

ส่วนที่ 1: การประกอบธุรกิจ

1. นโยบายและภาพรวมการประกอบธุรกิจ

บริษัท ไทย แอปเปิล คอรัปอเรชั่น จำกัด (มหาชน) เดิมชื่อ “บริษัท ไทยอิทอิเล็กทรอนิกส์ จำกัด (มหาชน)” จัดทะเบียนจัดตั้งบริษัทจำกัดโดยใช้ชื่อว่า “บริษัท ไทยอิทอิเล็กทรอนิกส์ จำกัด” เมื่อปี 2515 โดยมีวัตถุประสงค์เพื่อประกอบธุรกิจผลิตและจำหน่ายชิ้นส่วนเครื่องปรับอากาศรถยนต์เพื่อทดแทนการนำเข้า ทั้งนี้ กิจการได้ดำเนินธุรกิจไปอย่างต่อเนื่องมีการร่วมทุนกับกิจการอื่นๆ ที่เกี่ยวข้องกับธุรกิจเครื่องปรับอากาศอีกหลายแห่งทั้งในและต่างประเทศ จนกระทั่งสามารถเข้าจดทะเบียนในตลาดหลักทรัพย์แห่งประเทศไทยในปี 2534 ต่อมาในปี 2550 บริษัทได้จดทะเบียนเปลี่ยนชื่อบริษัทเป็น “บริษัท ไทย แอปเปิล คอรัปอเรชั่น จำกัด (มหาชน)” ชื่อย่อหลักทรัพย์ “TCC” และเริ่มประกอบธุรกิจค้าขายถ่านหินเป็นธุรกิจหลัก พร้อมทั้งหยุดการดำเนินธุรกิจในด้านอื่นๆ

ในปี 2559 บริษัทได้ปรับโครงสร้างการประกอบธุรกิจเป็นบริษัทโฮลดิ้ง (Holding Company) ซึ่งมุ่งเน้นการลงทุนในธุรกิจที่มีศักยภาพในการเติบโต สามารถสร้างผลตอบแทนที่ดีเพื่อสร้างมูลค่าเพิ่มในอนาคตให้แก่กลุ่มบริษัทในระยะยาว ปัจจุบันบริษัทถือหุ้นในธุรกิจหลัก 3 กลุ่ม ได้แก่ ธุรกิจพลังงาน (ถ่านหิน), ธุรกิจบริหารสินทรัพย์ และธุรกิจตลาดค้าส่งสินค้าเกษตร โดยธุรกิจบริหารสินทรัพย์ และธุรกิจตลาดค้าส่งสินค้าเกษตรยังไม่เริ่มดำเนินธุรกิจ

การเปลี่ยนแปลงและพัฒนาการที่สำคัญ

การเปลี่ยนแปลงและพัฒนาการที่สำคัญเกี่ยวกับการประกอบธุรกิจและการบริหารงานในรอบระยะเวลา 3 ปีที่ผ่านมาสรุปได้ดังนี้

ปี 2560

- วันที่ 19 เมษายน 2560 บริษัทได้จดทะเบียนจัดตั้งบริษัทย่อย ชื่อ “บริษัท ตลาดชัย จำกัด” ด้วยทุนจดทะเบียน 400 ล้านบาท โดยมีวัตถุประสงค์เพื่อลงทุนในธุรกิจตลาดค้าส่งสินค้าเพื่อการเกษตร บริษัทมีสัดส่วนการถือหุ้นร้อยละ 100
- วันที่ 29 มิถุนายน 2560 ที่ประชุมสามัญผู้ถือหุ้น ครั้งที่ 1/2560 เมื่อมีมติอนุมัติเรื่องสำคัญต่างๆ ดังนี้
 - อนุมัติการแก้ไขเพิ่มเติมข้อบังคับของบริษัท โดยการกำหนดหัวข้อ “หลักการกำกับดูแลและการบริหารจัดการบริษัทย่อยและบริษัทร่วม” เข้าไว้เป็นหมวดหมู่ใหม่ในข้อบังคับบริษัท
 - อนุมัติให้บริษัท ตลาดชัย จำกัด บริษัทย่อยของบริษัท ซื้อที่ดินพร้อมสิ่งปลูกสร้าง จำนวน 106-1-32 ไร่ ตั้งอยู่ที่ตำบลท่าตำหนัก อำเภอนครชัยศรี จังหวัดนครปฐม เพื่อรองรับธุรกิจตลาดค้าส่งสินค้าเกษตร

ปี 2561

- ที่ประชุมสามัญผู้ถือหุ้นประจำปี 2561 เมื่อวันที่ 25 เมษายน 2561 มีมติอนุมัติเรื่องสำคัญต่างๆ ดังนี้
 - อนุมัติการออกและเสนอขายใบสำคัญแสดงสิทธิที่จะซื้อหุ้นสามัญของบริษัท ครั้งที่ 5 (TCC-W5) จำนวนไม่เกิน 98,416,620 หน่วย ให้แก่ผู้ถือหุ้นเดิมในอัตราส่วนหุ้น 13 หุ้นสามัญเดิมต่อใบสำคัญแสดงสิทธิ 1 หน่วย โดยไม่คิดมูลค่า โดยใบสำคัญแสดงสิทธิ 1 หน่วย สามารถใช้สิทธิซื้อหุ้นสามัญได้ 1 หุ้น ในราคาหุ้นละ 0.50 บาท
 - อนุมัติการเพิ่มทุนจดทะเบียนของบริษัทจากทุนจดทะเบียนเดิม 905,146,410.50 บาท เป็นทุนจดทะเบียนใหม่ 954,354,720.50 บาท โดยการออกหุ้นสามัญใหม่ จำนวน 98,416,620 หุ้น มูลค่าที่ตราไว้หุ้นละ 0.50 บาท



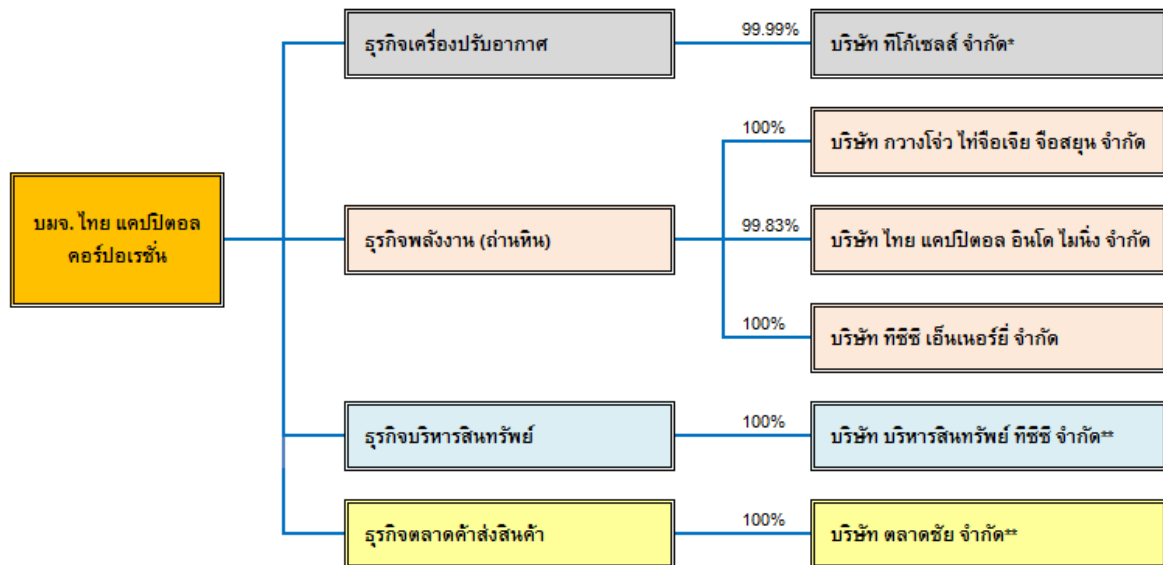
- 3) อนุมัติการแก้ไขเพิ่มเติมหนังสือบริคณห์สนธิ ข้อ 4 ของบริษัท เพื่อให้สอดคล้องกับการเพิ่มทุนจดทะเบียนของบริษัท
- 4) อนุมัติการจัดสรรหุ้นสามัญเพิ่มทุนของบริษัท จำนวน ไม่เกิน 98,416,620 หุ้น มูลค่าที่ตราไว้หุ้นละ 0.50 บาท เพื่อรองรับการใช้สิทธิตามใบสำคัญแสดงสิทธิที่จะซื้อหุ้นสามัญของบริษัท ครั้งที่ 5 (TCC-W5)
- 5) อนุมัติการแก้ไขเพิ่มเติมข้อบังคับของบริษัท ข้อ 4 และข้อ 33 เพื่อให้ข้อมูลถูกต้องเป็นปัจจุบันและสอดคล้องกับ มาตรา 100 แห่งพระราชบัญญัติบริษัทมหาชนจำกัด พ.ศ.2535 ที่มีการแก้ไขตามคำสั่งหัวหน้าคณะรักษาความสงบแห่งชาติ ที่ 21/2560 ฉบับลงวันที่ 4 เมษายน 2560

ปี 2562

- ที่ประชุมคณะกรรมการบริษัทฯ ครั้งที่ 5/2562 เมื่อวันที่ 13 กันยายน 2562 ได้พิจารณาอนุมัติการขายหุ้นสามัญบริษัท เอ็นวายซี – ไทย บีดี จำกัด (บริษัทย่อยของบริษัท) จำนวน 6,000,000 หุ้น คิดเป็นสัดส่วนร้อยละ 100 ให้กับบริษัท ยู แอนด์ ไอ กรุ๊ป จำกัด ในราคาหุ้นละ 1.2521 บาท สำหรับหุ้นที่เรียกชำระเต็มมูลค่าหุ้น (หุ้นละ 10 บาท จำนวน 2 ล้านหุ้น) และหุ้นละ 0.6887 บาท สำหรับหุ้นที่เรียกชำระแล้วบางส่วน (หุ้นละ 5.50 บาท จำนวน 4 ล้านหุ้น) รวมเป็นเงินทั้งสิ้น 5,259,000 บาท

โครงสร้างการถือหุ้นของกลุ่มบริษัท

บริษัทมีเงินลงทุนในบริษัทย่อยซึ่งถือหุ้นทางตรงในสัดส่วนที่เกินกว่าร้อยละ 50 ของทุนที่ชำระแล้วจำนวน 6 บริษัท โดยมีโครงสร้างการถือหุ้นในบริษัทย่อย ณ วันที่ 31 ธันวาคม 2562 ดังนี้



หมายเหตุ :

* ทยุคค่าเป็นกิจการตามมติที่ประชุมคณะกรรมการบริษัท ครั้งที่ 7/2551

** ยังไม่ได้เริ่มประกอบธุรกิจ เนื่องจากอยู่ระหว่างการเตรียมพร้อม / การก่อสร้างของโครงการ

นโยบายการแบ่งการดำเนินงานของบริษัทในกลุ่ม

บริษัทประกอบธุรกิจ Holding Company โดยการถือหุ้นในบริษัทอื่นเป็นหลัก กำหนดนโยบายในการแบ่งการดำเนินงานของบริษัทย่อยออกเป็นกลุ่มธุรกิจพลังงาน ธุรกิจบริหารสินทรัพย์ และธุรกิจตลาดค้าส่งสินค้าเพื่อการเกษตร โดยบริษัทย่อยบริษัทจะแต่งตั้งตัวแทนของบริษัทเข้าดำรงตำแหน่งกรรมการในบริษัทย่อยเพื่อร่วมกำหนดแนวนโยบาย และให้ความเห็นอันเป็นประโยชน์แก่การดำเนินงานของบริษัทย่อย ทั้งนี้ บริษัทจะให้บริการหน่วยงานสนับสนุนบางส่วน กับบริษัทย่อยเพื่อเป็นการบริหารจัดการทรัพยากรบุคคลที่มีอยู่ของบริษัทและบริษัทย่อยให้เกิดประโยชน์อย่างเต็มที่

ความสัมพันธ์กับกลุ่มธุรกิจของผู้ถือหุ้นใหญ่

กลุ่มบริษัทได้ขายถ่านหินให้แก่บริษัท ฟาร์อีสท์ปิ่นทองอุตสาหกรรม จำกัด และบริษัท ฟลายเคย์ แพลทอรี่ จำกัด และขายไอศกรีมให้กับบริษัท ยู แอนด์ ไอ กรุ๊ป จำกัด ซึ่งทั้ง 3 บริษัทมีผู้บริหารและ/หรือผู้ถือหุ้นเป็นกลุ่มครอบครัวเดียวกันกับผู้บริหารและ/หรือผู้ถือหุ้นของบริษัท (กลุ่มครอบครัว “ชัยวิกรัย”) โดยรายการดังกล่าวเป็นการดำเนินงานตามปกติและเป็นไปตามเงื่อนไขการค้าทั่วไปในลักษณะเดียวกับที่วิญญูชนจะพึงกระทำกับคู่สัญญาทั่วไปในสถานการณ์เดียวกัน ด้วยอำนาจต่อรองทางการค้าที่ปราศจากอิทธิพลในการที่คู่สัญญาอีกฝ่ายมีสถานะเป็นบุคคลที่อาจมีความขัดแย้ง (Arm's Length Basis) และไม่มีการถ่ายเทผลประโยชน์ระหว่างบริษัทและบุคคลที่อาจมีความขัดแย้ง (รายละเอียดปรากฏตามข้อมูลในหัวข้อ “รายการระหว่างกัน”)



2. ลักษณะการประกอบธุรกิจ

โครงสร้างรายได้ของกลุ่มบริษัทตามงบการเงินปี 2560-2562 เป็นดังนี้

สายผลิตภัณฑ์	ดำเนินการโดย	% การถือหุ้นของบริษัท	ปี 2562		ปี 2561		ปี 2560	
			ล้านบาท	%	ล้านบาท	%	ล้านบาท	%
รายได้จากการขายถ่านหิน	TCC, TCCE	100	700.88	99.37	1,318.34	99.30	1,276.07	98.62
รายได้จากการขายไอศกรีม	NYC	100	4.41	0.63	9.32	0.70	17.86	1.38
รวม			705.29	100.00	1,327.66	100.00	1,293.93	100.00

2.1 ธุรกิจพลังงาน (ถ่านหิน)

ลักษณะผลิตภัณฑ์หรือบริการ

ถ่านหินคือหินตะกอนชนิดหนึ่งที่สามารถจุดติดไฟได้และมีส่วนประกอบที่เป็นสารประกอบของคาร์บอนไม่น้อยกว่าร้อยละ 50 โดยน้ำหนักหรือร้อยละ 70 โดยปริมาตร ถ่านหินเกิดจากการทับถมกันของซากพืชที่ตายและสลายตัวทับถมกันอยู่ตามบริเวณลุ่มน้ำหรือแอ่งน้ำต่างๆ เมื่อเวลาผ่านไปหลายร้อยล้านปีเกิดการเปลี่ยนแปลงตามธรรมชาติบนผิวโลก เช่น แผ่นดินไหว ภูเขาไฟระเบิด หรือตะกอนที่เกิดจากซากพืชทับถมกันเป็นจำนวนมากขึ้น ทำให้เกิดแรงกดดันเพิ่มสูงขึ้นผนวกกับการได้รับความร้อนจากภายในผิวโลก ซากพืชที่ทับถมกันเหล่านั้นจะเกิดการเปลี่ยนแปลงกลายเป็นถ่านหินประเภทต่างๆ

ลักษณะทางกายภาพของถ่านหินอยู่ในสถานะที่เป็นของแข็ง มีรูปร่างไม่แน่นอน และมีสีตั้งแต่สีน้ำตาลไปจนถึงสีดำสนิท ด้วยคุณสมบัติของถ่านหินที่สามารถจุดติดไฟได้ ทำให้สามารถนำมาใช้ประโยชน์เป็นแหล่งพลังงานสำหรับโรงงานอุตสาหกรรมและโรงไฟฟ้า

การจำแนกประเภทของถ่านหินมีหลายระบบ แตกต่างกันไปตามจุดประสงค์ของการใช้งาน แต่ระบบที่เป็นที่นิยมใช้กันในปัจจุบัน ได้แก่ ระบบของสมาคมทดสอบและวัสดุแห่งสหรัฐอเมริกา (American Society for Testing and Materials, ASTM) โดยได้จำแนกถ่านหินเป็น 4 ประเภทตามปริมาณของธาตุคาร์บอนจากมากที่สุดไปน้อยที่สุดได้ดังนี้ แอนทราไซต์ (Anthracite), บิทูมินัส (Bituminous), ซับบิทูมินัส (Sub-Bituminous) และลิกไนต์ (Lignite) คุณสมบัติทั่วไปของถ่านหินที่อยู่ในลำดับสูงจะมีปริมาณคาร์บอนมาก ให้ความร้อนสูง มีไฮโดรเจนและออกซิเจนอยู่น้อย ในขณะที่ถ่านหินที่อยู่ลำดับต่ำจะมีปริมาณคาร์บอนน้อย แต่มีไฮโดรเจนและออกซิเจนมาก ซึ่งแต่ละลำดับชั้นถูกแบ่งย่อยลงไปอีกตามคุณสมบัติทางเคมีและค่าความร้อนที่ต่างกัน



ตารางเปรียบเทียบคุณสมบัติของถ่านหินแต่ละประเภท

ประเภทของถ่านหิน	ค่าความร้อน (กิโลแคลอรี/กิโลกรัม)	ความชื้น (เปอร์เซ็นต์)	ปริมาณเถ้า (เปอร์เซ็นต์)	ปริมาณกำมะถัน (เปอร์เซ็นต์)
แอนทราไซต์	6,500-8,000	5-8	5-12	0.1-1.0
บิทูมินัส	5,500-6,500	8-15	1-12	0.1-1.5
ซับบิทูมินัส	4,500-5,500	24-30	1-20	0.1-1.5
ลิกไนต์	3,000-4,000	30-38	15-20	2.0-5.0

คุณสมบัติทั่วไปของถ่านหินแต่ละประเภทสามารถสรุปได้ดังนี้

- 1) **แอนทราไซต์ (Anthracite)** เป็นถ่านหินที่มีคุณภาพสูงสุด มีสีดำ เป็นเงามันวาว มีปริมาณคาร์บอนสูงกว่าร้อยละ 90 ขึ้นไป มีปริมาณความชื้นต่ำมาก ให้ค่าความร้อนสูง และมีอุณหภูมิที่จุดติดไฟในระดับสูง ส่วนใหญ่มักใช้เป็นแหล่งเชื้อเพลิงสำหรับอุตสาหกรรมแก้ว อุตสาหกรรมเคมี และอุตสาหกรรมเหล็ก
- 2) **บิทูมินัส (Bituminous)** เป็นถ่านหินสีดำสนิทที่มีความเป็นมันวาว มีปริมาณคาร์บอนประมาณร้อยละ 80-90 ถ่านหินประเภทนี้เหมาะสำหรับใช้เป็นเชื้อเพลิงทดแทนน้ำมันเตาสำหรับหม้อไอน้ำ (Boiler) ของโรงงานอุตสาหกรรมหลายประเภท เช่น อุตสาหกรรมผลิตอาหารและอุตสาหกรรมผลิตกระดาษ
- 3) **ซับบิทูมินัส (Sub-Bituminous)** เป็นถ่านหินที่มีสีน้ำตาลเข้มจนถึงดำ เนื้อถ่านหินมีความอ่อนตัวคล้ายขี้ผึ้ง มีปริมาณคาร์บอนประมาณร้อยละ 71-77 และมีค่าความชื้นประมาณร้อยละ 10-20 (World Coal Institute. 2004b. On-line) ถ่านหินประเภทนี้ส่วนมากใช้เป็นเชื้อเพลิงในการผลิตกระแสไฟฟ้า
- 4) **ลิกไนต์ (Lignite)** เป็นถ่านหินที่ยังคงเหลือซากพืชปรากฏอยู่บางส่วน มีสีน้ำตาลเข้มจนถึงดำ มีปริมาณคาร์บอนค่อนข้างน้อย และมีปริมาณความชื้นสูง สามารถใช้เป็นเชื้อเพลิงสำหรับกระบวนการอุตสาหกรรมได้ แต่ไม่เป็นที่นิยมเนื่องจากให้ความร้อนต่ำและมีปริมาณกำมะถันมาก ทำให้ส่งผลกระทบต่อสิ่งแวดล้อม



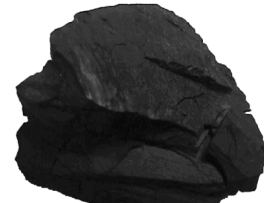
แอนทราไซต์



บิทูมินัส



ซับบิทูมินัส



ลิกไนต์

ถ่านหินที่บริษัทนำเข้ามาจำหน่ายส่วนใหญ่ คือ ถ่านหินบิทูมินัส ซึ่งเป็นถ่านหินสะอาดคุณภาพสูงจากประเทศอินโดนีเซีย มีทั้งแบบไม่คัดขนาด (0-50 mm) แบบถ่านฝุ่น (0-5 mm และ 0-10 mm) และแบบถ่านก้อน (10-25 mm และ 25-50 mm) ทั้งนี้ ถ่านหินบิทูมินัสจัดว่าเป็นถ่านหินที่สามารถให้ความร้อนได้ในระดับสูง มีปริมาณความชื้น ปริมาณเถ้า และปริมาณกำมะถันในระดับต่ำ ทำให้มีผลกระทบต่อสิ่งแวดล้อมน้อย ประกอบกับมีราคาต่ำกว่าเชื้อเพลิงอื่น ทำให้กลุ่มอุตสาหกรรมเริ่มหันมาใช้ถ่านหินเป็นเชื้อเพลิงทดแทนกันมากขึ้น

การใช้ประโยชน์ถ่านหินก่อนข้างแพร่หลายตั้งแต่อดีตหลายร้อยปีจนปัจจุบัน เนื่องจากมีแหล่งกระจายอยู่ทั่วโลก และมีปริมาณค่อนข้างมาก การใช้ถ่านหินเป็นที่นิยมกันมากเมื่อหลังการปฏิวัติอุตสาหกรรมในประเทศอังกฤษและยังเพิ่มมากขึ้นหลายเท่าตัวเมื่อเกิดวิกฤตราคาน้ำมันในปี พ.ศ.2516 ทำให้มีการใช้ถ่านหินเป็นเชื้อเพลิงทดแทนน้ำมันมากขึ้นทั้งการใช้เป็นเชื้อเพลิงในการผลิตกระแสไฟฟ้าและในอุตสาหกรรมต่างๆ ถ่านหินนับเป็นชนิดของแหล่งพลังงานที่สำคัญรองลงมาจากน้ำมันปิโตรเลียมและก๊าซธรรมชาติ ประเทศที่มีแหล่งถ่านหินมากจึงนับว่าเป็นประเทศที่มีความมั่นคงในด้านพลังงานสูงมาก เช่น อินโดนีเซีย รัสเซีย จีน เยอรมัน และออสเตรเลีย เป็นต้น

การใช้ประโยชน์ของถ่านหินหลักๆ จะเป็นการใช้เป็นเชื้อเพลิงสำหรับผลิตกระแสไฟฟ้าและใช้ในอุตสาหกรรมต่างๆ เช่น อุตสาหกรรมเหล็ก ปูนซีเมนต์ ปูนขาว และอุตสาหกรรมอื่นๆ ซึ่งจะเป็นเชื้อเพลิงที่มีต้นทุนต่ำกว่าการใช้กระแสไฟฟ้าโดยตรง โดยทั่วไปจะนำมาใช้เป็นเชื้อเพลิงสำหรับงานต่างๆ เช่น ในการต้มน้ำเพื่อส่งไอน้ำไปปั่นกังหัน (เทอร์ไบน์) เพื่อผลิตไฟฟ้า หรือส่งไอน้ำไปใช้ในการอบความร้อน เช่น การอบยางและการอบไม้ เป็นต้น

นอกจากการเผาไหม้โดยตรงแล้ว ยังสามารถแปรสภาพถ่านหินเป็นเชื้อเพลิงเหลว (Coal liquefaction) หรือเป็นก๊าซ (Coal Gasification) ซึ่งเป็นการใช้ถ่านหินแบบเชื้อเพลิงสะอาดเพื่อช่วยลดมลภาวะจากการใช้ถ่านหินเป็นเชื้อเพลิงได้ อีกทางหนึ่ง ภายใต้กระบวนการแปรสภาพถ่านหินจะสามารถแยกเอาก๊าซที่มีฤทธิ์เป็นกรดหรือเป็นพิษและสารพลอยได้ต่างๆ ที่มีอยู่ในถ่านหินนำไปใช้ประโยชน์ได้อีก เช่น กำมะถันใช้ทำกรดกำมะถันและแอมโมเนียม ใช้ทำปุ๋ยเพื่อเกษตรกรรม เถ้าถ่านหินใช้ทำวัสดุก่อสร้าง เป็นต้น

การตลาดและภาวะการแข่งขัน

นโยบายการตลาด

บริษัทให้ความสำคัญในการรักษามาตรฐานคุณภาพของสินค้าและบริการที่ได้อย่างต่อเนื่องเพื่อสร้างความสัมพันธ์ที่ดีกับลูกค้า ตลอดจนรักษามาตรฐานลูกค้าเดิมไว้ให้ได้ ในขณะเดียวกัน บริษัทมีการปรับนโยบายการตลาดให้สอดคล้องกับสภาพการณ์แข่งขันในปัจจุบันเพื่อเพิ่มโอกาสในการขายให้มากขึ้น

การจำหน่ายและช่องทางการจำหน่าย

กลุ่มลูกค้าเป้าหมายของบริษัทส่วนใหญ่คือกลุ่มลูกค้าภายในประเทศที่ใช้ถ่านหินประเภทบิทูมินัสเพื่อใช้พลังงานในกระบวนการผลิตเป็นหลัก ประกอบไปด้วยกลุ่มโรงงานอุตสาหกรรมตั้งแต่ขนาดเล็กไปจนถึงโรงงานอุตสาหกรรมขนาดใหญ่ ซึ่งมีหลากหลายประเภทอุตสาหกรรม เช่น อุตสาหกรรมปูนซีเมนต์ อุตสาหกรรมผลิตกระดาษ อุตสาหกรรมอาหาร อุตสาหกรรมสิ่งทอและเครื่องนุ่งห่ม เป็นต้น โดยการจำหน่ายถ่านหินให้แก่ลูกค้ากลุ่มนี้จะเป็นการจำหน่ายโดยตรง บริษัทจะต้องนำเข้าถ่านหินขนาดใหญ่เพื่อนำมาคัดแยกขนาดให้ตรงต่อความต้องการของลูกค้าแต่ละราย

ภาวะอุตสาหกรรมและการแข่งขันภายในประเทศ

ภาพรวมการใช้พลังงานภายในประเทศยังคงขยายตัวเพิ่มขึ้นเป็นไปในทิศทางเดียวกับเจริญเติบโตทางเศรษฐกิจของไทย (GDP) โดยมีแนวโน้มการนำเข้าถ่านหินในปริมาณที่เพิ่มขึ้นอย่างต่อเนื่อง ปัจจุบันมีผู้ประกอบการนำเข้าและจำหน่ายถ่านหินในประเทศมากกว่า 20 ราย จึงเป็นตลาดที่มีการแข่งขันค่อนข้างสูง โดยบริษัทได้ตระหนักและให้



ความสำคัญกับการบริหารจัดการต้นทุนให้มีประสิทธิภาพสูงสุดและรักษาคุณภาพถ่านหินตลอดกระบวนการ เพื่อให้บริษัทมีความสามารถที่จะแข่งขันได้ในภาวะอุตสาหกรรมปัจจุบัน ทั้งนี้ ถึงแม้ว่าจะมีผู้ประกอบการจำนวนมาก แต่สำหรับลูกค้าอุตสาหกรรมรายใหญ่นั้นจะมีการสั่งซื้อถ่านหินเป็นจำนวนมากและต่อเนื่อง ทำให้ต้องมีปริมาณถ่านหินคงคลังในปริมาณที่มากพอ เพื่อให้สามารถจัดส่งถ่านหินได้ตามปริมาณภายในระยะเวลาที่กำหนด ซึ่งต้องใช้เงินลงทุนสูง ทำให้เป็นอุปสรรคสำคัญของผู้ประกอบการถ่านหินรายย่อย ปัจจุบันบริษัทมีคลังสินค้า 2 แห่ง สามารถรองรับการเก็บกองถ่านหินได้มากกว่า 200,000 ตัน และมีโรงคัดแยกถ่านหินที่มีกำลังการผลิตประมาณ 3,000 ตันต่อวัน และมีเงินทุนที่พร้อม ซึ่งถือได้ว่าบริษัทมีศักยภาพที่จะแข่งขันในตลาดได้เป็นอย่างดี

ตารางแสดงสถิติการจัดหาถ่านหินในประเทศ ปี 2558-2562

หน่วย : พันตัน

	2558	2559	2560	2561	2562
แม่เมาะ (กฟผ.)	14,588	16,450	15,843	14,443	13,842
อื่นๆ	562	529	416	409	236
รวมในประเทศ	15,150	16,979	16,259	14,852	14,078
นำเข้าถ่านหิน	21,932	21,772	22,189	24,759	21,670
รวมทั้งประเทศ	37,082	38,751	38,448	39,611	35,748

ที่มา : สำนักนโยบายและแผนพลังงาน กระทรวงพลังงาน

จากสถิติการจัดหาถ่านหินของประเทศ พบว่าการนำเข้าถ่านหินมีปริมาณลดลงจากจำนวน 24.76 ล้านตันในปี 2561 เหลือจำนวน 21.67 ล้านตันในปี 2562 หรือลดลงร้อยละ 12.48 ในขณะที่การจัดหาถ่านหินที่มาจากแหล่งภายในประเทศ ก็มีปริมาณลดลงเช่นเดียวกัน กล่าวคือ ในปี 2562 จัดหาถ่านหินที่ได้จากการผลิตจากเหมืองแม่เมาะและแหล่งอื่นๆ ภายในประเทศได้รวม 14.08 ล้านตัน ลดลงร้อยละ 5.21 จากจำนวน 14.85 ล้านตันที่จัดหาได้ในปี 2561

การใช้ถ่านหิน/ลิกไนต์ในประเทศไทย

ภาพรวมการใช้ถ่านหิน/ลิกไนต์ในประเทศไทยพบว่ามีปริมาณการใช้ลดลง โดยในปี 2562 ประเทศไทยมีปริมาณการใช้ถ่านหิน/ลิกไนต์รวมประมาณ 35.66 ล้านตัน ลดลงจากปีก่อนร้อยละ 9.38 โดยแยกเป็นการใช้เพื่อผลิตกระแสไฟฟ้าจำนวน 21.75 ล้านตัน ลดลงจากปีที่แล้วร้อยละ 4.52 และใช้ในภาคอุตสาหกรรมการผลิตอื่นๆ 13.91 ล้านตัน ลดลงจากปีที่แล้วร้อยละ 16.05



ตารางแสดงปริมาณการใช้ถ่านหินและถ่านหินนำเข้าของประเทศ ปี 2558-2562

	ปริมาณ (ล้านตัน)					อัตราการเติบโต (ร้อยละ)
	2558	2559	2560	2561	2562	
การใช้ถ่านหินลิกไนต์	15.10	16.95	16.30	14.59	13.99	-4.11
ผลิตกระแสไฟฟ้า (กฟผ.)	14.48	16.41	15.90	14.17	13.67	-3.53
อุตสาหกรรม	0.62	0.54	0.40	0.42	0.32	-23.81
การใช้ถ่านหินนำเข้า	21.93	21.77	22.19	24.76	21.67	-12.48
ผลิตกระแสไฟฟ้า (SPP และ IPP)	8.21	8.36	7.84	8.61	8.08	-6.16
อุตสาหกรรม	13.72	13.41	14.35	16.15	13.59	-15.85
ความต้องการโดยรวม	37.03	38.71	38.48	39.35	35.66	-9.38

ที่มา : สำนักงานนโยบายและแผนพลังงาน กระทรวงพลังงาน

หากพิจารณาจากประเภทของถ่านหิน พบว่าในปี 2562 มีการใช้ถ่านหินนำเข้ารวม 21.67 ล้านตัน ลดลงร้อยละ 12.48 จากปีก่อน ทั้งนี้ จำแนกเป็นการใช้ในอุตสาหกรรมต่างๆ จำนวน 13.59 ล้านตัน หรือคิดเป็นร้อยละ 62.71 ที่เหลืออีกประมาณ 8.08 ล้านตัน หรือคิดเป็นร้อยละ 37.29 ใช้เป็นเชื้อเพลิงในการผลิตกระแสไฟฟ้าของภาคเอกชน

ขณะที่การใช้ถ่านหินลิกไนต์ในปี 2562 รวมประมาณ 13.99 ล้านตัน ลดลงร้อยละ 4.11 จากปีก่อน ซึ่งแบ่งเป็นการใช้ในการผลิตกระแสไฟฟ้าของการไฟฟ้าฝ่ายผลิตแห่งประเทศไทย (กฟผ.) จำนวน 13.67 ล้านตัน หรือคิดเป็นร้อยละ 97.71 และอีก 0.32 ล้านตัน หรือคิดเป็นร้อยละ 2.29 นำไปใช้ในภาคอุตสาหกรรมต่างๆ

สำนักงานนโยบายและแผนพลังงาน กระทรวงพลังงาน ได้วางแผนพัฒนากำลังผลิตไฟฟ้าของประเทศไทย (แผน PDP 2015) และคาดการณ์ว่าความต้องการใช้เชื้อเพลิงถ่านหินนำเข้าในการผลิตไฟฟ้าของประเทศไทยจะเพิ่มขึ้นตั้งแต่ปี 2558-2579 ขณะที่ปริมาณการใช้ถ่านหินลิกไนต์มีแนวโน้มลดลงตามแผนอนุรักษ์พลังงาน

การจัดหาผลิตภัณฑ์

ปัจจุบันการจัดหาถ่านหินของบริษัทส่วนใหญ่มาจากเหมืองในประเทศอินโดนีเซีย เนื่องจากประเทศอินโดนีเซียมีทรัพยากรถ่านหินจำนวนมาก ซึ่งมีคุณลักษณะและคุณภาพตามที่ลูกค้าต้องการ นอกจากนี้ ยังมีความคุ้มค่าเมื่อคำนึงถึงต้นทุนการขนส่งถ่านหินจากต้นทางมายังลูกค้ากลุ่มเป้าหมายของบริษัท โดยบริษัทเน้นถ่านหินประเภทบิทูมินัสเป็นหลัก เนื่องจากเป็นประเภทถ่านหินที่ตรงกับความต้องการของลูกค้า

ในด้านการจัดหาถ่านหินที่บริษัทซื้อจากเหมืองอื่น บริษัทจะทำการสำรวจคุณภาพถ่านหินจากแต่ละเหมือง โดยการจ้างหน่วยงานที่มีความเชี่ยวชาญและมีความสามารถในการตรวจสอบคุณภาพถ่านหินทั้งในด้านของปริมาณ คาร์บอน ปริมาณความชื้น ปริมาณขี้เถ้า และปริมาณค่าซัลเฟอร์ไดออกไซด์ รวมถึงปริมาณสำรองถ่านหินของแต่ละเหมือง หากผลการตรวจสอบคุณสมบัติผ่านตามเกณฑ์การพิจารณา บริษัทก็จะตกลงทำการสั่งซื้อจากเหมืองถ่านหินเหล่านั้น



ปัจจุบันบริษัทมีคลังสินค้า 2 แห่ง สามารถคงคลังถ่านหินได้รวมกันกว่า 200,000 ตัน มีโรงคัดแยกที่มีกำลังการผลิตประมาณ 3,000 ตันต่อวัน ทั้งนี้ เพื่อเป็นการสร้างความมั่นใจให้แก่ลูกค้าว่า บริษัทมีปริมาณสำรองถ่านหินอย่างเพียงพอสามารถจัดส่งสินค้าให้กับลูกค้าได้ตรงตามเงื่อนไขและทันตามกำหนดเวลา

ขั้นตอนการนำเข้าถ่านหินจากเหมืองต่างประเทศมาจำหน่าย

- คัดเลือกเหมืองถ่านหินและผู้จัดจำหน่ายถ่านหินที่มีความน่าเชื่อถือและมีกระบวนการตรวจสอบคุณภาพของสินค้าให้ตรงตามความต้องการของตลาด
- ถ่านหินจะถูกขนส่งโดยเรือเดินทะเลมายังประเทศไทย ซึ่งจะผ่านขั้นตอนทางกฎหมายและพิธีการทางศุลกากรอย่างถูกต้อง
- ถ่านหินบางส่วนจะถูกจัดส่งให้แก่ลูกค้าโดยตรงและบางส่วนจะถูกจัดเก็บเข้าคลังสินค้าเพื่อทำการคัดแยกขนาดเพื่อให้ได้ถ่านหินที่มีขนาดตรงตามความต้องการของลูกค้า
- ถ่านหินจะถูกจัดส่งให้แก่ลูกค้าตามกำหนดเวลาที่ลูกค้าต้องการ โดยใช้รถบรรทุกเป็นพาหนะในการขนส่ง

ผลกระทบต่อสิ่งแวดล้อม

กระบวนการจัดหาถ่านหิน ประกอบด้วย การขนส่งขาเข้า การคัดแยก กองเก็บ ซึ่งมีการควบคุมผลกระทบต่อดังนี้

- ในกระบวนการขนส่งขาเข้าซึ่งรวมถึงการขนส่งทางทะเลและการลำเลียงถ่านหินทางแม่น้ำนั้น ให้เลือกใช้ผู้ให้บริการขนส่งและลำเลียงที่มีความน่าเชื่อถือและมีมาตรฐานในการปฏิบัติงาน และในการขนส่งและลำเลียงนั้นจะต้องมีการปิดคลุมถ่านหินอย่างมิดชิด นอกจากนี้ ควรจะร่วมกำหนดมาตรการในการขนส่งกับผู้ให้บริการดังกล่าว เพื่อให้มั่นใจได้ว่าจะมีผลกระทบจากการไหลของถ่านหินลงสู่ทะเลหรือแม่น้ำให้น้อยที่สุด
- ในกระบวนการคัดแยกถ่านหินและกองเก็บ บริษัทได้มีการสร้างอาคารคลุมเครื่องจักรและได้ปลูกแนวต้นไม้สูงบนคันดินโดยรอบบริเวณที่มีการผลิตและจัดเก็บถ่านหินเพื่อป้องกันเสียงและฝุ่นละอองออกสู่ภายนอกในส่วน of ถ่านหินที่อยู่ภายนอกอาคาร บริษัทได้ใช้ผ้าใบหรือสแลนคลุมบนกองถ่านหินและมีระบบฉีดน้ำโดยรอบบริเวณเพื่อป้องกันการฟุ้งกระจาย และเพื่อเป็นการป้องกันมลภาวะทางน้ำ บริษัทได้สร้างบ่อพักและกวนน้ำโดยรอบบริเวณ โรงคัดแยกและคลังสินค้าเพื่อป้องกันน้ำที่ปนเปื้อนถ่านหินไหลออกไปสู่ภายนอกโดยตรง



2.2 ธุรกิจอาหารและเครื่องดื่ม (ไอศกรีม)



ลักษณะผลิตภัณฑ์หรือบริการ

“Emack and Bolio’s” ไอศกรีมคุณภาพระดับพรีเมียม (Premium) ซึ่งถือกำเนิดขึ้นในเมืองบอสตัน รัฐแมสซาชูเซตส์ ประเทศสหรัฐอเมริกา ก่อตั้งขึ้นโดย มร. โรเบิร์ต รุก เมื่อปี พ.ศ.2518 ได้รับลิขสิทธิ์เปิดสาขาแรกในประเทศไทยเมื่อปี พ.ศ.2557 จุดเด่นของไอศกรีมคือความเป็นไอศกรีมในรูปแบบซูเปอร์พรีเมียมที่เนื้อไอศกรีมมีฟองอากาศค่อนข้างน้อย ทำให้สัมผัสได้ถึงเนื้อไอศกรีมที่เต็มไปด้วยเนื้อครีมนมรสชาติเข้มข้นหอมมัน นอกจากนี้ ยังมีการผสมส่วนผสมต่างๆ ลงในเนื้อไอศกรีมเพื่อให้ไอศกรีมที่มีความพิเศษมากขึ้น สินค้าหลักที่บริษัทจำหน่าย ได้แก่ ไอศกรีมและโยเกิร์ต, ซอสฟรุตร้อน, สมูทตี้, ไอศกรีมพืชมะพร้าว และไอศกรีมเค้ก เป็นต้น

การตลาดและการแข่งขัน

นโยบายการตลาด

บริษัทมีกลยุทธ์ทางการขายและการตลาด ดังนี้

- เน้นในการให้บริการด้วยสินค้าที่มีคุณภาพ พร้อมทั้งการพัฒนาสินค้าใหม่และเมนูอาหารใหม่ๆ อย่างต่อเนื่อง
- เน้นการบริการลูกค้าเพื่อให้ลูกค้าได้รับความพึงพอใจอย่างสูงสุด
- เน้นการเปิดสาขาในศูนย์การค้า แหล่งธุรกิจ และย่านชุมชน
- จัดกิจกรรมส่งเสริมการขายอย่างต่อเนื่องเพื่อสร้างความจดจำต่อแบรนด์ของผู้บริโภค
- เน้นการประชาสัมพันธ์ให้ข้อมูลข่าวสารผ่านสื่อต่างๆ ที่ตรงกับกลุ่มเป้าหมายอย่างต่อเนื่อง

การจำหน่ายและช่องทางการจำหน่าย

ช่องทางการจำหน่ายแบ่งออกเป็น 2 ช่องทางหลักๆ ดังนี้

- ช่องทางการขายปลีกผ่านหน้าร้าน (สาขา)



กลุ่มลูกค้าเป้าหมายสำหรับช่องทางการขายปลีกส่วนใหญ่จะเป็นลูกค้าคนไทยที่มีอายุระหว่าง 12-35 ปี มีรายได้ตั้งแต่ระดับ B+ ขึ้นไป รวมถึงนักท่องเที่ยวต่างชาติ ทำเลที่ตั้งสาขาส่วนใหญ่จะอยู่ในศูนย์การค้า แหล่งธุรกิจ และแหล่งชุมชน ลูกค้าที่เข้ามาซื้อไอศกรีมผ่านหน้าร้านจะมีทั้งซื้อแล้วรับประทานภายในร้าน (Dine in) และซื้อกลับบ้าน (Take Home) ปัจจุบันมีสาขาที่เปิดให้บริการรวมทั้งสิ้น 2 สาขา ได้แก่ เอ็มควอเทียร์และสยามเซ็นเตอร์

➤ ช่องทางการขายส่งให้กับร้านอาหารและโอเวนต่างๆ

กลุ่มลูกค้าเป้าหมายสำหรับช่องทางการขายแบบส่งส่วนใหญ่จะเป็นลูกค้ากลุ่มร้านอาหารประเภท Premium Buffet, Fine Dining และ Bakery and Café ในห้างสรรพสินค้า ห้างอาหารในโรงแรม และคอมมูนิตี้มอลล์ โดยมีกลุ่มเป้าหมายเป็นผู้บริโภคกลุ่มครอบครัวและวัยทำงาน รายได้ระดับ B+ ขึ้นไปที่มีพฤติกรรมในการทานไอศกรีมที่ร้านอาหารหลังมื้ออาหาร

ภาวะอุตสาหกรรมและการแข่งขัน

เนื่องด้วยลักษณะภูมิอากาศของประเทศไทยส่วนใหญ่ร้อนอบอ้าว ประกอบกับการแข่งขันของผู้ประกอบการและผู้บริโภคในปัจจุบันเปลี่ยนพฤติกรรมมารับประทานไอศกรีมตามความต้องการหรือโอกาสและเหตุผลต่างๆ เช่น ความชอบส่วนตัว เป็นแหล่งนัดพบปะสังสรรค์ ผ่อนคลาย หรือเพื่อเป็นของหวานหลังการรับประทานอาหาร จึงเป็นสาเหตุหนึ่งที่ทำให้ไอศกรีมไม่ได้เป็นของหวานที่นิยมรับประทานแต่เฉพาะในช่วงฤดูร้อนเท่านั้น และจากการสำรวจโดยศูนย์วิจัยกสิกรไทยพบว่าอัตราการบริโภคไอศกรีมเฉลี่ยของคนไทยอยู่ที่ 1.7 ลิตร/คน/ปี ซึ่งถือว่าเป็นสัดส่วนที่น้อยมากเมื่อเทียบกับประเทศอื่นๆ ทำให้ธุรกิจไอศกรีมในประเทศไทยยังมีโอกาสขยายตัวได้อย่างต่อเนื่อง โดยส่วนแบ่งทางการตลาดไอศกรีมพรีเมียมยังคงเป็นแบรนด์ Swensen's และ Häagen-Dazs

การจัดหาผลิตภัณฑ์

บริษัทสั่งซื้อไอศกรีมจากบริษัทผู้ผลิตที่ประเทศสหรัฐอเมริกา 100% สำหรับส่วนประกอบต่างๆ ที่ใช้ในการแต่งหน้าไอศกรีม (Topping) สั่งซื้อผ่านตัวแทนจำหน่ายภายในประเทศ

ทั้งนี้ ที่ประชุมคณะกรรมการบริษัท ครั้งที่ 5/2562 เมื่อวันที่ 13 กันยายน 2562 มีมติอนุมัติให้บริษัทจำหน่ายเงินลงทุนในหุ้นสามัญทั้งหมดของบริษัท เอ็นวายซี - ไทย บิดี จำกัด ให้แก่บริษัท ยู แอนด์ ไอ กรุ๊ป จำกัด

2.3 ธุรกิจบริหารสินทรัพย์

ธุรกิจบริหารสินทรัพย์ดำเนินการโดยบริษัท บริหารสินทรัพย์ ทีซีซี จำกัด (“AMC”) จัดทะเบียนจัดตั้งบริษัทเมื่อวันที่ 28 มีนาคม 2559 ด้วยทุนจดทะเบียน 25 ล้านบาท เรียกชำระเต็มมูลค่า โดยบริษัทถือหุ้นในสัดส่วนร้อยละ 100 ของหุ้นที่จำหน่ายแล้วทั้งหมด โดยในปี 2562 บริษัทยังไม่ได้เริ่มประกอบธุรกิจ เนื่องจากอยู่ในขั้นตอนการเตรียมความพร้อมในการดำเนินธุรกิจ



2.4 ธุรกิจตลาดค้าส่งสินค้า

ธุรกิจตลาดค้าส่งสินค้าดำเนินการโดยบริษัท ตลาดชัย จำกัด (“CMC”) จัดทะเบียนจัดตั้งบริษัทเมื่อวันที่ 19 เมษายน 2560 ด้วยทุนจดทะเบียน 400 ล้านบาท เรียกชำระเต็มมูลค่า โดยบริษัทถือหุ้นในสัดส่วนร้อยละ 100 ของหุ้นที่จำหน่ายแล้วทั้งหมด โดยในปี 2562 บริษัทยังไม่ได้เริ่มประกอบธุรกิจ เนื่องจากอยู่ในขั้นตอนการเตรียมความพร้อมในการดำเนินธุรกิจ



3. ปัจจัยความเสี่ยง

3.1 ความเสี่ยงในการดำเนินงานธุรกิจพลังงาน (ถ่านหิน)

1) ความเสี่ยงจากต้นทุนสินค้ามีมูลค่าผันแปรตามราคาตลาดโลก

ต้นทุนหลักของผลิตภัณฑ์ถ่านหินของบริษัท คือ ค่าถ่านหินและค่าระวางเรือ ซึ่งอาจมีราคาผันแปรไปตามปัจจัยในอนาคต ได้แก่ ความผันผวนของราคาน้ำมัน อุปสงค์และอุปทานของตลาด เพื่อเป็นการป้องกันความเสี่ยงดังกล่าว บริษัทได้ทำสัญญาซื้อขายถ่านหินล่วงหน้าบางส่วนและมีการติดตามทิศทางและแนวโน้มราคาถ่านหินในตลาดโลกตลอดเวลา

2) ความเสี่ยงจากการนำเข้าถ่านหินจากประเทศอินโดนีเซีย

การนำเข้าถ่านหินจากประเทศอินโดนีเซียนั้นอาจมีความเสี่ยงเรื่องคุณภาพและปริมาณที่ไม่คงแน่นอน ซึ่งเป็นความเสี่ยงที่เป็นปกติสำหรับธุรกิจนี้ บริษัทบริหารความเสี่ยงดังกล่าวโดยการสร้างความสัมพันธ์อันดีกับผู้จัดจำหน่ายในประเทศอินโดนีเซีย

3) ความเสี่ยงด้านสิ่งแวดล้อม

เนื่องจากบริษัทดำเนินธุรกิจการจัดซื้อและจัดจำหน่ายถ่านหินซึ่งอาจมีความเสี่ยงด้านสิ่งแวดล้อมจากกระบวนการต่างๆ ในการดำเนินธุรกิจ บริษัทมีมาตรการเพื่อลดความเสี่ยงดังกล่าวดังที่ได้กล่าวไว้ในรายงานส่วนของ ผลกระทบต่อสิ่งแวดล้อม

3.2 ความเสี่ยงในการดำเนินงานธุรกิจอาหารและเครื่องดื่ม (ไอศกรีม)

1) ความเสี่ยงจากการไม่สามารถหาพื้นที่เพื่อเปิดสาขาใหม่

ปัจจุบันผู้ประกอบการรายใหม่ในธุรกิจร้านอาหารและเครื่องดื่มเกิดขึ้นอย่างต่อเนื่อง ทำให้มีการแข่งขันค่อนข้างสูง การเปิดสาขาใหม่ในทำเลที่ได้เปรียบและมีศักยภาพจึงเป็นปัจจัยหลักที่จะผลักดันให้บริษัทมีการเติบโตอย่างต่อเนื่อง ผลกระทบจากการแข่งขันที่ค่อนข้างสูงทำให้การหาพื้นที่เช่าเพื่อเปิดหน้าร้านหรือสาขาทำได้ยากขึ้น บริษัทอาจมีความเสี่ยงในการหาพื้นที่ในการเปิดสาขาใหม่ไม่ได้หรือเปิดได้แต่ไม่สามารถทำยอดขายได้ตามเป้าหมายที่ตั้งไว้หรือไม่คุ้มค่ากับการลงทุน อย่างไรก็ตาม บริษัทได้กำหนดนโยบายในการเปิดสาขาใหม่เพื่อวิเคราะห์ความเป็นไปได้ในการลงทุนและผลตอบแทนจากการลงทุนในแต่ละพื้นที่ ทั้งนี้ เพื่อให้สอดคล้องกับสภาพเศรษฐกิจ ความต้องการและกำลังซื้อของกลุ่มผู้บริโภคในปัจจุบัน รวมทั้งจัดให้มีทีมงานติดตามผลการดำเนินงานของแต่ละสาขาอย่างใกล้ชิด เพื่อรับทราบถึงปัญหาและอุปสรรคในการดำเนินงาน โดยนำข้อมูลในด้านต่างๆ มาวิเคราะห์เพื่อปรับแผนการดำเนินงานให้สอดคล้องกับสถานการณ์และนำมาประกอบการตัดสินใจในการเปิดสาขาอื่นๆ ต่อไป

2) ความเสี่ยงจากการไม่สามารถต่อสัญญาเช่าพื้นที่ในเงื่อนไขตามที่บริษัทเห็นว่าสมควร

การเลือกทำเลที่ตั้งในรูปแบบการเช่าพื้นที่สำหรับการเปิดสาขาใหม่ที่มีศักยภาพและอยู่ในบริเวณที่มีกลุ่มลูกค้าเป้าหมายเป็นหนึ่งในปัจจัยหลักในการสร้างการเติบโตของธุรกิจ โดยสัญญาเช่าส่วนใหญ่จะมีระยะเวลาเช่าโดยเฉลี่ย 1-

3 ปี และจากภาวะการแข่งขันที่ค่อนข้างสูงในธุรกิจอาหารและเครื่องดื่ม ประกอบกับการมีผู้ประกอบการรายใหม่เพิ่มขึ้นอย่างต่อเนื่อง ส่งผลให้เกิดการแข่งขันที่เข้มข้น ดังนั้น หากบริษัทไม่ได้รับการต่ออายุสัญญาเช่าหรือถ้าอัตราการเช่าและค่าบริการมีการปรับตัวสูงขึ้นเมื่อมีการต่ออายุสัญญา อาจส่งผลกระทบต่อผลการดำเนินงานของบริษัทได้ อย่างไรก็ตาม บริษัทได้มีการวางแผนในการรักษาพื้นที่เช่าโดยการรักษาและสร้างความสัมพันธ์อันดีกับผู้ให้เช่า โดยบริษัทมีประวัติการชำระค่าเช่าที่ดีและปฏิบัติตามสัญญาเช่าอย่างเคร่งครัดมาโดยตลอด จึงทำให้เชื่อว่า จะได้รับการต่อสัญญาเช่าต่อไปในอนาคต รวมถึงมีการติดตามและแสวงหาพื้นที่ในทำเลที่ดีใหม่ๆ เพื่อให้มั่นใจว่าบริษัทจะมีพื้นที่ที่มีทำเลที่ตั้งที่ดีในการรองรับการขยายสาขาอย่างต่อเนื่อง

3) ความเสี่ยงจากการขาดแคลนบุคลากรฝ่ายปฏิบัติการ

เนื่องจากธุรกิจบริษัทเป็นธุรกิจประเภทบริการ ดังนั้น บุคลากรจึงเป็นกลไกสำคัญที่จะขับเคลื่อนธุรกิจ หากบริษัทไม่สามารถจัดหาพนักงานเพื่อรองรับการขยายสาขาหรือเพื่อทดแทนพนักงานที่ลาออกได้ทันเวลาอาจจะส่งผลกระทบต่อ การให้บริการและการดำเนินงานของบริษัทได้ เพื่อเป็นการปิดความเสี่ยงจากการขาดแคลนบุคลากรฝ่ายปฏิบัติการ บริษัทมีนโยบายการลดความเสี่ยงในเรื่องดังกล่าวโดยการดูแลเอาใจใส่พนักงานทุกระดับชั้น ให้โอกาสพนักงานที่มีความสามารถ ในการปรับเลื่อนตำแหน่งในอนาคต และให้เป็นวัฒนธรรมแก่พนักงานในเรื่องค่าตอบแทนและสวัสดิการ

3.3 ความเสี่ยงทางการเงิน

1) ความเสี่ยงจากความผันผวนของอัตราแลกเปลี่ยนเงินตราต่างประเทศ

ในกรณีที่บริษัทใช้เงินตราต่างประเทศสกุลดอลลาร์สหรัฐฯ ในการชำระค่าสินค้าผ่านสินค้าและค่าระวางเรือ ในขณะที่การขายเป็นการขายภายในประเทศซึ่งรายได้ทั้งหมดเป็นเงินบาท บริษัทจะมีความเสี่ยงจากความผันผวนของอัตราแลกเปลี่ยนหากเกิดสถานการณ์ที่อัตราแลกเปลี่ยนค่าเงินบาทเปลี่ยนแปลงไปในทิศทางที่ปรับตัวอ่อนค่าลง ซึ่งจะส่งผลให้บริษัทมีต้นทุนการนำเข้าเพิ่มสูงขึ้น ในกรณีนี้ บริษัทจัดให้มีการบริหารความเสี่ยงเพื่อลดผลกระทบจากความผันผวนของอัตราแลกเปลี่ยนดังกล่าวด้วยการจัดทำสัญญาซื้อขายเงินตราต่างประเทศล่วงหน้า (Forward Contract)

2) ความเสี่ยงจากอัตราดอกเบี้ย

เนื่องจากปัจจุบันบริษัทมีการใช้บริการวงเงินสินเชื่อจากสถาบันการเงิน ดังนั้น บริษัทอาจมีความเสี่ยงจากความผันผวนของอัตราดอกเบี้ยในตลาดในอนาคต ซึ่งอาจจะส่งผลกระทบต่อผลการดำเนินงานและกระแสเงินสดของกลุ่มบริษัท อย่างไรก็ตาม บริษัทจัดให้มีการบริหารความเสี่ยงจากอัตราดอกเบี้ยให้อยู่ในระดับต่ำ โดยการติดตามแนวโน้มของอัตราดอกเบี้ยทั้งในตลาดโลกและในประเทศไทยทั้งในปัจจุบันและแนวโน้มในอนาคตอย่างต่อเนื่อง

3) ความเสี่ยงจากการไม่ได้รับชำระหนี้จากลูกค้า

ในการประกอบธุรกิจลูกค้าบางรายของบริษัทอาจประสบปัญหาสภาพคล่อง ซึ่งอาจส่งผลกระทบต่อชำระหนี้ให้แก่บริษัท เพื่อเป็นการลดความเสี่ยงดังกล่าว บริษัทได้กำหนดนโยบายป้องกันความเสี่ยงดังกล่าวโดยจัดให้มีระบบควบคุมภายในที่รัดกุมในกระบวนการคัดเลือกลูกค้าและการบริหารจัดการลูกค้า



4. ทรัพย์สินที่ใช้ในการประกอบธุรกิจ

4.1 ทรัพย์สินถาวรหลัก

ทรัพย์สินถาวรหลักที่ใช้ในการประกอบธุรกิจของบริษัทและบริษัทย่อย ณ วันที่ 31 ธันวาคม 2562 มีรายละเอียดดังนี้

รายการ	มูลค่าสุทธิตามบัญชี (ล้านบาท)	ลักษณะ กรรมสิทธิ์	ภาระผูกพัน
ทรัพย์สินสำหรับประกอบธุรกิจถาวร			
คลังสินค้า 1 แห่ง (ที่ดิน จำนวน 3 แปลง) ที่ตั้ง ต.หนองชุมพล อ.เขาย้อย จ.เพชรบุรี เนื้อที่ดินรวม 127-0-13 ไร่	27.09	เจ้าของ	ติดจำนองกับสถาบันการเงิน มูลค่าวงเงินสินเชื่อ 80 ล้านบาท
อาคารและส่วนปรับปรุงอาคาร	47.49	เจ้าของ	ไม่มีภาระผูกพัน
เครื่องจักรและอุปกรณ์	0.32	เจ้าของ	-
เครื่องตกแต่งและเครื่องใช้สำนักงาน	0.57	เจ้าของ	-
ยานพาหนะ	4.82	เจ้าของ	-
ทรัพย์สินสำหรับประกอบธุรกิจตลาดค้าส่งสินค้าเกษตรแนวใหม่			
ที่ดิน จำนวน 20 แปลง ที่ตั้ง ต.ท่าตำหนัก อ.นครชัยศรี จ.นครปฐม เนื้อที่ดินรวม 106-1-32 ไร่	463.26	เจ้าของ	ไม่มีภาระผูกพัน
อาคารและส่วนปรับปรุงอาคารระหว่างก่อสร้าง	163.25	เจ้าของ	ไม่มีภาระผูกพัน
รวม	706.80		-

4.2 นโยบายการลงทุนและการบริหารงานในบริษัทย่อยและบริษัทร่วม

บริษัทมุ่งเน้นการลงทุนในธุรกิจที่มีศักยภาพในการเติบโตและสร้างผลตอบแทนที่ดีจากการลงทุน โดยปัจจุบันมีการลงทุนหลักอยู่ในธุรกิจพลังงาน ธุรกิจอาหารและเครื่องดื่ม ธุรกิจบริหารสินทรัพย์ และธุรกิจตลาดค้าส่ง ทั้งนี้ การลงทุนในธุรกิจต่างๆ ดังกล่าวข้างต้น บริษัทจะเน้นการลงทุนระยะยาวโดยพิจารณาจากปัจจัยพื้นฐานของธุรกิจที่จะเข้าไปลงทุน รวมถึงแนวโน้มของธุรกิจนั้นๆ เป็นสำคัญ นอกจากนี้ บริษัทมีนโยบายการลงทุนในสัดส่วนที่มากพอเพื่อให้สามารถมีส่วนร่วมในการบริหารจัดการและกำหนดแนวทางการดำเนินธุรกิจของบริษัทย่อยหรือบริษัทร่วมนั้นๆ ได้

ในการพิจารณาตัดสินใจเข้าทำการลงทุน บริษัทมีหน่วยงานที่รับผิดชอบโดยตรงในการดูแลการลงทุนเพื่อพิจารณาวิเคราะห์ความเป็นไปได้ของโครงการและพิจารณาถึงศักยภาพ รวมทั้งความเสี่ยงจากการลงทุน พร้อมนำเสนอแผนการลงทุนต่อคณะกรรมการการลงทุนที่จัดตั้งขึ้นเพื่อพิจารณาแผนการลงทุน ทั้งนี้ เพื่อลดความเสี่ยงที่อาจเกิดขึ้นจากการตัดสินใจลงทุนผิดพลาดทำให้ไม่ได้รับผลตอบแทนที่คุ้มค่าต่อการลงทุน



ภายหลังจากการตัดสินใจลงทุนในธุรกิจใดๆ ที่ผ่านการอนุมัติแล้ว หน่วยงานที่ดูแลการลงทุนจะติดตามอย่างใกล้ชิดถึงผลประกอบการและการดำเนินงานของธุรกิจดังกล่าว และนำเสนอผลการวิเคราะห์รวมถึงแสดงความคิดเห็นหรือข้อเสนอแนะต่อคณะกรรมการบริหารของบริษัทย่อยหรือบริษัทร่วมอื่นๆ เพื่อใช้ประกอบการพิจารณากำหนดนโยบายหรือปรับปรุงส่งเสริมให้ธุรกิจของบริษัทย่อยหรือบริษัทร่วมมีการพัฒนาและเจริญเติบโตอย่างต่อเนื่องต่อไป



5. ข้อพิพาททางกฎหมาย

บริษัทและบริษัทย่อยไม่มีข้อพิพาททางกฎหมายในกรณีต่อไปนี้

- คดีที่อาจมีผลกระทบด้านลบต่อสินทรัพย์ของบริษัทหรือบริษัทย่อยที่มีจำนวนสูงกว่าร้อยละ 5 ของส่วนของผู้ถือหุ้น ณ วันสิ้นปีบัญชีล่าสุด
- คดีที่มีผลกระทบต่อการดำเนินธุรกิจของบริษัทและบริษัทย่อยอย่างมีนัยสำคัญ แต่ไม่สามารถประเมินผลกระทบเป็นตัวเลขได้
- คดีที่มีได้เกิดจากการประกอบธุรกิจโดยปกติของบริษัทและบริษัทย่อย



6. ข้อมูลทั่วไปของบริษัท

ชื่อบริษัท	:	บริษัท ไทย แคปปิตอล คอร์ปอเรชั่น จำกัด (มหาชน)
เลขทะเบียนบริษัท	:	0107537001226
ประเภทธุรกิจ	:	ประกอบธุรกิจด้านการลงทุนโดยการถือหุ้นและเข้าไปบริหารงานในบริษัทต่างๆ
ที่ตั้งสำนักงานใหญ่	:	87/2 อาคารซีอาร์ซีทาวเวอร์ ชั้น 45 ออลซีซั่นสเพลส ถนนวิฑู แขวงลุมพินี เขตปทุมวัน กรุงเทพมหานคร 10330
โทรศัพท์	:	0-2685-3600
โทรสาร	:	0-2685-3607
Home Page	:	http://www.thaicapital.co.th/
E-mail Address	:	info@thaicapital.co.th

ทุนจดทะเบียนและทุนเรียกชำระแล้ว ณ วันที่ 31 ธันวาคม 2562:

ทุนจดทะเบียน	954,354,720.50 บาท แบ่งเป็นหุ้นสามัญ 1,908,709,441 หุ้น มูลค่าที่ตราไว้หุ้นละ 0.50 บาท
ทุนชำระแล้ว	639,708,177.50 บาท แบ่งเป็นหุ้นสามัญ 1,279,416,355 หุ้น มูลค่าที่ตราไว้หุ้นละ 0.50 บาท

ข้อมูลนิติบุคคลที่บริษัทถือหุ้นตั้งแต่ร้อยละ 10 ขึ้นไปของจำนวนหุ้นที่จำหน่ายได้แล้ว

1) ชื่อบริษัท	:	บริษัท ทีไอเอส จำกัด
เลขทะเบียนบริษัท	:	0105536114441
ประเภทธุรกิจ	:	จำหน่ายชิ้นส่วนเครื่องปรับอากาศ เครื่องทำความร้อน ความเย็นสำหรับรถบรรทุก ประเภทบ้าน อาคาร รวมถึงอุปกรณ์ทำความร้อน ความเย็นประเภทอื่นๆ ทั้งนี้ ตาม มติที่ประชุมคณะกรรมการบริษัท ไทย แคปปิตอล คอร์ปอเรชั่น จำกัด (มหาชน) ครั้งที่ 7/2551 ได้มีมติอนุมัติให้ยกเลิกสายธุรกิจเครื่องปรับอากาศจึงส่งผลให้เกิดการ หยุดกิจกรรมทางการดำเนินงานของบริษัท ทีไอเอส จำกัด ซึ่งเป็นบริษัทย่อยที่ทำ ธุรกิจในสายเครื่องปรับอากาศร่วมกัน
ที่ตั้งสำนักงานใหญ่	:	87/2 อาคารซีอาร์ซีทาวเวอร์ ชั้น 45 ออลซีซั่นสเพลส ถนนวิฑู แขวงลุมพินี เขตปทุมวัน กรุงเทพมหานคร 10330
โทรศัพท์	:	0-2685-3600
โทรสาร	:	0-2685-3607
สัดส่วนการถือหุ้น	:	99.99%



2) ชื่อบริษัท	:	บริษัท กว่างโจว ไท่จื่อเจีย จื่อสยุน จำกัด
เลขทะเบียนบริษัท	:	440101400110719
ประเภทธุรกิจ	:	ที่ปรึกษาด้านถ่านหิน
ที่ตั้งสำนักงานใหญ่	:	Room 1907-1908, No 167 Linhe West Road, Tianhe District, Guangzhou, China, 510610
สัดส่วนการถือหุ้น	:	100%
3) ชื่อบริษัท	:	บริษัท ไทย แคปปิตอล อินโด ไมนิ่ง จำกัด
เลขทะเบียนบริษัท	:	09.03.1.46.81919
ประเภทธุรกิจ	:	จำหน่ายเชื้อเพลิงแข็ง เหลว และก๊าซ
ที่ตั้งสำนักงานใหญ่	:	49 th Floor, Equity Tower, JL JEND Sudirman KAV 52-53, SCBD, 12190, Jakarta, Indonesia
สัดส่วนการถือหุ้น	:	99.83%
4) ชื่อบริษัท	:	บริษัท ทีซีซี เอ็นเนอร์ยี จำกัด
เลขทะเบียนบริษัท	:	0105559052662
ประเภทธุรกิจ	:	นำเข้าและจัดจำหน่ายถ่านหินและเหล็ก
ที่ตั้งสำนักงานใหญ่	:	87/2 อาคารซีอาร์ซีทาวเวอร์ ออลซีซั่นสเพลส ชั้น 45 ห้องเลขที่ 2 ถนนวิฑู แขวงลุมพินี เขตปทุมวัน กรุงเทพมหานคร 10330
โทรศัพท์	:	0-2685-3600
โทรสาร	:	0-2685-3607
สัดส่วนการถือหุ้น	:	100%
5) ชื่อบริษัท	:	บริษัท บริหารสินทรัพย์ ทีซีซี จำกัด
เลขทะเบียนบริษัท	:	0105559052654
ประเภทธุรกิจ	:	บริหารสินทรัพย์
ที่ตั้งสำนักงานใหญ่	:	87/2 อาคารซีอาร์ซีทาวเวอร์ ออลซีซั่นสเพลส ชั้น 45 ห้องเลขที่ 2 ถนนวิฑู แขวงลุมพินี เขตปทุมวัน กรุงเทพมหานคร 10330
โทรศัพท์	:	0-2685-3600
โทรสาร	:	0-2685-3607
สัดส่วนการถือหุ้น	:	100%



6) ชื่อบริษัท	:	บริษัท ตลาดชัย จำกัด
เลขทะเบียนบริษัท	:	0105560062340
ประเภทธุรกิจ	:	ตลาดค้าส่งสินค้าเกษตร
ที่ตั้งสำนักงานใหญ่	:	87/2 อาคารซีอาร์ซีทาวเวอร์ ออลซีซั่นสเพลส ชั้น 45 ห้องเลขที่ 2 ถนนวิฑู แขวงลุมพินี เขตปทุมวัน กรุงเทพมหานคร 10330
โทรศัพท์	:	0-2685-3600
โทรสาร	:	0-2685-3607
สัดส่วนการถือหุ้น	:	100%
7) ชื่อบริษัท	:	บริษัท เอ็นวายซี – ไทย บีดี จำกัด **
เลขทะเบียนบริษัท	:	0105555043308
ประเภทธุรกิจ	:	นำเข้าและจำหน่ายไอศกรีมภายใต้เครื่องหมายการค้า “Emack and Bolio’s”
ที่ตั้งสำนักงานใหญ่	:	600/95 ถนนสาธุประดิษฐ์ แขวงบางโพงพาง เขตยานนาวา กรุงเทพมหานคร 10120
โทรศัพท์	:	0-2294-0081
โทรสาร	:	0-2293-0092
สัดส่วนการถือหุ้น	:	0% **

หมายเหตุ ** ที่ประชุมคณะกรรมการบริษัทเมื่อวันที่ 13 กันยายน 2562 มีมติอนุมัติให้บริษัทจำหน่ายเงินลงทุนในหุ้นสามัญ
ทั้งหมดของบริษัท เอ็นวายซี - ไทย บีดี จำกัด ให้แก่บริษัท ยูแอนดีไอ กรุ๊ป จำกัด

บุคคลอ้างอิง

นายทะเบียนหลักทรัพย์	:	บริษัท ศูนย์รับฝากหลักทรัพย์ (ประเทศไทย) จำกัด อาคารตลาดหลักทรัพย์แห่งประเทศไทย เลขที่ 93 ถนนรัชดาภิเษก แขวงดินแดง เขตดินแดง กรุงเทพมหานคร 10400 โทรศัพท์ 0-2009-9999 โทรสาร 0-2009-9991
ผู้สอบบัญชี	:	บริษัท สยาม ทูธ สอบบัญชี จำกัด 338 อาคาร A ชั้น 8 โครงการปริชาคอมเพล็กซ์ ถนนรัชดาภิเษก ซอยรัชดาภิเษก 20 แขวงสามเสนนอก เขตห้วยขวาง กรุงเทพมหานคร 10310 โทรศัพท์ 097-445-4459

