

ส่วนที่ 1

การประกอบธุรกิจ

1. นโยบายและลักษณะการประกอบธุรกิจ

1.1 ประวัติความเป็นมา

ผู้เริ่มจัดตั้งบริษัทคือ นายวิชัย นามศิริชัย ได้จดทะเบียนตามประมวลกฎหมายแพ่งและพาณิชย์เป็นนิติบุคคลประเภทบริษัทจำกัด ทะเบียนเลขที่ 664/2521 เมื่อวันที่ 21 เมษายน 2521 ด้วยเงินทุนจดทะเบียน 20 ล้านบาท เพื่อดำเนินธุรกิจผลิตน้ำมันปาล์มดิบจากผลปาล์มสด โดยบริษัทมีสวนปาล์มน้ำมันขนาดใหญ่เป็นของตนเอง มีพื้นที่ปลูกรวมมากกว่า 30,625 ไร่ ในจังหวัดกระบี่และจังหวัดสุราษฎร์ธานี

ในเดือนกุมภาพันธ์ 2537 บริษัทพัฒนาการแห่งเครื่องจักรภาพ หรือ ซีดีซี ซึ่งเป็นสถาบันการเงินเพื่อการพัฒนาของรัฐบาลอังกฤษมีการลงทุนในสวนปาล์มน้ำมันในหลายประเทศ ได้เข้าเป็นผู้ถือหุ้นรายใหญ่ของบริษัท หลังจากซื้อหุ้นร้อยละ 47 ของบริษัทจากกลุ่มผู้ถือหุ้นทั้งชาวต่างประเทศและในประเทศ

ในการประชุมผู้ถือหุ้นสามัญครั้งที่ 1/2537 วันที่ 15 สิงหาคม 2537 ผู้ถือหุ้นได้มีการอนุมัติการเพิ่มทุนจดทะเบียนจาก 250 ล้านบาท เป็น 324.05 ล้านบาท โดยออกหุ้นสามัญ 7,405,000 หุ้น มูลค่าหุ้นละ 10 บาท เพื่อแลกกับหุ้นทั้งหมดของบริษัท พันธุ์ศรีวิวัฒน์ จำกัด ในราคาหุ้นละ 40.9985 บาท บริษัท พันธุ์ศรีวิวัฒน์ จำกัด มีบริษัทย่อย 2 บริษัท ซึ่งเป็นเจ้าของสัมปทานสวนปาล์มน้ำมันสองแห่ง มีพื้นที่ปลูกปาล์มทั้งหมดมากกว่า 21,349 ไร่ ในจังหวัดสุราษฎร์ธานี ทั้งนี้การแลกเปลี่ยนหุ้นดังกล่าวมีมูลค่ารวมทั้งสิ้น 274 ล้านบาท ผลจากการรวมกิจการกับ บริษัท พันธุ์ศรีวิวัฒน์ จำกัด ในครั้งนี้ ทำให้ในขณะนั้นบริษัทมีพื้นที่ปลูกปาล์มน้ำมันมากที่สุดในประเทศไทย คือ มากกว่า 44,440 ไร่

เมื่อวันที่ 28 พฤษภาคม 2546 บริษัท ลำสูง (ประเทศไทย) จำกัด (มหาชน) ได้ซื้อหุ้นจากผู้ถือหุ้นรายใหญ่ของบริษัทคือ บริษัทพัฒนาการแห่งเครื่องจักรภาพ และ CDC (WEST MALAYSIA) SENDIRIAN BERHAD จำนวน 13,600,763 หุ้น คิดเป็นร้อยละ 41.97 ของจำนวนหุ้นที่จำหน่ายได้ทั้งหมด เมื่อรวมกับหุ้นเดิมที่มีอยู่จำนวน 7,874,704 หุ้น คิดเป็นร้อยละ 24.30 ทำให้บริษัท ลำสูง (ประเทศไทย) จำกัด (มหาชน) กลายเป็นผู้ถือหุ้นรายใหญ่ของบริษัท โดยถือหุ้นทั้งหมดคิดเป็นร้อยละ 66.29 และในปัจจุบัน บริษัท ลำสูง (ประเทศไทย) จำกัด (มหาชน) ถือหุ้นในบริษัทร้อยละ 69.96

ปัจจุบัน บริษัทมีพื้นที่ปลูกปาล์มลดลงเมื่อเทียบกับในอดีตที่ผ่านมา เนื่องจากพื้นที่สัมปทานทั้งหมดอายุโดยมีรายละเอียดดังต่อไปนี้

(i) พื้นที่สัมปทานของสวนเคียนซาภิกรบป่าไม้ (ประมาณ 8,500 ไร่) ได้หมดอายุลง เมื่อวันที่ 8 กรกฎาคม 2557 และบริษัทย่อยได้ดำเนินการต่ออายุสัญญาเรียบร้อยแล้ว โดยได้จดทะเบียนทำสัญญาเช่าที่ดินกับกรมธนารักษ์ เมื่อวันที่ 11 ธันวาคม 2557 จำนวนพื้นที่ 4,294 ไร่ คิดเป็นร้อยละ 50 ของพื้นที่ที่เคยได้เข้าทำประโยชน์จากใบอนุญาตกับกรมป่าไม้ เมื่อวันที่ 9 กรกฎาคม 2527

(ii) พื้นที่สัมปทานของสวนชัยบุรีกับกรมป่าไม้ (ประมาณ 13,000 ไร่) ได้หมดอายุลงในวันที่ 1 มกราคม 2558 บริษัทและบริษัทย่อยได้ยื่นขออนุญาตเข้าทำประโยชน์กับกรมป่าไม้ จำนวนพื้นที่ 6,513 ไร่ ซึ่งอยู่ในระหว่างการดำเนินการพิจารณาของกรมป่าไม้

1.2 วิสัยทัศน์และพันธกิจ

วิสัยทัศน์

เป็นบริษัทชั้นนำในธุรกิจน้ำมันปาล์มที่มีการเติบโตอย่างยั่งยืน ภายใต้การดำเนินงานที่มีประสิทธิภาพ ตามมาตรฐานระดับสากล เพื่อเสริมสร้างความแข็งแกร่งในด้านการแข่งขันระดับโลก

พันธกิจ

1. สร้างศักยภาพในธุรกิจน้ำมันปาล์มตั้งแต่การเพาะเมล็ดพันธุ์ การผลิตต้นกล้า การเพาะปลูก การสกัด น้ำมัน ตลอดจนธุรกิจที่เกี่ยวข้องเพื่อให้สามารถแข่งขันได้และเป็นที่ยอมรับในอนาคต
2. ดำเนินธุรกิจน้ำมันปาล์มที่ให้มูลค่าสูงด้วยการมุ่งเน้นในด้านการค้นคว้าวิจัย พัฒนาสายพันธุ์ปาล์ม น้ำมันที่ให้ผลผลิตสูงปรับตัวได้ดีในทุกพื้นที่การเพาะปลูกตรงตามความต้องการของเกษตรกร รวมถึงการให้บริการที่ดีเยี่ยมต่อลูกค้า
3. ใช้เทคโนโลยีการผลิตและการค้นคว้าวิจัยที่ทันสมัย ด้วยระบบการบริหารจัดการที่ได้มาตรฐานสากล พร้อมกับการดูแลรักษาสิ่งแวดล้อม ความหลากหลายทางชีวภาพ ชุมชนและสังคม
4. ให้ความสำคัญอยู่เสมอต่อสุขภาพ ความปลอดภัย และสวัสดิการของพนักงาน รวมถึงการสร้าง ความเชื่อมั่นให้กับลูกค้า เกษตรกร และจัดสรรประโยชน์ตอบแทนแก่ผู้ถือหุ้นและผู้เกี่ยวข้องอย่างเหมาะสม

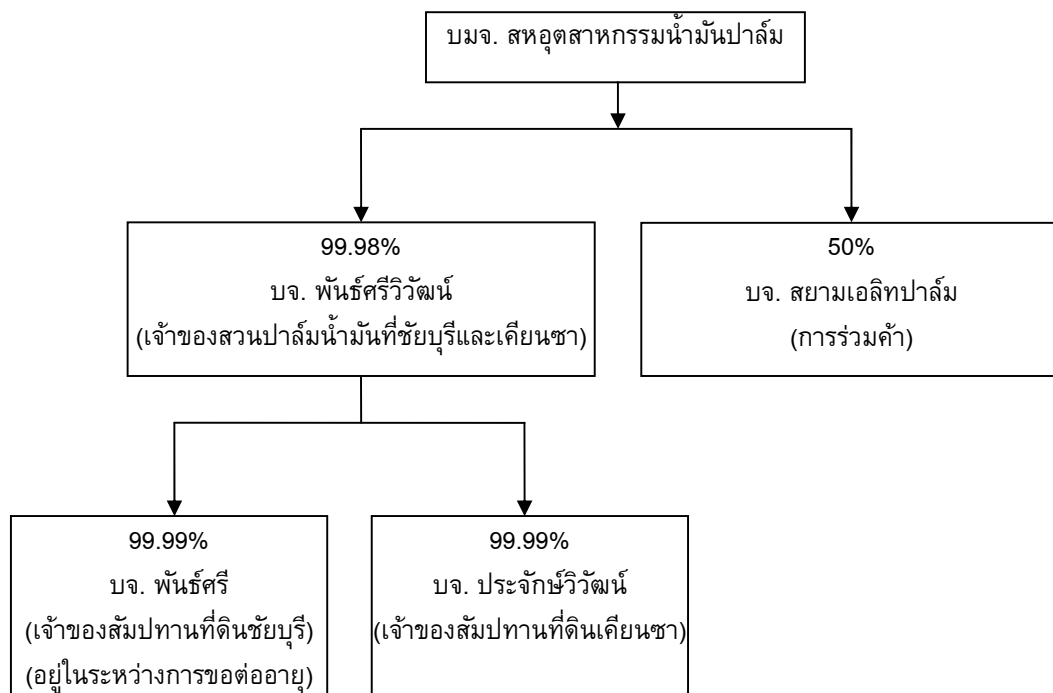
1.3 การเปลี่ยนแปลงที่สำคัญในปีที่ผ่านมา

1. เมื่อวันที่ 5 กรกฎาคม 2559 ได้มีประกาศคำสั่งหัวหน้าคณะรักษาความสงบแห่งชาติ ที่ 36/2559 ให้สำนักงานการปฏิรูปที่ดินกำหนดพื้นที่เป้าหมายที่ดินที่ยังไม่เข้าสู่กระบวนการปฏิรูปที่ดินเพื่อเกษตรกรรมที่มีเนื้อที่ตั้งแต่ 500 ไร่ ขึ้นไป โดยให้ผู้ครอบครองที่ดินในพื้นที่เป้าหมายดังกล่าว ยื่นคำร้องเพื่อแสดงสิทธิในที่ดินตามประมวลกฎหมายที่ดินหรือกฎหมายอื่น ต่อสำนักงานการปฏิรูปที่ดินจังหวัด และให้สำนักงานการปฏิรูปที่ดินจังหวัดตรวจสอบหลักฐานแสดงสิทธิในที่ดินของผู้ครอบครองที่ดินในพื้นที่เป้าหมาย หากผู้ครอบครองที่ดินไม่มายื่นคำร้องแสดงสิทธิในที่ดิน หรือสำนักงานการปฏิรูปที่ดินจังหวัดพิจารณาแล้วไม่เห็นชอบกับคำร้องดังกล่าว ให้เจ้าหน้าที่ซึ่งเลขาธิการสำนักงานการปฏิรูปที่ดินเพื่อเกษตรกรรมแต่งตั้งมีอำนาจสั่งให้ผู้ครอบครองที่ดินออกจากพื้นที่เป้าหมายภายในเวลาที่กำหนด และงดเว้นกระทำการใดๆ ในบริเวณพื้นที่เป้าหมาย

ดังนั้น หากสำนักงานการปฏิรูปที่ดินกำหนดให้พื้นที่ 2 แปลงของบริษัทเป็นพื้นที่เป้าหมาย และบริษัทไม่สามารถแสดงหลักฐานแสดงสิทธิในที่ดิน บริษัทต้องส่งคืนพื้นที่ดังกล่าวให้สำนักงานการปฏิรูปที่ดิน คิดเป็นพื้นที่ประมาณร้อยละ 20.6 ของพื้นที่ปลูกปาล์มทั้งหมด (ดูรายละเอียดในหัวข้อ “ปัจจัยเสี่ยง”)

2. เมื่อวันที่ 26 เมษายน 2559 ที่ประชุมสามัญประจำปีผู้ถือหุ้น ครั้งที่ 39 มีมติอนุมัติด้วยคะแนนเสียงข้างมากเลือกตั้งคณะกรรมการชุดใหม่ โดยเป็นกรรมการท่านเดิม 6 ท่าน กลับเข้าดำรงตำแหน่งกรรมการต่อไปอีกวาระหนึ่ง ได้แก่ นายธีระ วิภูษิน, นายเสียม สัตหัต, นายวัง ขาง ยิง, นางสาวอัญชลี สืบจันทศิริ, นางสาวปิยธิดา สุขจันทร์ และนางสาว จิรสุตา สำเภาทอง และมีกรรมการท่านใหม่ 1 ท่าน คือ นายวดิน ปัจจกษะภักดิ์ ซึ่งได้รับการเลือกตั้งแทนดร.วิลาศ สินสวัสดิ์ ตามที่คณะกรรมการสรรหาได้เสนอ

1.4 โครงสร้างการถือหุ้นของกลุ่มบริษัท



1.5 ความสัมพันธ์กับกลุ่มธุรกิจของผู้ถือหุ้นใหญ่

ในปี 2559 บริษัทมีการจำหน่ายน้ำมันปาล์มดิบ และน้ำมันเมล็ดในปาล์มดิบ ให้แก่ บริษัท ลำสูง (ประเทศไทย) จำกัด (มหาชน) คิดเป็นร้อยละ 54.57 (2558 : ร้อยละ 59.51) ของมูลค่าการขายทั้งหมด ซึ่งเป็นราคาตลาดและเป็นไปตามธุรกิจการค้าปกติ ไม่มีพันธผูกพันกันนอกเหนือจากสัญญาการขายน้ำมันปาล์มดิบ และเป็นไปตามประเพณีการค้าของการทำธุรกิจน้ำมันปาล์มดิบ

นางสาวอัญชลี สิบจันทศิริ ซึ่งเป็นกรรมการผู้จัดการของบริษัท และบริษัท ลำสูง (ประเทศไทย) จำกัด (มหาชน) เป็นผู้อนุมัติการขายน้ำมันปาล์มดิบให้แก่ บริษัท ลำสูง (ประเทศไทย) จำกัด (มหาชน) โดยที่การขายทุกครั้งจะมีราคาอ้างอิงกับการขายให้กับลูกค้ารายอื่นๆ ภายในวันเดียวกัน หรืออย่างช้าภายในวันรุ่งขึ้น

2. ลักษณะการประกอบธุรกิจ

บริษัทดำเนินกิจการปลูกปาล์มน้ำมัน และมีโรงงานสกัดน้ำมันปาล์มดิบและน้ำมันเมล็ดในปาล์มดิบ ผู้ถือหุ้นใหญ่ของบริษัทคือบริษัท ลำสูง (ประเทศไทย) จำกัด (มหาชน) ซึ่งเป็นโรงกลั่นน้ำมันปาล์มดิบ ผลิตน้ำมันพืช ตรา หยก และผลิตภัณฑ์อื่นเช่น ไขมันผสม และเนยเทียม เป็นต้น

บริษัทได้ถือหุ้น 99.98% ในบริษัท พันธุ์ศรีวิวัฒน์ จำกัด (ทุนจดทะเบียนและชำระเต็มมูลค่า 274 ล้านบาท โดยออกเป็นหุ้นสามัญ 27,400 หุ้น มูลค่าหุ้นละ 10,000 บาท) ซึ่งเป็นเจ้าของสวนปาล์มน้ำมัน โดยบริษัทได้มีการเช่าสวนปาล์มน้ำมันจากบริษัท พันธุ์ศรีวิวัฒน์ จำกัด นอกจากนี้แล้วบริษัท พันธุ์ศรีวิวัฒน์ จำกัด ได้ถือหุ้น 99.99% ของบริษัท พันธุ์ศรี จำกัด (ทุนจดทะเบียนและชำระเต็มมูลค่า 5 ล้านบาท โดยออกเป็นหุ้นสามัญ 500 หุ้น มูลค่าหุ้นละ 10,000 บาท) และบริษัทประจักษ์วิวัฒน์ จำกัด (ทุนจดทะเบียนและชำระเต็มมูลค่า 5 ล้านบาท โดยออกเป็นหุ้นสามัญ 5,000 หุ้น มูลค่าหุ้นละ 1,000 บาท) เดิมทั้งสองบริษัทนี้ได้รับสัมปทานการปลูกปาล์ม น้ำมันในเขตพื้นที่อำเภอชัยบุรีและอำเภอเคียนซา จังหวัดสุราษฎร์ธานี เป็นจำนวนประมาณ 30,000 ไร่ จากกรมป่าไม้เป็นระยะเวลา 30 ปี มีพื้นที่ปลูกปาล์มน้ำมันอยู่ 21,349 ไร่ ปัจจุบัน บริษัทมีพื้นที่ปลูกปาล์มลดลงเมื่อเทียบกับในอดีตที่ผ่านมา เนื่องจากพื้นที่สัมปทานที่หมดอายุ โดยมีรายละเอียดดังต่อไปนี้

(i) พื้นที่สัมปทานของสวนเคียนซากับกรมป่าไม้ (ประมาณ 8,500 ไร่) ได้หมดอายุลง เมื่อวันที่ 8 กรกฎาคม 2557 และบริษัทย่อยได้ดำเนินการต่ออายุสัญญาเรียบร้อยแล้ว โดยได้จดทะเบียนทำสัญญาเช่าที่ดินกับกรมธนารักษ์ เมื่อวันที่ 11 ธันวาคม 2557 จำนวนพื้นที่ 4,294 ไร่ คิดเป็นร้อยละ 50 ของพื้นที่ที่เคยได้เข้าทำประโยชน์จากใบอนุญาตกับกรมป่าไม้ เมื่อวันที่ 9 กรกฎาคม 2527

(ii) พื้นที่สัมปทานของสวนชัยบุรีกับกรมป่าไม้ (ประมาณ 13,000 ไร่) ได้หมดอายุลงในวันที่ 1 มกราคม 2558 บริษัทและบริษัทย่อยได้ยื่นขออนุญาตเข้าทำประโยชน์กับกรมป่าไม้ จำนวนพื้นที่ 6,513 ไร่ ซึ่งอยู่ในระหว่างการดำเนินการพิจารณาของกรมป่าไม้

นอกจากนั้น เมื่อต้นปี 2550 บริษัทได้จัดตั้งบริษัทร่วมทุนชื่อ บริษัท สยามเอลิทปาล์ม จำกัด (ทุนจดทะเบียนและชำระเต็มมูลค่า 50 ล้านบาท โดยออกเป็นหุ้นสามัญ 5 ล้านหุ้น มูลค่าหุ้นละ 10 บาท) เพื่อดำเนินการผลิตและเพาะเมล็ดพันธุ์ปาล์ม โดยเป็นการร่วมทุนกับ Center de Cooperation Internationale en Recherche Agronomique pour le Developpement (CIRAD) ซึ่งเป็นองค์กรพิเศษที่จัดตั้งขึ้นตามกฎหมายฝรั่งเศส มีความเชี่ยวชาญและให้ความสำคัญกับการวิจัยและพัฒนาด้านการเกษตรในเขตร้อน ในสัดส่วนร้อยละ 50 : 50 ต่อมาในปี 2552 CIRAD ได้จัดตั้งบริษัทย่อยชื่อบริษัท ปาล์มเอลิท เอสเอเอส (ประเทศฝรั่งเศส) แล้วโอนหุ้นที่ถืออยู่ในบริษัท สยามเอลิทปาล์ม จำกัด ทั้งหมดให้แก่ บริษัท ปาล์มเอลิท เอสเอเอส (ประเทศฝรั่งเศส)

ณ วันที่ 31 ธันวาคม 2559 บริษัทมีพื้นที่ปลูกปาล์มน้ำมันซึ่งเป็นสวนของบริษัทเองจำนวน 21,525.46 ไร่ เมื่อรวมกับพื้นที่ที่สัมปทานที่บริษัทเช่าจากบริษัทย่อยแล้ว บริษัทจะมีพื้นที่ปลูกปาล์มทั้งหมด 31,815.77 ไร่ หรือ 5,090.52 เฮกตาร์ ถึงแม้ว่าบริษัทจะมีสวนปาล์มขนาดใหญ่ แต่บริษัทก็ยังต้องซื้อผลปาล์มสดจากภายนอกเพื่อเป็นวัตถุดิบป้อนเข้าสู่โรงงานสกัดน้ำมันปาล์มดิบ ซึ่งปัจจุบันมีกำลังการผลิต 75 ตันผลปาล์มสดต่อชั่วโมง โดยมีผลิตภัณฑ์หลัก คือ น้ำมันปาล์มดิบและน้ำมันเมล็ดในปาล์มดิบ ส่วนผลิตภัณฑ์อื่นๆ นั้นเป็นผลพลอยได้จากการสกัดน้ำมันปาล์มดิบ

โครงสร้างรายได้

ผลิตภัณฑ์/บริการ	ปี 2557		ปี 2558		ปี 2559	
	ล้านบาท	%	ล้านบาท	%	ล้านบาท	%
น้ำมันปาล์มดิบ	953	82.51	1,041	82.62	771	81.50
น้ำมันเมล็ดในปาล์มดิบ	146	12.64	164	13.01	136	14.38
อื่นๆ	55	4.85	55	4.37	39	4.12
รวมมูลค่าการจำหน่าย	1,154	100.00	1,260	100.00	946	100.00

หมายเหตุ : การจำหน่ายผลิตภัณฑ์ข้างต้นดำเนินการโดย UPOIC

2.1 ลักษณะผลิตภัณฑ์

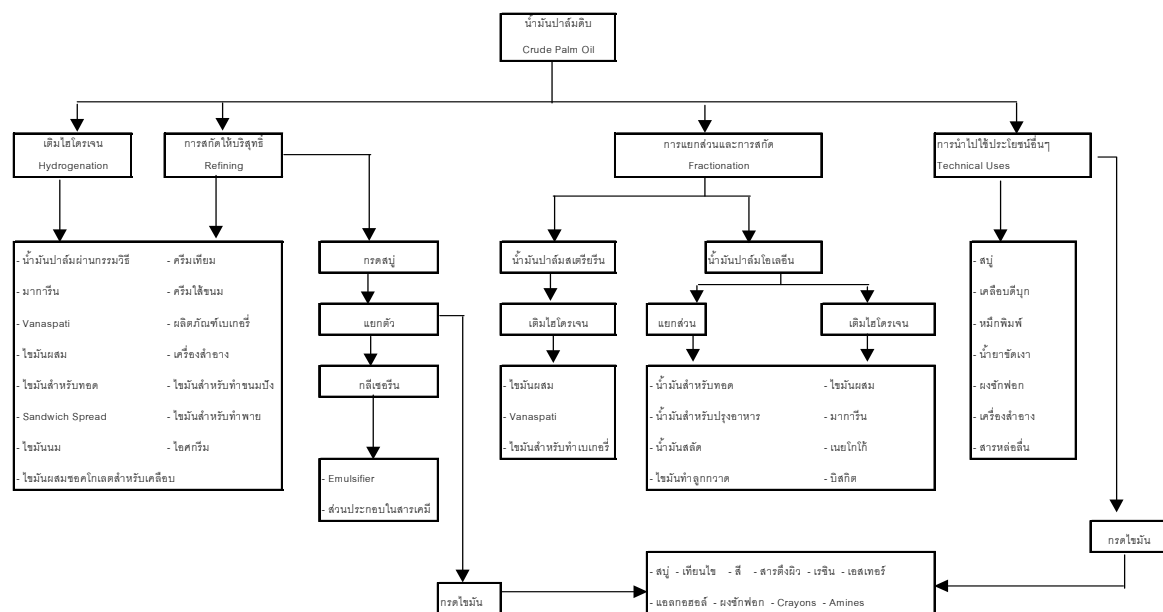
1. น้ำมันปาล์มดิบ (Crude Palm Oil) เป็นน้ำมันที่ได้จากการสกัดผลปาล์มสด โดยมีอัตราเปอร์เซ็นต์น้ำมันมากน้อยขึ้นอยู่กับคุณภาพของผลปาล์มสด ตัวอย่างเช่น ถ้าเป็นผลปาล์มสดที่ซื้อจากเกษตรกรรายย่อยจะได้อัตราการสกัดน้ำมันอยู่ที่ร้อยละ 15-17 แต่ถ้าเป็นผลปาล์มสดจากสวนของบริษัทเองจะได้อัตราการสกัดน้ำมันร้อยละ 17-19 โดยมีผลพลอยได้เป็นเมล็ดในปาล์ม ซึ่งเป็นวัตถุดิบในการผลิตน้ำมันเมล็ดในปาล์มดิบ

2. น้ำมันเมล็ดในปาล์มดิบ (Crude Palm Kernel Oil) เป็นน้ำมันที่ได้จากการสกัดเมล็ดในปาล์ม โดยมีอัตราการสกัดน้ำมันร้อยละ 43 และมีผลพลอยได้เป็นกากปาล์ม ซึ่งเป็นวัตถุดิบสำหรับผลิตอาหารสัตว์

น้ำมันปาล์มดิบและน้ำมันเมล็ดในปาล์มดิบเป็นวัตถุดิบของอุตสาหกรรมต่อเนื่องอื่น เช่น น้ำมันปรุงอาหาร ไขมันผสม เนยเทียม ขนมหั้วกรอบ ขนมหั้วเค้ก เนยโกโก้ ไอศกรีม ครีมเทียม สบู่ แชมพู เทียนไข กลีเซอรีน สีอะมีนส์ ส่วนผสมอาหาร เคมีภัณฑ์ เคลือบตีบุก อาหารสัตว์ และอื่นๆ นอกจากนี้ ในปัจจุบัน น้ำมันปาล์มยังใช้เป็นส่วนประกอบสำคัญในการผลิตไบโอดีเซล ซึ่งเป็นพลังงานทางเลือก เพื่อทดแทนการใช้น้ำมันปิโตรเลียมได้

น้ำมันปาล์มเป็นน้ำมันที่มีคุณสมบัติพิเศษคือ มีจุดไหม้ที่สูงกว่า และมีเบต้าแคโรทีนสูง ซึ่งเป็นประโยชน์ต่อสุขภาพ นอกจากนี้ยังมีการดูดซับที่ต่ำกว่าน้ำมันพืชชนิดอื่น ทำให้ไม่เคลือบติดสิ่งสกปรก ทำให้อาหารที่ทอดมีสีสวย และเก็บไว้ได้นาน

การแปรรูปผลปาล์มให้เป็นผลิตภัณฑ์ต่าง ๆ



ปัจจัยที่มีผลกระทบต่อโอกาสหรือข้อจำกัดในการประกอบธุรกิจ

1. พื้นที่ปลูกปาล์มส่วนหนึ่งเป็นพื้นที่สัมปทาน

พื้นที่สัมปทานของบริษัทย่อยสองแห่งจำนวนประมาณ 21,349 ไร่ โดยแบ่งเป็นสวนเคียนซา 8,467.44 ไร่และสวนชัยบุรีจำนวน 12,881.50 ไร่ ซึ่งคิดเป็นร้อยละ 47.1 ของพื้นที่ปลูกปาล์มทั้งหมดของบริษัทและบริษัทย่อยหมดอายุสัมปทานลงในเดือนกรกฎาคม 2557 และเดือนมกราคม 2558 ตามลำดับ

(ก) สวนเคียนซาได้รับอนุญาตจากกรมธนารักษ์ได้รับสิทธิการเช่าที่ราชพัสดุจำนวน 4,294 ไร่ เป็นระยะเวลา 15 ปี ซึ่งคิดเป็นพื้นที่จำนวนครึ่งหนึ่งของพื้นที่เดิมที่เข้าทำประโยชน์ ทำให้พื้นที่ปลูกปาล์มลดลงคิดเป็นร้อยละ 9.4 ของพื้นที่ปลูกปาล์มทั้งหมด ในปี 2558 และ 2559 บริษัทได้เริ่มปลูกปาล์มทดแทนในพื้นที่ที่ได้ทำ

สัญญาเช่าไปแล้วจำนวน 1,246 และ 1,410 ไร่ ตามลำดับ ส่วนที่เหลืออีกจำนวน 1,434 ไร่ จะดำเนินการปี 2563 ซึ่งในระยะเวลาดังกล่าวจะมีผลให้ผลปาล์มในพื้นที่ดังกล่าวลดลง มีผลให้บริษัทต้องรับซื้อผลปาล์มสดจากบุคคลภายนอกในสัดส่วนสูงขึ้น ส่งผลให้ต้นทุนวัตถุดิบสูงขึ้น

(ข) ในขณะที่สวนชัยบุรี ซึ่งอยู่ในระหว่างดำเนินการขออนุญาตเข้าทำประโยชน์ในพื้นที่เพียงครึ่งหนึ่งของพื้นที่ที่ทำประโยชน์เดิมกับกรมป่าไม้นั้น ก็ยังมีความไม่แน่นอนในนโยบายของรัฐบาล ซึ่งหากสวนชัยบุรีไม่ได้รับอนุญาตให้เข้าทำประโยชน์ มีผลให้บริษัทต้องรับซื้อผลปาล์มสดจากบุคคลภายนอกในสัดส่วนสูงขึ้นเพื่อทดแทนผลปาล์มสดที่ขาดไปจากพื้นที่สัมปทานส่งผลให้ต้นทุนวัตถุดิบสูงขึ้น

2. พื้นที่ปลูกปาล์มส่วนหนึ่งเป็นพื้นที่ที่ถูกประกาศเป็นเขตปฏิรูปที่ดิน

บริษัทมีพื้นที่ปลูกปาล์ม 2 แปลง ถูกประกาศเป็นเขตปฏิรูปที่ดิน ภายหลังจากที่บริษัทเข้าไปดำเนินการปลูกปาล์มแล้วเป็นเวลา 6 ปี และ 17 ปี ตามลำดับ โดยในปี 2547 สำนักงานปฏิรูปที่ดินจังหวัดกระบี่ได้มีหนังสือแจ้งให้บริษัทเข้าสู่กระบวนการตามกฎหมายปฏิรูปที่ดิน ในปี 2548 บริษัททำหนังสือแจ้งสำนักงานปฏิรูปที่ดินพร้อมส่งหลักฐานที่เกี่ยวข้องเพื่อขอพิสูจน์สิทธิในที่ดินแปลงดังกล่าว เนื่องจากบริษัทเป็นผู้ครอบครองและเข้าทำประโยชน์พื้นที่ดังกล่าวก่อนมีการประกาศเป็นป่าสงวนแห่งชาติและก่อนประกาศเป็นเขตปฏิรูปที่ดิน ต่อมาปี 2551 สำนักงานปฏิรูปที่ดินจังหวัดกระบี่ มีหนังสือแจ้งมายังบริษัทเพื่อให้เข้าสู่กระบวนการกระจายสิทธิ ซึ่งการกระจายสิทธิบางส่วนได้เสร็จสิ้นลงในปี 2553 มีพื้นที่ประมาณ 4,994.1 ไร่ คิดเป็นร้อยละ 15.7 ของพื้นที่ปลูกปาล์มทั้งหมด และในจำนวนนี้ บริษัทได้ตรวจสอบพบในภายหลังว่ามีพื้นที่ประมาณ 1,459 ไร่ เป็นพื้นที่ที่ทับซ้อนกับโฉนดที่ดินของบริษัท ซึ่งบริษัทอยู่ในระหว่างการดำเนินการขอให้สำนักงานปฏิรูปที่ดินยกเลิกพื้นที่ที่ทับซ้อนดังกล่าวนี้

เมื่อวันที่ 5 กรกฎาคม 2559 ได้มีประกาศคำสั่งหัวหน้าคณะรักษาความสงบแห่งชาติ ที่ 36/2559 ให้สำนักงานการปฏิรูปที่ดินกำหนดพื้นที่เป้าหมายที่ดินที่ยังไม่เข้าสู่กระบวนการปฏิรูปที่ดินเพื่อเกษตรกรรมที่มีเนื้อที่ตั้งแต่ 500 ไร่ ขึ้นไป โดยให้ผู้ครอบครองที่ดินในพื้นที่เป้าหมายดังกล่าว ยื่นคำร้องเพื่อแสดงสิทธิในที่ดินตามประมวลกฎหมายที่ดินหรือกฎหมายอื่น ต่อสำนักงานการปฏิรูปที่ดินจังหวัด และให้สำนักงานการปฏิรูปที่ดินจังหวัดตรวจสอบหลักฐานแสดงสิทธิในที่ดินของผู้ครอบครองที่ดินในพื้นที่เป้าหมาย หากผู้ครอบครองที่ดินไม่มายื่นคำร้องแสดงสิทธิในที่ดิน หรือสำนักงานการปฏิรูปที่ดินจังหวัดพิจารณาแล้วไม่เห็นชอบกับคำร้องดังกล่าว ให้เจ้าหน้าที่ซึ่งเลขาธิการสำนักงานการปฏิรูปที่ดินเพื่อเกษตรกรรมแต่งตั้งมีอำนาจสั่งให้ผู้ครอบครองที่ดินออกจากพื้นที่เป้าหมายภายในเวลาที่กำหนด และงดเว้นกระทำการใดๆ ในบริเวณพื้นที่เป้าหมาย

ดังนั้น หากสำนักงานการปฏิรูปที่ดินกำหนดให้พื้นที่ 2 แปลงดังกล่าวของบริษัทเป็นพื้นที่เป้าหมาย และบริษัทไม่สามารถแสดงหลักฐานแสดงสิทธิในที่ดิน บริษัทอาจจำเป็นต้องส่งคืนพื้นที่ดังกล่าวให้สำนักงานการปฏิรูปที่ดิน คิดเป็นพื้นที่ประมาณร้อยละ 20.6 ของพื้นที่ปลูกปาล์มทั้งหมด

กรณีดังกล่าวจะมีผลให้บริษัทจะต้องรับซื้อผลปาล์มสดจากบุคคลภายนอกเพื่อทดแทนผลปาล์มสดที่ขาดไปจากพื้นที่ดังกล่าวส่งผลให้ต้นทุนวัตถุดิบสูงขึ้น และต้องตัดจำหน่ายสินทรัพย์ มูลค่า 63.2 ล้านบาทออกจากบัญชี

อย่างไรก็ตาม จนถึงขณะนี้ สำนักงานการปฏิรูปที่ดินยังไม่ได้มีการดำเนินการใดๆ ตามประกาศดังกล่าวกับทางบริษัท

3. ความผันผวนของราคาน้ำมันปาล์มและการแทรกแซงจากภาครัฐ

น้ำมันปาล์มดิบนับเป็นสินค้าโภคภัณฑ์ซึ่งมีราคาผันผวน ในปี 2559 ราคาเฉลี่ยรายเดือนแกว่งตัวอยู่ในช่วงกว้างระหว่าง 29.02 – 37.49 บาท/กิโลกรัม (2558 : 21.50 – 36.39 บาท/กิโลกรัม) โดยมีราคาเฉลี่ยทั้งปีที่ 31.95 บาท/กิโลกรัม เพิ่มขึ้นร้อยละ 16.90 จากปี 2558 ในขณะที่ราคาเฉลี่ยในตลาดโลกอยู่ที่ 22.72 บาท/กิโลกรัม ทั้งความผันผวนของราคาในประเทศในระหว่างปีและความแตกต่างอย่างมากระหว่างราคาในประเทศและตลาดโลก ล้วนเป็นอุปสรรคสำคัญต่อการบริหารจัดการสินค้าคงคลังของบริษัท นอกจากนี้ ในช่วงฤดูกาลที่มีผลผลิตปาล์มน้ำมันออกสู่ตลาดในปริมาณมาก ปริมาณน้ำมันปาล์มดิบสะสมอยู่ในระดับสูง ทำให้ราคาผลปาล์มสดและน้ำมันปาล์มดิบลดลงอย่างมาก อาจนำไปสู่เหตุการณ์ประท้วงจากเกษตรกรผู้ปลูกปาล์ม จนหลายครั้งภาครัฐต้องเข้ามาแทรกแซงตลาดน้ำมันปาล์ม

ในปี 2559 สำนักงานคณะกรรมการกลางว่าด้วยราคาสินค้าและบริการ (ส.กปร.) ก็ยังคงมีการกำหนดราคาแนะนำขั้นต่ำในการซื้อผลปาล์มทะเลและผลปาล์มร่วงทุกๆ รอบ 30 วัน (โดยประมาณ) อย่างต่อเนื่อง

4. สภาพภูมิอากาศ

เนื่องจากวัตถุดิบหลักของบริษัทมาจากผลผลิตทางการเกษตร แนวโน้มผลการดำเนินงานของบริษัทยังคงขึ้นอยู่กับปัจจัยที่ควบคุมไม่ได้ ได้แก่ สภาพภูมิอากาศ ปริมาณน้ำฝน และผลผลิตของวัตถุดิบที่ออกสู่ตลาดในแต่ละฤดูกาล ปัจจุบันมีความผันแปรของภูมิอากาศเกิดขึ้นอย่างไม่เคยเป็นมาก่อน บางปีเกิดอุทกภัยอย่างหนัก บางปีประสบภัยแล้ง ทำให้ปริมาณผลผลิตที่ออกสู่ตลาดมีความผันผวนในแต่ละปีหรือระหว่างปี ซึ่งอาจนำไปสู่การแทรกแซงจากภาครัฐ

5. กำลังการผลิตส่วนเกินของโรงงานสกัดน้ำมันปาล์มดิบ

ปัจจุบัน โรงงานสกัดน้ำมันปาล์มดิบมีจำนวนประมาณ 136 โรง ส่วนใหญ่อยู่ในเขตจังหวัดกระบี่ สุราษฎร์ธานี ชุมพร และตรัง มีกำลังการผลิตของโรงงานรวมทั้งสิ้นประมาณ 30 ล้านตันผลปาล์มสดต่อปี ซึ่งไม่สอดคล้องกับผลปาล์มสดในปี 2559 ที่มีปริมาณ 10 ล้านตัน จากพื้นที่เพาะปลูกปาล์มที่ให้ผลผลิตแล้วที่มีอยู่ประมาณ 4.6 ล้านไร่ ทำให้อัตราการใช้กำลังการผลิตโดยรวมของโรงสกัดทั้งหมดอยู่ต่ำกว่าร้อยละ 50 ส่งผลให้มีการแข่งขันกันซื้อผลปาล์มสดในราคาสูง โดยไม่คำนึงถึงคุณภาพเท่าที่ควร

6. การจำหน่ายน้ำมันปาล์มดิบให้แก่ลูกค้ารายใหญ่

ในปี 2558 และปี 2559 บริษัทมีการจำหน่ายน้ำมันปาล์มดิบ และน้ำมันเมล็ดในปาล์มดิบ ให้กับลูกค้ารายใหญ่รายเดียว ซึ่งได้แก่ บริษัท ลำสูง (ประเทศไทย) จำกัด (มหาชน) (LST) คิดเป็นสัดส่วนร้อยละ 60 และร้อยละ 55 ตามลำดับ ทำให้อาจเกิดความเสี่ยงในด้านการพึ่งพิงลูกค้ารายใดรายหนึ่งเป็นสำคัญ แต่เนื่องจาก LST มีความสัมพันธ์ที่ดีกับบริษัทมาเป็นเวลานานและเป็นผู้ถือหุ้นรายใหญ่ของบริษัท รวมทั้งเป็นบริษัทจดทะเบียนในตลาดหลักทรัพย์แห่งประเทศไทย มีฐานะการเงินที่แข็งแกร่ง และมีชื่อเสียงเป็นที่ยอมรับในอุตสาหกรรมน้ำมัน

ปาล์ม บริษัทจึงเชื่อมั่นว่าโอกาสความเสี่ยงจากการสูญเสียลูกค้ารายนี้ไป หรือลูกค้ารายนี้ประสบปัญหาทางการเงินจึงเกิดขึ้นน้อย นอกจากนั้น บริษัทยังมีความสามารถในการขายสินค้าให้กับลูกค้ารายอื่นได้อีกด้วย โดยเฉพาะในปัจจุบันน้ำมันปาล์มมีได้นำมาใช้เพื่อการบริโภคเพียงอย่างเดียว แต่ยังสามารถนำมาใช้เป็นพลังงานทดแทนได้อีกด้วย

7. มีผู้ถือหุ้นรายใหญ่ถือหุ้นมากกว่ากึ่งหนึ่งของจำนวนหุ้นสามัญทั้งหมดที่ออกและเรียกชำระแล้ว

จากการที่บริษัท ลำสูง (ประเทศไทย) จำกัด (มหาชน) (LST) ถือหุ้นในบริษัทคิดเป็นร้อยละ 69.96 ของจำนวนหุ้นสามัญทั้งหมดที่ออกและเรียกชำระแล้ว ถือว่ามีอำนาจในการควบคุมเชิงนโยบาย รวมถึงอำนาจในการบริหารงาน ประกอบกับการมีกรรมการผู้จัดการเป็นบุคคลคนเดียวกัน อาจก่อให้เกิดความขัดแย้งทางผลประโยชน์ในระหว่างสองบริษัท เนื่องจากทั้งสองบริษัทมีการทำรายการที่เกี่ยวข้องกัน

อย่างไรก็ตาม การทำธุรกรรมกับผู้ถือหุ้นรายใหญ่ โดยเฉพาะการขายน้ำมันปาล์มดิบให้ LST นั้น ผู้สอบบัญชีของบริษัทได้มีการสอบถามรายการดังกล่าวว่าเป็นราคาซื้อขายเดียวกันกับบุคคลภายนอก นอกจากนี้ บริษัทได้มีการเปิดเผยรายการดังกล่าวไว้ในหมายเหตุประกอบงบการเงินข้อ 7 แล้ว รวมถึงการปฏิบัติตามหลักเกณฑ์ของตลาดหลักทรัพย์แห่งประเทศไทย เรื่องการทำรายการที่เกี่ยวข้องกัน

2.2 การตลาดและการแข่งขัน

ก. นโยบายและลักษณะการตลาดของผลิตภัณฑ์

- กลยุทธ์การแข่งขัน

อุตสาหกรรมน้ำมันปาล์มของไทยมีแนวโน้มที่จะพัฒนาและขยายตัวต่อไปได้อีกมาก จะเห็นได้จากการขยายตัวของอุตสาหกรรมไบโอดีเซลและอัตราการบริโภคน้ำมันปาล์มต่อคนต่อปีของไทยยังคงอยู่ในระดับต่ำ และนอกจากนั้นน้ำมันปาล์มยังมีราคาถูกกว่าน้ำมันพืชประเภทอื่นๆ ทำให้ในสถานการณ์ทั่วไปน้ำมันปาล์มไม่มีปัญหาด้านตลาดรองรับทั้งตลาดภายในและต่างประเทศ ที่ผ่านมาบริษัทผลิตน้ำมันปาล์มเพื่อตอบสนองความต้องการในประเทศเป็นหลัก หากในบางปี ที่มีผลผลิตออกมาเกินความต้องการในประเทศ เนื่องจากสภาพดินฟ้าอากาศเอื้ออำนวย ราคาในประเทศตกต่ำ ในขณะที่ราคาน้ำมันปาล์มในต่างประเทศสูงกว่าราคาขายในประเทศ บริษัทก็จะส่งออกเพื่อที่จะเป็นหนทางหนึ่งที่จะช่วยให้บริษัทสามารถทำกำไรได้มากขึ้น แต่ในทางตรงกันข้ามถ้าผลผลิตปาล์มสต็อกออกมาน้อย ก็จะทำให้เกิดการแข่งขันกันซื้อผลปาล์มสด ซึ่งมีผลทำให้ต้นทุนสูงขึ้น

เพื่อที่จะสามารถแข่งขันกับตลาดโลกได้ บริษัทจะต้องมีการบริหารต้นทุนการผลิตให้อยู่ในระดับต่ำ โดยการปรับปรุงประสิทธิภาพของเครื่องจักรให้มีอัตราการสูญเสียระหว่างการผลิตน้อยที่สุด และเพิ่มปริมาณผลปาล์มสดเข้าสู่กระบวนการผลิต

- ลักษณะของลูกค้าและกลุ่มลูกค้าเป้าหมาย

ลูกค้าบริษัทส่วนใหญ่เป็นโรงงานกลั่นน้ำมันปาล์ม ซึ่งปัจจุบันมีอยู่ประมาณ 17 โรงงาน มีกำลังการผลิตทั้งสิ้นประมาณ 2.5 ล้านตัน-วัตถุดิบต่อปี ดังนั้นในช่วงที่ผลปาล์มสดมีปริมาณน้อย จะทำให้ปริมาณน้ำมันปาล์มดิบมีไม่เพียงพอต่อความต้องการใช้น้ำมันปาล์มทั้งหมดในประเทศ ซึ่งบางครั้งรัฐบาลต้องมีการอนุมัติให้มีการนำเข้าน้ำมันปาล์ม เพื่อบรรเทาภาวะตึงตัวของปริมาณน้ำมันปาล์มในระบบ

ในทางตรงข้ามในช่วงที่มีผลปาล์มสดออกมามาก ก็จะทำให้ปริมาณน้ำมันปาล์มดิบมีปริมาณมากเช่นเดียวกัน ซึ่งบริษัทก็สามารถส่งออกได้ หากราคาส่งตลาดโลกสูงกว่าราคาขายในประเทศ

- การจำหน่ายและช่องทางการจำหน่าย

บริษัทได้จำหน่ายน้ำมันปาล์มดิบและน้ำมันเมล็ดในปาล์มดิบแก่โรงงานกลั่นน้ำมันพืชบริสุทธิ์และโรงงานผลิตไบโอดีเซลเป็นหลัก โดยมีการตกลงซื้อขายล่วงหน้าหรือส่งมอบทันทีแล้วแต่กรณี หากเมล็ดในปาล์มจะจำหน่ายแก่โรงงานผลิตอาหารสัตว์และผู้เลี้ยงสัตว์ที่อยู่บริเวณใกล้เคียงโรงงานเพื่อเป็นอาหารสัตว์ ผู้จัดการฝ่ายขายและประกันคุณภาพจะเป็นผู้ติดต่อลูกค้าโดยตรงภายใต้การควบคุมของกรรมการผู้จัดการ โดยตกลงราคาจุดหมายปลายทางที่จะส่ง และคุณภาพของน้ำมันปาล์มดิบ น้ำมันเมล็ดในปาล์มดิบ และกากเมล็ดในปาล์ม

- การจัดจำหน่ายและช่องทางการจัดจำหน่าย

ในปี 2559 บริษัทไม่มีการจำหน่ายน้ำมันปาล์มไปต่างประเทศ

ข. ภาวะการแข่งขัน

โครงสร้างของอุตสาหกรรม

การปลูกปาล์มน้ำมันในประเทศไทยเริ่มตั้งแต่สมัยก่อนสงครามโลกครั้งที่สอง โดยเริ่มปลูกประมาณพันไร่ มีวัตถุประสงค์เพื่อการค้าเป็นครั้งแรก และต่อมาได้มีการขยายพื้นที่การเพาะปลูกทั้งจากภาครัฐและเอกชน เรื่อยมา จนถึงช่วง 30 ปี ที่ผ่านมา เกษตรกรรายย่อยให้ความสำคัญกับการปลูกปาล์มอย่างจริงจังและได้รับการพัฒนาเข้าสู่ระบบการค้าและอุตสาหกรรมมากขึ้น ปัจจุบันไทยเป็นประเทศหนึ่งในผู้ผลิตปาล์มน้ำมันที่สามารถผลิตได้อย่างเพียงพอภายในประเทศ และสามารถส่งออกได้บางส่วนเท่านั้น

โครงสร้างอุตสาหกรรมปาล์มน้ำมันและน้ำมันปาล์มประกอบด้วย 5 ส่วนหลัก ได้แก่ เกษตรกรผู้ปลูกปาล์ม โรงงานสกัดน้ำมันปาล์มดิบ โรงงานกลั่นน้ำมันปาล์ม อุตสาหกรรมต่อเนื่อง และผู้บริโภค ซึ่งการเปลี่ยนแปลงในแต่ละส่วนจะมีผลกระทบซึ่งกันและกัน นอกจากนี้ ในปัจจุบันได้เกิดความต้องการใช้น้ำมันปาล์มจากอุตสาหกรรมการผลิตไบโอดีเซลขึ้นมาในระบบ ทำให้อาจเกิดความไม่สมดุลระหว่างความต้องการใช้ไบโอดีเซลและอุปทานของน้ำมันปาล์มเพื่อการบริโภค ซึ่งจะส่งผลกระทบต่อราคาน้ำมันปาล์มได้เช่นกัน สำหรับปัจจัยภายนอกซึ่งมีบทบาทสำคัญในการกำหนดราคาในประเทศ ได้แก่ ราคาสลัดโลก ราคาน้ำมันพืชชนิดอื่นที่ทดแทนกันได้ และยังมีปัจจัยที่ควบคุมไม่ได้ เช่น สภาพดินฟ้าอากาศ อันจะส่งผลโดยตรงต่อปริมาณผลปาล์มสดที่จะออกสู่ตลาดในแต่ละฤดูกาล ที่ผ่านมา การแข่งขันในตลาดเพื่อการซื้อวัตถุดิบ จะเป็นการแข่งขันทางด้านราคาเป็นหลัก ทำให้ราคาวัตถุดิบนั้นสามารถเปลี่ยนแปลงได้ตลอดเวลา

สำหรับปริมาณผลปาล์มสดซึ่งเป็นวัตถุดิบนั้น ประเทศไทยไม่มีการนำเข้าผลปาล์มสด ผลผลิตปาล์มน้ำมันเกือบทั้งหมดจึงถูกนำมาใช้ต่อในอุตสาหกรรมการผลิตน้ำมันปาล์มและส่วนน้อยใช้เป็นเมล็ดพันธุ์ ผลผลิตปาล์มน้ำมันเพิ่มขึ้นเนื่องจากการขยายพื้นที่เพาะปลูกเป็นสำคัญ ส่งผลให้มีผลผลิตเพิ่มขึ้นจาก 45,890 ตันในปี 2520 เป็น 1.3 ล้านตัน และ 10-11 ล้านตัน ในปี 2534 และ 2559 ตามลำดับ น้ำมันปาล์มที่ผลิตได้จากโรงงานสกัดประกอบด้วยน้ำมันปาล์มดิบและน้ำมันเมล็ดในปาล์มดิบ น้ำมันเมล็ดในปาล์มจะนำไปใช้ทดแทนกับน้ำมันมะพร้าวได้เป็นอย่างดี น้ำมันเมล็ดในปาล์มสกัดได้เฉพาะในโรงงานสกัดน้ำมันปาล์มขนาดใหญ่ที่มีการแยกเอาเมล็ดในปาล์มออกมาจากผลปาล์มเท่านั้น ส่วนโรงงานสกัดขนาดเล็กจะหีบน้ำมันจากผลปาล์มทั้งทะลายโดยไม่มีการแยกเมล็ดใน น้ำมันปาล์มดิบที่ได้ก็จะเป็นน้ำมันผสม

สำหรับเศษวัสดุเหลือจากขบวนการผลิต คือ เส้นใยของผลปาล์ม กะลาปาล์ม และทะลายปาล์มเปล่า โดยเส้นใยของผลปาล์มและกะลาปาล์ม ทางโรงงานสกัดน้ำมันปาล์มนำไปใช้เป็นเชื้อเพลิงในหม้อไอน้ำ เพื่อผลิตไฟฟ้าใช้ในโรงงานเองเกือบทั้งสิ้น อย่างไรก็ตาม ราคาของกะลาปาล์มในปัจจุบันมีแนวโน้มสูงขึ้น เนื่องจากสามารถนำไปใช้เป็นเชื้อเพลิงทดแทนน้ำมันปิโตรเลียมที่มีราคาสูงขึ้น ส่งผลให้โรงงานสกัดน้ำมันปาล์มนำกะลาปาล์มออกขายแทนการนำไปใช้เป็นเชื้อเพลิงในหม้อไอน้ำ ทั้งนี้เพื่อสร้างมูลค่าเพิ่มให้กับอุตสาหกรรม นอกจากนี้ในบางโรงงานยังมีการปรับปรุงหม้อไอน้ำเพื่อให้สามารถใช้ทะลายปาล์มเปล่าเป็นเชื้อเพลิงได้ แทนการใช้เส้นใยของผลปาล์มเพียงอย่างเดียว การใช้พลังงานหมุนเวียนจากเชื้อเพลิงชีวมวลดังกล่าว สามารถลดปริมาณการใช้น้ำมันปิโตรเลียมลงได้ นอกจากจะเป็นการลดต้นทุนในการผลิตน้ำมันปาล์มดิบแล้ว ยังสอดคล้องกับนโยบายของรัฐบาลในการอนุรักษ์พลังงานอีกด้วย

ภาพรวมปี 2559

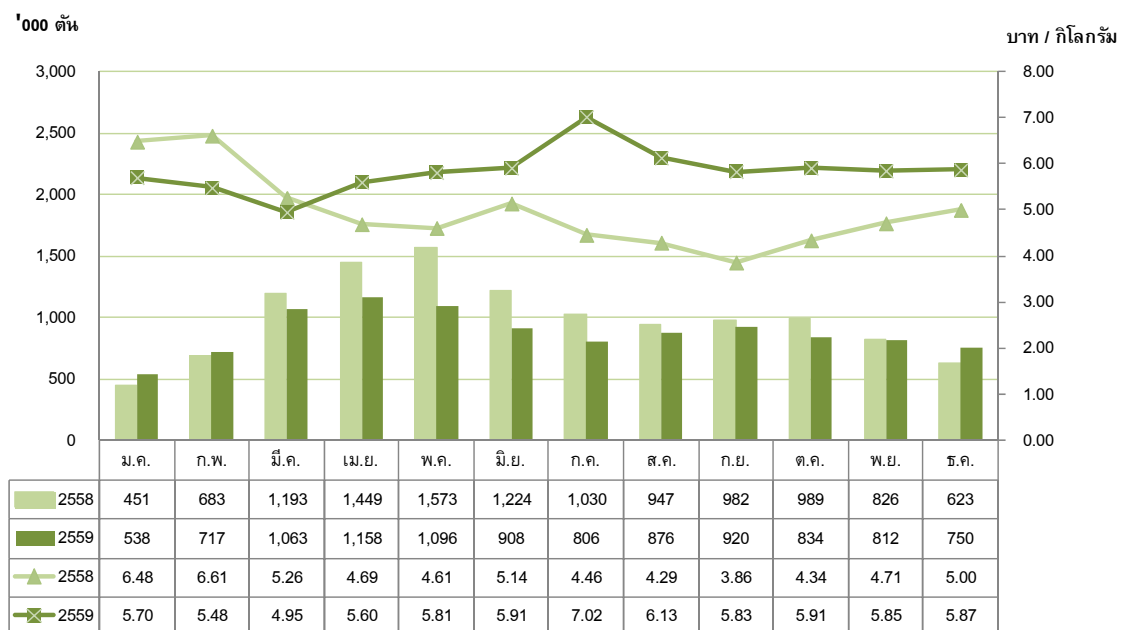
รูปที่ 1 : เหตุการณ์สำคัญรายไตรมาส

ที่มา : ตัวเลขจากกรรมการค้าภายใน

ปี 2559	ปริมาณการผลิต (เมตริกตัน)		ราคา (บาท/กิโลกรัม)		เหตุการณ์สำคัญ
	ผลปาล์มสด	น้ำมันปาล์มดิบ	ผลปาล์มสด (คุณภาพ น้ำมัน 18%)	น้ำมันปาล์มดิบ	
ไตรมาสที่ 1	2,318,276 (Q1/58 : 2,326,485)	392,005 (Q1/58 : 363,059)	5.38 (Q1/58 : 6.12)	29.58 (Q1/58 : 33.46)	ปริมาณสต็อกน้ำมันปาล์มดิบในเดือนมีนาคมเท่ากับ 195,006 ตัน ต่ำสุดในรอบปี ตลาดมีความกังวลว่าภาวะแห้งแล้งจากปรากฏการณ์เอลนีโญจะทำให้ผลผลิตน้ำมันปาล์มทั่วโลกในปี 2559 ลดลง 2-3 ล้านตัน
ไตรมาสที่ 2	3,161,912 (Q2/58 : 4,245,500)	504,655 (Q2/58 : 713,767)	5.77 (Q2/58 : 4.81)	33.90 (Q2/58 : 26.58)	ปริมาณผลปาล์มสดทั้งประเทศมีปริมาณน้อยกว่า Q2/58 เป็นอย่างมาก เนื่องจากภาวะแห้งแล้งอันเกิดจากปรากฏการณ์เอลนีโญ ส่งผลให้ราคาผลปาล์มสดและน้ำมันปาล์มดิบปรับตัวสูงขึ้น มาเลเซียเริ่มมีการเก็บภาษีส่งออกในเดือนเมษายน 2559 นับเป็นการสิ้นสุดการใช้ภาษีศูนย์มาตั้งแต่เดือนพฤษภาคม 2558
ไตรมาสที่ 3	2,601,645 (Q3/58 : 2,958,550)	476,368 (Q3/58 : 533,100)	6.32 (Q3/58 : 4.20)	34.18 (Q3/58 : 24.34)	ราคาผลปาล์มสดและน้ำมันปาล์มดิบปรับตัวสูงขึ้นต่อเนื่อง โดยราคาน้ำมันปาล์มดิบในประเทศปรับตัวสูงขึ้นจนแตะระดับสูงสุดที่ 38 บาท/กิโลกรัมเมื่อประมาณปลายเดือนกรกฎาคม เกิดส่วนต่างราคาเมื่อเปรียบเทียบกับตลาดโลกถึงกิโลกรัมละ 11-12 บาท กระทรวงพลังงานประกาศลดสัดส่วนไบโอดีเซล จำนวน 2 ครั้ง จากปี 7 เหลือปี 5 มีผลเมื่อวันที่ 25 กรกฎาคม และจากปี 5 เหลือปี 3 มีผลเมื่อวันที่ 25 สิงหาคม
ไตรมาสที่ 4	2,395,999 (Q4/58 : 2,437,940)	431,421 (Q4/58 : 458,548)	5.88 (Q4/58 : 4.68)	30.14 (Q4/58 : 24.96)	ราคาผลปาล์มสดในประเทศไม่ปรับลดลงมากนัก ในขณะที่สถานการณ์ราคาน้ำมันปาล์มดิบเริ่มลดลง กระทรวงพลังงานประกาศปรับเพิ่มสัดส่วนไบโอดีเซลจากปี 3 กลับมาเป็นปี 5 มีผลเมื่อวันที่ 25 พฤศจิกายน ปริมาณสต็อกน้ำมันปาล์มของประเทศมาเลเซียอยู่ในระดับต่ำทำให้ราคาน้ำมันปาล์มในตลาดโลกปรับตัวสูงขึ้นมาก
รวม	10,477,832 (ปี 58 : 11,968,475)	1,804,449 (ปี 58 : 2,068,475)	5.84 (ปี 58 : 4.95)	31.95 (ปี 58 : 27.33)	

การปลูกปาล์มน้ำมันในประเทศไทยมีการขยายตัวอย่างต่อเนื่องจนปัจจุบันมีพื้นที่ให้ผลผลิตประมาณ 4.6 ล้านไร่ เพิ่มขึ้นจาก 4.30 ล้านไร่ในปี 2558 ร้อยละ 7 โดยกระจายออกไปยังภาคเหนือ ในจังหวัดเชียงราย เลย และพิษณุโลก ภาคตะวันออกเฉียงเหนือแถบลุ่มแม่น้ำโขงในจังหวัดหนองคาย บึงกาฬ นครพนม เป็นต้น ทั้งนี้ เนื่องจากพื้นที่ในภาคใต้และตะวันออกซึ่งมีความเหมาะสมต่อการปลูกปาล์มน้ำมันมีจำนวนลดลงและราคาที่ดินสูงขึ้นมากเมื่อเทียบกับพื้นที่ทางการเกษตรในภาคเหนือและอีสาน ในทางกลับกัน ปริมาณผลผลิตปาล์มสดโดยรวมทั้งประเทศในปี 2559 มีจำนวนประมาณ 10 ล้านตัน ลดลงจาก 12 ล้านตันในปี 2558 เนื่องจากสถานการณ์ภัยแล้งตั้งแต่ปี 2557 ต่อเนื่องถึงปี 2558 ส่งผลให้ในปี 2559 มีผลผลิตต่อไร่ 2,436 กิโลกรัม ลดลงจาก 2,803 กิโลกรัมในปี 2558 คิดเป็นร้อยละ 13 โดยมีผลผลิตปาล์มสดต่ำสุดในเดือนมกราคมที่ประมาณ 5 แสนตันและสูงสุดในเดือนเมษายนที่ 1.16 ล้านตัน ราคาผลปาล์มสดเฉลี่ยทั้งปีอยู่ที่ 5.84 บาท/กิโลกรัม โดยมีราคาเฉลี่ยรายเดือนต่ำสุดที่ 4.95 บาท/กิโลกรัมในเดือนมีนาคม และสูงสุดที่ 7.02 บาท/กิโลกรัมในเดือนกรกฎาคม เป็นที่น่าสังเกตว่าปี 2558 และ 2559 ราคาผลปาล์มสดในระดับต่ำสุดไม่ได้ปรากฏอยู่ในช่วงไตรมาสที่ 2 ของแต่ละปี ซึ่งเป็นช่วงที่ผลผลิตออกสู่ตลาด

รูปที่ 2 : ปริมาณและราคาผลปาล์มสดรายเดือน
(คุณภาพน้ำมัน 18%)



ที่มา : กรมการค้าภายใน

ผลผลิตน้ำมันปาล์มดิบทั้งประเทศในปี 2559 อยู่ที่ 1,804,449 ตัน (2558 : 2,068,475 ตัน) โดยมีความต้องการใช้น้ำมันปาล์มดิบ ดังนี้

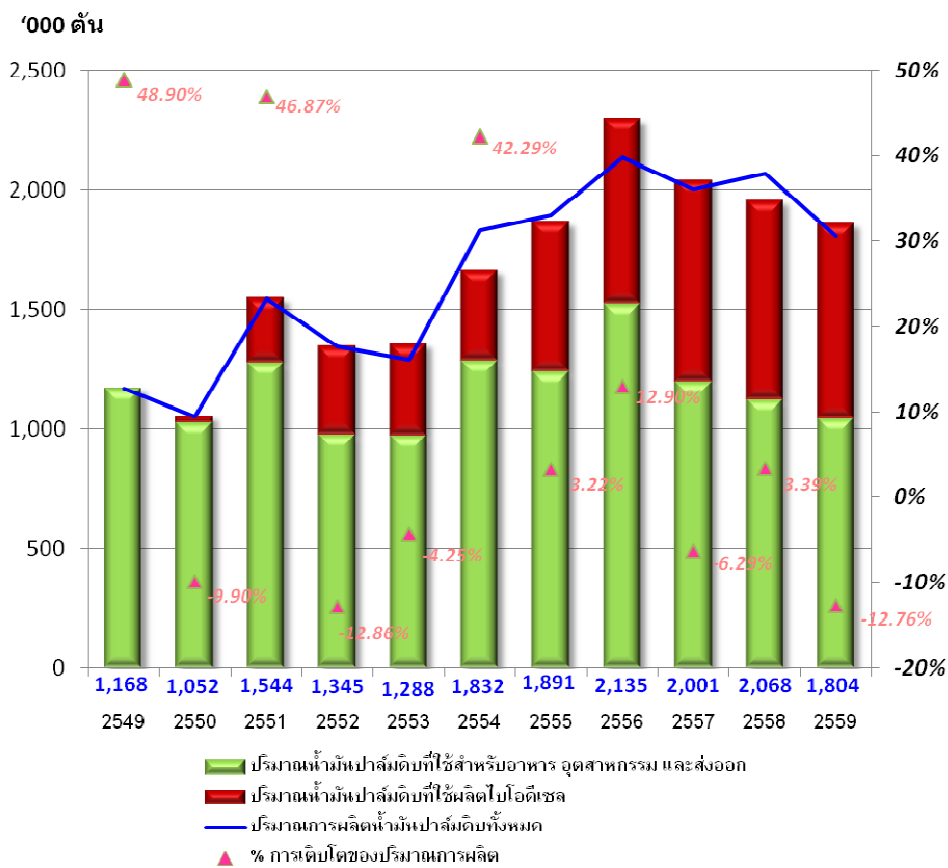
- 1) เพื่อการบริโภค 987,803 ตันลดลงจาก 1,053,329 ตันในปี 2558 ร้อยละ 6.22 สาเหตุสำคัญประการหนึ่งคือ ราคาน้ำมันพืชประเภทอื่นที่สามารถใช้ทดแทนกันได้มีราคาต่ำลงโดยเปรียบเทียบ
- 2) เพื่อผลิตไบโอดีเซล 815,956 ตัน ลดลงจาก 833,223 ตันในปี 2558 ร้อยละ 2.07

ตั้งแตกลางปี 2559 กระทรวงพลังงานได้ประกาศปรับสัดส่วนการผสมน้ำมันปาล์มในน้ำมันดีเซลจำนวน 3 ครั้ง เพื่อปรับสมดุลปริมาณสต็อกและราคาของน้ำมันปาล์มดิบ ดังนี้

- 1) ปรับลดจาก B7 เป็น B5 มีผลตั้งแต่วันที่ 25 กรกฎาคม ถึงวันที่ 24 สิงหาคม 2559
- 2) ปรับลดจาก B5 เป็น B3 มีผลตั้งแต่วันที่ 25 สิงหาคม ถึงวันที่ 24 พฤศจิกายน 2559
- 3) ปรับเพิ่มจาก B3 เป็น B5 มีผลตั้งแต่วันที่ 25 พฤศจิกายน 2559

การปรับลดดังกล่าวมีผลให้การนำน้ำมันปาล์มไปใช้ในไบโอดีเซลลดลง ทั้งนี้ เพื่อให้มีความสมดุลในด้านราคาระหว่างการใช้เพื่อการบริโภคและไบโอดีเซล

รูปที่ 3 : ปริมาณการผลิตน้ำมันปาล์มดิบในประเทศไทย

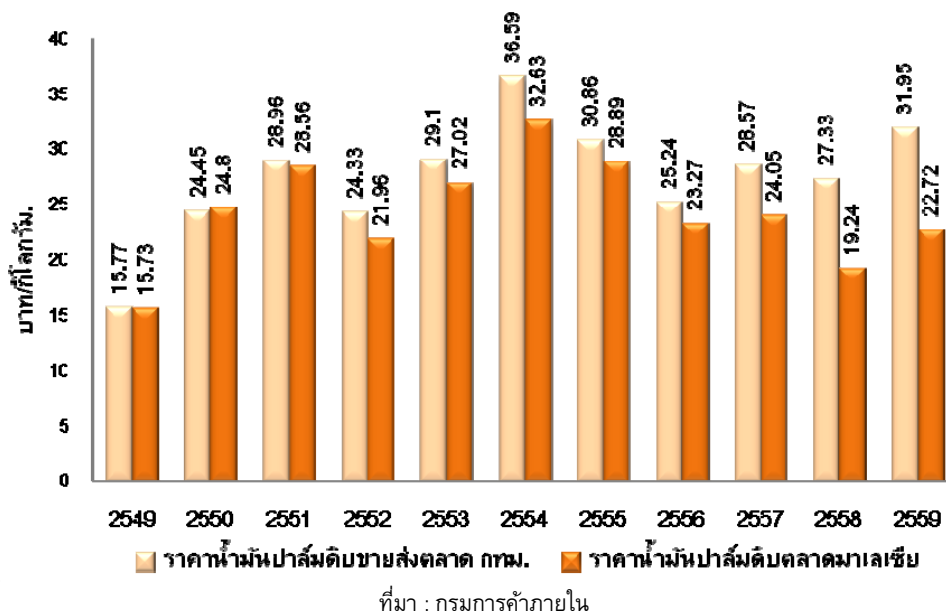


ที่มา : กรมการค้าภายใน

การเคลื่อนไหวของราคาน้ำมันปาล์มดิบในประเทศเฉลี่ยรายเดือนในปี 2559 อยู่ในช่วงระหว่าง 29.02 – 37.49 บาท/กิโลกรัม (2558 : 21.50 – 36.39 บาท/กิโลกรัม) โดยมีราคาเฉลี่ยทั้งปีสูงถึงที่ 31.95 บาท/กิโลกรัม (2558 : 27.33 บาท/กิโลกรัม) ซึ่งนับเป็นระดับราคาเฉลี่ยสูงสุดในรอบ 5 ปี โดยแต่ละระดับสูงสุดที่ 38 บาท/

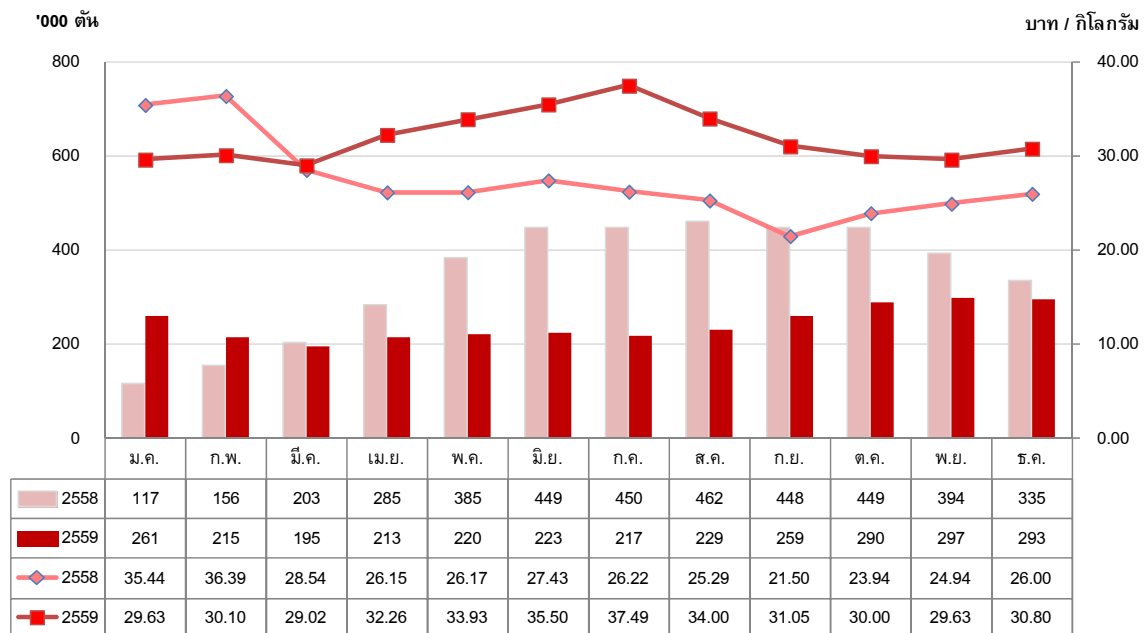
กิโลกรัมเมื่อประมาณปลายเดือนกรกฎาคม เกิดส่วนต่างราคาเมื่อเปรียบเทียบกับตลาดโลกถึงกิโลกรัมละ 11-12 บาท กระทรวงพลังงาน โดยกรมธุรกิจพลังงาน จึงมีการประกาศลดสัดส่วนไบโอดีเซลตามที่ได้กล่าวไปแล้วข้างต้น การปรับลดสัดส่วนไบโอดีเซลจำนวน 2 ครั้ง ส่งผลให้ราคาน้ำมันปาล์มดิบปรับตัวลดลงอย่างต่อเนื่องในปลายเดือนกันยายน โดยราคาเคลื่อนไหวอยู่ที่ 29 - 30 บาท/กิโลกรัม ต่อมาเมื่อมีการคาดว่าผลปาล์มจะเริ่มออกสู่ตลาดมากขึ้นในเดือนพฤศจิกายน - ธันวาคม กระทรวงพลังงานจึงประกาศเพิ่มสัดส่วนผสมไบโอดีเซลจากปี 3 เป็นปี 5 ซึ่งมีผลใช้บังคับตั้งแต่วันที่ 25 พฤศจิกายน 2559 ส่งผลให้ราคาน้ำมันปาล์มดิบกลับมาเคลื่อนไหวที่ระดับ 31 - 32 บาท/กิโลกรัมในช่วงปลายปี

รูปที่ 4 : ราคาน้ำมันปาล์มดิบขายส่งตลาด กทม.
เปรียบเทียบกับตลาดมาเลเซีย



จากการที่ราคาน้ำมันปาล์มดิบทรงตัวอยู่ในระดับสูง ทำให้ประเทศไทยส่งออกไม่ได้ เกิดสต็อกน้ำมันปาล์มสะสมสูงในบางช่วงเวลา และนำไปสู่แรงจูงใจในการลักลอบนำน้ำมันปาล์มราคาถูกเข้ามาโดยผิดกฎหมาย ปริมาณน้ำมันปาล์มคงเหลือในรูปน้ำมันปาล์มดิบ ณ สิ้นปี 2559 อยู่ที่ 293,467 ตัน เมื่อเทียบกับ 334,692 ตัน ณ สิ้นปี 2558

รูปที่ 5 : ปริมาณน้ำมันปาล์มดิบคงเหลือและ
การเคลื่อนไหวของราคารายเดือน

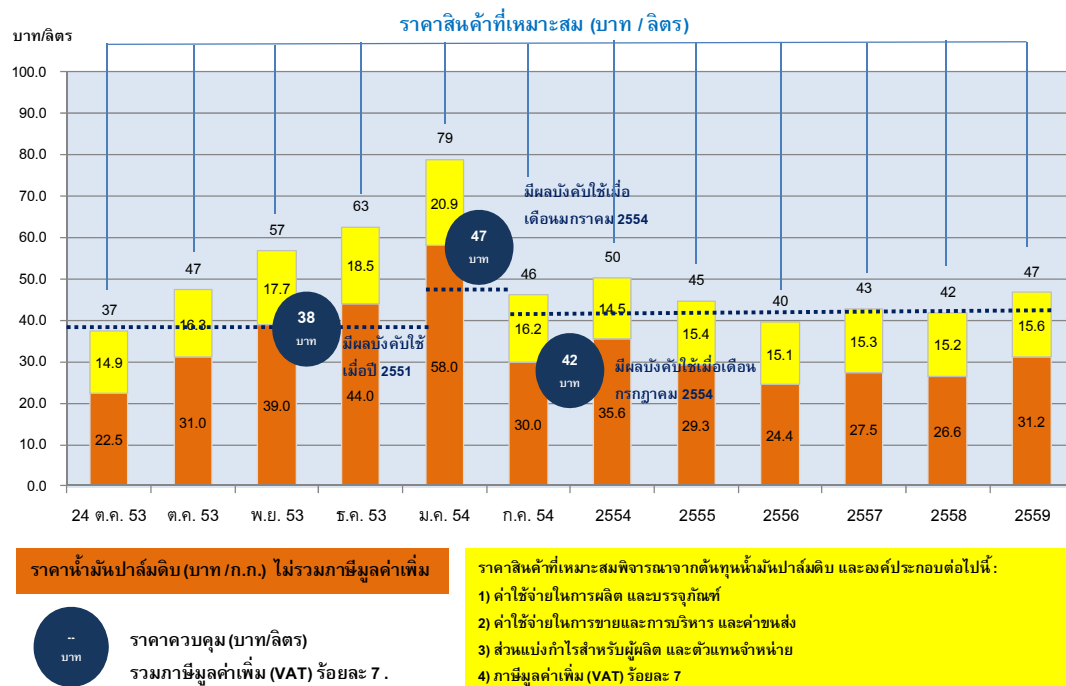


ที่มา : กรมการค้าภายใน

เหตุการณ์สำคัญ

- (1) ในปัจจุบัน น้ำมันปาล์มบรรจุขวดยังคงเป็นสินค้าควบคุมซึ่งถูกควบคุมและกำหนดโดยกรมการค้าภายใน โดยเฉพาะอย่างยิ่งน้ำมันปาล์มที่มีขนาดบรรจุต่ำกว่า 5 ลิตร ทำให้ไม่สามารถปรับราคาจำหน่ายได้โดยเสรี เพื่อสะท้อนต้นทุนวัตถุดิบที่แท้จริง จากที่กล่าวมาแล้วข้างต้น ปี 2559 เป็นปีที่ราคาน้ำมันปาล์มดิบในประเทศเฉลี่ยรายเดือนเคลื่อนไหวอยู่ในระดับสูง โดยมีราคาเฉลี่ยทั้งปีสูงถึง 31.95 บาท/กิโลกรัม นับเป็นระดับราคาเฉลี่ยสูงสุดในรอบ 5 ปี ในขณะที่เพดานราคาจำหน่ายปลีกน้ำมันพืชปาล์มถูกกำหนดไว้สูงสุดที่ 42 บาท/ลิตร (รวมภาษีมูลค่าเพิ่ม) ซึ่งไม่เพียงพอกับต้นทุนน้ำมันปาล์มดิบที่อยู่ในระดับสูง ส่งผลกระทบต่อการของผู้ประกอบการ

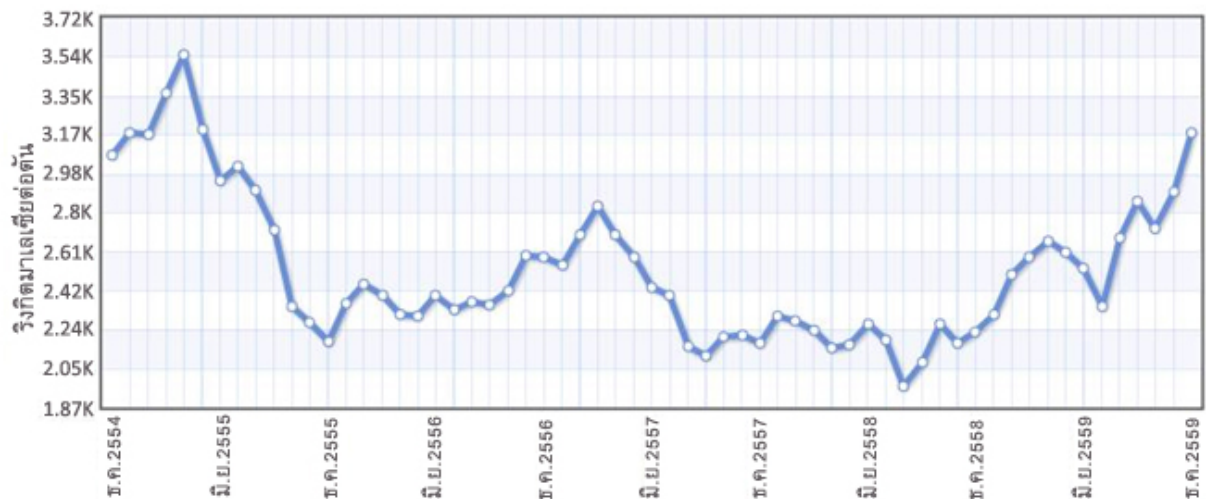
รูปที่ 6 : โครงสร้างราคาจำหน่ายปลีก
น้ำมันปาล์มขวด ขนาด 1 ลิตร



- (2) เมื่อวันที่ 4 กันยายน 2559 คณะอนุกรรมการปาล์มน้ำมัน ได้จัดทำร่างยุทธศาสตร์การปฏิรูปปาล์มน้ำมันและน้ำมันปาล์มทั้งระบบระยะ 20 ปี (ปี 2559-2579) เตรียมเสนอที่ประชุมคณะกรรมการปาล์มน้ำมันแห่งชาติ (กนป.) โดยยุทธศาสตร์ดังกล่าวมีเป้าหมายพัฒนาอุตสาหกรรมปาล์มน้ำมันและน้ำมันปาล์มของไทย โดยการเพิ่มประสิทธิภาพของอุตสาหกรรมทั้งระบบ พร้อมๆ กับการยกระดับรายได้เกษตรกร สำหรับยุทธศาสตร์ดังกล่าวประกอบด้วย 6 ด้าน ได้แก่ ด้านการผลิต ด้านนวัตกรรม ด้านมาตรฐาน ด้านพลังงาน ด้านการตลาด และด้านการบริหารจัดการ โดยเฉพาะในด้านการผลิต ตั้งเป้าจะเพิ่มผลผลิตต่อไร่เป็น 3.25 - 3.50 ตัน ในปี 2579 เพิ่มพื้นที่เพาะปลูกจากปัจจุบัน 4.81 - 5.23 ล้านไร่ เป็น 6.06 - 7.23 ล้านไร่ ในปี 2579 รวมถึงลดต้นทุนการผลิตด้วยการเพิ่มอัตราการสกัดน้ำมันในผลปาล์มเป็นร้อยละ 22 ภายในปี 2564 จากปัจจุบันอยู่ที่ร้อยละ 18 ด้านนวัตกรรมจะพัฒนาอุตสาหกรรมของไทยสู่อุตสาหกรรมโอเลโอเคมิคอล ส่วนด้านพลังงานจะเพิ่มสัดส่วนการใช้้ำมันปาล์มในการผลิตไบโอดีเซลให้สูงขึ้นเป็นปี 10 ในปี 2569 และเพิ่มปี 20 ในปี 2579 นอกจากนี้ จะมีการยกเลิกการแทรกแซงตลาดปาล์มน้ำมันและน้ำมันปาล์มตั้งแต่ปี 2565 และลดยัตราคาน้ำมันปาล์มขวดจากปัจจุบันที่มีเพดานสูงสุด 42 บาท/ขวดลิตร

- (3)ราคาน้ำมันปาล์มดิบในตลาดโลกโดยเฉลี่ยสูงกว่าปี 2558 โดยในปี 2559 ราคาน้ำมันปาล์มดิบในตลาดล่วงหน้ากำหนดส่งมอบเดือนที่สามของประเทศมาเลเซีย (Bursa Malaysia Derivatives : 3rd Month) เฉลี่ยแล้วทั้งปีอยู่ที่ประมาณ 2,630 ริงกิตต่อตัน เปรียบเทียบกับ 2,235 ริงกิตต่อตันในปี 2558 คิดเป็นเพิ่มขึ้นร้อยละ 17.67 โดยแตะระดับสูงสุดที่ 3,182 ริงกิตต่อตันเมื่อวันที่ 15 ธันวาคม 2559 มีสาเหตุจากปี 2559 เป็นปีที่ผลผลิตปาล์มน้ำมันและน้ำมันปาล์มดิบของโลกมีปริมาณลดลงมากกว่าร้อยละ 10 เนื่องจากภาวะแห้งแล้งรุนแรงจากปรากฏการณ์เอลนีโญในปี 2558

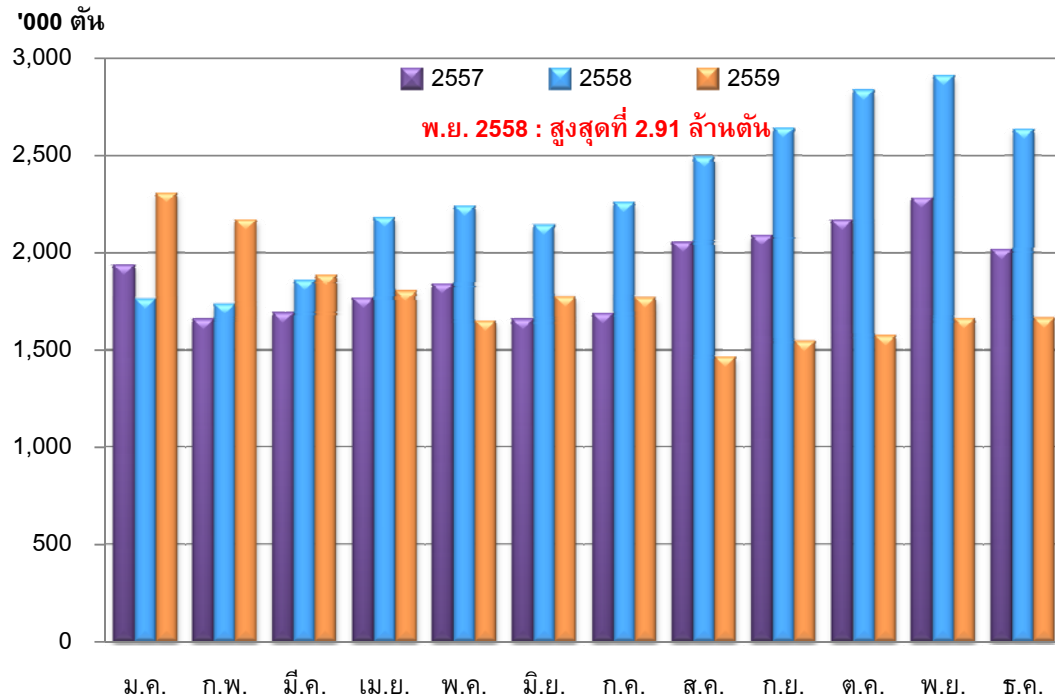
รูปที่ 7 : ราคาน้ำมันปาล์มในประเทศมาเลเซีย
รายเดือน



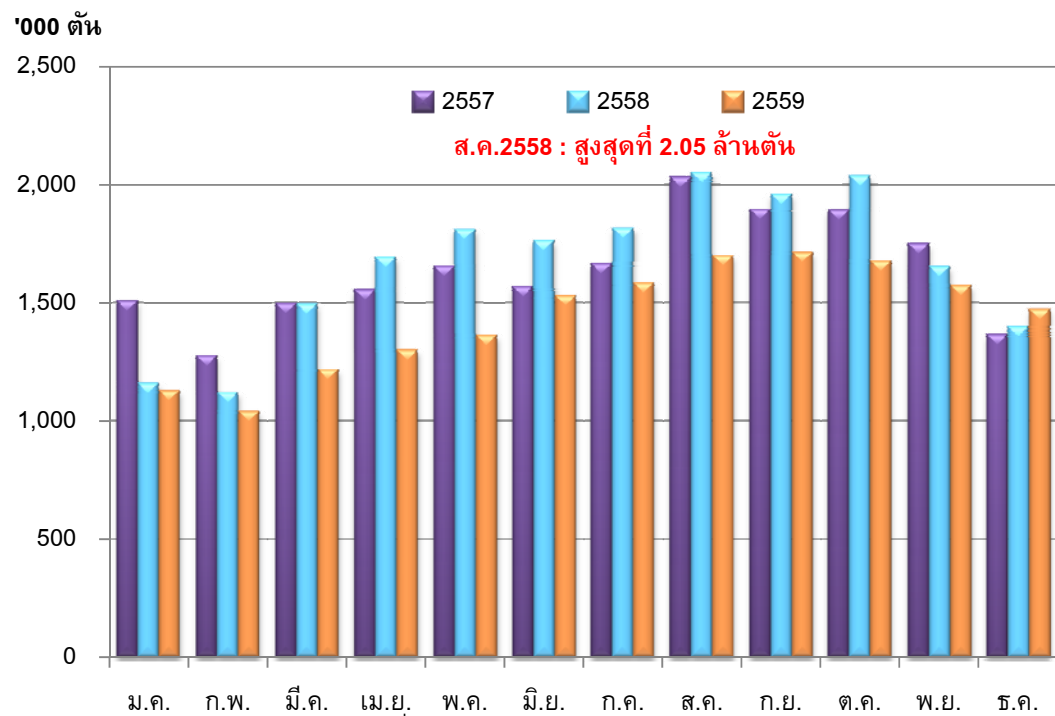
Source: <http://www.indexmundi.com>

- (4) ปริมาณน้ำมันปาล์มคงเหลือของทั้งประเทศอินโดนีเซียและมาเลเซียอยู่ในระดับต่ำมาก โดยในปลายปี 2559 ปริมาณน้ำมันปาล์มคงเหลือของประเทศมาเลเซียอยู่ในระดับเพียง 1.6 ล้านตัน เนื่องจากปริมาณผลผลิตอยู่ในระดับต่ำ ในขณะที่อุปสงค์จากประเทศจีนและอินเดียสูงต่อเนื่อง

รูปที่ 8 : ปริมาณน้ำมันปาล์มคงเหลือของประเทศ
มาเลเซีย



รูปที่ 9 : ปริมาณผลผลิตน้ำมันปาล์มดิบของ
ประเทศมาเลเซีย



ที่มา : Malaysian Palm Oil Board

กำลังการผลิต

การเพิ่มขึ้นของจำนวนโรงสกัดน้ำมันปาล์มจาก 91 โรงในปี 2556 เป็นประมาณ 136 โรงในปัจจุบัน ทำให้กำลังการผลิตรวมของโรงสกัดมีประมาณ 30 ล้านตัน-ผลปาล์มสดต่อปี นับว่าสูงกว่าปริมาณผลปาล์มสดที่ออกสู่ตลาดในปี 2559 ที่ 10 ล้านตันเป็นอย่างมาก จะเห็นว่าอัตราการใช้กำลังการผลิตของโรงสกัดน้ำมันปาล์มดิบอยู่ต่ำกว่าร้อยละ 50 ภาวะความไม่สมดุลระหว่างอุปสงค์และอุปทานมีอยู่ในระดับสูง ส่งผลต่อเสถียรภาพราคาและคุณภาพของผลปาล์มสด ซึ่งเป็นอุปสรรคสำคัญต่อการพัฒนาอุตสาหกรรมน้ำมันปาล์มของประเทศไทย

คาดการณ์ปริมาณและแนวโน้มราคาน้ำมันปาล์มปี 2560

พื้นที่ปลูกปาล์มน้ำมันในประเทศไทยเพิ่มขึ้นเฉลี่ยปีละประมาณ 3 แสนไร่ จากการปรับเปลี่ยนชนิดพืชที่ปลูก โดยเฉพาะการโค่นล้มยางพารามาเป็นการปลูกปาล์มน้ำมันทดแทนอันเนื่องมาจากผลกระทบจากวิกฤติราคายางตกต่ำเป็นเวลาดิตต่อกัน อย่างไรก็ตาม พื้นที่ที่เพิ่มขึ้นจากการทำลายป่าหรือพื้นที่สงวนของรัฐลดลงสืบเนื่องจากการเข้มงวดของนโยบายรัฐบาล เหตุผลดังกล่าวควรทำให้ผลผลิตเพิ่มขึ้นอย่างต่อเนื่องในแต่ละปี แต่จากข้อเท็จจริง ปัจจัยจากสภาพอากาศย้อนหลังไปประมาณ 2 ปีมีผลกระทบต่อผลผลิตในปีปัจจุบันเป็นอย่างมาก โดยในปี 2560 คาดว่าสถานการณ์ปริมาณผลผลิตปาล์มน้ำมันจะออกสู่ตลาดมากขึ้นเป็น 13 ล้านตัน และส่งผลให้ปริมาณน้ำมันปาล์มดิบกลับมาเพิ่มขึ้นอีกครั้งที่ประมาณ 2.2 ล้านตัน หลังจากในปี 2559 ผลผลิตปาล์มน้ำมันได้รับผลกระทบจากภาวะแห้งแล้งรุนแรงจากปรากฏการณ์เอลนีโญ

กระทรวงเกษตรสหรัฐอเมริกา (USDA) คาดการณ์ว่าผลผลิตน้ำมันปาล์มของโลกปี 2560 มีปริมาณ 64.50 ล้านตัน เพิ่มขึ้นจาก 58.84 ล้านตันในปี 2559 ร้อยละ 9.62 เนื่องจากผู้ผลิตรายใหญ่ได้แก่ อินโดนีเซียและมาเลเซีย มีการขยายพื้นที่เพาะปลูกเพื่อรองรับกับความต้องการของตลาดที่เพิ่มขึ้น ประกอบกับสภาพภูมิอากาศกลับเข้าสู่ภาวะปกติและมีปริมาณน้ำฝนเพิ่มขึ้นจากการคาดการณ์การเกิดภาวะลานีญา

ในปี 2560 คาดว่าความต้องการใช้น้ำมันปาล์มเพื่อการบริโภคในประเทศจะมีประมาณ 1 ล้านตัน เพิ่มขึ้นจาก 987,803 ตันในปี 2559 สำหรับความต้องการใช้น้ำมันปาล์มเพื่อผลิตไบโอดีเซล คาดว่าจะมีประมาณ 1 ล้านตันเช่นกัน แต่ทั้งนี้ ยังคงขึ้นอยู่กับราคาน้ำมันปิโตรเลียม ราคาน้ำมันปาล์มดิบในประเทศ และปริมาณน้ำมันปาล์มคงเหลือในประเทศเป็นหลัก อย่างไรก็ตาม คาดการณ์ว่าราคาน้ำมันปิโตรเลียมมีแนวโน้มที่จะทรงตัวอยู่ในระดับไม่เกิน 60 ดอลลาร์สหรัฐ ต่อบาร์เรล ในปี 2560 จึงมีความเป็นไปได้ว่าสัดส่วนการผสมน้ำมันปาล์มในน้ำมันดีเซลจะยังคงอยู่ที่ร้อยละ 6.5 ตลอดทั้งปี ซึ่งก็จะทำให้ปริมาณความต้องการใช้น้ำมันปาล์มเพื่อผลิตไบโอดีเซลอยู่ที่ประมาณ 8 แสนตัน

โดยรวมแล้ว การเคลื่อนไหวของราคาน้ำมันปาล์มดิบในประเทศในปี 2560 คาดว่ายังคงเกิดส่วนต่างของราคาในระดับสูง โดยเฉลี่ยประมาณ 5 - 6 บาท/กิโลกรัม เมื่อเทียบกับราคาน้ำมันปาล์มดิบตลาดโลก โดยอยู่ที่ระดับ 27 - 28 บาท/กิโลกรัม และราคาผลปาล์มสดที่ประมาณ 4.50 - 5.00 บาท/กิโลกรัม トラบได้ที่ราคาน้ำมันปิโตรเลียมโดยเฉลี่ยทรงตัวอยู่ในระดับไม่เกิน 60 ดอลลาร์สหรัฐ ต่อบาร์เรล และราคาน้ำมันปาล์มดิบในตลาดโลกโดยเฉลี่ยในปี 2560 คาดว่าจะอยู่ที่ประมาณ 2,500 ริงกิตต่อตัน ปรับตัวลดลงจากปี 2559 ประมาณร้อยละ 5

จำนวนคู่แข่ง

พื้นที่เพาะปลูกปาล์มน้ำมันในประเทศไทยส่วนใหญ่อยู่ในเขตจังหวัดกระบี่มากที่สุด รองลงมาคือ สุราษฎร์ธานี ชุมพร ตรัง สตูล และในจังหวัดอื่นๆ ในปัจจุบัน โรงงานสกัดน้ำมันปาล์มมีจำนวน 136 โรงงาน ส่วนใหญ่กระจายอยู่ในเขตที่มีการเพาะปลูกปาล์มในภาคใต้ เช่น กระบี่ สุราษฎร์ธานี ชุมพร ตรัง และสตูล มีกำลังการผลิตรวมประมาณ 30 ล้านตันทะลายปาล์มสดต่อปี

ขนาดของบริษัทเมื่อเทียบกับคู่แข่ง

ทางด้านสวนปาล์มถือได้ว่าบริษัทมีสวนปาล์มเป็นของตนเองและมีพื้นที่เพาะปลูกที่ใหญ่แห่งหนึ่งในประเทศไทย ซึ่งทำให้บริษัทได้เปรียบบริษัทอื่นในด้านต้นทุนของผลปาล์มสด ในส่วนของโรงงานสกัดน้ำมันปาล์มดิบ ซึ่งมีกำลังการผลิตเท่ากับ 75 ตันผลปาล์มสดต่อชั่วโมงนั้น ถือว่าเป็นโรงสกัดขนาดกลาง

สภาพและศักยภาพในการแข่งขัน

ถึงแม้ว่าการเปิดเสรี AEC จะเป็นการเปิดโอกาสให้คู่แข่งทั้งในและต่างประเทศสามารถนำเข้าน้ำมันปาล์มบริสุทธิ์เข้ามาจำหน่ายแข่งขันกับบริษัทได้ แต่เนื่องจากการนำเข้าน้ำมันปาล์มบริสุทธิ์จะต้องนำเข้าในรูปแบบ Bulk และขนส่งทางเรือ เพื่อสูบน้ำมันลงรถแท้งค์น้ำมันอีกครั้ง ซึ่งจะทำให้เกิดความสกปรกและสิ่งปลอมปน รวมทั้งมีต้นทุนการขนส่งเกิดขึ้น ทำให้ราคาน้ำมันปาล์มบริสุทธิ์ที่นำเข้าจะไม่แตกต่างจากราคาขายในประเทศมากนัก

ที่ผ่านมา การนำเข้าน้ำมันปาล์มจากต่างประเทศ สามารถปฏิบัติได้ภายใต้การดูแลการนำเข้าโดยองค์การคลังสินค้าเท่านั้น เพื่อแก้ปัญหาการขาดแคลนน้ำมันเฉพาะหน้า หากสถานการณ์การขาดแคลนน้ำมันปาล์มยังคงมีอยู่ โดยเฉพาะ เมื่อมีการสนับสนุนให้พัฒนาอุตสาหกรรมไปสู่ไบโอดีเซล อันเป็นพลังงานทางเลือก รัฐบาลจำเป็นต้องพิจารณาการเปิดเสรีตามข้อตกลง AEC โดยมีข้อจำกัดน้อยที่สุด ซึ่งน่าจะเป็นวิธีที่สามารถแก้ปัญหาทั้งระบบได้อย่างมีประสิทธิภาพ เนื่องจากกลไกตลาดสามารถทำหน้าที่ในการจัดสรรทรัพยากรได้อย่างเต็มที่ ส่งผลให้การผลิตมีประสิทธิภาพเพิ่มขึ้น ในขณะที่มีต้นทุนการผลิตที่ลดลง ในอนาคต หากผู้ประกอบการสามารถควบคุมต้นทุนการผลิตได้ คาดว่าการแข่งขันด้านราคาก็จะลดลงเป็นลำดับ และหันมาแข่งขันกันในเรื่องการพัฒนาอื่นๆ เช่น การสร้างความแตกต่างในตัวสินค้า เพื่อเพิ่มมูลค่าในตัวสินค้าให้กับผู้บริโภค เป็นต้น

2.3 การจัดหาผลิตภัณฑ์เพื่อจำหน่าย

ก. ลักษณะการจัดให้ได้มาซึ่งผลิตภัณฑ์

บริษัทมีโรงงานสกัดน้ำมันปาล์มดิบ (CPO) และโรงงานสกัดน้ำมันจากเมล็ดในปาล์มดิบ (CPKO) ตั้งอยู่เลขที่ 98 หมู่ 6 กม. 9.5 ถนนเหนือคลอง-เขาพนม ตำบลห้วยยูง อำเภอเหนือคลอง จังหวัดกระบี่ 81130

ปริมาณการผลิตเต็มตัวของผลิตภัณฑ์ (ตัน)

<u>แผนกน้ำมันปาล์มดิบ</u>	<u>2557</u>	<u>2558</u>	<u>2559</u>
ผลปาล์มสดที่ใช้ในการผลิตเต็มที่	450,000	450,000	450,000
น้ำมันปาล์มดิบ (18%)	81,000	81,000	81,000
เมล็ดในปาล์ม (5.25%)	23,625	23,625	23,625
<u>แผนกน้ำมันเมล็ดในปาล์มดิบ</u>			
เมล็ดในปาล์มที่ใช้ในการผลิตเต็มที่	30,000	30,000	30,000
น้ำมันเมล็ดในปาล์มดิบ (41%)	12,300	12,300	12,300
กากเมล็ดในปาล์ม (52%)	15,600	15,600	15,600

หมายเหตุ กำลังการผลิตจริงในแต่ละปี จะแตกต่างจากกำลังการผลิตเต็มที่ที่ออกแบบไว้ เนื่องจากความแตกต่างของปริมาณผลปาล์มสดที่เข้าสู่กระบวนการผลิต ซึ่งขึ้นอยู่กับปริมาณน้ำฝนที่ตกในแต่ละปี

การจัดหาวัตถุดิบ

เนื่องจากผลปาล์มสดจากสวนของบริษัทเองที่ป้อนเข้าสู่โรงงานมีไม่เพียงพอ ทำให้บริษัทต้องรับซื้อจากเกษตรกรรายย่อย เพื่อที่จะเพิ่มปริมาณผลปาล์มสดของบริษัทที่จะป้อนเข้าสู่โรงงาน

สภาพปัญหาเกี่ยวกับวัตถุดิบ

ปริมาณผลผลิตปาล์มสดขึ้นอยู่กับระดับน้ำฝนและการดูแลรักษา คุณภาพของผลปาล์มที่จะให้ได้น้ำมันปาล์มดิบในอัตราสูงขึ้นอยู่กับวิธีการตัดและเก็บเกี่ยว เนื่องจากการดูแลที่ดีและมีมาตรฐานในการเก็บเกี่ยว ทำให้คุณภาพของผลปาล์มจากสวนของบริษัทนั้นอยู่ในเกณฑ์ดีและให้อัตราการสกัดน้ำมันปาล์มดิบสูงกว่าซื้อจากเกษตรกรรายย่อย

แต่เนื่องจากผลปาล์มสดมีไม่เพียงพอกับความต้องการของโรงงานสกัดน้ำมันปาล์ม ซึ่งมีจำนวนโรงงานเพิ่มขึ้นในแต่ละปี ทำให้เกิดการแข่งขันกันซื้อผลปาล์มสด ในขณะที่อัตราการผลิตน้ำมันปาล์มที่ได้ค่อนข้างต่ำ สาเหตุอีกประการหนึ่งคือสภาพอากาศที่ไม่สม่ำเสมอ บางปีน้ำท่วม บางปีแห้งแล้ง อัตราการขาดน้ำในดินทำให้ผลปาล์มสดที่ได้นั้นให้น้ำมันปาล์มดิบในอัตราต่ำ และการเก็บเกี่ยวของเกษตรกรผู้ปลูกปาล์มน้ำมันรายย่อยไม่ได้มาตรฐาน คือมีการเก็บเกี่ยวผลปาล์มก่อนจะถึงเวลาอันสมควร โดยเฉพาะในช่วงที่ผลปาล์มสดมีราคาสูง

ดังได้กล่าวข้างต้น ผลผลิตจากเกษตรกรผู้ปลูกปาล์มน้ำมันรายย่อยไม่สามารถให้ผลผลิตต่อไร่ และอัตราการสกัดน้ำมันปาล์มดิบ เท่ากับของบริษัท ดังนั้นบริษัทจึงได้จัดทำนโยบายให้คำแนะนำแก่ผู้ปลูกปาล์มน้ำมันที่ต้องการปรับปรุงคุณภาพปาล์มน้ำมันตามมาตรฐานทั้งด้านการดูแลรักษาและผลผลิตต่อไร่ เพื่อให้ผลผลิตที่ส่งป้อนเข้าสู่โรงงานสกัดน้ำมันปาล์มดิบนั้นมีคุณภาพมากขึ้นนอกจากนั้น ผู้ปลูกปาล์มน้ำมันรายย่อยยังสามารถขอเข้าเยี่ยมชมสวนของบริษัทได้อีกด้วย

บริษัทได้มีการคัดคุณภาพของผลปาล์มสดจากผู้ปลูกปาล์มน้ำมัน ณ จุดรับซื้อ แต่วิธีการนี้ไม่สามารถทำได้ในช่วงที่ผลปาล์มสดมีปริมาณน้อย นอกจากนั้นบริษัทยังได้มีการแนะนำผู้ปลูกปาล์มน้ำมันเกี่ยวกับคุณภาพของผลปาล์มสดที่ควรจะนำส่งโรงงาน บริษัทเชื่อว่าโปรแกรมการให้คำแนะนำแก่ผู้ปลูกปาล์มน้ำมันทั่วไปจะช่วยให้ปรับปรุงคุณภาพของผลปาล์มสดที่จะป้อนเข้าสู่โรงงานให้มีคุณภาพดีขึ้นและเป็นการเพิ่มอัตราการสกัดน้ำมันด้วย โดยบริษัทได้มีการปรับราคารับซื้อผลปาล์มสดให้สูงขึ้นตามอัตราการสกัดน้ำมัน ทั้งนี้เพื่อเป็นการจูงใจให้ผู้ปลูกปาล์มรายย่อยส่งผลปาล์มสดที่มีคุณภาพเข้าสู่โรงงาน

สำหรับเทคโนโลยีสำหรับการสกัดน้ำมันปาล์มดิบที่มีผลต่อการใช้วัตถุดิบนั้น เนื่องจากบริษัทได้ใช้แบบมาตรฐานสากลในอุตสาหกรรมนี้แล้ว ดังนั้นการปรับปรุงเพื่อให้การผลิตมีประสิทธิภาพจึงขึ้นอยู่กับการใช้อุปกรณ์เครื่องจักรเครื่องมือและการปฏิบัติงานให้เหมาะสม บริษัทเห็นว่าไม่มีเทคโนโลยีใหม่ๆที่ได้พิสูจน์แล้วมาทดแทน แต่อาจมีเทคโนโลยีอื่นๆที่มีผลต่อการใช้วัตถุดิบหรือปรับปรุงให้ดีขึ้น ซึ่งขึ้นอยู่กับว่าคุ้มค่ากับเงินที่ลงทุนหรือไม่ โดยบริษัทยังคงค้นคว้าเทคโนโลยีใหม่ๆเพื่อปรับปรุงประสิทธิภาพการผลิตอย่างต่อเนื่อง รวมถึงการลดอัตราสูญเสียน้ำมัน การกำจัดมลภาวะที่เกิดจากการกระบวนการผลิตซึ่งเป็นพิษต่อสิ่งแวดล้อม

การปลูกปาล์มทดแทน

โครงการปลูกปาล์มทดแทน ในพื้นที่ที่เป็นสัมปทานในสวนเคียนซา ซึ่งบริษัทย่อยได้รับการต่อสัญญาเช่ากับกรมธนารักษ์ในพื้นที่ครึ่งหนึ่งของพื้นที่ที่ทำประโยชน์ บริษัทได้เริ่มดำเนินการปลูกปาล์มทดแทนในปี 2558 ซึ่งคาดว่าจะแล้วเสร็จในปี 2563

จำนวนผู้จำหน่ายวัตถุดิบ

บริษัทมีการซื้อผลปาล์มสดจากชาวสวนในเขตกระบี่และสุราษฎร์ธานี โดยไม่มีรายใดที่บริษัทซื้อผลปาล์มสดมากกว่าร้อยละ 30 ของยอดซื้อผลปาล์มสดทั้งหมด

สัดส่วนการซื้อวัตถุดิบในประเทศและต่างประเทศ

เนื่องจากวัตถุดิบของบริษัท คือ ผลปาล์มสด เป็นพืชผลทางการเกษตร ซึ่งควรนำเข้าสู่กระบวนการผลิตโรงงานสกัดน้ำมันภายใน 24 ชั่วโมง มิฉะนั้นแล้วอาจจะทำให้ได้ปริมาณกรดปาล์มเพิ่มสูงขึ้นเกินกว่ามาตรฐานสากลในการซื้อขายน้ำมันปาล์มดิบ ซึ่งมีผลให้ถูกตัดราคาเมื่อมีการส่งมอบ ดังนั้นในอุตสาหกรรมนี้จึงไม่มีการนำเข้าผลปาล์มสดจากต่างประเทศ นอกจากการนำเข้าในรูปของน้ำมันปาล์มดิบ หรือน้ำมันปาล์มบริสุทธิ์ภายใต้เงื่อนไขที่กำหนดโดยภาครัฐ

ข. ผลกระทบต่อสิ่งแวดล้อม

การบริหารสิ่งแวดล้อม (Environmental Management) เป็นกระบวนการที่ต่อเนื่อง กลไกการปฏิบัติงานที่จะควบคุมความเสี่ยงของสิ่งแวดล้อมและกลยุทธ์เชิงปฏิบัติการนั้นจะส่งผ่านมายังการฝึกปฏิบัติของพนักงานและผู้บริหารของบริษัทต้องมีจริยธรรมในการบริหารงาน บริษัทได้มีนโยบายและวิธีปฏิบัติเพื่อให้แน่ใจว่ากระบวนการผลิตจะกระทบต่อสิ่งแวดล้อมน้อยที่สุด โดยในปี 2547 บริษัทได้เข้าสู่ระบบมาตรฐานการจัดการสิ่งแวดล้อม ISO 14001 เพื่อให้โครงการบริหารสิ่งแวดล้อมมีประสิทธิภาพมากยิ่งขึ้น และได้รับการรับรองในเดือนพฤษภาคม 2549

โรงงานสกัดน้ำมันเมล็ดในปาล์มดิบนั้นจะไม่มีมลภาวะเป็นพิษแต่อย่างใด ปริมาณของเสียที่เป็นชีวภาพนั้นมีเพียงเล็กน้อยมาก ซึ่งจะถูกรองและนำลงสู่บ่อพักแห่งของโรงงานสกัดน้ำมันปาล์มดิบ

สำหรับโรงงานสกัดน้ำมันปาล์มดิบนั้นมีของเสียดังต่อไปนี้

ของเหลว

ขี้ไขมันและของเหลวจากหม้อนึ่งนั้นจะถูกดักเก็บและแยกเอาน้ำมันออก เพื่อรอจำหน่ายเป็นน้ำมันที่มีคุณภาพต่ำ ในส่วนที่เหลือจะถูกส่งลงในบ่อน้ำเสียของบริษัท

น้ำเสียของบริษัทจะถูกปล่อยลงในบ่อน้ำเสีย บ่อน้ำเสียมีทั้งหมด 8 บ่อ และน้ำเสียจะไหลลงที่ละบ่อๆ อย่างต่อเนื่อง ซึ่งในช่วงนี้มีการย่อยสลายชีวภาพ การไหลของน้ำเสียในบ่อน้ำเสียนั้นบริษัทใช้ระบบนำตกคือไหลลงที่ละบ่อซึ่งมีระดับลดหลั่นกันลงมา บ่อน้ำเสียบ่อแรกจะลึกสำหรับการย่อยสลายโดยไม่ใช้ออกซิเจน และบ่อน้ำเสียบ่อสุดท้ายจะตื้นเพื่อให้ออกซิเจนช่วยย่อยสลาย น้ำเสียที่ถูกย่อยสลายแล้วจะถูกปั๊มเข้าสู่ที่เก็บน้ำเสียในสวนของบริษัท ซึ่งเป็นที่สูงโดยใช้ท่อไต่ดิน น้ำเสียที่เก็บไว้ในสวนของบริษัท จะปล่อยลงสู่ร่องคูน้ำที่ต้นกระจายอยู่ในสวน เพื่อให้ซึมเข้าสู่ผิวดินเป็นการเพิ่มสารอาหารในดินแทนการใส่ปุ๋ยต่อไป ระบบนี้เป็นเทคโนโลยีที่ได้พิสูจน์แล้วและโรงงานสกัดน้ำมันปาล์มดิบหลายโรงงานนิยมใช้กัน ร่องคูน้ำสำหรับน้ำเสียนีจะมีระยะเวลาการดูดซึมและระยะเวลาหมุนเวียนประมาณ 6 สัปดาห์ บริษัทใช้เนื้อที่มากกว่า 850 ไร่ สำหรับการกระจายน้ำเสียที่บำบัดแล้วลงสู่ดินและถูกควบคุมดูแลด้วยพนักงาน สำนักงานเทคโนโลยี กรมโรงงานอุตสาหกรรม กระทรวงอุตสาหกรรมได้กำหนดค่า BOD ในน้ำเสียที่จะปล่อยลงสู่แม่น้ำลำคลองต้องไม่เกิน 20 มิลลิกรัมต่อลิตร บริษัทไม่ได้ปล่อยน้ำเสียที่บำบัดแล้วลงสู่แม่น้ำลำคลอง แต่จะนำไปใช้ประโยชน์ในสวนของบริษัทดังกล่าวแล้วข้างต้น บ่อน้ำเสียจะต้องขุดลอกเป็นระยะๆ ตะกอนที่ขุดออกจากบ่อน้ำเสียนั้นจะถูกเก็บไว้ในบ่อตากแห้งเป็นระยะเวลา 1 ปีเพื่อให้เกิดสารอาหารที่มีคุณภาพ ตะกอนที่ตากแห้งแล้วนี้จะนำไปปกคลุมหน้าดินในสวนปาล์มของบริษัทสำหรับทดแทนปุ๋ยในช่วงหน้าร้อน

ของแข็ง ได้แก่ ทะลายปาล์มเปล่า, ไฟเบอร์, เปลือกเมล็ดปาล์ม, ขี้เถ้า ควันดำและเขม่า ทะลายเปล่าถูกนำไปปกคลุมหน้าดินในสวนของบริษัทเพื่อทดแทนปุ๋ย ไฟเบอร์และเปลือกเมล็ดปาล์มจะเป็นเชื้อเพลิงแก่ Boiler หรือเปลือกเมล็ดปาล์มอาจขายให้โรงงานอื่นที่ต้องการ ตะกอนที่ขุดจากบ่อน้ำเสียจะใช้เป็นประโยชน์ในสวนของบริษัท บริษัทจะป้องกันการไหลซึมของน้ำผสมตะกอนนี้ในฤดูฝนโดยการขุดร่องน้ำรอบสวนเพื่อดักน้ำไหลลงสู่ที่อื่น บริษัทได้มีการปรับปรุงเครื่อง Boiler และการป้อนเชื้อเพลิงเข้าสู่ Boiler ซึ่งมีผลต่อการลดควันดำและเขม่าของโรงงาน อย่างไรก็ตามควันดำและเขม่าจาก Boiler ของโรงงานสกัดน้ำมันปาล์มดิบที่เป็นปัญหายู่นี้อาจมาจากเชื้อเพลิงที่ป้อน เช่น ไฟเบอร์และเปลือกเมล็ดปาล์ม ค่าควันดำและเขม่าของโรงงานสกัดน้ำมันปาล์มดิบจากกรมโรงงาน กระทรวงอุตสาหกรรมต้องไม่เกิน 320 มิลลิกรัมต่อลูกบาศก์เมตร

2.4 งานที่ยังไม่ได้ส่งมอบ

- ไม่มี -

3. ปัจจัยความเสี่ยง

1. พื้นที่ปลูกปาล์มส่วนหนึ่งเป็นพื้นที่สัมปทาน

พื้นที่สัมปทานของบริษัทย่อยสองแห่งจำนวนประมาณ 21,349 ไร่ โดยแบ่งเป็นสวนเคียนซา 8,467.44 ไร่ และสวนชัยบุรีจำนวน 12,881.50 ไร่ ซึ่งคิดเป็นร้อยละ 47.1 ของพื้นที่ปลูกปาล์มทั้งหมดของบริษัทและบริษัทย่อยหมดอายุสัมปทานลงในเดือนกรกฎาคม 2557 และเดือนมกราคม 2558 ตามลำดับ

(ก) สวนเคียนซาได้รับอนุญาตจากกรมธนารักษ์ได้รับสิทธิการเช่าที่ราชพัสดุจำนวน 4,294 ไร่ เป็นระยะเวลา 15 ปี ซึ่งคิดเป็นพื้นที่จำนวนครึ่งหนึ่งของพื้นที่เดิมที่เข้าทำประโยชน์ ทำให้พื้นที่ปลูกปาล์มลดลงคิดเป็นร้อยละ 9.4 ของพื้นที่ปลูกปาล์มทั้งหมด ในปี 2558 และ 2559 บริษัทได้เริ่มปลูกปาล์มทดแทนในพื้นที่ที่ได้ทำสัญญาเช่าไปแล้วจำนวน 1,246 และ 1,410 ไร่ ตามลำดับ ส่วนที่เหลืออีกจำนวน 1,434 ไร่ จะดำเนินการปี 2563 ซึ่งในระบอบเวลาดังกล่าวจะมีผลให้ผลปาล์มในพื้นที่ดังกล่าวลดลง มีผลให้บริษัทต้องรับซื้อผลปาล์มสดจากบุคคลภายนอกในสัดส่วนสูงขึ้น ส่งผลให้ต้นทุนวัตถุดิบสูงขึ้น

(ข) ในขณะที่สวนชัยบุรี ซึ่งอยู่ในระหว่างดำเนินการขออนุญาตเข้าทำประโยชน์ในพื้นที่เพียงครึ่งหนึ่งของพื้นที่ที่ทำประโยชน์เดิมกับกรมป่าไม้นั้น ก็ยังมีความไม่แน่นอนในนโยบายของรัฐบาล ซึ่งหากสวนชัยบุรีไม่ได้รับอนุญาตให้เข้าทำประโยชน์ มีผลให้บริษัทต้องรับซื้อผลปาล์มสดจากบุคคลภายนอกในสัดส่วนสูงขึ้นเพื่อทดแทนผลปาล์มสดที่ขาดไปจากพื้นที่สัมปทานส่งผลให้ต้นทุนวัตถุดิบสูงขึ้น

2. พื้นที่ปลูกปาล์มส่วนหนึ่งเป็นพื้นที่ที่ถูกประกาศเป็นเขตปฏิรูปที่ดิน

บริษัทมีพื้นที่ปลูกปาล์ม 2 แปลง ถูกประกาศเป็นเขตปฏิรูปที่ดิน ภายหลังจากที่บริษัทเข้าไปดำเนินการปลูกปาล์มแล้วเป็นเวลา 6 ปี และ 17 ปี ตามลำดับ โดยในปี 2547 สำนักงานปฏิรูปที่ดินจังหวัดกระบี่ได้มีหนังสือแจ้งให้บริษัทเข้าสู่กระบวนการตามกฎหมายปฏิรูปที่ดิน ในปี 2548 บริษัททำหนังสือแจ้งสำนักงานปฏิรูปที่ดินพร้อมส่งหลักฐานที่เกี่ยวข้องเพื่อขอพิสูจน์สิทธิในที่ดินแปลงดังกล่าว เนื่องจากบริษัทเป็นผู้ครอบครองและเข้าทำประโยชน์ในพื้นที่ดังกล่าวก่อนมีการประกาศเป็นป่าสงวนแห่งชาติและก่อนประกาศเป็นเขตปฏิรูปที่ดิน ต่อมาปี 2551 สำนักงานปฏิรูปที่ดินจังหวัดกระบี่ มีหนังสือแจ้งมายังบริษัทเพื่อให้เข้าสู่กระบวนการกระจายสิทธิ ซึ่งการกระจายสิทธิบางส่วนได้เสร็จสิ้นลงในปี 2553 มีพื้นที่ประมาณ 4,994.1 ไร่ คิดเป็นร้อยละ 15.7 ของพื้นที่ปลูกปาล์มทั้งหมด และในจำนวนนี้ บริษัทได้ตรวจสอบพบในภายหลังว่ามีพื้นที่ประมาณ 1,459 ไร่ เป็นพื้นที่ที่ทับซ้อนกับโฉนดที่ดินของบริษัท ซึ่งบริษัทอยู่ในระหว่างการดำเนินการขอให้สำนักงานปฏิรูปที่ดินยกเลิกพื้นที่ที่ทับซ้อนดังกล่าวนี้

เมื่อวันที่ 5 กรกฎาคม 2559 ได้มีประกาศคำสั่งหัวหน้าคณะรักษาความสงบแห่งชาติ ที่ 36/2559 ให้สำนักงานการปฏิรูปที่ดินกำหนดพื้นที่เป้าหมายที่ดินที่ยังไม่เข้าสู่กระบวนการปฏิรูปที่ดินเพื่อเกษตรกรรมที่มีเนื้อที่ตั้งแต่ 500 ไร่ ขึ้นไป โดยให้ผู้ครอบครองที่ดินในพื้นที่เป้าหมายดังกล่าว ยื่นคำร้องเพื่อแสดงสิทธิในที่ดินตามประมวลกฎหมายที่ดินหรือกฎหมายอื่น ต่อสำนักงานการปฏิรูปที่ดินจังหวัด และให้สำนักงานการปฏิรูปที่ดินจังหวัดตรวจสอบหลักฐานแสดงสิทธิในที่ดินของผู้ครอบครองที่ดินในพื้นที่เป้าหมาย หากผู้ครอบครองที่ดินไม่มายื่นคำร้องแสดงสิทธิในที่ดิน หรือสำนักงานการปฏิรูปที่ดินจังหวัดพิจารณาแล้วไม่เห็นชอบกับคำร้องดังกล่าว ให้

เจ้าหน้าที่ซึ่งเลขาธิการสำนักงานการปฏิรูปที่ดินเพื่อเกษตรกรรมแต่งตั้งมีอำนาจสั่งให้ผู้ครอบครองที่ดินออกจากพื้นที่เป้าหมายภายในเวลาที่กำหนด และงดเว้นกระทำการใดๆ ในบริเวณพื้นที่เป้าหมาย

ดังนั้น หากสำนักงานการปฏิรูปที่ดินกำหนดให้พื้นที่ 2 แปลงดังกล่าวของบริษัทเป็นพื้นที่เป้าหมาย และบริษัทไม่สามารถแสดงหลักฐานแสดงสิทธิในที่ดิน บริษัทอาจจำเป็นต้องส่งคืนพื้นที่ดังกล่าวให้สำนักงานการปฏิรูปที่ดิน คิดเป็นพื้นที่ประมาณร้อยละ 20.6 ของพื้นที่ปลูกปาล์มทั้งหมด

กรณีดังกล่าวจะมีผลให้บริษัทจะต้องรับซื้อผลปาล์มสดจากบุคคลภายนอกเพื่อทดแทนผลปาล์มสดที่ขาดไปจากพื้นที่ดังกล่าวส่งผลให้ต้นทุนวัตถุดิบสูงขึ้น และต้องตัดจำหน่ายสินทรัพย์ มูลค่า 63.2 ล้านบาทออกจากบัญชี

อย่างไรก็ตาม จนถึงขณะนี้ สำนักงานการปฏิรูปที่ดินยังไม่ได้มีการดำเนินการใดๆ ตามประกาศดังกล่าวกับทางบริษัท

3. ความผันผวนของราคาน้ำมันปาล์มและการแทรกแซงจากภาครัฐ

น้ำมันปาล์มดิบนับเป็นสินค้าโภคภัณฑ์ซึ่งมีราคาผันผวน ในปี 2559 ราคาเฉลี่ยรายเดือนแกว่งตัวอยู่ในช่วงกว้างระหว่าง 29.02 – 37.49 บาท/กิโลกรัม (2558 : 21.50 – 36.39 บาท/กิโลกรัม) โดยมีราคาเฉลี่ยทั้งปีที่ 31.95 บาท/กิโลกรัม เพิ่มขึ้นร้อยละ 16.90 จากปี 2558 ในขณะที่ราคาเฉลี่ยในตลาดโลกอยู่ที่ 22.72 บาท/กิโลกรัม ทั้งความผันผวนของราคาในประเทศในระหว่างปีและความแตกต่างอย่างมากระหว่างราคาในประเทศและตลาดโลก ล้วนเป็นอุปสรรคสำคัญต่อการบริหารจัดการสินค้าคงคลังของบริษัท นอกจากนี้ ในช่วงฤดูกาลที่มีผลผลิตปาล์มน้ำมันออกสู่ตลาดในปริมาณมาก ปริมาณน้ำมันปาล์มดิบสะสมอยู่ในระดับสูง ทำให้ราคาผลปาล์มสดและน้ำมันปาล์มดิบลดลงอย่างมาก อาจนำไปสู่เหตุการณ์ประท้วงจากเกษตรกรผู้ปลูกปาล์ม จนหลายครั้งภาครัฐต้องเข้ามาแทรกแซงตลาดน้ำมันปาล์ม

ในปี 2559 สำนักงานคณะกรรมการกลางว่าด้วยราคาสินค้าและบริการ (ส.กปร.) ก็ยังคงมีการกำหนดราคาแนะนำขั้นต่ำในการซื้อผลปาล์มทะเลและผลปาล์มร่วงทุกๆ รอบ 30 วัน (โดยประมาณ) อย่างต่อเนื่อง

4. สภาพภูมิอากาศ

เนื่องจากวัตถุดิบหลักของบริษัทมาจากผลผลิตทางการเกษตร แนวโน้มผลการดำเนินงานของบริษัทยังคงขึ้นอยู่กับปัจจัยที่ควบคุมไม่ได้ ได้แก่ สภาพภูมิอากาศ ปริมาณน้ำฝน และผลผลิตของวัตถุดิบที่ออกสู่ตลาดในแต่ละฤดูกาล ปัจจุบันมีความผันแปรของภูมิอากาศเกิดขึ้นอย่างไม่เคยเป็นมาก่อน บางปีเกิดอุทกภัยอย่างหนัก บางปีประสบภัยแล้ง ทำให้ปริมาณผลผลิตที่ออกสู่ตลาดมีความผันผวนในแต่ละปีหรือระหว่างปี ซึ่งอาจนำไปสู่การแทรกแซงจากภาครัฐ

5. กำลังการผลิตส่วนเกินของโรงงานสกัดน้ำมันปาล์มดิบ

ปัจจุบัน โรงงานสกัดน้ำมันปาล์มดิบมีจำนวนประมาณ 136 โรง ส่วนใหญ่อยู่ในเขตจังหวัดกระบี่ สุราษฎร์ธานี ชุมพร และตรัง มีกำลังการผลิตของโรงงานรวมทั้งสิ้นประมาณ 30 ล้านตันผลปาล์มสดต่อปี ซึ่งไม่สอดคล้องกับผลปาล์มสดในปี 2559 ที่มีปริมาณ 10 ล้านตัน จากพื้นที่เพาะปลูกปาล์มที่ให้ผลผลิตแล้วที่มีอยู่ประมาณ 4.6 ล้านไร่ ทำให้อัตราการใช้กำลังการผลิตโดยรวมของโรงสกัดทั้งหมดอยู่ต่ำกว่าร้อยละ 50 ส่งผลให้มีการแข่งขันกันซื้อผลปาล์มสดในราคาสูง โดยไม่คำนึงถึงคุณภาพเท่าที่ควร

6. การจำหน่ายน้ำมันปาล์มดิบให้แก่ลูกค้ารายใหญ่

ในปี 2558 และปี 2559 บริษัทมีการจำหน่ายน้ำมันปาล์มดิบ และน้ำมันเมล็ดในปาล์มดิบ ให้กับลูกค้ารายใหญ่รายเดียว ซึ่งได้แก่ บริษัท ลำสูง (ประเทศไทย) จำกัด (มหาชน) (LST) คิดเป็นสัดส่วนร้อยละ 60 และร้อยละ 55 ตามลำดับ ทำให้อาจเกิดความเสี่ยงในด้านการพึ่งพิงลูกค้ารายใดรายหนึ่งเป็นสำคัญ แต่เนื่องจาก LST มีความสัมพันธ์ที่ดีกับบริษัทมาเป็นเวลานานและเป็นผู้ถือหุ้นรายใหญ่ของบริษัท รวมทั้งเป็นบริษัทจดทะเบียนในตลาดหลักทรัพย์แห่งประเทศไทย มีฐานะการเงินที่แข็งแกร่ง และมีชื่อเสียงเป็นที่ยอมรับในอุตสาหกรรมน้ำมันปาล์ม บริษัทจึงเชื่อมั่นว่าโอกาสความเสี่ยงจากการสูญเสียลูกค้ารายนี้ไป หรือลูกค้ารายนี้ประสบปัญหาทางการเงินจึงเกิดขึ้นน้อย นอกจากนี้ บริษัทยังมีความสามารถในการขายสินค้าให้กับลูกค้ารายอื่นได้อีกด้วย โดยเฉพาะในปัจจุบันน้ำมันปาล์มมีได้นำมาใช้เพื่อการบริโภคเพียงอย่างเดียว แต่ยังสามารถนำมาใช้เป็นพลังงานทดแทนได้อีกด้วย

7. มีผู้ถือหุ้นรายใหญ่ถือหุ้นมากกว่ากึ่งหนึ่งของจำนวนหุ้นสามัญทั้งหมดที่ออกและเรียกชำระแล้ว

จากการที่บริษัท ลำสูง (ประเทศไทย) จำกัด (มหาชน) (LST) ถือหุ้นในบริษัทคิดเป็นร้อยละ 69.96 ของจำนวนหุ้นสามัญทั้งหมดที่ออกและเรียกชำระแล้ว ถือว่ามีอำนาจในการควบคุมเชิงนโยบาย รวมถึงอำนาจในการบริหารงาน ประกอบกับการมีกรรมการผู้จัดการเป็นบุคคลคนเดียวกัน อาจก่อให้เกิดความขัดแย้งทางผลประโยชน์ในระหว่างสองบริษัท เนื่องจากทั้งสองบริษัทมีการทำรายการที่เกี่ยวข้องกัน

อย่างไรก็ตาม การทำธุรกรรมกับผู้ถือหุ้นรายใหญ่ โดยเฉพาะการขายน้ำมันปาล์มดิบให้ LST นั้น ผู้สอบบัญชีของบริษัทได้มีการสอบถามรายการดังกล่าวว่าเป็นราคาซื้อขายเดียวกันกับบุคคลภายนอก นอกจากนี้ บริษัทได้มีการเปิดเผยรายการดังกล่าวไว้ในหมายเหตุประกอบงบการเงินข้อ 7 แล้ว รวมถึงการปฏิบัติตามหลักเกณฑ์ของตลาดหลักทรัพย์แห่งประเทศไทย เรื่องการทำรายการที่เกี่ยวข้องกัน

4. ทรัพย์สินที่ใช้ในการประกอบธุรกิจ

1. ทรัพย์สินถาวร

บริษัทมีทรัพย์สินถาวรที่ใช้ประกอบธุรกิจสวนปาล์มน้ำมันที่เป็นของบริษัทและบริษัทย่อย ดังนี้

<u>ประเภทของทรัพย์สิน</u>	<u>ขนาด</u> <u>(ไร่)</u>	<u>ประเภทการ</u> <u>ถือครองสิทธิ์</u>	<u>มูลค่าตาม</u> <u>บัญชีสุทธิ (บาท)</u>
1. <u>ที่ดิน</u>	38,727.14	- โฉนด, นส.3ก, นส.3, นส.2,สัญญาซื้อขาย,ภ บท.5 และ ใบเสร็จรับเงิน	615,478,792
2. <u>ที่ดินโรงงาน,สำนักงาน,บ้านพัก</u>			
2.1. <u>ที่ดินสำหรับโรงงานสกัดน้ำมันปาล์มดิบและ</u> <u>น้ำมันเมล็ดในปาล์มดิบ, สำนักงาน และบ้านพัก</u>	198.48	- นส.3ก, โฉนด และ ภบท.5	745,574
2.2. <u>ที่ดินเพื่อสร้างบ้านพักพนักงาน (ยกเลิก</u> <u>โครงการแล้ว) - บ้านน้ำจัน ต.กระบี่น้อย</u>	21.57	- โฉนด	22,749,413
2.3. <u>ที่ดินที่ไม่ได้ใช้ดำเนินงาน</u> <u>ถ.อุตรดิตถ์ ต.ปากน้ำ อ.เมือง จ.กระบี่</u>	0.94	- โฉนด	20,033,297
<u>รวมที่ดินทั้งหมด</u>	<u>38,948.13</u>		<u>659,007,076</u>
<u>หัก</u> <u>สำรองเผื่อการด้อยค่าของที่ดิน</u>			<u>(14,638,278)</u>
<u>รวมที่ดินทั้งหมดสุทธิ</u>	<u>38,948.13</u>		<u>644,368,798</u>
3. <u>อาคารสำนักงานสาขา, อาคารโรงงาน 2 โรง, สำนักงานสวน,</u> <u>บ้านพักพนักงาน</u>		เจ้าของ	86,885,121
4. <u>เครื่องจักรและอุปกรณ์</u>		เจ้าของ	137,455,034
4.1 <u>โรงงานผลิตน้ำมันปาล์มดิบและเมล็ดในปาล์มดิบและโรงงานผลิต</u> <u>ก๊าซชีวภาพ</u>			125,564,579
4.2 <u>เครื่องจักรและอุปกรณ์ที่ใช้ในการเกษตร</u>			11,890,456
5. <u>ยานพาหนะ</u>		เจ้าของ	30,824,440
6. <u>เครื่องตกแต่งและเครื่องใช้สำนักงาน</u>		เจ้าของ	2,255,837
7. <u>ต้นทุนการพัฒนาการปลูกปาล์มน้ำมัน</u>		เจ้าของ	146,738,958
8. <u>โครงการปลูกปาล์มทดแทน</u>			32,133,228
9. <u>งานระหว่างก่อสร้าง</u>			19,391,303
10. <u>งานระหว่างทำ – สวน</u>			35,892,675
<u>รวมทรัพย์สินถาวร</u>			1,135,945,394

2. ทรัพย์สินไม่มีตัวตน

บริษัทมีทรัพย์สินไม่มีตัวตนที่เป็นของบริษัทและบริษัทย่อย ดังนี้

ประเภทของทรัพย์สิน

โปรแกรมคอมพิวเตอร์

รวมทรัพย์สินไม่มีตัวตน

มูลค่าตาม

บัญชีสุทธิ

(บาท)

761,294

761,294

3. ทรัพย์สินที่ไม่ได้ใช้ดำเนินงาน

บริษัทย่อยมีทรัพย์สินที่ไม่ได้ใช้ดำเนินงาน ดังนี้

บริษัทย่อยของบริษัท พันธุ์ศรีวิวัฒน์ จำกัด มีที่ดินที่ได้รับสัมปทานจากกรมป่าไม้ ซึ่งบริษัท พันธุ์ศรีวิวัฒน์ จำกัด ใช้เป็นที่ดินในการทำสวนปาล์ม และให้บริษัทเช่าสวนปาล์มดังกล่าว โดยมีรายละเอียดดังนี้

บริษัท ประจักษ์วิวัฒน์ จำกัด

ที่ตั้งสัมปทาน

: ตำบลเคียนซา และตำบลคามาวารี อำเภอเคียนซา

สุราษฎร์ธานี

พื้นที่สัมปทาน

: 4,294 ไร่

ระยะเวลาการใช้ประโยชน์

: ตั้งแต่วันที่ 9 กรกฎาคม 2557 ถึง วันที่ 8 กรกฎาคม 2572

บริษัทได้เช่าสวนปาล์มน้ำมันจากบริษัทย่อย โดยในปัจจุบัน มีพื้นที่ปลูกปาล์มน้ำมันที่เป็นพื้นที่สัมปทานประมาณ 10,290.31 ไร่ คิดเป็นร้อยละ 32 ของพื้นที่ปลูกปาล์มทั้งหมดของบริษัท โดยแบ่งเป็นสวนชัยบุรีจำนวน 6,200 ไร่ ซึ่งอยู่ในระหว่างดำเนินการขุดต่ออายุ และสวนเคียนซา 4,090.31 ไร่ ซึ่งจะหมดอายุสัมปทานลงในปี 2572

5. ข้อพิพาททางกฎหมาย

- 1) คดีที่อาจมีผลกระทบด้านลบต่อสินทรัพย์ของบริษัทหรือบริษัทย่อยที่มีจำนวนสูงกว่าร้อยละ 5 ของส่วนของผู้ถือหุ้น ณ วันสิ้นปีบัญชี**

บริษัทไม่มีคดีหรือข้อพิพาททางกฎหมายที่มีผลกระทบด้านลบต่อสินทรัพย์ของบริษัทหรือบริษัทย่อยที่มีจำนวนสูงกว่าร้อยละ 5 ของส่วนของผู้ถือหุ้นของงบการเงินรวม ณ วันที่ 31 ธันวาคม 2559

- 2) คดีที่มีผลกระทบต่อการดำเนินธุรกิจของบริษัทอย่างมีนัยสำคัญ**

-----ไม่มี-----

- 3) คดีที่มิได้เกิดจากการประกอบธุรกิจโดยปกติของบริษัท**

-----ไม่มี-----

6. ข้อมูลทั่วไปและข้อมูลสำคัญอื่น

ข้อมูลบริษัท

ชื่อบริษัท	: บริษัท สหอุตสาหกรรมน้ำมันปาล์ม จำกัด (มหาชน)
เลขทะเบียนบริษัท	: 0107536000404
Home Page	: www.upoic.co.th
ประเภทธุรกิจ	: ทำสวนปาล์ม และสกัดน้ำมันปาล์มดิบ และน้ำมันเมล็ดในปาล์มดิบ
ทุนจดทะเบียน	: 324,050,000 บาท
จำนวนหุ้นสามัญที่ออกจำหน่ายแล้ว	: 324,050,000 หุ้น
มูลค่าที่ตราไว้หุ้นละ	: 1 บาท
สำนักงานใหญ่	: 64 ชั้น 1 ซอยบางนา-ตราด 25 แขวงบางนา เขตบางนา กรุงเทพมหานคร 10260 โทรศัพท์ 02-744 1046-8 โทรสาร 02-361 8589
สำนักงานกระบี่และโรงงาน	: 98 หมู่ 6 ถนนเหนือคลอง-เขาพนม กม. 9.5 ตำบลห้วยยูง อำเภอเหนือคลอง กระบี่ 81130 โทรศัพท์ 075-666 075 โทรสาร 075-666 072
สวนปาล์มน้ำมัน	: พื้นที่ปลูกปาล์มน้ำมันมีจำนวน 31,815.77 ไร่ (5,090.52 เฮกเตอร์) เป็นพื้นที่ปลูกปาล์มจริง โดยไม่รวมพื้นที่ของอาคาร, หนองบึง, พื้นที่สำรอง และพื้นที่เพาะกล้าปาล์มน้ำมัน

รายละเอียดของสวน

1. สวนกระบี่น้อย	4,888.11 ไร่ (782.10 เฮกเตอร์)
78 หมู่ 4 ตำบลกระบี่น้อย อำเภอเมือง กระบี่	
2. สวนเขาพนม	4,392.34 ไร่ (702.77 เฮกเตอร์)
38/2 หมู่ 8 ตำบลเขาพนม อำเภอเขาพนม กระบี่	
3. สวนเขาเขน	3,032.25 ไร่ (485.16 เฮกเตอร์)
ตำบลอ่าวลึกใต้ อำเภออ่าวลึก กระบี่	
4. สวนบ้านหมาก	3,582.38 ไร่ (573.18 เฮกเตอร์)
65/1 หมู่ 6 ตำบลบางสวรรค์ อำเภอพระแสง สุราษฎร์ธานี	
5. สวนเกาะน้อย	3,610.50 ไร่ (577.68 เฮกเตอร์)
904 หมู่ 2 ตำบลบางสวรรค์ อำเภอพระแสง สุราษฎร์ธานี	
6. สวนทับปริก	2,019.88 ไร่ (323.18 เฮกเตอร์)
ตำบลทับปริก อำเภอเมือง กระบี่	
รวมพื้นที่ปลูกปาล์มของบริษัท	21,525.46 ไร่ (3,444.07 เฮกเตอร์)
7. สวนเคียนซา	4,090.31 ไร่ (654.45 เฮกเตอร์)
เป็นที่ดินสัมปทานของบริษัทย่อย	
229 หมู่ 2 ตำบลเคียนซา อำเภอเคียนซา สุราษฎร์ธานี	

8. สวนชัยบุรี	6,200.00 ไร่ (992.00 เฮกเตอร์) เป็นที่ดินสัมปทานของบริษัทย่อย*
16 หมู่ 5 ตำบลชัยบุรี อำเภอยะบรี สุราษฎร์ธานี	
รวมพื้นที่ปลูกปาล์มของบริษัทย่อย	10,290.31 ไร่ (1,646.45 เฮกเตอร์)
รวมพื้นที่ปลูกปาล์มทั้งหมด	31,815.77 ไร่ (5,090.52 เฮกเตอร์)

* อยู่ในระหว่างดำเนินการขออนุญาต (รายละเอียดเพิ่มเติมเกี่ยวกับที่ดินสัมปทาน ดูที่หัวข้อ “ปัจจัยเสี่ยง”)

นิติบุคคลที่บริษัทถือหุ้นตั้งแต่ร้อยละ 10 ขึ้นไป

1. ชื่อบริษัท	: บริษัท พันธุ์ศรีวิวัฒน์ จำกัด
สำนักงาน	: 98 หมู่ 6 ถนนเหนือคลอง-เขาพนม กม. 9.5 ตำบลห้วยยูง อำเภอนือคลอง กระบี่ 81130 โทรศัพท์ 075-666 075 โทรสาร 075-666 072
ประเภทธุรกิจ	: ถือหุ้นร้อยละ 99.99 ในบริษัท พันธุ์ศรี จำกัด ^① และบริษัท ประจักษ์วิวัฒน์ จำกัด ^② ที่ถือสัมปทานสวนปาล์มน้ำมัน
ทุนจดทะเบียน	: 27,400 หุ้น (มูลค่าที่ตราไว้หุ้นละ 10,000 บาท)
จำนวนหุ้นสามัญ ที่บริษัทถืออยู่	: 27,394 หุ้น คิดเป็นร้อยละ 99.98
หมายเหตุ :	
① บริษัท พันธุ์ศรี จำกัด	
สำนักงาน	: 98 หมู่ 6 ถนนเหนือคลอง-เขาพนม กม. 9.5 ตำบลห้วยยูง อำเภอนือคลอง กระบี่ 81130 โทรศัพท์ 075-666 075 โทรสาร 075-666 072
ที่ตั้งสัมปทาน	: ตำบลชัยบุรี กิ่งอำเภอยะบรี สุราษฎร์ธานี
พื้นที่สัมปทาน	: 20,000 ไร่
ระยะเวลาการใช้ประโยชน์	: ตั้งแต่วันที่ 2 มกราคม 2528 ถึงวันที่ 1 มกราคม 2558
ทุนจดทะเบียน	: 500 หุ้น (มูลค่าที่ตราไว้หุ้นละ 10,000 บาท)

๒ บริษัท ประจักษ์วิวัฒน์ จำกัด

สำนักงาน : 98 หมู่ 6 ถนนเหนือคลอง-เขาพนม กม. 9.5
 ตำบลห้วยยูง อำเภอเหนือคลอง กระบี่ 81130
 โทรศัพท์ 075-666 075
 โทรสาร 075-666 072

ที่ตั้งสัมปทาน : ตำบลเคียนซา และตำบลคามวารี อำเภอเคียนซา
 สุราษฎร์ธานี

พื้นที่สัมปทาน : 4,294 ไร่

ระยะเวลาการใช้ประโยชน์ : ตั้งแต่วันที่ 9 กรกฎาคม 2557 ถึง วันที่ 8 กรกฎาคม 2572

ทุนจดทะเบียน : 5,000 หุ้น (มูลค่าที่ตราไว้หุ้นละ 1,000 บาท)

2. ชื่อบริษัท**: บริษัท สยามเอลิทปาล์ม จำกัด**

สำนักงานใหญ่ : 64 ซอยบางนา-ตราด 25 แขวงบางนา
 เขตบางนา กรุงเทพมหานคร 10260
 โทรศัพท์ 02-744 1046-8
 โทรสาร 02-361 8989

สำนักงานกระบี่ : 98 หมู่ 6 ถนนเหนือคลอง-เขาพนม กม. 9.5
 ตำบลห้วยยูง อำเภอเหนือคลอง กระบี่ 81130
 โทรศัพท์ 075-666 075
 โทรสาร 075-666 072

ประเภทธุรกิจ : เพาะเมล็ดพันธุ์ปาล์มเพื่อการจำหน่าย

ทุนจดทะเบียน : 5,000,000 หุ้น (มูลค่าที่ตราไว้หุ้นละ 10 บาท)

จำนวนหุ้นสามัญ : 2,500,000 หุ้น คิดเป็นร้อยละ 50.00

ที่บริษัทตั้งอยู่

บุคคลอ้างอิงอื่น ๆ**1. นายทะเบียนหุ้น**

ชื่อ : บริษัท ศูนย์รับฝากหลักทรัพย์ (ประเทศไทย) จำกัด
สถานที่สำนักงาน : 62 ถนนรัชดาภิเษก แขวงคลองเตย
เขตคลองเตย กรุงเทพมหานคร 10110
โทรศัพท์ 02-229 2800
โทรสาร 02-359 1259

2. ผู้สอบบัญชี

ชื่อ : นางสาวมณีรัตน์บรรณกิจ
เลขทะเบียนผู้สอบบัญชีรับอนุญาต 5313
สถานที่สำนักงาน : บริษัท สำนักงาน อีวาย จำกัด
ชั้น 33 อาคารเลครัชดา
เลขที่ 193/136-137 ถนนรัชดาภิเษก คลองเตย
กรุงเทพมหานคร 10110
โทรศัพท์ 02-264 0777
โทรสาร 02-264 0789

จำนวนปีที่เป็นผู้สอบบัญชีให้บริษัท : 2
ความสัมพันธ์หรือการมีส่วนได้เสียกับ: ไม่มี
บริษัท / บริษัทย่อย / ผู้บริหาร / ผู้ถือหุ้น
รายชื่อ หรือผู้ที่เกี่ยวข้องกับบุคคลดังกล่าว