

## ส่วนที่ 1

### การประกอบธุรกิจ

#### 1. นโยบายและลักษณะการประกอบธุรกิจ

##### 1.1 ประวัติความเป็นมา

ผู้เริ่มจัดตั้งบริษัทคือ นายวิชัย นามศิริชัย ได้จดทะเบียนตามประมวลกฎหมายแพ่งและพาณิชย์เป็นนิติบุคคลประเภทบริษัทจำกัด ทะเบียนเลขที่ 664/2521 เมื่อวันที่ 21 เมษายน 2521 ด้วยเงินทุนจดทะเบียน 20 ล้านบาท เพื่อดำเนินธุรกิจผลิตน้ำมันปาล์มดิบจากผลปาล์มสด โดยบริษัทมีสวนปาล์มน้ำมันขนาดใหญ่เป็นของตนเอง มีพื้นที่ปลูกรวมมากกว่า 30,625 ไร่ ในจังหวัดกระบี่และจังหวัดสุราษฎร์ธานี

ในเดือนกุมภาพันธ์ 2537 บริษัทพัฒนาการแห่งเครื่องจักรภาพ หรือ ซีดีซี ซึ่งเป็นสถาบันการเงินเพื่อการพัฒนาของรัฐบาลอังกฤษมีการลงทุนในสวนปาล์มน้ำมันในหลายประเทศ ได้เข้าเป็นผู้ถือหุ้นรายใหญ่ของบริษัท หลังจากซื้อหุ้นร้อยละ 47 ของบริษัทจากกลุ่มผู้ถือหุ้นทั้งชาวต่างประเทศและในประเทศ

ในการประชุมผู้ถือหุ้นสามัญครั้งที่ 1/2537 วันที่ 15 สิงหาคม 2537 ผู้ถือหุ้นได้มีการอนุมัติการเพิ่มทุนจดทะเบียนจาก 250 ล้านบาท เป็น 324.05 ล้านบาท โดยออกหุ้นสามัญ 7,405,000 หุ้น มูลค่าหุ้นละ 10 บาท เพื่อแลกกับหุ้นทั้งหมดของบริษัท พันธุ์ศรีวิวัฒน์ จำกัด ในราคาหุ้นละ 40.9985 บาท บริษัท พันธุ์ศรีวิวัฒน์ จำกัด มีบริษัทย่อย 2 บริษัท ซึ่งเป็นเจ้าของสวนปาล์มน้ำมันสองแห่ง มีพื้นที่ปลูกปาล์มทั้งหมดมากกว่า 21,349 ไร่ ในจังหวัดสุราษฎร์ธานี ทั้งนี้การแลกเปลี่ยนหุ้นดังกล่าวมีมูลค่ารวมทั้งสิ้น 274 ล้านบาท ผลจากการรวมกิจการกับ บริษัท พันธุ์ศรีวิวัฒน์ จำกัด ในครั้งนี้ ทำให้ในขณะนั้นบริษัทมีพื้นที่ปลูกปาล์มน้ำมันมากที่สุดในประเทศไทย คือ มากกว่า 44,440 ไร่

เมื่อวันที่ 28 พฤษภาคม 2546 บริษัท ลำสูง (ประเทศไทย) จำกัด (มหาชน) ได้ซื้อหุ้นจากผู้ถือหุ้นรายใหญ่ของบริษัทคือ บริษัทพัฒนาการแห่งเครื่องจักรภาพ และ CDC (WEST MALAYSIA) SENDIRIAN BERHAD จำนวน 13,600,763 หุ้น คิดเป็นร้อยละ 41.97 ของจำนวนหุ้นที่จำหน่ายได้ทั้งหมด เมื่อรวมกับหุ้นเดิมที่มีอยู่จำนวน 7,874,704 หุ้น คิดเป็นร้อยละ 24.30 ทำให้บริษัท ลำสูง (ประเทศไทย) จำกัด (มหาชน) กลายเป็นผู้ถือหุ้นรายใหญ่ของบริษัท โดยถือหุ้นทั้งหมดคิดเป็นร้อยละ 66.29 และในปัจจุบัน บริษัท ลำสูง (ประเทศไทย) จำกัด (มหาชน) ถือหุ้นในบริษัทร้อยละ 69.96

ปัจจุบัน บริษัทมีพื้นที่ปลูกปาล์มลดลงเมื่อเทียบกับในอดีตที่ผ่านมา โดยมีรายละเอียดดังต่อไปนี้

(i) พื้นที่สวนปาล์มของสวนเคียนซาภิกรบป่าไม้ (ประมาณ 8,500 ไร่) ได้หมดอายุลง เมื่อวันที่ 8 กรกฎาคม 2557 และบริษัทย่อยได้ดำเนินการต่ออายุสัญญาเรียบร้อยแล้ว โดยได้จดทะเบียนทำสัญญาเช่าที่ดินกับกรมธนารักษ์ เมื่อวันที่ 11 ธันวาคม 2557 จำนวนพื้นที่ 4,294 ไร่ คิดเป็นร้อยละ 50 ของพื้นที่ที่เคยได้เข้าทำประโยชน์จากใบอนุญาตกับกรมป่าไม้ เมื่อวันที่ 9 กรกฎาคม 2527

(ii) พื้นที่สัมปทานของสวนชัยบุรีกับกรมป่าไม้ (ประมาณ 13,000 ไร่) ได้หมดอายุลงในวันที่ 1 มกราคม 2558 บริษัทและบริษัทย่อยได้ยื่นขออนุญาตเข้าทำประโยชน์กับกรมป่าไม้ จำนวนพื้นที่ 6,513 ไร่ ซึ่งอยู่ในระหว่างการดำเนินการพิจารณาของกรมป่าไม้

(iii) พื้นที่ในเขตปฏิรูปที่ดิน ประมาณ 10,000 ไร่

(ดูรายละเอียดเพิ่มเติม ในหัวข้อ “ปัจจัยเสี่ยง”)

## 1.2 วิสัยทัศน์และพันธกิจ

### วิสัยทัศน์

เป็นบริษัทชั้นนำในธุรกิจน้ำมันปาล์มที่มีการเติบโตอย่างยั่งยืน ภายใต้การดำเนินงานที่มีประสิทธิภาพ ตามมาตรฐานระดับสากล เพื่อเสริมสร้างความแข็งแกร่งในด้านการแข่งขันระดับโลก

### พันธกิจ

1. สร้างศักยภาพในธุรกิจน้ำมันปาล์มตั้งแต่การเพาะเมล็ดพันธุ์ การผลิตต้นกล้า การเพาะปลูก การสกัดน้ำมัน ตลอดจนธุรกิจที่เกี่ยวข้องเพื่อให้สามารถแข่งขันได้และเป็นที่ยอมรับในอนาคต
2. ดำเนินธุรกิจน้ำมันปาล์มที่ให้มูลค่าสูงด้วยการมุ่งเน้นในด้านการค้นคว้าวิจัย พัฒนาสายพันธุ์ปาล์ม น้ำมันที่ให้ผลผลิตสูงปรับตัวได้ดีในทุกพื้นที่การเพาะปลูกตรงตามความต้องการของเกษตรกร รวมถึงการให้บริการที่ดีเยี่ยมต่อลูกค้า
3. ใช้เทคโนโลยีการผลิตและการค้นคว้าวิจัยที่ทันสมัย ด้วยระบบการบริหารจัดการที่ได้มาตรฐานสากล พร้อมกับการดูแลรักษาสิ่งแวดล้อม ความหลากหลายทางชีวภาพ ชุมชนและสังคม
4. ให้ความสำคัญอยู่เสมอต่อสุขภาพ ความปลอดภัย และสวัสดิการของพนักงาน รวมถึงการสร้าง ความเชื่อมั่นให้กับลูกค้า เกษตรกร และจัดสรรประโยชน์ตอบแทนแก่ผู้ถือหุ้นและผู้เกี่ยวข้องอย่างเหมาะสม

### 1.3 การเปลี่ยนแปลงที่สำคัญในปีที่ผ่านมา

#### 1. คณะกรรมการบริษัท : แต่งตั้งเลขานุการบริษัทใหม่

เมื่อวันที่ 8 พฤศจิกายน 2561 คณะกรรมการบริษัทมีมติอนุมัติแต่งตั้งนางสาวโสเมรักษ์ กระจ่างสด เป็นเลขานุการบริษัทแทนนายยุทธ ศักดิ์เดชยนต์ ซึ่งได้ลาออกจากตำแหน่งเลขานุการบริษัท โดยมีผลตั้งแต่วันที่ 1 มกราคม 2562 เป็นต้นไป

#### 2. สัญญาเช่าที่ราชพัสดุ : มีกำหนดระยะเวลา 30 ปี

เมื่อวันที่ 11 ธันวาคม 2557 บริษัท ประจักษ์วิวัฒน์ จำกัด ได้ทำสัญญาเช่าที่ราชพัสดุกับกรมธนารักษ์ จำนวน 4,294 ไร่ โดยมีกำหนดระยะเวลา 15 ปี อย่างไรก็ตาม ในวันที่ 15 กุมภาพันธ์ 2562 บริษัท ประจักษ์วิวัฒน์ จำกัด ได้รับการพิจารณาสิทธิการเช่าพื้นที่ดังกล่าวจากกรมธนารักษ์เพิ่มจากสัญญาเช่าเดิมอีก 15 ปี ทั้งนี้ ได้ยกเลิกสัญญาเช่าเดิมเป็นสัญญาเช่าใหม่ ซึ่งมีกำหนดเวลา 30 ปี นับตั้งแต่ 9 กรกฎาคม 2557 ถึงวันที่ 8 กรกฎาคม 2587

#### 3. คดีความฟ้องร้อง : อัยการจังหวัดกระบี่ยื่นฟ้องคดีต่อบริษัท

ในเดือนกรกฎาคม 2561 อัยการจังหวัดกระบี่ได้ยื่นคำฟ้องต่อศาลว่าบริษัทได้เข้าใช้ประโยชน์ในที่ดินแปลงหนึ่งเพื่อปลูกปาล์มน้ำมันคิดเป็นเนื้อที่ 4,376 ไร่ซึ่งได้กำหนดให้เป็นเขตปฏิรูปที่ดิน โดยได้ยื่นฟ้องว่าเป็นความผิดต่อประมวลกฎหมายที่ดิน พ.ศ.2497 มาตรา 9, 108 ทวิ ประกาศของคณะปฏิวัติฉบับที่ 96 ลงวันที่ 29 กุมภาพันธ์ 2515 และประมวลกฎหมายอาญา มาตรา 83 บริษัทได้เปิดเผยอยู่ในหมายเหตุประกอบงบการเงินระหว่างกาลสำหรับงวด 3 เดือนและ 6 เดือนสิ้นสุดวันที่ 30 มิถุนายน 2561 เป็นต้นไป

เมื่อวันที่ 2 สิงหาคม 2562 ศาลจังหวัดกระบี่ได้พิพากษายกฟ้องคดีดังกล่าว แต่มีคำสั่งให้บริษัทส่งมอบพื้นที่แปลงดังกล่าว ซึ่งขณะนี้อยู่ในระหว่างขั้นตอนการอุทธรณ์ ดังปรากฏตามคำอธิบายในหมายเหตุประกอบงบการเงินข้อ 27.5 อย่างไรก็ตาม ความเสียหายที่เกิดขึ้นทั้งหมดจากมูลค่าที่ดินและต้นทุนสวนปาล์ม คิดเป็นจำนวนเงินทั้งสิ้น 28.5 ล้านบาท ซึ่งบริษัทได้พิจารณาตั้งสำรองความเสียหายดังกล่าวทั้งจำนวนไว้แล้ว

#### 4. คำสั่งของสำนักงานปฏิรูปที่ดินจังหวัดกระบี่ : บริษัทส่งมอบคืนที่ดินแปลงหมายเลขที่ 601

ในการประชุมคณะกรรมการของบริษัท ครั้งที่ 7/2562 วันที่ 24 ธันวาคม 2562 คณะกรรมการได้ลงมติให้บริษัทปฏิบัติตามคำสั่งของสำนักงานปฏิรูปที่ดินจังหวัดกระบี่ โดยให้บริษัทออกจากที่ดินแปลงหมายเลขที่ 601 เนื้อที่ประมาณ 973 ไร่ ตั้งอยู่ตำบลกระบี่น้อย อำเภอเมือง จังหวัดกระบี่ ซึ่งบริษัทครอบครองอยู่โดยไม่มีหนังสือแสดงสิทธิในที่ดินที่ออกโดยหน่วยงานของรัฐ และเคลื่อนย้ายทรัพย์สินของบริษัทออกจากที่ดินดังกล่าวภายในวันที่ 31 ธันวาคม 2562 ดังปรากฏตามคำอธิบายในหมายเหตุประกอบงบการเงินข้อ 27.4 (ค)

การออกจากที่ดินซึ่งบริษัทครอบครองอยู่ดังกล่าวทำให้จำนวนเนื้อที่ของที่ดินของบริษัทและมูลค่าทรัพย์สินของบริษัทลดลง คิดเป็นมูลค่าทางบัญชีประมาณ 8 ล้านบาท นอกจากนี้ที่ดินดังกล่าวมีต้นปาล์มน้ำมันที่บริษัทได้ลงทุนปลูกไว้ โดยพื้นที่ดังกล่าวได้ก่อให้เกิดผลผลิตปาล์มน้ำมันคิดเป็นร้อยละ 4.50 ของผลปาล์มทั้งหมดที่บริษัทเก็บเกี่ยวได้ หรือคิดเป็นร้อยละ 2.10 ของผลปาล์มทั้งหมดที่เป็นวัตถุดิบเข้าสู่โรงงานของบริษัท ดังนั้น ผลกระทบที่อาจเกิดขึ้นจากการออกจากที่ดินดังกล่าว คือจะทำให้บริษัทต้องซื้อผลปาล์มน้ำมันจากบุคคลภายนอกตามแหล่งต่างๆ มาทดแทน ซึ่งจะส่งผลต่อต้นทุนวัตถุดิบของบริษัทสูงขึ้น

#### 5. แก้ไขข้อบังคับบริษัท : ข้อ 19

เพื่อให้การบริหารจัดการมีความสะดวกและคล่องตัว โดยคณะกรรมการสามารถกำหนดซื้อกรรมการผู้มีอำนาจลงนามผูกพันบริษัทได้ โดยไม่ต้องเสนอให้ที่ประชุมผู้ถือหุ้นอนุมัติ ที่ประชุมสามัญประจำปีผู้ถือหุ้น ครั้งที่ 42 เมื่อวันที่ 26 เมษายน 2562 ได้มีมติให้มีการแก้ไขข้อบังคับข้อ 19 ของบริษัท โดยมีรายละเอียดดังนี้

##### จากเดิม

“ข้อ 19 กรรมการสองคนสามารถกระทำการแทนบริษัทโดยลงลายมือชื่อร่วมกันและประทับตราสำคัญของบริษัท

คณะกรรมการอาจมอบหมายให้กรรมการคนหนึ่งหรือหลายคนหรือบุคคลอื่นใดปฏิบัติกรอย่างใดอย่างหนึ่งแทนคณะกรรมการหรือบริษัทก็ได้”

##### แก้ไขเป็น

“ข้อ 19 กรรมการสองคนสามารถกระทำการแทนบริษัทโดยลงลายมือชื่อร่วมกันและประทับตราสำคัญของบริษัท อย่างไรก็ตามคณะกรรมการอาจกำหนดซื้อกรรมการผู้มีอำนาจลงนามผูกพันบริษัทพร้อมประทับตราสำคัญของบริษัทได้

คณะกรรมการอาจมอบหมายให้กรรมการคนหนึ่งหรือหลายคนหรือบุคคลอื่นใดปฏิบัติกรอย่างใดอย่างหนึ่งแทนคณะกรรมการหรือบริษัทก็ได้”

## 6. แก้ไขข้อบังคับบริษัท : ข้อ 23

เพื่อให้สอดคล้องกับพระราชบัญญัติบริษัทมหาชนจำกัด พ.ศ. 2535 มาตรา 100 ที่แก้ไขตามคำสั่งหัวหน้าคณะรักษาความสงบแห่งชาติที่ 21/2560 เรื่องการแก้ไขเพิ่มเติมกฎหมายเพื่ออำนวยความสะดวกในการประกอบธุรกิจ ที่ประชุมสามัญประจำปีผู้ถือหุ้น ครั้งที่ 42 เมื่อวันที่ 26 เมษายน 2562 ได้มีมติให้มีการแก้ไขข้อบังคับข้อ 23 ของบริษัท โดยมีรายละเอียดดังนี้

### จากเดิม

“ข้อ 23 คณะกรรมการต้องจัดให้มีการประชุมผู้ถือหุ้น เป็นการประชุมสามัญประจำปี ภายในสี่เดือน นับแต่วันสิ้นรอบปีบัญชีของบริษัท

การประชุมผู้ถือหุ้นคราวอื่นนอกจากที่กล่าวแล้วให้เรียกว่าการประชุมวิสามัญ

คณะกรรมการจะเรียกประชุมวิสามัญเมื่อใดก็ได้แต่จะเห็นสมควร หรือผู้ถือหุ้นรวมกันนับจำนวนหุ้นได้ไม่น้อยกว่าหนึ่งในห้าของจำนวนหุ้นที่จำหน่ายได้ทั้งหมดหรือผู้ถือหุ้นไม่น้อยกว่ายี่สิบห้าคนซึ่งมีหุ้นนับรวมกันได้ไม่น้อยกว่าหนึ่งในสิบของจำนวนหุ้นที่จำหน่ายได้ทั้งหมด จะเข้าชื่อกันทำหนังสือขอให้คณะกรรมการเรียกประชุมผู้ถือหุ้นเป็นการประชุมวิสามัญเมื่อใดก็ได้ แต่ต้องระบุเหตุผลในการที่ขอให้เรียกประชุมไว้ให้ชัดเจนในหนังสือดังกล่าวด้วย คณะกรรมการต้องจัดให้มีการประชุมผู้ถือหุ้นภายใน 1 เดือน นับแต่วันที่ได้รับหนังสือจากผู้ถือหุ้น”

### แก้ไขเป็น

“ข้อ 23 คณะกรรมการต้องจัดให้มีการประชุมผู้ถือหุ้น เป็นการประชุมสามัญประจำปี ภายในสี่เดือน นับแต่วันสิ้นรอบปีบัญชีของบริษัท

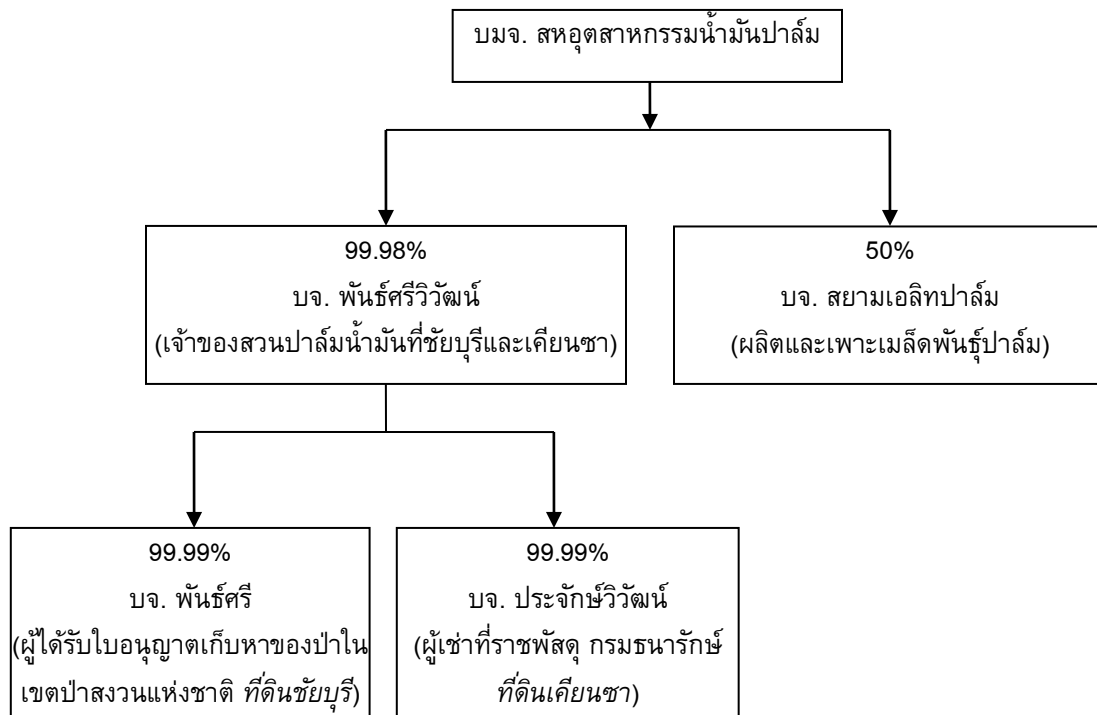
การประชุมคราวอื่นๆ ให้เรียกว่า “ประชุมวิสามัญ” คณะกรรมการจะเรียกประชุมวิสามัญเมื่อใดก็ได้แต่จะเห็นสมควร

ผู้ถือหุ้นคนหนึ่งหรือหลายคนซึ่งมีหุ้นนับรวมกันได้ไม่น้อยกว่าร้อยละสิบ ของจำนวนหุ้นที่จำหน่ายได้ทั้งหมด จะเข้าชื่อกันทำหนังสือขอให้คณะกรรมการเรียกประชุมผู้ถือหุ้นเป็นการประชุมวิสามัญเมื่อใดก็ได้ แต่ต้องระบุเรื่องและเหตุผลในการที่ขอให้เรียกประชุมไว้ให้ชัดเจนในหนังสือดังกล่าวด้วย ในกรณีเช่นนี้ คณะกรรมการต้องจัดให้มีการประชุมผู้ถือหุ้นภายในสี่สิบห้าวัน นับแต่วันที่ได้รับหนังสือจากผู้ถือหุ้น

ในกรณีที่คณะกรรมการไม่จัดให้มีการประชุมภายในกำหนดระยะเวลาตามวรรคสาม ผู้ถือหุ้นทั้งหลายซึ่งเข้าชื่อกันหรือผู้ถือหุ้นคนอื่นๆ รวมกันได้จำนวนหุ้นตามที่บังคับไว้นั้นจะเรียกประชุมเองก็ได้ภายในสี่สิบห้าวัน นับแต่วันครบกำหนดระยะเวลาตามวรรคสาม ในกรณีเช่นนี้ ให้ถือว่าเป็นการประชุมผู้ถือหุ้นที่คณะกรรมการเรียกประชุม โดยบริษัทต้องรับผิดชอบค่าใช้จ่ายอันจำเป็นที่เกิดจากการจัดให้มีการประชุมและอำนวยความสะดวกตามสมควร

ในกรณีที่ปรากฏว่าการประชุมผู้ถือหุ้นเป็นการเรียกประชุมเพราะผู้ถือหุ้นตามวรรคสี่ครั้งใด จำนวนผู้ถือหุ้นซึ่งมาร่วมประชุมไม่ครบเป็นองค์ประชุมตามที่กำหนดไว้ในข้อ 25 แห่งข้อบังคับฉบับนี้ ผู้ถือหุ้นตามวรรคสี่ต้องร่วมกันรับผิดชอบค่าใช้จ่ายที่เกิดจากการจัดให้มีการประชุมในครั้งนั้นให้แก่บริษัท”

#### 1.4 โครงสร้างการถือหุ้นของกลุ่มบริษัท



#### 1.5 ความสัมพันธ์กับกลุ่มธุรกิจของผู้ถือหุ้นใหญ่

ในปี 2562 บริษัทมีการจำหน่ายน้ำมันปาล์มดิบ และน้ำมันเมล็ดในปาล์มดิบ ให้แก่ บริษัท ลำสูง (ประเทศไทย) จำกัด (มหาชน) คิดเป็นร้อยละ 84.71 (2561 : ร้อยละ 75.15) ของมูลค่าการขายทั้งหมด ซึ่งเป็นราคาตลาดและเป็นไปตามธุรกิจการค้าปกติ ไม่มีพันธะผูกพันกันนอกเหนือจากสัญญาการขายน้ำมันปาล์มดิบ และเป็นไปตามประเพณีการค้าของการทำธุรกิจน้ำมันปาล์มดิบ

นางสาวอัญชลี สิบจันทศิริ ซึ่งเป็นกรรมการผู้จัดการของบริษัท และบริษัท ลำสูง (ประเทศไทย) จำกัด (มหาชน) เป็นผู้อนุมัติการขายน้ำมันปาล์มดิบให้แก่ บริษัท ลำสูง (ประเทศไทย) จำกัด (มหาชน) โดยที่การขายทุกครั้งจะมีราคาอ้างอิงกับการขายให้กับลูกค้ารายอื่นๆ ภายในวันเดียวกัน หรืออย่างช้าภายในวันรุ่งขึ้น

## 2. ลักษณะการประกอบธุรกิจ

บริษัทเป็นเจ้าของสวนปาล์มซึ่งผลิตน้ำมันปาล์มดิบ (CPO) จากทะลายผลปาล์มสด (FFB) ของบริษัท และซื้อจากชาวสวนภายนอกที่มีสวนอยู่ใกล้กับโรงสกัดน้ำมันปาล์มดิบ ผลผลิตรองอื่นๆ คือน้ำมันเมล็ดในปาล์มดิบ (CPKO) ซึ่งสกัดจากเมล็ดในปาล์ม (PK) และกากเมล็ดในปาล์ม (PKC) ซึ่งเป็นผลพลอยได้จากการผลิตน้ำมันเมล็ดในปาล์มดิบ ซึ่งใช้ในอุตสาหกรรมอาหารสัตว์

ผู้ถือหุ้นใหญ่ของบริษัทคือบริษัท ลำสูง (ประเทศไทย) จำกัด (มหาชน) ซึ่งเป็นโรงกลั่นน้ำมันปาล์มดิบ ผลิตน้ำมันพืชตรา หยก และผลิตภัณฑ์อื่นเช่น ไขมันผสม และเนยเทียม เป็นต้น

บริษัทได้ถือหุ้น 99.98% ในบริษัท พันธุ์ศรีวิวัฒน์ จำกัด (ทุนจดทะเบียนและชำระเต็มมูลค่า 274 ล้านบาท โดยออกเป็นหุ้นสามัญ 27,400 หุ้น มูลค่าหุ้นละ 10,000 บาท) ซึ่งเป็นเจ้าของสวนปาล์มน้ำมัน โดยบริษัทได้มีการเช่าสวนปาล์มน้ำมันจากบริษัท พันธุ์ศรีวิวัฒน์ จำกัด นอกจากนี้แล้วบริษัท พันธุ์ศรีวิวัฒน์ จำกัด ได้ถือหุ้น 99.99% ของบริษัท พันธุ์ศรี จำกัด (ทุนจดทะเบียนและชำระเต็มมูลค่า 5 ล้านบาท โดยออกเป็นหุ้นสามัญ 500 หุ้น มูลค่าหุ้นละ 10,000 บาท) และบริษัทประจักษ์วิวัฒน์ จำกัด (ทุนจดทะเบียนและชำระเต็มมูลค่า 5 ล้านบาท โดยออกเป็นหุ้นสามัญ 5,000 หุ้น มูลค่าหุ้นละ 1,000 บาท) เดิมทั้งสองบริษัทนี้ได้รับสัมปทานการปลูกปาล์ม น้ำมันในเขตพื้นที่อำเภอชัยบุรีและอำเภอเคียนซา จังหวัดสุราษฎร์ธานี เป็นจำนวนประมาณ 30,000 ไร่ จากกรมป่าไม้เป็นระยะเวลา 30 ปี มีพื้นที่ปลูกปาล์มน้ำมันอยู่ 21,349 ไร่ ปัจจุบัน บริษัทมีพื้นที่ปลูกปาล์มลดลงเมื่อเทียบกับในอดีตที่ผ่านมา โดยมีรายละเอียดดังต่อไปนี้

(i) พื้นที่สัมปทานของสวนเคียนซากับกรมป่าไม้ (ประมาณ 8,500 ไร่) ได้หมดอายุลง เมื่อวันที่ 8 กรกฎาคม 2557 และบริษัทย่อยได้ดำเนินการต่ออายุสัญญาเรียบร้อยแล้ว โดยได้จดทะเบียนทำสัญญาเช่าที่ดินกับกรมธนารักษ์ เมื่อวันที่ 11 ธันวาคม 2557 จำนวนพื้นที่ 4,294 ไร่ คิดเป็นร้อยละ 50 ของพื้นที่ที่เคยได้เข้าทำประโยชน์จากใบอนุญาตกับกรมป่าไม้ เมื่อวันที่ 9 กรกฎาคม 2527

(ii) พื้นที่สัมปทานของสวนชัยบุรีกับกรมป่าไม้ (ประมาณ 13,000 ไร่) ได้หมดอายุลงในวันที่ 1 มกราคม 2558 บริษัทและบริษัทย่อยได้ยื่นขออนุญาตเข้าทำประโยชน์กับกรมป่าไม้ จำนวนพื้นที่ 6,513 ไร่ ซึ่งอยู่ในระหว่างการดำเนินการพิจารณาของกรมป่าไม้

(iii) พื้นที่ในเขตปฏิรูปที่ดิน ประมาณ 10,000 ไร่

(ดูรายละเอียดเพิ่มเติม ในหัวข้อ “ปัจจัยเสี่ยง”)

เมื่อต้นปี 2550 บริษัทได้จัดตั้งบริษัทร่วมทุนชื่อ บริษัท สยามเอลิทปาล์ม จำกัด (ทุนจดทะเบียนและชำระเต็มมูลค่า 50 ล้านบาท โดยออกเป็นหุ้นสามัญ 5 ล้านหุ้น มูลค่าหุ้นละ 10 บาท) เพื่อดำเนินการผลิตและเพาะเมล็ดพันธุ์ปาล์ม โดยเป็นการร่วมทุนกับ Center de Cooperation Internationale en Recherche Agronomique pour le Developpement (CIRAD) ซึ่งเป็นองค์กรพิเศษที่จัดตั้งขึ้นตามกฎหมายฝรั่งเศส มีความเชี่ยวชาญและให้ความสำคัญกับการวิจัยและพัฒนาด้านการเกษตรในเขตร้อน ในสัดส่วนร้อยละ 50 : 50 ต่อมาในปี 2552 CIRAD ได้จัดตั้งบริษัทย่อยชื่อ บริษัท ปาล์มเอลิท เอสเอเอส (ประเทศฝรั่งเศส) แล้วโอนหุ้นที่ถืออยู่ในบริษัท สยามเอลิทปาล์ม จำกัด ทั้งหมดให้แก่ บริษัท ปาล์มเอลิท เอสเอเอส (ประเทศฝรั่งเศส)



ปัจจุบัน บริษัทและบริษัทย่อยมีพื้นที่ปลูกปาล์มในที่ดินที่บริษัทมีเอกสารสิทธิ จำนวน 14,591.20 ไร่ และในพื้นที่ของรัฐ ซึ่งประกอบด้วยสัญญาเช่าและใบอนุญาตเก็บหาของป่า จำนวน 15,103.69 ไร่ในจังหวัดกระบี่ และ จังหวัดสุราษฎร์ธานี ถึงแม้ว่าบริษัทจะมีสวนปาล์มขนาดใหญ่ แต่บริษัทก็ยังต้องซื้อผลปาล์มสดจากภายนอก เพื่อเป็นวัตถุดิบป้อนเข้าสู่โรงงานสกัดน้ำมันปาล์มดิบ ซึ่งตั้งอยู่ที่จังหวัดกระบี่ สามารถสกัดทะลายผลปาล์มสดได้ 450,000 ตันต่อปี (75 ตันต่อชั่วโมง) และโรงสกัดน้ำมันเมล็ดในปาล์มดิบมีกำลังการผลิต 26,500 ตันของเมล็ดในปาล์มต่อปี

รายได้ของบริษัทมาจากการขายภายในประเทศจากผลผลิตหลักๆ คือน้ำมันปาล์มดิบ น้ำมันเมล็ดในปาล์มดิบ และกากเมล็ดในปาล์ม ซึ่งเป็นวัตถุดิบหลักสำหรับผลิตสินค้าต่อเนื่องในอุตสาหกรรมน้ำมันปาล์ม เช่น น้ำมันที่ใช้ในการปรุงอาหาร อาหารสัตว์ เนย เนยเทียม สบู่ แชมพู ผงซักฟอก น้ำยาล้างจาน เครื่องสำอาง และผลิตภัณฑ์อาหารอื่นๆ เช่น ขนมและไอศกรีม กากเมล็ดในปาล์มใช้มากในฟาร์มเปิดไก่และโรงงานอาหารสัตว์

ในปี 2562 ยอดขายน้ำมันปาล์มดิบมีสัดส่วนร้อยละ 80.95 ของรายได้รวม บริษัทมีปริมาณการผลิตน้ำมันปาล์มดิบต่ำกว่าร้อยละ 5 เมื่อเทียบกับปริมาณการผลิตน้ำมันปาล์มดิบทั้งประเทศ เนื่องจากปริมาณโรงงานสกัดน้ำมันทั้งประเทศที่เปิดดำเนินการมีจำนวนสูงถึง 101 แห่ง

### โครงสร้างรายได้

ผลิตภัณฑ์/บริการ	ปี 2560		ปี 2561		ปี 2562	
	ล้านบาท	%	ล้านบาท	%	ล้านบาท	%
น้ำมันปาล์มดิบ	625	85.27	488	77.71	442	80.95
น้ำมันเมล็ดในปาล์มดิบ	93	12.69	88	14.01	68	12.45
อื่นๆ	45	2.04	52	8.28	36	6.60
รวมมูลค่าการจำหน่าย	763	100.00	628	100.00	546	100.00

หมายเหตุ : การจำหน่ายผลิตภัณฑ์ข้างต้นดำเนินการโดย UPOIC

## 2.1 ลักษณะผลิตภัณฑ์

1. น้ำมันปาล์มดิบ (Crude Palm Oil) เป็นน้ำมันที่ได้จากการสกัดผลปาล์มสด โดยมีอัตราเปอร์เซ็นต์น้ำมันมากน้อยขึ้นอยู่กับคุณภาพของผลปาล์มสด ตัวอย่างเช่น ถ้าเป็นผลปาล์มสดที่ซื้อจากเกษตรกรรายย่อยจะได้อัตราการสกัดน้ำมันอยู่ที่ร้อยละ 15-17 แต่ถ้าเป็นผลปาล์มสดจากสวนของบริษัทเองจะได้อัตราการสกัดน้ำมันร้อยละ 17-19 โดยมีผลพลอยได้เป็นเมล็ดในปาล์ม ซึ่งเป็นวัตถุดิบในการผลิตน้ำมันเมล็ดในปาล์มดิบ

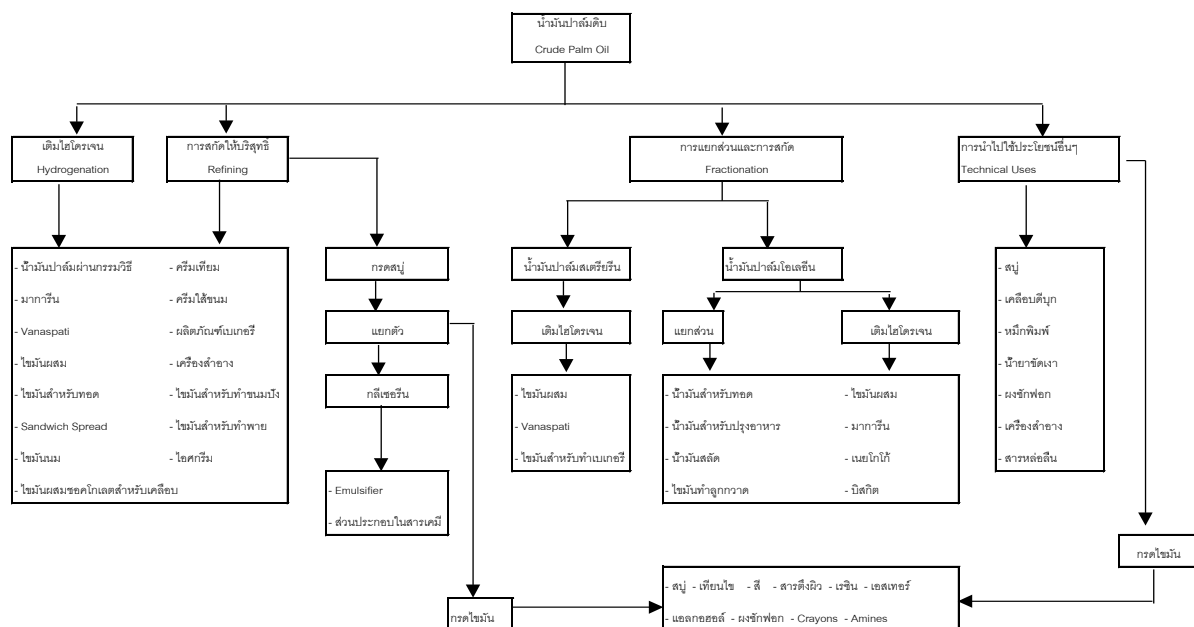
2. น้ำมันเมล็ดในปาล์มดิบ (Crude Palm Kernel Oil) เป็นน้ำมันที่ได้จากการสกัดเมล็ดในปาล์ม โดยมีอัตราการสกัดน้ำมันร้อยละ 43-44 และมีผลพลอยได้เป็นกากปาล์ม ซึ่งเป็นวัตถุดิบสำหรับผลิตอาหารสัตว์

น้ำมันปาล์มดิบและน้ำมันเมล็ดในปาล์มดิบเป็นวัตถุดิบของอุตสาหกรรมต่อเนื่องอื่น เช่น น้ำมันปรุงอาหาร ไขมันผสม เนยเทียม ขนมปังกรอบ ขนมเค้ก เนยโกโก้ ไอศกรีม ครีมเทียม สบู่ แชมพู เทียนไข กลีเซอ

รีน สีสะมันส์ ส่วนผสมอาหาร เคมีภัณฑ์ เคลือบติว อาหารสัตว์ และอื่นๆ นอกจากนี้ ในปัจจุบัน น้ำมันปาล์มยังใช้เป็นส่วนประกอบสำคัญในการผลิตไบโอดีเซล ซึ่งเป็นพลังงานทางเลือก เพื่อทดแทนการใช้น้ำมันปิโตรเลียมได้

น้ำมันปาล์มเป็นน้ำมันที่มีคุณสมบัติพิเศษคือ มีจุดไหม้ที่สูงกว่า และมีเบต้าแคโรทีนสูง ซึ่งเป็นประโยชน์ต่อสุขภาพ นอกจากนี้ยังมีการดัดแปลงที่ต่ำกว่าน้ำมันพืชชนิดอื่น ทำให้ไม่เคลือบติดสิ่งสกปรก ทำให้อาหารที่ทอดมีสีสวย และเก็บไว้ได้นาน

### การแปรรูปผลปาล์มให้เป็นผลิตภัณฑ์ต่าง ๆ



## 2.2 การตลาดและภาวะการแข่งขัน

### ก. นโยบายและลักษณะการตลาดของผลิตภัณฑ์

#### - กลยุทธ์การแข่งขัน

อุตสาหกรรมน้ำมันปาล์มของไทยมีแนวโน้มที่จะพัฒนาและขยายตัวต่อไปได้อีกมาก จะเห็นได้จากการขยายตัวของอุตสาหกรรมไบโอดีเซลและอัตราการบริโภคน้ำมันปาล์มต่อคนต่อปีของไทยยังคงอยู่ในระดับต่ำ และนอกจากนั้นน้ำมันปาล์มยังมีราคาถูกกว่าน้ำมันพืชประเภทอื่นๆ ทำให้ในสถานการณ์ทั่วไปน้ำมันปาล์มไม่มีปัญหาด้านตลาดรองรับทั้งตลาดภายในและต่างประเทศ ที่ผ่านมามีบริษัทผลิตน้ำมันปาล์มเพื่อตอบสนองความต้องการในประเทศเป็นหลัก หากในบางปี ที่มีผลผลิตออกมามากเกินความต้องการในประเทศ เนื่องจากสภาพดินฟ้าอากาศเอื้ออำนวย ราคาในประเทศตกต่ำ ในขณะที่ราคาน้ำมันปาล์มในต่างประเทศสูงกว่าราคาขายในประเทศ บริษัทก็จะส่งออกเพื่อที่จะเป็นหนทางหนึ่งที่จะช่วยให้บริษัทสามารถทำกำไรได้มากขึ้น แต่ในทางตรงกันข้ามถ้าผลผลิตปาล์มสต็อกออกมาน้อย ก็จะทำให้เกิดการแข่งขันกันซื้อผลปาล์มสด ซึ่งมีผลทำให้ต้นทุนสูงขึ้น

เพื่อที่จะสามารถแข่งขันกับตลาดโลกได้ บริษัทจะต้องมีการบริหารต้นทุนการผลิตให้อยู่ในระดับต่ำ โดยการปรับปรุงประสิทธิภาพของเครื่องจักรให้มีอัตราการสูญเสียระหว่างการผลิตน้อยที่สุด และเพิ่มปริมาณผลปาล์มสดเข้าสู่กระบวนการผลิต

#### - ลักษณะของลูกค้าและกลุ่มลูกค้าเป้าหมาย

ลูกค้าบริษัทส่วนใหญ่เป็นโรงงานกลั่นน้ำมันปาล์ม ซึ่งปัจจุบันมีอยู่ประมาณ 17 โรงงาน มีกำลังการผลิตทั้งสิ้นประมาณ 2.5 ล้านตัน-วัตถุดิบต่อปี ดังนั้นในช่วงที่ผลปาล์มสดมีปริมาณน้อย จะทำให้ปริมาณน้ำมันปาล์มดิบมีไม่เพียงพอต่อความต้องการใช้น้ำมันปาล์มทั้งหมดในประเทศ ซึ่งบางครั้งรัฐบาลต้องมีการอนุมัติให้มีการนำเข้าน้ำมันปาล์ม เพื่อบรรเทาภาวะตึงตัวของปริมาณน้ำมันปาล์มในระบบ

ในทางตรงข้ามในช่วงที่มีผลปาล์มสดออกมามาก ก็จะทำให้ปริมาณน้ำมันปาล์มดิบมีปริมาณมากเช่นเดียวกัน ซึ่งบริษัทก็สามารถส่งออกได้ หากราคาส่งออกสูงกว่าราคาขายในประเทศ

#### - การจำหน่ายและช่องทางการจำหน่าย

บริษัทได้จำหน่ายน้ำมันปาล์มดิบและน้ำมันเมล็ดในปาล์มดิบแก่โรงงานกลั่นน้ำมันพืชบริสุทธิ์และโรงงานผลิตไบโอดีเซลเป็นหลัก โดยมีการตกลงซื้อขายล่วงหน้าหรือส่งมอบทันทีแล้วแต่กรณี หากเมล็ดในปาล์มจะจำหน่ายแก่โรงงานผลิตอาหารสัตว์และผู้เลี้ยงสัตว์ที่อยู่บริเวณใกล้เคียงโรงงานเพื่อเป็นอาหารสัตว์ โดยตกลงราคา จุดหมายปลายทางที่จะส่ง และคุณภาพของน้ำมันปาล์มดิบ น้ำมันเมล็ดในปาล์มดิบ และกากเมล็ดในปาล์ม

#### - การจัดจำหน่ายและช่องทางการจัดจำหน่าย

ในปี 2562 บริษัทไม่มีการจำหน่ายน้ำมันปาล์มไปต่างประเทศโดยตรง

## ข. การแข่งขัน

### โครงสร้างของอุตสาหกรรม

การปลูกปาล์มน้ำมันในประเทศไทยเริ่มตั้งแต่สมัยก่อนสงครามโลกครั้งที่สอง โดยเริ่มปลูกประมาณพันไร่ มีวัตถุประสงค์เพื่อการค้าเป็นครั้งแรก และต่อมาได้มีการขยายพื้นที่การเพาะปลูกทั้งจากภาครัฐและเอกชน เรื่อยมา จนถึงช่วง 30 ปี ที่ผ่านมานี้ เกษตรกรรายย่อยให้ความสำคัญกับการปลูกปาล์มอย่างจริงจังและได้รับการพัฒนาเข้าสู่ระบบการค้าและอุตสาหกรรมมากขึ้น ปัจจุบันไทยเป็นประเทศหนึ่งในผู้ผลิตปาล์มน้ำมันที่สามารถผลิตได้อย่างเพียงพอภายในประเทศ และสามารถส่งออกได้บางส่วนเท่านั้น

โครงสร้างอุตสาหกรรมปาล์มน้ำมันและน้ำมันปาล์มประกอบด้วย 5 ส่วนหลัก ได้แก่ เกษตรกรผู้ปลูกปาล์ม โรงงานสกัดน้ำมันปาล์มดิบ โรงงานกลั่นน้ำมันปาล์ม อุตสาหกรรมต่อเนื่อง และผู้บริโภค ซึ่งการเปลี่ยนแปลงในแต่ละส่วนจะมีผลกระทบซึ่งกันและกัน นอกจากนี้ ในปัจจุบันได้เกิดความต้องการใช้น้ำมันปาล์มจากอุตสาหกรรมการผลิตไบโอดีเซลขึ้นมาในระบบ ทำให้อาจเกิดความไม่สมดุลระหว่างความต้องการใช้ไบโอดีเซลและอุปทานของน้ำมันปาล์มเพื่อการบริโภค ซึ่งจะส่งผลกระทบต่อราคาน้ำมันปาล์มได้เช่นกัน สำหรับปัจจัยภายนอกซึ่งมีบทบาทสำคัญในการกำหนดราคาในประเทศ ได้แก่ ราคาตลาดโลก ราคาน้ำมันพืชชนิดอื่นที่ทดแทนกันได้ และยังมีปัจจัยที่ควบคุมไม่ได้ เช่น สภาพดินฟ้าอากาศ อันจะส่งผลโดยตรงต่อปริมาณผลปาล์มสดที่จะออกสู่ตลาดในแต่ละฤดูกาล ที่ผ่านมานี้ การแข่งขันในตลาดเพื่อการซื้อวัตถุดิบ จะเป็นการแข่งขันทางด้านราคาเป็นหลัก ทำให้ราคาวัตถุดิบนั้นสามารถเปลี่ยนแปลงได้ตลอดเวลา

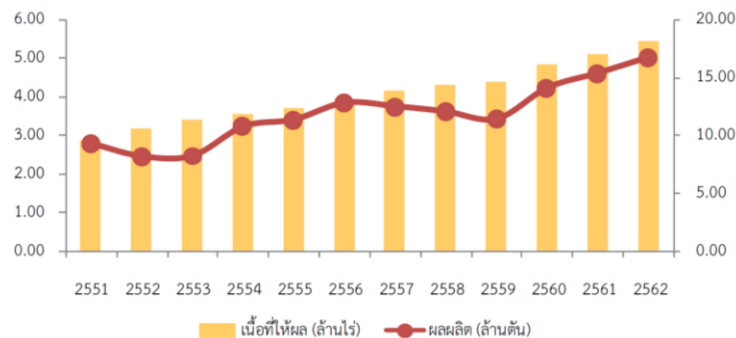
สำหรับปริมาณผลปาล์มสดซึ่งเป็นวัตถุดิบนั้น ประเทศไทยไม่มีการนำเข้าผลปาล์มสด ผลผลิตปาล์มน้ำมันเกือบทั้งหมดจึงถูกนำมาใช้ต่อในอุตสาหกรรมการผลิตน้ำมันปาล์มและส่วนน้อยใช้เป็นเมล็ดพันธุ์ ผลผลิตปาล์มน้ำมันเพิ่มขึ้นเนื่องจากการขยายพื้นที่เพาะปลูกเป็นสำคัญ ส่งผลให้มีผลผลิตเพิ่มขึ้นจาก 45,890 ตันในปี 2520 เป็น 1.3 ล้านตัน และ 16.7 ล้านตัน ในปี 2534 และ 2562 ตามลำดับ น้ำมันปาล์มที่ผลิตได้จากโรงงานสกัดประกอบด้วยน้ำมันปาล์มดิบและน้ำมันเมล็ดในปาล์มดิบ น้ำมันเมล็ดในปาล์มจะนำไปใช้ทดแทนกับน้ำมันมะพร้าวได้เป็นอย่างดี น้ำมันเมล็ดในปาล์มสกัดได้เฉพาะในโรงงานสกัดน้ำมันปาล์มขนาดใหญ่ที่มีการแยกเอาเมล็ดในปาล์มออกมาจากผลปาล์มเท่านั้น ส่วนโรงงานสกัดขนาดเล็กจะหีบน้ำมันจากผลปาล์มทั้งทะลายโดยไม่มีการแยกเมล็ดใน น้ำมันปาล์มดิบที่ได้ก็จะเป็นน้ำมันผสม

สำหรับเศษวัสดุเหลือจากกระบวนการผลิต คือ เส้นใยของผลปาล์ม กะลาปาล์ม และทะลายปาล์มเปล่า โดยเส้นใยของผลปาล์มและกะลาปาล์ม ทางโรงงานสกัดน้ำมันปาล์มนำไปใช้เป็นเชื้อเพลิงในหม้อไอน้ำ เพื่อผลิตไฟฟ้าใช้ในโรงงานเองเกือบทั้งสิ้น อย่างไรก็ตาม ราคาของกะลาปาล์มในปัจจุบันมีแนวโน้มสูงขึ้น เนื่องจากสามารถนำไปใช้เป็นเชื้อเพลิงทดแทนน้ำมันปิโตรเลียมที่มีราคาสูงขึ้น ส่งผลให้โรงงานสกัดน้ำมันปาล์มนำกะลาปาล์มออกขายแทนการนำไปใช้เป็นเชื้อเพลิงในหม้อไอน้ำ ทั้งนี้เพื่อสร้างมูลค่าเพิ่มให้กับอุตสาหกรรม นอกจากนี้ในบางโรงงานยังมีการปรับปรุงหม้อไอน้ำเพื่อให้สามารถใช้ทะลายปาล์มเปล่าเป็นเชื้อเพลิงได้ แทนการใช้เส้นใยของผลปาล์มเพียงอย่างเดียว การใช้พลังงานหมุนเวียนจากเชื้อเพลิงชีวมวลดังกล่าว สามารถลดปริมาณการใช้น้ำมันปิโตรเลียมลงได้ นอกจากนี้จะเป็นการลดต้นทุนในการผลิตน้ำมันปาล์มดิบแล้ว ยังสอดคล้องกับนโยบายของรัฐบาลในการอนุรักษ์พลังงานอีกด้วย

## ภาพรวมปี 2562

อุตสาหกรรมปาล์มน้ำมันและน้ำมันปาล์มของไทยในช่วง 10 ปีที่ผ่านมา มีอัตราการขยายตัวเฉลี่ยร้อยละ 9 ต่อปี โดยปริมาณผลผลิตปาล์มน้ำมันและน้ำมันปาล์มดิบที่ผลิตได้เพิ่มจาก 8 ล้านตัน และ 1.3 ล้านตันในปี 2553 เป็น 16.7 ล้านตัน และ 3 ล้านตันในปี 2562 ตามลำดับ ทำให้ปาล์มน้ำมันเป็นพืชเศรษฐกิจที่สำคัญซึ่งสร้างรายได้หมุนเวียนภายในประเทศมากกว่าปีละ 60,000 ล้านบาท ในปัจจุบัน พื้นที่ปลูกปาล์มน้ำมันในประเทศไทยที่ให้ผลผลิตมีประมาณ 5.5 ล้านไร่ ส่วนใหญ่ร้อยละ 90 ของพื้นที่ปลูกปาล์มทั้งหมดอยู่ที่บริเวณภาคใต้ เนื่องจากมีสภาพภูมิอากาศที่เหมาะสม ตั้งแต่ปลายปี 2559 ต่อเนื่องมาตลอดทั้งปี 2562 สภาพภูมิอากาศอยู่ในระดับเหมาะสม ปริมาณน้ำฝนมีต่อเนื่อง รวมทั้งพื้นที่ที่ให้ผลผลิตได้ขยายตัวมากขึ้น ทำให้ปริมาณผลผลิตปาล์มสดโดยรวมทั้งประเทศเพิ่มขึ้นอย่างมีนัยสำคัญ

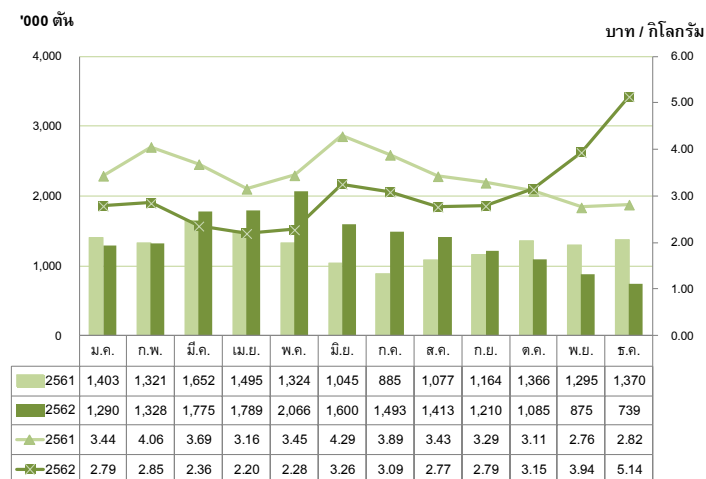
รูปที่ 1 : เนื้อที่ให้ผลผลิตและปริมาณผลผลิตปาล์มน้ำมัน



ที่มา : สำนักงานเศรษฐกิจการเกษตร กระทรวงเกษตรและสหกรณ์

ในระหว่างปี ผลผลิตปาล์มสดสูงสุดในเดือนพฤษภาคมที่ประมาณ 2.07 ล้านตันและต่ำสุดในเดือนธันวาคมที่ 7 แสนตัน ราคาผลปาล์มสดเฉลี่ยทั้งปีอยู่ที่ 3.05 บาท/กิโลกรัม (2561 : 3.45 บาท/กิโลกรัม) โดยมีราคาเฉลี่ยรายเดือนสูงสุดที่ 5.14 บาท/กิโลกรัมในเดือนธันวาคม และต่ำสุดที่ 2.20 บาท/กิโลกรัมในเดือนเมษายน ราคาโดยเฉลี่ยในปี 2562 นับว่าต่ำที่สุดในรอบ 13 ปี

รูปที่ 2 : ปริมาณและราคาผลปาล์มสดรายเดือน (คุณภาพน้ำมัน 18%)



ที่มา : กรมการค้าภายใน

## รูปที่ 3 : เหตุการณ์สำคัญรายไตรมาส

ปี 2562	ปริมาณการผลิต ('000 ตัน)		ราคา (บาท/กิโลกรัม)		เหตุการณ์สำคัญ
	ผลปาล์มสด	น้ำมันปาล์มดิบ	ผลปาล์มสด (คุณภาพน้ำมัน 18%)	น้ำมันปาล์มดิบ	
ไตรมาสที่ 1	4,392 (4,376)	795 (778)	2.67 (3.73)	16.04 (20.34)	มาตรการการดูดซับน้ำมันปาล์มดิบออกจากระบบจำนวน 160,000 ตันเพื่อนำไปผลิตกระแสไฟฟ้าครั้งแรก ในช่วงปลายปี 2561 ได้ส่งผลให้ปริมาณสต็อกน้ำมันปาล์มดิบในประเทศไทยเริ่มลดลงในไตรมาสแรกของปี 2562 โดยสิ้นเดือนมีนาคมอยู่ที่ 375,741 ตัน อย่างไรก็ตาม ราคาผลปาล์มสดและน้ำมันปาล์มดิบกลับไม่ได้ปรับตัวสูงขึ้นแต่อย่างใด ส่วนหนึ่งเป็นผลมาจากราคาตลาดโลกเคลื่อนไหวอยู่ในระดับต่ำ
ไตรมาสที่ 2	5,455 (3,864)	967 (695)	2.58 (3.63)	17.23 (20.76)	ราคาคงต่ำต่อเนื่อง บางช่วงของเดือนเมษายน – พฤษภาคม ราคาผลปาล์มน้ำมัน ลดลงต่ำกว่า 2 บาท/กิโลกรัม ต่ำสุดในรอบ 18 ปี ทำให้กระทรวงพลังงาน โดย กฟผ. ต้องออกมารับซื้อน้ำมันปาล์มดิบอีกรอบ จำนวน 200,000 ตัน ตามมติ ครม. ในเดือนพฤษภาคม โดยแบ่งเป็น 100,000 ตันแรกภายในเดือนพฤษภาคม ซึ่งสามารถรับซื้อได้จริงที่ 66,250 ตัน อย่างไรก็ตาม ราคาน้ำมันปาล์มดิบในตลาดโลกมีการปรับตัวลดลงต่อเนื่องเนื่องจากความวิตกเกี่ยวกับการทำสงครามการค้าระหว่างสหรัฐฯ และจีน
ไตรมาสที่ 3	4,116 (3,126)	766 (566)	2.88 (3.54)	16.87 (20.24)	ราคาผลปาล์มสดและน้ำมันปาล์มดิบในประเทศยังคงอยู่ในระดับต่ำต่อเนื่อง ภาครัฐจึงออกมาตรการเพื่อพยุงราคาปาล์มน้ำมัน ได้แก่ ประกันรายได้เกษตรกรชาวสวนปาล์มน้ำมันที่ กิโลกรัมละ 4 บาท, มาตรการส่งเสริมการใช้ไขมันไบโอดีเซล บี 10 ทดแทนบี 7 โดยมีบี 20 เป็นทางเลือก (กระทรวงพลังงานได้ขยายระยะเวลาการกำหนดราคาขายปลีกบี 20 ต่ำกว่าบี 7 จำนวน 5 บาทต่อลิตร ต่อไปอีก 2 เดือน สิ้นสุดวันที่ 30 กันยายน 2562), ให้ กฟผ. ออกมาดูดซับน้ำมันปาล์มดิบส่วนที่เหลือไปผลิตเป็นกระแสไฟฟ้า, คุมเข้มการลักลอบนำเข้า, เร่งรัดการส่งออก และติดตั้งเครื่องวัดปริมาณน้ำมันปาล์มดิบที่ถังเก็บน้ำมัน
ไตรมาสที่ 4	2,699 (4,031)	506 (739)	4.08 (2.90)	22.79 (16.94)	ราคาน้ำมันปาล์มดิบในตลาดโลกปรับตัวสูงขึ้นอย่างรวดเร็วตั้งแต่กลางเดือนตุลาคม เนื่องจากข่าวการประกาศใช้บี 30 และบี 20 ในอินโดนีเซียและมาเลเซียตามลำดับ ราคาในประเทศไทยปรับตัวสูงขึ้นตามราคาตลาดโลกที่เพิ่มขึ้น, ผลผลิตในประเทศลดลง, กฟผ. ออกมารับซื้อน้ำมันปาล์มดิบจำนวน 110,000 ตัน (จากส่วนที่เหลือจำนวน 133,750 ตัน) เพื่อนำไปผลิตกระแสไฟฟ้า ตามมติ ครม. ในเดือนพฤษภาคม และสิงหาคม และการบังคับใช้ไบโอดีเซล บี 10 เป็นน้ำมันดีเซลฐานในประเทศไทย ตั้งแต่วันที่ 1 มกราคม 2563
รวม	16,662 (15,396)	3,034 (2,778)	3.05 (3.45)	18.23 (19.57)	

( ) หมายถึงในช่วงเวลาเดียวกันในปีก่อนหน้า (ไตรมาสหรือปี แล้วแต่กรณี)

ที่มา : ตัวเลขจากกรมการค้าภายใน

ผลผลิตน้ำมันปาล์มดิบทั้งประเทศในปี 2562 อยู่ที่ 3,033,473 ตัน (2561 : 2,778,108 ตัน) โดยมีความต้องการใช้น้ำมันปาล์มดิบ ดังนี้

(ตัน)	2561	2562	การเปลี่ยนแปลง (ร้อยละ)
เพื่อการบริโภค	1,227,350	1,462,953	19.20
เพื่อผลิตไบโอดีเซล	1,199,671	1,337,160	11.46

จากปริมาณผลผลิตปาล์มน้ำมันที่เพิ่มขึ้นต่อเนื่องโดยเฉพาะในช่วง 3 ไตรมาสแรกของปี ส่งผลให้เกิดสภาวะอุปทานส่วนเกิน ประกอบกับราคาในตลาดโลกที่ตกต่ำ จากข่าวลบที่ปรากฏออกมาอย่างต่อเนื่อง ทำให้ราคาผลปาล์มสดและราคาน้ำมันปาล์มดิบปรับตัวลดลง ภาครัฐจึงพยายามออกมาตรการมาหลายมาตรการ เพื่อปรับสมดุลน้ำมันปาล์มในประเทศทั้งระบบ ได้แก่

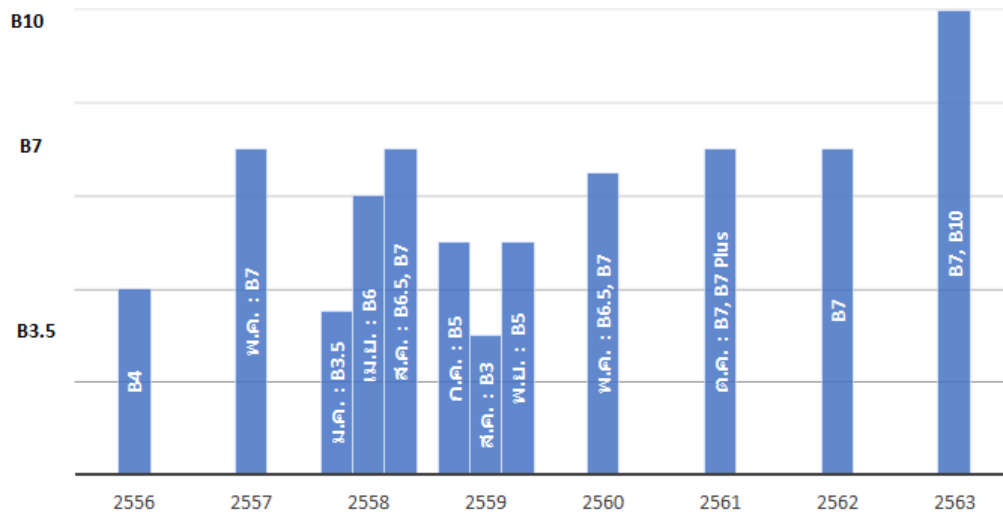
1. การใช้น้ำมันปาล์มดิบเพื่อผลิตกระแสไฟฟ้า : การไฟฟ้าฝ่ายผลิตออกมารับซื้อน้ำมันปาล์มดิบอีกรอบ จำนวน 200,000 ตัน ตามมติคณะรัฐมนตรีในเดือนพฤษภาคม โดยแบ่งเป็น 2 งวด ซึ่งสามารถดูดซับน้ำมันปาล์มดิบออกจากระบบ รวมทั้งสิ้น 167,950 ตัน โดยน้ำมันปาล์มดิบงวดสุดท้ายจะถูกดึงออกจากระบบจนครบจำนวนดังกล่าว ไม่เกินเดือนเมษายน 2563 และจากการที่ราคาน้ำมันปาล์มดิบได้ปรับตัวสูงขึ้นอย่างรวดเร็วในช่วงปลายปี 2562 เนื่องจากผลผลิตออกสู่ตลาดน้อย ปริมาณสต็อกคงเหลือจึงลดลงอย่างมีนัยสำคัญ ทำให้ กฟผ. ไม่มีแผนรับซื้อน้ำมันปาล์มดิบส่วนที่เหลือ

อย่างไรก็ตาม เพื่อเป็นการรักษาสถิตน้ำมันปาล์มและรักษาเสถียรภาพราคาปาล์มน้ำมันและน้ำมันปาล์มในประเทศอย่างต่อเนื่อง กระทรวงพลังงาน โดย กฟผ. จึงกำหนดแผนการจัดซื้อน้ำมันปาล์มดิบเพื่อนำไปใช้เป็นเชื้อเพลิงในการผลิตกระแสไฟฟ้าไว้ปีละ 100,000 – 150,000 ตัน ซึ่งควรยึดหยุ่นไปตามฤดูกาลของผลผลิตปาล์มน้ำมันที่ออกสู่ตลาดและระดับสต็อกของน้ำมันปาล์มดิบในประเทศด้วย ทั้งนี้เพื่อลดแรงกดดันทางด้านราคาของน้ำมันปาล์มดิบเพื่อการบริโภค

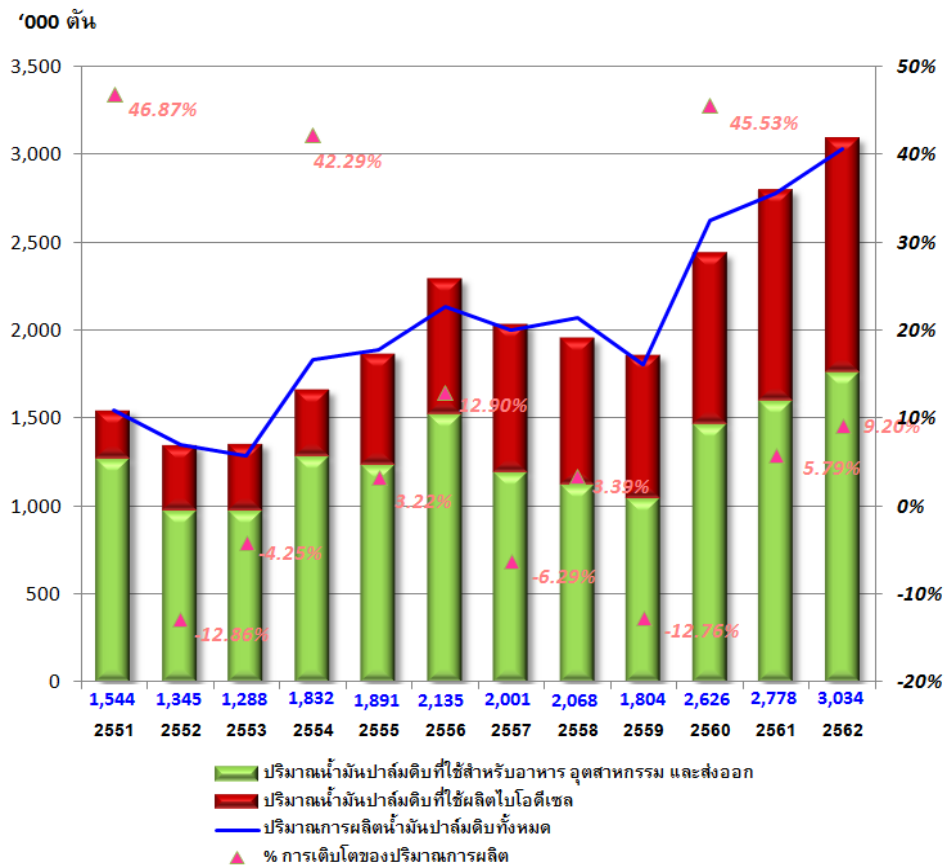
2. การส่งเสริมการใช้น้ำมันปาล์มดิบเพื่อผลิตไบโอดีเซล : กระทรวงพลังงานกำหนดให้ไบโอดีเซล บี 10 เป็นน้ำมันดีเซลฐานของประเทศตั้งแต่วันที่ 1 มกราคม 2563 โดยตั้งเป้าหมายจำหน่ายบี 10 ได้ทุกสถานีบริการน้ำมันทั่วประเทศตั้งแต่วันที่ 1 มีนาคม 2563 และสนับสนุนให้บี 20 และ บี 7 เป็นไบโอดีเซลทางเลือก (ต่อเนื่อง) รวมไปถึงส่งเสริมการใช้บี 100 ในกลุ่มเกษตรกรรมและสถาบันเกษตรกรรม เพื่อใช้ในภาคเกษตรกรรม โดยมีการกำหนดส่วนต่างราคาขายปลีกน้ำมันดีเซลหมุนเร็ว บี 10 ให้ต่ำกว่า บี 7 เท่ากับ 2 บาทต่อลิตร และส่วนต่างราคาขายปลีกน้ำมัน บี 20 ให้ต่ำกว่าน้ำมัน บี 7 เท่ากับ 3 บาทต่อลิตร ซึ่งภาครัฐคาดการณ์ว่าจะสามารถดูดซับน้ำมันปาล์มดิบได้ประมาณ 2.2 ล้านตัน/ปี การสร้างสมดุลนี้จะช่วยสร้างเสถียรภาพราคาปาล์มน้ำมันทำให้ราคาสูงขึ้น รวมทั้งยังช่วยลดปริมาณฝุ่นพิษ PM 2.5 และยังประหยัดการนำเข้าน้ำมันได้ประมาณ 1.8 ล้านลิตร/วัน

ในช่วง 6 ปีที่ผ่านมา ภาครัฐโดยกระทรวงพลังงานได้ปรับเปลี่ยนส่วนผสมน้ำมันปาล์มในไบโอดีเซล เพื่อรักษาระดับปริมาณน้ำมันปาล์มคงเหลือในประเทศให้เหมาะสมและเพื่อให้เกิดความสมดุลในด้านราคาระหว่างการใช้น้ำมันปาล์มเพื่อการบริโภคและไบโอดีเซล

รูปที่ 4 : การปรับเปลี่ยนส่วนผสมน้ำมันปาล์มในไบโอดีเซล (2556 - 2563)



รูปที่ 5 : ปริมาณการผลิตน้ำมันปาล์มดิบในประเทศไทย



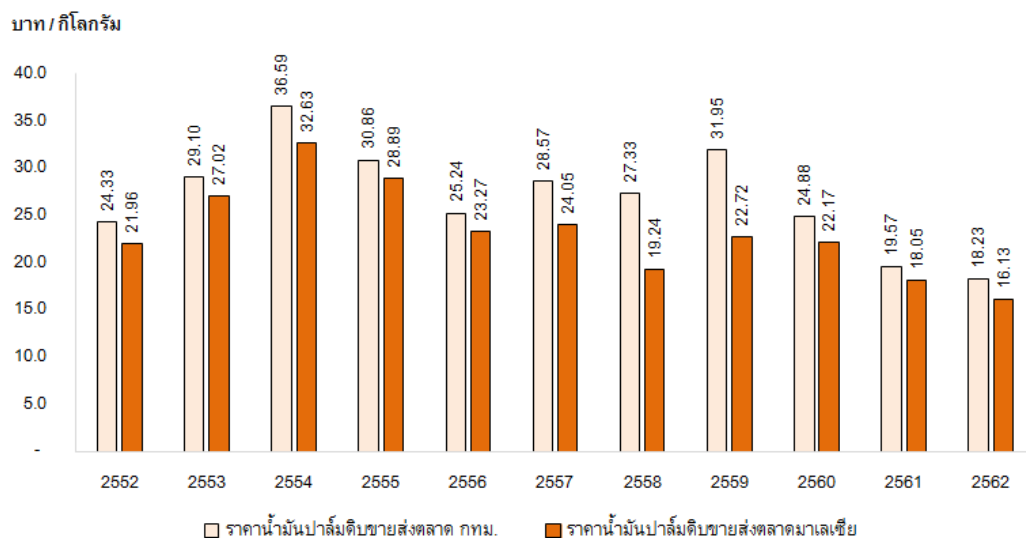
ที่มา : กรมการค้าภายใน



การเคลื่อนไหวของราคาน้ำมันปาล์มดิบในประเทศเฉลี่ยรายเดือนในปี 2562 อยู่ในช่วงระหว่าง 14.76 – 29.75 บาท/กิโลกรัม (2561 : 16.22 – 23.20 บาท/กิโลกรัม) มีราคาเฉลี่ยทั้งปีที่ 18.23 บาท/กิโลกรัม (2561 : 19.57 บาท/กิโลกรัม) ราคาเฉลี่ยรายเดือนสูงสุดอยู่ในเดือนธันวาคม และต่ำสุดในเดือนมีนาคม ส่วนต่างราคาเฉลี่ยเมื่อเปรียบเทียบกับตลาดโลกอยู่ที่กิโลกรัมละ 2.10 บาท (2561 : 1.52 บาท)

ในช่วงครึ่งแรกของปี 2562 ราคาน้ำมันปาล์มดิบในประเทศอยู่ในระดับใกล้เคียงกับมาเลเซีย ผู้ประกอบการจึงเริ่มส่งออกได้ โดยมีตลาดส่งออกหลักคือ ประเทศอินเดีย โดยมีปริมาณการส่งออกน้ำมันปาล์มดิบอยู่ที่ประมาณ 250,000 ตัน ส่วนในช่วงครึ่งปีหลัง ราคาน้ำมันปาล์มดิบของไทยเริ่มปรับตัวสูงขึ้น ส่วนของประเทศมาเลเซียยังทรงตัวอยู่ในระดับต่ำ ทำให้ส่วนต่างราคาในประเทศเมื่อเทียบกับตลาดโลกเริ่มกว้างมากขึ้น ส่งผลให้การส่งออกชะลอตัวลง

รูปที่ 6 : ราคาน้ำมันปาล์มดิบขายส่งตลาด กทม. เปรียบเทียบตลาดมาเลเซีย



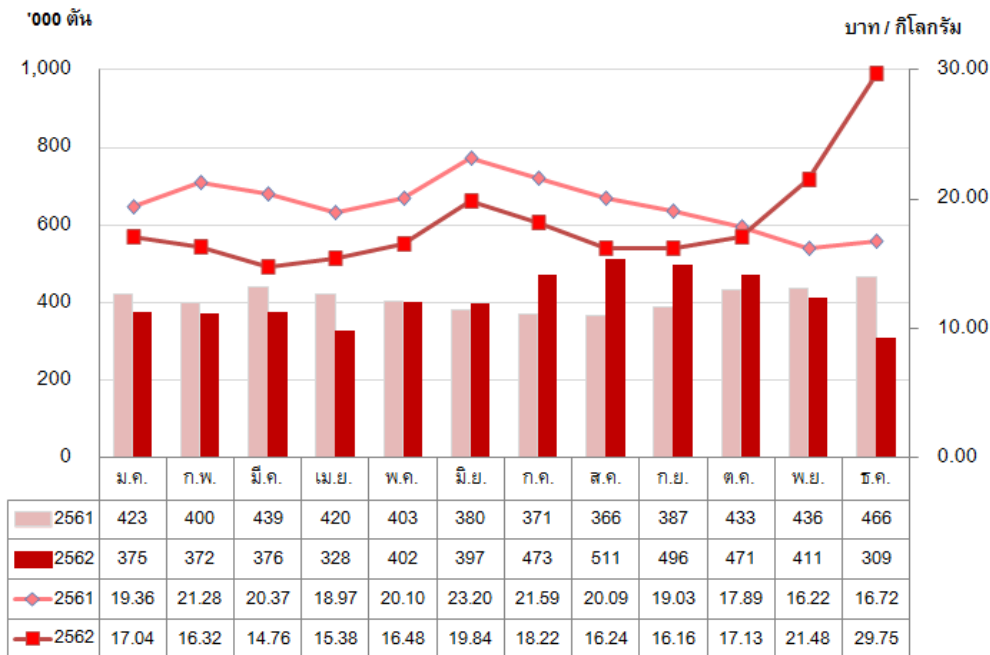
ที่มา : กรมการค้าภายใน

โดยเฉพาะในไตรมาสสุดท้ายของปี ส่วนต่างราคาในประเทศเมื่อเทียบกับตลาดโลกสูงสุดถึง 8.81 บาท/กิโลกรัมในเดือนธันวาคม เนื่องจากผลผลิตภายในประเทศลดลงอย่างมาก ในขณะที่ความต้องการน้ำมันปาล์มสำหรับใช้บริโภคภายในประเทศทรงตัวและสำหรับใช้ผลิตไบโอดีเซล บี 10 มีปริมาณเพิ่มขึ้นต่อเนื่อง จากการที่กระทรวงพลังงานได้กำหนดแนวทางและระยะเวลาในการผลักดันให้ไบโอดีเซล บี 10 เป็นน้ำมันดีเซลฐานของประเทศ โดยมีการดำเนินการในแต่ละขั้นตอนดังนี้

1. ขอความร่วมมือผู้ค้าน้ำมันให้เพิ่มปริมาณการจำหน่ายไบโอดีเซล บี 10 ในสถานีบริการตั้งแต่วันที่ 1 ตุลาคม 2562
2. ประกาศกำหนดลักษณะและคุณภาพไบโอดีเซล บี 100 ให้เหลือชนิดเดียว ภายในวันที่ 1 ธันวาคม 2562
3. ในวันที่ 1 มกราคม 2563 ทุกคลังของผู้ค้าน้ำมันต้องมีการผลิต บี 10
4. ไบโอดีเซล บี 10 ต้องมีจำหน่ายในสถานีบริการทุกสถานีในวันที่ 1 มีนาคม 2563 เป็นต้นไป

เหตุการณ์ดังกล่าว ทำให้ปริมาณน้ำมันปาล์มดิบคงเหลือในระบบลดลงอย่างรวดเร็วในช่วงสิ้นปีเหลือ 309,181 ตัน (2561 : 466,076 ตัน)

รูปที่ 7 : ปริมาณน้ำมันปาล์มดิบคงเหลือและการเคลื่อนไหวของราคารายเดือน



ที่มา : กรมการค้าภายใน

หมายเหตุ : ปริมาณการสต็อกน้ำมันปาล์มดิบในปี 2562 เป็นปริมาณหลังหักปริมาณการซื้อของ กฟผ.

### สรุปเหตุการณ์สำคัญ

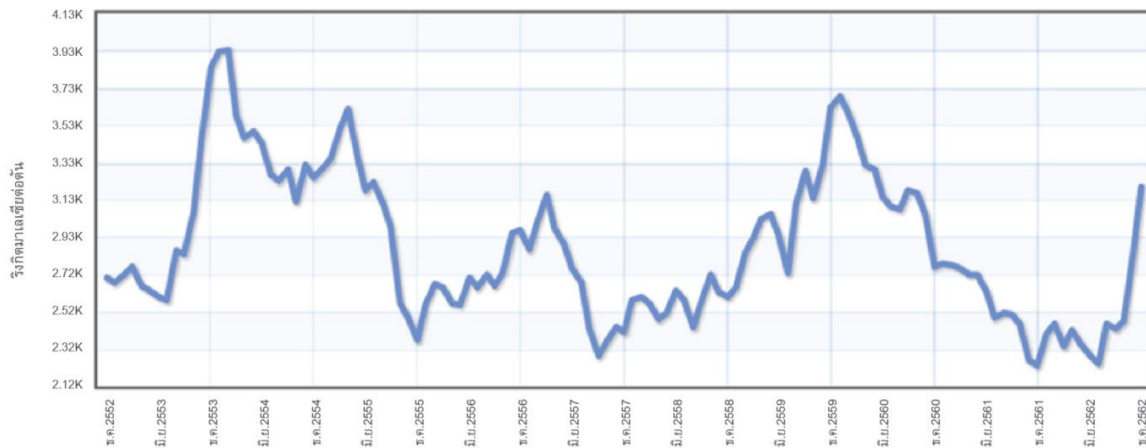
#### (1) การประกาศใช้ไบโอดีเซล บี 30 ของประเทศอินโดนีเซียและบี 20 ของประเทศมาเลเซีย

หลังจากที่รัฐสภายุโรปได้มีมติในปี 2560 ลดการใช้้ำมันปาล์มในเชื้อเพลิงชีวภาพ ประเทศอินโดนีเซียก็ประกาศเริ่มบังคับใช้ไบโอดีเซล บี 30 ตั้งแต่วันที่ 1 มกราคม 2563 ในขณะที่ประเทศมาเลเซีย เริ่มบังคับใช้บี 20 ในภาคขนส่ง ปัจจุบันอินโดนีเซียและมาเลเซียผลิตน้ำมันปาล์มได้ปีละ 50 ล้านตันและ 19 ล้านตันตามลำดับ นโยบายการปรับเพิ่มสัดส่วนน้ำมันปาล์มในไบโอดีเซลดังกล่าวจะส่งผลให้อินโดนีเซียต้องใช้น้ำมันปาล์มเพิ่มขึ้นจำนวน 3 – 4 ล้านตันเพื่อนำมาเป็นส่วนผสม ในทำนองเดียวกัน มาเลเซียจะใช้เพิ่มขึ้นประมาณ 1 ล้านตัน ซึ่งจะทำให้ปริมาณน้ำมันปาล์มเพื่อผลิตอาหารจะเหลือน้อยลง การบังคับใช้ไบโอดีเซลในประเทศผู้ผลิตน้ำมันปาล์มรายใหญ่ที่สุดในโลกทั้งสองประเทศ คืออินโดนีเซียและมาเลเซียดังกล่าว จะทำให้ปริมาณน้ำมันปาล์มคงเหลือในระบบลดลงและดึงราคาน้ำมันปาล์มดิบให้สูงขึ้นได้ในปี 2563 นอกจากนั้นสภาวะอากาศที่แห้งแล้งในปี 2562 และการใส่ปุ๋ยที่ลดลงของเกษตรกรเพื่อลดต้นทุนให้สอดคล้องกับราคาผลปาล์มที่ตกต่ำในช่วง 2 ปีที่ผ่านมา ส่งผลกระทบต่อปริมาณผลผลิตปาล์มน้ำมันในปี 2562 ของประเทศทั้งสอง และยังคงเป็นปัจจัยสำคัญในการกำหนดปริมาณ

ผลผลิตปาล์มน้ำมันในปี 2563 ราคาน้ำมันปาล์มดิบล่วงหน้าของประเทศมาเลเซียปรับตัวสูงขึ้นอย่างมากในไตรมาสสุดท้ายของปี โดยใกล้แตะระดับสูงสุดที่ในรอบ 3 ปี เนื่องจากความกังวลต่ออุปทานที่กำลังจะลดลงอย่างมาก

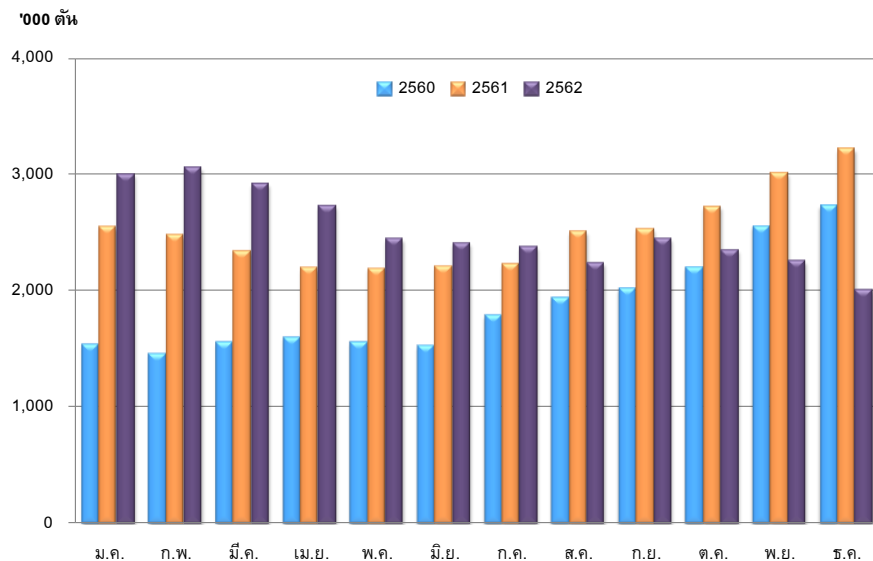
ณ สิ้นปี 2562 สต็อกน้ำมันปาล์มคงเหลือทั่วโลกมีประมาณ 6 ล้านตัน (2561 : 8 ล้านตัน) มาจากประเทศอินโดนีเซียจำนวน 4 ล้านตัน และจากประเทศมาเลเซียจำนวน 2 ล้านตัน ราคาเฉลี่ยน้ำมันปาล์มดิบในตลาดโลกปี 2562 สูงกว่าปี 2561 เล็กน้อย อ้างอิงจากราคาน้ำมันปาล์มดิบในตลาดล่วงหน้ากำหนดส่งมอบเดือนที่สามของประเทศมาเลเซีย (Bursa Malaysia Derivatives : 3rd Month) ซึ่งอยู่ที่ประมาณ 2,329 ริงกิตต่อตัน (2561 : 2,299 ริงกิตต่อตัน) ทั้งนี้ราคาได้ปรับตัวสูงขึ้นในไตรมาสสุดท้าย โดยไปแตะระดับสูงสุดของปีที่ 3,100 ริงกิตต่อตันเมื่อวันที่ 30 ธันวาคม 2562

รูปที่ 8 : ราคาน้ำมันปาล์มในประเทศมาเลเซีย รายเดือน



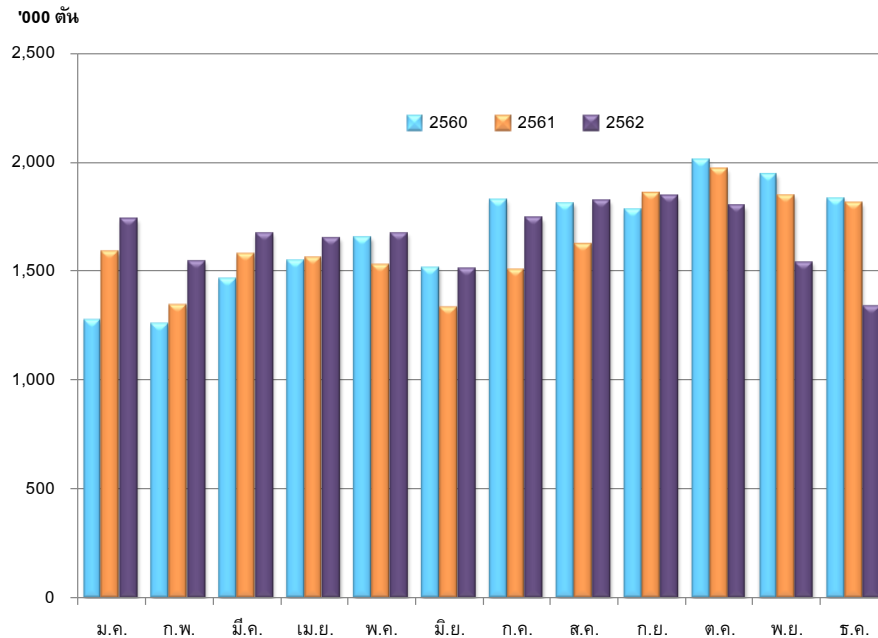
ที่มา : <https://www.indexmundi.com/commodities/?commodity=palm-oil&months=120&currency=myr>

รูปที่ 9 : ปริมาณน้ำมันปาล์มคงเหลือของประเทศมาเลเซีย



ที่มา : Malaysian Palm Oil Board

รูปที่ 10 : ปริมาณผลผลิตน้ำมันปาล์มดิบของประเทศมาเลเซีย



ที่มา : Malaysian Palm Oil Board

## (2) การประกาศใช้ไบโอดีเซล บี 10 ของประเทศไทย

กระทรวงพลังงานได้กำหนดให้ไบโอดีเซล บี 10 เป็นน้ำมันดีเซลฐานของประเทศตั้งแต่วันที่ 1 มกราคม 2563 ทดแทนบี 7 โดยภาครัฐคาดการณ์ว่าจะสามารถดูดซับน้ำมันปาล์มดิบได้ประมาณ 2.2 ล้านตัน/ปี อย่างไรก็ตาม การกำหนดให้ไบโอดีเซล บี 10 เป็นน้ำมันดีเซลฐานของประเทศ อาจมีข้อจำกัดที่จะต้องพิจารณาในเรื่องของ จำนวนรถยนต์ที่สามารถรองรับบี 10 ในปัจจุบันได้มีประมาณ 5.2 ล้านคัน (จากรถยนต์ดีเซลทั้งหมด 10 ล้านคัน) คิดเป็นร้อยละ 50 แม้ว่าจะมีการกำหนดลักษณะและคุณภาพไบโอดีเซล บี 100 ให้ดีขึ้น เช่น การลดปริมาณโมโน กลีเซอไรด์ (monoglyceride) จากเดิมที่ไม่สูงกว่า 0.7% เป็นไม่สูงกว่า 0.4% โดยน้ำหนัก

นอกจากนั้น แนวโน้มในอนาคต ประเทศไทยจะมีความต้องการใช้ไฟฟ้าสูงขึ้น จากภาคขนส่งมวลชนที่จะปรับเปลี่ยนไปเน้นระบบรถไฟฟ้ามากขึ้น รวมถึงจะมีการใช้รถยนต์ไฟฟ้า (EV) สูงขึ้น ทำให้ในร่างแผนพัฒนาพลังงานทดแทนและพลังงานทางเลือก (AEDP) พ.ศ. 2561 – 2580 มีการปรับลดเป้าหมายการใช้เอทานอล และไบโอดีเซล และปรับเพิ่มสัดส่วนการใช้พลังงานทดแทนทุกชนิดเพิ่มขึ้น เพื่อรักษาสัดส่วนการใช้พลังงานทดแทนไว้ที่ร้อยละ 30 ในช่วงปลายแผน ทำให้จากเดิมตั้งเป้าหมายใช้ไบโอดีเซล บี 100 ไว้ที่วันละ 14 ล้านลิตร ลดลงเหลือวันละ 7 ล้านลิตร และตั้งแต่วันที่ 1 มกราคม 2567 จะมีการกำหนดให้มาตรฐานไบโอดีเซลของประเทศไทยเป็น EURO 5 (ซึ่งปัจจุบันยอมรับเฉพาะบี 7) ซึ่งอาจจะส่งผลกระทบต่อแนวทางการส่งเสริมการใช้ไบโอดีเซล บี 10 ในอนาคต

### (3) ผลกระทบจากสงครามการค้าระหว่างจีนและสหรัฐอเมริกา

สงครามการค้าระหว่างจีนและสหรัฐอเมริกาได้นำไปสู่การตั้งกำแพงภาษีของถั่วเหลืองซึ่งส่งผลกระทบต่อตลาดน้ำมันพืชทั่วโลก ประเทศจีนถือเป็นประเทศที่ซื้อถั่วเหลืองมากที่สุดในโลก และโดยส่วนใหญ่จะนำเข้าเมล็ดถั่วเหลืองจากสหรัฐอเมริกา และจนถึงขณะนี้สงครามการค้าได้ยืดเยื้อมานานกว่า 1 ปี ยังไม่มีข้อสรุปใดๆ ใดๆก็ตาม ข้อตกลงการค้าระยะแรก (Phase-1 trade deal) เมื่อวันที่ 13 ธันวาคม 2562 ทำให้จีนมีการสั่งซื้อถั่วเหลืองจากสหรัฐฯ ส่งผลให้ความไม่แน่นอนของนโยบายการค้าโลกและผลกระทบของสงครามการค้าเริ่มลดลง เนื่องจากจีนให้คำมั่นว่าจะนำเข้าสินค้าเกษตรของสหรัฐฯ เพิ่มขึ้นโดยเฉพาะถั่วเหลืองและสัตว์ปีก ราคาซื้อขายถั่วเหลืองของสหรัฐฯ ในตลาดล่วงหน้า Chicago Board of Trade มีการปรับเพิ่มขึ้นตามอุปสงค์ที่เกิดขึ้น อย่างไรก็ตาม อาจยังคงมีความไม่แน่นอนจากรายละเอียดและการปฏิบัติตามการเปลี่ยนแปลงเชิงโครงสร้างของจีน และเป็นที่คาดการณ์ว่าสงครามการค้าอาจจบลงได้ในปี 2563 ก่อนการเลือกตั้งประธานาธิบดีสหรัฐฯ ในวันที่ 3 พฤศจิกายน 2563 และอาจได้เห็นการลดดอกเบี้ยต่อเนื่องในระหว่างปีเพื่อกระตุ้นเศรษฐกิจสหรัฐฯ

### (4) สหภาพยุโรปยกเลิกการใช้น้ำมันปาล์มในปี 2573

สืบเนื่องจาก การที่สหภาพยุโรปได้ประกาศรับรองกฎระเบียบว่าด้วยการส่งเสริมการใช้พลังงานทางเลือกฉบับที่ 2 (Renewable Energy Directive : RED II) ซึ่งได้กำหนดเป้าหมายการใช้พลังงานหมุนเวียนของสหภาพยุโรปไว้ที่อย่างน้อยร้อยละ 32 ของการใช้พลังงานทั้งหมดในสหภาพยุโรปภายในปี 2573 และกำหนดเป้าหมายการใช้พลังงานหมุนเวียนในภาคขนส่งไว้ที่ร้อยละ 14 ภายในปี 2573 แต่กำหนดให้กลุ่มประเทศสมาชิกใช้เชื้อเพลิงชีวภาพที่ผลิตจากพืชได้ไม่เกินระดับที่ใช้อยู่ในปี 2563 และปรับเพิ่มขึ้นได้สูงสุดไม่เกินร้อยละ 7 นอกจากนี้ การใช้เชื้อเพลิงชีวภาพที่ผลิตมาจากพืชที่ปลูกในพื้นที่ที่มีค่าคาร์บอนสูง จะต้องลดลงอย่างต่อเนื่องจนเป็นศูนย์ในปี 2573 ซึ่งมีนัยถึงการใช้นโยบาย “Zero Palm Oil” จากเชื้อเพลิงภาคการขนส่งภายในปี 2573 ทั้งนี้มีจุดประสงค์เพื่อปฏิรูปด้านพลังงานและลดการใช้พลังงานเพื่อแสดงถึงความพยายามในการบรรลุเป้าหมายด้านการอนุรักษ์สิ่งแวดล้อม ในปี 2559 ได้มีการเผยแพร่การศึกษาที่ได้รับทุนสนับสนุนจากสหภาพยุโรป ซึ่งได้ระบุว่าเชื้อเพลิงชีวภาพที่ผลิตจากน้ำมันปาล์มได้ก่อมลพิษมากกว่าน้ำมันดีเซลปกติถึง 3 เท่า ซึ่งถือว่าการสรุปที่นำมาซึ่งความเข้าใจผิด เนื่องจากการทำธุรกิจสวนปาล์มน้ำมันทุกแห่งไม่ได้ส่งผลให้เกิดการตัดไม้ทำลายป่าเสมอไป ดังนั้น การกำหนดให้ใช้เชื้อเพลิงชีวภาพที่ผลิตมาจากพืชได้ไม่เกินระดับที่ใช้อยู่ในปี 2563 จึงเป็นบทลงโทษที่ไม่เป็นธรรมอย่างยิ่งสำหรับเชื้อเพลิงชีวภาพที่ผลิตมาจากพืชที่มีการปลูกตามเงื่อนไขและมาตรฐานความยั่งยืน

### (5) ผลกระทบจากการแพร่ระบาดของไวรัสโคโรนาสายพันธุ์ใหม่ 2019 (COVID-19)

กรณีการแพร่ระบาดอย่างรวดเร็วและในวงกว้างของการติดเชื้อไวรัส COVID-19 ซึ่งเริ่มระบาดหนักตั้งแต่เดือนกุมภาพันธ์ 2563 ทำให้การเติบโตทางเศรษฐกิจโลกและความต้องการสินค้าโภคภัณฑ์ถดถอยลง การแพร่ระบาดของเชื้อไวรัสมีผลให้ความต้องการน้ำมันปาล์มลดลงอย่างรวดเร็วโดยเฉพาะจากประเทศจีนซึ่งเป็นจุดกำเนิดการแพร่ระบาด กดดันให้ราคาน้ำมันปาล์มลดต่ำลง นอกจากนั้น ราคาน้ำมันปิโตรเลียมมีการปรับตัวลดลงในช่วงที่ผ่านมา ให้ความต้องการน้ำมันปาล์มเพื่อที่จะนำไปเป็นส่วนผสมเชื้อเพลิงชีวภาพลดลงไปด้วย จึงคาดการณ์ว่า

ในช่วงครึ่งปีแรกของ 2563 ตลาดน้ำมันปาล์มอาจอยู่ภายใต้ความกดดันเนื่องจากความกังวลที่มีต่อการแพร่ระบาดของเชื้อไวรัส COVID-19 ซึ่งเป็นอุปสรรคต่อความต้องการทั้งในอุตสาหกรรมอาหารและไม่ใช่อาหาร

### กำลังการผลิต

การเพิ่มขึ้นของจำนวนโรงสกัดน้ำมันปาล์มดิบจาก 91 แห่งในปี 2556 เป็นประมาณ 128 แห่งในปัจจุบัน โดยเปิดดำเนินการจำนวน 101 แห่ง ทำให้กำลังการผลิตรวมของโรงสกัดมีประมาณ 30 - 35 ล้านตันของผลปาล์มสดต่อปี นับว่ายังคงสูงกว่าปริมาณผลปาล์มสดที่ออกสู่ตลาดในปี 2562 ที่ 17 ล้านตันเป็นอย่างมาก จะเห็นว่าอัตราการใช้กำลังการผลิตของโรงสกัดน้ำมันปาล์มดิบอยู่ที่ประมาณร้อยละ 50 จากภาวะความไม่สมดุลระหว่างอุปสงค์และอุปทานมีอยู่ในระดับสูง ส่งผลต่อเสถียรภาพราคาและคุณภาพของผลปาล์มสด ซึ่งเป็นอุปสรรคสำคัญต่อการพัฒนาอุตสาหกรรมน้ำมันปาล์มของประเทศไทย

### คาดการณ์ปริมาณและแนวโน้มราคาน้ำมันปาล์มปี 2563

พื้นที่ปลูกปาล์มน้ำมันในประเทศไทยเพิ่มขึ้นเฉลี่ยปีละประมาณ 3 แสนไร่ จากการส่งเสริมให้เกษตรกรปลูกปาล์มน้ำมันแทนพืชชนิดอื่น โดยเฉพาะการโค่นล้มยางพารามาเป็นการปลูกปาล์มน้ำมันทดแทนอันเนื่องมาจากผลกระทบจากวิกฤติราคายางตกต่ำในอดีตเป็นเวลานานหลายปี เหตุผลดังกล่าวทำให้ผลผลิตโดยเฉลี่ยเพิ่มขึ้นอย่างต่อเนื่องในแต่ละปี นอกจากนั้น ปัจจัยจากสภาพอากาศ ยังเป็นสิ่งที่ส่งผลดีต่อผลผลิตโดยรวม อย่างไรก็ตาม คาดว่าสถานการณ์ปริมาณผลผลิตปาล์มน้ำมันในปี 2563 จะยังคงเพิ่มขึ้น แต่เพิ่มขึ้นในอัตราที่น้อยกว่าปี 2562 เป็นประมาณ 17.5 - 18 ล้านตัน และส่งผลให้ปริมาณน้ำมันปาล์มดิบอยู่ที่ประมาณ 3.2 - 3.5 ล้านตัน ในปี 2563 เนื่องจากระดับการให้ผลผลิตในระดับสูงในปีที่ผ่านมา ทำให้ปี 2563 อาจเป็นช่วงของการพักตัวของต้นปาล์ม นอกจากนั้น ผลกระทบจากสภาพภูมิอากาศที่แห้งแล้ง และการลดการใส่ปุ๋ยของเกษตรกรในช่วงราคาผลปาล์มตกต่ำ จะทำให้ผลผลิตต่อไร่ลดลง อย่างไรก็ตาม ผลกระทบบางส่วนอาจถูกชดเชยจากพื้นที่ปลูกใหม่ที่เริ่มเก็บเกี่ยวได้ในช่วงอายุต้นปาล์ม 3 - 6 ปี

ในปี 2563 คาดว่าความต้องการใช้น้ำมันปาล์มเพื่อการบริโภคในประเทศจะคงที่ในระดับประมาณ 1 ล้านตัน สำหรับความต้องการใช้น้ำมันปาล์มเพื่อผลิตไบโอดีเซล คาดว่าจะมีประมาณ 2 - 2.2 ล้านตัน จากการที่กระทรวงพลังงานได้กำหนดให้ไบโอดีเซล บี 10 เป็นน้ำมันดีเซลฐานของประเทศตั้งแต่วันที่ 1 มกราคม 2563 ซึ่งจะทำให้เกิดภาวะดุลยภาพของอุตสาหกรรมน้ำมันปาล์ม หากเป็นเช่นนั้น ผลผลิตเกือบทั้งหมดในปี 2563 จะถูกใช้ในประเทศเท่านั้น โดยการส่งออกอาจมีสัดส่วนน้อยและเกิดขึ้นได้ในช่วงเดือนที่มีผลผลิตออกสู่ตลาดจำนวนมาก ซึ่งตลาดส่งออกหลัก ยังคงเป็นประเทศอินเดีย ในขณะที่การส่งออกไปตลาดสหภาพยุโรปมีน้อยมาก กฎระเบียบ RED II จึงไม่ได้ส่งผลกระทบโดยตรงต่ออุตสาหกรรมน้ำมันปาล์มของไทย อย่างไรก็ตาม ประเทศไทยควรมุ่งไปที่การผลิตน้ำมันปาล์มจากกระบวนการผลิตที่ผ่านการรับรองมาตรฐานความยั่งยืน เตรียมพร้อมกับการแสดงความต้องการของผู้บริโภคและความมุ่งมั่นของธุรกิจที่มีความรับผิดชอบต่อสังคมและสิ่งแวดล้อม ผู้ประกอบการไทยที่ต้องการส่งออกน้ำมันปาล์มหรืออาหารที่มีส่วนผสมของน้ำมันปาล์ม จึงควรปฏิบัติตามมาตรฐานความยั่งยืนที่ได้รับการยอมรับในระดับสากล และสามารถตรวจสอบย้อนกลับได้ซึ่งเป็นทิศทางที่สอดคล้องกับความต้องการของ

ตลาดทั้งในและต่างประเทศ และสามารถสร้างความเชื่อมั่นแก่ผู้บริโภคได้ นอกจากเรื่องของกฎระเบียบ RED II และกระแสอนุรักษ์สิ่งแวดล้อมแล้ว อุตสาหกรรมน้ำมันปาล์มยังต้องเผชิญกับความเสี่ยงจากปัจจัยอื่น อาทิ แนวโน้มการใช้รถยนต์ไฟฟ้า และกระแสลดการบริโภคไขมันอิ่มตัว ซึ่งล้วนแต่เป็นแรงกดดันด้านลบต่อราคาน้ำมันปาล์ม อย่างไรก็ตาม จากการที่น้ำมันปาล์มมีราคาต่ำที่สุดในบรรดาน้ำมันพืชประเภทอื่น เรายังคงเชื่อว่าภายใต้กลไกตลาดที่เหมาะสมและการบริหารจัดการสมดุลปริมาณน้ำมันปาล์มที่มีประสิทธิภาพ อุตสาหกรรมน้ำมันปาล์มจะยังคงสามารถเติบโตต่อไปได้อย่างยั่งยืน

โดยรวมแล้ว การเคลื่อนไหวของราคาน้ำมันปาล์มดิบทั้งในและต่างประเทศในปี 2563 คาดว่าจะปรับตัวสูงขึ้นตามความต้องการใช้น้ำมันปาล์มเพื่อผลิตไบโอดีเซลที่สูงขึ้นทั้งในประเทศอินโดนีเซีย มาเลเซีย และไทย โดยราคาน้ำมันปาล์มดิบในประเทศอาจแกว่งตัวอยู่ที่ระดับ 25 - 30 บาท/กิโลกรัม และราคาผลปาล์มสดที่ประมาณ 4.50 - 6 บาท/กิโลกรัม トラバิดที่ราคาน้ำมันปิโตรเลียมโดยเฉลี่ยทรงตัวอยู่ในระดับไม่เกิน 60 - 65 ดอลลาร์สหรัฐ ต่อบาร์เรล และราคาน้ำมันปาล์มดิบในตลาดโลกโดยเฉลี่ยในปี 2563 คาดว่าจะอยู่ที่ประมาณ 2,500 - 2,800 ริงกิตต่อตัน (2562 : 2,329 ริงกิตต่อตัน)

### จำนวนคู่แข่งและขนาดของบริษัทเมื่อเทียบกับคู่แข่ง

พื้นที่เพาะปลูกปาล์มน้ำมันในประเทศไทยส่วนใหญ่อยู่ในเขตจังหวัดกระบี่มากที่สุด รองลงมาคือ สุราษฎร์ธานี ชุมพร ตรัง สตูล และนครศรีธรรมราช ในปัจจุบัน โรงงานสกัดน้ำมันปาล์มมีประมาณ 128 แห่ง โดยเปิดดำเนินการจำนวน 101 แห่ง โรงงานสกัดน้ำมันปาล์มส่วนใหญ่กระจายอยู่ในเขตที่มีการเพาะปลูกปาล์มในภาคใต้ เช่น กระบี่ สุราษฎร์ธานี ชุมพร นครศรีธรรมราช ตรัง และประจวบคีรีขันธ์ มีกำลังการผลิตรวมประมาณ 30-35 ล้านตันทะลายปาล์มสดต่อปี

ทางด้านสวนปาล์มถือได้ว่าบริษัทมีสวนปาล์มเป็นของตนเองและมีพื้นที่เพาะปลูกที่ใหญ่แห่งหนึ่งในประเทศไทย ซึ่งทำให้บริษัทได้เปรียบบริษัทอื่นในด้านต้นทุนของผลปาล์มสด ในส่วนของโรงงานสกัดน้ำมันปาล์มดิบ ซึ่งมีกำลังการผลิตเท่ากับ 75 ตันผลปาล์มสดต่อชั่วโมงนั้น ถือว่าเป็นโรงสกัดขนาดกลาง

### สภาพและศักยภาพในการแข่งขัน

เนื่องจากปัจจุบัน โรงงานสกัดน้ำมันปาล์มดิบมีจำนวนมากดังที่กล่าวไปแล้วข้างต้นและส่วนใหญ่อยู่ในเขตจังหวัดกระบี่ สุราษฎร์ธานี ชุมพร ตรัง สตูล และนครศรีธรรมราช มีกำลังการผลิตของโรงงานรวมทั้งสิ้นประมาณ 30-35 ล้านตันผลปาล์มสดต่อปี ซึ่งไม่สอดคล้องกับผลปาล์มสดในปี 2562 ที่มีปริมาณ 16.7 ล้านตัน ทำให้อัตราการใช้กำลังการผลิตโดยรวมของโรงสกัดทั้งหมดอยู่ต่ำกว่าร้อยละ 50 ส่งผลให้มีการแข่งขันกันซื้อผลปาล์มสดในราคาสูง โดยไม่คำนึงถึงคุณภาพเท่าที่ควร อย่างไรก็ตาม จากการที่บริษัทมีสวนปาล์มน้ำมันขนาดใหญ่ ทำให้มีแนวโน้มที่จะมีความได้เปรียบในเรื่องต้นทุนของวัตถุดิบ

## 2.3 การจัดหาผลิตภัณฑ์เพื่อจำหน่าย

### ก. ลักษณะการจัดให้ได้มาซึ่งผลิตภัณฑ์

บริษัทมีโรงงานสกัดน้ำมันปาล์มดิบ (CPO) และโรงงานสกัดน้ำมันจากเมล็ดในปาล์มดิบ (CPKO) ตั้งอยู่เลขที่ 98 หมู่ 6 กม. 9.5 ถนนเหนือคลอง-เขาพนม ตำบลห้วยยูง อำเภอเหนือคลอง จังหวัดกระบี่ 81130

#### ปริมาณการผลิตเต็มที่ของผลิตภัณฑ์ (ตัน)

แผนกน้ำมันปาล์มดิบ	2560	2561	2562
ผลปาล์มสดที่ใช้ในการผลิตเต็มที่	450,000	450,000	450,000
น้ำมันปาล์มดิบ (18%)	81,000	81,000	81,000
เมล็ดในปาล์ม (5.25%)	23,625	23,625	23,625
แผนกน้ำมันเมล็ดในปาล์มดิบ			
เมล็ดในปาล์มที่ใช้ในการผลิตเต็มที่	30,000	30,000	30,000
น้ำมันเมล็ดในปาล์มดิบ (41%)	12,300	12,300	12,300
กากเมล็ดในปาล์ม (52%)	15,600	15,600	15,600

**หมายเหตุ** กำลังการผลิตจริงในแต่ละปี จะแตกต่างจากกำลังการผลิตเต็มที่ที่ออกแบบไว้ เนื่องจากความแตกต่างของปริมาณผลปาล์มสดที่เข้าสู่กระบวนการผลิต ซึ่งขึ้นอยู่กับปริมาณน้ำฝนที่ตกในแต่ละปี

#### การจัดหาวัตถุดิบ

เนื่องจากผลปาล์มสดจากสวนของบริษัทเองที่ป้อนเข้าสู่โรงงานมีไม่เพียงพอ ทำให้บริษัทต้องรับซื้อจากเกษตรกรรายย่อย เพื่อที่จะเพิ่มปริมาณผลปาล์มสดของบริษัทที่จะป้อนเข้าสู่โรงงาน

#### สภาพปัญหาเกี่ยวกับวัตถุดิบ

ปริมาณผลผลิตปาล์มสดขึ้นอยู่กับระดับน้ำฝนและการดูแลรักษา คุณภาพของผลปาล์มที่จะให้น้ำมันปาล์มดิบในอัตราสูงขึ้นอยู่กับวิธีการตัดและเก็บเกี่ยว เนื่องจากการดูแลที่ดีและมีมาตรฐานในการเก็บเกี่ยว ทำให้คุณภาพของผลปาล์มจากสวนของบริษัทนั้นอยู่ในเกณฑ์ดีและให้อัตราการสกัดน้ำมันปาล์มดิบสูงกว่าซื้อจากเกษตรกรรายย่อย

แต่เนื่องจากปริมาณผลปาล์มสดที่ออกสู่ตลาดในแต่ละปีมีน้อยกว่าความต้องการของโรงงานสกัดน้ำมันปาล์มเมื่อคิดตามกำลังการผลิตจากจำนวนโรงงานเพิ่มขึ้นในแต่ละปี ทำให้เกิดการแข่งขันกันซื้อผลปาล์มสดในขณะให้อัตราการสกัดน้ำมันปาล์มที่ได้ค่อนข้างต่ำ สาเหตุอีกประการหนึ่งคือสภาพอากาศที่ไม่สม่ำเสมอ บางปีน้ำท่วม บางปีแห้งแล้ง อัตราการขาดน้ำในดินทำให้ผลปาล์มสดที่ได้นั้นให้น้ำมันปาล์มดิบในอัตราต่ำ และการเก็บ



เกี่ยวของเกษตรกรผู้ปลูกปาล์มน้ำมันรายย่อยโดยเฉลี่ยยังไม่ได้มาตรฐาน คือมีการเก็บเกี่ยวผลปาล์มก่อนจะถึงเวลาอันสมควร โดยเฉพาะในช่วงที่ผลปาล์มสดมีราคาสูง

ดังได้กล่าวข้างต้น ส่งให้ผลผลิตต่อไร่และอัตราการสกัดน้ำมันปาล์มดิบอยู่ในระดับต่ำ ดังนั้นบริษัทจึงได้จัดทำนโยบายให้คำแนะนำแก่ผู้ปลูกปาล์มน้ำมันที่ต้องการปรับปรุงคุณภาพปาล์มน้ำมันตามมาตรฐานทั้งด้านการดูแลรักษาและผลผลิตต่อไร่ เพื่อให้ผลผลิตที่ส่งป้อนเข้าสู่โรงงานสกัดน้ำมันปาล์มดิบนั้นมีคุณภาพมากขึ้น นอกจากนั้น ผู้ปลูกปาล์มน้ำมันรายย่อยยังสามารถขอเข้าเยี่ยมชมสวนของบริษัทได้อีกด้วย

บริษัทได้มีการคัดคุณภาพของผลปาล์มสดจากผู้ปลูกปาล์มน้ำมัน ณ จุดรับซื้อ แต่วิธีการนี้ไม่สามารถทำได้ในช่วงที่ผลปาล์มสดมีปริมาณน้อย นอกจากนั้นบริษัทยังได้มีการแนะนำผู้ปลูกปาล์มน้ำมันเกี่ยวกับคุณภาพของผลปาล์มสดที่ควรจะนำส่งโรงงาน บริษัทเชื่อว่าโปรแกรมการให้คำแนะนำแก่ผู้ปลูกปาล์มน้ำมันทั่วไปจะช่วยปรับปรุงคุณภาพของผลปาล์มสดที่จะป้อนเข้าสู่โรงงานให้มีคุณภาพดีขึ้นและเป็นการเพิ่มอัตราการสกัดน้ำมันด้วย โดยบริษัทได้มีการปรับราคาซื้อผลปาล์มสดให้สูงขึ้นตามอัตราการสกัดน้ำมัน ทั้งนี้เพื่อเป็นการจูงใจให้ผู้ปลูกปาล์มรายย่อยส่งผลปาล์มสดที่มีคุณภาพเข้าสู่โรงงาน

สำหรับเทคโนโลยีสำหรับการสกัดน้ำมันปาล์มดิบที่มีผลต่อการใช้วัตถุดิบนั้น เนื่องจากบริษัทได้ใช้แบบมาตรฐานสากลในอุตสาหกรรมนี้แล้ว ดังนั้นการปรับปรุงเพื่อให้การผลิตมีประสิทธิภาพจึงขึ้นอยู่กับการใช้อุปกรณ์เครื่องจักรเครื่องมือและการปฏิบัติงานให้เหมาะสม บริษัทเห็นว่าไม่มีเทคโนโลยีใหม่ๆที่ได้พิสูจน์แล้วมาทดแทน แต่อาจมีเทคโนโลยีอื่นๆที่มีผลต่อการใช้วัตถุดิบหรือปรับปรุงให้ดีขึ้น ซึ่งขึ้นอยู่กับว่าคุ้มค่ากับเงินที่ลงทุนหรือไม่ โดยบริษัทยังคงค้นคว้าเทคโนโลยีใหม่ๆเพื่อปรับปรุงประสิทธิภาพการผลิตอย่างต่อเนื่อง รวมถึงการลดอัตราสูญเสียน้ำมัน การกำจัดมลภาวะที่เกิดจากการกระบวนการผลิตซึ่งเป็นพิษต่อสิ่งแวดล้อม

### การปลูกปาล์มทดแทน

ปาล์มน้ำมันที่ได้ดำเนินการปลูกทดแทนในปี 2558 บนพื้นที่ 1,246 ไร่ ได้เริ่มให้ผลผลิตได้ในปี 2561 แม้ว่าจะยังมีผลผลิตไม่มากนัก แต่อัตราผลผลิตต่อไร่จะค่อยๆ เพิ่มขึ้นจนเข้าสู่ภาวะปกติในอีก 2 ปีข้างหน้า ในส่วนของพื้นที่ที่มีการปลูกปาล์มทดแทนในปี 2559 เริ่มเก็บเกี่ยวผลผลิตได้ในกลางปี 2562

ตามที่บริษัทมีแผนจะดำเนินการปลูกปาล์มทดแทนจำนวน 1,434 ไร่ ในปี 2563 นั้น เนื่องจากผลผลิตต่อไร่ยังอยู่ในอัตราสูง บริษัทจึงพิจารณาเลื่อนแผนปลูกปาล์มทดแทนออกไปจำนวน 1,291 ไร่ โดยไม่มีกำหนด ทั้งนี้ขึ้นอยู่กับสภาพต้นปาล์มและผลผลิตต่อไร่ ส่วนจำนวนที่เหลืออีก 143 ไร่ เนื่องจากสภาพต้นปาล์มได้เสื่อมโทรมลง อีกทั้งผลผลิตก็เริ่มลดลง ดังนั้น เมื่อปลายปีที่ผ่านมา บริษัทจึงได้ทำการปลูกปาล์มใหม่ได้ต้นปาล์มเดิม ซึ่งจะทำให้บริษัทสามารถเก็บเกี่ยวผลปาล์มจากต้นปาล์มเดิมได้อีกประมาณ 2 ปี ก่อนที่จะมีการโค่นต้นปาล์มเก่าทิ้ง เพื่อให้ต้นปาล์มใหม่ได้เติบโต

### จำนวนผู้จำหน่ายวัตถุดิบ

บริษัทมีการซื้อผลปาล์มสดส่วนใหญ่จากชาวสวนในเขตกระบี่และสุราษฎร์ธานี โดยไม่มีรายใดที่บริษัทซื้อผลปาล์มสดมากกว่าร้อยละ 30 ของยอดซื้อผลปาล์มสดทั้งหมด

### สัดส่วนการซื้อวัตถุดิบในประเทศและต่างประเทศ

เนื่องจากวัตถุดิบของบริษัท คือ ผลปาล์มสด เป็นพืชผลทางการเกษตร ซึ่งควรนำเข้าสู่กระบวนการผลิต โรงงานสกัดน้ำมันภายใน 24 ชั่วโมง มิฉะนั้นแล้วอาจจะทำให้ได้ปริมาณกรดปาล์มเพิ่มสูงขึ้นเกินกว่ามาตรฐานสากลในการซื้อขายน้ำมันปาล์มดิบ ซึ่งมีผลให้ถูกตัดราคาเมื่อมีการส่งมอบ ดังนั้นในอุตสาหกรรมนี้จึงไม่มีการนำเข้าผลปาล์มสดจากต่างประเทศ นอกจากการนำเข้าในรูปของน้ำมันปาล์มดิบ หรือน้ำมันปาล์มบริสุทธิ์ ภายใต้เงื่อนไขที่กำหนดโดยภาครัฐ

### **ข. ผลกระทบต่อสิ่งแวดล้อม**

การบริหารสิ่งแวดล้อม (Environmental Management) เป็นกระบวนการที่ต่อเนื่อง กลไกการปฏิบัติงานที่จะควบคุมความเสี่ยงของสิ่งแวดล้อมและกลยุทธ์เชิงปฏิบัติการนั้นจะส่งผ่านมายังการฝึกปฏิบัติของพนักงานและผู้บริหารของบริษัทต้องมีจริยธรรมในการบริหารงาน บริษัทได้มีนโยบายและวิธีปฏิบัติเพื่อให้แน่ใจว่ากระบวนการผลิตจะกระทบต่อสิ่งแวดล้อมน้อยที่สุด โดยในปี 2547 บริษัทได้เข้าสู่ระบบมาตรฐานการจัดการสิ่งแวดล้อม ISO 14001 เพื่อให้โครงการบริหารสิ่งแวดล้อมมีประสิทธิภาพมากขึ้น และได้รับการรับรองในเดือนพฤษภาคม 2549

โรงงานสกัดน้ำมันเมล็ดในปาล์มดิบนั้นจะไม่มีมลภาวะเป็นพิษแต่อย่างใด ปริมาณของเสียที่เป็นชีวภาพนั้นมีเพียงเล็กน้อยมาก ซึ่งจะถูกกรองและนำลงสู่บ่อพักแห่งของโรงงานสกัดน้ำมันปาล์มดิบ

สำหรับโรงงานสกัดน้ำมันปาล์มดิบนั้นมีของเสียดังต่อไปนี้

#### ของเหลว

ขี้ไขมันและของเหลวจากหม้อนึ่งนั้นจะถูกดักเก็บและแยกเอาน้ำมันออก เพื่อรอจำหน่ายเป็นน้ำมันที่มีคุณภาพต่ำ ในส่วนที่เหลือจะถูกส่งลงในบ่อน้ำเสียของบริษัท

น้ำเสียของบริษัทจะถูกปล่อยลงในบ่อน้ำเสีย บ่อน้ำเสียมีทั้งหมด 8 บ่อ และน้ำเสียจะไหลลงที่ละบ่อๆ อย่างต่อเนื่อง ซึ่งในช่วงนี้มีการย่อยสลายชีวภาพ การไหลของน้ำเสียในบ่อน้ำเสียนั้นบริษัทใช้ระบบน้ำตกคือไหลลงที่ละบ่อซึ่งมีระดับลดหลั่นกันลงมา บ่อน้ำเสียสี่บ่อแรกจะลึกสำหรับการย่อยสลายโดยไม่ใช้ออกซิเจน และบ่อน้ำเสียสองบ่อสุดท้ายจะตื้นเพื่อที่จะให้ออกซิเจนช่วยย่อยสลาย น้ำเสียที่ถูกย่อยสลายแล้วจะถูกปั๊มเข้าสู่ที่เก็บน้ำเสียในสวนของบริษัท ซึ่งเป็นที่สูงโดยใช้ท่อไต่ดิน น้ำเสียที่เก็บไว้ในสวนของบริษัท จะปล่อยลงสู่ร่องคูน้ำที่ตื้นกระจายอยู่ในสวน เพื่อให้ซึมเข้าสู่ผิวดินเป็นการเพิ่มสารอาหารในดินแทนการใส่ปุ๋ยต่อไป ระบบนี้เป็นเทคโนโลยีที่ได้พิสูจน์แล้วและโรงงานสกัดน้ำมันปาล์มดิบหลายโรงงานนิยมใช้กัน ร่องคูน้ำสำหรับน้ำเสียนี้อาจมีระยะเวลาการดูดซึมและระยะเวลาหมุนเวียนประมาณ 6 สัปดาห์ บริษัทใช้เนื้อที่มากกว่า 850 ไร่ สำหรับการกระจายน้ำเสียที่บำบัดแล้วลงสู่ดินและถูกควบคุมดูแลด้วยพนักงาน สำนักงานเทคโนโลยี กรมโรงงานอุตสาหกรรม กระทรวงอุตสาหกรรมได้กำหนดค่า BOD ในน้ำเสียที่จะปล่อยลงสู่แม่น้ำลำคลองต้องไม่เกิน 20 มิลลิกรัมต่อลิตร บริษัทไม่ได้ปล่อยน้ำเสียที่บำบัดแล้วลงสู่แม่น้ำลำคลอง แต่จะนำไปใช้ประโยชน์ในสวนของบริษัทดังกล่าวแล้วข้างต้น บ่อน้ำเสียจะต้องขุดลอกเป็นระยะๆ ตะกอนที่ขุดออกจากบ่อน้ำเสียนั้นจะถูกเก็บไว้ในบ่อดักแ่งเป็นระยะเวลา 1 ปีเพื่อให้เกิดสารอาหารที่มีคุณภาพ ตะกอนที่ตกค้างแล้วนั้นจะนำไปปกคลุมหน้าดินในสวนปาล์มของบริษัทสำหรับทดแทนปุ๋ยในช่วงหน้าร้อน

ของแข็ง ได้แก่ ทะลายปาล์มเปล่า, ไฟเบอร์, เปลือกเมล็ดปาล์ม, ชี้เก่า ควันดำและเขม่า ทะลายเปล่าถูกนำไปปกคลุมหน้าดินในสวนของบริษัทเพื่อทดแทนปุ๋ย ไฟเบอร์และเปลือกเมล็ดปาล์มจะเป็นเชื้อเพลิงแก่ Boiler หรือเปลือกเมล็ดปาล์มอาจขายให้โรงงานอื่นที่ต้องการ ตะกอนที่ขูดจากบ่อน้ำเสียจะใช้เป็นประโยชน์ในสวนของบริษัท บริษัทจะป้องกันการไหลซึมของน้ำผสมตะกอนนี้ในฤดูฝนโดยการขุดร่องน้ำรอบสวนเพื่อดักน้ำไหลลงสู่ที่อื่น บริษัทได้มีการปรับปรุงเครื่อง Boiler และการป้อนเชื้อเพลิงเข้าสู่ Boiler ซึ่งมีผลต่อการลดควันดำและเขม่าของโรงงาน อย่างไรก็ตามควันดำและเขม่าจาก Boiler ของโรงงานสกัดน้ำมันปาล์มดิบที่เป็นปัญหายู่นี้อาจมาจากเชื้อเพลิงที่ป้อน เช่น ไฟเบอร์และเปลือกเมล็ดปาล์ม ค่าควันดำและเขม่าของโรงงานสกัดน้ำมันปาล์มดิบจากกรมโรงงาน กระทรวงอุตสาหกรรมต้องไม่เกิน 320 มิลลิกรัมต่อลูกบาศก์เมตร

## 2.4 งานที่ยังไม่ได้ส่งมอบ

- ไม่มี -

### 3. ปัจจัยความเสี่ยง

#### 1. พื้นที่ปลูกปาล์มมากกว่าร้อยละ 50 เป็นพื้นที่ของรัฐ

พื้นที่ปลูกปาล์มของบริษัทย่อยสองแห่ง มีจำนวนประมาณ 15,103.69 ไร่ โดยแบ่งเป็นสวนเคียนซา 8,588.69 ไร่และสวนชัยบุรีจำนวน 6,515 ไร่ ซึ่งคิดเป็นร้อยละ 52.5 ของพื้นที่ปลูกปาล์มทั้งหมดของบริษัทและบริษัทย่อย

(ก) สวนเคียนซาได้รับอนุญาตจากกรมธนารักษ์ได้รับสิทธิการเช่าที่ราชพัสดุจำนวน 4,294.34 ไร่ เป็นระยะเวลา 30 ปี โดยสัญญาจะมีผลตั้งแต่วันที่ 9 กรกฎาคม 2557 ถึง วันที่ 8 กรกฎาคม 2587 ในปี 2558 และ 2559 บริษัทได้เริ่มปลูกปาล์มทดแทนในพื้นที่ที่ได้ทำสัญญาเช่าไปแล้วจำนวน 1,246 และ 1,410 ไร่ ตามลำดับ ส่วนที่เหลือจำนวน 1,291 ไร่ บริษัทได้พิจารณาเลื่อนแผนปลูกปาล์มทดแทนออกไป โดยไม่มีกำหนด ทั้งนี้ขึ้นอยู่กับสภาพต้นปาล์มและผลผลิตต่อไร่ เนื่องจากผลผลิตต่อไร่ยังอยู่ในอัตราสูง ส่วนอีกจำนวน 143 ไร่ เนื่องจากสภาพต้นปาล์มได้เสื่อมโทรมลง อีกทั้งผลผลิตก็เริ่มลดลง ดังนั้น เมื่อปลายปีที่ผ่านมา บริษัทจึงได้ทำการปลูกปาล์มใหม่ได้ต้นปาล์มเต็ม ซึ่งจะทำให้บริษัทสามารถเก็บเกี่ยวผลปาล์มจากต้นปาล์มเดิมได้อีกประมาณ 2 ปี ก่อนที่จะมีการโค่นต้นปาล์มเก่าทิ้ง ทั้งนี้ เพื่อให้ต้นปาล์มใหม่ได้เติบโต

ส่วนพื้นที่อีกจำนวน 4,294.34 ไร่ ทางกรมธนารักษ์จะดำเนินการนำไปจัดสรรให้ราษฎรผู้ยากไร้ไม่มีที่ดินทำกินได้รับสิทธิการเช่ารายละไม่เกิน 10 ไร่ ในระหว่างที่การดำเนินการเรื่องการจัดสรรพื้นที่ยังไม่แล้วเสร็จนั้น กรมธนารักษ์ได้อนุญาตให้บริษัทย่อยครอบครองทำประโยชน์โดยชำระค่าเช่าในอัตราที่กำหนด จนกว่าการจัดสรรที่ดินจะดำเนินการแล้วเสร็จ อย่างไรก็ตาม เนื่องจากต้นปาล์มที่ปลูกในพื้นที่แปลงดังกล่าวมีอายุมากกว่า 30 ปี และบางสายพันธุ์ก็มีความสูงจนเกินกว่าที่จะเก็บเกี่ยวได้ มีผลให้ผลผลิตต่อไร่ลดลง

(ข) สวนชัยบุรี อยู่ในช่วงดำเนินการขออนุญาตเข้าทำประโยชน์ในพื้นที่จำนวน 6,515 ไร่ ในกรณีที่มิได้รับอนุญาตให้เข้าทำประโยชน์ มีผลให้บริษัทต้องรับซื้อผลปาล์มสดจากบุคคลภายนอกในสัดส่วนสูงขึ้นเพื่อทดแทนผลปาล์มสดที่ขาดไปจากพื้นที่สัมปทาน ส่งผลให้ต้นทุนวัตถุดิบสูงขึ้น

ในระหว่างรอการดำเนินการดังกล่าว บริษัทย่อยได้รับใบอนุญาตเก็บหาของป่าในพื้นที่แปลงดังกล่าว โดยบริษัทย่อยต้องชำระเงินค่าภาคหลวงในอัตราร้อยละ 10 ของราคาตลาดและค่าบำรุงป่าในอัตรา 2 เท่าของค่าภาคหลวง เมื่อมีการเก็บเกี่ยวผลปาล์มสด บริษัทย่อยได้รับใบอนุญาตดังกล่าว เมื่อวันที่ 27 เมษายน 2558 โดยใบอนุญาตมีอายุคราวละ 1 ปี ซึ่งใบอนุญาตปัจจุบันจะสิ้นสุดวันที่ 14 พฤษภาคม 2563 อย่างไรก็ตาม เนื่องจากต้นปาล์มที่ปลูกในพื้นที่แปลงดังกล่าวมีอายุมากกว่า 30 ปี และบางสายพันธุ์ก็มีความสูงจนเกินกว่าที่จะเก็บเกี่ยวได้ มีผลให้ผลผลิตต่อไร่ลดลง

#### 2. พื้นที่ปลูกปาล์มส่วนหนึ่งเป็นพื้นที่ที่ถูกประกาศเป็นเขตปฏิรูปที่ดิน

บริษัทมีพื้นที่ปลูกปาล์ม 2 แปลงถูกประกาศเป็นที่ทับซ้อนกับเขตปฏิรูปที่ดิน ภายหลังจากที่บริษัทเข้าไปดำเนินการปลูกปาล์มแล้วเป็นเวลา 7 ปี และ 18 ปี ตามลำดับ โดยในปี 2547 สำนักงานปฏิรูปที่ดินจังหวัดกระบี่ได้มีหนังสือแจ้งให้บริษัทเข้าสู่กระบวนการตามกฎหมายปฏิรูปที่ดิน ในปี 2548 บริษัททำหนังสือแจ้งสำนักงานปฏิรูปที่ดิน พร้อมส่งหลักฐานที่เกี่ยวข้องเพื่อขอพิสูจน์สิทธิในที่ดินแปลงดังกล่าว เนื่องจากบริษัทเป็นผู้ครอบครอง

และเข้าทำประโยชน์พื้นที่ดังกล่าวก่อนมีการประกาศเป็นป่าสงวนแห่งชาติและก่อนประกาศเป็นเขตปฏิรูปที่ดิน ต่อมาปี 2551 สำนักงานปฏิรูปที่ดินจังหวัดกระบี่ มีหนังสือแจ้งมายังบริษัทเพื่อให้เข้าสู่กระบวนการกระจายสิทธิ ซึ่งการกระจายสิทธิบางส่วนได้เสร็จสิ้นลงในปี 2553 มีพื้นที่ประมาณ 3,528.46 ไร่

เมื่อวันที่ 5 กรกฎาคม 2559 ได้มีประกาศคำสั่งคณะรักษาความสงบแห่งชาติ ที่ 36/2559 ให้สำนักงานการปฏิรูปที่ดินกำหนดพื้นที่เป้าหมายที่ดินที่ยังไม่เข้าสู่กระบวนการปฏิรูปที่ดินเพื่อเกษตรกรรมที่มีเนื้อที่ตั้งแต่ 500 ไร่ขึ้นไป โดยให้ผู้ครอบครองที่ดินในพื้นที่เป้าหมายดังกล่าว ยื่นคำร้องเพื่อแสดงสิทธิในที่ดินตามประมวลกฎหมายที่ดินหรือกฎหมายอื่น ต่อสำนักงานการปฏิรูปที่ดินจังหวัด และให้สำนักงานการปฏิรูปที่ดินจังหวัด ตรวจสอบหลักฐานแสดงสิทธิในที่ดินของผู้ครอบครองที่ดินในพื้นที่เป้าหมาย หากผู้ครอบครองที่ดินไม่มายื่นคำร้องแสดงสิทธิในที่ดิน หรือสำนักงานการปฏิรูปที่ดินจังหวัดพิจารณาแล้วไม่เห็นชอบกับคำร้องดังกล่าว ให้เจ้าหน้าที่ซึ่งเลขาธิการสำนักงานการปฏิรูปที่ดินเพื่อเกษตรกรรมแต่งตั้งมีอำนาจสั่งให้ผู้ครอบครองที่ดินออกจากพื้นที่เป้าหมายภายในเวลาที่กำหนด และดเวนกระทำการใดๆ ในบริเวณพื้นที่เป้าหมาย

ในเดือนกรกฎาคม 2561 อัยการจังหวัดกระบี่ได้ยื่นคำฟ้องต่อศาลว่าบริษัทได้เข้าใช้ประโยชน์ในที่ดินแปลงหนึ่งเพื่อปลูกปาล์มน้ำมันคิดเป็นเนื้อที่ 4,376 ไร่ซึ่งได้กำหนดให้เป็นเขตปฏิรูปที่ดิน

ในส่วนของพื้นที่อีกแปลง สำนักงานการปฏิรูปที่ดินจังหวัดกระบี่มีคำสั่งให้บริษัทออกจากที่ดินแปลงหมายเลขที่ 601 เนื้อที่ประมาณ 973 ไร่ ตั้งอยู่ตำบลกระบี่น้อย อำเภอเมือง จังหวัดกระบี่ ซึ่งถูกกำหนดให้เป็นพื้นที่เป้าหมายตามประกาศคำสั่งหัวหน้าคณะรักษาความสงบแห่งชาติ ที่ 36/2559 และบริษัทได้ดำเนินการส่งคืนพื้นที่ดังกล่าวให้สำนักงานการปฏิรูปที่ดินจังหวัดกระบี่เรียบร้อยแล้ว ซึ่งกรณีดังกล่าวมีผลให้บริษัทจะต้องรับซื้อผลปาล์มสดจากบุคคลภายนอกเพื่อทดแทนผลปาล์มสดที่ขาดไปจากพื้นที่ดังกล่าวส่งผลให้ต้นทุนวัตถุดิบสูงขึ้น และต้องตัดจำหน่ายสินทรัพย์ คิดเป็นมูลค่าทางบัญชีประมาณ 8 ล้านบาท

### 3. ความผันผวนของราคาน้ำมันปาล์มและการแทรกแซงจากภาครัฐ

น้ำมันปาล์มดิบนับเป็นสินค้าโภคภัณฑ์ซึ่งมีราคาผันผวน บางช่วงเกิดปัญหาขาดแคลนหรือบางช่วงล้นตลาดในปี 2562 ราคาเฉลี่ยรายเดือนแกว่งตัวอยู่ในช่วงกว้างระหว่าง 14.76 – 29.75 บาท/กิโลกรัม (2561 : 16.22 – 23.20 บาท/กิโลกรัม) โดยมีราคาเฉลี่ยทั้งปีที่ 18.23 บาท/กิโลกรัม ลดลงร้อยละ 6.85 จากปี 2561 ในขณะที่ราคาเฉลี่ยในตลาดโลกอยู่ที่ 16.13 บาท/กิโลกรัม ความผันผวนของราคาในประเทศในระหว่างปีนับเป็นอุปสรรคสำคัญต่อการบริหารจัดการสินค้าคงคลังของบริษัท นอกจากนั้น ในช่วงฤดูการที่มีผลผลิตปาล์มน้ำมันออกสู่ตลาดในปริมาณมาก ปริมาณน้ำมันปาล์มดิบสะสมอยู่ในระดับสูง ทำให้ราคาผลปาล์มสดและน้ำมันปาล์มดิบลดลงอย่างมาก อาจนำไปสู่เหตุการณ์ประท้วงจากเกษตรกรผู้ปลูกปาล์ม จนหลายครั้งภาครัฐต้องเข้ามาแทรกแซงตลาดน้ำมันปาล์ม ดังจะเห็นได้จากในช่วงไตรมาสสุดท้ายของปีที่ผ่านมา ซึ่งได้ผลักดันให้ราคาน้ำมันปาล์มดิบกลับขึ้นมาจาก 16 บาท/กิโลกรัมในช่วงต้นเดือนตุลาคม มาแตะระดับสูงสุดของปีที่ 35 บาท/กิโลกรัมเมื่อวันที่ 27 ธันวาคม 2562

#### 4. สภาพภูมิอากาศ

เนื่องจากวัตถุดิบหลักของบริษัทมาจากผลผลิตทางการเกษตร แนวโน้มผลการดำเนินงานของบริษัท ยังคงขึ้นอยู่กับปัจจัยที่ควบคุมไม่ได้ ได้แก่ สภาพภูมิอากาศ ปริมาณน้ำฝน และผลผลิตของวัตถุดิบที่ออกสู่ตลาดในแต่ละฤดูกาล ปัจจุบันมีความผันแปรของภูมิอากาศเกิดขึ้นอย่างไม่เคยเป็นมาก่อน บางปีเกิดอุทกภัยอย่างหนัก บางปีประสบภัยแล้ง ทำให้ปริมาณผลผลิตที่ออกสู่ตลาดมีความผันผวนในแต่ละปีหรือระหว่างปี ซึ่งอาจนำไปสู่การแทรกแซงจากภาครัฐ

#### 5. กำลังการผลิตส่วนเกินของโรงงานสกัดน้ำมันปาล์มดิบ

ปัจจุบัน โรงงานสกัดน้ำมันปาล์มดิบมีจำนวนประมาณ 128 แห่ง (เปิดดำเนินการจำนวน 101 แห่ง) ส่วนใหญ่อยู่ในเขตจังหวัดสุราษฎร์ธานี กระบี่ ชุมพร มีกำลังการผลิตของโรงงานรวมทั้งสิ้นประมาณ 30 - 35 ล้านตัน ผลปาล์มสดต่อปี ซึ่งไม่สอดคล้องกับผลปาล์มสดในปี 2562 ที่มีปริมาณ 16.7 ล้านตัน จากพื้นที่เพาะปลูกปาล์มที่ให้ผลผลิตแล้วที่มีอยู่ประมาณ 5.5 ล้านไร่ ทำให้อัตราการใช้กำลังการผลิตโดยรวมของโรงสกัดทั้งหมดอยู่ที่ประมาณร้อยละ 50 ส่งผลให้มีการแข่งขันกันซื้อผลปาล์มสดในราคาสูง โดยไม่คำนึงถึงคุณภาพเท่าที่ควร

#### 6. การจำหน่ายน้ำมันปาล์มดิบให้แก่ลูกค้ารายใหญ่

ในปี 2561 และปี 2562 บริษัทมีการจำหน่ายน้ำมันปาล์มดิบ และน้ำมันเมล็ดในปาล์มดิบ ให้กับลูกค้ารายใหญ่รายเดียว ซึ่งได้แก่ บริษัท ล่าสูง (ประเทศไทย) จำกัด (มหาชน) (LST) คิดเป็นสัดส่วนร้อยละ 75 และร้อยละ 85 ตามลำดับ ทำให้อาจเกิดความเสี่ยงในด้านการพึ่งพิงลูกค้ารายใดรายหนึ่งเป็นสำคัญ แต่เนื่องจาก LST มีความสัมพันธ์ที่ดีกับบริษัทมาเป็นเวลานานและเป็นผู้ถือหุ้นรายใหญ่ของบริษัท รวมทั้งเป็นบริษัทจดทะเบียนในตลาดหลักทรัพย์แห่งประเทศไทย ซึ่งมีฐานะการเงินที่แข็งแกร่ง และมีชื่อเสียงเป็นที่ยอมรับในอุตสาหกรรมน้ำมันปาล์ม บริษัทจึงเชื่อมั่นว่าความเสี่ยงจากการสูญเสียลูกค้ารายนี้ไป หรือลูกค้ารายนี้จะประสบปัญหาทางการเงินจึงเกิดขึ้นได้น้อย นอกจากนี้ บริษัทยังมีความสามารถในการขายสินค้าให้กับลูกค้ารายอื่นได้อีกด้วย โดยเฉพาะในปัจจุบันน้ำมันปาล์มมีได้นำมาใช้เพื่อการบริโภคเพียงอย่างเดียว แต่ยังสามารถนำมาใช้เป็นพลังงานทดแทนได้อีกด้วย

#### 7. มีผู้ถือหุ้นรายใหญ่ถือหุ้นมากกว่ากึ่งหนึ่งของจำนวนหุ้นสามัญทั้งหมดที่ออกและเรียกชำระแล้ว

จากการที่บริษัท ล่าสูง (ประเทศไทย) จำกัด (มหาชน) (LST) ถือหุ้นในบริษัทคิดเป็นร้อยละ 69.96 ของจำนวนหุ้นสามัญทั้งหมดที่ออกและเรียกชำระแล้ว ถือว่ามีอำนาจในการควบคุมเชิงนโยบาย รวมถึงอำนาจในการบริหารงาน ประกอบกับการมีกรรมการผู้จัดการเป็นบุคคลคนเดียวกัน อาจก่อให้เกิดความขัดแย้งทางผลประโยชน์ในระหว่างสองบริษัท เนื่องจากทั้งสองบริษัทมีการทำรายการที่เกี่ยวข้องกัน

อย่างไรก็ตาม การทำธุรกรรมกับผู้ถือหุ้นรายใหญ่ โดยเฉพาะการขายน้ำมันปาล์มดิบให้ LST นั้น ผู้สอบบัญชีของบริษัทได้มีการสอบทานรายการดังกล่าวว่าเป็นราคาซื้อขายเดียวกันกับบุคคลภายนอก นอกจากนี้ บริษัทได้มีการเปิดเผยรายการดังกล่าวไว้ในหมายเหตุประกอบงบการเงินข้อ 6 แล้ว รวมถึงการปฏิบัติตามหลักเกณฑ์ของตลาดหลักทรัพย์แห่งประเทศไทย เรื่องการทำรายการที่เกี่ยวข้องกัน

#### 4. ทรัพย์สินที่ใช้ในการประกอบธุรกิจ

##### 1. ทรัพย์สินถาวร

บริษัทมีทรัพย์สินถาวรที่ใช้ประกอบธุรกิจสวนปาล์มน้ำมันที่เป็นของบริษัทและบริษัทย่อย ดังนี้

ประเภทของทรัพย์สิน	ขนาด (ไร่)	ประเภทการ ถือครองสิทธิ์	มูลค่าตาม บัญชีสุทธิ (บาท)
1. ที่ดิน	13,629.25	โฉนด, นส.3ก, นส.3	668,488,717
1.1 ที่ดินทำสวนปาล์ม			
1.2 ที่ดินโรงงาน, สำนักงาน, บ้านพัก	153.10	โฉนด	745,574
1.3 ที่ดินที่ไม่ได้ใช้ดำเนินงาน	0.93	โฉนด	20,033,297
รวมที่ดินทั้งหมด	13,783.28		689,267,588
หัก สำรองเพื่อการด้อยค่าของที่ดิน			(21,210,572)
รวมที่ดินทั้งหมดสุทธิ	13,783.28		668,057,016
2. อาคารสำนักงาน, อาคารโรงงาน และ บ้านพักพนักงาน		เจ้าของ	73,273,097
3. เครื่องจักรและอุปกรณ์		เจ้าของ	59,767,106
4. ยานพาหนะ		เจ้าของ	21,998,909
5. เครื่องตกแต่งและเครื่องใช้สำนักงาน		เจ้าของ	1,955,405
6. ต้นทุนการพัฒนาการปลูกปาล์มน้ำมัน		เจ้าของ	197,469,251
7. โครงการปลูกปาล์มทดแทน และแปลงเพาะ			6,565,515
8. งานระหว่างทำที่ดินที่มีสิทธิครอบครอง			16,218,425
9. งานระหว่างก่อสร้าง			661,082
รวมทรัพย์สินถาวร			<b>1,045,965,806</b>

##### 2. ทรัพย์สินไม่มีตัวตน

บริษัทมีทรัพย์สินไม่มีตัวตนที่เป็นของบริษัทและบริษัทย่อย ดังนี้

ประเภทของทรัพย์สิน	มูลค่าตาม บัญชีสุทธิ (บาท)
โปรแกรมคอมพิวเตอร์	63,623
รวมทรัพย์สินไม่มีตัวตน	<b>63,623</b>

**3. ทรัพย์สินที่ไม่ได้ใช้ดำเนินงาน**

ประเภทของทรัพย์สิน	ขนาด (ไร่)	ประเภทการ ถือครองสิทธิ์	มูลค่าตาม บัญชีสุทธิ (บาท)
ที่ดิน	0.93	โฉนด	20,033,297



**5. ข้อพิพาททางกฎหมาย**

- 1) คดีที่อาจมีผลกระทบด้านลบต่อสินทรัพย์ของบริษัทหรือบริษัทย่อยที่มีจำนวนสูงกว่าร้อยละ 5 ของส่วนของผู้ถือหุ้น ณ วันสิ้นปีบัญชี

บริษัทไม่มีคดีหรือข้อพิพาททางกฎหมายที่มีผลกระทบด้านลบต่อสินทรัพย์ของบริษัทหรือบริษัทย่อยที่มีจำนวนสูงกว่าร้อยละ 5 ของส่วนของผู้ถือหุ้นของงบการเงินรวม ณ วันที่ 31 ธันวาคม 2562

- 2) คดีที่มีผลกระทบต่อการดำเนินธุรกิจของบริษัทอย่างมีนัยสำคัญ

-----ไม่มี-----

- 3) คดีที่มีได้เกิดจากการประกอบธุรกิจโดยปกติของบริษัท

-----ไม่มี-----

## 6. ข้อมูลทั่วไปและข้อมูลสำคัญอื่น

### ข้อมูลบริษัท

ชื่อบริษัท	: บริษัท สหอุตสาหกรรมน้ำมันปาล์ม จำกัด (มหาชน)
เลขทะเบียนบริษัท	: 0107536000404
เว็บไซต์	: www.upoic.co.th
ประเภทธุรกิจ	: ทำสวนปาล์ม และสกัดน้ำมันปาล์มดิบ และน้ำมันเมล็ดในปาล์มดิบ
ทุนจดทะเบียน	: 324,050,000 บาท
จำนวนหุ้นสามัญที่ออกจำหน่ายแล้ว	: 324,050,000 หุ้น
มูลค่าที่ตราไว้หุ้นละ	: 1 บาท
สำนักงานใหญ่	: 64 ซอยบางนา-ตราด 25 แขวงบางนาเหนือ เขตบางนา กรุงเทพมหานคร 10260 โทรศัพท์ 02-744 1046-8 โทรสาร 02-361 8589
สำนักงานกระบี่และโรงงาน	: 98 หมู่ 6 ถนนเหนือคลอง-เขาพนม กม. 9.5 ตำบลห้วยยูง อำเภอเหนือคลอง กระบี่ 81130 โทรศัพท์ 075-666 075 โทรสาร 075-666 072
สวนปาล์มน้ำมัน	: พื้นที่ปลูกปาล์มน้ำมันของบริษัทและบริษัทย่อย แบ่งออกเป็น 2 ส่วน ดังนี้

### 1. พื้นที่ที่เป็นของบริษัท

ซึ่งแบ่งเป็นพื้นที่ที่มีเอกสารสิทธิที่เป็นโฉนด นส.3ก นส.3 และ สด. 1 ซึ่งมีจำนวน 14,591.20 ไร่ โดยประกอบไปด้วยพื้นที่ ดังต่อไปนี้

1. สวนกระบี่น้อย	78 หมู่ 4 ตำบลกระบี่น้อย อำเภอเมือง กระบี่
2. สวนเขาพนม	38/2 หมู่ 8 ตำบลเขาพนม อำเภอเขาพนม กระบี่
3. สวนเขาเขน	ตำบลอ่าวลึกใต้ อำเภออ่าวลึก กระบี่
4. สวนบ้านหมาก	65/1 หมู่ 6 ตำบลบางสวรรค์ อำเภอพระแสง สุราษฎร์ธานี
5. สวนเกาะน้อย	904 หมู่ 2 ตำบลบางสวรรค์ อำเภอพระแสง สุราษฎร์ธานี
6. สวนทับปริก	ตำบลทับปริก อำเภอเมือง กระบี่

## 2. พื้นที่ที่เป็นของบริษัทย่อย

2.1. พื้นที่เช่าราชพัสดุ ของกรมธนารักษ์ ตั้งอยู่เลขที่ 229 หมู่ 2 ตำบลเคียนซา อำเภอกะเปอร์ สุราษฎร์ธานี แบ่งเป็น 2 ส่วน ได้แก่

ส่วนแรกจำนวน 4,294.34 ไร่ มีกำหนดระยะเวลาเช่า 15 ปี นับแต่วันที่ 9 กรกฎาคม 2557 ถึง วันที่ 8 กรกฎาคม 2587

ส่วนที่สองจำนวน 4,294.34 ไร่ กรมธนารักษ์จะนำไปจัดสรรให้ราษฎรผู้ยากไร้ไม่มีที่ดินทำกิน ได้รับสิทธิการเช่ารายละไม่เกิน 10 ไร่ โดยในระหว่างที่กรมธนารักษ์ดำเนินการยังไม่แล้วเสร็จ จึงให้ บริษัทย่อยเช่า และจ่ายค่าเช่าตามอัตราที่กรมธนารักษ์กำหนด

2.2. พื้นที่ที่เป็นสัมปทานกับกรมป่าไม้ ตั้งอยู่เลขที่ 16 หมู่ 5 ตำบลชัยบุรี อำเภอยะบุรี สุราษฎร์ธานี ซึ่งหมดอายุเมื่อวันที่ 1 มกราคม 2558 ในระหว่างดำเนินการขอต่ออายุ บริษัทได้รับ ใบอนุญาตเก็บหาของป่าในเขตป่าสงวนแห่งชาติ จำนวนพื้นที่ 6,515 ไร่ โดยใบอนุญาตมีอายุคราว ละ 1 ปี

## นิติบุคคลที่บริษัทถือหุ้นตั้งแต่ร้อยละ 10 ขึ้นไป

- 1. ชื่อบริษัท :** บริษัท พันธุ์ศรีวิวัฒน์ จำกัด
- สำนักงาน : 98 หมู่ 6 ถนนเหนือคลอง-เขาพนม กม. 9.5  
ตำบลห้วยยูง อำเภอเหนือคลอง กระบี่ 81130  
โทรศัพท์ 075-666 075  
โทรสาร 075-666 072
- ประเภทธุรกิจ : ถือหุ้นร้อยละ 99.99 ในบริษัท พันธุ์ศรี จำกัด **①**  
และบริษัท ประจักษ์วิวัฒน์ จำกัด **②**  
ที่ถือสัมปทานสวนปาล์มน้ำมัน
- ทุนจดทะเบียน : 27,400 หุ้น (มูลค่าที่ตราไว้หุ้นละ 10,000 บาท)
- จำนวนหุ้นสามัญ : 27,394 หุ้น คิดเป็นร้อยละ 99.98  
ที่บริษัทถืออยู่

### หมายเหตุ :

#### **① บริษัท พันธุ์ศรี จำกัด**

- สำนักงาน : 98 หมู่ 6 ถนนเหนือคลอง-เขาพนม กม. 9.5  
ตำบลห้วยยูง อำเภอเหนือคลอง กระบี่ 81130  
โทรศัพท์ 075-666 075  
โทรสาร 075-666 072
- ที่ตั้งสวนปาล์ม : ตำบลชัยบุรี กิ่งอำเภอชัยบุรี สุราษฎร์ธานี
- พื้นที่ที่ได้รับอนุญาต : 6,515 ไร่  
(ภายใต้ใบอนุญาตเก็บหาของป่าในเขตป่าสงวนแห่งชาติ)
- ระยะเวลาการใช้ประโยชน์ : ตั้งแต่วันที่ 15 พฤษภาคม 2562 ถึงวันที่ 14 พฤษภาคม 2563
- ทุนจดทะเบียน : 500 หุ้น (มูลค่าที่ตราไว้หุ้นละ 10,000 บาท)

#### **② บริษัท ประจักษ์วิวัฒน์ จำกัด**

- สำนักงาน : 98 หมู่ 6 ถนนเหนือคลอง-เขาพนม กม. 9.5  
ตำบลห้วยยูง อำเภอเหนือคลอง กระบี่ 81130  
โทรศัพท์ 075-666 075  
โทรสาร 075-666 072
- ที่ตั้งสวนปาล์ม : ตำบลเคียนซา และตำบลคามวารี อำเภอเคียนซา สุราษฎร์ธานี
- พื้นที่เช่าราชพัสดุ กรมธนารักษ์ : แบ่งเป็น 2 ส่วน

ส่วนแรกจำนวน 4,294.34 ไร่ มีกำหนดระยะเวลาเช่า 15 ปี นับแต่วันที่ 9 กรกฎาคม 2557 ถึงวันที่ 8 กรกฎาคม 2587

ส่วนที่สองจำนวน 4,294.34 ไร่ กรมธนารักษ์มีนโยบายจะนำไปจัดสรรให้ราษฎรผู้ยากไร้ไม่มีที่ดินทำกินได้รับสิทธิการเช่ารายละไม่เกิน 10 ไร่ โดยในระหว่างที่กรมธนารักษ์ดำเนินการยังไม่แล้วเสร็จ จึงให้บริษัทยืมเช่า และจ่ายค่าเช่าตามอัตราที่กรมธนารักษ์กำหนด  
 ทุนจดทะเบียน : 5,000 หุ้น (มูลค่าที่ตราไว้หุ้นละ 1,000 บาท)

- 2. ชื่อบริษัท : บริษัท สยามเอลิทปาล์ม จำกัด**
- สำนักงานใหญ่ : 64 ซอยบางนา-ตราด 25 แขวงบางนาเหนือ  
 เขตบางนา กรุงเทพมหานคร 10260  
 โทรศัพท์ 02-744 1046-8  
 โทรสาร 02-361 8989
- สำนักงานกระบี่ : 98 หมู่ 6 ถนนเหนือคลอง-เขาพนม กม. 9.5  
 ตำบลห้วยยูง อำเภอเหนือคลอง กระบี่ 81130  
 โทรศัพท์ 075-666 075  
 โทรสาร 075-666 072
- ประเภทธุรกิจ : เพาะเมล็ดพันธุ์ปาล์มเพื่อการจำหน่าย
- ทุนจดทะเบียน : 5,000,000 หุ้น (มูลค่าที่ตราไว้หุ้นละ 10 บาท)
- จำนวนหุ้นสามัญ : 2,500,000 หุ้น คิดเป็นร้อยละ 50.00
- ที่บริษัทตั้งอยู่

**บุคคลอ้างอิงอื่น ๆ****1. นายทะเบียนหุ้น**

ชื่อ : บริษัท ศูนย์รับฝากหลักทรัพย์ (ประเทศไทย) จำกัด  
สถานที่สำนักงาน : 93 อาคารตลาดหลักทรัพย์แห่งประเทศไทย  
ถนนรัชดาภิเษก แขวงดินแดง เขตดินแดง  
กรุงเทพมหานคร 10400  
โทรศัพท์ 02-009 9000  
โทรสาร 02-009 9991

**2. ผู้สอบบัญชี**

ชื่อ : นางสาววิไลลักษณ์ เลหาศรีสกุล  
เลขทะเบียนผู้สอบบัญชีรับอนุญาต 6140  
สถานที่สำนักงาน : บริษัท สำนักงาน อีวาย จำกัด  
ชั้น 33 อาคารเลครัชดา ออฟฟิศ คอมเพล็กซ์  
เลขที่ 193/136-137 ถนนรัชดาภิเษก คลองเตย  
กรุงเทพมหานคร 10110  
โทรศัพท์ 02-264 0777  
โทรสาร 02-264 0789

จำนวนปีที่เป็นผู้สอบบัญชีให้บริษัท : 2  
ความสัมพันธ์หรือการมีส่วนได้เสียกับ: ไม่มี  
บริษัท /บริษัทย่อย /ผู้บริหาร /ผู้ถือหุ้น  
รายใหญ่ หรือผู้ที่เกี่ยวข้องกับบุคคลดังกล่าว