

ส่วนที่ 1

การประกอบธุรกิจ

1. นโยบายและลักษณะการประกอบธุรกิจ

1.1 ประวัติความเป็นมา

ผู้เริ่มจัดตั้งบริษัทคือ นายวิชัย นามศิริชัย ได้จดทะเบียนตามประมวลกฎหมายแพ่งและพาณิชย์เป็นนิติบุคคลประเภทบริษัทจำกัด ทะเบียนเลขที่ 664/2521 เมื่อวันที่ 21 เมษายน 2521 ด้วยเงินทุนจดทะเบียน 20 ล้านบาท เพื่อดำเนินธุรกิจผลิตน้ำมันปาล์มดิบจากผลปาล์มสด โดยบริษัทมีสวนปาล์มน้ำมันขนาดใหญ่เป็นของตนเอง มีพื้นที่ปลูกรวมมากกว่า 30,625 ไร่ ในจังหวัดกระบี่และจังหวัดสุราษฎร์ธานี

ในเดือนกุมภาพันธ์ 2537 บรรษัทพัฒนาการแห่งเครือจักรภพ หรือ ซีดีซี ซึ่งเป็นสถาบันการเงินเพื่อการพัฒนาของรัฐบาลอังกฤษมีการลงทุนในสวนปาล์มน้ำมันในหลายประเทศ ได้เข้าเป็นผู้ถือหุ้นรายใหญ่ของบริษัท หลังจากซื้อหุ้นร้อยละ 47 ของบริษัทจากกลุ่มผู้ถือหุ้นทั้งชาวต่างประเทศและในประเทศ

ในการประชุมผู้ถือหุ้นสามัญครั้งที่ 1/2537 วันที่ 15 สิงหาคม 2537 ผู้ถือหุ้นได้มีการอนุมัติการเพิ่มทุนจดทะเบียนจาก 250 ล้านบาท เป็น 324.05 ล้านบาท โดยออกหุ้นสามัญ 7,405,000 หุ้น มูลค่าหุ้นละ 10 บาท เพื่อแลกกับหุ้นทั้งหมดของบริษัท พันธุ์ศรีวิวัฒน์ จำกัด ในราคาหุ้นละ 40.9985 บาท บริษัท พันธุ์ศรีวิวัฒน์ จำกัด มีบริษัทย่อย 2 บริษัท ซึ่งเป็นเจ้าของสัมปทานสวนปาล์มน้ำมันสองแห่ง ณ ขณะนั้น มีพื้นที่ปลูกปาล์มทั้งหมดมากกว่า 21,349 ไร่ ในจังหวัดสุราษฎร์ธานี ทั้งนี้การแลกเปลี่ยนหุ้นดังกล่าวมีมูลค่ารวมทั้งสิ้น 274 ล้านบาท ผลจากการรวมกิจการกับ บริษัท พันธุ์ศรีวิวัฒน์ จำกัดดังกล่าว ทำให้ในขณะนั้นบริษัทมีพื้นที่ปลูกปาล์มน้ำมันมากที่สุดในประเทศไทย คือ มากกว่า 44,440 ไร่

เมื่อวันที่ 28 พฤษภาคม 2546 บริษัท ลำสูง (ประเทศไทย) จำกัด (มหาชน) ได้ซื้อหุ้นจากผู้ถือหุ้นรายใหญ่ของบริษัทคือ บรรษัทพัฒนาการแห่งเครือจักรภพ และ CDC (WEST MALAYSIA) SENDIRIAN BERHAD จำนวน 13,600,763 หุ้น คิดเป็นร้อยละ 41.97 ของจำนวนหุ้นที่จำหน่ายได้ทั้งหมด เมื่อรวมกับหุ้นเดิมที่มีอยู่จำนวน 7,874,704 หุ้น คิดเป็นร้อยละ 24.30 ทำให้บริษัท ลำสูง (ประเทศไทย) จำกัด (มหาชน) กลายเป็นผู้ถือหุ้นรายใหญ่ของบริษัท โดยถือหุ้นทั้งหมดคิดเป็นร้อยละ 66.29 และในปัจจุบัน บริษัท ลำสูง (ประเทศไทย) จำกัด (มหาชน) ถือหุ้นในบริษัทร้อยละ 69.96

เมื่อต้นปี 2550 บริษัทได้จัดตั้งบริษัทร่วมทุนชื่อ บริษัท สยามเอลิทปาล์ม จำกัด (ทุนจดทะเบียนและชำระเต็มมูลค่า 50 ล้านบาท โดยออกเป็นหุ้นสามัญ 5 ล้านหุ้น มูลค่าหุ้นละ 10 บาท) เพื่อดำเนินการผลิตและเพาะเมล็ดพันธุ์ปาล์ม โดยเป็นการร่วมทุนกับ Center de Cooperation Internationale en Recherche Agronomique pour le Developpement (CIRAD) ซึ่งเป็นองค์กรพิเศษที่จัดตั้งขึ้นตามกฎหมายฝรั่งเศส มีความเชี่ยวชาญและให้ความสำคัญกับการวิจัยและพัฒนาด้านการเกษตรในเขตร้อน ในสัดส่วนร้อยละ 50 : 50 ต่อมาในปี 2552 CIRAD ได้จัดตั้งบริษัทย่อยชื่อบริษัท ปาล์มเอลิท เอสเอเอส (ประเทศฝรั่งเศส) แล้วโอนหุ้นที่ถืออยู่ในบริษัท สยามเอลิทปาล์ม จำกัด ทั้งหมดให้แก่ บริษัท ปาล์มเอลิท เอสเอเอส (ประเทศฝรั่งเศส)

1.2 วิสัยทัศน์และพันธกิจ

วิสัยทัศน์

เป็นบริษัทชั้นนำในธุรกิจน้ำมันปาล์มที่มีการเติบโตอย่างยั่งยืน ภายใต้การดำเนินงานที่มีประสิทธิภาพ ตามมาตรฐานระดับสากล เพื่อเสริมสร้างความแข็งแกร่งในด้านการแข่งขันระดับโลก

พันธกิจ

1. สร้างศักยภาพในธุรกิจน้ำมันปาล์มตั้งแต่การเพาะเมล็ดพันธุ์ การผลิตต้นกล้า การเพาะปลูก การสกัด น้ำมัน ตลอดจนธุรกิจที่เกี่ยวข้องให้สามารถแข่งขันได้และเป็นที่ยอมรับในอนาคต
2. ดำเนินธุรกิจน้ำมันปาล์มที่ให้มูลค่าสูงด้วยการมุ่งเน้นในดำเนินงานค้นคว้าวิจัย พัฒนาสายพันธุ์ปาล์ม น้ำมันที่ให้ผลผลิตสูงปรับตัวได้ดีในทุกพื้นที่การเพาะปลูกตรงตามความต้องการของเกษตรกร รวมถึงการให้บริการที่ดีเยี่ยมต่อลูกค้า
3. ใช้เทคโนโลยีการผลิตและการค้นคว้าวิจัยที่ทันสมัย ด้วยระบบการบริหารจัดการที่ได้มาตรฐานสากล พร้อมกับการดูแลรักษาสิ่งแวดล้อม ความหลากหลายทางชีวภาพ ชุมชนและสังคม
4. ให้ความสำคัญอยู่เสมอต่อสุขภาพ ความปลอดภัย และสวัสดิการของพนักงาน รวมถึงการสร้าง ความเชื่อมั่นให้กับลูกค้า เกษตรกร และจัดสรรประโยชน์ตอบแทนแก่ผู้ถือหุ้นและผู้เกี่ยวข้องอย่างเหมาะสม

1.3 การเปลี่ยนแปลงที่สำคัญในปีที่ผ่านมา

1. คณะกรรมการบริษัท : แต่งตั้งเลขานุการบริษัทใหม่

เมื่อวันที่ 12 พฤศจิกายน 2563 คณะกรรมการบริษัทมีมติอนุมัติแต่งตั้งนางสุริดา บุญเจริญ เป็นเลขานุการบริษัทแทนนายวรภัทร พานิชพันธุ์ ซึ่งได้ลาออกจากตำแหน่งเลขานุการบริษัท โดยมีผลตั้งแต่วันที่ 12 พฤศจิกายน 2563 เป็นต้นไป

2. คณะกรรมการบริษัท : แต่งตั้งสมาชิกคณะเจ้าหน้าที่บริหารความเสี่ยง

เมื่อวันที่ 6 สิงหาคม 2563 คณะกรรมการบริษัทมีมติแต่งตั้ง นางสาวอัญชลี สืบจันทศิริ กรรมการผู้จัดการ เป็นสมาชิกคณะเจ้าหน้าที่บริหารความเสี่ยง

3. คณะกรรมการตรวจสอบ : แต่งตั้งคณะกรรมการตรวจสอบและกำกับดูแลกิจการ

เพื่อให้สอดคล้องกับหลักการกำกับดูแลกิจการที่ดี เมื่อวันที่ 20 กุมภาพันธ์ 2563 คณะกรรมการบริษัทได้อนุมัติการเปลี่ยนแปลง ขอบเขต หน้าที่ ความรับผิดชอบของคณะกรรมการตรวจสอบ โดยมอบหมายให้คณะกรรมการตรวจสอบทำหน้าที่เพิ่มเติมเกี่ยวกับการกำกับดูแลกิจการ และมีมติอนุมัติให้เปลี่ยนชื่อจาก “คณะกรรมการตรวจสอบ” เป็น “คณะกรรมการตรวจสอบและกำกับดูแลกิจการ” โดยมีขอบเขตการทำหน้าที่เพิ่มเติมดังนี้

- เสนอแนวปฏิบัติด้านการกำกับดูแลกิจการที่ดี ต่อคณะกรรมการบริษัท
- ติดตามดูแลการปฏิบัติงานของกรรมการและฝ่ายจัดการ ให้เป็นไปตามหลักการกำกับดูแลกิจการที่ดี และสอดคล้องกับหลักการกำกับดูแลกิจการที่ดีของตลาดหลักทรัพย์แห่งประเทศไทย
- พิจารณาทบทวนและปรับปรุงนโยบายการกำกับดูแลกิจการของบริษัทอย่างสม่ำเสมอ
- รายงานต่อคณะกรรมการบริษัท เกี่ยวกับการกำกับดูแลกิจการที่ดีของบริษัท พร้อมความเห็น แนวปฏิบัติ และข้อเสนอแนะ เพื่อแก้ไขปรับปรุงตามความเหมาะสม

4. คดีความฟ้องร้อง : ศาลอุทธรณ์ได้พิพากษายกฟ้องคดี

ในเดือนกรกฎาคม 2561 อัยการจังหวัดกระบี่ได้ยื่นคำฟ้องต่อศาลว่าบริษัทได้เข้าใช้ประโยชน์ในที่ดินแปลงหนึ่งเพื่อปลูกปาล์มน้ำมันคิดเป็นเนื้อที่ 4,376 ไร่ซึ่งได้กำหนดให้เป็นเขตปฏิรูปที่ดิน โดยได้ยื่นฟ้องว่าเป็นความผิดต่อประมวลกฎหมายที่ดิน พ.ศ.2497 มาตรา 9, 108 ทวิ ประกาศของคณะปฏิวัติฉบับที่ 96 ลงวันที่ 29 กุมภาพันธ์ 2515 และประมวลกฎหมายอาญา มาตรา 83 บริษัทได้เปิดเผยอยู่ในหมายเหตุประกอบงบการเงินระหว่างกาลสำหรับงวด 3 เดือนและ 6 เดือนสิ้นสุดวันที่ 30 มิถุนายน 2561 เป็นต้นไป

เมื่อวันที่ 2 สิงหาคม 2562 ศาลจังหวัดกระบี่ได้พิพากษายกฟ้องคดีดังกล่าว แต่มีคำสั่งให้บริษัทส่งมอบพื้นที่แปลงดังกล่าว และเมื่อวันที่ 4 ธันวาคม 2562 บริษัทได้ยื่นอุทธรณ์คำพิพากษาศาลชั้นต้นต่อศาลอุทธรณ์ ต่อมาเมื่อวันที่ 28 เมษายน 2563 ศาลอุทธรณ์ได้พิพากษายกฟ้องคดีดังกล่าว คดีดังกล่าวจึงถือเป็นที่สุด ดังปรากฏตามคำอธิบายในหมายเหตุประกอบงบการเงินข้อ 32

5. คดีความฟ้องร้อง : พื้นที่สวนกระบี่น้อย อ.เมืองกระบี่

เมื่อวันที่ 6 กรกฎาคม 2563 บริษัทได้รับหมายเรียกผู้ต้องหาซึ่งเป็นคดีอาญา ความผิดฐานบุกรุกที่ดิน โดยสำนักงานปฏิรูปที่ดินจังหวัดกระบี่เป็นผู้กล่าวหา และบริษัทเป็นผู้ต้องหา พนักงานอัยการจังหวัดกระบี่ได้มีหนังสือให้พนักงานสอบสวนเพิ่มเติมตามประเด็นและให้ดำเนินคดีกับบริษัท เมื่อวันที่ 20 สิงหาคม 2563 บริษัทเข้ามอบตัวและรับทราบข้อกล่าวหา ต่อมาวันที่ 18 กันยายน 2563 บริษัทได้ยื่นคำให้การเป็นลายลักษณ์อักษรกับพนักงานสอบสวน ปัจจุบันคดีอยู่ในระหว่างการพิจารณาของอัยการจังหวัดกระบี่

6. คำสั่งของสำนักงานปฏิรูปที่ดินจังหวัดกระบี่

6.1 ที่ดินแปลงหมายเลขที่ 602

เมื่อวันที่ 9 มีนาคม 2563 สำนักงานการปฏิรูปที่ดินเพื่อเกษตรกรรมได้ออกประกาศกำหนดให้แปลงที่ดินหมายเลขที่ 602 เนื้อที่ประมาณ 683 ไร่ ตั้งอยู่ที่ตำบลกระบี่น้อย อำเภอเมือง และตำบลห้วยยูง อำเภอเหนือคลอง จังหวัดกระบี่ เป็นพื้นที่เป้าหมายที่ดินในเขตปฏิรูปที่ดินที่ยังไม่เข้าสู่กระบวนการปฏิรูปที่ดินเพื่อเกษตรกรรม โดยให้ผู้ครอบครองที่ดินแปลงดังกล่าวแสดงหลักฐานและเอกสารสิทธิในที่ดินตามประมวลกฎหมายที่ดินหรือกฎหมายอื่น เมื่อวันที่ 13 เมษายน 2563 บริษัทในฐานะผู้ครอบครองที่ดินแปลงดังกล่าวได้ยื่นคำร้องพร้อมแสดงหลักฐานและเอกสารสิทธิเพื่อแสดงสิทธิในที่ดินแปลงดังกล่าว ต่อมาวันที่ 14 พฤษภาคม 2563 บริษัทได้รับหนังสือจากสำนักงานปฏิรูปที่ดินจังหวัดกระบี่แจ้งให้ออกจากที่ดินแปลงดังกล่าวพร้อมรื้อถอนสิ่งปลูกสร้างภายใน 30 วัน เมื่อวันที่ 28 ตุลาคม 2563 บริษัทได้ยื่นอุทธรณ์คำสั่งดังกล่าวต่อสำนักงานปฏิรูปที่ดินจังหวัดกระบี่ ปัจจุบันอยู่ในระหว่างการพิจารณา

อย่างไรก็ตาม หากต้องสูญเสียที่ดินแปลงดังกล่าว จะทำให้ราคาทุนของที่ดินและมูลค่าสุทธิตามบัญชีคงเหลือของต้นทุนสวนปาล์มน้ำมันบนที่ดินดังกล่าวของบริษัท ณ วันที่ 31 ธันวาคม 2563 ลดลงเป็นจำนวน 5 ล้านบาท

6.2 ที่ดินแปลงหมายเลขที่ 603

เมื่อวันที่ 21 กรกฎาคม 2563 สำนักงานการปฏิรูปที่ดินเพื่อเกษตรกรรมได้ออกประกาศกำหนดให้แปลงที่ดินหมายเลขที่ 603 เนื้อที่ประมาณ 3,617 ไร่ ตั้งอยู่ที่ตำบลกระบี่น้อย อำเภอเมือง และตำบลห้วยยูง

อำเภอเหนือคลอง จังหวัดกระบี่ เป็นพื้นที่เป้าหมาย โดยให้ผู้ครอบครองที่ดินแปลงดังกล่าวยื่นคำร้อง พร้อมพยานหลักฐานแสดงสิทธิตามประมวลกฎหมายที่ดินหรือกฎหมายอื่น เมื่อวันที่ 3 กันยายน 2563 บริษัทในฐานะผู้ครอบครองที่ดินแปลงดังกล่าวได้ยื่นคำร้องพร้อมพยานหลักฐานเพื่อแสดงสิทธิในที่ดินแปลงดังกล่าว ต่อมาวันที่ 30 ตุลาคม 2563 บริษัทได้รับหนังสือจากสำนักงานปฏิรูปที่ดินจังหวัดกระบี่ แจ้งให้ออกจากที่ดินแปลงดังกล่าวพร้อมหรือถอนสิ่งปลูกสร้างภายใน 30 วัน เมื่อวันที่ 24 พฤศจิกายน 2563 บริษัทได้ยื่นอุทธรณ์คำสั่งดังกล่าวต่อสำนักงานปฏิรูปที่ดินจังหวัดกระบี่ ปัจจุบันอยู่ในระหว่างการพิจารณา

อย่างไรก็ตาม หากต้องสูญเสียที่ดินแปลงดังกล่าว จะทำให้ราคาทุนของที่ดินและมูลค่าสุทธิตามบัญชีคงเหลือของต้นทุนสวนปาล์มน้ำมันบนที่ดินดังกล่าวของบริษัท ณ วันที่ 31 ธันวาคม 2563 ลดลงเป็นจำนวน 14 ล้านบาท

7. ส่วนปฏิบัติการโรงงาน : เหตุการณ์ไฟไหม้สายการผลิตน้ำมันปาล์มดิบ

เมื่อวันที่ 26 สิงหาคม 2563 ได้เกิดเหตุไฟไหม้โรงงานของบริษัทที่จังหวัดกระบี่ บริเวณพื้นที่สายการผลิตน้ำมันปาล์มดิบ โดยผู้ชำนาญการแจ้งผลการตรวจพิสูจน์ยืนยันว่าสาเหตุเกิดจากระบบไฟฟ้าจากตู้ควบคุมไฟของเครื่องกวและบีบปาล์มบนช่องทางเดินที่ 2 ซึ่งไม่ใช่เกิดจากความประมาทหรือเจตนาของบุคคลแต่อย่างใด เหตุการณ์ดังกล่าวทำให้สายการผลิตน้ำมันปาล์มดิบจำเป็นต้องหยุดซ่อมแซมเป็นเวลา 82 วัน ทั้งนี้บริษัทได้เริ่มเปิดเดินเครื่องจักร เมื่อวันที่ 16 พฤศจิกายน 2563 บริษัทได้มีการทำประกันภัยครอบคลุมทั้งในส่วนของทรัพย์สินที่เสียหาย รวมถึงธุรกิจหยุดชะงัก

8. แก้ไขข้อบังคับบริษัท : ข้อ 20

เพื่อให้สอดคล้องกับพระราชกำหนด ว่าด้วยการประชุมผ่านสื่ออิเล็กทรอนิกส์ พ.ศ.2563 โดยให้มีผลใช้บังคับ นับตั้งแต่วันที่ได้ประกาศในราชกิจจานุเบกษา วันที่ 19 เมษายน 2563 เป็นต้นไป ที่ประชุมสามัญประจำปีผู้ถือหุ้น ครั้งที่ 43 เมื่อวันที่ 24 เมษายน 2563 ได้มีมติให้มีการแก้ไขข้อบังคับข้อ 20 ของบริษัท โดยมีรายละเอียดดังนี้

จากเดิม

“ข้อบังคับข้อ 20 ในการเรียกประชุมคณะกรรมการ ให้ประธานกรรมการหรือผู้ซึ่งได้รับมอบหมายส่งหนังสือนัดประชุมไปยังกรรมการไม่น้อยกว่าเจ็ดวันก่อนวันประชุม เว้นแต่ในกรณีจำเป็นรีบด่วน เพื่อรักษาสภาพหรือประโยชน์ของบริษัท จะแจ้งการนัดประชุมโดยวิธีอื่นและกำหนดวันประชุมให้เร็วกว่านั้นก็ได้

ถ้ากรรมการตั้งแต่สองคนขึ้นไปร้องขอให้เรียกประชุมคณะกรรมการ ให้ประธานกรรมการกำหนดวันประชุมภายในสิบสี่วันนับแต่วันที่ได้รับการร้องขอ”

แก้ไขเป็น

“ข้อบังคับข้อ 20 ในการเรียกประชุมคณะกรรมการ ให้ประธานกรรมการหรือผู้ซึ่งได้รับมอบหมายส่งหนังสือนัดประชุมไปยังกรรมการไม่น้อยกว่าเจ็ดวันก่อนวันประชุม เว้นแต่ในกรณีจำเป็นรีบด่วน เพื่อรักษาสิทธิหรือประโยชน์ของบริษัท จะแจ้งการนัดประชุมโดยวิธีอื่นและกำหนดวันประชุมให้เร็วกว่านั้นก็

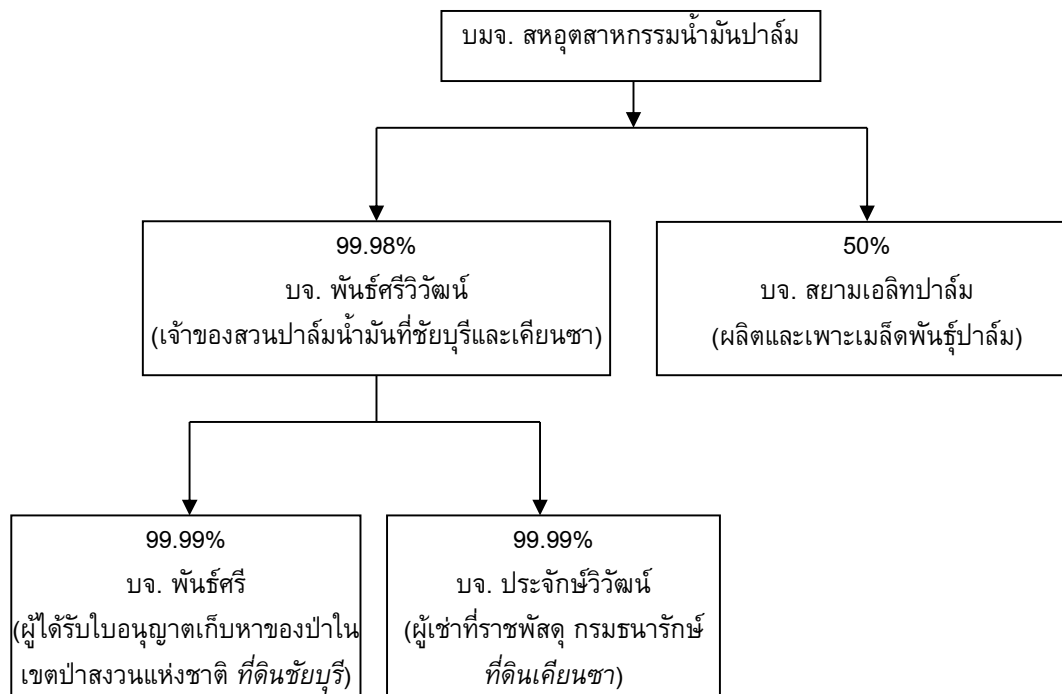
ได้

ถ้ากรรมการตั้งแต่สองคนขึ้นไปร้องขอให้เรียกประชุมคณะกรรมการ ให้ประธานกรรมการกำหนดวันประชุมภายในสิบวันนับแต่วันที่ได้รับการร้องขอ

ในการส่งหนังสือเชิญประชุมคณะกรรมการ รวมทั้งเอกสารประกอบการประชุมคณะกรรมการ บริษัทอาจส่งหนังสือเชิญประชุมและเอกสารประกอบการประชุมดังกล่าวทางสื่ออิเล็กทรอนิกส์แทนได้

บริษัทอาจจัดประชุมคณะกรรมการผ่านสื่ออิเล็กทรอนิกส์ได้ ตามเงื่อนไข ขั้นตอนและวิธีการที่กฎหมายกำหนด”

1.4 โครงสร้างการถือหุ้นของกลุ่มบริษัท



1.5 ความสัมพันธ์กับกลุ่มธุรกิจของผู้ถือหุ้นใหญ่

ในปี 2563 บริษัทมีการจำหน่ายสินค้า ให้แก่ บริษัท ลำสูง (ประเทศไทย) จำกัด (มหาชน) คิดเป็นร้อยละ 81.97 (2562 : ร้อยละ 79.17) ของมูลค่าการขายทั้งหมด ซึ่งเป็นราคาตลาดและเป็นไปตามธุรกิจการค้าปกติ ไม่มีพันธะผูกพันกันนอกเหนือจากสัญญาการขายน้ำมันปาล์มดิบ และเป็นไปตามประเพณีการค้าของการทำธุรกิจน้ำมันปาล์มดิบ

นางสาวอัญชลี สีบจันทศิริ ซึ่งเป็นกรรมการผู้จัดการของบริษัท และบริษัท ลำสูง (ประเทศไทย) จำกัด (มหาชน) เป็นผู้อนุมัติการขายน้ำมันปาล์มดิบให้แก่ บริษัท ลำสูง (ประเทศไทย) จำกัด (มหาชน) โดยที่การขายทุกครั้งจะมีราคาอ้างอิงกับการขายให้กับลูกค้ารายอื่นๆ ภายในวันเดียวกัน หรืออย่างช้าภายในวันรุ่งขึ้น

2. ลักษณะการประกอบธุรกิจ

บริษัทเป็นเจ้าของสวนปาล์มซึ่งผลิตน้ำมันปาล์มดิบ (CPO) จากทะลายผลปาล์มสด (FFB) ของบริษัท และซื้อจากชาวสวนภายนอกที่มีสวนอยู่ใกล้กับโรงสกัดน้ำมันปาล์มดิบ ผลผลิตรองอื่นๆ คือน้ำมันเมล็ดในปาล์มดิบ (CPKO) ซึ่งสกัดจากเมล็ดในปาล์ม (PK) และกากเมล็ดในปาล์ม (PKC) ซึ่งเป็นผลพลอยได้จากการผลิตน้ำมันเมล็ดในปาล์มดิบ ซึ่งใช้ในอุตสาหกรรมอาหารสัตว์

ผู้ถือหุ้นใหญ่ของบริษัทคือบริษัท ลำสูง (ประเทศไทย) จำกัด (มหาชน) ซึ่งเป็นโรงกลั่นน้ำมันปาล์มภายใต้ตราสินค้าหลัก คือ ตราหยก และผลิตภัณฑ์อื่นเช่น ไขมันผสม และเนยเทียม เป็นต้น

บริษัทได้ถือหุ้น 99.98% ในบริษัท พันธุ์ศรีวิวัฒน์ จำกัด (ทุนจดทะเบียนและชำระเต็มมูลค่า 274 ล้านบาท โดยออกเป็นหุ้นสามัญ 27,400 หุ้น มูลค่าหุ้นละ 10,000 บาท) ซึ่งเป็นเจ้าของสวนปาล์มน้ำมัน โดยบริษัทได้มีการเช่าสวนปาล์มน้ำมันจากบริษัท พันธุ์ศรีวิวัฒน์ จำกัด นอกจากนี้แล้วบริษัท พันธุ์ศรีวิวัฒน์ จำกัด ได้ถือหุ้น 99.99% ของบริษัท พันธุ์ศรี จำกัด (ทุนจดทะเบียนและชำระเต็มมูลค่า 5 ล้านบาท โดยออกเป็นหุ้นสามัญ 500 หุ้น มูลค่าหุ้นละ 10,000 บาท) และบริษัทประจักษ์วิวัฒน์ จำกัด (ทุนจดทะเบียนและชำระเต็มมูลค่า 5 ล้านบาท โดยออกเป็นหุ้นสามัญ 5,000 หุ้น มูลค่าหุ้นละ 1,000 บาท) เดิมทั้งสองบริษัทนี้ได้รับสัมปทานการปลูกปาล์มน้ำมันในเขตพื้นที่อำเภอชัยบุรีและอำเภอเคียนซา จังหวัดสุราษฎร์ธานี เป็นจำนวนประมาณ 30,000 ไร่ จากกรรมปำไม่เป็นระยะเวลา 30 ปี มีพื้นที่ปลูกปาล์มน้ำมันอยู่ 21,349 ไร่ ปัจจุบัน บริษัทมีพื้นที่ปลูกปาล์มลดลงเมื่อเทียบกับในอดีตที่ผ่านมา โดยปัจจุบัน บริษัทและบริษัทย่อยมีพื้นที่ปลูกปาล์มในที่ดินที่บริษัทมีเอกสารสิทธิ จำนวน 13,477.81 ไร่ และในพื้นที่ของรัฐ ซึ่งประกอบด้วยสัญญาเช่าและใบอนุญาตเก็บหาของป่า จำนวน 15,103.69 ไร่ ในจังหวัดกระบี่ และจังหวัดสุราษฎร์ธานี ถึงแม้ว่าบริษัทจะมีสวนปาล์มขนาดใหญ่ แต่บริษัทก็ยังคงต้องซื้อผลปาล์มสดจากภายนอกเพื่อเป็นวัตถุดิบป้อนเข้าสู่โรงงานสกัดน้ำมันปาล์มดิบ ซึ่งตั้งอยู่ที่จังหวัดกระบี่ สามารถสกัดทะลายผลปาล์มสดได้ 450,000 ตันต่อปี (75 ตันต่อชั่วโมง) และโรงสกัดน้ำมันเมล็ดในปาล์มดิบมีกำลังการผลิต 26,500 ตันของเมล็ดในปาล์มต่อปี

รายได้ของบริษัทมาจากการขายภายในประเทศจากผลผลิตหลักๆ คือน้ำมันปาล์มดิบ น้ำมันเมล็ดในปาล์มดิบ และกากเมล็ดในปาล์ม ซึ่งเป็นวัตถุดิบหลักสำหรับผลิตสินค้าต่อเนื่องในอุตสาหกรรมน้ำมันปาล์ม เช่น น้ำมันที่ใช้ในการปรุงอาหาร อาหารสัตว์ เนย เนยเทียม สบู่ แชมพู ผงซักฟอก น้ำยาล้างจาน เครื่องสำอาง และผลิตภัณฑ์อาหารอื่นๆ เช่น ขนมและไอศกรีม กากเมล็ดในปาล์มใช้มากในฟาร์มเปิดไก่และโรงงานอาหารสัตว์

ในปี 2563 ยอดขายน้ำมันปาล์มดิบมีสัดส่วนร้อยละ 79.76 ของรายได้รวม บริษัทมีปริมาณการผลิตน้ำมันปาล์มดิบต่ำกว่าร้อยละ 5 เมื่อเทียบกับปริมาณการผลิตน้ำมันปาล์มดิบทั้งประเทศ เนื่องจากปริมาณโรงงานสกัดน้ำมันทั้งประเทศที่เปิดดำเนินการมีจำนวนสูงถึง 99 แห่ง

โครงสร้างรายได้

ผลิตภัณฑ์/บริการ	ปี 2561		ปี 2562		ปี 2563	
	ล้านบาท	%	ล้านบาท	%	ล้านบาท	%
น้ำมันปาล์มดิบ	488	77.71	442	80.95	737	79.76
น้ำมันเมล็ดในปาล์มดิบ	88	14.01	68	12.45	96	10.39
อื่นๆ	52	8.28	36	6.60	91	9.85
รวมมูลค่าการจำหน่าย	628	100.00	546	100.00	924	100.00

หมายเหตุ : การจำหน่ายผลิตภัณฑ์ข้างต้นดำเนินการโดย UPOIC

2.1 ลักษณะผลิตภัณฑ์

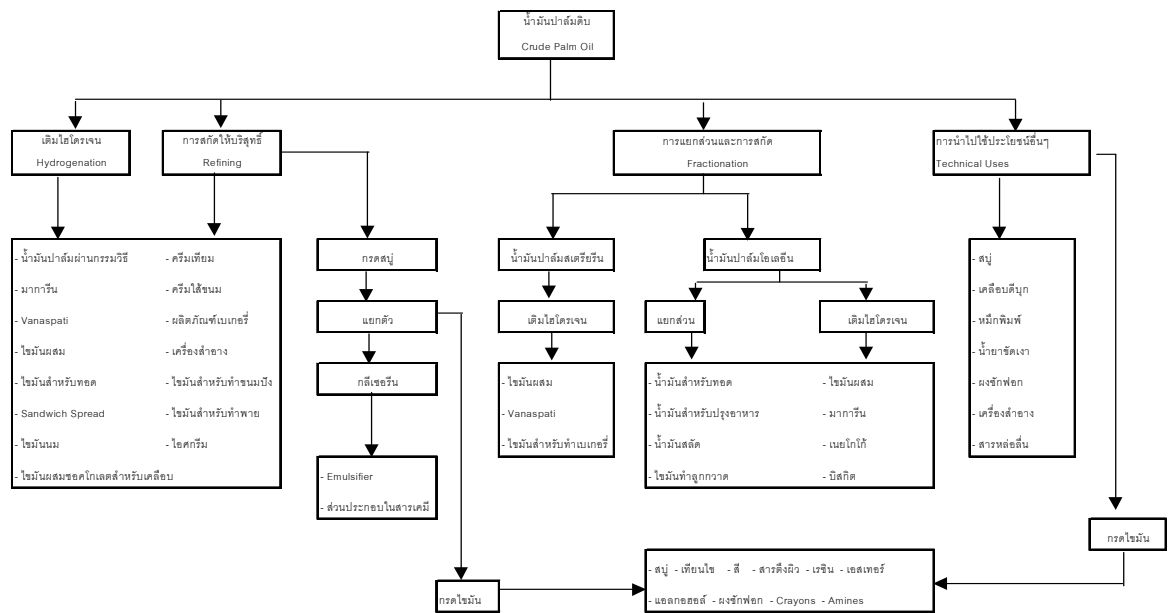
1. น้ำมันปาล์มดิบ (Crude Palm Oil) เป็นน้ำมันที่ได้จากการสกัดผลปาล์มสด โดยมีอัตราการสกัดน้ำมันมากน้อยขึ้นอยู่กับคุณภาพของผลปาล์มสด อัตราการสกัดน้ำมันเฉลี่ยจะอยู่ที่ประมาณร้อยละ 16-18 โดยมีผลพลอยได้เป็นเมล็ดในปาล์ม ซึ่งเป็นวัตถุดิบในการผลิตน้ำมันเมล็ดในปาล์มดิบ

2. น้ำมันเมล็ดในปาล์มดิบ (Crude Palm Kernel Oil) เป็นน้ำมันที่ได้จากการสกัดเมล็ดในปาล์ม โดยมีอัตราการสกัดน้ำมันร้อยละ 43-44 และมีผลพลอยได้เป็นกากปาล์ม ซึ่งเป็นวัตถุดิบสำหรับผลิตอาหารสัตว์

น้ำมันปาล์มดิบและน้ำมันเมล็ดในปาล์มดิบเป็นวัตถุดิบของอุตสาหกรรมต่อเนื่องอื่น เช่น น้ำมันปรุงอาหาร ไขมันผสม เนยเทียม ขนมหั้วกรอบ ขนมหั้วเค้ก เนยโกโก้ ไอศกรีม ครีมเทียม สบู่ แชมพู เทียนไข กลีเซอรีน สีอะมิโนส ส่วนผสมอาหาร เคมีภัณฑ์ เคลือบตีบุก อาหารสัตว์ และอื่นๆ นอกจากนี้ ในปัจจุบัน น้ำมันปาล์มยังใช้เป็นส่วนประกอบสำคัญในการผลิตไบโอดีเซล ซึ่งเป็นพลังงานทางเลือก เพื่อทดแทนการใช้น้ำมันปิโตรเลียมได้

น้ำมันปาล์มเป็นน้ำมันที่มีคุณสมบัติพิเศษคือ มีจุดไหม้ที่สูงกว่า และมีเบต้าแคโรทีนสูง ซึ่งเป็นประโยชน์ต่อสุขภาพ นอกจากนั้นยังมีการดูดซับที่ต่ำกว่าน้ำมันพืชชนิดอื่น ทำให้ไม่เคลือบติดสิ่งสกปรก ทำให้อาหารที่ทอดมีสีสวย และเก็บไว้ได้นาน

การแปรรูปผลปาล์มให้เป็นผลิตภัณฑ์ต่างๆ



2.2 การตลาดและการแข่งขัน

ก. นโยบายและลักษณะการตลาดของผลิตภัณฑ์

- กลยุทธ์การแข่งขัน

อุตสาหกรรมน้ำมันปาล์มของไทยมีแนวโน้มที่จะพัฒนาและขยายตัวต่อไปได้อีก จะเห็นได้จากการขยายตัวของอุตสาหกรรมไบโอดีเซลและอัตราการบริโภคน้ำมันปาล์มต่อคนต่อปีของไทยยังคงอยู่ในระดับต่ำ และนอกจากนั้นน้ำมันปาล์มยังมีราคาถูกกว่าน้ำมันพืชประเภทอื่นๆ ทำให้ในสถานการณ์ทั่วไปน้ำมันปาล์มไม่มีปัญหาด้านตลาดรองรับทั้งตลาดภายในและต่างประเทศ ที่ผ่านมามีบริษัทผลิตน้ำมันปาล์มเพื่อตอบสนองความต้องการในประเทศเป็นหลัก หากในบางปี ที่มีผลผลิตออกมาเกินความต้องการในประเทศ เนื่องจากสภาพดินฟ้าอากาศเอื้ออำนวย ราคาในประเทศตกต่ำ ในขณะที่ราคาน้ำมันปาล์มในต่างประเทศสูงกว่าราคาขายในประเทศ บริษัทก็จะส่งออกเพื่อที่จะเป็นหนทางหนึ่งที่จะช่วยให้บริษัทสามารถทำกำไรได้มากขึ้น แต่ในทางตรงกันข้ามถ้าผลผลิตปาล์มสต็อกออกมามากเกินไป ก็จะเกิดการแข่งกันซื้อผลปาล์มสด ซึ่งมีผลทำให้ต้นทุนสูงขึ้น

เพื่อที่จะสามารถแข่งขันกับตลาดโลกได้ บริษัทจะต้องมีการบริหารต้นทุนการผลิตให้อยู่ในระดับต่ำ โดยการปรับปรุงประสิทธิภาพของเครื่องจักรให้มีอัตราการสูญเสียระหว่างการผลิตน้อยที่สุด และเพิ่มปริมาณผลปาล์มสดเข้าสู่กระบวนการผลิต

- ลักษณะของลูกค้าและกลุ่มลูกค้าเป้าหมาย

ลูกค้าบริษัทส่วนใหญ่เป็นโรงงานกลั่นน้ำมันปาล์ม ซึ่งปัจจุบันมีอยู่ประมาณ 20 โรงงาน มีกำลังการผลิตทั้งสิ้นประมาณ 2.5 ล้านตัน-วัตถุดิบต่อปี ดังนั้นในช่วงที่ผลปาล์มสดมีปริมาณน้อย จะทำให้ปริมาณน้ำมันปาล์มดิบมีไม่เพียงพอต่อความต้องการใช้น้ำมันปาล์มทั้งหมดในประเทศ ซึ่งบางครั้งรัฐบาลต้องมีการอนุมัติให้มีการนำเข้าน้ำมันปาล์ม เพื่อบรรเทาภาวะตึงตัวของปริมาณน้ำมันปาล์มในระบบ

ในทางตรงข้ามในช่วงที่มีผลปาล์มสดออกมามาก ก็จะทำให้ปริมาณน้ำมันปาล์มดิบมีปริมาณมากเกินไป เช่นเดียวกัน ซึ่งบริษัทก็สามารถส่งออกได้ หากราคาตลาดโลกสูงกว่าราคาขายในประเทศ

- การจำหน่ายและช่องทางการจำหน่าย

บริษัทได้จำหน่ายน้ำมันปาล์มดิบและน้ำมันเมล็ดในปาล์มดิบแก่โรงงานกลั่นน้ำมันพืชบริสุทธิ์และโรงงานผลิตไบโอดีเซลเป็นหลัก โดยมีการตกลงซื้อขายล่วงหน้าหรือส่งมอบทันทีแล้วแต่กรณี หากเมล็ดในปาล์มจะจำหน่ายแก่โรงงานผลิตอาหารสัตว์และผู้เลี้ยงสัตว์ที่อยู่บริเวณใกล้เคียงโรงงานเพื่อเป็นอาหารสัตว์ โดยตกลงราคา จุดหมายปลายทางที่จะส่ง และคุณภาพของน้ำมันปาล์มดิบ น้ำมันเมล็ดในปาล์มดิบ และกากเมล็ดในปาล์ม

- การจัดจำหน่ายและช่องทางการจัดจำหน่าย

ในปี 2563 บริษัทไม่มีการจำหน่ายน้ำมันปาล์มไปต่างประเทศโดยตรง

ข. ภาวะการแข่งขัน

โครงสร้างของอุตสาหกรรม

โครงสร้างอุตสาหกรรมปาล์มน้ำมันและน้ำมันปาล์มประกอบด้วย 5 ส่วนหลัก ได้แก่ เกษตรกรผู้ปลูกปาล์ม โรงงานสกัดน้ำมันปาล์มดิบ โรงงานกลั่นน้ำมันปาล์ม อุตสาหกรรมต่อเนื่อง และผู้บริโภค ซึ่งการเปลี่ยนแปลงในแต่ละส่วนจะมีผลกระทบซึ่งกันและกัน นอกจากนี้ ในช่วง 10 ปีที่ผ่านมา ได้เกิดความต้องการใช้น้ำมันปาล์มจากอุตสาหกรรมการผลิตไบโอดีเซลขึ้นมาในระบบ ทำให้ในบางปีอาจเกิดความไม่สมดุลระหว่างความต้องการใช้ไบโอดีเซลและอุปทานของน้ำมันปาล์มเพื่อการบริโภค ซึ่งจะส่งผลกระทบต่อราคาน้ำมันปาล์มได้เช่นกัน สำหรับปัจจัยภายนอกซึ่งมีบทบาทสำคัญในการกำหนดราคาในประเทศ ได้แก่ ราคาตลาดโลก ราคาน้ำมันพืชชนิดอื่นที่ทดแทนกันได้ และยังมีปัจจัยที่ควบคุมไม่ได้ เช่น สภาพดินฟ้าอากาศ อันจะส่งผลโดยตรงต่อปริมาณผลปาล์มสดที่จะออกสู่ตลาดในแต่ละฤดูกาล ที่ผ่านมา การแข่งขันในตลาดเพื่อการซื้อวัตถุดิบ และนำมาผลิตเพื่อจำหน่ายเป็นน้ำมันปาล์มที่สามารถบริโภคได้นั้น จะเป็นการแข่งขันทางด้านราคาเป็นหลัก ทำให้ราคาวัตถุดิบนั้นสามารถเปลี่ยนแปลงได้ตลอดเวลา

สำหรับปริมาณผลปาล์มสดซึ่งเป็นวัตถุดิบนั้น ประเทศไทยไม่มีการนำเข้าผลปาล์มสด ผลผลิตปาล์มน้ำมันเกือบทั้งหมดจึงถูกนำมาใช้ต่อในอุตสาหกรรมการผลิตน้ำมันปาล์มและส่วนน้อยใช้เป็นเมล็ดพันธุ์ ผลผลิตปาล์มน้ำมันเพิ่มขึ้นเนื่องจากการขยายพื้นที่เพาะปลูกเป็นสำคัญ ส่งผลให้มีผลผลิตเพิ่มขึ้นจาก 45,890 ตันในปี 2520 เป็น 1.3 ล้านตัน และ 15 ล้านตัน ในปี 2534 และ 2563 ตามลำดับ น้ำมันปาล์มที่ผลิตได้จากโรงงานสกัดประกอบด้วยน้ำมันปาล์มดิบและน้ำมันเมล็ดในปาล์มดิบ น้ำมันเมล็ดในปาล์มจะนำไปใช้ทดแทนกับน้ำมันมะพร้าวได้เป็นอย่างดี น้ำมันเมล็ดในปาล์มสกัดได้เฉพาะในโรงงานสกัดน้ำมันปาล์มขนาดใหญ่ที่มีการแยกเอาเมล็ดในปาล์มออกมาจากผลปาล์มเท่านั้น ส่วนโรงงานสกัดขนาดเล็กจะหีบน้ำมันจากผลปาล์มทั้งทะลายโดยไม่มี การแยกเมล็ดใน น้ำมันปาล์มดิบที่ได้ก็จะเป็นน้ำมันผสม

สำหรับเศษวัสดุเหลือจากขบวนการผลิต คือ เส้นใยของผลปาล์ม กะลาปาล์ม และทะลายปาล์มเปล่า โดยเส้นใยของผลปาล์มและกะลาปาล์ม ทางโรงงานสกัดน้ำมันปาล์มนำไปใช้เป็นเชื้อเพลิงในหม้อไอน้ำ เพื่อผลิตไฟฟ้าใช้ในโรงงานเองเกือบทั้งสิ้น อย่างไรก็ตาม ราคาของกะลาปาล์มในปัจจุบันมีแนวโน้มสูงขึ้น เนื่องจากสามารถนำไปใช้เป็นเชื้อเพลิงทดแทนน้ำมันปิโตรเลียมที่มีราคาสูงขึ้น ส่งผลให้โรงงานสกัดน้ำมันปาล์มนำกะลาปาล์มออกขายแทนการนำไปใช้เป็นเชื้อเพลิงในหม้อไอน้ำ ทั้งนี้เพื่อสร้างมูลค่าเพิ่มให้กับอุตสาหกรรม นอกจากนี้บางโรงงานยังมีการปรับปรุงหม้อไอน้ำเพื่อให้สามารถใช้ทะลายปาล์มเปล่าเป็นเชื้อเพลิงได้ แทนการใช้เส้นใยของผลปาล์มเพียงอย่างเดียว การใช้พลังงานหมุนเวียนจากเชื้อเพลิงชีวมวลดังกล่าว สามารถลดปริมาณการใช้น้ำมันปิโตรเลียมลงได้ นอกจากจะเป็นการลดต้นทุนในการผลิตน้ำมันปาล์มดิบแล้ว ยังสอดคล้องกับนโยบายของรัฐบาลในการอนุรักษ์พลังงานอีกด้วย

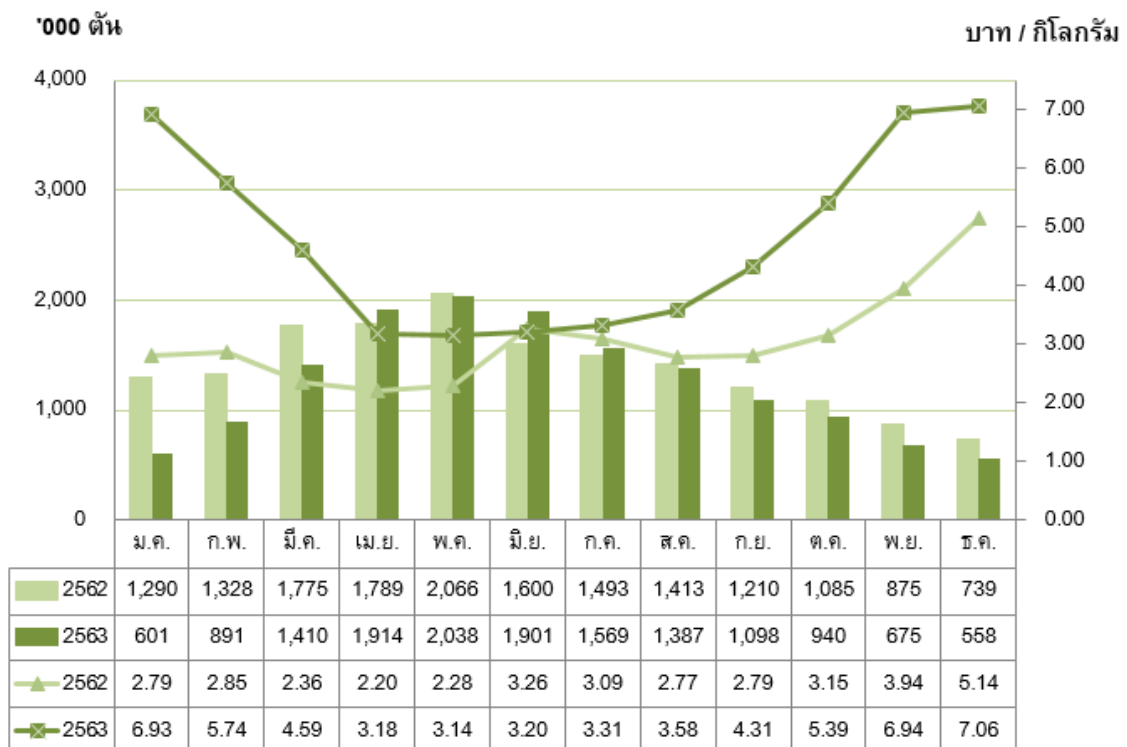
ภาพรวมปี 2563

(ก) ผลปาล์มสด

ในอดีตอุตสาหกรรมน้ำมันปาล์มเผชิญกับภาวะอุปทานส่วนเกิน ส่งผลให้ราคาทรงตัวในระดับต่ำ โดยอุปทานน้ำมันปาล์มได้ปัจจัยหนุนจาก 1) สภาวะภูมิอากาศที่เอื้ออำนวย ส่งผลให้ผลผลิตต่อไร่สูงขึ้น 2) พื้นที่ที่ให้ผลผลิตได้ขยายตัวมากขึ้น จากนโยบายภาครัฐที่ส่งเสริมให้ขยายพื้นที่ปลูกปาล์มในแต่ละปีให้ได้ 10 ล้านไร่ภายในปี 2572 3) ต้นปาล์มน้ำมันที่มีอายุเกิน 8 ปี มีจำนวนมากขึ้น ซึ่งอยู่ในเกณฑ์อายุที่ให้ผลผลิตต่อไร่สูง ตั้งแต่ปลายปี 2559 ต่อเนื่องมาตลอดทั้งปี 2562 ปริมาณน้ำฝนมีต่อเนื่อง ทำให้ปริมาณผลผลิตปาล์มสดโดยรวมเพิ่มขึ้นอย่างมีนัยสำคัญ

อย่างไรก็ตาม ในปี 2563 ปริมาณผลผลิตปาล์มสดเริ่มชะลอตัว และต่ำกว่าปี 2562 เนื่องจากผลกระทบจากสภาวะภูมิอากาศที่แห้งแล้ง และผลผลิตต่อไร่ที่ลดลงเนื่องจากเกษตรกรลดการใส่ปุ๋ย ในระหว่างปี ผลผลิตปาล์มสดสูงสุดในเดือนพฤษภาคมที่ประมาณ 2.04 ล้านตันและต่ำสุดในเดือนธันวาคมที่ 5 แสนตัน ราคาผลปาล์มสดเฉลี่ยของปี 2563 อยู่ที่ 4.78 บาท/กิโลกรัม (2562 : 3.05 บาท/กิโลกรัม) โดยมีราคาเฉลี่ยรายเดือนสูงสุดที่ 7.06 บาท/กิโลกรัมในเดือนธันวาคม และต่ำสุดที่ 3.14 บาท/กิโลกรัมในเดือนพฤษภาคม

รูปที่ 1 : ปริมาณและราคาผลปาล์มสดรายเดือน (คุณภาพน้ำมัน 18%)



ที่มา : กรมการค้าภายใน

การเพิ่มขึ้นของจำนวนโรงสกัดน้ำมันปาล์มดิบจาก 91 แห่งในปี 2556 เป็นประมาณ 130 แห่งในปัจจุบัน โดยเปิดดำเนินการจำนวน 99 แห่ง ทำให้กำลังการผลิตรวมของโรงสกัดมีประมาณ 30 - 35 ล้านตันของผลปาล์มสดต่อปี นับว่าสูงกว่าปริมาณผลปาล์มสดที่ออกสู่ตลาดในปี 2563 ที่ 15 ล้านตันเป็นอย่างมาก จะเห็นว่าอัตราการใช้กำลังการผลิตของโรงสกัดน้ำมันปาล์มดิบอยู่ที่ประมาณร้อยละ 50 จากภาวะความไม่สมดุลระหว่างอุปสงค์และอุปทานมีอยู่ในระดับสูง ส่งผลต่อเสถียรภาพราคาและคุณภาพของผลปาล์มสด ซึ่งเป็นอุปสรรคสำคัญต่อการพัฒนาอุตสาหกรรมน้ำมันปาล์มของประเทศไทย

(ข) น้ำมันปาล์มดิบ

อุปทาน

ปริมาณผลผลิตปาล์มน้ำมันในแต่ละปีมีความผันผวนต่อเนื่อง ผลผลิตน้ำมันปาล์มดิบทั้งประเทศในปี 2563 อยู่ที่ 2,651,598 ตัน (2562 : 3,033,473 ตัน) ปี 2563 เป็นปีที่สถานการณ์โดยรวมของอุตสาหกรรมปาล์มน้ำมันและน้ำมันปาล์มมีความผันผวนอย่างมาก โดยช่วงต้นปี ผลผลิตปาล์มน้ำมันลดลงอย่างเห็นได้ชัด ณ สิ้นเดือนกุมภาพันธ์สต็อกน้ำมันปาล์มดิบในประเทศเหลือเพียง 178,672 ตัน (สุทธิหลังจากหักปริมาณของ กฟผ.) ทำให้ราคาน้ำมันปาล์มดิบสูงถึง 40 บาท/กิโลกรัม

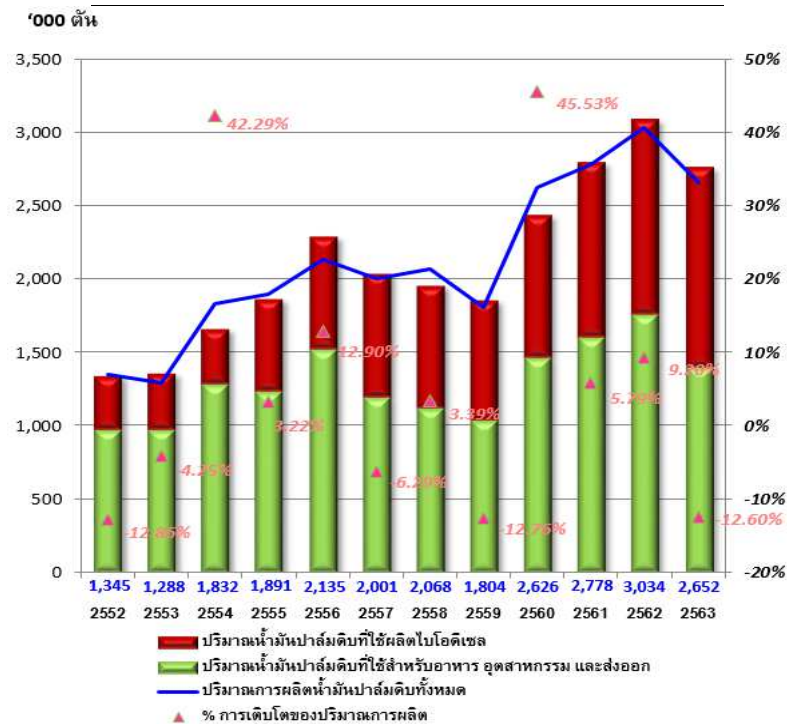
อุตสาหกรรมน้ำมันปาล์มปลายน้ำในประเทศไทยมีกำลังการผลิต ดังนี้

1. โรงกลั่นน้ำมันปาล์ม : ประเทศไทยมีโรงกลั่นน้ำมันปาล์ม จำนวน 20 แห่ง มีกำลังการผลิตทั้งสิ้นประมาณ 2.5 ล้านตัน-วัตถุดิบต่อปี และอัตราการใช้กำลังการผลิตอยู่ที่ประมาณร้อยละ 70 ถึงแม้จำนวนผู้ประกอบการจะเพิ่มขึ้นจำนวนไม่มากนักเมื่อเทียบกับโรงสกัดน้ำมันปาล์มดิบ เนื่องจากเป็นการลงทุนที่ต้องใช้เงินทุนสูง และต้องอาศัยความรู้ความชำนาญและเทคโนโลยีระดับสูง แต่การแข่งขันในอุตสาหกรรมการกลั่นน้ำมันปาล์มเริ่มมีความรุนแรงมากขึ้นในช่วง 2-3 ปีที่ผ่านมา โดยผู้ประกอบการรายใหม่มักใช้กลยุทธ์ด้านราคาเพื่อแย่งส่วนแบ่งการตลาด

2. เนยเทียมและไขมันพืชผสม : คาดการณ์ว่าอัตราการใช้กำลังการผลิตของอุตสาหกรรมนี้จะต่ำกว่าร้อยละ 50 ในปัจจุบันมีผู้ประกอบการรายใหญ่ในธุรกิจนี้อยู่ประมาณ 4 - 5 ราย โดยบริษัทมีส่วนแบ่งทางการตลาดสูงสุดในส่วนของธุรกิจเบเกอรี่สำหรับร้านค้าปลีก

อุปสงค์

รูปที่ 2 : ปริมาณการผลิตน้ำมันปาล์มดิบในประเทศไทย



ที่มา : กรมการค้าภายใน

ประเทศไทยมีความต้องการใช้น้ำมันปาล์มดิบ ดังนี้

(ตัน)	2562	2563	การเปลี่ยนแปลง (ร้อยละ)
เพื่อการบริโภค	1,462,953	1,164,985	-20.37
เพื่อผลิตไบโอดีเซล	1,337,160	1,363,651	1.98

ตั้งแต่เดือนกุมภาพันธ์ 2563 หลายประเทศต้องใช้มาตรการล็อกดาวน์ครั้งใหญ่ เพื่อจำกัดการแพร่ระบาดของไวรัสโควิด-19 ทำให้กิจกรรมทางเศรษฐกิจของประเทศต่างๆ ทั่วโลกหยุดชะงัก อุตสาหกรรมสายการบิน ธุรกิจอาหาร และเครื่องดื่ม และโดยเฉพาะภาคเกษตรกรรม ต่างได้รับผลกระทบอย่างหนัก ภาคพลังงานก็ได้รับผลกระทบเช่นกัน โดยในเดือนเมษายน สัญญาซื้อขายล่วงหน้าน้ำมันดิบเวสต์เท็กซัส (WTI) ส่งมอบเดือนพฤษภาคม ดิ่งลงจนราคาติดลบ ซึ่งเป็นการลดลงติดลบครั้งแรกในประวัติศาสตร์ สะท้อนภาวะอุปสงค์ตกต่ำและภาวะน้ำมันดิบล้นตลาด ความต้องการที่ลดลงในภาคธุรกิจอาหารและเครื่องดื่ม รวมถึงความต้องการน้ำมันปาล์มเพื่อที่จะนำไปเป็นส่วนผสมในการผลิตไบโอดีเซลที่ลดลงเช่นกันจากภาวะราคาน้ำมันปิโตรเลียมที่ตกต่ำ ทำให้อาณานิคมปาล์มในตลาดโลกลดต่ำลง จากระดับ 3,000 ริงกิตต่อตันเมื่อต้นปี 2563 มาอยู่ในระดับต่ำกว่า 2,000 ริงกิต ต่อตันในช่วงต้นเดือนพฤษภาคม

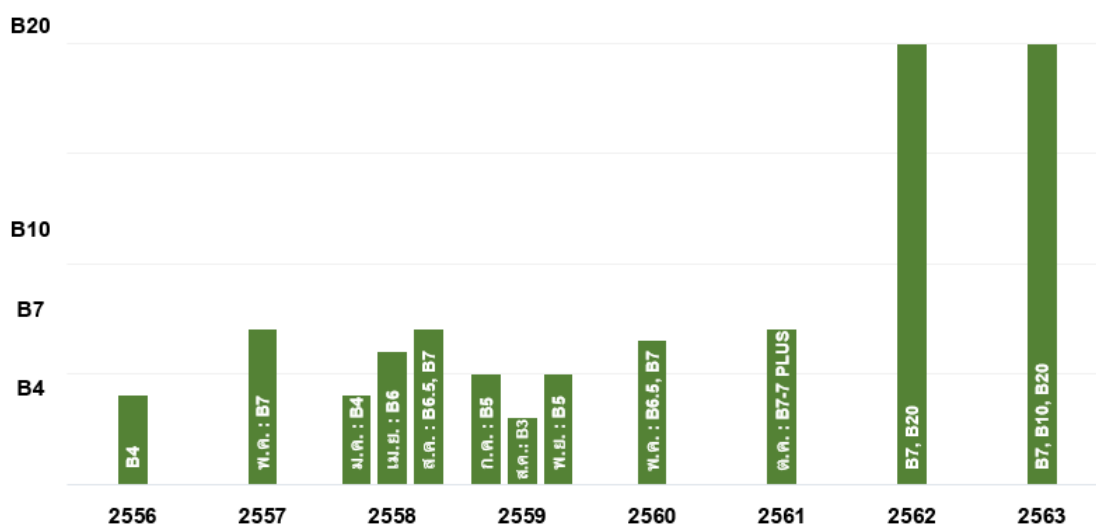
สถานการณ์อุปสงค์น้ำมันปาล์มในประเทศที่ลดลงอย่างรวดเร็ว ถูกซ้ำเติมจากการเริ่มเข้าสู่ฤดูการผลิตในเดือนมีนาคม ราคาถูกกดดันจากภาวะอุปทานส่วนเกิน ราคาปิโตรเลียมที่ตกต่ำ ราคาน้ำมันปาล์มดิบจึงลดลงต่อเนื่อง และระดับต่ำสุดที่ 17-18 บาท/กิโลกรัมในเดือนกรกฎาคม สต็อกน้ำมันปาล์มดิบสูงถึง 564,735 ตัน ในขณะที่ภาครัฐออกมาตรการมาเพื่อปรับสมดุลและช่วยสร้างเสถียรภาพราคาปาล์มน้ำมัน รวมทั้งยังสามารถประหยัดการนำเข้าน้ำมันปิโตรเลียม มาตรการดังกล่าว ได้แก่

1. การใช้น้ำมันปาล์มดิบเพื่อผลิตกระแสไฟฟ้า โดยให้การไฟฟ้าฝ่ายผลิตออกมาซื้อน้ำมันปาล์มดิบในช่วงที่มีอุปทานส่วนเกิน โดยในปลายปี 2561 ถึงเดือนสิงหาคม 2563 น้ำมันปาล์มดิบถูกดึงออกจากระบบตามโครงการดังกล่าว ไปประมาณ 360,000 ตัน

2. การปรับเปลี่ยนส่วนผสมน้ำมันปาล์มในไบโอดีเซลในช่วง 7 ปีที่ผ่านมา ภาครัฐโดยกระทรวงพลังงานได้ปรับเปลี่ยนส่วนผสมน้ำมันปาล์มในไบโอดีเซล เพื่อรักษาระดับปริมาณน้ำมันปาล์มคงเหลือในประเทศให้เหมาะสม และเพื่อให้เกิดความสมดุลในด้านราคาระหว่างการใช้้ำมันปาล์มเพื่อการบริโภคและไบโอดีเซล โดยในปี 2563 :-

- กระทรวงพลังงานได้กำหนดให้ไบโอดีเซล บี 10 เป็นน้ำมันดีเซลฐานของประเทศตั้งแต่วันที่ 1 มกราคม 2563 ทดแทนบี 7 โดยมีการกำหนดส่วนต่างราคาขายปลีกน้ำมันดีเซลหมุนเร็ว บี 10 ให้ต่ำกว่า บี 7 เท่ากับ 3 บาทต่อลิตร อย่างไรก็ตาม การกำหนดให้ไบโอดีเซล บี 10 เป็นน้ำมันดีเซลฐานของประเทศ อาจมีข้อจำกัดที่จะต้องพิจารณาในเรื่องของจำนวนรถยนต์ที่สามารถรองรับบี 10 ในปัจจุบันได้มีประมาณ 5 - 6 ล้านคัน (จากรถยนต์ดีเซลทั้งหมด 10 ล้านคัน) คิดเป็นร้อยละ 50 แม้ว่าจะมีการกำหนดลักษณะและคุณภาพไบโอดีเซล บี 100 ให้ดีขึ้น
- กระทรวงพลังงานกำหนดให้ทุกสถานบริการน้ำมันทั่วประเทศจำหน่ายบี 10 ตั้งแต่วันที่ 1 มีนาคม 2563
- สนับสนุนให้บี 20 และ บี 7 เป็นไบโอดีเซลทางเลือก (ต่อเนื่อง) รวมไปถึงการส่งเสริมการใช้บี 100 ในกลุ่มเกษตรกรและสถาบันเกษตรกร เพื่อใช้ในภาคเกษตรกรรม
- ภาครัฐคาดการณ์ว่าจะสามารถดูดซับน้ำมันปาล์มดิบได้ประมาณ 2 ล้านตัน/ปี

รูปที่ 3 : การปรับเปลี่ยนส่วนผสมน้ำมันปาล์มในไบโอดีเซล (2556 - 2563)



ประเทศอินโดนีเซีย มีการกำหนดให้ใช้ปี 30 จนถึงเดือนธันวาคม 2563 ในขณะที่ประเทศมาเลเซียเริ่มบังคับใช้ปี 20 ในรัฐซาราวัก เมื่อวันที่ 1 กันยายน 2563 โดยจะเริ่มบังคับใช้ในประเทศซาบะห์และเพนนิงซูล่ามาเลเซียในเดือน มกราคม 2564 และเดือนมิถุนายน 2564 ตามลำดับ นโยบายการใช้ไบโอดีเซลของประเทศผู้ผลิตน้ำมันปาล์มรายใหญ่ที่สุดในโลกทั้งสองประเทศดังกล่าว ทำให้ปริมาณน้ำมันปาล์มคงเหลือในระบบลดลงและดึงราคาน้ำมันปาล์มดิบให้สูงขึ้น อย่างไรก็ตาม ตั้งแต่ไตรมาสสุดท้ายของปี 2562 ส่วนต่างระหว่างราคาน้ำมันปาล์มและน้ำมันปิโตรเลียมกว้างขึ้นเรื่อยๆ จนเกินกว่าระดับ 400 เหรียญสหรัฐ/ตัน ซึ่งเป็นระดับสูงสุดตั้งแต่เดือนเมษายน 2559 รัฐบาลอินโดนีเซียจึงต้องจัดสรรงบประมาณในการเข้าไปอุดหนุนการผลิตปี 30 ทั้งนี้ เพื่อรักษาอุปสงค์ของการใช้ไบโอดีเซลในประเทศ

3. การผลักดันการส่งออกน้ำมันปาล์มเพื่อลดผลผลิตส่วนเกิน โดยในเดือนตุลาคม 2563 ภาครัฐได้สนับสนุนการบริหารจัดการการส่งออกน้ำมันปาล์มรวมทั้งโครงการไม่เกิน 300,000 ตัน ในอัตรากิโกรัมละ 2.00 บาท ภายใต้งบประมาณไม่เกิน 600 ล้านบาท ทั้งนี้ เพื่อให้สามารถแข่งขันกับตลาดโลกได้ อย่างไรก็ตาม จากการที่ราคาน้ำมันปาล์มดิบในประเทศแพงกว่าตลาดโลกอย่างมาก จึงไม่มีการส่งออกน้ำมันปาล์มดิบที่เข้าร่วมโครงการดังกล่าว แต่มีการส่งออกน้ำมันเมล็ดในปาล์มดิบที่ได้รับประโยชน์จากโครงการนี้ เนื่องจากน้ำมันเมล็ดในปาล์มดิบในประเทศมีราคาใกล้เคียงกับตลาดโลก

สถานการณ์การลืดอกาว์ที่เริ่มผ่อนคลายในช่วงไตรมาสสุดท้าย ทำให้ราคาน้ำมันพืชทุกประเภทในตลาดโลก โดยเฉพาะน้ำมันปาล์มปรับตัวสูงขึ้นอย่างรวดเร็ว ทั้งจากอุปสงค์ที่เพิ่มขึ้นและผลผลิตปาล์มน้ำมันที่ออกสู่ตลาดน้อยลง

(ค) ราคาและปริมาณน้ำมันปาล์มดิบคงเหลือ

การเคลื่อนไหวของราคาน้ำมันปาล์มดิบในประเทศเฉลี่ยรายเดือนในปี 2563 อยู่ในช่วงระหว่าง 19.34 – 38.76 บาท/กิโกรัม (2562 : 14.76 – 29.75 บาท/กิโกรัม) มีราคาเฉลี่ยทั้งปีที่ 28.05 บาท/กิโกรัม สูงขึ้นจากปี 2562 ร้อยละ 53.87 (2562 : 18.23 บาท/กิโกรัม) ราคาเฉลี่ยรายเดือนต่ำสุดอยู่ในเดือนกรกฎาคม และสูงสุดในเดือนธันวาคม ส่วนต่างราคาเฉลี่ยเมื่อเปรียบเทียบกับตลาดโลกอยู่ที่กิโกรัมละ 7.19 บาท (2562 : 2.10 บาท)

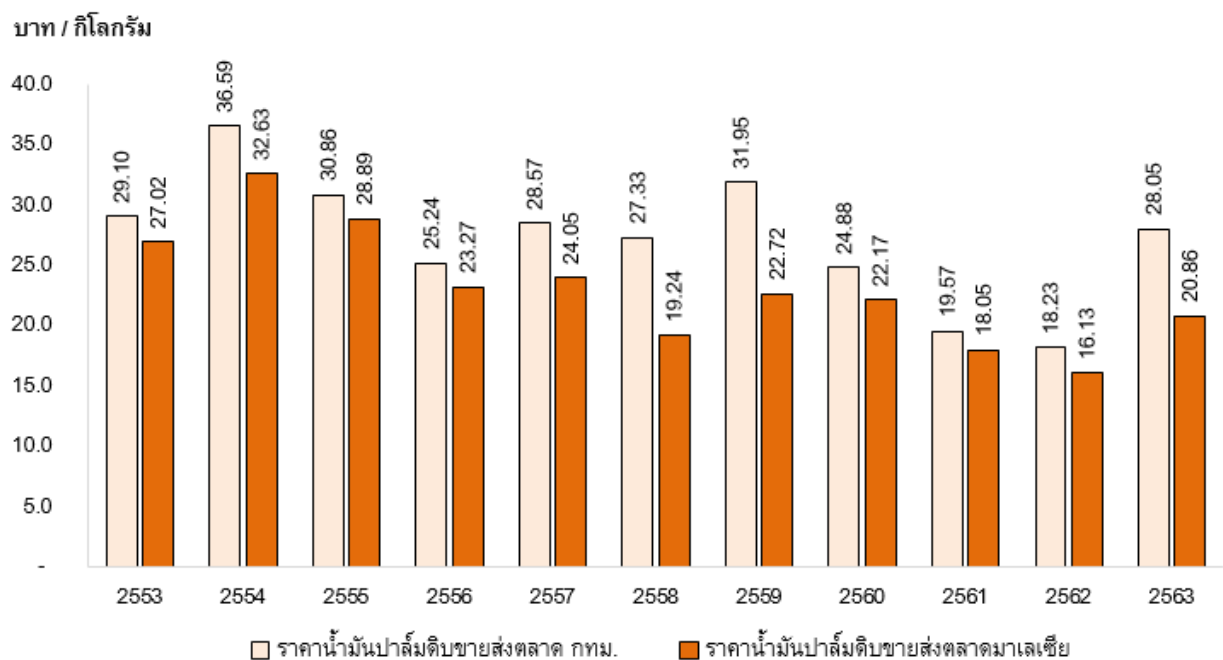
ในช่วงไตรมาสที่ 3 ของปี 2563 ราคาน้ำมันปาล์มดิบในประเทศอยู่ในระดับใกล้เคียงกับมาเลเซีย ผู้ประกอบการจึงมีการส่งออก โดยในเดือนกันยายน ประเทศไทยมีการส่งออกคิดเป็นปริมาณน้ำมันปาล์มดิบถึงกว่า 70,000 ตัน ตลาดส่งออกหลักคือ ประเทศอินเดีย ทั้งนี้ ในปี 2563 ประเทศไทยมีการส่งออกคิดเป็นปริมาณน้ำมันปาล์มดิบประมาณ 236,251 ตัน ลดลงร้อยละ 20 (2562 : 296,297 ตัน)

หลังจากราคาน้ำมันปาล์มในตลาดโลกดิ่งลงสู่ระดับต่ำสุดของปีในเดือนพฤษภาคม ราคาน้ำมันพืชทุกประเภทเริ่มปรับตัวสูงขึ้นจากการที่หลายประเทศทั่วโลกเริ่มผ่อนคลายมาตรการลืดอกาว์เพื่อบรรเทาผลกระทบทางเศรษฐกิจ ราคาน้ำมันปาล์มปรับตัวสูงขึ้นอย่างต่อเนื่องเช่นกันและเพิ่มขึ้นอย่างแข็งแกร่งในไตรมาสสุดท้ายของปี โดยราคาน้ำมันปาล์มดิบในตลาดล่วงหน้ากำหนดส่งมอบเดือนที่สามของประเทศมาเลเซีย (Bursa Malaysia Derivatives : 3rd Month) ขึ้นไปแตะระดับสูงสุดในรอบกว่า 8 ปีเมื่อวันที่ 31 ธันวาคม 2563 ที่ 3,602 ริงกิตต่อตัน จากการที่มีแรงซื้อและอุปสงค์กลับเข้ามาในระบบ ทั้งจากประเทศอินเดีย จีน และสหภาพยุโรป ซึ่งเป็นผู้นำเข้า

หลักของสินค้าน้ำมันปาล์ม มาเลเซียมีสต็อกน้ำมันปาล์ม ณ สิ้นปี 2563 ที่ 1,264,881 ตัน (ปี 2562 : 2 ล้านตัน) ทำให้ราคาน้ำมันปาล์มดิบในตลาดโลกปรับตัวสูงขึ้นและระดับสูงสุดที่ 3,900 ริงกิต/ตัน เมื่อวันที่ 31 ธันวาคม 2563 ซึ่งเป็นระดับสูงสุดในรอบกว่า 8 ปี

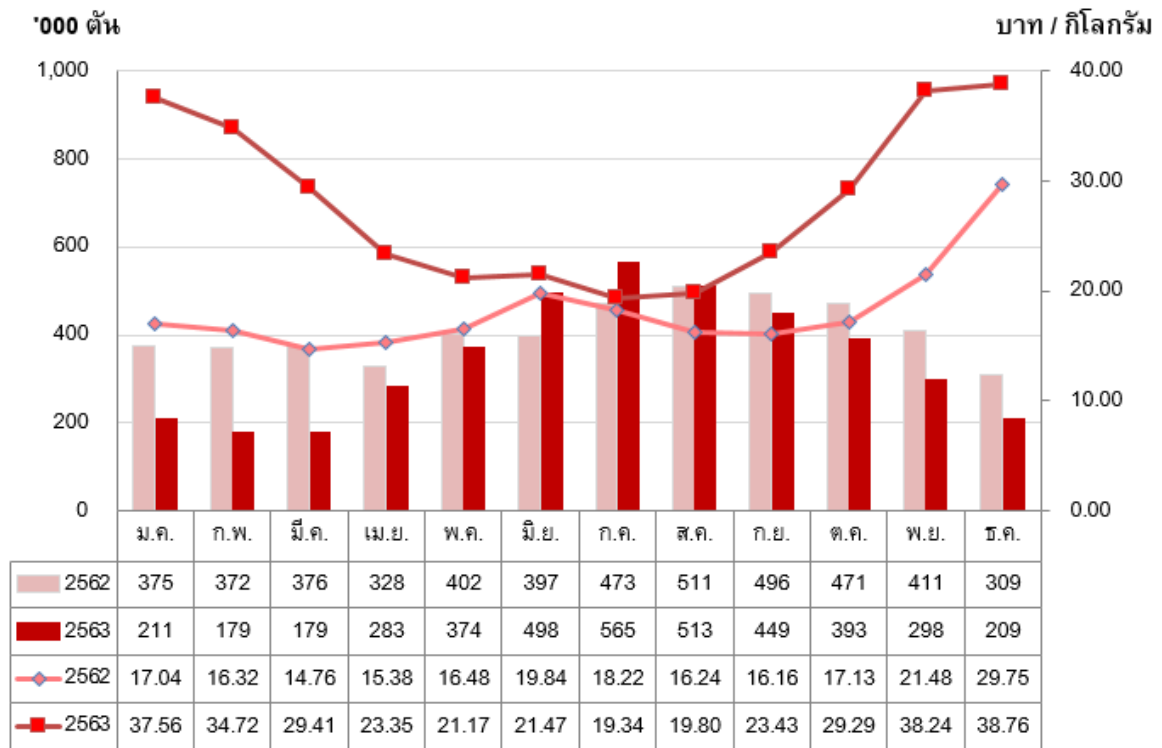
ด้านปริมาณน้ำมันปาล์มดิบคงเหลือในประเทศมีความผันผวนเช่นกัน โดยระดับต่ำสุดของปีอยู่ ณ สิ้นเดือน กุมภาพันธ์ ที่ 178,672 ตัน (สุทธิหลังจากหักปริมาณของ กฟผ.) และเมื่อเริ่มเข้าสู่ฤดูการผลิตในเดือนมีนาคม ชั่วเติมจากสถานการณ์การระบาดของโควิด-19 อุปสงค์น้ำมันปาล์มลดลงอย่างรวดเร็ว ทำให้สต็อกน้ำมันปาล์มดิบสูงสุดในเดือนกรกฎาคมที่ 564,735 ตัน และกลับมามีระดับลดลงอย่างรวดเร็ว จากมาตรการปรับสมดุลน้ำมันปาล์มของภาครัฐ ประกอบกับประเทศไทยเริ่มมีอุปสงค์กลับเข้ามาในระบบ และปริมาณผลผลิตปาล์มน้ำมันในประเทศที่ลดต่ำลงอย่างมากในช่วงไตรมาสสุดท้าย ทำให้ปริมาณน้ำมันปาล์มดิบคงเหลือในระบบลดลงในช่วงสิ้นปีเหลือ 209,328 ตัน (2562 : 309,181 ตัน) ราคาน้ำมันปาล์มดิบในประเทศเฉลี่ยรายเดือนขึ้นไปและระดับสูงสุดของปีที่ 38.76 บาท/กิโลกรัมในเดือนธันวาคม เกิดส่วนต่างจากราคาตลาดโลกสูงสุดถึง 13-14 บาท/กิโลกรัม

รูปที่ 4 : ราคาน้ำมันปาล์มดิบขายส่งตลาด กทม. เปรียบเทียบตลาดมาเลเซีย



ที่มา : กรมการค้าภายใน

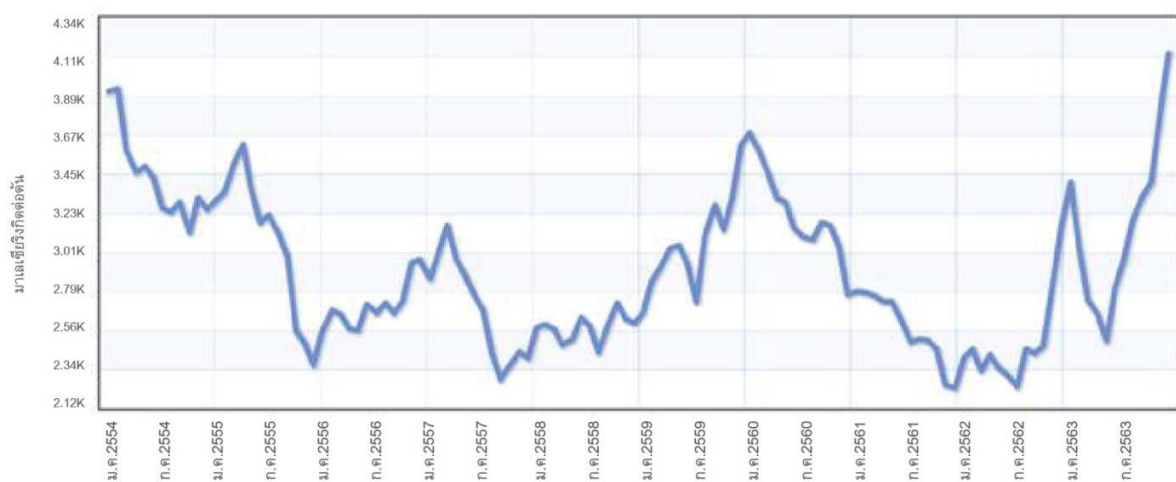
รูปที่ 5 : ปริมาณน้ำมันปาล์มดิบคงเหลือและการเคลื่อนไหวของราคารายเดือน



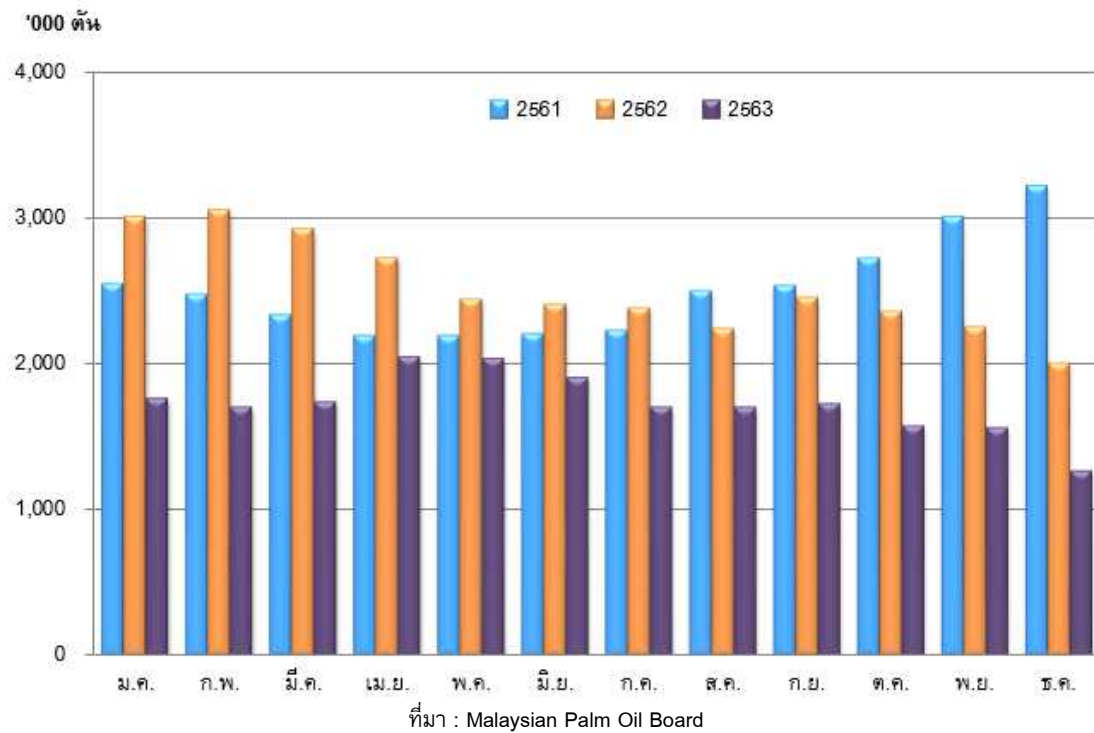
ที่มา : กรมการค้าภายใน

หมายเหตุ : ปริมาณการสต็อกน้ำมันปาล์มดิบในปี 2562 เป็นปริมาณหลังหักปริมาณการซื้อของ กฟผ.

รูปที่ 6 : ราคาน้ำมันปาล์มในประเทศมาเลเซีย รายเดือน

ที่มา : <https://www.indexmundi.com/commodities/?commodity=palm-oil&months=120¤cy=myr>

รูปที่ 7 : ปริมาณน้ำมันปาล์มคงเหลือของประเทศมาเลเซีย



รูปที่ 8 : เหตุการณ์สำคัญรายไตรมาสในปี 2563

	ปริมาณการผลิต ('000 ตัน)		ราคา (บาท/กิโลกรัม)		เหตุการณ์สำคัญ
	ผลปาล์มสด	น้ำมันปาล์มดิบ	ผลปาล์มสด (คุณภาพน้ำมัน 18%)	น้ำมันปาล์มดิบ	
ไตรมาสที่ 1	2,901 (4,392)	484 (795)	5.75 (2.67)	33.90 (16.04)	ณ สิ้นเดือนกุมภาพันธ์ สต็อกน้ำมันปาล์มดิบในประเทศเหลือเพียง 178,672 ตัน (สุทธิหลังจากหักปริมาณการซื้อของ กฟผ.) ราคาน้ำมันปาล์มดิบขึ้นไปแตะระดับสูงสุดที่ 40 บาท/กิโลกรัม
ไตรมาสที่ 2	5,854 (5,455)	988 (967)	3.17 (2.58)	22.00 (17.23)	การแพร่ระบาดของ COVID-19 และสถานการณ์ล็อกดาวน์ทั่วโลกส่งผลกระทบต่ออย่างรุนแรง ทำให้อุปสงค์ในอุตสาหกรรมอาหารและเครื่องดื่ม รวมถึงอุปสงค์ในภาคพลังงานลดลง ราคาน้ำมันปิโตรเลียมลดลงอย่างรวดเร็วสู่ระดับต่ำสุดเป็นประวัติการณ์ ทำให้อุปสงค์ในไบโอดีเซลลดลงตามด้วย กดดันให้ราคาน้ำมันปาล์มตกต่ำ
ไตรมาสที่ 3	4,054 (4,116)	779 (766)	3.73 (2.88)	20.86 (16.87)	กฟผ. ออกมาดูดซับน้ำมันปาล์มดิบจำนวน 37,550 ตัน เพื่อนำไปผลิตกระแสไฟฟ้า ในขณะที่ราคาน้ำมันปาล์มดิบในตลาดโลกเริ่มปรับตัวสูงขึ้น เนื่องจากภาวะอุปสงค์ที่เพิ่มขึ้นจากสถานการณ์การผ่อนคลายการล็อกดาวน์ ราคาน้ำมันปาล์มดิบในตลาดโลกเริ่มสูงกว่าราคาในประเทศ ทำให้ประเทศไทยส่งออกน้ำมันปาล์มดิบในปริมาณมากตั้งแต่เดือนกรกฎาคม และสูงสุดในเดือนกันยายนที่ 70,534 ตัน
ไตรมาสที่ 4	2,173 (2,699)	400 (506)	6.46 (4.08)	35.43 (22.79)	อุปสงค์ที่กลับเข้ามาของสินค้าโภคภัณฑ์ จากประเทศจีนและอินเดียเป็นหลัก ส่งผลให้ราคาน้ำมันพืชปรับตัวสูงขึ้น ในขณะที่ปริมาณสต็อกน้ำมันปาล์มทั้งโลกอยู่ในระดับต่ำ ส่วนราคาน้ำมันปาล์มดิบในประเทศมีราคาเฉลี่ยในเดือนธันวาคมสูงถึง 38.76 บาท/กิโลกรัม เนื่องจากสต็อกน้ำมันปาล์มอยู่ในระดับต่ำเช่นกัน (209,328 ตัน)
ทั้งปี	14,982 (16,662)	2,652 (3,034)	4.78 (3.05)	28.05 (18.23)	

() หมายถึงในช่วงเวลาเดียวกันในปีก่อนหน้า (ไตรมาสหรือปี แล้วแต่กรณี)

ที่มา : ตัวเลขจากกรมการค้าภายใน

คาดการณ์แนวโน้มราคาน้ำมันปาล์มปี 2564

อุปทานที่ลดลงของผลผลิตพืชทานตะวันและเรพซีดเนื่องจากภาวะแห้งแล้งในทะเลดำ (Black Sea) และปรากฏการณ์ลานีญาอาจส่งผลกระทบต่อปริมาณผลผลิตถั่วเหลืองในกลุ่มประเทศแถบอเมริกาใต้ จะส่งผลให้ราคาน้ำมันพืชปรับตัวสูงขึ้นจนถึงไตรมาสแรกปี 2564 ในขณะเดียวกัน หากมีอุปสงค์เข้ามาเพิ่มขึ้นจากการผ่อนคลายมาตรการล็อกดาวน์ ทำให้คาดการณ์ว่าสต็อกน้ำมันปาล์มในตลาดโลกจะลดลงต่ำลงจนกระทั่งผลผลิตรอบใหม่เริ่มเข้ามาในช่วงครึ่งหลังของปี 2564

ประเทศจีนและอินเดีย ซึ่งเป็นผู้บริโภคน้ำมันปาล์มรายใหญ่ของโลก มีแนวโน้มที่จะนำเข้าน้ำมันพืชประเภทต่างๆ อย่างต่อเนื่องเพื่อตอบสนองความต้องการของประเทศขึ้นมาใหม่เนื่องจากปัจจุบันสต็อกที่มีอยู่เริ่มไม่เพียงพอต่อความต้องการ ดังนั้น จึงคาดการณ์ว่าราคาน้ำมันปาล์มน่าจะสูงขึ้นต่อไปได้ในช่วงไตรมาสแรกของปี 2564 โดยรวมแล้ว คาดการณ์ว่าในปี 2564 อุตสาหกรรมน้ำมันปาล์มของโลกจะมีแนวโน้มที่ดีเมื่อเปรียบเทียบกับในเชิงราคาเฉลี่ยของปี 2562 และ 2563 นอกจากนี้ การบังคับใช้ไบโอดีเซลเต็มรูปแบบของแต่ละประเทศ เช่น ปี 30 ของประเทศอินโดนีเซีย และ ปี 20 ของประเทศมาเลเซียมีส่วนสำคัญอย่างยิ่งในการสร้างอุปสงค์อย่างยั่งยืน รวมถึงดูดซับอุปทานน้ำมันปาล์มที่มีการขยายตัวต่อเนื่อง

สำหรับประเทศไทย ในปี 2564 คาดว่าความต้องการใช้น้ำมันปาล์มเพื่อการบริโภคในประเทศจะมีประมาณ 1 ล้านตัน สำหรับความต้องการใช้น้ำมันปาล์มเพื่อผลิตไบโอดีเซล คาดว่าจะมีประมาณ 2 - 2.2 ล้านตัน หลังจากการที่กระทรวงพลังงานได้กำหนดให้ไบโอดีเซล บี 10 เป็นน้ำมันดีเซลฐานของประเทศตั้งแต่วันที่ 1 มกราคม 2563 ผลผลิตเกือบทั้งหมดในปี 2564 จะถูกใช้ในประเทศเท่านั้น โดยการส่งออกอาจมีสัดส่วนน้อยและเกิดขึ้นได้ในบางเดือนที่มีผลผลิตออกสู่ตลาดจำนวนมาก ซึ่งตลาดส่งออกหลัก ยังคงเป็นประเทศอินเดีย

จากการที่สหภาพยุโรปได้ประกาศรับรองกฎระเบียบว่าด้วยการส่งเสริมการใช้พลังงานทางเลือกฉบับที่ 2 (Renewable Energy Directive : RED II) ซึ่งได้กำหนดเป้าหมายการใช้พลังงานหมุนเวียนของสหภาพยุโรปไว้ที่อย่างน้อยร้อยละ 32 ของการใช้พลังงานทั้งหมดในสหภาพยุโรปภายในปี 2573 และกำหนดเป้าหมายการใช้พลังงานหมุนเวียนในภาคขนส่งไว้ที่ร้อยละ 14 ภายในปี 2573 แต่กำหนดให้กลุ่มประเทศสมาชิกใช้เชื้อเพลิงชีวภาพที่ผลิตจากพืชได้ไม่เกินระดับที่ใช้อยู่ในปี 2563 และปรับเปลี่ยนได้สูงสุดไม่เกินร้อยละ 7 นอกจากนี้ การใช้เชื้อเพลิงชีวภาพที่ผลิตมาจากพืชที่ปลูกในพื้นที่ที่มีค่าคาร์บอนสูง จะต้องลดลงอย่างต่อเนื่องจนเป็นศูนย์ในปี 2573 ซึ่งมีนัยถึงการใช้นโยบาย “Zero Palm Oil” จากเชื้อเพลิงภาคการขนส่งภายในปี 2573 ทั้งนี้มีจุดประสงค์เพื่อปฏิรูปด้านพลังงานและลดการใช้พลังงานเพื่อแสดงถึงความพยายามในการบรรลุเป้าหมายด้านการอนุรักษ์สิ่งแวดล้อม นอกจากนี้การให้ความสำคัญกับสุขภาพยังทำให้เกิดกระแส “Palm Oil Free” ในสินค้าอาหารต่างๆ ในยุโรป เนื่องจากน้ำมันปาล์มถูกมองว่าเป็นแหล่งไขมันอิ่มตัว (Saturated Fat) และมีสารก่อมะเร็งในปริมาณมากเมื่อเทียบกับน้ำมันพืชอื่นๆ โดยสหภาพยุโรปได้มีการตั้งมาตรฐานด้านความปลอดภัยของอาหารโดยกำหนดค่าตกค้างสูงสุดของสาร 3-MCPDE และ GE ในผลิตภัณฑ์น้ำมันพืชที่ผ่านกรรมวิธีทำให้บริสุทธิ์ ซึ่งส่งผลกระทบต่อตรงต่อการบริโภคน้ำมันปาล์มในภาคอุตสาหกรรมอาหาร

อย่างไรก็ตาม การส่งออกน้ำมันปาล์มของไทยไปตลาดสหภาพยุโรปมีน้อยมาก อย่างไรก็ตาม ประเทศไทยควรเน้นไปที่การผลิตน้ำมันปาล์มจากกระบวนการผลิตที่ผ่านการรับรองมาตรฐานความยั่งยืน และสามารถตรวจสอบย้อนกลับได้ นอกจากนี้เรื่องของกฎระเบียบ RED II และกระแสอนุรักษ์สิ่งแวดล้อมแล้ว อุตสาหกรรมน้ำมันปาล์มยัง

ต้องเผชิญกับความเสี่ยงจากการที่น้ำมันปาล์มถูกมองว่าเป็นแหล่งไขมันอิ่มตัว (Saturated Fat) และมีสารก่อมะเร็งในปริมาณมากเมื่อเทียบกับน้ำมันพืชอื่นๆ

โดยรวมแล้ว การเคลื่อนไหวของราคาน้ำมันปาล์มดิบทั้งในและต่างประเทศในช่วงไตรมาสแรกของปี 2564 คาดว่า จะยังสามารถปรับตัวสูงขึ้นได้ต่อเนื่อง โดยเฉพาะหากมีการผ่อนคลายมาตรการล็อกดาวน์ของหลายๆ ประเทศ ทำให้กิจกรรมทางเศรษฐกิจเริ่มกลับมาอีกครั้งแต่หลายฝ่ายยังกังวลถึงการระบาดในระลอกที่สองหรือสาม ซึ่งการปรับตัวจะต่อเนื่องหรือไม่ ไม่อาจคาดการณ์ได้

จำนวนคู่แข่งและขนาดของบริษัทเมื่อเทียบกับคู่แข่ง

พื้นที่เพาะปลูกปาล์มน้ำมันในประเทศไทยส่วนใหญ่อยู่ในเขตจังหวัดกระบี่มากที่สุด รองลงมาคือ สุราษฎร์ธานี ชุมพร นครศรีธรรมราช และพังงา ในปัจจุบัน โรงงานสกัดน้ำมันปาล์มมีประมาณ 130 แห่ง โดยเปิดดำเนินการจำนวน 99 แห่ง โรงงานสกัดน้ำมันปาล์มส่วนใหญ่กระจายอยู่ในเขตที่มีการเพาะปลูกปาล์มในภาคใต้ มีกำลังการผลิตรวมประมาณ 30-35 ล้านตันทะลายปาล์มสดต่อปี

ทางด้านสวนปาล์มถือได้ว่าบริษัทมีสวนปาล์มเป็นของตนเองและมีพื้นที่เพาะปลูกที่ใหญ่แห่งหนึ่งในประเทศไทย ซึ่งทำให้บริษัทได้เปรียบบริษัทอื่นในด้านต้นทุนของผลปาล์มสด ในส่วนของโรงงานสกัดน้ำมันปาล์มดิบ ซึ่งมีกำลังการผลิตเท่ากับ 75 ตันผลปาล์มสดต่อชั่วโมงนั้น ถือว่าเป็นโรงสกัดขนาดกลาง

สภาพและศักยภาพในการแข่งขัน

เนื่องจากปัจจุบัน โรงงานสกัดน้ำมันปาล์มดิบมีจำนวนมากดังที่กล่าวไปแล้วข้างต้นและส่วนใหญ่อยู่ในเขตจังหวัดกระบี่ สุราษฎร์ธานี ชุมพร นครศรีธรรมราช และพังงา มีกำลังการผลิตของโรงงานรวมทั้งสิ้นประมาณ 30-35 ล้านตันผลปาล์มสดต่อปี ซึ่งไม่สอดคล้องกับผลปาล์มสดในปี 2563 ที่มีปริมาณ 15 ล้านตัน ทำให้อัตราการใช้กำลังการผลิตโดยรวมของโรงสกัดทั้งหมดอยู่ต่ำกว่าร้อยละ 50 ส่งผลให้มีการแข่งขันกันซื้อผลปาล์มสดในราคาสูง โดยไม่คำนึงถึงคุณภาพเท่าที่ควร อย่างไรก็ตาม จากการที่บริษัทมีสวนปาล์มน้ำมันขนาดใหญ่ ทำให้มีแนวโน้มที่จะมีความได้เปรียบในเรื่องต้นทุนของวัตถุดิบ

2.3 การจัดหาผลิตภัณฑ์เพื่อจำหน่าย

ก. ลักษณะการจัดให้ได้มาซึ่งผลิตภัณฑ์

บริษัทมีโรงงานสกัดน้ำมันปาล์มดิบ (CPO) และโรงงานสกัดน้ำมันจากเมล็ดในปาล์มดิบ (CPKO) ตั้งอยู่เลขที่ 98 หมู่ 6 กม. 9.5 ถนนเหนือคลอง-เขาพนม ตำบลห้วยยูง อำเภอเหนือคลอง จังหวัดกระบี่ 81130

ปริมาณการผลิตเต็มที่ของผลิตภัณฑ์ (ตัน)

แผนกน้ำมันปาล์มดิบ	2561	2562	2563
ผลปาล์มสดที่ใช้ในการผลิตเต็มที่	450,000	450,000	450,000
น้ำมันปาล์มดิบ (18%)	81,000	81,000	81,000
เมล็ดในปาล์ม (5.25%)	23,625	23,625	23,625
แผนกน้ำมันเมล็ดในปาล์มดิบ			
เมล็ดในปาล์มที่ใช้ในการผลิตเต็มที่	30,000	30,000	30,000
น้ำมันเมล็ดในปาล์มดิบ (41%)	12,300	12,300	12,300
กากเมล็ดในปาล์ม (52%)	15,600	15,600	15,600

หมายเหตุ กำลังการผลิตจริงในแต่ละปี จะแตกต่างจากกำลังการผลิตเต็มที่ที่ออกแบบไว้ เนื่องจากความแตกต่างของปริมาณผลปาล์มสดที่เข้าสู่กระบวนการผลิต ซึ่งขึ้นอยู่กับปริมาณน้ำฝนที่ตกในแต่ละปี

การจัดหาวัตถุดิบ

เนื่องจากผลปาล์มสดจากสวนของบริษัทเองที่ป้อนเข้าสู่โรงงานมีไม่เพียงพอ ทำให้บริษัทต้องรับซื้อจากเกษตรกรรายย่อย เพื่อที่จะเพิ่มปริมาณผลปาล์มสดของบริษัทที่จะป้อนเข้าสู่โรงงาน

สภาพปัญหาเกี่ยวกับวัตถุดิบ

ปริมาณผลผลิตปาล์มสดขึ้นอยู่กับระดับน้ำฝนและการดูแลรักษา คุณภาพของผลปาล์มที่จะให้น้ำมันปาล์มดิบในอัตราสูงขึ้นอยู่กับวิธีการตัดและเก็บเกี่ยว เนื่องจากการดูแลที่ดีและมีมาตรฐานในการเก็บเกี่ยว ทำให้คุณภาพของผลปาล์มจากสวนของบริษัทนั้นอยู่ในเกณฑ์ดีและให้อัตราการสกัดน้ำมันปาล์มดิบสูงกว่าซื้อจากเกษตรกรรายย่อย

แต่เนื่องจากปริมาณผลปาล์มสดที่ออกสู่ตลาดในแต่ละปีมีน้อยกว่าความต้องการของโรงงานสกัดน้ำมันปาล์มเมื่อคิดตามกำลังการผลิตจากจำนวนโรงงานเพิ่มขึ้นในแต่ละปี ทำให้เกิดการแข่งขันกันซื้อผลปาล์มสด ในขณะที่อัตราการสกัดน้ำมันปาล์มที่ได้ค่อนข้างต่ำ สาเหตุอีกประการหนึ่งคือสภาพอากาศที่ไม่สม่ำเสมอ บางปีน้ำท่วม บางปีแห้งแล้ง อัตราการขาดน้ำในดินทำให้ผลปาล์มสดที่ได้นั้นให้น้ำมันปาล์มดิบในอัตราต่ำ และการเก็บ

เกี่ยวของเกษตรกรผู้ปลูกปาล์มน้ำมันรายย่อยโดยเฉลี่ยยังไม่ได้มาตรฐาน คือมีการเก็บเกี่ยวผลปาล์มก่อนจะถึงเวลาอันสมควร โดยเฉพาะในช่วงที่ผลปาล์มสดมีราคาสูง

ดังได้กล่าวข้างต้น ส่งผลให้ผลผลิตต่อไร่และอัตราการสกัดน้ำมันปาล์มดิบอยู่ในระดับต่ำ ดังนั้นบริษัทจึงได้จัดทำนโยบายให้คำแนะนำแก่ผู้ปลูกปาล์มน้ำมันที่ต้องการปรับปรุงคุณภาพปาล์มน้ำมันตามมาตรฐานทั้งด้านการดูแลรักษาและผลผลิตต่อไร่ เพื่อให้ผลผลิตที่ส่งป้อนเข้าสู่โรงงานสกัดน้ำมันปาล์มดิบนั้นมีคุณภาพมากขึ้น นอกจากนี้ ผู้ปลูกปาล์มน้ำมันรายย่อยยังสามารถขอเข้าเยี่ยมชมสวนของบริษัทได้อีกด้วย

บริษัทได้มีการคัดคุณภาพของผลปาล์มสดจากผู้ปลูกปาล์มน้ำมัน ณ จุดรับซื้อ แต่วิธีการนี้ไม่สามารถทำได้ในช่วงที่ผลปาล์มสดมีปริมาณน้อย นอกจากนั้นบริษัทยังได้มีการแนะนำผู้ปลูกปาล์มน้ำมันเกี่ยวกับคุณภาพของผลปาล์มสดที่ควรจะนำส่งโรงงาน บริษัทเชื่อว่าโปรแกรมการให้คำแนะนำแก่ผู้ปลูกปาล์มน้ำมันทั่วไปจะช่วยปรับปรุงคุณภาพของผลปาล์มสดที่จะป้อนเข้าสู่โรงงานให้มีคุณภาพดีขึ้นและเป็นการเพิ่มอัตราการสกัดน้ำมันด้วย โดยบริษัทได้มีการปรับราคารับซื้อผลปาล์มสดให้สูงขึ้นตามอัตราการสกัดน้ำมัน ทั้งนี้เพื่อเป็นการจูงใจให้ผู้ปลูกปาล์มรายย่อยส่งผลปาล์มสดที่มีคุณภาพเข้าสู่โรงงาน

สำหรับเทคโนโลยีสำหรับการสกัดน้ำมันปาล์มดิบที่มีผลต่อการใช้วัตถุดิบนั้น เนื่องจากบริษัทได้ใช้แบบมาตรฐานสากลในอุตสาหกรรมนี้แล้ว ดังนั้นการปรับปรุงเพื่อให้การผลิตมีประสิทธิภาพจึงขึ้นอยู่กับการใช้อุปกรณ์เครื่องจักรเครื่องมือและการปฏิบัติงานให้เหมาะสม โดยบริษัทยังคงค้นคว้าเทคโนโลยีใหม่ๆ เพื่อปรับปรุงประสิทธิภาพการผลิตอย่างต่อเนื่อง รวมถึงการลดอัตราสูญเสียน้ำมัน การกำจัดมลภาวะที่เกิดจากการกระบวนการผลิตซึ่งเป็นพิษต่อสิ่งแวดล้อม

จำนวนผู้จำหน่ายวัตถุดิบ

บริษัทมีการซื้อผลปาล์มสดส่วนใหญ่จากชาวสวนในเขตกระบี่และสุราษฎร์ธานี โดยไม่มีรายใดที่บริษัทซื้อผลปาล์มสดมากกว่าร้อยละ 30 ของยอดซื้อผลปาล์มสดทั้งหมด

สัดส่วนการซื้อวัตถุดิบในประเทศและต่างประเทศ

เนื่องจากวัตถุดิบของบริษัท คือ ผลปาล์มสด เป็นพืชผลทางการเกษตร ซึ่งควรนำเข้าสู่กระบวนการผลิตโรงงานสกัดน้ำมันภายใน 24 ชั่วโมง มิฉะนั้นแล้วอาจจะทำให้ได้ปริมาณกรดปาล์มเพิ่มสูงขึ้นเกินกว่ามาตรฐานสากลในการซื้อขายน้ำมันปาล์มดิบ ซึ่งมีผลให้ถูกตัดราคาเมื่อมีการส่งมอบ ดังนั้นในอุตสาหกรรมนี้จึงไม่มีการนำเข้าผลปาล์มสดจากต่างประเทศ นอกจากการนำเข้าในรูปของน้ำมันปาล์มดิบ หรือน้ำมันปาล์มบริสุทธิ์ภายใต้เงื่อนไขที่กำหนดโดยภาครัฐ

ข. ผลกระทบต่อสิ่งแวดล้อม

การบริหารสิ่งแวดล้อม (Environmental Management) เป็นกระบวนการที่ต่อเนื่อง กลไกการปฏิบัติงานที่จะควบคุมความเสี่ยงของสิ่งแวดล้อมและกลยุทธ์เชิงปฏิบัติการนั้นจะส่งผ่านมายังการฝึกปฏิบัติของพนักงานและผู้บริหารของบริษัทต้องมีจริยธรรมในการบริหารงาน บริษัทได้มีนโยบายและวิธีปฏิบัติเพื่อให้แน่ใจว่ากระบวนการ

ผลิตจะกระทบต่อสิ่งแวดล้อมน้อยที่สุด โดยในปี 2547 บริษัทได้เข้าสู่ระบบมาตรฐานการจัดการสิ่งแวดล้อม ISO 14001 เพื่อให้โครงการบริหารสิ่งแวดล้อมมีประสิทธิภาพมากยิ่งขึ้น และได้รับการรับรองในเดือนพฤษภาคม 2549

โรงงานสกัดน้ำมันเมล็ดในปาล์มดิบนั้นจะไม่มีมลภาวะเป็นพิษแต่อย่างใด ปริมาณของเสียที่เป็นชีวภาพนั้นมีเพียงเล็กน้อยมาก ซึ่งจะถูกกรองและนำลงสู่บ่อพักแห่งของโรงงานสกัดน้ำมันปาล์มดิบ

สำหรับโรงงานสกัดน้ำมันปาล์มดิบนั้นมีของเสียดังต่อไปนี้

ของเหลว

ชี้น้ำมันและของเหลวจากหม้อนึ่งนั้นจะถูกดักเก็บและแยกเอาน้ำมันออก เพื่อรอจำหน่ายเป็นน้ำมันที่มีคุณภาพต่ำ ในส่วนที่เหลือจะถูกส่งลงในบ่อน้ำเสียของบริษัท

น้ำเสียของบริษัทจะถูกปล่อยลงในบ่อน้ำเสีย บ่อน้ำเสียมีทั้งหมด 8 บ่อ และน้ำเสียจะไหลลงที่ละบ่อๆ อย่างต่อเนื่อง ซึ่งในช่วงนี้มีการย่อยสลายชีวภาพ การไหลของน้ำเสียในบ่อน้ำเสียนั้นบริษัทใช้ระบบน้ำตกคือไหลลงที่ละบ่อซึ่งมีระดับลดหลั่นกันลงมา บ่อน้ำเสียสี่บ่อแรกจะลึกสำหรับการย่อยสลายโดยไม่ใช้ออกซิเจน และบ่อน้ำเสียสองบ่อสุดท้ายจะตื้นเพื่อที่จะให้ออกซิเจนช่วยย่อยสลาย น้ำเสียที่ถูกย่อยสลายแล้วจะถูกปั๊มเข้าสู่ที่เก็บน้ำเสียในสวนของบริษัท ซึ่งเป็นที่สูงโดยใช้ท่อไต่ดิน น้ำเสียที่เก็บไว้ในสวนของบริษัท จะปล่อยลงสู่ร่องคูน้ำที่ตื้นกระจายอยู่ในสวน เพื่อให้ซึมเข้าสู่ผิวดินเป็นการเพิ่มสารอาหารในดินแทนการใส่ปุ๋ยต่อไป ระบบนี้เป็นเทคโนโลยีที่ได้พิสูจน์แล้วและโรงงานสกัดน้ำมันปาล์มดิบหลายโรงงานนิยมใช้กัน ร่องคูน้ำสำหรับน้ำเสียนี้นี้จะมีระยะเวลาการดูดซึมและระยะเวลาหมุนเวียนประมาณ 6 สัปดาห์ บริษัทใช้เนื้อที่มากกว่า 850 ไร่ สำหรับการกระจายน้ำเสียที่บำบัดแล้วลงสู่ดินและถูกควบคุมดูแลด้วยพนักงาน สำนักงานเทคโนโลยี กรมโรงงานอุตสาหกรรม กระทรวงอุตสาหกรรมได้กำหนดค่า BOD ในน้ำเสียที่จะปล่อยลงสู่แม่น้ำลำคลองต้องไม่เกิน 20 มิลลิกรัมต่อลิตร บริษัทไม่ได้ปล่อยน้ำเสียที่บำบัดแล้วลงสู่แม่น้ำลำคลอง แต่จะนำไปใช้ประโยชน์ในสวนของบริษัทดังกล่าวแล้วข้างต้น บ่อน้ำเสียจะต้องขุดลอกเป็นระยะๆ ตะกอนที่ขุดออกจากบ่อน้ำเสียนั้นจะถูกเก็บไว้ในบ่อตากแห้งเป็นระยะเวลา 1 ปีเพื่อให้เกิดสารอาหารที่มีคุณภาพ ตะกอนที่ตากแห้งแล้วนี้จะนำไปปกคลุมหน้าดินในสวนปาล์มของบริษัทสำหรับทดแทนปุ๋ยในช่วงหน้าร้อน

ของแข็ง ได้แก่ ทะลายปาล์มเปล่า, ไฟเบอร์, เปลือกเมล็ดปาล์ม, ชี้เก่า ควันดำและเขม่า ทะลายเปล่าถูกนำไปปกคลุมหน้าดินในสวนของบริษัทเพื่อทดแทนปุ๋ย ไฟเบอร์และเปลือกเมล็ดปาล์มจะเป็นเชื้อเพลิงแก่ Boiler หรือเปลือกเมล็ดปาล์มอาจขายให้โรงงานอื่นที่ต้องการ ตะกอนที่ขุดจากบ่อน้ำเสียจะใช้เป็นประโยชน์ในสวนของบริษัท บริษัทจะป้องกันการไหลซึมของน้ำผสมตะกอนนี้ในฤดูฝนโดยการขุดร่องน้ำรอบสวนเพื่อดักน้ำไหลลงสู่ที่อื่น บริษัทได้มีการปรับปรุงเครื่อง Boiler และการป้อนเชื้อเพลิงเข้าสู่ Boiler ซึ่งมีผลต่อการลดควันดำและเขม่าของโรงงาน อย่างไรก็ตามควันดำและเขม่าจาก Boiler ของโรงงานสกัดน้ำมันปาล์มดิบที่เป็นปัญหาอยู่นี้อาจมาจากเชื้อเพลิงที่ป้อน เช่น ไฟเบอร์และเปลือกเมล็ดปาล์ม ค่าควันดำและเขม่าของโรงงานสกัดน้ำมันปาล์มดิบจากกรมโรงงาน กระทรวงอุตสาหกรรมต้องไม่เกิน 320 มิลลิกรัมต่อลูกบาศก์เมตร

2.4 งานที่ยังไม่ได้ส่งมอบ

- ไม่มี -

3. ปัจจัยความเสี่ยง

1. พื้นที่ปลูกปาล์มมากกว่าร้อยละ 50 เป็นพื้นที่ของรัฐ

พื้นที่ปลูกปาล์มของบริษัทย่อยสองแห่ง มีจำนวนประมาณ 15,103.69 ไร่ โดยแบ่งเป็นสวนเคียนซา 8,588.69 ไร่และสวนชัยบุรีจำนวน 6,515 ไร่ ซึ่งคิดเป็นร้อยละ 50.9 ของพื้นที่ปลูกปาล์มทั้งหมดของบริษัทและบริษัทย่อย

(ก) สวนเคียนซาได้รับอนุญาตจากกรมธนารักษ์ได้รับสิทธิการเช่าที่ราชพัสดุจำนวน 4,294.34 ไร่ เป็นระยะเวลา 30 ปี โดยสัญญาเริ่มตั้งแต่วันที่ 9 กรกฎาคม 2557 ถึง วันที่ 8 กรกฎาคม 2587

ส่วนพื้นที่อีกจำนวน 4,294.34 ไร่ ทางกรมธนารักษ์จะดำเนินการนำไปจัดสรรให้ราษฎรผู้ยากไร้ไม่มีที่ดินทำกินได้รับสิทธิการเช่ารายละไม่เกิน 10 ไร่ ในระหว่างที่การดำเนินการเรื่องการจัดสรรพื้นที่ยังไม่แล้วเสร็จนั้น กรมธนารักษ์ได้อนุญาตให้บริษัทย่อยครอบครองทำประโยชน์โดยชำระค่าเช่าในอัตราที่กำหนด จนกว่าการจัดสรรที่ดินจะดำเนินการแล้วเสร็จ

(ข) สวนชัยบุรี อยู่ในระหว่างดำเนินการขออนุญาตเช่าทำประโยชน์ในพื้นที่จำนวน 6,515 ไร่ ในกรณีที่มิได้รับอนุญาตให้เช่าทำประโยชน์ มีผลให้บริษัทต้องรับซื้อผลปาล์มสดจากบุคคลภายนอกในสัดส่วนสูงขึ้นเพื่อทดแทนผลปาล์มสดที่ขาดไปจากพื้นที่สัมปทาน ส่งผลให้ต้นทุนวัตถุดิบสูงขึ้น

ในระหว่างรอการดำเนินการดังกล่าว บริษัทย่อยได้รับใบอนุญาตเก็บหาของป่าในพื้นที่แปลงดังกล่าว โดยบริษัทย่อยต้องชำระเงินค่าภาคหลวงในอัตราร้อยละ 10 ของราคาตลาดและค่าบำรุงป่าในอัตรา 2 เท่าของค่าภาคหลวง เมื่อมีการเก็บเกี่ยวผลปาล์มสด บริษัทย่อยได้รับใบอนุญาตดังกล่าว เมื่อวันที่ 27 เมษายน 2558 โดยใบอนุญาตมีอายุคราวละ 1 ปี

2. พื้นที่ปลูกปาล์มส่วนหนึ่งเป็นพื้นที่ที่ถูกประกาศเป็นเขตปฏิรูปที่ดิน

บริษัทมีพื้นที่ปลูกปาล์ม 2 แปลงถูกประกาศเป็นที่ทับซ้อนกับเขตปฏิรูปที่ดิน โดยในปี 2547 สำนักงานปฏิรูปที่ดินจังหวัดกระบี่ได้มีหนังสือแจ้งให้บริษัทเข้าสู่กระบวนการตามกฎหมายปฏิรูปที่ดิน ในปี 2548 บริษัททำหนังสือแจ้งสำนักงานปฏิรูปที่ดิน พร้อมส่งหลักฐานที่เกี่ยวข้องเพื่อขอพิสูจน์สิทธิในที่ดินแปลงดังกล่าว เนื่องจากบริษัทเป็นผู้ครอบครองและเข้าทำประโยชน์พื้นที่ดังกล่าวก่อนมีการประกาศเป็นป่าสงวนแห่งชาติและก่อนประกาศเป็นเขตปฏิรูปที่ดิน ต่อมาปี 2551 สำนักงานปฏิรูปที่ดินจังหวัดกระบี่ มีหนังสือแจ้งมายังบริษัทเพื่อให้เข้าสู่กระบวนการกระจายสิทธิ ซึ่งการกระจายสิทธิบางส่วนได้เสร็จสิ้นลงในปี 2553 มีพื้นที่ประมาณ 3,528.46 ไร่

เมื่อวันที่ 5 กรกฎาคม 2559 ได้มีประกาศคำสั่งคณะรักษาความสงบแห่งชาติ ที่ 36/2559 ให้สำนักงานการปฏิรูปที่ดินกำหนดพื้นที่เป้าหมายที่ดินที่ยังไม่เข้าสู่กระบวนการปฏิรูปที่ดินเพื่อเกษตรกรรมที่มีเนื้อที่ตั้งแต่ 500 ไร่ขึ้นไป โดยให้ผู้ครอบครองที่ดินในพื้นที่เป้าหมายดังกล่าว ยื่นคำร้องเพื่อแสดงสิทธิในที่ดินตามประมวลกฎหมายที่ดินหรือกฎหมายอื่น ต่อสำนักงานการปฏิรูปที่ดินจังหวัด และให้สำนักงานการปฏิรูปที่ดินจังหวัดตรวจสอบหลักฐานแสดงสิทธิในที่ดินของผู้ครอบครองที่ดินในพื้นที่เป้าหมาย หากผู้ครอบครองที่ดินไม่มายื่นคำร้องแสดงสิทธิในที่ดิน หรือสำนักงานการปฏิรูปที่ดินจังหวัดพิจารณาแล้วไม่เห็นชอบกับคำร้องดังกล่าว ให้

เจ้าหน้าที่ซึ่งเลขาธิการสำนักงานการปฏิรูปที่ดินเพื่อเกษตรกรรมแต่งตั้งมีอำนาจสั่งให้ผู้ครอบครองที่ดินออกจากพื้นที่เป้าหมายภายในเวลาที่กำหนด และงดเว้นกระทำการใดๆ ในบริเวณพื้นที่เป้าหมาย

ในเดือนกรกฎาคม 2561 อัยการจังหวัดกระบี่ได้ยื่นคำฟ้องต่อศาลว่าบริษัทได้เข้าใช้ประโยชน์ในที่ดินแปลงหนึ่งเพื่อปลูกปาล์มน้ำมันคิดเป็นเนื้อที่ 4,376 ไร่ซึ่งได้กำหนดให้เป็นเขตปฏิรูปที่ดิน ต่อมาเมื่อวันที่ 28 เมษายน 2563 ศาลอุทธรณ์ได้พิพากษายกฟ้องคดีดังกล่าว คดีดังกล่าวจึงถือเป็นที่สุด

ในส่วนของพื้นที่อีกแปลง หลังจากที่บริษัทได้ดำเนินการส่งมอบคืนที่ดินแปลงหมายเลขที่ 601 เนื้อที่ประมาณ 973 ไร่ ตั้งอยู่ตำบลกระบี่น้อย อำเภอเมือง จังหวัดกระบี่ ให้กับสำนักงานการปฏิรูปที่ดินจังหวัดกระบี่เรียบร้อยแล้ว ต่อมาเมื่อวันที่ 9 มีนาคม 2563 และวันที่ 21 กรกฎาคม 2563 สำนักงานการปฏิรูปที่ดินเพื่อเกษตรกรรมได้ออกประกาศกำหนดให้แปลงที่ดินหมายเลขที่ 602 เนื้อที่ประมาณ 683 ไร่ และแปลงที่ดินหมายเลขที่ 603 เนื้อที่ประมาณ 3,617 ไร่ ตามลำดับ ตั้งอยู่ที่ตำบลกระบี่น้อย อำเภอเมือง และตำบลห้วยยูง อำเภอเหนือคลอง จังหวัดกระบี่ เป็นพื้นที่เป้าหมายที่ดินในเขตปฏิรูปที่ดินที่ยังไม่เข้าสู่กระบวนการปฏิรูปที่ดินเพื่อเกษตรกรรม ซึ่งปัจจุบันบริษัทอยู่ในระหว่างการอุทธรณ์คำสั่งดังกล่าว อย่างไรก็ตาม หากต้องสูญเสียที่ดินทั้ง 2 แปลงดังกล่าว มีผลให้บริษัทจะต้องรับซื้อผลปาล์มสดจากบุคคลภายนอกเพื่อทดแทนผลปาล์มสดที่ขาดไปส่งผลให้ต้นทุนวัตถุดิบสูงขึ้น และจะทำให้ราคาทุนของที่ดินและมูลค่าสุทธิตามบัญชีคงเหลือของต้นทุนสวนปาล์มน้ำมันบนที่ดินดังกล่าวของบริษัท ณ วันที่ 31 ธันวาคม 2563 ลดลงเป็นจำนวน 19 ล้านบาท

3. ความผันผวนของราคาน้ำมันปาล์มและการแทรกแซงจากภาครัฐ

น้ำมันปาล์มดิบนับเป็นสินค้าโภคภัณฑ์ซึ่งมีราคาผันผวน บางช่วงเกิดปัญหาขาดแคลนหรือบางช่วงล้นตลาดในปี 2563 ราคาเฉลี่ยรายเดือนแกว่งตัวอยู่ในช่วงกว้างระหว่าง 19.34 – 38.76 บาท/กิโลกรัม (2562 : 14.76 – 29.75 บาท/กิโลกรัม) โดยมีราคาเฉลี่ยทั้งปีที่ 28.05 บาท/กิโลกรัม เพิ่มขึ้นถึงร้อยละ 53.87 จากปี 2562 ในขณะที่ราคาเฉลี่ยในตลาดโลกอยู่ที่ 20.86 บาท/กิโลกรัม ความผันผวนของราคาในประเทศในระหว่างปีนับเป็นอุปสรรคสำคัญต่อการบริหารจัดการสินค้าคงคลังของบริษัท นอกจากนั้น ในช่วงฤดูกาลที่มีผลผลิตปาล์มน้ำมันออกสู่ตลาดในปริมาณมาก ปริมาณน้ำมันปาล์มดิบสะสมอยู่ในระดับสูง ทำให้ราคาผลปาล์มสดและน้ำมันปาล์มดิบลดลงอย่างมาก จนหลายครั้งภาครัฐต้องเข้ามาแทรกแซงตลาดน้ำมันปาล์ม ดังจะเห็นได้จากในช่วงเดือนกรกฎาคมของปีที่ผ่านมา ราคาผลปาล์มสดและราคาน้ำมันปาล์มดิบรายวันอยู่ในระดับต่ำกว่า 2.50 และ 18 บาท/กิโลกรัม ตามลำดับ

4. สภาพภูมิอากาศ

เนื่องจากวัตถุดิบหลักของบริษัทมาจากผลผลิตทางการเกษตร แนวโน้มผลการดำเนินงานของบริษัทยังคงขึ้นอยู่กับปัจจัยที่ควบคุมไม่ได้ ได้แก่ สภาพภูมิอากาศ ปริมาณน้ำฝน และผลผลิตของวัตถุดิบที่ออกสู่ตลาดในแต่ละฤดูกาล ปัจจุบันมีความผันแปรของภูมิอากาศเกิดขึ้นอย่างไม่เคยเป็นมาก่อน บางปีเกิดอุทกภัยอย่างหนัก บางปีประสบภัยแล้ง ทำให้ปริมาณผลผลิตที่ออกสู่ตลาดมีความผันผวนในแต่ละปีหรือระหว่างปี ซึ่งอาจนำไปสู่การแทรกแซงจากภาครัฐ

5. กำลังการผลิตส่วนเกินของโรงงานสกัดน้ำมันปาล์มดิบ

ปัจจุบัน โรงงานสกัดน้ำมันปาล์มดิบมีจำนวนประมาณ 130 แห่ง (เปิดดำเนินการจำนวน 99 แห่ง) ส่วนใหญ่อยู่ในเขตจังหวัดสุราษฎร์ธานี กระบี่ ชุมพร มีกำลังการผลิตของโรงงานรวมทั้งสิ้นประมาณ 30 - 35 ล้านตัน ผลปาล์มสดต่อปี ซึ่งไม่สอดคล้องกับผลปาล์มสดในปี 2563 ที่มีปริมาณ 15 ล้านตัน จากพื้นที่เพาะปลูกปาล์มที่ให้ผลผลิตแล้วที่มีอยู่ประมาณ 5.5 ล้านไร่ ทำให้อัตราการใช้กำลังการผลิตโดยรวมของโรงสกัดทั้งหมดอยู่ที่ประมาณร้อยละ 50 ส่งผลให้มีการแข่งขันกันซื้อผลปาล์มสดในราคาสูง โดยไม่คำนึงถึงคุณภาพเท่าที่ควร

6. การจำหน่ายน้ำมันปาล์มดิบให้แก่ลูกค้ารายใหญ่

ในปี 2562 และปี 2563 บริษัทมีการจำหน่ายสินค้าให้กับลูกค้ารายใหญ่รายเดียว ซึ่งได้แก่ บริษัท ล่าสูง (ประเทศไทย) จำกัด (มหาชน) (LST) คิดเป็นสัดส่วนร้อยละ 79 และร้อยละ 82 ตามลำดับ ทำให้อาจเกิดความเสี่ยงในด้านการพึ่งพิงลูกค้ารายใดรายหนึ่งเป็นสำคัญ แต่เนื่องจาก LST มีความสัมพันธ์ที่ดีกับบริษัทมาเป็นเวลานานและเป็นผู้ถือหุ้นรายใหญ่ของบริษัท รวมทั้งเป็นบริษัทจดทะเบียนในตลาดหลักทรัพย์แห่งประเทศไทย ซึ่งมีฐานะการเงินที่แข็งแกร่ง และมีชื่อเสียงเป็นที่ยอมรับในอุตสาหกรรมน้ำมันปาล์ม บริษัทจึงเชื่อมั่นว่าความเสี่ยงจากการสูญเสียลูกค้ารายนี้ไป หรือลูกค้ารายนี้จะประสบปัญหาทางการเงินจึงเกิดขึ้นได้น้อย นอกจากนั้น บริษัทยังมีความสามารถในการขายสินค้าให้กับลูกค้ารายอื่นได้อีกด้วย โดยเฉพาะในปัจจุบันน้ำมันปาล์มมีได้นำมาใช้ในการบริโภคเพียงอย่างเดียว แต่ยังสามารถนำมาใช้เป็นพลังงานทดแทนได้อีกด้วย

7. มีผู้ถือหุ้นรายใหญ่ถือหุ้นมากกว่ากึ่งหนึ่งของจำนวนหุ้นสามัญทั้งหมดที่ออกและเรียกชำระแล้ว

จากการที่บริษัท ล่าสูง (ประเทศไทย) จำกัด (มหาชน) (LST) ถือหุ้นในบริษัทคิดเป็นร้อยละ 69.96 ของจำนวนหุ้นสามัญทั้งหมดที่ออกและเรียกชำระแล้ว ถือว่ามีอำนาจในการควบคุมเชิงนโยบาย รวมถึงอำนาจในการบริหารงาน ประกอบกับการมีกรรมการผู้จัดการเป็นบุคคลคนเดียวกัน อาจก่อให้เกิดความขัดแย้งทางผลประโยชน์ในระหว่างสองบริษัท เนื่องจากทั้งสองบริษัทมีการทำรายการที่เกี่ยวข้องกัน

อย่างไรก็ตาม การทำธุรกรรมกับผู้ถือหุ้นรายใหญ่ โดยเฉพาะการขายน้ำมันปาล์มดิบให้ LST นั้น ผู้สอบบัญชีของบริษัทได้มีการสอบทานรายการดังกล่าวว่าเป็นราคาซื้อขายเดียวกันกับบุคคลภายนอก นอกจากนี้ บริษัทได้มีการเปิดเผยรายการดังกล่าวไว้ในหมายเหตุประกอบงบการเงินข้อ 7 แล้ว รวมถึงการปฏิบัติตามหลักเกณฑ์ของตลาดหลักทรัพย์แห่งประเทศไทย เรื่องการทำรายการที่เกี่ยวข้องกัน

4. ทรัพย์สินที่ใช้ในการประกอบธุรกิจ

1. ทรัพย์สินถาวร

บริษัทมีทรัพย์สินถาวรที่ใช้ประกอบธุรกิจสวนปาล์มน้ำมันที่เป็นของบริษัทและบริษัทย่อย ดังนี้

ประเภทของทรัพย์สิน	ขนาด (ไร่)	ประเภทการ ถือครองสิทธิ์	มูลค่าตาม บัญชีสุทธิ (บาท)
1. ที่ดิน	13,477.81	โฉนด, นส.3ก, นส.3	686,153,828
1.1 ที่ดินทำสวนปาล์ม			
1.2 ที่ดินโรงงาน, สำนักงาน, บ้านพัก	153.10	โฉนด	745,574
1.3 ที่ดินที่ไม่ได้ใช้ดำเนินงาน	-	โฉนด	-
รวมที่ดินทั้งหมด	13,630.91		686,899,402
หัก สำรองเพื่อการด้อยค่าของที่ดิน			(21,210,572)
รวมที่ดินทั้งหมดสุทธิ	13,630.91		665,688,830
2. อาคารสำนักงาน, อาคารโรงงาน และ บ้านพักพนักงาน		เจ้าของ	70,356,071
3. เครื่องจักรและอุปกรณ์		เจ้าของ	71,131,388
4. ยานพาหนะ		เจ้าของ	20,102,513
5. เครื่องตกแต่งและเครื่องใช้สำนักงาน		เจ้าของ	1,834,296
6. ต้นทุนการพัฒนาการปลูกปาล์มน้ำมัน		เจ้าของ	184,497,162
7. โครงการปลูกปาล์มทดแทน และแปลงเพาะ			11,835,938
8. งานระหว่างทำที่ดินที่มีสิทธิครอบครอง			595,517
9. งานระหว่างติดตั้ง/ก่อสร้าง			58,027,391
รวมทรัพย์สินถาวร			1,084,069,107

2. ทรัพย์สินไม่มีตัวตน

บริษัทมีทรัพย์สินไม่มีตัวตนที่เป็นของบริษัทและบริษัทย่อย ดังนี้

ประเภทของทรัพย์สิน	มูลค่าตาม บัญชีสุทธิ (บาท)
โปรแกรมคอมพิวเตอร์	165,947
รวมทรัพย์สินไม่มีตัวตน	165,947

5. ข้อพิพาททางกฎหมาย

- 1) คดีที่อาจมีผลกระทบด้านลบต่อสินทรัพย์ของบริษัทหรือบริษัทย่อยที่มีจำนวนสูงกว่าร้อยละ 5 ของส่วนของผู้ถือหุ้น ณ วันสิ้นปีบัญชี

บริษัทไม่มีคดีหรือข้อพิพาททางกฎหมายที่มีผลกระทบด้านลบต่อสินทรัพย์ของบริษัทหรือบริษัทย่อยที่มีจำนวนสูงกว่าร้อยละ 5 ของส่วนของผู้ถือหุ้นของงบการเงินรวม ณ วันที่ 31 ธันวาคม 2563

- 2) คดีที่มีผลกระทบต่อการดำเนินธุรกิจของบริษัทอย่างมีนัยสำคัญ

-----ไม่มี-----

- 3) คดีที่มีได้เกิดจากการประกอบธุรกิจโดยปกติของบริษัท

-----ไม่มี-----

6. ข้อมูลทั่วไปและข้อมูลสำคัญอื่น

ข้อมูลบริษัท

ชื่อบริษัท	: บริษัท สหอุตสาหกรรมน้ำมันปาล์ม จำกัด (มหาชน)
เลขทะเบียนบริษัท	: 0107536000404
เว็บไซต์	: www.upoic.co.th
ประเภทธุรกิจ	: ทำสวนปาล์ม และสกัดน้ำมันปาล์มดิบ และน้ำมันเมล็ดในปาล์มดิบ
ทุนจดทะเบียน	: 324,050,000 บาท
จำนวนหุ้นสามัญที่ออกจำหน่ายแล้ว	: 324,050,000 หุ้น
มูลค่าที่ตราไว้หุ้นละ	: 1 บาท
สำนักงานใหญ่	: 64 ซอยบางนา-ตราด 25 แขวงบางนาเหนือ เขตบางนา กรุงเทพมหานคร 10260 โทรศัพท์ 02-744 1046 โทรสาร 02-361 8589
สำนักงานกระบี่และโรงงาน	: 98 หมู่ 6 ถนนเหนือคลอง-เขาพนม กม. 9.5 ตำบลห้วยยูง อำเภอเหนือคลอง กระบี่ 81130 โทรศัพท์ 075-666 075 โทรสาร 075-666 072
สวนปาล์มน้ำมัน	: พื้นที่ปลูกปาล์มน้ำมันของบริษัทและบริษัทย่อย แบ่งออกเป็น 2 ส่วน ดังนี้

1. พื้นที่ที่เป็นของบริษัท

ซึ่งแบ่งเป็นพื้นที่ที่มีเอกสารสิทธิที่เป็นโฉนด นส.3ก นส.3 และ สค. 1 ซึ่งมีจำนวน 13,477.81 ไร่ โดยประกอบไปด้วยพื้นที่ ดังต่อไปนี้

1. สวนกระบี่น้อย	78 หมู่ 4 ตำบลกระบี่น้อย อำเภอเมือง กระบี่
2. สวนเขาพนม	38/2 หมู่ 8 ตำบลเขาพนม อำเภอเขาพนม กระบี่
3. สวนเขาเขน	ตำบลอ่าวลึกใต้ อำเภออ่าวลึก กระบี่
4. สวนบ้านหมาก	65/1 หมู่ 6 ตำบลบางสวรรค์ อำเภอพระแสง สุราษฎร์ธานี
5. สวนเกาะน้อย	904 หมู่ 2 ตำบลบางสวรรค์ อำเภอพระแสง สุราษฎร์ธานี
6. สวนทับปริก	ตำบลทับปริก อำเภอเมือง กระบี่

2. พื้นที่ที่เป็นของบริษัทย่อย

2.1. พื้นที่เช่าราชพัสดุ ของกรมธนารักษ์ ตั้งอยู่เลขที่ 229 หมู่ 2 ตำบลเคียนซา อำเภอกียนซา สุราษฎร์ธานี แบ่งเป็น 2 ส่วน ได้แก่

ส่วนแรกจำนวน 4,294.34 ไร่ มีกำหนดระยะเวลาเช่า 30 ปี นับแต่วันที่ 9 กรกฎาคม 2557 ถึง วันที่ 8 กรกฎาคม 2587

ส่วนที่สองจำนวน 4,294.34 ไร่ กรมธนารักษ์จะนำไปจัดสรรให้ราษฎรผู้ยากไร้ไม่มีที่ดินทำกิน ได้รับสิทธิการเช่ารายละไม่เกิน 10 ไร่ โดยในระหว่างที่กรมธนารักษ์ดำเนินการยังไม่แล้วเสร็จ จึงให้ บริษัทย่อยเช่า และจ่ายค่าเช่าตามอัตราที่กรมธนารักษ์กำหนด

2.2. พื้นที่ที่เป็นสัมปทานกับกรมป่าไม้ ตั้งอยู่เลขที่ 16 หมู่ 5 ตำบลชัยบุรี อำเภอยะบุรี สุราษฎร์ธานี ซึ่งหมดอายุเมื่อวันที่ 1 มกราคม 2558 ในระหว่างดำเนินการขอต่ออายุ บริษัทได้รับ ใบอนุญาตเก็บหาของป่าในเขตป่าสงวนแห่งชาติ จำนวนพื้นที่ 6,515 ไร่ โดยใบอนุญาตมีอายุคราว ละ 1 ปี

นิติบุคคลที่บริษัทถือหุ้นตั้งแต่ร้อยละ 10 ขึ้นไป

1. **ชื่อบริษัท** : บริษัท พันธุ์ศรีวิวัฒน์ จำกัด
- สำนักงาน** : 98 หมู่ 6 ถนนเหนือคลอง-เขาพนม กม. 9.5
ตำบลห้วยยูง อำเภอเหนือคลอง กระบี่ 81130
โทรศัพท์ 075-666 075
โทรสาร 075-666 072
- ประเภทธุรกิจ** : ถือหุ้นร้อยละ 99.99 ในบริษัท พันธุ์ศรี จำกัด^①
และบริษัท ประจักษ์วิวัฒน์ จำกัด^②
ที่ถือสัมปทานสวนปาล์มน้ำมัน
- ทุนจดทะเบียน** : 27,400 หุ้น (มูลค่าที่ตราไว้หุ้นละ 10,000 บาท)
- จำนวนหุ้นสามัญ** : 27,394 หุ้น คิดเป็นร้อยละ 99.98
- ที่บริษัทถืออยู่**

หมายเหตุ :

① บริษัท พันธุ์ศรี จำกัด

- สำนักงาน** : 98 หมู่ 6 ถนนเหนือคลอง-เขาพนม กม. 9.5
ตำบลห้วยยูง อำเภอเหนือคลอง กระบี่ 81130
โทรศัพท์ 075-666 075
โทรสาร 075-666 072
- ที่ตั้งสวนปาล์ม** : ตำบลชัยบุรี กิ่งอำเภอชัยบุรี สุราษฎร์ธานี
- พื้นที่ที่ได้รับอนุญาต** : 6,515 ไร่
(ภายใต้ใบอนุญาตเก็บหาของป่าในเขตป่าสงวนแห่งชาติ)
- ระยะเวลาการใช้ประโยชน์** : ตั้งแต่วันที่ 15 พฤษภาคม 2563 ถึงวันที่ 14 พฤษภาคม 2564
- ทุนจดทะเบียน** : 500 หุ้น (มูลค่าที่ตราไว้หุ้นละ 10,000 บาท)

② บริษัท ประจักษ์วิวัฒน์ จำกัด

- สำนักงาน** : 98 หมู่ 6 ถนนเหนือคลอง-เขาพนม กม. 9.5
ตำบลห้วยยูง อำเภอเหนือคลอง กระบี่ 81130
โทรศัพท์ 075-666 075
โทรสาร 075-666 072
- ที่ตั้งสวนปาล์ม** : ตำบลเคียนซา และตำบลคามวารี อำเภอเคียนซา สุราษฎร์ธานี
- พื้นที่เช่าราชพัสดุ กรมธนารักษ์** : แบ่งเป็น 2 ส่วน

ส่วนแรกจำนวน 4,294.34 ไร่ มีกำหนดระยะเวลาเช่า 30 ปี นับแต่วันที่ 9 กรกฎาคม 2557 ถึงวันที่ 8 กรกฎาคม 2587

ส่วนที่สองจำนวน 4,294.34 ไร่ กรมธนารักษ์มีนโยบายจะนำไปจัดสรรให้ราษฎรผู้ยากไร้ไม่มีที่ดินทำกินได้รับสิทธิการเช่ารายละไม่เกิน 10 ไร่ โดยในระหว่างที่กรมธนารักษ์ดำเนินการยังไม่แล้วเสร็จ จึงให้บริษัทย่อยเช่า และจ่ายค่าเช่าตามอัตราที่กรมธนารักษ์กำหนด

ทุนจดทะเบียน : 5,000 หุ้น (มูลค่าที่ตราไว้หุ้นละ 1,000 บาท)

2. **ชื่อบริษัท** : บริษัท สยามเอลิทปาล์ม จำกัด
- สำนักงานใหญ่ : 64 ซอยบางนา-ตราด 25 แขวงบางนาเหนือ
เขตบางนา กรุงเทพมหานคร 10260
โทรศัพท์ 02-744 1046
โทรสาร 02-361 8989
- สำนักงานกระบี่ : 98 หมู่ 6 ถนนเหนือคลอง-เขาพนม กม. 9.5
ตำบลห้วยยูง อำเภอเหนือคลอง กระบี่ 81130
โทรศัพท์ 075-666 075
โทรสาร 075-666 072
- ประเภทธุรกิจ : เพาะเมล็ดพันธุ์ปาล์มเพื่อการจำหน่าย
- ทุนจดทะเบียน : 5,000,000 หุ้น (มูลค่าที่ตราไว้หุ้นละ 10 บาท)
- จำนวนหุ้นสามัญ : 2,500,000 หุ้น คิดเป็นร้อยละ 50.00
- ที่บริษัทถืออยู่

บุคคลอ้างอิงอื่น ๆ**1. นายทะเบียนหุ้น**

ชื่อ : บริษัท ศูนย์รับฝากหลักทรัพย์ (ประเทศไทย) จำกัด
สถานที่สำนักงาน : 93 อาคารตลาดหลักทรัพย์แห่งประเทศไทย
ถนนรัชดาภิเษก แขวงดินแดง เขตดินแดง
กรุงเทพมหานคร 10400
โทรศัพท์ 02-009 9000
โทรสาร 02-009 9991

2. ผู้สอบบัญชี

ชื่อ : นางสาววิไลลักษณ์ เลหาศรีสกุล
เลขทะเบียนผู้สอบบัญชีรับอนุญาต 6140
สถานที่สำนักงาน : บริษัท สำนักงาน อีวาย จำกัด
ชั้น 33 อาคารเลครัชดา
เลขที่ 193/136-137 ถนนรัชดาภิเษก คลองเตย
กรุงเทพมหานคร 10110
โทรศัพท์ 02-264 0777
โทรสาร 02-264 0789

จำนวนปีที่เป็นผู้สอบบัญชีให้บริษัท : 3
ความสัมพันธ์หรือการมีส่วนได้เสียกับ: ไม่มี
บริษัท / บริษัทย่อย / ผู้บริหาร / ผู้ถือหุ้น
รายชื่อ หรือผู้ที่เกี่ยวข้องกับบุคคลดังกล่าว

นักลงทุนสัมพันธ์

ชื่อ : นางสาวอัญชลี สิบจันทศิริ
กรรมการผู้จัดการ
อีเมล anchaes@lamsoon.co.th
ชื่อ : นางสาวปิยธิดา สุขจันทร์
กรรมการบริหาร
อีเมล piyatida@lamsoon.co.th
โทรศัพท์ 02-744 1046
โทรสาร 02-361 8989