

ส่วนที่ 1

การประกอบธุรกิจ**1. นโยบายและภาพรวมการประกอบธุรกิจ****1.1 วิสัยทัศน์ วัตถุประสงค์ เป้าหมาย / กลยุทธ์ในการดำเนินงานของบริษัท**

บริษัท ไทยสแตนเลย์การไฟฟ้า จำกัด (มหาชน) เป็นผู้ผลิตอุปกรณ์ส่องสว่างยานยนต์ที่มีคุณภาพระดับสากล โดยมีเป้าหมายที่จะมุ่งมั่นผลิตสินค้าที่มีคุณภาพและสร้างมูลค่าเพิ่มให้กับสินค้า โดยที่ให้ความสำคัญและให้คุณค่ากับผู้มีส่วนเกี่ยวข้องของบริษัทอย่างจริงจัง

นโยบายในการบริหาร คือ ตอบสนองความพอใจของลูกค้าเป็นอันดับหนึ่ง ด้วยการพัฒนาทุกหน่วยงานทางด้าน คุณภาพ ต้นทุน การจัดส่ง การพัฒนา ความปลอดภัยและมนุษยสัมพันธ์ โดยการใช้วงจรการวางแผน การปฏิบัติ และการตรวจสอบ

คณะกรรมการได้กำหนดนโยบาย สำหรับกรรมการ ผู้บริหาร และพนักงาน ได้แก่ นโยบายการกำกับดูแลกิจการ จรรยาบรรณของกรรมการและพนักงาน โดยได้จัดพิมพ์เป็นเอกสารและแจกจ่ายให้กรรมการ ผู้บริหาร และพนักงานเพื่อรับทราบและนำไปปฏิบัติอย่างทั่วถึง ทั้งนี้คณะกรรมการได้กำหนดแผนปีทำการทบทวนนโยบาย กฎเกณฑ์และข้อบังคับต่างๆ

1.2 การเปลี่ยนแปลงและพัฒนาที่สำคัญ

บริษัท ไทยสแตนเลย์การไฟฟ้า จำกัด (มหาชน) จัดทะเบียนและจัดตั้งบริษัทเมื่อวันที่ 30 พฤษภาคม 2523 เพื่อดำเนินธุรกิจการผลิต, นำเข้าและจำหน่ายหลอดไฟและอุปกรณ์ให้แสงสว่างสำหรับยานพาหนะ โดยเป็นกิจกรรมร่วมทุนไทย-ญี่ปุ่นระหว่าง บริษัท เซ่งวันสง (สิทธิผล) จำกัด (ปัจจุบันคือ บริษัท สิทธิผล 1919 จำกัด) กับบริษัท สแตนเลย์อิเล็กทริก จำกัด ซึ่งเป็นบริษัทฝ่ายญี่ปุ่น ประกอบด้วย โรงงานหลอดไฟ (Bulb), โรงงานแม่พิมพ์โลหะ (Die&Mold) และโรงงานผลิตโคมไฟ (Lamp)

ช่วงปี 2523 – 2533 บริษัทลงทุนก่อสร้างโรงงานหลอดไฟ โรงงานโคมไฟที่ 1 และโรงงานแม่พิมพ์ , ได้รับการส่งเสริมการลงทุน (BOI) สำหรับทุกโรงงานผลิต และได้เพิ่มทุนจดทะเบียนจาก 10 ล้านบาท มาจนถึงทุนจดทะเบียน 153 ล้านบาท

ช่วงปี 2534 -2544 บริษัทได้รับอนุญาตจากตลาดหลักทรัพย์แห่งประเทศไทย สัมรับหลักทรัพย์ของบริษัทเป็นหลักทรัพย์จดทะเบียนสามารถทำการซื้อขายหลักทรัพย์ของบริษัทได้ในตลาดหลักทรัพย์ฯ โดยใช้ชื่อย่อ "STANLEY" และ บริษัทได้ก่อตั้งศูนย์วิจัยและพัฒนา (Research and Development Center) โดยได้รับการส่งเสริมการลงทุนจากคณะกรรมการส่งเสริมการลงทุน เพื่อทำการวิจัยและพัฒนาผลิตภัณฑ์ และในเดือนกรกฎาคม ปี 2536 บริษัทได้จดทะเบียนแปรสภาพเป็นบริษัทมหาชนจำกัด หลังจากนั้น บริษัทได้มีการร่วมลงทุนเพื่อจัดตั้ง Lao Stanley Co.,Ltd. และ Vietnam Stanley Electric Co.,Ltd. , PT.Indonesia Stanley Electric และ มีการซื้อหุ้นสามัญในบริษัท อีโนเว็บบอร์ (ประเทศไทย) จำกัด (มหาชน), บริษัท ชัมไฮเทค จำกัด (ในปี 2558 บริษัทได้ขายหุ้นให้แก่ผู้ถือหุ้นใหญ่ของ บริษัท ชัมไฮเทค จำกัด) , บริษัท สิริวิทย์ สแตนเลย์ จำกัด, บริษัท ท็อป ไฮเทค

จำกัด และ Lumax Industries Limited ประเทศอินเดีย นอกจากนี้ยังมีการทำสัญญาความช่วยเหลือทางด้านเทคโนโลยีกับบริษัท Electro Polymers (PVT) Ltd. ประเทศปากีสถาน และ Unitech Machines Limited ประเทศอินเดีย

บริษัทได้เพิ่มทุนจดทะเบียนจนถึง 383.125 ล้านบาท และลงทุนซื้อที่ดินบริเวณรอบบริษัทเพิ่มเติม เพื่อก่อสร้างโรงงาน การลงทุนในเครื่องจักรและอุปกรณ์ต่าง ๆ เพื่อรองรับการขยายตัวของธุรกิจ

ช่วงปี 2545 – 2553 บริษัทได้ก่อสร้างโรงงานผลิตโคมไฟที่ 4 ที่นิคมอุตสาหกรรมนวนคร อำเภอกลองหลวง จังหวัดปทุมธานี (ในปี 2557 บริษัทได้ขายอาคารโรงงานพร้อมที่ดินให้กับบริษัทพื้นที่ข้างเคียงเนื่องจากไม่ได้ใช้งานและเสียหายจากน้ำท่วมในปี 2554) และโรงงานผลิตโคมไฟที่ 5 ในพื้นที่เดิม คือ อำเภอเมือง จังหวัดปทุมธานี

ช่วงปี 2554 – 2556 จากอุตสาหกรรมยานยนต์ของประเทศไทยมีการพัฒนาและเจริญเติบโตเป็นลำดับ แต่ในช่วงปี 2554 เป็นต้นมา มีความผันผวนอย่างมาก โดยปลายปี 2554 เกิดน้ำท่วมหนักในเขตภาคกลาง กระทบต่อผู้ผลิตยานยนต์และผู้ผลิตชิ้นส่วนส่งผลให้การผลิตหยุดชะงักลง และในปี 2555 จากความต้องการของผู้บริโภคที่กลับมา รวมถึงนโยบายรถคันแรกของรัฐบาลกลับมาทำให้มียอดขายและการผลิตรถยนต์สูงเป็นประวัติการณ์ บริษัทในฐานะผู้ผลิตชิ้นส่วนยานยนต์จึงได้รับคำสั่งซื้อจากลูกค้าผู้ผลิตรถยนต์จำนวนมาก ส่งผลให้ผลดำเนินงานของบริษัทเพิ่มสูงขึ้นมาก และจากการเปิดโรงงานใหม่ (Lamp7) ที่ผลิตโคมไฟสำหรับรถยนต์ประหยัดพลังงาน (ECO Car) ซึ่งเป็นยานยนต์ที่มียอดขายสูงมีผลต่อการขยายตัวของตลาดยานยนต์

ช่วงปี 2557 – 2559 อุตสาหกรรมยานยนต์ปรับตัวลดลงอย่างต่อเนื่องหลังจากส่งมอบรถยนต์จากโครงการรถคันแรกหมดลง ความต้องการใช้ยานยนต์ของผู้บริโภค ที่ถูกใช้ล่วงหน้าไปตั้งแต่ปี 2555 ภาวะเศรษฐกิจของประเทศชะลอตัว ฟ้าผลการเกษตรได้ผลผลิตจำนวนน้อย รายได้ประชาชนน้อยลงการใช้จ่ายก็น้อยลงตามไปด้วย คงมีการส่งออก และยอดขายกลุ่มจักรยานยนต์ที่ยังคงเติบโตได้เล็กน้อย ผู้ผลิตยานยนต์รวมถึงบริษัทในฐานะผู้ผลิตชิ้นส่วนจึงต้องพยายามอย่างหนักในการรักษาสถานการณ์และผลการดำเนินงาน

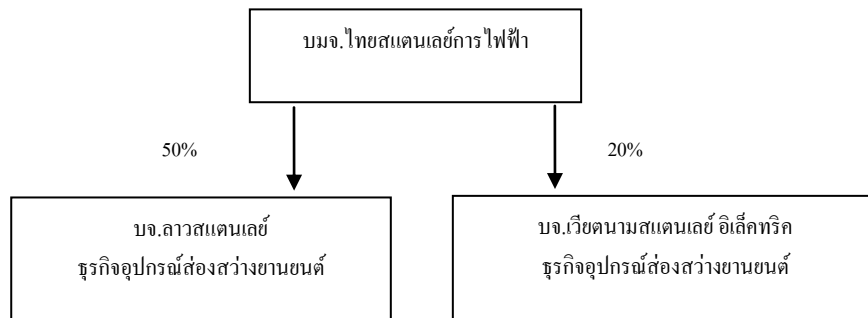
ช่วงปี 2560 - 2561 อุตสาหกรรมยานยนต์กลับสู่ภาวะฟื้นตัว ยอดขาย – ยอดผลิต รถยนต์และรถจักรยานยนต์ เพิ่มขึ้นโดยตลอด โดยเป็นการขายในประเทศเป็นหลัก ส่วนตลาดส่งออกยังอยู่ในระดับชะลอตัว เพื่อเป็นการรองรับการผลิตที่จะเพิ่มขึ้นและผลิตภัณฑ์โคมไฟรุ่นใหม่ ๆ บริษัทได้ลงทุนขยายพื้นที่โรงงานผลิตโคมไฟที่ 7 โดยจะเริ่มผลิตได้ในปี 2562 และเริ่มการก่อสร้างโรงงานผลิตโคมไฟที่ 8 ซึ่งจะแล้วเสร็จและเริ่มผลิตได้ในปี 2563

ช่วงปี 2562 – 2563 บริษัทลงทุนก่อสร้างอาคารแห่งใหม่ประกอบด้วย โรงงานแม่พิมพ์ และศูนย์วิจัยและพัฒนา (DMT) , ได้ลงทุนซื้อหุ้นเพิ่มทุนในบริษัท Electro Polymers (PVT) Ltd. ประเทศปากีสถาน ในช่วงปลายปี 2562 ต่อเนื่องถึงต้นปี 2563 เกิดโรคระบาด โควิด-19 มีผลกระทบไปทั่วโลก บริษัทลูกค้าผู้ผลิตยานยนต์หยุดการผลิตบางส่วน ส่งผลต่อการผลิตของบริษัทอย่างมาก

สำหรับทางด้านการบริหาร นับตั้งแต่บริษัทได้จัดตั้งขึ้นจนกระทั่งบริษัทได้เป็นหลักทรัพย์จดทะเบียนในตลาดหลักทรัพย์แห่งประเทศไทยแล้ว การบริหารงานยังคงอยู่ภายใต้ผู้บริหารชุดเดิมและนโยบายการบริหารไม่มีการเปลี่ยนแปลงไปอย่างมีนัยสำคัญ

1.3 โครงสร้างการถือหุ้นของกลุ่มบริษัท

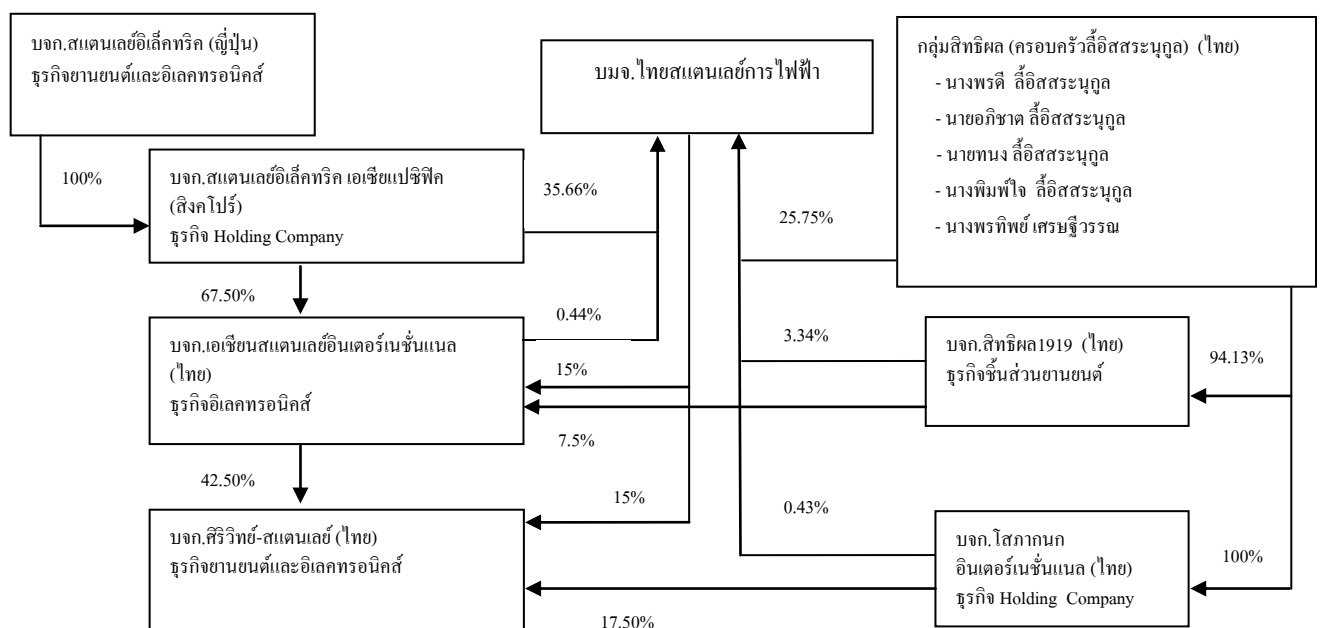
บริษัทมีการลงทุนประกอบธุรกิจใน 2 บริษัท ดังนี้ บริษัทร่วมค้า คือ บริษัท ลาวสแตนเลย์ จำกัด และ บริษัทร่วม คือ บริษัท เวียดนามสแตนเลย์ อิเล็กทริก จำกัด ซึ่งอยู่ในกลุ่มธุรกิจอุปกรณ์ส่องสว่างยานยนต์ทั้งหมด การดำเนินงานและบริหารจัดการขึ้นอยู่กับพิจารณาของคณะกรรมการของแต่ละบริษัทโดยยึดหลักตามนโยบายของกลุ่มสแตนเลย์



1.4 ความสัมพันธ์กับกลุ่มธุรกิจของผู้ถือหุ้นใหญ่

กลุ่มผู้ถือหุ้นรายใหญ่ของบริษัท คือ กลุ่มบริษัท สแตนเลย์ อิเล็กทริก จำกัด ประเทศญี่ปุ่น ประกอบธุรกิจอุปกรณ์ส่องสว่างยานยนต์และอิเล็กทรอนิกส์ และ กลุ่มสิทธิผล ที่ประกอบธุรกิจอุปกรณ์ชิ้นส่วนยานยนต์ โดยทั้ง 2 กลุ่ม เป็นผู้ก่อตั้งบริษัทตั้งแต่อ่อนจนจดทะเบียนในตลาดหลักทรัพย์แห่งประเทศไทย โดยแต่ละกลุ่มได้ส่งตัวแทนเข้าเป็นกรรมการบริหารงานบริษัท

การดำเนินธุรกิจเป็นไปตามนโยบายของบริษัท โดยสอดคล้องกับนโยบายของกลุ่มบริษัท สแตนเลย์อิเล็กทริก จำกัด ประเทศญี่ปุ่น โดยบริษัทและกลุ่มสแตนเลย์มีการพึ่งพิงความช่วยเหลือด้านเทคนิคการผลิตและการออกแบบผลิตภัณฑ์



2. ลักษณะการประกอบธุรกิจ

บริษัทประกอบธุรกิจเป็นผู้ผลิตและจำหน่ายอุปกรณ์ส่องสว่างยานยนต์ โดยมีผลิตภัณฑ์ ได้แก่ หลอดไฟ ยานยนต์ ชุดโคมไฟยานยนต์ และ แม่พิมพ์โลหะและแบบผลิตภัณฑ์ โดยผลิตและจำหน่ายให้กับผู้ผลิตยานยนต์ในประเทศและต่างประเทศ สำหรับผลิตภัณฑ์ชุดโคมไฟและแม่พิมพ์ จะเป็นการผลิตเพื่อยานยนต์เฉพาะรุ่น โดยบริษัทได้ร่วมออกแบบและผลิตตามความต้องการของลูกค้าผู้ผลิตยานยนต์เป็นการเฉพาะราย

บริษัทมิได้จัดทำข้อมูลจำแนกตามส่วนงานสำหรับธุรกิจแม่พิมพ์และแบบผลิตภัณฑ์ ซึ่งมีลักษณะแตกต่างจากหลอดไฟและชุดโคมไฟยานยนต์ เนื่องจากยอดขายของส่วนงานดังกล่าวคิดเป็นเพียงร้อยละ 5.30 ของยอดขาย

โครงสร้างรายได้

(งบแสดงเงินลงทุนตามวิธีส่วนได้เสีย)

	31 มี.ค. 2563 มูลค่า (ล้านบาท)	%	31 มี.ค. 2562 มูลค่า (ล้านบาท)	%	31 มี.ค. 2561 มูลค่า (ล้านบาท)	%
รายได้						
รายได้จากการขายในประเทศ	9,655.09	61.37	10,341.66	67.93	9,193.56	67.04
รายได้จากการขายต่างประเทศ	5,495.00	34.93	4,292.96	28.20	4,026.89	29.36
รวมรายได้จากการขาย	15,150.09	96.30	14,634.62	96.13	13,220.45	96.40
เงินปันผลรับ	86.13	0.55	71.98	0.47	10.30	0.08
กำไรจากอัตราแลกเปลี่ยน	16.61	0.11	21.24	0.14	19.75	0.14
ดอกเบี้ยรับ	53.82	0.34	71.14	0.47	69.49	0.51
รายได้อื่น ๆ	107.16	0.68	108.09	0.71	99.33	0.72
ส่วนแบ่งผลกำไรจากเงินลงทุน ในบริษัทร่วม	318.84	2.03	316.18	2.08	294.76	2.15
รวมรายได้	15,732.65	100.00	15,223.25	100.00	13,714.08	100.00

2.1 ลักษณะของผลิตภัณฑ์

บริษัทเป็นผู้ผลิตและจำหน่ายผลิตภัณฑ์ในกลุ่มธุรกิจเดียวกันเป็นส่วนใหญ่ ได้แก่ ธุรกิจอุปกรณ์ส่องสว่างสำหรับรถยนต์ รถจักรยานยนต์ และยานพาหนะอื่น เพื่อจำหน่ายทั้งในประเทศและต่างประเทศ ซึ่งประกอบด้วยผลิตภัณฑ์ 2 ประเภทคือ

- หลอดไฟยานยนต์ (Auto Bulb) ปัจจุบันบริษัทผลิตหลอดไฟสำหรับยานยนต์ อาทิ หลอด T19 , G18, RP30, S25 เพื่อใช้ประกอบเป็นชุดโคมไฟยานยนต์ประเภทต่าง ๆ มีการจัดจำหน่ายในประเทศผ่านตัวแทนจำหน่ายจำหน่ายไปต่างประเทศให้กลุ่มบริษัทในเครือ และผลิตเพื่อส่งไปประกอบเป็นชุดโคมไฟยานยนต์

- ชุดโคมไฟยานยนต์ (Lighting Equipment Lamp) บริษัทผลิตชุดโคมไฟยานยนต์ในส่วนต่างๆ อาทิ ชุดไฟหน้า ชุดไฟท้าย ชุดไฟเบรก ชุดไฟสัญญาณ ชุดไฟในห้องโดยสาร โดยร่วมพัฒนาและออกแบบกับลูกค้าผู้ผลิตยานยนต์เป็นการเฉพาะรุ่น

ในส่วนผลิตภัณฑ์อื่น นอกเหนือจากผลิตภัณฑ์หลัก ได้แก่

- แม่พิมพ์โลหะ (Die & Mold) และแบบผลิตภัณฑ์ ที่ใช้ฉีดขึ้นรูปทุกชนิด ซึ่งมีลักษณะแตกต่างจากผลิตภัณฑ์หลักของบริษัท ลักษณะเป็นการผลิตเพื่อสนับสนุนโรงงานโคมไฟของบริษัท และรับงานผลิตเพื่อจำหน่ายให้กับผู้ประกอบการอุตสาหกรรมอื่นๆ บริษัทมิได้จัดทำข้อมูลจำแนกตามส่วนงานสำหรับธุรกิจแม่พิมพ์และแบบผลิตภัณฑ์เนื่องจากยอดขายของส่วนงานดังกล่าวคิดเป็นเพียงร้อยละ 5.30 ของยอดขายรวม

บัตรส่งเสริมการลงทุน

บริษัทได้รับบัตรส่งเสริมการลงทุนจากคณะกรรมการการส่งเสริมการลงทุนรวมทั้งสิ้น 18 ฉบับดังนี้

(1) ผลิตหลอดไฟสำหรับยานยนต์	(เลขที่ 1038/สอ./2533)
(2) ผลิตโคมไฟ สำหรับยานยนต์	(เลขที่ 1044/2527)
(3) ผลิตแม่พิมพ์	(เลขที่ 1214/สอ./2530)
(4) ผลิตแม่พิมพ์	(เลขที่ 1078/สอ./2533)
(5) ผลิตอุปกรณ์หรือส่วนประกอบของยานพาหนะ	(เลขที่ 1279/สอ./2533)
(6) การวิจัยและพัฒนาด้านอุปกรณ์ส่องสว่างยานยนต์	(เลขที่ 1176/2534)
(7) การผลิตแม่พิมพ์	(เลขที่ 1767/2538)
(8) การผลิตอุปกรณ์ส่วนประกอบเครื่องยนต์ เครื่องจักร หรือ เครื่องไฟฟ้า	(เลขที่ 5675/2539)
(9) การผลิตหลอดไฟอิเล็กทรอนิกส์	(เลขที่ 1017/2541)
(11) การผลิตอุปกรณ์ส่วนประกอบเครื่องยนต์ เครื่องจักร เครื่องไฟฟ้า	(เลขที่ 4573/2541)
(13) การผลิตแม่พิมพ์	(เลขที่ 1096/2543)
(14) การออกแบบทางอิเล็กทรอนิกส์	(เลขที่ 1294(2)/2545)
(15) กิจการผลิตแม่พิมพ์และซ่อมแม่พิมพ์	(เลขที่ 1539(2)/2545)
(16) กิจการผลิตชิ้นส่วนยานพาหนะ	(เลขที่ 1545(2)/2546)
(17) กิจการผลิตโคมไฟสำหรับรถยนต์ประหยัดพลังงานมาตรฐานสากล	(เลขที่ 1631(2)/2555)
(18) กิจการผลิตแม่พิมพ์ และซ่อมแซมแม่พิมพ์	(เลขที่ 2216(2)/2556)

ปัจจุบัน บริษัทยังคงได้รับสิทธิประโยชน์ทางภาษีจากบัตรส่งเสริมการลงทุนอีก 2 ฉบับ คือฉบับที่ 17 และ 18 ดังมีรายละเอียด ที่สำคัญดังนี้

1. บัตรส่งเสริมการลงทุน เลขที่ 1631 (2)/2555 ลงวันที่ 22 พฤษภาคม 2555 ในกิจการ ผลิตโคมไฟสำหรับรถยนต์ประหยัดพลังงานมาตรฐานสากล ประเภท 4.10 กิจการผลิตชิ้นส่วนยานพาหนะ โดยได้รับสิทธิและประโยชน์ที่สำคัญมีดังนี้

1. ได้รับยกเว้นอากรขาเข้าสำหรับเครื่องจักรตามที่คณะกรรมการพิจารณาอนุมัติ
2. ได้รับลดหย่อนอากรขาเข้า 90% ของอัตราปกติในการนำเข้าวัตถุดิบหรือวัสดุจำเป็น ใช้ในการผลิตเพื่อจำหน่ายในประเทศเป็นเวลา 1 ปี นับแต่วันนำเข้าวันแรก โดยวัตถุดิบและวัสดุจำเป็นนั้น ต้องไม่เป็นของที่ผลิตในประเทศซึ่งมีคุณภาพใกล้เคียงกับของที่นำเข้า และมีปริมาณเพียงพอที่จะจัดหาได้ และอยู่ในระยะเวลาและเงื่อนไขที่กรรมการกำหนด
3. ได้รับยกเว้นภาษีเงินได้นิติบุคคลสำหรับกำไรสุทธิที่ได้จากการประกอบกิจการที่ได้รับการส่งเสริมรวมกันไม่เกินร้อยละ 100 ของเงินลงทุน ไม่รวมค่าที่ดินและทุนหมุนเวียน เป็นเวลา 8 ปี นับแต่วันที่เริ่มมีรายได้จากการประกอบกิจการนั้น โดยรายได้ที่นำมาคำนวณกำไรสุทธิให้รวมรายได้จากการจำหน่ายของเสียจากระบวนการผลิตด้วย หากประกอบกิจการขาดทุนในระหว่างเวลาที่ได้รับยกเว้นภาษีเงินได้นิติบุคคล สามารถนำผลขาดทุนประจำปีที่เกิดขึ้นไปหักออกจากกำไรสุทธิที่เกิดขึ้นภายหลังระยะเวลาได้รับยกเว้นภาษีเงินได้นิติบุคคลมีกำหนดเวลาไม่เกิน 5 ปี นับแต่วันพ้นกำหนดเวลา โดยเลือกหักจากกำไรสุทธิของปีใดปีหนึ่ง หรือหลายปีได้
4. ได้รับยกเว้นไม่ต้องนำเงินปันผลจากกิจการที่ได้รับการส่งเสริม ซึ่งได้รับยกเว้นภาษีเงินได้นิติบุคคลไปรวมคำนวณเพื่อเสียภาษีเงินได้ ตลอดระยะเวลาที่ได้รับสิทธิยกเว้นภาษีเงินได้นิติบุคคล
5. ได้รับยกเว้นภาษีอากรขาเข้าสำหรับวัตถุดิบและวัสดุจำเป็นที่ต้องนำเข้ามาจากต่างประเทศ เพื่อใช้ในการผลิตเพื่อส่งออกเป็นระยะเวลา 1 ปี นับแต่วันนำเข้าวันแรก
6. ได้รับยกเว้นอากรขาเข้าสำหรับของที่นำเข้ามาเพื่อส่งกลับออกไปเป็นระยะเวลา 1 ปี นับแต่วันที่นำเข้าครั้งแรก

2. บัตรส่งเสริมการลงทุน เลขที่ 2216(2)/2556 ลงวันที่ 4 กันยายน 2556 ในกิจการ ผลิตแม่พิมพ์ และซ่อมแซมแม่พิมพ์ ประเภท 4.2 กิจการผลิตเครื่องจักร อุปกรณ์และชิ้นส่วน โดยได้รับสิทธิและประโยชน์ที่สำคัญดังนี้

1. ได้รับยกเว้นอากรขาเข้าสำหรับเครื่องจักรตามที่คณะกรรมการพิจารณาอนุมัติ
 2. ได้รับยกเว้นภาษีเงินได้นิติบุคคล สำหรับกำไรสุทธิที่ได้จากการประกอบกิจการที่ได้รับการส่งเสริมรวมกันไม่เกินร้อยละ 100 ของเงินลงทุน ไม่รวมค่าที่ดินและทุนหมุนเวียน เป็นเวลา 8 ปี นับแต่วันที่เริ่มมีรายได้จากการประกอบกิจการนั้น รายได้ที่นำมาคำนวณกำไรสุทธิให้รวมรายได้จากการจำหน่ายผลพลอยได้ ได้แก่ เศษ หรือของเสียจากระบวนการผลิตด้วย
- กรณีที่ประกอบกิจการขาดทุนในระหว่างเวลาที่ได้รับยกเว้นภาษีเงินได้นิติบุคคล สามารถนำผลขาดทุนประจำปีที่เกิดขึ้นไปหักออกจากกำไรสุทธิที่เกิดขึ้นภายหลังระยะเวลาที่ได้รับยกเว้นภาษีเงินได้นิติบุคคลมีกำหนดเวลาไม่เกิน 5 ปี นับแต่วันพ้นกำหนดเวลา โดยเลือกหักจากกำไรสุทธิปีใดปีหนึ่งหรือหลายปีก็ได้
3. ได้รับยกเว้นไม่ต้องนำเงินปันผลจากกิจการที่ได้รับการส่งเสริมซึ่งได้รับยกเว้นภาษีเงินได้นิติบุคคล ไปรวมคำนวณเพื่อเสียภาษีเงินได้ตลอดระยะเวลาที่ได้รับสิทธิยกเว้นภาษีเงินได้นิติบุคคล
 4. ได้รับยกเว้นอากรขาเข้าสำหรับวัตถุดิบและวัสดุจำเป็นที่ต้องนำเข้ามาจากต่างประเทศเพื่อใช้ในการผลิตเพื่อส่งออกเป็นระยะเวลา 1 ปี นับแต่วันนำเข้าวันแรก

5. ได้รับยกเว้นอากรขาเข้าสำหรับของที่นำเข้ามาเพื่อส่งกลับออกไปเป็นระยะเวลา 1 ปี นับแต่วันที่นำเข้าครั้งแรก ทั้งนี้บริษัทต้องปฏิบัติตามเงื่อนไขทั่วไป และเงื่อนไขเฉพาะโครงการ ดังนี้

เงื่อนไขทั่วไป

1. ต้องใช้ที่ดินที่ได้รับอนุญาตเพื่อประกอบกิจการที่ได้รับส่งเสริมเท่านั้น
2. ต้องใช้เครื่องจักรที่ได้อนุมัติให้ยกเว้นหรือลดหย่อนอากรขาเข้าเฉพาะในกิจการตามบัตรส่งเสริม
3. วัตถุดิบหรือวัสดุจำเป็นจะต้องใช้เฉพาะในกิจการที่ได้รับการส่งเสริมเท่านั้น และต้องยื่นรายการเพื่อขออนุมัติการนำเข้าวัตถุดิบหรือวัสดุจำเป็นก่อนการนำเข้าไม่น้อยกว่า 2 เดือน
4. ต้องจัดทำบัญชีรายรับ-รายจ่ายสำหรับกิจการที่ได้รับการส่งเสริมแยกต่างหากจากกิจการส่วนอื่นเพื่อประโยชน์ในการคำนวณกำไรสุทธิที่ได้รับยกเว้นภาษีเงินได้นิติบุคคล
5. วัตถุดิบและวัสดุจำเป็นจะต้องใช้ในการผลิต ผสม หรือประกอบผลิตภัณฑ์เฉพาะที่ใช้ในการส่งออกและเฉพาะกิจการที่ได้รับการส่งเสริม

6. ต้องจัดให้มีและใช้ระบบป้องกัน ควบคุมมิให้เกิดผลเสียหายต่อคุณภาพสิ่งแวดล้อม หรือก่อให้เกิดอันตรายหรือความเดือดร้อนรำคาญแก่ผู้อยู่ข้างเคียง

7. คุณภาพของผลิตภัณฑ์ที่ผลิตหรือประกอบได้จะต้องเป็นไปตามมาตรฐานสากล

เงื่อนไขเฉพาะโครงการ

1. เครื่องจักรที่ใช้ในกิจการที่ได้รับการส่งเสริมต้องเป็นเครื่องจักรใหม่จะต้องนำเข้ามาภายในวันที่ 4 มีนาคม 2559
2. ต้องดำเนินการให้แล้วเสร็จพร้อมที่จะเปิดดำเนินการภายใน 36 เดือนนับแต่วันออกบัตรส่งเสริม
3. ต้องดำเนินการตามสาระสำคัญของโครงการที่ได้รับการส่งเสริม ในเรื่อง ดังต่อไปนี้

3.1 ชนิดผลิตภัณฑ์ แม่พิมพ์ และซ่อมแซมแม่พิมพ์

3.2 ขนาดของกิจการ มีกำลังผลิตแม่พิมพ์ ปีละประมาณ 100 ชุด และ ซ่อมแซมแม่พิมพ์ ปีละประมาณ 50 ชุด (เวลาทำงาน 16 ชั่วโมง / วัน : 300 วัน / ปี) ผลพลอยได้ ได้แก่ เศษหรือของเสียจากกระบวนการผลิต

4. ต้องมีขนาดการลงทุน (ไม่รวมค่าที่ดินและทุนหมุนเวียน) ไม่น้อยกว่า 1 ล้านบาท

5. ภาษีเงินได้นิติบุคคลที่ได้รับยกเว้นมีมูลค่าไม่เกิน 190,000,000 บาท

2.2 การตลาดและการแข่งขัน

ก. นโยบายด้านการตลาดของผลิตภัณฑ์

เนื่องจากสภาพการแข่งขันในอุตสาหกรรมส่องสว่างยานยนต์มีการแข่งขันค่อนข้างต่ำ ดังนั้นนโยบายหรือกลยุทธ์ในการแข่งขันของบริษัท คือ พยายามที่จะผลิตสินค้าทุกชนิดให้มีคุณภาพสูงด้วยราคาที่สมเหตุสมผล

การกำหนดราคาจะคิดจากต้นทุนการผลิตบวกกำไรมาตรฐาน นอกจากนี้บริษัทยังมีนโยบายที่จะขยายสายผลิตภัณฑ์อื่น ๆ ที่เกี่ยวกับยานยนต์เพิ่มขึ้นให้สอดคล้องกับความต้องการของตลาด

ลักษณะลูกค้าที่ซื้อผลิตภัณฑ์ของบริษัท คือ ผู้ผลิตและจำหน่ายรถจักรยานยนต์ และรถยนต์ (รถยนต์นั่งส่วนบุคคล และรถยนต์เชิงพาณิชย์) นอกจากนี้ยังขายผ่านตัวแทน คือ บริษัท สิทธิผล 1919 จำกัด สำหรับผลิตภัณฑ์หลอดไฟ ประเภทอะไหล่ ซึ่งบริษัทได้มีการจ่ายค่าตอบแทนอื่นใดให้กับตัวแทนจำหน่าย

การจำหน่ายและช่องทางการจัดจำหน่าย และลักษณะของลูกค้า

1. การจำหน่ายในประเทศ มีการจัดจำหน่าย 2 ทางดังนี้

1.1 จำหน่ายให้กับโรงงานประกอบรถยนต์ (Original Equipment Market) โดยตรงสำหรับการผลิตและเป็นอะไหล่ในส่วนงานบริการของผู้ประกอบรถยนต์

1.2 จำหน่ายให้กับผู้ประกอบการอะไหล่ (Replacement Equipment Market) โดยผลิตภัณฑ์สำหรับตลาดนี้จะเป็นประเภทที่ใช้เปลี่ยนเพื่อทดแทนของเดิม โดยจะขายผ่านตัวแทน คือ บริษัท สิทธิผล 1919 จำกัด

2. การจำหน่ายในต่างประเทศ มีการจัดจำหน่าย 2 ทางดังนี้

2.1 จำหน่ายให้กับโรงงานประกอบรถยนต์ (Original Equipment Market) โดยตรงสำหรับผลิตและเป็นอะไหล่ในส่วนงานบริการของผู้ประกอบรถยนต์

2.2 จำหน่ายไปยังบริษัทในกลุ่มสแตนเลย์ เพื่อนำไปจำหน่ายให้กับโรงงานประกอบในประเทศนั้น ๆ ทั้งนี้ เพื่อให้บริษัทดังกล่าวจัดเก็บ STOCK และตรวจสอบคุณภาพของสินค้า รวมทั้งทยอยจัดส่งให้แก่โรงงานประกอบในประเทศนั้น ๆ ตาม ORDER โดยทั่วไปจะเป็นลักษณะของการขายสินค้า ในลักษณะ SINGLE SOURCE โดยจะผลิตขึ้นส่วนที่บริษัท เพียงแห่งเดียว และส่งไปจำหน่ายในต่างประเทศทั่วโลกเพื่อให้มีขอบเขตการผลิตที่สูง และสามารถควบคุมต้นทุนการผลิตได้ดีหรือในแง่ วัตถุดิบที่มีการใช้น้อยในบางบริษัท และไม่คุ้มที่จะสั่งตรงจากผู้ผลิต อาจมีการสั่งซื้อจากไทยสแตนเลย์ ในบางโอกาส

ในปี 2562 บริษัทมีส่วนการจำหน่ายในประเทศ ร้อยละ 63.73 ของยอดขายรวม ลดลงร้อยละ 6.64 จากปีที่แล้ว และ ส่วนการจำหน่ายในตลาดต่างประเทศ ร้อยละ 36.27 ของยอดขายรวม เพิ่มขึ้นจากปีที่แล้ว ร้อยละ 28 โดยส่วนหนึ่งเป็นการขายไปยังกลุ่มบริษัทสแตนเลย์ และ อีกส่วนเป็นการขายกับลูกค้าที่อยู่ในเขตปลอดอากร (Free Zone)*

* Free Zone เขตปลอดอากร คือ เขตพื้นที่ที่กำหนดไว้ เพื่อประโยชน์ทางอากรศุลกากรในการประกอบอุตสาหกรรม พาณิชยกรรม หรือกิจการอื่นที่เป็นประโยชน์แก่การเศรษฐกิจของประเทศ โดยผู้ที่ประสงค์จะจัดตั้งเขตปลอดอากรต้องได้รับใบอนุญาตจากอธิบดี (ที่มา เว็บไซต์ กรมศุลกากร www.custom.go.th)

ข. สภาพการแข่งขัน

บริษัทมีนโยบายด้านการแข่งขัน โดยปฏิบัติภายใต้กรอบกติกาการแข่งขันที่ดี ไม่กระทำการใดๆ อันเป็นการผูกขาด หรือ ลดการแข่งขัน หรือ จำกัดการแข่งขันทางการค้า

บริษัทอยู่ในอุตสาหกรรมการผลิตอุปกรณ์ส่องสว่างยานยนต์ ถือว่าเป็นอุตสาหกรรมที่มีภาวะการแข่งขันต่ำและมีผู้ผลิตน้อยราย ปัจจุบันมีผู้ผลิตหลัก จำนวน 3 รายเท่านั้น ซึ่งถ้าพิจารณาด้วยขนาดบริษัท สักยภาพในการผลิตและความสามารถในการแข่งขันที่ใกล้เคียงกับบริษัทฯ จะมีเพียง 1 ราย ส่วนอีก 1 รายมีขนาดต่างกัน บริษัท มีข้อได้เปรียบในด้านของฐานลูกค้าที่หลากหลาย รวมถึงการเป็นอุตสาหกรรมครบวงจร นับตั้งแต่ การ

วิจัยและพัฒนา การออกแบบ การผลิตแม่พิมพ์ การผลิตหล่อไฟและชิ้นส่วนด้วยตัวเอง รวมถึงการประกอบเป็นสินค้าสำเร็จรูป และการประกันคุณภาพสินค้า กับทั้งบริษัทเป็นบริษัทจดทะเบียนในตลาดหลักทรัพย์แห่งประเทศไทย จึงสามารถระดมทุนที่มีต้นทุนต่ำกว่า ปัจจุบันบริษัทประมาณการส่วนแบ่งทางการตลาดอยู่ในระดับสูง โดยพิจารณาจากการมีผลิตภัณฑ์ของบริษัทอยู่ในยานยนต์ปัจจุบันของประเทศ ทั้งนี้ บริษัทยังได้รับการประเมินความพึงพอใจจากลูกค้าในด้านราคา คุณภาพ และการจัดส่งอยู่เสมอ

นอกจากนี้ อุตสาหกรรมการผลิตอุปกรณ์ส่องสว่างยานยนต์ ยังถือเป็นอุตสาหกรรมที่ยากต่อการเข้ามาประกอบการสำหรับผู้ประกอบการรายใหม่ เพราะเนื่องจาก

- 1) ต้องใช้เงินทุนเป็นจำนวนมาก เพราะเนื่องจากเครื่องมือเครื่องจักร และเครื่องทดสอบมีราคาแพงมาก
- 2) บุคลากรต้องใช้เวลาฝึกฝน และลงทุนเป็นจำนวนมาก
- 3) ใช้เทคโนโลยีเฉพาะ ซึ่งแตกต่างจากอุตสาหกรรมอื่น ๆ อย่างชัดเจน รวมถึงต้องปฏิบัติตามมาตรฐานความปลอดภัยที่เข้มงวดของแต่ละประเทศ

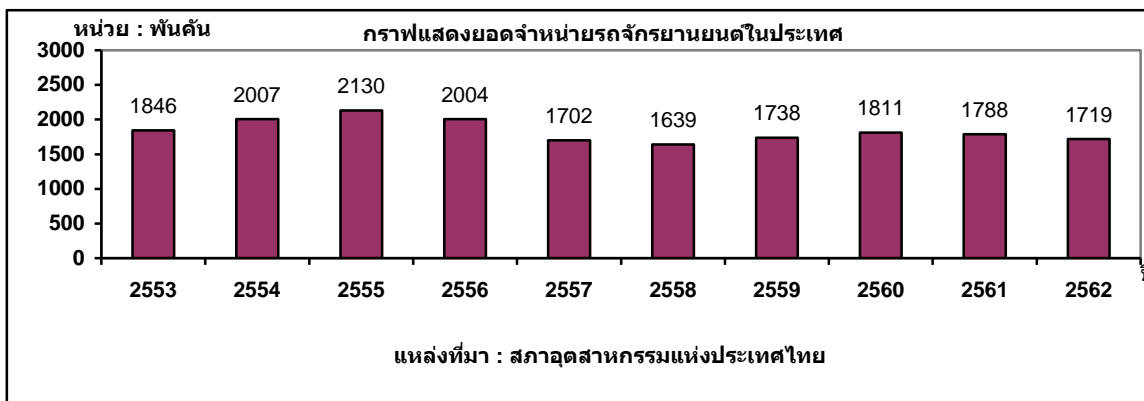
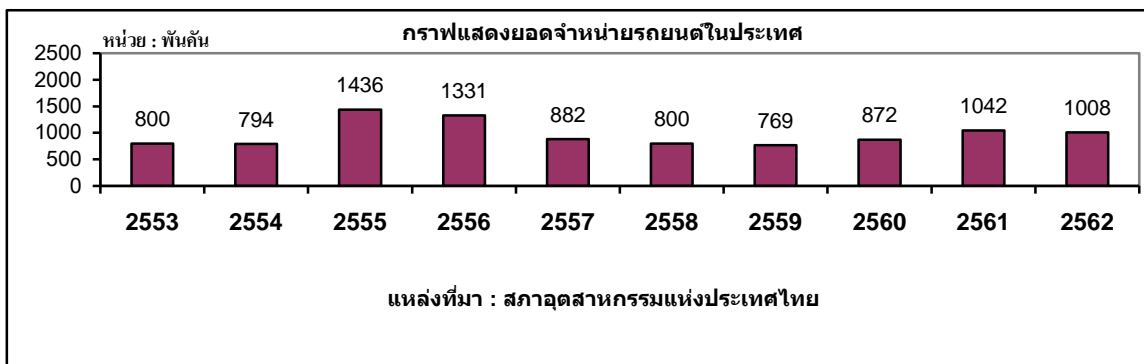
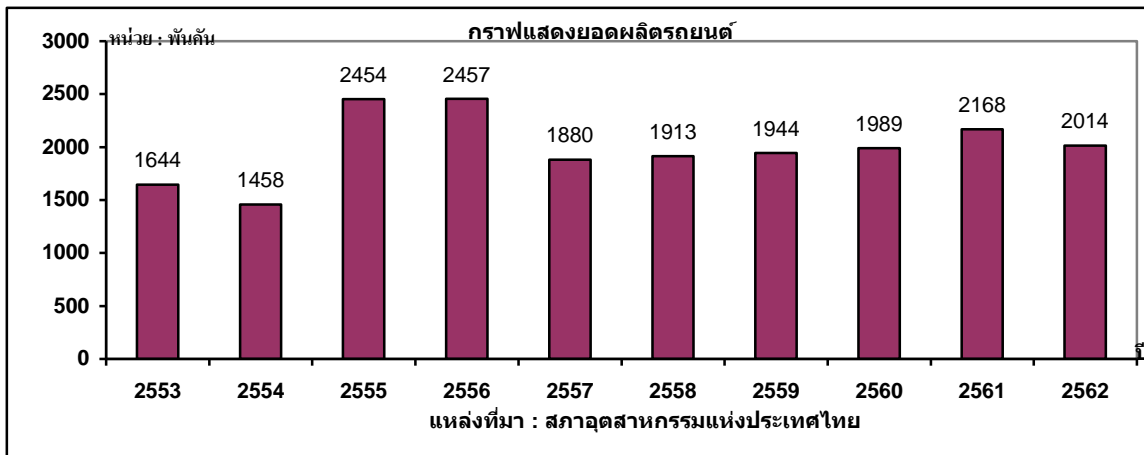
4) เนื่องจากบริษัทเป็นบริษัทร่วมทุนกับ บริษัท สแตนเลย์อิเล็กทริก ประเทศญี่ปุ่น จึงได้รับการถ่ายทอดเทคโนโลยี และประสบการณ์ จึงได้รับความเชื่อถือจากผู้ผลิตรายอื่น

เนื่องจากในอุตสาหกรรมนี้ มีผู้ผลิตน้อยรายจึงทำให้บริษัทมีอำนาจต่อรองกับลูกค้าในระดับหนึ่ง แต่อย่างไรก็ดี วิธีของการค้าจะยึดหลักแห่งความจริงเป็นหลักในระหว่างลูกค้ากับบริษัท โดยการพิจารณาจากต้นทุนที่แท้จริงบวกกับกำไรมาตรฐานเป็นฐานในการพิจารณาราคาขาย

ในส่วนอำนาจต่อรองกับผู้จำหน่ายวัตถุดิบ ถึงแม้ว่าอุตสาหกรรมนี้จะมีผู้ผลิตน้อยรายแต่ในทางตรงข้ามกลับมีผู้จำหน่ายวัตถุดิบมารายบริษัทจึงใช้นโยบายในการไม่ผูกขาดกับผู้ผลิตหรือจำหน่ายวัตถุดิบเพียงรายใดรายหนึ่งเท่านั้น เพื่อสร้างอำนาจต่อรองให้ได้ต้นทุนที่ต่ำที่สุด

สำหรับอุตสาหกรรมยานยนต์ ถือเป็นหนึ่งในอุตสาหกรรมที่มีความสำคัญต่อการพัฒนาประเทศอย่างยิ่ง และมีโครงสร้างเกี่ยวเนื่องกับอุตสาหกรรมต่อเนื่องอย่างมาก นับตั้งแต่อุตสาหกรรมพื้นฐาน เช่น เหล็ก พลาสติก ยาง แก้ว หนังสัตว์ ไปจนถึงอุตสาหกรรมการผลิตชิ้นส่วนในระดับต่าง ๆ จนกระทั่งเป็นชิ้นส่วนยานยนต์ในระดับสุดท้ายแล้ว จึงนำมาประกอบเป็นยานยนต์

ตลอด 10 ปีที่ผ่านมา ประเทศไทยมีการพัฒนาในอุตสาหกรรมนี้อย่างมาก และถือว่าเป็นผู้ผลิตรายอื่น และชิ้นส่วนยานยนต์ที่ใหญ่ที่สุดในกลุ่ม ASEAN การเจริญเติบโตของอุตสาหกรรม ตามประเภทของยานยนต์ คือ รถยนต์ (MOTOR CAR) และจักรยานยนต์ (MOTOCYCLE) ตลอด 10 ปีที่ผ่านมาเป็น ดังนี้



หมายเหตุ ในส่วนของรถจักรยานยนต์ไม่ได้ทำกราฟแสดงให้เห็นเนื่องจากยอดผลิตและยอดขายไม่ต่างกันมากนัก

ในปี 2562 สถานการณ์อุตสาหกรรมยานยนต์ของประเทศไทย ในส่วนรถยนต์และรถจักรยานยนต์โดยรวมลดลงทั้งการผลิตและการจำหน่ายในประเทศและการส่งออก ตามภาวะเศรษฐกิจโดยรวมในประเทศและต่างประเทศที่ถดถอยอย่างต่อเนื่อง และในช่วงต้นปี 2563 เกิดภาวะโรคระบาดไวรัสโควิด 19 ทั่วโลก ทำให้ธุรกิจต่างๆ รวมถึงยานยนต์ต้องหยุดผลิตลงชั่วคราว

สำหรับสถานการณ์ของบริษัทเนื่องจากอยู่ในกลุ่มผู้ผลิตชิ้นส่วนยานยนต์ในระดับสุดท้ายซึ่งจะผลิตสินค้าจำหน่ายให้กับผู้ผลิตรถยนต์ (OEM MARKET) โดยตรงเป็นส่วนใหญ่ และอาจมีบางส่วนจำหน่ายให้กับตลาดทดแทน (REPLACEMENT MARKET) ดังนั้นการเจริญเติบโตตลอด 10 ปี ที่ผ่านมา จึงเป็นไปในทิศทางเดียวกันกับอุตสาหกรรมยานยนต์ในประเทศ

2.3 การจัดหาผลิตภัณฑ์และบริการ

ก. การผลิต และข้อมูลเกี่ยวกับวัตถุดิบ

การผลิต บริษัทแบ่งโรงงานผลิตแต่ละผลิตภัณฑ์ ดังนี้

1. โรงงานผลิตหลอดไฟ จำนวน 1 โรงงาน กำลังการผลิตประมาณ 113 ล้านหลอดต่อปี
ผลิตตามคำสั่งซื้อของลูกค้าและโอนใช้ภายในโดยส่งให้โรงงานผลิตโคมไฟ
2. โรงงานผลิตโคมไฟ จำนวน 5 โรงงาน กำลังการผลิตประมาณ 40 ล้านชิ้นต่อปี
ผลิตตามคำสั่งซื้อของลูกค้า
3. โรงงานแม่พิมพ์ จำนวน 1 โรงงาน กำลังการผลิตประมาณ 400 ชุดต่อปี
ผลิตตามคำสั่งซื้อของลูกค้าและผลิตเพื่อสนับสนุนการผลิตในโรงงานโคมไฟ

ปัจจุบันวัตถุดิบที่ใช้ในการผลิต ได้แก่ เม็ดพลาสติก (Resin) ชุดสายไฟ เป็นต้น โดยประมาณร้อยละ 71 มาจากแหล่งวัตถุดิบในประเทศ และอีกประมาณร้อยละ 29 นำเข้าจากต่างประเทศซึ่งมีราคาเปลี่ยนแปลงไม่มากนัก โดยสัดส่วนการซื้อวัตถุดิบในประเทศและต่างประเทศ ในช่วง 3 ปี ที่ผ่านมามีดังนี้

หน่วย : ล้านบาท

แหล่งที่มา	31 มี.ค. 2563		31 มี.ค. 2562		31 มี.ค. 2561	
	จำนวนเงิน	%	จำนวนเงิน	%	จำนวนเงิน	%
ในประเทศ	5,000.81	71.13	5,259.35	73.15	4,258.22	70.57
ต่างประเทศ	2,029.74	28.87	1,930.82	26.85	1,775.76	29.43
รวม	7,030.55	100.00	7,190.17	100.00	6,033.98	100.00

วัตถุดิบที่นำเข้าส่วนใหญ่จะซื้อจากบริษัท สแตนเลย์อิเล็กทริก จำกัด และบริษัทในกลุ่มสแตนเลย์เนื่องจาก

1. เป็นสินค้าที่มีลักษณะเฉพาะ ที่ผลิตจากแหล่งผลิตเดียวในปริมาณมากเพื่อลดต้นทุน หรือไม่คุ้มกับการลงทุนที่จะทำการผลิตขึ้นเองในประเทศไทย เพราะเนื่องจากยอดการสั่งซื้อมีในระดับต่ำ

2. เป็นสินค้าที่ต้องการยอดการสั่งซื้อ ในปริมาณครั้งละมาก ๆ แต่เนื่องจากความต้องการในประเทศไทยยังไม่มากและในบางครั้งการสั่งซื้อในปริมาณน้อยจะทำให้มีต้นทุนวัตถุดิบที่สูงขึ้น บริษัทจึงทำการซื้อแบ่งจากยอดสั่งซื้อจากบริษัทสแตนเลย์อิเล็กทริก เพื่อลดต้นทุนการจัดซื้อ และลดความเสี่ยงด้านการ STOCK วัตถุดิบเป็นเวลานาน

3. เป็นสินค้า SINGLE SOURCER ซึ่งเป็นการผลิตสินค้าในระบบความร่วมมือของกลุ่มสแตนเลย์ ในการผลิตสินค้าจากแหล่งผลิตเดียวในปริมาณมาก เพื่อให้มีราคาต่อหน่วยถูกลง และขายให้กับบริษัทในเครือทั่วโลก

โดยทั่วไปแล้ว การซื้อขายสินค้าจาก บริษัท สแตนเลย์ อิเล็กทริก และบริษัทในกลุ่มสแตนเลย์จะมีได้บวกกำไรมากแต่จะคิดจากต้นทุนสินค้าบวกค่าใช้จ่ายในการดำเนินการเป็นหลักเท่านั้นและสินค้าใดถ้าบริษัทสามารถจัดซื้อได้เอง และเกิดประโยชน์มากกว่า บริษัทสามารถที่จะตัดสินใจสั่งซื้อของได้เอง และมีได้มีข้อผูกพันใด ๆ

ข. ผลกระทบต่อสิ่งแวดล้อม

บริษัทคำนึงถึงผลกระทบต่อสิ่งแวดล้อมในทุกขั้นตอนการผลิต และหาวิธีป้องกัน หรือกำจัด เพื่อไม่ให้มีผลกระทบออกไปภายนอกบริษัท เช่น กระบวนการผลิตที่เกี่ยวกับการพ่นสีเคลือบผิว บริษัทได้จัดทำระบบบำบัดน้ำ เพื่อดักฝุ่นละออง และผ่านกระบวนการกำจัดให้กลายเป็นกากสี (Paint Sludge) และมอบหมายให้เฉพาะบริษัทที่ได้รับอนุญาตตามกฎหมายและระเบียบที่เกี่ยวข้องให้ประกอบธุรกิจการให้บริการเกี่ยวกับการกำจัดของเสีย เป็นผู้ดำเนินการเกี่ยวกับการกำจัดและบำบัดของเสียให้กับบริษัท

ปัจจุบัน บริษัทได้จัดสร้างโรงบำบัดน้ำเสียแบบระบบรวม โดยน้ำเสียจากทุกโรงงานผลิตจะถูกส่งมาบำบัด ซึ่งจากการตรวจวัดค่าน้ำได้มาตรฐาน สามารถนำกลับไปใช้ใหม่ในกระบวนการผลิต ได้แก่ โรงงาน Lamp 7 ได้นำไปใช้ในกระบวนการผลิตพ่นสี สำหรับโรงงานผลิตอื่น ๆ อยู่ในระหว่างปรับเพื่อนำน้ำบำบัดนี้เข้าไปใช้ และใช้ในกิจกรรมอื่น เช่น ห้องน้ำ (ชักโครก) และรดน้ำต้นไม้ เป็นต้น จึงถือได้ว่าไม่มีการปล่อยมลภาวะใดๆ มายังภายนอก และไม่มีผลกระทบต่อสิ่งแวดล้อม

บริษัทฯ ได้มีการจัดทำระบบการจัดการด้านสิ่งแวดล้อม ISO14001 ขึ้นจนได้รับการรับรองระบบการจัดการสิ่งแวดล้อม (ISO 14001) ซึ่งจะต้องได้รับการตรวจติดตามด้านมลภาวะต่าง ๆ อาทิ ด้านเสียงดัง ด้านกลิ่น ความร้อน คุณภาพอากาศ เป็นต้น ทั้งจากภายในโดยคณะกรรมการด้านสิ่งแวดล้อมของบริษัท และจากภายนอกโดยเป็นผู้เชี่ยวชาญจากหน่วยงานภายนอกเป็นประจำทุก ๆ ปี ซึ่งผลการตรวจติดตามเป็นไปตามมาตรฐานสากล

นอกจากนี้บริษัทยังมุ่งมั่นที่จะพัฒนาผลิตภัณฑ์ให้เป็นมิตรกับสิ่งแวดล้อม โดยพยายามให้วัตถุดิบปราศจากสารอันตราย เช่น ปรอท ตะกั่ว โดยใช้สารทดแทนโดยที่ยังคงคุณสมบัติที่จำเป็นไว้ได้

อีกทั้งบริษัทยังได้จัดให้มีโครงการสร้างพื้นที่สีเขียวในบริษัท โดยจัดให้มีกิจกรรมปลูกต้นไม้ในวันทำงานสุดท้ายของปี ซึ่งเป็นการส่งเสริมให้มีพื้นที่สีเขียวในบริษัทและสร้างนิสัยการให้ความสำคัญด้านสิ่งแวดล้อมแก่พนักงานบริษัท

บริษัทไม่มีข้อพิพาทหรือการถูกฟ้องร้องเกี่ยวกับประเด็นสิ่งแวดล้อมจากชุมชนในพื้นที่ใกล้เคียงบริษัท

2.4 งานที่ยังไม่ได้ส่งมอบ

- ไม่มี -

3. ปัจจัยความเสี่ยง

บริษัทฯ จัดให้มีการทบทวนรายการความเสี่ยง โดยมีความเสี่ยงหลักที่สำคัญ และกำหนดมาตรการรองรับ ดังนี้

1. ความเสี่ยงที่เกี่ยวข้องกับการผลิต

ความเสี่ยงที่เกี่ยวข้องกับการผลิต เช่น การผลิตหยุดชะงัก จากเครื่องจักรหรือแม่พิมพ์เกิดความเสียหาย , จากการหยุดการส่งมอบวัตถุดิบจากบริษัทคู่ค้า, ปัญหาในระหว่างพัฒนาผลิตภัณฑ์ใหม่ และจากด้านคุณภาพสินค้า เป็นต้น

บริษัทฯ ได้จัดทำแผนการบริหารความเสี่ยง อาทิเช่น

- การจัดทำแผนการบำรุงรักษาเครื่องจักรเชิงป้องกันพร้อมทั้งมีแผนสำรองที่สามารถปรับเปลี่ยนพื้นที่การผลิตทดแทนกรณีที่มีเหตุฉุกเฉินได้
- จัดทำระบบข้อมูลของผู้ผลิตวัตถุดิบสำรองเพื่อรองรับในกรณีที่ Supplier ไม่สามารถส่งมอบวัตถุดิบได้ , มีการควบคุมและประเมิน Supplier อย่างสม่ำเสมอ
- ได้รับการรับรองมาตรฐานสากลของระบบการจัดการคุณภาพ IATF16949 และ ISO9001 เพื่อสร้างความเชื่อมั่นด้านคุณภาพ มีระบบการตรวจติดตามภายในเชิงป้องกันอย่างเข้มงวด ทั้งคุณภาพวัตถุดิบ กระบวนการผลิต ตลอดจนการส่งมอบผลิตภัณฑ์ต่อลูกค้า

2. ความเสี่ยงด้านบัญชีและการเงิน

บริษัทฯ มีการนำเข้าวัตถุดิบและเครื่องจักรอุปกรณ์จากต่างประเทศ และส่งออกสินค้าไปขายยังต่างประเทศ ซึ่งส่วนใหญ่เป็นสกุลเงินเยน (JPY) และดอลลาร์สหรัฐ (USD) จึงมีความเสี่ยงจากความผันผวนของอัตราแลกเปลี่ยนเงินตราต่างประเทศ

บริษัทมีการบริหารความเสี่ยงโดยการทำสัญญาซื้อขายอัตราแลกเปลี่ยนล่วงหน้า (Forward Contract) เพื่อลดความเสี่ยงดังกล่าว โดยมีนโยบายในการทำสัญญาซื้อขายอัตราแลกเปลี่ยนเงินตราต่างประเทศล่วงหน้า ร้อยละ 50 ของยอดหนี้สินที่เป็นเงินตราต่างประเทศสุทธิ

นอกจากนี้ยังมีความเสี่ยงในด้านภาษีอากรและการจัดทำงบการเงินของบริษัท ซึ่งได้กำหนดมาตรการในการรองรับต่าง ๆ เช่น การวางแผนทางด้านภาษีอากร การติดตามการเปลี่ยนแปลงของกฎหมายที่เกี่ยวข้องต่าง ๆ เป็นต้น

3. ความเสี่ยงด้านระบบข้อมูลสารสนเทศ

บริษัทฯ มีการนำระบบคอมพิวเตอร์สารสนเทศมาใช้ในการปฏิบัติงานมากขึ้น ทั้งในระบบการจัดเก็บข้อมูลต่าง ๆ และในกระบวนการผลิตเพื่อเพิ่มประสิทธิภาพในการผลิต จึงมีโอกาที่จะเกิดความเสี่ยงด้านความปลอดภัยของระบบสารสนเทศ หรือภัยคุกคามทางด้านเทคโนโลยีต่าง ๆ ที่มาจากความบกพร่องของระบบหรือจากการโจมตีของผู้ไม่ประสงค์ดี รวมทั้งความเสี่ยงจากการรั่วไหลของข้อมูลความลับต่าง ๆ

บริษัทฯ ได้กำหนดแนวทางเพื่อควบคุมและป้องกันความเสี่ยง โดยจัดทำกฎระเบียบ ข้อบังคับเกี่ยวกับการใช้ระบบเทคโนโลยีสารสนเทศ แผนป้องกันภัยพิบัติระบบเทคโนโลยีสารสนเทศและแผนการ Back Up รวมทั้งจัดตั้งคณะกรรมการความมั่นคงปลอดภัยสารสนเทศ เพื่อสื่อสารให้ความรู้ในด้านข้อมูลสารสนเทศภายในหน่วยงานอย่างต่อเนื่อง

4. ความเสี่ยงด้านความปลอดภัย อาชีวอนามัย และสิ่งแวดล้อม

บริษัทฯ ให้ความสำคัญกับการดูแลคุณภาพชีวิตของพนักงาน ทั้งด้านความปลอดภัยในการปฏิบัติงาน การลดอุบัติเหตุจากการทำงานและอุบัติเหตุตุนอกงาน รวมถึงการปฏิบัติตามกฎหมายและข้อกำหนดที่เกี่ยวข้องกับอาชีวอนามัย ความปลอดภัย สภาพแวดล้อมในการทำงาน

บริษัทฯ ได้กำหนดนโยบายความปลอดภัย แผนงาน และผู้รับผิดชอบ ในการกำกับดูแลด้านความปลอดภัย จัดให้มีกิจกรรมรณรงค์ส่งเสริมวัฒนธรรมความปลอดภัย การจัดทำแผนตอบสนองภาวะฉุกเฉิน และมีการฝึกซ้อมอย่างสม่ำเสมอ

ทางด้านสิ่งแวดล้อม บริษัทฯ มีมาตรการดำเนินการเพื่อให้มั่นใจว่า ไม่ส่งผลกระทบต่อชุมชนและสิ่งแวดล้อม เช่น มีโรงบำบัดน้ำเสีย และมีการเฝ้าระวังและตรวจวัดคุณภาพของน้ำทิ้ง รวมถึงด้านอากาศที่ปล่อยออกจากโรงงานต่าง ๆ ไม่ให้มีผลกระทบต่อสิ่งแวดล้อม การจัดการกากอุตสาหกรรมต่าง ๆ มีการดำเนินการตามข้อกำหนดของกฎหมาย และบริษัทฯ ได้รับการรับรองมาตรฐานสากลของระบบการบริหารจัดการสิ่งแวดล้อม ISO14001

5. ความเสี่ยงทางด้านระบบสาธารณูปโภค

บริษัทฯ จำเป็นต้องใช้ระบบสาธารณูปโภค เช่น ไฟฟ้า น้ำประปา ในการผลิต ซึ่งหากเกิดเหตุจะต้องหยุดการจ่ายกระแสไฟฟ้า หรือน้ำประปา จะส่งผลกระทบทำให้การผลิตหยุดชะงักและไม่สามารถส่งสินค้าให้กับลูกค้าได้ตามเป้าหมาย

บริษัทฯ จึงได้กำหนดมาตรการป้องกันความเสี่ยงโดยการจัดซื้อกระแสไฟฟ้าเพิ่มเติมจากหน่วยงานเอกชน จัดสร้างโรงผลิตน้ำประปา รวมทั้งกำหนดให้มีการวางแผนการซ่อมบำรุงอย่างต่อเนื่อง

6. ความเสี่ยงจากภัยธรรมชาติและภัยพิบัติอื่น ๆ

บริษัทฯ ยังคงให้ความสำคัญกับความเสี่ยงจากไฟไหม้ และน้ำท่วม เนื่องจากเป็นความเสี่ยงที่อาจจะก่อให้เกิดผลกระทบและความเสียหายในวงกว้าง

บริษัทฯ ได้จัดทำมาตรการป้องกัน มีการเฝ้าระวังอย่างเข้มงวด จัดให้มีการฝึกซ้อมการอพยพหนีไฟทุกปี รวมทั้งตั้งทีม TOP GUN เพื่อตอบสนองกรณีมีภาวะฉุกเฉิน เป็นต้น นอกจากนี้บริษัทยังกำหนดให้มีการปรับปรุงคู่มือ BCP ให้เป็นปัจจุบัน เพื่อเตรียมพร้อมในการรองรับสถานการณ์ฉุกเฉินต่าง ๆ

7. ความเสี่ยงจากโรคระบาด

บริษัทฯ ตระหนักถึงความสำคัญของสุขภาพอนามัยของพนักงานในบริษัท เพื่อลดความเสี่ยงจากผลกระทบของโรคระบาด บริษัทฯ จัดทำแผนการส่งเสริมสุขภาพอนามัยของพนักงาน ทั้งในด้านการให้ความรู้เกี่ยวกับโรคระบาดและการป้องกัน การส่งเสริมให้พนักงานมีสุขภาพที่ดีโดยการจัดให้มีเครื่องออกกำลังกาย มีกิจกรรมการสอนโยคะและเต้นแอโรบิก มีการตรวจสุขภาพประจำปี รวมทั้งมีการติดตามสถานการณ์การเกิดโรคระบาดและจัดทำข่าวสารประชาสัมพันธ์ให้พนักงานรับทราบอย่างต่อเนื่อง

ในช่วงปลายปี 2562 ต่อเนื่องจนถึงต้นปี 2563 ได้เกิดโรคระบาด “โควิด-19” ซึ่งแพร่กระจายไปทั่วโลก ในส่วนของบริษัทฯ ได้มีการจัดตั้งคณะทำงานเพื่อทำการติดตามสถานการณ์อย่างใกล้ชิด และมีการกำหนดมาตรการต่าง ๆ อย่างเข้มงวด เพื่อป้องกันและลดความเสี่ยงจากการติดเชื้อโรคโควิด-19 อาทิเช่น

- ควบคุมการเดินทางไปต่างประเทศ และเฝ้าระวังผู้ที่เดินทางกลับจากต่างประเทศ รวมทั้งจำกัดการเข้ามาติดต่อภายในบริษัท ของลูกค้าที่เดินทางมาจากต่างประเทศ

- การตรวจคัดกรองพนักงานก่อนเข้างานและหลังเลิกงาน โดยการตรวจวัดอุณหภูมิร่างกาย

- ให้ความรู้และแนวทางในการปฏิบัติแก่พนักงานเพื่อป้องกันตนเองและครอบครัว

- กำหนดให้พนักงานที่มีความเสี่ยงสูง เช่น พนักงานหญิงตั้งครรภ์ พนักงานที่เจ็บป่วย พักงานอยู่ที่บ้าน

- ห้ามพนักงานเดินทางไปในพื้นที่เสี่ยง แหล่งที่มีโอกาสในการแพร่เชื้อ และปฏิบัติตามมาตรการของทางรัฐบาลอย่างเคร่งครัด

- ปรับปรุงสภาพแวดล้อมภายในบริษัท ใช้ Social Distancing ในพื้นที่ทำงาน โรงอาหาร

- จัดเตรียมอุปกรณ์ทางด้านสุขอนามัยให้พนักงาน เช่น เจลล้างมือ แอลกอฮอล์ทำความสะอาด หน้ากากอนามัย แวนตาสำหรับบุคคลที่ต้องไปติดต่อภายนอก เป็นต้น

จากการดำเนินธุรกิจนับตั้งแต่ก่อตั้งบริษัท ไม่มีการเปลี่ยนแปลงโครงสร้างผู้ถือหุ้นรายใหญ่ หรือนโยบายการดำเนินธุรกิจแต่อย่างใด บริษัทจึงไม่มีผลกระทบในประเด็นผู้ถือหุ้นรายใหญ่และการบริหารจัดการ

4. ทรัพย์สินที่ใช้ในการประกอบธุรกิจ

4.1 ลักษณะสำคัญของสินทรัพย์ถาวรหลักที่บริษัทใช้ในการประกอบธุรกิจ

ประเภททรัพย์สิน	ลักษณะกรรมสิทธิ์	มูลค่า (ล้านบาท) 31 มีนาคม 2563	ภาระผูกพัน
1. ที่ดินและส่วนปรับปรุงที่ดินและอาคาร รวมเนื้อที่ 209 ไร่ 2 งาน 0.3 ตารางวา	เป็นเจ้าของ	2,574.90	ไม่มีภาระผูกพัน
2. อาคารและสิ่งปลูกสร้างอื่นๆ - สำนักงาน (สุทธิ)	เป็นเจ้าของ	280.81	ไม่มีภาระผูกพัน
3. อาคารและสิ่งปลูกสร้างอื่นๆ - โรงงาน (สุทธิ)	เป็นเจ้าของ	976.42	ไม่มีภาระผูกพัน
4. เครื่องจักร และอุปกรณ์ (สุทธิ)	เป็นเจ้าของ	2,783.95	ไม่มีภาระผูกพัน
5. แม่พิมพ์ (สุทธิ)	เป็นเจ้าของ	524.53	ไม่มีภาระผูกพัน

สินทรัพย์ทั้งหมด ตั้งอยู่ที่เลขที่ 29/3 ถนนบางพูน-รังสิต ตำบลบ้านกลาง อำเภอเมือง จังหวัดปทุมธานี

4.2 นโยบายการลงทุนในบริษัทย่อยและบริษัทร่วม

ณ วันที่ 31 มีนาคม 2563 บริษัทมีการลงทุนในบริษัทร่วมและบริษัทร่วมค้า ในธุรกิจอุปกรณ์ส่องสว่าง ยานยนต์ มูลค่ารวม 1,620.46 ล้านบาท คิดเป็นร้อยละ 7.96 ของสินทรัพย์รวม ในระยะ 3 ปีข้างหน้า บริษัทมีนโยบายเพิ่มการลงทุนในกลุ่มธุรกิจนี้ตามความเหมาะสม แต่คาดว่าจะเมื่อรวมกับที่มีอยู่เดิมแล้ว จะไม่เกิน 10% ของสินทรัพย์รวม

5. ข้อพิพาททางกฎหมาย

-ไม่มี

6. ข้อมูลทั่วไปและข้อมูลสำคัญอื่น

6.1 ข้อมูลทั่วไป

(1) ข้อมูลบริษัท บริษัท ไทยสแตนเลย์การไฟฟ้า จำกัด (มหาชน)

ทะเบียนเลขที่ 0107536000765

ที่ตั้งสำนักงาน 29/3 หมู่ 1 ถนนบางพูน-รังสิต ตำบลบ้านกลาง อำเภอเมือง จังหวัดปทุมธานี 12000

โทรศัพท์ 02-581-5462-3 โทรสาร 02-581-5397 , website www.thaistanley.com

ทุนชำระแล้ว 383,125,000.- บาท (สามร้อยแปดสิบสามล้านหนึ่งแสนสองหมื่นห้าพันบาทถ้วน)

เป็นหุ้นสามัญที่ออกจำหน่ายแล้ว 76,625,000 หุ้น มูลค่าที่ตราไว้ หุ้นละ 5 บาท

(2) นิติบุคคลที่บริษัทถือหุ้นตั้งแต่ร้อยละ 10 ขึ้นไป

ลำดับที่	ชื่อ/ที่อยู่/ประเภทธุรกิจ	ทุนจดทะเบียน	จำนวนที่ลงทุน หรือหุ้นที่ถือ	สัดส่วนการ ลงทุน (%)
1	บริษัท ลาวสแตนเลย์ จำกัด หลัก 7 ถนนหลวงพระบาง เวียงจันทน์ สาธารณรัฐประชาธิปไตยประชาชนลาว ผลิตและจำหน่ายหลอดไฟ และอุปกรณ์ส่องสว่างยานยนต์ โทรศัพท์ 85621 222171-3 โทรสาร 85621 222174	USD 500,000	USD 250,000	50
2	บริษัท เวียดนาม สแตนเลย์ อิเล็กทริก จำกัด ฮานอย ประเทศสาธารณรัฐสังคมนิยมเวียดนาม ผลิตและจำหน่ายอุปกรณ์ส่องสว่างยานยนต์ โทรศัพท์ (844) – 8 53456 โทรสาร (844) – 8 531337	USD 8,300,000	USD 1,660,000	20
3	บริษัท ท็อป ไฮเทค (ประเทศไทย) จำกัด สวนอุตสาหกรรม สหรัตนนคร จังหวัดพระนครศรีอยุธยา ผลิต ขาย ประกอบ ผลิตภัณฑ์พลาสติก ผลิต ขาย และบำรุงรักษาแม่พิมพ์ชนิดงานประณีต โทรศัพท์ (035) 364-051 โทรสาร (035) 364-052	35.9 ล้านบาท	5 ล้านบาท หุ้นสามัญ 5,000 หุ้น	13.93
4	บริษัท เอเชียสแตนเลย์อินเตอร์เนชั่นแนล จำกัด 48/1 หมู่ที่ 1 ตำบลคูขาง อำเภอลาดหลุมแก้ว จังหวัดปทุมธานี ผลิตและจำหน่ายหลอด LED (LIGHT EMITTING DIODES) หลอดไฟขนาดเล็ก, อุปกรณ์ทางอิเล็กทรอนิกส์ และอุปกรณ์ ไฟแฟลชในกล้องถ่ายรูป โทรศัพท์ 0-2599-1260 โทรสาร 0-2599-1263	400 ล้านบาท	60 ล้านบาท หุ้นสามัญ 600,000 หุ้น	15

ลำดับที่	ชื่อ/ที่อยู่/ประเภทธุรกิจ	ทุนจดทะเบียน	จำนวนที่ลงทุน หรือหุ้นที่ถือ	สัดส่วนการ ลงทุน (%)
5	บริษัท ศิริวิทย์สแตนเลย์ จำกัด 182 หมู่ 6 ตำบลโคกกรวด อำเภอเมือง นครราชสีมา ผลิตและประกอบชิ้นส่วนอุปกรณ์ยานยนต์และอุปกรณ์ อิเล็กทรอนิกส์ต่าง ๆ โทรศัพท์ (044) 291-411-3 โทรสาร (044) 291-414	40 ล้านบาท (ชำระแล้ว 21 ล้านบาท)	6 ล้านบาท (ชำระแล้ว 3 ล้านบาท) หุ้นสามัญ 600,000 หุ้น	15
6	บริษัท พีที อินโดนีเซีย สแตนเลย์ อิเล็กทริก จาการ์ตา ประเทศอินโดนีเซีย ผลิตและจำหน่ายรถจักรยานยนต์ และโคมไฟ (Lamp), แม่พิมพ์, ที่ใช้ในรถยนต์ โทรศัพท์ (021) 59404510 โทรสาร (021) 59404506	USD 7,500,000	USD 750,000	10
7	บริษัท อิเลคโตรโพลิเมอร์ (ไพรเวท) เมืองการจี ประเทศปากีสถาน ผลิตและจำหน่ายอุปกรณ์ส่องสว่างยานยนต์ โทรศัพท์ +9921-32360041(42) โทรสาร +9921-32360043	PKR 9,240,000	PKR 79,050,000 หุ้นสามัญ 93,000 หุ้น	10.06%

(3.) บุคคลอ้างอิงอื่น ๆ

นายทะเบียนหลักทรัพย์	บริษัท ศูนย์รับฝากหลักทรัพย์ (ประเทศไทย) จำกัด อาคารตลาดหลักทรัพย์แห่งประเทศไทย 93 ถนนรัชดาภิเษก แขวงดินแดง เขตดินแดง กรุงเทพฯ 10400 โทรศัพท์ 0-2009-9000 โทรสาร 0-2009-9991
ผู้สอบบัญชี	นางสาววราภรณ์ วรดิกุล ผู้สอบบัญชีรับอนุญาต เลขทะเบียนที่ 4474 บริษัท ไพร์ชวอเตอร์เฮาส์คูเปอร์ส เอเปเอส จำกัด อาคารบางกอกซิดีทาวเวอร์ ชั้น 15 179 / 74-80 ถนนสาทรใต้ กรุงเทพฯ 10120 โทรศัพท์ 0-2844-1000 โทรสาร 0-2286-5050
ที่ปรึกษาทางกฎหมาย	บริษัท สำนักงานกฎหมายกรุงเทพ โกลบอล จำกัด ชั้น 17 อาคารเมอร์คิวรี ทาวเวอร์ ห้อง 1705 ถนนเพลินจิต เขตลุมพินี กรุงเทพฯ 10330 โทรศัพท์ 02-252-5895-6 โทรสาร 02-252-5897

6.2 ข้อมูลสำคัญอื่น ๆ

- ไม่มี