

ส่วนที่ 1

การประกอบธุรกิจ

1. นโยบายและภาพรวมการประกอบธุรกิจ

1.1 ประวัติความเป็นมาและภาพรวมการประกอบธุรกิจของบริษัท

บริษัทหลักทรัพย์จัดการกองทุน เอ็มเอฟซี จำกัด (มหาชน) เป็นบริษัทจัดการกองทุนแห่งแรกของประเทศไทยจดทะเบียนประกอบธุรกิจเมื่อวันที่ 14 มีนาคม 2518 ภายใต้ชื่อเมื่อจดทะเบียนแรกเริ่มว่า “บริษัทกองทุนรวม จำกัด” โดยมีวัตถุประสงค์ในการจัดตั้งให้เป็นสถาบันการเงินที่มีส่วนร่วมในการระดมเงินออมจากประชาชนทั่วไปเพื่อพัฒนาตลาดทุนของประเทศ ทั้งนี้ เป็นการร่วมมือระหว่างรัฐบาลไทยและบรรษัทการเงินระหว่างประเทศ (International Finance Corporation หรือ IFC) และได้รับอนุญาตจากกระทรวงการคลังให้ประกอบธุรกิจหลักทรัพย์ประเภท “กิจการจัดการลงทุน” เมื่อวันที่ 29 ธันวาคม 2518 ผู้ถือหุ้นใหญ่ของบริษัทในปัจจุบันประกอบด้วย กระทรวงการคลัง ธนาคารออมสิน และบริษัทหลักทรัพย์คันทรี กรุ๊ป จำกัด (มหาชน) ในปี 2536 บริษัทได้ดำเนินการขอจดทะเบียนเป็นบริษัทจดทะเบียนของตลาดหลักทรัพย์และได้รับความเห็นชอบการจดทะเบียนดังกล่าวเมื่อวันที่ 12 พฤศจิกายน 2536 และในปี 2544 บริษัทได้ดำเนินการเปลี่ยนชื่อบริษัทกับกระทรวงพาณิชย์ โดยเปลี่ยนชื่อบริษัทจากเดิม “บริษัทหลักทรัพย์กองทุนรวม จำกัด (มหาชน)” เป็นชื่อใหม่ “บริษัทหลักทรัพย์จัดการกองทุน เอ็มเอฟซี จำกัด (มหาชน)” เมื่อวันที่ 9 มีนาคม 2544 ทั้งนี้ เพื่อให้ชื่อของบริษัทสะท้อนถึงลักษณะการประกอบธุรกิจจัดการกองทุนที่ชัดเจน มีความโดดเด่น และเป็นที่ยอมรับได้ง่ายสำหรับลูกค้าและนักลงทุนทั่วไป ในขณะเดียวกันบริษัทได้ปรับเปลี่ยนสัญลักษณ์ (Logo) ของบริษัทใหม่ในโอกาสนี้ด้วย

ธุรกิจจัดการกองทุนที่บริษัทได้รับอนุญาตให้ดำเนินการมี 4 ประเภท โดยมีรายละเอียดดังนี้

1. **กองทุนรวม** ได้รับอนุญาตจากกระทรวงการคลัง ให้ประกอบธุรกิจหลักทรัพย์ประเภท “กิจการจัดการลงทุน” ตามใบอนุญาตเลขที่ 103/2518 เมื่อวันที่ 29 ธันวาคม 2518 ทำหน้าที่บริหารจัดการกองทุนภายใต้การกำกับดูแลของสำนักงานคณะกรรมการกำกับหลักทรัพย์และตลาดหลักทรัพย์โดยบริหารจัดการกองทุน กองทุนรวมทุกประเภทรวมถึงกองทุนรวมอสังหาริมทรัพย์

2. **กองทุนสำรองเลี้ยงชีพ** ได้รับอนุญาตจากกระทรวงการคลังให้เป็นผู้จัดการกองทุนสำรองเลี้ยงชีพตามกฎหมายกระทรวงการคลัง ฉบับที่ 162 (พ.ศ. 2526) ในปี 2527 โดยอยู่ภายใต้การกำกับดูแลของสำนักงานคณะกรรมการกำกับหลักทรัพย์และตลาดหลักทรัพย์ บริษัททำหน้าที่บริหารกองทุนและดูแลงานด้านระบบทะเบียนสมาชิกให้กับกลุ่มลูกค้าที่หลากหลาย อาทิ รัฐวิสาหกิจ ภาคเอกชน สถาบันการศึกษา และสหกรณ์ โดยมีเป้าหมายในการสร้างความพึงพอใจสูงสุดต่อสมาชิกและคณะกรรมการกองทุน บริษัท

มีรูปแบบกองทุนหลายประเภทที่มุ่งเน้นให้ตรงตามความต้องการของลูกค้า ภายใต้การบริหารความเสี่ยงที่สมาชิกยอมรับได้ การให้คำปรึกษาเรื่องต่างๆ ที่เกี่ยวกับกองทุน การรับโอนกองทุน (เปลี่ยนผู้จัดการกองทุน) การจัดทำข้อบังคับกองทุน การดำเนินการยื่นจดทะเบียนกองทุนต่อนายทะเบียน และการจัดทำเอกสารต่างๆ ของกองทุนตามข้อตกลง และภายใต้ข้อกำหนดของกฎหมาย หรือกฎระเบียบของนายทะเบียน

3. **กองทุนส่วนบุคคล** ได้รับอนุญาตจากกระทรวงการคลังให้ประกอบธุรกิจหลักทรัพย์ประเภท "การจัดการกองทุนส่วนบุคคล" เมื่อวันที่ 15 มีนาคม 2540 ด้วยจุดมุ่งหมายที่จะขยายการให้บริการแก่นักลงทุนในรูปแบบต่างๆ กองทุนส่วนบุคคลเป็นกองทุนที่สามารถกำหนดรูปแบบการลงทุนให้เป็นไปตามความต้องการของลูกค้าแต่ละราย ซึ่งได้แก่ บุคคลธรรมดาทั่วไป นิติบุคคล รวมถึงคณะบุคคลทั้งชาวไทยและต่างประเทศ

4. **นายทะเบียน** บริษัทได้รับอนุญาตให้ทำหน้าที่เป็นนายทะเบียนหลักทรัพย์จากกระทรวงการคลังในปี 2525 และจากสำนักงานคณะกรรมการกำกับหลักทรัพย์และตลาดหลักทรัพย์ ในปี 2536 บริษัททำหน้าที่เป็นนายทะเบียนให้แก่กองทุนรวมทั้งในประเทศและต่างประเทศที่บริษัทเป็นผู้จัดการกองทุน โดยในปัจจุบันบริษัทเป็นนายทะเบียนกองทุนรวมจำนวน 109 กองทุน และกองทุนสำรองเลี้ยงชีพจำนวน 30 กองทุน

1.2 วิสัยทัศน์ ภารกิจ และค่านิยม ของบริษัท

วิสัยทัศน์ (Vision)

"เป็นบริษัทจัดการบริหารความมั่งคั่ง 3 อันดับแรกในประเทศไทย โดยมุ่งเน้นธุรกิจที่สร้างการเติบโตและรายได้ที่ยั่งยืนให้กับบริษัท"

ภารกิจ (Mission)

"ให้บริการด้านการบริหารความมั่งคั่ง โดยทีมงานบุคลากรมืออาชีพ และระบบงานที่ได้รับการพัฒนาอย่างต่อเนื่องตามมาตรฐานสากล เพื่อสร้างความพึงพอใจให้แก่ลูกค้าและสังคม"

ค่านิยม (Core Value)

1. การให้ความสำคัญกับลูกค้า (Customer Oriented)

- ลูกค้า คือ คนสำคัญที่สุดเสมอ ดังนั้น เราจึงมุ่งมั่นที่จะนำเสนอบริการที่ดีที่สุดให้กับลูกค้า เพื่อให้เกิดความพึงพอใจสูงสุด เพราะเราเชื่อว่าความพอใจและความมั่นใจของลูกค้าที่มีให้จะเป็นตัวผลักดันให้องค์กรประสบความสำเร็จ

AS

2. ความเป็นมืออาชีพ (Professionalism)

- เราดำเนินงานโดยทีมงานที่มีความรู้ ความสามารถ ความรับผิดชอบ มีหลักการและคุณธรรมใน

การปฏิบัติงาน ภายใต้หลักบรรษัทภิบาลที่โปร่งใส สามารถตรวจสอบได้ ด้วยความรับผิดชอบต่อสังคม

3. ความพร้อมในการปรับตัว (Change Catalyst)

- เราพร้อมที่จะปรับตัว หรือเป็นผู้นำด้านการเปลี่ยนแปลงโดยยึดผลประโยชน์ของลูกค้าเป็นหลัก เพื่อความเป็นผู้นำในอุตสาหกรรม และพัฒนาองค์กรให้มีความก้าวหน้าอย่างต่อเนื่องและยั่งยืน

4. คำมั่นสัญญา (Commitment)

- เรายึดถือในข้อตกลงและคำมั่นสัญญาที่ให้ไว้กับบริษัท เพื่อนร่วมงาน ลูกค้า ผู้ถือหุ้นอย่างเคร่งครัด และมั่นคง ปฏิบัติตามคำมั่นสัญญาให้เกิดผลสำเร็จ

5. ความร่วมมือเพื่อชัยชนะ (Winning Team Spirit)

- เราปรารถนาอย่างแรงกล้าที่จะชนะ ด้วยความร่วมมือร่วมใจกันของพนักงานทุกคน และทุกฝ่ายในองค์กร เพื่อไปให้ถึงเป้าหมายที่วางไว้

1.3 การเปลี่ยนแปลงและพัฒนากิจการที่สำคัญเกี่ยวกับการประกอบธุรกิจและการบริหารงานในรอบ 5 ปี

- ปี 2552 บริษัทประสบความสำเร็จอย่างสูงในการจัดตั้งและบริหารจัดการกองทุนประเภท Target Fund โดยสามารถปิดกองทุนเมื่อบริหารได้ผลตอบแทนตามเป้าหมาย ได้ถึง 6 กองทุน ในปีนี้ซึ่งได้รับการยอมรับจากนักลงทุนเป็นอย่างมาก

- ปี 2553 บริษัทประสบความสำเร็จอย่างสูงต่อเนื่องจากปี 2552 ในการจัดตั้งและบริหารจัดการกองทุนประเภท Target Fund ในปีนี้ โดยสามารถปิดกองทุนเมื่อบริหารได้ผลตอบแทนตามเป้าหมาย ได้ถึง 8 กองทุน

- ปี 2554 บริษัทได้จัดตั้งกองทุนรวมทั้งหมด 23 กองทุน ซึ่งประกอบด้วยกองทุนรวมที่ลงทุนในตราสารหนี้ในประเทศ กองทุนรวมผสม และกองทุนที่ลงทุนในต่างประเทศ โดยบริษัทได้จัดตั้งกองทุนรวมตราสารหนี้ระยะสั้น ซึ่งลงทุนทั้งในและนอกประเทศ จำนวนทั้งสิ้น 12 กองทุน รวมมูลค่าทรัพย์สินสุทธิ ณ วันจดทะเบียนกองทรัย์สินกว่า 8,800 ล้านบาท และจัดตั้งกองทุน Target Fund จำนวนทั้งสิ้น 9 กองทุน ซึ่งประกอบด้วยกองทุนที่ลงทุนในประเทศ 3 กองทุน และกองทุนที่ลงทุนในหลักทรัพย์ประเภทต่างๆ ในต่างประเทศ 6 กองทุน รวมมูลค่าทรัพย์สินสุทธิ ณ วันจดทะเบียนกองทรัย์สินของ Target Fund ที่จัดตั้งในปี 2554 ทั้งสิ้นจำนวน 3,382 ล้านบาท และกองทุนรวมที่ลงทุนในต่างประเทศจำนวน 1 กองทุน มูลค่าทรัพย์สินสุทธิ ณ วันจด

(Signature)

ทะเบียนกองทรัสต์สิน 42 ล้านบาท บริษัทได้จัดตั้งกองทุนรวมอสังหาริมทรัพย์เอ็มเอฟซี-อะเมซิง อะลา อันดามัน (MFC Amazing A-la Andaman Property Fund: M-AAA) มูลค่าโครงการ 2,120 ล้านบาท ซึ่งเป็นกองทุนรวมอสังหาริมทรัพย์ที่ลงทุนในกรรมสิทธิ์โดยสมบูรณ์ (Freehold) ของรีสอร์ทบนเกาะพีพี จังหวัดกระบี่

- ปี 2555 บริษัทได้จัดตั้งกองทุนรวมทั้งหมด 25 กองทุน ซึ่งประกอบด้วยกองทุนรวมที่ลงทุนในตราสารหนี้ในประเทศ กองทุนรวมผสม และกองทุนที่ลงทุนในต่างประเทศ โดยบริษัทได้จัดตั้งกองทุนรวมตราสารหนี้ระยะสั้น ซึ่งลงทุนทั้งในและนอกประเทศ จำนวนทั้งสิ้น 12 กองทุน รวมมูลค่าทรัพย์สินสุทธิ ณ วันจดทะเบียนกองทรัสต์สินกว่า 8,166 ล้านบาท และจัดตั้งกองทุน Target Fund จำนวนทั้งสิ้น 13 กองทุน ซึ่งประกอบด้วยกองทุนที่ลงทุนในประเทศ 10 กองทุน และกองทุนที่ลงทุนในหลักทรัพย์ประเภทต่างๆ ในต่างประเทศ 3 กองทุน รวมมูลค่าทรัพย์สินสุทธิ ณ วันจดทะเบียนกองทรัสต์สินของ Target Fund ที่จัดตั้งในปี 2555 ทั้งสิ้นจำนวน 6,411 ล้านบาท

นอกจากนี้ บริษัทได้จัดตั้งกองทุนรวมอสังหาริมทรัพย์และสิทธิการเช่าเอ็มเอฟซี อินดัสเตรียล อินเวสเมนต์ (MFC Industrial Investment Property and Leasehold Fund: M-II) มูลค่าโครงการ 970 ล้านบาท ซึ่งเป็นกองทุนรวมอสังหาริมทรัพย์ที่ลงทุนในกรรมสิทธิ์โดยสมบูรณ์ (Freehold) และสิทธิการเช่า (Leasehold) ของอาคารโรงงานอุตสาหกรรม

- ปี 2556 บริษัทได้จัดตั้งกองทุนรวมทั้งหมด 22 กองทุน รวมมูลค่าทรัพย์สินสุทธิ ณ วันจดทะเบียนกองทรัสต์สินกว่า 15,179 ล้านบาท ซึ่งประกอบด้วยกองทุนรวมที่ลงทุนในตราสารหนี้ กองทุนรวมผสม (Target Fund) กองทุนรวมหน่วยลงทุน และกองทุนที่ลงทุนในต่างประเทศ โดยบริษัทได้จัดตั้งกองทุนรวมตราสารหนี้ระยะสั้น ซึ่งลงทุนทั้งในและนอกประเทศ จำนวนทั้งสิ้น 9 กองทุน รวมมูลค่าทรัพย์สินสุทธิ ณ วันจดทะเบียนกองทรัสต์สินกว่า 4,706 ล้านบาท และจัดตั้งกองทุน Target Fund ซึ่งลงทุนในประเทศ จำนวนทั้งสิ้น 11 กองทุน รวมมูลค่าทรัพย์สินสุทธิ ณ วันจดทะเบียนกองทรัสต์สินกว่า 10,325 ล้านบาท

นอกจากนี้ บริษัทได้เพิ่มทุนในกองทุนรวมอสังหาริมทรัพย์และสิทธิการเช่าเอ็มเอฟซี อินดัสเตรียล อินเวสเมนต์ (MFC Industrial Investment Property and Leasehold Fund: M-II) เป็นจำนวน 750 ล้านบาท และจัดตั้งกองทุนรวมอสังหาริมทรัพย์และสิทธิการเช่าเหมราชอินดัสเตรียล (Hemaraj Industrial Property and Leasehold Fund: HPF) มูลค่าโครงการ 4,700 ล้านบาท ซึ่งเป็นกองทุนรวมอสังหาริมทรัพย์ที่ลงทุนในกรรมสิทธิ์โดยสมบูรณ์ (Freehold) และสิทธิการเช่า (Leasehold) ของอาคารโรงงานอุตสาหกรรม

1.4 โครงสร้างการถือหุ้นของกลุ่มบริษัท

ปัจจุบันบริษัทได้จัดตั้งและเข้าลงทุนโดยการเข้าถือหุ้นโดยตรงในบริษัทในเครือ ได้แก่ บริษัท เอ็มเอฟ โฮลดิ้งส์ จำกัด (เดิมชื่อบริษัท เอ็มเอฟซี รีลตี้ จำกัด) จัดตั้งขึ้นเมื่อวันที่ 15 มกราคม 2535 ด้วยทุนจดทะเบียน 100,000 บาท คิดเป็นจำนวนหุ้นทั้งสิ้น 10,000 หุ้น โดยบริษัทหลักทรัพย์จัดการกองทุน เอ็มเอฟซี จำกัด (มหาชน) ถือหุ้นร้อยละ 99.99 ของทุนที่ชำระแล้ว วัตถุประสงค์ในการจัดตั้งเพื่อเข้าลงทุน

โดยถือหุ้นในบริษัทต่างๆ ได้เปลี่ยนชื่อเป็น “บริษัท เอ็มเอฟ โฮลดิ้งส์ จำกัด” เมื่อวันที่ 1 กุมภาพันธ์ 2536 พร้อมกับเพิ่มทุนจดทะเบียนเป็น 2,000 ล้านบาท โดยได้เรียกชำระร้อยละ 25 ของมูลค่าหุ้น คิดเป็นจำนวนหุ้นถ้วนเฉลี่ย 50,007,500 หุ้น

คณะกรรมการของบริษัท เอ็มเอฟ โฮลดิ้งส์ จำกัด มีทั้งสิ้น 3 คน ประกอบด้วย ผู้บริหารของบริษัท หลักทรัพย์จัดการกองทุน เอ็มเอฟซี จำกัด (มหาชน) อย่างไรก็ตาม มิได้มีการกำหนดค่าตอบแทนให้แก่ผู้บริหารของบริษัท เอ็มเอฟ โฮลดิ้งส์ จำกัด แต่อย่างใด

นอกเหนือจากการลงทุนในหลักทรัพย์ซึ่งเป็นไปตามประกาศของคณะกรรมการกำกับหลักทรัพย์และตลาดหลักทรัพย์ ในปัจจุบัน บริษัท เอ็มเอฟ โฮลดิ้งส์ จำกัด ได้ลงทุนในบริษัท 3 บริษัท กล่าวคือ

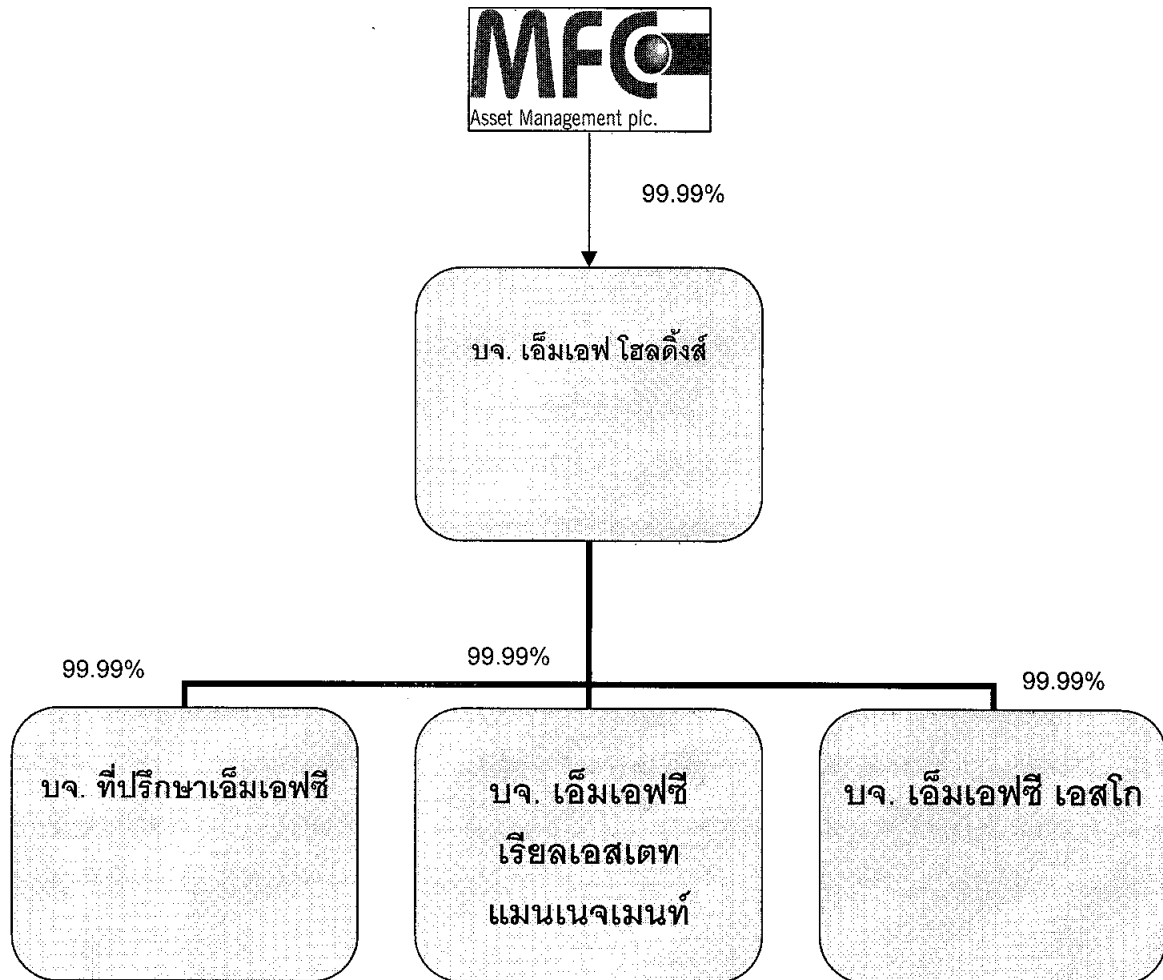
ก) บริษัท เอ็มเอฟซี เรียลเอสเตท แอสเซท แมเนจเม้นท์ จำกัด จดทะเบียนเมื่อวันที่ 21 พฤษภาคม 2551 โดยบริษัท เอ็มเอฟ โฮลดิ้งส์ จำกัด ถือหุ้นเป็นจำนวนร้อยละ 100 ของทุนที่ชำระแล้ว 25% ของทุนจดทะเบียน 1 ล้านบาท มีวัตถุประสงค์หลักในการประกอบกิจการเป็นที่ปรึกษาและดำเนินการด้านอสังหาริมทรัพย์

ข) บริษัท ที่ปรึกษา เอ็มเอฟซี จำกัด (เดิมชื่อ บริษัท เอ็มเอฟซี แอดไวซอรี จำกัด) จดทะเบียนเมื่อวันที่ 30 มิถุนายน 2552 โดย บริษัท เอ็มเอฟ โฮลดิ้งส์ จำกัด ถือหุ้นเป็นจำนวนร้อยละ 100 ของทุนที่ชำระแล้ว 60% ของทุนจดทะเบียน 20 ล้านบาท มีวัตถุประสงค์หลักในการประกอบกิจการเกี่ยวกับการให้คำปรึกษา แนะนำ หรือให้ความช่วยเหลือในการดำเนินการจัดการทางธุรกิจ เช่น การวางแผนการจัดองค์กร การให้คำปรึกษาด้านการเงิน บริการรับเป็นที่ปรึกษา และให้คำแนะนำด้านพาณิชย์กรรม อุตสาหกรรม การผลิต การตลาด

ค) บริษัท เอ็มเอฟซี เอสโก จำกัด จดทะเบียนเมื่อวันที่ 17 มีนาคม 2553 โดย บริษัท เอ็มเอฟ โฮลดิ้งส์ จำกัด ถือหุ้นเป็นจำนวนร้อยละ 100 ของทุนที่ชำระแล้ว 25% ของทุนจดทะเบียน 20 ล้านบาท มีวัตถุประสงค์หลักในการประกอบกิจการให้คำปรึกษาทางธุรกิจและการจัดการเกี่ยวกับพลังงาน การประหยัดพลังงานและการใช้พลังงานอย่างมีประสิทธิภาพ ตลอดจนการวิเคราะห์การใช้พลังงานและจัดทำแผนการประหยัดพลังงาน

18

โครงสร้างการถือหุ้นของบริษัทหลักทรัพย์จัดการกองทุน เอ็มเอฟซี จำกัด (มหาชน)
และบริษัทในเครือ



18

2. ลักษณะการประกอบธุรกิจ

2.1 ผลิตภัณฑ์หรือบริการ

ธุรกิจกองทุนรวมระดมเงินจากนักลงทุนโดยทั่วไป ธุรกิจกองทุนส่วนบุคคลรับบริหารจัดการเงินของลูกค้าตามความประสงค์ ส่วนธุรกิจกองทุนสำรองเลี้ยงชีพ เงินลงทุนเป็นเงินสมทบที่ลูกจ้างและนายจ้างส่งเข้ากองทุน การจัดหาผลิตภัณฑ์หรือบริการนั้น บริษัทจะเน้นการจัดหาผลิตภัณฑ์ที่หลากหลายครอบคลุมผลิตภัณฑ์ทางการเงินระดับโลก และการให้บริการที่สร้างประสบการณ์ที่ดีแปลกใหม่ให้กับลูกค้าเป้าหมาย ปัจจัยสำคัญที่สุดในการบริหารกองทุน ได้แก่ บุคลากรด้านการจัดการกองทุนที่มีความรู้ความสามารถ และความเชี่ยวชาญ ตลอดจนระบบปฏิบัติการ การบริหารความเสี่ยง และเทคโนโลยีต่างๆ ที่เกี่ยวข้องกับการจัดการกองทุนที่มีประสิทธิภาพ โดยยึดหลักธรรมาภิบาลที่ดีเป็นสำคัญ

ทั้งนี้ ในการจัดการกองทุน ผู้จัดการกองทุนทุกคน เป็นผู้ที่มีคุณสมบัติและประสบการณ์ตามมาตรฐานที่กำหนดโดยสำนักงานคณะกรรมการกำกับหลักทรัพย์และตลาดหลักทรัพย์ (สำนักงาน ก.ล.ต.) และได้รับความเห็นชอบจากสำนักงาน ก.ล.ต. ให้ปฏิบัติหน้าที่ผู้จัดการกองทุน

การจัดการกองทุนรวม

ณ สิ้นปี 2556 บริษัทมีกองทุนรวมภายใต้การจัดการทั้งสิ้น 110 กองทุน มีมูลค่าทรัพย์สินสุทธิรวมทั้งสิ้น 197,407 ล้านบาท

กองทุนรวมจำนวน 110 กองทุนประกอบด้วย

- กองทุนรวมในประเทศ (Local Mutual Fund) 59 กองทุน มีมูลค่าทรัพย์สินสุทธิรวม 34,653 ล้านบาท แยกได้เป็นกองทุนรวมตราสารแห่งทุน (Equity Fund) 22 กองทุน กองทุนรวมผสม (Balanced Fund) 1 กองทุน กองทุนรวมผสมแบบยืดหยุ่น (Flexible Portfolio Fund) 16 กองทุน กองทุนรวมหน่วยลงทุนกองทุนรวมอสังหาริมทรัพย์ 2 กองทุน (Fund of Funds) กองทุนรวมตราสารแห่งหนี้ (Fixed Income Fund) 7 กองทุน กองทุนรวมตลาดเงิน (Money Market Fund) 1 กองทุน กองทุนรวมเพื่อการเลี้ยงชีพ (Retirement Mutual Fund) 6 กองทุน และกองทุนรวมหุ้นระยะยาว (Long term Equity Fund) 4 กองทุน
- กองทุนรวมที่ลงทุนในต่างประเทศ 29 กองทุน มีมูลค่าทรัพย์สินสุทธิรวม 9,773 ล้านบาท
- กองทุนรวมต่างประเทศ (Country Fund) จำนวน 1 กองทุน มีมูลค่าทรัพย์สินสุทธิรวม 95 ล้านบาท เป็นกองทุนรวมประเภทตราสารแห่งทุน (Equity Fund)
- กองทุนรวมอสังหาริมทรัพย์ (Property Fund) จำนวน 18 กองทุน มีมูลค่าทรัพย์สินสุทธิรวม 23,517 ล้านบาท ได้แก่ กองทุนรวมอสังหาริมทรัพย์ (กอง 1) 6 กองทุน กองทุนรวม

8

อสังหาริมทรัพย์เพื่อแก้ไขปัญหาในระบบสถาบันการเงิน (กอง 2) 6 กองทุน และกองทุนรวม
อสังหาริมทรัพย์และสิทธิเรียกร้อง (กอง 4) 6 กองทุน

- กองทุนรวมพิเศษ ประเภท Private Equity จำนวน 2 กองทุน มีมูลค่าทรัพย์สินสุทธิรวม 1,321 ล้านบาท คือ กองทุนเปิดเพื่อพัฒนาและฟื้นฟูกิจการที่ได้รับผลกระทบจากสึนามิ และ กองทุนเปิดเอ็มเอฟซี เอนเนอร์จี ฟันด์
- กองทุนรวมวายุภักษ์ หนึ่ง จำนวน 1 กองทุน มีมูลค่าทรัพย์สินสุทธิรวม 128,048 ล้านบาท

ส่วนแบ่งตลาดกองทุนรวมทุกประเภทของบริษัทเทียบเท่าประมาณร้อยละ 6.39 ของมูลค่า
ทรัพย์สินสุทธิทั้งระบบประมาณ 3,075,956 ล้านบาท เป็นอันดับ 5 จากจำนวนบริษัทจัดการ 22 ราย

กองทุนรวมที่จัดตั้งขึ้นใหม่ในปี 2556 มีทั้งสิ้น 23 กองทุน มีมูลค่าทรัพย์สินสุทธิรวม 19,879
ล้านบาท ณ วันจดทะเบียนกองทรัสต์สินของแต่ละกองทุน ประกอบด้วย กองทุนรวม จำนวน 22 กองทุน
ซึ่งมีมูลค่าทรัพย์สินสุทธิรวม 15,179 ล้านบาท ซึ่งประกอบด้วย กองทุนรวมตราสารหนี้ที่ลงทุนในและ
ต่างประเทศ 9 กองทุน กองทุนรวมผสมแบบไม่กำหนดสัดส่วนการลงทุนในตราสารแห่งทุนที่มีลักษณะ
Target Fund ลงทุนในประเทศ 11 กองทุน กองทุนรวมหน่วยลงทุนกองทุนรวมอสังหาริมทรัพย์ 1 กองทุน
และกองทุนรวมที่ลงทุนในต่างประเทศ 1 กองทุน นอกจากนี้บริษัทได้จัดตั้งกองทุนรวมอสังหาริมทรัพย์ 1
กองทุน ซึ่งมีมูลค่าทรัพย์สินสุทธิรวม 4,700 ล้านบาท ณ วันจดทะเบียนกองทรัสต์สิน และบริษัทได้เพิ่มทุน
ในกองทุนรวมอสังหาริมทรัพย์เดิม 1 กองทุน ซึ่งมีมูลค่าทรัพย์สินสุทธิรวม 750 ล้านบาท ณ วันที่จด
ทะเบียนเพิ่มทุน ทั้งนี้ ในปี 2556 บริษัทประสบความสำเร็จในการบริหารกองทุนประเภท Target Fund
โดยผู้ถือหน่วยลงทุนได้รับผลตอบแทนตามเงื่อนไขในการจัดตั้งกองทุนรวมทั้งสิ้น 12 กองทุน

การจัดการกองทุนสำรองเลี้ยงชีพ

ณ สิ้นปี 2556 บริษัทมีจำนวนกองทุนสำรองเลี้ยงชีพภายใต้การจัดการทั้งภาครัฐและภาคเอกชน
จำนวน 548 นายจ้าง จำนวน 33 กองทุน มูลค่าทรัพย์สินสุทธิกว่า 102,152 ล้านบาท และสมาชิกกองทุน
จำนวน 202,064 ราย ซึ่งจัดทำงานด้านทะเบียนสมาชิกด้วยทีมงานของบริษัท

ตัวอย่างลูกค้าของบริษัท คือ การไฟฟ้าส่วนภูมิภาค ธนาคารแห่งประเทศไทย การไฟฟ้าฝ่ายผลิต
ธนาคารกรุงไทย ธนาคารเพื่อการเกษตรและสหกรณ์การเกษตร บริษัท ท่าอากาศยานไทย จำกัด (มหาชน)
บริษัท วิทยุการบินแห่งประเทศไทย จำกัด กองทุนสำรองเลี้ยงชีพสำหรับลูกจ้างประจำของส่วนราชการ
ธนาคารสแตนดาร์ดชาร์เตอร์ และบริษัท ซีเกท เทคโนโลยี (ประเทศไทย) จำกัด เป็นต้น

นอกจากนั้น Master Pooled Fund ของบริษัท ยังสร้างโอกาสให้สมาชิกกองทุนเลือกลงทุนด้วยตนเอง
(Employee's Choice) โดยมีนโยบายการลงทุน (Sub Fund) ในตราสารหนี้ ตราสารทุน ทั้งในประเทศ และ

ต่างประเทศ รวมถึงการลงทุนทางเลือก คือ กองทุนทองคำ กองทุนอิสลามิก ฟันด์ และด้วยความหลากหลายด้านการลงทุน ทำให้กองทุนของบริษัท คือ กองทุนสำรองเลี้ยงชีพ เอ็มเอฟซี มาสเตอร์ ฟันด์ ซึ่งจดทะเบียนแล้วได้รับโล่พระราชทานสมเด็จพระเทพรัตนราชสุดาฯ สยามบรมราชกุมารี อันเป็นรางวัลกองทุนสำรองเลี้ยงชีพดีเด่นอันดับ 1 ประเภทกองทุนรวม (Pooled fund) จัดโดยสมาคมกองทุนสำรองเลี้ยงชีพ

การจัดการกองทุนส่วนบุคคล

ณ สิ้นปี 2556 บริษัทมีกองทุนส่วนบุคคล ภายใต้การจัดการ 55 กองทุน มูลค่าทรัพย์สินสุทธิรวม 34,346 ล้านบาท ส่วนแบ่งตลาดประมาณร้อยละ 8.00 ของมูลค่ากองทุนส่วนบุคคลทั้งระบบ ซึ่งกองทุนส่วนบุคคลทั้งระบบ เท่ากับ 429,185 ล้านบาท หรือเป็นอันดับที่ 4 จากจำนวนผู้จัดการกองทุนส่วนบุคคลที่ได้รับอนุญาตทั้งสิ้น 23 ราย

กองทุนส่วนบุคคลที่จัดตั้งขึ้นใหม่ในปี 2556 มีทั้งสิ้น 35 กองทุน โดยมีมูลค่าทรัพย์สินสุทธิรวม 12,406 ล้านบาท และ ณ สิ้นปี 2556 ลูกค้าใหม่ และลูกค้าเดิม จำนวน 55 กองทุน ให้ความสนใจกับบริษัทในการบริหารกองทุนอย่างต่อเนื่อง

ในปีนี้บริษัทยังคงสนับสนุนและส่งเสริมรูปแบบการบริหารจัดการ Private Wealth มากขึ้นกว่าเดิม เพื่อสนองตอบความต้องการของนักลงทุน

การตลาด

● ลูกค้าเป้าหมาย

บริษัทให้ความสำคัญต่อผู้ถือหน่วยลงทุนของกองทุนรวมทั้งที่เป็นบุคคลธรรมดาและลูกค้าสถาบัน สำหรับบุคคลธรรมดานั้น บริษัทเน้นกลุ่มเป้าหมายที่เป็นนักลงทุนที่ต้องการทางเลือกใหม่ นอกเหนือจากการออม

สำหรับลูกค้าสถาบัน บริษัทเน้นทั้งกลุ่มสถาบันภาครัฐและภาคเอกชน โดยกลุ่มภาครัฐได้ให้ความสำคัญทั้งภาครัฐและรัฐวิสาหกิจ

● ลักษณะของลูกค้า

ณ วันที่ 31 ธันวาคม 2556 บริษัทมีผู้ถือหน่วยลงทุนของกองทุนรวมที่อยู่ภายใต้การจัดการรวมทั้งสิ้น 92,060 ราย เป็นบุคคลธรรมดา 90,125 ราย หรือร้อยละ 97.90 และเป็นนิติบุคคล 1,935 ราย หรือร้อยละ 2.10

สำหรับลูกค้ากองทุนสำรองเลี้ยงชีพภายใต้การจัดการ ณ วันที่ 31 ธันวาคม 2556 มีจำนวนนายจ้าง 548 ราย สมาชิก 202,064 ราย จำนวนกองทุน 33 กองทุน

สำหรับลูกค้ากองทุนส่วนบุคคล ณ วันที่ 31 ธันวาคม 2556 ลูกค้าหลักเป็นกลุ่มสถาบันซึ่งมีทั้งภาครัฐ ภาคเอกชน และสหกรณ์ออมทรัพย์ จำนวนกองทุน 29 กองทุน ส่วนที่เหลือเป็นลูกค้าบุคคลธรรมดา จำนวน 26 กองทุน

จำนวนและมูลค่ากองทุนรวม (ณ วันที่ 27 ธันวาคม 2556)

	ทั้งระบบ		บลจ. เอ็มเอฟซี จำกัด (มหาชน)	
	จำนวนกองทุน	ล้านบาท	จำนวนกองทุน	ล้านบาท
1. กองทุนรวมในประเทศ	921	1,789,610	61	35,974
2. กองทุนรวมที่ลงทุนในต่างประเทศ	421	649,290	29	9,773
3. กองทุนรวมต่างประเทศ และอื่นๆ	2	748	1	95
4. กองทุนรวมอสังหาริมทรัพย์	111	380,212	18	23,517
5. กองทุนรวมวายุภักษ์ หนึ่ง	1*	256,096	1*	128,048
ส่วนแบ่งตลาด			6.39%	

* บริษัทหลักทรัพย์จัดการกองทุน เอ็มเอฟซี จำกัด (มหาชน) และบริษัทหลักทรัพย์จัดการกองทุน กรุงไทย จำกัด (มหาชน) ร่วมกันบริหาร

จำนวนและมูลค่ากองทุนสำรองเลี้ยงชีพ (ณ วันที่ 31 ธันวาคม 2556)

	ทั้งระบบ	บลจ. เอ็มเอฟซี จำกัด (มหาชน)
จำนวนกองทุน (กองทุน)	440	33
จำนวนสมาชิก (ราย)	2,699,822	202,064
จำนวนนายจ้าง (ราย)	14,058	548
ขนาดกองทุน (ล้านบาท)	748,009	102,152
ส่วนแบ่งตลาด		13.66%

ที่มา : สมาคมบริษัทจัดการลงทุน และ บลจ. เอ็มเอฟซี จำกัด (มหาชน)

จำนวนและมูลค่ากองทุนส่วนบุคคล (ณ วันที่ 31 ธันวาคม 2556)

	ทั้งระบบ	บลจ. เอ็มเอฟซี จำกัด (มหาชน)
จำนวนกองทุน (กองทุน)	2,477	55
ขนาดกองทุน (ล้านบาท)	429,185	34,346
ส่วนแบ่งตลาด		8.00%

ที่มา : สมาคมบริษัทจัดการลงทุน และ บลจ. เอ็มเอฟซี จำกัด (มหาชน)



โครงสร้างรายได้

หน่วย : ล้านบาท

ประเภทรายได้	ดำเนินการโดย	% การถือหุ้นของ บริษัท	ปี 2554	%	ปี 2555	%	ปี 2556	%
รายได้จาก ค่าธรรมเนียมและ บริการ	บริษัทหลักทรัพย์จัดการ กองทุน เอ็มเอฟซี จำกัด (มหาชน)	-	700.74	93.38	781.48	94.25	1,129.33	95.78
ดอกเบี้ยและเงิน ปันผล	บริษัทหลักทรัพย์จัดการ กองทุน เอ็มเอฟซี จำกัด (มหาชน)	-	33.61	4.48	35.84	4.32	45.15	3.83
ส่วนแบ่งขาดทุนใน บริษัทร่วม	กองทุน Asean Investment Trust และบริษัท ไทยเอ็กซิม อินเตอร์เนชั่นแนล จำกัด	33.33	(0.44)	(0.06)	(0.02)	(0.00)	-	-
รายได้อื่น	บริษัทหลักทรัพย์จัดการ กองทุน เอ็มเอฟซี จำกัด (มหาชน)	-	16.53	2.20	11.84	1.43	4.58	0.39
รวมทั้งสิ้น			750.44	100.00	829.14	100.00	1,179.05	100.00

Handwritten signature

3. ปัจจัยความเสี่ยง

บริษัทหลักทรัพย์จัดการกองทุน เอ็มเอฟซี จำกัด (มหาชน) (“บริษัท”) ประกอบธุรกิจหลักทรัพย์ ประเภท “กิจการจัดการลงทุน” โดยรายได้หลักมาจากการบริหารจัดการกองทุน ดังนั้นบริษัทต้องเผชิญกับ ปัจจัยความเสี่ยงที่มาจากการลงทุน และกระบวนการปฏิบัติงานของธุรกิจหลักเป็นสำคัญ บริษัทตระหนักว่า การบริหารความเสี่ยงมีความสำคัญในอันที่จะนำประโยชน์สูงสุดมาสู่ผู้ถือหุ้น ผู้ถือหน่วยลงทุน และผู้มีส่วนได้เสียกลุ่มอื่นทุกกลุ่ม บริษัทจึงจัดให้มีระบบการบริหารความเสี่ยงเพื่อทำการประเมิน และระบุปัจจัยเสี่ยงที่อาจเกิดขึ้น เพื่อป้องกันและจัดการกับความเสียดังกล่าวทั้งในระดับบริษัทและระดับกองทุน ตลอดจนกำหนด นโยบายและแผนงานในการป้องกันและบริหารจัดการกับความเสียดังกล่าวเพื่อป้องกันและควบคุมความเสี่ยงให้อยู่ ในระดับที่ยอมรับได้ นอกจากนี้ บริษัทกำหนดให้มีการติดตามและรายงานผลการบริหารความเสี่ยงให้ผู้บริหาร รับทราบอย่างสม่ำเสมอ รวมทั้งการปลูกฝังวัฒนธรรมการบริหารความเสี่ยงให้ครอบคลุมทั่วทั้งบริษัท เพื่อสร้าง ความตระหนักในเรื่องของความเสี่ยงเป็นสำคัญ

สำหรับปี 2557 บริษัทระบุปัจจัยความเสี่ยงและแนวทางแก้ไขที่สำคัญไว้ 3 ด้าน ดังนี้

ก. ปัจจัยความเสี่ยงด้านการลงทุน

เพื่อเป็นการลดความเสี่ยงด้านต่างๆ ซึ่งครอบคลุมถึง ความเสี่ยงด้านตลาด อันได้แก่ ราคา หลักทรัพย์ อัตราดอกเบี้ย ความเสี่ยงด้านเครดิต และความเสี่ยงจากอัตราแลกเปลี่ยนต่างประเทศ ซึ่งอาจ ส่งผลกระทบต่อผลการดำเนินงานของกองทุนภายใต้การบริหารจัดการ บริษัทได้กำหนดกระบวนการในการ จำกัดและควบคุมความเสี่ยงขึ้นมาอย่างเป็นขั้นตอน มีการจัดสรรสินทรัพย์และกระจายความเสี่ยงอย่าง เหมาะสมเพื่อให้กองทุนมีระดับความเสี่ยงที่ต่ำและมีผลตอบแทนสูงสุด โดยอาศัยแบบจำลองทางการเงิน ขั้นสูงที่ถูกพัฒนาเป็นเครื่องมือช่วยในการคัดสรร มีระบบการติดตามดูแลความเสี่ยงซึ่งถูกติดตั้งเพื่อควบคุม ความเสี่ยง มีการติดตั้งระบบควบคุมและติดตามระดับความเสี่ยงของแต่ละกองทุนให้อยู่ในขอบเขตที่กำหนดไว้ มีระบบการทดสอบภาวะวิกฤติ (Stress Test) ที่ใช้ในการวัดผลกระทบกรณีที่มีความเสี่ยงที่รุนแรงเกิดขึ้น นอกจากนี้ บริษัทยังกำหนดให้มีแผนฉุกเฉินด้านการลงทุน รวมถึงแผนรองรับความเสี่ยงด้านสภาพคล่องเพื่อ ใช้จัดการกับสถานการณ์ที่ผิดปกติและวิกฤติ

ข. ปัจจัยความเสี่ยงด้านธุรกิจ

ภายใต้นโยบายการเปิดเสรีในการดำเนินธุรกิจจัดการลงทุน อันนำมาซึ่งภาวะการแข่งขันที่ รุนแรงขึ้น ประกอบกับภาวะเศรษฐกิจโลกที่เข้าสู่ภาวะชะลอตัวและตลาดทุนที่มีความผันผวนที่สูงขึ้นนั้น ย่อม ส่งผลให้บริษัทต้องประสบกับความเสียดังกล่าวในการที่จะรักษาส่วนแบ่งตลาดที่มีอยู่ ดังนั้น เพื่อจัดการกับ ปัญหาอันอาจเกิดขึ้นดังกล่าว บริษัทมีแผนในการเพิ่มความหลากหลายของประเภทกองทุน เพื่อสร้าง

ผลตอบแทนและรองรับต่อระดับความเสี่ยงที่แตกต่างกันของนักลงทุน มีกระบวนการในการวิเคราะห์และประเมินความเสี่ยงของการจัดตั้งกองทุนเพื่อให้มีระดับความเสี่ยงที่เหมาะสม นอกจากนี้บริษัทมีนโยบายในการขยายฐานผู้ลงทุนไปสู่กลุ่มผู้ลงทุนกลุ่มเป้าหมายใหม่ทั้งในประเทศและต่างประเทศ และขยายช่องทางการซื้อขายหน่วยลงทุนที่มีประสิทธิภาพ อาทิ การจัดตั้งสาขาทั้งในกรุงเทพฯ และในจังหวัดใหญ่ๆ ตามภาคต่างๆ โดยจัดตั้งสาขาแรกที่จังหวัดขอนแก่น นอกจากนี้ยังสามารถซื้อขายหน่วยลงทุนและเรียกดูข้อมูลการลงทุนผ่านระบบอิเล็กทรอนิกส์ ตลอดจนการให้บริการคำปรึกษาด้านการวางแผนทางการเงินอย่างครบวงจร (Wealth Management) นอกจากนี้ บริษัทได้ปรับเปลี่ยนระบบงานลงทุนไปใช้ระบบ Charles River ซึ่งเป็นระบบที่มีมาตรฐานที่สุดในปัจจุบัน ได้รับการยอมรับและใช้งานในบริษัทจัดการทางการเงินชั้นนำทั่วโลก และระบบงานทะเบียน Pentacle เพื่อเพิ่มศักยภาพในการบริหารกองทุนและรองรับการปฏิบัติงานในส่วน Back Office ให้เป็นไปอย่างมีประสิทธิภาพสามารถสร้างอัตราผลตอบแทนสูงสุดและความพึงพอใจแก่ผู้ถือหน่วยลงทุนในระยะยาว

ค. ปัจจัยความเสี่ยงด้านการปฏิบัติงาน

จากการประเมินความเสี่ยงเกี่ยวกับเหตุการณ์ความรุนแรงทางการเมือง และการเกิดเหตุการณ์ภัยพิบัติทางธรรมชาติที่มีแนวโน้มสูงขึ้น บริษัทได้มีแผนรองรับเหตุการณ์ฉุกเฉินในกรณีต่างๆ ที่อาจส่งผลกระทบต่อ การดำเนินธุรกิจของบริษัท เช่น การชุมนุมประท้วง ไฟฟ้าดับ และน้ำท่วม เป็นต้น เพื่อเตรียมการรับมือกับเหตุการณ์ต่างๆ ที่อาจเกิดขึ้น พร้อมทั้งเพิ่มประสิทธิภาพของการเรียกคืนข้อมูลการลงทุนด้านต่างๆ ตลอดจนการเรียกคืนการปฏิบัติงานหลักของบริษัทให้สามารถดำเนินการได้อย่างต่อเนื่องภายใต้สถานการณ์ฉุกเฉินที่อาจเกิดขึ้น บริษัทได้ปรับปรุงระบบรองรับเหตุการณ์ฉุกเฉิน ณ ศูนย์สำรอง (Second Site) ให้เป็นระบบ Warm Site ที่สามารถสนับสนุนการเรียกคืนข้อมูลได้ในระยะเวลาอันสั้นรองรับการปฏิบัติงานได้อย่างต่อเนื่อง



4. ทรัพย์สินที่ใช้ในการประกอบธุรกิจ

ที่ดิน อาคาร และอุปกรณ์

1. สำนักงานของบริษัทฯ ตั้งอยู่ที่ชั้น จี และชั้น 21 – 23 อาคารคอลลัมน์ทาวเวอร์ เลขที่ 199 ถนนรัชดาภิเษก แขวงคลองเตย เขตคลองเตย กรุงเทพมหานคร 10110 โดยเช่าจากกองทุนรวมอสังหาริมทรัพย์ เดอะคอลลัมน์ ทั้งนี้ค่าเช่าในปี 2556 ที่จ่ายให้กองทุนรวมอสังหาริมทรัพย์ เดอะคอลลัมน์ จำนวน 29,958,371.62 บาท

สำนักงานสาขา 2 สาขา คือ

1.1 สาขาแจ้งวัฒนะ ที่ได้จัดตั้งเมื่อวันที่ 27 พฤศจิกายน 2551 ตั้งอยู่ที่ เลขที่ 99 หมู่ที่ 2 อาคารเซ็นทรัล แจ้งวัฒนะ ชั้น 4 ห้อง 440/1 ถนนแจ้งวัฒนะ ตำบลบางตลาด อำเภอปากเกร็ด จังหวัดนนทบุรี โดยเช่าพื้นที่จาก บริษัท เซ็นทรัลพัฒนา จำกัด (มหาชน) ค่าเช่าและค่าสาธารณูปโภค ในปี 2556 จำนวน 420,181.91 บาท

1.2 สาขาขอนแก่น จัดตั้งเมื่อวันที่ 18 ตุลาคม 2556 ตั้งอยู่ที่ เลขที่ 123 อาคารศูนย์อาหารและบริการ 1 (คอมเพล็กซ์) มหาวิทยาลัยขอนแก่น ชั้น 1 ห้องที่ 149 ถนนมิตรภาพ ตำบลในเมือง อำเภอเมืองขอนแก่น จังหวัดขอนแก่น โดยเช่าพื้นที่จาก มหาวิทยาลัยขอนแก่น ค่าเช่าและค่าสาธารณูปโภค ในปี 2556 จำนวน 32,800 บาท

2. บริษัท เอ็มเอฟ โฮลดิ้งส์ จำกัด มีที่ทำการสำนักงานเดียวกับ บริษัทหลักทรัพย์จัดการกองทุน เอ็มเอฟซี จำกัด (มหาชน) โดยไม่มีการจ่ายค่าเช่า

3. บริษัท เอ็มเอฟซี เรียลเอสเตท แอสเซท แมเนจเม้นท์ จำกัด มีที่ทำการสำนักงานเดียวกับบริษัทหลักทรัพย์จัดการกองทุน เอ็มเอฟซี จำกัด (มหาชน) โดยเช่าช่วงจากบริษัทหลักทรัพย์จัดการกองทุน เอ็มเอฟซี จำกัด (มหาชน) ค่าเช่าในปี 2556 จำนวนเงิน 208,650 บาท

4. บริษัท ที่ปรึกษาเอ็มเอฟซี จำกัด มีที่ทำการสำนักงานตั้งอยู่ที่ชั้น 21 อาคารคอลลัมน์ทาวเวอร์ เลขที่ 199 ถนนรัชดาภิเษก แขวงคลองเตย เขตคลองเตย กรุงเทพมหานคร 10110 โดยเช่าช่วงจากบริษัทหลักทรัพย์จัดการกองทุน เอ็มเอฟซี จำกัด (มหาชน) ค่าเช่าในปี 2556 จำนวนเงิน 208,650 บาท

5. บริษัท เอ็มเอฟซี เอสโก จำกัด มีที่ทำการสำนักงานเดียวกับบริษัทหลักทรัพย์จัดการกองทุน เอ็มเอฟซี จำกัด (มหาชน) โดยไม่มีการจ่ายค่าเช่า

5. ข้อพิพาททางกฎหมาย

สิ้นปี 2556 บริษัทมิได้ถูกฟ้อง หรือมีคดีความที่อาจมีผลกระทบต่อสินทรัพย์ของบริษัทหรือบริษัทย่อย สูงกว่าร้อยละ 5 ของส่วนของผู้ถือหุ้น หรือ คดีที่มีผลกระทบต่อ การดำเนินธุรกิจของบริษัทหรือบริษัทย่อยอย่าง มีนัยสำคัญ



6. ข้อมูลทั่วไปและข้อมูลสำคัญอื่น

6.1 ข้อมูลทั่วไป

ก. ข้อมูลเกี่ยวกับบริษัท

ชื่อบริษัท : บริษัทหลักทรัพย์จัดการกองทุน เอ็มเอฟซี จำกัด (มหาชน) /

ประเภทธุรกิจ : การจัดการกองทุน, รอบระยะเวลาบัญชี : 1 มกราคม – 31 ธันวาคม /

ทุนจดทะเบียน : 120 ล้านบาท / ทุนชำระแล้ว: 120 ล้านบาท /

จำนวนหุ้นที่ออกจำหน่าย : หุ้นสามัญ 120,000,000 หุ้น /

มูลค่าที่ตราไว้ : หุ้นละ 1 บาท / เลขทะเบียนบริษัท : 0107536001371 /

สำนักงานใหญ่ ตั้งอยู่

ชั้น จี และชั้น 21-23 อาคารคอลลัมน์ทาวเวอร์ /

เลขที่ 199 ถนนรัชดาภิเษก แขวงคลองเตย เขตคลองเตย /

กรุงเทพมหานคร 10110 /

โทรศัพท์ : (662) 649 - 2000 /

โทรสาร : (662) 649 - 2100, (662) 649 - 2111 /

สำนักงานสาขา ตั้งอยู่

สาขา (1) : เลขที่ 99 หมู่ที่ 2 อาคารเซ็นทรัล แจ้งวัฒนะ

ชั้น 4 ห้อง 440/1 ถนนแจ้งวัฒนะ

ตำบลบางตลาด อำเภอปากเกร็ด จังหวัดนนทบุรี 11120

หมายเลขโทรศัพท์: (662) 835-3055-57, หมายเลขโทรสาร : (662) 101-0765 /

(2) : ชั้น 1 อาคารคอมเพล็กซ์ มหาวิทยาลัยขอนแก่น

123 หมู่ที่ 16 ถนนมิตรภาพ

ตำบลในเมือง อำเภอเมือง จังหวัดขอนแก่น 40002 /

หมายเลขโทรศัพท์: (66) 4320-4014-6, หมายเลขโทรสาร : (66) 4320-4017 /

เว็บไซต์ : www.mfcfund.com

บริการสอบถามข้อมูลทางโทรศัพท์อัตโนมัติ (IVR) และ Contact Center : (662) 649 - 2000

ศูนย์บริการผู้ถือหุ้น MFC : (662) 649 - 2130 – 37

ab

ข. บุคคลอ้างอิงอื่นๆ

นายทะเบียนหลักทรัพย์

ตั้งอยู่ที่

บริษัท ศูนย์รับฝากหลักทรัพย์ (ประเทศไทย) จำกัด เป็นนายทะเบียนหลักทรัพย์ของบริษัท
62 อาคารตลาดหลักทรัพย์แห่งประเทศไทย
ถนนรัชดาภิเษก แขวงคลองเตย เขตคลองเตย กรุงเทพมหานคร 10110
หมายเลขโทรศัพท์ : (662) 229-2800
หมายเลขโทรสาร : (662) 654-5427

ผู้สอบบัญชี

ตั้งอยู่ที่

นายอิทธิพงศ์ อิทธิพงศ์สกุล ผู้สอบบัญชีทะเบียนเลขที่ 3500 หรือ นายบรรจง พิชญประสาธน์
ผู้สอบบัญชีทะเบียนเลขที่ 7147 หรือ นายเทอดทอง เทพมังกร ผู้สอบบัญชีทะเบียนเลขที่
3787
บริษัท เอเอ็นเอส ออดิท จำกัด
100/72 ชั้นที่ 22 เลขที่ 100/2 วังวนาธิษ อาคารบี
ถนนพระรามเก้า ห้วยขวาง กรุงเทพมหานคร 10310
หมายเลขโทรศัพท์ : (662) 645 – 0109 หมายเลขโทรสาร : (662) 645 - 0110

ที่ปรึกษากฎหมาย

บริษัท เบเคอร์ แอนด์ แม็คเคนซี จำกัด

ตั้งอยู่ที่

สำนักงานกฎหมาย อาคารอับดุลราฮิม เฟลด์ ชั้น 25
990 ถนนพระราม 4
กรุงเทพมหานคร 10500
หมายเลขโทรศัพท์ : (662) 636-2000 หมายเลขโทรสาร : (662) 636-2111
เว็บไซต์ : www.bakernet.com

บริษัท วีระวงศ์, ชินวัฒน์ และเพียงพนอ จำกัด

ตั้งอยู่ที่

540 อาคารเมอริคิวิร์ ทาวเวอร์ ชั้น 22
ถนนเพลินจิต แขวงลุมพินี
เขตปทุมวัน กรุงเทพมหานคร 10330
หมายเลขโทรศัพท์ : (662) 264-8000 หมายเลขโทรสาร : (662) 657-2222
เว็บไซต์ : www.weerawongcp.com



6.2 ข้อมูลสำคัญอื่น

-ไม่มี-

B