

ส่วนที่ 1

การประกอบธุรกิจ

1. นโยบายและภาพรวมการประกอบธุรกิจ

1.1 ประวัติความเป็นมาและภาพรวมการประกอบธุรกิจของบริษัท

บริษัทหลักทรัพย์จัดการกองทุน เอ็มเอฟซี จำกัด (มหาชน) เป็นบริษัทจัดการกองทุนแห่งแรกของประเทศจดทะเบียนประกอบธุรกิจเมื่อวันที่ 14 มีนาคม 2518 ภายใต้ชื่อเมื่อจดทะเบียนแรกเริ่มว่า “บริษัทกองทุนรวม จำกัด” โดยมีวัตถุประสงค์ในการจัดตั้งให้เป็นสถาบันการเงินที่มีส่วนร่วมในการระดมเงินออมจากประชาชนทั่วไปเพื่อพัฒนาตลาดทุนของประเทศ ทั้งนี้ เป็นการร่วมมือระหว่างรัฐบาลไทยและบรรษัทการเงินระหว่างประเทศ (International Finance Corporation หรือ IFC) และได้รับอนุญาตจากกระทรวงการคลังให้ประกอบธุรกิจหลักทรัพย์ประเภท “กิจการจัดการลงทุน” เมื่อวันที่ 29 ธันวาคม 2518 ผู้ถือหุ้นใหญ่ของบริษัทในปัจจุบันประกอบด้วย กระทรวงการคลัง ธนาคารออมสิน และบริษัท คันทรี กรุ๊ป โฮลดิ้งส์ จำกัด (มหาชน) ในปี 2536 บริษัทได้ดำเนินการขอจดทะเบียนเป็นบริษัทจดทะเบียนของตลาดหลักทรัพย์และได้รับความเห็นชอบการจดทะเบียนดังกล่าวเมื่อวันที่ 12 พฤศจิกายน 2536 และในปี 2544 บริษัทได้ดำเนินการเปลี่ยนชื่อบริษัทกับกระทรวงพาณิชย์ โดยเปลี่ยนชื่อบริษัทจากเดิม “บริษัทหลักทรัพย์กองทุนรวม จำกัด (มหาชน)” เป็นชื่อใหม่ “บริษัทหลักทรัพย์จัดการกองทุน เอ็มเอฟซี จำกัด (มหาชน)” เมื่อวันที่ 9 มีนาคม 2544 ทั้งนี้ เพื่อให้ชื่อของบริษัทสะท้อนถึงลักษณะการประกอบธุรกิจจัดการกองทุนที่ชัดเจน มีความโดดเด่น และเป็นที่ยอมรับได้ง่ายสำหรับลูกค้าและนักลงทุนทั่วไป ในขณะเดียวกันบริษัทได้ปรับเปลี่ยนสัญลักษณ์ (Logo) ของบริษัทใหม่ในโอกาสนี้ด้วย

ธุรกิจจัดการกองทุนที่บริษัทได้รับอนุญาตให้ดำเนินการมี 6 ประเภท โดยมีรายละเอียดดังนี้

1. **กองทุนรวม** ได้รับอนุญาตจากกระทรวงการคลัง ให้ประกอบธุรกิจหลักทรัพย์ประเภท “กิจการจัดการลงทุน” ตามใบอนุญาตเลขที่ 103/2518 เมื่อวันที่ 29 ธันวาคม 2518 ทำหน้าที่บริหารจัดการกองทุน ภายใต้การกำกับดูแลของสำนักงานคณะกรรมการกำกับหลักทรัพย์และตลาดหลักทรัพย์โดยบริหารจัดการกองทุนรวมทุกประเภทรวมถึงกองทุนรวมอสังหาริมทรัพย์

2. **กองทุนสำรองเลี้ยงชีพ** ได้รับอนุญาตจากกระทรวงการคลัง ให้เป็นผู้จัดการกองทุนสำรองเลี้ยงชีพตามกฎหมายกระทรวงการคลัง ฉบับที่ 162 (พ.ศ. 2526) ในปี 2527 โดยอยู่ภายใต้การกำกับดูแลของสำนักงานคณะกรรมการกำกับหลักทรัพย์และตลาดหลักทรัพย์ บริษัททำหน้าที่บริหารกองทุนและดูแลงานด้านระบบทะเบียนสมาชิกให้กับกลุ่มลูกค้าที่หลากหลาย อาทิ รัฐวิสาหกิจ ภาคเอกชน สถาบันการศึกษา และสหกรณ์ โดยมีเป้าหมายในการสร้างความพึงพอใจสูงสุดต่อสมาชิกและคณะกรรมการกองทุน บริษัทมีรูปแบบกองทุนหลายประเภทที่มุ่งเน้นให้ตรงตามความต้องการของลูกค้า ภายใต้การบริหารความเสี่ยงที่

สมาชิกยอมรับได้ การให้คำปรึกษาเรื่องต่างๆ ที่เกี่ยวกับกองทุน การรับโอนกองทุน (เปลี่ยนผู้จัดการกองทุน) การจัดทำข้อบังคับกองทุน การดำเนินการยื่นจดทะเบียนกองทุนต่อนายทะเบียน และการจัดทำเอกสารต่างๆ ของกองทุนตามข้อตกลง และภายใต้ข้อกำหนดของกฎหมาย หรือกฎระเบียบของนายทะเบียน

3. กองทุนส่วนบุคคล ได้รับอนุญาตจากกระทรวงการคลังให้ประกอบธุรกิจหลักทรัพย์ประเภท “การจัดการกองทุนส่วนบุคคล” เมื่อวันที่ 15 มีนาคม 2540 ด้วยจุดมุ่งหมายที่จะขยายการให้บริการแก่นักลงทุนในรูปแบบต่างๆ กองทุนส่วนบุคคลเป็นกองทุนที่สามารถกำหนดรูปแบบการลงทุนให้เป็นไปตามความต้องการของลูกค้าแต่ละราย ซึ่งได้แก่ บุคคลธรรมดาทั่วไป นิติบุคคล รวมถึงคณะบุคคลทั้งชาวไทยและต่างประเทศ

4. นายทะเบียน บริษัทได้รับอนุญาตให้ทำหน้าที่เป็นนายทะเบียนหลักทรัพย์จากกระทรวงการคลังในปี 2525 และจากสำนักงานคณะกรรมการกำกับหลักทรัพย์และตลาดหลักทรัพย์ ในปี 2536 บริษัททำหน้าที่เป็นนายทะเบียนให้แก่กองทุนรวมทั้งในประเทศและต่างประเทศที่บริษัทเป็นผู้จัดการกองทุน โดยในปัจจุบันบริษัทเป็นนายทะเบียนกองทุนรวมจำนวน 117 กองทุน และกองทุนสำรองเลี้ยงชีพจำนวน 42 กองทุน

5. ผู้จัดการทรัสต์ บริษัทได้รับอนุญาตโดยมีกำหนดระยะเวลา 5 ปี ระหว่างวันที่ 9 สิงหาคม 2556 ถึงวันที่ 8 สิงหาคม 2561 ให้ทำหน้าที่เป็นผู้จัดการสำหรับการจัดการ ทรัสต์เพื่อลงทุนในอสังหาริมทรัพย์ (REITs)

6. ทรัสต์ บริษัทได้รับอนุญาต เมื่อวันที่ 26 สิงหาคม 2557 จากสำนักงานคณะกรรมการกำกับหลักทรัพย์และตลาดหลักทรัพย์ ให้ประกอบธุรกิจทรัสต์สำหรับดูแลทรัสต์เพื่อลงทุนในอสังหาริมทรัพย์ (REITs) และทรัสต์เพื่อกิจการเงินร่วมลงทุน

1.2 วิสัยทัศน์ ภารกิจ และค่านิยม ของบริษัท

วิสัยทัศน์ (Vision)

“เป็นบริษัทจัดการบริหารความมั่งคั่ง 3 อันดับแรกในประเทศไทย โดยมุ่งเน้นธุรกิจที่สร้างการเติบโตและรายได้ที่ยั่งยืนให้กับบริษัท”

ภารกิจ (Mission)

“ให้บริการด้านการบริหารความมั่งคั่ง โดยทีมงานบุคลากรมืออาชีพ และระบบงานที่ได้รับการพัฒนาอย่างต่อเนื่องตามมาตรฐานสากล เพื่อสร้างความพึงพอใจให้แก่ลูกค้าและสังคม”

ค่านิยม (Core Value)

1. การให้ความสำคัญกับลูกค้า (Customer Oriented)

ลูกค้า คือ คนสำคัญที่สุดเสมอ ดังนั้น เราจึงมุ่งมั่นที่จะนำเสนอบริการที่ดีที่สุดให้กับลูกค้า เพื่อให้เกิดความพึงพอใจสูงสุด เพราะเราเชื่อว่าความพอใจและความมั่นใจของลูกค้าที่มีให้จะเป็นตัวผลักดันให้องค์กรประสบความสำเร็จ

2. ความเป็นมืออาชีพ (Professionalism)

เราดำเนินงานโดยทีมงานที่มีความรู้ ความสามารถ ความรับผิดชอบ มีหลักการและคุณธรรมในการปฏิบัติงาน ภายใต้หลักบรรษัทภิบาลที่โปร่งใส สามารถตรวจสอบได้ด้วย ความรับผิดชอบต่อสังคม

3. ความพร้อมในการปรับตัว (Change Catalyst)

เราพร้อมที่จะปรับตัว หรือเป็นผู้นำด้านการเปลี่ยนแปลงโดยยึดผลประโยชน์ของลูกค้าเป็นหลัก เพื่อความเป็นผู้นำในอุตสาหกรรม และพัฒนาองค์กรให้มีความก้าวหน้าอย่างต่อเนื่องและยั่งยืน

4. คำมั่นสัญญา (Commitment)

เรายึดถือในข้อตกลงและคำมั่นสัญญาที่ให้ไว้กับบริษัท เพื่อนร่วมงาน ลูกค้า ผู้ถือหุ้น อย่างเคร่งครัด และมั่นคง ปฏิบัติตามคำมั่นสัญญาให้เกิดผลสำเร็จ

5. ความร่วมมือเพื่อชัยชนะ (Winning Team Spirit)

เราปรารถนาอย่างแรงกล้าที่จะชนะ ด้วยความร่วมมือร่วมใจกันของพนักงานทุกคน และทุกฝ่ายในองค์กร เพื่อไปให้ถึงเป้าหมายที่วางไว้

1.3 การเปลี่ยนแปลงและพัฒนาการที่สำคัญเกี่ยวกับการประกอบธุรกิจและการบริหารงานในรอบ 5 ปี

- ปี 2554 บริษัทได้จัดตั้งกองทุนรวมทั้งหมด 23 กองทุน ซึ่งประกอบด้วยกองทุนรวมที่ลงทุนในตราสารหนี้ในประเทศ กองทุนรวมผสม และกองทุนที่ลงทุนในต่างประเทศ โดยบริษัทได้จัดตั้งกองทุนรวมตราสารหนี้ระยะสั้น ซึ่งลงทุนทั้งในและนอกประเทศ จำนวนทั้งสิ้น 12 กองทุน รวมมูลค่าทรัพย์สินสุทธิ ณ วันจดทะเบียนกองทรัย์สินกว่า 8,800 ล้านบาท และจัดตั้งกองทุน target fund จำนวนทั้งสิ้น 9 กองทุน ซึ่งประกอบด้วย กองทุนที่ลงทุนในประเทศ 3 กองทุน และกองทุนที่ลงทุนในหลักทรัย์สินประเภทต่างๆ ในต่างประเทศ 6 กองทุน รวมมูลค่าทรัพย์สินสุทธิ ณ วันจดทะเบียนกองทรัย์สินของ target fund ที่จัดตั้งในปี 2554 ทั้งสิ้นจำนวน 3,382 ล้านบาท และกองทุนรวมที่ลงทุนในต่างประเทศจำนวน 1 กองทุน มูลค่าทรัพย์สินสุทธิ ณ วันจดทะเบียนกองทรัย์สิน 42 ล้านบาท

• ปี 2555 บริษัทได้จัดตั้งกองทุนรวมทั้งหมด 25 กองทุน ซึ่งประกอบด้วยกองทุนรวมที่ลงทุนในตราสารหนี้ในประเทศ กองทุนรวมผสม และกองทุนที่ลงทุนในต่างประเทศ โดยบริษัทได้จัดตั้งกองทุนรวมตราสารหนี้ระยะสั้น ซึ่งลงทุนทั้งในและนอกประเทศ จำนวนทั้งสิ้น 12 กองทุน รวมมูลค่าทรัพย์สินสุทธิ ณ วันจดทะเบียนกองทรัย์สินกว่า 8,166 ล้านบาท และจัดตั้งกองทุน target fund จำนวนทั้งสิ้น 13 กองทุน ซึ่งประกอบด้วยกองทุนที่ลงทุนในประเทศ 10 กองทุน และกองทุนที่ลงทุนในหลักทรัพย์ประเภทต่างๆ ในต่างประเทศ 3 กองทุน รวมมูลค่าทรัพย์สินสุทธิ ณ วันจดทะเบียนกองทรัย์สินของ target fund ที่จัดตั้งในปี 2555 ทั้งสิ้นจำนวน 6,411 ล้านบาท

นอกจากนี้ บริษัทได้จัดตั้งกองทุนรวมอสังหาริมทรัพย์และสิทธิการเช่าเอ็มเอฟซี อินดัสเตเรียล อินเวสเมนต์ (MFC Industrial Investment Property and Leasehold Fund: M-II) มูลค่าโครงการ 970 ล้านบาท ซึ่งเป็นกองทุนรวมอสังหาริมทรัพย์ที่ลงทุนในกรรมสิทธิ์โดยสมบูรณ์ (Freehold) และสิทธิการเช่า (Leasehold) ของอาคารโรงงานอุตสาหกรรม

• ปี 2556 บริษัทได้จัดตั้งกองทุนรวมทั้งหมด 22 กองทุน รวมมูลค่าทรัพย์สินสุทธิ ณ วันจดทะเบียนกองทรัย์สินกว่า 15,179 ล้านบาท ซึ่งประกอบด้วยกองทุนรวมที่ลงทุนในตราสารหนี้ กองทุนรวมผสม (target fund) กองทุนรวมหน่วยลงทุน และกองทุนที่ลงทุนในต่างประเทศ โดยบริษัทได้จัดตั้งกองทุนรวมตราสารหนี้ระยะสั้น ซึ่งลงทุนทั้งในและนอกประเทศ จำนวนทั้งสิ้น 9 กองทุน รวมมูลค่าทรัพย์สินสุทธิ ณ วันจดทะเบียนกองทรัย์สินกว่า 4,706 ล้านบาท และจัดตั้งกองทุน target fund ซึ่งลงทุนในประเทศ จำนวนทั้งสิ้น 11 กองทุน รวมมูลค่าทรัพย์สินสุทธิ ณ วันจดทะเบียนกองทรัย์สินกว่า 10,325 ล้านบาท

นอกจากนี้ บริษัทได้เพิ่มทุนในกองทุนรวมอสังหาริมทรัพย์และสิทธิการเช่าเอ็มเอฟซี อินดัสเตเรียล อินเวสเมนต์ (MFC Industrial Investment Property and Leasehold Fund: M-II) จำนวน 750 ล้านบาทและจัดตั้งกองทุนรวมอสังหาริมทรัพย์และสิทธิการเช่าเหมราชอินดัสเตเรียล (Hemaraj Industrial Property and Leasehold Fund: HPF) มูลค่าโครงการ 4,700 ล้านบาท ซึ่งเป็นกองทุนรวมอสังหาริมทรัพย์ที่ลงทุนในกรรมสิทธิ์โดยสมบูรณ์ (Freehold) และสิทธิการเช่า (Leasehold) ของอาคารโรงงานอุตสาหกรรม

• ปี 2557 บริษัทได้จัดตั้งกองทุนรวมทั้งหมด 15 กองทุน รวมมูลค่าทรัพย์สินสุทธิ ณ วันจดทะเบียนกองทรัย์สินกว่า 7,413 ล้านบาท ซึ่งประกอบด้วยกองทุนรวมที่ลงทุนในตราสารหนี้ และกองทุนรวมผสม (target fund) ที่ลงทุนทั้งในประเทศและต่างประเทศ โดยบริษัทได้จัดตั้งกองทุนรวมตราสารหนี้ระยะสั้น ซึ่งลงทุนทั้งในและนอกประเทศ จำนวนทั้งสิ้น 9 กองทุน รวมมูลค่าทรัพย์สินสุทธิ ณ วันจดทะเบียนกองทรัย์สินกว่า 5,119 ล้านบาท และจัดตั้งกองทุน target fund ซึ่งลงทุนทั้งในประเทศและต่างประเทศ จำนวนทั้งสิ้น 6 กองทุน รวมมูลค่าทรัพย์สินสุทธิ ณ วันจดทะเบียนกองทรัย์สินกว่า 1,243 ล้านบาท

นอกจากนี้ บริษัทได้จัดตั้งกองทุนรวมอสังหาริมทรัพย์เอ็มเอฟซี ป่าตอง เฮอร์ริเทจ (MFC Patong Heritage Property Fund: M-PAT) มูลค่าโครงการ 1,050 ล้านบาท ซึ่งเป็นกองทุนรวมอสังหาริมทรัพย์ที่ลงทุนในกรรมสิทธิ์โดยสมบูรณ์ (Freehold) ของอาคารชุด ซึ่งดำเนินการธุรกิจเป็นโรงแรม

- กองทุนรวมที่จัดตั้งขึ้นใหม่ในปี 2558 มีทั้งสิ้น 20 กองทุน (รวมทรัสต์เพื่อการลงทุนในอสังหาริมทรัพย์ซึ่งบริษัทเป็นผู้จัดการทรัสต์) มีมูลค่าทรัพย์สินสุทธิรวม 8,961 ล้านบาท ณ วันจดทะเบียนกองทรัสต์สินของแต่ละกองทุน ประกอบด้วย กองทุนรวมจำนวน 19 กองทุน ซึ่งมีมูลค่าทรัพย์สินสุทธิรวม 7,986 ล้านบาท ซึ่งประกอบด้วย กองทุนรวมตราสารหนี้ที่ลงทุนในและต่างประเทศ 7 กองทุน กองทุนรวมผสมแบบไม่กำหนดสัดส่วนการลงทุนในตราสารแห่งทุนที่มีลักษณะ Target Fund ลงทุนทั้งในประเทศและต่างประเทศ 9 กองทุน และกองทุนรวมเปิด 3 กองทุน

นอกจากนี้ บริษัทได้จัดตั้งทรัสต์เพื่อการลงทุนในอสังหาริมทรัพย์เอ็มเอฟซี อินด์ัสตรีล ซึ่งเป็นทรัสต์เพื่อการลงทุนในอสังหาริมทรัพย์แรกของประเทศไทยที่มีการลงทุนในอสังหาริมทรัพย์ต่างประเทศ มูลค่าทรัพย์สินสุทธิรวม 975 ล้านบาท ณ วันจดทะเบียนกองทรัสต์สิน ทั้งนี้ ในปี 2558 บริษัทประสบความสำเร็จในการบริหารกองทุนประเภท Target Fund โดยผู้ถือหุ้นหน่วยลงทุนได้รับผลตอบแทนตามเงื่อนไขในการจัดตั้งกองทุนรวมทั้งสิ้น 7 กองทุน

1.4 โครงสร้างการถือหุ้นของกลุ่มบริษัท

ปัจจุบันบริษัทได้จัดตั้งและเข้าลงทุนโดยการเข้าถือหุ้นโดยตรงในบริษัทในเครือ ได้แก่ บริษัท เอ็มเอฟ โฮลดิ้งส์ จำกัด (เดิมชื่อบริษัท เอ็มเอฟซี รีลตี้ จำกัด) จัดตั้งขึ้นเมื่อวันที่ 15 มกราคม 2535 ด้วยทุนจดทะเบียน 100,000 บาท คิดเป็นจำนวนหุ้นทั้งสิ้น 10,000 หุ้น โดยบริษัทหลักทรัพย์จัดการกองทุน เอ็มเอฟซี จำกัด (มหาชน) ถือหุ้นร้อยละ 99.99 ของหุ้นที่ชำระแล้ว วัตถุประสงค์ในการจัดตั้งเพื่อเข้าลงทุนโดยถือหุ้นในบริษัทต่างๆ ได้เปลี่ยนชื่อเป็น “บริษัท เอ็มเอฟ โฮลดิ้งส์ จำกัด” เมื่อวันที่ 1 กุมภาพันธ์ 2536 พร้อมกับเพิ่มทุนจดทะเบียนเป็น 2,000 ล้านบาท โดยได้เรียกชำระร้อยละ 25 ของมูลค่าหุ้น คิดเป็นจำนวนหุ้นถ้วนเฉลี่ย 50,007,500 หุ้น

คณะกรรมการของบริษัท เอ็มเอฟ โฮลดิ้งส์ จำกัด มีทั้งสิ้น 3 คน ประกอบด้วย ผู้บริหารของบริษัทหลักทรัพย์จัดการกองทุน เอ็มเอฟซี จำกัด (มหาชน) อย่างไรก็ดี มิได้มีการกำหนดค่าตอบแทนให้แก่ผู้บริหารของบริษัท เอ็มเอฟ โฮลดิ้งส์ จำกัด แต่อย่างใด

นอกเหนือจากการลงทุนในหลักทรัพย์ซึ่งเป็นไปตามประกาศของคณะกรรมการกำกับหลักทรัพย์และตลาดหลักทรัพย์ ในปัจจุบัน บริษัท เอ็มเอฟ โฮลดิ้งส์ จำกัด ได้ลงทุนในบริษัท 3 บริษัท กล่าวคือ

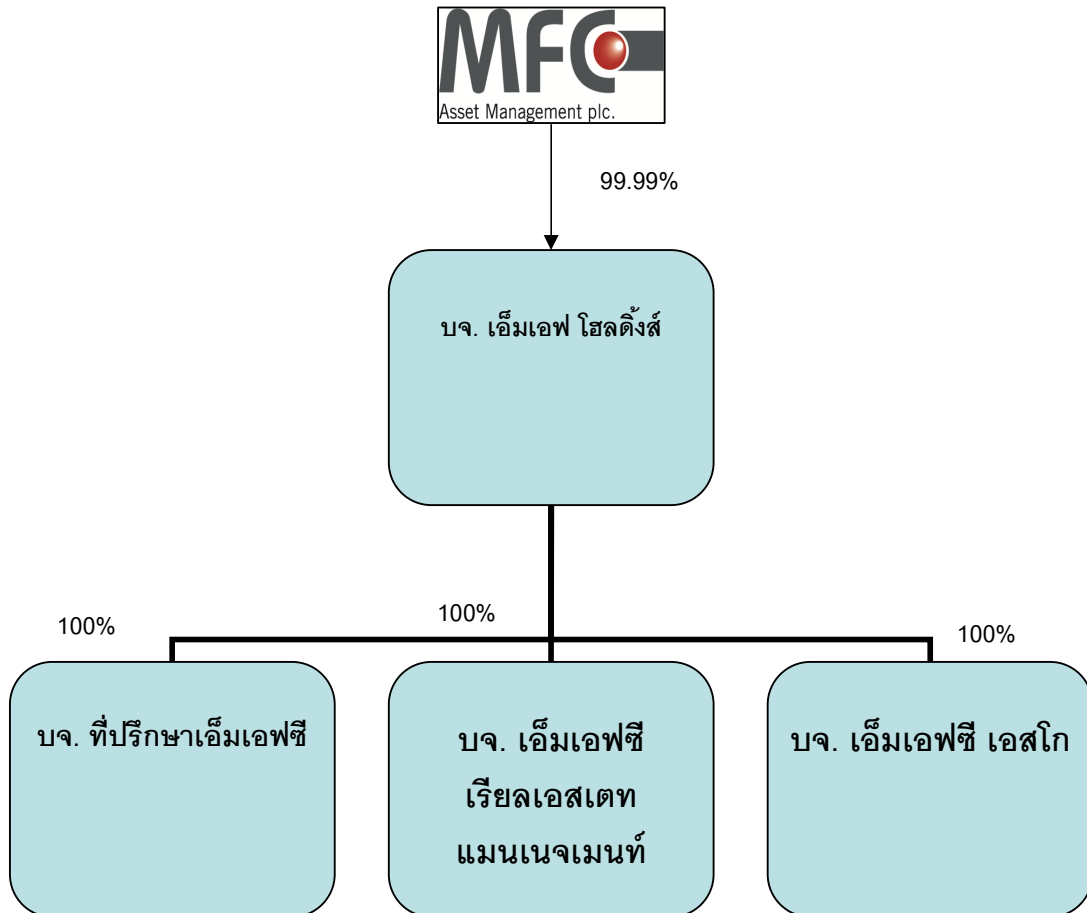
ก) บริษัท เอ็มเอฟซี รีลตี้เอสเตท แอสเซท แมเนจเม้นท์ จำกัด จดทะเบียนเมื่อวันที่ 21 พฤษภาคม 2551 โดยบริษัท เอ็มเอฟ โฮลดิ้งส์ จำกัด ถือหุ้นเป็นจำนวนร้อยละ 100 ของหุ้นที่ชำระแล้ว

25% ของทุนจดทะเบียน 1 ล้านบาท มีวัตถุประสงค์หลักในการประกอบกิจการเป็นที่ปรึกษาและ
ดำเนินการด้านอสังหาริมทรัพย์

ข) บริษัท ที่ปรึกษา เอ็มเอฟซี จำกัด (เดิมชื่อ บริษัท เอ็มเอฟซี แอดไวซอรี จำกัด) จดทะเบียนเมื่อ
วันที่ 30 มิถุนายน 2552 โดย บริษัท เอ็มเอฟ โฮลดิ้งส์ จำกัด ถือหุ้นเป็นจำนวนร้อยละ 100 ของทุนที่ชำระ
แล้ว 60% ของทุนจดทะเบียน 20 ล้านบาท มีวัตถุประสงค์หลักในการประกอบกิจการเกี่ยวกับการให้
คำปรึกษา แนะนำ หรือให้ความช่วยเหลือในการดำเนินการจัดการทางธุรกิจ เช่น การวางแผนการจัด
องค์กร การให้คำปรึกษาด้านการเงิน บริการรับเป็นที่ปรึกษา และให้คำแนะนำด้านพาณิชย์กรรม
อุตสาหกรรม การผลิต การตลาด

ค) บริษัท เอ็มเอฟซี เอสโก จำกัด จดทะเบียนเมื่อวันที่ 17 มีนาคม 2553 โดย บริษัท เอ็มเอฟ
โฮลดิ้งส์ จำกัด ถือหุ้นเป็นจำนวนร้อยละ 100 ของทุนที่ชำระแล้ว 25% ของทุนจดทะเบียน 20 ล้านบาท
มีวัตถุประสงค์หลักในการประกอบกิจการให้คำปรึกษาทางธุรกิจและการจัดการเกี่ยวกับพลังงาน การ
ประหยัดพลังงานและการใช้พลังงานอย่างมีประสิทธิภาพ ตลอดจนการวิเคราะห์การใช้พลังงานและจัดทำ
แผนการประหยัดพลังงาน

โครงสร้างการถือหุ้นของบริษัทหลักทรัพย์จัดการกองทุน เอ็มเอฟซี จำกัด (มหาชน)
และบริษัทในเครือ



2. ลักษณะการประกอบธุรกิจ

2.1 ผลิตภัณฑ์หรือบริการ

ธุรกิจกองทุนรวมระดมเงินจากนักลงทุนโดยทั่วไป ธุรกิจกองทุนส่วนบุคคลบริหารจัดการเงินของลูกค้าตามความประสงค์ ส่วนธุรกิจกองทุนสำรองเลี้ยงชีพ เงินลงทุนเป็นเงินสมทบที่ลูกจ้างและนายจ้างส่งเข้ากองทุน การจัดหาผลิตภัณฑ์หรือบริการนั้น บริษัทจะเน้นการจัดหาผลิตภัณฑ์ที่หลากหลายครอบคลุมผลิตภัณฑ์ทางการเงินระดับโลก และการให้บริการที่สร้างประสบการณ์ที่ดีแปลกใหม่ให้กับลูกค้าเป้าหมาย ปัจจัยสำคัญที่สุดในการบริหารกองทุน ได้แก่ บุคลากรด้านการจัดการกองทุนที่มีความรู้ความสามารถ และความเชี่ยวชาญ ตลอดจนระบบปฏิบัติการ การบริหารความเสี่ยง และเทคโนโลยีต่างๆ ที่เกี่ยวข้องกับการจัดการกองทุนที่มีประสิทธิภาพ โดยยึดหลักธรรมาภิบาลที่ดีเป็นสำคัญ

ทั้งนี้ ในการจัดการกองทุน ผู้จัดการกองทุนทุกคน เป็นผู้ที่มีคุณสมบัติและประสบการณ์ตามมาตรฐานที่กำหนดโดยสำนักงานคณะกรรมการกำกับหลักทรัพย์และตลาดหลักทรัพย์ (สำนักงาน ก.ล.ต.) และได้รับความเห็นชอบจากสำนักงาน ก.ล.ต. ให้ปฏิบัติหน้าที่ผู้จัดการกองทุน

การจัดการกองทุนรวม

ณ สิ้นปี 2558 บริษัทมีกองทุนรวมภายใต้การจัดการทั้งสิ้น 108 กองทุน มีมูลค่าทรัพย์สินสุทธิรวมทั้งสิ้น 193,624 ล้านบาท

กองทุนรวมจำนวน 108 กองทุนประกอบด้วย

- กองทุนรวมในประเทศ (Local Mutual Fund) 67 กองทุน มีมูลค่าทรัพย์สินสุทธิรวม 43,244 ล้านบาท แยกได้เป็นกองทุนรวมตราสารแห่งทุน (Equity Fund) 24 กองทุน กองทุนรวมผสม (Balanced Fund) 1 กองทุน กองทุนรวมผสมแบบยืดหยุ่น (Mixed Portfolio Fund) 21 กองทุน กองทุนรวมหน่วยลงทุนกองทุนรวมอสังหาริมทรัพย์ 2 กองทุน (Fund of Funds) กองทุนรวมตราสารแห่งหนี้ (Fixed Income Fund) 8 กองทุน กองทุนรวมตลาดเงิน (Money Market Fund) 1 กองทุน กองทุนรวมเพื่อการเลี้ยงชีพ (Retirement Mutual Fund) 6 กองทุน และกองทุนรวมหุ้นระยะยาว (Long term Equity Fund) 4 กองทุน
- กองทุนรวมที่ลงทุนในต่างประเทศ 26 กองทุน มีมูลค่าทรัพย์สินสุทธิรวม 13,435 ล้านบาท
- กองทุนรวมต่างประเทศ (Country Fund) จำนวน 1 กองทุน มีมูลค่าทรัพย์สินสุทธิ 85 ล้านบาท เป็นกองทุนรวมประเภทตราสารแห่งทุน (Equity Fund)
- กองทุนรวมอสังหาริมทรัพย์ (Property Fund) จำนวน 12 กองทุน (รวมทรัสต์เพื่อการลงทุนในอสังหาริมทรัพย์ซึ่งบริษัทเป็นผู้จัดการทรัสต์) มีมูลค่าทรัพย์สินสุทธิรวม 19,332 ล้านบาท

ได้แก่ กองทุนรวมอสังหาริมทรัพย์ (กอง 1) 7 กองทุน กองทุนรวมอสังหาริมทรัพย์เพื่อแก้ไข
ปัญหาในระบบสถาบันการเงิน (กอง 2) 1 กองทุน กองทุนรวมอสังหาริมทรัพย์และสิทธิ
เรียกร้อง (กอง 4) 3 กองทุน และทรัสต์เพื่อการลงทุนในอสังหาริมทรัพย์ 1 กองทุน

- กองทุนรวมพิเศษ ประเภท Private Equity จำนวน 1 กองทุน มีมูลค่าทรัพย์สินสุทธิรวม 832
ล้านบาท คือ กองทุนเปิด คอรั ฟลักซ์อสังหาริมทรัพย์
- กองทุนรวมวายุภักษ์ หนึ่ง จำนวน 1 กองทุน มีมูลค่าทรัพย์สินสุทธิรวม 116,696 ล้านบาท

ส่วนแบ่งตลาดกองทุนรวมทุกประเภทของบริษัทเทียบกับประมาณร้อยละ 4.74 ของมูลค่า
ทรัพย์สินสุทธิทั้งระบบประมาณ 4,062,677 ล้านบาท เป็นอันดับ 7 จากจำนวนบริษัทจัดการ 21 ราย

กองทุนรวมที่จัดตั้งขึ้นใหม่ในปี 2558 มีทั้งสิ้น 20 กองทุน (รวมทรัสต์เพื่อการลงทุนใน
อสังหาริมทรัพย์ซึ่งบริษัทเป็นผู้จัดการทรัสต์) มีมูลค่าทรัพย์สินสุทธิรวม 8,961 ล้านบาท ณ วันจดทะเบียน
กองทรัสต์สินของแต่ละกองทุน ประกอบด้วย กองทุนรวมจำนวน 19 กองทุน ซึ่งมีมูลค่าทรัพย์สินสุทธิ
รวม 7,986 ล้านบาท ซึ่งประกอบด้วย กองทุนรวมตราสารหนี้ที่ลงทุนใน และต่างประเทศ 7
กองทุน กองทุนรวมผสมแบบไม่กำหนดสัดส่วนการลงทุนในตราสารแห่งทุนที่มีลักษณะ Target Fund
ลงทุนทั้งในประเทศและต่างประเทศ 9 กองทุน และกองทุนรวมเปิด 3 กองทุน นอกจากนี้ บริษัทได้จัดตั้ง
ทรัสต์เพื่อการลงทุนในอสังหาริมทรัพย์เอ็มเอฟซี อินดัสเตรียล ซึ่งเป็นทรัสต์เพื่อการลงทุนใน
อสังหาริมทรัพย์แรกของประเทศไทยที่มีการลงทุนในอสังหาริมทรัพย์ต่างประเทศ มูลค่าทรัพย์สินสุทธิ
รวม 975 ล้านบาท ณ วันจดทะเบียนกองทรัสต์สิน ทั้งนี้ ในปี 2558 บริษัทประสบความสำเร็จในการบริหาร
กองทุนประเภท Target Fund โดยผู้ถือหน่วยลงทุนได้รับผลตอบแทนตามเงื่อนไขในการจัดตั้งกองทุนรวม
ทั้งสิ้น 7 กองทุน

การจัดการกองทุนสำรองเลี้ยงชีพ

ณ สิ้นปี 2558 บริษัทมีจำนวนกองทุนสำรองเลี้ยงชีพภายใต้การจัดการทั้งสิ้น 37 กองทุน
นายจ้างจำนวน 694 ราย และสมาชิกกองทุนจำนวน 391,657 ราย รวมมูลค่ากองทุน 140,769 ล้านบาท
ครองส่วนแบ่งตลาดเป็นอันดับ 1 จากจำนวนบริษัทจัดการกองทุนสำรองเลี้ยงชีพทั้งสิ้น 17 ราย

นอกเหนือจากการบริหารกองทุนสำรองเลี้ยงชีพให้กับรัฐวิสาหกิจกว่า 13 แห่ง อาทิ การไฟฟ้าส่วน
ภูมิภาค การไฟฟ้าฝ่ายผลิตแห่งประเทศไทย ธนาคารแห่งประเทศไทย ธนาคารเพื่อการเกษตรและสหกรณ์
การเกษตร และบริษัท วิทยุการบินแห่งประเทศไทย จำกัด แล้ว เอ็มเอฟซี ยังได้พัฒนากองทุนประเภท
Pooled ในรูปแบบ Master Pooled Fund ให้สมาชิกกองทุนมีโอกาสเลือกลงทุนด้วยตนเอง (Employee's
Choice) โดยมีนโยบายการลงทุน (Sub Fund) ในตราสารหนี้ ตราสารทุน ทั้งในประเทศ และต่างประเทศ
รวมถึงการลงทุนทางเลือก คือ กองทุนทองคำ กองทุนอิสลามิก ฟันด์ และด้วยความหลากหลายด้านการ

ลงทุน รวมถึงความเชี่ยวชาญในการประชาสัมพันธ์ให้ความรู้ต่อคณะกรรมการ และสมาชิกกองทุน ในปี 2555 และ ปี 2557 กองทุนสำรองเลี้ยงชีพ เอ็มเอฟซี มาสเตอร์ ฟันด์ ซึ่งจดทะเบียนแล้ว ได้รับโล่พระราชทานสมเด็จพระเทพรัตนราชสุดาฯ สยามบรมราชกุมารี อันเป็นรางวัลกองทุนสำรองเลี้ยงชีพดีเด่น อันดับ 1 ประเภทกองทุนรวม (Pooled fund) อีกทั้งในปี 2558 กองทุนสำรองเลี้ยงชีพ เอ็มเอฟซี มาสเตอร์ ฟันด์ ซึ่งจดทะเบียนแล้ว ได้รับรางวัลกองทุนที่มีระบบงานยอดเยี่ยม จัดโดยสมาคมกองทุนสำรองเลี้ยงชีพ

การจัดการกองทุนส่วนบุคคล

ณ สิ้นปี 2558 บริษัทมีกองทุนส่วนบุคคล ภายใต้การจัดการ 57 กองทุน มูลค่าทรัพย์สินสุทธิรวม 28,890.16 ล้านบาท ส่วนแบ่งตลาดประมาณร้อยละ 4.89 ของมูลค่ากองทุนส่วนบุคคลทั้งระบบ ซึ่งกองทุนส่วนบุคคลทั้งระบบ เท่ากับ 590,790.65 ล้านบาท หรือเป็นอันดับที่ 5 จากจำนวนบริษัทจัดการกองทุนส่วนบุคคลที่ได้รับอนุญาตทั้งสิ้น 23 ราย

กองทุนส่วนบุคคลที่จัดตั้งขึ้นใหม่ในปี 2558 มีทั้งสิ้น 14 กองทุน โดยมีมูลค่าทรัพย์สินสุทธิรวม 3,118.46 ล้านบาท และ ณ สิ้นปี 2558 ลูกค้าใหม่ และลูกค้าเดิม จำนวน 57 กองทุน ให้ความสนใจไว้วางใจกับบริษัทในการบริหารกองทุนอย่างต่อเนื่อง

ในปีนี้เป็นที่ยังคงสนับสนุนและส่งเสริมรูปแบบการบริหารจัดการ Private Wealth มากขึ้นกว่าเดิม เพื่อสนองตอบความต้องการของนักลงทุน

การตลาด

- **ลูกค้าเป้าหมาย** บริษัทให้ความสำคัญต่อผู้ถือหน่วยลงทุนของกองทุนรวมทั้งที่เป็นบุคคลธรรมดาและลูกค้าสถาบัน สำหรับบุคคลธรรมดานั้น บริษัทเน้นกลุ่มเป้าหมายที่เป็นนักลงทุนที่ต้องการทางเลือกใหม่ที่นอกเหนือจากการออม

สำหรับลูกค้าสถาบัน บริษัทเน้นทั้งกลุ่มสถาบันภาครัฐและภาคเอกชน โดยกลุ่มภาครัฐได้ให้ความสำคัญทั้งภาครัฐและรัฐวิสาหกิจ

- **ลักษณะของลูกค้า**

ณ วันที่ 31 ธันวาคม 2558 บริษัทมีผู้ถือหน่วยลงทุนของกองทุนรวมที่อยู่ภายใต้การจัดการรวมทั้งสิ้น 96,460 ราย เป็นบุคคลธรรมดา 93,711 รายหรือร้อยละ 97.15 เป็นนิติบุคคล 2,749 รายหรือร้อยละ 2.85

สำหรับลูกค้ากองทุนสำรองเลี้ยงชีพภายใต้การจัดการ ณ วันที่ 31 ธันวาคม 2558 มีจำนวนนายจ้าง 694 ราย สมาชิก 391,657 ราย จำนวนกองทุน 37 กองทุน

สำหรับลูกค้ากองทุนส่วนบุคคล ณ วันที่ 31 ธันวาคม 2558 ลูกค้าหลักเป็นกลุ่มสถาบันซึ่งมีทั้งภาครัฐ ภาคเอกชน และสหกรณ์ออมทรัพย์ จำนวนกองทุน 36 กองทุน ส่วนที่เหลือเป็นลูกค้าบุคคลธรรมดา จำนวน 21 กองทุน

ธุรกิจทรัสต์เพื่อกองทรัสต์

ณ สิ้นปี 2558 บริษัทมีกองทรัสต์เพื่ออสังหาริมทรัพย์ร่วมลงทุน ภายใต้การประกอบธุรกิจการเป็นทรัสต์ จำนวน 1 กองทรัสต์ มูลค่าทรัพย์สินสุทธิ 500.20 ล้านบาท ซึ่งเป็นทรัสต์เพื่ออสังหาริมทรัพย์ร่วมลงทุนกองแรกของประเทศไทย โดยเป็นการร่วมลงทุนระหว่างสถาบันภาครัฐและผู้ลงทุนรายใหญ่ภาคเอกชน

จำนวนและมูลค่ากองทุนรวม (ณ วันที่ 30 ธันวาคม 2558)

	ทั้งระบบ		บลจ. เอ็มเอฟซี จำกัด (มหาชน)	
	จำนวนกองทุน	ล้านบาท	จำนวนกองทุน	ล้านบาท
1. กองทุนรวมในประเทศ	922	2,688,900	67	43,244
2. กองทุนรวมที่ลงทุนในต่างประเทศ	452	765,944	26	13,435
3. กองทุนรวมต่างประเทศ และอื่นๆ	2	502	1	85
4. กองทุนรวมอสังหาริมทรัพย์และทรัสต์เพื่อการลงทุนในอสังหาริมทรัพย์ซึ่งบริษัทเป็นผู้จัดการทรัสต์	86	374,124	12	19,332
5. กองทุนรวมพิเศษ ประเภท Private Equity Fund	N/A	N/A	1	832
6. กองทุนรวมวายุภักษ์ หนึ่ง	1*	233,207	1*	116,696
ส่วนแบ่งตลาด			4.74%	

* บริษัทหลักทรัพย์จัดการกองทุน เอ็มเอฟซี จำกัด (มหาชน) และบริษัทหลักทรัพย์จัดการกองทุน กรุงไทย จำกัด (มหาชน) ร่วมกันบริหาร

จำนวนและมูลค่ากองทุนสำรองเลี้ยงชีพ (ณ วันที่ 31 ธันวาคม 2558)

	ทั้งระบบ	บลจ. เอ็มเอฟซี จำกัด (มหาชน)
จำนวนกองทุน	424	37
จำนวนสมาชิก (ราย)	2,974,755	391,657
จำนวนนายจ้าง (ราย)	16,607	694
ขนาดกองทุน (ล้านบาท)	883,692	140,769
ส่วนแบ่งตลาด		15.93%

ที่มา : สมาคมบริษัทจัดการลงทุน และ บลจ. เอ็มเอฟซี จำกัด (มหาชน)

จำนวนและมูลค่ากองทุนส่วนบุคคล (ณ วันที่ 31 ธันวาคม 2558)

	ทั้งระบบ	บลจ. เอ็มเอฟซี จำกัด (มหาชน)
จำนวนกองทุน	3,223	57
ขนาดกองทุน (ล้านบาท)	590,790.65	28,890.16
ส่วนแบ่งตลาด		4.89%

ที่มา : สมาคมบริษัทจัดการลงทุน และ บลจ. เอ็มเอฟซี จำกัด (มหาชน)

จำนวนและมูลค่ากองทรัสต์ภายใต้ธุรกิจทรัสต์ (ณ วันที่ 31 ธันวาคม 2558)

	ทั้งระบบ	บลจ. เอ็มเอฟซี จำกัด (มหาชน)
จำนวนกองทรัสต์	N/A	1
ขนาดกองทรัสต์ (ล้านบาท)	N/A	500.20
ส่วนแบ่งตลาด		N/A

ที่มา : บลจ. เอ็มเอฟซี จำกัด (มหาชน)

โครงสร้างรายได้

หน่วย : ล้านบาท

ประเภทรายได้	ดำเนินการโดย	% การถือหุ้น ของบริษัท	ปี 2556	%	ปี 2557	%	ปี 2558	%
รายได้จาก ค่าธรรมเนียมและ บริการ	บริษัทหลักทรัพย์จัดการ กองทุน เอ็มเอฟซี จำกัด (มหาชน)	-	1,129.33	95.78	818.21	87.25	846.30	95.04
ดอกเบี้ยและเงิน ปันผล	บริษัทหลักทรัพย์จัดการ กองทุน เอ็มเอฟซี จำกัด (มหาชน)	-	45.15	3.83	52.95	5.65	40.93	4.60
รายได้อื่น	บริษัทหลักทรัพย์จัดการ กองทุน เอ็มเอฟซี จำกัด (มหาชน)	-	4.58	0.39	66.61	7.10	3.23	0.36
รวมทั้งสิ้น			1,179.05	100.00	937.77	100.00	890.46	100.00

3. ปัจจัยความเสี่ยง

บริษัทหลักทรัพย์จัดการกองทุน เอ็มเอฟซี จำกัด (มหาชน) (“บริษัท”) ประกอบธุรกิจหลักทรัพย์ประเภท “กิจการจัดการลงทุน” โดยรายได้หลักมาจากการบริหารจัดการกองทุน ดังนั้นบริษัทต้องเผชิญกับปัจจัยความเสี่ยงที่มาจากการลงทุน และกระบวนการปฏิบัติงานของธุรกิจหลักเป็นสำคัญ บริษัทตระหนักว่าการบริหารความเสี่ยงมีความสำคัญในอันที่จะนำประโยชน์สูงสุดมาสู่ผู้ถือหุ้น ผู้ถือหน่วยลงทุน และผู้มีส่วนได้เสียกลุ่มอื่นทุกกลุ่ม บริษัทจึงจัดให้มีระบบการบริหารความเสี่ยงเพื่อทำการประเมิน และระบุปัจจัยเสี่ยงที่อาจเกิดขึ้น เพื่อป้องกันและจัดการกับความเสี่ยงดังกล่าวทั้งในระดับบริษัทและระดับกองทุน ตลอดจนกำหนดนโยบายและแผนงานในการป้องกันและบริหารจัดการกับความเสี่ยงเพื่อป้องกันและควบคุมความเสี่ยงให้อยู่ในระดับที่ยอมรับได้ นอกจากนี้ บริษัทกำหนดให้มีการติดตามและรายงานผลการบริหารความเสี่ยงให้ผู้บริหารรับทราบอย่างสม่ำเสมอ รวมทั้งการปลูกฝังวัฒนธรรมการบริหารความเสี่ยงให้ครอบคลุมทั่วทั้งบริษัท เพื่อสร้างความตระหนักในเรื่องของความเสี่ยงเป็นสำคัญ

สำหรับปี 2559 บริษัทระบุปัจจัยความเสี่ยงและแนวทางแก้ไขที่สำคัญไว้ 3 ด้าน ดังนี้

ปัจจัยความเสี่ยงด้านการลงทุน

คาดการณ์ว่าในปี 2559 ปัจจัยเสี่ยงของเศรษฐกิจ การเมือง และตลาดการเงินโลก จะมีที่มาจากการชะลอตัวของเศรษฐกิจทั่วโลก ความผันผวนของราคาน้ำมันจากปัญหาอุปทานล้มตลาด ความไม่แน่นอนในสภาพอากาศแห้งแล้งที่มีต่อราคาสินค้าเกษตร แนวโน้มการปรับขึ้นดอกเบี้ย ตลอดจนความไม่สงบจากปัญหาการเมืองระหว่างประเทศ เพื่อเป็นการลดความเสี่ยงด้านต่างๆ ดังกล่าว ซึ่งอาจส่งผลกระทบต่อผลการดำเนินงานของกองทุนภายใต้การบริหารจัดการ บริษัทได้กำหนดกระบวนการในการจำกัดและควบคุมความเสี่ยงขึ้นอย่างเป็นขั้นตอน มีการจัดสรรสินทรัพย์และกระจายความเสี่ยงอย่างเหมาะสมเพื่อให้กองทุนมีระดับความเสี่ยงที่ต่ำและมีผลตอบแทนสูงสุด โดยอาศัยแบบจำลองทางการเงินขั้นสูงที่ถูกพัฒนาเป็นเครื่องมือช่วยในการคัดสรร มีระบบการติดตามดูแลความเสี่ยง ซึ่งถูกติดตั้งเพื่อควบคุมความเสี่ยง มีการติดตั้งระบบควบคุมและติดตามระดับความเสี่ยงของแต่ละกองทุนให้อยู่ในขอบเขตที่กำหนดไว้ มีระบบทดสอบภาวะวิกฤติ (Stress Test) ที่ใช้ในการวัดผลกระทบกรณีที่มีความเสี่ยง ที่รุนแรงจากปัจจัยใดปัจจัยหนึ่งที่อาจเกิดขึ้น นอกจากนี้ บริษัทยังกำหนดให้มีแผนฉุกเฉินด้านการลงทุน รวมถึงแผนรองรับความเสี่ยงด้านสภาพคล่องเพื่อใช้จัดการและรองรับกับสถานการณ์ที่ผิดปกติและสภาวะวิกฤติ

ปัจจัยความเสี่ยงด้านธุรกิจ

ภายใต้นโยบายการเปิดเสรีในการดำเนินธุรกิจจัดการลงทุน อันนำมาซึ่งภาวะการแข่งขันที่รุนแรงขึ้น ประกอบกับภาวะเศรษฐกิจโลกและตลาดทุนที่มีความผันผวนอย่างต่อเนื่อง ย่อมส่งผลให้บริษัทต้องประสบกับความเสี่ยงที่สูงขึ้นในการบริหารจัดการลงทุนให้มีผลดำเนินการให้ได้ผลตอบแทนที่ดีเพื่อ

เพิ่มขีดความสามารถในการแข่งขันและรักษาส่วนแบ่งตลาดที่มีอยู่ ดังนั้นบริษัทมีแผนในการบริหารจัดการกับปัจจัยเสี่ยงต่างๆ ดังกล่าวโดยเพิ่มความหลากหลายด้านผลิตภัณฑ์กองทุนในทุกประเภทกองทุน ด้วยการกำหนดกลยุทธ์ในการขยายผลิตภัณฑ์และจังหวะในการออกกองทุนที่เหมาะสม โดยให้มีการลงทุนในหลักทรัพย์ทั้งในและต่างประเทศเพื่อสร้างความหลากหลาย สร้างโอกาส และทางเลือกในการลงทุน เพื่อสร้างผลตอบแทนและรองรับต่อระดับความเสี่ยงที่แตกต่างกันของนักลงทุน มีการบริหารความเสี่ยงนับแต่กระบวนการในการวิเคราะห์และประเมินความเสี่ยงของการจัดตั้งกองทุนเพื่อให้มีระดับความเสี่ยงที่เหมาะสม ตลอดจนกำหนดกรอบการลงทุนและควบคุมความเสี่ยงให้อยู่ในระดับที่เหมาะสมยอมรับได้สำหรับนักลงทุนในแต่ละกลุ่ม นอกจากนี้ บริษัทได้มีแผนในการขยายธุรกิจด้าน REITs Manager และ REITs Trustee

ในปี 2559 บริษัทยังคงมีนโยบายในการขยายฐานผู้ลงทุนไปสู่กลุ่มผู้ลงทุนกลุ่มเป้าหมายใหม่ทั้งในประเทศและต่างประเทศ และขยายช่องทางการซื้อขายหน่วยลงทุนที่มีประสิทธิภาพและครอบคลุมทั่วทุกภูมิภาคอย่างต่อเนื่อง อาทิ การจัดตั้งสาขาในต่างจังหวัดที่มีศักยภาพเพิ่มเติมอย่างต่อเนื่อง จากปัจจุบันที่มีสาขาในกรุงเทพฯที่แจ้งวัฒนะ และในต่างจังหวัด อันได้แก่ สาขาขอนแก่น สาขาเชียงใหม่ และสาขาภูเก็ตที่ผ่านมา บริษัทได้จัดตั้งสาขาระยองและสาขาพิษณุโลก และในปีนี นอกเหนือจากสาขาปิ่นเกล้าซึ่งได้เปิดทำการนับตั้งแต่เดือนมกราคม บริษัทมีแผนจัดตั้งสาขาเพิ่มเติมขึ้นอีก และเพิ่มประสิทธิภาพของช่องทางการซื้อขายหน่วยลงทุนและการเรียกดูข้อมูลการลงทุนผ่านทางระบบ Smart Trade (Internet) และทาง MFC Mobile SMART Application (มือถือ) เพื่อให้เกิดความคล่องตัวในการให้บริการแก่ลูกค้าที่มีความต้องการทำธุรกรรม ซื้อขายให้ได้ในทุกที่และทุกโอกาส ตลอดจนการเพิ่มวิธีการรับชำระเงินค่าซื้อหน่วยลงทุนผ่านทางบริการ online ของธนาคารต่างๆ เพื่อให้เกิดความสะดวกกับผู้ถือหน่วยมากยิ่งขึ้น รวมถึงลูกค้ากองทุนเปิดสามารถรับเงินค่าขายคืนหน่วยลงทุนผ่านระบบ Direct Credit ผ่านธนาคารต่างๆ ได้โดยสามารถถอนเงินได้ทันทีในวันที่รับชำระค่าขายคืนหน่วยลงทุน นอกจากนี้ บริษัทได้พัฒนาและเพิ่มประสิทธิภาพระบบงานที่สำคัญเพื่อรองรับการปฏิบัติงานในส่วน Back Office ให้เป็นไปอย่างมีประสิทธิภาพ รวมถึงรองรับการให้บริการและการขยายตัวด้านการตลาดอย่างครบวงจร นับแต่ระบบงานด้านการบริหารลงทุน (ระบบ Charles River) ระบบงานสนับสนุนธุรกิจ ระบบงานด้านทะเบียน (ระบบ Pentacle) รวมถึงพัฒนาช่องทางการจัดส่งข้อมูลอิเล็กทรอนิกส์ระหว่างบริษัทกับ Selling Agent เพื่อเพิ่มประสิทธิภาพรองรับการลงทุนผ่านตัวแทนขาย อีกทั้งบริษัทได้เตรียมความพร้อมด้าน IT Security และ Cloud Solution และพัฒนาช่องทางให้บริการลูกค้าด้วยเทคโนโลยีใหม่ๆ รวมทั้งการพัฒนาองค์ความรู้สำหรับบุคลากรทางด้าน IT และระบบงานเพื่อรองรับธุรกิจที่จะเข้าสู่การเป็น Digital Economy ในอนาคต

ปัจจัยความเสี่ยงด้านการปฏิบัติงาน

แนวโน้มความเสี่ยงจากเหตุการณ์ความรุนแรงทางการเมือง และการก่อการร้ายจากปัญหาทั้งในและนอกประเทศ และการเกิดเหตุการณ์ภัยพิบัติทางธรรมชาติที่มีแนวโน้มสูงขึ้นที่อาจส่งผลกระทบต่อการบริหารจัดการลงทุนและการปฏิบัติงาน บริษัทได้มีแผนรองรับเหตุการณ์ฉุกเฉินในกรณีต่างๆ ที่อาจส่งผลกระทบต่อเพื่อดำเนินธุรกิจของบริษัท ทั้งแผนฉุกเฉินด้านการลงทุนรองรับการบริหารจัดการให้เป็นไปอย่างมีประสิทธิภาพและเป็นไปอย่างทันท่วงที ตลอดจนแผนฉุกเฉินด้านการปฏิบัติการเพื่อเตรียมการรับมือกับเหตุการณ์ต่างๆ ที่อาจเกิดขึ้น พร้อมทั้งเพิ่มประสิทธิภาพของการเรียกคืนข้อมูลการลงทุนด้านต่างๆ และการเรียกคืนการปฏิบัติงานหลักของบริษัทให้สามารถดำเนินการได้อย่างต่อเนื่องภายใต้สถานการณ์ฉุกเฉินที่อาจเกิดขึ้น ปัจจุบันบริษัทมีระบบรองรับเหตุการณ์ฉุกเฉิน ณ ศูนย์สำรอง (Second Site) เป็นระบบ Warm Site ที่สามารถสนับสนุนการเรียกคืนข้อมูลได้ในระยะเวลาอันสั้นรองรับการปฏิบัติงานได้อย่างต่อเนื่อง

4. ทรัพย์สินที่ใช้ในการประกอบธุรกิจ ที่ดิน อาคาร และอุปกรณ์

สำนักงานของบริษัทฯ ตั้งอยู่ที่ชั้น จี และชั้น 21 – 23 อาคารคอลัมน์ทาวเวอร์ เลขที่ 199 ถนนรัชดาภิเษก แขวงคลองเตย เขตคลองเตย กรุงเทพมหานคร 10110 โดยเช่าจากกองทุนรวมอสังหาริมทรัพย์ เดอะคอลัมน์ ทั้งนี้ค่าเช่าในปี 2558 ที่จ่ายให้กองทุนรวมอสังหาริมทรัพย์ เดอะคอลัมน์ จำนวน 31,683,429.31 บาท

สำนักงานสาขา 7 สาขา คือ

1.สาขาแจ้งวัฒนะ ที่ได้จัดตั้งเมื่อวันที่ 27 พฤศจิกายน 2551 ตั้งอยู่ที่ เลขที่ 99 , 99/9 หมู่ที่ 2 อาคารเซ็นทรัล พลาซ่า แจ้งวัฒนะ ชั้น 4 ห้องที่ 405 ถนนแจ้งวัฒนะ ตำบลบางตลาด อำเภอปากเกร็ด จังหวัดนนทบุรี 11120 โดยเช่าพื้นที่จาก บริษัท เซ็นทรัลพัฒนา จำกัด (มหาชน) ค่าเช่าและค่าสาธารณูปโภค ในปี 2558 จำนวน 2,068,297.41 บาท

2.สาขาขอนแก่น จัดตั้งเมื่อวันที่ 18 ตุลาคม 2556 ตั้งอยู่ที่ เลขที่ 123 อาคารศูนย์อาหารและบริการ 1 (คอมเพล็กซ์) มหาวิทยาลัยขอนแก่น ชั้น 1 ห้องที่ 149 ถนนมิตรภาพ ตำบลในเมือง อำเภอเมืองขอนแก่น จังหวัดขอนแก่น 40002 โดยเช่าพื้นที่จาก มหาวิทยาลัยขอนแก่น ค่าเช่าและค่าสาธารณูปโภค ในปี 2558 จำนวน 196,800 บาท

3.สาขาเชียงใหม่ จัดตั้งเมื่อวันที่ 17 มีนาคม 2557 ตั้งอยู่ที่ เลขที่ 99, 99/1 และ 99/2 หมู่ที่ 4 อาคารเซ็นทรัลเฟสติวัล เชียงใหม่ ชั้น 3 ห้องที่ 346 โซนบี ถนนสุขุมวิทไฮเวย์ ตำบลฟ้าฮ่าม อำเภอเมืองจังหวัดเชียงใหม่ 50000 โดยเช่าพื้นที่จาก บริษัท เซ็นทรัลพัฒนา จำกัด (มหาชน) ค่าเช่าและค่าสาธารณูปโภค ในปี 2558 จำนวน 2,235,054.23 บาท

4.สาขาภูเก็ต จัดตั้งเมื่อวันที่ 25 สิงหาคม 2557 ตั้งอยู่ที่ เลขที่ 74-75 หมู่ที่ 5 อาคารเซ็นทรัลเฟสติวัล ภูเก็ต ชั้น 2 ห้องที่ TC017 ตำบลวิชิต อำเภอเมือง จังหวัดภูเก็ต 83000 โดยเช่าพื้นที่จาก บริษัท สรรพสินค้าเซ็นทรัล จำกัด (สาขาภูเก็ต) ค่าเช่าและค่าสาธารณูปโภค ในปี 2558 จำนวน 1,426,775.48 บาท

5.สาขาระยอง จัดตั้งเมื่อวันที่ 27 พฤษภาคม 2558 ตั้งอยู่ที่ เลขที่ 99, 99/1 อาคารเซ็นทรัลพลาซา ระยอง ชั้น 2 ห้องที่ 261 ถนนบางนา-ตราด ตำบลเชิงเนิน อำเภอเมือง จังหวัดระยอง 21000 โดยเช่าพื้นที่จาก บริษัท ซีพีเอ็น ระยอง จำกัด ค่าเช่าและค่าสาธารณูปโภค ในปี 2558 จำนวน 1,956,843.34 บาท

6.สาขาพิษณุโลก จัดตั้งเมื่อวันที่ 15 พฤศจิกายน 2558 ตั้งอยู่เลขที่ 9/99 หมู่ที่ 5 อาคารเซ็นทรัลพลาซาพิษณุโลก ชั้น 3 ห้องที่ 341 ถนนสิงหวัฒน์ ตำบลพลาญชุมพล อำเภอเมือง จังหวัดพิษณุโลก 65000

โดยเช่าพื้นที่จาก บริษัท เซ็นทรัลเวิลด์ จำกัด ค่าเช่าและค่าสาธารณูปโภค ในปี 2558 จำนวน 341,012.92 บาท

7.สาขาปิ่นเกล้า จัดตั้งเมื่อวันที่ 4 ธันวาคม 2558 ตั้งอยู่เลขที่ 7/222 อาคารเซ็นทรัลพลาซา ปิ่นเกล้า ชั้น 4 ห้องเลขที่ 426/1 ถนนบรมราชชนนี แขวงอรุณอมรินทร์ เขตบางกอกน้อย จังหวัด กรุงเทพมหานคร 10700 โดยเช่าพื้นที่จาก บริษัท เซ็นทรัลพัฒนา จำกัด (มหาชน) ค่าเช่าและค่าสาธารณูปโภค ในปี 2558 จำนวน 297,553.07 บาท

บริษัท เอ็มเอฟ โฮลดิ้งส์ จำกัด มีที่ทำการสำนักงานเดียวกับ บริษัทหลักทรัพย์จัดการกองทุน เอ็มเอฟซี จำกัด (มหาชน) โดยไม่มีการจ่ายค่าเช่า

บริษัท เอ็มเอฟซี เรียลเอสเตท แอสเซท แมเนจเม้นท์ จำกัด มีที่ทำการสำนักงานเดียวกับบริษัท หลักทรัพย์จัดการกองทุน เอ็มเอฟซี จำกัด (มหาชน) โดยไม่มีการจ่ายค่าเช่า

บริษัท ที่ปรึกษาเอ็มเอฟซี จำกัด มีที่ทำการสำนักงานตั้งอยู่ที่ชั้น 21 อาคารคอลลัมน์ทาวเวอร์ เลขที่ 199 ถนนรัชดาภิเษก แขวงคลองเตย เขตคลองเตย กรุงเทพมหานคร 10110 โดยไม่มีการจ่ายค่าเช่า

บริษัท เอ็มเอฟซี เอสโก จำกัด มีที่ทำการสำนักงานตั้งอยู่ที่ชั้น 21 อาคารคอลลัมน์ทาวเวอร์ เลขที่ 199 ถนนรัชดาภิเษก แขวงคลองเตย เขตคลองเตย กรุงเทพมหานคร 10110 โดยไม่มีการจ่ายค่าเช่า

เงินลงทุนในหลักทรัพย์

นโยบายเกี่ยวกับเงินลงทุนในหลักทรัพย์ของบริษัท เป็นไปตามประกาศสำนักงานคณะกรรมการกำกับหลักทรัพย์และตลาดหลักทรัพย์ ที่ สน. 29/2549 เรื่องการกระทำที่อาจก่อให้เกิดความขัดแย้งทางผลประโยชน์ในการจัดการกองทุนและหลักเกณฑ์ในการป้องกัน และที่มีการปรับปรุงเพิ่มเติมใน ปี 2551 ที่ สน. 21/2551 เรื่องการกระทำที่อาจก่อให้เกิดความขัดแย้งทางผลประโยชน์ในการจัดการกองทุนและหลักเกณฑ์ในการป้องกัน (ฉบับที่ 2)

นโยบายการลงทุนในบริษัทย่อย และบริษัทในเครือ

บริษัท เอ็มเอฟ โฮลดิ้งส์ จำกัด (เดิมชื่อบริษัท เอ็มเอฟซี เรียลตี้ จำกัด) จัดตั้งขึ้นเมื่อวันที่ 15 มกราคม 2535 ด้วยทุนจดทะเบียน 100,000 บาท คิดเป็นจำนวนหุ้นทั้งสิ้น 10,000 หุ้น โดยบริษัท หลักทรัพย์จัดการกองทุน เอ็มเอฟซี จำกัด (มหาชน) ถือหุ้นร้อยละ 99.99 ของทุนที่ชำระแล้ว วัตถุประสงค์ ในการจัดตั้งเพื่อเข้าลงทุนโดยถือหุ้นในบริษัทต่างๆ ได้เปลี่ยนชื่อเป็น “บริษัท เอ็มเอฟ โฮลดิ้งส์ จำกัด” เมื่อ วันที่ 1 กุมภาพันธ์ 2536 พร้อมกับเพิ่มทุนจดทะเบียนเป็น 2,000 ล้านบาท โดยได้เรียกชำระร้อยละ 25 ของมูลค่าหุ้น คิดเป็นจำนวนหุ้นถ้วนเฉลี่ย 50,007,500 หุ้น

คณะกรรมการของบริษัท เอ็มเอฟ โฮลดิ้งส์ จำกัด มีทั้งสิ้น 3 คน ประกอบด้วยผู้บริหารของบริษัท หลักทรัพย์จัดการกองทุน เอ็มเอฟซี จำกัด (มหาชน) อย่างไรก็ดี มิได้มีการกำหนดค่าตอบแทนให้แก่ผู้บริหารของบริษัท เอ็มเอฟ โฮลดิ้งส์ จำกัด แต่อย่างใด

นอกเหนือจากการลงทุนในหลักทรัพย์ซึ่งเป็นไปตามประกาศของคณะกรรมการกำกับหลักทรัพย์ และตลาดหลักทรัพย์ ในปัจจุบัน บริษัท เอ็มเอฟ โฮลดิ้งส์ จำกัด ได้ลงทุนในบริษัท 3 บริษัท กล่าวคือ

1. บริษัท เอ็มเอฟซี เรียลเอสเตท แอสเซท แมเนจเม้นท์ จำกัด จดทะเบียนเมื่อวันที่ 21 พฤษภาคม 2551 โดยบริษัท เอ็มเอฟ โฮลดิ้งส์ จำกัด ถือหุ้นเป็นจำนวนร้อยละ 100 ของทุนที่ชำระแล้ว 25% ของทุนจดทะเบียน 1 ล้านบาท มีวัตถุประสงค์หลักในการประกอบกิจการเป็นที่ปรึกษาและดำเนินการด้าน อสังหาริมทรัพย์

2. บริษัท ที่ปรึกษา เอ็มเอฟซี จำกัด (เดิมชื่อ บริษัท เอ็มเอฟซี แอดไวซอรี จำกัด) จดทะเบียนเมื่อวันที่ 30 มิถุนายน 2552 โดย บริษัท เอ็มเอฟ โฮลดิ้งส์ จำกัด ถือหุ้นเป็นจำนวนร้อยละ 100 ของทุนที่ชำระแล้ว 60% ของทุนจดทะเบียน 20 ล้านบาท มีวัตถุประสงค์หลักในการประกอบกิจการเกี่ยวกับการให้ คำปรึกษา แนะนำ หรือให้ความช่วยเหลือในการดำเนินการจัดการทางธุรกิจ เช่น การวางแผนการจัด องค์การ การให้คำปรึกษาด้านการเงิน บริการรับเป็นที่ปรึกษา และให้คำแนะนำด้านพาณิชย์กรรม อุตสาหกรรม การผลิต การตลาด

3. บริษัท เอ็มเอฟซี เอสโก จำกัด จดทะเบียนเมื่อวันที่ 17 มีนาคม 2553 โดย บริษัท เอ็มเอฟ โฮลดิ้งส์ จำกัด ถือหุ้นเป็นจำนวนร้อยละ 100 ของทุนที่ชำระแล้ว 25% ของทุนจดทะเบียน 20 ล้านบาท มีวัตถุประสงค์หลักในการประกอบกิจการให้คำปรึกษาทางธุรกิจและการจัดการเกี่ยวกับพลังงาน การ ประหยัดพลังงานและการใช้พลังงานอย่างมีประสิทธิภาพ ตลอดจนการวิเคราะห์การใช้พลังงานและจัดทำ แผนการประหยัดพลังงาน

5. ข้อพิพาททางกฎหมาย

ณ สิ้นปี 2558 บริษัทมิได้ถูกฟ้อง หรือมีคดีความที่อาจมีผลกระทบต่อสินทรัพย์ของบริษัทหรือบริษัทย่อยสูงกว่าร้อยละ 5 ของส่วนของผู้ถือหุ้น หรือ คดีที่มีผลกระทบต่อการดำเนินธุรกิจของบริษัทหรือบริษัทย่อยอย่างมีนัยสำคัญ

6. ข้อมูลทั่วไปและข้อมูลสำคัญอื่น

6.1 ข้อมูลทั่วไป

ก. ข้อมูลเกี่ยวกับบริษัท

ชื่อบริษัท : บริษัทหลักทรัพย์จัดการกองทุน เอ็มเอฟซี จำกัด (มหาชน)

สำนักงานใหญ่ : ชั้น จี และ ชั้น 21 – 23 อาคารคอลลัมน์ทาวเวอร์ เลขที่ 199 ถนนรัชดาภิเษก

แขวงคลองเตย เขตคลองเตย กรุงเทพมหานคร 10110 ประเทศไทย

หมายเลขโทรศัพท์: (662) 649-2000 หมายเลขโทรสาร : (662) 649-2100, 649-2111

สาขา (1) : เลขที่ 99, 99/9 หมู่ที่ 2 อาคารศูนย์การค้าเซ็นทรัล พลาซ่า แจ้งวัฒนะ ชั้น 4 ห้อง 405

ถนนแจ้งวัฒนะ ตำบลบางตลาด อำเภอปากเกร็ด จังหวัดนนทบุรี 11120

หมายเลขโทรศัพท์: (662) 835-3055-57 หมายเลขโทรสาร : (662) 101-0765

(2) : เลขที่ 123 อาคารศูนย์อาหารและบริการ 1 (คอมเพล็กซ์) มหาวิทยาลัยขอนแก่น ชั้นที่ 1

ห้องที่ 149 ถนนมิตรภาพ ตำบลในเมือง อำเภอเมืองขอนแก่น จังหวัดขอนแก่น 40002

หมายเลขโทรศัพท์: (66) 4320-4014-6 หมายเลขโทรสาร : (66) 4320-4017

(3) : เลขที่ 99, 99/1 และ 99/2 อาคารเซ็นทรัลเฟสติวัล เชียงใหม่ ห้องเลขที่ 346 โซนบี ชั้น 3 หมู่ 4

ถนนซูเปอร์ไฮเวย์ ตำบลฟ้าฮ่าม อำเภอเมืองเชียงใหม่ จังหวัดเชียงใหม่ 50000

หมายเลขโทรศัพท์ (66) 5328-8955-59 หมายเลขโทรสาร : (66) 5328-8960

(4) : เลขที่ 74-75 อาคารเซ็นทรัลเฟสติวัล ภูเก็ต ชั้น 2 ห้องเลขที่ TC 017 หมู่ที่ 5 ตำบลวิชิต

อำเภอเมืองภูเก็ต จังหวัดภูเก็ต 83000

หมายเลขโทรศัพท์ : (66) 0763-0707-0 หมายเลขโทรสาร : (66) 0763-0706-0

(5) : เลขที่ 99, 99/1 อาคารเซ็นทรัลพลาซาระยอง ชั้น 2 ห้องเลขที่ 261 ถนนบางนา-ตราด

ตำบลเชิงเนิน อำเภอเมืองระยอง จังหวัดระยอง 21000

หมายเลขโทรศัพท์ (66) 0389-4296-0-64 หมายเลขโทรสาร : (66) 0389-4296-5

(6) : เลขที่ 9/99 หมู่ที่ 5 อาคารเซ็นทรัลพลาซ่า พิษณุโลก ชั้น 3 ห้องเลขที่ 341 หมู่ที่ 5

ถนนสิงห์วัฒนา ตำบลพลายชุมพล อำเภอเมืองพิษณุโลก จังหวัดพิษณุโลก 65000

หมายเลขโทรศัพท์ (66) 0550-0898-0-2 หมายเลขโทรสาร : (66) 0550-0898-3

(7) : เลขที่ 7/222 อาคารเซ็นทรัลพลาซ่า ปิ่นเกล้า ชั้น 4 ห้องเลขที่ 426/1 ถนนบรมราชชนนี

แขวงอรุณอมรินทร์ เขตบางกอกน้อย กรุงเทพมหานคร

หมายเลขโทรศัพท์ (66) 02-014-3150-2 หมายเลขโทรสาร : (66) 02-014-3153

บริการสอบถามข้อมูลทางโทรศัพท์อัตโนมัติ: (662) 649-2000 เว็บไซต์: www.mfcfund.com

ประเภทธุรกิจ : การจัดการกองทุน **รอบระยะเวลาบัญชี :** 1 มกราคม – 31 ธันวาคม

ทุนจดทะเบียน : 180,000,000 บาท ทุนชำระแล้ว: 120,298,525 บาท

จำนวนหุ้นที่ออกจำหน่าย : หุ้นสามัญ 120,298,525 หุ้น

มูลค่าที่ตราไว้ : หักลด 1 บาท เลขทะเบียนบริษัท : 0107536001371

ข. บุคคลอ้างอิงอื่นๆ

นายทะเบียนหลักทรัพย์

บริษัท ศูนย์รับฝากหลักทรัพย์ (ประเทศไทย) จำกัด เป็นนายทะเบียนหลักทรัพย์ของบริษัท

ตั้งอยู่ที่ 93 ถนนรัชดาภิเษก แขวงดินแดง เขตดินแดง กรุงเทพมหานคร 10400

หมายเลขโทรศัพท์ : (662) 009-9000

หมายเลขโทรศัพท์ : (662) 009-9991

SET Contact center : (662) 009-9999 Website : www.set.or.th/tsd

E-mail: SETContactCenter@set.or.th

ผู้สอบบัญชี / Auditor

นายประวิทย์ วิจารณ์ธนาบุตร ผู้สอบบัญชีทะเบียนเลขที่ 4917 หรือ

นายบรรจง พิชญประสารณ์ ผู้สอบบัญชีทะเบียนเลขที่ 7147 หรือ

นายเทอดทอง เทพมังกร ผู้สอบบัญชีทะเบียนเลขที่ 3787 หรือ

นายไกรสิทธิ์ ศิลปมงคลกุล ผู้สอบบัญชีทะเบียนเลขที่ 9429

ตั้งอยู่ที่

บริษัท พีวี ออดิท จำกัด

เลขที่ 100/19 ชั้นที่ 14 อาคารว่องวานิช ปี

ถนนพระรามเก้า ห้วยขวาง กรุงเทพมหานคร 10310

หมายเลขโทรศัพท์ : (662) 645 – 0080

หมายเลขโทรศัพท์ : (662) 645 – 0020

ที่ปรึกษากฎหมาย

ตั้งอยู่ที่ บริษัท เบเคอร์ แอนด์ แม็คเค็นซี จำกัด
สำนักงานกฎหมาย อาคารอับดุลราฮิม เฟลส ชั้น 25
990 ถนนพระราม 4
กรุงเทพมหานคร 10500
หมายเลขโทรศัพท์ : (662) 636-2000
หมายเลขโทรสาร : (662) 636-2111
เว็บไซต์ : www.bakermckenzie.com

6.2 ข้อมูลสำคัญอื่น
-ไม่มี-