

ส่วนที่ 1

การประกอบธุรกิจ

1. นโยบายและภาพรวมการประกอบธุรกิจ

1.1 ปรัชญาในการดำเนินธุรกิจ วิสัยทัศน์ พันธกิจ ค่านิยม และกลยุทธ์

บริษัท ไทยรับเบอร์ลัตเท็กซ์คอร์ปอเรชั่น (ประเทศไทย) จำกัด (มหาชน) “บริษัท” เป็นนิติบุคคลที่จัดตั้งขึ้นในประเทศไทย โดยจดทะเบียนจัดตั้งเมื่อวันที่ 6 ธันวาคม 2528 ประกอบธุรกิจผลิตและจำหน่ายน้ำยางข้นและผลพลอยได้จากน้ำยาง เมื่อวันที่ 29 กรกฎาคม 2534 ได้เข้าจดทะเบียนเป็นบริษัทจดทะเบียนในตลาดหลักทรัพย์แห่งประเทศไทย ชื่อขอในการซื้อขายหลักทรัพย์ คือ TRUBB ชื่อเรียกของกลุ่มธุรกิจ คือ กลุ่มไทยเท็กซ์ (THAITEX) กลุ่มไทยเท็กซ์มีการขยายการลงทุนอย่างต่อเนื่องในธุรกิจที่เกี่ยวข้องกับยางพารา

ปรัชญาในการดำเนินธุรกิจ

บริษัท ไทยรับเบอร์ลัตเท็กซ์คอร์ปอเรชั่น (ประเทศไทย) จำกัด (มหาชน)

ดำเนินธุรกิจภายใต้ปรัชญาอันแน่วแน่ต่อการผลิตสินค้าที่ได้คุณภาพตามมาตรฐานสากล

หรือเหนือกว่ามาตรฐานที่ยอมรับกันในระดับนานาชาติ

ด้วยเหตุผลนี้บริษัทจึงมีการพัฒนาปรับปรุงคุณภาพสินค้าอยู่เสมอ

เพื่อให้สามารถสนองตอบความต้องการและความพึงพอใจสูงสุดของลูกค้าทั้งภายในและภายนอกประเทศ

วิสัยทัศน์

เราจะเป็นผู้นำในอุตสาหกรรมน้ำยางข้นของโลก โดยเน้นการตอบสนองความต้องการของลูกค้าให้ดีที่สุด

พันธกิจ

เป็นผู้ผลิตน้ำยางข้นที่มุ่งเน้นในคุณภาพเหนือกว่ามาตรฐานสากล

เพื่อสนองตอบความต้องการและความพึงพอใจสูงสุดของลูกค้า

ค่านิยม

การทำงานเป็นทีม

เพื่อคุณภาพดีเหนือกว่ามาตรฐาน

ด้วยความรับผิดชอบต่อน้ำที่และผลงาน

ความซื่อสัตย์สุจริต ความโปร่งใส

ความมีประสิทธิภาพ และ รักษาสิ่งแวดล้อม

มุ่งสู่ความเป็นเลิศ

กลยุทธ์

1. หาแหล่งวัตถุดิบที่ถูกกว่า มีปริมาณเพียงพอ คู่แข่งน้อยราย เพื่อได้ต้นทุนที่ถูกกว่า สร้างกำไรเพิ่มขึ้น
2. เพิ่มประสิทธิภาพระบบ BACK OFFICE และปรับเปลี่ยนระบบ IT ให้ทันสมัย
3. เพิ่มยอดขายโดยการแยก Segment ของตลาดให้ชัดเจน
4. สร้างนวัตกรรมสินค้าใหม่ให้แตกต่างจากคู่แข่ง เพิ่มความหลากหลายให้กับสินค้า เพื่อสนองต่อความต้องการของลูกค้า หลีกเลี่ยงการทำสงครามราคา
5. หยุดการผลิตโรงงานที่ผลิตไม่คุ้มทุน และขายทรัพย์สินที่ไม่ก่อให้เกิดรายได้

1.2 การเปลี่ยนแปลงและพัฒนาการที่สำคัญ

ด้านอำนาจการควบคุมบริษัทเป็นของกลุ่มผู้เริ่มก่อตั้งบริษัท ซึ่งปัจจุบันดำรงตำแหน่งอยู่ในคณะกรรมการบริษัท และคณะกรรมการบริหาร

คณะกรรมการได้แต่งตั้งผู้บริหารรุ่นใหม่ขึ้นมาเรียนรู้งานและแบ่งเบาภารกิจของคณะกรรมการบริหารในตำแหน่งกรรมการบริษัท ปัจจุบันมีผู้ดำรงตำแหน่งกรรมการบริษัทเพิ่มขึ้นจำนวน 3 ท่าน นอกจากนี้ บริษัทได้แต่งตั้งผู้บริหารรุ่นใหม่ท่านอื่นๆ ไปดำรงตำแหน่งกรรมการผู้จัดการบริษัทในเครือ เพื่อความคล่องตัวและเพิ่มประสิทธิภาพในการบริหารงาน

ในช่วง 2 ปีที่ผ่านมา ลักษณะการประกอบธุรกิจปี 2559 – 2560 มีการเปลี่ยนแปลงที่สำคัญ คือ

- การเพิ่มประสิทธิภาพในการบริหารจัดการของกลุ่มน้ำยางชั้น ในช่วงปลายปี 2560 บริษัทได้ทำการรับโอนกิจการทั้งหมดของบริษัท ไทยรับเบอร์ลาเท็กซ์กรุ๊ป จำกัด (THAITEX) (บริษัทย่อย ถือหุ้นโดย TRUBB 99.99%) เนื่องจากบริษัททั้ง 2 บริษัทมีการดำเนินธุรกิจประเภทเดียวกัน ดังนั้นเพื่อเพิ่มศักยภาพในการบริหารและความสามารถในการควบคุมภายใน เช่น การวิเคราะห์ข้อมูลเฉพาะกลุ่มน้ำยางชั้นที่ง่ายขึ้น และการลดต้นทุนการบริหาร เป็นต้น อย่างไรก็ตาม การเพิ่มทุนที่เกิดขึ้นในช่วงการรับโอนกิจการเพื่อประโยชน์ทางภาษีเท่านั้น และสัดส่วนหุ้นที่เพิ่มขึ้นมานั้น จะไม่มีการขายออกสู่ตลาด เพราะหลังจาก THAITEX ทำการชำระบัญชีเสร็จสิ้น บริษัทจะทำการลดทุนลงเหลือเท่ากับจำนวนหุ้นก่อนการเพิ่มทุน
- การสร้างถึงบรรจุน้ำยางของกลุ่มน้ำยางชั้น ปลายปี 2559 บริษัทได้เพิ่มถึงบรรจุน้ำยางที่โรงงานจังหวัดสุราษฎร์ธานี และจังหวัดสงขลา เพื่อรองรับวัตถุดิบที่เพิ่มขึ้น ทั้งนี้การเพิ่มความสามารถในการจัดเก็บช่วยเพิ่มศักยภาพในการผลิตในอนาคต เพราะบริษัทมีวัตถุดิบรองรับที่เพิ่มขึ้น นอกจากนี้กลุ่มบริษัทได้มีการปรับแผนการผลิตและจัดสรรเป้าหมายการผลิตใหม่ให้เหมาะสมกับต้นทุนคงที่ กัปรายได้ที่เพิ่มขึ้น
- ก่อสร้างโรงงานน้ำยางชั้นที่จังหวัดเชียงราย เพื่อเป็นการเพิ่มมูลค่าให้กับผลผลิตจากสวนยางของกลุ่มบริษัท บริษัทจึงได้สร้างโรงงานน้ำยางชั้น ซึ่งอยู่ติดกับสวนยางของกลุ่มบริษัท เพื่อที่จะได้นำเอาน้ำยางสดที่กรีดยได้จากสวนยางในกลุ่มเองซึ่งมีข้อดีที่สามารถควบคุมระยะเวลาขนส่งมาถึงโรงงานให้สั้นและลดจำนวนสารเคมี

ที่ใช้ในน้ำยางสดได้ นำมาผลิตเป็นน้ำยางข้นเกรดพิเศษ ซึ่งสามารถขายได้ในราคาที่สูงขึ้น นอกจากนี้ยังสามารถลด ค่าใช้จ่ายในการขนส่งของน้ำยางสด ได้ถึงกิโลกรัมละ 5 บาท ซึ่งเดิมต้องขนส่งมาที่โรงงานของบริษัทที่ภาคตะวันออก โรงงานที่จังหวัดเชียงรายจะเริ่มทำการผลิตในปี 2561

- สวนยางพาราในภาคเหนือเริ่มกรีดยาง บริษัท ไทยรับเบอร์ แลนด์ แอนด์ แพลนเตชัน จำกัด บริษัทย่อยเริ่มปลูกยางพาราในภาคเหนือตั้งแต่ปี 2549 ปัจจุบันมีต้นยางพาราที่เริ่มให้ผลผลิตแล้ว และ ต้นที่กำลังเจริญเติบโตพร้อมที่จะให้ผลผลิตในอนาคต ในปี 2556 เป็นปีแรกที่เริ่มทดลองกรีดยาง และคาดว่าจะทยอยเปิดกรีดยางเกือบทั้งหมดภายในปี 2562
- บริษัทในเครือเพิ่มประสิทธิภาพในการผลิต ปี 2560 บริษัท เลเท็กซ์ ซิสเทมส์ จำกัด มีการเพิ่มกำลังการผลิตขึ้นในปี 2560 ทั้งนี้ยังมีแผนที่จะขยายโรงงาน หรือการสร้างโรงงานใหม่ในอนาคต เนื่องจากธุรกิจที่นอนและหมอนยางพารามีผลประกอบการที่ดีและให้ผลตอบแทนสูงจากการลงทุน บริษัท เวิลด์เฟล็กซ์ จำกัด ซึ่งประกอบธุรกิจเส้นด้ายยางยืดมีผลประกอบการที่ดีขึ้นทำให้ส่งผลดีต่อบริษัทแม่ ทั้งยังมีแผนการเพิ่มกำลังการผลิตขึ้นจากความต้องการสินค้าที่เพิ่มมากขึ้น และในปี 2561 จะเปิดโรงงานที่ 3 และ 4 ในบริเวณเดียวกัน
- การขายหรือปล่อยเช่าทรัพย์สินที่ไม่ก่อให้เกิดรายได้ บริษัทได้ทำการขายทรัพย์สินที่ไม่ก่อให้เกิดรายได้ เช่น อาคารสำนักงานที่ ถนนบางนา-ตราด กม.1 และโครงการบ้านกลางกรุง ในปี 2560 ทั้งนี้บริษัทฯ เตรียมขายที่ดินที่ไม่ได้ใช้ประโยชน์ในอนาคตต่อไป เพื่อลดต้นทุนทางการเงิน

รายชื่อบริษัทในแต่ละกลุ่มและโครงสร้างการถือหุ้นของกลุ่มบริษัทในปี 2560 มีดังนี้

ชื่อกลุ่มและชื่อบริษัท

สัดส่วนการถือหุ้น

1. กลุ่มน้ำยางข้น

- | | |
|---|--------|
| 1. บริษัท ไทยรับเบอร์แลเท็กซ์คอร์ปอเรชั่น (ประเทศไทย) จำกัด (มหาชน) | |
| 2. บริษัท ไทยรับเบอร์แลเท็กซ์กรุ๊ป จำกัด (บริษัทย่อย) | 99.99% |
| (บริษัท ไทยรับเบอร์แลเท็กซ์กรุ๊ป จำกัด มีบริษัทย่อย 1 แห่งชื่อ บริษัท ไทยรับเบอร์แลเท็กซ์กรุ๊ป จำกัด (เชียงใหม่)) | |
| 3. บริษัท ไทยรับเบอร์แลเท็กซ์กรุ๊ป จำกัด (เชียงใหม่) (บริษัทย่อย-ตั้งแต่วันที่ 29/12/2560) | 55.00% |
| 4. Myanmar Thai Rubber Joint Corporation Limited (บริษัทย่อย) | 64.00% |

2. กลุ่มยางแท่ง

- | | |
|---|--------|
| 1. บริษัท ไทยรับเบอร์ เอช พี เอ็น อาร์ จำกัด (บริษัทย่อย) | 99.99% |
|---|--------|

3. กลุ่มผลิตภัณฑ์ยาง

- | | |
|--|--------|
| 1. บริษัท เวิลด์เฟล็กซ์ จำกัด (มหาชน) (บริษัทย่อย) | 98.44% |
| 2. บริษัท เลเท็กซ์ ซิสเทมส์ จำกัด (บริษัทย่อย) | 56.16% |

4. กลุ่มสวนยางพารา

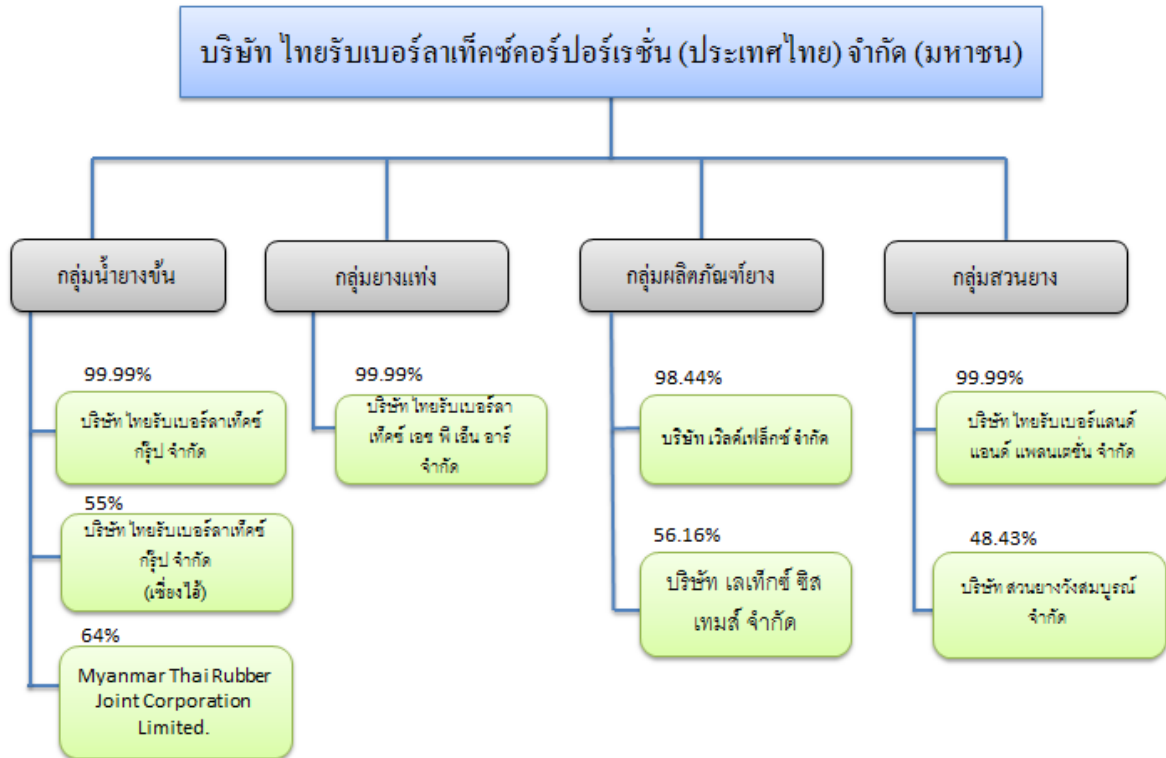
- | | |
|---|--------|
| 1. บริษัท ไทยรับเบอร์แลนด์ แอนด์ แพลนเตชัน จำกัด (บริษัทย่อย) | 99.99% |
| (บริษัท ไทยรับเบอร์แลนด์ แอนด์ แพลนเตชัน จำกัด มีบริษัทร่วม 1 แห่งชื่อ บริษัท สวนยางวังสมบูรณ์ จำกัด) | |

5. กลุ่มนายหน้า

- | | |
|--|--------|
| 1. บริษัท แอโกรเวลท์ จำกัด (บริษัทย่อย)* | 99.99% |
|--|--------|

*จดทะเบียนเสร็จสิ้นการชำระบัญชี 21 กันยายน 2560

โครงสร้างการถือหุ้นของกลุ่มบริษัท



2. ลักษณะการประกอบธุรกิจ

โครงสร้างรายได้

กลุ่มธุรกิจ	ปี 2560		ปี 2559		ปี 2558	
	รายได้	%	รายได้	%	รายได้	%
1. กลุ่มน้ำยางขึ้น	10,002	77.25%	7,925	75.93%	8,169	70.14%
2. กลุ่มผลิตภัณฑ์ยาง	2,482	19.17%	1,833	17.56%	1,742	14.96%
3. กลุ่มยางแท่ง	-	0.00%	342	3.28%	1,402	12.04%
4. กลุ่มสวนยางพารา	56	0.43%	120	1.15%	58	0.50%
5. กลุ่มนายหน้า	-	0.00%	-	0.00%	1	0.01%
6. รายได้อื่น	408	3.15%	217	2.09%	274	2.35%
รายได้รวมก่อนหักรายการระหว่างกัน	12,948	100.00%	10,437	100.00%	11,646	100.00%
หัก: รายการระหว่างกัน	(3,480)		(2,584)		(2,656)	
รายได้รวมหลังหักรายการระหว่างกัน	9,468		7,853		8,990	

กลุ่มน้ำยางข้น

2.1 ลักษณะผลิตภัณฑ์หรือบริการ

บริษัท ไทยรับเบอร์ลัตเท็กซ์คอร์เรชั่น (ประเทศไทย) จำกัด (มหาชน) และ บริษัท ไทยรับเบอร์ลัตเท็กซ์กรุ๊ป จำกัด ประกอบธุรกิจผลิตน้ำยางข้น (Concentrated Latex) ซึ่งทำมาจากการแยกน้ำยางพาราสด และเนื้อยางออกจากกันโดยเครื่องแยกน้ำยาง (Mechanical Centrifugation) น้ำยางข้นคือ น้ำยางพาราธรรมชาติที่มีส่วนผสมของน้ำยางพาราจากการหมัก 60% ซึ่งผลิตภัณฑ์น้ำยางข้นกับผสมทางเคมีที่เหมาะสมจะนำไปเป็นส่วนประกอบหลักในการผลิตถุงมือแพทย์, ถุงมือยางทำความสะอาด, ถุงยางอนามัย, เส้นด้ายยางยืด, กาว, ลูกโป่ง, จุกนมยางสำหรับเด็ก, โฟม และที่นอน เป็นต้น สินค้าที่สามารถทดแทนผลิตภัณฑ์น้ำยางข้นได้ คือ ยางสังเคราะห์ อย่างไรก็ตาม ยางสังเคราะห์ไม่สามารถใช้ผลิตถุงมือแพทย์สำหรับผ่าตัด และถุงยางอนามัยได้

บริษัท ไทยรับเบอร์ลัตเท็กซ์กรุ๊ป จำกัด (เชียงใหม่) ได้จดทะเบียนในประเทศจีน ประกอบธุรกิจซื้อขายผลิตภัณฑ์ยางทุกประเภทในประเทศจีน ซึ่งส่วนใหญ่ทางบริษัทจะซื้อขายยางแท่ง (TSR#20) และน้ำยางข้น (Concentrated Latex)

ปัจจุบัน บริษัท ไทยรับเบอร์ลัตเท็กซ์คอร์เรชั่น (ประเทศไทย) จำกัด (มหาชน) ได้รับใบรับรองอุตสาหกรรม เช่น ISO 9001: 2008, ISO 14001:2004 และ IEC 17025 (Standard Lab) บริษัทเป็นบริษัทแรกในอุตสาหกรรมน้ำยางข้นที่ได้รับการรับรอง IEC 17025 ซึ่งเป็นการรับรองห้องแล็บที่ได้มาตรฐานในการทดสอบน้ำยาง ทั้งนี้ บริษัท ไทยรับเบอร์ลัตเท็กซ์กรุ๊ป จำกัด ได้รับใบรับรองอุตสาหกรรม เช่น ISO 9001: 2008 และ ISO 14001:2004 เช่นกัน

2.2 การตลาดและการแข่งขัน

(1) นโยบายและลักษณะการตลาด

1. กลยุทธ์การแข่งขันที่สำคัญ

- การซื้อขายล่วงหน้าไม่เกิน 3 เดือน

บริษัทสามารถประเมินมูลค่าซื้อขายกับราคาต้นทุน ซึ่งสามารถตั้งราคาเพื่อทำกำไร และช่วยในเรื่องการวางแผนการผลิตได้ดี

- การตั้งราคาขายในราคาที่ต่ำและมีความสามารถในการแข่งขัน

บริษัทมีโรงงานตั้งอยู่ใน 2 ภูมิภาค คือ ภาคใต้ และภาคตะวันออก ซึ่งมีฤดูกาลมีแตกต่างกัน ทำให้ปัญหาการขาดแคลนวัตถุดิบน้อยลง และส่งผลให้บริษัทสามารถควบคุมการผลิตได้ดี และเป็นผู้นำในเรื่องการตั้งราคา

- การขายเป็นประจำ และการขนส่งที่ตรงเวลา

การเป็นบริษัทใหญ่ในอุตสาหกรรมยางพารา ทำให้บริษัทมีการเตรียมการจัดส่งสินค้าให้ลูกค้าตลอดทั้งปี ซึ่งตรงกับที่ทางบริษัทได้เตรียมแผนการจัดส่งไว้

- การได้รับความมั่นใจในคุณภาพของผลิตภัณฑ์
- บริษัทผลิตสินค้าตามความต้องการของลูกค้าโดยเฉพาะ ซึ่งหากสินค้าไม่ตรงกับความต้องการ บริษัทจะทำการปรับปรุงเพื่อให้ตรงกับความต้องการ
- การรับประกันคุณภาพสินค้าจนถึงผู้บริโภค
- บริษัทจัดส่งสินค้า และบริการให้กับลูกค้าด้วยความซื่อสัตย์และการดูแลเอาใจใส่อย่างดี

2. กลุ่มลูกค้า

ลูกค้าส่วนใหญ่ของบริษัทเป็นลูกค้าที่มีการติดต่อและทำธุรกิจกับมาเป็นระยะเวลาที่ยาวนาน และมีความสัมพันธ์ที่ดี เนื่องจากบริษัทส่งมอบสินค้าและบริการด้วยความซื่อตรงและการดูแลเอาใจใส่ ซึ่งบริษัทมีการให้ความช่วยเหลือและให้ที่ปรึกษาช่วยเหลือเมื่อลูกค้ามีปัญหาเรื่องการเกินหรือขาดของปริมาณสินค้า

3. กลุ่มลูกค้าเป้าหมาย

กลุ่มลูกค้าหลักของบริษัทคือ ลูกค้าที่เป็นผู้ผลิตหรือแปรรูปผลิตภัณฑ์จากยางพาราที่ใช้น้ำยางข้นเป็นวัตถุดิบหลัก เช่น ถุงมือยาง, เส้นด้ายยางยืด, จุกนมยาง, ยางอนามัย, ที่นอน, หมอน, ลูกโป่ง หรือกาบ เป็นต้น

4. ช่องทางการขนส่งและจัดจำหน่าย

การขายในและต่างประเทศมีสัดส่วนเป็น 60% และ 40% ซึ่งมีการส่งออกไปยังประเทศจีน, มาเลเซีย, เกาหลีใต้, ปากีสถาน, อินเดีย และยุโรป เป็นต้น สัดส่วนการขายแบ่งเป็น 80% เป็นการขายตรงไปยังผู้ประกอบการแปรรูปยางพารา และ 20% เป็นผู้ส่งออก ซึ่งกลุ่มน้ำยางข้นจะไม่มีความเสี่ยง เนื่องจากการขายสินค้าจะไม่ขายให้ลูกค้าบางรายมากกว่า 30% ของยอดขาย

(2) สภาพการแข่งขันในปีที่ผ่านมาและแนวโน้มภาวะอุตสาหกรรม

ในปี 2560 แนวโน้มตลาดยางพารามีความเปลี่ยนแปลงไม่ต่างกับปี 2559 ซึ่งมีเพียงฝนที่ตกมาอย่างหนักและน้ำท่วมในช่วงหนึ่งของปี 2560 ที่ภาคใต้ ที่เป็นพื้นที่ผลิตน้ำยางสดมากกว่า 80% ของประเทศ ทำให้เกิดภาวะขาดแคลนยางพารา จึงส่งผลให้ราคายางพุ่งขึ้นสูงอย่างรวดเร็วและทรงตัวอยู่ประมาณหนึ่งเดือน และเริ่มปรับตัวลงมาในช่วงกลางเดือนกุมภาพันธ์ ที่จริงแล้วราคายางพาราได้ถูกกดดันมาตลอดทั้งปี แม้ว่าพื้นที่ปลูกยางพาราส่วนใหญ่จะมีฝนตกมาอย่างหนัก และสินค้าจะไม่เพียงพอตลอดทั้งปี ซึ่งราคายางพาราตกลงมากกว่า 30% ในช่วงระหว่างปี 2560 เหตุผลมาจากความต้องการของยางพาราที่ลดลง โดยเฉพาะประเทศจีนที่มีภาวะคุมเรื่องมลพิษและสิ่งแวดล้อมที่เข้มงวด ทำให้โรงงานในประเทศจีนปิดตัวลงชั่วคราวจนกว่าโรงงานจะมีการพัฒนา ทั้งนี้ประเทศจีนเป็นประเทศที่ใหญ่ที่สุดที่มีความต้องการยางพาราอยู่ที่ 30% ของความต้องการในโลก ความต้องการของประเทศเศรษฐกิจ เช่น ยุโรป, สหรัฐอเมริกา, ญี่ปุ่น และเกาหลี ไม่มีความต้องการมีมากขึ้น นอกจากประเทศอินเดีย ซึ่งความต้องการในประเทศมีสูงจากการผลิตผลิตภัณฑ์ยางพารา

ในประเทศในช่วงหลายปีที่ผ่านมา

ความสามารถในการผลิตยางพาราในปี 2560 ประมาณ 12.56 ล้านตัน เพิ่มขึ้นประมาณ 3% เทียบกับปีที่แล้ว ในขณะที่การบริโภคยางพาราประมาณ 12.52 ล้านตัน เพิ่มขึ้น 2.1% เทียบกับปีที่ผ่านมา (ตัวเลขยังไม่ชัดเจน)

ราคาน้ำมันดิบเพิ่มขึ้นอยู่ที่ระดับ 55-63 ดอลลาร์สหรัฐต่อบาร์เรล ในช่วงไม่กี่เดือนที่ผ่านมาจากข้อตกลงของสมาชิก OPEC และรัสเซียที่ทำการระงับการผลิตน้ำมันดิบ ซึ่งราคาน้ำมันดิบในปี 2561 คาดการณ์ว่าจะอยู่ระดับ 60-70 ดอลลาร์สหรัฐต่อบาร์เรล บริษัทคาดการณ์ว่าราคาน้ำมันดิบที่เพิ่มขึ้นจะส่งผลให้ราคายางพาราจะอยู่ในระดับที่สูงในช่วงปี 2561 เพราะราคายางสังเคราะห์จะปรับตัวขึ้นตามราคาน้ำมันดิบ ยางสังเคราะห์มีการใช้ทดแทนยางพาราที่นำไปผลิตถุงมือยาง เช่น ถุงมือแพทย์ และถุงมือใช้ทำความสะอาดในบ้าน

ประเทศไทย, อินโดนีเซีย และ มาเลเซีย มีข้อตกลงในการระงับการส่งออกยางพาราที่ 350,000 ตันในระหว่างเดือนมกราคมถึงมีนาคม 2561 ซึ่งข้อตกลงดังกล่าวเกิดขึ้นจากผู้บริหารระดับสูงของสภาไตรภาคียางพารา (International Tripartite Rubber Council) ประกอบด้วยประเทศไทย, อินโดนีเซีย และมาเลเซีย

บริษัทคาดการณ์ว่าอุตสาหกรรมยางพาราในปี 2561 จะดีขึ้นกว่าปีที่ผ่านมา เนื่องจากเศรษฐกิจโลกที่ดีขึ้นและความร่วมมือของผู้ประกอบการรายใหญ่ที่จะควบคุมและจำกัดปริมาณส่วนเกินของยางพาราในตลาดโลก ซึ่งจะทำให้กลไกอุปสงค์อุปทานดีขึ้นในปี 2561 บริษัทยังเชื่อว่าปี 2561 จะเป็นอีกหนึ่งปีที่ดีเหมือนกับปี 2560 ดังเช่นกลุ่มบริษัทคาดการณ์ไว้

2.3 โรงงานและสถานที่ผลิต

ปัจจุบันกลุ่มบริษัทมีโรงงานผลิตน้ำยางข้นในประเทศไทยรวม 5 โรงงาน ตั้งอยู่ทางภาคใต้ 3 โรงงาน คือที่หาดใหญ่ จังหวัดสงขลา, สุราษฎร์ธานี และพังงา และทางภาคตะวันออกอีก 2 โรงงาน อยู่ที่จังหวัดระยอง และชลบุรี มีกำลังการผลิตรวมทั้งกลุ่ม 250,000 ตันต่อปี

นอกจากนี้ บริษัทยังอยู่ระหว่างการก่อสร้างโรงงานผลิตน้ำยางข้นที่เชิงราช ซึ่งคาดว่าจะเริ่มกระบวนการผลิตได้ในช่วงกลางปี 2561 เริ่มกำลังการผลิตที่ 10,000 ตันต่อปี และสามารถเพิ่มขึ้นเป็น 20,000 ตันต่อปี นอกจากนี้กลุ่มบริษัทยังมีโรงงานผลิตน้ำยางข้นในประเทศพม่า ภายใต้ชื่อ MYANMAR THAI RUBBER JOINT CORPORATION โดยปัจจุบัน มีกำลังการผลิตอยู่ที่ 10,000 ตันต่อปี

กลุ่มผลิตภัณฑ์ยาง

เส้นด้ายยางยืด

2.1 ลักษณะผลิตภัณฑ์หรือบริการ

บริษัท เวลด์เฟล็กซ์ จำกัด (มหาชน) “บริษัทย่อย”มีผลิตภัณฑ์หลัก คือ เส้นด้ายยางยืด (Rubber Thread) วัตถุดิบสำคัญ คือน้ำยางข้น ผลิตภัณฑ์ที่ได้ส่วนใหญ่จะใช้ในอุตสาหกรรมสิ่งทอ โดยลูกค้าซื้อเส้นด้ายยางยืดไปเป็นวัตถุดิบในการประกอบสิ่งทออีกต่อหนึ่ง โดยนำไปทอกับเส้นใยโพลีเอสเตอร์ เพื่อให้กลายเป็นแถบ Elastic สำหรับเสื้อผ้าสำเร็จรูป เช่น ชุดชั้นใน สุภาพสตรี ขอบเอวกางเกงยืด ขอบถุงเท้า เป็นต้นผลิตภัณฑ์ที่ใช้ทดแทนเส้นด้ายยางยืดธรรมชาติได้ก็คือเส้นด้ายยางสังเคราะห์ ซึ่งถ้าหากราคาของเส้นด้ายยางสังเคราะห์มีราคาถูกลงถึงระดับหนึ่ง จะทำให้ลูกค้าหันไปใช้เส้นด้ายยางสังเคราะห์แทนเส้นด้ายยางยืดที่ทำจากยางพาราธรรมชาติ ประกอบกับในปี 2560 ผู้ผลิตเส้นด้ายยางสังเคราะห์เริ่มมีการเพิ่มกำลังการผลิตให้มากขึ้น ส่งผลให้ราคาเส้นด้ายยางสังเคราะห์ปรับตัวลดลงอีก ทำให้ผู้ใช้งานกลุ่มเริ่มเปลี่ยนไปใช้เส้นด้ายยางสังเคราะห์เพิ่มขึ้น แต่อย่างไรก็ตามในปัจจุบัน กลุ่มลูกค้าที่ใช้สินค้าทั้งสองประเภทยังคงแบ่งแยกกันอยู่เนื่องจากวัตถุดิบประสมใช้ในการใช้งานยังคงแตกต่างกันอยู่

2.2 การตลาดและการแข่งขัน

(1) นโยบายและลักษณะการตลาด

1. กลยุทธ์การแข่งขันที่สำคัญ

- สามารถรองรับความต้องการของลูกค้าได้ทั้งรายเล็กและรายใหญ่
- สร้างความมั่นใจให้แก่ลูกค้าด้วยการส่งมอบสินค้าตามกำหนด
- มีการบริการหลังการขาย โดยมีตัวแทนประจำท้องถิ่นดูแลรักษาตลาด
- มีการเยี่ยมชมลูกค้าเป็นระยะๆ เพิ่มความมั่นใจให้กับลูกค้า
- การรับประกันคุณภาพสินค้าจนส่งถึงผู้บริโภค
- มีสินค้าที่ครอบคลุมทุกความต้องการตั้งแต่เบอร์เล็กถึงเบอร์ใหญ่

2. การจำหน่ายและช่องทางการจำหน่าย

สัดส่วนการจำหน่ายในประเทศอยู่ที่ร้อยละ 5 ของยอดขายรวม จะจำหน่ายตรงถึงผู้ใช้และผ่านตัวแทนจำหน่าย สำหรับตลาดต่างประเทศ มีสัดส่วนการจำหน่ายสูงถึงร้อยละ 95 ของยอดขายรวม โดยจัดจำหน่ายผ่านผู้จัดจำหน่ายในท้องถิ่น ตลาดที่สำคัญ ได้แก่ จีน เวียดนาม กัมพูชา อินเดีย ปากีสถาน บังกลาเทศ ตุรกี อียิปต์ อิหร่าน โปรตุเกส โปแลนด์ อิตาลี บราซิล เม็กซิโก อาร์เจนตินา เป็นต้น

(2) สภาพการแข่งขันในปีที่ผ่านมาและแนวโน้มภาวะอุตสาหกรรม

อุตสาหกรรมเส้นด้ายยางยืดเป็นอุตสาหกรรมต่อเนื่องจากน้ำยางข้น จัดอยู่ในประเภทผลิตภัณฑ์จากยาง ธรรมชาติ โดยเป็นสินค้าสำเร็จรูปของอุตสาหกรรมสิ่งทอ บริษัทย่อยเป็นผู้ผลิตรายใหญ่อันดับต้นๆ ของประเทศจากจำนวน 5 ราย คู่แข่งขันส่วนใหญ่เป็นผู้ผลิตในประเทศ, ผู้ผลิตในประเทศมาเลเซีย และผู้ผลิตในประเทศจีน ในปี 2560 ความต้องการใช้ยางยืดเริ่มคงที่ เนื่องมาจากการปรับโครงสร้างพื้นฐานใหม่ของประเทศจีนเริ่มเป็นรูปร่าง แต่โรงงานทุกโรงงาน ในประเทศ

จีนยังคงต้องปรับปรุงเรื่องสิ่งแวดล้อม ตามนโยบายของรัฐบาลจีนที่ต้องการลดมลพิษลง ทำให้เริ่มมีโรงงานสิ่งทอที่ประเทศจีนหลายรายต้องหยุดดำเนินการ และบางส่วนเริ่มพิจารณาในการตั้งโรงงานที่นอกประเทศจีน

ท่ามกลางสถานการณ์ที่มีการแข่งขันสูงและความต้องการใช้ที่ผันผวน แต่ในปี 2560 บริษัทยังคงเพิ่มปริมาณการขายได้ร้อยละ 6.5 เพราะมีการปรับปรุงคุณภาพอย่างต่อเนื่อง เพิ่มปริมาณการผลิต เพิ่มช่องทางการตลาด ซึ่งสามารถขยายตลาดไปตลาดอื่นนอกเหนือจากจีน เช่น กลุ่มประเทศอเมริกาใต้, กลุ่มประเทศยุโรปและกลุ่มประเทศมุสลิม ซึ่งเป็นตลาดที่มีราคาสูงกว่าตลาดจีน

2.3 การจัดหาผลิตภัณฑ์

(1) ลักษณะการจัดหา

บริษัทย่อยมีโรงงานตั้งอยู่ในจังหวัดระยอง มีกำลังการผลิตเต็มที่ 24,000ตันต่อปี นโยบายการผลิตที่สำคัญคือ ผลิตสินค้าตามที่ลูกค้าต้องการ โดยใช้วัตถุดิบที่มีอยู่ในประเทศ การจัดหาวัตถุดิบหลัก คือ น้ำยางข้น จัดซื้อจากภายในประเทศทั้งหมด โดยซื้อจากบริษัทที่เกี่ยวข้องกันและบางส่วนซื้อจากผู้ค้าในประเทศ สำหรับสารเคมี จัดซื้อจากผู้นำเข้าเป็นส่วนใหญ่ กลุ่มยางขี้มีความเสี่ยงจากการพึ่งพิงผู้จัดจำหน่ายรายใหญ่ คือ กลุ่มน้ำยางข้นของกลุ่มไทยเท็กซ์ เพราะมีการซื้อจากผู้จัดจำหน่ายรายใดรายหนึ่งในสัดส่วนที่สูงกว่าร้อยละ 30 ของยอดซื้อรวมแต่ยอมเป็นการรับประกันได้ว่า จะมีวัตถุดิบในการผลิตตลอดทั้งปี

(2) ผลกระทบต่อสิ่งแวดล้อม

ในกระบวนการผลิตจะต้องมีระบบการบำบัดน้ำที่ดี บริษัทย่อยได้ตระหนักถึงใช้ระบบบำบัดน้ำที่ใช้ในกระบวนการผลิตทุกขั้นตอนอย่างถาวร มุ่งเน้นลดการใช้น้ำในการผลิต นอกจากนี้ ยังมีกระบวนการนำสารเคมีบางส่วนกลับมาใช้ในกระบวนการผลิตได้อีก เพื่อลดการใช้ปริมาณสารเคมี ทำให้กระบวนการบำบัดน้ำมีประสิทธิภาพมากขึ้น ลดมลภาวะเกี่ยวกับน้ำเสีย พร้อมกับลดค่าใช้จ่ายสาธารณูปโภค ในช่วงระยะเวลา 3 ปีที่ผ่านมา ไม่มีปัญหาสิ่งแวดล้อม

กลุ่มสวนยางพารา

2.1 ลักษณะผลิตภัณฑ์หรือบริการ

บริษัท ไทยรับเบอร์ แลนด์ แอนด์ แพลนเตชัน จำกัด “บริษัทย่อย” ดำเนินธุรกิจปลูกสร้างสวนยางพารา ในพื้นที่จังหวัดเชียงราย พะเยา น่าน โดยเริ่มปลูกตั้งแต่ปี 2548 จนถึงปัจจุบัน มีพื้นที่รวม 12,020 ไร่ประกอบด้วย

- 1.จังหวัดเชียงราย พื้นที่ 7,293 ไร่ ปลูกตั้งแต่ปี 2550 ถึง 2558 เริ่มเปิดกรีดตั้งแต่ปี 2558 เป็นต้นไป
- 2.จังหวัดน่าน พื้นที่ 2,556 ไร่ ปลูกตั้งแต่ปี 2548 ถึง 2558 เริ่มเปิดกรีดตั้งแต่ปี 2558 เป็นต้นไป
- 3.จังหวัดพะเยา พื้นที่ 1,219 ไร่ ปลูกตั้งแต่ปี 2551 ถึง 2558 เริ่มเปิดกรีดตั้งแต่ปี 2558 เป็นต้นไป
4. จังหวัดชัยนาท พื้นที่ 952 ไร่ ปลูกตั้งแต่ปี 2556 ถึง 2557 เริ่มเปิดกรีดตั้งแต่ปี 2562 เป็นต้นไป

2.2 การตลาดและการแข่งขัน

(1) นโยบายและลักษณะการตลาด

ในปี 2560 บริษัทย่อยจะนำผลผลิตน้ำยางสดจากสวนยางพาราจำหน่ายให้แก่โรงงานของบริษัทแม่ คือ บริษัท ไทยรับเบอร์ลัตเท็กซ์คอร์ปอเรชั่น (ประเทศไทย) จำกัด (มหาชน) จังหวัดชลบุรี และจัดซื้อของบริษัทในเครือ คือ บริษัทไทยรับเบอร์ลัตเท็กซ์กรุ๊ป จำกัด ที่จังหวัดเชียงราย เพื่อใช้ในการผลิตน้ำยางข้นเกรดพรีเมียม ซึ่งบริษัทแม่และบริษัทในเครือสามารถควบคุมคุณภาพวัตถุดิบให้มีคุณภาพได้ เพราะเป็นวัตถุดิบจากสวนยางพาราของบริษัทในเครือเดียวกัน

(2) สภาพการแข่งขันในปีที่ผ่านมาและแนวโน้มภาวะอุตสาหกรรม

ในปี 2560 ที่ผ่านมาสวนยางพาราในภาคเหนืออยู่ในเขตพื้นที่ปลูกยางใหม่ และเริ่มทยอยให้ผลผลิตออกสู่ตลาดมากขึ้น แต่โดยส่วนมากทางภาคเหนือจะยังคงนิยมมีผลผลิตเป็นยางก้อนถ้วยอยู่ ซึ่งถือว่าบริษัทย่อยจะไม่มีคู่แข่งทางธุรกิจ เพราะบริษัทย่อยมีผลผลิตเป็นน้ำยางสดและส่งผลผลิตทั้งหมดที่ได้จากสวนยางพาราของบริษัทย่อย ให้กับบริษัท ไทยรับเบอร์ลัตเท็กซ์คอร์ปอเรชั่น (ประเทศไทย) จำกัด (มหาชน) และบริษัทไทยรับเบอร์ลัตเท็กซ์กรุ๊ป จำกัด และแนวโน้มในอนาคตบริษัทจะพยายามมุ่งไปยังกลุ่มเจ้าของสวนยางพาราหันมากรีดยางสดแทนการผลัดเป็นยางก้อนถ้วย เพื่อเพิ่มรายได้ให้กับเจ้าของสวนยางพาราและสอดคล้องกับนโยบายของทางจังหวัดเรื่องการรักษาสภาพแวดล้อมและมลภาวะในอากาศที่มาจากยางก้อนถ้วย อีกทั้งยังเป็นการเพิ่มผลผลิตให้บริษัทในเครือเพื่อเพิ่มมูลค่าของน้ำยางพาราสดและกำไรให้กับทางกลุ่มบริษัท

กลุ่มที่นอนยางพารา

2. ลักษณะการประกอบธุรกิจ

2.1 ภาพรวมการประกอบธุรกิจ

บริษัท เลทีกซ์ ซิสเทมส์ จำกัด เปิดดำเนินการในปี พ.ศ. 2546 ดำเนินธุรกิจผลิตและจัดจำหน่าย ที่นอน หมอนและสินค้าอื่นๆ ที่ผลิตจากโฟมยางพาราธรรมชาติ 100% ภายใต้คำสั่งซื้อลูกค้า (OEM) และภายใต้ตราเครื่องหมายการค้าของบริษัท

ผลิตภัณฑ์ของบริษัทประกอบด้วยสินค้า 4 กลุ่มหลัก คือ

- 1) ที่นอนและ แผ่นท็อปเปอร์รองนอน ขนาด 3 ฟุต 3.5 ฟุต 5ฟุต และ 6ฟุต
- 2) หมอน
- 3) เครื่องนอนสำหรับเด็ก
- 4) ผลิตภัณฑ์อื่นๆ เช่น เบาะรองนั่ง เบาะรองหลัง และหมอนรองคอ

2.2 การตลาดและการแข่งขัน

(1) นโยบายและลักษณะการตลาด

บริษัทเน้นการผลิตที่นอนและหมอนยางพาราที่ทำจากยางธรรมชาติ 100% โดยไม่มีส่วนผสมของยางสังเคราะห์ และสาร Filler ต่างๆ เนื่องจากเป็นบริษัทในกลุ่มไทยเท็กซ์ ซึ่งเป็นผู้ผลิตน้ำยางชั้นคุณภาพสูงชั้นนำของประเทศไทย บริษัทให้ความสำคัญในเรื่องคุณภาพและสิ่งแวดล้อมโดยบริษัทได้รับการรับรองระบบบริหารคุณภาพ ISO 9001:2015 และมาตรฐาน มอก. ซึ่งมีผู้ผลิตสินค้าเครื่องนอนที่ทำจากยางพาราธรรมชาติ 100% ไม่กี่รายในประเทศไทยที่ได้รับการรับรองมาตรฐานดังกล่าว เครื่องหมายโรงงานอุตสาหกรรมสีเขียวระดับ 2 และมาตรฐานด้านคุณภาพระดับสากลเช่น มาตรฐาน LGA Product และ Eco Institute Label จากสถาบันรับรองคุณภาพในประเทศไทยเยอรมันนี ทำให้ลูกค้ามั่นใจได้ว่าจะได้รับสินค้าที่มีคุณภาพ มีความทนทาน เป็นมิตรต่อสิ่งแวดล้อมในราคายุติธรรม นอกจากนี้บริษัทยังให้ความสำคัญกับการสร้างมูลค่าเพิ่มให้สินค้าผ่านการวิจัยและพัฒนาโดยจะพัฒนาสินค้าที่เป็นนวัตกรรมภายใต้แบรนด์สินค้าของบริษัทเอง

(2) ช่องทางจัดจำหน่าย

บริษัทมีช่องทางจัดจำหน่ายทั้งในและต่างประเทศ

สำหรับตลาดในประเทศบริษัทจำหน่ายผลิตภัณฑ์ผ่านช่องทางจัดจำหน่ายหลักคือผู้ค้าส่ง โรงงานผลิตที่นอน ร้านขายปลีกเฟอร์นิเจอร์ ตัวแทนจัดจำหน่าย (Dealer) งานประมูลของหน่วยงานราชการรวมถึงลูกค้าโครงการต่างๆ เช่น โรงแรม รีสอร์ท อพาร์ทเมนต์ เป็นต้น

ส่วนในตลาดต่างประเทศ บริษัทจำหน่ายสินค้าผ่านลูกค้าซึ่งประกอบด้วย ผู้นำเข้า ตัวแทนจำหน่ายหรือผู้จัดจำหน่ายท้องถิ่นในต่างประเทศ

(3) สภาพการแข่งขันและแนวโน้มภาวะอุตสาหกรรม

- การแข่งขัน

ในประเทศบริษัทมีคู่แข่งหลัก 3 ราย ส่วนตลาดต่างประเทศบริษัทจะมีคู่แข่งที่มาจากประเทศศรีลังกา อินเดีย เวียดนาม และมาเลเซีย

จากปี 2560 ที่ผ่าน มีความท้าทายและกดดันจากหลายปัจจัย ทั้งทางภาวะเศรษฐกิจ คู่แข่งและ ราคา แต่ปัจจัยสำคัญที่ทำให้บริษัทฯ มียอดขายเจริญเติบโตและสามารถรักษาความสามารถในการแข่งขันภายใต้ภาวะเศรษฐกิจเช่นนี้ ประกอบด้วย 1.คุณภาพของสินค้าบริษัทที่ผลิตจากน้ำยางพาราธรรมชาติ 100% โดยไม่มีส่วนผสมของยางสังเคราะห์ 2. เทคโนโลยีการผลิตที่ทันสมัย 3. ชื่อเสียงของบริษัทและมาตรฐานด้านคุณภาพต่างๆ 4. บุคลากรที่มากด้วยประสบการณ์

ทั้งนี้ในด้านภาวะผู้บริโภคเอง เทรนด์การดูแลสุขภาพกำลังเป็นที่นิยมในช่วง 2-3 ปีที่ผ่านมายังคงเป็น mega trend ต่อไปในอีกหลายปีข้างหน้า ผู้บริโภคให้ความสำคัญกับเรื่องสุขภาพและการออกกำลังกาย ทำให้สินค้าที่ผลิตจากธรรมชาติได้รับความนิยมเพิ่มมากขึ้นเรื่อยๆ โดยเฉพาะลูกค้าในประเทศจีน และเกาหลีที่นิยมเครื่องนอนยางพารามาก ตลาดนักท่องเที่ยวก็เป็นกลุ่มลูกค้าสำคัญของตลาดนี้เช่นกัน และจากการคาดการณ์ของการท่องเที่ยวแห่งประเทศไทยตัวเลขนักท่องเที่ยวปี 2561 ยังคงเพิ่มขึ้นกว่าปี 2560 จึงจะทำให้ยอดขายของบริษัทยังคงเติบโตได้ดี นอกจากนี้ภาครัฐยังมีนโยบายสนับสนุนการใช้อยางพารา ซึ่งเป็นผลดีต่อธุรกิจด้วย

2.3 การจัดหาผลิตภัณฑ์

ลักษณะการจัดหาวัตถุดิบ

บริษัทมีโรงงานตั้งอยู่ในจังหวัดฉะเชิงเทรา และกรุงเทพฯ มีกำลังการผลิตต่อปีในส่วนที่นอน 120,000 หลังและหมอน 1,500,000 ใบ ส่วนโครงการขยายกำลังการผลิตแผ่น TOPPERS รองนอนคาดว่าจะแล้วเสร็จภายในช่วงปลายปี 2561 โดยจะมีกำลังการผลิต TOPPERS รองนอน เพิ่มขึ้นอีก 100,000 ชิ้น/ปี

บริษัทจัดหาวัตถุดิบหลักอันได้แก่น้ำยางชั้นจากบริษัทแม่ คือ บริษัทไทยรับเบอร์ลาคีส์ คอร์ปอเรชั่น (ประเทศไทย) จำกัด (มหาชน) ทั้งหมด เนื่องจากบริษัทต้องการใช้น้ำยางชั้นที่มีคุณภาพดี และมีการควบคุมคุณภาพที่เชื่อถือได้ ส่วนวัตถุดิบอื่นๆที่เป็นเคมีชนิดต่างๆบริษัทจัดซื้อจากผู้จัดจำหน่ายในประเทศ

3. ปัจจัยความเสี่ยง

3.1 ความเสี่ยงด้านปริมาณและราคาวัตถุดิบยางพารา

ปริมาณวัตถุดิบ - ยางพาราเป็นสินค้าเกษตรซึ่งได้จากสวนยางพารา แต่ปริมาณยางที่จะออกสู่ตลาดนั้น มีปัจจัยหลายอย่างที่จะส่งผลกระทบ เช่น

- (1) การให้ผลผลิตของสวนยาง ต้นยางพาราจะมีช่วงที่ให้ผลผลิต และหยุดให้ผลผลิต (ช่วงที่ต้นยางผลัดใบ) ซึ่งโดยเฉลี่ย จะอยู่ในช่วงเดือนมีนาคมถึงพฤษภาคม แต่อาจจะสั้นหรือยาวกว่านี้ขึ้นอยู่กับสภาพภูมิอากาศของแต่ละภูมิภาค ซึ่งจะเอื้อให้ต้นยางออกใบใหม่และต้นยางแข็งแรงพอที่จะถูกกรีด ซึ่งลักษณะเช่นนี้ ทำให้ไม่มีวัตถุดิบยางออกสู่ตลาด มีผลทำให้ผลประกอบการช่วงที่ไม่มีผลผลิตอาจจะด้อยลงจากการกำลังการผลิตที่ลดลง
- (2) สภาพภูมิอากาศ เช่น หากเกิดความแห้งแล้งมากในพื้นที่สวนยาง ก็จะทำให้ผลผลิตลดลง หรือในภูมิภาคที่มีฝนตกชุกก็จะทำให้เก็บผลผลิตได้น้อยลง ปรากฏการณ์ธรรมชาติที่มีผลต่อความแห้งแล้งและปริมาณน้ำฝนที่เกิดขึ้นในช่วงหลายปีมานี้คือ เอล นีโญ และลา นีญา ไม่ว่าจะเป็นการเกิดสภาวะแล้งหรือมีฝนมากเกินไปก็ส่งผลกระทบต่อปริมาณยางพาราที่จะกรีดได้ทั้งสิ้น หรือในระหว่างปีที่เกิดพายุโซนร้อนขึ้นในช่วงนอกฤดูการกรีด เช่น พายุ DOKSURI ที่ทำให้ภาคใต้ เช่น สุราษฎร์ธานี พังงา และหาดใหญ่ เป็นต้น เกิดภาวะฝนตกหนักและน้ำท่วมฉับพลัน ซึ่งทำให้ประเทศผู้ผลิตยางพารา รวมถึงประเทศไทย ปริมาณผลผลิตยางธรรมชาติอาจมีการปรับตัวลดลงในช่วงเวลาดังกล่าว
- (3) การขาดแคลนแรงงานกรีดยาง ในช่วงที่ราคายางตกต่ำ มีแนวโน้มที่เกษตรกรและชาวสวนยางพาราจะหยุดกรีดยางหรืออาจจะเปลี่ยนงานไปทำอาชีพอื่นที่ให้รายได้มากกว่า ถ้าราคายางยังมีแนวโน้มลดลงต่อเนื่องการขาดแคลนแรงงานกรีดยางอาจจะนำไปสู่ภาวะการขาดแคลนผลผลิตก็เป็นได้

ราคายาง - เนื่องจากยางพาราเป็นสินค้าโภคภัณฑ์ ดังนั้นราคาจึงมีความผันผวนขึ้นอยู่กับการซื้อขายด้วย

- (1) อุปสงค์และอุปทานของยางธรรมชาติ เนื่องจากความต้องการใช้ยางธรรมชาติโดยส่วนใหญ่จะใช้น

การผลิตยางล้อรถยนต์และรถอื่นๆ แม้ว่าจะมีการใช้ยางพาราในการผลิตสินค้าอื่นๆ อีกมากมายหลายชนิด แต่ยางล้อก็ยังเป็นสินค้าหลัก ดังนั้น ความต้องการใช้ล้อรถยนต์จะส่งผลกระทบต่อความต้องการใช้ยางอย่างมีนัยสำคัญ ส่วนอุปทานของยางพาราจะขึ้นอยู่กับปริมาณพื้นที่ปลูกยางพาราที่สามารถเปิดกรีดได้เป็นหลัก

- (2) การแข่งขันกับสินค้าทดแทน สินค้าทดแทนคือยางสังเคราะห์ชนิดต่างๆ หากมีการผลิตยางสังเคราะห์มากก็จะเกิดการแข่งขันในการผลิตสินค้าชนิดที่ใช้ยางสังเคราะห์ทดแทนยางธรรมชาติได้
- (3) ราคาน้ำมัน ส่งผลทั้งทางตรงและทางอ้อมกับราคายางธรรมชาติ เนื่องจากราคาน้ำมันเป็นส่วนประกอบหลักในโครงสร้างต้นทุนของการผลิตยางสังเคราะห์ ดังนั้นในช่วงที่ราคาน้ำมันตกต่ำ ราคายางสังเคราะห์ ซึ่งเป็นสินค้าทดแทนของยางธรรมชาติก็จะมีราคาถูกลงเช่นกัน ในทางอ้อม วิกฤตราคาน้ำมันทำให้บรรยากาศการลงทุนในสินค้าโภคภัณฑ์ซบเซาลงเช่นกัน
- (4) การขึ้นจากราคายางในตลาดสินค้าเกษตรล่วงหน้า เนื่องจากยางพารามีการซื้อขายอยู่ในตลาดสินค้าเกษตรล่วงหน้าหลายแห่ง คือตลาดสินค้าเกษตรล่วงหน้าในประเทศไทย ญี่ปุ่น และจีน ซึ่งผู้ที่เข้าไปซื้อขายมีหลายกลุ่มเช่น ผู้ขายที่ต้องการป้องกันความเสี่ยง และนักลงทุนกลุ่มต่าง ๆ ซึ่งปริมาณสัญญาล่วงหน้าซื้อขายในแต่ละปี (คิดเป็นปริมาณยางพารา) ก็มากกว่าผลผลิตยางพาราหลายเท่า ดังนั้น ราคายางในตลาดล่วงหน้าก็จะส่งผลต่อการซื้อขายยางพาราด้วย

3.2 ความเสี่ยงจากอัตราแลกเปลี่ยน

เนื่องจากกลุ่มบริษัทมีการส่งออกยางพาราไปยังลูกค้าต่างประเทศ จึงต้องรับรายได้เป็นเงินตราต่างประเทศ แต่ต้นทุนและค่าใช้จ่ายส่วนใหญ่เกิดขึ้นในประเทศ ดังนั้นรายได้เป็นเงินตราต่างประเทศทั้งหมดจะถูกแปลงเป็นเงินไทย ซึ่งอัตราแลกเปลี่ยนของเงินสกุลต่างๆ เป็นเงินบาทนั้นมีความผันผวน จึงอาจส่งผลให้รายได้มากหรือน้อยลงได้ หากไม่มีการป้องกันความเสี่ยง

3.3 ความเสี่ยงจากนโยบายรัฐบาล

เนื่องจากประเทศไทยเป็นผู้ผลิตยางพารารายใหญ่ที่สุดในโลก และการส่งออกยางพาราก็เป็นรายได้หลักชนิดหนึ่งของประเทศ ซึ่งมีเกษตรกรจำนวนมากอยู่ในภาคส่วนนี้ ดังนั้น รัฐบาลจึงมีแนวโน้มที่จะเข้าแทรกแซงราคายางหากรัฐบาลเห็นว่าเกษตรกรได้รับความลำบากจากรายได้ที่ลดลง ดังจะเห็นได้จากโครงการของรัฐบาลที่เกิดขึ้นแล้วในอดีตเช่นปี 2555-2557 ซึ่งเป็นสิ่งที่กระทบต่อการประกอบธุรกิจของภาคเอกชน เนื่องจากต้นทุนจะสูงขึ้นและอาจแข่งขันราคากับผู้ส่งออกประเทศอื่นไม่ได้ เนื่องจากราคากลางโลกอาจไม่ปรับขึ้นตามราคาแทรกแซงของประเทศใดประเทศหนึ่ง หากสถานการณ์การแข่งขันไม่เอื้ออำนวย ในทางกลับกันเมื่อมีการออกข่าวเรื่องการระบายยางในสต็อกของรัฐบาล ราคายางที่ซื้อขายกันในตลาดจะปรับตัวลดลงจากแรงกดดันในการขาย หรือนโยบายการควบคุมปริมาณยางพาราโดยการลดพื้นที่ปลูกต้นยางพาราลงจากโครงการกองทุนพัฒนาส่งเสริมลดพื้นที่ปลูกยาง โดยให้เงินช่วยเหลือเกษตรกรที่ลดพื้นที่ปลูกยาง หรือเลิกปลูกยางและเปลี่ยนไปปลูกพืชเศรษฐกิจอื่นที่เหมาะสมกับสภาพพื้นที่

4. ทรัพย์สินที่ใช้ในการประกอบธุรกิจ

4.1 ทรัพย์สินถาวร

บริษัทและบริษัทย่อยประกอบธุรกิจครบวงจรในการผลิต จำหน่าย และส่งออกยางพารา โดยทรัพย์สินถาวรหลักที่ใช้ในการสร้างผลผลิตคือ ที่ดิน อาคาร โรงงาน และเครื่องจักร ซึ่งกลุ่มบริษัทมีกรรมสิทธิ์ในทรัพย์สินถาวรเหล่านั้น ดังนี้

(1) ทรัพย์สินที่ใช้ในการผลิตและจำหน่าย

ประเภททรัพย์สิน	เจ้าของกรรมสิทธิ์	มูลค่าบัญชี (ลบ.)	ภาระผูกพัน
1. ที่ดิน และส่วนปรับปรุงที่ดิน	กลุ่มบริษัทเป็นเจ้าของ	1,527	ติดจำนองกับสถาบันการเงินเป็นบางส่วน
2. อาคารและส่วนปรับปรุงอาคาร			
2.1 อาคารสำนักงาน 2 แห่ง ตั้งอยู่ที่ สมุทรปราการ และเชียงราย	กลุ่มบริษัทเป็นเจ้าของ	780	อาคารสำนักงาน 2 แห่งติดจำนองกับสถาบันการเงิน
2.2 โรงงานผลิตน้ำยางชั้น 5 แห่ง ตั้งอยู่ที่ ชลบุรี ระยอง สุราษฎร์ธานี สงขลา และพังงา	กลุ่มบริษัทเป็นเจ้าของ		ติดจำนองกับสถาบันการเงิน
2.3 โรงงานผลิตเส้นด้ายยางยืด 1 แห่ง ตั้งอยู่ที่ ระยอง	บมจ.เวลด์เพล็กซ์		ติดจำนองกับสถาบันการเงิน
2.4 โรงงานผลิตที่นอน หมอน ยางพารา 1 แห่ง ตั้งอยู่ที่ ฉะเชิงเทรา	บจ. เลเท็กซ์ ซิสเต็มส์		ติดจำนองกับสถาบันการเงินเป็นบางส่วน
2.5 โรงเรือนที่ใช้ในงานสวนยาง 3 แห่ง ตั้งอยู่ที่ เชียงราย น่าน พะเยา	บจก.ไทยรับเบอร์แลนด์ แอนด์ แพลนเตชัน		ติดจำนองกับสถาบันการเงิน
3. เครื่องจักร			
3.1 เครื่องจักรใช้ผลิตน้ำยางชั้น	กลุ่มบริษัทเป็นเจ้าของ และ ภายใต้อิสรณาเช่าการเงิน	542	ติดจำนองกับสถาบันการเงินเป็นส่วนใหญ่
3.2 เครื่องจักรใช้ผลิตเส้นด้ายยางยืด	บมจ.เวลด์เพล็กซ์		ติดจำนองกับสถาบันการเงินเป็นส่วนใหญ่
3.3 เครื่องจักรใช้ผลิตที่นอน หมอนยางพารา	บจ. เลเท็กซ์ ซิสเต็มส์		ติดจำนองกับสถาบันการเงินเป็นบางส่วน
3.4 เครื่องจักรใช้ในงานสวนยาง	บจก.ไทยรับเบอร์แลนด์ แอนด์ แพลนเตชัน		ไม่ติดจำนองกับสถาบันการเงิน

ทั้งนี้ ณ วันที่ 31 ธันวาคม 2560 กลุ่มบริษัทมีการใช้ทรัพย์สินที่ดิน อาคาร โรงงาน และเครื่องจักรมูลค่าตามบัญชีรวม 2,234.3 ล้านบาทเป็นหลักประกันการกู้ยืมเงินจากสถาบันการเงิน

หมายเหตุ: มูลค่าบัญชี คือ ราคาประเมินทรัพย์สิน หักด้วยค่าเสื่อมราคาสะสม

(2) อสังหาริมทรัพย์เพื่อการลงทุน ประกอบด้วย

ที่ดิน อาคาร โรงงาน ให้เช่า มีจำนวนอาคาร 12 หลัง บนเนื้อที่ 75 ไร่ 2 งาน 86.0 ตารางวา เป็นกรรมสิทธิ์ของบริษัท มีมูลค่าทางบัญชีรวม 120.5 ล้านบาทให้บริษัทที่เกี่ยวข้องกันแห่งหนึ่งเช่าอยู่ในอัตราปีละ 1.02 ล้านบาท (สัญญาเช่ามีอายุ 14 ปี เริ่มวันที่ 3 มกราคม 2560 หดอายุวันที่ 31 มกราคม 2574) อสังหาริมทรัพย์แห่งนี้มีการะมัดจำจองกับสถาบันการเงิน

ที่ดิน ให้เช่า เนื้อที่ 2,049 ไร่ 2 งาน 54 ตารางวา เป็นกรรมสิทธิ์ของบริษัทย่อย คือ บมจ.เวสต์เฟล็กซ์ มีมูลค่าทางบัญชี 337.8 ล้านบาท ให้บุคคลอื่นที่ไม่เกี่ยวข้องกันเช่า เพื่อปลูกอ้อย นับแต่วันที่ 1 ธันวาคม 2557 ถึง วันที่ 31 มีนาคม 2561 ในอัตราค่าเช่า 6 ล้านบาท อสังหาริมทรัพย์แห่งนี้มีการะมัดจำจองกับสถาบันการเงินบางส่วน

ที่ดิน อาคาร โรงงาน ให้เช่า มีจำนวนอาคาร 8 หลัง พร้อมสิ่งปลูกสร้างอื่น บนเนื้อที่ 36 ไร่ 2 งาน 48 ตารางวา เป็นกรรมสิทธิ์ของบริษัทย่อย คือ บจก.ไทยรับเบอร์ เอช พี เอ็น อาร์ มีมูลค่าทางบัญชีรวม 99.7 ล้านบาทให้บริษัทอื่นที่ไม่เกี่ยวข้องกันแห่งหนึ่งเช่าอยู่ในอัตราปีละ 6 ล้านบาท (สัญญาเช่ามีอายุ 5 ปี เริ่มวันที่ 15 มกราคม 2557) อสังหาริมทรัพย์แห่งนี้ไม่มีการะมัดจำจองกับสถาบันการเงิน

ณ วันที่ 31 ธันวาคม 2560 อสังหาริมทรัพย์เพื่อการลงทุนดังกล่าว มีมูลค่าทางบัญชีรวม 558 ล้านบาท (เป็นราคาประเมินโดยผู้ประเมินอิสระเมื่อวันที่ 18 มกราคม 2561 และ 3 มกราคม 2561 ใช้เป็นราคาขายได้)

(3) สินทรัพย์ที่ไม่มีตัวตน

สินทรัพย์ที่ไม่มีตัวตนของบริษัทและบริษัทย่อยที่สำคัญในการประกอบธุรกิจเป็นประเภทซอฟต์แวร์คอมพิวเตอร์ ซึ่งมีมูลค่าทางบัญชี ณ วันที่ 31 ธันวาคม 2560 จำนวนเงิน 5.2 ล้านบาท

4.2 นโยบายการลงทุนในบริษัทย่อยและบริษัทร่วม

บริษัทมีนโยบายการลงทุนในธุรกิจผลิตสินค้าเพื่อจำหน่าย เนื่องจากเป็นธุรกิจหลักของกลุ่ม โดยเป็นการลงทุนในสัดส่วนที่มากพอให้บริษัทเข้าร่วมบริหารจัดการและกำหนดแนวทางของธุรกิจดังกล่าวได้

4.3 รายละเอียดเกี่ยวกับรายการประเมินราคาทรัพย์สิน

(1) กลุ่มบริษัทใช้นโยบายการบันทึกบัญชีทรัพย์สินถาวรหมวดที่ดิน อาคาร โรงงาน และเครื่องจักรด้วยมูลค่ายุติธรรมมาตั้งแต่ปี 2550 และจะทำการประเมินราคายุติธรรมใหม่ทุก 5 ปี โดยล่าสุดกลุ่มบริษัทได้ประเมินราคายุติธรรมใหม่ในปี 2559 (ยกเว้นอสังหาริมทรัพย์เพื่อการลงทุนทำการประเมินใหม่ทุกปี) และจะทำการประเมินใหม่อีกครั้งในปี 2564

ดังนั้น ณ วันที่ 31 ธันวาคม 2560 มูลค่าตามบัญชีของที่ดิน อาคาร โรงงาน และเครื่องจักรของกลุ่มบริษัทจึงบันทึกและเปิดเผยในมูลค่ายุติธรรมเรียบร้อยแล้ว

(2) บริษัทผู้ประเมินราคาทรัพย์สินให้กลุ่มบริษัท

ในปี 2559 และ 2560 คือ บจก. เอเจนซี ฟอร์ เรียลเอสเตท แอฟแฟร์ส (Agency For Real Estate Affairs) และ บจก. ที่ปรึกษา เฟิร์สสตาร์ (First Star Consultant Co., Ltd) ซึ่งเป็นบริษัทประเมินมูลค่าทรัพย์สินในตลาดทุนที่อยู่ในบัญชีรายชื่อที่สำนักงานคณะกรรมการกำกับหลักทรัพย์และตลาดหลักทรัพย์ให้ความเห็นชอบ หรือผู้เชี่ยวชาญเฉพาะด้านที่สำนักงานฯ ให้การยอมรับ

(3) วัตถุประสงค์การประเมินราคาทรัพย์สินของกลุ่มบริษัท เพื่อให้ทรัพย์สินถาวรหมวดที่ดิน อาคาร โรงงาน และเครื่องจักรแสดงมูลค่ายุติธรรมที่แท้จริง

5. ข้อพิพาททางกฎหมาย

บริษัทและบริษัทย่อยไม่มีคดีหรือข้อพิพาททางกฎหมายที่มีมูลค่าเกินกว่าร้อยละ 5 ของส่วนของผู้ถือหุ้น ณ วันที่ 31 ธันวาคม 2560

6. ข้อมูลทั่วไปและข้อมูลสำคัญอื่น

6.1 ข้อมูลทั่วไป

(1) บริษัท

ชื่อ	บริษัท ไทยรับเบอร์ลาเท็กซ์คอร์ปอเรชั่น (ประเทศไทย) จำกัด (มหาชน)
สำนักงานใหญ่	99/1-3 หมู่ 13 ถนนบางนา-ตราด กม.7 ตำบลบางแก้ว อำเภอบางพลี จังหวัดสมุทรปราการ 10540
โทรศัพท์สนน.	(662) 751-7171 (36 คู่สาย), 751-7140 ถึง 75
โทรสารสนน.	(662) 316-3938
โรงงาน	29 หมู่ 2 ถนนบ้านบึง-แกลง กม.56-57 ตำบลหนองใหญ่ อำเภอนองใหญ่ จังหวัดชลบุรี 20190
โทรศัพท์โรงงาน	(038) 168-529-34
โทรสารโรงงาน	(038) 168-529-34 ต่อ 105 35 หมู่ 4 ตำบลกระโสม อำเภอดงหลวง จังหวัดพิจิตร
โทรศัพท์โรงงาน	(076) 496-539, (076) 496-325, (081) 840-2835, (081) 840-8352
โทรสารโรงงาน	(076) 496-174 198 หมู่ 7 ตำบลจอมสวรรค์ อำเภอแม่จัน จังหวัดเชียงราย
โทรศัพท์โรงงาน	(053) 160-720, (053) 160-730
โทรสารโรงงาน	(053) 160-720, (053) 160-730

124 หมู่ 11 ตำบลบ้านพรุ อำเภอหาดใหญ่ จังหวัดสงขลา

โทรศัพท์โรงงาน (074) 291-171-4 , (074) 291-178 , (081) 969-8869 , (081) 738-5645

โทรสารโรงงาน (074) 291-175

293/2 หมู่ 1 ตำบลขุนทะเล อำเภอเมือง จังหวัดสุราษฎร์ธานี

โทรศัพท์โรงงาน (077) 355-339, (086) 475-7837, (091) 826-6020 , (063) 906-0081 , (086) 475-7836

โทรสารโรงงาน (077) 355-769

44/5 หมู่ 8 ถนนกะเจ็ด-หาดใหญ่ ตำบลกะเจ็ด อำเภอเมือง จังหวัดระยอง

โทรศัพท์โรงงาน (038) 634-105-6 , (038) 634-306 , (088) 526-1616 , (038) 634-240 , (099) 015-6577

โทรสารโรงงาน (038) 634-307

19/52 หมู่ 7 ตำบลบางโกล้ง อำเภอบางพลี จังหวัดสมุทรปราการ

โทรศัพท์โรงงาน (662) 740-6386

680 หมู่ 2 ตำบลหนองใหญ่ อำเภอหนองใหญ่ จังหวัดชลบุรี (ให้เช่าโรงงาน)

ประเภทธุรกิจ ผลิตและจำหน่ายน้ำยางข้นและสกิมมิล็อก

เลขทะเบียนบริษัท 0107536000137

เว็บไซต์ <http://www.thaitex.com>

ทุนจดทะเบียน หุ้นสามัญ 1,881,479,688 หุ้น ทุนจดทะเบียน 1,881,479,688 บาท

ทุนเรียกชำระ หุ้นสามัญ 1,685,079,688 หุ้น ทุนเรียกชำระ 1,685,079,688 บาท

(หลังจาก บริษัท ไทยรับเบอร์ลาเท็กซ์กรุ๊ป จำกัด ชำระบัญชีเสร็จ TRUBB จะลดทุนจดทะเบียน และ
ทุนเรียกชำระเป็น 681,479,688 บาท)

(2) นิติบุคคลที่บริษัทถือหุ้นตั้งแต่ร้อยละ 10 ขึ้นไป

1. บริษัท ไทยรับเบอร์ลาเท็กซ์กรุ๊ป จำกัด

สำนักงาน 99/1-3 หมู่ 13 ถนนด่านนคร 21 ถนนบางนา-ตราด กม.7 ตำบลบางแก้ว อำเภอบางพลี
จังหวัดสมุทรปราการ 10540

โทรศัพท์ (662) 751-7171 (36 คู่สาย), 751-1740 ถึง 75 โทรสาร (662) 316-3938

ประเภทธุรกิจ ผลิตและจำหน่ายน้ำยางข้น ยางแผ่น และผลิตผลพลอยได้จากน้ำยาง

สัดส่วนการถือหุ้น จำนวน 99,999,994 หุ้น คิดเป็นร้อยละ 99.99 ของหุ้นสามัญทั้งหมด 100 ล้านหุ้น

ทุนจดทะเบียน 1,000 ล้านบาท

ทุนเรียกชำระ 544 ล้านบาท – เลิกกิจการ ณ วันที่ 29 ธันวาคม 2560 เนื่องจากโอนกิจการทั้งหมดไป บริษัท ไทยรับ
เบอร์ลาเท็กซ์คอร์ปอเรชั่น (ประเทศไทย) จำกัด (มหาชน)

บริษัทย่อยของบริษัท ไทยรับเบอร์ลาเท็กซ์คอร์ปอเรชั่น (ประเทศไทย) จำกัด (มหาชน)

Shanghai Runmao International Trading Co., Ltd หรือ

บริษัท ไทยรับเบอร์ลาเท็กซ์กรุ๊ป จำกัด (เชียงใหม่)

สำนักงาน	Shanghai Greentown Room 601 Unit 1, Lane 99 Jinhe Road, Pudong, Shanghai 200127 China
โทรศัพท์	(86) 2138762472 โทรสาร (86) 2150454365
ประเภทธุรกิจ	ซื้อและจำหน่ายผลิตภัณฑ์จากยางพาราธรรมชาติ
สัดส่วนการถือหุ้น	ร้อยละ 55 คิดเป็นเงิน 555,500 ดอลลาร์สหรัฐอเมริกา
ทุนชำระแล้ว	1,010,000 ดอลลาร์สหรัฐอเมริกา

2. บริษัท เวิลด์เฟล็กซ์ จำกัด (มหาชน)

สำนักงาน	99/1-3 หมู่ 13 ถนนบางนา-ตราด กม.7 ตำบลบางแก้ว อำเภอบางพลี จังหวัดสมุทรปราการ 10540
โทรศัพท์	(662) 751-7171 (36 คู่สาย), 751-1740 ถึง 75 โทรสาร (662) 316-3938
โรงงาน	59/1 หมู่ที่ 5 ถนนทางหลวงสาย 3191 ตำบลแม่แก้ว อำเภอลวกแดง จังหวัดระยอง 21140
โทรศัพท์	(038) 637-559 โทรสาร (038) 637-560
ประเภทธุรกิจ	ผลิตและจำหน่ายเส้นด้ายยางยืด
สัดส่วนการถือหุ้น	จำนวน 75,799,454 หุ้น คิดเป็นร้อยละ 98.44 ของหุ้นสามัญ 77 ล้านหุ้น
ทุนจดทะเบียน	308 ล้านบาท
ทุนเรียกชำระ	308 ล้านบาท

3. บริษัท ไทยรับเบอร์ แลนด์ แอนด์ แพลนเตชัน จำกัด

สำนักงาน	121/316 หมู่ที่ 3 ตำบลบ้านคู อำเภอมืองเชียงราช จังหวัดเชียงราช 57100
โทรศัพท์	(053) 793-456 โทรสาร (053) 793-462
สวนยางพารา	ตั้งอยู่ที่จังหวัดน่าน พะเยา เชียงราช และ ชัยนาท
ประเภทธุรกิจ	ปลูกสวนยางพารา
สัดส่วนการถือหุ้น	จำนวน 29,999,994 หุ้น คิดเป็นร้อยละ 99.99 ของหุ้นสามัญ 30 ล้านหุ้น
ทุนจดทะเบียน	300 ล้านบาท
ทุนเรียกชำระ	300 ล้านบาท

บริษัท ร่วมของบริษัท ไทยรับเบอร์ แลนด์ แอนด์ แพลนเตชัน จำกัด

บริษัท สวนยางวังสมบูรณ์ จำกัด

สำนักงาน	99/1-3 หมู่ 13 ถนนบ้านนา-ตราด กม.7 ตำบลบางแก้ว อำเภอบางพลี จังหวัดสมุทรปราการ 10540
โทรศัพท์	(662) 751-7171 (36 คู่สาย), 751-1740 ถึง 75 โทรสาร (662) 751-7015
ที่ตั้งสวนยางพารา	127 หมู่ 8 ตำบลวังสมบูรณ์ อำเภอสว่างสมบูรณ์ จังหวัดสระแก้ว 27250
โทรศัพท์	(037) 252-084, (081) 916-5834 โทรสาร (037) 252-084
ประเภทธุรกิจ	ปลูกสวนยางพารา
สัดส่วนการถือหุ้น	จำนวน 2.678 ล้านหุ้น คิดเป็นร้อยละ 48.43 ของหุ้นสามัญ 5.53 ล้านหุ้น
ทุนจดทะเบียน	55.30 ล้านบาท
ทุนเรียกชำระ	55.30 ล้านบาท

4. บริษัท ไทยรับเบอร์ เอช พี เอ็น อาร์ จำกัด

สำนักงาน	99/1-3 หมู่ 13 ถนนบ้านนา-ตราด กม.7 ตำบลบางแก้ว อำเภอบางพลี จังหวัดสมุทรปราการ 10540
โทรศัพท์	(662) 751-7171 (36 คู่สาย), 751-1740 ถึง 75 โทรสาร (662) 752-8047
ประเภทธุรกิจ	ผลิตยางแท่งและยางคอมพาวด์
สัดส่วนการถือหุ้น	จำนวน 49,999,997 หุ้น คิดเป็นร้อยละ 99.99 ของหุ้นสามัญ 50 ล้านหุ้น
ทุนจดทะเบียน	500 ล้านบาท
ทุนเรียกชำระ	500 ล้านบาท

5. บริษัท เลทีกซ์ ซิสเทมส์ จำกัด

สง.และโรงงาน	นิคมอุตสาหกรรมลาดกระบัง เขตส่งเสริมการส่งออก 1 เลขที่ 75 ซอยคลองกรุง 31 แขวงลำปลาทิว เขตลาดกระบัง กรุงเทพฯ 10520
โทรศัพท์	(662) 326-0886-7 โทรสาร (662) 326-0292
ประเภทธุรกิจ:	ผลิตและจำหน่ายที่นอนและหมอนยางพารา
สัดส่วนการถือหุ้น	จำนวน 4,790,335 หุ้น คิดเป็นร้อยละ 56.16 ของหุ้นสามัญ 8,529,101 หุ้น
ทุนจดทะเบียน	78.81 ล้านบาท
ทุนเรียกชำระ	78.81 ล้านบาท

6. Myanmar Thai Rubber Joint Corporation Limited

สำนักงานช่างกึ่ง No.96 (C), Lanthit Road, Nanthagone Quarter, Insein Township, Yangon, Myanmar.

โทรศัพท์สนง. 951-700942 โทรสาร 951-644733

ที่ตั้งสวนยางพารา 62/1 Kyae Kyay Taing Pyin Field, Kyae Village Track, Palaw Township, Myeik District ,
Thanintharyi Region, Myanmar.

โทรศัพท์สวนยาง 959-49902048

ประเภทธุรกิจ: สวนยางพารา

สัดส่วนการถือหุ้น ร้อยละ 64 คิดเป็นเงิน 68.91 ล้านบาท

ทุนจดทะเบียน 107.67 ล้านบาท

ทุนเรียกชำระ 107.67 ล้านบาท

(3) บุคคลอ้างอิงอื่น

1. นายทะเบียนหลักทรัพย์

ชื่อ บริษัท ศูนย์รับฝากหลักทรัพย์ (ประเทศไทย) จำกัด

สำนักงาน อาคารตลาดหลักทรัพย์แห่งประเทศไทย เลขที่ 93 ถนนรัชดาภิเษก แขวงดินแดง เขตดินแดง กรุงเทพฯ
10400

โทรศัพท์ (662) 009-9385 โทรสาร (662) 009-9476

2. ผู้สอบบัญชี

ชื่อสำนักงาน บริษัท เคพีเอ็มจี ภูมิไชย สอบบัญชี จำกัด

สำนักงาน ชั้น 48 เอ็มไพร์ทาวเวอร์ เลขที่ 1 ถนนสาทรใต้ กรุงเทพฯ 10120

โทรศัพท์ (662) 677-2000 โทรสาร (662) 677-2222

ชื่อผู้สอบบัญชี 1. นายไวยโรจน์ จินดามณีพิทักษ์ ผู้สอบบัญชีรับอนุญาตเลขที่ 3565 และ/หรือ
2. นายบุญญฤทธิ์ ถนอมเจริญ ผู้สอบบัญชีรับอนุญาตเลขที่ 7900 และ/หรือ
3. นายยุทธพงศ์ สุนทรินคะ ผู้สอบบัญชีรับอนุญาตเลขที่ 10604