

ส่วนที่ 1

การประกอบธุรกิจ

1. นโยบายและภาพรวมการประกอบธุรกิจ

1.1 ประโยชน์ในการดำเนินธุรกิจ วิสัยทัศน์ พันธกิจ ค่านิยม และกลยุทธ์

บริษัท ไทยรับเบอร์ลาเท็กซ์กรุ๊ป จำกัด (มหาชน) (ชื่อเดิม : บริษัท ไทยรับเบอร์ลาเท็กซ์คอร์ปอเรชั่น (ประเทศไทย) จำกัด (มหาชน)) “บริษัท” เป็นนิติบุคคลที่จัดตั้งขึ้นในประเทศไทย โดยจดทะเบียนจัดตั้งเมื่อวันที่ 6 ธันวาคม 2528 ประกอบธุรกิจผลิตและจำหน่ายน้ำยางข้นและผลพลอยได้จากน้ำยาง เมื่อวันที่ 30 กรกฎาคม 2534 ได้เข้าจดทะเบียนเป็นบริษัทจดทะเบียนในตลาดหลักทรัพย์แห่งประเทศไทย ชื่อย่อในการซื้อขายหลักทรัพย์ คือ TRUBB ชื่อเรียกของกลุ่มธุรกิจ คือ กลุ่มไทยเท็กซ์ (THAITEX) กลุ่มไทยเท็กซ์มีการขยายการลงทุนอย่างต่อเนื่องในธุรกิจที่เกี่ยวข้องกับยางพารา

ปรัชญาในการดำเนินธุรกิจ

บริษัท ไทยรับเบอร์ลาเท็กซ์กรุ๊ป จำกัด (มหาชน)

ดำเนินธุรกิจภายใต้ปณิธานอันแน่วแน่ต่อการผลิตสินค้าที่ได้คุณภาพตามมาตรฐานสากล

หรือเหนือกว่ามาตรฐานที่ยอมรับกันในระดับนานาชาติ

ด้วยเหตุผลนี้บริษัทจึงมีการพัฒนาปรับปรุงคุณภาพสินค้าอยู่เสมอ

เพื่อให้สามารถสนองตอบความต้องการและความพึงพอใจสูงสุดของลูกค้าทั้งภายในและภายนอกประเทศ

วิสัยทัศน์

เราจะเป็นผู้นำในอุตสาหกรรมน้ำยางข้นของโลก โดยเน้นการตอบสนองความต้องการของลูกค้าให้ดีที่สุด

พันธกิจ

เป็นผู้ผลิตน้ำยางข้นที่มุ่งเน้นในคุณภาพเหนือกว่ามาตรฐานสากล

เพื่อสนองตอบความต้องการและความพึงพอใจสูงสุดของลูกค้า

ค่านิยม

การทำงานเป็นทีม

เพื่อคุณภาพดีเหนือกว่ามาตรฐาน

ด้วยความรับผิดชอบต่อหน้าที่และผลงาน

ความซื่อสัตย์สุจริต ความโปร่งใส

ความมีประสิทธิภาพ และ รักษาสิ่งแวดล้อม

มุ่งสู่ความเป็นเลิศ

กลยุทธ์

1. หาแหล่งวัตถุดิบที่ถูกกว่า มีปริมาณเพียงพอ คู่แข่งน้อยราย เพื่อได้ต้นทุนที่ถูกกว่า สร้างกำไรเพิ่มขึ้น
2. เพิ่มประสิทธิภาพระบบ BACK OFFICE และปรับเปลี่ยนระบบ IT ให้ทันสมัย
3. เพิ่มยอดขายโดยการแยก Segment ของตลาดให้ชัดเจน
4. สร้างนวัตกรรมสินค้าใหม่ให้แตกต่างจากคู่แข่ง เพิ่มความหลากหลายให้กับสินค้า เพื่อสนองต่อความต้องการของลูกค้า หลีกเลี่ยงการทำสงครามราคา
5. หยุดการผลิตโรงงานที่ผลิตไม่คุ้มทุน และขายทรัพย์สินที่ไม่ก่อให้เกิดรายได้

1.2 การเปลี่ยนแปลงและพัฒนาที่สำคัญ

ด้านอำนาจการควบคุมบริษัทเป็นของกลุ่มผู้เริ่มก่อตั้งบริษัท ซึ่งปัจจุบันดำรงตำแหน่งอยู่ในคณะกรรมการบริษัท และคณะกรรมการบริหาร

คณะกรรมการได้แต่งตั้งผู้บริหารรุ่นใหม่ขึ้นมาเรียนรู้งานและแบ่งเบาภารกิจของคณะกรรมการบริหารในตำแหน่งกรรมการบริษัท ปัจจุบันมีผู้ดำรงตำแหน่งกรรมการบริษัทเพิ่มขึ้นจำนวน 3 ท่าน นอกจากนี้บริษัทได้แต่งตั้งผู้บริหารรุ่นใหม่ท่านอื่นๆ ไปดำรงตำแหน่งกรรมการผู้จัดการบริษัทในเครือ เพื่อความคล่องตัวและเพิ่มประสิทธิภาพในการบริหารงาน

ในช่วง 2 ปีที่ผ่านมา ลักษณะการประกอบธุรกิจปี 2561 – 2562 มีการเปลี่ยนแปลงที่สำคัญ คือ

- ก่อสร้างโรงงานน้ำยางข้นที่จังหวัดเชียงราย เพื่อเป็นการเพิ่มมูลค่าให้กับผลผลิตจากสวนยางของ
กลุ่มบริษัท บริษัทจึงได้สร้างโรงงานน้ำยางข้น ซึ่งอยู่ติดกับสวนยางของกลุ่มบริษัท เพื่อที่จะได้นำเอาน้ำยางสดที่กรี๊ดได้จากสวนยางในกลุ่มเองซึ่งมีข้อดีที่สามารถควบคุมระยะเวลาขนส่งมาถึง
โรงงานให้สั้นและลดจำนวนสารเคมีที่ใช้ในน้ำยางสดได้ นำมาผลิตเป็นน้ำยางข้นเกรดพิเศษ ซึ่ง
สามารถขายได้ในราคาที่สูงขึ้น นอกจากนี้ยังสามารถลด ค่าใช้จ่ายในการขนส่งของน้ำยางสด ได้
ถึงกิโลกรัมละ 5 บาท ซึ่งเดิมต้องขนส่งมาที่โรงงานของบริษัทที่ภาคตะวันออก โรงงานที่จังหวัด
เชียงรายจะเริ่มทำการผลิตเต็มประสิทธิภาพในปี 2562
- สวนยางพาราในภาคเหนือเริ่มกรีดยาง บริษัท ไทยรับเบอร์ แลนด์ แอนด์ แพลนเตชัน จำกัด
บริษัทย่อยเริ่มปลูกยางพาราในภาคเหนือตั้งแต่ปี 2549 ปัจจุบันมีต้นยางพาราที่เริ่มให้ผลผลิต
แล้ว และ ต้นที่กำลังเจริญเติบโตพร้อมที่จะให้ผลผลิตในอนาคต ในปี 2556 เป็นปีแรกที่เริ่ม
ทดลองกรีดยาง และได้มีการทยอยเปิดกรีดยางต่อเนื่อง
- บริษัทในเครือเพิ่มประสิทธิภาพในการผลิต บริษัท เวิลด์เฟล็กซ์ จำกัด ซึ่งประกอบธุรกิจเส้นด้าย
ยางยืดมีผลประกอบการที่ดีขึ้นทำให้ส่งผลดีต่อบริษัทแม่ ทั้งยังมีการเพิ่มกำลังการผลิตขึ้นจาก
ความต้องการสินค้าที่เพิ่มมากขึ้น และในปี 2561 เปิดโรงงานที่ 3 และ 4 ในบริเวณเดียวกัน

รายชื่อบริษัทในแต่ละกลุ่มและโครงสร้างการถือหุ้นของกลุ่มบริษัทในปี 2562 มีดังนี้

ชื่อกลุ่มและชื่อบริษัท

สัดส่วนการถือหุ้น

1. กลุ่มน้ำยางชั้น

- | | |
|---|---------|
| 1. บริษัท ไทยรับเบอร์ลาเท็กซ์กรุ๊ป จำกัด (มหาชน) * | |
| 2. บริษัท ไทยรับเบอร์ลาเท็กซ์กรุ๊ป จำกัด (เชียงใหม่) (บริษัทย่อย) | 100.00% |
| 3. Myanmar Thai Rubber Joint Corporation Limited (บริษัทย่อย) | 64.00% |

2. กลุ่มยางแท่ง

- | | |
|---|--------|
| 1. บริษัท ไทยรับเบอร์ เอช พี เอ็น อาร์ จำกัด (บริษัทย่อย) | 99.99% |
|---|--------|

3. กลุ่มผลิตภัณฑ์ยาง

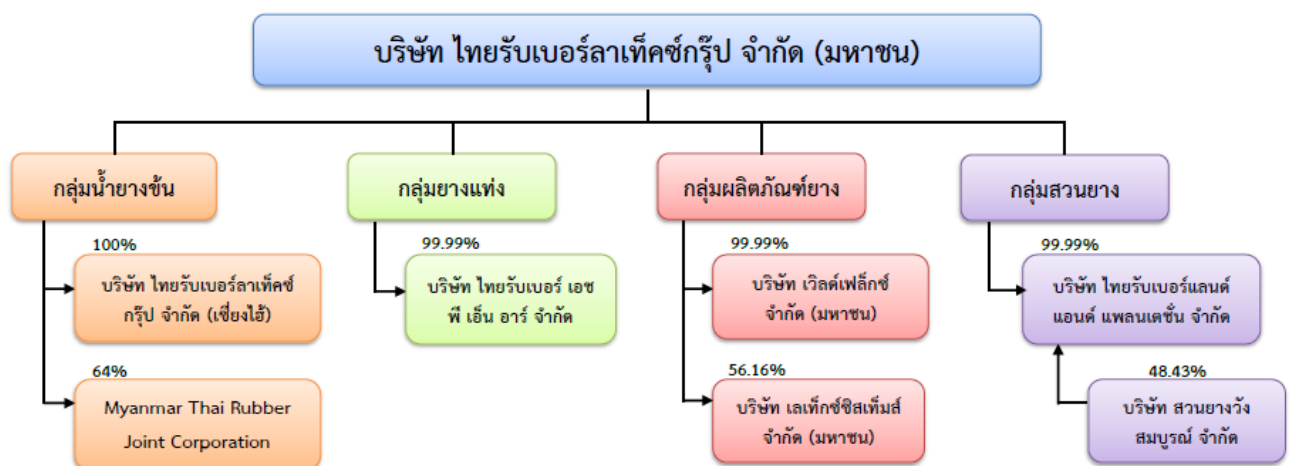
- | | |
|--|--------|
| 1. บริษัท เวิลด์เฟล็กซ์ จำกัด (มหาชน) (บริษัทย่อย) | 99.99% |
| 2. บริษัท เลเท็กซ์ ซิสเทมส์ จำกัด (มหาชน) (บริษัทย่อย) | 56.16% |

4. กลุ่มสวนยางพารา

- | | |
|---|--------|
| 1. บริษัท ไทยรับเบอร์แลนด์ แอนด์ แพลนเตชัน จำกัด (บริษัทย่อย) | 99.99% |
|---|--------|
- (บริษัท ไทยรับเบอร์แลนด์ แอนด์ แพลนเตชัน จำกัด มีบริษัทร่วม 1 แห่งชื่อ บริษัท สวนยางวังสมบูรณ์ จำกัด)

* ชื่อเดิม บริษัท ไทยรับเบอร์ลาเท็กซ์คอร์ปอเรชั่น (ประเทศไทย) จำกัด (มหาชน)

โครงสร้างการถือหุ้นของกลุ่มบริษัท ฯ



2. ลักษณะการประกอบธุรกิจ

โครงสร้างรายได้

กลุ่มธุรกิจ	ปี 2562		ปี 2561		ปี 2560	
	รายได้ (ลบ.)	%	รายได้ (ลบ.)	%	รายได้ (ลบ.)	%
1. กลุ่มน้ำยางข้น	5,633	67.31	5,939	67.30	10,002	77.25
2. กลุ่มผลิตภัณฑ์ยาง	2,634	31.47	2,657	30.11	2,482	19.17
3. กลุ่มสวนยางพารา	51	0.61	48	0.54	56	0.43
4. รายได้อื่น	50	0.61	181	2.05	408	3.15
รายได้รวมก่อนหักรายการระหว่างกัน	8,368	100.00	8,825	100.00	12,948	100.00
หัก: รายการระหว่างกัน	(1,497)		(1,249)		(3,480)	
รายได้รวมหลังหักรายการระหว่างกัน	6,871		7,576		9,468	

กลุ่มน้ำยางข้น

2.1 ลักษณะผลิตภัณฑ์หรือบริการ

บริษัท ไทยรับเบอร์ลาเท็กซ์กรุ๊ป จำกัด (มหาชน) (บริษัทฯ) ประกอบธุรกิจผลิตน้ำยางข้น (Concentrated Latex) ซึ่งทำมาจากการแยกน้ำยางพาราสด โดยแยกน้ำออกจากเนื้อยางออกจากกัน ด้วยวิธีการปั่นแยกน้ำยาง (Mechanical Centrifugation) น้ำยางข้น คือ น้ำยางพาราธรรมชาติที่มีส่วนผสมของน้ำยางพาราจากการหมัก 60% ซึ่งผลิตภัณฑ์น้ำยางข้น และส่วนผสมสารเคมีที่เหมาะสมจะนำไปเป็นส่วนประกอบหลักในการผลิตถุงมือแพทย์, ถุงมือยางทำความสะอาด, ถุงยางอนามัย, เส้นด้ายยางยืด, กาว, ลูกโป่ง, จุกนมยางสำหรับเด็ก, โฟม และที่นอน เป็นต้น สินค้าที่สามารถทดแทนผลิตภัณฑ์น้ำยางข้นได้ คือ ยางสังเคราะห์ อย่างไรก็ตาม ยางสังเคราะห์ไม่สามารถใช้ผลิตถุงมือแพทย์สำหรับผ่าตัด และถุงยางอนามัยได้

บริษัท ไทยรับเบอร์ลาเท็กซ์กรุ๊ป จำกัด (เชียงใหม่) ได้จดทะเบียนในประเทศจีน ประกอบธุรกิจซื้อขายผลิตภัณฑ์ยางทุกประเภทในประเทศจีน ซึ่งส่วนใหญ่ทางบริษัทจะซื้อขายยางแท่ง (TSR#20) และน้ำยางข้น (Concentrated Latex)

ปัจจุบัน บริษัท ไทยรับเบอร์ลาเท็กซ์กรุ๊ป จำกัด (มหาชน) ได้รับใบรับรองอุตสาหกรรม เช่น ISO 9001:2015, ISO 14001:2004 และ IEC 17025 (Standard Lab) บริษัทฯเป็นบริษัทแรกในอุตสาหกรรมน้ำยางข้นที่ได้รับการรับรอง IEC 17025 ซึ่งเป็นการรับรองห้องแล็บที่ได้มาตรฐานในการทดสอบน้ำยาง

2.2 การตลาดและการแข่งขัน

(1) นโยบายและลักษณะการตลาด

1. กลยุทธ์การแข่งขันที่สำคัญ

- การซื้อขายล่วงหน้าไม่เกิน 3 เดือน

บริษัทสามารถประเมินมูลค่าซื้อขายกับราคาต้นทุน ซึ่งสามารถตั้งราคาเพื่อทำกำไร และช่วยในเรื่องการวางแผนการผลิตได้ดี

- การตั้งราคาขายในราคาที่ทำกำไรและมีความสามารถในการแข่งขัน

บริษัทมีโรงงานตั้งอยู่ในทุกภูมิภาค ซึ่งเป็นพื้นที่ปลูกหลักของประเทศ ทำให้บริษัทสามารถควบคุมการผลิต และต้นทุนราคาวัตถุดิบได้ดี และเป็นผู้นำในเรื่องการตั้งราคา

- การขายเป็นประจำ และการขนส่งที่ตรงเวลา

การเป็นบริษัทใหญ่ในอุตสาหกรรมยางพารา ทำให้บริษัทมีการเตรียมการจัดส่งสินค้าให้ลูกค้าตลอดทั้งปี ซึ่งตรงกับที่ทางบริษัทได้เตรียมแผนการจัดส่งไว้

- การได้รับความมั่นใจในคุณภาพของผลิตภัณฑ์

บริษัทผลิตสินค้าตามความต้องการของลูกค้าโดยเฉพาะซึ่งหากสินค้าไม่ตรงกับความต้องการบริษัทจะทำการปรับปรุงเพื่อให้ตรงกับความต้องการ

- การรับประกันคุณภาพสินค้าจนถึงผู้บริโภค

บริษัทจัดส่งสินค้า และบริการให้กับลูกค้าด้วยความซื่อสัตย์และการดูแลเอาใจใส่อย่างดี

2. กลุ่มลูกค้า

ลูกค้าส่วนใหญ่ของบริษัทเป็นลูกค้าที่มีการติดต่อและทำธุรกิจกับมาเป็นระยะเวลายาวนาน และมีความสัมพันธ์ที่ดี เนื่องจากบริษัทส่งมอบสินค้าและบริการด้วย ความซื่อตรงและการดูแลเอาใจใส่ ซึ่งบริษัทมีการให้ความช่วยเหลือและให้ที่ปรึกษาช่วยแก้ไขเมื่อลูกค้ามีปัญหาเรื่องการเกินหรือขาดของปริมาณสินค้า

3. กลุ่มลูกค้าเป้าหมาย

กลุ่มลูกค้าหลักของบริษัทคือ ลูกค้าที่เป็นผู้ผลิตหรือแปรรูปผลิตภัณฑ์จากยางพาราที่ใช้ในยางขึ้นเป็นวัตถุดิบหลัก เช่น ถุงมือยาง, เส้นด้ายยางยืด, จุกนมยาง, ถังยางอนามัย, ที่นอน, หมอน, ลูกโป่งหรือกาบ เป็นต้น

4. ช่องทางการขนส่งและจัดจำหน่าย

การขายในและต่างประเทศมีสัดส่วนเป็น 60% และ 40% ซึ่งมีการส่งออกไปยังประเทศจีน, มาเลเซีย, เกาหลีใต้, ปากีสถาน, อินเดีย และยุโรป เป็นต้น สัดส่วนการขายแบ่งเป็น 80% เป็นการขายตรงไปยังผู้ประกอบการแปรรูปยางพารา และ 20% เป็นผู้ส่งออก ซึ่งกลุ่มนี้ยางขึ้นจะไม่มีความเสี่ยง เนื่องจากการขายสินค้าจะไม่ขายให้ลูกค้าบางรายมากเกินไปกว่า 30% ของยอดขาย

(2) สภาพการแข่งขันในปีที่ผ่านมาและแนวโน้มภาวะอุตสาหกรรม

สภาวะอุตสาหกรรมยางพารายังคงอยู่ภายใต้แรงกดดันเฉกเช่นเดียวกันกับปี 2561 เหตุผลหลักมาจากสงครามการค้าของสหรัฐอเมริกาและจีน ส่งผลให้เศรษฐกิจโลกเกิดภาวะถดถอย ราคายางยังคงอยู่ในระดับต่ำ การส่งออกของประเทศจีนลดลงอย่างเห็นได้ชัดจากภาคอุตสาหกรรมการผลิต ทำให้ความต้องการยางพาราในประเทศจีนลดลงอย่างมาก การผลิตของโรงงานอุตสาหกรรมเกี่ยวกับผลิตภัณฑ์ยางลดลงจนถึงขีด

ต่ำสุด แม้กระทั่งบางโรงงานได้ทำการปิดเป็นการชั่วคราว ทั้งนี้ประเทศจีนเป็นประเทศที่บริโภคยางพารามากที่สุดในโลก

เช่นเดียวกับปี 2561 การทำข้อตกลงการบริหารจัดการการส่งออก (Agreed Export Tonnage Scheme - AETS) ของสภาไตรภาคียางพารา (International Tripartite Rubber Council – ITRC) (ประเทศไทย, อินโดนีเซีย, มาเลเซีย) เพื่อลดปริมาณการส่งออกในเดือนมกราคมถึงเดือนมีนาคม จำนวน 350,000 ตัน (ประเทศไทย 234,810 ตัน, อินโดนีเซีย 95,190 ตัน มาเลเซีย 20,000 ตัน) ทำให้ราคายางปรับตัวเพิ่มขึ้นอยู่ระดับที่ดี แต่ไม่สามารถคงราคาไว้ได้นาน ซึ่งหลังจากราคาขึ้นในระยะเวลาหนึ่ง ราคาได้กลับมาในทิศทางขาลงอีกเช่นเดิม

ราคายางพาราที่ตกต่ำส่งผลให้เกิดผลกระทบต่ออุตสาหกรรมยางทั่วโลกที่ตามมา ชาวสวนที่ปลูกยางไม่มีแรงจูงใจในการกรีดยาง เนื่องจากรายได้ที่ต่ำจากการกรีด เป็นเหตุให้ปริมาณการผลิตของอุตสาหกรรมยางทั่วโลกน้อยกว่าปี 2561 ทั้งนี้บริษัทคาดการณ์ว่าการผลิตยางทั่วโลกในปี 2562 จะน้อยกว่า 13.635 ล้านตัน และการอ้างอิงจากสภาไตรภาคียางพารา (ITRC) การปริมาณการผลิตของผู้นำในอุตสาหกรรมยาง ส่วนใหญ่เป็นสมาชิกในสภาไตรภาคียางพารา คาดการณ์ว่าลดลง 800,000 ตัน เนื่องจากโรคการติดเชื้อราของต้นยางพารา (Mycosis disease) และราคายางที่ตกต่ำ บริษัทคาดการณ์ว่าการบริโภคยางพาราในปี 2562 จะลดลง 1.5% เปรียบเทียบกับปริมาณ 13.5 ล้านตันในปี 2561

ในปี 2563 มีการคาดการณ์ว่าราคายางพาราจะปรับตัวสูงขึ้น เนื่องจากประการแรกปริมาณที่น้อยของยางพาราที่ซื้อล่วงหน้าจากปี 2562 และประการที่สอง สภาพอากาศของประเทศหลักที่ผลิตยางพาราจะร้อนมากและแห้งแล้งในช่วงปิดกรีดยางพาราปี 2563 เพราะฉะนั้นบริษัทอาจได้รับผลกระทบจากช่วงเวลาเก็บเกี่ยวผลผลิตที่สั้นลงและในช่วงปิดกรีดยางพาราที่ยาวขึ้นในปีนี้ ทั้งนี้บริษัทยังคงติดตามสถานการณ์การเมืองโลกให้อยู่ในทิศทางที่ดีขึ้น

อย่างไรก็ตามปัญหาค่าเงินบาทยังคงแข็งค่าขึ้นในปี 2563 ดังนั้นบริษัทจึงปรับเปลี่ยนกลยุทธ์ทางการตลาดในปี 2563 บริษัทมุ่งเน้นการขายในประเทศมากขึ้น และลดการส่งออกลง บริษัทมีเป้าหมายที่จะเพิ่มอัตราส่วนของการขายในและต่างประเทศจาก 60:40 เป็นอย่างน้อย 70:30 และเป้าหมายของบริษัทจะขายในประเทศมากกว่าร้อยละ 70 ในปี 2563

2.3 โรงงานและสถานที่ผลิต

ปัจจุบันกลุ่มบริษัทมีโรงงานผลิตน้ำยางข้นในประเทศไทยรวม 6 โรงงาน ตั้งอยู่ทางภาคใต้ 3 โรงงาน ประกอบด้วยโรงงานที่ อำเภอลาดใหญ่ จังหวัดสงขลา, จังหวัดสุราษฎร์ธานี และพังงา ทางภาคตะวันออก 2 โรงงาน ประกอบด้วยโรงงานที่จังหวัดระยอง และชลบุรี และโรงงานใหม่ที่จังหวัดเชียงราย ซึ่งได้เริ่มทำงานผลิตเต็มกำลังแล้วในช่วงเวลานี้

บริษัทยังมีโรงงานผลิตน้ำยางข้นในประเทศเมียนมา ภายใต้ชื่อ MYANMAR THAI RUBBER JOINT CORPORATION โดยปัจจุบันมีกำลังการผลิตอยู่ที่ 10,000 ตันต่อปี

กลุ่มผลิตภัณฑ์ยาง

เส้นด้ายยางยืด

2.1 ลักษณะผลิตภัณฑ์หรือบริการ

บริษัท เวลด์เฟล็กซ์ จำกัด (มหาชน) “บริษัทย่อย” มีผลิตภัณฑ์หลัก คือ เส้นด้ายยางยืด (Rubber Thread) วัตถุดิบสำคัญ คือ น้ำยางข้น ผลิตภัณฑ์ที่ได้ส่วนใหญ่จะใช้ในอุตสาหกรรมสิ่งทอ โดยลูกค้าซื้อเส้นด้ายยางยืดไปเป็นวัตถุดิบในการประกอบสิ่งทออีกต่อหนึ่ง โดยนำไปทอกับเส้นใยโพลีเอสเตอร์ เพื่อให้กลายเป็นแถบ Elastic สำหรับเสื้อผ้าสำเร็จรูป เช่น ชุดชั้นในสุภาพสตรี ขอบเอวกางเกงยืด ขอบถุงเท้า เป็นต้น ผลิตภัณฑ์ที่ใช้ทดแทนเส้นด้ายยางยืดธรรมชาติได้ก็คือ เส้นด้ายยางสังเคราะห์ (Spandex) ซึ่งถ้าหากราคาของเส้นด้ายยางสังเคราะห์มีราคาถูกถึงระดับหนึ่ง จะทำให้ลูกค้าหันไปใช้เส้นด้ายยางสังเคราะห์แทนเส้นด้ายยางยืดที่ทำจากยางพาราธรรมชาติ ประกอบกับในปี 2562 ผู้ผลิตเส้นด้ายยางสังเคราะห์เริ่มมีการเพิ่มกำลังการผลิตให้มากขึ้น เนื่องจากราคาน้ำมันที่ลดลงอย่างต่อเนื่อง ส่งผลให้ราคาเส้นด้ายยางสังเคราะห์ปรับตัวลดลงอีก ทำให้ผู้ใช้บางกลุ่มเริ่มเปลี่ยนไปใช้เส้นด้ายยางสังเคราะห์เพิ่มขึ้น แต่อย่างไรก็ตามในปัจจุบัน กลุ่มลูกค้าที่ใช้สินค้าทั้งสองประเภทยังคงแบ่งแยกกันอยู่เนื่องจากวัตถุประสงค์ในการใช้งานยังคงแตกต่างกันอยู่

2.2 การตลาดและการแข่งขัน

(1) นโยบายและลักษณะการตลาด

1. กลยุทธ์การแข่งขันที่สำคัญ

- สามารถรองรับความต้องการของลูกค้าได้ทั้งรายเล็กและรายใหญ่
- สร้างความมั่นใจให้แก่ลูกค้าด้วยการส่งมอบสินค้าตามกำหนด
- มีการบริการหลังการขาย โดยมีตัวแทนประจำท้องถิ่นดูแลรักษาตลาด
- มีการเยี่ยมเยียนลูกค้าเป็นระยะๆ เพิ่มความมั่นใจให้กับลูกค้า
- การรับประกันคุณภาพสินค้าจนถึงผู้บริโภค
- มีสินค้าที่ครอบคลุมทุกความต้องการตั้งแต่เบอร์เล็กถึงเบอร์ใหญ่

2. การจำหน่ายและช่องทางการจำหน่าย

สัดส่วนการจำหน่ายในประเทศอยู่ที่ร้อยละ 5 ของยอดขายรวม จะจำหน่ายตรงถึงผู้ใช้และผ่านตัวแทนจำหน่าย สำหรับตลาดต่างประเทศ มีสัดส่วนการจำหน่ายสูงถึงร้อยละ 95 ของยอดขายรวม โดยจัดจำหน่ายผ่านผู้จัดจำหน่ายในท้องถิ่น ตลาดที่สำคัญ ได้แก่ จีน, กลุ่มประเทศในแถบเอเชียใต้, ตะวันออกกลาง, ยุโรป และอเมริกาใต้

(2) สภาพการแข่งขันในปีที่ผ่านมาและแนวโน้มภาวะอุตสาหกรรม

อุตสาหกรรมเส้นด้ายยางยืดเป็นอุตสาหกรรมต่อเนื่องจากน้ำยางข้น จัดอยู่ในประเภทผลิตภัณฑ์จากยางธรรมชาติ โดยเป็นสินค้าสำเร็จรูปของอุตสาหกรรมสิ่งทอ บริษัทย่อยเป็นผู้ผลิตรายใหญ่อันดับต้นๆ ของประเทศจากจำนวน 5 ราย คู่แข่งขันส่วนใหญ่เป็นผู้ผลิตในประเทศ, ผู้ผลิตในประเทศมาเลเซีย และผู้ผลิตใน

ประเทศจีน ในปี 2562 ความต้องการใช้ยางยืดเริ่มลดลง เนื่องมาจากการชะลอการลงทุนของภาคเอกชน ท่ามกลางสถานการณ์ที่มีการแข่งขันสูงและความต้องการใช้ที่ผันผวน แต่ในปี 2562 บริษัทยังคงเพิ่มปริมาณการขายได้ร้อยละ 20 เทียบกับปีที่ผ่านมา เพราะมีการปรับปรุงคุณภาพอย่างต่อเนื่อง เพิ่มปริมาณการผลิตเพิ่มช่องทางการตลาด ซึ่งสามารถขยายตลาดไปตลาดอื่นนอกเหนือจากจีน เช่น กลุ่มประเทศอเมริกาใต้, กลุ่มประเทศยุโรปและกลุ่มประเทศมุสลิม ซึ่งเป็นตลาดที่มีราคาสูงกว่าตลาดจีน

2.3 การจัดหาผลิตภัณฑ์

(1) ลักษณะการจัดหา

บริษัทห้อยมีโรงงานตั้งอยู่ในจังหวัดระยอง มีกำลังการผลิตเต็มที่ 28,000 ตันต่อปี นโยบายการผลิตที่สำคัญคือ ผลิตสินค้าตามที่ถูกคำสั่ง โดยใช้วัตถุดิบที่มีอยู่ในประเทศ การจัดหาวัตถุดิบหลัก คือน้ำยางข้น จัดซื้อจากภายในประเทศทั้งหมด โดยซื้อจากบริษัทที่เกี่ยวข้องกันและบางส่วนซื้อจากผู้ค้าในประเทศ สำหรับสารเคมี จัดซื้อจากผู้นำเข้าเป็นส่วนใหญ่ กลุ่มยางยืดมีความเสี่ยงจากการพึ่งพิงผู้จัดจำหน่ายรายใหญ่ คือ กลุ่มน้ำยางข้นของกลุ่มไทยเทคซ์ เพราะมีการซื้อจากผู้จัดจำหน่ายรายใดรายหนึ่งในสัดส่วนที่สูงกว่าร้อยละ 30 ของยอดซื้อรวมแต่ย่อมเป็นการรับประกันได้ว่า จะมีวัตถุดิบในการผลิตตลอดทั้งปี

(2) ผลกระทบต่อสิ่งแวดล้อม

ในกระบวนการผลิตจะต้องมีระบบการบำบัดน้ำที่ดี บริษัทห้อยได้ตระหนักถึงระบบบำบัดน้ำที่ใช้ในกระบวนการผลิตทุกขั้นตอนอย่างถาวร มุ่งเน้นลดการใช้ในการผลิต นอกจากนี้ ยังมีกระบวนการนำสารเคมีบางส่วนกลับมาใช้ในกระบวนการผลิตได้อีก เพื่อลดการใช้ปริมาณสารเคมี ทำให้กระบวนการบำบัดน้ำมีประสิทธิภาพมากขึ้น ลดมลภาวะเกี่ยวกับน้ำเสีย พร้อมกับลดค่าใช้จ่ายสาธารณูปโภค อีกทั้งบริษัทได้หันมาให้ความสำคัญเรื่องสิ่งแวดล้อมและชุมชนสัมพันธ์เพิ่มมากขึ้นด้วย

ที่นอนยางพารา

2.1 ลักษณะผลิตภัณฑ์หรือบริการ

บริษัท เลเท็กซ์ ซีเอสเอ็มส์ จำกัด (มหาชน) จัดทะเบียนก่อตั้งบริษัทฯ เมื่อวันที่ 11 มิถุนายน 2546 เพื่อดำเนินธุรกิจผลิตและจำหน่ายที่นอนที่ผลิตจากน้ำยางพาราธรรมชาติ โดยมีโรงงานแห่งแรกตั้งอยู่ในเขตนิคมอุตสาหกรรมลาดกระบัง จังหวัดกรุงเทพมหานคร ได้เลิกการผลิตในเดือนพฤศจิกายน 2561

ในปี 2556 โรงงานแห่งที่ 2 (สายการผลิตที่ 2) ที่อำเภอบางปะกง จังหวัดฉะเชิงเทรา ได้เริ่มผลิตที่นอนยางพาราธรรมชาติในเชิงพาณิชย์

ในปี 2560 โรงงานแห่งที่ 2 (สายการผลิตที่ 3) ที่อำเภอบางปะกง จังหวัดฉะเชิงเทรา ได้เริ่มผลิตหมอนยางพาราธรรมชาติในเชิงพาณิชย์

ในเดือนกันยายน 2561 บริษัทฯ ได้เข้ามีอำนาจควบคุมทรัพย์สินและทำการซื้อโรงงานที่ 3 ตั้งอยู่ที่ ตำบลกองดิน อำเภอแกลง จังหวัดระยอง ซึ่งโรงงานดังกล่าวอยู่ระหว่างการทดสอบการผลิตสินค้า

หมอนยางพาราธรรมชาติ ปัจจุบันบริษัทมีโรงงานอยู่ 2 แห่งที่อำเภอบางปะกง จังหวัดฉะเชิงเทราและที่อำเภอแกลง จังหวัดระยอง

การดำเนินธุรกิจของบริษัทฯ สามารถแบ่งออกเป็น 2 กลุ่มหลัก ได้แก่

- 1) ธุรกิจผลิตและจำหน่ายสินค้าที่ผลิตจากน้ำยางพาราธรรมชาติ แบบไม่ติดตราสินค้า (Non-Brand Business)
- 2) ธุรกิจผลิตและจำหน่ายสินค้าที่ผลิตจากน้ำยางพาราธรรมชาติภายใต้ตราสินค้าของบริษัทฯ (Brand Business)

ผลิตภัณฑ์หลักของบริษัทฯ ถูกแบ่งออกเป็น 3 กลุ่ม ได้แก่

- 1) ที่นอนยางพาราธรรมชาติ
- 2) หมอนยางพาราธรรมชาติ
- 3) ผลิตภัณฑ์อื่นที่ผลิตจากน้ำยางพาราธรรมชาติ เช่น หมอนรองคอ, เบาะพิงหลัง, เบาะรองนั่ง, หมอนข้าง และผลิตภัณฑ์เครื่องนอนสำหรับเด็ก เป็นต้น

2.2 การตลาดและการแข่งขัน

(1) นโยบายและลักษณะการตลาด

บริษัทเน้นการผลิตที่นอน หมอน และผลิตภัณฑ์อื่นที่ผลิตจากน้ำยางพาราธรรมชาติ 100% โดยไม่มีส่วนผสมของยางสังเคราะห์และสาร Filler ต่างๆ เนื่องจากประเทศไทยเป็นประเทศที่ขึ้นชื่อว่าเป็นแหล่งผลิตน้ำยางพาราธรรมชาติที่ดีมากที่สุดในโลก ดังนั้นวัตถุดิบที่ใช้ในการผลิตหมอนและที่นอนยางพาราธรรมชาติของบริษัทฯอยู่ในเกณฑ์ที่ได้มาตรฐาน และมีความน่าเชื่อถือ นอกจากนี้บริษัทให้ความสำคัญในเรื่องคุณภาพและสิ่งแวดล้อมโดยบริษัท ที่ได้รับการรับรองมาตรฐาน ตราเครื่องหมายและรางวัลต่างๆ เช่น ระบบบริหารคุณภาพ ISO 9001:2015, ตราเครื่องหมาย มอก. ซึ่งมีผู้ผลิตสินค้าเครื่องนอนที่ทำจากยางพาราธรรมชาติ 100% ไม่กี่รายในประเทศไทยที่ได้รับการรับรองมาตรฐานดังกล่าว, เครื่องหมายอุตสาหกรรมสีเขียวระดับ 2 และมาตรฐานด้านคุณภาพระดับสากลเช่น มาตรฐาน LGA Product และ Eco Institute Label จากสถาบันรับรองคุณภาพในประเทศเยอรมนี ทำให้ลูกค้ามั่นใจได้ว่าจะได้รับสินค้าที่มีคุณภาพ มีความทนทาน เป็นมิตรต่อสิ่งแวดล้อมในราคายุติธรรม และ รางวัล Thailand Top SME Award 2018 ในกลุ่มอุตสาหกรรมการผลิตจากผลิตภัณฑ์เกษตร ในเดือนกันยายน 2562 ได้รับรางวัล Asia Pacific Entrepreneurship Awards 2019 ในสาขา Corporate Excellence Category (Manufacturing Industry) นอกจากนี้บริษัทยังให้ความสำคัญกับการสร้างมูลค่าเพิ่มให้สินค้าผ่านการวิจัยและพัฒนาโดยจะพัฒนาสินค้าที่เป็นนวัตกรรมภายใต้แบรนด์สินค้าของบริษัทเอง

(2) ช่องทางจัดจำหน่าย

บริษัทมีช่องทางจัดจำหน่ายทั้งในและต่างประเทศ สำหรับตลาดในประเทศบริษัทจำหน่ายผลิตภัณฑ์ผ่านช่องทางจัดจำหน่ายหลักคือ กลุ่มผู้ค้าส่ง กลุ่มผู้ประกอบการโรงงานประกอบที่นอน ตัวแทนจัดจำหน่าย (Trader) และ ลูกค้ารายย่อย เป็นต้น

ส่วนในตลาดต่างประเทศ บริษัทจำหน่ายสินค้าผ่านคู่ค้าซึ่งประกอบด้วย กลุ่มผู้ค้าส่ง (ผู้นำเข้า) และ ตัวแทนจัดจำหน่ายท้องถิ่นในต่างประเทศ (Trader)

(3) สภาพการแข่งขันและแนวโน้มภาวะอุตสาหกรรม

สภาพการแข่งขัน ในประเทศบริษัทมีคู่แข่งหลักที่เป็นโรงงานผู้ผลิตประมาณ 5-6 ราย ส่วนในตลาดต่างประเทศ คู่แข่งหลักที่เป็นโรงงานผู้ผลิตเช่นเดียวกับบริษัท ได้แก่ ประเทศ ศรีลังกา อินเดีย เวียดนาม และ มาเลเซีย

2.3 ภาวะอุตสาหกรรม

จากการที่ประเทศไทยเป็นผู้ผลิตยางพาราอันดับหนึ่งของโลก จึงเป็นแหล่งวัตถุดิบที่สำคัญในการผลิตหมอนและที่นอนยางพาราและผลิตภัณฑ์ที่เกี่ยวข้องกัน นอกจากนี้คุณภาพของยางพาราจากประเทศไทยเป็นที่ยอมรับอย่างสูงทั่วโลก ผลิตภัณฑ์ที่ผลิตจากน้ำยางพาราธรรมชาติ โดยเฉพาะหมอนและที่นอนยางพาราที่ผลิตจากประเทศไทยจึงเป็นที่รู้จักและมีความต้องการสูงในตลาดโลกเช่นกัน บริษัทฯ ถือเป็นหนึ่งในผู้นำในการผลิตและจัดจำหน่ายที่นอน, หมอน, และผลิตภัณฑ์อื่นที่ผลิตจากน้ำยางธรรมชาติให้แก่กลุ่มลูกค้า ทั้งในประเทศและต่างประเทศ โดยสินค้าทุกชนิดของบริษัทฯ เป็นผลิตภัณฑ์จากน้ำยางธรรมชาติ ซึ่งมีจุดเด่นที่สำคัญในด้านการกระจายแรงกดทับ การคืนรูป การระบายอากาศ และอายุผลิตภัณฑ์ที่ยาวนานกว่า 10 ปี อีกทั้งและปราศจากไรฝุ่น เชื้อโรคชนิดต่างๆ ซึ่งสอดคล้องกับสภาพสังคมและค่านิยมของผู้บริโภคในปัจจุบันที่ประชาชนหันมาใส่ใจในการรักษาสุขภาพมากขึ้น โดยเฉพาะในโลกปัจจุบันที่ก้าวเข้าสู่สังคมผู้สูงอายุ ความต้องการผลิตภัณฑ์ที่นอนที่ผลิตจากวัตถุดิบธรรมชาติ จึงมีความต้องการขยายตัวต่อเนื่องและเข้ามาแทรกช่องว่างทางการตลาดของผลิตภัณฑ์ที่นอนและหมอนซึ่งผลิตจากวัตถุดิบประเภทอื่นๆ อาทิ ที่นอนสปริง ที่นอนเมมโมรีโฟม และที่นอนฟองน้ำ เป็นต้น อย่างไรก็ตามผลิตภัณฑ์หมอนและที่นอนยางพาราแท้ จะมีราคาขายสูงกว่า เมื่อเปรียบเทียบกับเครื่องนอนที่ผลิตจากวัตถุดิบชนิดอื่น จึงเหมาะสมกับผู้บริโภคที่มีระดับรายได้ปานกลางขึ้นไป

ปัจจุบันประเทศที่เป็นลูกค้าหลักของที่นอนยางพาราที่ส่งออกจากประเทศไทย ได้แก่ ประเทศจีน เกาหลีใต้ และสิงคโปร์ ซึ่งลูกค้าในประเทศเดียวกันนี้ก็จะ是客户หลักๆ ของตลาดในประเทศ เช่นเดียวกัน ซึ่งมีจำนวนประชากรมากและมีนักท่องเที่ยวที่เข้ามาในประเทศไทยเป็นอันดับต้นๆ ในช่วงหลายปีที่ผ่านมา และมีความต้องการผลิตภัณฑ์แนวสุขภาพสูง ดังนั้นตลาดสินค้าเครื่องนอนยางพาราในประเทศจีน และประเทศเกาหลีใต้ ถือเป็ตลาดที่มีความสำคัญกับบริษัทฯ เนื่องด้วยประชากรจีนและเกาหลีใต้ ซึ่งถือเป็น End Customer มีความเชื่อว่าเครื่องนอนที่ผลิตจากน้ำยางธรรมชาตินั้นดีต่อสุขภาพ และชื่นชอบในความนุ่มสบายของผลิตภัณฑ์ และเหมาะสมกับสภาพอากาศของประเทศเหล่านั้นด้วย กล่าวคือ การนอนด้วยที่นอนหรือหมอน

ที่ผลิตจากยางพาราธรรมชาติ 100% จะช่วยให้อุ่นเมื่ออากาศหนาวเย็นและจะทำให้เย็นในลักษณะอากาศที่ร้อน มากไปกว่านั้นจากการที่ประเทศไทยเป็นผู้ส่งออกยางพาราเป็นอันดับหนึ่งของโลก ส่งผลให้ประชากรจีนและเกาหลีใต้ มีความเชื่อมั่นในคุณภาพและมาตรฐานผลิตภัณฑ์เครื่องนอวยางพาราที่ผลิตจากโรงงานในประเทศไทยที่ได้มาตรฐาน นอกจากนี้ ความชื่นชอบในผลิตภัณฑ์เครื่องนอวยางพาราที่ผลิตจากประเทศไทยของประชาชนชาวจีน ยังส่งผลกระทบเชิงบวกต่ออุตสาหกรรมเครื่องนอวยางพาราในประเทศไทย เนื่องจากนักท่องเที่ยวชาวจีนนิยมซื้อที่นอน หมอนและผลิตภัณฑ์เครื่องนอนอื่น ที่ผลิตจากน้ำยางพาราธรรมชาติเพื่อเป็นของขวัญหรือของใช้ส่วนตัว และยังช่วยให้ชาวสวนและอุตสาหกรรมต้นน้ำก็เกิดรายได้ด้วย

จากภาวะและแนวโน้มอุตสาหกรรมเครื่องนอวยางพาราที่ขับเคลื่อนโดยกลุ่มลูกค้าประเทศจีนและเกาหลีใต้เป็นหลัก ส่งผลให้การเปลี่ยนแปลงของปัจจัยต่างๆ อาทิเช่น จำนวนประชากรที่สูงขึ้น การขยายตัวของเศรษฐกิจ รายได้ต่อหัวของประชากร สัดส่วนโครงสร้างประชากร ตลอดจนการขยายตัวของอุตสาหกรรมอสังหาริมทรัพย์ของลูกค้ากลุ่มเป้าหมาย และการเติบโตของจำนวนนักท่องเที่ยวชาวจีนในประเทศไทย และ ตลอดจนการณรงคิให้รักษโลก รักษาสิ่งแวดล้อมให้มีความเป็นธรรมชาติที่ส่งผลโดยตรงต่อสุขภาพและความเป็นอยู่ในชีวิตประจำวันของทุกคน ความจึงเป็นปัจจัยสำคัญที่ส่งผลต่อการเติบโตของบริษัทฯ ในอนาคต

2.4 การจัดหาผลิตภัณฑ์

(1) ลักษณะการจัดหาวัตถุดิบ

น้ำยางข้นถือเป็นวัตถุดิบหลักในการผลิตที่นอน หมอนและผลิตภัณฑ์อื่นจากน้ำยางพาราธรรมชาติ เนื่องด้วยน้ำยางข้น ถือเป็นสินค้าโภคภัณฑ์ทางการเกษตร ดังนั้นราคาของน้ำยางข้นจึงมีความผันผวนตามการเปลี่ยนแปลงของอุปสงค์ (Demand) และอุปทาน (Supply) ของราคายางธรรมชาติทั้งในและต่างประเทศ โดยในช่วง 3 ปี ที่ผ่านมา ราคาเฉลี่ยน้ำยางข้น (FOB) กรุงเทพมหานคร ผันผวนอยู่ในช่วง 25 – 60 บาทต่อกิโลกรัม

จากนโยบายการดำเนินธุรกิจของบริษัทฯ ที่ให้ความสำคัญต่อคุณภาพของสินค้า และให้ความสำคัญกับการควบคุมคุณภาพของวัตถุดิบ ตั้งแต่ขั้นตอนการจัดซื้อ โดยนโยบายการจัดซื้อวัตถุดิบของบริษัทฯ มุ่งเน้นด้านคุณภาพ ราคา และระยะเวลาการจัดส่ง บริษัทจัดหาวัตถุดิบหลักอันได้แก่น้ำยางข้นจากผู้ผลิตน้ำยางข้นชั้นนำในประเทศหลายรายเพื่อให้ได้น้ำยางข้นธรรมชาติที่มีคุณภาพดี ตรงตามข้อกำหนดของบริษัทฯ ในราคาที่เหมาะสม ส่วนวัตถุดิบอื่นๆที่เป็นเคมีชนิดต่างๆบริษัทจัดซื้อจากผู้จัดจำหน่ายในประเทศ

(2) ผลกระทบสิ่งแวดล้อม

บริษัทฯ ได้มุ่งเน้นการดำเนินงานอย่างมีคุณภาพ เพื่อให้ได้ผลิตภัณฑ์ที่ดีที่สุดสำหรับผู้บริโภค ควบคู่ไปกับการดูแลรักษาสิ่งแวดล้อม โดยบริษัทฯ ให้ความสำคัญและมีมาตรการสำหรับป้องกันและควบคุมผลกระทบจากการดำเนินธุรกิจของบริษัทฯ โดยคอยควบคุมดูแลในชุมชน และหมั่นเข้าไปสอบถามสารทุกข์สุกดิบ คนในพื้นที่ถึงผลกระทบที่เกิด ซึ่งการดำเนินงานของบริษัทฯ ที่ผ่านมานั้นไม่ได้มีผลกระทบต่อสิ่งแวดล้อม

นอกจากนี้ บริษัทฯ ได้มีการตรวจวัดและควบคุมคุณภาพสิ่งแวดล้อมอย่างสม่ำเสมอและดำเนินการจัดทำรายงานการตรวจสอบคุณภาพสิ่งแวดล้อม ซึ่งดำเนินการตรวจสอบโดยบุคคลภายนอกเป็นประจำทุกปี เพื่อนำส่งกรมโรงงานอุตสาหกรรม

กลุ่มสวนยางพารา

2.1 ลักษณะผลิตภัณฑ์หรือบริการ

บริษัท ไทยรับเบอร์ แลนด์ แอนด์ แพลนเตชัน จำกัด “บริษัทย่อย” ดำเนินธุรกิจปลูกสร้างสวนยางพารา ในพื้นที่จังหวัดเชียงราย พะเยา น่าน โดยเริ่มปลูกตั้งแต่ปี 2548 จนถึงปัจจุบัน มีพื้นที่รวม 12,020 ไร่ ประกอบด้วย

1. จังหวัดเชียงราย พื้นที่ 7,293 ไร่ ปลูกตั้งแต่ปี 2550 ถึง 2558 เริ่มเปิดกรีดตั้งแต่ปี 2558 เป็นต้นไป
2. จังหวัดน่าน พื้นที่ 2,556 ไร่ ปลูกตั้งแต่ปี 2548 ถึง 2558 เริ่มเปิดกรีดตั้งแต่ปี 2558 เป็นต้นไป
3. จังหวัดพะเยา พื้นที่ 1,219 ไร่ ปลูกตั้งแต่ปี 2551 ถึง 2558 เริ่มเปิดกรีดตั้งแต่ปี 2558 เป็นต้นไป
4. จังหวัดชัยนาท พื้นที่ 952 ไร่ ปลูกตั้งแต่ปี 2556 ถึง 2557 เริ่มเปิดกรีดตั้งแต่ปี 2562 เป็นต้นไป

2.2 การตลาดและการแข่งขัน

(1) นโยบายและลักษณะการตลาด

ในปี 2562 บริษัทย่อยจะนำผลผลิตน้ำยางสดจากสวนยางพาราจำหน่ายให้แก่โรงงานของบริษัทแม่ คือ บริษัท ไทยรับเบอร์ลาเท็กซ์กรุ๊ป จำกัด (มหาชน) ที่จังหวัดเชียงราย เพื่อใช้ในการผลิตน้ำยางข้นเกรดพรีเมียม ซึ่งบริษัทแม่และบริษัทในเครือสามารถควบคุมคุณภาพวัตถุดิบให้มีคุณภาพได้ เพราะเป็นวัตถุดิบจากสวนยางพาราของบริษัทในเครือเดียวกัน

(2) สภาพการแข่งขันในปีที่ผ่านมาและแนวโน้มภาวะอุตสาหกรรม

ในปี 2562 ที่ผ่านมาสวนยางพาราในภาคเหนืออยู่ในเขตพื้นที่ปลูกยางใหม่ และเริ่มทยอยให้ผลผลิตออกสู่ตลาดมากขึ้น แต่โดยส่วนมากทางภาคเหนือจะยังคงนิยมมีผลผลิตเป็นยางก้อนถ้วยอยู่ ซึ่งถือว่าบริษัทย่อยจะไม่มีคู่แข่งทางธุรกิจ เพราะบริษัทย่อยมีผลผลิตเป็นน้ำยางสดและส่งผลผลิตทั้งหมดที่ได้จากสวนยางพาราของบริษัทย่อย ให้กับบริษัท ไทยรับเบอร์ลาเท็กซ์คอร์ป จำกัด (มหาชน) ที่จังหวัดเชียงราย และแนวโน้มในอนาคตบริษัทจะพยายามมุ่งไปยังกลุ่มเจ้าของสวนยางพาราหันมากรีดน้ำยางสดแทนการผลิตเป็นยางก้อนถ้วย เพื่อเพิ่มรายได้ให้กับเจ้าของสวนยางพารา อีกทั้งยังตรวจสอบผลผลิตได้อีกด้วยและยังสอดคล้องกับนโยบายของทางจังหวัดเรื่องการรักษาสภาพแวดล้อมและมลภาวะในอากาศที่มาจากยางก้อนถ้วยทั้งยังเป็น การเพิ่มผลผลิตให้บริษัทในเครือเพื่อเพิ่มมูลค่าของน้ำยางพาราสดและกำไรให้กับทางกลุ่มบริษัท

3. ปัจจัยความเสี่ยง

3.1 ความเสี่ยงด้านปริมาณและราคาวัตถุดิบยางพารา

ปริมาณวัตถุดิบ - ยางพาราเป็นสินค้าเกษตรซึ่งได้จากสวนยางพารา แต่ปริมาณยางที่จะออกสู่ตลาดนั้น มีปัจจัยหลายอย่างที่จะส่งผลกระทบ เช่น

- 1) การให้ผลผลิตของสวนยาง ต้นยางพาราจะมีช่วงที่ให้ผลผลิต และหยุดให้ผลผลิต (ช่วงที่ต้นยางผลัดใบ) ซึ่งโดยเฉลี่ย จะอยู่ในช่วงเดือนมีนาคมถึงพฤษภาคม แต่อาจจะสั้นหรือยาวกว่านี้ขึ้นอยู่กับสภาพภูมิอากาศของแต่ละภูมิภาค ซึ่งจะเอื้อให้ต้นยางออกใบใหม่และต้นยางแข็งแรงพอที่จะถูกกรีต ซึ่งลักษณะเช่นนี้ ทำให้ไม่มีวัตถุดิบยางออกสู่ตลาด มีผลทำให้ผลประกอบการช่วงที่ไม่มีผลผลิตอาจจะด้อยลงจากกำลังการผลิตที่ลดลง
- 2) สภาพภูมิอากาศ เช่น หากเกิดความแห้งแล้งมากในพื้นที่สวนยาง ก็จะทำให้ผลผลิตลดลง หรือในภูมิภาคที่มีฝนตกชุกก็จะทำให้เก็บผลผลิตได้น้อยลง ปรากฏการณ์ธรรมชาติที่มีผลต่อความแห้งแล้งและปริมาณน้ำฝนที่เกิดขึ้นในช่วงหลายปีมานี้คือ เอล นีโญ และลา นีญา ไม่ว่าจะเกิดสภาวะแล้งหรือมีฝนมากเกินไปก็ส่งผลกับปริมาณยางพาราที่จะกรีตได้ทั้งสิ้น
- 3) การขาดแคลนแรงงานกรีตยาง ในช่วงที่ราคายางตกต่ำ มีแนวโน้มที่เกษตรกรและชาวสวนยางพาราจะหยุดกรีตยางหรืออาจจะเปลี่ยนงานไปทำอาชีพอื่นที่ให้รายได้มากกว่า ถ้าราคายางยังมีแนวโน้มลดลงต่อเนื่องการขาดแคลนแรงงานกรีตยางอาจจะนำไปสู่ภาวะการขาดแคลนผลผลิตก็เป็นได้

ราคายาง - เนื่องจากยางพาราเป็นสินค้าโภคภัณฑ์ ดังนั้นราคาจึงมีความผันผวนขึ้นอยู่กับหลายปัจจัย ดังนี้

- 1) อุปสงค์และอุปทานของยางธรรมชาติ เนื่องจากความต้องการใช้ยางธรรมชาติโดยส่วนใหญ่ จะใช้ใน การผลิตยางล้อรถยนต์และรถอื่นๆ แม้ว่าจะมีการใช้ยางพาราในการผลิตสินค้าอื่นๆ อีกมากมายหลายชนิด แต่ยางล้อก็ยังเป็นสินค้าหลัก ดังนั้น ความต้องการใช้ล้อรถยนต์จะส่งผลกระทบต่อความต้องการใช้ยางอย่างมีนัยสำคัญ ส่วนอุปทานของยางพาราจะขึ้นอยู่กับปริมาณพื้นที่ปลูกยางพาราที่สามารถเปิดกรีตได้เป็นหลัก
- 2) การแข่งขันกับสินค้าทดแทน สินค้าทดแทนคือยางสังเคราะห์ชนิดต่างๆ หากมีการผลิตยางสังเคราะห์มากก็จะเกิดการแข่งขันในการผลิตสินค้าชนิดที่ใช้ยางสังเคราะห์ทดแทนยางธรรมชาติได้
- 3) ราคาน้ำมัน ส่งผลทั้งทางตรงและทางอ้อมกับราคายางธรรมชาติ เนื่องจากราคาน้ำมันเป็นส่วนประกอบหลักในโครงสร้างต้นทุนของการผลิตยางสังเคราะห์ ดังนั้นในช่วงที่ราคาน้ำมันตกต่ำ ราคายางสังเคราะห์ ซึ่งเป็นสินค้าทดแทนของยางธรรมชาติดังกล่าวก็จะมีราคาถูกลงเช่นกัน ในทางอ้อมวิกฤตราคาน้ำมันทำให้บรรยากาศการลงทุนในสินค้าโภคภัณฑ์ซบเซาลงเช่นกัน

- 4) การขึ้นจากราคายางในตลาดสินค้าเกษตรล่วงหน้า เนื่องจากยางพารามีการซื้อขายอยู่ในตลาดสินค้าเกษตรล่วงหน้าหลายแห่ง คือตลาดสินค้าเกษตรล่วงหน้าในประเทศไทย ญี่ปุ่น และจีน ซึ่งผู้ที่เข้าไปซื้อขายมีหลายกลุ่มเช่น ผู้ขายยางที่ต้องการป้องกันความเสี่ยง และนักลงทุนกลุ่มต่าง ๆ ซึ่งปริมาณสัญญาล่วงหน้าซื้อขายในแต่ละปี (คิดเป็นปริมาณยางพารา) ก็มากกว่าผลผลิตยางพาราหลายเท่า ดังนั้น ราคายางในตลาดล่วงหน้าก็จะส่งผลต่อการซื้อขายยางพาราด้วย

3.2 ความเสี่ยงจากอัตราแลกเปลี่ยน

เนื่องจากกลุ่มบริษัทมีการส่งออกยางพาราไปยังลูกค้าต่างประเทศ จึงต้องรับรายได้เป็นเงินตราต่างประเทศ แต่ต้นทุนและค่าใช้จ่ายส่วนใหญ่เกิดขึ้นในประเทศดังนั้นรายได้เป็นเงินตราต่างประเทศทั้งหมดจะถูกแปลงเป็นเงินไทย ซึ่งอัตราแลกเปลี่ยนของเงินสกุลต่างๆ เป็นเงินบาทนั้นมีความผันผวน จึงอาจส่งผลให้รายได้มากหรือน้อยลงได้ หากไม่มีการป้องกันความเสี่ยง

3.3 ความเสี่ยงจากนโยบายรัฐบาล

เนื่องจากประเทศไทยเป็นผู้ผลิตยางพารารายใหญ่ที่สุดในโลก และการส่งออกยางพาราก็คือรายได้หลักชนิดหนึ่งของประเทศ ซึ่งมีเกษตรกรจำนวนมากอยู่ในภาคส่วนนี้ ดังนั้น รัฐบาลจึงมีแนวโน้มที่อาจจะเข้าแทรกแซงราคายางหากรัฐบาลเห็นว่าเกษตรกรได้รับความลำบากจากรายได้ที่ลดลง ดังจะเห็นได้จากโครงการของรัฐบาลที่เกิดขึ้นแล้วในอดีตเช่นปี 2555-2557 ซึ่งเป็นสิ่งที่กระทบต่อการประกอบธุรกิจของภาคเอกชน เนื่องจากต้นทุนจะสูงขึ้นและอาจแข่งขันราคากับผู้ส่งออกประเทศอื่นไม่ได้ เนื่องจากราคาตลาดโลกอาจไม่ปรับขึ้นตามราคาแทรกแซงของประเทศใดประเทศหนึ่ง หากสถานะการแข่งขันไม่เอื้ออำนวย ในทางกลับกันเมื่อมีการออกข่าวเรื่องการระบายยางในสต็อกของรัฐบาล ราคายางที่ซื้อขายกันในตลาดจะปรับตัวลดลงจากแรงกดดันในการขาย หรือนโยบายการควบคุมปริมาณยางพาราโดยการลดพื้นที่ปลูกต้นยางพาราลงจากโครงการกองทุนพัฒนาส่งเสริมลดพื้นที่ปลูกยาง โดยให้เงินช่วยเหลือเกษตรกรที่ลดพื้นที่ปลูกยาง หรือเลิกปลูกยางและเปลี่ยนไปปลูกพืชเศรษฐกิจอื่นที่เหมาะสมกับสภาพพื้นที่

3.4 ความเสี่ยงจากสงครามการค้าระหว่างประเทศจีน และสหรัฐอเมริกา

ในช่วงระหว่างปี 2561-2562 ประเทศสหรัฐอเมริกามีการบังคับใช้มาตรการเก็บภาษีนำเข้าจากต่างประเทศ การขึ้นภาษีของประเทศสหรัฐอเมริกาส่งผลให้เกิดความกังวลจากหลายประเทศที่ได้รับกระทบจากนโยบายนี้ ทั้งนี้ประเทศจีนคือหนึ่งในประเทศที่ได้รับกระทบมากที่สุด ประเทศจีนได้โต้ตอบมาตรการเก็บภาษีนำเข้าดังกล่าว ด้วยการเก็บภาษีนำเข้าเช่นกัน จากมาตรการของสองประเทศนี้ทำให้เศรษฐกิจโลกชะลอตัว แม้สงครามการค้านี้จะไม่ส่งผลกระทบโดยตรงต่ออุตสาหกรรม แต่ส่งผลกระทบไปถึงปริมาณการใช้น้ำยางธรรมชาติของโลก และราคาน้ำมัน ซึ่งสงครามการค้าของทั้งสองประเทศยังคงต่อเนื่องไปจนกว่าทั้งสองประเทศจะได้ข้อยุติ

4. ทรัพย์สินที่ใช้ในการประกอบธุรกิจ

4.1 ทรัพย์สินถาวร

บริษัทและบริษัทย่อยประกอบธุรกิจครบวงจรในการผลิต จำหน่าย และส่งออกผลิตภัณฑ์ยางพารา โดยทรัพย์สินถาวรหลักที่ใช้ในการสร้างผลผลิตคือ ที่ดิน อาคาร โรงงาน และเครื่องจักร ซึ่งกลุ่มบริษัทมีกรรมสิทธิ์ในทรัพย์สินถาวรเหล่านั้น ดังนี้

(1) ทรัพย์สินที่ใช้ในการผลิตและจำหน่าย

ประเภททรัพย์สิน	เจ้าของกรรมสิทธิ์	มูลค่าบัญชี (ลบ.)	ภาระผูกพัน
1. ที่ดิน และส่วนปรับปรุงที่ดิน	กลุ่มบริษัทเป็นเจ้าของ	1,545	ติดจำนองกับสถาบันการเงินเป็นบางส่วน
2. อาคารและส่วนปรับปรุงอาคาร			
2.1 อาคารสำนักงาน 2 แห่ง ตั้งอยู่ที่ สมุทรปราการ และ เชียงราย	กลุ่มบริษัทเป็นเจ้าของ	978	อาคารสำนักงาน 2 แห่ง ติดจำนองกับสถาบันการเงิน
2.2 โรงงานผลิตน้ำยางชั้น 5 แห่ง ตั้งอยู่ที่ ชลบุรี ระยอง สุราษฎร์ธานี สงขลา และพังงา	กลุ่มบริษัทเป็นเจ้าของ		ติดจำนองกับสถาบันการเงิน
2.3 โรงงานผลิตเส้นด้ายยางยืด 1 แห่งตั้งอยู่ที่ ระยอง	บมจ.เวิลด์เฟล็กซ์		ติดจำนองกับสถาบันการเงิน
2.4 โรงงานผลิตที่นอน หมอน ยางพารา 1 แห่งอยู่ที่ ฉะเชิงเทรา	บมจ. เลเท็กซ์ ซิสเต็มส์		ติดจำนองกับสถาบันการเงินเป็นบางส่วน
	บมจ. เลเท็กซ์ ซิสเต็มส์		ติดจำนองกับสถาบันการเงิน
2.5 โรงงานผลิต หมอน ยางพารา 1 แห่งตั้งอยู่ที่ ระยอง			
2.6 โรงเรือนที่ใช้ในงานสวนยาง 3 แห่งตั้งอยู่ที่ เชียงราย น่าน พะเยา	บจก.ไทยรับเบอร์แลนด์ แอนด์ แพลนเตชัน		ติดจำนองกับสถาบันการเงิน

ประเภททรัพย์สิน	เจ้าของกรรมสิทธิ์	มูลค่าบัญชี (ลบ.)	ภาระผูกพัน
3. เครื่องจักร			
3.1 เครื่องจักรใช้ผลิตน้ำยางข้น	กลุ่มบริษัทเป็นเจ้าของ	555	ไม่ติดจำนองกับสถาบันการเงิน
3.2 เครื่องจักรใช้ผลิตเส้นด้ายยางยืด	บมจ. เวิลด์เฟล็กซ์		ติดจำนองกับสถาบันการเงินเป็นส่วนใหญ่
3.3 เครื่องจักรใช้ผลิตที่นอน หมอน ยางพารา	บมจ. เลเท็กซ์ ซิสเต็มส์		ติดจำนองกับสถาบันการเงินเป็นบางส่วน
3.4 เครื่องจักรใช้ในงานสวนยาง	บจก. ไทยรับเบอร์แลนด์ แอนด์ แพลนเตชัน		ไม่ติดจำนองกับสถาบันการเงิน

ทั้งนี้ ณ วันที่ 31 ธันวาคม 2562 กลุ่มบริษัทมีการใช้ทรัพย์สินที่ดิน อาคาร โรงงาน และเครื่องจักรมูลค่าตามบัญชีรวม 2,317.8 ล้านบาทเป็นหลักประกันการกู้ยืมเงินจากสถาบันการเงิน
หมายเหตุ: มูลค่าบัญชี คือ ราคาประเมินทรัพย์สิน หักด้วยค่าเสื่อมราคาสะสม

(2) อสังหาริมทรัพย์เพื่อการลงทุน ประกอบด้วย

ที่ดิน อาคารโรงงาน ให้เช่า เป็นอาคารโรงงานชั้นเดียว พร้อมสำนักงาน 2 ชั้น, อาคารบอยเลอร์, อาคารพักอาศัยชั้นเดียวและสิ่งปลูกสร้างอื่นๆ บนเนื้อที่ 75 ไร่ 2 งาน 86.0 ตารางวา เป็นกรรมสิทธิ์ของบริษัท มีมูลค่าทางบัญชีรวม 108.6 ล้านบาทให้บริษัทอื่นที่ไม่เกี่ยวข้องกันแห่งหนึ่งเช่าอยู่ ในอัตราปีละ 1.02 ล้านบาท (สัญญาเช่ามีอายุ 14 ปี เริ่มวันที่ 3 มกราคม 2560 หมดอายุวันที่ 31 มกราคม 2574) อสังหาริมทรัพย์แห่งนี้มีภาระติดจำนองกับสถาบันการเงิน

ที่ดิน ให้เช่า เนื้อที่ 2,050 ไร่ 48 ตารางวา เป็นกรรมสิทธิ์ของบริษัทย่อย คือ บมจ. เวิลด์เฟล็กซ์ มีมูลค่าทางบัญชี 337.9 ล้านบาท อสังหาริมทรัพย์แห่งนี้มีภาระติดจำนองกับสถาบันการเงินบางส่วน

ที่ดิน อาคารโรงงาน ให้เช่า มีจำนวนอาคาร 8 หลัง พร้อมสิ่งปลูกสร้างอื่น บนเนื้อที่ 36 ไร่ 2 งาน 48 ตารางวา เป็นกรรมสิทธิ์ของบริษัทย่อย คือ บจก. ไทยรับเบอร์ เอช พี เอ็น อาร์ มีมูลค่าทางบัญชีรวม 101.2 ล้านบาทให้บริษัทอื่นที่ไม่เกี่ยวข้องกันแห่งหนึ่งเช่าอยู่ ในอัตราปีละ 6 ล้านบาท (สัญญาเช่ามีอายุ 5 ปี เริ่มวันที่ 1 กุมภาพันธ์ 2562) อสังหาริมทรัพย์แห่งนี้ไม่มีภาระติดจำนองกับสถาบันการเงิน

ณ วันที่ 31 ธันวาคม 2562 อสังหาริมทรัพย์เพื่อการลงทุนดังกล่าว มีมูลค่าทางบัญชีรวม 547.7 ล้านบาท (เป็นราคาประเมินโดยผู้ประเมินอิสระเมื่อวันที่ 30 มกราคม 2563 และ 31 มกราคม 2563 ใช้เป็นราคาขายได้)

4.2 นโยบายการลงทุนในบริษัทย่อยและบริษัทร่วม

บริษัทมีนโยบายการลงทุนในธุรกิจผลิตสินค้าเพื่อจำหน่าย เนื่องจากเป็นธุรกิจหลักของกลุ่ม โดยเป็นการลงทุนในสัดส่วนที่มากพอให้บริษัทเข้าร่วมบริหารจัดการและกำหนดแนวทางของธุรกิจดังกล่าวได้

4.3 รายละเอียดเกี่ยวกับรายการประเมินราคาทรัพย์สิน

(1) กลุ่มบริษัทใช้นโยบายการบันทึกบัญชีทรัพย์สินถาวรหมวดที่ดิน อาคาร โรงงาน และเครื่องจักรด้วยมูลค่ายุติธรรม โดยจะทำการประเมินราคายุติธรรมใหม่ทุก 5 ปี (ยกเว้นอสังหาริมทรัพย์เพื่อการลงทุนทำการประเมินใหม่ทุกปี)

(2) บริษัทผู้ประเมินราคาทรัพย์สินให้กลุ่มบริษัท

ในปี 2562 และ 2561 คือ บจก. เอเจนซี ฟอร์ เรียลเอสเตท แอฟแฟร์ส (Agency For Real Estate Affairs) และ บจก. ที่ปรึกษา เฟิร์สสตาร์ (First Star Consultant Co., Ltd) ซึ่งเป็นบริษัทประเมินมูลค่าทรัพย์สินในตลาดทุนที่อยู่ในบัญชีรายชื่อที่สำนักงานคณะกรรมการกำกับหลักทรัพย์และตลาดหลักทรัพย์ให้ความเห็นชอบ หรือผู้เชี่ยวชาญเฉพาะด้านที่สำนักงานฯ ให้การยอมรับ

(3) วัตถุประสงค์ในการประเมินราคาทรัพย์สินของกลุ่มบริษัท เพื่อให้ทรัพย์สินถาวรหมวดที่ดิน อาคาร โรงงาน และเครื่องจักรแสดงมูลค่ายุติธรรม

5. ข้อพิพาททางกฎหมาย

บริษัทฯ และบริษัทย่อยไม่มีคดีหรือข้อพิพาททางกฎหมายที่มีมูลค่าเกินกว่าร้อยละ 5 ของส่วนของผู้ถือหุ้น ณ วันที่ 31 ธันวาคม 2562

6. ข้อมูลทั่วไปและข้อมูลสำคัญอื่น

6.1 ข้อมูลทั่วไป

(1) บริษัท

ชื่อ	บริษัท ไทยรับเบอร์ลาเท็กซ์กรุ๊ป จำกัด (มหาชน) (ชื่อเดิม: บริษัท ไทยรับเบอร์ลาเท็กซ์คอร์ปอเรชั่น (ประเทศไทย) จำกัด มหาชน)
สำนักงานใหญ่	99/1-3 หมู่ 13 ถนนด่านนคร 21 ถนนบางนา-ตราด กม.7 ตำบลบางแก้ว อำเภอบางพลี จังหวัดสมุทรปราการ 10540
โทรศัพท์	+66 2033-2333 (89 คู่สาย), +66 2033-2300 ถึง 89
โทรสาร	+66 2033-2390-99
โรงงาน	29 หมู่ 2 ถนนบ้านบึง-แกลง กม.56-57 ตำบลหนองใหญ่ อำเภอนองใหญ่ จังหวัด ชลบุรี 20190
โทรศัพท์	+66 3816 8529-34
โทรสาร	+66 3816 8529-34 ต่อ 105
โรงงาน	35 หมู่ 4 ตำบลกระโสม อำเภอดะกั่วทุ่ง จังหวัดพังงา 82130
โทรศัพท์	+66 7649 6539
โทรสาร	+66 7649 6174
โรงงาน	198 หมู่ 7 ตำบลจอมสวรรค์ อำเภอแม่จัน จังหวัดเชียงราย 57110
โทรศัพท์	+66 5316 0720
โทรสาร	+66 5316 0730
โรงงาน	124 หมู่ 11 บ้านคลองปอม ตำบลบ้านพรุ อำเภอหาดใหญ่ จังหวัดสงขลา 90250
โทรศัพท์	+66 7429 1171-3
โทรสาร	+66 7429 1175
โรงงาน	293/2 หมู่ 1 ถนนสุราษฎร์-นาสาร ตำบลขุนทะเล อำเภอเมืองสุราษฎร์ธานี จังหวัดสุราษฎร์ธานี 84100
โทรศัพท์	+66 7735 5339
โทรสาร	+66 7735 5769
โรงงาน	44/5 หมู่ 8 ถนนกะเจต-หาดใหญ่ ตำบลกะเจต อำเภอเมืองระยอง จังหวัดระยอง 21110
โทรศัพท์	+66 3863 4105
โทรสาร	+66 3863 4106
โรงงาน	19/52 หมู่ 7 ตำบลบางโฉลง อำเภอบางพลี จังหวัดสมุทรปราการ
โทรศัพท์	+66 740-6386

โรงงาน 680 หมู่ 2 ตำบลหนองใหญ่ อำเภอนองใหญ่ จังหวัดชลบุรี (ให้เช่าโรงงาน)
ประเภทธุรกิจ ผลิตและจำหน่ายน้ำยางข้นและสปีมบล็อก
เลขทะเบียนบริษัท 0107536000137
เว็บไซต์ <http://www.thaitex.com>
ทุนจดทะเบียน หุ้นสามัญ 681,479,688 หุ้น ทุนจดทะเบียน 681,479,688 บาท
ทุนเรียกชำระ หุ้นสามัญ 681,479,688 หุ้น ทุนเรียกชำระ 681,479,688 บาท

(2) นิติบุคคลที่บริษัทถือหุ้นตั้งแต่ร้อยละ 10 ขึ้นไป

1. Shanghai Runmao International Trading Co., Ltd หรือ บริษัท ไทยรับเบอร์ลาเท็กซ์กรุ๊ป จำกัด (เซี่ยงไฮ้)

สำนักงาน Shanghai Greentown Room 601 Unit 1, Lane 99 Jinhe Road, Pudong, Shanghai 200127 China
โทรศัพท์ +86 2138762472 โทรสาร +86 2150454365
ประเภทธุรกิจ ซื้อและจำหน่ายผลิตภัณฑ์จากยางพาราธรรมชาติ
สัดส่วนการถือหุ้น ร้อยละ 100 คิดเป็นเงิน 1,010,000 ดอลลาร์สหรัฐอเมริกา
ทุนชำระแล้ว 1,010,000 ดอลลาร์สหรัฐอเมริกา

2. บริษัท เวิลด์เฟล็กซ์ จำกัด (มหาชน)

สำนักงาน 59/1 หมู่ที่ 5 ถนนทางหลวงสาย 3191 ตำบลแม่น้ำคู้ อำเภอลวกแดง จังหวัดระยอง 21140
โทรศัพท์ +66 3863 7559 โทรสาร +66 3863 7560

โรงงาน อาคารบางนาธานี เลขที่ 1/7 ชั้น 3 ห้อง 3B ซอยบางนา-ตราด 34 แขวงบางนาใต้ เขตบางนา กรุงเทพฯ 10260
โทรศัพท์ +66 2398-7288, 398-7188-9 ต่อการเงินและบัญชี 192 จัดซื้อ 184 ซิปป์ 181
โทรสาร +66 2398-7187
ประเภทธุรกิจ ผลิตและจำหน่ายเส้นด้ายยางยืด
สัดส่วนการถือหุ้น จำนวน 76,999,684 หุ้น คิดเป็นร้อยละ 99.99 ของหุ้นสามัญ 77 ล้านหุ้น
ทุนจดทะเบียน 308 ล้านบาท
ทุนเรียกชำระ 308 ล้านบาท

3. บริษัท ไทยรับเบอร์ แลนด์ แอนด์ แพลนเตชัน จำกัด

สำนักงาน 121/316 หมู่ที่ 3 ตำบลบ้านดู่ อำเภอเมืองเชียงราย จังหวัดเชียงราย 57100
โทรศัพท์ +66 53793-456 โทรสาร +66 053793-462
สวนยางพารา ตั้งอยู่ที่จังหวัดน่าน พะเยา เชียงราย และ ชัยนาท
ประเภทธุรกิจ ปลูกสวนยางพารา

สัดส่วนการถือหุ้น	จำนวน 79,999,994 หุ้น คิดเป็นร้อยละ 99.99 ของหุ้นสามัญ 80 ล้านหุ้น
ทุนจดทะเบียน	800 ล้านบาท
ทุนเรียกชำระ	800 ล้านบาท
สำนักงาน	บริษัท ร่วมของบริษัท ไทยรับเบอร์ แลนด์ แอนด์ แพลนเตชัน จำกัด บริษัท สวนยางวังสมบูรณ์ จำกัด 99/1-3 หมู่ 13 ถนนบางนา-ตราด กม.7 ตำบลบางแก้ว อำเภอบางพลี จังหวัดสมุทรปราการ 10540
โทรศัพท์	+66 2033-2333 (89 คู่สาย), +66 2033-2300 ถึง 89 โทรสาร +66 2033-2398
ที่ตั้งสวนยางพารา	127 หมู่ 8 ตำบลวังสมบูรณ์ อำเภอยางสมบูรณ์ จังหวัดสระแก้ว 27250
โทรศัพท์	+66 81916-5834
ประเภทธุรกิจ	ปลูกสวนยางพารา
สัดส่วนการถือหุ้น	จำนวน 2.678 ล้านหุ้น คิดเป็นร้อยละ 48.43 ของหุ้นสามัญ 5.530 ล้านหุ้น
ทุนจดทะเบียน	55.30 ล้านบาท
ทุนเรียกชำระ	55.30 ล้านบาท
4. บริษัท ไทยรับเบอร์ เอช พี เอ็น อาร์ จำกัด	
สำนักงาน	99/1-3 หมู่ 13 ถนนบางนา-ตราด กม.7 ตำบลบางแก้ว อำเภอบางพลี จังหวัดสมุทรปราการ 10540
โทรศัพท์	+66 2033-2333 (89 คู่สาย), +66 2033-2300 ถึง 89
โทรสาร	+66 2033-2399
ประเภทธุรกิจ	ผลิตยางแท่งและยางคอมพาวด์
สัดส่วนการถือหุ้น	จำนวน 49,999,997 หุ้น คิดเป็นร้อยละ 99.99 ของหุ้นสามัญ 50 ล้านหุ้น
ทุนจดทะเบียน	500 ล้านบาท
ทุนเรียกชำระ	500 ล้านบาท
5. บริษัท เลเท็กซ์ ซิสเทมส์ จำกัด (มหาชน)	
สง.และโรงงาน	79/2 หมู่ 1 ตำบลหอมศีล อำเภอบางปะกง จังหวัดฉะเชิงเทรา 24180
โทรศัพท์	+66 2326-0886-7 โทรสาร +66 2326-0292
ประเภทธุรกิจ:	ผลิตและจำหน่ายพินอนและหมอนยางพารา
สัดส่วนการถือหุ้น	จำนวน 178,368,960 หุ้น คิดเป็นร้อยละ 56.16 ของหุ้นสามัญ 317,567,712 หุ้น
ทุนจดทะเบียน	225 ล้านบาท
ทุนเรียกชำระ	158,783,856 ล้านบาท
6. Myanmar Thai Rubber Joint Corporation Limited	
สำนักงาน	No.96 (C), Lanthit Road, Nanthagone Quarter, Insein Township, Yangon, Myanmar.

โทรศัพท์ 951-700942 โทรสาร 951-644733
ที่ตั้งสวนยางพารา 62/1 Kyae Kyay Taing Pyin Field, Kyae Village Track, Palaw Township, Myeik District, Thanintharyi Region, Myanmar.
โทรศัพท์สวนยาง 959-49902048
ประเภทธุรกิจ: สวนยางพารา
สัดส่วนการถือหุ้น ร้อยละ 64 คิดเป็นเงิน 68.91 ล้านบาท
ทุนจดทะเบียน 107.67 ล้านบาท
ทุนเรียกชำระ 107.67 ล้านบาท

(3) บุคคลอ้างอิงอื่น

1. นายทะเบียนหลักทรัพย์

ชื่อ บริษัท ศูนย์รับฝากหลักทรัพย์ (ประเทศไทย) จำกัด
สำนักงาน อาคารตลาดหลักทรัพย์แห่งประเทศไทย เลขที่ 93 ถนนรัชดาภิเษก แขวงดินแดง เขตดินแดง กรุงเทพฯ 10400
โทรศัพท์ +66 2009-9385 โทรสาร +66 2009-9476

2. ผู้สอบบัญชี

ชื่อ บริษัท เคพีเอ็มจี ภูมิไชย สอบบัญชี จำกัด
สำนักงาน ชั้น 48 เอ็มไพร์ทาวเวอร์ เลขที่ 1 ถนนสาทรใต้ กรุงเทพฯ 10120
โทรศัพท์ +66 2677-2000 โทรสาร +66 2677-2222
ชื่อผู้สอบบัญชี 1. นายไวยโรจน์ จินตามณีพิทักษ์ ผู้สอบบัญชีรับอนุญาตเลขที่ 3565 และ/หรือ
2. นายบุญญฤทธิ์ ถนนมเจริญ ผู้สอบบัญชีรับอนุญาตเลขที่ 7900 และ/หรือ
3. นายยุทธพงศ์ สุนทรินคะ ผู้สอบบัญชีรับอนุญาตเลขที่ 10604

6.2 ข้อมูลสำคัญอื่น

- ไม่มี -