

## Unlimited



รายงานความยั่งยืนขององค์กร 2558 บริษัท กรุงเทพดุสิตเวชการ จำกัด (มหาชน)







Unlimited  
**DREAMS**

# สารประธาน คณะผู้บริหารและ กรรมการผู้อำนวยการใหญ่



เครือ BDMS ในฐานะที่เป็นเครือโรงพยาบาลเอกชนขนาดใหญ่ของประเทศซึ่งมีโรงพยาบาลเครือข่าย 43 แห่งครอบคลุมทั่วไทย และประเทศกัมพูชา ผมตระหนักดีถึงความเชื่อมั่นของสังคมไทยที่มีต่อเราซึ่งมีใช้เพียงในฐานะผู้นำด้านการให้บริการรักษาพยาบาล แต่ยังหมายรวมถึงพันธกิจที่มีต่อสังคม สิ่งแวดล้อม และผู้มีส่วนได้เสียในทุกภาคส่วน

ภายใต้กรอบแนวคิดของการเติบโตอย่างยั่งยืน ควบคู่ไปกับการตอบแทนและดูแลสังคมไทย เราจึงได้วางกรอบการพัฒนาอย่างยั่งยืนขององค์กร ซึ่งครอบคลุมใน 3 ส่วน ทั้งในส่วนที่เกี่ยวข้องกับการดำเนินงาน (CSR in Process) การพัฒนาความยั่งยืนตามหลักธรรมาภิบาล (CG) และกิจกรรมสาธารณประโยชน์เพื่อสังคม (CSR after Process)

เครือ BDMS ได้ดำเนินธุรกิจตามแนวทางการพัฒนาอย่างยั่งยืน โดยให้ความสำคัญกับการดำเนินงานตรงจุดที่อาจเกิดผลกระทบในห่วงโซ่การให้บริการ และอยู่ในวิสัยที่องค์กรสามารถบริหารจัดการและวัดผลได้ (CSR in Process) มีการจัดทำมาตรฐานการให้บริการต่างๆ เพื่อให้มีความมั่นใจว่าได้มอบบริการสุขภาพที่ดีให้กับผู้ป่วย ปฏิบัติตามมาตรฐานความปลอดภัยและคุณภาพการรักษายาพยาบาลในระดับสากล มีตัวชี้วัดและควบคุมคุณภาพอย่างเป็นรูปธรรม จนผ่านการรับรองคุณภาพการรักษายาพยาบาลในหลายระดับครอบคลุมทั้งเครือข่าย (JCI, Advanced HA และ HA)

หลักการดำเนินงานที่สำคัญอีกประการ คือ การดำเนินงานภายใต้หลักธรรมาภิบาล โปร่งใส และเป็นองค์กรที่ตรวจสอบได้ รวมถึงให้การดูแลผู้มีส่วนได้ส่วนเสียกับบริษัท อันได้แก่ ผู้ถือหุ้น แพทย์ พยาบาล พนักงาน คู่ค้า หน่วยงานราชการ และชุมชน โดยรอบโรงพยาบาลทุกแห่งที่เราตั้งอยู่ โดยให้การดูแลครอบคลุมในทุกมิติ (Responsible supplies chain) ทั้งนี้ นอกเหนือจากนโยบายด้านการกำกับดูแลกิจการที่ดีที่บริษัทได้ประกาศใช้ไปแล้ว ในหลายด้าน ในปี 2558 บริษัทได้ประกาศใช้ “นโยบายและแนวปฏิบัติเกี่ยวกับสิทธิมนุษยชน” และ “นโยบายการไม่ล่วงละเมิดทรัพย์สินทางปัญญาและลิขสิทธิ์” รวมทั้งถือเป้าหมายที่จะให้ทุกนโยบายด้านการกำกับดูแลกิจการของบริษัทได้เผยแพร่ให้บุคลากรที่เกี่ยวข้องทั้งเครือข่ายได้รับทราบและถือปฏิบัติด้วยเช่นกัน

ในด้านกิจกรรมสาธารณประโยชน์เพื่อสังคม (CSR after Process) เรามีความเชื่อมั่นว่า สังคมจะน่าอยู่ยิ่งขึ้น หากคนในสังคมคิดถึงกันและเรียนรู้ที่จะ “ให้” ซึ่งกันและกันมากขึ้น เครือ BDMS และมูลนิธิเวชดุสิตฯ จึงได้ร่วมกันจัดทำกิจกรรมเพื่อสังคม โดยนอกจากกิจกรรมออกหน่วยตรวจสุขภาพเพื่อช่วยเหลือผู้ยากไร้ และด้อยโอกาสซึ่งดำเนินการเป็นประจำทุกเดือนอย่างต่อเนื่องแล้ว ยังมี “โครงการจิตอาสา” (Volunteering) เพื่อให้บุคลากรในองค์กรได้ร่วมช่วยเหลือสังคมผ่านกิจกรรมต่างๆ ของมูลนิธิเวชดุสิตฯ “โครงการ Green Health Care & Share” ซึ่งเป็นโครงการต่อเนื่องจากปีที่ผ่านมา โดยการบริจาคอุปกรณ์พยาบาล เพื่อส่งต่อให้แก่ ผู้ป่วย ผู้พิการ และผู้สูงอายุยากไร้ทั่วประเทศ “โครงการ Green Health @ School” เป็นโครงการที่โรงพยาบาลกรุงเทพ ร่วมปรับปรุงห้องพยาบาลในโรงเรียนต่างจังหวัด เพื่อให้เป็น “ห้องสุขภาพดี” ได้มาตรฐาน รวมทั้งบริจาคยาและเวชภัณฑ์ให้แก่โรงเรียนดังกล่าว “โครงการ All Access Fest” เป็นโครงการเพื่อสร้างแรงบันดาลใจและจุดประกายความฝันให้แก่น้องผู้พิการ โดยการจัดกิจกรรมร่วมระหว่างอาสาสมัครกับเยาวชนผู้พิการ เพื่อให้ทั้งคู่ได้เรียนรู้ความเหมือนบนความแตกต่าง และก้าวข้ามขีดจำกัดทางร่างกายได้ “โครงการ Unlimited Dreams ความฝันไม่มีวันพิการ” ซึ่งเป็นโครงการล่าสุดของมูลนิธิเวชดุสิตฯ ที่มีเป้าหมายเพื่อให้เยาวชนผู้พิการสามารถสานต่อความฝันให้เป็นจริงได้ ด้วยการสร้างภาพยนตร์สั้นเรื่อง “ความฝันไม่มีวันพิการ” เพื่อกระตุ้นเตือนให้สังคมตระหนักว่าทุกความฝันไม่ควรถูกขัดขวางด้วยขีดจำกัดของร่างกาย โดยเครือ BDMS และมูลนิธิเวชดุสิตฯ จะบริจาค 1 บาท ให้กับทุกยอดชมและยอดแชร์ภาพยนตร์สั้นเรื่องนี้ เพื่อเป็นกองทุนสนับสนุนเยาวชนผู้พิการทั้งในด้านการศึกษาและสายอาชีพต่อไป

นอกจากนี้ ในปีที่ผ่านมาโรงพยาบาลกรุงเทพและมูลนิธิเวชดุสิตฯ ได้เปิดโอกาสให้บุคลากรในโรงพยาบาล ร่วมบริจาคของใช้ที่เกินความจำเป็น ให้แก่มูลนิธิฯ เพื่อนำมาประมวลขายและนำรายได้เข้ามูลนิธิฯ ซึ่งเป็นการจัดกิจกรรมใหญ่ในเดือนเกิดของโรงพยาบาลกรุงเทพ โดยผมหวังว่าทุกคนจะได้มีส่วนร่วมในการแบ่งปันและเรียนรู้ถึงการเป็น “ผู้ให้” เพื่อคืนกลับสู่สังคม

สุดท้ายนี้ ผมขอขอบคุณทุกท่านที่มีส่วนในการสนับสนุนให้เครือ BDMS ของเราเติบโตมาจนถึงวันนี้รวมทั้งให้โอกาสบริษัทตอบแทนกับสังคมในทุกมิติมาโดยตลอด ผมในฐานะตัวแทนของคณะผู้บริหาร แพทย์ พยาบาล และพนักงานทุกคน เรามีพันธะสัญญาอย่างมุ่งมั่นที่จะนำ BDMS ให้เป็นองค์กรที่เติบโตเคียงคู่กับสังคมไทยอย่างยั่งยืนตลอดไป



นายแพทย์ปราเสริฐ ปราสาททองโอสถ  
ประธานคณะผู้บริหารและกรรมการผู้อำนวยการใหญ่

The background of the entire page is a complex, abstract geometric pattern. It consists of numerous triangles of various shades of green, ranging from dark forest green to light mint green. These triangles are arranged in a way that creates a sense of depth and movement, resembling a low-poly or isometric design. The triangles are of different sizes and are oriented in various directions, some pointing upwards and others downwards. The overall effect is a vibrant, textured backdrop that frames the central text.

# ສາຣປັດຍ

บทนำ 06

บทที่ 1	
รายงานความยั่งยืนขององค์กร	
ประกอบกิจการด้วยความเป็นธรรม	10
เราพร้อมต่อต้านการทุจริตทุกรูปแบบ	12
การดูแลพนักงานและเคารพสิทธิมนุษยชน	14
ความรับผิดชอบต่อผู้บริโภคร	16
การดูแลสิ่งแวดล้อม	18
การร่วมพัฒนาสังคมและชุมชน	20
EMPATHY นวัตกรรมด้านการให้บริการสุขภาพ	22

บทที่ 2 กิจกรรม ซี เอส อาร์ 2558	
มูลนิธิเวชดุสิตฯ ออกหน่วยตรวจสุขภาพช่วยเหลือผู้ยากไร้	26
Green health - Care & Share	28
Green health @ School	30
All Access Fest	32
รวมพลคนกรุงสุขภาพดี	34
Unlimited Dreams	36
สวมอบเครื่องกระตุ้นหัวใจอัตโนมัติ AED	38
กิจกรรมสานสัมพันธ์ เพื่อนบ้าน ชอยศูนย์วิจัย	40

Milestones 42

บันทึกจากใจ 44



# บทนำ



บริษัท กรุงเทพดุสิตเวชการ จำกัด (มหาชน) ให้บริการด้านสุขภาพให้กับประชาชนทั้งในและต่างประเทศมาตั้งแต่ปีพ.ศ. 2515 จากโรงพยาบาลเล็กๆ เพียงโรงเดียวในซอยศูนย์วิจัย เราได้เติบโตเป็นเครือข่ายทางการแพทย์ที่มีขนาดใหญ่ ปัจจุบันมีโรงพยาบาลในเครือทั้งสิ้น 43 โรง ครอบคลุมทุกภูมิภาคของประเทศรวมถึงประเทศเพื่อนบ้าน

ทุกโรงพยาบาลในเครือ มุ่งมั่นให้บริการทางการแพทย์ในระดับแนวหน้าของภูมิภาคเอเชียตะวันออกเฉียงใต้ นอกจากนี้ยังให้บริการแก่สังคมในด้านต่างๆ อีกมากมาย เช่น จัดหน่วยบริการทางการแพทย์ฉุกเฉิน ช่วยเหลือสังคมยามเกิดอุบัติเหตุร้ายแรงต่างๆ มีรายการสุขภาพทางสื่อสาธารณะเพื่อให้ความรู้กับประชาชน นอกจากนี้มูลนิธิเวชดุสิตในพระอุปถัมภ์ของสมเด็จพระเจ้าพี่นางเธอ เจ้าฟ้ากัลยาณิวัฒนา กรมหลวงนราธิวาสราชนครินทร์ ยังเป็นมูลนิธิที่ให้การช่วยเหลือสังคมและผู้ด้อยโอกาสในด้านต่างๆ อีกมากมาย

ตลอดระยะเวลา 44 ปีที่ผ่านมา บริษัทฯ มุ่งมั่นในการประกอบกิจการด้วยความเป็นธรรม และให้ความสำคัญกับผู้มีส่วนได้ส่วนเสียกับการประกอบกิจการของเรา ไม่ว่าจะเป็นตัวผู้ป่วยและญาติผู้มารับบริการ พนักงานของเราซึ่งประกอบด้วยกลุ่มวิชาชีพทางการแพทย์ ทันตแพทย์ เภสัชกร พยาบาล และนักวิทยาศาสตร์ด้านการแพทย์ และบุคลากรด้านอื่นๆ บริษัทคู่ค้า และเลยไปถึงชุมชนที่อยู่รอบโรงพยาบาลทุกแห่งในเครือ จะได้รับการดูแลเป็นอย่างดี เป็นต้น

ทั้งนี้ การดำเนินงานทั้งหมดของบริษัทจะอยู่ภายใต้ค่านิยมขององค์กร ทั้ง 4 ด้าน อันได้แก่

**Beyond EXCELLENCE**  
เหนือกว่าความเพียบเลิศ

- คำนึงถึงความปลอดภัยของลูกค้ำตลอดเวลา  
Concern for patient safety at all time
- สนองตอบอย่างทันทั่วถึงและสรรค์สร้างผลงานที่มีคุณภาพ  
Deliver High-quality results, act with a sense of urgency
- ปฏิบัติงานด้วยความมุ่งมั่นสู่ความเป็นเลิศในทุกด้าน ยึดมั่นต่อคุณภาพประสิทธิภาพและความเชี่ยวชาญ  
Deliver Excellent performance in all aspects, Stay committed to achieving excellence in quality, effectiveness and efficiency
- เสนอแนะสู่การพัฒนาอย่างไม่หยุดยั้งเพื่อความสำเร็จของโรงพยาบาล  
Offer suggestions for improvement that contribute to hospital's success
- ยกระดับคุณภาพชีวิตของลูกค้ำด้วยนวัตกรรมที่ล้ำหน้าและบริการที่จริงใจ  
Enhance patient's lives through innovation and heartfelt service

**MORAL COMMITMENT**  
จรรยาบรรณล้ำจ่อไว้

- ปฏิบัติตามมาตรฐานสูงสุดของความเป็นมืออาชีพ  
Adhere to the highest standard of professionalism
- รับผิดชอบปฏิบัติงานในหน้าที่และจัดการงานในความรับผิดชอบของตนอย่างไม่ขาดตกบกพร่อง  
Be responsible for your duty and take ownership within your area of responsibility
- มีความซื่อสัตย์และโปร่งใสในทุกสถานการณ์  
Be honest and transparent in all circumstances
- มุ่งมั่นที่จะปฏิบัติตามระเบียบวินัย จรรยาบรรณ นโยบาย กฎระเบียบและมาตรฐานของโรงพยาบาล  
Strive to follow the hospital's code of conduct, policies, regulations and standards
- ปกป้องความเป็นส่วนตัวของลูกค้ำและข้อมูลที่เป็นความลับ และให้เกียรติสิทธิของลูกค้ำและครอบครัว  
Protect patients' privacy and confidential information and honor the rights of the patients and their family

**DEEP EMPATHY**  
สร้างให้เกิดขึ้นอย่างใจ

- ปฏิบัติต่อลูกค้ำและเพื่อนร่วมงานด้วยความเห็นอกเห็นใจและความเคารพ  
Treat patients and colleagues with compassion and respect
- ฟังอย่างตั้งใจ ทำความเข้าใจลูกค้ำและเพื่อนร่วมงาน  
Listen attentively to understand patients and colleagues
- สร้างความน่าเชื่อถือผ่านการปฏิสัมพันธ์อย่างจริงใจและสนับสนุนกันด้วยความเต็มใจ  
Build trust through sincere and supportive interaction
- เห็นอกเห็นใจและเต็มใจที่จะช่วยเหลือลูกค้ำและเพื่อนร่วมงานเมื่อพวกเขาต้องการ  
Be empathetic and willing to assist patients and colleagues when they need help
- คำนึงถึงประโยชน์สูงสุดของลูกค้ำและเพื่อนร่วมงาน ในใจตลอดเวลา  
Always have patients and colleagues best interest at heart

**SERVICE WITH THAI HOSPITALITY**  
คงเอกลักษณ์ไทยด้วยหัวใจบริการ

- ให้ลูกค้ำได้รับประสบการณ์การให้บริการอันเป็นเลิศอย่างอบอุ่นแบบไทยๆ  
Deliver an outstanding (internal & external) customer experience with Thai hospitality.
- มอบบริการให้ลูกค้ำด้วยความอบอุ่น เต็มใจ ยิ้มไหว้ กล่าวทักทายลูกค้ำ  
Welcoming customers with smiles & kindness.
- แสดงความเข้าใจ ใส่ใจในความรู้สึกและความต้องการของลูกค้ำ  
Understanding how the patients feel and need with compassion.
- ให้ความช่วยเหลือและติดตามผลโดยไม่ต้องให้ลูกค้ำร้องขอ ไม่ปฏิเสธลูกค้ำและเสนอทางเลือกให้ลูกค้ำ  
Do not hesitate to provide assistance to customer at anytime.
- จดจำลูกค้ำ และความต้องการของลูกค้ำแต่ละรายได้  
Being able to recognize customer's need.
- มอบบริการอย่างมืออาชีพ เพื่อสร้างความเชื่อมั่นและไว้วางใจ  
Creating trust by providing professional services

รายงานความรับผิดชอบต่อสังคม (Corporate Social Responsibility Report) ฉบับนี้ เรียบเรียงขึ้นด้วยความตั้งใจให้เป็นสื่อกลางถ่ายทอดเจตนารมณ์ของ บริษัท กรุงเทพดุสิตเวชการ จำกัด (มหาชน) และโรงพยาบาลในเครือฯ ซึ่งมุ่งมั่นก้าวเดินบนเส้นทางแห่งบริการด้านสุขภาพ ด้วยความรับผิดชอบต่อสังคม ตลอดช่วงวัยแห่งการเติบโตก้าวสู่ปีที่ 45

บริษัท กรุงเทพดุสิตเวชการ จำกัด (มหาชน) มีความมุ่งมั่นที่จะประกอบธุรกิจด้วยความเป็นธรรม โปร่งใส ให้บริการที่มีคุณภาพมาตรฐานในระดับสากล และตระหนักมาโดยตลอดว่า เราและสังคมล้วนเกี่ยวเนื่องกัน มีอาจจะอยู่ได้โดยลำพังตนเอง

ด้วยปณิธานดังกล่าว บริษัท กรุงเทพดุสิตเวชการ จำกัด (มหาชน) และโรงพยาบาลในเครือฯ จึงยืนหยัดที่จะดำเนินกิจกรรมต่างๆ ที่ก่อเกิดประโยชน์กับสังคมไทยอย่างต่อเนื่อง และครอบคลุมในทุกมิติ ไม่ว่าจะเป็นด้านสังคม เศรษฐกิจ หรือสิ่งแวดล้อมตลอดไป



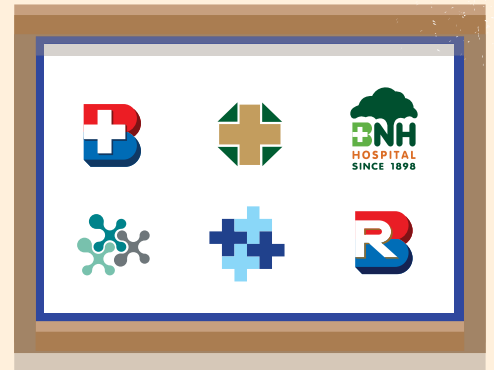
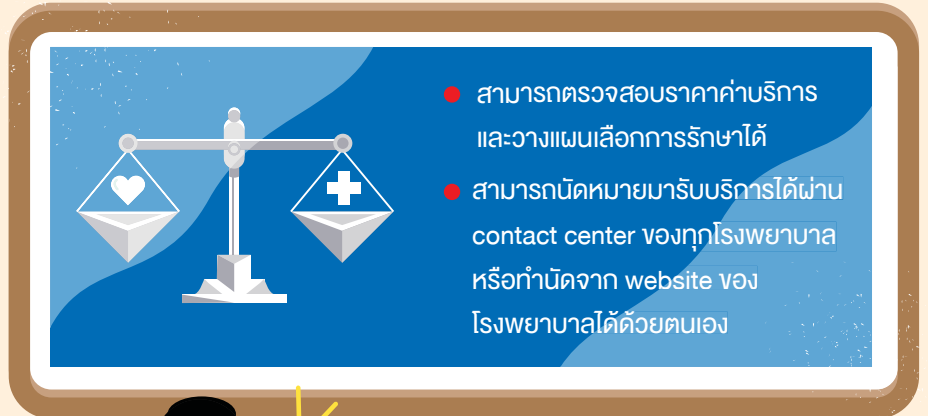


01

The background of the entire page is a complex, abstract geometric pattern composed of numerous triangles in various shades of green, ranging from light lime green to dark forest green. The triangles are arranged in a way that creates a sense of depth and movement, with some pointing towards the viewer and others receding.

# Sustainability Report

รายงานความยั่งยืนขององค์กร



# รถ BES

- มีบริการรถแพทย์ฉุกเฉิน

**ชื่อ BES – Bangkok Emergency Services**

สามารถเรียกใช้บริการผ่านโทรศัพท์หมายเลข **1724** โดยจะมีรถพยาบาลจากโรงพยาบาลในเครือที่อยู่ใกล้กับท่านมากที่สุด ไปรับถึงที่บ้าน และพาท่านไปส่งยังโรงพยาบาลจุดหมายอย่างปลอดภัย โดยทีมแพทย์และพยาบาลที่ได้รับการอบรมมาโดยเฉพาะ

**โทร 1724**



## ร้องเรียนโทร



Ins. 02 310 3000



Ins. 02 022 2222



Ins. 02 686 2700

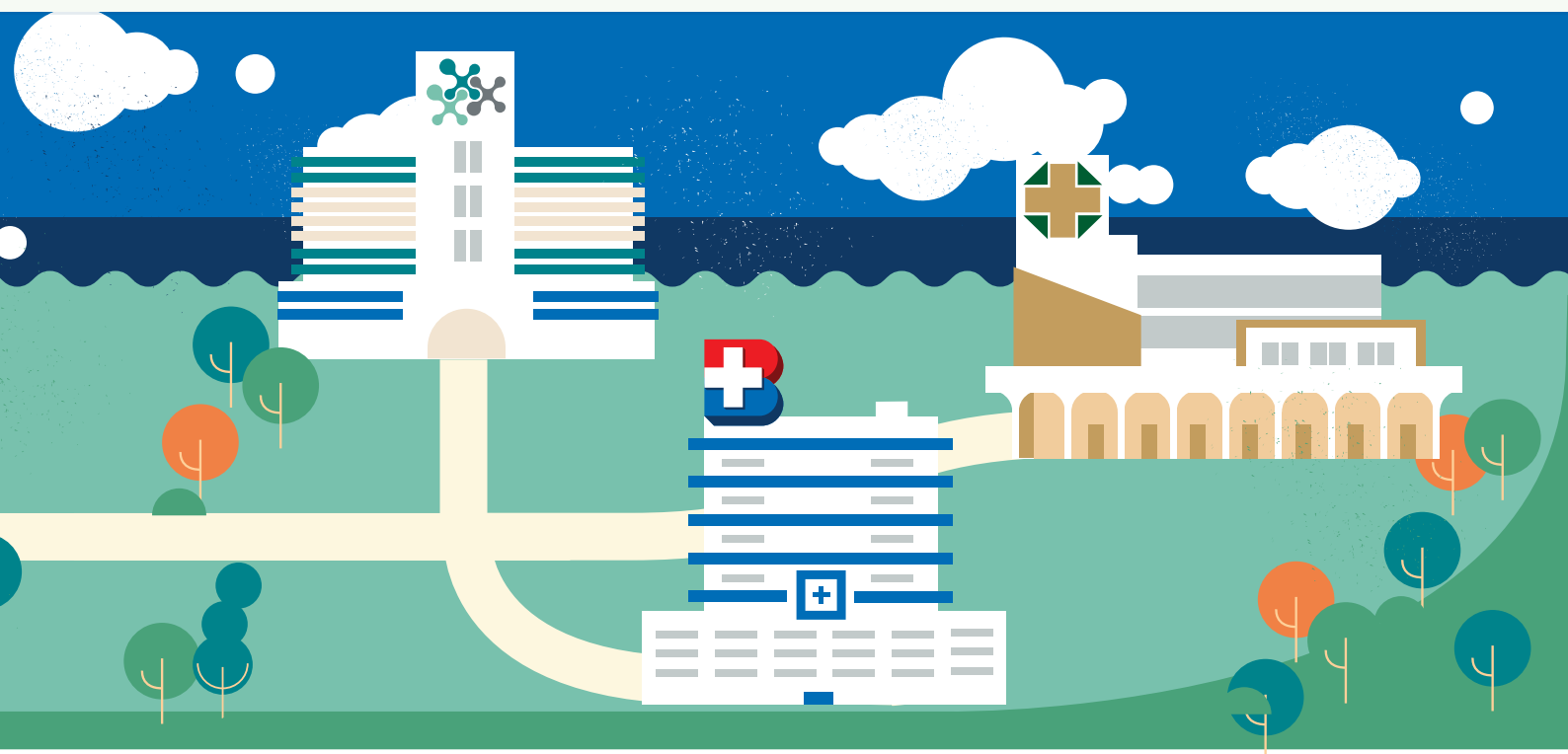


Ins. 02 617 2444



Ins. 02 271 7000

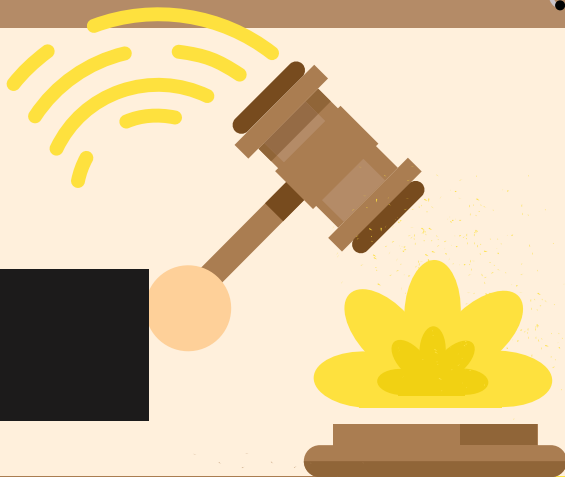
- หากได้รับบริการที่ไม่พึงพอใจหรือมีข้อผิดพลาด สามารถร้องเรียนผ่านช่องทางต่างๆ ของโรงพยาบาลในเครือ เช่น Contact Center, จดหมาย, อีเมล, เว็บไซต์, Talk to CEO หรือแม้แต่ร้องเรียนด้วยวาจา
- ร้องเรียนทุกข้อจะได้รับการตรวจสอบและดูแลแก้ไข รวมถึงนำไปปรับปรุงบริการให้ได้คุณภาพมากขึ้นต่อไป



เราพร้อม  
ต่อต้าน  
การทุจริต  
ทุกรูปแบบ



- จัดทำระบบจัดซื้อจัดจ้างภายใต้มาตรฐานและราคากลางเดียวกันทั้งเครือ



- เรามีการลงโทษพนักงานตามขั้นตอนของความผิด เรื่องทุจริตที่กระทำ ตั้งแต่กล่าวตักเตือน, ทำทัณฑ์บน ไปจนถึงให้ออกจากงาน

ตักเตือน

ทัณฑ์บน

ออกจากงาน

Exit

# BDMS

# 5

- บริษัท กรุงเทพดุสิตเวชการ จำกัด (มหาชน) ยังมีความมุ่งมั่นที่จะขอเข้ารับการประเมินความคืบหน้าในเรื่องการต่อต้านการทุจริต (Anti-corruption Progress Indicator) ของบริษัทจดทะเบียน ในอนาคตต่อไป โดยตั้งเป้าหมายอยู่ที่ระดับ 5 คือ การขยายผลสู่ผู้เกี่ยวข้อง

- ด้านการก่อสร้างอาคาร ปรับปรุงอาคารสถานที่ บริษัทเปิดให้มีการประมูลงานอย่างโปร่งใส สามารถตรวจสอบได้

50  
ล้าน

30  
ล้าน

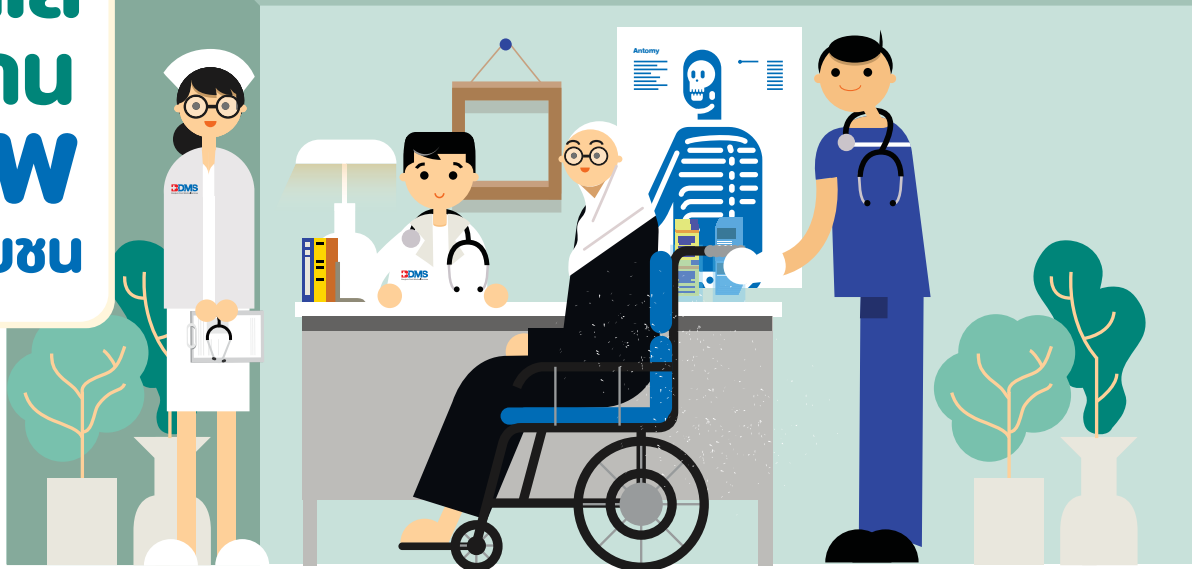
40  
ล้าน





## การดูแล พนักงาน และ การ สิทธิมนุษยชน

บริษัท กรุงเทพดุสิตเวชการ จำกัด (มหาชน) สนับสนุนและเคารพในเรื่องการปกป้องสิทธิมนุษยชน โดยเฉพาะประเด็นหลักทั้ง 4 เรื่อง อันได้แก่ เรื่องสิทธิมนุษยชน (Human Rights), เรื่องแรงงาน (Labour), เรื่องสิ่งแวดล้อม (Environment) และเรื่องการต้านทุจริต (Anti Corruption)



## Human rights

- บริษัทปฏิบัติต่อพนักงานและผู้มีส่วนได้ส่วนเสียโดยเท่าเทียมกัน ไม่มีการแบ่งแยกในเรื่องของสัญชาติ เชื้อชาติ สีผิว เพศ ศาสนา เผ่าพันธุ์ ความยากจน ความพิการ ผู้ป่วยหรือเป็นโรค
- บริษัทเคารพและยอมรับความแตกต่างทางความคิดเห็น สังคม เศรษฐกิจ การเมือง สิ่งแวดล้อม กฎหมาย และวัฒนธรรม
- พนักงานของบริษัทนับถือศาสนาพุทธ คริสต์ อิสลาม ซิกข์ โรงพยาบาลมีห้องสำหรับสวดมนต์และทำพิธีกรรมตามความเชื่อของแต่ละศาสนา
- บริษัทยังมียุทธศาสตร์ใช้แรงงานต่างด้าวตามโครงสร้างกฎหมายแรงงานไทย
- บริษัทไม่ใช้แรงงานที่ผิดกฎหมาย หรือเยาวชนที่อายุต่ำกว่ากฎหมายกำหนด
- การเลื่อนระดับของพนักงาน รวมถึงการแต่งตั้งให้ดำรงตำแหน่งผู้บริหารสำคัญของบริษัท มีความเท่าเทียมและเป็นธรรม ไม่มีข้อจำกัดเรื่องเพศมาเป็นเกณฑ์ตัดสิน ผู้บริหารระดับสูงของบริษัทจึงมีทั้งเพศชายและหญิงในสัดส่วนที่เหมาะสม





## Anti Corruption

- บริษัทต่อต้านทุจริตและคอร์รัปชันในทุกรูปแบบ หากพบผู้บริหารหรือพนักงานคนใดกระทำผิดตามนโยบายดังกล่าว จะได้รับการลงโทษตามระเบียบ
- นอกจากนั้นบริษัทยังมีช่องทางสำหรับแจ้งข้อมูลเรื่องทุจริตผ่านทางระบบ intranet หรือแม้แต่แจ้งด้วยวาจา ผู้ที่ให้ความร่วมมือแจ้งข้อมูลจะได้รับการคุ้มครอง



## Labor

- มีการจัดตั้งสโมสรพนักงาน เพื่อให้พนักงานมีความสัมพันธ์อันดีต่อกัน มีตัวแทนของพนักงานที่จะสามารถพูดคุย เสนอแนะกับฝ่ายบริหารได้อย่างโปร่งใส
- ผู้บริหารระดับสูงมีการพบปะพนักงานทุกไตรมาส เพื่อชี้แจงนโยบาย ทิศทางการดำเนินงาน และให้ข้อมูลข่าวสารต่างๆ ตลอดจนเปิดโอกาสให้พนักงานได้มีโอกาสสอบถามและเสนอความคิดเห็นได้โดยตรง
- มีโครงการตรวจสอบสุขภาพประจำปีและฉีดวัคซีนให้กับพนักงานทุกปี
- มีงานกีฬาสัปดาห์ทุกปี เพื่อส่งเสริมสุขภาพ และเชื่อมความสัมพันธ์ของพนักงานในเครือบริษัท กรุงเทพมหานคร เขตจตุจักร จำกัด (มหาชน)
- โครงการส่งเสริมสุขภาพจิตใจ เช่น กิจกรรมร่วมฟังดนตรี คอนเสิร์ต BSO ที่จัดขึ้นเป็นประจำทุก 3 เดือน ให้พนักงานและครอบครัวได้มาฟังดนตรีร่วมกัน
- บริษัท กรุงเทพมหานคร เขตจตุจักร จำกัด (มหาชน) มีโครงการและกิจกรรมร่วมกับพนักงานอีกมากมาย เพราะพนักงานทุกระดับ ไม่ว่าจะเป็นแพทย์ พยาบาล ไปจนถึงพนักงานปฏิบัติการเช่น สปก. แม่บ้าน พนักงานขับรถ ทุกคนก็คือสมาชิกคนสำคัญของเรา



# ความรับผิดชอบต่อ ผู้บริโภค

บริษัท กรุงเทพดุสิตเวชการ จำกัด (มหาชน)  
เป็นธุรกิจให้บริการด้านสุขภาพ พันธกิจหลัก  
ของเราคือ การส่งมอบบริการสุขภาพที่มีมาตรฐาน  
ระดับโลกให้แก่ผู้ป่วย ครอบครัว และสังคม



ตลอดระยะเวลาหลายปีของการเดินทางในเส้นทางสายสุขภาพ  
โรงพยาบาลทุกแห่งของเครือบริษัท กรุงเทพดุสิตเวชการ จำกัด (มหาชน)  
ได้เข้ารับการรับรองคุณภาพมาตรฐานและผ่านการรับรองดังต่อไปนี้

จำนวนโรงพยาบาล/บริษัทที่ได้รับ



Accredited



CCPC



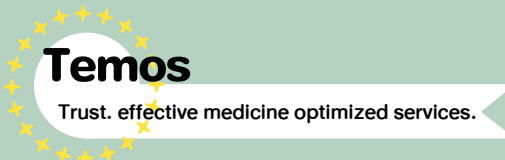
Accredited



Advance HA



Temos



การดูแล

# สิ่งแวดล้อม

โรงพยาบาลกรุงเทพธนบุรี

โรงพยาบาลสีเขียว

เป็นโครงการที่เป็นมิตรต่อสิ่งแวดล้อม โดยมีโรงพยาบาลในเครือบริษัท กรุงเทพดุสิตเวชการ จำกัด (มหาชน) หลายแห่ง เช่น โรงพยาบาลเปาโล โรงพยาบาลพญาไท และโรงพยาบาลกรุงเทพ ธนบุรีซึ่งเป็นแห่งหนึ่งที่มีผลงานชัดเจน

## ปัญหา

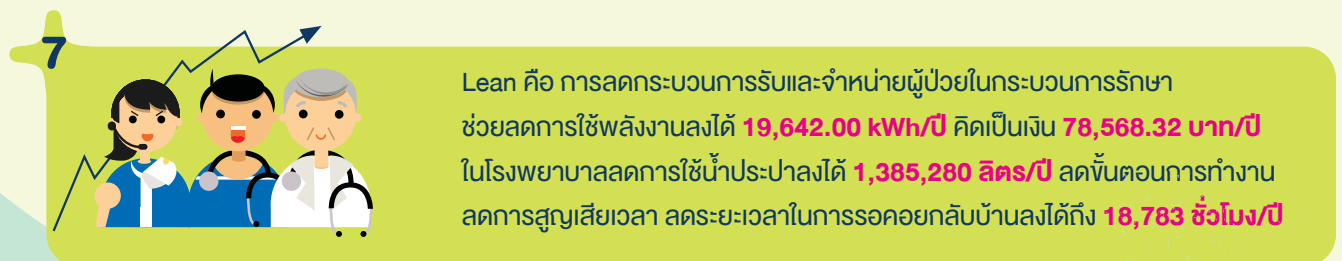
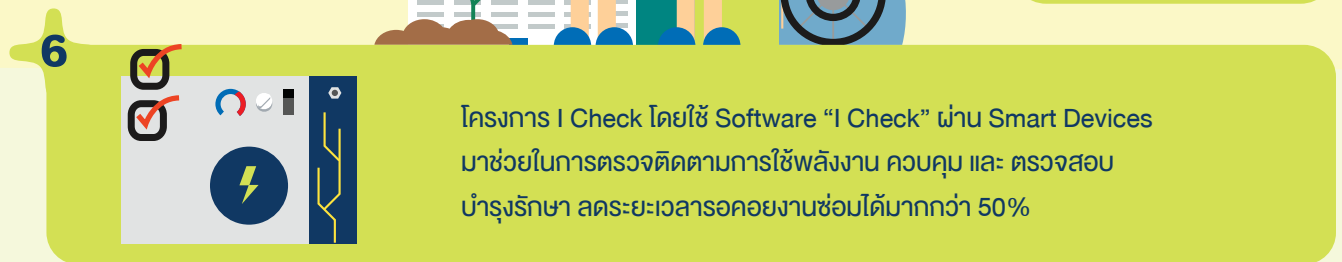
- พลังงานและสิ่งแวดล้อมอยู่ในชั้นวิกฤต
- อาศัยการนำเข้าพลังงานกว่า 70% จากประเทศเพื่อนบ้าน
- พื้นที่ป่าไม้ของประเทศเราลดลงเกิด “ภาวะโลกร้อน”
- ค่าใช้จ่ายในโรงพยาบาลสูงขึ้นอย่างต่อเนื่อง

SW.

ไม่สามารถผลักภาระนี้  
ให้กับผู้ที่มาใช้บริการด้วย  
การปรับขึ้นค่าบริการ

## แก้ปัญหา

- ร่วมมือลดการใช้พลังงานและไม่ลดต้นทุนค่าใช้จ่าย
- เป็นองค์กรส่งเสริม เผยแพร่ความรู้ด้านการอนุรักษ์พลังงาน
- ประกาศ นโยบาย “Green Health Green Hospital” ของบริษัท กรุงเทพดุสิตเวชการ จำกัด (มหาชน) โดยประธานคณะผู้บริหารและกรรมการผู้อำนวยการใหญ่ นายแพทย์ปราเสริฐ ปราสาททองโอสถ
- โรงพยาบาลสีเขียว คือ โรงพยาบาลกรุงเทพ ธนบุรี มุ่งมั่นใช้พลังงานอย่างมีประสิทธิภาพและเป็นมิตรต่อสิ่งแวดล้อม



- โรงพยาบาลกรุงเทพ จันทบุรี มุ่งมั่นร่วมกันพัฒนากระบวนการอนุรักษ์พลังงาน จนเกิดเป็นศูนย์การเรียนรู้ด้านการอนุรักษ์พลังงานให้แก่ชุมชน เพื่อให้เกิดประโยชน์แก่สังคมอย่างแท้จริงและยั่งยืน โดยเมื่อต้นปี 2557 โรงพยาบาลได้เข้ารับมอบตราสัญลักษณ์ “โรงพยาบาลมุ่งมั่นสำเร็จด้านการอนุรักษ์พลังงาน” ในงาน **Energy Network to Success** โครงการนำร่องที่รพ.กรุงเทพ จันทบุรีนี้ แสดงให้เห็นว่าการอนุรักษ์พลังงานอย่างจริงจัง สามารถเกิดได้จากการดำเนินงาน การอบรมให้ความรู้กับบุคลากรที่สามารถนำมาใช้ประโยชน์ได้จริง มีการนำมาเผยแพร่ให้กับชุมชน องค์กรทั้งภาครัฐและเอกชนในพื้นที่จังหวัดจันทบุรี และในอนาคตโรงพยาบาลมีแผนจะเผยแพร่ออกไปสู่ประชาคมอาเซียน เพื่อการนำไปใช้ให้เกิดประโยชน์สูงสุดอีกด้วย



# การร่วมพัฒนาสังคมชุมชน

และ

Green Health Care & Share



- คือ โครงการแห่งการแบ่งปันน้ำใจของ บริษัท กรุงเทพดุสิตเวชการ จำกัด (มหาชน) ทำหน้าที่เป็นศูนย์รวมรับบริจาคอุปกรณ์ทางการแพทย์ พยาบาลมือสอง หรือ ของใหม่ เพื่อมอบให้กับผู้ป่วย ผู้สูงอายุ และผู้พิการที่ขาดหรือขาดแคลน นอกจากจะได้อุปกรณ์ทางการแพทย์แล้ว ยังเป็นการใช้ประโยชน์จากสิ่งของอย่างคุ้มค่า ซึ่งสิ่งของเหล่านี้ อาจไม่ได้ใช้งานแล้วเนื่องจากคนไข้หายเจ็บป่วยหรือได้จากไปแล้วบ้าง และยังเป็นการช่วยอนุรักษ์สิ่งแวดล้อมด้วย

- และในปี 2558 โครงการ Green Health Care & Share ได้บริจาคอุปกรณ์พยาบาล โดยมีผู้ที่ได้รับอุปกรณ์พยาบาลส่วนใหญ่ เป็นผู้ป่วยยากไร้ ผู้พิการยากไร้ อาศัยอยู่ในจังหวัดแม่ฮ่องสอน เชียงใหม่ สุโขทัย ลำปาง แพร่ นครราชสีมา อุดรธานี ร้อยเอ็ด ศรีสะเกษ สุรินทร์ บุรีรัมย์ ชัยภูมิ ชลบุรี จันทบุรี ระยอง ตราด ประจวบคีรีขันธ์ ลพบุรี นครราชสีมา สระบุรี ปทุมธานี กรุงเทพฯ สมุทรปราการ นครปฐม ฉะเชิงเทรา นนทบุรี ชุมพร พังงา สุราษฎร์ธานี นครศรีธรรมราช ตรัง สตูล สงขลา เป็นต้น

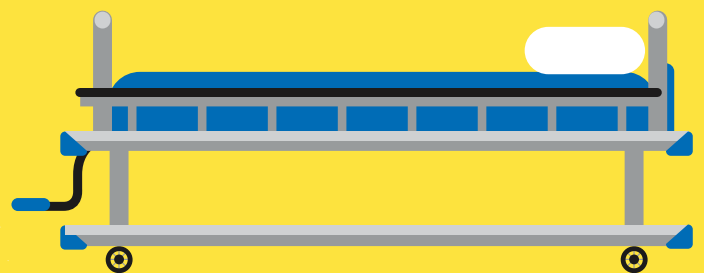
อุปกรณ์ทางการแพทย์  
พยาบาลที่บริจาค  
จาก



รถเข็น



เก้าอี้นั่งถ่าย

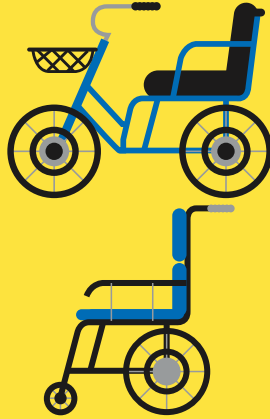
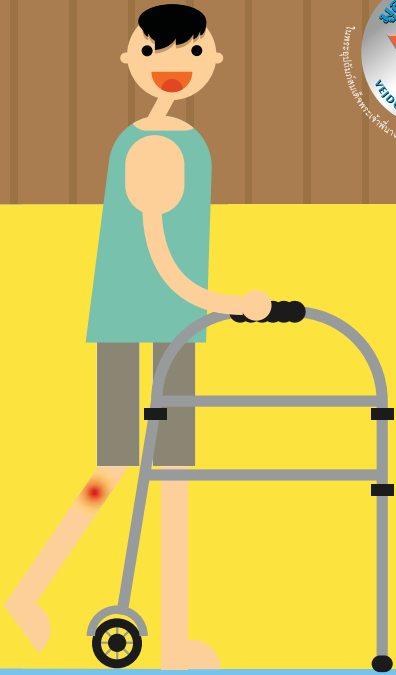


เตียงพยาบาลผู้ป่วย



## โครงการช่วยเหลือเยาวชนผู้พิการ โดยมูลนิธิเวชดุสิตฯ

สนับสนุนสมาคมคนพิการแห่งประเทศไทย โดยจัดซื้อรถเข็น รถสามล้อโยก walker เด็กหัดเดินแบบมีล้อ และกายอุปกรณ์อื่นๆ ซึ่งเป็นการสั่งทำและผลิตโดยผู้พิการ เพื่อให้มีความเหมาะสมกับการใช้ในชีวิตประจำวันของเยาวชนผู้พิการ



เป็นจำนวนทั้งสิ้น

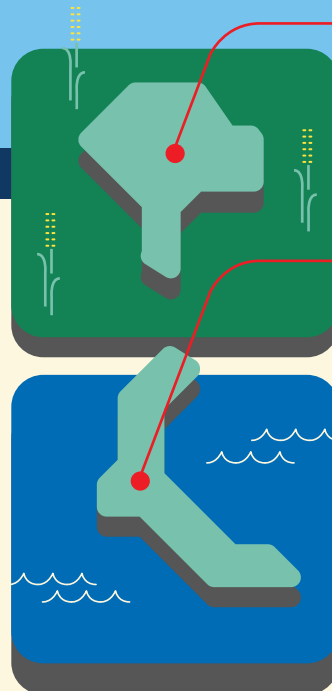
**425** ชุด

รวมเป็นมูลค่า

**1.96** ล้านบาท



- ส่งมอบให้กับ ศูนย์การศึกษาพิเศษ ภาคกลาง 4 จังหวัด : อ่างทอง ชัยนาท ปราจีนบุรี ออยุธยา และ ศูนย์การศึกษาพิเศษภาคใต้ 9 จังหวัด: ยะลา นราธิวาส ปัตตานี สตูล สงขลา สุราษฎร์ธานี ชุมพร พัทลุง นครศรีธรรมราช ในเดือน กุมภาพันธ์ และ กันยายน ในปี 2558

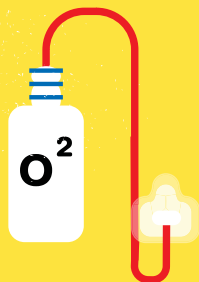


อยุธยา  
อ่างทอง  
ปราจีนบุรี  
ชัยนาท

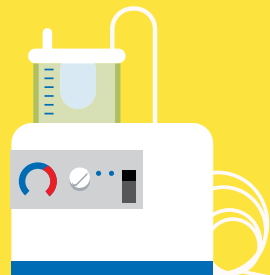
นครศรีธรรมราช  
สุราษฎร์ธานี  
นราธิวาส  
ปัตตานี  
สงขลา  
ชุมพร  
พัทลุง  
ยะลา  
สตูล



ที่นอนลม



เครื่องผลิตออกซิเจน



เครื่องดูดเสมหะ

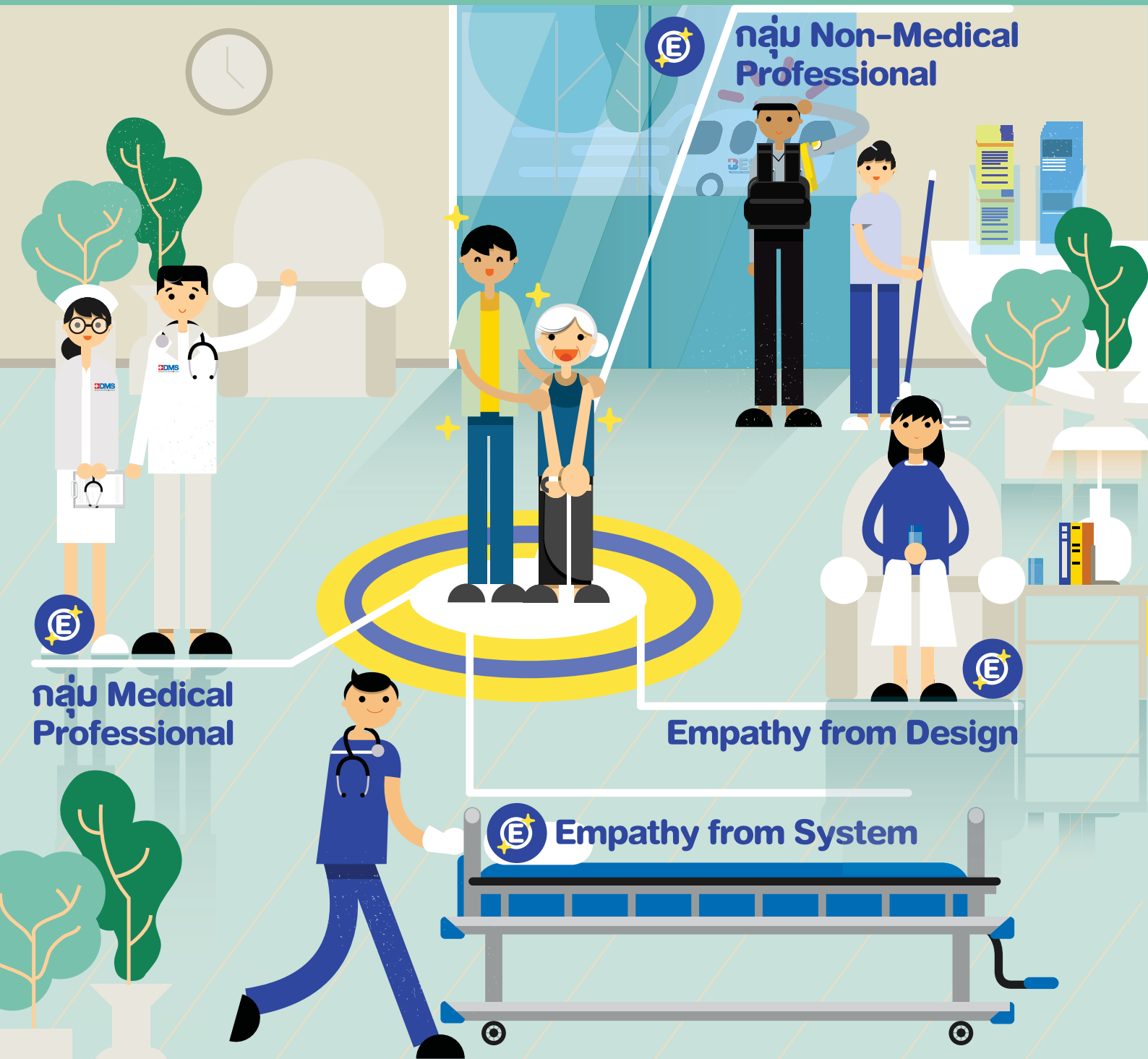


และอุปกรณ์พยาบาลอื่นๆ



# EMPATHY นวัตกรรม ด้านการให้บริการสุขภาพ

ปี 2558 นี้ โรงพยาบาลในเครือของบริษัท กรุงเทพดุสิตเวชการ จำกัด (มหาชน) นอกจากมีนวัตกรรมอย่างเช่น Robo-doctor และเวชภัณฑ์ยาชนิดใหม่ๆ เรายังคงเน้นการให้บริการสุขภาพโดยยึดผู้ป่วยเป็นศูนย์กลาง (Patient Centered Care) และทุกแผนกมีความมุ่งมั่นที่จะส่งมอบประสบการณ์ที่ดีให้กับผู้ป่วยที่มาใช้บริการ (Good Patient Experience) ซึ่งเครื่องมือหลักในการส่งมอบประสบการณ์ที่ดีให้กับผู้ป่วยก็คือ Deep Empathy และออกแบบบริการ (Service Design) ให้ทุกภาคส่วนสามารถส่งต่อความห่วงใยหรือ Empathy ให้ผู้ป่วยและญาติรู้สึกและสัมผัสได้อย่างแท้จริง



Empathy คือ Social Innovation ที่บริษัท กรุงเทพสุสิตเวชการ จำกัด (มหาชน) ภาคภูมิใจ เนื่องจากเป็นนวัตกรรมที่จะส่งผลถึงผู้บริโภคและ Stakeholder กลุ่มอื่นๆของเราได้โดยตรง Empathy เป็นนามธรรม การจะส่ง Empathy ออกมาให้ผู้ป่วยรับทราบได้จะสื่อออกมาได้คือผ่าน การสื่อสาร (Communication) ทั้งรูปแบบของภาษาพูด (Verbal Communication) และภาษาร่างกาย (Non Verbal Communication) เพื่อส่งมอบความห่วงใยให้กับผู้ป่วย และครอบครัวได้อย่างแท้จริง บริษัทฯ ได้ออกแบบบริการ โดยมุ่งเน้นให้ทุกองค์ประกอบมี Empathy สอดแทรกอยู่ในทุกมิติ ดังนี้



### 1 กลุ่ม Non-Medical Professional

บริการของบุคลากรกลุ่ม Non-Medical Professional เช่น สปก. แม่บ้าน พนักงานส่งอาหาร พนักงานเงินเปลา พนักงานการเงิน พนักงานที่หน่วยต้อนรับ เป็นต้น พนักงานทุกคนในส่วน

บริการนี้จะได้รับการอบรมเรื่องของ

Empathy จนเข้าใจ และสามารถส่งมอบความห่วงใยที่แท้จริงออกมาให้กับคนไข้และครอบครัวได้ (Empathy from Non-Medical Professionals)



### 3 Empathy from Design

สิ่งแวดล้อมในโรงพยาบาล ที่จะถูกออกแบบให้เกิดความเห็นอกเห็นใจ ห่วงใยผู้ป่วยและญาติมากขึ้น (Empathy from Design) เช่น การให้แสงในห้องผู้ป่วย ก็เปลี่ยนจากแสงนีออนขาว เป็นแสงไฟดวงนโล่ เพื่อให้เกิดบรรยากาศผ่อนคลาย, เก้าอี้ที่รองรับแพทย์ในแผนกกระดูกและข้อ ก็ได้รับการออกแบบใหม่ให้นั่งสบายขึ้น และไม่ทำให้อาการปวดของผู้ป่วยแย่ลงไปกว่าเดิม เป็นต้น



### 2 กลุ่ม Medical Professional

บริการของบุคลากรกลุ่ม Medical Professional เช่น แพทย์ กทันตแพทย์ พยาบาล เกสเซอร์ นักรังสี เป็นต้น บุคลากรในกลุ่มนี้ทุกคนจะได้รับการอบรมให้เข้าใจถึงหลักการของ Empathy,

ความสำคัญของ Empathy กับสุขภาพ

รวมถึงการส่ง Empathy ให้กับคนไข้และญาติจะสามารถทำได้อย่างไร (Empathy from Medical Professional)



### 4 Empathy from System

ระบบต่างๆ ในโรงพยาบาลจะถูกบริหารจัดการ และออกแบบใหม่เพื่อให้ส่งเสริมให้เกิด Empathy ทำให้ผู้ป่วยรู้สึกปลอดภัย มั่นใจ และประทับใจกับบริการที่เต็มไปด้วยความห่วงใยอย่างแท้จริง (Empathy from System) เช่น ในแผนกกายภาพบำบัดที่ผู้ป่วยมีอาการปวดกล้ามเนื้อ เข้ามาใช้บริการ นักกายภาพบำบัดจะเดินเข้ามาหาผู้ป่วย เพื่อช่วยเหลือและสอบถามข้อมูลเบื้องต้น ผู้ป่วยจะสามารถเข้ารับบริการได้เลย โดยไม่ต้องเดินผ่านไปตามเคาน์เตอร์ต่างๆ หลายเคาน์เตอร์ด้วยตนเองเช่นแต่ก่อน

หลังจากมีการนำนวัตกรรมเรื่องของ Empathy ลงสู่การปฏิบัติงานจริงของบุคลากร บริษัทฯ มีการเก็บข้อมูลอย่างต่อเนื่อง



# 02





# CSR Activities

กิจกรรม ซี เอส อาร์ 2558

# การร่วมพัฒนา สังคมและชุมชน







## มูลนิธิเวชดุสิตฯ ออกหน่วยตรวจสุขภาพ ช่วยเหลือผู้ยากไร้

มูลนิธิเวชดุสิตฯ จัดโครงการช่วยเหลือผู้ยากไร้ และผู้ด้อยโอกาสเป็นประจำทุกเดือน ให้มีความเป็นอยู่ที่ดีขึ้น ในด้านสุขภาพอนามัย โดยนำคณะแพทย์ ทันตแพทย์ พยาบาล และเจ้าหน้าที่ออกตรวจสุขภาพร่างกาย ตรวจสุขภาพฟัน พร้อมทั้งบริจาคยาเวชภัณฑ์ เครื่องมือแพทย์ และเครื่องอุปโภคบริโภคจำเป็น แก่เด็กผู้ด้อยโอกาสหลากหลายกลุ่ม อาทิเช่น มูลนิธิเด็กก่อนในสลัมในพระอุปถัมภ์ สมเด็จพระเจ้าพี่นางเธอเจ้าฟ้ากัลยาณิวัฒนา กรมหลวงนราธิวาสราชนครินทร์ ณ ชุมชนกองขยะ : คลองเตย หนองแขม เสือใหญ่ และอ่อนนุช สถานแรกรับเด็กหญิงบ้านธัญญพร สถานสงเคราะห์เด็กชายบ้านมหาเมฆ สถานสงเคราะห์เด็กพิการทางสมองและปัญญา บ้านราชวดีชายสงเคราะห์เด็กอ่อนพิการทางสมองและปัญญา บ้านเฟื่องฟ้ามูลนิธิเพื่อสถาบันราชานุกูล สถานสงเคราะห์บ้านเด็กอ่อนพญาไท เป็นต้น





# Green Health



## Care & Share







โครงการ Green Health “Care & Share” จัดซื้อ และรับ  
 บริจาคอุปกรณ์พยาบาล เช่น เครื่องช่วยหายใจ ถังออกซิเจน เตียง  
 นอนผู้ป่วย ที่นอนลม วีลแชร์ และอื่นๆ เพื่อส่งต่อให้ผู้ป่วย ผู้พิการ  
 และผู้สูงอายุ ยากไร้ทั่วประเทศไทย โดยในปีที่ผ่านมาโครงการ  
 Green Health “Care & Share” จัดโครงการมอบอุปกรณ์พยาบาล  
 เฉพาะความพิการ ให้กับสำนักงานส่งเสริมและพัฒนาคุณภาพชีวิต  
 คนพิการแห่งชาติ (พก.) ศูนย์การศึกษาพิเศษจังหวัดอ่างทอง อยุรยา  
 ชัยนาท ปรานีบุรี ระยอง ชลบุรี ยะลา ปัตตานี สตูล นราธิวาส  
 สงขลา สุราษฎร์ธานี ชุมพร พัทลุง และนครศรีธรรมราช และส่ง  
 มอบอุปกรณ์พยาบาลอื่นๆ ให้กับผู้ป่วยที่ยากไร้







# Green Health @ School







Green Health @ School โครงการดีๆ ที่โรงพยาบาลกรุงเทพ เข้าร่วมปรับปรุงห้องพยาบาลในโรงเรียนต่างจังหวัด ให้เป็น “ห้องสุขภาพดี” ได้มาตรฐาน และมอบอุปกรณ์กีฬาที่มีคุณภาพ พร้อมสนับสนุนยาและเวชภัณฑ์ ตลอดจนชุดปฐมพยาบาลโดยมีเภสัชกรที่มีความเชี่ยวชาญให้ความรู้เกี่ยวกับการใช้ยาสามัญประจำบ้านให้กับเจ้าหน้าที่ประจำห้องพยาบาลของโรงเรียน และ การทำกิจกรรมเผยแพร่ความรู้ด้านสาธารณสุขในการล้างมือให้ถูกวิธี ร่วมกับกิจกรรมสันทนาการต่างๆ ให้กับนักเรียนภายในโรงเรียน เพื่อให้เด็กๆ มีคุณภาพชีวิตและสุขภาพที่ดีขึ้น และยังช่วยสนับสนุนให้สังคมและชุมชนมีความเป็นอยู่ที่ดีขึ้น



# All Access Fest

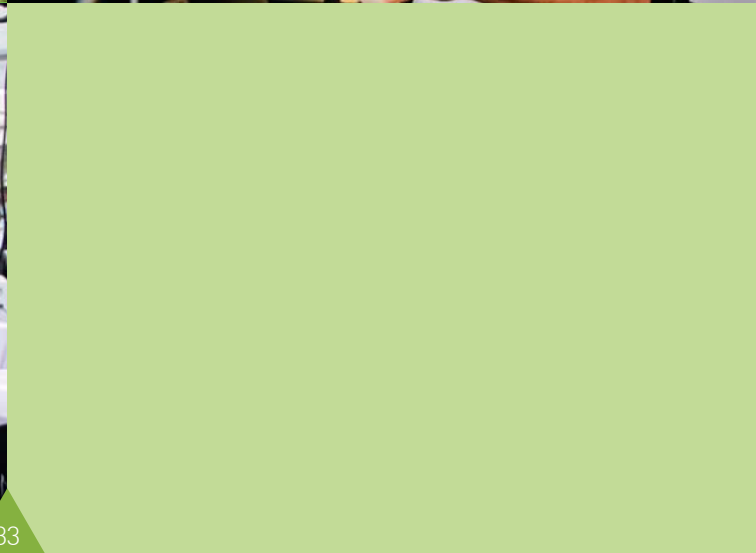


## โครงการ All Access Fest

จุดประกายความฝันให้น้องผู้พิการ โดยมีวัตถุประสงค์เพื่อสร้างแรงบันดาลใจและจุดประกายความฝันให้กับน้องๆ ผู้พิการจาก 5 โรงเรียน ได้แก่ โรงเรียนเศรษฐเสถียร ในพระราชูปถัมภ์ โรงเรียนโสตศึกษา โรงเรียนศรีสังวาลย์ โรงเรียนประชาบดี และโรงเรียนสอนคนตาบอดกรุงเทพฯ เพื่อให้สามารถก้าวข้ามขีดจำกัดทางร่างกายได้ ขณะเดียวกันก็เสริมสร้างสังคมที่มีส่วนร่วมระหว่างกลุ่มอาสาสมัคร และน้องเยาวชน เพื่อให้ทั้งคู่ได้เรียนรู้ความเหมือนบนความแตกต่างของพวกเขา และก้าวข้ามขีดจำกัดทางสังคมได้ ในที่สุด งานนี้เปิดโอกาสให้กับน้องผู้พิการได้แสดงความสามารถผ่านกิจกรรมเรียนรู้ด้านต่างๆ ร่วมกับพี่ๆ “อาสาบดีดี” ที่สมัครเข้ามาช่วยดูแลน้องๆ ในจุดกิจกรรมต่างๆ อาทิ กิจกรรมถ่ายภาพ ทำอาหาร เพนท์รูปประบายสี ดนตรี โดยนักแสดงสาวสวย อย่าง เชอรี่ เข็มอัปสร สิริสุขะ มาร่วมเอนเตอร์เทนต์ พร้อมมินิคอนเสิร์ตเสียงกระซอกต่อมความสุข ของแสดมภ์ อภิวิษฐ์ เอื้อถาวรสุข งานนี้ไม่เพียงแค่จุดประกายความฝันให้กับเด็กๆ แต่ยังเป็นอีกแรงบันดาลใจในการใช้ชีวิตให้กับหลายๆ คน เวิร์กนี้จะช่วยจุดประกายความฝัน ช่วยสร้างแรงบันดาลใจ และในขณะเดียวกัน ก็เป็นเวทีที่จะช่วยให้น้องๆ ได้เห็นว่ามันมีพี่ๆ ในสังคมที่พร้อมจะให้การสนับสนุน ให้น้องๆ ได้ตามหาและทำตามความฝันที่ไม่มีข้อจำกัดของตนเอง







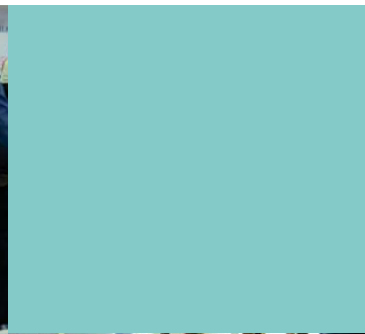




# รวมพล คนกรุง สุขภาพดี







โครงการที่จัดทำขึ้นเพื่อส่งเสริมให้คนไทยมีสุขภาพที่ดี ที่สวนลุมพินี เป็นการให้บริการตรวจสุขภาพให้กับประชาชนทั่วไป โดยไม่เสียค่าใช้จ่าย ทุกวันอาทิตย์ต้นเดือน ซึ่งในกิจกรรมภายในงานมีผู้รักสุขภาพเข้าร่วมกิจกรรมมากกว่า 300 คน เข้ารับบริการตรวจวัดระดับน้ำตาลในเลือด และตรวจวัดความดันโลหิต โดยกิจกรรมภายในงานยังมีการให้ความรู้ เคล็ดลับการดูแลสุขภาพในแง่มุมต่างๆ และพูดคุยซักถามจากแพทย์ผู้เชี่ยวชาญ มีโครงการให้ความรู้กับเยาวชนของศูนย์เยาวชนลุมพินีและประชาชนทั่วไป เกี่ยวกับการช่วยเหลือนิเวศฉุกเฉิน CPR เป็นต้น เพื่อช่วยเหลือนผู้ประสบเหตุได้อย่างทัน่วงที







# Unlimited Dreams



สังคมจะรื่นรมย์ยิ่งขึ้นหากคนในสังคมคิดถึงกันและกัน ตลอดจนเรียนรู้ที่จะ “ให้” ซึ่งกันและกันมากขึ้น ด้วยเหตุนี้เอง องค์กรเพื่อการกุศลแห่งหนึ่งจึงถือกำเนิดขึ้นเมื่อปีพ.ศ. 2527 และต่อมาในปีพ.ศ. 2539 ได้เปลี่ยนชื่อเป็น มูลนิธิเวชดุสิตฯ หลังจากนั้นอีก 3 ปี สมเด็จพระเจ้าพี่นางเธอ เจ้าฟ้ากัลยาณิวัฒนา กรมหลวงนราธิวาสราชนครินทร์ ได้ทรงรับมูลนิธิเวชดุสิตฯ ไว้ในพระอุปถัมภ์ ทั้งนี้มูลนิธิจะให้ความช่วยเหลือด้านการแพทย์และสาธารณสุขรูปแบบต่างๆ ไม่ว่าจะเป็นการช่วยเหลือผู้ป่วยที่ขาดแคลนทุนทรัพย์ การช่วยเหลือด้านเวชภัณฑ์และเครื่องมืออุปกรณ์ทางการแพทย์ แก่สถานพยาบาลต่างจังหวัดที่ได้รับงบประมาณไม่เพียงพอ การสนับสนุนงานวิจัยทางการแพทย์ และสาธารณสุข ตลอดจนให้ความช่วยเหลือแก่เด็กอ่อนในสลัม เด็กยากไร้ และคนพิการ เป็นต้น



ยังไม่อยากเป็นนักมวยครับ ตอนนี้ชอบบอกลมากกว่า  
ซ้อมโด่งเล่นเกมครับ ทำให้เตะบอกล่งขึ้น"  
-น้องจตุร (น้องอิน)-



โครงการ “ความฝันไม่มีวันพิการ” เป็นโครงการล่าสุดของมูลนิธิเวชดุสิตฯ ที่มีเป้าหมายเพื่อให้เยาวชนผู้พิการสามารถสานต่อความฝันให้เป็นจริงอย่างภาคภูมิใจและเท่าเทียม อันรวมไปถึงการสร้างแรงขับเคลื่อนและการสนับสนุนให้เกิดการมีส่วนร่วมในการผลักดันให้เกิดการสร้างโอกาส สร้างความเชื่อมั่น และสร้างศักยภาพให้แก่เยาวชนกลุ่มนี้ตั้งแต่วัยเด็ก กิจกรรมภายใต้โครงการดังกล่าวเริ่มต้นด้วยการจัดสร้างภาพยนตร์สั้นเรื่อง “ความฝันไม่มีวันพิการ” เพื่อกระตุ้นเตือนให้สังคมตระหนักว่าทุกความฝันไม่ควรถูกขัดขวางด้วยข้อจำกัดของร่างกาย โดยทางมูลนิธิและกลุ่มโรงพยาบาลในเครือกรุงเทพดุสิตเวชการจะบริจาค 1 บาทให้กับทุกยอดชมและแชร์ภาพยนตร์สั้นเรื่องนี้ เพื่อเป็นกองทุนสนับสนุนเยาวชนผู้พิการทั้งในด้านการศึกษาและด้านสายอาชีพต่อไป

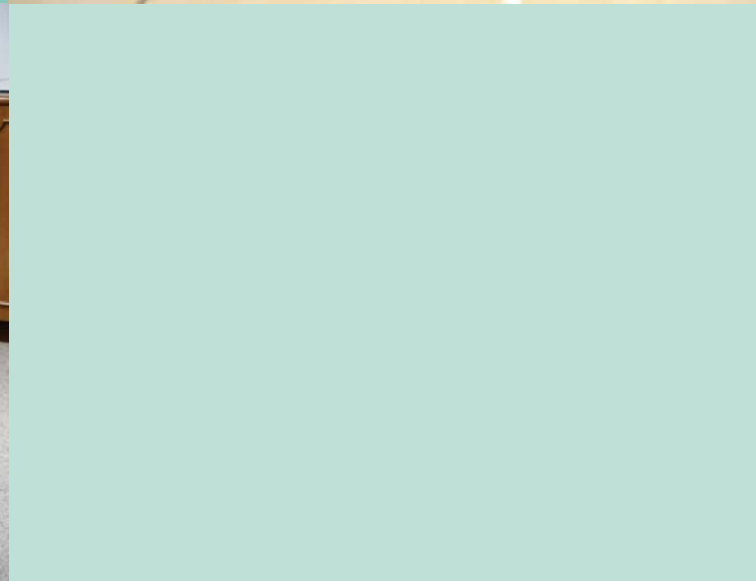
มูลนิธิเวชดุสิตฯจะมุ่งหน้าดำเนินการจัดกิจกรรมเพื่อสังคมและผลักดันให้ทุกการ “ให้” เดินทางถึงมือผู้รับอย่างเต็มความสามารถ บนรากฐานความเมตตา คุณธรรม และสร้างสรรค์ เพื่อรังสรรค์ความสุขแบบยั่งยืนอันเป็นปณิธานแรกเริ่มของมูลนิธิเพื่อการกุศลแห่งนี้





# ส่งมอบ เครื่องกระตุ้นหัวใจ อัตโนมัติ (AED)





โครงการมอบอุปกรณ์ทางการแพทย์ เครื่องกระตุ้นหัวใจอัตโนมัติ AED โดยโรงพยาบาลหัวใจกรุงเทพได้ประสานกับหน่วยงานภาครัฐ และเอกชน เช่น กรมการกงสุล กระทรวงการต่างประเทศ ห้องรับรองผู้โดยสารของบางกอกแอร์เวย์ส สนามบินสุวรรณภูมิ และศูนย์การค้าเซ็นทรัลพลาซา อุดรธานี พร้อมฝึกสอนให้ความรู้แก่เจ้าหน้าที่เกี่ยวกับการปฐมพยาบาลและปั๊มหัวใจ CPR เพื่อช่วยเหลือชีวิตผู้ป่วย







# กิจกรรม สานสัมพันธ์ เพื่อนบ้าน ซอยศูนย์วิจัย



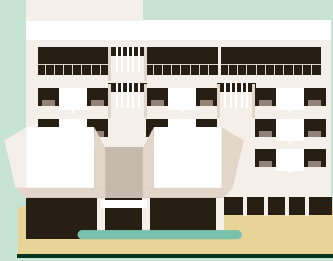




โรงพยาบาลกรุงเทพ จัดกิจกรรมสานสัมพันธ์กับเพื่อนบ้าน ในพื้นที่รอบๆ ซอยศูนย์วิจัย โดยเน้นกิจกรรมสันถนาการ สร้างความสัมพันธ์ระหว่างสมาชิกด้วยกัน อาทิ การจัดทำศิลปะประดิษฐ์ จัดอบรมการปฐมพยาบาลเบื้องต้นจากอุบัติเหตุที่อาจเกิดภายในบ้าน พร้อมทั้งจัดตรวจสุขภาพ ด้วยการตรวจสุขภาพเบื้องต้น บริการตรวจวัดความดันโลหิต ฉีดวัคซีนป้องกันไข้หวัดใหญ่ และตรวจวัดสมรรถภาพความแข็งแรงของกล้ามเนื้อ เป็นต้น เพื่อส่งเสริมให้เพื่อนบ้านมีสุขภาพที่ดี

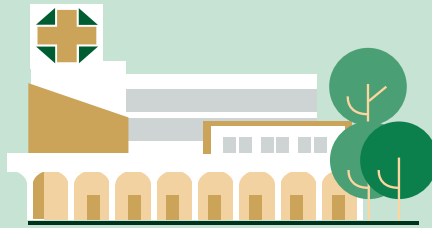


# Milestones



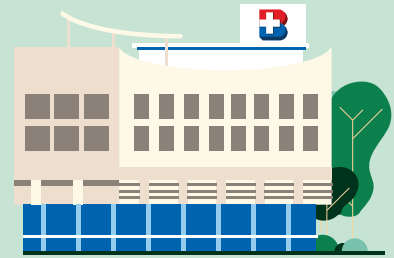
## ๒๕๑๕

- โรงพยาบาลกรุงเทพ เริ่มเปิดให้บริการ



## ๒๕๔๗

- กลุ่มโรงพยาบาลสมิติเวช เข้าร่วมในเครือ บริษัท กรุงเทพดุสิตเวชการ จำกัด (มหาชน)



## ๒๕๔๙

- ก่อตั้งโรงพยาบาลวัดโนสถ เป็นโรงพยาบาลเอกชนเฉพาะทางด้านโรคมะเร็งแห่งแรกของประเทศไทย

## ๒๕๓๔

- บริษัท กรุงเทพดุสิตเวชการ จำกัด นำหุ้นเข้าจดทะเบียนในตลาดหลักทรัพย์แห่งประเทศไทย



## ๒๕๓๗

- บริษัท กรุงเทพดุสิตเวชการ จำกัด จัดทำแผนประกอบกิจการเป็นบริษัทจำกัด (มหาชน)



## ๒๕๔๘

- โรงพยาบาล บิเอนเอช เข้าร่วมในเครือ บริษัท กรุงเทพดุสิตเวชการ จำกัด (มหาชน)
- ก่อตั้งโรงพยาบาลหัวใจกรุงเทพ เป็นโรงพยาบาลเอกชนเฉพาะทางโรคหัวใจแห่งแรกของประเทศไทย



## ๒๕๑๒

- ก่อตั้ง บริษัท กรุงเทพดุสิตเวชการ จำกัด ด้วยทุนจดทะเบียน 10 ล้านบาท

## ๒๕๒๗

- ก่อตั้งมูลนิธิเวชดุสิตในพระอุปถัมภ์ สมเด็จพระเจ้าพี่นางเธอ เจ้าฟ้ากัลยาณิวัฒนา กรมหลวงนราธิวาสราชนครินทร์ โดยมีวัตถุประสงค์เพื่อช่วยเหลือผู้ป่วยยากไร้



## ๒๕๕๓

- บริษัท เอ.เอ็น.บี. ลาบอราตอรี (อำนวยการ) จำกัด เข้าร่วมในเครือ บริษัท กรุงเทพดุสิตเวชการ จำกัด (มหาชน)

## ๒๕๕๕

- ก่อตั้งระบบบริการการแพทย์ฉุกเฉิน Bangkok Emergency Services (BES) ให้บริการร่วมกันระหว่าง โรงพยาบาลในเครือ
- เปิดโรงพยาบาลกรุงเทพดุสิตเวชการ



## ๒๕๕๗

- โรงพยาบาลสนามจันทร์, โรงพยาบาลเมืองเพชร ร่วมในเครือ บริษัท กรุงเทพดุสิตเวชการ จำกัด (มหาชน) เปิดขยาย ๕ โรงพยาบาล
- ๑. โรงพยาบาลกรุงเทพพิษณุโลก
- ๒. โรงพยาบาลกรุงเทพไชน่าทาวน์
- ๓. โรงพยาบาลกรุงเทพเชียงใหม่
- ๔. โรงพยาบาลกรุงเทพขอนแก่น
- ๕. โรงพยาบาลรอยัลพนมเปญ



## ๒๕๕๐

- พระบาทสมเด็จพระเจ้าอยู่หัว ทรงพระกรุณาโปรดเกล้า พระราชทานตราตั้งครุฑให้แก่ บริษัท กรุงเทพดุสิตเวชการ จำกัด (มหาชน)

## ๒๕๕๖

- บริษัท โรงพยาบาลกรุงธน จำกัด เข้าร่วมในเครือ บริษัท กรุงเทพดุสิตเวชการ จำกัด (มหาชน) แล้วเปลี่ยนชื่อเป็นโรงพยาบาลสมิติเวช ธนบุรี



## ๒๕๕๔

- กลุ่มโรงพยาบาลพญาไท และกลุ่มโรงพยาบาลเปาโล เข้าร่วมในเครือ บริษัท กรุงเทพดุสิตเวชการ จำกัด (มหาชน)
- เปิดโรงพยาบาลกรุงเทพหัวหิน และโรงพยาบาลกรุงเทพปากช่อง



## ๒๕๕๘

- บริษัท โรงพยาบาลกรุงเทพเมืองราช จำกัด เข้าซื้อและรับโอนกิจการทั้งหมดของ บริษัท ก. วสุพล จำกัด เปิดให้บริการเป็น โรงพยาบาลเมืองราช
- เปิดขยาย 3 โรงพยาบาล
  - sw. ศรีระยอง
  - sw.สมิติเวชชลบุรี
  - sw.ตึก



# บันทึกจากใจ

## บริษัท กรุงเทพดุสิตเวชการ จำกัด (มหาชน)

รายงานความรับผิดชอบต่อสังคม (Corporate Social Responsibility Report) ฉบับนี้ เรียบเรียงขึ้นด้วยความตั้งใจให้เป็นสื่อกลางถ่ายทอดเจตนารมณ์ของบริษัท กรุงเทพดุสิตเวชการ จำกัด (มหาชน) และบริษัทฯ ในเครือฯ ซึ่งมุ่งมั่นก้าวเดินบนเส้นทางแห่งบริการด้านสุขภาพ ด้วยความรับผิดชอบต่อสังคม ตลอดช่วงวัยแห่งการเติบโตก้าวสู่ปีที่ 45

บริษัท กรุงเทพดุสิตเวชการ จำกัด (มหาชน) มีความมุ่งมั่นที่จะประกอบธุรกิจด้วยความเป็นธรรม โปร่งใส ให้บริการที่มีคุณภาพมาตรฐานในระดับสากล และตระหนักมาโดยตลอดว่า เราและสังคมล้วนเกี่ยวเนื่องกัน มีอาจจะอยู่ได้โดยลำพังตนเอง

ด้วยปณิธานดังกล่าว บริษัท กรุงเทพดุสิตเวชการ จำกัด (มหาชน) และบริษัทฯ ในเครือฯ จึงยืนหยัดที่จะดำเนินกิจกรรมต่างๆ ที่จะเกิดมีประโยชน์กับสังคมไทยอย่างต่อเนื่อง และครอบคลุมในทุกมิติ ไม่ว่าจะเป็นด้านสังคม เศรษฐกิจหรือสิ่งแวดล้อมตลอดไป

# รายชื่อคณะผู้จัดทำ

## บรรณาธิการ

นพ. พงศกร จินดาวัฒนะ

## กองบรรณาธิการ

ดร.กฤษณะ พันธุ์เพ็ง

คุณศิริพร ศรีสันต์

คุณปานฤทัย คงยิ้มละมัย

## ขอขอบคุณ

นพ.ตฤณ จารุมิรินทร์

รศ.อัจจิมา เศรษฐบุตร

คุณณรงฤทธิ์ กาละพัฒน์

คุณเกษรา วงศ์เกตุ

คุณรมิดา ดิลกวิลาศ

คุณพนาสันต์ สุจิตพานิช

คุณพจนา สุขสมานวงศ์

คุณกาญจนา ส่งเสริม

คุณพัชรินทร์ วงศ์รักมิตร

คุณวรรณษา แพร์กชกิจ

คุณรัฐพล ศิริจิรสุข



บริษัท กรุงเทพดุสิตเวชการ จำกัด (มหาชน)

2 ซอยศูนย์วิจัย 7 ถนนเพชรบุรีตัดใหม่ ห้วยขวาง กรุงเทพฯ 10310

โทร. 66-2310-3000 โทรสาร 66-2318-1546

[www.bdms.co.th](http://www.bdms.co.th)

[www.bangkokhospital.com](http://www.bangkokhospital.com)

