

### ส่วนที่ 3

#### ฐานะการเงินและผลการดำเนินงาน

#### 13. ข้อมูลทางการเงินที่สำคัญ

##### 13.1 งบการเงิน

##### 13.1.1 สรุปรายงานการสอบบัญชี

บริษัท ไพร์ชวอเตอร์เฮาส์คูเปอร์ส เอ็มบีเอส จำกัด เป็นผู้สอบบัญชีของบริษัทฯ ได้ตรวจสอบงบการเงินรวมและงบการเงินเฉพาะกิจการสำหรับปีสิ้นสุดวันที่ 31 ธันวาคม พ.ศ. 2559 และมีรายงานของผู้สอบบัญชีรับอนุญาตซึ่งแสดงความเห็นต่องบการเงินอย่างไม่มีเงื่อนไขดังนี้



## รายงานของผู้สอบบัญชีรับอนุญาต

เสนอผู้ถือหุ้น และคณะกรรมการของบริษัท ศรีไทยซูเปอร์แวร์ จำกัด (มหาชน)

### ความเห็น

ข้าพเจ้าเห็นว่างบการเงินรวมของบริษัท ศรีไทยซูเปอร์แวร์ จำกัด (มหาชน) (บริษัท) และบริษัทย่อย (กลุ่มกิจการ) และงบการเงินเฉพาะกิจการของบริษัทแสดงฐานะการเงินรวมของกลุ่มกิจการและฐานะการเงินเฉพาะกิจการของบริษัท ณ วันที่ 31 ธันวาคม พ.ศ. 2559 และผลการดำเนินงานรวมและผลการดำเนินงานเฉพาะกิจการ และกระแสเงินสดรวมและกระแสเงินสดเฉพาะกิจการสำหรับปีสิ้นสุดวันเดียวกัน โดยถูกต้องตามที่ควรในสาระสำคัญตามมาตรฐานการรายงานทางการเงิน

### งบการเงินที่ตรวจสอบ

ข้าพเจ้าได้ตรวจสอบงบการเงินรวมของกลุ่มกิจการและงบการเงินเฉพาะกิจการของบริษัทข้างต้นนี้ ซึ่งประกอบด้วยงบแสดงฐานะการเงินรวมและงบแสดงฐานะการเงินเฉพาะกิจการ ณ วันที่ 31 ธันวาคม พ.ศ. 2559 และงบกำไรขาดทุนเบ็ดเสร็จรวมและงบกำไรขาดทุนเบ็ดเสร็จเฉพาะกิจการ งบแสดงการเปลี่ยนแปลงส่วนของผู้ถือหุ้นรวมและงบแสดงการเปลี่ยนแปลงส่วนของผู้ถือหุ้นเฉพาะกิจการ และงบกระแสเงินสดรวมและงบกระแสเงินสดเฉพาะกิจการสำหรับปีสิ้นสุดวันเดียวกัน และหมายเหตุประกอบงบการเงินรวมและงบการเงินเฉพาะกิจการ รวมถึงหมายเหตุสรุปนโยบายการบัญชีที่สำคัญ

### เกณฑ์ในการแสดงความเห็น

ข้าพเจ้าได้ปฏิบัติตามตรวจสอบตามมาตรฐานการสอบบัญชี ความรับผิดชอบของข้าพเจ้าได้กล่าวไว้ในส่วนของความรับผิดชอบของผู้สอบบัญชีต่อการตรวจสอบงบการเงินรวมและงบการเงินเฉพาะกิจการในรายงานของข้าพเจ้า ข้าพเจ้ามีความเป็นอิสระจากกลุ่มกิจการและบริษัทตามข้อกำหนดจรรยาบรรณของผู้ประกอบวิชาชีพบัญชีในส่วนที่เกี่ยวข้องกับการตรวจสอบงบการเงินรวมและงบการเงินเฉพาะกิจการที่กำหนดโดยสภาวิชาชีพบัญชีในพระบรมราชูปถัมภ์ และข้าพเจ้าได้ปฏิบัติตามความรับผิดชอบด้านจรรยาบรรณอื่น ๆ ซึ่งเป็นไปตามข้อกำหนดเหล่านี้ ข้าพเจ้าเชื่อว่าหลักฐานการสอบบัญชีที่ข้าพเจ้าได้รับเพียงพอและเหมาะสมเพื่อใช้เป็นเกณฑ์ในการแสดงความเห็นของข้าพเจ้า

### เรื่องสำคัญในการตรวจสอบ

เรื่องสำคัญในการตรวจสอบคือเรื่องต่าง ๆ ที่มีนัยสำคัญที่สุดตามดุลยพินิจของผู้ประกอบวิชาชีพของข้าพเจ้าในการตรวจสอบงบการเงินรวมและงบการเงินเฉพาะกิจการสำหรับงวดปัจจุบัน ข้าพเจ้าได้นำเรื่องเหล่านี้มาพิจารณาในบริบทของการตรวจสอบงบการเงินรวมและงบการเงินเฉพาะกิจการ โดยรวมและในการแสดงความเห็นของข้าพเจ้า ทั้งนี้ ข้าพเจ้าไม่ได้แสดงความเห็นแยกต่างหากสำหรับเรื่องเหล่านี้

PricewaterhouseCoopers ABAS Ltd.  
15th Floor Bangkok City Tower, 179/74-80 South Sathorn Road, Bangkok 10120, Thailand  
T: +66 (0) 2344 1000, +66 (0) 2824 5000 F: +66 (0) 2286 5050, [www.pwc.com/th](http://www.pwc.com/th)



## เรื่องสำคัญในการตรวจสอบ

## วิธีการตรวจสอบ

**ค่าเผื่อการด้อยค่าของเงินลงทุนในบริษัทย่อย - Srithai Superware India Limited**

อ้างอิงถึงหมายเหตุประกอบงบการเงินเฉพาะกิจการข้อ 12 เรื่อง เงินลงทุนในบริษัทย่อย บริษัทร่วม และการร่วมค้า

บริษัทมีเงินลงทุนในบริษัทย่อย Srithai Superware India Ltd. (SSI) เป็นจำนวนเงิน 25 ล้านบาท ซึ่งผลประกอบการของบริษัทย่อยดังกล่าวไม่เป็นไปตามเป้าหมายที่กำหนดไว้และมีผลขาดทุนอย่างต่อเนื่อง นอกจากนี้ผู้บริหารได้มีแผนงานจะลดธุรกรรมการค้าของ SSI และปิดกิจการภายใน 2 ปีข้างหน้า บัญชีเหล่านี้ทำให้ผู้บริหารประเมินว่ามีข้อบ่งชี้ของการด้อยค่าของเงินลงทุนในบริษัทย่อยดังกล่าว

สำหรับปีสิ้นสุดวันที่ 31 ธันวาคม พ.ศ. 2559 ผู้บริหารได้ประเมินการด้อยค่าของเงินลงทุนในบริษัทย่อยดังกล่าวโดยการหามูลค่าจากการใช้สินทรัพย์ตามวิธีการคิดลดกระแสเงินสดที่คาดว่าจะเกิดภายในระยะเวลา 2 ปีข้างหน้า ซึ่งเป็นไปตามแผนธุรกิจของผู้บริหารดังกล่าวข้างต้น ในการประมาณการกระแสเงินสดในอนาคตบริษัทต้องใช้ข้อสมมติฐานที่สำคัญหลายข้อ เช่น อัตราการเติบโตของรายได้ ประมาณการค่าใช้จ่าย และความสามารถในการจ่ายเงินคืนทุนให้แก่ผู้ถือหุ้น

จากผลการทดสอบการด้อยค่าพบว่า SSI จะไม่มีความสามารถในการจ่ายเงินคืนทุนให้แก่บริษัทได้ ดังนั้นบริษัทจึงรับรู้ขาดทุนจากการด้อยค่าของเงินลงทุนในบริษัทย่อย - SSI ทั้งจำนวนเป็นจำนวนเงิน 25 ล้านบาทในงบการเงินเฉพาะกิจการ

ข้าพเจ้าให้ความสำคัญกับเรื่องนี้เนื่องจากการประเมินความเพียงพอของการรับรู้ขาดทุนจากการด้อยค่าของเงินลงทุนในบริษัทย่อยมีความซับซ้อน และต้องใช้ดุลยพินิจที่เกี่ยวข้องกับข้อสมมติฐานที่เป็นผลมาจากการคาดการณ์สภาวะตลาดในอนาคตหรือแนวโน้มสภาพเศรษฐกิจเพื่อใช้ในการประมาณการกระแสเงินสดในอนาคต

ข้าพเจ้าทดสอบวิธีการประเมินการด้อยค่าของเงินลงทุนใน SSI ของผู้บริหาร เพื่อให้เป็นไปตามข้อกำหนดของมาตรฐานการบัญชีฉบับที่ 36 “การด้อยค่าของสินทรัพย์” รวมถึงการตรวจสอบความถูกต้องของวิธีการคำนวณของผู้บริหาร

ข้าพเจ้าได้สอบถามผู้บริหารในเชิงทดสอบเกี่ยวกับข้อสมมติฐานที่ใช้ในการคำนวณ การด้อยค่าว่ามีความสมเหตุสมผล น่าเชื่อถือและเหมาะสมกับสถานการณ์ในปัจจุบันหรือไม่

ข้าพเจ้าทดสอบข้อสมมติฐานที่สำคัญซึ่งรวมถึงความสามารถในการรับชำระหนี้จากลูกหนี้ ราคาขายสินค้า และปริมาณสินค้าที่คาดว่าจะขายได้ โดยใช้ข้อมูลที่เกิดขึ้นจริงในอดีต และการคาดการณ์แนวโน้มของสภาพเศรษฐกิจ

จากการตรวจสอบข้างต้น ข้าพเจ้าพบว่าการรับรู้ขาดทุนจากการด้อยค่า มีความสมเหตุสมผลตามหลักฐานที่มีอยู่และสถานการณ์ที่เป็นอยู่



## เรื่องสำคัญในการตรวจสอบ

## วิธีการตรวจสอบ

## ค่าเผื่อนี้สงสัยจะสูญ

อ้างอิงถึงหมายเหตุประกอบงบการเงินรวมและงบการเงินเฉพาะกิจการข้อ 9 เรื่อง ลูกหนี้การค้า - สุทธิ

กลุ่มกิจการและบริษัทมียอดลูกหนี้การค้าเป็นจำนวน 2,024 ล้านบาท และ 1,681 ล้านบาท หรือคิดเป็นร้อยละ 17.91 และร้อยละ 17.52 ของสินทรัพย์รวมของกลุ่มกิจการและบริษัท ตามลำดับ และมียอดลูกหนี้การค้าเกินกำหนดชำระมากกว่า 12 เดือนเป็นจำนวน 30 ล้านบาท และ 84 ล้านบาทในงบการเงินรวมและงบการเงินเฉพาะกิจการตามลำดับ โดยกลุ่มกิจการมีนโยบายในการประเมินความสามารถในการเรียกเก็บหนี้จากลูกหนี้ค้างและบันทึกค่าเผื่อนี้สงสัยจะสูญอย่างเหมาะสม โดย ณ วันที่ 31 ธันวาคม พ.ศ. 2559 กลุ่มกิจการและบริษัทบันทึกค่าเผื่อนี้สงสัยจะสูญในงบการเงินรวมและงบการเงินเฉพาะกิจการจำนวน 17 ล้านบาท และ 59 ล้านบาทตามลำดับ

กลุ่มกิจการประมาณการค่าเผื่อนี้สงสัยจะสูญในเบื้องต้นโดยคิดเป็นร้อยละของยอดลูกหนี้คงเหลือตามช่วงอายุหนี้ที่ค้างชำระอัตราร้อยละที่ใช้เป็นการประมาณจากประสบการณ์การรับชำระเงินในอดีต นอกจากนี้ผู้บริหารยังพิจารณาลูกหนี้ที่เกินกำหนดชำระในรายที่มียอดหนี้มูลค่าสูงแต่ละรายเป็นการเฉพาะเจาะจงและปรับปรุงค่าเผื่อนี้สงสัยจะสูญสำหรับลูกหนี้เหล่านั้นให้มีความเหมาะสมยิ่งขึ้น

ข้าพเจ้าให้ความสำคัญกับเรื่องนี้เนื่องจากมูลค่าของลูกหนี้การค้ามีสาระสำคัญต่องบการเงิน และการพิจารณาค่าเผื่อนี้สงสัยจะสูญต้องใช้ดุลยพินิจของผู้บริหารที่เกี่ยวข้องกับข้อสมมติฐานในการคาดการณ์กระแสเงินสดและความเสี่ยงที่จะได้จากการรับชำระเงินจากลูกหนี้ในอนาคต

ข้าพเจ้าประเมินความเหมาะสมของการบันทึกค่าเผื่อนี้สงสัยจะสูญโดย

- ทดสอบความน่าเชื่อถือของรายงานการวิเคราะห์อายุลูกหนี้ซึ่งใช้เป็นข้อมูลพื้นฐานในการประมาณการค่าเผื่อนี้สงสัยจะสูญ
- สอบถามผู้บริหารในเชิงทดสอบเกี่ยวกับความเหมาะสมของนโยบายในการตั้งค่าเผื่อนี้สงสัยจะสูญ
- เปรียบเทียบการตั้งค่าเผื่อนี้สงสัยจะสูญในอดีตกับยอดการรับชำระเงินที่เกิดขึ้นจริง
- พิจารณาความเหมาะสมของเหตุผลที่ใช้ในการบันทึกและไม่นับบันทึกค่าเผื่อนี้สงสัยจะสูญสำหรับลูกหนี้ที่พิจารณาเป็นการเฉพาะเจาะจงและ
- ตรวจสอบการรับชำระเงินภายหลังวันสิ้นปีจากลูกหนี้ค้างชำระเหล่านี้

จากผลการตรวจสอบ ข้าพเจ้าพบว่า การตั้งค่าเผื่อนี้สงสัยจะสูญดังกล่าวมีความสมเหตุสมผลและสอดคล้องกับข้อมูลในอดีตและหลักฐานในการชำระเงินของลูกหนี้ในอดีต



### ข้อมูลอื่น

กรรมการเป็นผู้รับผิดชอบต่อข้อมูลอื่น ข้อมูลอื่นประกอบด้วย ข้อมูลซึ่งรวมอยู่ในรายงานประจำปี แต่ไม่รวมถึงงบการเงินรวมและงบการเงินเฉพาะกิจการ และรายงานของผู้สอบบัญชีที่อยู่ในรายงานนั้น ข้าพเจ้าคาดว่าข้าพเจ้าจะได้รับรายงานประจำปีภายหลังวันที่ในรายงานของผู้สอบบัญชีนี้

ความเห็นของข้าพเจ้าต่องบการเงินรวมและงบการเงินเฉพาะกิจการไม่ครอบคลุมถึงข้อมูลอื่น และข้าพเจ้าไม่ได้ให้ความเชื่อมั่นต่อข้อมูลอื่น

ความรับผิดชอบของข้าพเจ้าที่เกี่ยวข้องกับการตรวจสอบงบการเงินรวมและงบการเงินเฉพาะกิจการคือ การอ่านและพิจารณาว่าข้อมูลอื่นมีความขัดแย้งที่มีสาระสำคัญกับงบการเงินรวมและงบการเงินเฉพาะกิจการ หรือกับความรู้ที่ได้รับจากการตรวจสอบของข้าพเจ้า หรือปรากฏว่าข้อมูลอื่นมีการแสดงข้อมูลที่ขัดต่อข้อเท็จจริงอันเป็นสาระสำคัญหรือไม่

เมื่อข้าพเจ้าได้อ่านรายงานประจำปี หากข้าพเจ้าสรุปได้ว่ามีการแสดงข้อมูลที่ขัดต่อข้อเท็จจริงอันเป็นสาระสำคัญ ข้าพเจ้าต้องสื่อสารเรื่องดังกล่าวกับคณะกรรมการตรวจสอบ

### ความรับผิดชอบของกรรมการต่องบการเงินรวมและงบการเงินเฉพาะกิจการ

กรรมการมีหน้าที่รับผิดชอบในการจัดทำและนำเสนอของงบการเงินรวมและงบการเงินเฉพาะกิจการเหล่านี้ โดยถูกต้องตามที่ควรตามมาตรฐานการรายงานทางการเงิน และรับผิดชอบเกี่ยวกับการควบคุมภายในที่กรรมการพิจารณาว่าจำเป็น เพื่อให้สามารถจัดทำงบการเงินรวมและงบการเงินเฉพาะกิจการที่ปราศจากการแสดงข้อมูลที่ขัดต่อข้อเท็จจริงอันเป็นสาระสำคัญไม่ว่าจะเกิดจากการทุจริตหรือข้อผิดพลาด

ในการจัดทำงบการเงินรวมและงบการเงินเฉพาะกิจการ กรรมการรับผิดชอบในการประเมินความสามารถของกลุ่มกิจการและบริษัทในการดำเนินงานต่อเนื่อง เปิดเผยเรื่องที่เกี่ยวข้องกับการดำเนินงานต่อเนื่อง (ตามความเหมาะสม) และการใช้เกณฑ์การบัญชีสำหรับการดำเนินงานต่อเนื่อง เว้นแต่กรรมการมีความตั้งใจที่จะเลิกกลุ่มกิจการและบริษัท หรือหยุดดำเนินงาน หรือไม่สามารถดำเนินงานต่อเนื่องต่อไปได้

คณะกรรมการตรวจสอบมีหน้าที่ช่วยกรรมการในการสอดคล้องดูแลกระบวนการในการจัดทำรายงานทางการเงินของกลุ่มกิจการและบริษัท





#### ความรับผิดชอบของผู้สอบบัญชีต่อการตรวจสอบงบการเงินรวมและงบการเงินเฉพาะกิจการ

การตรวจสอบของข้าพเจ้ามีวัตถุประสงค์เพื่อให้ได้ความเชื่อมั่นอย่างสมเหตุสมผลว่างบการเงินรวมและงบการเงินเฉพาะกิจการโดยรวมปราศจากการแสดงข้อมูลที่ขัดต่อข้อเท็จจริงอันเป็นสาระสำคัญหรือไม่ ไม่ว่าจะเกิดจากการทุจริตหรือข้อผิดพลาด และเสนอรายงานของผู้สอบบัญชีซึ่งรวมความเห็นของข้าพเจ้าอยู่ด้วย ความเชื่อมั่นอย่างสมเหตุสมผลคือความเชื่อมั่นในระดับสูง แต่ไม่ได้เป็นการรับประกันว่าการปฏิบัติงานตรวจสอบตามมาตรฐานการสอบบัญชีจะสามารถตรวจพบข้อมูลที่ขัดต่อข้อเท็จจริงอันเป็นสาระสำคัญที่มีอยู่ได้เสมอไป ข้อมูลที่ขัดต่อข้อเท็จจริงอาจเกิดจากการทุจริตหรือข้อผิดพลาด และถือว่ามีสาระสำคัญเมื่อการขาดอย่างสมเหตุสมผลได้ว่ารายการที่ขัดต่อข้อเท็จจริงแต่ละรายการ หรือทุกรายการรวมกันจะมีผลต่อการตัดสินใจทางเศรษฐกิจของผู้ใช้งบการเงินรวมและงบการเงินเฉพาะกิจการเหล่านี้

ในการตรวจสอบของข้าพเจ้าตามมาตรฐานการสอบบัญชี ข้าพเจ้าได้ใช้ดุลยพินิจเกี่ยวกับผู้ประกอบการวิชาชีพและการสังเกต และสงสัยเกี่ยวกับผู้ประกอบการวิชาชีพตลอดการตรวจสอบ การปฏิบัติงานของข้าพเจ้ารวมถึง

- ระบุและประเมินความเสี่ยงจากการแสดงข้อมูลที่ขัดต่อข้อเท็จจริงอันเป็นสาระสำคัญในงบการเงินรวมและงบการเงินเฉพาะกิจการ ไม่ว่าจะเกิดจากการทุจริตหรือข้อผิดพลาด ออกแบบและปฏิบัติตามวิธีการตรวจสอบเพื่อตอบสนองต่อความเสี่ยงเหล่านั้น และได้หลักฐานการสอบบัญชีที่เพียงพอและเหมาะสมเพื่อเป็นเกณฑ์ในการแสดงความเห็นของข้าพเจ้า ความเสี่ยงที่ไม่พบข้อมูลที่ขัดต่อข้อเท็จจริงอันเป็นสาระสำคัญซึ่งเป็นผลมาจากการทุจริตจะสูงกว่าความเสี่ยงที่เกิดจากข้อผิดพลาด เนื่องจากการทุจริตอาจเกี่ยวกับการสมรู้ร่วมคิด การปลอมแปลงเอกสารหลักฐาน การตั้งใจละเว้นการแสดงผล การแสดงผลที่ไม่ตรงตามข้อเท็จจริงหรือการแทรกแซงการควบคุมภายใน
- ทำความเข้าใจในระบบการควบคุมภายในที่เกี่ยวข้องกับการตรวจสอบ เพื่อออกแบบวิธีการตรวจสอบที่เหมาะสมกับสถานการณ์ แต่ไม่ใช่เพื่อวัตถุประสงค์ในการแสดงความเห็นต่อความมีประสิทธิภาพของการควบคุมภายในของกลุ่มกิจการและบริษัท
- ประเมินความเหมาะสมของนโยบายการบัญชีที่กรรมการใช้และความสมเหตุสมผลของประมาณการทางบัญชี และการเปิดเผยข้อมูลที่เกี่ยวข้องซึ่งจัดทำขึ้นโดยกรรมการ
- สรุปร่วมกับความเหมาะสมของการใช้เกณฑ์การบัญชีสำหรับการดำเนินงานต่อเนื่องของกรรมการและจากหลักฐานการสอบบัญชีที่ได้รับ สรุปว่ามีความไม่แน่นอนที่มีสาระสำคัญเกี่ยวกับเหตุการณ์หรือสถานการณ์ที่อาจเป็นเหตุให้เกิดข้อสงสัยอย่างมีนัยสำคัญต่อความสามารถของกลุ่มกิจการและบริษัทในการดำเนินงานต่อเนื่องหรือไม่ ถ้าข้าพเจ้าได้ข้อสรุปว่ามีความไม่แน่นอนที่มีสาระสำคัญ ข้าพเจ้าต้องกล่าวไว้ในรายงานของผู้สอบบัญชีของข้าพเจ้าถึงการเปิดเผยที่เกี่ยวข้องในงบการเงินรวมและงบการเงินเฉพาะกิจการ หรือถ้าการเปิดเผยดังกล่าวไม่เพียงพอ ความเห็นของข้าพเจ้าจะเปลี่ยนแปลงไป ข้อสรุปของข้าพเจ้าขึ้นอยู่กับหลักฐานการสอบบัญชีที่ได้รับจนถึงวันที่ในรายงานของผู้สอบบัญชีของข้าพเจ้า อย่างไรก็ตาม เหตุการณ์หรือสถานการณ์ในอนาคตอาจเป็นเหตุให้กลุ่มกิจการและบริษัทต้องหยุดการดำเนินงานต่อเนื่อง
- ประเมินการนำเสนอ โครงสร้างและเนื้อหาของงบการเงินรวมและงบการเงินเฉพาะกิจการ โดยรวม รวมถึงการเปิดเผยว่างบการเงินรวมและงบการเงินเฉพาะกิจการแสดงรายการ และเหตุการณ์ในรูปแบบที่ทำให้มีการนำเสนอข้อมูลโดยถูกต้องตามที่ควร
- ได้รับหลักฐานการสอบบัญชีที่เหมาะสมอย่างเพียงพอเกี่ยวกับข้อมูลทางการเงินของกิจการภายในกลุ่มหรือกิจกรรมทางธุรกิจภายในกลุ่มกิจการเพื่อแสดงความเห็นต่องบการเงินรวม ข้าพเจ้ารับผิดชอบต่อการกำหนดแนวทางการควบคุมดูแลและการปฏิบัติงานตรวจสอบกลุ่มกิจการ ข้าพเจ้าเป็นผู้รับผิดชอบแต่เพียงผู้เดียวต่อความเห็นของข้าพเจ้า



ข้าพเจ้าได้สื่อสารกับคณะกรรมการตรวจสอบเกี่ยวกับขอบเขตและช่วงเวลาของการตรวจสอบตามที่ได้วางแผนไว้ ซึ่งรวมถึงประเด็นที่มีนัยสำคัญที่พบจากการตรวจสอบและข้อบกพร่องที่มีนัยสำคัญในระบบการควบคุมภายใน ถ้าหากข้าพเจ้าได้พบในระหว่างการตรวจสอบของข้าพเจ้า

ข้าพเจ้าได้ให้คำรับรองแก่คณะกรรมการตรวจสอบว่า ข้าพเจ้าได้ปฏิบัติตามข้อกำหนดจรรยาบรรณที่เกี่ยวข้องกับความเป็นอิสระและได้สื่อสารกับคณะกรรมการตรวจสอบเกี่ยวกับความสัมพันธ์ทั้งหมด ตลอดจนเรื่องอื่นซึ่งข้าพเจ้าเชื่อว่ามีเหตุผลที่บุคคลภายนอกอาจพิจารณาว่ากระทบต่อความเป็นอิสระของข้าพเจ้าและมาตรการที่ข้าพเจ้าใช้เพื่อป้องกันไม่ให้ข้าพเจ้าขาดความเป็นอิสระ

จากเรื่องที่สื่อสารกับคณะกรรมการตรวจสอบ ข้าพเจ้าได้พิจารณาเรื่องต่าง ๆ ที่มีนัยสำคัญที่สุดในการตรวจสอบงบการเงินรวมและงบการเงินเฉพาะกิจการในงวดปัจจุบันและกำหนดเป็นเรื่องสำคัญในการตรวจสอบ ข้าพเจ้าได้อธิบายเรื่องเหล่านี้ในรายงานของผู้สอบบัญชี เว้นแต่กฎหมายหรือข้อบังคับไม่ให้เปิดเผยต่อสาธารณะเกี่ยวกับเรื่องดังกล่าว หรือในสถานการณ์ที่ยากที่จะเกิดขึ้น ข้าพเจ้าพิจารณาว่าไม่ควรสื่อสารเรื่องดังกล่าวในรายงานของข้าพเจ้าเพราะการกระทำดังกล่าวสามารถคาดการณ์ได้อย่างสมเหตุสมผลว่าจะมีผลกระทบในทางลบมากกว่าผลประโยชน์ต่อส่วนได้เสียสาธารณะจากการสื่อสารดังกล่าว

บริษัท ไพร์วอเดอร์เฮาส์กรุ๊ปเอช เอบีเอส จำกัด



ชัยศรี เรืองฤทธิ์ชัย  
ผู้สอบบัญชีรับอนุญาตเลขที่ 4526  
กรุงเทพมหานคร  
24 กุมภาพันธ์ พ.ศ. 2560

## 13.1.2 ตารางสรุปงบการเงินรวม

สรุปงบแสดงฐานะการเงินรวม  
สำหรับปี สิ้นสุดวันที่ 31 ธันวาคม

หน่วย : ล้านบาท

	2559	2558	2557
<b>สินทรัพย์</b>			
<b>สินทรัพย์หมุนเวียน</b>			
เงินสดและรายการเทียบเท่าเงินสด	271.5	621.0	472.9
เงินลงทุนระยะสั้น	30.4	3.9	5.8
ลูกหนี้การค้า – สุทธิ	2,007.3	1,928.2	1,992.4
ลูกหนี้อื่น	165.0	103.8	108.6
สินค้าคงเหลือ – สุทธิ	1,801.8	1,658.4	1,599.5
สินทรัพย์หมุนเวียนอื่น	86.4	85.2	133.0
<b>รวมสินทรัพย์หมุนเวียน</b>	<b>4,362.4</b>	<b>4,400.5</b>	<b>4,312.2</b>
<b>สินทรัพย์ไม่หมุนเวียน</b>			
เงินลงทุนระยะยาว – สุทธิ	406.9	414.7	467.4
อสังหาริมทรัพย์เพื่อการลงทุน – สุทธิ	125.9	122.5	128.4
ที่ดิน อาคารและอุปกรณ์ – สุทธิ	6,064.9	5,851.6	5,373.1
สินทรัพย์ไม่มีตัวตน – สุทธิ	47.0	45.4	52.8
สินทรัพย์ภายใต้การควบคุม – สุทธิ	118.9	106.3	97.7
สิทธิการเช่า – สุทธิ	110.2	112.7	46.3
สินทรัพย์ไม่หมุนเวียนอื่น	67.9	53.4	38.1
<b>รวมสินทรัพย์ไม่หมุนเวียน</b>	<b>6,941.7</b>	<b>6,706.6</b>	<b>6,203.8</b>
<b>รวมสินทรัพย์</b>	<b>11,304.1</b>	<b>11,107.1</b>	<b>10,516.0</b>
<b>หนี้สินและส่วนของผู้ถือหุ้น</b>			
<b>หนี้สินหมุนเวียน</b>			
เงินกู้ยืมระยะสั้น	1,670.9	1,751.6	1,452.3
ส่วนของเงินกู้ยืมระยะยาวที่ถึงกำหนดชำระภายในหนึ่งปี	774.8	661.0	619.9
เจ้าหนี้การค้า	850.6	959.3	968.4
เจ้าหนี้อื่น	311.6	333.6	429.3
หนี้สินหมุนเวียนอื่น	40.3	58.0	41.6
<b>รวมหนี้สินหมุนเวียน</b>	<b>3,648.2</b>	<b>3,763.5</b>	<b>3,511.5</b>



**สรุปฐานะการเงินรวม (ต่อ)**  
**สำหรับปี สิ้นสุดวันที่ 31 ธันวาคม**

หน่วย : ล้านบาท

	2559	2558	2557
<b>หนี้สินไม่หมุนเวียน</b>			
เงินกู้ยืมระยะยาว	2,344.6	1,994.7	1,955.2
หนี้สินตามสัญญาเช่าการเงิน	1.4	12.9	20.6
ภาระผูกพันผลประโยชน์พนักงาน	376.7	378.9	296.6
<b>รวมหนี้สินไม่หมุนเวียน</b>	<b>2,722.7</b>	<b>2,386.5</b>	<b>2,272.4</b>
<b>รวมหนี้สิน</b>	<b>6,370.9</b>	<b>6,150.0</b>	<b>5,783.9</b>
<b>ส่วนของผู้ถือหุ้น</b>			
ทุนเรือนหุ้น	2,709.9	2,709.9	2,709.9
ส่วนเกินทุนจากหุ้นสามัญซื้อคืน	19.9	19.9	19.9
กำไรสะสม	2,005.4	2,020.1	1,877.8
องค์ประกอบอื่นของผู้ถือหุ้น	(40.7)	(37.5)	(101.2)
<b>รวมส่วนของผู้ถือหุ้นของบริษัทใหญ่</b>	<b>4,694.5</b>	<b>4,712.4</b>	<b>4,506.4</b>
ส่วนได้เสียที่ไม่มีอำนาจควบคุม	238.7	244.7	225.7
<b>รวมส่วนของผู้ถือหุ้น</b>	<b>4,933.2</b>	<b>4,957.1</b>	<b>4,732.1</b>
<b>รวมหนี้สินและส่วนของผู้ถือหุ้น</b>	<b>11,304.1</b>	<b>11,107.1</b>	<b>10,516.0</b>

## สรุปงบกำไรขาดทุนเบ็ดเสร็จรวม

สำหรับปี สิ้นสุดวันที่ 31 ธันวาคม

หน่วย : ล้านบาท

	2559	2558	2557
รายได้จากการขายและการให้บริการ	9,284.8	9,762.8	9,750.9
ต้นทุนขายและการให้บริการ	(7,706.8)	(7,915.3)	(7,880.8)
<b>กำไรขั้นต้น</b>	<b>1,578.0</b>	<b>1,847.5</b>	<b>1,870.1</b>
รายได้เงินปันผล	6.9	7.5	12.2
รายได้อื่น	72.9	101.7	98.5
ค่าใช้จ่ายในการขายและบริหาร	(1,288.1)	(1,314.2)	(1,336.7)
ต้นทุนทางการเงิน	(169.3)	(162.9)	(167.7)
ส่วนแบ่งกำไรจากเงินลงทุนในบริษัทร่วมและการร่วมค้า	83.8	78.7	63.2
<b>กำไรก่อนภาษีเงินได้</b>	<b>284.2</b>	<b>558.3</b>	<b>539.6</b>
ค่าใช้จ่ายภาษีเงินได้	(20.0)	(80.1)	(52.1)
<b>กำไรสำหรับปี</b>	<b>264.2</b>	<b>478.2</b>	<b>487.5</b>
<b>กำไรขาดทุนเบ็ดเสร็จอื่น :</b>			
รายการที่จะไม่จัดประเภทรายการใหม่ไปยังกำไรหรือขาดทุนในภายหลัง			
การวัดมูลค่าใหม่ของภาระผูกพันผลประโยชน์หลังออกจากงาน	0.0	(45.1)	0.0
ภาษีเงินได้ของรายการที่จะไม่จัดประเภทรายการใหม่ไปยังกำไรหรือขาดทุนในภายหลัง	0.0	9.4	0.0
รวมรายการที่จะไม่จัดประเภทรายการใหม่ไปยังกำไรหรือขาดทุนในภายหลัง	0.0	(35.7)	0.0
รายการที่จะจัดประเภทรายการใหม่ไปยังกำไรหรือขาดทุนในภายหลัง			
การเปลี่ยนแปลงในมูลค่าของเงินลงทุนเพื่อขาย	3.2	(28.4)	(6.6)
ผลต่างของอัตราแลกเปลี่ยนจากการแปลงค่างบการเงิน	(5.0)	86.2	(22.8)
ภาษีเงินได้ของรายการที่จะจัดประเภทรายการใหม่ไปยังกำไรหรือขาดทุนในภายหลัง	(0.6)	5.7	1.3
รวมรายการที่จะจัดประเภทรายการใหม่ไปยังกำไรหรือขาดทุนในภายหลัง	(2.4)	63.5	(28.1)
<b>กำไร(ขาดทุน)เบ็ดเสร็จอื่นสำหรับปี – สุทธิจากภาษี</b>	<b>(2.4)</b>	<b>27.8</b>	<b>(28.1)</b>
<b>กำไรเบ็ดเสร็จรวมสำหรับปี</b>	<b>261.8</b>	<b>506.0</b>	<b>459.4</b>

## สรุปงบกำไรขาดทุนเบ็ดเสร็จรวม (ต่อ)

สำหรับปี สิ้นสุดวันที่ 31 ธันวาคม

หน่วย : ล้านบาท

## การแบ่งปันกำไร

ส่วนที่เป็นของผู้เป็นเจ้าของของบริษัทใหญ่

ส่วนที่เป็นของส่วนได้เสียที่ไม่มีอำนาจควบคุม

## กำไรสำหรับปี

## การแบ่งปันกำไรเบ็ดเสร็จรวม

ส่วนที่เป็นของผู้เป็นเจ้าของของบริษัทใหญ่

ส่วนที่เป็นของส่วนได้เสียที่ไม่มีอำนาจควบคุม

## กำไรเบ็ดเสร็จรวมสำหรับปี

## กำไรต่อหุ้น

กำไรต่อหุ้นขั้นพื้นฐาน (บาท)

2559	2558	2557
256.2	445.0	470.1
8.0	33.2	17.4
<b>264.2</b>	<b>478.2</b>	<b>487.5</b>
253.1	476.9	441.8
8.7	29.1	17.6
<b>261.8</b>	<b>506.0</b>	<b>459.4</b>
0.09	0.16	0.17

หมายเหตุ : ข้อมูลงบการเงินปี พ.ศ. 2557 ที่นำมาแสดงข้างต้นนี้ มีการจัดรวมกลุ่มของรายการให้สามารถเปรียบเทียบได้กับการแสดงรายการที่เปลี่ยนแปลงของงบการเงินปี พ.ศ. 2558 และ พ.ศ. 2559 โดยไม่มีผลกระทบต่อกำไรสุทธิตามที่ได้รายงานแล้วในรายงานประจำปี 2557 และ 2558

**สรุปงบกระแสเงินสดรวม**  
**สำหรับปี สิ้นสุดวันที่ 31 ธันวาคม**

หน่วย : ล้านบาท

	2559	2558	2557
<b>กำไรก่อนภาษีเงินได้สำหรับปี</b>	<b>284.2</b>	<b>558.3</b>	<b>539.6</b>
ปรับกระทบกำไรสุทธิเป็นเงินสดรับ(จ่าย)จากการดำเนินงาน			
ค่าเสื่อมราคาและค่าตัดจำหน่าย	790.0	721.4	662.9
ค่าตัดจ่ายสินทรัพย์	13.5	12.8	6.6
กำไรจากการจำหน่ายสินทรัพย์	(7.4)	(15.7)	(12.2)
ค่าใช้จ่ายผลประโยชน์พนักงาน	32.8	28.5	24.9
ขาดทุนจากการประมาณการตามหลักคณิตศาสตร์ประกันภัย			
- โครงการผลประโยชน์ระยะยาวอื่น	0.0	27.5	0.0
ดอกเบี้ยรับและรายได้เงินปันผล	(13.1)	(17.1)	(19.1)
ส่วนแบ่งกำไรจากเงินลงทุนในบริษัทร่วมและการร่วมค้า	(83.8)	(78.7)	(63.2)
ต้นทุนทางการเงิน – ดอกเบี้ยจ่าย	169.3	162.9	167.7
อื่นๆ	4.9	39.4	6.0
<b>การเปลี่ยนแปลงของสินทรัพย์และหนี้สินดำเนินงาน</b>			
<b>สินทรัพย์ดำเนินงาน(เพิ่มขึ้น)ลดลง</b>			
ลูกหนี้การค้าและลูกหนี้อื่น	(95.1)	130.1	(176.6)
สินค้าคงเหลือ	(161.9)	(58.3)	(129.7)
อื่นๆ	9.7	17.9	0.0
<b>หนี้สินดำเนินงานเพิ่มขึ้น(ลดลง)</b>			
เจ้าหนี้การค้าและเจ้าหนี้อื่น	(120.6)	(78.7)	38.7
เงินจ่ายผลประโยชน์พนักงาน	(35.1)	(20.7)	(38.9)
อื่นๆ	(4.3)	5.1	17.5
<b>กระแสเงินสดจากกิจกรรมดำเนินงาน</b>	<b>783.1</b>	<b>1,434.7</b>	<b>1,024.2</b>
จ่ายดอกเบี้ย	(168.7)	(162.2)	(166.8)
จ่ายภาษีเงินได้	(66.1)	(75.3)	(82.9)
<b>เงินสดสุทธิได้มาจากกิจกรรมดำเนินงาน</b>	<b>548.3</b>	<b>1,197.2</b>	<b>774.5</b>

**สรุปงบกระแสเงินสดรวม (ต่อ)**  
**สำหรับปี สิ้นสุดวันที่ 31 ธันวาคม**

หน่วย : ล้านบาท

	2559	2558	2557
<b>กระแสเงินสดจากกิจกรรมลงทุน</b>			
เงินลงทุนระยะสั้นเพิ่มขึ้น(ลดลง)	(34.1)	2.0	1.9
เงินสดจ่ายเพื่อจัดหาสินทรัพย์และสิทธิการเช่า	(1,049.4)	(1,249.8)	(796.0)
เงินสดรับจากการจำหน่ายสินทรัพย์	5.5	32.0	55.0
ดอกเบี้ยรับ	6.1	7.0	7.0
เงินปันผลรับจากเงินลงทุนในเงินลงทุนระยะยาว	58.9	110.5	116.3
<b>เงินสดสุทธิใช้ไปในกิจกรรมลงทุน</b>	<b>(1,013.0)</b>	<b>(1,098.3)</b>	<b>(615.8)</b>
<b>กระแสเงินสดจากกิจกรรมจัดหาเงิน</b>			
เงินกู้ยืมระยะสั้นเพิ่มขึ้น(ลดลง)	(80.7)	299.3	628.8
เงินสดรับจากเงินกู้ยืมระยะยาว	1,160.5	805.3	184.8
เงินสดจ่ายคืนเงินกู้ยืมระยะยาว	(697.2)	(734.5)	(642.8)
เงินปันผลจ่าย	(285.7)	(281.0)	(274.5)
อื่นๆ	(10.2)	(9.6)	24.4
<b>เงินสดสุทธิได้มาจาก(ใช้ไปใน)กิจกรรมจัดหาเงิน</b>	<b>86.7</b>	<b>79.5</b>	<b>(79.3)</b>
เงินสดและรายการเทียบเท่าเงินสดเพิ่มขึ้น(ลดลง)สุทธิ	(378.0)	178.4	79.4
เงินสดและรายการเทียบเท่าเงินสดต้นปี	621.0	472.9	437.1
ผลกระทบจากอัตราแลกเปลี่ยน	28.5	(30.3)	(43.6)
<b>เงินสดและรายการเทียบเท่าเงินสดปลายปี</b>	<b>271.5</b>	<b>621.0</b>	<b>472.9</b>



### 13.2 อัตราส่วนทางการเงินที่สำคัญจากงบการเงินรวม

อัตราส่วน	หน่วย	2559	2558	2557
<b>สภาพคล่อง (Liquidity Ratio)</b>				
อัตราส่วนสภาพคล่อง	เท่า	1.20	1.17	1.23
อัตราส่วนสภาพคล่องหมุนเร็ว	เท่า	0.68	0.71	0.73
อัตราส่วนสภาพคล่องกระแสเงินสด	เท่า	0.15	0.33	0.25
อัตราส่วนหมุนเวียนลูกหนี้การค้า	เท่า	4.67	4.93	5.05
ระยะเวลาเก็บหนี้เฉลี่ย	วัน	77.15	72.95	71.28
อัตราส่วนหมุนเวียนสินค้าคงเหลือ <sup>(1)</sup>	เท่า	8.42	9.14	9.70
ระยะเวลาขายสินค้าเฉลี่ย	วัน	42.75	39.37	37.09
อัตราส่วนหมุนเวียนเจ้าหนี้	เท่า	8.52	8.21	8.22
ระยะเวลาชำระหนี้	วัน	42.27	43.84	43.82
วงจรเงินสด (Cash Cycle) <sup>(2)</sup>	วัน	77.63	68.48	64.55
<b>ความสามารถในการทำกำไร (Profitability Ratio)</b>				
อัตรากำไรขั้นต้นต่อยอดขาย	%	17.00	18.92	19.18
อัตรากำไรจากการดำเนินงานต่อยอดขาย	%	3.12	5.46	5.47
อัตรากำไรอื่นต่อรายได้รวม <sup>(3)</sup>	%	0.85	1.11	1.12
อัตราส่วนเงินสดต่อการทำกำไร	%	189.19	224.51	145.20
อัตรากำไรสุทธิต่อรายได้รวม <sup>(3), (4)</sup>	%	2.82	4.84	4.94
อัตราผลตอบแทนผู้เป็นเจ้าของ	%	5.34	9.87	10.49
<b>ประสิทธิภาพในการดำเนินงาน (Efficiency Ratio)</b>				
อัตราผลตอบแทนจากสินทรัพย์	%	2.36	4.42	4.72
อัตราผลตอบแทนจากสินทรัพย์ถาวร <sup>(5)</sup>	%	17.11	20.77	21.19
อัตราหมุนของสินทรัพย์	เท่า	0.84	0.91	0.96
<b>นโยบายการเงิน (Financial Policy Ratio)</b>				
อัตราส่วนหนี้สินต่อส่วนของผู้ถือหุ้น	เท่า	1.29	1.24	1.22
อัตราส่วนความสามารถชำระดอกเบี้ย	เท่า	4.64	8.84	6.14
อัตราส่วนความสามารถชำระภาระผูกพัน (cash basis)	เท่า	0.27	0.53	0.45
อัตราการจัดเงินปันผล <sup>(6)</sup>	%	60.94	65.86	63.95

<sup>(1)</sup> คำนวณเฉพาะสินค้าสำเร็จรูป ไม่รวมสินค้าระหว่างผลิต วัตถุดิบ วัสดุคงเหลือ แม่พิมพ์มีไว้เพื่อขาย และสินค้าระหว่างทาง (สินค้าคงเหลือก่อนหักค่าเผื่อสินค้าล้าสมัยและค่าเผื่อสินค้าที่มีราคาทุนสูงกว่าราคาที่เราคาดว่าจะได้รับ)

<sup>(2)</sup> ระยะเวลาเก็บหนี้เฉลี่ย + ระยะเวลาขายสินค้าเฉลี่ย - ระยะเวลาชำระหนี้

- (3) รายได้รวม = รายได้จากการขายและการให้บริการ + รายได้เงินปันผล + รายได้อื่น
- (4) กำไรสุทธิ = กำไรสำหรับปีซึ่งรวมส่วนที่เป็นของผู้เป็นเจ้าของของบริษัทใหญ่และส่วนที่เป็นของส่วนได้เสียที่ไม่มีอำนาจควบคุม
- (5) สินทรัพย์ถาวร = ที่ดิน อาคาร และอุปกรณ์-สุทธิ + สิทธิการเช่า-สุทธิ
- (6) เนื่องจากนโยบายการจ่ายเงินปันผลของบริษัทฯ กำหนดให้บริษัทฯ จ่ายจากเงินกำไรสุทธิประจำปีตามงบการเงินเฉพาะกิจการ ดังนั้น เฉพาะอัตราการจ่ายเงินปันผลที่แสดงข้างต้น จึงคำนวณโดยเปรียบเทียบเงินปันผลจ่ายในรอบปีบัญชีปัจจุบันกับกำไรสุทธิประจำปีของรอบปีบัญชีก่อนหน้าที่แสดงตามงบการเงินเฉพาะกิจการ ซึ่งใช้เป็นฐานในการประกาศจ่ายเงินปันผลของบริษัทฯ

### วิเคราะห์อัตราส่วนทางการเงินจากงบการเงินรวม

#### สภาพคล่อง

ณ วันที่ 31 ธันวาคม พ.ศ. 2559 หนี้สินหมุนเวียนของกลุ่มบริษัทลดลงในสัดส่วนที่มากกว่าสินทรัพย์หมุนเวียน หนี้สินหมุนเวียนที่ลดลงส่วนใหญ่เป็นการลดลงของเงินกู้ยืมระยะสั้นและเจ้าหนี้การค้า ส่งผลให้กลุ่มบริษัทมีอัตราส่วนสภาพคล่องเพิ่มขึ้นจาก 1.17 เท่า ในปี พ.ศ. 2558 เป็น 1.20 เท่า ในปี พ.ศ. 2559 อย่างไรก็ตาม เนื่องจากสินทรัพย์หมุนเวียนที่ลดลงส่วนใหญ่เป็นการลดลงของเงินสดและรายการเทียบเท่าเงินสด จึงทำให้อัตราส่วนสภาพคล่องหมุนเร็วลดลงจาก 0.71 เท่า ในปี พ.ศ. 2558 เป็น 0.68 เท่า ในปี พ.ศ. 2559

แม้ว่ากลุ่มบริษัทมีค่าเสื่อมราคาทรัพย์สินที่เพิ่มขึ้นในปี พ.ศ. 2559 แต่ด้วยผลกำไรที่ลดลงและการเปลี่ยนแปลงของสินทรัพย์และหนี้สินดำเนินงานที่ส่งผลกระทบต่อกระแสเงินสด ทำให้กลุ่มบริษัทมีกระแสเงินสดจากการดำเนินงานลดลงเมื่อเทียบกับปีก่อนและในสัดส่วนที่มากกว่าหนี้สินหมุนเวียนเฉลี่ย กลุ่มบริษัทจึงมีอัตราส่วนสภาพคล่องกระแสเงินสดลดลงจาก 0.33 เท่า ในปี พ.ศ. 2558 เป็น 0.15 เท่า ในปี พ.ศ. 2559

นอกจากนี้ กลุ่มบริษัทมีวงจรเงินสด (Cash Cycle) เพิ่มขึ้นจาก 68.48 วัน ในปี พ.ศ. 2558 เป็น 77.63 วัน ในปี พ.ศ. 2559 สรุปได้ดังนี้

1. ระยะเวลาเก็บหนี้เฉลี่ยจากลูกหนี้การค้าเพิ่มขึ้นจาก 72.95 วัน ในปี พ.ศ. 2558 เป็น 77.15 วัน ในปี พ.ศ. 2559 เนื่องจากการลดลงของยอดขายกลุ่มผลิตภัณฑ์บรรจุภัณฑ์เครื่องดื่มที่มีเครดิตเทอมสั้นกว่ากลุ่มผลิตภัณฑ์อื่น
2. ระยะเวลาขายสินค้าเฉลี่ยเพิ่มขึ้นจาก 39.37 วัน ในปี พ.ศ. 2558 เป็น 42.75 วัน ในปี พ.ศ. 2559 จากการลดลงของยอดขาย และการจัดเก็บวัตถุดิบและสินค้าสำเร็จรูปเพื่อรองรับการขาย
3. ระยะเวลาชำระหนี้เจ้าหนี้การค้าลดลงจาก 43.84 วัน ในปี พ.ศ. 2558 เป็น 42.27 วัน ในปี พ.ศ. 2559 จากการสั่งซื้อวัตถุดิบเท่าที่จำเป็นตามแผนการผลิต และการสั่งซื้อวัตถุดิบหลักและสินค้าเพื่อขายที่ลดลงตามยอดขาย

เมื่อพิจารณาจากอัตราส่วนดังกล่าวข้างต้นแล้วสรุปได้ว่า ในปี พ.ศ. 2559 ตัวเลขอัตราส่วนที่แสดงถึงสภาพคล่องของกลุ่มบริษัทยังอยู่ในระดับที่ไม่ได้แตกต่างจากปี พ.ศ. 2557 และ พ.ศ. 2558 อย่างมีนัยสำคัญ โดยกลุ่มบริษัทพิจารณาเห็นว่าสภาพคล่องทางการเงินและวงจรเงินสดอยู่ในระดับที่เหมาะสม มีกระแสเงินสดจากการ

ดำเนินธุรกิจที่เพียงพอต่อการดำเนินงาน รวมถึงแหล่งเงินทุนหมุนเวียนจากสถาบันการเงินต่างๆ ที่เพียงพอ ซึ่งจะช่วยสนับสนุนให้การดำเนินธุรกิจของกลุ่มบริษัทสามารถดำเนินต่อไปได้อย่างต่อเนื่อง

### ความสามารถในการหาทำไร

กลุ่มบริษัทมีอัตรากำไรขั้นต้นต่อยอดขายลดลงจากร้อยละ 18.92 ในปี พ.ศ. 2558 เป็นร้อยละ 17.00 ในปี พ.ศ. 2559 เนื่องจาก

- ผลกระทบจากภาวะเศรษฐกิจภายในประเทศและต่างประเทศที่ยังไม่ฟื้นตัวเต็มที่ ราคาน้ำมันที่ยังอยู่ในระดับต่ำ ราคาพืชผลเกษตรตกต่ำ ปัญหาภัยแล้งในประเทศ การใช้จ่ายภาคครัวเรือนที่ลดลงจากภาระหนี้ครัวเรือนที่ยังสูงและผู้บริโภคขาดความเชื่อมั่น ซึ่งล้วนเป็นปัจจัยที่ไม่เอื้อประโยชน์ต่อการดำเนินธุรกิจและการกระตุ้นยอดขาย แม้ว่าจะเริ่มมีการเบิกจ่ายงบประมาณแผ่นดินเพื่อลงทุนในโครงการลงทุนขนาดใหญ่ มาตรการกระตุ้นเศรษฐกิจด้านต่างๆ ของภาครัฐ และอัตราดอกเบี้ยที่ต่ำก็ตาม
- กำลังการผลิตของบริษัทย่อยมีการชะลอตัวจากการเข้ามาตรวจสอบด้านสุขอนามัยในโรงงานของลูกค้ารายใหญ่ช่วงระยะเวลาหนึ่งของทางภาคเวียดนาม ทำให้กลุ่มบริษัทมียอดขายที่ลดลง โดยเฉพาะกลุ่มผลิตภัณฑ์บรรจุภัณฑ์เครื่องดื่ม และต้องรับภาระค่าใช้จ่ายประจำจากการใช้กำลังการผลิตไม่เต็มที่
- ค่าเสื่อมราคาที่เพิ่มขึ้นจากการลงทุนในสินทรัพย์เพิ่มเติม ขณะที่กลุ่มบริษัทยังไม่สามารถใช้งานสินทรัพย์ที่ลงทุนใหม่ได้อย่างเต็มประสิทธิภาพ
- การดำเนินธุรกิจเต็มปีในปี พ.ศ. 2559 ซึ่งเพิ่งเป็นปีแรกของบริษัทย่อย 1 แห่งในประเทศเวียดนาม และอีก 1 แห่งในประเทศอินเดีย ทำให้สินทรัพย์ยังไม่ก่อให้เกิดรายได้เต็มที่และสร้างผลตอบแทนจากการลงทุนได้อย่างเหมาะสม
- การปรับฐานลูกค้าและฐานการผลิตของธุรกิจบรรจุภัณฑ์อาหารและเครื่องดื่มด้วยการย้ายเครื่องจักรและอุปกรณ์ในการผลิตส่วนหนึ่งจากประเทศไทยไปยังบริษัทย่อยในประเทศเวียดนามซึ่งเป็นประเทศที่มีการเติบโตทางเศรษฐกิจอย่างต่อเนื่อง และมีกลุ่มลูกค้าที่มีความต้องการสินค้าประเภทบรรจุภัณฑ์เครื่องดื่มสูง แต่การดำเนินการดังกล่าวต้องใช้เวลาในการขนย้าย ติดตั้ง และทดสอบการผลิต รวมถึงการตรวจสอบกระบวนการผลิตและยอมรับโดยลูกค้าแล้ว จึงจะเริ่มการผลิตทางพาณิชย์ได้ ทำให้ใช้ประโยชน์จากสินทรัพย์ดังกล่าวไม่ได้เต็มที่
- ค่าสั่งซื้อผลิตภัณฑ์เครื่องใช้ในครัวเรือนจากลูกค้ารายใหญ่ในประเทศเวียดนาม ซึ่งสั่งซื้อเป็นจำนวนมากเพื่อเป็นสินค้าพรีเมียม แต่มีอัตรากำไรขั้นต้นที่ต่ำกว่าเกณฑ์ปกติของลูกค้าทั่วไปของกลุ่มบริษัท เนื่องจากกลุ่มบริษัทมุ่งหวังที่จะขยายฐานลูกค้ากลุ่มผลิตภัณฑ์เครื่องใช้ในครัวเรือนในประเทศเวียดนามและผลักดันให้ตราสินค้าเป็นที่จดจำอย่างกว้างขวางมากขึ้น

ด้วยสาเหตุดังกล่าว ทำให้กำไรสุทธิสำหรับปี พ.ศ. 2559 ลดลงจากปีก่อนร้อยละ 44.76 และกลุ่มบริษัทมีอัตรากำไรสุทธิต่อรายได้รวมลดลงจากร้อยละ 4.84 ในปี พ.ศ. 2558 เป็นร้อยละ 2.82 ในปี พ.ศ. 2559 ส่วนอัตรา

ผลตอบแทนผู้เป็นเจ้าของลดลงจากร้อยละ 9.87 ในปี พ.ศ. 2558 เป็นร้อยละ 5.34 ในปี พ.ศ. 2559 ตามผลกำไรที่ลดลงและส่วนของเจ้าของเฉลี่ยที่เพิ่มขึ้นตามผลกำไรของปี ภายหลังการจ่ายเงินปันผล

### ประสิทธิภาพในการดำเนินงาน

ในปี พ.ศ. 2559 กลุ่มบริษัทมีอัตราผลตอบแทนจากสินทรัพย์ถาวรลดลงจากร้อยละ 20.77 ในปี พ.ศ. 2558 เป็นร้อยละ 17.11 ในปี พ.ศ. 2559 ตามผลประกอบการที่ลดลงจากปีก่อน ในขณะที่มูลค่าที่ดิน อาคารและอุปกรณ์สุทธิเพิ่มขึ้นจากการจัดหาสินทรัพย์เพิ่มเติมในระหว่างปี เพื่อรองรับการขยายตัวของธุรกิจของกลุ่มบริษัท

### นโยบายการเงิน

กลุ่มบริษัทมีอัตราส่วนหนี้สินต่อส่วนของเจ้าของเพิ่มขึ้นจาก 1.24 เท่า ในปี พ.ศ. 2558 เป็น 1.29 เท่า ในปี พ.ศ. 2559 จากการเพิ่มขึ้นของหนี้สินรวมที่ส่วนใหญ่เป็นการเบิกใช้เงินกู้เพิ่มขึ้นเพื่อการลงทุนในสินทรัพย์และหมุนเวียนในกิจการ ขณะที่ส่วนของเจ้าของลดลงเล็กน้อยจากการจ่ายเงินปันผลจากผลประกอบการปี พ.ศ. 2558 ที่มากกว่าผลกำไรของปี พ.ศ. 2559

นอกจากนี้ การที่กระแสเงินสดจากกิจกรรมดำเนินงานของกลุ่มบริษัทลดลง ขณะที่รายจ่ายดอกเบี้ยสูงขึ้นจากการเบิกใช้เงินกู้เพิ่มขึ้นในระหว่างปี ทำให้กลุ่มบริษัทมีอัตราส่วนความสามารถชำระดอกเบี้ยลดลงจาก 8.84 เท่า ในปี พ.ศ. 2558 เป็น 4.64 เท่า ในปี พ.ศ. 2559 ขณะเดียวกัน แม้ว่ากลุ่มบริษัทมีภาระผูกพันที่ลดลงจากปีก่อนจากการลดลงของเงินกู้ที่ครบกำหนดชำระและรายจ่ายลงทุนในสินทรัพย์ แต่ด้วยกระแสเงินสดจากกิจกรรมดำเนินงานที่ลดลงในสัดส่วนที่มากกว่า ทำให้กลุ่มบริษัทมีอัตราส่วนความสามารถชำระภาระผูกพันลดลงจาก 0.53 เท่า ในปี พ.ศ. 2558 เป็น 0.27 เท่า ในปี พ.ศ. 2559

อัตราการจ่ายเงินปันผลลดลงจากร้อยละ 65.86 ในปี พ.ศ. 2558 เป็นร้อยละ 60.94 ในปี พ.ศ. 2559 จากการจ่ายปันผลในอัตราต่อหุ้นที่เท่าเดิมในขณะที่ผลประกอบการปี พ.ศ. 2558 สูงกว่าปี พ.ศ. 2557 เล็กน้อย โดยอัตราการจ่ายเงินปันผลดังกล่าวสอดคล้องกับนโยบายการจ่ายเงินปันผลที่บริษัทกำหนดไว้ในอัตราไม่น้อยกว่าร้อยละ 50.00 ของกำไรสุทธิประจำปีตามงบการเงินเฉพาะกิจการ

อนึ่ง อัตราส่วนความสามารถชำระภาระผูกพันใช้นิยามสูตรการคำนวณตามแนวทางของสำนักงานคณะกรรมการกำกับหลักทรัพย์และตลาดหลักทรัพย์ ซึ่งแตกต่างจากสูตรการคำนวณอัตราส่วนความสามารถชำระภาระผูกพันตามข้อกำหนดทางการเงินที่บริษัทผูกพันอยู่กับธนาคารเจ้าหนี้ ดังนั้น ผลลัพธ์จากการคำนวณดังกล่าวจึงไม่สามารถเปรียบเทียบกันได้ ทั้งนี้ บริษัทฯ ได้เปิดเผยรายละเอียดของข้อกำหนดทางการเงินตามสัญญาเงินกู้ไว้ในหัวข้อ 14.1 (5) ข้อกำหนดทางการเงินตามสัญญาเงินกู้

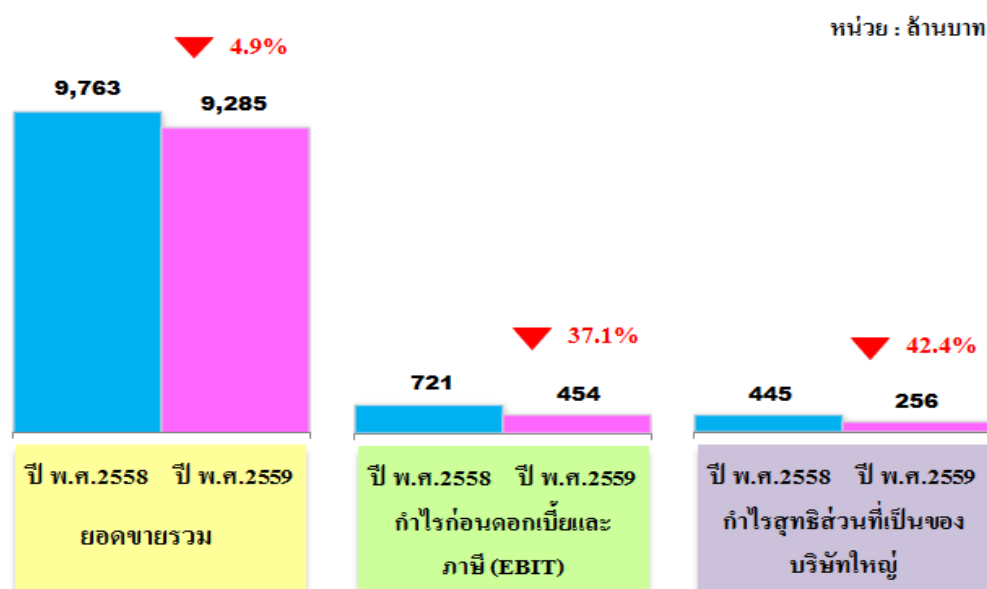
## 14. การวิเคราะห์และคำอธิบายของฝ่ายจัดการ

### 14.1 วิเคราะห์การดำเนินงานและฐานะการเงิน

#### 1. ภาพรวมผลการดำเนินงานของบริษัทฯและบริษัทย่อย

ในปี พ.ศ. 2559 กลุ่มบริษัทมียอดขายรวมลดลงจากปีก่อนร้อยละ 4.9 อัตรากำไรขั้นต้นลดลงจากร้อยละ 18.9 เป็นร้อยละ 17.0 ของยอดขาย โดยมีกำไรสุทธิสำหรับปีจำนวน 264 ล้านบาท ซึ่งเป็นกำไรสุทธิเฉพาะส่วนของผู้เป็นเจ้าของของบริษัทใหญ่จำนวน 256 ล้านบาท ลดลงจากปี พ.ศ. 2558 จำนวน 189 ล้านบาท หรือร้อยละ 42.4 กำไรต่อหุ้น 0.09 บาท ลดลง 0.07 บาทต่อหุ้น จากปี พ.ศ. 2558 ซึ่งมีกำไรต่อหุ้น 0.16 บาท

#### ภาพรวมข้อมูลกำไรขาดทุนรวม

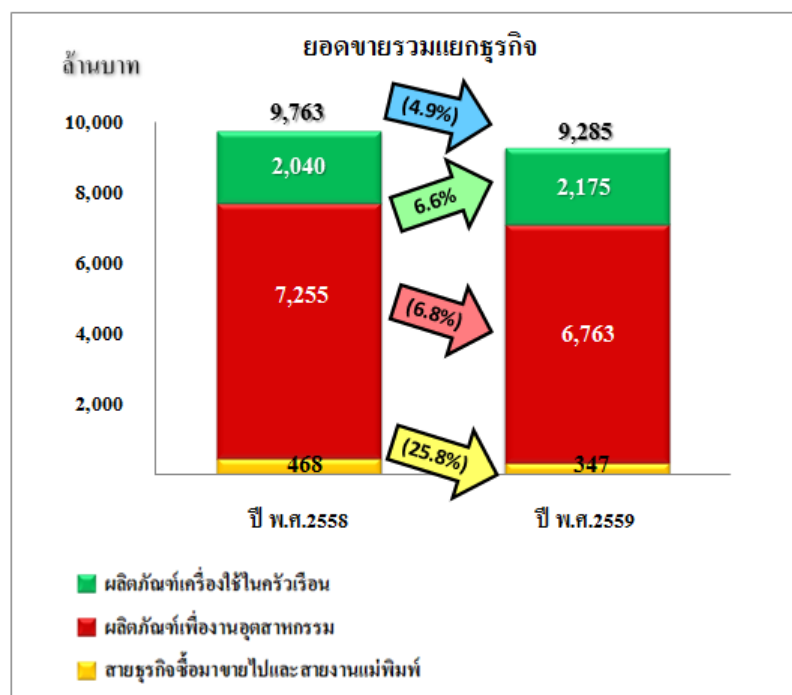
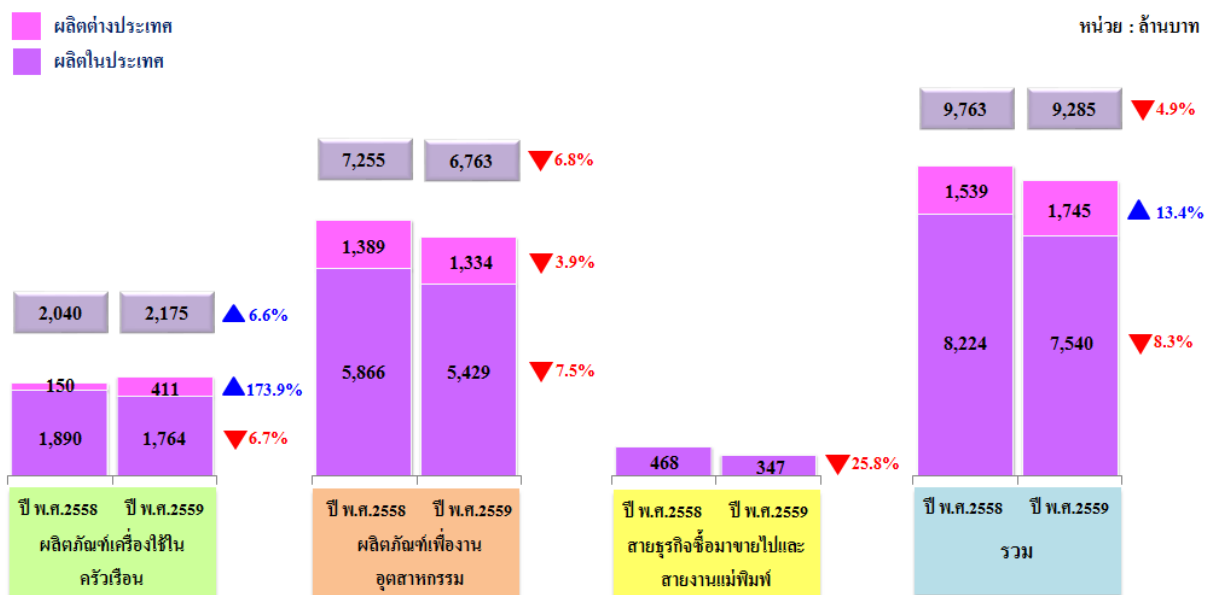


	หน่วย	ปี พ.ศ. 2558	ปี พ.ศ. 2559
กำไรขั้นต้น	%	18.9%	17.0%
กำไรสุทธิส่วนที่เป็นของบริษัทใหญ่	ล้านบาท	445	256
กำไรสุทธิต่อยอดขาย	%	4.6%	2.8%
กำไรต่อหุ้น	บาท	0.16	0.09

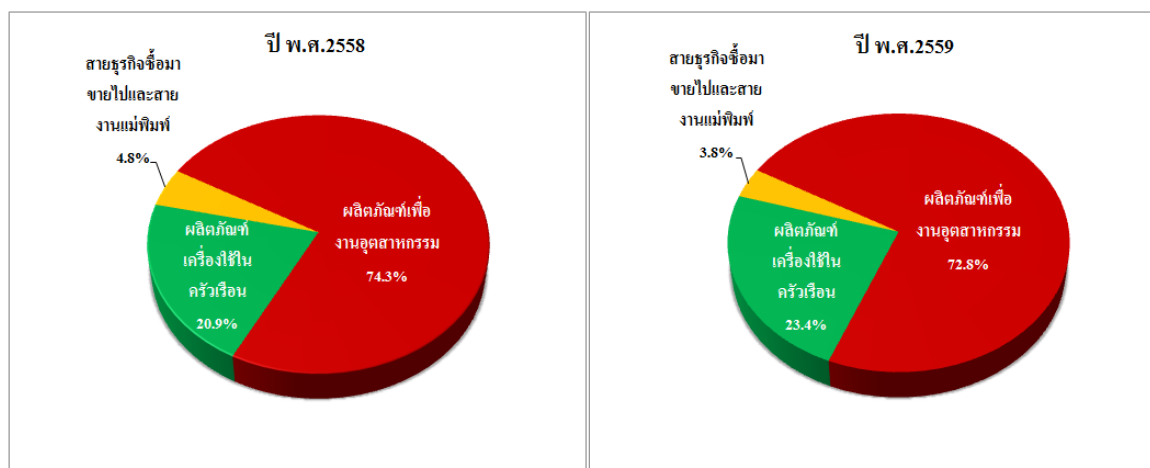


## 2. วิเคราะห์ผลการดำเนินงานของปี พ.ศ. 2559

### 2.1 ยอดขายรวมแยกตามประเภทธุรกิจ



### สัดส่วนยอดขายแยกธุรกิจ



สัดส่วนยอดขายของสายธุรกิจพลาสติกเปรียบเทียบปี พ.ศ. 2559 เพิ่มขึ้นจากร้อยละ 95.2 ในปี พ.ศ. 2558 เป็นร้อยละ 96.2 ประกอบด้วย กลุ่มผลิตภัณฑ์เครื่องใช้ในครัวเรือนสัดส่วนยอดขายเพิ่มขึ้นจากร้อยละ 20.9 เป็นร้อยละ 23.4 ขณะที่กลุ่มผลิตภัณฑ์เพื่องานอุตสาหกรรมสัดส่วนยอดขายลดลงจากร้อยละ 74.3 เป็นร้อยละ 72.8 ส่วนสายธุรกิจเข้ามาขายไปและสายงานแม่พิมพ์สัดส่วนยอดขายลดลงจากปีก่อน จากร้อยละ 4.8 เป็นร้อยละ 3.8

#### 1) ผลิตภัณฑ์เครื่องใช้ในครัวเรือน

ยอดขายกลุ่มผลิตภัณฑ์เครื่องใช้ในครัวเรือนเพิ่มขึ้นในปี พ.ศ. 2559 เมื่อเทียบกับปีก่อนจำนวน 135 ล้านบาท หรือร้อยละ 6.6 โดยแบ่งตามฐานการผลิต ดังนี้

##### ● ผลิตภัณฑ์ในประเทศ

ยอดขายในประเทศลดลง เนื่องจากปีก่อนบริษัทฯ ได้รับคำสั่งซื้อสินค้าแม่ลามินลิขสิทธิ์ลวดลายการ์ตูนจากร้านค้าสะดวกซื้อรายใหญ่ เพื่อใช้เป็นสินค้าแถมซื้อ

ยอดขายผ่านงานนมกรรมลดลง ตามภาวะเศรษฐกิจและกำลังซื้อที่ลดลง

ยอดขายส่งออกรวมของกลุ่มบริษัทลดลง เนื่องจากผลกระทบจากการชะลอตัวของเศรษฐกิจของกลุ่มตลาดตะวันออกกลาง และการเลื่อนคำสั่งซื้อไปต้นปี พ.ศ. 2560 ของลูกค้าตลาดยุโรป

ยอดขายผ่านช่องทางธุรกิจขายตรงเพิ่มขึ้นจากปีก่อน จากผลของการเปลี่ยนรูปแบบการบริหารการขายและการเปลี่ยนภาพลักษณ์ผลิตภัณฑ์ที่ดึงดูดความสนใจของลูกค้ามากขึ้น รวมถึงการใช้ประโยชน์จากเครื่องมือใหม่ๆ ที่ช่วยเพิ่มประสิทธิภาพในการทำงานและเพิ่มมูลค่าให้กับธุรกิจ

##### ● ผลิตภัณฑ์ต่างประเทศ

ยอดขายเพิ่มขึ้นจากบริษัทย่อยในต่างประเทศ คือ Srithai (Vietnam) Company Limited ที่ได้รับคำสั่งซื้อสินค้าแม่ลามินประเภท OEM เพื่อใช้เป็นสินค้า Premium สำหรับสินค้าประเภทเครื่องดื่มในประเทศเวียดนาม ประกอบกับการปรับกลยุทธ์ทางการตลาด และการเพิ่มช่องทางการจำหน่าย ส่งผลให้ยอดขายให้ลูกค้ากลุ่มร้านค้าปลีกค้าส่ง (Traditional Market) ห้างสรรพสินค้า (Modern Trade) และกลุ่มส่งออกเพิ่มขึ้นอย่างต่อเนื่อง

บริษัทย่อยในประเทศอินเดีย คือ Srithai Superware Manufacturing Private Limited ซึ่งผลิตและจำหน่ายผลิตภัณฑ์เครื่องใช้ในครัวเรือนที่ทำจากเมลามีนเริ่มมีรายได้ตั้งแต่ไตรมาสสุดท้ายของปี พ.ศ. 2558

## 2) ผลิตภัณฑ์เพื่องานอุตสาหกรรม

ยอดขายกลุ่มผลิตภัณฑ์เพื่องานอุตสาหกรรมลดลงในปี พ.ศ. 2559 จำนวน 492 ล้านบาท หรือร้อยละ 6.8 เมื่อเปรียบเทียบกับปีก่อน โดยแบ่งเป็นประเภทผลิตภัณฑ์ในกลุ่ม ดังนี้

- สินค้ากลุ่มบรรจุภัณฑ์เครื่องดื่มมียอดขายลดลงเมื่อเปรียบเทียบกับปี พ.ศ. 2558 เนื่องจาก
  - 1) ตลาดในประเทศหดตัว จากรายได้ครัวเรือนที่ยังถูกกดดันจากสภาวะตลาดแรงงานที่ชะลอตัว ซึ่งส่งผลกระทบต่อการฟื้นตัวของบริโภคนิยม
  - 2) ตลาดส่งออก ยอดขาย Preform และ Closure ไปประเทศอินโดนีเซีย ฟิลิปปินส์ และลาวลดลง เนื่องจากลูกค้าบางรายจัดหาเองในประเทศ
  - 3) การปรับราคายาลดลงตามราคาวัตถุดิบ
  - 4) การพัฒนาผลิตภัณฑ์เป็นแบบ Lightweight ทำให้ปริมาณการใช้วัตถุดิบลดลง ส่งผลให้ราคายาลดลง

บริษัทย่อยในต่างประเทศ ได้แก่ ประเทศเวียดนาม ยอดขายลดลงตามคำสั่งซื้อของลูกค้าหลักที่ลดลง เนื่องจากผลกระทบของความแปรปรวนของสภาพอากาศในประเทศ อาทิเช่น ภัยแล้งในเขตพื้นที่ราบสูง น้ำทะเลหนุนน้ำท่วมในพื้นที่สามเหลี่ยมปากแม่น้ำโขง อากาศแปรปรวนทางภาคเหนือ และน้ำท่วมพื้นที่ภาคกลาง ทำให้กำลังซื้อลดลง ตลอดจนการปรับราคายาลดลงจากปีก่อน

- สินค้ากลุ่มบรรจุภัณฑ์อาหารมียอดขายในประเทศลดลงจากปีก่อน เนื่องจากสภาพเศรษฐกิจที่เติบโตอย่างจำกัด ครัวเรือนยังคงสะสมอยู่ในระดับสูง ส่งผลกดดันการฟื้นตัวของบริโภคนิยม ทำให้ภาคครัวเรือนระมัดระวังการใช้จ่ายมากขึ้น

- แม้ว่ายอดขายงานชิ้นส่วนรถยนต์ของบริษัทย่อยลดลง จากการปรับโฉมรถยนต์รุ่นใหม่ในปี พ.ศ. 2559 และรถยนต์บางรุ่นเลิกผลิต รวมถึงตลาดรถยนต์ซบเซา แต่ยอดขายผลิตภัณฑ์เพื่องานอุตสาหกรรมในกลุ่มสินค้าอื่นๆ ของบริษัทฯ เพิ่มขึ้น โดยเฉพาะเปลือกเบตเตอร์ซึ่งบริษัทฯ ได้ปรับปรุงการผลิตให้มีประสิทธิภาพสูงขึ้น และมีการออกสินค้ารุ่นใหม่ จึงสามารถผลิตและจำหน่ายได้มากขึ้น สินค้าเฟอร์นิเจอร์ได้รับงบประมาณของภาครัฐ สินค้าพลาสติกได้รับคำสั่งซื้อจากโครงการขนาดใหญ่ และถังเปล่าสำหรับใส่ชิ้นส่วนรถยนต์ และถังสำหรับใส่ผักและผลไม้ในห้างสรรพสินค้า

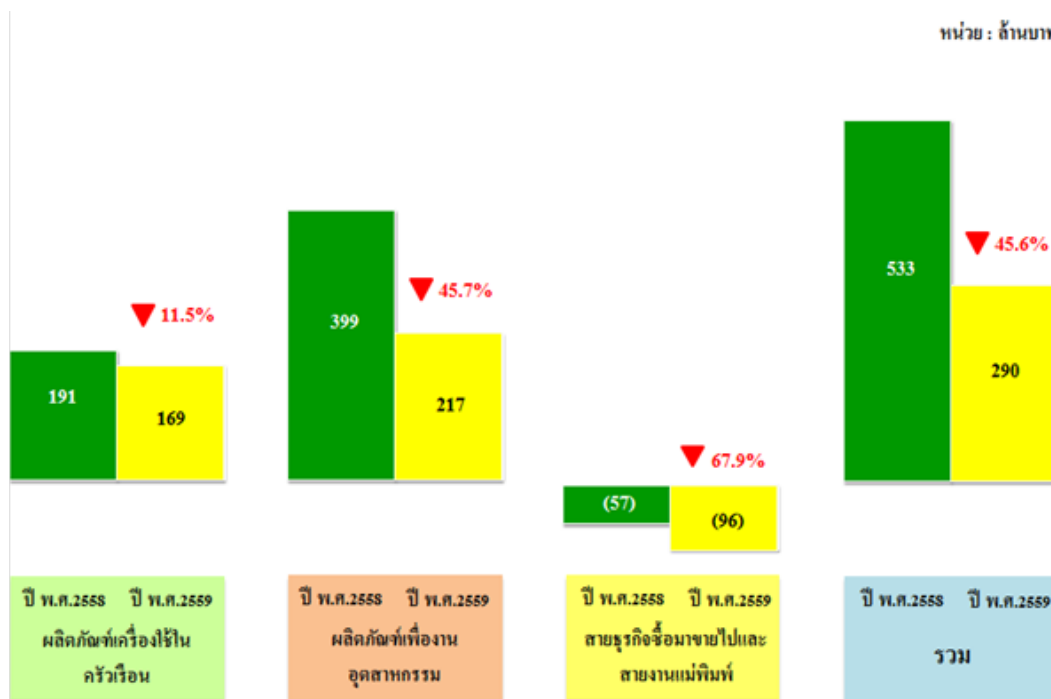
## 3) สายธุรกิจซื้อขายไปและขายแม่พิมพ์

ยอดขายสายธุรกิจซื้อขายไปและขายแม่พิมพ์ลดลงในปี พ.ศ. 2559 เมื่อเทียบกับปีก่อนจำนวน 121 ล้านบาท หรือร้อยละ 25.8 เนื่องจาก

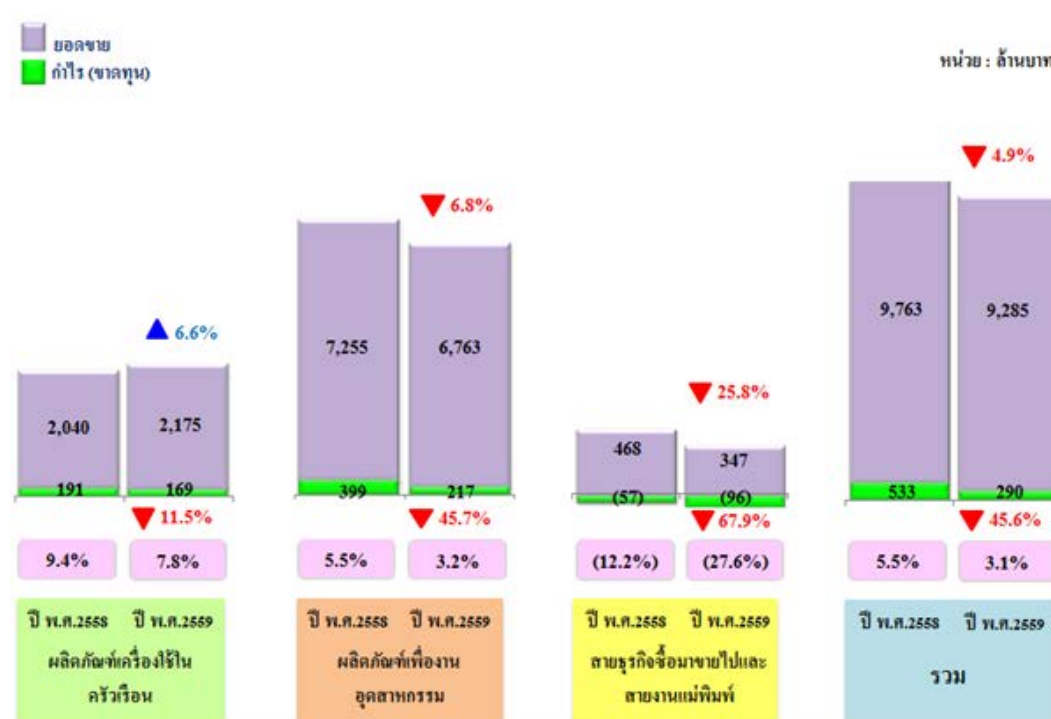
- ยอดขายของธุรกิจขายแม่พิมพ์ลดลง ตามภาวะเศรษฐกิจที่ชะลอตัว และคำสั่งผลิตแม่พิมพ์ใหม่ของลูกค้ากลุ่มอุตสาหกรรมยานยนต์น้อยลง

- ยอดขายของธุรกิจเครือข่ายในสายธุรกิจซื้อมาขายไปลดลง เนื่องจากภาวะเศรษฐกิจที่ชะลอตัว ทำให้การซื้อสินค้าอุปโภคบริโภคเป็นไปอย่างจำกัด ตลอดจนการย้ายเข้าออกของสมาชิกระดับผู้นำ

## 2.2 กำไร (ขาดทุน) จากการขายตามส่วนงาน



## ยอดขายและกำไร (ขาดทุน) จากการขายตามส่วนงาน



กำไรจากการขายตามส่วนงานของปี พ.ศ. 2559 ลดลง 243 ล้านบาท เมื่อเทียบกับปีก่อน หรือลดลงร้อยละ 45.6 สรุปได้ดังนี้

1) ผลิตภัณฑ์เครื่องใช้ในครัวเรือน

กำไรจากการขายของกลุ่มผลิตภัณฑ์เครื่องใช้ในครัวเรือนลดลงร้อยละ 11.5 เมื่อเปรียบเทียบกับปี พ.ศ. 2558 โดยอัตรากำไรต่อยอดขายลดลงจากร้อยละ 9.4 เป็นร้อยละ 7.8 เนื่องจากสัดส่วนการขายที่เพิ่มขึ้นของสินค้าที่มีอัตรากำไรขั้นต้นต่ำเพื่อเป็นสินค้าพรีเมียมของลูกค้ารายใหญ่ ต้นทุนค่าแรงที่เพิ่มขึ้น ค่าใช้จ่ายขายและบริหารเพิ่มขึ้นตามยอดขาย รายการส่งเสริมการขายของบริษัทย่อยในต่างประเทศ และการเปิดดำเนินการเต็มปีของบริษัทย่อยในอินเดีย

2) ผลิตภัณฑ์เพื่องานอุตสาหกรรม

กำไรจากการขายของกลุ่มผลิตภัณฑ์เพื่องานอุตสาหกรรมลดลงร้อยละ 45.7 เมื่อเปรียบเทียบกับปีก่อน และอัตรากำไรต่อยอดขายลดลงจากร้อยละ 5.5 เป็นร้อยละ 3.2 เนื่องจากอัตรากำไรขั้นต้นของบริษัทย่อยในต่างประเทศที่ลดลง ซึ่งเป็นผลมาจากอัตราการใช้เครื่องจักรลดลงตามยอดขาย และการปรับราคาขายลงตามราคาวัตถุดิบตั้งแต่ปลายปีก่อนซึ่งมีผลในปีนี้ ขณะที่ค่าใช้จ่ายขายและบริหารลดลงเพียงเล็กน้อย

3) สายธุรกิจซื้อมาขายไปและสายงานแม่พิมพ์

สายธุรกิจซื้อมาขายไปและสายงานแม่พิมพ์มีผลขาดทุน 96 ล้านบาท และอัตราขาดทุนต่อยอดขายร้อยละ 27.6 ซึ่งขาดทุนเพิ่มขึ้นจากปีก่อน โดยสายงานแม่พิมพ์ขาดทุน เนื่องจากตลาดรถยนต์เริ่มซบเซา ส่งผลให้คำสั่งซื้อแม่พิมพ์ลดลง แต่ยังคงมีต้นทุนคงที่ ขณะที่ธุรกิจเครือข่ายในสายธุรกิจซื้อมาขายไปมีผลขาดทุนจากภาวะเศรษฐกิจและค่าใช้จ่ายส่งเสริมการขาย

## 2.3 ค่าใช้จ่ายในการขายและบริหาร

หน่วย : ล้านบาท

รายละเอียด	ปี พ.ศ. 2559		ปี พ.ศ. 2558		เปลี่ยนแปลงจากปี พ.ศ. 2558	
	จำนวนเงิน	% ต่อ ยอดขาย	จำนวนเงิน	% ต่อ ยอดขาย	จำนวนเงิน เพิ่มขึ้น(ลดลง)	% +(-)
ค่าใช้จ่ายในการขายและบริหาร	1,288	13.9%	1,314	13.5%	(26)	(2.0%)

ค่าใช้จ่ายในการขายและบริหารของปี พ.ศ. 2559 ลดลงเมื่อเทียบกับปีก่อนจำนวน 26 ล้านบาท หรือร้อยละ 2.0 ตามยอดขายที่ลดลง แม้ว่าจะมีบริษัทย่อยในต่างประเทศที่เพิ่งเปิดดำเนินการในประเทศเวียดนามและอินเดียก็ตาม



## 3. วิเคราะห์ฐานะการเงินรวม

## ข้อมูลฐานะการเงินรวม (บางส่วน)

หน่วย : ล้านบาท

รายการ	31-ธ.ค.-59	31-ธ.ค.-58	เปลี่ยนแปลงจาก 31-ธ.ค.-58	
	จำนวนเงิน	จำนวนเงิน	จำนวนเงิน เพิ่มขึ้น (ลดลง)	% +(-)
ลูกหนี้การค้า-สุทธิ	2,007	1,928	79	4.1%
สินค้าคงเหลือ-สุทธิ	1,802	1,658	144	8.7%
ที่ดิน อาคารและอุปกรณ์-สุทธิ	6,065	5,852	213	3.6%
<b>รวมสินทรัพย์ *</b>	<b>11,304</b>	<b>11,107</b>	<b>197</b>	<b>1.8%</b>
เงินกู้ยืมระยะสั้น	1,671	1,752	(81)	(4.6%)
เจ้าหนี้การค้า	851	959	(108)	(11.3%)
เงินกู้ยืมระยะยาว	3,119	2,656	463	17.4%
ภาระผูกพันผลประโยชน์พนักงาน	377	379	(2)	(0.5%)
<b>รวมหนี้สิน *</b>	<b>6,371</b>	<b>6,150</b>	<b>221</b>	<b>3.6%</b>
กำไรสะสม-ยังไม่ได้จัดสรร	1,755	1,792	(37)	(2.1%)
ส่วนได้เสียที่ไม่มีอำนาจควบคุม	239	245	(6)	(2.4%)
<b>รวมส่วนของเจ้าของ *</b>	<b>4,933</b>	<b>4,957</b>	<b>(24)</b>	<b>(0.5%)</b>

หมายเหตุ : \* ผลรวมทั้งหมดจากงบแสดงฐานะการเงินรวม

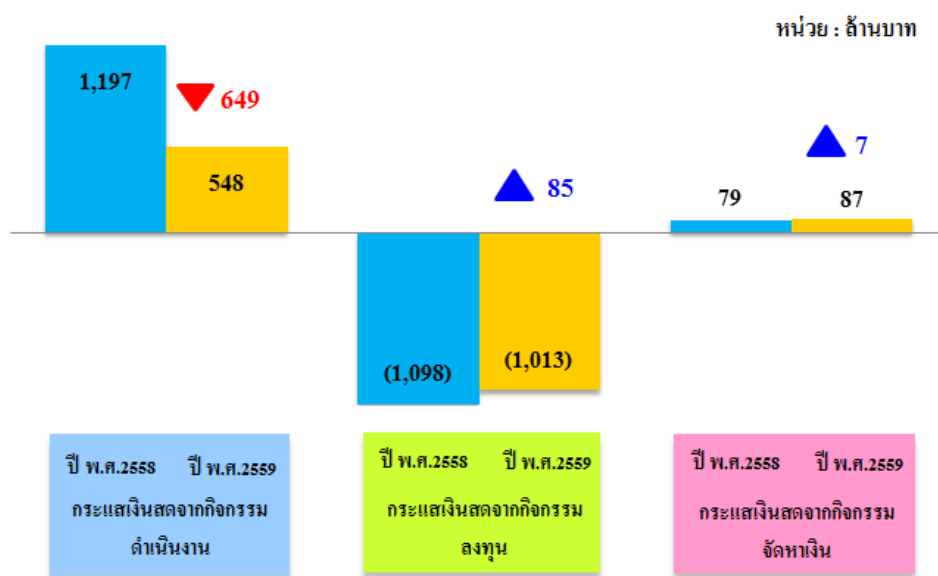
ณ 31 ธันวาคม พ.ศ. 2559 ฐานะการเงินรวมที่เปลี่ยนแปลงอย่างมีสาระสำคัญเมื่อเปรียบเทียบกับ ณ 31 ธันวาคม พ.ศ. 2558 ประกอบด้วย

- ลูกหนี้การค้าเพิ่มขึ้น จากลูกค้าในกลุ่มเครื่องใช้ในครัวเรือนของบริษัทย่อยในประเทศเวียดนามที่มีคำสั่งซื้อพิเศษระหว่างปี และบริษัทย่อยในประเทศอินเดียที่เพิ่งเปิดดำเนินงานเต็มปี
- สินค้าคงเหลือเพิ่มขึ้นจากการสำรองวัตถุดิบสำหรับผลิตภัณฑ์พาสต้าและแป้งของบริษัทฯเพิ่มขึ้นตามคำสั่งซื้อที่จะเข้ามาต้นปี พ.ศ. 2560 การสั่งซื้อวัตถุดิบสำหรับผลิตภัณฑ์เครื่องใช้ในครัวเรือนล่วงหน้าก่อนที่จะมีการปรับราคาในเดือนมกราคม และงานระหว่างผลิตเพิ่มขึ้นจากคำสั่งซื้อสินค้าพรีเมียมของร้านค้าสะดวกซื้อรายใหญ่ช่วงต้นปีใหม่
- ที่ดิน อาคาร และอุปกรณ์ เพิ่มขึ้นจากการจัดหาสินทรัพย์เพิ่มเติมระหว่างงวด โดยเฉพาะบริษัทย่อยแห่งใหม่ในต่างประเทศทั้งเวียดนามและอินเดียที่ขยายกำลังการผลิตเพิ่มขึ้น ซึ่งเป็นจำนวนเงินที่สูงกว่าค่าเสื่อมราคาประจำปีและการจำหน่ายสินทรัพย์ระหว่างปี
- เงินกู้ยืมระยะสั้นลดลง จากการจ่ายชำระคืน
- เจ้าหนี้การค้าลดลง เนื่องจากยอดคำสั่งซื้อที่ลดลงของลูกค้ากลุ่มผลิตภัณฑ์บรรจุภัณฑ์อาหารและเครื่องดื่มตามยอดขาย

- เงินกู้ยืมระยะยาวเพิ่มขึ้นจากการเบิกถอนเงินกู้จากธนาคารพาณิชย์ระหว่างปีเพื่อการลงทุนจัดหาสินทรัพย์ โดยเฉพาะบริษัทย่อยในต่างประเทศที่ขยายการลงทุนเพิ่มขึ้น ซึ่งสูงกว่ายอดการจ่ายชำระคืนเงินกู้
- ภาระผูกพันผลประโยชน์พนักงาน ลดลงจากการจ่ายให้พนักงาน ซึ่งสูงกว่าจำนวนเงินที่บันทึกค่าใช้จ่ายเกี่ยวกับภาระผูกพันผลประโยชน์พนักงานตามกฎหมายและภาระผูกพันอื่นในระหว่างปี
- กำไรสะสม-ยังไม่ได้จัดสรร ลดลงจากปีก่อน จำนวน 37 ล้านบาท จากการจ่ายเงินปันผลจากผลประกอบการปี พ.ศ. 2558 จำนวน 271 ล้านบาท ที่มากกว่ากำไรสุทธิส่วนที่เป็นของบริษัทใหญ่สำหรับปี พ.ศ. 2559 และการตั้งสำรองตามกฎหมายจำนวน 22 ล้านบาท
- ส่วนได้เสียที่ไม่มีอำนาจควบคุมลดลงจากการจ่ายเงินปันผลจากผลประกอบการปี พ.ศ. 2558 ของบริษัทย่อย ที่สูงกว่ากำไรสุทธิของบริษัทย่อยสำหรับปี พ.ศ. 2559

#### 4. วิเคราะห์สภาพคล่อง

##### ข้อมูลกระแสเงินสดรวม (บางส่วน)



หน่วย : ล้านบาท

	31-ธ.ค.-58	31-ธ.ค.-59
เงินสดและรายการเทียบเท่าเงินสดเพิ่มขึ้น (ลดลง) สุทธิ	178	(378)
เงินสดและรายการเทียบเท่าเงินสดต้นงวด	473	621
ผลกระทบจากอัตราแลกเปลี่ยน	(30)	29
เงินสดและรายการเทียบเท่าเงินสดปลายงวด	621	272

ในงวด 12 เดือน ปี พ.ศ. 2559 กลุ่มบริษัทมีกระแสเงินสดรับ/จ่ายที่สำคัญ ดังนี้

- 1) กระแสเงินสดจากกิจกรรมดำเนินงานลดลงเมื่อเปรียบเทียบกับงวดเดียวกันของปีก่อน เนื่องจากการผลกำไรสุทธิลดลง ตลอดจนถูกหนี้การค้าและสินค้าคงเหลือที่เพิ่มขึ้น
- 2) กระแสเงินสดใช้ไปจากกิจกรรมลงทุนลดลงจากปีก่อน เนื่องจากบริษัทมีการจัดหาสินทรัพย์ถาวรส่วนใหญ่สำหรับการลงทุนในโรงงานใหม่ในประเทศเวียดนามและอินเดีย รวมถึงการลงทุนเพิ่มเติมและเปลี่ยนทดแทนสินทรัพย์เดิมบางรายการ
- 3) กระแสเงินสดจากกิจกรรมจัดหาเงินเพิ่มขึ้น จากการเบิกถอนเงินกู้ยืมระยะยาวที่จำนวนเงินสูงกว่าการจ่ายคืนเงินกู้

ณ 31 ธันวาคม พ.ศ. 2559 กลุ่มบริษัทยังมีวงเงินสินเชื่อที่ยังไม่ได้เบิกถอน ประกอบด้วยเงินเบิกเกินบัญชีและเงินกู้หมุนเวียนมากกว่า 5,000 ล้านบาท ด้วยต้นทุนทางการเงินที่เหมาะสม ทำให้เชื่อมั่นได้ว่ากลุ่มบริษัทมีกระแสเงินสดเพียงพอเพื่อการดำเนินงาน และลงทุนได้

## 5. ข้อกำหนดทางการเงินตามสัญญาเงินกู้

สัญญาเงินกู้ในปัจจุบันของบริษัทฯ ไม่มีเงื่อนไขที่เป็นสาระสำคัญที่อาจมีผลกระทบต่อการดำเนินงานหรือการขยายธุรกิจของบริษัทฯ โดยมีเพียงข้อกำหนดที่เกี่ยวข้องอัตราส่วนทางการเงินตามงบการเงินเฉพาะกิจการซึ่งบริษัทฯ ต้องดำรงไว้ตลอดระยะเวลาของสัญญาเงินกู้ดังนี้

1. อัตราส่วนหนี้สินต่อส่วนของผู้ถือหุ้น (Debt to Equity Ratio) ไม่เกิน 2.0 เท่า

นิยามและสูตรการคำนวณ

$D:E \text{ Ratio} = \text{หนี้สิน} \div \text{ส่วนของผู้ถือหุ้น}$  (ตามงบแสดงฐานะการเงิน)

2. อัตราส่วนความสามารถในการชำระหนี้ (Debt Service Coverage Ratio - "DSCR") ไม่ต่ำกว่า 1.1 เท่า

นิยามและสูตรการคำนวณ

$DSCR = EBITDA \div (\text{ดอกเบี้ยจ่าย} + \text{ส่วนของเงินกู้ยืมระยะยาวที่กำหนดชำระในปี})$

EBITDA หมายถึง กำไรก่อนต้นทุนทางการเงินและค่าใช้จ่ายภาษีเงินได้ (ตามงบกำไรขาดทุนเบ็ดเสร็จ) + ค่าเสื่อมราคาและค่าตัดจำหน่าย (ตามงบกระแสเงินสด)

ดอกเบี้ยจ่าย หมายถึง ต้นทุนทางการเงิน (ตามงบกำไรขาดทุนเบ็ดเสร็จ)

ส่วนของเงินกู้ยืมระยะยาวที่กำหนดชำระในปี หมายถึง เงินต้นของเงินกู้ยืมระยะยาวที่ครบกำหนดชำระในปีนั้นๆ (ตามงบแสดงฐานะการเงินของปีก่อนปีที่ใช้ในการคำนวณอัตราส่วน)

ผลจากการคำนวณตามสูตรการคำนวณด้วยตัวเลขจากงบการเงินเฉพาะบริษัท ซึ่งระบุในสัญญาเงินกู้ดังกล่าวข้างต้น บริษัทฯ มีอัตราส่วนทางการเงินดังนี้

(หน่วย : เท่า)	ข้อกำหนด	ปี พ.ศ. 2559
อัตราส่วนหนี้สินต่อส่วนของผู้ถือหุ้น	ไม่เกิน 2.0	0.94
อัตราส่วนความสามารถในการชำระหนี้	ไม่ต่ำกว่า 1.1	1.64

อนึ่ง ในระหว่างปี พ.ศ. 2559 บริษัทฯ ได้ชำระคืนหนี้เงินกู้ยืมระยะยาวก่อนกำหนดบางส่วนให้แก่ธนาคารพาณิชย์ในประเทศหนึ่งแห่งโดยไม่เสียค่าธรรมเนียมการชำระคืนก่อนกำหนด ซึ่งหากไม่รวมการชำระคืนก่อนกำหนดดังกล่าว อัตราส่วนความสามารถในการชำระหนี้ของบริษัทฯ ในปี พ.ศ. 2559 จะเท่ากับ 1.74 เท่า ดังนั้น เมื่อพิจารณาข้อมูลอัตราส่วนทางการเงินข้างต้น สถานะทางการเงินที่มั่นคง ตลอดจนผลการดำเนินงานด้วยแล้ว แสดงให้เห็นว่าบริษัทฯ ไม่มีปัญหาในการดำรงอัตราส่วนทางการเงินดังกล่าว

## 6. เหตุการณ์สำคัญที่เกิดขึ้นในปี พ.ศ. 2559 รวมทั้งเหตุการณ์ภายหลังวันที่ในงบการเงิน

ในปี พ.ศ. 2559 กลุ่มบริษัทไม่มีนโยบายการบัญชีใหม่เพิ่มเติมจากปีก่อน แต่มีเหตุการณ์ที่สำคัญต่างๆ ซึ่งรวมถึงเหตุการณ์ที่บริษัทฯ ได้รายงานต่อสาธารณชนเมื่อคณะกรรมการบริษัทได้มีมติอนุมัติในวาระนั้นๆ แล้วตามหลักเกณฑ์การเปิดเผยสารสนเทศของตลาดหลักทรัพย์แห่งประเทศไทย โดยผ่านทาง ELCID, website ตลอดจนหมายเหตุประกอบงบการเงินของบริษัทฯ สรุปได้ดังต่อไปนี้

### 1. ด้านเงินลงทุนในบริษัทย่อย

#### 1.1 เงินลงทุนใน Srithai (Hanoi) Company Limited

Srithai (Vietnam) Company Limited (“SVN”) ซึ่งถือหุ้นใน Srithai (Hanoi) Company Limited (“SHN”) ในสัดส่วนร้อยละ 100.0 ได้จ่ายชำระค่าหุ้นเพิ่มเติมส่วนที่เหลือใน SHN เป็นจำนวนเงิน 154,920 ล้านเวียดนามดอง หรือเทียบเท่ากับ 248.0 ล้านบาท ทำให้ ณ วันที่ 31 ธันวาคม พ.ศ. 2559 SHN ได้รับชำระค่าหุ้นเต็มจำนวนแล้วรวมเป็นเงินทั้งสิ้น 424,920 ล้านเวียดนามดอง หรือเทียบเท่ากับ 663.1 ล้านบาท

#### 1.2 เงินลงทุนใน Srithai Superware Manufacturing Private Limited

Srithai Superware Manufacturing Private Limited (“SSMP”) บริษัทย่อยที่บริษัทฯ ถือหุ้นในสัดส่วนร้อยละ 100.0 ได้จดทะเบียนเพิ่มทุนจากเดิม 600.0 ล้านอินเดียนรูปี เป็น 720.0 ล้านอินเดียนรูปี ตามมติของคณะกรรมการของ SSMP เพื่อลงทุนจัดหาสินทรัพย์เพื่อการผลิตและหมุนเวียนในกิจการ

บริษัทฯ ได้ชำระค่าหุ้นเพิ่มทุนทั้งหมด โดยเป็นการจ่ายชำระค่าหุ้นตามมูลค่าที่ตราไว้และส่วนเกินมูลค่าหุ้นเป็นจำนวนเงิน 120.0 ล้านอินเดียนรูปี และ 30.0 ล้านอินเดียนรูปี ตามลำดับ หรือทั้งหมดเทียบเท่ากับ 79.1 ล้านบาท ทำให้ ณ วันที่ 31 ธันวาคม พ.ศ. 2559 จำนวนเงินค่าหุ้นรวมทั้งหมดที่บริษัทฯ ได้ชำระแล้วตามมูลค่าที่ตราไว้เป็นจำนวน 720.0 ล้านอินเดียนรูปี และส่วนเกินมูลค่าหุ้นจำนวน 180.0 ล้านอินเดียนรูปี รวมเป็นเงินลงทุนทั้งหมดของบริษัทฯ ใน SSMP เท่ากับ 900.0 ล้านอินเดียนรูปี หรือเทียบเท่ากับ 482.1 ล้านบาท ครบเต็มตามจำนวนที่คณะกรรมการบริษัทได้อนุมัติไว้

#### 1.3 การเลิกบริษัทและการชำระบัญชีของบริษัท พี.อี.ที. บิลว์ จำกัด

ในไตรมาส 4 ปี พ.ศ. 2559 บริษัท พี.อี.ที. บิลว์ จำกัด (“PETB”) บริษัทย่อยที่บริษัทฯ ถือหุ้นในสัดส่วนร้อยละ 100.0 ได้จดทะเบียนเลิกบริษัทกับกระทรวงพาณิชย์ตามมติที่ประชุมวิสามัญผู้ถือหุ้นของ PETB เนื่องจากผลประกอบการที่ถดถอยและขาดทุนสะสมเพิ่มขึ้นจากการลดค่าสั่งซื้อของลูกค้า

รายใหญ่และไม่สามารถหาลูกค้าทดแทนได้ ประกอบกับแนวทางการดำเนินกลยุทธ์ด้านการตลาดของกลุ่มบริษัทที่เปลี่ยนแปลงไปที่มุ่งเน้นขยายฐานธุรกิจเป้าขึ้นรูปขวดพลาสติกในประเทศเวียดนาม ซึ่งจะส่งผลให้กลุ่มบริษัทสามารถใช้ประโยชน์จากทรัพย์สินที่ได้ลงทุนอย่างคุ้มค่า อย่างไรก็ตาม ขนาดกิจการและรายได้ของ PETB ไม่ได้มีส่วนเป็นสาระสำคัญต่อการเงินรวมของกลุ่มบริษัท และปัจจุบัน PETB อยู่ระหว่างการชำระบัญชี

อนึ่ง ในระหว่างปี พ.ศ. 2559 PETB นำเงินที่ได้จากการขายทรัพย์สินหลัก ทอยชำระคืนหนี้เงินกู้ยืมระยะสั้นให้แก่บริษัท โคราช ไทย เทค จำกัด และบริษัท ศรีไทย นาโนพลาสติก จำกัด ซึ่งเป็นบริษัทย่อยที่บริษัทถือหุ้นในสัดส่วนร้อยละ 100.0 เช่นเดียวกัน จนครบเต็มจำนวน และไม่มีหนี้เงินกู้ค้างระหว่างกัน

#### 1.4 การด้อยค่าของเงินลงทุนใน Srithai Superware India Limited

ผู้บริหารของบริษัทฯ ได้ประเมินและเห็นสมควรให้รับรู้ค่าเผื่อการด้อยค่าของเงินลงทุนใน Srithai Superware India Limited (“SSI”) บริษัทย่อยที่บริษัทถือหุ้นในสัดส่วนร้อยละ 82.4 เท่ามูลค่าเงินลงทุนทั้งจำนวนในงบการเงินเฉพาะกิจการจำนวน 25.1 ล้านบาท เนื่องจากผลประกอบการที่ไม่เป็นไปตามแผนงานที่วางไว้และมีขาดทุนสะสมเพิ่มขึ้น โดยผู้บริหารมีแผนหยุดการดำเนินงานของ SSI ในระยะเวลา 2 ปีข้างหน้า ทั้งนี้ ค่าเผื่อการด้อยค่าของเงินลงทุนดังกล่าวแสดงอยู่ภายใต้รายการ ‘ผลขาดทุนจากการด้อยค่าของเงินลงทุนในบริษัทย่อย’ ในงบกำไรขาดทุนเบ็ดเสร็จเฉพาะกิจการ

## 2. ด้านเงินกู้

### 2.1 วงเงินสินเชื่อระยะยาว

ในไตรมาส 1 ปี พ.ศ. 2559 บริษัทฯ ได้เบิกถอนเงินกู้ยืมระยะยาวจากธนาคารพาณิชย์ในประเทศสองราย รวมจำนวน 600 ล้านบาท ตามสัญญาเงินกู้ที่บริษัทฯ ได้ลงนามในปี พ.ศ. 2557 จำนวน 1 ฉบับ และปี พ.ศ. 2559 จำนวน 1 ฉบับ รวมเป็นเงิน 600 ล้านบาท โดยมีวัตถุประสงค์เพื่อลงทุนจัดหาสินทรัพย์เพื่อการผลิตและลงทุนในบริษัทย่อยในต่างประเทศ ทั้งนี้ ตลอดระยะเวลาที่เหลือของปี พ.ศ. 2559 บริษัทฯ ไม่ได้มีการจัดหาเงินกู้ยืมระยะยาวเพิ่มเติมแต่อย่างใด เนื่องจากเงินกู้ยืมระยะยาวที่บริษัทฯ ได้เบิกถอนดังกล่าว สภาพคล่องจากผลประกอบการและวงเงินสินเชื่อหมุนเวียนที่มีอยู่กับสถาบันการเงินต่างๆ สามารถสนับสนุนแผนงานลงทุนประจำปี พ.ศ. 2559 ได้อย่างเพียงพอ

ส่วนแผนงานลงทุนประจำปี พ.ศ. 2560 บริษัทฯ คาดว่าจะจัดหาเงินกู้ยืมระยะยาวเพิ่มเติมตามความเหมาะสมของฐานะการเงินและแผนงานลงทุนของบริษัทฯ

ในการก่อภาระหนี้เพิ่มเติมเพื่อใช้เป็นแหล่งเงินทุนสำหรับสนับสนุนการดำเนินธุรกิจของบริษัทฯ คณะกรรมการบริษัทและฝ่ายบริหารได้พิจารณาอย่างรอบคอบและระมัดระวังเพื่อให้บริษัทมีต้นทุนทางการเงินและเงื่อนไขเงินกู้ที่มีความเหมาะสม ตลอดจนเพื่อไม่ให้บริษัทต้องประสบปัญหาในการชำระคืนหนี้เงินกู้ หรือมีความเสี่ยงต่อการไม่สามารถปฏิบัติตามข้อกำหนดทางการเงินที่ผูกพันบริษัทตามสัญญาเงินกู้ อนึ่ง ปัจจุบันบริษัทมีสภาพคล่องทางการเงินสำหรับรองรับการดำเนิน



ธุรกิจของบริษัทฯในระดับที่เหมาะสมและเพียงพอ ตลอดจนไม่มีปัญหาในการชำระหนี้เงินกู้แต่อย่างใด รายละเอียดของภาระหนี้เงินกู้ยืมระยะยาวของบริษัทฯ ณ วันที่ 31 ธันวาคม พ.ศ. 2559 รวมจำนวน 2,187.1 ล้านบาท แสดงไว้ในหมายเหตุประกอบงบการเงินสำหรับปี สิ้นสุดวันที่ 31 ธันวาคม พ.ศ. 2559 หัวข้อ 20 เงินกู้ยืมระยะยาว หน้า 87 – 91

## 2.2 วงเงินสินเชื่อหมุนเวียน

บริษัทฯได้รับความสนใจและความไว้วางใจจากสถาบันการเงินต่างๆ อย่างสม่ำเสมอ โดยในปี พ.ศ. 2559 บริษัทฯได้รับวงเงินสินเชื่อหมุนเวียนเพิ่มเติมจากธนาคารพาณิชย์ในประเทศ วงเงินรวมประมาณห้าร้อยล้านบาท ทำให้วงเงินสินเชื่อหมุนเวียนรวมที่บริษัทฯมีอยู่กับทุกสถาบันการเงินในปัจจุบัน มีอยู่อย่างเพียงพอสำหรับใช้เป็นเงินทุนหมุนเวียนในกิจการและรองรับการขยายตัวของธุรกิจ ตลอดจนบริษัทฯสามารถจัดสรรการใช้วงเงินจากแต่ละแหล่งด้วยต้นทุนทางการเงินที่เหมาะสมได้

## 2.3 การค้ำประกันให้แก่บริษัทย่อยโดยอ้อม

ในไตรมาส 1 ปี พ.ศ. 2559 บริษัทฯได้ออกหนังสือค้ำประกันการชำระเงินค่าวัตถุดิบของ Srithai (Hanoi) Company Limited (“SHN”) ซึ่งเป็นบริษัทย่อยของ Srithai (Vietnam) Company Limited (“SVN”) และเป็นบริษัทย่อยโดยอ้อมของบริษัทฯให้ผู้จำหน่ายวัตถุดิบในประเทศไทยวงเงิน 0.50 ล้านดอลลาร์สหรัฐอเมริกา (เทียบเท่าประมาณ 18 ล้านบาท) เพื่อสนับสนุนให้บริษัทย่อยสามารถจัดหาวัตถุดิบได้อย่างคล่องตัวด้วยต้นทุนที่เหมาะสม และเมื่อต้นปี พ.ศ. 2560 บริษัทฯได้ต่ออายุการค้ำประกันดังกล่าวในวงเงินเท่าเดิม ทั้งนี้ บริษัทฯจะพิจารณาการให้การสนับสนุนในรูปแบบการค้ำประกันปีต่อไปโดยประเมินจากฐานะการเงิน ผลประกอบการ และความสามารถในการพึ่งพาตนเองของ SHN และ SVN

## 3. อื่นๆ

### 3.1 การแต่งตั้งกรรมการบริษัท

เมื่อวันที่ 11 พฤศจิกายน พ.ศ. 2559 คณะกรรมการบริษัทมีมติอนุมัติแต่งตั้ง นายสุภโชค เลี่ยมแก้ว ดำรงตำแหน่งกรรมการบริษัทที่มีคุณสมบัติเป็นกรรมการอิสระ เพื่อทดแทน นางศรีสุดา เลิศสุมิตรกุล ที่ลาออกในปี พ.ศ. 2558

### 3.2 การจัดสรรเงินกำไรสุทธิและการจ่ายเงินปันผล

บริษัทฯได้จัดสรรเงินกำไรสุทธิประจำปี พ.ศ. 2558 เพื่อสำรองตามกฎหมายเป็นจำนวนเงิน 25,000,000 บาท และจ่ายเงินปันผลให้แก่ผู้ถือหุ้นในปี พ.ศ. 2559 อัตราหุ้นละ 0.10 บาท รวมเป็นเงินจำนวน 270,990,480 บาท หรือคิดเป็นร้อยละ 60.94 ของกำไรสุทธิตามงบการเงินเฉพาะกิจการ ตามมติที่ประชุมใหญ่สามัญผู้ถือหุ้นของบริษัทฯ ครั้งที่ 35 (ประจำปี พ.ศ. 2559)

นอกจากนี้ บริษัทย่อย 3 แห่ง คือ บริษัท โคราช ไทย เทค จำกัด บริษัท ศรีไทย มียากาวา จำกัด และ Srithai (Vietnam) Company Limited ได้ประกาศจ่ายเงินปันผล ดังนี้

● บริษัท โคราช ไทย เทค จำกัด

อนุมัติโดย	เงินปันผลจ่าย ทั้งสิ้น (ล้านบาท)	เงินปันผลต่อหุ้น (บาท)	สัดส่วนการถือ หุ้นร้อยละ	เงินปันผลที่ได้รับ (ล้านบาท)
ที่ประชุมใหญ่สามัญผู้ถือหุ้นประจำปี วันที่ 25 มีนาคม พ.ศ. 2559	81	27.0	100.0	81
ที่ประชุมวิสามัญผู้ถือหุ้นครั้งที่ 1/2559 วันที่ 30 กันยายน พ.ศ. 2559	30	10.0	100.0	30
<b>รวม</b>	<b>111</b>	<b>37.0</b>	<b>100.0</b>	<b>111</b>

● บริษัท ศรีไทย มียากาวา จำกัด

อนุมัติโดย	เงินปันผลจ่าย ทั้งสิ้น (ล้านบาท)	เงินปันผลต่อหุ้น (บาท)	สัดส่วนการถือ หุ้นร้อยละ	เงินปันผลที่ได้รับ (ล้านบาท)
ที่ประชุมใหญ่สามัญผู้ถือหุ้นประจำปี วันที่ 26 เมษายน พ.ศ. 2559	30	25.0	51.0	15

● Srithai (Vietnam) Company Limited (“SVN”)

อนุมัติโดย	เงินปันผลจ่าย ทั้งสิ้น (ล้านดอง)	เงินปันผลต่อหุ้น (ดอง)	สัดส่วนการถือ หุ้นร้อยละ	เงินปันผลที่ได้รับ (ล้านดอง)
ที่ประชุมคณะกรรมการบริษัท SVN วันที่ 7 เมษายน พ.ศ. 2559	75,000 หรือเทียบเท่า 120 ล้านบาท	-	100.0	75,000 หรือเทียบเท่า 120 ล้านบาท

### 3.3 ภาระผูกพันและหนี้สินที่อาจเกิดขึ้นในภายหน้า

เมื่อวันที่ 15 พฤษภาคม พ.ศ. 2554 บริษัทฯ ได้ทำสัญญาว่าจ้างบริษัทจัดหาแรงงานต่างด้าวแห่งหนึ่งที่จดทะเบียนในประเทศกัมพูชาเพื่อจัดหาและจัดส่งแรงงานกัมพูชาเข้ามาทำงานในประเทศไทยอย่างถูกต้องตามกฎหมาย โดยบริษัทฯ ตกลงชำระค่าบริการตัวแทนการจัดหาแรงงานต่างด้าวให้บริษัทจัดหาแรงงานต่างด้าวเมื่อแรงงานต่างด้าวได้ใบอนุญาตทำงานจากทางราชการและทำงานครบตามสัญญา ซึ่งบริษัทฯ ได้ชำระเงินค่าบริการให้บริษัทจัดหาแรงงานต่างด้าวเรียบร้อยแล้วตามเงื่อนไขในสัญญาและเอกสารเรียกเก็บค่าบริการที่บริษัทฯ ได้รับ

ต่อมาเมื่อวันที่ 13 มิถุนายน พ.ศ. 2559 บริษัทจัดหาแรงงานต่างด้าวได้ยื่นฟ้องคดีกับบริษัทฯ โดยกล่าวอ้างว่า บริษัทฯ ผิดนัดไม่ชำระค่าบริการตัวแทนการจัดหาแรงงานต่างด้าว และให้บริษัทฯ ชดเชยค่าเสียหาย พร้อมดอกเบี้ยในอัตราร้อยละ 7.5 ต่อปี นับตั้งแต่วันฟ้องเป็นต้นไปจนกว่าจะชำระคดีเสร็จสิ้น ต่อมาบริษัทฯ ได้แต่งตั้งทนายความและมอบหมายตัวแทนบริษัทฯ เพื่อดำเนินการต่อสู้คดีตามขั้นตอนกระบวนการพิจารณาของศาลว่า บริษัทฯ ไม่ได้ผิดสัญญา และฟ้องแย้งกลับเรียกค่าเสียหายจากบริษัทจัดหาแรงงานต่างด้าวซึ่งเป็นฝ่ายผิดสัญญา

ในระหว่างปี พ.ศ. 2559 ทนายความและตัวแทนของบริษัทฯ ได้ขึ้นศาลใกล้เคียงเพื่อระงับข้อพิพาท ผลของการนัดใกล้เคียงไม่สามารถตกลงกันได้ ดังนั้น ศาลจึงนัดสืบพยานโจทก์และจำเลยในวันที่ 14 ถึง 16 มีนาคม พ.ศ. 2560 บริษัทฯ ประเมินว่า จะไม่มีความเสียหายเกิดขึ้น และพิจารณาไม่บันทึกหนี้สินที่อาจจะเกิดขึ้นดังกล่าวในงบการเงินสำหรับปี สิ้นสุดวันที่ 31 ธันวาคม พ.ศ. 2559

### 3.4 การนำ Srithai (Vietnam) Company Limited เข้าระดมทุนในตลาดหลักทรัพย์แห่งประเทศไทย

ในปี พ.ศ. 2558 คณะกรรมการบริษัท ได้มีมติอนุมัติให้บริษัทนำธุรกิจในประเทศเวียดนามระดมทุนในตลาดหลักทรัพย์แห่งประเทศไทย (“SET”) และเสนอขายหุ้นสามัญแก่ประชาชนทั่วไปเป็นครั้งแรก (“IPO”) ผ่าน Holding Company ซึ่งจะจัดตั้งในประเทศไทย เพื่อถือครองหลักทรัพย์ของ Srithai (Vietnam) Company Limited (“SVN”) แทนบริษัทฯ จากนั้นจึงนำ Holding Company เข้าจดทะเบียนกับ SET เพื่อเป็นแหล่งระดมทุนให้ SVN ในอนาคต โดยที่บริษัทฯ ยังคงเป็นผู้ถือหุ้นใหญ่ของ Holding Company และ Holding Company มีสถานะเป็นบริษัทย่อยของบริษัทฯ

บริษัทฯ ได้แต่งตั้งบริษัท ที่ปรึกษา เอเชีย พลัส จำกัด (“เอเชีย พลัส”) เป็นที่ปรึกษาทางการเงินเพื่อช่วยศึกษาและจัดทำแผนดำเนินการ อย่างไรก็ตาม ภายหลังจากการศึกษาและประเมินโครงสร้างทางการเงินและผลการดำเนินงานของ SVN ทั้งในปัจจุบันและประมาณการในอนาคตแล้ว บริษัทฯ และเอเชีย พลัส ได้เห็นชอบร่วมกันที่จะเลื่อนแผนการระดมทุนใน SET และการทำ IPO จากแผนเดิมที่จะยื่นขออนุญาตจากสำนักงานคณะกรรมการกำกับหลักทรัพย์และตลาดหลักทรัพย์ในปี พ.ศ. 2559 และเริ่มซื้อขายหลักทรัพย์ใน SET ในช่วงไตรมาส 2 ของปี พ.ศ. 2560 เนื่องจากพิจารณาเห็นว่า แม้ธุรกิจและรายได้ของ SVN มีการเติบโตในช่วง 2-3 ปีที่ผ่านมา แต่ธุรกิจของ SVN โดยเฉพาะธุรกิจผลิตภัณฑ์บรรจุภัณฑ์เครื่องดื่ม ซึ่งมีการขยายกำลังการผลิตทั้งในส่วน of โรงงานปัจจุบันที่อยู่ทางตอนใต้ของประเทศเวียดนาม และโรงงานแห่งใหม่ที่อยู่ทางตอนเหนือของประเทศเวียดนามผ่าน Srithai (Hanoi) Company Limited (“SHN”) ซึ่งเป็นบริษัทย่อยของ SVN ก็ต้องใช้เงินลงทุนที่สูง ดังนั้น เพื่อให้มีแหล่งเงินที่เพียงพอสำหรับแผนงานลงทุนดังกล่าว SVN จึงจำเป็นต้องมีฐานเงินทุนขนาดใหญ่จากบริษัทฯ ในฐานะผู้ถือหุ้นรองรับ ขณะเดียวกัน SVN ยังไม่สามารถใช้งานสินทรัพย์ที่ลงทุนใหม่ได้อย่างเต็มประสิทธิภาพและ SHN ก็เพิ่งเริ่มมีรายได้ในช่วงปลายปี พ.ศ. 2558 จึงทำให้สินทรัพย์ยังไม่ก่อให้เกิดรายได้เต็มที่และสร้างผลตอบแทนจากการลงทุนได้อย่างเหมาะสม ดังนั้น การระดมทุนใน SET และการทำ IPO ในช่วงระยะเวลาดังกล่าว อาจไม่ก่อให้เกิดประโยชน์สูงสุดต่อบริษัทฯ และไม่อาจดึงดูดความสนใจจากผู้ลงทุนได้มากนัก

การเลื่อนแผนระดมทุนใน SET เป็นเพียงการรอพิจารณาผลการดำเนินงานของ SVN และ SHN และจังหวะเวลาที่เหมาะสมเท่านั้น และแม้จะยังไม่สามารถระดมทุนใน SET ได้ในขณะนี้ แต่ก็ไม่ได้มีผลทำให้ SVN และ SHN ขาดแหล่งเงินสนับสนุนแผนงานลงทุนประจำปี เนื่องจากมีแหล่งเงินที่เพียงพอและสถาบันการเงินต่างๆ ก็ให้ความเชื่อมั่นและพร้อมให้การสนับสนุน

ในปี พ.ศ. 2559 บริษัทฯ ยังไม่ได้ดำเนินการตามแผนงานดังกล่าว โดยบริษัทฯ จะพิจารณาผลการดำเนินงานของ SVN และ SHN เพื่อประเมินสถานการณ์และจังหวะเวลาที่จะดำเนินการร่วมกับที่ปรึกษาทางการเงินแบบปีต่อปี หรืออาจปรับเปลี่ยนไปตามความเหมาะสมของแผนกลยุทธ์ใหม่ในอนาคต

### 3.5 ผลการประเมินการกำกับดูแลกิจการและผลการประเมินคุณภาพการประชุมผู้ถือหุ้นสามัญประจำปี พ.ศ. 2559

ในปี พ.ศ. 2559 สมาคมส่งเสริมสถาบันกรรมการบริษัทไทยได้ประเมินการกำกับดูแลกิจการของบริษัทฯ ด้วยผลการประเมินระดับ “ดีเลิศ” (Excellent) และสมาคมส่งเสริมผู้ลงทุนไทยได้ประเมินคุณภาพการประชุมผู้ถือหุ้นสามัญ ด้วยคะแนนเต็ม 100 คะแนน ซึ่งสะท้อนถึงผลสัมฤทธิ์ของบริษัทฯ ในการรักษามาตรฐานการทำงานและพัฒนาให้ดีขึ้น

### 3.6 เหตุการณ์ภายหลังวันที่ในงบการเงิน

#### • การอนุมัติจัดสรรเงินกำไรสุทธิและการจ่ายเงินปันผล

เมื่อวันที่ 24 กุมภาพันธ์ พ.ศ. 2560 คณะกรรมการบริษัทมีมติอนุมัติเสนอให้จัดสรรเงินกำไรสุทธิประจำปี พ.ศ. 2559 ของผลการดำเนินงานงวดเดือนมกราคม-ธันวาคม พ.ศ. 2559 เพื่อสำรองตามกฎหมายเป็นจำนวนเงิน 22,000,000 บาท และเสนอจ่ายเงินปันผลให้ผู้ถือหุ้นในปี พ.ศ. 2560 ในอัตราหุ้นละ 0.10 บาท รวมเป็นเงินจำนวน 270,990,480 บาท หรือคิดเป็นร้อยละ 66.77 ของกำไรสุทธิตามงบการเงินเฉพาะกิจการ ทั้งนี้ การอนุมัติเสนอให้จัดสรรเงินกำไรสุทธิและการจ่ายเงินปันผลดังกล่าวจะได้นำเสนอที่ประชุมใหญ่สามัญผู้ถือหุ้น ครั้งที่ 36 (ประจำปี พ.ศ. 2560) เพื่อพิจารณาต่อไป

## 14.2 การคาดการณ์ภาพรวมธุรกิจในปี พ.ศ. 2560

### 1) ผลิตภัณฑ์เครื่องใช้ในครัวเรือน

ตลาดภายในประเทศ

• ธุรกิจขายตรงคาดว่าจะยอดขายจะเพิ่มขึ้น เนื่องจากมีโครงการขับเคลื่อนการปรับรูปแบบธุรกิจให้เป็นแบบดิจิทัล (Digital Platform) โดยการพัฒนา Application ใหม่ ๆ เพื่อรองรับการใช้งานผ่านทางโทรศัพท์มือถือ ทำให้ทั้งผู้ซื้อและผู้ขายสะดวกในการทำธุรกรรมต่างๆ อาทิ ดูรายการสินค้า โปรโมชั่นต่างๆ ทาง e-catalogue การรับข่าวสารและโฆษณาผ่าน Application การสั่งซื้อสินค้าทาง e-commerce และการชำระค่าสินค้าผ่านระบบออนไลน์

หรือ Prompt Pay เพื่อเป็นการลดการใช้กระดาษ (Paperless) และขยายตลาดให้เข้ากับภาวะเศรษฐกิจ สังคม และ คำนึงในปัจจุบัน

- Srithai Super Outlet ที่ชลบุรี ยอดขายเพิ่มขึ้น โดยเพิ่มความหลากหลายของสินค้าจากโรงงานทั้งของบริษัทฯ และสินค้าจากบริษัทชั้นนำอื่นๆ

#### ตลาดส่งออก

- คาดว่าแนวโน้มการส่งออกจะเติบโตขึ้น เนื่องจากการพัฒนาสินค้าใหม่ร่วมกันกับลูกค้ายุโรปชั้นนำ รายใหญ่ต่อเนื่องจากปี พ.ศ. 2559 ซึ่งลูกค้าในกลุ่มนี้ต้องการสินค้าที่มีคุณภาพผ่านการทดสอบตาม มาตรฐานของ EU และต้องผ่านการตรวจสอบโรงงานด้านความปลอดภัย สุขอนามัยและด้านแรงงาน สินค้าของ บริษัทฯ จึงได้รับความนิยมอย่างมากและมีแนวโน้มเพิ่มขึ้น
- บริษัทย่อยที่ตั้งใหม่ในประเทศอินเดียคาดว่าจะมียอดขายเพิ่มขึ้นจากการขยายกำลังการผลิต การขยาย การจัดจำหน่ายไปยังภาคต่างๆ ในประเทศ รวมถึงการจัดรายการส่งเสริมการขายสำหรับเทศกาลสำคัญๆ
- บริษัทย่อยในประเทศเวียดนามคาดว่าจะยอดขายจะต่ำกว่าปี พ.ศ. 2559 เนื่องจากในปีที่ผ่านมาสินค้าสั่ง ซื่อพิเศษ อย่างไม่เต็ม จากผลของการปรับกลยุทธ์ทางการตลาด และการเพิ่มช่องทางการจำหน่าย ทำให้บริษัทย่อย ในประเทศเวียดนามจะยังคงรักษายอดขายอย่างต่อเนื่องกับลูกค้ากลุ่มร้านค้าปลีกค้าส่ง (Traditional Market) ห้างสรรพสินค้า (Modern Trade) และกลุ่มส่งออกได้

## 2) ผลผลิตภัณฑ์เพื่องานอุตสาหกรรม

#### สินค้ากลุ่มบรรจุภัณฑ์อาหารและเครื่องดื่ม

- ในปี พ.ศ. 2560 คาดว่ายอดขายกลุ่มผลิตภัณฑ์เพื่องานอุตสาหกรรมประเภทบรรจุภัณฑ์อาหารและ เครื่องดื่มจะเพิ่มขึ้น โดยบรรจุภัณฑ์อาหารจะมีการพัฒนาผลิตภัณฑ์ใหม่ เนื่องจากภาครัฐส่งเสริมการท่องเที่ยว และการส่งออกอาหารทะเลของไทยมีการขยายตัวที่ดีขึ้นซึ่งส่งผลดีต่อยอดขายของบริษัทฯ ส่วนบรรจุภัณฑ์เครื่องดื่ม มีการพัฒนาและนำนวัตกรรมใหม่มาใช้ เพื่อช่วยลดการใช้วัตถุดิบในการผลิตสินค้า
- ยอดขายของบริษัทย่อยในประเทศเวียดนามยังคงเติบโตได้ดี โดยจะมีการเพิ่มผลิตภัณฑ์ใหม่ และคาดว่าจะเริ่มจำหน่ายในไตรมาส 2 ส่งผลให้ยอดขายของบริษัทย่อยเพิ่มขึ้นในปี พ.ศ. 2560

#### สินค้ากลุ่มผลิตภัณฑ์เพื่องานอุตสาหกรรมอื่น

- ในปี พ.ศ. 2560 คาดว่ายอดขายจะเพิ่มขึ้น ดังนี้
  - คำสั่งซื้อของโครงการขนาดใหญ่ สำหรับสินค้าพาเลท และถังเปล่า ซึ่งเป็นกลุ่มสินค้าที่เติบโตไป กับการขยายตัวของอุตสาหกรรมต่างๆ การขยายโรงงานหรือคลังสินค้า รวมถึงบริษัทฯ ยังมีการ ออกสินค้ารุ่นใหม่ ๆ เพื่อช่วยเพิ่มยอดขาย เช่น ลัง 2 ลีสำหรับบรรจุพืชผลเกษตร เป็นต้น
  - กลุ่มถังบรรจุภัณฑ์ บริษัทฯ ยังคงมุ่งเน้นขยายตลาดถึงสหภาพที่ผลิตด้วยระบบ IML ซึ่งมีราคา ขายและคุณภาพสูงกว่าระบบ Silk Screen

- คำสั่งซื้อสินค้าปริมาณมากจากกลุ่มร้านสะดวกซื้อ ซึ่งได้รับการตอบรับที่ดีจากลูกค้า จึงคาดว่าจะมีคำสั่งซื้อสินค้ารุ่นใหม่มาอีกอย่างต่อเนื่อง รวมทั้งบริษัทฯ จะขยายตลาดสินค้าปริมาณไปยังลูกค้ากลุ่มอื่นเพิ่มขึ้น
- การที่รัฐบาลกระตุ้นเศรษฐกิจ และเบิกจ่ายงบประมาณมากขึ้น ก็จะส่งผลดีต่อยอดขายสินค้าเฟอร์นิเจอร์และถังขยะของบริษัทฯ
- กลุ่มผลิตภัณฑ์ชิ้นส่วนรถยนต์ของบริษัทย่อย คาดว่ายอดขายจะเพิ่มขึ้น เนื่องจากจะมีการปรับเปลี่ยนรูปทรงของชิ้นงานบางชิ้นใหม่ ขณะเดียวกันบริษัทก็ได้ปรับเปลี่ยนกลยุทธ์เพื่อรักษฐานลูกค้าจากคู่แข่งจากต่างประเทศที่ใช้กลยุทธ์ด้านราคาอย่างรุนแรง

### 3) สายธุรกิจซื้อขายไปและขายแม่พิมพ์

#### สายธุรกิจซื้อขายไป

- ธุรกิจศรีไทย เน็ทเวิร์คในปี พ.ศ. 2560 คาดว่ายอดขายจะฟื้นตัวจากโครงการใหม่ และกลยุทธ์ต่างๆ อาทิ
  - มุ่งเน้นการทำการขายและการตลาดผ่านช่องทางการขายออนไลน์ เพื่อขยายฐานลูกค้าและสามารถตอบสนองกลุ่มเป้าหมายที่ปัจจุบันมีการซื้อขายสินค้าผ่านตลาดออนไลน์มากขึ้น
  - ปรับขนาดผลิตภัณฑ์เอส-เมททริกซ์ให้มีขนาดเล็กลง เพื่อให้ขยายฐานลูกค้า
- นอกจากนี้ จะมีการขยายสายงานและการขึ้นตำแหน่งของสมาชิกในธุรกิจเครือข่ายมากขึ้น เนื่องจากในช่วงปลายปีนี้มีสมาชิกระดับผู้นำจากบริษัทอื่นๆ เข้าร่วมธุรกิจศรีไทย เน็ทเวิร์ค และสินค้าเพื่อสุขภาพและความงามรวมถึงกลุ่มสินค้าการเกษตรมีสัญญาณเติบโตเพิ่มขึ้น การใช้กลยุทธ์มุ่งเน้นเจาะกลุ่มลูกค้ามากขึ้น โดยเฉพาะส่วนของการขยายการเปิดศูนย์เกษตรอินทรีย์และฟู้ดเมททริกซ์ เอ็กซ์เพรส ตลอดจนการเปิดตัวผลิตภัณฑ์ใหม่ตั้งแต่ช่วงต้นปี ซึ่งเป็นกลุ่มสินค้าเพื่อสุขภาพและสินค้ากลุ่มนวัตกรรม

#### สายงานแม่พิมพ์

- คาดว่ายอดขายแม่พิมพ์ในปี พ.ศ. 2560 จะเพิ่มขึ้น เนื่องจากการเปลี่ยนรูปทรงชิ้นงานทำให้ต้องมีการสั่งผลิตแม่พิมพ์ใหม่