

ส่วนที่ 3 ฐานะทางการเงินและผลการดำเนินงาน

13. ข้อมูลทางการเงินที่สำคัญ

ข้อมูลทางการเงินโดยสรุปของบริษัทเปรียบเทียบปี 2554 - 2556

จุดสำคัญทางการเงินของ บมจ. ไทยเซ็นทรัลเคมี

	(หน่วย: 1,000 บาท)		
	2556	2555	2554
	ปรับปรุงใหม่		
รายได้จากการขายและบริการ	15,781,069	16,134,785	14,462,380
รายได้รวม	15,945,301	16,343,988	14,576,990
กำไร(ขาดทุน) ขั้นต้น	3,329,773	2,106,472	1,704,859
กำไร(ขาดทุน) สุทธิ	2,217,634	1,427,687	1,001,141
กำไร(ขาดทุน) ต่อหุ้น (บาท)	3.79	2.44	1.71
เงินปันผลต่อหุ้น (บาท) *	1.40	1.00	1.80
สินทรัพย์รวม	9,111,282	7,700,498	7,153,946 **
หนี้สินรวม	1,841,212	1,829,463	2,125,884 **
ส่วนของผู้ถือหุ้น	7,270,070	5,871,035	5,028,062 **
มูลค่าหุ้น (บาท)	3.00	3.00	3.00
จำนวนหุ้น (พันหุ้น)	584,714	584,714	584,714
มูลค่าตามบัญชีต่อหุ้น (บาท)	12.43	10.04	8.60 **

หมายเหตุ : * เงินปันผลต่อหุ้น จ่ายจากผลประกอบการในปีที่ผ่านมา ** ปรับปรุงใหม่

ข้อมูลทางการเงินโดยสรุปของบริษัทเปรียบเทียบปี 2554 - 2556

รายงานสรุปอัตราส่วนทางการเงินของ บมจ. ไทยเซ็นทรัลเคมี

สำหรับปี สิ้นสุด ณ วันที่ 31 ธันวาคม 2556

		2556	2555 ปรับปรุงใหม่	2554
<u>อัตราส่วนสภาพคล่อง</u>				
อัตราส่วนสภาพคล่อง / Current Ratio	เท่า	4.20	3.32	2.48
อัตราส่วนสภาพคล่องหมุนเร็ว / Quick Ratio	เท่า	3.14	1.55	1.51
อัตราส่วนหมุนเวียนลูกหนี้การค้า / Receivable Turnover	รอบ	24.13	23.36	22.03
ระยะเวลาเก็บหนี้เฉลี่ย / Collection Period	วัน	15	15	16
อัตราส่วนหมุนเวียนสินค้าคงเหลือ / Inventory Turnover	รอบ	5.62	6.30	7.64
ระยะเวลาขายสินค้าเฉลี่ย / Inventory Turnover Period	วัน	64	57	47
อัตราส่วนหมุนเวียนเจ้าหนี้ / Account Payable Turnover	รอบ	19.88	20.80	20.81
ระยะเวลาชำระหนี้ / Payment Period	วัน	18	17	17
เงินหมุนเวียน / Cash Cycle	วัน	61	55	46
<u>อัตราส่วนแสดงความสามารถในการหากำไร / Profitability Ratios</u>				
อัตรากำไรขั้นต้น / Gross Profit Ratios	%	21.10	13.06	11.79
อัตรากำไรสุทธิ / Net Profit Ratios	%	13.91	8.74	6.87
อัตราผลตอบแทนผู้ถือหุ้น / Return on Equity	%	33.75	26.20	19.66

อัตราส่วนแสดงประสิทธิภาพในการดำเนินงาน / Efficiency Ratios

อัตราผลตอบแทนจากสินทรัพย์รวม / Return on Total Assets	%	26.38	19.22	13.67
อัตราผลตอบแทนจากสินทรัพย์ถาวร / Return on Fixed Assets	%	165.15	110.13	78.08
อัตราการหมุนของสินทรัพย์รวม / Total Assets Turnover	รอบ	1.90	2.20	1.99

อัตราส่วนวิเคราะห์นโยบายทางการเงิน / Financial Policy Ratios

อัตราส่วนหนี้สินต่อส่วนของผู้ถือหุ้น / Debt to Equity Ratio	เท่า	0.25	0.31	0.41
อัตราส่วนความสามารถชำระดอกเบี้ย / Interest Coverage	เท่า	296.12	89.81	27.88
อัตราส่วนการจ่ายเงินปันผล / Dividend Payout Ratio	%	57.34	57.85	58.70



ข้อมูลทางการเงินโดยสรุปของบริษัทเปรียบเทียบปี 2554 - 2556

รายงานสรุปอัตราส่วนงบการเงินของ บมจ. ไทยเซ็นทรัลเคมี และบริษัทย่อย

สำหรับปี สิ้นสุด ณ วันที่ 31 ธันวาคม 2556

		2556	2555	2554
			ปรับปรุงใหม่	
อัตราส่วนสภาพคล่อง / Liquidity Ratios				
อัตราส่วนสภาพคล่อง / Current Ratio	เท่า	2.68	2.26	1.99
อัตราส่วนสภาพคล่องหมุนเร็ว / Quick Ratio	เท่า	2.04	1.26	1.32
อัตราส่วนหมุนเวียนลูกหนี้การค้า / Receivable Turnover	รอบ	11.36	12.39	12.28
ระยะเวลาเก็บหนี้เฉลี่ย / Collection Period	วัน	32	29	29
อัตราส่วนหมุนเวียนสินค้าคงเหลือ / Inventory Turnover	รอบ	6.78	7.22	8.49
ระยะเวลาขายสินค้าเฉลี่ย / Inventory Turnover Period	วัน	53	50	42
อัตราส่วนหมุนเวียนเจ้าหนี้ / Account Payable Turnover	รอบ	15.86	16.84	17.30
ระยะเวลาชำระหนี้ / Payment Period	วัน	23	21	21
เงินหมุนเวียน / Cash Cycle	วัน	62	58	51
อัตราส่วนแสดงความสามารถในการหากำไร / Profitability Ratios				
อัตรากำไรขั้นต้น / Gross Profit Ratios	%	17.12	11.62	11.16
อัตรากำไรสุทธิ / Net Profit Ratios	%	10.01	6.50	5.06
อัตราผลตอบแทนผู้ถือหุ้น / Return on Equity	%	33.09	25.78	19.16



อัตราส่วนแสดงประสิทธิภาพในการดำเนินงาน / Efficiency Ratios

อัตราผลตอบแทนจากสินทรัพย์รวม / Return on Total Assets	%	20.70	15.04	10.93
อัตราผลตอบแทนจากสินทรัพย์ถาวร / Return on Fixed Assets	%	144.57	96.29	68.14
อัตราการหมุนของสินทรัพย์รวม / Total Assets Turnover	รอบ	2.07	2.31	2.16

อัตราส่วนวิเคราะห์นโยบายทางการเงิน / Financial Policy Ratios

อัตราส่วนหนี้สินต่อส่วนของผู้ถือหุ้น / Debt to Equity Ratio	เท่า	0.50	0.61	0.69
อัตราส่วนความสามารถชำระดอกเบี้ย / Interest Coverage	เท่า	61.32	32.96	18.54
อัตราส่วนการจ่ายเงินปันผล / Dividend Payout Ratio	%	56.11	57.83	58.70

14. การวิเคราะห์และคำอธิบายของฝ่ายจัดการ

ภาพรวมธุรกิจ

บริษัทฯ ขอรายงานผลกำไรสุทธิจำนวน 2,218 ล้านบาทและผลกำไรต่อหุ้น 3.79 บาท สำหรับผลการดำเนินงานในรอบบัญชี 2556 ระหว่าง 1 มกราคม 2556 ถึง 31 ธันวาคม 2556 เปรียบเทียบกับผลกำไรสุทธิ 1,428 ล้านบาทและผลกำไรต่อหุ้น 2.44 บาท สำหรับผลการดำเนินงานในรอบบัญชี 2555 ระหว่าง 1 มกราคม 2555 ถึง 31 ธันวาคม 2555 ซึ่งผลประกอบการปี 2556 แสดงให้เห็นถึงพัฒนาการที่ดีขึ้นอย่างต่อเนื่องในการดำเนินงานของบริษัท ไทยเซ็นทรัลเคมี จำกัด (มหาชน) ฝ่ายบริหารขอสรุปปัจจัยสำคัญที่มีผลต่อการเปลี่ยนแปลงผลประกอบการออกเป็นปัจจัยจากภายนอกและปัจจัยภายใน อธิบายได้ดังต่อไปนี้

ปัจจัยภายนอก

ปี 2556 ประเทศไทยมีความต้องการใช้ปุ๋ยเคมีมากขึ้นจากการสนับสนุนของภาครัฐต่อเกษตรกร เช่น นโยบายจำนำข้าวและโครงการบัตรเครดิตเกษตรกรของธนาคารเพื่อการเกษตรและสหกรณ์การเกษตรทำให้เกษตรกรมีกำลังการซื้อเพิ่มขึ้น ในขณะเดียวกันราคาวัตถุดิบในตลาดโลกปรับตัวลดลงอย่างต่อเนื่องจากปริมาณอุปทานจากการผลิตที่เพิ่มมากขึ้นในตลาดทั่วโลกจากภาวะเศรษฐกิจถดถอย ประกอบกับอัตราแลกเปลี่ยนเงินบาทต่อดอลลาร์สหรัฐแข็งค่าในช่วงครึ่งปีแรกต่อเนื่องถึงไตรมาสที่สาม ทำให้ต้นทุนการนำเข้าวัตถุดิบปรับตัวลดลงอย่างมีนัยสำคัญส่งผลให้ราคาปุ๋ยเคมีในตลาดภายในประเทศลดลงตามไปด้วย อีกทั้งการขยายตัวของพื้นที่เพาะปลูกและสภาพอากาศที่เอื้ออำนวยเป็นปัจจัยบวกระยะสั้นที่ทำให้ปี 2556 มีปริมาณความต้องการปุ๋ยเคมีมากขึ้น แต่อย่างไรก็ดีมีปัจจัยที่น่ากังวลแสดงให้เห็นอย่างชัดเจนคือราคาสินค้าเกษตรปรับตัวลดลงอย่างต่อเนื่อง ไม่ว่าจะเป็นราคาข้าวนอกโครงการจำนำ ราคายางพารา และผลผลิตทางการเกษตรอื่นๆ ที่ส่งผลต่อการลดปริมาณความต้องการปุ๋ยเคมี ซึ่งฝ่ายบริหารได้จับตามองอย่างใกล้ชิดตลอดปีที่ผ่านมา

ปัจจัยภายใน

ฝ่ายบริหารฯ พยายามสุดความสามารถที่จะบริหารปัจจัยภายในที่บริษัทฯ สามารถควบคุมได้เพื่อให้ได้รับผลประโยชน์ที่ดีที่สุดและมีผลตอบแทนสูงสุดแก่ผู้ถือหุ้น ปุ๋ยเคมีจัดเป็นสินค้าที่เกษตรกรใช้ในการบำรุงดินให้มีธาตุอาหารให้เหมาะสมต่อการเพาะปลูกพืชแต่ละชนิดจึงอยากแก่การแบ่งสายหรือกลุ่มธุรกิจที่ชัดเจน เพราะหนึ่งสูตรธาตุอาหารสามารถนำไปใช้กับพืชได้หลากหลายชนิดและปรับเปลี่ยนไปความสภาพการของตลาดในแต่ละปี สำหรับปีที่ผ่านมา บริษัทฯ มีนโยบายสำคัญๆ คือ 1) การสร้างความพึงพอใจให้กับลูกค้า 2) การรักษาคุณภาพและมาตรฐานสินค้า 3) การบริหารสินค้าคงคลังให้อยู่ในระดับที่เหมาะสม 4) การบริหารความเสี่ยงโดยไม่เกี่ยงกำไรกับราคาวัตถุดิบและค่าเงิน 5) การใช้โฆษณาและการส่งเสริมการตลาดอย่างมีประสิทธิภาพ ซึ่งภาพรวมในปี 2556 บริษัทฯ ได้ดำเนินกิจกรรมต่างๆ ให้เป็นไปตามเป้าหมายที่วางไว้



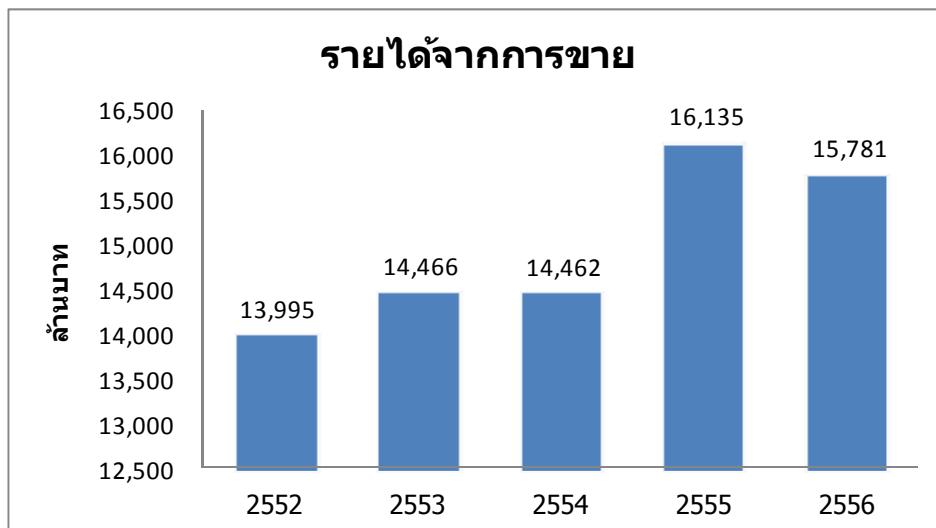
ผลการดำเนินงานและความสามารถในการทำกำไร

1. ภาพรวมผลการดำเนินงาน

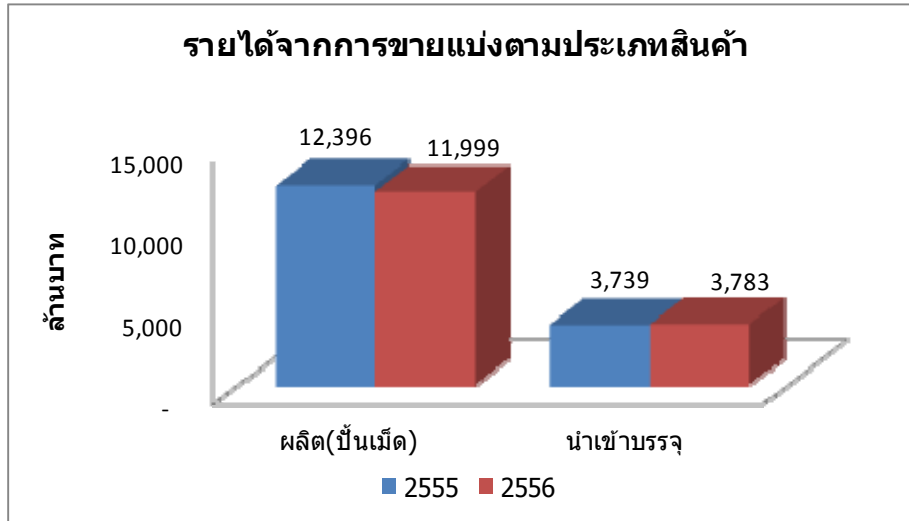
งบการกำไรขาดทุนสำหรับปีสิ้นสุดวันที่ 31 ธันวาคม 2556 เปรียบเทียบกับงบการกำไรขาดทุนสำหรับปีสิ้นสุดวันที่ 31 ธันวาคม 2555

หน่วย : ล้านบาท	ปี		เปลี่ยนแปลง
	2555	2556	%
รายได้จากการขาย	16,135	15,781	(2)
ต้นทุนขาย	(14,028)	(12,452)	(11)
กำไรขั้นต้น	2,106	3,329	58
รวมรายได้อื่น	209	164	(21)
กำไรก่อนค่าใช้จ่าย	2,316	3,494	51
รวมค่าใช้จ่ายในการขายและบริหาร	(432)	(704)	63
กำไรก่อนต้นทุนทางการเงินและภาษีเงินได้	1,884	2,790	48
ต้นทุนทางการเงิน	(40)	(26)	(36)
กำไรก่อนภาษีเงินได้	1,844	2,764	50
ภาษีเงินได้	(416)	(547)	32
กำไรเบ็ดเสร็จรวมสำหรับปี	1,428	2,218	55

2. รายได้จากการขาย Net Sales



สำหรับปี 2556 บริษัทฯสามารถสร้างรายได้จากการขายปุ๋ยเคมีทั้งสิ้น 15,781 ล้านบาท ลดลง 354 ล้านบาท หรือร้อยละ 2 จากปีก่อน (16,135 ล้านบาท) สาเหตุที่รายได้จากการขายลดลงเกิดจากการปรับราคาขายสินค้าแต่ละชนิดให้สอดคล้องกับราคาวัตถุดิบตามตลาดโลกที่ปรับตัวลดลง ทั้งนี้การปรับลดราคาขายบริษัทฯได้ดำเนินการอย่างเหมาะสมโดยเน้นการเพิ่มศักยภาพในการแข่งขันจากราคาขายที่ลดลง จนบริษัทฯประสบความสำเร็จในการเพิ่มปริมาณการส่งมอบสินค้าปี 2556 เมื่อเปรียบเทียบกับปีก่อนหน้าโดยประมาณ 40,000 เมตริกตันสวนทางกับรายได้ที่ลดลง



ปุ๋ยเคมีที่บริษัทจำหน่ายแบ่งออกเป็น 2 ประเภทคือปุ๋ยเคมีปิ่นเม็ดที่ผ่านกรรมวิธีการผลิตของบริษัทฯเอง กับแบบนำเข้า-บรรจุ บริษัทฯสามารถสร้างรายได้จากการขายปุ๋ยเคมีปิ่นเม็ด 11,999 ล้านบาท ลดลงจากปีก่อนหน้า 397 ล้านบาทหรือร้อยละ 3 ในขณะเดียวกัน บริษัทฯมีรายได้จากการขายปุ๋ยเคมีนำเข้า-บรรจุ 3,783 ล้านบาท เพิ่มขึ้นจากปีก่อนหน้า 44 ล้านบาทหรือร้อยละ 1 สาเหตุที่รายได้จากการขายปุ๋ยปิ่นเม็ดปรับตัวลดลงในขณะที่รายได้จากการขายปุ๋ยนำเข้า-บรรจุไม่เปลี่ยนแปลงนั้นมาจากการที่บริษัทฯสามารถเพิ่มยอดขายจากปุ๋ยแบบนำเข้า-บรรจุได้มากกว่าการเพิ่มยอดขายจากปุ๋ยแบบปิ่นเม็ด ประกอบกับบริษัทฯสามารถลดต้นทุนการผลิตปุ๋ยแบบปิ่นเม็ดให้ลดลงจึงทำให้สามารถตั้งราคาขายให้ต่ำลงได้อย่างต่อเนื่องตามความเหมาะสมของตลาด

เมื่อมองถึงใช้ปุ๋ยเคมีกับการเกษตรกรรมชนิดต่างๆ พบว่า บริษัทฯสามารถเพิ่มปริมาณการขายปุ๋ยเพื่อการทำนาเพิ่มขึ้นสืบเนื่องจากนโยบายจำนำข้าวที่ทำให้มีการเพาะปลูกเพิ่มขึ้น ในขณะยาพารตามตลาดโลกมีราคาลดลงอย่างต่อเนื่องจากปริมาณการผลิตยางพาราที่เพิ่มมากขึ้น ทำให้ความต้องการใช้ปุ๋ยสำหรับยางพาราลดลง ในส่วนของราคาสินค้าเกษตรอื่น ๆ ส่วนใหญ่ก็ปรับตัวลดลงด้วย แต่เนื่องจากฤดูกาลผลิตปี 2556 นั้นมีปริมาณน้ำและสภาพอากาศเอื้ออำนวยต่อการเพาะปลูกประกอบกับราคาดูที่ลดลงทำให้ปริมาณความต้องการใช้ปุ๋ยเคมีกลับเพิ่มขึ้นเมื่อเทียบกับปีที่ผ่านมา ขณะเดียวกันบริษัทฯก็พยายามหารายได้จากตลาดใหม่ๆ เช่น การส่งออกเพื่อรองรับการเปิดประชาคมเศรษฐกิจอาเซียนหรือ AEC ซึ่งบริษัทฯประสบความสำเร็จในการเพิ่มรายได้จากการส่งออกอีกด้วย

3. ต้นทุนสินค้าขาย Cost of Goods Sold

บริษัทฯมีต้นทุนขายสำหรับปี 2556 จำนวน 12,452 ล้านบาท ลดลง 1,577 ล้านบาทหรือร้อยละ 11 จากปีก่อน (14,028 ล้านบาท) ซึ่งปรับตัวลดลงตามราคาวัตถุดิบในตลาดโลกเนื่องจากมีกำลังการผลิตเพิ่มขึ้นในขณะที่ความต้องการวัตถุดิบปุ๋ยเคมีของโลกไม่เพิ่มขึ้น โดยเฉพาะตลาดประเทศอินเดียที่ลดการนำเข้าวัตถุดิบลงอย่างมาก ประกอบกับค่าเงินบาทที่แข็งค่าขึ้นช่วยให้บริษัทฯสามารถนำเข้าวัตถุดิบในราคาที่ถูกลงมากเมื่อ

เทียบกับปีที่ผ่านมา ในขณะที่ต้นทุนการผลิตอื่นๆ เช่น ราคาพลังงาน ค่าแรงงาน และ ค่าขนส่ง แม้ว่าจะปรับตัวสูงขึ้นแต่บริษัทสามารถควบคุมต้นทุนการผลิตได้อย่างมีประสิทธิภาพทำให้ต้นทุนการผลิตเหล่านี้อยู่ในระดับเดียวกันกับปีที่ผ่านมา จึงสรุปได้ว่าสถานการณ์ต้นทุนขายตลอดปี 2556 ได้ว่าอยู่ในลักษณะปรับตัวลดลงและส่งผลกระทบต่อความสามารถในการทำกำไรอย่างมีนัยสำคัญ

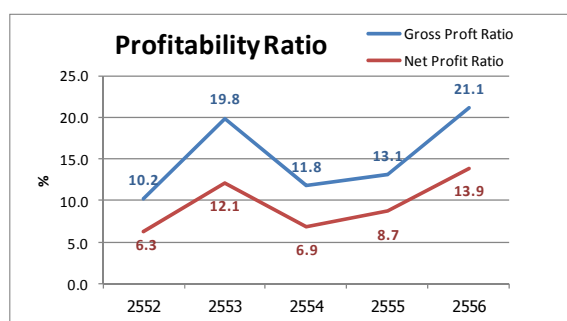
4. ค่าใช้จ่ายในการขายและบริหาร Selling and Administration Expenses

บริษัทมีค่าใช้จ่ายในการขายและบริหารรวมทั้งสิ้น 704 ล้านบาท เพิ่มขึ้น 272 ล้านบาท หรือร้อยละ 63 จากปีก่อน (432 ล้านบาท) จากสาเหตุหลักๆดังต่อไปนี้

- การเพิ่มขึ้นของค่าใช้จ่ายในการโฆษณาและส่งเสริมการขาย เช่น การแจกของแถม การจัดกิจกรรมการขายตามพื้นที่เพาะปลูกต่างๆ การจัดรายการทัศนศึกษาในต่างประเทศให้กับลูกค้า รวมทั้งการจัดงานฉลองครบรอบ 40 ปีของการก่อตั้งบริษัทด้วย การใช้จ่ายเหล่านี้แม้ว่าเป็นจำนวนเงินที่เพิ่มขึ้นกว่าปีก่อนหน้ามาก แต่ฝ่ายบริหารใช้ความระมัดระวัง พิจารณาอย่างรอบคอบและดำเนินการด้วยความเหมาะสมเพื่อให้สอดคล้องต่อความต้องการของตลาดและการแข่งขัน
- การปันส่วนค่าใช้จ่ายคงที่ของโรงงานเป็นค่าใช้จ่ายในการบริหาร (ซึ่งไม่เกิดขึ้นในปี 2555) เนื่องจากโรงงานนครหลวงมีความจำเป็นต้องปรับปรุงหลังคาโกดังและระบบสายพานลำเลียงจากการเสื่อมสภาพสะสมปกติ ทำให้ต้องหยุดการผลิตเป็นระยะเวลามากกว่า 2 เดือน ซึ่งเมื่อปริมาณการผลิตน้อยลงมากทำให้การปันส่วนค่าใช้จ่ายคงที่เป็นต้นทุนการผลิตสูงผิดปกติ จึงปันส่วนเกินค่าเฉลี่ยปกติเป็นค่าใช้จ่ายบริหาร
- ค่าขนส่งและการส่งมอบสินค้าเพิ่มขึ้น ซึ่งผันแปรตามปริมาณสินค้าที่ส่งมอบให้ลูกค้าได้เพิ่มขึ้นได้แก่ค่าแรงส่งมอบสินค้าลงรถบรรทุก การขนส่งสินค้าสำเร็จรูปไปยังคลังสินค้าหาญเพื่อส่งมอบให้ลูกค้าภาคใต้ และค่าใช้จ่ายในการส่งออกที่เพิ่มขึ้นตามปริมาณการส่งออกด้วย
- ค่าใช้จ่ายอื่นๆ เป็นค่าใช้จ่ายในการการขายและบริหารที่เพิ่มขึ้นเป็นปกติทั่วไป ตามอัตราเงินเฟ้อและค่าครองชีพที่เพิ่มขึ้น

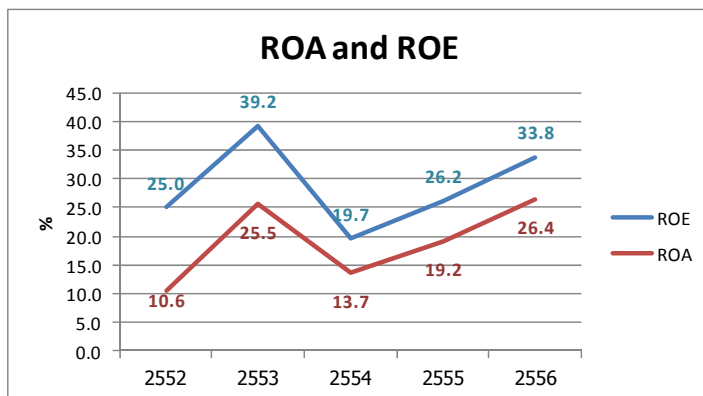
5. การวิเคราะห์ความสามารถในการหากำไร Profitability Analysis

หน่วย	ปี		เปลี่ยนแปลง
	2555	2556	%
กำไรขั้นต้น (ล้านบาท)	2,106	3,329	58
กำไรสุทธิ (ล้านบาท)	1,428	2,218	55
กำไรต่อหุ้น (บาท)	2.44	3.79	55



ในปี 2556 บริษัทฯมีกำไรขั้นต้น 3,329 ล้านบาท เพิ่มขึ้น 1,223 ล้านบาทจากปีก่อน (2,106 ล้านบาท) คิดเป็นร้อยละ 58 มูลค่ากำไรขั้นต้นที่เพิ่มขึ้นมากจากราคาวัตถุดิบที่ปรับตัวลดลงมากเมื่อเทียบกับปีก่อนหน้า และยังได้อานิสงส์จากค่าเงินบาทที่แข็งขึ้นส่งผลดีต่อการนำเข้าวัตถุดิบ โดยบริษัทฯมีอัตรากำไรขั้นต้นสำหรับปี 2556 ร้อยละ 21.1 มากกว่าที่ปี 2555 ที่ทำได้ร้อยละ 13.1

สำหรับกำไรสุทธิปี 2556 บริษัทฯมีกำไรสุทธิ 2,218 ล้านบาท เพิ่มขึ้น 790 ล้านบาทจากปีก่อน (1,428 ล้านบาท) คิดเป็นร้อยละ 55 อัตราการเปลี่ยนแปลงกำไรสุทธิที่เพิ่มขึ้นน้อยกว่ากำไรขั้นต้นมาจากการใช้จ่ายในการโฆษณาและส่งเสริมการตลาดที่เพิ่มมากขึ้นเพื่องานซื้อสินค้าภายใต้สถานการณ์ราคาที่มีแนวโน้มลดลง มีการแข่งขันที่สูง และลูกค้าลดปริมาณการกักเก็บสินค้า แต่อย่างไรก็ดี บริษัทฯพยายามควบคุมการใช้จ่ายในการขายและบริหารอื่นๆอย่างรัดกุมให้เป็นตามแผนธุรกิจและงบประมาณที่ตั้งไว้ การบริหารจัดการสินทรัพย์และเงินทุนหมุนเวียนอย่างมีประสิทธิภาพทำให้ต้นทุนทางการเงินลดลงอย่างต่อเนื่อง ประกอบกับการปรับเปลี่ยนอัตราการจัดเก็บภาษีเงินได้นิติบุคคลจาก 23% สำหรับปี 2555 มาเป็น 20% สำหรับปี 2556 ทำให้ผลกำไรต่อหุ้นเพิ่มขึ้นจาก 2.44 มาเป็น 3.79 บาทต่อหุ้นในปี 2556 เพิ่มขึ้น 1.35 บาทต่อหุ้นคิดเป็นร้อยละ 55



ด้านอัตราผลตอบแทนผู้ถือหุ้น (ROE)

สำหรับปี 2556 เท่ากับ 33.8 เท่า มากกว่าปี 2555 ที่ทำได้ 26.2 เท่า ในขณะที่อัตราผลตอบแทนจากสินทรัพย์รวม (ROA) แสดงในปี 2556 เท่ากับ 26.4 เท่ามากกว่าปี 2555 ที่ทำได้ 19.2 เท่า อัตราผลตอบแทนทั้งสองนี้แสดงให้เห็นว่า บริษัทฯมีความสามารถในการหากำไรเพื่อตอบ

แทนผู้ถือหุ้นและมีประสิทธิภาพในการดำเนินงานการใช้สินทรัพย์ให้เกิดประโยชน์ต่อธุรกิจดีขึ้นกว่าเดิมอย่างมีนัยสำคัญ



การวิเคราะห์ฐานะทางการเงิน

1. ภาพรวมฐานะทางการเงิน

ส่วนประกอบหลักของงบแสดงฐานะทางการเงิน

รายการ	31 ธันวาคม 2555		31 ธันวาคม 2556	
	ล้านบาท	ร้อยละของสินทรัพย์รวม	ล้านบาท	ร้อยละของสินทรัพย์รวม
รวมสินทรัพย์หมุนเวียน	5,377	70	6,778	74
รวมสินทรัพย์ไม่หมุนเวียน	2,323	30	2,334	26
รวมสินทรัพย์	7,700	100	9,111	100
รวมหนี้สินหมุนเวียน	1,622	21	1,615	18
รวมหนี้สินไม่หมุนเวียน	207	3	226	2
รวมส่วนของผู้ถือหุ้น	5,871	76	7,270	80
รวมหนี้สินและส่วน	7,700	100	9,111	100

2. สินทรัพย์

ณ วันที่ 31 ธันวาคม 2556 มีสินทรัพย์รวม 9,111 ล้านบาท เพิ่มขึ้น 1,411 ล้านบาท หรือร้อยละ 18.3 จากสิ้นปีก่อน โดยมีรายละเอียดประกอบดังนี้

รายการ	31 ธันวาคม 2555 ล้านบาท	31 ธันวาคม 2556 ล้านบาท	เปลี่ยนแปลง %
เงินสด	1,896	4,380	131.0
ลูกหนี้การค้า	611	697	14.0
สินค้าคงเหลือ	2,796	1,635	(41.5)
สินทรัพย์	7,700	9,111	18.3

- บริษัทฯมีเงินสดสิ้นปีเพิ่มขึ้นเมื่อเทียบกับปีที่ผ่านมาในอัตราร้อยละ 131 ขณะที่สินค้าคงเหลือสิ้นปีลดลงร้อยละ 41.5 เนื่องจากบริษัทฯสามารถบริหารและควบคุมปริมาณสินค้าคงคลังสิ้นปีให้ลดลงเมื่อเทียบกับปีที่ผ่านมา ประกอบกับต้นทุนสินค้าคงคลังลดลงตามราคาดัชนีทำให้มูลค่าสินค้าคงเหลือสิ้นปีลดลงได้มากจึงสามารถแปรเปลี่ยนทรัพย์สินในรูปของสินค้าคงเหลือให้เป็นเงินสด แต่อย่างไรก็ดี บริษัทฯมิได้มุ่งมั่นเพียงเพื่อลดปริมาณสินค้าคงเหลือสิ้นปีให้ต่ำเพียงอย่างเดียว แต่การรักษาปริมาณสินค้าคงคลังให้อยู่ในระดับที่เพียงพอต่อความต้องการของตลาดเพื่อความสามารถในการแข่งขันนั้นเป็นนโยบายหลักที่บริษัทฯให้ความสำคัญ

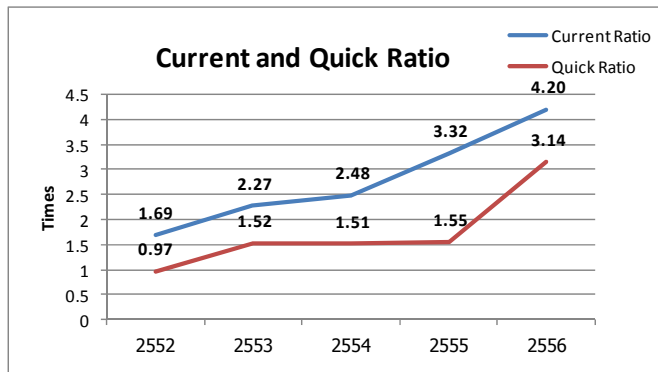
- บริษัทฯมียอดลูกหนี้การค้าสุทธิสิ้นปี 2556 เท่ากับ 697 ล้านบาทเพิ่มขึ้น 86 ล้านบาทจากปีก่อน (611 ล้านบาท) คิดเป็นร้อยละ 14 สาเหตุของยอดลูกหนี้การค้าเพิ่มขึ้นมาจากปริมาณการขายที่มีมากขึ้นในช่วงเดือน พฤศจิกายน และ ธันวาคม 2556 อันเนื่องมาจากตลาดมีความต้องการปุ๋ยเคมีมากขึ้น และราคาวัตถุดิบในตลาดโลกมีแนวโน้มปรับตัวเพิ่มขึ้นช่วงปลายไตรมาสที่ 4 โดยตลาดคาดการณ์ว่าราคาวัตถุดิบจะปรับตัวเพิ่มขึ้นในช่วงไตรมาสที่ 1 ของปี 2557 จึงทำให้ลูกค้าเพิ่มคำสั่งซื้อเข้ามามากขึ้น ในขณะที่บริษัทฯมีระยะเวลาการเก็บหนี้เฉลี่ย 15 วัน ไม่เปลี่ยนแปลงจากปีที่ผ่านมา และจากรายรายละเอียดลูกหนี้การค้าจำนวน 737 ล้านบาท ณ วันที่ 31 ธันวาคม 2556 มีการตั้งสำรองค่าเผื่อนี้จะสูญจำนวน 40 ล้านบาทซึ่งครอบคลุมลูกหนี้ค้างชำระเกินกว่า 12 เดือนขึ้นไปที่มีจำนวน 30 ล้านบาท

ระยะเวลาดำงชำระ	2555		2556	
	ล้านบาท	ร้อยละ	ล้านบาท	ร้อยละ
ยังไม่ถึงกำหนดชำระ	474	73	591	80
เกินกำหนดชำระ - น้อยกว่า หรือถึง 3 เดือน	137	21	115	16
เกินกำหนดชำระ - มากกว่า 3 เดือน ถึง 6 เดือน	9	1	0	0
เกินกำหนดชำระ - มากกว่า 6 เดือน ถึง 12 เดือน	-	-	1	0
เกินกำหนดชำระ - มากกว่า 12 เดือน	28	4	30	4
รวมลูกหนี้การค้าทั้งสิ้น	648	100	737	100
หัก ค่าเผื่อนี้สงสัยจะสูญ	(37)	(6)	(40)	(5)
รวมลูกหนี้การค้า - สุทธิ	611	94	697	95
จำนวนรายชื่อของลูกหนี้ที่ค้างชำระ	215 ราย		235 ราย	

3. หนี้สินและส่วนของผู้ถือหุ้น

- ณ วันที่ 31 ธันวาคม 2556 บริษัทฯมีหนี้สินรวมทั้งสิ้น 1,841 ล้านบาทเพิ่มขึ้น 12 ล้านบาทหรือร้อยละ 0.7 จากสิ้นปี 2555 อยู่ในระดับใกล้เคียงกันกับปีที่ผ่านมา ในภาพรวมปี 2556 บริษัทฯก่อหนี้ลดลง และใช้เงินสดจากการดำเนินงานมากขึ้นซึ่งปรากฏให้เห็นในอัตราส่วนความสามารถในการชำระดอกเบี้ยที่เพิ่มขึ้นจาก 89.81 เท่าในปี 2555 เป็น 296.12 เท่าในปี 2556
- ณ วันที่ 31 ธันวาคม 2556 บริษัทฯมีส่วนของผู้ถือหุ้นจำนวน 7,270 ล้านบาทเพิ่มขึ้น 1,399 ล้านบาทหรือร้อยละ 23.8 จากสิ้นปี 2555 อันเป็นผลมาจากกำไรสะสมที่เพิ่มขึ้น ทำบริษัทสามารถอัตราส่วนหนี้สินต่อส่วนของผู้ถือหุ้นลดลงจาก 0.31 เท่าในปี 2555 เหลือเพียง 0.25 เท่าในปี 2556 ซึ่งนับว่าเป็นอัตราส่วนที่น้อยมาก

4. สภาพคล่อง



บริษัทมีสภาพคล่องอยู่ในเกณฑ์ที่ดีมาก โดยอัตราส่วนสภาพคล่องของบริษัทเพิ่มขึ้นจาก 3.32 เท่า ณ สิ้นปี 2555 เป็น 4.20 เท่า ณ สิ้นปี 2556 ในขณะที่อัตราส่วนสภาพคล่องหมุนเร็วขึ้นปรับตัวเพิ่มขึ้นอย่างมีนัยสำคัญจากสิ้นปีก่อน โดยเพิ่มจาก 1.55 เท่า เป็น 3.14 เท่า สาเหตุที่อัตราส่วนสภาพคล่อง

หมุนเร็วเพิ่มขึ้นนั้นเกิดจากบริษัทฯ สามารถลดปริมาณสินค้าคงคลังและมูลค่าของสินค้าคงคลังยังคงลดลงตามราคาวัตถุดิบในตลาดโลกทำให้บริษัทมีมูลค่าสินค้าคงเหลือสิ้นปีลดลง 1,161 ล้านบาทเป็นผลให้อัตราส่วนสภาพคล่องหมุนเร็วเพิ่มขึ้นอย่างมีนัยสำคัญ

ในส่วนของกระแสเงินสดสุทธิได้มาจากกิจกรรมดำเนินงานนั้น สำหรับปี 2556 มีจำนวน 3,434 ล้านบาท เพิ่มขึ้น 3,024 ล้านบาทจากปีก่อน (410 ล้านบาท) คิดเป็นร้อยละ 737 ขณะที่เงินสดสุทธิใช้ไปจากกิจกรรมจัดหาเงินสำหรับปี 2556 มีจำนวน 827 ล้านบาทเพิ่มขึ้น 195 ล้านบาทจากปีก่อน (632 ล้านบาท) คิดเป็นร้อยละ 31

Economic & Business Forecast 2014 แนวโน้มสถานการณ์ทางเศรษฐกิจ 2557

สำหรับแนวโน้มและสถานการณ์ปี 2557 ฝ่ายบริหารฯ มองว่า การฟื้นตัวของเศรษฐกิจสหรัฐอเมริกาจะส่งสัญญาณฟื้นตัวได้ดีซึ่งจะทำให้ตลาดการเงินโลกมีเสถียรภาพมากขึ้น และจะส่งผลต่อภาคการส่งออกของไทยดีขึ้นตามไปด้วย ขณะที่ปัจจัยภายในประเทศยังมีเรื่องความขัดแย้งทางการเมืองเรื่องที่เกิดคันการเติบโตของเศรษฐกิจไทยในปี 2557 ซึ่งหากยังไม่ได้รับการแก้ไขและยังคงยืดเยื้อต่อไป ฝ่ายบริหารฯ มีความกังวลว่าจะส่งผลกระทบต่ออย่างมากและจะก่อให้เกิดปัญหาตามมาต่อเศรษฐกิจไทย ฝ่ายบริหารฯ ขอวิเคราะห์ปัจจัยที่มีผลต่อการดำเนินงานในอนาคตไว้ดังต่อไปนี้

1. ราคาสินค้าเกษตรและกำลังการซื้อของเกษตรกร

แม้ว่าปี 2556 ราคาสินค้าเกษตรจะลดลงอย่างต่อเนื่องแต่ในเวลาเดียวกันราคาปุ๋ยเคมีก็ปรับตัวลดลง ประกอบกับการสนับสนุนจากนโยบายของภาครัฐช่วยให้มีความต้องการใช้ปุ๋ยเคมีเพิ่มขึ้น แต่ในสถานการณ์ปัจจุบัน ปัญหาความขัดแย้งทางการเมืองทำให้นโยบายของภาครัฐจำเป็นต้องหยุดชะงักและไม่สามารถดำเนินต่อไปได้หรือแม้กระทั่งอาจจะนำไปสู่การยกเลิกซึ่งจะส่งผลกระทบต่อกำลังการซื้อของเกษตรกรอย่างมีนัยสำคัญ ในขณะที่ราคาสินค้าเกษตรอื่นๆ ก็ยังมีแนวโน้มในการปรับตัวขึ้นมากขึ้น ยิ่งกว่านั้นหนี้สินครัวเรือนกลับ



เพิ่มขึ้นอย่างต่อเนื่อง สถานการณ์เช่นนี้จะทำให้กำลังการซื้อของเกษตรกรลดลง แต่อย่างไรก็ตามหากการส่งออกสินค้าเกษตรพื้นตัวได้ดีตามภาวะเศรษฐกิจโลกจะเป็นปัจจัยช่วยเหลือให้สินค้าราคาเกษตรดีขึ้นและเกษตรกรจะมีกำลังการซื้อมากขึ้น ซึ่งฝ่ายบริหารได้ติดตามและประเมินผลกระทบอย่างสม่ำเสมอและหวังเป็นอย่างยิ่งว่าสถานการณ์จะไม่เลวเกินและไม่ร้ายแรงอย่างที่คาดการณ์

2. ราคาวัตถุดิบและอัตราและเปลี่ยน

ราคาวัตถุดิบปุ๋ยเคมีเริ่มปรับตัวเพิ่มขึ้นปลายไตรมาสที่ 4 ของปี 2556 ขณะที่อัตราแลกเปลี่ยนเงินบาทอ่อนค่าอย่างต่อเนื่องทำให้ต้นทุนการนำเข้าวัตถุดิบเพิ่มขึ้น หลายฝ่ายที่เกี่ยวข้องคาดการณ์ว่าสถานการณ์เช่นนี้จะนำไปในระยะสั้นและคาดว่าจะกลับสู่ระดับเดียวกับปีที่ผ่านมาโดยเร็ว อย่างไรก็ตามบริษัทก็ยังไม่สามารถนิ่งนอนใจได้ โดยบริษัทฯ จะทำการประเมินสถานการณ์และความเป็นไปได้ในทุกแง่มุมเพื่อรับมือและพยายามอย่างสุดความสามารถที่จะสร้างผลกำไรกลับไปยังผู้ถือหุ้นให้ได้มากที่สุด โดยหลีกเลี่ยงการดำเนินการใดๆบนพื้นฐานของข้อมูลการคาดการณ์ แต่จำเป็นต้องทำความเข้าใจถึงความต้องการของตลาดอย่างถ่องแท้และพร้อมที่จะปรับเปลี่ยนทางการผลิตและการจัดหาวัตถุดิบให้มีความยืดหยุ่นเพื่อให้สอดคล้องกับสถานการณ์และความต้องการของตลาดอย่างทันถ่วงที

สุดท้ายนี้ ฝ่ายบริหารฯยืนยันว่าจะมุ่งมั่นบริหารจัดการการดำเนินธุรกิจของบริษัทฯให้เติบโตอย่างต่อเนื่องเพื่อดำรงไว้เพื่อประโยชน์สูงสุดของผู้ถือหุ้นตลอดไป