

13. ข้อมูลทางการเงินที่สำคัญ

ตารางสรุปงบการเงิน 3 ปี ย้อนหลัง

(หน่วย : ล้านบาท)

งบแสดงฐานะการเงิน	2557	%	2556	%	2555	%
สินทรัพย์ :						
เงินสด และรายการเทียบเท่าเงินสด	11,414	11%	7,175	7%	8,780	9%
สินค้าคงเหลือ	11,552	11%	9,535	10%	9,196	10%
สินทรัพย์หมุนเวียนอื่น	4,763	5%	5,072	5%	4,435	5%
รวมสินทรัพย์หมุนเวียน	27,729	27%	21,782	22%	22,411	24%
ที่ดิน อาคาร และอุปกรณ์ และอสังหาริมทรัพย์เพื่อการลงทุน	42,230	41%	42,479	44%	38,654	41%
ค่าความนิยม	26,722	26%	26,722	28%	26,722	28%
สินทรัพย์ไม่หมุนเวียนอื่น	6,097	6%	6,181	6%	6,376	7%
รวมสินทรัพย์	102,778	100%	97,164	100%	94,163	100
หนี้สินและส่วนของผู้ถือหุ้น :						
เงินกู้ยืมระยะสั้นจากสถาบันการเงิน	6,000	6%	6,000	6%	6,000	6%
เจ้าหนี้การค้า และเจ้าหนี้อื่น	28,864	28%	26,998	28%	26,944	29%
หนี้สินหมุนเวียนอื่น	7,238	7%	4,158	4%	4,036	4%
รวมหนี้สินหมุนเวียน	42,102	41%	37,156	38%	36,980	39%
หนี้สินอื่น	18,530	18%	22,970	24%	25,296	27%
รวมหนี้สิน	60,632	59%	60,126	62%	62,276	66%
ส่วนของผู้ถือหุ้น	42,146	41%	37,038	38%	31,887	34%
รวมหนี้สิน และส่วนของผู้ถือหุ้น	102,778	100%	97,164	100%	94,163	100%

(หน่วย : ล้านบาท)

งบกำไรขาดทุน	2557	%	2556	%	2555	%
รายได้จากการขายสินค้า	121,845	100%	118,177	100%	112,136	100%
ต้นทุนขายและบริการ	103,620	85%	100,490	85%	96,019	86%
กำไรขั้นต้น	18,225	15%	17,687	15%	16,117	14%
รายได้ค่าเช่า ค่าบริการและรายได้อื่นๆ	13,550	11%	12,794	11%	11,596	10%
รวมรายได้	31,775	26%	30,481	26%	27,713	25%
ค่าใช้จ่ายในการขายและการบริหาร	21,793	18%	20,936	18%	18,577	17%
กำไรก่อนส่วนแบ่งขาดทุนจากเงินลงทุนในบริษัทร่วม						
ค่าใช้จ่ายทางการเงินและค่าใช้จ่ายภาษีเงินได้	9,982	8%	9,545	8%	9,136	8%
ส่วนแบ่งขาดทุนจากเงินลงทุนในบริษัทร่วม	110	0%	-	-	-	-
กำไรก่อนค่าใช้จ่ายทางการเงินและค่าใช้จ่ายภาษีเงินได้	9,872	8%	9,545	8%	9,136	8%
ค่าใช้จ่ายทางการเงิน	866	1%	1,053	1%	1,295	1%
กำไรก่อนค่าใช้จ่ายภาษีเงินได้	9,006	7%	8,492	7%	7,841	7%
ค่าใช้จ่ายภาษีเงินได้	1,756	1%	1,502	1%	1,748	2%
กำไรสำหรับปี	7,250	6%	6,990	6%	6,093	5%
ส่วนที่เป็นของผู้มีส่วนได้เสียที่ไม่มีอำนาจควบคุมของบริษัทย่อย	15	0%	14	0%	19	0%
กำไรส่วนที่เป็นผู้ถือหุ้นบริษัท	7,235	6%	6,976	6%	6,074	5%

(หน่วย : ล้านบาท)

งบกระแสเงินสด	2557	2556	2555
กระแสเงินสดจากกิจกรรมดำเนินงาน			
กำไรก่อนภาษี	9,005	8,492	7,841
รายการปรับกระทบยอดกำไรก่อนภาษี เป็นเงินสดรับ (จ่าย)	2,433	2,264	1,273
จากกิจกรรม-ดำเนินงาน			
สินทรัพย์ และหนี้สินดำเนินงานสุทธิ	209	(684)	2,564
เงินสดสุทธิได้มาจากกิจกรรมดำเนินงาน	11,647	10,072	11,678
เงินสดสุทธิใช้ไปในกิจกรรมลงทุน	(3,610)	(7,156)	(5,219)
กระแสเงินสดจากกิจกรรมจัดหาเงิน			
เงินกู้ยืม และอื่นๆ	(1,683)	(2,682)	(3,513)
เงินปันผลจ่าย	(2,102)	(1,821)	(1,571)
เงินปันผลจ่ายส่วนของผู้มีส่วนได้เสียที่ไม่มีอำนาจควบคุมของบริษัทย่อย	(13)	(18)	(17)
เงินสดสุทธิใช้ไปในกิจกรรมจัดหาเงิน	(3,798)	(4,521)	(5,101)
เงินสดและรายการเทียบเท่าเงินสด เพิ่มขึ้น (ลดลง) สุทธิ	4,239	(1,605)	1,358
เงินสดและรายการเทียบเท่าเงินสด ณ วันต้นปี	7,175	8,780	7,422
เงินสดและรายการเทียบเท่าเงินสด ณ วันสิ้นปี	11,414	7,175	8,780

สรุปข้อมูลอัตราส่วนทางการเงิน	2557	2556	2555
ระยะเวลาขายสินค้าเฉลี่ย	37	34	34
ระยะเวลาชำระหนี้เฉลี่ย	98	98	99
ระยะเวลาลูกหนี้การค้าเฉลี่ย	1	1	1
อัตราส่วนเงินทุนหมุนเวียน	0.7	0.6	0.6
อัตราส่วนเงินกู้ยืมต่อส่วนของผู้ถือหุ้น	0.6	0.7	0.9
อัตราส่วนเงินสดต่อการทำกำไร	0.29	0.27	0.23
อัตราส่วนความสามารถในการชำระดอกเบี้ย	11.4	9.1	7.1
อัตราส่วนหนี้สินรวมต่อส่วนของผู้ถือหุ้น	1.4	1.6	2.0
อัตรากำไรขั้นต้น	15.0%	15.0%	14.4%
อัตรากำไรจากการดำเนินงาน	8.2%	8.1%	8.1%
อัตรากำไรสุทธิ	5.9%	5.9%	5.4%
อัตราผลตอบแทนผู้ถือหุ้น	18.3%	20.2%	21.9%
อัตราผลตอบแทนจากสินทรัพย์	7.2%	7.3%	6.6%
อัตราการหมุนของสินทรัพย์	1.2	1.2	1.2
กำไรต่อหุ้น	8.77	8.46	7.44
เงินปันผลต่อหุ้น	2.62	2.55	2.21
มูลค่าหุ้นตามบัญชี	51.1	44.9	38.7

14. การวิเคราะห์และคำอธิบายของฝ่ายจัดการ

ข้อมูลทั่วไป**สภาพแวดล้อมทางธุรกิจ**

ปี 2557 เริ่มต้นด้วยสภาวะที่ท้าทายจากความไม่แน่นอนของสถานการณ์ทางการเมืองด้วยเหตุการณ์ “ปิดกรุงเทพฯ” ในเดือนมกราคม และตามด้วยศาลรัฐธรรมนูญมีคำสั่งให้การเลือกตั้งเมื่อต้นเดือนกุมภาพันธ์เป็นโมฆะ ส่งผลให้รัฐบาลที่บริหารประเทศในขณะนั้นมีสภาพเป็น “รัฐบาลรักษาการ” มีอำนาจการตัดสินใจในการบริหารประเทศในวงจำกัดเพื่อให้ผลของการตัดสินใจจะไม่ผูกพันรัฐบาลชุดต่อไป สถานะการณดังกล่าวทำให้เกิดความล่าช้าในการชำระเงินคืนแก่ชาวนาจากโครงการรับจำนำข้าวและส่งผลกระทบโดยตรงต่ออำนาจซื้อของผู้บริโภคในส่วนภูมิภาค ต่อมาในเดือนพฤษภาคม 2557 คณะตุลาการศาลรัฐธรรมนูญมีมติให้รักษาการนายกรัฐมนตรีและรัฐมนตรีจำนวน 9 คนพ้นจากตำแหน่งทำให้เกิดการประท้วงโดยกลุ่มสนับสนุนรัฐบาลรักษาการ เป็นผลให้กองทัพทำรัฐประหารและเข้ายึดอำนาจการบริหารประเทศในช่วงปลายเดือนพฤษภาคม 2557 การเข้ายึดอำนาจการบริหารประเทศเป็นผลให้การชุมนุมประท้วงของกลุ่มต่างๆ ยุติลง คณะรักษาความสงบเรียบร้อยแห่งชาติได้ดำเนินการจ่ายเงินค่าจำนำข้าวที่ค้างจ่ายให้กับชาวนาทั้งหมดในเดือนมิถุนายน 2557 ถึงแม้ว่าเศรษฐกิจของประเทศจะเริ่มฟื้นตัวแต่ภาพรวมการฟื้นตัวในช่วงครึ่งปีหลังของปี 2557 ยังไม่ชัดเจนอย่างที่คาดการณ์ไว้โดยอัตราการเติบโตของการส่งออกมีอัตราติดลบร้อยละ 0.4 เมื่อเทียบกับปีก่อน ดัชนีความเชื่อมั่นของผู้บริโภคลดลงตลอดช่วง 13 เดือนจนถึงเดือนเมษายน 2557 และเริ่มเพิ่มขึ้นหลังจากกองทัพเข้ายึดอำนาจการบริหารในเดือนพฤษภาคม แต่ดัชนีความเชื่อมั่นของผู้บริโภคไม่ได้เพิ่มสูงขึ้นอย่างรวดเร็วโดยมีดัชนี ณ วันสิ้นปี 2557 ที่ 81.1 ยังคงต่ำกว่า 100 จุด

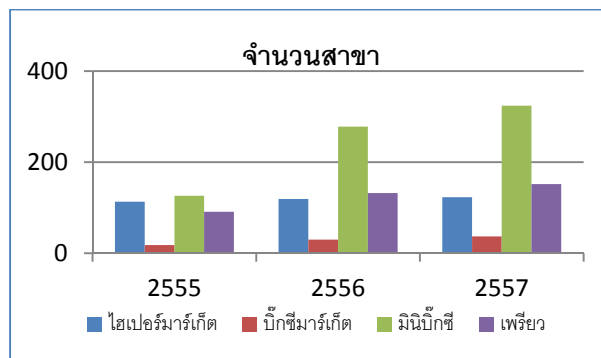
สำหรับบีซีเรายังคงรักษาความเป็นผู้นำด้านราคาท่ามกลางความท้าทายนี้ด้วยการนำเสนอการบริการที่คุ้มค่าเงินให้กับลูกค้าด้วยการทำการตลาดที่ตรงกับความต้องการของกลุ่มลูกค้าโดยตรงอย่างต่อเนื่อง นอกจากนี้เรายังมีความมุ่งมั่นในการปรับปรุงและพัฒนาขอบเขตการทำงานใหม่ๆ เพื่อสร้างประโยชน์เพิ่มในทุกโอกาสของการทำงานรวมทั้งการพัฒนากระบวนการห่วงโซ่อุปทานอย่างต่อเนื่อง เปิดศูนย์กระจายสินค้ามินิบีซีแห่งใหม่และศูนย์กระจายสินค้าแบบถ่ายสินค้าจากพาหนะสู่พาหนะหรือครอส-ด็อก จากความสำเร็จของการบริหารงานดังที่กล่าวมาข้างต้น บีซีมีความยินดีที่อัตราความสามารถในการทำกำไรจากการดำเนินงานปี 2557 เติบโตเพิ่มขึ้นในอัตราร้อยละ 3.7 เมื่อเปรียบเทียบกับปี 2556

ธุรกิจของบีซี

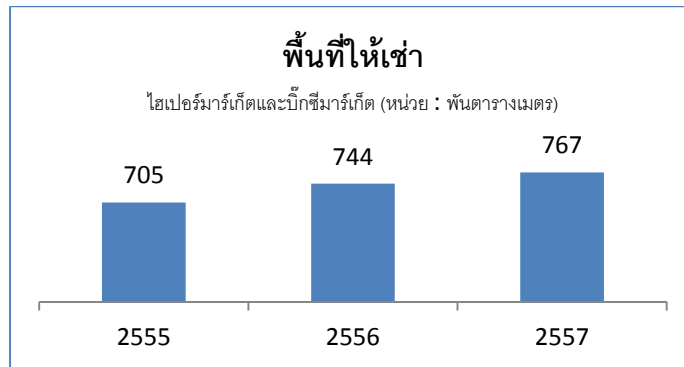
ในปี 2557 บีซีค่อยๆ พัฒนาจากผู้ประกอบการร้านค้าปลีกขนาดใหญ่ไปสู่ผู้ค้าปลีกที่มีช่องทางการจำหน่ายหลากหลาย จากความแข็งแกร่งของธุรกิจแบบผสมผสานระหว่างธุรกิจค้าปลีกและธุรกิจให้พื้นที่ทำให้เราสามารถให้บริการลูกค้าได้ทุกที่ทุกเวลาผ่านเครือข่ายร้านค้าหลากหลายรูปแบบทั้งการมาใช้บริการจำหน่ายที่ร้านค้าและในรูปแบบของการช้อปปิ้งออนไลน์ ในขณะที่รายได้จากการให้พื้นที่ยังช่วยเสริมเสถียรภาพให้กับรายได้ของบีซี รูปแบบร้านค้าที่หลากหลายสามารถตอบสนองความต้องการของผู้บริโภคทุกกลุ่มเป้าหมายตั้งแต่ระดับล่างถึงระดับบน บีซีรักษาความเป็นผู้นำด้านราคาของธุรกิจค้าปลีกและรักษาระดับผลประโยชน์ที่ดีจากความสำเร็จของการบริหารจัดการต้นทุนและ

การพัฒนากระบวนการทำงานเพื่อสร้างประโยชน์เพิ่มในทุกโอกาสของการทำงาน ปี 2557 เป็นอีกปีหนึ่งที่เรามีความยินดี และได้แสดงให้เห็นถึงความแข็งแกร่งในการดำเนินงานและผลประกอบการที่ดี

ธุรกิจค้าปลีก นอกจากบิ๊กซีจะบริหารร้านค้าขนาดใหญ่หรือที่เรียกว่าไฮเปอร์มาร์เก็ตซึ่งเป็นแหล่งรายได้หลักของบิ๊กซีแล้ว บิ๊กซียังมีการพัฒนารูปแบบร้านค้าใหม่ๆ ที่มีขนาดและประเภทของสินค้าที่เหมาะสมกับความต้องการหรือจำนวนของลูกค้า เช่น บิ๊กซีซูเปอร์เซ็นเตอร์ บิ๊กซีเอ็กซ์ตรา บิ๊กซีจัมโบ้ บิ๊กซีมาร์เก็ต มินิบิ๊กซี และร้านค้าเฉพาะอย่างเช่นร้านขายยาเพรียว ในปี 2557 เรายังคงขยายสาขาอย่างต่อเนื่องถึงแม้ว่าในช่วงสองถึงสามปีที่ผ่านมาจะมีการชะลอตัวของแผนการขยายสาขาอยู่บ้างเพื่อให้สอดคล้องกับสถานการณ์ทางการเมืองและเศรษฐกิจของประเทศ โดยในปี 2557 บริษัทฯ มีการขยายสาขาในทุกรูปแบบดังต่อไปนี้คือ ไฮเปอร์มาร์เก็ต 4 สาขาที่จังหวัดกาญจนบุรี นครพนม กัลป์ฤกษ์ และศรีมหาโพธิ์ บิ๊กซีมาร์เก็ต 7 สาขาที่อำเภอโกสุมพิสัย กุฉินารายณ์ บ้านตาขุน ประโคนชัย เสดภูมิ ตะกั่วป่า และบางมูลนาก มินิบิ๊กซี 46 สาขา (ในจำนวนนี้ 29 สาขาดังอยู่ในสถานบริการน้ำมันบางจาก) ร้านขายยาเพรียว 20 สาขา และยังได้เปิดบิ๊กซีจัมโบ้สาขาใหม่จากการปรับเปลี่ยนสาขาเดิมของบิ๊กซีซูเปอร์เซ็นเตอร์สาขาราษฎร์บูรณะเพื่อตอบสนองความต้องการของลูกค้ากลุ่มผู้ประกอบการ เปรียบเทียบการขยายสาขาดังแต่ปี 2555-2557 มีการขยายสาขาไฮเปอร์มาร์เก็ต 6 สาขาในปี 2556 และ 5 สาขาในปี 2555 บิ๊กซีมาร์เก็ต 12 สาขาในปี 2556 และ 8 สาขาในปี 2555 มินิบิ๊กซี 153 สาขาในปี 2556 และ 76 สาขาในปี 2555 และร้านขายยาเพรียว 41 สาขาในปี 2556 และ 2555 ทำให้ ณ วันสิ้นปี 2557 มีไฮเปอร์มาร์เก็ตทั้งหมด 123 สาขา บิ๊กซีมาร์เก็ต 37 สาขา มินิบิ๊กซี 324 สาขา และร้านขายยาเพรียว 152 สาขา รวมทั้งหมด 636 สาขา



ธุรกิจให้เช่าพื้นที่และบริการสถานที่ ความแข็งแกร่งของธุรกิจแบบผสมผสานระหว่างธุรกิจค้าปลีกและธุรกิจให้เช่าพื้นที่ โดยธุรกิจให้เช่าและบริการพื้นที่เป็นการเติมเต็มความต้องการของลูกค้าในสินค้าบางประเภทที่บิ๊กซีไม่มีจำหน่าย ซึ่งรายได้จากธุรกิจนี้ช่วยเสริมเสถียรภาพให้กับรายได้ของเราเนื่องจากการเก็บรายได้ดังกล่าวเป็นไปตามสัญญาที่แน่นอน พื้นที่ให้เช่าเป็นส่วนหนึ่งในศูนย์การค้าของห้างบิ๊กซีไม่ว่าจะเป็นศูนย์ขนาดใหญ่ที่มีร้านแบบไฮเปอร์มาร์เก็ตหรือขนาดเล็กที่มีร้านแบบซูเปอร์มาร์เก็ตก็ตาม แต่ในร้านค้าขนาดเล็กมินิบิ๊กซีพื้นที่ให้เช่าจะมีจำนวนจำกัดมาก ห้างไฮเปอร์มาร์เก็ตและบิ๊กซีมาร์เก็ตที่เปิดใหม่ทั้งหมดในปี 2557 จะมีพื้นที่ให้เช่าทุกแห่ง ณ วันสิ้นปี 2557 บิ๊กซีมีพื้นที่ให้เช่าทั้งสิ้นประมาณ 767,000 ตารางเมตร เพิ่มขึ้นจากปี 2556 ซึ่งมีจำนวน 744,000 ตารางเมตร และปี 2555 จำนวน 705,000 ตารางเมตร



ข้อมูลรายได้จากการให้เช่าพื้นที่และบริการสถานที่ที่จะแสดงรายละเอียดในส่วนของการวิเคราะห์งบการเงิน

ก้าวต่อไปของบิ๊กซีในปี 2558 หลังจากบิ๊กซีได้ฟื้นฝ่าวิกฤตและความท้าทายในปี 2557 บิ๊กซีมองเห็นโอกาสในปี 2558 ด้วยความเชื่อว่าเราได้ข้ามผ่านจุดต่ำสุดมาแล้ว ถึงแม้ว่าการฟื้นตัวของเศรษฐกิจของประเทศยังไม่ชัดเจนตามที่คาดการณ์ไว้เนื่องจากปัจจัยรุมเร้าต่างๆ เช่น หนี้สินภาคครัวเรือนที่สูง ราคาผลผลิตทางการเกษตรที่ตกต่ำ การฟื้นตัวของเศรษฐกิจโลกที่ชะลอตัวและกระทบโดยตรงต่อภาคธุรกิจส่งออกของประเทศ แต่ด้วยการยึดมั่นในความเป็นผู้นำด้านราคาเรายังคงมุ่งมั่นในการมอบความประทับใจให้ลูกค้าผ่านสินค้าคุณภาพและราคาถูก การยึดมั่นในการบริหารจัดการต้นทุนเพื่อรักษาระดับของผลประโยชน์ที่ดี ความสำเร็จของการบริหารจัดการที่เกิดขึ้นจากการเจรจาต่อรองของระบบจัดซื้อจัดจ้าง การปรับปรุงและพัฒนากระบวนการทำงาน และการพัฒนาระบบห่วงโซ่อุปทานอย่างต่อเนื่อง นอกจากนี้บิ๊กซียังมุ่งมั่นพัฒนาผสมผสานรูปแบบการค้าปลีกแบบดั้งเดิมและร้านค้าออนไลน์เพื่อสามารถตอบสนองความต้องการของลูกค้าได้อย่างครบครัน แผนการขยายสาขาของปี 2558 มีแผนการเติบโตที่มากกว่าปีที่ผ่านมาในทุกรูปแบบร้านค้าหลักเพื่อสามารถตอบโต้ความต้องการของลูกค้าทุกกลุ่มและทุกที่และทุกเวลา นอกจากนี้การปรับปรุงสาขาพร้อมกับปรับพื้นที่ค้าปลีกและเพิ่มพื้นที่เช่าให้ได้สัดส่วนที่สูงตัวที่สุดยังทำอย่างต่อเนื่องเพื่อเพิ่มประสิทธิภาพและก่อให้เกิดรายได้จากยอดขายและรายได้จากพื้นที่เช่าให้มากที่สุด

การวิเคราะห์งบการเงิน

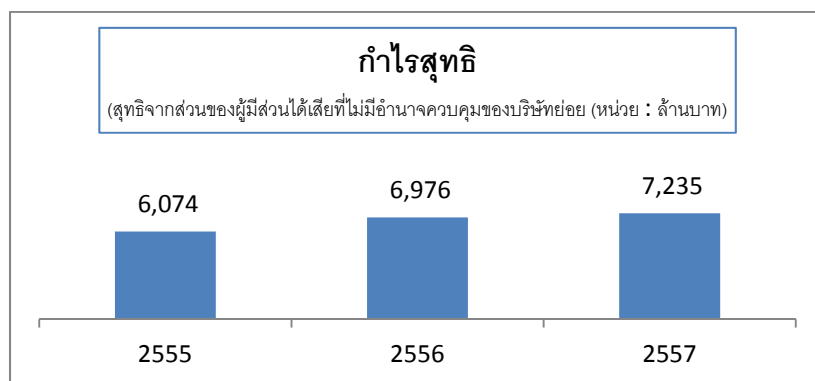
ผลการดำเนินงานของบิ๊กซีและบริษัทย่อยประจำปี 2557 ได้รับการตรวจสอบจากผู้ตรวจสอบบัญชีแล้ว โดยผู้สอบบัญชีมีความเห็นแบบไม่มีเงื่อนไขซึ่งแสดงว่างบการเงินของบิ๊กซีและบริษัทย่อยแสดงฐานะการเงินได้ถูกต้องตามที่ควรตามมาตรฐานการบัญชีที่รับรองทั่วไป

บิ๊กซีได้จัดทำงบการเงินรวมซึ่งรวมงบการเงินของบิ๊กซีและบริษัทย่อยต่างๆ¹ นโยบายการบัญชีที่สำคัญได้แสดงไว้ในหมายเหตุประกอบงบการเงินโดยไม่มีการเปลี่ยนแปลงหรือปฏิบัติตามนโยบายการบัญชีใหม่ที่เป็นสาระสำคัญ ยกเว้นในช่วงไตรมาสที่ 4 บิ๊กซีได้ทำการทบทวนอายุการให้ประโยชน์ของสินทรัพย์ ได้แก่ เครื่องตกแต่ง ติดตั้งและอุปกรณ์ และระบบสาธารณูปโภคเพื่อให้สะท้อนรูปแบบการใช้ประโยชน์เชิงเศรษฐกิจในอนาคตที่คาดว่าจะได้รับ โปรดดูรายละเอียดเพิ่มเติมในหมายเหตุประกอบงบการเงินข้อ 4 และข้อ 4.7 เกี่ยวกับการทบทวนอายุการให้ประโยชน์ของสินทรัพย์

¹ รายชื่อของบริษัทย่อยต่างๆ จะแสดงรายละเอียดในหมายเหตุประกอบงบการเงินที่ 2.2

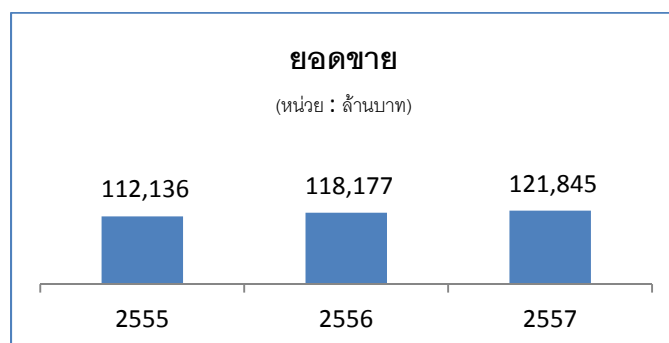
งบกำไรขาดทุน

ผลการดำเนินงานรวมของบริษัทฯ และบริษัทย่อยในปี 2557 มีกำไรจากการดำเนินงานจำนวน 9,982 ล้านบาท เติบโตจากปี 2556 จำนวน 437 ล้านบาทหรือเติบโตเพิ่มขึ้นในอัตราร้อยละ 4.6 และเมื่อเปรียบเทียบกับงวดเดียวกันของปี 2555 มีการเติบโตเพิ่มขึ้น จำนวน 846 ล้านบาทหรืออัตราร้อยละ 9.3 เมื่อพิจารณากำไรสุทธิของบริษัทฯ และบริษัทย่อยมีผลประกอบการรวมจำนวน 7,235 ล้านบาท โดยเมื่อเปรียบเทียบกับปี 2556 ที่มีกำไรสุทธิจำนวน 6,976 ล้านบาท มีการเติบโตเพิ่มขึ้นจำนวน 259 ล้านบาทหรืออัตราร้อยละ 3.7 และเมื่อเปรียบเทียบกับปี 2555 มีการเติบโตเพิ่มขึ้น 1,161 ล้านบาทหรืออัตราร้อยละ 19.1 ผลการดำเนินงานที่เติบโตขึ้นในแต่ละปีแสดงถึงการดำเนินงานที่ดีเยี่ยมแม้จะต้องฟันฝ่าอุปสรรคในการบริหารจัดการอย่างมากมาจากผลกระทบของสภาวะเศรษฐกิจและความไม่แน่นอนทางการเมืองในปี 2557 ก็ตาม ผลการดำเนินงานของปี 2557 มีปัจจัยที่สนับสนุนดังต่อไปนี้



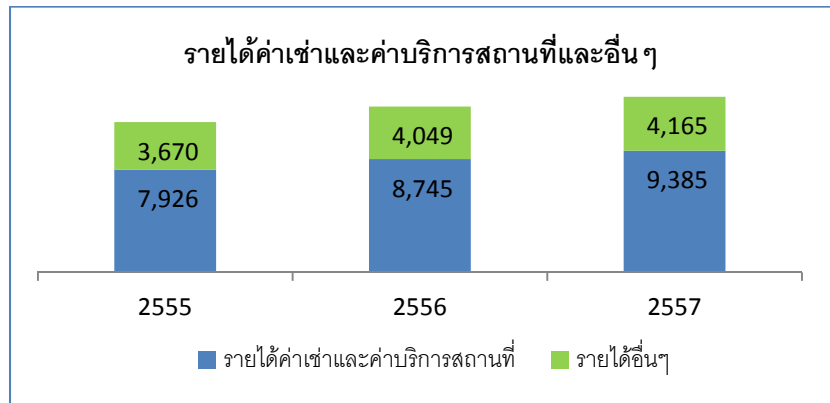
1. ยอดขายสุทธิ

ยอดขายสุทธิของบริษัทฯ และบริษัทย่อยในปี 2557 มีจำนวน 121,845 ล้านบาท เพิ่มขึ้นจากปี 2556 จำนวน 3,668 ล้านบาทหรืออัตราร้อยละ 3.1 เมื่อเทียบกับปี 2555 มีการเติบโตขึ้น 9,708 ล้านบาทหรืออัตราร้อยละ 8.7 ปัจจัยที่ผลักดันการเติบโตในปี 2557 คือการขยายสาขาอย่างต่อเนื่องของไฮเปอร์มาร์เก็ตจำนวน 4 สาขา บิ๊กซีมาร์เก็ตจำนวน 7 สาขา มินิบิ๊กซีจำนวน 46 สาขา และร้านขายยาเพรียวจำนวน 20 สาขา นอกจากนี้ยังได้รับประโยชน์จากการเปิดสาขาในระหว่างปี 2556 ซึ่งจะมีผลเต็มปีในปี 2557



2. รายได้ค่าเช่าและค่าบริการสถานที่

รายได้ค่าเช่าและค่าบริการสถานที่ที่มีจำนวน 9,385 ล้านบาทในปี 2557 เติบโตขึ้นจากปี 2556 จำนวน 641 ล้านบาทหรืออัตราร้อยละ 7.3 เมื่อเปรียบเทียบกับปี 2555 เติบโตเพิ่มขึ้น 1,459 ล้านบาทหรือเติบโตเพิ่มขึ้นร้อยละ 18.4 การเติบโตอย่างต่อเนื่องของรายได้ค่าเช่าและค่าบริการสถานที่เกิดจากการบริหารจัดการพื้นที่ให้เช่าและจากการเพิ่มพื้นที่ให้เช่าในสาขาใหม่ๆ โดยในปี 2557 มีสาขาใหม่เพิ่มขึ้นจำนวน 11 สาขา นอกจากนี้ยังได้รับประโยชน์จากการเปิดสาขาในระหว่างปี 2556 จำนวน 18 สาขาซึ่งมีผลกระทบเต็มปีในปี 2557 และอัตราการให้เช่าพื้นที่ยังคงอยู่ในระดับที่สูง



3. รายได้อื่นๆ

รายได้ส่วนใหญ่อื่นๆประกอบด้วย รายได้รับจากค่าโฆษณาซึ่งเรียกเก็บจากผู้ขายโดยคิดตามการลงโฆษณาในแผ่นพับโฆษณาของบริษัท ค่าบริการรับจากการให้สิทธิในการจัดซื้อโฆษณาต่างๆ ภายในร้านค้า ส่วนลดการค้า เงินชดเชยต่างๆ ค่าบริการที่เก็บหลังการขาย และรายได้ดอกเบี้ยรับ ซึ่งในปี 2557 มีจำนวน 4,165 ล้านบาท เติบโตจากปี 2556 จำนวน 116 ล้านบาทหรืออัตราร้อยละ 2.9 ซึ่งส่วนใหญ่เติบโตจากค่าโฆษณาที่เรียกเก็บจากการลงโฆษณาโบว์ชัวร์ และค่าบริการซึ่งรวมถึงการให้สิทธิในการจัดซื้อโฆษณาในร้าน เมื่อเปรียบเทียบกับปี 2555 มียอดเพิ่มขึ้นจำนวน 494 ล้านบาทหรืออัตราร้อยละ 13.5

4. ผลการดำเนินงานแยกตามส่วนงาน

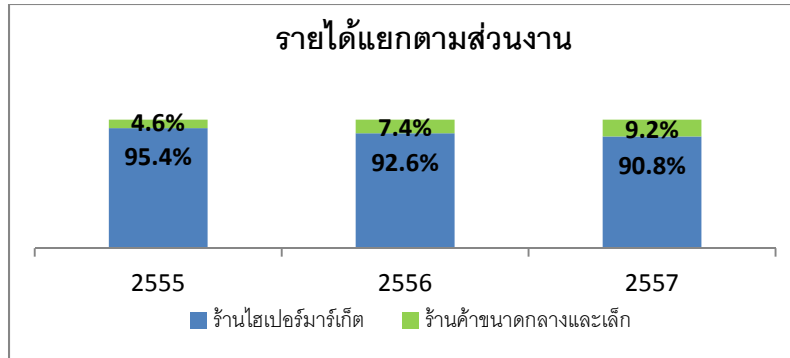
ตั้งแต่ปี 2556 บริษัทฯ และบริษัทย่อยเริ่มแสดงรายงานผลการดำเนินงานโดยจำแนกตามส่วนงานโดยข้อมูลผลการดำเนินงานแยกตามส่วนงานนี้สอดคล้องกับรายงานการบริหารงานภายในของบริษัทที่มีอำนาจตัดสินใจสูงสุดคือ ประธานเจ้าหน้าที่บริหารเป็นผู้สอบทานรายงานนี้อย่างสม่ำเสมอเพื่อใช้เป็นเครื่องมือในการจัดสรรทรัพยากรให้กับส่วนงานแต่ละส่วนรวมถึงการประเมินผลการดำเนินงานของส่วนงานดังกล่าวด้วย ทั้งนี้เพื่อวัตถุประสงค์ในการบริหารงาน บริษัทฯ และบริษัทย่อยได้จัดโครงสร้างองค์กรเป็นหน่วยธุรกิจตามรูปแบบของขนาดร้านค้าโดยแยกเป็น 2 ส่วนงานดังนี้

1. ส่วนงานไฮเปอร์มาร์เก็ตซึ่งเป็นร้านค้าขนาดใหญ่ประกอบด้วย บิ๊กซีซูเปอร์เซ็นเตอร์ บิ๊กซีเอกซ์ตรา และบิ๊กซีจัมโบ้

2. ส่วนงานร้านค้าขนาดกลางและขนาดเล็กได้แก่ บิ๊กซีมาร์เก็ต มินิบิ๊กซี และร้านขายยาเพรียว

ในปี 2557 ร้านค้าขนาดใหญ่มีรายได้จำนวน 118,518 ล้านบาทหรือคิดเป็นร้อยละ 90.8 ของรายได้รวมทั้งหมด ลดลงจากปี 2556 และปี 2555 ซึ่งมีสัดส่วนร้อยละ 92.6 และร้อยละ 95.4 ของรายได้รวม ตามลำดับ ในขณะที่ร้านค้า

ขนาดกลางและเล็กมีรายได้จำนวน 12,008 ล้านบาทหรือคิดเป็นสัดส่วนร้อยละ 9.2 ของรายได้รวม ซึ่งเติบโตจากปี 2556 ซึ่งมีสัดส่วนร้อยละ 7.4 และสัดส่วนร้อยละ 4.6 ของรายได้รวมในปี 2555 การเติบโตของส่วนงานนี้เนื่องจากการขยายสาขาของบิ๊กซีมาร์เก็ตจำนวน 7 สาขาและมินิบิ๊กซีจำนวน 46 สาขาในปี 2557 และจากการขยายสาขาบิ๊กซีมาร์เก็ตจำนวน 12 สาขาและมินิบิ๊กซี 153 สาขาในปี 2556



กิจการพาณิชย์อิเล็กทรอนิกส์: ในช่วงต้นปี 2557 ที่ประชุมคณะกรรมการของบริษัทฯ ได้มีมติอนุมัติการลงทุนในกิจการพาณิชย์อิเล็กทรอนิกส์ เงินลงทุนในบริษัทรวมที่แสดงอยู่ในงบการเงินรวมแสดงมูลค่าตามวิธีส่วนได้เสีย ส่วนแบ่งขาดทุนจากเงินลงทุนในบริษัทรวม สำหรับปี 2557 มีจำนวนประมาณ 110.6 ล้านบาท ซึ่งถือเป็นปกติสำหรับธุรกิจลักษณะนี้ที่จะมีผลประกอบการขาดทุนในช่วงเริ่มต้นของการดำเนินธุรกิจเนื่องจากการลงทุนในโครงสร้างพื้นฐานรวมถึงค่าใช้จ่ายในการส่งเสริมการจำหน่ายต่างๆ ที่จะช่วยสร้างความสนใจให้ลูกค้าเข้ามาชมเว็บไซต์ โปรดดูหมายเหตุประกอบงบการเงินที่ 13 เกี่ยวกับเงินลงทุนในบริษัทรวม

5. กำไรขั้นต้น

กำไรขั้นต้นในปี 2557 มีจำนวน 18,225 ล้านบาทเติบโตเพิ่มขึ้นจากปี 2556 จำนวน 538 ล้านบาทหรืออัตราร้อยละ 3.0 และเมื่อเปรียบเทียบกับปี 2555 มีการเติบโตเพิ่มขึ้นจำนวน 2,108 ล้านบาทหรืออัตราร้อยละ 13.1 การเพิ่มขึ้นของกำไรขั้นต้นอย่างต่อเนื่องในแต่ละปีเป็นผลจากการเติบโตของยอดขายในแต่ละปี การปรับปรุงประสิทธิภาพการบริหารต้นทุนให้มีประสิทธิภาพและเกิดความประหยัดมากขึ้นกว่าเดิมและจากการดำเนินโครงการต่างๆ ที่เกี่ยวข้องในระบบห่วงโซ่อุปทานให้เสร็จลุล่วงในแต่ละปี

6. ค่าใช้จ่ายในการขายและบริหาร

ค่าใช้จ่ายในการขายและบริหารมีจำนวน 21,793 ล้านบาทในปี 2557 เพิ่มขึ้นจำนวน 857 ล้านบาทหรือเติบโตร้อยละ 4.1 จากปี 2556 และเติบโตจากปี 2555 จำนวน 3,216 ล้านบาทหรืออัตราร้อยละ 17.3 การเพิ่มขึ้นของค่าใช้จ่ายในการขายและบริหารเป็นผลมาจากการปรับค่าแรง ค่าสาธารณูปโภค ค่าเช่า ค่าเสื่อมราคาและค่าใช้จ่ายตัดจ่ายอันเป็นผลจากการขยายสาขาใหม่ๆ ที่เปิดเพิ่มขึ้นระหว่างปี

7. ค่าใช้จ่ายทางการเงิน

ดอกเบี้ยจ่ายของปี 2557 มีจำนวน 866 ล้านบาท ลดลงจากปี 2556 จำนวน 187 ล้านบาทหรืออัตราร้อยละ 17.8 และยังคงลดลงจากปี 2555 จำนวน 429 ล้านบาทหรืออัตราร้อยละ 33.1 สาเหตุของการลดลงของดอกเบี้ยจ่ายเกิดจากการลดลงของยอดเงินกู้และอัตราดอกเบี้ยที่ลดลงในแต่ละปี

8. ภาษีเงินได้นิติบุคคล

ภาษีเงินได้นิติบุคคลของปี 2557 มีจำนวน 1,756 ล้านบาทเพิ่มขึ้นจำนวน 254 ล้านบาท หรือเพิ่มขึ้นอัตราร้อยละ 16.9 เมื่อเปรียบเทียบกับปี 2556 สาเหตุของการเพิ่มขึ้นเป็นผลมาจากรายได้ที่เพิ่มขึ้นและอัตราภาษีที่แท้จริงคิดเป็นอัตราร้อยละ 19.5 ในปี 2557 เพิ่มขึ้นจากปี 2556 ที่มีอัตราร้อยละ 17.7 เนื่องจากในปี 2556 ได้มีบันทึกรายการบัญชีที่เกิดจากผลกระทบของการเลิกกิจการของบริษัทย่อยแห่งหนึ่งในไตรมาส 3 ปี 2556 และเมื่อเปรียบเทียบกับปี 2555 มีจำนวนเพิ่มขึ้นเพียง 7 ล้านบาทหรือเพิ่มขึ้นอัตราร้อยละ 0.4 เนื่องมาจากอัตราภาษีเงินได้นิติบุคคลที่ลดลงในปี 2555 จากอัตราร้อยละ 23 เป็นอัตราร้อยละ 20 ในปี 2556 และ 2557

งบแสดงฐานะการเงิน

สินทรัพย์รวม

ณ วันที่ 31 ธันวาคม 2557 บริษัทฯ และบริษัทย่อยมีสินทรัพย์รวมจำนวน 102,778 ล้านบาทเพิ่มขึ้นจากปี 2556 จำนวน 5,614 ล้านบาทหรือเพิ่มขึ้นเป็นอัตราร้อยละ 5.8 และเมื่อเปรียบเทียบกับปี 2555 เพิ่มขึ้นจำนวน 8,615 ล้านบาทหรือเพิ่มขึ้นในอัตราร้อยละ 9.1

หนี้สินรวม

ณ วันที่ 31 ธันวาคม 2557 บริษัทฯ และบริษัทย่อยมีหนี้สินรวมจำนวน 60,632 ล้านบาท เพิ่มขึ้นจากปี 2556 จำนวน 506 ล้านบาทและลดลงจำนวน 1,644 ล้านบาทจากปี 2555 สาเหตุของจำนวนหนี้สินที่เพิ่มขึ้นในปี 2557 เนื่องจากการเพิ่มขึ้นของเจ้าหนี้การค้าและเจ้าหนี้อื่นๆ เพื่อสนับสนุนให้ยอดขายเพิ่มขึ้น สำหรับสาเหตุที่หนี้สินของปี 2557 ลดลงเมื่อเปรียบเทียบกับปี 2555 มีสาเหตุมาจากการจ่ายเงินกู้ระยะยาวที่กู้มาเพื่อซื้อกิจการคาร์ฟูร์ประเทศไทย ในปี 2554 เจ้าหนี้การค้าและเจ้าหนี้ในปี 2557 เพิ่มขึ้นเล็กน้อยจากปี 2556 และ 2555 จำนวน 1,866 และ 1,919 ล้านบาทตามลำดับ หนี้สินภาษีเงินได้นิติบุคคลรอตัดบัญชีแสดงยอดเพิ่มขึ้นจำนวน 77.8 ล้านบาทจากปี 2556 และ 59.8 ล้านบาทจากปี 2555

งบกระแสเงินสด

กระแสเงินสดจากการดำเนินงานของบริษัทฯ สำหรับปี 2557 มีจำนวน 11,647 ล้านบาทหรือเทียบเป็นสัดส่วนอัตราร้อยละ 9.6 ของยอดขาย ซึ่งกระแสเงินสดจากการดำเนินงานของปี 2557 นี้มีจำนวนเพิ่มขึ้น 1,575 ล้านบาทหรืออัตราร้อยละ 15.6 เมื่อเปรียบเทียบกับปี 2556 และมีมูลค่าลดลงจำนวน 31.7 ล้านบาทหรืออัตราร้อยละ 0.3 เมื่อเปรียบเทียบกับปี 2555 ณ วันที่ 31 ธันวาคม 2557 บริษัทฯ มีเงินสดและรายการเทียบเท่าเงินสดจำนวน 11,414 ล้านบาทเพิ่มขึ้นจากปี 2556 และ 2555 จำนวน 4,239 ล้านบาทและ 2,633 ล้านบาทตามลำดับ สาเหตุของการเพิ่มขึ้นของเงินสดและรายการเทียบเท่าเงินสดของปี 2557 เนื่องจากการตัดสินใจชะลอแผนการลงทุนในทรัพย์สินถาวรของบริษัทฯ และบริษัทย่อยซึ่งได้แก่การขยายสาขา โดยในปี 2557 เงินสดที่ใช้ในกิจกรรมการลงทุนมีจำนวน 3,610 ล้านบาทลดลงจากปี 2556 จำนวน 3,546 ล้านบาท และลดลงจากปี 2555 จำนวน 1,609 ล้านบาท เนื่องมาจากการชะลอตัวในการขยายสาขา ในปี 2557 หลังจากการขยายสาขาอย่างก้าวกระโดดในปี 2556 และ 2555

อัตราส่วนทางการเงินที่สำคัญ

	2557	2556	2555
ระยะเวลาขายสินค้าเฉลี่ย	37	34	34
ระยะเวลาชำระหนี้เฉลี่ย	98	98	99
ระยะเวลาลูกหนี้การค้าเฉลี่ย	1	1	1
อัตราส่วนเงินทุนหมุนเวียน	0.7	0.6	0.6
อัตราส่วนเงินกู้ยืมต่อส่วนของผู้ถือหุ้น	0.6	0.7	0.9
อัตราส่วนเงินสดต่อการทำกำไร	0.29	0.27	0.23
อัตราส่วนความสามารถในการชำระดอกเบี้ย	11.4	9.1	7.1
อัตราส่วนหนี้สินรวมต่อส่วนของผู้ถือหุ้น	1.4	1.6	2.0
อัตรากำไรขั้นต้น	15.0%	15.0%	14.4%
อัตรากำไรจากการดำเนินงาน	8.2%	8.1%	8.1%
อัตรากำไรสุทธิ	5.9%	5.9%	5.4%
อัตราผลตอบแทนผู้ถือหุ้น	18.3%	20.2%	21.9%
อัตราผลตอบแทนจากสินทรัพย์	7.2%	7.3%	6.6%
อัตราการหมุนของสินทรัพย์	1.2	1.2	1.2
กำไรต่อหุ้น	8.77	8.46	7.44
เงินปันผลต่อหุ้น	2.62	2.55	2.21
มูลค่าหุ้นตามบัญชี	51.1	44.9	38.7

ระยะเวลาขายสินค้าเฉลี่ยและระยะเวลาชำระหนี้เฉลี่ย

ประสิทธิภาพในการบริหารเงินทุนหมุนเวียนเป็นตัวชี้วัดที่สำคัญตัวหนึ่งของบริษัทฯ และบริษัทย่อยโดยในปี 2557 บริษัทฯ มีระยะเวลาชำระหนี้เฉลี่ย 98 วันอยู่ระดับเดียวกับกับปี 2556 และ 99 วันในปี 2555 และมีระยะเวลาขายสินค้าเฉลี่ยในปี 2557 จำนวน 37 วันเพิ่มขึ้นจาก 34 วันในปี 2556 และปี 2555 ความสามารถในการคงไว้ซึ่งระยะเวลาเฉลี่ยแสดงให้เห็นว่าบริษัทมีความสัมพันธ์อันดีกับคู่ค้า ในปี 2557 รัฐบาลได้ประกาศวันหยุดราชการพิเศษเพิ่มขึ้นทำให้บริษัทฯ และบริษัทย่อยต้องสำรองระดับสินค้าคงเหลือให้สูงขึ้นเนื่องจากคู่ค้าของบริษัทฯ และบริษัทย่อยปิดทำการเป็นเวลหลายวันและทำให้ระยะเวลาลูกหนี้การค้าเฉลี่ยสูงขึ้น โดยทั่วไประยะเวลาลูกหนี้การค้าเฉลี่ยของบริษัทฯ นั้น เนื่องจากลูกค้าส่วนใหญ่ซื้อสินค้าเป็นเงินสด และในปี 2557 มีระยะเวลาลูกหนี้การค้าเฉลี่ยอยู่ที่ 1 วัน คงที่มาตั้งแต่ปี 2555 และ 2556 ในปี 2557 บริษัทมีรอบระยะเวลาในการเปลี่ยนลูกหนี้เป็นเงินสดที่ 60 วัน สั้นลงกว่าปี 2556 ซึ่งมีระยะเวลา 63 วัน และปี 2555 ซึ่งมีระยะเวลา 64 วันเนื่องจากระยะเวลาในการหมุนเวียนของสินค้าคงคลังในปี 2557 นานขึ้น

อัตราส่วนเงินทุนหมุนเวียน อัตราส่วนเงินกู้ยืมต่อส่วนของผู้ถือหุ้น อัตราส่วนเงินสดต่อการทำกำไร และ อัตราส่วนความสามารถในการชำระดอกเบี้ย

บริษัทฯ ได้ทยอยชำระคืนเงินกู้ยืมระยะยาวจากการลงทุนซื้อกิจการห้างคาร์ฟูร์ประเทศไทยอย่างต่อเนื่อง อัตราเงินทุนหมุนเวียนของบริษัทฯ และบริษัทย่อย ณ วันที่ 31 ธันวาคม 2557 มีจำนวน 0.7 เท่าเพิ่มขึ้นจาก 0.6 เท่าในปี 2556 และ 2555 การเพิ่มขึ้นเล็กน้อยของอัตราเงินทุนหมุนเวียนในปี 2557 เป็นผลมาจากเงินกู้ระยะยาวที่จะถึงกำหนดชำระในปี 2558 ถูกรวมอยู่ในหนี้สินหมุนเวียนของปี 2557 ถ้าพิจารณาเฉพาะอัตราเงินกู้ยืมต่อส่วนของผู้ถือหุ้นของบริษัทฯ และบริษัทย่อยจะลดลงอย่างต่อเนื่องโดยในปี 2557 มีอัตรา 0.6 เท่าเปรียบเทียบกับ 0.7 และ 0.9 เท่าในปี 2556 และ 2555 ตามลำดับ ในปี 2557 อัตราส่วนเงินสดต่อการทำกำไรของบริษัทฯ สูงขึ้นเป็น 0.29 เท่า เปรียบเทียบกับ 0.27 และ 0.23 ในปี 2556 และ 2555 แสดงให้เห็นว่ากระแสเงินสดจากการดำเนินงานสุทธิสูงขึ้น และความสามารถในการชำระหนี้สินสูงขึ้นตามไปด้วย อัตราส่วนความสามารถในการชำระดอกเบี้ยสูงขึ้นอย่างต่อเนื่องในปี 2555, 2556 และ 2557 คือเป็นจำนวน 7.1 เท่า 9.1 เท่า และ 11.4 เท่า เนื่องมาจากการชำระคืนเงินกู้ยืมตลอดช่วงระยะเวลาที่ผ่านมา

หนี้สินต่อส่วนของผู้ถือหุ้น

ณ วันที่ 31 ธันวาคม 2557 โครงสร้างทุนของบริษัทฯ ประกอบด้วยหนี้สินทั้งหมดจำนวน 60,632 ล้านบาทและ ส่วนของผู้ถือหุ้นทั้งหมดจำนวน 42,147 ล้านบาท อัตราส่วนหนี้สินต่อส่วนของผู้ถือหุ้นมีจำนวนเท่ากับ 1.4 เท่าลดลงจากปี 2556 และ 2555 ซึ่งมีจำนวน 1.6 เท่าและ 2.0 เท่าตามลำดับ เนื่องจากบริษัทได้มีการทยอยจ่ายเงินกู้ระยะยาวบางส่วนที่บริษัทฯ ได้กู้มาตั้งแต่ซื้อกิจการห้างคาร์ฟูร์ประเทศไทยในปี 2554

ความสามารถในการทำกำไร

ตัวชี้วัดผลการดำเนินงานที่สำคัญและบริษัทฯ และบริษัทย่อยใช้เป็นตัวเปรียบเทียบความสำเร็จของการบริหารงานคืออัตรากำไรจากการดำเนินงาน ซึ่งในปี 2557 นับว่าประสบความสำเร็จในการรักษาระดับตัววัดนี้ได้ที่อัตราร้อยละ 8.1 ของยอดขาย และเป็นปีที่สามติดต่อกันจากปี 2554-2556

ในระหว่างปี 2557 ถึงแม้บริษัทฯ และบริษัทย่อยจะได้รับแรงกดดันจากภาวะเศรษฐกิจที่ผันผวนและแรงกดดันจากภาวะต้นทุนที่เพิ่มขึ้นตั้งแต่ปี 2555-2556 จากการปรับขึ้นของค่าแรงขั้นต่ำ ค่าสาธารณูปโภค บริษัทฯ และบริษัทย่อยยังคงรักษาความสามารถในการทำกำไรให้อยู่ในอัตรากำไรเท่ากับปี 2556 และ 2555 ความสำเร็จของการรักษาความสามารถในการทำกำไรเกิดจากผลของความสำเร็จที่สามารถควบคุมและบริหารต้นทุนให้ประหยัดได้อย่างมีประสิทธิภาพ อัตรากำไรขั้นต้นยังคงอยู่ในระดับอัตราร้อยละ 15 ในปี 2557 เช่นเดียวกันกับปี 2556 เพิ่มขึ้นจากปี 2555 ซึ่งมีอัตราร้อยละ 14.4 อัตรากำไรจากการดำเนินงานของปี 2557 มีอัตราร้อยละ 8.2 เพิ่มขึ้นจากอัตราร้อยละ 8.1 ในปี 2556 และ 2555 บริษัทฯ ยังคงรักษาระดับอัตรากำไรสุทธิของปี 2557 ที่อัตราร้อยละ 5.9 เช่นเดียวกันกับปี 2556 และเพิ่มขึ้นจากอัตราร้อยละ 5.4 ในปี 2555 เนื่องจากดอกเบี้ยจ่ายที่ลดลงในแต่ละปีและอัตราภาษีเงินได้ที่ลดลงจากปี 2556 จำนวนอัตราร้อยละ 3 คือจากอัตราร้อยละ 23 เป็นร้อยละ 20

อัตราผลตอบแทนผู้ถือหุ้น อัตราผลตอบแทนจากสินทรัพย์ และอัตราการหมุนเวียนของทรัพย์สิน

บริษัทฯ และบริษัทย่อยมีความแข็งแกร่งขึ้นจากการมีสินทรัพย์เพิ่มขึ้นในปี 2557 และขณะเดียวกันหนี้สินได้ทยอยลดลงพร้อมกับการเติบโตของส่วนของผู้ถือหุ้น ปรากฏการณ์เช่นนี้ทำให้อัตรากำไรต่อหุ้นมีอัตราร้อยละ 18.3 ในปี 2557 ลดลงจากปี 2556 และ 2555 ที่มีอัตราร้อยละ 20.2 และ 21.9 ตามลำดับ แต่เมื่อพิจารณาอัตรา

ผลตอบแทนจากสินทรัพย์จะมีอัตราใกล้เคียงกันในปี 2557 และ 2556 คืออัตราร้อยละ 7.2 และ 7.3 ตามลำดับโดยเพิ่มขึ้นจากปี 2555 ซึ่งมีอัตราร้อยละ 6.6 อัตราการหมุนเวียนของทรัพย์สินยังคงอยู่ที่ 1.2 เท่าในปี 2557 ไม่ได้เปลี่ยนแปลงตั้งแต่ในปี 2555 และ 2556

กำไรต่อหุ้น เงินปันผลต่อหุ้น และมูลค่าหุ้นตามบัญชี

การเติบโตของยอดขายรวมทั้งความสามารถในการรักษาการเติบโตของอัตรากำไรจากการดำเนินงานท่ามกลางสภาวะทางเศรษฐกิจที่ท้าทายทำให้บริษัท และบริษัทย่อยสามารถสร้างการเติบโตของกำไรสุทธิ และกำไรสุทธิต่อหุ้นโดยในปี 2557 กำไรสุทธิต่อหุ้นมีมูลค่า 8.77 บาทเพิ่มขึ้นจาก 8.46 และ 7.44 บาทในปี 2556 และ 2555 ตามลำดับ คณะกรรมการบริษัทเสนอเงินปันผลสำหรับปี 2557 จำนวน 2.62 บาทต่อหุ้น จาก 2.55 และ 2.21 บาทต่อหุ้นในปี 2556 และ 2555 ตามลำดับ โดยสามารถคงไว้ซึ่งอัตราการจ่ายเงินปันผลไม่น้อยกว่าร้อยละ 30 การเติบโตของมูลค่าหุ้นตามบัญชีก็เติบโตในทิศทางเดียวกัน กล่าวคือมูลค่าหุ้นตามบัญชีปี 2557 มีมูลค่า 51.1 บาท เติบโตจากปี 2556 และ 2555 ด้วยมูลค่า 44.9 บาทและ 38.7 บาทตามลำดับ

การบริหารสินทรัพย์ของบริษัท

ลูกหนี้การค้าแสดงมูลค่าตามจำนวนมูลค่าสุทธิที่จะได้รับ บริษัทฯ และบริษัทย่อยบันทึกค่าเผื่อนี้ลงจะสูญสำหรับผลขาดทุนโดยประมาณที่อาจเกิดขึ้นจากการเก็บเงินจากลูกหนี้ไม่ได้ ซึ่งโดยทั่วไปพิจารณาจากประสบการณ์การเก็บเงินและการวิเคราะห์อายุหนี้ และโดยเป็นการดำเนินธุรกิจปกติ ในระหว่างปีบริษัทฯ และบริษัทย่อยได้นำลูกหนี้ไปขายลดแก่สถาบันการเงิน โดยสถาบันการเงินดังกล่าวไม่มีสิทธิไถ่เบี่ย และบริษัทฯ และบริษัทย่อยได้ตัดรายการลูกหนี้ดังกล่าวออกจางบการเงินแล้ว โปรดดูหมายเหตุประกอบงบการเงินที่ 7 และ 8 เกี่ยวกับลูกหนี้การค้าทั้งหมดของบริษัทฯ และบริษัทย่อย

ณ วันที่ 31 ธันวาคม 2557 บริษัทฯ และบริษัทย่อยมียอดลูกหนี้การค้าและลูกหนี้อื่นจำนวน 228 ล้านบาท ลดลงจากปี 2556 จำนวน 95 ล้านบาทหรือลดลงอัตราร้อยละ 29.4 และลดลงจากปี 2555 จำนวน 87 ล้านบาทหรือลดลงในอัตราร้อยละ 27.6 ลูกหนี้คู่ค้าและลูกหนี้ร้านค้าเข้ามีจำนวน 3,206 ล้านบาทลดลงจากปี 2556 จำนวน 52 ล้านบาทหรือลดลงอัตราร้อยละ 1.6 และเมื่อเปรียบเทียบกับปี 2555 ลดลงเป็นจำนวน 1,529 ล้านบาทหรือลดลงอัตราร้อยละ 91.1 การลดลงเนื่องมาจากประสิทธิภาพของการเรียกเก็บหนี้ การเติบโตของลูกหนี้ดังกล่าวมาจากการขยายสาขาอย่างต่อเนื่องและก้าวกระโดดในปี 2556 การเพิ่มขึ้นของยอดขายและการประสบความสำเร็จในการเจรจาต่อรองกับคู่ค้าเพื่อให้ได้เงินสดเชยต่างๆ

การบริหารสินค้าคงคลัง

สินค้าคงเหลือแสดงมูลค่าตามราคาทุนโดยวิธีถัวเฉลี่ยหรือมูลค่าสุทธิที่จะได้รับแล้วแต่ราคาใดจะต่ำกว่า ทั้งนี้ต้นทุนของสินค้าคงเหลือจะแสดงสุทธิจากส่วนของเงินที่ได้รับจากผู้ขายสินค้าที่มีความเกี่ยวข้องเนื่องกับการซื้อสินค้า ในการประมาณค่าเพื่อการลดลงของมูลค่าสินค้าคงเหลือ ฝ่ายบริหารได้ใช้ดุลยพินิจในการประมาณการผลขาดทุนที่คาดว่าจะเกิดขึ้นจากสินค้าคงเหลือนั้น โดยค่าเพื่อการลดลงของมูลค่าสุทธิที่จะได้รับพิจารณาจากราคาที่คาดว่าจะขายได้ตามปกติของธุรกิจหักด้วยค่าใช้จ่ายในการขายสินค้านั้น และค่าเผื่อสำหรับสินค้าเก่าล้าสมัย เคลื่อนไหวช้าหรือเสื่อมคุณภาพพิจารณาจากอายุโดยประมาณของสินค้าแต่ละชนิด

ณ วันที่ 31 ธันวาคม 2557 บริษัทมีมูลค่าสินค้าคงคลังจำนวน 11,552 ล้านบาท เพิ่มขึ้น 2,017 ล้านบาท และ 2,357 ล้านบาทในปี 2556 และ 2555 ตามลำดับ หรือเพิ่มขึ้นในอัตราร้อยละ 21.2 และ 25.6 ตามลำดับ ในปี 2557 มูลค่าสินค้าคงคลังที่เพิ่มขึ้นเกิดจากการเตรียมสินค้าให้เพียงพอสำหรับการขายในช่วงที่มีการประกาศวันหยุดราชการเพิ่มขึ้นเป็น 5 วันช่วงสิ้นปีเนื่องจากคู่ค้าของบริษัทปิดทำการในวันหยุดดังกล่าว

อสังหาริมทรัพย์เพื่อการลงทุน

รูปแบบธุรกิจของบริษัท คือการผสมผสานระหว่างธุรกิจค้าปลีกและธุรกิจให้เช่าพื้นที่ บริษัทฯบันทึกมูลค่าเริ่มแรกของอสังหาริมทรัพย์เพื่อการลงทุนในราคาทุนซึ่งรวมต้นทุนการทำรายการ หลังจากนั้น บริษัทฯ จะบันทึกอสังหาริมทรัพย์เพื่อการลงทุนด้วยราคาทุนหักค่าเสื่อมราคาสะสมและค่าเผื่อการด้อยค่า (ถ้ามี) ค่าเสื่อมราคาของอสังหาริมทรัพย์เพื่อการลงทุนคำนวณจากราคาทุนโดยวิธีเส้นตรงตามอายุการให้ประโยชน์

ณ วันที่ 31 ธันวาคม 2557 บริษัท มีมูลค่าอสังหาริมทรัพย์เพื่อการลงทุน 16,188 ล้านบาท ลดลง 97 ล้านบาท หรือลดลงในอัตราร้อยละ 0.6 เมื่อเทียบกับช่วงเดียวกันของปี 2556 เนื่องจากการชะลอตัวของการขยายสาขาและการคิดค่าเสื่อมราคา เมื่อเปรียบเทียบกับปี 2555 แล้วมีจำนวนเพิ่มขึ้น 410 ล้านบาทหรือเพิ่มขึ้นในอัตราร้อยละ 2.6 เนื่องจากการขยายสาขาอย่างก้าวกระโดดในปี 2556

มูลค่าตามบัญชีของอสังหาริมทรัพย์เพื่อการลงทุนอาจแตกต่างจากมูลค่ายุติธรรม ซึ่งบริษัทฯได้ประเมินมูลค่ายุติธรรมดังกล่าวปีละครั้ง มูลค่ายุติธรรมของอสังหาริมทรัพย์เพื่อการลงทุนของบริษัทฯ ณ วันที่ 31 ธันวาคม 2557 มีจำนวนรวมประมาณ 53,805 ล้านบาท โปรดดูรายละเอียดเพิ่มเติมในหมายเหตุประกอบงบการเงินที่ 14

ที่ดิน อาคารและอุปกรณ์ และค่าเสื่อมราคา

ที่ดินแสดงมูลค่าตามราคาทุน อาคารและอุปกรณ์แสดงมูลค่าตามราคาทุนหักค่าเสื่อมราคาสะสมและค่าเผื่อการด้อยค่า (ถ้ามี) ค่าเสื่อมราคาของอาคารและอุปกรณ์คำนวณจากราคาทุนของสินทรัพย์โดยวิธีเส้นตรงตามอายุการให้ประโยชน์โดยประมาณ ไม่มีการคิดค่าเสื่อมราคาสำหรับที่ดินและงานระหว่างก่อสร้างและโครงการระหว่างพัฒนา ในการคำนวณค่าเสื่อมราคาของอาคารและอุปกรณ์ ฝ่ายบริหารจำเป็นต้องทำการประมาณอายุการให้ประโยชน์และมูลค่าคงเหลือเมื่อเลิกใช้งานของอาคารและอุปกรณ์ และต้องทบทวนอายุการให้ประโยชน์และมูลค่าคงเหลือใหม่หากมีการเปลี่ยนแปลงเกิดขึ้น นอกจากนี้ฝ่ายบริหารจำเป็นต้องสอบทานการด้อยค่าของที่ดิน อาคารและอุปกรณ์ในแต่ละช่วงเวลา และบันทึกขาดทุนจากการด้อยค่าหากคาดว่ามูลค่าที่คาดว่าจะได้รับคืนต่ำกว่ามูลค่าตามบัญชีของสินทรัพย์นั้น ในการนี้ฝ่ายบริหารจำเป็นต้องใช้ดุลยพินิจที่เกี่ยวข้องกับการคาดการณ์รายได้และค่าใช้จ่ายในอนาคตซึ่งเกี่ยวเนื่องกับสินทรัพย์นั้น รายการผลกำไรหรือขาดทุนจากการจำหน่ายสินทรัพย์จะรับรู้ในส่วนของกำไรหรือขาดทุนเมื่อบริษัทฯตัดสินใจการขายสินทรัพย์นั้นนอกจากบัญชี โปรดดูรายละเอียดเพิ่มเติมในหมายเหตุประกอบงบการเงินที่ 15

ณ วันสิ้นปี 2557 บริษัท มีที่ดินอาคารและอุปกรณ์จำนวน 26,043 ล้านบาท ลดลงเป็นจำนวน 152 ล้านบาท หรือลดลงในอัตราร้อยละ 0.6 จากช่วงเดียวกันของปี 2556 เป็นผลมาจากการชะลอแผนการขยายสาขาและการคำนวณค่าเสื่อมราคา และเมื่อเปรียบเทียบกับปี 2555 มีจำนวนเพิ่มขึ้น 3,166 ล้านบาทหรือเพิ่มขึ้นในอัตราร้อยละ 13.8 เป็นผลมาจากการขยายสาขาอย่างก้าวกระโดดในระหว่างปี 2556

งบรายจ่ายลงทุน

ในระหว่างปี 2557 บริษัทฯ มีกระแสเงินสดจ่ายเพื่อการลงทุนเป็นจำนวน 3,610 ล้านบาทซึ่งแหล่งของเงินทุนนี้มาจากกระแสเงินสดจากการดำเนินงานซึ่งมีจำนวน 11,647 ล้านบาท งบลงทุนที่จ่ายในปี 2557 นี้ลดลงจำนวน 3,546 ล้านบาทและ 1,609 ล้านบาทจากปี 2556 และ 2555 ตามลำดับ หรือลดลงเป็นอัตราร้อยละ 49.5 และ 30.8 เมื่อเทียบกับปี 2556 และ 2555 ตามลำดับ เป็นผลมาจากแผนการขยายสาขาที่ชะลอตัวในปี 2557 เนื่องจากความไม่แน่นอนทางการเมืองและภาวะเศรษฐกิจ

โครงสร้างทุน

ณ วันที่ 31 ธันวาคม 2557 บริษัทฯ มียอดหนี้สินจากการกู้ยืมเงินสุทธิ (สุทธิจากเงินสดและรายการเทียบเท่าเงินสด) จำนวน 13,236 ล้านบาทลดลงจากปี 2556 จำนวน 5,914 ล้านบาทหรือลดลงในอัตราร้อยละ 30.9 และลดลงจากปี 2555 จำนวน 6,983 ล้านบาทหรือลดลงในอัตราร้อยละ 34.5 ทั้งนี้เนื่องจากความสามารถในการชำระหนี้อย่างต่อเนื่องของบริษัทฯ อัตราหนี้สินจากเงินกู้ยืมสุทธิต่อกำไรก่อนดอกเบี้ยภาษีและค่าเสื่อมราคา มีจำนวน 1.0 เท่า ณ วันที่ 31 ธันวาคม 2557 ลดลงจากช่วงเดียวกันของปี 2556 และ 2555 ซึ่งมีจำนวน 1.4 และ 1.6 เท่าตามลำดับ

เงินกู้ยืมระยะสั้นจากสถาบันการเงิน

ณ วันที่ 31 ธันวาคม 2557 บริษัทฯ มีเงินกู้ยืมระยะสั้นในรูปตั๋วสัญญาใช้เงินระยะสั้นที่ออกให้กับสถาบันการเงินในประเทศสามแห่งคงเหลือจำนวน 6,000 ล้านบาท เป็นจำนวนที่คงที่จากปี 2556 และ 2555 เงินกู้ยืมคิดดอกเบี้ยตามภาวะตลาดเงิน ครอบคลุมชำระในวันที่ 5 มกราคม 2558 (ภายหลังจากครบกำหนดชำระในวันดังกล่าว บริษัทฯ ได้ออกตั๋วสัญญาใช้เงินระยะสั้นให้กับสถาบันการเงินในประเทศสามแห่งจำนวน 6,000 ล้านบาท โดยมีกำหนดเวลาชำระคืนเป็นวันที่ 7 เมษายน 2558)

เงินกู้ยืมระยะยาวจากสถาบันการเงิน

ในปี 2554 บริษัทฯ ได้เข้าทำสัญญาเงินกู้ยืมระยะสั้น เพื่อใช้ในการจ่ายชำระเงินค่าซื้อธุรกิจห้างคาร์ฟูร์ประเทศไทย ต่อมาเมื่อวันที่ 28 มิถุนายน 2555 บริษัทฯ ได้เข้าทำสัญญาแก้ไขเพิ่มเติมกับสถาบันการเงินในประเทศสามแห่งเพื่อขยายกำหนดเวลาชำระคืนเงินกู้ยืมข้างต้น เงินกู้ยืมทั้งหมดเป็นสกุลเงินบาท คิดดอกเบี้ยในอัตราฟิวเจอร์สที่อ้างอิงกับอัตราดอกเบี้ยระยะสั้น 3 เดือนหรือ 6 เดือน หรือ อัตราดอกเบี้ยอ้างอิงระยะสั้นตลาดกรุงเทพ 3 เดือนบวกกำไรต่อปี เงินกู้ยืมมีกำหนดชำระคืนตามช่วงเวลาต่าง ๆ กัน ได้แก่ ชำระคืนเป็นรายปี ชำระคืนตามกำหนดชำระของตั๋วสัญญาใช้เงิน และชำระคืนทั้งจำนวนเมื่อครบกำหนด เงินกู้ยืมระยะยาวดังกล่าวไม่มีหลักทรัพย์ค้ำประกัน และภายใต้เงื่อนไขของสัญญาเงินกู้ยืมระยะยาวดังกล่าว บริษัทฯ จะต้องปฏิบัติตามเงื่อนไขและข้อจำกัดต่าง ๆ ที่กำหนดในสัญญาดังกล่าว เช่น การดำรงอัตราส่วนหนี้สินสุทธิต่อกำไรก่อนหักดอกเบี้ย ภาษี ค่าเสื่อมราคาและค่าตัดจำหน่าย และการดำรงอัตราส่วนหนี้สินสุทธิต่อส่วนของผู้ถือหุ้น โปรดดูรายละเอียดในหมายเหตุประกอบงบการเงินที่ 21

ณ วันที่ 31 ธันวาคม 2557 บริษัทฯ มีเงินกู้ยืมระยะยาวจากสถาบันการเงินจำนวน 18,650 ล้านบาท (รวมส่วนที่ถึงกำหนดชำระภายในหนึ่งปีจำนวน 4,675 ล้านบาท) ลดลงจากจำนวน 20,325 ล้านบาท (รวมส่วนที่ถึงกำหนดชำระในหนึ่งปีจำนวน 1,675 ล้านบาท) เมื่อวันที่ 31 ธันวาคม 2556 และ 23,000 ล้านบาท (รวมส่วนที่ถึงกำหนดชำระในหนึ่งปีจำนวน 1,675 ล้านบาท) ณ วันที่ 31 ธันวาคม 2555 เป็นผลมาจากการชำระคืนเงินกู้ยืมตลอดช่วงเวลาที่ผ่านมา