

## ส่วนที่ 1 การประกอบธุรกิจ

## 1. นโยบายและภาพรวมการประกอบธุรกิจ

บริษัท อีเทอเนล เอนเนอจี จำกัด (มหาชน) เดิมชื่อบริษัท ซีฮอर्स จำกัด จัดตั้งขึ้นในปี 2530 สำนักงานใหญ่ ตั้งอยู่ที่จังหวัดสงขลา ด้วยทุนจดทะเบียนเริ่มแรก 30 ล้านบาท มีวัตถุประสงค์เพื่อการประกอบธุรกิจเกี่ยวกับอาหารทะเล ส่งออกอาหารทะเลแช่แข็งและอาหารทะเลกระป๋องไปจำหน่ายยังต่างประเทศ

ในเดือนกรกฎาคม 2536 ได้จดทะเบียนเป็นบริษัทมหาชน และ เปลี่ยนชื่อบริษัทเป็นบริษัท ซีฮอर्स จำกัด (มหาชน) ด้วยทุนจดทะเบียน 180 ล้านบาท ต่อมาในเดือนกันยายน 2549 ได้เพิ่มทุนจดทะเบียนเป็น 2,780 ล้านบาท เนื่องจากมีผู้ถือหุ้นกลุ่มใหม่เข้าถือหุ้นในสัดส่วนรวมร้อยละ 93.52 เพื่อจะขยายธุรกิจไปในด้านการผลิตพลังงานสะอาด และพลังงานทดแทนคือการผลิตเอทานอลเพื่อนำไปใช้ผสมกับน้ำมันเบนซินให้เป็นน้ำมันแก๊สโซฮอล์สำหรับรถยนต์ และ ยุติการดำเนินธุรกิจอาหารทะเลตั้งแต่วันที่ 6 ตุลาคม 2552 ธุรกิจของบริษัทจึงคงเหลือแต่ธุรกิจด้านพลังงานทดแทน

ในวันที่ 31 สิงหาคม 2552 บริษัทได้รับอนุมัติจากผู้ถือหุ้นให้ก่อสร้างโรงงานผลิตเอทานอลจากวัตถุดิบมันสำปะหลังเส้น และเปลี่ยนชื่อบริษัทเป็นบริษัท อีเทอเนล เอนเนอจี จำกัด (มหาชน) พร้อมกับได้ย้ายสำนักงานใหญ่จาก จังหวัดสงขลาไปตั้งอยู่ที่กรุงเทพมหานครตั้งแต่วันที่ 16 ตุลาคม 2552 และ ในวันที่ 14 กุมภาพันธ์ 2554 ได้รับอนุมัติจากผู้ถือหุ้นให้ว่าจ้างบริษัทผู้รับเหมาก่อสร้างโรงงานผลิตเอทานอลกำลังการผลิต 650,000 ลิตร/วัน

ในวันที่ 26 เมษายน 2560 ได้รับอนุมัติจากที่ประชุมสามัญผู้ถือหุ้นให้บริษัทยกเลิกโครงการการลงทุนก่อสร้าง โรงงานผลิตเอทานอล เนื่องจากสภาวะการณ์การลงทุนไม่เอื้ออำนวย มีความเสี่ยงต่อการขาดทุนในอนาคต พร้อมกับได้ อนุมัติให้ยกเลิกบริษัทย่อยคือ บริษัท อีเทอเนล เอนเนอจี แอนด์ อีเลคทริซิตี จำกัด ซึ่งตั้งขึ้นเพื่อผลิตและจำหน่ายไฟฟ้า จากผลพลอยได้จากการผลิตเอทานอล แต่บริษัทยังคงเน้นการลงทุนในธุรกิจพลังงานสะอาด

ปัจจุบันกลุ่มบริษัท อีเทอเนล เอนเนอจี จำกัด (มหาชน) ประกอบด้วยบริษัทย่อยคือ บริษัท บุญเอนก จำกัด และมีบริษัทย่อยทางอ้อมคือ บริษัท เจริญพรพลังงาน จำกัด ซึ่งทั้ง 2 บริษัทดำเนินธุรกิจเกษตรกรรมปลูกมันสำปะหลัง และ ให้เช่าอสังหาริมทรัพย์ และมีบริษัทร่วมคือ บริษัท เอสเอสยูที จำกัด ดำเนินธุรกิจผลิตไฟฟ้าและไอน้ำร่วมกันจาก ก๊าซธรรมชาติ รูปแบบการประกอบธุรกิจถือเป็น Holding Company ที่มีบริษัทย่อยที่เป็นบริษัทแกนประกอบธุรกิจ การเกษตร และบริษัท อีเทอเนล เอนเนอจี จำกัด (มหาชน) ดำเนินธุรกิจลงทุนในบริษัทอื่น

### 1.1 นโยบายในการดำเนินงานของกลุ่มบริษัท

วัตถุประสงค์เดิมของบริษัทคือ การดำเนินธุรกิจด้านการผลิตพลังงานทดแทนที่เป็นพลังงานสะอาดคือการผลิตเอทานอลความบริสุทธิ์ 99.50% จากมันสำปะหลังเส้นเพื่อจำหน่ายให้แก่บริษัทผู้ผลิตน้ำมันในการนำเอทานอลไปผสมกับ น้ำมันเบนซินเพื่อให้ได้น้ำมันแก๊สโซฮอล์ใช้กับรถยนต์ แต่ในปี 2560 บริษัทได้ยกเลิกโครงการผลิตเอทานอลแล้ว โดย บริษัทยังคงมีวัตถุประสงค์ในการดำเนินธุรกิจเช่นเดิมคือการผลิตพลังงานทดแทนชนิดอื่นที่เป็นพลังงานสะอาด บริษัทจึง ได้เข้าลงทุนในธุรกิจไฟฟ้าและไอน้ำจากวัตถุดิบก๊าซธรรมชาติในบริษัทร่วม-บริษัท เอสเอสยูที จำกัด ซึ่งเป็นธุรกิจพลังงาน สะอาดตั้งแต่ปี 2557 เป็นต้นมา นอกจากนี้บริษัทยังมีการศึกษาแสวงหาการลงทุนเกี่ยวกับพลังงานสะอาดที่เป็นมิตร กับสิ่งแวดล้อมอื่นอยู่เสมอ เพื่อสามารถสนองนโยบายพลังงานของประเทศตามกลยุทธ์ของบริษัท

คณะกรรมการบริษัทมีความมุ่งมั่นในการดำเนินธุรกิจของกลุ่มบริษัทโดยมี วิสัยทัศน์ พันธกิจ กลยุทธ์ และ เป้าหมาย ซึ่งได้มีการทบทวนครั้งล่าสุดในการประชุมคณะกรรมการเมื่อวันที่ 25 กุมภาพันธ์ 2563 ดังนี้

<u>วิสัยทัศน์</u>	เป็นบริษัทผลิตพลังงานสะอาดชั้นนำ
<u>พันธกิจ</u>	<ul style="list-style-type: none"> <li>ผลิตพลังงานสะอาดที่มีคุณภาพ น้อมนำเอาหลักปรัชญาเศรษฐกิจพอเพียงมาปรับใช้อย่างเหมาะสมเพื่อพัฒนาพลังงานสะอาดและเศรษฐกิจให้เข้มแข็งเจริญเติบโต</li> <li>ให้ความสำคัญแก่สิ่งแวดล้อมควบคู่ไปกับการพัฒนาพลังงานสะอาดเพื่อพัฒนาคุณภาพชีวิตที่ดีของประชาชน</li> <li>ยึดหลักการบริหารจัดการที่มีธรรมาภิบาลพร้อมกับการสร้างผลกำไรให้เจริญเติบโตอย่างมั่นคงยั่งยืน</li> <li>สร้างความพอใจต่อลูกค้าทุกกลุ่มโดยคำนึงถึงคุณภาพของสินค้าและบริการอย่างซื่อสัตย์และมีคุณธรรม</li> <li>มุ่งสร้างความร่วมมือ ความสัมพันธ์ที่ดีกับคู่ค้าเพื่อพัฒนาคุณภาพสินค้าและบริการ</li> <li>พัฒนาพนักงานให้มีความสามารถ มีจริยธรรมอันดี และยึดมั่นในการต่อต้านการทุจริตคอร์รัปชันทุกรูปแบบ</li> </ul>
<u>กลยุทธ์</u>	<ul style="list-style-type: none"> <li>มุ่งสร้างสรรค์ธุรกิจเกี่ยวกับพลังงานสะอาดเพื่อตอบสนองนโยบายด้านพลังงานของประเทศโดยมุ่งเน้นการสร้างรายได้เปรียบด้านต้นทุนเพื่อสร้างผลตอบแทนในสัดส่วนที่เหมาะสมแก่องค์กร</li> <li>แสวงหาและบุกเบิกการลงทุนในธุรกิจพลังงานสะอาดที่เป็นมิตรกับสิ่งแวดล้อม อีกทั้งธุรกิจอื่นใดที่สามารถสร้างรายได้ให้แก่บริษัท</li> </ul>
<u>เป้าหมาย</u>	เป็นบริษัทชั้นนำระดับประเทศที่มีประสิทธิภาพในการผลิตพลังงานสะอาดและมีประสิทธิภาพในการใช้งาน

#### วัตถุประสงค์ และเป้าหมายระยะยาว

บริษัทดำเนินการแสวงหาธุรกิจใหม่ด้านการผลิตไฟฟ้าจากพลังงานทดแทนที่เป็นพลังงานสะอาด เพื่อมาทดแทนธุรกิจในบริษัทแกน - บุญอเนก ที่จะต้องหมดไปพร้อมกับการโอนหุ้นทั้งหมดในบริษัทย่อยให้แก่ผู้ซื้อตามสัญญาซื้อขาย โดยมุ่งเน้นธุรกิจที่มีความยั่งยืน สามารถสร้างการเจริญเติบโต และผลกำไรให้แก่บริษัทอย่างมั่นคงในระยะยาว ในปี 2562 ยังเป็นปีที่บริษัทอยู่ในระหว่างการแสวงหาโอกาส การเจรจาการลงทุนใหม่ ในระยะยาวธุรกิจใหม่จะต้องเป็นธุรกิจมีการพัฒนาเทคโนโลยีใหม่ให้ทันกับยุคสมัยที่เปลี่ยนแปลงไปอย่างรวดเร็ว

### 1.2 การเปลี่ยนแปลงและการพัฒนาที่สำคัญในรอบ 3 ปีที่ผ่านมา

ในช่วงปี 2557- 2560 บริษัทมีความกังวลต่อนโยบายปฏิรูปด้านพลังงานทดแทนของรัฐบาลในเรื่องของกฎหมายรองรับการผลิตและจำหน่ายเอทานอลที่ยังไม่ชัดเจน ดังนั้นเมื่อวันที่ 26 เมษายน 2560 บริษัทจึงได้รับอนุมัติจากผู้ถือหุ้นให้ยกเลิกโครงการการลงทุนก่อสร้างโรงงานผลิตเอทานอล ซึ่งหากลงทุนไปอาจจะเกิดความเสียหายต่อการขาดทุนในอนาคต และมีผลเสียต่อผู้ถือหุ้นได้ พร้อมกันนั้นได้อนุมัติให้จดทะเบียนเลิกบริษัทย่อยคือ บริษัท อีเทอเนล เอนเนอจี แอนด์ อิเลคทริซิตี จำกัด ซึ่งประกอบธุรกิจผลิตและจำหน่ายกระแสไฟฟ้าจากผลพลอยได้ทางการเกษตรและการผลิตเอทานอลด้วยเนื่องจากธุรกิจของบริษัทย่อยนั้นไม่มีความจำเป็นแล้ว

บริษัทยังคงมุ่งเน้นการลงทุนในธุรกิจพลังงานสะอาดอื่น ๆ อยู่เช่นเดิมโดยในวันที่ 28 พฤศจิกายน 2557 ได้รับอนุมัติจากที่ประชุมผู้ถือหุ้นให้ลงทุนซื้อหุ้นสามัญของบริษัท เอสเอสยูที จำกัด ในสัดส่วนร้อยละ 40 ของทุนจดทะเบียนที่ชำระแล้ว ซึ่งดำเนินธุรกิจโรงไฟฟ้าขนาดเล็กและไอน้ำจากก๊าซธรรมชาติในโครงการโรงไฟฟ้าบางปูโคเจนเนอเรชัน บล็อก 1 และ บล็อก 2 กำลังผลิตไฟฟ้าสูงสุดรวม 240 เมกะวัตต์ และไอน้ำกำลังผลิตรวม 60 ตันต่อชั่วโมง บริษัทได้ชำระค่า

หุ้นส่วนแรกในสัดส่วนร้อยละ 25 ของทุนจดทะเบียนที่ชำระแล้วเมื่อวันที่ 30 ธันวาคม 2557 โรงไฟฟ้าได้เริ่มดำเนินธุรกิจเชิงพาณิชย์เป็นที่เรียบร้อยแล้วตั้งแต่เดือนธันวาคม 2559 เป็นต้นมา บริษัท เอสเอสยูที จำกัดจึงมีสถานะเป็นบริษัทร่วมในปี 2561 และ 2562 บริษัทมีการระดมเงินลงทุนเพื่อชำระค่าหุ้นของบริษัท เอสเอสยูที จำกัดในส่วนที่ยังค้างจ่ายอีกร้อยละ 15 ให้แก่ผู้ขายคือ บริษัท คอม-ลิงค์ จำกัด

ในวันที่ 5 พฤศจิกายน 2561 คณะกรรมการบริษัทได้มีมติอนุมัติให้บริษัทขายหุ้นสามัญทั้งหมดของบริษัทย่อย - บัญเอนก จำนวน 5,399,998 หุ้น คิดเป็นร้อยละ 100 ของทุนจดทะเบียน ให้แก่บริษัท ทรัพย์สมบัติใหม่ จำกัด ซึ่งเป็นบุคคลที่ไม่เกี่ยวข้อง ในราคาที่ไม่ต่ำกว่ามูลค่าตามบัญชีของบริษัท ณ วันที่ 30 กันยายน 2561 ในราคา 514.59 ล้านบาท โดยบริษัทได้รับเงินมัดจำจำนวนเงิน 50 ล้านบาท มีกำหนดโอนหุ้นและเงื่อนไขตามที่ตกลงกันกับผู้ซื้อคือภายในเดือนธันวาคม 2562 โดยบริษัทยังมีสิทธิ์ที่จะไม่โอนหุ้นให้แก่ผู้ซื้อ หากการโอนหุ้นดังกล่าวทำให้บริษัทขาดการดำรงสภาพสถานะบริษัทจดทะเบียนในตลาดหลักทรัพย์ หรือมีสภาพเป็น Cash Company ซึ่งผู้ซื้อจะขยายระยะเวลาการโอนหุ้นออกไปคราวละ 1 ปีจนกว่าจะสามารถโอนหุ้นได้ แต่เนื่องจากบริษัทยังอยู่ในระหว่างการเจรจาธุรกิจใหม่ซึ่งจะเป็นธุรกิจแกนของบริษัททดแทนธุรกิจเดิมของบจก.บญเอนก ผู้ซื้อจึงได้ตกลงที่จะขยายเวลาการโอนหุ้นสามัญบจก.บญเอนกออกไปอีก 1 ปี จนถึงวันที่ 31 ธันวาคม 2563

### 1.3 โครงสร้างการถือหุ้นของกลุ่มบริษัท

บริษัท	ลักษณะธุรกิจ	ทุนจดทะเบียน	สัดส่วนการถือหุ้นและสิทธิออกเสียง (ร้อยละ)
1. บริษัท อีเทอเนล เอนเนอจี จำกัด (มหาชน)	ลงทุนในธุรกิจผลิตพลังงานสะอาด	2,780 ล้านบาท (ชำระเต็มมูลค่า)	100
2. บริษัท บัญเอนก จำกัด (บริษัทย่อย)	ธุรกิจเกษตรกรรม ปลูกมันสำปะหลังและพืชพลังงานอื่นๆ และ ให้เช่าอสังหาริมทรัพย์	540 ล้านบาท (ชำระเต็มมูลค่า)	100
3. บริษัท เจริญพรพลังงาน จำกัด (บริษัทย่อยทางอ้อม)	ธุรกิจเกษตรกรรม ปลูกมันสำปะหลังและพืชพลังงานอื่นๆ และ ให้เช่าอสังหาริมทรัพย์	380 ล้านบาท (ชำระเต็มมูลค่า)	บจก.บญเอนก ถือหุ้นร้อยละ 100
4. บริษัท เอสเอสยูที จำกัด (บริษัทร่วม)	ผลิตไฟฟ้าและไอน้ำ โคเจนเนอเรชั่น	2,919 ล้านบาท (ชำระเต็มมูลค่า)	บริษัทถือหุ้นร้อยละ 25 ณ วันที่ 31 ธ.ค. 62

บริษัทมีนโยบายแบ่งการดำเนินงานของบริษัทในกลุ่ม ดังนี้

#### 1. บริษัท อีเทอเนล เอนเนอจี จำกัด (มหาชน)

หลังจากบริษัทยกเลิกการลงทุนในโครงการผลิตเอทานอลเมื่อวันที่ 26 เมษายน 2560 บริษัทยังมีการลงทุนในธุรกิจโรงไฟฟ้าและไอน้ำในบริษัทร่วม - บริษัท เอสเอสยูที จำกัด โดยการซื้อหุ้นสามัญในสัดส่วนร้อยละ 40 ของทุนจดทะเบียน จากผู้ขายคือ บริษัท คอม-ลิงค์ จำกัด ซึ่งได้ชำระเงินแล้วในสัดส่วนร้อยละ 25 และยังคงค้างจ่ายอีกร้อยละ 15

#### 2. บริษัท บัญเอนก จำกัด (บญเอนก)

เป็นบริษัทย่อยที่บริษัทถือหุ้นร้อยละร้อย เป็นบริษัทแกน ประกอบธุรกิจเกษตรกรรมปลูกมันสำปะหลัง และให้เช่าที่ดินเป็นหลัก ดำเนินโครงการร่วมกับเกษตรกรในพื้นที่จังหวัดนครราชสีมา และ จังหวัดชัยภูมิ มาตั้งแต่ปี 2554 โดยให้เกษตรกรทำการเพาะปลูกมันสำปะหลังในที่ดินของบริษัทซึ่งบริษัทเป็นผู้จัดการในเรื่องของพื้นที่ คัดเลือกเกษตรกร ให้ความรู้และการอบรม ดูแลอำนวยความสะดวกจนกระทั่งนำผลผลิตไปขายและแบ่งผลประโยชน์ร่วมกัน วัตถุประสงค์หลัก

ของโครงการเพื่อให้เกษตรกรเรียนรู้วิธีการปลูกที่เหมาะสมและถูกหลักวิชาการ อันจะมีผลต่อการเพิ่มประสิทธิภาพในการผลิต เพิ่มผลผลิตต่อไร่ ต้นทุนผลิตต่ำลง และมีรายได้เพิ่มขึ้นมากกว่าที่เคยได้รับ บริษัทก็มีรายได้จากการขายมันสำปะหลังสดจากส่วนแบ่งของเกษตรกรตามข้อตกลงที่มีร่วมกัน

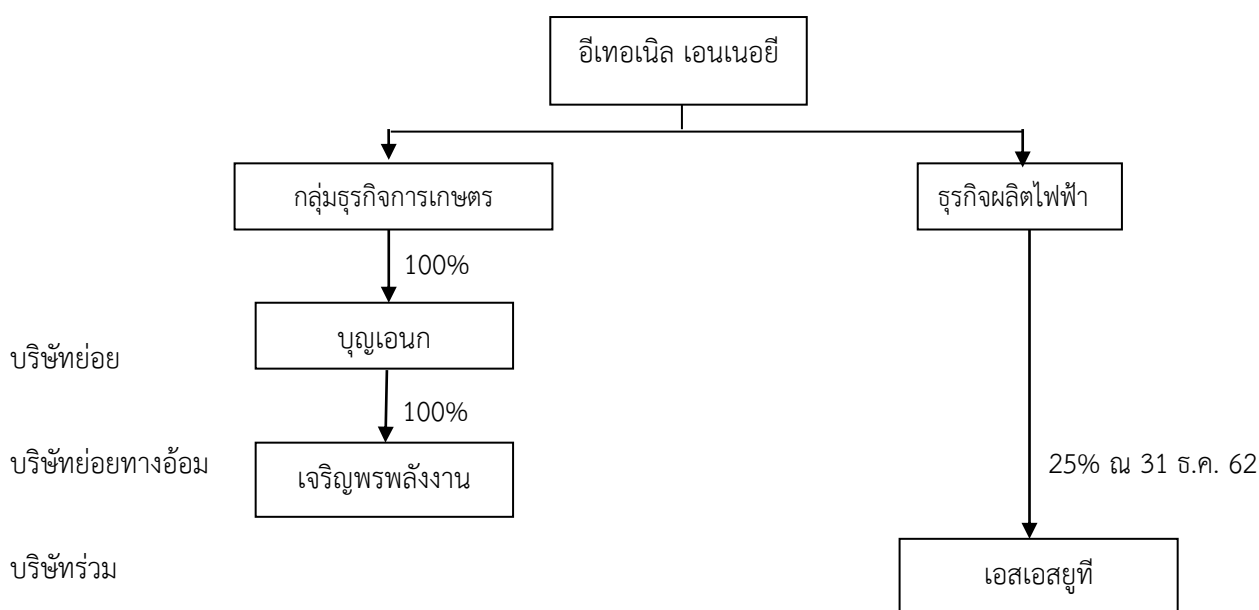
### 3. บริษัท เจริญพรพลังงาน จำกัด (เจริญพร)

เป็นบริษัทย่อยทางอ้อมซึ่งบริษัทบุญเอก จำกัดถือหุ้นร้อยละร้อย ประกอบด้วยธุรกิจเกษตรกรรมปลูกมันสำปะหลัง และให้เช่าที่ดินลักษณะเช่นเดียวกันกับบุญเอกในพื้นที่จังหวัดนครราชสีมา และจังหวัดชัยภูมิ การดำเนินการเป็นลักษณะโครงการร่วมมือกับเกษตรกรเช่นเดียวกับบุญเอก

### 4. บริษัท เอสเอสยูที จำกัด (เอสเอสยูที)

ณ วันที่ 31 ธันวาคม 2562 บริษัท เอสเอสยูที จำกัด เป็นบริษัทร่วมที่บริษัท อีเทอเนล เอนเนอยี จำกัด (มหาชน) ถือหุ้นร้อยละ 25 ของทุนจดทะเบียนของเอสเอสยูที โดยบริษัทจะต้องชำระเงินค่าหุ้นเพิ่มอีกร้อยละ 15 รวมเป็นร้อยละ 40 ให้แก่บริษัท คอม-ลิงค์ จำกัด เอสเอสยูทีประกอบธุรกิจผลิตไฟฟ้าและไอน้ำร่วมกันเป็นระบบ Cogeneration โดยใช้ก๊าซธรรมชาติเป็นพลังงานหลัก โครงการตั้งอยู่บนพื้นที่ประมาณ 17 ไร่ในเขตนิคมอุตสาหกรรมบางปู จ.สมุทรปราการ กำลังการผลิตรวม 240 เมกกะวัตต์ แบ่งเป็นบล็อก 1 และบล็อก 2 ได้เริ่มดำเนินการในเชิงพาณิชย์แล้วทั้ง 2 บล็อกตั้งแต่เดือนธันวาคม 2559 เป็นต้นมา

### แผนภาพโครงสร้างการถือหุ้นของกลุ่มบริษัท



## รายชื่อกลุ่มผู้ถือหุ้นของเอสเอสยูที ณ วันที่ 31 ธันวาคม 2562 มีดังนี้

รายชื่อผู้ถือหุ้น	สัดส่วนการถือหุ้น (ร้อยละ)	จำนวนหุ้น
1. บริษัท อีเทอเนล เอนเนอยี จำกัด (มหาชน)	25	7,297,500
2. บริษัท คอม-ลิงค์ จำกัด	15	4,378,500
3. บริษัท แทค เอ็นเนอยี จำกัด	40	11,676,000
4. บริษัท ทศน์ศิริ จำกัด	20	5,838,000
<b>รวม</b>	<b>100</b>	<b>29,190,000</b>

## รายชื่อคณะกรรมการบริษัท เอสเอสยูที จำกัด ณ วันที่ 31 ธันวาคม 2562

1. นายศิริรัช	โรจนพฤกษ์	กรรมการ/ประธานกรรมการ
2. นายสุทัศน์	ชวพัฒน์กุล	กรรมการ/ประธานกรรมการบริหาร
3. นางฐิติพร	รัตนเพียร	กรรมการ
4. นางธัญญธร	ชลวร	กรรมการ
5. นายमितสีฮีโร่	ฮานาอิ	กรรมการ
6. นายยุทธ	ชินสุภักกุล	กรรมการ
7. นายประสงค์	หาญปิยวัฒนสกุล	กรรมการ
8. นายวัชร	อัชฌากรลักษณ์	กรรมการ
9. นายธีระ	รัตนะวิศ	กรรมการ
10. นายสุรัชย์	สุขศรีวงศ์	กรรมการ

ณ วันที่ 31 ธันวาคม 2562 กลุ่มนายศิริรัช โรจนพฤกษ์ ประธานกรรมการบริหารของบริษัท เป็นผู้ถือหุ้นรายใหญ่ในบริษัท อีเทอเนล เอนเนอยี จำกัด (มหาชน) และเป็นผู้ถือหุ้นในบริษัท คอม-ลิงค์ จำกัด ด้วย

## 1.4 ความสัมพันธ์กับกลุ่มธุรกิจของผู้ถือหุ้นใหญ่

ผู้ถือหุ้นใหญ่ของกลุ่มบริษัท อีเทอเนล เอนเนอยี จำกัด (มหาชน) คือ บริษัท คอม-ลิงค์ จำกัด มีสัดส่วนการถือหุ้นร้อยละ 22.88 โดยกลุ่มบริษัทมิได้เป็นบริษัทในเครือหรือมีความสัมพันธ์หรือเกี่ยวข้องกับการดำเนินธุรกิจอื่นของบริษัท คอม-ลิงค์ จำกัด แต่อย่างใด

## 2. ลักษณะการประกอบธุรกิจ

### โครงสร้างรายได้ของกลุ่มบริษัท

รายได้หลักของบริษัทและบริษัทย่อยในปี 2562 ประกอบด้วย

- รายได้จากการขายสินค้าการเกษตร - การขายมันสำปะหลังสดของบริษัทย่อยในโครงการร่วมปลูกมันสำปะหลังกับเกษตรกรจำนวน 3.36 ล้านบาท หรือร้อยละ 2.26 ของรายได้รวม รายได้ลดลงจากปี 2561 และปี 2560 ที่มีจำนวน 5.14 ล้านบาท และ 3.47 ล้านบาท หรือร้อยละ 4.60 และ 3.39 ของรายได้รวม เนื่องจากในปี 2562 ราคาขายเฉลี่ยต่อกิโลกรัมลดลง และจำนวนผลผลิตลดลงเนื่องจากพื้นที่เพาะปลูกลดลง ประกอบกับสภาพอากาศแห้งแล้งในช่วงต้นฤดู ทำให้คุณภาพแป้งในหัวมันไม่สมบูรณ์ ราคาขายจึงลดลง
- รายได้จากส่วนแบ่งกำไร (ขาดทุน) ในธุรกิจผลิตไฟฟ้าและไอน้ำ เป็นการรับรู้ส่วนแบ่งกำไรจากเงินลงทุนร้อยละ 25 ในบริษัทร่วม-เอสเอสยูที จำนวน 143.26 ล้านบาท คิดเป็นร้อยละ 96.18 ของรายได้รวม เพิ่มขึ้นจากปี 2561 ที่มีสัดส่วนร้อยละ 85.70 ของรายได้รวม เนื่องจากผลประกอบการที่ดีขึ้น
- รายได้อื่น จำนวน 2.33 ล้านบาท คิดเป็นร้อยละ 1.56 ของรายได้รวม ส่วนใหญ่เป็นรายได้ดอกเบี้ยรับจากสถาบันการเงิน และ รายได้จากการขายน้ำดิบบนที่ดินที่ อ.ป่งระชัย จ.นครราชสีมาในไตรมาสที่ 4 ของบริษัทย่อย-เจริญพรพลังงาน

หน่วย: ล้านบาท

กลุ่มธุรกิจ/ผลิตภัณฑ์	ดำเนินการโดย	การถือหุ้น (%)	2562	%	2561	%	2560	%
ธุรกิจปลูกพืชเกษตร	บจก.บุญเอนก บจก.เจริญพร พลังงาน	100	3.36	2.26	5.14	4.60	3.47	3.39
ธุรกิจผลิตไฟฟ้าและไอน้ำ	บจก.เอสเอสยูที	25	143.26	96.18	95.88	85.70	96.05	93.80
รายได้อื่น	บมจ.อีเทอเนล เอนเนอจี บจก.บุญเอนก บจก.เจริญพร พลังงาน	100	2.33	1.56	10.85	9.70	2.88	2.81
รวม			148.95	100	111.88	100	102.40	100

### 2.1 ธุรกิจเกษตรกรรมปลูกมันสำปะหลัง

#### ลักษณะผลิตภัณฑ์

มันสำปะหลังเป็นพืชเศรษฐกิจที่มีความสำคัญของประเทศไทย สามารถใช้ประโยชน์ได้ทุกส่วนตั้งแต่ยอดใบจนถึงราก(หัวมัน) ใช้เป็นอาหารของมนุษย์และสัตว์ สามารถแปรรูปเป็นผลิตภัณฑ์ในอุตสาหกรรมรวมถึงเป็นพืชพลังงาน

ธุรกิจปลูกมันสำปะหลังของบริษัทเดิมมีวัตถุประสงค์เพื่อเป็นการเตรียมวัตถุดิบสำหรับโครงการผลิตเอทานอล ตั้งแต่ปี 2554 เป็นต้นมา บริษัทได้ทำโครงการร่วมปลูกมันสำปะหลังกับเกษตรกรผู้ปลูกมันสำปะหลังในพื้นที่ อ.คง อ.บัวใหญ่ อ.ป่งระชัย จ.นครราชสีมา และ อ.ชัยภูมิ โดยให้บริษัทย่อย- บุญเอนก และ เจริญพรพลังงาน เป็น

ผู้ดำเนินการร่วมกับเกษตรกร ซึ่งบริษัทเป็นผู้จัดสรรที่ดินให้แก่เกษตรกรโดยไม่คิดค่าใช้จ่าย คัดเลือกเกษตรกรที่มีความตั้งใจจริง พร้อมกับดูแล เอาใจใส่ ให้คำแนะนำ และประสานงานกับเกษตรกร จนกระทั่งนำผลผลิตที่ได้ไปจำหน่ายแล้วมีการแบ่งผลประโยชน์ตามข้อตกลงที่มีร่วมกัน ในด้านของเกษตรกร จะเป็นผู้ดำเนินการปลูกโดยเตรียมท่อนพันธุ์ อุปกรณ์ที่ต้องใช้ในการเพาะปลูกมาเอง นอกจากนี้บริษัทยังได้รับความร่วมมือจากภาควิชาพืชไร่นา คณะเกษตรศาสตร์ มหาวิทยาลัยเกษตรศาสตร์ ในการให้ความรู้ คำแนะนำแก่บริษัทและเกษตรกรเพื่อให้มีการปลูกที่ถูกหลัก เป็นผลให้เกษตรกรได้รับผลผลิตต่อไร่สูงขึ้นในต้นทุนที่ต่ำลง และมีเงินออมซึ่งเป็นไปตามกลยุทธ์ของบริษัท

### ข้อจำกัดการประกอบธุรกิจ

ไม่มีปัจจัยที่มีผลกระทบต่อการจำกัดในการประกอบธุรกิจ

### การตลาดและการแข่งขัน

ผู้รับซื้อหัวมันสำปะหลังสดของเกษตรกรคือผู้ประกอบการลานมัน และ โรงงานแปรรูปมัน เกษตรกรในโครงการร่วมปลูกมันสำปะหลังกับบริษัทเป็นผู้นำผลผลิตมันสำปะหลังสดไปขายให้แก่ผู้ประกอบการลานมันและโรงงานแปรรูปมันในบริเวณใกล้เคียงกับพื้นที่ปลูก

ในแต่ละปีราคาผลผลิตมีความผันผวน ภาพรวมส่วนใหญ่จะมาจากสภาวะภัยแล้ง อุทกภัย น้ำท่วมขัง จำนวนผู้ปลูกที่มีเพิ่มขึ้นหรือลดลง โดยในปี 2559 ราคาตกต่ำลงจากปี 2558 ราคาขายเฉลี่ยที่บริษัทได้รับเท่ากับ 1.59 บาทต่อกิโลกรัม เนื่องจากเกษตรกรหันมาปลูกเพิ่มขึ้น ผลผลิตจึงออกสู่ตลาดเพิ่มขึ้นจากปีก่อน ประกอบกับมีการลักลอบนำเข้ามันสดและมันเส้นมาจากประเทศเพื่อนบ้านจำนวนมากซึ่งมีต้นทุนต่ำกว่า อีกทั้งประเทศจีนซึ่งเป็นผู้นำเข้ามันสำปะหลังรายใหญ่ที่สุดได้ลดการนำเข้าลง เป็นผลให้ราคาขายเฉลี่ยลดลงมาก ในปี 2560 ราคาขายที่เกษตรกรได้รับต่ำกว่าราคาที่สมาคมที่เกี่ยวข้องกับการค้ามันสำปะหลังตกลงร่วมกันรับซื้อ ผลผลิตลดลงจากการที่เกษตรกรบางส่วนหันไปปลูกอ้อยโรงงานและข้าวโพดเลี้ยงสัตว์แทน ประกอบกับมีปัญหาอุทกภัย ฝนตกชุก พื้นที่ลุ่มบางส่วนมีน้ำท่วมขัง เกษตรกรจำเป็นต้องขุดหัวมันไปขายก่อนที่จะเน่าเสียหาย ทำให้หัวมันสำปะหลังดิบโตไม่เต็มที่และมีเปอร์เซ็นต์แป้งน้อยกว่าที่ควร ราคาขายจึงต่ำกว่าที่ควร นอกจากนั้นปัญหาการลักลอบนำเข้าหัวมันสดผ่านตามแนวชายแดนจากประเทศเพื่อนบ้านยังคงมีอยู่ ราคาขายเฉลี่ยที่บริษัทได้รับเท่ากับ 1.63 บาทต่อกิโลกรัม ในฤดูการผลิตในปี 2561 กระทรวงพาณิชย์ได้มีการบริหารจัดการโครงสร้างมันสำปะหลังทั้งในด้านการผลิตและการตลาด ส่งผลให้ราคามันสำปะหลังสูงต่อเนื่อง ราคาขายเฉลี่ยที่บริษัทได้รับเท่ากับ 2.94 บาทต่อกิโลกรัม สำหรับปี 2562 ราคามันสำปะหลังลดลงเนื่องจากเกษตรกรหันมาปลูกมันสำปะหลังมากขึ้นเนื่องจากปี 2561 มันสำปะหลังมีราคาดี ส่งผลให้เกิดการขาดแคลนท่อนพันธุ์มันสำปะหลังที่มีคุณภาพ ประกอบกับภาวะภัยแล้งเป็นเวลายาวนาน หัวมันสำปะหลังจึงดิบโตไม่เต็มที่ มีเปอร์เซ็นต์แป้งน้อย จึงมีผลต่อราคาซื้อขาย ราคาขายเฉลี่ยที่ได้รับเท่ากับ 2.25 บาทต่อกิโลกรัม

การแข่งขันไม่มีเนื่องจากสถานที่รับซื้อมันสำปะหลังหรือลานมัน และโรงงานแปรรูปมันที่เกษตรกรนำไปขาย ได้รับซื้อผลผลิตทั้งหมดตามราคาตลาด

### การจัดหาผลิตภัณฑ์

การจัดเตรียมท่อนพันธุ์ หรือ ต้นพันธุ์ เพื่อนำมาใช้ในการปลูกมันสำปะหลัง มาจากการจัดหาโดยเกษตรกรผู้ปลูกซึ่งผลิตได้จากลำต้นเดิมที่มีอายุ 8-12 เดือน นำมาตัดเป็นท่อนยาวประมาณ 20-25 เซนติเมตร มีจำนวนตาอย่างน้อย 5-7 ตาต่อท่อนพันธุ์ ท่อนพันธุ์นี้จะต้องใหม่ สด ตัดทิ้งไว้ไม่เกิน 15 วัน ไม่บอบช้ำ และไม่มีโรคแมลงทำลายโดยการจุ่มท่อนพันธุ์ในน้ำยาที่ผสมไว้ ประมาณ 5 นาทีก่อนปลูก ในปี 2562 มีปัญหาการขาด

แคลนวัตถุดิบต้นพันธุ์ที่ดีเนื่องจากเกษตรกรหันมาปลูกมันสำปะหลังมากขึ้น ประกอบกับมีภัยแล้ง จึงขาดแคลนต้นพันธุ์ที่มีคุณภาพ เกษตรกรต้องหาต้นพันธุ์จากแหล่งอื่นมาปลูก

ในปี 2562 บริษัทได้จัดสรรที่ดินของบริษัทให้เกษตรกรปลูกมันสำปะหลังตามโครงการร่วมปลูกกับเกษตรกร จำนวน 420 ราย ในพื้นที่จังหวัดนครราชสีมา ที่ อ.คง อ.บัวใหญ่ และ อ.ปักธงชัย จำนวน 1,855.5 ไร่ และ ที่อ.ซับใหญ่ จ.ชัยภูมิ จำนวน 362 ไร่ รวมเป็น 2,295 ไร่ ได้รับผลผลิตรวม 8.45 ล้านกิโลกรัม ผลผลิตเฉลี่ยต่อไร่เท่ากับ 4.47 ตัน/ไร่ เกษตรกรผู้ปลูกมันสำปะหลังประสบปัญหาจากภัยแล้ง ปริมาณน้ำฝนเฉลี่ยน้อยกว่าปกติจนถึงปลายเดือนพฤษภาคม รวมทั้งเกิดโรคระบาดคือเพลี้ยไฟ ไรแดง และเพลี้ยแป้ง ซึ่งส่งผลกระทบต่อภาระเจริญเติบโตระยะหนึ่ง และในช่วงปลายฤดูกาลเก็บเกี่ยวมีฝนตกอย่างต่อเนื่อง ทำให้หัวมันมีเปอร์เซ็นต์แป้งค่อนข้างต่ำ ราคาหัวมันจึงลดลงและผลผลิตก็ลดลงด้วย

#### การดูแลรักษาสุขอนามัยและสภาพแวดล้อม

บริษัทมุ่งเน้นในการรักษาสภาพแวดล้อม และ สุขอนามัยของชุมชน โดยมีการจัดการในด้านต่างๆ เช่น การเตรียมดิน แนะนำให้ลดการใช้สารเคมีแต่ให้ใช้ปุ๋ยอินทรีย์แทน เมื่อเกิดปัญหาของศัตรูพืช จะแนะนำให้เกษตรกรเข้าตรวจแปลงมันสำปะหลังบ่อยขึ้น หากพบต้นที่มีเพลี้ยแป้ง จะแนะนำให้เด็ดยอดที่เป็นไส้ถ่มมัดไว้แล้วนำไปตากแดดให้เพลี้ยตาย ไม่เผา ในด้านการให้ปุ๋ยจะเน้นการใช้ปุ๋ยชีวภาพ จะแนะนำให้ปุ๋ยทางใบโดยฉีดพ่นในช่วงเช้ามืดเพื่อให้ต้นพันธุ์แข็งแรง สามารถต่อสู้กับศัตรูธรรมชาติได้ และเมื่อเก็บผลผลิตแล้วจะใช้วิธีไถกลบเพื่อย่อยสลายและใช้เป็นปุ๋ยอินทรีย์ต่อไป

#### การสำรวจความพึงพอใจของเกษตรกรที่เข้าร่วมโครงการ

บริษัทได้มีการสำรวจความพึงพอใจของเกษตรกรที่เข้าร่วมโครงการในจังหวัดนครราชสีมา จำนวน 400 คน ผลปรากฏว่าได้รับคะแนนความพึงพอใจเฉลี่ยอยู่ในระดับดีมากร้อยละ 97.74 ทั้งนี้บริษัทได้นำผลการสำรวจนี้ไปเพื่อทบทวนและปรับปรุงการปฏิบัติงาน

## 2.2 อุตสาหกรรมผลิตไฟฟ้าและไอน้ำ

### ลักษณะผลิตภัณฑ์

ตามที่รัฐบาลมีนโยบายให้ภาคเอกชนเข้ามามีส่วนร่วมในการให้บริการในส่วนของระบบผลิตไฟฟ้าผ่านผู้ผลิตไฟฟ้าเพื่อดำเนินการผลิตไฟฟ้าให้แก่กฟผ.โดยตรงนั้น บริษัท เอสเอสยูที จำกัด ซึ่งเป็นบริษัทร่วม เป็นหนึ่งในโครงการตามแผนพัฒนากำลังการผลิตไฟฟ้าของประเทศไทย พ.ศ. 2550-2564 เป็นผู้ผลิตไฟฟ้าเอกชนรายเล็ก (Small Power Producer : SPP) ที่ผลิตไฟฟ้าและความร้อนที่มีประสิทธิภาพสูงแบบโคเจนเนอเรชัน (Cogeneration) เชื้อเพลิงที่ใช้เป็นก๊าซธรรมชาติซึ่งเป็นเชื้อเพลิงสะอาดในการผลิตทั้งไฟฟ้าและความร้อนที่มีประโยชน์ไปพร้อมกัน เป็นการนำความร้อนที่เสียเปล่ามาใช้ประโยชน์ทำให้สามารถประหยัดเชื้อเพลิงได้จำนวนมากเมื่อเปรียบเทียบกับการใช้เชื้อเพลิงผลิตไฟฟ้ากับผลิตความร้อนอุตสาหกรรมแยกกัน เป็นหนึ่งในด้านการพัฒนาพลังงานสะอาดและมีประสิทธิภาพในการใช้งานตามนโยบายรัฐบาล เป็นระบบที่มีประสิทธิภาพสูง สามารถตอบสนองความต้องการของโรงงานอุตสาหกรรมหลายประเภทที่ต้องการใช้ทั้งไฟฟ้าและไอน้ำในการผลิตของโรงงาน

#### ข้อจำกัดในการประกอบธุรกิจ

บริษัท เอสเอสยูที จำกัด ได้รับบัตรส่งเสริมการลงทุนเลขที่ 2019(2)/2556 และ 2020(2)/2556 ตั้งแต่วันที่ 26 ธันวาคม 2555 จากคณะกรรมการส่งเสริมการลงทุน ในกิจการผลิตไฟฟ้าและไอน้ำ ประเภท 7.1 กิจการสาธารณูปโภคและบริการพื้นฐาน สิทธิประโยชน์ที่ได้รับมีดังนี้ดังต่อไปนี้

1. ได้รับอนุญาตนำคนต่างด้าวซึ่งเป็นช่างฝีมือหรือผู้ชำนาญการ คู่สมรส และบุคคลซึ่งอยู่ในอุปการะของบุคคลทั้งสองประเภทนี้เข้ามาในราชอาณาจักรได้ตามจำนวนและกำหนดระยะเวลาให้อยู่ในราชอาณาจักรเท่าที่คณะกรรมการพิจารณาเห็นสมควร
2. ได้รับอนุญาตให้คนต่างด้าวที่เป็นช่างฝีมือหรือผู้ชำนาญการตามข้อ 1 ทำงานเฉพาะตำแหน่งหน้าที่การทำงานที่คณะกรรมการให้ความเห็นชอบตลอดระยะเวลาเท่าที่ได้รับอนุญาตให้อยู่ในราชอาณาจักร
3. ได้รับการยกเว้นอากรขาเข้าสำหรับเครื่องจักรตามที่คณะกรรมการพิจารณาอนุมัติ
4. ได้รับยกเว้นภาษีเงินได้นิติบุคคลสำหรับกำไรสุทธิที่ได้จากการประกอบกิจการที่ได้รับการส่งเสริมร่วมกันไม่เกินร้อยละ 100 ของเงินลงทุนไม่รวมค่าที่ดินและทุนหมุนเวียนมีกำหนดเวลา 8 ปี นับแต่วันที่เริ่มมีรายได้จากการประกอบกิจการนั้น ในกรณีที่ประกอบกิจการขาดทุนในระหว่างเวลาได้รับยกเว้นภาษีเงินได้นิติบุคคล บริษัทจะได้รับอนุญาตให้นำผลขาดทุนประจำปีที่เกิดขึ้นในระหว่างนั้นไปหักออกจากกำไรสุทธิที่เกิดขึ้นภายหลังระยะเวลาที่ได้รับยกเว้นภาษีเงินได้นิติบุคคลมีกำหนดเวลาไม่เกิน 5 ปี นับแต่วันพ้นกำหนดเวลานั้น โดยเลือกหักจากกำไรสุทธิของปีใดปีหนึ่งหรือหลายปีก็ได้
5. ได้รับการยกเว้นไม่ต้องนำเงินปันผลจากกิจการที่ได้รับส่งเสริมซึ่งได้รับยกเว้นภาษีเงินได้นิติบุคคลไปรวมคำนวณเพื่อเสียภาษีเงินได้ตลอดระยะเวลาที่ผู้ได้รับการส่งเสริมได้รับยกเว้นภาษีเงินได้นิติบุคคลนั้น

#### การตลาดและการแข่งขัน

เอสเอสยูที่มีกำลังการผลิตไฟฟ้ารวม 240 เมกะวัตต์ แบ่งเป็น 2 บล็อกละ 120 เมกะวัตต์ และไอน้ำกำลังการผลิตสูงสุดรวม 60 ตันต่อชั่วโมง มีแผนการจำหน่ายไฟฟ้าและไอน้ำคือได้ลงนามในสัญญาซื้อขายไฟฟ้า (Power Purchase Agreement – PPA) ในโครงการบล็อก 1 และ บล็อก 2 บล็อกละ 90 เมกะวัตต์ รวม 180 เมกะวัตต์ เมื่อวันที่ 25 กรกฎาคม 2556 ระยะเวลา 25 ปี นับตั้งแต่วันเริ่มต้นจ่ายไฟฟ้าเชิงพาณิชย์ (COD) กับการไฟฟ้าฝ่ายผลิตแห่งประเทศไทย (กฟผ.) ซึ่งเป็นระบบที่รัฐเป็นผู้ซื้อรายเดียว เนื่องจากเป็นระบบสาธารณูปโภคที่จำเป็น โดยผ่านระบบสายส่ง (Transmission System) และระบบจำหน่าย (Distribution System) โรงไฟฟ้าได้เริ่มต้นจ่ายไฟฟ้าตั้งแต่เดือนธันวาคม 2559 เป็นต้นมา ราคาขายตามสัญญาต่อเมกะวัตต์ถูกกำหนดให้สอดคล้องกับรูปแบบการกำหนดราคาของ กฟผ. สำหรับโรงไฟฟ้าขนาดเล็ก (SPP) ชำระค่าตอบแทนในรูปของค่าพลังไฟฟ้า (Capacity payment) และค่าการประหยัดการใช้เชื้อเพลิง (Fuel saving) ตามการคำนวณที่ระบุในสัญญา

กระแสไฟฟ้าที่เหลือ 2 บล็อกละ 30 เมกะวัตต์ รวม 60 เมกะวัตต์ และไอน้ำจำนวน 60 ตัน/ชั่วโมง จำหน่ายตรงให้แก่ลูกค้าโรงงานอุตสาหกรรมในนิคมอุตสาหกรรมบางปู ในปี 2562 มีลูกค้าที่ซื้อไฟฟ้าทั้งหมด 15 รายเพิ่มขึ้นจำนวน 4 รายจากปี 2561 รายได้จากการขายเพิ่มขึ้นร้อยละ 9.53 มีลูกค้าที่ซื้อไอน้ำทั้งหมด 8 รายเพิ่มขึ้น 5 ราย มีรายได้จากการขายไอน้ำเพิ่มขึ้นร้อยละ 41.89 ทั้งนี้สัดส่วนรายได้จากการขายไฟฟ้าให้แก่ กฟผ. และการจำหน่ายไฟฟ้าและไอน้ำให้แก่ลูกค้าโรงงานอุตสาหกรรมในนิคมอุตสาหกรรมบางปูในปี 2562 มีสัดส่วนประมาณร้อยละ 87 : 13

สภาวะการแข่งขัน – การจำหน่ายไฟฟ้าและไอน้ำให้แก่ผู้ประกอบการในนิคมอุตสาหกรรมบางปูมีคู่แข่ง 1 รายคือโรงไฟฟ้าที่เปิดดำเนินการอยู่แล้ว 1 แห่ง กำลังผลิตติดตั้ง 120 เมกะวัตต์ ได้เริ่มต้นซื้อขายไฟฟ้ากับ กฟผ. ตั้งแต่วันที่ 23 สิงหาคม 2542 อายุสัญญา 21 ปี จะหมดสัญญาในปี 2563 โรงไฟฟ้าแห่งนี้ดำเนินการผลิตมาแล้วกว่า 20 ปี ความสำเร็จประสิทธิภาพและเสถียรภาพในการผลิตไฟฟ้าและคุณภาพของแรงดันไอน้ำอาจจะลดลง และหากเปรียบเทียบกับโรงไฟฟ้าเอสเอสยูที่เพิ่งเริ่มดำเนินการจะมีความมั่นคงและเสถียรภาพในการผลิตไฟฟ้า มีคุณภาพและแรงดันผลิตไฟฟ้ามากกว่าโรงไฟฟ้าที่ดำเนินงานมานาน เอสเอสยูสามารถตั้งราคาขายไฟฟ้าที่ขายให้แก่ลูกค้าผู้ประกอบการอุตสาหกรรม

ในเขตนิคมอุตสาหกรรมบางปูโดยมีการให้ส่วนลดจากราคาที่ลูกค้าซื้อจากการไฟฟ้านครหลวง (กฟน.) จึงทำให้โรงไฟฟ้า เอสเอสยูที่มีความสามารถในการแข่งขันในนิคมอุตสาหกรรมบางปูได้

### **การจัดหาผลิตภัณฑ์**

#### การจัดหาวัตถุดิบ – ก๊าซธรรมชาติ

โรงไฟฟ้าเอสเอสยูที่ใช้ก๊าซธรรมชาติเป็นวัตถุดิบหรือเชื้อเพลิงหลักและเป็นต้นทุนหลักคิดเป็นร้อยละ 79.38 ของ ต้นทุนการผลิต เอสเอสยูที่ได้ทำสัญญาซื้อขายก๊าซธรรมชาติสำหรับโครงการโรงไฟฟ้ากับบริษัท ปตท. จำกัด (มหาชน) ซึ่งเป็นผู้จัดจำหน่ายเพียงรายเดียวของประเทศ โดยจัดส่งผ่านระบบท่อ ตั้งแต่วันที่ 4 ธันวาคม 2555

### **การวิเคราะห์ผลกระทบทางสิ่งแวดล้อม (Environmental Impact Assessment : EIA)**

รายงานการวิเคราะห์ผลกระทบจากสิ่งแวดล้อม (EIA) ของกระบวนการผลิตของโรงไฟฟ้าเอสเอสยูที่ได้รับความเห็นชอบจากสำนักงานนโยบายและแผนทรัพยากรธรรมชาติและสิ่งแวดล้อม เป็นที่เรียบร้อยแล้วตั้งแต่วันที่ 11 เมษายน 2556 กระบวนการผลิตไฟฟ้าและไอน้ำของเอสเอสยูที่ไม่มีวัตถุดิบเหลือใช้ที่จะต้องจัดการเพื่อไม่ให้เกิดมลพิษต่อสิ่งแวดล้อม

โครงการโรงไฟฟ้าไม่มีข้อพิพาททางกฎหมาย หรืออยู่ในกระบวนการดำเนินการทางกฎหมายที่เกี่ยวข้องกับสิ่งแวดล้อม หรือกฎระเบียบด้านสิ่งแวดล้อมใดๆ

### 3. ปัจจัยความเสี่ยง

บริษัทตระหนักและให้ความสำคัญต่อการบริหารความเสี่ยงทางธุรกิจเพื่อการบริหารจัดการให้บริษัทเติบโตอย่างยั่งยืน ในปี 2562 บริษัทได้พิจารณาความเสี่ยงที่มีนัยสำคัญที่อาจทำให้มีผลต่อการดำเนินธุรกิจของบริษัท และต่อการลงทุนของผู้ถือหุ้นดังนี้

#### โครงการโรงไฟฟ้าเอสเอสยูที

##### 1) ความเสี่ยงจากการดำเนินการของโรงไฟฟ้า

ตามที่โรงไฟฟ้าเอสเอสยูทีได้เริ่มดำเนินการเชิงพาณิชย์ตั้งแต่เดือนธันวาคม 2559 เอสเอสยูทีมีการวางแผนบำรุงรักษาเครื่องจักรทั้งระยะสั้นและระยะยาวเพื่อให้เครื่องจักรอยู่ในสภาพดี มีการทำงานอย่างมีประสิทธิภาพและไม่ให้เกิดความเสี่ยงต่อปัญหาการเดินเครื่องจักรประจำวัน เอสเอสยูทีได้ดำเนินการป้องกันความเสี่ยงโดยการทำสัญญาการซ่อมแซมและบำรุงรักษาเครื่องจักรในระยะยาว (Long Term Service Agreement) กับบริษัท ซีเมนส์ จำกัด ซึ่งมีความเชี่ยวชาญในเครื่องกังหันก๊าซ มีประสบการณ์ในการเดินเครื่องและบำรุงรักษาโรงไฟฟ้าพลังงานความร้อนร่วม ซึ่งจะดูแลตรวจสอบการใช้งานของอุปกรณ์ต่างๆในกังหันก๊าซ ตามแผนการซ่อมบำรุง รวมถึงมีการอบรมความรู้ให้แก่พนักงานด้วย นอกจากนี้เอสเอสยูทียังได้มีการทำประกันภัย 3 ประเภท ได้แก่

- Machinery Breakdown ซึ่งคุ้มครองความเสียหายต่อทรัพย์สิน รวมถึงเครื่องจักรและอุปกรณ์
- Business Interruption เพื่อป้องกันความเสียหายจากการหยุดชะงักของการดำเนินงาน และ
- Third Party Liability เพื่อป้องกันความเสียหายต่อบุคคลที่สาม หรือนอกโครงการ

ถึงแม้ว่าเอสเอสยูทีจะมีการป้องกันความเสี่ยงตามเครื่องมือข้างต้น เอสเอสยูทียังจำเป็นต้องมีการวางแผนงานการผลิตและซ่อมบำรุงที่มีประสิทธิภาพ รวมถึงบุคลากรที่มีคุณภาพซึ่งสามารถลดความเสี่ยงด้านการดำเนินงานได้

##### 2) ความเสี่ยงจากผู้จำหน่ายวัตถุดิบก๊าซธรรมชาติ

ก๊าซธรรมชาติเป็นวัตถุดิบหลักหรือเชื้อเพลิงหลักของโรงไฟฟ้าเอสเอสยูที ซึ่งมีผู้จำหน่ายแต่ผู้เดียวคือ บริษัท ปตท. จำกัด (มหาชน) จัดส่งโดยทางท่อ ปตท.นำก๊าซธรรมชาติจากแหล่งผลิตในประเทศเป็นส่วนใหญ่และมีการนำเข้าจากประเทศเพื่อนบ้านคือประเทศพม่า การที่มีผู้ขายน้อยรายเช่นนี้เป็นความเสี่ยงหากปตท.มีปัญหาการได้รับก๊าซธรรมชาติจากแหล่งผลิตหรือระบบการขนส่งทางท่อเกิดปัญหา ค่าใช้จ่ายของการซื้อวัตถุดิบหลักของเอสเอสยูทีนั้นมากกว่าร้อยละ 30 ของยอดต้นทุนขาย ดังนั้นเอสเอสยูทีจึงได้ทำสัญญาซื้อขายก๊าซธรรมชาติกับบริษัท ปตท. จำกัด (มหาชน) ตั้งแต่วันที่ 2 ธันวาคม 2555 สาระสำคัญของสัญญาซื้อขายก๊าซธรรมชาติ มีดังนี้

##### เงื่อนไขการซื้อก๊าซ

ปริมาณก๊าซที่ผู้ซื้อมีหน้าที่ต้องรับก๊าซ หรือมิฉะนั้นต้องชำระเงินค่าก๊าซโดยประเมินจากปริมาณก๊าซในปีสัญญาที่ผู้ซื้อต้องซื้อจาก ปตท. ซึ่งปริมาณก๊าซดังกล่าวต้องไม่ต่ำกว่าปริมาณร้อยละแปดสิบห้า (85%) ของ Net ACQ (Net Annual Contract Quantity) ปริมาณก๊าซที่ซื้อขายในแต่ละปีสัญญาที่คำนวณตามความในสัญญา

##### ปริมาณการซื้อขายก๊าซ

ในแต่ละปีสัญญา ผู้ซื้อจะต้องซื้อก๊าซจาก ปตท. ไม่ต่ำกว่าร้อยละ 85 ของ Net ACQ ทั้งนี้ปริมาณก๊าซที่มีผู้ซื้อมีความผูกพันต้องใช้ในการผลิตไฟฟ้าให้แก่ กฟผ. เท่ากับ 14.08 ล้านลูกบาศก์ฟุตต่อวัน

อายุสัญญา

ระยะเวลาตั้งแต่วันที่ลงนามในสัญญานี้ไปจนถึงวันก่อนวันเริ่มใช้ก๊าซเพื่อการค้า และระยะเวลาใช้ก๊าซเพื่อการค้า 25 ปี นับตั้งแต่วันที่เริ่มใช้ก๊าซเพื่อการค้า การต่ออายุสัญญาให้แจ้งล่วงหน้าไม่น้อยกว่า 1 ปี

การเลิกสัญญา

- ผู้รับสัมปทานหรือผู้ผลิตไม่มีก๊าซส่งให้ ปตท. อีกต่อไป
- เกิดความเสียหายต่อระบบท่อหรือท่อของปตท.ที่ไม่สามารถส่งหรือรับก๊าซได้โดยสิ้นเชิงติดต่อกันเกิน 12 เดือน
- ผู้ซื้อไม่รับซื้อก๊าซติดต่อกันเป็นเวลา 60 วันโดยไม่บอกกล่าวและไม่มีเหตุอันควร ปตท.มีสิทธิบอกยกเลิกสัญญาได้

3) ความเสี่ยงด้านการขายไฟฟ้าและไอน้ำให้แก่ลูกค้าอุตสาหกรรมในนิคมอุตสาหกรรมบางปู

ไฟฟ้าส่วนที่เหลือจากการจำหน่ายให้กับ กฟผ. จำนวน 60 เมกะวัตต์ และไอน้ำ 60 ตันต่อชั่วโมงนั้น เอสเอสยูที่มีแผนการจำหน่ายให้แก่ผู้ประกอบการในนิคมอุตสาหกรรมบางปู หากภายหลังการทำสัญญาซื้อขายไฟฟ้าและไอน้ำกับลูกค้าในนิคมอุตสาหกรรมแล้วลูกค้าเกิดประสบปัญหาตามภาวะเศรษฐกิจซึ่งมีผลกระทบต่ออุตสาหกรรมของลูกค้า อาจทำให้เกิดความเสี่ยงต่อรายได้และผลตอบแทนจากการลงทุน นอกจากนั้น ณ ปัจจุบันในนิคมอุตสาหกรรมบางปูมีโรงไฟฟ้าที่เปิดดำเนินการแล้ว 1 แห่ง กำลังการผลิต 120 เมกะวัตต์ จะมีการแข่งขันในการขายไฟฟ้าและไอน้ำในช่วงเริ่มต้นของการดำเนินการของโรงไฟฟ้าเอสเอสยูที่ จนกว่าโรงไฟฟ้างัดกล่าวจะหมดสัญญากับกฟผ.ในปี 2563

ในปี 2562 ไฟฟ้าและไอน้ำที่ขายให้แก่กลุ่มลูกค้ากลุ่มนี้ คิดเป็นอัตราส่วนกับการขายไฟฟ้าให้แก่กฟผ.คือ 13 : 87 กลุ่มผู้ประกอบการเหล่านี้ดำเนินธุรกิจอยู่ในหลากหลายอุตสาหกรรม และอยู่ในนิคมอุตสาหกรรมบางปูมาเป็นระยะเวลาหนึ่ง ซึ่งช่วยลดความเสี่ยงที่ผู้ประกอบการจะไม่ซื้อไฟฟ้าอันเนื่องจากเกิดจากภาวะปัญหาเศรษฐกิจ และ/หรือ ย้ายฐานการผลิตตามทิศทางอุตสาหกรรมของลูกค้า นอกจากนี้ทำเลที่ตั้งของโครงการโรงไฟฟ้ายังอยู่ในนิคมอุตสาหกรรมบางปู ใกล้กับผู้ประกอบการอุตสาหกรรมต่าง ๆ เอสเอสยูที่มีการให้ส่วนลดค่าไฟฟ้าต่อหน่วยแก่ผู้ประกอบการจากอัตราซื้อขายไฟฟ้าตามประกาศของ กฟผ. สามารถช่วยลดความเสี่ยงนี้ได้ หากมีการสูญเสียผู้ประกอบการไปบริษัทคาดว่าจะสามารถหาผู้ประกอบการรายใหม่ทดแทนได้ ส่วนโรงไฟฟ้าเดิมที่มีอยู่แล้วนั้นเป็นโรงไฟฟ้าที่ดำเนินการผลิตไฟฟ้ามาแล้วกว่า 20 ปี ความมีประสิทธิภาพและเสถียรภาพในการผลิตกระแสไฟฟ้าและไอน้ำอาจจะลดลงและเสื่อมสภาพตามกาลเวลา ดังนั้นหากเทียบกันแล้วโรงไฟฟ้าของเอสเอสยูที่ซึ่งเพิ่งเริ่มดำเนินการจะมีความมั่นคงและเสถียรภาพในการผลิตไฟฟ้าและมีคุณภาพและแรงดันในการผลิตไอน้ำมากกว่าโรงไฟฟ้าที่ดำเนินการมานาน

อย่างไรก็ตาม หากเอสเอสยูที่มีการดำเนินการและแผนการซ่อมบำรุงที่ไม่มีประสิทธิภาพ ซึ่งอาจทำให้ไม่สามารถส่งกระแสไฟฟ้าหรือไอน้ำตามปริมาณที่ตกลงกันตามสัญญาได้ อาจจะมีความเสี่ยงให้ลูกค้าสามารถยกเลิกสัญญาได้ถ้าความเสียหายดังกล่าวส่งผลกระทบต่อการใช้งานกิจการของลูกค้าผู้ประกอบการในนิคมอุตสาหกรรม

4) ความเสี่ยงจากความผันผวนของอัตราแลกเปลี่ยน

เอสเอสยูที่มีรายการที่เป็นสกุลเงินตราต่างประเทศในการจัดหาเงินและในการดำเนินงาน เช่น เงินฝากธนาคาร เงินกู้ยืม การชำระดอกเบี้ย การชำระค่าก่อสร้างและซื้อเครื่องจักรเป็นเงินตราต่างประเทศซึ่งมีความผันผวนของอัตราแลกเปลี่ยน โดย ณ วันที่ 31 ธันวาคม 2562 มีเงินกู้ที่เป็นเงินตราต่างประเทศซึ่งเป็นรายการหลักของรายการที่เป็นสกุลเงินตราต่างประเทศจำนวน 87.92 ล้านดอลลาร์สหรัฐ บริษัทได้มีการบริหารความเสี่ยงโดยเข้าทำธุรกรรมสัญญาซื้อขายเงินตราต่างประเทศล่วงหน้า (Forward Contract) ซึ่งจะต้องมีการชำระเงินต้นทุก 6 เดือนและดอกเบี้ยทุก 3 เดือน

5) ความเสี่ยงจากการเปลี่ยนแปลงของอัตราดอกเบี้ย

เนื่องจากเอสเอสยูที่มีเงินกู้ระยะยาวกับสถาบันการเงินและมียอดคงค้าง ณ วันที่ 31 ธันวาคม 2562 จำนวน 7,343.47 ล้านบาท ทำให้มีภาระดอกเบี้ยจ่ายค่อนข้างสูง ดังนั้นหากอัตราดอกเบี้ยเปลี่ยนแปลงเพิ่มขึ้นจะส่งผลโดยตรงต่อต้นทุนทางการเงิน เอสเอสยูที่ได้ดูแลการจัดทำ Interest rate swap จากอัตราดอกเบี้ยลอยตัวเป็นอัตราดอกเบี้ยคงที่หากมีการเพิ่มขึ้นของอัตราดอกเบี้ย หรือในทางกลับกันหากอัตราดอกเบี้ยลดลงก็สามารถปรับเปลี่ยนจากอัตราดอกเบี้ยคงที่เป็นอัตราดอกเบี้ยลอยตัวได้เพื่อลดความเสี่ยงจากอัตราดอกเบี้ย ณ ปัจจุบัน หากมีการปรับตัวของอัตราดอกเบี้ยเงินกู้เพิ่มขึ้น ผลกระทบนั้นน้อยมาก

6) ความเสี่ยงจากการเปลี่ยนแปลงปรับปรุงกฎหมาย หลักเกณฑ์ และระเบียบที่เกี่ยวข้องกับการดำเนินงานธุรกิจผลิตไฟฟ้า

ปัจจุบันเอสเอสยู มีการบริหารงานภายใต้กฎหมาย หลักเกณฑ์และระเบียบที่เข้มงวดของทางราชการตลอดอายุสัญญา หากมีการเปลี่ยนแปลงกฎหมาย หลักเกณฑ์ และระเบียบต่างๆ ย่อมมีผลกระทบโดยตรงต่อการดำเนินงาน

**โครงการลงทุนใหม่ของบริษัท**

7) ความเสี่ยงด้านการลงทุนในโครงการใหม่

ในปี 2562 บริษัทอยู่ในระหว่างการแสวงหาโครงการลงทุนใหม่ในธุรกิจพลังงานสะอาดมาทดแทนธุรกิจของบริษัทย่อย - บุญเอนก ให้ได้ก่อนการโอนหุ้นสามัญทั้งหมดของบุญเอนกออกให้แก่ผู้ซื้อตามสัญญาซื้อขายโดยบริษัทมุ่งเน้นในธุรกิจพลังงานสะอาดที่มีคุณภาพ มีประสิทธิภาพและมีประสิทธิภาพในการใช้งาน ไม่สร้างปัญหาให้แก่สิ่งแวดล้อม สามารถสร้างผลตอบแทนที่ดีและมั่นคงให้แก่บริษัทในระยะยาวอย่างยั่งยืน และจะต้องเป็นผลดีต่อผู้ถือหุ้น ดังนั้นบริษัทจึงได้มีการพิจารณาโครงการลงทุนอย่างรอบคอบและรัดกุมตั้งแต่การแสวงหาโอกาสในการลงทุนจนถึงการขออนุมัติการลงทุน ซึ่งคณะกรรมการบริหาร และคณะกรรมการบริหารความเสี่ยงจะพิจารณาประเมินความเสี่ยง และมาตรการจัดการความเสี่ยง ประกอบการพิจารณาอนุมัติของคณะกรรมการบริษัท

#### 4. ทรัพย์สินที่ใช้ในการประกอบธุรกิจ

##### 4.1 ทรัพย์สินถาวรหลักที่ใช้ในการประกอบธุรกิจของบริษัทและบริษัทย่อย ณ วันที่ 31 ธันวาคม 2562

ที่ดิน อาคาร และอุปกรณ์ แสดงในราคาทุนหักค่าเสื่อมราคาสะสม และค่าเผื่อการด้อยค่า บริษัทไม่คิดค่าเสื่อมราคาสำหรับที่ดิน และ เงินล่วงหน้าค่าสินทรัพย์

ค่าเสื่อมราคาคำนวณโดยวิธีเส้นตรงตามอายุการใช้งานโดยประมาณของสินทรัพย์แต่ละรายการดังนี้

- ส่วนปรับปรุงที่ดิน 10 ปี
- อาคารที่พักพนักงาน เครื่องจักรและอุปกรณ์ 5 - 10 ปี
- ค่าปรับปรุงอาคาร เครื่องตกแต่ง และเครื่องใช้สำนักงาน ยานพาหนะ 5 ปี

##### รายการทรัพย์สินถาวรหลักของบริษัทและบริษัทย่อย ณ วันที่ 31 ธันวาคม 2562

รายการ	มูลค่าตามบัญชี (บาท)
1. ที่ดิน และส่วนปรับปรุงที่ดิน หักค่าเผื่อการด้อยค่า	477,973,402
2. เครื่องจักรและอุปกรณ์ เครื่องตกแต่งและเครื่องใช้สำนักงาน ยานพาหนะ	133,409
3. บ่อน้ำเพื่อการเกษตร	28,426
4. อาคารที่พักพนักงาน	1,331
<b>รวม</b>	<b>478,136,565</b>

บริษัทย่อยทางอ้อม บริษัท เจริญพรพลังงาน จำกัด ได้ทำสัญญาเช่าที่ดินกับบริษัทย่อย บริษัท บุญเอนก จำกัด เพื่อใช้ทำการปลูกพืชเกษตร เนื้อที่ 1,439 ไร่ ที่อำเภอซับใหญ่ จังหวัดชัยภูมิ ระยะเวลาการเช่า 1 ปี เริ่มตั้งแต่วันที่ 1 ตุลาคม 2561 - 30 กันยายน 2562 อัตราค่าเช่า 500 บาทต่อไร่ต่อปี ต่อมาเมื่อวันที่ 1 ตุลาคม 2562 ได้ต่อสัญญาเช่าที่ดินอีก 1 ปี ในเนื้อที่ 1,439 ไร่ เริ่มตั้งแต่วันที่ 1 ตุลาคม 2562 - 30 กันยายน 2563 อัตราค่าเช่าคงเดิมคือ 500 บาทต่อไร่ต่อปี

ทรัพย์สินที่ใช้ในการประกอบธุรกิจของกลุ่มบริษัทมิได้นำไปเป็นหลักประกันใดๆ ที่จะให้เกิดภาระผูกพัน

## รายละเอียดของกรรมสิทธิ์ในที่ดินของบริษัทย่อย และบริษัทย่อยทางอ้อม ณ วันที่ 31 ธันวาคม 2562

ลำดับ	ที่ตั้ง	ผู้ถือครอง	จำนวน (แปลง)	พื้นที่ (ไร่)	วัตถุประสงค์	มูลค่าตาม บัญชี (บาท)	ภาระ ผูกพัน
1	ต.หนองบัวสะอาด อ.บัวใหญ่ จ. นครราชสีมา	บจก. บุญเอนก	20	1,471	ให้บจก.เจริญพร พลังงานเช่าเพื่อ การเกษตร	37,945,421	ไม่มี
2	ต.ตะคุ อ.ปักธงชัย จ.นครราชสีมา	บจก. บุญเอนก	56	887	เพื่อการเกษตร	50,344,452	ไม่มี
3	ต.ท่ากูบ อ.ชัยภูมิ จ.ชัยภูมิ	บจก. บุญเอนก	4	89	เพื่อการเกษตร	1,273,310	ไม่มี
รวม			80	2,447		89,563,183	
4	ต.หนองบัว อ.คง จ.นครราชสีมา	บจก. เจริญพร พลังงาน	2	148	เพื่อการเกษตร	3,490,847	ไม่มี
5	ต.ตะคุ อ.ปักธงชัย จ.นครราชสีมา	บจก. เจริญพร พลังงาน	112	1,532	เพื่อวัตถุประสงค์ ทั่วไป	358,212,571	ไม่มี
6	ต.ท่ากูบ, ต.ตะโก ทอง อ.ชัยภูมิ / จ.ชัยภูมิ / ต.หนองโดน อ.จตุรัส จ.ชัยภูมิ	บจก. เจริญพร พลังงาน	57	1,302	เพื่อการเกษตร	26,700,708	ไม่มี
รวม			171	2,982		388,404,126	
รวมทั้งสิ้น			251	5,429		477,967,309	

ที่ดินทั้งหมดสามารถแยกเป็นแต่ละจังหวัด และแต่ละบริษัท ได้ดังนี้

	แปลง	พื้นที่ไร่	มูลค่า
• ที่ดินของบริษัทในจังหวัดนครราชสีมา	190	4,038	449,993,291
ที่ดินของบริษัทในจังหวัดชัยภูมิ	<u>61</u>	<u>1,391</u>	<u>27,974,018</u>
รวม	<u>251</u>	<u>5,429</u>	<u>477,967,309</u>
• ที่ดินของ บจก. บุญเอนก	80	2,447	89,563,183
ที่ดินของ บจก. เจริญพรพลังงาน	<u>171</u>	<u>2,982</u>	<u>388,404,126</u>
รวม	<u>251</u>	<u>5,429</u>	<u>477,967,309</u>

## 4.2 ทรัพย์สินไม่มีตัวตน ไม่มี

## 5. ข้อพิพาททางกฎหมาย

-ไม่มี-

## 6. ข้อมูลทั่วไปและข้อมูลสำคัญอื่น

### 6.1 ข้อมูลทั่วไป

#### ชื่อบริษัท

บริษัท อีเทอเนล เอนเนอจี จำกัด (มหาชน)

#### ที่ตั้ง

888 ชั้น 8 อาคารไอทาวเวอร์ ถนนวิภาวดีรังสิต  
แขวงจตุจักร เขตจตุจักร กรุงเทพมหานคร 10900

#### ประเภทธุรกิจ

ลงทุนในธุรกิจผลิตพลังงานสะอาด

#### เลขทะเบียนบริษัท

0107536000790 (เดิมเลขที่ บมจ. 153)

#### โทรศัพท์

(02) 554-8000

#### โทรสาร

(02) 554-8001

#### เว็บไซต์

www.eternalenergy.co.th

#### อีเมล

investment@eternalenergy.co.th

#### จำนวนหุ้นสามัญที่จำหน่ายได้แล้ว

2,780 ล้านหุ้น

#### ราคาพาร์

1 บาท

#### ทุนจดทะเบียนชำระแล้ว

2,780 ล้านบาท

#### บริษัทย่อย

##### บริษัท บุญเอก จำกัด

#### ที่ตั้ง

888 ชั้น 8 อาคารไอทาวเวอร์ ถนนวิภาวดีรังสิต  
แขวงจตุจักร เขตจตุจักร กรุงเทพมหานคร 10900

#### ประเภทธุรกิจ

ธุรกิจเกษตรกรรม และธุรกิจให้เช่าอสังหาริมทรัพย์  
(ปลูกมันสำปะหลังและพืชพลังงานอื่น)

#### โทรศัพท์

(02) 554-8000

#### โทรสาร

(02) 554-8001

#### เว็บไซต์

www.eternalenergy.co.th

#### อีเมล

investment@eternalenergy.co.th

#### ทุนจดทะเบียน

540 ล้านบาท ชำระเต็มมูลค่าแล้ว  
เป็นหุ้นสามัญ 5.40 ล้านหุ้น หุ้นละ 100 บาท  
บริษัท อีเทอเนล เอนเนอจี จำกัด (มหาชน) ถือหุ้น 100%

#### บริษัทย่อยทางอ้อม

##### บริษัท เจริญพรพลังงาน จำกัด

#### ที่ตั้ง

888 ชั้น 8 อาคารไอทาวเวอร์ ถนนวิภาวดีรังสิต  
แขวงจตุจักร เขตจตุจักร กรุงเทพมหานคร 10900

#### ประเภทธุรกิจ

ธุรกิจเกษตรกรรม และธุรกิจให้เช่าอสังหาริมทรัพย์  
(ปลูกมันสำปะหลังและพืชพลังงานอื่น)

#### โทรศัพท์

(02) 554-8000

#### โทรสาร

(02) 554-8001

#### เว็บไซต์

www.eternalenergy.co.th

อีเมล	investment@eternalenergy.co.th
ทุนจดทะเบียน	380 ล้านบาท ชำระเต็มมูลค่าแล้ว เป็นหุ้นสามัญ 38 ล้านหุ้น หุ้นละ 10 บาท บริษัท บุญเอนก จำกัด ถือหุ้น 100%
<b>บริษัทร่วม ที่ตั้ง</b>	<b>บริษัท เอสเอสยูที จำกัด</b> 888 ชั้น 9 อาคารไอทาวเวอร์ ถนนวิภาวดีรังสิต แขวงจตุจักร เขตจตุจักร กรุงเทพมหานคร 10900 ธุรกิจผลิตไฟฟ้าและไอน้ำร่วมกัน (Cogeneration) (02) 554-9222 (02) 554-9111 <a href="http://www.ssut.co.th">www.ssut.co.th</a> 2,919 ล้านบาท ชำระเต็มมูลค่า เป็นหุ้นสามัญ 29.19 ล้านหุ้น หุ้นละ 100 บาท บริษัท อีเทอเนล เอนเนอจี จำกัด (มหาชน) ถือหุ้น 25%
ประเภทธุรกิจ	
โทรศัพท์	
โทรสาร	
เว็บไซต์	
ทุนจดทะเบียน	

ชื่อ ที่ตั้งสำนักงาน หมายเลขโทรศัพท์ หมายเลขโทรสารของบุคคลอ้างอิงอื่นๆ

นายทะเบียนหลักทรัพย์	<b>บริษัท ศูนย์รับฝากหลักทรัพย์ (ประเทศไทย) จำกัด</b> อาคารตลาดหลักทรัพย์แห่งประเทศไทย 93 ถนนรัชดาภิเษก แขวงดินแดง เขตดินแดง กรุงเทพมหานคร 10400 โทรศัพท์ : (02) 009-9000, (02) 009-9999 โทรสาร : (02) 009-9991
----------------------	--

ผู้สอบบัญชี	นางสาวกรรณิการ์ วิภาณุรัตน์ ผู้สอบบัญชีรับอนุญาต ทะเบียนเลขที่ 7305 บริษัท กรินทร์ ออดิท จำกัด 72 อาคาร กสท โทรคมนาคม ชั้น 24 ถนนเจริญกรุง แขวงบางรัก เขตบางรัก กรุงเทพมหานคร 10500 โทรศัพท์ : (02) 105-4661 โทรสาร : (02) 026-3760
-------------	---

## 6.2 ข้อมูลสำคัญอื่น

-ไม่มี-