

ส่วนที่ 1

การประกอบธุรกิจ

1. นโยบายและภาพรวมการประกอบธุรกิจ

ข้อมูลบริษัท

บริษัท อินเทอร์เน็ตเนชั่นเนลเอนจิเนียริง จำกัด (มหาชน) (“บริษัทฯ” หรือ “IEC”) ก่อตั้งขึ้นในปี พ.ศ. 2465 โดยมีวัตถุประสงค์เพื่อก่อสร้างทางรถไฟสายกรุงเทพฯ-อรัญประเทศ ถือเป็นครั้งแรกของการเชื่อมโยงประเทศไทยเข้ากับชายแดนกัมพูชา และเป็นครั้งแรกในประวัติศาสตร์ชาติไทยที่นำรถแทรกเตอร์มาใช้ในการก่อสร้าง บริษัทฯ ได้ทำการจดทะเบียนเป็นบริษัทสัญชาติไทยในปี พ.ศ. 2496 ด้วยทุนจดทะเบียน 10 ล้านบาท ต่อมาในปี พ.ศ. 2508 บริษัทฯ ได้รับพระบรมราชโองการแต่งตั้งให้เป็น “บริษัทในพระบาทสมเด็จพระเจ้าอยู่หัว” รับพระราชทาน “ตราตั้งครุฑ” โดยพระบรมราชานุญาต หลังจากนั้นในปี พ.ศ. 2526 บริษัท ปูนซิเมนต์ไทย จำกัด (มหาชน) ได้เล็งเห็นศักยภาพในการเจริญเติบโตของบริษัทฯ จึงเข้ามาลงทุนและดูแลกิจการทั้งหมด ส่งผลให้บริษัทฯ มีสถานะเป็นบริษัทในเครือซิเมนต์ไทย จนกระทั่งในปี พ.ศ. 2533 เครือซิเมนต์ไทยมีการปรับเปลี่ยนนโยบายด้านการลงทุน กลุ่มผู้บริหารของบริษัทฯ จึงเสนอตัวเข้าเป็นผู้ลงทุนทั้งหมดรวมถึงจัดหาผู้ลงทุนรายใหม่เพิ่มเติม และได้ทำการเพิ่มทุนจดทะเบียนเป็น 120 ล้านบาท ต่อมาในปี พ.ศ. 2535 บริษัทฯ ได้เข้าจดทะเบียนเป็นบริษัทในตลาดหลักทรัพย์แห่งประเทศไทย โดยจัดอยู่ในกลุ่มสื่อสารโทรคมนาคม และในปี พ.ศ. 2536 ได้เปลี่ยนสถานะเป็น “บริษัทมหาชนจำกัด” รวมทั้งได้ทำการเพิ่มทุนจดทะเบียนมาโดยตลอด ณ วันที่ 31 ธันวาคม 2557 บริษัทฯ มีทุนจดทะเบียนจำนวน 2,048,245,850 บาท ทุนชำระแล้วจำนวน 1,648,245,850 บาท

ต่อมาบริษัทฯ ได้เล็งเห็นว่าการขยายตัวของชุมชนทำให้ปริมาณของขยะมูลฝอยเพิ่มขึ้นอย่างมาก ประกอบกับปริมาณความต้องการใช้พลังงานไฟฟ้าที่เพิ่มขึ้นตามการขยายตัวของชุมชน บริษัทฯ จึงได้เริ่มดำเนินธุรกิจพลังงาน (Energy Business) จนทำให้ปัจจุบันบริษัทฯ มีการประกอบธุรกิจใน 3 กลุ่มธุรกิจ คือ (1) กลุ่มธุรกิจพลังงาน (Energy Business) (2) กลุ่มธุรกิจเทคโนโลยีสารสนเทศ (Information Technology Business) และ (3) กลุ่มธุรกิจการสื่อสารและที่ปรึกษาด้านวิศวกรรม (Communications and Engineering Consulting Business)

วิสัยทัศน์ วัตถุประสงค์ เป้าหมาย หรือกลยุทธ์

วิสัยทัศน์ของไออีซี คือเป็นผู้ให้บริการด้านพลังงานทดแทนแบบครบวงจร โดยใช้เทคโนโลยีด้านพลังงานทดแทน สารสนเทศและการสื่อสารขั้นสูง

พันธกิจสำคัญของไออีซี คือ การสร้างผลประโยชน์สูงสุดต่อผู้ถือหุ้นและผู้เกี่ยวข้อง ด้วยการร่วมมือกับหุ้นส่วนทางด้านเทคโนโลยีในธุรกิจสารสนเทศ พลังงานทดแทน และการสื่อสาร

1.1 การเปลี่ยนแปลงและพัฒนาการที่สำคัญ

การเปลี่ยนแปลงและพัฒนาการที่สำคัญในส่วนที่เกี่ยวกับการประกอบธุรกิจ และการบริหารงานในช่วงปี 2555-2557

- 22 กุมภาพันธ์ 2555 : บริษัทฯ ได้ดำเนินการจดทะเบียนจัดตั้งบริษัทย่อยขึ้นมาใหม่ คือ บริษัท ไอเอสดี (2012) จำกัด เพื่อเข้าเป็นคู่สัญญาจัดจำหน่ายซิมการ์ด กับดีแทคแทนบริษัทฯ โดยบริษัทดังกล่าวมีทุนจดทะเบียนจำนวน 5 ล้านบาท โดยบริษัทฯ ถือหุ้นในสัดส่วนร้อยละ 100 ของทุนจดทะเบียนของบริษัทดังกล่าว
- 26 มีนาคม 2555 : บริษัทฯ ได้ขายเงินลงทุนทั้งหมดในบริษัท ทริปเปิ้ลเพลย์ จำกัด ที่ถืออยู่จำนวน 3,100,000 หุ้น คิดเป็นสัดส่วนร้อยละ 100 ของทุนชำระแล้วของบริษัทดังกล่าว
- 13 กรกฎาคม 2555 : บริษัทฯ ได้ดำเนินการจดทะเบียนจัดตั้งบริษัทย่อยขึ้นมาใหม่คือ บริษัท เอ็นเอฟเอส (2010) จำกัด เพื่รองรับการดำเนินกิจการ Nokia Franchise Partnership โดยบริษัทดังกล่าวมีทุนจดทะเบียนจำนวน 10 ล้านบาท บริษัทฯ ถือหุ้นในสัดส่วนร้อยละ 100 ของทุนจดทะเบียนของบริษัทดังกล่าว
- 13 กรกฎาคม 2555 : บริษัท ทีมโซลาร์ จำกัด (“TS”) ซึ่งเป็นบริษัทย่อยทางอ้อมของ บริษัทฯ ได้ดำเนินการจดทะเบียนจัดตั้งบริษัทย่อยขึ้นมาใหม่ คือ บริษัท แม่แดงโซลาร์ จำกัด เพื่อดำเนินโครงการผลิตกระแสไฟฟ้า พลังงานแสงอาทิตย์ในโครงการแม่มาลัย 1 และ แม่มาลัย 2 ซึ่งตั้งอยู่ ณ พื้นที่บริเวณตำบลจีเหล็ก อำเภอแม่แดง จังหวัดเชียงใหม่ โดยบริษัทดังกล่าวมีทุนจดทะเบียนจำนวน 60 ล้านบาท กำหนดเรียกชำระค่าหุ้นครั้งแรกร้อยละ 25 ของทุนจดทะเบียน ซึ่ง TS และ บริษัท

ไออีซี กรีน เอนเนอร์ยี จำกัด ถือหุ้นในบริษัทดังกล่าวในสัดส่วนร้อยละ 51 และ ร้อยละ 49 ตามลำดับของทุนจดทะเบียน

28 กันยายน 2555 :

บริษัท ผลิตไฟฟ้า จำกัด (มหาชน) (“EGCO”) ได้เข้าร่วมลงทุนกับบริษัท ไออีซี กรีน เอนเนอร์ยี จำกัด (“IECG”) โดยการที่ EGCO เข้าลงทุนซื้อหุ้นเพิ่มทุนที่ออกใหม่ของบริษัท จีเดค จำกัด (“GIDEC”) จำนวน 2,000,000 หุ้น จึงมีผลให้สัดส่วนการถือหุ้นใน GIDEC เปลี่ยนแปลงเป็นถือหุ้นโดย IECG และ EGCO ในสัดส่วนเท่า ๆ กัน คือ ร้อยละ 50 ของทุนจดทะเบียนในบริษัทดังกล่าว

1 ตุลาคม 2555 :

บริษัทฯ และ บริษัทในเครือ ได้ดำเนินการย้ายที่ตั้งสำนักงานของบริษัทจากที่ตั้งเดิมไปยังที่ตั้งสำนักงานแห่งใหม่ เลขที่ 408/37 อาคาร พหลโยธิน เฟลส ชั้นที่ 9 ถนนพหลโยธิน แขวงสามเสนใน เขตพญาไท กรุงเทพมหานคร

3 ตุลาคม 2555 :

ที่ประชุมวิสามัญผู้ถือหุ้น ครั้งที่ 1/2555 ของบริษัทฯ เมื่อวันที่ 3 ตุลาคม 2555 ได้มีมติที่สำคัญต่าง ๆ ดังนี้

(1) อนุมัติลดทุนจดทะเบียนของบริษัทฯ จาก 6,346,858,348 บาท เหลือ 5,779,304,942 บาท โดยการตัดหุ้นสามัญที่ยังไม่ได้ออกจำหน่ายจำนวน 5,675,534,060 หุ้น

(2) อนุมัติการเพิ่มทุนจดทะเบียนของบริษัทฯ อีกจำนวน 2,439,815,883 บาท จากทุนจดทะเบียนเดิม 5,779,304,942 บาท เป็นทุนจดทะเบียนใหม่จำนวน 8,219,120,825 บาท โดยการออกหุ้นสามัญใหม่จำนวน 24,398,158,830 หุ้น มูลค่าที่ตราไว้หุ้นละ 0.10 บาท

(3) อนุมัติการออกและเสนอขายหุ้นสามัญเพิ่มทุนใหม่จำนวน 24,398,158,830 หุ้นโดยจัดสรรให้แก่ผู้ถือหุ้นเดิม ในอัตราส่วน 2 หุ้นสามัญเดิม ต่อ 1 หุ้นสามัญเพิ่มทุนใหม่ ในราคาเสนอขายหุ้นสามัญเพิ่มทุนใหม่ 0.01 บาท / หุ้น

31 ธันวาคม 2555 :

บริษัทฯ ได้ยุติการดำเนินกิจการ Nokia Franchise Partnership และ อนุมัติให้บริษัทฯ ขายทรัพย์สินที่ใช้ในการประกอบธุรกิจ Nokia Shop ให้แก่ บริษัท เอ็ม ลิงค์ เอเชีย คอร์ปอเรชั่น จำกัด (มหาชน) (“MLINK”) กับทั้งให้บริษัทฯ ขายสิทธิการเช่าพื้นที่ร้าน Nokia

Shop ของบริษัทฯ ในห้างสรรพสินค้าที่เป็นสิทธิการเช่าระยะยาว ให้แก่ บริษัท คอมพิวเตอร์ ซีสเต็ม คอนเน็คชั่น อินเทอร์เน็ตซันแนล จำกัด (“CSC”)

4 มกราคม 2556 :

บริษัทฯ ได้เข้าลงทุนซื้อหุ้นสามัญบริษัท ซุปเปอร์ดริมเพาเวอร์ จำกัด จำนวน 9,898 หุ้น คิดเป็นสัดส่วนร้อยละ 98.98 ของทุนชำระแล้วของบริษัทดังกล่าว

13 พฤษภาคม 2556 :

ที่ประชุมสามัญผู้ถือหุ้น ประจำปี 2556 (ครั้งใหม่) ของบริษัทฯ เมื่อวันที่ 13 พฤษภาคม 2556 ได้มีมติที่สำคัญต่าง ๆ ดังนี้

(1) อนุมัติลดทุนจดทะเบียนของบริษัทฯ จาก 8,219,120,825 บาท เหลือ 7,802,604,942 บาท โดยการตัดหุ้นสามัญที่ยังไม่ได้ ออกจำหน่ายจำนวน 4,165,158,830 หุ้น

(2) อนุมัติการเพิ่มทุนจดทะเบียนของบริษัทฯ อีกจำนวน 2,300,977,258 บาท จากทุนจดทะเบียนเดิม 7,802,604,942 บาท เป็นทุนจดทะเบียนใหม่จำนวน 10,103,582,200 บาท โดยการออก หุ้นสามัญใหม่จำนวน 23,009,772,580 หุ้น มูลค่าที่ตราไว้หุ้นละ 0.10 บาท

(3) อนุมัติการออกและเสนอขายหุ้นสามัญเพิ่มทุนใหม่จำนวน 23,009,772,580 หุ้น โดยจัดสรรให้แก่ผู้ถือหุ้นเดิม ในอัตราส่วน 3 หุ้นสามัญเดิม ต่อ 1 หุ้นสามัญเพิ่มทุนใหม่ ในราคาเสนอขายหุ้นสามัญเพิ่มทุนใหม่ 0.0225 บาท / หุ้น

23 กันยายน 2556 :

บริษัท ทิมโซลาร์ จำกัด ซึ่งเป็นบริษัทย่อยของบริษัทฯ และเป็น ผู้ดำเนินการโครงการโรงไฟฟ้าพลังงานแสงอาทิตย์ โครงการลำพูน 1 และ 2 ขนาดกำลังการผลิตตามสัญญาซื้อขายไฟฟ้าโดยประมาณ 2 เม กะวัตต์ ซึ่งตั้งอยู่ ณ ตำบลทากาศ อำเภอแม่ทา จังหวัดลำพูน สามารถผลิตและจำหน่ายกระแสไฟฟ้าเข้าสู่ระบบจำหน่ายไฟฟ้าของ การไฟฟ้าส่วนภูมิภาค ได้ตั้งแต่วันที่ 23 กันยายน 2556 เป็นต้นไป

18 ตุลาคม 2556 :

ที่ประชุมวิสามัญผู้ถือหุ้น ครั้งที่ 1/2556 (ครั้งใหม่) ของบริษัทฯ เมื่อวันที่ 18 ตุลาคม 2556 ได้มีมติที่สำคัญต่าง ๆ ดังนี้

- (1) อนุมัติการเพิ่มทุนจดทะเบียนของบริษัทฯ อีกจำนวน 6,102,857,800 บาท จากทุนจดทะเบียนเดิม 10,103,582,200 บาท เป็นทุนจดทะเบียนใหม่จำนวน 16,206,440,000 บาท โดยการออกหุ้นสามัญใหม่จำนวน 61,028,578,000 หุ้น มูลค่าที่ตราไว้หุ้นละ 0.10 บาท
- (2) อนุมัติการออกและเสนอขายหุ้นสามัญเพิ่มทุนใหม่จำนวน 30,681,530,080 หุ้น โดยจัดสรรให้แก่ผู้ถือหุ้นเดิม ในอัตราส่วน 3 หุ้นสามัญเดิม ต่อ 1 หุ้นสามัญเพิ่มทุนใหม่ ในราคาเสนอขายหุ้นสามัญเพิ่มทุนใหม่ 0.0275 บาท / หุ้น
- (3) อนุมัติการออกและเสนอขายหุ้นสามัญเพิ่มทุนใหม่จำนวน 26,747,047,920 หุ้น โดยจัดสรรและเสนอขายให้แก่บุคคลในวงจำกัด (Private Placement) โดยกำหนดราคาขายไม่ต่ำกว่าราคาตลาด โดยราคาตลาดให้คำนวณจากราคาปิดตัวเฉลี่ยถ่วงน้ำหนักของหุ้นสามัญของบริษัทฯ ในตลาดหลักทรัพย์แห่งประเทศไทย รวม 7 วันทำการติดต่อกันก่อนวันแรกที่เสนอขายต่อนักลงทุน และให้หักส่วนลดในอัตราร้อยละ 10 ของราคาตัวเฉลี่ยถ่วงน้ำหนักดังกล่าว ทั้งนี้ราคาเสนอขายดังกล่าวจะต้องไม่ต่ำกว่ามูลค่าหุ้นละ 0.025 บาท และกำหนดเงื่อนไขให้มีระยะเวลา Silent Period 2 ปี
- (4) ไม่อนุมัติการออกและการจัดสรรใบสำคัญแสดงสิทธิที่จะซื้อหุ้นสามัญเพิ่มทุนของบริษัทฯ จำนวนไม่เกิน 3,600,000,000 หน่วยให้แก่กรรมการ ผู้บริหาร และพนักงานของบริษัทฯ และบริษัทย่อย (IEC-ESOP1)

25 พฤศจิกายน 2556 :

บริษัทย่อย (บริษัท ไออีซี บิซิเนส พาร์تنเนอร์ส จำกัด) และ บริษัทฯ ในฐานะลูกหนี้ผู้กู้ และ ลูกหนี้ผู้ค้ำประกัน ตามลำดับ ได้ตกลงเข้าทำสัญญาปรับปรุงโครงสร้างหนี้ กับ บริษัท บริหารสินทรัพย์ ที เอส จำกัด เจ้าหนี้สถาบันการเงิน เพื่อตกลงกันในเรื่องของหนี้ และ การระงับข้อพิพาททั้งหมดที่มีต่อกันในโครงการเอทานอลของบริษัทย่อย

2 ธันวาคม 2556 :

บริษัทฯ ได้ขายเงินลงทุนทั้งหมดในบริษัท ไอเอสดี (2012) จำกัด ที่ถืออยู่จำนวน 500,000 หุ้น คิดเป็นสัดส่วนร้อยละ 100 ของทุนชำระแล้วของบริษัทดังกล่าว

- 2 ธันวาคม 2556 : บริษัทฯ ได้ขายเงินลงทุนทั้งหมดในบริษัท ไออีซี ดีสทริบิวชั่น ซิสเต็ม จำกัด ที่ถืออยู่จำนวน 11,200,000 หุ้น คิดเป็นสัดส่วนร้อยละ 100 ของทุนชำระแล้วของบริษัทดังกล่าว
- 26 ธันวาคม 2556 : บริษัท ซุปเปอร์กริมเพาเวอร์ จำกัด ซึ่งเป็นบริษัทย่อยของบริษัทฯ และเป็นผู้ดำเนินการโครงการโรงไฟฟ้าพลังงานแสงอาทิตย์ โครงการแม่ระมาด ขนาดกำลังการผลิตตามสัญญาซื้อขายไฟฟ้า 5.25 เมกะวัตต์ ซึ่งตั้งอยู่ ณ ตำบลชะเนือ อำเภอมะระมาด จังหวัดตาก สามารถผลิตและจำหน่ายกระแสไฟฟ้าเข้าสู่ระบบจำหน่ายไฟฟ้าของการไฟฟ้าส่วนภูมิภาค ได้ตั้งแต่วันที่ 26 ธันวาคม 2556 เป็นต้นไป
- 31 ธันวาคม 2556 : ที่ประชุมวิสามัญผู้ถือหุ้น ครั้งที่ 2/2556 ของบริษัท แม่แตงโซลาร์ จำกัด ซึ่งเป็นบริษัทย่อยทางอ้อมของบริษัทฯ ได้มีมติให้เลิกบริษัท โดยเมื่อวันที่ 6 มกราคม 2557 ได้มีการจดทะเบียนเลิกบริษัทต่อนายทะเบียน กรมพัฒนาธุรกิจการค้า กระทรวงพาณิชย์
- 15 มกราคม 2557 : บริษัทฯ ได้ลงทุนเข้าซื้อหุ้นสามัญบริษัท E – Contech Management Pte. Ltd. ซึ่งเป็นบริษัทที่จดทะเบียนจัดตั้งขึ้นในประเทศสิงคโปร์ จำนวน 107,000 หุ้น คิดเป็นสัดส่วนร้อยละ 100 ของทุนชำระแล้วของบริษัทดังกล่าว
- 24 มีนาคม 2557 : บริษัทฯ ได้ขายเงินลงทุนทั้งหมดในบริษัท ไออีซี เทคโนโลยี จำกัด ที่ถืออยู่จำนวน 24,800,000 หุ้น คิดเป็นสัดส่วนร้อยละ 100 ของทุนชำระแล้วของบริษัทดังกล่าว
- 23 พฤษภาคม 2557 : ที่ประชุมสามัญผู้ถือหุ้น ประจำปี 2557 (ครั้งใหม่) ของบริษัทฯ เมื่อวันที่ 23 พฤษภาคม 2557 ได้มีมติที่สำคัญต่าง ๆ ดังนี้
- (1) อนุมัติลดทุนจดทะเบียนของบริษัทฯ จาก 16,206,440,000 บาท เหลือ 12,361,843,869.20 บาท โดยการตัดหุ้นสามัญที่ยังไม่ได้ออกจำหน่ายจำนวน 38,445,961,308 หุ้น
 - (2) อนุมัติลดทุนจดทะเบียน(ทุนชำระแล้ว) ของบริษัทฯ จาก 12,361,843,869.20 บาท เหลือเป็นทุนจดทะเบียน(ทุนชำระแล้ว)ใหม่ เพียงจำนวน 1,236,184,386.92 บาท โดยการลดมูลค่าหุ้นที่ตราไว้

(ลดพาร์) จากเดิมพาร์หุ้นละ 0.10 บาท (สิบสตางค์) ให้เป็นพาร์ใหม่
หุ้นละ 0.01 บาท (หนึ่งสตางค์)

(3) อนุมัติการเพิ่มทุนจดทะเบียนของบริษัทฯ อีกจำนวน
812,061,463.08 บาท จากทุนจดทะเบียนเดิม 1,236,184,386.92 บาท
เป็นทุนจดทะเบียนใหม่จำนวน 2,048,245,850 บาท โดยการออกหุ้น
สามัญใหม่จำนวน 81,206,146,308 หุ้น มูลค่าที่ตราไว้หุ้นละ 0.01
บาท (หนึ่งสตางค์)

(4) อนุมัติการออกและเสนอขายหุ้นสามัญเพิ่มทุนใหม่จำนวน
81,206,146,308 หุ้น โดยให้แบ่งการจัดสรรและเสนอขายให้แก่
บุคคลดังต่อไปนี้

(4.1) หุ้นสามัญเพิ่มทุนใหม่จำนวน 41,206,146,308 หุ้น จัดสรร
ให้แก่ผู้ถือหุ้นเดิม ในอัตราส่วน 3 หุ้นสามัญเดิม ต่อ 1 หุ้น
สามัญเพิ่มทุนใหม่ ในราคาเสนอขายหุ้นสามัญเพิ่มทุนใหม่
0.025 บาท / หุ้น

(4.2) หุ้นสามัญเพิ่มทุนใหม่จำนวน 40,000,000,000 หุ้น จัดสรร
ให้แก่บุคคลในวงจำกัด (Private Placement) กำหนดราคาขาย
จะต้องไม่ต่ำกว่าราคาตลาด โดยคำนวณจากราคาปิดถัวเฉลี่ย
ถ่วงน้ำหนัก รวม 7 วันทำการติดต่อกันก่อนวันแรกที่เสนอขาย
ต่อผู้ลงทุน และให้หักส่วนลด 10% ของราคาถัวเฉลี่ยถ่วง
น้ำหนักดังกล่าว พร้อมกับกำหนดเงื่อนไขบังคับให้ผู้ลงทุน
วงจำกัดดังกล่าว ถูกต้องห้ามจำหน่าย จ่าย โอน (Silent Period)
ภายในระยะเวลา 6 เดือนนับแต่การได้มาซึ่งหุ้นดังกล่าว

30 มิถุนายน 2557 :

บริษัท ทิมโซลาร์ จำกัด ซึ่งเป็นบริษัทย่อยของบริษัทฯ และเป็น
ผู้ดำเนินการโครงการโรงไฟฟ้าพลังงานแสงอาทิตย์ โครงการแม่
มาลัย 1 และ 2 ขนาดกำลังการผลิตตามสัญญาซื้อขายไฟฟ้า
โดยประมาณ 2 เมกะวัตต์ ซึ่งตั้งอยู่ ณ ตำบลชีเหล็ก อำเภอแม่แตง
จังหวัดเชียงใหม่ สามารถผลิตและจำหน่ายกระแสไฟฟ้าเข้าสู่ระบบ
จำหน่ายไฟฟ้าของการไฟฟ้าส่วนภูมิภาค ได้ตั้งแต่วันที่ 30 มิถุนายน
2557 เป็นต้นไป

- 30 กันยายน 2557 : บริษัทฯ ได้ลงทุนเข้าซื้อหุ้นสามัญบริษัท แก้วลำควน เพาเวอร์ ซัพพลาย จำกัด จำนวน 3,000,000 หุ้น คิดเป็นสัดส่วนร้อยละ 75 ของทุนชำระแล้วของบริษัทดังกล่าว
- 22 มกราคม 2558: บริษัทย่อยจำนวน 2 บริษัท ได้จดทะเบียนเปลี่ยนชื่อกับนายทะเบียนสำนักงานทะเบียนหุ้นส่วนบริษัทกรุงเทพมหานคร กรมพัฒนาธุรกิจการค้า กระทรวงพาณิชย์ ดังนี้
- (1) ชื่อเดิม บริษัท ซุปเปอร์ครีမ်เพาเวอร์ จำกัด เปลี่ยนชื่อเป็น บริษัท ไออีซี แม่ระมาด จำกัด
- (2) ชื่อเดิม บริษัท ทีมโซลาร์ จำกัด เปลี่ยนชื่อเป็น บริษัท ไออีซี แม่ทา แม่แตง จำกัด
- 3 กุมภาพันธ์ 2558: บริษัทย่อยจำนวน 1 บริษัท ได้จดทะเบียนเปลี่ยนชื่อกับนายทะเบียนสำนักงานทะเบียนหุ้นส่วนบริษัทกรุงเทพมหานคร กรมพัฒนาธุรกิจการค้า กระทรวงพาณิชย์ ชื่อเดิม บริษัท แก้วลำควนเพาเวอร์ซัพพลาย จำกัด เปลี่ยนชื่อเป็น บริษัท ไออีซี สระแก้ว 1 จำกัด

1.2 โครงสร้างการถือหุ้นและเงินลงทุนในบริษัทย่อย

นโยบายและการแบ่งการดำเนินงานของบริษัทและบริษัทย่อย กลุ่มบริษัท อินเทอร์เน็ตเนชั่นเนลเอนจิเนียริง จำกัด (มหาชน) (IEC) จัดแบ่งธุรกิจในปี 2557 เป็น 3 กลุ่ม ดังนี้

(1) กลุ่มธุรกิจพลังงาน (Energy Business)

1.1 ธุรกิจโรงไฟฟ้าพลังงานขยะ (Waste-to-Energy Power Plant) ภายใต้การดำเนินงานของบริษัทย่อย (บริษัท จีเคค จำกัด) ของบริษัท ไออีซี กรีน เอนเนอร์ยี จำกัด

1.2 ธุรกิจโรงไฟฟ้าพลังงานแสงอาทิตย์ ภายใต้การดำเนินงานของบริษัทย่อยทางอ้อมของบริษัท (บริษัท ไออีซี แม่ทา แม่แดง จำกัด) และบริษัทย่อยของบริษัท (บริษัท ไออีซี แม่ระมาด จำกัด)

1.3 ธุรกิจโรงไฟฟ้า (Biomass) ภายใต้การดำเนินงานของบริษัทย่อย ภายใต้การดำเนินงานของบริษัท ไออีซี สระแก้ว 1 จำกัด

หมายเหตุ บริษัท ไออีซี บิซิเนส พาร์ทเนอร์ส จำกัด (IEC Business Partner Co., Ltd.) ลงทุนในโครงการเอทานอล 560.60 ล้านบาท เมื่อวันที่ 25 พฤศจิกายน 2556 บริษัท ไออีซี บิซิเนส พาร์ทเนอร์ส จำกัด ได้ตกลงเข้าทำสัญญาปรับปรุงโครงสร้างหนี้ กับ บริษัท บริหารสินทรัพย์ ที เอส จำกัด เจ้าหนี้สถาบันการเงิน เพื่อดอกกลงกันในเรื่องของหนี้ และการระงับข้อพิพาททั้งหมดที่มีต่อกันในโครงการเอทานอล โดยได้มีการชำระหนี้ตามสัญญาปรับปรุงโครงสร้างหนี้เสร็จสิ้นแล้ว

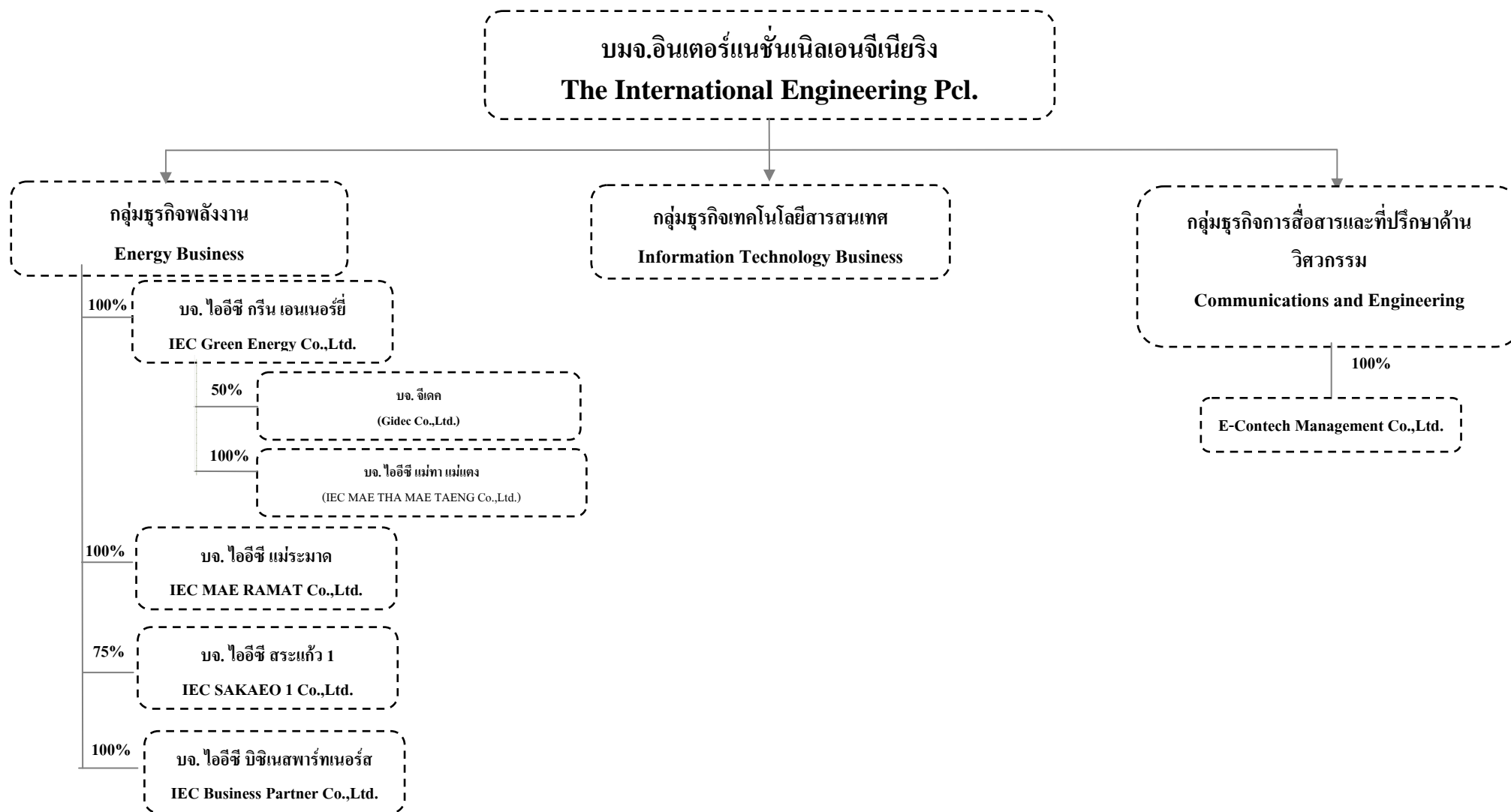
(2) กลุ่มธุรกิจเทคโนโลยีสารสนเทศ (Information Technology Business)

ธุรกิจ System Integrator ภายใต้ ดำเนินการของ IEC บริษัทเป็นผู้ให้บริการด้านเทคโนโลยีสารสนเทศ โดยมีบทบาทเป็น System Integrator ร่วมกับพันธมิตรในการประมูลโครงการภาครัฐ

(3) กลุ่มธุรกิจการสื่อสารและที่ปรึกษาด้านวิศวกรรม (Communications and Engineering Consulting Business)

ธุรกิจที่ปรึกษาด้านวิศวกรรม ดำเนินการโดย บริษัทย่อยของ E-Contech Management Pte Ltd.

โครงสร้างการถือหุ้นของบริษัทและบริษัทย่อย



บริษัทย่อยอื่นๆ

บริษัท	ลักษณะการประกอบธุรกิจ	ทุนจดทะเบียน (ล้านบาท)	รายละเอียด
1. บริษัทย่อยที่ได้จดทะเบียนยกเลิกบริษัทแล้ว - บริษัท แม่แตง โซลาร์ จำกัด (Mae Taeng Solar Co., Ltd.)	ผลิตกระแสไฟฟ้าจากพลังงานแสงอาทิตย์	15	เมื่อวันที่ 6 มกราคม 2557 ได้มีการจดทะเบียนเลิกบริษัทต่อกองทุนพัฒนากิจการค้ากระทรวงพาณิชย์แล้ว
2. บริษัทย่อยที่ได้ออกเงินลงทุนเรียบร้อยแล้ว - บริษัท ไออีซี เทคโนโลยี จำกัด (IEC Technology Co., Ltd.) - บริษัท ไอเอสดี (2012) จำกัด (ISD (2012) Co., Ltd.) - บริษัท ไออีซี ดิสทริบิวชั่น ซิสเต็ม จำกัด (IEC Distribution System Co., Ltd.)	ผู้ให้บริการด้านเทคโนโลยีสารสนเทศ และเป็นผู้ให้บริการสื่อสาร (Communication Service) “IEC 3G” ดำเนินธุรกิจจัดจำหน่ายซิมการ์ดโทรศัพท์เคลื่อนที่ (DTAC Distribution) ให้บริการซ่อมโทรศัพท์เคลื่อนที่และอุปกรณ์แก้อุปกรณ์ และลูกค้าของผู้จำหน่าย โดยให้บริการผ่านช่องทางศูนย์บริการของตนเองและศูนย์บริการที่ได้รับการแต่งตั้ง	248 5 112	เมื่อวันที่ 24 มีนาคม 2557 ที่ประชุมคณะกรรมการบริษัทฯ ครั้งที่ 3/2557 มีมติอนุมัติให้จ่ายเงินลงทุนในบริษัท ไออีซี เทคโนโลยี จำกัด เมื่อวันที่ 2 ธันวาคม 2556 ที่ประชุมคณะกรรมการบริษัทฯ ครั้งที่ 17/2556 มีมติอนุมัติให้จ่ายเงินลงทุนใน บริษัท ไอเอสดี (2012) จำกัด เมื่อวันที่ 2 ธันวาคม 2556 ที่ประชุมคณะกรรมการบริษัทฯ ครั้งที่ 17/2556 มีมติอนุมัติให้จ่ายเงินลงทุนใน บริษัท ไออีซี ดิสทริบิวชั่น ซิสเต็ม จำกัด และ เดิมชื่อ บริษัท ไออีซี อีซี่ ฟิช จำกัด ซึ่งยุติกิจการเป็นการชั่วคราวตั้งแต่วันที่ ธันวาคม 2553
3. บริษัทย่อยที่หยุดการดำเนินงานชั่วคราว - บริษัท เอ็นเอฟเอส (2010) จำกัด (NFS (2010) Co., Ltd.)	ขายส่ง ขายปลีกโทรศัพท์เคลื่อนที่ และอุปกรณ์ร้านโนเกีย ซ็อบ	10	เมื่อวันที่ 21 ธันวาคม 2555 ที่ประชุมคณะกรรมการบริษัทฯ ครั้งที่ 13/2555 มีมติอนุมัติให้บริษัทฯ หยุดการดำเนินธุรกิจชั่วคราวแทนที่ปลีก Nokia shop

1.4 ความสัมพันธ์กับกลุ่มธุรกิจของผู้ถือหุ้นใหญ่

- ไม่มี-

2. ลักษณะการประกอบธุรกิจ

สัดส่วนรายได้แต่ละกลุ่มธุรกิจและโครงสร้างรายได้ของบริษัทย่อย

	% การถือหุ้น	2557		2556		2555	
		ล้านบาท	%	ล้านบาท	%	ล้านบาท	%
ผลิตภัณฑ์และบริการของบริษัท							
ธุรกิจเทคโนโลยีสารสนเทศ		239.12	46.66	52.21	6.74	-	-
ธุรกิจโทรศัพท์เคลื่อนที่		-	-	1.19	0.15	410.64	38.93
ธุรกิจผลิตภัณฑ์วิศวกรรม		-	-	0.12	0.02	2.17	0.20
รายได้อื่น		46.76	9.12	11.57	1.49	54.85	5.20
รวมมูลค่าการจำหน่ายของบริษัท		285.88	55.78	65.09	8.40	467.66	44.33
กลุ่มธุรกิจพลังงาน							
บจ. ไออีซี กรีนเอนเนอร์ยี	100	0.15	0.02	0.07	0.01	-	-
บจ. จีเอด	50	1.06	0.21	0.26	0.03	0.36	0.03
บจ. ไออีซี แม่ทา แม่แดง	100	59.90	11.69	10.10	1.31	0.30	0.03
บจ. ไออีซี แม่ระมาด	100	86.65	16.91	1.27	0.16	-	-
บจ. ไออีซี สระแก้ว 1	100	35.14	6.86	-	-	-	-
บจ.แม่แดงโซลาร์	100	-	-	-	-	-	-
บจ. ไออีซี บีซิเนส พาร์تنอร์ส	100	0.65	0.13	316.37	40.86	-	-
กลุ่มธุรกิจเทคโนโลยีสารสนเทศ							
บจ. ไออีซีเทคโนโลยี	100	5.91	1.15	5.87	0.76	12.93	1.23
บจ. ไออีซีดีสตริบิวชั่น ซิสเท็ม	100	-	-	1.87	0.24	3.27	0.31
บจ. ทริปเปิ้ลเพลย์	100	-	-	-	-	7.86	0.75
บจ. เอ็นเอฟเอส (2010)	100	-	-	16.72	2.16	100.63	9.54
บจ. ไอเอสซี(2012)	100	-	-	356.73	46.07	461.85	43.78
กลุ่มธุรกิจการสื่อสารและ ที่ปรึกษาทางด้านวิศวกรรม							
E-Contech Management Pte.Ltd	100	37.14	7.25	-	-	-	-
รวมมูลค่าการจำหน่ายของบริษัท และบริษัทย่อย		512.48	100.00	774.35	100.00	1,054.86	100.00

2.1 กลุ่มธุรกิจพลังงาน (Energy Business)

การผลิตไฟฟ้าจากพลังงานทดแทน (renewable energy) ต่างๆ เช่น ชีวมวล แสงอาทิตย์ ลม น้ำ หรือ ไฮโดรเจน เป็นต้น เป็นการผลิตไฟฟ้าโดยใช้พลังงานที่สะอาด ไม่มีผลกระทบต่อสิ่งแวดล้อม อีกทั้งแหล่งเชื้อเพลิงที่ใช้ในการผลิตไฟฟ้าสามารถหาได้จากท้องถิ่นต่างๆ บริษัทได้เล็งเห็นความสำคัญดังกล่าว จึงได้เริ่มดำเนินธุรกิจพลังงานหมุนเวียน ตลอดจนการค้นคว้าและวิจัยเพื่อเพิ่มประสิทธิภาพในการใช้พลังงานหมุนเวียนเหล่านั้นให้เกิดประโยชน์ทางเศรษฐกิจเพิ่มมากขึ้น และปัจจุบันบริษัทได้ดำเนินธุรกิจโรงไฟฟ้าโดยใช้พลังงานหมุนเวียนในหลายรูปแบบ กล่าวคือ โรงไฟฟ้าพลังงานแสงอาทิตย์ (solar farm energy) โรงไฟฟ้าพลังงานขยะ (waste to energy) และ โรงไฟฟ้าชีวมวล (biomass energy)

2.1.1 ธุรกิจโรงผลิตไฟฟ้าพลังงานแสงอาทิตย์

ลักษณะของผลิตภัณฑ์และบริการ

โรงไฟฟ้าพลังงานแสงอาทิตย์เป็นธุรกิจที่มีไม่มีความซับซ้อนในด้านการดำเนินงาน อีกทั้งยังมีจุดแข็งในด้านวัตถุดิบเพื่อการผลิต เนื่องจากแสงอาทิตย์เป็นพลังงานธรรมชาติที่มีอยู่ไม่จำกัด ประกอบกับกระบวนการผลิตปราศจากการเผาไหม้ใดๆ ทำให้ไม่ส่งผลกระทบต่อสภาพแวดล้อม นอกจากนี้นโยบายการสนับสนุนด้านราคารับซื้อกระแสไฟฟ้าโดยภาครัฐทำให้ธุรกิจมีความมั่นคงเป็นอย่างยิ่ง

โรงไฟฟ้าพลังงานแสงอาทิตย์ของบริษัทฯทั้ง 3 แห่ง เป็นแบบ Grid Tie ซึ่งมีคุณสมบัติในการแปลงกระแสไฟฟ้ากระแสตรง (DC) ให้เป็นไฟฟ้ากระแสสลับ (AC) ที่สามารถเชื่อมต่อกับระบบจำหน่ายของการไฟฟ้าส่วนภูมิภาค

ธุรกิจโรงไฟฟ้าพลังงานแสงอาทิตย์ของบริษัท มีสัญญาซื้อขายกระแสไฟฟ้า (PPA) กับ การไฟฟ้าส่วนภูมิภาคจำนวน 5 ฉบับ กำลังไฟรับซื้อรวม 9.09 เมกะวัตต์ ดำเนินการโดยบริษัทย่อยดังต่อไปนี้

บริษัทย่อยที่ดำเนินงาน	ที่ตั้ง	COD วันที่	กำลังไฟฟ้า ติดตั้งรวม (เมกะวัตต์)	กำลังไฟฟ้ รับซื้อ รวม (เมกะวัตต์)
บริษัท ไออีซี แม่ทา แม่แดง จำกัด				
- โรงไฟฟ้าพลังงานแสงอาทิตย์ลำพูน 1,2	ต. ทากาส อ.แม่ ทา จ.ลำพูน	23 ก.ย. 56	2.638	1.92
- โรงไฟฟ้าพลังงานแสงอาทิตย์แม่มด 1,2	ต.จีเหล็ก อ. แม่ แดง จ. เชียงใหม่	30 มิ.ย. 57	2.379	1.92
บริษัท ไออีซี แม่ระมด จำกัด				
- โรงไฟฟ้าพลังงานแสงอาทิตย์แม่ระมด	119 หมู่ 8 แขวง	26 ธ.ค.	6.30	5.25

บริษัทย่อยที่ดำเนินงาน	ที่ตั้ง	COD วันที่	กำลังไฟฟ้า ติดตั้งรวม (เมกะวัตต์)	กำลังไฟฟ้ารับ ซื้อรวม (เมกะวัตต์)
	ขณะจ้อ อ.แม่ ระมาด จ.ตาก	56		
รวมกำลังการผลิตพลังไฟฟ้า			11.317	9.09

- โรงไฟฟ้าแสงอาทิตย์ อ. แม่ทา จ.ลำพูน

กำลังไฟฟ้าติดตั้งรวม 2.638 เมกะวัตต์ (MWp) และใช้แผ่นโซลาร์เซลล์ชนิด ฟิล์มบาง ยี่ห้อ Solar Frontier รุ่น SF 140S ผลิตในประเทศญี่ปุ่น เครื่องแปลงกระแสไฟฟ้า ตรง/สลับ ยี่ห้อ SMA รุ่น STP 17000 TL-EE-10 ชนิด String Inverter ผลิตในประเทศเยอรมนี แปลงแรงดันไฟฟ้าด้วยหม้อแปลงและจำหน่ายเข้าสู่ระบบสายส่ง 22 kV ด้วยคุณภาพของกระแสไฟฟ้า ที่ผ่านการทดสอบจากการไฟฟ้าส่วนภูมิภาค

- โรงไฟฟ้าแสงอาทิตย์ อ. แม่มาลัย จ.เชียงใหม่

กำลังไฟฟ้าติดตั้งรวม 2.379 เมกะวัตต์ (MWp) โดยใช้แผ่นโซลาร์เซลล์ชนิด ผลึกรวม ยี่ห้อ JA Solar รุ่น JAP6 60 250 ผลิตในประเทศจีน เครื่องแปลงกระแสไฟฟ้า ตรง/สลับ ยี่ห้อ SMA รุ่น STP 20000 TL-EE-10 ชนิด String Inverter ผลิตในประเทศเยอรมนี แปลงแรงดันไฟฟ้าด้วยหม้อแปลงและจำหน่ายเข้าสู่ระบบสายส่ง 22 kV ด้วยคุณภาพของกระแสไฟฟ้า ที่ผ่านการทดสอบจากการไฟฟ้าส่วนภูมิภาค

- โรงไฟฟ้าแสงอาทิตย์ อ. แม่ระมาด จ. ตาก

กำลังไฟฟ้าติดตั้งรวม 6.30 เมกะวัตต์ (MWp) โดยใช้แผ่นโซลาร์เซลล์ชนิด ผลึกรวม ยี่ห้อ JA Solar รุ่น JAP6 60 250 ผลิตในประเทศจีน เครื่องแปลงกระแสไฟฟ้า ตรง/สลับ ยี่ห้อ SMA รุ่น STP 20000 TL-EE-10 ชนิด String Inverter ผลิตในประเทศเยอรมนี แปลงแรงดันไฟฟ้าด้วยหม้อแปลงและจำหน่ายเข้าสู่ระบบสายส่ง 22 kV ด้วยคุณภาพของกระแสไฟฟ้า ที่ผ่านการทดสอบจากการไฟฟ้าส่วนภูมิภาค

การตลาดและการแข่งขัน

เนื่องจากการจำหน่ายกระแสไฟฟ้าดำเนินการภายใต้สัญญาการรับซื้อพลังงานไฟฟ้า Power Purchasing Agreement (PPA) กับ การไฟฟ้าส่วนภูมิภาคแห่งประเทศไทยเป็นเวลา 25 ปี จึงไม่มีการแข่งขันทางการตลาด

การจัดหาผลิตภัณฑ์และบริการ

ระบบการผลิตไฟฟ้าจากเซลล์แสงอาทิตย์ (Solar cell or Photovoltaic system) ประกอบด้วยส่วนสำคัญ 5 ส่วน ได้แก่ (1) แผงเซลล์แสงอาทิตย์ (PV module) ทำหน้าที่เปลี่ยนพลังงานแสงให้เป็นพลังงานไฟฟ้ากระแสตรง (DC) โดยสามารถนำแผ่น PV Module หลายๆ แผ่นมาต่อกันเป็นชุด เพื่อให้ได้พลังงานไฟฟ้าใช้งานตามต้องการ (2) เครื่องแปลงกระแสไฟฟ้า (inverter) ทำหน้าที่แปลงพลังงานไฟฟ้าจากกระแสตรง (DC) ที่ผลิตได้ให้เป็นไฟฟ้ากระแสสลับ (AC) (3) แผงจ่ายกระแสไฟฟ้ารวม (Main Distribution Board) ทำหน้าที่ควบคุมการจ่ายและตัดตอนระบบไฟฟ้าแรงต่ำ 3 เฟส (4) หม้อแปลงแรงดันไฟฟ้า (22kV Step up Transformer) ทำหน้าที่ยกแรงดันไฟฟ้า 3 เฟส ให้เท่ากับระบบสายส่งของการไฟฟ้าส่วนภูมิภาค (5) ระบบสวิตช์ตัดตอนหลัก (22kV Switch Gear) ทำหน้าที่เชื่อมต่อ/ตัดตอน ระบบไฟฟ้าของโรงไฟฟ้ากับระบบสายส่งของการไฟฟ้า

โรงไฟฟ้าพลังงานแสงอาทิตย์ของบริษัทฯ ติดตั้งด้วยอุปกรณ์ทางไฟฟ้าหลักซึ่งมีคุณภาพมาตรฐานได้รับการประกันจากผู้ผลิต ผ่านการทดสอบตามข้อกำหนดของการไฟฟ้าส่วนภูมิภาค ทั้งส่วนที่ผลิตในประเทศและนำเข้าจากต่างประเทศ ได้แก่ แผ่น PV Module นำเข้าจากประเทศ ญี่ปุ่น และสาธารณรัฐประชาชนจีน, Inverter นำเข้าจากสหพันธรัฐเยอรมัน หม้อแปลงไฟฟ้าผลิตในประเทศไทย โดยเป็นที่เชื่อมั่นว่า โรงไฟฟ้าพลังงานแสงอาทิตย์ทุกแห่งของบริษัท สามารถผลิตไฟฟ้าได้อย่างมีคุณภาพตามความต้องการของลูกค้า

2.1.2 ธุรกิจโรงไฟฟ้าพลังงานขยะ (waste to energy)

ลักษณะของผลิตภัณฑ์และบริการ

การเพิ่มของปริมาณขยะมูลฝอยก่อให้เกิดปัญหาในการบริหารจัดการขยะ แม้วิธีการฝังกลบซึ่งใช้อยู่ในปัจจุบันเป็นวิธีการที่ลงทุนต่ำที่สุด แต่จะมีผลกระทบต่อชุมชนทั้งด้านมลภาวะและทัศนียภาพ ทำให้ปัจจุบัน การสร้างหลุมใหม่เป็นไปได้ยากเนื่องจากการต่อต้านจากชุมชน ภาครัฐในระดับท้องถิ่นเองต้องเผชิญปัญหาในการวางแผนการบริหารจัดการขยะอย่างหลีกเลี่ยงไม่ได้

บริษัทฯ เล็งเห็นถึงปัญหาและโอกาสทางธุรกิจดังกล่าวจึงได้ศึกษาเทคโนโลยีทางด้านการกำจัดขยะมูลฝอยและแปรรูปเป็นพลังงานไฟฟ้า ซึ่งสามารถพัฒนาเป็นธุรกิจหลักของบริษัทฯ ทั้งนี้ยังเป็นธุรกิจที่มีผลตอบแทนมั่นคง และยั่งยืน

บริษัทฯ ได้ร่วมทุนกับบริษัท ผลิตไฟฟ้า จำกัด (มหาชน) หรือ EGCO ในการดำเนินงานโครงการผลิตไฟฟ้าจากพลังงานขยะ ชื่อ บริษัท จีเคค จำกัด โดยสร้างโรงงานกำจัดขยะชุมชนและแปรรูปเป็นพลังงานไฟฟ้า ขนาดกำลังการผลิต 6.7 MW ภายใต้งานสัญญาว่าจ้างของเทศบาลนครหาดใหญ่ โดยตั้งอยู่ที่ จ. สงขลา เริ่มดำเนินการเชิงพาณิชย์ในเดือนธันวาคม 2557 นับได้ว่าเป็นโรงกำจัดขยะและแปรรูปเป็นพลังงานไฟฟ้าแห่งแรกของประเทศไทยที่ใช้เทคโนโลยี Ash Melting Gasification ซึ่ง

เป็นเทคโนโลยีขั้นสูงที่ได้รับการยอมรับและพัฒนาในภาคพื้นยุโรป โดยใช้เทคโนโลยีในการก่อสร้างจากประเทศฟินแลนด์ มีกำลังการผลิตที่รองรับการกำจัดขยะชุมชนวันละ 300 ตัน

การตลาดและสถานะการแข่งขัน

การดำเนินการโครงการพัฒนาพลังงานทดแทนมีความแตกต่างกับการดำเนินการธุรกิจอื่นๆ เนื่องจากเป็นโครงการที่มีผลกระทบต่อชุมชนและสังคมโดยรวม โดยคู่สัญญาของบริษัทเป็นองค์กรบริหารส่วนท้องถิ่น ซึ่งมีหน้าที่ในการบำรุงรักษาสภาพแวดล้อมของชุมชนและพื้นที่ของตนเอง การเข้าดำเนินการโครงการจะเป็นการประมูลตามระเบียบของทางราชการ และเมื่อได้รับการพิจารณาแล้ว จะสามารถดำเนินการตามข้อตกลงกับองค์กรบริหารส่วนท้องถิ่นตามกรอบข้อตกลงและเงื่อนไขที่กำหนดไว้ตลอดอายุสัญญา

อย่างไรก็ดี บริษัทฯยังมุ่งมั่นให้การดำเนินการเป็นไปด้วยความราบรื่น โดยจัดเตรียมงบประมาณเพื่อสังคม รวมทั้งการสร้างสายสัมพันธ์อันดีกับชุมชนในท้องถิ่น มุ่งเน้นการทำงานที่สร้างงานสร้างรายได้ให้แก่คนในท้องถิ่น มุ่งสร้างการสื่อสารที่ดีระหว่างบริษัทฯ และชุมชนเพื่อสันติสุขในการประกอบการ (Industrial peace)

การจัดหาผลิตภัณฑ์และบริการ

การบริหารจัดการเริ่มจากการรับขยะชุมชนที่ก่อเกิดรายวันเข้าสู่ระบบการคัดแยกและบดให้ได้ขนาดตามที่ต้องการพร้อมกับการลด/ควบคุมความชื้น จากนั้นป้อนเข้าสู่เตาเผาแบบแบบแก๊สซิไฟเออร์ (Gasifier) เพื่อกำจัดขยะและแปรรูปเป็นพลังงานความร้อนป้อนให้แก่ระบบกำเนิดไอน้ำ (Boiler) เพื่อเป็นแหล่งพลังงานขับเคลื่อนเครื่องกำเนิดไฟฟ้า (Turbine Generator) ในการสร้างกระแสไฟฟ้า

โครงการนี้ได้รับการออกแบบที่คำนึงถึงการรักษาสภาพแวดล้อม โดยมีระบบควบคุมและบำบัดมลภาวะครบถ้วน ทั้งด้านอากาศ น้ำ และกากของเสีย โดยด้านอากาศมีระบบบำบัดอากาศและกากของเสียเทียบเท่ามาตรฐานยุโรป (EU standard) รวมทั้งมีระบบบำบัดน้ำเสียของขยะด้วยบ่อบำบัดน้ำเสียที่ได้มาตรฐานกรมโรงงานอุตสาหกรรม และนำน้ำที่บำบัดแล้วหมุนเวียนกลับมาใช้ภายในกิจกรรมดำเนินการ

โดยมุ่งหวังว่าโครงการนี้จะป็นโครงการต้นแบบสมัยใหม่ที่ใช้เทคโนโลยีและการบริหารจัดการที่เหมาะสม เป็นมิตรต่อสภาพแวดล้อม และส่งเสริมการบริหารจัดการขยะชุมชนอย่างถูกสุขลักษณะ การดำเนินการโครงการนี้ได้รับการสนับสนุนเป็นอย่างดีจากคู่สัญญาคือ เทศบาลนครหาดใหญ่ จ.สงขลา รวมทั้งประชาชนในท้องถิ่นให้การต้อนรับและสนับสนุนเพื่อการแก้ปัญหาด้านขยะมูลฝอยอย่างยั่งยืน การดำเนินการโครงการนี้มีปัจจัยเกื้อหนุนอย่างมาก โดยสถานที่ตั้งของโรงงานอยู่ในพื้นที่หลุมฝังกลบขยะมูลฝอยของคู่สัญญา ซึ่งหมายถึงการมีเสถียรภาพของวัตถุดิบที่จำเป็นต้องใช้ในระยะเวลายาว สนับสนุนความมั่นคงในการดำเนินการของโครงการเป็นอย่างดี

2.1.3 ธุรกิจโรงไฟฟ้าชีวมวล

ลักษณะผลิตภัณฑ์และบริการ

การผลิตไฟฟ้าด้วยชีวมวล เป็นการผลิตกระแสไฟฟ้าด้วยระบบเผาไหม้โดยตรง (Direct-Fired) โดยการนำเชื้อเพลิงชีวมวล เช่น แกลบหรือเศษไม้มาใช้เป็นเชื้อเพลิง เพื่อเผาไหม้ในหม้อไอน้ำ (Boiler) และถ่ายเทความร้อนให้หม้อไอน้ำจนกลายเป็นไอน้ำที่ร้อนจัด และมีความดันสูง ซึ่งไอน้ำจะไปขับเคลื่อนกังหันหรือเครื่องจักรไอน้ำที่ต่ออยู่กับเครื่องกำเนิดไฟฟ้า ทำให้เกิดกระแสไฟฟ้าออกมา ซึ่งจุดที่จะคุ้มกับการดำเนินการ ขนาดโรงไฟฟ้าไม่ควรต่ำกว่า 5 เมกะวัตต์ สำหรับระบบดังกล่าว

สำหรับโรงไฟฟ้าชีวมวล ซึ่งดำเนินการโดยบริษัทย่อยคือ บริษัท ไออีซี สระแก้ว 1 จำกัด (เดิมชื่อ บริษัท แก้วลำควนเพาเวอร์ซัพพลาย จำกัด: KPS) เป็นโรงไฟฟ้าขนาดกำลังการผลิตรวม 9.9 เมกะวัตต์ โดยใช้ ไม้สับ เปลือกไม้ ใบปาล์ม และชานอ้อย เป็นเชื้อเพลิงในการผลิต (Feed Stock) ซึ่งสามารถหาได้ภายในพื้นที่ของจังหวัดสระแก้ว

KPS ได้ทำสัญญาซื้อขายไฟฟ้า (PPA) กับการไฟฟ้าส่วนภูมิภาค ที่ 8 เมกะวัตต์ ประเภท Non- firm โดย PPA ฉบับนี้ KPS จะได้รับส่วนเพิ่มราคาซื้อขายไฟฟ้า (adder) สำหรับผู้ผลิตไฟฟ้าขนาดเล็กที่ 0.30 บาท ต่อกิโลวัตต์-ชั่วโมง เป็นระยะเวลา 7 ปี โดย KPS ได้เปิดดำเนินการเชิงพาณิชย์ตั้งแต่วันที่ 10 เมษายน 2556 ดังนั้น รายได้ของ KPS จะเป็นไปตามสัญญาซื้อขายไฟฟ้าฉบับมาตรฐาน โดยคิดตามหน่วยไฟฟ้าที่สามารถส่งจำหน่ายได้ สำหรับสัญญาซื้อขายไฟฟ้า (PPA) มีระยะเวลา 5 ปี และต่อสัญญาทุกๆ 5 ปี โดยอัตโนมัติ

การตลาดและการแข่งขัน

การดำเนินโครงการโรงไฟฟ้าดังกล่าวนี้เป็นธุรกิจที่แตกต่างไปจากการดำเนินธุรกิจในรูปแบบอื่น เนื่องจากเป็นธุรกิจที่มีลูกค้าเพียงรายเดียวคือ การไฟฟ้าส่วนภูมิภาค ซึ่งเป็นหน่วยงานภาครัฐที่มีความน่าเชื่อถือ ทั้งนี้เมื่อโครงการได้เริ่มเปิดดำเนินการเชิงพาณิชย์เรียบร้อยแล้วก็สามารถที่จะจำหน่ายกระแสไฟฟ้าให้กับ กฟภ. ได้ตามสัญญาที่ได้รับ

การจัดหาผลิตภัณฑ์และบริการ

วัตถุดิบหลักในการผลิตกระแสไฟฟ้าของ KPS ได้แก่ ไม้สับ ชินไม้สับ เปลือกไม้ และชานอ้อย โดย ชินไม้สับ และเปลือกไม้ สามารถหาได้ตลอดทั้งปีในบริเวณพื้นที่ จ.สระแก้ว ซึ่งมีโรงไม้สับที่สามารถส่งวัตถุดิบให้ KPS ได้ และไม้สับสามารถหาได้ตลอดทั้งปี เช่นเดียวกัน ขณะที่ชานอ้อยจะขึ้นอยู่กับฤดูกาลเก็บเกี่ยว ทั้งนี้ KPS มีการทำสัญญาซื้อขายวัตถุดิบเพื่อเป็นเชื้อเพลิงในการผลิตกระแสไฟฟ้ากับผู้ขายเชื้อเพลิงในระยะยาว โดยผู้ขายมีหน้าที่ต้องจัดหาเชื้อเพลิงตามประเภทที่กำหนดเพื่อส่งมอบให้แก่ KPS

ภาวะและแนวโน้มของอุตสาหกรรมไฟฟ้า

ปัจจัยต่างๆ ที่ส่งผลกระทบต่ออุตสาหกรรมพลังงาน เช่น กระแสการลดโลกร้อน การลดภาวะเรือนกระจก (Greenhouse Gas :GHG) เหตุการณ์แผ่นดินไหวและการเกิดคลื่นสึนามิทางชายฝั่งทะเลตะวันออกของประเทศญี่ปุ่น โดยทำให้เกิดปัญหาอย่างรุนแรงต่อเตาปฏิกรณ์ของโรงไฟฟ้านิวเคลียร์ฟูกูชิมะไดอิจิ (Fukushima Daiichi) จนทำให้เกิดการรั่วไหลของสารกัมมันตรังสี อันส่งผลกระทบต่อความเชื่อมั่นและการยอมรับการพัฒนาโครงการโรงไฟฟ้านิวเคลียร์ในประเทศ ปัจจัยด้านเศรษฐกิจอื่น ได้แก่ความไม่แน่นอนของเศรษฐกิจและการฟื้นตัวทางเศรษฐกิจของสหรัฐอเมริกาและประเทศในแถบยุโรป การปรับโครงสร้างเศรษฐกิจของจีน และรวมถึงการเข้าสู่ความเป็นประชาคมอาเซียน (AEC) อีกทั้งความผันผวนของราคาน้ำมันในตลาดโลกในปี 2557 ที่ผ่านมา ปัจจัยเหล่านี้ล้วนแล้วแต่ส่งผลกระทบต่อทิศทางหรือการกำหนดนโยบายพลังงานของประเทศไทย

คณะกรรมการนโยบายพลังงานแห่งชาติ (กพช.) ได้มีการปรับปรุงแผนพัฒนากำลังผลิตไฟฟ้าของประเทศไทย พ.ศ. 2553- 2573 (PDP2010) ฉบับที่ 3 เพื่อให้สอดคล้องกับทิศทางเศรษฐกิจ และรองรับความต้องการในการใช้ไฟฟ้าที่สูงขึ้น โดยมีประเด็นสำคัญของการปรับปรุงแผนพัฒนากำลังการผลิตไฟฟ้าของไทยดังนี้

(1) การใช้พลังงานทดแทนและพลังงานทางเลือกเพื่อทดแทนเชื้อเพลิงฟอสซิล ตามกรอบแผนพัฒนาพลังงานทดแทนและพลังงานทางเลือก ร้อยละ 25 ใน 10 ปี พ.ศ. 2555 ถึง 2564 (Alternative Energy Development Plan : AEDP 2012-2021) ซึ่งจะทำให้โรงไฟฟ้าที่ใช้เชื้อเพลิงฟอสซิลบางส่วน เช่น ถ่านหิน ก๊าซธรรมชาติ เป็นต้น ถูกทดแทนด้วยโรงไฟฟ้าประเภทพลังงานหมุนเวียน

(2) ความมั่นคงด้านพลังงาน ได้คำนึงถึงการกระจายการใช้เชื้อเพลิงในการผลิตไฟฟ้าและให้มีกำลังไฟฟ้าของระบบในระดับที่เหมาะสม

(3) การปรับค่าพยากรณ์ความต้องการใช้ไฟฟ้า โดยใช้ข้อมูลประมาณการแนวโน้มเศรษฐกิจไทย หรือผลิตภัณฑ์มวลรวมในประเทศ (GDP) และผลิตภัณฑ์มวลรวมภาค (GRP) ของสำนักงานคณะกรรมการเศรษฐกิจและสังคมแห่งชาติเมื่อวันที่ 29 พฤศจิกายน 2554 และใช้ข้อมูลการเพิ่มประสิทธิภาพและลดการใช้พลังงานสอดคล้องกับแผนอนุรักษ์พลังงาน 2 ปี (พ.ศ. 2554-2573) ของกระทรวงพลังงาน

ทั้งนี้ ตามแผนพัฒนากำลังผลิตไฟฟ้าของประเทศไทยฉบับปรับปรุงครั้งที่ 3 พ.ศ. 2555-2573 นั้น เมื่อสิ้นแผนฯ ในปลายปี 2573 จะมีกำลังผลิตไฟฟ้าร่วมสุทธิ 70,686 เมกะวัตต์ โดยประกอบด้วยกำลังผลิตไฟฟ้าในปัจจุบัน ณ สิ้นปี 2554 เท่ากับ 32,395 เมกะวัตต์ กำลังผลิตไฟฟ้าใหม่รวม 55,130 เมกะวัตต์ หักด้วยกำลังการผลิตโรงไฟฟ้าเก่าที่หมดอายุ จำนวน 16,839 เมกะวัตต์

จากนโยบายของรัฐบาลที่มีเป้าหมายในการใช้พลังงานทดแทนและพลังงานทางเลือกเพื่อใช้ทดแทนการใช้เชื้อเพลิงฟอสซิลให้ได้อย่างน้อยร้อยละ 25 ภายใน 10 ปี นั้น โครงการโรงไฟฟ้าพลังงานหมุนเวียนใหม่จำนวน 14,580.4 เมกะวัตต์ จึงได้ถูกบรรจุไว้ ดังนั้นเมื่อรวมกับกำลังผลิตในปัจจุบันจำนวน 6,340.2 เมกะวัตต์ และหักด้วยกำลังผลิตที่หมดอายุจำนวน 374.3 เมกะวัตต์ จะทำให้กำลังการผลิตไฟฟ้าจากพลังงานหมุนเวียนรวมสุทธิ ณ สิ้นแผนฯ ในปี 2573 เท่ากับ 20,546.3 เมกะวัตต์ คิดเป็นสัดส่วนร้อยละ 29 ของกำลังผลิตไฟฟ้าทั้งระบบ

มาตรการส่งเสริมการผลิตไฟฟ้าจากพลังงานหมุนเวียนโดยเมื่อวันที่ 23 มกราคม 2558 ที่ผ่าน มา คณะกรรมการกำกับกิจการพลังงานได้ปรับเปลี่ยนวิธีการรับซื้อไฟฟ้าจากพลังงานหมุนเวียน (ไม่รวมพลังงานแสงอาทิตย์) จากระบบ Adder เป็น Feed in Tariff (FiT) ซึ่ง FiT เป็นมาตรการส่งเสริมการรับซื้อไฟฟ้าจากพลังงานหมุนเวียนที่ใช้กันอย่างแพร่หลายในต่างประเทศ เพื่อจูงใจให้ผู้ประกอบการเอกชนเข้ามาลงทุนในธุรกิจโรงไฟฟ้าพลังงานหมุนเวียน ทั้งนี้ FiT จะเป็นการรับซื้อไฟฟ้าในอัตราคงที่ตลอดอายุโครงการ โดยไม่มีการเปลี่ยนแปลงตามค่าไฟฟ้าและ ค่า Ft สำหรับผู้ที่ได้ FiT คือผู้ผลิตไฟฟ้าเอกชนรายเล็ก (SPP) หรือ เล็กมาก (VSPP)

แผนธุรกิจสำหรับกลุ่มธุรกิจพลังงานในปี 2558 (Business Plan 2015)

ในปี 2558 บริษัทฯ ได้วางเป้าหมายและกำหนดแผนธุรกิจของบริษัทฯ อย่างชัดที่จะทำให้บริษัทฯ เป็นผู้นำในธุรกิจพลังงานหมุนเวียน (Renewable energy) ซึ่งสอดคล้องกับวิสัยของบริษัทฯ โดยแบ่งเป็น (1) งบประมาณสำหรับพัฒนาและปรับปรุงกิจการที่ดำเนินการอยู่แล้วในปัจจุบัน เช่น การปรับปรุงประสิทธิภาพของโรงไฟฟ้าพลังงานขยะในส่วนหน้าสำหรับการแยกวัตถุดิบในการผลิต, การปรับปรุงประสิทธิภาพเตาเผาของโรงไฟฟ้าสระแก้ว 1 เป็นต้น (2) งบประมาณสำหรับพัฒนาโครงการลงทุนใหม่ จำนวนประมาณ 1,650 ล้านบาท เช่น โครงการโรงไฟฟ้าจากก๊าซชีวภาพที่จังหวัดกำแพงเพชร เป็นต้น

โครงการ	งบประมาณ (ล้านบาท)
ปรับปรุงประสิทธิภาพโรงไฟฟ้าพลังงานขยะ	140
ปรับปรุงประสิทธิภาพเตาเผาโรงไฟฟ้าชีวมวล	100
โครงการโรงไฟฟ้าก๊าซชีวภาพ	400
โครงการ Energy complex	430
โครงการโรงไฟฟ้าพลังงานขยะแห่งใหม่	335
โครงการโรงไฟฟ้าจากเชื้อเพลิงชีวมวล	225

ตารางที่ 2 : อัตรา feed-in Tariff (FiT) สำหรับโครงการผลิตไฟฟ้าจากพลังงานหมุนเวียนขนาดเล็กมาก (VSPP)

กำลังผลิต (เมกะวัตต์)	FiT (บาท/หน่วย)			ระยะเวลา สนับสนุน	FiT Premium (บาท/หน่วย)	
	FiT _F	FiT _{v,2560}	FIT		สำหรับโครงการ กลุ่มเชื้อเพลิง ชีวมวล (8 ปีแรก)	สำหรับ โครงการ ในพื้นที่ จังหวัด ชายแดน ภาคใต้ (ตลอด อายุ โครงการ)
1) ขยะ (การจัดการขยะแบบผสมผสาน)						
กำลังผลิตติดตั้ง ≤ 1 เมกะวัตต์	3.13	3.21	6.34	20 ปี	0.70	0.50
กำลังผลิตติดตั้ง $> 1-3$ เมกะวัตต์	2.61	3.21	5.82	20 ปี	0.70	0.50
กำลังผลิตติดตั้ง > 3 เมกะวัตต์	2.39	2.69	5.08	20 ปี	0.70	0.50
2) ขยะ (หลุมฝังกลบขยะ)	5.60	-	5.60	10 ปี	-	0.50
3) ชีวมวล						
กำลังผลิตติดตั้ง ≤ 1 เมกะวัตต์	3.13	2.21	5.34	20 ปี	0.50	0.50
กำลังผลิตติดตั้ง $> 1-3$ เมกะวัตต์	2.61	2.21	4.82	20 ปี	0.40	0.50
กำลังผลิตติดตั้ง > 3 เมกะวัตต์	2.39	1.85	4.24	20 ปี	0.30	0.50
4) ก๊าซชีวภาพ (น้ำเสีย/ของเสีย)	3.76	-	3.76	20 ปี	0.50	0.50
5) ก๊าซชีวภาพ (พืชพลังงาน)	2.79	2.55	5.34	20 ปี	0.50	0.50
6) พลังงานน้ำ						
กำลังผลิตติดตั้ง ≤ 200 กิโลวัตต์	4.90	-	4.90	20 ปี	-	0.50
7) พลังงานลม	6.06	-	6.06	20 ปี	-	0.50

ที่มา : ประกาศคณะกรรมการกำกับกิจการพลังงาน เรื่อง การรับซื้อไฟฟ้าจากพลังงานหมุนเวียน ไม่รวมพลังงานแสงอาทิตย์) ในช่วง
เปลี่ยนผ่านจากแบบ Adder เป็น Feed in Tariff (FiT)

2.2 กลุ่มธุรกิจเทคโนโลยีสารสนเทศ (Information Technology Business)

เทคโนโลยีสารสนเทศมีบทบาทสำคัญในการสนับสนุนการดำเนินงานของภาครัฐและเอกชนและมีความสำคัญต่อการบริหารจัดการและพัฒนาองค์กรให้เจริญก้าวหน้า บริษัทฯ เล็งเห็นถึงความจำเป็นดังกล่าว จึงได้จัดตั้งและพัฒนา กลุ่มธุรกิจเทคโนโลยีสารสนเทศขึ้นเพื่อรองรับความต้องการที่เพิ่มมากขึ้นอย่างต่อเนื่องทุกปี โดยบริษัทฯ ได้แบ่งธุรกิจเทคโนโลยีสารสนเทศออกเป็น 2 กลุ่มธุรกิจ ดังนี้

2.2.1 ธุรกิจ System Integrator ภายใต้การดำเนินงานของ IEC

การดำเนินธุรกิจ System Integrator (SI) ของบริษัทฯ นั้นนอกจากการมีพันธมิตรทางธุรกิจที่ดีและมีการบริการที่ดีแล้ว หลักสำคัญของการดำเนินธุรกิจ SI คือ การคัดเลือกระบบโซลูชันให้เหมาะสมกับขนาดของระบบในแต่ละธุรกิจให้ตรงตามความต้องการของลูกค้า โดยพิจารณากำหนดรายการของอุปกรณ์แต่ละส่วนให้เหมาะสมกับการใช้งานในองค์กรนั้นๆ เพื่อช่วยให้ลูกค้าของบริษัทฯ ได้รับประโยชน์สูงสุดจากการลงทุน

ลักษณะผลิตภัณฑ์หรือบริการ

สายงานธุรกิจ System Integrator ของบริษัทฯ ครอบคลุมการบริการวางระบบด้านเทคโนโลยีสารสนเทศและการสื่อสารโทรคมนาคมแบบครบวงจร ออกแบบและประยุกต์ทั้งระบบฮาร์ดแวร์, ซอฟต์แวร์ และโครงสร้างระบบเครือข่าย ให้สอดคล้องกับความต้องการของลูกค้า ซึ่งบริษัทฯ มีวิศวกรระบบที่สามารถให้การสนับสนุนด้านงานระบบและการฝึกอบรมให้แก่ลูกค้าได้เป็นอย่างดี

โดยสืบเนื่องจากในปี 2556 ที่ผ่านมา บริษัทฯ ได้รับความไว้วางใจจาก บริษัท กสท โทรคมนาคม จำกัด (มหาชน) (กสท) ให้เป็นผู้ดำเนินการโครงการจ้างจัดทำระบบบริหารจัดการข้อมูลลูกค้า (Unified Database) มูลค่าโครงการ 211.48 ล้านบาท นั้น ในปี 2557 บริษัทฯ ได้ดำเนินการส่งมอบงานโครงการดังกล่าวต่อ กสท จนแล้วเสร็จตามสัญญาฯ เป็นที่เรียบร้อย โดย กสท สามารถนำระบบ Unified Database ไปใช้งานเพื่อรองรับธุรกิจของ กสท ได้เป็นอย่างดี และภายหลังการส่งมอบงาน บริษัทฯ ยังคงดูแลระบบฯ ดังกล่าวให้แก่ กสท อีกเป็นระยะเวลา 1 ปี ตามสัญญาฯ นอกจากนี้ ในช่วงปลายปี 2557 บริษัทฯ ยังได้รับการว่าจ้างจาก กสท ให้เป็นผู้ดูแลบำรุงรักษาและซ่อมแซมแก้ไขระบบ Integrated Billing and Customer Service System (IBACSS) และระบบ Billing Mediation ในส่วนของ Software ต่อเนื่องเป็นปีที่ 2 มูลค่าโครงการ 48.79 ล้านบาท ซึ่งบริษัทฯ ได้เป็นผู้ดำเนินการมาโดยตลอดนับตั้งแต่ได้ส่งมอบงานโครงการ IBACSS ต่อ กสท เสร็จสิ้น ในปี 2556 เป็นต้นมา

การตลาด การจำหน่ายและช่องทางการจัดจำหน่าย

กลุ่มลูกค้าหลักของบริษัทฯ คือ องค์กรภาครัฐ, รัฐวิสาหกิจ และ บริษัทเอกชน โดยมุ่งเน้นรับงานโครงการต่างๆ ด้วยการเข้าร่วมประกวดราคา ทั้งนี้สินค้าและบริการของบริษัทฯ เป็นสินค้าที่มีระบบเทคโนโลยีขั้นสูง ดังนั้นในขั้นตอนการขายหรือการนำเสนองานจึงจำเป็นต้องใช้ผู้เชี่ยวชาญจากหลายสาขา และอาศัยความร่วมมือจากพันธมิตรทั้งภายในและต่างประเทศ เพื่อให้ลูกค้ามั่นใจในคุณภาพของสินค้าและบริการของบริษัทฯ

ในปี 2557 ที่ผ่านมา กลุ่มลูกค้าหลักของบริษัทฯ ยังคงเป็น บริษัท กสท โทรคมนาคม จำกัด (มหาชน) ซึ่งเป็นลูกค้ารายใหญ่และสำคัญยิ่งของบริษัทฯ ในปี 2557 กสท ได้ตั้งงบประมาณใน

แผนงบประมาณด้านเทคโนโลยีสารสนเทศกว่า 800 ล้านบาท งบประมาณส่วนใหญ่มุ่งเน้นไปที่การปรับปรุงพัฒนา และเพิ่มประสิทธิภาพระบบเทคโนโลยีสารสนเทศเพื่อสนับสนุนธุรกิจ ของ กสท ซึ่งในปี ที่ผ่านมา บริษัทฯ ได้มีโอกาสนำเสนอผลิตภัณฑ์ และโซลูชันต่างๆ เพื่อตอบสนองแผนธุรกิจของ กสท อย่างต่อเนื่อง แต่ด้วยผลกระทบด้านการเมืองที่ส่งผลต่อสภาพเศรษฐกิจโดยรวม ทำให้เกิดการชะลอการใช้งบประมาณในช่วงครึ่งปีหลัง ซึ่งส่งผลกระทบโดยตรงต่อการดำเนินโครงการใหม่ๆ ของบริษัทฯ ให้เกิดการชะลอตัวตามไปด้วย

กลยุทธ์ในการแข่งขัน

กลยุทธ์ที่สำคัญคือ การมีพันธมิตรทางธุรกิจที่หลากหลายในสินค้าประเภทต่างๆ ทั้ง ฮาร์ดแวร์ และ ซอฟต์แวร์ โดยเน้นพันธมิตรที่มีผลิตภัณฑ์เทคโนโลยีที่ทันสมัย เป็นที่ยอมรับในระดับสากล มีราคาที่เหมาะสม มีบุคลากรที่มีความรู้ความสามารถและความพร้อมในการให้บริการหลังการขายที่ดี อาทิ มีศูนย์บริการที่ครอบคลุมพื้นที่การใช้งาน และมีความรวดเร็วในการให้บริการในด้านการผลิตและการจัดจำหน่าย มีความพร้อมในการเตรียมปริมาณสินค้าที่สามารถรองรับงานโครงการขนาดใหญ่ทั้งของภาครัฐและเอกชนได้ และสามารถส่งสินค้าได้ภายในระยะเวลาที่รวดเร็วทันต่อการดำเนินงานในแต่ละโครงการ

นอกจากการมีสินค้าและบริการที่ดีแล้ว สิ่งสำคัญที่เป็นหัวใจในการแข่งขันอีกประการหนึ่ง คือการเป็นพันธมิตรทางธุรกิจที่ดีกับลูกค้า กล่าวคือ บริษัทฯ จะต้องเป็นคู่คิดทางธุรกิจให้กับลูกค้าได้ สามารถให้คำปรึกษา แนะนำ ให้ความช่วยเหลือและดูแลลูกค้าให้ได้สินค้าและบริการที่ดีที่สุดภายใต้งบประมาณที่เหมาะสม

สภาพการแข่งขัน

ในปี 2557 ที่ผ่านมา กลุ่มลูกค้าหลักของบริษัทฯ ยังคงเป็น บริษัท กสท โทรคมนาคม จำกัด (มหาชน) ซึ่งเป็นลูกค้ารายใหญ่และสำคัญยิ่งของบริษัทฯ โดย กสท ได้ตั้งงบประมาณด้านเทคโนโลยีสารสนเทศกว่า 800 ล้านบาท งบประมาณส่วนใหญ่มุ่งเน้นไปที่การปรับปรุงพัฒนา และเพิ่มประสิทธิภาพระบบเทคโนโลยีสารสนเทศเพื่อสนับสนุนธุรกิจ ของ กสท ซึ่งในปี ที่ผ่านมา บริษัทฯ ได้มีโอกาสนำเสนอผลิตภัณฑ์ และโซลูชันต่างๆ เพื่อตอบสนองแผนธุรกิจของ กสท อย่างต่อเนื่อง แต่ด้วยผลกระทบด้านการเมืองที่ส่งผลต่อสภาพเศรษฐกิจโดยรวม ทำให้เกิดการชะลอการใช้งบประมาณในช่วงครึ่งปีหลัง ซึ่งส่งผลกระทบโดยตรงต่อการดำเนินโครงการใหม่ๆ ของบริษัทฯ ให้เกิดการชะลอตัวตามไปด้วย

การลงทุนด้านเทคโนโลยีสารสนเทศ (ICT) ของประเทศไทย ในปี 2557 มีการชะลอตัวเนื่องจากความไม่แน่นอนทางการเมือง ซึ่งส่งผลกระทบต่อการใช้จ่ายด้าน ICT โดยเฉพาะ

โครงการภาครัฐ จากกรณีวิเคราะห์ของไอดีซี ประเทศไทย (IDC) โดยวิกฤติการณ์เมืองยังส่งผลกระทบต่อ การตัดสินใจลงทุนทางธุรกิจและเทคโนโลยีของประเทศไทยในปี 2557

จากร่างแผนแม่บทเทคโนโลยีสารสนเทศและการสื่อสาร (ฉบับที่ 3) ของประเทศไทย โดยมีเป้าหมายในการเตรียมความพร้อมของประเทศไทยสู่ยุคดิจิทัล (Digital Economy) อย่างยั่งยืน ทั้งถึง และเท่าเทียม ด้วยความปลอดภัย โดยให้ความสำคัญกับการนำ ICT มาใช้พัฒนาประเทศ และกำหนดยุทธศาสตร์ด้าน ICT ในการพัฒนาใน 7 ประการที่สำคัญ ได้แก่ โครงสร้างพื้นฐาน อุตสาหกรรม เศรษฐกิจ สังคม สิ่งแวดล้อม รัฐบาล และทุนมนุษย์ จึงส่งผลให้หน่วยงานต่างๆ ในสังกัดของกระทรวงเทคโนโลยีสารสนเทศและการสื่อสาร เร่งผลักดันโครงการต่างๆ ที่สอดคล้อง กับแผนแม่บทดังกล่าวข้างต้น เช่น โครงการบรรดแบนด์ความเร็วสูง 2 ล้านพอร์ต ซึ่งเป็นโครงการ ที่ตอบสนองยุทธศาสตร์ที่ 1 : สร้างรากฐานการพัฒนาประเทศด้วย ICT หรือ โครงการเปิดได้ น้ำ ไยแก้ว APG (Asia Pacific Gate Way) เป็นต้น แต่อย่างไรก็ดี งบประมาณด้าน ICT มีอัตราการเติบโต อยู่ที่ร้อยละ 7.2 ซึ่งเป็นข้อบ่งชี้ว่าตลาดกำลังชะลอตัวลงจากภาวะดิ่งเหวทางการเมืองที่เป็นปัจจัย สำคัญต่ออัตราการเติบโตในการลงทุน โดยที่ภาคเอกชนต่างๆ กำลังรอดูแนวทางว่าปัญหาใน ปัจจุบันจะได้รับการแก้ไขอย่างไร นอกจากนี้ปัจจัยเศรษฐกิจภายในประเทศที่เป็นยังเป็นตัวดึงดูด เช่น ภาวะหนี้ครัวเรือนที่พุ่งสูงขึ้น ความเชื่อมั่นต่อการบริโภคที่ลดลงของภาคธุรกิจและประชาชน และการเติบโตของเทคโนโลยีแบบลบล้าง ที่ส่งผลต่อการเปลี่ยนนโยบายด้านไอทีของธุรกิจต่าง ๆ ใน ประเทศไทย

การจัดหาผลิตภัณฑ์หรือบริการ

บริษัทฯ ได้ทำงานร่วมกับพันธมิตรทางเทคโนโลยีทั้งในและต่างประเทศเพื่อนำเสนอ ระบบเทคโนโลยีสารสนเทศที่ตรงตามความต้องการของลูกค้าในแต่ละโครงการ โดยในปี 2557 บริษัทฯ ได้ส่งมอบระบบงาน Unified Database ให้แก่ กสท ซึ่งระบบดังกล่าว เป็นระบบฐานข้อมูล ลูกค้าของ กสท ซึ่งมีการแบ่งแยกกันระหว่างฐานข้อมูลระบบลูกค้าสัมพันธ์ (Customer Relationship Management System) และฐานข้อมูลระบบจัดทำใบแจ้งค่าใช้จ่ายบริการ (Billing System) ซึ่งในการให้บริการลูกค้า ฐานข้อมูลลูกค้านับเป็นทรัพยากรอันมีค่ายิ่ง การจัดการฐานข้อมูลลูกค้า ให้มีความเป็นหนึ่งเดียวด้วยการนำกระบวนการ Data Governance มาใช้ โดยใช้เทคโนโลยี Master Data Management จึงมีความจำเป็นอย่างสูงเพื่อสร้างมุมมองเดียวต่อลูกค้า (Customer Single View) ซึ่งเมื่อนำข้อมูลนี้มาใช้จะส่งผลให้เกิดประสิทธิภาพและประสิทธิผลในการให้บริการลูกค้า ทำให้ ลูกค้าเกิดความพึงพอใจสูงสุด เพื่อช่วยให้บริษัท กสท โทรคมนาคม จำกัด (มหาชน) บรรลุ จุดมุ่งหมายดังกล่าว บริษัทฯ ได้จัดหาระบบ Unified Database ที่ออกแบบและสร้างโดย IBM (International Business Machines Corporations) ประเทศสหรัฐอเมริกา ซึ่งเป็นบริษัทผู้ผลิต และ เจ้าของผลิตภัณฑ์คอมพิวเตอร์ชั้นนำของโลก ภายใต้เครื่องหมายการค้า IBM มานำเสนอ ให้กับ กสท บริษัทฯ และ IBM ได้เสนอโซลูชัน ดังต่อไปนี้

1. ระบบ Master Data Management เป็นระบบที่รวบรวมข้อมูลลูกค้าจากฐานข้อมูลระบบลูกค้าสัมพันธ์ (CRM) และฐานข้อมูลระบบจัดทำใบแจ้งค่าใช้จ่ายบริการ (Billing System) มาคัดเลือกเพื่อให้ได้ข้อมูลที่ถูกต้องที่สุดเพียงข้อมูลเดียว (Golden Record) ซึ่งข้อมูลดังกล่าวสามารถนำไปพัฒนาระบบการให้บริการลูกค้าและนำไปต่อยอดวิเคราะห์ความต้องการลูกค้าได้อย่างถูกต้องแม่นยำ ซึ่งจะเป็นประโยชน์อย่างยิ่งต่อการให้บริการทั้งก่อนและหลังการขายและการตลาดของ กสท
2. ระบบ Order Management (OM) เป็นระบบที่ทำหน้าที่รับคำสั่งซื้อต่าง ๆ จากลูกค้า ซึ่งในระบบที่นำเสนอใหม่นี้จะมีการออกแบบให้เป็นการทำงานแบบ Workflow โดยในแต่ละกระบวนการทำงานจะต้องผ่านการทดสอบว่าเป็นกระบวนการที่มีประสิทธิภาพสูงสุด อีกทั้งยังมีเครื่องมือที่สามารถวิเคราะห์จุดที่เป็นคอขวดของการดำเนินงานในระบบ ช่วยให้แก้ปัญหาได้อย่างทันท่วงทีเป็นการเพิ่มประสิทธิภาพการทำงานให้สูงขึ้น ทั้งนี้ระบบใหม่ทั้งสองระบบนี้สามารถเชื่อมต่อเข้ากับระบบเดิมที่ กสท มีอยู่แล้วเป็นอย่างดี

โครงการที่สำคัญ

จากความสำเร็จของการจัดทำระบบ IBACSS และ Billing Mediation ให้กับ กสท และได้รับการว่าจ้างให้เป็นผู้ดูแลงานบำรุงรักษาระบบ IBACSS ทั้ง ฮาร์ดแวร์ และ ซอฟต์แวร์ ให้กับ กสท อย่างต่อเนื่องนับตั้งแต่ส่งมอบโครงการฯเสร็จสิ้น ในปี 2556 – 2557 บริษัทฯ ยังคงมุ่งเน้นการให้บริการที่ดีเยี่ยมแก่ลูกค้า มาโดยตลอด จนได้รับความไว้วางใจให้เป็นผู้ดูแลงานบำรุงรักษาระบบ IBACSS ในส่วนของซอฟต์แวร์ มูลค่า โครงการ 48.79 ล้านบาท ต่อเนื่องเป็นปีที่ 2 และในเดือนธันวาคม 2557 ที่ผ่านมา บริษัทฯ ได้เข้าร่วมเสนอราคางานโครงการจ้างทำระบบบูรณาการการชำระค่าใช้บริการ (Enterprise Payment Integration System) มูลค่าโครงการ 21.08 ล้านบาท ซึ่งเป็นผู้ที่เสนอราคาต่ำสุด ขณะนี้โครงการอยู่ระหว่างกระบวนการด้านจัดซื้อจัดจ้าง ของ กสท คาดว่าจะสามารถลงนามสัญญาฯ ได้ในภายในเดือนมีนาคม 2558 นี้

งานที่อยู่ระหว่างดำเนินการ

ขณะนี้ บริษัทฯ อยู่ระหว่างดำเนินงานโครงการบำรุงรักษาและซ่อมแซมแก้ไขระบบ Integrated Billing and Customer Service System (IBACSS) และระบบ Billing Mediation ในส่วนของ Software ซึ่งเริ่มดำเนินการมาตั้งแต่วันที่ 17 ธันวาคม 2557 โดยบริษัทฯ มีกำหนดส่งมอบงานเป็นรายเดือน และ กสท จ่ายค่าจ้างเป็นรายเดือนละ 4,066,000.00 บาท (รวมภาษีมูลค่าเพิ่ม 7%) สำหรับโครงการ Unified Database อยู่ในระยะรับประกันโครงการฯ 1 ปี ซึ่งจะสิ้นสุดระยะรับประกันในวันที่ 29 ตุลาคม 2558

2.3 กลุ่มธุรกิจการสื่อสารและที่ปรึกษาด้านวิศวกรรม (Communications and Engineering Consulting Business)

2.3.1 ธุรกิจดิจิทัล โมบาย ทวี ภายใต้การดำเนินงานของ IEC

ตั้งแต่ปี 2553 บริษัทฯ ได้รับการว่าจ้างจาก บริษัท อสมท จำกัด (มหาชน) (อสมท) ให้เป็นผู้ดำเนินการบริหารและทำการตลาดกิจการโทรทัศน์ระบบดิจิทัลแบบพกพาในระบบ DVB-T/H หรือเทียบเท่าแต่เพียงผู้เดียว บนคลื่นความถี่ UHF ช่อง 58 ทั้งนี้มีต้นทุนงบประมาณทั้งหมดจำนวน 250 ล้านบาท มีต้นทุนที่เกิดขึ้นแล้วจนถึง ณ วันที่ 31 ธันวาคม 2557 มีจำนวนทั้งสิ้น 154 ล้านบาท (บันทึกรวมไว้ในบัญชีงานระหว่างก่อสร้าง จำนวน 82 ล้านบาท เงินจ่ายล่วงหน้าค่าสิทธิบัตรจำนวน 31 ล้านบาท และสิทธิบัตรไม่มีตัวตน จำนวน 35 ล้านบาท และเป็นค่าใช้จ่ายอื่น 6 ล้านบาท) คงเหลืออีก 96 ล้านบาท และจนถึงวันที่ 2 มีนาคม 2558 บริษัทยังรอการดำเนินการของอสมท. ในเรื่องใบอนุญาตนำเข้าอุปกรณ์วิทยุคมนาคมจาก กสทช. ซึ่งทำให้โครงการมีความล่าช้าและการจัดสรรคลื่นความถี่ของ อสมท. ไม่สอดคล้องกฎหมาย อย่างไรก็ตามเพื่อหลักความระมัดระวัง บริษัทได้ตั้งค่าเผื่อการด้อยค่าของสิทธิบัตรดังกล่าวไว้เต็มจำนวนแล้ว และที่ประชุมคณะกรรมการบริษัทเมื่อวันที่ 12 พฤศจิกายน 2557 มีมติอนุมัติให้บริษัทบอกเลิกสัญญาและดำเนินการฟ้องร้อง อสมท. ต่อไป

2.3.2 ธุรกิจที่ปรึกษาด้านวิศวกรรม โดย E-Contech Management Pte Ltd. (E-Contech)

งานวิจัยทางด้านวิทยาศาสตร์และวิศวกรรมศาสตร์ มีบทบาทสำคัญในการสร้างเทคโนโลยีในอนาคต เพื่อทำให้เกิดการพัฒนาและประยุกต์ใช้งาน อันจะนำไปสู่การขับเคลื่อนงานทางด้านวิศวกรรมในรูปของการนำไปใช้งานสำหรับชีวิตประจำวันในอนาคต บริษัทฯเล็งเห็นความสำคัญในส่วนของการพัฒนางานวิจัยใหม่ๆ ซึ่งจะสามารถนำไปสู่การเป็นจุดเริ่มต้นของกำหนดทิศทางด้านเทคโนโลยี เพื่อรองรับการเติบโตของการใช้เทคโนโลยีในชีวิตประจำวันที่มีความต้องการเพิ่มสูงขึ้นอย่างรวดเร็วในอนาคตอันใกล้

บริษัทฯ ได้รับโครงการด้านงานวิจัยแบ่งออกเป็น 2 กลุ่ม คือ

(1) โครงการ Adaptive Viscosity Reduce System (AVRS)

ลักษณะผลิตภัณฑ์และบริการ

งานวิจัยในโครงการ AVRS เป็นการออกแบบระบบเพื่อลดความหนืดของน้ำมันดินที่ใช้ขนส่งผ่านทางท่อส่งน้ำมัน โดยได้รับทุนวิจัยในการพัฒนาจากบริษัท พีทีทีอีพี แคนาดา จำกัด (PTTEP-CA) ประเทศแคนาดา ให้เป็นผู้ดำเนินการวิจัย โดยมีความร่วมมือกับมหาวิทยาลัยทั้งในประเทศและต่างประเทศ โดยมีมูลค่าโครงการทั้งหมด 50 ล้านบาท ซึ่งแบ่งออกเป็น 3 ระยะ คือ

ระยะที่ 1 มูลค่าโครงการ 18 ล้านบาท ระยะที่ 2 มูลค่า 14 ล้านบาท และระยะที่ 3 มูลค่า 18 ล้านบาท

ในการนี้บริษัทฯ ได้ดำเนินโครงการอย่างต่อเนื่องเพื่อให้เป็นไปตามเป้าหมายที่ PTTEP-CA กำหนดไว้ โดยสามารถส่งมอบงานในระยะที่ 1 ในเดือน พ.ค. 2557 และระยะที่ 2 แล้วเสร็จในเดือน ธ.ค. 2557 ปัจจุบันอยู่ระหว่างการส่งมอบงานในระยะที่ 3

การตลาดและการแข่งขัน

งานวิจัยในโครงการ AVRS เป็นงานวิจัยที่ยังไม่เคยทำมาก่อนในประเทศไทย จึงถือเป็นจุดเริ่มต้นในงานวิจัยที่มีการประยุกต์ใช้ความรู้ร่วมกันทางด้านวิทยาศาสตร์และวิศวกรรมศาสตร์ในการสร้างต้นแบบเพื่อปรับปรุงและพัฒนาเทคโนโลยีเพื่อสนับสนุนงานในอนาคต

การจัดหาผลิตภัณฑ์และบริการ

จากเดิมที่ E-Contech Management Pte.Ltd. (E-Contech) เป็นผู้วิจัยร่วมกับมหาวิทยาลัย Imperial College, London ได้มีงานวิจัยที่เกี่ยวข้องในด้านอุตสาหกรรมน้ำมันในปี 2554 และต่อมาได้ทำการเสนอโครงการ AVRS และได้รับการอนุมัติดำเนินงานโครงการในปี 2556 โดยบริษัทฯ เป็นผู้ลงทุนทั้งหมด รวมถึงค่าใช้จ่ายในการจัดหา จัดจ้างนักวิจัย ผู้ช่วยนักวิจัย และที่ปรึกษาร่วมโครงการฯ รวมถึงการจัดเตรียมอุปกรณ์ฮาร์ดแวร์และซอฟต์แวร์ที่จำเป็นในการดำเนินโครงการฯ และการจัดทำระบบการบริหารจัดการเพื่อให้การสนับสนุนสำหรับนักวิจัยทั้งหมดในโครงการ โดยมีงบประมาณสำหรับค่าใช้จ่ายรวมกันประมาณ 40 ล้านบาท

งานที่อยู่ระหว่างดำเนินการ

งานที่ยังไม่ได้ส่งมอบ เป็นส่วนงานที่อยู่ระหว่างการสั่งทำอุปกรณ์พิเศษเพื่อนำมาใช้ในการทดลอง

(2) โครงการ Forecasting model

ลักษณะผลิตภัณฑ์และบริการ

โครงการ Forecasting model เป็น โมเดลทางด้านคณิตศาสตร์ขั้นสูงเชิงประยุกต์มาใช้ในการทำนายราคาผลิตภัณฑ์ทางด้านปิโตรเคมี โดยทำการออกแบบและสร้างซอฟต์แวร์สนับสนุนการทำงานทางด้านคณิตศาสตร์ ให้สอดคล้องกับความต้องการของลูกค้า มีมูลค่าโครงการทั้งหมด 4 ล้านบาท ในการนี้บริษัทฯ ได้ดำเนินโครงการจนแล้วเสร็จส่งมอบงานในเดือน กรกฎาคม 2557 โดยมีระยะเวลาให้บริการและดูแลระบบเป็นเวลา 1 ปี

การตลาด และการแข่งขัน

โครงการ Forecasting model เป็นโครงการออกแบบระบบในการใช้งานตามความต้องการของลูกค้า จึงยังไม่มีคู่แข่งที่ชัดเจนในประเทศไทย

การจัดหาผลิตภัณฑ์และบริการ

จากเดิมที่ E-Contech เป็นผู้วิจัยร่วมกับมหาวิทยาลัย Imperial College, London ได้มีการจัดอบรมเกี่ยวกับงานวิจัยที่เป็นโมเดลคณิตศาสตร์ทางด้านเศรษฐศาสตร์การเงินในปี 2011 และต่อมาได้ทำการเสนอโครงการ Forecasting model ให้กับบริษัท พีทีที โกลบอล เคมิคอล จำกัด (มหาชน) (PTTGC) และได้รับการอนุมัติดำเนินงานโครงการในปี 2013 บริษัทฯเป็นผู้ลงทุนทั้งหมดในการจัดหา จัดจ้างนักวิจัย และการสร้างซอฟต์แวร์ที่ใช้ในการดำเนินการและทำการจัดทำระบบการให้บริการ โดยมีงบลงทุนทั้งหมด 3.8 ล้านบาท

3. ปัจจัยความเสี่ยง

1) ความเสี่ยงต่อการดำเนินธุรกิจ

แนวโน้มความเสี่ยงจากการเปลี่ยนแปลงกฎระเบียบที่เกี่ยวข้องกับการประกอบธุรกิจ

การเปลี่ยนแปลงกฎระเบียบที่เกี่ยวข้องกับการประกอบประกอบธุรกิจ อาจส่งผลกระทบต่อการค้าดำเนินธุรกิจของบริษัทฯ ได้ทั้งในทางที่เป็นประโยชน์หรือในทางที่เป็นโทษแก่ทางบริษัทฯ โดยที่การเปลี่ยนแปลงกฎระเบียบข้อบังคับต่างๆ เป็นปัจจัยภายนอกที่บริษัทฯ ไม่อาจควบคุมได้ แต่อย่างไรก็ตาม บริษัทฯ มีการติดตามการเปลี่ยนแปลงของกฎระเบียบรวมถึงนโยบายของภาครัฐอย่างต่อเนื่อง ตลอดจนในการวิเคราะห์การลงทุนในกิจการบริษัทฯ จะให้ความสำคัญต่อความเสี่ยงของการเปลี่ยนแปลงกฎระเบียบที่เกี่ยวข้องเพื่อให้สามารถปรับเปลี่ยนรูปแบบการทำงานให้สอดคล้องและเป็นไปตามกฎระเบียบของภาครัฐได้

ตัวอย่างการเปลี่ยนแปลงกฎระเบียบที่เกี่ยวข้อง ซึ่งส่งผลในทางที่เป็นประโยชน์แก่บริษัท กรณีประกาศคณะกรรมการกำกับกิจการพลังงาน เรื่อง การรับซื้อไฟฟ้าจากพลังงานหมุนเวียน (ไม่รวมพลังงานแสงอาทิตย์) ในช่วงเปลี่ยนผ่านจากแบบ Adder เป็น Feed-in Tariff (FiT) พ.ศ. 2558 อันเป็นผลกระทบต่อแรงจูงใจในการผลิตไฟฟ้าในปัจจุบัน หรือในทางตรงข้ามกรณีนโยบายการปรับแผนความถี่สำหรับระบบโทรทัศนดิจิตอล (รายละเอียดเพิ่มเติมโปรดดูหัวข้อปัจจัยความเสี่ยงจากการลงทุนในธุรกิจดิจิตอลทีวี)

ความเสี่ยงจากข้อพิพาททางกฎหมาย

โปรดอ่านรายละเอียดในหัวข้อ ข้อพิพาททางกฎหมายหน้า 35-36

ความเสี่ยงจากการพึ่งพิงลูกค้ารายใหญ่สำหรับธุรกิจพลังงาน

กลุ่มบริษัทฯ ที่ดำเนินธุรกิจโรงไฟฟ้าทุกโครงการมีการไฟฟ้าส่วนภูมิภาคเป็นลูกค้าเพียงรายเดียว ซึ่งมีสัญญาซื้อขายไฟฟ้าและเป็นหน่วยงานภาครัฐที่มีความน่าเชื่อถือและมีความมั่นคง จึงทำให้กลุ่มบริษัทฯ มีความเสี่ยงต่ำจากการพึ่งพิงลูกค้ารายใหญ่ของบริษัทฯ

ความเสี่ยงจากผลตอบแทนจากการลงทุนในโครงการต่างๆที่ไม่เป็นไปตามประมาณการ

บริษัทฯ ได้มีประมาณการในการเริ่มดำเนินการโครงการโรงไฟฟ้าต่างๆของบริษัท กล่าวคือการเริ่มดำเนินการโครงการโรงไฟฟ้าพลังงานขยะ อ.หาดใหญ่ จ.สงขลา ภายในปี 2556 ซึ่งไม่เป็นไปตามประมาณการทำให้ไม่ได้รับผลตอบแทนในปีดังกล่าว แต่อย่างไรก็ตามในปี 2557 โรงไฟฟ้าพลังงานขยะสามารถเปิดให้ดำเนินการได้ นอกจากนี้โครงการโรงไฟฟ้าพลังงานขยะยังคงได้รับการสนับสนุนทางการเงินจากบริษัทฯ แม้อย่างต่อเนื่อง

ความเสี่ยงจากวัตถุดิบที่มีความสำคัญต่อการผลิต

บริษัทย่อยของบริษัทคือ บริษัท ไออีซี สระแก้ว 1 จำกัด ผู้ดำเนินโครงการโรงไฟฟ้าชีวมวลจากไม้สับ, เปลือกไม้, ขี้เถ้าและขี้เถ้า และขี้เถ้า โดยวัตถุดิบดังกล่าวเป็นวัตถุดิบสำคัญที่ใช้ในกระบวนการผลิตกระแสไฟฟ้า และเป็นทรัพยากรธรรมชาติที่มีความไม่แน่นอนด้านผลผลิตและราคา จึงอาจประสบปัญหาการขาดแคลนวัตถุดิบ อีกทั้ง

ยังส่งผลให้ราคามีแนวโน้มสูงขึ้น อย่างไรก็ตามบริษัทฯ มีข้อตกลงกับผู้ผลิตวัตถุดิบทั้งในด้านจำนวนที่ต้องการและราคาที่แน่นอน เพื่อลดผลกระทบดังกล่าว อีกทั้งโดยรอบบริเวณโรงไฟฟ้ามีแหล่งวัตถุดิบอื่นที่บริษัทฯ สามารถจัดซื้อได้

ความเสี่ยงจากการผิดสัญญากู้ยืมเงินและเงื่อนไขในการกู้ยืมเงิน (ในปี 2557)

1. บริษัท จีเดค จำกัด (“GIDEC”)

GIDEC มีภาระหนี้จากการกู้ยืมเงินจากธนาคารออมสิน โดยเมื่อวันที่ 27 ธันวาคม 2553 GIDEC ได้ทำข้อตกลงการใช้สินเชื่อกับธนาคารดังกล่าว จำนวนรวมกันทุกประเภทไม่เกิน 400 ล้านบาท โดยตั้งแต่เดือนพฤษภาคม 2556 ถึง มิถุนายน 2556 GIDEC ไม่ได้จ่ายคืนเงินกู้ตามสัญญา เป็นจำนวน 17 ล้านบาท เป็นผลให้ GIDEC ผิดเงื่อนไขในสัญญา โดยธนาคารมีสิทธิเรียกเงินต้นได้ทันที และเมื่อวันที่ 28 สิงหาคม 2556 ธนาคารได้พิจารณาแล้วอนุมัติให้เปลี่ยนแปลงเงื่อนไขสินเชื่อวงเงิน 400 ล้านบาท ที่สำคัญดังนี้

1) ขยายระยะเวลาปลอดเงินต้น (ครั้งที่ 3) ออกไปเป็น 38 เดือน โดยไม่ขยายอายุสัญญา หลังจากนั้นให้ชำระเงินต้นพร้อมดอกเบี้ยตั้งแต่วันที่ 1 มีนาคม 2557 ถึง ธันวาคม 2557 ชำระเดือนละไม่ต่ำกว่า 9.70 ล้านบาท และตั้งแต่เดือนมกราคม 2558 ถึงสิ้นสุดสัญญา ชำระเดือนละไม่ต่ำกว่า 10.40 ล้านบาท ทั้งนี้บริษัทต้องจัดส่งหนังสือที่บริษัทได้รับการอนุมัติขยายระยะเวลาการก่อสร้างจากเทศบาลนครหาดใหญ่ และหนังสือขยายระยะเวลาการขายไฟฟ้าให้แก่ธนาคาร ซึ่งต่อมาบริษัทได้จัดส่งหนังสือ ดังกล่าวแล้ว

2) ขยายระยะเวลาการขึ้นทะเบียนเครื่องจักรและจำนวนเครื่องจักร 13 รายการ ออกไปเป็น 42 เดือน (ครบกำหนด 30 มิถุนายน 2557)

3) เปลี่ยนแปลงเงื่อนไขหลักประกัน เป็นการมอบอำนาจให้ธนาคารรับเงินที่ส่งจ่ายเป็นเช็ค จาก กฟภ. เป็นต้น

ต่อมาเมื่อวันที่ 24 ธันวาคม 2556 บริษัท จีเดค จำกัด ได้ลงนามในสัญญาขายระยะเวลาปลอดชำระเงินต้นออกไปเป็นเริ่มชำระคืนเงินต้นงวดแรกในเดือนมีนาคม 2557 แล้ว โดยเงินกู้ยืมดังกล่าว มีอาคารชุด สิ่งปลูกสร้างที่จะมีขึ้นในอนาคตและผลประโยชน์จากการทำประกันอสังหาริมทรัพย์สิ่งปลูกสร้าง เครื่องจักรและอุปกรณ์เครื่องจักร อุปกรณ์และส่วนควบของบริษัทย่อยได้จดทะเบียนจำนองและใช้เป็นหลักประกันเงินกู้ดังกล่าว รวมทั้ง ให้จำนำใบหุ้นของบริษัทย่อย และกรรมการของบริษัทย่อยค้ำประกันเต็มวงเงิน โดยกำหนดให้โอนสิทธิให้แก่ธนาคารดังต่อไปนี้

- สิทธิการบริหารจัดการตามสัญญาก่อสร้างและบริหารจัดการขยะมูลฝอยชุมชน
- สิทธิเรียกร้องการรับเงินตามสัญญาก่อสร้างและบริหารจัดการขยะมูลฝอยชุมชน
- สิทธิการบริหารจัดการตามสัญญาซื้อขายไฟฟ้า
- สิทธิเรียกร้องการรับเงินตามสัญญาซื้อขายไฟฟ้า
- สิทธิการเช่าที่ดินเฉพาะส่วนที่ตั้งโรงงาน กรรมสิทธิ์ของเทศบาลนครหาดใหญ่

ทั้งนี้ Gidec ได้ชำระคืนเงินต้นทั้งจำนวนพร้อมดอกเบี้ยและค่าปรับเป็นเงินจำนวนรวม 286.73 ล้านบาท ในเดือนธันวาคม 2557 ให้แก่ธนาคารออมสินเป็นที่เรียบร้อยแล้ว

ความเสี่ยงจากการลงทุนในธุรกิจ Digital Mobile TV

ตั้งแต่ปี 2553 บริษัทฯ ได้รับการว่าจ้างจาก บริษัท อสมท จำกัด (มหาชน) (อสมท) ให้เป็นผู้ดำเนินการบริหารและทำการตลาดกิจการโทรทัศน์ระบบดิจิตอลแบบพกพาในระบบ DVB-T/H หรือเทียบเท่าแต่เพียงผู้เดียว บนคลื่นความถี่ UHF ช่อง 58 ทั้งนี้มีต้นทุนงบประมาณทั้งหมด จำนวน 250 ล้านบาท มีต้นทุนที่เกิดขึ้นแล้วจนถึง ณ วันที่ 31 ธันวาคม 2557 มีจำนวนทั้งสิ้น 154 ล้านบาท (บันทึกรวมไว้ในบัญชีงานระหว่างก่อสร้าง จำนวน 82 ล้านบาท เงินจ่ายล่วงหน้าค่าสิทธิจำนวน 31 ล้านบาท และสิทธิไม่มีตัวตน จำนวน 35 ล้านบาท และเป็นค่าใช้จ่ายอื่น 6 ล้านบาท) คงเหลืออีก 96 ล้านบาท และจนถึงวันที่ 2 มีนาคม 2558 บริษัทยังรอการดำเนินการของ อสมท. ในเรื่องใบอนุญาตนำเข้าอุปกรณ์วิทยุคมนาคมจาก กสทช. ซึ่งทำให้โครงการมีความล่าช้า อย่างไรก็ตามเพื่อหลักความระมัดระวัง บริษัทได้ตั้งค่าเผื่อการด้อยค่าของสินทรัพย์ดังกล่าวไว้เต็มจำนวนแล้ว และที่ประชุมคณะกรรมการบริษัทเมื่อวันที่ 12 พฤศจิกายน 2557 มีมติอนุมัติให้บริษัทบอกเลิกสัญญาและดำเนินการฟ้องร้อง อสมท. ต่อไป

ความเสี่ยงด้านอัตราดอกเบี้ย

ความเสี่ยงด้านอัตราดอกเบี้ย หมายถึง ความเสี่ยงที่เกิดจากการเปลี่ยนแปลงที่จะเกิดในอนาคตของอัตราดอกเบี้ยในตลาด ซึ่งส่งผลกระทบต่อภาระการดำเนินงานและกระแสเงินสดของบริษัท

บริษัทมีความเสี่ยงจากอัตราดอกเบี้ยที่สำคัญอันเกี่ยวเนื่องกับเงินฝากสถาบันการเงิน เงินให้กู้ยืม เงินเบิกเกินบัญชี เงินกู้ยืมระยะสั้นและเงินกู้ยืมระยะยาวอย่างไรก็ตาม เนื่องจากสินทรัพย์และหนี้สินทางการเงินส่วนใหญ่มีอัตราดอกเบี้ยที่ปรับขึ้นลงตามอัตราตลาด หรือมีอัตราดอกเบี้ยคงที่ซึ่งใกล้เคียงกับอัตราตลาดในปัจจุบัน ความเสี่ยงจากอัตราดอกเบี้ยของบริษัทจึงอยู่ในระดับต่ำ

ความเสี่ยงทางด้านสินเชื่อ

ความเสี่ยงทางด้านสินเชื่อ คือ ความเสี่ยงที่ลูกค้าหรือคู่สัญญาไม่สามารถชำระหนี้แก่บริษัทตามเงื่อนไขที่ตกลงไว้ เมื่อครบกำหนด

ปัจจุบันกลุ่มลูกค้าของบริษัทฯ เป็นหน่วยงานภาครัฐซึ่งมีระยะเวลาชำระหนี้ตามกำหนดเวลาในสัญญาที่แน่นอน ส่งผลให้บริษัทฯ มีความเสี่ยงทางด้านสินเชื่อต่ำ

2) ความเสี่ยงต่อการลงทุนของผู้ถือหุ้นหลักทรัพย์

ความเสี่ยงจากการมีขาดทุนสะสม อาจไม่สามารถจ่ายเงินปันผลในอนาคตอันใกล้

ณ สิ้นปี 2557 บริษัทมีกำไร(ขาดทุน) ในงบการเงินรวม (ส่วนที่เป็นของบริษัทใหญ่) จำนวน 13.41 ล้านบาท แต่เนื่องด้วยบริษัทมีผลการดำเนินงานขาดทุนสะสม (งบการเงินเฉพาะกิจการ) เป็นจำนวน 9.37 ล้านบาท การที่บริษัทมีขาดทุนสะสมจำนวนดังกล่าว ทำให้บริษัทไม่สามารถจ่ายเงินปันผลให้กับผู้ถือหุ้นได้ตามกฎหมาย และผู้ถือหุ้นมีความเสี่ยงที่จะไม่ได้รับเงินปันผลตามนโยบายการจ่ายเงินปันผลที่กำหนดไว้

4. ทรัพย์สินที่ใช้ในการประกอบธุรกิจ

4.1 ทรัพย์สินถาวรหลักที่บริษัทและบริษัทย่อยใช้ในการประกอบ

บริษัทฯ มีทรัพย์สินหลักที่ใช้ในการประกอบธุรกิจ ณ 31 ธันวาคม 2557 ดังนี้

ประเภททรัพย์สิน	ลักษณะกรรมสิทธิ์	มูลค่าตามบัญชี (ล้านบาท)
ที่ดิน ต.หนองบัว อ.บ้านค่าย จ.ระยอง	บริษัท ไออีซี บิซิเนส พาร์ทเนอร์ส จำกัด	-
ส่วนปรับปรุงที่ดิน ต.ท่าช้าง อ.หาดใหญ่ จ.สงขลา	บริษัท จีเค จำกัด	15.98
ที่ดินและส่วนปรับปรุงที่ดิน-แม่แตง (แม่มาลัย) จ.เชียงใหม่ ที่ดินและส่วนปรับปรุงที่ดิน-แม่ทา จ.ลำพูน	บริษัท ไออีซี แม่ทา แม่แตง จำกัด	35.65
ส่วนปรับปรุงที่ดิน ต.ขะเนจื้อ อ.แม่ระมาด จ.ตาก	บริษัท ไออีซี แม่ระมาด จำกัด	5.42
ที่ดินและส่วนปรับปรุงที่ดิน-ต.ศาลาลำดวน อ.เมือง จ.สระแก้ว	บริษัท ไออีซี สระแก้ว 1 จำกัด	122.68
โรงผลิตกระแสไฟฟ้าพลังงานแสงอาทิตย์ พร้อมอุปกรณ์ที่ใช้ผลิต	บริษัท ไออีซี แม่ทา แม่แตง จำกัด บริษัท ไออีซี แม่ระมาด จำกัด	750.61
โรงกำจัดขยะและโรงผลิตกระแสไฟฟ้าจาก ขยะและเชื้อเพลิงชีวมวล	บริษัท จีเค จำกัด บริษัท ไออีซี สระแก้ว 1 จำกัด	1,410.45

4.1.2 ทรัพย์สินที่ใช้เป็นหลักประกัน

ณ วันที่ 31 ธันวาคม 2557 ที่ดินจำนวน 26 โฉนด พร้อมสิ่งปลูกสร้างที่มีอยู่ในปัจจุบัน และที่จะมีขึ้นในภายหน้า อาคารชุด อาคาร โรงผลิตกระแสไฟฟ้าพลังงานแสงอาทิตย์พร้อมอุปกรณ์ที่ใช้ผลิตของบริษัทย่อย (บริษัท ไออีซี แม่ทา แม่แตง จำกัด) โรงผลิตกระแสไฟฟ้าจากเชื้อเพลิงชีวมวลของบริษัทย่อย (บริษัท ไออีซี สระแก้ว 1 จำกัด) มีมูลค่าตามบัญชีทั้งสิ้น 1,313 ล้านบาท ตลอดจนสิทธิเรียกร้องตามกรรมกรรมประกันของทรัพย์สินดังกล่าว รวมทั้งใบหุ้นทั้งหมดของบริษัทย่อยสองแห่งที่ถือโดยบริษัทใหญ่ได้จดทะเบียนจำนอง/จำนำไว้เป็นหลักประกันเงินกู้ยืมจากธนาคารพาณิชย์ในประเทศ 2 แห่ง ในวงเงินรวม 662 ล้านบาท

สัญญาเช่าระยะยาว

สถานที่ตั้ง	ลักษณะกรรมสิทธิ์	พื้นที่ (ไร่-งาน-ตารางวา)	อัตราค่าเช่า (บาท/ปี/ไร่)	วันเริ่ม สัญญา	ระยะเวลา เช่า
ที่ดิน น.ส.3 ก.ด.จะเนจื้อ อ.แม่ระมาด จ.ตาก	ทำสัญญาเช่าระยะยาวโดย บริษัท ไออีซี แม่ระมาด จำกัด	105-1-96	9,400	17 ม.ค 56	10 ปี

สิทธิการเช่า

รายละเอียดสิทธิการเช่าของบริษัทฯ ณ วันที่ 31 ธันวาคม 2557 มูลค่าตามบัญชีสุทธิ 22,074,946 บาท มีดังนี้

ชื่อ	ลักษณะ สิทธิ์	พื้นที่เช่า (ตร.ม.)	อัตราค่าเช่า (บาท/เดือน)	วันเริ่ม สัญญา	ระยะเวลา เช่า	ผู้ให้เช่า
เซ็นทรัลบางนา	เช่า	100.37	27,470	01/01/2539	27 ปี 6 เดือน	บจ.บางนาเซ็นทรัลฯ
เซ็นทรัลพระราม 3	เช่า	103.84	29,290	10/10/2540	25 ปี	บจ. นำทรัพย์พัฒนา
เชียร์ รังสิต	เช่า	89.50	23,063	31/03/2538	28 ปี	บจ. เชียร์ พร็อพเพอร์ตี้
เดอะมอลล์โคราช	เช่า	87.00	2,436	30/06/2554	15 ปี	บจ.ราชสิมา ขอบปิ้ง
เดอะมอลล์โคราช	เช่า	165.00	4,620	30/06/2554	15 ปี	บจ.ราชสิมา ขอบปิ้ง

สินทรัพย์ไม่มีตัวตน ของบริษัทฯและบริษัทย่อย ณ วันที่ 31 ธันวาคม 2557 มูลค่าสุทธิตามบัญชีประกอบด้วย

- ค่าความนิยม 348.35 ล้านบาท
- ค่าลิขสิทธิ์ซอฟต์แวร์ 9.45 ล้านบาท
- ค่าสิทธิการใช้เทคโนโลยี 79.82 ล้านบาท
- ค่าสิทธิในการแพร่ภาพการออกอากาศรายการโทรทัศน์ - ล้านบาท
- สิทธิการใช้ระบบสายส่งไฟฟ้ารอดัดบัญชี 50.45 ล้านบาท

ค่าสิทธิในการแพร่ภาพออกอากาศรายการโทรทัศน์

เมื่อวันที่ 1 กรกฎาคม 2554 บริษัทได้ทำสัญญาแต่งตั้งตัวแทนดำเนินการผลิตและแพร่ภาพออกอากาศรายการโทรทัศน์กับบริษัทอื่นแห่งหนึ่ง เพื่อให้เป็นตัวแทนดำเนินการผลิตและแพร่ภาพออกอากาศรายการโทรทัศน์ภายใต้ชื่อช่องรายการ “BIG 1” ผ่านช่องสัญญาณในระบบ Digital Mobile TV กำหนดค่าสิทธิการแพร่ภาพออกอากาศรายการโทรทัศน์ตลอดระยะเวลาสัญญา 3 ปี นับตั้งแต่วันที่ 1 กรกฎาคม 2554 ถึงวันที่ 30 มิถุนายน 2557 เป็นจำนวน 35 ล้านบาท มีกำหนดตัดบัญชีเป็นค่าใช้จ่าย เมื่อเริ่มมีรายได้เชิงพาณิชย์ ซึ่งบริษัทได้บันทึกค่าเพื่อการด้อยค่าเป็นจำนวน 35 ล้านบาท

4.2 นโยบายการลงทุนในบริษัทย่อยและบริษัทร่วม

บริษัทฯ มุ่งเน้นในการลงทุนในธุรกิจ 3 ส่วนหลักคือ ธุรกิจสารสนเทศ, ธุรกิจพลังงาน และธุรกิจการสื่อสารและที่ปรึกษาด้านวิศวกรรม เนื่องจากเป็นธุรกิจที่บริษัทเล็งเห็นถึงความเจริญก้าวหน้าอย่างมั่นคงในอนาคต โดยเป็นการลงทุนในสัดส่วนที่มากพอให้บริษัทฯ เข้าร่วมบริหารจัดการและกำหนดแนวทางของธุรกิจได้

4.3 การประเมินราคาหลักทรัพย์

รายละเอียดปรากฏในเอกสารแนบ 4

5. ข้อพิพาททางกฎหมายที่สำคัญ

ข้อพิพาททางกฎหมายที่สำคัญ ๆ ณ วันที่ 31 ธันวาคม 2557

1. ในปี 2547- 2549 กรมศุลกากร เป็นโจทก์ยื่นฟ้องบริษัทฯ เป็นจำเลย ต่อศาลภาษีอากรกลางเรียกให้ชำระคืนเงินชดเชยภาษีอากรตามมูลค่าบัตรภาษี ที่บริษัทฯ ได้รับโอนสิทธิมาจากผู้ส่งออกตั้งแต่ปี พ.ศ. 2538 จำนวนทั้งสิ้น 30 คดี และบริษัทฯ ได้นำเงินตามมูลค่าบัตรภาษี ไปใช้ประโยชน์แล้วรวมเป็นจำนวนเงิน 46,159,115.18 บาท (รวมดอกเบี้ยคิดจนถึงวันฟ้อง) โดยอ้างว่าผู้ส่งออกทุจริตในการขอรับบัตรภาษีจากกรมศุลกากร ซึ่งศาลภาษีอากรกลางมีคำพิพากษาแล้วทั้งหมดจำนวน 30 คดี โดยแยกเป็นพิพากษาให้บริษัทฯ ชดใช้ให้กรมศุลกากรจำนวน 18 คดี พิพากษาให้ยกฟ้องจำนวน 12 คดีซึ่งปัจจุบันนี้คดีทั้ง 30 คดีดังกล่าวข้างต้น ศาลฎีกาได้มีคำพิพากษาคัดสินคดีเป็นที่ยุติแล้วทุกคดี โดยศาลฎีกาได้พิพากษาให้บริษัทฯ ชดใช้ให้กรมศุลกากร จำนวน 29 คดี โดยพิพากษาให้บริษัทฯ ชดใช้ค่าบัตรภาษีคืนให้กรมศุลกากรตามเงื่อนไขคำร้องขอรับโอนสิทธิตามบัตรภาษี ที่ระบุว่ากรณีเกิดการทุจริตในการขอรับเงินชดเชยค่าภาษีอากรผู้รับโอน (บริษัทฯ) ยินยอมรับผิดชอบต่อการผิดกรมศุลกากร ทุกประการโดยไม่มีข้อโต้แย้งใดๆทั้งสิ้น ซึ่งศาลฎีกาวินิจฉัยว่า กรณีดังกล่าว บริษัทฯ ต้องผูกพันต่อกรมศุลกากร ตามข้อความที่ได้ระบุไว้ในคำร้องซึ่งมีลักษณะเป็นสัญญาประกันความเสียหายที่อาจเกิดขึ้นกับกรมศุลกากร ทั้งนี้ในส่วนของการดอกเบี้ย ศาลฎีกาให้เริ่มคำนวณนับถดถอยจากวันพ้นกำหนดทวงถามซึ่งดอกเบี้ยจะเริ่มนับตั้งแต่วันที่ 2547 (ไม่ใช่นับจากวันรับบัตรภาษี ในปี 2538 ตามที่กรมศุลกากรตั้งต้นฟ้องแต่อย่างใด) โดยจำนวน 29 คดีดังกล่าว มีจำนวน 3 คดี ที่บริษัทฯ ได้ชำระหนี้ให้แก่กรมศุลกากรเป็นที่เสร็จสิ้นเรียบร้อยแล้วเมื่อเดือนกันยายน 2557 คิดเป็นทุนทรัพย์ ค่าธรรมเนียมศาล และดอกเบี้ย นับถึงวันชำระหนี้คืนรวมเป็นจำนวนประมาณ 9.99 ล้านบาท โดยยังเหลืออีกจำนวน 26 คดี ที่บริษัทฯ ยังไม่ได้ชำระหนี้ให้แก่กรมศุลกากรแต่อย่างใดซึ่งคิดเป็นจำนวนทุนทรัพย์และดอกเบี้ยนับถึง ณ สิ้นเดือนธันวาคม 2557 รวมเป็นจำนวนประมาณ 37.62 ล้านบาท ส่วนอีก 1 คดี ศาลฎีกาได้มีคำพิพากษายกฟ้องเนื่องจากศาลฎีกาวินิจฉัยว่าเป็นคดีที่ฟ้องเกิน 10 ปี ถือว่าขาดอายุความ

ความเห็นของผู้บริหาร

ณ วันที่ 31 ธันวาคม 2552 และ 2551 บริษัทฯ ได้บันทึกเป็นหนี้สินไว้แล้ว จำนวน 72.45 และที่ประชุมคณะกรรมการบริษัทฯ เมื่อวันที่ 14 พฤศจิกายน 2551 ให้ความเห็นชอบหากบริษัทฯ สามารถชำระหนี้ตามคำพิพากษาได้ก็ควรนำเงินไปวางศาลเพื่อชดใช้ให้กรมศุลกากร

2. เมื่อวันที่ 26 กุมภาพันธ์ 2550 บริษัท ไออีซี บิซิเนส พาร์تنอร์ส จำกัด (จำเลยที่ 5) ซึ่งเป็นบริษัทย่อยของ บริษัทฯ ได้ถูกฟ้องร้องดำเนินคดีต่อศาลแพ่ง เกี่ยวกับธุรกรรมการซื้อขายสินจากบริษัท อินเทอร์เน็ตเอ็นจิเนล แก๊ซโซฮอลล์ คอร์ปอเรชั่น จำกัด (จำเลยที่ 1) โดยเป็นคดีแพ่งหมายเลขคดีที่ 842/2550 โดยมีจำนวนทุนทรัพย์ตามคำฟ้อง 181.52 ล้านบาท โดยโจทก์ขอให้มีคำพิพากษาให้ถือว่านิติกรรมการจดทะเบียนการซื้อขายทรัพย์สินข้างต้นเป็นโมฆะและจดทะเบียนกรรมสิทธิ์ในสินทรัพย์ที่โอนกลับให้แก่ ผู้ขายหรือหากไม่ได้ ให้บริษัทย่อยดังกล่าวร่วมกับจำเลยที่เกี่ยวข้องร่วมกันชำระเงินตามจำนวนทุนทรัพย์ตามฟ้องข้างต้น พร้อมอัตราดอกเบี้ยร้อยละ 7.5 ต่อปี นับถดถอยจากวันฟ้องเป็นต้นไป จนกว่าจะชำระเสร็จสิ้นแก่โจทก์ โดย

เมื่อวันที่ 26 ตุลาคม 2553 ศาลแพ่งได้มีคำพิพากษายกฟ้องโจทก์ โดยโจทก์ได้อุทธรณ์คำพิพากษาดังกล่าว จำเลยได้ยื่นคำแก้อุทธรณ์ คดีจึงอยู่ระหว่างการพิจารณาของศาลอุทธรณ์ โดยศาลได้กำหนดนัดฟังคำพิพากษาของศาลอุทธรณ์ ในวันที่ 2 กุมภาพันธ์ 2558 ซึ่งศาลอุทธรณ์ได้มีคำพิพากษาแก้เป็นว่า ให้เพิกถอนนิติกรรมสัญญาซื้อขายทรัพย์สินระหว่างจำเลยที่ 1 กับ จำเลยที่ 5 และให้จดทะเบียนโอนคืนทรัพย์สินตามฟ้องคืนกลับเป็นชื่อของจำเลยที่ 1 โดย ณ ปัจจุบันคดีอยู่ระหว่างการยื่นฎีกาคัดค้านคำพิพากษาศาลอุทธรณ์ ของจำเลยที่ 5 ต่อศาลฎีกา คดีจึงยังไม่ถึงที่สุด

3. เมื่อวันที่ 22 มกราคม 2552 บริษัท ไออีซี บิซิเนส พาร์تنอร์ส จำกัด ซึ่งเป็นบริษัทย่อยของบริษัทฯ ได้ถูกบริษัท อินเทอร์เน็ตเอ็นจิเนียริง แอสโซซิเอตส์ คอร์ปอเรชั่น จำกัด ฟ้องในข้อหาผิดสัญญาซื้อขายทรัพย์สินเป็นคดีหมายเลขคำที่ 219/2552 โดยมีทุนทรัพย์ในการฟ้องร้อง จำนวน 82.54 พร้อมดอกเบี้ยในอัตราร้อยละ 7.5 ต่อปี โดยต่อมา โจทก์ในคดีนี้ได้ถูกศาลล้มละลายกลางมีคำสั่งพิทักษ์ทรัพย์เด็ดขาด ศาลในคดีนี้จึงมีหมายเรียกให้เจ้าพนักงานพิทักษ์ทรัพย์เข้ามาเป็นโจทก์แทนตามกฎหมาย และศาลได้พิจารณาเห็นว่าการพิจารณาคดีต้องฟังข้อเท็จจริงในคดีหลักซึ่งเป็นคดีที่เกี่ยวข้องกันก่อน ศาลจึงมีคำสั่งให้จำหน่ายคดีชั่วคราวเพื่อรอฟังผลคดีอื่นที่เกี่ยวข้อง
4. เมื่อวันที่ 8 สิงหาคม 2554 บริษัทฯ ถูกบริษัทอื่นแห่งหนึ่งฟ้องต่อศาลแพ่ง เป็นคดีหมายเลขคำที่ 2978/2554 ในข้อหาละเมิดใช้สิทธิไม่สุจริต และให้ชดเชยค่าเสียหาย เนื่องจากบริษัทฯ นำข้อมูลเกี่ยวกับการแพร่ภาพในระบบ DVB เซิงธุรกิจเต็มรูปแบบระหว่างโจทก์กับ บริษัท อสมท จำกัด (มหาชน) (“อสมท”) ไปประกอบเป็นเอกสารสำคัญในการคัดสรรผู้ร่วมดำเนินกิจการกับ อสมท จนเป็นเหตุให้โจทก์ไม่ได้รับความเป็นธรรมและได้รับความเสียหาย เป็นจำนวนทุนทรัพย์ 170 ล้านบาทและดอกเบี้ยร้อยละ 7.5 ของจำนวนทุนทรัพย์ดังกล่าว ซึ่งศาลได้กำหนดวันชี้สองสถาน และกำหนดแนวทางการดำเนินคดีหรือสืบพยานโจทก์ในวันที่ 30 มกราคม 2555 ทั้งนี้ บริษัทฯ ได้ยื่นคำให้การต่อสู้คดีต่อศาลเมื่อวันที่ 10 ตุลาคม 2554 โดยต่อมาศาลจึงได้กำหนดนัดสืบพยานโจทก์ในวันที่ 7, 8, 13 และ 14 มิถุนายน 2555 และนัดสืบพยานจำเลยในวันที่ 15 และ 19 มิถุนายน 2555 โดยต่อมาได้เลื่อนกำหนดวันนัดพิจารณาคดีใหม่ โดยให้นัดสืบพยานโจทก์ในวันที่ 25, 26 และ 30 ตุลาคม 2555 และให้นัดสืบพยานจำเลยในวันที่ 1 และ 2 พฤศจิกายน 2555 เมื่อคดีเสร็จการพิจารณา ศาลกำหนดให้นัดฟังคำพิพากษาในวันที่ 19 ธันวาคม 2555 โดยในวันนัดฟังคำพิพากษาดังกล่าว ศาลแพ่งได้มีคำพิพากษาให้ยกฟ้องโจทก์ ต่อมาโจทก์ได้ยื่นอุทธรณ์ต่อศาล และต่อมาเมื่อวันที่ 17 ธันวาคม 2556 ศาลแพ่งได้กำหนดนัดอ่านคำพิพากษาของศาลอุทธรณ์ โดยศาลอุทธรณ์ ได้มีคำพิพากษายืนตามศาลชั้นต้น คือพิพากษาให้ยกฟ้องโจทก์เมื่อวันที่ 17 กุมภาพันธ์ 2557 โจทก์ได้ยื่นฎีกาคัดค้านคำพิพากษาของศาลอุทธรณ์ คดีจึงอยู่ระหว่างการพิจารณาของศาลฎีกาโดยศาลได้กำหนดนัดฟังคำพิพากษาของศาลฎีกา ในวันที่ 2 เมษายน 2558 ณ ปัจจุบันจึงยังไม่ทราบผลของคำพิพากษาของศาลฎีกาแต่อย่างใด

6. ข้อมูลทั่วไปและข้อมูลสำคัญอื่น

6.1 ข้อมูลทั่วไป

ข้อมูลบริษัท

ชื่อบริษัท :

บริษัท อินเตอร์เนชั่นแนลเอนจิเนียริง จำกัด (มหาชน)

The International Engineering Public Company Limited

ชื่อย่อ

IEC

เลขทะเบียนบริษัท

เลขที่ 0107536000323(เดิมเลขที่ บมจ.106)

ลักษณะการประกอบธุรกิจ

การบริการวางระบบโซลูชันด้านเทคโนโลยีสารสนเทศและการสื่อสาร
โทรคมนาคมแบบครบวงจรรวมถึงการดำเนินธุรกิจโรงไฟฟ้าพลังงาน
แสงอาทิตย์ พลังงานชีวมวลและพลังงานขยะ

ทุนจดทะเบียน

2,048,245,850 บาท (ณ วันที่ 31 ธันวาคม 2557)

ทุนชำระแล้ว

1,648,245,850 บาท (ณ วันที่ 31 ธันวาคม 2557)

ที่ตั้งสำนักงานใหญ่

เลขที่ 408/37 อาคารพหลโยธิน เฟส 9 ถนนพหลโยธิน แขวงสาม
เสนใน เขตพญาไท กรุงเทพมหานคร 10400

โทรศัพท์ +66 2619 0199

โทรสาร +66 2619 0019

website: <http://www.iec.co.th>

ข้อมูลอื่น

นายทะเบียนหลักทรัพย์

บริษัท ศูนย์รับฝากหลักทรัพย์ (ประเทศไทย) จำกัด ที่ตั้งสำนักงาน
เลขที่ 62 อาคารตลาดหลักทรัพย์แห่งประเทศไทย ถ. รัชดาภิเษก เขต
คลองเตย กรุงเทพมหานคร 10110 โทร. (0) 2229-2800 โทรสาร (0)
2359-1259

ข้อมูลผู้สอบบัญชี

นางสาวมะลิวรรณ พาหุวัฒนกร

ผู้สอบบัญชีรับอนุญาตเลขทะเบียน 4701 แห่ง

บริษัท เอ็นพีเอส สยาม สอบบัญชี จำกัด

555/5-6 อาคารเอสเอสพีทาวเวอร์ ชั้น 5 ซอยสุขุมวิท 63 (เอกมัย)

ถ.สุขุมวิท แขวงคลองตันเหนือ เขตวัฒนา กรุงเทพฯ 10110

โทรศัพท์ (0) 2711-5300

โทรสาร (0) 2711-5866

ข้อมูลของนิติบุคคลที่บริษัทฯ ถือหุ้นตั้งแต่ร้อยละ 10 ขึ้นไปของจำนวนหุ้นที่จำหน่ายได้แล้วทั้งหมด และอยู่ระหว่างการดำเนินธุรกิจ

1. **ชื่อบริษัท :** บริษัท ไออีซี กรีน เอนเนอร์ยี จำกัด
ชื่อย่อ IECGE
ลักษณะการประกอบธุรกิจ ให้คำปรึกษาวิจัยและพัฒนา จำหน่ายผลิตภัณฑ์เกี่ยวกับเทคโนโลยีบริหารจัดการสิ่งแวดล้อมและการพัฒนาพลังงานทุกชนิดตลอดจนพลังงานทดแทน
ทุนจดทะเบียน 452 ล้านบาท (ณ วันที่ 31 ธันวาคม 2557)
ทุนชำระแล้ว 452 ล้านบาท (ณ วันที่ 31 ธันวาคม 2557)
ที่ตั้งสำนักงานใหญ่ เลขที่ 408/37 อาคารพหลโยธิน เฟลส ชั้น 9 ถนนพหลโยธิน แขวงสามเสนใน เขตพญาไท กรุงเทพมหานคร 10400
โทรศัพท์ 02-6190199
โทรสาร 02-6190019
2. **ชื่อบริษัท :** บริษัท จีเอด จำกัด
ชื่อย่อ GIDEC
ลักษณะการประกอบธุรกิจ ดำเนินธุรกิจโรงไฟฟ้าพลังงานขยะ
ทุนจดทะเบียน 400 ล้านบาท (ณ วันที่ 31 ธันวาคม 2557)
ทุนชำระแล้ว 400 ล้านบาท (ณ วันที่ 31 ธันวาคม 2557)
ที่ตั้งสำนักงานใหญ่ เลขที่ 408/75 อาคารพหลโยธิน เฟลส ชั้น 9 ถนนพหลโยธิน แขวงสามเสนใน เขตพญาไท กรุงเทพมหานคร 10400
โทรศัพท์ 02-6190959
โทรสาร 02-6190929
- 3 **ชื่อบริษัท :** บริษัท . ไออีซี แม่ทา แม่แดง จำกัด
ชื่อย่อ IECMT
ลักษณะการประกอบธุรกิจ ดำเนินธุรกิจโรงไฟฟ้าพลังงานแสงอาทิตย์
ทุนจดทะเบียน 150 ล้านบาท (ณ วันที่ 31 ธันวาคม 2557)
ทุนชำระแล้ว 150 ล้านบาท (ณ วันที่ 31 ธันวาคม 2557)
ที่ตั้งสำนักงานใหญ่ เลขที่ 408/37 อาคารพหลโยธิน เฟลส ชั้น 9 ถนนพหลโยธิน แขวงสามเสนใน เขตพญาไท กรุงเทพมหานคร 10400
โทรศัพท์ 02-6190199
โทรสาร 02-6190019

4. **ชื่อบริษัท :** บริษัท ไออีซี แมร์มาด จำกัด
 ชื่อย่อ IECMR
 ลักษณะการประกอบธุรกิจ ดำเนินธุรกิจโรงไฟฟ้าพลังงานแสงอาทิตย์
 ทุนจดทะเบียน 105 ล้านบาท (ณ วันที่ 31 ธันวาคม 2557)
 ทุนชำระแล้ว 105 ล้านบาท (ณ วันที่ 31 ธันวาคม 2557)
 ที่ตั้งสำนักงานใหญ่ เลขที่ 408/37 อาคารพหลโยธิน เฟส 9 ถนนพหลโยธิน
 แขวงสามเสนใน เขตพญาไท กรุงเทพมหานคร 10400
 โทรศัพท์ 02-6190199
 โทรสาร 02-6190019
5. **ชื่อบริษัท :** บริษัท ไออีซี สระแก้ว 1 จำกัด
 ชื่อย่อ IECSA 1
 ลักษณะการประกอบธุรกิจ ดำเนินธุรกิจโรงไฟฟ้าชีวมวล
 ทุนจดทะเบียน 400 ล้านบาท (ณ วันที่ 31 ธันวาคม 2557)
 ทุนชำระแล้ว 400 ล้านบาท (ณ วันที่ 31 ธันวาคม 2557)
 ที่ตั้งสำนักงานใหญ่ 27/1 ซอย ส.เกียรติชัย 1 แขวงห้วยขวาง เขตห้วยขวาง
 กรุงเทพมหานคร
 โทรศัพท์ 02-6190199
 โทรสาร 02-6190019
6. **ชื่อบริษัท :** E-Contech Management Pte.Ltd
 ชื่อย่อ E-Contech
 ลักษณะการประกอบธุรกิจ ดำเนินธุรกิจที่ปรึกษาด้านวิศวกรรม
 ทุนจดทะเบียน 107,000 ดอลลาร์สิงคโปร์
 ทุนชำระแล้ว 107,000 ดอลลาร์สิงคโปร์
 ที่ตั้งสำนักงานใหญ่ เลขที่ 408/37 อาคารพหลโยธิน เฟส 9 ถนนพหลโยธิน
 แขวงสามเสนใน เขตพญาไท กรุงเทพมหานคร 10400
 โทรศัพท์ 02-6190199
 โทรสาร 02-6190019

6.2 ข้อมูลสำคัญอื่นๆ

- ไม่มี-