

ส่วนที่ 1

1. นโยบายและภาพรวมการประกอบธุรกิจ

1.1 วิสัยทัศน์

บริษัทได้กำหนดวิสัยทัศน์ “มุ่งมั่นสร้างสรรค์นวัตกรรมเพื่อเติมเต็มความสุขและคุณภาพชีวิตทั้งที่ทำงานและที่อยู่อาศัย” ด้วยเป้าหมายในการพัฒนาธุรกิจของบริษัทให้แข็งแกร่งและยั่งยืน เป็นผู้นำในธุรกิจเฟอร์นิเจอร์ทั้งด้านการพัฒนาสินค้าและการบริการ เพื่อสร้างความสุขและความพึงพอใจให้แก่ผู้บริโภคระดับกลางถึงบน ทั้งเฟอร์นิเจอร์สำนักงาน เฟอร์นิเจอร์บ้านและครัว และวัสดุอุปกรณ์เฟอร์นิเจอร์เพื่อการตกแต่งภายใน โดยมุ่งเน้นการทำกลยุทธ์การขายและการตลาดอย่างต่อเนื่อง ไม่ว่าจะเป็นการสร้างสรรคสินค้านวัตกรรมใหม่ๆ เช่น Ideacoustic นวัตกรรมการดูดซับเสียง Feelfloor นวัตกรรมสำหรับงานปูพื้น Readydor นวัตกรรมสำหรับบานประตูสำเร็จรูป และสินค้ากลุ่ม Meeting & Collaboration Space ที่ใช้วัสดุดูดซับเสียงพร้อมระบบ VDO Conference ที่เพิ่มประสิทธิภาพในการสื่อสารของโลกธุรกิจ และสินค้าที่ออกแบบโดยเฉพาะเจาะจงเพื่อเข้าตลาดใหม่ๆ ทั้งตลาดการศึกษา ตลาดโรงพยาบาล คอนโดมีเนียม โดยเน้นการขายสินค้าผ่านงานโครงการเป็นหลัก คิดเป็นร้อยละ 75 และช่องทางการค้าปลีก คิดเป็นร้อยละ 25 และยังให้ความสำคัญกับโซ่วัฒนขายโดยแบ่งตามประเภทของสินค้า ได้แก่ Modernform Furniture Shopping Gallery โซ่วัฒนสินค้าครบครัน และ Modernform Furniture Outlet โซ่วัฒนสำหรับสินค้าราคาประหยัด เป็นต้น ที่สำคัญคือการสร้างจุดยืนของตรา (Brand) ผลิตภัณฑ์ Modernform ที่บริษัททำอย่างต่อเนื่องให้มีเอกลักษณ์ชัดเจน สะท้อนคุณภาพ คุณค่า และความรับผิดชอบต่อผู้บริโภคและสังคม และเป็นผู้นำที่สร้างสรรค์สิ่งใหม่ๆ เพื่อความสุขและคุณภาพให้แก่ผู้บริโภคตลอดมา

นอกจากนี้บริษัทยังมีนโยบายในการร่วมลงทุนในธุรกิจที่จะเอื้อประโยชน์ต่อธุรกิจหลักของบริษัท เช่น การลงทุนในธุรกิจเฟอร์นิเจอร์เพื่อสุขภาพ Modernform Health and Care การลงทุนในกลุ่มธุรกิจออกแบบสถาปัตยกรรม บริษัท ระฟ้าแอสโซซิเอตส์ จำกัด และการลงทุนร่วมกับ บริษัท Itoki Japan ซึ่งเป็นหนึ่งในผู้นำเฟอร์นิเจอร์สำนักงานในประเทศญี่ปุ่น เพื่อขยายตลาดลูกค้าญี่ปุ่นในประเทศไทย รวมทั้งการพัฒนาสินค้าร่วมกันสำหรับตลาด AEC อีกทั้งการเป็นพันธมิตรทางธุรกิจกับกลุ่มธุรกิจอื่นๆ เพื่อพัฒนาสินค้านวัตกรรมต่างๆ ร่วมกัน อาทิเช่น Pasaya และ L&E

1.2 การเปลี่ยนแปลงและการพัฒนาที่สำคัญ

บริษัท โมเดิร์นฟอร์มกรุ๊ป จำกัด (มหาชน) (MODERN) ดำเนินธุรกิจผลิตและจำหน่ายเฟอร์นิเจอร์ครบวงจรมากกว่า 35 ปี ครอบคลุมทั้งเฟอร์นิเจอร์สำนักงาน Modernform Workplace และ ideacoustic by CYCLENCE I MODERNFORM, เฟอร์นิเจอร์บ้าน Modernform Exclusive Living และเฟอร์นิเจอร์นอกอาคาร Xteria by Modernform, เฟอร์นิเจอร์ชุดครัว Modernform Kitchen และครัวบ้าน by Modernform เฟอร์นิเจอร์ห้องน้ำ bathique by Modernform โดยผลิตเฟอร์นิเจอร์ภายในโรงงานของบริษัทเอง และจัดจำหน่ายเฟอร์นิเจอร์ภายในประเทศผ่านโซ่วัฒนของบริษัท ที่ทีมงานขายตรงโครงการและผ่านตัวแทนจำหน่ายในภูมิภาคต่างๆ ตลอดจนส่งออกไปจำหน่ายยังตลาดต่างประเทศ อีกทั้งยังเป็นผู้นำเข้าเฟอร์นิเจอร์สำเร็จรูป และวัสดุอุปกรณ์เฟอร์นิเจอร์และวัสดุเพื่อการตกแต่งภายในจากต่างประเทศ รวมทั้งจัดให้บริการทั้งก่อนและหลังการขายภายใต้การดำเนินงานของบริษัทเองทั้งหมด

ภายใต้การดำเนินงานของบริษัท โมเดิร์นฟอร์มกรุ๊ป จำกัด (มหาชน) มีบริษัทย่อยและบริษัทร่วม รวม 5 บริษัทดังนี้

1. บริษัท โมเดิร์นฟอร์มทาวเวอร์ จำกัด (MTC) จัดตั้งขึ้นในปี 2532 สำนักงานตั้งอยู่เลขที่ 699 อาคารโมเดิร์นฟอร์มทาวเวอร์ ชั้น 24 โดยบริษัท โมเดิร์นฟอร์มกรุ๊ป จำกัด (มหาชน) เข้าถือหุ้นทั้งหมดร้อยละ 100 ในบริษัท โมเดิร์นฟอร์มทาวเวอร์ จำกัด ปัจจุบันมีทุนจดทะเบียน 220 ล้านบาท เป็นเจ้าของกรรมสิทธิ์ที่ดินและอาคารสำนักงาน “โมเดิร์นฟอร์มทาวเวอร์” บนถนนศรีนครินทร์ เนื้อที่รวม 3-0-35 ไร่ เป็นอาคาร 28 ชั้น พื้นที่ใช้สอยรวม 26,000 ตร.ม. เปิดดำเนินการตั้งแต่ปี 2538 โดยมีวัตถุประสงค์เพื่อใช้เป็นที่ทำการสำนักงานใหญ่ของบริษัท โมเดิร์นฟอร์มกรุ๊ป จำกัด (มหาชน) บริษัทย่อยและบริษัทร่วม และเป็นศูนย์แสดงสินค้ารวมผลิตภัณฑ์ทุกประเภทครบวงจรในอาคารเดียวกันของบริษัท ส่วนพื้นที่ที่เหลือเพื่อเป็นอาคารสำนักงานให้เช่าแก่บุคคลภายนอก โดยธุรกิจยังคงอัตราค่าเช่าพื้นที่เท่ากับ 100% ของพื้นที่เช่าทั้งหมด

2. บริษัท โมเดิร์นฟอร์มเฮลท์แอนด์แคร์ จำกัด (MHC) จัดตั้งขึ้นในปี 2548 เพื่อผลิตจำหน่าย นำเข้าส่งออกต่างประเทศ บริการซ่อมแซม และให้เช่าซึ่งสินค้าเพื่อสุขภาพตลอดจนอุปกรณ์ เครื่องมือ เครื่องใช้ซึ่งสินค้าสุขภาพ เพื่อใช้ในโรงพยาบาล สถานพักฟื้น และที่อยู่อาศัย โดยบริษัท โมเดิร์นฟอร์มกรุ๊ป จำกัด (มหาชน) เข้าถือหุ้นในสัดส่วนร้อยละ 60 ของทุนจดทะเบียน 16 ล้านบาท มูลค่าหุ้นละ 10 บาท มีสำนักงานตั้งอยู่ เลขที่ 699 อาคารโมเดิร์นฟอร์มทาวเวอร์ ชั้น 15 ถนนศรีนครินทร์ แขวงสวนหลวง เขตสวนหลวง กรุงเทพมหานคร มีอัตราการเติบโตเพิ่มขึ้นทุกปีจากงานโครงการโรงพยาบาลต่างๆ และหน่วยงานราชการ

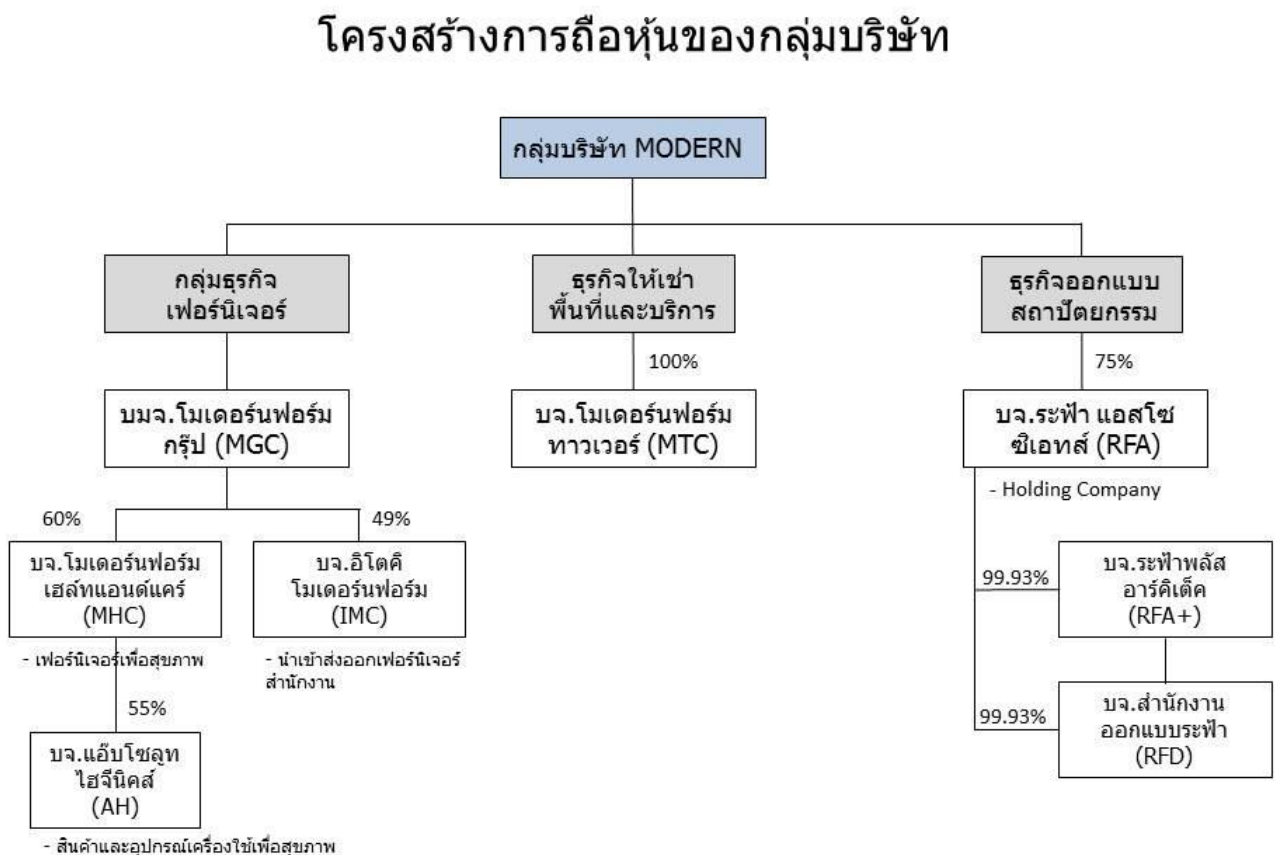
3. บริษัท ระฟ้า แอสโซซิเอตส์ จำกัด (RFA) จัดตั้งขึ้นในปี 2549 สำนักงานตั้งอยู่เลขที่ 699 อาคารโมเดิร์นฟอร์มทาวเวอร์ ถนนศรีนครินทร์ แขวงสวนหลวง เขตสวนหลวง กรุงเทพมหานคร ประกอบธุรกิจรับเป็นที่ปรึกษา ให้คำแนะนำด้านการออกแบบ รวมถึงควบคุมงานก่อสร้างต่างๆ และเข้าถือหุ้นในห้างหุ้นส่วนจำกัด บริษัท จำกัด และบริษัทมหาชน (Holding Company) มีทุนจดทะเบียนและชำระแล้ว 30 ล้านบาท มูลค่าหุ้นละ 10 บาท โดยบริษัท โมเดิร์นฟอร์มกรุ๊ป จำกัด (มหาชน) เข้าถือหุ้นในอัตราส่วนร้อยละ 75 ของทุนจดทะเบียน ปัจจุบันบริษัท ระฟ้าแอสโซซิเอตส์ จำกัด ได้เข้าถือหุ้นในบริษัทย่อย และบริษัทร่วมรวม 2 บริษัท ได้แก่ บริษัท สำนักงานออกแบบระฟ้า จำกัด และ บริษัท ระฟ้าพลัสอาร์คิเท็ค จำกัด ซึ่งประกอบธุรกิจเกี่ยวกับงานสถาปัตยกรรมทั้งสิ้น โดยธุรกิจยังมีศักยภาพการเติบโตอย่างต่อเนื่องจากงานภาคเอกชน อีกทั้งยังเป็นธุรกิจที่ส่งเสริมให้บริษัทได้ใกล้ชิดกับสถาปนิกและมัณฑนากรมากขึ้น ซึ่งจะส่งผลให้ธุรกิจด้านอื่นของบริษัทเติบโตขึ้นด้วย

4. บมจ.พลาสติกและหีบห่อไทย (TPAC) ประกอบธุรกิจหลักในการรับจ้างผลิตบรรจุภัณฑ์พลาสติกประเภทขวดและฝา และชิ้นส่วนพลาสติกในรูปแบบต่างๆ ตามความต้องการใช้งานของลูกค้าในแต่ละอุตสาหกรรม ซึ่งสินค้าส่วนใหญ่เป็นสินค้าที่ใช้แล้วทิ้งไป (Disposable) มีสำนักงานและโรงงานตั้งอยู่เลขที่ 68/46 ถนนบางขุนเทียน-ชายทะเล แขวงท่าข้าม เขตบางขุนเทียน กรุงเทพมหานคร ในปี 2548 ได้รับอนุญาตให้เป็นบริษัทจดทะเบียนในตลาด MAI มีทุนจดทะเบียน 255 ล้านบาท โดยบริษัทถือหุ้นในอัตราร้อยละ 48 ต่อมาเมื่อวันที่ 9 ตุลาคม 2558 ที่ประชุมคณะกรรมการบริษัทได้มีมติให้จำหน่ายหุ้นทั้งหมดที่ถือใน TPAC จำนวน 100,000,000 หุ้น และจำหน่ายใบสำคัญแสดงสิทธิที่จะซื้อหุ้นสามัญทั้งหมดจำนวน 20,000,000 หน่วยออกไป

5. บริษัท อีโตคิ โมเดิร์นฟอร์ม จำกัด (IMC) จัดตั้งขึ้นเมื่อเดือนเมษายน ปี 2558 สำนักงานตั้งอยู่เลขที่ 699 อาคารโมเดิร์นฟอร์มหาวเวอร์ ถนนศรีนครินทร์ แขวงสวนหลวง เขตสวนหลวง กรุงเทพมหานคร ประกอบธุรกิจนำเข้า ส่งออก เครื่องเคหภัณฑ์ เครื่องเรือนเฟอร์นิเจอร์ เครื่องใช้สำนักงาน รวมทั้งอุปกรณ์และอะไหล่ เป็นการร่วมทุนกับบจ.อีโตคิ คอร์ปอเรชั่น ประเทศญี่ปุ่น โดยบริษัท โมเดิร์นฟอร์มกรุ๊ป จำกัด (มหาชน) เข้าถือหุ้นในอัตรา ร้อยละ 49 ของทุนจดทะเบียนและชำระแล้ว 15 ล้านบาท มูลค่าหุ้นละ 1,000 บาท

ทั้งนี้บริษัทย่อยและบริษัทร่วมมิได้มีการถือหุ้นระหว่างกันแต่อย่างใด

1.3 โครงสร้างการถือหุ้นของกลุ่มบริษัท



1.4 ความสัมพันธ์กับกลุ่มธุรกิจของผู้ถือหุ้นใหญ่

ไม่มี

2. ลักษณะประกอบธุรกิจ

การประกอบธุรกิจของแต่ละสายผลิตภัณฑ์และโครงสร้างรายได้จากแต่ละกลุ่มธุรกิจ

โครงสร้างรายได้สำหรับปี 2556-2558 จากการประกอบธุรกิจของบริษัท และ บริษัทย่อยอีก 3 บริษัท สามารถแยกเป็นกลุ่มธุรกิจ 4 กลุ่ม

สายผลิตภัณฑ์ / กลุ่มธุรกิจ	ดำเนินการโดย	ถือหุ้น ร้อยละ	ปี 2558		ปี 2557		ปี 2556	
			ล้านบาท	%	ล้านบาท	%	ล้านบาท	%
ธุรกิจเฟอร์นิเจอร์ - เฟอร์นิเจอร์สำนักงาน และบ้าน - วัสดุอุปกรณ์เฟอร์นิเจอร์ พรมแผ่น พรมแผ่น และพื้นไม้	บมจ.โมเดิร์นฟอร์มกรุ๊ป		2,846	66	2,931	49	2,649	51
			590	13	562	9	585	11
เฟอร์นิเจอร์เพื่อสุขภาพ	บจ.โมเดิร์นฟอร์มเฮลท์แอนด์แคร์	60	244	6	149	3	143	3
ธุรกิจให้เช่าพื้นที่และบริการ	บจ.โมเดิร์นฟอร์มทาวเวอร์	100	75	2	78	1	75	2
	บมจ.โมเดิร์นฟอร์มกรุ๊ป	-	1	0				
ธุรกิจออกแบบสถาปัตยกรรม	บจ.ระฟ้าแอสโซซิเอตส์	75	49	1	46	1	47	1
อื่นๆ *	-	-	532	12	547	9	57	1
รวม			4,337	100	5,981	100	5,147	100

หมายเหตุ : * รายได้อื่นๆ ของบริษัทและบริษัทย่อย ประกอบด้วย ค่าขายเศษวัสดุ, กำไรจากการขายเงินลงทุน, รายได้จากค่าบริการจัดส่ง, กำไรจากการขายสินทรัพย์ และกำไรจากการเปลี่ยนแปลงในส่วนของผู้ถือหุ้นของบริษัทรวม

2.1 ลักษณะผลิตภัณฑ์หรือบริการ

ลักษณะของผลิตภัณฑ์

ผลิตภัณฑ์หลักภายใต้การดำเนินธุรกิจของบริษัท แบ่งออกเป็น 5 กลุ่มสินค้า 6 แบรินด์ ดังนี้

ผลิตภัณฑ์เฟอร์นิเจอร์สำนักงาน

- **MODERNFORM WORKPLACE** เฟอร์นิเจอร์สำนักงานครบวงจร ที่สร้างสรรค์บรรยากาศและแรงบันดาลใจที่ดีในการทำงาน โดดเด่นในเรื่องคอนเซ็ปต์ที่มินิมัลลิสต์ รูปแบบที่ทันสมัย ประสิทธิภาพการใช้งานครบถ้วน ประกอบด้วยโต๊ะทำงาน เก้าอี้ทำงาน ชั้นวางของ ตู้เอกสาร ฉากกั้นแบ่งสัดส่วนเนื้อที่สำนักงาน โต๊ะประชุม โต๊ะรับแขก และชุดเก้าอี้โซฟาปรับแขนภายในสำนักงานและชุดทำงานอิสระ

กลุ่มลูกค้า Office Furniture ส่วนหนึ่งเป็น สถาปนิก ผู้รับเหมาโครงการ ผู้ออกแบบตกแต่ง และเจ้าของโครงการ กลุ่มราชการและรัฐวิสาหกิจ กลุ่มโรงพยาบาล และสถานศึกษา ซึ่งเป็นกลุ่มลูกค้าใหญ่ มีงบประมาณในการจัดซื้อครุภัณฑ์จำนวนมาก อีกส่วนหนึ่งเป็นผู้ใช้สินค้าเอง หรือ End-User หรือเจ้าของธุรกิจในระดับกลางถึงเล็ก (SMEs) ที่ต้องการสินค้ามีคุณภาพและการบริการที่ดี ซึ่งเสียต่อการสั่งซื้อจำนวนไม่มาก โดยซื้อจากโชว์รูมของบริษัทโดยตรง

- **Ideacoustic by CYCLENCE I MODERNFORM** ผลิตภัณฑ์นวัตกรรมที่ช่วยสร้างสภาพแวดล้อมในการทำงานที่ดีขึ้น โดยนำเทคโนโลยีการดูดซับเสียงกับไอเดียและดีไซน์มาผสมผสานกัน มีคุณสมบัติดูดซับเสียงสะท้อน ซึ่งเป็นการร่วมมือทางธุรกิจกับบริษัท สยามไฟเบอร์กลาส จำกัด ในเครือ SCG ด้วยการนำฉนวนใยแก้วดูดซับเสียง มาออกแบบเป็นเฟอร์นิเจอร์สำนักงาน ที่ลงตัวทั้งการดีไซน์ และการใช้งาน จึงสามารถนำไปใช้เป็นฉากกั้น หรือใช้เพื่อการตกแต่งภายในบริเวณสถานที่ทำงาน ได้หลากหลายรูปแบบ

ผลิตภัณฑ์เฟอร์นิเจอร์บ้าน

MODERNFORM EXCLUSIVE LIVING เฟอร์นิเจอร์บ้านระดับพรีเมียม ที่เน้นทั้งความหรูหรา มีรสนิยม และความทันสมัย สำหรับลูกค้าระดับกลาง-บน โดดเด่นด้วยฟังก์ชันและดีไซน์ทันสมัยประกอบด้วย ชุดเตียงนอน ตู้เสื้อผ้า build-in และลอยตัว โต๊ะเครื่องแป้ง ตู้โชว์ ไซต์บอร์ด ตลอดจนชุดโซฟาพับแขก เก้าอี้พักผ่อนแบบต่างๆ และชุดโต๊ะรับประทานอาหารพร้อมเก้าอี้ รวมไปถึงเฟอร์นิเจอร์บ้านที่ใช้สำหรับพื้นที่ขนาดเล็ก (City Living) สินค้าที่ใช้งานได้หลากหลายรูปแบบ (Multifunction) ไปจนถึงเฟอร์นิเจอร์ชานบ้านนอกอาคาร (Semi-Outdoor) ที่สร้างความสวยงาม ให้กับสภาพแวดล้อมโดยรวม โดดเด่นที่หลากหลายฟังก์ชันบอกความเป็นตัวคุณ

ผลิตภัณฑ์เฟอร์นิเจอร์ชุดครัว

MODERNFORM KITCHEN เฟอร์นิเจอร์ชุดครัวที่โดดเด่นด้วยดีไซน์และเน้นการใช้งานนวัตกรรมใหม่ๆ ในการออกแบบให้มีความทันสมัย สวยงาม วัสดุที่มีคุณภาพสูง ควบคู่ไปกับประโยชน์ใช้สอย พร้อมสะท้อนความเป็นตัวตนของผู้ใช้ผ่านสินค้า ในคอนเซ็ปต์ My Kitchen ที่พร้อมจะให้คุณเลือกส่วนประกอบต่างๆ ในครัวนำมาผสมผสานในสไตล์ที่เป็นเอกลักษณ์ได้อย่างอิสระ

ครัวบ้าน by MODERNFORM เฟอร์นิเจอร์ครัวที่สะท้อนผ่านแนวคิด “Heavy Cooking with Style” ที่ได้รับการออกแบบเพื่อรองรับการใช้งานหนักตามรูปแบบการประกอบอาหารแบบไทย ผสานด้วยนวัตกรรมของวัสดุโครงสร้างที่ทนทานต่อสภาวะน้ำท่วมขัง กันเชื้อรา กันปลวก และสามารถติดตั้งได้ภายในระยะเวลาอันรวดเร็ว

ผลิตภัณฑ์เฟอร์นิเจอร์ห้องน้ำ

Bathique by MODERNFORM เฟอร์นิเจอร์ห้องน้ำดีไซน์ระดับพรีเมียม หลากหลาย ประกอบด้วยเคาน์เตอร์อ่างล้างหน้าทอปหิน ตู้เก็บของ ตู้แขวน ตู้ไดอ่าง ฯลฯ โดยเลือกใช้วัสดุที่ทนความชื้นได้สูงมาเป็นโครงตู้และหน้าบาน ใช้ระบบ Soft Close ในทุกประตูและชักโครกเพื่อความนุ่มนวลในการเปิดปิด

กลุ่มลูกค้าของ Residential Furniture นอกจากจะเป็นกลุ่มลูกค้าที่เป็นผู้ใช้สินค้าเอง (End-User) ซึ่งได้แก่ เจ้าของที่พักอาศัย เช่น เจ้าของบ้านเดี่ยว ทาวน์เฮาส์ หรือคอนโดมิเนียม ที่มีรายได้ระดับปานกลางถึงสูง ยังคงมีลูกค้ารายใหญ่อีกกลุ่มหนึ่ง ได้แก่ Designer สถาปนิก ผู้รับเหมาก่อสร้าง และเจ้าของโครงการบ้านจัดสรร หรือคอนโดมิเนียมใหญ่ๆ ที่เรียกว่า ดีเวลลอปเปอร์ ที่เป็นกลุ่มลูกค้าที่เติบโตอย่างต่อเนื่องมาตลอดหลายปีที่ผ่านมา โดยมียอดการสั่งซื้อสินค้าเป็นจำนวนมากในแต่ละครั้ง

ผลิตภัณฑ์วัสดุอุปกรณ์เฟอร์นิเจอร์ และวัสดุเพื่อการตกแต่งภายใน

MODERNFORM HOME DECORATIVE PRODUCTS อีกหนึ่งในธุรกิจหลักที่สร้างความแตกต่างและความหลากหลายในผลิตภัณฑ์ให้ลูกค้าได้เลือกสรรด้วยนวัตกรรมใหม่ๆ อยู่เสมอ ซึ่งนำเข้า ผลิต และจัดจำหน่าย ผลิตภัณฑ์คุณภาพ โดยนำเข้าสินค้าจากประเทศชั้นนำ เช่น ประเทศเยอรมัน อิตาลี สเปน ออสเตรีย เดนมาร์ก อเมริกา จีน สิงคโปร์ และมาเลเซีย เพื่อนำมาใช้ทั้งในการผลิตเฟอร์นิเจอร์ของบริษัทเอง และสำหรับจัดจำหน่ายภายในประเทศให้ผู้ผลิตเฟอร์นิเจอร์รายอื่น และ end-user เอง ไม่ว่าจะเป็นวัสดุอุปกรณ์และเฟอร์นิเจอร์ Fitting ทั้งมือจับ บานพับ กุญแจตู้ / โต๊ะ รวกลิ้นชัก บานพับ บานเลื่อน วัสดุปิดผิว คิ้วตกแต่ง เทปปะขอบ อ่างซิงค์ และก๊อกน้ำ อ่างอาบน้ำ และอุปกรณ์ครัว ประตูสำเร็จรูปพร้อมอุปกรณ์ Hardware แบรินต์ ReadyDor และสินค้าวัสดุปูพื้น พรมแผ่น Interface พื้นไม้จริงสำเร็จรูปเชิงวิศวกรรม Feelflor หินสังเคราะห์ LG หินอ่อนและหินควอทซ์ Composit แบรินต์ Verona Stone พื้นลามิเนต Lamett และวัสดุปูพื้น Luxury Vinyl Tile หรือ LVT จากแบรนด์ Floover รวมไปถึงการขายไลน์สินค้า House Brand ภายใต้แบรนด์ Home

2.2 การตลาดและการแข่งขัน

2.2.1 ในปี 2558 สภาพเศรษฐกิจโลกยังอยู่ในภาวะแปรปรวนส่งผลให้ธุรกิจส่งออกถดถอย ผู้ประกอบการส่วนใหญ่หันมาทำตลาดภายในประเทศมากขึ้น แต่การเปิดประชาคมเศรษฐกิจอาเซียน (AEC) ในต้นปี 2559 รวมทั้งนโยบายรัฐ ที่ประกาศสร้างโครงสร้างพื้นฐานเชื่อมโยงประเทศเพื่อนบ้าน ทำให้ผู้ประกอบการเร่งกลยุทธ์การขายตลาดไปสู่ประเทศเพื่อนบ้าน (CLMV) เพื่อชดเชยตลาดส่งออกที่หดหายไป ส่วนการแข่งขันตลาดภายในประเทศ ผู้ประกอบการยังคงเฝ้าติดตามโครงการต่างๆ ของรัฐบาลที่ช่วยกอบกู้เศรษฐกิจ เช่น การกอบกู้ SME และเกษตรกร การสร้างการเติบโตให้เศรษฐกิจท้องถิ่น ส่งเสริมการร่วมลงทุนของเอกชน เป็นต้น

สำหรับการแข่งขันของตลาดค้าปลีกเฟอร์นิเจอร์ใช้ร่วมเฟอร์นิเจอร์บ้านยังคงเป็นตลาดใหญ่ และมีใช้ร่วมมากกว่าเฟอร์นิเจอร์สำนักงาน รวมทั้งมีการแข่งขันจัดรายการส่งเสริมการขายและแข่งขันลดราคา

ส่วนใช้ร่วมของโมเดิร์นฟอร์มยังคงเน้นที่ใช้ร่วมครัณครันท์และใช้ร่วม CDC (เลียบทางด่วนรามอินทรา อาจณรงค์) โดยสร้างให้มีเอกลักษณ์โดดเด่นทั้งภายในและภายนอกเพื่อการจดจำและสร้างความแตกต่างจากคู่แข่ง ขณะเดียวกันได้จัดโปรแกรมเพื่อดึงผู้บริโภคเข้าใช้ร่วมเป็นระยะ และงานส่งเสริมการขาย Modernform Annual Sale ที่ลดราคาเพื่อขอบคุณลูกค้าประจำปี ยังคงได้รับการตอบรับเป็นอย่างดีทุกๆ ปี

สำหรับการแข่งขันของตลาดเฟอร์นิเจอร์บ้านที่เข้าโครงการของอสังหาริมทรัพย์ในปี 2558 มีการเลื่อนเปิดตัวโครงการโดยเฉพาะคอนโดมิเนียม ทำให้ supply ของตลาดนั้นน้อยลง สภาพตลาดของคอนโดมิเนียมที่ยังได้รับการตอบรับที่ดีคือตลาดระดับบนและกลางบน ทำให้มีผลกระทบต่อผู้ประกอบการเฟอร์นิเจอร์ที่อยู่ในระดับเดียวกันด้วย ส่วน

โครงการอสังหาริมทรัพย์บ้านแนวราบยังคงมีการเปิดขายโครงการสม่ำเสมอ และอยู่ในสภาพเดียวกับคอนโดมิเนียมที่มีการชะลอตัวในตลาดระดับกลางลงล่าง สภาพชะลอตัวของโครงการอสังหาริมทรัพย์ของแทบทุกค่าย ทำให้ผู้ประกอบการเฟอร์นิเจอร์ต้องปรับตัวแข่งชิง order ที่มีจำนวนน้อยลง และในส่วนของโมเดิร์นฟอร์มซึ่งยังคงเน้นเรื่อง Design คุณภาพ และบริการ เพื่อให้ลูกค้าตลาดโครงการพึงพอใจที่สุด รวมทั้งการส่งมอบ Backlog Order ที่มีตลอดทั้งปี 2559 ที่ทางบริษัทต้องสร้างความประทับใจและความเชื่อมั่นให้กับลูกค้าทุกๆ โครงการ

จากสภาพการชะลอตัวการลงทุนของภาคเอกชน ทำให้ตลาดเฟอร์นิเจอร์สำนักงานต้องพึ่งการขยายตัวและการลงทุนของภาครัฐมากขึ้น และด้วยนโยบายของรัฐที่เตรียมโครงการกระตุ้นเศรษฐกิจมากมาย จะทำให้ตลาดเฟอร์นิเจอร์สำนักงานกระตือรือร้น ขณะเดียวกันภาคเอกชนหลายๆ อุตสาหกรรมก็ยังมีเติบโต เช่น โรงพยาบาล การท่องเที่ยว การสื่อสาร ซึ่งจะเป็นเป้าหมายที่สามารถขยายตลาดในส่วนนี้ได้ ธุรกิจเฟอร์นิเจอร์สำนักงานของโมเดิร์นฟอร์มยังรักษาความเป็นผู้นำในตลาดนี้มาได้ตลอด เพราะการพัฒนาอย่างต่อเนื่องทั้งในเรื่อง Design ประโยชน์ใช้สอย และการบริการที่มอบให้แก่ลูกค้า รวมถึงมีนวัตกรรมเพื่อเพิ่มประสิทธิภาพในการทำงานด้วยเฟอร์นิเจอร์และวัสดุอุปกรณ์ใหม่ๆ อยู่ตลอดเวลา และการไม่หยุดนิ่งที่ร่วมทำงานกับ Partner ทั้ง Steelcase จากอเมริกา และ Itoki จากญี่ปุ่น โดยเฉพาะ Itoki ที่โมเดิร์นฟอร์มได้ร่วมทุนตั้งบริษัท Itoki Modernform เพื่อจับตลาดลูกค้าญี่ปุ่นที่มีมากมายและกำลังเติบโตในประเทศ ซึ่งจะเป็นการขยายโอกาสทางการขายของบริษัทได้มากขึ้น และตอกย้ำความเป็นผู้นำในตลาดเฟอร์นิเจอร์สำนักงาน

2.2.2 ลักษณะของลูกค้า ลูกค้าของบริษัทแบ่งเป็น 2 ประเภทใหญ่ๆ คือลูกค้าที่บริษัทขายปลีกผ่านโชว์รูม ซึ่งคิดได้เป็นร้อยละ 25 ของยอดขาย ส่วนอีกร้อยละ 75 เป็นยอดขายจากการขายผ่านโครงการ เช่นโครงการอาคารสำนักงาน คอนโดมิเนียมที่พักอาศัย โครงการบ้านเดี่ยวหรือทาวน์เฮ้าส์ โรงแรม โรงพยาบาล กลุ่มราชการ สถาบันการศึกษา และรัฐวิสาหกิจอีกด้วย โดยอาจมีการนำเสนอผ่านกลุ่มดีไซเนอร์ สถาปนิก และภัณฑนากร หรือเจ้าของกิจการโดยตรง บริษัทจึงมีฐานลูกค้าที่กว้าง มีศักยภาพในการซื้อสินค้าต่อเนื่อง ส่งผลให้บริษัทไม่มีความเสี่ยงกับกลุ่มลูกค้าใดลูกค้าหนึ่ง และยังสามารถทำยอดขายให้เติบโตได้อย่างสม่ำเสมอทุกปี

2.3 การจัดหาผลิตภัณฑ์

2.3.1 ลักษณะการจัดให้ได้มาซึ่งผลิตภัณฑ์

นอกจากบริษัทจะเป็นผู้ผลิตผลิตภัณฑ์เฟอร์นิเจอร์ทุกประเภททั้ง **Modernform Workplace** เฟอร์นิเจอร์สำนักงานครบวงจร **Ideacoustic by cylenceImodernform** ผลิตภัณฑ์ที่นำเทคโนโลยีการดูดซับเสียงกับไอเดียและดีไซน์มาผสมผสานกัน **Modernform Exclusive Living** เฟอร์นิเจอร์บ้านที่เน้นทั้งความหรูหรา มีรสนิยม และความทันสมัย **Modernform Kitchen** เฟอร์นิเจอร์ชุดครัวที่โดดเด่นด้วยดีไซน์และการใช้นวัตกรรม และ **ครัวบ้าน by Modernform** ชุดครัวที่สะท้อนผ่านแนวคิด Heavy Cooking with Style และ **Bathique by Modernform** เฟอร์นิเจอร์ห้องน้ำระดับพรีเมียม ภายใต้โรงงานผลิตของตนเอง 4 แห่ง ที่บางพลีและบางขุนเทียน รวมเนื้อที่ประมาณ 48 ไร่ พื้นที่ใช้สอยประมาณ 66,000 ตร.ม. แล้ว บริษัทยังได้ออกผลิตภัณฑ์ใหม่ๆ อาทิเช่น ประตูสำเร็จรูปพร้อมอุปกรณ์ Hardware แบรินด์ Readydor พื้นลามิเนต Lamett และวัสดุปูพื้น Luxury Vinyl Tile หรือ LVT จากแบรนด์ Floover อีกทั้งยังได้นำเข้าวัสดุอุปกรณ์เฟอร์นิเจอร์และตกแต่งภายในจากต่างประเทศทั้งประเทศทางแถบยุโรปและเอเชีย เพื่อเพิ่มความหลากหลายของสินค้า และเพิ่มทางเลือกให้ลูกค้าทุกระดับ ทุกประเภทได้ครบถ้วนยิ่งขึ้น และล่าสุดได้ขยายไลน์สินค้าวัสดุอุปกรณ์

เฟอร์นิเจอร์ House Brand ภายใต้แบรนด์ Home ตลอดจนการร่วมมือกับพันธมิตรทางการค้า ทั้งเป็นตัวแทนจำหน่ายสินค้า หรือจำหน่ายภายใต้ลิขสิทธิ์ หรือร่วมกันผลิตสินค้าใหม่เพื่อเสริมธุรกิจให้แข็งแกร่งยิ่งขึ้นด้วยวิธีการหลากหลาย อาทิเช่น Siri Modernform, Modernform Pasaya, Modernform L&E และ Itoki Modernform ที่ร่วมกันพัฒนาผลิตภัณฑ์ให้สอดคล้องกับความต้องการของตลาดในปัจจุบัน เป็นต้น

2.3.2 กำลังการผลิตและปริมาณการผลิต

กำลังการผลิตต่อปีของบริษัท จำแนกตามผลิตภัณฑ์เฟอร์นิเจอร์ แต่ละประเภท ได้ดังนี้ :-

	ปี 2558				ปี 2557				ปี 2556			
	กำลัง การผลิต	ปริมาณการ ผลิต	%	อัตราการเพิ่ม (ลด) เมื่อเทียบกับ ปีก่อน (%)	กำลัง การผลิต	ปริมาณการ ผลิต	%	อัตราการเพิ่ม (ลด) เมื่อเทียบกับ ปีก่อน (%)	กำลัง การผลิต	ปริมาณ การผลิต	%	อัตราการเพิ่ม (ลด) เมื่อเทียบกับ ปีก่อน (%)
เฟอร์นิเจอร์สำนักงาน :												
โต๊ะทำงานขนาดต่าง ๆ (ตัว)	80,000	60,000	75	(14)	100,000	70,000	70	(15)	100,000	82,000	82	2
เก้าอี้สำนักงานแบบต่างๆ (ตัว)	140,000	110,000	79	(18)	150,000	135,000	90	(7)	150,000	145,000	97	4
ตู้เก็บเอกสารขนาดต่าง ๆ (ใบ)	60,000	40,000	67	-	70,000	40,000	57	(20)	70,000	50,000	71	28
โต๊ะประชุม (ตัว)	10,000	8,000	80	(20)	15,000	10,000	67	11	15,000	9,000	60	80
ฉากกั้นห้องใช้ในสำนักงาน(ชิ้น)	10,000	6,000	60	(40)	15,000	10,000	67	(16)	20,000	12,000	60	(20)
เฟอร์นิเจอร์ใช้ในบ้าน :												
ชุดห้องนอน (เตียง, ตู้, เสื้อผ้า โต๊ะเครื่องแป้ง) (ชุด)	100,000	60,000	60	50	50,000	40,000	80	90	25,000	21,000	84	75
ชุดโซฟาห้องรับแขก (5 ที่นั่งต่อชุด) (ชุด)	20,000	15,000	75	(25)	25,000	20,000	80	33	18,000	15,000	83	50
เฟอร์นิเจอร์ชุดครัว												
ชุดครัวแบบต่าง ๆ (ชุด)	40,000	32,000	80	28	30,000	25,000	83	67	18,000	15,000	83	50

2.3.3 วัตถุดิบ และผู้จำหน่ายวัตถุดิบ

วัตถุดิบที่บริษัทใช้ในการผลิตเฟอร์นิเจอร์แต่ละชนิด สามารถจำแนกออกได้ ดังนี้:-

วัตถุดิบ	สัดส่วนการใช้ (ร้อยละ)	แหล่งวัตถุดิบ		ปริมาณการสั่งซื้อ (ร้อยละ)
		ในประเทศ	ต่างประเทศ	
1. ไม้แผ่นปาร์ติเคิลบอร์ด/ไม้ขัดเคลือบผิว	15	/		15
2. ไม้แผ่น MDF	1.5	/		1.5
3. ไม้อัด	0.5	/		0.5
4. ไม้วีเนียร์	0.5	/	/	0.5
5. ไม้จริง	3.0	/	/	3.0
6. วัสดุเคลือบผิว	3.5		/	3.5
7. วัสดุ PVC ปิดขอบ	2.5	/	/	2.5
8. สี	4.0	/	/	4.0
9. วัสดุอุปกรณ์ต่าง ๆ (มือจับ, บานพับ, รางลิ้นชัก, กุญแจล็อก)	15	/	/	15
10. กาว	1.5	/	/	1.5
11. ฟองน้ำ	4	/		4
12. หนังแท้, หนังเทียม	7	/	/	7
13. ผ้าต่าง ๆ	9	/	/	9
14. ชิ้นส่วนเหล็ก	10.0	/	/	10.0
15. ชิ้นส่วนพลาสติก	2.5	/	/	2.5
16. ชิ้นส่วนอลูมิเนียม	5.5	/	/	5.5
17. กระดาษ	6	/		6
18. ชุดอุปกรณ์ปรับเก้าอี้	9.0	/	/	9.0

หมายเหตุ : โดยมีสัดส่วนของมูลค่าวัตถุดิบ คิดเป็นสัดส่วนวัตถุดิบในประเทศร้อยละ 70 และ วัตถุดิบนำเข้าจากต่างประเทศร้อยละ 30

โดยที่วัตถุดิบร้อยละ 30 ยังต้องสั่งจากต่างประเทศ เช่น วัสดุอุปกรณ์ต่างๆ ผ้าบุเฟอร์นิเจอร์ วัสดุเคลือบผิว วัสดุปิดขอบ ชุดอุปกรณ์ปรับเก้าอี้ ทั้งนี้เนื่องจากวัตถุดิบเหล่านี้ ในประเทศยังมีคุณภาพไม่ดีพอไม่ได้มาตรฐานตามที่บริษัทต้องการ สำหรับหนึ่งแท้งยังต้องสั่งจากต่างประเทศเพราะผู้ผลิตในประเทศผลิตน้อยลง หันไปผลิตหนึ่งแท้งสำหรับเบาะรถยนต์ อย่างไรก็ตามไม่ว่าจะเป็นวัตถุดิบจากภายในประเทศ หรือนำเข้าจากต่างประเทศ บริษัทก็ไม่ประสบปัญหาในการจัดหาวัตถุดิบต่างๆ แต่อย่างใด เนื่องจากมีผู้จำหน่ายวัตถุดิบเหล่านี้จำนวนมาก ตลอดระยะเวลาที่ผ่านมา บริษัทจึงไม่จำเป็นต้องพึ่งการสั่งซื้อวัตถุดิบจากผู้จัดจำหน่ายรายใดรายหนึ่ง ถึงร้อยละ 30 ของยอดการสั่งซื้อรวมแต่อย่างใด อีกทั้งไม่จำเป็นต้องจัดทำสัญญาการสั่งซื้อในระยะยาวคงมีเพียงปัญหาเรื่องการควบคุมคุณภาพของวัตถุดิบให้ได้มาตรฐาน มากกว่าเรื่องแหล่งวัตถุดิบ

2.3.4 ผลกระทบต่อสิ่งแวดล้อมและการลดผลกระทบ

โดยที่บริษัทเป็นผู้ผลิตเฟอร์นิเจอร์สำเร็จรูป Knocked Down ซึ่งมีทั้งโต๊ะ ตู้ เตียง โซฟา เก้าอี้ ฉากกั้น ซึ่งประกอบด้วยวัตถุดิบ อันได้แก่ ไม้ สี เหล็ก ผ้า ดังนั้นบริษัทจึงได้มีการดำเนินการเพื่อลดผลกระทบจากกระบวนการผลิต ดังนี้

ไม้ เลือกใช้ไม้ E1 ที่ลดการใช้สารฟอร์มาลีนและเลือกใช้ไม้เชิงวิศวกรรมทดแทนการใช้ไม้จริง

เศษไม้ เป็นวัตถุดิบที่เหลือใช้จากการตัดชิ้นงาน นำมาผลิตเป็นโต๊ะ เก้าอี้ บางส่วน เพื่อบริจาคให้ห้องสมุดของโรงเรียนทั้งในกรุงเทพฯ และต่างจังหวัด ที่เหลือจัดให้มีเครื่องย่อยไม้เป็นชิ้นเล็กๆ โดยมีโรงงานอื่นรับเศษไม้ที่ย่อยแล้วไปใช้ทำเป็นพลังงานในการผลิตเพื่อเป็นประโยชน์ต่อไป และจำหน่ายเป็นเศษไม้ให้ผู้รับเหมาต่อไป

ฝุ่น จากการขัดชิ้นงานด้วยกระดาษทราย และการตัดชิ้นงาน ทางโรงงานได้ใช้ เครื่องดักฝุ่นแบบถุงกรองฝุ่น (Filter Bag) เศษฝุ่นที่กรองได้จะนำไปรวมกับเศษไม้ที่ได้อย่อยแล้ว เพื่อให้ทางโรงงานอื่นรับไปใช้เป็นพลังงานในการผลิต เพื่อเป็นประโยชน์ต่อไป และจัดให้มีเครื่องตรวจวัดปริมาณความเข้มข้นของฝุ่นในบรรยากาศ และเพิ่มมาตรการในการควบคุม

สี เปลี่ยนการใช้สีจากประเภท thinner base เป็น water base เพื่อช่วยด้านสภาพอากาศ ส่วนละอองสี จากการพ่นสีบนชิ้นงาน ทางโรงงานได้กำจัดละอองสีเพื่อป้องกันไม่ให้ละอองสีมีผลกระทบต่อสิ่งแวดล้อม โดยใช้ระบบห้องพ่นเป็นแบบดักละอองสีด้วยระบบน้ำหมุนเวียน ซึ่งเป็นไปตามมาตรฐานสากล ปากสีที่ได้จากการดักละอองสีได้ถูกกำจัดโดยวิธีให้หน่วยงานภายนอกที่รับกำจัดกากสีนำออกไปทำลาย

เศษวัสดุ เช่นเศษหนัง ผ้า ที่เหลือจากการผลิตรวบรวมไว้เพื่อจำหน่ายต่อไปได้ หรือผลิตเบาะรองนั่งเพื่อบริจาคให้โรงเรียนต่างๆ

กาว ใช้กาวที่ไม่มีส่วนผสมของสารระเหย เพื่อลดผลกระทบของไอระเหยจากกาว

เศษขยะมูลฝอย เทศบาลมารับไป

2.4 งานที่ยังไม่ได้ส่งมอบ

บริษัทจะเรียกเก็บเงินมัดจำจากลูกค้าเป็นจำนวนร้อยละ 20-40 ของยอดจำนวนเงินของสินค้าที่ลูกค้าได้ตัดสินใจสั่งซื้อหรือสั่งจอง เพื่อให้บริษัทส่งสินค้าให้ภายหลัง ระยะเวลาการส่งมอบสินค้าโดยเฉลี่ยอยู่ในระหว่าง 2 สัปดาห์ - 2 เดือน สำหรับลูกค้ารายปลีก และ 2 เดือน - 2 ปี สำหรับลูกค้าโครงการ

ณ 31 ธันวาคม 2558 บริษัทมีเงินมัดจำจากลูกค้าจำนวนเงินประมาณ 675 ล้านบาท จากยอดการสั่งซื้อหรือสั่งจองสินค้ารวมประมาณ 2,800 ล้านบาท ซึ่งเป็นงานที่ยังไม่ได้ส่งมอบให้กับลูกค้า

3. ปัจจัยความเสี่ยง

บริษัทได้มีการกำหนดมาตรการ ขอบเขต และแนวปฏิบัติ ให้แก่ผู้บริหารและพนักงานที่เกี่ยวข้องได้ทราบ และปฏิบัติตามมาตรการการบริหารความเสี่ยง เพื่อลดหรือควบคุมความเสี่ยงในการประกอบธุรกิจด้านต่างๆ โดยในปี 2558 บริษัทได้ประเมินและบริหารความเสี่ยงที่อาจเกิดขึ้นได้ในกรณีต่างๆ ที่อาจมีผลกระทบต่อการดำเนินงานของบริษัท ดังนี้:-

ความเสี่ยงจากความไม่แน่นอนของสถานะเศรษฐกิจ

ภาพรวมเศรษฐกิจในปี 2558 ยังคงทรงตัว บริษัทฯมีการปรับเปลี่ยนโมเดลธุรกิจ โดยการกระจายการลงทุนไปยังธุรกิจอื่นๆ เพื่อสร้างผลตอบแทนที่ดีในระยะยาว กล่าวคือ ด้วยโครงสร้างรายได้ของบริษัทแม่และบริษัทย่อยในปัจจุบัน ที่พึ่งพาธุรกิจหลากหลายด้าน ได้แก่ ธุรกิจเฟอร์นิเจอร์สำนักงาน เฟอร์นิเจอร์บ้านและครัว ธุรกิจจัดจำหน่ายอุปกรณ์เฟอร์นิเจอร์ หินสังเคราะห์ พรมแผ่นและ พื้นไม้ ธุรกิจเฟอร์นิเจอร์เพื่อสุขภาพและเครื่องมือทางการแพทย์ ธุรกิจให้เช่าพื้นที่สำนักงาน ธุรกิจออกแบบสถาปัตยกรรม รวมถึงรายได้จากบริษัทร่วมต่างๆ ทำให้โดยรวมบริษัทสามารถลดความเสี่ยงจากวงจรธุรกิจของอุตสาหกรรมใดอุตสาหกรรมหนึ่ง และร่วมมือกับพันธมิตรใหม่ๆ เป็นการช่วยเพิ่มโอกาสในการขยายเครือข่ายธุรกิจได้มากขึ้น

บริษัทฯ คาดว่าใน 2559 นี้ หากรัฐบาลมีมาตรการกระตุ้นเศรษฐกิจที่เป็นรูปธรรมมากขึ้นและภาพรวมเศรษฐกิจภายนอกประเทศฟื้นตัว จะส่งผลบวกต่อการลงทุนของภาคเอกชน และกำลังซื้อของผู้บริโภค

ความเสี่ยงจากการแข่งขัน

ธุรกิจเฟอร์นิเจอร์ เป็นตลาดที่มีผู้ผลิตรายใหม่ๆ เข้ามาอย่างต่อเนื่องทำให้มีอัตราการแข่งขันสูง เช่น การแข่งขันด้านราคา การผลิต และต้นทุนแรงงาน บริษัทฯ จึงเน้นพัฒนาสินค้านวัตกรรมใหม่ ที่มีความโดดเด่นตรงตามความต้องการ และวิถีการใช้ชีวิตของกลุ่มลูกค้า รวมถึงการเพิ่มประสิทธิภาพของเครื่องจักร ให้ทันสมัย รวดเร็วขึ้น และช่วยควบคุมต้นทุนสินค้าให้ต่ำลง

ความเสี่ยงด้านการลงทุนในบริษัทย่อยและบริษัทร่วม

เนื่องจากบริษัทมีนโยบายลงทุนขยายธุรกิจในบริษัทย่อยและบริษัทร่วมต่างๆ จึงมีความเสี่ยงด้านการลงทุน หากผลประกอบการของบริษัทย่อยและบริษัทร่วมไม่สามารถสร้างผลกำไรตามที่บริษัทคาดหวังได้ บริษัทควบคุมความเสี่ยงนี้ด้วยการให้กรรมการของบริษัทเข้าไปร่วมเป็นกรรมการในบริษัทย่อยและบริษัทร่วมต่างๆ เพื่อรักษาผลประโยชน์ของผู้ถือหุ้นของบริษัทได้อย่างเต็มที่ อย่างไรก็ตาม ตลอดเวลาที่ผ่านมา โดยส่วนใหญ่บริษัทได้รับผลตอบแทนจากการลงทุนในบริษัทย่อยและบริษัทร่วมเป็นอย่างดี

ความเสี่ยงด้านการเงิน

บริษัทมีการบริหารการใช้งบประมาณรายจ่ายอย่างระมัดระวัง และรอบคอบ บริหารสัดส่วนหนี้สินต่อทุนให้อยู่ในระดับต่ำ รักษาสภาพคล่องให้รองรับความผันผวนทางเศรษฐกิจ โดยในปี 2558 บริษัทมีสภาพคล่องทางการเงินสูงและมีกระแสเงินสดเพียงพอรองรับการเติบโตของบริษัท

บริษัทมีความเสี่ยงด้านการเงิน โดยจำแนกได้สองประเภทคือ

ความเสี่ยงจากอัตราแลกเปลี่ยนเงินตราต่างประเทศ

บริษัทมีความเสี่ยงจากอัตราแลกเปลี่ยนเงินตราต่างประเทศเนื่องจากมีลูกหนี้และเจ้าหนี้เป็นสกุลเงินต่างประเทศ ซึ่งบริษัทบริหารความเสี่ยงดังกล่าวด้วยสัญญาซื้อขายเงินตราต่างประเทศล่วงหน้าโดยมีอายุไม่เกิน 1 ปี อย่างไรก็ตาม ในการตัดสินใจบริหารความเสี่ยงด้วยสัญญาดังกล่าว บริษัทจะพิจารณาถึงสถานการณ์และโอกาสเพื่อให้ได้ประโยชน์สูงสุดทั้งด้านความเสี่ยงและผลกำไรจากอัตราแลกเปลี่ยนเงินตราต่างประเทศ

ความเสี่ยงด้านสินเชื่อที่เกี่ยวข้องกับลูกหนี้

บริษัทได้มีนโยบายการให้สินเชื่ออย่างรัดกุม เพื่อลดความเสี่ยงจากการมีหนี้สูญ โดยพิจารณาความเหมาะสมของการให้สินเชื่อ ซึ่งหากเป็นลูกค้ารายย่อยบริษัทไม่มีนโยบายให้สินเชื่อ และลูกค้าจะต้องชำระเงินเต็มจำนวนก่อนที่บริษัทจะส่งสินค้า แต่หากเป็นลูกค้าโครงการโดยส่วนใหญ่บริษัทจะเรียกเก็บเงินมัดจำก่อนการผลิตสินค้า นอกจากนี้บริษัทได้กำหนดวิธีการพิจารณาการให้สินเชื่อและการขอหลักประกันสำหรับลูกค้ารายใหม่ โดยพิจารณาวิเคราะห์ข้อมูลตามงบการเงินของลูกค้าแต่ละราย สำหรับลูกค้าเดิมบริษัทได้มีการประสานงานและติดตามอย่างใกล้ชิด เพื่อลดความเสี่ยงและระยะเวลาในการจัดเก็บเงิน

ความเสี่ยงด้านวัตถุดิบ

บริษัทได้กำหนดนโยบายให้ใช้วัตถุดิบคุณภาพสูง ส่วนใหญ่มาจากภายในประเทศ ซึ่งราคามีความผันผวนตามภาวะตลาด อย่างไรก็ตามแม้ราคาวัสดุต่างๆ มีการปรับตัวในระดับสูง แต่มีโรงงานผลิตหลายราย บริษัทจึงมีแนวทางรองรับความเสี่ยงโดยเปรียบเทียบราคาจาก supplier หลายรายก่อนการสั่งซื้อ และจากการที่บริษัทใช้วัตถุดิบในปริมาณค่อนข้างสูง บริษัทจึงมีอำนาจการต่อรองกับโรงงานผู้ผลิตเพื่อให้ได้เงื่อนไขที่ดีที่สุด นอกจากนี้ บริษัทยังพิจารณาร่วมลงทุนกับผู้ผลิตวัตถุดิบ ในบางกรณีที่วัตถุดิบดังกล่าวเป็นส่วนสำคัญในผลิตภัณฑ์ของบริษัท บริษัทได้ติดตามแนวโน้มราคาวัตถุดิบอย่างสม่ำเสมอ

ส่วนวัสดุอุปกรณ์ในการผลิตเฟอร์นิเจอร์ เช่น วัสดุปิดผิว บานพับ มือจับ ราวจับ ล็อก กุญแจ และอุปกรณ์อื่น ๆ ส่วนใหญ่เป็นอุปกรณ์นำเข้าจากต่างประเทศ ซึ่งราคาของวัสดุอุปกรณ์เหล่านี้ขึ้นลงตามราคาขายจากผู้ผลิตต่างประเทศและอัตราแลกเปลี่ยนเงินตราต่างประเทศ แต่เนื่องจากบริษัทเป็นผู้นำเข้าวัสดุอุปกรณ์เอง ดังนั้นการสั่งซื้อจากต่างประเทศในปริมาณมากทำให้บริษัทมีอำนาจในการต่อรองสูง ได้รับส่วนลดจากผู้ผลิตต่างประเทศ นอกจากนี้ บริษัทยังทราบการปรับราคาล่วงหน้าหลายเดือน เพียงพอต่อการเตรียมการปรับต้นทุนและราคาขายสินค้าของบริษัทได้ ขณะเดียวกันบริษัทก็ได้พิจารณาทำสัญญาซื้อขายเงินตราล่วงหน้า เพื่อป้องกันความเสี่ยงจากการผันผวนของอัตราแลกเปลี่ยนไว้เป็นคราวๆ ด้วย

ความเสี่ยงด้านระบบปฏิบัติการทาง IT

บริษัทได้มีแผน Disaster Recovery Plan พร้อมใช้งานหากมีกรณีฉุกเฉินใดๆ ที่ทำให้ระบบหลักไม่สามารถใช้งานได้ ระบบสำรองนี้สามารถใช้งานได้แทนในระยะเวลาอันสั้น และป้องกันไม่ให้เกิดความเสียหายใดๆ ต่อการดำเนินธุรกิจ โดยครอบคลุมทุกสำนักงานและหน่วยงานผลิตหลักของบริษัท

บริษัทได้ปรับปรุงนโยบายระบบสารสนเทศของบริษัท เพื่อให้มีเนื้อหาครบถ้วนครอบคลุมด้านความมั่นคงและความปลอดภัยของระบบสารสนเทศ และให้พนักงานปฏิบัติตามเงื่อนไขดังกล่าว เพื่อลดความเสี่ยงของระบบสารสนเทศ และให้เป็นไปตามกฎหมายที่เกี่ยวข้องกับระบบสารสนเทศ

ความเสี่ยงจากภัยธรรมชาติ

บริษัทได้จัดทำประกันภัยต่างๆ ครอบคลุมทรัพย์สินหลักของบริษัท เพื่อป้องกันความเสี่ยงจากภัยธรรมชาติ นอกจากนี้บริษัทได้ตระหนักถึงความสำคัญในการพัฒนาแผนรองรับการดำเนินธุรกิจอย่างต่อเนื่อง (business continuity plan) ในกรณีที่มีเหตุการณ์ธรรมชาติที่ส่งผลกระทบต่อการทำงานตามปกติของบริษัท โดยเฉพาะอย่างยิ่งหน่วยงานที่มีความสำคัญต่อการดำเนินธุรกิจอย่างต่อเนื่อง เช่น ฝ่ายผลิต ฝ่ายการเงิน ฝ่ายสารสนเทศ (IT) และฝ่ายอาคารและสถานที่ ได้รับมอบหมายให้เตรียมแผนสำหรับภาวะฉุกเฉินเพื่อพร้อมใช้ในกรณีมีเหตุ

4. ทรัพย์สินที่ใช้ในการประกอบธุรกิจ

4.1.1 ลักษณะของทรัพย์สินถาวร ณ 31 ธันวาคม 2558

ประเภททรัพย์สิน	เนื้อที่/ไร่ /จำนวนห้อง	พื้นที่ใช้สอย /ตรม.	ที่ตั้ง	ลักษณะกรรมสิทธิ์	มูลค่า (ล้านบาท)			ภาระผูกพัน
					ราคาทุน	ค่าเสื่อม	มูลค่าตามบัญชี	
ที่ดินและอาคาร								
1. ที่ดินและอาคารโรงงานแห่งที่ 1	26.5	30,000	33/2 หมู่ที่ 7 ถ.บางนา – ดราด ต.บางโฉลง อ.บางพลี จ.สมุทรปราการ	เจ้าของ	407.88	180.73	227.15	จดจำนองกับ ธนาคารกรุงเทพ (บางส่วน) วงเงิน 159 ล้านบาท
2. ที่ดินและอาคารโรงงานแห่งที่ 2	10.2	11,000	33/5 หมู่ที่ 7 ถ.บางนา – ดราด ต.บางโฉลง อ.บางพลี จ.สมุทรปราการ	เจ้าของ				
3. ที่ดินและอาคารโรงงานแห่งที่ 3	5.2	9,000	5 ซอยเทียนทะเล 15 ถ.บางขุนเทียน- ชายทะเล แขวงแสมดำ เขตบางขุนเทียน กรุงเทพมหานคร	เจ้าของ	29.8	23.82	5.26	จดจำนองกับ ธนาคารกสิกรไทย วงเงิน 29 ล้านบาท
4. ที่ดินและอาคารโรงงานแห่งที่ 4	6.0	10,000	622 ถ.บางขุนเทียน-ชายทะเล แขวงท่าข้าม เขตบางขุนเทียน กรุงเทพมหานคร	เจ้าของ	72.50	53.45	19.05	-
5. ที่ดินและอาคารโรงงานแห่งที่ 5	62.7 ตร.ว.	4,800	58 ซอยเทียนทะเล 10 ถ.บางขุนเทียน แขวงท่าข้าม เขตบางขุนเทียน กรุงเทพฯ	เจ้าของ	46.22	1.54	44.68	-
สิทธิการเช่า								
1. อาคารพาณิชย์แห่งที่ 1	4 คูหา 3 ชั้น	1,106	1207-1213 ถ.สุขุมวิท แขวงคลองตัน เหนือ เขตวัฒนา กรุงเทพมหานคร	สิทธิการเช่าสิ้นสุด 28 กุมภาพันธ์ 2562	2.30	2.30	0.00	-

ประเภททรัพย์สิน	เนื้อที่/ไร่ / จำนวนห้อง	พื้นที่ใช้สอย / ตร.ม.	ที่ตั้ง	ลักษณะกรรมสิทธิ์	มูลค่า (ล้านบาท)			ภาระผูกพัน
					ราคาทุน	ค่าเสื่อม	มูลค่าตามบัญชี	
2. อาคารพาณิชย์แห่งที่ 2	3 คูหา 3 ชั้น	576	1/69-74 ถ.มิตรภาพ อ.เมือง จ.ขอนแก่น	สิทธิการเช่าสิ้นสุด 31 ธันวาคม 2558	3.00	3.00	0.00	
3. โชว์รูมเซ็นทรัลเวสต์	1 ห้อง	327	ชั้น 5 ศูนย์การค้าเวสต์เทรต	สิทธิการเช่าสิ้นสุด 28 กุมภาพันธ์ 2559	15.46	15.34	0.12	-
4. โกดัง DSB	1 ไร่ 2 งาน	-	6 ซอยเทียนทะเล 15 ถนนบางขุนเทียน แขวงแสมดำ เขตบางขุนเทียน กรุงเทพมหานคร	สิทธิการเช่าสิ้นสุด 30 สิงหาคม 2561	8.00	5.28	2.72	-
เครื่องจักร								
1. เครื่องจักรในโรงงานแห่งที่ 1,2	133 เครื่อง		สมุทรปราการ		267.53	159.82	107.71	-
2. เครื่องจักรในโรงงานแห่งที่ 3,4	394 เครื่อง		กรุงเทพมหานคร		112.30	101.85	10.45	-
3. เครื่องจักรในโรงงาน	1 เครื่อง		โกดังเช่า LG 19/28 ม.7 ถ.บางนา- ตราด กม.17 ต.บางโฉลง อ.บางพลี จ.สมุทรปราการ		0.98	0.41	0.57	-
ทรัพย์สินอื่น					538.75	977.27	109.02	-
รวมยอดเฉพาะบริษัทฯ	-		-	-	1,504.00	977.27	526.73	-

หมายเหตุ ทรัพย์สินที่ใช้ในการประกอบธุรกิจของบริษัท ประกอบด้วย ที่ดิน อาคาร และอุปกรณ์ – สุทธิ และทรัพย์สินที่ไม่มีตัวตน - สุทธิ

4.1.2 สินทรัพย์ไม่มีตัวตน

ภายใต้การดำเนินงานของ บริษัท โมเดิร์นฟอร์มกรุ๊ป จำกัด (มหาชน) บริษัทได้ใช้เครื่องหมายการค้าสำหรับผลิตภัณฑ์ต่างๆ ของบริษัทดังนี้ :-



4.2 นโยบายในการลงทุนในบริษัทย่อยและบริษัทร่วม

บริษัทยังคงมีนโยบายลงทุนในบริษัทย่อยและบริษัทร่วม โดยพิจารณาจากผลตอบแทนในรูปของส่วนแบ่งกำไรที่บริษัทจะได้รับ และพิจารณาจากธุรกิจที่จะร่วมทุนด้วย โดยให้ความสำคัญกับธุรกิจที่เกี่ยวข้องกับบริษัทเป็นเบื้องต้น โดยธุรกิจที่จะลงทุนนั้นจะสามารถเกื้อหนุนการประกอบกิจการของบริษัทให้เป็นผลดียิ่งขึ้น ทั้งในระยะสั้นและระยะยาว สัดส่วนการลงทุนจะขึ้นอยู่กับธุรกิจที่จะลงทุนว่าต้องการเงินทุนมากน้อยประการใด และบริษัทมีส่วนร่วมในการบริหารอย่างไร ทั้งนี้ เงินลงทุนจะไม่เกินร้อยละ 50 ของสินทรัพย์รวมของบริษัท

5. ข้อพิพาททางกฎหมาย

บริษัทมีข้อพิพาท หรือคดีทางกฎหมายที่บริษัทเป็นจำเลยที่ถูกฟ้องขับไล่และร้องเรียกค่าเสียหายเพียงเล็กน้อยซึ่งเป็นที่ตั้งสำนักงานสาขามหานคร ทั้งนี้ไม่มีผลกระทบต่อการดำเนินธุรกิจของบริษัทแต่อย่างใด

6. ข้อมูลทั่วไปและข้อมูลสำคัญอื่น

6.1 ข้อมูลทั่วไป

(1) บริษัท โมเดิร์นฟอร์มกรุ๊ป จำกัด (มหาชน)

699 ถนนศรีนครินทร์ แขวงสวนหลวง เขตสวนหลวง กรุงเทพมหานคร

โทรศัพท์ 0-2708-9600 โทรสาร 0-2708-9950

ทะเบียนบริษัทเลขที่ : 0107536000943

Website : www.modernform.com

E-mail : enquiry@modernform.co.th

วันที่ก่อตั้ง : 3 เมษายน 2523

จดทะเบียนในตลาดหลักทรัพย์ : 11 มีนาคม 2535

ลักษณะการประกอบธุรกิจ : ประกอบธุรกิจหลักประเภทผลิตเฟอร์นิเจอร์สำเร็จรูป
จำหน่ายทั้งภายใน และต่างประเทศ

ทุนจดทะเบียน : 809,646,280 บาท

ทุนชำระแล้ว : 750,000,000 บาท

ประเภทหุ้น : หุ้นสามัญ 750,000,000 หุ้น

มูลค่าหุ้น : หุ้นละ 1 บาท

(2) นิติบุคคลที่บริษัทถือหุ้นตั้งแต่ร้อยละ 10

2.1 บริษัท โมเดิร์นฟอร์มหาวเวอร์ จำกัด

699 ถนนศรีนครินทร์ แขวงสวนหลวง เขตสวนหลวง กรุงเทพมหานคร 10250

โทรศัพท์ 0-2722-8395(-8) โทรสาร 0-2722-8399

วันที่จดทะเบียน : 4 ตุลาคม 2532

ประเภทธุรกิจ : ให้เช่าอาคารสำนักงาน ให้บริการสาธารณูปโภค

ทุนจดทะเบียน : 220,000,000 บาท

ทุนชำระแล้ว : 220,000,000 บาท

ประเภทหุ้น : หุ้นสามัญ 2,200,000 หุ้น

มูลค่าหุ้น : หุ้นละ 100 บาท

อัตราส่วนที่บริษัทถืออยู่ : 100%

2.2 บริษัท ระฟ้าแอสโซซิเอตส์ จำกัด

699 ถนนศรีนครินทร์ แขวงสวนหลวง เขตสวนหลวง กรุงเทพมหานคร 10250

โทรศัพท์ 0-2708-9600 โทรสาร 0-2722-8180

วันที่จดทะเบียน : 9 ตุลาคม 2549

ประเภทธุรกิจ : รับเป็นที่ปรึกษา ให้คำแนะนำด้านการออกแบบ ควบคุมงานก่อสร้าง และเข้าถือหุ้นในห้างหุ้นส่วนจำกัด บริษัทจำกัด และบริษัทมหาชน

ทุนจดทะเบียน : 30,000,000 บาท

ทุนชำระแล้ว : 30,000,000 บาท

ประเภทหุ้น : หุ้นสามัญ 3,000,000 หุ้น

มูลค่าหุ้น : หุ้นละ 10 บาท

อัตราส่วนที่บริษัทถืออยู่ : 75%

2.3 บริษัท โมเดิร์นฟอร์มเฮลท์แอนด์แคร์ จำกัด

699 ถนนศรีนครินทร์ แขวงสวนหลวง เขตสวนหลวง กรุงเทพมหานคร 10250

โทรศัพท์ 0-2722-8033(-5) โทรสาร 0-2722-8032

วันที่จดทะเบียน : 14 ตุลาคม 2548

ประเภทธุรกิจ : ผลิต นำเข้า และจำหน่ายเฟอร์นิเจอร์และสินค้าสุขภาพ

ทุนจดทะเบียน : 16,000,000 บาท

ทุนชำระแล้ว : 16,000,000 บาท

ประเภทหุ้น : หุ้นสามัญ 1,600,000 หุ้น

มูลค่าหุ้น : หุ้นละ 10 บาท

อัตราส่วนที่บริษัทถืออยู่ : 60%

2.4 บริษัท พลาสติคและหีบห่อไทย จำกัด (มหาชน)

68/46 หมู่ที่ 8 ถนนบางขุนเทียน-ชายทะเล แขวงแสมดำ เขตบางขุนเทียน กรุงเทพมหานคร 10150

โทรศัพท์ 0-2897-2250 โทรสาร 0-2897-2426

วันที่จดทะเบียน : 1 สิงหาคม 2526

วันที่จดทะเบียนในตลาดMAI : 7 ธันวาคม 2548

ประเภทธุรกิจ : ผลิตบรรจุภัณฑ์พลาสติกทรงรูป

ทุนจดทะเบียน : 255,000,000 บาท

ทุนชำระแล้ว : 208,766,400 บาท

ประเภทหุ้น : หุ้นสามัญ 208,766,400 หุ้น

มูลค่าหุ้น : หุ้นละ 1 บาท

อัตราส่วนที่บริษัทถืออยู่ : 48%

หมายเหตุ: ที่ประชุมคณะกรรมการบริษัทครั้งที่ 6/2558 เมื่อวันที่ 9 ตุลาคม 2558 มีมติอนุมัติให้จำหน่ายหุ้นทั้งหมดจำนวน 100,000,000 หุ้น และจำหน่ายใบสำคัญแสดงสิทธิที่จะซื้อหุ้นสามัญทั้งหมดจำนวน 20,000,000 หน่วย ออกไป

2.5 บริษัท อีโตคิ โมเดิร์นฟอร์ม จำกัด

699 ชั้น 22 ถนนศรีนครินทร์ แขวงสวนหลวง เขตสวนหลวง กรุงเทพมหานคร 10250

โทรศัพท์ 0-2722-8288 โทรสาร 0-2722-8289

วันที่จดทะเบียน : 16 เมษายน 2558

ประเภทธุรกิจ : ผลิต นำเข้า และจำหน่ายเฟอร์นิเจอร์และสินค้าสุขภาพ

ทุนจดทะเบียน : 15,000,000 บาท

ทุนชำระแล้ว : 15,000,000 บาท

ประเภทหุ้น : หุ้นสามัญ 15,000 หุ้น

มูลค่าหุ้น : หุ้นละ 1,000 บาท

อัตราส่วนที่บริษัทถืออยู่ : 48.9%

(3) บุคคลอ้างอิง

3.1 นายทะเบียนหลักทรัพย์

บริษัท ศูนย์รับฝากหลักทรัพย์ (ประเทศไทย) จำกัด

93 ถนนรัชดาภิเษก แขวงดินแดง เขตดินแดง กรุงเทพมหานคร 10400

โทรศัพท์ 0-2009-9000 โทรสาร 0-2009-9991

3.2 ผู้แทนผู้ถือหุ้นกู้

ไม่มี

3.3 ผู้สอบบัญชี

นางสาวรุ่งนภา เลิศสุวรรณกุล

ผู้สอบบัญชีรับอนุญาตหมายเลข 3516

นายโสภณ เพิ่มศิริวัลลภ

ผู้สอบบัญชีรับอนุญาตหมายเลข 3182

นายชยพล ศุภเศรษฐนนท์

ผู้สอบบัญชีรับอนุญาตหมายเลข 3972

นางสาวพิมพ์ใจ มานิตขจรกิจ

ผู้สอบบัญชีรับอนุญาตหมายเลข 4521

บริษัท สำนักงาน อีวาย จำกัด

193/136-137 ชั้น 33 อาคารเลอรัชดา ถนนรัชดาภิเษกตัดใหม่ กรุงเทพมหานคร 10110

โทรศัพท์ 0-2264-0777 โทรสาร 0-2264-0790

3.4 ที่ปรึกษากฎหมาย

บริษัท สำนักกฎหมายสหการ จำกัด

เลขที่ 16 ถนนเทศบาลนิมิตรเหนือ ซอย 6 แขวงลาดยาว เขตจตุจักร กรุงเทพมหานคร 10900

โทรศัพท์ 0-2954-3090-4 โทรสาร 0-2953-8225

6.2 ข้อมูลสำคัญอื่น

ไม่มี