

ส่วนที่ 1

1. นโยบายและภาพรวมการประกอบธุรกิจ

1.1 วิสัยทัศน์

บริษัทได้กำหนดวิสัยทัศน์ “มุ่งมั่นสร้างสรรค์นวัตกรรมเพื่อเติมเต็มความสุขและคุณภาพชีวิตทั้งที่ทำงานและที่อยู่อาศัย” ด้วยเป้าหมายในการพัฒนาธุรกิจของบริษัทให้แข็งแกร่งและยั่งยืน เป็นผู้นำในธุรกิจเฟอร์นิเจอร์ทั้งด้านการพัฒนาสินค้าและการบริการ เพื่อสร้างความสุขและความพึงพอใจให้แก่ผู้บริโภคระดับกลางถึงบน ทั้งเฟอร์นิเจอร์สำนักงาน เฟอร์นิเจอร์บ้านและครัว เฟอร์นิเจอร์ห้องน้ำ และวัสดุอุปกรณ์เฟอร์นิเจอร์เพื่อการตกแต่งภายใน โดยมุ่งเน้นการทำกลยุทธ์การขายและการตลาดอย่างต่อเนื่อง ไม่ว่าจะเป็นการสร้างสรรคสินค้านวัตกรรมใหม่ๆ เช่น “ReadyKitch” นวัตกรรมครัวปูนสำเร็จรูป “Readydor” นวัตกรรมสำหรับบานประตูสำเร็จรูปพร้อมอุปกรณ์ฮาร์ดแวร์ และ “M Deck” นวัตกรรมไม้ปูพื้นสำเร็จรูป เป็นต้น

1.2 การเปลี่ยนแปลงและพัฒนาการที่สำคัญ

บริษัท โมเดิร์นฟอร์มกรุ๊ป จำกัด (มหาชน) (MODERN) ดำเนินธุรกิจผลิตและจำหน่ายเฟอร์นิเจอร์ครบวงจรมากกว่า 38 ปี ครอบคลุมทั้งเฟอร์นิเจอร์สำนักงาน “MODERNFORM WORKPLACE” เฟอร์นิเจอร์บ้านและของตกแต่ง “MODERNFORM EXCLUSIVE LIVING” เฟอร์นิเจอร์ชุดครัว “MODERNFORM KITCHEN” และครัวปูนสำเร็จรูป “READYKITCH” โดยเน้นผลิตเฟอร์นิเจอร์ภายในโรงงานของบริษัท และจัดจำหน่ายเฟอร์นิเจอร์ภายในประเทศ ผ่านโชว์รูมของบริษัท ผ่านทีมงานขายตรงโครงการ และผ่านตัวแทนจำหน่ายในภูมิภาคต่างๆ ตลอดจนส่งออกไปจำหน่ายยังตลาดต่างประเทศ อีกทั้งยังเป็นผู้นำเข้าเฟอร์นิเจอร์สำเร็จรูปอีกด้วย นอกจากนี้บริษัทฯ ยังนำเข้าวัสดุอุปกรณ์เฟอร์นิเจอร์ วัสดุเพื่อการตกแต่งภายในและวัสดุปูพื้นจากต่างประเทศ ผ่านการขายโดย “MODERNFORM HOME DECORATIVES” อีกทั้งยังมีการให้บริการทั้งก่อนและหลังการขาย เพื่อสร้างความมั่นใจให้กับลูกค้าตลอดระยะเวลาการใช้สินค้าของบริษัทภายใต้การดำเนินงานของบริษัทเองทั้งหมด

นอกจากนี้บริษัทยังมีนโยบายในการร่วมลงทุนในธุรกิจที่จะเอื้อประโยชน์ต่อธุรกิจหลักของบริษัท เช่น การลงทุนในกลุ่มธุรกิจออกแบบสถาปัตยกรรม บริษัท ระฟ้าแอสโซซิเอตส์ จำกัด การลงทุนในธุรกิจเฟอร์นิเจอร์เพื่อสุขภาพ บริษัท โมเดิร์นฟอร์มเฮลท์แอนด์แคร์ จำกัด (MHC) และได้ขยายกลุ่มสินค้าโดยร่วมทุนในบริษัท แอ็บโซลูทไฮจีนิคส์ จำกัด ซึ่งเป็นธุรกิจเกี่ยวเนื่องกับ MHC เพื่อจำหน่ายสินค้าอุปกรณ์ เครื่องมือ เครื่องใช้ ซึ่งสินค้าสุขภาพ เช่น เครื่องรักษามะเร็งเฉพาะที่ (Oncothermia) เจลล้างมือในโรงพยาบาลและโรงพยาบาล เป็นต้น และลงทุนในบริษัท อีโตคิ โมเดิร์นฟอร์ม จำกัด ซึ่งเป็นการร่วมทุนระหว่าง บริษัท อีโตคิ คอร์ปอเรชั่น จำกัด ประเทศญี่ปุ่น เพื่อจำหน่ายเฟอร์นิเจอร์สำนักงาน อีกทั้งการเป็นพันธมิตรทางธุรกิจกับกลุ่มธุรกิจอื่นๆ เพื่อพัฒนาสินค้านวัตกรรมต่างๆ และบริการร่วมกัน อาทิเช่น Pasaya, Hedbot, Finstreet และ Werk

ภายใต้การดำเนินงานของบริษัท โมเดิร์นฟอร์มกรุ๊ป จำกัด (มหาชน) มีบริษัทย่อยและบริษัทร่วม รวม 4 บริษัทดังนี้

1. บริษัท โมเดิร์นฟอร์มหาวเวอร์ จำกัด (MTC) จัดตั้งขึ้นในปี 2532 สำนักงานตั้งอยู่เลขที่ 699 อาคารโมเดิร์นฟอร์มหาวเวอร์ ชั้น 24 โดยบริษัท โมเดิร์นฟอร์มกรุ๊ป จำกัด (มหาชน) เข้าถือหุ้นทั้งหมดร้อยละ 100 ในบริษัท โมเดิร์นฟอร์มหาวเวอร์ จำกัด ปัจจุบันมีทุนจดทะเบียน 220 ล้านบาท มูลค่าหุ้นละ 100 บาท เป็นเจ้าของกรรมสิทธิ์ที่ดินและอาคารสำนักงาน “โมเดิร์นฟอร์มหาวเวอร์” บนถนนศรีนครินทร์ เนื้อที่รวม 3-0-35 ไร่ เป็นอาคาร 28 ชั้น พื้นที่ใช้สอยรวม 26,000 ตร.ม. เปิดดำเนินการตั้งแต่ปี 2538 โดยมีวัตถุประสงค์เพื่อใช้เป็นทำการสำนักงานใหญ่ของบริษัท โมเดิร์นฟอร์มกรุ๊ป จำกัด (มหาชน) บริษัทย่อยและบริษัทร่วม และเป็นศูนย์แสดงสินค้ารวมผลิตภัณฑ์ทุกประเภทครบวงจรในอาคารเดียวกันของบริษัท ส่วนพื้นที่ที่เหลือเพื่อเป็นอาคารสำนักงานให้เช่าแก่บุคคลภายนอก

2. บริษัท โมเดิร์นฟอร์มเฮลท์แอนด์แคร์ จำกัด (MHC) จัดตั้งขึ้นในปี 2548 โดยมีวัตถุประสงค์เพื่อผลิต จำหน่าย นำเข้า ส่งออกต่างประเทศ บริการซ่อมแซม และให้เช่าซึ่งสินค้าเพื่อสุขภาพตลอดจนอุปกรณ์เครื่องมือ เครื่องใช้ซึ่งสินค้าสุขภาพ เพื่อใช้ในโรงพยาบาล สถานพักฟื้น และที่อยู่อาศัย สำนักงานตั้งอยู่เลขที่ 699 อาคารโมเดิร์นฟอร์มหาวเวอร์ ชั้น 15 ถนนศรีนครินทร์ แขวงสวนหลวง เขตสวนหลวง กรุงเทพมหานคร ปัจจุบันมีทุนจดทะเบียน 150 ล้านบาท มูลค่าหุ้นละ 10 บาท โดยบริษัท โมเดิร์นฟอร์มกรุ๊ป จำกัด (มหาชน) เข้าถือหุ้นในสัดส่วนร้อยละ 95 มีอัตราการเติบโตเพิ่มขึ้นทุกปีจากงานโครงการโรงพยาบาลต่างๆ และหน่วยงานราชการ

บริษัท โมเดิร์นฟอร์มเฮลท์แอนด์แคร์ จำกัด ได้จัดตั้งบริษัท แอ็บโซลูทไฮจีนิคส์ จำกัด เมื่อเดือนมิถุนายน 2558 ด้วยทุนจดทะเบียนและชำระแล้ว 10 ล้านบาท มูลค่าหุ้นละ 100 บาท ดำเนินธุรกิจจำหน่ายอุปกรณ์เครื่องมือเพื่อสุขภาพ และจำหน่ายเครื่องมือและอุปกรณ์ทางการแพทย์ โดยปัจจุบันบริษัท โมเดิร์นฟอร์มเฮลท์แอนด์แคร์ จำกัด เข้าถือหุ้นในอัตราร้อยละ 70

บริษัท โมเดิร์นฟอร์มกรุ๊ป จำกัด (มหาชน) และ บริษัท โมเดิร์นฟอร์มเฮลท์แอนด์แคร์ จำกัด ได้ร่วมทุนจัดตั้งบริษัท ยูไอซีซี จำกัด เมื่อเดือนกุมภาพันธ์ 2560 โดยแต่ละบริษัทถือหุ้นในอัตราร้อยละ 20 ด้วยทุนจดทะเบียน 100 ล้านบาท มูลค่าหุ้นละ 10 บาท เพื่อประกอบธุรกิจโรงพยาบาลและจำหน่ายเครื่องมือเครื่องใช้ทางการแพทย์ ปัจจุบัน บริษัท โมเดิร์นฟอร์มเฮลท์แอนด์แคร์ จำกัด ถือหุ้นในอัตราร้อยละ 40 ของทุนจดทะเบียนและชำระแล้ว 100 ล้านบาท โดยซื้อหุ้นในอัตราร้อยละ 20 จากบริษัท โมเดิร์นฟอร์มกรุ๊ป จำกัด (มหาชน) เมื่อเดือนสิงหาคม 2560

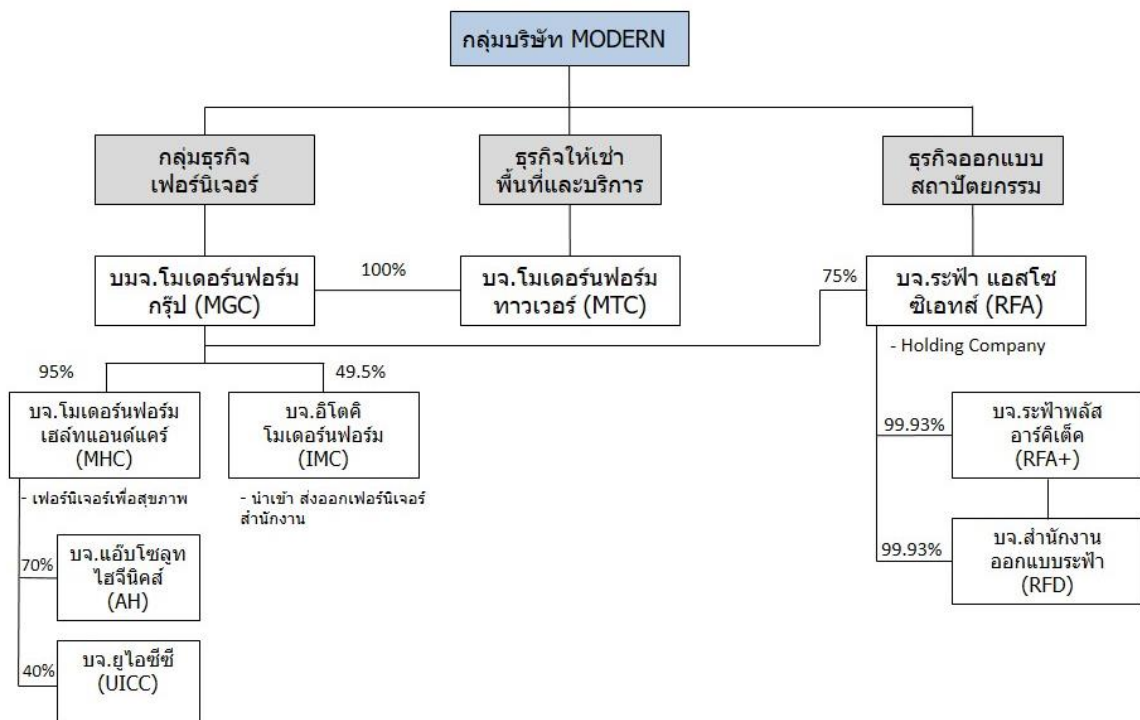
3. บริษัท ระฟ้า แอสโซซิเอตส์ จำกัด (RFA) จัดตั้งขึ้นในปี 2549 ประกอบธุรกิจรับเป็นที่ปรึกษาให้คำแนะนำด้านการออกแบบ รวมถึงควบคุมงานก่อสร้างต่างๆ และถือหุ้นในห้างหุ้นส่วนจำกัด บริษัทจำกัด และบริษัทมหาชน (Holding Company) สำนักงานตั้งอยู่ที่เลขที่ 699 อาคารโมเดิร์นฟอร์มหาวเวอร์ ถนนศรีนครินทร์ แขวงสวนหลวง เขตสวนหลวง กรุงเทพมหานคร ปัจจุบันมีทุนจดทะเบียนและชำระแล้ว 15 ล้านบาท มูลค่าหุ้นละ 10 บาท โดยบริษัท โมเดิร์นฟอร์มกรุ๊ป จำกัด (มหาชน) เข้าถือหุ้นในอัตราส่วนร้อยละ 75 ของทุนจดทะเบียน ปัจจุบัน บริษัท ระฟ้าแอสโซซิเอตส์ จำกัด ได้เข้าถือหุ้นในบริษัทย่อย 2 บริษัท ในอัตราส่วนร้อยละ 100 ได้แก่บริษัท สำนักงานออกแบบระฟ้า จำกัด และ บริษัท ระฟ้าพลัสอาร์คิเท็ค จำกัด ซึ่งประกอบธุรกิจเกี่ยวกับงานสถาปัตยกรรมทั้งสิ้น โดย

ธุรกิจยังมีศักยภาพการเติบโตอย่างต่อเนื่องจากงานภาคเอกชน อีกทั้งยังเป็นธุรกิจที่ส่งเสริมให้บริษัทได้ใกล้ชิดกับสถาบันและพันธมิตรมากขึ้น ซึ่งจะส่งผลให้ธุรกิจด้านอื่นของบริษัทเติบโตขึ้นด้วย

4. บริษัท อีโตคิ โมเดิร์นฟอร์ม จำกัด (IMC) จัดตั้งขึ้นเมื่อปี 2558 ประกอบธุรกิจนำเข้า ส่งออก เครื่องเคหภัณฑ์ เครื่องเรือนเฟอร์นิเจอร์ เครื่องใช้สำนักงาน รวมทั้งอุปกรณ์และอะไหล่ เป็นการร่วมทุนกับ บริษัท อีโตคิ คอร์ปอเรชั่น จำกัด ประเทศญี่ปุ่น สำนักงานตั้งอยู่เลขที่ 699 อาคารโมเดิร์นฟอร์มทาวเวอร์ ชั้น 22 ถนนศรีนครินทร์ แขวงสวนหลวง เขตสวนหลวง กรุงเทพมหานคร ปัจจุบันมีทุนจดทะเบียนและชำระแล้ว 30 ล้านบาท มูลค่าหุ้นละ 1,000 บาท โดยบริษัท โมเดิร์นฟอร์มกรุ๊ป จำกัด (มหาชน) เข้าถือหุ้นในอัตราร้อยละ 49.5

ทั้งนี้บริษัทย่อยและบริษัทร่วมมิตได้มีการถือหุ้นระหว่างกันแต่อย่างใด

1.3 โครงสร้างการถือหุ้นของกลุ่มบริษัท



1.4 ความสัมพันธ์กับกลุ่มธุรกิจของผู้ถือหุ้นใหญ่

จากโครงสร้างการถือหุ้นของกลุ่มบริษัทตามข้อ 1.3 ด้านบน บริษัท โมเดิร์นฟอร์มกรุ๊ป จำกัด (มหาชน) (MODERN) ถือหุ้นในบริษัท โมเดิร์นฟอร์มเพอเลออาร์คิเต็ค จำกัด (MHC) ในอัตราร้อยละ 95 โดย MHC ถือหุ้นในบริษัท แอ็บโซลูทไฮจีนิกส์ จำกัด (AH) ในอัตราร้อยละ 70 และ MHC ถือหุ้นในบริษัท ยูไอซีซี จำกัด (UICC) ในอัตราร้อยละ 40 โดยมีกลุ่มผู้ถือหุ้นซึ่งเป็นกรรมการบริหารและผู้ถือหุ้นรายใหญ่ของ MODERN รวม 5 ราย คิดเป็นจำนวนหุ้นที่ถือรวมใน UICC ร้อยละ 9 ทั้งนี้ เนื่องจากการจัดตั้ง UICC เกิดจากความสัมพันธ์ส่วนตัวที่ีระหว่างกลุ่มผู้ถือหุ้นและผู้บริหาร 5 รายของ MODERN กับนายแพทย์ธนุญต์ ก้วยเจริญพานิชก์ จึงมีความคิดที่จะเปิดโรงพยาบาลเฉพาะทางเพื่อรักษาโรคมะเร็ง โดยนายแพทย์ธนุญต์ ก้วยเจริญพานิชก์ ขอให้กลุ่มผู้บริหาร MODERN ต้องเข้าร่วมลงทุน

เป็นการส่วนตัวและเข้าร่วมบริหารใน UICC ด้วย นอกจาก MHC ซึ่งเป็นบริษัทย่อยของ MODERN ซึ่งดำเนินธุรกิจประเภทเกี่ยวกับเครื่องมือ อุปกรณ์ทางการแพทย์อยู่แล้ว เข้าถือหุ้นในอัตราร้อยละ 40 ของทุนจดทะเบียน ทำให้เมื่อรวมกันแล้วกลุ่ม MODERN จะถือหุ้นทางอ้อมใน UICC คิดเป็นร้อยละ 49 ของทุนจดทะเบียน

อย่างไรก็ตามแม้ว่าบริษัทและกลุ่มผู้บริหารจะเข้าถือหุ้นทั้งทางตรงและทางอ้อมใน UICC บริษัทยังคงยึดถือนโยบายการทำรายการระหว่างกันระหว่างบริษัทใหญ่ (MODERN) กับบริษัทย่อย และบริษัทร่วม และบริษัทที่เกี่ยวข้องเพื่อพิทักษ์ผลประโยชน์ของผู้ถือหุ้นของบริษัทใหญ่เป็นหลักตามที่ได้กำหนดไว้ อาทิเช่น รายการธุรกิจปกติ รายการเช่า/บริการ หรือให้เช่า/ให้บริการ อสังหาริมทรัพย์ รายการได้มาหรือจำหน่ายไปซึ่งทรัพย์สิน และรายการให้ความช่วยเหลือทางการเงิน เป็นต้น โดยได้เปิดเผยไว้ในรายงานประจำปี (56-2) และแบบแสดงรายการข้อมูลประจำปี (56-1)

สำหรับรายการเกี่ยวโยงกันก็ได้กำหนดมาตรการและขั้นตอนการทำธุรกรรมกับผู้ถือหุ้นรายใหญ่ กรรมการผู้บริหาร หรือผู้ที่เกี่ยวข้องกับบุคคลดังกล่าวไว้อย่างชัดเจน เพื่อพิจารณารายการที่อาจมีความขัดแย้งทางผลประโยชน์หรือรายการที่เกี่ยวข้องกัน ภายใต้กรอบจริยธรรมที่ดีและตามหลักเกณฑ์ของตลาดหลักทรัพย์แห่งประเทศไทย และสำนักงานคณะกรรมการกำกับหลักทรัพย์และตลาดหลักทรัพย์ โดยผ่านการกลั่นกรองและพิจารณาจากคณะกรรมการตรวจสอบทุกครั้งก่อนทำรายการ เพื่อพิทักษ์ผลประโยชน์ของผู้ถือหุ้นของบริษัทใหญ่ และเปิดเผยข้อมูลการทำรายการเกี่ยวโยงกันทุกครั้งต่อสาธารณชน และรายงานต่อตลาดหลักทรัพย์แห่งประเทศไทย และสำนักงานคณะกรรมการกำกับหลักทรัพย์และตลาดหลักทรัพย์ทุกครั้ง

2. ลักษณะประกอบธุรกิจ

การประกอบธุรกิจของแต่ละสายผลิตภัณฑ์และโครงสร้างรายได้จากแต่ละกลุ่มธุรกิจ

โครงสร้างรายได้สำหรับปี 2558-2560 จากการประกอบธุรกิจของบริษัท และบริษัทย่อยอีก 3 บริษัท สามารถแยกเป็นกลุ่มธุรกิจ 4 กลุ่ม

สายผลิตภัณฑ์ / กลุ่มธุรกิจ	ดำเนินการโดย	ถือหุ้น ร้อยละ	ปี 2560		ปี 2559		ปี 2558	
			ล้านบาท	%	ล้านบาท	%	ล้านบาท	%
ธุรกิจเฟอร์นิเจอร์ - เฟอร์นิเจอร์สำนักงาน และบ้าน - วัสดุอุปกรณ์เฟอร์นิเจอร์ พรมแผ่น พรมแผ่น และพื้นไม้ - เฟอร์นิเจอร์เพื่อสุขภาพ	บมจ.โมเดิร์นฟอร์มกรุ๊ป		2,113	66	2,299	70	2,846	66
			597	19	498	15	590	13
	บจ.โมเดิร์นฟอร์มเฮลท์แอนด์แคร์***	95	206	6	179	5	221	5
ธุรกิจให้เช่าพื้นที่และบริการ	บจ.โมเดิร์นฟอร์มทาวเวอร์	100	81	3	80	2	75	2
	บมจ.โมเดิร์นฟอร์มกรุ๊ป	-	2	0	2	0	1	0
ธุรกิจออกแบบสถาปัตยกรรม และก่อสร้าง*	บจ.ระฟ้าแอลซีซีเอทส์	75	42	1	59	2	49	1
	บจ.โมเดิร์นฟอร์มเฮลท์แอนด์แคร์***	95	41	1	128	4	23	1
อื่น ๆ **	-	-	129	4	65	2	532	12
รวม			3,211	100	3,310	100	4,337	100

หมายเหตุ : * บจ.โมเดิร์นฟอร์มเฮลท์แอนด์แคร์ มีรายได้จากค่าบริการออกแบบ และก่อสร้าง ห้องผ่าตัด และห้องแลป ในโรงพยาบาล

** รายได้อื่นๆ ของบริษัทและบริษัทย่อย ประกอบด้วย กำไรจากการขายเงินลงทุน รายได้จากค่าบริการจัดส่ง กำไรจากการขายสินทรัพย์ และค่าขายเศษวัสดุ และกำไรจากการเปลี่ยนแปลงในส่วนของผู้ถือหุ้นของบริษัทรวม เป็นต้น

*** ในปี 2559 บริษัทฯ ได้เพิ่มสัดส่วนการถือหุ้นใน บจ.โมเดิร์นฟอร์มเฮลท์แอนด์แคร์ จากร้อยละ 60 เป็นร้อยละ 95

2.1 ลักษณะผลิตภัณฑ์หรือบริการ

ลักษณะของผลิตภัณฑ์

ผลิตภัณฑ์หลักภายใต้การดำเนินธุรกิจของบริษัท แบ่งออกเป็น 4 กลุ่มสินค้า ดังนี้

ผลิตภัณฑ์เฟอร์นิเจอร์สำนักงาน

MODERNFORM WORKPLACE เฟอร์นิเจอร์สำนักงานครบวงจร ที่สร้างสรรค์บรรยากาศและแรงบันดาลใจที่ดีในการทำงาน โดดเด่นในเรื่องคอนเซ็ปต์ที่มีนวัตกรรม รูปแบบที่ทันสมัย ประสิทธิภาพการใช้งานครบถ้วน ประกอบด้วยโต๊ะทำงาน เก้าอี้ทำงาน ชั้นวางของ ตู้เอกสาร ฉากกั้นแบ่ง โต๊ะประชุม โต๊ะรับแขก และชุดเก้าอี้โซฟาปรับแขนภายในสำนักงานและชุดทำงานอิสระ รวมไปถึงเฟอร์นิเจอร์ที่ใช้งาน Coworking space

กลุ่มลูกค้า Office Furniture ส่วนหนึ่งเป็น สถาปนิก ผู้รับเหมาโครงการ ผู้ออกแบบตกแต่ง และเจ้าของโครงการ กลุ่มราชการและรัฐวิสาหกิจ กลุ่มโรงพยาบาล และสถานศึกษา ซึ่งเป็นกลุ่มลูกค้าใหญ่ มีงบประมาณในการจัดซื้อครุภัณฑ์จำนวนมาก อีกส่วนหนึ่งเป็นผู้ใช้สินค้าเอง หรือ End-User หรือเจ้าของธุรกิจในระดับกลางถึงเล็ก (SMEs) ที่ต้องการสินค้ามีคุณภาพและการบริการที่ดี ซึ่งมียอดการสั่งซื้อจำนวนไม่มาก โดยซื้อจากโชว์รูมของบริษัทโดยตรง

ผลิตภัณฑ์เฟอร์นิเจอร์บ้าน

MODERNFORM EXCLUSIVE LIVING เฟอร์นิเจอร์บ้านระดับพรีเมียม ที่เน้นทั้งความหรูหรา มีรสนิยม และความทันสมัย สำหรับลูกค้าระดับกลาง-บน โดดเด่นด้วยฟังก์ชันและดีไซน์ทันสมัยประกอบด้วย ชุดเตียงนอน ตู้เสื้อผ้า build-in และลอยตัว โต๊ะเครื่องแป้ง ตู้โชว์ ไซด์บอร์ด ตลอดจนชุดโซฟาปรับแขน เก้าอี้พักผ่อนแบบต่างๆ และชุดโต๊ะรับประทานอาหารพร้อมเก้าอี้ ไปจนถึงเฟอร์นิเจอร์ชานบ้านนอกอาคาร (Semi-Outdoor) ทนแดดทนฝน ที่สร้างความสวยงาม เติมเต็มให้กับสภาพแวดล้อมโดยรวม และของตกแต่งที่ช่วยเติมเต็มบรรยากาศภายในบ้าน เพื่อสร้างแรงบันดาลใจในการอยู่อาศัย ในสไตล์ที่หลากหลายบ่งบอกความเป็นตัวคุณ

ผลิตภัณฑ์เฟอร์นิเจอร์ชุดครัว

MODERNFORM KITCHEN เฟอร์นิเจอร์ชุดครัวที่โดดเด่นด้วยดีไซน์และเน้นการใช้งานนวัตกรรมใหม่ๆ ในการออกแบบให้มีความทันสมัย สวยงาม วัสดุที่มีคุณภาพสูง ควบคู่ไปกับประโยชน์ใช้สอย พร้อมสะท้อนความเป็นตัวตนของผู้ใช้ผ่านสินค้า ภายใต้แนวคิด My Kitchen ที่พร้อมจะให้คุณเลือกส่วนประกอบต่างๆ ในครัว นำมาผสมผสาน เพื่อให้ตรงกับความต้องการและรองรับไลฟ์สไตล์การใช้งานที่เป็นตัวเอง

ReadyKitch เฟอร์นิเจอร์ครัวปูนสำเร็จรูปแบบแห้งที่สะท้อนผ่านแนวคิด “ครัวปูนดีต้องมาในกล่อง” ที่ได้รับการออกแบบเพื่อรองรับการใช้งานหนักตามรูปแบบการประกอบอาหารแบบไทย ด้วยซีเมนต์คอมโพสิต นวัตกรรมของวัสดุโครงสร้างที่ แข็งแรง ทนทาน ทนน้ำ ทนเชื้อรา กันปลวก และสามารถติดตั้งแล้วเสร็จพร้อมใช้ภายใน 1 วัน เน้นเจาะตลาดผู้รับเหมาและลูกบ้านที่ต้องการใช้งานครัวไทยแบบมีอาชีพ ด้วยการขายผ่านโมเดิร์นเทรดและร้านค้าหลักตามภูมิภาคต่างๆ

กลุ่มลูกค้าของเฟอร์นิเจอร์บ้าน นอกจากจะเป็นกลุ่มลูกค้าที่เป็นผู้ใช้สินค้าเอง (End-User) ซึ่งได้แก่ เจ้าของที่พักอาศัย เช่น เจ้าของบ้านเดี่ยว ทาวน์เฮาส์ หรือคอนโดมิเนียม ที่มีรายได้ระดับปานกลางถึงสูง ยังคงมีลูกค้ารายใหญ่อีกกลุ่มหนึ่ง ได้แก่ Designer สถาปนิก ผู้รับเหมาก่อสร้าง และเจ้าของโครงการบ้านจัดสรร หรือ

คอนโดมิเนียมใหญ่ๆ (Developer) ที่เป็นกลุ่มลูกค้าที่เติบโตมากอย่างต่อเนื่องมาตลอดหลายปีที่ผ่านมา โดยมียอดการสั่งซื้อสินค้าเป็นจำนวนมากในแต่ละครั้ง

ผลิตภัณฑ์วัสดุอุปกรณ์เฟอร์นิเจอร์ และวัสดุเพื่อการตกแต่งภายใน

MODERNFORM HOME DECORATIVE PRODUCTS อีกหนึ่งในธุรกิจหลักที่สร้างความแตกต่างและความหลากหลายในผลิตภัณฑ์ให้ลูกค้าได้เลือกสรรด้วยนวัตกรรมใหม่ๆ อยู่เสมอ ด้วยการนำเข้า ผลิต และจัดจำหน่าย ผลิตภัณฑ์คุณภาพโดยนำเข้าสินค้าจากประเทศชั้นนำ เช่น ประเทศเยอรมัน อิตาลี สเปน ออสเตรีย เดนมาร์ก อเมริกา จีน สิงคโปร์ และมาเลเซีย เพื่อนำมาใช้ทั้งในการผลิตเฟอร์นิเจอร์ของบริษัทเอง และสำหรับจัดจำหน่ายภายในประเทศให้ผู้ผลิตเฟอร์นิเจอร์รายอื่น รวมไปถึงลูกค้าปลีกย่อย ไม่ว่าจะเป็นวัสดุอุปกรณ์และเฟอร์นิเจอร์ Fitting ทั้งมือจับ บานพับ กุญแจ รางลิ้นชัก บานพับ บานเลื่อน วัสดุปิดผิว ครัวตกแต่ง เทปปะขอบ อ่างซิงค์ ก๊อกน้ำ อ่างอาบน้ำ และอุปกรณ์ครัว รวมไปถึงประตูสำเร็จรูปพร้อมอุปกรณ์ฮาร์ดแวร์ แบรินด์ ReadyDor และสินค้าวัสดุปูพื้น พรมแผ่นและกระเบื้องยาง Interface หินสังเคราะห์ LG HiMac หินอ่อนและหินควอทซ์ Composit แบรินด์ Verona Stone พื้นลามิเนต Lamett และวัสดุปูพื้น Luxury Vinyl Tile หรือ LVT จากแบรนด์ Floover และ Interface พื้นไม้สังเคราะห์เอทาร์สำเร็จรูป M-Deck ที่มีจุดเด่นด้วยระบบการติดตั้งแบบ Click Lock ลิขสิทธิ์จากประเทศอิตาลี และรวมไปถึงการขายไลน์สินค้า House Brand ภายใต้แบรนด์ Home

2.2 การตลาดและการแข่งขัน

2.2.1 สภาพเศรษฐกิจโดยรวมในปี 2560 เศรษฐกิจไทยยังคงทรงตัวแต่มีแนวโน้มฟื้นตัวอย่างต่อเนื่อง โดยมีแรงขับเคลื่อนมาจากการที่ภาครัฐเน้นส่งเสริมการลงทุนขนาดใหญ่ตามนโยบาย Thailand 4.0 เพื่อสร้างประเทศไทยให้เป็นฐานขับเคลื่อนกลุ่มธุรกิจที่เกี่ยวข้องกับดิจิทัลที่มีความต้องการมากขึ้นในตลาดโลก และมีมูลค่าสูงมากกว่าผลิตภัณฑ์การเกษตร ซึ่งเคยเป็นฐานรายได้หลักของประเทศ ธุรกิจส่งออกมีแนวโน้มดีขึ้นจากการฟื้นตัวของตลาดอเมริกาและยุโรป ในส่วนของภาคธุรกิจการท่องเที่ยวดีขึ้นอย่างเห็นได้ชัด มีนักท่องเที่ยวโดยเฉพาะจากประเทศจีนเดินทางเข้ามาในประเทศไทยมากขึ้นและมีการใช้จ่ายใช้สอยเป็นจำนวนมาก ส่งผลให้ธุรกิจเกี่ยวกับการท่องเที่ยวดีขึ้นตามไปด้วย

สำหรับกำลังซื้อของครัวเรือนไทยยังทรงตัว ไม่แปรผันตามกำลังซื้อจากต่างประเทศ แม้ว่าการใช้จ่ายของผู้มีรายได้สูงจะค่อนข้างดี โดยสะท้อนจากยอดขายสินค้ารถยนต์ที่มีอัตราการเติบโตค่อนข้างสูง แต่การใช้จ่ายของผู้มีรายได้ปานกลางถึงรายได้น้อยยังคงซบเซา ซึ่งวัดได้จากสินค้าจำเป็นอย่าง เช่น อาหารและเครื่องใช้ที่ชะลอตัว ซึ่งเป็นไปตามทิศทางของรายได้เกษตรกรที่ลดลงจากช่วงครึ่งปีแรก ในขณะที่รายได้นอกภาคเกษตรมีแนวโน้มทรงตัว ทั้งนี้ ครัวเรือนไทยยังมีแนวโน้มที่จะชะลอการก่อหนี้ใหม่ เนื่องจากยังมีภาระหนี้เดิมในระดับสูง ประกอบกับมีการปรับมาตรการควบคุมสินเชื่อบัตรเครดิตและสินเชื่อส่วนบุคคลตามชั้นรายได้ใหม่ที่เริ่มมีผลปรับใช้ตั้งแต่ไตรมาสที่ 3 ปี 2560 เป็นต้นไป

การแข่งขันโดยรวมในตลาดค้าปลีกเฟอร์นิเจอร์ ยังคงมีการแข่งขันอย่างต่อเนื่องจากปี 2559 ผู้ค้าปลีกเฟอร์นิเจอร์หลายรายมีการจัดโปรโมชั่นส่งเสริมการขายและการลดราคากันอย่างต่อเนื่องตลอดทั้งปี โดยมีสาเหตุมา

จากยอดขายที่ยังทรงตัวจากกำลังซื้อของผู้บริโภคที่มีรายได้ปานกลางถึงน้อย มีความระมัดระวังในการใช้จ่ายสูงขึ้น ชื้อแต่ของที่จำเป็นสำหรับชีวิตประจำวัน และซื้อในปริมาณที่เพียงพอต่อการบริโภคเท่านั้น

ในส่วนของเฟอร์นิเจอร์นำเข้าจากต่างประเทศ โดยเฉพาะจากประเทศจีน มีการปรับราคาสูงขึ้นจากการที่รัฐบาลจีนมีนโยบายเข้มงวดเรื่องสิ่งแวดล้อมและลดการอุดหนุนการส่งออก ทำให้ทิศทางสินค้านำเข้าจากจีนมีราคาใกล้เคียงกับสินค้าที่ผลิตจากโรงงานในประเทศ ส่งผลให้ผู้บริโภคหันกลับมาองสินค้าเฟอร์นิเจอร์จากผู้ผลิตในประเทศ เนื่องจากมั่นใจในคุณภาพและบริการหลังการขายมากกว่า

สำหรับงานขายปลีกเฟอร์นิเจอร์ที่โชว์รูมโมเดิร์นฟอร์มศรีนครินทร์จำนวนลูกค้าที่เข้าเยี่ยมชมโชว์รูมตลอดทั้งปีมีจำนวนลดลงเล็กน้อย แต่มีลูกค้าใหม่ๆ เพิ่มขึ้นจากการจัดรายการส่งเสริมการขายและการโฆษณาประชาสัมพันธ์มากขึ้น ผ่านสื่อโซเชียลมีเดียต่างๆ อาทิ Youtube, Facebook เป็นต้น เข้าถึงกลุ่มเป้าหมายได้มากขึ้น ในส่วนของโชว์รูมที่ CDC มีการปรับพื้นที่เพื่อตกแต่ง ปรับเปลี่ยนสินค้าใหม่ๆ ในช่วงครึ่งปีหลัง และบริษัทฯ เริ่มนำสินค้าตกแต่งบ้านประเภทต่างๆ เข้ามาวางจำหน่าย เพื่อเป็นทางเลือกในการซื้อหาของตกแต่งบ้านมากขึ้น ซึ่งได้รับผลตอบรับค่อนข้างดี ทำให้อุดจำหน่ายสินค้าเฟอร์นิเจอร์บ้านขยายตัวสูงขึ้นตามไปด้วย เมื่อเปรียบเทียบกับยอดจำหน่ายสินค้าในปี 2559

สำหรับงานขายโครงการเฟอร์นิเจอร์บ้านในปี 2560 นั้น บริษัทฯ ยังคงมีงานส่งมอบอย่างต่อเนื่องทั้งปีจากยอดสั่งซื้อล่วงหน้าของปี 2558-2559 โดยเฉพาะงานขายโครงการใหม่ๆ ที่บริษัทฯ ให้ความสำคัญกับโครงการระดับกลางถึงบน โดยมีการเข้าร่วมเสนอแนวคิดการออกแบบเฟอร์นิเจอร์เพื่อให้สอดคล้องกับกลุ่มเป้าหมายลูกค้าของผู้พัฒนาอสังหาริมทรัพย์ ตั้งแต่เริ่มวางแผนคิดการพัฒนาโครงการ ทำให้สามารถประสานงานและร่วมกันพัฒนาจนได้รูปแบบเฟอร์นิเจอร์ที่เป็นที่พอใจของเจ้าของโครงการและลูกค้าที่มาเลือกจองซื้อห้องพักต่างๆ

การแข่งขันด้านราคาสำหรับงานโครงการเฟอร์นิเจอร์บ้านนั้น ยังคงอยู่ในระดับสูงและมีการแข่งขันกันอย่างต่อเนื่อง อันเนื่องมาจากการที่ผู้พัฒนาอสังหาฯ ต้องการปิดจบโครงการเพื่อส่งมอบห้องพักให้กับลูกค้าที่จองซื้อ ส่งผลให้เกิดความต้องการราคาเฟอร์นิเจอร์ในงบประมาณที่จำกัด แต่ต้องมีตราสินค้าที่มีชื่อเสียงและเป็นที่ยอมรับในตลาดมาเป็นแรงจูงใจสำหรับลูกค้า ดังนั้น โมเดิร์นฟอร์มจึงยังเป็นตัวเลือกอันดับต้นๆ สำหรับผู้พัฒนาอสังหาฯ ส่วนใหญ่ ทั้งนี้เรายังเน้นเรื่องของการบริการหลังการขายอย่างต่อเนื่อง เพื่อสร้างภาพลักษณ์ที่ดีและความไว้วางใจในตราสินค้าของโมเดิร์นฟอร์มต่อไป

สำหรับงานขายเฟอร์นิเจอร์สำนักงานในปี 2560 ในครึ่งปีแรก ตลาดยังทรงตัว ยอดสั่งซื้อจากภาคธุรกิจต่างๆ ยังคงมีเข้ามาสม่ำเสมอ และเป็นโครงการขนาดเล็ก มีปริมาณการสั่งซื้อต่อครั้งในระดับปานกลาง สำหรับลูกค้ารายใหม่ๆ จากธุรกิจขนาดเล็กและขนาดกลางยังคงมีไม่มากนัก โดยโครงการขนาดใหญ่มีการขอใบเสนอราคาเพื่อเปรียบเทียบกับคู่แข่งรายอื่นๆ แต่ยังไม่มีการสั่งซื้อ ซึ่งแตกต่างจากครึ่งปีหลังที่มีแนวโน้มการสั่งซื้อในปริมาณที่เพิ่มขึ้นเรื่อยๆ ต่อเนื่องมาจากช่วงกลางปี 2560 ทั้งภาครัฐ และเอกชน ในภาคธุรกิจอสังหาฯ ได้มีการปรับเปลี่ยนรูปแบบสำนักงานเพื่อสร้างภาพลักษณ์ที่ดี อีกทั้งภาคธุรกิจมือถือรายใหม่ๆ จากต่างประเทศที่เข้ามาทำการตลาดในประเทศไทย รวมถึงภาคธุรกิจพลังงานและพลังงานทางเลือกที่ได้โอนสิทธิ์จากราคาน้ำมันที่เริ่มทยอยปรับตัวสูงขึ้น ทั้งภาคธุรกิจท่องเที่ยวที่ต้องการขยายสำนักงานรองรับนักท่องเที่ยวที่มีปริมาณมากขึ้น รวมถึงภาคธุรกิจรถยนต์จากค่ายต่างๆ ที่เริ่มปรับเปลี่ยนภาพลักษณ์ใหม่รองรับการเข้ามาของตลาดรถยนต์ไฟฟ้า ทำให้บริษัทฯ ได้รับยอดสั่งซื้อและปิด

จบโครงการได้ในครึ่งปีหลังมากขึ้น

ในไตรมาสสุดท้าย บริษัทได้เปิดโชว์รูมเฟอร์นิเจอร์สำนักงานแห่งใหม่ที่อาคารคิวเฮาส์ ถนนเพลินจิต ด้วยรูปแบบนวัตกรรมเฟอร์นิเจอร์รุ่นใหม่ ๆ หลายรุ่น เพื่อสร้างประสบการณ์ที่ดีให้กับกลุ่มลูกค้า co-working space ซึ่งมีทิศทางการขยายตัวมากขึ้นในประเทศไทย และลูกค้าทั่วไปซึ่งสามารถเข้าไปใช้พื้นที่การทำงานได้ฟรี โดยบริษัทฯ ได้มีการเก็บข้อมูลความคิดเห็น ข้อเสนอแนะ คำแนะนำ และติชม เพื่อพัฒนาสินค้าเฟอร์นิเจอร์สำนักงานให้ตอบรับการใช้งานและ lifestyle การทำงานที่เปลี่ยนไปในยุคดิจิทัล

2.2.2 ลักษณะของลูกค้า ลูกค้าของบริษัทแบ่งเป็น 2 ประเภทใหญ่ๆ คือลูกค้าที่บริษัทขายปลีกผ่านโชว์รูม ซึ่งคิดได้เป็นร้อยละ 25 ของยอดขาย ส่วนอีกร้อยละ 75 เป็นยอดขายจากการขายผ่านโครงการ เช่น โครงการอาคารสำนักงาน คอนโดมีเนียมที่พักอาศัย โครงการบ้านเดี่ยวหรือทาวน์เฮาส์ โรงแรม โรงพยาบาล กลุ่มราชการ สถาบันการศึกษา และรัฐวิสาหกิจอีกด้วย โดยอาจมีการนำเสนอผ่านกลุ่มดีไซน์เนอร์ สถาปนิก และมัณฑนากร หรือเจ้าของกิจการโดยตรง บริษัทจึงมีฐานลูกค้าที่กว้าง มีศักยภาพในการซื้อสินค้าต่อเนื่อง ส่งผลให้บริษัทไม่มีความเสี่ยงกับกลุ่มลูกค้าใดลูกค้าหนึ่ง และยังสามารถขยายยอดขายให้เติบโตได้อย่างสม่ำเสมอทุกปี

2.3 การจัดหาผลิตภัณฑ์

2.3.1 ลักษณะการจัดให้ได้มาซึ่งผลิตภัณฑ์

นอกจากบริษัทจะเป็นผู้ผลิตผลิตภัณฑ์เฟอร์นิเจอร์ทุกประเภททั้ง เฟอร์นิเจอร์สำนักงานครบวงจร “Modernform Workplace” เฟอร์นิเจอร์บ้านที่เน้นทั้งความหรูหรา มีรสนิยม และความทันสมัย “Modernform Exclusive Living” และเฟอร์นิเจอร์ชุดครัวที่โดดเด่นด้วยดีไซน์และการใช้นวัตกรรม “Modernform Kitchen” เฟอร์นิเจอร์ครัวปูนสำเร็จรูปแบบแห้งที่สะท้อนผ่านแนวคิด “ครัวปูนดีต้องมาในกล่อง” “Readykitch” โดยเน้นผลิตเฟอร์นิเจอร์ภายในโรงงานของบริษัทเองทั้ง 4 แห่ง ที่บางพลีและบางขุนเทียน รวมเนื้อที่ประมาณ 48 ไร่ พื้นที่ใช้สอยประมาณ 66,000 ตร.ม. นอกจากผลิตภัณฑ์ที่บริษัทผลิตเองแล้วบริษัทยังได้จัดหาผลิตภัณฑ์ใหม่ๆ อาทิเช่น ประตูสำเร็จรูปพร้อมอุปกรณ์ Hardware แบรินด์ “Readydor”, พื้นลามิเนต “Lamett”, วัสดุปูพื้น Luxury Vinyl Tile หรือ LVT จากแบรนด์ “Floover” และ “Interface” และพื้นไม้สังเคราะห์เอาต์ดอร์สำเร็จรูป “M-Deck” ที่มีจุดเด่นด้วยระบบการติดตั้งแบบ Click Lock ลิขสิทธิ์จากประเทศอิตาลี อีกทั้งยังได้นำเข้าวัสดุอุปกรณ์เฟอร์นิเจอร์และตกแต่งภายในจากต่างประเทศทั้งประเทศทางแถบยุโรปและเอเชีย และสินค้าวัสดุอุปกรณ์เฟอร์นิเจอร์ House Brand ภายใต้แบรนด์ Home เพื่อเพิ่มความหลากหลายของสินค้า และเพิ่มทางเลือกให้ลูกค้าทุกระดับ ทุกประเภทได้ครบถ้วนยิ่งขึ้น ตลอดจนการร่วมมือกับพันธมิตรทางการค้า ทั้งเป็นตัวแทนจำหน่ายสินค้า หรือจำหน่ายภายใต้ลิขสิทธิ์ หรือร่วมกันผลิตสินค้าใหม่เพื่อเสริมธุรกิจให้เข้มแข็งยิ่งขึ้นด้วยวิธีการหลากหลาย อาทิเช่น Pasaya, Hedbot, Finstreet และ Werk ที่ร่วมกันพัฒนาผลิตภัณฑ์ให้สอดคล้องกับความต้องการของตลาดในปัจจุบัน เป็นต้น

2.3.2 กำลังการผลิตและปริมาณการผลิต

กำลังการผลิตต่อปีของบริษัท จำแนกตามผลิตภัณฑ์เฟอร์นิเจอร์ แต่ละประเภท ได้ดังนี้ :-

	ปี 2560				ปี 2559				ปี 2558			
	กำลังการผลิต	ปริมาณการผลิต	%	อัตราการเพิ่ม (ลด) เมื่อเทียบกับปีก่อน (%)	กำลังการผลิต	ปริมาณการผลิต	%	อัตราการเพิ่ม (ลด) เมื่อเทียบกับปีก่อน (%)	กำลังการผลิต	ปริมาณการผลิต	%	อัตราการเพิ่ม (ลด) เมื่อเทียบกับปีก่อน (%)
เฟอร์นิเจอร์สำนักงาน :												
โต๊ะทำงานขนาดต่าง ๆ (ตัว)	80,000	60,000	75	0	80,000	60,000	75	0	80,000	60,000	75	(14)
เก้าอี้สำนักงานแบบต่าง ๆ (ตัว)	130,000	110,000	85	10	130,000	100,000	77	(9)	140,000	110,000	79	(18)
ตู้เก็บเอกสารขนาดต่าง ๆ (ใบ)	35,000	30,000	85	0	40,000	30,000	75	(25)	60,000	40,000	67	-
โต๊ะประชุม (ตัว)	10,000	8,000	80	0	10,000	8,000	80	0	10,000	8,000	80	(20)
ฉากกั้นห้องใช้ในสำนักงาน(ชิ้น)	8,000	6,000	75	20	8,000	5,000	63	(17)	10,000	6,000	60	(40)
เฟอร์นิเจอร์ใช้ในบ้าน :												
ชุดห้องนอน (เตียง, ตู้, เลื่อผ้า โต๊ะเครื่องแป้ง) (ชุด)	70,000	50,000	72	0	80,000	50,000	63	(17)	100,000	60,000	60	50
ชุดโซฟาห้องรับแขก (5 ที่นั่งต่อชุด) (ชุด)	25,000	20,000	80	34	20,000	15,000	75	0	20,000	15,000	75	(25)
เฟอร์นิเจอร์ชุดครัว												
ชุดครัวแบบต่าง ๆ (ชุด)	50,000	40,000	80	(20)	60,000	50,000	83	56	40,000	32,000	80	28

2.3.3 วัตถุดิบ และผู้จำหน่ายวัตถุดิบ

วัตถุดิบที่บริษัทใช้ในการผลิตเฟอร์นิเจอร์แต่ละชนิด สามารถจำแนกออกได้ ดังนี้:-

วัตถุดิบ	สัดส่วนการใช้ (ร้อยละ)	แหล่งวัตถุดิบ		ปริมาณการสั่งซื้อ (ร้อยละ)
		ในประเทศ	ต่างประเทศ	
1. ไม้แผ่นปาร์ติเคิลบอร์ด/ไม้ขัดเคลือบผิว	12.0	/		15.0
2. ไม้แผ่น MDF	2.5	/		1.5
3. ไม้อัด	0.5	/		0.5
4. ไม้วีเนียร์	0.5	/	/	0.5
5. ไม้จริง	0.5	/	/	3.0
6. วัสดุเคลือบผิว	9.0		/	2.5
7. วัสดุ PVC ปิดขอบ	8.5	/	/	2.5
8. สี	2.0	/	/	4.0
9. วัสดุอุปกรณ์ต่าง ๆ (มือจับ, บานพับ, รางลิ้นชัก, กุญแจล็อก)	15.0	/	/	15.0
10. กาว	1.5	/	/	1.5
11. ฟองน้ำ	2.0	/		4.0
12. หนังแท้, หนังเทียม	7.0	/	/	7.0
13. ผ้าต่าง ๆ	7.0	/	/	9.0
14. ชิ้นส่วนเหล็ก	10.5	/	/	10.0
15. ชิ้นส่วนพลาสติก	2.5	/	/	2.5
16. ชิ้นส่วนอลูมิเนียม	7.0	/	/	6.5
17. กระจก	4.0	/		6.0
18. ชุดอุปกรณ์ปรับเก้าอี้	8.0	/	/	9.0

หมายเหตุ : โดยมีสัดส่วนของมูลค่าวัตถุดิบ คิดเป็นสัดส่วนวัตถุดิบในประเทศร้อยละ 70 และ วัตถุดิบนำเข้าจากต่างประเทศร้อยละ 30

โดยที่วัตถุดิบร้อยละ 30 ยังต้องสั่งจากต่างประเทศ เช่น วัสดุอุปกรณ์ต่างๆ ผ้าบุเฟอร์นิเจอร์ วัสดุเคลือบผิว วัสดุปิดขอบ ชุดอุปกรณ์ปรับเก้าอี้ ทั้งนี้เนื่องจากวัตถุดิบเหล่านี้ ในประเทศยังมีความไม่เพียงพอไม่ได้มาตรฐานตามที่บริษัทต้องการ สำหรับหนังแท้ยังต้องสั่งจากต่างประเทศเพราะผู้ผลิตในประเทศผลิตน้อยลง หันไปผลิตหนังแท้สำหรับเบาะรถยนต์ อย่างไรก็ตามไม่ว่าจะเป็นวัตถุดิบจากภายในประเทศ หรือนำเข้าจากต่างประเทศ บริษัทก็ไม่ประสบปัญหาในการจัดหาวัตถุดิบต่างๆ แต่อย่างใด เนื่องจากมีผู้จำหน่ายวัตถุดิบเหล่านี้จำนวนมาก ตลอดระยะเวลาที่ผ่านมาบริษัทจึงไม่จำเป็นต้องพึ่งการสั่งซื้อวัตถุดิบจากผู้จัดจำหน่ายรายใดรายหนึ่งถึงร้อยละ 30 ของยอดการสั่งซื้อรวมแต่อย่างใด อีกทั้งไม่จำเป็นต้องจัดทำสัญญาการสั่งซื้อในระยะยาวคงมีเพียงปัญหาเรื่องการควบคุมคุณภาพของวัตถุดิบให้ได้มาตรฐานมากกว่าเรื่องแหล่งวัตถุดิบ

2.3.4 ผลกระทบต่อสิ่งแวดล้อมและการลดผลกระทบ

โดยที่บริษัทเป็นผู้ผลิตเฟอร์นิเจอร์สำเร็จรูป Knocked Down ซึ่งมีทั้งโต๊ะ ตู้ เตียง โซฟา เก้าอี้ ฉากกั้น ซึ่งประกอบด้วยวัตถุดิบ อันได้แก่ ไม้ สี เหล็ก ผ้า ดังนั้นบริษัทจึงได้มีการดำเนินการเพื่อลดผลกระทบจากกระบวนการผลิต ดังนี้

ไม้ เลือกใช้ไม้ E1 ที่ลดการใช้สารฟอร์มาลีนและเลือกใช้ไม้เชิงวิศวกรรมทดแทนการใช้ไม้จริง

เศษไม้ เป็นวัตถุดิบที่เหลือใช้จากการตัดชิ้นงาน นำมาผลิตเป็นโต๊ะ เก้าอี้ บางส่วน เพื่อบริจาคให้ห้องสมุดของโรงเรียนทั้งในกรุงเทพฯ และต่างจังหวัด ที่เหลือจัดให้มีเครื่องย่อยไม้เป็นชิ้นเล็กๆ โดยมีโรงงานอื่นรับเศษไม้ที่ย่อยแล้วไปใช้ทำเป็นพลังงานในการผลิตเพื่อเป็นประโยชน์ต่อไป และจำหน่ายเป็นเศษไม้ให้ผู้รับเหมาต่อไป

ฝุ่น จากการขัดชิ้นงานด้วยกระดาษทราย และการตัดชิ้นงาน ทางโรงงานได้ใช้ เครื่องดักฝุ่นแบบถุงกรองฝุ่น (Filter Bag) เศษฝุ่นที่กรองได้จะนำไปรวมกับเศษไม้ที่ได้อย่อยแล้ว เพื่อให้ทางโรงงานอื่นรับไปใช้เป็นพลังงานในการผลิต เพื่อเป็นประโยชน์ต่อไป และจัดให้มีเครื่องตรวจวัดปริมาณความเข้มข้นของฝุ่นในบรรยากาศ และเพิ่มมาตรการในการควบคุม

สี เปลี่ยนการใช้สีจากประเภท thinner base เป็น water base เพื่อช่วยด้านสภาพอากาศ ส่วนละอองสี จากการพ่นสีบนชิ้นงาน ทางโรงงานได้กำจัดละอองสีเพื่อป้องกันไม่ให้ละอองสีมีผลกระทบต่อสิ่งแวดล้อม โดยใช้ระบบห้องพ่นเป็นแบบดักละอองสีด้วยระบบน้ำหมุนเวียน ซึ่งเป็นไปตามมาตรฐานสากล กากสีที่ได้จากการดักละอองสีได้ถูกกำจัดโดยวิธีให้หน่วยงานภายนอกที่รับกำจัดกากสีนำออกไปทำลาย

เศษวัสดุ เช่นเศษหนัง ผ้า ที่เหลือจากการผลิตรวบรวมไว้เพื่อจำหน่ายต่อไปได้ หรือผลิตเบาะรองนั่งเพื่อบริจาคให้โรงเรียนต่างๆ

กาว ใช้กาวที่ไม่มีส่วนผสมของสารระเหย เพื่อลดผลกระทบของไอระเหยจากกาว

เศษขยะมูลฝอย เทศบาลมารับไป

2.4 งานที่ยังไม่ได้ส่งมอบ

บริษัทจะเรียกเก็บเงินมัดจำจากลูกค้าเป็นจำนวนร้อยละ 15-40 ของยอดจำนวนเงินของสินค้าที่ลูกค้าได้ตัดสินใจสั่งซื้อหรือสั่งจอง เพื่อให้บริษัทส่งสินค้าให้ภายหลัง ระยะเวลาการส่งมอบสินค้าโดยเฉลี่ยอยู่ในระหว่าง 2 สัปดาห์-2 เดือน สำหรับลูกค้ารายปลีก และ 2 เดือน-2 ปี สำหรับลูกค้าโครงการ

ณ 31 ธันวาคม 2560 บริษัทมีเงินมัดจำจากลูกค้าจำนวนเงินประมาณ 490 ล้านบาท จากยอดการสั่งซื้อหรือสั่งจองสินค้ารวมประมาณ 2,700 ล้านบาท ซึ่งเป็นงานที่ยังไม่ได้ส่งมอบให้กับลูกค้า

3. ปัจจัยความเสี่ยง

บริษัทได้มีการกำหนดมาตรการ ขอบเขต และแนวปฏิบัติ ให้แก่ผู้บริหารและพนักงานที่เกี่ยวข้องได้ทราบ และปฏิบัติตามมาตรการการบริหารความเสี่ยง เพื่อลดหรือควบคุมความเสี่ยงในการประกอบธุรกิจด้านต่างๆ โดยในปี 2560 บริษัทได้ประเมินและบริหารความเสี่ยงที่อาจเกิดขึ้นได้ในกรณีต่างๆ ที่อาจมีผลกระทบต่อการดำเนินงานของบริษัท ดังนี้:-

ความเสี่ยงจากความไม่แน่นอนของสถานะเศรษฐกิจ

ภาพรวมเศรษฐกิจในปี 2560 มีแนวโน้มดีขึ้น บริษัทฯ มีการปรับแผนกลยุทธ์ โดยการกระจายการลงทุนไปยังธุรกิจอื่นๆ เพื่อสร้างผลตอบแทนที่ดีในระยะยาว กล่าวคือ ด้วยโครงสร้างรายได้ของบริษัทและบริษัทย่อยในปัจจุบัน ที่พึ่งพาธุรกิจหลากหลายด้าน ได้แก่ ธุรกิจเฟอร์นิเจอร์สำนักงาน ธุรกิจเฟอร์นิเจอร์บ้านและครัว ธุรกิจจัดจำหน่ายอุปกรณ์เฟอร์นิเจอร์ หินสังเคราะห์ พรมแผ่นและ พื้นไม้ ธุรกิจเฟอร์นิเจอร์เพื่อสุขภาพและเครื่องมือทางการแพทย์ ธุรกิจให้เช่าพื้นที่สำนักงาน ธุรกิจออกแบบสถาปัตยกรรม รวมถึงรายได้จากบริษัทร่วมต่างๆ ทำให้โดยรวมบริษัทสามารถลดความเสี่ยงจากวงจรธุรกิจของอุตสาหกรรมใดอุตสาหกรรมหนึ่ง และร่วมมือกับพันธมิตรใหม่ๆ เป็นการช่วยเพิ่มโอกาสในการขยายเครือข่ายธุรกิจได้มากขึ้น อีกทั้งมีแผนปรับโมเดลธุรกิจสู่สื่อดิจิทัล

ความเสี่ยงจากการแข่งขัน

ธุรกิจเฟอร์นิเจอร์เป็นตลาดที่มีผู้ผลิตรายใหม่ๆ เข้ามาอย่างต่อเนื่อง ทำให้มีอัตราการแข่งขันสูง เช่น การแข่งขันด้านราคา การผลิต และต้นทุนแรงงาน บริษัทฯ จึงเน้นพัฒนาสินค้านวัตกรรมใหม่ ที่มีความโดดเด่นตรงตามความต้องการ และวิถีการใช้ชีวิตของกลุ่มลูกค้ารวมถึงการลงทุนเครื่องจักรเพื่อเพิ่มประสิทธิภาพให้ทันสมัย รวดเร็วขึ้น และช่วยควบคุมต้นทุนสินค้าให้ต่ำลง

ความเสี่ยงด้านการลงทุนในบริษัทย่อยและบริษัทร่วม

เนื่องจากบริษัทมีนโยบายลงทุนขยายธุรกิจ在公司ย่อยและบริษัทร่วมต่างๆ จึงมีความเสี่ยงด้านการลงทุน หากผลประกอบการของบริษัทย่อยและบริษัทร่วมไม่สามารถสร้างผลกำไรตามที่บริษัทคาดหวังได้ บริษัทควบคุมความเสี่ยงนี้ด้วยการให้กรรมการของบริษัทเข้าไปร่วมเป็นกรรมการในบริษัทย่อยและบริษัทร่วมต่างๆ เพื่อรักษาผลประโยชน์ของผู้ถือหุ้นของบริษัทได้อย่างเต็มที่ อย่างไรก็ตาม ตลอดเวลาที่ผ่านมา บริษัทได้รับผลตอบแทนจากการลงทุนในบริษัทย่อยและบริษัทร่วมเป็นอย่างดี

ความเสี่ยงด้านการเงิน

บริษัทมีการบริหารการใช้งบประมาณรายจ่ายอย่างระมัดระวัง และรอบคอบ บริหารสัดส่วนหนี้สินต่อทุนให้อยู่ในระดับต่ำ รักษาสภาพคล่องให้รองรับความผันผวนทางเศรษฐกิจ โดยในปี 2560 บริษัทมีสภาพคล่องทางการเงินสูงและมีกระแสเงินสดเพียงพอรองรับการเติบโตของบริษัท

บริษัทมีความเสี่ยงด้านการเงิน โดยจำแนกได้สองประเภทคือ

ความเสี่ยงจากอัตราแลกเปลี่ยนเงินตราต่างประเทศ

บริษัทมีความเสี่ยงจากอัตราแลกเปลี่ยนเงินตราต่างประเทศ เนื่องจากมีลูกหนี้และเจ้าหนี้เป็นสกุลเงินต่างประเทศ ซึ่งบริษัทบริหารความเสี่ยงดังกล่าว ด้วยสัญญาซื้อขายเงินตราต่างประเทศล่วงหน้าโดยมีอายุไม่เกิน 1 ปี อย่างไรก็ตาม ในการตัดสินใจบริหารความเสี่ยงด้วยสัญญาดังกล่าว บริษัทจะพิจารณาถึงสถานการณ์และโอกาสเพื่อให้ได้ประโยชน์สูงสุดทั้งด้านความเสี่ยงและผลกำไรจากอัตราแลกเปลี่ยนเงินตราต่างประเทศ

ความเสี่ยงด้านสินเชื่อที่เกี่ยวข้องกับลูกหนี้

บริษัทได้มีนโยบายการให้สินเชื่ออย่างรัดกุม เพื่อลดความเสี่ยงจากการมีหนี้สูญ โดยพิจารณาความเหมาะสมของการให้สินเชื่อ ซึ่งหากเป็นลูกค้ารายย่อย บริษัทไม่มีนโยบายให้สินเชื่อ และลูกค้าจะต้องชำระเงินเต็มจำนวนก่อนที่บริษัทจะส่งสินค้า แต่หากเป็นลูกค้าโครงการ โดยส่วนใหญ่บริษัทจะเรียกเก็บเงินมัดจำก่อนการผลิตสินค้า นอกจากนี้ บริษัทได้กำหนดวิธีการพิจารณาการให้สินเชื่อและการขอหลักประกันสำหรับลูกค้ารายใหม่ โดยพิจารณาวิเคราะห์ข้อมูลตามงบการเงินของลูกค้าแต่ละราย สำหรับลูกค้าเดิมบริษัทได้มีการประสานงานและติดตามอย่างใกล้ชิด เพื่อลดความเสี่ยงและระยะเวลาในการจัดเก็บเงิน

ความเสี่ยงด้านวัตถุดิบ

บริษัทได้กำหนดนโยบายให้ใช้วัตถุดิบคุณภาพสูง ส่วนใหญ่มาจากภายในประเทศ ซึ่งราคามีความผันผวนตามภาวะตลาด อย่างไรก็ตามแม้ราคาวัสดุต่างๆ มีการปรับตัวในระดับสูง แต่มีโรงงานผลิตหลายราย บริษัทจึงมีแนวทางรองรับความเสี่ยงโดยเปรียบเทียบราคาจาก supplier หลายรายก่อนการสั่งซื้อ และจากการที่บริษัทใช้วัตถุดิบในปริมาณค่อนข้างสูง บริษัทจึงมีอำนาจการต่อรองกับโรงงานผู้ผลิตเพื่อให้ได้เงื่อนไขที่ดีที่สุด นอกจากนี้ บริษัทยังพิจารณาร่วมลงทุนกับผู้ผลิตวัตถุดิบ ในบางกรณีที่วัตถุดิบดังกล่าวเป็นส่วนสำคัญในผลิตภัณฑ์ของบริษัท บริษัทได้ติดตามแนวโน้มราคาวัตถุดิบอย่างสม่ำเสมอ

ส่วนวัสดุอุปกรณ์ในการผลิตเฟอร์นิเจอร์ เช่น วัสดุปิดผิว บานพับ มือจับ รางลิ้นชัก กุญแจ และอุปกรณ์ห้อยดาวอื่นๆ ส่วนใหญ่เป็นอุปกรณ์นำเข้าจากต่างประเทศ ซึ่งราคาของวัสดุอุปกรณ์เหล่านี้ขึ้นลงตามราคาขายจากผู้ผลิตต่างประเทศและอัตราแลกเปลี่ยนเงินตราต่างประเทศ แต่เนื่องจากบริษัทเป็นผู้นำเข้าวัสดุอุปกรณ์เอง ดังนั้นการสั่งซื้อจากต่างประเทศในปริมาณมากทำให้บริษัทมีอำนาจในการต่อรองสูง ได้รับส่วนลดจากผู้ผลิตต่างประเทศ นอกจากนี้ บริษัทยังทราบการปรับราคาล่วงหน้าหลายเดือน เพียงพอต่อการเตรียมการปรับต้นทุนและราคาขายสินค้าของบริษัทได้ ขณะเดียวกันบริษัทก็ได้พิจารณาทำสัญญาซื้อขายเงินตราล่วงหน้า เพื่อป้องกันความเสี่ยงจากการผันผวนของอัตราแลกเปลี่ยนเงินบาทเป็นคร่าวๆ ด้วย

ความเสี่ยงด้านระบบปฏิบัติการทาง IT

บริษัทได้มีแผน Disaster Recovery Plan พร้อมใช้งานหากมีกรณีฉุกเฉินใดๆ ที่ทำให้ระบบหลักไม่สามารถใช้งานได้ ระบบสำรองนี้สามารถใช้งานได้แทนในระยะเวลาอันสั้น และป้องกันไม่ให้เกิดความเสียหายใดๆ ต่อการดำเนินธุรกิจ โดยครอบคลุมทุกสำนักงานและหน่วยงานผลิตหลักของบริษัท

บริษัทได้กำหนดนโยบายระบบสารสนเทศของบริษัท เพื่อให้มีเนื้อหาครบถ้วนครอบคลุมด้านความมั่นคงและความปลอดภัยของระบบสารสนเทศ และให้พนักงานปฏิบัติตามเงื่อนไขดังกล่าว เพื่อลดความเสี่ยงของระบบสารสนเทศ และให้เป็นไปตามกฎหมายที่เกี่ยวข้องกับระบบสารสนเทศ

ความเสี่ยงจากภัยธรรมชาติ

บริษัทได้จัดทำประกันภัยต่างๆ ครอบคลุมทรัพย์สินหลักของบริษัท เพื่อป้องกันความเสี่ยงจากภัยธรรมชาติ นอกจากนี้บริษัทได้ตระหนักถึงความสำคัญในการพัฒนาแผนรองรับการดำเนินธุรกิจอย่างต่อเนื่อง (business continuity plan) ในกรณีที่เหตุการณ์ธรรมชาติที่ส่งผลกระทบต่อการทำงานตามปกติของบริษัท โดยเฉพาะอย่างยิ่งหน่วยงานที่มีความสำคัญต่อการดำเนินธุรกิจอย่างต่อเนื่อง เช่น ฝ่ายผลิต ฝ่ายการเงิน ฝ่ายสารสนเทศ (IT) และฝ่ายอาคารและสถานที่ ได้รับมอบหมายให้เตรียมแผนสำหรับภาวะฉุกเฉินเพื่อพร้อมใช้ในกรณีมีเหตุ

4. ทรัพย์สินที่ใช้ในการประกอบธุรกิจ

4.1.1 ลักษณะของทรัพย์สินถาวร ณ 31 ธันวาคม 2560

ประเภททรัพย์สิน	เนื้อที่/ไร่ /จำนวนห้อง	พื้นที่ใช้สอย /ตรม.	ที่ตั้ง	ลักษณะกรรมสิทธิ์	มูลค่า (ล้านบาท)			ภาระผูกพัน
					ราคาทุน	ค่าเสื่อม	มูลค่าตามบัญชี	
ที่ดินและอาคาร								
1. ที่ดินและอาคารโรงงานแห่งที่ 1	26.5	30,000	33/2 หมู่ที่ 7 ถ.บางนา – ตราด ต.บางโฉลง อ.บางพลี จ.สมุทรปราการ	เจ้าของ	428.48	208.32	220.16	จดจำนองกับ ธนาคารกรุงเทพ (บางส่วน) วงเงิน 159 ล้านบาท
2. ที่ดินและอาคารโรงงานแห่งที่ 2	10.2	11,000	33/5 หมู่ที่ 7 ถ.บางนา – ตราด ต.บางโฉลง อ.บางพลี จ.สมุทรปราการ	เจ้าของ				
3. ที่ดินและอาคารโรงงานแห่งที่ 3	5.2	9,000	5 ซอยเทียนทะเล 15 ถ.บางขุนเทียน- ชายทะเล แขวงแสมดำ เขตบางขุนเทียน กรุงเทพมหานคร	เจ้าของ	28.70	24.17	4.53	จดจำนองกับ ธนาคารกสิกรไทย วงเงิน 29 ล้านบาท
4. ที่ดินและอาคารโรงงานแห่งที่ 4	6.0	10,000	622 ถ.บางขุนเทียน-ชายทะเล แขวงท่าข้าม เขตบางขุนเทียน กรุงเทพมหานคร	เจ้าของ	74.34	58.52	15.82	-
5. ที่ดินและอาคารโรงงานแห่งที่ 5	6 ไร่ 62.7 ตร.ว.	4,800	58 ซอยเทียนทะเล 10 ถ.บางขุนเทียน แขวงท่าข้าม เขตบางขุนเทียน กรุงเทพฯ	เจ้าของ	47.53	7.01	40.52	-
6. โกดัง DSB	1 ไร่ 2 งาน	-	6 ซอยเทียนทะเล 15 ถนนบางขุนเทียน แขวงแสมดำ เขตบางขุนเทียน กรุงเทพมหานคร	เจ้าของ	8.00	7.32	0.68	-

ประเภททรัพย์สิน	เนื้อที่/ไร่ / จำนวนห้อง	พื้นที่ใช้สอย / ตร.ม.	ที่ตั้ง	ลักษณะกรรมสิทธิ์	มูลค่า (ล้านบาท)			ภาระผูกพัน
					ราคาทุน	ค่าเสื่อม	มูลค่าตามบัญชี	
เครื่องจักร								
1. เครื่องจักรในโรงงานแห่งที่ 1,2	174 เครื่อง		สมุทรปราการ		254.17	166.73	87.44	-
2. เครื่องจักรในโรงงานแห่งที่ 3,4	269 เครื่อง		กรุงเทพมหานคร		107.73	102.40	5.33	-
3. เครื่องจักรในโรงงาน	1 เครื่อง		โกดังเช่า LG 19/28 ม.7 ถ.บางนา- ตราด กม.17 ต.บางโฉลง อ.บางพลี จ.สมุทรปราการ		0.98	0.80	0.18	-
ทรัพย์สินอื่น					604.63	488.02	116.62	-
รวมยอดเฉพาะบริษัทฯ	-		-	-	1,557.56	1,066.29	491.27	-

หมายเหตุ ทรัพย์สินที่ใช้ในการประกอบธุรกิจของบริษัท ประกอบด้วย ที่ดิน อาคาร และอุปกรณ์ – สุทธิ และทรัพย์สินที่ไม่มีตัวตน - สุทธิ

4.1.2 สินทรัพย์ไม่มีตัวตน

ภายใต้การดำเนินงานของ บริษัท โมเดิร์นฟอร์มกรุ๊ป จำกัด (มหาชน) บริษัทได้ใช้เครื่องหมายการค้าสำหรับผลิตภัณฑ์ต่างๆ ของบริษัทดังนี้ :-



4.2 นโยบายในการลงทุนในบริษัทย่อยและบริษัทร่วม

บริษัทยังคงมีนโยบายลงทุนในบริษัทย่อยและบริษัทร่วม โดยพิจารณาจากผลตอบแทนในรูปของส่วนแบ่งกำไรที่บริษัทจะได้รับ และพิจารณาจากธุรกิจที่จะร่วมทุนด้วย โดยให้ความสำคัญกับธุรกิจที่เกี่ยวข้องกับบริษัท บริษัทย่อย ทั้งทางตรงและทางอ้อม โดยธุรกิจที่จะลงทุนนั้นจะสามารถเกื้อหนุนการประกอบกิจการของบริษัทให้เป็นผลดียิ่งขึ้น ทั้งในระยะสั้น และระยะยาว สัดส่วนการลงทุนจะขึ้นอยู่กับธุรกิจที่จะลงทุนว่าต้องการเงินทุนมากน้อยประการใด และบริษัทมีส่วนร่วมในการบริหารอย่างไร ทั้งนี้เงินลงทุนจะไม่เกินร้อยละ 50 ของสินทรัพย์รวมของบริษัท

5. ข้อพิพาททางกฎหมาย

บริษัทไม่มีข้อพิพาท หรือคดีทางกฎหมายใดๆ ทั้งสิ้น ที่บริษัทเป็นจำเลยที่ถูกฟ้องร้องเรียกค่าเสียหาย รวมทั้งไม่มีคดีที่กระทบต่อการดำเนินธุรกิจของบริษัทแต่อย่างใด

6. ข้อมูลทั่วไปและข้อมูลสำคัญอื่น

6.1 ข้อมูลทั่วไป

(1) บริษัท โมเดิร์นฟอร์มกรุ๊ป จำกัด (มหาชน)

699 ถนนศรีนครินทร์ แขวงสวนหลวง เขตสวนหลวง กรุงเทพมหานคร

โทรศัพท์ 0-2094-9999 โทรสาร 0-2094-9950

ทะเบียนบริษัทเลขที่	: 0107536000943
Website	: www.modernform.com
E-mail	: enquiry@modernform.co.th
วันที่ก่อตั้ง	: 3 เมษายน 2523
จดทะเบียนในตลาดหลักทรัพย์	: 11 มีนาคม 2535
ลักษณะการประกอบธุรกิจ	: ประกอบธุรกิจหลักประเภทผลิตเฟอร์นิเจอร์สำเร็จรูป จำหน่ายทั้งภายใน และต่างประเทศ
ทุนจดทะเบียน	: 809,646,280 บาท
ทุนชำระแล้ว	: 750,000,000 บาท
ประเภทหุ้น	: หุ้นสามัญ 750,000,000 หุ้น
มูลค่าหุ้น	: หุ้นละ 1 บาท

(2) นิติบุคคลที่บริษัทถือหุ้นตั้งแต่ร้อยละ 10

2.1 บริษัท โมเดิร์นฟอร์มหาวเวอร์ จำกัด

699 ถนนศรีนครินทร์ แขวงสวนหลวง เขตสวนหลวง กรุงเทพมหานคร 10250

โทรศัพท์ 0-2722-8395(-8) โทรสาร 0-2722-8399

วันที่จดทะเบียน	: 4 ตุลาคม 2532
ประเภทธุรกิจ	: ให้เช่าอาคารสำนักงาน ให้บริการสาธารณูปโภค
ทุนจดทะเบียน	: 220,000,000 บาท
ทุนชำระแล้ว	: 220,000,000 บาท
ประเภทหุ้น	: หุ้นสามัญ 2,200,000 หุ้น
มูลค่าหุ้น	: หุ้นละ 100 บาท
อัตราส่วนที่บริษัทถืออยู่	: 100%

2.2 บริษัท โมเดิร์นฟอร์มเฮลท์แอนด์แคร์ จำกัด

699 อาคารโมเดิร์นฟอร์มหาวเวอร์ ชั้น 15 ถนนศรีนครินทร์ แขวงสวนหลวง เขตสวนหลวง

กรุงเทพมหานคร 10250 โทรศัพท์ 0-2722-8033(-5) โทรสาร 0-2722-8032

วันที่จดทะเบียน	: 14 ตุลาคม 2548
ประเภทธุรกิจ	: ผลิต นำเข้า และจำหน่ายเฟอร์นิเจอร์และสินค้าสุขภาพ
ทุนจดทะเบียน	: 150,000,000 บาท
ทุนชำระแล้ว	: 150,000,000 บาท
ประเภทหุ้น	: หุ้นสามัญ 15,000,000 หุ้น
มูลค่าหุ้น	: หุ้นละ 10 บาท
อัตราส่วนที่บริษัทถืออยู่	: 95%

2.3 บริษัท ระฟ้าแอลโซซิเอตส์ จำกัด

699 อาคารโมเดิร์นฟอร์มหาวเวอร์ ถนนศรีนครินทร์ แขวงสวนหลวง เขตสวนหลวง

กรุงเทพมหานคร 10250 โทรศัพท์ 0-2094-9870 โทรสาร 0-2722-8180(-1)

วันที่จดทะเบียน	: 9 ตุลาคม 2549
ประเภทธุรกิจ	: รับเป็นที่ปรึกษา ให้คำแนะนำด้านการออกแบบ ควบคุมงานก่อสร้าง และเข้าถือหุ้นในห้างหุ้นส่วนจำกัด บริษัทจำกัด และบริษัทมหาชน
ทุนจดทะเบียน	: 15,000,000 บาท
ทุนชำระแล้ว	: 15,000,000 บาท
ประเภทหุ้น	: หุ้นสามัญ 1,500,000 หุ้น
มูลค่าหุ้น	: หุ้นละ 10 บาท
อัตราส่วนที่บริษัทถืออยู่	: 75%

2.4 บริษัท อีโตคิ โมเดิร์นฟอร์ม จำกัด

699 อาคารโมเดิร์นฟอร์มหาวเวอร์ ชั้น 22 ถนนศรีนครินทร์ แขวงสวนหลวง เขตสวนหลวง

กรุงเทพมหานคร 10250 โทรศัพท์ 0-2722-8288 โทรสาร 0-2722-8289

วันที่จดทะเบียน	: 16 เมษายน 2558
ประเภทธุรกิจ	: ผลิต นำเข้า และจำหน่ายเฟอร์นิเจอร์
ทุนจดทะเบียน	: 30,000,000 บาท
ทุนชำระแล้ว	: 30,000,000 บาท
ประเภทหุ้น	: หุ้นสามัญ 30,000 หุ้น
มูลค่าหุ้น	: หุ้นละ 1,000 บาท
อัตราส่วนที่บริษัทถืออยู่	: 49.5%

(3) บุคคลอ้างอิง**3.1 นายทะเบียนหลักทรัพย์**

บริษัท ศูนย์รับฝากหลักทรัพย์ (ประเทศไทย) จำกัด

93 ถนนรัชดาภิเษก แขวงดินแดง เขตดินแดง กรุงเทพมหานคร 10400

โทรศัพท์ 0-2009-9000

โทรสาร 0-2009-9991

3.2 ผู้แทนผู้ถือหุ้นกู้

ไม่มี

3.3 ผู้สอบบัญชี

นางสาวรุ่งนภา เลิศสุวรรณกุล

ผู้สอบบัญชีรับอนุญาตหมายเลข 3516

นายโสภณ เพิ่มสิริวัลลภ

ผู้สอบบัญชีรับอนุญาตหมายเลข 3182

นางสาวรสพร เดชอาคม

ผู้สอบบัญชีรับอนุญาตหมายเลข 5659

นางสาวสุมนา พันธุ์พงษ์สานนท์

ผู้สอบบัญชีรับอนุญาตหมายเลข 5872

บริษัท สำนักงาน อีวาย จำกัด

193/136-137 ชั้น 33 อาคารเลครัชดา ถนนรัชดาภิเษกตัดใหม่ กรุงเทพมหานคร 10110

โทรศัพท์ 0-2264-0777 โทรสาร 0-2264-0790

3.4 ที่ปรึกษากฎหมาย

บริษัท สำนักกฎหมายสหการ จำกัด

เลขที่ 16 ถนนเทศบาลนิมิตรเหนือ ซอย 6 แขวงลาดยาว เขตจตุจักร กรุงเทพมหานคร 10900

โทรศัพท์ 0-2954-3090-4

โทรสาร 0-2953-8225

6.2 ข้อมูลสำคัญอื่น

ไม่มี