

ส่วนที่ 1 การประกอบธุรกิจ

1. นโยบายและภาพรวมการประกอบธุรกิจ

บริษัท โรงพยาบาลวิภาวดี จำกัด (มหาชน) ประกอบธุรกิจหลักในการให้บริการด้านการรักษาพยาบาลโดยเป็นโรงพยาบาลเอกชนมากกว่า 30 ปี ภายใต้ชื่อ โรงพยาบาลวิภาวดี ให้บริการแก่ผู้ป่วยนอกและผู้ป่วยใน ตลอด 24 ชั่วโมง โดยมีคณะแพทย์ผู้เชี่ยวชาญครบทุกสาขาพร้อมทั้งบุคลากร ด้านการแพทย์ พยาบาล และอุปกรณ์การแพทย์ ที่ใช้ในการตรวจและการวินิจฉัยโรคที่ทันสมัย เป็นโรงพยาบาลเอกชนที่ได้รับการรับรองคุณภาพโรงพยาบาลระดับสากล (JCI Accreditation) ตามมาตรฐานการรับรองสหรัฐอเมริกา และได้รับการรับรองคุณภาพโรงพยาบาล (Thai Hospital Accreditation – HA)

1.1 วิสัยทัศน์ พันธกิจ และเป้าหมายดำเนินธุรกิจ

วิสัยทัศน์

- โรงพยาบาลวิภาวดีจะเป็นโรงพยาบาลเอกชนชั้นนำ ที่มุ่งมั่น สร้างคุณค่า และความเจริญเติบโตอย่างยั่งยืน ด้วยมาตรฐานสากล ซึ่งเป็นที่ยอมรับ ทั้งในประเทศและต่างประเทศ ภายในปี 2560

พันธกิจ

เพื่อให้บรรลุถึงวิสัยทัศน์ที่ตั้งไว้ บริษัทฯ มีนโยบายและแนวทางปฏิบัติ ดังนี้

- มุ่งมั่นให้บริการทางการแพทย์ทั้งด้านการรักษา ป้องกัน ส่งเสริม ฟื้นฟูสุขภาพ เพื่อความปลอดภัยแก่ผู้รับบริการ ภายใต้มาตรฐานวิชาชีพ ด้วยเทคโนโลยีทันสมัย บุคลากรที่มีคุณภาพ มีจริยธรรมและบริการที่ดีเลิศ มีการบริหารจัดการ สร้างความร่วมมือกับโรงพยาบาลเครือข่าย และรับผิดชอบต่อสังคมและสิ่งแวดล้อม

ค่านิยมองค์กร

บริษัทฯ ได้มีการทบทวน และกำหนดค่านิยมองค์กรในการดำเนินกิจการของบริษัท ดังนี้

- ปลอดภัย Safety

มีการประเมินตนเองในผลลัพธ์ด้านความปลอดภัยและคุณภาพการบริการทางการแพทย์
ที่ส่งมอบให้ผู้ป่วย รวมทั้งผลงานที่ส่งมอบให้เพื่อนร่วมงานอย่างสม่ำเสมอ

- ใส่ใจ Care

มีความเข้าใจในการความต้องการและความคาดหวังของผู้รับบริการ ทั้งภายในและ
ภายนอก มีการให้บริการอย่าง กระจ่างใส รวดเร็ว และให้เกียรติผู้รับบริการดูแล
ญาติพร้อมทั้งแสดง Excellence Services Behavior (ESB) ได้อย่างเหมาะสม

- ร่วมมือ Teamwork

มีความเข้าใจในขอบเขต บทบาทและหน้าที่ของตนเองในฐานะที่เป็นสมาชิกทีม รับฟัง
ความคิดเห็นของเพื่อนร่วมทีม มีส่วนร่วมในการทำงานการแก้ไขปัญหา การแลกเปลี่ยนประสบการณ์และ
ความคิดเห็นต่างๆ เพื่อให้ทุกคนร่วมมือกันไปสู่เป้าหมายขององค์กร

- ซื่อสัตย์ Integrity

มีความซื่อสัตย์ต่อตนเอง วิชาชีพ ผู้รับบริการ เพื่อนร่วมงานและองค์กร

- พัฒนา Continuous Improvement

มีการนำความรู้ ความสามารถ ทักษะ ทักษะคิด รวมทั้งการจัดการความเสี่ยงในทุกด้านเพื่อ
ไปสู่การปรับปรุงพัฒนาการบริการอย่างต่อเนื่อง

- ใฝ่หาความรู้ Learning Organization

มีการพัฒนาความรู้ ความสามารถของบุคลากร เพื่อเพิ่มทักษะในการปฏิบัติงาน รวมทั้ง
สามารถใช้เทคโนโลยีอย่างมีประสิทธิภาพและเพิ่มช่องทางการเรียนรู้สู่บุคลากรอย่างทั่วถึง

- สู่ความเป็นเลิศ Excellence

ส่งเสริมให้มีความเป็นเลิศทางด้านการรักษาพยาบาล ด้านวิชาการ ด้านบุคลากร ด้านการ
บริการ รวมทั้งเครื่องมือ อาคาร สถานที่และประสานงานไปสู่ผู้รับบริการอย่างมีประสิทธิภาพ

1.2 การเปลี่ยนแปลงและพัฒนาการที่สำคัญ

(1) การเปลี่ยนแปลงด้านโครงสร้างเงินทุนและบริหารงาน

ในช่วงปี 2546 – 2559 บริษัท ได้มีการเข้าไปลงทุนในธุรกิจโรงพยาบาลเอกชน และธุรกิจบริการในด้านต่างๆ อย่างต่อเนื่อง เพื่อสร้างเครือข่ายพันธมิตรทางธุรกิจ และสร้างความแข็งแกร่งให้แก่ธุรกิจในการให้บริการ การใช้ทรัพยากรร่วมกันอย่างมีประสิทธิภาพ การบริหารต้นทุน การบริหารงานในลักษณะกลุ่มอย่างมีประสิทธิภาพ เสริมสร้างศักยภาพทางการเงินที่แข็งแกร่ง และการเอื้อประโยชน์ร่วมกันในหลายด้าน อาทิ การแลกเปลี่ยนเรียนรู้ทั้งในด้านบริหารและบริการ โดยบริษัทได้เข้าไปถือหุ้นบริษัทย่อยและบริษัทร่วม และบริษัทที่เกี่ยวข้อง ดังนี้ บริษัท ปรีณส์ตัน พาร์ค สวีท จำกัด , บริษัท เชียงใหม่รามธุรกิจการแพทย์ จำกัด (มหาชน), บริษัท โรงพยาบาลวิภาวดี จำกัด , บริษัท ทิพยบดินทร์ จำกัด , บริษัท สิ้นแพทย์ จำกัด , บริษัท โรงพยาบาลเสรีรักษ์ จำกัด , บริษัท โรงพยาบาลเจ้าพระยา จำกัด (มหาชน) และบริษัท อินโนเวชั่น เทคโนโลยี จำกัด นอกจากนั้น บริษัทย่อยและบริษัทร่วม ยังได้เข้าไปลงทุนในโรงพยาบาลเอกชนและธุรกิจบริการต่างๆ อีกหลายแห่ง ทั้งนี้ บริษัท ได้ตั้งเป้าหมายที่จะสร้างเครือข่ายโรงพยาบาลเอกชนใหม่ปีละ 1 แห่ง โดยปลายปี 2557 บริษัทเปิดให้บริการโรงพยาบาลวิภาวดีรามอมตะนคร และในปี 2559 เปิดให้บริการโรงพยาบาลวิภาวดีสมุทรสาคร

ในปี 2557 บริษัท โรงพยาบาลวิภาวดี จำกัด (มหาชน) ได้รับเลือกจากนิตยสาร Forbes ซึ่งเป็นนิตยสารธุรกิจที่มีชื่อเสียงระดับโลก ให้เป็น 1 ใน 200 บริษัท ที่มีรายได้ระหว่าง 5 – 1,000 ล้านดอลลาร์สหรัฐ ต่อปี จากจำนวนบริษัททั้งสิ้น 17,000 บริษัท ในภูมิภาคเอเชียแปซิฟิก ว่าเป็นบริษัทที่มีความสำคัญต่อระบบเศรษฐกิจของภูมิภาค โดยได้รับรางวัล “Forbes Asia’s Best under a Billion Award”

ปี 2558 บริษัทได้รับการอนุมัติจากที่ประชุมผู้ถือหุ้น ประจำปี 2558 ให้เพิ่มทุนจดทะเบียนจาก 1,257,716,543 บาท เป็น 1,464,490,425 บาท ทั้งนี้ เพื่รองรับการออกใบสำคัญแสดงสิทธิที่จะซื้อหุ้นสามัญของบริษัท (VIBHA-W2) จำนวน 1,048,097,120 หน่วย โดยในเดือนกันยายน 2558 ได้มีการใช้สิทธิครั้งที่ 1 จำนวน 31,309,986 หน่วย ทำให้ทุนชำระแล้วของบริษัท เป็น 1,260,847,541.60 บาท คงเหลือจำนวนหน่วยของใบสำคัญแสดงสิทธิที่ยังไม่ได้ใช้ จำนวน 1,016,783,073 หน่วย

บริษัทได้เปลี่ยนแปลงมูลค่าหุ้นที่ตราไว้ของบริษัทจากเดิมหุ้นละ 1 บาท เป็น หุ้นละ 10 สตางค์
บริษัท ได้ลงทุนในหุ้นสามัญเพิ่มทุนของบริษัท ทิพยบดินทร์ จำนวน 135 ล้านบาท ตามสิทธิของผู้
ถือหุ้นเดิม ตามสัดส่วนร้อยละ 50

บริษัท ได้รับโอนที่ดินเนื้อที่ 2 ไร่ 2 งาน 847/10 ตารางวา ตั้งอยู่ริมถนนงามวงศ์วาน และถนน
วิภาวดีรังสิต ติดกับโรงพยาบาล เพื่อขยายกิจการและเพิ่มพื้นที่จอดรถ

บริษัท ได้รับเลือกจาก Europe Business Assembly ประเทศอังกฤษ ให้ได้รับรางวัลเกียรติยศ
QS EBA Quality Standard, Prime City Market ในฐานะบริษัทที่โดดเด่นในตลาดหลักทรัพย์แห่ง
ประเทศไทย

ปี 2559 บริษัทได้เข้าลงทุนในหุ้นสามัญเพิ่มทุนของบริษัท โรงพยาบาลบางโพ จำกัด จำนวน
1,000,000 หุ้น คิดเป็น 28.57%

เดือนกันยายน 2559 ได้มีการใช้สิทธิ VIBHA-W2 ครั้งที่ 2 จำนวน 555,160,602 หน่วย ทำให้ทุน
ชำระแล้วของบริษัท เป็น 1,316,363,601.80 บาท คงเหลือจำนวนหน่วยใบสำคัญ แสดงสิทธิที่ยังไม่ได้ใช้
จำนวน 461,622,471 หน่วย

(2) การพัฒนาด้านคุณภาพโรงพยาบาลและบริการ

ปี 2542 โรงพยาบาลวิภาวดีได้รับการรับรองกระบวนการคุณภาพมาตรฐานระบบ ISO 9002 จาก
บริษัท SGS (Thailand) และได้รับการรับรองมาตรฐานอย่างต่อเนื่องจนถึงปัจจุบัน

ปี 2554 โรงพยาบาลวิภาวดีได้รับการรับรองกระบวนการคุณภาพโรงพยาบาลจากสถาบันพัฒนา
และรับรองคุณภาพโรงพยาบาล (The Institute of Hospital Quality Improvement & Association
(HA-Thailand)) และได้รับการ Reaccredit ในปี 2557

ปี 2555 โรงพยาบาลวิภาวดีได้รับการรับรองกระบวนการคุณภาพตามมาตรฐานคุณภาพระดับ
สากลจากสถาบันรับรองคุณภาพโรงพยาบาลแห่งประเทศไทยสหรัฐอเมริกา ชื่อว่า Joint Commission
International (JCI)

ปี 2557 โรงพยาบาลวิภาวดีได้รับรางวัล Hospital Quality Award 2014 (Gold Award) จาก
บริษัท อเมริกันอินเตอร์เนชั่นแนล แอสซิวเร้นส์ จำกัด

ปี 2558 โรงพยาบาลวิภาวดี ได้รับการจัดอันดับจาก www.toptenthailand.com ให้เป็นหนึ่งใน
สิบของโรงพยาบาลที่ดีที่สุดในประเทศไทย

โรงพยาบาลวิภาวดีได้รับรางวัลด้านการส่งมอบบริการที่เป็นเลิศ ประเภทโรงพยาบาล ขนาดใหญ่ “The Best Excellent Service Delivery Award” ของบริษัทเมืองไทยประกันชีวิต จำกัด (มหาชน) ในโครงการ “Muang Thai Life Assurance modern Hospital Award 2015.”

ปี 2559 โรงพยาบาลวิภาวดีได้รับการรับรองคุณภาพโรงพยาบาลระดับสากล (JCI Accreditation) จากการ Reaccredit ครั้งที่ 1)

(3) นวัตกรรมด้านการแพทย์และบริการ

ปี 2556 โรงพยาบาลวิภาวดี ได้มีการจัดทำ APPLICATION ชื่อว่า V-HEALTH CHECK เพื่อให้ผู้ใช้บริการสามารถตรวจสอบความเหมาะสมของโปรแกรมตรวจสุขภาพที่ตรงกับความเสี่ยงสุขภาพและเหมาะสมกับงบประมาณที่มีได้ด้วยตนเอง

ปี 2557 โรงพยาบาลวิภาวดีได้ปรับปรุงพัฒนา WEBSITE www.vibhavadi.com ให้สามารถใช้ผ่านมือถือ SMART PHONE ได้ง่ายขึ้น และนัดแพทย์ได้อย่างสะดวกรวดเร็ว มีการ CONFIRM กลับลูกค้าเพื่อความสะดวกสบายและเข้าถึงง่ายกว่าการใช้คอมพิวเตอร์

รวมถึงการปรับปรุงระบบ WIFI ให้มีสัญญาณครอบคลุมทุกห้องพัก เพื่อให้ลูกค้าที่ต้องพักรักษาตัวในโรงพยาบาลสามารถเข้าถึงระบบ INTERNET ได้อย่างรวดเร็ว

นอกจากนั้น โรงพยาบาลวิภาวดี ได้มีการ พัฒนาระบบข้อมูลคนไข้ของคลินิกเบาหวาน โดยปรับปรุงการบันทึกประวัติการรักษา สามารถดูแลคนไข้ศูนย์เบาหวานได้ครบวงจรมากยิ่งขึ้นจากเดิมสามารถติดตามการตรวจสุขภาพของคนไข้ได้ตามเวลา อาทิ การตรวจตา และตรวจเท้า

ปี 2558 โรงพยาบาลวิภาวดีได้นำระบบ EMR (Electronic Medical Record) และระบบ smart ward เข้ามาใช้ในการบริหารงานคนไข้

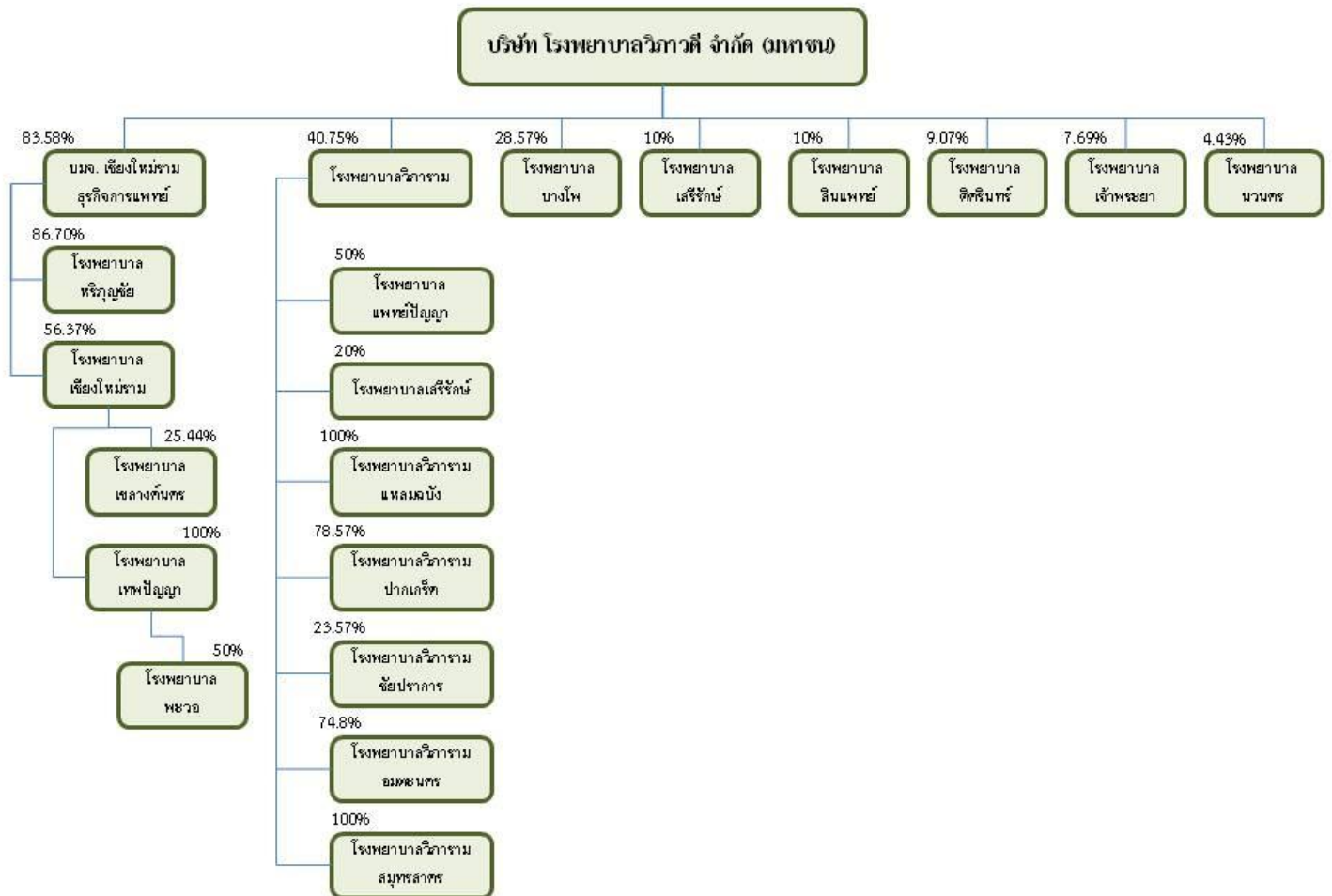
โรงพยาบาลวิภาวดี ได้เปิดศูนย์พัฒนาศักยภาพเด็กเต็มรูปแบบ

ในปี 2559 โรงพยาบาลได้จัดซื้อเครื่อง CT 128 สไลด์ เพื่อพัฒนาคุณภาพบริการ โดยเน้นถึงความปลอดภัยของผู้ป่วยเป็นสำคัญ

โรงพยาบาลได้ปรับปรุงแผนกผู้ป่วยใน 18 และศูนย์ตรวจสุขภาพและอาชีวอนามัย เพื่อรองรับกับจำนวนผู้ใช้บริการที่สูงขึ้น

โรงพยาบาลได้เพิ่มที่จอดรถกว่า 100 คัน บนที่ดินที่โรงพยาบาลได้จัดซื้อเพิ่ม เพื่ออำนวยความสะดวกแก่ผู้ใช้บริการ รวมถึงมีแผนงานที่จะสร้างอาคารใหม่ขนาด 9 ชั้น บนที่ดินดังกล่าวเพื่อขยายกิจการและเพิ่มที่จอดรถกว่า 300 คัน

1.3 โครงสร้างการถือหุ้นของกลุ่มบริษัท ณ. 31 ธันวาคม 2559



หมายเหตุ สัดส่วนการถือหุ้นดังกล่าวข้างต้นอาจมีการเปลี่ยนแปลงได้ในอนาคต

บริษัทมีบริษัทย่อยจำนวน 2 บริษัท ดังนี้

- บริษัท ปรีณส์ตัน พาร์ค สวีท จำกัด บริษัทถือ หุ้น 99.99% ประกอบธุรกิจโรงแรม มีจำนวนห้องพัก 270 ห้อง และห้องสัมมนาจำนวน 5 ห้อง
- บริษัท เชียงใหม่รามธุรกิจการแพทย์ จำกัด (มหาชน) (CMR) บริษัทถือหุ้นจำนวน 83.58% ประกอบธุรกิจโรงพยาบาลเอกชน ที่จังหวัดเชียงใหม่ การถือหุ้นดังกล่าวทำให้บริษัทมีบริษัทย่อยทางอ้อมอีก 3 บริษัท ดังนี้
 - บริษัท โรงพยาบาลเชียงใหม่ ราม จำกัด ถือหุ้นทางอ้อม 47.11% (ถือหุ้นโดย บริษัท เชียงใหม่รามธุรกิจการแพทย์ จำกัด (มหาชน) 56.37%)
 - บริษัท โรงพยาบาลหริภุญชัยเมโมเรียล จำกัด ถือหุ้นทางอ้อม 72.46% (ถือหุ้นโดย บริษัท เชียงใหม่รามธุรกิจการแพทย์ จำกัด (มหาชน) 86.70%)
 - บริษัท เทพปัญญาธุรกิจ จำกัด ถือหุ้นทางอ้อม 47.11% (ถือหุ้นโดย บริษัท โรงพยาบาล เชียงใหม่ราม จำกัด 100%)

CMR เป็นกลุ่มโรงพยาบาลเอกชนที่มี จำนวนเตียง ผู้ป่วยในให้บริการมากที่สุดในจังหวัด เชียงใหม่จำนวน 872 เตียง

บริษัทมีบริษัทร่วม จำนวน 3 บริษัท ดังนี้

- บริษัท โรงพยาบาลวิภาราม จำกัด บริษัทถือหุ้นอยู่ 40.75% ซึ่งเป็นโรงพยาบาลเอกชนที่มีจำนวนเตียงผู้ป่วยในจำนวน 150 เตียง และมีผู้ป่วยนอกมาใช้บริการจำนวน 1,000 คนต่อวัน โดยเป็นโรงพยาบาลเอกชนที่รับรักษาพยาบาลผู้ป่วยประกันสังคม และโครงการประกันสุขภาพ
- บริษัท โรงพยาบาลบางโพ จำกัด บริษัทถือหุ้นอยู่ 28.57% ซึ่งเป็นโรงพยาบาลเอกชน ที่มีจำนวนเตียงผู้ป่วยในจำนวน 100 เตียง และมีผู้ป่วยนอกมาใช้บริการจำนวน 300 คนต่อวัน
- บริษัท ทิพยบดินทร์ จำกัด บริษัทถือหุ้น อยู่ 50% ซึ่งประกอบธุรกิจ จำหน่ายอุปกรณ์ , วัสดุสิ้นเปลืองที่ใช้ในการล้างไต และให้บริการล้างไตและจะมีการขยายการผลิตไปยังอุปกรณ์สิ้นเปลืองทางการแพทย์อื่นๆ

บริษัทมีบริษัทร่วมทางอ้อม จำนวน 2 บริษัท ดังนี้

- บริษัท โรงพยาบาลเชลวาคันคร จำกัด ถือหุ้นทางอ้อม 16.01% (ถือหุ้นโดย บริษัท โรงพยาบาล เชียงใหม่ราม จำกัด 25.44%)

- บริษัท โรงพยาบาล พะวอ จำกัด ถือหุ้นทางอ้อม 23.60% (ถือหุ้นโดย บริษัท เทพปัญญาธุรกิจ จำกัด 50%)

1.4 ความสัมพันธ์กับกลุ่มธุรกิจของผู้ถือหุ้นใหญ่

บริษัท โรงพยาบาลวิภาวดี จำกัด (มหาชน) และ บริษัทย่อย มีการถือหุ้นโดย โรงพยาบาลเอกชน อื่นๆ จำนวนหลายแห่ง อาทิ โรงพยาบาลรามคำแหง โรงพยาบาลสินแพทย์ โรงพยาบาลเจ้าพระยา โรงพยาบาลวิภาวดี อย่างไรก็ตาม โรงพยาบาลแต่ละแห่งในกลุ่ม มีความสัมพันธ์ที่ดีและเป็นพันธมิตรทาง ธุรกิจต่อกัน เนื่องจาก โรงพยาบาลแต่ละแห่ง อยู่ในทำเลที่ห่างไกลกัน จึงไม่มีการแข่งขันโดยตรงระหว่างกัน ทั้งนี้ ที่ผ่านมา การดำเนินธุรกิจของกลุ่มผู้ถือหุ้นใหญ่ มีลักษณะการช่วยเหลือและสนับสนุนซึ่งกันและกัน โดยมีการแลกเปลี่ยนข้อมูล การร่วมเจรจาต่อรองกับคู่ค้าทางธุรกิจ เช่น การจัดซื้อวัสดุอุปกรณ์ การ ฝึกอบรมบุคลากร การแลกเปลี่ยนข้อมูลด้านวิชาการ เพื่อผลประโยชน์สูงสุดของบริษัท นอกจากนี้ ยังมีการ รับหรือส่งคนไข้ระหว่างกันไปรักษายังโรงพยาบาลในกลุ่มที่มีความพร้อม หรือ มีความชำนาญในด้านนั้นๆ มากกว่า หรือ ตามโอกาสที่เหมาะสม เช่น กรณีที่ โรงพยาบาลไม่สามารถรองรับผู้ป่วยได้ อาจมีการส่งไป รักษายังโรงพยาบาลในกลุ่มพันธมิตร

โครงสร้างการถือหุ้นของผู้ถือหุ้นใหญ่ที่ประกอบกิจการโรงพยาบาลเอกชน

ข้อมูล ณ วันที่ 28 เมษายน 2559

