

ส่วนที่ 1 การประกอบธุรกิจ

1. นโยบายและภาพรวมการประกอบธุรกิจ

บริษัท โรงพยาบาลวิภาวดี จำกัด (มหาชน) ประกอบธุรกิจหลักในการให้บริการด้านการรักษาพยาบาลโดยเป็นโรงพยาบาลเอกชนมากกว่า 32 ปี ภายใต้ชื่อ โรงพยาบาลวิภาวดี ให้บริการแก่ผู้ป่วยนอกและผู้ป่วยใน ตลอด 24 ชั่วโมง โดยมีคณะแพทย์ผู้เชี่ยวชาญครบทุกสาขาพร้อมทั้งบุคลากรด้านการแพทย์ พยาบาล และอุปกรณ์การแพทย์ ที่ใช้ในการตรวจและการวินิจฉัยโรคที่ทันสมัย เป็นโรงพยาบาลเอกชนที่ได้รับการรับรองคุณภาพโรงพยาบาลระดับสากล (JCI Accreditation) ตามมาตรฐานการรับรองสหรัฐอเมริกา และได้รับการรับรองคุณภาพโรงพยาบาล (Thai Hospital Accreditation – HA)

1.1 วิสัยทัศน์ พันธกิจ และเป้าหมายดำเนินธุรกิจ

วิสัยทัศน์

- โรงพยาบาลวิภาวดี มุ่งมั่นที่จะเป็นโรงพยาบาลเอกชนชั้นนำ ซึ่งได้รับการยอมรับในด้านคุณภาพการรักษาพยาบาล คุณภาพการบริการและคุณภาพบุคลากรด้วยมาตรฐานสากล ภายในปี 2565

พันธกิจ

เพื่อให้บรรลุถึงวิสัยทัศน์ที่ตั้งไว้ บริษัทฯ มีนโยบายและแนวทางปฏิบัติ ดังนี้

- มุ่งมั่นให้บริการทางการแพทย์ ที่มีประสิทธิภาพ ด้วยเทคโนโลยีที่ทันสมัยและครบวงจร ได้มาตรฐานวิชาชีพ ให้การบริการที่เป็นเลิศ เพื่อความพึงพอใจของผู้รับบริการ สร้างทีมงานที่มีความรู้ความสามารถ มีวินัยและมีจิตบริการทำงานด้วยความสุข มีการพัฒนาอย่างต่อเนื่องโดยคำนึงถึงความปลอดภัยของสังคม และสิ่งแวดล้อม

ค่านิยมองค์กร

บริษัทฯ ได้มีการทบทวน และกำหนดค่านิยมองค์กรในการดำเนินกิจการของบริษัท ดังนี้

- ปลอดภัย Safety

มีการประเมินตนเองในผลลัพธ์ด้านความปลอดภัยและคุณภาพการบริการทางการแพทย์
ที่ส่งมอบให้ผู้ป่วย รวมทั้งผลงานที่ส่งมอบให้เพื่อนร่วมงานอย่างสม่ำเสมอ

- ใส่ใจ Care

มีความเข้าใจในการความต้องการและความคาดหวังของผู้รับบริการ ทั้งภายในและภายนอก มีการให้บริการอย่างกระตือรือร้น จริงใจ สุภาพ รวดเร็ว และให้เกียรติผู้รับบริการดูเครื่องนำติดตัวพร้อมทั้งแสดง Excellence Services Behavior (ESB) ได้อย่างเหมาะสม

- ร่วมมือ Teamwork

มีความเข้าใจในขอบเขต บทบาทและหน้าที่ของตนเองในฐานะที่เป็นสมาชิกทีม รับฟังความคิดเห็นของเพื่อนร่วมทีม มีส่วนร่วมในการทำงานการแก้ไขปัญหา การแลกเปลี่ยนประสบการณ์และความคิดเห็นต่างๆ เพื่อให้ทุกคนร่วมมือกันไปสู่เป้าหมายขององค์กร

- ซื่อสัตย์ Integrity

มีความซื่อสัตย์ต่อตนเอง วิชาชีพ ผู้รับบริการ เพื่อนร่วมงานและองค์กร

- พัฒนา Continuous Improvement

มีการนำความรู้ ความสามารถ ทักษะ ทักษะ ทักษะ รวมทั้งการจัดการความเสี่ยงในทุกด้านเพื่อ
ไปสู่การปรับปรุงพัฒนาการบริการอย่างต่อเนื่อง

- ใฝ่หาความรู้ Learning Organization

มีการพัฒนาความรู้ ความสามารถของบุคลากร เพื่อเพิ่มทักษะในการปฏิบัติงาน รวมทั้งสามารถใช้เทคโนโลยีอย่างมีประสิทธิภาพและเพิ่มช่องทางการเรียนรู้สู่บุคลากรอย่างทั่วถึง

- **สู่ความเป็นเลิศ Excellence**

ส่งเสริมให้มีความเป็นเลิศทางด้านการรักษาพยาบาล ด้านวิชาการ ด้านบุคลากร ด้านการบริการ รวมทั้งเครื่องมือ อาคาร สถานที่และประสานงานไปสู่ผู้รับบริการอย่างมีประสิทธิภาพ

1.2 การเปลี่ยนแปลงและพัฒนาการที่สำคัญ

(1) การเปลี่ยนแปลงด้านโครงสร้างเงินทุนและบริหารงาน

ในช่วงปี 2546 – 2559 บริษัท ได้มีการเข้าไปลงทุนในธุรกิจโรงพยาบาลเอกชน และธุรกิจบริการในด้านต่างๆ อย่างต่อเนื่อง เพื่อสร้างเครือข่ายพันธมิตรทางธุรกิจ และสร้างความแข็งแกร่งให้แก่ธุรกิจในการให้บริการ การใช้ทรัพยากรร่วมกันอย่างมีประสิทธิภาพ การบริหารต้นทุน การบริหารงานในลักษณะกลุ่มอย่างมีประสิทธิภาพ เสริมสร้างศักยภาพทางการเงินที่แข็งแกร่ง และการเอื้อประโยชน์ร่วมกันในหลายด้าน อาทิ การแลกเปลี่ยนเรียนรู้ทั้งในด้านบริหารและบริการ โดยบริษัทได้เข้าไปถือหุ้นบริษัทย่อยและบริษัทร่วม และบริษัทที่เกี่ยวข้อง ดังนี้ บริษัท ปรีณส์ตัน พาร์ค สวีท จำกัด, บริษัท เชียงใหม่รามธุรกิจการแพทย์ จำกัด (มหาชน), บริษัท โรงพยาบาลวิภาวดี จำกัด, บริษัท ทิพยบดินทร์ จำกัด, บริษัท สิ้นแพทย์ จำกัด, บริษัท โรงพยาบาลเสรีรักษ์ จำกัด, บริษัท โรงพยาบาลเจ้าพระยา จำกัด (มหาชน) และบริษัท อินโนเวชั่น เทคโนโลยี จำกัด นอกจากนี้ บริษัทย่อยและบริษัทร่วมยังได้เข้าไปลงทุนในโรงพยาบาลเอกชนและธุรกิจบริการต่างๆ อีกหลายแห่ง ทั้งนี้ บริษัทได้ตั้งเป้าหมายที่จะสร้างเครือข่ายโรงพยาบาลเอกชนใหม่ปีละ 1 แห่ง โดยปลายปี 2557 บริษัทเปิดให้บริการโรงพยาบาลวิภาวดีรามอมตะนคร และในปี 2559 เปิดให้บริการโรงพยาบาลวิภาวดีสมุทรสาคร

ในปี 2557 บริษัท โรงพยาบาลวิภาวดี จำกัด (มหาชน) ได้รับเลือกจากนิตยสาร Forbes ซึ่งเป็นนิตยสารธุรกิจที่มีชื่อเสียงระดับโลก ให้เป็น 1 ใน 200 บริษัท ที่มีรายได้ระหว่าง 5 – 1,000 ล้านดอลลาร์สหรัฐ ต่อปี จากจำนวนบริษัททั้งสิ้น 17,000 บริษัท ในภูมิภาคเอเชียแปซิฟิก ว่าเป็นบริษัทที่มีความสำคัญต่อระบบเศรษฐกิจของภูมิภาค โดยได้รับรางวัล “Forbes Asia’s Best under a Billion Award”

ปี 2558 บริษัทได้รับการอนุมัติจากที่ประชุมผู้ถือหุ้น ประจำปี 2558 ให้เพิ่มทุนจดทะเบียนจาก 1,257,716,543 บาท เป็น 1,464,490,425 บาท ทั้งนี้ เพื่รองรับการออกไปสำคัญแสดงสิทธิที่จะซื้อหุ้นสามัญของบริษัท (VIBHA-W2) จำนวน 1,048,097,120 หน่วย โดยในเดือนกันยายน 2558 ได้มีการใช้สิทธิครั้งที่ 1 จำนวน 31,309,986 หน่วย ทำให้ทุนชำระแล้วของบริษัท เป็น 1,260,847,541.60 บาท คงเหลือจำนวนหน่วยของใบสำคัญแสดงสิทธิที่ยังไม่ได้ใช้ จำนวน 1,016,783,073 หน่วย

บริษัทได้เปลี่ยนแปลงมูลค่าหุ้นที่ตราไว้ของบริษัทจากเดิมหุ้นละ 1 บาท เป็น หุ้นละ 10 สตางค์
บริษัท ได้ลงทุนในหุ้นสามัญเพิ่มทุนของบริษัท ทิพยบดินทร์ จำนวน 135 ล้านบาท ตามสิทธิของผู้
ถือหุ้นเดิม ตามสัดส่วนร้อยละ 50

บริษัท ได้รับโอนที่ดินเนื้อที่ 2 ไร่ 2 งาน 847/10 ตารางวา ตั้งอยู่ริมถนนงามวงศ์วาน และถนน
วิภาวดีรังสิต ติดกับโรงพยาบาล เพื่อขยายกิจการและเพิ่มพื้นที่จอดรถ

บริษัท ได้รับเลือกจาก Europe Business Assembly ประเทศอังกฤษ ให้ได้รับรางวัลเกียรติยศ
QS EBA Quality Standard, Prime City Market ในฐานะบริษัทที่โดดเด่นในตลาดหลักทรัพย์แห่งประเทศไทย

ปี 2559 บริษัทได้เข้าลงทุนในหุ้นสามัญเพิ่มทุนของบริษัท โรงพยาบาลบางโพ จำกัด จำนวน
1,000,000 หุ้น คิดเป็น 28.57%

เดือนกันยายน 2559 ได้มีการใช้สิทธิ VIBHA-W2 ครั้งที่ 2 จำนวน 555,160,602 หน่วย ทำให้ทุน
ชำระแล้วของบริษัท เป็น 1,316,363,601.80 บาท คงเหลือจำนวนหน่วยใบสำคัญแสดงสิทธิที่ยังไม่ได้ใช้
จำนวน 461,622,471 หน่วย

ปี 2560 บริษัทได้รับการอนุมัติจากที่ประชุมสามัญผู้ถือหุ้น ประจำปี 2560 ในประเด็นสำคัญ
ดังต่อไปนี้

* อนุมัติการออกและเสนอขายใบสำคัญแสดงสิทธิที่จะซื้อหุ้นสามัญเพิ่มทุนให้แก่ผู้ถือหุ้นเดิมของ
บริษัท ตามสัดส่วนครั้งที่ 3 (VIBHA-W3) จำนวนไม่เกิน 1,012,587,386 หน่วย (หนึ่งพันสิบสองล้านห้า
แสนแปดหมื่นเจ็ดพันสามร้อยแปดสิบหกหน่วย) โดยไม่คิดมูลค่า (ศูนย์บาท) โดยใบสำคัญแสดงสิทธิ 1
หน่วย สามารถใช้สิทธิซื้อหุ้นสามัญได้ 1 หุ้น ในราคาหุ้นละ 3.00 บาท (สามบาท)

* อนุมัติการออกใบสำคัญแสดงสิทธิที่จะซื้อหุ้นสามัญเพิ่มทุนของบริษัทให้แก่ กรรมการ ผู้บริหาร
และพนักงานของบริษัท และหรือบริษัทย่อย ครั้งที่ 2 (ESOP-W2) จำนวนไม่เกิน 300,000,000 หน่วย
(สามร้อยล้านหน่วย) โดยไม่คิดมูลค่า (ศูนย์บาท) โดยใบสำคัญแสดงสิทธิ 1 หน่วย สามารถใช้สิทธิซื้อหุ้น
สามัญได้ 1 หุ้น ในราคาหุ้นละ 4.00 บาท (สี่บาท)

* อนุมัติการเพิ่มทุนจดทะเบียนของบริษัทเป็น 1,493,784,993.60 บาท (หนึ่งพันสี่ร้อยเก้าสิบ
สามล้านเจ็ดแสน แปดหมื่นสี่พันเก้าร้อยเก้าสิบสามบาทหกสิบสตางค์)

ปี 2560 บริษัทได้รับการอนุมัติจากที่ประชุมวิสามัญผู้ถือหุ้น ครั้งที่ 1/2560 ในประเด็นสำคัญดังต่อไปนี้

- * อนุมัติการแก้ไขเปลี่ยนแปลงราคาใช้สิทธิแปลงสภาพของ ESOP-W2 จากเดิมหุ้นละ 4.00 เป็นหุ้นละ 3.00 บาท

- * อนุมัติการจัดสรรใบสำคัญแสดงสิทธิที่จะซื้อหุ้นสามัญของบริษัทที่ออกและเสนอขายให้แก่กรรมการ ผู้บริหาร และพนักงานของบริษัท และหรือบริษัทย่อย ครั้งที่ 2 (ESOP-W2)

- * อนุมัติการแก้ไขบริคณห์สนธิ และวัตถุประสงค์ของบริษัท

ปี 2560 มีการใช้สิทธิซื้อหุ้นสามัญตามใบสำคัญแสดงสิทธิที่จะซื้อหุ้นสามัญของบริษัท VIBHA-W2 ครั้งที่ 3 จำนวน 32,494,141 หน่วย จำนวนหน่วยของใบสำคัญแสดงสิทธิที่ยังไม่ได้ใช้สิทธิ 429,128,330 หน่วย มีการใช้สิทธิซื้อหุ้นสามัญตามใบสำคัญแสดงสิทธิที่จะซื้อหุ้นสามัญ VIBHA-W3 ครั้งที่ 1 จำนวน 803,691 หน่วย จำนวนหน่วยของใบสำคัญแสดงสิทธิที่ยังไม่ได้ใช้สิทธิ 1,011,778,516 หน่วย

(2) การพัฒนาด้านคุณภาพโรงพยาบาลและบริการ

ปี 2542 โรงพยาบาลวิภาวดีได้รับการรับรองกระบวนการคุณภาพมาตรฐานระบบ ISO 9002 จากบริษัท SGS (Thailand) และได้รับการรับรองมาตรฐานอย่างต่อเนื่องจนถึงปัจจุบัน

ปี 2554 โรงพยาบาลวิภาวดีได้รับการรับรองกระบวนการคุณภาพโรงพยาบาลจากสถาบันพัฒนาและรับรองคุณภาพโรงพยาบาล (The Institute of Hospital Quality Improvement & Association (HA-Thailand)) และได้รับการ Reaccredit ในปี 2557

ปี 2555 โรงพยาบาลวิภาวดีได้รับการรับรองกระบวนการคุณภาพตามมาตรฐานคุณภาพระดับสากลจากสถาบันรับรองคุณภาพโรงพยาบาลแห่งประเทศไทยสหรัฐอเมริกา ชื่อว่า Joint Commission International (JCI)

ปี 2557 โรงพยาบาลวิภาวดีได้รับรางวัล Hospital Quality Award 2014 (Gold Award) จากบริษัท อเมริกันอินเตอร์เนชันแนล แอสซิวเร้นส์ จำกัด

ปี 2558 โรงพยาบาลวิภาวดี ได้รับการจัดอันดับจาก www.toptenthailand.com ให้เป็นหนึ่งในสิบของโรงพยาบาลที่ดีที่สุดในประเทศไทย

โรงพยาบาลวิภาวดีได้รับรางวัลด้านการส่งมอบบริการที่เป็นเลิศ ประเภทโรงพยาบาลขนาดใหญ่ “The Best Excellent Service Delivery Award” ของบริษัทเมืองไทยประกันชีวิต จำกัด (มหาชน) ในโครงการ “Muang Thai Life Assurance modern Hospital Award 2015.”

ปี 2559 โรงพยาบาลวิภาวดีได้รับการรับรองคุณภาพโรงพยาบาลระดับสากล (JCI Accreditation) จากการ Reaccredit ครั้งที่ 1)

ปี 2560 โรงพยาบาลวิภาวดีได้รับการ Reaccredit กระบวนการคุณภาพจากสถาบันพัฒนาและรับรองคุณภาพโรงพยาบาล (The Institute of Hospital Quality Improvement & Association) (HA-Thailand)

โรงพยาบาลวิภาวดี ได้รับรางวัลจากกลุ่มบริษัทประกันเอกชนแห่งประเทศไทย ให้เป็นโรงพยาบาลที่มีขีดความสามารถในการให้บริการทางการแพทย์ในบทบาท Case Management ได้ดีที่สุด

(3) นวัตกรรมด้านการแพทย์และบริการ

ปี 2556 โรงพยาบาลวิภาวดี ได้มีการจัดทำ APPLICATION ชื่อว่า V-HEALTH CHECK เพื่อให้ผู้ใช้บริการสามารถตรวจสอบความเหมาะสมของโปรแกรมตรวจสุขภาพที่ตรงกับความเสี่ยงสุขภาพและเหมาะสมกับงบประมาณที่มีได้ด้วยตนเอง

ปี 2557 โรงพยาบาลวิภาวดีได้ปรับปรุงพัฒนา WEBSITE www.vibhavadi.com ให้สามารถใช้งานมือถือ SMART PHONE ได้ง่ายขึ้น และนัดแพทย์ได้อย่างสะดวกรวดเร็ว มีการ CONFIRM กลับลูกค้าเพื่อความสะดวกสบายและเข้าถึงง่ายกว่าการใช้คอมพิวเตอร์

รวมถึงการปรับปรุงระบบ WIFI ให้มีสัญญาณครอบคลุมทุกห้องพัก เพื่อให้ลูกค้าที่ต้องพักรักษาตัวในโรงพยาบาลสามารถเข้าถึงระบบ INTERNET ได้อย่างรวดเร็ว

นอกจากนั้น โรงพยาบาลวิภาวดี ได้มีการพัฒนาระบบข้อมูลคนไข้ของคลินิกเบาหวาน โดยปรับปรุงการบันทึกประวัติการรักษา สามารถดูแลคนไข้ศูนย์เบาหวานได้ครบวงจรมากยิ่งขึ้นจากเดิมสามารถติดตามการตรวจสุขภาพของคนไข้ได้ตามเวลา อาทิ การตรวจตา และตรวจเท้า

ปี 2558 โรงพยาบาลวิภาวดีได้นำระบบ EMR (Electronic Medical Record) และระบบ smart ward เข้ามาใช้ในการบริหารงานคนไข้

โรงพยาบาลวิภาวดี ได้เปิดศูนย์พัฒนาศักยภาพเด็กเต็มรูปแบบ

ปี 2559 โรงพยาบาลได้จัดซื้อเครื่อง CT 128 สไลด์ เพื่อพัฒนาคุณภาพบริการ โดยเน้นถึงความปลอดภัยของผู้ป่วยเป็นสำคัญ

โรงพยาบาลได้ปรับปรุงแผนกผู้ป่วยใน 18 และศูนย์ตรวจสุขภาพและอาชีวอนามัย เพื่อรองรับกับจำนวนผู้ใช้บริการที่สูงขึ้น

โรงพยาบาลได้เพิ่มที่จอดรถกว่า 100 คัน บนที่ดินที่โรงพยาบาลได้จัดซื้อเพิ่ม เพื่ออำนวยความสะดวกแก่ผู้ใช้บริการ รวมถึงมีแผนงานที่จะสร้างอาคารใหม่ขนาด 9 ชั้น บนที่ดินดังกล่าวเพื่อขยายกิจการและเพิ่มที่จอดรถกว่า 300 คัน

ปี 2560 โรงพยาบาลได้จัดซื้อเครื่องมือแพทย์ที่ทันสมัยเพื่อพัฒนาศักยภาพในการรักษาพยาบาลเพิ่มขึ้น ดังนี้ เครื่อง CATH LAB 3 มิติ, เครื่อง ECHO 4D, เครื่องจัดยาอัตโนมัติ, เครื่องกระตุ้นไฟฟ้าสมอง และเครื่อง X-RAY ULTRASOUND

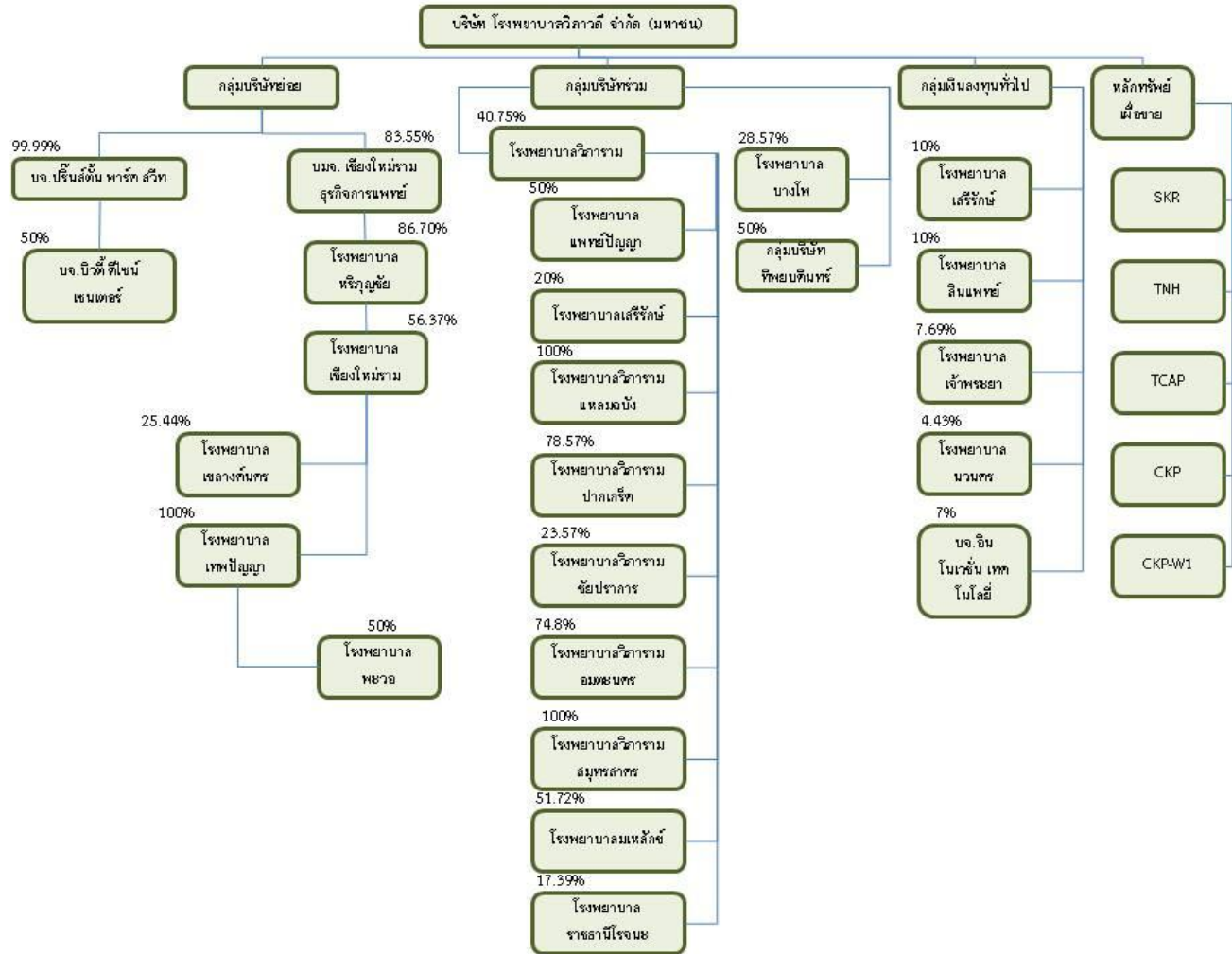
โรงพยาบาลได้ปรับปรุงห้องตรวจศูนย์หัวใจเพื่อรองรับคนไข้ที่เพิ่มขึ้น และขยายพื้นที่บริการของศูนย์ทางเดินอาหาร

นอกจากนั้นในปี 2560 โรงพยาบาลได้มีการวางแผนในการปรับปรุงอาคารสถานที่ของโรงพยาบาลเพื่อรองรับจำนวนลูกค้าที่เพิ่มขึ้น และเป็นส่วนหนึ่งของแผนการสร้างรายได้ในปี 2561 ดังนี้

1. เพิ่มจำนวนห้องพักคนไข้ในอีก 23 เตียง จากเดิมที่มีอยู่ 250 เตียง ที่ชั้น 8 อาคาร 1 และชั้น 17 อาคาร 2
2. ขยายส่วนบริการของศูนย์ทางเดินอาหาร เพื่อรองรับจำนวนผู้ป่วยที่เพิ่มขึ้นที่ชั้น 5 อาคาร 4
3. เพิ่มเตียงผู้ป่วยวิกฤติ (ICU) อีก 8 เตียง และเตียงผู้ป่วยวิกฤตเด็ก (PICU) อีก 3 เตียง ณ พื้นที่ชั้น 3 อาคาร 1
4. ก่อสร้างอาคารหลังใหม่ให้เป็นศูนย์การค้า คลินิกความงามและสุขภาพ ศูนย์ชลอวัย และที่จอดรถกว่า 365 คัน

โรงพยาบาลได้เปิดสำนักงานในเมืองย่างกุ้ง ประเทศเมียนมาร์ เพื่อรองรับความต้องการของคนไข้พม่าที่มีกำลังซื้อสูง และต้องการที่จะเดินทางมารักษาโรคที่ซับซ้อนในประเทศไทย

1.3 โครงสร้างการถือหุ้นของกลุ่มบริษัท ณ. 31 ธันวาคม 2560



หมายเหตุ สัดส่วนการถือหุ้นดังกล่าวข้างต้นอาจมีการเปลี่ยนแปลงได้ในอนาคต

บริษัทมีบริษัทย่อยจำนวน 2 บริษัท ดังนี้

- บริษัท ปรีณัตน์ พาร์ค สวีท จำกัด บริษัทถือหุ้น 99.99% ประกอบธุรกิจโรงแรม มีจำนวนห้องพัก 270 ห้อง และห้องสัมมนาจำนวน 5 ห้อง
- บริษัท เชียงใหม่ราม ธุรกิจการแพทย์ จำกัด (มหาชน) (CMR) บริษัทถือหุ้นจำนวน 83.55% ประกอบธุรกิจโรงพยาบาลเอกชน ที่จังหวัดเชียงใหม่ การถือหุ้นดังกล่าวทำให้บริษัทมีบริษัทย่อยทางอ้อมอีก 3 บริษัท ดังนี้
 - บริษัท โรงพยาบาลเชียงใหม่ราม จำกัด ถือหุ้นทางอ้อม 47.09% (ถือหุ้นโดย บริษัท เชียงใหม่ราม ธุรกิจการแพทย์ จำกัด (มหาชน) 56.37%)

- บริษัท โรงพยาบาลหริภุญชัยเมโมเรียล จำกัด ถือหุ้นทางอ้อม 72.43% (ถือหุ้นโดย บริษัท เชียงใหม่รามธุรกิจการแพทย์ จำกัด (มหาชน) 86.70%)

- บริษัท เทพปัญญาธุรกิจ จำกัด ถือหุ้นทางอ้อม 47.09% (ถือหุ้นโดย บริษัท โรงพยาบาล เชียงใหม่ราม จำกัด 100%)

CMR เป็นกลุ่มโรงพยาบาลเอกชนที่มีจำนวนเตียงผู้ป่วยในให้บริการมากที่สุดในจังหวัด เชียงใหม่จำนวน 872 เตียง

บริษัทมีบริษัทร่วม จำนวน 3 บริษัท ดังนี้

- บริษัท โรงพยาบาลวิภาราม จำกัด บริษัทถือหุ้นอยู่ 40.75% ซึ่งเป็นโรงพยาบาลเอกชนที่มีจำนวนเตียงผู้ป่วยในจำนวน 150 เตียง และมีผู้ป่วยนอกมาใช้บริการจำนวน 1,000 คนต่อวัน โดยเป็นโรงพยาบาลเอกชนที่รับรักษาพยาบาลผู้ป่วยประกันสังคม และโครงการประกันสุขภาพ

- บริษัท โรงพยาบาลบางโพ จำกัด บริษัทถือหุ้นอยู่ 28.57% ซึ่งเป็นโรงพยาบาลเอกชนที่มีจำนวนเตียงผู้ป่วยในจำนวน 100 เตียง และมีผู้ป่วยนอกมาใช้บริการจำนวน 300 คนต่อวัน

- บริษัท ทิพย์บดินทร์ จำกัด บริษัทถือหุ้นอยู่ 50% ซึ่งประกอบธุรกิจ จำหน่ายอุปกรณ์, วัสดุสิ้นเปลืองที่ใช้ในการล้างไต และให้บริการล้างไตและจะมีการขยายการผลิตไปยังอุปกรณ์สิ้นเปลืองทางการแพทย์อื่นๆ

บริษัทมีบริษัทร่วมทางอ้อม จำนวน 2 บริษัท ดังนี้

- บริษัท โรงพยาบาลเขลางค์นคร จำกัด ถือหุ้นทางอ้อม 11.99% (ถือหุ้นโดย บริษัท โรงพยาบาล เชียงใหม่ราม จำกัด 25.44%)

- บริษัท โรงพยาบาลพะวอ จำกัด ถือหุ้นทางอ้อม 23.54% (ถือหุ้นโดย บริษัท เทพปัญญาธุรกิจ จำกัด 50%)

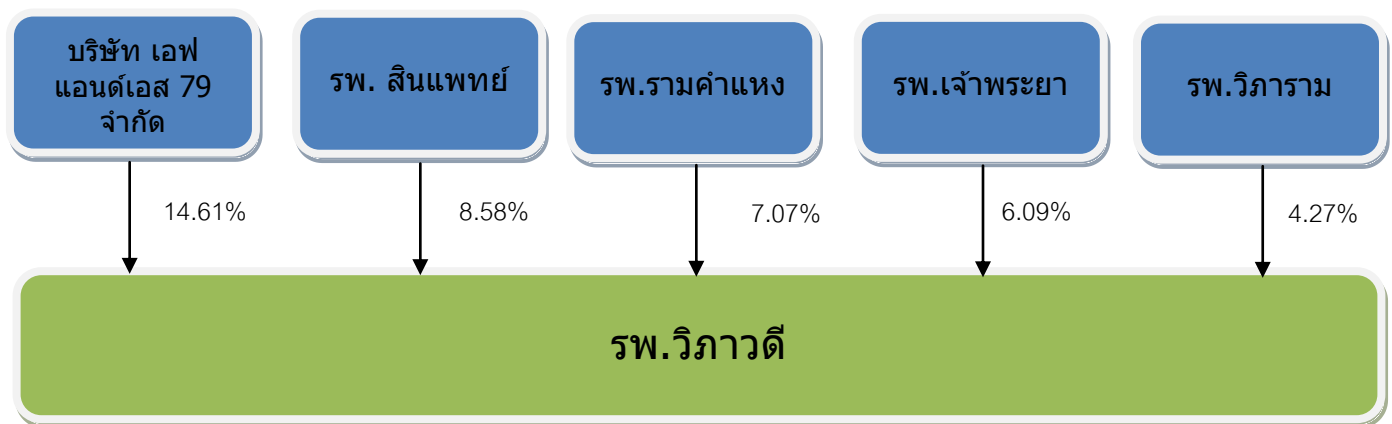
1.4 ความสัมพันธ์กับกลุ่มธุรกิจของผู้ถือหุ้นใหญ่

บริษัท โรงพยาบาลวิภาวดี จำกัด (มหาชน) และ บริษัทย่อย มีการถือหุ้นโดย โรงพยาบาลเอกชนอื่นๆ จำนวนหลายแห่ง อาทิ โรงพยาบาลรามคำแหง โรงพยาบาลสินแพทย์ โรงพยาบาลเจ้าพระยา โรงพยาบาลวิภาราม อย่างไรก็ตาม โรงพยาบาลแต่ละแห่งในกลุ่ม มีความสัมพันธ์ที่ดีและเป็นพันธมิตรทางธุรกิจต่อกัน เนื่องจาก โรงพยาบาลแต่ละแห่ง อยู่ในทำเลที่ห่างไกลกัน จึงไม่มีการแข่งขันโดยตรงระหว่างกัน ทั้งนี้ ที่ผ่านมา การดำเนินธุรกิจของกลุ่มผู้ถือหุ้นใหญ่ มีลักษณะการช่วยเหลือและสนับสนุนซึ่งกันและกัน

โดยมีการแลกเปลี่ยนข้อมูล การร่วมเจรจาต่อรองกับคู่ค้าทางธุรกิจ เช่น การจัดซื้อวัสดุอุปกรณ์ การฝึกอบรมบุคลากร การแลกเปลี่ยนข้อมูลด้านวิชาการ เพื่อผลประโยชน์สูงสุดของบริษัท นอกจากนี้ ยังมีการรับหรือส่งคนไข้ระหว่างกันไปรักษายังโรงพยาบาลในกลุ่มที่มีความพร้อม หรือ มีความชำนาญในด้านนั้นๆ มากกว่า หรือ ตามโอกาสที่เหมาะสม เช่น กรณีที่ โรงพยาบาลไม่สามารถรองรับผู้ป่วยได้ อาจมีการส่งไปรักษายังโรงพยาบาลในกลุ่มพันธมิตร

โครงสร้างการถือหุ้นของผู้ถือหุ้นใหญ่ที่ประกอบกิจการโรงพยาบาลเอกชน

ข้อมูล ณ วันที่ 30 ตุลาคม 2560



2. ลักษณะการประกอบธุรกิจ

2.1 ลักษณะผลิตภัณฑ์และบริการ

บริษัท เป็นผู้ดำเนินการกิจการโรงพยาบาลวิภาวดี ในกรุงเทพมหานคร ซึ่งเป็นกิจการที่ทำรายได้หลักให้กับบริษัท คิดเป็น 88.63% ของรายได้เฉพาะบริษัท ณ. วันที่ 31 ธันวาคม 2560

บริการของโรงพยาบาลวิภาวดี แบ่งออกเป็น

แผนก		จำนวนห้อง / เตียง
1. ศูนย์บริการผู้ป่วยนอก สามารถรองรับผู้ป่วยได้ 2,000 คน/วัน ประกอบด้วย		114 ห้อง
- คลินิกอายุรกรรม	- คลินิกโรคระบบทางเดินหายใจ	
- คลินิกศัลยกรรม	- ศูนย์กระดูกและข้อ	
- คลินิกสูติ - นรีเวช	- ศูนย์อุบัติเหตุและฉุกเฉิน	
- คลินิกกุมารเวช	- ศูนย์ทางเดินอาหาร	
- คลินิกวินิจฉัยก่อนคลอด	- ศูนย์รักษาผู้มีบุตรยาก	
- คลินิกเบาหวาน	- คลินิกบริการโรคหัวใจ	
- คลินิกโรคระบบทางเดินปัสสาวะ	- ศูนย์เลสิก	
- คลินิกพัฒนาการเด็ก	- ศูนย์สมอง และกระดูกสันหลัง	
- คลินิกหลอดเลือดสมอง	- ศูนย์ผิวหนังและเลเซอร์	
- คลินิกจิตเวช	- ศูนย์ไตเทียม	
- คลินิกจักษุวิทยา	- ศูนย์สุขภาพและอาชีวอนามัย	
- คลินิกหู คอ จมูก	- ศูนย์ทันตกรรม	
- คลินิกโรคทางระบบประสาท	- ศูนย์พัฒนาศักยภาพเด็ก	
2. แผนกรังสีวิทยา		3 ห้อง
3. แผนกเวชศาสตร์ฟื้นฟู		20 เตียง
4. แผนกพยาธิวิทยา		6 ห้อง
5. แผนกผู้ป่วยหนัก (ICU)		16 เตียง
6. แผนกผู้ป่วยหนักหัวใจ (CCU)		3 เตียง
7. แผนกทารกแรกเกิด		20 เตียง
8. แผนกทารกแรกเกิดระยะวิกฤต (NICU)		4 เตียง
9. แผนกห้องคลอด		6 เตียง
10. แผนกห้องผ่าตัด		6 เตียง
11. แผนกผู้ป่วยใน		250 เตียง

โครงสร้างรายได้

หน่วย : ล้านบาท

ประเภทของรายได้	ดำเนินการโดย	2560		2559		2558	
		รายได้	%	รายได้	%	รายได้	%
ค่ารักษาพยาบาล	บมจ.รพ.วิภาวดี	2,235.58	35.65	2,119.41	35.92	1,954.45	35.37
ค่ารักษาพยาบาล	บมจ.เชียงใหม่ราม	3,747.64	59.76	3,482.32	59.03	3,287.77	59.49
	ธุรกิจการแพทย์						
รวม		5,983.22	95.41	5,601.73	94.95	5,242.22	94.86
ค่าเช่าและบริการ	บมจ.รพ.วิภาวดี	21.16	0.34	20.98	0.36	35.94	0.65
ค่าเช่าและบริการ	บจก.ปรีณส์ตัน พาร์ค สวีท	97.58	1.56	117.28	1.99	117.87	2.13
รวม		118.74	1.90	138.26	2.35	153.81	2.78
เงินปันผลรับ	บมจ.รพ.วิภาวดี	38.56	0.61	54.63	0.93	42.67	0.77
เงินปันผลรับ	บมจ.เชียงใหม่ราม	21.12	0.34	18.51	0.31	15.41	0.28
	ธุรกิจการแพทย์						
รวม		59.68	0.95	73.14	1.24	58.08	1.05
รายได้อื่นๆ	บมจ.รพ.วิภาวดี	60.91	0.97	47.38	0.80	28.12	0.51
รายได้อื่นๆ	บมจ.เชียงใหม่ราม	46.62	0.74	36.87	0.62	42.77	0.77
	ธุรกิจการแพทย์						
รายได้อื่นๆ	บจก.ปรีณส์ตัน พาร์ค สวีท	2.09	0.63	2.09	0.04	1.53	0.03
รวม		109.62	1.74	68.53	1.16	72.42	1.31
รวมรายได้จากการดำเนินงานทั้งหมด		6,271.26	100	5,899.47	100	5,226.53	100

2.2 การตลาดและการแข่งขัน

1. สภาวะอุตสาหกรรมการแข่งขัน

ภาพรวมสภาวะอุตสาหกรรมโรงพยาบาลเอกชนไทยในปี 2560 ที่ผ่านมามีเติบโตค่อนข้างดี เนื่องจากธุรกิจโรงพยาบาลเป็นธุรกิจที่ให้บริการทางสุขภาพที่จำเป็น ถึงแม้ว่าสภาวะเศรษฐกิจและกำลังซื้อของผู้บริโภคในประเทศยังไม่ฟื้นตัวนัก โรงพยาบาลวิภาวดีซึ่งจัดอยู่ในกลุ่มโรงพยาบาลเอกชนขนาดใหญ่และมีเครือข่ายในภาคกลางและภาคเหนือยังคงสามารถปรับกลยุทธ์เพื่อรองรับการแข่งขันของธุรกิจโรงพยาบาลเอกชนได้ดี เนื่องจากโรงพยาบาลวิภาวดีสามารถรองรับความต้องการที่จำเป็นทางสุขภาพของกลุ่มคนไข้ที่ชำระเงินสด คนไข้ที่มีประกันสุขภาพ คนไข้บริษัทคู่สัญญา และคนไข้ต่างชาติ ส่วนโรงพยาบาลในเครือสามารถรองรับความต้องการทางสุขภาพของคนไข้ที่มีประกันสุขภาพทางภาครัฐ เช่น กองทุนประกันสังคมและกองทุนหลักประกันสุขภาพแห่งชาติอีกด้วย และด้วยปัจจัยที่โรงพยาบาลวิภาวดีและโรงพยาบาลในเครือสามารถบริการคนไข้ครอบคลุมได้ทุกกลุ่ม จึงส่งผลต่อการได้เปรียบทางการแข่งขันของโรงพยาบาล ถึงแม้ว่าสภาวะการแข่งขันโรงพยาบาลเอกชนจะมีการแข่งขันสูงในการยกระดับการให้บริการและยังมีแรงกดดันจากโรงพยาบาลภาครัฐที่ปรับกลยุทธ์หันมาให้บริการแบบพรีเมียม

2. สร้างความแข็งแกร่งของแบรนด์

โครงสร้างกลุ่มผู้ป่วยของโรงพยาบาลวิภาวดีมีสัดส่วนร้อยละ 95 เป็นผู้ป่วยคนไทย และร้อยละ 5 เป็นผู้ป่วยต่างชาติ ซึ่งมีแนวโน้มเพิ่มขึ้นเป็นลำดับโดยเฉพาะคนไข้กลุ่ม AEC ที่มีจำนวนเพิ่มขึ้นร้อยละ 20 ในปีที่ผ่านมาและเพื่อเตรียมพร้อมรับความต้องการของประเทศเพื่อนบ้าน โรงพยาบาลวิภาวดี จึงได้เปิดสำนักงานในเมืองย่างกุ้ง ประเทศเมียนมาร์ เมื่อปลายปีที่ผ่านมา เพื่อรองรับความต้องการของคนไข้พม่าที่มีกำลังซื้อสูงขึ้น และมีความต้องการที่จะเดินทางมารักษาโรคที่ซับซ้อนขึ้น นอกจากนั้น โรงพยาบาลยังคงเน้นที่จะสร้างแบรนด์ด้วยการปรับปรุงการบริการศูนย์เฉพาะทางต่างๆ เช่น ศูนย์สุขภาพและอาชีวอนามัย เพื่อรองรับประชากรในประเทศที่มีผู้สูงอายุมากขึ้นและมีความต้องการดูแลสุขภาพมากขึ้น โดยมีจุดประสงค์ที่จะให้บริการในเชิงป้องกันโรค นอกจากนี้โรงพยาบาลวิภาวดียังได้เน้นการเพิ่มมูลค่าให้กับศูนย์สุขภาพและอาชีวอนามัย โดยมีบริการให้คนไข้สามารถเช็คผลการตรวจสุขภาพได้ผ่านแอปพลิเคชัน

โรงพยาบาลวิภาวดีได้ตอบแทนความดีสู่สังคม โดยการทำ Customer Social Responsibilities เนื่องจากการเป็นธุรกิจโรงพยาบาล มีวัตถุประสงค์เพื่อบริการรักษาพยาบาลและสร้างความเข้าใจให้ประชาชน ในเรื่องการป้องกันโรคด้วย ซึ่งโรงพยาบาลวิภาวดีได้มีการจัดกิจกรรม CSR มาอย่างต่อเนื่อง อาทิ โครงการหน่วยแพทย์เคลื่อนที่ โครงการอบรมช่วยฟื้นคืนชีพขั้นพื้นฐานสำหรับประชาชน การเป็นหน่วยรับบริจาคโลหิต เป็นต้น มีส่วนทำให้ Brand โรงพยาบาลวิภาวดีแข็งแกร่ง เป็นที่เชื่อถือของประชาชน

3. การปรับตัวให้เข้าสู่โลกของยุค Digital

โดยใช้สื่อ Social media หลายช่องทาง อาทิ Page Facebook, Instagram, Line, Twitter และ website รวมถึงช่องทางอื่นๆ ที่จะอำนวยความสะดวกประโยชน์และส่งต่อข้อมูลข่าวสารให้คนไข้ได้ผ่าน QR Code เป็นต้น โดยการสื่อสารนี้จะทำทั้งกับลูกค้าภายในโรงพยาบาล และลูกค้าที่อยู่ภายนอก

2.3 การจัดหาผลิตภัณฑ์หรือบริการ

2.3.1 บุคลากรทางการแพทย์

บริษัทมีนโยบายในการจัดหาแพทย์ที่มีความเชี่ยวชาญในแต่ละสาขาของโรค รวมถึงพยาบาลและบุคลากรทางการแพทย์อื่นๆ เพื่อสามารถให้บริการแก่ผู้ป่วยได้อย่างครอบคลุมและมีคุณภาพ โดยได้ผ่านการคัดเลือกและตรวจสอบคุณสมบัติจากองค์กรแพทย์ของโรงพยาบาล มีการจัดการอบรมสำหรับแพทย์และพยาบาลอย่างต่อเนื่อง เพื่อพัฒนาความรู้ด้านการแพทย์ให้กับบุคลากรที่เกี่ยวข้อง รวมถึงฝึกอบรมให้กับพยาบาลเพื่อสร้างความรู้ ความชำนาญในการให้บริการแก่ผู้ป่วยก่อนการปฏิบัติงานจริง

2.3.2 การจัดหาและเวชภัณฑ์

บริษัทมีนโยบายการสั่งซื้อยาและเวชภัณฑ์จากผู้จัดจำหน่ายในประเทศ โดยกระจายการสั่งซื้อไปยังผู้จัดจำหน่ายหลายราย นอกจากนี้ บริษัทได้นำระบบการจัดซื้อกลาง (Central Procurement) สำหรับโรงพยาบาลทุกแห่งในเครือ โดยฝ่ายจัดซื้อกลางจะรวบรวมคำสั่งซื้อยาและเวชภัณฑ์ของโรงพยาบาลในเครือ เพื่อดำเนินการติดต่อและสั่งซื้อยาและเวชภัณฑ์จากผู้จัดจำหน่าย โดยการสั่งซื้อยาและเวชภัณฑ์ในลักษณะดังกล่าว ถือเป็นการบริหารจัดการในการจัดซื้อ และการจัดการสินค้าคงคลังภายในกลุ่มบริษัทให้มีประสิทธิภาพสูงสุด ซึ่งรวมถึงการประเมินความเหมาะสมในด้านราคา ประสิทธิภาพ และคุณภาพของยาและเวชภัณฑ์ด้วย

2.3.3 การจัดหาอุปกรณ์และเครื่องมือทางการแพทย์

เนื่องจากอุปกรณ์และเครื่องมือทางการแพทย์เป็นหนึ่งในปัจจัยสำคัญในการให้บริการแก่ผู้ป่วยอย่างมีประสิทธิภาพ และมีประสิทธิภาพ ดังนั้น การดำเนินการจัดหาอุปกรณ์และเครื่องมือแพทย์ของบริษัท จะพิจารณาอย่างรอบคอบถึงความจำเป็นและคุณภาพของเครื่องมือและอุปกรณ์นั้นๆ เพื่อให้สอดคล้องกับความต้องการของโรงพยาบาล ในการจัดหาอุปกรณ์และเครื่องมือทางการแพทย์ บริษัทจะสั่งซื้อผ่านผู้แทนจำหน่ายในประเทศ โดยทำสัญญาซื้อขายกับทางบริษัทผู้แทนจำหน่าย ซึ่งมีการกำหนดราคาซื้อขายที่แน่นอนในสกุลเงินบาทไทย และมีข้อตกลงเกี่ยวกับการให้บริการหลังการขายอย่างชัดเจน

บริษัทฯ มีประมาณการให้บริการ ณ วันที่ 31 ธันวาคม 2560 ดังนี้

กำลังการให้บริการเต็มที่	2560	2559	2558
ผู้ป่วยใน 250 เตียง	91,250	91,250	91,250
ผู้ป่วยนอก 1,800 คนต่อวัน	657,000	657,000	657,000

จำนวนการให้บริการ	2560	2559	2558
ผู้ป่วยใน (เตียง)	61,209	60,955	58,506
ผู้ป่วยนอก (คน)	539,092	525,595	524,588

อัตราการใช้กำลังการให้บริการผู้ป่วย	2560	2559	2558
ผู้ป่วยใน (%)	67.08	66.8	64.12
ผู้ป่วยนอก (%)	82.05	79.99	79.85

อัตราการเพิ่ม (ลด) ของประมาณการให้บริการ	2560	2559	2558
ผู้ป่วยใน (%)	0.42	4.19	7.43
ผู้ป่วยนอก (%)	2.57	0.19	3.67

3. ปัจจัยความเสี่ยง

1. ความเสี่ยงจากการดำเนินงาน

1.1 ความเสี่ยงจากการเปลี่ยนแปลงกฎหมาย มาตรฐาน กฎระเบียบต่างๆ ที่ใช้กับบริษัท

ธุรกิจโรงพยาบาลเอกชนเกี่ยวกับสุขภาพอนามัย ชีวิตและสิ่งแวดล้อมจึงอยู่ภายใต้การกำกับควบคุมของกฎหมาย มาตรฐาน และกฎระเบียบต่างๆ อาทิ กฎหมายเกี่ยวกับสถานพยาบาล กฎหมายเกี่ยวกับผู้ประกอบการวิชาชีพ และกฎหมายคุ้มครองผู้บริโภค และกฎหมายอื่นๆ ที่เกี่ยวข้องทุกครั้งที่มีการเปลี่ยนแปลงหรือประกาศใช้กฎหมายหรือระเบียบข้อบังคับใหม่ย่อมมีผลกระทบต่อการดำเนินงานของบริษัท โดยเฉพาะกฎหมายที่มีจุดมุ่งหมายเพื่อลดความเสี่ยงในเวลานับวันเร็ว โดยไม่ต้องพิสูจน์ความผิด หรือการกำหนดให้มีการจัดตั้งกองทุนคุ้มครองผู้เสียหายจากการรับบริการสาธารณสุข ซึ่งสถานพยาบาลมีหน้าที่ต้องจ่ายเงินสมทบเข้ากองทุนดังกล่าว

จากความเสี่ยงดังกล่าวข้างต้น บริษัทได้กำหนดกลวิธีในการลดความเสี่ยงโดยการนำระบบคุณภาพต่างๆ อาทิมาตรฐาน JCI (Joint Commission International) มาตรฐานโรงพยาบาลและบริการสุขภาพ HA (Hospital Accreditation) เข้ามาใช้ในการดูแลคุณภาพการรักษาผู้ป่วยและความปลอดภัยของสิ่งแวดล้อม และมีการติดตามอย่างใกล้ชิด

1.2 ความเสี่ยงในด้านการแข่งขัน

เนื่องจากธุรกิจโรงพยาบาลเอกชนมีเป็นธุรกิจที่มีการแข่งขันสูง เพื่อเพิ่มประสิทธิภาพความสามารถในการแข่งขัน บริษัทยังคงเน้นการสร้างแข็งแกร่งของแบรนด์ด้วยการสร้างเครือข่ายพันธมิตรที่เข้มแข็ง ขยายฐานคนไข้ใหม่ไปยังจังหวัดใกล้เคียงทางตอนเหนือของกรุงเทพฯ และให้ความสำคัญกับคนไข้ที่ใช้ระบบประกันที่มีแนวโน้มสูงขึ้นอย่างต่อเนื่อง เพื่อสร้างสัมพันธ์ภาพที่ดีกับกลุ่มลูกค้าเป้าหมายทุกกลุ่ม และใช้สื่อ Digital Market

1.3 ความเสี่ยงจากการขาดแคลนบุคลากรทางการแพทย์

ปัจจุบันปัญหาเรื่องการขาดแคลนบุคลากรทางการแพทย์ยังคงมีอย่างต่อเนื่อง เนื่องจากการผลิตบุคลากรดังกล่าวไม่เพียงพอต่อความต้องการ สิ่งที่บริษัทได้ยึดถือเป็นแนวนโยบายด้านบุคลากรมาตลอด เพื่อลดความเสี่ยงดังกล่าว คือ การรักษาบุคลากรที่มีอยู่เดิมด้วยค่าตอบแทนและผลประโยชน์ที่จูงใจ จัดให้มีกิจกรรมหรือโครงการที่เสริมสร้างความผูกพันของพนักงานกับองค์กร อาทิ การกระจายกรรมสิทธิ์ในหุ้นของบริษัทให้แก่บุคลากร (Employee Stock ownership Plan) รวมถึงมีการฝึกอบรม การให้ทุนการศึกษาเพื่อเป็นการพัฒนาทักษะและเพิ่มคุณค่าให้แก่บุคลากรอย่างต่อเนื่อง

1.4 ความเสี่ยงจากการถูกฟ้องร้อง

บริษัทฯ ตระหนักดีว่า การฟ้องร้องเรียกค่าเสียหายจากการบริการทางการแพทย์ นอกจากจะมีผลกระทบต่อชื่อเสียงของโรงพยาบาลแล้ว ยังมีผลกระทบต่อการดำเนินกิจการของโรงพยาบาลอีกด้วย

เพื่อลดความเสี่ยงที่เกิดขึ้น บริษัทฯ ได้จัดให้มีระบบการตรวจสอบ ควบคุม และทวนสอบคุณภาพการรักษาพยาบาล โดยใช้หลักมาตรฐานสากล และจัดให้มีคณะกรรมการความเสี่ยงการรักษาพยาบาล เพื่อให้เกิดกระบวนการรายงานและแก้ไขปัญหาเมื่อมีการร้องเรียนจากผู้ให้บริการ รวมถึงกำหนดตัวชี้วัดในการให้บริการ นอกจากนี้ บริษัทฯ ยังได้ทำประกันความเสี่ยงที่อาจเกิดขึ้นเพื่อรองรับความเสียหายที่อาจเกิดขึ้นจากการถูกฟ้องร้องดังกล่าว

2. ความเสี่ยงจากความผันผวนของเศรษฐกิจ

ด้วยสถานะเศรษฐกิจและกำลังซื้อของผู้บริโภคในประเทศที่ยังไม่ฟื้นตัวอย่างชัดเจน ผู้รับบริการโรงพยาบาลเอกชนอาจจะเลือกชลอหรือลดการใช้บริการของโรงพยาบาล หรือหันไปใช้บริการในโรงพยาบาลรัฐหรือสิทธิการรักษาพยาบาลที่ตนมีอยู่

บริษัทได้ปรับตัวด้วยการขยายฐานไปยังคนไข้กลุ่มต่างชาติและกลุ่มคนไข้ที่มีประกันสุขภาพ รวมถึงการใช้ระบบเครือข่ายให้เป็นประโยชน์เพื่อให้เกิดกลุ่มลูกค้าที่หลากหลายยิ่งขึ้น

3. ความเสี่ยงด้านการเงิน

3.1 ความเสี่ยงในการรับชำระค่ารักษาพยาบาล

ความเสี่ยงด้านการรับชำระค่ารักษาพยาบาลเป็นความเสี่ยงทางการเงินที่บริษัทมี กล่าวคือ การให้การรักษายาบาลผู้ป่วยก่อนการเรียกเก็บค่ารักษา ก่อให้เกิดความเสี่ยงที่อาจจะไม่สามารถเรียกเก็บเงินค่ารักษาพยาบาลได้ แต่อย่างไรก็ตาม บริษัทมีนโยบายบริหารจัดการเพื่อลดความเสี่ยงที่สำคัญ ดังต่อไปนี้

(1) การให้การรักษายาบาลผู้ป่วยที่รับผิดชอบค่ารักษายาบาลด้วยตนเอง ในกรณีที่ไม่ใช่กรณีฉุกเฉินบริษัทมีนโยบายในการประเมินราคาค่าใช้จ่ายสำหรับการรักษายาบาลก่อนเพื่อให้ผู้รับผิดชอบค่าใช้จ่ายทราบถึงงบประมาณและชำระค่าบริการล่วงหน้า

(2) บริษัทยังได้กำหนดให้มีการแจ้งค่าใช้จ่ายที่เกิดขึ้นให้กับผู้รับผิดชอบค่าใช้จ่ายทราบเป็นระยะตลอดการรักษาและให้ทยอยชำระเพื่อเป็นการแบ่งเบาภาระการชำระเงินค่ารักษายาบาลครั้งเดียวทั้งจำนวนแทนที่จะเรียกชำระครั้งเดียวเมื่อเสร็จสิ้นการรักษา

(3) สำหรับการเรียกเก็บค่ารักษายาบาลจากบริษัทคู่สัญญานั้น บริษัทมีนโยบายในการให้เครดิตอย่างระมัดระวัง โดยจะมีการวิเคราะห์เครดิตและฐานะการเงินของบริษัทคู่สัญญาก่อน พร้อมทั้งทบทวนผลการติดต่อของบริษัทดังกล่าวอย่างสม่ำเสมอ ซึ่งนโยบายดังกล่าวช่วยให้บริษัทลดความเสี่ยงที่อาจเกิดขึ้นจากการเรียกเก็บเงินได้

ในปี 2560 จำนวนเงินค่ารักษายาบาลที่บริษัทเรียกเก็บไม่ได้จากลูกค้า (1) – (3) คิดเป็นจำนวนร้อยละ 0.18 ของยอดลูกหนี้คงเหลือ ปี 2560 ซึ่งเป็นอัตราที่น้อยมาก ไม่ก่อให้เกิดผลกระทบในทางลบต่อฐานะการเงิน

ในเดือนเมษายน 2560 รัฐได้มีนโยบาย “ฉุกเฉินวิกฤติมีสิทธิทุกที่ หรือ UCEP” โดยประชาชนที่เจ็บป่วยฉุกเฉินวิกฤติสามารถเข้ารับการรักษาโรงพยาบาลที่ใกล้ที่สุดทั้งรัฐและเอกชน โดยไม่เสียค่าใช้จ่ายภายใน 72 ชั่วโมง โรงพยาบาลวิภาวดีได้ให้ความร่วมมือในโครงการดังกล่าว สิ่งที่พบก็คือ อัตราค่ารักษายาบาลที่กำหนดไม่สะท้อนต้นทุนค่ารักษายาบาลตามที่เกิดขึ้นจริง โดยโรงพยาบาลเอกชนสามารถเบิกค่ารักษายาบาลได้ประมาณ 40% ของราคาขายโดยเฉลี่ย ซึ่งอาจส่งผลกระทบต่อผลการดำเนินงานของบริษัท ซึ่งขณะนี้สมาคมโรงพยาบาลเอกชนได้เสนอให้รัฐเพิ่มวงเงินอุดหนุน กรณีรับผู้ป่วยฉุกเฉินจากร้อยละ 30 – 40 ไปสู่อัตรา 70 – 80 หากจะยังคงนโยบายนี้ไว้

3.2 ความเสี่ยงจากการขยายธุรกิจ

จากนโยบายการสร้างเครือข่ายพันธมิตรทางธุรกิจอย่างต่อเนื่อง บริษัทฯ ได้มีการติดตามผลการดำเนินงานของแต่ละบริษัทอย่างใกล้ชิด ติดตามผลประกอบการที่อาจส่งผลกระทบต่อฐานะการเงินและผลประโยชน์ของบริษัท รวมถึงกำหนดกลยุทธ์เพื่อลดผลกระทบที่เกิดขึ้น อาทิ การหาผู้ร่วมลงทุนในบริษัทที่เริ่มเปิดดำเนินการและยังไม่มีผลกำไร เป็นต้น

4. ทรัพย์สินที่ใช้ในการประกอบธุรกิจ

4.1 ทรัพย์สินถาวรหลักที่ใช้ในการประกอบธุรกิจ

ทรัพย์สินถาวรหลักที่ใช้ในการประกอบธุรกิจของบริษัท และ บริษัทย่อย ณ วันที่ 31 ธันวาคม 2560 มีรายละเอียด ดังนี้

4.1.1 บริษัท

ประเภททรัพย์สิน	ลักษณะกรรมสิทธิ์	มูลค่าตามบัญชีสุทธิ (ล้านบาท)	ภาระผูกพัน
ที่ดิน ขนาด 4 ไร่ 1 งาน 6 ตารางวา ตั้งอยู่ 51/3 ถนนงามวงศ์วาน แขวงลาดยาว เขตจตุจักร กรุงเทพมหานคร	บริษัท	68.13	ประกันวงเงินสินเชื่อ
ที่ดิน ขนาด 3 ไร่ 1 งาน 70 ตารางวา ติดถนนวิภาวดี – รังสิต	บริษัท	142.18	ไม่มี
อาคาร อุปกรณ์ประกอบอาคาร	บริษัท	630.06	ประกันวงเงินสินเชื่อ
เครื่องมือแพทย์และอุปกรณ์ การแพทย์	บริษัท	123.25	ไม่มี
เครื่องตกแต่งและอุปกรณ์ สำนักงาน	บริษัท	20.25	ไม่มี
ยานพาหนะ	บริษัท	21.85	ไม่มี
เครื่องใช้และอุปกรณ์ศูนย์ สุขภาพ	บริษัท	39.42	ไม่มี
งานระหว่างก่อสร้าง ติดตั้ง	บริษัท	17.84	ระหว่างการก่อสร้าง
ที่ดินขนาด 2 ไร่ 2 งาน 84.7 ตารางวา ติดถนนวิภาวดี และงามวงศ์วาน	บริษัท	250.78	ไม่มี
รวม		1,313.76	

4.1.2 บริษัทย่อย (บริษัท ปริ้นส์ตัน พาร์ค สวีท จำกัด)

ประเภททรัพย์สิน	ลักษณะกรรมสิทธิ์	มูลค่าตามบัญชีสุทธิ (ล้านบาท)	ภาระผูกพัน
ที่ดิน	บริษัทย่อย	ไม่มี	ไม่มี
อาคาร อุปกรณ์ประกอบ อาคาร	บริษัทย่อย	63.55	ไม่มี
เครื่องตกแต่ง และ อุปกรณ์	บริษัทย่อย	0.47	ไม่มี
อุปกรณ์ใช้ในการ ดำเนินงาน	บริษัทย่อย	4.40	ไม่มี
ยานพาหนะ	บริษัทย่อย	0.41	ไม่มี
รวม		68.83	

4.1.3 บริษัทย่อย (บริษัท เชียงใหม่รวมธุรกิจการแพทย์ จำกัด (มหาชน))

ประเภททรัพย์สิน	ลักษณะกรรมสิทธิ์	มูลค่าตามบัญชีสุทธิ (ล้านบาท)	ภาระผูกพัน
ที่ตั้ง โรงพยาบาล ลานนา บริษัท เชียงใหม่รวมธุรกิจการแพทย์ จำกัด (มหาชน)ขนาด 5,271 ตารางวา (1)ตั้งอยู่เลขที่ 1 ถนนสุขเกษม ตำบล ป่าตัน อำเภอเมือง จังหวัดเชียงใหม่ (2)ตั้งอยู่ ถนนสุขเปอร์ไฮเวย์ เชียงใหม่-ลำปาง ตำบลฟ้าฮ่าม อำเภอเมือง จังหวัดเชียงใหม่	บริษัทย่อย	980.34 270.00	ประกันวงเงินสินเชื่อ ไม่มี
ที่ดินของบริษัท โรงพยาบาลเชียงใหม่ รวม จำกัด ขนาด 1,906 ตารางวา ตั้งอยู่เลขที่ 8 ถนนบุญเรืองฤทธิ์ ตำบลศรีภูมิ อำเภอเมือง จังหวัด เชียงใหม่ ที่ดินขนาด 2202 ตารางวา ตั้งอยู่ ตำบลช้างเผือก อำเภอเมือง จังหวัดเชียงใหม่	บริษัทย่อย	325.80 26.58	ประกันวงเงินสินเชื่อ ไม่มี
ที่ดิน 7 แปลง ตำบลสุเทพ อำเภอ เมือง จังหวัดเชียงใหม่ ขนาด 4737 ตารางวา	บริษัทย่อย	250.20	ภาระผูกพัน
ที่ดินของบริษัท เทพปัญญาธุรกิจ การแพทย์ จำกัด ขนาด 735.80 ตารางวา (1)ตั้งอยู่เลขที่ 99 หมู่ 5 ถนนสาย เชียงใหม่ – ลำปาง อำเภอเมือง จังหวัดเชียงใหม่ (2)ตั้งอยู่ ถนนสุขเปอร์ไฮเวย์ เชียงใหม่-ลำปาง ตำบลฟ้าฮ่าม อำเภอเมือง จังหวัดเชียงใหม่	บริษัทย่อย	96.78 470.56	ไม่มี ไม่มี

ประเภททรัพย์สิน	ลักษณะกรรมสิทธิ์	มูลค่าตามบัญชีสุทธิ (ล้านบาท)	ภาระผูกพัน
ที่ดินของบริษัท โรงพยาบาลศิริราช ชัย เมโมเรียล จำกัด ขนาด 3,583.60 ตารางวา ตั้งอยู่เลขที่ 109/111 หมู่ที่ 4 ถนน สันป่าฝ้าย-สันกำแพง ตำบลบ้าน กลาง อำเภอเมือง จังหวัดลำพูน	บริษัทย่อย	205.60	ประกันวงเงินสินเชื่อ
อาคาร อุปกรณ์ประกอบอาคาร	บริษัทย่อย	1,162.83	ประกันวงเงินสินเชื่อ
เครื่องมือแพทย์และอุปกรณ์ การแพทย์	บริษัทย่อย	394.37	ไม่มี
เครื่องตกแต่ง และอุปกรณ์สำนักงาน	บริษัทย่อย	402.73	ไม่มี
ยานพาหนะ	บริษัทย่อย	26.15	ไม่มี
งานระหว่างก่อสร้าง ติดตั้ง	บริษัทย่อย	48.06	ระหว่างการก่อสร้าง
รวม		4,660.00	

4.2 สัญญาทางการค้าที่สำคัญ

4.2.1 บริษัท

ประเภท/ลักษณะสัญญา	อัตราค่าเช่า/บริการ (บาท)	คู่สัญญา	หมายเหตุ
จ้างงานซ่อมบำรุง	7,550,400.00	บริษัท อินโนเวชั่น เทคโนโลยี จำกัด	1 มิถุนายน 2559 ถึง 31 พฤษภาคม 2560

4.2.2 บริษัทย่อย (บริษัท ปรีณส์ตัน ปาร์ค สวีท จำกัด)

ประเภท/ลักษณะสัญญา	อัตราค่าเช่า/บริการ (บาทต่อเดือน)	คู่สัญญา	อื่นๆ
เช่าและบริหารอาคาร	ปีที่ 1-3 1,240,000.00	การเคหะแห่งชาติ	บริษัทเป็นผู้เช่าตั้งแต่ เมษายน 2545
-	ปีที่ 4-6 1,300,000.00	-	-
-	ปีที่ 7-9 1,430,000.00	-	-
-	ปีที่ 10-12 1,573,000.00	-	-
-	ปีที่ 13-15 1,731,000.00	-	-
-	ปีที่ 16-18 1,905,000.00	-	-
-	ปีที่ 19-21 2,150,000.00	-	-
-	ปีที่ 22-24 2,420,000.00	-	-
-	ปีที่ 25-27 2,730,000.00	-	-
-	ปีที่ 28-30 3,080,000.00	-	-

4.3 นโยบายการลงทุนในบริษัทย่อยและบริษัทร่วม

บริษัท ได้กำหนดให้มีนโยบายลงทุนในธุรกิจที่สอดคล้องและส่งเสริมสนับสนุนกับการดำเนินงานในกิจการหลักของบริษัท อีกทั้งเปิดโอกาสให้บริษัทนั้นๆ มีการขยายกิจการอย่างมีประสิทธิภาพและให้สอดคล้องกับนโยบายของเครือข่าย ซึ่งมีเป้าหมายในการเพิ่มประสิทธิภาพในการให้บริการทางการแพทย์ การลดต้นทุนในการดำเนินงาน การใช้ทรัพยากรร่วมกันอย่างมีประสิทธิภาพ และเพิ่มศักยภาพทางการเงินของเครือข่ายโดยรวม

ณ วันที่ 31 ธันวาคม 2560 บริษัทมีเงินลงทุนในบริษัทย่อยและบริษัทร่วมในธุรกิจต่างๆ จำนวน 3,736.37 ล้านบาท คือธุรกิจสถานพยาบาลมูลค่างรวม 3,243.33 ล้านบาท ธุรกิจโรงแรม มูลค่างรวม 345.54 ล้านบาท และธุรกิจซื้อขายวัสดุอุปกรณ์ทางการแพทย์ มูลค่า 147.50 ล้านบาท โดยมีสัดส่วนเงินลงทุนบริษัทย่อยและบริษัทร่วมทั้งหมดคิดเป็นร้อยละ 52.94 ของสินทรัพย์รวม

5. ข้อพิพาททางกฎหมาย

ระหว่าง 1 มกราคม 2560 – 31 ธันวาคม 2560 บริษัท และบริษัทย่อยไม่มีข้อพิพาททางกฎหมาย หรือ มีคดีที่ข้อพิพาทยังไม่สิ้นสุด ที่มีผลกระทบด้านลบต่อสินทรัพย์ของบริษัทหรือบริษัทย่อยที่มีจำนวนสูงกว่าร้อยละ 5 ของส่วนของผู้ถือหุ้น ณ วันสิ้นปีบัญชีล่าสุด หรือมีผลกระทบต่อการดำเนินธุรกิจของบริษัท หรือบริษัทย่อยอย่างมีนัยสำคัญ รวมถึงไม่มีคดีที่มีได้เกิดจากการประกอบธุรกิจโดยปกติของบริษัทหรือบริษัทย่อย

6. ข้อมูลทั่วไปและข้อมูลสำคัญอื่น

6.1 ข้อมูลทั่วไป

ชื่อ :	บริษัท โรงพยาบาลวิภาวดี จำกัด (มหาชน)
ประเภทธุรกิจ :	โรงพยาบาลเอกชน
สถานที่ตั้งสำนักงานใหญ่ :	51/3 ถนนงามวงศ์วาน แขวงลาดยาว เขตจตุจักร กรุงเทพฯ 10900
เลขทะเบียนบริษัท :	0107536001036 (บมจ.177)
Home page :	http://www.vibhavadi.com
E-mail address :	info@vibhavadi.com
โทรศัพท์ :	0-2561-1111, 0-2941-2800
โทรสาร :	0-2561-1462, 0-2561-1466
ทุนจดทะเบียน :	1,493,784,993.60 บาท
(ณ.31 ธันวาคม 2560)	เป็นหุ้นสามัญ 14,937,849,936 หุ้น มูลค่าหุ้นละ 0.10 บาท
ทุนชำระแล้ว :	1,319,693,385.00 บาท
(ณ.31 ธันวาคม 2560)	เป็นหุ้นสามัญ 13,196,933,850 หุ้น มูลค่าหุ้นละ 0.10 บาท

(1) นิติบุคคลที่บริษัทถือหุ้นตั้งแต่ร้อยละ 10 ขึ้นไป

บริษัท	ประเภทธุรกิจ	จำนวนหุ้นสามัญที่ จำหน่ายแล้ว	สัดส่วนการ ถือหุ้น
1. บริษัท ปริ๊นส์ตัน พาร์ค สวีท จำกัด 3 ถนนมิตรไมตรี แขวงดินแดง เขตดินแดง กรุงเทพฯ 10400 โทรศัพท์ 0-2617-4600 โทรสาร 0-2617-4699	โรงแรม	92,000,000 หุ้น (มูลค่าหุ้นละ 5 บาท)	99.99%
2. บริษัท เชียงใหม่รวมธุรกิจการแพทย์ จำกัด (มหาชน) 8 ถนนบุญเรืองฤทธิ์ ตำบลศรีภูมิ อำเภอเมือง จังหวัดเชียงใหม่ โทรศัพท์ 0-5399-9777 โทรสาร 0-5399-9979	โรงพยาบาลเอกชน	4,023,125,000 หุ้น (มูลค่าหุ้นละ 0.10 บาท)	83.55%
3. บริษัท ทิพยบดินทร์ จำกัด 199/4 หมู่บ้านเปรมฤทัย ซอย 20 ถนนศรีนครินทร์ แขวงหนองบอน เขตประเวศ กรุงเทพมหานคร 10250 โทรศัพท์ 0-2399-4585	จำหน่ายเวชภัณฑ์	60,000,000 หุ้น (มูลค่าหุ้นละ 5 บาท)	50%
4. บริษัท โรงพยาบาลวิภาวดี จำกัด 2677 ถนนพัฒนาการ แขวงสวนหลวง เขตสวนหลวง กรุงเทพฯ 10250 โทรศัพท์ 0-2722-2500 โทรสาร 0-2722-2445	โรงพยาบาลเอกชน	154,480,353 หุ้น (มูลค่าหุ้นละ 10 บาท)	40.75%
5. บริษัท โรงพยาบาลบางโพ จำกัด 95 ถนนประชากรราษฎร์สาย 2 แขวงบางซื่อ เขตบางซื่อ กรุงเทพฯ 10800 โทรศัพท์ 0-2587-0144 โทรสาร 0-2586-0024	โรงพยาบาลเอกชน	3,500,000 หุ้น (มูลค่าหุ้นละ 100 บาท)	28.57%

นิติบุคคลที่บริษัทถือหุ้นตั้งแต่ร้อยละ 10 ขึ้นไป

บริษัท	ประเภทธุรกิจ	จำนวนหุ้นสามัญที่ จำหน่ายแล้ว	สัดส่วนการ ถือหุ้น
6. บริษัท โรงพยาบาลเสรีรักษ์ จำกัด 9/99 หมู่ 11 แขวงคั่นนายาว เขตคั่นนายาว กรุงเทพฯ 10230 โทรศัพท์ 0-2948-5380 โทรสาร 0-2948-5815	โรงพยาบาลเอกชน	10,000,000 หุ้น (มูลค่าหุ้นละ 10 บาท)	10%
7. บริษัท สิ้นแพทย์ จำกัด 9/99 กม.8.5 รามอินทรา แขวงคั่นนายาว เขตคั่นนายาว กรุงเทพฯ 10510 โทรศัพท์ 0-2793-5099	โรงพยาบาลเอกชน	91,000,000 หุ้น (มูลค่าหุ้นละ 10 บาท)	10%
8. บริษัท เลกาซี กอล์ฟ (ประเทศไทย) จำกัด 18 หมู่ 7 ถนนเลียบบคลองสอง แขวงคลองสามวาตะวันตก เขตคลองสามวา กรุงเทพฯ 10510 โทรศัพท์ 0-2793-5099	สนามกอล์ฟ	210,000,000 หุ้น (มูลค่าหุ้นละ 10 บาท)	10% โดยบริษัท ปรีณส์ตัน พาร์ค สวีท จำกัด

(2) บุคคลอ้างอิง

บริษัท	
1. ผู้สอบบัญชี	บริษัท สอบบัญชีธรรมนิติ จำกัด 267/1 ถนนประชากรราษฎร์ สาย 1 แขวงบางซื่อ เขตบางซื่อ กรุงเทพฯ 10800 โทรศัพท์ 0-2587-8080 โทรสาร 0-2586-0301
2. ที่ปรึกษากฎหมาย	บริษัท บางกอกลิ้มล์เซอร์วิส จำกัด 34/111 หมู่ 5 แขวงสีกัน เขตดอนเมือง กรุงเทพฯ 10210 โทรศัพท์ 0-2983-2819, 0-2983-2819
3. นายทะเบียนหลักทรัพย์	บริษัท ศูนย์รับฝากหลักทรัพย์ (ประเทศไทย) จำกัด อาคารตลาดหลักทรัพย์แห่งประเทศไทย 93 ถนนรัชดาภิเษก เขตดินแดง กรุงเทพฯ 10400 โทร: 02 009 9000 โทรสาร: 02 009 9991 SET Contact Center: 02 009 9999 E-mail : SETContactCenter@set.or.th

6.2 ข้อมูลสำคัญอื่น

- ไม่มี-