

ส่วนที่ 1 การประกอบธุรกิจ

1. นโยบายและภาพรวมการประกอบธุรกิจ

ภาพรวมการประกอบธุรกิจ

บริษัท โรงพยาบาลวิภาวดี จำกัด (มหาชน) (“บริษัทฯ”) ประกอบธุรกิจโรงพยาบาลเอกชน ภายใต้ชื่อ “โรงพยาบาลวิภาวดี” เริ่มเปิดให้บริการเมื่อวันที่ 1 มีนาคม 2529 ด้วยทุนจดทะเบียนเริ่มต้น 20 ล้านบาท ในปี 2535 บริษัทฯ ได้เข้าจดทะเบียนในตลาดหลักทรัพย์แห่งประเทศไทย และในปี 2536 ได้จดทะเบียนแปรสภาพเป็นบริษัทมหาชน

ณ. วันที่ 31 ธันวาคม 2562 บริษัทฯ มีทุนจดทะเบียนทั้งสิ้น 1,493,784,993.60 บาท แบ่งเป็นหุ้นสามัญ จำนวน 14,937,849,936 หุ้น มูลค่าหุ้นละ 0.10 บาท ทุนชำระแล้ว 1,326,461,727.80 บาท

ในการประกอบธุรกิจโรงพยาบาลเอกชน บริษัทฯ มีนโยบายที่จะเน้นคุณภาพการให้บริการโดยทีมแพทย์และบุคลากรทางการแพทย์ที่มีความเชี่ยวชาญทุกสาขา และเครื่องมือรักษาและวินิจฉัยโรคที่มีความทันสมัย มีประสิทธิภาพ มีศูนย์รักษาที่มีผลงานเป็นที่ไว้วางใจของผู้ใช้บริการ ทำให้โรงพยาบาลวิภาวดีได้รับการรับรองมาตรฐานคุณภาพโรงพยาบาลไทย (Thai Hospital Accreditation – HA) และผ่านการตรวจประเมินเพื่อการรับรองคุณภาพระดับสากล Re-Accreditation JCI (Joint Commission International)

นอกจากนั้น บริษัทฯ ยังได้เข้าลงทุน บริษัท เชียงใหม่รามธุรกิจการแพทย์ จำกัด (มหาชน) (“CMR”) จำนวน 83.55% ประกอบธุรกิจโรงพยาบาลเอกชนในจังหวัดเชียงใหม่ และเป็นโรงพยาบาลเอกชนที่ถือหุ้นในโรงพยาบาลเอกชนในเขตภาคเหนือตอนบน อาทิ โรงพยาบาลเชียงใหม่ราม โรงพยาบาลหริภุญชัยเมโมเรียล โรงพยาบาลเทพปัญญา โรงพยาบาลเขลางค์นคร โรงพยาบาลพะวอ ทำให้ “CMR” เป็นกลุ่มโรงพยาบาลเอกชนที่มีเตียงผู้ป่วยให้บริการมากที่สุดในเขตภาคเหนือตอนบน ถึง 872 เตียง นอกจากนี้ บริษัทฯ ยังเข้าลงทุนในบริษัท วิหาราม จำกัด ในสัดส่วน 40.75% เป็นโรงพยาบาลเอกชนที่รับรักษาพยาบาลผู้ป่วยประกันสังคม มีเตียงรับผู้ป่วยในจำนวน 150 เตียง โดยบริษัท โรงพยาบาลวิหาราม จำกัด มีโรงพยาบาลในเครือ จำนวน 9 แห่ง มีจำนวนเตียงรวมทั้งสิ้น 803 เตียง

1.1 เป้าหมาย วิสัยทัศน์ พันธกิจ และวัตถุประสงค์ในการดำเนินธุรกิจ

บริษัทฯ มีเป้าหมายที่เป็นโรงพยาบาลเอกชนชั้นนำที่มีความโดดเด่น ในด้านคุณภาพ การรักษาพยาบาล คุณภาพการบริการ คุณภาพบุคลากร ภายใต้กรอบจริยธรรมวิชาชีพ ดำเนินธุรกิจอย่างมีธรรมาภิบาล ใส่ใจสิ่งแวดล้อมและสังคม โดยคณะกรรมการและผู้บริหาร ได้ร่วมกันกำหนดวิสัยทัศน์ พันธกิจ ค่านิยม และวัตถุประสงค์ไว้ ดังนี้

วิสัยทัศน์

- โรงพยาบาลวิภาวดี มุ่งมั่นที่จะเป็นโรงพยาบาลเอกชนชั้นนำ ซึ่งได้รับการยอมรับในด้านคุณภาพการรักษาพยาบาล คุณภาพการบริการและคุณภาพบุคลากรด้วยมาตรฐานสากล ภายในปี 2565

พันธกิจ

เพื่อให้บรรลุถึงวิสัยทัศน์ที่ตั้งไว้ บริษัทฯ มีนโยบายและแนวทางปฏิบัติ ดังนี้

- มุ่งมั่นให้บริการทางการแพทย์ ที่มีประสิทธิภาพ ด้วยเทคโนโลยีที่ทันสมัยและครบวงจร ได้มาตรฐานวิชาชีพ ให้การบริการที่เป็นเลิศ เพื่อความพึงพอใจของผู้รับบริการ สร้างทีมงานที่มีความรู้ความสามารถ มีวินัยและมีจิตบริการทำงานด้วยความสุข มีการพัฒนาอย่างต่อเนื่องโดยคำนึงถึงความรับผิดชอบต่อสังคม และสิ่งแวดล้อม

- กลยุทธ์ในการดำเนินธุรกิจ

กลยุทธ์ด้านการบริหารจัดการ

มีการบริหารจัดการที่คล่องตัว สามารถปรับตัวได้อย่างรวดเร็ว มีประสิทธิภาพ ให้ความสำคัญกับการปฏิบัติงานภายใต้มาตรฐานวิชาชีพและจริยธรรม พัฒนาระบบการภายในให้เกิดการทำงานที่โปร่งใส ตรวจสอบได้ตามนโยบายต่อต้านทุจริต เน้นการประสานงานกับเครือข่ายพันธมิตรทางธุรกิจเพื่อแลกเปลี่ยนข้อมูล การช่วยเหลือและสนับสนุนซึ่งกันและกัน การร่วมเจรจาต่อรองกับคู่ค้าทางธุรกิจ เป็นการลดต้นทุน และเพิ่มประสิทธิภาพในการแข่งขัน รวมถึงการใช้ทรัพยากรอย่างคุ้มค่า เน้นการขยายการลงทุนและเติบโตในธุรกิจที่มีศักยภาพสูง

กลยุทธ์ด้านบริการ

เน้นการบริการที่รวดเร็ว สร้างความประทับใจและประสบการณ์ที่ดีให้กับผู้ใช้บริการ รวมถึงมีการปรับปรุงและพัฒนาคุณภาพการบริการอย่างสม่ำเสมอ เพื่อตอบสนองความพึงพอใจของผู้ใช้บริการ

กลยุทธ์ด้านการขาย

สร้างความแตกต่างของสินค้าและบริการ เน้นการรักษาพยาบาลที่มีคุณภาพ เริ่มตั้งแต่การจัดหาแพทย์และบุคลากรทางการแพทย์ที่มีความเชี่ยวชาญสูง การสร้างผลิตภัณฑ์ทางสุขภาพใหม่ๆ ให้สอดคล้องกับภาวะโรคและการใช้ชีวิตที่เปลี่ยนไป เน้นการสร้างความแข็งแกร่งของ Brand

กลยุทธ์ด้านบุคลากร

เน้นการพัฒนาศักยภาพอย่างต่อเนื่อง ทั้งในด้านความรู้และทักษะเฉพาะด้าน เพื่อใช้ในการดูแลผู้ให้บริการ และการอบรมทั่วไป เพื่อให้พนักงานเรียนรู้และปรับตัวกับวัฒนธรรมองค์กรได้อย่างรวดเร็ว สร้างความรู้สึกเป็นเจ้าของ มีการทำงานเป็นทีม และทำงานด้วยความสุข

กลยุทธ์ด้านเทคโนโลยีสารสนเทศ

เน้นการนำนวัตกรรมด้านเทคโนโลยีและสารสนเทศเข้ามาใช้ในกระบวนการบริการ เพื่อให้ผู้ใช้บริการได้รับความสะดวก รวดเร็ว และเข้ามาใช้ในกระบวนการรักษาพยาบาล เพื่อเพิ่มประสิทธิภาพในการจัดเก็บข้อมูลของผู้ใช้บริการ และการรักษาพยาบาล

ค่านิยมองค์กร

บริษัทฯ ได้มีการทบทวน และกำหนดค่านิยมองค์กรในการดำเนินกิจการของบริษัท ดังนี้

• ปลอดภัย Safety

มีการประเมินตนเองในผลลัพธ์ด้านความปลอดภัยและคุณภาพการบริการทางการแพทย์ ที่ส่งมอบให้ผู้ป่วย รวมทั้งผลงานที่ส่งมอบให้เพื่อนร่วมงานอย่างสม่ำเสมอ

• ใส่ใจ Care

มีความเข้าใจในการความต้องการและความคาดหวังของผู้รับบริการ ทั้งภายในและภายนอก มีการให้บริการอย่างกระตือรือร้น จริงใจ สุภาพ รวดเร็ว และให้เกียรติผู้รับบริการ ดุจเครือญาติพร้อมทั้งแสดง Excellence Services Behavior (ESB) ได้อย่างเหมาะสม

• ร่วมมือ Teamwork

มีความเข้าใจในขอบเขต บทบาทและหน้าที่ของตนเองในฐานะที่เป็นสมาชิกทีม รับฟังความคิดเห็นของเพื่อนร่วมทีม มีส่วนร่วมในการทำงานการแก้ไขปัญหา การแลกเปลี่ยนประสบการณ์และความคิดเห็นต่างๆ เพื่อให้ทุกคนร่วมมือกันไปสู่เป้าหมายขององค์กร

- ซื่อสัตย์ Integrity

มีความซื่อสัตย์ต่อตนเอง วิชาชีพ ผู้รับบริการ เพื่อนร่วมงานและองค์กร

- พัฒนา Continuous Improvement

มีการนำความรู้ ความสามารถ ทักษะ ทัศนคติ รวมทั้งการจัดการความเสี่ยงในทุกด้าน เพื่อไปสู่การปรับปรุงพัฒนาการบริการอย่างต่อเนื่อง

- ใฝ่หาความรู้ Learning Organization

มีการพัฒนาความรู้ ความสามารถของบุคลากร เพื่อเพิ่มทักษะในการปฏิบัติงาน รวมทั้งสามารถใช้เทคโนโลยีอย่างมีประสิทธิภาพและเพิ่มช่องทางการเรียนรู้บุคลากรอย่างทั่วถึง

- สู่ความเป็นเลิศ Excellence

ส่งเสริมให้มีความเป็นเลิศทางด้านการรักษาพยาบาล ด้านวิชาการ ด้านบุคลากร ด้านการบริการ รวมทั้งเครื่องมือ อาคาร สถานที่และประสานงานไปสู่ผู้รับบริการอย่างมีประสิทธิภาพ

1.2 การเปลี่ยนแปลงและพัฒนาการที่สำคัญ

(1) การเปลี่ยนแปลงด้านโครงสร้างเงินทุนและบริหารงาน

ปี 2560

บริษัทได้รับการอนุมัติจากที่ประชุมสามัญผู้ถือหุ้น ประจำปี 2560 ในประเด็นสำคัญดังต่อไปนี้

* อนุมัติการออกและเสนอขายใบสำคัญแสดงสิทธิที่จะซื้อหุ้นสามัญเพิ่มทุนให้แก่ผู้ถือหุ้นเดิมของบริษัท ตามสัดส่วนครั้งที่ 3 (VIBHA-W3) จำนวนไม่เกิน 1,012,587,386 หน่วย (หนึ่งพันสิบสองล้านห้าแสนแปดหมื่นเจ็ดพันสามร้อยแปดสิบหกหน่วย) โดยไม่คิดมูลค่า (ศูนย์บาท) โดยใบสำคัญแสดงสิทธิ 1 หน่วย สามารถใช้สิทธิซื้อหุ้นสามัญได้ 1 หุ้น ในราคาหุ้นละ 3.00 บาท (สามบาท)

* อนุมัติการออกใบสำคัญแสดงสิทธิที่จะซื้อหุ้นสามัญเพิ่มทุนของบริษัทให้แก่กรรมการ ผู้บริหาร และพนักงานของบริษัท และหรือบริษัทย่อย ครั้งที่ 2 (ESOP-W2) จำนวนไม่เกิน 300,000,000 หน่วย (สามร้อยล้านหน่วย) โดยไม่คิดมูลค่า (ศูนย์บาท) โดยใบสำคัญแสดงสิทธิ 1 หน่วย สามารถใช้สิทธิซื้อหุ้นสามัญได้ 1 หุ้น ในราคาหุ้นละ 4.00 บาท (สี่บาท)

* อนุมัติการเพิ่มทุนจดทะเบียนของบริษัทเป็น 1,493,784,993.60 บาท (หนึ่งพันสี่ร้อยเก้าสิบล้านเจ็ดแสนแปดหมื่นสี่พันเก้าร้อยเก้าสิบบาทหกสิบสตางค์)

ปี 2560

บริษัทได้รับการอนุมัติจากที่ประชุมวิสามัญผู้ถือหุ้น ครั้งที่ 1/2560 ในประเด็นสำคัญดังต่อไปนี้

* อนุมัติการแก้ไขเปลี่ยนแปลงราคาใช้สิทธิแปลงสภาพของ ESOP-W2 จากเดิมหุ้นละ 4.00 เป็นหุ้นละ 3.00 บาท

* อนุมัติการจัดสรรใบสำคัญแสดงสิทธิที่จะซื้อหุ้นสามัญของบริษัทที่ออกและเสนอขายให้แก่กรรมการ ผู้บริหาร และพนักงานของบริษัท และหรือบริษัทย่อย ครั้งที่ 2 (ESOP-W2)

* อนุมัติการแก้ไขบริคณห์สนธิ และวัตถุประสงค์ของบริษัท

ปี 2560

มีการใช้สิทธิซื้อหุ้นสามัญตามใบสำคัญแสดงสิทธิที่จะซื้อหุ้นสามัญของบริษัท VIBHA-W2 ครั้งที่ 3 จำนวน 32,494,141 หน่วย จำนวนหน่วยของใบสำคัญแสดงสิทธิที่ยังไม่ได้ใช้สิทธิ 429,128,330 หน่วย มีการใช้สิทธิซื้อหุ้นสามัญตามใบสำคัญแสดงสิทธิที่จะซื้อหุ้นสามัญ VIBHA-W3 ครั้งที่ 1 จำนวน 803,691 หน่วย จำนวนหน่วยของใบสำคัญแสดงสิทธิที่ยังไม่ได้ใช้สิทธิ 1,011,778,516 หน่วย

ปี 2561

มีการใช้สิทธิซื้อหุ้นสามัญตามใบสำคัญแสดงสิทธิที่จะซื้อหุ้นสามัญของบริษัท VIBHA-W2 ครั้งที่ 4 จำนวน 2,431,584 หน่วย จำนวนหน่วยของใบสำคัญแสดงสิทธิที่ยังไม่ได้ใช้สิทธิ 426,696,746 หน่วย มีการใช้สิทธิซื้อหุ้นสามัญตามใบสำคัญแสดงสิทธิที่จะซื้อหุ้นสามัญ VIBHA-W3 ครั้งที่ 2 จำนวน 738 หน่วย จำนวนหน่วยของใบสำคัญแสดงสิทธิที่ยังไม่ได้ใช้สิทธิ 1,011,777,778 หน่วย

บริษัทฯ ได้สละสิทธิการซื้อหุ้นสามัญเพิ่มทุนของบริษัท ทิพยบดินทร์ จำกัด จำนวน 28,000,000 หุ้น เพื่อให้พันธมิตรทางธุรกิจ (บริษัท โรงพยาบาลรามคำแหง จำกัด (มหาชน)) ที่มีศักยภาพด้านการจำหน่ายผลิตภัณฑ์ทางการแพทย์ และมีโรงพยาบาลในเครือข่ายกว่า 27 แห่ง เข้ามาช่วยส่งเสริมการขายสินค้าของบริษัท ทิพยบดินทร์ จำกัด ให้เพิ่มมากขึ้น ทั้งนี้ การดำเนินการดังกล่าวทำให้สัดส่วนการถือหุ้นของบริษัทฯ ในบริษัท ทิพยบดินทร์ จำกัด คงเหลือ 33.33%

ปี 2562

มีการใช้สิทธิซื้อหุ้นสามัญตามใบสำคัญแสดงสิทธิที่จะซื้อหุ้นสามัญของบริษัท VIBHA-W2 ครั้งที่ 5 จำนวน 65,095,050 หน่วย จำนวนหน่วยของใบสำคัญแสดงสิทธิที่ยังไม่ใช้สิทธิ 361,601,696 หน่วย มีการใช้สิทธิซื้อหุ้นสามัญตามใบสำคัญแสดงสิทธิที่จะซื้อหุ้นสามัญ VIBHA-W3 ครั้งที่ 3 จำนวน 153,978 หน่วย จำนวนหน่วยของใบสำคัญแสดงสิทธิที่ยังไม่ได้ใช้สิทธิ 1,011,623,800 หน่วย

(2) การพัฒนาคุณภาพโรงพยาบาลและบริการ

ปี 2560

บริษัทฯ ได้รับการ Reaccredit กระบวนการคุณภาพจากสถาบันพัฒนาและรับรองคุณภาพโรงพยาบาล (The Institute of Hospital Quality Improvement & Association) (HA-Thailand)

บริษัทฯ ได้รับรางวัลจากกลุ่มบริษัทประกันเอกชนแห่งประเทศไทย ให้เป็นโรงพยาบาลที่มีขีดความสามารถให้บริการทางการแพทย์ในบทบาท Case Management ได้ดีที่สุด

ปี 2561

เพื่อสนับสนุนให้การรักษายาบาลเป็นไปอย่างมีประสิทธิภาพและรวดเร็ว โรงพยาบาลวิภาวดี ได้นำระบบ Electronic Medical Record (EMR) มาใช้งานในการดูแลผู้ป่วยนอก ซึ่งในขั้นต้นได้ติดตั้งระบบดังกล่าวในการดูแลผู้ป่วยในตั้งแต่ปี 2560 ระบบ EMR เป็นการบันทึกข้อมูลผู้ป่วยลงในระบบคอมพิวเตอร์ ส่งผลให้ข้อมูลถูกจัดทําอย่างครบถ้วน สามารถสืบค้นข้อมูลได้ตลอดเวลาและรวดเร็ว ลดเวลาการรอคอยแฟ้มประวัติผู้ป่วย และสามารถจัดเก็บไว้ได้ในระยะเวลาที่ยาวนาน

นอกจากนั้นโรงพยาบาลยังได้จัดระบบนัดแพทย์ on line ผ่าน Social Media อาทิ Line Ad, Website Facebook ผู้ใช้บริการสามารถทำการนัดหมายเพื่อพบแพทย์รับข้อมูลผลการตรวจสุขภาพ สอบถามปัญหาสุขภาพ และสามารถจ่ายค่ารักษาพยาบาลผ่านระบบ QR Code อันเป็นการให้บริการและอำนวยความสะดวกแก่ผู้ใช้บริการในยุคดิจิทัล

บริษัทฯ ได้รับรางวัลชนะเลิศ อันดับที่ 1 2 รางวัล จากบริษัท เมืองไทยประกันชีวิต จำกัด (มหาชน) คือ รางวัลการดูแลใส่ใจอย่างเป็นเลิศ และ รางวัลความรวดเร็วมีคุณภาพ และเข้าใจความต้องการของลูกค้า

ปี 2562

บริษัทฯ ได้ผ่าน Reaccreditation JCI ครั้งที่ 2 จากสถาบัน Joint Commission International ประเทศสหรัฐอเมริกา

บริษัทฯ ได้นำระบบ Smart Ward เข้ามาใช้ในงานดูแลผู้ป่วยในของโรงพยาบาล อย่างเต็มรูปแบบ ทั้งนี้ ระบบดังกล่าวจะช่วยเพิ่มประสิทธิภาพและความถูกต้องแม่นยำในการ รักษาพยาบาล โดยแพทย์สามารถสั่งการรักษาได้โดยตรงผ่าน Mobile Device ทำให้ลด ความผิดพลาดในการรับคำสั่งของแพทย์

บริษัทฯ ได้รับรางวัล Best Performance Award จากบริษัท กรุงไทย แอ็กซ่า ประกันชีวิต เมื่อวันที่ 17 พฤษภาคม 2562 ในงาน Inter Partner Assistance Awards 2561

บริษัทฯ ได้รับรางวัลด้านการใส่ใจเป็นเลิศและรางวัลด้านความเร็วในการประสานงาน จากบริษัท เมืองไทยประกันชีวิต ในงาน MuangThai Life Assurance Hospital Awards 2019

บริษัทฯ ได้รับรางวัล Best Medical Utilization จากบริษัท เอไอเอ จำกัด

ในเดือนกรกฎาคม 2562 และเดือนตุลาคม 2562 โรงพยาบาลวิภาวดีได้เข้าร่วม โครงการพัฒนาทักษะด้าน Non – Technical Skill สำหรับผู้บริหาร กับองค์กรแรงงาน ระหว่างประเทศ (International Labour Organization) โดยมีวัตถุประสงค์เพื่อให้ผู้บริหารที่ ได้รับการอบรมในความรู้และทักษะที่ได้รับไปประยุกต์ใช้ในการพัฒนาตนเอง และพัฒนางาน อันจะเกิดประโยชน์สูงสุดต่อผู้รับบริการ รวมทั้งช่วยส่งเสริมให้มีความสุขในการทำงานร่วมกับ ผู้อื่น

(3) การพัฒนาด้านเทคโนโลยีและอาคารสถานที่

ปี 2560

บริษัทฯ ได้จัดซื้อเครื่องมือแพทย์ที่ทันสมัยเพื่อพัฒนาศักยภาพในการรักษาพยาบาล เพิ่มขึ้น ดังนี้ เครื่อง CATH LAB 3 มิติ, เครื่อง ECHO 4D, เครื่องจัดยาอัตโนมัติ, เครื่องกระตุ้นไฟฟ้าสมอง และเครื่อง X-RAY ULTRASOUND

บริษัทฯ ได้ปรับปรุงห้องตรวจศูนย์หัวใจเพื่อรองรับคนไข้ที่เพิ่มขึ้น และขยายพื้นที่ บริการของศูนย์ทางเดินอาหาร

นอกจากนั้นในปี 2560 โรงพยาบาลได้มีการวางแผนในการปรับปรุงอาคารสถานที่ของโรงพยาบาล เพื่อรองรับจำนวนลูกค้าที่เพิ่มขึ้น และเป็นส่วนหนึ่งของแผนการสร้างรายได้ในปี 2561 ดังนี้

1. เพิ่มจำนวนห้องพักคนไข้ในอีก 23 เตียง จากเดิมที่มีอยู่ 250 เตียง ที่ชั้น 8 อาคาร 1 และชั้น 17 อาคาร 2
2. ขยายส่วนบริการของศูนย์ทางเดินอาหาร เพื่อรองรับจำนวนผู้ป่วยที่เพิ่มขึ้นที่ชั้น 5 อาคาร 4
3. เพิ่มเตียงผู้ป่วยวิกฤติ (ICU) อีก 8 เตียง และเตียงผู้ป่วยวิกฤติเด็ก (PICU) อีก 3 เตียง ณ พื้นที่ชั้น 3 อาคาร 1
4. ก่อสร้างอาคารหลังใหม่ให้เป็นศูนย์การค้า คลินิกความงามและสุขภาพ ศูนย์ชะลอวัย และที่จอดรถกว่า 365 คัน

โรงพยาบาลได้เปิดสำนักงานในเมืองย่างกุ้ง ประเทศเมียนมาร์ เพื่อรองรับความต้องการของคนไข้พม่าที่มีกำลังซื้อสูง และต้องการที่จะเดินทางมารักษาโรคที่ซับซ้อนในประเทศไทย

ปี 2561

การปรับปรุงอาคารสถานที่ที่เป็นไปตามแผนงานที่บริษัทตั้งไว้ โดยโรงพยาบาลวิภาวดีได้มีการเพิ่มจำนวนห้องพัก ขยายส่วนบริการศูนย์ทางเดินอาหาร และเพิ่มเตียงผู้ป่วยวิกฤติ (ICU) และผู้ป่วยวิกฤติเด็ก (PICU) เสร็จเรียบร้อย การก่อสร้างอาคารศูนย์การค้าซึ่งเป็นธุรกิจใหม่ของบริษัท แล้วเสร็จกว่า 60% โดยมีแผนที่จะเปิดให้บริการภายในไตรมาสที่ 3 ของปี 2562

ทั้งนี้ในปี 2561 ที่ผ่านมามีการติดตั้งเครื่องจักรและอุปกรณ์ที่มีประสิทธิภาพสูงและประหยัดพลังงาน พร้อมทั้งมีการติดตั้งโปรแกรมที่ใช้ในการติดตาม ตรวจสอบและแจ้งเตือนการใช้พลังงานแบบ Real Time เพื่อประโยชน์ต่ออาคารสูงสุด ประกอบด้วย

1. เครื่องทำความเย็น Water Chiller ประสิทธิภาพสูง
2. หลอดไฟประหยัดพลังงาน LED
3. การติดตั้งโปรแกรม enres เพื่อใช้ Monitor การใช้พลังงานของอาคารแบบ Real Time

จากการเปลี่ยนเครื่องจักรและอุปกรณ์ดังกล่าว และการบริหารจัดการควบคุม การเปิด – ปิด เครื่องจักรที่ไม่จำเป็นส่งผลให้ในปี 2561 บริษัท สามารถลดหน่วยการใช้ไฟฟ้าต่ำกว่าปี 2560 จำนวน 84,000 Kwh. หรือคิดเป็นเงิน 327,600 บาท

ปี 2561

บริษัทฯ ได้แนะนำการบริการเครื่อง Transcranial Magnetic Stimulation ซึ่งเป็นเครื่องมือที่ใช้ในการกระตุ้นสมองด้วยคลื่นแม่เหล็ก สำหรับผู้ป่วยโรคอัมพาต อัมพฤกษ์ โรคพาร์กินสัน โรคปวดศีรษะ และโรคซึมเศร้า

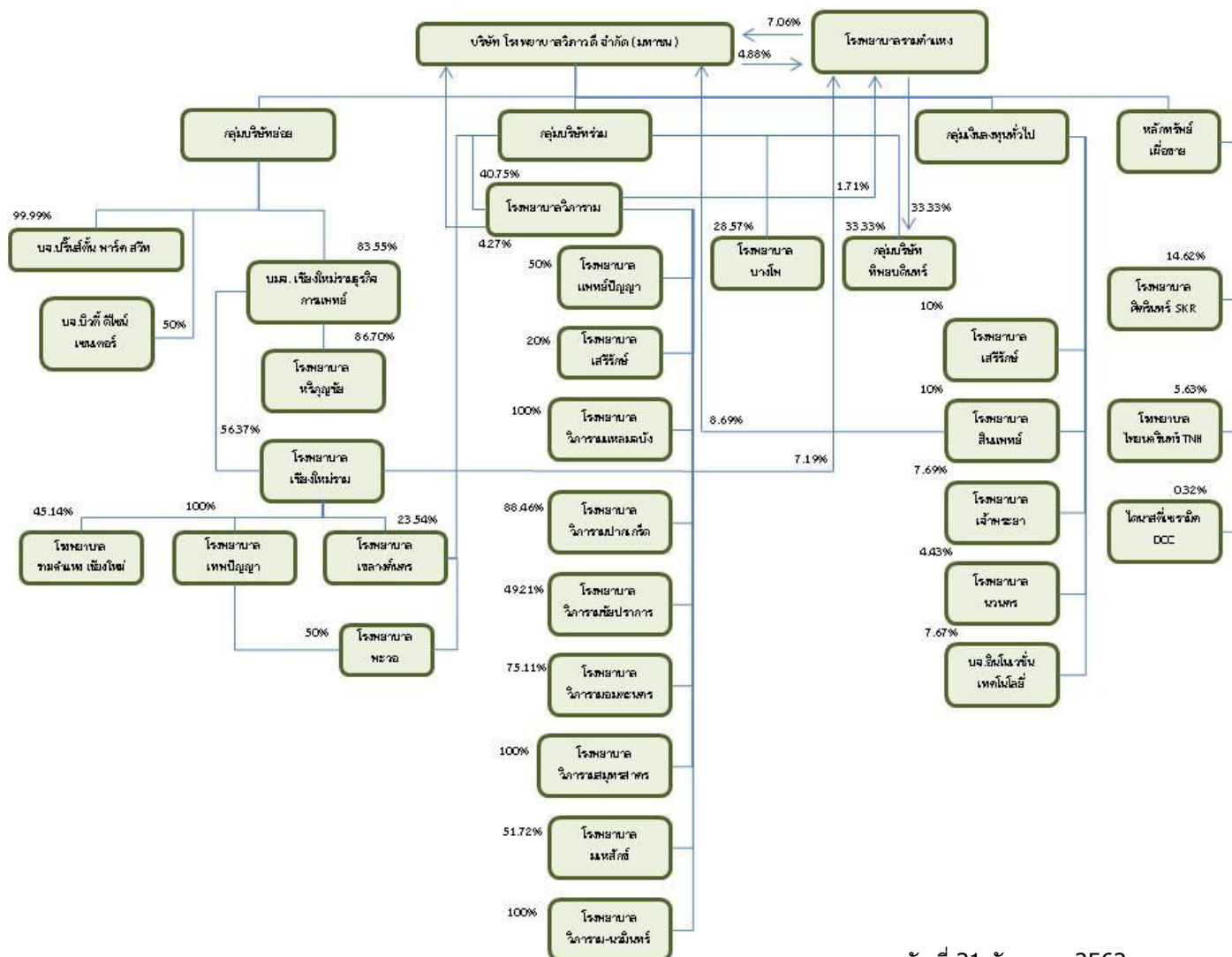
ในปี 2561 บริษัทฯ ได้มีการจัดซื้อเครื่องมือแพทย์ที่สำคัญเพิ่มเติม อาทิ แผ่นรับภาพดิจิทัล พร้อมชุดจ่ายผลและโปรแกรมต่อภาพ X-RAY เครื่องดมยาสลบ เครื่อง Mammogram 4 มิติ ชุดประมวลผลสัญญาณภาพเครื่องกำเนิดแสงและกล้องส่องตรวจระบบทางเดิน เครื่องช่วยหายใจ เครื่องเฝ้าติดตามสัญญาณชีพ เครื่องตรวจติดตามคลื่นสมองและการนอนหลับ เครื่องชุดรับรังสีและแปลงสัญญาณภาพ X-RAY เป็นดิจิทัลแบบไร้สาย เครื่องให้การรักษาด้วยแสงเลเซอร์ความเข้มสูง เครื่องตรวจความหนาแน่นกระดูก เป็นต้น

ปี 2562

บริษัทฯ ได้มีการจัดซื้อเครื่องมือแพทย์เพิ่มเติมเพื่อเพิ่มประสิทธิภาพในการรักษา อาทิ เครื่องวิเคราะห์ห้องค์ประกอบร่างกายแบบแยกส่วน เครื่อง Bladder Scan (เครื่องตรวจวิเคราะห์ดပ်) เป็นต้น

บริษัทฯ ได้เปิดอาคารศูนย์การค้าภายใต้ชื่อ “วิพลaza (Vi plaza)” ในเดือนตุลาคม 2562 โดยศูนย์การค้าดังกล่าวประกอบด้วยร้านอาหารและร้านค้าที่มีชื่อเสียงกว่า 20 ร้าน ศูนย์อาหารขนาด 200 ที่นั่ง ร้านค้าย่อย และที่จอดรถจำนวน 350 คัน เพื่อเพิ่มความสะดวกสบายให้กับผู้มาใช้บริการและญาติ รวมถึงตลอดถึงผู้ที่ทำงานและอาศัยในพื้นที่ใกล้เคียง โรงพยาบาล โดยผลการตอบรับเป็นไปตามเป้าหมายที่วางไว้

1.3 โครงสร้างการถือหุ้นของกลุ่มบริษัท ณ. 31 ธันวาคม 2562



ณ. วันที่ 31 ธันวาคม 2562

หมายเหตุ สัดส่วนการถือหุ้นดังกล่าวข้างต้นอาจมีการเปลี่ยนแปลงได้ในอนาคต

บริษัทมีบริษัทย่อยจำนวน 3 บริษัท ดังนี้

- บริษัท ปรีณส์ตัน พาร์ค สวีท จำกัด บริษัทถือหุ้น 99.99% ประกอบธุรกิจโรงแรม มีจำนวนห้องพัก 270 ห้อง และห้องสัมมนาจำนวน 5 ห้อง
- บริษัท บีวดี ดีไซน์ เซนเตอร์ จำกัด บริษัทถือหุ้น 50% ประกอบธุรกิจเสริมความงาม

• บริษัท เชียงใหม่รามธุรกิจการแพทย์ จำกัด (มหาชน) (CMR) บริษัทถือหุ้นจำนวน 83.55% ประกอบธุรกิจโรงพยาบาลเอกชน ที่จังหวัดเชียงใหม่ การถือหุ้นดังกล่าวทำให้บริษัทมีบริษัทย่อยทางอ้อมอีก 4 บริษัท ดังนี้

- บริษัท โรงพยาบาลเชียงใหม่ราม จำกัด ถือหุ้นทางอ้อม 47.09% (ถือหุ้นโดย บริษัท เชียงใหม่รามธุรกิจการแพทย์ จำกัด (มหาชน) 56.37%)

- บริษัท โรงพยาบาลหริภุญชัยเมโมเรียล จำกัด ถือหุ้นทางอ้อม 72.43% (ถือหุ้นโดย บริษัท เชียงใหม่รามธุรกิจการแพทย์ จำกัด (มหาชน) 86.70%)

- บริษัท เทพปัญญาธุรกิจ จำกัด ถือหุ้นทางอ้อม 47.09% (ถือหุ้นโดย บริษัท โรงพยาบาลเชียงใหม่ราม จำกัด 100%)

- บริษัท โรงพยาบาลรามคำแหง เชียงใหม่ จำกัด ถือหุ้นทางอ้อม 45.14% (ถือหุ้นโดย บริษัท เชียงใหม่รามธุรกิจการแพทย์ จำกัด (มหาชน) 18% และบริษัท โรงพยาบาลเชียงใหม่ราม จำกัด 63%)

CMR เป็นกลุ่มโรงพยาบาลเอกชนที่มีจำนวนเตียงผู้ป่วยในให้บริการมากที่สุด บริเวณภาคเหนือตอนบน จำนวน 872 เตียง

บริษัทมีบริษัทร่วม จำนวน 3 บริษัท ดังนี้

• บริษัท โรงพยาบาลวิภาราม จำกัด บริษัทถือหุ้นอยู่ 40.75% ซึ่งเป็นโรงพยาบาลเอกชนที่มีจำนวนเตียงผู้ป่วยในจำนวน 150 เตียง และมีผู้ป่วยนอกมาใช้บริการจำนวน 1,000 คนต่อวัน โดยเป็นโรงพยาบาลเอกชนที่รับรักษาพยาบาลผู้ป่วยประกันสังคม และโครงการประกันสุขภาพ

• บริษัท โรงพยาบาลบางโพ จำกัด บริษัทถือหุ้นอยู่ 28.57% ซึ่งเป็นโรงพยาบาลเอกชนที่มีจำนวนเตียงผู้ป่วยในจำนวน 100 เตียง และมีผู้ป่วยนอกมาใช้บริการจำนวน 400 คนต่อวัน

• บริษัท ทิพยบดินทร์ จำกัด บริษัทถือหุ้นอยู่ 33.33% ซึ่งประกอบธุรกิจ จำหน่ายอุปกรณ์, วัสดุสิ้นเปลืองที่ใช้ในการล้างไต และให้บริการล้างไตและจะมีการขยายการผลิตไปยังอุปกรณ์สิ้นเปลืองทางการแพทย์อื่นๆ

บริษัทมีบริษัทร่วมทางอ้อม จำนวน 2 บริษัท ดังนี้

- บริษัท โรงพยาบาลเขลางค์นคร จำกัด ถือหุ้นทางอ้อม 11.99% (ถือหุ้นโดย บริษัท โรงพยาบาลเชียงใหม่ราม จำกัด 25.44%)

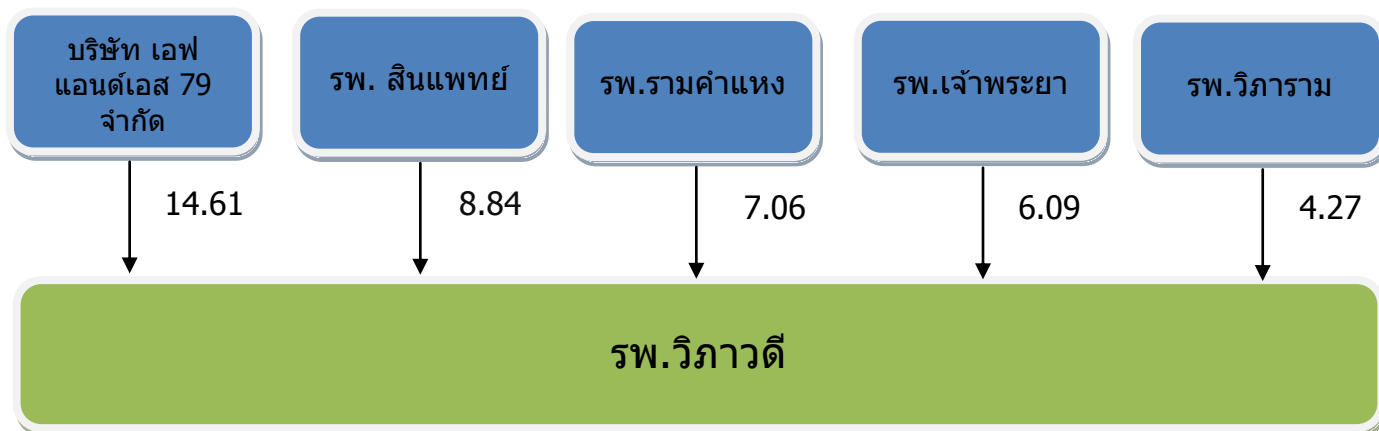
- บริษัท โรงพยาบาลพะวอ จำกัด ถือหุ้นทางอ้อม 23.54% (ถือหุ้นโดย บริษัท เทพปัญญาธุรกิจ จำกัด 50%)

1.4 ความสัมพันธ์กับกลุ่มธุรกิจของผู้ถือหุ้นใหญ่

บริษัท โรงพยาบาลวิภาวดี จำกัด (มหาชน) และ บริษัทย่อย มีการถือหุ้นโดยโรงพยาบาลเอกชนอื่นๆ จำนวนหลายแห่ง อาทิ โรงพยาบาลรามคำแหง โรงพยาบาลสินแพทย์ โรงพยาบาลเจ้าพระยา โรงพยาบาลวิภาราม อย่างไรก็ตาม โรงพยาบาลแต่ละแห่งในกลุ่ม มีความสัมพันธ์ที่ดีและเป็นพันธมิตรทางธุรกิจต่อกัน เนื่องจาก โรงพยาบาลแต่ละแห่งอยู่ในทำเลที่ห่างไกลกัน จึงไม่มีการแข่งขันโดยตรงระหว่างกัน ทั้งนี้ ที่ผ่านมา การดำเนินธุรกิจของกลุ่มผู้ถือหุ้นใหญ่ มีลักษณะการช่วยเหลือและสนับสนุนซึ่งกันและกัน โดยมีการแลกเปลี่ยนข้อมูล การร่วมเจรจาต่อรองกับคู่ค้าทางธุรกิจ เช่น การจัดซื้อวัสดุอุปกรณ์ การฝึกอบรมบุคลากร การแลกเปลี่ยนข้อมูลด้านวิชาการ เพื่อผลประโยชน์สูงสุดของบริษัท นอกจากนี้ ยังมีการรับหรือส่งคนไข้ระหว่างกันไปรักษายังโรงพยาบาลในกลุ่มที่มีความพร้อมหรือ มีความชำนาญในด้านนั้นๆ มากกว่า หรือ ตามโอกาสที่เหมาะสม เช่น กรณีที่โรงพยาบาลไม่สามารถรองรับผู้ป่วยได้ อาจมีการส่งไปรักษายังโรงพยาบาลในกลุ่มพันธมิตร

โครงสร้างการถือหุ้นของผู้ถือหุ้นใหญ่ที่ประกอบกิจการโรงพยาบาลเอกชน

ข้อมูล ณ วันที่ 29 เมษายน 2562



2. ลักษณะการประกอบธุรกิจ

2.1 ลักษณะผลิตภัณฑ์และบริการ

บริษัทฯ ให้บริการการรักษาพยาบาลแก่ผู้ใช้บริการแบบผู้ป่วยนอก และผู้ป่วยใน จำแนกเป็นคลินิกบริการผู้ป่วยนอก และการบริการผู้ป่วยใน ณ. วันที่ 31 ธันวาคม 2562 ดังนี้

แผนก		จำนวนห้อง / เตียง
1. ศูนย์บริการผู้ป่วยนอก สามารถรองรับผู้ป่วยได้ 2,000 คน/วัน ประกอบด้วย		114 ห้อง
- คลินิกอายุรกรรม	- คลินิกโรคระบบทางเดินหายใจ	
- คลินิกศัลยกรรม	- ศูนย์กระดูกและข้อ	
- คลินิกสูติ - นรีเวช	- ศูนย์อุบัติเหตุและฉุกเฉิน	
- คลินิกกุมารเวช	- ศูนย์ทางเดินอาหาร	
- คลินิกวินิจฉัยก่อนคลอด	- ศูนย์รักษาผู้มีบุตรยาก	
- คลินิกเบาหวาน	- คลินิกบริการโรคหัวใจ	
- คลินิกโรคระบบทางเดินปัสสาวะ	- ศูนย์เลสิก	
- คลินิกพัฒนาการเด็ก	- ศูนย์สมอง และกระดูกสันหลัง	
- คลินิกหลอดเลือดสมอง	- ศูนย์ผิวหนังและเลเซอร์	
- คลินิกจิตเวช	- ศูนย์ไตเทียม	
- คลินิกจักษุวิทยา	- ศูนย์สุขภาพและอาชีวอนามัย	
- คลินิกหู คอ จมูก	- ศูนย์ทันตกรรม	
- คลินิกโรคทางระบบประสาท	- ศูนย์พัฒนาศักยภาพเด็ก	
2. แผนกรังสีวิทยา		3 ห้อง
3. แผนกเวชศาสตร์ฟื้นฟู		20 เตียง
4. แผนกพยาธิวิทยา		6 ห้อง
5. แผนกผู้ป่วยหนัก (ICU)		16 เตียง
6. แผนกผู้ป่วยหนักหัวใจ (CCU)		3 เตียง
7. แผนกทารกแรกเกิด		20 เตียง
8. แผนกทารกแรกเกิดระยะวิกฤต (NICU)		4 เตียง
9. แผนกห้องคลอด		6 เตียง
10. แผนกห้องผ่าตัด		6 เตียง
11. แผนกผู้ป่วยใน		250 เตียง

โครงสร้างรายได้

หน่วย : ล้านบาท

ประเภทของ รายได้	ดำเนินการโดย	2562		2561		2560	
		รายได้	%	รายได้	%	รายได้	%
ค่ารักษาพยาบาล	บมจ.รพ.วิภาวดี	2,436.55	35.45	2,388.30	35.88	2,214.97	35.32
ค่ารักษาพยาบาล	บมจ.เชียงใหม่ราม	3,926.69	57.14	3,935.13	59.13	3,747.64	59.76
	ธุรกิจการแพทย์						
	บจก.บีวดี ดีไซน์	87.44	1.27	43.90	0.66	20.61	0.33
รวม		6,450.68	93.86	6,367.33	95.67	5,983.22	95.41
ค่าเช่าและบริการ	บมจ.รพ.วิภาวดี	34.31	0.50	18.06	0.27	21.16	0.34
ค่าเช่าและบริการ	บจก.ปรีณส์ตัน พาร์ค	60.90	0.89	88.65	1.33	97.58	1.56
	สวีท						
รวม		95.21	1.39	106.71	1.60	118.74	1.90
เงินปันผลรับ	บมจ.รพ.วิภาวดี	122.09	1.78	63.33	0.95	38.56	0.61
เงินปันผลรับ	บมจ.เชียงใหม่ราม	88.34	1.28	17.49	0.26	21.12	0.34
	ธุรกิจการแพทย์						
รวม		210.43	3.06	80.82	1.21	59.68	0.95
รายได้อื่นๆ	บมจ.รพ.วิภาวดี	67.00	0.98	55.01	0.83	60.91	0.97
รายได้อื่นๆ	บมจ.เชียงใหม่ราม	44.23	0.64	42.96	0.65	46.62	0.74
	ธุรกิจการแพทย์						
รายได้อื่นๆ	บจก.ปรีณส์ตัน พาร์ค	5.11	0.07	2.40	0.04	2.09	0.63
	สวีท						
รวม		116.34	1.69	100.37	1.52	109.62	1.74
รวมรายได้จากการดำเนินงานทั้งหมด		6,872.66	100	6,655.23	100	6,271.26	100

2.2 การตลาดและการแข่งขัน

2.2.1 ภาพรวมธุรกิจโรงพยาบาลเอกชนและการแข่งขันปี 2562

ในปี 2562 ที่ผ่านมาธุรกิจโรงพยาบาลเอกชนมีอัตราการขยายตัวของรายได้เฉลี่ยอยู่ที่ประมาณร้อยละ 6 – 9 % ต่อปี ชะลอตัวจากปี 2561 โดยส่วนหนึ่งเป็นผลมาจากสถานการณ์ทางเศรษฐกิจในประเทศไทยที่ชะลอตัว ส่งผลให้ผู้ป่วยระดับกลางซึ่งเป็นผู้ป่วยหลักของโรงพยาบาลเอกชนมีการปรับลดและระมัดระวังการใช้จ่ายด้านการรักษาพยาบาล รวมถึงมาตรการควบคุมราคา ยา เวชภัณฑ์และบริการทางการแพทย์ในช่วงไตรมาส 4 ที่ส่งผลกระทบต่อการทำกำไรของธุรกิจโรงพยาบาลเอกชนซึ่งมีรายได้หลักจากค่ายาประมาณร้อยละ 35 ของรายได้ทั้งหมด นอกจากเศรษฐกิจที่ชะลอตัวและมาตรการควบคุมราคาแล้ว โรงพยาบาลเอกชนยังคงต้องปรับกลยุทธ์และพัฒนาศักยภาพในทุกๆด้านในสภาวะการแข่งขันที่สูงเพื่อสร้างความแตกต่างและตอบสนองความต้องการของลูกค้าให้ดียิ่งขึ้นไม่ว่าจะด้านนวัตกรรมด้านเทคโนโลยีที่เกี่ยวข้องกับแอปพลิเคชันเพื่อให้คนไข้ได้รับความสะดวกในการรับบริการที่ดียิ่งขึ้น การพัฒนาสื่อประชาสัมพันธ์ผ่าน Social Mediaให้ทันสมัยขึ้นและการเพิ่มคลินิกเฉพาะทางที่บริการได้หลากหลาย เช่น คลินิกชะลอวัย เพื่อรองรับการเปลี่ยนแปลงของกลุ่มลูกค้าผู้สูงอายุและกลุ่มที่นิยมดูแลสุขภาพมากขึ้น โดยโรงพยาบาลส่วนใหญ่หันมาให้ความสำคัญทำการตลาดโดยใช้กลยุทธ์ด้านราคาและเสนอการรักษาแบบแพ็คเกจให้ตรงกับกลุ่มเป้าหมาย สำหรับโรงพยาบาลเอกชนที่ไม่มีสาขา (Stand Alone) หรือที่ไม่มีการให้บริการรักษาโรคเฉพาะทางต้องพบกับความเสี่ยงจากการถูกแย่งฐานลูกค้าเนื่องจากผู้ประกอบการโรงพยาบาลขนาดใหญ่มีการขยายโรงพยาบาลและสาขาเครือข่ายไปในทุกพื้นที่ที่มีศักยภาพ เพื่อเพิ่มจำนวนผู้ใช้บริการและเพิ่มช่องทางส่งต่อผู้ป่วยมารักษาที่โรงพยาบาลในกลุ่มของตน อีกทั้งยังพบการแข่งขันจากกลุ่มทุนจากธุรกิจอื่นๆที่เข้ามาลงทุนในธุรกิจโรงพยาบาลเพิ่มขึ้น

นอกจากนี้ธุรกิจโรงพยาบาลเอกชนยังมีปัจจัยลบจากจำนวนผู้ป่วยชาวต่างชาติที่เดินทางเข้ามารักษาในประเทศลดลง โดยเฉพาะผู้ป่วยชาวตะวันออกกลางที่มีจำนวนลดลงอย่างต่อเนื่องจากการปรับลดสวัสดิการด้านการรักษาพยาบาลและการพัฒนากลุ่มประเทศของตนเองให้เป็นศูนย์กลางด้านสุขภาพแห่งใหม่ของโลก รวมทั้งปัญหาค่าเงินบาทของไทยที่แข็งค่า ส่งผลให้ชาวต่างชาติมีค่าใช้จ่ายในการเดินทางมารักษาพยาบาลเพิ่มสูงขึ้น ทั้งนี้แม้ว่าธุรกิจโรงพยาบาลเอกชนจะหันไปขยายฐานลูกค้าในกลุ่มประเทศ CLM (กัมพูชา ลาว และเมียนมาร์) เพิ่มขึ้นแต่ก็ยังไม่สามารถทดแทนรายได้จากผู้ป่วยตะวันออกกลางได้เท่าปีที่

ผ่านมา ปัจจุบันทั้งหมดนี้จึงทำให้ธุรกิจโรงพยาบาลเอกชนไม่สามารถเติบโตได้ตามเป้าหมายที่ตั้งไว้ (แหล่งข้อมูล : ศูนย์วิจัยเศรษฐกิจธุรกิจและเศรษฐกิจฐานรากธนาคารออมสิน)

2.2.2 กลยุทธ์ทางการตลาดของบริษัท

(1) สร้างความแข็งแกร่งด้วยโรงพยาบาลเครือข่าย

บริษัทฯ มีจุดแข็งด้านกลยุทธ์ทางการตลาดที่เน้นโรงพยาบาลเครือข่ายในพื้นที่ที่มีความต้องการทางการแพทย์ โดยเฉพาะในภาคกลางและภาคเหนือและการให้บริการที่สอดคล้องกับความต้องการของกลุ่มคนไทยในแต่ละพื้นที่ โดยบริษัทฯ เน้นตลาดกลุ่มคนไทยระดับกลางถึงบนและกลุ่มโรงพยาบาลในเครือยังคงเน้นคนไทยที่มีประกันสุขภาพทางภาครัฐ เช่น กองทุนประกันสังคมและกองทุนหลักประกันสุขภาพแห่งชาติ โดยในปี 2562 กลุ่มโรงพยาบาลในเครือมีรายได้เพิ่มขึ้นจากการรักษาโรคยาก ประกอบกับนโยบายขยายวงเงินเพื่อเพิ่มสิทธิประโยชน์ ให้กับผู้ป่วยมากขึ้น บริษัทฯ จึงได้เปรียบในการแข่งขัน มีอำนาจในการต่อรองในการจัดซื้อยาและอุปกรณ์ทางการแพทย์และการทำกำไรโดยการที่มีเครือข่ายที่สามารถบริการคนไทยครอบคลุมได้ทุกกลุ่มจึงส่งผลต่อการได้เปรียบในสถานะการแข่งขันที่สูงในปัจจุบัน

(2) ตลาดต่างประเทศ

สำหรับตลาดคนไข้ต่างประเทศ บริษัทฯ มีการสร้างเครือข่ายกับแพทย์ในต่างประเทศ เพื่อเน้นการส่งต่อผู้ป่วยในกลุ่มนักท่องเที่ยวเชิงสุขภาพหรือ Medical Tourism จากกลุ่มประเทศ CLM โดยเฉพาะประเทศกัมพูชาและเมียนมาร์ ที่มีโครงสร้างพื้นฐานด้านสาธารณสุขที่ยังขาดแคลน และกลุ่มคนไข้จากประเทศจีนที่มารักษาด้านภาวะมีบุตรยากและกลุ่มผู้ป่วยต่างชาติที่ทำงานในประเทศไทยหรือ Expat เป็นหลัก บริษัทฯ จึงไม่ได้รับผลกระทบจากการลดลงของคนไข้ต่างชาติกลุ่มตะวันออกกลางแต่อย่างใด ทั้งนี้จากการศึกษาแนวโน้มของธุรกิจโรงพยาบาลเอกชนที่ยังคงเห็นความต้องการด้านรักษาพยาบาลจากตลาดคนไข้ต่างประเทศที่มีความเชื่อถือในการรักษาของโรงพยาบาลในประเทศไทย บริษัทฯ จึงได้ขยายฐานลูกค้าไปยังเมืองหลักๆ ในประเทศกัมพูชาและเมียนมาร์เพิ่มขึ้น มีการจัดตั้งตัวแทนเพื่อการส่งต่อผู้ป่วยซึ่งส่งผลให้จำนวนคนไข้ชาวกัมพูชามีอัตราการเติบโตอย่างน่าพอใจในปี 2562

(3) ตลาดลูกค้าองค์กร

บริษัทฯ ยังมุ่งเน้นการบริการที่เป็นจุดแข็งของบริษัทมานานกว่า 30 ปี ด้วยการให้บริการตรวจสุขภาพด้านอาชีวอนามัยให้กับกลุ่มลูกค้าองค์กรซึ่งมีการเติบโตร้อยละ 10 ต่อปี และมีการขยายบริการไปยังโรงพยาบาลในเครือข่ายที่มีที่ตั้งในนิคมอุตสาหกรรมโดย

บริษัทฯ มีทีมแพทย์และพยาบาลที่มีใบประกอบโรคศิลป์เฉพาะทางด้านอาชีวอนามัยและมีการนำเทคโนโลยีมาประยุกต์ใช้ให้เกิดประโยชน์สูงสุดในการดูแลสุขภาพของคนไข้ที่ตรวจสุขภาพกลุ่มลูกค้าองค์กร อีกทั้งบริษัทฯ ยังคงเน้นสร้างพันธมิตรกับกลุ่มลูกค้าองค์กรที่ตั้งอยู่ในรัศมีไม่เกิน 20 กิโลเมตร โดยการทำกิจกรรมทั้งปีและนำแพทย์ไปบรรยายให้ความรู้เรื่องโรคต่างๆ รวมถึงการเปิดสัณฐานรักษาพยาบาล

(4) ตลาดลูกค้าประกัน

การสร้างพันธมิตรกับบริษัทประกันเป็นอีกหนึ่งกลยุทธ์ที่บริษัทมีการพัฒนาอย่างต่อเนื่องและนำเทคโนโลยีมาประยุกต์ใช้เพื่อให้กลุ่มผู้ป่วยที่มีประกันได้รับการบริการที่สะดวกและรวดเร็วยิ่งขึ้น โดยบริษัทฯ ได้รับรางวัล The Best Medical Utilization ประจำปี 2019 จาก บริษัท เอไอเอ จำกัด และบริษัทฯ มีนโยบายมุ่งเน้นการขยายบริการกับบริษัทประกันต่างประเทศมากขึ้นเพื่อรองรับการเติบโตของคนไข้กลุ่มนักท่องเที่ยวที่มีการส่งต่อจากสนามบินดอนเมืองและกลุ่ม Expat ในประเทศไทยที่มีความต้องการมารับการรักษาที่โรงพยาบาล โดยบริษัทฯ คาดว่าลูกค้ากลุ่มประกันทั้งในประเทศและต่างประเทศจะมีการเติบโตอย่างต่อเนื่องร้อยละ 8 – 10 ต่อปี

(5) สร้างความแข็งแกร่งของแบรนด์

สำหรับทิศทางของการสร้างความแข็งแกร่งและนำเชื่อถือของแบรนด์ บริษัทฯ ยังคงเน้นการพัฒนาโรงพยาบาลในการให้บริการระดับมาตรฐานสากลจาก Joint Commission International (JCI) ประเทศสหรัฐอเมริกา โดยบริษัทฯ ได้รับการ รับรองมาตรฐาน JCI เป็นครั้งที่ 3 ในเดือนเมษายน ปี 2562 รวมถึงการได้รับการรับรองคุณภาพ และมาตรฐานสถานพยาบาล Healthcare Accreditation (HA) จากสถาบันรับรองคุณภาพสถานพยาบาล (องค์การมหาชน) หรือ สรพ. และ ISO โดยบริษัทฯ คำนึงถึงการพัฒนาและปรับปรุงคุณภาพความปลอดภัยและการดูแลรักษาตั้งแต่ผู้ป่วยเข้ามาในโรงพยาบาลจนกระทั่งผู้ป่วยออกจากโรงพยาบาล โดยคำนึงถึงสิทธิผู้ป่วย การให้ข้อมูลเกี่ยวกับโรคและอาการที่เป็น รวมถึงการปฏิบัติตัวอย่างถูกต้องเพื่อให้กระบวนการดูแลรักษาเกิดผลลัพธ์ที่ให้ประโยชน์สูงสุดต่อผู้ป่วย

(6) ViPlaza Lifestyle Mall

ในไตรมาส 4 ปี 2562 บริษัทฯ มีการปรับกลยุทธ์ทางธุรกิจ โดยมองหาแหล่งรายได้ใหม่ๆ เข้ามาเสริมนอกเหนือจากธุรกิจหลักโดยการเปิดอาคารรีเทลแห่งใหม่ Vi Plazaไลฟ์สไตล์มอลล์ที่ตั้งอยู่ในบริเวณโรงพยาบาล โดยเป็นอาคารขนาด 9 ชั้น (ไม่รวมชั้นใต้ดิน) ตั้งอยู่ในจุดยุทธศาสตร์ริมถนนวิภาวดีรังสิต ติดกับถนนงามวงศ์วาน มุ่งเน้นให้ลูกค้าได้รับบริการในด้านของไลฟ์สไตล์ ทั้งในเรื่องของด้านเสริมบุคลิก และร้านอาหารชั้นนำ ที่

หลากหลาย โดยชั้น 9 จะเป็นที่ตั้งใหม่ของ V Design Hair by Dana คลินิกปลูกผมโดยใช้เทคโนโลยีที่ทันสมัยจากประเทศเกาหลี ส่วนชั้น 1 – 3 เป็นพื้นที่ให้เช่ารวม 6,000 ตารางเมตร ประกอบด้วยร้านอาหารที่มีชื่อเสียง ที่ตกแต่งทันสมัยมีบรรยากาศ ปลอดภัย พร้อมที่จอดรถชั้นใต้ดินและชั้น 4 – 7 รวม 350 คัน

(7) ตอบแทนความดีสู่สังคม (Customer Social Responsibilities)

ช่องทางหนึ่งของการสร้างแบรนด์ของโรงพยาบาลวิภาวดี คือ การตอบแทนความดีต่อสังคม โดยใช้ความเชี่ยวชาญด้านการรักษาพยาบาล ทั้งนี้โครงการหลักของโรงพยาบาล คือ โครงการจัดอบรมหลักสูตรการช่วยฟื้นคืนชีพ และปฐมพยาบาลสำหรับประชาชนทั่วไป การจัดกิจกรรมสุขภาพ ตามวันสำคัญทางสาธารณสุขของโลก เพื่อสร้างความตระหนักในการดูแลสุขภาพเชิงป้องกัน แก่ประชาชน เช่น วันต่อต้านโลก วันหัวใจโลก วันเบาหวานโลก นอกจากการดูแลประชาชนในเขตกรุงเทพ มหานคร และเขตที่ใกล้โรงพยาบาลแล้ว โรงพยาบาลยังดูแล ประชาชน ที่ห่างไกล เข้าถึงระบบสุขภาพได้ยาก โดยการออกหน่วยแพทย์เคลื่อนที่ในพื้นที่ห่างไกล นอกจากนี้ ยังให้ความร่วมมือกับสภากาชาด ในการเป็นหน่วยรับบริจาคโลหิตตลอดระยะเวลากว่า 14 ปี

2.3 การจัดหาผลิตภัณฑ์หรือบริการ

2.3.1 บุคลากรทางการแพทย์

บริษัทมีนโยบายในการจัดหาแพทย์ที่มีความเชี่ยวชาญในแต่ละสาขาของโรค รวมถึงพยาบาลและบุคลากรทางการแพทย์อื่นๆ เพื่อสามารถให้บริการแก่ผู้ป่วยได้อย่างครอบคลุมและมีคุณภาพ โดยได้ผ่านการคัดเลือกและตรวจสอบคุณสมบัติจากองค์กรแพทย์ของโรงพยาบาล มีการจัดการอบรมสำหรับแพทย์และพยาบาลอย่างต่อเนื่อง เพื่อพัฒนาความรู้ด้านการแพทย์ให้กับบุคลากรที่เกี่ยวข้อง รวมถึงฝึกอบรมให้กับพยาบาลเพื่อสร้างความรู้ความชำนาญในการให้บริการแก่ผู้ป่วยก่อนการปฏิบัติงานจริง

2.3.2 การจัดหายาและเวชภัณฑ์

บริษัทมีนโยบายการสั่งซื้อยาและเวชภัณฑ์จากผู้จัดจำหน่ายในประเทศ โดยกระจายการสั่งซื้อไปยังผู้จัดจำหน่ายหลายราย นอกจากนี้ บริษัทได้นำระบบการจัดซื้อกลาง (Central Procurement) สำหรับโรงพยาบาลทุกแห่งในเครือ โดยฝ่ายจัดซื้อกลางจะรวบรวมคำสั่งซื้อยาและเวชภัณฑ์ของโรงพยาบาลในเครือ เพื่อดำเนินการติดต่อและสั่งซื้อยาและเวชภัณฑ์จากผู้จัดจำหน่าย โดยการสั่งซื้อยาและเวชภัณฑ์ในลักษณะดังกล่าว ถือเป็นการบริหารจัดการในการจัดซื้อ และการจัดการสินค้าคงคลังภายในกลุ่มบริษัทให้มีประสิทธิภาพ

สูงสุด ซึ่งรวมถึงการประเมินความเหมาะสมในด้านราคา ประสิทธิภาพ และคุณภาพของยา และเวชภัณฑ์ด้วย

2.3.3 การจัดหาอุปกรณ์และเครื่องมือทางการแพทย์

เนื่องจากอุปกรณ์และเครื่องมือทางการแพทย์เป็นหนึ่งในปัจจัยสำคัญในการให้บริการแก่ผู้ป่วยอย่างมีคุณภาพ และมีประสิทธิภาพ ดังนั้น การดำเนินการจัดหาอุปกรณ์และเครื่องมือแพทย์ของบริษัท จะพิจารณาอย่างรอบคอบถึงความจำเป็นและคุณภาพของเครื่องมือและอุปกรณ์นั้นๆ เพื่อให้สอดคล้องกับความต้องการของโรงพยาบาล ในการจัดหาอุปกรณ์และเครื่องมือทางการแพทย์ บริษัทจะสั่งซื้อผ่านผู้แทนจำหน่ายในประเทศ โดยทำสัญญาซื้อขายกับทางบริษัทผู้แทนจำหน่าย ซึ่งมีการกำหนดราคาซื้อขายที่แน่นอนในสกุลเงินบาทไทย และมีข้อตกลงเกี่ยวกับการให้บริการหลังการขายอย่างชัดเจน

2.3.4 ปริมาณการให้บริการ

บริษัทฯ มีปริมาณการให้บริการ ณ วันที่ 31 ธันวาคม 2562 ดังนี้

กำลังการให้บริการเต็มที่	2562	2561	2560
ผู้ป่วยใน 250 เตียง	91,250	91,250	91,250
ผู้ป่วยนอก 1,800 คนต่อวัน	657,000	657,000	657,000

จำนวนการให้บริการ	2562	2561	2560
ผู้ป่วยใน (เตียง)	63,588	64,743	61,209
ผู้ป่วยนอก (คน)	565,969	547,795	539,092

อัตราการใช้กำลังการให้บริการผู้ป่วย	2562	2561	2560
ผู้ป่วยใน (%)	69.69	70.95	67.08
ผู้ป่วยนอก (%)	86.15	83.38	82.05

อัตราการเพิ่ม (ลด) ของปริมาณการให้บริการ	2562	2561	2560
ผู้ป่วยใน (%)	(1.78)	5.77	0.42
ผู้ป่วยนอก (%)	3.31	1.64	2.57

3. ปัจจัยความเสี่ยง

ปัจจัยความเสี่ยงในการประกอบธุรกิจของบริษัทจำแนกได้ดังนี้

3.1 ความเสี่ยงจากการเปลี่ยนแปลงของเทคโนโลยีที่เกิดขึ้นอย่างรวดเร็ว

(Technology Disruptive)

ปัจจุบันความเปลี่ยนแปลงทางเทคโนโลยีเกิดขึ้นอย่างรวดเร็ว และส่งผลกระทบต่อ การประกอบกิจการภาคธุรกิจที่ต้องปรับตัวให้ทันกับความเปลี่ยนแปลงให้สอดคล้องกับความต้องการของผู้รับบริการในยุคดิจิทัล มิฉะนั้นอาจจะต้องสูญเสียฐานลูกค้าให้กับคู่แข่งที่สามารถตอบสนองได้ดีกว่าและเร็วกว่า

บริษัทฯ ให้ความสำคัญกับเรื่องนี้โดยได้นำนวัตกรรมและเทคโนโลยีสมัยใหม่ต่างๆ เข้ามาเป็นตัวช่วยในการดูแลคนไข้ อาทิ ระบบ dashboard IPD ที่สามารถเตือนเมื่อค่าการ แสดงข้อมูลต่างๆ ของผู้ป่วยอยู่ในระดับที่ไม่ปกติ, ระบบ smart ward ที่ช่วยให้แพทย์ สามารถสั่งการผ่านอุปกรณ์ไร้สายได้ ทดแทนการเขียนมือทำให้ลดการใช้ทรัพยากรกระดาษ ลงไปได้, Line Official Account ซึ่งอำนวยความสะดวกให้ผู้ป่วยสามารถทำการนัดพบ แพทย์ ลงทะเบียน ตรวจสอบคิวนัดหมาย เรียกดูประวัติการตรวจสุขภาพ ประวัติการฉีดวัคซีน ค่าบันทึกต่างๆ สำหรับผู้ป่วยเรื้อรัง ฯลฯ

3.2 ความเสี่ยงจากกฎระเบียบและมาตรการของรัฐ

การกำหนดนโยบายของรัฐที่เกี่ยวข้องกับการให้บริการรักษาพยาบาล อาทิ นโยบาย UCEP ที่กำหนดให้ประชาชนที่เจ็บป่วยฉุกเฉินวิกฤติ สามารถเข้ารับการรักษาพยาบาลใน โรงพยาบาลที่ใกล้ที่สุดทั้งรัฐและเอกชน โดยไม่เสียค่าใช้จ่ายภายใน 72 ชั่วโมง หรือนโยบาย ที่กำหนดให้ยาและเวชภัณฑ์เป็นสินค้าควบคุม ล้วนส่งผลกระทบอย่างมากต่อการดำเนินงาน ของโรงพยาบาลเอกชน ทั้งนี้ เนื่องจากโรงพยาบาลเอกชนมิได้รับการสนับสนุนแต่อย่างใด จากภาครัฐ การกำหนดอัตราค่ารักษาพยาบาลที่โรงพยาบาลสามารถเบิกคืนได้ หรือการให้ โรงพยาบาลขยายและเวชภัณฑ์ในราคาควบคุม ไม่สอดคล้องกับต้นทุนค่ารักษาพยาบาลที่ เกิดขึ้นจริง อย่างไรก็ตาม โรงพยาบาลเอกชนทุกแห่งได้พยายามที่จะสนับสนุนนโยบายของ รัฐ โดยได้รวบรวมข้อมูล ข้อเท็จจริง เพื่อให้รัฐได้พิจารณาเพิ่มวงเงินการเบิกจ่าย ที่ช่วยแบ่ง เบาภาระของโรงพยาบาลเอกชนให้สามารถดำรงธุรกิจต่อไปได้

3.3 ความเสี่ยงในการลงทุนกับบริษัทย่อยและบริษัทร่วม

เนื่องจากบริษัทฯ มีการขยายธุรกิจในกลุ่มโรงพยาบาลและธุรกิจอื่น อาทิ โรงแรม อุปกรณ์การแพทย์ ผลการดำเนินงานของบริษัทย่อยและบริษัทร่วมอาจส่งผลกระทบต่อผลประกอบการของบริษัททั้งในเชิงบวก และลบ ดังนั้นเพื่อประโยชน์ของบริษัท และเพื่อให้เกิดความมั่นใจในการลงทุนของบริษัท บริษัทฯ จึงได้กำหนดมาตรการเพื่อป้องกันความเสี่ยง อาทิ การมอบหมายให้ตัวแทนของบริษัทเข้าดำรงตำแหน่งกรรมการในบริษัทย่อย บริษัทร่วม เพื่อมีส่วนร่วมในการพิจารณาให้ความเห็นชอบในการดำเนินกิจการในบริษัท เพื่อให้มั่นใจว่าบริษัทย่อยและบริษัทร่วมมีระบบบริหารงานที่มีประสิทธิภาพ รวมถึงกำหนดกลยุทธ์เพื่อลดผลกระทบที่อาจเกิดขึ้น อาทิ การหาผู้ร่วมลงทุนในบริษัทที่ยังไม่มีผลกำไร เป็นต้น

3.4 ความเสี่ยงจากข้อพิพาททางกฎหมาย

การรักษาพยาบาลเป็นเรื่องละเอียดอ่อนและมีองค์ประกอบเกี่ยวข้องกับหลายปัจจัย รวมถึงพระราชบัญญัติวิธีการพิจารณาคดีผู้บริโภค ให้ความคุ้มครองและเอื้อผู้บริโภค ดำเนินคดีกับสถานพยาบาลและบุคลากรทางการแพทย์สะดวกขึ้น บริษัทฯ และบุคลากรจึงมีความเสี่ยงจากข้อพิพาทค่อนข้างสูงและมีแนวโน้มที่จะเพิ่มมากขึ้น

บริษัทฯ ได้ตระหนักถึงสิทธิของผู้ป่วยในทุกด้านและดำเนินการเพื่อให้ผู้ใช้บริการได้รับทราบข้อมูลการรักษาพยาบาลที่ถูกต้องและครบถ้วนเพื่อหลีกเลี่ยงความเข้าใจที่คลาดเคลื่อน รวมทั้งจัดให้มีมาตรการในการบริหารความเสี่ยง (Risk Management) ในระดับต่างๆ อันเป็นส่วนหนึ่งของการพัฒนาระบบคุณภาพของโรงพยาบาล

3.5 ความเสี่ยงจากการแข่งขัน

ธุรกิจโรงพยาบาลเอกชนมีภาวะการแข่งขันที่สูงมาก ทั้งจากภาครัฐและภาคเอกชน และโดยที่ลักษณะการให้บริการของแต่ละโรงพยาบาลจะคล้ายคลึงกัน สิ่งที่จะทำให้โรงพยาบาลสามารถรักษาลูกค้าของตนเองไว้ได้ คือ การสร้างความสัมพันธ์และความผูกพันกับลูกค้า และมุ่งเน้นจุดแข็งด้านการตลาดของบริษัทในด้านโรงพยาบาลเครือข่าย ลูกค้าองค์กร และลูกค้าประกัน เน้นการสร้างความแข็งแกร่งของแบรนด์ รวมถึงการมองหาแหล่งรายได้ใหม่ๆ เข้ามาเสริมธุรกิจหลัก เช่น ธุรกิจการดูแลผู้สูงอายุ สุขภาพความงาม และ ศูนย์การค้า เป็นต้น

4. ทรัพย์สินที่ใช้ในการประกอบธุรกิจ

4.1 ทรัพย์สินถาวรหลักที่ใช้ในการประกอบธุรกิจ

ทรัพย์สินถาวรหลักที่ใช้ในการประกอบธุรกิจของบริษัท และบริษัทย่อย ณ. วันที่ 31 ธันวาคม 2562 มีรายละเอียด ดังนี้

4.1.1 บริษัท

ประเภททรัพย์สิน	ลักษณะกรรมสิทธิ์	มูลค่าตามบัญชีสุทธิ (ล้านบาท)	ภาระผูกพัน
ที่ดิน ขนาด 4 ไร่ 1 งาน 6 ตารางวา ตั้งอยู่ 51/3 ถนนงามวงศ์วาน แขวง ลาดยาว เขตจตุจักร กรุงเทพมหานคร	บริษัท	68.13	ไม่มี
ที่ดิน ขนาด 3 ไร่ 1 งาน 70 ตารางวา ติดถนนวิภาวดี - รังสิต	บริษัท	139.27	ไม่มี
ที่ดิน ขนาด 6 ไร่ 7 ตารางวา - ที่ดินดิวานนท์ จ.นนทบุรี	บริษัท	150.77	ประกันวงเงินสินเชื่อ
อาคาร อุปกรณ์ประกอบ อาคาร	บริษัท	319.92	ไม่มี
เครื่องมือแพทย์และอุปกรณ์ การแพทย์	บริษัท	97.20	ไม่มี
เครื่องตกแต่งและอุปกรณ์ สำนักงาน	บริษัท	80.36	ไม่มี
ยานพาหนะ	บริษัท	14.89	ไม่มี
เครื่องใช้และอุปกรณ์ศูนย์ สุขภาพ	บริษัท	0.65	ไม่มี
งานระหว่างก่อสร้าง ติดตั้ง	บริษัท	153.58	อาคารระหว่างการ ก่อสร้าง
ที่ดินขนาด 2 ไร่ 2 งาน 84.7 ตารางวา ติดถนนวิภาวดี และงามวงศ์วาน	บริษัท	271.18	ไม่มี
รวม		1,295.95	

4.1.2 บริษัทย่อย (บริษัท ปริณส์ตัน พาร์ค สวีท จำกัด)

ประเภททรัพย์สิน	ลักษณะกรรมสิทธิ์	มูลค่าตามบัญชีสุทธิ (ล้านบาท)	ภาระผูกพัน
ที่ดิน	บริษัทย่อย	ไม่มี	ไม่มี
อาคาร อุปกรณ์ประกอบอาคาร	บริษัทย่อย	46.17	ไม่มี
เครื่องตกแต่ง และอุปกรณ์	บริษัทย่อย	0.17	ไม่มี
อุปกรณ์ใช้ในการดำเนินงาน	บริษัทย่อย	2.95	ไม่มี
ยานพาหนะ	บริษัทย่อย	0.21	ไม่มี
รวม		49.52	

4.1.3 บริษัทย่อย (บริษัท เชียงใหม่รามธุรกิจการแพทย์ จำกัด (มหาชน))

ประเภททรัพย์สิน	ลักษณะกรรมสิทธิ์	มูลค่าตามบัญชีสุทธิ (ล้านบาท)	ภาระผูกพัน
ที่ตั้ง โรงพยาบาล ลานนา บริษัท เชียงใหม่รามธุรกิจ การแพทย์ จำกัด (มหาชน) ขนาด 5,271 ตารางวา (1)ตั้งอยู่เลขที่ 1 ถนนสุขเกษม ตำบลป่าตัน อำเภอเมือง จังหวัด เชียงใหม่ (2)ตั้งอยู่ ถนนขุปเปอร์ไฮเวย์ เชียงใหม่-ลำปาง ตำบลฟ้าฮ่าม อำเภอเมือง จังหวัดเชียงใหม่	บริษัทย่อย	980.34 270.00	ประกันวงเงินสินเชื่อ ไม่มี
ที่ดินของบริษัท โรงพยาบาล เชียงใหม่ราม จำกัด ขนาด 1,906 ตารางวา ตั้งอยู่เลขที่ 8 ถนนบุญเรืองฤทธิ์ ตำบลศรีภูมิ อำเภอเมือง จังหวัดเชียงใหม่ ที่ดินขนาด 2202 ตารางวา ตั้งอยู่ ตำบลช้างเผือก อำเภอเมือง จังหวัดเชียงใหม่	บริษัทย่อย	325.80 26.58	ประกันวงเงินสินเชื่อ ไม่มี
ที่ดิน 7 แปลง ตำบลสุเทพ อำเภอเมือง จังหวัดเชียงใหม่ ขนาด 4737 ตารางวา ที่ดิน จำนวน 3 แปลง ตำบลสุ เทพ อำเภอเมือง จังหวัด เชียงใหม่	บริษัทย่อย	250.20 171.40	ภาระผูกพัน ไม่มี
ที่ดินของบริษัท เทพปัญญา ธุรกิจการแพทย์ จำกัด ขนาด 735.80 ตารางวา (1)ตั้งอยู่เลขที่ 99 หมู่ 5 ถนน สายเชียงใหม่ – ลำปาง อำเภอเมือง จังหวัดเชียงใหม่ (2)ตั้งอยู่ ถนนขุปเปอร์ไฮเวย์ เชียงใหม่-ลำปาง ตำบลฟ้าฮ่าม อำเภอเมือง จังหวัดเชียงใหม่	บริษัทย่อย	96.78 470.56	ไม่มี ไม่มี

ประเภททรัพย์สิน	ลักษณะกรรมสิทธิ์	มูลค่าตามบัญชีสุทธิ (ล้านบาท)	ภาระผูกพัน
ที่ดินของบริษัท โรงพยาบาล หริภุญชัย เมโมเรียล จำกัด ขนาด 3,583.60 ตารางวา ตั้งอยู่เลขที่ 109/111 หมู่ที่ 4 ถนนสันป่าฝ้าย-สันกำแพง ตำบลบ้านกลาง อำเภอเมือง จังหวัดลำพูน	บริษัทย่อย	341.56	ประกันวงเงินสินเชื่อ
ที่ดินของบริษัทโรงพยาบาล รามคำแหงเชียงใหม่ จำกัด ขนาด 7,210.81 ตารางวา	บริษัทย่อย	478.39	ไม่มี
อาคาร อุปกรณ์ประกอบ อาคาร	บริษัทย่อย	1,051.00	ประกันวงเงินสินเชื่อ
เครื่องมือแพทย์และอุปกรณ์ การแพทย์	บริษัทย่อย	440.89	ไม่มี
เครื่องตกแต่ง และอุปกรณ์ สำนักงาน	บริษัทย่อย	388.92	ไม่มี
ยานพาหนะ	บริษัทย่อย	18.70	ไม่มี
งานระหว่างก่อสร้าง ติดตั้ง	บริษัทย่อย	361.92	ระหว่างทำการก่อสร้าง
รวม		5,673.04	

4.1.4 บริษัทย่อย (บริษัท บิวตี้ ดีไซน์ เซ็นเตอร์ จำกัด)

ประเภททรัพย์สิน	ลักษณะกรรมสิทธิ์	มูลค่าตามบัญชีสุทธิ (ล้านบาท)	ภาระผูกพัน
ที่ดิน	บริษัทย่อย	ไม่มี	ไม่มี
ส่วนตกแต่งสำนักงาน	บริษัทย่อย	1.89	ไม่มี
เครื่องมือแพทย์และ อุปกรณ์การแพทย์	บริษัทย่อย	3.77	ไม่มี
เครื่องตกแต่งสำนักงาน	บริษัทย่อย	0.15	ไม่มี
เครื่องใช้สำนักงานและ อุปกรณ์	บริษัทย่อย	0.42	ไม่มี
รวม		6.23	

4.2 สัญญาทางการค้าที่สำคัญ

4.2.1 บริษัท

ประเภท/ลักษณะสัญญา	อัตราค่าเช่า/บริการ (บาท)	คู่สัญญา	หมายเหตุ
จ้างงานซ่อมบำรุง	9,000,000.00	บริษัท อินโนเวชั่นเทคโนโลยี จำกัด	1 มิย. 2561-31 พค. 2562
	9,350,000.00		1 มิย.2562-31 พค. 2563

4.2.2 บริษัทย่อย (บริษัท ปริ้นส์ตัน ปาร์ค สวีท จำกัด)

ประเภท/ลักษณะสัญญา	อัตราค่าเช่า/บริการ (บาทต่อเดือน)	คู่สัญญา	อื่นๆ
เช่าและบริหารอาคาร	ปีที่ 1-3 1,240,000.00	การเคหะแห่งชาติ	บริษัทเป็นผู้เช่าตั้งแต่ เมษายน 2545
-	ปีที่ 4-6 1,300,000.00	-	-
-	ปีที่ 7-9 1,430,000.00	-	-
-	ปีที่ 10-12 1,573,000.00	-	-
-	ปีที่ 13-15 1,731,000.00	-	-
-	ปีที่ 16-18 1,905,000.00	-	-
-	ปีที่ 19-21 2,150,000.00	-	-
-	ปีที่ 22-24 2,420,000.00	-	-
-	ปีที่ 25-27 2,730,000.00	-	-
-	ปีที่ 28-30 3,080,000.00	-	-

หมายเหตุ : เนื่องจากผลกระทบจากการท่องเที่ยว

การเคหะแห่งชาติได้ปรับลดค่าเช่า เป็นเงินจำนวน 5,763,800.00 บาท

โดยแบ่งเป็นดังต่อไปนี้

1. สำหรับปี 2562(ปีที่ 18) จำนวนเงิน 4,041,900.00 บาท
2. สำหรับปี 2563(ปีที่ 19) จำนวนเงิน 1,721,900.00 บาท

4.3 นโยบายการลงทุนในบริษัทย่อยและบริษัทร่วม

บริษัท ได้กำหนดให้มีนโยบายลงทุนในธุรกิจที่สอดคล้องและส่งเสริมสนับสนุนกับการดำเนินงานในกิจการหลักของบริษัท อีกทั้งเปิดโอกาสให้บริษัทนั้นๆ มีการขยายกิจการอย่างมีประสิทธิภาพและให้สอดคล้องกับนโยบายของเครือข่าย ซึ่งมีเป้าหมายในการเพิ่มประสิทธิภาพในการให้บริการทางการแพทย์ การลดต้นทุนในการดำเนินงาน การใช้ทรัพยากรร่วมกันอย่างมีประสิทธิภาพ และเพิ่มศักยภาพทางการเงินของเครือข่ายโดยรวม

ณ วันที่ 31 ธันวาคม 2562 บริษัทมีเงินลงทุนในบริษัทย่อยและบริษัทร่วมในธุรกิจต่างๆ จำนวน 3,775.52 ล้านบาท คือธุรกิจสถานพยาบาลมูลค่ารวม 3,243.33 ล้านบาท ธุรกิจโรงแรม มูลค่ารวม 345.54 ล้านบาท และธุรกิจซื้อขายวัสดุอุปกรณ์ทางการแพทย์ มูลค่า 172.50 ล้านบาท และธุรกิจเสริมความงาม 14.15 ล้านบาท โดยมีสัดส่วนเงินลงทุนบริษัทย่อยและบริษัทร่วมทั้งหมด คิดเป็นร้อยละ 37.16 ของสินทรัพย์รวม

5. ข้อพิพาททางกฎหมาย

ระหว่าง 1 มกราคม 2562 – 31 ธันวาคม 2562 บริษัท และบริษัทย่อยไม่มีข้อพิพาททางกฎหมาย หรือ มีคดีที่ข้อพิพาทยังไม่สิ้นสุด ที่มีผลกระทบด้านลบต่อสินทรัพย์ของบริษัทหรือบริษัทย่อยที่มีจำนวนสูงกว่าร้อยละ 5 ของส่วนของผู้ถือหุ้น ณ วันสิ้นปีบัญชีล่าสุด หรือมีผลกระทบต่อการดำเนินธุรกิจของบริษัทหรือบริษัทย่อยอย่างมีนัยสำคัญ รวมถึงไม่มีคดีที่มีได้เกิดจากการประกอบธุรกิจโดยปกติของบริษัทหรือบริษัทย่อย

6. ข้อมูลทั่วไปและข้อมูลสำคัญอื่น

6.1 ข้อมูลทั่วไป

ชื่อ :	บริษัท โรงพยาบาลวิภาวดี จำกัด (มหาชน)
ประเภทธุรกิจ :	โรงพยาบาลเอกชน
สถานที่ตั้งสำนักงานใหญ่ :	51/3 ถนนงามวงศ์วาน แขวงลาดยาว เขตจตุจักร กรุงเทพฯ 10900
เลขทะเบียนบริษัท :	0107536001036 (บมจ.177)
Home page :	http://www.vibhavadi.com
E-mail address :	info@vibhavadi.com
โทรศัพท์ :	0-2561-1111, 0-2941-2800
โทรสาร :	0-2561-1462, 0-2561-1466
ทุนจดทะเบียน :	1,493,784,993.60 บาท
(ณ.31 ธันวาคม 2562)	เป็นหุ้นสามัญ 14,937,849,936 หุ้น มูลค่าหุ้นละ 0.10 บาท
ทุนชำระแล้ว :	1,326,461,727.80 บาท
(ณ.31 ธันวาคม 2562)	เป็นหุ้นสามัญ 13,264,172,800 หุ้น มูลค่าหุ้นละ 0.10 บาท

(1) นิติบุคคลที่บริษัทถือหุ้นตั้งแต่ร้อยละ 10 ขึ้นไป

บริษัท	ประเภทธุรกิจ	จำนวนหุ้นสามัญที่ จำหน่ายแล้ว	สัดส่วน การ ถือหุ้น
1. บริษัท ปรีณส์ตัน พาร์ค สวีท จำกัด 3 ถนนมิตรไมตรี แขวงดินแดง เขตดินแดง กรุงเทพฯ 10400 โทรศัพท์ 0-2617-4600 โทรสาร 0- 2617-4699	โรงแรม	52,000,000 หุ้น (มูลค่าหุ้นละ 5 บาท)	99.99%
2. บริษัท เชียงใหม่รามธุรกิจการแพทย์ จำกัด (มหาชน) 8 ถนนบุญเรืองฤทธิ์ ตำบลศรีภูมิ อำเภอเมือง จังหวัดเชียงใหม่ โทรศัพท์ 0-5399-9777 โทรสาร 0- 5399-9979	โรงพยาบาล เอกชน	4,023,125,000 หุ้น (มูลค่าหุ้นละ 0.10 บาท)	83.55%
3. บริษัท บิวตี้ ดีไซน์ เซ็นเตอร์ จำกัด 51/45 อาคาร Tower B ชั้น G ถนนงามวงศ์วาน แขวงลาดยาว เขตจตุจักร กทม. 10900 โทร. 02-0000-999	เสริมความงาม	200,000 หุ้น (มูลค่าหุ้นละ 100 บาท)	50%
4. บริษัท ทิพย์บดินทร์ จำกัด 199/4 หมู่บ้านเปรมฤทัย ซอย 20 ถนนศรีนครินทร์ แขวงหนองบอน เขต ประเวศ กรุงเทพมหานคร 10250 โทรศัพท์ 0-2399-4585	จำหน่ายเวชภัณฑ์	90,000,000 หุ้น (มูลค่าหุ้นละ 5 บาท)	33.33%
5. บริษัท โรงพยาบาลวิภาราม จำกัด 2677 ถนนพัฒนาการ แขวงสวนหลวง เขตสวนหลวง กรุงเทพฯ 10250 โทรศัพท์ 0-2722-2500 โทรสาร 0-2722-2445	โรงพยาบาล เอกชน	165,480,353 หุ้น (มูลค่าหุ้นละ 10 บาท)	40.75%

นิติบุคคลที่บริษัทถือหุ้นตั้งแต่ร้อยละ 10 ขึ้นไป

บริษัท	ประเภทธุรกิจ	จำนวนหุ้นสามัญที่ จำหน่ายแล้ว	สัดส่วน การ ถือหุ้น
6. บริษัท โรงพยาบาลบางโพ จำกัด 95 ถนนประชาราษฎร์สาย 2 แขวงบางซื่อ เขตบางซื่อ กรุงเทพฯ 10800 โทรศัพท์ 0-2587-0144 โทรสาร 0-2586-0024	โรงพยาบาล เอกชน	3,500,000 หุ้น (มูลค่าหุ้นละ 100 บาท)	28.57%
7. บริษัท โรงพยาบาลเสรีรักษ์ จำกัด 9/99 หมู่ 11 แขวงคันนายาว เขตคันนายาว กรุงเทพฯ 10230 โทรศัพท์ 0-2948-5380 โทรสาร 0-2948-5815	โรงพยาบาล เอกชน	10,000,000 หุ้น (มูลค่าหุ้นละ 10 บาท)	10%
8. บริษัท สิ้นแพทย์ จำกัด 9/99 กม.8.5 รามอินทรา แขวงคันนายาว เขตคันนายาว กรุงเทพฯ 10510 โทรศัพท์ 0-2793-5099	โรงพยาบาล เอกชน	100,000,000 หุ้น (มูลค่าหุ้นละ 10 บาท)	10%
9. บริษัท เลกาซี กอล์ฟ (ประเทศไทย) จำกัด 18 หมู่ 7 ถนนเลียบคลองสอง แขวงคลองสามวาตะวันออก เขตคลองสามวา กรุงเทพฯ 10510 โทรศัพท์ 0-2793-5099	สนามกอล์ฟ	130,000,000 หุ้น (มูลค่าหุ้นละ 10 บาท)	10%

(2) บุคคลอ้างอิง

บริษัท	
1. ผู้สอบบัญชี	บริษัท สอบบัญชีธรรมนิติ จำกัด 267/1 ถนนประชาราษฎร์ สาย 1 แขวงบางซื่อ เขตบางซื่อ กรุงเทพฯ 10800 โทรศัพท์ 0-2587-8080 โทรสาร 0-2586-0301
2. ที่ปรึกษากฎหมาย	บริษัท บางกอกลิ้มล์เชอร์วิส จำกัด 34/111 หมู่ 5 แขวงสีกัน เขตดอนเมือง กรุงเทพฯ 10210 โทรศัพท์ 0-2983-2819, 0-2983-2819
3. นายทะเบียนหลักทรัพย์	บริษัท ศูนย์รับฝากหลักทรัพย์ (ประเทศไทย) จำกัด อาคารตลาดหลักทรัพย์แห่งประเทศไทย 93 ถนนรัชดาภิเษก เขตดินแดง กรุงเทพฯ 10400 โทร: 02 009 9000 โทรสาร: 02 009 9991 SET Contact Center: 02 009 9999 E-mail : SETContactCenter@set.or.th

6.2 ข้อมูลสำคัญอื่น

- ไม่มี-

