



ส่วนที่ 1

การประกอบธุรกิจ

1. นโยบายและภาพรวมการประกอบธุรกิจ

บริษัท พัฒนิกัล จำกัด (มหาชน) จัดทะเบียนก่อตั้งขึ้นเมื่อปี 2508 ภายใต้ชื่อบริษัท พัฒนิกัลการ จำกัด และเปลี่ยนชื่อเป็นบริษัท พัฒนิกัล จำกัด ในปี 2535

ในปี 2534 บริษัทฯ ได้ขยายกิจการโดยเปิดโรงงานแห่งใหม่ขึ้นที่ถนนลาดกระบัง-กิ่งแก้ว และเปิดโรงงานแห่งที่ 2 เป็นบริษัทย่อย ภายใต้ชื่อบริษัท พัฒนิกัล แมนูแฟคเจอริ่ง จำกัด ตั้งอยู่ที่จังหวัดเพชรบุรี ด้วยพื้นที่การทำงานรวมมากกว่า 30,000 ตารางเมตร

ต่อมาเมื่อวันที่ 28 มิถุนายน 2536 บริษัทฯ ได้จดทะเบียนแปรสภาพเป็นบริษัทมหาชนจำกัด และเข้าเป็นบริษัทจดทะเบียนในตลาดหลักทรัพย์แห่งประเทศไทย และใช้ชื่อย่อหลักทรัพย์ว่า (“PK”)

ลักษณะการดำเนินธุรกิจหลัก คือ เป็นบริษัทวิศวกรรมสร้างเครื่องจักรทำความเย็น และเครื่องจักรที่ใช้ในการแปรรูปและการผลิตอาหารประเภทต่างๆ เช่น เครื่องทำน้ำแข็งหลอด ห้องเย็น สร้างเครื่องจักรและโรงงานสำหรับผลิตภัณฑ์ต่างๆ ที่เป็นของเหลว ได้แก่ ผลิตภัณฑ์นมพาสเจอร์ไรส์ นมยูเอชที เครื่องดื่มชูกำลัง เบียร์ น้ำผลไม้ น้ำดื่มบรรจุขวด รวมถึงโรงงานยา และเคมีภัณฑ์ และสร้างโรงงานแปรรูปอาหาร เช่น โรงงานแปรรูปปลาทูน่ากระป๋อง และโรงงานกึ่งครบวงจร และสร้างเครื่องจักรแช่แข็งแบบต่อเนื่อง เครื่องคัดขนาดปลา กุ้ง ผลไม้ เครื่องล้างถาดสำหรับซูเปอร์มาร์เก็ต โดยบริษัทฯ สามารถตอบสนองความต้องการของลูกค้า โดยการให้บริการอย่างครบวงจร ครอบคลุมตั้งแต่การให้คำปรึกษา งานออกแบบ งานวิศวกรรม จนถึงงานสร้าง และติดตั้ง และยังมีผลิตภัณฑ์ที่ได้จดสิทธิบัตรแล้วเป็นจำนวนมาก

โดยบริษัทฯ เป็นผู้ผลิตเครื่องทำน้ำแข็งหลอดรายแรกโดยฝีมือคนไทย และเป็นอันดับ 1 ของโลก ส่งออกไปยังประเทศต่างๆ ทั้งในทวีปเอเชีย ตะวันออกกลาง แอฟริกา อเมริกา ออสเตรเลีย และยุโรป



1.1 วิสัยทัศน์ พันธกิจ เป้าหมาย และนโยบายในการดำเนินธุรกิจ

วิสัยทัศน์ :

“พัฒนากล นำเสนอวิศวกรรมชั้นมิตร แต่ผู้ผลิตอาหารของโลก ในด้านระบบทำความเย็น เครื่องทำน้ำแข็งหลอด และกระบวนการผลิตอาหาร”

พันธกิจ :

- เรารักษาคำมั่นสัญญาที่มีต่อลูกค้า และจะดูแลให้ลูกค้าได้รับประโยชน์สูงสุดจากผลงานของเรา
- เราจะพัฒนาบุคลากรทั้งในด้านวิชาชีพ และการบริการเพื่อให้มีความสามารถในการแข่งขันสูง
- เราจะสร้างนวัตกรรม และพัฒนาเทคโนโลยี เพื่อที่จะรักษาความเป็นผู้นำในธุรกิจที่เราทำ
- เราจะพัฒนาระบบงานให้กระชับและพร้อมด้วยข้อมูล เพื่อการตัดสินใจที่รวดเร็วและถูกต้อง
- เราจะดูแลรักษาสิ่งแวดล้อมและพัฒนาคุณภาพชีวิตของมวลมนุษยชาติ

เป้าหมายการดำเนินธุรกิจ :

บริษัทฯ ให้ความสำคัญกับการให้บริการโดยจัดตั้งศูนย์บริการในภูมิภาคและต่างประเทศโดยยึดมั่นในคุณภาพพร้อมบริการ โดยทีมงานผู้เชี่ยวชาญของเรา แนวทางการดำเนินงานที่ยึดมั่นอยู่บนรากฐานการสร้างสินค้าที่เต็มเปี่ยมด้วยคุณภาพ พร้อมบริการ ที่ครบถ้วนและจับใจ บริษัทฯ สามารถทำให้ผลิตภัณฑ์และงานวิศวกรรมของบริษัทฯ เป็นที่ยอมรับในประเทศต่างๆ กว่า 50 ประเทศทั่วโลก

นโยบายในการดำเนินธุรกิจ :

1) บริษัทฯ มีความมุ่งมั่นที่จะพัฒนาผลิตภัณฑ์และสร้างเครื่องจักรทำความเย็น และเครื่องจักรที่ใช้ในการแปรรูปและการผลิตอาหารประเภทต่างๆ เพื่อให้ตอบสนองความต้องการของลูกค้าเป้าหมายกลุ่มต่างๆ ได้ตามคำมั่นสัญญาที่มีต่อลูกค้า ด้วยการนำเสนอบริการอย่างชั้นมิตร และสร้างความพึงพอใจให้แก่ลูกค้า ทำให้บริษัทฯ สามารถสร้างกำไรจากการขายได้มากขึ้น เพื่อก่อให้เกิดผลตอบแทนสูงสุดแก่ผู้ถือหุ้นของบริษัทฯ

2) บริษัทฯ มีความมุ่งมั่นที่จะตอบสนองความต้องการของลูกค้าโดยการให้บริการอย่างครบวงจร ครอบคลุมตั้งแต่การให้คำปรึกษา งานออกแบบ งานวิศวกรรม จนถึงงานสร้าง และติดตั้ง เพื่ออำนวยความสะดวกให้กับลูกค้า และทำให้ลูกค้าได้รับประโยชน์สูงสุด

- 3) บริษัทฯ มีนโยบายการลงทุนในบริษัทย่อย และบริษัทร่วม โดยให้ความสำคัญกับธุรกิจที่บริษัทฯ ชำนาญ และอยู่ในสายธุรกิจที่ใกล้เคียงกับธุรกิจของบริษัทฯ และลงทุนในลักษณะที่เป็นผู้ถือหุ้นใหญ่โดยตรงหรือผ่านบริษัทย่อยที่บริษัทฯ ถือหุ้นในสัดส่วนมากกว่าร้อยละ 80 และ/หรือมีอำนาจควบคุมในบริษัทที่ลงทุน เว้นแต่สภาพเงื่อนไขของธุรกิจ การแข่งขัน ไม่เอื้ออำนวย หรือ การดำเนินธุรกิจต้องได้รับการสนับสนุนร่วมมือจากผู้ร่วมทำธุรกิจอื่น บริษัทฯ จึงจะลงทุนในลักษณะร่วมลงทุนในสถานะเป็นบริษัทร่วม
- 4) บริษัทฯ มีนโยบายในการพัฒนาบุคลากรอย่างต่อเนื่อง ทั้งในด้านวิชาชีพและการบริการ เพื่อให้บุคลากรของบริษัทฯ ให้เป็นบุคลากรที่มีความรู้และความเชี่ยวชาญในอุตสาหกรรมออกและสร้างเครื่องจักรทำความเย็น และเครื่องจักรที่ใช้ในการแปรรูปและการผลิตอาหารประเภทต่างๆ
- 5) บริษัทฯ ให้ความสำคัญกับการสร้างนวัตกรรมใหม่ และการพัฒนาเทคโนโลยีเพื่อยังคงรักษาไว้ซึ่งความเป็นผู้นำในธุรกิจ รวมทั้งให้ความสำคัญกับข้อมูลสารสนเทศ โดยมุ่งพัฒนาระบบงานให้กระชับและเตรียมข้อมูลให้พร้อม เพื่อการตัดสินใจที่รวดเร็วและถูกต้อง
- 6) บริษัทฯ มีนโยบายในการพัฒนาระบบการทำงานให้เป็นไปตามมาตรฐานสากลอยู่เสมอ โดยบริษัทฯ ได้รับการรับรองมาตรฐาน ISO 14001 และ BS OHSAS 18001 จาก Tuv Nord
- 7) บริษัทฯ มีนโยบายในการดำเนินธุรกิจภายใต้หลักการกำกับดูแลกิจการที่ดี โดยคำนึงถึงประโยชน์ของสังคมและสิ่งแวดล้อม ควบคู่ไปกับการทำกำไร เพื่อการเติบโตและการพัฒนาอย่างยั่งยืน
- 8) บริษัทฯ ให้ความสำคัญในการอนุรักษ์สิ่งแวดล้อมและตอบแทนสู่สังคม รวมทั้งการพัฒนาคุณภาพชีวิตของมวลมนุษยชาติให้มีความเป็นอยู่ที่ดีขึ้น
- 9) บริษัทฯ มีนโยบายในการเสริมสร้างคุณค่าให้แก่ผู้มีส่วนได้ส่วนเสีย โดยได้กำหนดนโยบายในการดูแลผู้มีส่วนได้ส่วนเสีย รวมทั้งมาตรการชดเชยไว้ โดยบริษัทฯ ได้ทำการแบ่งผู้มีส่วนได้ส่วนเสียไว้จำนวน 7 กลุ่ม ได้แก่ พนักงาน, ลูกค้า, ผู้ถือหุ้น, คู่ค้า (รวมทั้งที่ปรึกษา และ Contractor), เจ้าหนี้, หน่วยงานราชการ และชุมชนรอบโรงงาน

1.2 การเปลี่ยนแปลงและพัฒนาการที่สำคัญในช่วง 3 ปีที่ผ่านมา

ปี 2558

เพิ่มเงินลงทุนในบริษัทย่อย ในบริษัท พัฒนากล เทคดิง จำกัด ซึ่งเป็นบริษัทย่อยที่บริษัทฯ ถือหุ้นร้อยละ 99.99 โดยเพิ่มทุนจดทะเบียนจาก 3,000,000 บาท เป็น 30,000,000 บาท เพื่อบริการขยายงานเพิ่มเติม

ขยายธุรกิจ在不同ประเทศ โดยที่ประชุมคณะกรรมการบริษัท ครั้งที่ 4/2558 เมื่อวันที่ 11 สิงหาคม 2558 ได้มีมติอนุมัติในหลักการให้จัดตั้งบริษัทย่อยขึ้นที่ประเทศฟิลิปปินส์ และอินโดนีเซีย เพื่อบริการขยายงานในภูมิภาคอาเซียน

ปี 2559

ความคืบหน้าการจัดตั้งบริษัทย่อยในต่างประเทศ**ประเทศฟิลิปปินส์**

ชื่อบริษัท พัฒนิกัล ฟิลิปปินส์ คอร์ปอเรชั่น จำกัด จัดตั้งขึ้นเมื่อวันที่ 29 มีนาคม 2559 ด้วยทุนจดทะเบียน 23,500,000 เปโซฟิลิปปินส์ หรือ ประมาณ 17,918,750 บาท ซึ่งบริษัทฯ ถือหุ้นร้อยละ 60 โดยมีวัตถุประสงค์ เพื่อประกอบธุรกิจเป็นตัวแทนจัดจำหน่ายเครื่องจักร และงานโครงการ รวมถึงงานติดตั้งและซ่อมบำรุงเครื่องจักร

ประเทศอินโดนีเซีย

ชื่อบริษัท อินโดนีเซีย พัฒนิกัล เซอร์วิส จำกัด จัดตั้งเมื่อวันที่ 30 มีนาคม 2559 ด้วยทุนจดทะเบียน 800,000 เหรียญสหรัฐ (26.85 ล้านบาท) ซึ่ง บริษัทถือหุ้นร้อยละ 100 โดยมีวัตถุประสงค์เพื่อประกอบธุรกิจให้บริการซ่อม บำรุงเครื่องจักร

ขยายธุรกิจในต่างประเทศ โดยที่ประชุมคณะกรรมการบริษัท ครั้งที่ 2/2559 เมื่อวันที่ 13 พฤษภาคม 2559 ได้มีมติอนุมัติในหลักการให้จัดตั้ง บริษัทย่อยขึ้นที่ประเทศมาเลเซีย เพื่อรองรับการขยายงานในภูมิภาคอาเซียน

ปี 2560

เพิ่มเงินลงทุนในบริษัทย่อย ในบริษัท เอส พาเนล จำกัด ซึ่งเป็นบริษัท ย่อยที่บริษัทฯ ถือหุ้นอยู่ร้อยละ 80 โดยเพิ่มทุนจดทะเบียนจาก 10,000,000 บาท เป็น 40,000,000 บาท เพื่อรองรับการขยายงานเพิ่มเติม

ความคืบหน้าการจัดตั้งบริษัทย่อยในต่างประเทศ**ประเทศมาเลเซีย**

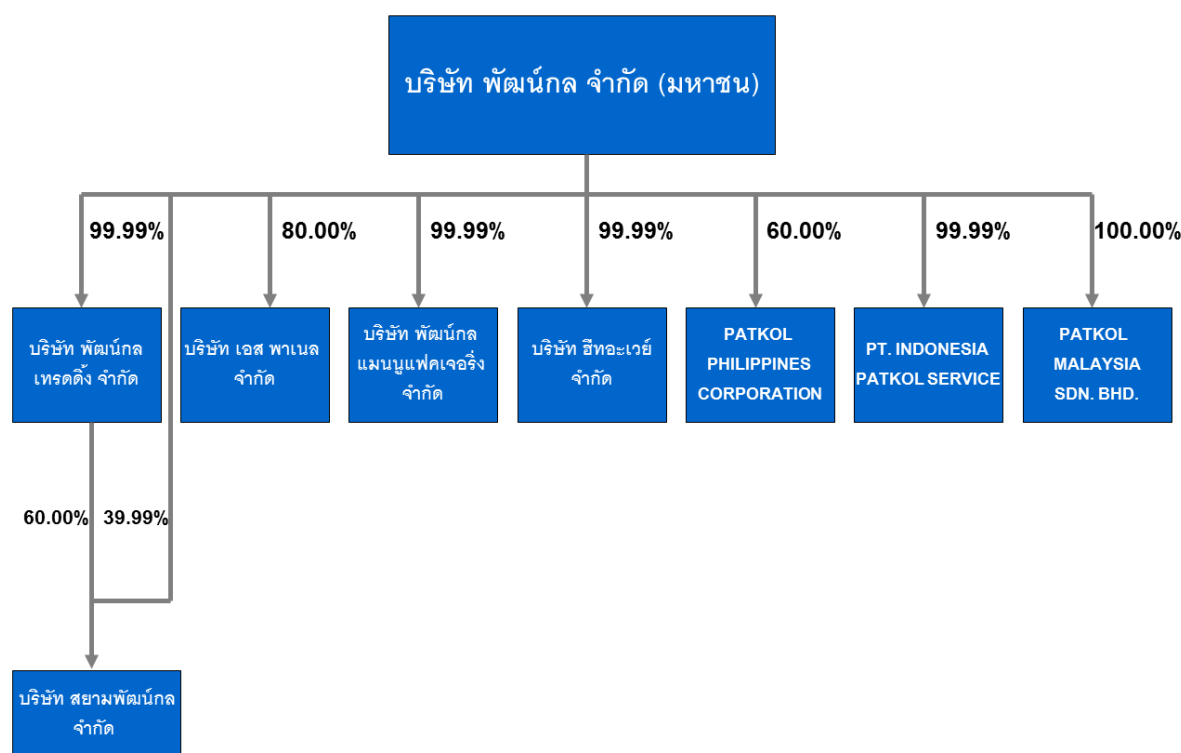
ชื่อบริษัท พัฒนิกัล มาเลเซีย จำกัด จัดตั้งเมื่อวันที่ 11 พฤศจิกายน 2559 และชำระทุนจดทะเบียนเมื่อวันที่ 3 กรกฎาคม 2560 ด้วยทุนจดทะเบียน 100,000,000 มาเลเซียริงกิต หรือประมาณ 7,960,000 บาท ซึ่งบริษัทฯ ถือหุ้น ร้อยละ 100 โดยมีวัตถุประสงค์เพื่อประกอบธุรกิจเป็นตัวแทนจัดจำหน่าย เครื่องจักร และงานโครงการ รวมถึงซ่อมบำรุงเครื่องจักรของพัฒนิกัลใน ประเทศมาเลเซีย

ขยายธุรกิจในประเทศ โดยที่ประชุมคณะกรรมการบริษัท ครั้งที่ 4/2560 เมื่อวันที่ 10 พฤศจิกายน 2560 ได้มีมติอนุมัติในหลักการให้จัดตั้งบริษัทย่อยขึ้นใหม่ เพื่อรองรับการขยายงานธุรกิจผลิตถัง เครื่องจักรและอุปกรณ์ประกอบถังอื่นๆ

ขยายธุรกิจในต่างประเทศ โดยที่ประชุมคณะกรรมการบริษัท ครั้งที่ 4/2560 เมื่อวันที่ 10 พฤศจิกายน 2560 ได้มีมติอนุมัติในหลักการให้จัดตั้งบริษัทย่อยขึ้นที่ประเทศเมียนมาร์ เพื่อรองรับการขยายงานในภูมิภาคอาเซียน

1.3 โครงสร้างการถือหุ้นของกลุ่มบริษัท

โครงสร้างการถือหุ้นของกลุ่มบริษัททั้งทางตรงและทางอ้อม โดยเรียงตามลำดับปีที่ก่อตั้งดังนี้.-



นอกจากนี้ เพื่อเพิ่มขีดความสามารถในการแข่งขันและลดต้นทุนการผลิตของบริษัทฯ บริษัทฯ จึงได้เข้าลงทุนในบริษัทย่อย ณ วันที่ 31 ธันวาคม 2560 และ 2559 ดังนี้.-

บริษัทย่อย	กลุ่มบริษัทถือหุ้นร้อยละ		ประเภทธุรกิจ
	2560	2559	
บริษัทย่อยทางตรง			
บริษัท พัฒนากล เทรดิง จำกัด	99.99	99.99	จำหน่ายอะไหล่ วัสดุ อุปกรณ์สำหรับเครื่องทำน้ำแข็ง และเครื่องทำความเย็น
บริษัท เอส พาเนล จำกัด	80.00	80.00	ผลิตและนำเข้าแผ่นโฟมและอุปกรณ์สำหรับกิจการห้องเย็น
บริษัท พัฒนากล แมนูแฟคเจอร์ จำกัด	99.99	99.99	ผลิตและจำหน่ายเครื่องจักรและอุปกรณ์สำหรับอุตสาหกรรมอาหารและเครื่องทำความเย็น
บริษัท ฮีทอะเวย์ จำกัด	99.99	99.99	จำหน่ายเครื่องระบายความร้อน อะไหล่ และอุปกรณ์เครื่องระบายความร้อน
บริษัท พัฒนากล ฟิลิปินส์ คอปอร์เรชั่น จำกัด	60.00	60.00	ตัวแทนจำหน่ายเครื่องจักร และงานโครงการ รวมถึงติดตั้งและซ่อมบำรุงเครื่องจักรของบริษัทฯ ในประเทศฟิลิปปินส์
บริษัท อินโดนีเซีย พัฒนากล เซอร์วิส จำกัด	99.99	99.99	ประกอบธุรกิจให้บริการซ่อมบำรุงเครื่องจักร
บริษัท พัฒนากล มาเลเซีย จำกัด	100.00	-	ประกอบธุรกิจเป็นตัวแทนจัดจำหน่ายเครื่องจักร และงานโครงการ รวมถึงซ่อมบำรุง
บริษัทย่อยทางอ้อม			
บริษัท สยามพัฒนากล จำกัด (ถือหุ้น โดยบริษัทฯ ร้อยละ 39.99 และบริษัท พัฒนากล เทรดิง จำกัด ร้อยละ 60.00)	99.99	99.99	ปัจจุบันหยุดดำเนินการ

1.4 ความสัมพันธ์กับกลุ่มธุรกิจของผู้ถือหุ้นใหญ่

การดำเนินธุรกิจหลักของบริษัทฯ มิได้มีความสัมพันธ์หรือเกี่ยวข้องกับการดำเนินธุรกิจอื่นของผู้ถือหุ้นรายใหญ่อย่างมีนัยสำคัญ หรือมีความสัมพันธ์กันแต่เพียงครั้งคราวเฉพาะธุรกรรม

2. ลักษณะการประกอบธุรกิจ

2.1 โครงสร้างรายได้

- โครงสร้างรายได้ของกลุ่มบริษัทฯ 3 ปีย้อนหลัง
บริษัท พัฒนิกัล จำกัด (มหาชน) และบริษัทย่อย

กลุ่มธุรกิจ	ดำเนินการโดย	% การถือหุ้น	รายได้รวม 2560		รายได้รวม 2559		รายได้รวม 2558	
			ล้านบาท	%	ล้านบาท	%	ล้านบาท	%
กลุ่มที่ 1 เครื่องทำน้ำแข็ง								
- เครื่องทำน้ำแข็ง	บมจ.พัฒนิกัล	100.00%	1,794	38%	1,578	42%	1,164	33%
- เครื่องระบายความร้อน	บจ.ฮีทอะเวย์	99.99%	98	2%	27	1%	5	0%
			1,892	40%	1,605	43%	1,168	33%
กลุ่มที่ 2 เครื่องจักรและระบบสำหรับ อุตสาหกรรมเครื่องทำความเย็น								
- ห้องเย็น	บมจ.พัฒนิกัล	100.00%	631	13%	571	15%	644	18%
- แผ่นฉนวนทำความเย็น ห้องเย็น	บจ.เอส พาเนล	80.00%	328	7%	160	4%	185	5%
			959	20%	731	20%	829	23%
กลุ่มที่ 3 เครื่องจักรและระบบ สำหรับการผลิต ผลิตภัณฑ์เหลว								
- เครื่องจักรอาหารและนม	บมจ.พัฒนิกัล	100.00%	1,234	26%	778	21%	852	24%
			1,234	26%	778	21%	852	24%
กลุ่มที่ 4 เครื่องจักรและระบบ สำหรับการแปรรูปอาหาร								
- เครื่องจักรถนอมอาหาร	บมจ.พัฒนิกัล	100.00%	90	2%	111	3%	244	7%
			90	2%	111	3%	244	7%
กลุ่มที่ 5 โครงการครบวงจร								
- ปีโตรเคมีคอล	บมจ.พัฒนิกัล	100.00%	-		0	0%	0	0%
- ปีโตรเคมีคอล	บจ.พัฒนิกัลแมนูแฟคเจอร์	99.99%	-		0	0%	0	0%
					0	0%	0	0%
กลุ่มที่ 6 งานบริการซ่อมบำรุง และอื่นๆ								
- บริการ	บมจ.พัฒนิกัล	100.00%	421	9%	369	10%	335	9%
- อื่นๆ	บมจ.พัฒนิกัล	100.00%			0	0%	0	0%
- อื่นๆ	บจ.พัฒนิกัล เทคดิง	99.98%	130	3%	119	3%	115	3%
- อื่นๆ	บจ.พัฒนิกัลแมนูแฟคเจอร์	99.99%			0	0%	8	0%
- อื่นๆ	บจ.พัฒนิกัล ฟิลิปินส์ คอปอร์เรชั่น	60.00%	5	0%	0	0%	0	0%
- อื่นๆ	บจ.อินโดนีเซีย พัฒนิกัล เซอร์วิส	99.99%						
			556	12%	488	13%	458	13%
รวม			4,731	100%	3,713	100%	3,551	100%

- โครงสร้างรายได้ของกลุ่มบริษัทฯ แยกตามภูมิภาค (ในประเทศและต่างประเทศ)

บริษัท พัฒนิกัล จำกัด (มหาชน) และบริษัทย่อย

กลุ่มธุรกิจ	2560		2559 (ปรับปรุง)		2558	
	ล้านบาท	%	ล้านบาท	%	ล้านบาท	%
กลุ่มที่ 1 เครื่องทำน้ำแข็ง	1,892	40%	1,605	43%	1,168	33%
ในประเทศ	1,308	28%	981	26%	531	15%
ต่างประเทศ	584	12%	624	17%	637	18%
กลุ่มที่ 2 เครื่องจักรและระบบสำหรับอุตสาหกรรมเครื่องทำความเย็น	959	20%	731	20%	829	23%
ในประเทศ	896	19%	615	17%	773	22%
ต่างประเทศ	63	1%	116	3%	56	2%
กลุ่มที่ 3 เครื่องจักรและระบบสำหรับการผลิต ผลิตภัณฑ์เหลว	1,234	26%	778	21%	852	24%
ในประเทศ	1,152	24%	673	18%	750	21%
ต่างประเทศ	82	2%	105	3%	102	3%
กลุ่มที่ 4 เครื่องจักรและระบบสำหรับการแปรรูปอาหาร	90	2%	111	3%	244	7%
ในประเทศ	63	1%	66	2%	125	4%
ต่างประเทศ	27	1%	45	1%	119	3%
กลุ่มที่ 5 โครงการครบวงจร		0%	-	0%	-	0%
ในประเทศ		0%	-	0%	-	0%
ต่างประเทศ		0%	-	0%	-	0%
กลุ่มที่ 6 งานบริการซ่อมบำรุง และอื่นๆ	560	12%	488	13%	458	13%
ในประเทศ	532	11%	488	13%	450	13%
ต่างประเทศ	24	1%	0	0%	8	0%
รายได้รวม	4,731	100%	3,713	100%	3,551	100%
ในประเทศ	3,951	84%	2,823	76%	2,629	74%
ต่างประเทศ	780	19%	890	24%	922	26%

2.2 ลักษณะผลิตภัณฑ์และบริการ

กลุ่มธุรกิจที่ 1 : เครื่องทำน้ำแข็ง

แบ่งเป็น 4 ประเภท ดังนี้

- เครื่องทำน้ำแข็งหลอด
- เครื่องทำน้ำแข็งเกล็ด
- โรงน้ำแข็งซอง
- เครื่องบรรจุน้ำแข็งและห่อเย็นเก็บน้ำแข็ง



2.2.1.1) เครื่องทำน้ำแข็งหลอด

บริษัทฯ ผลิตเครื่องทำน้ำแข็งหลอดเพื่อการบริโภคมีกำลังการผลิตตั้งแต่ 5-120 ตันต่อวัน สามารถแบ่งกลุ่มเป้าหมาย ได้เป็น 2 กลุ่ม ดังนี้:-

- กำลังการผลิตที่ 5-10 ตันต่อวัน เหมาะสำหรับสถานประกอบการขนาดกลาง เช่น โรงแรม, รีสอร์ท, ภัตตาคาร, สโมสร, สपोर्टคลับ, กอล์ฟคลับ และโรงงานกึ่งอุตสาหกรรมอาหารขนาดเล็ก
- กำลังการผลิตตั้งแต่ 10-120 ตันต่อวัน เหมาะสำหรับธุรกิจผลิตน้ำแข็งเพื่อจำหน่าย รวมถึงอุตสาหกรรมแปรรูปอาหารที่ต้องใช้น้ำแข็งหลอดในรูปของน้ำแข็งปนในกระบวนการผลิตและแปรรูปอาหารเพื่อรักษาความสดของอาหาร

2.1.2) เครื่องทำน้ำแข็งเกล็ด

มีขนาดกำลังผลิตตั้งแต่ 2.5-5 ตันต่อวัน โดยกลุ่มเป้าหมายเป็นผู้ใช้น้ำแข็งในโรงงานผลิตอาหาร ได้แก่ โรงงานแปรรูปผลิตภัณฑ์เนื้อไก่ โรงงานแปรรูปปลาทูน่ากระป๋อง และโรงงานกึ่งครบวงจร เป็นต้น รวมถึงการแช่ปลา และใช้ในอุตสาหกรรมการประมง

2.1.3) โรงน้ำแข็งซอง

บริษัทฯ รับออกแบบและสร้างโรงน้ำแข็งซอง ตามความต้องการของลูกค้า มีกำลังการผลิตตั้งแต่ 100-2,400 ซอง/วัน ซึ่งมีขนาดมาตรฐานให้เลือก คือ ขนาด 25,50,134,150 และ 165 กิโลกรัมต่อซอง กลุ่มอุตสาหกรรมที่ใช้น้ำแข็งซองเป็นอุตสาหกรรมการประมง โดยใช้น้ำแข็งซองเพื่อรักษาความสดของอาหารหรือวัตถุดิบ ก่อนกระบวนการแปรรูป และผลิตเพื่อการบริโภคซึ่งยังเป็นที่นิยมอยู่ในปัจจุบัน

2.1.4) เครื่องบรรจุน้ำแข็ง และห้องเย็นเก็บน้ำแข็ง

เครื่องบรรจุน้ำแข็ง มีทั้งระบบกึ่งอัตโนมัติ และระบบการบรรจุแบบอัตโนมัติ ซึ่งไม่สัมผัสมือคนตลอดกระบวนการ ขนาดถุงบรรจุน้ำแข็งมีตั้งแต่ 1.5 – 5 ก.ก. และ 10 – 25 ก.ก. หรือตามที่ลูกค้าต้องการ เป็นระบบทำถุงอัตโนมัติ และบรรจุแบบ Form – Fill – Seal Packing Machines ส่วนห้องเย็นเก็บน้ำแข็งมีทั้งแบบมาตรฐานขนาดเล็กที่ยกไปใช้งานได้เลย และห้องเย็นเก็บน้ำแข็งขนาดใหญ่ที่สร้างตามขนาดพื้นที่ที่ลูกค้าต้องการ

2.1.5) ลักษณะการขายและช่องทางการจัดจำหน่าย

บริษัทฯ มีช่องทางการจำหน่ายโดยผ่านพนักงานขาย ผ่านเอเยนต์ ผ่านอินเทอร์เน็ต ผ่านงานแสดงสินค้า และมีฐานลูกค้าเดิมที่ติดต่อซื้อสินค้าเพิ่ม และขยายตลาดไปยังลูกค้าใหม่ๆ ทั้งในประเทศ ส่งออกไปยังประเทศต่างๆ ทั้งในทวีปเอเชีย ตะวันออกกลาง แอฟริกา อเมริกา ออสเตรเลีย และยุโรป

2.1.6) ภาวะการแข่งขัน

แม้ตลาดเครื่องทำน้ำแข็งปลอดในประเทศ จะมีผู้ผลิตหลายราย แต่บริษัทฯ มีข้อได้เปรียบในเรื่องของอุปกรณ์ที่มีคุณภาพและมีมาตรฐานสูง เครื่องทำน้ำแข็งของบริษัทฯ ผลิตตามมาตรฐาน ASME (American Society of Mechanical Engineer) ซึ่งเป็นมาตรฐานการออกแบบผลิตภัณฑ์ตามหลักการด้านวิศวกรรมเครื่องกล ที่มีผู้ผลิตตามมาตรฐานดังกล่าวน้อยราย ดังนั้นเครื่องทำน้ำแข็งปลอดของบริษัทฯ จึงเป็นที่ยอมรับของลูกค้าทั้งในประเทศและต่างประเทศ ประกอบกับ บริษัทฯ มีทีมวิศวกรและช่างที่มีความชำนาญในควบคุมดูแลออกแบบและติดตั้งทั้งในประเทศและต่างประเทศ ตั้งแต่การผลิตเครื่องทำน้ำแข็ง เครื่องจักรและอุปกรณ์ระบบทำความเย็น, จัดหาเครื่องกรองน้ำ รวมถึงเครื่องบรรจุน้ำแข็ง, ระบบลำเลียงและห้องเย็นเก็บน้ำแข็ง โดยออกแบบระบบให้ผลิตภัณฑ์สามารถผลิตน้ำแข็งที่สะอาดเหมาะสำหรับการบริโภค สอดคล้องกับประกาศกระทรวงสาธารณสุขในเรื่องหลักเกณฑ์การผลิตอาหารที่สะอาดและปลอดภัย (Good Manufacturing Practice : GMP) พร้อมมีการรับประกันคุณภาพสินค้าเป็นเวลา 1 ปี โดยบริษัทฯ ให้ความสำคัญกับการให้บริการที่รวดเร็วและครบถ้วนโดยจัดตั้งศูนย์บริการในภูมิภาค และต่างประเทศ มีหน่วยงานให้บริการหลังการขายทำหน้าที่ซ่อม บำรุงเครื่องจักรและโปรแกรมบำรุงรักษาเชิงป้องกัน (Preventive Maintenance)

บริษัทฯ ได้ทำการปรับปรุงผลิตภัณฑ์และพัฒนาเครื่องจักรให้มีประสิทธิภาพอย่างต่อเนื่อง โดยมีเป้าหมาย 2 ประการ คือ :-

- เพิ่มประสิทธิภาพของเครื่องจักรโดยการเพิ่มกำลังการผลิต และประหยัดพลังงาน
- ออกแบบผลิตภัณฑ์ให้มีคุณภาพที่ดี มีความทนทาน และใช้งานได้ง่าย

ปัจจุบันบริษัทฯ มีสัดส่วนการจัดจำหน่ายเครื่องทำน้ำแข็งปลอดในประเทศแถบภูมิภาคเอเชียสูงสุด โดยเฉพาะในประเทศมาเลเซีย ขณะเดียวกันได้ขยายตลาดไปยังแถบตะวันออกกลาง แอฟริกาใต้ อเมริกาและออสเตรเลีย

ส่วนตลาดโรงน้ำแข็งของ บริษัทฯ ได้เน้นขยายตลาดไปยังประเทศแถบอาเซียน ซึ่งเป็นน้ำแข็งเพื่อการบริโภคและประมงโดยมียอดขายเพิ่มขึ้นมาอย่างต่อเนื่อง

2.1.7) กลุ่มลูกค้า

กลุ่มลูกค้าทั้งในและต่างประเทศ ได้แก่

- ผู้ประกอบการผลิตน้ำแข็งเพื่อบริโภครายย่อย และรายใหญ่
- ผู้ประกอบการผลิตน้ำแข็งเพื่ออุตสาหกรรมประมง รายย่อย และรายใหญ่
- โรงแรม รีสอร์ท
- ห้างค้าปลีกขนาดใหญ่
- โรงงานแปรรูปอาหารทั้งขนาดเล็ก กลาง ใหญ่
- โรงงานผสมคอนกรีต

2.1.8) ภาวะอุตสาหกรรม

เนื่องจากโลกมีอุณหภูมิเฉลี่ยสูงขึ้น ทำให้พื้นที่ที่มีความต้องการอุปโภค และบริโภคน้ำแข็งมากขึ้น อีกทั้งช่วงเวลาอากาศร้อนในแต่ละปีนานขึ้น ส่งผลให้ความต้องการดังกล่าวต่อปีเพิ่มขึ้น ซึ่งเป็นโอกาสผู้ประกอบการเดิมมีแนวโน้มเพิ่มกำลังการผลิต และสามารถขยายธุรกิจไปยังประเทศใหม่ๆ ได้อีกด้วย

กลุ่มธุรกิจที่ 2 : เครื่องทำความเย็น

แบ่งเป็น 5 ประเภท ดังนี้

- ห้องเย็นสำหรับอุตสาหกรรมขนาดใหญ่และขนาดเล็ก
- ระบบทำน้ำเย็นและระบบแช่แข็งอาหาร
- ชุดระบายความร้อน
- ตู้แช่ผลิตภัณฑ์สำหรับซูเปอร์มาร์เก็ต
- เครื่องทำน้ำแข็งแผ่น



2.2.1) ห้องเย็นสำหรับอุตสาหกรรมขนาดใหญ่และขนาดเล็ก

บริษัทฯ รับออกแบบ ผลิต และติดตั้งระบบห้องเย็นอุตสาหกรรม ซึ่งใช้ในอุตสาหกรรมอาหาร ลูกค้าที่ใช้ห้องเย็นอุตสาหกรรมประกอบด้วยผู้ดำเนินธุรกิจแปรรูปอาหาร, อาหารสำเร็จรูป, อาหารทะเล เนื้อสัตว์, ผัก,

ผลไม้ และอุตสาหกรรมประมง และผู้ที่ให้บริการห้องเย็นรับฝากสำหรับแช่แข็งอาหาร เช่น ไข่, อาหารทะเล, ผัก และผลไม้

บริษัทฯ มี บริษัท เอส พาเนล จำกัด ซึ่งเป็นบริษัทในเครือ เป็นผู้จำหน่ายผนังห้องเย็น รวมถึงออกแบบ, ผลิตและติดตั้งห้องเย็นพาณิชย์ (Commercial Cold Room) สำหรับใช้เก็บน้ำแข็ง, อาหารสำเร็จรูป, เนื้อสัตว์ และอาหารทะเล สำหรับผู้ผลิตรายย่อย, ร้านค้า และภัตตาคาร

2.2.2) ระบบทำน้ำเย็นและระบบแช่แข็งอาหาร

ประกอบด้วยผลิตภัณฑ์ที่เกี่ยวข้องกับการแช่แข็งอาหาร ได้แก่

- ระบบทำน้ำเย็น (Ripple Plate Chiller) เป็นระบบทำน้ำเย็นเพื่อลดอุณหภูมิอาหาร สามารถลดอุณหภูมิลงต่ำได้ถึง 0.5 องศาเซลเซียสโดยไม่เป็นน้ำแข็ง
- ระบบแช่แข็งแบบเร็ว (Individual Quick Freezer : IQF) เป็นระบบแช่แข็งแบบต่อเนื่อง หลังจากเสร็จสิ้นกระบวนการจัดเตรียมผลิตภัณฑ์
- ระบบแช่แข็งแบบลมแรง (Air Blast Freezer) เป็นระบบที่แช่แข็งผลิตภัณฑ์เป็นรอบๆ มีความแตกต่างกับระบบแช่แข็งแบบเร็ว คือ ต้องรอให้ผลิตภัณฑ์ครบจำนวนบรรจุของขนาดตู้แช่แข็ง แล้วจึงทำการแช่แข็งได้
- อุปกรณ์อะไหล่ที่เกี่ยวข้องกับระบบทำความเย็น เช่น แผ่นรีปเปิลเพลท, วาล์ว, ผนวกสำหรับห้องเย็น แหล่งผลิตชิ้นส่วนสำหรับประกอบเป็นเครื่องจักรส่วนใหญ่ผลิตจาก บริษัท พัฒนิกัล แมนูแฟคเจอร์ จำกัด ซึ่งเป็นบริษัทย่อยของบริษัทฯ

2.2.3) ชุดระบายความร้อน

บริษัทฯ เป็นผู้ดำเนินการผลิตชุดระบายความร้อน (Evaporative Condenser) ทำด้วยสแตนเลส ซึ่งปัจจุบันเป็นที่นิยมใช้มากในอุตสาหกรรมเครื่องเย็น เพราะมีความทนทานสูง โดยบริษัทฯ ได้เริ่มผลิตชุดระบายความร้อนที่ทำด้วยสแตนเลสก่อนผู้ผลิตรายอื่นๆ ในโลกตั้งแต่ปี 2533

2.2.4) ตู้แช่ผลิตภัณฑ์สำหรับซูเปอร์มาร์เก็ต

บริษัทฯ ให้บริการครบวงจร ในด้านตู้แช่ผลิตภัณฑ์ในซูเปอร์มาร์เก็ต และห้างสรรพสินค้าค้าส่ง (Hypermarket) ลักษณะของลูกค้าส่วนใหญ่จะเป็นซูเปอร์มาร์เก็ต และห้างสรรพสินค้าค้าส่ง ขึ้นไปทั่วประเทศ และต่างจังหวัด

วัตถุดิบที่ใช้ในการผลิตส่วนใหญ่มาจากการที่บริษัทฯ เป็นตัวแทนจำหน่าย และติดตั้งตู้แช่ผลิตภัณฑ์ยี่ห้อ BONNET ซึ่งมีมาตรฐานเป็นที่รู้จักกันอย่างแพร่หลายทั้งในประเทศ และทั่วโลก

2.2.5) เครื่องทำน้ำแข็งแผ่น

เป็นผลิตภัณฑ์ผลิตน้ำแข็งแผ่นสำหรับอุตสาหกรรมผลิตอาหาร มีขนาดตั้งแต่ 2.5-80 ตันต่อวัน ใช้น้ำแข็งในกระบวนการผลิตอาหาร เพื่อรักษาความสดของผลิตภัณฑ์ ซึ่งต้องได้น้ำแข็งที่สะอาด ลดสารปนเปื้อนจากการขนย้ายน้ำแข็ง และถูกต้องตามหลัก Good Manufacturing practice (GMP) มีพื้นที่ติดตั้งเครื่องจักรน้อย รวมถึงขนาดน้ำแข็งที่เหมาะสมกับอุตสาหกรรมอาหาร

2.2.6) ลักษณะการขายและช่องทางการจัดจำหน่าย

บริษัทฯ มีช่องทางการจำหน่ายโดยผ่านพนักงานขาย ผ่านอินเทอร์เน็ต ผ่านงานแสดงสินค้า และมีฐานลูกค้าเดิม ที่ติดต่อซื้อสินค้าเพิ่ม และขยายไปยังลูกค้าใหม่ๆ ทั้งในประเทศ และต่างประเทศ

บริษัทฯ ได้จัดตั้ง บริษัท อีทอะเวย์ จำกัด ในการทำการตลาดและการขายชุดระบายความร้อน (Evaporative Condenser) เพื่อตอบสนองความต้องการของลูกค้าได้อย่างทันท่วงทีอีกด้วย

2.2.7) ภาวะการแข่งขัน

การลงทุนโรงงานที่ใช้ระบบทำความเย็นขนาดเล็กและขนาดกลางมากขึ้นโดยใช้สารทำความเย็นกลุ่ม HFCs เพิ่มขึ้นอย่างต่อเนื่อง พัฒนิกัลปรับวิธีการทำงานขยายตลาดไปสู่ผู้ประกอบการในกลุ่มลูกค้าขนาดเล็กและขนาดกลางทั้งในประเทศ รวมถึงได้ขยายพื้นที่ไปยังภูมิภาคอาเซียน และอนาคตอันใกล้จะขยายสินค้าและผลิตภัณฑ์ไปทั่วโลก

ในส่วนกลุ่มลูกค้ารายใหญ่และกลุ่มลูกค้าหลักของบริษัทฯ ยังคงรักษาสัดส่วนแบ่งตลาดไว้ได้ด้วยจุดแข็งของเครื่องจักรที่ทันสมัย และถูกออกแบบให้ประหยัดพลังงาน และการบริการอย่างครบวงจร รวมถึงมีการขยายการส่งออกไปยังต่างประเทศด้วย

2.2.8) กลุ่มลูกค้า

- ผู้ที่ดำเนินธุรกิจแปรรูปอาหารแช่แข็งทั้งส่งออกและขายในประเทศ อาหารสำเร็จรูป อาหารพร้อมรับประทานอาหารทะเล เนื้อสัตว์ เช่น หมู ไก่ เป็ด ผักและผลไม้ ประมง
- ผู้ที่ให้บริการห้องเย็นรับฝาก สำหรับแช่เย็น แช่แข็งอาหาร เช่น ไก่, อาหารทะเล, ผักและผลไม้
- ผู้ที่ดำเนินธุรกิจนมสด ผลิตภัณฑ์นม น้ำอัดลม ไอศกรีม ชาเขียว และเครื่องดื่มอื่นๆ
- ผู้ที่ดำเนินธุรกิจร้านอาหาร ภัตตาคาร
- ผู้ที่ดำเนินธุรกิจศูนย์กระจายสินค้าอาหารสด อาหารแช่แข็ง
- ผู้ที่ดำเนินธุรกิจค้าส่งและค้าปลีกขนาดใหญ่และขนาดกลาง
- มีตู้แช่อาหารสด เครื่องดื่ม ผลิตภัณฑ์นม ผักผลไม้ และตู้แช่อาหารแช่แข็ง
- ผู้ดำเนินธุรกิจ ห้องเย็นขนาดกลางและห้องเย็นพาณิชย์ขนาดเล็ก
- ผู้ที่ดำเนินธุรกิจที่ไม่ใช่อาหาร และต้องการระบบทำความเย็นในกระบวนการผลิต

2.2.9) ภาวะอุตสาหกรรม

การขยายตัวของเศรษฐกิจประเทศกลุ่ม CLMV และโอกาสการขยายตลาดสู่ประเทศเพื่อนบ้านอื่นในอาเซียนจากการเปิด AEC ทำให้ธุรกิจผลิตอาหารสดและแปรรูปมีแนวโน้มในเชิงบวก รวมถึงประเทศไทยเป็นศูนย์กลางการขนส่งสินค้า ทำให้ธุรกิจห้องเย็นรับฝาก และธุรกิจศูนย์กระจายสินค้า มีการขยายตัวค่อนข้างสูง โดยมีทั้งขนาดใหญ่ และขนาดกลาง กระจายไปตามจุดต่างๆ

กลุ่มธุรกิจผู้ส่งออก ยังคงรอดูแนวโน้มการเติบโตของ ตปท. เช่น EU, JAPAN และ USA ซึ่งเป็นตลาดส่งออกหลักของไทย ซึ่งมีแนวโน้มฟื้นตัวอย่างค่อยเป็นค่อยไป

กลุ่มธุรกิจร้านอาหาร และค้าส่ง ค้าปลีก ยังคงรอดูแนวโน้มการเติบโตของเศรษฐกิจ ในประเทศเป็นหลัก โดยการท่องเที่ยวที่ขยายตัวค่อนข้างสูง จะเป็นตัวช่วยให้การบริโภคภายในประเทศเพิ่มขึ้น และการแข่งขันทำโปรโมชั่นจะช่วยกระตุ้นการบริโภคในระยะสั้นได้ แนวโน้มโดยรวมฟื้นตัวอย่างค่อยเป็นค่อยไป

กลุ่มลูกค้าต่างประเทศ มีการขยายตัวอย่างต่อเนื่องจากการเป็นแหล่งวัตถุดิบ ค่าแรงที่ถูก กำลังซื้อขยายตัวจากเศรษฐกิจที่ขยายตัว เช่น ประเทศเวียดนาม ฟิลิปปินส์ และอินโดนีเซีย ซึ่งมีทั้งลูกค้าเดิมในไทยที่ขยายการลงทุนไปต่างประเทศ และลูกค้าใหม่ในประเทศนั้นๆ ด้วย

กลุ่มธุรกิจที่ 3 : ธุรกิจแปรรูปผลิตภัณฑ์เหลว

แบ่งเป็น 4 ประเภท ดังนี้

- ระบบเครื่องจักรสำหรับผลิตสินค้าในอุตสาหกรรมนมและเครื่องดื่ม
- ระบบเครื่องจักรสำหรับผลิตสินค้าในอุตสาหกรรมผลิตเครื่องปรุงรส
- ระบบเครื่องจักรสำหรับผลิตสินค้าในอุตสาหกรรมผลิตเครื่องสำอางค์และยา
- ระบบเครื่องจักรสำหรับผลิตสินค้าในอุตสาหกรรมผลิตสีและเคมีภัณฑ์



2.3.1) ระบบและเครื่องจักรสำหรับอุตสาหกรรมนมและเครื่องดื่ม

บริษัทฯ รับงานออกแบบ ผลิตเครื่องจักร ติดตั้ง เดินระบบสำหรับโรงงานนมและอุตสาหกรรมเครื่องดื่ม ทั้งที่มีแอลกอฮอล์ และไม่มีแอลกอฮอล์ ในการผสม ชำแหละ รวมถึงการบรรจุ มีการใช้ระบบควบคุมอัตโนมัติและระบบวัดคุมในการควบคุมเครื่องจักร และอุปกรณ์ทุกชิ้น เพื่อให้เกิดประสิทธิภาพสูงสุดในสายการผลิต ทั้งในแง่ของการประหยัดพลังงาน ประหยัดเวลา รวมถึงแก้ปัญหาความยุ่งยากต่าง ๆ ในการทำงานภายในกระบวนการผลิตอาหารได้แก่ ผลิตภัณฑ์นมพาสเจอร์ไรส์ นมยูเอชที น้ำผลไม้ น้ำดื่มบรรจุขวด เครื่องดื่มชูกำลัง เบียร์ และ

เครื่องดัดต่างๆ รวมทั้งจัดหาอะไหล่ และอุปกรณ์ สำหรับเครื่องจักรในระบบ โดยมีการออกแบบผลิตภัณฑ์ การเลือกใช้อุปกรณ์ให้สอดคล้องกับมาตรฐานสากล และมาตรฐานตามประกาศกระทรวงสาธารณสุข เรื่อง วิธีการผลิต เครื่องมือ เครื่องใช้ในการผลิต และการเก็บรักษา (Good Manufacturing Practice : GMP) ซึ่งเป็นมาตรฐานที่จะต้องปฏิบัติเพื่อให้กระบวนการผลิตอาหารมีความสะอาด

2.3.2) ระบบและเครื่องจักรสำหรับอุตสาหกรรมการผลิตเครื่องปรุงรส

บริษัทฯ รับงานออกแบบ ผลิตเครื่องจักร ติดตั้ง เติมน้ำมันสำหรับโรงงานผลิตเครื่องปรุงรส ได้แก่ ซอสปรุงรส ซอสถั่วเหลือง ซีอิ๊ว น้ำปลา เต้าเจี้ยว น้ำจิ้มต่างๆ โดยสามารถออกแบบระบบ และผลิตเครื่องจักรให้เหมาะสมกับขบวนการผลิตแต่ละขั้นตอนได้ตามความต้องการของลูกค้า และถูกต้องตามกำลังการผลิตของลูกค้า ต้องการ ตั้งแต่การสร้างระบบการทำความสะอาดและปรับเปลี่ยนสภาพวัตถุดิบ ระบบการเตรียมส่วนผสม หมัก กรอง การฆ่าเชื้อ ตลอดจนจนถึงการบรรจุ รวมทั้งถัง และอุปกรณ์ในระบบ ซึ่งถึงสแตนเลสที่ใช้ในอุตสาหกรรมนี้ จะต้องถูกออกแบบให้ถูกสุขลักษณะ (Hygienic Design) มีผิวด้านในที่เรียบ ซึ่งมีลักษณะแตกต่างจาก สแตนเลสที่ใช้ในกิจกรรมอื่นๆ โดยมีการออกแบบผลิตภัณฑ์ การเลือกใช้อุปกรณ์ และระบบต่างๆให้สอดคล้องกับมาตรฐานสากล ถูกสุขลักษณะ ทำความสะอาดได้ง่าย ไม่มีจุดอับที่ล้างไม่ได้ สามารถล้างทำความสะอาดได้ด้วยระบบ CIP (Cleaning In Place : คือ การทำความสะอาดโดยไม่ต้องถอดชิ้นส่วนของอุปกรณ์ออก)

2.3.3) ระบบและเครื่องจักรสำหรับอุตสาหกรรมเครื่องสำอางค์และยา

บริษัทฯ มีความสามารถในการออกแบบ ผลิตเครื่องจักร ติดตั้งเครื่องจักรสำหรับอุตสาหกรรมเครื่องสำอางค์ เช่น ครีมบำรุงผิว น้ำยาสระผม อุตสาหกรรมยา ซึ่งอุปกรณ์และเครื่องจักรที่ใช้ในอุตสาหกรรมนี้ จะต้องถูกออกแบบให้มีมาตรฐานตรงตามหลักเกณฑ์ที่ใช้สำหรับโรงงานยาโดยเฉพาะ สร้างระบบการควบคุม การผสมและวัดตวงที่มีความถูกต้อง แม่นยำ และสร้างระบบควบคุมแบบอัตโนมัติอย่างต่อเนื่อง ซึ่งระบบอัตโนมัตินี้จะช่วยลดปัญหาความยุ่งยากต่างๆ ในการทำงานภายในกระบวนการผลิตได้เป็นอย่างดี ซึ่งหัวใจหลักของการออกแบบระบบการทำงานโดยอัตโนมัติ นั้น คือ ขั้นตอนของกระบวนการผลิต คุณภาพของสินค้า ที่ได้คุณภาพและมาตรฐาน รวมถึงความปลอดภัยสูงสุดในการผลิต พัฒนกุลจึงให้ความสำคัญกับระบบการควบคุม ใฝ่ระวัง การรายงานผล และการวิเคราะห์ผลเป็นอย่างมาก

2.3.4) ระบบและเครื่องจักรสำหรับอุตสาหกรรมสีและเคมีภัณฑ์

งานด้าน เคมี สี และ ปิโตรเคมีคอล โดยบริษัทฯ รับออกแบบ ผลิต และติดตั้ง Pressure Vessel, Storage Tank, Heat Exchanger (Shell and Tube), Stack งานเดินท่อ และงานติดตั้ง โดย ออกแบบตามมาตรฐาน ASME (American Society of Mechanical Engineer) ซึ่งเป็นการออกแบบผลิตภัณฑ์ และการผลิตตามหลักการด้าน วิศวกรรมเครื่องกล ของสมาคมวิศวกรรมเครื่องกล แห่ง สหรัฐอเมริกาสำหรับความแข็งแรง และความปลอดภัยของอุปกรณ์

2.3.5) ลักษณะการขายและช่องทางการจัดจำหน่าย

- ลูกค้าเดิมของบริษัทที่เคยซื้อสินค้าในหมวดอื่นๆ ของบริษัทมาก่อน
- ขายตรงกับโครงการต่างๆ โดยผ่านการตรวจสอบจากวิศวกรโครงการและระบบการจัดซื้อ
- ขายผ่านบริษัท Main Contractor
- งานแสดงสินค้า
- งานซ่อม (Recondition or Modify)

2.3.6) ภาวะการแข่งขัน

บริษัทฯ สามารถตอบสนองความต้องการของลูกค้าในอุตสาหกรรมทุกด้านด้วยบริการแบบ One-stop Service ตั้งแต่ การให้คำปรึกษา การวางแผน การออกแบบ และออกแบบพื้นที่การติดตั้ง กระบวนการผลิต และเครื่องจักรในกระบวนการผลิต และการปฏิบัติการ โดยพัฒน์กลเป็นบริษัทสัญชาติไทยรายแรกและรายเดียวในประเทศไทยที่ให้คำปรึกษา ออกแบบ และติดตั้งระบบอัตโนมัติให้เหมาะกับสายการผลิตต่างๆ ได้ทัดเทียมบริษัทต่างชาติ ซึ่งจากปัจจัยหลาย ๆ อย่าง ไม่ว่าจะเป็นค่าจ้างงานบุคลากรที่มีแนวโน้มสูงขึ้นอย่างต่อเนื่อง เพื่อลดความผิดพลาดจากการทำงานของบุคคล ระบบการควบคุมโดยอัตโนมัติจึงเป็นทางเลือกที่ดีในการจัดการปัญหาและง่ายต่อการปรับเปลี่ยนเพื่อเพิ่มการผลิตในอนาคตด้วย ซึ่งเป็นข้อได้เปรียบของบริษัทฯเป็นอย่างมาก

รวมถึงบริษัทฯ มีข้อได้เปรียบคู่แข่งในด้านประสบการณ์ในการทำถึงในการผลิตตามมาตรฐานโรงงานอาหารมานาน และมีโรงงานในเครือ คือ บริษัท พัฒน์กล แมนูแฟคเจอริ่ง ซึ่งมีมาตรฐานการผลิต และมีระบบควบคุมคุณภาพที่มีมาตรฐาน รวมทั้งมีการออกแบบทางวิศวกรรม ได้รับการรับรองให้สามารถผลิตถึงแรงดันที่ได้รับ การรับรอง U-STAMP ตามมาตรฐาน ASME (American Society of Mechanical Engineer) ทำให้ลูกค้ามีความเชื่อมั่นในคุณภาพถึงแรงดันของบริษัทฯ ซึ่งต้นทุนค่าดำเนินการดังกล่าวให้ได้ตามมาตรฐานที่สูงกว่าทำให้เสียเปรียบคู่แข่งในด้านราคา สิ่งที่บริษัทฯ จะได้เปรียบคู่แข่งคือเรื่องความสามารถในการออกแบบและรับงานทั้งระบบได้ รวมถึงระบบ Automation ซึ่งทำให้ลูกค้าบริหารโครงการได้ง่ายและสะดวกมากขึ้น

2.3.7) กลุ่มลูกค้า

- โรงงานนม นมเปรี้ยว โยเกิร์ต
- โรงงานไอศกรีม
- โรงงานผลิตเครื่องดื่ม มีและไม่มีแอลกอฮอล์ เช่น เบียร์ ไวน์ น้ำดื่ม ชาเขียว น้ำอัดลม น้ำผลไม้ เครื่องดื่มชูกำลัง เครื่องดื่มบำรุงสุขภาพ ชูรสก๊าด
- อุตสาหกรรมการผลิตเครื่องปรุงรส เช่น ซอส ซีอิ๊ว กะทิ
- โรงงานน้ำตาล (ผลิตภัณฑ์น้ำเชื่อม)
- อุตสาหกรรมเครื่องสำอางค์ และอุตสาหกรรมยา
- อุตสาหกรรมสี และเคมีภัณฑ์
- อุตสาหกรรมปิโตรเคมี

2.3.8) ภาวะอุตสาหกรรม

เนื่องจากภาวะแวดล้อมโดยทั่วไปในปีที่ผ่านมาอันได้แก่ การส่งออกสินค้ายังได้รับผลกระทบจากเศรษฐกิจโลกชะลอตัว การส่งออกชะลอตัว ทำให้ลูกค้าส่วนใหญ่ชะลอการลงทุนและการตัดสินใจออกไป แต่อย่างไรก็ตามเศรษฐกิจไทยได้ปรับตัวดีขึ้นอย่างช้าๆ จากการขยายตัวในด้านการใช้จ่าย นอกจากนี้การขยายตัวของจำนวนนักท่องเที่ยวในเกณฑ์สูงสนับสนุนการขยายตัวทางเศรษฐกิจได้อย่างต่อเนื่อง ด้านการบริโภคและการลงทุนภาคเอกชนมีแนวโน้มฟื้นตัว รวมถึงเทรนด์ในการบริโภคที่เปลี่ยนไป นั่นคือ เครื่องดื่มที่มีความหลากหลายมากขึ้นเพื่อตอบสนองความต้องการของผู้บริโภคที่ต่างประเทศต่างวัย รวมถึงเครื่องดื่มเพื่อการดูแลสุขภาพ จึงทำให้ลูกค้ามีการลงทุนเครื่องจักรเพิ่มขึ้นในตลาดส่วนนี้

กลุ่มลูกค้าหลักจะเป็นกลุ่มอุตสาหกรรมนมพร้อมดื่มที่มีทั้งขนาดใหญ่และขนาดกลางที่มีการขยายกำลังการผลิตรวมทั้งมีการปรับปรุงกระบวนการผลิตให้เป็นระบบอัตโนมัติ ส่วนกลุ่มเครื่องดื่มจะมีเพียงรายใหญ่ที่ยังมีการขยายตัวอย่างต่อเนื่อง รวมถึงในปัจจุบันมีภาวะเบียบที่เข้มงวดมากขึ้นในเรื่องมาตรฐานโรงงานการผลิตให้ถูกต้องตามสุขลักษณะ ซึ่งถือเป็นโอกาสของบริษัทที่มีความรู้และความเชี่ยวชาญในอุตสาหกรรมนี้อยู่แล้วเข้าไปช่วยลูกค้าในการพัฒนาและปรับปรุงโรงงาน ทั้งนี้จึงทำให้บริษัทยังคงสามารถรักษายอดขายเอาไว้ได้

กลุ่มธุรกิจที่ 4 : ธุรกิจวิศวกรรมแปรรูปอาหาร

แบ่งเป็น 4 ประเภท ดังนี้

- เครื่องจักรสำหรับอุตสาหกรรมอาหารแช่แข็ง เช่น เนื้อสัตว์ อาหารทะเล ผัก ผลไม้
- เครื่องจักรสำหรับอุตสาหกรรมอาหารกระป๋อง เช่น ปลาทูน่ากระป๋อง ผัก ผลไม้กระป๋อง
- เครื่องล้างตะกั่ว
- ระบบสายพานลำเลียง



2.4.1) เครื่องจักรสำหรับอุตสาหกรรมอาหารแช่แข็ง มีเครื่องจักรหลัก ได้แก่

- ระบบแช่แข็งแบบเร็ว (Individual Quick Freezer : IQF) เป็นระบบแช่แข็งอย่างรวดเร็ว เพื่อเก็บรักษา ถนอมอาหาร เนื้อสัตว์และผัก ผลไม้ โดยมีเครื่องจักร 3 รูปแบบ
- ระบบแช่แข็งแบบตู้ (Cabinet Freezer) มีกำลังการผลิต ตั้งแต่ 100-300 กก./ ชม. เหมาะสำหรับผู้ประกอบการรายเล็ก

- แบบอุโมงค์ (Tunnel Freezer) มีกำลังการผลิตตั้งแต่ 500-1,000 กก./ ชม. เหมาะสำหรับผู้ประกอบการขนาดกลาง

- ระบบแช่แข็งแบบสายพานหมุนวน (Spiral Freezer) มีกำลังการผลิตตั้งแต่ 1,000-3,000 กก./ชม. เหมาะสำหรับผู้ประกอบการขนาดกลางและขนาดใหญ่ หรือ ที่มีปัญหาในเรื่องพื้นที่ในกระบวนการผลิตน้อย

2.4.2) เครื่องจักรสำหรับอุตสาหกรรมอาหารกระป๋อง มีเครื่องจักรหลัก ได้แก่

- หม้อนึ่งฆ่าเชื้อ (Retort) เพื่อฆ่าเชื้อภายในอาหารกระป๋องซึ่งมีอุณหภูมิสูงถึง 115 –147 องศาเซลเซียส ซึ่งผลิตตามมาตรฐานประเทศสหรัฐอเมริกา

- อุโมงค์ฆ่าเชื้อแบบไม่มีแรงดัน (Cooker) ซึ่งใช้เพื่อปรุงสุกอาหารก่อนที่จะนำไปบรรจุในกระป๋อง กระบวนการฆ่าเชื้อที่อุณหภูมิต่ำไม่ถึง 100 องศาเซลเซียส

2.4.3) เครื่องล้างตะกร้า

บริษัทฯ ได้พัฒนาเครื่องล้างตะกร้าขึ้นมาเพื่อตอบสนองความต้องการในการล้างทำความสะอาดตะกร้าที่ใช้ในการขนส่งสินค้าอาหารแช่แข็งให้ผู้ใช้งานเกิดความมั่นใจในมาตรฐานการล้างว่าตะกร้าสะอาดทุกใบเท่ากันจึงทำให้สามารถขายเครื่องล้างใน กลุ่มธุรกิจค้าปลีกขนาดใหญ่ที่มีศูนย์กระจายสินค้าทุกบริษัทฯ

2.4.4) ระบบสายพานลำเลียง

ติดตั้งระบบ และจัดหาอะไหล่ อุปกรณ์ สำหรับอุตสาหกรรมแปรรูปอาหาร เช่น อาหารทะเล เนื้อไก่ ผัก ผลไม้ และอาหารบรรจุกระป๋อง เช่น ปลาหมึก ปลาซาร์ดีน ผัก และผลไม้ โดยการออกแบบสายการผลิตในลักษณะสายพานลำเลียงต่อเนื่อง ที่มีทั้งเครื่องจักรที่ใช้ในการคัดขนาด (Grader) เครื่องตัก เครื่องลวก เครื่องล้าง เครื่องฆ่าเชื้อ เครื่องผสม ถึงตักปรุงแต่งของเหลว

แหล่งผลิตชิ้นส่วนสำหรับประกอบเป็นเครื่องจักรส่วนใหญ่ผลิตจาก บริษัท พัฒนากล แมนูแฟคเจอร์ จำกัด ซึ่งเป็นบริษัทย่อยของบริษัทฯ

2.4.5) ลักษณะการขายและช่องทางการจัดจำหน่าย

ในประเทศ

- การขายผลิตภัณฑ์หลัก โดยวิศวกรขายให้ดูผลงานเฉพาะรายผลิตภัณฑ์ โดยมีเป้าหมายที่ชัดเจนเรื่องการถ่ายทอดขายในแต่ละผลิตภัณฑ์

- เพิ่มช่องทางการขายจากงานบริการ ซึ่งนับวันจะมีมากขึ้นเรื่อยๆ เนื่องจากงานขายผลิตภัณฑ์ที่บริษัทฯ ได้ดำเนินการไว้ในอดีต

- ดำเนินการต่อเนื่องเรื่องการจัดแสดงสินค้า การขายผ่านสื่อโฆษณา ซึ่งได้ผลค่อนข้างเป็นที่น่าพอใจจากผลงานที่ได้ทำมาโดยตลอด และคงความต่อเนื่องในสื่อทุกๆ ด้าน

ต่างประเทศ

- ดำเนินการต่อเนื่องเรื่องการจัดแสดงสินค้า การขายผ่านสื่อโฆษณา ซึ่งจะได้ผลค่อนข้างเป็นที่น่าพอใจจากผลงานที่ได้ทำมาโดยตลอดและคงความต่อเนื่องในสื่อทุกๆ ด้าน
- เน้นการขายเฉพาะประเทศที่มีแนวโน้มการขยายการผลิต และมีวัตถุดิบภายในประเทศ
- ใช้ช่องทางขายจากลูกค้าเดิม ที่บริษัทฯ เคยทำผลงานมาแล้ว
- สร้างคู่ค้าร่วม โดยพิจารณาคู่ค้าที่มีศักยภาพ ในการขยายงาน และสามารถปรับตัวเข้ากับธุรกิจของบริษัทฯ ได้

2.4.6) ภาวะการแข่งขัน

บริษัทฯ มีการออกแบบการผลิตให้ตรงตามความต้องการของลูกค้า โดยใช้หลักเกณฑ์ในทางวิชาชีพด้านวิศวกรรมการผลิตอาหาร สอดคล้องกับมาตรฐานสากล สำหรับการผลิตอาหารที่ได้คุณภาพ สะอาดและปลอดภัย (Hygienic Design) โดยคำนึงถึงเรื่องประสิทธิภาพในการผลิต การลดแรงงาน ประหยัดพลังงาน ต่างๆ ที่ใช้ในสายการผลิต ซึ่งเป็นจุดแข็งและข้อได้เปรียบเป็นอย่างมาก ที่ทำให้ลูกค้าเลือกใช้บริการบริษัทฯ มากกว่าคู่แข่ง ทำให้บริษัทยังคงรักษาส่วนแบ่งตลาดไว้ได้

2.4.7) กลุ่มลูกค้า

- กลุ่มธุรกิจแปรรูปเนื้อสัตว์แช่แข็ง
- กลุ่มธุรกิจอาหารทะเลแช่แข็ง
- กลุ่มธุรกิจแปรรูปทูน่ากระป๋อง
- กลุ่มธุรกิจอาหารสำเร็จรูปพร้อมทานแช่แข็ง
- กลุ่มธุรกิจเบเกอรี่
- กลุ่มธุรกิจค้าปลีกขนาดใหญ่ที่มีศูนย์กระจายสินค้า
- กลุ่มธุรกิจบรรจุข้าวในบรรจุภัณฑ์
- กลุ่มธุรกิจบรรจุน้ำตาลในบรรจุภัณฑ์

2.4.8) ภาวะอุตสาหกรรม

ภาวะปัจจุบัน กลุ่มธุรกิจแปรรูปเนื้อสัตว์แช่แข็ง มีการพัฒนารูปแบบสินค้าแช่แข็งเพื่อวางขายในห้างค้าปลีกขนาดใหญ่ รวมถึงการนำส่งวัตถุดิบเนื้อสัตว์นี้ส่งให้ร้านอาหาร อีกทั้งยังรูปแบบการใช้ชีวิตของคนทำงานรุ่นใหม่ต้องการรับประทานอาหารที่ปรุงสุกพร้อมกิน (Ready to Eat) แช่แข็ง มากขึ้น จึงมีผู้ประกอบการรายใหม่ๆ เพิ่มมากขึ้น จึงเป็นโอกาสของเครื่องจักรเพื่อการถนอมอาหาร แม้ในช่วงปีที่ผ่านมาตลาดในประเทศมีการชะลอตัว บริษัทฯ ได้หาตลาดทดแทนโดยพยายามขยายตลาดไปต่างประเทศในภูมิภาคเอเชีย ได้แก่ประเทศฟิลิปปินส์,

อินโดนีเซีย, มาเลเซีย และเมียนมาร์ รวมถึงธุรกิจทางด้านเครื่องจักรสำหรับการแปรรูปอาหารเป็นธุรกิจเป็นส่วนหนึ่งในการผลิตปัจจัยสี่ จึงมีผลกระทบไม่มากนัก

กลุ่มธุรกิจที่ 5 : ธุรกิจบริการ อะไหล่ และอื่นๆ

กลุ่มธุรกิจบริการ ให้บริการงานในการจัดหาอะไหล่และซ่อมบำรุงหลังการขาย ทั้งเครื่องจักรอยู่ในประกันของบริษัทฯ และที่หมดประกันแล้ว รวมถึงโปรแกรมบำรุงรักษาเชิงป้องกัน (Preventive Maintenance)

2.5.1) ลักษณะผลิตภัณฑ์และบริการ

บริษัทฯ ให้บริการงานในการจัดหาอะไหล่และซ่อมบำรุงเครื่องจักรหลัก การโอเวอร์ฮอลเครื่องจักรเพื่อสนับสนุนงานของหน่วยธุรกิจอื่นๆ ในบริษัทฯ เช่น ให้บริการซ่อมบำรุงเครื่องทำน้ำแข็งหลอด บ่อน้ำแข็งของเครื่องจักรในระบบอุตสาหกรรมเครื่องทำความเย็นทุกขนาด อุปกรณ์ระบบทำความเย็นทุกชนิดในโรงงานอุตสาหกรรมแปรรูปอาหาร นมและเครื่องดื่มต่างๆ รวมถึงโปรแกรมบำรุงรักษาเชิงป้องกัน หรืองานบริการสัญญาบริการรายปี (Preventive Maintenance) ให้กับโรงงานน้ำแข็ง กลุ่มค้าส่ง ค้าปลีกขนาดใหญ่ เช่น บิ๊กซี ซูเปอร์เซ็นเตอร์ และ เอกชัย ดิสทริบิวชั่น ซิสเต็ม เป็นต้น

2.5.2) ลักษณะการขายและช่องทางการจัดจำหน่าย

- ลูกค้าเดิมของบริษัทที่ซื้อสินค้าในกลุ่มธุรกิจอื่นๆ ของบริษัท
- ขายตรงกับโรงงานต่างๆ (โปรแกรมบำรุงรักษาเชิงป้องกัน (Preventive Maintenance))
- งานแสดงสินค้า
- งานซ่อม (Recondition or Modify)

2.5.3) ภาวะการแข่งขัน

งานบริการและซ่อมบำรุง คู่แข่งในระดับมาตรฐานเดียวกันส่วนใหญ่เป็นบริษัทตัวแทนจำหน่ายคอมเพรสเซอร์ ซื่อได้เปรียบของบริษัทฯ คือ เน้นการให้บริการลูกค้าที่ซื้อเครื่องจักร ผลิตภัณฑ์ของบริษัทฯ ขณะเดียวกันบริษัทฯ มีความพร้อมให้บริการลูกค้าทั่วไปอีกด้วย อันเนื่องมาจากข้อได้เปรียบเรื่องประสบการณ์ที่ยาวนาน มีบุคลากรคอยให้บริการที่มีความรู้ ความชำนาญ และความสามารถสูง นอกจากนั้นบริษัทฯ ยังเสนอระบบการบำรุงรักษาเชิงป้องกัน เพื่อจัดการดูแลรักษาระบบและเครื่องจักรก่อนเกิดความเสียหาย ทำให้ลดความสูญเสียและรักษาคุณภาพของสินค้าให้คงที่ ซึ่งบริษัทฯ จะไปทำงานบำรุงรักษาเครื่องจักรให้ลูกค้า เริ่มทำให้ตั้งแต่ส่งมอบงาน และเมื่อสิ้นสุดการรับประกันงานของบริษัทฯ ลูกค้าก็จะทำสัญญางานให้บริการต่อ เป็นการขยายรายได้ และขยายกลุ่มลูกค้า

จากการให้บริการที่มีความซื่อสัตย์กับลูกค้า จากผู้ชำนาญการด้วยเงื่อนไขการรับประกันที่เหมาะสม ทำงานได้รวดเร็ว ทันกำหนดเวลา การบริการของพัฒนากลจึงแตกต่างกับการให้บริการทั่วไป ทำให้เกิดความสัมพันธ์ที่ดีกับลูกค้าเพิ่มขึ้นด้วย

2.5.4) กลุ่มลูกค้า

- กลุ่มลูกค้าเดิมของธุรกิจของบริษัทฯ
- กลุ่มลูกค้าใหม่ของธุรกิจเครื่องทำน้ำแข็งและระบบทำความเย็นของบริษัทอื่นๆ

2.5.5) ภาวะอุตสาหกรรม

เนื่องจากอุตสาหกรรมเครื่องทำน้ำแข็งและระบบทำความเย็น เป็นธุรกิจที่มีมานานแล้ว และขยายตัวอย่างต่อเนื่องทุกปี ทำให้มีความต้องการการบริการซ่อมบำรุงอุปกรณ์ตามอายุการใช้งาน หรือเปลี่ยนคอมเพรสเซอร์ตัวใหม่เสมอ รวมถึงความต้องการของลูกค้าที่ต้องการความรวดเร็วและฉับไว บริษัทฯ จึงให้ความสำคัญกับการให้บริการโดยจัดตั้งศูนย์บริการในภูมิภาคและต่างประเทศ

2.3 การจัดหาผลิตภัณฑ์หรือบริการ

บริษัทฯ เป็นบริษัทที่ผลิตเครื่องจักรอุตสาหกรรม ประเภทเครื่องทำน้ำแข็งอุตสาหกรรมเครื่องเย็น อุตสาหกรรมอาหาร ถึงรับความดัน (Pressure Vessel) และปิโตรเคมีคอล

ในการพิจารณาเรื่องการเลือกวัตถุดิบสำหรับโครงสร้าง เครื่องจักร ต้องมีมาตรฐานสูง และมีแหล่งผลิตที่เป็นมาตรฐาน ในการออกแบบเครื่องจักรต้องได้รับการตรวจสอบอย่างรัดกุม เพื่อความสะอาด ปลอดภัย ใช้งานง่าย วัตถุดิบ และชิ้นส่วนสำหรับใช้ในการประกอบเครื่องจักร อุตสาหกรรมอาหาร นำเข้าจากต่างประเทศ เกือบทั้งสิ้น เช่น สแตนเลส อุปกรณ์ไฟฟ้า พลาสติก เป็นต้น การนำวัตถุดิบ และอุปกรณ์ที่มีจำหน่ายที่เป็นมาตรฐานมาประกอบเป็นเครื่องจักรฯ ที่บริษัทเป็นผู้ออกแบบ นับว่าเป็นจุดแข็งของบริษัทฯ ทั้งในการการควบคุมต้นทุน และการออกแบบที่หลีกเลี่ยงผลกระทบต่อสิ่งแวดล้อม ลดการใช้ทรัพยากร ประหยัดพลังงาน ตลอดจนการใช้วัตถุดิบอย่างมีประสิทธิภาพ

สำหรับอุตสาหกรรมอาหาร บริษัทฯ ได้ให้ความสำคัญในการออกแบบระบบลำเลียง เพื่อเพิ่มประสิทธิภาพและประสิทธิผลในการผลิต เช่น เครื่องจักรในการแปรรูปกึ่ง การแช่เยือกแข็งที่ใช้เวลาลดลง การออกแบบระบบสายพานลำเลียงเพื่อลดขั้นตอนการทำงาน การเพิ่มผลผลิตในกระบวนการต้มกึ่ง และในกระบวนการแปรรูปลาทูน่า เป็นต้น

ในการจัดหา วัสดุอุปกรณ์ และบริการ เพื่อใช้ในการผลิตนั้น บริษัทฯ สามารถจัดซื้อโดยตรงกับผู้ประกอบการ หรือซื้อผ่านตัวแทน ภายในประเทศ หรือซื้อจากต่างประเทศโดยตรง และต้องได้มาตรฐานและเป็นไปตามข้อกำหนด (Specification) ต่าง ๆ ที่ลูกค้าต้องการหรือเป็นไปตามข้อตกลงในสัญญา โดยวัสดุอุปกรณ์ต่าง ๆ เหล่านี้ต้องสามารถตรวจสอบได้จากสถาบันทางราชการ หรือหน่วยงาน มาตรฐานอิสระ ซึ่งเป็นที่ยอมรับของทางราชการ และหน่วยงานเอกชน

บริษัทฯ เปิดกว้างให้กับผู้ขายวัตถุดิบทุกรายเข้าแข่งขันประกวดราคา ภายใต้กฎเกณฑ์เดียวกัน โดยโปร่งใส ตรวจสอบได้ และปราศจากอคติใด ๆ เพื่อให้ได้วัสดุอุปกรณ์และบริการที่ถูกต้องตามกฎเกณฑ์ เป็นไปตามมาตรฐานสากล และราคาสมเหตุสมผล

วัตถุดิบหลักในการผลิตสินค้า :

วัตถุดิบหลักที่ใช้ในการผลิต ได้แก่ เหล็ก A516 , SS 400 , สแตนเลส 304, 316 ในช่วงปี 2558 ถึง ปี 2560 ยังคงรักษาสัดส่วนการสั่งซื้อจากทั้งในประเทศและต่างประเทศ โดยมีสัดส่วน 80% และ 20 % ตามลำดับ

ขั้นตอนการพิจารณาการจัดซื้อ :

1. การออกแบบการผลิตให้ตรงตามความต้องการของลูกค้า โดยใช้หลักในทางวิชาชีพด้านวิศวกรรมการผลิตอาหาร
2. ออกแบบให้สอดคล้องกับมาตรฐานสากลสำหรับการผลิตอาหารที่ได้คุณภาพ (Hygienic Design)
3. ออกแบบระบบโดยคำนึงถึงเรื่องประสิทธิภาพในการผลิต ได้แก่ การลดแรงงาน และพลังงานต่าง ๆ ที่ใช้ในสายการผลิต
4. ออกแบบระบบโดยคำนึงถึงผลกระทบในด้านสิ่งแวดล้อม เช่น ระบบการจัดการน้ำที่ใช้ในการผลิต เป็นต้น
5. ออกแบบโดยคำนึงถึงระบบการควบคุมเครื่องจักรที่มีมาตรฐานแห่งการควบคุมความปลอดภัยในการใช้เครื่องจักร
6. ทางด้านเทคนิค วัสดุอุปกรณ์และบริการ ต้องถูกต้องตาม Technical Data, Specification ของวัตถุดิบ และต้องมีการประกันคุณภาพ โดยมีการกำหนดระยะรับประกัน ตามข้อกำหนดของลูกค้า
7. พิจารณาเงื่อนไขทางการค้าต้องมี ทั้งการประเมินต้นทุน การวิเคราะห์ต้นทุน และการควบคุมต้นทุน โดยราคาที่ได้ต้องเป็นที่ยอมรับอย่างสมเหตุสมผล และต้องอยู่ในงบประมาณที่กำหนดด้วยวัสดุอุปกรณ์ในการผลิตและบริการ ที่บริษัทฯ จัดซื้อ ต้องเป็นไปตามขั้นตอนการพิจารณา เพื่อให้เกิดความมั่นใจว่า วัตถุดิบที่ใช้ในงานผลิตถูกต้อง ได้มาตรฐานตรงตามข้อกำหนด และในราคาที่สมเหตุสมผล

สภาพปัญหาเกี่ยวกับวัตถุดิบ :

วัตถุดิบที่ใช้ในงานผลิต จะมีปัญหาเนื่องจากสาเหตุหลัก คือ ความผันผวนของ ราคาวัสดุต่างๆ โดยส่วนใหญ่แนวโน้มเป็นการปรับเพิ่มขึ้น สาเหตุหลักของการปรับราคาขึ้นของสินค้ามาจาก

1. ปัญหาการขนส่ง เนื่องจากภาวะน้ำมันเชื้อเพลิงขึ้นราคา
2. ปัญหาเนื่องจากการขาดแคลนแรงงาน Skill Labour
3. ปัญหาเหล็กแผ่น และสแตนเลส ขึ้นราคา หรือขาดแคลน เป็นต้น
4. ปัญหาของการปรับขึ้นของราคาน้ำมันเชื้อเพลิง และผลิตภัณฑ์ของปิโตรเลียม

ส่วนในกรณีการสั่งซื้อวัสดุอุปกรณ์ที่ผ่านตัวแทน (Representative /Agent) โดยส่วนใหญ่แล้ว ถ้าสถานการณ์การค้าไม่เกิดการผันผวน หรือการเก็งกำไร หรือการขาดตลาดแล้ว จะไม่มีปัญหา แต่ถ้าเมื่อไรที่เกิดการเก็งกำไร หรือวัสดุอุปกรณ์ขาดตลาด การซื้อผ่านผู้ผลิต หรือ ตัวแทน ก็ไม่สามารถยืนยันราคาได้ มักจะมีการปรับราคาขึ้นอยู่เสมอ บ่อยครั้งทำให้การควบคุมต้นทุนทำได้ยาก และมักจะ สูงกว่า งบประมาณ ซึ่งส่งผลต่อผลประกอบการของบริษัทฯ

ในการสั่งซื้อ บริษัท ฯ ถือนโยบายจัดซื้อเป็นอิสระ ไม่ยึดหรือผูกพันกับ ผู้ขายรายใดรายหนึ่ง เพื่อไม่ให้เกิดความเสี่ยงในการพึ่งพา ผู้ขาย รายหนึ่งรายใดมากเกินไป ซึ่งปัจจุบันผู้ขายรายใหญ่ที่สุดมียอดซื้อโดยเฉลี่ยไม่เกินร้อยละ 5 ของจัดซื้อจัดจ้างทั้งหมด และมียอดซื้อรวมจากผู้ขาย 10 อันดับแรก ไม่เกินร้อยละ 25 ของการจัดซื้อจัดจ้างทั้งหมด บริษัทฯ เปิดกว้างให้กับผู้ขายทุกรายเข้ามาเสนอโดยไม่มีข้อจำกัด หรือกีดกันใดๆ เพื่อให้ได้ผู้ขายที่ดีที่สุด และตอบสนองความต้องการของบริษัทฯ สูงสุด

ผลกระทบด้านสิ่งแวดล้อม :

ผลกระทบกับสิ่งแวดล้อมมีไม่มากนัก เนื่องจากเป็นโรงงานผลิตจากการใช้เครื่องจักร เตรียมชิ้นส่วนงาน เป็นเครื่องกลึง เครื่องเจาะ เครื่องตัด เครื่องม้วน เป็นต้น และต่อเนื่องในกระบวนการผลิตในลักษณะประกอบขึ้นรูป (Fabrication) ส่วนใหญ่ จะเป็นอุปกรณ์เชื่อม กระบวนการสุดท้ายบางส่วนจะเป็นการพ่นสีทางบริษัทฯ มีระบบป้องกันต่างๆ ดังนี้

1. แผงกันสะเก็ดบริเวณงานเชื่อม ป้องกันแสงไฟจากการเชื่อม
2. จัดระบบดูดอากาศบริเวณงานเชื่อมมาก โดยจัดให้บริเวณทำงานมีหลังคาอาคาร สูงกว่าพื้นโรงงาน มากกว่า 4.0 เมตร
3. จัดอุปกรณ์การดูดฝุ่นในจุดงานสำคัญๆ
4. รมรณรงค์ให้พนักงานคำนึงถึงความปลอดภัย เช่น การใส่รองเท้าเซฟตี้ การใช้แว่นตา และให้ใช้อุปกรณ์ เก็บเสียง เป็นต้น
5. มีห้องพ่นสีที่สามารถเก็บละอองสีได้
6. มีระบบบำบัดน้ำเสีย

2.4 งานที่ยังไม่ได้ส่งมอบ

-ไม่มี-

3. ปัจจัยความเสี่ยง

บริษัทฯ ตระหนักถึงความรับผิดชอบต่อสังคมในการดูแลให้มีการกำกับดูแลกิจการที่ดี (Good Governance) เพื่อให้เกิดประโยชน์สูงสุดแก่ผู้ถือหุ้นของบริษัทฯ จึงได้มีการจัดตั้งคณะกรรมการบริหารความเสี่ยง เพื่อทำหน้าที่ในการกำหนดนโยบาย วางระบบ และประเมินความเสี่ยงต่างๆ รวมทั้งกำหนดแนวทางในการบริหารและจัดการความเสี่ยงให้อยู่ในระดับที่ยอมรับได้

โดยจากการประเมินความเสี่ยงระดับองค์กร ณ วันที่ 31 ธันวาคม 2560 ปัจจัยความเสี่ยงที่อาจทำให้เกิดผลกระทบอย่างมีนัยสำคัญต่อการบรรลุเป้าหมายในการดำเนินธุรกิจของบริษัทฯ มีดังนี้.-

1. ความเสี่ยงจากการผันผวนของราคาวัตถุดิบ

วัตถุดิบหลักที่สำคัญในการผลิตของบริษัทฯ ได้แก่ เหล็ก สแตนเลส และทองแดง ซึ่งวัตถุดิบดังกล่าวเป็นสินค้าโภคภัณฑ์ (Commodities) ซึ่งมีราคาเปลี่ยนแปลงไปตามราคาของตลาดโลก และเป็นปัจจัยภายนอกที่ไม่สามารถควบคุมได้ ทำให้บริษัทฯ อาจมีความเสี่ยงจากการผันผวนของราคาวัตถุดิบดังกล่าว และสินค้าขาดตลาดในบางช่วง

การบริหารจัดการความเสี่ยง :

บริษัทฯ มีการกำหนดคณะทำงานวางแผนการใช้วัตถุดิบ (Planning Team) เพื่อให้การบริหารสินค้าคงคลังมีประสิทธิภาพมากขึ้น มีนโยบายการสั่งซื้อสินค้าตาม Demand โดยจะไม่เก็งราคาตลาด และไม่กักตุนปริมาณสินค้า โดยจะทำการสั่งซื้อและควบคุมเป็นแต่ละไตรมาส มีการส่งหนังสือเวียนภายในเพื่อแจ้งข้อมูลเกี่ยวกับราคาวัตถุดิบหลักให้กับผู้บริหารทราบเพื่อเป็นข้อมูลเดียวกันในการวางแผนการสั่งซื้อวัตถุดิบเพื่อการผลิต และมีการติดตามข้อมูลข่าวสารต่างๆ อย่างสม่ำเสมอ และเปรียบเทียบราคาวัตถุดิบ เพื่อให้การสั่งซื้อสินค้าไม่สูงกว่าราคาตลาด และมีการเสาะหาแหล่งผลิตและผู้ขายรายใหม่ จากทั้งในและนอกประเทศ เพื่อกระจายความเสี่ยงและเพื่อให้เกิดการแข่งขันราคาของผู้ขาย

นอกจากนั้นยังมีการเจรจากับลูกค้า และระบุลงในสัญญาว่าหากราคาวัตถุดิบมีการเปลี่ยนแปลงไปเกินกว่าเปอร์เซ็นต์ที่ได้ตกลงกันไว้ บริษัทฯ จะขอปรับราคางานเพื่อให้สอดคล้องกับต้นทุนวัตถุดิบที่เพิ่มสูงขึ้น เพื่อเป็นการปิดความเสี่ยงดังกล่าว

2. ความเสี่ยงจากการขาดแคลนแรงงาน

เนื่องจากลักษณะการทำงานหลักของบริษัทฯ เป็นงานวิศวกรรม ซึ่งเป็นงานที่ต้องใช้ทักษะเฉพาะทาง แรงงานที่ใช้เป็นแรงงานฝีมือซึ่งเป็นที่ต้องการของตลาด ทำให้มีภาวะการแข่งขันกันสูงเพื่อให้ได้แรงงานที่มีฝีมือเข้ามาทำงาน หากบริษัทฯ ไม่สามารถสรรหาและ/หรือรักษาบุคลากรที่มีคุณภาพเอาไว้ได้ อาจส่งผลกระทบทางด้านลบต่อการดำเนินงานของบริษัทฯ ได้

การบริหารจัดการความเสี่ยง :

บริษัทฯ ได้กำหนดกรอบการปฏิบัติงานเพื่อป้องกันความเสี่ยงในเรื่องการขาดแคลนแรงงานไว้ โดยบริษัทฯ ได้จัดกิจกรรมแนะนำบริษัทฯ ไปยังสถาบันอาชีววะและมหาวิทยาลัยต่างๆ และเปิดรับนักศึกษาเข้ามาฝึกงานที่บริษัทฯ เพื่อจะได้คัดสรรนักศึกษาเหล่านั้นเข้าร่วมทำงานกับบริษัทฯ

รวมทั้งมีนโยบายส่งเสริมความก้าวหน้าในอาชีพ โดยมีมาตรการจูงใจต่างๆ ที่สามารถแข่งขันกับตลาดได้ ดูแลด้านรายได้ ความปลอดภัย รวมถึงการจัดสวัสดิการที่เหมาะสมตามอายุงานที่ทำงานต่อเนื่อง และบริษัทฯ เสนอสิทธิประโยชน์ต่างๆ เพื่อจูงใจให้บุคลากรทำงานกับบริษัทฯ ในระยะยาว รวมทั้งสนับสนุนให้พนักงานได้รับการเข้าอบรมพัฒนาฝีมือและความรู้เฉพาะด้านในการปฏิบัติงาน เพื่อให้พนักงานมีความรู้สึกผูกพันและมั่นคงกับงานที่ทำ รวมถึงผลักดัน/สร้างแรงจูงใจให้พนักงานที่มีศักยภาพภายในองค์กร มีโอกาสและสามารถเติบโตได้

นอกจากนี้ยังมีการเพิ่มสัดส่วนการว่าจ้างผู้รับเหมาช่วงให้เพียงพอต่อปริมาณงานที่มีอยู่ เพื่อให้การดำเนินงานมีความต่อเนื่องไม่ติดขัด

3. ความเสี่ยงในการพึ่งพาผู้บริหารระดับสูง

เนื่องจากกลุ่มผู้บริหารระดับสูงปัจจุบันซึ่งเป็นผู้ก่อตั้งบริษัทฯ เป็นกลุ่มที่มีประสบการณ์ในธุรกิจและเป็นที่รู้จักและได้รับการยอมรับอย่างกว้างขวางในเรื่องการสร้าง Know How ของบริษัทฯ ซึ่งคุณสมบัติดังกล่าวมีส่วนสำคัญที่ทำให้บริษัทฯ ได้รับการไว้วางใจจากลูกค้ามาอย่างยาวนาน ดังนั้นหากมีการเปลี่ยนแปลงของผู้บริหารระดับสูงดังกล่าว อาจจะทำให้บริษัทฯ ประสบปัญหาได้

การบริหารจัดการความเสี่ยง :

บริษัทฯ มีนโยบายการกระจายอำนาจในการบริหารงาน โดยมีคณะกรรมการบริหาร, ประธานคณะเจ้าหน้าที่บริหาร (CEO) ประธานเจ้าหน้าที่บริหาร (Chief) สายงานต่างๆ และผู้อำนวยการบริหารฝ่ายต่างๆ (Executive Director) ที่มีความรู้ความสามารถที่เหมาะสมเพื่อดูแลในแต่ละสายงาน ทำให้ลดความเสี่ยงในการพึ่งพาผู้บริหารระดับสูงลงได้ นอกจากนี้ยังจัดให้มีการฝึกอบรมผู้บริหารใหม่ๆ ที่มีคุณสมบัติเหมาะสม เพื่อให้สามารถขึ้นมารับงานของผู้บริหารระดับสูงได้ รวมทั้งมีการวางแผนระยะยาวในการพัฒนาและสร้างผู้บริหารรุ่นต่อไปในอนาคต เพื่อให้บริษัทฯ เติบโตอย่างมั่นคง

4. ความเสี่ยงจากการพึ่งพาผู้จำหน่ายรายใหญ่

ในการจัดหาวัตถุดิบเพื่อใช้ในการผลิต บริษัทฯ สามารถจัดหาวัตถุดิบได้จากทั้งในประเทศและต่างประเทศ และมีผู้จำหน่ายอยู่หลายราย รวมทั้งมีการบริหารจัดการเรื่องการจัดซื้ออยู่อย่างต่อเนื่อง ดังนั้น ความเสี่ยงจากการพึ่งพาผู้จำหน่ายรายใหญ่จึงมีอยู่น้อยมาก

การบริหารจัดการความเสี่ยง :

บริษัทฯ มีนโยบายการจัดการหวัตุติบจากทั้งในและต่างประเทศ โดยพยายามหาแหล่งผู้ผลิตหรือผู้จำหน่ายสำรองไว้ เพื่อเป็นทางเลือกและป้องกันไม่ให้เกิดการดำเนินธุรกิจของบริษัทฯ ขึ้นอยู่กับผู้ผลิตหรือผู้จำหน่ายรายใดรายหนึ่ง

5. ความเสี่ยงจากอัตราแลกเปลี่ยน

บริษัทฯ มีการนำเข้าวัตถุดิบบางส่วนจากต่างประเทศ ทำให้มีหนี้สินบางส่วนเป็นเงินตราต่างประเทศ และในขณะเดียวกันบริษัทฯ ก็มีรายได้จากการขายสินค้าในต่างประเทศในรูปเงินตราต่างประเทศเช่นกัน บริษัทฯ จึงอาจมีความเสี่ยงจากความผันผวนของอัตราแลกเปลี่ยน

โดยในปี 2560 จากสถานการณ์เศรษฐกิจและการเมืองโลก โดยเฉพาะนโยบายการกระตุ้นเศรษฐกิจภายในประเทศของสหรัฐอเมริกา ของรัฐบาลนายโดนัลด์ ทรัมป์ รวมถึงการปรับขึ้นอัตราดอกเบี้ยของธนาคารกลางสหรัฐหรือเฟด อีกทั้งความกังวลเกี่ยวกับสภาวะทางการเมืองระหว่างสหรัฐฯ และประเทศมหาอำนาจอื่นๆ ที่ยังไม่ชัดเจน สร้างผลเชิงลบต่อเงินดอลลาร์สหรัฐต่อเนื่อง ส่งผลให้เงินบาทมีการแข็งค่าขึ้นอย่างต่อเนื่อง โดยตั้งแต่เดือนมกราคม 2560 อัตราแลกเปลี่ยนถัวเฉลี่ยอยู่ที่ประมาณ 35.43 บาทต่อดอลลาร์สหรัฐ และแข็งค่าขึ้นเรื่อยๆ จนเดือนธันวาคมอัตราแลกเปลี่ยนถัวเฉลี่ยอยู่ที่ 32.67 บาทต่อดอลลาร์สหรัฐ

การบริหารจัดการความเสี่ยง :

เนื่องจากบริษัทฯ มีทั้งรายการซื้อและขายที่เป็นเงินตราต่างประเทศ บริษัทฯ จึงบริหารความเสี่ยงโดยใช้วิธี Natural Hedge ได้ส่วนหนึ่ง แต่อย่างไรก็ตามยังคงมีความเสี่ยงจากอัตราแลกเปลี่ยนที่เกิดจากผลต่างระหว่างยอดซื้อและยอดขาย จึงอาจเกิดผลกระทบทั้งด้านบวกและด้านลบต่อบริษัทฯ เพื่อเป็นการลดความเสี่ยง บริษัทฯ จึงมีนโยบายซื้อขายเงินตราต่างประเทศล่วงหน้า (Forward contract) และเครื่องมือทางการเงินด้านอื่นๆ เพื่อป้องกันความเสี่ยงของอัตราแลกเปลี่ยนที่อาจเกิดขึ้น

รวมทั้งมีการส่งหนังสือเวียนภายในเพื่อแจ้งข้อมูลเกี่ยวกับอัตราแลกเปลี่ยนภายในกลุ่มบริษัทพัฒนิกัล (Internal Exchange Rate) เป็นประจำทุกเดือน เพื่อให้ผู้บริหารใช้เป็นข้อมูลเดียวกันสำหรับประมาณการต้นทุนและเสนอราคาขายอีกด้วย

6. ความเสี่ยงด้านเงินทุนหมุนเวียน

เนื่องจากบริษัทฯ มีงานโครงการสร้างกระบวนการผลิตอาหารต่างๆ ซึ่งจะต้องมีเงินทุนหมุนเวียนเพื่อใช้ในการจัดซื้อวัตถุดิบในการทำงานและเป็นค่าจ้างแรงงาน ซึ่งในส่วนของเงินทุนหมุนเวียนนี้จะมาจากเงินทุนหมุนเวียนที่มีอยู่ของบริษัทฯ และการสนับสนุนจากธนาคารและสถาบันการเงินในรูปแบบของเงินกู้ระยะสั้นหมุนเวียน และหนังสือค้ำประกันต่างๆ เป็นต้น หากมีการเปลี่ยนแปลงการชำระเงินจากลูกค้าที่มีมูลค่างานขายรวมสูงมาก ก็อาจจะส่งผลกระทบต่อการบริหารเงินทุนหมุนเวียนของบริษัทฯ ได้

การบริหารจัดการความเสี่ยง :

บริษัทฯ มีขั้นตอนการจัดทำและตรวจสอบสัญญาจากลูกค้า โดยพิจารณาเงื่อนไขการชำระเงินแต่ละรายอย่างรัดกุม เช่น การตรวจสอบสถานะทางการเงินของลูกค้าประกอบการพิจารณารับงาน เป็นต้น และกำหนดให้มีการบริหารสภาพคล่องอย่างระมัดระวังโดยใช้อัตราส่วนทางการเงินมาเป็นตัวบ่งชี้ และมีการเพิ่มประสิทธิภาพมากขึ้นโดยได้กำหนดวงจรเงินสด (Cash Cycle day) เป็น KPI ร่วม ระหว่างฝ่ายบริหารโครงการและฝ่ายการเงิน และในด้านการจัดซื้อได้มีการกำหนด KPI เพื่อจัดหา Supplier ที่ให้ราคาและเทอมการชำระเงินที่ดีด้วยเช่นกัน รวมทั้งมีการสรรหาเงินทุนหมุนเวียนจากสถาบันการเงินต่างๆ สรรองไว้กรณีจำเป็นต้องใช้กระแสเงินสดเพิ่มเติม

7. ความเสี่ยงจากการลงทุนและการดำเนินงานในต่างประเทศ

บริษัทฯ มีการขยายธุรกิจไปยังต่างประเทศ เพื่อตอบสนองกับนโยบายการเติบโตทางธุรกิจอย่างต่อเนื่อง อย่างไรก็ตามการลงทุนในต่างประเทศมีปัจจัยเสี่ยงภายนอกที่อาจกระทบต่อผลการดำเนินงานในแต่ละประเทศ ได้แก่ กฎหมาย มาตรการทางการค้า นโยบายทางการเมือง ภัยธรรมชาติ การจ้างแรงงาน ภาษาและวัฒนธรรมท้องถิ่น เป็นต้น ผลกระทบเหล่านี้อาจทำให้ผลการดำเนินงานไม่เป็นไปตามเป้าหมายที่ตั้งไว้

การบริหารจัดการความเสี่ยง :

บริษัทฯ มีขั้นตอนการศึกษาและวิเคราะห์ความเป็นไปได้จากการลงทุนในแต่ละประเทศอย่างรอบคอบ พร้อมทั้งว่าจ้างที่ปรึกษาในต่างประเทศเพื่อให้คำแนะนำและดำเนินการต่างๆ ทางกฎหมายและอื่นๆ ที่เกี่ยวข้องของประเทศนั้นๆ โดยเริ่มแรกบริษัทฯ จะตั้งเป็นตัวแทนสำนักงานตัวแทนขาย (Representative Office) ในต่างประเทศก่อนเพื่อศึกษาความเป็นไปได้ และเมื่อพิจารณาจากผลความเป็นไปได้ของการลงทุนแล้วว่ามีผลตอบแทนคุ้มค่า จึงตัดสินใจจดทะเบียนจัดตั้งเป็นบริษัทย่อยขึ้นในต่างประเทศ

ปัจจุบันบริษัทฯ มีสำนักงานตัวแทนขายในเวียดนาม และอยู่ในระหว่างดำเนินการจดทะเบียนจัดตั้งบริษัทย่อยในเมียนมาร์ และได้จดทะเบียนจัดตั้งบริษัทย่อยเรียบร้อยแล้วในอินโดนีเซีย (PT. INDONESIA PATKOL SERVICE), ฟิลิปปินส์ (PATKOL PHILIPPINES CORPORATION) และมาเลเซีย (PATKOL MALAYSIA SDN. BHD.)

8. ความเสี่ยงจากการเปิดเสรีการค้าและการก้าวสู่การเป็นประชาคมเศรษฐกิจอาเซียน (AEC) ที่อาจมีผลกระทบต่อยอดขายและต้นทุนการผลิต

การก้าวสู่การเป็นประชาคมเศรษฐกิจอาเซียน (AEC) อย่างเต็มรูปแบบนั้น จะส่งผลให้มีการเปิดเสรีการค้าเคลื่อนย้ายทรัพยากร เงินทุน แรงงาน และการค้าขายระหว่างกันในตลาดอาเซียน ซึ่งทำให้มีสินค้า/บริการจากประเทศในกลุ่มอาเซียนเข้ามาแข่งขันในไทยมากขึ้น หรือลูกค้าของบริษัทฯ อาจย้ายฐานการผลิตไปยังประเทศอื่นในอาเซียนที่มีต้นทุนวัตถุดิบหรือต้นทุนแรงงานที่ถูกกว่า บริษัทฯ จึงอาจมีความเสี่ยงจากการเปิดเสรีการค้าใน AEC ที่อาจกระทบต่อยอดขายและต้นทุนการผลิต

การบริหารจัดการความเสี่ยง :

บริษัทฯ มีเทคโนโลยีการผลิตเครื่องจักรแปรรูปและผลิตอาหารที่มีประสิทธิภาพสูงเมื่อเทียบกับคู่แข่งใน AEC และบริษัทฯ มีการปรับปรุงและพัฒนานวัตกรรมใหม่ๆ อยู่เสมอ และมีการขยายธุรกิจโดยจัดตั้งเป็นตัวแทนงานตัวแทนขาย (Representative Office) และจดทะเบียนจัดตั้งบริษัทย่อยในกลุ่มประเทศ AEC รวมทั้งมีนโยบายขยายธุรกิจไปในกลุ่มประเทศ AEC อย่างต่อเนื่อง เพื่อรองรับการขยายตัวทางเศรษฐกิจในกลุ่มอาเซียน

9. ความเสี่ยงจากปัจจัยเศรษฐกิจและการเมือง

จากสภาพเศรษฐกิจโลกที่ผันผวนและอ่อนไหว เป็นผลให้สภาพเศรษฐกิจในประเทศไทยผันผวนตามไปด้วย ประกอบกับการเปลี่ยนแปลงทางการเมืองเป็นสิ่งที่ต้องติดตามอย่างใกล้ชิด เนื่องจากจะส่งผลกระทบต่อประสิทธิภาพการเบิกจ่ายงบประมาณและความเชื่อมั่นของภาคเอกชน ซึ่งจะมีผลกระทบโดยตรงต่อบรรยากาศการลงทุนในประเทศและต่างประเทศ ซึ่งเป็นปัจจัยสำคัญต่อการตัดสินใจของผู้ลงทุน โดยเฉพาะการลงทุนขยายโรงงานหรือกำลังการผลิต บริษัทฯ จึงขยายธุรกิจไปยังต่างประเทศ เพื่อแสวงหาโอกาสทางธุรกิจเพิ่มขึ้น

การบริหารจัดการความเสี่ยง :

บริษัทฯ จัดให้มีการประชุมภายในองค์กร เรื่องการวิเคราะห์และตามติดผลกระทบจากปัจจัยเศรษฐกิจและการเมืองในที่ประชุม Management Committee เป็นประจำทุกเดือน พร้อมหาแนวทางปรับกลยุทธ์ให้สอดคล้องกับสถานการณ์ที่เกิดขึ้น และมีการจัดสัมมนาเชิงกลยุทธ์ เพื่อพัฒนาการบริหารการลงทุนใหม่ๆ และการเติบโตในต่างประเทศ

4. ทรัพย์สินที่ใช้ในการประกอบธุรกิจ

ณ วันที่ 31 ธันวาคม 2560 บริษัทฯ และบริษัทย่อยมีสินทรัพย์ที่ใช้เพื่อการประกอบธุรกิจ โดยมีรายละเอียดดังนี้

4.1 ที่ดินพร้อมสิ่งปลูกสร้าง

ประเภท/ลักษณะทรัพย์สิน	กรรมสิทธิ์ของ	มูลค่า (ลบ.)	ภาระผูกพัน
ที่ดินเปล่า เพชรบุรี	บมจ.พัฒนิกัล	6.79	ติดจำนองเพื่อค้ำประกันสินเชื่อ
ที่ดินและอาคารสำนักงานเจริญนคร	บมจ.พัฒนิกัล	64.89	ติดจำนองเพื่อค้ำประกันสินเชื่อ
ที่ดินและอาคารโรงงานกิ่งแก้ว	บมจ.พัฒนิกัล	269.36	ติดจำนองเพื่อค้ำประกันสินเชื่อ
ที่ดินและอาคารสำนักงานสวนหลวง	บมจ.พัฒนิกัล	392.92	ติดจำนองเพื่อค้ำประกันสินเชื่อ
ที่ดินและอาคารสำนักงานศูนย์ขอนแก่น	บมจ.พัฒนิกัล	30.77	ไม่มีภาระผูกพัน
ที่ดินและ อาคารสำนักงานศูนย์ลำพูน	บมจ.พัฒนิกัล	14.05	ไม่มีภาระผูกพัน
ที่ดินและอาคารสำนักงานศูนย์สุราษฎร์ธานี	บมจ.พัฒนิกัล	7.36	ไม่มีภาระผูกพัน
ที่ดินและอาคารสำนักงานเพชรบุรี	บจ.พัฒนิกัล แมนนู่ แฟคเจอริ่ง	131.06	ไม่มีภาระผูกพัน
ที่ดินและอาคารสำนักงานสมุทรสาคร	บจ.เอส พาเนล	71.15	ไม่มีภาระผูกพัน
ที่ดินพร้อมสิ่งปลูกสร้าง เพชรบุรี	บจ.สยามพัฒนิกัล	0	ไม่มีภาระผูกพัน
ที่ดินและอาคารสำนักงานกรุงเทพ	บจ.ฮิโตะเวย์	7.65	ไม่มีภาระผูกพัน
รวมที่ดินและสิ่งปลูกสร้าง		996.00	

4.2 เครื่องมือเครื่องจักร

ประเภท/ลักษณะทรัพย์สิน	ลักษณะกรรมสิทธิ์	มูลค่า (ลบ.)
เครื่องมือเครื่องจักร กิ่งแก้ว	บมจ.พัฒนิกัล	22.39
เครื่องมือเครื่องจักร เพชรบุรี	บจ.พัฒนิกัล แมนนู่แฟคเจอริ่ง	30.87
เครื่องมือเครื่องจักร สมุทรสาคร	บจ.เอส พาเนล	18.16
เครื่องมือเครื่องจักร	บจ.ฮิโตะเวย์	1.05
		72.47

ที่ดินพร้อมสิ่งปลูกสร้างและเครื่องจักรราคาทุน 819.17 ล้านบาท ได้ติดจำนองเพื่อค้ำประกันสินเชื่อกับธนาคารแห่งหนึ่ง

4.3 เครื่องใช้สำนักงาน มูลค่า 30.25 ล้านบาท

4.4 ยานพาหนะ มูลค่า 20.35 ล้านบาท

4.5 สินทรัพย์ไม่มีตัวตน

	มูลค่า (ลบ.)
ราคาทุน	
โปรแกรมคอมพิวเตอร์	144.89
สินทรัพย์ทางปัญญา	25.04
ระบบคอมพิวเตอร์	-
รวม	169.93
หัก ค่าตัดจำหน่ายสะสม	(83.51)
สุทธิ	86.42
หัก ค่าเผื่อการด้อยค่าของสินทรัพย์	(3.33)
สุทธิ	83.09

4.2 นโยบายการลงทุนในบริษัทย่อยและบริษัทร่วม

บริษัทฯ มีนโยบายการลงทุนในบริษัทย่อย และบริษัทร่วม โดยให้ความสำคัญกับธุรกิจที่บริษัทฯ มีความชำนาญและอยู่ในสายธุรกิจที่ใกล้เคียงกับธุรกิจของบริษัทฯ และลงทุนในลักษณะที่เป็นผู้ถือหุ้นใหญ่โดยตรงหรือผ่านบริษัทย่อยที่บริษัทฯ ถือหุ้นในสัดส่วนมากกว่าร้อยละ 80 และ/หรือ มีอำนาจควบคุมในบริษัทที่ลงทุนไว้ตั้งแต่สภาพเงื่อนไขของธุรกิจ การแข่งขัน ไม่เอื้ออำนาจ หรือ การดำเนินธุรกิจต้องได้รับการสนับสนุนร่วมมือจากผู้ร่วมทำธุรกิจอื่น บริษัทฯ จึงจะลงทุนในลักษณะร่วมลงทุนในสัดส่วนที่บริษัทนั้นจะมีสถานะเป็นบริษัทฯ ร่วม ทั้งนี้ คณะกรรมการบริษัทมีกลไกในการกำกับดูแลที่ช่วยให้สามารถควบคุมดูแลการจัดการและรับผิดชอบการดำเนินงานของบริษัทย่อย และบริษัทร่วม เพื่อดูแลรักษาผลประโยชน์ในเงินลงทุนของบริษัทฯ

5. ข้อพิพาททางกฎหมาย

ณ วันที่ 31 ธันวาคม 2560 บริษัทฯ มีหนี้สินที่อาจเกิดจากการประเมินภาษีเงินได้นิติบุคคล สำหรับปี 2546 พร้อมเบี้ยปรับและเงินเพิ่มของเจ้าพนักงานกรมสรรพากรรวมเป็นเงินประมาณ 21.05 ล้านบาท เนื่องจากการขายหุ้นในบริษัทย่อยแห่งหนึ่งในราคาที่สูงกว่าต้นทุนที่บริษัทฯ ซื้อมา ทำให้บริษัทฯ มีกำไรจากการขายหุ้นดังกล่าว

ปัจจุบันบริษัทฯ อยู่ระหว่างฟ้องร้องต่อศาลภาษีอากรกลาง อย่างไรก็ตาม บริษัทฯ ได้ตั้งค่าเผื่อการด้อยค่าของสินทรัพย์ภาษีเงินได้นิติบุคคลถูกหัก ณ ที่จ่ายที่ขอคืนดังกล่าวทั้งจำนวนแล้ว

ทั้งนี้ คดีดังกล่าวไม่มีผลกระทบต่อสินทรัพย์มากกว่าร้อยละ 5 ของส่วนของผู้ถือหุ้น และ/หรือ ไม่มีผลต่อการดำเนินธุรกิจอย่างมีนัยสำคัญ

6. ข้อมูลทั่วไปและข้อมูลสำคัญอื่น

6.1 ข้อมูลทั่วไป

1) ชื่อ สถานที่ตั้งของบริษัท พัฒน์กล จำกัด (มหาชน)

ชื่อบริษัท	บริษัท พัฒน์กล จำกัด (มหาชน) Patkol Public Company Limited
ชื่อหลักทรัพย์	PK
เลขทะเบียน	0107536000587
วันที่ก่อตั้งบริษัท	28 พฤศจิกายน 2508
ที่ตั้งสำนักงานใหญ่	348 ถนนเฉลิมพระเกียรติ ร.9 แขวงหนองบอน เขตประเวศ กรุงเทพฯ 10250 โทรศัพท์ 0-2328-1035-49 โทรสาร 0-2328-1245 เว็บไซต์ http://www.patkol.com
ที่ตั้งสาขาที่ 1	79/1 หมู่ที่ 14 ตำบลราชาเทวะ อำเภอบางพลี จังหวัดสมุทรปราการ
ที่ตั้งสาขาที่ 2	838 ถนนเจริญนคร แขวงบางลำภูล่าง เขตคลองสาน กรุงเทพฯ
ที่ตั้งสาขาที่ 3	346/19 หมู่ที่ 10 ตำบลท่าพระ อำเภอเมืองขอนแก่น จังหวัดขอนแก่น
ที่ตั้งสาขาที่ 4	219/8 หมู่ที่ 3 ตำบลท่าโรงช้าง อำเภอพุนพิน จังหวัดสุราษฎร์ธานี
ที่ตั้งสาขาที่ 5	239/11-12 หมู่ที่ 4 ตำบลบ้านกลาง อำเภอเมืองลำพูน จังหวัดลำพูน
ทุนจดทะเบียน	จำนวน 600,243,737 บาท
ทุนชำระแล้ว	จำนวน 494,095,237 บาท
แบ่งออกเป็นหุ้นสามัญ	จำนวน 414,607,781 หุ้น
แบ่งออกเป็นหุ้นบุริมสิทธิ	จำนวน 79,487,456 หุ้น
มูลค่าที่ตราไว้ (พาร์)	หุ้นละ 1 บาท
ประกอบธุรกิจ	อุตสาหกรรมผลิตและจำหน่ายเครื่องจักรทำความเย็นและแปรรูปอาหาร 1. กลุ่มธุรกิจเครื่องทำน้ำแข็ง 2. กลุ่มธุรกิจเครื่องทำความเย็น 3. กลุ่มธุรกิจแปรรูปผลิตภัณฑ์เหลว 4. กลุ่มธุรกิจวิศวกรรมแปรรูปอาหาร 5. ธุรกิจบริการ อะไหล่ และอื่นๆ

2) ชื่อ สถานที่ตั้งของนิติบุคคลที่บริษัทฯ ถือหุ้นตั้งแต่ร้อยละ 10 ขึ้นไป (เรียงตามลำดับปีที่ก่อตั้ง)

บริษัทย่อยที่ 1	บริษัท พัฒน์กล เทรดิง จำกัด
ประกอบธุรกิจ	จำหน่ายอะไหล่ วัสดุ อุปกรณ์สำหรับเครื่องทำน้ำแข็งและเครื่องทำความเย็น
วันที่ก่อตั้งบริษัท	13 มิถุนายน 2527
สำนักงานใหญ่	79/1 หมู่ที่ 14 ตำบลราชาเทวะ อำเภอบางพลี จังหวัดสมุทรปราการ โทรศัพท์ 0-2328-1035-49 โทรสาร 0-2-738-9940
ทุนจดทะเบียน	30,000,000 บาท แบ่งเป็นหุ้นสามัญ 300,000 หุ้น มูลค่าหุ้นละ 100 บาท
สัดส่วนการถือหุ้น	บริษัท พัฒน์กล จำกัด (มหาชน) ถือหุ้น 99.99%
บริษัทย่อยที่ 2	บริษัท สยามพัฒน์กล จำกัด
ประกอบธุรกิจ	ปัจจุบันไม่ได้ประกอบกิจการ
วันที่ก่อตั้งบริษัท	15 มีนาคม 2533
สำนักงานใหญ่	เลขที่ 348 ถนนเฉลิมพระเกียรติ ร.9 แขวงหนองบอน เขตประเวศ กรุงเทพฯ โทรศัพท์ 0-2328-1035 โทรสาร 0-2328-1245
ทุนจดทะเบียน	2,500,000 บาท แบ่งเป็นหุ้นสามัญ 100,000 หุ้น มูลค่าหุ้นละ 25 บาท
สัดส่วนการถือหุ้น	บริษัท พัฒน์กล จำกัด (มหาชน) ถือหุ้น 39.99% และบริษัท พัฒน์กล เทรดิง จำกัด ถือหุ้น 60.00%
บริษัทย่อยที่ 3	บริษัท เอส พาเนล จำกัด
ประกอบธุรกิจ	ผลิตและนำเข้าแผ่นโฟมและอุปกรณ์สำหรับกิจการห้องเย็น
วันที่ก่อตั้งบริษัท	4 เมษายน 2538
สำนักงานใหญ่	89/64 หมู่ที่ 2 ตำบลกาหลง อำเภอเมืองสมุทรสาคร จังหวัดสมุทรสาคร โทรศัพท์ 034-885-090-91 โทรสาร 034-885-215
ทุนจดทะเบียน	40,000,000 บาท แบ่งเป็นหุ้นสามัญ 400,000 หุ้น มูลค่าหุ้นละ 100 บาท
สัดส่วนการถือหุ้น	บริษัท พัฒน์กล จำกัด(มหาชน) ถือหุ้น 80%

บริษัทย่อยที่ 4	บริษัท พัฒน์กล แมนูแฟคเจอร์ส จำกัด
ประกอบธุรกิจ	ผลิตและจำหน่ายเครื่องจักรและอุปกรณ์สำหรับอุตสาหกรรมอาหารและเครื่องทำความเย็น
วันที่ก่อตั้งบริษัท	4 ธันวาคม 2546
สำนักงานใหญ่	129 หมู่ที่ 3 ถนนเพชรเกษม ตำบลห้วยโรง อำเภอเขาย้อย จังหวัดเพชรบุรี โทรศัพท์ (032) 447-920-27 โทรสาร (032) 447-928
ทุนจดทะเบียน	100,000,000 บาท แบ่งเป็นหุ้นสามัญ 1,000,000 หุ้น มูลค่าหุ้นละ 100 บาท
สัดส่วนการถือหุ้น	บริษัท พัฒน์กล จำกัด (มหาชน) ถือหุ้น 99%
บริษัทย่อยที่ 5	บริษัท ฮีทอะเวย์ จำกัด
ประกอบธุรกิจ	จำหน่ายเครื่องระบายความร้อน อะไหล่ และอุปกรณ์เครื่องระบายความร้อน
วันที่ก่อตั้งบริษัท	4 เมษายน 2557
สำนักงานใหญ่	เลขที่ 567/14 ถนนอ่อนนุช แขวงประเวศ เขตประเวศ กรุงเทพฯ โทรศัพท์ 02-000-6500 โทรสาร 02-000-6502
ทุนจดทะเบียน	10,000,000 บาท แบ่งเป็นหุ้นสามัญ 100,000 หุ้น มูลค่าหุ้นละ 100 บาท
สัดส่วนการถือหุ้น	บริษัท พัฒน์กล จำกัด (มหาชน) ถือหุ้น 99.99%
บริษัทย่อยที่ 6	บริษัท พัฒน์กล ฟิลิปปีนส์ คอร์ปอเรชั่น จำกัด
ประกอบธุรกิจ	ตัวแทนจำหน่ายเครื่องจักร และงานโครงการรวมถึงติดตั้งและซ่อมบำรุงเครื่องจักรของบริษัทฯ ในประเทศฟิลิปปินส์
วันที่ก่อตั้งบริษัท	29 มีนาคม 2559
สำนักงานใหญ่	Unit 12G, 12 th Floor, IBM Plaza Building, 8, Eastwood City, Bagumbayan, Quezon City, Metro Manila 1110, Philippines
ทุนจดทะเบียน	23,500,000 เปโซฟิลิปปินส์ (17,918,750 บาท) ทุนจดทะเบียนชำระแล้ว 11,750,000 เปโซฟิลิปปินส์ (8,959,375 บาท) แบ่งออกเป็น 11,750 หุ้น มูลค่าหุ้นละ 100 เปโซฟิลิปปินส์ (76.25 บาท)
สัดส่วนการถือหุ้น	บริษัท พัฒน์กล จำกัด (มหาชน) ถือหุ้น 60.00%

บริษัทย่อยที่ 7	บริษัท อินโดนีเซีย พัฒน์กล เซอร์วิส จำกัด
ประกอบธุรกิจ	ประกอบธุรกิจให้บริการซ่อมบำรุงเครื่องจักรของบริษัทฯ ในประเทศอินโดนีเซีย
วันที่ก่อตั้งบริษัท	30 มีนาคม 2559
สำนักงานใหญ่	Rukan Bisnis Blok KJA 12A-14 Perum, Daan Mogot Baru, Daan Mogot km 16- Kalideres, Jakarta 11840
ทุนจดทะเบียน	800,000 เหรียญสหรัฐ (ประมาณ 26.85 ล้านบาท) แบ่งออกเป็น 800 หุ้น มูลค่าหุ้นละ 1,000 เหรียญสหรัฐ (ประมาณ 33,562.50 บาท)
สัดส่วนการถือหุ้น	บริษัท พัฒน์กล จำกัด (มหาชน) ถือหุ้น 99.99%

บริษัทย่อยที่ 8	บริษัท พัฒน์กล มาเลเซีย จำกัด
ประกอบธุรกิจ	ประกอบธุรกิจเป็นตัวแทนจัดจำหน่ายเครื่องจักร และงานโครงการ รวมถึงซ่อมบำรุง
วันที่ก่อตั้งบริษัท	11 พฤศจิกายน 2559
สำนักงานใหญ่	S-01-09, Impian Meridian, Commerz Shop, Jalan Subang 1, USJ 1, 47600 Subang Jaya, Selangor, Malaysia
ทุนจดทะเบียน	1,000,000 มาเลเซียริงกิต (7,960,000 บาท) แบ่งออกเป็น 1,000,000 หุ้น มูลค่าหุ้นละ 1 มาเลเซียริงกิต (7.96 บาท)
สัดส่วนการถือหุ้น	บริษัท พัฒน์กล จำกัด (มหาชน) ถือหุ้น 100%

3) ชื่อ สถานที่ตั้งของบุคคลอ้างอิงอื่นๆ

นายทะเบียนหุ้นสามัญ

บริษัท ศูนย์รับฝากหลักทรัพย์ (ประเทศไทย) จำกัด
93 ถนนรัชดาภิเษก แขวงดินแดง เขตดินแดง กรุงเทพฯ 10400
โทรศัพท์ 0-2009-9000 โทรสาร 0-2009-9991

ผู้สอบบัญชี

บริษัท กรินทร์ ออดิท จำกัด
138 อาคารบุญมิตร ชั้น 6 ห้องปี่ 1 ถนนสีลม แขวงสุริยวงศ์ เขตบางรัก
กรุงเทพฯ 10500
โทรศัพท์ 0-2634-2484-6 โทรสาร 0-2634-2668

ที่ปรึกษากฎหมาย

บริษัท สำนักกฎหมายธรรมนิติ จำกัด
ชั้น 4 อาคารนายเลิศทาวเวอร์ 2/4 ถนนวิฑู แขวงลุมพินี เขตปทุมวัน
กรุงเทพฯ 10330
โทรศัพท์ 0-2252-1260 โทรสาร 0-2252-1104

6.2 ข้อมูลสำคัญอื่น

-ไม่มี-