

# ส่วนที่ 1

## การประกอบธุรกิจ

## 1. นโยบายและภาพรวมการประกอบธุรกิจ

บริษัท พัฒนากล จำกัด (มหาชน) จัดทะเบียนก่อตั้งขึ้นเมื่อปี 2508 ภายใต้ชื่อบริษัท พัฒนกลการ จำกัด และเปลี่ยนชื่อเป็นบริษัท พัฒนากล จำกัด ในปี 2535

ต่อมาเมื่อวันที่ 28 มิถุนายน 2536 บริษัทฯ ได้จดทะเบียนแปรสภาพเป็นบริษัทมหาชนจำกัด และเข้าเป็นบริษัทจดทะเบียนในตลาดหลักทรัพย์แห่งประเทศไทย และใช้ชื่อย่อหลักทรัพย์ว่า (“PK”)

ลักษณะการดำเนินธุรกิจหลัก คือ เป็นบริษัทด้านวิศวกรรม ผลิตเครื่องจักรอุตสาหกรรม ประเภท เครื่องทำน้ำแข็ง อุตสาหกรรมเครื่องทำความเย็น เครื่องจักรแปรรูปอาหาร เครื่องดื่ม นม รวมถึงผลิตเครื่องจักรสำหรับอุตสาหกรรมสี เครื่องสำอางค์ และปิโตรเคมีคอล

พัฒนากลเป็นมากกว่าผู้เชี่ยวชาญด้านงานวิศวกรรม เพราะสามารถให้บริการแบบ One-stop Service กับลูกค้า ตั้งแต่การให้คำปรึกษา การวางแผน การออกแบบ การติดตั้ง และการปฏิบัติการ สำหรับแต่ละโครงการของลูกค้าใน และยังมีผลิตภัณฑ์ที่ได้จดสิทธิบัตรแล้วเป็นจำนวนมาก

บริษัทฯ เล็งเห็นความสำคัญในด้านการเลือกวัตถุดิบสำหรับโครงสร้างเครื่องจักร ต้องมีมาตรฐานสูง และมีแหล่งผลิตที่เป็นมาตรฐาน ในการออกแบบเครื่องจักรต้องได้รับการตรวจสอบอย่างรัดกุม เพื่อความสะอาด ปลอดภัย ใช้งาน โดยมุ่งมั่นและทุ่มเทเพื่อให้สามารถสร้างสรรค์ผลิตภัณฑ์และบริการที่ดีที่สุดให้กับลูกค้า สำหรับงานอุตสาหกรรมที่ให้บริการผลิตภัณฑ์ที่หลากหลาย ตอบสนองความต้องการของลูกค้าได้ทุกประเภท และเป็นผลิตภัณฑ์ที่มีคุณภาพและประสิทธิภาพที่ดีเยี่ยม

โดยบริษัทฯ เป็นผู้ผลิตเครื่องทำน้ำแข็งหลอดรายแรกโดยฝีมือคนไทย และเป็นอันดับ 1 ของโลก ส่งออกไปยังประเทศต่างๆ ทั้งในทวีปเอเชีย ตะวันออกกลาง แอฟริกา อเมริกา ออสเตรเลีย และยุโรป

### 1.1 วิสัยทัศน์ พันธกิจ เป้าหมาย และนโยบายในการดำเนินธุรกิจ

#### วิสัยทัศน์ :

“เป็นผู้นำในกลุ่มธุรกิจเครื่องจักรอุตสาหกรรมอาหารและเครื่องดื่ม การทำความเย็น น้ำแข็ง ด้วยวิศวกรรมชั้นมิติ”

#### พันธกิจ :

- เป็นมิตรกับลูกค้า อย่างจริงใจและจริงใจ ด้วยการสร้างผลงานคุณภาพพร้อมบริการเพื่อประโยชน์สูงสุดของลูกค้า
- เป็นมิตรต่อพนักงาน โดยมุ่งมั่นสร้างสภาพแวดล้อมการทำงานที่จริงใจ ปลอดภัย สอดคล้องกับกฎหมาย และข้อกำหนดที่เกี่ยวข้อง ป้องกันการบาดเจ็บและโรคจากการทำงาน และพัฒนาอย่างต่อเนื่อง

- เป็นมิตรต่อโลก สังคม ชุมชน โดยมุ่งมั่นปกป้องและรักษาสิ่งแวดล้อม ลดการเกิดผลกระทบด้านมลพิษจากการทำงาน

### เป้าหมายการดำเนินธุรกิจ :

บริษัทฯ ให้ความสำคัญกับการให้บริการโดยจัดตั้งศูนย์บริการในภูมิภาคและต่างประเทศโดยยึดมั่นในคุณภาพพร้อมบริการ โดยทีมงานผู้เชี่ยวชาญของเรา แนวทางการดำเนินงานที่ยึดมั่นอยู่บนรากฐานการสร้างสินค้าที่เต็มเปี่ยมด้วยคุณภาพ พร้อมบริการ ที่ครบถ้วนและฉับไว บริษัทฯ สามารถทำให้ผลิตภัณฑ์และงานวิศวกรรมของบริษัทฯ เป็นที่ยอมรับในประเทศต่างๆ กว่า 50 ประเทศทั่วโลก

### นโยบายในการดำเนินธุรกิจ :

- 1) บริษัทฯ มีความมุ่งมั่นที่จะพัฒนาผลิตภัณฑ์และสร้างเครื่องจักรทำความเย็น และเครื่องจักรที่ใช้ในการแปรรูปและการผลิตอาหารประเภทต่างๆ เพื่อให้ตอบสนองความต้องการของลูกค้าเป้าหมายกลุ่มต่างๆ ได้ตามคำมั่นสัญญาที่มีต่อลูกค้า ด้วยการนำเสนอบริการอย่างฉันทมิตร และสร้างความพึงพอใจให้แก่ลูกค้า ทำให้บริษัทฯ สามารถสร้างกำไรจากการขายได้มากขึ้น เพื่อก่อให้เกิดผลตอบแทนสูงสุดแก่ผู้ถือหุ้นของบริษัทฯ
- 2) บริษัทฯ มีความมุ่งมั่นที่จะตอบสนองความต้องการของลูกค้าโดยการให้บริการอย่างครบวงจร ครอบคลุมตั้งแต่การให้คำปรึกษา งานออกแบบ งานวิศวกรรม จนถึงงานสร้าง และติดตั้ง เพื่ออำนวยความสะดวกให้กับลูกค้า และทำให้ลูกค้าได้รับประโยชน์สูงสุด
- 3) บริษัทฯ มีนโยบายการลงทุนในบริษัทย่อย และบริษัทร่วม โดยให้ความสำคัญกับธุรกิจที่บริษัทฯ ชำนาญ และอยู่ในสายธุรกิจที่ใกล้เคียงกับธุรกิจของบริษัทฯ และลงทุนในลักษณะที่เป็นผู้ถือหุ้นใหญ่โดยตรงหรือผ่านบริษัทย่อยที่บริษัทฯ ถือหุ้นในสัดส่วนมากกว่าร้อยละ 80 และ/หรือมีอำนาจควบคุมในบริษัทที่ลงทุน เว้นแต่สภาพเงื่อนไขของธุรกิจ การแข่งขัน ไม่เอื้ออำนวย หรือ การดำเนินธุรกิจต้องได้รับการสนับสนุนร่วมมือจากผู้ร่วมทำธุรกิจอื่น บริษัทฯ จึงจะลงทุนในลักษณะร่วมลงทุนในสถานะเป็นบริษัทร่วม
- 4) บริษัทฯ มีนโยบายในการพัฒนาบุคลากรอย่างต่อเนื่อง ทั้งในด้านวิชาชีพและการบริการ เพื่อให้บุคลากรของบริษัทฯ ให้เป็นบุคลากรที่มีความรู้และความเชี่ยวชาญในอุตสาหกรรมออกและสร้างเครื่องจักรทำความเย็น และเครื่องจักรที่ใช้ในการแปรรูปและการผลิตอาหารประเภทต่างๆ
- 5) บริษัทฯ ให้ความสำคัญกับการสร้างนวัตกรรมใหม่ และการพัฒนาเทคโนโลยีเพื่อยังคงรักษาไว้ซึ่งความเป็นผู้นำในธุรกิจ รวมทั้งให้ความสำคัญกับข้อมูลสารสนเทศ โดยมุ่งพัฒนาระบบงานให้กระชับและเตรียมข้อมูลให้พร้อม เพื่อการตัดสินใจที่รวดเร็วและถูกต้อง
- 6) บริษัทฯ มีนโยบายในการพัฒนาระบบการทำงานให้เป็นไปตามมาตรฐานสากลอยู่เสมอ โดยในปี 2559 บริษัทฯ ได้รับการรับรองมาตรฐาน ISO 14001 และ BS OHSAS 18001 จาก Tuv Nord
- 7) บริษัทฯ มีนโยบายในการดำเนินธุรกิจภายใต้หลักการกำกับดูแลกิจการที่ดี โดยคำนึงถึงประโยชน์ของสังคมและสิ่งแวดล้อม ควบคู่ไปกับการทำกำไร เพื่อการเติบโตและการพัฒนาอย่างยั่งยืน

8) บริษัทฯ ให้ความสำคัญในการอนุรักษ์สิ่งแวดล้อมและตอบแทนผู้มีส่วนได้ส่วนเสีย รวมทั้งการพัฒนาคุณภาพชีวิตของมวลมนุษยชาติให้มีความเป็นอยู่ที่ดีขึ้น

9) บริษัทฯ มีนโยบายในการเสริมสร้างคุณค่าให้แก่ผู้มีส่วนได้ส่วนเสีย โดยได้กำหนดนโยบายในการดูแลผู้มีส่วนได้ส่วนเสีย รวมทั้งมาตรการชดเชยไว้ โดยบริษัทฯ ได้ทำการแบ่งผู้มีส่วนได้ส่วนเสียไว้จำนวน 7 กลุ่ม ได้แก่ พนักงาน, ลูกค้า, ผู้ถือหุ้น, คู่ค้า (รวมทั้งที่ปรึกษา และ Contractor), เจ้าหนี้, หน่วยงานราชการ และชุมชนรอบโรงงาน

## 1.2 การเปลี่ยนแปลงและพัฒนาการที่สำคัญในช่วง 3 ปีที่ผ่านมา

ปี 2560

### เพิ่มเงินลงทุนในบริษัทย่อย

บริษัท เอส พาเนล จำกัด ซึ่งเป็นบริษัทย่อยที่บริษัทฯ ถือหุ้นอยู่ร้อยละ 80 โดยเพิ่มทุนจดทะเบียนจาก 10,000,000 บาท เป็น 40,000,000 บาท เพื่อรองรับการขยายงานเพิ่มเติม

### ความคืบหน้าการจัดตั้งบริษัทย่อยในต่างประเทศ

#### ประเทศมาเลเซีย

ชื่อบริษัท พัฒน์กล มาเลเซีย จำกัด จัดตั้งเมื่อวันที่ 11 พฤศจิกายน 2559 และชำระทุนจดทะเบียนเมื่อวันที่ 3 กรกฎาคม 2560 ด้วยทุนจดทะเบียน 100,000,000 มาเลเซียริงกิต (7.96 ล้านบาท) ซึ่งบริษัทฯ ถือหุ้นร้อยละ 100 โดยมีวัตถุประสงค์เพื่อประกอบธุรกิจเป็นตัวแทนจัดจำหน่ายเครื่องจักร และงานโครงการ รวมถึงซ่อมบำรุงเครื่องจักร

### ขยายธุรกิจในประเทศ

โดยที่ประชุมคณะกรรมการบริษัท ครั้งที่ 4/2560 เมื่อวันที่ 10 พฤศจิกายน 2560 ได้มีมติอนุมัติในหลักการให้จัดตั้งบริษัทย่อยขึ้นใหม่ เพื่อรองรับการขยายงานธุรกิจผลิตถัง เครื่องจักรและอุปกรณ์ประกอบถึงอื่นๆ

### ขยายธุรกิจในต่างประเทศ

ที่ประชุมคณะกรรมการบริษัท ครั้งที่ 4/2560 เมื่อวันที่ 10 พฤศจิกายน 2560 ได้มีมติอนุมัติในหลักการให้จัดตั้งบริษัทย่อยขึ้นที่ประเทศเมียนมาร์ เพื่อรองรับการขยายงานในภูมิภาคอาเซียน

ปี 2561

### ความคืบหน้าการจัดตั้งบริษัทย่อยในต่างประเทศ

#### ประเทศพม่า

บริษัท พัฒน์กล เมียนมา จำกัด จัดตั้ง เมื่อวันที่ 9 มกราคม 2561ทุนจดทะเบียน 50,000 เหรียญสหรัฐ (1,584,560.05 บาท) ซึ่งบริษัทฯ ถือหุ้นร้อยละ 99 โดยมีวัตถุประสงค์ ประกอบธุรกิจบริการที่ปรึกษา งานติดตั้ง งานซ่อมบำรุง ที่เกี่ยวข้องกับเครื่องทำน้ำแข็ง เครื่องทำความเย็น เครื่องจักรที่เกี่ยวข้องกับระบบเครื่องดื่มและอาหาร

### ความคืบหน้าการจัดตั้งบริษัทย่อยในประเทศ

บริษัท ไทจีนิค จำกัด จัดตั้งเมื่อวันที่ 8 มกราคม 2561 ทุนจดทะเบียน 65,000,000 บาท ซึ่งบริษัทฯ ถือหุ้นร้อยละ 99 โดยมีวัตถุประสงค์ เพื่อประกอบธุรกิจรับออกแบบ ผลิต ติดตั้ง ซ่อมบำรุง และจำหน่ายถังไม่มีแรงดัน ถังมีแรงดัน เครื่องแลกเปลี่ยนความร้อน หอกลั่น ปล่อยระบายความร้อน ถังกรอง ใบกวนเครื่องจักรและอุปกรณ์ประกอบถึงอื่นๆ

### ขยายธุรกิจในประเทศ

จัดตั้งศูนย์การเรียนรู้และศูนย์บริการแห่งใหม่ ในจังหวัดขอนแก่น ภายใต้ชื่อ “ศูนย์การเรียนรู้สร้างงานคืนถิ่น” โดยมีวัตถุประสงค์ เพื่อให้เป็นศูนย์การเรียนรู้ และฝึกฝนทักษะการทำงานของพนักงาน รวมทั้งเปิดโอกาสให้บุคคลที่อยู่ในพื้นที่นั้นเข้ามาร่วมทำงานกับบริษัท

### ขยายโรงงานในประเทศ

ขยายโรงงานบริษัท ฮีทอะเวย์ จำกัด ในจังหวัดฉะเชิงเทรา เพื่อขยายฐานการผลิตเครื่อง Evaporative Condenser

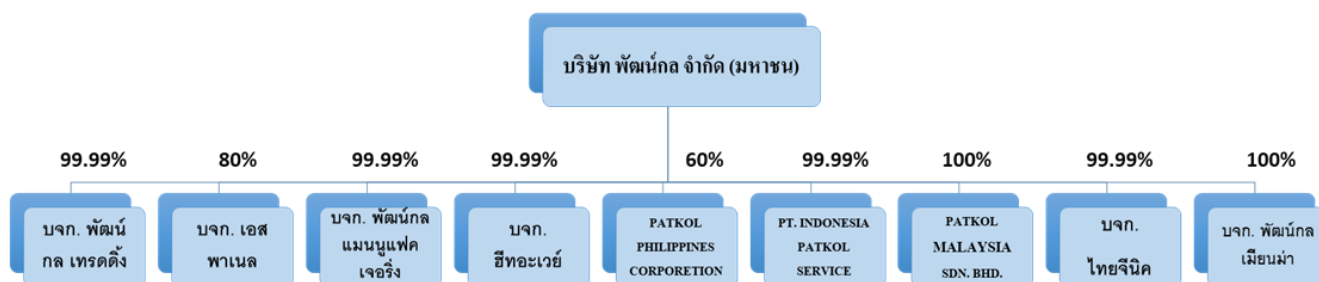
## ปี 2562

- ในปี 2562 บริษัทฯ เน้นการพัฒนาองค์กรและการปรับเปลี่ยนโครงสร้างและการบริหารภายในองค์กรให้มีความชัดเจนและตอบรับกับกลยุทธ์ทางธุรกิจ รวมถึงเพื่อให้การดำเนินธุรกิจสอดคล้องกับการเปลี่ยนแปลงที่สำคัญทางธุรกิจใน 2 ปีที่ผ่านมา
- บริษัทฯ จึงได้มีการปรับโครงสร้างการบริหารภายในให้ตอบรับกับการขยายบริษัทในต่างประเทศมากขึ้น และให้ความสำคัญกับการบริหารค่าใช้จ่ายที่เพิ่มขึ้นจากการเปิดบริษัทในต่างประเทศ โดยเน้นการจัดหาพนักงานท้องถิ่นมาทำงาน
- มีการเพิ่มและลดสินค้าบางกลุ่มธุรกิจในการขยายงานในต่างประเทศ เพื่อให้สอดคล้องกับบริบททาง เศรษฐกิจ สังคมและวัฒนธรรมของแต่ละประเทศ

- การบริหารจัดการศูนย์การเรียนรู้ สร้างงานคืนถิ่น จังหวัดขอนแก่นเป็นศูนย์ฝึกช่างมืออาชีพ โดยพนักงานตำแหน่งช่างเทคนิคจากในประเทศและต่างประเทศต้องเข้ารับการฝึกอบรมทั้งภาคทฤษฎีและภาคปฏิบัติ

### 1.3 โครงสร้างการถือหุ้นของกลุ่มบริษัท

โครงสร้างการถือหุ้นบริษัททั้งทางตรงและทางอ้อม โดยเรียงตามลำดับปีที่ก่อตั้ง



นอกจากนี้ เพื่อเพิ่มขีดความสามารถในการแข่งขันและลดต้นทุนการผลิตของบริษัทฯ บริษัทฯ จึงได้เข้าลงทุนในบริษัทย่อย โดยมีสัดส่วนการถือหุ้นของบริษัทฯ ในบริษัทย่อยและประเภทธุรกิจที่เข้าลงทุน ณ วันที่ 31 ธันวาคม 2561 และ 2562 ดังนี้.-

บริษัทย่อย	กลุ่มบริษัทถือหุ้นร้อยละ		ประเภทธุรกิจ
	2562	2561	
<b>บริษัทย่อยทางตรง</b>			
บริษัท พัฒนากล เทรดิง จำกัด	99.99	99.99	จำหน่ายอะไหล่ วัสดุ อุปกรณ์สำหรับเครื่องทำน้ำแข็ง และเครื่องทำความเย็น
บริษัท เอส พานเนล จำกัด	80.00	80.00	ผลิตและนำเข้าแผ่นโฟมและอุปกรณ์สำหรับกิจการห้องเย็น
บริษัท พัฒนากล แมนูแฟคเจอร์ จำกัด	99.99	99.99	ผลิตและจำหน่ายเครื่องจักรและอุปกรณ์สำหรับอุตสาหกรรมอาหารและเครื่องทำความเย็น
บริษัท ฮีทอะเวย์ จำกัด	99.99	99.99	จำหน่ายเครื่องระบายความร้อน อะไหล่ และอุปกรณ์เครื่องระบายความร้อน
บริษัท พัฒนากล ฟิลิปปินส์ คอปอร์เรชั่น จำกัด	60.00	60.00	ตัวแทนจำหน่ายเครื่องจักร และงานโครงการ รวมถึงติดตั้งและซ่อมบำรุงเครื่องจักรของบริษัทฯ ในประเทศฟิลิปปินส์
บริษัท อินโดนีเซีย พัฒนากล เซอร์วิส จำกัด	99.99	99.99	ประกอบธุรกิจให้บริการซ่อมบำรุงเครื่องจักร

บริษัท พัฒนกุล จำกัด (มหาชน)

บริษัท พัฒนกุล มาเลเซีย เซ็นดิเรียน เบอร์ฮัด	100	100	ประกอบธุรกิจเป็นตัวแทนจัดจำหน่ายเครื่องจักร และงานโครงการ รวมถึงซ่อมบำรุง
บริษัท ไทจีนิก จำกัด	99.99	99.99	ประกอบธุรกิจรับออกแบบ ผลิต ติดตั้ง ซ่อมบำรุง และจำหน่ายถังไม่มีแรงดัน ถังมีแรงดัน เครื่องแลกเปลี่ยนความร้อน
บริษัท พัฒนกุล เมียนมาร์ จำกัด	100	100	ประกอบธุรกิจให้บริการด้าน Service สำหรับกลุ่มธุรกิจระบบทำความเย็น, กระบวนการทำอาหาร และการแปรรูปอาหารเหลว
<b>บริษัทย่อยทางอ้อม</b> บริษัท สยามพัฒนกุล จำกัด (ถือหุ้น โดยบริษัทฯ ร้อยละ 39.99 และ บริษัท พัฒนกุล เทรดิง จำกัด ร้อยละ 60.00)	-	99.99	จดทะเบียนเลิกนิติบุคคล เมื่อวันที่ 4 ธันวาคม 2561

#### 1.4 ความสัมพันธ์กับกลุ่มธุรกิจของผู้ถือหุ้นใหญ่

การดำเนินธุรกิจหลักของบริษัทฯ มิได้มีความสัมพันธ์หรือเกี่ยวข้องกับการดำเนินธุรกิจอื่นของผู้ถือหุ้นรายใหญ่อย่างมีนัยสำคัญ หรือมีความสัมพันธ์กันแต่เพียงครั้งคราวเฉพาะธุรกรรม

## 2. ลักษณะการประกอบธุรกิจ

### 2.1 โครงสร้างรายได้

- โครงสร้างรายได้ของกลุ่มบริษัทฯ 3 ปีซ้อนหลัง

บริษัท พัฒน์กล จำกัด (มหาชน) และบริษัทย่อย

กลุ่มธุรกิจ	ดำเนินการโดย	% การถือหุ้น	รายได้รวม 2562		รายได้รวม 2561		รายได้รวม 2560	
			ล้านบาท	%	ล้านบาท	%	ล้านบาท	%
กลุ่มที่ 1 เครื่องทำน้ำแข็ง								
- เครื่องทำน้ำแข็ง	บมจ.พัฒน์กล	100.00%	1,124	31%	1,053	28%	1,794	38%
- เครื่องระบายความร้อน	บจ.สีหะเวทย์	99.99%	89	2%	67	2%	98	2%
			1,213	33%	1,120	29%	1,892	40%
กลุ่มที่ 2 เครื่องจักรและระบบ สำหรับ อุตสาหกรรมเครื่องทำความเย็น								
- ห้องเย็น	บมจ.พัฒน์กล	100.00%	745	20%	771	20%	631	13%
- แผ่นฉนวนทำความเย็น ห้องเย็น	บจ.เอส พาเนล	80.00%	477	13%	344	9%	328	7%
			1,222	34%	1,115	29%	959	20%
กลุ่มที่ 3 เครื่องจักรและระบบ สำหรับการผลิต ผลิตภัณฑ์ เหลว								
- เครื่องจักรอาหารและนม	บมจ.พัฒน์กล	100.00%	529	15%	883	23%	1,234	26%
- ดังอุตสาหกรรม	บจ. ไทจีนิค	99.99%	74	2%				
			603	17%	883	23%	1,234	26%
กลุ่มที่ 4 เครื่องจักรและระบบ สำหรับการแปรรูปอาหาร								
- เครื่องจักรถนอมอาหาร	บมจ.พัฒน์กล	100.00%	78	2%	107	3%	90	2%
			78	2%	107	3%	90	2%
กลุ่มที่ 5 โครงการครบวงจร								
- ปีโตรเคมีคอล	บมจ.พัฒน์กล	100.00%	-	0%	-	0%	-	0%
- ปีโตรเคมีคอล	บจ.พัฒน์กลแมนูแฟคเจอร์	99.99%	-	0%	-	0%	-	0%
กลุ่มที่ 5 งานบริการซ่อมบำรุง และอื่นๆ								
- บริการ	บมจ.พัฒน์กล	100.00%	374	10%	470	12%	421	9%
	บจ.พัฒน์กล เทรดิง	99.98%	95	3%	111	3%	130	3%

## บริษัท พัฒนกุล จำกัด (มหาชน)

บจ.พัฒนกุล ฟิลิปินส์ คอปอร์เรชั่น	60.00%	45	1%	18	0%	5	0%
บจ.อินโดนีเซีย พัฒนกุล เซอร์วิส	99.99%	1	0%				
บจ.พัฒนกุล มาเลเซีย เซ็นติเรียนเบอร์ฮัด	100.00%	4	0%				
บจ.พัฒนกุล เมียนมาร์	100.00%	1	0%				
		521	14%	599	16%	556	12%
รวม		3,637	100%	3,824	100%	4,731	100%

- โครงสร้างรายได้ของกลุ่มบริษัทฯ แยกตามภูมิภาค (ในประเทศและต่างประเทศ)

## บริษัท พัฒนกุล จำกัด (มหาชน) และบริษัทย่อย

กลุ่มธุรกิจ	2562		2561		2560	
	ล้านบาท	%	ล้านบาท	%	ล้านบาท	%
กลุ่มที่ 1 เครื่องทำน้ำแข็ง	1,213	33%	1,120	29%	1,892	40%
ในประเทศ	845	23%	637	17%	1,308	28%
ต่างประเทศ	368	10%	483	13%	584	12%
กลุ่มที่ 2 เครื่องจักรและระบบสำหรับอุตสาหกรรมเครื่องทำความเย็น	1,222	34%	1,115	29%	959	20%
ในประเทศ	1,170	32%	1,017	27%	896	19%
ต่างประเทศ	52	1%	98	3%	63	1%
กลุ่มที่ 3 เครื่องจักรและระบบสำหรับการผลิต ผลิตภัณฑ์เหลว	603	17%	883	23%	1,234	26%
ในประเทศ	500	14%	793	21%	1,152	24%
ต่างประเทศ	103	3%	90	2%	82	2%
กลุ่มที่ 4 เครื่องจักรและระบบสำหรับการแปรรูปอาหาร	78	2%	107	3%	90	2%
ในประเทศ	74	2%	47	1%	63	1%
ต่างประเทศ	4	0%	60	2%	27	1%
กลุ่มที่ 5 งานบริการซ่อมบำรุง และอื่นๆ	521	14%	599	16%	560	12%
ในประเทศ	460	13%	573	15%	532	11%
ต่างประเทศ	61	2%	26	1%	24	1%
รายได้รวม	3,637	100%	3,824	100%	4,731	100%
ในประเทศ	3,049	84%	3,067	80%	3,951	84%
ต่างประเทศ	588	16%	757	20%	780	16%

## 2.2 ลักษณะผลิตภัณฑ์และบริการ

พัฒนากลมุ่งพัฒนา 4 ธุรกิจหลักของรับอุตสาหกรรมอาหารและส่งออกอาหารที่มีแนวโน้มขยายตัวอย่างต่อเนื่องในปัจจุบัน ได้แก่

### กลุ่มธุรกิจที่ 1: กลุ่มธุรกิจเครื่องทำน้ำแข็ง (Ice Machine Business Unit)

ด้วยความที่พัฒนากลคือผู้บุกเบิกให้มีน้ำแข็งหลอดขึ้นในประเทศไทย และเป็นผู้ผลิตเครื่องทำน้ำแข็งหลอดรายแรกที่ทำให้คนไทยมีน้ำแข็งที่สะอาด ถูกสุขอนามัยไว้บริโภคด้วยกระบวนการผลิตที่เป็นไปตามมาตรฐานสากล และเป็นอันดับหนึ่งของโลก อีกทั้งยังเป็นผู้ผลิต ออกแบบ ติดตั้งและขายอะไหล่ อุปกรณ์สำหรับเครื่องทำน้ำแข็งหลอด น้ำแข็งเกล็ด และน้ำแข็งซองมายาวนานกว่า 50 ปี

1.1 เครื่องทำน้ำแข็งหลอด (Tube Ice Machine) บริษัทฯ ผลิตเครื่องทำน้ำแข็งหลอดเพื่อการบริโภคมีกำลังการผลิตตั้งแต่ 10-120 ตันต่อวัน ซึ่งเหมาะสำหรับธุรกิจผลิตน้ำแข็งเพื่อจำหน่าย รวมถึงอุตสาหกรรมแปรรูปอาหารที่ต้องใช้น้ำแข็งหลอดในรูปของน้ำแข็งป่นในกระบวนการผลิตและแปรรูปอาหารเพื่อรักษาความสดของอาหาร

1.2 เครื่องทำน้ำแข็งเกล็ด (Scale Ice Machine) มีขนาดกำลังผลิตตั้งแต่ 2.5-5 ตันต่อวัน โดยกลุ่มเป้าหมายเป็นผู้ใช้น้ำแข็งในโรงงานผลิตอาหาร ได้แก่ โรงงานแปรรูปผลิตภัณฑ์เนื้อไก่ โรงงานแปรรูปปลาทูน่ากระป๋อง และโรงงานกึ่งครบวงจร เป็นต้น รวมถึงการแช่ปลา และใช้ในอุตสาหกรรมการประมง

1.3 เครื่องทำน้ำแข็งแผ่น (Plate Ice Machine) เป็นผลิตภัณฑ์ผลิตน้ำแข็งแผ่นสำหรับอุตสาหกรรมผลิตอาหาร มีขนาดตั้งแต่ 5-80 ตันต่อวัน ใช้น้ำแข็งในกระบวนการผลิตอาหาร เพื่อรักษาความสดของผลิตภัณฑ์ ซึ่งต้องได้น้ำแข็งที่สะอาด ลดสารปนเปื้อน จากการขนย้ายน้ำแข็ง และถูกต้องตามหลัก Good Manufacturing practice ( GMP ) มีพื้นที่ติดตั้งเครื่องจักรน้อย รวมถึงขนาดน้ำแข็งที่เหมาะสมกับอุตสาหกรรมอาหาร

1.4 โรงน้ำแข็งซอง (Block Ice) บริษัทฯ รับออกแบบและสร้างโรงน้ำแข็งซอง ตามความต้องการของลูกค้า มีกำลังการผลิตตั้งแต่ 100-2,400 ซอง/วัน ซึ่งมีขนาดมาตรฐานให้เลือก คือ ขนาด 50, 135, 150, 165, 180, 200 กิโลกรัมต่อซอง กลุ่มอุตสาหกรรมที่ใช้น้ำแข็งซองเป็นอุตสาหกรรมการประมง โดยใช้น้ำแข็งซองเพื่อรักษาความสดของอาหารหรือวัตถุดิบ ก่อนกระบวนการแปรรูป และผลิตเพื่อการบริโภคซึ่งยังเป็นที่นิยมอยู่ในปัจจุบันบริษัทฯ

1.5 ระบบบรรจุและลำเลียง และห้องเย็นเก็บน้ำแข็ง (Ice Handling and Cold Room) เครื่องบรรจุน้ำแข็ง มีทั้งระบบกึ่งอัตโนมัติ และระบบการบรรจุแบบอัตโนมัติ ซึ่งไม่สัมผัสมือคนตลอดกระบวนการ ขนาดถุงบรรจุน้ำแข็งมีตั้งแต่ 1.5 – 5 ก.ก. และ 10 – 25 ก.ก. หรือตามที่ลูกค้าต้องการ เป็นระบบทำถุงอัตโนมัติ และบรรจุแบบ Form – Fill - Seal Packing Machines และห้องเย็นเก็บน้ำแข็งที่สร้างตามขนาดพื้นที่ที่ลูกค้าต้องการ

1.6 ระบบการควบคุมอัตโนมัติ พัฒนากลเป็นบริษัท ในประเทศไทย สามารถออกแบบและพัฒนาซอฟต์แวร์สำหรับเครื่องจักรอัตโนมัติ พร้อมระบบตรวจสอบออนไลน์สำหรับควบคุมและตรวจสอบเครื่อง บริษัทฯ ออกแบบระบบควบคุมเครื่องจักรอัตโนมัติ ที่จะทำงานแทนมนุษย์ซึ่งสามารถควบคุมคุณภาพของผลิตภัณฑ์ได้อย่างแน่นอน รวมถึงสามารถใช้งานได้ง่าย

## ลักษณะการแข่งขันและช่องทางการจัดจำหน่าย

บริษัทฯ เป็นผู้ผลิตเครื่องทำน้ำแข็งหลอดรายแรกโดยฝีมือคนไทย และเป็นอันดับ 1 ของโลก ส่งออกไปยังประเทศต่างๆ ทั้งในทวีปเอเชีย ตะวันออกกลาง แอฟริกา อเมริกา ออสเตรเลีย ยุโรป โดยมีช่องทางการจำหน่ายโดยผ่านพนักงานขาย ผ่านอินเทอร์เน็ต ผ่านงานแสดงสินค้า และมีฐานลูกค้าเดิมที่ติดต่อซื้อสินค้าเพิ่มและขยายตลาดไปยังลูกค้าใหม่ๆ ทั้งในประเทศ



## ภาวะการแข่งขัน

แม้ว่าสถานการณ์การแข่งขันในตลาดที่สูงขึ้นอย่างต่อเนื่องทุกปี อันเนื่องมาจากตลาดเครื่องทำน้ำแข็งหลอดทั้งในประเทศและต่างประเทศมีผู้ผลิตหลายราย แต่ลูกค้ากลุ่มโรงงานน้ำแข็งมีการขยายสาขาอย่างต่อเนื่อง อีกทั้งบริษัทฯ มีข้อได้เปรียบในเรื่องของเครื่องจักรที่มีคุณภาพและมีมาตรฐานสูง เครื่องทำน้ำแข็งของบริษัทฯ ผลิตตามมาตรฐาน ASME (American Society of Mechanical Engineer) ซึ่งเป็นมาตรฐานการออกแบบผลิตภัณฑ์ตามหลักการด้านวิศวกรรมเครื่องกล ที่ผู้ผลิตตามมาตรฐานดังกล่าวน้อยราย ซึ่งตรงกับความต้องการของลูกค้าส่วนมากที่ต้องการผลิตภัณฑ์ที่มีคุณภาพ

ประกอบกับ บริษัทฯ มีทีมวิศวกรและช่าง ที่มีความชำนาญ ในการควบคุมดูแลออกแบบและติดตั้งทั้งในประเทศและต่างประเทศ ตั้งแต่การผลิตเครื่องทำน้ำแข็ง เครื่องจักรและอุปกรณ์ระบบทำความเย็น เครื่องบรรจุน้ำแข็ง ระบบลำเลียง และห้องเย็นเก็บน้ำแข็ง รวมถึงจัดหาระบบ Water treatment โดยออกแบบระบบให้ผลิตภัณฑ์สามารถผลิตน้ำแข็งที่สะอาดเหมาะสำหรับการบริโภค สอดคล้องกับประกาศกระทรวงสาธารณสุขในเรื่องหลักเกณฑ์การผลิตอาหารที่สะอาดและปลอดภัย (Good Manufacturing Practice : GMP) รวมทั้งมีศูนย์บริการแบบครบวงจรอยู่ในทุกภูมิภาค ทั้งภาคเหนือ ภาคอีสาน ภาคกลาง และภาคใต้ รวมถึงศูนย์บริการในอีกหลายประเทศในอาเซียน พัฒนากลจึงสามารถส่งมอบการส่งมอบเครื่องจักร รวมทั้งการบริการหลังการขายให้ลูกค้าอย่างครบวงจร เป็นที่ยอมรับของลูกค้าทั้งในประเทศและต่างประเทศ พร้อมมีการรับประกันคุณภาพสินค้าเป็นเวลา 1 ปี และที่มากกว่านั้น มีหน่วยงานให้บริการหลังการขายทำหน้าที่ซ่อม บำรุงเครื่องจักร และมีโปรแกรมบำรุงรักษาเชิงป้องกัน (Preventive Maintenance) ทำให้สามารถบำรุงรักษาเครื่องจักรก่อนเครื่องเสีย หรือก่อนเกิดปัญหา ซึ่งทำให้ลูกค้าใช้งานเครื่องจักรได้อย่างต่อเนื่อง

ทั้งนี้ บริษัทฯ ยังมีการพัฒนาผลิตภัณฑ์ และพัฒนาเครื่องจักรให้มีประสิทธิภาพอย่างต่อเนื่อง โดยมีเป้าหมายเพื่อเพิ่มประสิทธิภาพของเครื่องจักรโดยการเพิ่มกำลังการผลิต และประหยัดพลังงาน รวมทั้งออกแบบ

ผลิตภัณฑ์ให้มีคุณภาพที่ดี มีความทนทานและใช้งานได้ง่าย บริษัทฯจึงสามารถรักษารฐานลูกค้าปัจจุบันและขยายตลาดใหม่ได้อย่างต่อเนื่อง

### กลุ่มลูกค้า

บริษัทฯ มีกลุ่มลูกค้าทั้งในและต่างประเทศ ได้แก่

- ผู้ประกอบการผลิตน้ำแข็งเพื่อการบริโภค ทั้งรายย่อยและรายใหญ่
- ผู้ประกอบการผลิตน้ำแข็งเพื่อการประมง ทั้งรายย่อยและรายใหญ่
- โรงงานแปรรูปอาหารทั้งขนาดเล็ก ขนาดกลางและขนาดใหญ่

ในส่วนตลาดโรงงานน้ำแข็งของ บริษัทฯ ได้เน้นขยายตลาดไปยังประเทศแถบอาเซียน ซึ่งเป็นน้ำแข็งเพื่อการประมง

ปัจจุบันบริษัทฯ มีสัดส่วนการจัดจำหน่ายเครื่องทำน้ำแข็งหลอดในประเทศแถบภูมิภาคเอเชียสูงสุด และยังมีการส่งออกผลิตภัณฑ์ไปแล้ว 5 ทวีป กว่า 50 ประเทศ

### ภาวะอุตสาหกรรม

จากสถานการณ์ภัยแล้งอย่างหนักที่เกิดขึ้นในประเทศในปี 2562 และคาดว่าจะมีความต่อเนื่องในปี 2563 นั้น มีการคาดการณ์ว่าอาจเกิดผลกระทบต่ออุตสาหกรรมการผลิตน้ำแข็งอยู่บ้าง เนื่องจากน้ำเป็นวัตถุดิบหลักในการผลิตน้ำแข็ง แต่ปัจจุบันยังสามารถรับมืออยู่ได้ แต่อาจจะเกิดผลกระทบต่อภาคอุตสาหกรรมโดยรวม หากสถานการณ์ภัยแล้งจะมีความรุนแรงขึ้นในปี 2563

กลุ่มธุรกิจร้านอาหาร และค้าส่ง ค้าปลีก ยังคงรอดูแนวโน้มการเติบโตของเศรษฐกิจ ในประเทศเป็นหลัก รวมถึงการลดลงของจำนวนนักท่องเที่ยวจากต่างชาติ ส่งผลต่อการบริโภคน้ำแข็งที่ลดปริมาณลง ทำให้ส่งผลโดยตรงต่อธุรกิจ

สำหรับภาวะอุตสาหกรรมในประเทศในอาเซียนนั้นพบว่าตัวเลขเศรษฐกิจของประเทศอื่นๆในอาเซียนดีกว่าประเทศไทย และคนหันมาใช้น้ำแข็งหลอดในการบริโภคแทนน้ำแข็งซอง อีกทั้งคนในอาเซียนเปลี่ยนพฤติกรรมหันมาทานข้าวนอกบ้านมากขึ้น เกิดร้านอาหารจำนวนมาก ส่งผลให้ความต้องการดังกล่าวต่อปีเพิ่มขึ้น ซึ่งเป็นโอกาสผู้ประกอบการเดิมมีแนวโน้มเพิ่มกำลังการผลิต และสามารถขยายธุรกิจไปยังประเทศใหม่ๆ ได้อีกด้วย

### กลุ่มธุรกิจที่ 2 : กลุ่มธุรกิจเครื่องทำความเย็น

บริษัทฯ ถือเป็นผู้ประกอบการไทยรายใหญ่ในแถบภูมิภาคอาเซียน ที่ทำงานด้านวิศวกรรม ทั้งในด้านการผลิต ออกแบบ ติดตั้ง และขายอะไหล่ อุปกรณ์ ระบบทำความเย็นเพื่อใช้ในโรงงานแปรรูปผลิตภัณฑ์เนื้อสัตว์ สัตว์ปีก ปลา กุ้ง ผักและผลไม้ โดยมีระบบทำน้ำเย็นเพื่อลดอุณหภูมิ และระบบลมเย็นเพื่อให้ผลิตภัณฑ์สดเสมอ ระหว่างการแปรรูปและตัดแต่ง เริ่มตั้งแต่แช่แข็งและเก็บ เพื่อบรรจุส่งออกและจำหน่ายต่อไป โดยใช้เครื่องจักรที่

ทันสมัยและประหยัดพลังงาน บริษัทฯมีส่วนแบ่งการตลาดเป็นอันดับต้นๆ ในประเทศไทย และมีการส่งออกไปยังต่างประเทศด้วย

บริษัทฯ ได้จัดแบ่งสินค้าและบริการของกลุ่มธุรกิจเครื่องทำความเย็น ออกเป็น 2 กลุ่ม ดังนี้

#### 1. ระบบทำความเย็นสำหรับลูกค้ากลุ่มอุตสาหกรรม (Industrial Refrigeration)

บริษัทฯ รับออกแบบ ผลิต และติดตั้งระบบทำความเย็น สำหรับอุตสาหกรรมขนาดใหญ่และขนาดกลาง โดยใช้น้ำยาแอมโมเนีย ซึ่งใช้ในอุตสาหกรรมอาหาร กลุ่มลูกค้าที่ใช้ระบบทำความเย็นในอุตสาหกรรมประกอบด้วย ผู้ที่ดำเนินธุรกิจแปรรูปอาหาร อาหารสำเร็จรูป อาหารทะเล เนื้อสัตว์ ผักและผลไม้ อุตสาหกรรมประมง และผู้ที่ให้บริการห้องเย็นรับฝากสำหรับแช่แข็งอาหาร เช่น ไข่ อาหารทะเล ผักและผลไม้ และการจัดเก็บผลิตภัณฑ์อื่นๆ

2. ระบบทำความเย็นเชิงพาณิชย์ (Commercial Refrigeration) บริษัทฯ รับออกแบบ ผลิต และติดตั้งระบบทำความเย็น สำหรับอุตสาหกรรมขนาดกลาง และขนาดเล็ก โดยใช้น้ำยาฟรอน ซึ่งใช้ในอุตสาหกรรมอาหาร กลุ่มลูกค้าที่ใช้ระบบทำความเย็นในอุตสาหกรรมประกอบด้วย ผู้ที่ดำเนินธุรกิจแปรรูปอาหาร อาหารสำเร็จรูป อาหารทะเล เนื้อสัตว์ ผักและผลไม้ อุตสาหกรรมประมง และผู้ที่ให้บริการห้องเย็นรับฝากสำหรับแช่แข็งอาหาร เช่น ไข่ อาหารทะเล ผักและผลไม้ และการจัดเก็บผลิตภัณฑ์อื่นๆ และสำหรับผู้ผลิตรายย่อย ร้านค้า ภัตตาคาร เป็นต้น

กลุ่มธุรกิจเครื่องทำความเย็น มีผลิตภัณฑ์ที่เกี่ยวข้องกับในอุตสาหกรรมที่โดดเด่น ได้แก่

1. ห้องเย็น (Cold Room) สำหรับการเก็บรักษาผลิตภัณฑ์ ทั้งขนาดเล็ก ขนาดกลาง และขนาดใหญ่
2. ห้องแปรรูปผลิตภัณฑ์ (Processing Room) ใช้สำหรับระหว่างการแปรรูปและตัดแต่งผลิตภัณฑ์
3. ระบบทำน้ำเย็น (Riple Plate Chiller) เป็นระบบทำน้ำเย็นเพื่อลดอุณหภูมิอาหาร สามารถลดอุณหภูมิลงต่ำได้ถึง 0.5 องศาเซลเซียสโดยไม่เป็นน้ำแข็ง
4. ระบบแช่แข็งแบบลมแรง ( Air Blast Freezer) เป็นระบบที่แช่แข็งผลิตภัณฑ์เป็นรอบๆ มีความแตกต่างกับระบบแช่แข็งแบบเร็ว คือ ต้องรอให้ผลิตภัณฑ์ครบจำนวนบรรจุของขนาดตู้แช่แข็ง แล้วจึงทำการแช่แข็งได้
5. ตู้แช่ผลิตภัณฑ์และห้องเย็นสำหรับซูเปอร์มาร์เก็ต (Supermarket Showcase) บริษัทฯ ให้บริการครบวงจร ในด้านตู้แช่ผลิตภัณฑ์ในซูเปอร์มาร์เก็ต และห้างสรรพสินค้าค้าส่ง (Hypermarket) ลักษณะของลูกค้าส่วนใหญ่จะเป็นซูเปอร์มาร์เก็ต และห้างสรรพสินค้าค้าส่ง (Hypermarket) ขึ้นไปทั่วประเทศ ทั้งในกรุงเทพฯ และต่างจังหวัด
6. อุปกรณ์อะไหล่ที่เกี่ยวข้องกับระบบทำความเย็น เช่น คอมเพรสเซอร์ แผ่นรีปเปิลเพลท วาล์ว ฉนวนสำหรับห้องเย็น

บริษัทฯ มี บริษัท เอส พาเนล จำกัด ซึ่งเป็นบริษัทในเครือ เป็นผู้จำหน่ายผนังห้องเย็น รวมถึง บริษัท ฮีทอะเวย์ จำกัด เป็นผู้ดำเนินการผลิตอีแวโปเรทีฟ คอนเดนเซอร์ (Evaporative Condenser) หรือชุดระบาย

ความร้อน ทำด้วยสแตนเลส ซึ่งปัจจุบันเป็นใช้มากในอุตสาหกรรมเครื่องเย็น เพราะมีความทนทานสูง ต้านทานการกัดกร่อน

### ลักษณะการแข่งขันและช่องทางการจัดจำหน่าย

บริษัทฯ มีช่องทางการจำหน่ายโดยผ่านพนักงานขาย ผ่านอินเทอร์เน็ต ผ่านงานแสดงสินค้า และมีฐานลูกค้าเดิม ที่ติดต่อซื้อสินค้าเพิ่ม และขยายไปยังลูกค้าใหม่ๆ ทั้งในประเทศ และต่างประเทศ รวมถึงการจัดตั้งบริษัท ฮีทอะเวย์ จำกัด ในการทำการตลาดและการขายชุดระบายความร้อน (Evaporative Condenser) เพื่อตอบสนองความต้องการของลูกค้าได้อย่างทันทั่วทั้งที่อีกด้วย

### ภาวะการแข่งขัน

ในส่วนกลุ่มลูกค้ารายใหญ่ และกลุ่มลูกค้าหลักของบริษัทฯ ยังคงสามารถรักษาส่วนแบ่งทางการตลาดไว้ได้ด้วยจุดแข็งของเครื่องจักรที่ทันสมัย และถูกออกแบบเพื่อรองรับกระบวนการผลิต ที่ต้องมีการควบคุมคุณภาพของสินค้าสูง รวมถึงเครื่องจักรประหยัดพลังงาน และการบริการอย่างครบวงจร แต่อย่างไรก็ตามสภาพเศรษฐกิจทั้งในประเทศและต่างประเทศชะลอตัว ทำให้ลูกค้าเกิดการชะลอการลงทุน ทำให้บริษัทฯ ยังไม่สามารถขยายตลาดได้ดี

แต่บริษัทฯ ยังมีข้อได้เปรียบในโรงงานที่เป็นระบบ Manual ที่เริ่มทยอยพัฒนาเครื่องจักรให้เป็นระบบ Automation และโรงงานที่มีระบบ Automation มีการพัฒนาตั้งข้อมูลขึ้นสู่ระบบ Online Monitoring มากขึ้นในบริษัทใหญ่ ทดแทนการใช้คนในการควบคุม อันเนื่องมาจากค่าจ้างงานบุคลากรที่มีแนวโน้มสูงขึ้นอย่างต่อเนื่อง จึงเป็นโอกาสให้พัฒนากลที่มีความสามารถในการให้คำปรึกษา ออกแบบ และติดตั้งเครื่องจักรระบบการควบคุมแบบอัตโนมัติ ได้ทัดเทียมบริษัทต่างชาติ รวมถึงมีทีม Programmer ที่มีความเข้าใจในกระบวนการผลิต ออกแบบระบบให้เหมาะกับสายการผลิตต่างๆ สามารถขยายงานจากลูกค้าเดิมที่มีอยู่ได้เพิ่มขึ้นได้ในกลุ่มงานนี้

และสำหรับกลุ่มลูกค้ารายเล็ก ที่มีความต้องการขยายมาเป็นขนาดกลางในอุตสาหกรรมไก่ส่งออกเพื่อรองรับการขยายตัวของตลาดที่มีการคาดการณ์ว่าจะเพิ่มสูงขึ้นในปี 2563 ซึ่งเป็นโรงงานที่มีความเข้มงวดเรื่องการตรวจสอบคุณภาพของโรงงานอาหารนั้น ทำให้ลูกค้าที่ต้องการลงทุนขยายโรงงานที่ใช้ระบบทำความเย็นขนาดเล็กที่จะปรับเป็นขนาดกลาง ต้องเลือกใช้บริการที่มีเครื่องจักรที่ทันสมัย และถูกออกแบบเพื่อรองรับกระบวนการผลิต มีการควบคุมคุณภาพของสินค้าสูง และการบริการอย่างครบวงจรอย่างพัฒนากล บริษัทฯ จึงสามารถขยายตลาดได้ในกลุ่มนี้

### กลุ่มลูกค้า

- ผู้ที่ดำเนินธุรกิจแปรรูปอาหารแช่แข็งทั้งส่งออกและขายในประเทศ อาหารสำเร็จรูป อาหารพร้อมรับประทานอาหารทะเล เนื้อสัตว์ เช่น หมู ไก่ เป็ด ผักและผลไม้ ประมง
- ผู้ที่ให้บริการห้องเย็นรับฝาก สำหรับแช่เย็น แช่แข็งอาหาร เช่น ไก่, อาหารทะเล, ผักและผลไม้
- ผู้ที่ดำเนินธุรกิจนมสด ผลิตภัณฑ์นม, น้ำอัดลม, ไอศกรีม, ชาเขียว และเครื่องดื่มอื่นๆ

- ผู้ที่ดำเนินธุรกิจร้านอาหาร ภัตตาคาร
- ผู้ที่ดำเนินธุรกิจศูนย์กระจายสินค้าอาหารสด อาหารแช่แข็ง
- ผู้ที่ดำเนินธุรกิจค้าส่งและค้าปลีกขนาดใหญ่และขนาดกลาง (HYPERMARKET & SUPERMARKET) มี ตู้แช่อาหารสด เครื่องดื่ม ผลิตภัณฑ์นม ผักผลไม้ และตู้แช่อาหารแช่แข็ง
- ผู้ดำเนินธุรกิจ ห้องเย็นขนาดกลาง และห้องเย็นพาณิชย์ขนาดเล็ก
- ผู้ที่ดำเนินธุรกิจที่ไม่ใช่อาหาร และต้องการระบบทำความเย็นในกระบวนการผลิต และการเก็บรักษาผลิตภัณฑ์

### ภาวะอุตสาหกรรม

จากสภาวะเศรษฐกิจชะลอตัว กำลังซื้อลดลงส่งผลให้เกิดการชะลอการลงทุนในกลุ่มธุรกิจผู้ส่งออก และยังคงรอดูแนวโน้มการเติบโตของต่างประเทศ

กลุ่มธุรกิจร้านอาหาร และค้าส่ง ค้าปลีก ยังคงรอดูแนวโน้มการเติบโตของเศรษฐกิจ ในประเทศเป็นหลัก รวมถึงการลดลงของจำนวนนักท่องเที่ยวจากต่างชาติ ส่งผลต่อการบริโภคที่ลดปริมาณลง ทำให้ธุรกิจในกลุ่มนี้ยังคงชะลอตัว

สำหรับในบางอุตสาหกรรม เช่น ส่งออกสินค้าไก่แช่เย็นแช่แข็งและแปรรูปของไทย ที่แม้ว่าการขยายตัวในปี 2562 จะลดลง แต่มีการคาดการณ์ถึงตัวเลขเติบโตในปี 2563 ที่จะเพิ่มสูงขึ้นและแนวโน้มการบริโภคอาหารคลีนเพิ่มสูงขึ้น (อกไก่) ทำให้กลุ่มโรงงานขนาดเล็กเริ่มปรับขนาดขยายตัวเป็นขนาดกลางมากขึ้น

การขยายตัวของเศรษฐกิจประเทศกลุ่ม CLMV และโอกาสการขยายตลาดสู่ประเทศเพื่อนบ้านอื่นในอาเซียนจากการทำให้ธุรกิจผลิตอาหารสดและแปรรูปมีการขยายตัวเป็นบวก รวมถึงประเทศไทยเป็นศูนย์กลางการขนส่งสินค้า ทำให้ธุรกิจห้องเย็นรับฝาก และธุรกิจศูนย์กระจายสินค้า มีการขยายตัวค่อนข้างสูง โดยมีทั้งขนาดใหญ่ และขนาดกลาง กระจายไปตามจุดต่างๆ นอกจากนั้น ยังมีการขยายตัวจากการที่ประเทศไทยเป็นแหล่งวัตถุดิบ ทำให้กำลังซื้อขยายตัวจากเศรษฐกิจที่ขยายตัวสูงในอีกหลายประเทศ เช่น ประเทศเวียดนาม ฟิลิปปินส์ และอินโดนีเซีย ซึ่งบริษัทฯสามารถขยายงานจากทั้งลูกค้าเดิมในประเทศไทยที่ขยายการลงทุนไปต่างประเทศ และลูกค้าใหม่ในประเทศนั้นๆด้วย

### กลุ่มธุรกิจที่ 3 : ธุรกิจแปรรูปผลิตภัณฑ์เหลว

สร้างเครื่องจักรและโรงงานสำหรับผลิตภัณฑ์ต่างๆที่เป็นของเหลว ในการผสม ฆ่าเชื้อ และทำให้คงตัว รวมถึงการบรรจุ ได้แก่ ผลิตภัณฑ์นมพาสเจอร์ไรส์ นม U H T เครื่องดื่มชูกำลัง และเครื่องดื่มต่างๆ รวมถึงเครื่องจักรสำหรับกระบวนการผลิตอาหาร เครื่องสำอางค์ ยา เคมีและปิโตรเคมี

บริษัทได้แบ่งสินค้าและบริการของกลุ่มธุรกิจแปรรูปผลิตภัณฑ์เหลว ในด้านการสร้างระบบและเครื่องจักรสำหรับการผลิตสินค้าในอุตสาหกรรมการ แบ่งเป็น 3 ประเภท ดังนี้

**ประเภทที่ 1 : ระบบและเครื่องจักรสำหรับอุตสาหกรรมนมและเครื่องดื่ม (Dairy & Beverage)**

บริษัทฯ รับงานออกแบบ ผลิตเครื่องจักร ติดตั้ง เดินระบบสำหรับโรงงานนมและอุตสาหกรรมเครื่องดื่มทั้งที่มีแอลกอฮอล์ และไม่มีแอลกอฮอล์ ในการผสม ชำเชื้อ และทำให้คงตัว รวมถึงการบรรจุ มีการใช้ระบบควบคุมอัตโนมัติและระบบวัดคุมในการควบคุมเครื่องจักรและอุปกรณ์ทุกชิ้น เพื่อให้เกิดประสิทธิภาพสูงสุดในสายการผลิต ทั้งในแง่ของการประหยัดพลังงาน ประหยัดเวลา รวมถึงแก้ปัญหาความยุ่งยากต่าง ๆ ในการทำงานภายในกระบวนการผลิตอาหารได้แก่ ผลิตภัณฑ์นมพาสเจอร์ไรส์ นมยูเอชที น้ำผลไม้ น้ำดื่มบรรจุขวด เครื่องดื่มชูกำลัง เบียร์ และเครื่องดื่มต่างๆ รวมทั้งจัดหาอะไหล่ และอุปกรณ์ สำหรับเครื่องจักรในระบบ โดยมีการออกแบบผลิตภัณฑ์ การเลือกใช้อุปกรณ์ ให้สอดคล้องกับมาตรฐานสากล และมาตรฐานตามประกาศกระทรวงสาธารณสุข เรื่อง วิธีการผลิต เครื่องมือ เครื่องใช้ในการผลิต และการเก็บรักษา (Good Manufacturing Practice : GMP) ซึ่งเป็นมาตรฐานที่จะต้องปฏิบัติเพื่อให้กระบวนการผลิตอาหารมีความสะอาด

**ประเภทที่ 2 : ระบบและเครื่องจักรสำหรับอุตสาหกรรมของเหลวอื่น ๆ (Liquid Food Processing)**

2.1 อุตสาหกรรมการผลิตเครื่องปรุงรส บริษัทฯ รับงานออกแบบ ผลิตเครื่องจักร ติดตั้ง เดินระบบสำหรับโรงงานผลิตเครื่องปรุงรส ได้แก่ ซอสปรุงรส ซอสถั่วเหลือง ซีอิ๊ว น้ำปลา เต้าเจี้ยว น้ำจิ้มต่างๆ โดยสามารถออกแบบระบบ และผลิตเครื่องจักรให้เหมาะสมกับกระบวนการผลิตแต่ละขั้นตอนได้ตามความต้องการของลูกค้า และถูกต้องตามกำลังการผลิตที่ลูกค้าต้องการ ตั้งแต่การสร้างระบบการทำความสะอาดและปรับเปลี่ยนสภาพวัตถุดิบ ระบบการเตรียมส่วนผสม หมัก กรอง การฆ่าเชื้อ ตลอดจนถึงการบรรจุ รวมทั้งถัง และอุปกรณ์ในระบบ ซึ่งถึงสแตนเลสที่ใช้ในอุตสาหกรรมนี้ จะต้องถูกออกแบบให้ถูกสุขลักษณะ (Hygienic Design) มีผิวด้านในที่มีความเรียบ ซึ่งมีลักษณะแตกต่างจากถังสแตนเลสที่ใช้ในกิจกรรมอื่นๆ โดยมีการออกแบบผลิตภัณฑ์ การเลือกใช้อุปกรณ์ และระบบต่างๆ ให้สอดคล้องกับมาตรฐานสากล ถูกสุขลักษณะ ทำความสะอาดได้ง่าย ไม่มีจุดอับที่ล้างไม่ได้ สามารถล้างทำความสะอาดได้ ด้วยระบบ CIP (Cleaning In Place : คือ การทำความสะอาดโดยไม่ต้องถอดชิ้นส่วนของอุปกรณ์ออก)

2.2 ระบบและเครื่องจักรสำหรับอุตสาหกรรมเครื่องสำอางค์ และยา บริษัทฯ มีความสามารถในการออกแบบ ผลิต และติดตั้งระบบและเครื่องจักรสำหรับอุตสาหกรรมเครื่องสำอางค์ และยา เช่น ครีมบำรุงผิว น้ำยาสระผม อุตสาหกรรมยา ซึ่งอุปกรณ์และเครื่องจักรที่ใช้ในอุตสาหกรรมนี้ จะต้องถูกออกแบบให้มีมาตรฐานตรงตามหลักเกณฑ์ที่ใช้สำหรับโรงงานยาโดยเฉพาะ สร้างระบบการควบคุมการผสมและวัดตวงที่มีความถูกต้องแม่นยำ และสร้างระบบควบคุมแบบอัตโนมัติอย่างต่อเนื่อง ซึ่งระบบอัตโนมัตินี้จะช่วยลดปัญหาความยุ่งยากต่างๆ ในการทำงานภายในกระบวนการผลิตได้เป็นอย่างดี ซึ่งหัวใจหลักของการออกแบบระบบการทำงานโดยอัตโนมัติ นั้น คือ ขั้นตอนของกระบวนการผลิต คุณภาพของสินค้า ที่ได้คุณภาพและมาตรฐาน รวมถึงความ

ปลอดภัยสูงสุดในการผลิต พัฒนากลจึงให้ความสำคัญกับระบบการควบคุม ใ้ระวัง การรายงานผล และการวิเคราะห์ผลเป็นอย่างมาก

2.3 ระบบและเครื่องจักรสำหรับอุตสาหกรรมสีและเคมีภัณฑ์ งานด้าน เคมี , สี และ ปิโตรเคมีคอล โดยบริษัทรับออกแบบ ผลิต และติดตั้ง Pressure Vessel, Storage Tank, Heat Exchanger (Shell and Tube), Stack งานเดินท่อ และงานติดตั้ง โดย ออกแบบตาม มาตรฐาน ASME (American Society of Mechanical Engineer) ซึ่งเป็นการออกแบบผลิตภัณฑ์ และการผลิต ตามหลักการด้าน วิศวกรรมเครื่องกล ของ สมาคมวิศวกรรมเครื่องกล แห่งประเทศสหรัฐอเมริกาสำหรับความแข็งแรงและความปลอดภัยของอุปกรณ์

### ประเภทที่ 3 : ถึงและถึงความดัน

บริษัทฯ ได้ดำเนินการจดทะเบียนจัดตั้งบริษัทในเครือเพิ่มขึ้นในนาม บริษัท ไทจีนิค จำกัด ด้วยทุนจดทะเบียน 65 ล้านบาท ดำเนินกิจการโดยเฉพาะเกี่ยวกับการออกแบบ ผลิต ติดตั้ง ซ่อมบำรุง และจำหน่ายถึงไม่มีแรงดัน ถึงมีแรงดัน เครื่องแลกเปลี่ยนความร้อน หอกลิ้น ปล่องระบายความร้อน ถังกรอง ไบคอน เครื่องจักรและอุปกรณ์ประกอบต่างๆ โดยเริ่มดำเนินการอย่างเต็มรูปแบบแล้วตั้งแต่วันที่ 1 มกราคม 2562 เพื่อให้เกิดความสอดคล้องกับการดำเนินธุรกิจในกลุ่มธุรกิจนี้ สามารถตอบสนองความต้องการของลูกค้าได้อย่างครบวงจร

ทั้งนี้บริษัท ไทจีนิค จำกัด ดำเนินการโดยทีมงานที่มีประสบการณ์ และโรงงานผลิตที่ได้มาตรฐาน โดยผลิตถึงสำหรับกระบวนการผลิตอาหาร เครื่องดื่ม เครื่องสำอางค์ ยา เคมีและปิโตรเคมี ภายใต้มาตรฐาน ASME, GMP, ISO 9001, ISO 14001, OHSAS 18001 และมีคุณภาพเทียบเท่าบริษัทต่างชาติ มีมาตรฐานในการออกแบบ และผลิตด้วยเครื่องมือเครื่องจักรที่ได้มาตรฐาน

### ลักษณะการขายและช่องทางการจัดจำหน่าย

#### ในประเทศ

- การขายผลิตภัณฑ์หลัก โดยวิศวกรขายให้ดูแลงานเฉพาะรายผลิตภัณฑ์ โดยมีเป้าหมายที่ชัดเจน เรื่องการทำยอดขายในแต่ละผลิตภัณฑ์
- เพิ่มช่องทางการขายจากงานบริการ ซึ่งนับวันจะมีมากขึ้นเรื่อยๆ เนื่องจากงานขายผลิตภัณฑ์ที่บริษัทฯ ได้ดำเนินการไว้ในอดีต
- ดำเนินการต่อเนื่องเรื่องการจัดแสดงสินค้า การขายผ่านสื่อโฆษณา สื่อออนไลน์ต่างๆ ซึ่งได้ผลค่อนข้างเป็นที่น่าพอใจจากผลงานที่ได้ทำมาโดยตลอด และคงความต่อเนื่องในสื่อทุกๆด้าน

#### ต่างประเทศ

- การขายผลิตภัณฑ์หลัก โดยวิศวกรขายให้ดูแลงานเฉพาะรายผลิตภัณฑ์ ในแต่ละประเทศ

- ดำเนินการต่อเนื่องเรื่องการจัดแสดงสินค้า การขายผ่านโฆษณา ซึ่งได้ผลค่อนข้างเป็นที่น่าพอใจจากผลงานที่ได้ทำมาโดยตลอดและคงความต่อเนื่องในสื่อทุกด้าน
- เน้นการขายเฉพาะประเทศที่มีแนวโน้มการขยายการผลิต และมีวัตถุดิบภายในประเทศ ใช้ช่องทางขายจากลูกค้าเดิม ที่บริษัทฯ เคยทำผลงานมาแล้ว
- สร้างคู่ค้าร่วม โดยพิจารณาคู่ค้าที่มีศักยภาพในการขยายงานและสามารถปรับตัวเข้ากับธุรกิจของบริษัทฯ ได้

### ภาวะการแข่งขัน

บริษัทฯ สามารถตอบสนองความต้องการของลูกค้าในอุตสาหกรรมทุกด้านด้วยบริการแบบ One-stop Service ตั้งแต่ การให้คำปรึกษา การวางแผน การออกแบบ และออกแบบพื้นที่การติดตั้ง กระบวนการผลิต และเครื่องจักรในกระบวนการผลิต และการปฏิบัติการ สามารถออกแบบระบบ Customize เพื่อตอบโจทย์ความต้องการของลูกค้าได้ รวมถึงบริษัทฯ มีเครื่องจักรที่เป็น Brand ของตัวเองด้วย เช่น CIP Unit, Pasteurization Unit, UHT Machine เป็นต้น ซึ่งทำให้เป็นที่เชื่อมั่นในกลุ่มลูกค้าชั้นนำทั้งในด้านคุณภาพเครื่องจักร และการบริการ

แนวโน้ม Technology Thailand 4.0 เดินหน้าสู่การเป็นโรงงานที่ใช้ระบบการควบคุมแบบอัตโนมัติ Online monitoring มากขึ้นในบริษัทใหญ่ อันเนื่องมาจากค่าจ้างงานบุคลากรที่มีแนวโน้มสูงขึ้นอย่างต่อเนื่อง จึงเป็นโอกาสให้พัฒนากลที่เป็นบริษัทสัญชาติไทยรายแรก และรายเดียวในประเทศที่ให้คำปรึกษา ออกแบบ และติดตั้งเครื่องจักรระบบการควบคุมแบบอัตโนมัติ (Online monitoring) ได้ทัดเทียมบริษัทต่างชาติ รวมถึงมีทีม Programmer ที่มีความเข้าใจในกระบวนการผลิต ออกแบบระบบให้เหมาะกับสายการผลิตต่างๆ สามารถขยายงานจากลูกค้าเดิมที่มีอยู่ได้เพิ่มขึ้น

อีกทั้งโรงงานที่ใช้เครื่องจักรระบบการควบคุมแบบอัตโนมัติ ยังสามารถลดความผิดพลาดจากการทำงานของบุคคล จึงเป็นทางเลือกที่ดีในการจัดการปัญหา และง่ายต่อการปรับเปลี่ยนเพื่อเพิ่มกำลังการผลิตในอนาคตด้วย

บริษัทฯ ยังมีข้อได้เปรียบคู่แข่งจากการมีบริษัทในเครือ คือ บริษัท ไทจีนิค จำกัด ที่มีประสบการณ์ในการทำถังในกระบวนการผลิตตามมาตรฐานโรงงานอาหารมานาน ซึ่งมีมาตรฐานการผลิต และมีระบบควบคุมคุณภาพที่มีมาตรฐาน รวมทั้งมีการออกแบบทางวิศวกรรม ได้รับการรับรองให้สามารถผลิตถังแรงดันที่ได้รับการรับรอง U-STAMP ตามมาตรฐาน ASME (American Society of Mechanical Engineer) ทำให้ลูกค้ามีความเชื่อมั่นในคุณภาพถังแรงดันของบริษัท แต่ด้วยต้นทุนค่าดำเนินการดังกล่าวให้ได้ตามมาตรฐานที่สูงกว่า ทำให้เกิดการเสียเปรียบคู่แข่งในด้านราคา

### กลุ่มลูกค้า

กลุ่มลูกค้าของบริษัทจะเป็นผู้ประกอบการโรงงานนม นมเปรี้ยว โยเกิร์ต โรงงานไอศกรีมโรงงานผลิตเครื่องดื่มที่มีและไม่มีแอลกอฮอล์ เช่น เบียร์ ไวน์ น้ำดื่ม ชาเขียว น้ำอัดลม น้ำผลไม้ เครื่องดื่มชูกำลัง เครื่องดื่ม

บำรุงสุขภาพ ชูผลิตภัณฑ์ โรงงานน้ำตาล (ผลิตภัณฑ์น้ำเชื่อม) และจะเป็นผู้ประกอบการด้านอุตสาหกรรมการผลิตเครื่องปรุงรส เช่น ซอส ซีอิ๊ว กะทิ อุตสาหกรรมเครื่องสำอาง และอุตสาหกรรมยา อุตสาหกรรมสีและเคมีภัณฑ์ และอุตสาหกรรมปิโตรเคมี

### ภาวะอุตสาหกรรม

ภาวะอุตสาหกรรมเครื่องดื่มในประเทศที่สำคัญของไทย อันประกอบด้วย น้ำดื่มบรรจุขวด น้ำอัดลม เครื่องดื่มบำรุงกำลัง เครื่องดื่มแอลกอฮอล์ พบการขยายตัวสูงในกลุ่มเครื่องดื่มไม่มีแอลกอฮอล์ ซึ่งมีปัจจัยหนุนจากการขยายตัวของชุมชนเมือง (Urbanization) และการเปลี่ยนแปลงวิถีชีวิตของผู้บริโภค และความนิยมรับประทานอาหารนอกบ้านมากขึ้น ซึ่งภาพรวมของตลาดในประเทศทำให้ยังบริษัท ยังสามารถขยายตัวได้อย่างต่อเนื่อง

ตลาดเครื่องดื่มรูปแบบใหม่ๆ เครื่องดื่มที่มีความหลากหลายมากขึ้น มีแนวโน้มเกิดขึ้นตลอดเวลา เพื่อตอบสนองความต้องการผู้บริโภคที่เปลี่ยนแปลงไป และต่างประเทศต่างวัย รวมถึงเครื่องดื่มเพื่อการดูแลสุขภาพ จึงทำให้ลูกค้ามีการลงทุนเครื่องจักรเพิ่มขึ้นในตลาดส่วนนี้

กลุ่มอุตสาหกรรมนมพร้อมดื่มที่มีทั้งขนาดใหญ่ และขนาดกลางที่มีการขยายกำลังการผลิต รวมทั้งมีการปรับปรุงกระบวนการผลิตให้เป็นระบบอัตโนมัติ รวมถึงในปัจจุบันมีภาวะเบียร์ที่เข้มงวดมากขึ้นในเรื่องมาตรฐานโรงงานการผลิตให้ถูกต้องตามสุขลักษณะ ถือเป็นโอกาสของบริษัทที่มีความรู้และความเชี่ยวชาญในอุตสาหกรรมนี้อยู่แล้วเข้าไปช่วยลูกค้าในการพัฒนาและปรับปรุงโรงงาน จึงทำให้บริษัทยังคงสามารถรักษายอดขายลูกค้าในกลุ่มนี้เอาไว้ได้

จากสถานการณ์ตลาดเครื่องปรุงรสที่เพิ่มขึ้นทุกปี ทำให้ประสบการณ์ในการสร้างและออกแบบกระบวนการผลิตของแบบครบวงจรให้กับลูกค้าชั้นนำ ทำให้บริษัทสามารถขยายตลาดได้ในส่วนนี้

การขยายตัวของการผลิต และบริโภคนมในประเทศในอาเซียนที่สูงขึ้น ประกอบกับบริษัทมีความสามารถในการสร้างเครื่องจักรและโรงงานที่เป็นไปตามข้อกำหนดของ FDA ตามระดับความสามารถในการลงทุนของลูกค้า และบริการหลังการขายที่มีประสิทธิภาพ ทำให้บริษัทสามารถขยายตัวในตลาดต่างประเทศ

### กลุ่มธุรกิจที่ 4 : กลุ่มธุรกิจบริการ อะไหล่ และอื่นๆ

จากแนวทางการดำเนินงานที่ยึดมั่นอยู่บนรากฐานการสร้างสินค้าที่เต็มเปี่ยม ด้วยคุณภาพ พร้อมบริการ ที่ครบถ้วนและฉับไว พัฒนากลสามารถทำให้ผลิตภัณฑ์ และงานวิศวกรรมของบริษัท เป็นที่ยอมรับจากลูกค้าในวงกว้าง

### ลักษณะผลิตภัณฑ์และการบริการ

กลุ่มธุรกิจบริการ ให้บริการงานในการจัดหาอะไหล่และซ่อมบำรุงหลังการขาย ทั้งเครื่องจักรอยู่ในประกันของบริษัทฯ และที่หมดประกันแล้ว รวมถึงโปรแกรมบำรุงรักษาเชิงป้องกัน (Preventive Maintenance)

## บริษัท พัฒนากล จำกัด (มหาชน)

ให้บริการงานในการจัดหาอะไหล่และซ่อมบำรุงเครื่องจักรหลัก การโอเวอร์ฮอลเครื่องจักร เพื่อสนับสนุนงานของหน่วยธุรกิจอื่นๆ ในบริษัทฯ เช่น ให้บริการซ่อมบำรุงเครื่องทำน้ำแข็งหลอด บ่อน้ำแข็งของ เครื่องจักรในระบบอุตสาหกรรมเครื่องทำความเย็นทุกขนาด อุปกรณ์ระบบทำความเย็นทุกชนิดในโรงงาน อุตสาหกรรมแปรรูปนม และเครื่องดื่มต่างๆ รวมถึงโปรแกรมบำรุงรักษาเชิงป้องกัน หรืองานบริการสัญญาบริการรายปี (Preventive Maintenance) ให้กับโรงงานน้ำแข็ง กลุ่มค้าส่ง ค้าปลีกขนาดใหญ่ เช่น บิ๊กซี ซูเปอร์เซ็นเตอร์ และ เอก-ชัย ดิสทริบิวชั่น ซิสเต็ม

### ลักษณะการขายและช่องทางการจัดจำหน่าย

ส่วนใหญ่จะเป็นลูกค้าเดิมของบริษัทที่ซื้อสินค้าในกลุ่มธุรกิจอื่นๆ ของบริษัท และสามารถขายตรงกับโครงการต่างๆ

### ภาวะการแข่งขัน

ข้อได้เปรียบของบริษัทฯ ในงานบริการและซ่อมบำรุง คือ ประสบการณ์ที่ยาวนาน มีบุคลากรที่คอยให้บริการที่มีความรู้ ความชำนาญ และมีความสามารถสูง ซึ่งเน้นการให้บริการลูกค้าที่ซื้อเครื่องจักรและผลิตภัณฑ์ของบริษัทฯ แต่ขณะเดียวกันบริษัทฯ ก็มีความพร้อมในให้บริการลูกค้าทั่วไปอีกด้วย

บริษัทฯ ยังเสนอระบบการบำรุงรักษาเชิงป้องกัน (Preventive Maintenance) เพื่อจัดการดูแลรักษาระบบ และเครื่องจักรก่อนเกิดความเสียหาย ทำให้ลูกค้าไม่ต้องหยุดการผลิต ลดความสูญเสีย และรักษาคุณภาพของสินค้าของลูกค้าให้คงที่ โดยบริษัทฯ จะไปทำงานบำรุงรักษาเครื่องจักรให้ลูกค้าตั้งแต่ส่งมอบงาน และเมื่อสิ้นสุดการรับประกันงานของบริษัทฯ ลูกค้าก็จะทำสัญญางานให้บริการระบบการบำรุงรักษาเชิงป้องกัน (Preventive Maintenance) ต่อ จึงเป็นการขยายรายได้ และขยายกลุ่มลูกค้า

การให้บริการที่มีความซื่อสัตย์กับลูกค้า จากผู้ชำนาญการด้วยเงื่อนไขการรับประกันที่เหมาะสม ทำงานได้รวดเร็ว ทันกำหนดเวลา การบริการของพัฒนากลจึงแตกต่างกับการให้บริการทั่วไป ทำให้เกิดความสัมพันธ์ที่ดีกับลูกค้าเพิ่มขึ้นด้วย

### กลุ่มลูกค้า

- กลุ่มลูกค้าเดิมของธุรกิจของบริษัทฯ

### ภาวะอุตสาหกรรม

อุตสาหกรรมเครื่องทำน้ำแข็ง และระบบทำความเย็น เป็นธุรกิจที่มีมานานแล้ว การขยายตัวอย่างต่อเนื่องทุกปี ทำให้มีความต้องการการบริการซ่อมบำรุงอุปกรณ์ตามอายุการใช้งาน หรือเปลี่ยนคอมเพรสเซอร์ตัวใหม่เสมอ รวมถึงความต้องการของลูกค้าที่ต้องการความรวดเร็ว และฉับไว บริษัทฯ จึงให้ความสำคัญกับการให้บริการโดยจัดตั้งศูนย์บริการในภูมิภาค ซึ่งได้มีการจัดตั้งไปแล้วครบทุกภูมิภาค รวมถึงในหลายประเทศในอาเซียน ทำให้บริษัทฯ เกิดการได้เปรียบในการแข่งขันด้วย

## 2.3 การจัดหาผลิตภัณฑ์หรือบริการ

บริษัทฯ เป็นบริษัทที่ผลิตเครื่องจักรอุตสาหกรรม ประเภทเครื่องทำน้ำแข็งอุตสาหกรรมเครื่องเย็น อุตสาหกรรมอาหาร ถังรับความดัน (Pressure Vessel) และปิโตรเคมีคอล

ในการพิจารณาเรื่องการเลือกวัตถุดิบสำหรับโครงสร้าง เครื่องจักร ต้องมีมาตรฐานสูง และมีแหล่งผลิตที่เป็นมาตรฐาน ในการออกแบบเครื่องจักรต้องได้รับการตรวจสอบอย่างรัดกุม เพื่อทำความสะอาด ปลอดภัย ใช้งานง่าย วัตถุดิบ และชิ้นส่วนสำหรับใช้ในการประกอบเครื่องจักร อุตสาหกรรมอาหาร นำเข้าจากต่างประเทศ เกือบทั้งสิ้น เช่น สแตนเลส อุปกรณ์ไฟฟ้า พลาสติก เป็นต้น การนำวัตถุดิบ และอุปกรณ์ที่มีจำหน่ายที่เป็นมาตรฐานมาประกอบเป็นเครื่องจักรฯ ที่บริษัทเป็นผู้ออกแบบ นับว่าเป็นจุดแข็งของบริษัทฯ ทั้งในการการควบคุมต้นทุน และการออกแบบที่หลีกเลี่ยงผลกระทบต่อสิ่งแวดล้อม ลดการใช้ทรัพยากร ประหยัดพลังงาน ตลอดจนการใช้องค์ความรู้ที่มีประสิทธิภาพ

สำหรับอุตสาหกรรมอาหาร บริษัทฯ ได้ให้ความสำคัญในการออกแบบระบบลำเลียง เพื่อเพิ่มประสิทธิภาพและประสิทธิผลในการผลิต เช่น เครื่องจักรในการแปรรูปกุ้ง การแช่เยือกแข็งที่ใช้เวลาลดลง การออกแบบระบบสายพานลำเลียงเพื่อลดขั้นตอนการทำงาน การเพิ่มผลผลิตในกระบวนการต้มกุ้ง และในกระบวนการแปรรูปปลาหมึก เป็นต้น

ในการจัดหา วัสดุอุปกรณ์ และบริการ เพื่อใช้ในการผลิตนั้น บริษัทฯ สามารถจัดซื้อโดยตรงกับผู้ประกอบการ หรือซื้อผ่านตัวแทน ภายในประเทศ หรือซื้อจากต่างประเทศโดยตรง และต้องได้มาตรฐานและเป็นไปตามข้อกำหนด (Specification) ต่าง ๆ ที่ลูกค้าต้องการหรือเป็นไปตามข้อกำหนดในสัญญา โดยวัสดุอุปกรณ์ต่าง ๆ เหล่านี้ต้องสามารถตรวจสอบได้จากสถาบันทางราชการ หรือหน่วยงาน มาตรฐานอิสระ ซึ่งเป็นที่ยอมรับของทางราชการ และหน่วยงานเอกชน

บริษัทฯ เปิดกว้างให้กับผู้ขายวัตถุดิบทุกรายเข้าแข่งขันประกวดราคา ภายใต้กฎเกณฑ์เดียวกัน โดยโปร่งใส ตรวจสอบได้ และปราศจากอคติใด ๆ เพื่อให้ได้วัสดุอุปกรณ์และบริการที่ถูกต้องตามกฎเกณฑ์ เป็นไปตามมาตรฐานสากล และราคาสมเหตุสมผล รวมถึงพัฒนาร่วมกับผู้ขาย เพื่อปรับปรุงกระบวนการการผลิตสินค้าให้สามารถตอบสนองความต้องการของลูกค้าในตลาดปัจจุบันด้วย

### วัตถุดิบหลักในการผลิตสินค้า :

วัตถุดิบหลักที่ใช้ในการผลิต ได้แก่ เหล็ก A516 , SS 400 , สแตนเลส 304, 316 ในช่วงปี 2558 ถึง ปี 2561 ยังคงรักษาสัดส่วนการสั่งซื้อจากทั้งในประเทศและต่างประเทศ โดยมีสัดส่วน 80% และ 20 % ตามลำดับ และในปี 2562 ในอัตราส่วน 90% และ 10% ตามลำดับ โดยซื้อประเภทสแตนเลส 304 ที่ผลิตในประเทศเพิ่มขึ้น

### ขั้นตอนการพิจารณาการจัดซื้อ :

1. การออกแบบการผลิตให้ตรงตามความต้องการของลูกค้า โดยใช้หลักในทางวิชาชีพด้านวิศวกรรมการผลิตอาหาร
2. ออกแบบให้สอดคล้องกับมาตรฐานสากลสำหรับการผลิตอาหารที่ได้คุณภาพ (Hygienic Design)

3. ออกแบบระบบโดยคำนึงถึงเรื่องประสิทธิภาพในการผลิต ได้แก่ การลดแรงงาน และพลังงานต่าง ๆ ที่ใช้ในสายการผลิต
4. ออกแบบระบบโดยคำนึงถึงผลกระทบต่อในด้านสิ่งแวดล้อม เช่น ระบบการจัดการน้ำที่ใช้ในการผลิต เป็นต้น
5. ออกแบบโดยคำนึงถึงระบบการควบคุมเครื่องจักรที่มีมาตรฐานแห่งการควบคุมความปลอดภัยในการใช้เครื่องจักร
6. ทางด้านเทคนิค วัสดุอุปกรณ์และบริการ ต้องถูกต้องตาม Technical Data, Specification ของวัตถุดิบ และต้องมีการประกันคุณภาพ โดยมีการกำหนดระยะรับประกัน ตามข้อกำหนดของลูกค้า
7. พิจารณาเงื่อนไขทางการค้าต้องมี ทั้งการประเมินต้นทุน การวิเคราะห์ต้นทุน และการควบคุมต้นทุน โดยราคาที่ได้ต้องเป็นที่ยอมรับอย่างสมเหตุสมผล และต้องอยู่ในงบประมาณที่กำหนดด้วยวัสดุอุปกรณ์ในการผลิตและบริการ ที่บริษัทฯ จัดซื้อ ต้องเป็นไปตามขั้นตอนการพิจารณา เพื่อให้เกิดความมั่นใจว่า วัตถุดิบที่ใช้ในงานผลิตถูกต้อง ได้มาตรฐานตรงตามข้อกำหนด และในราคาที่สมเหตุสมผล

#### สภาพปัญหาเกี่ยวกับวัตถุดิบ :

วัตถุดิบที่ใช้ในงานผลิต จะมีปัญหาเนื่องจากสาเหตุหลัก คือ ความผันผวนของ ราคาวัสดุต่างๆ โดยส่วนใหญ่แนวโน้มเป็นการปรับเพิ่มขึ้น สาเหตุหลักของการปรับราคาขึ้นของสินค้ามาจาก

1. ปัญหาเนื่องจากการขาดแคลนแรงงาน Skill Labour
2. ปัญหาเหล็กแผ่น และสแตนเลส ขึ้นราคา หรือขาดแคลน เป็นต้น
3. ปัญหาของการผันผวนของราคาน้ำมันเชื้อเพลิง และผลิตภัณฑ์ของปิโตรเลียม

ส่วนในกรณีการสั่งซื้อวัสดุอุปกรณ์ที่ผ่านตัวแทน (Representative /Agent) โดยส่วนใหญ่แล้ว ถ้าสถานการณ์การค้าไม่เกิดการผันผวน หรือการเก็งกำไร หรือการขาดตลาดแล้ว จะไม่มีปัญหา แต่ถ้าเมื่อไรที่เกิดการเก็งกำไร หรือวัสดุอุปกรณ์ขาดตลาด การซื้อผ่านผู้ผลิต หรือ ตัวแทน ก็ไม่สามารถยี่นราคาได้ มักจะมีการปรับราคาขึ้นอยู่เสมอ บ่อยครั้งทำให้การควบคุมต้นทุนทำได้ยาก และมักจะ สูงกว่า งบประมาณ ซึ่งส่งผลกระทบต่อผลประกอบการของบริษัทฯ

ในการสั่งซื้อ บริษัท ฯ ถือนโยบายจัดซื้อเป็นอิสระ ไม่ยึดหรือผูกพันกับ ผู้ขายรายใดรายหนึ่ง เพื่อไม่ให้เกิดความเสี่ยงในการพึ่งพา ผู้ขาย รายหนึ่งรายใดมากเกินไป ซึ่งปัจจุบันผู้ขายรายใหญ่ที่สุดมียอดซื้อโดยเฉลี่ยไม่เกินร้อยละ 5 ของจัดซื้อจัดจ้างทั้งหมด และมียอดซื้อรวมจากผู้ขาย 10 อันดับแรก ไม่เกินร้อยละ 25 ของการจัดซื้อจัดจ้างทั้งหมด บริษัทฯ เปิดกว้างให้กับผู้ขายทุกรายเข้ามาเสนอโดยไม่มีข้อจำกัด หรือกีดกันใดๆ เพื่อให้ได้ผู้ขายที่ดีที่สุด และตอบสนองความต้องการของบริษัทฯ สูงสุด

#### ผลกระทบต่อด้านสิ่งแวดล้อม :

ผลกระทบกับสิ่งแวดล้อมมีไม่มากนัก เนื่องจากเป็นโรงงานผลิตจากการใช้เครื่องจักร เตรียมชิ้นส่วนงาน เป็นเครื่องกลึง เครื่องเจาะ เครื่องตัด เครื่องม้วน เป็นต้น และต่อเนื่องในขบวนการผลิตในลักษณะประกอบขึ้นรูป

( Fabrication) ส่วนใหญ่ จะเป็นอุปกรณ์เชื่อม กระบวนการสุดท้ายบางส่วนจะเป็นการพ่นสีทางบริษัทฯ มีระบบป้องกันต่างๆ ดังนี้

1. แผงกันสะเก็ดบริเวณงานเชื่อม ป้องกันแสงไฟจากการเชื่อม
2. จัดระบบดูดอากาศบริเวณงานเชื่อมมาก โดยจัดให้บริเวณทำงานมีหลังคาอาคาร สูงกว่าพื้นโรงงาน มากกว่า 4.0 เมตร
3. จัดอุปกรณ์การดูดฝุ่นในจุดงานสำคัญๆ
4. รณรงค์ให้พนักงานคำนึงถึงความปลอดภัย เช่น การใส่รองเท้าเซฟตี้ การใช้แว่นตา และให้ใช้อุปกรณ์ เฝ้ายาง เป็นต้น
5. มีห้องพ่นสีซึ่งสามารถเก็บละอองสีได้
6. มีระบบบำบัดน้ำเสีย

## 2.4 งานที่ยังไม่ได้ส่งมอบ

บริษัทฯ มีงานที่ยังไม่ได้ส่งมอบ (Back log) ประมาณ 2,000 ล้านบาท มาจากหลายโครงการโดยไม่มีโครงการใดที่มีมูลค่าตั้งแต่ 10% ของรายได้รวม

### 3. ปัจจัยความเสี่ยง

บริษัทฯ ตระหนักถึงความรับผิดชอบต่อในการดูแลให้มีการกำกับดูแลกิจการที่ดี (Good Governance) เพื่อให้เกิดประโยชน์สูงสุดแก่ผู้ถือหุ้นของบริษัทฯ จึงได้มีการจัดตั้งคณะกรรมการบริหารความเสี่ยง เพื่อทำหน้าที่ในการกำหนดนโยบาย วางระบบ และประเมินความเสี่ยงต่างๆ รวมทั้งกำหนดแนวทางในการบริหารและจัดการความเสี่ยงให้อยู่ในระดับที่ยอมรับได้

โดยจากการประเมินความเสี่ยงระดับองค์กร ณ วันที่ 31 ธันวาคม 2562 ปัจจัยความเสี่ยงที่อาจทำให้เกิดผลกระทบอย่างมีนัยสำคัญต่อการบรรลุเป้าหมายในการดำเนินธุรกิจของบริษัทฯ มีดังนี้.-

#### 1. ความเสี่ยงจากการผันผวนของราคาวัตถุดิบ

วัตถุดิบหลักที่สำคัญในการผลิตของบริษัทฯ ได้แก่ เหล็ก สแตนเลส และทองแดง ซึ่งวัตถุดิบดังกล่าวเป็นสินค้าโภคภัณฑ์ (Commodities) ซึ่งมีราคาเปลี่ยนแปลงไปตามราคาของตลาดโลก และเป็นปัจจัยภายนอกที่ไม่สามารถควบคุมได้ ทำให้บริษัทฯ อาจมีความเสี่ยงจากการผันผวนของราคาวัตถุดิบดังกล่าว และสินค้าขาดตลาดในบางช่วง

##### การบริหารจัดการความเสี่ยง :

บริษัทฯ มีการกำหนดคณะทำงานวางแผนการใช้วัตถุดิบ (Planning Team) เพื่อให้การบริหารสินค้าคงคลังมีประสิทธิภาพมากขึ้น มีนโยบายการสั่งซื้อสินค้าตาม Demand โดยจะไม่เก็งราคาตลาด และไม่กักตุนปริมาณสินค้า โดยจะทำการสั่งซื้อและควบคุมเป็นแต่ละไตรมาส, มีการส่งหนังสือเวียนภายในเพื่อแจ้งข้อมูลเกี่ยวกับราคาวัตถุดิบหลักให้กับผู้บริหารทราบเพื่อเป็นข้อมูลเดียวกันในการวางแผนการสั่งซื้อวัตถุดิบเพื่อการผลิต และมีการติดตามข้อมูลข่าวสารต่างๆ อย่างสม่ำเสมอ และเปรียบเทียบราคาวัตถุดิบ เพื่อให้การสั่งซื้อสินค้าไม่สูงกว่าราคาตลาด และมีการเสาะหาแหล่งผลิตและผู้ขายรายใหม่ จากทั้งในและนอกประเทศ เพื่อกระจายความเสี่ยงและเพื่อให้เกิดการแข่งขันราคาของผู้ขาย

นอกจากนั้นยังมีการเจรจากับลูกค้า และระบุลงในสัญญาว่าหากราคาวัตถุดิบมีการเปลี่ยนแปลงไปเกินกว่าเปอร์เซ็นต์ที่ได้ตกลงกันไว้ บริษัทฯ จะขอปรับราคางานเพื่อให้สอดคล้องกับต้นทุนวัตถุดิบที่เพิ่มสูงขึ้น เพื่อเป็นการปิดความเสี่ยงดังกล่าว

#### 2. ความเสี่ยงจากการขาดแคลนบุคคลากรที่มีความสามารถ

เนื่องจากลักษณะการทำงานหลักของบริษัทฯ เป็นงานวิศวกรรม ซึ่งเป็นงานที่ต้องอาศัยผู้ที่มีความรู้ ความเชี่ยวชาญและประสบการณ์ ทั้งด้านงานออกแบบ วางแผน และดำเนินการก่อสร้างตามแผนที่วางไว้ ซึ่งหมายถึงวิศวกรในระดับต่างๆ ทั้งในระดับผู้จัดการโครงการ (Project Manager) และวิศวกรผู้ควบคุมงาน (Project Engineer หรือ Foreman) รวมถึงช่างฝีมือแรงงานเฉพาะทางต่างๆ ซึ่งเป็นที่ต้องการของตลาด ทำให้มี

ภาวะการแข่งขันกันสูงเพื่อให้ได้แรงงานที่มีฝีมือเข้ามาทำงาน หากบริษัทไม่สามารถสรรหาและ/หรือรักษาบุคลากรที่มีคุณภาพเอาไว้ได้ อาจส่งผลกระทบต่อความสามารถในการปฏิบัติงาน หรือขาดความต่อเนื่องในการปฏิบัติงาน ตลอดจนกระทบต่อผลการดำเนินงานของบริษัทในอนาคตได้

#### การบริหารจัดการความเสี่ยง :

บริษัทฯ ได้กำหนดกรอบการปฏิบัติงานเพื่อป้องกันความเสี่ยงในเรื่องการขาดแคลนแรงงานไว้ โดยบริษัทฯ มีแผนการสรรหาบุคลากรเชิงรุก (Proactive Recruitment) โดยได้จัดกิจกรรมแนะนำบริษัทฯ ไปยังสถาบันอาชีวศึกษาและมหาวิทยาลัยต่างๆ และเปิดรับนักศึกษาเข้ามาฝึกงานที่บริษัทฯ เพื่อจะได้คัดสรรนักศึกษาเหล่านั้นเข้าร่วมทำงานกับบริษัทฯ

รวมทั้งมีนโยบายส่งเสริมความก้าวหน้าในอาชีพ โดยมีมาตรการจูงใจต่างๆ ที่สามารถแข่งขันกับตลาดได้ ดูแลด้านรายได้ ความปลอดภัย รวมถึงการจัดสวัสดิการที่เหมาะสมตามอายุงานที่ทำงานต่อเนื่อง และบริษัทฯ เสนอสิทธิประโยชน์ต่างๆ เพื่อจูงใจให้บุคลากรทำงานกับบริษัทฯ ในระยะยาว รวมทั้งสนับสนุนให้พนักงานได้รับการเข้าอบรมพัฒนาฝีมือและความรู้เฉพาะด้านในการปฏิบัติหน้าที่ เพื่อให้พนักงานมีความรู้สึกรักผูกพันและมั่นคงกับงานที่ทำ รวมถึงผลักดัน/สร้างแรงจูงใจให้พนักงานที่มีศักยภาพภายในองค์กร มีโอกาสและสามารถเติบโตได้

อีกทั้งยังมีการจัดตั้งศูนย์การเรียนรู้และฝึกอบรมที่จังหวัดขอนแก่น โดยมีวัตถุประสงค์เพื่อให้เป็นสถานที่ฝึกอบรมช่างฝีมือแรงงาน และให้พนักงานได้อยู่ใกล้ภูมิลำเนาและครอบครัว เพื่อเป็นการเพิ่มขวัญและกำลังใจในการทำงานอีกด้วย

นอกจากนั้นยังมีการเพิ่มสัดส่วนการว่าจ้างผู้รับเหมาช่วงให้เพียงพอต่อปริมาณงานที่มีอยู่ เพื่อให้การดำเนินงานมีความต่อเนื่องไม่ติดขัด

### **3. ความเสี่ยงในการพึ่งพาผู้บริหาร**

เนื่องจากกลุ่มผู้บริหารปัจจุบันซึ่งเป็นผู้ก่อตั้งบริษัทฯ เป็นกลุ่มที่มีประสบการณ์ในธุรกิจและเป็นผู้รู้จักและได้รับการยอมรับอย่างกว้างขวางในเรื่องการสร้าง Know How ของบริษัทฯ ซึ่งคุณสมบัติดังกล่าวมีส่วนสำคัญที่ทำให้บริษัทฯ ได้รับการไว้วางใจจากลูกค้ามาอย่างยาวนาน ดังนั้นหากมีการเปลี่ยนแปลงของผู้บริหารดังกล่าว อาจจะทำให้บริษัทฯ ประสบปัญหาในการดำเนินธุรกิจในอนาคต

#### การบริหารจัดการความเสี่ยง :

บริษัทฯ มีนโยบายการกระจายอำนาจในการบริหารงาน โดยมีคณะกรรมการบริหาร, ประธานคณะเจ้าหน้าที่บริหาร (CEO) ประธานเจ้าหน้าที่บริหาร (Chief) สายงานต่างๆ และผู้อำนวยการบริหารฝ่ายต่างๆ (Executive Director) ที่มีความรู้ความสามารถที่เหมาะสมเพื่อดูแลในแต่ละสายงาน ทำให้ลดความเสี่ยงในการพึ่งพาผู้บริหารระดับสูงลงได้ นอกจากนี้ยังมีการจัดทำแผนพัฒนาผู้สืบทอดความสำเร็จ (Successor) โดยจัดให้มีการฝึกอบรมผู้บริหารใหม่ๆ ที่มีคุณสมบัติเหมาะสม เพื่อให้ผู้บริหารใหม่ๆ สามารถขึ้นมารับงานของ

ผู้บริหารระดับสูงได้ รวมทั้งมีการวางแผนระยะยาวในการพัฒนาและสร้างผู้บริหารรุ่นต่อไปในอนาคต เพื่อให้องค์กรเติบโตอย่างมั่นคง

โดยในรอบปีที่ผ่านมา บริษัทฯ ได้มีการปรับโครงสร้างองค์กรใหม่เพื่อให้มีความชัดเจนในสายการบังคับบัญชา และความก้าวหน้าเชิงวิชาชีพ (Career Path) รวมถึงเพื่อการปฏิบัติงานที่คล่องตัวขึ้นอีกด้วย

#### 4. ความเสี่ยงจากการพึ่งพาผู้จัดจำหน่ายรายใหญ่

ในการจัดหาวัตถุดิบเพื่อใช้ในการผลิต บริษัทฯ สามารถจัดหาวัตถุดิบได้จากทั้งในประเทศและต่างประเทศ และมีผู้จัดจำหน่ายอยู่หลายราย รวมทั้งมีการบริหารจัดการเรื่องการจัดซื้ออยู่อย่างต่อเนื่อง ดังนั้น ความเสี่ยงจากการพึ่งพาผู้จัดจำหน่ายรายใหญ่จึงมีอยู่น้อยมาก

##### การบริหารจัดการความเสี่ยง :

บริษัทฯ มีนโยบายการจัดหาวัตถุดิบจากทั้งในประเทศและต่างประเทศ โดยพยายามหาแหล่งผู้ผลิตหรือผู้จำหน่ายสำรองไว้ เพื่อเป็นทางเลือกและป้องกันไม่ให้เกิดการดำเนินธุรกิจของบริษัทฯ ขึ้นอยู่กับผู้ผลิตหรือผู้จำหน่ายรายใดรายหนึ่ง

#### 5. ความเสี่ยงจากอัตราแลกเปลี่ยน

บริษัทฯ มีการนำเข้าวัตถุดิบบางส่วนจากต่างประเทศ ทำให้มีหนี้สินบางส่วนเป็นเงินตราต่างประเทศ และในขณะเดียวกันบริษัทฯ ก็มีรายได้จากการขายสินค้าในต่างประเทศในรูปเงินตราต่างประเทศเช่นกัน บริษัทฯ จึงอาจมีความเสี่ยงจากความผันผวนของอัตราแลกเปลี่ยน

##### การบริหารจัดการความเสี่ยง :

เนื่องจากบริษัทฯ มีทั้งรายการซื้อและขายที่เป็นเงินตราต่างประเทศ บริษัทฯ จึงบริหารความเสี่ยงโดยใช้วิธี Natural Hedge ได้ส่วนหนึ่ง แต่อย่างไรก็ตามยังคงมีความเสี่ยงจากอัตราแลกเปลี่ยนที่เกิดจากผลต่างระหว่างยอดซื้อและยอดขาย จึงอาจเกิดผลกระทบทั้งด้านบวกและด้านลบต่อบริษัทฯ เพื่อเป็นการลดความเสี่ยง บริษัทฯ จึงมีนโยบายซื้อขายเงินตราต่างประเทศล่วงหน้า (Forward contract) และเครื่องมือทางการเงินด้านอื่นๆ ซึ่งช่วยให้บริษัทสามารถควบคุมระดับความผันผวนของอัตราแลกเปลี่ยน และจำกัดขอบเขตของผลกระทบที่อาจเกิดขึ้น

รวมทั้งมีการส่งหนังสือเวียนภายในเพื่อแจ้งข้อมูลเกี่ยวกับอัตราแลกเปลี่ยนภายในกลุ่มบริษัทพัฒนากล (Internal Exchange Rate) เป็นประจำทุกเดือน เพื่อให้ผู้บริหารใช้เป็นข้อมูลเดียวกันสำหรับประมาณการต้นทุนและเสนอราคาขายอีกด้วย

#### 6. ความเสี่ยงด้านเงินทุนหมุนเวียน

เนื่องจากบริษัทฯ มีงานโครงการสร้างกระบวนการผลิตอาหารต่างๆ ซึ่งจะต้องมีเงินทุนหมุนเวียน เพื่อใช้ในการจัดซื้อวัตถุดิบในการทำงานและเป็นค่าจ้างแรงงาน ซึ่งในส่วนของเงินทุนหมุนเวียนนี้จะมาจากเงินทุน

หมุนเวียนที่มีอยู่ของบริษัทฯ และการสนับสนุนจากธนาคารและสถาบันการเงินในรูปแบบของเงินกู้ระยะสั้นหมุนเวียน และหนังสือค้ำประกันต่างๆ เป็นต้น หากมีการเปลี่ยนแปลงการชำระเงินจากลูกค้าที่มีมูลค่างานขายรวมสูงมาก ก็อาจจะส่งผลกระทบต่อการบริหารเงินทุนหมุนเวียนของบริษัทฯ ได้

#### **การบริหารจัดการความเสี่ยง :**

บริษัทฯ มีขั้นตอนการจัดทำและตรวจสอบจากลูกค้า โดยพิจารณาเงื่อนไขการชำระเงินแต่ละรายอย่างรัดกุม เช่น การตรวจสอบสถานะทางการเงินของลูกค้าประกอบการพิจารณารับงาน เป็นต้น และกำหนดให้มีการบริหารสภาพคล่องอย่างระมัดระวังโดยใช้อัตราส่วนทางการเงินมาเป็นตัวบ่งชี้ และมีการเพิ่มประสิทธิภาพมากขึ้นโดยได้กำหนดวงจรเงินสด (Cash Cycle day) เป็น KPI ร่วม ระหว่างฝ่ายบริหารโครงการและฝ่ายการเงิน และในด้านการจัดซื้อได้มีการกำหนด KPI เพื่อจัดหา Supplier ที่ให้ราคาและเทอมการชำระเงินที่ดีด้วยเช่นกัน รวมทั้งมีการสรรหาเงินทุนหมุนเวียนจากสถาบันการเงินต่างๆ สรรองไว้กรณีจำเป็นต้องใช้กระแสเงินสดเพิ่มเติม

### **7. ความเสี่ยงจากลงทุนและการดำเนินงานในต่างประเทศ**

บริษัทฯ มีการขยายธุรกิจไปยังต่างประเทศ เพื่อตอบสนองกับนโยบายการเติบโตทางธุรกิจอย่างต่อเนื่อง อย่างไรก็ตามการลงทุนในต่างประเทศมีปัจจัยเสี่ยงภายนอกที่อาจกระทบต่อผลการดำเนินงานในแต่ละประเทศ ได้แก่ กฎหมาย มาตรการทางการค้า นโยบายทางการเมือง ภัยธรรมชาติ การจ้างแรงงาน ภาษาและวัฒนธรรมท้องถิ่น เป็นต้น ผลกระทบเหล่านี้อาจทำให้ผลการดำเนินงานไม่เป็นไปตามเป้าหมายที่ตั้งไว้

#### **การบริหารจัดการความเสี่ยง :**

บริษัทฯ มีขั้นตอนการศึกษาและวิเคราะห์ความเป็นไปได้จากการลงทุนในแต่ละประเทศอย่างรอบคอบ พร้อมกับว่าจ้างที่ปรึกษาในต่างประเทศเพื่อให้คำแนะนำและดำเนินการต่างๆ ทางกฎหมายและอื่นๆ ที่เกี่ยวข้องของประเทศนั้นๆ โดยเริ่มแรกบริษัทฯ จะตั้งเป็นตัวแทนงานตัวแทนขาย (Representative Office) ในต่างประเทศก่อนเพื่อศึกษาความเป็นไปได้ และเมื่อพิจารณาจากผลความเป็นไปได้ของการลงทุนแล้วว่ามีผลตอบแทนคุ้มค่า จึงตัดสินใจจดทะเบียนจัดตั้งเป็นบริษัทย่อยขึ้นในต่างประเทศ

ปัจจุบันบริษัทฯ มีสำนักงานตัวแทนขายในเวียดนาม และจัดตั้งบริษัทย่อยในเมียนมาร์, อินโดนีเซีย (PT. INDONESIA PATKOL SERVICE), ฟิลิปปินส์ (PATKOL PHILIPPINES CORPORATION), มาเลเซีย (PATKOL MALAYSIA SDN. BHD.) และพม่า (Patkol Myanmar Co., Ltd.)

### **8. ความเสี่ยงจากการเปิดเสรีการค้าและการก้าวสู่การเป็นประชาคมเศรษฐกิจอาเซียน (AEC) ที่อาจมีผลกระทบต่อยอดขายและต้นทุนการผลิต**

การก้าวสู่การเป็นประชาคมเศรษฐกิจอาเซียน (AEC) อย่างเต็มรูปแบบนั้น จะส่งผลให้มีการเปิดเสรีการเคลื่อนย้ายทรัพยากร เงินทุน แรงงาน และการค้าขายระหว่างกันในตลาดอาเซียน ซึ่งทำให้มีสินค้า/บริการจากประเทศในกลุ่มอาเซียนเข้ามาแข่งขันในไทยมากขึ้น หรือลูกค้าของบริษัทฯ อาจย้ายฐานการผลิตไปยัง

ประเทศอื่นในอาเซียนที่มีต้นทุนวัตถุดิบหรือต้นทุนแรงงานที่ถูกกว่า บริษัทฯ จึงอาจมีความเสี่ยงจากการเปิดเสรีการค้าใน AEC ที่อาจกระทบต่อยอดขายและต้นทุนการผลิต

**การบริหารจัดการความเสี่ยง :**

บริษัทฯ มีเทคโนโลยีการผลิตเครื่องจักรแปรรูปและผลิตอาหารที่มีประสิทธิภาพสูงเมื่อเทียบกับคู่แข่งใน AEC และบริษัทฯ มีการปรับปรุงและพัฒนานวัตกรรมใหม่ๆ อยู่เสมอ และมีการขยายธุรกิจโดยจัดตั้งเป็นตัวแทนงานตัวแทนขาย (Representative Office) และจดทะเบียนจัดตั้งบริษัทย่อยในกลุ่มประเทศ AEC รวมทั้งมีนโยบายขยายธุรกิจไปในกลุ่มประเทศ AEC อย่างต่อเนื่อง เพื่อรองรับการขยายตัวทางเศรษฐกิจในกลุ่มอาเซียน

**9. ความเสี่ยงจากปัจจัยเศรษฐกิจและการเมือง**

จากสภาพเศรษฐกิจโลกที่มีความไม่แน่นอน อันเนื่องมาจากผลของสงครามการค้าระหว่างสหรัฐอเมริกาและจีน และความผันผวนของเศรษฐกิจในประเทศชั้นนำต่างๆ ซึ่งส่งผลให้สภาพเศรษฐกิจทั้งในและต่างประเทศอาจไม่เติบโตตามที่คาดหมายไว้ ประกอบกับการเปลี่ยนแปลงทางการเมืองภายในประเทศเอง เป็นสิ่งที่ต้องติดตามอย่างใกล้ชิด เนื่องจากจะส่งผลกระทบต่อประสิทธิภาพการเบิกจ่ายงบประมาณและความเชื่อมั่นของภาคเอกชน ซึ่งจะมีผลกระทบโดยตรงต่อบรรยากาศการลงทุนในประเทศและต่างประเทศ ซึ่งเป็นปัจจัยสำคัญต่อการตัดสินใจของผู้ลงทุน โดยเฉพาะการลงทุนขยายโรงงานหรือกำลังการผลิต บริษัทฯ จึงขยายธุรกิจไปยังต่างประเทศ เพื่อแสวงหาโอกาสทางธุรกิจเพิ่มขึ้น

**การบริหารจัดการความเสี่ยง :**

บริษัทฯ จัดให้มีการประชุมภายในองค์กร เรื่องการวิเคราะห์และตามติดผลกระทบจากปัจจัยเศรษฐกิจและการเมืองในที่ประชุม Management Committee เป็นประจำทุกเดือน พร้อมหาแนวทางปรับกลยุทธ์ให้สอดคล้องกับสถานการณ์ที่เกิดขึ้น และมีการจัดสัมมนาเชิงกลยุทธ์ เพื่อพัฒนาการบริหารการลงทุนใหม่ๆ และการเติบโตในต่างประเทศ

#### 4. ทรัพย์สินที่ใช้ในการประกอบธุรกิจ

ณ วันที่ 31 ธันวาคม 2562 บริษัทฯ และบริษัทย่อยมีสินทรัพย์ที่ใช้เพื่อการประกอบธุรกิจ โดยมีรายละเอียดดังนี้

##### 4.1 ที่ดินพร้อมสิ่งปลูกสร้าง

ประเภท/ลักษณะทรัพย์สิน	กรรมสิทธิ์ของ	มูลค่า (ลบ.)	ภาระผูกพัน
ที่ดินเปล่า เพชรบุรี	บมจ.พัฒนากล	9.71	ติดจำนองเพื่อค้ำประกันสินเชื่อ
ที่ดินและอาคารโรงงานกิ่งแก้ว	บมจ.พัฒนากล	311.03	ติดจำนองเพื่อค้ำประกันสินเชื่อ
ที่ดินและอาคารสำนักงานสวนหลวง	บมจ.พัฒนากล	482.71	ติดจำนองเพื่อค้ำประกันสินเชื่อ
ที่ดินและอาคารสำนักงานศูนย์ขอนแก่น (ศูนย์เรียนรู้)	บมจ.พัฒนากล	60.18	ติดจำนองเพื่อค้ำประกันสินเชื่อ
ที่ดินและ อาคารสำนักงานศูนย์ลำพูน	บมจ.พัฒนากล	16.47	ไม่มีภาระผูกพัน
ที่ดินและอาคารสำนักงานศูนย์สุราษฎร์ธานี	บมจ.พัฒนากล	7.9	ไม่มีภาระผูกพัน
ที่ดินและอาคารสำนักงานเพชรบุรี	บจ.พัฒนากล แมนูแพคเจอร์	155.70	ติดจำนองเพื่อค้ำประกันสินเชื่อ
ที่ดินและอาคารสำนักงานสมุทรสาคร	บจ.เอส พาเนล	68.31	ติดจำนองเพื่อค้ำประกันสินเชื่อ
ที่ดินและอาคารสำนักงานฉะเชิงเทรา	บจ.สีหะเวทย์	182.45	ติดจำนองเพื่อค้ำประกันสินเชื่อ
ที่ดินและอาคารสำนักงานกรุงเทพ	บจ.สีหะเวทย์	8.50	ติดจำนองเพื่อค้ำประกันสินเชื่อ
รวมที่ดินและสิ่งปลูกสร้าง		1,302.96	

##### 4.2 เครื่องมือเครื่องจักร

ประเภท/ลักษณะทรัพย์สิน	ลักษณะกรรมสิทธิ์	มูลค่า (ลบ.)
เครื่องมือเครื่องจักร กิ่งแก้ว	บมจ.พัฒนากล	18.07
เครื่องมือเครื่องจักร เพชรบุรี	บจ.พัฒนากล แมนูแพคเจอร์	44.94
เครื่องมือเครื่องจักร สมุทรสาคร	บจ.เอส พาเนล	34.88
เครื่องมือเครื่องจักร	บจ.สีหะเวทย์	46.11
เครื่องมือเครื่องจักร	บจ.ไทจีนิค	27.93
รวม		171.93

ที่ดินพร้อมสิ่งปลูกสร้างและเครื่องจักรราคาทุน 1,138.28 ล้านบาท ได้ติดจำนองเพื่อค้ำประกันสินเชื่อ กับธนาคารแห่งหนึ่ง

4.3 เครื่องใช้สำนักงาน                      มูลค่า 37.94 ล้านบาท

4.4 ยานพาหนะ                                      มูลค่า 18.90 ล้านบาท

#### 4.5 สินทรัพย์ไม่มีตัวตน

	มูลค่า (ลบ.)
<u>ราคาทุน</u>	
โปรแกรมคอมพิวเตอร์	172.33
สินทรัพย์ทางปัญญา	25.54
โปรแกรมระหว่างติดตั้ง	4.52
รวม	202.39
<u>หัก ค่าตัดจำหน่ายสะสม</u>	(109.67)
สุทธิ	92.72
<u>หัก ค่าเผื่อการด้อยค่าของสินทรัพย์</u>	(3.33)
<b>สุทธิ</b>	<b>89.39</b>

#### 4.2 นโยบายการลงทุนในบริษัทย่อยและบริษัทร่วม

บริษัทฯ มีนโยบายการลงทุนในบริษัทย่อย และบริษัทร่วม โดยให้ความสำคัญกับธุรกิจที่บริษัทฯ มีความชำนาญและอยู่ในสายธุรกิจที่ใกล้เคียงกับธุรกิจของบริษัทฯ และลงทุนในลักษณะที่เป็นผู้ถือหุ้นใหญ่โดยตรงหรือผ่านบริษัทย่อยที่บริษัทฯ ถือหุ้นในสัดส่วนมากกว่าร้อยละ 80 และ/หรือ มีอำนาจควบคุมในบริษัทที่ลงทุน เว้นแต่สภาพเงื่อนไขของธุรกิจ การแข่งขัน ไม่เอื้ออำนวย หรือ การดำเนินธุรกิจต้องได้รับการสนับสนุนร่วมมือจากผู้ร่วมทำธุรกิจอื่น บริษัทฯ จึงจะลงทุนในลักษณะร่วมลงทุนในสัดส่วนที่บริษัทฯ นั้นจะมีสถานะเป็นบริษัทร่วม ทั้งนี้ คณะกรรมการบริษัทมีกลไกในการกำกับดูแลที่ทำให้สามารถควบคุมดูแลการจัดการและรับผิดชอบการดำเนินงานของบริษัทย่อย และบริษัทร่วม เพื่อดูแลรักษาผลประโยชน์ในเงินลงทุนของบริษัท

## 5. ข้อพิพาททางกฎหมาย

เมื่อวันที่ 14 มกราคม 2562 และวันที่ 11 มกราคม 2562 บริษัทย่อยถูกฟ้องร้องเป็นคดีแพ่งและคดีผู้บริโภคของศาลแพ่งตามลำดับ รวมสองคดีเรียกค่าเสียหายจากเหตุเพลิงไหม้โกดังเช่าของบริษัทแห่งหนึ่ง ซึ่งบริษัทย่อยเป็นผู้ติดตั้งแผงกันและชุดทำความเย็น รวมมูลค่าที่ถูกฟ้องร้องจำนวนเงิน 389.54 ล้านบาท ปัจจุบันคดีอยู่ระหว่างการพิจารณาของศาลชั้นต้น ฝ่ายบริหารและที่ปรึกษาทางกฎหมายของบริษัทมีความเห็นว่า ผลของคดีความยังมีความไม่แน่นอนและไม่สามารถสรุปได้ในขณะนี้ จึงยังไม่ตั้งประมาณการค่าความเสียหาย

ในส่วนบริษัทฯ และบริษัทย่อยอื่นไม่มีข้อพิพาททางกฎหมายอื่นใดที่อาจมีผลกระทบในทางลบต่อสินทรัพย์ของบริษัทและบริษัทย่อยที่มีจำนวนสูงกว่าร้อยละ 5 ของส่วนของผู้ถือหุ้น และ/หรือ ไม่มีผลต่อการดำเนินธุรกิจอย่างมีนัยสำคัญ

## 6. ข้อมูลทั่วไปและข้อมูลสำคัญอื่น

### 6.1 ข้อมูลทั่วไป

#### 1) ชื่อ สถานที่ตั้งของบริษัท พัฒนากล จำกัด (มหาชน)

ชื่อบริษัท	บริษัท พัฒนากล จำกัด (มหาชน) Patkol Public Company Limited
ชื่อหลักทรัพย์	PK
เลขทะเบียน	0107536000587
วันที่ก่อตั้งบริษัท	28 พฤศจิกายน 2508
ที่ตั้งสำนักงานใหญ่	348 ถนนเฉลิมพระเกียรติ ร.9 แขวงหนองบอน เขตประเวศ กรุงเทพฯ 10250 โทรศัพท์ 0-2328-1035 โทรสาร 0-2328-1245 เว็บไซต์ <a href="http://www.patkol.com">http://www.patkol.com</a>
ที่ตั้งสาขาที่ 1	79/1 หมู่ที่ 14 ตำบลราชาเทวะ อำเภอบางพลี จังหวัดสมุทรปราการ
ที่ตั้งสาขาที่ 2	838 ถนนเจริญนคร แขวงบางลำภูล่าง เขตคลองสาน กรุงเทพฯ
ที่ตั้งสาขาที่ 3	289 หมู่ที่ 14 ตำบลท่าพระ อำเภอเมืองขอนแก่น จังหวัดขอนแก่น
ที่ตั้งสาขาที่ 4	219/8 หมู่ที่ 3 ตำบลท่าโรงช้าง อำเภอพุนพิน จังหวัดสุราษฎร์ธานี
ที่ตั้งสาขาที่ 5	239/11-12 หมู่ที่ 4 ตำบลบ้านกลาง อำเภอเมืองลำพูน จังหวัดลำพูน
ทุนจดทะเบียน	จำนวน 600,243,737 บาท
ทุนชำระแล้ว	จำนวน 494,095,237 บาท
แบ่งออกเป็นหุ้นสามัญ	จำนวน 414,607,781 หุ้น
แบ่งออกเป็นหุ้นบุริมสิทธิ	จำนวน 79,487,456 หุ้น
มูลค่าที่ตราไว้ (พาร์)	หุ้นละ 1 บาท
ประกอบธุรกิจ	อุตสาหกรรมผลิตและจำหน่ายเครื่องจักรทำความเย็นและแปรรูปอาหาร 1. กลุ่มธุรกิจเครื่องทำน้ำแข็ง 2. กลุ่มธุรกิจเครื่องทำความเย็น 3. กลุ่มธุรกิจแปรรูปผลิตภัณฑ์เหลว 4. ธุรกิจบริการ อะไหล่ และอื่นๆ

2) ชื่อ สถานที่ตั้งของนิติบุคคลที่บริษัทฯ ถือหุ้นตั้งแต่ร้อยละ 10 ขึ้นไป (เรียงตามลำดับปีที่ก่อตั้ง)

บริษัทย่อยที่ 1	บริษัท พัฒนากล เทรดิง จำกัด
ประกอบธุรกิจ	จำหน่ายอะไหล่ วัสดุ อุปกรณ์สำหรับเครื่องทำน้ำแข็งและเครื่องทำความเย็น
วันที่ก่อตั้งบริษัท	13 มิถุนายน 2527
สำนักงานใหญ่	79/1 หมู่ที่ 14 ตำบลราชาเทวะ อำเภอบางพลี จังหวัดสมุทรปราการ โทรศัพท์ 0-2328-1035-49 โทรสาร 0-2-738-9940
ทุนจดทะเบียน	30,000,000 บาท แบ่งเป็นหุ้นสามัญ 300,000 หุ้น มูลค่าหุ้นละ 100 บาท
สัดส่วนการถือหุ้น	บริษัท พัฒนากล จำกัด (มหาชน) ถือหุ้น 99.99%
บริษัทย่อยที่ 2	บริษัท สยามพัฒนากล จำกัด
ประกอบธุรกิจ	จดทะเบียนเลิกนิติบุคคลเมื่อวันที่ 4 ธันวาคม 2561 ปัจจุบันดำเนินการชำระบัญชีเมื่อวันที่ 19 กรกฎาคม 2562 เรียบร้อยแล้ว
วันที่ก่อตั้งบริษัท	15 มีนาคม 2533
สำนักงานใหญ่	เลขที่ 348 ถนนเฉลิมพระเกียรติ ร.9 แขวงหนองบอน เขตประเวศ กรุงเทพฯ โทรศัพท์ 0-2328-1035 โทรสาร 0-2328-1245
ทุนจดทะเบียน	2,500,000 บาท แบ่งเป็นหุ้นสามัญ 100,000 หุ้น มูลค่าหุ้นละ 25 บาท
สัดส่วนการถือหุ้น	บริษัท พัฒนากล จำกัด (มหาชน) ถือหุ้น 39.99 % และบริษัท พัฒนากล เทรดิง จำกัด ถือหุ้น 60%
บริษัทย่อยที่ 3	บริษัท เอส พาเนล จำกัด
ประกอบธุรกิจ	ผลิตและนำเข้าแผ่นไฟมและอุปกรณ์สำหรับกิจการห้องเย็น
วันที่ก่อตั้งบริษัท	4 เมษายน 2538
สำนักงานใหญ่	89/64 หมู่ที่ 2 ตำบลกาหลง อำเภอเมืองสมุทรสาคร จังหวัดสมุทรสาคร โทรศัพท์ 034-885-090-91 โทรสาร 034-885-215
ทุนจดทะเบียน	40,000,000 บาท แบ่งเป็นหุ้นสามัญ 400,000 หุ้น มูลค่าหุ้นละ 100 บาท
สัดส่วนการถือหุ้น	บริษัท พัฒนากล จำกัด(มหาชน) ถือหุ้น 80%

บริษัทย่อยที่ 4	บริษัท พัฒนากล แมนูแฟคเจอริ่ง จำกัด
ประกอบธุรกิจ	ผลิตและจำหน่ายเครื่องจักรและอุปกรณ์สำหรับอุตสาหกรรมอาหารและเครื่องทำความเย็น
วันที่ก่อตั้งบริษัท	4 ธันวาคม 2546
สำนักงานใหญ่	129 หมู่ที่ 3 ถนนเพชรเกษม ตำบลห้วยโรง อำเภอเขาย้อย จังหวัดเพชรบุรี โทรศัพท์ (032) 447-920-27 โทรสาร (032) 447-928
ทุนจดทะเบียน	100,000,000 บาท แบ่งเป็นหุ้นสามัญ 1,000,000 หุ้น มูลค่าหุ้นละ 100 บาท
สัดส่วนการถือหุ้น	บริษัท พัฒนากล จำกัด (มหาชน) ถือหุ้น 99.99 %

บริษัทย่อยที่ 5	บริษัท ฮีทอะเวย์ จำกัด
ประกอบธุรกิจ	จำหน่ายเครื่องระบายความร้อน อะไหล่ และอุปกรณ์เครื่องระบายความร้อน
วันที่ก่อตั้งบริษัท	4 เมษายน 2557
สำนักงานใหญ่	เลขที่ 135 หมู่ 7 ตำบลคลองปรัง อำเภอเมืองฉะเชิงเทรา จังหวัดฉะเชิงเทรา โทรศัพท์ 038-088-708 โทรสาร 038-088-712
ทุนจดทะเบียน	10,000,000 บาท แบ่งเป็นหุ้นสามัญ 100,000 หุ้น มูลค่าหุ้นละ 100 บาท
สัดส่วนการถือหุ้น	บริษัท พัฒนากล จำกัด (มหาชน) ถือหุ้น 99.99%

บริษัทย่อยที่ 6	บริษัท พัฒนากล ฟิลิปินส์ คอร์ปอเรชั่น จำกัด
ประกอบธุรกิจ	ตัวแทนจำหน่ายเครื่องจักร และงานโครงการรวมถึงติดตั้งและซ่อมบำรุงเครื่องจักรของบริษัทฯ ในประเทศฟิลิปปินส์
วันที่ก่อตั้งบริษัท	29 มีนาคม 2559
สำนักงานใหญ่	Unit 12G IBM Plaza Building, E, Rodriguez Jr., Eastwood Quezon city 1110 Philippines
ทุนจดทะเบียน	23,500,000 เปโซฟิลิปปินส์ (17,918,750 บาท) ทุนจดทะเบียนชำระแล้ว 11,750,000 เปโซฟิลิปปินส์ (8,959,375 บาท) แบ่งออกเป็น 11,750 หุ้น มูลค่าหุ้นละ 100 เปโซฟิลิปปินส์ (76.25 บาท)
สัดส่วนการถือหุ้น	บริษัท พัฒนากล จำกัด (มหาชน) ถือหุ้น 60%

บริษัท ย่อยที่ 7		บริษัท อินโดนีเซีย พัฒนากล เซอร์วิส จำกัด
ประกอบธุรกิจ		ประกอบธุรกิจให้บริการซ่อมบำรุงเครื่องจักรของบริษัทฯ ในประเทศอินโดนีเซีย
วันที่ก่อตั้งบริษัท		30 มีนาคม 2559
สำนักงานใหญ่		Rukan Bisnis Blok KJA 12 A-14 Perum Daan Mogot Baru, Daan Mogot KM16-Kalideres, Jakarta Barat 11840
ทุนจดทะเบียน		5,474,800,000 รูเปียอินโดนีเซีย (15,282,083 บาท)  ทุนจดทะเบียนชำระแล้ว 2,737,400,000 รูเปียอินโดนีเซีย (7,641,041.49 บาท)  แบ่งออกเป็น 200 หุ้น มูลค่าหุ้นละ 13,687,000 รูเปียอินโดนีเซีย (38,205.21 บาท)
สัดส่วนการถือหุ้น		บริษัท พัฒนากล จำกัด (มหาชน) ถือหุ้น 99.99%
บริษัท ย่อยที่ 8		บริษัท พัฒนากล มาเลเซีย เซนติเรียน เบอร์ฮัด
ประกอบธุรกิจ		ประกอบธุรกิจเป็นตัวแทนจัดจำหน่ายเครื่องจักร และงานโครงการ รวมถึงซ่อมบำรุง
วันที่ก่อตั้งบริษัท		11 พฤศจิกายน 2559
สำนักงานใหญ่		S-01-09 Impian Meridian Commerzshop Jalan Subang1, Usj, 47600 Subang Jaya, Selangor, Malaysia.
ทุนจดทะเบียน		1,000,000 มาเลเซียริงกิต (7,704,850 บาท)  แบ่งออกเป็น 1,000,000 หุ้น มูลค่าหุ้นละ 1 มาเลเซียริงกิต (7.70 บาท)
สัดส่วนการถือหุ้น		บริษัท พัฒนากล จำกัด (มหาชน) ถือหุ้น 100 %
บริษัท ย่อยที่ 9		บริษัท ไทจีนิค จำกัด
ประกอบธุรกิจ		เพื่อประกอบธุรกิจรับออกแบบ, ผลิต, ติดตั้ง, ซ่อมบำรุง และ จำหน่ายถังไม่มีแรงดัน , ถังมีแรงดัน รวมถึงอุปกรณ์ประกอบถังอื่นๆ สำหรับใช้ในอุตสาหกรรมอาหาร อุตสาหกรรมเครื่องดื่ม อุตสาหกรรมเครื่องสำอาง อุตสาหกรรมยาและปิโตรเคมี
วันที่ก่อตั้งบริษัท		8 มกราคม 2561
สำนักงานใหญ่		348 ถนนเฉลิมพระเกียรติ ร.9 แขวงหนองบอน เขตประเวศ กรุงเทพมหานคร โทรศัพท์ 0-2328-1035 โทรสาร 0-2328-1245
ทุนจดทะเบียน		65,000,000 บาท  แบ่งออกเป็น 650,000 หุ้น มูลค่าหุ้นละ 100 บาท

สัดส่วนการถือหุ้น บริษัท พัฒน์กล จำกัด (มหาชน) ถือหุ้น 99 %

บริษัทย่อยที่ 10	บริษัท พัฒน์กล เมียนมา จำกัด
ประกอบธุรกิจ	ประกอบธุรกิจบริการที่ปรึกษา, งานติดตั้ง, งานซ่อมบำรุง ที่เกี่ยวข้องกับเครื่องทำน้ำแข็ง, เครื่องทำความเย็น, เครื่องจักรที่เกี่ยวข้องกับระบบเครื่องดื่มและอาหาร
วันที่ก่อตั้งบริษัท	9 มกราคม 2561
สำนักงานใหญ่	No.19, Nwe Aye Ward, Minadar Road, Dawbon Township, Yangon Region, The Republic of the Union of Myanmar 11241
ทุนจดทะเบียน	50,000 เหรียญสหรัฐ (1,584,560.05 บาท) แบ่งออกเป็น 500 หุ้น มูลค่าหุ้นละ 100 เหรียญสหรัฐ (3,169.12 บาท)
สัดส่วนการถือหุ้น	บริษัท พัฒน์กล จำกัด (มหาชน) ถือหุ้น 99 %

### 3) ชื่อ สถานที่ตั้งของบุคคลอ้างอิงอื่นๆ

นายทะเบียนหุ้นสามัญ	บริษัท ศูนย์รับฝากหลักทรัพย์ (ประเทศไทย) จำกัด 93 ถนนรัชดาภิเษก แขวงดินแดง เขตดินแดง กรุงเทพฯ 10400 โทรศัพท์ 0-2009-9000 โทรสาร 0-2009-9991
ผู้สอบบัญชี	บริษัท กรินทร์ ออดิท จำกัด 138 อาคารบุญมิตร ชั้น 6 ห้องปี 1 ถนนสีลม แขวงสุริยวงศ์ เขตบางรัก กรุงเทพฯ 10500 โทรศัพท์ 0-2634-2484-6 โทรสาร 0-2634-2668
ที่ปรึกษากฎหมาย	บริษัท สำนักกฎหมายธรรมนิติ จำกัด ชั้น 4 อาคารนายเลิศทาวเวอร์ 2/4 ถนนวิทยุ แขวงลุมพินี เขตปทุมวัน กรุงเทพฯ 10330 โทรศัพท์ 0-2-252-1260 โทรสาร 02-680-0971

## 6.2 ข้อมูลสำคัญอื่น

-ไม่มี-