

1. การประกอบธุรกิจ

1.1 นโยบายและภาพรวมการประกอบธุรกิจ

บริษัท ชีโน-ไทย เอ็นจิเนียริ่ง แอนด์ คอนสตรัคชั่น จำกัด(มหาชน) ประกอบธุรกิจก่อสร้าง ก่อตั้งโดย คุณชวรัตน์ ชาญวีรกุล ตั้งแต่ปี 2505 โดยดำเนินธุรกิจก่อสร้างทั้งงานโยธาและงานเครื่องกล เช่น งานด้านสาธารณูปโภค งานด้านอาคาร งานด้านพลังงาน งานด้านอุตสาหกรรม และงานด้านสิ่งแวดล้อม เป็นต้น บริษัทมุ่งเน้นผลิตผลงานก่อสร้างที่มีคุณภาพสูง การส่งมอบงานที่ตรงเวลา โดยคำนึงถึงความปลอดภัย สิ่งแวดล้อม สุขอนามัยและตอบสนองต่อความต้องการของลูกค้าเป็นสำคัญ

1. วิสัยทัศน์(Vision)

มุ่งสู่การเป็นบริษัทวิศวกรรมและก่อสร้างชั้นนำของไทยและอาเซียน ที่ส่งมอบผลงานให้แก่ลูกค้าในระดับมาตรฐานสากล

2. พันธกิจ(Mission)

1. ดำเนินธุรกิจก่อสร้างโดยเน้นการสร้างความเป็นเลิศในทุกๆ ด้าน เพื่อตอบสนองความต้องการของลูกค้า โดยการสร้างผลงานที่มีคุณภาพ ตรงเวลา ราคายุติธรรม โดยคำนึงถึงความปลอดภัยสูงสุด
2. พัฒนาระบบการบริหารจัดการให้มีประสิทธิภาพและประสิทธิผล มีการปรับปรุงองค์กร อย่างต่อเนื่องตามหลักบรรษัทภิบาลที่ดี
3. มุ่งเน้นให้องค์กรเติบโตอย่างมั่นคงและยั่งยืนตลอดไป
4. สร้างธุรกิจใหม่ๆ ที่เกี่ยวข้องกับ Core Business เพื่อเป็นการกระจายฐานรายได้ และลดความเสี่ยง

3. วัตถุประสงค์ / เป้าหมายระยะยาว

บริษัทมุ่งมั่นในการก้าวสู่การเป็นบริษัทวิศวกรรมและก่อสร้างเพื่อที่จะทำงานก่อสร้างแบบเบ็ดเสร็จ (Turnkey) ทั้งในประเทศและต่างประเทศ โดยมีมาตรฐานในระดับสากล โดยมีวัตถุประสงค์ที่จะดำเนินงานด้วยความปลอดภัยสูงสุด (Loss Time Accident = 0) และมีเป้าหมายระยะยาวให้มีการเติบโตของรายได้ประมาณ 10% ในระหว่างปี 2559 – 2561

4. กลยุทธ์(Strategy)

กลยุทธ์ของบริษัท ชีโน-ไทย เอ็นจิเนียริ่ง แอนด์ คอนสตรัคชั่น จำกัด(มหาชน) ในการสร้างเสริมการเติบโตขององค์กรอย่างมั่นคงและสร้างกำไร โดย

1. มุ่งเน้นธุรกิจหลัก – ธุรกิจก่อสร้าง
2. ส่งมอบงานที่มีคุณภาพสูง ตรงเวลา ด้วยมาตรฐานความปลอดภัยให้แก่ลูกค้า
3. มุ่งเน้นในการเป็นผู้นำทางด้านต้นทุน
4. รักษาความแข็งแกร่งทางการเงิน

5. กงไวซึ่งความเป็นเลิศในการดำเนินงาน

6. พัฒนานวัตกรรมอย่างต่อเนื่อง

5. ประวัติความเป็นมา การเปลี่ยนแปลงและพัฒนาการที่สำคัญ

- พ.ศ. 2505 ห้างหุ้นส่วนจำกัด ชีโน-ไทย เอ็นจีเนียริ่ง แอนด์ คอนสตรัคชั่น ได้จดทะเบียนจัดตั้งขึ้นด้วยทุนจดทะเบียน 500,000 บาท เพื่อดำเนินธุรกิจประกอบและแปรสภาพโครงสร้างเหล็กที่ใช้เทคนิคการเชื่อมและการดัดแปลงขั้นพื้นฐาน
- พ.ศ. 2510 จดทะเบียนเป็นบริษัทจำกัด โดยใช้ชื่อว่า บริษัท ชีโน-ไทย เอ็นจีเนียริ่ง แอนด์ คอนสตรัคชั่น จำกัด และได้ขยายธุรกิจจากงานโครงสร้างเหล็กสู่งานถึงบรรจุภัณฑ์ปิโตรเลียม ถังน้ำมันขนาดใหญ่ งานก่อสร้างโรงงานอุตสาหกรรม งานเครื่องกลและงานติดตั้งเครื่องจักร
- พ.ศ. 2535 บริษัทได้เข้าจดทะเบียนในตลาดหลักทรัพย์แห่งประเทศไทย ด้วยทุนจดทะเบียน 300 ล้านบาท
- พ.ศ. 2541 บริษัทเข้าสู่กระบวนการปรับโครงสร้างหนี้เนื่องจากได้รับผลกระทบจากการเปลี่ยนแปลงระบบอัตราแลกเปลี่ยนเป็นแบบลอยตัว โดยผ่านกระบวนการในศาลล้มละลายกลาง วันที่ 15 ธันวาคม 2543 ศาลได้มีคำสั่งยกเลิกการฟื้นฟูกิจการ เนื่องจากบริษัทได้ดำเนินงานแล้วเสร็จตามเงื่อนไขในแผนฟื้นฟูกิจการ บริษัทได้ทำการเพิ่มทุนจดทะเบียนเป็น 850 ล้านบาทเพื่อรองรับการแปลงหนี้เป็นทุนและเพื่อนำเงินสดมาชำระหนี้ตามแผนฟื้นฟูกิจการ
- พ.ศ. 2542 เริ่มดำเนินการวางระบบ Oracle ในการควบคุมค่าใช้จ่ายในระบบการจัดซื้อและบัญชีการเงินเพื่อเพิ่มประสิทธิภาพในการทำงาน
- พ.ศ. 2545 ขยายงานก่อสร้างไปยังต่างประเทศ โดยบริษัทได้รับงานก่อสร้างในประเทศมัลดีฟส์ เป็นโครงการก่อสร้างอาคารบนเกาะ Hulhumale ซึ่งเป็นโครงการของ Hulhumale Development Unit สาธารณรัฐมัลดีฟส์ มูลค่างาน 560 ล้านบาท (13.3 ล้านเหรียญสหรัฐ)
- พ.ศ. 2546 ได้รับการรับรองมาตรฐานคุณภาพ ISO 9001 Version 2000 ในงานประกอบและติดตั้งท่ออุตสาหกรรม (Piping) และงานโครงสร้างเหล็ก (Steel Structure)
- พ.ศ. 2547 ได้รับการจัดอันดับเครดิตองค์กรจาก บริษัท ทริสเรทติ้ง จำกัด ที่ระดับ “BBB+”
- พ.ศ. 2548 ได้รับงานก่อสร้างโครงการขนาดใหญ่ของรัฐได้แก่ โครงการก่อสร้างระบบขนส่งมวลชนกรุงเทพมหานคร ส่วนต่อขยายสีลม โครงการก่อสร้างระบบขนส่งทางรถไฟเชื่อมท่าอากาศยานสุวรรณภูมิและสถานีรับส่งผู้โดยสารอากาศยานในเมือง
- พ.ศ. 2549 ได้รับการประเมินผลการกำกับดูแลกิจการจากสมาคมส่งเสริมสถาบันกรรมการไทย (IOD) ให้มีระดับการกำกับดูแลกิจการของบริษัท ในภาพรวมอยู่ในเกณฑ์ดีมาก (Very Good)

- พ.ศ. 2550 ได้รับการประเมินผลการกำกับดูแลกิจการจากสมาคมส่งเสริมสถาบันกรรมการไทย (IOD) ให้มีระดับการกำกับดูแลกิจการของบริษัท ในภาพรวมอยู่ในเกณฑ์ดีมาก (Very Good)
- พ.ศ. 2551 ได้รับงานก่อสร้างโครงการก่อสร้าง Pluto LNG Project, Fabrication & Pre-Assembly Module(Primary Package)
- พ.ศ. 2552 ได้รับงานก่อสร้างโครงการขนาดใหญ่ของรัฐ ได้แก่ งานก่อสร้างโครงการรถไฟฟ้าสายสีม่วง ช่วงบางใหญ่ – บางซื่อ(สัญญาที่ 2)
- พ.ศ. 2553 ได้รับงานก่อสร้างโครงการขนาดใหญ่ของรัฐ ได้แก่ งานก่อสร้างโครงการรถไฟฟ้าขนส่งมวลชนสายน้ำเงิน ช่วงท่าพระ-หลักสอง(สัญญาที่ 4)
- พ.ศ. 2554

ได้รับงานก่อสร้างโครงการขนาดใหญ่ทั้งของภาครัฐและภาคเอกชน เช่น โครงการจัดซื้อพร้อมติดตั้งงานโครงสร้างพื้นฐานและงานระบบการเดินรถ โครงการระบบขนส่งมวลชนกรุงเทพมหานคร ส่วนต่อขยายสายสีลม(ตากสิน-เพชรเกษม) โครงการปรับปรุงทางรถไฟระยะที่ 6 สายตะวันออกเฉียงเหนือ ช่วง ชุมทางบัวใหญ่-หนองคาย โครงการโรงไฟฟ้าหนองแซง และโครงการโรงไฟฟ้าอุทัย

ได้รับการประเมินผลการกำกับดูแลกิจการจากสมาคมส่งเสริมสถาบันกรรมการไทย (IOD) ให้มีระดับการกำกับดูแลกิจการของบริษัท ในภาพรวมอยู่ในเกณฑ์ดีมาก (Very Good)

ได้รับอันดับเครดิตองค์กรจากทริสเรตติ้งในระดับ “BBB+”
- พ.ศ. 2555

ได้รับงานก่อสร้างโครงการพัฒนาท่าอากาศยานภูเก็ต

ได้รับอันดับเครดิตองค์กรจากทริสเรตติ้ง ในระดับ “A-”

บริษัทได้แต่งตั้ง นายภาคภูมิ ศรีธานี ดำรงตำแหน่งกรรมการผู้จัดการบริษัทชีโน-ไทย เอ็นจีเนียริ่ง แอนด์คอนสตรัคชั่น จำกัด(มหาชน) เมื่อวันที่ 1 ตุลาคม 2555
- พ.ศ. 2556

ได้รับงานก่อสร้างโครงการขนาดใหญ่ของรัฐ ได้แก่ งานก่อสร้างอาคารรัฐสภาแห่งใหม่ พร้อมอาคารประกอบ

ได้รับอันดับเครดิตองค์กรจากทริสเรตติ้งในระดับ “A-”

ได้รับการประเมินผลการกำกับดูแลกิจการจากสมาคมส่งเสริมสถาบันกรรมการไทย (IOD) ให้มีระดับการกำกับดูแลกิจการของบริษัท ในภาพรวมอยู่ในเกณฑ์ดีมาก (Very Good)
- พ.ศ. 2557

ได้รับงานก่อสร้างโครงการโรงไฟฟ้า SPP จำนวน 12 แห่ง

ได้รับอันดับเครดิตองค์กรจากทริสเรตติ้งในระดับ “A-”
- พ.ศ. 2558

ได้รับงานก่อสร้างโครงการรถไฟฟ้าสายสีเขียว ช่วงหมอชิต – สะพานใหม่ – คูคต (สัญญาที่ 3 และสัญญาที่ 4)

ได้รับงานก่อสร้างโครงการรถไฟฟ้าทางคู่ สายฉะเชิงเทรา-คลองสิบเก้า-แก่งคอย (สัญญาที่ 1)

- ได้รับการประเมินผลการกำกับดูแลกิจการจากสมาคมส่งเสริมสถาบันกรรมการไทย (IOD) ให้มีระดับการกำกับดูแลกิจการของบริษัท ในภาพรวมอยู่ในเกณฑ์ดีมาก (Very Good)
- พ.ศ. 2559 ได้รับการประเมินผลการกำกับดูแลกิจการจากสมาคมส่งเสริมสถาบันกรรมการไทย (IOD) ให้มีระดับการกำกับดูแลกิจการของบริษัท ในภาพรวมอยู่ในเกณฑ์ดีเลิศ (Excellent)

6. โครงการสำคัญที่มีการลงนามในสัญญาระหว่างปี 2559

- 28 มกราคม 2559 โครงการก่อสร้างรวมออกแบบระบบท่อน้ำดิบและน้ำเสีย สำหรับโรงไฟฟ้าขนาดเล็ก บริษัทในเครือกัลฟ์ เอ็มพี เป็นผู้ว่าจ้าง
- 27 พฤษภาคม 2559 โครงการก่อสร้างรวมออกแบบสายส่ง 115 KV ไป EGAT สำหรับโรงไฟฟ้าขนาดเล็ก บริษัทในเครือกัลฟ์ เอ็มพี เป็นผู้ว่าจ้าง
- 1 มีนาคม 2559 โครงการก่อสร้างทางแยกต่างระดับจุดตัดทางหลวงหมายเลข 9 (ถนนวงแหวนรอบนอก ด้านตะวันตก) กับทางหลวงหมายเลข 345 จ.นนทบุรี กรมทางหลวง เป็นผู้ว่าจ้าง
- 24 มิถุนายน 2559 โครงการก่อสร้างโรงพยาบาลสมองและกระดูก บมจ.กรุงเทพอุตสาหกรรม เป็นผู้ว่าจ้าง
- 6 กรกฎาคม 2559 โครงการก่อสร้าง BTS Link Bridge บริษัทสยามพิวรรธน์ จำกัด เป็นผู้ว่าจ้าง
- 29 กรกฎาคม 2559 โครงการก่อสร้างอุโมงค์ทางลอดเข้าสู่ศูนย์การค้า โครงการเซ็นทรัลพลาซ่า เวสต์เกต บมจ.เซ็นทรัลพัฒนา เป็นผู้ว่าจ้าง
- 26 กันยายน 2559 โครงการจัดสร้างศูนย์พัฒนาเทคโนโลยี(Central Lab) กรมทางหลวง เป็นผู้ว่าจ้าง

7. การลงทุนในบริษัทย่อย บริษัทร่วมและกิจการร่วมค้า

บริษัทมีการลงทุนในบริษัทย่อย บริษัทร่วมและกิจการร่วมค้า โดยมีรายละเอียดดังต่อไปนี้

7.1 บริษัทย่อย

● บริษัท เอช ที อาร์ จำกัด

บริษัท เอช ที อาร์ จำกัด ประกอบธุรกิจพัฒนาอสังหาริมทรัพย์ มีธุรกิจหลักคือการให้เช่าห้องชุด สำนักงานอาคารชีโน-ไทย ทาวเวอร์ การให้บริการต่างๆ เช่น การรับฝากเอกสาร และจัดสิ่งอำนวยความสะดวกต่างๆ แก่ผู้เช่า เช่น อาคารจอดรถ สถานที่ออกกำลังกาย เป็นต้น นอกจากนี้ บริษัท เอช ที อาร์ จำกัด ยังมีกรรมสิทธิ์ในที่ดินรอการพัฒนาอีกหลายแห่ง ที่พร้อมจะดำเนินธุรกิจต่อไปในอนาคต

● บริษัท นูเวล พร็อพเพอร์ตี้ จำกัด

บริษัท นูเวล พร็อพเพอร์ตี้ จำกัด(เดิมชื่อบริษัท แมทเทอร์ ซัพพลาย จำกัด) ประกอบกิจการ ค่าที่ดิน จัดสรร จัดหาที่ดิน และอสังหาริมทรัพย์

● บริษัท วิสคอม เซอร์วิสเชส จำกัด

บริษัท วิสคอม เซอร์วิสเชส จำกัด ประกอบกิจการ ให้เช่าเครื่องจักร และ อุปกรณ์ก่อสร้าง

● บริษัท สเตคอน เพาเวอร์ จำกัด

บริษัท สเตคอน เพาเวอร์ จำกัด ประกอบกิจการเกี่ยวกับโรงผลิตไฟฟ้าทุกประเภท เพื่อรองรับการขยายธุรกิจในด้านพลังงานของบริษัท

7.2 บริษัทร่วม

- บริษัท ดีเคเค ชีโน-ไทย เอ็นจีเนียริง จำกัด

บริษัท ดีเคเค ชีโน-ไทย เอ็นจีเนียริง จำกัด เป็นบริษัทร่วมทุนระหว่างบริษัทกับบริษัท เองกิ โคเจียว จำกัด ประเทศญี่ปุ่น เพื่อประกอบธุรกิจผลิตเสาสื่อสารโทรคมนาคมแบบครบวงจร โดยการนำเทคโนโลยีทางด้านวิศวกรรมในการผลิตและการก่อสร้างเสาสื่อสารโทรคมนาคมที่ได้รับการถ่ายทอดมาจาก บริษัท เองกิ โคเจียว จำกัด มาร่วมกับความชำนาญในงานก่อสร้างและความพร้อมของบุคลากรของบริษัท เพื่อตอบสนองต่อความต้องการของลูกค้าทางด้านโทรคมนาคม ธุรกิจหลักของบริษัท ดีเคเค ชีโน-ไทย เอ็นจีเนียริง จำกัด คือ การออกแบบ ผลิต ก่อสร้าง และติดตั้งเสาสื่อสารโทรคมนาคม รวมถึงงานซ่อมแซม ปรับปรุง บำรุงรักษาเสาสื่อสารโทรคมนาคม

7.3 กิจการร่วมค้า

บริษัทร่วมดำเนินงานในกิจการร่วมค้า ดังต่อไปนี้

- กิจการร่วมค้า ชีโน-ไทย-เอ.เอส.

กิจการร่วมค้า ชีโน-ไทย-เอ.เอส.เป็นการร่วมทุนระหว่างบริษัท และบริษัท เอ.เอส. แอสโซซิเอท เอนจิเนียริง (1964) จำกัด เพื่อดำเนินโครงการติดตั้งโครงสร้างพื้นฐานของโครงการระบบขนส่งมวลชน กรุงเทพมหานคร ส่วนต่อขยายสายสีลม ซึ่งกรุงเทพมหานครเป็นผู้ว่าจ้าง

- กิจการร่วมค้า เอส เอ

กิจการร่วมค้า เอส เอ เป็นการร่วมทุนระหว่างบริษัท และบริษัท อาควาไทย จำกัด เพื่อดำเนินโครงการก่อสร้างระบบประปาตามโครงการแก้ไขปัญหาการขาดแคลนน้ำอุปโภคบริโภคเทศบาลนคร นครราชสีมา

8. นโยบายในบริษัทย่อยหรือบริษัทร่วม

บริษัท บริษัทย่อย และบริษัทร่วมมีกรรมการร่วมกันบางท่าน ซึ่งเป็นกรรมการที่บริษัทส่งไปตามสัดส่วนการถือหุ้นของบริษัทในบริษัทย่อยและบริษัทร่วม การบริหารงานและการกำหนดนโยบายของบริษัทย่อย และบริษัทร่วมจะถูกกำหนดโดยคณะกรรมการและผู้บริหารของบริษัทย่อยหรือบริษัทร่วมนั้น ๆ

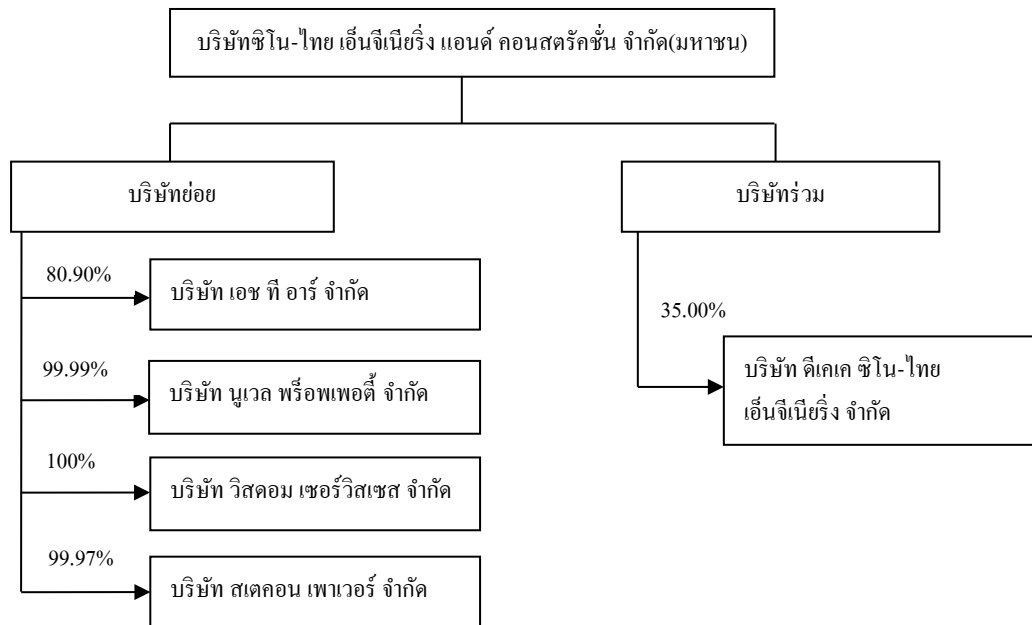
9. นโยบายในกิจการร่วมค้า

ในการเข้าร่วมโครงการในรูปแบบกิจการร่วมค้า บริษัทจะร่วมกำหนดนโยบายการบริหารงานเพื่อความสำเร็จในงานตามที่ระบุในแต่ละสัญญาและก่อให้เกิดผลประโยชน์ที่เป็นธรรมแก่ผู้ร่วมทุนทุกราย ทั้งนี้อำนาจในการกำหนดนโยบายกิจการร่วมค้า การแบ่งผลกำไรขาดทุนจะขึ้นอยู่กับสัดส่วนในการลงทุนของแต่ละฝ่ายในกิจการร่วมค้านั้นๆ

บริษัทไม่มีข้อกำหนดหรือข้อจำกัดใดๆ ในสัดส่วนการลงทุนและการรับเหมาช่วงจากกิจการร่วมค้า แต่จะทำการพิจารณาข้อเสนอและความน่าสนใจของแต่ละโครงการเป็นคราวๆ ไป

10. โครงสร้างการถือหุ้นของกลุ่มบริษัท

บริษัท	ประเภทกิจการ	ทุนชำระแล้ว (บาท)	เปอร์เซ็นต์ การถือหุ้น	จำนวนหุ้น (หุ้น)	มูลค่าเงิน ลงทุน (บาท)
บริษัทย่อย					
บริษัท เอช ที อาร์ จำกัด 32/46 ถ. สุขุมวิท 21 คลองเตยเหนือ วัฒนา กรุงเทพ โทรศัพท์ +66 (0) 2259-8911 โทรสาร +66 (0) 2260-1339	พัฒนา อสังหาริมทรัพย์	500,000,000	80.90	40,449,995	440,090,005
บริษัท นูเวล พร็อพเพอร์ตี้ จำกัด 32/59 อาคารชีโน-ไทย ทาวเวอร์ ถ. สุขุมวิท 21 (อโศก) แขวงคลองเตยเหนือ เขตวัฒนา กรุงเทพ โทรศัพท์ +66 (0) 2260-1321 โทรสาร +66 (0) 2261-0800	ค้าที่ดิน จัดสรร จัดหาที่ดิน และ อสังหาริมทรัพย์	800,000,000	99.99	7,999,996	799,999,600
บริษัท วิสคอม เซอร์วิสเชส จำกัด เลขที่ 32/59- 32/60 อาคารชีโน-ไทย ทาวเวอร์ ถนนสุขุมวิท 21 (ซอยอโศก) แขวงคลองเตยเหนือ เขตวัฒนา กรุงเทพมหานคร 10110	ให้เช่าเครื่องจักร และ อุปกรณ์ ก่อสร้าง	2,211,000,000	100	22,110,000	12,726,516
บริษัท สเตคอน เพาเวอร์ จำกัด 32/59 อาคารชีโน-ไทย ทาวเวอร์ ถ. สุขุมวิท 21 (อโศก) แขวงคลองเตยเหนือ เขตวัฒนา กรุงเทพมหานคร 10110	โรงผลิตไฟฟ้า ทุกประเภท	1,000,000	99.97	9,997	999,700
บริษัทร่วม					
บริษัท ดีเคเค ชีโน-ไทย เอ็นจีเนียริง จำกัด 154 หมู่ 6 ต.ลำตาเสา อ.วังน้อย จ. พระนครศรีอยุธยา โทรศัพท์ +66 (0)3521-5014-6 โทรสาร +66 (0) 3521-5017	รับเหมาก่อสร้าง งานระบบสายส่ง และ โทรคมนาคม	8,000,000	35.00	27,997	2,799,700



1.2 ลักษณะการประกอบธุรกิจ

1. ลักษณะผลิตภัณฑ์หรือบริการ

บริษัทประกอบธุรกิจก่อสร้างโครงการขนาดใหญ่ทั้งภาครัฐและเอกชนโดยมุ่งเน้นผลงานก่อสร้างที่มีคุณภาพสูง มีเป้าหมายความสำเร็จสูงสุด คือ มาตรฐานของผลงานก่อสร้างที่มีคุณภาพ ตรงเวลา ราคายุติธรรม โดยคำนึงถึงความปลอดภัยในระหว่างการก่อสร้าง เป็นมิตรกับสิ่งแวดล้อมและดูแลระบบสุขอนามัยภายในพื้นที่ทำงาน ทั้งอาคารสำนักงานและพื้นที่ก่อสร้าง เพื่อตอบสนองความต้องการของลูกค้า รวมถึงการนำเทคโนโลยีการก่อสร้างที่ทันสมัยมาประยุกต์ใช้กับโครงการก่อสร้างของบริษัท เพื่อลดต้นทุนและเพิ่มผลกำไร

งานก่อสร้างของบริษัทแบ่งตามประเภทการก่อสร้างได้ 5 ประเภทหลัก คือ

- 1.งานก่อสร้างด้านสาธารณูปโภค ได้แก่ รถไฟฟ้าขนส่งมวลชน ถนน ทางด่วน ทางยกระดับ ทางหลวง สะพาน
- 2.งานก่อสร้างด้านอาคาร ได้แก่ อาคารสำนักงาน คอนโดมิเนียม อาคารศูนย์ซ่อมบำรุง และสถานีรถไฟฟ้า โรงพยาบาล อาคารซ่อมเครื่องบิน
- 3.งานก่อสร้างด้านพลังงาน ได้แก่ โรงไฟฟ้าขนาดใหญ่และขนาดกลาง
- 4.งานก่อสร้างด้านอุตสาหกรรม ได้แก่ โรงกลั่นน้ำมัน โรงงานปิโตรเคมี โรงงานอุตสาหกรรม โครงสร้างเหล็กขนาดใหญ่ งานวางท่ออุตสาหกรรม Pre – Assembly Module
- 5.งานก่อสร้างด้านสิ่งแวดล้อมและงานอื่น ๆ ได้แก่ ระบบบำบัดน้ำเสีย ระบบประปา ระบบกำจัดขยะ คลองส่งน้ำ คลองระบายน้ำ

โครงสร้างรายได้จากการก่อสร้าง แบ่งตามประเภทงานก่อสร้าง

(หน่วย : ล้านบาท)

ประเภทงาน	2559		2558		2557	
	ล้านบาท	%	ล้านบาท	%	ล้านบาท	%
ด้านสาธารณูปโภค	3,918	22	8,486	47	10,630	49
ด้านอาคาร	8,641	48	4,271	23	5,813	27
ด้านพลังงาน	5,182	29	3,308	18	3,443	16
ด้านอุตสาหกรรม	154	1	2,173	12	1,666	8
ด้านสิ่งแวดล้อม	0	0	0	0	0	0
รวม	17,895	100	18,238	100	21,552	100

1.1 ปัจจัยสำคัญที่มีผลกระทบต่อโอกาสหรือข้อจำกัดในการประกอบธุรกิจ

● ปัจจัยที่มีผลกระทบต่อโอกาสในการประกอบธุรกิจ

รัฐบาลมีนโยบายการลงทุนโครงการก่อสร้างโครงสร้างพื้นฐานที่มีความจำเป็นต่อการพัฒนาสังคมและเศรษฐกิจของไทย โดยที่ผ่านมารัฐบาลได้อนุมัติแผนยุทธศาสตร์ลงทุนโครงสร้างพื้นฐานด้านคมนาคมของไทย ระยะเร่งด่วนปี 2559- 2560 และหากภาครัฐเร่งผลักดันโครงการก่อสร้างขนาดใหญ่ออกมามากขึ้น จะเป็นโอกาสที่ดีของผู้ประกอบการรับเหมาก่อสร้างและบริษัทอื่นๆ ที่เกี่ยวข้อง ในการสร้างรายได้และเพิ่มงานในมือให้มากขึ้น

โอกาสการเข้าไปปฏิบัติงานก่อสร้างในต่างประเทศยังมีมาก โดยคาดว่ากลุ่มประเทศ CLMV ยังคงเร่งพัฒนาประเทศ ซึ่งทำให้มีการขยายการลงทุนในโครงสร้างพื้นฐานและสิ่งอำนวยความสะดวกต่างๆ เพื่อรองรับกับนักลงทุนและนักท่องเที่ยวที่จะเพิ่มขึ้นในอนาคต ซึ่งอาจเป็นโอกาสของผู้ประกอบการจากไทยที่จะเข้าไปขยายงานก่อสร้างในประเทศเพื่อนบ้าน จากความได้เปรียบที่มีชายแดนติดต่อกัน ทำให้สะดวกต่อการขนส่งวัสดุก่อสร้างและเครื่องมือ เครื่องจักรต่างๆ ประกอบกับการที่ผู้ประกอบการธุรกิจก่อสร้างของไทยอาจจะมีรายได้เปรียบในงานบางประเภทที่ต้องอาศัยความชำนาญเฉพาะ เช่น งานก่อสร้างโรงไฟฟ้า ซึ่งต้องอาศัยช่างฝีมือ เป็นต้น

● ปัจจัยที่มีผลกระทบต่อข้อจำกัดในการประกอบธุรกิจ

การเปิดประชาคมเศรษฐกิจอาเซียนในปี 2558 นอกจากจะถือเป็นโอกาสในการประกอบธุรกิจแล้ว ยังอาจส่งผลกระทบต่อธุรกิจรับเหมาก่อสร้างในประเทศไทย ผู้ประกอบการธุรกิจก่อสร้างจากต่างประเทศอาจจะเข้ามาแข่งขันได้มากขึ้น ซึ่งจะส่งผลให้การแข่งขันในธุรกิจรับเหมาก่อสร้างในประเทศไทยในอนาคตจะมีแนวโน้มการแข่งขันที่อาจจะเพิ่มความเข้มข้นมากขึ้น นอกจากนี้การขยายตัวของงานก่อสร้างที่เพิ่มสูงขึ้นในปัจจุบัน ส่งผลให้ความต้องการแรงงานเพิ่มสูงขึ้น ผู้ประกอบการธุรกิจก่อสร้างจึงมีการพึ่งพาแรงงานต่างด้าวมากขึ้น

1.2 สิทธิประโยชน์ที่บริษัทได้รับ

บริษัทได้ขึ้นทะเบียนเป็นผู้รับเหมาประเภทต่างๆ กับทางราชการและรัฐวิสาหกิจทุกแห่งที่เกี่ยวข้องกับอุตสาหกรรมก่อสร้าง โดยในการขึ้นทะเบียนเป็นผู้รับเหมาจะมีการพิจารณาคุณสมบัติในด้านต่างๆ ดังต่อไปนี้

● คุณสมบัติทั่วไป

- รูปแบบการจัดทะเบียนของกิจการ เช่น ห้างหุ้นส่วนจำกัด บริษัทจำกัด บริษัทมหาชนจำกัด
- วัตถุประสงค์ในการดำเนินงานของกิจการ

● คุณสมบัติเฉพาะ

- ฐานะการเงิน (ทุนจดทะเบียน, วงเงินสินเชื่อ)
- รายได้จากการก่อสร้าง
- ผลงานที่ผ่านมาในอดีต
- เครื่องมือเครื่องจักร
- บุคลากร

ในปี 2559 บริษัทได้รับการขึ้นทะเบียนเป็นผู้รับเหมาของหน่วยงานต่าง ๆ ดังต่อไปนี้

กรมโยธาธิการและผังเมือง

สาขางานก่อสร้าง	งานอาคาร	งานเขื่อน	ทางระบายน้ำ	ระบบบำบัดน้ำเสีย
ประเภทชั้น	1	1	1	1
วงเงินก่อสร้าง	<-----ไม่จำกัดวงเงิน----->			

กรุงเทพมหานคร

สาขางานก่อสร้าง	งานทาง	งานอาคาร
ประเภทชั้น	1	1
วงเงินก่อสร้าง	<-----ไม่จำกัดวงเงิน----->	

การประปานครหลวง

สาขางานก่อสร้าง	ท่อประธาน	ท่อจ่ายน้ำท่อ บริการ	งานโยธา	ระบบส่ง น้ำประปา	ระบบ ผลิตน้ำ	สถานีสูบน้ำ ถังเก็บน้ำ
ประเภทชั้น	2	2	2	จดในนาม JV	2	2
วงเงินก่อสร้าง	มีวงเงินขีดความสามารถในการรับงานใหม่มูลค่า 28,722 ล้านบาท					

การประปาภูมิภาค

สาขางานก่อสร้าง	ทุกประเภท
ประเภทชั้น	1
วงเงินก่อสร้าง	ไม่จำกัดวงเงิน

การไฟฟ้าฝ่ายผลิตแห่งประเทศไทย

สาขางานก่อสร้าง	ทุกประเภท
ประเภทชั้น	-
วงเงินก่อสร้าง	ไม่จำกัดวงเงิน

กรมชลประทาน

สาขางานก่อสร้าง	งานก่อสร้างชลประทาน
ประเภทชั้น	1
วงเงินก่อสร้าง	ไม่จำกัดวงเงิน

บริษัท ทีโอที จำกัด (มหาชน)

สาขางานก่อสร้าง	งานทาง	งานอาคาร	งานท่อร้อยสาย
ประเภทชั้น	1	1	1
วงเงินก่อสร้าง	<-----ไม่จำกัดวงเงิน----->		

กรรมทางหลวง

สาขางานก่อสร้าง	งานทาง	งานสะพานและท่อ
ประเภทชั้น	พิเศษ	
วงเงินก่อสร้าง	<-----ไม่จำกัดวงเงิน----->	

กรรมทางหลวงชนบท

สาขางานก่อสร้าง	งานทาง	งานสะพาน	งานอุโมงค์ทางลอด
ประเภทชั้น	พิเศษ	พิเศษ	พิเศษ
วงเงินก่อสร้าง	<-----ไม่จำกัดวงเงิน----->		

2. การตลาดและการแข่งขัน

2.1 นโยบายและลักษณะการตลาดของผลิตภัณฑ์และบริการที่สำคัญ

● กลยุทธ์การแข่งขัน

กลยุทธ์ของชีโน-ไทยในการสร้างเสริมการเติบโตขององค์กรอย่างมั่นคงและสร้างกำไร โดย

- มุ่งเน้นธุรกิจหลัก – ธุรกิจก่อสร้าง
- ส่งมอบงานที่มีคุณภาพสูง ตรงเวลา ด้วยมาตรฐานความปลอดภัยให้แก่ลูกค้า
- มุ่งเน้นในการเป็นผู้นำทางด้านต้นทุน
- รักษาความแข็งแกร่งทางการเงิน
- คงไว้ซึ่งความเป็นเลิศในการดำเนินงาน
- พัฒนาบุคลากรอย่างต่อเนื่อง

● ลักษณะลูกค้า

บริษัทมีความสามารถในการรับงานก่อสร้างหลากหลายประเภท ลูกค้างานก่อสร้างของบริษัทจึงมีความหลากหลายแตกต่างกันไปตามประเภทงาน โดยบริษัทมีลูกค้าทั้งจากภาครัฐราชการ รัฐวิสาหกิจและภาคเอกชน

ลูกค้าในภาครัฐราชการและรัฐวิสาหกิจ ในปี 2560 บริษัทยังคงมีเป้าหมายในการรับงานก่อสร้างจากภาครัฐที่มีโครงการลงทุนในโครงการระบบรถไฟฟ้าขนส่งมวลชนขนาดใหญ่ เช่น การรถไฟฟ้าขนส่งมวลชนแห่งประเทศไทย การรถไฟฟ้าแห่งประเทศไทย และกรุงเทพมหานคร ซึ่งเป็นโครงสร้างพื้นฐานสำคัญ รวมถึงการรับงานในโครงการขนาดใหญ่อื่นๆ อย่างต่อเนื่อง

ลูกค้าในภาคเอกชนในปี 2560 บริษัทยังมุ่งเน้นที่จะรับงานก่อสร้างในธุรกิจที่เกี่ยวข้องกับพลังงาน เช่น โรงไฟฟ้าขนาดใหญ่และขนาดกลาง งานก่อสร้างด้านอาคาร และงานก่อสร้างด้านอุตสาหกรรม เช่น โรงงานปิโตรเคมี โรงพยาบาล อาคารสำนักงาน

● กลุ่มลูกค้าเป้าหมาย

งานภาครัฐและการรัฐวิสาหกิจ ซึ่งประกอบด้วย การรถไฟฟ้าขนส่งมวลชนแห่งประเทศไทย การรถไฟแห่งประเทศไทย กรมทางหลวงชนบท กรมชลประทาน กรมทางหลวง กรุงเทพมหานคร การทางพิเศษแห่งประเทศไทย การไฟฟ้านครหลวง การไฟฟ้าฝ่ายผลิตแห่งประเทศไทย เป็นต้น

งานภาคเอกชนประกอบด้วยโรงงานปิโตรเคมีและอุตสาหกรรมที่เกี่ยวข้องรวมไปถึงโรงไฟฟ้าขนาดใหญ่และขนาดกลาง เช่น กลุ่มบริษัท ปตท. กลุ่มบริษัทปูนซิเมนต์ไทย รวมถึง บริษัทเอกชนต่างประเทศที่ทำธุรกิจเกี่ยวกับการก่อสร้างโรงงานปิโตรเคมีและโรงไฟฟ้า

โครงสร้างรายได้จากการก่อสร้าง แบ่งตามประเภทลูกค้า

ลูกค้า	2559		2558		2557	
	ล้านบาท	%	ล้านบาท	%	ล้านบาท	%
ภาครัฐการ	9,483	53	7,403	41	11,290	52
ภาคเอกชน	8,412	47	10,835	59	10,262	48
รวม	17,895	100	18,238	100	21,552	100

● การจำหน่ายและช่องทางการจำหน่าย

การรับงานก่อสร้างส่วนใหญ่จะต้องใช้วิธีการประมูลราคาแข่งขันกับบริษัทอื่นๆ โดยวิธีการยื่นซองเสนอราคา ในขณะที่งานภาครัฐและการรัฐวิสาหกิจบางแห่งจะใช้ระบบ E-Bidding ตามระเบียบการจัดซื้อจัดจ้างใหม่ ส่วนงานภาคเอกชนส่วนใหญ่ยังใช้วิธีเสนอราคาโดยการยื่นซองเสนอราคาและวิธีการตกลงราคา ขึ้นอยู่กับประเภทของงาน มูลค่างานและลูกค้า

2.2 สถานะการแข่งขัน

● สภาพการแข่งขันในอุตสาหกรรม

ภาพรวมอุตสาหกรรมก่อสร้างในปี 2559 มีการเติบโตอย่างต่อเนื่อง ภาครัฐยังเร่งขยายการลงทุนในโครงสร้างพื้นฐานขนาดใหญ่ ทั้งโครงการใหม่และโครงการต่อเนื่อง ถึงแม้ในช่วงครึ่งแรกของปี การลงทุนก่อสร้างโครงการใหม่ๆ ของภาครัฐมีความล่าช้าออกไปจากแผนงานเดิม ทำให้โครงการประมูลใหม่ๆ ออกมาไม่มากนัก อย่างไรก็ตามก็ยังคงมีโครงการลงทุนขนาดใหญ่ที่เป็นโครงการต่อเนื่อง เช่น โครงการรถไฟฟ้าสายสีเขียว (แบริ่ง-สมุทรปราการ) โครงการรถไฟฟ้าสายสีน้ำเงิน (ช่วงหัวลำโพง – บางแค และบางซื่อ – ท่าพระ) โครงการรถไฟฟ้าสายสีแดง (ช่วงบางซื่อ – รังสิต) โครงการรถไฟฟ้าสายสีเขียว (ช่วงหมอชิต - สะพานใหม่ – คูคต) และโครงการก่อสร้างทางคู่ (ช่วงฉะเชิงเทรา-คลองสิบเก้า-แก่งคอย) เป็นต้น

สำหรับโครงการใหม่ที่มีการประมูลในช่วงครึ่งแรกของปี อาทิ เช่น โครงการก่อสร้างทางคู่ (ช่วงจิระ – ขอนแก่น) โครงการก่อสร้างทางหลวงพิเศษระหว่างเมือง (พญา-มาบตาพุด) โครงการก่อสร้างทางหลวงพิเศษระหว่างเมือง (บางปะอิน-นครราชสีมา) และโครงการก่อสร้างทางหลวงพิเศษระหว่างเมือง (บางใหญ่-บ้านโป่ง-กาญจนบุรี) เป็นต้น

สำหรับภาพรวมอุตสาหกรรมก่อสร้างในครึ่งปีหลังของปี 2559 มีทิศทางที่ดีขึ้นจากครึ่งปีแรก โดยการลงทุนภาครัฐในครึ่งปีหลัง เริ่มมีโครงการใหม่ออกมาประมูลเพิ่มขึ้น เช่น โครงการรถไฟฟ้าขนส่งมวลชน สายสีส้ม

(ศูนย์วัฒนธรรมฯ-มินบุรี) โครงการรถไฟฟ้าขนส่งมวลชน สายสีชมพู (แคราย-มีนบุรี) โครงการรถไฟฟ้าขนส่งมวลชน สายสีเหลือง (ลาดพร้าว-สำโรง) โครงการรถไฟฟ้าทางคู่ ประจวบฯ-ชุมพร โครงการรถไฟฟ้าทางคู่ มาบกะเบา-ถนนจิระ โครงการรถไฟฟ้าทางคู่ นครปฐม-หัวหิน โครงการรถไฟฟ้าทางคู่ ลพบุรี-ปากน้ำโพ โครงการรถไฟฟ้าทางคู่ หัวหิน-ประจวบฯ และ โครงการพัฒนาท่าอากาศยานสุวรรณภูมิระยะที่ 2 เป็นต้น

ในส่วนการลงทุนก่อสร้างภาคเอกชนในปี 2559 ยังคงทรงตัว การลงทุนก่อสร้างที่อยู่อาศัยตามแนวเส้นทางรถไฟฟ้ายังคงมีอยู่ ขณะที่โครงการก่อสร้างโรงงานอุตสาหกรรมและอาคารพาณิชย์ขนาดใหญ่ เช่น ห้างสรรพสินค้า มีการชะลอตัวลงเล็กน้อย การลงทุนของภาคเอกชนยังคงมีผลกระทบจากปัจจัยต่างๆ บ้าง เช่น กำลังซื้อของผู้บริโภคที่ลดลงเล็กน้อย อันเนื่องมาจากหนี้ภาคครัวเรือนที่ยังคงอยู่ในระดับสูง อีกทั้งภาคเอกชนยังรอความชัดเจนจากการลงทุนของภาครัฐ โดยเฉพาะโครงการลงทุนด้านโครงสร้างพื้นฐาน ทำให้เกิดผลกระทบต่อความเชื่อมั่น และการตัดสินใจลงทุนของนักลงทุนภาคเอกชนบ้าง

โดยรวมในปี 2559 อุตสาหกรรมก่อสร้างเติบโตขึ้นเล็กน้อย โดยเฉพาะในช่วงครึ่งปีหลังที่ภาครัฐเร่งผลักดันโครงการก่อสร้างขนาดใหญ่ออกมาประมุลมากขึ้น นับเป็นโอกาสที่ดีของผู้ประกอบการธุรกิจก่อสร้างและบริษัทที่เกี่ยวข้องในการสะสมงานในมือให้มากขึ้น

● จำนวนคู่แข่งโดยประมาณ

สามารถจำแนกคู่แข่งหลักๆ ที่สำคัญของบริษัท ตามลักษณะงานก่อสร้าง ดังนี้

- งานทางด้านอาคาร มีคู่แข่งรายใหญ่ประมาณ 15 ราย
- งานทางด้านสาธารณูปโภค แบ่งเป็น
 - ถนนและสะพาน มีคู่แข่งรายใหญ่ประมาณ 20 ราย
 - งานเขื่อน คลองส่งน้ำ และระบบประปา มีคู่แข่งรายใหญ่ประมาณ 10 ราย
 - งานระบบระบายน้ำและบำบัดน้ำเสีย ระบบกำจัดขยะ มีคู่แข่งรายใหญ่ประมาณ 12 ราย

● ขนาดของบริษัทเมื่อเทียบกับคู่แข่ง

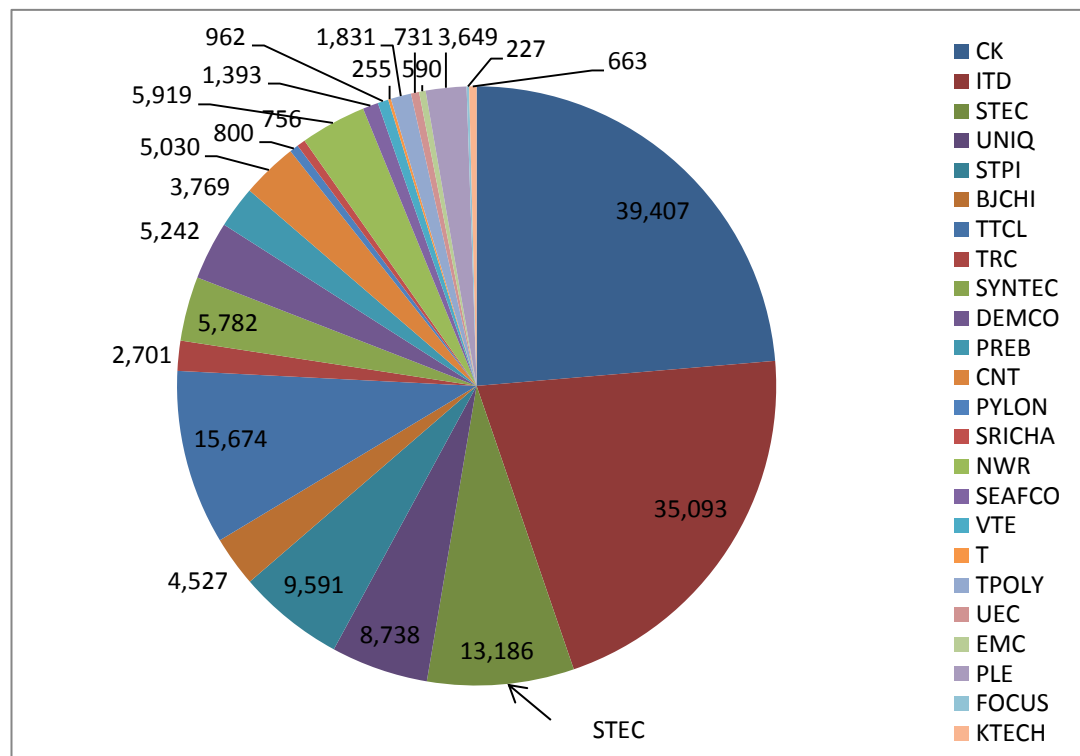
เมื่อเทียบจากรายได้จากงานก่อสร้างในปี 2559 และขนาดของโครงการก่อสร้างที่บริษัทดำเนินงานอยู่ บริษัทมีขนาดใหญ่เป็นอันดับ 4 ในแง่รายได้ เมื่อเปรียบเทียบกับบริษัทก่อสร้างที่จดทะเบียนในตลาดหลักทรัพย์แห่งประเทศไทยรวม 24 บริษัท (ข้อมูลไตรมาสที่ 3/2559)

● สถานภาพและศักยภาพในการแข่งขัน

ในปี 2559 อุตสาหกรรมก่อสร้างยังคงมีโครงการก่อสร้างใหม่ๆ เปิดประมูลออกมาพอสมควร โดยเฉพาะโครงการก่อสร้างระบบสาธารณูปโภคขั้นพื้นฐานของภาครัฐและภาคเอกชน บริษัทยังคงเข้าร่วมประมูลงานก่อสร้างประเภทต่างๆ อย่างสม่ำเสมอ ทั้งนี้เพื่อสะสมปริมาณงานในมือ (Backlog Order) ให้เพิ่มมากขึ้น โดย ณ สิ้นปี 2559 บริษัทมีงานก่อสร้างคงเหลือในมือรวม 40,726 ล้านบาท ซึ่งสามารถสร้างรายได้จากการก่อสร้างในอนาคตให้แก่บริษัทได้อย่างต่อเนื่องด้วยความมั่นคง บริษัทจะยังมีความสามารถในการประมูลงานใหม่ๆ ได้อย่างต่อเนื่องในอนาคต

รายได้จากงานก่อสร้างของบริษัทก่อสร้างที่จดทะเบียนในตลาดหลักทรัพย์ ไตรมาสที่ 3 ปี 2559

หน่วยล้านบาท



● แนวโน้มภาวะอุตสาหกรรมและสภาพการแข่งขันในอนาคต

แนวโน้มการลงทุนในการก่อสร้างของภาครัฐเติบโตต่อเนื่อง โดยคาดว่าภาครัฐจะยังคงผลักดันการลงทุนโครงการใหม่ๆ และเร่งดำเนินการก่อสร้างในโครงการต่อเนื่อง เพื่อให้แล้วเสร็จทันตามกำหนดเวลาที่วางไว้ นอกจากนี้การที่ภาครัฐผ่อนคลايกฎระเบียบต่างๆ ช่วยให้ขับเคลื่อนโครงการได้เร็วขึ้น อาทิ การใช้กฎหมายพิเศษ มาตรา 44 เพื่อให้สามารถเปิดประกวดราคาโครงการ คู่ขนานไปกับการประเมินผลกระทบทางสิ่งแวดล้อม จะทำให้โครงการก่อสร้างมีความคืบหน้าเร็วขึ้นกว่าที่ผ่านมา โดยโครงการลงทุนโครงสร้างพื้นฐานของภาครัฐ ที่คาดว่าจะดำเนินการในอีก 2-3 ปีข้างหน้า ได้แก่

โครงการรถไฟฟ้าขนส่งมวลชน

1. สายสีม่วง (เตาปูน-ราษฎร์บูรณะ)	131,004 ล้านบาท
2. สายสีน้ำเงิน (บางแค-พุทธมณฑลสาย 4)	21,120 ล้านบาท
3. สายสีส้ม (ตลิ่งชัน-ศูนย์วัฒนธรรม)	85,289 ล้านบาท
4. สายสีแดง (ตลิ่งชัน-ศิริราช-ศาลายา)	19,042 ล้านบาท
5. สายสีแดง (รังสิต-ธรรมศาสตร์)	7,597 ล้านบาท
6. สายสีแดง (พญาไท-บางซื่อ-ดอนเมือง)	31,139 ล้านบาท
7. สายสีเขียว (สมุทรปราการ-บางปู)	9,530 ล้านบาท
8. สายสีเขียว (คูคต-ลำลูกกา)	9,236 ล้านบาท

โครงการรถไฟทางคู่

1. รถไฟทางคู่ ปากน้ำโพ-เด่นชัย	56,057 ล้านบาท
2. รถไฟทางคู่ ชุมทางถนนจิระ-อุบลราชธานี	35,836 ล้านบาท
3. รถไฟทางคู่ ขอนแก่น-หนองคาย	26,058 ล้านบาท
4. รถไฟทางคู่ ชุมพร-สุราษฎร์ธานี	23,379 ล้านบาท
5. รถไฟทางคู่ สุราษฎร์ธานี-สงขลา	51,819 ล้านบาท
6. รถไฟทางคู่ หาดใหญ่-ปาดังเบซาร์	7,940 ล้านบาท
7. รถไฟทางคู่ เด่นชัย-เชียงใหม่	59,917 ล้านบาท
8. รถไฟทางคู่ เด่นชัย-เชียงใหม่	76,980 ล้านบาท
9. รถไฟทางคู่ บ้านไผ่-นครพนม	60,353 ล้านบาท

โครงการก่อสร้างทางหลวงพิเศษ

1. โครงการก่อสร้างทางหลวงพิเศษ นครปฐม-ชะอำ	80,600 ล้านบาท
2. โครงการก่อสร้างทางหลวงพิเศษ หาดใหญ่-ชายแดนสะเดา	30,500 ล้านบาท

หมายเหตุ : ข้อมูลจากกระทรวงคมนาคม

สำหรับงานก่อสร้างภาคเอกชนในปี 2560 คาดว่าจะค่อยๆ พื้นตัว การลงทุนก่อสร้างที่อยู่อาศัยจะปรับตัวดีขึ้น โดยงานก่อสร้างที่อยู่อาศัยจะเติบโตไปตามแนวเส้นทางรถไฟฟ้ามหานคร สายต่างๆ ส่วนการก่อสร้างโรงงานอุตสาหกรรมจะได้รับอานิสงส์จากโครงการพัฒนาเขตเศรษฐกิจพิเศษ ที่ภาครัฐจะเร่งดำเนินการก่อสร้างโครงสร้างพื้นฐานและระบบสาธารณูปโภค ซึ่งจะทำให้เกิดการลงทุนในโรงงานใหม่ๆ เพิ่มขึ้น ขณะที่การก่อสร้างอาคารพาณิชย์กรรม คาดว่าจะฟื้นตัวขึ้นตามภาวะเศรษฐกิจและกำลังซื้อของผู้บริโภคที่คาดว่าจะค่อยๆ ปรับตัวดีขึ้น

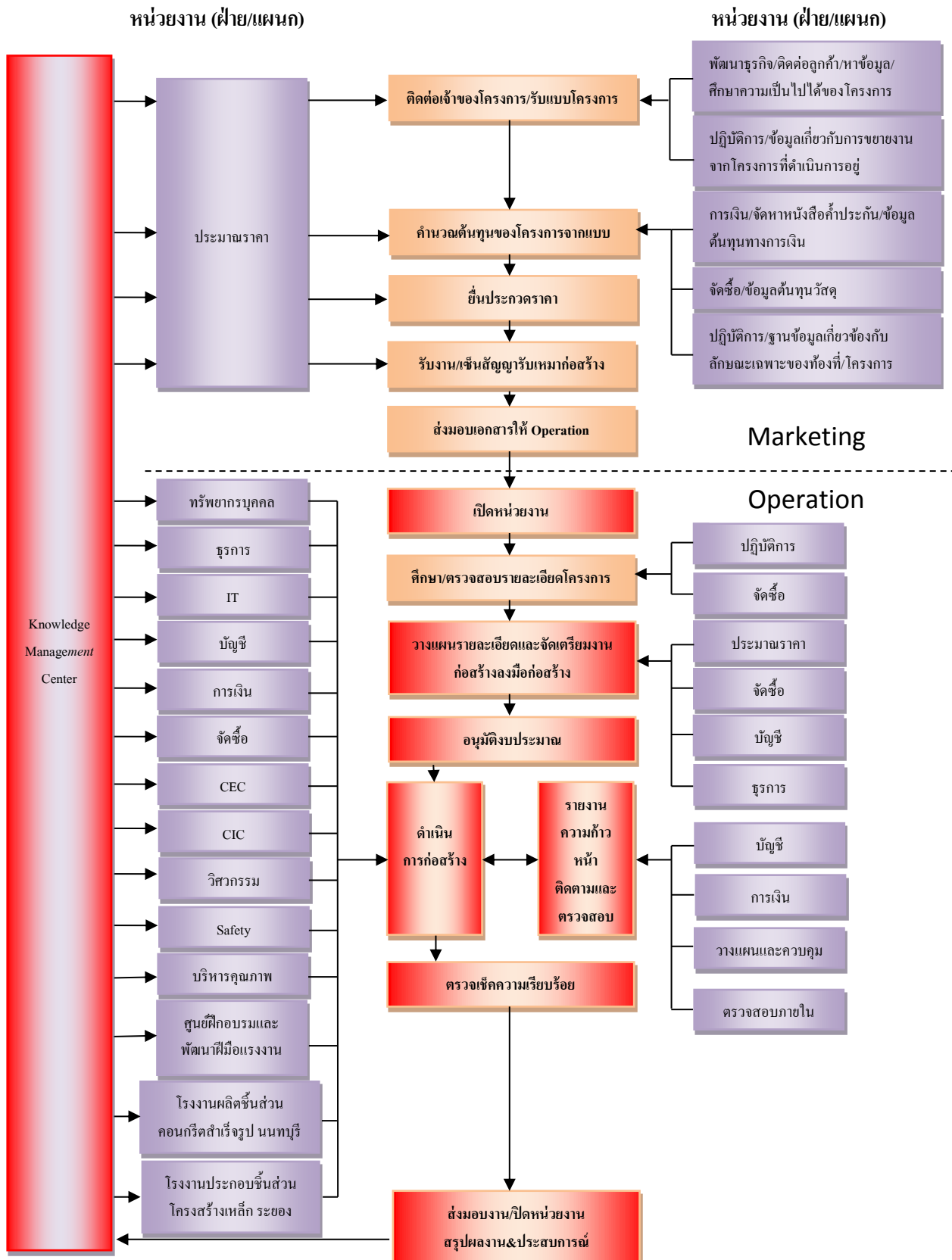
ในด้านการแข่งขันของธุรกิจก่อสร้างยังคงเป็นไปตามปกติของธุรกิจ การแข่งขันในงานก่อสร้างภาครัฐ สำหรับโครงการขนาดใหญ่จะมีการแข่งขันที่ไม่สูงมากนักเนื่องจากงานขนาดใหญ่ เช่น งานรถไฟฟ้ามหานคร สายต่างๆ จำเป็นต้องใช้ผู้ประกอบการขนาดใหญ่ที่ผ่านคุณสมบัติทางด้านเทคนิค ซึ่งยังมีจำนวนไม่มากนัก ในขณะที่งานก่อสร้างขนาดกลางและขนาดเล็กจะมีการแข่งขันที่ค่อนข้างสูง เนื่องจากมีผู้ประกอบการจำนวนมาก จึงทำให้มีการแข่งขันกันมาก ถึงแม้ว่าภาพรวมอุตสาหกรรมก่อสร้างในปี 2560 คาดว่าจะเติบโตเนื่องจากปี 2559 อย่างไรก็ตาม อุตสาหกรรมก่อสร้างยังคงมีปัจจัยเสี่ยงต่อธุรกิจรับเหมาก่อสร้าง ซึ่งผู้ประกอบการจำเป็นต้องมีการบริหารจัดการที่ดีและมีประสิทธิภาพ ความเสี่ยงหลักๆ พอสรุปได้ดังนี้

1. ปัญหาการขาดแคลนแรงงานในอนาคต เนื่องจากมีแนวโน้มความต้องการแรงงานภาคก่อสร้างเพิ่มขึ้น
2. ภาวะเศรษฐกิจในประเทศขยายตัวค่อนข้างช้า ส่งผลต่อการตัดสินใจลงทุนของภาคเอกชน
3. การเบิกจ่ายงบประมาณของภาครัฐที่ค่อนข้างล่าช้า
4. ความล่าช้าของการเปิดประมูลงาน โครงสร้างพื้นฐานของภาครัฐ
5. ราคาวัสดุก่อสร้างที่อาจจะปรับตัวสูงขึ้นบ้าง จากความต้องการและราคาวัตถุดิบที่เพิ่มสูงขึ้น
6. แนวโน้มค่าจ้างแรงงานที่จะปรับตัวสูงขึ้น จากความต้องการแรงงานฝีมือที่เพิ่มสูงขึ้น

3. การจัดหาผลิตภัณฑ์หรือบริการ

3.1 ลักษณะการจัดให้ได้มาซึ่งผลิตภัณฑ์

กระบวนการดำเนินการก่อสร้างของบริษัท จะเริ่มต้นจากการวิเคราะห์โครงการ การติดต่อกับเจ้าของโครงการเพื่อเข้าร่วมประมูลและเสนอราคางานก่อสร้าง เมื่อชนะการประมูลจะดำเนินงานก่อสร้างและส่งมอบผลงานให้แก่เจ้าของโครงการ โดยภาพรวมของการดำเนินงานของบริษัทสามารถแสดงได้ด้วยแผนภูมิต่อไปนี้



- **งานด้านการตลาดและประมาณราคา (Marketing And Estimation)**

งานในส่วนงานนี้เป็นขั้นตอนแรก เป็นการติดต่อกับลูกค้าเพื่อเข้าร่วมประมูลงานหรือรับงานก่อสร้าง โดยมีหน้าที่ความรับผิดชอบที่สำคัญดังนี้

- ตรวจสอบข่าวสารของโครงการใหม่ๆ และสรุปโครงการเป้าหมาย
- ถอดแบบ เพื่อประมาณต้นทุนงานก่อสร้าง
- ยื่นประมูลงานหรือเสนอราคาโครงการเป้าหมายที่บริษัท มีคุณสมบัติตามที่ลูกค้ากำหนด
- บริหารสัญญาก่อสร้างต่างๆ

ช่องทางการเสนอราคางานก่อสร้าง มี 4 รูปแบบ ได้แก่

- **การประกวดราคาแบบปิด** เป็นการประกวดราคาที่มีผู้ประกวดราคาขึ้นเอกสารประกวดราคาซึ่งประกอบด้วยเอกสารด้านเทคนิคและเอกสารด้านราคา โดยปกติเจ้าของงานจะพิจารณาจากเอกสารด้านเทคนิคก่อน ผู้ประกวดราคาผ่านการพิจารณาจากเอกสารเทคนิค จึงจะได้รับการพิจารณาเอกสารด้านราคา หลังจากนั้นเจ้าของงานจะแจ้งผลการประกวดราคา
- **การประกวดราคาแบบเปิด** เป็นการเปิดประกวดราคาที่มีผู้ประกวดราคาขึ้นเอกสารประกวดราคาทั้งด้านเทคนิคและราคางานในซองเดียวกัน แล้วทางเจ้าของงานจะเปิดซองทันที จากนั้นจึงทำการประเมินและทำการประกาศผู้ชนะการประกวดราคาต่อไป
- **การประกวดราคาออกแบบและก่อสร้าง** เป็นการเสนอราคางานก่อสร้าง รวมทั้งการออกแบบให้ เป็นไปตามจุดประสงค์ของเจ้าของงาน
- **การเสนอราคาแบบเจรจาต่อรอง** เป็นการเสนอราคางานก่อสร้างให้เจ้าของงานโดยตรง โดยจะมีการเจรจาต่อรองราคาและเงื่อนไขต่างๆ

รูปแบบการรับงานที่บริษัท ใช้อยู่ในปัจจุบันมี 3 รูปแบบ คือ

- **ผู้รับจ้างหลัก (Main Contractor)** การทำงานรับเหมาก่อสร้างบางส่วน หรือทั้งหมดของโครงการ โดยมีคู่สัญญาเป็นเจ้าของงาน งานก่อสร้างส่วนใหญ่ของบริษัท จะเป็นการรับงาน ในลักษณะที่เป็นผู้รับจ้างหลัก
- **ผู้รับจ้างช่วง (Sub Contractor)** การรับเหมางานบางส่วนหรือทั้งหมดของโครงการ โดยรับงานต่อจากผู้รับจ้างหลัก โครงการประเภทนี้มักเป็นโครงการขนาดใหญ่ที่ต้องใช้เทคโนโลยีเฉพาะทาง โดยผู้รับจ้างหลักมักจะเป็นผู้รับจ้างต่างประเทศ เช่น Foster Wheeler, Chiyoda Corporation, Mitsubishi Heavy Industries เป็นต้น ซึ่งผู้รับจ้างเหล่านี้ได้ให้ความเชื่อมั่นในศักยภาพของบริษัท โดยว่าจ้างให้บริษัท เป็นผู้รับจ้างช่วง
- **กิจการร่วมค้า (Joint Venture)** เป็นการเข้าร่วมทำงานของบริษัทหลายๆ บริษัทโดยนำจุดเด่นของแต่ละบริษัท มาร่วมกันทำ การก่อสร้างโครงการขนาดใหญ่ ซึ่งต้องการเทคโนโลยีเฉพาะทางและต้องใช้ประสบการณ์ของแต่ละบริษัท มาร่วมกันทำงาน เพื่อความสำเร็จของงานร่วมกัน

● ส่วนงานปฏิบัติการ

▪ งานด้านปฏิบัติการ (Operations)

หลังจากที่ประมาณงานได้และลงนามในสัญญาระหว่างเจ้าของงานกับบริษัทเรียบร้อยแล้ว ขั้นตอนต่อไป คือการดำเนินการก่อสร้าง ซึ่งเป็นหัวใจหลักของธุรกิจก่อสร้าง โดยทางฝ่ายปฏิบัติการจะประสานงานร่วมกับหน่วยงานต่างๆ หน้าที่ของฝ่ายปฏิบัติการมีดังนี้

- วางแผนการดำเนินการก่อสร้าง ทั้งในส่วนของการทำงานประมาณ การจัดทำแผนงานก่อสร้างอย่างละเอียด โดยตรวจสอบความต้องการที่แท้จริงของเจ้าของงาน ตามข้อกำหนดที่ระบุในสัญญาก่อสร้าง และนำข้อกำหนดดังกล่าวมาวางแผนการทำงาน ทั้งในส่วนของการทำงานประมาณการความต้องการเครื่องมือเครื่องจักร อุปกรณ์ วัสดุก่อสร้าง การวางแผนกำลังพลและการดำเนินการจัดหาบุคลากร

- ดำเนินการก่อสร้าง ตามข้อกำหนดในสัญญา
- ส่งมอบงานให้แก่เจ้าของงาน ตามข้อกำหนดในสัญญา

▪ งานด้านบริหารเครื่องมือ เครื่องจักร - อุปกรณ์และวัสดุก่อสร้าง (Equipment, Tools and Inventory management)

ในงานก่อสร้างจำเป็นต้องมีการใช้เครื่องมือเครื่องจักรซึ่งมีมูลค่าสูงและต้องมีความรู้ความชำนาญในการใช้งาน บริษัทมีการจัดตั้งหน่วยงานศูนย์เครื่องมือกลและศูนย์บริหารอุปกรณ์ก่อสร้าง เพื่อทำหน้าที่ดูแลการใช้งานเครื่องมือและเครื่องจักรให้เป็นไปอย่างมีประสิทธิภาพ ทั้งสองหน่วยงานนี้จะประสานงานร่วมกับฝ่ายปฏิบัติการในการจัดเตรียมเครื่องมือเครื่องจักร อุปกรณ์และวัสดุก่อสร้างให้ถูกต้องเป็นไปตามแผนการดำเนินการก่อสร้างที่วางไว้ หน้าที่ของศูนย์เครื่องมือและศูนย์บริหารอุปกรณ์การก่อสร้าง ประกอบด้วย

- การจัดหา จัดสรรเครื่องมือและเครื่องจักรให้หน่วยงานได้รับเครื่องมือเครื่องจักร อุปกรณ์และวัสดุก่อสร้างที่ถูกต้องตามความต้องการ ครบถ้วนตามกำหนดเวลา
- ให้ความรู้ในการใช้งาน แก่ผู้เกี่ยวข้องอย่างครบถ้วน
- ดูแล ซ่อมแซม และบำรุงรักษาให้เครื่องมือเครื่องจักร อุปกรณ์ ให้มีประสิทธิภาพและอยู่ในสภาพที่พร้อมใช้งาน

▪ ศูนย์ฝึกอบรมและพัฒนาฝีมือแรงงาน

จากการขยายตัวในอุตสาหกรรมก่อสร้าง ทำให้ความต้องการแรงงานทั้งแรงงานต่างด้าวและแรงงานไทยเพิ่มสูงขึ้น และเพื่อรองรับการขยายตัวและความต้องการแรงงานที่เพิ่มสูงขึ้น ทางบริษัทจึงได้จัดตั้งศูนย์ฝึกอบรมและพัฒนาฝีมือแรงงาน ดูแลรับผิดชอบการบริหารจัดการแรงงานต่างด้าวและยกระดับทักษะฝีมือแรงงานไทย ให้เพื่อรองรับความต้องการแรงงานของหน่วยงานที่เกี่ยวข้องได้อย่างมีประสิทธิภาพ

▪ โรงงานผลิตชิ้นส่วนคอนกรีตสำเร็จรูป นนทบุรี

บริษัทได้จัดตั้งโรงงานผลิตชิ้นส่วนคอนกรีตสำเร็จรูป นนทบุรี เพื่อรองรับการใช้งานในโครงการรถไฟฟ้า รถไฟรางคู่ และโครงการก่อสร้างขนาดใหญ่ ด้านการคมนาคมขนส่งในอนาคต โรงงานตั้งอยู่ที่ถนนบางบัวทอง – สุพรรณบุรี ตำบลไทรใหญ่ อำเภอบางบัวทอง จังหวัดนนทบุรี บนเนื้อที่ 255 ไร่ โรงงานแห่งนี้ใช้เทคนิควิศวกรรมระดับสูงในการสร้างผลงานและผลิตชิ้นส่วนคอนกรีตที่มีคุณภาพได้มาตรฐานสากล

▪ โรงงานประกอบชิ้นส่วนโครงสร้างเหล็ก ระยะของ

บริษัทจัดตั้งโรงงานประกอบชิ้นส่วนโครงสร้างเหล็ก ระยะของ เป็นโรงงานผลิตโครงสร้างเหล็กที่สำคัญของบริษัท โรงงานแห่งนี้ทำหน้าที่ผลิตโครงสร้างเหล็กให้โครงการต่างๆ ของบริษัท เช่น โรงไฟฟ้า โรงกลั่นน้ำมัน โรงงานปิโตรเคมี งานวางท่ออุตสาหกรรม Pre Assembly Module เป็นต้น โรงงานตั้งอยู่ที่ ถนนสุขุมวิท ตำบลบ้านฉาง อำเภอบ้านฉาง จังหวัดระยอง บนเนื้อที่ 92 ไร่ โรงงานแห่งนี้ได้นำ เครื่องมือ เครื่องจักรที่ทันสมัย มาใช้ในการผลิต เพื่อให้ชิ้นงานที่ผลิตได้มีคุณภาพ เป็นที่ยอมรับของลูกค้า

▪ งานด้านความปลอดภัย

จากการที่บริษัทได้ยึดมั่นในนโยบายความสำเร็จที่สมบูรณ์ของงานต้องมาพร้อมกับความปลอดภัยของพนักงานและลูกจ้าง รวมไปถึงผู้มีส่วนเกี่ยวข้องทุกคน ภายใต้สำนึกที่ว่าความปลอดภัยมิใช่เป็นเพียงแต่กฎหมายหรือข้อบังคับที่จะต้องปฏิบัติตาม แต่ความปลอดภัยเป็นเรื่องของคุณธรรมและมนุษยธรรม บริษัทจึงมุ่งเน้นและให้ความสำคัญกับงานด้านความปลอดภัย อาชีวอนามัยและการรักษาสิ่งแวดล้อมเป็นอย่างมาก โดยจัดให้มีบุคลากรรับผิดชอบในทุกหน่วยงานโดยทำหน้าที่ควบคุมดูแล ประสานงานกับฝ่ายปฏิบัติการ และผู้เกี่ยวข้องในการดำเนินงานให้บรรลุเป้าหมายที่วางไว้

▪ งานด้านวิศวกรรม

ฝ่ายวิศวกรรมจะดูแลรับผิดชอบในส่วนของงานทางด้านวิศวกรรม เพื่อสนับสนุนการทำงานของฝ่ายปฏิบัติการ ซึ่งรวมถึงงาน ออกแบบทางวิศวกรรมและงานวางแผนและควบคุม

▪ งานด้านการควบคุมคุณภาพ

บริษัทมีแผนกควบคุมคุณภาพทำหน้าที่บริหารจัดการในเรื่องการควบคุมคุณภาพงาน เพื่อสร้างความมั่นใจในผลงานว่ามีคุณภาพตามมาตรฐานที่ดี ตามที่กำหนดในแบบและสัญญาก่อสร้าง ก่อนส่งมอบให้กับเจ้าของงาน

● ส่วนงานสนับสนุนของบริษัท ประกอบไปด้วยหน่วยงานต่อไปนี้

▪ งานด้านการจัดซื้อจัดจ้าง

ฝ่ายจัดซื้อเป็นฝ่ายที่รับผิดชอบดำเนินการจัดซื้อจัดจ้าง เพื่อใช้ในโครงการก่อสร้างต่างๆ ของบริษัท โดยพิจารณาคัดเลือกวัสดุอุปกรณ์และบริการที่มีคุณภาพสอดคล้องกับข้อกำหนดของสัญญาก่อสร้าง จากผู้ขายและผู้ให้บริการที่มีศักยภาพ ในจำนวนที่ถูกต้อง ตรงตามเวลาที่ต้องการใช้งาน ในราคาและเงื่อนไขที่เหมาะสม ตลอดจนติดตามผลการส่งมอบวัสดุอุปกรณ์และบริการที่จัดซื้อจัดจ้างให้กับโครงการก่อสร้างอย่างถูกต้องครบถ้วนสมบูรณ์

แนวทางในการดำเนินการจัดซื้อจัดจ้าง

- วางแผนการจัดซื้อจัดจ้างร่วมกับผู้บริหารโครงการที่รับมอบหมายให้บริหารโครงการที่เปิดขึ้น
- คัดเลือกผู้ขาย/ผู้ให้บริการที่มีศักยภาพจาก บัญชีรายชื่อผู้ขาย/บัญชีผู้ให้บริการ ของฝ่ายจัดซื้อ และรายชื่อ ผู้ขาย/ผู้ให้บริการตามข้อกำหนดสัญญา เป็นหลัก
- จัดส่งรายละเอียดความต้องการวัสดุอุปกรณ์/บริการ ให้ผู้ขาย/ผู้ให้บริการ และนัดชี้แจงรายละเอียดเพิ่มเติมในกรณีวัสดุอุปกรณ์/บริการ มีรายละเอียดและความซับซ้อนมาก พร้อมกำหนดเวลาการเสนอราคา

- ตรวจสอบความถูกต้องของการเสนอราคา สรุปเปรียบเทียบราคาและเงื่อนไขที่ ผู้ขาย/ผู้ให้บริการแต่ละรายเสนอเข้ามา
- ฝ่ายจัดซื้อหารือกับผู้บริหาร โครงการ เพื่อตรวจสอบความถูกต้องให้ตรงกับความต้องการใช้ของหน่วยงาน และ เปรียบเทียบราคาและเงื่อนไขกับผู้ขาย/ผู้ให้บริการ
- สรุป ผู้ขาย/ผู้ให้บริการ ที่เสนอราคาและเงื่อนไขที่ดีที่สุด พร้อมให้ความเห็นเสนอข้ออนุมัติต่อผู้บริหารตามลำดับวงเงินที่กำหนดไว้
- ดำเนินการออกใบสั่งซื้อสั่งจ้างให้กับ ผู้ขาย/ผู้ให้บริการ ที่ได้รับการคัดเลือก
- ประสานงานระหว่างผู้บริหารโครงการ กับ ผู้ขาย/ผู้ให้บริการ เพื่อทำความเข้าใจและวางแผนการจัดส่งสินค้า/การทำงาน

▪ ติดตามผลการส่งมอบวัสดุอุปกรณ์และบริการ

ทั้งนี้ บริษัทเลือกพิจารณา ผู้ขาย/ผู้ให้บริการ ทั้งจากผู้ผลิตโดยตรงและตัวแทนจำหน่าย โดยพิจารณากระจ่ายการจัดซื้อจัดจ้างไม่ให้กระจุกตัวอยู่เฉพาะรายใดรายหนึ่ง เพื่อลดความเสี่ยงจากความสามารถในการดำเนินการของ ผู้ขาย/ผู้ให้บริการเอง และ เปิดกว้างให้กับผู้ขาย/ผู้ให้บริการ ทุกรายแข่งขันในเรื่อง คุณภาพ ราคา และ เงื่อนไขภายใต้เกณฑ์กติกาเดียวกัน ด้วยความโปร่งใส ตรวจสอบได้ เพื่อให้ได้วัสดุอุปกรณ์และบริการที่สอดคล้องกับความต้องการของบริษัทมากที่สุด

สภาพปัญหาเกี่ยวกับวัตถุดิบ

ในปี 2559 ราคาวัสดุก่อสร้างโดยภาพรวมค่อนข้างทรงตัวเมื่อเทียบกับปี 2558 และอาจจะมีแนวโน้มที่จะเพิ่มขึ้นได้บ้างในปี 2560 สำหรับวัสดุก่อสร้างบางประเภท เช่น เหล็กเส้น เนื่องจากการปรับเพิ่มขึ้นของวัตถุดิบและราคาเหล็กเส้นในตลาดโลก

ในปี 2559 บริษัทได้มีการตกลงสั่งซื้อและสั่งจ้าง สำหรับงานก่อสร้างที่ได้ลงนามในสัญญาแล้วเป็นจำนวนมาก จึงเป็นการปิดความเสี่ยงในเรื่องราคาวัสดุก่อสร้างที่อาจจะมีการปรับตัวในปี 2560 สำหรับงานใหม่ๆที่บริษัทจะได้รับในอนาคตก็ไม่ส่งผลกระทบมากนัก เนื่องจากผู้ขาย (Supplier) และผู้ให้บริการ (Subcontractor) ที่ทำธุรกิจกับบริษัท เป็นคู่ค้าที่ทำงานร่วมกันมาอย่างต่อเนื่องเป็นเวลานานพอสมควร จึงให้การสนับสนุนบริษัทเป็นอย่างดี

จำนวนผู้จำหน่ายวัตถุดิบ

บริษัทมีการจัดทำทำเนียบผู้ขาย (Supplier) และผู้ให้บริการ (Subcontractor) ที่ยอมรับได้ (ASL- Acceptable Supplier List) ซึ่งในปัจจุบันมีจำนวนผู้ขาย (Supplier) และผู้ให้บริการ (Subcontractor) อยู่ในทำเนียบของบริษัทจำนวนมาก โดยที่บริษัทไม่มีการสั่งซื้อวัสดุอุปกรณ์และบริการ จากผู้ขาย (Supplier) รายใดรายหนึ่งเกินกว่า 30% ของรายได้รวม และ บริษัทไม่มีการว่าจ้างผู้ให้บริการ (Subcontractor) รายใดรายหนึ่งเกินกว่า 30% ของรายได้รวม และมีการตรวจสอบราคาจากผู้ขายและผู้ให้บริการรายใหม่ๆ เพิ่มเพื่อสามารถในการเจรจาราคาและเงื่อนไขอยู่ตลอดเวลา

▪ งานด้านบัญชี

ฝ่ายบัญชี ดูแลรับผิดชอบในส่วนของระบบงานบัญชี งานภาษีอากรต่างๆ การจัดทำรายงานทางการเงินต่าง ๆ เพื่อเสนอต่อผู้บริหารและองค์กรภายนอก เช่น ตลาดหลักทรัพย์แห่งประเทศไทย

- **งานด้านการเงินและการลงทุน**

ฝ่ายการเงินและการลงทุน ดูแลรับผิดชอบในส่วนของการจัดหาเงินทุนหมุนเวียนในโครงการก่อสร้าง รวมถึงการติดตามเรียกเก็บเงินตามสัญญาก่อสร้าง การจ่ายเงินแก่ Supplier และการทำหนังสือค้ำประกัน รวมถึงการลงทุนของบริษัท

- **งานด้านทรัพยากรบุคคล**

ฝ่ายทรัพยากรบุคคลดูแลรับผิดชอบในส่วนของงานสรรหาว่าจ้างงาน พัฒนาบุคลากรและฝึกอบรมงานบริหารค่าตอบแทน งานสวัสดิการ งานแรงงานสัมพันธ์

เมื่อมีการเปิดหน่วยงานก่อสร้างใหม่ ฝ่ายทรัพยากรบุคคลของบริษัทมีหน้าที่ในการจัดบุคลากรในการทำงาน เพื่อให้เหมาะสมทั้งความสามารถและจำนวนบุคลากรในแต่ละประเภทของงาน เพื่อให้การดำเนินงานมีประสิทธิภาพสูงสุด โดยจะมีการแต่งตั้งผู้จัดการโครงการทำหน้าที่บริหารโครงการ ตลอดจนการจัดสรรบุคลากรต่างๆ รวมถึงการจัดสรรคนงานให้เหมาะสมและเพียงพอ โดยหากงานใดที่จำเป็นต้องใช้เทคโนโลยีพิเศษ บริษัทก็จะดำเนินการจัดหาผู้เชี่ยวชาญในด้านนั้นๆ เข้ามาช่วยดำเนินการ

- **งานด้านระบบเทคโนโลยีสารสนเทศ**

ฝ่ายเทคโนโลยีสารสนเทศดูแลรับผิดชอบในการดำเนินการติดตั้ง พัฒนาและบำรุงรักษาระบบเทคโนโลยีสารสนเทศขององค์กร บริษัทมีการนำโปรแกรมและเทคโนโลยีสมัยใหม่เข้ามาใช้ในองค์กรเพื่อเพิ่มประสิทธิภาพในการทำงาน

- **งานด้านธุรการทั่วไปและธุรการสนาม**

ฝ่ายธุรการงานธุรการ โดยแบ่งเป็น 2 ส่วนคืองานธุรการทั่วไปและงานธุรการสนาม

งานธุรการทั่วไป งานหลักแบ่งเป็น 4 ส่วนคือ งานธุรการสำนักงาน งานอาคารและสถานที่งานยานพาหนะ และงานด้านประกันภัย ซึ่งเป็นงานสนับสนุนให้การดำเนินงานหลักเป็นไปได้อย่างราบรื่น

งานธุรการสนาม งานหลักแบ่งเป็น 5 ส่วนคือ งานด้านธุรการสนามทั่วไป งานด้านบุคคลและแรงงานสัมพันธ์ งานด้านจัดซื้อ จัดหาและจัดจ้าง งานด้านบัญชีและการเงิน งานอื่น ๆ ที่ได้รับมอบหมายจากบริษัท ซึ่งเป็นงานสนับสนุนให้โครงการนั้นดำเนินได้ด้วยดีด้วยความราบรื่น สำเร็จลุล่วงตามวัตถุประสงค์และเป้าหมายที่กำหนดไว้

- **งานด้านกฎหมาย**

สำนักกฎหมายมีหน้าที่ดูแลรับผิดชอบในการดำเนินการเกี่ยวกับข้อกฎหมาย การดำเนินคดี การบังคับคดี การให้คำปรึกษางานด้านนิติกรรมสัญญาต่างๆ

- **งานตรวจสอบภายใน**

แผนกตรวจสอบภายในดูแลรับผิดชอบเรื่องการตรวจสอบภายในขององค์กร

- **งานด้านพัฒนาธุรกิจ**

ฝ่ายพัฒนาธุรกิจดูแลรับผิดชอบในการวิเคราะห์โครงการและสนับสนุนการประมูลงานของบริษัทในโครงการต่างๆ รวมถึงการแสวงหาโอกาสทางการตลาด การเพิ่มช่องทางทางการตลาดใหม่ๆ การพัฒนา

ความสัมพันธ์กับคู่ค้า ตลอดจนการหาโอกาสทางธุรกิจใหม่ๆ และ การศึกษาความเป็นไปได้ (Feasibility Study) ของโครงการต่างๆที่มีศักยภาพในการเข้าไปลงทุนหรือร่วมลงทุน (New Business)

● การคำนึงถึงสิ่งแวดล้อม

ในการดำเนินงานก่อสร้าง บริษัทได้ตระหนักถึงผลกระทบต่อสิ่งแวดล้อมเป็นสำคัญ นอกจากการปฏิบัติงานตามกฎหมายระเบียบปฏิบัติ ในการอนุรักษ์สิ่งแวดล้อมแล้วบริษัท เตรียมมาตรการรองรับผลกระทบต่อสิ่งแวดล้อมที่อาจเกิดขึ้นจากการดำเนินงานของบริษัทไว้ดังนี้

- คุณภาพอากาศ

1.จัดเก็บและทำความสะอาดบริเวณพื้นที่ก่อสร้าง เพื่อป้องกันการฟุ้งกระจายของฝุ่นละอองตลอดระยะเวลาก่อสร้างพร้อมทั้งจัดระเบียบการวางวัสดุ/อุปกรณ์ต่างๆไว้ในคลังเก็บเครื่องมือ

2.ใช้น้ำฉีดพรมบริเวณที่อาจก่อให้เกิดการฟุ้งกระจายของฝุ่นละออง ตัวอย่างเช่น บริเวณที่มีการเปิดหน้าดินหรือขุดเจาะหน้าดิน

3.ต้องใช้ตาข่ายกันระหว่างพื้นที่ก่อสร้างที่ติดกับชุมชนใกล้เคียง โดยใช้ตาข่ายที่มีความหนาแน่นเพียงพอที่จะกรองฝุ่นละอองจากการก่อสร้างให้มีปริมาณในระดับที่ยอมรับได้

4.มีการดูแลสภาพเครื่องยนต์/เครื่องจักรกลต่างๆ ที่ใช้ในพื้นที่ยกเว้นเพื่อป้องกันการปล่อยเขม่า ฝุ่นละออง ตลอดจนให้มีการล้างรถโดยเฉพาะบริเวณด้านล่างและล้อรถ เมื่อต้องการเคลื่อนย้ายออกจากพื้นที่ก่อสร้าง

5.งานก่อสร้างที่มีส่วนเกี่ยวข้องกับการจัดการจราจร บริษัทจะจัดให้มีป้ายสัญญาณเพื่อความปลอดภัยและความปลอดภัยในการจราจร

6.ตรวจตราดูแลบำรุงรักษา เส้นทางจราจรสาธารณะที่ร่วมใช้งานให้อยู่ในสภาพเดิมหรือดีขึ้น รวมทั้งปฏิบัติตามระเบียบขนส่งอย่างเคร่งครัด

7.กำหนดให้รถบรรทุกที่วิ่งในบริเวณพื้นที่ก่อสร้างใช้ความเร็วไม่เกิน 40 กิโลเมตรต่อชั่วโมง

- เสียง

1.กำหนดเวลาตอกเข็มให้ไม่ตรงกับเวลาที่ประชาชนพักผ่อนในช่วงกลางคืน โดยเฉพาะบริเวณก่อสร้างที่อยู่ใกล้ชุมชนและไม่ตรงกับเวลาที่นักเรียนทำกิจกรรมการเรียนการสอนในตอนกลางวัน

2.ใช้เครื่องยนต์หรือเครื่องจักรที่มีการบำรุงรักษาอย่างสม่ำเสมอเพื่อป้องกันเสียงดังเกินควร

3.ใช้แนวรั้วปิดบังเสียงกรณีเครื่องจักรทำงานใกล้ชิดกับชุมชน

- แหล่งชุมชนใกล้เคียง

1.มีผู้แทนของบริษัทเข้าร่วมฟังชี้แจงในการประชุมกรรมการหมู่บ้าน หรือ อบต. ทุกครั้ง โดยขอความเห็น

2.ติดป้ายประกาศแจ้งรายละเอียด ชื่อ และสถานที่ติดต่อเพื่อรับคำร้องเรียนและรับข้อเสนอแนะ พร้อมทั้งรายงานผลการติดตามสถานะสิ่งแวดล้อมอุบัติเหตุจราจร

3.ให้ความช่วยเหลือแก่ชุมชนตามสมควร ดังที่บริษัทมีนโยบายในการช่วยเหลือสังคม โดยการมอบทุนการศึกษาและอุปกรณ์การศึกษา และการก่อสร้างอาคารเรียน อาคารห้องสมุด ให้แก่โรงเรียนต่างๆที่ขาดแคลนในบริเวณหน่วยงานก่อสร้าง

4. ในกรณีเกิดปัญหาพหุคูณ

- เร่งแจ้งหน่วยราชการเพื่อเป็นผู้ไกล่เกลี่ย
- บรรเทาความเดือดร้อนหรือความเสียหายเบื้องต้นซึ่งสามารถเรียกคืนจากผู้ว่าจ้างได้ถ้าไม่ใช่

ความผิดของผู้รับเหมา

- ติดตามผลและสรุปทำรายงานการแก้ไขปัญหาจนแล้วเสร็จ

บริษัทได้ดำเนินการตามมาตรการลดผลกระทบสิ่งแวดล้อมและมาตรการติดตามตรวจสอบคุณภาพของสิ่งแวดล้อมเบื้องต้นระหว่างก่อสร้างอย่างเคร่งครัดเพื่อให้เกิดผลกระทบต่อสิ่งแวดล้อมและชุมชนให้น้อยที่สุดเท่าที่จะทำได้ โดยมาตรการที่จัดทำขึ้นนี้เป็นเพียงมาตรการเบื้องต้น อาจจะมีมาตรการเพิ่มเติมตามข้อเสนอแนะของผู้เชี่ยวชาญและหน่วยงานราชการที่เกี่ยวข้อง

4. งานที่ยังไม่ส่งมอบเฉพาะงานโครงการที่มีมูลค่าสูง

งานที่ยังไม่ส่งมอบ ณ วันสิ้นสุด 31 ธันวาคม 2559 ที่มีมูลค่ามากกว่า 10% ของรายได้รวมมีดังนี้

ประเภทงานก่อสร้าง	มูลค่า (ล้านบาท)
งานด้านสาธารณูปโภค	
โครงการรถไฟฟ้าสายสีเขียว (หมอชิต-สะพานใหม่-คูคต) สัญญา 3,4	2,628
โครงการรถไฟฟ้าสายสีน้ำเงิน (ท่าพระ-หลักสอง) สัญญาที่ 4	13,193
โครงการก่อสร้างรถไฟฟ้าทางคู่ สายจะเข้-ตราด-คลองสิบเก้า-แก่งคอย สัญญา 1	9,826
งานด้านอาคาร	
โครงการอาคารที่ทำการศาลฎีกา	2,360
โครงการออกแบบและก่อสร้างอาคารสำนักงานใหญ่ บมจ.กสท โทรคมนาคม	2,279
โครงการอาคารรัฐสภาแห่งใหม่	11,477
งานด้านพลังงาน	
โครงการก่อสร้างโรงไฟฟ้า 12 SPPs	12,530
โครงการก่อสร้างรวมออกแบบระบบท่อน้ำดิบและน้ำเสีย สายส่ง 115/22 KV	3,288
งานด้านสิ่งแวดล้อม	
โครงการก่อสร้างอุโมงค์ระบายน้ำจากบึงหนองบอนลงสู่แม่น้ำเจ้าพระยา	2,302

1.3 ปัจจัยความเสี่ยง

1. ความเสี่ยงในการประกอบธุรกิจ

1.1 ความเสี่ยงในงานก่อสร้างโครงการสาธารณูปโภคขนาดใหญ่ ซึ่งอาจมีผลกระทบต่อผลการดำเนินงานของบริษัท

บริษัทอาจรับงานก่อสร้างโครงการขนาดใหญ่ซึ่งทำสัญญาก่อสร้างกับรัฐบาล หน่วยงานที่เกี่ยวข้องกับรัฐบาลหรือเอกชนที่ได้รับสัมปทานจากรัฐบาล ซึ่งโครงการเหล่านี้เป็นโครงการที่ได้รับความสนใจจากประชาชนทั่วไป และอาจถูกตรวจสอบโดยสาธารณชนและหน่วยงานที่เกี่ยวข้องกับภาครัฐ โครงการเหล่านี้อาจเกิดความล่าช้าในการดำเนินงาน รวมถึงอาจมีการเปลี่ยนแปลง ซึ่งอาจส่งผลกระทบต่อผลการดำเนินงานของบริษัททำให้การดำเนินงานของบริษัทเกิดความล่าช้า บริษัทพยายามลดความผันผวนจากรiskดังกล่าวโดยการบริหารโครงสร้างรายได้ โดยปรับสัดส่วนการรับงานก่อสร้างให้สอดคล้องและเหมาะสมทั้งงานในส่วนของภาครัฐและภาคเอกชน

1.2 ความเสี่ยงเนื่องจากระยะเวลาในการที่บริษัทจะได้รับงานสัญญาใหม่

รายได้ส่วนใหญ่ของบริษัท มาจากการปฏิบัติงานตามสัญญางานก่อสร้างที่ประมูลได้ ซึ่งบริษัทไม่สามารถคาดการณ์ได้ว่า บริษัทจะได้รับงานสัญญาใหม่หรือไม่ และได้เมื่อใด เนื่องจากการประมูลงานก่อสร้างในบางโครงการอาจมีขั้นตอนในการคัดเลือกที่ซับซ้อนและอาจมีการใช้เวลานานกว่าโครงการปกติ ซึ่งขึ้นอยู่กับหลายปัจจัยรวมทั้งแหล่งเงินทุนและนโยบายการลงทุนของรัฐบาล ผลการดำเนินงานของบริษัทอาจมีความผันผวนตามจังหวะเวลาในการได้รับงานใหม่ บริษัทได้มีมาตรการในการลดความเสี่ยงโดยการเข้าประมูลงานก่อสร้างทั้งงานของภาครัฐและภาคเอกชนให้หลากหลาย และสะสมงานคงเหลือในมือให้มีปริมาณที่เหมาะสมกับการรับรู้รายได้ของบริษัท

1.3 ความเสี่ยงจากผันผวนของเศรษฐกิจและการเมือง

ในบางครั้งสภาพเศรษฐกิจที่อาจมีความผันผวนและการเกิดความไม่แน่นอนทางการเมืองภายในประเทศ อาจส่งผลกระทบต่อนโยบายในการบริหารและการพัฒนาประเทศ โดยเฉพาะนโยบายที่เกี่ยวกับโครงการก่อสร้างระบบสาธารณูปโภคพื้นฐานและการคมนาคมขนส่งต่างๆ และประสิทธิภาพการเบิกจ่ายงบประมาณของภาครัฐ ซึ่งอาจกระทบต่อปริมาณงานก่อสร้างที่ลดลง การแข่งขันในการประมูลงานที่สูงขึ้น ทั้งนี้ บริษัทพยายามลดความผันผวนจากรiskที่อาจเกิดขึ้นจากกรณีดังกล่าว โดยการบริหารโครงสร้างรายได้ของบริษัทในการรับงานก่อสร้างให้สอดคล้องและเหมาะสมทั้งงานในส่วนของภาครัฐและภาคเอกชนและอาจจะเข้าประมูลงานในต่างประเทศ โดย ณ สิ้นปี 2559 บริษัทมีงานสะสม (Backlog) มีมูลค่าประมาณ 40,726 ล้านบาท ซึ่งสามารถรองรับงานไปอีกไม่น้อยกว่า 3 ปีข้างหน้า บริษัทเชื่อว่าจะสามารถหางานเพิ่มเติมได้อย่างต่อเนื่อง ตามนโยบายกระตุ้นการลงทุนของภาครัฐ

1.4 ความเสี่ยงจากการแข่งขัน

ธุรกิจก่อสร้างเป็นธุรกิจบริการที่มีการแข่งขันค่อนข้างสูง บางครั้งมีปริมาณงานที่ค่อนข้างจำกัดในตลาด ในขณะที่มีจำนวนบริษัทรับเหมาก่อสร้างจำนวนมาก ส่งผลให้อาจจะเกิดการแข่งขันที่สูง บริษัทอาจจะเผชิญกับการแข่งขันที่มากขึ้นทั้งจากคู่แข่งในประเทศและต่างประเทศ ซึ่งอาจจะส่งผลกระทบต่อรายได้ของบริษัทได้ในบางครั้ง อย่างไรก็ตามบริษัทมีการควบคุมความเสี่ยงดังกล่าวโดยจะเลือกประมูลงานที่บริษัทมีความชำนาญและสามารถแข่งขันได้ นอกจากนั้นบริษัทอาจจะมีการเข้าประมูลงานในต่างประเทศมากขึ้น

2.1 ความเสี่ยงจากความผันผวนของราคาราคาวัสดุก่อสร้าง

ในงานก่อสร้างต้นทุนวัสดุก่อสร้างถือเป็นต้นทุนหลักที่สำคัญ การเปลี่ยนแปลงของราคาราคาวัสดุก่อสร้างจึงส่งผลกระทบต่อต้นทุนค่าก่อสร้าง บริษัทได้ตระหนักถึงความเสี่ยงดังกล่าวจึงได้มีการติดตามความเคลื่อนไหวของราคาราคาวัสดุก่อสร้างที่สำคัญอย่างใกล้ชิด หากราคาราคาวัสดุก่อสร้างมีทิศทางหรือแนวโน้มที่เพิ่มขึ้น บริษัทจะสั่งซื้อจากผู้จัดจำหน่ายในจำนวนคราวละมากๆ ซึ่งการสั่งซื้อในปริมาณมากๆ ทำให้บริษัทมีอำนาจต่อรองมากขึ้นสามารถซื้อวัสดุก่อสร้างได้ในราคาที่ถูกลง อีกทั้งบริษัทมีความสัมพันธ์ที่ดีกับผู้จัดจำหน่าย จึงช่วยให้การเจรจาต่อรองในเรื่องของราคาเป็นไปได้ด้วยดี

2.2 ความเสี่ยงด้านต้นทุนแรงงานที่เพิ่มสูงขึ้น

ต้นทุนค่าแรงถือเป็นต้นทุนหลักที่สำคัญของธุรกิจรับเหมาก่อสร้าง และจากนโยบายการปรับขึ้นค่าแรงของรัฐบาลชุดก่อน ส่งผลกระทบต่อต้นทุนของบริษัทที่ปรับเพิ่มสูงขึ้น แต่อย่างไรก็ตามบริษัทมีมาตรการหลายๆ ด้านที่จะลดผลกระทบจากการขึ้นค่าแรง เช่น จัดระบบบริหารการก่อสร้างให้การใช้แรงงานมีประสิทธิภาพมากขึ้น ใช้เทคโนโลยีใหม่ๆ เครื่องมือ เครื่องจักร เพื่อทดแทนแรงงาน และการควบคุมค่าใช้จ่ายค่าแรงอย่างเคร่งครัด

2.3 ความเสี่ยงจากการเรียกร้องให้รับผิดชอบ

ในการดำเนินการก่อสร้างในโครงการต่างๆ อาจส่งผลให้บุคคลภายนอกได้รับอันตราย หรือทรัพย์สินได้รับความเสียหายได้ หรือเกิดผลกระทบด้านสิ่งแวดล้อมและมลภาวะที่อาจจะเกิดขึ้นในระหว่างการก่อสร้าง ซึ่งอาจจะทำให้เกิดการฟ้องร้องจากเหตุการณ์ต่างๆ ดังกล่าว อย่างไรก็ตามบริษัทพยายามลดความเสี่ยงดังกล่าว โดยหากเกิดปัญหาดังกล่าวขึ้นและมีผู้ได้รับความเสียหายร้องเรียนเข้ามา บริษัทจะเร่งตรวจสอบปัญหาและดำเนินการแก้ไขปัญหาโดยเร็ว ทั้งนี้บริษัทได้มีการทำประกันภัยคุ้มครองความเสี่ยงต่างๆ ดังกล่าวไว้กับบริษัทประกันภัยแล้ว

3. ความเสี่ยงด้านการบริหาร การจัดการ

3.1 ความเสี่ยงด้านบุคลากร

บริษัทก่อสร้างจำเป็นต้องมีบุคลากรที่มีประสิทธิภาพและความเชี่ยวชาญเป็นทรัพยากรที่สำคัญ ทำหน้าที่เป็นผู้จัดการ โครงการ (PM) หรือวิศวกร โครงการ (PE) รับผิดชอบในการควบคุมและบริหารงานก่อสร้างแต่ละโครงการให้เสร็จสมบูรณ์ บริษัทก่อสร้างจึงมีความเสี่ยงต่อการขาดแคลนบุคลากรดังกล่าว โดยเฉพาะวิศวกรที่มีความเชี่ยวชาญทั้งความรู้และประสบการณ์ซึ่งบริษัทได้จัดจ้างพร้อมทั้งฝึกอบรมวิศวกรให้มีคุณสมบัติดังกล่าวเป็นพนักงานประจำของบริษัท ให้เพียงพอกับปริมาณงานก่อสร้างที่มีอยู่ บริษัทมีมาตรการในการลดความเสี่ยงจากการ

ศูนย์ปฏิบัติการดังกล่าวด้วยการจงใจให้บุคลากรกลุ่มนี้ทำงานอยู่กับบริษัทในระยะยาว โดยบริษัทส่งเสริมให้มีความก้าวหน้าในงานและมีการจ่ายค่าตอบแทนรวมทั้งจัดสวัสดิการให้ตามความเหมาะสมกับพนักงานทุกคน

3.2 ความเสี่ยงจากการขาดแคลนแรงงาน

แรงงานถือเป็นปัจจัยหลักที่สำคัญในงานก่อสร้าง บริษัทมีการบริหารจัดการแรงงานอย่างเหมาะสม ทั้งการดูแลด้านรายได้ ความปลอดภัย และอาชีวอนามัยในการทำงาน อย่างไรก็ตาม เมื่อเศรษฐกิจของประเทศเติบโต การลงทุนก่อสร้างทั้งภาครัฐและภาคเอกชนเพิ่มสูงขึ้น ทำให้เกิดปัญหาขาดแคลนแรงงาน ผลที่ตามมาคือ งานก่อสร้างโครงการต่างๆ อาจเสร็จล่าช้ากว่ากำหนด อย่างไรก็ตามบริษัทมีมาตรการในการลดความเสี่ยงดังกล่าวคือ บริษัทจงใจให้แรงงานที่ทำงานอยู่กับบริษัทในระยะยาว และมีการจัดหาแรงงานต่างด้าวเพิ่มเติมให้เพียงพอต่อความต้องการและอาจจะใช้วิธีการเพิ่มสัดส่วนการว่าจ้างผู้รับเหมาช่วงตามความเหมาะสม

3.3 ความเสี่ยงจากรายได้ที่ยังไม่ได้เรียกชำระ

ในบางโครงการมีงานที่ก่อสร้างเสร็จและมีผลงานตรงงวดตามสัญญาแล้ว บริษัทอาจไม่สามารถออกไปเรียกเก็บเงินและรับเงินตามงวดงานที่กำหนดไว้ในสัญญาได้ เนื่องจากความซับซ้อนและล่าช้าในการตรวจรับงานของผู้ว่าจ้างและ/หรือเจ้าของงาน และในบางโครงการบริษัทต้องปฏิบัติงานเพิ่มเติมหรือปฏิบัติตามคำสั่งเปลี่ยนแปลงงานตามที่เจ้าของงาน/ผู้แทนแจ้งมาในขณะที่เจ้าของงาน/ผู้แทนยังมิได้มีการตกลงเกี่ยวกับขอบเขตหรือราคาของงานที่ต้องปฏิบัติตามคำสั่งเปลี่ยนแปลงนั้น บริษัทอาจจะต้องรับภาระต้นทุนสำหรับงานดังกล่าว จนกว่าคำสั่งเปลี่ยนแปลงงานนั้นจะได้รับอนุมัติจากเจ้าของงาน เพื่อเป็นการลดความเสี่ยงด้านนี้ลง บริษัทจึงมีการติดตามผลการตรวจรับงานตลอดจนมีการประสานงานกับผู้ว่าจ้างและ/หรือ เจ้าของงาน หรือผู้แทน อย่างใกล้ชิดอยู่เสมอ

3.4 ความเสี่ยงที่อาจต้องรับผิดชอบในกิจการร่วมค้า

ในบางโครงการโดยเฉพาะโครงการขนาดใหญ่มีมูลค่าของงานสูง บริษัทจะเข้าร่วมในกิจการร่วมค้า เพื่อยกระดับคุณสมบัติในการเข้าร่วมประมูลงาน ลดความเสี่ยงด้านการเงินและการดำเนินงาน ซึ่งคงเหลือเพียงความเสี่ยงที่ต้องร่วมรับผิดชอบในกิจการร่วมค้า ในกรณีที่ผู้ร่วมงานในกิจการร่วมค้าไม่สามารถดำเนินงานหรือปฏิบัติตามเงื่อนไขของสัญญาก่อสร้างได้ เจ้าของโครงการมีสิทธิในการเรียกร้องค่าเสียหายจากการไม่ปฏิบัติตามสัญญา บริษัทอาจต้องรับผิดชอบในส่วนของผู้ร่วมทุนในกิจการร่วมค้าด้วย บริษัทพยายามลดความเสี่ยงด้านนี้ ด้วยการวิเคราะห์ประวัติข้อมูลต่าง ๆ และชื่อเสียงของบริษัท ที่จะร่วมงานในกิจการร่วมค้าด้วยความระมัดระวังและรอบคอบก่อนตัดสินใจเข้าร่วมในกิจการร่วมค้าทุกครั้ง

3.5 ความเสี่ยงจากโครงการแล้วเสร็จล่าช้ากว่ากำหนด

บริษัทอาจรับงานก่อสร้างโครงการระบบสาธารณูปโภคขนาดใหญ่ของภาครัฐ ซึ่งมีแนวทางการดำเนินงานที่ละเอียดและมีขั้นตอนการทำงานหลายขั้นตอน บางครั้งบางโครงการอาจมีผลกระทบต่อประชาชนบางกลุ่ม ทำให้เกิดการคัดค้านหรือประท้วงการก่อสร้างโครงการนั้นๆ หรือบางโครงการอาจมีการส่งมอบพื้นที่ก่อสร้างล่าช้า ทำให้การดำเนินการก่อสร้างของบริษัทไม่เป็นไปตามแผนงานที่วางไว้ ซึ่งถ้างานก่อสร้างล่าช้าไม่สามารถส่งมอบงานได้ตามกำหนดเวลา บริษัทอาจต้องจ่ายค่าปรับเพื่อชดเชยความเสียหายที่เกิดขึ้น ส่งผลกระทบต่อรายได้และกำไรของบริษัทได้ บริษัทพยายามลดความเสี่ยงจากกรณีดังกล่าว โดยในการรับงานแต่ละโครงการ

ของบริษัทจะทำการประเมินระยะเวลาการดำเนินโครงการให้สอดคล้องกับความเป็นจริงและมีการตรวจสอบและควบคุมการดำเนินงานในแต่ละโครงการอย่างใกล้ชิด และดำเนินการแก้ไขปัญหาต่างๆ ที่อาจเกิดขึ้นอย่างทันที่ ทำให้การบริหารจัดการมีประสิทธิภาพ ลดความเสี่ยงที่บริษัทไม่สามารถดำเนินโครงการให้แล้วเสร็จตามที่กำหนดได้

3.6 ความเสี่ยงจากการลงทุนในบริษัทย่อยและบริษัทร่วม

ความเสี่ยงจากการลงทุนในบริษัทย่อยและบริษัทร่วมอาจเกิดขึ้นได้ หากผลประกอบการของบริษัทย่อยและบริษัทร่วมไม่สามารถสร้างผลกำไรตามที่บริษัทคาดหวังได้ ซึ่งจะส่งผลกระทบต่อผลประกอบการของบริษัท บริษัทพยายามควบคุมความเสี่ยงดังกล่าวด้วยการให้กรรมการของบริษัทเข้าไปร่วมเป็นกรรมการในบริษัทย่อยและบริษัทร่วมต่างๆ เพื่อรักษาผลประโยชน์ของผู้ถือหุ้นของบริษัทได้อย่างเต็มที่ อย่างไรก็ตาม ตลอดเวลาที่ผ่านมา โดยส่วนใหญ่บริษัทได้รับผลตอบแทนจากการลงทุนในบริษัทย่อยและบริษัทร่วมเป็นอย่างดี

4. ความเสี่ยงด้านการเงิน

4.1 ความเสี่ยงด้านสภาพคล่องทางการเงิน

ธุรกิจรับเหมาก่อสร้างเป็นธุรกิจที่ต้องมีเงินทุนหมุนเวียนที่เพียงพอ เพื่อใช้ในการจัดหาวัตถุดิบรวมถึงค่าจ้างแรงงานต่างๆ หากการบริหารสภาพคล่องไม่ดีพอบริษัทอาจไม่สามารถรับงานก่อสร้างโครงการใหม่ๆ หรืออาจไม่สามารถดำเนินการก่อสร้างโครงการต่างๆ ให้แล้วเสร็จตามกำหนด อย่างไรก็ตาม บริษัทได้ตระหนักถึงความเสี่ยงดังกล่าว จึงกำหนดเป็นนโยบายให้มีการบริหารสภาพคล่องอย่างระมัดระวังและการรับงานทุกโครงการจะต้องมีเงินรับล่วงหน้า (Advance Payment) พร้อมทั้งกำหนดเป็นนโยบายว่าแม้บริษัทจะอยู่ในสถานการณ์ที่ได้รับผลกระทบอย่างรุนแรง บริษัทก็ยังคงมีแหล่งเงินทุนในยามจำเป็นไว้สนับสนุนธุรกิจของกิจการด้วยต้นทุนที่เหมาะสมอยู่เสมอ

4.2 ความเสี่ยงจากความผันผวนของอัตราแลกเปลี่ยน

ในโครงการก่อสร้างบางโครงการของบริษัท อาจต้องมีการสั่งซื้อวัสดุและอุปกรณ์ก่อสร้างจากต่างประเทศ และในบางโครงการ บริษัทอาจมีรายได้เป็นสกุลเงินตราต่างประเทศ ซึ่งความผันผวนของอัตราแลกเปลี่ยนเงินตราต่างประเทศอาจส่งผลกระทบต่อต้นทุนและกำไรของบริษัท บริษัทได้ดำเนินการลดความเสี่ยงจากอัตราแลกเปลี่ยนเงินตราต่างประเทศโดยวิธีการบริหารทางการเงิน เช่น การดำเนินการจัดซื้อผ่าน Supplier ในประเทศ หรือการ Hedging ด้วยตราสารทางการเงินตามที่จำเป็น ทั้งนี้ เพื่อเป็นการบริหารความเสี่ยงจากความผันผวนของอัตราแลกเปลี่ยน

1.4 ทรัพย์สินที่ใช้ในการประกอบธุรกิจ

1. ลักษณะสำคัญของทรัพย์สินถาวรหลักของบริษัทและบริษัทย่อย

ที่ดิน อาคารและเครื่องจักรของบริษัท

สินทรัพย์ที่สำคัญของบริษัท ชีโน-ไทย เอ็นจีเนียริง แอนด์ คอนสตรัคชั่น จำกัด (มหาชน) และบริษัทย่อย มีรายละเอียดตามมูลค่าทางบัญชีสุทธิ ณ วันที่ 31 ธันวาคม 2559 ดังต่อไปนี้

1. รายการ	อายุใช้งาน ทั้งหมด (ปี)	ระยะเวลา ที่ใช้แล้ว (ปี)	ราคาทุน (พันบาท)	มูลค่าสุทธิ (พันบาท)
1. ที่ดินและส่วนปรับปรุงที่ดิน	-	-	816,245	816,245
2. อาคารและส่วนปรับปรุงอาคาร	20	6.10	665,297	462,496
3. ส่วนปรับปรุงอาคารตามสัญญาเช่า	10	5.67	108,646	47,097
4. ยานพาหนะ ,เครื่องจักรและอุปกรณ์	5	3.62	5,017,100	1,385,252
5. เครื่องตกแต่งและเครื่องใช้สำนักงาน	3-5	3.94	349,223	74,194
6. สินทรัพย์ระหว่างก่อสร้าง	-	-	101,034	101,034
รวมสินทรัพย์			7,057,545	2,886,318

หมายเหตุ : สินทรัพย์ทั้งหมดของบริษัท โดยบริษัทเป็นเจ้าของกรรมสิทธิ์เอง ซึ่งวัตถุประสงค์ในการถือครองคือ มีไว้เพื่อประกอบกิจการ

1. รายละเอียดที่ดิน และส่วนปรับปรุงที่ดิน	จำนวน โฉนด	เนื้อที่ (ไร่-งาน-ตรว.)	ราคาทุน (พันบาท)
- ระยอง	2	62-3-86.1	165,873
- ชลบุรี	6	121-1-20	266,417
- นครราชสีมา	6	54-0-50	27,000
- นนทบุรี	4	255-3-18	356,955
รวม		492-7-174.10	816,245

2. รายละเอียดอาคารและส่วนปรับปรุงอาคาร	ที่ตั้ง	ราคาทุน (พันบาท)
- อาคารชั้น 28-29 ตึกชีโน-ไทย ทาวเวอร์	อโศก	51,232
- คลังพัสดุ	ชลบุรี	80,162
- โรงงาน	ระยอง	389,153
- ห้องชุด	กรุงเทพฯ	144,750
รวม		665,297

3. รายละเอียดยานพาหนะ, เครื่องจักรและอุปกรณ์	ราคาทุน (พันบาท)
- ยานพาหนะ	500,450
- เครื่องจักรและอุปกรณ์	4,516,650
รวม	5,017,100

บริษัทตั้งอยู่ เลขที่ 32/59-60 อาคารชีโน-ไทย ทาวเวอร์ ซอยอโศก ถนนสุขุมวิท 21 แขวงคลองเตยเหนือ เขตวัฒนา กรุงเทพฯ ซึ่งบริษัทมีกรรมสิทธิ์ในพื้นที่ $775 \times 2 = 1,550$ ตารางเมตร และบริษัทได้เช่าพื้นที่อาคารรวม 3,856.50 ตารางเมตร จากบริษัท เอช ที อาร์ จำกัด โดยสัญญาเช่าดังกล่าวมีอายุ 3 ปี

อสังหาริมทรัพย์เพื่อการลงทุน

อสังหาริมทรัพย์เพื่อการลงทุนที่สำคัญของบริษัท และบริษัทย่อย มีรายละเอียดตามมูลค่าทางบัญชีสุทธิ ณ วันที่ 31 ธันวาคม 2559 ดังต่อไปนี้

รายการ	อายุใช้งาน ทั้งหมด (ปี)	ระยะเวลา ที่ใช้แล้ว (ปี)	มูลค่าประเมินใหม่ (พันบาท)	มูลค่าประเมินต้นปี (พันบาท)
1. ที่ดิน	-	-	3,089,865	3,089,865
2. อาคารชุดให้เช่า	20-24	4-20	642,260	619,682
รวม			4,316,796	3,709,547

1. รายละเอียดที่ดิน	2. จำนวน โฉนด	เนื้อที่ (ไร่-งาน-ตรว.)	มูลค่าประเมินใหม่ (พันบาท)	มูลค่าประเมินต้นปี (พันบาท)
- บางนา กรุงเทพฯ	18	28-0-53	1,692,396*	1,271,000
- พระรามที่ 3 กรุงเทพฯ	2	8-0-60	958,440**	815,000
- บางป่อ สมุทรปราการ	1	80-0-0	188,200***	178,408
- หัวหิน ประจวบคีรีขันธ์	3	14-0-41	835,500****	825,457
รวม			3,674,536	3,089,865

หมายเหตุ : *ประเมินราคาล่าสุดของที่ดินบางนา เมื่อวันที่ 9 ม.ค.60 โดยบริษัท เอเจนซี่ ฟอร์ เรียลเอสเตท แอฟแฟร์ส จำกัด ประเมินโดยใช้ วิธีเปรียบเทียบกับข้อมูลราคาตลาด

**ประเมินราคาล่าสุดของที่ดินพระราม3 เมื่อวันที่ 6 ม.ค.60 โดยบริษัท เอเจนซี่ ฟอร์ เรียลเอสเตท แอฟแฟร์ส จำกัด ประเมินโดยใช้ วิธีเปรียบเทียบกับข้อมูลราคาตลาด

***ประเมินราคาล่าสุดของที่ดินบางป่อ เมื่อวันที่ 11 ม.ค.60 โดยบริษัท เอเจนซี่ ฟอร์ เรียลเอสเตท แอฟแฟร์ส จำกัด ประเมินโดยใช้ วิธีเปรียบเทียบกับข้อมูลราคาตลาด

****ประเมินราคาล่าสุดของที่ดินหัวหิน เมื่อวันที่ 10 ม.ค.60 โดยบริษัท เอเจนซี่ ฟอร์ เรียลเอสเตท แอฟแฟร์ส จำกัด ประเมินโดยใช้ วิธีเปรียบเทียบกับข้อมูลราคาตลาด

2. รายละเอียดอาคารชุดให้เช่า	ที่ตั้ง	มูลค่าประเมินใหม่ (พันบาท)	มูลค่าประเมินต้นปี (พันบาท)
- ห้องชุด 31 ยูนิต-อาคารชีโน-ไทย ทาวเวอร์	อโศก	599,500*	579,602
- อาคารชุด 8 ยูนิต-อาคารชุดไพน์ ซอร์ส	ชลบุรี	42,760**	40,080
รวม		642,260	619,682

หมายเหตุ : * ประเมินราคาล่าสุดเมื่อวันที่ 9 ม.ค. 2560 โดยบริษัท เอเจนซี ฟอร์ เรียลเอสเตท แอฟแฟร์ส จำกัด ประเมินโดยใช้วิธีการรายได้

**ประเมินราคาล่าสุดเมื่อวันที่ 9 ม.ค. 2560 โดยบริษัท เอเจนซี ฟอร์ เรียลเอสเตท แอฟแฟร์ส จำกัด ประเมินโดยใช้วิธีเปรียบเทียบข้อมูลราคาตลาด

เครื่องจักรที่มีมูลค่าตามบัญชี > 10% ของสินทรัพย์ถาวรปีล่าสุด

- ไม่มี -

สัญญาเช่าซื้อทรัพย์สินระยะยาว

ณ 31 ธันวาคม 2559 บริษัทมีสัญญาเช่าซื้อสินทรัพย์ระยะยาวและสัญญาเช่าทางการเงินรวมมูลค่าเท่ากับ 175,722,647 บาท โดยส่วนใหญ่จะเป็นสัญญาเช่าซื้อยานพาหนะ และเครื่องจักรอุปกรณ์โดยมีระยะเวลาสัญญาเช่าซื้อโดยเฉลี่ยประมาณ 4 ปี

แสดงราคาประเมินของที่ดินหรืออาคารที่มีไว้เพื่อขาย

- ราคาประเมินของที่ดินหรืออาคารของบริษัท

	มูลค่าประเมินต้นปี (พันบาท)	มูลค่าประเมินใหม่ (พันบาท)
ที่ดิน	2,264,408	2,839,036

- ราคาประเมินของที่ดินหรืออาคารของบริษัทย่อย

	มูลค่าประเมินต้นปี (พันบาท)	มูลค่าประเมินใหม่ (พันบาท)
ที่ดินและอาคารชุดให้เช่า	1,445,139	1,477,760

ลักษณะสำคัญ เจือปนสินทรัพย์ที่ไม่มีตัวตนที่สำคัญในการประกอบธุรกิจของบริษัทและบริษัทย่อย

- ทรัพย์สินที่ไม่มีตัวตนของบริษัท

- ไม่มี -

- ทรัพย์สินที่ไม่มีตัวตนของบริษัทย่อย

- ไม่มี -

2. นโยบายการลงทุนในบริษัทย่อย และบริษัทร่วม

บริษัท มีนโยบายการลงทุน ดังนี้

- บริษัทมีนโยบายชะลอการลงทุนในธุรกิจที่ไม่เกี่ยวกับธุรกิจหลัก
- หากเป็นการลงทุนในสัดส่วนมากกว่า 20% ของสินทรัพย์รวมของกิจการนั้นๆ บริษัทจะส่งตัวแทนไปเป็นกรรมการในบริษัทดังกล่าว เพื่อมีส่วนร่วมในการกำหนดนโยบายที่สำคัญต่อการดำเนินธุรกิจ
- บริษัทไม่มีนโยบายที่จะเข้าไปก้าวก่ายการทำงานตามปกติของบริษัทย่อยและบริษัทร่วม

สัดส่วนเงินลงทุนในบริษัทย่อย บริษัทร่วมและบริษัทอื่นต่อสินทรัพย์รวม

ณ วันที่ 31 ธันวาคม 2559 บริษัทและบริษัทย่อย มีเงินลงทุนซึ่งบันทึกโดยวิธีส่วนได้เสียและเงินลงทุนอื่นตามงบการเงินรวมจำนวน 1,770 ล้านบาท หรือคิดเป็น 7.08% ต่อสินทรัพย์รวม โดยแบ่งเป็น

1. เงินลงทุนซึ่งบันทึกโดยวิธีส่วนได้เสียจำนวน 152 ล้านบาท คิดเป็น 0.61% ต่อสินทรัพย์รวม เป็นเงินลงทุนในบริษัท ดีเคเค ชีโน-ไทย เอ็นจีเนียริง จำกัด
2. เงินลงทุนอื่นๆ จำนวน 1,618 ล้านบาท คิดเป็น 6.47% ต่อสินทรัพย์รวม

นโยบายการลงทุนในอนาคค

การลงทุนในอนาคตจะลงทุนในธุรกิจที่มีความเกี่ยวข้องกับธุรกิจก่อสร้าง ธุรกิจพลังงาน

นโยบายการบริหารงานในบริษัทย่อย บริษัทร่วมและกิจการร่วมค้า

บริษัทย่อยและบริษัทร่วม

บริษัทไม่มีส่วนในการกำหนดนโยบายแก่บริษัทย่อยหรือบริษัทร่วม เนื่องจากการบริหารงานและการกำหนดนโยบายจะถูกกำหนดโดยคณะผู้บริหารของบริษัทย่อยหรือบริษัทร่วมนั้นๆ

กิจการร่วมค้า

ในการเข้าร่วมโครงการในรูปแบบกิจการร่วมค้า บริษัทเป็นส่วนหนึ่งในการร่วมกำหนดนโยบายบริหารงานเพื่อความสำเร็จในงานตามที่ระบุในสัญญางานนั้นๆ และก่อให้เกิดผลประโยชน์ที่เป็นธรรมแก่ผู้เข้าร่วมดำเนินงานทุกราย ทั้งนี้อำนาจในการกำหนดนโยบายกิจการร่วมค้าจะขึ้นอยู่กับสัดส่วนในการเข้าไปมีส่วนร่วมในกิจการร่วมค้า

1.5 ข้อพิพาททางกฎหมาย

ในปี 2559 บริษัทไม่มีคดีใดที่อาจมีผลกระทบด้านลบต่อสินทรัพย์ของบริษัทในสัดส่วนที่สูงกว่าร้อยละ 5 ของส่วนของผู้ถือหุ้น รวมทั้งไม่มีคดีที่กระทบต่อการดำเนินธุรกิจอย่างมีนัยสำคัญที่ไม่สามารถประเมินผลกระทบเป็นตัวเลขได้

1.6 ข้อมูลทั่วไปและข้อมูลสำคัญอื่นๆ

1. รายละเอียดบริษัท

ชื่อบริษัท	:	บมจ. ชีโน-ไทย เอ็นจีเนียริ่ง แอนด์ คอนสตรัคชั่น
ลักษณะการประกอบธุรกิจ	:	ธุรกิจก่อสร้าง
ที่ตั้งสำนักงานใหญ่	:	เลขที่ 32/59-60 อาคารชีโน-ไทย ทาวเวอร์ ชั้น 29-30 ถนนสุขุมวิท 21 (ซอยอโศก) แขวงคลองเตย เหนือเขตวัฒนา กรุงเทพมหานคร 10110
ทุนจดทะเบียน	:	1,525,106,540 บาท
ทุนที่ออกจำหน่ายและชำระเต็มมูลค่าแล้ว:	:	1,525,106,540 บาท(ณ 31 ธันวาคม 2558)
หลักทรัพย์ที่ออกจำหน่าย	:	หุ้นสามัญ (STEC) 1,525,106,540 หุ้น
เลขทะเบียนบริษัทที่	:	0107536001001(เดิมเลขที่ บมจ. 174)
โทรศัพท์	:	+66 (0) 2260 –1321
โทรสาร	:	+66 (0) 2260 –1339
E-mail	:	information@stecon.co.th
Website	:	http://www.stecon.co.th

2. รายละเอียดบริษัทย่อย

ชื่อบริษัท	:	บริษัท เอช ที อาร์ จำกัด
ลักษณะการประกอบธุรกิจ	:	ให้เช่า บริการพื้นที่อาคารสำนักงาน ค้าส่งหาริมทรัพย์
ที่ตั้งสำนักงานใหญ่	:	เลขที่ 32/46 อาคารชีโน-ไทย ทาวเวอร์ ชั้น 18 ถนนสุขุมวิท 21 (ซอยอโศก) แขวงคลองเตยเหนือ เขตวัฒนา กรุงเทพมหานคร 10110
ทุนจดทะเบียน	:	500,000,000 บาท
หลักทรัพย์ที่ออกจำหน่าย	:	50,000,000 หุ้น
เลขทะเบียนบริษัทที่	:	0105525016175
โทรศัพท์	:	+66 (0) 2259–8911
โทรสาร	:	+66 (0) 2259-8919

3. รายละเอียดบริษัทย่อย

ชื่อบริษัท	:	บริษัท นูเวลพรีอเพคที จำกัด (เดิมชื่อ “บริษัท แมทเทอร์ ซัพพลาย จำกัด”)
ลักษณะการประกอบธุรกิจ	:	ประกอบกิจการพัฒนาอสังหาริมทรัพย์
ที่ตั้งสำนักงานใหญ่	:	เลขที่ 32/59 อาคารชีโน-ไทย ทาวเวอร์

ถนนสุขุมวิท 21 (ซอยอโศก) แขวงคลองเตยเหนือ
เขตวัฒนา กรุงเทพมหานคร 10110

ทุนจดทะเบียน : 800,000,000 บาท
หลักทรัพย์ที่ออกจำหน่าย : 8,000,000 หุ้น
เลขทะเบียนบริษัทที่ : 0105551134864
โทรศัพท์ : +66 (0) 2260-1321 ต่อ 483
โทรสาร : +66 (0) 2261-0800

4. รายละเอียดบริษัทย่อย

ชื่อบริษัท : บริษัท วิสคอม เซอร์วิส จำกัด
ลักษณะการประกอบธุรกิจ : ให้เช่าเครื่องจักร และ อุปกรณ์ก่อสร้าง
ที่ตั้งสำนักงานใหญ่ : เลขที่ 32/59-60 อาคารชีโน-ไทย ทาวเวอร์
ถนนสุขุมวิท 21 (ซอยอโศก) แขวงคลองเตยเหนือ
เขตวัฒนา กรุงเทพมหานคร 10110
ทุนจดทะเบียน : 2,211,000,000 บาท
หลักทรัพย์ที่ออกจำหน่าย : 22,110,000 หุ้น
เลขทะเบียนบริษัทที่ : 0105537098848
โทรศัพท์ : +66 (0) 2260-1321 ต่อ 539
โทรสาร : +66 (0) 2261-0800

5. รายละเอียดบริษัทย่อย

ชื่อบริษัท : บริษัท สเตคอน เพาเวอร์ จำกัด
ลักษณะการประกอบธุรกิจ : ธุรกิจผลิตไฟฟ้าทุกประเภท
ที่ตั้งสำนักงานใหญ่ : เลขที่ 32/59 อาคารชีโน-ไทย ทาวเวอร์
ถนนสุขุมวิท 21 (ซอยอโศก) แขวงคลองเตยเหนือ
เขตวัฒนา กรุงเทพมหานคร 10110
ทุนจดทะเบียน : 1,000,000 บาท
หลักทรัพย์ที่ออกจำหน่าย : 9,997 หุ้น
เลขทะเบียนบริษัทที่ : 0105559178224
โทรศัพท์ : +66 (0) 2260-1321
โทรสาร : +66 (0) 2261-0800

6. รายละเอียดบริษัทร่วม

ชื่อบริษัท	:	บริษัท ดีเคเค ชีโน-ไทย เอ็นจีเนียริง จำกัด
ลักษณะการประกอบธุรกิจ	:	รับเหมาก่อสร้างเสาโทรคมนาคม
ที่ตั้งสำนักงานใหญ่	:	เลขที่ 154 หมู่ที่ 6 ตำบลลำตาเสา อำเภอวังน้อย จังหวัดพระนครศรีอยุธยา 13170
ทุนจดทะเบียน	:	8,000,000 บาท
หลักทรัพย์ที่ออกจำหน่าย	:	80,000 หุ้น
เลขทะเบียนบริษัทที่	:	0105533044182
โทรศัพท์	:	+66 (0) 3521-5014-6
โทรสาร	:	+66 (0) 3521-5017

7. รายละเอียดผู้สอบบัญชีของบริษัท

บริษัท สำนักงาน อีวาย จำกัด
เลขที่ 193/136-137 ชั้น 33 อาคารเลครัชดา ถนนรัชดาภิเษกตัดใหม่ กรุงเทพมหานคร 10110
โทร : 02-264-0777 โทรสาร : 02-264-0789

8. รายละเอียดผู้สอบบัญชีของบริษัทย่อย (บริษัท เอช ที อาร์ จำกัด)

บริษัท สำนักงาน อีวาย จำกัด
เลขที่ 193/136-137 ชั้น 33 อาคารเลครัชดา ถนนรัชดาภิเษกตัดใหม่ กรุงเทพมหานคร 10110
โทร : 02-264-0777 โทรสาร : 02-264-0789

9. รายละเอียดผู้สอบบัญชีของบริษัทย่อย (บริษัท นูเวลพรีออฟเพอดี จำกัด)

บริษัท สำนักงาน อีวาย จำกัด
เลขที่ 193/136-137 ชั้น 33 อาคารเลครัชดา ถนนรัชดาภิเษกตัดใหม่ กรุงเทพมหานคร 10110
โทร : 02-264-0777 โทรสาร : 02-264-0789

10. รายละเอียดผู้สอบบัญชีของบริษัทย่อย (บริษัท วิสคอม เซอร์วิสเชส จำกัด)

บริษัท สำนักงาน อีวาย จำกัด
เลขที่ 193/136-137 ชั้น 33 อาคารเลครัชดา ถนนรัชดาภิเษกตัดใหม่ กรุงเทพมหานคร 10110
โทร : 02-264-0777 โทรสาร : 02-264-0789

11. รายละเอียดผู้สอบบัญชีของบริษัทย่อย (บริษัท สเตคอน เพาเวอร์ จำกัด)

บริษัท สำนักงาน อีวาย จำกัด

เลขที่ 193/136-137 ชั้น 33 อาคารเลอรัชดา ถนนรัชดาภิเษกตัดใหม่ กรุงเทพมหานคร 10110

โทร : 02-264-0777 โทรสาร : 02-264-0789

12. รายละเอียดนายทะเบียนหลักทรัพย์

บริษัท ศูนย์รับฝากหลักทรัพย์(ประเทศไทย) จำกัด

เลขที่ 62 ชั้น 4 อาคารตลาดหลักทรัพย์แห่งประเทศไทย ถนนรัชดาภิเษก แขวงคลองเตย กรุงเทพมหานคร

10110 โทร : 02-229-2800 โทรสาร : 02-359-1259