



ส่วนที่ 3 ฐานะการเงินและผลการดำเนินงาน

13. ข้อมูลทางการเงินที่สำคัญ

13.1 ผู้สอบบัญชีและนโยบายบัญชีที่สำคัญ

งบการเงินรวม	ผู้สอบบัญชี	รายงานของผู้สอบบัญชี
งบการเงินสำหรับ ปีสิ้นสุดวันที่ 31 กรกฎาคม 2556	นายเสถียร วงศ์สนั่น ผู้สอบบัญชีรับอนุญาต เลขทะเบียน 3495 บริษัท เอเอ็นเอส ออডিท จำกัด	<p>ผู้สอบบัญชีมีเกณฑ์ในการแสดงความเห็นอย่างมีเงื่อนไข และมีข้อสังเกตดังต่อไปนี้</p> <p>เกณฑ์ในการแสดงความเห็นอย่างมีเงื่อนไข</p> <p>ข้าพเจ้าไม่ได้รับงบการเงินล่าสุดที่ผ่านการตรวจสอบแล้วของกิจการที่บริษัทถือเงินลงทุน เพื่อนำมาพิจารณามูลค่าที่จะได้รับคืนของเงินลงทุนระยะยาวอื่นที่แสดงอยู่ในงบแสดงฐานะการเงิน ณ วันที่ 31 กรกฎาคม พ.ศ. 2556 จำนวนเงิน 49.95 ล้านบาท เนื่องจากงบการเงินดังกล่าวยังอยู่ในระหว่างการตรวจสอบโดยผู้สอบบัญชี และข้าพเจ้าไม่สามารถใช้วิธีการตรวจสอบอื่นเพื่อให้ได้หลักฐานที่เพียงพอเกี่ยวกับเรื่องดังกล่าวได้ ดังนั้นข้าพเจ้าจึงไม่สามารถระบุได้ว่าอาจมีรายการปรับปรุงใดที่จำเป็นต้องงบการเงินดังกล่าวหรือไม่</p> <p>ความเห็นอย่างมีเงื่อนไข</p> <p>ข้าพเจ้าเห็นว่า ยกเว้นผลกระทบซึ่งอาจจะเกิดขึ้นตามที่ได้กล่าวไว้ในวรรคเกณฑ์ในการแสดงความเห็นอย่างมีเงื่อนไข งบการเงินข้างต้นนี้แสดงฐานะการเงินของบริษัท คอมพาสส์ อีสต์ อินดัสตรี (ประเทศไทย) จำกัด (มหาชน) ณ วันที่ 31 กรกฎาคม พ.ศ. 2556 และผลการดำเนินงาน และกระแสเงินสด สำหรับปีสิ้นสุดวันเดียวกัน โดยถูกต้องตามที่ควรในสาระสำคัญตามมาตรฐานการรายงานทางการเงิน</p> <p>ข้อมูลและเหตุการณ์ที่เน้น</p> <p>ตามที่อธิบายไว้ในหมายเหตุประกอบงบการเงินข้อ 15 ในระหว่างปี สิ้นสุดวันที่ 31 กรกฎาคม พ.ศ. 2556 บริษัทฯ ได้มีการกลับรายการประมาณการหนี้สินจากการประเมินภาษีทั้งจำนวน เนื่องจากหมดอายุความ และได้บันทึกการกลับรายการดังกล่าวไว้ในบัญชีรายได้อื่นในงบกำไรขาดทุนเบ็ดเสร็จ ทั้งนี้ ข้าพเจ้ามิได้แสดงความเห็นอย่างมีเงื่อนไขในเรื่องนี้</p>



งบการเงินรวม	ผู้สอบบัญชี	รายงานของผู้สอบบัญชี
งบการเงินสำหรับ ปีสิ้นสุดวันที่ 31 กรกฎาคม 2557	นายเสถียร วงศ์สนั่น ผู้สอบบัญชีรับอนุญาต เลขทะเบียน 3495 บริษัท เอเอ็นเอส ออডিท จำกัด	<p>ผู้สอบบัญชีมีเกณฑ์ในการแสดงความเห็นอย่างมีเงื่อนไข และมีข้อสังเกตดังต่อไปนี้</p> <ol style="list-style-type: none"> 1) ข้าพเจ้าไม่ได้รับข้อมูลที่เพียงพอที่เป็นปัจจุบันเกี่ยวกับฐานะการเงินของกิจการที่บริษัทถือเงินลงทุน เพื่อนำมาพิจารณามูลค่าที่จะได้รับคืนของเงินลงทุนระยะยาวอื่น ที่แสดงอยู่ในงบแสดงฐานะการเงินรวมและเฉพาะกิจการ ณ วันที่ 31 กรกฎาคม พ.ศ. 2557 จำนวนเงิน 49.95 ล้านบาท ตามที่ปรากฏในหมายเหตุประกอบงบการเงินข้อ 10 2) ข้าพเจ้าไม่ได้รับข้อมูลที่เพียงพอที่เป็นปัจจุบันเกี่ยวกับความสามารถในการชำระคืนของลูกหนี้เงินให้กู้ยืมระยะยาวแก่กิจการอื่น-สุทธิที่แสดงอยู่ในงบแสดงฐานะทางการเงินรวมและเฉพาะกิจการ ณ วันที่ 31 กรกฎาคม พ.ศ. 2557 จำนวนเงิน 52.70 ล้านบาท ตามที่กล่าวไว้ในหมายเหตุประกอบงบการเงินข้อ 11 เพื่อพิจารณามูลค่าที่จะได้รับคืนของเงินให้กู้ยืมดังกล่าว <p>ความเห็นอย่างมีเงื่อนไข:</p> <p>ข้าพเจ้าเห็นว่า ยกเว้นผลกระทบที่อาจเกิดขึ้นต่องบการเงินรวมและงบการเงินเฉพาะกิจการ ตามที่ได้กล่าวไว้ในวรรคเกณฑ์ในการแสดงความเห็นอย่างมีเงื่อนไข งบการเงินข้างต้นนี้แสดงฐานะการเงินรวมและแสดงฐานะการเงินเฉพาะกิจการของบริษัท คอมพาสส์ อีสต์ อินดัสตรี (ประเทศไทย) จำกัด (มหาชน) และบริษัท ย่อย และเฉพาะของบริษัท คอมพาสส์ อีสต์ อินดัสตรี (ประเทศไทย) จำกัด (มหาชน) ตามลำดับ ณ วันที่ 31 กรกฎาคม พ.ศ. 2557 ผลการดำเนินงานรวมและผลการดำเนินงานเฉพาะกิจการ และกระแสเงินสดรวมและกระแสเงินสดเฉพาะกิจการ สำหรับปีสิ้นสุดวันเดียวกัน โดยถูกต้องตามที่ควรในสาระสำคัญตามมาตรฐานการรายงานทางการเงิน</p> <p>ข้อมูลและเหตุการณ์ที่เน้น:</p> <p>ตามที่อธิบายไว้ในหมายเหตุประกอบงบการเงินข้อ 2 ในระหว่างปีสิ้นสุดวันที่ 31 กรกฎาคม พ.ศ. 2557 บริษัทได้เปลี่ยนแปลงนโยบายการบัญชีในการแสดงราคาที่ดินจากเดิมที่ใช้ราคาที่ดินใหม่มาเป็นราคาทุนเดิม และบริษัทได้ใช้มาตรฐานการรายงานทางการเงินที่ออกใหม่และปรับปรุงใหม่ ซึ่งออกโดยสภาวิชาชีพบัญชี ซึ่งกำหนดให้ ถ้อยปฏิบัติกับงบการเงินสำหรับรอบระยะเวลาบัญชีที่เริ่มในหรือหลังวันที่ 1 มกราคม พ.ศ. 2556 เป็นต้นไป เพื่อจัดทำและนำเสนองบการเงินนี้ ดังนั้น</p>



งบการเงินรวม	ผู้สอบบัญชี	รายงานของผู้สอบบัญชี
		งบการเงินเฉพาะกิจการสำหรับปีสิ้นสุดวันที่ 31 กรกฎาคม พ.ศ. 2556 และงบแสดงฐานะการเงินเฉพาะกิจการ ณ วันที่ 1 สิงหาคม พ.ศ. 2555 ที่แสดงเปรียบเทียบ ได้มีการปรับย้อนหลังจากผลกระทบของการเปลี่ยนแปลงนโยบายการบัญชีและการใช้มาตรฐานการรายงานทางการเงินที่ออกและปรับปรุงใหม่ดังกล่าว



งบการเงินรวม	ผู้สอบบัญชี	รายงานของผู้สอบบัญชี
งบการเงินสำหรับ ปีสิ้นสุดวันที่ 31 กรกฎาคม 2558	นายบรรจง พิษณุ ประสาธน์ ผู้สอบบัญชีรับอนุญาต เลขทะเบียน 7147 บริษัท พีวี ออดิท จำกัด	<p>ผู้สอบบัญชีมีเกณฑ์ในการแสดงความเห็นอย่างมีเงื่อนไข และมีข้อสังเกตดังต่อไปนี้</p> <ol style="list-style-type: none"> 1) ผู้สอบบัญชีคนก่อนไม่ได้รับหลักฐานการตรวจสอบที่เหมาะสมอย่างเพียงพอเกี่ยวกับการพิจารณามูลค่าที่คาดว่าจะได้รับคืนของเงินลงทุนระยะยาวอื่นที่แสดงอยู่ในงบแสดงฐานะการเงินรวมและเฉพาะกิจการ ณ วันที่ 31 กรกฎาคม 2557 จำนวนเงิน 49.95 ล้านบาท ทำให้ผู้สอบบัญชีคนก่อนไม่สามารถสรุปได้ว่าจำเป็นต้องปรับปรุงจำนวนเงินของรายการดังกล่าวหรือไม่ ดังนั้น ผู้สอบบัญชีคนก่อนจึงแสดงความเห็นอย่างมีเงื่อนไขต่องบการเงินสำหรับปีสิ้นสุดวันที่ 31 กรกฎาคม 2557 อย่างไรก็ตาม บริษัทที่ไปลงทุนดังกล่าวได้ผิมนัดชำระหนี้เงินกู้ยืมจากสถาบันการเงินหลายแห่ง อีกทั้ง การดำเนินงานมีผลขาดทุนติดต่อกันหลายปี นอกจากนี้ ตามที่กล่าวไว้ในหมายเหตุประกอบงบการเงินข้อ 11 ในปี 2558 ฝ่ายบริหารของบริษัทอยู่ระหว่างการเจรจาขายเงินลงทุนให้แก่ผู้ถือหุ้นใหญ่กลุ่มอื่นของบริษัทดังกล่าว ซึ่งยังไม่มีความคืบหน้าแต่อย่างใด ดังนั้น ฝ่ายบริหารของบริษัทได้บันทึกขาดทุนจากการด้อยค่าเงินลงทุนทั้งจำนวนในงบกำไรขาดทุนเบ็ดเสร็จปี 2558 2) ผู้สอบบัญชีคนก่อนไม่ได้รับหลักฐานการตรวจสอบที่เหมาะสมอย่างเพียงพอเกี่ยวกับการพิจารณามูลค่าที่คาดว่าจะได้รับคืนของลูกหนี้เงินให้กู้ยืมระยะยาวแก่กิจการอื่นที่แสดงอยู่ในงบแสดงฐานะการเงินรวมและเฉพาะกิจการ ณ วันที่ 31 กรกฎาคม 2557 จำนวนเงิน 52.70 ล้านบาท ทำให้ผู้สอบบัญชีคนก่อนไม่สามารถสรุปได้ว่าจำเป็นต้องปรับปรุงจำนวนเงินของรายการดังกล่าวหรือไม่ ดังนั้น ผู้สอบบัญชีคนก่อนจึงแสดงความเห็นอย่างมีเงื่อนไขต่องบการเงินสำหรับปีสิ้นสุดวันที่ 31 กรกฎาคม 2557 อย่างไรก็ตาม ลูกหนี้เงินให้กู้ยืมดังกล่าวได้ผิมนัดชำระหนี้เงินกู้ยืมจากสถาบันการเงินหลายแห่ง อีกทั้ง การดำเนินงานมีผลขาดทุนติดต่อกันหลายปี นอกจากนี้ ตามที่กล่าวไว้ในหมายเหตุประกอบงบการเงินข้อ 12 ในปี 2558 ฝ่ายบริหารของบริษัทได้ติดตามทวงถามลูกหนี้เพื่อขอรับชำระหนี้ซึ่งยังไม่มีแนวโน้มว่าจะได้รับชำระหนี้ ดังนั้น ฝ่ายบริหารของบริษัทได้บันทึกค่าเผื่อหนี้สงสัยจะสูญทั้งจำนวนในงบกำไรขาดทุนเบ็ดเสร็จปี 2558 3) ความเห็นของข้าพเจ้าต่อการเงินปีปัจจุบันจึงมีเงื่อนไขด้วย เนื่องจากเงินลงทุนระยะยาวอื่นและเงินให้กู้ยืมระยะยาวแก่กิจการอื่นดังกล่าว



งบการเงินรวม	ผู้สอบบัญชี	รายงานของผู้สอบบัญชี
		<p>ข้างต้น มีผลกระทบต่อการเปรียบเทียบตัวเลขปีปัจจุบันกับตัวเลขเปรียบเทียบ</p> <p>4) ตามที่อธิบายไว้ในหมายเหตุประกอบงบการเงินข้อ 4 บริษัทได้ขายสินค้าให้แก่บริษัท คัลมิเนท แอร์ จำกัด “คัลมิเนท” ซึ่งเป็นกิจการที่เกี่ยวข้องกันสำหรับปีสิ้นสุดวันที่ 31 กรกฎาคม 2558 จำนวนเงิน 4.72 ล้านบาท เพื่อนำไปขายต่อผ่านโมเดิร์นเทรดซึ่งเป็นมูลค่าขายสินค้าส่วนใหญ่ของบริษัทและเป็นมูลค่าซื้อส่วนใหญ่ของคัลมิเนท ตามสัญญาที่ตกลงร่วมกัน ทำให้บริษัทมีสถานะเป็นเจ้าหนี้รายใหญ่ของคัลมิเนท โดยบริษัทไม่ได้เรียกชำระค่าสินค้าตามปกติธุรกิจที่ตกลงร่วมกันทำให้มีการรับชำระหนี้ล่าช้าอย่างมาก ทั้งนี้บริษัทได้ส่งกรรมการท่านหนึ่งเพื่อมีส่วนร่วมในการบริหารงานของคัลมิเนทเกี่ยวกับด้านการตลาดตามนโยบายการบริหารงานของผู้บริหารชุดเดิม เป็นการแสดงให้เห็นได้ว่าบริษัทสามารถควบคุมการบริหารงานด้านการดำเนินงานและการเงินของคัลมิเนททางอ้อม ต่อมาผู้บริหารชุดใหม่ได้หยุดรายการขายสินค้ากับคัลมิเนทตั้งแต่วันที่ 1 กุมภาพันธ์ 2558 และเรียกคืนสินค้าคงเหลือจำนวนเงิน 1.67 ล้านบาท เพื่อหักกลบลบหนี้กับลูกหนี้การค้าค้างนานและดำเนินการติดตามทวงถามลูกหนี้การค้าซึ่งเป็นอดีตกิจการที่เกี่ยวข้องกันดังกล่าว รวมทั้งกรรมการท่านดังกล่าวได้ลาออกและหยุดการมีส่วนร่วมในการบริหารงานกับคัลมิเนทตั้งแต่วันที่ 29 กันยายน 2557 ตามนโยบายการบริหารงานของผู้บริหารชุดใหม่ซึ่งไม่มีความสัมพันธ์กับคัลมิเนท ข้าพเจ้าไม่สามารถหาหลักฐานการสอบบัญชีที่เหมาะสมอย่างเพียงพอเกี่ยวกับงบการเงินของคัลมิเนท เนื่องจากผู้บริหารชุดใหม่ไม่สามารถจัดหาหรือติดต่อประสานงานกับคัลมิเนทในการจัดเตรียมข้อมูลทางการเงินเพื่อจัดทำงบการเงินรวม ดังนั้น ข้าพเจ้าจึงไม่สามารถระบุได้ว่ามีรายการปรับปรุงใดที่จำเป็นและผลกระทบในการจัดทำงบการเงินรวมหรือไม่</p> <p>5) ผู้สอบบัญชีได้ให้ความเห็นอย่างมีเงื่อนไขว่า ยกเว้นผลกระทบที่อาจเกิดขึ้นต่อตัวเลขเปรียบเทียบและผลกระทบในการจัดทำงบการเงินรวมตามที่กล่าวไว้ในวรรคเกณฑ์ในการแสดงความเห็นอย่างมีเงื่อนไข งบการเงินข้างต้นนี้แสดงฐานะการเงินรวมของบริษัท คอมพาสส์ อีสต์</p> <p>6) อินดัสตรี (ประเทศไทย) จำกัด (มหาชน) และบริษัทย่อย ณ วันที่ 31 กรกฎาคม 2558 และผลการดำเนินงานรวม และกระแสเงินสดรวมสำหรับปีสิ้นสุดวันเดียวกัน และแสดงฐานะการเงินเฉพาะกิจการของ</p>



งบการเงินรวม	ผู้สอบบัญชี	รายงานของผู้สอบบัญชี
		บริษัท คอมพาสส์ อีสต์ อินดัสตรี (ประเทศไทย) จำกัด (มหาชน) ณ วันที่ 31 กรกฎาคม 2558 และผลการดำเนินงานเฉพาะกิจการ และ กระแสเงินสดเฉพาะกิจการ สำหรับปีสิ้นสุดวันเดียวกัน โดยถูกต้องตามที่ควรในสาระสำคัญตามมาตรฐานการรายงานทางการเงิน



งบการเงินรวม	ผู้สอบบัญชี	รายงานของผู้สอบบัญชี
งบการเงินสำหรับปี สิ้นสุดวันที่ 31 ธันวาคม 2558	นายบรรจง พิชญประสารณ์ ผู้สอบบัญชีรับอนุญาตเลข ทะเบียน 7147 บริษัท พีวี ออดิท จำกัด	<p>ผู้สอบบัญชีมีเกณฑ์ในการแสดงความเห็นอย่างมีเงื่อนไข ดังต่อไปนี้</p> <p>ตามที่อธิบายไว้ในหมายเหตุประกอบงบการเงินข้อ 4 บริษัท ได้ขายสินค้าให้แก่บริษัท คัลมิเนท แอร์ จำกัด “คัลมิเนท” ซึ่งเป็นกิจการที่เกี่ยวข้องกันสำหรับปีสิ้นสุดวันที่ 31 กรกฎาคม 2558 จำนวนเงิน 4.72 ล้านบาท เพื่อนำไปขายต่อผ่านโมเดิร์นเทรดซึ่งเป็นมูลค่าขายสินค้าส่วนใหญ่ของบริษัทและเป็นมูลค่าซื้อส่วนใหญ่ของคัลมิเนท ตามสัญญาที่ตกลงร่วมกัน ทำให้บริษัทมีสถานะเป็นเจ้าหนี้รายใหญ่ของคัลมิเนท โดยบริษัทไม่ได้เรียกชำระค่าสินค้าตามปกติธุรกิจที่ตกลงร่วมกันทำให้มีการรับชำระหนี้ล่าช้าอย่างมาก ทั้งนี้ บริษัทได้ส่งกรรมการท่านหนึ่งเพื่อมีส่วนร่วมในการบริหารงานของคัลมิเนทเกี่ยวกับด้านการตลาดตามนโยบายการบริหารงานของผู้บริหารชุดเดิม เป็นการแสดงให้เห็นได้ว่าบริษัทสามารถควบคุมการบริหารงานด้านการดำเนินงานและการเงินของคัลมิเนททางอ้อม ต่อมาผู้บริหารชุดใหม่ได้หยุดรายการขายสินค้ากับคัลมิเนทตั้งแต่วันที่ 1 กุมภาพันธ์ 2558 และเรียกคืนสินค้าคงเหลือ จำนวนเงิน 1.67 ล้านบาท เพื่อหักกลบลบหนี้กับลูกหนี้การค้าค้างนานและดำเนินการติดตามทวงถามลูกหนี้การค้าซึ่งเป็นอดีตกิจการที่เกี่ยวข้องกันดังกล่าว รวมทั้งกรรมการท่านดังกล่าวได้ลาออกและหยุดการมีส่วนร่วมในการบริหารงานกับคัลมิเนทตั้งแต่วันที่ 29 กันยายน 2557 ตามนโยบายการบริหารงานของผู้บริหารชุดใหม่ซึ่งไม่มีความสัมพันธ์กับคัลมิเนท ข้าพเจ้าไม่สามารถหาหลักฐานการสอบบัญชีที่เหมาะสมอย่างเพียงพอเกี่ยวกับงบการเงินของคัลมิเนท เนื่องจากผู้บริหารชุดใหม่ไม่สามารถจัดหาหรือติดต่อประสานงานกับคัลมิเนทในการจัดเตรียมข้อมูลทางการเงินเพื่อจัดทำงบการเงินรวมสำหรับปีสิ้นสุดวันที่ 31 กรกฎาคม 2558 ดังนั้น ข้าพเจ้าจึงไม่สามารถระบุได้ว่ามีรายการปรับปรุงใดที่จำเป็นและผลกระทบในการจัดทำงบการเงินรวมสำหรับปีสิ้นสุดวันที่ 31 กรกฎาคม 2558 หรือไม่ ความเห็นของข้าพเจ้าต่อการงบการเงินปีก่อนจึงแสดงความเห็นอย่างมีเงื่อนไขเกี่ยวกับความเพียงพอของข้อมูลในการจัดทำงบการเงินรวม อย่างไรก็ตาม บริษัทไม่ได้มีความสัมพันธ์กับคัลมิเนทอีกต่อไปตามที่อธิบายไว้ข้างต้น นอกเหนือจากรายการค้าปกติเป็นผลให้บริษัทไม่ต้องนำงบการเงินของคัลมิเนทมาจัดทำงบการเงินรวมสำหรับงวดห้าเดือนสิ้นสุดวันที่ 31 ธันวาคม 2558 ทั้งนี้ ความเห็นของข้าพเจ้าต่อการงบการเงินงวด</p>



งบการเงินรวม	ผู้สอบบัญชี	รายงานของผู้สอบบัญชี
		<p>ปัจจุบันจึงมีเงื่อนไขด้วย เนื่องจากการจัดทำงบการเงินรวมของปีก่อน มีผลกระทบต่อการเปรียบเทียบตัวเลขงวดปัจจุบันกับตัวเลขเปรียบเทียบ</p> <p>ผู้สอบบัญชีได้ให้ความเห็นอย่างมีเงื่อนไขว่า ยกเว้นผลกระทบที่อาจเกิดขึ้นต่อตัวเลขเปรียบเทียบ ตามที่กล่าวไว้ในวรรคเกณฑ์ในการแสดงความเห็นอย่างมีเงื่อนไข งบการเงินข้างต้นนี้แสดงฐานะการเงินรวมของบริษัท แอควานซ์ คอนเนคชั่น คอร์ปอเรชั่น จำกัด (มหาชน) และบริษัทย่อย ณ วันที่ 31 ธันวาคม 2558 และผลการดำเนินงานรวม และกระแสเงินสดรวม สำหรับงวดห้าเดือนสิ้นสุดวันเดียวกัน และแสดงฐานะการเงินเฉพาะกิจการของบริษัท แอควานซ์ คอนเนคชั่น คอร์ปอเรชั่น จำกัด (มหาชน) ณ วันที่ 31 ธันวาคม 2558 และผลการดำเนินงานเฉพาะกิจการ และกระแสเงินสดเฉพาะกิจการ สำหรับงวดห้าเดือนสิ้นสุดวันเดียวกัน โดยถูกต้องตามที่ควรในสาระสำคัญตามมาตรฐานการรายงานทางการเงิน</p>

จากความเห็นของผู้สอบบัญชีได้แสดงความเห็นต่องบการเงินของบริษัทและรวมบริษัทย่อย ณ วันที่ 31 ธันวาคม 2558 มีเงื่อนไขและมีข้อสังเกต ประเด็นที่ผู้สอบบัญชีได้แสดงความเห็นอย่างมีเงื่อนไข เป็นประเด็น ของบริษัท คัลมิเนท แอร์ จำกัด “คัลมิเนท” ซึ่งเดิมเคยเป็นตัวแทนจำหน่ายสินค้าให้กับบริษัทฯ เพียงผู้เดียว ซึ่ง คัลมิเนท ค้างชำระค่าสินค้ากับบริษัทฯ ประมาณ 30 ล้านบาท บริษัทฯได้ดำเนินการตั้งสำรองหนี้สงสัยจะสูญทั้งจำนวน ในงบการเงิน ณ วันที่ 31 กรกฎาคม 2558 ดังนั้นรายงานความเห็นผู้สอบต่องบการเงินจึงมีเงื่อนไขเนื่องจากการจัดทำงบการเงินรวมของปีก่อนมีผลกระทบต่อการเปรียบเทียบตัวเลขงวดปัจจุบันกับตัวเลขเปรียบเทียบ ซึ่งความเห็นอย่างมีเงื่อนไขจะหมดไปในไตรมาส 3/2559



13.2 งบแสดงฐานะการเงิน

รายการ	งบการเงินรวม					
	งบตรวจสอบ (งบปี) 31 ก.ค. 2557		งบตรวจสอบ (งบปี) 31 ธ.ค. 2558		งบสอบทาน (5เดือน) 31 ธ.ค. 2558	
	พันบาท	ร้อยละ	พันบาท	ร้อยละ	พันบาท	ร้อยละ
สินทรัพย์						
สินทรัพย์หมุนเวียน						
เงินสดและรายการเทียบเท่าเงินสด	47,274	6.33	66,989	8.08	48,948	4.59
เงินลงทุนชั่วคราว	-	-	133,841	16.15	120,000	11.25
ลูกหนี้การค้าและลูกหนี้อื่น	12,049	1.61	17,839	2.15	7,433	0.70
เงินให้กู้ยืมระยะสั้นและดอกเบี้ยค้างรับแก่กิจการที่เกี่ยวข้องกัน	-	-	-	-	-	-
สินค้าคงเหลือ	7,509	1.01	-	-	9,802	0.92
ต้นทุนการพัฒนาโครงการ	-	-	-	-	52,511	4.92
สินทรัพย์หมุนเวียนอื่น	9,029	1.21	10,635	1.28	13,138	1.23
รวมสินทรัพย์หมุนเวียน	75,861	10.16	229,304	27.67	251,833	23.61
สินทรัพย์ไม่หมุนเวียน						
เงินฝากธนาคารที่ติดภาระหลักประกัน	-	-	-	-	1,200	0.11
เงินลงทุนในบริษัทร่วม	-	-	39,200	4.73	39,464	3.70
เงินลงทุนในบริษัทย่อย	-	-	-	-	-	-
เงินลงทุนระยะยาวอื่น	49,950	6.69	-	-	-	-
เงินจ่ายล่วงหน้าเพื่อการลงทุน	-	-	20,000	2.41	189,000	17.72
เงินให้กู้ยืมระยะยาวและดอกเบี้ยค้างรับแก่กิจการอื่น	52,700	7.06	-	-	-	-
อสังหาริมทรัพย์เพื่อการลงทุน	31,679	4.24	492,379	59.41	491,830	46.10
ที่ดิน อาคาร และอุปกรณ์	525,632	70.43	37,132	4.48	79,883	7.49
ค่าความนิยม	-	-	-	-	175	0.02
สินทรัพย์ภาษีเงินได้รอการตัดบัญชี	9,317	1.25	6,894	0.83	6,779	0.64
สินทรัพย์ไม่หมุนเวียนอื่น	1,191	0.16	3,940	0.48	6,598	0.62
รวมสินทรัพย์ไม่หมุนเวียน	670,469	89.84	599,545	72.33	814,930	76.39
รวมสินทรัพย์	746,330	100.00	828,850	100.00	1,066,762	100.00



รายการ	งบการเงินรวม					
	งบตรวจสอบ (งบปี)		งบตรวจสอบ (งบปี)		งบสอบทาน (5เดือน)	
	31 ก.ค. 2557		31 ก.ค. 2558		31 ธ.ค. 2558	
	พันบาท	ร้อยละ	พันบาท	ร้อยละ	พันบาท	ร้อยละ
หนี้สินและส่วนของผู้ถือหุ้น						
หนี้สินหมุนเวียน						
เงินเบิกเกินบัญชีธนาคาร	-	-	-	-	-	-
เจ้าหนี้การค้าและเจ้าหนี้อื่น	20,628	2.76	9,272	1.12	22,679	2.12
หนี้สินส่วนที่ถึงกำหนดชำระภายในหนึ่งปี	-	-	6.18	0.07	748	0.07
ภาษีเงินได้ค้างจ่าย	2,190	0.29				
เงินกู้ยืมระยะสั้นจากบุคคลที่เกี่ยวข้องกัน	-	-	-	-	226	0.02
เงินกู้ยืมระยะสั้นจากกิจการอื่น	-	-	-	-	188,365	17.66
หนี้สินหมุนเวียนอื่น	2,401	0.32	576	0.07	2,572	0.24
รวมหนี้สินหมุนเวียน	25,218	3.38	10,467	1.26	214,591	20.12
เงินกู้ยืมระยะยาวจากสถาบันการเงิน	-	-	-	-	26,000	2.44
หนี้สินระยะยาวภายใต้สัญญาเช่าการเงิน	-	-	2,210	0.27	2,196	0.21
ภาระผูกพันผลประโยชน์พนักงาน	8,821	1.18	650	0.08	1,687	0.16
เงินประกัน	3,569	0.48	7,914	0.95	10,303	0.97
รวมหนี้สินไม่หมุนเวียน	12,389	1.66	10,774	1.30	40,18	3.77
รวมหนี้สิน	37,607	5.04	21,241	2.56	254,778	23.88
ส่วนของผู้ถือหุ้น						
ทุนจดทะเบียน	240,000	25.23	300,000	36.19	300.00	28.12
ทุนที่ออกจำหน่ายและชำระเต็มมูลค่าแล้ว	188,300	25.23	300,000	36.19	300.00	28.12
ส่วนเกินมูลค่าหุ้นสามัญ	410,350	54.98	535,387	64.59	535,387	50.19
กำไร(ขาดทุน)สะสม						
จัดสรรแล้ว	24,000	3.22	24,000	2.90	24,000	2.25
ยังไม่ได้จัดสรร	86,073	11.53	(51,778)	(6.25)	(66,438)	(6.23)
รวมส่วนของผู้ถือหุ้นบริษัทใหญ่	708,723	94.96	807,609	97.44	792,949	74.33
ส่วนได้เสียที่ไม่มีอำนาจควบคุม			-	-	19,035	1.78
รวมส่วนของผู้ถือหุ้น	708,723	94.96	807,609	97.44	811,985	76.12
รวมหนี้สินและส่วนของผู้ถือหุ้น	746,330	100.00	828,850	100.00	1,066,762	100.00



13.3 งบกำไรขาดทุนเบ็ดเสร็จ (งบการเงินรวม)

รายการ	สำหรับงวดปี		สำหรับงวดปี		สำหรับงวดห้าเดือน ⁽¹⁾	
	ตรวจสอบ		ตรวจสอบ		ตรวจสอบ	
	31 ก.ค. 2557		31 ก.ค. 2558		31 ธ.ค. 2558	
	พันบาท	ร้อยละ	พันบาท	ร้อยละ	พันบาท	ร้อยละ
รายได้จากการขายและการให้บริการ	123,273	100.00	107,388	100.00	30,228	100.00
ต้นทุนขายและการให้บริการ	(78,761)	(63.89)	(78,686)	(73.27)	(17,937)	(59.34)
กำไรขั้นต้น	44,512	36.11	28,702	26.73	12,290	40.66
ค่าใช้จ่ายในการขายและการให้บริการ	(5,135)	(4.17)	(6,387)	(5.95)	(2,402)	(7.95)
ค่าใช้จ่ายในการบริหาร	(45,322)	(36.77)	(163,790)	(152.52)	(25,046)	(82.86)
รวมค่าใช้จ่าย	(50,457)	(40.94)	(170,177)	(158.47)	(27,448)	(90.80)
กำไรจากการดำเนินงาน	(5,945)	(4.83)	(141,475)	(131.74)	(15,158)	(50.14)
รายได้อื่น	19,056	15.46	6,046	5.63	2,634	8.71
ต้นทุนทางการเงิน	-	-	-	-	(2,908)	(9.62)
ส่วนแบ่งกำไร (ขาดทุน) จากเงินลงทุนในบริษัทร่วม	-	-	-	-	264	0.00
กำไร (ขาดทุน) ก่อนค่าใช้จ่ายภาษีเงินได้	13,111	10.64	(135,428)	(126.11)	(15,168)	(50.18)
ค่าใช้จ่าย (รายได้) ภาษีเงินได้	(4,658)	(3.78)	(2,423)	(2.26)	(115)	(0.38)
กำไร (ขาดทุน) สำหรับงวด	8,453	6.86	(137,851)	(128.37)	(15,283)	(50.56)
การแบ่งปันกำไร (ขาดทุน)						
ส่วนที่เป็นของบริษัทใหญ่	8,453	6.86	(137,851)	(128.37)	(14,186)	(46.93)
ส่วนที่เป็นของส่วนได้เสียที่ไม่มีอำนาจควบคุม	-	-	-	-	(1,096)	(3.63)
กำไร (ขาดทุน) ต่อหุ้น						
กำไร (ขาดทุน) ต่อหุ้นขั้นพื้นฐาน (บาท)	0.0112		(0.1559)		(0.0118)	

หมายเหตุ: (1) สำหรับงบการเงิน 5 เดือน สิ้นสุดวันที่ 31 ธันวาคม 2558 บริษัทจัดทำขึ้นเพื่อปรับปรุงรอบบัญชีใหม่



13.4 งบกระแสเงินสด

รายการ	งบการเงินรวม			
	ตรวจสอบ	ตรวจสอบ	ตรวจสอบ	
	31 ก.ค. 2557	31 ก.ค. 2558	31 ธ.ค. 2558	
	พันบาท	พันบาท	พันบาท	
กระแสเงินสดจากกิจกรรมดำเนินงาน				
กำไร(ขาดทุน)สำหรับงวด	13,111	(135,428)	(15,168)	
รายการปรับกระทบกำไร(ขาดทุน)สำหรับงวดเป็นเงินสดรับ (จ่าย) จากกิจกรรมดำเนินงาน				
ค่าเสื่อมราคาและรายการจ่ายตัดบัญชี	5,140	31,384	14,922	
หนี้สงสัยจะสูญ (กลับรายการค่าเผื่อหนี้สงสัยจะสูญ)	14,825	59,258	(865)	
โอนกลับประมาณการหนี้สินจากการยกเลิกสิทธิพิเศษทางภาษีศุลกากร(GSP)	(12,262)			
ขาดทุนจากการเปลี่ยนแปลงมูลค่าเงินลงทุนชั่วคราว	14	4,938	-	
กำไรจากอัตราแลกเปลี่ยนที่ยังไม่เกิดขึ้นจริง		(158)	-	
กำไรจากการจำหน่ายสินทรัพย์	(488)	(2,223)	1,512	
กำไรที่ยังไม่เกิดขึ้นจากการปรับมูลค่าของเงินลงทุน		-	-	
ขาดทุนจากการด้อยค่าของสินทรัพย์ (กลับรายการ)		60,319	(1,059)	
ขาดทุนจากการลดมูลค่าสินค้า(กลับรายการ)		920	(547)	
ภาระผูกพันผลประโยชน์พนักงาน	6,779	(4,647)	564	
รับดอกเบี้ย	(4,801)	(498)	(2,338)	
ต้นทุนทางการเงิน			2,908	
ส่วนแบ่งกำไรจากเงินลงทุนในบริษัทร่วม			(264)	
กำไร(ขาดทุน)จากการดำเนินงานก่อนการเปลี่ยนแปลงในสินทรัพย์และหนี้สินดำเนินงาน	22,317	13,867	(334)	
การเปลี่ยนแปลงในสินทรัพย์ดำเนินงาน(เพิ่มขึ้น)ลดลง				
ลูกหนี้การค้าและลูกหนี้อื่น	3,716	(24,292)	11,270	
สินค้าคงเหลือ	7,354	6,590	(9,256)	
ต้นทุนพัฒนาโครงการ			(52,511)	
สินทรัพย์หมุนเวียนอื่น	(6,453)	(1,606)	(1,598)	
เงินฝากธนาคารติดภาระหลักประกัน		-	(1,200)	
สินทรัพย์ไม่หมุนเวียนอื่น	335	(21,247)	(16)	
การเปลี่ยนแปลงในหนี้สินดำเนินงานเพิ่มขึ้น(ลดลง)				
เจ้าหนี้การค้าและเจ้าหนี้อื่น	6,427	(11,356)	4,270	
หนี้สินหมุนเวียนอื่น	2,204	(1,825)	1,573	
จ่ายชำระภาระผูกพันผลประโยชน์พนักงาน	(429)	(3,523)	-	
เงินประกัน	(155)	4,346	2,388	
เงินสดรับ(จ่าย)จากการดำเนินงาน	35,318	(39,047)	(45,413)	
จ่ายภาษีเงินได้	(5,827)	(4,216)	(1,535)	
เงินสดสุทธิได้มา (ใช้ไปใน) กิจกรรมดำเนินงาน	(29,490)	(43,263)	(46,948)	



รายการ	งบการเงินรวม			
	ตรวจสอบ	ตรวจสอบ	ตรวจสอบ	
	31 ก.ค. 2557	31 ก.ค. 2558	31 ธ.ค. 2558	
	พันบาท	พันบาท	พันบาท	
กระแสเงินสดจากกิจกรรมลงทุน				
ซื้อเงินลงทุนชั่วคราว	-	(187,949)	(127,991)	
จำหน่ายเงินลงทุนชั่วคราว	8,097	51,084	140,320	
ซื้อเงินลงทุนในบริษัทร่วม	-	(39,200)	-	
ซื้อเงินลงทุนในบริษัทย่อย	-	-	(24,952)	
เงินจ่ายล่วงหน้าเพื่อการลงทุนเพิ่มขึ้น	-	-	(169,000)	
ซื้อที่ดิน อาคารและอุปกรณ์	(514,751)	(11,068)	(4,650)	
ซื้ออสังหาริมทรัพย์เพื่อการลงทุน	-	-	(9,927)	
จำหน่ายที่ดิน อาคารและอุปกรณ์	849	776	-	
จำหน่ายอสังหาริมทรัพย์เพื่อการลงทุน	-	-	-	
ซื้อสินทรัพย์ไม่มีตัวตน	-	-	(1,207)	
เงินรับจากการจำหน่ายสินทรัพย์	-	-	-	
รับดอกเบี้ย	3,416	12,441	2,338	
เงินสดสุทธิได้มา (ใช้ไปใน) กิจกรรมลงทุน	(502,388)	(173,916)	(195,070)	
กระแสเงินสดจากกิจกรรมจัดหาเงิน				
เงินเบิกเกินบัญชีธนาคารเพิ่มขึ้น	-	-	-	
รับเงินกู้ยืมระยะสั้นจากบุคคลที่เกี่ยวข้องกัน	-	-	226	
จ่ายชำระหนี้ระยะสั้นจากบุคคลที่เกี่ยวข้องกัน	-	-	-	
รับเงินกู้ยืมระยะสั้นจากบุคคลและกิจการอื่น	-	-	240,000	
จ่ายชำระหนี้ระยะสั้นจากบุคคลและกิจการอื่น	-	-	(50,000)	
รับเงินกู้ยืมจากสถาบันทางการเงิน	-	-	26,000	
จ่ายชำระหนี้สินภายใต้สัญญาเช่าทางการเงิน	-	-	(206)	
รับเงินจากการเพิ่มทุนหุ้นสามัญ	-	236,737	-	
บริษัทย่อยรับเงินค่าหุ้นสามัญ	-	-	12,500	
จ่ายดอกเบี้ย	-	-	(4,543)	
เงินสดสุทธิได้มา (ใช้ไปใน) กิจกรรมจัดหาเงิน	-	237,737	223,977	
เงินสดและรายการเทียบเท่าเงินสดเพิ่มขึ้น(ลดลง) สุทธิ	(472,898)	19,558	(18,041)	
ผลกระทบจากอัตราแลกเปลี่ยนในเงินสดและรายการเทียบเท่าเงินสด	-	158	-	
เงินสดและรายการเทียบเท่าเงินสดต้นงวด	520,172	47,274	66,989	
เงินสดและรายการเทียบเท่าเงินสดปลายงวด	47,274	66,989	48,948	

รายละเอียดเพิ่มเติมที่ไม่เป็นตัวเงิน

สำหรับปีสิ้นสุดวันที่ 31 กรกฎาคม 2558

- บริษัทซื้อยานพาหนะ ราคาทุน จำนวนเงิน 4.44 ล้านบาท โดยจ่ายชำระเงินสด จำนวนเงิน 1.62 ล้านบาท ส่วนที่เหลือได้ทำสัญญาเช่าการเงิน
- บริษัทได้โอนที่ดินและอาคารไปเป็นอสังหาริมทรัพย์เพื่อการลงทุน มูลค่าตามบัญชี จำนวนเงิน 467.65 ล้านบาท ในงบการเงินรวม



13.5 อัตราส่วนทางการเงิน

อัตราส่วนทางการเงิน	หน่วย	งวดปีสิ้นสุด (12 เดือน) 31 ก.ค. 57	งวดปีสิ้นสุด (12 เดือน) 31 ก.ค. 58	งวดปีสิ้นสุด (5 เดือน) 31 ธ.ค. 58
อัตราส่วนสภาพคล่อง				
อัตราส่วนสภาพคล่อง	เท่า	3.01	21.91	1.17
อัตราส่วนสภาพคล่องหมุนเร็ว	เท่า	2.71	20.89	0.82
อัตราส่วนสภาพคล่องกระแสเงินสด ⁽¹⁾	เท่า	1.24	(2.42)	(1.00)
อัตราส่วนหมุนเวียนลูกหนี้การค้า ⁽¹⁾	เท่า	2.90	2.64	1.78
ระยะเวลาเก็บหนี้เฉลี่ย	วัน	124.04	136.20	202.14
อัตราส่วนหมุนเวียนสินค้าคงเหลือ ^{(1) (2)}	เท่า	6.48	11.70	5.21
ระยะเวลาขายสินค้าเฉลี่ย	วัน	56.33	30.77	69.13
อัตราส่วนหมุนเวียนเจ้าหนี้การค้า ^{(1) (3)}	เท่า	76.02	133.91	231.36
ระยะเวลาชำระหนี้	วัน	4.80	2.69	1.56
Cash Cycle	วัน	175.57	164.28	269.72
อัตราส่วนแสดงความสามารถในการทำกำไร				
อัตราส่วนกำไรขั้นต้น	ร้อยละ	36.95	26.73	40.66
อัตรากำไรจากการดำเนินงาน	ร้อยละ	(4.83)	(131.74)	(50.14)
อัตราส่วนเงินสดต่อการทำกำไร	ร้อยละ	2.25	(0.31)	(3.10)
อัตรากำไรสุทธิ	ร้อยละ	6.86	(128.37)	(50.56)
อัตราผลตอบแทนของผู้ถือหุ้น ⁽¹⁾	ร้อยละ	4.61	(18.18)	(4.53)
อัตราส่วนแสดงประสิทธิภาพในการดำเนินงาน				
อัตราผลตอบแทนจากสินทรัพย์ ⁽¹⁾	ร้อยละ	1.15	(17.50)	(3.87)
อัตราผลตอบแทนจากสินทรัพย์ถาวร ⁽¹⁾	ร้อยละ	2.83	(19.59)	(0.16)
อัตราการหมุนของสินทรัพย์ ⁽¹⁾	เท่า	19.31	13.64	7.65
อัตราส่วนวิเคราะห์นโยบายทางการเงิน				
อัตราส่วนหนี้สินต่อส่วนของผู้ถือหุ้น	เท่า	0.05	0.03	0.31
อัตราส่วนหนี้สินสุทธิต่อส่วนของผู้ถือหุ้น ⁽⁴⁾	เท่า	0.00	0.00	0.27
อัตราส่วนความสามารถในการชำระดอกเบี้ย	เท่า	NA	NA	(9.00)
อัตราส่วนความสามารถชำระผูกพัน (Cash Basis)	เท่า	0.02	(0.86)	(0.29)
อัตราการจ่ายเงินปันผล	ร้อยละ	0.00	0.00	0.00

หมายเหตุ: ⁽¹⁾ ปรับข้อมูลให้เป็นอัตราต่อปี

⁽²⁾ คัดอัตราส่วนจากสินค้าคงเหลือที่เป็นสินค้าสำเร็จรูปเท่านั้น

⁽³⁾ คัดอัตราส่วนจากลูกหนี้ก่อนหักหนี้สงสัยจะสูญ

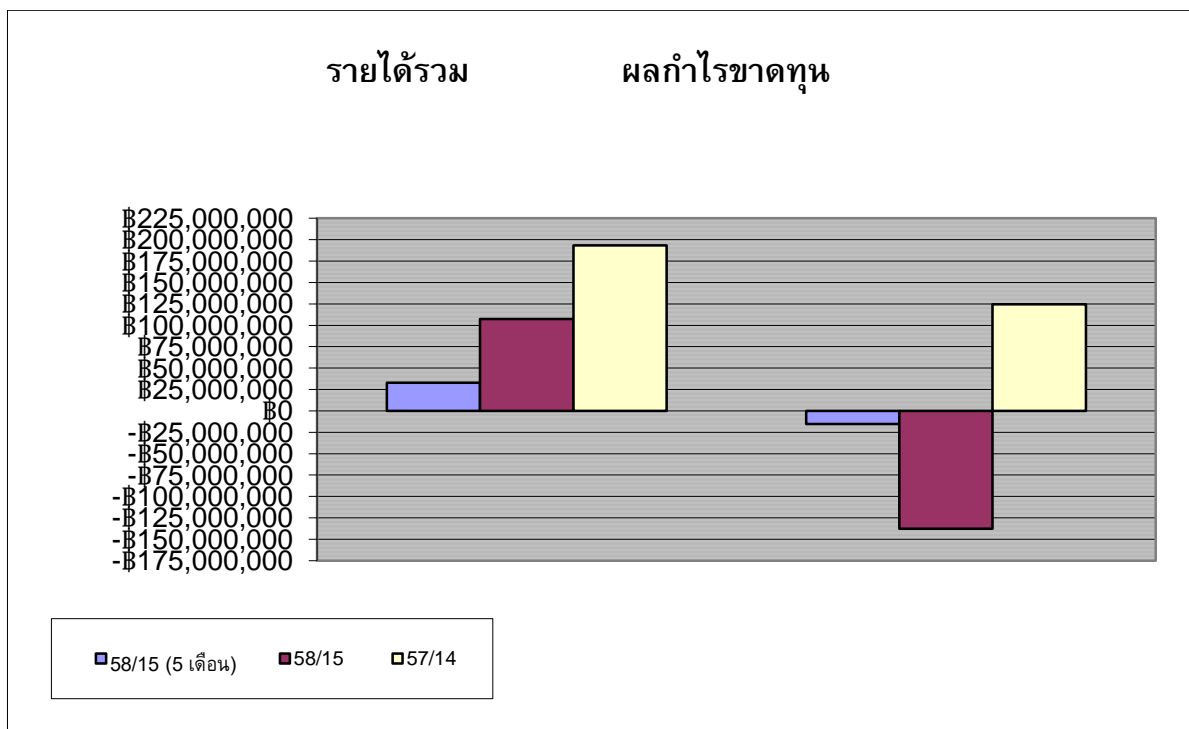


ส่วนที่ 3 ฐานะการเงินและผลการดำเนินงาน

14. การวิเคราะห์และคำอธิบายของฝ่ายจัดการ (Management Discussion and Analysis : MD&A)

ผลการดำเนินงานที่ผ่านมา

ปี	2558 (5 เดือน)	2558 (ส.ค 57-ก.ค 58)	2557
รายได้รวม	32,861,599	107,388,152	123,272,650
กำไร (ขาดทุน) สุทธิ	(15,282,667)	(137,850,947)	8,452,868





14.1 ภาพรวมธุรกิจของกลุ่มบริษัท

รายได้และธุรกิจของกลุ่มบริษัทสามารถแบ่งออกเป็น 3 ประเภทหลัก ดังต่อไปนี้

1. ธุรกิจผลิตและจำหน่ายพัดลมติดเพดาน

บริษัทฯ จากที่เคยเป็นผู้ผลิตพัดลมติดเพดานรายใหญ่ที่สุดในโลก เปลี่ยนมาเป็นผู้นำเข้าชิ้นส่วนพัดลมจากต่างประเทศ มาประกอบขายในประเทศ โดยจัดจำหน่ายพัดลมภายใต้เครื่องหมายการค้า Sunlight และ Compass East ซึ่งเป็นที่รู้จักของลูกค้าโดยทั่วไปมานานกว่า 10 ปี และได้เพิ่มเครื่องหมายการค้าใหม่ในนาม “Air-le-gance” เพื่อจับกลุ่มลูกค้าตลาดบนที่มีกำลังซื้อสูง

ภาพรวมของธุรกิจผลิตจำหน่ายพัดลมติดเพดานในปัจจุบัน ในประเทศไทยเติบโตอย่างต่อเนื่องประมาณร้อยละ 5 -10 ทุกปี ปัจจัยที่ส่งผลต่อการเติบโตได้แก่ การเติบโตในกลุ่มธุรกิจพัฒนาอสังหาริมทรัพย์ สภาพอากาศ สภาวะเศรษฐกิจโดยรวม พัดลมที่บริษัทฯ จำหน่ายไม่ใช่เป็นเพียงเครื่องใช้ไฟฟ้า แต่ยังเป็นอุปกรณ์ในการตกแต่ง ดังนั้นกลุ่มลูกค้าของบริษัทจึงมีความต้องการมากกว่าเครื่องใช้ไฟฟ้าเพื่อประโยชน์ใช้สอยเพียงอย่างเดียว การออกแบบจึงเป็นปัจจัยสำคัญในการตัดสินใจของลูกค้า สำหรับการเติบโตในธุรกิจพัดลมเพดานในต่างประเทศรอบประเทศไทย เช่น เมียนมาร์ ลาว กัมพูชา มีอัตราการเติบโตสูงขึ้นอย่างมาก เนื่องจากการเติบโตด้านอสังหาริมทรัพย์ และความนิยมในการใช้พัดลมมากกว่า เครื่องปรับอากาศ ในปี 2559 บริษัทฯ วางแผนนำเข้าเครื่องจักรเพื่อทำการผลิตมอเตอร์พัดลมเอง เพื่อสะดวกในการซ่อม และเพื่อการควบคุมคุณภาพของมอเตอร์ ด้านการจำหน่ายบริษัทฯ เริ่มเพิ่มช่องทางการจัดจำหน่ายโดยนำสินค้าไปจำหน่ายในห้างสรรพสินค้าขนาดใหญ่ (Model Trade) เช่น Home Pro, Home Work, ไทวัสดุ และการส่งออกไปจำหน่ายในประเทศเพื่อนบ้าน อีกทั้งในปี 2559 บริษัทฯ มีโครงการจะจัดหาสินค้าใหม่ๆ เข้ามาจำหน่ายอีกหลายอย่าง เช่น ไฟแอลอีดี โคมไฟแอลอีดี ไฟแอลอีดีเซ็นเซอร์ เป็นต้น ซึ่งมีรูปแบบสวยงาม ประหยัดไฟฟ้า จากภาวะเศรษฐกิจไทยในปีที่ผ่านมาชะลอตัวซึ่งส่งผลต่อการขายสินค้าของบริษัทในประเทศเล็กน้อยเนื่องจากในปี 2558 เป็นช่วงที่บริษัทเริ่มจำหน่ายเองโดยไม่ผ่านตัวแทน จึงเป็นปีที่บริษัทเริ่มทำการตลาด สร้างงานขาย ส่วนในปี 2559 บริษัทส่งสินค้าออกไปยังประเทศเพื่อนบ้าน เพื่อเป็นการขยายตลาดอีกทางหนึ่ง

2. ธุรกิจให้เช่าและพัฒนาอสังหาริมทรัพย์

2.1 ธุรกิจให้เช่าอสังหาริมทรัพย์

บริษัทฯ ให้เช่าอาคารโรงงานนิคมอุตสาหกรรมบางปู ห้องพักอาศัยอาคารคันทรีคอมเพล็กซ์ จำนวน 19 ห้อง ห้องชุดสำนักงานอาคารพีเอส ทาวน์เวอร์ จำนวน 1 ห้อง และสถานประกอบการศูนย์วัฒนธรรม และการแสดง (คุ้มขันโตก) จังหวัดเชียงใหม่

2.2 ธุรกิจพัฒนาอสังหาริมทรัพย์

บริษัทฯ ดำเนินการผ่าน ACCL ซึ่งเป็นบริษัทย่อย ในชื่อโครงการ ทาวน์ไลน์ เป็นโครงการทาวน์โฮมบนที่ดินขนาด 2 ไร่ 1 งาน 8 ตารางวา ตั้งอยู่ที่อำเภอสัตหีบ จังหวัดชลบุรี จำนวน 32 ห้อง ขนาดโครงการประมาณ 250 ล้านบาท ราคาขาย 5.20-6.70 ล้านบาท คาดว่ารับรู้รายได้ในปี 2559 ปัจจุบันมียอดจองกว่าร้อยละ 50.00



สำหรับโครงการต่อไปคาดว่าจะเป็นการจัดสรรที่ดินแบ่งขาย ตำบลรัชฎา อำเภอมือง จังหวัดภูเก็ต เนื้อที่ดินไม่เกิน 11 ไร่ (4,400 ตารางวา) คาดว่าจะดำเนินการปลาย 2559

ภาพรวมของธุรกิจอสังหาริมทรัพย์ในปีที่ผ่านมามีแนวโน้มชะลอตัว สำหรับโครงการทาวนโฮม ในอำเภอสัตหีบ เป็นโครงการของลูกค้ายที่มีกำลังซื้อระดับกลาง เป็นโครงการแรกในบริเวณนั้น เนื่องจากเป็นโครงการขนาดกลาง จึงไม่มีปัญหาด้านเงินทุนหรือสภาพคล่อง คาดว่าจะจบโครงการภายในปี 2560 ปัจจุบันมีผู้จองแล้วร้อยละ 50 ซึ่งคาดว่าโครงการไม่มีปัญหาสามารถรับรู้รายได้ตามเป้า ส่วนโครงการในอนาคตบริษัท จะดำเนินการพัฒนาโครงการขนาดประมาณ 250-300 ล้านบาท เพื่อให้เหมาะสมกับทุนของบริษัท จากภาวะเศรษฐกิจที่ชะลอตัวส่งผลให้รายได้ค่าเช่าโรงงานลดลงไปประมาณร้อยละ 20 จึงเป็นโอกาสที่บริษัทจะดำเนินการปรับปรุงอาคารโรงงานใหม่ ซึ่งคาดว่าจะเริ่มและแล้วเสร็จในปี 2559 ซึ่งบริษัทเห็นว่าหลังจากปรับปรุงจะมีผู้สนใจเช่าเพิ่มอย่าง

3. ธุรกิจพลังงานทดแทน

ในปี 2558 บริษัทฯ มีการขยายธุรกิจไปยังธุรกิจพลังงานทดแทน โดยบริษัทได้เข้าลงทุนในโครงการพลังงานแสงอาทิตย์บนหลังคา โดยดำเนินการผ่าน W.SOLAR , BSP, 105 โซล่า โดยมีสถานที่ตั้งโครงการอยู่บนหลังคาโรงงานให้เช่าของ WIN เลขที่ 105 หมู่ 3 ถนน บางนา-ตราด ตำบลท่าข้าม อำเภอบางปะกง จังหวัดฉะเชิงเทรา นอกจากนี้ บริษัทฯ ยังมีการเข้าลงทุนในธุรกิจพลังงานเพิ่มเติม โดยการเข้าซื้อโครงการพลังงานแสงอาทิตย์บนพื้นดิน (Solar Farm) กลุ่มสระบุรีโปรเจกต์ ตั้งอยู่เลขที่ 113/1 หมู่ที่ 2 ถนนมิตรภาพ ตำบลลี้ช้าง อำเภอมืองสระบุรี จังหวัดสระบุรี โดยบริษัทฯ ลงทุนร้อยละ 100 ซึ่งบริษัทฯ จะสามารถรับรู้รายได้ตั้งแต่ 1 มกราคม 2559 ปัจจุบัน บริษัทฯ อยู่ระหว่างการชำระเงินลงทุน

ธุรกิจพลังงานทดแทนเป็นพลังงานที่ภาครัฐให้การส่งเสริม สอดคล้องกับกระแสของโลกในปัจจุบัน เป็นธุรกิจที่มีกระแสเงินสด และผลตอบแทนแน่นอน ซึ่งบริษัทมีโครงการขยายธุรกิจพลังงานทดแทนในอนาคตอย่างน้อยปีละ 1 โครงการ ทั้งนี้ ขึ้นอยู่กับความพร้อมด้านเงินทุน และผลตอบแทนจากการลงทุน ภาวะเศรษฐกิจที่ชะลอตัวในส่วน of ธุรกิจพลังงานทดแทน ไม่ได้ได้รับผลกระทบ แม้ราคาขายไฟฟ้าในปัจจุบันจะลดลง แต่ค่าก่อสร้างก็ลดลงเช่นกัน

จากที่บริษัทฯ มีธุรกิจหลายๆ ประเภททั้งนี้เพื่อเป็นการกระจายความเสี่ยงด้านรายได้ พร้อมรับกับการเปลี่ยนแปลงต่างๆ ที่เกิดขึ้นในอนาคต โดยบริษัทฯ มีธุรกิจพลังงานทดแทน ธุรกิจให้เช่าอสังหาริมทรัพย์ เป็นธุรกิจที่มีความมั่นคงด้านรายได้และความเสี่ยงต่ำ ธุรกิจอสังหาริมทรัพย์ ที่สามารถเติบโตรวดเร็ว สร้างผลกำไรได้เป็นกอบเป็นกำ ธุรกิจเทรดดิ้งเป็นธุรกิจที่ต้องทันยุคสมัยมีความเปลี่ยนแปลงรวดเร็ว ใครสามารถเข้าถึงกลุ่มลูกค้าก่อนย่อมได้เปรียบ และหาสินค้าใหม่ๆ ทดแทนเมื่อสินค้าเดิมไม่ได้รับความนิยมหรือมีคู่แข่งรายอื่นๆ เข้ามาในตลาด



14.2 การวิเคราะห์ผลการดำเนินงานและฐานะการเงินของบริษัทฯ

เนื่องด้วยในอดีตที่ผ่านมาบริษัทฯ มีรอบระยะเวลาบัญชีตั้งแต่วันที่ 1 สิงหาคม ถึง 31 กรกฎาคม ของทุกปี จนถึงงบการเงินประจำปี 2558 ซึ่งสิ้นสุดรอบระยะเวลาบัญชี ณ วันที่ 31 กรกฎาคม 2558 ต่อมาทางบริษัทฯ จึงมีแนวคิดที่จะเปลี่ยนรอบระยะเวลาบัญชีเป็นวันที่ 1 มกราคม ถึง 31 ธันวาคม เพื่อให้สอดคล้องกับบริษัทจดทะเบียนอื่นๆ และสะดวกต่อนักลงทุนในการอ่านงบการเงินของบริษัทเพื่อเป็นการปรับเปลี่ยนรอบบัญชีบริษัทได้มีการจัดทำงบการเงินที่รับรองโดยผู้สอบบัญชีสำหรับงวด 5 เดือน สิ้นสุดวันที่ 31 ธันวาคม 2558 โดยงบงวด 5 เดือนดังกล่าวได้แสดงตัวเลขทางบัญชีเปรียบเทียบกับงบการเงินปี 2558 สิ้นสุด ณ วันที่ 31 กรกฎาคม 2558

14.2.1 การวิเคราะห์ผลการดำเนินงานและความสามารถในการทำกำไรของบริษัทฯ

รายได้

โครงสร้างรายได้

รายการ	งบปี 2557 สิ้นสุดวันที่ 31 ก.ค. 2557		งบปี 2558 สิ้นสุดวันที่ 31 ก.ค. 2558		งบงวด 5 เดือนสิ้นสุด วันที่ 31 ธ.ค. 2558	
	ล้านบาท	ร้อยละ	ล้านบาท	ร้อยละ	ล้านบาท	ร้อยละ
1. รายได้จากการขาย	25.78	20.91	7.66	7.13	4.17	13.79
2. รายได้จากภัตตาคารและการแสดง วัฒนธรรม	69.79	56.62	50.43	46.96	-	-
3. รายได้ค่าเช่า	27.70	22.47	49.3	45.91	26.06	86.21
รวม	123.27	100.00	107.39	100.00	30.23	100.00

จากที่บริษัทมีการเปลี่ยนรอบระยะเวลาบัญชีจากเดิม 1 สิงหาคม ถึง 31 กรกฎาคม งบการเงินที่รับรองโดยผู้สอบบัญชีจึงแสดงในช่วงเวลาวันที่ 1 สิงหาคม 2558 ถึง 31 ธันวาคม 2558 (งบการเงินปีปัจจุบัน) เปรียบเทียบกับช่วงเวลาวันที่ 1 สิงหาคม 2557 ถึง 31 กรกฎาคม 2558 (งบการเงินปีก่อนหน้า) ซึ่งเป็นการเปรียบเทียบช่วงเวลา 5 เดือน และ 12 เดือน ซึ่งบริษัทไม่สามารถนำผลการดำเนินงานระยะเวลางวดเดียวกันของปีก่อนมาเปรียบเทียบได้ ดังนั้นบริษัทฯ จึงขอชี้แจงดังต่อไปนี้

ผลการดำเนินงานรอบระยะเวลาบัญชีรอบระยะเวลาบัญชี ตั้งแต่วันที่ 1 สิงหาคม 2558 ถึง วันที่ 31 ธันวาคม 2558 (5 เดือน) ปรากฏว่ามีผลการดำเนินงานขาดทุนจำนวน 15.28 ล้านบาท เปรียบเทียบกับผลการดำเนินงานรอบระยะเวลาตั้งแต่วันที่ 1 สิงหาคม 2557 ถึง 31 กรกฎาคม 2558 (12 เดือน) ปรากฏว่ามีผลการดำเนินงานขาดทุนจำนวน 137.85 ล้านบาท โดยมีรายละเอียดดังต่อไปนี้

1. รายได้รวมของบริษัทฯ จำนวน 32.86 ล้านบาท ถัวเฉลี่ย 5 เดือน เท่ากับ 6.57 ล้านบาท เมื่อเปรียบเทียบกับงวดสิ้นสุดวันที่ 31 ธันวาคม 2558 จำนวน 108.72 ล้านบาทถัวเฉลี่ย 12 เดือน เท่ากับ 9.45 ล้านบาท ลดลง ถัวเฉลี่ยร้อยละ 30.47 มีสาเหตุดังต่อไปนี้



รายการ	สำหรับงวด 5 เดือน สิ้นสุดวันที่ 31 ธันวาคม 2558 (ถัว เฉลี่ย)	สำหรับงวด 12 เดือน สิ้นสุด วันที่ 31 กรกฎาคม 2558 (ถัวเฉลี่ย)	เพิ่มขึ้น - ลดลง ร้อย ละ	สาเหตุ
รายได้จากการขายสุทธิ	834	638	30.67%	อยู่ระหว่างการนำสินค้ารุ่นใหม่เข้าจำหน่าย
รายได้จากการให้บริการ ขั้นโตก	-	4,202	-100.00%	บริษัทเปลี่ยนธุรกิจโดยนำสถานประกอบการของบริษัทย่อยนำไปให้เช่า
รายได้ค่าเช่า	5,212	4,109	26.84%	
รายได้อื่น	527	504	4.56%	บริษัทฯ ปรับอัตราเรียกเก็บค่าน้ำค่าไฟฟ้าแก่ผู้เช่าเพิ่มขึ้น เพื่อชดเชยค่าไฟฟ้าที่จ่าย
รวม	6,572	9,453	-30.47%	

จากการที่บริษัทย่อยนำธุรกิจศูนย์พัฒนธรรมและการแสดงล้านนา คุ่มขันโตก ออกให้เช่านั้น ไม่ส่งผลการดำเนินงานโดยรวมแต่อย่างใด เพราะบริษัทฯ สามารถได้รับกระแสเงินสดที่แน่นอน ส่วนผลตอบแทนที่ได้ประมาณ ร้อยละ 6 เป็นผลตอบแทนที่ดีพอสมควรสำหรับการให้เช่าอสังหาริมทรัพย์

2. ต้นทุนสินค้าที่ขายของบริษัท จำนวน 17.94 ล้านบาท ถัวเฉลี่ย 5 เดือน เท่ากับ 3.59 ล้านบาท เมื่อเปรียบเทียบกับงวดสิ้นสุดวันที่ 31 ธันวาคม 2558 จำนวน 78.69 ล้านบาท หรือถัวเฉลี่ย 12 เดือน เท่ากับ 6.56 ล้านบาท ลดลง ถัวเฉลี่ย ร้อยละ 45.59 มีสาเหตุดังต่อไปนี้

รายการ	สำหรับงวด 5 เดือน สิ้นสุด วันที่ 31 ธันวาคม 2558 (ถัวเฉลี่ย)	สำหรับงวด 12 เดือน สิ้นสุด วันที่ 31 กรกฎาคม 2558 (ถัวเฉลี่ย)	เพิ่มขึ้น - ลดลง ร้อย ละ	สาเหตุ
ต้นทุนขาย	505	701	-27.91%	เนื่องจากปริมาณการขายลดลง
ต้นทุนบริการคุ่มขันโตก	-	3,736	-	บริษัทเปลี่ยนธุรกิจโดยนำสถานประกอบการของบริษัทย่อยให้เช่า
ต้นทุนอสังหาริมทรัพย์เพื่อการลงทุน	3,083	2,121	45.33%	
รวม	3,588	6,557	-45.29%	



3. ค่าใช้จ่ายในการขายและบริหาร ต้นทุนทางการเงิน รวมจำนวน 30.36 ล้านบาท ถัวเฉลี่ย 5 เดือน เท่ากับ 6.07 ล้านบาท เมื่อเปรียบเทียบกับงวดสิ้นสุดวันที่ 31 ธันวาคม 2558 จำนวน 170.18 ล้านบาท หรือถัวเฉลี่ย 12 เดือน เท่ากับ 14.18 ล้านบาท ลดลงถัวเฉลี่ย ร้อยละ 57.19 มีสาเหตุดังต่อไปนี้

รายการ	สำหรับงวด 5 เดือน สิ้นสุดวันที่ 31 ธันวาคม 2558 (ถัว เฉลี่ย)	สำหรับงวด 12 เดือน สิ้นสุดวันที่ 31 กรกฎาคม 2558 (ถัว เฉลี่ย)	เพิ่มขึ้น - ลดลง ร้อย ละ	สาเหตุ
ค่าใช้จ่ายในการขายและ บริการ	480	532	-9.74%	ลดลงน้อยกว่าปริมาณการขายที่ลดลง เนื่องจาก บริษัทฯ ได้ดำเนินการด้านการตลาดด้วยตนเองโดย ไม่ผ่านตัวแทนจำหน่าย
ค่าใช้จ่ายในการบริหาร	5,009	13,649	-63.30%	เนื่องจากงวด 12 เดือนสิ้นสุด 31 กรกฎาคม 2558 บริษัทตั้งหนี้สงสัยจะสูญจากลูกค้าหนี้การค้า เงินกู้ ระยะยาว และดอกเบี้ยค้างรับแก่กิจการอื่น 59.26 ล้านบาท, บริษัทตั้งด้อยค่าเงินลงทุนระยะยาวแก่ กิจการอื่น 49.95 ล้านบาท และด้อยค่าจากการลด มูลค่าสินค้า 0.92 ล้านบาท
ต้นทุนทางการเงิน	582	-	100	บริษัทฯ เริ่มดำเนินกิจการโดยใช้แหล่งเงินกู้จาก สถาบันการเงิน
รวม	6,071	14,181	-57.19%	

เนื่องจากบริษัทฯ มีการปรับรอบระยะเวลาบัญชี บริษัทฯจึงขอ นำข้อมูลจากหมายเหตุประกอบงบการเงิน ข้อ 35 ซึ่งเป็นข้อมูลที่ยังไม่มี การตรวจสอบจากผู้สอบบัญชี มาอธิบายผลประกอบการของบริษัทและรวมบริษัทย่อยเพิ่มเติมดังต่อไปนี้

1. รายได้รวมของบริษัทฯ จำนวน 91.52 ล้านบาท เมื่อเปรียบเทียบกับงวดสิ้นสุดวันที่ 31 ธันวาคม 2557 จำนวน 129.28 ล้านบาท ลดลง 37.76 ล้านบาท คิดเป็นร้อยละ 29.21 มีสาเหตุดังต่อไปนี้
 - รายได้จากการขายสินค้า และให้บริการ จำนวน 82.50 ล้านบาท ลดลงจากงวดเดียวกันของปี
ก่อนจำนวน 42.68 ล้านบาท หรือลดลงร้อยละ 34.09 เนื่องจากในปี 2558 บริษัทฯ ยกเลิก
ตัวแทนจำหน่าย และบริษัทฯ ได้หยุดสั่งซื้อสินค้าเป็นระยะเวลานานทำให้สินค้ามีไม่เพียงพอกับ
การขาย
 - รายได้อื่น จำนวน 9.01 ล้านบาท เพิ่มขึ้นจากงวดเดียวกันของปีก่อนจำนวน 4.91 ล้านบาท
หรือ ร้อยละ 119.90 มีสาเหตุมาจากรายการโอนกลับรายการต้นทุนผลประโยชน์พนักงาน



- ของบริษัท ซี.อี.ไอ. (เชียงใหม่) เป็นรายได้เอน์ เนื่องจากการเปลี่ยนรูปแบบธุรกิจจากเดิมประกอบกิจการเอง เปลี่ยนเป็นให้เข้าสถาประกอบการ ซึ่งบุคคลากรทั้งหมดได้ถูกโอนไปยังบริษัทผู้เช่า จึงต้องโอนกลับรายการต้นทุนผลประโยชน์พนักงานที่เคยบันทึกบัญชีไว้ทั้งหมด
2. ต้นทุนสินค้าที่ขายของบริษัท จำนวน 52.59 ล้านบาท เมื่อเปรียบเทียบกับงวดสิ้นสุดวันที่ 31 ธันวาคม 2557 จำนวน 92.96 ล้านบาท ลดลงเท่ากับ 40.37 ล้านบาท หรือลดลง ร้อยละ 43.43 มีสาเหตุมาจากยอดขายลดลง หากพิจารณากำไรขั้นต้นบริษัทมีกำไรขั้นต้น ร้อยละ 36.26 เพิ่มขึ้นจากงวดเดียวกันของปีก่อนบริษัทฯ มีกำไรขั้นต้นร้อยละ 25.74 เพิ่มขึ้นร้อยละ 10.52 เนื่องจากบริษัทฯ กำหนดราคาขายเพิ่มขึ้นจากการที่บริษัทไม่ต้องขายผ่านตัวแทน
3. ค่าใช้จ่ายจ่ายรวมจำนวน 218.59 ล้านบาท เมื่อเปรียบเทียบกับงวดสิ้นสุดวันที่ 31 ธันวาคม 2557 จำนวน 55.97 ล้านบาท เพิ่มขึ้น 162.62 ล้านบาท หรือเพิ่มขึ้น ร้อยละ 290.55 มีสาเหตุดังต่อไปนี้
- ค่าใช้จ่ายในการขายจำนวน 5.68 ล้านบาท เพิ่มขึ้นจำนวน 0.75 ล้านบาท หรือเพิ่มร้อยละ 15.29 เนื่องจากบริษัทฯ มีค่าใช้จ่ายด้านการตลาดเพิ่มขึ้นจากการยกเลิกตัวแทนจำหน่าย
 - ค่าใช้จ่ายในการบริหารจำนวน 210.00 ล้านบาท เพิ่มขึ้นจำนวน 158.96 ล้านบาท หรือเพิ่มขึ้นร้อยละ 311.42 เนื่องจากบริษัทและบริษัทย่อยมีรายการดังนี้
 1. รายการตั้งสำรองเงินให้กู้ยืมระยะยาว และดอกเบี้ยค้างรับแก่บริษัท โรงสีข้าวธัญญ์รุ่งเรืองชัย จำกัด จำนวน 59.26 ล้านบาท
 2. รายการตั้งด้อยค่าเงินลงทุนระยะยาวแก่ บมจ.ทรัพยากรน้ำ สยาม จำนวน 49.95 ล้านบาท
 3. รายการด้อยค่าจากการลดมูลค่าสินค้า 0.92 ล้านบาท
 4. บริษัท ซี.อี.ไอ.(เชียงใหม่) จำกัด (บริษัทย่อย) รับรู้ค่าเสื่อมจากอาคารคัมค่าที่สร้างเสร็จพร้อมใช้ จำนวน 26.24 ล้านบาท
 5. ค่าธรรมเนียมวิชาชีพกฎหมาย ค่าที่ปรึกษาทางการเงิน ค่าธรรมเนียมวิชาชีพบัญชี เพิ่มขึ้นรวม 13.54 ล้านบาท
 6. ค่าเบี้ยประชุมกรรมการเพิ่มขึ้นจำนวน 1.06 ล้านบาท
 7. ค่าใช้จ่ายเกี่ยวกับพนักงานเพิ่มขึ้น 8.60 ล้านบาท เนื่องจากบริษัทฯ มีการจ้างผู้บริหาร และพนักงานด้านการตลาด เพิ่มขึ้น และรายการจ่ายชดเชยให้ผู้บริหารเดิม
 - ต้นทุนทางการเงินจำนวน 2.91 ล้านบาท เพิ่มขึ้นจำนวน 2.91 ล้านบาท คิดเป็นร้อยละ 100 เนื่องจากบริษัทฯ ขยายกิจการโดยการใช้สินเชื่อจากสถาบันการเงิน เดิมในอดีตบริษัทฯ ใช้กระแสเงินสดในการดำเนินกิจการ



❖ สภาพคล่องและอัตราส่วนทางการเงิน

กระแสเงินสด

ในปี ณ 31 ธ.ค 2558 บริษัทและบริษัทย่อย มีเงินสดได้มาจากกิจกรรมดำเนินงานลดลง 46.95 ล้านบาท เงินสดได้มาจากกิจกรรมการลงทุนลดลง 195.072 ล้านบาท และไม่มีกระแสเงินสดได้มาจากการจัดหาเงินเพิ่มขึ้น 233.98 ล้านบาท ส่งผลให้รายการเทียบเท่าเงินสดสุทธิลดลง 18.04 ล้านบาท เนื่องมาจากบริษัทจัดหาเงินจากการกู้ยืมจำนวน 216 ล้านบาท เพื่อใช้ประกอบกิจการ และลงทุนในกิจการที่ให้ผลตอบแทนที่ดี มีความมั่นคง

บริษัทฯใช้แหล่งเงินทุนจากการจัดหาด้วยการกู้ระยะสั้น แต่การลงทุนส่วนใหญ่ของบริษัทฯ เป็นการลงทุนในระยะยาว ซึ่งไม่เหมาะสม สาเหตุที่บริษัทฯ ต้องใช้วิธีนี้เนื่องจากในอดีตบริษัทฯเป็นบริษัทที่ขยายกิจการโดยใช้กระแสเงินสดของตนเอง ทำให้การที่บริษัทฯจะเริ่มขอสินเชื่อจากสถาบันการเงินทำได้ยาก ประกอบกับภาวะเศรษฐกิจที่สถาบันการเงินต้องใช้ความระมัดระวังในการให้สินเชื่อ อย่างไรก็ตามวิธีการจัดหาแหล่งเงินทุนดังกล่าวเป็นเพียงมาตรการชั่วคราวเท่านั้น เนื่องจากที่ผ่านมาบริษัทมีความจำเป็นต้องลงทุนเพื่อเพิ่มช่องทางการทำธุรกิจ ปัจจุบันบริษัทฯอยู่ระหว่างการจัดหาแหล่งเงินทุนให้สอดคล้องกับโครงการที่จะนำไปลงทุน

ความเพียงพอของสภาพคล่อง จากงบกระแสเงินสด ณวันที่ 31 ธันวาคม 2558 เงินสดสุทธิจากการจัดหาเงินจำนวน 223.98 ล้านบาท กระแสเงินสดสุทธิจากการลงทุนจำนวน 195.07 ล้านบาท รายการเงินสดและรายการเทียบเท่าเงินสด ณ 31 ธันวาคม 2558 คงเหลือ จำนวน 48.95 ล้านบาท บริษัทเห็นว่าเพียงพอกับสภาพคล่องในการประกอบกิจการ

ความสามารถในการชำระหนี้ และการปฏิบัติตามเงื่อนไขการกู้ แยกตามแต่ละธุรกิจดังต่อไปนี้

- ธุรกิจผลิตและจำหน่ายพัดลม โคมไฟ ในธุรกิจนี้บริษัทได้รับสินเชื่อจากธนาคารกรุงเทพ จำกัด (มหาชน) รวม 38.00 ล้านบาท ประกอบด้วย เงินเบิกเกินบัญชี, PN, LC, TR ซึ่งเพียงพอกับการสั่งซื้อสินค้าจากต่างประเทศ และในประเทศ โดยใช้เงินสดเป็นหลักประกัน ร้อยละ 25 ของวงเงิน ที่ผ่านมาบริษัทสามารถปฏิบัติและสามารถชำระเงินกู้ได้ตามเงื่อนไข
- ธุรกิจอสังหาริมทรัพย์ โครงการทาวนโฮม อำเภอสัตหีบ จังหวัดชลบุรี ซึ่งดำเนินการโดย ACCL ได้รับการสนับสนุนเงินกู้จากธนาคารกรุงศรีอยุธยา จำกัด (มหาชน) เป็นการให้กู้ลักษณะ Project Finance โดยใช้หลักทรัพย์ที่ดินในโครงการเป็นหลักประกัน ซึ่ง ACCL สามารถปฏิบัติ และสามารถชำระเงินกู้ได้ตามเงื่อนไขการกู้ยืม
- ธุรกิจพลังงานทดแทน กลุ่มสระบุรีโปรเจกต์ เป็นกลุ่มที่มี ธนาคารไทยพาณิชย์ จำกัด (มหาชน) เป็นผู้ให้การสนับสนุนสินเชื่อ กลุ่มสระบุรีโปรเจกต์ สามารถชำระเงินกู้ และปฏิบัติตามเงื่อนไขการกู้ยืม ส่วน W.SOLAR , BSP, 105 โซล่า สามารถดำเนินธุรกิจได้ด้วยเงินทุนจากทุนจดทะเบียน

ในปีที่ผ่านมาบริษัทมีการลงทุนในหลายโครงการ ซึ่งบริษัทสามารถจัดหาแหล่งเงินทุน และสามารถปฏิบัติและชำระเงินกู้ตามเงื่อนไข บริษัทยังมีสินทรัพย์อีกเป็นจำนวนมาก เช่น ที่ดินและสิ่งปลูกสร้างโรงงานนิคมอุตสาหกรรมบางปู ห้องชุดพักอาศัยอาคารคันทรีคอมเพล็กซ์อาคารบี ที่ดินและสิ่งปลูกสร้างของ CEI (CM) ซึ่ง



ทั้งหมดปลดภาระ ซึ่งหากบริษัทมีความจำเป็นต้องใช้เงินทุน สินทรัพย์เหล่านี้สามารถนำไปเป็นหลักประกันเงินกู้หรือขาย เพื่อนำเงินมาลงทุนในโครงการต่างๆ

สินทรัพย์หมุนเวียนต่อหนี้สินหมุนเวียน

ในวันที่ 31 ธ.ค 2558 บริษัทฯ มีสภาพคล่องของสินทรัพย์หมุนเวียนหลังหักสินทรัพย์ที่มีสภาพคล่องน้อยออกแล้วเท่ากับ 1.17 เท่า ของหนี้สินหมุนเวียน ลดลง 20.74 เท่า จาก วันที่ 31 ก.ค 2558 เนื่องจากบริษัทเริ่มใช้แหล่งเงินกู้เพื่อนำมาขยายกิจการ และลงทุนในโครงการต่างๆ

หนี้สินต่อส่วนของผู้ถือหุ้น

ในวันที่ 31 ธ.ค 2558 บริษัท มีอัตราส่วนหนี้สินต่อส่วนของผู้ถือหุ้น 0.31 เท่า วันที่ 31 ก.ค 2558 มีอัตราส่วนหนี้สินต่อส่วนของผู้ถือหุ้น 0.31 เท่า เพิ่มขึ้น 0.28 เท่า บริษัทมีอัตราส่วนหนี้สินต่อส่วนของผู้ถือหุ้นอยู่ในเกณฑ์ต่ำมาก ยังมีความสามารถในการก่อหนี้ได้ ซึ่งคาดว่าบริษัทจะหาแหล่งเงินกู้ เพื่อนำไปลงทุนในโครงการต่างๆ

อัตรากำไรขั้นต้น

อัตรากำไรขั้นต้น ปี 2558 (5 เดือน) บริษัทฯ มีกำไรขั้นต้นเท่ากับร้อยละ 40.66 แต่ในรอบระยะเวลา ส.ค 57 – ก.ค 58 บริษัทฯ มีกำไรขั้นต้นร้อยละ 26.73 ผลกำไรขั้นต้นเพิ่มขึ้น ร้อยละ 13.93 เนื่องจากบริษัทเริ่มนำสินค้ารุ่นใหม่เข้ามาขาย ซึ่งให้อัตรากำไรขั้นต้นที่ดีกว่า อัตรากำไรขั้นต้นโดยเฉลี่ยของธุรกิจประมาณร้อยละ 30 ซึ่งในปีที่ผ่านมาบริษัททำได้มากกว่าค่าเฉลี่ยของธุรกิจ สาเหตุเพราะบริษัทขายสินค้าโดยตรงให้กับตัวแทนจำหน่ายในประเทศ และผู้บริโภคโดยตรง

อัตรากำไรสุทธิต่อสินทรัพย์รวม

อัตรากำไรสุทธิต่อสินทรัพย์รวมในปี 2558 (5 เดือน) เท่ากับร้อยละ -3.87 แต่ในงวด ส.ค 57-31 ก.ค 58 มีอัตรากำไรสุทธิต่อสินทรัพย์รวม เท่ากับ -17.50 อัตรากำไรสุทธิต่อสินทรัพย์เพิ่มขึ้น ร้อยละ 13.63 เนื่องจากผลประกอบการบริษัทขาดทุนลดลง และบริษัทมีสินทรัพย์ถาวรที่ให้อัตรากำไรผลตอบแทนต่ำเมื่อเปรียบเทียบกับมูลค่าของสินทรัพย์ ปัจจุบันบริษัทอยู่ระหว่างการนำสินทรัพย์ถาวรออกจำหน่าย เพื่อนำเงินมาขยายกิจการที่ให้ผลตอบแทนสูงกว่า

บริษัทได้ตั้งสำรองหนี้สงสัยจะสูญในส่วนของลูกค้าที่ไม่ชำระล่าช้า จำนวน 32.17 ล้านบาท ครอบคลุม ร้อยละ 100 ซึ่งบริษัทเห็นว่าเพียงพอ

สินค้าคงเหลือ ณ วันที่ 31 ธันวาคม 2558 บริษัทได้ตั้งค่าเผื่อการด้อยค่าสินค้าจำนวน 6.32 ล้านบาท บริษัทเห็นว่าเพียงพอ และสินค้าที่ตั้งค่าเผื่อเป็นสินค้าที่สามารถนำมาปรับปรุงเพื่อจำหน่ายได้

อัตรากำไรสุทธิต่อส่วนของผู้ถือหุ้น

บริษัทมีผลตอบแทนจากการลงทุนของผู้ถือหุ้นในงวด 31 ธ.ค 2558 (5 เดือน) เท่ากับร้อยละ -4.53 แต่ในงวด 31 ก.ค 2558 เท่ากับร้อยละ -18.18 อัตรากำไรสุทธิต่อส่วนของผู้ถือหุ้นเพิ่มขึ้น เท่ากับร้อยละ 13.65 เนื่องจากผลขาดทุนลดลง

❖ **ฐานะการเงินที่ผ่านมา****สินทรัพย์รวม**

บริษัท และบริษัทย่อย มีสินทรัพย์รวมสิ้นสุด วันที่ 31 ธันวาคม 2558 จำนวน 1,066.76 ล้านบาท เพิ่มขึ้น 238 ล้านบาท หรือเพิ่มขึ้นร้อยละ 28.87 เมื่อเปรียบเทียบกับสินทรัพย์รวมจำนวน 828.85 ล้านบาท ณ วันที่ 31 กรกฎาคม 2558 โดยมีสาเหตุหลักดังนี้

1. เงินสดและเงินฝากธนาคารลดลง 18.04 ล้านบาท เนื่องจากงวดวันที่ 31 ธันวาคม 2558 บริษัท นำเงินสดไปวางประกันวงเงินสินเชื่อของธนาคาร
2. เงินลงทุนชั่วคราวลดลง 13.84 ล้านบาท เนื่องจากบริษัทฯ นำเงินไปลงทุนในบริษัทย่อย
3. ลูกหนี้การค้าและลูกหนี้อื่น ลดลง 10.41 ล้านบาท เนื่องจาก ณ วันที่ 31 ธันวาคม 2558 บริษัทจำหน่ายเงินลงทุนจำนวน 3.49 ล้านบาท และบริษัทเก็บลูกหนี้การค้าเพิ่มขึ้น 7.31 ล้านบาท
4. หนี้สงสัยจะสูญจำนวน 32.71 ล้านบาท เป็นหนี้สงสัยจะสูญที่เกิดจากบริษัทคัลมิเนท แอริ จำกัด ซึ่งในอดีตเป็นตัวแทนจำหน่ายสินค้าในประเทศให้กับบริษัทฯ ซึ่งบริษัทฯ ได้ตั้งสำรองหนี้สงสัยจะสูญทั้งจำนวนตั้งแต่การเงิน ณ วันที่ 31 กรกฎาคม 2558 บริษัทฯ ได้เลิกจำหน่ายสินค้าให้กับบริษัท คัลมิเนท แอริ จำกัด ปัจจุบันอยู่ระหว่างการเจรจาเพื่อขอให้ชำระหนี้ ซึ่งบริษัทฯ จะดำเนินการดำเนินคดีต่อไป ปัจจุบันและในอนาคตบริษัทฯ มีการเครดิตลูกค้าอย่างเป็นระบบ มีการตรวจสอบประวัติลูกค้าก่อนให้เครดิต และบริษัทฯ ไม่มีลูกค้ารายใดเป็นรายใหญ่เพียงรายเดียวอีกต่อไป
5. สินค้าคงเหลือ เพิ่มขึ้น 9.80 ล้านบาท เนื่องจากในงวด 31 ก.ค 2558 บริษัทฯ นำเข้าสินค้าเพิ่มขึ้น
6. ค่าเผื่อสินค้าล้าสมัย 6.32 ล้านบาท ส่วนใหญ่เป็นสินค้าประเภทพัดลม ชิ้นส่วนพัดลม จากงบการเงิน ณ 31 ธันวาคม 2558 บริษัทฯ ตั้งค่าเผื่อสินค้าล้าสมัย ร้อยละ 100 ของสินค้าที่มีอายุเกิน 1 ปี สินค้าที่ถูกต้องค่าเผื่อสามารถขายได้ตามปกติไม่ชำรุดเสียหาย หรือเสื่อมสภาพแต่อย่างใด ในปี 2559 บริษัทฯ ได้ปรับเปลี่ยนนโยบายการตั้งค่าเผื่อสินค้าล้าสมัยใหม่เพื่อให้สอดคล้องกับสินค้าของบริษัทฯ ดังต่อไปนี้
 - สินค้าที่มีอายุเกิน 1 ปี 6 เดือน ร้อยละ 50
 - สินค้าที่มีอายุเกิน 1 ปี 6 เดือน แต่ไม่เกิน 3 ปี ร้อยละ 75
 - สินค้าที่มีอายุเกิน 3 ปี ร้อยละ 100
7. การด้อยค่าเงินลงทุน จำนวน 49.95 ล้านบาท มีรายละเอียดดังต่อไปนี้

ในเดือนสิงหาคม 2552 บริษัทฯ ได้ลงทุนในบริษัท แหล่งน้ำสยาม จำกัด ในสัดส่วนร้อยละ 10 โดยซื้อเงินลงทุนดังกล่าวจาก ผู้ถือหุ้นเดิมในราคา 49.95 ล้านบาท จำนวน 450,000 หุ้นโดยมีราคาตามบัญชีหุ้นละ 100 บาท ต่อมาในเดือน มกราคม 2554 บริษัท แหล่งน้ำสยาม จำกัด ได้จดทะเบียนเปลี่ยนชื่อเป็น บริษัท ทรัพยากรน้ำสยาม จำกัด(มหาชน) และในวันที่ 4 กรกฎาคม 2554 บริษัท ทรัพยากรน้ำสยาม จำกัด (มหาชน) ได้เรียกประชุมวิสามัญผู้ถือหุ้น ครั้งที่ 2/2554 เพื่อขอมติเพิ่มทุนหุ้นสามัญ จากเดิมทุนจดทะเบียน 450 ล้านบาท มูลค่าหุ้นที่ตราไว้ หุ้นละ



1 บาท เป็นทุนจดทะเบียน 540 ล้านบาท มูลค่าหุ้นที่ตราไว้ หุ้นละ 1 บาท อย่างไรก็ตาม บริษัทฯ มิได้เพิ่มเงินลงทุนตามสัดส่วนที่ได้รับ จึงทำให้สัดส่วนการลงทุนในบริษัทดังกล่าวลดลงจากเดิมร้อยละ 10 เป็นร้อยละ 8.33

สาเหตุที่บริษัทฯ ตั้งด้อยค่าเงินลงทุนทั้งจำนวนเนื่องจาก บริษัท ทรัพยากรน้ำสยาม จำกัด (มหาชน) ไม่นำส่งงบการเงิน และไม่มีการจัดประชุมผู้ถือหุ้น ตั้งแต่ปี 2556 บริษัทฯ เห็นว่ายังไม่มีข้อมูลที่สามารถวัดมูลค่าเงินลงทุนที่เหมาะสม และได้ปรึกษากับผู้สอบบัญชีแล้ว มีความเห็นสอดคล้องกันที่จะตั้งด้อยค่าเงินลงทุนทั้งจำนวน ปัจจุบันอยู่ระหว่างเจรจายกหุ้นคืนกับผู้ถือหุ้นรายเดิม

8. ต้นทุนการพัฒนาโครงการเพิ่มขึ้น 52.51 ล้านบาท เนื่องจากบริษัททยอยเริ่มก่อสร้างโครงการอสังหาริมทรัพย์
9. สินทรัพย์หมุนเวียนอื่นเพิ่มขึ้น 2.50 ล้านบาท เนื่องจากลูกหนี้กรรมสรรพากร ของบริษัท ซี.อี.ไอ. (เชียงใหม่) จำกัด (บริษัทย่อย) เพิ่มขึ้น
10. สินทรัพย์ไม่หมุนเวียนเพิ่มขึ้น 215.38 ล้านบาท เนื่องจาก
 - 10.1 เงินฝากธนาคารติดภาระหลักประกัน เพิ่มขึ้น 1.20 ล้านบาท เนื่องจากธนาคารขอหลักประกันเพื่อค้ำประกันสินเชื่อ
 - 10.2 เงินจ่ายล่วงหน้าเพื่อการลงทุนจำนวน 189.00 ล้านบาท เพิ่มขึ้น 169 ล้านบาท โดยมีรายละเอียดดังนี้
 - จำนวน 150.00 ล้านบาท เกิดขึ้นเมื่อวันที่ 17 สิงหาคม 2558 บริษัทได้ลงนามในบันทึกข้อตกลงเพื่อศึกษาความเป็นไปได้ของการลงทุนในโครงการพัฒนาที่ดิน ที่ดินตั้งอยู่ที่ตำบลรัชฎา อำเภอมะเมือง จังหวัดภูเก็ต เนื้อที่ดินไม่เกิน 11 ไร่ (4,400 ตารางวา กับบริษัท ไทยลานนา ฟู้ด แอนด์ คลเซอรัล เซ็นเตอร์ จำกัด (“ไทยลานนา”) ข้อตกลงมีกำหนดระยะเวลา 6 เดือน ทั้งนี้ บริษัทได้วางเงินเพื่อเป็นหลักประกัน จำนวนเงิน 150 ล้านบาท โดยไทยลานนาตกลงว่าจะไม่เข้าไปใช้ประโยชน์หรือให้บุคคลอื่นเข้าไปใช้ประโยชน์ในที่ดินดังกล่าว รวมถึงจะไม่เจรจาเสนอขายที่ดินดังกล่าวให้บุคคลอื่นตลอดระยะเวลาของบันทึกข้อตกลงนี้ หากไทยลานนาปฏิบัติผิดข้อตกลง บริษัทมีสิทธิเลิกสัญญาและเรียกเงินประกันคืนพร้อมดอกเบี้ยในอัตราร้อยละ 7.5 ต่อปี เมื่อวันที่ 1 กุมภาพันธ์ 2559 บริษัททำหนังสือขอขยายระยะเวลาของบันทึกข้อตกลงดังกล่าวจากเดิมครบกำหนดในวันที่ 16 กุมภาพันธ์ 2559 เป็นวันที่ 31 มีนาคม 2559 เนื่องจากบริษัทอยู่ระหว่างรอผลการสนับสนุนทางการเงินและผลการศึกษาด้านการตลาด
 - จำนวน 32.00 ล้านบาท เกิดจากเมื่อวันที่ 4 กุมภาพันธ์ 2559 บริษัทได้ทำสัญญาซื้อขายหุ้นสามัญกับผู้ถือหุ้นของบริษัทอื่นจำนวน 10 บริษัท (“กลุ่มสระบุรีโปรเจกต์”) ประกอบธุรกิจพลังงานทดแทน โซลาร์ ฟาร์ม มูลค่าการลงทุนรวมเป็นจำนวนเงิน 290 ล้านบาท เพื่อเข้าไปมีสัดส่วนการถือหุ้นร้อยละ 100 เมื่อวันที่ 15 ธันวาคม 2558 บริษัทได้จ่ายชำระค่าหุ้นงวดแรก จำนวนเงิน 32 ล้านบาท เมื่อวันที่ 15 มกราคม 2559 บริษัทได้จ่ายชำระค่าหุ้นงวดที่สอง จำนวนเงิน 32 ล้านบาท ค่าหุ้นส่วนที่เหลือ จำนวนเงิน 226 ล้านบาท บริษัทจะจ่ายชำระในวันที่บริษัทรับโอนหุ้นที่ซื้อขาย ซึ่งอยู่ภายใต้เงื่อนไขดังต่อไปนี้



1. ที่ประชุมผู้ถือหุ้นของบริษัทมีมติอนุมัติการซื้อหุ้น หากที่ประชุมผู้ถือหุ้นของบริษัทไม่อนุมัติให้เข้าซื้อหุ้น บริษัทมีสิทธิบอกเลิกสัญญาได้โดยกลุ่มสระบุรีโปรเจกต์ไม่ตั้งใจเรียกร้องค่าเสียหายใด ๆ จากบริษัท
 2. กลุ่มสระบุรีโปรเจกต์ ได้รับความยินยอมหรือการอนุมัติเป็นลายลักษณ์อักษรจากหน่วยงานที่เกี่ยวข้องให้เปลี่ยนแปลงโครงสร้างผู้ถือหุ้น และ/หรือ เปลี่ยนแปลงผู้มีอำนาจควบคุม และเสนอต่อสัญญาเช่าที่ดินที่เป็นสถานที่ตั้งโครงการโซลาร์ ฟาร์ม
- จำนวน 7 ล้านบาท เกิดจากเมื่อวันที่ 23 ธันวาคม 2558 บริษัทได้ทำบันทึกข้อตกลงซื้อขายหุ้นสามัญของบริษัท 105 โซล่า เพาเวอร์ จำกัด (“105 โซล่า”) กับบริษัท สวนอุตสาหกรรมวินโคสท์ จำกัด (มหาชน) (“วินโคสท์”) ประกอบธุรกิจโรงไฟฟ้าพลังงานแสงอาทิตย์บนหลังคาอาคาร มูลค่าการลงทุนจำนวนเงิน 19.89 ล้านบาท เพื่อเข้าไปมีส่วนการถือหุ้นร้อยละ 51 เมื่อวันที่ 28 ธันวาคม 2558 บริษัทได้จ่ายชำระค่าหุ้นงวดแรก จำนวนเงิน 7 ล้านบาท และเมื่อวันที่ 8 มกราคม 2559 บริษัทได้จ่ายชำระค่าหุ้นงวดที่สอง จำนวนเงิน 7 ล้านบาท ค่าหุ้นส่วนที่เหลือ จำนวนเงิน 5.89 ล้านบาท บริษัทจะจ่ายชำระเมื่อ 105 โซลาร์ จำหน่ายไฟฟ้าเชิงพาณิชย์ (COD) และวินโคสท์จะโอนกรรมสิทธิ์ในหุ้นสามัญให้แล้วเสร็จภายใน 14 วันนับจากวันที่ได้รับชำระเงินครบทั้งจำนวนเนื่องจากบริษัทจ่ายเงินหลักประกันตามตามบันทึกข้อตกลงเพื่อศึกษาความเป็นไปได้ของการลงทุนในโครงการพัฒนาที่ดิน กับบริษัท ไทยลานนา ฟู้ด แอนด์ คัลเชอร์ล เซ็นเตอร์ จำกัด (“ไทยลานนา”) อดตกลงมีกำหนดระยะเวลา 6 เดือน ทั้งนี้ บริษัทได้วางเงินเพื่อเป็นหลักประกัน จำนวนเงิน 150 ล้านบาท โครงการพลังงานทดแทน
- 10.3 ที่ดิน อาคารอุปกรณ์เพิ่มขึ้น 42.75 ล้านบาท เนื่องจากงานระหว่างก่อสร้างเพิ่มขึ้นจากบริษัทย่อย
- 10.4 สินทรัพย์ไม่หมุนเวียนอื่นเพิ่มขึ้น 2.66 ล้านบาท เนื่องจาก
- โปรแกรมคอมพิวเตอร์ของบริษัทฯ เพิ่มขึ้น 0.88 ล้านบาท
 - ภาษีถูกหัก ณ ที่จ่าย ของบริษัทฯ เพิ่มขึ้น 0.54 ล้านบาท
 - ภาษีถูกหัก ณ ที่จ่าย ของบริษัท ซี.อี.ไอ (เชียงใหม่) จำกัด (บริษัทย่อย) เพิ่มขึ้น 1.00 ล้านบาท
- ภาษีถูกหัก ณ ที่จ่าย จากการให้เช่าสถานประกอบการศูนย์วัฒนธรรมและลานการแสดง คุ้มขันโตก

หนี้สินรวม

บริษัทมีหนี้สินรวมสิ้นสุดวันที่ 31 ธันวาคม 2558 จำนวน 254.78 ล้านบาท เพิ่มขึ้น 233.54 ล้านบาท เพิ่มขึ้นเกินกว่าร้อยละ 100 เมื่อเปรียบเทียบกับหนี้สินรวม จำนวน 21.24 ล้านบาท สิ้นสุด ณ วันที่ 31 กรกฎาคม 2558 มีสาเหตุหลักมาจาก

- บริษัทย่อยกู้เงินเพื่อทำโครงการอสังหาริมทรัพย์ จำนวน 26 ล้านบาท
- บริษัทออกตั๋ว B/E จำนวน 188.37 ล้านบาท เพื่อนำเงินไปลงทุนในโครงการพลังงานทดแทน
- บริษัทย่อยบันทึกภาระผูกพันผลประโยชน์พนักงานเพิ่ม 1.04 ล้านบาท



จากหมายเหตุประกอบงบการเงินข้อ 4 ซึ่งแสดงเงินกู้บุคคลที่เกี่ยวข้องไว้จำนวน 0.26 ล้านบาท เป็นรายการกู้ยืมกรรมในบริษัทย่อย ACCL เป็นเงินที่ตรงจ่ายระยะเวลาล้นๆ จึงไม่มีการทำสัญญา ไม่คิดดอกเบี้ย และไม่มีหลักประกัน

จากหมายเหตุประกอบงบการเงินข้อ 29 ภาระผูกพันและหนี้สินที่อาจเกิดขึ้น บริษัทฯมีภาระผูกพันในอนาคตจำนวน 270.89 ล้านบาทนั้น เป็นภาระผูกพันจากการซื้อหุ้นสามัญ

- กลุ่มสระบุรีโปรเจค จำนวน 258.00 ล้านบาท
- บริษัท 105 โซล่า เพาเวอร์ จำกัด จำนวน 12.89 ล้านบาท

บริษัทฯ อยู่ระหว่างดำเนินการออกหุ้นกู้ (Corporate Bond) จำนวน 600.00 ล้านบาท ระยะเวลา 1 ปี 9 เดือนซึ่งคาดว่าจะแล้วเสร็จภายในเดือนมิถุนายน 2559 เพื่อนำไปชำระค่าหุ้นสามัญดังกล่าว

ส่วนของผู้ถือหุ้น

บริษัทและบริษัทย่อยมีส่วนของผู้ถือหุ้นของบริษัทใหญ่ ณ วันที่ 31 ธันวาคม 2558 จำนวน 792.95 ล้านบาท ลดลง 14.66 ล้านบาท หรือ ลดลงร้อยละ 1.82 เมื่อเปรียบเทียบกับส่วนของผู้ถือหุ้น จำนวน 807.61 ล้านบาท สิ้นสุด ณ วันที่ 31 กรกฎาคม 2558 เนื่องจากบริษัทผลประกอบการบริษัทในงวด 5 เดือน มีผลขาดทุน

14.3 ปัจจัยที่ผลกระทบต่อการดำเนินงานในอนาคต

1. ธุรกิจซื้อขายไป (Trending) บริษัทฯยังคงผลิตและจำหน่ายพัดลมเพดาน และสินค้าอื่นๆ เช่น โคมไฟ โคมแอลอีดี แอลอีดีเซนเซอร์ ในด้านสภาพคล่อง ธุรกิจนี้สามารถดำเนินธุรกิจได้จากขนาดกำลังทุน และสินเชื่อที่บริษัทฯได้รับ แต่ปัจจัยที่อาจจะมีผลกับธุรกิจได้แก่การแข่งขันที่รุนแรง ผู้ประกอบการรายใหม่ๆ สามารถเข้ามาในธุรกิจนี้ได้ไม่ยากนัก สินค้าบางประเภทเช่น หลอดแอลอีดี แอลอีดีเซนเซอร์ เป็นสินค้าต้องใช้ความรวดเร็วในการขาย เพราะราคายาวจะลดลงจากสินค้านี้ใหม่ๆ ที่เข้ามาในตลาด อย่างไรก็ตามบริษัทฯมีความได้เปรียบจากการที่บริษัทฯอยู่ในธุรกิจนี้มานาน และมีบริการหลังการขายที่คู่แข่งส่วนใหญ่ไม่มี
2. ธุรกิจให้เช่าและพัฒนาอสังหาริมทรัพย์
 - 2.1 ธุรกิจให้เช่าอสังหาริมทรัพย์ เนื่องจากอาคารโรงงานนิคมอุตสาหกรรมบางปู เดิมเป็นโรงงานผลิตของบริษัทฯ อาคารมีสภาพเก่าใช้งานมานาน การปรับปรุงใหม่ทั้งหมดต้องใช้เงินลงทุนจำนวนมาก บริษัทฯเห็นว่าไม่คุ้มกับค่าเช่าที่เพิ่มขึ้น บริษัทฯจึงเลือกซ่อมแซมปรับปรุงสิ่งที่จำเป็นเท่านั้น ในบริเวณใกล้เคียงมีอาคารโรงงานที่สร้างขึ้นเพื่อให้เช่าโดยเฉพาะจำนวนมาก ซึ่งอาจส่งผลกับรายได้ค่าเช่าในอนาคต อย่างไรก็ตามผู้เช่าของบริษัทฯเป็นผู้เช่าที่มีสถานประกอบการหรือโรงงานอยู่ในนิคมอุตสาหกรรมบางปู ด้วยความสะดวกของผู้เช่า และราคาเช่าที่เหมาะสมจึงมีผู้เช่าอย่างต่อเนื่อง ส่วนห้องพักอาศัยอาคารคันทรี่คอมเพล็กซ์อาคารบี จำนวน 19 ห้อง สภาพอาคารมีอายุการใช้งานยาวนาน ปัจจุบันมีอาคารพักอาศัยใหม่ๆที่เกิดขึ้นจำนวนมากซึ่งในอนาคตอาจส่งผล



ต่อรายได้ค่าเช่าของบริษัทแต่อย่างไรก็ดีผู้เช่าส่วนใหญ่เป็นผู้เช่าเดิมที่มีความเคยชินกับสภาพแวดล้อม ความ
เงียบสงบ จึงต่อสัญญาอย่างต่อเนื่อง

- 2.2 ธุรกิจพัฒนาอสังหาริมทรัพย์ ปัจจัยที่อาจส่งผลกระทบต่อการเงิน ได้แก่สภาวะเศรษฐกิจ เนื่องจากธุรกิจนี้มี
ความอ่อนไหวต่อภาวะเศรษฐกิจ การใช้เงินลงทุนในแต่ละโครงการต้องใช้เงินลงทุนจำนวนมาก การหาพื้นที่ที่
เหมาะสมเพื่อนำมาพัฒนา ซึ่งปัจจัยทั้งสามประการอาจส่งผลกระทบต่อผลประกอบการของบริษัทฯได้ ซึ่ง
บริษัทฯใช้ความระมัดระวังอย่างมาก ไม่ทำโครงการที่มีขนาดเกิดความสามารถของบริษัทฯ เพื่อป้องกันการขาด
สภาพคล่อง และความเสี่ยงอื่นๆ สำหรับเป้าหมายบริษัทฯจะพัฒนาอสังหาริมทรัพย์ปีละ 1-2 โครงการ โดย
เลือกโครงการที่มีขนาดประมาณ 250-300 ล้านบาทซึ่งอยู่ในวิสัยที่บริษัทฯสามารถดำเนินการได้ด้วยกำลังทุน
และสินเชื่อที่บริษัทฯสามารถหาผู้สนับสนุนได้
3. ธุรกิจพลังงานทดแทน เป็นธุรกิจที่ต้องใช้เงินลงทุนสูง แต่การคืนทุนจะทยอยรับในระยะยาว การหาแหล่งเงินทุนจึง
เป็นสิ่งที่จำเป็นมากสำหรับธุรกิจนี้ บริษัทฯคาดการณ์ว่าบริษัทฯจะดำเนินโครงการพลังงานทดแทนปีละ 1-2
โครงการ โดยจะเลือกขนาดโครงการที่มีความเหมาะสมกับเงินทุนของบริษัทฯ และบริษัทฯจะนำโครงการที่ได้ไปขอ
การสนับสนุนสินเชื่อเพื่อให้เกิดความสอดคล้องกันระหว่างการชำระคืนเงินกู้กับกระแสเงินสดรับ