

นโยบายและภาพรวมการประกอบธุรกิจ

วิสัยทัศน์ (Vision)

มุ่งสู่การเป็นผู้ให้บริการด้านงานพิมพ์คุณภาพ ที่ตอบสนองความต้องการของลูกค้าครบวงจร

พันธกิจ (Mission)

- ก้าวไปสู่ความเป็นผู้นำด้านสิ่งพิมพ์ในประเทศ
- พัฒนาฝีมือบุคลากรอย่างยั่งยืนและถาวร
- สร้างความเชื่อมั่นในการให้บริการแก่ลูกค้า เพื่อบรรลุความพึงพอใจสูงสุด
- พัฒนาเทคโนโลยีให้มีความทันสมัยอยู่เสมอ เพื่อเพิ่มศักยภาพในการแข่งขัน
- สร้างผลตอบแทนสูงสุดแก่ผู้ถือหุ้นอย่างต่อเนื่อง
- ยึดมั่นในความเป็นองค์กรที่ดี มีคุณธรรมและจริยธรรม

เป้าหมายการดำเนินการธุรกิจ

บริษัทฯ มีความมุ่งมั่นในการสร้างสรรค์ผลงานและปรับปรุงคุณภาพงานพิมพ์อย่างต่อเนื่อง เพื่อความพึงพอใจของลูกค้า ซึ่งเป็นเป้าหมายสูงสุด และพัฒนาประสิทธิภาพในการทำงาน เพื่อให้บริษัทฯ มีรายได้สูงขึ้น เพื่อประโยชน์ของผู้ถือหุ้น

โดยสรุปบริษัทมีเป้าหมายดำเนินธุรกิจ ดังนี้

- 1) พัฒนาคุณภาพ และประสิทธิภาพในการทำงาน
- 2) รักษาความเป็นผู้นำในวงการพิมพ์ โดยพยายามอยู่ในอันดับต้น ๆ ของประเทศไทย
- 3) มุ่งเน้นสินค้าที่มีคุณภาพและเพิ่มขั้นตอนเพื่อให้ได้ผลกำไรสูงขึ้น

การเปลี่ยนแปลงและพัฒนาการที่สำคัญของบริษัทและบริษัทย่อย มีดังนี้ :-

ตามที่บริษัทฯ ได้ประกอบธุรกิจหลักเป็นผู้ผลิตสิ่งพิมพ์ และดำเนินธุรกิจโรงพิมพ์ในลักษณะครบวงจรโดยให้บริการตั้งแต่ การวางแผนการผลิตจนกระทั่งเข้าเล่มเป็นสิ่งพิมพ์สำเร็จรูป ตั้งแต่ปี 2533 จนถึง ปี 2554 ต่อมาบริษัทฯ ได้ขยายธุรกิจเพิ่มในด้านพลังงานทดแทน โดยบริษัทฯ ได้ลงทุนก่อสร้างโรงไฟฟ้าพลังงานแสงอาทิตย์ ขนาด 10 เมกะวัตต์ ที่อำเภอบ่อพลอย จังหวัดกาญจนบุรี และเมื่อปลายปี 2555 บริษัทฯ ได้ลงทุนในโรงไฟฟ้าพลังงานแสงอาทิตย์ ขนาด 5 เมกะวัตต์ ที่อำเภอโคกสำโรง จังหวัดลพบุรี เพิ่มเติมอีกหนึ่งแห่ง และในวันที่ 10 มกราคม 2557 บริษัทฯ ได้มีการลงนามสัญญาแต่งตั้งผู้พัฒนาโครงการโรงไฟฟ้าพลังงานแสงอาทิตย์ ในประเทศญี่ปุ่น ขนาด 23 เมกะวัตต์ โดยมีรายละเอียดการลงทุนโดยสังเขป ดังนี้ :-

บริษัท บ่อพลอย โซลาร์ จำกัด

10 มกราคม 2555 บริษัทฯ ได้เข้าซื้อหุ้นสามัญและสิทธิเรียกร้องของ บริษัท บ่อพลอย โซลาร์ จำกัด (BP) ในสัดส่วนร้อยละ 100 รวมเป็นจำนวนเงินรวมทั้งสิ้น 230 ล้านบาท

13 มกราคม 2555 บริษัทฯ ขายหุ้นสามัญและสิทธิเรียกร้องของ บริษัท บ่อพลอย โซลาร์ จำกัด ในสัดส่วนร้อยละ 24 คิดเป็นจำนวนหุ้นสามัญ 2,400,000 หุ้น ให้แก่ บริษัท เซลติก สเตจ จำกัด (“CELTIC”) รวมเป็นจำนวนเงินที่เข้าร่วมลงทุนทั้งสิ้น 65.20 ล้านบาท

บริษัทฯ ได้ลงทุนในโครงการก่อสร้างโรงไฟฟ้าพลังงานแสงอาทิตย์ ขนาดกำลังการผลิตรวมประมาณ 10 เมกะวัตต์ โดยลงทุนผ่าน บริษัท บ่อพลอย โซลาร์ จำกัด ซึ่งถือหุ้นในบริษัท เจเคอาร์ พลังงาน จำกัด (JKR) และ บริษัท อาร์พีวี พลังงาน จำกัด (RPV) ซึ่งเป็นบริษัทที่ดำเนินธุรกิจผลิตและจำหน่ายไฟฟ้าด้วยพลังงานแสงอาทิตย์ และได้เข้าทำสัญญาซื้อขายไฟฟ้ากับการไฟฟ้าส่วนภูมิภาคโดย JKR มีขนาดกำลังการผลิตประมาณ 5 เมกะวัตต์ และ RPV มีขนาดกำลังการผลิตประมาณ 5 เมกะวัตต์

23 มกราคม 2555 บริษัท บ่อพลอย โซลาร์ จำกัด ในฐานะผู้ว่าจ้าง ได้ลงนามใน “สัญญาจ้างเหมาก่อสร้างระบบผลิตพลังงานไฟฟ้าด้วยเซลล์แสงอาทิตย์” (Engineering Procurement and Construction Agreement : EPC) สำหรับการก่อสร้างโรงไฟฟ้าพลังงานแสงอาทิตย์ของ JKR และ RPV ขนาดกำลังการติดตั้งรวม 2 โครงการ ประมาณ 10 เมกะวัตต์ โดยมีคู่สัญญา คือ ผู้รับจ้างเหมาโครงการซึ่งเป็นบริษัทในต่างประเทศ ในฐานะผู้รับจ้าง (ผู้รับจ้างเหมาโครงการ เป็นผู้รับจ้างเหมาก่อสร้างโรงไฟฟ้าให้กับ JKR และ RPV) โดยมีมูลค่าตามสัญญาจ้างเหมา สำหรับสองโครงการดังกล่าวเท่ากับ 770 ล้านบาท ติดตั้งระบบผลิตพลังงานไฟฟ้าด้วยเซลล์แสงอาทิตย์ ก่อสร้าง และรับประกันความเสี่ยงต่างๆ ในระหว่างการก่อสร้างจนถึง เมื่อโครงการสามารถเริ่มดำเนินการจ่ายไฟฟ้าเข้าสู่ระบบของ กฟภ. ได้

- 24 มกราคม 2555** บริษัทฯได้รับการสนับสนุนด้านสินเชื่อจาก ธนาคารกสิกรไทย และ ธนาคารไอซีบีซี ในการก่อสร้างโรงไฟฟ้าพลังงานแสงอาทิตย์ให้แก่ BP โดยผ่านการลงทุนในโครงการของ JKR และ RPV ในมูลค่าวงเงินสินเชื่อระยะยาว 735.23 ล้านบาท วงเงินสินเชื่อระยะยาว มีกำหนดเวลาในการจ่ายชำระคืน ภายใน 9.5 ปี (รวมระยะเวลาปลอดการจ่ายชำระคืน เงินต้น 6 เดือน) นับจากวันที่เริ่มต้นซื้อขายไฟฟ้า (COD) กับ กฟภ.
- 15 ตุลาคม 2555** โรงไฟฟ้าบ่อพลอย ขนาดกำลังการผลิตรวม 10 เมกะวัตต์ ได้ก่อสร้างแล้วเสร็จ และเริ่มเดินเครื่องเชิงพาณิชย์จำหน่ายกระแสไฟฟ้าให้กับการไฟฟ้าส่วนภูมิภาค
- 3 มีนาคม 2557** บริษัทฯได้เข้าทำสัญญาซื้อหุ้นสามัญ ของ บริษัท บ่อพลอย โซลาร์ จำกัด จำนวน 5,882,400 หุ้น คิดเป็นสัดส่วนร้อยละ 24 ของทุนจดทะเบียนชำระแล้ว จาก บริษัท เจน เนอร์วิ เอนจิเนียริง จำกัด (มหาชน) (GEN) ในราคาหุ้นละ 23.30 บาท รวมเป็นจำนวนเงินทั้งสิ้น 137,059,920 บาท ซึ่งหุ้นดังกล่าวได้ถูกประเมินมูลค่ายุติธรรมจากที่ปรึกษาทางการเงินอิสระ (บริษัท แอสเซท โพร แมเนจเม้นท์ จำกัด) โดยมีมูลค่าต่อหุ้นในช่วงระหว่าง 18.58 บาท ถึง 24.38 บาท

บริษัท ลพบุรี โซล่า จำกัด โรงไฟฟ้าพลังงานแสงอาทิตย์ ขนาดกำลังการผลิต 5 เมกะวัตต์

- 26 พฤศจิกายน 2555** บริษัทฯอนุมัติให้บริษัทย่อย คือ บริษัท เอ็ปโก้ กรีน พาวเวอร์ พลัส จำกัด (EPCOG) เข้าซื้อหุ้นสามัญของ บริษัท อะควาติส เอ็นเนอร์จี จำกัด (Aquatist) ในสัดส่วนร้อยละ 100 จาก Sungen Investments Holding Limited จำนวนเงิน 15.00 ล้านบาท โดย Aquatist ถือหุ้นในสัดส่วนร้อยละ 99.97 ในบริษัท ลพบุรี โซล่า จำกัด (Lopburi) ซึ่ง Lopburi มีสิทธิในสัญญาซื้อขายไฟฟ้าที่ปริมาณพลังงานไฟฟ้าจากแสงอาทิตย์สูงสุด 5 เมกะวัตต์
- บริษัทฯอนุมัติให้ บริษัท ลพบุรี โซล่า จำกัด ซื้อที่ดิน ตั้งอยู่ที่ ตำบลวังขอนขว้าง อำเภอโคกสำโรง จังหวัดลพบุรี โฉนดเลขที่ 31225, 31226, 31227, 33356, 33357 รวม 5 แปลง เนื้อที่รวม 119.55 ไร่ จำนวนเงิน 35.00 ล้านบาทจาก Sungen (Thailand) Company Limited
 - บริษัทฯอนุมัติให้ บริษัท ลพบุรี โซล่า จำกัด ลงนามในสัญญาก่อสร้างโรงไฟฟ้าพลังงานแสงอาทิตย์ ขนาดกำลังการผลิต 5 เมกะวัตต์ โดยว่าจ้าง Sungen International Limited และ Sungen (Thailand) Company Limited เป็นผู้รับเหมาก่อสร้างโรงไฟฟ้าด้วยเซลล์แสงอาทิตย์ มีมูลค่าการก่อสร้าง จำนวนเงิน 471.30 ล้านบาท

- บริษัทฯอนุมัติการจัดหาแหล่งเงินทุน และลงนามในสัญญาสินเชื่อ เอกสารหลักประกัน เอกสารทางการเงินอื่น ๆ และเอกสารสัญญาต่างๆ ที่เกี่ยวข้องทั้งหมดในการจัดหาแหล่งเงินทุนที่ใช้ในการได้มาซึ่งสินทรัพย์

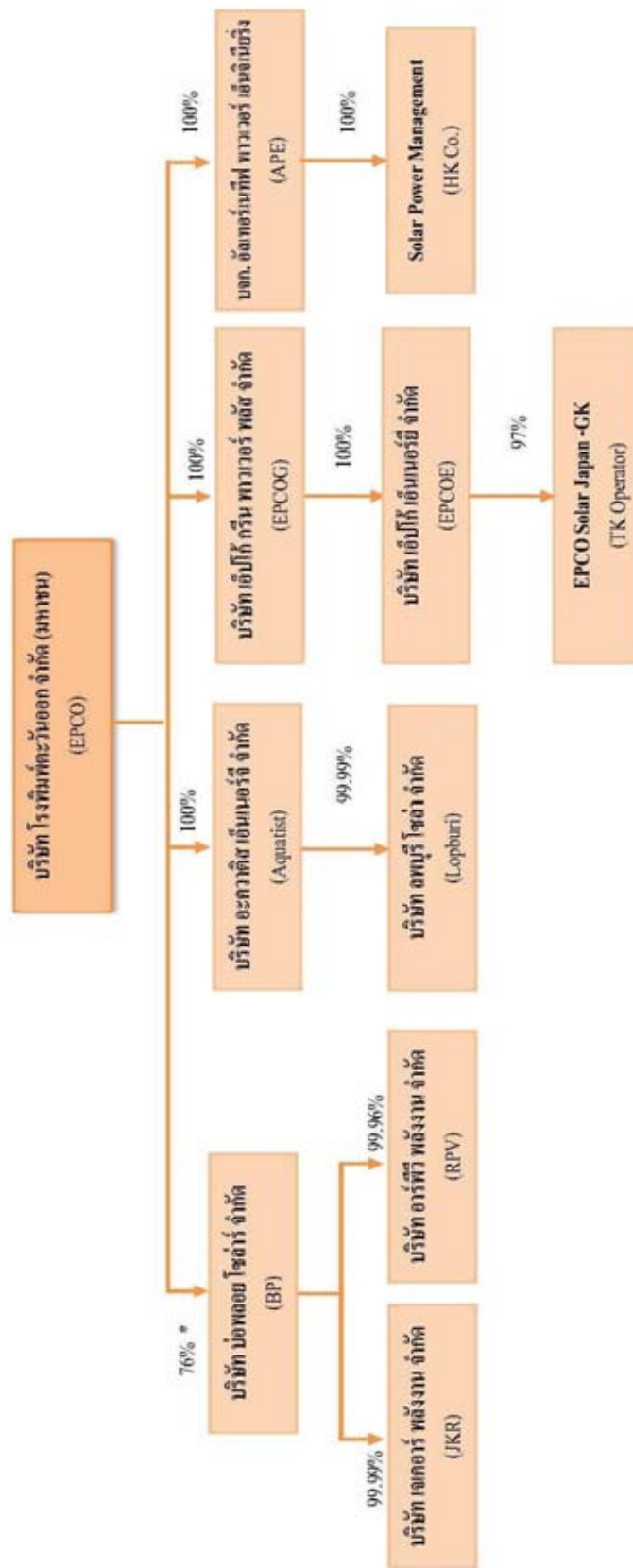
11 พฤศจิกายน 2556 เพื่อเป็นการปรับโครงสร้างธุรกิจและการถือหุ้นของกลุ่มโรงไฟฟ้าพลังงานแสงอาทิตย์ คณะกรรมการบริษัทฯอนุมัติให้บริษัทฯ เข้าซื้อหุ้น บริษัท อะควาติส เอ็นเนอร์จี จำกัด จำนวน 13,999,998 หุ้น ราคาพาร์ 10.00 บาท ในราคาซื้อหุ้นละ 11.22 บาท จาก บริษัท เอ็มปโก้ กรีน พาวเวอร์ พลัส จำกัด รวมเป็นจำนวนเงินทั้งสิ้น 157.08 ล้านบาท และมีกำไรจากการจำหน่ายจำนวนเงิน 2.16 ล้านบาท

4 กุมภาพันธ์ 2557 โรงไฟฟ้าลพบุรี ขนาดกำลังการผลิต 5 เมกะวัตต์ ได้ก่อสร้างแล้วเสร็จ และเริ่มเดินเครื่องเชิงพาณิชย์จำหน่ายกระแสไฟฟ้าให้กับการไฟฟ้าส่วนภูมิภาค

โครงการโรงไฟฟ้าพลังงานแสงอาทิตย์ในประเทศญี่ปุ่น ขนาด 23 MW

10 มกราคม 2557 บริษัทฯได้มีการจัดตั้งบริษัทย่อย คือ บริษัท เอ็มปโก้ เอ็นเนอร์ยี จำกัด (EPCOE) และ EPCOE ได้มีการลงนามในสัญญาแต่งตั้ง บริษัท พรีเมียร์ โซลูชั่น จำกัด เป็นผู้พัฒนาโครงการโรงไฟฟ้าพลังงานแสงอาทิตย์ในประเทศญี่ปุ่น ขนาด 23 MW ในเขตพื้นที่ คิริฮาระ จังหวัดมียากิ ประเทศญี่ปุ่น ซึ่งมีใบอนุญาตขายไฟฟ้าผลิตจากโซลาร์เซลล์ ไม่เกิน 10 MW (AC) ที่ราคา 40 เยนต่อหน่วย เป็นเวลา 20 ปี และ 13 MW (AC) ที่ราคา 36 เยนต่อหน่วยเป็นเวลา 20 ปี บนพื้นที่ขนาด 410,172 ตารางเมตร หรือ 256.36 ไร่ โดยมีมูลค่าตามสัญญา 607,500,000 เยน (อัตราแลกเปลี่ยน 0.32 เทียบเท่าเงินบาทโดยประมาณ 194.40 ล้านบาท) ซึ่งรวมที่ดินและใบอนุญาตต่างๆ ครบถ้วน

โครงสร้างการถือหุ้นในบริษัท ป่อปลิว (17 มีนาคม 2557)



*เมื่อวันที่ 3 มีนาคม 2557 EPCO ได้เข้าซื้อหุ้นสามัญ บจก. เจเนอรัล เอ็นจิเนียริง ในสัดส่วน 24% ซึ่งจะชำระเงินพร้อมโอนกรรมสิทธิ์ของหุ้นให้แล้วเสร็จ ภายในวันที่ 31 มีนาคม 2557

ลักษณะการประกอบธุรกิจ

การประกอบธุรกิจสิ่งพิมพ์

บริษัท โรงพิมพ์ตะวันออก จำกัด (มหาชน) ก่อตั้งขึ้น เมื่อวันที่ 1 สิงหาคม 2553 และจดทะเบียนในตลาดหลักทรัพย์แห่งประเทศไทย เมื่อวันที่ 26 เมษายน 2556 โดยบริษัทประกอบธุรกิจหลักประเภทรับจ้างพิมพ์เป็นผู้ผลิตสิ่งพิมพ์ที่ดำเนินธุรกิจโรงพิมพ์ โดยให้บริการแบบครบวงจร เริ่มตั้งแต่วางแผนการผลิต รับจัดทำต้นฉบับ จัดหน้า ออกแบบ แยกสี ถ่ายภาพขาวดำ ทำเพลท ทำรูปพิมพ์ออฟเซตทั้งระบบป้อนแผ่นและป้อนม้วน พับ เข้าเล่ม ไส่กาว จนกระทั่งเข้าเล่มเป็นสิ่งพิมพ์สำเร็จรูป หรือตามแนวคิดแบบ One Stop Printing Facility

ลักษณะผลิตภัณฑ์และบริการ

บริษัทฯทำการผลิตตามแบบ และคำสั่งซื้อของลูกค้า ซึ่งสามารถแบ่งตามวัตถุประสงค์ของงาน ได้ดังนี้ :-

1. งานพิมพ์เพื่อการศึกษา การสื่อสารและการบันเทิง เช่น การพิมพ์หนังสือ สมุดตำราเรียน วารสารต่าง ๆ ทั้งรายวัน รายสัปดาห์ รายเดือน ตลอดจนนิตยสารเพื่อความรู้และความบันเทิง
2. งานพิมพ์เพื่อการโฆษณา เช่น โปสเตอร์ ใบปลิว ฯลฯ
3. งานพิมพ์สำหรับการผลิตหนังสือพิมพ์รายวันหรือรายสัปดาห์ แบบป้อนกระดาษม้วน

งานพิมพ์ดังกล่าวสามารถจัดแบ่งตามประเภทของผลิตภัณฑ์ โดยแบ่งเป็นประเภท หนังสือพิมพ์, นิตยสาร, หนังสือ, ปฏิทิน, โบว์ชัวร์, แค็ตตาล็อก และอื่นๆ โดยมีโครงสร้างรายละเอียดของรายได้ ดังนี้ :-

โครงสร้างรายได้

หน่วย : พันบาท

	ปี 2556	%	ปี 2555	%	ปี 2554	%
ในประเทศ:-						
หนังสือพิมพ์	51,386	9.29	55,798	9.03	75,666	12.40
นิตยสาร	128,278	23.18	155,589	25.18	156,425	25.63
หนังสือ	160,897	29.07	157,868	25.55	119,113	19.52
โบว์ชัวร์, แค็ตตาล็อก อื่น ๆ	162,567	29.38	221,779	35.89	241,991	39.65
ปฏิทิน	23,238	4.20	14,436	2.34	8,567	1.40
รวม	526,365	95.11	605,471	97.99	601,762	98.6

โครงสร้างรายได้ (ต่อ)

หน่วย : พันบาท

	ปี 2556	%	ปี 2555	%	ปี 2554	%
ต่างประเทศ:-						
หนังสือพิมพ์	4,624	0.84	4,962	0.80	4,404	0.72
นิตยสาร	-	-	-	-	-	-
หนังสือ	22,410	4.05	6,323	1.02	3,634	0.60
โบว์ชัวร์, แค็ตตาล็อก อื่น ๆ	-	-	28	0.00	482	0.08
ปฏิทิน	-	-	1,136	0.18	-	-
รวม	27,034	4.89	12,449	2.01	8,519	1.40
รวมทั้งสิ้น	553,399	100.00	617,920	100.00	610,282	100.00

การประกอบธุรกิจของแต่ละสายผลิตภัณฑ์ลักษณะผลิตภัณฑ์และบริการ

บริษัท โรงพิมพ์ตะวันออก จำกัด (มหาชน) รับพิมพ์งานทุกชนิดบนกระดาษ ทั้งในประเทศ และต่างประเทศ สามารถแบ่งตามประเภทของผลิตภัณฑ์ โดยมีรายละเอียดดังต่อไปนี้ :-

1) ประเภทหนังสือพิมพ์

บริษัทฯ เป็นผู้ผลิตเพียงบริษัทเดียวในประเทศไทย ที่ให้บริการพิมพ์หนังสือพิมพ์ โดยที่ไม่มีหัวหนังสือเป็นของบริษัท จึงเป็นจุดเด่นในการให้บริการพิมพ์หนังสือพิมพ์ หนังสือพิมพ์รายวันที่บริษัทให้บริการ เช่น หนังสือพิมพ์เพื่อเอสทีผู้จัดการรายวัน, หนังสือพิมพ์ทันหุ้นรายวัน, หนังสือพิมพ์ต่างประเทศ เช่น International New York Times, Nikkei Newspaper เป็นต้น

2) ประเภทแมกกาซีนรายเดือน, รายสัปดาห์ และรายปักษ์

บริษัทฯ ได้ให้บริการพิมพ์หนังสือแมกกาซีน แก่บริษัทเจ้าของหนังสือหลายบริษัท โดยหนังสือรายเดือน และรายปักษ์ รวมเกือบ 30 เล่ม เช่น นิตยสาร LIPS รายปักษ์, นิตยสาร MARS รายเดือน, HIP รายเดือน, นิตยสาร ค คน รายเดือน, วิช 106 รายเดือน ฯลฯ

3) หนังสือประเภทคู่มือและพ็อกเก็ตบุ๊ก

ในช่วงต้นปีธุรกิจต่างๆยังคงเป็นไปด้วยดี โดยบริษัทฯสามารถเปิดตลาดใหม่ ประเภทหนังสือคู่มือเครื่องใช้ไฟฟ้า และกล้องถ่ายรูป เช่น คู่มือกล้อง NIKON แต่ช่วงปลายปีภาวะเศรษฐกิจเริ่มดีขึ้น จึงส่งผลให้ยอดขายสิ่งพิมพ์ประเภทคู่มือ มียอดขายเพิ่มขึ้น

4) ประเภทโบว์ชัวร์ แค็ตตาล็อก อื่นๆ

สิ่งพิมพ์ประเภทนี้ได้รับผลจากเศรษฐกิจโลก เพราะการเมืองภายในประเทศทำให้มีการหดตัวอย่างชัดเจน โดยบริษัทต้องพยายามขยายรายได้อื่น ที่ไม่มีผลกระทบ เช่น หนังสือแบบเรียน

5) ประเภทปฏิทิน และไดอารี่

บริษัทยังคงได้รับงานมากขึ้น เพราะแต่ละบริษัทยังคงมีงบประมาณสำหรับการพิมพ์ปฏิทินเพื่อไว้แจกในช่วงปลายปี และปฏิทินเพื่อการส่งออก เช่น ประเทศลาวที่เริ่มมีมากขึ้น

ลักษณะของลูกค้า

ลักษณะลูกค้าสำคัญของบริษัทแบ่งได้ดังนี้

1. ลูกค้าที่มีการเซ็นสัญญาระยะเวลามากกว่า 1 ปีขึ้นไป มียอดขายเท่ากับ 20% ของยอดขายปี 2556
2. ลูกค้าที่มีการเซ็นสัญญาระยะเวลา 1 ปี โดยมีการต่อสัญญาทุกปีมียอดขาย 30% ของยอดขาย ปี 2556
3. ลูกค้าที่มีการส่งงานประจำโดยไม่มีการเซ็นสัญญา ในแต่ละปีจะมียอดขาย 40% ของยอดขาย ปี 2556
4. ลูกค้าอื่นๆ ที่มีเข้ามาอีก 10% ของยอดขายปี 2556

บริษัทคาดว่าตลาดปี 2557 จะมียอดขายเพิ่มขึ้น จากปี 2556 หรือขยายตัวประมาณ 7%

การตลาดและภาวะการแข่งขัน

ในปี 2556 เป็นปีที่มีภาวะหลายด้านเข้ามากระทบต่อธุรกิจในประเทศ เช่น เมื่อต้นปี ค่าเงินบาทมีภาวะแข็งค่ามากขึ้น ทำให้กระทบภาคธุรกิจส่งออก ซึ่งมีผลกระทบกับสิ่งพิมพ์ที่แฝงในสินค้าส่งออก ภาวะสื่อธุรกิจเปลี่ยนเป็นสื่ออิเล็กทรอนิกส์มากขึ้น โดยนิตยสารต้องลดจำนวนพิมพ์ลงเพื่อลดค่าใช้จ่าย ชดเชยกับรายได้ที่ตกลงช่วงปลายปีมีปัญหาการเมืองภายในประเทศทำให้มีการใช้เงินในสื่อสิ่งพิมพ์ลดลงตามไปด้วย ทำให้งานประเภทแคตตาล็อก และโปรมัชนัลดาลง และตลาดภาคการศึกษาที่จะลดลงเพราะสำนักพิมพ์ต้องรอความชัดเจนเรื่องหลักสูตรการเรียนจากกระทรวงศึกษาธิการ ซึ่งอยู่ในช่วงรกรากการ โดยคาดหวังว่าปี 2557 เศรษฐกิจโลก โดยอเมริกา, ยุโรป และญี่ปุ่น จะมีการฟื้นตัวดีขึ้น และการเมืองน่าจะสงบในช่วงครึ่งปีหลัง 2557 ก็จะทำให้เศรษฐกิจไทยดีขึ้น

บริษัทได้จัดแบ่งตลาดและกลุ่มเป้าหมายลูกค้า ปี 2557 ดังนี้ :-

1) ตลาดหนังสือพิมพ์

ในช่วงต้นปี 2557 ราคากระดาษหนังสือพิมพ์มีการปรับราคาขึ้นบ้าง และช่วงกลางปีเป็นต้นไป ราคากระดาษได้ทรงตัว ทำให้ยอดขายเป็นจำนวนเงิน เพิ่มขึ้นเล็กน้อยตามราคากระดาษที่ปรับขึ้น

2) ตลาดสิ่งพิมพ์สำหรับธุรกิจขายตรง

เนื่องจากภาวะเศรษฐกิจไทยหดตัว ทำให้มีคนสนใจหันไปทำธุรกิจส่วนตัวเพิ่มขึ้น แต่ทำให้ธุรกิจขายตรงมีการขยายตัวไม่มาก แต่บริษัทก็มียอดขายให้กับบริษัทขายตรง เพิ่มขึ้นประมาณ 5% จากปี 2556 และคาดว่า

ธุรกิจขายตรงจะเพิ่มยอดขายได้อีกมาก หากภาคการเมืองสงบลง ทำให้ยอดขายสิ่งพิมพ์ก็เพิ่มขึ้นด้วย โดยตลาดรวม คาดว่าประมาณ 600 ล้าน ทั้งนี้บริษัทจะพยายามรักษาสัดส่วนแบ่งการตลาด 20% ในปี 2557

3) ตลาดสิ่งพิมพ์สำหรับธุรกิจขายปลีก และขายส่งขนาดใหญ่

ตลาดสิ่งพิมพ์สำหรับธุรกิจขายปลีกและขายส่งขนาดใหญ่มีการปรับวิธีโฆษณาสินค้าโดยใช้สื่อหนังสือพิมพ์มากขึ้น ทำให้มีการปรับตัวในด้านสิ่งพิมพ์ โดยบริษัทขนาดใหญ่ ธุรกิจขายปลีกและขายส่ง เปลี่ยนวิธีจากพิมพ์ใบปลิวจำนวนมาก ไปลงโฆษณาทางด้านหนังสือพิมพ์มากขึ้น โดยประมาณงานพิมพ์ลดลงเหลือประมาณ 50 ล้านบาท ในปี 2557

4) ตลาดสิ่งพิมพ์เพื่อการศึกษา

ตลาดสิ่งพิมพ์เพื่อการศึกษา เช่น ตำราเรียนในปี 2556 เป็นปีที่รัฐบาลส่งเสริมเพื่อนักเรียนเรียนฟรีต่อเนื่อง โดยรัฐเป็นผู้ชำระค่าตำราเรียน ทำให้บริษัทที่เป็นผู้จัดพิมพ์มีการขยายตัวมากและเป็นตลาดที่ใหญ่มาก แต่ปัญหาคือ มีเวลาที่สั้นมากในการผลิต ทางบริษัทได้พยายามหาตลาดสิ่งพิมพ์เพื่อการศึกษาทั้งในและต่างประเทศ โดยคาดการณ์ว่าจะมีงานประเภทการศึกษาเข้ามาประมาณ 200 ล้านบาท ในปี 2557

5) ตลาดสิ่งพิมพ์นิตยสาร

โดยปี 2556 บริษัทรักษาสัดส่วนทางการตลาดเพิ่มขึ้นเล็กน้อย และมียอดขายลดลงบ้างตามยอดหมึกที่ลดลงในปี 2556 และคาดว่าจะมียอดขายเพิ่มขึ้นตามราคากระดาษที่เพิ่ม ในปี 2557

6) ตลาดสิ่งพิมพ์ประเภทคู่มือ

หลังจากโรงงานต่าง ๆ มีปัญหาเรื่องภาวะส่งออก เนื่องจากเศรษฐกิจโลกลดลงคาดว่า ปี 2557 การส่งออกสินค้า และมีการฟื้นตัวมากขึ้น ในปี 2557 คาดว่าจะมีงานพิมพ์เพิ่มขึ้นประมาณ 40-50 ล้านบาท จากปี 2557

7) ตลาดสิ่งพิมพ์ในภาคธุรกิจและสถาบันการเงิน/ธนาคาร

ตลาดโดยรวมทั่วไปในปี 2557 สามารถรักษาระดับยอดขายเท่าปี 2556 ประมาณ 500 ล้านบาท บริษัทมีเป้าหมายที่จะได้งานจากธุรกิจนี้ประมาณ 20%

สถานะตลาดและแนวโน้มการเติบโต, การแข่งขัน และปัจจัยภายนอกที่กระทบต่ออุตสาหกรรมการพิมพ์

ในช่วงตลอดปี 2557 ปัจจัยจากต่างประเทศทางด้านยุโรปและอเมริกาอยู่ระหว่างการฟื้นตัว และกระแส AEC มีมากขึ้นทำให้มีผลดีกับงานพิมพ์มากขึ้น ธุรกิจการพิมพ์จะมีการเติบโตขึ้นประมาณ 5% ซึ่งคาดว่าบริษัทจะสามารถเติบโตขึ้นได้ประมาณ 7% จากปี 2556

การผลิตหรือการจัดหาผลิตภัณฑ์เพื่อจำหน่าย

ที่ตั้งโรงงาน บริษัท โรงพิมพ์ตะวันออก จำกัด (มหาชน)

เลขที่ 51/29, 51/61 ซอยวิภาวดีรังสิต 66 (สยามสามัคคี)

แขวงตลาดบางเขน เขตหลักสี่ กรุงเทพฯ 10210

ก) กำลังการผลิต และปริมาณการผลิต

กำลังการผลิตและปริมาณการผลิตของโรงพิมพ์ตะวันออก

กำลังการผลิต/ปริมาณการผลิต * 1000

รายการ	2556	2555	2554
1. หนังสือพิมพ์ ฉบับ/ปี	30,500/12,500	36,500/12,500	36,500/12,500
2. หนังสือปกอ่อน เย็บลวด	25,000/20,500	30,000/18,600	30,000/18,600
3. หนังสือปกอ่อน ไสกาว	30,000/7,200	33,000/4,800	31,000/4,800
4. หนังสือปกแข็ง	3,000/200	3,000/200	3,000/200
5. ใบปลิวแผ่นพับ	150,000/70,000	150,000/90,000	150,000/90,000

ข) อัตราการใช้กำลังการผลิต

เนื่องจากธุรกิจการพิมพ์ยังเป็นธุรกิจบริการซึ่งจะขึ้นอยู่กับฤดูกาล และโอกาสพิเศษต่าง ๆ ในรอบปี จึงทำให้การใช้กำลังการผลิตไม่สม่ำเสมอและคาดการณ์ลำบาก เพราะบางช่วงในฤดูกาลกำลังการผลิตไม่เพียงพอ แต่บางช่วงเวลาก็มีกำลังการผลิตเกินงานที่มีอยู่ ซึ่งถ้าเฉลี่ยการใช้กำลังการผลิต จะประมาณ 85% ต่อปี โดยการพิมพ์ม้วนของหนังสือพิมพ์ยังสามารถรับงานได้อีกมาก

ค) อัตราเพิ่มของปริมาณการผลิตตามจำนวนหน่วย

อัตราเพิ่มของปริมาณการผลิต บริษัทฯ ยังสามารถจะพิมพ์ เช่น หนังสือพิมพ์ได้อีก 2 ล้านฉบับต่อเดือน แต่เนื่องจากผลกระทบทางเศรษฐกิจจึงไม่มีงานเพียงพอ

ง) จำนวนกะที่ผลิตได้ จำนวนกะที่ผลิตจริง

จำนวนกะที่ทำงานอยู่ 2 กะ โดยจำนวนกะที่ผลิตได้จริง 2 กะ

วัตถุดิบและผู้จำหน่ายวัตถุดิบ (Supplier)วัตถุดิบ

วัตถุดิบหลักของบริษัทฯ ประกอบด้วย กระดาษ, ฟิล์ม, เพลท, หมึก, น้ำยาเคมี ต่าง ๆ

แหล่งที่มาของวัตถุดิบ

- | | |
|-------------------|---------------------------------|
| - กระดาษ | มาจากทั้งในประเทศ และต่างประเทศ |
| - ฟิล์ม | มาจากผู้แทนจำหน่ายในประเทศ |
| - เพลท | มาจากผู้แทนจำหน่ายในประเทศ |
| - หมึก | มาจากผู้แทนจำหน่ายในประเทศ |
| - น้ำยาเคมีต่าง ๆ | มาจากผู้แทนจำหน่ายในประเทศ |

ต้นทุนวัตถุดิบที่มากกว่า 45% คือกระดาษ เป็นวัตถุดิบที่ใช้ในการผลิต ซึ่งมีการเปลี่ยนแปลงราคาตามสภาวะเศรษฐกิจ

สภาพปัญหาเกี่ยวกับวัตถุดิบ

ในช่วงปลายปี 2556 ราคาเยื่อกระดาษมีการปรับตัวเพิ่มขึ้นโดยคาดว่าราคาดกระดาษในประเทศไทยจะเริ่มปรับตัวสูงขึ้นตั้งแต่ไตรมาส 2 ปี 2557 เป็นต้นไป แต่คาดว่าคงปรับตัวไม่เกิน ร้อยละ 5

ผู้จำหน่ายวัตถุดิบ (Supplier)ในประเทศ

ผู้จำหน่ายกระดาษ ประกอบด้วย :-

1. บริษัท ผลิตภัณฑ์กระดาษไทย จำกัด
2. บริษัท ซี.เอ.เอส. เปเปอร์ จำกัด
3. บริษัท ฟินิกซ์ พัลพ แอนด์ เพเพอร์ จำกัด (มหาชน)
4. บริษัท เอ็นเอสเอสที เอนเตอร์ไพรส์ จำกัด
5. บริษัท ดับเบิล เอ (1991) จำกัด (มหาชน)
6. บริษัท ต. กิจวิบูลย์เทรดดิ้ง จำกัด
7. บริษัท แอนทาลิส (ประเทศไทย) จำกัด
8. บริษัท สตาร์เปเปอร์ อินเตอร์เนชั่นแนล จำกัด

ผู้จำหน่ายฟิล์ม และเพลท ประกอบด้วย :-

1. บริษัท ไดนามิค กราฟิกส์ จำกัด
2. บริษัท เนชั่นไวด์ จำกัด
3. บริษัท ท็อปเทค มิเลนเนียม จำกัด

ผู้จำหน่ายหมึกพิมพ์ ประกอบด้วย :-

1. บริษัท โตโยอิงค์ (ประเทศไทย) จำกัด
2. บริษัท อินเตอร์อิงค์ จำกัด
3. บริษัท พาโนรามา จำกัด
4. บริษัท ท. ไพนุลย์ จำกัด
5. บริษัท ดีค อินเตอร์เนชั่นแนล (ประเทศไทย) จำกัด

ต่างประเทศ

ผู้จำหน่ายกระดาษ ประกอบด้วย :-

1. JEONJU PAPER CORPORATION
2. UPM-Kymmene Asia Pacific Ptd Ltd.
3. SUN PAPER (HONG KONG) CO.,LTD.
4. GOLDEN EAST TRADING (HONG KONG) CO.,LTD.
5. P.T. PABRIK KERTAS TJIWI KIMIA
6. HOWE SOUND PULP & PAPER CORPORATION
7. NP TRADING CO.,LTD.
8. P.T. ASPEX KUMBONG
9. P.T. PINDO DELI PULP AND PAPER MILLS

ในการจัดหาวัตถุดิบของบริษัทฯ 3 ปีที่ผ่านมา ไม่มีการจัดหาจากรายใด > 30% ติดต่อกัน

การประกอบธุรกิจโรงไฟฟ้า

ตามที่ภาครัฐได้มีนโยบายในการสนับสนุนการใช้ไฟฟ้าพลังงานทดแทนนั้น โดยกลุ่มบริษัทได้เล็งเห็นถึงโอกาสในการพัฒนา และได้ลงทุนในธุรกิจที่เกี่ยวข้องกับพลังงานทดแทน ซึ่งเป็นธุรกิจที่มีศักยภาพในการเจริญเติบโตที่สูง และมีความเสี่ยงในการดำเนินงานต่ำ ตลอดจนสามารถสร้างรายได้ที่มั่นคงให้แก่บริษัทและบริษัทย่อยได้ในระยะยาว บริษัทฯ จึงได้ขยายธุรกิจในด้านพลังงานทดแทน โดยเมื่อปลายปี 2554 บริษัทฯ ได้ลงทุนก่อสร้างโรงไฟฟ้าพลังงานแสงอาทิตย์แห่งแรก ที่อำเภอบ่อพลอย จังหวัดกาญจนบุรี ขนาดกำลังการผลิตรวมประมาณ 10 เมกกะวัตต์ ซึ่งได้ก่อสร้างเสร็จเรียบร้อยแล้ว และเริ่มเดินเครื่องเชิงพาณิชย์จำหน่ายกระแสไฟฟ้าให้กับการไฟฟ้าส่วนภูมิภาค ตั้งแต่วันที่ 15 ตุลาคม 2555 เป็นต้นมา และเมื่อปลายปี 2555 กลุ่มบริษัทได้ลงทุนในโรงไฟฟ้าพลังงานแสงอาทิตย์เพิ่มอีกหนึ่งแห่ง ที่อำเภอโคกสำโรง จังหวัดลพบุรี ขนาดกำลังการผลิต 5 เมกกะวัตต์ สรุปโครงการโรงไฟฟ้าของกลุ่มบริษัท ณ ปัจจุบันมีดังนี้

โครงการโรงไฟฟ้าพลังงานแสงอาทิตย์ของกลุ่มบริษัท

โครงการ	ขนาด (เมกกะวัตต์)	ที่ตั้งโครงการ	เริ่มจำหน่ายไฟฟ้า
1	10	อำเภอบ่อพลอย จังหวัดกาญจนบุรี	15 ตุลาคม 2555
2	5	อำเภอโคกสำโรง จังหวัดลพบุรี	4 กุมภาพันธ์ 2557

ลักษณะผลิตภัณฑ์และการบริการ

กลุ่มบริษัทได้ดำเนินธุรกิจโรงไฟฟ้าพลังงานแสงอาทิตย์ เพื่อจำหน่ายไฟฟ้าให้แก่การไฟฟ้าส่วนภูมิภาค (“กฟภ.”) โดยกลุ่มบริษัทได้ทำสัญญาซื้อขายไฟฟ้ากับ กฟภ. เรียบร้อยแล้ว ซึ่งเป็นการรับซื้อไฟฟ้าจากผู้ผลิตไฟฟ้าขนาดเล็กมากสำหรับการผลิตไฟฟ้าจากพลังงานหมุนเวียน และได้รับส่วนเพิ่มราคารับซื้อไฟฟ้า (Adder) สำหรับผู้ผลิตไฟฟ้าขนาดเล็กมาก ในอัตรา 8 บาทต่อกิโลวัตต์ชั่วโมง เป็นระยะเวลา 10 ปี

ทั้งนี้การจำหน่ายไฟฟ้าพลังงานแสงอาทิตย์นั้น ในแต่ละโครงการสามารถยื่นขอรับการส่งเสริมการลงทุน จากสำนักงานคณะกรรมการส่งเสริมการลงทุนแห่งประเทศไทย (BOI) ได้ โดยจะได้รับสิทธิประโยชน์หลักในการได้รับยกเว้นภาษีเงินได้นิติบุคคลตามระเบียบของ BOI ซึ่งโรงไฟฟ้าทั้งสองแห่งได้ดำเนินการขอรับบัตรส่งเสริมจาก BOI เรียบร้อยแล้ว

โครงสร้างรายได้**รายได้จากการจำหน่ายไฟฟ้า :**

กลุ่มบริษัทได้ลงนามในสัญญาซื้อขายไฟฟ้า (PPA) กับ กฟภ. สำหรับการซื้อขายไฟฟ้า ของ โรงไฟฟ้าบ่อพลอย จำนวน 10 เมกกะวัตต์ และโรงไฟฟ้าลพบุรี จำนวน 5 เมกกะวัตต์ รวม 2 โครงการ เป็นจำนวน 15 เมกกะวัตต์ โดยสัญญามีระยะเวลา 5 ปี ต่ออายุครั้งละ 5 ปี โดยอัตโนมัติ รวมเป็นระยะเวลา 25 ปี และมีผลบังคับใช้จนกว่าผู้ผลิตไฟฟ้ายื่นหนังสือขอยกเลิกสัญญา

รายได้จากส่วนเพิ่มราคารับซื้อไฟฟ้า (Adder) :

โรงไฟฟ้าพลังงานแสงอาทิตย์ ถือเป็นพลังงานหมุนเวียนรูปแบบหนึ่ง ที่ได้รับการส่งเสริมจากภาครัฐ โดยได้รับส่วนเพิ่มราคารับซื้อไฟฟ้าในอัตรา 8 บาทต่อกิโลวัตต์ชั่วโมง เป็นระยะเวลา 10 ปี นับจากวันเริ่มซื้อขายไฟฟ้า

รายได้จากการขายคาร์บอนเครดิต :

คาร์บอนเครดิต หมายถึง กรรมสิทธิ์ในปริมาณก๊าซเรือนกระจกที่ลดได้ ภายใต้พิธีสารเกียวโต ที่เกิดจากกลไกการพัฒนาที่สะอาด (Clean Development Mechanism “CDM”) ซึ่งผู้ประกอบการสามารถยื่นขอขึ้นทะเบียนกับ United Nations Framework Convention on Climate Change (UNFCCC) และออกเป็น Certificated Emission Reductions (“CERs”) หรือใบรับรองการลดการปล่อยก๊าซเรือนกระจกเพื่อนำไปเสนอขายต่อไป

สิทธิประโยชน์จากการส่งเสริมการลงทุน

กลุ่มบริษัทได้รับการส่งเสริมการลงทุนจากสำนักงานคณะกรรมการส่งเสริมการลงทุน (BOI) โดยได้รับสิทธิประโยชน์ภาษีเงินได้นิติบุคคล สำหรับกำไรสุทธิที่ได้จากการประกอบกิจการระยะเวลา 8 ปี นับแต่วันที่เริ่มมีรายได้ และภายหลังจากระยะเวลา 8 ปี ดังกล่าว กิจการจะได้รับการลดหย่อนภาษีเงินได้นิติบุคคลในอัตราร้อยละ 50 ของอัตราปกติ เป็นระยะเวลา 5 ปี และโรงไฟฟ้าบ่อพลอยเริ่มจำหน่ายกระแสไฟฟ้าส่วนภูมิภาคเรียบร้อยแล้ว ตั้งแต่วันที่ 15 ตุลาคม 2555 ส่วนโรงไฟฟ้าลพบุรีคาดว่าจะเริ่มจำหน่ายกระแสไฟฟ้ากับการไฟฟ้าส่วนภูมิภาคได้ประมาณต้นปี 2557

อัตรากำไรที่ชำระสามารถสรุปได้ ดังนี้ :-

ปี	อัตรากำไรที่ได้รับ การยกเว้น	อัตรากำไรเงินได้ นิติบุคคลที่ต้องชำระ*
ปีที่ 1 – ปีที่ 8	100%	0%
ปีที่ 9 – ปีที่ 13	50%	15%
ตั้งแต่ปีที่ 13 ขึ้นไป	0%	30%

* คำนวณจากอัตรากำไรเงินได้ปกติ 30%

การตลาดและการแข่งขัน

กลยุทธ์การแข่งขัน

การประกอบธุรกิจโรงไฟฟ้าพลังงานแสงอาทิตย์ ถือได้ว่าเป็นธุรกิจที่ไม่มีการแข่งขันทางตรงกับผู้ประกอบการรายใด เนื่องจากการจำหน่ายไฟฟ้าให้กับ กฟผ. นั้น ผู้ประกอบการจะต้องได้รับอนุญาตให้ผลิตและจำหน่ายไฟฟ้าตามราคาและเงื่อนไขที่ได้รับจาก กฟผ. เท่านั้น

ด้วยลักษณะของธุรกิจโรงไฟฟ้าพลังงานแสงอาทิตย์ดังกล่าว กลุ่มบริษัทได้กำหนดกลยุทธ์หลักสำหรับธุรกิจ โดยมุ่งเน้นเพื่อให้ประสบความสำเร็จ และมีการเจริญเติบโตของผลการดำเนินงาน ดังนี้

1. มุ่งเน้นการเป็นผู้ผลิตไฟฟ้าขนาดเล็ก (VSPP) จากธุรกิจโรงไฟฟ้าพลังงานแสงอาทิตย์

จากการที่ภาครัฐมีนโยบายสนับสนุนธุรกิจพลังงานทดแทนนั้น กลุ่มบริษัทจึงมีกลยุทธ์ในการประกอบธุรกิจโรงไฟฟ้า โดยมุ่งเน้นที่จะเป็นผู้ผลิตไฟฟ้ารายเล็กมาก (VSPP) ในการจำหน่ายไฟฟ้าพลังงานแสงอาทิตย์ให้แก่ กฟผ. เนื่องจากเป็นธุรกิจที่สร้างรายได้ที่มั่นคงในระยะยาว ไม่มีความเสี่ยงในด้านการแข่งขัน สามารถสร้างผลตอบแทนที่ดีให้แก่ผู้ถือหุ้นได้ อีกทั้งยังมีความคล่องตัวในการประกอบธุรกิจ และสามารถคืนทุนให้แก่บริษัทได้ในระยะเวลาที่สั้น

2. การเลือกใช้เทคโนโลยีที่มีประสิทธิภาพในการผลิตไฟฟ้า

กลุ่มบริษัทพิจารณาเลือกแผงโซลาร์เซลล์ อุปกรณ์ต่าง ๆ และเทคโนโลยีที่ทันสมัย ที่มีประสิทธิภาพที่ใช้ในการก่อสร้างโรงไฟฟ้า เพื่อให้ได้ปริมาณการผลิตไฟฟ้าที่สูงตามขนาดกำลังการผลิตที่กำหนด โดยคัดเลือกจากผู้ผลิตและจำหน่ายแผงโซลาร์เซลล์แสงอาทิตย์จากต่างประเทศ โดยเป็นผู้ที่มีความสามารถในการกระบวนการผลิตครบถ้วนทุกขั้นตอน โดยเริ่มตั้งต้นจนกระทั่งเสร็จกระบวนการผลิตไฟฟ้า อีกทั้งยังมีหน่วยงานวิจัยและการพัฒนาเป็นของตนเอง โดยไม่จำเป็นต้องว่าจ้างหรืออาศัยในบางขั้นตอนการผลิต เช่นเดียวกับผู้ผลิตรายอื่น ทั้งนี้ กลุ่มบริษัทได้เปรียบเทียบกับผู้ผลิตในประเทศอื่น ๆ แล้ว เห็นว่าผู้ผลิตรายนี้มีแผงโซลาร์เซลล์ อุปกรณ์ต่าง ๆ ที่มีคุณภาพ และเทคโนโลยีทันสมัย มีประสิทธิภาพของการผลิตไฟฟ้า และราคาที่เหมาะสมในการลงทุน อีกทั้งมีความพร้อมในการก่อสร้างโรงไฟฟ้าพลังงานแสงอาทิตย์ให้แก่กลุ่มบริษัทได้

ลักษณะของลูกค้าและกลุ่มเป้าหมาย

ลูกค้ากลุ่มเป้าหมายของบริษัทได้แก่หน่วยงานทางด้านไฟฟ้าของภาครัฐ โดยจำหน่ายไฟฟ้าให้แก่การไฟฟ้าส่วนภูมิภาคเพียงรายเดียว ทั้งนี้โครงการผลิตไฟฟ้าพลังงานแสงอาทิตย์ในเชิงพาณิชย์ของภาคเอกชนในปัจจุบันนั้น กำหนดให้ต้องผลิตและจำหน่ายไฟฟ้าทั้งหมดให้กับหน่วยงานการไฟฟ้าที่เกี่ยวข้องเท่านั้น ตามรายละเอียด และเงื่อนไขสัญญาซื้อขายไฟฟ้า

การจัดหาผลิตภัณฑ์

ระบบการผลิตและจำหน่ายไฟฟ้าจากพลังงานแสงอาทิตย์

การดำเนินงานของโรงไฟฟ้าพลังงานแสงอาทิตย์นั้น ประกอบด้วยแผงโซลาร์เซลล์ ทำหน้าที่รับแสงอาทิตย์ และแปลงพลังงานแสงอาทิตย์เป็นไฟฟ้าชนิดกระแสตรง ส่งผ่านไปยังตู้รวมกระแสน้อย เพื่อรวบรวมไฟฟ้าในแต่ละชุดเข้าด้วยกัน จากนั้นส่งไปยังเครื่องแปลงกระแสไฟฟ้าจากกระแสตรงเป็นกระแสสลับ และแปลงแรงดันให้สูงขึ้นโดยหม้อแปลงแรงดัน เพื่อส่งต่อไปยังตู้ควบคุมไฟฟ้าแรงดันสูงและทำการจำหน่ายให้แก่การไฟฟ้าส่วนภูมิภาคต่อไป

ระบบการทำงานของโรงไฟฟ้าพลังงานแสงอาทิตย์



ข้อมูลทั่วไปของบริษัทย่อย

บริษัท โรงพิมพ์ตะวันออก จำกัด (มหาชน) ได้ลงทุนในบริษัทย่อยทั้งทางตรง และทางอ้อม ปัจจุบันมีบริษัทย่อย ดังนี้

1. บริษัท บ่อพลอย โขลาร์ จำกัดข้อมูลทั่วไป

บริษัท บ่อพลอย โขลาร์ จำกัด (BP) (เดิมชื่อ บริษัท ไอเฟล กรีน เพาเวอร์ พลัส จำกัด) ในฐานะบริษัทย่อยโดยตรง ซึ่ง EPCO ถือหุ้นอัตราร้อยละ 76 ก่อตั้งเมื่อวันที่ 21 กันยายน 2553 ด้วยทุนจดทะเบียนเริ่มแรก 50,000,000 บาท แบ่งเป็นหุ้นสามัญ จำนวน 5,000,000 หุ้น มูลค่าหุ้นละ 10 บาท ต่อมาได้จดทะเบียนเพิ่มทุน ปัจจุบัน BP มีทุนจดทะเบียน 245,100,000 บาท แบ่งเป็นหุ้นสามัญ จำนวน 24,510,000 หุ้น มูลค่าหุ้นละ 10 บาทชำระเต็มมูลค่า ประกอบธุรกิจพลังงานและพลังงานทดแทน โดยมีผู้ถือหุ้น ดังนี้

รายชื่อผู้ถือหุ้น ณ วันที่ 31 ธันวาคม 2556

ลำดับ	รายชื่อผู้ถือหุ้น	จำนวนหุ้น	ร้อยละ
1	บริษัท โรงพิมพ์ตะวันออก จำกัด (มหาชน)	18,627,596	76.00
2	บริษัท เจนเนอรัล เอนจิเนียริง จำกัด (มหาชน)**	5,882,400	24.00
3	นางสาวรุ่งระวี เอี่ยมพงษ์ไพฑูรย์	1	-
4	นางสุมาลี อ่องจรีต	1	-
5	นายยุทธ ชินสุภักกุล	1	-
6	นางชวนพิศ ฉายเหมือนวงศ์	1	-
รวม		24,510,000	100.00

**เมื่อวันที่ 3 มีนาคม 2557 บริษัทฯ ได้เข้าซื้อหุ้นสามัญของบริษัท บ่อพลอย โขลาร์ จำกัด จาก บมจ. เจนเนอรัล เอนจิเนียริง ในสัดส่วน 24% ในราคาหุ้นละ 23.30 บาท จำนวน 5,882,400 หุ้น คิดเป็นมูลค่ารวม 137,059,920 บาท ซึ่งจะชำระเงินพร้อมโอนกรรมสิทธิ์ของหุ้นให้แล้วเสร็จ ภายในวันที่ 31 มีนาคม 2557 หลังจากโอนกรรมสิทธิ์เรียบร้อยแล้ว EPCO จะถือหุ้น ในบริษัท บ่อพลอย โขลาร์ จำกัด สัดส่วน 100%

คณะกรรมการบริษัท มีดังนี้:-

1. นายยุทธ ชินสุภักกุล
2. นางสุมาลี อ่องจรีต
3. นางชวนพิศ ฉายเหมือนวงศ์
4. นางสาวรุ่งระวี เอี่ยมพงษ์ไพฑูรย์
5. นายรัช อนันต์ธนวิช*

* หลังจากที่มีการโอนกรรมสิทธิ์หุ้นเรียบร้อยแล้ว นายรัช อนันต์ธนวิช จะลาออกจากการเป็นกรรมการ

ผู้มีอำนาจลงนามของบริษัท :-

จำนวนหรือชื่อกรรมการซึ่งลงชื่อผูกพันบริษัทได้ คือ กรรมการสองคนลงลายมือชื่อร่วมกันและประทับตราสำคัญของบริษัท

โครงสร้างรายได้

หน่วย : พันบาท

	ปี 2556	%	ปี 2555	%
รายได้เงินปันผล	100,167	72.71	-	-
ดอกเบี้ยรับ, อื่น ๆ	37,598	27.29	10,769	100.00
รวม	137,765	100.00	10,769	100.00

2. บริษัท เจเคอาร์ พลังงาน จำกัด**ข้อมูลทั่วไป**

บริษัท เจเคอาร์ พลังงาน จำกัด (JKR) ในฐานะบริษัทย่อยทางอ้อม ซึ่ง BP ถือหุ้นในสัดส่วนร้อยละ 99.99 (โดยหากคิดตามสัดส่วนการถือหุ้นร้อยละ 76 ใน BP จะทำให้บริษัทมีสัดส่วนการถือหุ้นใน JKR เท่ากับ ร้อยละ 76) JKR ก่อตั้งขึ้นเมื่อวันที่ 14 ตุลาคม 2553 ด้วยทุนจดทะเบียน 1,000,000 บาท แบ่งเป็นหุ้นสามัญ จำนวน 10,000 หุ้น มูลค่าหุ้นละ 100 บาท ต่อมาได้จดทะเบียนเพิ่มทุน ปัจจุบันมีทุนจดทะเบียน 125,000,000 บาท แบ่งเป็นหุ้นสามัญ จำนวน 1,250,000 หุ้น มูลค่าหุ้นละ 100 บาท ชำระเต็มมูลค่า ประกอบธุรกิจผลิตและจำหน่าย กระแสไฟฟ้าจากพลังงานแสงอาทิตย์ ขนาด 5 เมกะวัตต์ ที่อำเภอบ่อพลอย จังหวัดกาญจนบุรี โดย JKR ได้สิทธิในการขายไฟฟ้าให้แก่การไฟฟ้าส่วนภูมิภาค และได้รับส่วนเพิ่มราคาซื้อขายไฟฟ้า (Adder) ในอัตรา 8 บาทต่อกิโลวัตต์ชั่วโมง เป็นระยะเวลา 10 ปี โดยเริ่มการขายไฟฟ้ามาตั้งแต่เดือน 15 ตุลาคม 2555 ถึงปัจจุบัน และได้รับการส่งเสริมการลงทุนจากสำนักงานคณะกรรมการส่งเสริมการลงทุนแห่งประเทศไทย (BOI) ในการยกเว้นภาษีเงินได้นิติบุคคลตามระเบียบของ BOI เป็นระยะเวลา 8 ปี นับจากวันที่เริ่มมีรายได้ และได้รับการลดหย่อนภาษีเงินได้นิติบุคคลสำหรับกำไรสุทธิที่ได้ในอัตราร้อยละ 50 ของอัตราปกติเป็นระยะเวลาอีก 5 ปี หลังจากการยกเว้นภาษีเงินได้นิติบุคคล โดยมีผู้ถือหุ้น ดังนี้

รายชื่อผู้ถือหุ้น ณ วันที่ 31 ธันวาคม 2556

ลำดับ	รายชื่อผู้ถือหุ้น	จำนวนหุ้น	ร้อยละ
1	บริษัท บ่อพลอย โซลาร์ จำกัด	1,249,880	99.99
2	นายยุทธ ชินสุภักกุล	10	-
3	นางสุมาลี อ่องจรีด	10	-
4	นายจรัส รัตนโชตินันท์	25	0.002
5	นายกิตติพงษ์ รัตนโชตินันท์	25	0.002
6	นายกิตติชัย รัตนโชตินันท์	25	0.002
7	นายไชนันท์ รัตนโชตินันท์	25	0.002
รวม		1,250,000	100.00

คณะกรรมการบริษัท มีดังนี้:-

1. นายยุทธ ชินสุภักกุล
2. นางสุมาลี อ่องจรีด
3. นางชวนพิศ ฉายเหมือนวงศ์
4. นางสาวรุ่งระวี เอี่ยมพงษ์ไพฑูรย์

ผู้มีอำนาจลงนามของบริษัท :-

จำนวนหรือชื่อกรรมการซึ่งลงชื่อผูกพันบริษัทได้ คือ นายยุทธ ชินสุภักกุล,นางสุมาลี อ่องจรีด, นางชวนพิศ ฉายเหมือนวงศ์ และนางสาวรุ่งระวี เอี่ยมพงษ์ไพฑูรย์ กรรมการสองในสี่คนนี้ ลงลายมือชื่อร่วมกัน และประทับตราสำคัญของบริษัท

โครงสร้างรายได้

หน่วย : พันบาท

	ปี 2556	%	ปี 2555	%
รายได้จากการขายไฟฟ้า (COD 15 ต.ค. 55)	102,851	99.94	21,777	98.94
รายได้อื่น	58.91	0.06	233	1.06
รวม	102,910	100.00	22,011	100.00

3. บริษัท อาร์พีวี พลังงาน จำกัด

ข้อมูลทั่วไป

บริษัท อาร์พีวี พลังงาน จำกัด (RPV) ในฐานะบริษัทย่อยทางอ้อม ซึ่ง BP ถือหุ้นในสัดส่วนร้อยละ 99.96 (โดยหากคิดตามสัดส่วนการถือหุ้นร้อยละ 76 ใน BP จะทำให้บริษัทมีสัดส่วนการถือหุ้นใน RPV เท่ากับร้อยละ 76) RPV ก่อตั้งขึ้นเมื่อวันที่ 29 พฤษภาคม 2551 ด้วยทุนจดทะเบียน 5,000,000 บาท แบ่งเป็นหุ้นสามัญจำนวน 50,000 หุ้น มูลค่าหุ้นละ 100 บาท ต่อมาได้จดทะเบียนเพิ่มทุน ปัจจุบันมีทุนจดทะเบียน 130,000,000 บาท แบ่งเป็นหุ้นสามัญ จำนวน 1,300,000 หุ้น มูลค่าหุ้นละ 100 บาท ทุนชำระแล้วจำนวนเงิน 129,962,500 บาท ประกอบธุรกิจผลิตและจำหน่ายไฟฟ้าจากพลังงานแสงอาทิตย์ ขนาด 5 เมกะวัตต์ ที่อำเภอบ่อพลอย จังหวัดกาญจนบุรีโดย RPV ได้สิทธิในการขายไฟฟ้าให้แก่การไฟฟ้าส่วนภูมิภาค และได้รับส่วนเพิ่มราคาซื้อไฟฟ้า (Adder) ในอัตรา 8 บาทต่อกิโลวัตต์ชั่วโมง เป็นระยะเวลา 10 ปี โดยเริ่มการขายไฟฟ้ามาตั้งแต่เดือน 15 ตุลาคม 2555 ถึงปัจจุบัน และได้รับการส่งเสริมการลงทุนจากสำนักงานคณะกรรมการส่งเสริมการลงทุนแห่งประเทศไทย (BOI) ในการยกเว้นภาษีเงินได้นิติบุคคลตามระเบียบของ BOI เป็นระยะเวลา 8 ปี นับจากวันที่เริ่มมีรายได้ และได้รับการลดหย่อนภาษีเงินได้นิติบุคคลสำหรับกำไรสุทธิที่ได้ในอัตราร้อยละ 50 ของอัตราปกติเป็นระยะเวลาอีก 5 ปีหลังจากการยกเว้นภาษีเงินได้นิติบุคคล โดยมีผู้ถือหุ้น ดังนี้

รายชื่อผู้ถือหุ้น ณ วันที่ 31 ธันวาคม 2556

ลำดับ	รายชื่อผู้ถือหุ้น	จำนวนหุ้น	ร้อยละ
1	บริษัท บ่อพลอย โซลาร์ จำกัด	1,299,480	99.96
2	นายยุทธ ชินสุภักกุล	10	-
3	นางสุมาลี อ่องจรีต	10	-
4	นายจรัล รัตนโชตินันท์	500	0.04
รวม		1,300,000	100

คณะกรรมการบริษัท มีดังนี้:-

1. นายยุทธ ชินสุภักกุล
2. นางสุมาลี อ่องจรีต
3. นางชวนพิศ ฉายเหมือนวงศ์
4. นางสาวรุ่งระวี เอี่ยมพงษ์ไพฑูรย์

ผู้มีอำนาจลงนามของบริษัท :-

จำนวนหรือชื่อกรรมการซึ่งลงชื่อผูกพันบริษัทได้ คือ นายยุทธ ชินสุภักกุล, นางสุมาลี อ่องจรีต, นางชวนพิศ ฉายเหมือนวงศ์ และนางสาวรุ่งระวี เอี่ยมพงษ์ไพฑูรย์ กรรมการสองในสี่คนนี้ลงลายมือชื่อร่วมกันและประทับตราสำคัญของบริษัท

โครงสร้างรายได้

หน่วย : พันบาท

	ปี 2556	%	ปี 2555	%
รายได้จากการขายไฟฟ้า (COD 15 ต.ค. 55)	103,015	99.94	21,426	-
รายได้อื่น	59	0.06	446	-
รวม	103,074	100.00	21,872	-

4. บริษัท เอปโก้ กรีน พาวเวอร์ พลัส จำกัด

ข้อมูลทั่วไป

บริษัท เอปโก้ กรีน พาวเวอร์ พลัส จำกัด (EPCOG) ในฐานะบริษัทย่อยโดยตรง ซึ่ง EPCO ถือหุ้นอัตราร้อยละ 99.99 ก่อตั้งเมื่อวันที่ 9 ธันวาคม 2554 ด้วยทุนจดทะเบียน 100,000,000 บาท แบ่งเป็นหุ้นสามัญ จำนวน 10,000,000 หุ้น มูลค่าหุ้นละ 10 บาทชำระเต็มมูลค่า ประกอบธุรกิจผลิตและจำหน่ายไฟฟ้าจากพลังงานแสงอาทิตย์ โดยมีผู้ถือหุ้น ดังนี้

รายชื่อผู้ถือหุ้น ณ วันที่ 31 ธันวาคม 2556

ลำดับ	รายชื่อผู้ถือหุ้น	จำนวนหุ้น	ร้อยละ
1	บริษัท โรงพิมพ์ตะวันออก จำกัด (มหาชน)	9,999,997	99.99
2	นายยุทธ ชินสุภักกุล	1	-
3	นางสุมาลี อ่องจิริต	1	-
4	นางชวนพิศ ฉายเหมือนวงศ์	1	-
รวม		10,000,000	100

คณะกรรมการบริษัท มีดังนี้:-

- นายยุทธ ชินสุภักกุล
- นางสุมาลี อ่องจิริต
- นางชวนพิศ ฉายเหมือนวงศ์
- นางสาวรุ่งระวี เอี่ยมพงษ์ไพฑูรย์
- นายสุกิจ เลิศอิศวรรัตน์

ผู้มีอำนาจลงนามของบริษัท :-

จำนวนหรือชื่อกรรมการซึ่งลงชื่อผูกพันบริษัทได้ คือ กรรมการสองคนลงลายมือชื่อร่วมกัน และประทับตราสำคัญของบริษัท

5. บริษัท อะควาติส เอ็นเนอร์จี จำกัด

ข้อมูลทั่วไป

บริษัท อะควาติส เอ็นเนอร์จี จำกัด (Aquatist) ในฐานะบริษัทย่อยทางตรง โดย EPCO ถือหุ้น ใน สัดส่วนร้อยละ 99.99 ก่อตั้งเมื่อวันที่ 10 สิงหาคม 2553 ด้วยทุนจดทะเบียนเริ่มแรก 5,000,000 บาท แบ่งเป็นหุ้นสามัญ จำนวน 500,000 หุ้น มูลค่าหุ้นละ 10 บาท ต่อมาจดทะเบียนเพิ่มทุน ปัจจุบันมีทุนจดทะเบียน 140 ล้านบาท แบ่งเป็นหุ้นสามัญ จำนวน 14,000,000 หุ้น มูลค่าหุ้นละ 10 บาท ชำระเต็มมูลค่า ประกอบธุรกิจผลิตและจำหน่าย ไฟฟ้าด้วยพลังงานแสงอาทิตย์ โดยมีผู้ถือหุ้น ดังนี้

รายชื่อผู้ถือหุ้น ณ วันที่ 31 ธันวาคม 2556

ลำดับ	รายชื่อผู้ถือหุ้น	จำนวนหุ้น	ร้อยละ
1	บริษัท โรงพิมพ์ตะวันออก จำกัด (มหาชน)	13,999,998	99.99
2	นายยุทธ ชินสุภักกุล	1	-
3	นางสุมาลี อ่องจิริต	1	-
รวม		14,000,000	100

คณะกรรมการบริษัท มีดังนี้:-

1. นายยุทธ ชินสุภักกุล
2. นางสุมาลี อ่องจิริต
3. นางชวนพิศ ฉายเหมือนวงศ์
4. นางสาวรุ่งระวี เอี่ยมพงษ์ไพฑูรย์
5. นายวีระ เหล่าวิทวัส

ผู้มีอำนาจลงนามของบริษัท :-

จำนวนหรือชื่อกรรมการซึ่งลงชื่อผูกพันบริษัทได้ คือ กรรมการสองคนลงลายมือชื่อร่วมกันและประทับตราสำคัญของบริษัท

6. บริษัท ลพบุรี โซล่า จำกัด

ข้อมูลทั่วไป

บริษัท ลพบุรี โซล่า จำกัด (Lopburi) ในฐานะบริษัทย่อยทางอ้อม โดยบริษัท โรงพิมพ์ตะวันออก จำกัด (มหาชน) (EPCO) เข้าซื้อหุ้นสามัญของ บริษัท อะควาติส เอ็นเนอร์จี จำกัด (Aquatist) ในสัดส่วนร้อยละ 99.99 และ Aquatist ถือหุ้นใน Lopburi สัดส่วนร้อยละ 99.99 Lopburi ก่อตั้งเมื่อวันที่ 5 มีนาคม 2555 ด้วยทุนจดทะเบียนเริ่มแรก 1,000,000 บาท แบ่งเป็นหุ้นสามัญ จำนวน 10,000 หุ้น มูลค่าหุ้นละ 100 บาท ต่อมาได้จดทะเบียนเพิ่มทุน ปัจจุบันมีทุนจดทะเบียน 140,000,000 บาท แบ่งเป็นหุ้นสามัญ จำนวน 1,400,000 หุ้น มูลค่าหุ้นละ 100 บาท ชำระเต็มมูลค่า ประกอบธุรกิจผลิตและจำหน่ายกระแสไฟฟ้าจากพลังงานแสงอาทิตย์ ขนาด 5 เมกกะวัตต์ ที่ตำบลวังขอนขว้าง อำเภอโคกสำโรง จังหวัดลพบุรี โดย Lopburi ได้สิทธิในการขายไฟฟ้าให้แก่การไฟฟ้าส่วนภูมิภาค และได้รับส่วนเพิ่มราคาซื้อขายไฟฟ้า (Adder) ในอัตรา 8 บาทต่อกิโลวัตต์ชั่วโมง เป็นระยะเวลา 10 ปี และได้รับการส่งเสริมการลงทุนจากสำนักงานคณะกรรมการส่งเสริมการลงทุนแห่งประเทศไทย (BOI) ในการยกเว้นภาษีเงินได้นิติบุคคลตามระเบียบของ BOI เป็นระยะเวลา 8 ปี นับจากวันที่เริ่มมีรายได้ และได้รับการลดหย่อนภาษีเงินได้นิติบุคคลสำหรับกำไรสุทธิที่ได้ในอัตราร้อยละ 50 ของอัตรากปกติเป็นระยะเวลาอีก 5 ปี หลังจากการยกเว้นภาษีเงินได้นิติบุคคล ณ ปัจจุบันโรงไฟฟ้าลพบุรีได้ดำเนินการก่อสร้างเสร็จทั้งหมดแล้ว และคาดว่าจะเริ่มจำหน่ายกระแสไฟฟ้าให้กับการไฟฟ้าส่วนภูมิภาคได้ประมาณต้นปี 2557 โดยมีผู้ถือหุ้นดังนี้

รายชื่อผู้ถือหุ้น ณ วันที่ 31 ธันวาคม 2556

ลำดับ	รายชื่อผู้ถือหุ้น	จำนวนหุ้น	ร้อยละ
1	บริษัท อะควาติส เอ็นเนอร์จี จำกัด	1,399,997	99.99
2	นายยุทธ ชินสุภักกุล	2	-
3	นางสุมาลี อ่องจิริต	1	-
รวม		1,400,000	100

คณะกรรมการบริษัท มีดังนี้:-

1. นายยุทธ ชินสุภักกุล
2. นางสุมาลี อ่องจิริต
3. นางชวนพิศ ฉายเหมือนวงศ์
4. นางสาวรุ่งระวี เอี่ยมพงษ์ไพฑูรย์
5. นายวีระ เหล่าวิทวัส

ผู้มีอำนาจลงนามของบริษัท :-

จำนวนหรือชื่อกรรมการซึ่งลงชื่อผูกพันบริษัทได้ คือ กรรมการสองคนลงลายมือชื่อร่วมกันและประทับตราสำคัญของบริษัท

ภาพโรงไฟฟ้าบ่อพลอย



ภาพโรงไฟฟ้าลพบุรี



ผลกระทบต่อสิ่งแวดล้อม ธุรกิจโรงไฟฟ้า

กลุ่มบริษัทได้ให้ความสำคัญในการดูแลและรักษาสีงแวดล้อมเป็นอย่างดี และได้ให้ความร่วมมือในการปฏิบัติตามกฎระเบียบของหน่วยงานราชการต่าง ๆ มาโดยตลอด ทั้งนี้เพือช่วยลดผลกระทบต่อสิ่งแวดล้อมอันเกิดจากการผลิตไฟฟ้าของกลุ่มบริษัท และกรมโรงงานอุตสาหกรรม กระทรวงอุตสาหกรรมได้เข้าตรวจสอบโรงไฟฟ้าบ่อพลอยแล้ว ทั้งนี้กลุ่มบริษัทจะยึดถือปฏิบัติตามพระราชบัญญัติโรงงาน พ.ศ. 2535 และพระราชบัญญัติส่งเสริมและรักษาคุณภาพสิ่งแวดล้อมแห่งชาติ พ.ศ. 2535 อย่างเคร่งครัด

ปัจจัยความเสี่ยง

ปัจจัยความเสี่ยงธุรกิจสิ่งพิมพ์

ความเสี่ยงจากการพึ่งพิงลูกค้ารายใหญ่

ปัจจุบันรายได้หลักทั้งหมดของบริษัทมาจากธุรกิจรับจ้างพิมพ์ โดยบริษัทเป็นผู้ผลิตสิ่งพิมพ์ในลักษณะการให้บริการด้านการพิมพ์ครบวงจร และมีลูกค้ารายใหญ่ ซึ่งรายแรก 5 ราย มีสัดส่วนรายได้เกินกว่าร้อยละ 50 ของรายได้รวมของบริษัท ซึ่งนับเป็นความเสี่ยงอย่างมาก หากบริษัทต้องเสียลูกค้ารายใหญ่รายใดรายหนึ่งให้กับคู่แข่ง จะส่งผลกระทบต่อรายได้ที่จะลดลงอย่างมีนัยสำคัญ อย่างไรก็ตาม บริษัทมีความสัมพันธ์อันดีกับลูกค้ารายใหญ่อ้างวามเป็นระยะเวลามากกว่า 10 ปี โดยตลอดระยะเวลาที่ผ่านมาบริษัทได้รับงานพิมพ์จากลูกค้ารายใหญ่เพิ่มขึ้นอย่างต่อเนื่อง โดยบริษัทสามารถตอบสนองความต้องการของลูกค้าได้เป็นอย่างดี ทั้งในด้านคุณภาพ ราคา การส่งมอบตรงตามกำหนดเวลาตลอดจนการให้บริการทั้งก่อนและหลังการพิมพ์งานอย่างมีประสิทธิภาพ ทำให้ลูกค้ามีความเชื่อมั่นต่อบริษัทและจากการให้บริการที่ดีเสมอมา บริษัทสามารถรักษาลูกค้าประจำ 20 รายแรกได้สม่ำเสมอ และเนื่องด้วยบริษัทได้ไปประกาศมาตรฐาน ISO 9001-2008 ซึ่งให้ความเชื่อมั่นต่อลูกค้าของบริษัทมากยิ่งขึ้น

ความเสี่ยงในเรื่องราคาวัตถุดิบ และความผันผวนของราคาวัตถุดิบ

ในการดำเนินธุรกิจตามปกติของบริษัทฯ จำเป็นต้องมีการสำรองวัตถุดิบให้เพียงพอกับความต้องการของลูกค้า วัตถุดิบหลักของบริษัทฯ คือกระดาษ ซึ่งคิดเป็นต้นทุนประมาณร้อยละ 50-55 ของยอดขาย เนื่องจากภาวะปัจจุบัน สินค้าประเภท Commodity มีราคาผันผวนมากซึ่งสินค้ากระดาษก็จัดเป็น Commodity ประเภทหนึ่งซึ่งในปี 2552 ได้มีการขึ้นสูงมากแต่ในปี 2553 มีการอ่อนตัวลง แต่เป็นที่กังวลเพราะราคาน้ำมันและสินค้าโภคภัณฑ์อื่นๆ มีการปรับราคาขึ้นซึ่งคาดว่าในปี 2557 กระดาษซึ่งนับเป็นวัตถุดิบสำคัญในการพิมพ์ที่มีการปรับราคาขึ้นแล้วตั้งแต่ปลายปี 2556 โดยคาดว่าจะไม่ปรับขึ้น

อย่างไรก็ดี ทีมผู้บริหารซึ่งมีประสบการณ์ในธุรกิจสิ่งพิมพ์มานานกว่า 20 ปี ได้มีการวิเคราะห์สถานการณ์และติดตามภาวะตลาดของวัตถุดิบในตลาดโลกและตลาดในประเทศอย่างสม่ำเสมอ เพื่อวางแผนในการสั่งซื้อ และวิธีป้องกันความเสี่ยงโดยบริษัทอาจจำเป็นต้องสต็อก วัตถุดิบสำหรับลูกค้าที่มีสัญญาไว้และลูกค้าประจำส่วนหนึ่งเพื่อสามารถรักษาราคาวัตถุดิบที่ได้ตกลงกับลูกค้าไว้ พร้อมกับชี้แจงให้ลูกค้าทราบและเข้าใจถึงสถานการณ์ของวัตถุดิบ รวมถึงความจำเป็นในการปรับราคา ต้องพยายามปรับราคาขายขึ้นตามราคาวัตถุดิบที่เพิ่มขึ้น

ความเสี่ยงด้านความสามารถในการชำระหนี้ของลูกค้า

บริษัทฯ ดำเนินธุรกิจสิ่งพิมพ์ และลูกค้าของบริษัทฯ ส่วนมากจะดำเนินธุรกิจเกี่ยวกับหนังสือ นิตยสาร แผ่นพับ, ใบปลิว ปฏิทิน ฯลฯ ดังนั้นรายได้ส่วนใหญ่มาจากการขายหนังสือ และโฆษณา ถ้าให้จัดเป็นประเภทสินค้าก็เป็นสินค้าที่ไม่จำเป็นต่อการดำรงชีพ ซึ่งถ้าในช่วงเศรษฐกิจตกต่ำก็จะส่งผลกระทบต่อลูกค้าของบริษัทฯ และการจ่ายชำระหนี้ของลูกค้า แต่บริษัทฯ มีนโยบายในการให้เครดิตแก่ลูกค้าบริษัทฯ จะพิจารณาจากชื่อเสียง สถานะทางการเงิน ประวัติการชำระเงิน และสภาพธุรกิจของลูกค้า โดยวางเงื่อนไขในการชำระเงินอยู่ระหว่าง 30-90 วัน หรืออาจต้องเก็บเงินล่วงหน้าในกรณีที่ลูกค้ารายใหม่ บริษัทฯ ได้กำหนดนโยบายและวางระเบียบปฏิบัติเกี่ยวกับการควบคุมสินเชื่อ การติดตามและเร่งรัดการชำระเงินจากลูกค้า บริษัทฯ ได้วางนโยบายการตั้งสำรองหนี้สูญโดยพิจารณาจากความสามารถในการชำระหนี้ของลูกค้าเป็นรายๆ ไป และในทุกๆ ไตรมาส บริษัทฯ จะทบทวน บัญชีลูกหนี้และจะพิจารณาตั้งสำรองหนี้สูญตามข้อเท็จจริงที่ปรากฏ

ความเสี่ยงจากการเปลี่ยนแปลงอัตราแลกเปลี่ยน

บริษัทฯ เชื่อว่าวัตถุดิบหลักคือกระดาษซึ่งนำเข้าจากต่างประเทศ และจ่ายชำระหนี้เครื่องจักรที่เป็นเงินตราต่างประเทศบริษัทจึงมีความเสี่ยงเปลี่ยนแปลงของค่าเงินบาท โดยจะชำระค่าสินค้าเป็น USD เป็นการเปิด L/C และทำทรัสต์รีซีพ (Trust Receipt) ระยะเวลา 90 วัน อย่างไรก็ตาม บริษัทจะเลือกชำระเงินในช่วงเวลาที่เห็นว่าอัตราแลกเปลี่ยนเป็นอัตราที่เหมาะสม หรือทำสัญญาซื้อขายเงินตราต่างประเทศล่วงหน้า เพื่อลดความเสี่ยงจากอัตราแลกเปลี่ยน

ความเสี่ยงด้านการเปลี่ยนแปลงเทคโนโลยี

ตามที่ทราบในโลกปัจจุบัน มีการพัฒนาเทคโนโลยีใหม่ ๆ ซึ่งมีส่วนเกี่ยวข้องในการพิมพ์ โดยเทคโนโลยีคอมพิวเตอร์ ทำให้การทำต้นฉบับของการพิมพ์ดีขึ้น และเร็วขึ้น แต่บางเทคโนโลยี เช่น สื่อ INTERNET, E-BOOK, และ MAGAZINE ON LINE มีผลกระทบกับธุรกิจการพิมพ์บ้าง และมีผลกระทบมากในประเทศที่มีการพัฒนาสูง เช่น อเมริกา และประเทศในยุโรป ในอเมริกาทำให้บริษัทด้านหนังสือพิมพ์ต้องปิดตัวไป และหนังสือพิมพ์ระดับใหญ่ต้องปรับลดบุคลากรเพื่อลดค่าใช้จ่ายลง ทำให้ธุรกิจยังคงดำเนินการได้ ส่วนในประเทศไทย เริ่มนำเทคโนโลยีใหม่เข้ามาแล้วโดยสำนักพิมพ์ MAGAZINE ขึ้นมาในประเทศได้ลดจำนวนพิมพ์หนังสือ MAGAZINE ลงและใช้บางส่วนไปทำ Electronic Magazine (E-Magazine) โดยปัจจุบันบริษัท ยังไม่ได้รับผลกระทบมาก อย่างไรก็ตามบริษัท ได้พยายามดูแลให้ใกล้ชิดและศึกษาเพื่อพัฒนาไปสู่เทคโนโลยีใหม่ ๆ และเตรียมเทคโนโลยีใหม่ ๆ เพื่อรองรับความต้องการของลูกค้า

ความเสี่ยงที่เกิดจากหนี้สินจากการค้าประกัน

ในระหว่างปี 2546 ขณะนั้นบริษัทอยู่ในระหว่างแผนฟื้นฟูกิจการและผู้บริหารแผนของบริษัทฯ มีมติให้บันทึกประมาณการหนี้สินที่อาจจะเกิดขึ้นจากการค้าประกันตัวสัญญาใช้เงินที่ออกโดย บริษัท แมเนเจอร์ มีเดีย กรุ๊ป จำกัด (มหาชน) จำนวน 200 ล้าน ต่อธนาคารแห่งหนึ่ง โดยบริษัทฯ บันทึกเป็นค่าใช้จ่ายทั้งจำนวน เนื่องจากบริษัทที่เกี่ยวข้องดังกล่าวไม่สามารถปฏิบัติตามแผนฟื้นฟูกิจการในขณะนั้นได้ต่อมาบริษัทที่เกี่ยวข้องกันดังกล่าว ได้ปฏิบัติตามแผนฟื้นฟูกิจการครั้งที่ 2 ที่ได้ผ่านความเห็นชอบจากศาลแล้วเมื่อวันที่ 17 กุมภาพันธ์ 2547 และเมื่อวันที่ 28 มิถุนายน 2550 ศาลมีมติเห็นชอบด้วยกับข้อเสนอแก้ไขแผนฟื้นฟูกิจการของบริษัทที่เกี่ยวข้องดังกล่าว ในระหว่างปี 2548 บริษัท แมเนเจอร์ มีเดีย กรุ๊ป จำกัด (มหาชน) ได้ชำระคืนเจ้าหนี้บางส่วนโดยการให้เจ้าหนี้แปลงหนี้เป็นหุ้นสามัญ และให้เจ้าหนี้แปลงสภาพหุ้นกู้แปลงสภาพเป็นหุ้นสามัญ ซึ่งนายทะเบียนหุ้นสามัญของบริษัท แมเนเจอร์ มีเดีย กรุ๊ป จำกัด (มหาชน) ได้มอบหุ้นสามัญของบริษัทดังกล่าวให้แก่เจ้าหนี้แล้ว ตามแผนฟื้นฟูกิจการครั้งที่ 2 ตามที่กล่าวข้างต้น ทำให้บริษัทดังกล่าวมีหนี้สินในส่วนที่บริษัทฯ ค้าประกันคงเหลือเป็นจำนวนเงิน 46.21 ล้านบาท ทั้งนี้บริษัทฯ ไม่มีการคิดค่าธรรมเนียมการค้าประกันกับบริษัทดังกล่าว

เมื่อวันที่ 18 พฤศจิกายน 2551 ศาลแพ่งแผนกคดีล้มละลายได้มีคำสั่งพิทักษ์ทรัพย์เด็ดขาด บริษัท แมเนเจอร์ มีเดีย กรุ๊ป จำกัด (มหาชน) ตามพระราชบัญญัติล้มละลาย ทั้งนี้ภาระหนี้สินในส่วนที่บริษัทฯ ค้าประกันยังคงมีอยู่เช่นเดิม ตามแผนฟื้นฟูกิจการของบริษัทฯ ซึ่งกำหนดแนวทางในการชำระหนี้โดยแปลงหนี้เป็นหุ้นสามัญในราคาหุ้นละ 4 บาท ในขณะนั้น ทั้งนี้ปัจจุบัน บริษัทฯ ได้ดำเนินการลดทุนหุ้นสามัญ อัตรา 3 ต่อ 1 มูลค่าหุ้นละ 1 บาท แต่บริษัทฯ ยังไม่ได้ดำเนินการปรับค่าเผื่อหนี้สินจากการค้าประกัน เนื่องจากบริษัทฯ ยังไม่ได้รับการเรียกร้องจากธนาคารแห่งหนึ่งให้จ่ายชำระหนี้จำนวนดังกล่าว แทนบริษัท แมเนเจอร์ มีเดีย กรุ๊ป จำกัด (มหาชน)

ความเสี่ยงจากการควบคุมและมีอิทธิพลในการบริหารงานโดยผู้ถือหุ้นรายใหญ่

ปัจจุบัน บริษัท อควา คอร์ปอเรชั่น จำกัด (มหาชน) เป็นผู้ถือหุ้นใหญ่ในบริษัทฯ มีการถือหุ้นคิดเป็นร้อยละ 44.15 ของหุ้นสามัญที่จำหน่ายได้แล้วของบริษัทฯ ซึ่งการที่บริษัทฯ มีผู้ถือหุ้นจำนวนร้อยละ 44.15 ทำให้ในกรณีที่บริษัทฯ มีการประชุมผู้ถือหุ้นและต้องขอมติสำคัญโดยใช้คะแนนเสียง 3 ใน 4 ของผู้ถือหุ้นที่มาประชุม หรือมติพิเศษ ผู้ถือหุ้นใหญ่อาจจะไม่ลงมติในเรื่องดังกล่าว ซึ่งส่งผลกระทบในการดำเนินงานของกิจการและอำนาจตัดสินใจในด้านต่างๆ ในเรื่องที่เป็นสาระสำคัญ เช่น การเพิ่มทุนการซื้อหรือขายกิจการ การรวมกิจการ รายการที่เกี่ยวข้อง การขอเพิกถอนหลักทรัพย์ของบริษัทจากการเป็นบริษัทจดทะเบียน และนโยบายการจ่ายเงินปันผล ดังนั้น บริษัทฯจึงมีความเสี่ยงจากการที่ต้องขอมติพิเศษในการประชุมผู้ถือหุ้น อย่างไรก็ตาม จากโครงสร้างการจัดการซึ่งประกอบด้วยกรรมการบริษัท คณะกรรมการบริหาร และคณะกรรมการตรวจสอบ ซึ่งประกอบไปด้วยบุคคลากรที่มีความรู้ความสามารถ จากจำนวนกรรมการทั้งหมด 9

ท่าน มีกรรมการที่เป็นตัวแทนผู้ถือหุ้นใหญ่ จำนวน 2 ท่าน และมีการแต่งตั้งบุคคลภายนอกที่เป็นอิสระเข้าร่วมในคณะกรรมการจำนวน 3 ท่าน โดยกรรมการอิสระทั้ง 3 ท่านรับหน้าที่เป็นคณะกรรมการตรวจสอบ และพิจารณาให้ความเห็นเกี่ยวกับความสมเหตุสมผลในการทำรายการระหว่างกัน ก่อนนำเสนอต่อคณะกรรมการ และที่ประชุมผู้ถือหุ้น

ปัจจัยความเสี่ยง ธุรกิจโรงไฟฟ้า

ความเสี่ยงจากการพึ่งพิงลูกค้า

จากการที่กลุ่มบริษัทมีลูกค้าเป็นภาครัฐเพียงรายเดียว คือ การไฟฟ้าส่วนภูมิภาค ซึ่งอาจทำให้ได้รับผลกระทบ หากภาครัฐมีการเปลี่ยนแปลงนโยบายการลงทุนด้านไฟฟ้าได้ แต่ก็อาจมีอยู่ในระดับที่ค่อนข้างต่ำ

ความเสี่ยงจากในความสามารถในการจำหน่ายไฟฟ้า

กลุ่มบริษัทได้ลงนามในสัญญาซื้อขายไฟฟ้ากับการไฟฟ้าส่วนภูมิภาค เพื่อจำหน่ายไฟฟ้าตามปริมาณที่ระบุไว้ในสัญญาแต่ละฉบับ เนื่องจากการผลิตไฟฟ้าพลังงานแสงอาทิตย์นั้น ไม่สามารถควบคุมปริมาณไฟฟ้าที่ผลิตได้ในแต่ละช่วงเวลา ทั้งนี้อาจเกิดจากสภาพแวดล้อม และค่าพลังงานจากแสงอาทิตย์ซึ่งอาจส่งผลให้ปริมาณการผลิตไฟฟ้าไม่เต็มตามขนาดกำลังการผลิตที่ระบุในสัญญาแต่ละฉบับได้

ความเสี่ยงจากการเกิดอุทกภัยหรือภัยธรรมชาติ

จากวิกฤตการณ์น้ำท่วมช่วงปลายปี 2554 ที่ผ่านมา ทำให้หลายธุรกิจหลายจังหวัดประสบปัญหาอุทกภัยและได้รับผลกระทบจากปัญหาดังกล่าว ซึ่งในช่วงเวลานั้นกลุ่มบริษัทอยู่ระหว่างการพิจารณาการลงทุนในโครงการโรงไฟฟ้า ซึ่งได้ศึกษาพร้อมทั้งเข้าดูที่ดิน และพื้นที่โดยรอบ ที่จะใช้ก่อสร้างโรงไฟฟ้า ซึ่งพื้นที่ดังกล่าวไม่เกิดอุทกภัย แต่อย่างไรก็ดีเพื่อเป็นการลดความเสี่ยงปัญหาด้านอุทกภัยหรือภัยธรรมชาติ กลุ่มบริษัทจึงได้จัดเตรียมพื้นที่สำหรับการก่อสร้างโรงไฟฟ้า ให้เหมาะสมกับสภาพแวดล้อมโดยรวม ตลอดจนการจัดวางอุปกรณ์ให้อยู่ในระดับสูง ทั้งนี้เพื่อป้องกันปัญหาอุทกภัยซึ่งอาจเกิดขึ้นได้ในอนาคต

ทรัพย์สินที่ใช้ในการประกอบธุรกิจ

ณ วันที่ 31 ธันวาคม 2556

ประเภทลักษณะทรัพย์สิน	ลักษณะกรรมสิทธิ์	มูลค่า สุทธิ (ล้านบาท)	ภาระผูกพัน
1. ที่ดิน 2 แปลง 11 โฉนด รวมเนื้อที่ 6.3.45 ไร่	เป็นเจ้าของ	96.07	} จำนองกับ ธนาคารกสิกรไทย วงเงินจำนอง 200 ล้านบาท
2. อาคาร 3 หลัง ดังนี้:- - อาคาร 1 มี 3 ชั้น เป็นโรงงาน - อาคาร 2 มี 2 ชั้น เป็นโรงงาน - อาคาร 3 มี 5 ชั้น แบ่งเป็น สำนักงาน 2 ชั้น และ โรงงาน 3 ชั้น ซึ่งทั้งหมด ตั้งอยู่เลขที่ 51/29, 51/61 ซอยวิภาวดีรังสิต 66 (สยามสามัคคี) ตลาดบางเขน หลักสี่ กรุงเทพฯ	เป็นเจ้าของ	17.89	
3. เครื่องจักรและอุปกรณ์ 31 เครื่อง	เป็นเจ้าของ	151.54	
4. เครื่องจักรและอุปกรณ์ 2 เครื่อง	เป็นเจ้าของ	19.25	จำนองกับ ธนาคารทหารไทย
5. เครื่องจักรและอุปกรณ์ 22 เครื่อง	เป็นเจ้าของ	10.55	ไม่มี

ข้อพิพาททางกฎหมาย

เมื่อวันที่ 24 พฤษภาคม 2553 บริษัทฯ ถูกฟ้องร้องต่อศาลแพ่งในคดีหมิ่นประมาทร่วมกับบริษัทอื่น 2 ราย และบุคคลอื่น 1 ราย บริษัทฯ ตกเป็นจำเลยที่ 3 ในฐานะผู้รับจ้างพิมพ์ โดยโจทก์ฟ้องร้องคดีค่าสินไหมทดแทนความเสียหายเป็นจำนวนเงิน 50 ล้านบาท พร้อมดอกเบี้ยในอัตราร้อยละ 7 ต่อปี นับจากวันฟ้อง

เมื่อวันที่ 28 ตุลาคม 2553 บริษัทฯ ได้ยื่นคำร้องขอจำหน่ายคดีชั่วคราว เนื่องจากโจทก์ได้ฟ้องร้องบุคคลและบริษัทอื่น รายหนึ่งต่อศาลอาญาในประเด็นเดียวกัน และใช้พยานหลักฐานชุดเดียวกัน บริษัทฯ จึงขอจำหน่ายคดีเป็นการชั่วคราวจนกว่าผลของคดีอาญาจะถึงที่สุด ซึ่งศาลเห็นชอบต่อคำร้องขอดังกล่าว

ฝ่ายบริหารเชื่อมั่นว่าบริษัทฯ จะไม่ได้รับความเสียหายจากคดี บริษัทฯ จึงยังมีได้บันทึกรายการดังกล่าว

ข้อมูลทั่วไปและข้อมูลสำคัญอื่น

1. ชื่อบริษัท	บริษัท โรงพิมพ์ตะวันออก จำกัด (มหาชน)
ชื่อย่อ	EPCO
เลขทะเบียนบริษัท	0107536000838
ประเภทธุรกิจ	ประกอบธุรกิจเป็นผู้ผลิตสิ่งพิมพ์ที่ดำเนินธุรกิจโรงพิมพ์ในลักษณะครบวงจร โดยให้บริการตั้งแต่วางแผนการผลิตจนกระทั่งเข้าเล่มเป็นสิ่งพิมพ์สำเร็จรูป
สถานที่ตั้ง	51/29, 51/61 ซอยวิภาวดีรังสิต 66 (สยามสามัคคี) แขวงตลาดบางเขน เขตหลักสี่ กรุงเทพฯ 10210
โทรศัพท์	0-2551-0541-4 โทรสาร 0-2552-0905, 0-2551-0532
เว็บไซต์	www.epco.co.th
ทุนจดทะเบียน	ณ 31 ธันวาคม 2556 หุ้นสามัญ 953,508,751 หุ้น มูลค่าหุ้นละ 1 บาท รวม 953,508,751 บาท
ทุนชำระแล้ว	ณ 31 ธันวาคม 2556 หุ้นสามัญ 524,793,567 หุ้น มูลค่าหุ้นละ 1 บาท รวม 524,793,567 บาท

2. บุคคลอ้างอิง

นายทะเบียนหุ้น:	บริษัทศูนย์รับฝากหลักทรัพย์ (ประเทศไทย) จำกัด
ที่ตั้ง:	ชั้น 1 อาคารตลาดหลักทรัพย์แห่งประเทศไทย เลขที่ 62 ถนนรัชดาภิเษก แขวงคลองเตย เขตคลองเตย กรุงเทพฯ 10110
โทรศัพท์:	0-2229-2800
โทรสาร:	0-2359-1259
เว็บไซต์:	www.tsd.co.th
ผู้สอบบัญชี	สำนักงานปิติเสวี
ที่ตั้ง:	เลขที่ 8/4 ชั้น 1,3 ซอยวิภาวดีรังสิต 44 เขตจตุจักร กรุงเทพฯ 10900
โทรศัพท์:	0-2941-3584-6, 0-2941-3656-7
โทรสาร:	0-2941-3658
E-mail :	webmaster@pitisevi.com
เว็บไซต์:	www.pitisevi.com