

## ส่วนที่ 1 การประกอบธุรกิจ

### **1. นโยบายและภาพรวมการประกอบธุรกิจ**

บริษัท ซีเฟรชอินดัสตรี จำกัด (มหาชน) (“CFRESH”) เป็นหนึ่งในผู้นำด้านผลิตภัณฑ์กุ้งแช่แข็ง ดำเนินธุรกิจมายาวนานกว่า 30 ปี จำหน่ายสินค้าไปยังทุกภูมิภาคทั่วโลก ได้แก่ ทวีปอเมริกาเหนือ, ยุโรป, เอเชีย, แอฟริกา และ โอเชียเนีย โดยมีกำลังการผลิต 30,000 ตันต่อปี ภายใต้กระบวนการผลิตที่ทันสมัย และได้มาตรฐาน ซึ่งโรงงานมีจุดเด่นด้านทำเลที่ตั้ง คือ ตั้งอยู่ใกล้แหล่งวัตถุดิบขนาดใหญ่ สำหรับผลิตภัณฑ์ ได้แก่ ผลิตภัณฑ์กุ้งสดแช่แข็ง, ผลิตภัณฑ์กุ้งต้มแช่แข็ง และผลิตภัณฑ์กุ้งมูลค่าเพิ่ม โดยดำเนินการผลิตตามหลักการจัดการความปลอดภัยของอาหารด้วยเครื่องจักรและเทคโนโลยีที่ทันสมัย อีกทั้งยังมีระบบการตรวจสอบย้อนกลับที่น่าเชื่อถือ ซึ่งบริษัทมุ่งมั่นในระบบพัฒนาคุณภาพอย่างต่อเนื่อง จนได้รับการรับรองมาตรฐานในระดับสากลเป็นจำนวนมาก อาทิเช่น GMP, HACCP, ISO9001, ISO14001, ISO50001, ISO22000, BRC และ BAP เป็นต้น ทั้งนี้ปัจจุบันบริษัทได้มีการทำฟาร์มเพาะเลี้ยงกุ้งเป็นของตนเอง เพื่อขยายกิจการให้ครบวงจรตั้งแต่ต้นน้ำถึงปลายน้ำ ตามหลักการการดำเนินการธุรกิจของบริษัทฯ ที่เน้นการเติบโตของธุรกิจอย่างยั่งยืน นอกจากนี้บริษัทยังได้ขยายการลงทุนไปยังต่างประเทศ โดยมีบริษัทย่อยอยู่ในประเทศอังกฤษทั้งสิ้น 5 บริษัท, ประเทศสหรัฐอเมริกา 1 บริษัท และมีบริษัทร่วมอยู่ในประเทศเบลีซ 1 บริษัท ซึ่งถือเป็นกลยุทธ์การเพิ่มช่องทางการตลาดให้ใกล้ชิดผู้บริโภคมากยิ่งขึ้น อีกทั้งยังเป็นการเพิ่มความแข็งแกร่งในการบริหารห่วงโซ่อุปทาน (Supply Chain) ของบริษัทอีกด้วย

### **1.1 นโยบายในการดำเนินงานของบริษัทในภาพรวมตามที่คณะกรรมการกำหนด**

#### **พันธกิจ**

- บริษัทกุ้งที่ดีที่สุด

#### **วิสัยทัศน์**

- บริหารธุรกิจให้เติบโตอย่างยั่งยืน ให้เป็นไปตามค่านิยมหลักของบริษัท

#### **ค่านิยมหลัก**

- รับผิดชอบต่อสังคม
- มีจริยธรรมและคุณธรรม
- โปร่งใส ตรวจสอบได้

### **นโยบายในการดำเนินธุรกิจ**

S Shareholders (ผู้ถือหุ้น)	: สร้างมูลค่าเพิ่มทางธุรกิจ ภายใต้หลักธรรมาภิบาล เพื่อรักษาผลประโยชน์ของผู้ถือหุ้น
U Ultimate Results (ผลสัมฤทธิ์)	: บริหารจัดการแบบมุ่งผลสัมฤทธิ์ โดยทุกหน่วยงานต้องบรรลุเป้าหมายการดำเนินงานตามแผนกลยุทธ์และแผนธุรกิจ
C Customers (ลูกค้า)	: สร้างความพึงพอใจแก่ลูกค้า โดยผลิตสินค้าที่มีคุณภาพและส่งมอบตรงตามเวลาที่กำหนด
C Corporate Risk Management (การจัดการความเสี่ยงองค์กร)	: จัดการความเสี่ยงทางธุรกิจ ด้านต่างๆ ตามมาตรฐานอันเป็นที่ยอมรับโดยทั่วไป
E Employees (ทรัพยากรบุคคล)	: บริหารทรัพยากรบุคคลอย่างมีประสิทธิภาพ และเป็นธรรม เพื่อเสริมสร้างสภาพแวดล้อม และคุณภาพชีวิตในการทำงานที่ดีสามารถสร้างผลผลิตได้เต็มศักยภาพ
S Suppliers (ผู้ขาย/ผู้ส่งมอบ)	: คัดเลือกผู้ขายที่มีความพร้อมด้านการบริหารจัดการ มีแนวทางที่สอดคล้องกับนโยบายบริษัท เสริมสร้างความสัมพันธ์ และความร่วมมือเชิงยุทธศาสตร์เพื่อประโยชน์ทางธุรกิจสูงสุดร่วมกัน

S Society and Environment (สังคมและสิ่งแวดล้อม)

: ดำเนินธุรกิจโดยคำนึงถึงความรับผิดชอบต่อสังคม ชุมชน และปฏิบัติตามกฎหมายและ  
ข้อบังคับด้านสิ่งแวดล้อมอย่างเคร่งครัด

## 1.2 การเปลี่ยนแปลงและพัฒนาการที่สำคัญ

ในเดือนตุลาคม 2554 บริษัทฯ ได้จัดตั้งบริษัทย่อยแห่งใหม่ คือ Seafresh Industry Invest Limited (“SII”) ซึ่งจดทะเบียนในประเทศอังกฤษ มีวัตถุประสงค์เพื่อลงทุนในกิจการที่เกี่ยวข้องกับการผลิตและจำหน่ายผลิตภัณฑ์อาหารแปรรูป โดยบริษัทฯ ถือหุ้นร้อยละ 51 ของทุนจดทะเบียนชำระแล้ว

และในเดือนเดียวกัน บริษัทฯ และ SII เข้าลงทุนใน Blue Earth Foods Limited (“BEF”) จัดตั้งอยู่ในประเทศอังกฤษ ซึ่งประกอบธุรกิจจัดหา พร้อมทั้งผลิตและจัดจำหน่ายผลิตภัณฑ์อาหารแช่แข็ง โดยบริษัทฯ และ SII เข้าถือหุ้นในสัดส่วนร้อยละ 25 และร้อยละ 75 ของทุนจดทะเบียนชำระแล้ว ตามลำดับ รวมทั้ง SII เข้าซื้อหุ้นบริษัทรักษาโรคภัยไข้เจ็บจำนวน 3,750,000 หุ้น มูลค่าที่ตราไว้หุ้นละ 1 ปอนด์สเตอร์ลิง (Pound Sterling)

ในเดือนพฤศจิกายน 2554 SII ได้จัดตั้งบริษัทย่อยแห่งใหม่ชื่อ Sea Farms Limited (“SF”) โดยจดทะเบียนในประเทศอังกฤษ มีวัตถุประสงค์เพื่อดำเนินธุรกิจซื้อและจำหน่ายไป (Trading) ในผลิตภัณฑ์อาหาร รวมถึงการนำเข้าผลิตภัณฑ์อาหารจาก CFRESH และผู้จัดจำหน่ายรายอื่นๆ เพื่อจำหน่ายผลิตภัณฑ์ในอังกฤษและประเทศในแถบยุโรป ซึ่ง SII ถือหุ้นร้อยละ 100 ของทุนจดทะเบียนชำระแล้ว

ในเดือนสิงหาคม 2555 SII เข้าลงทุนใน Belize Aquaculture Limited (“BAL”) ประกอบธุรกิจฟาร์มกุ้งครบวงจรที่ประเทศเบลีซ ซึ่งมีตั้งแต่เพาะพ่อแม่พันธุ์กุ้ง, เพาะพันธุ์ลูกกุ้ง, ฟาร์มกุ้ง ตลอดจนถึงโรงงานแปรรูป โดย SII เข้าถือหุ้นในสัดส่วนร้อยละ 50 ของทุนจดทะเบียนชำระแล้ว

ในเดือนมกราคม 2556 บริษัทฯ ได้เข้าลงทุนใน บริษัท แมนูแฟกเจอร์ริง ซิสเต็ม อิมพลีเมนเทชั่น จำกัด (“MSI”) ซึ่งตั้งอยู่ในประเทศไทย ประกอบธุรกิจที่ปรึกษา และวางแผนระบบคอมพิวเตอร์อย่างครบวงจร โดยมีผลิตภัณฑ์หลัก คือ Oracle Application ซึ่งบริษัทฯ ถือหุ้นในสัดส่วนร้อยละ 100 ของทุนจดทะเบียนชำระแล้ว

ในเดือนกุมภาพันธ์ 2556 บริษัทฯ และ SII ได้จัดตั้งบริษัทย่อยแห่งใหม่ คือ Sea Farms, Inc (“SFI”) โดยจดทะเบียนในประเทศสหรัฐอเมริกา ประกอบธุรกิจซื้อและจัดจำหน่ายผลิตภัณฑ์อาหารแช่แข็ง ซึ่งบริษัทฯ และ SII เข้าถือหุ้นในสัดส่วนร้อยละ 25 และ 65 ของทุนจดทะเบียนชำระแล้ว ตามลำดับ

ในเดือนมีนาคม 2556 บริษัทฯ และ SII ได้จัดตั้งบริษัทย่อยแห่งใหม่ Prochaete Innovations Limited (“PCI”) โดยจดทะเบียนในประเทศอังกฤษ ประกอบธุรกิจค้นคว้า และผลิตผลิตภัณฑ์ทดแทนปลาป่น ซึ่งบริษัทฯ และ SII เข้าถือหุ้นในสัดส่วนร้อยละ 25 และ 35 ของทุนจดทะเบียนชำระแล้ว ตามลำดับ

ในเดือนพฤศจิกายน 2557 SII ได้เปลี่ยนชื่อบริษัทเป็น Seafresh Group (Holdings) Limited (“SGH”)

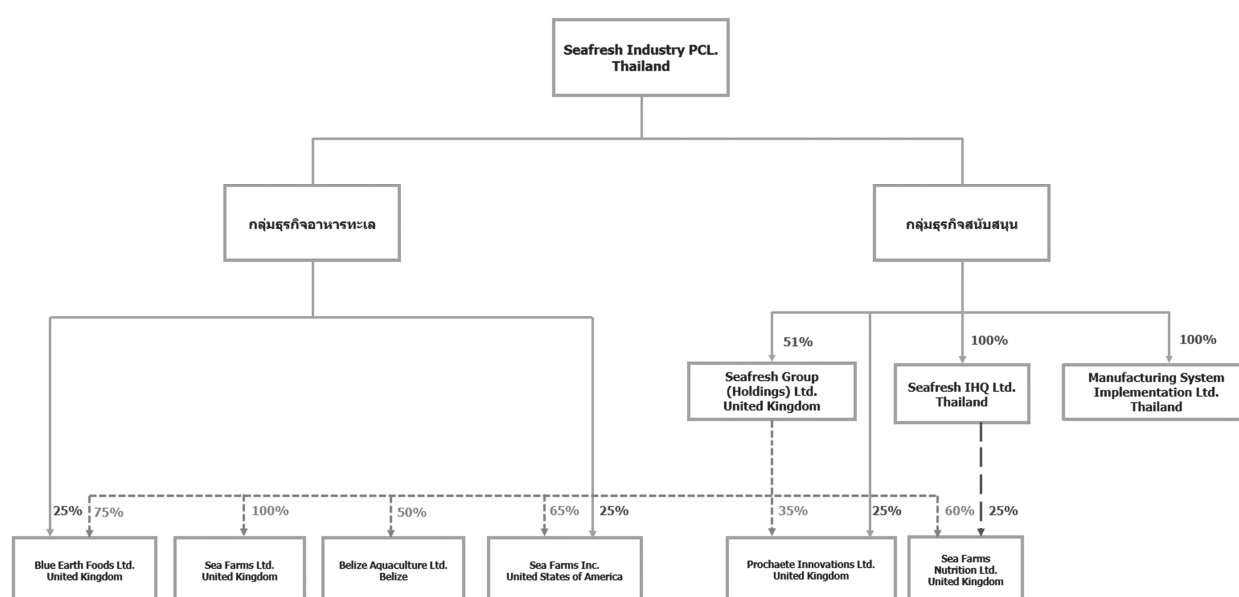
ในเดือนสิงหาคม 2558 บริษัทฯ ได้จัดตั้งบริษัทย่อยแห่งใหม่ชื่อ บริษัท ซีเฟรชไอเอชคิว จำกัด (“SIHQ”) ซึ่งตั้งอยู่ในประเทศไทย ประกอบธุรกิจให้บริการด้านการบริหาร ด้านเทคนิค ด้านการให้บริการสนับสนุน และการบริหารเงินให้กับบริษัทในกลุ่ม โดยบริษัทฯ ถือหุ้นในสัดส่วนร้อยละ 100 ของทุนจดทะเบียนชำระแล้ว

ในเดือนมกราคม 2559 บริษัท ซีเฟรชไอเอชคิว จำกัด (“SIHQ”) เพิ่มทุนจดทะเบียนอีกจำนวน 890 ล้านบาท จากเดิม 10 ล้านบาท รวมเป็นทุนจดทะเบียนทั้งสิ้น 900 ล้านบาท

และในช่วงกลางปี 2559 บริษัทได้เริ่มดำเนินการฟาร์มเลี้ยงกุ้งต้นแบบที่สอดคล้องต่อข้อกำหนดและมาตรฐานสากลอันหลากหลาย เพื่อผลิตกุ้งที่มีคุณภาพขั้นสูงที่สามารถตอบสนองความต้องการของตลาดระดับบน

ในเดือนกันยายน 2559 กลุ่มฯ ได้จัดตั้งบริษัทย่อยแห่งใหม่ คือ Sea Farms Nutrition Limited (“SFN”) โดยจดทะเบียนในประเทศไทย ประกอบธุรกิจผลิต และจำหน่ายอาหารสัตว์ และอาหารเสริมสำหรับสัตว์ โดย SGH และ SIHQ เข้าถือหุ้นในสัดส่วนร้อยละ 60 และ 25 ของทุนจดทะเบียนชำระแล้ว ตามลำดับ

### 1.3 โครงสร้างการถือหุ้นของกลุ่มบริษัท



### ชื่อและสัดส่วนการถือหุ้นของผู้ร่วมทุน

1. Temchu Limited และ Mr. David Hall ถือหุ้นใน SGH สัดส่วนรวม 49%
2. Mike & David's Fish Company ถือหุ้นใน SFI สัดส่วน 10%
3. Blue Aqua Consultancy Limited และ Valemare Limited ถือหุ้นใน PCI สัดส่วน 40%
4. The Estate of Sir Barry M. Bowen และ Bowen & Bowen Limited ถือหุ้นใน BAL สัดส่วนรวม 50% โดยผู้ร่วมทุนทั้งหมดไม่เป็นบุคคลที่มีความเกี่ยวข้องกับบริษัทฯ
5. Valemare Limited ถือหุ้นใน SFN สัดส่วน 15%

### 1.4 ความสัมพันธ์กับกลุ่มธุรกิจของผู้ถือหุ้นใหญ่

บริษัทฯ และบริษัทในเครือไม่มีความสัมพันธ์ที่ต้องพึ่งพิงหรือแข่งขันกับธุรกิจอื่นในกลุ่มธุรกิจของผู้ถือหุ้นใหญ่นอย่างมีนัยสำคัญ

## 2. ลักษณะการประกอบธุรกิจ

### โครงสร้างรายได้

โครงสร้างรายได้ <sup>(1)</sup>	2559		2558		2557	
	ล้านบาท	%	ล้านบาท	%	ล้านบาท	%
กุ้งสดแช่แข็ง <sup>(2)</sup>	1,801	24	1,293	16	1,416	17
กุ้งต้มแช่แข็ง <sup>(2)</sup>	980	13	1,265	16	584	7
กุ้งมูลค่าเพิ่ม <sup>(3)</sup>	4,005	53	4,490	57	5,654	67
ผลิตภัณฑ์อาหารทะเลอื่น <sup>(4)</sup>	787	10	754	10	722	8
รายได้จากการขายและบริการอื่น <sup>(5)</sup>	13	0	15	0	14	0
รายได้อื่น	32	0	72	1	85	1
รายได้รวม <sup>(6)</sup>	7,618	100	7,889	100	8,475	100

หมายเหตุ:

- (1) เป็นการแบ่งโครงสร้างรายได้ หลังจากหักรายการระหว่างกันเรียบร้อยแล้ว
- (2) ดำเนินงานโดย CFRESH, SF, SFI
- (3) ดำเนินงานโดย CFRESH, BEF, SFI
- (4) ดำเนินงานโดย CFRESH, BEF, SF, PCI, SFN
- (5) ดำเนินงานโดย MSI, SIHQ
- (6) รายได้รวม ไม่รวมกำไรจากอัตราแลกเปลี่ยน

### 2.1 ลักษณะผลิตภัณฑ์หรือบริการ

ผลิตภัณฑ์หลักของ บริษัท ซีเฟรชอินดัสตรี จำกัด (มหาชน) และบริษัทย่อย มี 4 กลุ่ม โดยกลุ่มแรก คือ ผลิตภัณฑ์กุ้งสดแช่แข็ง กลุ่มที่สอง คือ กุ้งต้มแช่แข็ง กลุ่มที่สาม คือ กุ้งมูลค่าเพิ่ม เช่น กุ้งชุบเกล็ดขนมปัง, กุ้งชุบแป้ง, กุ้งชุบ เป็นต้น และกลุ่มที่สี่ คือ ผลิตภัณฑ์อาหารทะเลอื่นๆ โดยลักษณะสินค้าเป็นทั้งอาหารทะเลสด และอาหารทะเลแปรรูปพร้อมรับประทาน ผลิตภัณฑ์หลักทั้ง 4 กลุ่ม จำหน่ายในต่างประเทศเกือบทั้งหมดภายใต้เครื่องหมายการค้าของบริษัทฯ ได้แก่ Seafresh, Sea Angel, Phoenix, Thai Chia, Go Go, Ultra และเครื่องหมายการค้าของลูกค้า

#### 1) สิทธิในการประกอบธุรกิจ

##### 1.1) สิทธิประโยชน์จากการส่งเสริมการลงทุน

บริษัทฯ ได้รับสิทธิประโยชน์จากการส่งเสริมการลงทุนตามพระราชบัญญัติส่งเสริมการลงทุน พ.ศ. 2520 โดยการอนุมัติของคณะกรรมการส่งเสริมการลงทุน รายละเอียดตามแต่ละบัตรส่งเสริมมีดังนี้

เลขที่บัตร	วันที่บัตร	ธุรกิจที่ได้รับการส่งเสริม	วันที่เริ่มมีรายได้ตาม บัตรส่งเสริม
1498/2543	23 สิงหาคม 2543	ผลิตสัตว์น้ำแช่แข็ง อาหารกึ่งสำเร็จรูปและสำเร็จรูปแช่แข็ง และสัตว์น้ำอบแห้ง	7 กรกฎาคม 2546
1739(3)/2550	4 มิถุนายน 2550	ผลิตอาหารพร้อมรับประทานหรือกึ่งพร้อมรับประทาน	1 กรกฎาคม 2554
1740(2)/2550	20 มิถุนายน 2550	ผลิตสัตว์น้ำแช่แข็ง	1 กรกฎาคม 2554
1070(2)/2557	9 มกราคม 2557	ผลิตสัตว์น้ำแช่แข็ง	ปัจจุบันยังไม่มีรายได้
1075(3)/2557	10 มกราคม 2557	ผลิตอาหารกึ่งสำเร็จรูปและสำเร็จรูปแช่แข็ง	ปัจจุบันยังไม่มีรายได้

ทั้งนี้ภายใต้เงื่อนไขที่กำหนดบางประการ สิทธิประโยชน์ดังกล่าวประกอบด้วย

- ก) ได้รับอนุญาตให้ออกรวมสิทธิในที่ดินเพื่อใช้ประกอบกิจการที่ได้รับการส่งเสริมตามที่คณะกรรมการพิจารณาเห็นสมควร
- ข) ได้รับยกเว้นอากรขาเข้าสำหรับเครื่องจักรตามที่คณะกรรมการพิจารณาอนุมัติ
- ค) ได้รับยกเว้นภาษีเงินได้นิติบุคคลสำหรับกำไรสุทธิเป็นระยะเวลาแปดปีนับแต่วันที่เริ่มมีรายได้จากการประกอบกิจการนั้น (ยกเว้นบัตร 1740(2)/2550 และบัตร 1070(2)/2557 ได้รับยกเว้นไม่เกินร้อยละ 100 ของเงินลงทุน)
- ง) ได้รับยกเว้นไม่ต้องนำเงินปันผลจากกิจการที่ได้รับการส่งเสริมไปรวมคำนวณเพื่อเสียภาษีเงินได้เป็นระยะเวลาแปดปี
- จ) ได้รับอนุญาตให้หักเงินลงทุนในการติดตั้งหรือก่อสร้างสิ่งอำนวยความสะดวกร้อยละสิบห้าของเงินลงทุนนอกเหนือจากการหักค่าเสื่อมราคาตามปกติ
- ฉ) ได้รับลดหย่อนภาษีเงินได้นิติบุคคลสำหรับกำไรสุทธิในอัตราร้อยละห้าสิบของอัตราปกติเป็นระยะเวลาห้าปีนับจากวันที่พ้นกำหนดระยะเวลาได้รับการยกเว้นภาษีเงินได้นิติบุคคลตามข้อ ค) (เฉพาะบัตร 1498/2543)

## 1.2) สิทธิประโยชน์ทางภาษีอื่น

บริษัท ซีเฟรชไอเอชคิว จำกัด ได้รับอนุมัติจากกรมสรรพากรให้เป็น สำนักงานใหญ่ข้ามประเทศ (International Headquarters: IHQ) โดยได้รับสิทธิประโยชน์ทางภาษี 15 รอบระยะเวลาบัญชี เริ่มตั้งแต่ 1 มกราคม 2559 ทั้งนี้ สิทธิประโยชน์ทางภาษีที่ได้รับมีรายละเอียดดังต่อไปนี้

### 1. ยกเว้นภาษีเงินได้นิติบุคคล สำหรับรายได้ดังต่อไปนี้

- 1.1 รายได้จากการให้บริการด้านการบริหารหรือด้านเทคนิค การให้บริการสนับสนุน หรือการบริหารเงินแก่วิสาหกิจในเครือที่ตั้งขึ้นตามกฎหมายต่างประเทศ
- 1.2 ค่าสิทธิที่ได้รับจากวิสาหกิจในเครือที่ตั้งขึ้นตามกฎหมายต่างประเทศ
- 1.3 เงินปันผลที่ได้รับจากวิสาหกิจในเครือที่ตั้งขึ้นตามกฎหมายต่างประเทศ
- 1.4 รายได้จากการโอนหุ้นของวิสาหกิจในเครือที่ตั้งขึ้นตามกฎหมายต่างประเทศ ทั้งนี้เฉพาะการโอนหุ้นที่ตราเป็นเงินได้เกินกว่าที่ลงทุน

- 1.5 รายได้จากการจัดซื้อ และขายสินค้าในต่างประเทศ โดยสินค้าดังกล่าวมิได้ถูกนำเข้าในประเทศไทย หรือเข้ามาในประเทศไทยในลักษณะการผ่านแดนหรือการถ่ายลำตามกฎหมายว่าด้วยศุลกากร และรายได้จากการให้บริการที่เกี่ยวข้องกับการค้าระหว่างประเทศแก่นิติบุคคล ที่ตั้งขึ้นตามกฎหมายต่างประเทศที่ได้รับจากหรือในต่างประเทศ
2. ลดอัตราภาษีเงินได้นิติบุคคลจากร้อยละ 20 ของกำไรสุทธิเหลือร้อยละ 10 ของกำไรสุทธิ สำหรับรายได้ดังต่อไปนี้ เฉพาะที่มีจำนวนรวมกันไม่เกินกว่ารายได้ซึ่งได้รับยกเว้นภาษีเงินได้นิติบุคคลตาม 1.1 และ 1.2
  - 2.1 รายได้จากการให้บริการด้านการบริหารหรือด้านเทคนิค การให้บริการสนับสนุน หรือการบริหารเงินแก่วิสาหกิจในเครือที่ตั้งขึ้นตามกฎหมายไทย
  - 2.2 ค่าสิทธิที่ได้รับจากวิสาหกิจในเครือที่ตั้งขึ้นตามกฎหมายไทย
3. ยกเว้นภาษีธุรกิจเฉพาะสำหรับรายรับจากการให้กู้ยืมแก่วิสาหกิจในเครือ ทั้งนี้เฉพาะการให้กู้ยืมที่เป็นการบริหารเงิน
4. ลดอัตราภาษีเงินได้บุคคลธรรมดาให้แก่คนต่างด้าวซึ่งทำงานประจำ IHQ เหลือร้อยละ 15 ของเงินได้พึงประเมิน
5. ยกเว้นภาษีเงินได้นิติบุคคลให้แก่บริษัทหรือห้างหุ้นส่วนนิติบุคคลที่ตั้งขึ้นตามกฎหมายต่างประเทศ และมีได้ประกอบกิจการในประเทศไทย สำหรับรายได้ที่ได้รับจาก IHQ ดังต่อไปนี้
  - 5.1 เงินปันผล ทั้งนี้ เฉพาะเงินปันผลที่จ่ายจากรายได้ที่ได้รับยกเว้นภาษีเงินได้นิติบุคคลตาม 1.
  - 5.2 ดอกเบี้ย ทั้งนี้ เฉพาะดอกเบี้ยจากเงินกู้ยืมที่ IHQ ได้กู้มาเพื่อให้อำนาจวิสาหกิจในเครือที่เป็นการบริหารเงิน

### 1.3) สิทธิอื่น

สิทธิบัตร , สัมปทาน , ลิขสิทธิ์ , สิทธิพิเศษอื่นๆ

- ไม่มี -

### 2) ข้อจำกัดในการประกอบธุรกิจ

- ไม่มี -

## 2.2 การตลาดและการแข่งขัน

### 1) กลยุทธ์ทางการตลาด

1. บริษัทฯ ตั้งโรงงานอยู่ที่จังหวัดชุมพร ซึ่งเป็นแหล่งที่สามารถจัดหาวัตถุดิบได้ง่ายเหมาะสม เนื่องจากอยู่ใกล้พื้นที่ที่มีฟาร์มเพาะเลี้ยงกุ้งที่มีคุณภาพเป็นจำนวนมาก ส่งผลให้บริษัทฯ สามารถจัดหาวัตถุดิบที่มีคุณภาพสูงปริมาณมากได้ตลอดทั้งปี และประหยัดค่าใช้จ่ายในการขนส่งวัตถุดิบอีกทางหนึ่ง
2. บริษัทฯ มีตลาดส่งออกที่สำคัญ คือ กลุ่มประชาคมยุโรป, ญี่ปุ่น, สหรัฐอเมริกา, แคนาดา, ออสเตรเลีย และอื่นๆ ซึ่งบริษัทฯ มีนโยบายกระจายการส่งออกไปในแต่ละประเทศในสัดส่วนที่เหมาะสม เพื่อเป็นการลดความเสี่ยงต่อการพึ่งพาเพียงตลาดเดียว
3. บริษัทฯ มีกลยุทธ์ที่จะรักษาสถานะลูกค้าไว้ คือ การขนส่งที่มีประสิทธิภาพ รวดเร็ว ตรงต่อเวลา และความซื่อสัตย์ต่อลูกค้า รวมทั้งมีนโยบายการขายที่ต้องการให้ลูกค้าพึงพอใจสูงสุด โดยเน้นในด้านคุณภาพสินค้าและบริการที่ประทับใจ
4. บริษัทฯ มุ่งเน้นในผลิตภัณฑ์กุ้ง ทำให้บริษัทฯ มีความชำนาญในด้านกุ้ง สามารถทุ่มเทพยายามในการพัฒนาผลิตภัณฑ์ให้มีคุณภาพสูง รวมถึงมีทักษะแรงงานที่มีความชำนาญในด้านกุ้งมายาวนาน ส่งผลให้การดำเนินงานของบริษัทฯ เป็นไปอย่างราบรื่น และมีประสิทธิภาพ
5. บริษัทฯ มีนโยบายในการเก็บสต็อกวัตถุดิบในปริมาณและราคาที่เหมาะสม เพื่อสำรองไว้ใช้ผลิตในช่วงเวลาที่คาดว่าจะวัตถุดิบเกิดการขาดแคลน ซึ่งเกิดจากปัญหาโรคระบาดในกุ้ง ปัญหาสภาพดินฟ้าอากาศ หรือปริมาณการเพาะเลี้ยง ฯลฯ

นอกจากนี้บริษัท และบริษัทย่อยยังมีการประมาณการค่าเผื่อลดมูลค่าสำหรับสินค้า โดยการประมาณการนั้นจะพิจารณาจากการหมุนเวียนของสินค้าคงเหลือประเภทต่างๆ

6. บริษัทฯ มุ่งเน้นการทำธุรกิจแบบยั่งยืน กับลูกค้าของบริษัทฯ และเป็นมิตรกับสภาพแวดล้อม

7. บริษัทฯ ได้มีการทำฟาร์มเพาะเลี้ยงกุ้งเป็นของตนเอง เพื่อขยายกิจการให้ครบวงจรตั้งแต่ต้นน้ำถึงปลายน้ำ ตามหลักการการดำเนินการธุรกิจของบริษัทฯ ที่เน้นการเติบโตของธุรกิจอย่างยั่งยืน นอกจากนี้ฟาร์มดังกล่าวยังถือเป็นฟาร์มต้นแบบที่ได้รับมาตรฐานระดับสูงตามความต้องการของลูกค้า เพื่อเป็นแนวทางให้กับผู้ประกอบการเลี้ยงกุ้งรายอื่นๆ ได้ศึกษา และใช้เป็นแนวทางในการพัฒนาฟาร์มเพาะเลี้ยงกุ้งของตนเองต่อไป

## 2) นโยบายการตลาด

บริษัทฯ มีนโยบายการขายที่ต้องการให้ลูกค้ามีความพึงพอใจสูงสุด ดังนั้นบริษัทฯ จึงได้มีการกำหนดให้ความพึงพอใจของลูกค้าเป็นตัวชี้วัดหลักของการดำเนินงานของบริษัทฯ เพื่อนำมาพัฒนาและปรับปรุงคุณภาพของสินค้าและการบริการให้ดียิ่งๆ ขึ้นไป โดยในปี 2559 บริษัทฯ ได้รับคะแนนความพึงพอใจจากลูกค้าร้อยละ 94

นอกจากนี้บริษัทฯ ยังมีนโยบายในการผลิตสินค้าให้มีคุณภาพ และมาตรฐานสูง ด้วยเทคโนโลยีการผลิตที่ทันสมัยและมีประสิทธิภาพสูง โดยบริษัทฯ ให้ความสำคัญต่อการลงทุนเครื่องจักรในกระบวนการผลิต และเน้นการพัฒนาอย่างต่อเนื่อง รวมทั้งมีระบบการตรวจสอบคุณภาพสินค้าทุกขั้นตอน ทำให้สินค้าของบริษัทฯ ได้รับการรับรองระบบมาตรฐานคุณภาพและความปลอดภัยอาหาร(Quality and Food Safety System) ระดับโลก ดังนี้

- **Good Manufacturing Practice (GMP)** จากกรมประมง และจาก Bureau Veritas Certification เป็นมาตรฐานการจัดการสุขลักษณะที่ดีในการผลิตที่ครอบคลุมเนื้อหาการจัดการปัจจัยพื้นฐานในการผลิตที่ส่งผลต่อสุขลักษณะที่ดีในการผลิต รวมถึงความปลอดภัยของอาหาร
- **Hazard Analysis Critical Control Point (HACCP)** จากกรมประมง และ Bureau Veritas Certification เป็นมาตรฐานการจัดการด้านความปลอดภัยของอาหาร มุ่งเน้นการจัดการกระบวนการผลิต เพื่อผลิตผลิตภัณฑ์อาหารอย่างปลอดภัย
- **Q Mark** จากกรมประมง เป็นใบรับรองว่า บริษัทฯ มีระบบคุณภาพและสินค้าได้มาตรฐานตามเกณฑ์กำหนดของ Q-Mark.
- **ISO9001** จาก Bureau Veritas Certification เป็นมาตรฐานสากลที่องค์กรธุรกิจทั่วโลกให้ความสำคัญ เพื่อความเป็นเลิศทางด้านคุณภาพ และความมีประสิทธิภาพของการดำเนินงานภายในองค์กร
- **FSSC22000** จาก Bureau Veritas Certification เป็นโปรแกรมการรับรองระบบการจัดการความปลอดภัยทางอาหารโดยสมบูรณ์ โดยอยู่บนพื้นฐานของมาตรฐานระบบต่างๆ ที่มีอยู่ ณ ปัจจุบัน นั่นคือ ISO22000 และ PAS 220 โปรแกรมที่จำเป็นต้องมี ว่าด้วยความปลอดภัยทางอาหารสำหรับการผลิตอาหาร
- **BAP Standard** จาก Global Aquaculture Alliance ซึ่งเป็นมาตรฐานการรับรองระบบการผลิต ผลิตภัณฑ์อาหารทะเลโดยเป็นมาตรฐานร้านค้าปลีกของ USA และกำลังเป็นที่ต้องการของลูกค้าหลายๆ ประเทศทั่วโลก
- **Global Standard for Food Safety (BRC) Standard** จาก Bureau Veritas Certification เป็นมาตรฐานที่ใช้ในการรับรองระบบการผลิตที่ครอบคลุมเนื้อหาการจัดการด้านคุณภาพของผลิตภัณฑ์ สุขลักษณะในการผลิต ความปลอดภัยของอาหารของบริษัทผู้ผลิตที่ผลิตอาหารและบรรจุภัณฑ์ต่างๆ ให้กับร้านค้าปลีกต่างๆ (Retail) ในประเทศอังกฤษและบางประเทศในสหภาพยุโรป
- **IFS Food Standard** จาก Bureau Veritas Certification เป็นมาตรฐานอาหารระหว่างประเทศเพื่อให้การผลิตอาหารปลอดภัย (food safety) กำหนดขึ้นโดยผู้ค้าปลีกแห่งสหพันธ์สาธารณรัฐเยอรมันและผู้ค้าปลีกค้าส่งแห่งสาธารณรัฐฝรั่งเศส เพื่อใช้เป็นหลักเกณฑ์มาตรฐานสำหรับการผลิตอาหารปลอดภัย (food safety) และมีคุณภาพ

- **มาตรฐานอาหารฮาลาล** จากสำนักงานคณะกรรมการกลางอิสลามแห่งประเทศไทย เป็นระบบเชิงบูรณาการ กระบวนการผลิต ตั้งแต่เริ่มต้นถึงสิ้นสุด ตลอด “สายโซ่การผลิต” จะต้อง “ฮาลาล” คือ ถูกต้องตามบัญญัติศาสนาอิสลาม เพื่อให้ได้ผลิตภัณฑ์อาหารที่ดี ถูกสุขอนามัย มีคุณค่าอาหาร เป็นประโยชน์ต่อสุขภาพ
- **ISO/IEC 17025** จากสำนักมาตรฐานห้องปฏิบัติการ (Bureau of Laboratory Quality Standards), กระทรวงสาธารณสุข (Ministry of Public Health) เป็นการรับรองระบบของห้องปฏิบัติการ (laboratory)

### ลักษณะของลูกค้า

ลักษณะของลูกค้าแบ่งออกเป็น 4 ประเภทดังนี้

- ผู้นำเข้า (IMPORTER) โดยนำเข้าเพื่อจำหน่ายให้แก่ผู้ค้าส่งและภัตตาคาร
- ผู้ค้าส่ง (WHOLESALE) เป็นผู้ค้าส่งรายใหญ่ที่นำเข้าเองเพื่อจำหน่ายให้แก่ร้านค้าปลีกและภัตตาคาร
- ผู้ขายปลีก (RETAILER) โดยนำเข้าเพื่อกระจายสินค้าให้แก่ร้านในเครือข่าย (CHAIN) ต่อไป โดยขายตรงให้แก่ผู้บริโภคโดยตรง
- โรงงานแปรรูป (REPROCESSOR) นำเข้าสินค้าประเภทกุ้งสดหรือกุ้งต้มปรุงสุกไปทำการแปรรูปเพิ่มมูลค่าหรือผลิตอีกทอดหนึ่ง

### การจำหน่ายและช่องทางการจำหน่าย

ผลิตภัณฑ์ของ บริษัท ซีเฟรชอินเตอร์ จำกัด (มหาชน) และบริษัทย่อยเกือบทั้งหมดจำหน่ายในต่างประเทศ ภายใต้เครื่องหมายการค้าของบริษัทฯ และเครื่องหมายการค้าของลูกค้า โดยดำเนินการติดต่อกับลูกค้าโดยตรงทั้งหมด ซึ่งลูกค้าเหล่านี้เป็นผู้นำเข้ารายใหญ่ของตลาดส่งออกนั้นๆ ส่วนใหญ่เป็นลูกค้าที่เป็นพันธมิตรกับบริษัทฯ มาเป็นระยะเวลาอันยาวนาน ปัจจุบันบริษัทฯ มีลูกค้าทั้งหมดประมาณ 100 ราย กระจายอยู่ทั่วโลก

### สัดส่วนมูลค่าการจำหน่ายแยกตามภูมิภาค

สัดส่วนมูลค่าการจัดจำหน่ายแยกตามภูมิภาคของทั้งกลุ่ม

รายละเอียด	ปี 2559 ( % )	ปี 2558 ( % )	ปี 2557 ( % )
1. สหภาพยุโรป	72	74	78
2. เอเชีย	12	12	13
3. อเมริกา และแคนาดา	15	13	7
4. ออสเตรเลีย, นิวซีแลนด์ และอื่นๆ	1	1	2
รวม	100	100	100

เนื่องจาก มีบริษัทย่อยตั้งอยู่ในอังกฤษ ทำให้สัดส่วนมูลค่าการจำหน่ายในสหภาพยุโรปจะสูงกว่าภูมิภาคอื่นๆ แต่ผลิตภัณฑ์ที่จำหน่ายในสหภาพยุโรปนั้นมีการกระจายต้นกำเนิดจากแหล่งวัตถุดิบในหลายภูมิภาค โดยในปี 2559 สัดส่วนการส่งออกของบริษัทฯ จากประเทศไทยไปยังสหภาพยุโรปคิดเป็นเพียง 17% ของมูลค่าการจัดจำหน่ายทั้งหมด ทำให้เป็นการลดความเสี่ยงหากสหภาพยุโรปมีการประกาศมาตรการทางการค้าที่ส่งผลกระทบต่อส่งออกสินค้าจากประเทศไทย

### สภาพการแข่งขัน

ในปี พ.ศ. 2559 สภาพดินฟ้าอากาศที่แปรปรวน เช่น น้ำท่วม ภาวะฝนแล้ง รวมถึงโรคระบาดกุ้ง ส่งผลกระทบต่อปริมาณผลผลิตกุ้งโลกของประเทศผู้ผลิตรายใหญ่ที่แทบไม่ได้เพิ่มขึ้น ทำให้ราคากุ้งของตลาดโลกปรับตัวสูงขึ้น

ในขณะเดียวกัน สถานการณ์การเลี้ยงกุ้งในประเทศไทยสามารถปรับตัวดีขึ้นได้อย่างต่อเนื่องจากปีก่อน โดยเฉพาะความสามารถในการควบคุมการระบาดของโรคกุ้งตายด่วน (EMS) รวมไปถึงความสำเร็จในการพัฒนาสายพันธุ์กุ้งให้มีคุณภาพสูงขึ้น ทำให้โดยภาพรวมแล้วผลผลิตกุ้งในประเทศไทยอยู่ที่ประมาณ 300,000 ตัน ซึ่งเพิ่มขึ้น 15% จากปีก่อน แต่หากพิจารณาถึงราคากุ้งภายในประเทศจะพบว่าราคากุ้งโดยภาพรวมของประเทศไทย ไม่ได้ปรับตัวลดลง เนื่องจากมีการอ้างอิงราคากุ้งจากตลาดโลกที่เพิ่มขึ้นดังที่กล่าวมาแล้วข้างต้น

ภาพการส่งออกกุ้งของประเทศไทยมีปริมาณเพิ่มขึ้นจากปีก่อน โดยสัดส่วนการส่งออกของไทยจะมุ่งเน้นไปยังสหรัฐอเมริกา, ญี่ปุ่น, เวียดนาม และแคนาดา เป็นต้น

## การส่งออกกุ้งของบริษัทฯ ในปี 2559

### ตลาดญี่ปุ่น

ปริมาณการนำเข้าสินค้ากุ้งของประเทศไทยจากทั่วโลก เพิ่มขึ้นประมาณ 4.5% เมื่อเทียบกับช่วงเดียวกันของปีก่อน ซึ่งสินค้าหลักของบริษัทส่งออกไปยังประเทศญี่ปุ่นคือสินค้ากุ้งมูลค่าเพิ่ม (Value Added) โดยมีปริมาณส่งออกเพิ่มขึ้นไปในทิศทางเดียวกัน แสดงให้เห็นความสามารถในการรักษาตลาดของสินค้ากลุ่มดังกล่าวได้ แม้ว่าตลาดญี่ปุ่นจะมีภาวะการแข่งขันสูงในปีที่ผ่านมาก็ตาม

### ตลาดยุโรป

ปริมาณการนำเข้าสินค้ากุ้งของประเทศไทยกลุ่มสหภาพยุโรป (EU28) จากทั่วโลกเพิ่มขึ้นประมาณ 1.6% โดยประเทศไทยถูกกลุ่มสหภาพยุโรปตัดสิทธิ GSP สินค้ากุ้งแปรรูปแช่แข็ง ทำให้อัตราภาษีนำเข้าเพิ่มขึ้นจาก 7% เป็น 20% ในปี พ.ศ. 2557 และสินค้ากุ้งสดแช่แข็ง ส่งผลให้อัตราภาษีนำเข้าจาก 4.2% เพิ่มขึ้นเป็น 12% ในปี พ.ศ. 2558 ทำให้ผู้ส่งออกจากประเทศไทยสูญเสียความสามารถในการแข่งขันกับประเทศคู่แข่งรายอื่นที่ยังคงได้รับสิทธิ GSP หรือมีสนธิสัญญา FTA กับสหภาพยุโรป นอกจากนี้ประเทศไทยยังได้ใบเหลืองในเรื่อง IUU Fishing จากสหภาพยุโรป ซึ่งส่งผลให้ปริมาณนำเข้าสินค้ากุ้งของกลุ่มสหภาพยุโรปจากประเทศไทยลดลง 4% เมื่อเทียบกับช่วงเดียวกันของปีก่อน

อย่างไรก็ตามสถานการณ์ในส่วนของ IUU Fishing รัฐบาลได้สังเกตเห็นถึงความสำคัญของสถานการณ์ดังกล่าวเป็นอย่างดี จึงมีการเร่งแก้ไขปัญหาน้อย่างจริงจัง ทำให้สถานการณ์ของประเทศไทยในมุมมองของสหภาพยุโรปเริ่มดีขึ้นอย่างต่อเนื่อง อีกทั้งนโยบายการดำเนินงานของบริษัทที่ผ่านมาเป็นไปตามเงื่อนไขของลูกค้ายาโดยตลอดช่วง 10 ปี เช่น บริษัทไม่มีนโยบายใช้แรงงานผิดกฎหมายตลอดห่วงโซ่อุปทาน นอกจากนี้ลูกค้าเริ่มปรับตัวกับเหตุการณ์สหภาพยุโรปตัดสิทธิ GSP ทำให้มูลค่าการส่งออกสินค้าของบริษัทในตลาดกลุ่มสหภาพยุโรปในปี พ.ศ. 2559 ใกล้เคียงกับปีก่อน บริษัทยังมีความสามารถในการตลาดของบริษัทย่อยในประเทศอังกฤษ ส่งผลให้ภาพรวมกลุ่มฯ บริษัทยังสามารถรักษาสัดส่วนการตลาดของฐานลูกค้าสำคัญที่มีการซื้อขายกันมาเป็นเวลานานในสหภาพยุโรปเอาไว้ได้

ในเดือนมิถุนายนที่ผ่านมาสหราชอาณาจักรมีการลงมติออกจากกลุ่มสหภาพยุโรป (Brexit) ซึ่งผลประชาคมติให้ สหราชอาณาจักรออกจากกลุ่มประชาคมยุโรป ส่งผลให้สกุลเงินปอนด์และสกุลเงินยูโรอ่อนค่าลง เป็นผลให้ราคาสินค้าปรับตัวเพิ่มสูงขึ้นเมื่อเทียบกับประเทศคู่แข่ง อย่างไรก็ตามบริษัทย่อยในประเทศอังกฤษมีการปรับตัวเพื่อรองรับเหตุการณ์ดังกล่าวโดยการปรับกลยุทธ์มาเป็นเน้นการขายเป็นสกุลเงินดอลลาร์สหรัฐฯ มากขึ้น แทนสกุลเงินปอนด์ ทำให้สามารถช่วยลดความเสี่ยงจากความผันผวนของอัตราแลกเปลี่ยนได้

ทั้งนี้ในปี 2559 บริษัทฯ มีปริมาณการส่งออกไปยังสหภาพยุโรปปรับตัวเพิ่มขึ้น 5.7% จากฐานการตลาดของบริษัทย่อยในประเทศอังกฤษ ทำให้ภาพรวมของบริษัทฯ สามารถรักษาส่วนแบ่งตลาดของสหภาพยุโรปไว้ได้

## ตลาดสหรัฐอเมริกา

กระทรวงพาณิชย์ของสหรัฐอเมริกาได้ประกาศผลการทบทวนอัตราภาษีคุ้มครองนำเข้าสินค้าเกษตรระหว่างวันที่ 1 กุมภาพันธ์ 2557 ถึงวันที่ 31 มกราคม 2558 ของประเทศไทยเป็นร้อยละ 1.36 เพิ่มขึ้นจากร้อยละ 1.10 เมื่อปีก่อน ขณะที่กระทรวงการต่างประเทศสหรัฐฯ ได้เลื่อนอันดับให้ไทยออกจากบัญชีรายชื่อกลุ่มที่ 3 (Tier 3) มาเป็นกลุ่มที่ 2 ฝ้าระวัง (Tier 2 watch list) สำหรับในรายงานประจำปีเรื่องสถานการณ์การค้ามนุษย์ (Trafficking in Persons Report หรือ TIP Report) ประจำปี 2559 ตามกฎหมาย Trafficking Victims Protection Act of 2000 หรือ TVPA เริ่มเห็นถึงความเชื่อมั่นในการนำเข้าสินค้าประมงจากไทยไปยังสหรัฐอเมริกาเริ่มดีขึ้นอย่างต่อเนื่อง ถึงแม้จะยังคงมีมาตรการอัตราภาษีคุ้มครองตลาดก็ตาม

สำหรับมูลค่าการนำเข้าสินค้าเกษตรของสหรัฐอเมริกาจากทั่วโลกปี 2559 เพิ่มขึ้น 4.6% เมื่อเทียบกับช่วงเดียวกันของปีก่อน ขณะที่มูลค่าการส่งออกสินค้าของบริษัทไปยังสหรัฐอเมริกาปี 2559 เพิ่มขึ้น 31% เทียบกับปีก่อน โดยมีปัจจัยสนับสนุนจากการที่บริษัทฯ มีบริษัทย่อย เพื่อเป็นช่องทางการจัดจำหน่ายในสหรัฐอเมริกา ประกอบกับบริษัทฯ สามารถยังคงสามารถรักษาสถานะลูกค้ารายเดิม และสร้างฐานลูกค้ารายใหม่ได้เพิ่มโดยอาศัยกลยุทธ์การนำเสนอด้านคุณภาพ และมาตรฐานสินค้าตรงตามความต้องการของลูกค้าในราคาที่เป็นธรรมกับลูกค้า

โดยภาพรวมปี 2559 แม้ว่าปริมาณการส่งออกของบริษัทในตลาดญี่ปุ่น และสหภาพยุโรปจะใกล้เคียงกับปีที่ผ่านมา อย่างไรก็ตามบริษัทก็ยังสามารถเติบโตในตลาดสหรัฐอเมริกา รวมถึงขยายตลาดเดิม และเปิดตลาดใหม่ในภูมิภาคอื่นๆ เพิ่มขึ้น อาทิเช่น กลุ่มประเทศอาเซียน, จีน,ฮ่องกง, ไต้หวัน, เกาหลีใต้ และรัสเซีย เป็นต้น

## 2.3 การจัดหาผลิตภัณฑ์หรือบริการ

### การผลิต

บริษัท ซีเฟรชอินดัสตรี จำกัด (มหาชน) มีโรงงานตั้งอยู่ที่จังหวัดชุมพร และ Blue Earth Foods Limited ซึ่งเป็นบริษัทย่อย และมีโรงงานตั้งอยู่ในประเทศอังกฤษ โดยมีกำลังการผลิตรวมสำหรับผลิตภัณฑ์ที่สำคัญในปี 2557-2559 ดังนี้

กำลังการผลิตและปริมาณการผลิตจริง (รวมบริษัทย่อย)

กำลังการผลิต (ตัน)	2559	2558	2557
กำลังการผลิตเต็มที่	30,000	30,000	30,000
ปริมาณการผลิตจริง			
ผลิตภัณฑ์อาหารทะเลแช่เย็นและแช่แข็ง	13,653	13,328	14,394
การใช้กำลังการผลิต (%)	45.51	44.43	47.98
อัตราการเพิ่ม (ลด) ของปริมาณการผลิต (%)	2.44	(7.41)	(2.67)

นโยบายการผลิตของบริษัทฯ ขึ้นอยู่กับเป้าหมายของยอดขายของบริษัทฯ ซึ่งจะมีการประมาณการในทุกๆ ปี

### วัตถุดิบ และผู้จำหน่ายวัตถุดิบ

สินค้าของบริษัท และบริษัทย่อยมีต้นกำเนิดจากแหล่งวัตถุดิบในหลายประเทศทั้งจากทวีปอเมริกา และเอเชีย อย่างไรก็ตาม วัตถุดิบหลักยังคงเป็นกุ้งจากประเทศไทย โดยมีสัดส่วนประมาณ 40% ของวัตถุดิบที่ใช้ทั้งหมด

สำหรับผลิตภัณฑ์กุ้งจากประเทศไทย วัตถุดิบมากกว่าร้อยละ 98 ซื้อมาในประเทศ โดยวัตถุดิบกุ้งสด ได้แก่ กุ้งขาว กุ้งกุลาดำ เป็นต้น โดยแหล่งที่มา คือ กุ้งจากฟาร์ม ซึ่งจะครอบคลุมพื้นที่ในเขตจังหวัดที่มีการทำฟาร์มเลี้ยงกุ้ง ได้แก่ ชุมพร, สุราษฎร์ธานี, ระนอง และประจวบคีรีขันธ์ เป็นต้น โดยบริษัทฯ จะซื้อวัตถุดิบจากผู้จำหน่ายจากเจ้าของฟาร์มเลี้ยงกุ้งเกือบ 400 ราย

สำหรับปี 2559 บริษัทได้มีการทำฟาร์มเพาะเลี้ยงกุ้งเป็นของตนเอง เพื่อขยายกิจการให้ครบวงจรตั้งแต่ต้นน้ำถึงปลายน้ำ นอกจากนี้ฟาร์มดังกล่าวยังถือเป็นฟาร์มต้นแบบที่ได้รับมาตรฐานระดับสูงตามความต้องการของลูกค้า

การซื้อวัตถุดิบจากผู้จำหน่ายรายใดเกินกว่าร้อยละ 30 ของมูลค่าการสั่งซื้อวัตถุดิบทั้งหมด

- ไม่มี -

ราคาวัตถุดิบ (กึ่งแวนนาไม) โดยเฉลี่ยต่อกิโลกรัม ปี 2559

เดือน	ม.ค.	ก.พ.	มี.ค.	เม.ย.	พ.ค.	มิ.ย.	ก.ค.	ส.ค.	ก.ย.	ต.ค.	พ.ย.	ธ.ค.
ราคา/บาท	190	206	197	170	174	195	197	202	200	198	206	215

#### สถานการณ์วัตถุดิบ

ในปี 2559 ที่ผ่านมา ประเทศไทยเริ่มฟื้นตัวจากวิกฤตโรคภัยไข้เจ็บ (EMS) ทำให้ปริมาณผลผลิตกุ้งของไทย เพิ่มขึ้นประมาณ 15% เมื่อเทียบกับปีก่อน เนื่องจากเกษตรกรสามารถแก้ปัญหาเรื่องของโรค EMS ได้ดีขึ้น โดยเฉพาะอย่างยิ่งฟาร์มใหญ่ๆ จนเกิดเป็นความมั่นใจ และทิศทางในการแก้ปัญหาอย่างมีประสิทธิภาพ ด้วยความร่วมมือระหว่างภาครัฐและเอกชน

#### ผลกระทบต่อสิ่งแวดล้อม

กระบวนการผลิตของบริษัทฯ ไม่มีผลกระทบต่อสิ่งแวดล้อม ตามการดำเนินงานระบบการจัดการด้านสิ่งแวดล้อม ISO14001 ทั้งในด้านการจัดการทรัพยากรอย่างคุ้มค่า การใช้พลังงานอย่างยั่งยืน และการจัดการวัตถุดิบเหลือใช้จากการผลิตด้วยการนำออกจำหน่ายในรูปของเศษวัสดุ สำหรับในด้านมลภาวะจากกระบวนการผลิตในรูปแบบ ของเสีย อากาศเสีย น้ำเสีย บริษัทฯ ได้มีระบบการตรวจติดตามผลการดำเนินงาน และติดตั้งระบบบำบัดน้ำเสีย โดยอยู่ในความควบคุมดูแลของสำนักงานอุตสาหกรรมจังหวัด เป็นไปตามกฎหมายกำหนด มีระบบการจัดการสอดคล้องตามมาตรฐานและพัฒนาอย่างต่อเนื่อง ทั้งนี้บริษัทฯ มีค่าใช้จ่ายในการควบคุมดูแลระบบบำบัดน้ำเสียในปี 2558 และปี 2559 เป็นเงินประมาณ 288,102 บาท และ 237,019 บาท ตามลำดับ

### 3. ปัจจัยความเสี่ยง

บริษัทฯ ตระหนักถึงความสำคัญของความเสี่ยงจากปัจจัยอันหลากหลายที่อาจเกิดขึ้นได้ทุกเมื่อ ไม่ว่าจะเป็นอยู่ภายใต้หรือนอกเหนือการคาดการณ์และการควบคุมของบริษัท ซึ่งอาจส่งผลกระทบต่อเป้าหมายและวัตถุประสงค์ในการดำเนินธุรกิจทั้งในระยะสั้นและระยะยาว บริษัทฯ จึงได้จัดตั้งคณะกรรมการบริหารความเสี่ยงตั้งแต่ปี 2554 เพื่อเข้ามากำกับ ดูแล ให้ผู้เกี่ยวข้องทั้งองค์กรได้มีการดำเนินการบริหารความเสี่ยงดังกล่าวอย่างเหมาะสม และเพียงพอตามแนวปฏิบัติสากล รวมทั้งให้มีการปรับปรุงพัฒนากระบวนการและประสิทธิภาพอย่างต่อเนื่อง

ในปี 2559 ยังคงมีความเสี่ยงสำคัญต่อบริษัทฯ และผู้ประกอบการไทยในภาคอุตสาหกรรมเดียวกันดังเช่นปีที่ผ่านมา นอกจากนี้ยังมีความเสี่ยงใหม่ที่สำคัญ โดยบริษัทฯ ได้สรุปความเสี่ยงตามปัจจัยด้านต่างๆ รวมทั้งการบริหารจัดการดังต่อไปนี้

#### 3.1 ความเสี่ยงด้านกลยุทธ์

##### 1) การแข่งขันทางการตลาด

กุ้งได้รับการยอมรับให้เป็นผลิตภัณฑ์ยอดนิยมในบรรดาอาหารทะเลทั้งหมด อุปสงค์การบริโภคกุ้งมีการเติบโตอย่างมั่นคงควบคู่ไปกับการขยายตัวของเมืองและจำนวนผู้บริโภคที่มีรายได้สูงขึ้น ภาคอุตสาหกรรมนี้จึงดึงดูดผู้ประกอบการตลอดห่วงโซ่อุปทานทั้งภายในประเทศและต่างประเทศ ให้เข้ามามีส่วนแบ่งทางการตลาดที่มีมูลค่าสูงเป็นอันดับต้นๆ ของธุรกิจอาหารทะเล ดังนั้นการแข่งขันทางการตลาดในด้านต่างๆ ไม่ว่าจะเป็นด้านผลิตภัณฑ์ การบริการ ราคา หรือ ช่องทางจำหน่าย เป็นต้น จึงเป็นความเสี่ยงอันท้าทายที่บริษัทฯ ให้ความสำคัญอย่างยิ่งในการบริหารจัดการ

##### การบริหารความเสี่ยง

บริษัทฯ ได้มีการบริหารความเสี่ยงในเรื่องดังกล่าว ดังนี้

- สร้างและรักษาความเชื่อมั่นของลูกค้าและผู้มีส่วนได้ส่วนเสีย ต่อกระบวนการผลิต การจัดการความปลอดภัยอาหาร การจัดการสิ่งแวดล้อม การปฏิบัติตามแรงงาน และการสอบย้อนกลับ (Traceability) ของบริษัทฯ ซึ่งได้รับการรับรองตามหลักมาตรฐานสากล เช่น HACCP (Hazard Analysis Critical Control Point), GMP, BRC Global Standard, BAP (Best Aquaculture Practices), IFS (International Featured Standard), Q Mark, ฮาเลาล, ISO9001:2015, FSSC22000, ISO/IEC17025, ISO 14001, ISO50001, OHSAS 18001 และ CSR-DIW เป็นต้น
- มีความยืดหยุ่นในการตอบสนองความต้องการของลูกค้าแต่ละรายที่มีความหลากหลายทั้งด้านผลิตภัณฑ์ และการบริการ
- สร้างเอกลักษณ์จำเพาะของผลิตภัณฑ์บริษัทฯ ที่มีความโดดเด่นแตกต่างจากผลิตภัณฑ์ในตลาดอย่างชัดเจน โดยเฉพาะทางด้านคุณภาพและความสด
- บริหารความสัมพันธ์ระหว่างบริษัทฯ กับลูกค้าให้แน่นแฟ้น
- ปรับปรุงพัฒนากระบวนการผลิตอย่างต่อเนื่องเพื่อเพิ่มประสิทธิภาพการผลิตและการควบคุมต้นทุนผลิตภัณฑ์ให้สามารถแข่งขันได้
- มีการกระจายการลงทุนไปยังต่างประเทศ ซึ่งมีส่วนช่วยเสริมให้บริษัทฯ สามารถกระจายสินค้าผ่านช่องทางการจัดจำหน่ายในตลาดได้มากขึ้น
- ลงทุนดำเนินการฟาร์มเลี้ยงกุ้งต้นแบบที่สอดคล้องต่อข้อกำหนดและมาตรฐานสากลอันหลากหลาย เพื่อผลิตกุ้งที่มีคุณภาพขั้นสูงที่สามารถตอบสนองความต้องการของตลาดระดับบน

##### 2) การลงทุนในต่างประเทศ

นับแต่ปี 2554 บริษัทฯ ได้ขยายธุรกิจด้วยการลงทุนในกิจการนำเข้า แปรรูป จัดจำหน่ายผลิตภัณฑ์กุ้ง และอาหารทะเลแช่แข็งในสหราชอาณาจักร และสหรัฐอเมริกา ซึ่งเป็นตลาดที่มีขนาดใหญ่ที่เน้นคุณภาพและมาตรฐานผลิตภัณฑ์ นอกจากนี้ยังได้ลงทุนในกิจการฟาร์มเพาะเลี้ยงกุ้งในประเทศเบลิซ ที่ตั้งอยู่ในแถบชายฝั่งอเมริกากลาง ซึ่งเป็นทำเลที่เหมาะสมต่อการเพาะเลี้ยงกุ้งคุณภาพ โดยรวมการลงทุนในต่างประเทศดังกล่าวให้ผลตอบแทนเป็นที่น่าพอใจ อย่างไรก็ตามการการลงทุนใน

ต่างประเทศจะมีความเสี่ยงจากปัจจัยทางด้านการเมือง กฎหมาย หรือภาวะเศรษฐกิจของต่างประเทศที่อาจมีการเปลี่ยนแปลง ควบคู่กันมาด้วย

#### การบริหารความเสี่ยง

บริษัทฯ ได้มีการบริหารความเสี่ยงในเรื่องดังกล่าว ดังนี้

- แต่งตั้งกรรมการเข้าไปดูแลการดำเนินงานในบริษัทย่อย และจัดตั้งคณะกรรมการเพื่อทบทวนการดำเนินงานของบริษัทต่างๆ ในกลุ่มอย่างใกล้ชิด ในปีที่ผ่านมาได้มีการประชุมคณะกรรมการเป็นประจำอย่างน้อยเดือนละ 1 ครั้ง
- ว่าจ้างที่ปรึกษาชั้นนำในการทบทวนและให้คำแนะนำด้านกลยุทธ์และการดำเนินงานของบริษัทในกลุ่ม
- สร้างระบบสารสนเทศและระบบการวางแผนทางธุรกิจขององค์กรที่เชื่อมถึงกันระหว่างบริษัทฯ และบริษัทย่อย ในต่างประเทศ ทำให้สามารถเข้าถึงและทบทวนข้อมูลได้ทันที
- จัดส่งบุคลากรจากหน่วยงานต่างๆ ไปปฏิบัติงานในบริษัทต่างๆ ของกลุ่มในต่างประเทศทั้งแบบชั่วคราวและแบบประจำ
- มีการประชุมร่วมกันระหว่างผู้บริหารระดับสูงของบริษัทฯ และบริษัทย่อย ประมาณ เดือนละ 1 ครั้ง รวมทั้งร่วมกันวางแผนทั้งในส่วนของการประจำปี การขยายงาน หรือการลงทุนเพิ่ม

### 3.2 ความเสี่ยงด้านการดำเนินงาน

#### 1) ความผันผวนของราคาและปริมาณของวัตถุดิบ

ในปี 2559 การเพาะเลี้ยงกุ้งในประเทศไทย โดยรวมมีการฟื้นตัวด้านผลผลิตอย่างต่อเนื่องจากปีก่อนหน้า อันเป็นผลมาจากการปรับปรุงพัฒนาฟาร์มและกระบวนการเลี้ยงกุ้งของเกษตรกรที่มีประสิทธิภาพมากขึ้น อย่างไรก็ตามปริมาณผลผลิตโดยรวมยังต่ำกว่าระดับที่สามารถผลิตได้ก่อนเกิดการระบาดของโรคกุ้งตายด่วน หรือโรค EMS (Early Mortality Syndrome) เมื่อปี 2555

ถึงแม้ปริมาณผลผลิตกุ้งในประเทศจะเพิ่มขึ้นในปีที่ผ่านมา แต่ราคากุ้งโดยเฉลี่ยกลับปรับตัวเพิ่มสูงขึ้นเมื่อเทียบกับช่วงเดียวกันของปีก่อนหน้า โดยเฉพาะกุ้งขนาดเล็ก ทั้งนี้เนื่องจากประเทศผู้ผลิตรายใหญ่ในภูมิภาคเอเชีย เช่น อินเดีย อินโดนีเซีย เวียดนาม และ จีน ต้องเผชิญกับความท้าทายของโรคระบาด สภาพอากาศที่ขรุขระ และภัยธรรมชาติ

#### การบริหารความเสี่ยง

บริษัทฯ ได้มีการบริหารความเสี่ยงในเรื่องดังกล่าว ดังนี้

- มีการจัดเก็บวัตถุดิบเพื่อสำรองไว้ใช้ผลิตในปริมาณและราคาที่เหมาะสม
- มีทีมบุคลากรที่สามารถเข้าถึงและรับซื้อวัตถุดิบโดยตรงจากเกษตรกรในหลายๆ พื้นที่
- มีการรักษาความสัมพันธ์ที่ดีกับเกษตรกร
- ขยายการลงทุนในกิจการฟาร์มเลี้ยงกุ้งอย่างต่อเนื่องเพื่อเป็นแหล่งวัตถุดิบเสริมระดับคุณภาพสูง
- บริษัทย่อยมีการกระจายการซื้อผลิตภัณฑ์ซึ่งมีแหล่งกำเนิดจากจากประเทศอื่นๆ เพิ่มเติม เช่น นำเข้าจากประเทศในทวีปอเมริกา และเอเชีย โดยสัดส่วนของวัตถุดิบจากประเทศต่างๆ ดังกล่าว คิดเป็น 60% ของมูลค่าวัตถุดิบรวม
- บริษัทย่อยมีการขายผลิตภัณฑ์อาหารทะเลอื่นๆ นอกจากกุ้ง โดยปัจจุบันคิดเป็น 10% ของรายได้รวม

## 2) การกระจุกตัวของประเทศคู่ค้า

ลูกค้าส่วนใหญ่ของบริษัทฯ และบริษัทย่อย ร้อยละ 72 ยังคงเป็นลูกค้าในกลุ่มสหภาพยุโรป ดังนั้นการดำเนินงานของบริษัทฯจึงอาจได้รับผลกระทบจากการเปลี่ยนแปลงของเหตุการณ์จากปัจจัยความเสี่ยงทางเศรษฐกิจและการเมืองของสหภาพยุโรป อาทิเช่น ผลการลงประชามติให้สหราชอาณาจักรออกจากกลุ่มประชาคมยุโรป (Brexit) ซึ่งส่งผลกระทบต่ออัตราแลกเปลี่ยนและมาตรการทางการค้าที่จะตามมา

### การบริหารความเสี่ยง

- ขยายสัดส่วนการขายจากประเทศไทยไปยังประเทศอื่นนอกสหภาพยุโรป มีผลให้ยอดขายเฉพาะของบริษัทฯในปี 2559 เพิ่มขึ้นร้อยละ 8 โดยยอดส่งออกจากประเทศไทยไปยังสหภาพยุโรปของบริษัทฯ ปี 2559 มีสัดส่วนใกล้เคียงกับปี 2558
- ติดตามข้อมูลทางการค้าของประเทศผู้นำเข้าอย่างใกล้ชิดศึกษาผลกระทบ ที่อาจเกิดขึ้นกับบริษัทฯ เพื่อเตรียมการป้องกันแก้ไขให้ทันกับเหตุการณ์

## 3.3 ความเสี่ยงด้านการบริหารการเงิน

### 1) ความผันผวนของอัตราแลกเปลี่ยนเงินตราต่างประเทศ

บริษัทฯ มีรายได้หลักเกือบทั้งหมดจากการส่งออกสินค้าไปยังต่างประเทศ รวมไปถึงรายได้จากบริษัทย่อยซึ่งส่วนใหญ่ตั้งอยู่ในต่างประเทศเช่นกัน รายได้ส่วนใหญ่ที่บริษัทฯ ได้รับจึงเป็นเงินตราสกุลต่างประเทศ ดังนั้นความผันผวนของอัตราแลกเปลี่ยนเงินตราต่างประเทศจึงนับเป็นความเสี่ยงที่จะส่งผลกระทบต่อรายได้เมื่อแปลงเป็นสกุลเงินบาท

### การบริหารความเสี่ยง

บริษัทฯ ได้มีการบริหารความเสี่ยงในเรื่องดังกล่าว ดังนี้

- จัดตั้งคณะกรรมการอัตราแลกเปลี่ยนเงินตราต่างประเทศ เพื่อพิจารณาแนวทางและติดตามการดำเนินการเพื่อลดความเสี่ยง และกระจายความเสี่ยงจากการเปลี่ยนแปลงอัตราแลกเปลี่ยนเงินตราต่างประเทศ
- ติดตามข่าวสารอย่างใกล้ชิด โดยบริษัทฯ มีการใช้เครื่องมือทางการเงิน (Derivatives) เพื่อป้องกันความเสี่ยงจากอัตราแลกเปลี่ยนอย่างเหมาะสมในแต่ละช่วงเวลา
- มีการทำการป้องกันความเสี่ยงแบบ Natural hedge โดยมีการกู้เงินเป็นสกุลเงินตราต่างประเทศ เพื่อเป็นการสร้างสมดุล ซึ่งจะช่วยลดความเสี่ยงจากอัตราแลกเปลี่ยนและยังเป็นการประหยัดต้นทุนในการจัดการความเสี่ยง

### 2) ความผันผวนของอัตราดอกเบี้ย

บริษัทฯ มีเงินกู้ที่มีอัตราดอกเบี้ยลอยตัว ซึ่งทำให้บริษัทฯ มีความเสี่ยงจากอัตราดอกเบี้ยที่เกิดจากการเปลี่ยนแปลงของอัตราดอกเบี้ยในท้องตลาด ซึ่งจะส่งผลกระทบต่อผลการดำเนินงาน และกระแสเงินสดของบริษัทฯ

### การบริหารความเสี่ยง

บริษัทฯ มีการบริหารความเสี่ยง ดังนี้

- ติดตามความเคลื่อนไหวในตลาดเงินและแนวโน้มของอัตราดอกเบี้ยในตลาด เพื่อใช้ในการพิจารณาบริหารจัดการความเสี่ยงที่เกิดจากการเปลี่ยนแปลงอัตราดอกเบี้ย
- สำหรับการกู้ยืมเงินในส่วนที่มีอัตราดอกเบี้ยลอยตัว มีการใช้เครื่องมือทางการเงินประเภทตราสารอนุพันธ์ เช่น สัญญาแลกเปลี่ยนอัตราดอกเบี้ย (Interest Rate Swap) ในการบริหารจัดการรายการกู้ยืมเงินที่มีนัยสำคัญ เพื่อให้บริษัทมีต้นทุนทางการเงินที่เหมาะสมตามสภาวะตลาด ณ ขณะนั้น

### 3.4 ความเสี่ยงด้านกฎหมายและกฎระเบียบข้อบังคับ

#### 1) ความสอดคล้องต่อกฎระเบียบข้อกำหนดด้านความปลอดภัยอาหาร

ประเทศผู้นำเข้าผลิตภัณฑ์ของบริษัทฯ ล้วนมีกฎระเบียบข้อกำหนดด้านความปลอดภัยอาหารที่เข้มงวด ซึ่งระเบียบข้อกำหนดดังกล่าว มักได้รับการทบทวนปรับปรุงอยู่เสมอ ทั้งนี้ เพื่อเป็นการปกป้องผู้บริโภคจากอันตรายที่อาจรุนแรงถึงชีวิตจากการบริโภคอาหารที่มีได้ผ่านการผลิตและตรวจสอบตามหลักมาตรฐาน บริษัทฯ มีความเชื่อมั่นในความพร้อมของการติดตามและการปฏิบัติให้สอดคล้องต่อความเสี่ยงที่จะละเมิดกฎระเบียบข้อกำหนดต่างๆ ที่เกี่ยวข้อง ซึ่งถือเป็นความได้เปรียบทางการแข่งขันของบริษัทต่อผู้ประกอบการจำนวนมาก

##### การบริหารความเสี่ยง

บริษัทฯ มีการบริหารความเสี่ยง ดังนี้

- พัฒนาระบบการจัดการด้านกระบวนการผลิต ด้านคุณภาพและมาตรฐานอาหาร ด้านแรงงาน สิ่งแวดล้อม และการตรวจสอบย้อนกลับ (Traceability) จนได้รับการรับรองตามมาตรฐานสากลต่างๆ อันเป็นที่ยอมรับในอุตสาหกรรม เช่น HACCP (Hazard Analysis Critical Control Point), GMP, BRC Global Standard, ISO9001:2015, FSSC22000, ISO/IEC17025, ISO14001, ISO50001, BAP (Best Aquaculture Practices) Standard, OHSAS 18001, IFS (International Featured Standard), Q Mark, มาตรฐานอาหารฮาลาล และ CSR-DIW เป็นต้น

#### 2) มาตรการต่างๆ ทางการค้าจากประเทศผู้นำเข้า

เนื่องจากบริษัทฯ ส่งผลิตภัณฑ์กุ้งแช่แข็งออกไปจำหน่ายในต่างประเทศเกือบทั้งสิ้น ทำให้ได้รับผลกระทบจากมาตรการต่างๆ ทางการค้าจากประเทศผู้นำเข้า เช่น การต่อต้านการทำประมงผิดกฎหมาย ขาดการรายงาน และไร้การควบคุม (IUU: Illegal, Unreported and Unregulated) การตัดสิทธิพิเศษประเทศไทยในเรื่องภาษีศุลกากรของทวีปยุโรป (Generalized System of Preferences: GSP) ประเด็นเรื่องการใช้แรงงานเด็กและแรงงานบังคับ มาตรการเรียกเก็บภาษีตอบโต้การทุ่มตลาด (AD) ของประเทศสหรัฐอเมริกา ซึ่งมาตรการดังกล่าวเหล่านี้ล้วนส่งผลกระทบกับผลการดำเนินงานของบริษัทฯ

##### การบริหารความเสี่ยง

บริษัทฯ ได้มีการบริหารความเสี่ยงในเรื่องดังกล่าว ดังนี้

- บริษัทฯ ได้มีการติดตามข้อมูลทางการค้าของประเทศผู้นำเข้าอย่างใกล้ชิด ศึกษาผลกระทบที่อาจเกิดขึ้นกับบริษัทฯ เพื่อเตรียมการป้องกันแก้ไขให้ทันกับเหตุการณ์
- ขยายเครือข่ายลูกค้าออกไปในหลายประเทศ ทำให้ไม่จำเป็นต้องพึ่งพาตลาดใดตลาดหนึ่งโดยเฉพาะ นอกจากนี้บริษัทฯ ยังมีการขยายการลงทุนไปยังต่างประเทศ ทำให้บริษัทฯ สามารถกระจายความเสี่ยงในเรื่องดังกล่าวได้
- ในด้านการบริหารทรัพยากรบุคคล บริษัทฯ มีการบริหารจัดการตามมาตรฐานแรงงานไทยที่กำหนดอย่างสม่ำเสมอ และได้รับการรับรองมาตรฐานแรงงานไทย (มรท.8001-2553) ระดับสมบูรณ์ขั้นสูงสุด บริษัทฯ ยังให้ความสำคัญในการจัดการอาชีวอนามัยและความปลอดภัย โดยได้รับการรับรองมาตรฐาน OHSAS 18001 และได้รับการรับรองว่าเป็นสถานประกอบการดีเด่นระดับประเทศในด้านความปลอดภัย อาชีวอนามัยและสภาพแวดล้อมในการทำงาน
- กำหนดข้อบังคับให้ผู้ขาย ผู้รับจ้างและผู้ส่งมอบในห่วงโซ่อุปทาน มิให้ใช้แรงงานเด็กที่มีอายุต่ำกว่า 18 ปี ไม่ใช้แรงงานหญิงมีครรภ์ในงานที่อาจเป็นอันตราย ไม่ใช้แรงงานบังคับ หรือการจ้างงานที่แรงงานไม่สมัครใจ

### 3.5 ความเสี่ยงต่อการลงทุนของผู้ถือหุ้นหลักทรัพย์

บริษัทฯ มีผู้ถือหุ้นกลุ่มเจ้าอาภาและผู้ที่เกี่ยวข้องถือหุ้นในบริษัทฯ ร้อยละ 66.68 ของจำนวนหุ้นที่จำหน่ายได้แล้วทั้งหมด จึงทำให้สามารถควบคุมมติที่ประชุมผู้ถือหุ้นได้เกือบทั้งหมด ยกเว้นเรื่องที่กฎหมายกำหนดให้ต้องได้รับเสียง 3 ใน 4 ของที่ประชุมผู้ถือหุ้น ดังนั้นผู้ถือหุ้นรายอื่นจึงไม่สามารถรวบรวมคะแนนเสียง เพื่อดำรงดุลเรื่องของผู้ถือหุ้นใหญ่เสนอได้

#### การบริหารความเสี่ยง

ในการพิจารณาตัดสินใจเรื่องสำคัญต่างๆ บริษัทฯ กำหนดให้ต้องผ่านความเห็นชอบจากคณะกรรมการทั้งหมด โดยเฉพาะคณะกรรมการอิสระซึ่งมีไม่น้อยกว่ากึ่งหนึ่งของคณะกรรมการทั้งหมด ซึ่งมีบทบาทสำคัญในการแสดงความคิดเห็นที่เป็นประโยชน์ต่อผู้ถือหุ้นรายย่อย และเป็นอิสระจากกลุ่มผู้ถือหุ้นรายใหญ่ มีผลทำให้เกิดการถ่วงดุลได้เป็นอย่างดี

#### 4. ทรัพย์สินที่ใช้ในการประกอบธุรกิจ

##### 4.1 ทรัพย์สินถาวรหลัก

ที่ดิน อาคาร และเครื่องจักร ปี 2559

ทรัพย์สินถาวรหลักที่ใช้ในการประกอบธุรกิจที่เป็นกรรมสิทธิ์ของบริษัท ซึ่งรวมถึงทรัพย์สินภายใต้สัญญาเช่าทางการเงิน ณ วันที่ 31 ธันวาคม 2559 มีดังนี้

ประเภทลักษณะทรัพย์สิน	งบการเงินรวม	CFRESH		บริษัทย่อย	
	มูลค่าสุทธิ (ล้านบาท)	มูลค่าสุทธิ (ล้านบาท)	ภาระผูกพัน	มูลค่าสุทธิ (ล้านบาท)	ภาระผูกพัน
1. ที่ดิน	159.94	103.48	ไม่มี	56.46	ค้ำประกันบางส่วน กับสถาบันการเงิน
2. อาคารและสิ่งปลูกสร้าง	449.62	251.71	ไม่มี	197.91	ค้ำประกันบางส่วน กับสถาบันการเงิน
3. เครื่องจักรและอุปกรณ์ โรงงาน	350.46	207.98	ไม่มี	142.48	ค้ำประกันบางส่วน กับสถาบันการเงิน
4. สินทรัพย์ถาวรอื่นๆ	140.19	85.27	ไม่มี	54.92	ไม่มี

- เงินกู้ยืมของบริษัทย่อยมีอัตราดอกเบี้ยฐานปอนด์สเตอร์ลิง โดยการจำนองที่ดินพร้อมสิ่งปลูกสร้างและสินทรัพย์ของบริษัทย่อย วงเงินประมาณ 260 ล้านบาท

- บริษัท ฯ มีภาระผูกพันในเรื่องสัญญาเช่าอาคารสำนักงานในกรุงเทพฯ ซึ่งสามารถดูรายละเอียดได้ในหัวข้อ 12 รายการระหว่างกัน

สินทรัพย์ไม่มีตัวตนที่สำคัญ ในการประกอบธุรกิจ ปี 2559

คอมพิวเตอร์ซอฟต์แวร์ 11.844 ล้านบาท

##### 4.2 นโยบายการลงทุนในบริษัทย่อยและบริษัทร่วม

บริษัทฯ มีนโยบายมุ่งเน้นการลงทุนในธุรกิจที่เกี่ยวข้องเนื่องใกล้ชิดเคียงกัน หรือก่อให้เกิดประโยชน์ และสนับสนุนการดำเนินงานของบริษัทฯ เพื่อเสริมสร้างความมั่นคงและการเติบโตอย่างยั่งยืน โดยเป็นการลงทุนในสัดส่วนที่มากพอให้บริษัทฯ เข้าร่วมบริหารจัดการและกำหนดแนวทางของธุรกิจดังกล่าวได้

##### 4.3 ราคาประเมินทรัพย์สิน

บริษัทฯ ไม่มีการได้มาหรือจำหน่ายไปซึ่งสินทรัพย์ที่เป็นสาระสำคัญและไม่มีการดัดราคาทรัพย์สินใหม่

#### 5. ข้อพิพาททางกฎหมาย

ไม่มีคดีที่มีผลกระทบทางลบต่อสินทรัพย์หรือกระทบต่อการดำเนินธุรกิจของบริษัทฯ อย่างมีนัยสำคัญ

## 6. ข้อมูลทั่วไปและข้อมูลสำคัญอื่น

### 6.1 ข้อมูลทั่วไป

ชื่อบริษัท	บริษัท ซีเฟรชอินดัสตรี จำกัด (มหาชน) หรือ CFRESH
ทะเบียนเลขที่	0107537000751
ที่ตั้งสำนักงานใหญ่	402 หมู่ 8 ถนนชุมพร-ปากน้ำ ต.ปากน้ำ อ.เมือง จ.ชุมพร 86120 ประเทศไทย
	โทรศัพท์: +66 7752 1321-3 โทรสาร: +66 7752 1007
ที่ตั้งสำนักงานสาขา	152/25 อาคารชาร์เตอร์สแควร์ ชั้น 31 ถนนสาทรเหนือ แขวงสีลม เขตบางรัก กรุงเทพฯ 10500 ประเทศไทย
	โทรศัพท์: +66 2637 8888 โทรสาร : +66 2637 8801
	Homepage : <a href="http://www.seafresh.com">www.seafresh.com</a>
	E-mail : <a href="mailto:seafresh@seafresh.com">seafresh@seafresh.com</a>
ประเภทธุรกิจ	ผลิตและจำหน่ายกุ้งสดแช่แข็ง กุ้งต้มแช่แข็ง และกุ้งมูลค่าเพิ่มแช่แข็ง
จำนวน, ชนิดของหุ้น	หุ้นสามัญจำนวน 463,549,600 หุ้น มูลค่าหุ้นละ 1 บาท
ที่จำหน่ายได้แล้วทั้งหมด	

### 6.2 นิติบุคคลที่บริษัทถือหุ้นอยู่ตั้งแต่ร้อยละ 10 ขึ้นไป

#### 1. Seafresh Group (Holdings) Limited

ที่ตั้งสำนักงานใหญ่	Atlantic House, Oxleasow Road, East Moons Moat, Redditch, Worcestershire United Kingdom B98 ORE
	โทรศัพท์: +44 1527 460 460 โทรสาร: +44 1527 460 461
ประเภทธุรกิจ	ลงทุนในกิจการที่เกี่ยวข้องกับการผลิตและจำหน่ายผลิตภัณฑ์อาหารแปรรูป
จำนวน, ชนิดของหุ้นที่ จำหน่ายได้แล้วทั้งหมด	หุ้นสามัญจำนวน 20,000 หุ้น มูลค่าหุ้นละ 0.50 ปอนด์สเตอร์ลิง
สัดส่วนการถือหุ้นของ CFRESH	ร้อยละ 51

#### 2. Blue Earth Foods Limited

ที่ตั้งสำนักงานใหญ่	Ocean House, Oxleasow Road, East Moons Moat, Redditch, Worcestershire United Kingdom B98 ORE
	โทรศัพท์: +44 1527 519 900 โทรสาร: +44 1527 519 901
ประเภทธุรกิจ	ผลิตและจัดจำหน่ายผลิตภัณฑ์อาหารทะเลแช่เย็น
จำนวน, ชนิดของหุ้นที่ จำหน่ายได้แล้วทั้งหมด	หุ้นสามัญจำนวน 30,000 หุ้น มูลค่าหุ้นละ 0.10 ปอนด์สเตอร์ลิง
สัดส่วนการถือหุ้นของ CFRESH	ร้อยละ 63.25 (ถือหุ้นโดยบริษัทฯ ร้อยละ 25 และถือหุ้นโดย Seafresh Group (Holdings) Limited ร้อยละ 75)

### 3. Sea Farms Limited

ที่ตั้งสำนักงานใหญ่	Atlantic House, Oxleasow Road, East Moons Moat, Redditch, Worcestershire United Kingdom B98 ORE โทรศัพท์: +44 1527 460 460 โทรสาร: +44 1527 460 461
ประเภทธุรกิจ	นำเข้าและจัดจำหน่ายผลิตภัณฑ์อาหารทะเล
จำนวน ชนิดของหุ้นที่ จำหน่ายได้แล้วทั้งหมด	หุ้นสามัญจำนวน 1 หุ้น มูลค่าหุ้นละ 1 ปอนด์สเตอร์ลิง
สัดส่วนการถือหุ้นของ CFRESH	ร้อยละ 51 (ถือหุ้นโดย Seafresh Group (Holdings) Limited ร้อยละ 100)

### 4. Prochaete Innovations Limited

ที่ตั้งสำนักงานใหญ่	Ocean House, Oxleasow Road, East Moons Moat, Redditch, Worcestershire United Kingdom B98 ORE โทรศัพท์: +44 1527 460 460
ประเภทธุรกิจ	ค้นคว้าวิจัยและผลิตผลิตภัณฑ์ทดแทนปลาป่น
จำนวน ชนิดของหุ้นที่ จำหน่ายได้แล้วทั้งหมด	หุ้นสามัญ 100 หุ้น มูลค่าหุ้นละ 1 ปอนด์สเตอร์ลิง
สัดส่วนการถือหุ้นของ CFRESH	ร้อยละ 42.85 (ถือหุ้นโดยบริษัทฯ ร้อยละ 25 และถือหุ้นโดย Seafresh Group (Holdings) Limited ร้อยละ 35)

### 5. Belize Aquaculture Limited

ที่ตั้งสำนักงานใหญ่	Mile 4, Placencia, Stann Creek District, Belize, Central America โทรศัพท์: +501 521 2100 โทรสาร: +501 521 2190
ประเภทธุรกิจ	ทำธุรกิจฟาร์มกุ้งอย่างครบวงจร
จำนวน ชนิดของหุ้นที่ จำหน่ายได้แล้วทั้งหมด	หุ้นสามัญจำนวน 13,750,188 หุ้น มูลค่าหุ้นละ 1 ดอลลาร์เบลีซ
สัดส่วนการถือหุ้นของ CFRESH	ร้อยละ 25.50 (ถือหุ้นโดย Seafresh Group (Holdings) Limited ร้อยละ 50)

### 6. Sea Farms, Inc

ที่ตั้งสำนักงานใหญ่	2288 W Commodore Way, Seattle, WA 98199, United States โทรศัพท์: +1 206 403 1417 โทรสาร: +1 206 432 9940
ประเภทธุรกิจ	นำเข้าและจัดจำหน่ายผลิตภัณฑ์อาหารทะเล
จำนวน ชนิดของหุ้นที่ จำหน่ายได้แล้วทั้งหมด	หุ้นสามัญ 10,000 หุ้น มูลค่าหุ้นละ 1 ดอลลาร์สหรัฐ
สัดส่วนการถือหุ้นของ CFRESH	ร้อยละ 58.15 (ถือหุ้นโดยบริษัทฯ ร้อยละ 25 และถือหุ้นโดย Seafresh Group (Holdings) Limited ร้อยละ 65)

#### 7. บริษัท แมนูแฟคเจอร์ริง ซิสเต็ม อิมพลิเม้นเทชั่น จำกัด

ที่ตั้งสำนักงานใหญ่	152 อาคารชาร์เตอร์สแควร์ ชั้น 12A ถนนสาทรเหนือ แขวงสีลม เขตบางรัก กรุงเทพฯ 10500 ประเทศไทย
	โทรศัพท์: +66 2637 8453 โทรสาร: +66 2637 8456
ประเภทธุรกิจ	ที่ปรึกษาและวางระบบคอมพิวเตอร์
จำนวนชนิดของหุ้นที่	หุ้นสามัญ 50,000 หุ้น มูลค่าหุ้นละ 60 บาท
จำหน่ายได้แล้วทั้งหมด	
สัดส่วนการถือหุ้นของ CFRESH	ร้อยละ 100

#### 8. บริษัท ซีเฟรชโอเชอคว จำกัด

ที่ตั้งสำนักงานใหญ่	152/25 อาคารชาร์เตอร์สแควร์ ชั้น 31 ถนนสาทรเหนือ แขวงสีลม เขตบางรัก กรุงเทพฯ 10500 ประเทศไทย
	โทรศัพท์: +66 2637 8888 โทรสาร: +66 2637 8801-2
ประเภทธุรกิจ	ให้บริการด้านการบริหาร ด้านเทคนิค ด้านการให้บริการสนับสนุนและการบริหารเงินให้แก่บริษัทในกลุ่ม
จำนวนชนิดของหุ้นที่	หุ้นสามัญ 180,000,000 หุ้น มูลค่าหุ้นละ 5 บาท
จำหน่ายได้แล้วทั้งหมด	
สัดส่วนการถือหุ้นของ CFRESH	ร้อยละ 100

#### 9. Sea Farms Nutrition Limited

ที่ตั้งสำนักงานใหญ่	Atlantic House, Oxleasow Road, East Moons Moat, Redditch, Worcestershire United Kingdom B98 ORE
	โทรศัพท์: +44 1527 460 460 โทรสาร: +44 1527 460 461
ประเภทธุรกิจ	ผลิตและจำหน่ายอาหารสัตว์ และอาหารเสริมสำหรับสัตว์
จำนวนชนิดของหุ้นที่	หุ้นสามัญ 10,000 หุ้น มูลค่าหุ้นละ 1 ปอนด์สเตอร์ลิง
จำหน่ายได้แล้วทั้งหมด	
สัดส่วนการถือหุ้นของ CFRESH	ร้อยละ 55.6 (ถือหุ้นโดย Seafresh Group (Holdings) Limited ร้อยละ 60 และถือหุ้นโดยบริษัท ซีเฟรชโอเชอคว จำกัด ร้อยละ 25)

#### บุคคลอ้างอิงอื่นๆ

##### ผู้สอบบัญชี

บริษัท ไพร์ซวอเตอร์เฮาส์ คูเปอร์ส เอปียเอส จำกัด  
อาคารบางกอกซิดีทาวเวอร์ ชั้น 15 เลขที่ 179/74-80  
ถนนสาทรใต้ แขวงทุ่งมหาเมฆ เขตสาทร กรุงเทพฯ 10120  
โทรศัพท์ : +66 2344 1000  
โทรสาร : +66 2286 5050

##### นายทะเบียนหลักทรัพย์

บริษัท ศูนย์รับฝากหลักทรัพย์ (แห่งประเทศไทย) จำกัด  
93 อาคารตลาดหลักทรัพย์แห่งประเทศไทย  
ถนนรัชดาภิเษก แขวงดินแดง เขตดินแดง กทม. 10400  
โทรศัพท์ : +66 2009 9000  
โทรสาร : +66 2009 9991

#### 6.3 ข้อมูลสำคัญอื่น

ผู้ลงทุนสามารถศึกษาข้อมูลของบริษัทฯ เพิ่มเติมได้จากแบบแสดงรายการข้อมูลประจำปี (แบบ 56-1) ของบริษัทฯ ที่แสดงไว้ในเว็บไซต์ของสำนักงานคณะกรรมการกำกับหลักทรัพย์ และตลาดหลักทรัพย์ หรือ [www.sec.or.th](http://www.sec.or.th)