

## ส่วนที่ 1 การประกอบธุรกิจ

### **1. นโยบายและภาพรวมการประกอบธุรกิจ**

บริษัท ซีเฟรชอินดัสตรี จำกัด (มหาชน) (“CFRESH”) เป็นหนึ่งในผู้นำด้านผลิตภัณฑ์กุ้งแช่แข็ง ดำเนินธุรกิจมายาวนานกว่า 30 ปี จำหน่ายสินค้าไปยังทุกภูมิภาคทั่วโลก ได้แก่ ทวีปอเมริกาเหนือ, ยุโรป, เอเชีย, แอฟริกา และ โอเชียเนีย โดยมีกำลังการผลิต 30,000 ตันต่อปี ภายใต้กระบวนการผลิตที่ทันสมัย และได้มาตรฐาน ซึ่งโรงงานมีจุดเด่นด้านทำเลที่ตั้ง คือ ตั้งอยู่ใกล้แหล่งวัตถุดิบขนาดใหญ่ สำหรับผลิตภัณฑ์ ได้แก่ ผลิตภัณฑ์กุ้งสดแช่แข็ง, ผลิตภัณฑ์กุ้งต้มแช่แข็ง และผลิตภัณฑ์กุ้งมูลค่าเพิ่ม โดยดำเนินการผลิตตามหลักการจัดการความปลอดภัยของอาหารด้วยเครื่องจักรและเทคโนโลยีที่ทันสมัย อีกทั้งยังมีระบบการตรวจสอบย้อนกลับที่น่าเชื่อถือ ซึ่งบริษัทมุ่งมั่นในระบบพัฒนาคุณภาพอย่างต่อเนื่อง จนได้รับการรับรองมาตรฐานในระดับสากลเป็นจำนวนมาก อาทิเช่น GMP, HACCP, ISO9001, ISO14001, ISO50001, FSSC22000, BRC และ BAP เป็นต้น ทั้งนี้ปัจจุบันบริษัทได้มีการทำฟาร์มเพาะเลี้ยงกุ้งเป็นของตนเอง เพื่อขยายกิจการให้ครบวงจรตั้งแต่ต้นน้ำถึงปลายน้ำ ตามหลักการการดำเนินการธุรกิจของบริษัทฯ ที่เน้นการเติบโตของธุรกิจอย่างยั่งยืน นอกจากนี้บริษัทยังได้ขยายการลงทุนไปยังต่างประเทศ โดยมีบริษัทย่อยอยู่ในประเทศอังกฤษทั้งสิ้น 5 บริษัท, ประเทศสหรัฐอเมริกา 1 บริษัท และมีบริษัทร่วมอยู่ในประเทศเบลิจ 1 บริษัท ซึ่งถือเป็นกลยุทธ์การเพิ่มช่องทางการตลาดให้ใกล้ชิดผู้บริโภคมากยิ่งขึ้น อีกทั้งยังเป็นการเพิ่มความแข็งแกร่งในการบริหารห่วงโซ่อุปทาน (Supply Chain) ของบริษัทอีกด้วย

### **1.1 นโยบายในการดำเนินงานของบริษัทในภาพรวมตามที่คณะกรรมการบริษัทฯ กำหนด**

#### **1) พันธกิจ**

บริษัทกุ้งที่ดีที่สุด

#### **2) วิสัยทัศน์**

บริหารธุรกิจให้เติบโตอย่างยั่งยืน ให้เป็นไปตามค่านิยมหลักของบริษัท

#### **3) ค่านิยมหลัก**

- รับผิดชอบต่อสังคม
- มีจริยธรรมและคุณธรรม
- โปร่งใส ตรวจสอบได้

#### **4) นโยบายในการดำเนินธุรกิจ**

S Shareholders (ผู้ถือหุ้น)	: สร้างมูลค่าเพิ่มทางธุรกิจภายใต้หลักธรรมาภิบาลเพื่อรักษาผลประโยชน์ของผู้ถือหุ้น
U Ultimate Results (ผลสัมฤทธิ์)	: บริหารจัดการแบบมุ่งผลสัมฤทธิ์โดยทุกหน่วยงานต้องบรรลุเป้าหมายการดำเนินงานตามแผนกลยุทธ์และแผนธุรกิจ
C Customers (ลูกค้า)	: สร้างความพึงพอใจแก่ลูกค้า โดยผลิตสินค้าที่มีคุณภาพและส่งมอบตรงตามเวลาที่กำหนด
C Corporate Risk Management (การจัดการความเสี่ยงองค์กร)	: จัดการความเสี่ยงทางธุรกิจ ด้านต่างๆ ตามมาตรฐานอันเป็นที่ยอมรับโดยทั่วไป
E Employees (ทรัพยากรบุคคล)	: บริหารทรัพยากรมนุษย์อย่างมีประสิทธิภาพและเป็นธรรม เสริมสร้างสภาพแวดล้อมและคุณภาพชีวิตในการทำงานที่ดี เพื่อให้สามารถสร้างผลผลิตได้เต็มศักยภาพ
S Suppliers (ผู้ขาย/ผู้ส่งมอบ)	: คัดเลือกผู้ขายที่มีความพร้อมด้านการบริหารจัดการ มีแนวทางที่สอดคล้องกับนโยบายบริษัท เสริมสร้างความสัมพันธ์ ความร่วมมือเชิงยุทธศาสตร์เพื่อประโยชน์ทางธุรกิจสูงสุดร่วมกัน

: ดำเนินธุรกิจโดยคำนึงถึงความรับผิดชอบต่อสังคม ชุมชน และปฏิบัติตามกฎหมายและ  
ข้อบังคับด้านสิ่งแวดล้อมอย่างเคร่งครัด

## 1.2 การเปลี่ยนแปลงและพัฒนาการที่สำคัญ

ในเดือนตุลาคม 2554 บริษัทฯ ได้จัดตั้งบริษัทย่อยแห่งใหม่ คือ Seafresh Industry Invest Limited (“SII”) ซึ่งจดทะเบียนในประเทศอังกฤษ มีวัตถุประสงค์เพื่อลงทุนในกิจการที่เกี่ยวข้องกับการผลิตและจำหน่ายผลิตภัณฑ์อาหารแปรรูป โดยบริษัทฯ ถือหุ้นร้อยละ 51 ของทุนจดทะเบียนชำระแล้ว

และในเดือนเดียวกัน บริษัทฯ และ SII เข้าลงทุนใน Blue Earth Foods Limited (“BEF”) จัดตั้งอยู่ในประเทศอังกฤษ ซึ่งประกอบธุรกิจจัดหา พร้อมทั้งผลิตและจัดจำหน่ายผลิตภัณฑ์อาหารแช่แข็ง โดยบริษัทฯ และ SII เข้าถือหุ้นในสัดส่วนร้อยละ 25 และร้อยละ 75 ของทุนจดทะเบียนชำระแล้ว ตามลำดับ รวมทั้ง SII เข้าซื้อหุ้นบริมสิทธิชนิดใดก็ได้จำนวน 3,750,000 หุ้น มูลค่าที่ตราไว้หุ้นละ 1 ปอนด์สเตอร์ลิง (Pound Sterling)

ในเดือนพฤศจิกายน 2554 SII ได้จัดตั้งบริษัทย่อยแห่งใหม่ชื่อ Sea Farms Limited (“SF”) โดยจดทะเบียนในประเทศอังกฤษ มีวัตถุประสงค์เพื่อดำเนินธุรกิจซื้อและจำหน่ายไป (Trading) ในผลิตภัณฑ์อาหาร รวมถึงการนำเข้าผลิตภัณฑ์อาหารจาก CFRESH และผู้จัดจำหน่ายรายอื่นๆ เพื่อจำหน่ายผลิตภัณฑ์ในอังกฤษและประเทศในแถบยุโรป ซึ่ง SII ถือหุ้นร้อยละ 100 ของทุนจดทะเบียนชำระแล้ว

ในเดือนสิงหาคม 2555 SII เข้าลงทุนใน Belize Aquaculture Limited (“BAL”) ประกอบธุรกิจฟาร์มกุ้งครบวงจรที่ประเทศเบลิซ ซึ่งมีตั้งแต่เพาะพ่อแม่พันธุ์กุ้ง, เพาะพันธุ์ลูกกุ้ง, ฟาร์มกุ้ง ตลอดจนถึงโรงงานแปรรูป โดย SII เข้าถือหุ้นในสัดส่วนร้อยละ 50 ของทุนจดทะเบียนชำระแล้ว

ในเดือนมกราคม 2556 บริษัทฯ ได้เข้าลงทุนใน บริษัท แมนูแฟกเจอร์ส ซิสเต็ม อิมพลีเม้นเทชั่น จำกัด (“MSI”) ซึ่งตั้งอยู่ในประเทศไทย ประกอบธุรกิจที่ปรึกษา และวางแผนระบบคอมพิวเตอร์อย่างครบวงจร โดยมีผลิตภัณฑ์หลัก คือ Oracle Application ซึ่งบริษัทเข้าถือหุ้นในสัดส่วนร้อยละ 100 ของทุนจดทะเบียนชำระแล้ว

ในเดือนกุมภาพันธ์ 2556 บริษัทฯ และ SII ได้จัดตั้งบริษัทย่อยแห่งใหม่ คือ Sea Farms, Inc (“SFI”) โดยจดทะเบียนในประเทศสหรัฐอเมริกา ประกอบธุรกิจซื้อและจัดจำหน่ายผลิตภัณฑ์อาหารแช่แข็ง ซึ่งบริษัทฯ และ SII เข้าถือหุ้นในสัดส่วนร้อยละ 25 และ 65 ของทุนจดทะเบียนชำระแล้ว ตามลำดับ

ในเดือนมีนาคม 2556 บริษัทฯ และ SII ได้จัดตั้งบริษัทย่อยแห่งใหม่ Prochaete Innovations Limited (“PCI”) โดยจดทะเบียนในประเทศอังกฤษ ประกอบธุรกิจค้นคว้า และผลิตผลิตภัณฑ์ทดแทนปลาป่น ซึ่งบริษัทฯ และ SII เข้าถือหุ้นในสัดส่วนร้อยละ 25 และ 35 ของทุนจดทะเบียนชำระแล้ว ตามลำดับ

ในเดือนพฤศจิกายน 2557 SII ได้เปลี่ยนชื่อบริษัทเป็น Seafresh Group (Holdings) Limited (“SGH”)

ในเดือนสิงหาคม 2558 บริษัทฯ ได้จัดตั้งบริษัทย่อยแห่งใหม่ชื่อ บริษัท ซีเฟรชไอเอชคิว จำกัด (“SIHQ”) ซึ่งตั้งอยู่ในประเทศไทย ประกอบธุรกิจให้บริการด้านการบริหาร ด้านเทคนิค ด้านการให้บริการสนับสนุน และการบริหารเงินให้กับบริษัทในกลุ่ม โดยบริษัทฯ เข้าถือหุ้นในสัดส่วนร้อยละ 100 ของทุนจดทะเบียนชำระแล้ว

ในเดือนมกราคม 2559 บริษัท ซีเฟรชไอเอชคิว จำกัด (“SIHQ”) เพิ่มทุนจดทะเบียนอีกจำนวน 890 ล้านบาท จากเดิม 10 ล้านบาท รวมเป็นทุนจดทะเบียนทั้งสิ้น 900 ล้านบาท

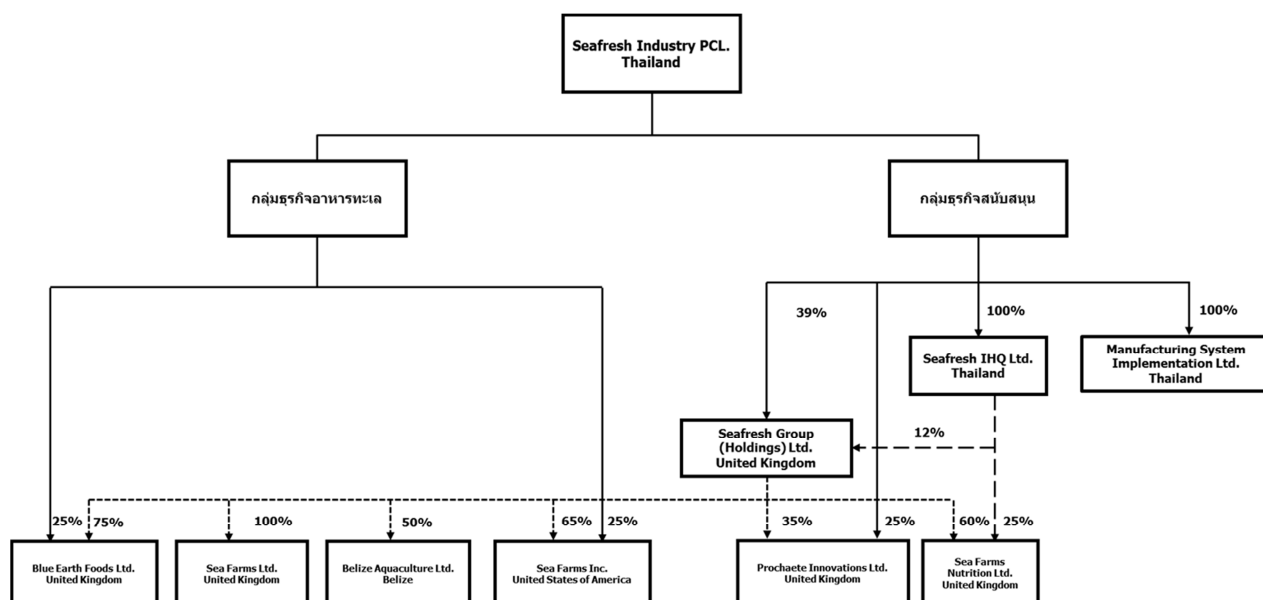
และในช่วงกลางปี 2559 บริษัทฯ ได้เริ่มดำเนินการฟาร์มเลี้ยงกุ้งแบบที่สอดคล้องต่อข้อกำหนดและมาตรฐานสากลอันหลากหลาย เพื่อผลิตกุ้งที่มีคุณภาพขั้นสูงที่สามารถตอบสนองความต้องการของตลาดระดับบน

ในเดือนกันยายน 2559 กลุ่มฯ ได้จัดตั้งบริษัทย่อยแห่งใหม่ คือ Sea Farms Nutrition Limited (“SFN”) โดยจดทะเบียนในประเทศอังกฤษ ประกอบธุรกิจผลิต และจำหน่ายอาหารสัตว์ และอาหารเสริมสำหรับสัตว์ โดย SGH และ SIHQ เข้าถือหุ้นในสัดส่วนร้อยละ 60 และ 25 ของทุนจดทะเบียนชำระแล้ว ตามลำดับ

ในเดือนธันวาคม 2560 บริษัทฯ ได้ปรับโครงสร้างของกลุ่มกิจการ โดยจำหน่ายหุ้นสามัญของ Seafresh Group (Holdings) Limited ที่ถือโดยบริษัท ให้กับบริษัท ซีเฟรชไอเอชคิว จำกัด จำนวนร้อยละ 12 ของทุนจดทะเบียนที่ชำระแล้ว

(หมายเหตุ ในเดือนธันวาคม 2560 บริษัทฯ ได้มีมติอนุมัติการปรับโครงสร้างของกลุ่มกิจการ โดยให้บริษัท ซีเฟรชไอเอชคิว จำกัด ซื้อหุ้นสามัญของ Seafresh Group (Holdings) Limited ที่ถือโดยผู้ถือหุ้นรายอื่น ร้อยละ 16.55 ของทุนจดทะเบียนที่ชำระแล้ว โดยกรรมสิทธิ์ในหุ้นดังกล่าวได้ถูกโอนเรียบร้อยแล้วในเดือนมกราคม 2561)

### 1.3 โครงสร้างการถือหุ้นของกลุ่มบริษัท



#### ชื่อและสัดส่วนการถือหุ้นของผู้ร่วมทุน

1. Temchu Limited และ Mr. David Hall ถือหุ้นใน SGH สัดส่วนรวม 49%
2. Mike & David's Fish Company ถือหุ้นใน SFI สัดส่วน 10%
3. Blue Aqua Consultancy Limited และ Valemare Limited ถือหุ้นใน PCI สัดส่วน 40%
4. The Estate of Sir Barry M. Bowen และ Bowen & Bowen Limited ถือหุ้นใน BAL สัดส่วนรวม 50% โดยผู้ร่วมทุนทั้งหมดไม่เป็นบุคคลที่มีความเกี่ยวข้องกับบริษัทฯ
5. Valemare Limited ถือหุ้นใน SFN สัดส่วน 15%

### 1.4 ความสัมพันธ์กับกลุ่มธุรกิจของผู้ถือหุ้นใหญ่

บริษัทฯ และบริษัทในเครือไม่มีความสัมพันธ์ที่ต้องพึงพิงหรือแข่งขันกับธุรกิจอื่นในกลุ่มธุรกิจของผู้ถือหุ้นใหญ่อย่างมีนัยสำคัญ

## 2. ลักษณะการประกอบธุรกิจ

### โครงสร้างรายได้

โครงสร้างรายได้ <sup>(1)</sup>	2560		2559		2558	
	ล้านบาท	%	ล้านบาท	%	ล้านบาท	%
กุ้งสดแช่แข็ง <sup>(2)</sup>	1,429	19	1,801	24	1,293	16
กุ้งต้มแช่แข็ง <sup>(2)</sup>	1,109	15	980	13	1,265	16
กุ้งมูลค่าเพิ่ม <sup>(3)</sup>	4,226	56	4,005	53	4,490	57
ผลิตภัณฑ์อาหารทะเลอื่น <sup>(4)</sup>	698	9	787	10	754	10
รายได้จากการขายและบริการอื่น <sup>(5)</sup>	33	1	13	0	15	0
รายได้อื่น	27	0	32	0	72	1
รายได้รวม <sup>(6)</sup>	7,522	100	7,618	100	7,889	100

หมายเหตุ:

- (1) เป็นการแบ่งโครงสร้างรายได้ หลังจากหักรายการระหว่างกันเรียบร้อยแล้ว
- (2) ดำเนินงานโดย CFRESH, SF, SFI
- (3) ดำเนินงานโดย CFRESH, BEF, SFI
- (4) ดำเนินงานโดย CFRESH, BEF, SF, PCI, SFN
- (5) ดำเนินงานโดย MSI, SIHQ
- (6) รายได้รวม ไม่รวมกำไรจากอัตราแลกเปลี่ยน

### 2.1 ลักษณะผลิตภัณฑ์หรือบริการ

ผลิตภัณฑ์หลักของ บริษัท ซีเฟรชอินดัสตรี จำกัด (มหาชน) และบริษัทย่อย มี 4 กลุ่ม โดยกลุ่มแรก คือ ผลิตภัณฑ์กุ้งสดแช่แข็ง กลุ่มที่สอง คือ กุ้งต้มแช่แข็ง กลุ่มที่สาม คือ กุ้งมูลค่าเพิ่ม เช่น กุ้งชุบเกล็ดขนมปัง, กุ้งชุบแป้ง, กุ้งชุบ เป็นต้น และกลุ่มที่สี่ คือ ผลิตภัณฑ์อาหารทะเลอื่นๆ โดยลักษณะสินค้าเป็นทั้งอาหารทะเลสด และอาหารทะเลแปรรูปพร้อมรับประทาน ผลิตภัณฑ์หลักทั้ง 4 กลุ่ม จำหน่ายในต่างประเทศเกือบทั้งหมดภายใต้เครื่องหมายการค้าของบริษัทฯ ได้แก่ Seafresh, Sea Angel, Phoenix, Thai Chia, Go Go, Ultra และเครื่องหมายการค้าของลูกค้า

#### 1) สิทธิในการประกอบธุรกิจ

##### 1.1) สิทธิประโยชน์จากการส่งเสริมการลงทุน

บริษัทฯ ได้รับสิทธิประโยชน์จากการส่งเสริมการลงทุนตามพระราชบัญญัติส่งเสริมการลงทุน พ.ศ. 2520 โดยการอนุมัติของคณะกรรมการส่งเสริมการลงทุน รายละเอียดตามแต่ละบัตรส่งเสริมมีดังนี้

เลขที่บัตร	วันที่บัตร	ธุรกิจที่ได้รับการส่งเสริม	วันที่เริ่มมีรายได้ตามบัตรส่งเสริม
1739(3)/2550	4 มิถุนายน 2550	ผลิตอาหารพร้อมรับประทานหรือกึ่งพร้อมรับประทาน	1 กรกฎาคม 2554
1740(2)/2550	20 มิถุนายน 2550	ผลิตสัตว์น้ำแช่แข็ง	1 กรกฎาคม 2554
1070(2)/2557	9 มกราคม 2557	ผลิตสัตว์น้ำแช่แข็ง	ปัจจุบันยังไม่มีรายได้
1075(3)/2557	10 มกราคม 2557	ผลิตอาหารกึ่งสำเร็จรูปและสำเร็จรูปแช่แข็ง	ปัจจุบันยังไม่มีรายได้

ทั้งนี้ภายใต้เงื่อนไขที่กำหนดบางประการ สิทธิประโยชน์ดังกล่าวประกอบด้วย

- ก) ได้รับอนุญาตให้ออกรณสิทธิ์ในที่ดินเพื่อใช้ประกอบกิจการที่ได้รับการส่งเสริมตามที่คณะกรรมการพิจารณาเห็นสมควร
- ข) ได้รับยกเว้นอากรขาเข้าสำหรับเครื่องจักรตามที่คณะกรรมการพิจารณาอนุมัติ
- ค) ได้รับยกเว้นภาษีเงินได้นิติบุคคลสำหรับกำไรสุทธิเป็นระยะเวลาแปดปีนับแต่วันที่เริ่มมีรายได้จากการประกอบกิจการนั้น (ยกเว้นบัตร 1740(2)/2550 และบัตร 1070(2)/2557 ได้รับยกเว้นไม่เกินร้อยละ 100 ของเงินลงทุน)
- ง) ได้รับยกเว้นไม่ต้องนำเงินปันผลจากกิจการที่ได้รับการส่งเสริมไปรวมคำนวณเพื่อเสียภาษีเงินได้เป็นระยะเวลาแปดปี
- จ) ได้รับอนุญาตให้หักเงินลงทุนในการติดตั้งหรือก่อสร้างสิ่งอำนวยความสะดวกร้อยละสิบห้าของเงินลงทุนนอกเหนือจากการหักค่าเสื่อมราคาตามปกติ

## 1.2) สิทธิประโยชน์ทางภาษีอื่น

บริษัท ซีเฟรชไอเอชคิว จำกัด ได้รับอนุมัติจากกรมสรรพากรให้เป็น สำนักงานใหญ่ข้ามประเทศ (International Headquarters: IHQ) โดยได้รับสิทธิประโยชน์ทางภาษี 15 รอบระยะเวลาบัญชี เริ่มตั้งแต่ 1 มกราคม 2559 ทั้งนี้ สิทธิประโยชน์ทางภาษีที่ได้รับมีรายละเอียดดังต่อไปนี้

### 1. ยกเว้นภาษีเงินได้นิติบุคคล สำหรับรายได้ดังต่อไปนี้

- 1.1 รายได้จากการให้บริการด้านการบริหารหรือด้านเทคนิค การให้บริการสนับสนุน หรือการบริหารเงินแก่วิสาหกิจในเครือที่ตั้งขึ้นตามกฎหมายต่างประเทศ
- 1.2 ค่าสิทธิที่ได้รับจากวิสาหกิจในเครือที่ตั้งขึ้นตามกฎหมายต่างประเทศ
- 1.3 เงินปันผลที่ได้รับจากวิสาหกิจในเครือที่ตั้งขึ้นตามกฎหมายต่างประเทศ
- 1.4 รายได้จากการโอนหุ้นของวิสาหกิจในเครือที่ตั้งขึ้นตามกฎหมายต่างประเทศ ทั้งนี้เฉพาะการโอนหุ้นที่ตราเป็นเงินได้เกินกว่าที่ลงทุน
- 1.5 รายได้จากการจัดซื้อ และขายสินค้าในต่างประเทศ โดยสินค้าดังกล่าวมิได้ถูกนำเข้ามาในประเทศไทย หรือเข้ามาในประเทศไทยในลักษณะการผ่านแดนหรือการถ่ายลำตามกฎหมายว่าด้วยศุลกากร และรายได้จากการให้บริการที่เกี่ยวข้องกับการค้าระหว่างประเทศแก่นิติบุคคล ที่ตั้งขึ้นตามกฎหมายต่างประเทศที่ได้รับจากหรือในต่างประเทศ

### 2. ลดอัตราภาษีเงินได้นิติบุคคลจากร้อยละ 20 ของกำไรสุทธิเหลือร้อยละ 10 ของกำไรสุทธิ สำหรับรายได้ดังต่อไปนี้ เฉพาะที่มีจำนวนรวมกันไม่เกินกว่ารายได้ซึ่งได้รับยกเว้นภาษีเงินได้นิติบุคคลตาม 1.1 และ 1.2

- 2.1 รายได้จากการให้บริการด้านการบริหารหรือด้านเทคนิค การให้บริการสนับสนุน หรือการบริหารเงินแก่วิสาหกิจในเครือที่ตั้งขึ้นตามกฎหมายไทย
- 2.2 ค่าสิทธิที่ได้รับจากวิสาหกิจในเครือที่ตั้งขึ้นตามกฎหมายไทย

### 3. ยกเว้นภาษีธุรกิจเฉพาะสำหรับรายรับจากการให้กู้ยืมแก่วิสาหกิจในเครือ ทั้งนี้เฉพาะการให้กู้ยืมที่เป็นการบริหารเงิน

### 4. ลดอัตราภาษีเงินได้นิติบุคคลธรรมดาให้แก่คนต่างด้าวซึ่งทำงานประจำ IHQ เหลือร้อยละ 15 ของเงินได้พึงประเมิน

### 5. ยกเว้นภาษีเงินได้นิติบุคคลให้แก่บริษัทหรือห้างหุ้นส่วนนิติบุคคลที่ตั้งขึ้นตามกฎหมายต่างประเทศ และมีได้ประกอบกิจการในประเทศไทย สำหรับรายได้ที่ได้รับจาก IHQ ดังต่อไปนี้

- 5.1 เงินปันผล ทั้งนี้ เฉพาะเงินปันผลที่จ่ายจากรายได้ที่ได้รับยกเว้นภาษีเงินได้นิติบุคคลตาม 1.
- 5.2 ดอกเบี้ย ทั้งนี้ เฉพาะดอกเบี้ยจากเงินกู้ยืมที่ IHQ ได้กู้มาเพื่อให้วิสาหกิจในเครือที่เป็นการบริหารเงิน

### 1.3) สิทธิอื่น

สิทธิบัตร , สัมปทาน , ลิขสิทธิ์ , สิทธิพิเศษอื่นๆ

- ไม่มี -

### 2) ข้อจำกัดในการประกอบธุรกิจ

- ไม่มี -

## 2.2 การตลาดและการแข่งขัน

### 1) กลยุทธ์ทางการตลาด

1. บริษัทฯ ตั้งโรงงานอยู่ที่จังหวัดชุมพร ซึ่งเป็นแหล่งที่สามารถจัดหาวัตถุดิบได้อย่างเหมาะสม เนื่องจากอยู่ใกล้พื้นที่ที่มีฟาร์มเพาะเลี้ยงกุ้งที่มีคุณภาพเป็นจำนวนมาก ส่งผลให้บริษัทฯ สามารถจัดหาวัตถุดิบที่มีคุณภาพสูงปริมาณมากได้ตลอดทั้งปี และประหยัดค่าใช้จ่ายในการขนส่งวัตถุดิบอีกทางหนึ่ง

2. บริษัทฯ มีตลาดส่งออกที่สำคัญ คือ กลุ่มประชาคมยุโรป, ญี่ปุ่น, สหรัฐอเมริกา, แคนาดา, ออสเตรเลีย และอื่นๆ ซึ่งบริษัทฯ มีนโยบายกระจายการส่งออกไปในแต่ละประเทศในสัดส่วนที่เหมาะสม เพื่อเป็นการลดความเสี่ยงต่อการพึ่งพาเพียงตลาดเดียว

3. บริษัทฯ มีกลยุทธ์ที่จะรักษารฐานลูกค้าไว้ คือ การขนส่งที่มีประสิทธิภาพ รวดเร็ว ตรงต่อเวลา และความซื่อสัตย์ต่อลูกค้า รวมทั้งมีนโยบายการขายที่ต้องการให้ลูกค้าพึงพอใจสูงสุด โดยเน้นในด้านคุณภาพสินค้าและบริการที่ประทับใจ

4. บริษัทฯ มุ่งเน้นในผลิตภัณฑ์กุ้ง ทำให้บริษัทฯ มีความชำนาญในด้านกุ้ง สามารถทุ่มเททรัพยากรในการพัฒนาผลิตภัณฑ์ให้มีคุณภาพสูง รวมถึงมีทักษะแรงงานที่มีความชำนาญในด้านกุ้งมายาวนาน ส่งผลให้การดำเนินงานของบริษัทฯ เป็นไปอย่างราบรื่น และมีประสิทธิภาพ

5. บริษัทฯ มีนโยบายในการเก็บสต็อกวัตถุดิบในปริมาณและราคาที่เหมาะสม เพื่อสำรองไว้ใช้ผลิตในช่วงเวลาที่คาดว่าวัตถุดิบเกิดการขาดแคลน ซึ่งเกิดจากปัญหาโรคระบาดในกุ้ง ปัญหาสภาพดินฟ้าอากาศ หรือปริมาณการเพาะเลี้ยง ฯลฯ นอกจากนี้บริษัทฯ และบริษัทย่อยยังมีการประมาณการค่าเพื่อลดมูลค่าสำหรับสินค้า โดยการประมาณการนั้นจะพิจารณาจากการหมุนเวียนของสินค้าคงเหลือประเภทต่างๆ

6. บริษัทฯ มุ่งเน้นการทำธุรกิจแบบยั่งยืน กับลูกค้าของบริษัทฯ และเป็นมิตรกับสภาพแวดล้อม

7. บริษัทฯ ได้มีการทำฟาร์มเพาะเลี้ยงกุ้งเป็นของตนเอง เพื่อขยายกิจการให้ครบวงจรตั้งแต่ต้นน้ำถึงปลายน้ำ ตามหลักการการดำเนินการธุรกิจของบริษัทฯ ที่เน้นการเติบโตของธุรกิจอย่างยั่งยืน นอกจากนี้ฟาร์มดังกล่าวยังถือเป็นฟาร์มต้นแบบที่ได้รับมาตรฐานระดับสูงตามความต้องการของลูกค้า เพื่อเป็นแนวทางให้กับผู้ประกอบการเลี้ยงกุ้งรายอื่นๆ ได้ศึกษา และใช้เป็นแนวทางในการพัฒนาฟาร์มเพาะเลี้ยงกุ้งของตนเองต่อไป

### 2) นโยบายการตลาด

บริษัทฯ มีนโยบายการขายที่ต้องการให้ลูกค้ามีความพึงพอใจสูงสุด ดังนั้นบริษัทฯ จึงได้มีการกำหนดให้ความพึงพอใจของลูกค้าเป็นตัวชี้วัดหลักของการดำเนินงานของบริษัทฯ เพื่อนำมาพัฒนาและปรับปรุงคุณภาพของสินค้าและบริการให้ดียิ่งๆ ขึ้นไป โดยในปี 2560 บริษัทฯ ได้รับคะแนนความพึงพอใจจากลูกค้าร้อยละ 87

นอกจากนี้บริษัทฯ ยังมีนโยบายในการผลิตสินค้าให้มีคุณภาพ และมาตรฐานสูง ด้วยเทคโนโลยีการผลิตที่ทันสมัยและมีประสิทธิภาพสูง โดยบริษัทฯ ให้ความสำคัญต่อการลงทุนเครื่องจักรในกระบวนการผลิต และเน้นการพัฒนาอย่างต่อเนื่อง รวมทั้งมีระบบการตรวจสอบคุณภาพสินค้าทุกขั้นตอน ทำให้สินค้าของบริษัทฯ ได้รับการรับรองระบบมาตรฐานคุณภาพและความปลอดภัยอาหาร(Quality and Food Safety System) ระดับโลก ดังนี้

- **Good Manufacturing Practice (GMP)** หรือ หลักเกณฑ์และวิธีการที่ดีในการผลิตจากกรมประมง และ GMP Codex Alimentarius จากสำนักงานมาตรฐานสินค้าเกษตรและอาหารแห่งชาติ (ACFS) กระทรวงเกษตรและ

สหกรณ์เป็นมาตรฐานการจัดการสุขลักษณะที่ดีในการผลิตที่ครอบคลุมเนื้อหาการจัดการปัจจัยพื้นฐานในการผลิตที่ส่งผลต่อสุขลักษณะที่ดีในการผลิต รวมถึงความปลอดภัยของอาหาร

- **Hazard Analysis Critical Control Point (HACCP)** หรือ ระบบการวิเคราะห์อันตรายและจุดควบคุมที่สำคัญในการผลิตอาหาร จากกรมประมง และ HACCP Codex Alimentarius จากสำนักงานมาตรฐานสินค้าเกษตรและอาหารแห่งชาติ (ACFS) กระทรวงเกษตรและสหกรณ์ เป็นมาตรฐานการจัดการด้านความปลอดภัยของอาหาร มุ่งเน้นการจัดการกระบวนการผลิต เพื่อผลิตผลิตภัณฑ์อาหารอย่างปลอดภัยต่อผู้บริโภค
- **Q Mark** จากกรมประมง เป็นใบรับรองว่า บริษัทฯ มีระบบคุณภาพและสินค้าได้มาตรฐานตามเกณฑ์กำหนดของ Q-Mark.
- **ISO9001** จาก United Kingdom Accreditation Service(UKAS) เป็นมาตรฐานสากลที่องค์กรธุรกิจทั่วโลกให้ความสำคัญ เพื่อความเป็นเลิศทางด้านคุณภาพ และความมีประสิทธิภาพของการดำเนินงานภายในองค์กร
- **FSSC22000** จาก United Kingdom Accreditation Service(UKAS) เป็นโปรแกรมการรับรองระบบการจัดการความปลอดภัยทางอาหาร โดยสมบูรณ์ โดยอยู่บนพื้นฐานของมาตรฐานระบบต่างๆ ที่มีอยู่ ณ ปัจจุบัน นั่นคือ ISO22000 และ PAS 220 โปรแกรมที่จำเป็นต้องมี ว่าด้วยความปลอดภัยทางอาหารสำหรับการผลิตอาหาร
- **BAP Standard** จาก Global Aquaculture Alliance ซึ่งเป็นมาตรฐานการรับรองระบบการผลิต ผลิตภัณฑ์อาหารทะเลโดยเป็นมาตรฐานที่ต้องการของลูกค้าหลายๆ ประเทศทั่วโลก โดยข้อกำหนดมาตรฐาน BAP นั้นจะครอบคลุมทั้งด้านความปลอดภัยอาหาร การตรวจสอบย้อนกลับได้ตลอดสายโซ่การผลิต การจัดการด้านความปลอดภัยและอาชีวอนามัย และการจัดการด้านสิ่งแวดล้อม
- **Global Standard for Food Safety (BRC) Standard** จาก German Accreditation Body (DAkkS) เป็นมาตรฐานที่ใช้ในการรับรองระบบการผลิตที่ครอบคลุมเนื้อหาการจัดการด้านคุณภาพของผลิตภัณฑ์ สุขลักษณะในการผลิต ความปลอดภัยของอาหารของบริษัทผู้ผลิตที่ผลิตอาหารและบรรจุภัณฑ์ต่างๆ ให้กับร้านค้าปลีกต่างๆ (Retail) ในประเทศอังกฤษและบางประเทศในสหภาพยุโรป
- **Aquaculture Stewardship Council (ASC) Chain of Custody Standard** จาก Accreditation Services International (ASI) เป็นมาตรฐานรับรองการผลิตอาหารทะเลจากวัตถุดิบที่เพาะเลี้ยงอย่างยั่งยืน สามารถตรวจสอบย้อนกลับถึงที่มาของอาหารทะเลได้ทุกขั้นตอนตั้งแต่ต้นทางจนถึงมือผู้บริโภค
- **มาตรฐานอาหารฮาลาล** จากสำนักงานคณะกรรมการกลางอิสลามแห่งประเทศไทย เป็นระบบเชิงบูรณาการกระบวนการผลิต ตั้งแต่เริ่มต้นถึงสิ้นสุด ตลอด “สายโซ่การผลิต” จะต้อง “ฮาลาล” คือ ถูกต้องตามบัญญัติศาสนาอิสลาม
- **ISO/IEC 17025** จากสำนักมาตรฐานห้องปฏิบัติการ (Bureau of Laboratory Quality Standards), กระทรวงสาธารณสุข (Ministry of Public Health) เป็นการรับรองระบบคุณภาพของห้องปฏิบัติการ (laboratory)

### ลักษณะของลูกค้า

ลักษณะของลูกค้าแบ่งออกเป็น 4 ประเภทดังนี้

- ผู้นำเข้า (IMPORTER) โดยนำเข้าเพื่อจำหน่ายให้แก่ผู้ค้าส่งและภัตตาคาร
- ผู้ค้าส่ง (WHOLESALE) เป็นผู้ค้าส่งรายใหญ่ที่นำเข้าเองเพื่อจำหน่ายให้แก่ร้านค้าปลีกและภัตตาคาร
- ผู้ขายปลีก (RETAILER) โดยนำเข้าเพื่อกระจายสินค้าให้แก่ร้านในเครือข่าย (CHAIN) ต่อไป โดยขายตรงให้แก่ผู้บริโภครายย่อย
- โรงงานแปรรูป (REPROCESSOR) นำเข้าสินค้าประเภทกุ้งสดหรือกุ้งต้มปรุงสุกไปทำการแปรรูปเพิ่มมูลค่าหรือผลิตอีกทอดหนึ่ง



## การจำหน่ายและช่องทางการจำหน่าย

ผลิตภัณฑ์ของ บริษัท ซีเฟรชอินดัสตรี จำกัด (มหาชน) และบริษัทย่อยเกือบทั้งหมดจำหน่ายในต่างประเทศ ภายใต้เครื่องหมายการค้าของบริษัทฯ และเครื่องหมายการค้าของลูกค้า โดยดำเนินการติดต่อกับลูกค้าโดยตรงทั้งหมด ซึ่งลูกค้าเหล่านี้เป็นผู้นำเข้ารายใหญ่ของตลาดส่งออกนั้นๆ ส่วนใหญ่เป็นลูกค้าที่เป็นพันธมิตรกับบริษัทฯ มาเป็นระยะเวลาอันยาวนาน ปัจจุบันบริษัทฯ มีลูกค้าทั้งหมดประมาณ 100 ราย กระจายอยู่ทั่วโลก

## สัดส่วนมูลค่าการจำหน่ายแยกตามภูมิภาค

สัดส่วนมูลค่าการจัดจำหน่ายแยกตามภูมิภาคของทั้งกลุ่ม

รายละเอียด	ปี 2560 (%)	ปี 2559 (%)	ปี 2558 (%)
1. สหภาพยุโรป	69	72	74
2. อเมริกา และแคนาดา	16	15	13
3. เอเชีย	14	12	12
4. ออสเตรเลีย, นิวซีแลนด์ และอื่นๆ	1	1	1
รวม	100	100	100

เนื่องจาก มีบริษัทย่อยตั้งอยู่ในอังกฤษ ทำให้สัดส่วนมูลค่าการจำหน่ายในสหภาพยุโรปจะสูงกว่าภูมิภาคอื่นๆ แต่ผลิตภัณฑ์ที่จำหน่ายในสหภาพยุโรปนั้นมีการกระจายต้นกำเนิดจากแหล่งวัตถุดิบในหลายภูมิภาค โดยในปี 2560 สัดส่วนการส่งออกของบริษัทฯ จากประเทศไทยไปยังสหภาพยุโรปคิดเป็นเพียง 13% ของมูลค่าการจัดจำหน่ายทั้งหมด ทำให้เป็นการลดความเสี่ยงหากสหภาพยุโรปมีการประกาศมาตรการทางการค้าที่ส่งผลกระทบต่อ การส่งออกสินค้าจากประเทศไทย

## สภาพการแข่งขัน

ในปี พ.ศ. 2560 ผลผลิตกุ้งทั่วโลกอยู่ที่ประมาณ 2.8 ล้านตัน เพิ่มขึ้นเล็กน้อยเมื่อเทียบกับปีก่อน เนื่องจากผลผลิตกุ้งของประเทศผู้ผลิตรายใหญ่ เช่น อินเดีย เอกวาดอร์ เวียดนาม และจีน เพิ่มขึ้นจากปีก่อน ขณะที่สถานการณ์ในประเทศไทยเกษตรกรสามารถควบคุมการระบาดของ โรคกุ้งตายด่วน (Early Mortality Syndrome: EMS) ด้วยการปรับปรุงฟาร์มและการจัดการการเลี้ยงที่มีประสิทธิภาพ นอกจากนี้ได้มีการพัฒนาปรับปรุงสายพันธุ์กุ้งให้มีคุณภาพและการเจริญเติบโตที่ดีขึ้น รวมถึงมีการตรวจคุณภาพและตรวจโรคลูกกุ้งเพื่อให้ลูกกุ้งแข็งแรงก่อนปล่อยลงบ่อเลี้ยง ส่งผลให้ผลผลิตกุ้งของประเทศไทยอยู่ที่ประมาณ 300,000 ตันใกล้เคียงกับปีที่ผ่านมา แม้ว่าจะมีปัญหาจากสภาพอากาศแปรปรวน ฝนตกชุก น้ำท่วมในแหล่งพื้นที่ที่มีการเลี้ยงกุ้ง และโรคระบาดต่างๆ ส่งผลให้ราคาวัตถุดิบกุ้งภายในประเทศทรงตัวในระดับเดียวกับปีที่ผ่านมา

ภาพรวมของอุตสาหกรรมกุ้งในตลาดโลกในปี 2560 มีการแข่งขันสูง โดยมีประเทศคู่แข่งที่สำคัญคือ อินเดีย เวียดนาม อินโดนีเซีย เอกวาดอร์ จีน เป็นต้น อย่างไรก็ตามประเทศไทยได้เปรียบคู่แข่งในเรื่องเทคนิคการเลี้ยงกุ้งที่ได้มาตรฐาน วัตถุดิบกุ้งไม่มีสารตกค้าง แรงงานฝีมือผลิตสินค้าได้คุณภาพ แม้อาจจะเสียเปรียบคู่แข่งในด้านแรงงาน ต้นทุนวัตถุดิบ และสิทธิทางการค้า ในปี 2560 ปริมาณการส่งออกกุ้งแช่แข็งของประเทศไทยยังคงลดลงประมาณ 6% เมื่อเทียบกับปีก่อนซึ่งมีตลาดหลักคือ สหรัฐอเมริกา ญี่ปุ่น เวียดนาม แคนาดา ออสเตรเลีย และจีน



## การส่งออกกุ้งของบริษัทฯ ในปี 2560

### ตลาดญี่ปุ่น

ปี 2560 ปริมาณการนำเข้าสินค้ากุ้งของประเทศญี่ปุ่นจากทั่วโลก เพิ่มขึ้นประมาณ 5% เทียบกับปีก่อน เป็นการเพิ่มขึ้นของปริมาณการนำเข้าสินค้ากุ้งต่อเนื่อง 2 ปี แสดงถึงการฟื้นตัวของการบริโภคสินค้ากุ้งในประเทศญี่ปุ่น ซึ่งสินค้าของบริษัทที่ส่งออกไปยังประเทศญี่ปุ่นคือสินค้ากุ้งมูลค่าเพิ่ม (Value Added) โดยมีปริมาณการส่งออกเพิ่มขึ้นไปในทิศทางเดียวกัน แสดงให้เห็นถึงความสามารถในการรักษาส่วนแบ่งทางการตลาดแม้ว่าตลาดญี่ปุ่นจะมีภาวะการแข่งขันที่สูงในปีที่ผ่านมาก็ตาม

### ตลาดยุโรป

ปริมาณการนำเข้าสินค้ากุ้งของประเทศกลุ่มสหภาพยุโรป (EU28) จากทั่วโลกเพิ่มขึ้นประมาณ 3% เมื่อเทียบกับปีก่อน ผ่านมา โดยประเทศไทยถูกกลุ่มสหภาพยุโรปตัดสิทธิ GSP (สินค้ากุ้งแปรรูปแช่แข็ง อัตราภาษ้นำเข้าเพิ่มขึ้นจาก 7% เป็น 20% เริ่มในปี พ.ศ. 2557 และสินค้ากุ้งสดแช่แข็ง อัตราภาษ้นำเข้าจาก 4.2% เพิ่มขึ้นเป็น 12% เริ่มในปี พ.ศ. 2558) ทำให้ผู้ส่งออกจากประเทศไทยสูญเสียความสามารถในการแข่งขันกับประเทศคู่แข่งรายอื่นที่ยังคงได้รับสิทธิ GSP หรือมีสนธิสัญญา FTA กับกลุ่มสหภาพยุโรป ประกอบกับกลุ่มสหภาพยุโรปให้ลงสถานะใบเหลืองกรณี IUU fishing กับประเทศไทยอีก 1 ปี ส่งผลให้ปริมาณนำเข้าสินค้ากุ้งของกลุ่มสหภาพยุโรปจากประเทศไทยลดลงประมาณ 15% เมื่อเทียบกับปีก่อน

ในส่วนของบริษัทฯ ในปี 2560 ปริมาณการส่งออกสินค้าของบริษัทฯ ในตลาดกลุ่มสหภาพยุโรปลดลงในทิศทางเดียวกัน เนื่องจากปัจจัยภายนอกของประเทศไทยที่ถูกตัดสิทธิ GSP และไม่มีสนธิสัญญา FTA กับกลุ่มสหภาพยุโรป อย่างไรก็ตาม เนื่องจากนโยบายการดำเนินงานของบริษัทที่ผ่านมาเป็นไปตามเงื่อนไขของลูกค้านำโดยตลอดช่วง 10 ปี เช่น การดำเนินงานเน้นความยั่งยืนตลอดห่วงโซ่อุปทาน และ บริษัทฯ ไม่มีนโยบายใช้แรงงานผิดกฎหมายตลอดห่วงโซ่อุปทาน ทำให้บริษัทฯ สามารถรักษาฐานลูกค้าเก่าที่มีการซื้อขายกันมานาน และนอกจากนี้ บริษัทฯ ได้ติดตามสถานการณ์ IUU Fishing, การกลับมาเจรจาการค้า FTA ไทยกับกลุ่มสหภาพยุโรป รวมถึงความชัดเจนในการทำ Brexit ของสหราชอาณาจักรอย่างใกล้ชิดเพื่อกำหนดกลยุทธ์ในตลาดต่อไป

### ตลาดสหรัฐอเมริกา

กระทรวงพาณิชย์ของสหรัฐอเมริกาได้ประกาศผลการทบทวนอัตราภาษีทุมนำเข้าสินค้ากุ้งแช่แข็งระหว่างวันที่ 1 กุมภาพันธ์ 2558 ถึงวันที่ 31 มกราคม 2559 ของประเทศไทยเป็นร้อยละ 0.81 ลดลงจากร้อยละ 1.36 เมื่อปีก่อน ส่งผลให้ประเทศไทยมีความสามารถทางการแข่งขันในตลาดสหรัฐอเมริกามากยิ่งขึ้น แม้ว่ากระทรวงการต่างประเทศสหรัฐอเมริกา คงอันดับให้ไทยอยู่กลุ่มที่ 2 เฝ้าระวัง (Tier 2 watch list) ในรายงานประจำปีเรื่องสถานการณ์การค้ามนุษย์ (Trafficking in Persons Report หรือ TIP Report) ประจำปี 2560 ตามกฎหมาย Trafficking Victims Protection Act of 2000 หรือ TVPA ก็ตาม อย่างไรก็ตามรัฐบาลไทยมีการแก้ไขปัญหอย่างต่อเนื่องและรายงานความคืบหน้าให้กระทรวงต่างประเทศสหรัฐอเมริกา รัฐบาลไทยคาดหวังว่าปัญหาดังกล่าวจะได้รับการแก้ไขในไม่ช้า

ปี 2560 ปริมาณการนำเข้าสินค้ากุ้งของประเทศสหรัฐอเมริกาจากทั่วโลกเพิ่มขึ้น 10% เทียบกับปีก่อน ในขณะที่ปริมาณการส่งออกสินค้าของบริษัทไปประเทศสหรัฐอเมริกาเพิ่มขึ้นถึง 75% เทียบกับปีก่อน โดยมีปัจจัยสนับสนุนจากการที่บริษัทฯ มีบริษัทย่อยเป็นช่องทางการจัดจำหน่ายในประเทศสหรัฐอเมริกา ประกอบกับบริษัทฯ สามารถเพิ่มยอดขายจากลูกค้ารายเดิม และสร้างฐานลูกค้ารายใหม่ โดยอาศัยกลยุทธ์การนำเสนอด้านคุณภาพ และมาตรฐานของสินค้าที่แตกต่างจากคู่แข่งในราคาที่คุ้มค่า

### ตลาดอื่นๆ

บริษัทฯ ได้ขยายฐานลูกค้าใหม่ในตลาดอื่น เพื่อเปิดตลาดใหม่ในภูมิภาคอื่น และสร้างฐานลูกค้ารายใหม่เพิ่ม โดยอาศัยกลยุทธ์การนำเสนอด้านคุณภาพและมาตรฐานสินค้าให้ตรงตามความต้องการของลูกค้าในราคาที่เหมาะสมและเป็นธรรม ทั้งนี้

ตลาดเป้าหมายหลักของบริษัทดำเนินการอยู่ คือ จีน, ไต้หวัน, เกาหลีใต้, สิงคโปร์ และโอเชียเนีย ซึ่งปริมาณการบริโภคและนำเข้าทั้งในประเทศดังกล่าวสูง โดยในปี 2560 บริษัทฯส่งออกสินค้าไปตลาดอื่นๆมีปริมาณเพิ่มขึ้น 98% เมื่อเทียบกับปีก่อน

โดยภาพรวมในปี 2560 แม้ว่าปริมาณการส่งออกของบริษัทฯ ไปยังตลาดสหภาพยุโรปลดลง แต่บริษัทฯ ยังสามารถเติบโตในตลาดสหรัฐอเมริกาได้เป็นอย่างดี และสามารถรักษาสถานะผู้นำไว้ได้ รวมถึงสามารถขยายตลาดใหม่ในภูมิภาคอื่นๆได้มากขึ้น ทำให้ภาพรวมปริมาณการส่งออกของบริษัทฯ ยังเพิ่มขึ้นจากปีก่อน

2.3 การจัดหาผลิตภัณฑ์หรือบริการ

การผลิต

บริษัท ซีเฟรชอินเตอร์ จำกัด (มหาชน) มีโรงงานตั้งอยู่ที่จังหวัดชุมพร และ Blue Earth Foods Limited ซึ่งเป็นบริษัทย่อย และมีโรงงานตั้งอยู่ในประเทศอังกฤษ โดยมีกำลังการผลิตรวมสำหรับผลิตภัณฑ์ที่สำคัญในปี 2558-2560 ดังนี้

กำลังการผลิตและปริมาณการผลิตจริง (รวมบริษัทย่อย)

กำลังการผลิต (ตัน)	2560	2559	2558
กำลังการผลิตเต็มที่	30,000	30,000	30,000
ปริมาณการผลิตจริง ผลิตภัณฑ์อาหารทะเลแช่เย็นและแช่แข็ง	15,092	13,653	13,328
การใช้กำลังการผลิต (%)	50.31	45.51	44.43
อัตราการเพิ่ม (ลด) ของปริมาณการผลิต (%)	10.54	2.44	(7.41)

นโยบายการผลิตของบริษัทฯ ขึ้นอยู่กับเป้าหมายของยอดขายของบริษัทฯ ซึ่งจะมีการประมาณการในทุกๆ ปี

วัตถุดิบ และผู้จำหน่ายวัตถุดิบ

สินค้าของบริษัท และบริษัทย่อยมีต้นกำเนิดจากแหล่งวัตถุดิบในหลายประเทศทั้งจากทวีปอเมริกา และเอเชีย อย่างไรก็ตาม วัตถุดิบหลักยังคงเป็นกุ้งจากประเทศไทย โดยมีสัดส่วนประมาณร้อยละ 40 ของวัตถุดิบที่ใช้ทั้งหมด

สำหรับผลิตภัณฑ์กุ้งจากประเทศไทย วัตถุดิบมากกว่าร้อยละ 98 ซื้อมาในประเทศ โดยวัตถุดิบกุ้งสด คือ กุ้งขาว โดยแหล่งที่มา คือ กุ้งจากฟาร์ม ซึ่งจะครอบคลุมพื้นที่ในเขตจังหวัดที่มีการทำฟาร์มเลี้ยงกุ้ง ได้แก่ ชุมพร, สุราษฎร์ธานี, ระนอง และประจวบคีรีขันธ์ เป็นต้น โดยบริษัทฯ จะซื้อวัตถุดิบจากผู้จำหน่ายจากเจ้าของฟาร์มเลี้ยงกุ้งเกือบ 400 ราย

ปัจจุบันบริษัทได้มีการทำฟาร์มเพาะเลี้ยงกุ้งเป็นของตนเอง เพื่อขยายกิจการให้ครบวงจรตั้งแต่ต้นน้ำถึงปลายน้ำ นอกจากนี้ฟาร์มดังกล่าวยังถือเป็นฟาร์มต้นแบบที่ได้รับมาตรฐานระดับสูงตามความต้องการของลูกค้า

การซื้อวัตถุดิบจากผู้จำหน่ายรายใดเกินกว่าร้อยละ 30 ของมูลค่าการสั่งซื้อวัตถุดิบทั้งหมด

- ไม่มี -

ราคาวัตถุดิบ (กุ้งแวนนาไม) โดยเฉลี่ยต่อกิโลกรัม ปี 2560

เดือน	ม.ค.	ก.พ.	มี.ค.	เม.ย.	พ.ค.	มิ.ย.	ก.ค.	ส.ค.	ก.ย.	ต.ค.	พ.ย.	ธ.ค.
ราคา/บาท	230	241	247	195	176	205	190	216	215	202	197	198

### สถานการณ์วัตถุดิบ

ในปี 2560 ปริมาณผลผลิตกุ้งขาวโคจรรวมของประเทศไทยลดลงประมาณ 2% เมื่อเทียบกับปีก่อนซึ่งเป็นผลมาจากสภาพอากาศไม่เอื้ออำนวยจากภาวะเอลนีโญ เช่น ฝนตก น้ำท่วม โดยครอบคลุมเกือบทั่วทุกพื้นที่ภาคใต้ของประเทศไทย ซึ่งเป็นแหล่งที่มีผลผลิตกุ้งมาก รวมทั้งมีการรายงานการพบโรคไมโครสปอริเดีย (Enterocytozoon hepatopenaei -EHP) ซึ่งถือเป็นโรคใหม่ที่ทางเกษตรกรต้องรับมือ อย่างไรก็ตามหากพิจารณาในด้านผลผลิตต่อไร่แล้วพบว่า เกษตรกรไทยสามารถเลี้ยงกุ้งได้ผลผลิตต่อไร่สูงขึ้น ซึ่งแสดงให้เห็นถึงความสามารถในการรับมือโรค EMS และโรค EHP ได้ดีขึ้นโดยการนำเทคโนโลยีการเลี้ยงมาช่วยให้กุ้งของเกษตรกรมีอัตราการรอดและมีขนาดใหญ่ขึ้น ทั้งนี้จากการพัฒนาระบบการเลี้ยงให้มีประสิทธิภาพมากขึ้น ของกลุ่มเกษตรกร ส่งผลให้สภาพโดยรวมของวัตถุดิบอยู่ในระดับที่ใกล้เคียงกับปีก่อน และมีราคาเฉลี่ยของกุ้งขาวค่อนข้างคงที่ตลอดปี

### ผลกระทบต่อสิ่งแวดล้อม

กระบวนการผลิตของบริษัทฯ ไม่มีผลกระทบต่อสิ่งแวดล้อม ตามการดำเนินงานระบบการจัดการด้านสิ่งแวดล้อม ISO14001 ทั้งในด้านการจัดการทรัพยากรอย่างคุ้มค่า การใช้พลังงานอย่างยั่งยืน และการจัดการวัตถุดิบเหลือใช้จากการผลิตด้วยการนำออกจำหน่ายในรูปของเศษวัสดุ สำหรับในด้านมลภาวะจากกระบวนการผลิตในรูปแบบ ของเสีย อากาศเสีย น้ำเสีย บริษัทฯ ได้มีระบบการตรวจติดตามผลการดำเนินงาน และติดตั้งระบบบำบัดน้ำเสีย โดยอยู่ในความควบคุมดูแลของสำนักงานอุตสาหกรรมจังหวัด เป็นไปตามกฎหมายกำหนด มีระบบการจัดการสอดคล้องตามมาตรฐานและพัฒนาอย่างต่อเนื่อง ทั้งนี้บริษัทฯ มีค่าใช้จ่ายในการควบคุมดูแลระบบบำบัดน้ำเสียในปี 2559 และปี 2560 เป็นเงินประมาณ 237,019 บาท และ 284,174 บาท ตามลำดับ

### 3. ปัจจัยความเสี่ยง

ปัจจัยความเสี่ยงที่ได้รับการชี้แจงในหมวดนี้ เป็นเหตุการณ์ความไม่แน่นอนที่อาจส่งผลกระทบต่ออย่างมีนัยต่อการบรรลุวัตถุประสงค์ทั้งในระยะสั้นและระยะยาวของบริษัทฯ ซึ่งรวมไปถึงความสามารถในการแข่งขัน ชื่อเสียงความน่าเชื่อถือ สถานะทางการเงิน ผลประกอบการ เป็นต้น อย่างไรก็ตาม ยังมีความเสี่ยงและความไม่แน่นอนอื่นในอนาคตที่ยังไม่อาจเป็นที่ล่วงรู้หรือที่ยังไม่เป็นนัยในปัจจุบัน ซึ่งอาจส่งผลกระทบต่อกิจการและสถานะทางการเงินได้เช่นกัน

ปัจจัยความเสี่ยงหลักในปี 2560 ยังไม่มีการเปลี่ยนแปลงไปจากปีก่อนหน้าตามที่จะได้รายงานในหัวข้อด้านล่างนี้ แต่ปีที่ผ่านมามีความเสี่ยงด้านภัยไซเบอร์ที่จัดอยู่ในกลุ่มความเสี่ยงเกิดใหม่ (emerging risks) ในระดับเฝ้าระวัง ถึงแม้บริษัทฯ จะมีมาตรการจัดการและติดตามรองรับไว้ก็ตาม แต่ความเสี่ยงเกิดใหม่นี้ก็อาจยกระดับความสำคัญขึ้นเป็นความเสี่ยงหลักขององค์กรในอนาคตได้

#### 3.1 ความเสี่ยงด้านกลยุทธ์

##### 1) การแข่งขันทางการตลาด

ตลาดกุ้งแช่แข็งโลกโดยรวมยังมีการเติบโตต่อเนื่องในปีที่ผ่านมา ประเทศผู้ซื้อรายใหญ่อย่าง เช่น สหรัฐอเมริกาก็ได้มีการนำเข้าในปริมาณที่สูงกว่าที่เคย เป็นที่น่าเสียดายที่ตำแหน่งประเทศผู้ส่งออกกุ้งแช่แข็งรายใหญ่เช่นประเทศไทยได้กลับกลายเป็นอดีตไปแล้วกว่า 5 ปี โดยมีประเทศคู่แข่งอย่างเช่น ประเทศอินเดีย และอินโดนีเซีย ที่ได้พัฒนาเพิ่มผลผลิตของตนได้เป็นอย่างมาก จนสามารถก้าวขึ้นมาเป็นประเทศผู้ส่งออกกุ้งแช่แข็งแซงหน้าประเทศไทย นอกจากนี้ความก้าวหน้าทางเทคโนโลยีและนวัตกรรมต่างๆ ก็เข้ามามีบทบาทต่อการแข่งขันทางการตลาดของอุตสาหกรรมนี้ ไม่ว่าจะเป็น ต้นทุนการผลิต การกระจายสินค้า การจัดหาหน่วย พฤติกรรมผู้บริโภค หรือผลิตภัณฑ์และบริการที่ต้องปรับเปลี่ยนให้เท่าทันกัน

ถึงแม้การแข่งขันในตลาดโลกจะมีความรุนแรงเข้มข้นก็ตาม บริษัทฯ ก็ยังมั่นใจถึงความสามารถในการแข่งขันทางการตลาดระดับประเทศนี้ ด้วยการประเมินความเสี่ยงและปรับกลยุทธ์ให้เหมาะสมกับกับปัจจัยการเปลี่ยนแปลงอยู่เสมอ

##### การบริหารความเสี่ยง

บริษัทฯ ได้มีการบริหารความเสี่ยงในเรื่องดังกล่าว ดังนี้

- สร้างและรักษาความเชื่อมั่นของลูกค้าและผู้มีส่วนได้ส่วนเสีย ต่อกระบวนการผลิต การจัดการความปลอดภัยอาหาร การจัดการสิ่งแวดล้อม การปฏิบัติด้านแรงงาน และการสอบย้อนกลับ (Traceability) ของบริษัทฯ ซึ่งได้รับการรับรองตามหลักมาตรฐานสากล เช่น HACCP (Hazard Analysis Critical Control Point), GMP, BRC Global Standard, BAP (Best Aquaculture Practices), Q Mark, ฮาลาล, ISO9001:2015, FSSC22000, ISO/IEC17025, ISO 14001, ISO50001, OHSAS 18001, CSR-DIW เป็นต้น
- มีความยืดหยุ่นในการตอบสนองความต้องการของลูกค้าแต่ละรายที่มีความหลากหลายทั้งด้านผลิตภัณฑ์ และการบริการ
- สร้างเอกลักษณ์จำเพาะของผลิตภัณฑ์บริษัทฯ ที่มีความโดดเด่นแตกต่างจากผลิตภัณฑ์ในตลาดอย่างชัดเจน โดยเฉพาะทางด้านคุณภาพและความสด
- บริหารความสัมพันธ์ระหว่างบริษัทฯ กับลูกค้าให้แน่นแฟ้น
- ปรับปรุงพัฒนาเครื่องจักร อุปกรณ์ และกระบวนการผลิตอย่างต่อเนื่องเพื่อเพิ่มประสิทธิภาพการผลิตและการควบคุมต้นทุนผลิตภัณฑ์ให้สามารถแข่งขันได้
- พัฒนาและขยายตลาดในต่างประเทศร่วมกับบริษัทในเครือในสหภาพยุโรปและสหรัฐอเมริกา ซึ่งช่วยให้สามารถตอบสนองความต้องการของลูกค้าได้อย่างมีประสิทธิภาพ รวมทั้งสามารถเข้าถึงกลุ่มตลาดที่ยากจะเข้าถึงหากดำเนินการจากประเทศไทยโดยลำพัง

- ดำเนินการฟาร์มเลี้ยงกุ้งที่สอดคล้องต่อข้อกำหนดและมาตรฐานสากลอันหลากหลาย เพื่อผลิตกุ้งที่มีคุณภาพ ขึ้นสูงที่สามารถตอบสนองความต้องการของตลาดระดับบน ในปีที่ผ่านมา ฟาร์มเพาะเลี้ยงกุ้งของบริษัทฯ อยู่ในขบวนการขอรับการรับรองมาตรฐานจาก Aquaculture Stewardship Council (ASC) ซึ่งเป็นมาตรฐานของทางยุโรปที่มีข้อกำหนดอันเข้มงวด มุ่งเน้นการเพาะเลี้ยงสัตว์น้ำอย่างมีความรับผิดชอบต่อสิ่งแวดล้อมและสิ่งแวดล้อมให้น้อยที่สุด

## 2) การลงทุนในต่างประเทศ

การลงทุนในกิจการในประเทศต่างๆ ตั้งแต่ปี 2554 เป็นต้นมา (ดังรายละเอียดที่ได้เปิดเผยไว้ในหัวข้อ 1.2 การเปลี่ยนแปลงและพัฒนาการที่สำคัญ) เป็นกลยุทธ์การเสริมสร้างความยั่งยืนทางธุรกิจที่นอกเหนือการส่งออกสินค้ากุ้งเพียงด้านเดียว ช่วยให้บริษัทฯ สามารถขยายการค้าไปยังตลาดที่ยากจะเข้าถึง รวมทั้งสามารถตอบสนองความต้องการของลูกค้าได้ดีขึ้นด้วยผลิตภัณฑ์และการบริการที่กิจการในต่างประเทศเหล่านี้เท่านั้นที่ช่วยให้เกิดขึ้นได้

ผลการดำเนินงานโดยรวมจากการลงทุนในต่างประเทศมีการเติบโตอย่างเหมาะสมต่อเนื่องทุกปี ภายใต้การบริหารจัดการความเสี่ยงต่างๆ ที่หากเกิดขึ้นแล้ว อาจส่งผลให้ผลตอบแทนจากการลงทุนมิได้เป็นไปตามที่คาดหวังไว้

### การบริหารความเสี่ยง

บริษัทฯ ได้มีการบริหารความเสี่ยงในเรื่องดังกล่าว ดังนี้

- แต่งตั้งกรรมการเข้าไปดูแลการดำเนินงานในบริษัทย่อย และจัดตั้งคณะกรรมการเพื่อทบทวนการดำเนินงานของบริษัทต่างๆ ในกลุ่มอย่างใกล้ชิด เป็นประจำอย่างน้อยเดือนละ 1 ครั้ง
- สร้างระบบสารสนเทศและระบบการวางแผนทางธุรกิจขององค์กรที่เชื่อมถึงกันระหว่างบริษัทฯ และบริษัทย่อยในต่างประเทศ ทำให้สามารถเข้าถึงและทบทวนข้อมูลได้ทันที
- จัดส่งบุคลากรจากหน่วยงานต่างๆ ไปปฏิบัติงานในบริษัทต่างๆ ของกลุ่มในต่างประเทศเป็นระยะ
- มีการประชุมร่วมกันระหว่างผู้บริหารระดับสูงของบริษัทฯ และบริษัทย่อย ประมาณ เดือนละ 1 ครั้ง รวมทั้งมีการกำหนดกลยุทธ์ทางธุรกิจและการวางแผนการดำเนินงานประจำปีร่วมกันทั้งกลุ่มบริษัทฯ อย่างน้อยปีละ 1 ครั้ง

## 3.2 ความเสี่ยงด้านการดำเนินงาน

### 1) ความผันผวนของราคาและปริมาณของวัตถุดิบ

วัตถุดิบกุ้งเป็นผลผลิตทางการเกษตร ปริมาณและราคาจึงมีการแปรผันตามฤดูกาล ดินฟ้าอากาศ โรคกุ้ง และความสามารถในการจัดการของเกษตรกร เป็นต้น ปัจจัยความเสี่ยงเหล่านี้ ทั้งจากในประเทศไทยเองและจากประเทศผู้เลี้ยงกุ้งรายอื่นของโลก เป็นเรื่องอ่อนไหวที่ต้องได้รับการติดตามและบริหารจัดการอย่างใกล้ชิดตลอดเวลา ในปีที่ผ่านมาเป็นตัวอย่างหนึ่งที่ผลผลิตจากการเลี้ยงกุ้งในประเทศไทยมีปริมาณใกล้เคียงกับปี 2559 แต่ราคากุ้งทั้งในประเทศไทยและประเทศผู้นำเข้าก็ยังมีความผันผวนอันเนื่องมาจากผลผลิตของประเทศผู้เลี้ยงกุ้งรายใหญ่ของโลกรายอื่นที่เพิ่มมากขึ้นอย่างมีนัย

### การบริหารความเสี่ยง

บริษัทฯ ได้มีการบริหารความเสี่ยงในเรื่องดังกล่าว ดังนี้

- สำรองวัตถุดิบล่วงหน้าสำหรับการผลิตเพื่อส่งมอบให้ลูกค้าในช่วงนอกฤดูกาลของวัตถุดิบ
- มีทีมบุคลากรที่สามารถเข้าถึงและรับซื้อวัตถุดิบโดยตรงจากเกษตรกรในหลายๆ พื้นที่
- มีการรักษาความสัมพันธ์ที่ดีกับเกษตรกร
- ขยายเครือข่ายเกษตรกรให้ได้รับการรับรองมาตรฐาน BAP (Best Aquaculture Practice) เพื่อเพิ่มปริมาณของแหล่งวัตถุดิบคุณภาพ โดยบริษัทฯ ได้ให้การสนับสนุนทั้งด้านบุคลากร การอบรม คำแนะนำ และค่าใช้จ่าย

- จัดทำระบบข้อมูลการเพาะเลี้ยงกุ้งของเกษตรกร เพื่อช่วยให้สามารถประเมินปริมาณผลผลิตและวางแผนการจัดซื้อในขนาด ปริมาณ ราคา และเวลาที่เหมาะสม
- ปรับปรุงพัฒนาการดำเนินงานฟาร์มเลี้ยงกุ้งบริษัทฯ อย่างต่อเนื่องเพื่อเป็นแหล่งเสริมวัตถุดิบระดับคุณภาพสูง
- บริษัทฯ มีการกระจายการซื้อวัตถุดิบซึ่งมีแหล่งกำเนิดจากประเทศอื่นๆ เพิ่มเติม เช่น นำเข้าจากประเทศในทวีปอเมริกา และเอเชีย โดยสัดส่วนของวัตถุดิบจากประเทศต่างๆ ดังกล่าว คิดเป็น 60% ของมูลค่าวัตถุดิบรวม
- บริษัทฯ มีการขายผลิตภัณฑ์อาหารทะเลอื่นๆ นอกจากกุ้ง โดยปัจจุบันคิดเป็น 9% ของรายได้รวม

## 2) การกระจุกตัวของประเทศคู่ค้า

การลงทุนในกิจการต่างประเทศได้สร้างความเติบโตของผลประกอบการโดยรวมให้แก่บริษัทฯ ตามกลยุทธ์ที่วางไว้ แต่การขยายตลาดที่มากขึ้นนี้ได้นำมาให้เกิดการกระจุกตัวของประเทศคู่ค้าในกลุ่มสหภาพยุโรปตามมา ดังนั้นการเปลี่ยนแปลงใดๆ ทางด้านเศรษฐกิจ สังคม การเมือง นโยบายการค้า และอื่นๆ ในกลุ่มสหภาพยุโรป อาจส่งผลกระทบต่อผลประกอบการของบริษัทฯ ทั้งด้านบวกและลบ ปัจจัยเหล่านี้ถือเป็นสิ่งที่ท้าทายที่บริษัทฯ ต้องบริหารจัดการเพื่อลดผลกระทบของความเสี่ยงที่อาจเกิดขึ้น หรือสร้างประโยชน์จากโอกาสที่เป็นไปได้

### การบริหารความเสี่ยง

- ขยายปริมาณการส่งออกจากไทยไปยังประเทศต่างๆ นอกสหภาพยุโรปอย่างต่อเนื่องโดยเฉพาะภูมิภาคเอเชียแปซิฟิกที่มีการเติบโตดี และหลังจากที่ได้พยายามมาเป็นเวลาหลายปี สัดส่วนการนำเข้าของประเทศคู่ค้าหลักในปีที่ผ่านมาได้กลับมาอยู่ในอัตราอันเป็นที่น่าพอใจที่ไม่เป็นการกระจุกตัว
- ในปี 2560 รายได้จากการส่งออกของบริษัทฯ จากประเทศไทยไปยังสหภาพยุโรปคิดเป็นเพียง 13% ของมูลค่าจัดจำหน่ายทั้งหมด ซึ่งเป็นการลดผลกระทบหากสหภาพยุโรปมีการประกาศมาตรการทางการค้าที่ส่งผลกระทบต่อส่งออกสินค้าจากประเทศไทย
- พัฒนาตลาดในประเทศเป็นการเพิ่มเติม จากเดิมที่ผลิตสินค้าเพื่อส่งออกเกือบทั้งหมด

## 3.3 ความเสี่ยงด้านการบริหารการเงิน

### 1) ความผันผวนของอัตราแลกเปลี่ยนเงินตราต่างประเทศ

ธุรกรรมการค้าของกลุ่มบริษัทฯ ทั้งในประเทศและต่างประเทศ ส่วนอยู่ในรูปของสกุลเงินเหรียญสหรัฐและปอนด์สเตอร์ลิงเป็นหลัก ความผันผวนของอัตราแลกเปลี่ยนเงินตราต่างประเทศดังกล่าว จึงคงเป็นปัจจัยความเสี่ยงสำคัญที่มีอิทธิพลต่อการบริหารการเงินและผลประกอบการของบริษัทฯ

ในปี 2560 กลุ่มบริษัทฯ สามารถสร้างรายได้เพิ่มขึ้นในสกุลเงินต่างประเทศเมื่อเทียบกับปี 2559 แต่ยอดดังกล่าวกลับลดลงเมื่อแปลงมาเป็นสกุลเงินบาทอันเนื่องมาจาก

- ค่าเงินปอนด์สเตอร์ลิงที่อ่อนค่าลงประมาณ 9% ในปี 2560 เมื่อเทียบกับปีก่อน ซึ่งเป็นผลต่อเนื่องมาจากการทำประชามติของอังกฤษที่ได้ตัดสินใจที่จะออกจากการเป็นสมาชิกของสหภาพยุโรป (BREXIT) ตั้งแต่มิถุนายนปี 2559
- ค่าเงินบาทที่แข็งค่าขึ้นจากการปรับขึ้นอัตราดอกเบี้ยที่ต่ำซ้ำของสหรัฐอเมริกา และการเพิ่มขึ้นของ GDP ของประเทศไทย

### การบริหารความเสี่ยง

บริษัทฯ ได้มีการบริหารความเสี่ยงในเรื่องดังกล่าว ดังนี้

- จัดตั้งคณะกรรมการอัตราแลกเปลี่ยนเงินตราต่างประเทศ เพื่อพิจารณาแนวทางและติดตามการดำเนินการ

- ใช้อุปพันธ์ทางการเงิน (Derivatives) ตามความเหมาะสมในแต่ละช่วงเวลา เช่น การเลือกใช้สัญญาซื้อขายเงินตราต่างประเทศล่วงหน้า เพื่อจัดการความเสี่ยงจากอัตราแลกเปลี่ยนของรายได้ที่เกิดจากการส่งออกตามสัดส่วนของยอดขายได้ที่กำหนดไว้ หรือการเลือกใช้การแลกเปลี่ยนภาระผูกพันสกุลเงิน (Currency Swap) เพื่อจัดการความเสี่ยงจากอัตราแลกเปลี่ยนที่เกิดจากการกู้ยืมหรือการลงทุนตามสัดส่วนร้อยละของธุรกรรมที่กำหนดไว้
- ทำ Natural Hedge หรือสร้างสมดุลระหว่างรายรับ เช่น รายได้จากการส่งออกสินค้า กับรายจ่ายต่างๆ เช่น เงินกู้ยืม ที่เป็นเงินตราต่างประเทศ ให้อยู่ในเงินตราสกุลเดียวกันในช่วงเวลาที่สอดคล้อง

## 2) ความผันผวนของอัตราดอกเบี้ย

อัตราดอกเบี้ยนับได้ว่าเป็นความเสี่ยงน้อยกว่าหากเทียบกับอัตราแลกเปลี่ยนเงินตราต่างประเทศ การเปลี่ยนแปลงอัตราดอกเบี้ยในปีที่ผ่านมาอาจแตกต่างจากที่นักวิเคราะห์ในแวดวงการเงินการธนาคารได้คาดการณ์ไปบ้างแต่บริษัทฯ ก็สามารถวางแผนการจัดการได้อย่างเพียงพอเหมาะสม อย่างไรก็ตาม เนื่องจากบริษัทฯ ยังคงมีเงินกู้ที่มีอัตราดอกเบี้ยลอยตัว ความผันผวนของอัตราดอกเบี้ยจึงยังเป็นเรื่องที่อาจลดทอนผลประโยชน์ของการของบริษัทฯ หากมีการบริหารจัดการได้ไม่ดีพอ

### การบริหารความเสี่ยง

บริษัทฯ มีการบริหารความเสี่ยง ดังนี้

- ติดตามความเคลื่อนไหวในตลาดเงินและแนวโน้มของอัตราดอกเบี้ยในตลาดอย่างใกล้ชิด เพื่อประกอบการพิจารณาเลือกใช้เครื่องมือทางการเงินที่เหมาะสมในการจัดการความเสี่ยงที่เกิดจากการเปลี่ยนแปลงอัตราดอกเบี้ย
- สำหรับการกู้ยืมเงินในส่วนที่มีอัตราดอกเบี้ยลอยตัว มีการใช้เครื่องมือทางการเงินประเภทตราสารอนุพันธ์ เช่น สัญญาแลกเปลี่ยนอัตราดอกเบี้ย (Interest Rate Swap) ในการบริหารจัดการรายการกู้ยืมเงินที่มีนัยสำคัญ เพื่อให้บริษัทมีต้นทุนทางการเงินที่เหมาะสมตามสภาวะตลาด ณ ขณะนั้น
- ออกหุ้นกู้ระยะยาว ซึ่งมีอัตราดอกเบี้ยคงที่ เพื่อลดความผันผวนของอัตราดอกเบี้ยในระยะยาว

## 3.4 ความเสี่ยงด้านกฎหมายและกฎระเบียบข้อบังคับ

### 1) ความสอดคล้องต่อกฎระเบียบข้อกำหนดด้านความปลอดภัยอาหาร

กฎระเบียบด้านความปลอดภัยอาหารถือเป็นมาตรการที่ดี ในปัจจุบันทั้งประเทศไทยเองและประเทศผู้นำเข้าต่างมีกฎระเบียบข้อกำหนดด้านความปลอดภัยอาหารอยู่มากมาย มีความเกี่ยวข้องตั้งแต่ที่มาของวัตถุดิบ ส่วนผสม ขั้นตอนการผลิต บุคลากร เครื่องจักรอุปกรณ์ สถานที่ สภาพแวดล้อม บรรจุภัณฑ์ การจัดเก็บ ไปจนถึงการขนส่ง การส่งมอบ การสอบย้อนกลับ เป็นต้น ถึงแม้บริษัทฯ จะมีความเชี่ยวชาญในการดำเนินการที่สอดคล้องกับข้อกำหนดด้านความปลอดภัยอาหารเป็นอย่างดีเสมอมา แต่ก็ไม่สามารถประมาทต่อความเสี่ยงจากกฎระเบียบที่จะเกิดขึ้นใหม่หรือถูกปรับเปลี่ยนไปอย่างรวดเร็วและมีความเข้มงวดมากยิ่งขึ้น

### การบริหารความเสี่ยง

บริษัทฯ มีการบริหารความเสี่ยง ดังนี้

- ผ่านการรับรองมาตรฐานสากลต่างๆ ที่เกี่ยวข้องกับด้านการผลิตอาหาร ความปลอดภัยอาหาร การจัดการคุณภาพ แรงงาน พลังงาน สิ่งแวดล้อม เป็นต้น เช่น HACCP (Hazard Analysis Critical Control Point), GMP, BRC Global Standard, ISO9001:2015, FSSC22000, ISO/IEC17025, ISO14001, ISO50001, BAP



(Best Aquaculture Practices) Standard, OHSAS 18001, Q Mark, มาตรฐานอาหารฮาลาล และ CSR-DIW เป็นต้น นอกจากนี้ยังได้รับการทวนสอบตามมาตรฐานของคู่ค้าจากประเทศต่างๆ อย่างต่อเนื่องตลอดปี

- มีระบบติดตามแจ้งเตือนข้อมูลกฎระเบียบที่จะเปลี่ยนแปลงหรือเกิดใหม่ รวมถึงระบบสื่อสารให้ผู้เกี่ยวข้องรับทราบเพื่อการเตรียมการรองรับ

## 2) มาตรการต่างๆ ทางการค้าจากประเทศผู้นำเข้า

ประเทศผู้นำเข้าผลิตภัณฑ์กุ้งแช่แข็งรายใหญ่ของโลกและของบริษัทฯ ต่างมีการบังคับใช้มาตรการทางการค้าต่างๆ ทั้งในรูปแบบของภาษีนำเข้าและที่มิใช่ภาษีโดยตรง ซึ่งเป็นอุปสรรคต่อการส่งออกสินค้ากุ้งแช่แข็งของไทย อาทิเช่น

- กฎระเบียบว่าด้วยการประมงที่ผิดกฎหมาย ขาดการรายงาน และไร้การควบคุม (IUU: Illegal, Unreported and Unregulated) เป็นมาตรการจากทางสหภาพยุโรปที่เน้นด้านการอนุรักษ์ความยั่งยืนของทรัพยากรสัตว์น้ำและความหลากหลายทางชีวภาพของทรัพยากรทางทะเล ซึ่งทางกรมการประมงยุโรปยังคงสถานะใบเหลืองแก่ประเทศไทยในปีที่ผ่านมา หากการปรับปรุงแก้ไขของประเทศไทยยังไม่สอดคล้องกับข้อกำหนด ก็มีโอกาที่จะได้ใบแดงอันอาจนำไปสู่การระงับนำเข้าสินค้าสัตว์น้ำและผลิตภัณฑ์อาหารทะเลแช่แข็งต่างๆ สู่กลุ่มสหภาพยุโรป
- การตอบโต้การทุ่มตลาด เป็นมาตรการที่สหรัฐอเมริกาได้นำมาบังคับใช้ต่อสินค้ากุ้งแช่แข็งจากประเทศไทยมาเป็นระยะเวลาที่ยาวนานกว่า 13 ปี และยังคงดำเนินต่อเนื่องไปอีกอย่างน้อย 3 ปี ผู้ส่งออกไทยจึงจำต้องเผชิญกับผลกระทบจากความผันผวนของอัตราภาษีทุ่มตลาดเป็นประจำทุกปีอันเนื่องมาจากการกระบวนการทบทวนอัตราภาษีที่ถูกกำหนดไว้เป็นแบบปีต่อปี
- การจัดระดับในรายงานการค้ามนุษย์ (Trafficking in Persons Report) เป็นอีกหนึ่งมาตรการของทางสหรัฐอเมริกาที่ส่งผลกระทบอย่างมีนัยต่อชื่อเสียงของประเทศ ในรายงานประจำปี 2017 ประเทศไทยยังคงถูกจัดอันดับให้อยู่ที่ Tier 2 Watch List ติดต่อกันเป็นปีที่ 2 หากการประเมินในครั้งต่อไปถูกปรับลดระดับไปสู่ Tier 3 ก็จะส่งผลกระทบต่อภาพลักษณ์ของสินค้าไทยและก่อให้เกิดความเสี่ยงต่อการส่งออกของหลากหลายอุตสาหกรรม ทั้งทางตรงและทางอ้อม
- Trade Enforcement and Trade Facilitation Act (TFTEA) เป็นกฎหมายของสหรัฐอเมริกาที่ห้ามนำเข้าสินค้าจากต่างประเทศ ที่ผลิตโดยแรงงานบังคับ แรงงานเด็ก แรงงานที่ผลิตโดยนักโทษ และแรงงานขัดหนี้ โดยกำหนดให้ผู้นำเข้ามีการตรวจสอบและรับรองว่าสินค้านำเข้ามิได้ผลิตโดยแรงงานที่ไม่ถูกต้องตลอดห่วงโซ่อุปทาน เพื่อหลีกเลี่ยงการถูกกักกันหรือปฏิเสธการนำเข้าสินค้า

มาตรการข้างต้นเป็นเพียงส่วนหนึ่งของอีกหลายมาตรการที่ล้วนอยู่นอกเหนือการควบคุมของบริษัทฯ และส่งผลต่อความได้เปรียบเสียเปรียบทางการแข่งขันเมื่อเทียบกับคู่แข่งจากประเทศต่างๆ รวมทั้งผู้ประกอบการในประเทศผู้นำเข้าเอง

### การบริหารความเสี่ยง

บริษัทฯ ได้มีการบริหารความเสี่ยงในเรื่องดังกล่าว ดังนี้

- ติดตามข้อมูลทางการค้าของประเทศผู้นำเข้าอย่างใกล้ชิด ศึกษาผลกระทบที่อาจเกิดขึ้นกับ บริษัทฯ เพื่อเตรียมการป้องกันแก้ไขให้ทันกับเหตุการณ์
- ขยายตลาดออกไปในหลายประเทศ ทำให้ไม่จำเป็นต้องพึ่งพาดตลาดใดตลาดหนึ่งโดยเฉพาะ นอกจากนี้บริษัทฯ ยังมีการขยายการลงทุนไปยังต่างประเทศ ทำให้บริษัทฯ สามารถกระจายความเสี่ยงในเรื่องดังกล่าวได้
- บริหารจัดการด้านทรัพยากรบุคคลให้ได้รับการรับรองมาตรฐานแรงงานไทย (มรท.8001-2553) ระดับสมบูรณ์ขั้นสูงสุด ให้ความสำคัญในการจัดการอาชีวอนามัยและความปลอดภัย โดยได้รับการรับรองมาตรฐาน OHSAS

18001 และได้รับการรับรองว่าเป็นสถานประกอบการดีเด่นระดับประเทศในด้านความปลอดภัย อาชีวอนามัย และสภาพแวดล้อมในการทำงาน

- กำหนดข้อบังคับให้ผู้ขาย ผู้รับจ้างและผู้ส่งมอบในห่วงโซ่อุปทาน มิให้ใช้แรงงานเด็กที่มีอายุต่ำกว่า 18 ปี ไม่ใช้แรงงานหญิงมีครรภ์ในงานที่อาจเป็นอันตราย ไม่ใช้แรงงานบังคับ หรือไม่ใช้งานที่แรงงานที่ไม่สมัครใจ
- ให้ความร่วมมือและสนับสนุนองค์กร/สถาบันต่างๆ ในการจัดหาและปฏิบัติต่อแรงงานอย่างถูกต้องและมีจริยธรรม
- ปรับรูปผลิตภัณฑ์จากวัตถุดิบกุ้งที่มาจากทะเลเลี้ยงเท่านั้น เพื่อป้องกันการละเมิดกฎระเบียบว่าด้วยการประมงที่ผิดกฎหมาย ขาดการรายงาน และไร้การควบคุม

### 3.5 ความเสี่ยงต่อการลงทุนของผู้ถือหุ้นหลักทรัพย์

บริษัทฯ มีผู้ถือหุ้นกลุ่มเฉื่อยคาและผู้ที่เกี่ยวข้องถือหุ้นในบริษัทฯ ร้อยละ 66.68 ของจำนวนหุ้นที่จำหน่ายได้แล้วทั้งหมด จึงทำให้สามารถควบคุมมติที่ประชุมผู้ถือหุ้นได้เกือบทั้งหมด ยกเว้นเรื่องที่กฎหมายกำหนดให้ต้องได้รับเสียง 3 ใน 4 ของที่ประชุมผู้ถือหุ้น ดังนั้นผู้ถือหุ้นรายอื่นจึงไม่อาจสามารถรวบรวมคะแนนเสียง เพื่อถ่วงดุลเรื่องที่ผู้ถือหุ้นใหญ่เสนอได้

#### การบริหารความเสี่ยง

ในการพิจารณาตัดสินใจเรื่องสำคัญต่างๆ บริษัทฯ กำหนดให้ต้องผ่านความเห็นชอบจากคณะกรรมการทั้งหมด โดยเฉพาะคณะกรรมการอิสระซึ่งมีไม่น้อยกว่ากึ่งหนึ่งของคณะกรรมการทั้งหมด ซึ่งมีบทบาทสำคัญในการแสดงความคิดเห็นที่เป็นประโยชน์ต่อผู้ถือหุ้นรายย่อย และเป็นอิสระจากกลุ่มผู้ถือหุ้นรายใหญ่ มีผลทำให้เกิดการถ่วงดุลได้เป็นอย่างดี

#### 4. ทรัพย์สินที่ใช้ในการประกอบธุรกิจ

##### 4.1 ทรัพย์สินถาวรหลัก

ที่ดิน อาคาร และเครื่องจักร ปี 2560

ทรัพย์สินถาวรหลักที่ใช้ในการประกอบธุรกิจที่เป็นกรรมสิทธิ์ของบริษัท ซึ่งรวมถึงทรัพย์สินภายใต้สัญญาเช่าทางการเงิน ณ วันที่ 31 ธันวาคม 2560 มีดังนี้

ประเภทลักษณะทรัพย์สิน	งบการเงินรวม	CFRESH		บริษัทย่อย	
	มูลค่าสุทธิ (ล้านบาท)	มูลค่าสุทธิ (ล้านบาท)	ภาระผูกพัน	มูลค่าสุทธิ (ล้านบาท)	ภาระผูกพัน
1. ที่ดิน	159.87	103.48	ไม่มี	56.39	ค้ำประกันบางส่วน กับสถาบันการเงิน
2. อาคารและสิ่งปลูกสร้าง	425.72	233.03	ไม่มี	192.69	ค้ำประกันบางส่วน กับสถาบันการเงิน
3. เครื่องจักรและอุปกรณ์ โรงงาน	408.09	215.97	ไม่มี	192.12	ค้ำประกันบางส่วน กับสถาบันการเงิน
4. สินทรัพย์ถาวรอื่นๆ	117.84	61.54	ไม่มี	56.30	ไม่มี

- เงินกู้ยืมของบริษัทย่อยมีอัตราดอกเบี้ยฐานปอนด์สเตอร์ลิง โดยการจำนองที่ดินพร้อมสิ่งปลูกสร้างและสินทรัพย์ของบริษัทย่อย วงเงินประมาณ 260 ล้านบาท

- บริษัทฯ และบริษัทย่อย มีการะผูกพันในเรื่องสัญญาเช่าพื้นที่สำนักงานจากอาคารของบริษัท ชาร์เตอร์ สแควร์ โฮลดิ้ง จำกัด เพื่อใช้เป็นสำนักงานในการขาย การติดต่อประสานงานกับลูกค้า การจัดทำเอกสาร ใช้เป็นศูนย์บริหารเงิน จัดหาพัสดุภัณฑ์ที่ใช้ในการดำเนินธุรกิจ เป็นต้น โดยสัญญาเช่าล่าสุดมีอายุ 2 ปี 6 เดือน ตั้งแต่ 1 มกราคม 2560 - 30 มิถุนายน 2562

- บริษัทฯ มีการะผูกพันในเรื่องสัญญาเช่าที่ดินจากบุคคลอื่น เพื่อใช้สำหรับดำเนินธุรกิจฟาร์มเพาะเลี้ยงกุ้ง โดยสัญญาเช่าล่าสุดมีอายุ 3 ปี ตั้งแต่ 1 มกราคม 2559 - 31 ธันวาคม 2561 และบริษัทฯ มีสิทธิ์ที่จะต่อสัญญาเช่าที่ดินเพิ่มได้อีก 3 ปี

**สินทรัพย์ไม่มีตัวตนที่สำคัญ** ในการประกอบธุรกิจ ปี 2560

คอมพิวเตอร์ซอฟต์แวร์ 15.01 ล้านบาท

##### 4.2 นโยบายการลงทุนในบริษัทย่อยและบริษัทร่วม

บริษัทฯ มีนโยบายมุ่งเน้นการลงทุนในธุรกิจที่เกี่ยวข้องเนื่องใกล้ชิดเสี่ยงกัน หรือก่อให้เกิดประโยชน์ และสนับสนุนการดำเนินงานของบริษัทฯ เพื่อเสริมสร้างความมั่นคงและการเติบโตอย่างยั่งยืน โดยเป็นการลงทุนในสัดส่วนที่มากพอให้บริษัทฯ เข้าร่วมบริหารจัดการและกำหนดแนวทางของธุรกิจดังกล่าวได้

##### 4.3 ราคาประเมินทรัพย์สิน

บริษัทฯ ไม่มีการได้มาหรือจำหน่ายไปซึ่งสินทรัพย์ที่เป็นสาระสำคัญและไม่มีการตีราคาทรัพย์สินใหม่

#### 5. ข้อพิพาททางกฎหมาย

ไม่มีคดีที่มีผลกระทบทางลบต่อสินทรัพย์หรือกระทบต่อการดำเนินธุรกิจของบริษัทฯ อย่างมีนัยสำคัญ

## 6. ข้อมูลทั่วไปและข้อมูลสำคัญอื่น

### 6.1 ข้อมูลทั่วไป

ชื่อบริษัท	บริษัท ซีเฟรชอินดัสตรี จำกัด (มหาชน) หรือ CFRESH
ทะเบียนเลขที่	0107537000751
ที่ตั้งสำนักงานใหญ่	402 หมู่ 8 ถนนชุมพร-ปากน้ำ ต.ปากน้ำ อ.เมือง จ.ชุมพร 86120 ประเทศไทย โทรศัพท์ : +66 7752 1321-3 โทรสาร : +66 7752 1007
ที่ตั้งสำนักงานสาขา	152/25 อาคารชาร์เตอร์สแควร์ ชั้น 31 ถนนสาทรเหนือ แขวงสีลม เขตบางรัก กรุงเทพฯ 10500 ประเทศไทย โทรศัพท์ : +66 2637 8888 โทรสาร : +66 2637 8801
Homepage	www.seafresh.com
E-mail	seafresh@seafresh.com
ประเภทธุรกิจ	ผลิตและจำหน่ายกุ้งสดแช่แข็ง กุ้งต้มแช่แข็ง และกุ้งมูลค่าเพิ่มแช่แข็ง
จำนวน, ชนิดของหุ้น	หุ้นสามัญจำนวน 463,549,600 หุ้น มูลค่าหุ้นละ 1 บาท
ที่จำหน่ายได้แล้วทั้งหมด	

### 6.2 นิติบุคคลที่บริษัทถือหุ้นอยู่ตั้งแต่ร้อยละ 10 ขึ้นไป

#### 1. Seafresh Group (Holdings) Limited

ที่ตั้งสำนักงานใหญ่	Atlantic House, Oxleasow Road, East Moons Moat, Redditch, Worcestershire United Kingdom B98 0RE โทรศัพท์: +44 1527 460 460 โทรสาร: +44 1527 460 461
ประเภทธุรกิจ	ลงทุนในกิจการที่เกี่ยวข้องกับการผลิตและจำหน่ายผลิตภัณฑ์อาหารแปรรูป
จำนวน, ชนิดของหุ้นที่ จำหน่ายได้แล้วทั้งหมด	หุ้นสามัญจำนวน 20,000 หุ้น มูลค่าหุ้นละ 0.50 ปอนด์สเตอร์ลิง
สัดส่วนการถือหุ้นของ CFRESH	ร้อยละ 51 (ถือหุ้นโดยบริษัทฯ ร้อยละ 39 และถือหุ้นโดยบริษัท ซีเฟรชไอเอชเคิว จำกัด ร้อยละ 12)

#### 2. Blue Earth Foods Limited

ที่ตั้งสำนักงานใหญ่	Ocean House, Oxleasow Road, East Moons Moat, Redditch, Worcestershire United Kingdom B98 0RE โทรศัพท์: +44 1527 519 900 โทรสาร: +44 1527 519 901
ประเภทธุรกิจ	ผลิตและจัดจำหน่ายผลิตภัณฑ์อาหารทะเลแช่เย็น
จำนวน, ชนิดของหุ้นที่ จำหน่ายได้แล้วทั้งหมด	หุ้นสามัญจำนวน 30,000 หุ้น มูลค่าหุ้นละ 0.10 ปอนด์สเตอร์ลิง
สัดส่วนการถือหุ้นของ CFRESH	ร้อยละ 63.25 (ถือหุ้นโดยบริษัทฯ ร้อยละ 25 และถือหุ้นโดย Seafresh Group (Holdings) Limited ร้อยละ 75)

### 3. Sea Farms Limited

ที่ตั้งสำนักงานใหญ่	Atlantic House, Oxleasow Road, East Moons Moat, Redditch, Worcestershire United Kingdom B98 0RE โทรศัพท์: +44 1527 460 460 โทรสาร: +44 1527 460 461
ประเภทธุรกิจ	นำเข้าและจัดจำหน่ายผลิตภัณฑ์อาหารทะเล
จำนวน ชนิดของหุ้นที่ จำหน่ายได้แล้วทั้งหมด	หุ้นสามัญจำนวน 1 หุ้น มูลค่าหุ้นละ 1 ปอนด์สเตอร์ลิง
สัดส่วนการถือหุ้นของ CFRESH	ร้อยละ 51 (ถือหุ้นโดย Seafresh Group (Holdings) Limited ร้อยละ 100)

### 4. Prochaete Innovations Limited

ที่ตั้งสำนักงานใหญ่	Ocean House, Oxleasow Road, East Moons Moat, Redditch, Worcestershire United Kingdom B98 0RE โทรศัพท์: +44 1527 460 460
ประเภทธุรกิจ	ค้นคว้าวิจัยและผลิตผลิตภัณฑ์ทดแทนปลาป่น
จำนวน ชนิดของหุ้นที่ จำหน่ายได้แล้วทั้งหมด	หุ้นสามัญ 100 หุ้น มูลค่าหุ้นละ 1 ปอนด์สเตอร์ลิง
สัดส่วนการถือหุ้นของ CFRESH	ร้อยละ 42.85 (ถือหุ้นโดยบริษัทฯ ร้อยละ 25 และถือหุ้นโดย Seafresh Group (Holdings) Limited ร้อยละ 35)

### 5. Belize Aquaculture Limited

ที่ตั้งสำนักงานใหญ่	Mile 4, Placencia Road, Stann Creek District, Belize, Central America โทรศัพท์: +501 521 2100 โทรสาร: +501 521 2190
ประเภทธุรกิจ	ทำธุรกิจฟาร์มกุ้งอย่างครบวงจร
จำนวน ชนิดของหุ้นที่ จำหน่ายได้แล้วทั้งหมด	หุ้นสามัญจำนวน 13,750,188 หุ้น มูลค่าหุ้นละ 1 ดอลลาร์เบลีซ
สัดส่วนการถือหุ้นของ CFRESH	ร้อยละ 25.50 (ถือหุ้นโดย Seafresh Group (Holdings) Limited ร้อยละ 50)

### 6. Sea Farms, Inc

ที่ตั้งสำนักงานใหญ่	2288 West Commodore Way, Suite # 110, Seattle, WA 98199, United States โทรศัพท์: +1 206 403 1417 โทรสาร: +1 206 432 9940
ประเภทธุรกิจ	นำเข้าและจัดจำหน่ายผลิตภัณฑ์อาหารทะเล
จำนวน ชนิดของหุ้นที่ จำหน่ายได้แล้วทั้งหมด	หุ้นสามัญ 10,000 หุ้น มูลค่าหุ้นละ 1 ดอลลาร์สหรัฐ
สัดส่วนการถือหุ้นของ CFRESH	ร้อยละ 58.15 (ถือหุ้นโดยบริษัทฯ ร้อยละ 25 และถือหุ้นโดย Seafresh Group (Holdings) Limited ร้อยละ 65)

#### 7. บริษัท แมนูแฟลเจอร์ริง ซิสเต็ม อิมพลีเม้นเทชัน จำกัด

ที่ตั้งสำนักงานใหญ่	152 อาคารชาร์เตอร์สแควร์ ชั้น 12A ถนนสาทรเหนือ แขวงสีลม เขตบางรัก กรุงเทพฯ 10500 ประเทศไทย
	โทรศัพท์: +66 2637 8453-5 โทรสาร: +66 2637 8456
ประเภทธุรกิจ	ที่ปรึกษาและวางระบบคอมพิวเตอร์
จำนวนชนิดของหุ้นที่	หุ้นสามัญ 50,000 หุ้น มูลค่าหุ้นละ 60 บาท
จำหน่ายได้แล้วทั้งหมด	
สัดส่วนการถือหุ้นของ CFRESH	ร้อยละ 100

#### 8. บริษัท ซีเฟรชไอเอชคิว จำกัด

ที่ตั้งสำนักงานใหญ่	152/25 อาคารชาร์เตอร์สแควร์ ชั้น 31 ถนนสาทรเหนือ แขวงสีลม เขตบางรัก กรุงเทพฯ 10500 ประเทศไทย
	โทรศัพท์: +66 2637 8888 โทรสาร: +66 2637 8801-2
ประเภทธุรกิจ	ให้บริการด้านการบริหาร ด้านเทคนิค ด้านการให้บริการสนับสนุนและการบริหารเงินให้แก่บริษัทในกลุ่ม
จำนวนชนิดของหุ้นที่	หุ้นสามัญ 180,000,000 หุ้น มูลค่าหุ้นละ 5 บาท
จำหน่ายได้แล้วทั้งหมด	
สัดส่วนการถือหุ้นของ CFRESH	ร้อยละ 100

#### 9. Sea Farms Nutrition Limited

ที่ตั้งสำนักงานใหญ่	Atlantic House, Oxleasow Road, East Moons Moat, Redditch, Worcestershire United Kingdom B98 0RE
	โทรศัพท์: +44 1527 460 460 โทรสาร: +44 1527 460 461
ประเภทธุรกิจ	ผลิตและจำหน่ายอาหารสัตว์ และอาหารเสริมสำหรับสัตว์
จำนวนชนิดของหุ้นที่	หุ้นสามัญ 10,000 หุ้น มูลค่าหุ้นละ 1 ปอนด์สเตอร์ลิง
จำหน่ายได้แล้วทั้งหมด	
สัดส่วนการถือหุ้นของ CFRESH	ร้อยละ 55.6 (ถือหุ้นโดย Seafresh Group (Holdings) Limited ร้อยละ 60 และถือหุ้นโดยบริษัท ซีเฟรชไอเอชคิว จำกัด ร้อยละ 25)

#### บุคคลอ้างอิงอื่นๆ

##### ผู้สอบบัญชี

บริษัท แกรนท์ ธอนตัน จำกัด  
อาคารแคปปิตอล ทาวเวอร์ ออล ซีซั่นสเพลส ชั้น 18  
87/1 ถนนวิฑู แขวงลุมพินี เขตปทุมวัน กทม. 10330  
โทรศัพท์ : +66 2205 8222  
โทรสาร : +66 2654 3339

##### นายทะเบียนหลักทรัพย์

บริษัท ศูนย์รับฝากหลักทรัพย์ (ประเทศไทย) จำกัด  
93 ชั้น 14 อาคารตลาดหลักทรัพย์แห่งประเทศไทย  
ถนนรัชดาภิเษก แขวงดินแดง เขตดินแดง กทม. 10400  
โทรศัพท์ : +66 2009 9000  
โทรสาร : +66 2009 9991

#### 6.3 ข้อมูลสำคัญอื่น

- ไม่มี -