

ส่วนที่ 1 การประกอบธุรกิจ

1. นโยบายและภาพรวมการประกอบธุรกิจ

บริษัท ซีเฟรชอินเตอร์ จำกัด (มหาชน) (“CFRESH”) เป็นหนึ่งในผู้นำด้านผลิตภัณฑ์กุ้งแช่แข็ง ดำเนินธุรกิจมายาวนานกว่า 30 ปี จำหน่ายสินค้าไปยังทุกภูมิภาคทั่วโลก ได้แก่ ทวีปอเมริกาเหนือ, ยุโรป, เอเชีย, แอฟริกา และโอเชียเนีย โดยมีกำลังการผลิต 30,000 ตันต่อปี ภายใต้กระบวนการผลิตที่ทันสมัย และได้มาตรฐาน ซึ่งโรงงานมีจุดเด่นด้านทำเลที่ตั้ง คือ ตั้งอยู่ใกล้แหล่งวัตถุดิบขนาดใหญ่ สำหรับผลิตภัณฑ์ ได้แก่ ผลิตภัณฑ์กุ้งสดแช่แข็ง, ผลิตภัณฑ์กุ้งต้มแช่แข็ง, ผลิตภัณฑ์กุ้งมูลค่าเพิ่ม และผลิตภัณฑ์อาหารทะเลอื่นและผลิตภัณฑ์อื่นที่เกี่ยวข้อง โดยดำเนินการผลิตตามหลักการจัดการความปลอดภัยของอาหารด้วยเครื่องจักรและเทคโนโลยีที่ทันสมัย อีกทั้งยังมีระบบการตรวจสอบย้อนกลับที่น่าเชื่อถือ ซึ่งบริษัทฯ มุ่งมั่นในระบบพัฒนาคุณภาพอย่างต่อเนื่องจนได้รับการรับรองมาตรฐานในระดับสากลเป็นจำนวนมาก อาทิเช่น GMP, HACCP, ISO 9001, ISO 14001, ISO 50001, FSSC 22000, BRC, BAP และ ASC เป็นต้น ทั้งนี้ปัจจุบันบริษัทฯ ได้มีการทำฟาร์มเพาะเลี้ยงกุ้งเป็นของตนเอง เพื่อยุติวงจรตั้งแต่ต้นน้ำถึงปลายน้ำ ตามหลักการการดำเนินการธุรกิจของบริษัทฯ ที่เน้นการเติบโตของธุรกิจอย่างยั่งยืน นอกจากนี้บริษัทฯ ยังได้ขยายการลงทุนไปยังต่างประเทศ โดยมีบริษัทย่อยอยู่ในประเทศอังกฤษทั้งสิ้น 5 บริษัท, ประเทศสหรัฐอเมริกา 2 บริษัท และมีบริษัทร่วมอยู่ในประเทศเบลีส 1 บริษัท ซึ่งถือเป็นกลยุทธ์การเพิ่มช่องทางการตลาดให้ใกล้ชิดผู้บริโภคมากยิ่งขึ้น อีกทั้งยังเป็นการเพิ่มความแข็งแกร่งในการบริหารห่วงโซ่อุปทาน (Supply Chain) ของบริษัทฯ อีกด้วย

1.1 นโยบายในการดำเนินงานของบริษัทฯ ในภาพรวมตามที่คณะกรรมการบริษัทกำหนด

1) พันธกิจ

บริษัทที่ดีที่สุดใน

2) วิสัยทัศน์

บริหารธุรกิจให้เติบโตอย่างยั่งยืน ให้เป็นไปตามค่านิยมหลักของบริษัทฯ

3) ค่านิยมหลัก

- รับผิดชอบต่อสังคม
- มีจริยธรรมและคุณธรรม
- โปร่งใส ตรวจสอบได้

4) นโยบายในการดำเนินธุรกิจ

S Shareholders (ผู้ถือหุ้น)	: สร้างมูลค่าเพิ่มทางธุรกิจภายใต้หลักธรรมาภิบาลเพื่อรักษาผลประโยชน์ของผู้ถือหุ้น
U Ultimate Results (ผลสัมฤทธิ์)	: บริหารจัดการแบบมุ่งผลสัมฤทธิ์ โดยทุกหน่วยงานต้องบรรลุเป้าหมายการดำเนินงานตามแผนกลยุทธ์และแผนธุรกิจ
C Customers (ลูกค้า)	: สร้างความพึงพอใจแก่ลูกค้า โดยผลิตสินค้าที่มีคุณภาพและส่งมอบตรงตามเวลาที่กำหนด
C Corporate Risk Management (การจัดการความเสี่ยงองค์กร)	: จัดการความเสี่ยงทางธุรกิจ ด้านต่างๆ ตามมาตรฐานอันเป็นที่ยอมรับโดยทั่วไป
E Employees (ทรัพยากรบุคคล)	: บริหารทรัพยากรมนุษย์อย่างมีประสิทธิภาพและเป็นธรรม เสริมสร้างสภาพแวดล้อมและคุณภาพชีวิตในการทำงานที่ดี เพื่อให้สามารถสร้างผลผลิตได้เต็มศักยภาพ

S Suppliers (ผู้ขาย/ผู้ส่งมอบ) : คัดเลือกผู้ขายที่มีความพร้อมด้านการบริหารจัดการ มีแนวทางที่สอดคล้องกับนโยบาย บริษัทฯ เสริมสร้างความสัมพันธ์ ความร่วมมือเชิงยุทธศาสตร์เพื่อประโยชน์ทางธุรกิจ สูงสุดร่วมกัน

S Society and Environment (สังคมและสิ่งแวดล้อม) : ดำเนินธุรกิจโดยคำนึงถึงผลกระทบต่อสังคม ชุมชน และปฏิบัติตามกฎหมายและ ข้อบังคับด้านสิ่งแวดล้อมอย่างเคร่งครัด

5) กลยุทธ์หลักในการขับเคลื่อนองค์กรสู่ความยั่งยืน

S - Sales Turnover and Revenue Growth with Sustainability

บริษัทฯ ได้วางเป้าหมายให้มียอดขายและรายได้เติบโตอย่างต่อเนื่อง โดยมุ่งเน้นผลิตสินค้าที่มีความสดและมีความปลอดภัยทางอาหารในระดับสูง ซึ่งถือเป็นข้อได้เปรียบของบริษัทฯ รวมทั้งการขยายตลาดและธุรกิจใหม่ไปยังต่างประเทศ

H - Homeproud of Quality and Food Safety

บริษัทฯ ได้ดำเนินการผลิตตามหลักการจัดการความปลอดภัยทางอาหารด้วยเครื่องจักรและเทคโนโลยีที่ทันสมัย อีกทั้งยังมีระบบการตรวจสอบย้อนกลับที่น่าเชื่อถือ จนได้รับการรับรองมาตรฐานในระดับสากลเป็นจำนวนมาก

R - Risk Management, Social Responsibility and Corporate Governance for Sustainability

บริษัทฯ เชื่อว่าการให้ความสำคัญกับการบริหารความเสี่ยง ความรับผิดชอบต่อสังคม และการกำกับดูแลกิจการที่ดี จะเป็นหนทางสำคัญนำไปสู่การดำเนินธุรกิจแบบยั่งยืน รวมทั้งให้ความสำคัญกับการบริหารห่วงโซ่อุปทาน (Supply Chain Management) และเสริมสร้างความสัมพันธ์และความร่วมมือเชิงยุทธศาสตร์กับคู่ค้า

I - Information Technology and Innovation to Improve Business Process and Strategic Decision Making

บริษัทฯ ให้ความสำคัญในการพัฒนาระบบเทคโนโลยีสารสนเทศและนวัตกรรม ซึ่งนำไปสู่การพัฒนากระบวนการทางธุรกิจและการตัดสินใจเชิงกลยุทธ์

M - Margin Management through Cost per Unit Reduction

บริษัทฯ เน้นการควบคุมต้นทุนเพื่อให้ราคาแข่งขันได้ โดยผ่านการลดของเสียในกระบวนการผลิต และลดระยะเวลาในการผลิต (Lead Time)

P - People and Organizational Development

บริษัทฯ ให้ความสำคัญในเรื่องสิทธิมนุษยชน และมุ่งมั่นที่จะยกระดับความสามารถของพนักงานทุกระดับอย่างต่อเนื่อง เสริมสร้างทัศนคติที่ดีในการใช้ชีวิตและการทำงาน รวมทั้งมุ่งเน้นการสร้างวัฒนธรรมองค์กรที่เข้มแข็งและการปฏิบัติตามจรรยาบรรณของบริษัทฯ

1.2 การเปลี่ยนแปลงและพัฒนาการที่สำคัญ

ในเดือนตุลาคม 2554 บริษัทฯ ได้จัดตั้งบริษัทย่อยแห่งใหม่ คือ Seafresh Industry Invest Limited (“SII”) ซึ่งจดทะเบียนในประเทศอังกฤษ มีวัตถุประสงค์เพื่อลงทุนในกิจการที่เกี่ยวข้องกับการผลิตและจำหน่ายผลิตภัณฑ์อาหารแปรรูป โดยบริษัทฯ ถือหุ้นร้อยละ 51 ของทุนจดทะเบียนชำระแล้ว

และในเดือนเดียวกัน บริษัทฯ และ SII เข้าลงทุนใน Blue Earth Foods Limited (“BEF”) จัดตั้งอยู่ในประเทศอังกฤษ ซึ่งประกอบธุรกิจจัดหา พร้อมทั้งผลิตและจัดจำหน่ายผลิตภัณฑ์อาหารแช่แข็ง โดยบริษัทฯ และ SII เข้าถือหุ้นในสัดส่วนร้อยละ 25 และร้อยละ 75 ของทุนจดทะเบียนชำระแล้ว ตามลำดับ รวมทั้ง SII เข้าซื้อหุ้นบริษัทรักษาโรคภัยไข้เจ็บจำนวน 3,750,000 หุ้น มูลค่าที่ตราไว้หุ้นละ 1 ปอนด์สเตอร์ลิง (Pound Sterling)

ในเดือนพฤศจิกายน 2554 SII ได้จัดตั้งบริษัทย่อยแห่งใหม่ชื่อ Sea Farms Limited (“SF”) โดยจดทะเบียนในประเทศไทย มีวัตถุประสงค์เพื่อดำเนินธุรกิจซื้อและจำหน่ายไป (Trading) ในผลิตภัณฑ์อาหาร รวมถึงการนำเข้าผลิตภัณฑ์อาหารจาก CFRESH และผู้จำหน่ายรายอื่นๆ เพื่อจำหน่ายผลิตภัณฑ์ในอังกฤษและประเทศในแถบยุโรป ซึ่ง SII ถือหุ้นร้อยละ 100 ของทุนจดทะเบียนชำระแล้ว

ในเดือนสิงหาคม 2555 SII เข้าลงทุนใน Belize Aquaculture Limited (“BAL”) ประกอบธุรกิจฟาร์มกุ้งครบวงจรที่ประเทศเบลีซ ซึ่งมีตั้งแต่เพาะพ่อแม่พันธุ์กุ้ง, เพาะพันธุ์ลูกกุ้ง, ฟาร์มกุ้ง ตลอดจนถึงโรงงานแปรรูป โดย SII ถือหุ้นในสัดส่วนร้อยละ 50 ของทุนจดทะเบียนชำระแล้ว

ในเดือนมกราคม 2556 บริษัทฯ ได้ลงทุนใน บริษัท แมนนูแฟกเจอร์ริง ซิสเต็ม อิมพลีเม้นเทชั่น จำกัด (“MSI”) ซึ่งตั้งอยู่ในประเทศไทย ประกอบธุรกิจที่ปรึกษา และวางแผนระบบคอมพิวเตอร์อย่างครบวงจรโดยมีผลิตภัณฑ์หลัก คือ Oracle Application ซึ่งบริษัทฯ ถือหุ้นในสัดส่วนร้อยละ 100 ของทุนจดทะเบียนชำระแล้ว

ในเดือนกุมภาพันธ์ 2556 บริษัทฯ และ SII ได้จัดตั้งบริษัทย่อยแห่งใหม่ คือ Sea Farms, Inc (“SFI”) โดยจดทะเบียนในประเทศสหรัฐอเมริกา ประกอบธุรกิจซื้อและจัดจำหน่ายผลิตภัณฑ์อาหารแช่แข็ง ซึ่งบริษัทฯ และ SII ถือหุ้นในสัดส่วนร้อยละ 25 และ 65 ของทุนจดทะเบียนชำระแล้ว ตามลำดับ

ในเดือนมีนาคม 2556 บริษัทฯ และ SII ได้จัดตั้งบริษัทย่อยแห่งใหม่ Prochaete Innovations Limited (“PCI”) โดยจดทะเบียนในประเทศอังกฤษ ประกอบธุรกิจค้นคว้า และผลิตผลิตภัณฑ์ทดแทนปลาป่น ซึ่งบริษัทฯ และ SII ถือหุ้นในสัดส่วนร้อยละ 25 และ 35 ของทุนจดทะเบียนชำระแล้ว ตามลำดับ

ในเดือนพฤศจิกายน 2557 SII ได้เปลี่ยนชื่อบริษัทเป็น Seafresh Group (Holdings) Limited (“SGH”)

ในเดือนสิงหาคม 2558 บริษัทฯ ได้จัดตั้งบริษัทย่อยแห่งใหม่ชื่อ บริษัท ซีเฟรชไอเอชคิว จำกัด (“SIHQ”) ซึ่งตั้งอยู่ในประเทศไทย ประกอบธุรกิจให้บริการด้านการบริหาร ด้านเทคนิค ด้านการให้บริการสนับสนุน และการบริหารเงินให้กับบริษัทในกลุ่ม โดยบริษัทฯ ถือหุ้นในสัดส่วนร้อยละ 100 ของทุนจดทะเบียนชำระแล้ว

ในเดือนมกราคม 2559 บริษัท ซีเฟรชไอเอชคิว จำกัด (“SIHQ”) เพิ่มทุนจดทะเบียนอีกจำนวน 890 ล้านบาท จากเดิม 10 ล้านบาท รวมเป็นทุนจดทะเบียนทั้งสิ้น 900 ล้านบาท

และในช่วงกลางปี 2559 บริษัทฯ ได้เริ่มดำเนินการฟาร์มเลี้ยงกุ้งคันแบบที่สอดคล้องต่อข้อกำหนดและมาตรฐานสากลอันหลากหลาย เพื่อผลิตกุ้งที่มีคุณภาพขั้นสูงที่สามารถตอบสนองความต้องการของตลาดระดับบน

ในเดือนกันยายน 2559 กลุ่มฯ ได้จัดตั้งบริษัทย่อยแห่งใหม่ คือ Sea Farms Nutrition Limited (“SFN”) โดยจดทะเบียนในประเทศอังกฤษ ประกอบธุรกิจผลิต และจำหน่ายอาหารสัตว์ และอาหารเสริมสำหรับสัตว์ โดย SGH และ SIHQ ถือหุ้นในสัดส่วนร้อยละ 60 และ 25 ของทุนจดทะเบียนชำระแล้ว ตามลำดับ

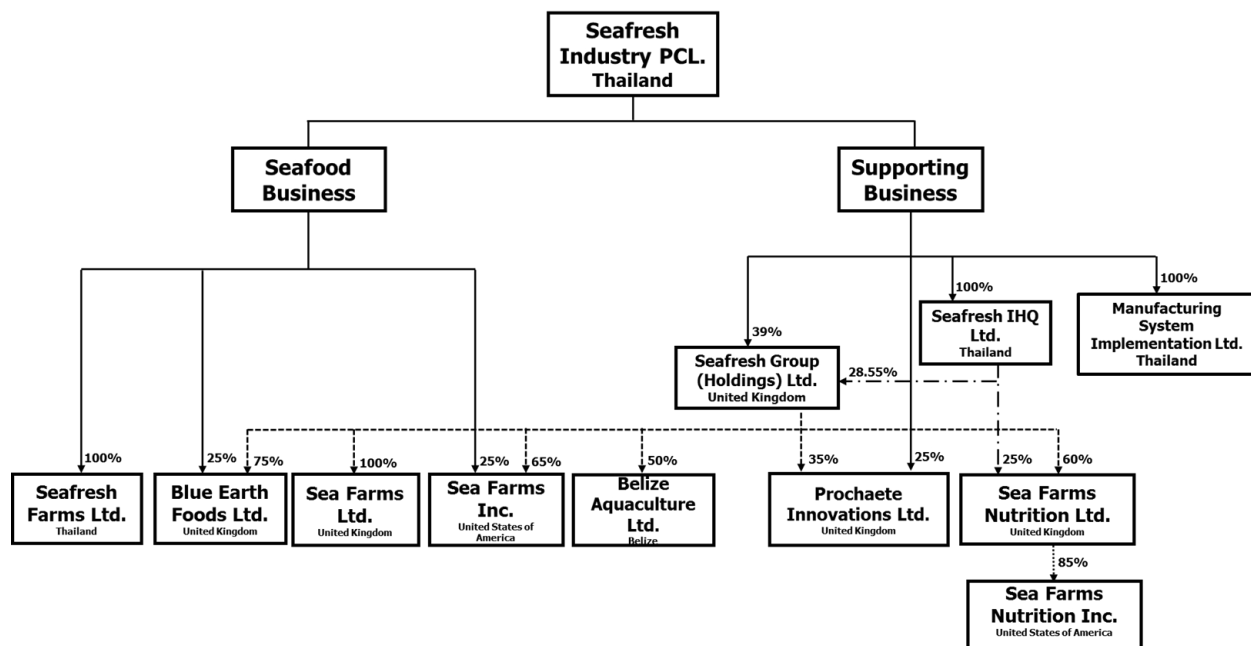
ในเดือนธันวาคม 2560 บริษัทฯ ได้ปรับโครงสร้างของกลุ่มกิจการ โดยจำหน่ายหุ้นสามัญของ SGH ที่ถือโดยบริษัทให้แก่ SIHQ จำนวนร้อยละ 12 ของทุนจดทะเบียนที่ชำระแล้ว

ในเดือนมกราคม 2561 บริษัท ซีเฟรชไอเอชคิว จำกัด ได้ซื้อหุ้นสามัญของ SGH ที่ถือโดยผู้ถือหุ้นรายอื่น ร้อยละ 16.55 ของทุนจดทะเบียนที่ชำระแล้ว

ในช่วงต้นปี 2561 บริษัทฯ ได้เริ่มเข้าไปดำเนินธุรกิจจำหน่ายอาหารสัตว์และอาหารเสริมสำหรับสัตว์ในประเทศสหรัฐอเมริกา ผ่านบริษัท Sea Farms Nutrition, Inc. (SFNI) ซึ่งถือหุ้นโดย SFN ร้อยละ 85

ในเดือนพฤษภาคม 2561 บริษัทฯ ได้จัดตั้งบริษัทย่อยแห่งใหม่ คือ บริษัท ซีเฟรชฟาร์ม จำกัด ซึ่งตั้งอยู่ในประเทศไทย เพื่อทำธุรกิจเพาะเลี้ยงสัตว์น้ำสำหรับใช้เป็นวัตถุดิบในการผลิตให้แก่บริษัทฯ โดยบริษัทฯ ถือหุ้นในสัดส่วนร้อยละ 100 ของทุนจดทะเบียนชำระแล้ว

1.3 โครงสร้างการถือหุ้นของกลุ่มบริษัท



ชื่อและสัดส่วนการถือหุ้นของผู้ร่วมทุน

1. Temchu Limited ถือหุ้นใน SGH สัดส่วนรวม 32.45%
2. Mike & David's Fish Company ถือหุ้นใน SFI สัดส่วน 10%
3. Blue Aqua Consultancy Limited และ Valemare Limited ถือหุ้นใน PCI สัดส่วน 40%
4. The Estate of Sir Barry M. Bowen และ Bowen & Bowen Limited ถือหุ้นใน BAL สัดส่วนรวม 50% โดยผู้ร่วมทุนทั้งหมดไม่เป็นบุคคลที่มีความเกี่ยวข้องกับบริษัทฯ
5. Valemare Limited ถือหุ้นใน SFN สัดส่วน 15%

1.4 ความสัมพันธ์กับกลุ่มธุรกิจของผู้ถือหุ้นใหญ่

บริษัทฯ และบริษัทในเครือไม่มีความสัมพันธ์ที่ต้องพึ่งพิงหรือแข่งขันกับธุรกิจอื่นในกลุ่มธุรกิจของผู้ถือหุ้นใหญ่อย่างมีนัยสำคัญ

2. ลักษณะการประกอบธุรกิจ

โครงสร้างรายได้

โครงสร้างรายได้ ⁽¹⁾	2561		2560		2559	
	ล้านบาท	%	ล้านบาท	%	ล้านบาท	%
กุ้งสดแช่แข็ง ⁽²⁾	1,260	16	1,429	19	1,801	24
กุ้งต้มแช่แข็ง ⁽²⁾	1,237	16	1,109	15	980	13
กุ้งมูลค่าเพิ่ม ⁽³⁾	4,427	56	4,226	56	4,005	53
ผลิตภัณฑ์อาหารทะเลอื่นและผลิตภัณฑ์อื่นที่เกี่ยวข้อง ⁽⁴⁾	987	12	698	9	787	10
รายได้จากการขายและบริการอื่น ⁽⁵⁾	21	0	33	1	13	0
รายได้อื่น	27	0	27	0	32	0
รายได้รวม ⁽⁶⁾	7,959	100	7,522	100	7,618	100

หมายเหตุ:

- (1) เป็นการแบ่งโครงสร้างรายได้ หลังจากหักรายการระหว่างกันเรียบร้อยแล้ว
- (2) ดำเนินงานโดย CFRESH, SF, SFI
- (3) ดำเนินงานโดย CFRESH, BEF, SFI
- (4) ดำเนินงานโดย CFRESH, BEF, SF, PCI, SFN, SFNI
- (5) ดำเนินงานโดย MSI, SIHQ
- (6) รายได้รวม ไม่รวมกำไรจากอัตราแลกเปลี่ยน

2.1 ลักษณะผลิตภัณฑ์หรือบริการ

ผลิตภัณฑ์หลักของ บริษัท ซีเฟรชอินดัสตรี จำกัด (มหาชน) และบริษัทย่อย มี 4 กลุ่ม โดยกลุ่มแรก คือ ผลิตภัณฑ์กุ้งสดแช่แข็ง กลุ่มที่สอง คือ กุ้งต้มแช่แข็ง กลุ่มที่สาม คือ กุ้งมูลค่าเพิ่ม เช่น กุ้งชุบเกล็ดขนมปัง, กุ้งชุบแป้ง, กุ้งชุบ เป็นต้น และกลุ่มที่สี่ คือ ผลิตภัณฑ์อาหารทะเลอื่นๆ โดยลักษณะสินค้าเป็นทั้งอาหารทะเลสด และอาหารทะเลแปรรูปพร้อมรับประทาน ผลิตภัณฑ์หลักทั้ง 4 กลุ่ม จำหน่ายในต่างประเทศเกือบทั้งหมดภายใต้เครื่องหมายการค้าของบริษัทฯ ได้แก่ Seafresh, Sea Angel, Phoenix, Thai Chia, Go Go, Ultra และเครื่องหมายการค้าของลูกค้า

1) สิทธิในการประกอบธุรกิจ

1.1) สิทธิประโยชน์จากการส่งเสริมการลงทุน

บริษัทฯ ได้รับสิทธิประโยชน์จากการส่งเสริมการลงทุนตามพระราชบัญญัติส่งเสริมการลงทุน พ.ศ. 2520 โดยการอนุมัติของคณะกรรมการส่งเสริมการลงทุน รายละเอียดตามแต่ละบัตรส่งเสริมมีดังนี้

เลขที่บัตร	วันที่บัตร	ธุรกิจที่ได้รับการส่งเสริม	วันที่เริ่มมีรายได้ตามบัตรส่งเสริม
1739(3)/2550	4 มิถุนายน 2550	ผลิตอาหารพร้อมรับประทานหรือกึ่งพร้อมรับประทาน	1 กรกฎาคม 2554
1740(2)/2550	20 มิถุนายน 2550	ผลิตสัตว์น้ำแช่แข็ง	1 กรกฎาคม 2554
1070(2)/2557	9 มกราคม 2557	ผลิตสัตว์น้ำแช่แข็ง	ปัจจุบันยังไม่มีรายได้
1075(3)/2557	10 มกราคม 2557	ผลิตอาหารกึ่งสำเร็จรูปและสำเร็จรูปแช่แข็ง	ปัจจุบันยังไม่มีรายได้

ทั้งนี้ภายใต้เงื่อนไขที่กำหนดบางประการ สิทธิประโยชน์ดังกล่าวประกอบด้วย

- ก) ได้รับอนุญาตให้ถือกรรมสิทธิ์ในที่ดินเพื่อใช้ประกอบกิจการที่ได้รับการส่งเสริมตามที่คณะกรรมการพิจารณาเห็นสมควร
- ข) ได้รับยกเว้นอากรขาเข้าสำหรับเครื่องจักรตามที่คณะกรรมการพิจารณาอนุมัติ
- ค) ได้รับยกเว้นภาษีเงินได้นิติบุคคลสำหรับกำไรสุทธิเป็นระยะเวลาแปดปีนับแต่วันที่เริ่มมีรายได้จากการประกอบกิจการนั้น (ยกเว้นบัตร 1740(2)/2550 และบัตร 1070(2)/2557 ได้รับยกเว้นไม่เกินร้อยละ 100 ของเงินลงทุน)
- ง) ได้รับยกเว้นไม่ต้องนำเงินปันผลจากกิจการที่ได้รับการส่งเสริมไปรวมคำนวณเพื่อเสียภาษีเงินได้เป็นระยะเวลา 8 ปี
- จ) ได้รับอนุญาตให้หักเงินลงทุนในการติดตั้งหรือก่อสร้างสิ่งอำนวยความสะดวกร้อยละสิบห้าของเงินลงทุนนอกเหนือจากการหักค่าเสื่อมราคาตามปกติ

1.2) สิทธิประโยชน์ทางภาษีอื่น

บริษัท ซีเฟรชไอเอชคิว จำกัด ได้รับอนุมัติจากกรมสรรพากรให้เป็นสำนักงานใหญ่ข้ามประเทศ (International Headquarters: IHQ) โดยได้รับสิทธิประโยชน์ทางภาษี 15 รอบระยะเวลาบัญชี เริ่มตั้งแต่ 1 มกราคม 2559 ทั้งนี้สิทธิประโยชน์ทางภาษีที่ได้รับมีรายละเอียด ดังต่อไปนี้

1. ยกเว้นภาษีเงินได้นิติบุคคล สำหรับรายได้ ดังต่อไปนี้

- 1.1 รายได้จากการให้บริการด้านการบริหารหรือด้านเทคนิค การให้บริการสนับสนุน หรือการบริหารเงินแก่วิสาหกิจในเครือที่ตั้งขึ้นตามกฎหมายต่างประเทศ
- 1.2 ค่าสิทธิที่ได้รับจากวิสาหกิจในเครือที่ตั้งขึ้นตามกฎหมายต่างประเทศ
- 1.3 เงินปันผลที่ได้รับจากวิสาหกิจในเครือที่ตั้งขึ้นตามกฎหมายต่างประเทศ
- 1.4 รายได้จากการโอนหุ้นของวิสาหกิจในเครือที่ตั้งขึ้นตามกฎหมายต่างประเทศ ทั้งนี้เฉพาะการโอนหุ้นที่ตราเป็นเงินได้เกินกว่าที่ลงทุน
- 1.5 รายได้จากการจัดซื้อ และขายสินค้าในต่างประเทศ โดยสินค้าดังกล่าวมิได้ถูกนำเข้ามาในประเทศไทย หรือเข้ามาในประเทศไทยในลักษณะการผ่านแดนหรือการถ่ายลำตามกฎหมายว่าด้วยศุลกากร และรายได้จากการให้บริการที่เกี่ยวข้องกับการค้าระหว่างประเทศแก่นิติบุคคล ที่ตั้งขึ้นตามกฎหมายต่างประเทศที่ได้รับจากหรือในต่างประเทศ

2. ลดอัตราภาษีเงินได้นิติบุคคลจากร้อยละ 20 ของกำไรสุทธิเหลือร้อยละ 10 ของกำไรสุทธิ สำหรับรายได้ดังต่อไปนี้ เฉพาะที่มีจำนวนรวมกันไม่เกินกว่ารายได้ซึ่งได้รับยกเว้นภาษีเงินได้นิติบุคคลตาม 1.1 และ 1.2

- 2.1 รายได้จากการให้บริการด้านการบริหารหรือด้านเทคนิค การให้บริการสนับสนุน หรือการบริหารเงินแก่วิสาหกิจในเครือที่ตั้งขึ้นตามกฎหมายไทย
- 2.2 ค่าสิทธิที่ได้รับจากวิสาหกิจในเครือที่ตั้งขึ้นตามกฎหมายไทย

3. ยกเว้นภาษีธุรกิจเฉพาะสำหรับรายรับจากการให้กู้ยืมแก่วิสาหกิจในเครือ ทั้งนี้เฉพาะการให้กู้ยืมที่เป็นการบริหารเงิน

4. ลดอัตราภาษีเงินได้นิติบุคคลธรรมดาให้แก่คนต่างด้าวซึ่งทำงานประจำ IHQ เหลือร้อยละ 15 ของเงินได้พึงประเมิน

5. ยกเว้นภาษีเงินได้นิติบุคคลให้แก่บริษัทหรือห้างหุ้นส่วนนิติบุคคลที่ตั้งขึ้นตามกฎหมายต่างประเทศ และมีได้ประกอบกิจการในประเทศไทย สำหรับรายได้ที่ได้รับจาก IHQ ดังต่อไปนี้

- 5.1 เงินปันผล ทั้งนี้ เฉพาะเงินปันผลที่จ่ายจากรายได้ที่ได้รับยกเว้นภาษีเงินได้นิติบุคคลตาม 1.
- 5.2 ดอกเบี้ย ทั้งนี้ เฉพาะดอกเบี้ยจากเงินกู้ยืมที่ IHQ ได้กู้มาเพื่อไว้วิสาหกิจในเครือที่เป็นการบริหารเงิน

1.3) สิทธิอื่น

สิทธิบัตร , สัมปทาน , ลิขสิทธิ์ , สิทธิพิเศษอื่นๆ

- ไม่มี -

2) ข้อจำกัดในการประกอบธุรกิจ

- ไม่มี -

2.2 การตลาดและการแข่งขัน

1) กลยุทธ์ทางการตลาด

1. บริษัทฯ ตั้งโรงงานอยู่ที่จังหวัดชุมพร ซึ่งเป็นแหล่งที่สามารถจัดหาวัตถุดิบกุ้งได้อย่างเหมาะสม เนื่องจากอยู่ใกล้พื้นที่ที่มีฟาร์มเพาะเลี้ยงกุ้งที่มีคุณภาพเป็นจำนวนมาก ส่งผลให้บริษัทฯ สามารถจัดหาวัตถุดิบที่มีคุณภาพสูงปริมาณมากได้ตลอดทั้งปี และประหยัดค่าใช้จ่ายในการขนส่งวัตถุดิบอีกทางหนึ่ง

2. บริษัทฯ มีตลาดส่งออกที่สำคัญ คือ กลุ่มประชาคมยุโรป, ญี่ปุ่น, สหรัฐอเมริกา, แคนาดา, ออสเตรเลีย และอื่นๆ ซึ่งบริษัทฯ มีนโยบายกระจายการส่งออกไปในแต่ละประเทศในสัดส่วนที่เหมาะสม เพื่อเป็นการลดความเสี่ยงต่อการพึ่งพาเพียงตลาดเดียว

3. บริษัทฯ มีกลยุทธ์ที่จะรักษาลูกค้าไว้ คือ การขนส่งที่มีประสิทธิภาพ รวดเร็ว ตรงต่อเวลา และความซื่อสัตย์ต่อลูกค้า รวมทั้งมีนโยบายการขายที่ต้องการให้ลูกค้าพึงพอใจสูงสุด โดยเน้นในด้านคุณภาพสินค้าและบริการที่ประทับใจ

4. บริษัทฯ มุ่งเน้นในผลิตภัณฑ์กุ้ง ทำให้บริษัทฯ มีความชำนาญในด้านกุ้ง สามารถทุ่มเทพยายามในการพัฒนาผลิตภัณฑ์ให้มีคุณภาพสูง รวมถึงมีทักษะแรงงานที่มีความชำนาญในด้านกุ้งมาช้านาน ส่งผลให้การดำเนินงานของบริษัทฯ เป็นไปอย่างราบรื่น และมีประสิทธิภาพ

5. บริษัทฯ มุ่งเน้นการทำธุรกิจแบบยั่งยืน กับลูกค้าของบริษัทฯ และเป็นมิตรกับสภาพแวดล้อม

6. บริษัทฯ ได้มีการทำฟาร์มเพาะเลี้ยงกุ้งเป็นของตนเอง เพื่อขยายกิจการให้ครบวงจรตั้งแต่ต้นน้ำถึงปลายน้ำ ตามหลักการการดำเนินการธุรกิจของบริษัทฯ ที่เน้นการเติบโตของธุรกิจอย่างยั่งยืน นอกจากนี้ฟาร์มดังกล่าวยังถือเป็นฟาร์มต้นแบบที่ได้รับมาตรฐานระดับสูงตามความต้องการของลูกค้า เพื่อเป็นแนวทางให้กับผู้ประกอบการเลี้ยงกุ้งรายอื่นๆ ได้ศึกษา และใช้เป็นแนวทางในการพัฒนาฟาร์มเพาะเลี้ยงกุ้งของตนเองต่อไป

7. บริษัทฯ ได้มีการขยายการลงทุนไปยังต่างประเทศ เพื่อเพิ่มช่องทางการตลาดให้ใกล้ชิดผู้บริโภคมากยิ่งขึ้น และเป็นการเพิ่มความแข็งแกร่งในการบริหารห่วงโซ่อุปทาน

2) นโยบายการตลาด

บริษัทฯ มีนโยบายการขายที่ต้องการให้ลูกค้ามีความพึงพอใจสูงสุด ดังนั้นบริษัทฯ จึงได้มีการกำหนดให้ความพึงพอใจของลูกค้าเป็นตัวชี้วัดหลักของการดำเนินงานของบริษัทฯ เพื่อนำมาพัฒนาและปรับปรุงคุณภาพของสินค้าและบริการให้ดียิ่งๆ ขึ้นไป โดยในปี 2561 บริษัทฯ ได้รับคะแนนความพึงพอใจจากลูกค้าร้อยละ 91

นอกจากนี้บริษัทฯ ยังมีนโยบายในการผลิตสินค้าให้มีคุณภาพ และมาตรฐานสูง ด้วยเทคโนโลยีการผลิตที่ทันสมัยและมีประสิทธิภาพสูง โดยบริษัทฯ ให้ความสำคัญต่อการลงทุนเครื่องจักรในกระบวนการผลิต และเน้นการพัฒนาอย่างต่อเนื่อง รวมทั้งมีระบบการตรวจสอบคุณภาพสินค้าทุกขั้นตอน ทำให้สินค้าของบริษัทฯ ได้รับการรับรองระบบมาตรฐานคุณภาพและความปลอดภัยอาหาร (Quality and Food Safety System) ระดับสากลและระดับประเทศ ดังนี้

- **Global Standard for Food Safety (BRC) Standard** เป็นมาตรฐานที่ใช้ในการรับรองระบบการผลิตที่ครอบคลุมเนื้อหาการจัดการด้านคุณภาพของผลิตภัณฑ์ สุขลักษณะในการผลิต ความปลอดภัยของอาหารของบริษัทผู้ผลิตที่ผลิตอาหารและบรรจุภัณฑ์ต่างๆ ให้กับร้านค้าปลีกต่างๆ (Retail) ในประเทศอังกฤษและบางประเทศในสหภาพยุโรป
- **FSSC 22000** จาก United Kingdom Accreditation Service (UKAS) เป็นโปรแกรมการรับรองระบบการจัดการความปลอดภัยทางอาหารโดยสมบูรณ์ โดยอยู่บนพื้นฐานของมาตรฐานระบบต่างๆ ที่มีอยู่ ณ ปัจจุบัน นั่นคือ ISO 22000 และ PAS 220 ที่จำเป็นต้องมีว่าด้วยความปลอดภัยทางอาหารสำหรับการผลิตอาหาร

- **Best Aquaculture Practices (BAP) Standard** จาก Global Aquaculture Alliance ซึ่งเป็นมาตรฐานการรับรองระบบการผลิตผลิตภัณฑ์อาหารทะเลโดยเป็นมาตรฐานที่ต้องการของลูกค้าหลายๆ ประเทศทั่วโลก โดยข้อกำหนดมาตรฐาน BAP นั้นจะครอบคลุมทั้งด้านความปลอดภัยอาหาร การตรวจสอบย้อนกลับได้ตลอดห่วงโซ่การผลิต การจัดการด้านความปลอดภัยและอาชีวอนามัย และการจัดการด้านสิ่งแวดล้อม
- **Aquaculture Stewardship Council (ASC) Chain of Custody Standard** จาก Accreditation Services International (ASI) เป็นมาตรฐานรับรองการผลิตอาหารทะเลจากวัตถุดิบที่เพาะเลี้ยงอย่างยั่งยืน สามารถตรวจสอบย้อนกลับถึงที่มาของอาหารทะเลได้ทุกขั้นตอนตั้งแต่ต้นทางจนถึงมือผู้บริโภค
- **Good Manufacturing Practice (GMP)** หรือ หลักเกณฑ์และวิธีการที่ดีในการผลิตจากกรมประมง และ GMP Codex Alimentarius จากสำนักงานมาตรฐานสินค้าเกษตรและอาหารแห่งชาติ (ACFS) กระทรวงเกษตรและสหกรณ์ เป็นมาตรฐานการจัดการสุขลักษณะที่ดีในการผลิตที่ครอบคลุมเนื้อหาการจัดการปัจจัยพื้นฐานในการผลิตที่ส่งผลต่อสุขลักษณะที่ดีในการผลิต รวมถึงความปลอดภัยของอาหาร
- **Hazard Analysis Critical Control Point (HACCP)** หรือ ระบบการวิเคราะห์อันตรายและจุดควบคุมที่สำคัญในการผลิตอาหาร จากกรมประมง และ HACCP Codex Alimentarius จากสำนักงานมาตรฐานสินค้าเกษตรและอาหารแห่งชาติ (ACFS) กระทรวงเกษตรและสหกรณ์ เป็นมาตรฐานการจัดการด้านความปลอดภัยของอาหาร มุ่งเน้นการจัดการกระบวนการผลิต เพื่อผลิตผลิตภัณฑ์อาหารอย่างปลอดภัยต่อผู้บริโภค
- **Q-Mark** จากกรมประมง เป็นใบรับรองว่า บริษัทฯ มีระบบคุณภาพและสินค้าได้มาตรฐานตามเกณฑ์กำหนดของ Q-Mark.
- **ISO 9001** จาก United Kingdom Accreditation Service (UKAS) เป็นมาตรฐานสากลที่องค์กรธุรกิจทั่วโลกให้ความสำคัญเพื่อความเป็นเลิศทางด้านคุณภาพ และความมีประสิทธิภาพของการดำเนินงานภายในองค์กร
- **มาตรฐานอาหารฮาลาล** จากสำนักงานคณะกรรมการกลางอิสลามแห่งประเทศไทย เป็นระบบเชิงบูรณาการทางด้านการบวนการผลิต ตั้งแต่เริ่มต้นถึงสิ้นสุดตลอด “สายโซ่การผลิต” จะต้อง “ฮาลาล” คือ ถูกต้องตามบัญญัติศาสนาอิสลาม
- **ISO/IEC 17025** จากสำนักงานมาตรฐานห้องปฏิบัติการ (Bureau of Laboratory Quality Standards), กระทรวงสาธารณสุข (Ministry of Public Health) เป็นการรับรองระบบคุณภาพของห้องปฏิบัติการ (laboratory)

ลักษณะของลูกค้า

ลักษณะของลูกค้าแบ่งออกเป็น 4 ประเภทดังนี้

ผู้นำเข้า (IMPORTER) โดยนำเข้าเพื่อจำหน่ายให้แก่ผู้ค้าส่งและภัตตาคาร

ผู้ค้าส่ง (WHOLESALER) เป็นผู้ค้าส่งรายใหญ่ที่นำเข้าเองเพื่อจำหน่ายให้แก่ร้านค้าปลีกและภัตตาคาร

ผู้ขายปลีก (RETAILER) โดยนำเข้าเพื่อกระจายสินค้าให้แก่ร้านในเครือข่าย (CHAIN) ต่อไป โดยขายตรงให้แก่ผู้บริโภครายย่อย

โรงงานแปรรูป (REPROCESSOR) นำเข้าสินค้าประเภทกุ้งสดหรือกุ้งต้มปรุงสุกไปทำการแปรรูปเพิ่มมูลค่าหรือผลิตอีกทอดหนึ่ง

การจำหน่ายและช่องทางการจำหน่าย

ผลิตภัณฑ์ของ บริษัท ซีเฟรชอินเตอร์ จำกัด (มหาชน) และบริษัทย่อยเกือบทั้งหมดจำหน่ายในต่างประเทศ ภายใต้เครื่องหมายการค้าของบริษัทฯ และเครื่องหมายการค้าของลูกค้า โดยดำเนินการติดต่อกับลูกค้าโดยตรงทั้งหมด ซึ่งลูกค้าเหล่านี้

เป็นผู้นำเข้ารายใหญ่ของตลาดส่งออกนั้นๆ ส่วนใหญ่เป็นคู่ค้าที่เป็นพันธมิตรกับบริษัทฯ มาเป็นระยะเวลาอันยาวนาน ปัจจุบันบริษัทฯ มีลูกค้าทั้งหมดประมาณ 100 ราย กระจายอยู่ทั่วโลก

สัดส่วนมูลค่าการจำหน่ายแยกตามภูมิภาค

สัดส่วนมูลค่าการจัดจำหน่ายแยกตามภูมิภาคของทั้งกลุ่ม

รายละเอียด	ปี 2561 (%)	ปี 2560 (%)	ปี 2559 (%)
1. สหภาพยุโรป	68	69	72
2. อเมริกา และแคนาดา	17	16	15
3. เอเชีย	15	14	12
4. ออสเตรเลีย, นิวซีแลนด์ และอื่นๆ	0	1	1
รวม	100	100	100

เนื่องจาก มีบริษัทย่อยตั้งอยู่ในอังกฤษ ทำให้สัดส่วนมูลค่าการจำหน่ายในสหภาพยุโรปจะสูงกว่าภูมิภาคอื่นๆ แต่ผลิตภัณฑ์ที่จำหน่ายในสหภาพยุโรปนั้นมีการกระจายต้นกำเนิดจากแหล่งวัตถุดิบในหลายภูมิภาค โดยในปี 2561 สัดส่วนการส่งออกของบริษัทฯ จากประเทศไทยไปยังสหภาพยุโรปคิดเป็นเพียง 6% ของมูลค่าการจัดจำหน่ายทั้งหมด ทำให้เป็นการลดความเสี่ยงหากสหภาพยุโรปมีการประกาศมาตรการทางการค้าที่ส่งผลกระทบต่อ การส่งออกสินค้าจากประเทศไทย

สภาพการแข่งขัน

ปริมาณผลผลิตกุ้งในปี พ.ศ. 2561 (อ้างอิงจาก GOAL : the Global Aquaculture Alliance) จากประเทศผู้ผลิตรายใหญ่ๆ มีปริมาณเพิ่มขึ้นมาก เมื่อเทียบกับปีที่แล้ว อินเดียมีผลผลิตประมาณ 600,000 ตัน, เวียดนาม อยู่ที่ 600,000 ตัน, อินโดนีเซีย อยู่ที่ 550,000 ตัน และเอกวาดอร์ อยู่ที่ 500,000 ตัน ขณะที่ผลผลิตของไทยมีปริมาณใกล้เคียงกับปีก่อน ซึ่งเป็นผลมาจากการที่เกษตรกร ไทยลดปริมาณการเลี้ยงกุ้งในช่วงกลางปี 2561 เนื่องมาจากราคาที่ลดลงในช่วงครึ่งปีแรกไม่คุ้มค่าให้เกษตรกรขยายการเลี้ยงกุ้ง และการที่ผลผลิตในประเทศไทยไม่ได้เพิ่มขึ้น ในขณะที่อุปทานกุ้งทั่วโลกเพิ่มขึ้น ส่งผลให้ราคาวัตถุดิบของไทยมีราคาสูงกว่าประเทศอื่น ทำให้ผู้ส่งออกพยายามที่จะขอให้รัฐบาลทบทวน การอนุญาตให้นำเข้ากุ้งจากต่างประเทศ แต่ก็ยังไม่ได้รับการอนุมัติ

ในภาพรวมของอุตสาหกรรมกุ้ง ของปี 2561 ยังมีการแข่งขันสูง โดยคู่แข่งหลัก ยังคงเป็นอินเดีย เวียดนาม อินโดนีเซีย เอกวาดอร์ โดยตลาดนำเข้าหลัก คือ จีน อเมริกา ญี่ปุ่น แคนาดา เกาหลี

การส่งออกกุ้งของบริษัทฯ ในปี 2561

ตลาดยุโรป

ปริมาณการนำเข้ากุ้งของสหภาพยุโรป (EU) ทั่วโลกมีปริมาณเพิ่มขึ้นเล็กน้อยแต่มูลค่าการส่งออกลดลง เนื่องจากราคาขายมีแนวโน้มลดลง โดยสหภาพยุโรปนำเข้าจากเวียดนามเป็นหลัก ส่วนการนำเข้าจากประเทศไทยมีสัดส่วนอยู่ที่ 1% ลดลงจากปี 2560 เนื่องจากประเทศไทยยังคงถูกกลุ่มสหภาพยุโรปตัดสิทธิ Generalized System of Preferences : GSP (สินค้ากุ้งแปรรูปแช่แข็ง อัตราภาษีนำเข้าเพิ่มขึ้นจาก 7% เป็น 20% เริ่มในปี 2557 และสินค้ากุ้งสดแช่แข็ง อัตราภาษีนำเข้าจาก 4.2% เพิ่มขึ้นเป็น 12% เริ่มในปี 2558) ทำให้ผู้ส่งออกจากประเทศไทยสูญเสียความสามารถในการแข่งขันกับประเทศคู่แข่งรายอื่นที่ยังคงได้รับสิทธิ GSP หรือมีสนธิสัญญา Free Trade Area : FTA กับสหภาพยุโรป และในช่วงปีที่ผ่านมา ประเทศไทยยังคงอยู่ในสถานะ

ใบเหลืองกรณี การทำประมงที่ผิดกฎหมาย (Illegal Unreported and Unregulated Fishing: IUU Fishing) ทำให้มูลค่าการส่งออกของไทยลดลง

ในส่วนของบริษัทฯ ปริมาณการส่งออกสินค้าของบริษัทฯ ในตลาดกลุ่มสหภาพยุโรปลดลงในทิศทางเดียวกัน อย่างไรก็ตาม อย่างไรก็ดี บริษัทฯ ได้ดำเนินงานตามนโยบาย และเงื่อนไขของลูกค้าย่างสม่ำเสมอ โดยมุ่งเน้นการทำธุรกิจแบบยั่งยืนตลอดห่วงโซ่อุปทาน รวมทั้งผลจากการที่บริษัทฯ ได้ขยายการลงทุนโดยไปจัดตั้งบริษัทย่อยอยู่ในประเทศอังกฤษ ยังเป็นการช่วยสร้างความเข้มแข็งในช่องทางการจัดจำหน่ายทำให้ใกล้ชิดผู้บริโภคได้มากขึ้น ส่งผลให้กลุ่มกิจการมียอดขายในตลาดยุโรปเพิ่มขึ้นประมาณ 14%

สำหรับแนวโน้มในปี 2562 ประเทศไทยได้รับการยกเลิกใบเหลือง IUU Fishing ซึ่งเป็นการช่วยส่งเสริมภาพลักษณ์ของประเทศไทยให้ดีขึ้น นอกจากนี้หลังจากที่ประเทศไทยมีการเลือกตั้งน่าจะเป็นโอกาสที่ดีในการนำไปสู่การเจรจาการค้า FTA ของไทยกับกลุ่มสหภาพยุโรป อย่างไรก็ตามก็ยังต้องติดตามความคืบหน้าในเรื่องการถอนตัวออกจากสหภาพยุโรปของประเทศไทย (Brexit)

ตลาดสหรัฐอเมริกา

สถานการณ์การผลิตกุ้งในตลาดโลกมีปริมาณเพิ่มขึ้น การแข่งขันในตลาดกุ้งขาวที่สูงขึ้นตามไปด้วย โดยเฉพาะในตลาดสหรัฐฯ ความต้องการกุ้งในตลาดสหรัฐฯ มีแนวโน้มสูงขึ้น และมียอดการนำเข้าเพิ่มขึ้นประมาณ 5% โดยอินเดียยังคงกลายเป็นผู้ส่งกุ้งรายใหญ่สุดไปยังตลาดสหรัฐฯ และมีการส่งออกไปยังสหรัฐฯ เพิ่มขึ้น 36% รองลงมาได้แก่ อินโดนีเซีย, เอกวาดอร์, เวียดนาม, จีน ตามลำดับ โดยทุกชาติมียอดส่งออกเพิ่มขึ้น ในขณะที่ไทยเป็นอันดับที่ 6 มียอดส่งออกลดลง 36% ซึ่งเป็นผลมาจากที่ราคาวัตถุดิบของไทยสูงกว่าประเทศอื่น

สำหรับเรื่องมาตรการตอบโต้การทุ่มตลาดของสหรัฐฯ ในปี 2561 สหรัฐฯ ได้กำหนดอัตราตอบโต้การทุ่มตลาดกุ้งจากอินเดียเพิ่มขึ้น จากเดิม 0.84% เป็น 2.34% ในขณะที่ไทยยังคงอัตราเดิม ที่ 0.81% ซึ่งอัตราดังกล่าวไม่ได้มีผลกระทบต่อการส่งกุ้งจากอินเดีย ไปสหรัฐฯ แต่อย่างใด

อย่างไรก็ดีกระทรวงการต่างประเทศของสหรัฐฯ ได้เผยแพร่รายงานสถานการณ์การค้ามนุษย์ (Tip Report) ประจำปี 2561 เมื่อวันที่ 28 มิถุนายน 2561 สหรัฐฯ ได้ปรับสถานะของประเทศไทยขึ้นจากระดับที่ 2 แบบเฝ้าระวัง (Tier 2 Watch List) มาเป็นระดับที่ 2 (Tier 2 หรือประเทศที่มีความพยายามอย่างเห็นได้ชัดอย่างมีนัยสำคัญที่จะจัดการกับปัญหาการค้ามนุษย์ภายในประเทศให้พัฒนาถึงระดับมาตรฐาน) และจากการที่บริษัทฯ ยังคงเน้นเรื่องสินค้าที่มีคุณภาพตามมาตรฐานสากล รวมทั้งผลจากการที่บริษัทฯ ได้ขยายการลงทุนโดยไปจัดตั้งบริษัทย่อยอยู่ในสหรัฐฯ ยังเป็นการช่วยสร้างความเข้มแข็งในช่องทางการจัดจำหน่ายทำให้ใกล้ชิดผู้บริโภคได้มากขึ้น ส่งผลให้กลุ่มกิจการมียอดขายในตลาดสหรัฐฯ เพิ่มขึ้นประมาณ 10%

สำหรับในปี 2562 บริษัทฯ ยังคงต้องติดตามความคืบหน้าของสงครามการค้าว่าจะมีผลกระทบกับการส่งออกกุ้งไทยไปยังสหรัฐฯ หรือไม่

ตลาดเอเชีย

การบริโภคกุ้งของประเทศญี่ปุ่นยังคงเป็นไปตามเทศกาล ถึงแม้กุ้งจะมีราคาถูกลง แต่ปริมาณความต้องการก็ไม่ได้เพิ่มมากขึ้น การเกิดแผ่นดินไหวในฮอกไกโด และพายุไต้ฝุ่นในโอซาก้า ก็เป็นอีกปัจจัยที่ทำให้การบริโภคลดลง ดังนั้นตัวเลขการนำเข้าของญี่ปุ่นในปี 2561 ได้มีการปรับตัวลดลง 4.4% เมื่อเทียบกับปี 2560 ซึ่งมูลค่าการส่งออกของบริษัทฯ ก็ลดลงไปในทิศทางเดียวกัน เมื่อเทียบกับปี 2560 สินค้าที่ยังคงขายมากที่สุดไปตลาดญี่ปุ่น ยังเป็นสินค้าในกลุ่มกุ้งมูลค่าเพิ่ม (value added)

ปี 2561 บริษัทฯ ยังคงขยายฐานลูกค้าใหม่ในทวีปเอเชียเพิ่มขึ้น โดยอาศัยกลยุทธ์การนำเสนอด้านคุณภาพและมาตรฐานสินค้าให้ตรงตามความต้องการของลูกค้าในราคาที่เหมาะสมและเป็นธรรม ทั้งนี้ตลาดเป้าหมายหลักของบริษัทฯ ดำเนินการอยู่ คือ จีน, ใต้หวัน, เกาหลีใต้ และสิงคโปร์ ซึ่งปริมาณการบริโภคและนำเข้ากุ้งในประเทศดังกล่าวสูง โดยในปี 2561 บริษัทฯ ส่งออกสินค้าไปตลาดอื่นๆ มีปริมาณเพิ่มขึ้น 95.5% เมื่อเทียบกับปีก่อน

ตลาดอื่นๆ

ปี 2561 บริษัทฯ ยังคงขยายฐานลูกค้าใหม่ในตลาดอื่น เพื่อเปิดตลาดใหม่ในภูมิภาคอื่น และสร้างฐานลูกค้ารายใหม่เพิ่ม โดยอาศัยกลยุทธ์การนำเสนอด้านคุณภาพและมาตรฐานสินค้าให้ตรงตามความต้องการของลูกค้าในราคาที่เหมาะสมและเป็นธรรม

2.3 การจัดหาผลิตภัณฑ์หรือบริการ

การผลิต

บริษัท ซีเฟรชอินดัสตรี จำกัด (มหาชน) มีโรงงานตั้งอยู่ที่จังหวัดชุมพร และ Blue Earth Foods Limited ซึ่งเป็นบริษัทย่อย และมีโรงงานตั้งอยู่ในประเทศอังกฤษ โดยมีกำลังการผลิตรวมสำหรับผลิตภัณฑ์ที่สำคัญในปี 2559 - 2561 ดังนี้

กำลังการผลิตและปริมาณการผลิตจริง (รวมบริษัทย่อย)

กำลังการผลิต (ตัน)	2561	2560	2559
กำลังการผลิตเต็มที่	30,000	30,000	30,000
ปริมาณการผลิตจริง			
ผลิตภัณฑ์อาหารทะเลแช่เย็นและแช่แข็ง	14,450	15,092	13,653
การใช้กำลังการผลิต (%)	48.17	50.31	45.51
อัตราการเพิ่ม (ลด) ของปริมาณการผลิต (%)	(4.25)	10.54	2.44

นโยบายการผลิตของบริษัทฯ ขึ้นอยู่กับเป้าหมายของยอดขายของบริษัทฯ ซึ่งจะมีการประมาณการในทุกๆ ปี

วัตถุดิบ และผู้จำหน่ายวัตถุดิบ

สินค้าของบริษัทฯ และบริษัทย่อยมีต้นกำเนิดจากแหล่งวัตถุดิบในหลายประเทศทั้งจากทวีปอเมริกา และเอเชีย อย่างไรก็ตาม ก็ที่วัตถุดิบหลักยังคงเป็นกุ้งจากประเทศไทย โดยมีสัดส่วนประมาณ 1 ใน 3 ของวัตถุดิบที่ใช้ทั้งหมด

สำหรับผลิตภัณฑ์กุ้งจากประเทศไทย วัตถุดิบมากกว่าร้อยละ 99 ซื้อมาในประเทศ โดยวัตถุดิบกุ้งสด คือ กุ้งขาว โดยแหล่งที่มา คือ กุ้งจากฟาร์ม ซึ่งจะครอบคลุมพื้นที่จังหวัดใกล้เคียงโรงงานในเขตจังหวัดที่มีการทำฟาร์มเลี้ยงกุ้ง ได้แก่ ชุมพร, สุราษฎร์ธานี, ระนอง และประจวบคีรีขันธ์ เป็นต้น โดยบริษัทฯ จะซื้อวัตถุดิบจากผู้จำหน่ายจากเจ้าของฟาร์มเลี้ยงกุ้งเกือบ 400 ราย

ปัจจุบันบริษัทฯ ได้มีการทำฟาร์มเพาะเลี้ยงกุ้งเป็นของตนเอง เพื่อขยายกิจการให้ครบวงจรตั้งแต่ต้นน้ำถึงปลายน้ำ นอกจากนี้ฟาร์มดังกล่าวยังถือเป็นฟาร์มต้นแบบที่ได้รับมาตรฐานระดับสูงเป็นที่ยอมรับของตลาดโลก ตามความต้องการของลูกค้า

การซื้อวัตถุดิบจากผู้จำหน่ายรายใดเกินกว่าร้อยละ 30 ของมูลค่าการสั่งซื้อวัตถุดิบทั้งหมด

- ไม่มี -

ราคาวัตถุดิบ (กึ่งแวนนาไม) โดยเฉลี่ยต่อกิโลกรัม ปี 2561

เดือน	ม.ค.	ก.พ.	มี.ค.	เม.ย.	พ.ค.	มิ.ย.	ก.ค.	ส.ค.	ก.ย.	ต.ค.	พ.ย.	ธ.ค.
ราคา/บาท	230	215	219	166	145	148	172	164	167	165	153	162

สถานการณ์วัตถุดิบ

ผลผลิตกุ้งของประเทศอื่นๆ ที่ส่งออกกุ้งเป็นหลัก อาทิเช่น อินเดีย เอกวาดอร์ฯ เพิ่มขึ้น ทำให้ราคากุ้งในตลาดโลกตกต่ำลงมากเนื่องจากอุปทานมากกว่าอุปสงค์ แม้ว่าราคากุ้งไทยจะสูงกว่าประเทศอื่นๆ มากก็ตาม แต่ราคาไม่จูงใจให้เกษตรกรไทยลงลูกกุ้งเพิ่มตามแผนการเลี้ยง ทำให้ผลผลิตกุ้งไทยมีปริมาณใกล้เคียงกับปีก่อน อย่างไรก็ตาม เกษตรกรมีการปรับปรุงด้านการเลี้ยงอย่างต่อเนื่อง เพื่อให้ได้อัตรารอดสูง และลดความเสี่ยงต่อการเกิดโรค คาดการณ์ว่าปี 2562 ผลผลิตจะเพิ่มขึ้นมากกว่าปี 2561

ผลกระทบต่อสิ่งแวดล้อม

กระบวนการผลิตของบริษัทฯ ไม่มีผลกระทบต่อสิ่งแวดล้อม ตามการดำเนินงานระบบการจัดการด้านสิ่งแวดล้อม ISO 14001 ทั้งในด้านการจัดการทรัพยากรอย่างคุ้มค่า การใช้พลังงานอย่างยั่งยืน และการจัดการวัตถุดิบเหลือใช้จากการผลิตด้วยการนำออกจำหน่ายในรูปของเศษวัสดุ สำหรับในด้านมลภาวะจากกระบวนการผลิตในรูปแบบ ของเสีย อากาศเสีย น้ำเสีย บริษัทฯ ได้มีระบบการตรวจติดตามผลการดำเนินงาน และติดตั้งระบบบำบัดน้ำเสีย โดยอยู่ในความควบคุมดูแลของสำนักงานอุตสาหกรรมจังหวัด เป็นไปตามกฎหมายกำหนด มีระบบการจัดการสอดคล้องตามมาตรฐานและพัฒนาอย่างต่อเนื่อง ทั้งนี้ บริษัทฯ มีค่าใช้จ่ายในการควบคุมดูแลระบบบำบัดน้ำเสียในปี 2560 และปี 2561 เป็นเงินประมาณ 284,174 บาท และ 227,536 บาท ตามลำดับ

3. ปัจจัยความเสี่ยง

บริษัทฯ ตระหนักถึงความสำคัญของความเสี่ยงจากปัจจัยอันหลากหลายที่อาจเกิดขึ้นได้ทุกเมื่อ ไม่ว่าจะอยู่ภายใต้หรือนอกเหนือการคาดการณ์และการควบคุมของบริษัทฯ ซึ่งอาจส่งผลกระทบต่อการบรรลุเป้าหมายและวัตถุประสงค์ในการดำเนินธุรกิจทั้งในระยะสั้นและระยะยาว โดยบริษัทฯ ทำระบบและการดำเนินการบริหารความเสี่ยงในระดับองค์กรและระดับปฏิบัติการ แผนกการบริหารความเสี่ยงเข้ากับกลยุทธ์ขององค์กร โดยทำงานเชื่อมโยงกันระหว่าง หน่วยงานเจ้าของความเสี่ยง (Risk owner) ส่วนบริหารความเสี่ยง และคณะกรรมการบริหารความเสี่ยง

ในปี 2561 บริษัทฯ ได้จัดประเภทความเสี่ยงใหม่โดยเพิ่มประเภทความเสี่ยงที่เกี่ยวข้องกับสิ่งแวดล้อม สังคม และบรรษัทภิบาล ซึ่งเป็นประเด็นความเสี่ยงความสำคัญที่ส่งผลกระทบต่อความยั่งยืนขององค์กร เพื่อให้เกิดการจัดการความเสี่ยงอย่างมีประสิทธิภาพพร้อมในการรับมือป้องกันและปรับตัวรับความเสี่ยงต่างๆ

3.1 ความเสี่ยงด้านกลยุทธ์

1) การแข่งขันทางการตลาด

ในปี 2561 ประเทศไทยได้รับผลกระทบจากการที่ปริมาณผลผลิตกุ้งทั่วโลกเพิ่มขึ้น ในขณะที่ไทยยังคงประสบปัญหาจากโรคกุ้ง ทำให้ราคากุ้งไทยสูงราคาดของประเทศคู่แข่งอย่างเช่น เอกวาดอร์ เวียดนาม อินโดนีเซีย อินเดีย และประเทศคู่แข่งยังได้เปรียบในเรื่องอัตราแลกเปลี่ยน และภณินำเข้าสินค้าไปยังสหภาพยุโรป นอกจากนี้ความก้าวหน้าทางเทคโนโลยีและนวัตกรรมต่างๆ ก็เข้ามามีบทบาทต่อการแข่งขันทางการตลาดของอุตสาหกรรมนี้ ไม่ว่าจะเป็น ต้นทุนการผลิต การกระจายสินค้า การจัดจำหน่าย พฤติกรรมผู้บริโภค หรือผลิตภัณฑ์และการบริการที่ต้องปรับเปลี่ยนให้เท่าทันกัน

ถึงแม้การแข่งขันในตลาดโลกจะมีความรุนแรงเข้มข้นก็ตาม บริษัทฯ ก็ยังมั่นใจถึงความสามารถในการแข่งขันทางการตลาดระดับประเทศนี้ ด้วยการประเมินความเสี่ยงและปรับกลยุทธ์ให้เหมาะสมกับกับปัจจัยการเปลี่ยนแปลงอยู่เสมอ

การบริหารความเสี่ยง

บริษัทฯ ได้มีการบริหารความเสี่ยงในเรื่องดังกล่าว ดังนี้

- สร้างและรักษาความเชื่อมั่นของลูกค้าและผู้มีส่วนได้ส่วนเสีย ต่อกระบวนการผลิต การจัดการความปลอดภัยอาหาร การจัดการสิ่งแวดล้อม การปฏิบัติด้านแรงงาน และการสอบย้อนกลับ (Traceability) ของบริษัทฯ ซึ่งได้รับการรับรองตามหลักมาตรฐานสากล เช่น HACCP (Hazard Analysis Critical Control Point), GMP, BRC Global Standard, BAP (Best Aquaculture Practices), Q-Mark, Halal, ISO 9001, FSSC 22000, ISO/IEC 17025, ISO 14001, ISO 50001, OHSAS 18001 และ CSR-DIW เป็นต้น
- มีความยืดหยุ่นในการตอบสนองความต้องการของลูกค้าแต่ละรายที่มีความหลากหลายทั้งด้านผลิตภัณฑ์ และการบริการ
- สร้างเอกลักษณ์จำเพาะของผลิตภัณฑ์บริษัทฯ ที่มีความโดดเด่นแตกต่างจากผลิตภัณฑ์ในตลาดอย่างชัดเจน โดยเฉพาะทางด้านคุณภาพและความสด
- บริหารความสัมพันธ์ระหว่างบริษัทฯ กับลูกค้าให้แน่นแฟ้น
- ปรับปรุงพัฒนาเครื่องจักร อุปกรณ์ และกระบวนการผลิตอย่างต่อเนื่องเพื่อเพิ่มประสิทธิภาพการผลิตและการควบคุมต้นทุนผลิตภัณฑ์ให้สามารถแข่งขันได้
- พัฒนาและขยายตลาดในต่างประเทศร่วมกับบริษัทย่อยในสหภาพยุโรปและสหรัฐอเมริกา ซึ่งช่วยให้สามารถตอบสนองความต้องการของลูกค้าได้อย่างมีประสิทธิภาพ รวมทั้งสามารถเข้าถึงกลุ่มตลาดไปยังตลาดที่สำคัญ และขยายการลงทุนไปยังต่างประเทศ เพื่อเพิ่มช่องทางการตลาดให้ใกล้ชิดผู้บริโภคมากยิ่งขึ้น และเป็นการเพิ่มความแข็งแกร่งในการบริหารห่วงโซ่อุปทาน

- ดำเนินการฟาร์มเลี้ยงกุ้งที่สอดคล้องต่อข้อกำหนดและมาตรฐานสากลอันหลากหลาย เพื่อผลิตกุ้งที่มีคุณภาพขั้นสูงที่สามารถตอบสนองความต้องการของลูกค้าซึ่งให้ความสำคัญกับเรื่องสิ่งแวดล้อม ในปีที่ผ่านมา ฟาร์มเพาะเลี้ยงกุ้งของบริษัทฯ ผ่านการรับรองมาตรฐานจาก ASC (Aquaculture Stewardship Council) ซึ่งเป็นมาตรฐานระดับสากลที่มีข้อกำหนดอันเข้มงวด มุ่งเน้นการเพาะเลี้ยงสัตว์น้ำอย่างมีความรับผิดชอบต่อบรรเทาผลกระทบทางด้านลบต่อสังคมและสิ่งแวดล้อม

2) การลงทุนในต่างประเทศ

บริษัทฯ ได้ร่วมลงทุนในกิจการในประเทศต่างๆ ตั้งแต่ปี 2554 เป็นต้นมา เป็นกลยุทธ์การเสริมสร้างความยั่งยืนทางธุรกิจที่นอกเหนือการส่งออกสินค้ากุ้งเพียงด้านเดียว ช่วยให้บริษัทฯ สามารถขยายและเสริมสร้างการค้าไปยังตลาดที่สำคัญผ่านความสัมพันธ์ระยะยาวบนพื้นฐานของห่วงโซ่อุปทานแบบบูรณาการตั้งแต่ฟาร์มจนถึงการค้าปลีก รวมทั้งสามารถตอบสนองความต้องการของลูกค้าได้ดียิ่งขึ้นด้วยผลิตภัณฑ์และบริการที่กิจการในต่างประเทศเหล่านี้เท่านั้นที่ช่วยให้เกิดขึ้นได้ และถือเป็นการกระจายความเสี่ยงอย่างหนึ่ง เพื่อรองรับสถานการณ์ที่บริษัทฯ ไม่สามารถควบคุมได้

อย่างไรก็ดีการดำเนินงานภายหลังการตัดสินใจลงทุนของกิจการในแต่ละประเทศ อาจมีผลกระทบมาจากหลายปัจจัยที่มีการเปลี่ยนแปลงในแต่ละช่วงเวลา ทั้งภาวะเศรษฐกิจ นโยบายการเมือง นโยบายการคลังและการเงิน นโยบายกีดกันทางการค้า วัฒนธรรม ประเด็นด้านประชากรศาสตร์ การเปลี่ยนแปลงทางธรรมชาติ การก่อการร้าย โรคระบาด เป็นต้น

ผลการดำเนินงานโดยรวมจากการลงทุนในต่างประเทศมีการเติบโตเป็นที่น่าพอใจ โดยในปี 2561 กิจการในต่างประเทศมีรายได้ 6,490 ล้านบาท

การบริหารความเสี่ยง

บริษัทฯ ได้มีการบริหารความเสี่ยงในเรื่องดังกล่าว ดังนี้

- แต่งตั้งกรรมการเข้าไปดูแลการดำเนินงานในบริษัทย่อย และจัดตั้งคณะกรรมการเพื่อทบทวนการดำเนินงานของบริษัทฯ ต่างๆ ในกลุ่มอย่างใกล้ชิด เป็นประจำอย่างน้อยเดือนละ 1 ครั้ง
- สร้างระบบสารสนเทศและระบบการวางแผนทางธุรกิจขององค์กรที่เชื่อมโยงกันระหว่างบริษัทฯ และบริษัทย่อยในต่างประเทศ ทำให้สามารถเข้าถึงและทบทวนข้อมูลได้ทันที
- จัดส่งบุคลากรจากหน่วยงานต่างๆ ไปปฏิบัติงานในบริษัทต่างๆ ของกลุ่มในต่างประเทศเป็นระยะ
- มีการประชุมร่วมกันระหว่างผู้บริหารระดับสูงของบริษัทฯ และบริษัทย่อยเฉลี่ยเดือนละ 1 ครั้ง รวมทั้งมีการกำหนดกลยุทธ์ทางธุรกิจและการวางแผนการดำเนินงานประจำปีร่วมกันทั้งกลุ่มบริษัทฯ อย่างน้อยปีละ 1 ครั้ง
- ติดตามสถานการณ์การทำประชามติของอังกฤษที่ได้ตัดสินใจที่จะออกจากการเป็นสมาชิกของสหภาพยุโรป (Brexit) รวมทั้งการทำสงครามการค้าอย่างใกล้ชิด
- ว่าจ้างที่ปรึกษาที่มีความเชี่ยวชาญ เช่น นักกฎหมาย ผู้สอบบัญชี เพื่อมั่นใจว่าบริษัทย่อยให้ดำเนินการตามที่คาดหวังและปฏิบัติงานสอดคล้องกับกฎหมายที่เกี่ยวข้อง

3.2 ความเสี่ยงด้านการดำเนินงาน

1) ความผันผวนของราคาและปริมาณของวัตถุดิบ

ในปี 2561 ในขณะที่ผลผลิตของประเทศผู้เลี้ยงกุ้งรายใหญ่ของโลกรายอื่นเพิ่มมากขึ้น อย่างเช่น เอกวาดอร์ เวียดนาม อินโดนีเซีย อินเดีย แต่ผลผลิตจากการเลี้ยงกุ้งในประเทศไทยมีปริมาณใกล้เคียงปีก่อน เป็นผลมาจากสภาพอากาศ โรคกุ้ง ทำให้เกษตรกรหยุดหรือชะลอการเลี้ยง รวมทั้งมีการลดพื้นที่และความหนาแน่นในการเลี้ยง

การบริหารความเสี่ยง

บริษัทฯ ได้มีการบริหารความเสี่ยงในเรื่องดังกล่าว ดังนี้

- ติดตามเรื่องราววัตถุดิบกึ่งอย่างใกล้ชิด ทำให้จัดซื้อวัตถุดิบได้ตามเวลาที่กำหนด โดยพิจารณาตามการผลิต ฤดูเพาะเลี้ยงและรอบการจับขาย
- ดำรงวัตถุดิบล่วงหน้าสำหรับใช้ในการผลิตเพื่อส่งมอบให้ลูกค้าในช่วงนอกฤดูกาลของวัตถุดิบ
- มีทีมบุคลากรที่สามารถเข้าถึงและรับซื้อวัตถุดิบโดยตรงจากเกษตรกรในหลายๆ พื้นที่
- มีการรักษาความสัมพันธ์ที่ดีกับเกษตรกร
- ขยายเครือข่ายเกษตรกรให้ได้รับการรับรองมาตรฐาน BAP (Best Aquaculture Practice) เพื่อเพิ่มปริมาณของ แหล่งวัตถุดิบคุณภาพที่ตอบสนองความต้องการของตลาดในต่างประเทศ โดยบริษัทฯ ได้ให้การสนับสนุนทั้ง ด้านบุคลากร การอบรม คำแนะนำ และค่าใช้จ่าย
- จัดทำระบบข้อมูลการเพาะเลี้ยงกึ่งของเกษตรกร เพื่อช่วยให้สามารถประเมินปริมาณผลผลิตและวางแผนการจัดซื้อในขนาด ปริมาณ ราคา และเวลาที่เหมาะสม
- เพิ่มฟาร์มเลี้ยงกึ่ง และปรับปรุงพัฒนาการดำเนินงานฟาร์มเลี้ยงกึ่งบริษัทฯ อย่างต่อเนื่องเพื่อเป็นแหล่งเสริม วัตถุดิบระดับคุณภาพสูง
- บริษัทฯ ย่อยมีการกระจายการซื้อวัตถุดิบซึ่งมีแหล่งกำเนิดจากประเทศอื่นๆ เพิ่มเติม เช่น นำเข้าจากประเทศใน ทวีปอเมริกาและเอเชียโดยสัดส่วนของวัตถุดิบจากประเทศต่างๆ ดังกล่าว คิดเป็น 70% ของมูลค่าวัตถุดิบรวม
- บริษัทฯ ย่อยมีการขายผลิตภัณฑ์อาหารทะเลอื่นๆ นอกจากกึ่ง โดยปัจจุบันคิดเป็น 12% ของรายได้รวม

2) การกระจุกตัวของประเทศคู่ค้า

บริษัทฯ ได้มีการลงทุนจัดตั้งบริษัทย่อยอยู่ในประเทศอังกฤษ ทำให้กลุ่มบริษัทฯ มีฐานลูกค้าส่วนใหญ่อยู่ในสหภาพ ยุโรป ดังนั้นหากเกิดการเปลี่ยนแปลงใดๆ ทางด้านเศรษฐกิจ สังคม การเมือง นโยบายการค้า และอื่นๆ ในกลุ่มสหภาพยุโรป อาจ ส่งผลกระทบต่อผลประกอบการของบริษัทฯ ทั้งด้านบวกและลบ ปัจจัยเหล่านี้ถือเป็นสิ่งที่ท้าทายที่บริษัทฯ ต้องบริหารจัดการเพื่อ ลดผลกระทบของความเสี่ยงที่อาจเกิดขึ้น หรือสร้างประโยชน์จากโอกาสที่เป็นไปได้

การบริหารความเสี่ยง

- ขยายตลาดใหม่ไปยังประเทศต่างๆ นอกสหภาพยุโรปอย่างต่อเนื่องโดยเฉพาะภูมิภาคเอเชียแปซิฟิกที่มีการ เติบโตดี
- ในปี 2561 รายได้จากการส่งออกของบริษัทฯ จากประเทศไทยไปยังสหภาพยุโรปคิดเป็นเพียง 6% ของมูลค่า จัดจำหน่ายทั้งหมด ซึ่งเป็นการลดผลกระทบหากสหภาพยุโรปมีการประกาศมาตรการทางการค้าที่ส่งผล กระทบต่อการส่งออกสินค้าจากประเทศไทย
- พัฒนาตลาดในประเทศเป็นการเพิ่มเติม จากเดิมที่ผลิตสินค้าเพื่อส่งออกเกือบทั้งหมด

3.3 ความเสี่ยงด้านการบริหารการเงิน

1) ความผันผวนของอัตราแลกเปลี่ยนเงินตราต่างประเทศ

ธุรกรรมการค้าของกลุ่มบริษัทฯ ทั้งในประเทศและต่างประเทศ ส่วนอยู่ในรูปของสกุลเงินเหรียญสหรัฐและปอนด์ สเตอร์ลิงเป็นหลัก ความผันผวนของอัตราแลกเปลี่ยนเงินตราต่างประเทศดังกล่าว จึงคงเป็นปัจจัยความเสี่ยงสำคัญที่มีอิทธิพลต่อ การบริหารการเงินและผลประกอบการของบริษัทฯ

ในปี 2561 กลุ่มบริษัทฯ ได้รับผลกระทบในเรื่องความผันผวนของอัตราแลกเปลี่ยนโดยมีสาเหตุมาจาก

- ค่าเงินบาทเทียบกับดอลลาร์สหรัฐแข็งค่าประมาณ 5% เมื่อเทียบกับปีก่อน ซึ่งเป็นผลมาจากการปรับเปลี่ยนมุมมองในเรื่องอัตราดอกเบี้ยของธนาคารกลางสหรัฐ และสงครามการค้า
- ค่าเงินปอนด์สเตอร์ลิงที่ผันผวน ซึ่งเป็นผลต่อเนื่องมาจากการทำประชามติของอังกฤษที่ได้ตัดสินใจที่จะออกจากการเป็นสมาชิกของสหภาพยุโรป (Brexit) ตั้งแต่กลางปี 2559

การบริหารความเสี่ยง

บริษัทฯ ได้มีการบริหารความเสี่ยงในเรื่องดังกล่าว ดังนี้

- จัดตั้งคณะกรรมการอัตราแลกเปลี่ยนเงินตราต่างประเทศ เพื่อพิจารณาแนวทางและติดตามการดำเนินการ
- ใช้อนุพันธ์ทางการเงิน (Derivatives) ตามความเหมาะสมในแต่ละช่วงเวลา เช่น การเลือกใช้สัญญาซื้อขายเงินตราต่างประเทศล่วงหน้า เพื่อป้องกันความเสี่ยงที่จะส่งผลกระทบต่อธุรกิจ มิใช่เพื่อเก็งกำไร หรือการเลือกใช้การแลกเปลี่ยนภาระผูกพันสกุลเงิน (Currency Swap) เพื่อจัดการความเสี่ยงจากอัตราแลกเปลี่ยนที่เกิดจากการกู้ยืมหรือการลงทุนตามสัดส่วนร้อยละของธุรกรรมที่กำหนดไว้
- มีการทำการป้องกันความเสี่ยงแบบ Natural hedge โดยมีหนี้สินบางส่วนเป็นสกุลเงินตราต่างประเทศ เพื่อเป็นการสร้างสมดุล ซึ่งจะช่วยลดความเสี่ยงจากอัตราแลกเปลี่ยน และยังเป็นการประหยัดต้นทุนในการจัดการความเสี่ยง
- ติดตามความผันผวนของอัตราแลกเปลี่ยน สถานการณ์ Brexit รวมทั้งการทำสงครามการค้าอย่างใกล้ชิด

2) ความผันผวนของอัตราดอกเบี้ย

ในปี 2561 อัตราแลกเปลี่ยนมีแนวโน้มเป็นขาขึ้น เนื่องจากธนาคารกลางสหรัฐได้ขึ้นอัตราดอกเบี้ย รวมทั้งหมด 4 ครั้ง อย่างไรก็ตามบริษัทฯ ได้วางแผนการจัดการได้อย่างเพียงพอเหมาะสม โดยบริษัทฯ ยังคงมีเงินกู้บางส่วนที่มีอัตราดอกเบี้ยลอยตัว ความผันผวนของอัตราดอกเบี้ยจึงยังเป็นเรื่องที่อาจลดทอนผลประโยชน์ของบริษัทฯ หากมีการบริหารจัดการได้ไม่ดีพอ

การบริหารความเสี่ยง

บริษัทฯ ได้มีการบริหารความเสี่ยงในเรื่องดังกล่าว ดังนี้

- ติดตามความเคลื่อนไหวในตลาดเงินและแนวโน้มของอัตราดอกเบี้ยในตลาดอย่างใกล้ชิด เพื่อประกอบการพิจารณาเลือกใช้เครื่องมือทางการเงินที่เหมาะสมในการจัดการความเสี่ยงที่เกิดจากการเปลี่ยนแปลงอัตราดอกเบี้ย
- ออกหุ้นกู้ระยะยาว ซึ่งมีอัตราดอกเบี้ยคงที่ เพื่อลดความผันผวนของอัตราดอกเบี้ยในระยะยาว
- พิจารณาการลงทุนต่าง ๆ อย่างระมัดระวังและรอบคอบ รวมทั้งรักษาอัตราส่วนทางการเงินต่าง ๆ เช่น อัตราหนี้สินต่อทุน อัตราส่วนสภาพคล่อง ให้อยู่ในระดับที่เหมาะสม เพื่อให้กิจการมีฐานะการเงินที่มั่นคง

3.4 ความเสี่ยงด้านกฎหมายและกฎระเบียบข้อบังคับ

1) ความสอดคล้องต่อกฎระเบียบข้อกำหนดด้านความปลอดภัยอาหาร

ในปัจจุบันทั้งประเทศไทยเองและประเทศผู้นำเข้าต่างมีกฎระเบียบข้อกำหนดด้านความปลอดภัยอาหารอยู่มากมาย มีความเกี่ยวข้องตั้งแต่ที่มาของวัตถุดิบ ส่วนผสม ขั้นตอนการผลิต บุคลากร เครื่องจักรอุปกรณ์ สถานที่ สภาพแวดล้อม บรรจุภัณฑ์ การจัดเก็บ ไปจนถึงการขนส่ง การส่งมอบ การสอบย้อนกลับ เป็นต้น

ถึงแม้บริษัทฯ จะให้ความสำคัญในเรื่องความปลอดภัยอาหาร และมีความเชี่ยวชาญในการดำเนินการที่สอดคล้องกับข้อกำหนดด้านความปลอดภัยอาหารเป็นอย่างดีเสมอมา แต่ก็ไม่สามารถประมาทต่อความเสี่ยงจากกฎระเบียบที่จะเกิดขึ้นใหม่หรือถูกปรับเปลี่ยนไปอย่างรวดเร็วและเพิ่มความเข้มงวดมากยิ่งขึ้น

การบริหารความเสี่ยง

บริษัทฯ ได้มีการบริหารความเสี่ยงในเรื่องดังกล่าว ดังนี้

- ผ่านการรับรองมาตรฐานสากลต่างๆ ที่เกี่ยวข้องกับด้านการผลิตอาหาร ความปลอดภัยอาหาร การจัดการคุณภาพ แรงงาน พลังงาน สิ่งแวดล้อม เป็นต้น เช่น HACCP (Hazard Analysis Critical Control Point), GMP, BRC Global Standard, BAP (Best Aquaculture Practices), Q-Mark, Halal, ISO 9001, FSSC 22000, ISO/IEC 17025, ISO 14001, ISO 50001, OHSAS 18001, CSR-DIW เป็นต้น นอกจากนี้ยังได้รับการทวนสอบตามมาตรฐานของกลุ่มค้าจากประเทศต่างๆ อย่างต่อเนื่องตลอดปี
- ติดตามการเปลี่ยนแปลงกฎหมายและกฎระเบียบอย่างสม่ำเสมอ โดยบริษัทฯ มีระบบติดตามแจ้งเตือนข้อมูลกฎระเบียบที่จะเปลี่ยนแปลงหรือเกิดใหม่ รวมถึงระบบสื่อสารให้ผู้เกี่ยวข้องรับทราบเพื่อเตรียมการรองรับ

2) มาตรการต่างๆ ทางการค้าจากประเทศผู้นำเข้า

ประเทศผู้นำเข้าผลิตภัณฑ์กุ้งแช่เยือกแข็งรายใหญ่ของโลกและของบริษัทฯ ต่างมีการบังคับใช้มาตรการทางการค้าต่างๆ ทั้งในรูปแบบของภาษีนำเข้าและที่มีใช้ภายในโดยตรง ซึ่งเป็นอุปสรรคต่อการส่งออกสินค้ากุ้งแช่เยือกแข็งของไทย อาทิเช่น

- กฎระเบียบว่าด้วยการประมงที่ผิดกฎหมาย ขาดการรายงาน และไร้การควบคุม (IUU: Illegal, Unreported and Unregulated) เป็นมาตรการจากทางสหภาพยุโรปที่เน้นด้านการอนุรักษ์ความยั่งยืนของทรัพยากรสัตว์น้ำ และความหลากหลายทางชีวภาพของทรัพยากรทางทะเล
- การตอบโต้การทุ่มตลาด เป็นมาตรการที่สหรัฐอเมริกาได้นำมาบังคับใช้ต่อสินค้ากุ้งแช่เยือกแข็งจากประเทศไทยมาเป็นระยะเวลาที่ยาวนานกว่า 13 ปี และยังคงดำเนินต่อเนื่องไปอีกอย่างน้อย 3 ปี ผู้ส่งออกไทยจึงต้องเผชิญกับผลกระทบจากความผันผวนของอัตราภาษีทุ่มตลาดเป็นประจำทุกปีอันเนื่องมาจากการกระบวนการทบทวนอัตราภาษีที่ถูกกำหนดไว้เป็นแบบปีต่อปี

มาตรการข้างต้นเป็นเพียงส่วนหนึ่งของอีกหลายมาตรการที่ส่วนอยู่นอกเหนือการควบคุมของบริษัทฯ และส่งผลต่อความได้เปรียบเสียเปรียบทางการแข่งขันเมื่อเทียบกับคู่แข่งจากประเทศต่างๆ รวมทั้งผู้ประกอบการในประเทศผู้นำเข้าเอง

การบริหารความเสี่ยง

บริษัทฯ ได้มีการบริหารความเสี่ยงในเรื่องดังกล่าว ดังนี้

- ติดตามข้อมูลทางการค้าของประเทศผู้นำเข้าอย่างใกล้ชิด ศึกษาผลกระทบที่อาจเกิดขึ้นกับบริษัทฯ เพื่อเตรียมการป้องกันแก้ไขให้ทันกับเหตุการณ์
- ขยายตลาดออกไปในหลายประเทศ ทำให้ไม่จำเป็นต้องพึ่งพาสตลาดใดตลาดหนึ่งโดยเฉพาะ นอกจากนี้บริษัทฯ ยังมีการขยายการลงทุนไปยังต่างประเทศ ทำให้บริษัทฯ สามารถกระจายความเสี่ยงในเรื่องดังกล่าวได้
- ให้ความร่วมมือและสนับสนุนองค์กร/สถาบันต่างๆ ในการจัดหาและปฏิบัติตามข้อกำหนดอย่างถูกต้องและมีจริยธรรม
- ปรับรูปผลิตภัณฑ์จากวัตถุดิบกุ้งที่มาจากทะเลเลี้ยงเท่านั้น และทำงานร่วมกับองค์กรที่แก้ไขปัญหาเรื่องการประมง (ในส่วนที่เกี่ยวข้องกับวัตถุดิบจากทะเลเพื่อผลิตอาหารกุ้ง) เพื่อป้องกันการละเมิดกฎระเบียบว่าด้วยการประมงที่ผิดกฎหมาย ขาดการรายงาน และไร้การควบคุม (IUU)

3.5 ความเสี่ยงที่เกี่ยวข้องกับสิ่งแวดล้อม สังคม และบรรษัทภิบาล

1) โรคระบาดในกุ้ง

ด้วยปัจจุบันเกิดโรคระบาดในกุ้งเช่น การเกิดโรคลูกตายด่วน (Early Mortality Syndrome : EMS) โรคไมโครสปอร์ดิเซียในกุ้ง (Enterocytozoon Hepatopenaei: EHP) ส่งผลกระทบกับการผลิตและต้นทุนในการเพาะเลี้ยงกุ้ง ซึ่งมีปัจจัยหลายอย่างที่ทำให้เกิดโรคในกุ้งทั้งความแปรปรวนของสภาพดินฟ้าอากาศ คุณภาพของลูกกุ้งและน้ำ การบริหารจัดการฟาร์ม ซึ่งทางบริษัทฯ ได้พยายามพัฒนาและปรับปรุงการเลี้ยงกุ้งอย่างต่อเนื่อง เพื่อลดความเสี่ยงดังกล่าว

การบริหารความเสี่ยง

ในด้านการจัดการฟาร์มกุ้ง บริษัทฯ ได้มีการบริหารความเสี่ยงในเรื่องดังกล่าว ดังนี้

- มีบ่อสำหรับอนุบาลลูกกุ้ง (Nursery ponds) เพื่อเพิ่มความแข็งแรงและอัตราการรอดของลูกกุ้งในช่วง 2 - 3 สัปดาห์แรกของการเลี้ยงกุ้ง
- บ่อเลี้ยงกุ้งแต่ละบ่อมีขนาดประมาณ 2.5 - 3 ไร่ เพื่อให้จัดการการเลี้ยงได้ง่ายขึ้นและลดความเสี่ยงในการเกิดโรค
- ใช้เครื่องมือที่ทันสมัยในการตรวจวิเคราะห์เชื้อ รวมทั้งปรึกษากับนักวิชาการจากสถาบันภายนอกเพื่อพัฒนาความรู้เรื่องโรคร้ายให้แก่วิศวกร
- บริษัทฯ ให้ความสำคัญในเรื่องระบบความปลอดภัยทางชีวภาพ (Biosecurity) เพื่อป้องกันการนำเชื้อโรคเข้าสู่ระบบเพาะเลี้ยงกุ้ง และป้องกันการระบาดของโรค
- มีความรับผิดชอบต่อสังคมและสิ่งแวดล้อม โดยมีการบำบัดน้ำก่อนปล่อยออกสู่แหล่งน้ำสาธารณะ เพื่อป้องกันการระบาดของโรคไปสู่ภายนอกฟาร์ม

2) การเปลี่ยนแปลงสภาพอากาศ (Climate change)

การเปลี่ยนแปลงสภาพอากาศซึ่งเกิดจากพื้นผิวโลกมีอุณหภูมิสูงขึ้น ส่งผลให้เกิดภัยแล้งที่รุนแรงไปจนถึงพายุ โดยความถี่ของการเกิดภัยธรรมชาติมากขึ้นเรื่อยๆ การเปลี่ยนแปลงทางสภาพภูมิอากาศยังส่งผลกระทบต่อภาคเศรษฐกิจและสังคมอีกด้วย ยกตัวอย่างเช่น การขาดแคลนอาหารจนนำไปสู่การต่อสู้แย่งชิงทรัพยากร การอพยพย้ายถิ่นของประชาชนเนื่องจากระดับน้ำทะเลที่สูงขึ้นเพราะการละลายของน้ำแข็งขั้วโลก ดังนั้นหากเกิดการเปลี่ยนแปลงสภาพอากาศอย่างเช่น น้ำท่วม พายุ ภัยแล้ง อาจส่งผลกระทบต่อห่วงโซ่อุปทานของบริษัทฯ ทั้งในโรงงาน พนักงาน การขนส่ง ฟาร์มกุ้ง ฯลฯ

การบริหารความเสี่ยง

บริษัทฯ ได้มีการบริหารความเสี่ยงในเรื่องดังกล่าว ดังนี้

- ดำเนินธุรกิจโดยคำนึงถึงสิ่งแวดล้อมและสังคม และส่งเสริมให้เกิดการปฏิบัติอย่างมีจริยธรรมด้านสิ่งแวดล้อมอย่างจริงจัง
- ให้ความสำคัญในการพัฒนาระบบการจัดการด้านห่วงโซ่อุปทานอย่างยั่งยืน โดยบริษัทฯ ได้มีการจัดตั้งทีมงานพัฒนาห่วงโซ่อุปทาน (Supply Chain Development) เพื่อถ่ายทอดองค์ความรู้ที่บริษัทฯ มีความรู้ความชำนาญสู่เกษตรกร เพื่อให้เกษตรกรสามารถผลิตผลผลิตที่มีคุณภาพได้ตามมาตรฐานสากล และเป็นมิตรต่อสิ่งแวดล้อม รวมทั้งทีมงานดังกล่าวยังทำหน้าที่ตรวจสอบการปฏิบัติในเรื่องต่าง ๆ ดังกล่าวอย่างต่อเนื่อง เพื่อให้มั่นใจว่าตลอดห่วงโซ่อุปทานของบริษัทฯ มีความรับผิดชอบต่อสังคม
- ให้ความสำคัญอย่างต่อเนื่องในการลดการปล่อยก๊าซเรือนกระจก อนุรักษ์ทรัพยากรธรรมชาติและสิ่งแวดล้อม รวมถึงการใช้พลังงานอย่างคุ้มค่า ตามมาตรฐานการจัดการสิ่งแวดล้อม ISO 14001 และมาตรฐานการจัดการพลังงาน ISO 50001 เช่น มีการลงทุนและปรับปรุงเครื่องจักรเพื่อเพิ่มประสิทธิภาพการใช้พลังงานอย่างต่อเนื่อง

ใช้สารทำความเย็น R717 ซึ่งเป็นมิตรกับสิ่งแวดล้อมและไม่ทำลายชั้นบรรยากาศ (ไม่มี CFC) นำระบบไบโอแก๊ส มาใช้ร่วมกับระบบ Reverse Osmosis ในการบำบัดน้ำเสีย ซึ่งเป็นระบบที่มีประสิทธิภาพในการลดผลกระทบต่อชุมชนในด้านการใช้ทรัพยากรน้ำประปา รวมถึงมลภาวะทั้งทางน้ำและอากาศ

- ดำเนินการทำการเลี้ยงกุ้งที่สอดคล้องต่อข้อกำหนดและมาตรฐานสากลอันหลากหลาย เพื่อผลิตกุ้งที่มีคุณภาพสูงที่สามารถตอบสนองความต้องการของลูกค้าซึ่งให้ความสำคัญกับเรื่องสิ่งแวดล้อม ในปีที่ผ่านมา ฟาร์มเพาะเลี้ยงกุ้งของบริษัทฯ ผ่านการรับรองมาตรฐานจาก Aquaculture Stewardship Council (ASC) และ Best Aquaculture Practices (BAP)
- เพื่อลดความเสี่ยงจากการขาดแคลนวัตถุดิบซึ่งเป็นผลมาจากสภาพอากาศที่แปรปรวน บริษัทฯ มีการสำรองวัตถุดิบล่วงหน้าสำหรับใช้ในการผลิตเพื่อส่งมอบให้ลูกค้า รวมทั้งบริษัทยังมีการกระจายการซื้อวัตถุดิบซึ่งมีแหล่งกำเนิดจากประเทศอื่นๆ เพิ่มเติม เช่น นำเข้าจากประเทศในทวีปอเมริกาและเอเชียโดยสัดส่วนของวัตถุดิบจากประเทศต่างๆ ดังกล่าว คิดเป็น 70% ของมูลค่าวัตถุดิบรวม

3) สิทธิมนุษยชน (Human Rights)

ความเคารพต่อสิทธิมนุษยชน ซึ่งถือเป็นสิทธิขั้นพื้นฐานที่มนุษย์ทุกคนมีศักดิ์ศรี มีสิทธิ เสรีภาพ และเสมอภาค โดยปราศจากทั้งความคิดและการกระทำที่ล่วงละเมิดต่อกัน มาตรการต่างๆ เป็นอุปสรรคต่อการส่งออกสินค้ากุ้งแช่แข็งของไทย อาทิเช่น

- การจัดระดับในรายงานการค้ามนุษย์ (Trafficking in Persons Report) เป็นอีกหนึ่งมาตรการของทางสหรัฐอเมริกาที่ส่งผลกระทบต่อข้อยกเว้นภาษีของประเทศไทย แม้ในรายงานประจำปี 2561 ได้ประกาศยกระดับให้ประเทศไทย อยู่ในกลุ่ม “Tier 2” ปรับอันดับดีขึ้นจาก Tier 2 Watch List แต่หากการประเมินในครั้งถัดไปไทยถูกปรับลดระดับลง ก็จะส่งผลกระทบต่อภาพลักษณ์ของสินค้าไทยและก่อให้เกิดความเสี่ยงต่อการส่งออกของหลากหลายอุตสาหกรรม ทั้งทางตรงและทางอ้อม
- Trade Enforcement and Trade Facilitation Act (TFTEA) เป็นกฎหมายของสหรัฐอเมริกาที่ห้ามนำเข้าสินค้าจากต่างประเทศ ที่ผลิตโดยแรงงานบังคับ แรงงานเด็ก แรงงานที่ผลิตโดยนักโทษ และแรงงานขัดหนี้ โดยกำหนดให้ผู้นำเข้ามีการตรวจสอบและรับรองว่าสินค้านำเข้าไม่ได้ผลิตโดยแรงงานที่ไม่ถูกต้องตลอดห่วงโซ่อุปทาน เพื่อหลีกเลี่ยงการถูกกักกันหรือปฏิเสธการนำเข้าสินค้า
- กฎหมายต่อต้านการค้ามนุษย์และแรงงานทาสของสหราชอาณาจักร (2558) (The UK Modern Slavery Act (2015) กำหนดให้บริษัทต่างๆ รวมถึงบริษัทย่อยในสหราชอาณาจักร มีจัดการกับความเสี่ยงด้านสิทธิมนุษยชนในห่วงโซ่อุปทาน

ปัจจุบันด้านสิทธิมนุษยชนนับเป็นประเด็นที่ได้รับความสนใจจากสื่อและผู้บริโภคอย่างกว้างขวาง และประเด็นดังกล่าวสามารถส่งผลได้ทั้งเชิงบวกหรือเชิงลบต่อภาพลักษณ์และชื่อเสียงขององค์กร โดยขึ้นอยู่กับความรับผิดชอบและความโปร่งใสของบริษัทฯ ต่อหน่วยงานราชการ องค์กรไม่แสวงหาผลกำไร (NGOs) และลูกค้า

การบริหารความเสี่ยง

บริษัทฯ ได้มีการบริหารความเสี่ยงในเรื่องดังกล่าว ดังนี้

- ให้ความสำคัญและความเคารพต่อสิทธิมนุษยชนของพนักงานและครอบคลุมไปถึงผู้มีส่วนได้ส่วนเสียหรือผู้ที่เกี่ยวข้องหรือสัมพันธ์กับองค์กร โดยมีการกำกับดูแลการดำเนินงานไม่ให้มีส่วนเกี่ยวข้องกับการละเมิดสิทธิมนุษยชน และกำหนดข้อบังคับให้ผู้ขาย ผู้รับจ้างและผู้ส่งมอบในห่วงโซ่อุปทานไม่ให้ใช้แรงงานเด็กที่มีอายุ

ต่ำกว่า 18 ปี ไม่ใช้แรงงานหญิงมีครรภ์ในงานที่อาจเป็นอันตราย ไม่ใช้แรงงานบังคับ หรือไม่ใช้งานที่แรงงานที่ไม่สมัครใจ

- มีความเคารพในเสรีภาพในการรวมกลุ่มและเจรจาต่อรองของพนักงาน ด้วยการเปิดพื้นที่ให้พนักงานสามารถร้องเรียนเรื่องราวเกี่ยวกับการละเมิดสิทธิมนุษยชนและสิทธิแรงงานต่อผู้บริหารได้ โดยไม่ต้องหวั่นเกรงการถูกลงโทษ โดยพนักงานสามารถแสดงความคิดเห็นได้ผ่านคณะกรรมการสวัสดิการและคณะกรรมการความปลอดภัย หรือผ่านช่องทางรับเรื่องร้องเรียนอื่นๆ เช่น กล่องแสดงความคิดเห็น สายด่วน อีเมล เป็นต้น
- ผ่านการตรวจประเมินในด้านการจัดการแรงงาน ด้านสิทธิมนุษยชน รวมถึงมาตรฐานด้านความรับผิดชอบต่อสังคม ทั้งจากลูกค้าโดยตรง องค์กรไม่แสวงหาผลกำไร (NGOs) หรือจากผู้ตรวจประเมินที่เป็นบุคคลที่สาม
- มีนโยบายให้ทุกคนมีเสรีภาพในการเลือกนายจ้าง ได้อย่างอิสระ และบริษัทฯ มีกระบวนการในการสรรหาพนักงานอย่างมีความรับผิดชอบ (Responsible Recruitment) สำหรับพนักงานรายวันของบริษัทฯ ซึ่งบางส่วนเป็นแรงงานจากต่างชาติ บริษัทฯ มีการคัดเลือกตัวแทนจัดหางาน ซึ่งต้องมีใบอนุญาตในการจัดหาแรงงานและต้องปฏิบัติตามกฎหมายแรงงานของทั้งประเทศต้นทางและประเทศไทยอย่างเคร่งครัด รวมทั้งบริษัทฯ จะส่งทีมงานไปประเทศต้นทางเพื่อให้ข้อมูลของบริษัทฯ เช่น ลักษณะงาน สวัสดิการ กฎระเบียบของบริษัทฯ แก่แรงงานที่สนใจจะมาทำงานกับบริษัทฯ เพื่อเป็นข้อมูลในการพิจารณาประกอบการตัดสินใจก่อนการเข้าร่วมงานกับบริษัทฯ
- มีการบริหารจัดการด้านแรงงาน โดยยึดหลักยุติธรรม จริยธรรม และโปร่งใส ทำให้บริษัทฯ ได้รางวัลที่สำคัญต่างๆ อาทิ เช่น การได้รับการรับรองตามมาตรฐานแรงงานไทย โดยเป็น 1 ใน 5 บริษัทฯ ของประเทศที่สามารถรับรองระบบมาตรฐานแรงงานไทยได้อย่างต่อเนื่อง 10 ปีขึ้นไป การได้รับรางวัลสถานประกอบการดีเด่นด้านแรงงานสัมพันธ์และสวัสดิการแรงงานระดับประเทศ
- บริษัทฯ มีการลงทุนอย่างต่อเนื่องในการพัฒนาความรู้ขั้นสูงในด้านแรงงานและการจัดการด้านสิทธิมนุษยชน โดยร่วมมือกับองค์กรไม่แสวงหาผลกำไร (NGOs) ภาควิชาการและภาครัฐ ในปีพ.ศ. 2561 ได้รับการยอมรับจากกระทรวงการค้าและ Amfori BSCI

4) การลงทุนของผู้ถือหุ้นหลักทรัพย์

บริษัทฯ มีผู้ถือหุ้นกลุ่มเจ้าอาภาและผู้ที่เกี่ยวข้องถือหุ้นในบริษัทฯ ร้อยละ 66.68 ของจำนวนหุ้นที่จำหน่ายได้แล้วทั้งหมด จึงทำให้สามารถควบคุมมติที่ประชุมผู้ถือหุ้นได้เกือบทั้งหมด ยกเว้นเรื่องที่ถูกกฎหมายกำหนดให้ต้องได้รับเสียง 3 ใน 4 ของที่ประชุมผู้ถือหุ้น ดังนั้นผู้ถือหุ้นรายอื่นจึงไม่อาจสามารถรวบรวมคะแนนเสียง เพื่อถ่วงดุลเรื่องที่ผู้ถือหุ้นใหญ่เสนอได้

การบริหารความเสี่ยง

ในการพิจารณาตัดสินใจเรื่องสำคัญต่างๆ บริษัทฯ กำหนดให้ต้องผ่านความเห็นชอบจากคณะกรรมการทั้งหมด โดยเฉพาะคณะกรรมการอิสระซึ่งมีไม่น้อยกว่ากึ่งหนึ่งของคณะกรรมการทั้งหมด ซึ่งมีบทบาทสำคัญในการแสดงความคิดเห็นที่เป็นประโยชน์ต่อผู้ถือหุ้นรายย่อย และเป็นอิสระจากกลุ่มผู้ถือหุ้นรายใหญ่ มีผลทำให้เกิดการถ่วงดุลได้เป็นอย่างดี

4. ทรัพย์สินที่ใช้ในการประกอบธุรกิจ

4.1 ทรัพย์สินถาวรหลัก

ที่ดิน อาคาร และเครื่องจักร ปี 2561

ทรัพย์สินถาวรหลักที่ใช้ในการประกอบธุรกิจที่เป็นกรรมสิทธิ์ของบริษัท ซึ่งรวมถึงทรัพย์สินภายใต้สัญญาเช่าทางการเงิน ณ วันที่ 31 ธันวาคม 2561 มีดังนี้

ประเภทลักษณะทรัพย์สิน	งบการเงินรวม	CFRESH		บริษัทย่อย	
	มูลค่าสุทธิ (ล้านบาท)	มูลค่าสุทธิ (ล้านบาท)	ภาระผูกพัน	มูลค่าสุทธิ (ล้านบาท)	ภาระผูกพัน
1. ที่ดิน	351.59	103.48	ไม่มี	248.11	ค้ำประกันบางส่วน กับสถาบันการเงิน
2. อาคารและสิ่งปลูกสร้าง	571.14	212.13	ไม่มี	359.01	ค้ำประกันบางส่วน กับสถาบันการเงิน
3. เครื่องจักรและอุปกรณ์ โรงงาน	369.96	180.61	ไม่มี	189.35	ค้ำประกันบางส่วน กับสถาบันการเงิน
4. สินทรัพย์ถาวรอื่นๆ	107.19	62.95	ไม่มี	44.24	ไม่มี

- เงินกู้ยืมของบริษัทย่อยมีอัตราดอกเบี้ยฐานปอนด์สเตอร์ลิง โดยการจำนองที่ดินพร้อมสิ่งปลูกสร้างและสินทรัพย์ของบริษัทย่อย วงเงินประมาณ 245 ล้านบาท

- บริษัทฯ และบริษัทย่อย มีภาระผูกพันในเรื่องสัญญาเช่าพื้นที่สำนักงานจากอาคารของบริษัท ชาร์เตอร์ สแควร์ โฮลดิ้ง จำกัด เพื่อใช้เป็นสำนักงานในการขาย การติดต่อประสานงานกับลูกค้า การจัดทำเอกสาร ใช้เป็นศูนย์บริหารเงิน จัดหาพัสดุภัณฑ์ที่ใช้ในการดำเนินธุรกิจ เป็นต้น โดยสัญญาเช่าล่าสุดมีอายุ 2 ปี 6 เดือน ตั้งแต่ 1 มกราคม 2560 - 30 มิถุนายน 2562

- บริษัทฯ มีภาระผูกพันในเรื่องสัญญาเช่าที่ดินจากบุคคลอื่น เพื่อใช้สำหรับดำเนินธุรกิจฟาร์มเพาะเลี้ยงกุ้ง โดยสัญญาเช่าล่าสุดมีอายุ 3 ปี ตั้งแต่ 1 มกราคม 2559 – 31 ธันวาคม 2561 และบริษัทฯ มีสิทธิ์ที่จะต่อสัญญาเช่าที่ดินเพิ่มได้อีก 3 ปี

สินทรัพย์ไม่มีตัวตนที่สำคัญ ในการประกอบธุรกิจ ปี 2561

คอมพิวเตอร์ซอฟต์แวร์ 10.24 ล้านบาท

5. ข้อพิพาททางกฎหมาย

ไม่มีคดีที่มีผลกระทบทางลบต่อสินทรัพย์หรือกระทบต่อการดำเนินธุรกิจของบริษัทฯ อย่างมีนัยสำคัญ

6. ข้อมูลทั่วไปและข้อมูลสำคัญอื่น

6.1 ข้อมูลทั่วไป

ชื่อบริษัท	บริษัท ซีเฟรชอินดัสตรี จำกัด (มหาชน) หรือ CFRESH
ทะเบียนเลขที่	0107537000751
ที่ตั้งสำนักงานใหญ่	402 หมู่ 8 ถนนชุมพร-ปากน้ำ ตำบลปากน้ำ อำเภอเมือง จังหวัดชุมพร 86120 ประเทศไทย
	โทรศัพท์ : +66 7752 1321-3 โทรสาร : +66 7752 1007
ที่ตั้งสำนักงานสาขา	152/25 อาคารชาร์เตอร์สแควร์ ชั้น 31 ถนนสาทรเหนือ แขวงสีลม เขตบางรัก กรุงเทพฯ 10500 ประเทศไทย
	โทรศัพท์ : +66 2637 8888 โทรสาร : +66 2637 8801
Homepage	www.seafresh.com
E-mail	seafresh@seafresh.com
ประเภทธุรกิจ	ผลิตและจำหน่ายกุ้งสดแช่แข็ง กุ้งต้มแช่แข็ง และกุ้งมูลค่าเพิ่มแช่แข็ง
จำนวน, ชนิดของหุ้น	หุ้นสามัญจำนวน 463,549,600 หุ้น มูลค่าหุ้นละ 1 บาท
ที่จำหน่ายได้แล้วทั้งหมด	

6.2 นิติบุคคลที่บริษัทถือหุ้นอยู่ตั้งแต่ร้อยละ 10 ขึ้นไป

1. Seafresh Group (Holdings) Limited

ที่ตั้งสำนักงานใหญ่	Atlantic House, Oxleasow Road, East Moons Moat, Redditch, Worcestershire United Kingdom B98 0RE โทรศัพท์: +44 1527 460 460 โทรสาร: +44 1527 460 461
ประเภทธุรกิจ	ลงทุนในกิจการที่เกี่ยวข้องกับการผลิตและจำหน่ายผลิตภัณฑ์อาหารแปรรูป
จำนวน, ชนิดของหุ้นที่ จำหน่ายได้แล้วทั้งหมด	หุ้นสามัญจำนวน 20,000 หุ้น มูลค่าหุ้นละ 0.50 ปอนด์สเตอร์ลิง
สัดส่วนการถือหุ้นของ CFRESH	ร้อยละ 67.55 (ถือหุ้นโดยบริษัทฯ ร้อยละ 39 และถือหุ้นโดยบริษัท ซีเฟรชไอเอชคิว จำกัด ร้อยละ 28.55)

2. Blue Earth Foods Limited

ที่ตั้งสำนักงานใหญ่	Ocean House, Oxleasow Road, East Moons Moat, Redditch, Worcestershire United Kingdom B98 0RE โทรศัพท์: +44 1527 519 900 โทรสาร: +44 1527 519 901
ประเภทธุรกิจ	ผลิตและจัดจำหน่ายผลิตภัณฑ์อาหารทะเลแช่เย็น
จำนวน, ชนิดของหุ้นที่ จำหน่ายได้แล้วทั้งหมด	หุ้นสามัญจำนวน 30,000 หุ้น มูลค่าหุ้นละ 0.10 ปอนด์สเตอร์ลิง
สัดส่วนการถือหุ้นของ CFRESH	ร้อยละ 75.66 (ถือหุ้นโดยบริษัทฯ ร้อยละ 25 และถือหุ้นโดย Seafresh Group (Holdings) Limited ร้อยละ 75)

3. Sea Farms Limited

ที่ตั้งสำนักงานใหญ่	Atlantic House, Oxleasow Road, East Moons Moat, Redditch, Worcestershire United Kingdom B98 0RE โทรศัพท์: +44 1527 460 460 โทรสาร: +44 1527 460 461
ประเภทธุรกิจ	นำเข้าและจัดจำหน่ายผลิตภัณฑ์อาหารทะเล
จำนวน ชนิดของหุ้นที่ จำหน่ายได้แล้วทั้งหมด	หุ้นสามัญจำนวน 1 หุ้น มูลค่าหุ้นละ 1 ปอนด์สเตอร์ลิง
สัดส่วนการถือหุ้นของ CFRESH	ร้อยละ 67.55 (ถือหุ้นโดย Seafresh Group (Holdings) Limited ร้อยละ 100)

4. Prochaete Innovations Limited

ที่ตั้งสำนักงานใหญ่	Ocean House, Oxleasow Road, East Moons Moat, Redditch, Worcestershire United Kingdom B98 0RE โทรศัพท์: +44 1527 460 460
ประเภทธุรกิจ	ค้นคว้าวิจัยและผลิตผลิตภัณฑ์ทดแทนปลาป่น
จำนวนชนิดของหุ้นที่ จำหน่ายได้แล้วทั้งหมด	หุ้นสามัญ 100 หุ้น มูลค่าหุ้นละ 1 ปอนด์สเตอร์ลิง
สัดส่วนการถือหุ้นของ CFRESH	ร้อยละ 48.64 (ถือหุ้นโดยบริษัทฯ ร้อยละ 25 และถือหุ้นโดย Seafresh Group (Holdings) Limited ร้อยละ 35)

5. Belize Aquaculture Limited

ที่ตั้งสำนักงานใหญ่	Mile 4, Placencia Road, Stann Creek District, Belize, Central America โทรศัพท์: +501 521 2100 โทรสาร: +501 521 2190
ประเภทธุรกิจ	ทำธุรกิจฟาร์มกุ้งอย่างครบวงจร
จำนวนชนิดของหุ้นที่ จำหน่ายได้แล้วทั้งหมด	หุ้นสามัญจำนวน 13,750,188 หุ้น มูลค่าหุ้นละ 1 ดอลลาร์เบลีซ
สัดส่วนการถือหุ้นของ CFRESH	ร้อยละ 50 (ถือหุ้นโดย Seafresh Group (Holdings) Limited ร้อยละ 50)

6. Sea Farms, Inc

ที่ตั้งสำนักงานใหญ่	2288 West Commodore Way, Suite # 110, Seattle, WA 98199, United States โทรศัพท์: +1 206 403 1417 โทรสาร: +1 206 432 9940
ประเภทธุรกิจ	นำเข้าและจัดจำหน่ายผลิตภัณฑ์อาหารทะเล
จำนวนชนิดของหุ้นที่ จำหน่ายได้แล้วทั้งหมด	หุ้นสามัญ 10,000 หุ้น มูลค่าหุ้นละ 1 ดอลลาร์สหรัฐ
สัดส่วนการถือหุ้นของ CFRESH	ร้อยละ 68.91 (ถือหุ้นโดยบริษัทฯ ร้อยละ 25 และถือหุ้นโดย Seafresh Group (Holdings) Limited ร้อยละ 65)

7. บริษัท แมนูแฟลเจอร์ริง ซิสเต็ม อิมพลีเม้นเทชัน จำกัด

ที่ตั้งสำนักงานใหญ่	152 อาคารชาร์เตอร์สแควร์ ชั้น 12A ถนนสาทรเหนือ แขวงสีลม เขตบางรัก กรุงเทพฯ 10500 ประเทศไทย
	โทรศัพท์: +66 2637 8453-5 โทรสาร: +66 2637 8456
ประเภทธุรกิจ	ที่ปรึกษาและวางระบบคอมพิวเตอร์
จำนวนชนิดของหุ้นที่	หุ้นสามัญ 50,000 หุ้น มูลค่าหุ้นละ 60 บาท
จำหน่ายได้แล้วทั้งหมด	
สัดส่วนการถือหุ้นของ CFRESH	ร้อยละ 100

8. บริษัท ซีเฟรชไอเอชคิว จำกัด

ที่ตั้งสำนักงานใหญ่	152/25 อาคารชาร์เตอร์สแควร์ ชั้น 31 ถนนสาทรเหนือ แขวงสีลม เขตบางรัก กรุงเทพฯ 10500 ประเทศไทย
	โทรศัพท์: +66 2637 8888 โทรสาร: +66 2637 8801-2
ประเภทธุรกิจ	ให้บริการด้านการบริหาร ด้านเทคนิค ด้านการให้บริการสนับสนุนและการบริหารเงินให้แก่บริษัทในกลุ่ม
จำนวนชนิดของหุ้นที่	หุ้นสามัญ 180,000,000 หุ้น มูลค่าหุ้นละ 5 บาท
จำหน่ายได้แล้วทั้งหมด	
สัดส่วนการถือหุ้นของ CFRESH	ร้อยละ 100

9. Sea Farms Nutrition Limited

ที่ตั้งสำนักงานใหญ่	Atlantic House, Oxleasow Road, East Moons Moat, Redditch, Worcestershire United Kingdom B98 0RE
	โทรศัพท์: +44 1527 460 460 โทรสาร: +44 1527 460 461
ประเภทธุรกิจ	ผลิตและจำหน่ายอาหารสัตว์ และอาหารเสริมสำหรับสัตว์
จำนวนชนิดของหุ้นที่	หุ้นสามัญ 10,000 หุ้น มูลค่าหุ้นละ 1 ปอนด์สเตอร์ลิง
จำหน่ายได้แล้วทั้งหมด	
สัดส่วนการถือหุ้นของ CFRESH	ร้อยละ 65.53 (ถือหุ้นโดย Seafresh Group (Holdings) Limited ร้อยละ 60 และถือหุ้นโดยบริษัท ซีเฟรชไอเอชคิว จำกัด ร้อยละ 25)

10. บริษัท ซีเฟรชฟาร์ม จำกัด

ที่ตั้งสำนักงานใหญ่	402 หมู่ 8 ถนนชุมพร-ปากน้ำ ตำบลปากน้ำ อำเภอเมือง จังหวัดชุมพร 86120 ประเทศไทย
	โทรศัพท์: +66 7752 1321-3 โทรสาร: +66 7752 1007
ประเภทธุรกิจ	ประกอบกิจการเพาะเลี้ยงสัตว์น้ำ
จำนวนชนิดของหุ้นที่	หุ้นสามัญ 6,000,000 หุ้น มูลค่าหุ้นละ 5 บาท
จำหน่ายได้แล้วทั้งหมด	
สัดส่วนการถือหุ้นของ CFRESH	ร้อยละ 100

11. Sea Farms Nutrition, Inc

ที่ตั้งสำนักงานใหญ่	13321 SW 135 th Ave Tamiami Professional Centre, Miami, Florida – 33186, USA
	โทรศัพท์: +1 305 479 2854 โทรสาร: +1 305 228 0388
ประเภทธุรกิจ	จำหน่ายอาหารสัตว์และอาหารเสริมสำหรับสัตว์
จำนวนชนิดของหุ้นที่ จำหน่ายได้แล้วทั้งหมด	หุ้นสามัญ 1,000 หุ้น มูลค่าหุ้นละ 0.001 ดอลลาร์สหรัฐ
สัดส่วนการถือหุ้นของ CFRESH	ร้อยละ 55.70 (ถือหุ้นโดย Sea Farms Nutrition Limited ร้อยละ 85)

บุคคลอ้างอิงอื่นๆ

ผู้สอบบัญชี

บริษัท แกรนท์ ธอนตัน จำกัด
อาคารแคปปิตอล ทาวเวอร์ ออล ซีซั่นส์เพลส ชั้น 18
87/1 ถนนวิฑู แขวงลุมพินี เขตปทุมวัน กรุงเทพฯ 10330
โทรศัพท์ : +66 2205 8222
โทรสาร : +66 2654 3339

นายทะเบียนหลักทรัพย์

บริษัท ศูนย์รับฝากหลักทรัพย์ (ประเทศไทย) จำกัด
93 ชั้น 14 อาคารตลาดหลักทรัพย์แห่งประเทศไทย
ถนนรัชดาภิเษก แขวงดินแดง เขตดินแดง กรุงเทพฯ 10400
โทรศัพท์ : +66 2009 9000
โทรสาร : +66 2009 9991

6.3 ข้อมูลสำคัญอื่น

ผู้ลงทุนสามารถศึกษาข้อมูลของบริษัทฯ เพิ่มเติมได้จากแบบแสดงรายการข้อมูลประจำปี (แบบ 56-1) ของบริษัทฯ ที่
แสดงไว้ในเว็บไซต์ของสำนักงานคณะกรรมการกำกับหลักทรัพย์ และตลาดหลักทรัพย์ หรือ www.sec.or.th