

## **ส่วนที่ 1 การประกอบธุรกิจ**

### **1. นโยบายและภาพรวมการประกอบธุรกิจ**

บริษัท ซีเฟรชอินดัสตรี จำกัด (มหาชน) (“CFRESH”) และบริษัทย่อยเป็นหนึ่งในผู้นำด้านผลิตภัณฑ์กึ่งแช่แข็ง ดำเนินธุรกิจมายาวนานกว่า 30 ปี จำหน่ายสินค้าไปยังทุกภูมิภาคทั่วโลก ได้แก่ ทวีปอเมริกาเหนือ, ยุโรป, เอเชีย, แอฟริกา และโอเชียเนีย โดยมีกำลังการผลิต 30,000 ตันต่อปี ภายใต้กระบวนการผลิตที่ทันสมัย และได้มาตรฐาน ซึ่งโรงงานมีจุดเด่นด้านทำเลที่ตั้ง คือ ตั้งอยู่ใกล้แหล่งวัตถุดิบขนาดใหญ่ สำหรับผลิตภัณฑ์ ได้แก่ ผลิตภัณฑ์กึ่งสดแช่แข็ง, ผลิตภัณฑ์กึ่งต้มแช่แข็ง, ผลิตภัณฑ์กึ่งมูลค่าเพิ่ม และผลิตภัณฑ์อาหารทะเลอื่นและผลิตภัณฑ์อื่นที่เกี่ยวข้อง โดยดำเนินการผลิตตามหลักการจัดการความปลอดภัยของอาหารด้วยเครื่องจักรและเทคโนโลยีที่ทันสมัย อีกทั้งยังมีระบบการตรวจสอบย้อนกลับที่นำเชื่อถือ ซึ่งบริษัทฯ มุ่งมั่นในระบบพัฒนาคุณภาพอย่างต่อเนื่อง จนได้รับการรับรองมาตรฐานในระดับสากลเป็นจำนวนมาก อาทิเช่น GMP, HACCP, ISO 9001, ISO14001, ISO50001, FSSC 22000, BRC, BAP และ ASC เป็นต้น ทั้งนี้ บริษัทฯ ได้จัดตั้งบริษัทย่อยเพื่อทำธุรกิจเพาะเลี้ยงสัตว์น้ำเป็นของตนเอง สำหรับใช้เป็นวัตถุดิบในการผลิตให้แก่บริษัทฯ เพื่อขยายกิจการให้ครบวงจรตั้งแต่ต้นน้ำถึงปลายน้ำ ตามหลักการการดำเนินการธุรกิจของบริษัทฯ ที่เน้นการเติบโตของธุรกิจอย่างยั่งยืน นอกจากนี้บริษัทฯ ยังได้ขยายการลงทุนไปยังต่างประเทศ โดยมีบริษัทย่อยอยู่ในประเทศอังกฤษทั้งสิ้น 5 บริษัท, ประเทศสหรัฐอเมริกา 2 บริษัท และมีบริษัทร่วมอยู่ในประเทศเบลีส 1 บริษัท ซึ่งถือเป็นกลยุทธ์การเพิ่มช่องทางการตลาดให้ใกล้ชิดผู้บริโภคมากยิ่งขึ้น อีกทั้งยังเป็นการเพิ่มความแข็งแกร่งในการบริหารห่วงโซ่อุปทาน (Supply Chain) ของบริษัทฯ อีกด้วย

#### **1.1 นโยบายในการดำเนินงานของบริษัทฯ ในภาพรวมตามที่คณะกรรมการบริษัทกำหนด**

##### **1) พันธกิจ**

บริษัทกึ่งที่ดีที่สุด

##### **2) วิสัยทัศน์**

บริหารธุรกิจให้เติบโตอย่างยั่งยืน ให้เป็นไปตามค่านิยมหลักของบริษัทฯ

##### **3) ค่านิยมหลัก**

- รับผิดชอบต่อสังคม
- มีจริยธรรมและคุณธรรม
- โปร่งใส ตรวจสอบได้

##### **4) นโยบายในการดำเนินธุรกิจ**

S Shareholders (ผู้ถือหุ้น)	: สร้างมูลค่าเพิ่มทางธุรกิจภายใต้หลักธรรมาภิบาลเพื่อรักษาผลประโยชน์ของผู้ถือหุ้น
U Ultimate Results (ผลสัมฤทธิ์)	: บริหารจัดการแบบมุ่งผลสัมฤทธิ์โดยทุกหน่วยงานต้องบรรลุเป้าหมายการดำเนินงานตามแผนกลยุทธ์และแผนธุรกิจ
C Customers (ลูกค้า)	: สร้างความพึงพอใจแก่ลูกค้า โดยผลิตสินค้าที่มีคุณภาพและส่งมอบตรงตามเวลาที่กำหนด
C Corporate Risk Management (การจัดการความเสี่ยงองค์กร)	: จัดการความเสี่ยงทางธุรกิจ ด้านต่างๆ ตามมาตรฐานอันเป็นที่ยอมรับโดยทั่วไป
E Employees (ทรัพยากรบุคคล)	: บริหารทรัพยากรมนุษย์อย่างมีประสิทธิภาพและเป็นธรรม เสริมสร้างสภาพแวดล้อมและคุณภาพชีวิตในการทำงานที่ดี เพื่อให้สามารถสร้างผลผลิตได้เต็มศักยภาพ

S Suppliers (ผู้ขาย/ผู้ส่งมอบ) : คัดเลือกผู้ขายที่มีความพร้อมด้านการบริหารจัดการ มีแนวทางที่สอดคล้องกับนโยบาย บริษัทฯ เสริมสร้างความสัมพันธ์ ความร่วมมือเชิงยุทธศาสตร์เพื่อประโยชน์ทางธุรกิจ สูงสุดร่วมกัน

S Society and Environment (สังคมและสิ่งแวดล้อม) : ดำเนินธุรกิจโดยคำนึงถึงผลกระทบต่อสังคม ชุมชน และปฏิบัติตามกฎหมายและ ข้อบังคับด้านสิ่งแวดล้อมอย่างเคร่งครัด

## 5) กลยุทธ์หลักในการขับเคลื่อนองค์กรสู่ความยั่งยืน

### S - Sales Turnover and Revenue Growth with Sustainability

บริษัทฯ ได้วางเป้าหมายให้มียอดขายและรายได้เติบโตอย่างต่อเนื่อง โดยมุ่งเน้นผลิตภัณฑ์ที่มีความสดและมีความปลอดภัยทางอาหารในระดับสูง ซึ่งถือเป็นข้อได้เปรียบของบริษัทฯ รวมทั้งการขยายตลาดและธุรกิจใหม่ไปยังต่างประเทศ

### H - Homeproud of Quality and Food Safety

บริษัทฯ ได้ดำเนินการผลิตตามหลักการจัดการความปลอดภัยทางอาหารด้วยเครื่องจักรและเทคโนโลยีที่ทันสมัย อีกทั้งยังมีระบบการตรวจสอบย้อนกลับที่น่าเชื่อถือ จนได้รับการรับรองมาตรฐานในระดับสากลเป็นจำนวนมาก

### R - Risk Management, Social Responsibility and Corporate Governance for Sustainability

บริษัทฯ เชื่อว่าการให้ความสำคัญกับการบริหารความเสี่ยง ความรับผิดชอบต่อสังคม และการกำกับดูแลกิจการที่ดี จะเป็นหนทางสำคัญนำไปสู่การดำเนินธุรกิจแบบยั่งยืน รวมทั้งให้ความสำคัญกับการบริหารห่วงโซ่อุปทาน (Supply Chain Management) และเสริมสร้างความสัมพันธ์และความร่วมมือเชิงยุทธศาสตร์กับคู่ค้า

### I - Information Technology and Innovation to Improve Business Process and Strategic Decision Making

บริษัทฯ ให้ความสำคัญในการพัฒนาระบบเทคโนโลยีสารสนเทศและนวัตกรรม ซึ่งนำไปสู่การพัฒนากระบวนการทางธุรกิจ และการตัดสินใจเชิงกลยุทธ์

### M - Margin Management through Cost per Unit Reduction

บริษัทฯ เน้นการควบคุมต้นทุนเพื่อให้ราคาแข่งขันได้ โดยผ่านการลดของเสียในกระบวนการผลิต และลดระยะเวลาในการผลิต (Lead Time)

### P - People and Organizational Development

บริษัทฯ ให้ความสำคัญในเรื่องสิทธิมนุษยชน และมุ่งมั่นที่จะยกระดับความสามารถของพนักงานทุกระดับอย่างต่อเนื่อง เสริมสร้างทัศนคติที่ดีในการใช้ชีวิตและการทำงาน รวมทั้งมุ่งเน้นการสร้างวัฒนธรรมองค์กรที่เข้มแข็งและการปฏิบัติตามจรรยาบรรณของบริษัทฯ

## 1.2 การเปลี่ยนแปลงและพัฒนาการที่สำคัญ

ในเดือนตุลาคม 2554 บริษัทฯ ได้จัดตั้งบริษัทย่อยแห่งใหม่ คือ Seafresh Industry Invest Limited (“SII”) ซึ่งจดทะเบียนในประเทศไทย มีวัตถุประสงค์เพื่อลงทุนในกิจการที่เกี่ยวข้องกับการผลิตและจำหน่ายผลิตภัณฑ์อาหารแปรรูป โดยบริษัทฯ ถือหุ้นร้อยละ 51 ของทุนจดทะเบียนชำระแล้ว

และในเดือนเดียวกัน บริษัทฯ และ SII เข้าลงทุนใน Blue Earth Foods Limited (“BEF”) จัดตั้งอยู่ในประเทศไทย ซึ่งประกอบธุรกิจจัดหา พร้อมทั้งผลิตและจัดจำหน่ายผลิตภัณฑ์อาหารแช่แข็ง โดยบริษัทฯ และ SII เข้าถือหุ้นในสัดส่วนร้อยละ 25 และร้อยละ 75 ของทุนจดทะเบียนชำระแล้ว ตามลำดับ รวมทั้ง SII เข้าซื้อหุ้นบุริมสิทธิชนิดไถ่คืนจำนวน 3,750,000 หุ้น มูลค่าที่ตราไว้หุ้นละ 1 ปอนด์สเตอร์ลิง (Pound Sterling)

ในเดือนพฤศจิกายน 2554 SII ได้จัดตั้งบริษัทย่อยแห่งใหม่ชื่อ Sea Farms Limited (“SF”) โดยจดทะเบียนในประเทศไทย มีวัตถุประสงค์เพื่อดำเนินธุรกิจซื้อและจำหน่าย (Trading) ในผลิตภัณฑ์อาหาร รวมถึงการนำเข้าผลิตภัณฑ์อาหารจาก CFRESH และผู้จัดจำหน่ายรายอื่นๆ เพื่อจำหน่ายผลิตภัณฑ์ในอังกฤษและประเทศในแถบยุโรป ซึ่ง SII ถือหุ้นร้อยละ 100 ของทุนจดทะเบียนชำระแล้ว

ในเดือนสิงหาคม 2555 SII เข้าลงทุนใน Belize Aquaculture Limited (“BAL”) ประกอบธุรกิจฟาร์มกุ้งครบวงจรที่ประเทศเบลีซ ซึ่งมีตั้งแต่เพาะพ่อแม่พันธุ์กุ้ง, เพาะพันธุ์ลูกกุ้ง, ฟาร์มกุ้ง ตลอดจนถึงโรงงานแปรรูป โดย SII ถือหุ้นในสัดส่วนร้อยละ 50 ของทุนจดทะเบียนชำระแล้ว

ในเดือนมกราคม 2556 บริษัทฯ ได้ลงทุนใน บริษัท แมนนูแฟกเจอร์อิง ซิสเต็ม อิมพลีเม้นเทชัน จำกัด (“MSI”) ซึ่งตั้งอยู่ในประเทศไทย ประกอบธุรกิจที่ปรึกษา และวางแผนระบบคอมพิวเตอร์อย่างครบวงจร โดยมีผลิตภัณฑ์หลัก คือ Oracle Application ซึ่งบริษัทฯ ถือหุ้นในสัดส่วนร้อยละ 100 ของทุนจดทะเบียนชำระแล้ว

ในเดือนกุมภาพันธ์ 2556 บริษัทฯ และ SII ได้จัดตั้งบริษัทย่อยแห่งใหม่ คือ Sea Farms, Inc (“SFI”) โดยจดทะเบียนในประเทศสหรัฐอเมริกา ประกอบธุรกิจซื้อและจัดจำหน่ายผลิตภัณฑ์อาหารแช่แข็ง ซึ่งบริษัทฯ และ SII ถือหุ้นในสัดส่วนร้อยละ 25 และ 65 ของทุนจดทะเบียนชำระแล้ว ตามลำดับ

ในเดือนมีนาคม 2556 บริษัทฯ และ SII ได้จัดตั้งบริษัทย่อยแห่งใหม่ Prochaete Innovations Limited (“PCI”) โดยจดทะเบียนในประเทศอังกฤษ ประกอบธุรกิจค้นคว้า และผลิตผลิตภัณฑ์ทดแทนปลาป่น ซึ่งบริษัทฯ และ SII ถือหุ้นในสัดส่วนร้อยละ 25 และ 35 ของทุนจดทะเบียนชำระแล้ว ตามลำดับ

ในเดือนพฤศจิกายน 2557 SII ได้เปลี่ยนชื่อบริษัทเป็น Seafresh Group (Holdings) Limited (“SGH”)

ในเดือนสิงหาคม 2558 บริษัทฯ ได้จัดตั้งบริษัทย่อยแห่งใหม่ชื่อ บริษัท ซีเฟรชไอเอชคิว จำกัด (“SIHQ”) ซึ่งตั้งอยู่ในประเทศไทย ประกอบธุรกิจให้บริการด้านการบริหาร ด้านเทคนิค ด้านการให้บริการสนับสนุน และการบริหารเงินให้กับบริษัทในกลุ่ม โดยบริษัทฯ ถือหุ้นในสัดส่วนร้อยละ 100 ของทุนจดทะเบียนชำระแล้ว

ในเดือนมกราคม 2559 บริษัท ซีเฟรชไอเอชคิว จำกัด (“SIHQ”) เพิ่มทุนจดทะเบียนอีกจำนวน 890 ล้านบาท จากเดิม 10 ล้านบาท รวมเป็นทุนจดทะเบียนทั้งสิ้น 900 ล้านบาท

และในช่วงกลางปี 2559 บริษัทฯ ได้เริ่มดำเนินการฟาร์มเลี้ยงกุ้งคันแบบที่สอดคล้องต่อข้อกำหนดและมาตรฐานสากลอันหลากหลาย เพื่อผลิตกุ้งที่มีคุณภาพขั้นสูงที่สามารถตอบสนองความต้องการของตลาดระดับบน

ในเดือนกันยายน 2559 กลุ่มฯ ได้จัดตั้งบริษัทย่อยแห่งใหม่ คือ Sea Farms Nutrition Limited (“SFN”) โดยจดทะเบียนในประเทศอังกฤษ ประกอบธุรกิจผลิต และจำหน่ายอาหารสัตว์ และอาหารเสริมสำหรับสัตว์ โดย SGH และ SIHQ ถือหุ้นในสัดส่วนร้อยละ 60 และ 25 ของทุนจดทะเบียนชำระแล้ว ตามลำดับ

ในเดือนธันวาคม 2560 บริษัทฯ ได้ปรับโครงสร้างของกลุ่มกิจการ โดยจำหน่ายหุ้นสามัญของ SGH ที่ถือโดยบริษัท ให้แก่ SIHQ จำนวนร้อยละ 12 ของทุนจดทะเบียนที่ชำระแล้ว

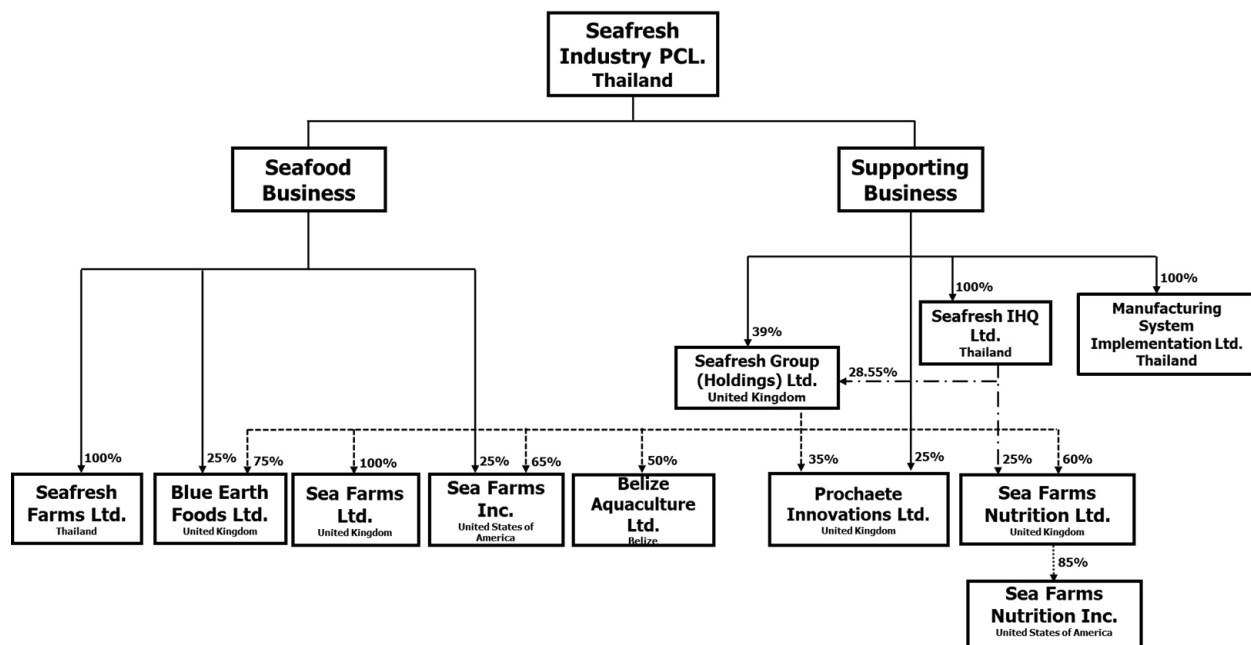
ในเดือนมกราคม 2561 บริษัท ซีเฟรชไอเอชคิว จำกัด ได้ซื้อหุ้นสามัญของ SGH ที่ถือโดยผู้ถือหุ้นรายอื่น ร้อยละ 16.55 ของทุนจดทะเบียนที่ชำระแล้ว

ในช่วงต้นปี 2561 บริษัทฯ ได้เริ่มเข้าไปดำเนินธุรกิจจำหน่ายอาหารสัตว์และอาหารเสริมสำหรับสัตว์ในประเทศสหรัฐอเมริกา ผ่านบริษัท Sea Farms Nutrition, Inc. (SFNI) ซึ่งถือหุ้นโดย SFN ร้อยละ 85

ในเดือนพฤษภาคม 2561 บริษัทฯ ได้จัดตั้งบริษัทย่อยแห่งใหม่ คือ บริษัท ซีเฟรชฟาร์ม จำกัด ซึ่งตั้งอยู่ในประเทศไทย เพื่อทำธุรกิจเพาะเลี้ยงสัตว์น้ำสำหรับใช้เป็นวัตถุดิบในการผลิตให้แก่บริษัทฯ โดยบริษัทฯ ถือหุ้นในสัดส่วนร้อยละ 100 ของทุนจดทะเบียนชำระแล้ว

ในเดือนมีนาคม 2562 บริษัทฯ ได้อนุมัติเพิ่มทุนจดทะเบียนของบริษัท ซีเฟรชฟาร์ม จำกัด อีกจำนวน 300 ล้านบาท จากเดิม 30 ล้านบาท รวมเป็นทุนจดทะเบียนทั้งสิ้น 330 ล้านบาท

### 1.3 โครงสร้างการถือหุ้นของกลุ่มบริษัท



#### ชื่อและสัดส่วนการถือหุ้นของผู้ร่วมทุน

1. Temchu Limited ถือหุ้นใน SGH สัดส่วนรวม 32.45%
2. Mike & David's Fish Company ถือหุ้นใน SFI สัดส่วน 10%
3. Blue Aqua Consultancy Limited และ Valemare Limited ถือหุ้นใน PCI สัดส่วน 40%
4. The Estate of Sir Barry M. Bowen และ Bowen & Bowen Limited ถือหุ้นใน BAL สัดส่วนรวม 50% โดยผู้ร่วมทุนทั้งหมดไม่เป็นบุคคลที่มีความเกี่ยวข้อง กับบริษัทฯ
5. Valemare Limited ถือหุ้นใน SFN สัดส่วน 15%

### 1.4 ความสัมพันธ์กับกลุ่มธุรกิจของผู้ถือหุ้นใหญ่

บริษัทฯ และบริษัทในเครือไม่มีความสัมพันธ์ที่ต้องพึ่งพิงหรือแข่งขันกับธุรกิจอื่นในกลุ่มธุรกิจของผู้ถือหุ้นใหญ่อย่างมีนัยสำคัญ

## 2. ลักษณะการประกอบธุรกิจ

### โครงสร้างรายได้

โครงสร้างรายได้ <sup>(1)</sup>	2562		2561		2560	
	ล้านบาท	%	ล้านบาท	%	ล้านบาท	%
กุ้งสดแช่แข็ง <sup>(2)</sup>	1,040	19	1,260	16	1,429	19
กุ้งต้มแช่แข็ง <sup>(2)</sup>	715	13	1,237	16	1,109	15
กุ้งมูลค่าเพิ่ม <sup>(3)</sup>	2,909	53	4,427	56	4,226	56
ผลิตภัณฑ์อาหารทะเลอื่นและผลิตภัณฑ์อื่นที่เกี่ยวข้อง <sup>(4)</sup>	810	15	987	12	698	9
รายได้จากการขายและบริการอื่น <sup>(5)</sup>	29	0	21	0	33	1
รายได้อื่น	29	0	27	0	27	0
รายได้รวม <sup>(6)</sup>	5,532	100	7,959	100	7,522	100

หมายเหตุ:

- (1) เป็นการแบ่งโครงสร้างรายได้ หลังจากหักรายการระหว่างกันเรียบร้อยแล้ว
- (2) ดำเนินงานโดย CFRESH, SF, SFI
- (3) ดำเนินงานโดย CFRESH, BEF, SFI
- (4) ดำเนินงานโดย CFRESH, BEF, SF, PCI, SFN, SFNI
- (5) ดำเนินงานโดย MSI, SIHQ
- (6) รายได้รวม ไม่รวมกำไรจากอัตราแลกเปลี่ยน

### 2.1 ลักษณะผลิตภัณฑ์หรือบริการ

ผลิตภัณฑ์หลักของ บริษัท ซีเฟรชอินดัสตรี จำกัด (มหาชน) และบริษัทย่อย มี 4 กลุ่ม โดยกลุ่มแรก คือ ผลิตภัณฑ์กุ้งสดแช่แข็ง กลุ่มที่สอง คือ กุ้งต้มแช่แข็ง กลุ่มที่สาม คือ กุ้งมูลค่าเพิ่ม เช่น กุ้งชุบเกล็ดขนมปัง, กุ้งชุบแป้ง, กุ้งชุบ เป็นต้น และกลุ่มที่สี่ คือ ผลิตภัณฑ์อาหารทะเลอื่นๆ โดยลักษณะสินค้าเป็นทั้งอาหารทะเลสด และอาหารทะเลแปรรูปพร้อมรับประทาน ผลิตภัณฑ์หลักทั้ง 4 กลุ่ม จำหน่ายในต่างประเทศเกือบทั้งหมดภายใต้เครื่องหมายการค้าของบริษัทฯ ได้แก่ Seafresh, Sea Angel, Phoenix, Thai Chia, Go Go, Ultra และเครื่องหมายการค้าของลูกค้า

#### 1) สิทธิในการประกอบธุรกิจ

##### 1.1) สิทธิประโยชน์จากการส่งเสริมการลงทุน

บริษัทฯ ได้รับสิทธิประโยชน์จากการส่งเสริมการลงทุนตามพระราชบัญญัติส่งเสริมการลงทุน พ.ศ. 2520 โดยการอนุมัติของคณะกรรมการส่งเสริมการลงทุน รายละเอียดตามแต่ละบัตรส่งเสริมมีดังนี้

เลขที่บัตร	วันที่บัตร	ธุรกิจที่ได้รับการส่งเสริม	วันที่เริ่มมีรายได้ตามบัตรส่งเสริม
1739(3)/2550	4 มิถุนายน 2550	ผลิตอาหารพร้อมรับประทานหรือกึ่งพร้อมรับประทาน	1 กรกฎาคม 2554
1740(2)/2550	20 มิถุนายน 2550	ผลิตสัตว์น้ำแช่แข็ง	1 กรกฎาคม 2554
1070(2)/2557	9 มกราคม 2557	ผลิตสัตว์น้ำแช่แข็ง	13 กรกฎาคม 2562
1075(3)/2557	10 มกราคม 2557	ผลิตอาหารกึ่งสำเร็จรูปและสำเร็จรูปแช่แข็ง	4 กรกฎาคม 2562

ทั้งนี้ภายใต้เงื่อนไขที่กำหนดบางประการ สิทธิประโยชน์ดังกล่าวประกอบด้วย

- ก) ได้รับอนุญาตให้ถือกรรมสิทธิ์ในที่ดินเพื่อใช้ประกอบกิจการที่ได้รับการส่งเสริมตามที่คณะกรรมการพิจารณาเห็นสมควร
- ข) ได้รับยกเว้นอากรขาเข้าสำหรับเครื่องจักรตามที่คณะกรรมการพิจารณาอนุมัติ
- ค) ได้รับยกเว้นภาษีเงินได้นิติบุคคลสำหรับกำไรสุทธิเป็นระยะเวลาแปดปีนับแต่วันที่เริ่มมีรายได้จากการประกอบกิจการนั้น (ยกเว้นบัตร 1740(2)/2550 และบัตร 1070(2)/2557 ได้รับยกเว้นไม่เกินร้อยละ 100 ของเงินลงทุน)
- ง) ได้รับยกเว้นไม่ต้องนำเงินปันผลจากกิจการที่ได้รับการส่งเสริมไปรวมคำนวณเพื่อเสียภาษีเงินได้เป็นระยะเวลา 8 ปี
- จ) ได้รับอนุญาตให้หักเงินลงทุนในการติดตั้งหรือก่อสร้างสิ่งอำนวยความสะดวกร้อยละยี่สิบห้าของเงินลงทุนนอกเหนือจากการหักค่าเสื่อมราคาตามปกติ

#### 1.2) สิทธิประโยชน์ทางภาษีอื่น

บริษัท ซีเฟรชไอเอชคิว จำกัด ได้รับอนุมัติจากกรมสรรพากรให้เป็นสำนักงานใหญ่ข้ามประเทศ (International Headquarters: IHQ) โดยได้รับสิทธิประโยชน์ทางภาษี 15 รอบระยะเวลาบัญชี เริ่มตั้งแต่ 1 มกราคม 2559 เป็นต้นมา ซึ่งมาตรการภาษีดังกล่าวได้สิ้นสุดลงในวันที่ 1 มิถุนายน 2562 ทั้งนี้ บริษัท ซีเฟรชไอเอชคิว จำกัด ได้ยื่นขอเปลี่ยนแปลงจากสำนักงานใหญ่ข้ามประเทศ (IHQ) เป็นศูนย์กลางธุรกิจระหว่างประเทศ (International Business Center: IBC) เพื่อรับสิทธิประโยชน์ทางภาษี 15 รอบระยะเวลาบัญชี ซึ่งบริษัทฯ ได้รับอนุมัติจากอธิบดีกรมสรรพากรเมื่อวันที่ 20 มิถุนายน 2562 ทั้งนี้ สิทธิประโยชน์ทางภาษีที่ได้รับมีรายละเอียด ดังต่อไปนี้

1. ลดอัตราภาษีเงินได้นิติบุคคลสำหรับรายได้ของ IBC คงเหลือจัดเก็บร้อยละ 3, 5 หรือ 8 ตามรายจ่าย 600 ล้าน, 300 ล้าน, 60 ล้าน ตามลำดับ
2. ยกเว้นภาษีเงินได้นิติบุคคล สำหรับรายได้จากเงินปันผลที่ได้รับจากวิสาหกิจในเครือ
3. ยกเว้นภาษีธุรกิจเฉพาะ สำหรับรายรับจากการให้บริการด้านการบริหารเงินแก่วิสาหกิจในเครือ
4. ลดอัตราภาษีเงินได้บุคคลธรรมดาให้แก่ชาวต่างชาติที่ทำงานประจำ IBC เป็นร้อยละ 15
5. ยกเว้นภาษีเงินได้นิติบุคคล สำหรับรายได้ที่เป็นเงินปันผลและดอกเบี้ยที่บริษัทหรือห้างหุ้นส่วนนิติบุคคลที่ตั้งขึ้นตามกฎหมายของต่างประเทศและมีได้ประกอบกิจการในประเทศไทย ได้รับจาก IBC

#### 1.3) สิทธิอื่น

สิทธิบัตร , สัมปทาน , ลิขสิทธิ์ , สิทธิพิเศษอื่นๆ

- ไม่มี -

#### 2) ข้อจำกัดในการประกอบธุรกิจ

- ไม่มี -

### 2.2 การตลาดและการแข่งขัน

#### 1) กลยุทธ์ทางการตลาด

1. บริษัทฯ ตั้งโรงงานอยู่ที่จังหวัดชุมพร ซึ่งเป็นแหล่งที่สามารถจัดหาวัตถุดิบได้อย่างเหมาะสม เนื่องจากอยู่ใกล้พื้นที่ที่มีฟาร์มเพาะเลี้ยงกุ้งที่มีคุณภาพเป็นจำนวนมาก ส่งผลให้บริษัทฯ สามารถจัดหาวัตถุดิบที่มีคุณภาพสูง ปริมาณมากได้ตลอดทั้งปี และประหยัดค่าใช้จ่ายในการขนส่งวัตถุดิบอีกทางหนึ่ง

2. บริษัทฯ มีตลาดส่งออกที่สำคัญ คือ กลุ่มประชาคมยุโรป, ญี่ปุ่น, สหรัฐอเมริกา, แคนาดา และประเทศอื่นๆ ซึ่งบริษัทฯ มีนโยบายกระจายการส่งออกไปในแต่ละประเทศในสัดส่วนที่เหมาะสม เพื่อเป็นการลดความเสี่ยงต่อการพึ่งพาเพียงตลาดเดียว

3. บริษัทฯ มีกลยุทธ์ที่จะรักษามาตรฐานลูกค้าไว้ คือ การขนส่งที่มีประสิทธิภาพ รวดเร็ว ตรงต่อเวลา และความซื่อสัตย์ต่อลูกค้า รวมทั้งมีนโยบายการขายที่ต้องการให้ลูกค้าพึงพอใจสูงสุด โดยเน้นในด้านคุณภาพสินค้าและบริการที่ประทับใจ

4. บริษัทฯ มุ่งเน้นในผลิตภัณฑ์กุ้ง ทำให้บริษัทฯ มีความชำนาญในด้านกุ้ง สามารถทุ่มเทพยายามในการพัฒนาผลิตภัณฑ์ให้มีคุณภาพสูง รวมถึงมีทักษะแรงงานที่มีความชำนาญในด้านกุ้งมาช้านาน ส่งผลให้การดำเนินงานของบริษัทฯ เป็นไปอย่างราบรื่น และมีประสิทธิภาพ

5. บริษัทฯ มุ่งเน้นการทำธุรกิจแบบยั่งยืน กับลูกค้าของบริษัทฯ และเป็นมิตรกับสภาพแวดล้อม

6. บริษัทฯ ได้มีการทำฟาร์มเพาะเลี้ยงกุ้งเป็นของตนเอง เพื่อขยายกิจการให้ครบวงจรตั้งแต่ต้นน้ำถึงปลายน้ำ ตามหลักการดำเนินการธุรกิจของบริษัทฯ ที่เน้นการเติบโตของธุรกิจอย่างยั่งยืน นอกจากนี้ฟาร์มดังกล่าวยังถือเป็นฟาร์มต้นแบบที่ได้รับมาตรฐานระดับสูงตามความต้องการของลูกค้า เพื่อเป็นแนวทางให้กับผู้ประกอบการเลี้ยงกุ้งรายอื่นๆ ได้ศึกษา และใช้เป็นแนวทางในการพัฒนาฟาร์มเพาะเลี้ยงกุ้งของตนเองให้ได้มาตรฐานระดับโลกต่อไป

7. บริษัทฯ ได้มีการขยายการลงทุนไปยังต่างประเทศ เพื่อเพิ่มช่องทางการตลาดให้ใกล้ชิดผู้บริโภคมากยิ่งขึ้น และเป็นการเพิ่มความแข็งแกร่งในการบริหารห่วงโซ่อุปทาน

8. บริษัทฯ ได้เริ่มขยายธุรกิจในประเทศ โดยมุ่งเน้นที่จะเป็นผู้ผลิตวัตถุดิบหลักที่มีคุณภาพให้กับโรงงานแปรรูปในประเทศ และส่งผ่านให้กับร้านอาหาร และตัวแทนค้าปลีก

## 2) นโยบายการตลาด

บริษัทฯ มีนโยบายการขายที่ต้องการให้ลูกค้ามีความพึงพอใจสูงสุด ดังนั้นบริษัทฯ จึงได้มีการกำหนดให้ความพึงพอใจของลูกค้าเป็นตัวชี้วัดหลักของการดำเนินงานของบริษัทฯ เพื่อนำมาพัฒนาและปรับปรุงคุณภาพของสินค้าและบริการให้ดียิ่งๆ ขึ้นไป โดยในปี 2562 บริษัทฯ ได้รับคะแนนความพึงพอใจจากลูกค้าร้อยละ 89

บริษัทฯ มีนโยบายในการผลิตสินค้าให้มีคุณภาพ และมาตรฐานสูง ด้วยเทคโนโลยีการผลิตที่ทันสมัยและมีประสิทธิภาพสูง โดยบริษัทฯ ให้ความสำคัญต่อการลงทุนเครื่องจักรในกระบวนการผลิต และเน้นการพัฒนาอย่างต่อเนื่อง รวมทั้งมีระบบการตรวจสอบคุณภาพสินค้าทุกขั้นตอน ทำให้สินค้าของบริษัทฯ ได้รับการรับรองระบบมาตรฐานคุณภาพและความปลอดภัยอาหาร (Quality and Food Safety System) ระดับสากลและระดับประเทศ ดังนี้

- **Global Standard for Food Safety (BRC) Standard** เป็นมาตรฐานที่ใช้ในการรับรองระบบการผลิตที่ครอบคลุมเนื้อหาการจัดการด้านคุณภาพของผลิตภัณฑ์ สุขลักษณะในการผลิต ความปลอดภัยของอาหารของบริษัทผู้ผลิตที่ผลิตอาหารและบรรจุภัณฑ์ต่างๆ ให้กับร้านค้าปลีกต่างๆ (Retail) ในประเทศอังกฤษและบางประเทศในสหภาพยุโรป
- **FSSC 22000** จาก ANSI National Accreditation Board (ANAB) เป็น โปรแกรมการรับรองระบบการจัดการความปลอดภัยทางอาหารโดยสมบูรณ์ โดยอยู่บนพื้นฐานของมาตรฐานระบบต่างๆ ที่มีอยู่ ณ ปัจจุบัน นั่นคือ ISO 22000 และ PAS 220 ที่จำเป็นต้องมีว่าด้วยความปลอดภัยทางอาหารสำหรับการผลิตอาหาร
- **Best Aquaculture Practices (BAP) Standard** จาก **Global Aquaculture Alliance** ซึ่งเป็นมาตรฐานการรับรองระบบการผลิตผลิตภัณฑ์อาหารทะเลโดยเป็นมาตรฐานที่ต้องการของลูกค้าหลายๆ ประเทศทั่วโลก โดยข้อกำหนดมาตรฐาน BAP นั้นจะครอบคลุมทั้งด้านความปลอดภัยอาหาร การตรวจสอบย้อนกลับได้ตลอดสายโซ่การผลิต การจัดการด้านความปลอดภัยและอาชีวอนามัย และการจัดการด้านสิ่งแวดล้อม
- **Aquaculture Stewardship Council (ASC) Chain of Custody Standard** จาก Accreditation Services International (ASI) เป็นมาตรฐานรับรองการผลิตอาหารทะเลจากวัตถุดิบที่เพาะเลี้ยงอย่างยั่งยืน สามารถตรวจสอบย้อนกลับถึงที่มาของอาหารทะเลได้ทุกขั้นตอนตั้งแต่ต้นทางจนถึงมือผู้บริโภค



- **Good Manufacturing Practice (GMP)** หรือ หลักเกณฑ์และวิธีการที่ดีในการผลิตจากกรมประมง และ GMP Codex Alimentarius จากสำนักงานมาตรฐานสินค้าเกษตรและอาหารแห่งชาติ (ACFS) กระทรวงเกษตรและสหกรณ์ เป็นมาตรฐานการจัดการสุขลักษณะที่ดีในการผลิตที่ครอบคลุมเนื้อหาการจัดการปัจจัยพื้นฐานในการผลิตที่ส่งผลต่อสุขลักษณะที่ดีในการผลิต รวมถึงความปลอดภัยของอาหาร
- **Hazard Analysis Critical Control Point (HACCP)** หรือ ระบบการวิเคราะห์อันตรายและจุดควบคุมที่สำคัญในการผลิตอาหาร จากกรมประมง และ HACCP Codex Alimentarius จากสำนักงานมาตรฐานสินค้าเกษตรและอาหารแห่งชาติ (ACFS) กระทรวงเกษตรและสหกรณ์ เป็นมาตรฐานการจัดการด้านความปลอดภัยของอาหาร มุ่งเน้นการจัดการกระบวนการผลิต เพื่อผลิตผลิตภัณฑ์อาหารอย่างปลอดภัยต่อผู้บริโภค
- **Q-Mark** จากกรมประมง เป็นใบรับรองว่า บริษัทฯ มีระบบคุณภาพและสินค้าได้มาตรฐานตามเกณฑ์กำหนดของ Q-Mark
- **ISO 9001** จาก ANSI National Accreditation Board (ANAB) เป็นมาตรฐานสากลที่องค์กรธุรกิจทั่วโลกให้ความสำคัญ เพื่อความเป็นเลิศทางด้านคุณภาพ และควมมีประสิทธิภาพของการดำเนินงานภายในองค์กร
- **มาตรฐานอาหารฮาลาล** จากสำนักงานคณะกรรมการกลางอิสลามแห่งประเทศไทย เป็นระบบเชิงบูรณาการทางด้านการกระบวนการผลิต ตั้งแต่เริ่มต้นถึงสิ้นสุดตลอด “ห่วงโซ่การผลิต” จะต้อง “ฮาลาล” คือ ถูกต้องตามบัญญัติศาสนาอิสลาม
- **ISO/IEC 17025** จากสำนักมาตรฐานห้องปฏิบัติการ (Bureau of Laboratory Quality Standards), กระทรวงสาธารณสุข (Ministry of Public Health) เป็นการรับรองระบบคุณภาพของห้องปฏิบัติการ (laboratory)

### ลักษณะของลูกค้า

ลักษณะของลูกค้าแบ่งออกเป็น 4 ประเภทดังนี้

- ผู้นำเข้า (IMPORTER) โดยนำเข้าเพื่อจำหน่ายให้แก่ผู้ค้าส่งและภัตตาคาร
- ผู้ค้าส่ง (WHOLESALE) เป็นผู้ค้าส่งรายใหญ่ที่นำเข้าเองเพื่อจำหน่ายให้แก่ร้านค้าปลีกและภัตตาคาร
- ผู้ขายปลีก (RETAILER) โดยนำเข้าเพื่อกระจายสินค้าให้แก่ร้านในเครือข่าย (CHAIN) ต่อไป โดยขายตรงให้แก่ผู้บริโภครายย่อย
- โรงงานแปรรูป (REPROCESSOR) นำเข้าสินค้าประเภทกุ้งสดหรือกุ้งต้มปรุงสุกไปทำการแปรรูปเพิ่มมูลค่าหรือผลิตอีกทอดหนึ่ง

### การจำหน่ายและช่องทางการจำหน่าย

ผลิตภัณฑ์ของ บริษัท ซีเฟรชอินดัสตรี จำกัด (มหาชน) และบริษัทย่อยเกือบทั้งหมดจำหน่ายในต่างประเทศ ภายใต้เครื่องหมายการค้าของบริษัทฯ และเครื่องหมายการค้าของลูกค้า โดยดำเนินการติดต่อกับลูกค้าโดยตรงทั้งหมด ซึ่งลูกค้าเหล่านี้เป็นผู้นำเข้ารายใหญ่ของตลาดส่งออกนั้นๆ ส่วนใหญ่เป็นคู่ค้าที่เป็นพันธมิตรกับบริษัทฯ มาเป็นระยะเวลาอันยาวนาน ปัจจุบันบริษัทฯ มีลูกค้าทั้งหมดประมาณ 100 ราย กระจายอยู่ทั่วโลก

ในปี 2562 ทางบริษัทได้เริ่มจำหน่ายสินค้าอย่างเป็นทางการ ให้กับลูกค้าในประเทศ และมีการเปิดร้านค้าของตัวเอง เพื่อทดสอบการตอบรับของตลาด โดยร้านค้า ได้ตั้งอยู่ที่ อาคารชาร์เตอร์สแควร์ กรุงเทพฯ และ หน้าโรงงานที่ชุมพร



## สัดส่วนมูลค่าการจำหน่ายแยกตามภูมิภาค

สัดส่วนมูลค่าการจัดจำหน่ายแยกตามภูมิภาคของทั้งกลุ่ม

รายละเอียด	ปี 2562 (%)	ปี 2561 (%)	ปี 2560 (%)
1. สหภาพยุโรป	63	68	69
2. อเมริกา และแคนาดา	20	17	16
3. เอเชีย	16	15	14
4. ออสเตรเลีย, นิวซีแลนด์ และอื่นๆ	0	0	1
5. ไทย	1	n/a	n/a
รวม	100	100	100

เนื่องจาก มีบริษัทย่อยตั้งอยู่ในอังกฤษ ทำให้สัดส่วนมูลค่าการจำหน่ายในสหภาพยุโรปจะสูงกว่าภูมิภาคอื่นๆ แต่ผลิตภัณฑ์ที่จำหน่ายในสหภาพยุโรปนั้นมีการกระจายต้นกำเนิดจากแหล่งวัตถุดิบในหลายภูมิภาค โดยในปี 2562 สัดส่วนการส่งออกของบริษัทฯ จากประเทศไทยไปยังสหภาพยุโรปคิดเป็นเพียง 3% ของมูลค่าการจัดจำหน่ายทั้งหมด ทำให้เป็นการลดความเสี่ยงหากสหภาพยุโรปมีการประกาศมาตรการทางการค้าที่ส่งผลกระทบต่อ การส่งออกสินค้าจากประเทศไทย

### สภาพการแข่งขัน

ปริมาณผลผลิตกุ้งในปี พ.ศ. 2562 (อ้างอิงตัวเลขประมาณการจากสมาคมกุ้งไทย) จากประเทศผู้ผลิตรายใหญ่ๆ มีปริมาณเพิ่มขึ้น 6% เมื่อเทียบกับปีที่แล้ว จีนมีผลผลิตประมาณ 625,000 ตัน, เวียดนามอยู่ที่ประมาณ 440,000 ตัน, อินเดียอยู่ที่ประมาณ 580,000 ตัน, อินโดนีเซีย อยู่ที่ 260,000 ตัน และเอกวาดอร์ อยู่ที่ 600,000 ตัน ขณะที่ผลผลิตของไทยอยู่ที่ประมาณ 300,000 ตัน ลดลงประมาณ 3% เมื่อเทียบกับปี 2561 โดยพื้นที่ภาคใต้จะมีผลผลิตเพิ่มขึ้น แต่ลดลงในภาคกลาง และภาคตะวันออก (อ้างอิงจาก สถานการณ์สินค้ากุ้งทะเลและผลิตภัณฑ์ : กองนโยบายและยุทธศาสตร์พัฒนาการประมง, กรมประมง)

ในภาพรวมของอุตสาหกรรมกุ้ง ของปี 2562 ยังมีการแข่งขันสูง โดยคู่แข่งหลัก ยังคงเป็นอินเดีย เวียดนาม อินโดนีเซีย เอกวาดอร์ โดยตลาดนำเข้าหลัก คือ จีน อเมริกา ญี่ปุ่น แคนาดา เกาหลีใต้

### การส่งออกกุ้งของบริษัทฯ ในปี 2562

#### ตลาดยุโรป

ปริมาณการนำเข้ากุ้งของสหภาพยุโรป (EU) มีปริมาณลดลงเล็กน้อยเมื่อเทียบกับปีก่อนหน้า โดยสหภาพยุโรปนำเข้าจากเอกวาดอร์เป็นหลัก ส่วนปริมาณการนำเข้าจากประเทศไทย ลดลงจากปี 2561 7.62% เนื่องจากประเทศไทยยังคงถูกกลุ่มสหภาพยุโรปตัดสินสิทธิ GSP : Generalized System of Preferences (สินค้ากุ้งแปรรูปแช่แข็ง อัตราภาษีนำเข้าเพิ่มขึ้นจาก 7% เป็น 20% เริ่มในปี 2557 และสินค้ากุ้งสดแช่แข็งเพิ่มขึ้นจาก 4.2% เป็น 12% เริ่มในปี 2558) ทำให้ผู้ส่งออกจากประเทศไทยสูญเสียความสามารถในการแข่งขันกับประเทศคู่แข่งรายอื่นที่ยังคงได้รับสิทธิ GSP หรือมีสนธิสัญญา FTA : Free Trade Area กับสหภาพยุโรป และในช่วงปีที่ผ่านมา แม้ประเทศไทยได้ถูกปลดสถานะใบเหลืองกรณีการทำประมงที่ผิดกฎหมาย (IUU Fishing : Illegal Unreported and Unregulated Fishing) แต่มูลค่าการส่งออกของไทยก็ไม่ได้ดีขึ้นสาเหตุหลักมาจากอัตราภาษีนำเข้าหลังจากถูกตัด GSP ที่สูงกว่าประเทศคู่แข่งมาก ทำให้มูลค่าการส่งออกของไทยลดลง

ในส่วนของบริษัทฯ มูลค่าการส่งออกสินค้าของบริษัทฯ ในตลาดกลุ่มสหภาพยุโรปลดลงในทิศทางเดียวกันกับการส่งออกของไทยไปกลุ่มประเทศสหภาพยุโรป (ลดลงจากปี 2561 23%) อย่างไรก็ตาม บริษัทฯ ยังคงยึดถือดำเนินงานตามนโยบาย และ

เงื่อนไขของลูกค้าย่างสม่ำเสมอ โดยมุ่งเน้นการทำธุรกิจแบบยั่งยืนตลอดห่วงโซ่อุปทาน ได้ขยายการลงทุนโดยไปจัดตั้งบริษัทย่อยอยู่ในประเทศอังกฤษ ยังเป็นการช่วยสร้างความเข้มแข็งในช่องทางการจัดจำหน่ายทำให้ใกล้ชิดผู้บริโภคได้มากขึ้น

สำหรับแนวโน้มในปี 2563 กลุ่มสหภาพยุโรป (EU) ยังคงเป็นตลาดที่น่าสนใจสำหรับผู้ประกอบการสินค้ากลุ่มสหภาพยุโรป (EU) ต้องการสินค้าที่มีคุณภาพสูง ได้รับมาตรฐาน ASC หรือได้รับฉลากสิ่งแวดล้อม และตรวจรับรองมาตรฐานเกษตรอินทรีย์ของสหภาพยุโรป เป็นต้น

นอกจากนี้หลังจากที่ประเทศไทยมีรัฐบาลใหม่ที่มาจากการเลือกตั้งน่าจะเป็นโอกาสที่ดีในการนำไปสู่การเจรจาการค้า FTA ของไทยกับกลุ่มสหภาพยุโรป และบริษัทยังคงติดตามความคืบหน้าในเรื่องการถอนตัวออกจากสหภาพยุโรปของประเทศไทย (Brexit) ตลอดจนผลกระทบที่อาจจะเกิดขึ้น

#### ตลาดสหรัฐอเมริกา

สถานการณ์การผลิตกุ้งในตลาดโลกมีปริมาณเพิ่มขึ้น การแข่งขันในตลาดกุ้งขาวก็สูงขึ้นตามไปด้วย โดยเฉพาะในตลาดสหรัฐฯ ความต้องการกุ้งในตลาดสหรัฐฯ มีแนวโน้มสูงขึ้น และมียอดการนำเข้าเพิ่มขึ้นประมาณ 1.03% โดยอินเดียยังคงเป็นผู้ส่งออกรายใหญ่สุดไปยังตลาดสหรัฐฯ และมีการส่งออกไปยังสหรัฐฯ เพิ่มขึ้น รองลงมาได้แก่ อินโดนีเซีย, เอกวาดอร์, เวียดนาม ตามลำดับ ในขณะที่ไทยเป็นอันดับที่ 5

บริษัทฯ ยังคงเน้นเรื่องสินค้าที่คุณภาพตามมาตรฐานสากล รวมทั้งผลจากการที่บริษัทฯ ได้ขยายการลงทุนโดยไปจัดตั้งบริษัทย่อยอยู่ในสหรัฐฯ ยังเป็นการช่วยสร้างความเข้มแข็งในช่องทางการจัดจำหน่ายทำให้ใกล้ชิดผู้บริโภคได้มากขึ้น

สำหรับในปี 2563 บริษัทฯ ยังคงต้องติดตามความคืบหน้าของสงครามการค้าว่าจะมีผลกระทบกับการส่งออกกุ้งไทยไปยังสหรัฐฯ หรือไม่

#### ตลาดเอเชีย

การบริโภคกุ้งของประเทศญี่ปุ่นยังคงเป็นไปตามเทศกาล ปริมาณความต้องการในตลาดยังคงใกล้เคียงกับปี 2561 เนื่องจากกลไกทางด้านราคาเมื่อเทียบกับ ไก่ และหมู ซึ่งมีราคาถูกกว่า ดังนั้นตัวเลขการนำเข้าของญี่ปุ่นในปี 2562 ได้มีการปรับตัวลดลง 0.7% เมื่อเทียบกับปี 2561 ซึ่งมูลค่าการส่งออกของบริษัทฯ ก็ลดลงไปในทิศทางเดียวกัน เมื่อเทียบกับปี 2561 สินค้าที่ยังคงขายมากที่สุดไปตลาดญี่ปุ่น ยังเป็นสินค้าในกลุ่มกุ้งมูลค่าเพิ่ม (value added)

เมื่อวันที่ 29 ตุลาคม 2562 บริษัทฯ ได้ทำข้อตกลง Strategic Partner กับ Octogone ซึ่งเป็นผู้ค้าปลารายใหญ่ในประเทศจีน และมีช่องทางการจัดจำหน่ายหลากหลายช่องทาง เป็นการเพิ่มโอกาสทางการค้า เนื่องจากจีน เป็นตลาดที่มีมูลค่าการนำเข้ากุ้งจากต่างประเทศ สูงถึง 186% เมื่อเทียบกับปี 2561 (อ้างอิงจาก Globefish Highlight, December 2019 : Food and Agriculture Organization of the United Nations)

บริษัทฯ ยังคงขยายฐานลูกค้าใหม่ในทวีปเอเชียเพิ่มขึ้น โดยอาศัยกลยุทธ์การนำเสนอด้านคุณภาพและมาตรฐานสินค้าให้ตรงตามความต้องการของลูกค้าในราคาที่เหมาะสมและเป็นธรรม โดยเฉพาะ ตลาดมาเลเซีย และสิงคโปร์ เป็นตลาดที่มีศักยภาพ และมีความต้องการสินค้ากุ้งเพิ่มขึ้นอย่างต่อเนื่องเพื่อให้เพียงพอกับความต้องการบริโภคภายในประเทศ และเป็นการนำเข้าเพื่อผลิตและส่งออกไปยังประเทศที่สาม

## **2.3 การจัดหาผลิตภัณฑ์หรือบริการ**

### **การผลิต**

บริษัท ซีเฟรชอินดัสตรี จำกัด (มหาชน) มีโรงงานตั้งอยู่ที่จังหวัดชุมพร และ Blue Earth Foods Limited ซึ่งเป็นบริษัทย่อย และมีโรงงานตั้งอยู่ในประเทศอังกฤษ โดยมีกำลังการผลิตรวมสำหรับผลิตภัณฑ์ที่สำคัญในปี 2559 - 2562 ดังนี้

กำลังการผลิตและปริมาณการผลิตจริง (รวมบริษัทย่อย)

กำลังการผลิต (ตัน)	2562	2561	2560
กำลังการผลิตเต็มที่	30,000	30,000	30,000
ปริมาณการผลิตจริง ผลิตภัณฑ์อาหารทะเลแช่เย็นและแช่แข็ง	11,342	14,450	15,092
การใช้กำลังการผลิต (%)	37.81	48.17	50.31
อัตราการเพิ่ม (ลด) ของปริมาณการผลิต (%)	(21.51)	(4.25)	10.54

นโยบายการผลิตของบริษัทฯ ขึ้นอยู่กับเป้าหมายของยอดขายของบริษัทฯ ซึ่งจะมีการประมาณการในทุกๆ ปี

### วัตถุดิบ และผู้จำหน่ายวัตถุดิบ

สินค้าของบริษัท และบริษัทย่อยมีต้นกำเนิดจากแหล่งวัตถุดิบในหลายประเทศทั้งจากทวีปอเมริกา และเอเชีย อย่างไรก็ดี วัตถุดิบหลักยังคงเป็นกุ้งจากประเทศไทย โดยมีสัดส่วนประมาณ 1 ใน 3 ของวัตถุดิบที่ใช้ทั้งหมด

สำหรับผลิตภัณฑ์กุ้งจากประเทศไทย วัตถุดิบมากกว่าร้อยละ 99 ซื้อมาในประเทศ โดยวัตถุดิบกุ้งสด คือ กุ้งขาว โดยแหล่งที่มา คือ กุ้งจากฟาร์ม ซึ่งจะครอบคลุมพื้นที่ใกล้โรงงานในเขตจังหวัดที่มีการทำฟาร์มเลี้ยงกุ้ง ได้แก่ ชุมพร, สุราษฎร์ธานี, ระนอง และประจวบคีรีขันธ์ เป็นต้น โดยบริษัทฯ จะซื้อวัตถุดิบจากเจ้าของฟาร์มเพาะเลี้ยงกุ้งประมาณ 350 ราย

ปัจจุบันบริษัทฯ ได้จัดตั้งบริษัทย่อย เพื่อทำธุรกิจเพาะเลี้ยงสัตว์น้ำเป็นของตนเอง สำหรับใช้เป็นวัตถุดิบในการผลิตให้แก่บริษัทฯ เพื่อขยายกิจการให้ครบวงจรตั้งแต่ต้นน้ำถึงปลายน้ำ นอกจากนี้ฟาร์มดังกล่าวยังถือเป็นฟาร์มต้นแบบที่ได้รับมาตรฐานระดับสูงเป็นที่ยอมรับของตลาดโลก ตามความต้องการของลูกค้า

ในปี 2562 บริษัทฯ ไม่มีการซื้อวัตถุดิบจากผู้จำหน่ายรายใดเกินกว่าร้อยละ 30 ของมูลค่าการสั่งซื้อวัตถุดิบทั้งหมด

### ราคาวัตถุดิบ (กุ้งแวนนาไม) โดยเฉลี่ยต่อกิโลกรัม ปี 2562 (70 ตัว/กก.)

เดือน	ม.ค.	ก.พ.	มี.ค.	เม.ย.	พ.ค.	มิ.ย.	ก.ค.	ส.ค.	ก.ย.	ต.ค.	พ.ย.	ธ.ค.
ราคา/บาท	166	157	141	131	133	138	141	137	118	122	140	147

### สถานการณ์วัตถุดิบ

ผลผลิตกุ้งของประเทศอื่นๆ ที่ส่งออกกุ้งเป็นหลัก อาทิเช่น อินเดีย เอกวาดอร์ฯ มีปริมาณเพิ่มขึ้นอย่างมาก ทำให้ราคากุ้งในตลาดโลกตกต่ำลงมากเนื่องจากอุปทานมากกว่าอุปสงค์ แม้ราคากุ้งไทยจะสูงกว่าประเทศอื่นๆ มากก็ตาม แต่ราคาไม่จูงใจให้เกษตรกรไทย ลงปลูกกุ้งเพิ่มตามแผนการเลี้ยง ทำให้ผลผลิตกุ้งไทยมีปริมาณใกล้เคียงกับปีก่อน อย่างไรก็ดีตาม เกษตรกรมีการปรับปรุงด้านการเลี้ยงอย่างต่อเนื่อง เพื่อให้ได้อัตรารอดสูง และลดความเสี่ยงต่อการเกิดโรค คาดการณ์ว่าปี 2563 ผลผลิตจะเพิ่มขึ้นมากกว่าปี 2562

### ผลกระทบต่อสิ่งแวดล้อม

กระบวนการผลิตของบริษัทฯ ไม่มีผลกระทบต่อสิ่งแวดล้อม ตามการดำเนินงานระบบการจัดการด้านสิ่งแวดล้อม ISO 14001 ทั้งในด้านการจัดการทรัพยากรอย่างคุ้มค่า การใช้พลังงานอย่างยั่งยืน และการจัดการวัตถุดิบเหลือใช้จากการผลิตด้วยการนำออกจำหน่ายในรูปของเศษวัสดุ สำหรับในด้านมลภาวะจากกระบวนการผลิตในรูปแบบ ของเสียง อากาศเสีย น้ำเสีย บริษัทฯ ได้มีระบบการตรวจติดตามผลการดำเนินงาน และติดตั้งระบบบำบัดน้ำเสีย โดยอยู่ในความควบคุมดูแลของสำนักงานอุตสาหกรรมจังหวัด เป็นไปตามกฎหมายกำหนด มีระบบการจัดการสอดคล้องตามมาตรฐานและพัฒนาอย่างต่อเนื่อง ทั้งนี้ บริษัทฯ มีค่าใช้จ่ายในการควบคุมดูแลระบบบำบัดน้ำเสียในปี 2561 และปี 2562 เป็นเงินประมาณ 227,536 บาท และ 134,562 บาท ตามลำดับ

### 3. ปัจจัยความเสี่ยง

ทางบริษัทฯ ตระหนักถึงความสำคัญของความเสี่ยงทั้งในระดับองค์กรและระดับปฏิบัติการ ซึ่งมีสาเหตุจากปัจจัยอันหลากหลายที่อาจเกิดขึ้นได้ทุกเมื่อ ไม่ว่าจะอยู่ภายใต้หรือนอกเหนือการคาดการณ์และการควบคุมของบริษัทฯ ซึ่งอาจส่งผลกระทบต่อ การบรรลุเป้าหมายและวัตถุประสงค์ในการดำเนินธุรกิจทั้งในระยะสั้นและระยะยาว

ทางบริษัทฯ เตรียมมาตรการในการรองรับความเสี่ยงที่จะเกิดขึ้นให้สอดคล้องกับแนวทางของ COSO (The Committee of Sponsoring Organizations of the Treadway Commission) โดยให้ครอบคลุมปัจจัยเสี่ยงด้านกลยุทธ์ ด้านการลงทุนในต่างประเทศ ด้านการดำเนินงาน ด้านการบริหารการเงิน ด้านกฎหมายและระเบียบข้อบังคับ รวมถึงปัจจัยเสี่ยงด้านสิ่งแวดล้อม สังคม และบรรษัทภิบาล ซึ่งเป็นประเด็นความเสี่ยงความสำคัญที่ส่งผลกระทบต่อความยั่งยืนขององค์กร

เพื่อให้การจัดการความเสี่ยงมีประสิทธิภาพ บริษัทจึงผนวกการบริหารความเสี่ยงเข้ากับกลยุทธ์ขององค์กร โดยทำงาน เชื่อมโยงกันระหว่างหน่วยงานเจ้าของความเสี่ยง (Risk owner) ส่วนบริหารความเสี่ยง และคณะกรรมการบริหารความเสี่ยง

#### 3.1 ความเสี่ยงด้านกลยุทธ์

##### 1) การแข่งขันทางการตลาด

ในปี 2562 ปริมาณผลผลิตกุ้งของไทยยังคงทรงตัวเมื่อเทียบกับปีก่อนหน้า เนื่องจากยังมีปัญหาโรคต่างๆ ในกุ้ง รวมถึง สภาพอากาศที่แปรปรวน และราคากุ้งไม่คงที่ ทำให้เกษตรกรไม่ลงเลี้ยงลูกกุ้งเพิ่ม ในขณะที่ผลผลิตกุ้งทั่วโลกเพิ่มขึ้น ส่งผลให้ ราคากุ้งหน้าฟาร์มในประเทศไทยสูงกว่าราคาหน้าฟาร์มของประเทศคู่แข่ง โดยเฉพาะประเทศอินเดียและเอกวาดอร์

#### การบริหารความเสี่ยง

บริษัทฯ ได้มีการบริหารความเสี่ยงในเรื่องดังกล่าว ดังนี้

- สร้างและรักษาความเชื่อมั่นของลูกค้าและผู้มีส่วนได้ส่วนเสีย ต่อกระบวนการผลิต การจัดการความปลอดภัยอาหาร การจัดการสิ่งแวดล้อม การปฏิบัติด้านแรงงาน และการสอบย้อนกลับ (Traceability) ของบริษัทฯ ซึ่งได้รับการรับรอง ตามหลักมาตรฐานสากล เช่น HACCP (Hazard Analysis Critical Control Point), GMP, BRC Global Standard, BAP (Best Aquaculture Practices), Q-Mark, Halal, ISO 9001, FSSC 22000, ISO/IEC 17025, ISO 14001, ISO 50001, OHSAS 18001 และ CSR-DIW เป็นต้น
- มีความยืดหยุ่นในการตอบสนองความต้องการของลูกค้าแต่ละรายที่มีความหลากหลายทั้งด้านผลิตภัณฑ์ และการบริการ
- สร้างเอกลักษณ์เฉพาะของผลิตภัณฑ์บริษัทฯ ที่มีความโดดเด่นแตกต่างจากผลิตภัณฑ์ในตลาดอย่างชัดเจน โดยเฉพาะทางด้านคุณภาพและความสด
- บริหารความสัมพันธ์ระหว่างบริษัทฯ กับลูกค้าให้แน่นแฟ้น
- ปรับปรุงพัฒนาเครื่องจักร อุปกรณ์ และกระบวนการผลิตอย่างต่อเนื่องเพื่อเพิ่มประสิทธิภาพการผลิตและการควบคุมต้นทุนผลิตภัณฑ์ให้สามารถแข่งขันได้
- พัฒนาและขยายตลาดในต่างประเทศร่วมกับบริษัทย่อยในสหภาพยุโรปและสหรัฐอเมริกา ซึ่งช่วยให้สามารถตอบสนองความต้องการของลูกค้าได้อย่างมีประสิทธิภาพ รวมทั้งสามารถเข้าถึงกลุ่มตลาดไปยังตลาดที่สำคัญ และขยายการลงทุนไปยังต่างประเทศ เพื่อเพิ่มช่องทางการตลาดให้ใกล้ชิดผู้บริโภคมากยิ่งขึ้น และเป็นการเพิ่มความแข็งแกร่งในการบริหารห่วงโซ่อุปทาน
- ดำเนินการฟาร์มเลี้ยงกุ้งที่สอดคล้องต่อข้อกำหนดและมาตรฐานสากลอันหลากหลาย เพื่อผลิตกุ้งที่มีคุณภาพขั้นสูง ที่สามารถตอบสนองความต้องการของลูกค้าซึ่งให้ความสำคัญกับเรื่องสิ่งแวดล้อม ในปีที่ผ่านมา ฟาร์มเพาะเลี้ยง กุ้งของบริษัทฯ ผ่านการรับรองมาตรฐานจาก ASC (Aquaculture Stewardship Council) ซึ่งเป็นมาตรฐานระดับสากลที่มีข้อกำหนดอันเข้มงวด มุ่งเน้นการเพาะเลี้ยงสัตว์น้ำอย่างมีความรับผิดชอบต่อบรรเทาผลกระทบทางด้านลบต่อสังคมและสิ่งแวดล้อม

## 2) การลงทุนในต่างประเทศ

จากการที่บริษัทฯ ได้ร่วมลงทุนในกิจการในประเทศต่างๆ ตั้งแต่ปี 2554 เป็นต้นมา สามารถขยายและเสริมสร้างการค้าไปยังตลาดที่สำคัญผ่านความสัมพันธ์ระยะยาวบนพื้นฐานของห่วงโซ่อุปทานแบบบูรณาการตั้งแต่ฟาร์มจนถึงการค้าปลีก รวมทั้งสามารถตอบสนองความต้องการของกลุ่มค้าได้ดีขึ้นด้วยผลิตภัณฑ์และบริการที่กิจการในต่างประเทศเหล่านี้เท่านั้นที่ช่วยให้เกิดขึ้นได้ โดยมีวัตถุประสงค์เพื่อการเสริมสร้างความยั่งยืนทางธุรกิจที่นอกเหนือการส่งออกสินค้ากึ่งเพียงด้านเดียว และเป็นการกระจายความเสี่ยง

อย่างไรก็ดีการดำเนินงานภายหลังการตัดสินใจลงทุนของกิจการในแต่ละประเทศ อาจมีผลกระทบมาจากหลายปัจจัยที่มีการเปลี่ยนแปลงในแต่ละช่วงเวลา ทั้งภาวะเศรษฐกิจ วัฒนธรรม ประเด็นด้านประชากรศาสตร์ การเปลี่ยนแปลงทางธรรมชาติ การก่อการร้าย โรคระบาด รวมถึงความเสี่ยงทางภูมิรัฐศาสตร์(Geopolitics) เช่น สงครามทางการค้า และ Brexit

### การบริหารความเสี่ยง

บริษัทฯ ได้มีการบริหารความเสี่ยงในเรื่องดังกล่าว ดังนี้

- แต่งตั้งกรรมการเข้าไปดูแลการดำเนินงานในบริษัทย่อย และจัดตั้งคณะกรรมการเพื่อทบทวนการดำเนินงานของบริษัทฯ ต่างๆ ในกลุ่มอย่างใกล้ชิดเป็นประจำอย่างน้อยเดือนละ 1 ครั้ง
- สร้างระบบสารสนเทศและระบบการวางแผนทางธุรกิจขององค์กรที่เชื่อมถึงกันระหว่างบริษัทฯ และบริษัทย่อยในต่างประเทศ ทำให้สามารถเข้าถึงและทบทวนข้อมูลได้ทันที
- จัดส่งบุคลากรจากหน่วยงานต่างๆ ไปปฏิบัติงานในบริษัทต่างๆ ของกลุ่มในต่างประเทศเป็นระยะ
- มีการประชุมร่วมกันระหว่างผู้บริหารระดับสูงของบริษัทฯ และบริษัทย่อยเฉลี่ยเดือนละ 1 ครั้ง รวมทั้งมีการกำหนดกลยุทธ์ทางธุรกิจและการวางแผนการดำเนินงานประจำปีร่วมกันทั้งกลุ่มบริษัทฯ อย่างน้อยปีละ 1 ครั้ง
- ติดตามสถานการณ์การทำประชามติของอังกฤษที่ได้ตัดสินใจที่จะออกจากการเป็นสมาชิกของสหภาพยุโรป (Brexit) รวมทั้งการทำสงครามการค้าอย่างใกล้ชิด
- ว่าจ้างที่ปรึกษาที่มีความเชี่ยวชาญ เช่น นักกฎหมาย ผู้สอบบัญชี เพื่อมั่นใจว่าบริษัทย่อยให้ดำเนินการตามที่คาดหวังและปฏิบัติงานสอดคล้องกับกฎหมายที่เกี่ยวข้อง

## 3.2 ความเสี่ยงด้านการดำเนินงาน

### 1) ความผันผวนของราคาและปริมาณของวัตถุดิบ

ในปี 2562 แม้ต้นทุนฟาร์มของประเทศไทยจะมีราคาลดลง แต่ยังคงมีราคาสูงเมื่อเทียบกับประเทศคู่แข่ง ซึ่งสาเหตุมาจากการที่ปริมาณผลผลิตของประเทศผู้เลี้ยงกุ้งรายใหญ่ของโลกเพิ่มขึ้น แต่ผลผลิตจากการเลี้ยงกุ้งในประเทศไทยมีปริมาณใกล้เคียงปีก่อน เป็นผลมาจากสภาพอากาศ โรคกุ้ง ทำให้เกษตรกรหยุดหรือชะลอการเลี้ยง รวมทั้งมีการลดพื้นที่และความหนาแน่นในการเลี้ยง

### การบริหารความเสี่ยง

บริษัทฯ ได้มีการบริหารความเสี่ยงในเรื่องดังกล่าว ดังนี้

- ติดตามเรื่องราคาราวัตถุดิบกุ้งอย่างใกล้ชิด ทำให้จัดซื้อวัตถุดิบได้ตามเวลาที่กำหนด โดยพิจารณาตามการผลิตฤดูเพาะเลี้ยงและรอบการจับขาย
- สำรองวัตถุดิบล่วงหน้าสำหรับการผลิตเพื่อส่งมอบให้ลูกค้าในช่วงนอกฤดูกาลของวัตถุดิบ
- มีทีมบุคลากรที่สามารถเข้าถึงและรับซื้อวัตถุดิบโดยตรงจากเกษตรกรในหลายๆ พื้นที่
- มีการรักษาความสัมพันธ์ที่ดีกับเกษตรกร

- ขยายเครือข่ายเกษตรกรให้ได้รับการรับรองมาตรฐาน BAP (Best Aquaculture Practice) เพื่อเพิ่มปริมาณของแหล่งวัตถุดิบคุณภาพที่ตอบสนองความต้องการของตลาดในต่างประเทศ โดยบริษัทฯ ได้ให้การสนับสนุนทั้งด้านบุคลากร การอบรม คำแนะนำ และค่าใช้จ่าย
- จัดทำระบบข้อมูลการเพาะเลี้ยงกุ้งของเกษตรกร เพื่อช่วยให้สามารถประเมินปริมาณผลผลิตและวางแผนการจัดซื้อในขนาด ปริมาณ ราคา และเวลาที่เหมาะสม
- เพิ่มฟาร์มเลี้ยงกุ้ง และปรับปรุงพัฒนาการดำเนินงานฟาร์มเลี้ยงกุ้งบริษัทฯ อย่างต่อเนื่องเพื่อเป็นแหล่งเสริมวัตถุดิบระดับคุณภาพสูง
- บริษัทยังมีการกระจายการซื้อวัตถุดิบซึ่งมีแหล่งกำเนิดจากประเทศอื่นๆ เพิ่มเติม เช่น นำเข้าจากประเทศในทวีปอเมริกาและเอเชียโดยสัดส่วนของวัตถุดิบจากประเทศต่างๆ ดังกล่าว คิดเป็น 70% ของมูลค่าวัตถุดิบรวม
- บริษัทยังมีการขายผลิตภัณฑ์อาหารทะเลอื่นๆ นอกจากกุ้ง โดยปัจจุบันคิดเป็น 12% ของรายได้รวม

## 2) การกระจุกตัวของประเทศคู่ค้า

บริษัทฯ ได้มีการลงทุนจัดตั้งบริษัทย่อยอยู่ในประเทศอังกฤษ ทำให้กลุ่มบริษัทฯ มีฐานลูกค้าส่วนใหญ่อยู่ในสหภาพยุโรป ดังนั้นหากเกิดการเปลี่ยนแปลงใดๆ ทางด้านเศรษฐกิจ สังคม การเมือง นโยบายการค้า และอื่นๆ ในกลุ่มสหภาพยุโรป อาจส่งผลกระทบต่อผลประกอบการของบริษัทฯ ทั้งด้านบวกและลบ ปัจจัยเหล่านี้ถือเป็นสิ่งที่ท้าทายที่บริษัทฯ ต้องบริหารจัดการเพื่อลดผลกระทบของความเสี่ยงที่อาจเกิดขึ้น หรือสร้างประโยชน์จากโอกาสที่เป็นไปได้

### การบริหารความเสี่ยง

- ขยายตลาดใหม่ไปยังประเทศต่างๆ นอกสหภาพยุโรปอย่างต่อเนื่องโดยเฉพาะภูมิภาคเอเชียแปซิฟิกที่มีการเติบโตดี
- ในปี 2562 รายได้จากการส่งออกของบริษัทฯ จากประเทศไทยไปยังสหภาพยุโรปคิดเป็นเพียง 3% ของมูลค่าจัดจำหน่ายทั้งหมด ซึ่งจะได้รับผลกระทบน้อยหากสหภาพยุโรปมีการประกาศมาตรการทางการค้ากับสินค้าที่ส่งออกจากประเทศไทย
- พัฒนาตลาดในประเทศเป็นการเพิ่มเติม จากเดิมที่ผลิตสินค้าเพื่อส่งออกเกือบทั้งหมด

## 3.3 ความเสี่ยงด้านการบริหารการเงิน

### 1) ความผันผวนของอัตราแลกเปลี่ยนเงินตราต่างประเทศ

ธุรกรรมการค้าของกลุ่มบริษัทฯ ทั้งในประเทศและต่างประเทศ ส่วนอยู่ในรูปของสกุลเงินเหรียญสหรัฐและปอนด์สเตอร์ลิงเป็นหลัก ความผันผวนของอัตราแลกเปลี่ยนเงินตราต่างประเทศดังกล่าว จึงคงเป็นปัจจัยความเสี่ยงสำคัญที่มีอิทธิพลต่อการบริหารการเงินและผลประกอบการของบริษัทฯ

ในปี 2562 กลุ่มบริษัทฯ ได้รับผลกระทบในเรื่องความผันผวนของอัตราแลกเปลี่ยนโดยมีสาเหตุมาจาก

- ค่าเงินบาทเทียบกับดอลลาร์สหรัฐแข็งค่าประมาณ 7% เมื่อเทียบกับปีก่อน ซึ่งเป็นผลมาจากการปรับเปลี่ยนมุมมองในเรื่องอัตราดอกเบี้ยของธนาคารกลางสหรัฐและสงครามการค้า
- ค่าเงินบาทเทียบกับปอนด์สเตอร์ลิงแข็งค่าประมาณ 8% เมื่อเทียบกับปีก่อน ซึ่งเป็นผลต่อเนื่องมาจากการทำประชามติของอังกฤษที่ได้ตัดสินใจที่จะออกจากการเป็นสมาชิกของสหภาพยุโรป (Brexit) ตั้งแต่กลางปี 2559

### การบริหารความเสี่ยง

บริษัทฯ ได้มีการบริหารความเสี่ยงในเรื่องดังกล่าว ดังนี้

- ใช้อนุพันธ์ทางการเงิน (Derivatives) ตามความเหมาะสมในแต่ละช่วงเวลา เช่น การเลือกใช้สัญญาซื้อขายเงินตราต่างประเทศล่วงหน้า เพื่อป้องกันความเสี่ยงที่จะส่งผลกระทบต่อธุรกิจ มิใช่เพื่อเก็งกำไร
- ติดตามความผันผวนของอัตราแลกเปลี่ยน สถานการณ์ Brexit รวมทั้งการทำสงครามการค้าอย่างใกล้ชิด

## 2) ความผันผวนของอัตราดอกเบี้ย

ในปี 2562 ธนาคารกลางสหรัฐได้ปรับลดอัตราดอกเบี้ย รวมทั้งหมด 3 ครั้ง เนื่องจากเศรษฐกิจของสหรัฐอเมริกามีการชะลอตัวและสงครามการค้าระหว่างสหรัฐกับจีน อย่างไรก็ตามบริษัทฯ ได้วางแผนการจัดการได้อย่างเพียงพอเหมาะสม โดยบริษัทฯ ยังคงมีเงินกู้บางส่วนที่มีอัตราดอกเบี้ยลอยตัว ความผันผวนของอัตราดอกเบี้ยจึงยัง仍是ความเสี่ยงที่อาจลดทอนผลประโยชน์ของบริษัทฯ หากมีการบริหารจัดการได้ไม่ดีพอ

### การบริหารความเสี่ยง

บริษัทฯ ได้มีการบริหารความเสี่ยงในเรื่องดังกล่าว ดังนี้

- ติดตามความเคลื่อนไหวในตลาดเงินและแนวโน้มของอัตราดอกเบี้ยในตลาดอย่างใกล้ชิด เพื่อประกอบการพิจารณาเลือกใช้เครื่องมือทางการเงินที่เหมาะสมในการจัดการความเสี่ยงที่เกิดจากการเปลี่ยนแปลงอัตราดอกเบี้ย
- ออกหุ้นกู้ระยะยาว ซึ่งมีอัตราดอกเบี้ยคงที่ เพื่อลดความผันผวนของอัตราดอกเบี้ยในระยะยาว
- พิจารณาการลงทุนต่าง ๆ อย่างระมัดระวังและรอบคอบ รวมทั้งรักษาอัตราส่วนทางการเงินต่าง ๆ เช่น อัตราหนี้สินต่อทุน อัตราส่วนสภาพคล่อง ให้อยู่ในระดับที่เหมาะสม เพื่อให้กิจการมีฐานะการเงินที่มั่นคง

## 3.4 ความเสี่ยงด้านกฎหมายและกฎระเบียบข้อบังคับ

### 1) ความสอดคล้องต่อกฎระเบียบข้อกำหนดด้านความปลอดภัยอาหาร

ในปัจจุบันทั้งประเทศไทยเองและประเทศผู้นำเข้าต่างมีกฎระเบียบข้อกำหนดด้านความปลอดภัยอาหารอยู่มากมาย มีความเกี่ยวข้องตั้งแต่ที่มาของวัตถุดิบ ส่วนผสม ขั้นตอนการผลิต บุคลากร เครื่องจักรอุปกรณ์ สถานที่ สภาพแวดล้อม บรรจุภัณฑ์ การจัดเก็บ ไปจนถึงการขนส่ง การส่งมอบ การสอบย้อนกลับ เป็นต้น

ถึงแม้บริษัทฯ จะให้ความสำคัญในเรื่องความปลอดภัยอาหาร และ มีความเชี่ยวชาญในการดำเนินการที่สอดคล้องกับข้อกำหนดด้านความปลอดภัยอาหารเป็นอย่างดีเสมอมา แต่ก็ไม่อาจประมาทต่อความเสี่ยงจากกฎระเบียบที่จะเกิดขึ้นใหม่หรือถูกปรับเปลี่ยนไปอย่างรวดเร็วและเพิ่มความเข้มงวดมากยิ่งขึ้น

### การบริหารความเสี่ยง

บริษัทฯ ได้มีการบริหารความเสี่ยงในเรื่องดังกล่าว ดังนี้

- ผ่านการรับรองมาตรฐานสากลต่างๆ ที่เกี่ยวข้องกับการผลิตอาหาร ความปลอดภัยอาหาร การจัดการคุณภาพ แรงงาน พลังงาน สิ่งแวดล้อม เป็นต้น เช่น HACCP (Hazard Analysis Critical Control Point), GMP, BRC Global Standard, BAP (Best Aquaculture Practices), Q Mark, HALAL, ISO9001, FSSC:22000, ISO/IEC17025, ISO14001, ISO50001, OHSAS18001, CSR-DIW เป็นต้น นอกจากนี้ยังได้รับการทวนสอบตามมาตรฐานของกลุ่มค้าจากประเทศต่างๆ อย่างต่อเนื่องตลอดปี
- ติดตามการเปลี่ยนแปลงกฎหมายและกฎระเบียบอย่างสม่ำเสมอ โดยบริษัทฯ มีระบบติดตามแจ้งเตือนข้อมูลกฎระเบียบที่จะเปลี่ยนแปลงหรือเกิดใหม่ รวมถึงระบบสื่อสารให้ผู้เกี่ยวข้องรับทราบเพื่อเตรียมการรองรับ

### 2) มาตรการต่างๆ ทางการค้าจากประเทศผู้นำเข้า

ประเทศผู้นำเข้าผลิตภัณฑ์กุ้งแช่เยือกแข็งรายใหญ่ของโลก ต่างมีการบังคับใช้มาตรการทางการค้าต่างๆ ทั้งในรูปแบบของภาษนำเข้าและที่มิใช่ภาษีโดยตรง ซึ่งเป็นอุปสรรคต่อการส่งออกสินค้ากุ้งแช่เยือกแข็งของไทย อาทิเช่น

- กฎระเบียบว่าด้วยการประมงที่ผิดกฎหมาย ขาดการรายงาน และไร้การควบคุม (IUU: Illegal, Unreported and Unregulated) เป็นมาตรการจากทางสหภาพยุโรปที่เน้นด้านการอนุรักษ์ความยั่งยืนของทรัพยากรสัตว์น้ำ และ



ความหลากหลายทางชีวภาพของทรัพยากรทางทะเล แม้ทางกรมการยุโรปได้ปลดสถานะใบเหลืองแก่ประเทศไทยในช่วงต้นปี 2562 ที่ผ่านมา แต่หากในอนาคตประเทศไทยมีการปฏิบัติไม่สอดคล้องกับข้อกำหนดก็จะมีโอกาสที่จะถูกทบทวนสถานะได้อีกครั้ง ซึ่งอาจนำไปสู่การระงับนำเข้าสินค้าสัตว์น้ำและผลิตภัณฑ์อาหารทะเลแช่แข็งต่างๆ สู่กลุ่มสหภาพยุโรป

- การตอบโต้การทุ่มตลาด เป็นมาตรการที่สหรัฐอเมริกาได้นำมาบังคับใช้ต่อสินค้ากุ้งแช่แข็งจากประเทศไทยมาเป็นระยะเวลาที่ยาวนาน ผู้ส่งออกไทยจึงต้องเผชิญกับผลกระทบจากความผันผวนของอัตราภาษีทุ่มตลาดเป็นประจำทุกปีอันเนื่องมาจากการกระบวนการทบทวนอัตราภาษีที่ถูกกำหนดไว้เป็นแบบปีต่อปี
- การจัดระดับในรายงานการค้ามนุษย์ (Trafficking in Persons Report) เป็นอีกหนึ่งมาตรการของทางสหรัฐอเมริกาที่ส่งผลกระทบอย่างมีนัยต่อชื่อเสียงของประเทศ ในปี 2562 ประเทศไทยยังคงถูกจัดอันดับให้อยู่ที่ Tier 2 เช่นเดียวกับปี 2561 แต่หากในอนาคตประเทศไทยกลับมามีประเด็นด้านการค้ามนุษย์อย่างถูกทบทวนสถานะได้ ซึ่งจะส่งผลกระทบต่อภาพลักษณ์ของสินค้าไทยและก่อให้เกิดความเสี่ยงต่อภาคการส่งออกของหลากหลายอุตสาหกรรมทั้งทางตรงและทางอ้อม

มาตรการข้างต้นเป็นเพียงส่วนหนึ่งของอีกหลายมาตรการที่ล้วนอยู่นอกเหนือการควบคุมของบริษัทฯ และส่งผลกระทบต่อความได้เปรียบเสียเปรียบทางการแข่งขันเมื่อเทียบกับคู่แข่งจากประเทศต่างๆ รวมทั้งผู้ประกอบการในประเทศผู้นำเข้าเอง

#### การบริหารความเสี่ยง

บริษัทฯ ได้มีการบริหารความเสี่ยงในเรื่องดังกล่าว ดังนี้

- ติดตามข้อมูลทางการค้าของประเทศผู้นำเข้าอย่างใกล้ชิด ศึกษาผลกระทบที่อาจเกิดขึ้นกับ บริษัทฯ เพื่อเตรียมการป้องกันแก้ไขให้ทันกับเหตุการณ์
- ขยายตลาดออกไปในหลายประเทศ ทำให้ไม่จำเป็นต้องพึ่งพาดตลาดใดตลาดหนึ่งโดยเฉพาะ นอกจากนี้บริษัทฯ ยังมีการขยายการลงทุนไปยังต่างประเทศ ทำให้บริษัทฯ สามารถกระจายความเสี่ยงในเรื่องดังกล่าวได้
- ให้ความร่วมมือและสนับสนุนองค์กร/สถาบันต่างๆ ในการจัดหาและปฏิบัติต่อแรงงานอย่างถูกต้องและมีจริยธรรม
- แปรรูปผลิตภัณฑ์จากวัตถุดิบกุ้งที่มาจากการเพาะเลี้ยงเท่านั้น และทำงานร่วมกับองค์กรที่แก้ไขปัญหาเรื่องการประมง (ในส่วนที่เกี่ยวข้องกับวัตถุดิบจากทะเลเพื่อผลิตอาหารกุ้ง) เพื่อป้องกันการละเมิดกฎระเบียบว่าด้วยการประมงที่ผิดกฎหมาย ขาดการรายงาน และไร้การควบคุม (IUU)

### **3.5 ความเสี่ยงที่เกี่ยวข้องกับสิ่งแวดล้อม สังคม และบรรษัทภิบาล**

#### **1) การจัดการสิ่งแวดล้อม**

บริษัทฯ ได้กำหนดนโยบายในการดูแลสิ่งแวดล้อมและสังคมไว้อย่างชัดเจน เพื่อรักษาสิ่งแวดล้อมของชุมชนและสังคม โดยควบคุมกระบวนการผลิตและวัตถุดิบเหลือใช้ของบริษัทฯ ไม่ให้มีผลกระทบต่อสิ่งแวดล้อม นำวัตถุดิบที่เหลือใช้จากการผลิตออกจำหน่ายในรูปเศษวัสดุ สำหรับของเสียจากกระบวนการผลิตได้นำเข้าสู่ระบบบำบัดน้ำเสีย และอยู่ในการควบคุมดูแลของสำนักงานอุตสาหกรรมจังหวัด พร้อมทั้งจัดทำและพัฒนาระบบบริหารคุณภาพ มาตรฐาน ISO 9001 มาตรฐานการจัดการสิ่งแวดล้อม ISO 14001 โดยคำนึงถึงผลกระทบต่อสิ่งแวดล้อม การดำรงรักษาทรัพยากรและสิ่งแวดล้อม การปฏิบัติงานของพนักงาน และการปฏิบัติต่อชุมชนที่ดี เพื่อป้องกันและลดผลกระทบที่ชุมชนอาจได้รับจากการดำเนินงานของบริษัทฯ

## การบริหารความเสี่ยง

บริษัทฯ ได้มีการบริหารความเสี่ยงในเรื่องดังกล่าว ดังนี้

- บริหารจัดการให้มีการปฏิบัติตามกฎหมาย และข้อกำหนดที่เกี่ยวข้องกับสิ่งแวดล้อมอย่างเคร่งครัด
- ควบคุมการใช้พลังงาน และทรัพยากรในการดำเนินงานตลอดกระบวนการผลิต รวมทั้งมีระบบการจัดการของเสียอย่างมีประสิทธิภาพเพื่อลดผลกระทบต่อสิ่งแวดล้อม
- จัดทำมาตรการป้องกัน แก๊ส และเตรียมความพร้อม สำหรับการเกิดอุบัติเหตุ อุบัติภัย และภาวะฉุกเฉิน ที่ส่งผลกระทบต่อสิ่งแวดล้อม
- ส่งเสริมการอนุรักษ์พลังงานและทรัพยากร โดยลดการใช้ มีการใช้ซ้ำ และมีการนำกลับมาใช้ใหม่
- ให้ลูกค้า คู่ค้า ผู้ขาย และผู้รับจ้างช่วง มีส่วนร่วมในการอนุรักษ์พลังงาน และทรัพยากร รวมทั้งลดผลกระทบต่อสิ่งแวดล้อม

## 2) การเปลี่ยนแปลงสภาพอากาศ (Climate change)

ความแปรปรวนของสภาพภูมิอากาศเกิดขึ้นบ่อยครั้ง ทั้งน้ำท่วม พายุ ภัยแล้ง โดยส่งผลกระทบต่อผู้มีส่วนได้เสียในวงกว้าง ทั้งในโรงงาน พนักงาน การขนส่ง ฟาร์มกุ้ง ฯลฯ ทำให้เกษตรกรผู้เลี้ยงกุ้งได้รับผลผลิตไม่สม่ำเสมอ รวมถึงเพิ่มความเสี่ยงจากการที่จะเกิดโรคกุ้งและโรคสัตว์ดิถีมีความผันผวน

## การบริหารความเสี่ยง

บริษัทฯ ได้มีการบริหารความเสี่ยงในเรื่องดังกล่าว ดังนี้

- บริษัทมีความมุ่งมั่นที่จะทำให้ตลอดห่วงโซ่อุปทาน มีการดำเนินงานที่เป็นมิตรต่อสิ่งแวดล้อม มีการจัดตั้งทีม Supply Chain Development เพื่อถ่ายทอดองค์ความรู้ให้เกษตรกรผู้เลี้ยงกุ้งสามารถพัฒนาฟาร์มให้ได้มาตรฐานสากลเป็นมิตรกับสิ่งแวดล้อม และให้ทีมงานดังกล่าวตรวจสอบเพื่อให้มั่นใจว่าตลอดห่วงโซ่อุปทานของบริษัทมีความรับผิดชอบต่อสังคมและสิ่งแวดล้อม
- ในฐานะผู้ผลิตจาก “ฟาร์มสู่จานอาหาร” อย่างมีความรับผิดชอบต่อสังคม บริษัทฯ ได้พัฒนาฟาร์มเลี้ยงกุ้งของบริษัทจนได้รับการรับรองมาตรฐาน Aquaculture Stewardship Council (ASC) ถือเป็นฟาร์มหนึ่งในสามแห่งแรกในประเทศไทยที่ได้มาตรฐานนี้ ซึ่ง ASC เป็นมาตรฐานที่มุ่งเน้นครอบคลุมทั้งด้านการเพาะเลี้ยงกุ้งอย่างยั่งยืน สอบกลับได้ ความรับผิดชอบต่อแรงงาน สิ่งแวดล้อม และการใส่ใจชุมชนรอบข้าง เช่น การป้องกันสภาพแวดล้อมระบบนิเวศ และรักษาความหลากหลายทางชีวภาพจนถึงคุณภาพน้ำ และการใช้สารเคมี เพื่อให้แน่ใจว่ามีสภาพการทำงานที่ดีและปลอดภัยต่อสิ่งแวดล้อมสำหรับผู้ที่เกี่ยวข้องในท้องถิ่นนั้น
- ยังให้ความสำคัญอย่างต่อเนื่องในการลดการปล่อยก๊าซเรือนกระจก อนุรักษ์ทรัพยากรธรรมชาติและสิ่งแวดล้อม รวมถึงการใช้พลังงานอย่างคุ้มค่า ตามมาตรฐานการจัดการสิ่งแวดล้อม ISO 14001 และมาตรฐานการจัดการพลังงาน ISO 50001 เช่น มีการลงทุนและปรับปรุงเครื่องจักรเพื่อเพิ่มประสิทธิภาพการใช้พลังงานอย่างต่อเนื่อง ใช้สารทำความเย็น R717 ที่เป็นมิตรกับสิ่งแวดล้อมและไม่ทำลายชั้นบรรยากาศ (ไม่มี CFC)
- ในด้านการใช้ทรัพยากรน้ำ บริษัทฯ มีการหมุนเวียนน้ำทิ้งที่ผ่านการบำบัดกลับมาใช้ใหม่ด้วยระบบ Reverse Osmosis และในปี 2562 ได้มีการลงทุนเพื่อเพิ่มกำลังการผลิตน้ำด้วยระบบดังกล่าวอีก ทำให้ในปี 2562 สามารถลดการใช้น้ำประปาได้มากกว่า 260,000 ลูกบาศก์เมตรต่อปี เพิ่มขึ้น 14% เมื่อเทียบกับปีก่อน และทำให้มีปริมาณน้ำทิ้งต่อวันน้อยกว่า 300 ลูกบาศก์เมตร ลดความเสี่ยงจากการขาดแคลนน้ำ ทั้งยังเป็นการลดผลกระทบต่อชุมชนในด้านการใช้น้ำประปาและลดมลภาวะ

### 3) สิทธิมนุษยชน (Human Rights)

ความเคารพต่อสิทธิมนุษยชน ซึ่งถือเป็นสิทธิขั้นพื้นฐานที่มนุษย์ทุกคนมีศักดิ์ศรี มีสิทธิ เสรีภาพ และเสมอภาค โดยปราศจากทั้งความคิดและการกระทำที่ล่วงละเมิดต่อกัน ปัจจุบันประเด็นด้านสิทธิมนุษยชนนับเป็นประเด็นที่ได้รับความสนใจอย่างกว้างขวางทั้งจากสื่อ ผู้บริโภค และ องค์กรไม่แสวงหาผลกำไร (NGOs) ซึ่งประเด็นดังกล่าวสามารถส่งผลได้ทั้งเชิงบวกหรือเชิงลบต่อภาพลักษณ์และชื่อเสียงขององค์กร ภาพรวมของอุตสาหกรรม และภาพลักษณ์ของประเทศ

#### การบริหารความเสี่ยง

บริษัทฯ ได้มีการบริหารความเสี่ยงในเรื่องดังกล่าว ดังนี้

- ให้ความสำคัญและเคารพต่อสิทธิมนุษยชนของพนักงานและครอบคลุมไปถึงผู้มีส่วนได้ส่วนเสียหรือผู้ที่เกี่ยวข้องหรือสัมพันธ์องค์กร โดยมีการกำกับดูแลการดำเนินงานไม่ให้มีส่วนเกี่ยวข้องกับการละเมิดสิทธิมนุษยชน รวมถึงมีการกำหนดให้ผู้ขาย ผู้รับจ้างและผู้ส่งมอบ ในห่วงโซ่อุปทาน ไม่ใช่แรงงานเด็ก หญิงมีครรภ์ หรือ การใช้แรงงานที่ไม่สมควรใจ
- บริษัทฯ มีการสรรหาและว่าจ้างแรงงานจำนวนมาก ทั้งแรงงานชาวไทยและแรงงานต่างชาติ สำหรับแรงงานต่างชาติ บริษัทฯ มีนโยบายในการรับแรงงานต่างชาติเข้ามาทำงานอย่างมีความรับผิดชอบ โดยมีการคัดเลือกตัวแทนจัดหางาน ซึ่งต้องมีใบอนุญาตในการจัดหาแรงงานและต้องปฏิบัติตามกฎหมายแรงงานของทั้งประเทศต้นทางและประเทศไทย มีจริยธรรม และมีความเป็นมืออาชีพ บนพื้นฐานของข้อตกลงที่โปร่งใสและชัดเจนเท่านั้น โดยบริษัทฯ มีการตรวจสอบการปฏิบัติงานอย่างสม่ำเสมอเพื่อมั่นใจได้ว่าเป็นไปตามข้อกำหนดและปฏิบัติตามกฎหมาย
- บริษัทฯ ยังต้องการให้แรงงานทุกคนมีเสรีภาพในการเลือกนายจ้างได้อย่างอิสระ ดังนั้นตั้งแต่ ปี 2560 เป็นต้นมา ในทุกครั้งของการรับแรงงานจากต่างชาติมาทำงาน บริษัทฯ จะส่งทีมงานไปประเทศต้นทางเพื่อให้ข้อมูลของบริษัท เช่น ลักษณะงาน สวัสดิการ กฎระเบียบของบริษัทฯ และเงื่อนไขการจ้างอย่างโปร่งใส แก่แรงงานที่สนใจจะมาทำงานกับบริษัท เพื่อเป็นข้อมูลในการพิจารณาประกอบการตัดสินใจก่อนการเข้าร่วมงานกับบริษัทฯ
- บริษัทฯ ยึดมั่นในการปฏิบัติต่อพนักงานอย่างเท่าเทียมกัน พนักงานทุกคนได้รับสัญญาจ้างระบุเงื่อนไขการจ้างอย่างชัดเจน โปร่งใสในภาษาที่แรงงานต่างชาติเข้าใจ ได้รับค่าจ้างโดยตรงและตรงเวลา สภาพการทำงานและสิ่งอำนวยความสะดวกที่ปลอดภัยและถูกสุขลักษณะ ปราศจากการล่วงละเมิดหรือการข่มขู่ในทุกรูปแบบ
- นอกจากนี้ บริษัทฯ ยังได้ร่วมมือกับบริษัทผู้ประกอบการในอุตสาหกรรมอาหารทะเลของไทยผ่าน Seafood Task Force และมีส่วนร่วมในคณะทำงานเกี่ยวกับการสรรหาว่าจ้างอย่างมีความรับผิดชอบ เพื่อผลักดันให้เกิดการปรับปรุงแนวทางการปฏิบัติด้านการสรรหาว่าจ้างบนมาตรฐานเดียวกันและกระทำร่วมกันในนามอุตสาหกรรมอาหารทะเลไทย

### 4) การลงทุนของผู้ถือหุ้นหลักทรัพย์

บริษัทฯ มีผู้ถือหุ้นกลุ่มเจ้าอาภาและผู้ที่เกี่ยวข้องถือหุ้นในบริษัทฯ ร้อยละ 66.68 ของจำนวนหุ้นที่จำหน่ายได้แล้วทั้งหมด จึงทำให้สามารถควบคุมมติที่ประชุมผู้ถือหุ้นได้เกือบทั้งหมด ยกเว้นเรื่องที่กฎหมายกำหนดให้ต้องได้รับเสียง 3 ใน 4 ของที่ประชุมผู้ถือหุ้น ดังนั้นผู้ถือหุ้นรายอื่นจึงไม่อาจสามารถรวบรวมคะแนนเสียง เพื่อถ่วงดุลเรื่องที่ผู้ถือหุ้นใหญ่เสนอได้

#### การบริหารความเสี่ยง

ในการพิจารณาตัดสินใจเรื่องสำคัญต่างๆ บริษัทฯ กำหนดให้ต้องผ่านความเห็นชอบจากคณะกรรมการทั้งหมด โดยเฉพาะคณะกรรมการอิสระซึ่งมีไม่น้อยกว่ากึ่งหนึ่ง ของคณะกรรมการทั้งหมด ซึ่งมีบทบาทสำคัญในการแสดงความคิดเห็นที่เป็นประโยชน์ต่อผู้ถือหุ้นรายย่อย และเป็นอิสระจากกลุ่มผู้ถือหุ้นรายใหญ่ มีผลทำให้เกิดการถ่วงดุลได้เป็นอย่างดี

#### 4. ทรัพย์สินที่ใช้ในการประกอบธุรกิจ

##### 4.1 ทรัพย์สินถาวรหลัก

ที่ดิน อาคาร และเครื่องจักร ปี 2562

ทรัพย์สินถาวรหลักที่ใช้ในการประกอบธุรกิจที่เป็นกรรมสิทธิ์ของบริษัท ซึ่งรวมถึงทรัพย์สินภายใต้สัญญาเช่าทางการเงิน ณ วันที่ 31 ธันวาคม 2562 มีดังนี้

ประเภทลักษณะทรัพย์สิน	งบการเงินรวม	CFRESH		บริษัทย่อย	
	มูลค่าสุทธิ (ล้านบาท)	มูลค่าสุทธิ (ล้านบาท)	ภาระผูกพัน	มูลค่าสุทธิ (ล้านบาท)	ภาระผูกพัน
1. ที่ดิน	353.41	105.28	ไม่มี	248.13	ค้ำประกันบางส่วน กับสถาบันการเงิน
2. อาคารและสิ่งปลูกสร้าง	633.49	165.85	ไม่มี	467.64	ค้ำประกันบางส่วน กับสถาบันการเงิน
3. เครื่องจักรและอุปกรณ์ โรงงาน	332.04	119.90	ไม่มี	212.14	ค้ำประกันบางส่วน กับสถาบันการเงิน
4. สินทรัพย์ถาวรอื่นๆ	170.46	49.46	ไม่มี	121.00	ไม่มี

- เงินกู้ยืมของบริษัทย่อยมีอัตราดอกเบี้ยฐานปอนด์สเตอร์ลิง โดยการจำนองที่ดินพร้อมสิ่งปลูกสร้างและสินทรัพย์ของบริษัทย่อย วงเงินประมาณ 245 ล้านบาท

- บริษัทฯ และบริษัทย่อย มีภาระผูกพันในเรื่องสัญญาเช่าพื้นที่สำนักงานจากอาคารของบริษัท ชาร์เตอร์ สแควร์ โฮลดิ้ง จำกัด เพื่อใช้เป็นสำนักงานในการขาย การติดต่อประสานงานกับลูกค้า การจัดทำเอกสาร ใช้เป็นศูนย์บริหารเงิน จัดหาพัสดุ ภัณฑ์ที่ใช้ในการดำเนินธุรกิจ เป็นต้น โดยสัญญาเช่าล่าสุดมีอายุ 2 ปี 6 เดือน ตั้งแต่ 1 กรกฎาคม 2562 - 30 มิถุนายน 2565 และสามารถต่ออายุสัญญาเช่าได้ภายใต้เงื่อนไขของแต่ละสัญญา

- บริษัทฯ มีภาระผูกพันในเรื่องสัญญาเช่าที่ดินจากบุคคลอื่น เพื่อใช้สำหรับดำเนินธุรกิจฟาร์มเพาะเลี้ยงกุ้ง โดยสัญญาเช่าล่าสุดมีอายุ 3 ปี ตั้งแต่ 1 มกราคม 2562 – 31 ธันวาคม 2564 ทั้งนี้ บริษัทฯ มีสิทธิบอกเลิกสัญญาเช่าก่อนครบกำหนดอายุสัญญาเช่า โดยต้องแจ้งให้ผู้ให้เช่าทราบล่วงหน้าเป็นลายลักษณ์อักษร ไม่น้อยกว่า 60 วัน ทั้งนี้บริษัทฯ ได้มีการยกเลิกสัญญาเช่าแล้วเมื่อวันที่ 31 ธันวาคม 2562

สินทรัพย์ไม่มีตัวตนที่สำคัญ ในการประกอบธุรกิจ ปี 2562

คอมพิวเตอร์ซอฟต์แวร์ 5.51 ล้านบาท

#### 5. ข้อพิพาททางกฎหมาย

ไม่มีคดีที่มีผลกระทบทางลบต่อสินทรัพย์หรือกระทบต่อการดำเนินธุรกิจของบริษัทฯ อย่างมีนัยสำคัญ

## 6. ข้อมูลทั่วไปและข้อมูลสำคัญอื่น

### 6.1 ข้อมูลทั่วไป

ชื่อบริษัท	บริษัท ซีเฟรชอินดัสตรี จำกัด (มหาชน) หรือ CFRESH
ทะเบียนเลขที่	0107537000751
ที่ตั้งสำนักงานใหญ่	402 หมู่ 8 ถนนชุมพร-ปากน้ำ ตำบลปากน้ำ อำเภอเมือง จังหวัดชุมพร 86120 ประเทศไทย
	โทรศัพท์ : +66 7752 1321-3 โทรสาร : +66 7752 1007
ที่ตั้งสำนักงานสาขา	152/25 อาคารชาร์เตอร์สแควร์ ชั้น 31 ถนนสาทรเหนือ แขวงสีลม เขตบางรัก กรุงเทพฯ 10500 ประเทศไทย
	โทรศัพท์ : +66 2637 8888 โทรสาร : +66 2637 8801
Homepage	www.seafresh.com
E-mail	seafresh@seafresh.com
ประเภทธุรกิจ	ผลิตและจำหน่ายกุ้งสดแช่แข็ง กุ้งต้มแช่แข็ง และกุ้งมูลค่าเพิ่มแช่แข็ง
จำนวน, ชนิดของหุ้น	หุ้นสามัญจำนวน 463,549,600 หุ้น มูลค่าหุ้นละ 1 บาท
ที่จำหน่ายได้แล้วทั้งหมด	

### 6.2 นิติบุคคลที่บริษัทถือหุ้นอยู่ตั้งแต่ร้อยละ 10 ขึ้นไป

#### 1. Seafresh Group (Holdings) Limited

ที่ตั้งสำนักงานใหญ่	Atlantic House, Oxleasow Road, East Moons Moat, Redditch, Worcestershire United Kingdom B98 0RE โทรศัพท์: +44 1527 460 460 โทรสาร: +44 1527 460 461
ประเภทธุรกิจ	ลงทุนในกิจการที่เกี่ยวข้องกับการผลิตและจำหน่ายผลิตภัณฑ์อาหารแปรรูป
จำนวน, ชนิดของหุ้นที่ จำหน่ายได้แล้วทั้งหมด	หุ้นสามัญจำนวน 20,000 หุ้น มูลค่าหุ้นละ 0.50 ปอนด์สเตอร์ลิง
สัดส่วนการถือหุ้นของ CFRESH	ร้อยละ 67.55 (ถือหุ้นโดยบริษัทฯ ร้อยละ 39 และถือหุ้นโดยบริษัท ซีเฟรชไอเอชเคิว จำกัด ร้อยละ 28.55)

#### 2. Blue Earth Foods Limited

ที่ตั้งสำนักงานใหญ่	Ocean House, Oxleasow Road, East Moons Moat, Redditch, Worcestershire United Kingdom B98 0RE โทรศัพท์: +44 1527 519 900 โทรสาร: +44 1527 519 901
ประเภทธุรกิจ	ผลิตและจัดจำหน่ายผลิตภัณฑ์อาหารทะเลแช่เย็น
จำนวน, ชนิดของหุ้นที่ จำหน่ายได้แล้วทั้งหมด	หุ้นสามัญจำนวน 30,000 หุ้น มูลค่าหุ้นละ 0.10 ปอนด์สเตอร์ลิง
สัดส่วนการถือหุ้นของ CFRESH	ร้อยละ 75.66 (ถือหุ้นโดยบริษัทฯ ร้อยละ 25 และถือหุ้นโดย Seafresh Group (Holdings) Limited ร้อยละ 75)

### 3. Sea Farms Limited

ที่ตั้งสำนักงานใหญ่	Atlantic House, Oxleasow Road, East Moons Moat, Redditch, Worcestershire United Kingdom B98 0RE โทรศัพท์: +44 1527 460 460 โทรสาร: +44 1527 460 461
ประเภทธุรกิจ	นำเข้าและจัดจำหน่ายผลิตภัณฑ์อาหารทะเล
จำนวน, ชนิดของหุ้นที่ จำหน่ายได้แล้วทั้งหมด	หุ้นสามัญจำนวน 1 หุ้น มูลค่าหุ้นละ 1 ปอนด์สเตอร์ลิง
สัดส่วนการถือหุ้นของ CFRESH	ร้อยละ 67.55 (ถือหุ้นโดย Seafresh Group (Holdings) Limited ร้อยละ 100)

### 4. Prochaete Innovations Limited

ที่ตั้งสำนักงานใหญ่	Ocean House, Oxleasow Road, East Moons Moat, Redditch, Worcestershire United Kingdom B98 0RE โทรศัพท์: +44 1527 460 460
ประเภทธุรกิจ	ค้นคว้าวิจัยและผลิตผลิตภัณฑ์ทดแทนปลาป่น
จำนวนชนิดของหุ้นที่ จำหน่ายได้แล้วทั้งหมด	หุ้นสามัญ 100 หุ้น มูลค่าหุ้นละ 1 ปอนด์สเตอร์ลิง
สัดส่วนการถือหุ้นของ CFRESH	ร้อยละ 48.64 (ถือหุ้นโดยบริษัทฯ ร้อยละ 25 และถือหุ้นโดย Seafresh Group (Holdings) Limited ร้อยละ 35)

### 5. Belize Aquaculture Limited

ที่ตั้งสำนักงานใหญ่	Mile 4, Placencia Road, Stann Creek District, Belize, Central America โทรศัพท์: +501 521 2100 โทรสาร: +501 521 2190
ประเภทธุรกิจ	ทำธุรกิจฟาร์มกุ้งอย่างครบวงจร
จำนวนชนิดของหุ้นที่ จำหน่ายได้แล้วทั้งหมด	หุ้นสามัญจำนวน 13,750,188 หุ้น มูลค่าหุ้นละ 1 ดอลลาร์เบลีซ
สัดส่วนการถือหุ้นของ CFRESH	ร้อยละ 50 (ถือหุ้นโดย Seafresh Group (Holdings) Limited ร้อยละ 50)

### 6. Sea Farms, Inc

ที่ตั้งสำนักงานใหญ่	2288 West Commodore Way, Suite # 110, Seattle, WA 98199, United States โทรศัพท์: +1 206 403 1417 โทรสาร: +1 206 432 9940
ประเภทธุรกิจ	นำเข้าและจัดจำหน่ายผลิตภัณฑ์อาหารทะเล
จำนวนชนิดของหุ้นที่ จำหน่ายได้แล้วทั้งหมด	หุ้นสามัญ 10,000 หุ้น มูลค่าหุ้นละ 1 ดอลลาร์สหรัฐ
สัดส่วนการถือหุ้นของ CFRESH	ร้อยละ 68.91 (ถือหุ้นโดยบริษัทฯ ร้อยละ 25 และถือหุ้นโดย Seafresh Group (Holdings) Limited ร้อยละ 65)

#### 7. บริษัท แมนูแฟลเจอร์ริง ซิสเต็ม อิมพลีเม้นเทชัน จำกัด

ที่ตั้งสำนักงานใหญ่	152 อาคารชาร์เตอร์สแควร์ ชั้น 12A ถนนสาทรเหนือ แขวงสีลม เขตบางรัก กรุงเทพฯ 10500 ประเทศไทย
	โทรศัพท์: +66 2637 8453-5 โทรสาร: +66 2637 8456
ประเภทธุรกิจ	ที่ปรึกษาและวางระบบคอมพิวเตอร์
จำนวนชนิดของหุ้นที่	หุ้นสามัญ 50,000 หุ้น มูลค่าหุ้นละ 60 บาท
จำหน่ายได้แล้วทั้งหมด	
สัดส่วนการถือหุ้นของ CFRESH	ร้อยละ 100

#### 8. บริษัท ซีเฟรชไอเอชคิว จำกัด

ที่ตั้งสำนักงานใหญ่	152/25 อาคารชาร์เตอร์สแควร์ ชั้น 31 ถนนสาทรเหนือ แขวงสีลม เขตบางรัก กรุงเทพฯ 10500 ประเทศไทย
	โทรศัพท์: +66 2637 8888 โทรสาร: +66 2637 8801-2
ประเภทธุรกิจ	ให้บริการด้านการบริหาร ด้านเทคนิค ด้านการให้บริการสนับสนุนและการบริหารเงินให้แก่บริษัทในกลุ่ม
จำนวนชนิดของหุ้นที่	หุ้นสามัญ 180,000,000 หุ้น มูลค่าหุ้นละ 5 บาท
จำหน่ายได้แล้วทั้งหมด	
สัดส่วนการถือหุ้นของ CFRESH	ร้อยละ 100

#### 9. Sea Farms Nutrition Limited

ที่ตั้งสำนักงานใหญ่	Atlantic House, Oxleasow Road, East Moons Moat, Redditch, Worcestershire United Kingdom B98 0RE
	โทรศัพท์: +44 1527 460 460 โทรสาร: +44 1527 460 461
ประเภทธุรกิจ	ผลิตและจำหน่ายอาหารสัตว์และอาหารเสริมสำหรับสัตว์
จำนวนชนิดของหุ้นที่	หุ้นสามัญ 10,000 หุ้น มูลค่าหุ้นละ 1 ปอนด์สเตอร์ลิง
จำหน่ายได้แล้วทั้งหมด	
สัดส่วนการถือหุ้นของ CFRESH	ร้อยละ 65.53 (ถือหุ้นโดย Seafresh Group (Holdings) Limited ร้อยละ 60 และถือหุ้นโดยบริษัท ซีเฟรชไอเอชคิว จำกัด ร้อยละ 25)

#### 10. บริษัท ซีเฟรชฟาร์ม จำกัด

ที่ตั้งสำนักงานใหญ่	402 หมู่ 8 ถนนชุมพร-ปากน้ำ ตำบลปากน้ำ อำเภอเมือง จังหวัดชุมพร 86120 ประเทศไทย
	โทรศัพท์: +66 7752 1321-3 โทรสาร: +66 7752 1007
ประเภทธุรกิจ	ประกอบกิจการเพาะเลี้ยงสัตว์น้ำ
จำนวนชนิดของหุ้นที่	หุ้นสามัญ 66,000,000 หุ้น มูลค่าหุ้นละ 5 บาท
จำหน่ายได้แล้วทั้งหมด	
สัดส่วนการถือหุ้นของ CFRESH	ร้อยละ 100



## 11. Sea Farms Nutrition, Inc

ที่ตั้งสำนักงานใหญ่	13321 SW 135 <sup>th</sup> Ave Tamiami Professional Centre, Miami, Florida – 33186, USA
	โทรศัพท์: +1 305 479 2854      โทรสาร: +1 305 228 0388
ประเภทธุรกิจ	จำหน่ายอาหารสัตว์และอาหารเสริมสำหรับสัตว์
จำนวนชนิดของหุ้นที่ จำหน่ายได้แล้วทั้งหมด	หุ้นสามัญ 1,000 หุ้น มูลค่าหุ้นละ 0.001 ดอลลาร์สหรัฐ
สัดส่วนการถือหุ้นของ CFRESH	ร้อยละ 55.70 (ถือหุ้นโดย Sea Farms Nutrition Limited ร้อยละ 85)

### บุคคลอ้างอิงอื่นๆ

#### ผู้สอบบัญชี

บริษัท แกรนท์ ธอนตัน จำกัด  
อาคารแคปปิตอล ทาวเวอร์ ออล ซีซั่นส์เพลส ชั้น 18  
87/1 ถนนวิฑู แขวงลุมพินี เขตปทุมวัน กรุงเทพฯ 10330  
โทรศัพท์ : +66 2205 8222  
โทรสาร : +66 2654 3339

#### นายทะเบียนหลักทรัพย์

บริษัท ศูนย์รับฝากหลักทรัพย์ (ประเทศไทย) จำกัด  
93 ชั้น 14 อาคารตลาดหลักทรัพย์แห่งประเทศไทย  
ถนนรัชดาภิเษก แขวงดินแดง เขตดินแดง กรุงเทพฯ 10400  
โทรศัพท์ : +66 2009 9000  
โทรสาร : +66 2009 9991

### 6.3 ข้อมูลสำคัญอื่น

ผู้ลงทุนสามารถศึกษาข้อมูลของบริษัทฯ เพิ่มเติมได้จากแบบแสดงรายการข้อมูลประจำปี (แบบ 56-1) ของบริษัทฯ ที่แสดงไว้ในเว็บไซต์ของสำนักงานคณะกรรมการกำกับหลักทรัพย์และตลาดหลักทรัพย์ หรือ [www.sec.or.th](http://www.sec.or.th)