

7. โครงสร้างเงินทุน

7.1 หลักทรัพย์ของบริษัท

หุ้นสามัญ (RML)

เมื่อวันที่ 1 พฤศจิกายน 2556 ที่ประชุมวิสามัญผู้ถือหุ้นของบริษัทฯ ครั้งที่ 1/2556 มีมติอนุมัติให้บริษัทฯ เพิ่มทุนจดทะเบียนจากทุนจดทะเบียนเดิม 4,469 ล้านบาท (หุ้นสามัญ 4,469,280,156 หุ้น มูลค่าที่ตราไว้หุ้นละ 1 บาท) ให้เป็นทุนจดทะเบียน 4,558 ล้านบาท (หุ้นสามัญ 4,558,280,156 หุ้น มูลค่าที่ตราไว้หุ้นละ 1 บาท) โดยทุนจดทะเบียนที่เพิ่มขึ้นเป็นจำนวน 89 ล้านบาท (หุ้นสามัญ 89,000,000 หุ้น มูลค่าที่ตราไว้หุ้นละ 1 บาท) ให้เป็นหุ้นสามัญสำรองไว้เพื่อรองรับการใช้สิทธิซื้อหุ้นสามัญของผู้ถือใบสำคัญแสดงสิทธิที่จะออกและเสนอขายให้แก่กรรมการบริหารของบริษัทฯตามโครงการ ESOP

บริษัทฯ ได้จดทะเบียนเพิ่มทุนดังกล่าวกับกระทรวงพาณิชย์แล้วเมื่อวันที่ 14 พฤศจิกายน 2556

ณ 31 ธันวาคม 2556 บริษัทมีทุนจดทะเบียนเป็นหุ้นสามัญทั้งหมด โดยมีรายละเอียดทุนจดทะเบียน และทุนที่ออกจำหน่ายและชำระแล้วดังนี้

	1 มกราคม 2556	31 ธันวาคม 2556
ทุนจดทะเบียนทั้งหมด (ล้านหุ้น)*	4,469.3	4,558.3
ทุนที่ออกจำหน่ายและชำระเต็มมูลค่าแล้วทั้งหมด (ล้านหุ้น)	3,575.4	3,575.4

หมายเหตุ: * มูลค่าที่ตราไว้ หุ้นละ 1 บาท

ใบสำคัญแสดงสิทธิที่จะซื้อหุ้นสามัญ (RML-W3)

เมื่อวันที่ 17 พฤษภาคม 2555 บริษัทฯได้ออกใบสำคัญแสดงสิทธิที่จะซื้อหุ้นสามัญ (RML-W3) ของบริษัทฯ จำนวน 893,840,315 หน่วย โดยมีอัตราการใช้สิทธิที่ใบสำคัญแสดงสิทธิ 1 หน่วย ต่อ 1 หุ้นสามัญ ในราคา 2.75 บาทต่อหุ้น กำหนดการใช้สิทธิได้ในวันทำการสุดท้ายของเดือนมีนาคม มิถุนายน กันยายน และธันวาคม โดยจะเริ่มใช้สิทธิได้ครั้งแรกในวันที่ 29 มิถุนายน 2555 และครั้งสุดท้ายในวันที่ 15 พฤษภาคม 2558

ในระหว่างปี 2556 ไม่มีผู้ถือใบสำคัญแสดงสิทธิฯ มาใช้สิทธิซื้อหุ้นสามัญโดยมีรายละเอียดดังนี้

	จำนวน (หน่วย)
จำนวนใบสำคัญแสดงสิทธิ ณ วันที่ 1 มกราคม 2556	893,840,315
การใช้สิทธิในปี 2556	-
จำนวนใบสำคัญแสดงสิทธิคงเหลือ ณ วันที่ 31 ธันวาคม 2556	893,840,315

ใบสำคัญแสดงสิทธิที่จะซื้อหุ้นสามัญ (RML-WB)

เมื่อวันที่ 1 พฤศจิกายน 2556 ที่ประชุมวิสามัญผู้ถือหุ้นของบริษัทฯ ครั้งที่ 1/2556 มีมติอนุมัติให้บริษัทฯ ออกและเสนอขายใบสำคัญแสดงสิทธิที่จะซื้อหุ้นสามัญของบริษัทฯ (“ใบสำคัญแสดงสิทธิ-ESOP”) จำนวน 89 ล้านหน่วย ราคาเสนอขายต่อหน่วย 0 บาท อัตราการใช้สิทธิแปลงสภาพ 1 หน่วยใบสำคัญแสดงสิทธิ ต่อ 1 หุ้นสามัญ ราคาใช้สิทธิ 1.67 บาทต่อหุ้น ให้แก่กรรมการบริหารของบริษัทฯ จำนวน 2 ท่าน ท่านละ 44.5 ล้านหน่วย

เมื่อวันที่ 12 พฤศจิกายน 2556 ที่ประชุมคณะกรรมการของบริษัทฯ ครั้งที่ 12/2556 มีมติกำหนดวันออกใบสำคัญแสดงสิทธิที่จะซื้อหุ้นสามัญ (RML-WB) ของบริษัทฯ จำนวน 89 ล้านหน่วย เป็นวันที่ 15 พฤศจิกายน 2556 โดยผู้ถือใบสำคัญแสดงสิทธิ สามารถใช้สิทธิซื้อหุ้นสามัญของบริษัทฯ ได้ในวันทำการสุดท้ายของทุกเดือนตามจำนวนที่กำหนด ในช่วงอายุไม่เกิน 5 ปี นับจากวันออกใบสำคัญแสดงสิทธิ

ณ วันที่ 31 ธันวาคม 2556 ไม่มีผู้มาใช้สิทธิในใบสำคัญแสดงสิทธิที่จะซื้อหุ้นสามัญ (RML-WB)

	จำนวน (หน่วย)
จำนวนใบสำคัญแสดงสิทธิ ณ วันที่ 15 พฤศจิกายน 2556	89,000,000
การใช้สิทธิในปี 2556	-
จำนวนใบสำคัญแสดงสิทธิคงเหลือ ณ วันที่ 31 ธันวาคม 2556	89,000,000

7.2 ผู้ถือหุ้น

รายชื่อผู้ถือหุ้นและสัดส่วนการถือหุ้นรายใหญ่ 10 อันดับแรก ที่ปรากฏตามสมุดจดทะเบียนผู้ถือหุ้น ณ วันที่ 5 มีนาคม 2557

รายชื่อผู้ถือหุ้น	สัดส่วนการถือหุ้น (%)
JS Asset Management Pte. Ltd.	24.98%
กองทุนเปิด ไทยทวีทุน 2	6.99%
บริษัท ไทยเอ็นวีดีอาร์ จำกัด	4.88%
นายณรัตน์ สุขถิ่นไทย	1.36%
นายนิติ วณิชยจิรัฐติกาล	1.01%
นางนงเยาว์ มหัทธนาภิรักษ์	0.93%
นางวลัยพร สมภักดี	0.86%
นายรัชชัยย์ ดันติพนธ์	0.75%
นายเอกชัย สัตตบงกช	0.65%
นายอนันต์ ศรีภูเรชา	0.61%
รวม	43.02%

7.3 นโยบายการจ่ายเงินปันผล

บริษัทฯ มีนโยบายจ่ายเงินปันผลในรูปของเงินสดไม่เกินร้อยละ 50 ของกำไรสุทธิหลังหักภาษีเงินได้และสำรองตามกฎหมาย เมื่อบริษัทฯ มีกำไรและไม่มีผลขาดทุนสะสม สำหรับนโยบายจ่ายเงินปันผลของบริษัทย่อย ขึ้นอยู่กับมติของที่ประชุมผู้ถือหุ้นของแต่ละบริษัทจะกำหนด

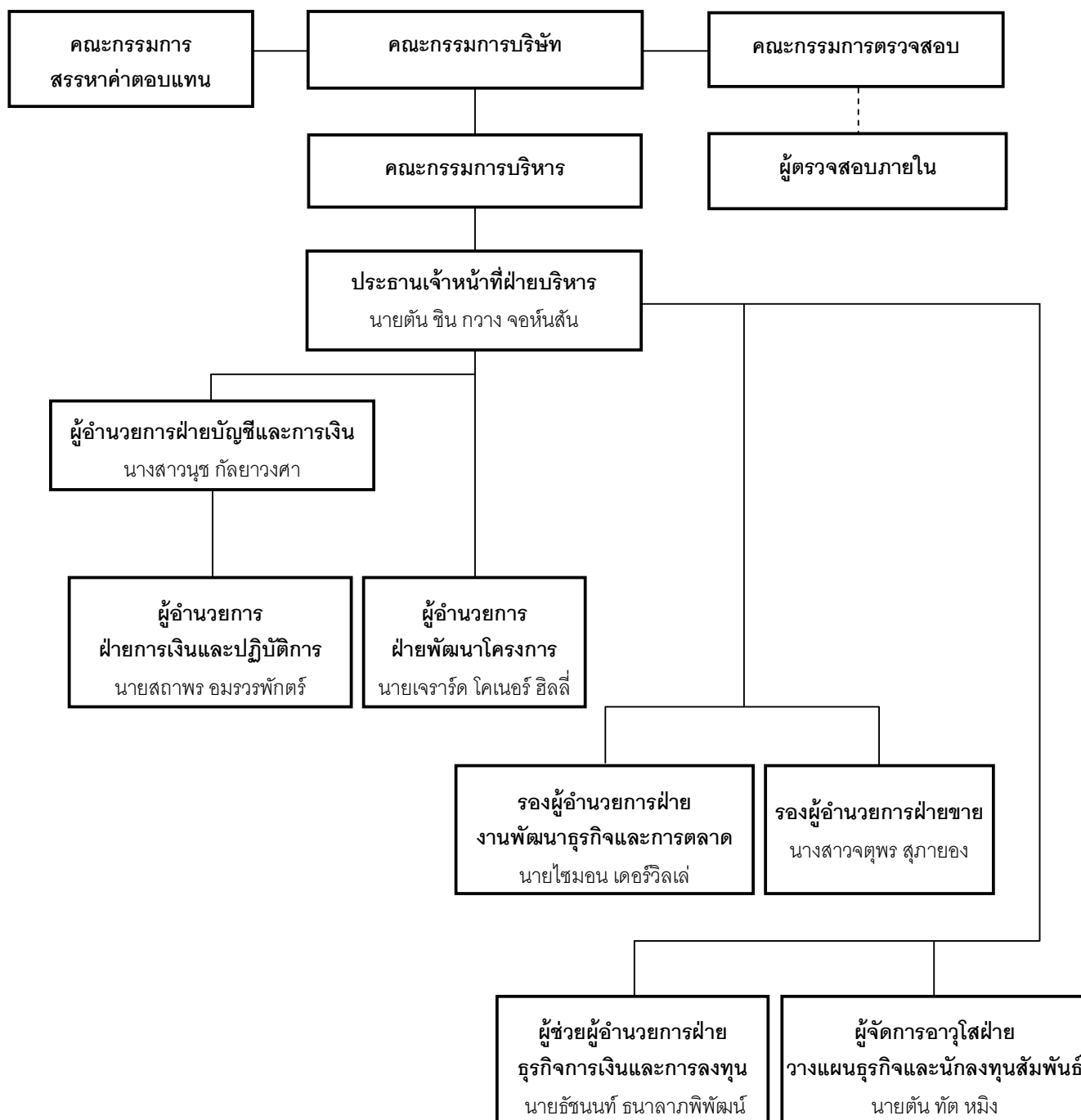
สำรองตามกฎหมาย

ภายใต้บทบัญญัติของมาตรา 116 แห่งพระราชบัญญัติบริษัทมหาชนจำกัด พ.ศ. 2535 บริษัทต้องจัดสรรกำไรสุทธิประจำปีส่วนหนึ่งไว้เป็นทุนสำรองไว้ไม่น้อยกว่าร้อยละ 5 ของกำไรสุทธิประจำปี หักด้วยยอดขาดทุนสะสมยกมา (ถ้ามี) จนกว่าทุนสำรองนี้จะมีจำนวนไม่น้อยกว่าร้อยละ 10 ของทุนจดทะเบียน สำรองตามกฎหมายนี้ไม่สามารถนำไปจ่ายเงินปันผลได้

8. การจัดการ

8.1 โครงสร้างการจัดการ

โครงสร้างการจัดการของบริษัท ไรมอน แลนด์ จำกัด (มหาชน) ณ วันที่ 31 มกราคม 2557



คณะกรรมการบริษัท

คณะกรรมการบริษัท ไรมอน แลนด์ จำกัด (มหาชน) มี 9 ท่าน ดังรายชื่อต่อไปนี้

1) นายประดิษฐ์ ภัทรประสิทธิ์	ประธานกรรมการ กรรมการอิสระ กรรมการตรวจสอบ และประธานกรรมการสรรหาคำตอบแทน
2) นายลี เซ เต็ก ไลโอเนล	กรรมการ และ กรรมการสรรหาคำตอบแทน
3) นายตัน ชิน กวาง จอห์นสัน	กรรมการ
4) นายลี เซ เซง เอเดรียน	กรรมการ
5) นางสาวนุช กัลยาวงศา	กรรมการ
6) นายเจสัน โก๊ะ เซ็ง เหว่ย	กรรมการ
7) นายโรแลนด์ ปัง ชือ วุย	กรรมการ
8) นายกิตติ คชนันท์	กรรมการ กรรมการอิสระ ประธานกรรมการตรวจสอบ และกรรมการสรรหาคำตอบแทน
9) นายจิรวุฒิ คุวานันท์	กรรมการ กรรมการอิสระ และกรรมการตรวจสอบ

จำนวนครั้งที่เข้าร่วมประชุมของคณะกรรมการในรอบปี 2556

ในปี 2556 คณะกรรมการบริษัท มีการประชุมทั้งสิ้น จำนวน 12 ครั้ง ซึ่งจำนวนครั้งที่กรรมการแต่ละท่านเข้าร่วมประชุม มีรายละเอียดดังนี้

รายชื่อกรรมการ	จำนวนครั้งที่เข้าร่วมประชุม	จำนวนครั้งที่ขาดประชุม
1) นายประดิษฐ์ ภัทรประสิทธิ์ ¹	6	3
2) นายลี เซ เต็ก ไลโอเนล ¹	8	1
3) นายตัน ชิน กวาง จอห์นสัน ¹	9	-
4) นายลี เซ เซง เอเดรียน ²	5	3
5) นางสาวนุช กัลยาวงศา ²	8	-
6) นายเจสัน โก๊ะ เซ็ง เหว่ย ²	7	1
7) นายโรแลนด์ ปัง ชือ วุย	10	2
8) นายกิตติ คชนันท์	11	1
9) นายจิรวุฒิ คุวานันท์	8	4
10) นายสมโภชน์ อินทรานุกูล	2	1
11) นายทาลาล เจ เอ็ม เอ อัล บาฮาร์	1	2
12) นายแวนเนอร์ โยฮานเนส เบอร์กอร์	1	2
13) นายอูแบร์ โรมารี แบร์ตร็อง วีร็องท์	3	1
14) นายนูแมน โมฮัมหมัด นูแมน โมฮัมหมัด	2	1
15) นายกิตติ ตั้งศรีวงศ์	3	-

- (1) นายลี เซ เต็ก โลโคโนล นายตัน ชิน กวาง จอห์นสัน และนายประติษฐ์ ภัทรประสิทธิ์ ได้รับการแต่งตั้งเป็นกรรมการใหม่ของบริษัทตามมติของที่ประชุมคณะกรรมการบริษัท ครั้งที่ 3/2556 ประชุมเมื่อวันที่ 1 กุมภาพันธ์ 2556 แทน นายทาลาล เจ เอ็ม เอ ซัล บาฮาร์ นายแวนเนอร์ โยฮานเนส เบอร์กอร์ และนายสมโภชน์ อินทรานุกูล ซึ่งลาออกจากการเป็นกรรมการของบริษัท ตั้งแต่วันที่ 1 กุมภาพันธ์ 2556
- (2) นายเจสัน โก๊ะ เซ็ง เหว่ย นายลี เซ เซง เอเดรียน และนางสาวนุช กัลยวงศา ได้รับการแต่งตั้งเป็นกรรมการใหม่ของบริษัทตามมติของที่ประชุมคณะกรรมการบริษัท ครั้งที่ 4/2556 ประชุมเมื่อวันที่ 4 กุมภาพันธ์ 2556 แทน นายกิตติ ตั้งศรีวงศ์ และนายอุแบร์ โรมารี แบร์ตร็อง วีร็อง และนายนูแมน โมฮัมเหม็ด นูแมน โมฮัมเหม็ด ซึ่งลาออกจากการเป็นกรรมการของบริษัท ตั้งแต่วันที่ 4 กุมภาพันธ์ 2556

อำนาจกรรมการและข้อจำกัดอำนาจกรรมการ

นายลี เซ เต็ก โลโคโนล นายตัน ชิน กวาง จอห์นสัน นายลี เซ เซง เอเดรียน นายเจสัน โก๊ะ เซ็ง เหว่ย และนางสาวนุช กัลยวงศา กรรมการสองในห้าคน ลงลายมือชื่อร่วมกันและประทับตราสำคัญของบริษัท

ขอบเขตอำนาจหน้าที่ของกรรมการบริษัท

กรรมการของบริษัทฯ ต้องปฏิบัติหน้าที่ให้เป็นไปตามกฎระเบียบ ข้อกฎหมาย วัตถุประสงค์การดำเนินงาน และข้อบังคับบริษัทฯ ตลอดจนมติที่ประชุมผู้ถือหุ้น ด้วยความซื่อสัตย์สุจริต โดยห้ามมิให้กรรมการบริษัทฯ ประกอบกิจการ เข้าเป็นหุ้นส่วน เข้าเป็นผู้ถือหุ้น หรือเป็นกรรมการในนิติบุคคลอื่นที่มีลักษณะธุรกิจอย่างเดียวกันและเป็นการแข่งขันกับกิจการของบริษัทฯ เว้นแต่จะแจ้งให้ที่ประชุมผู้ถือหุ้นทราบก่อนที่จะมีมติแต่งตั้ง หากกรรมการมีส่วนได้เสียไม่ว่าโดยทางตรงหรือโดยทางอ้อมในสัญญาใดๆ ที่ทำกับบริษัทฯ หรือได้มีการถือหุ้นหรือถือหุ้นกู้ในจำนวนที่เพิ่มขึ้นหรือลดลงในบริษัทฯ หรือบริษัทในเครือ ทั้งนี้ กรรมการต้องแจ้งให้บริษัทฯ ทราบโดยไม่ล่าช้า

คณะกรรมการบริหาร

คณะกรรมการบริหารของบริษัทฯ ประกอบด้วย

- | | |
|-----------------------------|---------------------|
| 1) นายลี เซ เต็ก โลโคโนล | ประธานกรรมการบริหาร |
| 2) นายตัน ชิน กวาง จอห์นสัน | กรรมการบริหาร |
| 3) นายลี เซ เซง เอเดรียน | กรรมการบริหาร |
| 4) นางสาวนุช กัลยวงศา | กรรมการบริหาร |
| 5) นายสถาพร อมรรพพัทธ์ | กรรมการบริหาร |

ขอบเขตอำนาจหน้าที่และความรับผิดชอบของคณะกรรมการบริหาร

- 1) มีอำนาจหน้าที่และความรับผิดชอบในการบริหารงานในเรื่องเกี่ยวกับการดำเนินงานตามธุรกิจปกติและงานบริหารของบริษัทฯ
- 2) กำหนดนโยบาย แผนธุรกิจ งบประมาณ โครงสร้างการบริหารงาน และอำนาจการบริหารต่างๆ
- 3) เสนอแนวทางในการดำเนินธุรกิจให้สอดคล้องกับสภาพเศรษฐกิจ เพื่อให้คณะกรรมการบริษัทฯ พิจารณา
- 4) ตรวจสอบและติดตามผลการดำเนินงานของบริษัทฯ ตามนโยบายที่กำหนดไว้

ทั้งนี้ อำนาจหน้าที่ของคณะกรรมการบริหารจะไม่รวมถึงการอนุมัติรายการใดที่อาจมีความขัดแย้ง หรือรายการใดที่คณะกรรมการบริหารหรือบุคคลที่อาจมีความขัดแย้ง มีส่วนได้เสีย หรือผลประโยชน์ในลักษณะอื่นใดที่ขัดแย้งกับบริษัท หรือบริษัทย่อยตามกฎหมายเกณฑ์ของตลาดหลักทรัพย์แห่งประเทศไทย ซึ่งการอนุมัติรายการในลักษณะดังกล่าวจะต้องเสนอต่อที่ประชุมคณะกรรมการบริษัท และ/หรือที่ประชุมผู้ถือหุ้นของบริษัท เพื่อพิจารณาอนุมัติรายการดังกล่าวตามข้อบังคับของบริษัท หรือตามกฎหมายที่เกี่ยวข้องกำหนดไว้

คณะกรรมการตรวจสอบ

คณะกรรมการตรวจสอบของบริษัท ประกอบด้วย

- | | |
|------------------------------|---|
| 1) นายกิตติ คชนันท์ | ประธานคณะกรรมการตรวจสอบ (มีความรู้ทางด้านบัญชี) |
| 2) นายจิรภูมิ คุวานันท์ | กรรมการตรวจสอบ |
| 3) นายประดิษฐ์ ภัทรประสิทธิ์ | กรรมการตรวจสอบ |

ขอบเขตอำนาจหน้าที่และความรับผิดชอบของคณะกรรมการตรวจสอบ

- 1) สอบทานและพิจารณาร่วมกับผู้สอบบัญชี ผู้ตรวจสอบภายในและฝ่ายจัดการ เพื่อประเมินความเพียงพอ และความมีประสิทธิภาพของระบบการควบคุมภายใน และมาตรฐานการปฏิบัติงานของการตรวจสอบภายใน
- 2) สอบทานงบการเงินเพื่อให้บริษัท มีรายงานทางการเงินอย่างถูกต้องและเปิดเผยอย่างเพียงพอ ก่อนที่จะนำเสนอให้หน่วยงานกำกับดูแล
- 3) สอบทานการปฏิบัติงานของบริษัท ให้เป็นไปตามกฎหมายว่าด้วยหลักทรัพย์และตลาดหลักทรัพย์แห่งประเทศไทยหรือกฎหมายที่เกี่ยวข้องกับธุรกิจของบริษัท
- 4) พิจารณาเปิดเผยข้อมูลในกรณีที่เกิดรายการที่เกี่ยวข้องกันหรือรายการที่อาจมีความขัดแย้งทางผลประโยชน์ให้ถูกต้องครบถ้วนตามกฎหมายระเบียบต่างๆ
- 5) จัดทำรายงานการสอบทานกิจการของคณะกรรมการตรวจสอบ และเปิดเผยไว้ในรายงานประจำปีของบริษัท รวมทั้งให้ความเห็นเกี่ยวกับกระบวนการจัดทำและการเปิดเผยข้อมูลในรายงานทางการเงิน และความเห็นเกี่ยวกับระบบการควบคุมภายในของบริษัท โดยประธานตรวจสอบเป็นผู้ลงนาม
- 6) เสนอรายชื่อผู้สอบบัญชีแก่คณะกรรมการบริษัท และค่าสอบบัญชีในการสอบบัญชีของแต่ละปี เพื่อขอรับการแต่งตั้งจากที่ประชุมใหญ่ผู้ถือหุ้น และเป็นผู้สอบทานและประเมินผลการปฏิบัติงานของผู้สอบบัญชี รวมทั้งเข้าร่วมประชุมกับผู้สอบบัญชีโดยไม่ฝ่ายจัดการเข้าร่วมประชุมอย่างน้อยปีละ 1 ครั้ง
- 7) รายงานการดำเนินงานของคณะกรรมการตรวจสอบให้คณะกรรมการบริษัท ทราบอย่างน้อยไตรมาสละ 1 ครั้ง
- 8) ร่วมให้ความเห็นในการพิจารณาแต่งตั้ง ถอดถอน และพิจารณาผลงานของผู้ตรวจสอบภายใน
- 9) ปฏิบัติงานอื่นใดตามที่คณะกรรมการบริษัท มอบหมายและคณะกรรมการตรวจสอบเห็นชอบด้วย

ระยะเวลาในการดำรงตำแหน่งคราวละ 4 ปี ในกรณีที่ตำแหน่งกรรมการตรวจสอบว่างลง เพราะเหตุอื่น นอกจากถึงกำหนดออกตามวาระ ให้คณะกรรมการบริษัท แต่งตั้งกรรมการผู้มีคุณสมบัติตามที่ตลาดหลักทรัพย์แห่งประเทศไทยกำหนดครบถ้วนเข้าเป็นกรรมการตรวจสอบแทน โดยบุคคลที่เข้าเป็นกรรมการตรวจสอบแทนจะอยู่ในตำแหน่งได้เพียงวาระที่เหลืออยู่ของกรรมการตรวจสอบซึ่งตนเข้าดำรงตำแหน่งแทนนั้น

คณะกรรมการกำหนดค่าตอบแทน

คณะกรรมการกำหนดค่าตอบแทนของบริษัทประกอบด้วย

- | | |
|------------------------------|-----------------------------|
| 1) นายประดิษฐ์ ภัทรประสิทธิ์ | ประธานกรรมการกำหนดค่าตอบแทน |
| 2) นายกิตติ ศชนันท์ | กรรมการกำหนดค่าตอบแทน |
| 3) นายลี เซ เต็ก โลโอเนล | กรรมการกำหนดค่าตอบแทน |

ขอบเขตอำนาจหน้าที่และความรับผิดชอบของคณะกรรมการกำหนดค่าตอบแทน

- 1) พิจารณาลั่นกรองอัตราค่าตอบแทนกรรมการเพื่อเสนอแนะให้คณะกรรมการบริษัท พิจารณานำเสนอเพื่อขอ อนุมัติจากที่ประชุมผู้ถือหุ้น
- 2) พิจารณาลั่นกรองอัตราค่าตอบแทนของประธานเจ้าหน้าที่ฝ่ายบริหาร (CEO) เพื่อเสนอแนะให้คณะกรรมการบริษัทอนุมัติ
- 3) คณะกรรมการกำหนดค่าตอบแทนมีอำนาจเชิญผู้บริหารหรือผู้เกี่ยวข้องเข้าร่วมประชุมเพื่อชี้แจงข้อมูลเพิ่มเติมได้
- 4) คณะกรรมการกำหนดค่าตอบแทนอาจขอคำปรึกษาจากผู้เชี่ยวชาญเพื่อช่วยให้สามารถปฏิบัติหน้าที่ตามกฎหมายได้อย่างมีประสิทธิภาพด้วยค่าใช้จ่ายของบริษัท
- 5) ปฏิบัติหน้าที่ตามที่ได้รับมอบหมายจากคณะกรรมการบริษัท

วาระการดำรงตำแหน่ง คราวละ 3 ปี กรรมการกำหนดค่าตอบแทนผู้พ้นจากตำแหน่งตามวาระ อาจได้รับการแต่งตั้งเข้ามาใหม่ได้ ในกรณีที่ตำแหน่งกรรมการกำหนดค่าตอบแทนว่างลง เพราะเหตุอื่นมิใช่การพ้นจากตำแหน่งตามวาระให้คณะกรรมการบริษัท แต่งตั้งกรรมการผู้มีคุณสมบัติตามที่ตลาดหลักทรัพย์แห่งประเทศไทยกำหนดดำรงตำแหน่งกรรมการกำหนดค่าตอบแทนแทนตำแหน่งที่ว่างนั้น โดยให้มีวาระการดำรงตำแหน่งกรรมการกำหนดค่าตอบแทนเพียงเท่าวาระที่ยังเหลืออยู่ในตำแหน่งที่ไปแทน

ผู้บริหาร

รายชื่อผู้บริหารบริษัท

- | | |
|-----------------------------|-------------------------------------|
| 1) นายตัน ชิน กวาง จอห์นสัน | ประธานเจ้าหน้าที่ฝ่ายบริหาร |
| 2) นางสาวนุช กัลยาวงศา | ผู้อำนวยการฝ่ายบัญชีและการเงิน |
| 3) นายสถาพร อมรรพพัทธ์ | ผู้อำนวยการฝ่ายการเงินและปฏิบัติการ |
| 4) นายเจราร์ด โคนอร์ ฮิลล์ | ผู้อำนวยการฝ่ายพัฒนาโครงการ |

ขอบเขตอำนาจหน้าที่ของประธานเจ้าหน้าที่ฝ่ายบริหาร

ตามมติที่ประชุมของคณะกรรมการของ บริษัทฯ ครั้งที่ 9/2549 ของบริษัท ไรมอน แลนด์ จำกัด (มหาชน) ในวันที่ 11 สิงหาคม 2549 ได้มีการพิจารณากำหนดขอบเขตอำนาจหน้าที่ของประธานเจ้าหน้าที่ฝ่ายบริหารของบริษัทฯ ไว้ดังนี้

ประธานเจ้าหน้าที่ฝ่ายบริหารมีขอบเขตการดำเนินงานตามธุรกิจปกติ ในเรื่องของการอนุมัติงบประมาณลงทุน ค่าใช้จ่ายในการดำเนินงาน การซื้อสินทรัพย์ถาวร การขายสินค้าคงเหลือ และการดำเนินการอื่นๆ รวมถึงมีอำนาจในการกระจายอำนาจในการบริหารให้แก่ผู้รับผิดชอบงานบริหารของบริษัทฯ ในลำดับถัดไป ซึ่งได้ผ่านการเห็นชอบจากคณะกรรมการของบริษัทฯ อย่างไรก็ตาม อำนาจในการบริหารงานและการมอบอำนาจดังกล่าวข้างต้นจะไม่รวมถึงการบริหารงานและการมอบอำนาจ ที่ทำให้ประธานเจ้าหน้าที่ฝ่ายบริหารและผู้รับมอบอำนาจสามารถอนุมัติรายการที่ประธานเจ้าหน้าที่ฝ่ายบริหารและผู้รับมอบอำนาจหรือบุคคลที่อาจมีความขัดแย้ง มีส่วนได้ส่วนเสียหรืออาจมีความขัดแย้งทางผลประโยชน์ในลักษณะอื่นกับบริษัทฯ และ/หรือบริษัทย่อย

8.2 การสรรหากรรมการและผู้บริหาร

การสรรหาคณะกรรมการบริษัท

การแต่งตั้งกรรมการของบริษัทฯ จะต้องได้รับการอนุมัติจากที่ประชุมผู้ถือหุ้น เว้นแต่กรณีที่ตำแหน่งกรรมการว่างลงด้วยเหตุอื่นนอกเหนือจากการครบกำหนดตามวาระ ให้คณะกรรมการบริษัท เป็นผู้พิจารณาและอนุมัติบุคคลเข้าดำรงตำแหน่งกรรมการแทน ทั้งนี้ บุคคลที่จะเข้าเป็นกรรมการแทน จะดำรงตำแหน่งได้เพียงวาระที่เหลืออยู่ของกรรมการซึ่งตนเข้าดำรงตำแหน่งแทนนั้น

การคัดสรรบุคคลที่จะเข้าดำรงตำแหน่งเป็นกรรมการบริษัทฯ ไม่จำเป็นต้องผ่านขั้นตอนของคณะกรรมการสรรหา (Nominating Committee) ทั้งนี้ คณะกรรมการบริษัทฯ มีหน้าที่ในการพิจารณาคัดเลือกบุคคลผู้มีความรู้ ความรู้ ความสามารถ และประสบการณ์ที่เกี่ยวข้อง รวมทั้งมีคุณสมบัติครบถ้วน โดยไม่มีลักษณะต้องห้ามตามกฎหมายว่าด้วยบริษัทมหาชนจำกัดและประกาศคณะกรรมการกำกับหลักทรัพย์และตลาดหลักทรัพย์ ทั้งนี้ หลักเกณฑ์และวิธีการในการคัดสรรหากรรมการของบริษัทฯ สามารถสรุปได้ ดังนี้

ตามข้อบังคับของบริษัทฯ หมวดที่ 4 เรื่องคณะกรรมการ กำหนดให้คณะกรรมการของบริษัทฯ ประกอบด้วย กรรมการจำนวนไม่น้อยกว่า 5 ท่าน และกรรมการไม่น้อยกว่ากึ่งหนึ่งของจำนวนกรรมการทั้งหมดต้องมีถิ่นที่อยู่ในราชอาณาจักร

การเลือกตั้งกรรมการของบริษัทฯ ให้กระทำโดยที่ประชุมผู้ถือหุ้น ทั้งนี้ ให้กระทำตามหลักเกณฑ์ และวิธีการ ดังต่อไปนี้

- 1) ผู้ถือหุ้นคนหนึ่งมีคะแนนเสียง เท่ากับ 1 หุ้น ต่อ 1 เสียง
- 2) ในการเลือกกรรมการ อาจใช้วิธีออกเสียงลงคะแนนเลือกกรรมการเป็นรายบุคคลคราวละคนหรือคราวละหลาย ๆ คนตามแต่ที่ประชุมผู้ถือหุ้นจะเห็นสมควร แต่ในการลงมติแต่ละครั้ง ผู้ถือหุ้นต้องออกเสียงด้วยคะแนนที่มีตามข้อ 1 ทั้งหมดจะแบ่งคะแนนเสียงแก่คนใดมากน้อยเพียงใดไม่ได้ (ลงคะแนนแบบ Non-Cumulative Voting เท่านั้น)
- 3) ในการออกเสียงลงคะแนนเลือกตั้งกรรมการให้ใช้เสียงข้างมาก หากมีคะแนนเสียงเท่ากัน ให้ผู้เป็นประธานที่ประชุมเป็นผู้ออกเสียงชี้ขาด
- 4) ในการประชุมสามัญประจำปีทุกครั้ง ให้กรรมการออกจากตำแหน่ง 1 ใน 3 เป็นอัตรา ถ้าจำนวนกรรมการที่จะแบ่งออกให้ตรงเป็น 3 ส่วนไม่ได้ก็ให้ออกโดยจำนวนใกล้เคียงกับส่วน 1 ใน 3 กรรมการผู้ออกจากตำแหน่งตามข้อนี้จะต้องเลือกตั้งให้เข้ารับตำแหน่งอีกก็ได้
- 5) กรรมการที่จะต้องออกจากตำแหน่งในปีแรก และปีที่ 2 ภายหลังจดทะเบียนแปรสภาพเป็นบริษัทมหาชน ให้จับสลากกันว่าผู้ใดจะออก ส่วนปีหลังๆ ต่อไปให้กรรมการคนที่อยู่ในตำแหน่งนานที่สุดนั้น เป็นผู้ออกจากตำแหน่ง นอกจากการพ้นตำแหน่งตามวาระแล้ว กรรมการพ้นจากตำแหน่งเมื่อ
 - ก. เสียชีวิต
 - ข. ลาออก
 - ค. ขาดคุณสมบัติหรือมีลักษณะต้องห้ามตามกฎหมายว่าด้วยบริษัทมหาชนจำกัด
 - ง. ที่ประชุมผู้ถือหุ้นลงมติให้ออก
 - จ. ศาลมีคำสั่งให้ออก
- 6) เมื่อกรรมการคนใดจะลาออกจากตำแหน่งให้ยื่นใบลาออกต่อบริษัทฯ ทั้งนี้ การลาออกมีผลนับแต่วันที่ใบลาออกไปถึงบริษัทฯ และกรรมการซึ่งลาออกจะแจ้งการลาออกของตนให้ที่นายทะเบียนทราบด้วยก็ได้

การสรรหากรรมการอิสระ

บริษัทฯ ได้ตระหนักถึงความสำคัญของคณะกรรมการอิสระ ซึ่งจะทำหน้าที่ตรวจสอบและดูแลการทำงานของคณะกรรมการบริหารให้มีความโปร่งใส ภายใต้ระบบการควบคุมภายในที่เหมาะสม และเป็นไปตามกฎหมายและระเบียบข้อบังคับของหน่วยงานที่เกี่ยวข้อง เพื่อปรับปรุงประสิทธิภาพในการทำงานของบริษัทฯ ให้ดียิ่งขึ้น ทั้งนี้ ผู้ที่จะดำรงตำแหน่งคณะกรรมการอิสระจะต้องเป็นผู้ทรงคุณวุฒิที่มีความรู้ ความสามารถ และประสบการณ์ด้านต่างๆ ซึ่งบริษัทฯ ได้กำหนดหลักเกณฑ์การคัดเลือกคณะกรรมการอิสระ โดยคณะกรรมการบริษัทฯ จะแต่งตั้งคณะกรรมการย่อยที่จะเสนอรายชื่อผู้ที่มีคุณสมบัติเหมาะสม และนำเสนอต่อคณะกรรมการบริษัทฯ เพื่อพิจารณา เมื่อได้บุคคลที่สรรหาแล้ว จึงนำเสนอรายชื่อเสนอต่อที่ประชุมผู้ถือหุ้นเพื่อพิจารณา

แต่งตั้งตามหลักเกณฑ์ที่กำหนดในข้อบังคับของบริษัทฯ ต่อไป โดยผู้ที่เข้าดำรงตำแหน่งกรรมการอิสระของบริษัทฯ ต้องมีคุณสมบัติดังต่อไปนี้

- 1) ต้องถือหุ้นของบริษัทฯ น้อยกว่าร้อยละ 1 ของจำนวนหุ้นที่มีสิทธิออกเสียงทั้งหมด
- 2) ต้องไม่มีส่วนร่วมในการบริหารงาน ไม่เป็นลูกจ้าง พนักงาน หรือที่ปรึกษาที่ได้รับเงินเดือนประจำ หรือเป็นผู้มีอำนาจควบคุมบริษัทฯ บริษัทในเครือ บริษัทร่วม หรือบุคคลที่อาจมีความขัดแย้ง โดยต้องไม่มีผลประโยชน์หรือส่วนได้เสียในลักษณะดังกล่าวมาแล้วเป็นเวลาไม่น้อยกว่า 2 ปี ตลอดจนไม่เป็นผู้มีนิติสัมพันธ์กับบุคคลที่ให้การปรึกษาทางด้านกฎหมาย หรือผู้สอบบัญชีแก่บริษัทฯ หรือบริษัทในเครือด้วย
- 3) ต้องไม่มีความสัมพันธ์ทางธุรกิจ ทั้งในด้านการเงินและบริหารงานของบริษัทฯ บริษัทในเครือ บริษัทร่วม หรือบุคคลที่อาจมีความขัดแย้งคิดเป็นจำนวนมากกว่าหรือเท่ากับร้อยละ 3 ของสินทรัพย์ที่มีตัวตนสุทธิ (Net Tangible Assets) ทั้งนี้ หมายรวมถึงการไม่เป็นลูกค้า ผู้จัดหาวัตถุดิบ เจ้าหนี้/ลูกหนี้การค้า เจ้าหนี้/ลูกหนี้เงินให้กู้ยืม โดยไม่มีผลประโยชน์หรือส่วนได้เสียใดๆ กับทางบริษัทฯ
- 4) ไม่เป็นญาติสนิทกับผู้บริหาร ผู้ถือหุ้นรายใหญ่ของบริษัทฯ บริษัทในเครือ บริษัทร่วม หรือบุคคลที่อาจมีความขัดแย้ง และไม่สามารถได้รับการแต่งตั้งให้เป็นตัวแทน เพื่อรักษาผลประโยชน์กรรมการหรือผู้ถือหุ้นรายใหญ่

8.3 ค่าตอบแทนกรรมการบริษัทฯ และผู้บริหาร

ค่าตอบแทนที่เป็นตัวเงิน

ค่าตอบแทนในตำแหน่งกรรมการบริษัทฯ

รายชื่อกรรมการ	ค่าตอบแทนปี 2556 (บาท)
1) นายประดิษฐ์ ภัทรประสิทธิ์	1,185,000
2) นายกิตติ ศชนันท์	730,000
3) นายสมโภชน์ อินทรานุกูล	85,000
รวม	2,000,000

ค่าตอบแทนผู้บริหาร

ลักษณะค่าตอบแทน	ค่าตอบแทนปี 2556 (บาท)
เงินเดือน	48,132,201
โบนัส	22,531,993
เงินชดเชยเมื่อถูกเลิกจ้าง	21,250,483
เงินสมทบกองทุนสำรองเลี้ยงชีพ	1,349,647
อื่นๆ	4,106,433
รวม	97,370,757

สรุปข้อมูลเกี่ยวกับใบสำคัญแสดงสิทธิที่จะซื้อหุ้นสามัญให้แก่กรรมการ ผู้บริหาร และหรือ พนักงานของบริษัทตามโครงการ ESOP (RML-WB)

วัตถุประสงค์ของโครงการ

- (ก) เพื่อเป็นการรักษาบุคลากรไว้กับองค์กร และเป็นแรงจูงใจในการทำงาน
- (ข) เพื่อให้กรรมการมีส่วนร่วมในการเป็นเจ้าของบริษัท และ
- (ค) เพื่อเป็นการรักษาบุคลากรที่มีความสามารถและมีประสิทธิภาพให้ปฏิบัติงานอยู่กับบริษัทในระยะยาว และทำให้กรรมการมีกำลังใจในการทำงานและสร้างสรรค์งานเพื่อบริษัทต่อไป อันจะเป็นประโยชน์ต่อบริษัท และผู้ถือหุ้นในอนาคต

รายละเอียดที่สำคัญของใบสำคัญแสดงสิทธิ-ESOP ที่จะออกและเสนอขายให้แก่กรรมการของบริษัท

- อายุของใบสำคัญแสดงสิทธิ-ESOP คือ 5 ปี นับตั้งแต่วันที่ออกใบสำคัญแสดงสิทธิ-ESOP
- จำนวนใบสำคัญแสดงสิทธิ-ESOP ที่ออกและเสนอขายมีจำนวนรวม 89,000,000 หน่วย หรือคิดเป็นร้อยละ 2.49 ของหุ้นที่เรียกชำระแล้วทั้งหมด
- ราคาเสนอขายต่อหน่วย 0 บาท
- จัดสรรให้กับกรรมการดังต่อไปนี้

รายชื่อ	ตำแหน่ง	จำนวนที่ได้รับ การจัดสรร (หน่วย)	ร้อยละของจำนวนที่ จะออกและเสนอขาย
นายตัน ชิน กวาง จอห์นสัน	ประธานเจ้าหน้าที่ฝ่ายบริหารและ กรรมการบริหาร	44,500,000	50.00
นายลี เซ แซง เอเดรียน	กรรมการบริหาร	44,500,000	50.00

- อัตราการใช้สิทธิแปลงสภาพ 1 หน่วยใบสำคัญแสดงสิทธิ ต่อ 1 หุ้นสามัญ
- ราคาใช้สิทธิ 1.67 บาท ต่อหุ้น ซึ่งเป็นราคาที่สูงกว่าราคาตลาดร้อยละ 25.00 โดยคำนวณจากราคาปิดถัวเฉลี่ยถ่วงน้ำหนักของหุ้นสามัญของบริษัทฯ ที่มีการซื้อขายในตลาดหลักทรัพย์แห่งประเทศไทย ในช่วงระยะเวลา 15 วันทำการ ก่อนถึงวันที่คณะกรรมการบริษัทมีมติในครั้งนี้ (ตั้งแต่วันที่ 5 – 25 กันยายน 2556) ซึ่งเท่ากับ 1.34 บาทต่อหุ้น

8.4 นโยบายการกำกับดูแลกิจการ

บริษัท ไรมอน แลนด์ จำกัด (มหาชน) ได้กำหนดนโยบายการบริหารงานให้มีการกำกับดูแลกิจการที่ดี (Good Corporate Governance) ซึ่งเป็นไปตามแนวทางของตลาดหลักทรัพย์แห่งประเทศไทย โดยยึดหลักการบริหารงานด้วยความโปร่งใส (Transparency) ความซื่อสัตย์ (Integrity) มีความรับผิดชอบต่อผลการ

ปฏิบัติงานตามหน้าที่ (Accountability) เพื่อดำเนินกิจการให้เป็นไปตามมาตรฐานสากล โดยบริษัทฯ ได้จัดตั้งคณะกรรมการตรวจสอบซึ่งประกอบด้วยผู้ทรงคุณวุฒิจำนวน 3 ท่าน เพื่อทำหน้าที่ตรวจสอบและดูแลการทำงานของคณะกรรมการบริหารอย่างเป็นอิสระ พร้อมทั้งได้แต่งตั้งผู้ตรวจสอบภายในขึ้นตั้งแต่ปลายปี 2546 เพื่อรองรับการกำกับดูแลกิจการที่ดียิ่งขึ้น ทั้งนี้ โครงสร้างของคณะกรรมการตรวจสอบและผู้ตรวจสอบภายใน มีความเป็นอิสระจากคณะกรรมการบริหารของบริษัทฯ นอกจากนี้ คณะกรรมการของบริษัทฯ ได้ให้คำมั่นที่จะปฏิบัติตามข้อพึงปฏิบัติที่ดี สำหรับกรรมการบริษัทจดทะเบียน (Code of Best Practice for Directors of Listed Companies) และหลักเกณฑ์ในการปฏิบัติตามหลักการกำกับดูแลที่ดี 5 ข้อ (Principle of Good Corporate Governance) ประจำปี 2546 ดังรายละเอียดต่อไปนี้

1) สิทธิของผู้ถือหุ้น

- คณะกรรมการบริษัทฯ เห็นว่านโยบายและวิธีการกำกับดูแลกิจการที่ดี เป็นสิ่งสำคัญยิ่งต่อการดำเนินธุรกิจของบริษัทฯ และต่อผู้ลงทุน คณะกรรมการบริษัทฯ จึงกำหนดนโยบายและขั้นตอนการปฏิบัติงานเพื่อรองรับการบริหารงานให้เป็นไปด้วยความโปร่งใส ภายใต้กรอบกฎหมายและจริยธรรมทางธุรกิจ เพื่อก่อให้เกิดประโยชน์สูงสุดต่อผู้ถือหุ้น และไม่ให้เกิดปัญหาความขัดแย้งทางผลประโยชน์ ควบคุมบริหารความเสี่ยงให้เหมาะสม รวมทั้งมีการสอบทานระบบการตรวจสอบภายใน โดยกรรมการอิสระ/กรรมการตรวจสอบ
- ไรมอน แลนด์ ได้มีการเปิดเผยข่าวสารข้อมูลปัจจุบันสู่สาธารณะผ่านทางประวัติบริษัทฯ (Corporate Profile) ในเว็บไซต์ของบริษัทฯ และจดหมายข่าวบริษัทฯ ทั้งในรูปแบบภาษาไทยและภาษาอังกฤษ นอกจากนี้ ในการประชุมผู้ถือหุ้นทุกครั้ง ผู้ถือหุ้นจะได้รับหนังสือเชิญประชุม แสดงวัน เวลา และสถานที่จัดการประชุม พร้อมทั้งรายละเอียดข้อมูลประกอบการประชุมเป็นเวลาล่วงหน้าไม่น้อยกว่า 7 วันก่อนการประชุม (ทั้งนี้ ในปี 2556 ไรมอน แลนด์ได้นำส่งหนังสือเชิญประชุมแก่ผู้ถือหุ้นเป็นเวลาล่วงหน้า 14 วัน และจะดำเนินการเช่นเดียวกันต่อเนื่องสำหรับปี 2557 ด้วย) นอกจากนี้ จะมีการแนบความเห็นของคณะกรรมการบริษัทฯ ในแต่ละระเบียบวาระประกอบด้วย เพื่อให้ผู้ถือหุ้นได้รับข้อมูลที่เพียงพอและทันต่อเวลาในการตัดสินใจสำหรับการประชุมที่จัดขึ้นในแต่ละครั้ง
- ไรมอน แลนด์ ตระหนักถึงสิทธิของผู้ถือหุ้นในการเข้าถึงข้อมูล และการเปิดโอกาสให้ผู้ถือหุ้นซักถาม แสดงความคิดเห็นและข้อเสนอแนะ จึงได้จัดให้มีตัวแทนจากคณะกรรมการบริหาร ฝ่ายจัดการ กรรมการตรวจสอบ และผู้สอบบัญชี เข้าร่วมในการประชุมแต่ละครั้ง โดยทางบริษัทฯ จะดำเนินการบันทึกการประชุมให้ถูกต้องครบถ้วน ให้ผู้ถือหุ้นสามารถตรวจสอบได้ และจะจัดส่งสำเนารายงานการประชุมผู้ถือหุ้นในแต่ละครั้งต่อตลาดหลักทรัพย์แห่งประเทศไทยภายใน 14 วัน นับแต่วันประชุมผู้ถือหุ้น ทั้งนี้ รายงานการประชุมผู้ถือหุ้นจะถูกนำเสนอในที่ประชุมผู้ถือหุ้นพิจารณารับรองในการประชุมผู้ถือหุ้นครั้งต่อไป

2) การปฏิบัติต่อผู้ถือหุ้นอย่างเท่าเทียมกัน

- ผู้ถือหุ้นทุกรายมีสิทธิในการเข้าร่วมประชุม และออกเสียงอย่างเท่าเทียมกันตามข้อบังคับของบริษัทฯ ในกรณีที่ผู้ถือหุ้นไม่สามารถเข้าร่วมประชุมได้ด้วยตนเอง ผู้ถือหุ้นสามารถมอบฉันทะให้ผู้รับมอบฉันทะเข้าร่วมประชุมแทนได้ โดยบริษัทฯ ได้เสนอทางเลือกเพิ่มเติมให้ผู้ถือหุ้นสามารถมอบฉันทะในการแสดงความคิดเห็นให้แก่กรรมการอิสระของบริษัทฯ ได้ ทั้งนี้ ผู้ถือหุ้นทุกรายจะได้รับการดูแลอย่างเท่าเทียมกันในสิทธิต่างๆ ที่ผู้ถือหุ้นพึงได้รับ
- ประธานการประชุมผู้ถือหุ้นจะเปิดโอกาสให้ผู้ถือหุ้นแสดงความคิดเห็น และเสนอข้อซักถาม ที่เกี่ยวเนื่องกับระเบียบวาระการประชุมนั้นๆ หรือเกี่ยวกับบริษัทฯ โดยรวม
- คณะกรรมการบริษัทฯ จะเปิดโอกาสให้ผู้ถือหุ้นออกเสียงเลือกตั้งกรรมการเป็นรายบุคคล
- คณะกรรมการบริษัทฯ จะใช้บัตรเลือกตั้งในระเบียบวาระการประชุมสำคัญ เช่น การเลือกตั้งกรรมการ การทำรายการเกี่ยวโยงระหว่างกัน การเข้าซื้อกิจการ การขายสินทรัพย์สำคัญ เป็นต้น

3) บทบาทของผู้มีส่วนได้เสีย

- บริษัทฯ ให้ความสำคัญต่อสิทธิของผู้มีส่วนได้เสียที่เกี่ยวข้องกับบริษัทฯ ทุกกลุ่ม อาทิเช่น พนักงาน ผู้บริหาร ผู้จัดหาวัตถุดิบ เจ้าหนี้ ลูกค้า ผู้ร่วมทุน ผู้สอบบัญชี ตลอดจนชุมชนและภาครัฐ เมื่อมีเหตุการณ์ใดที่เกี่ยวข้องกับสิทธิของผู้มีส่วนได้เสียของข้างต้น บริษัทฯ จะคำนึงถึงความเป็นธรรมแก่ทุกฝ่ายภายใต้กรอบของกฎหมายและกฎเกณฑ์ของหน่วยงานที่เกี่ยวข้อง
- คณะกรรมการบริษัทฯ ได้กำหนดนโยบายการดำเนินงานอย่างเป็นธรรมแก่ผู้มีส่วนได้เสียในแต่ละฝ่าย โดยมีวัตถุประสงค์ในการนำไปสู่การปฏิบัติและการวัดผลอย่างมีประสิทธิภาพ เพื่อเป็นการป้องกัน มิให้มีการละเมิดสิทธิของผู้มีส่วนได้เสีย รวมทั้งกำหนดมาตรการในการชดเชยกรณีที่มีการละเมิดสิทธิทางกฎหมายของผู้มีส่วนได้เสียทุกราย

4) ความโปร่งใสของการเปิดเผยข้อมูล

- บริษัทฯ ตระหนักถึงความสำคัญของการเปิดเผยข้อมูลที่มีความถูกต้องแม่นยำ ครบถ้วน โปร่งใส และรวดเร็ว ทั้งในส่วนข้อมูลด้านการเงินและข้อมูลทั่วไป ตลอดจนข้อมูลอื่นๆ ที่อาจส่งผลกระทบต่อราคาหลักทรัพย์ของบริษัทฯ ทั้งนี้บริษัทฯ ได้จัดตั้งงานด้านนักลงทุนสัมพันธ์ (Investor Relation) เพื่อการดำเนินงานด้านการสื่อสารต่อนักลงทุน เพื่อเป็นการรับรองการเปิดเผยข้อมูลที่สมบูรณ์ โปร่งใส และทันเวลาสำหรับนักลงทุน
- คณะกรรมการบริษัทฯ เป็นผู้รับผิดชอบต่อความถูกต้องเหมาะสมของงบการเงินและงบการเงินรวมของบริษัทฯ และบริษัทย่อย รวมทั้งสารสนเทศทางการเงินที่ปรากฏในรายงานประจำปี ซึ่งจัดทำขึ้นตามมาตรฐานการบัญชีที่รับรองทั่วไปในประเทศไทย ทั้งนี้ การจัดทำงบการเงินต้องใช้ดุลยพินิจและ

ประมาณการด้วยความระมัดระวังอย่างถี่ถ้วน เพื่อเป็นการรับรองการเปิดเผยข้อมูลสำคัญในรายละเอียดประกอบงบการเงินที่เพียงพอและเหมาะสม

- คณะกรรมการบริษัท ได้จัดเตรียมระบบการควบคุมภายในที่มีประสิทธิภาพ ในการยืนยันว่าการบันทึกข้อมูลทางการเงินมีความถูกต้องแม่นยำ สมบูรณ์ และเพียงพอที่จะดำรงรักษาไว้ซึ่งทรัพย์สินและช่วยในการระบุด้อยก่อน เพื่อให้ทราบถึงมาตรการป้องกันการทุจริตหรือการดำเนินงานที่ผิดปกติอย่างมีนัยสำคัญ
- คณะกรรมการบริษัท มีความเห็นว่า ระบบการควบคุมภายในของบริษัท โดยรวมอยู่ในระดับที่น่าพอใจ ซึ่งเป็นการยืนยันความน่าเชื่อถือของงบการเงินของบริษัทและบริษัทย่อย ณ วันที่ 31 ธันวาคม 2556
- บริษัท ได้กำหนดค่าตอบแทนกรรมการอย่างชัดเจน โปร่งใส และเหมาะสม โดยมีการศึกษาเทียบเคียงกับค่าตอบแทนของบริษัทอื่น ๆ ในอุตสาหกรรมเดียวกัน ทั้งนี้ ค่าตอบแทนกรรมการจะต้องได้รับการอนุมัติโดยผู้ถือหุ้นในการประชุมผู้ถือหุ้น ส่วนค่าตอบแทนผู้บริหารระดับสูงจะต้องได้รับการอนุมัติจากคณะกรรมการ หรือคณะกรรมการบริหารบริษัท ซึ่งจะนำผลการดำเนินงานและความสำเร็จของผู้บริหารมาพิจารณาด้วย

5) ความรับผิดชอบของคณะกรรมการ

- คณะกรรมการบริษัท ประกอบด้วยกรรมการ 9 ท่าน ได้แก่

กรรมการ	จำนวน 6 ท่าน
กรรมการอิสระ	จำนวน 3 ท่าน

คณะกรรมการอิสระ ประกอบด้วย ประธานกรรมการและกรรมการตรวจสอบจำนวน 2 ท่าน รวมทั้งหมด 3 ท่าน รวมแล้วคิดเป็นจำนวนไม่น้อยกว่า 1 ใน 3 ของคณะกรรมการบริษัท ซึ่งนับว่าเหมาะสม โดยคณะกรรมการอิสระ/คณะกรรมการตรวจสอบได้รับการสนับสนุนให้แสดงความคิดเห็นและทบทวนการดำเนินงานและสอบทานรายการทางธุรกิจอย่างอิสระ ตลอดจนมีส่วนร่วมในการประเมินผลระบบการตรวจสอบ และระบบการควบคุมภายในของทางบริษัท

บริษัท มีแผนการกำหนดขอบเขตอำนาจหน้าที่และความรับผิดชอบของคณะกรรมการ คณะกรรมการบริหาร คณะกรรมการตรวจสอบ และประธานเจ้าหน้าที่ฝ่ายบริหารไว้อย่างชัดเจน นอกจากนี้ ประธานกรรมการยังดำรงตำแหน่งเป็นกรรมการอิสระ ไม่มีความสัมพันธ์กับผู้บริหาร มิได้เป็นตัวแทนผู้ถือหุ้นรายใหญ่ และมิได้เป็นบุคคลเดียวกันกับประธานเจ้าหน้าที่ฝ่ายบริหาร

- กรรมการของ ไรมอน แลนด์ จะปฏิบัติหน้าที่โดยคำนึงถึงผลประโยชน์สูงสุดของบริษัท ผู้มีส่วนได้เสีย และผู้ถือหุ้น ดังแสดงในรายละเอียดต่อไปนี้

- ก) ทบทวนและอนุมัติในประเด็นสำคัญของการดำเนินธุรกิจ เช่น วิสัยทัศน์และพันธกิจ กลยุทธ์ทางธุรกิจ เป้าหมายด้านการเงิน ความเสี่ยง และแผนปฏิบัติงานหลักของบริษัท

- ข) ติดตามการดำเนินงานที่นำไปสู่การปฏิบัติของผู้บริหาร เพื่อเป็นการรับรองประสิทธิภาพและประสิทธิผล
- ค) กำหนดและอนุมัตินโยบายการกำกับดูแลกิจการ และทบทวนนโยบายดังกล่าวให้มีความสอดคล้องกันอย่างสม่ำเสมออย่างน้อยปีละ 1 ครั้ง
- ง) รับรองระบบควบคุมภายใน รวมไปถึงการควบคุมด้านการเงิน การปฏิบัติให้สอดคล้องกับนโยบาย และทบทวนระบบอย่างน้อยปีละ 1 ครั้ง

8.5 การกำกับดูแลด้านการใช้ข้อมูลภายใน

บริษัทฯ ได้ตระหนักถึงความสำคัญของการป้องกันข้อมูลภายในของบริษัทฯ จึงได้กำหนดนโยบายและวิธีการดูแลผู้บริหารเพื่อมิให้มีการนำข้อมูลภายในของบริษัทฯ ไปใช้เพื่อเป็นประโยชน์ส่วนตน โดยมีมาตรการลงโทษตามกฎหมายที่เกี่ยวข้อง รวมถึงการดำเนินคดีทางอาญา นอกจากนี้ บริษัทฯ ได้จำกัดการเข้าถึงข้อมูลของผู้บริหารและเจ้าหน้าที่ให้อยู่ในวงจำกัด เพื่อเป็นการยืนยันมิให้ผู้บริหารและเจ้าหน้าที่ที่เกี่ยวข้องทำการซื้อขายหลักทรัพย์ของบริษัทฯ และ/หรือนำข้อมูลไปใช้ ในกรณีที่บริษัทฯ ต้องเข้าทำรายการใดที่อาจมีผลต่อการเปลี่ยนแปลงของราคาหลักทรัพย์ โดยห้ามมิให้มีการเปิดเผยข้อมูลเหล่านั้นแก่ผู้อื่นจนกว่าจะได้แจ้งข้อมูลนั้นต่อตลาดหลักทรัพย์แห่งประเทศไทยแล้ว

นอกจากนี้ บริษัทฯ ยังกำหนดให้ผู้บริหารรายงานการเปลี่ยนแปลงการถือหลักทรัพย์ต่อสำนักงานคณะกรรมการกำกับหลักทรัพย์และตลาดหลักทรัพย์ ตามมาตรา 59 แห่งพระราชบัญญัติหลักทรัพย์และตลาดหลักทรัพย์ พ.ศ. 2535 และจัดส่งสำเนารายงานนี้ให้แก่บริษัทฯ ในวันเดียวกันกับวันที่ส่งรายงานต่อสำนักงานคณะกรรมการกำกับหลักทรัพย์และตลาดหลักทรัพย์แห่งประเทศไทย

8.6 บุคลากร

จำนวนพนักงาน

ณ วันที่ 31 ธันวาคม 2556 บริษัท มีพนักงานจำนวนทั้งสิ้น 187 คน ซึ่งไม่รวมกรรมการจำนวน 9 คน โดยแบ่งตามสายงานหลักได้ ดังนี้

สายงาน	จำนวนพนักงาน
ฝ่ายพัฒนารูรกิจ	4
ฝ่ายลูกค้าสัมพันธ์	29
ฝ่ายก่อสร้าง	5
ฝ่ายออกแบบ	2
ฝ่ายพัฒนาและออกแบบ	5
ฝ่ายการตลาดขายตรง	9
สำนักผู้บริหาร	2
ฝ่ายบริหารจัดการงานบำรุงรักษาอาคาร	9
ฝ่ายการเงินและบัญชี	26
ฝ่ายทรัพยากรมนุษย์	4
ฝ่ายธุรการ	13
ฝ่ายตรวจสอบภายใน	1
ฝ่ายเทคโนโลยีสารสนเทศ	3
ฝ่ายกฎหมาย	1
ฝ่ายการตลาด	8
ฝ่ายบริหารจัดการอสังหาริมทรัพย์	3
ฝ่ายบริหารจัดการอสังหาริมทรัพย์ (บริษัท ไรมอน แลนด์ เซอร์วิสเชส จำกัด)	25
ฝ่ายขาย	25
ฝ่ายเซอร์วิสเรสซิเดนซ์ (แคลพลัน)	13
รวม	187

ค่าตอบแทนพนักงาน

ลักษณะค่าตอบแทน	ค่าตอบแทนปี 2556 (บาท)
เงินเดือน ค่าล่วงเวลา	77,907,859
โบนัส	12,692,034
ค่านายหน้า	10,974,987
เงินสมทบกองทุนสำรองเลี้ยงชีพ	2,881,620
อื่นๆ	4,261,650
รวม	108,718,150

9. ความรับผิดชอบต่อสังคมและสิ่งแวดล้อม

บริษัทฯ ให้ความสำคัญกับความรับผิดชอบต่อสังคมและสิ่งแวดล้อมเสมอมา เริ่มตั้งแต่การออกแบบอาคารที่อยู่อาศัยและอุปกรณ์ที่ประหยัดพลังงานและเอาใจใส่ต่อสังคมและสิ่งแวดล้อม การใช้กระจก 2 ชั้น ซึ่งกันความร้อนจากภายนอกได้ดีกว่ากระจกแบบธรรมดา เป็นการลดการใช้พลังงาน และยังลดมลภาวะทางเสียงเพื่อสุขภาพที่ดีของผู้อยู่อาศัยด้วย ระบบปรับอากาศอัตโนมัติในโครงการเป็นแบบระบบใช้น้ำเย็นเพื่อสร้างความเย็นอัตโนมัติ ซึ่งลดการใช้พลังงานไฟฟ้าและเป็นมิตรต่อสิ่งแวดล้อม การติดตั้งระบบไฟฟ้ารองรับการใช้หลอดไฟแบบแอลอีดี ซึ่งทำให้ประหยัดไฟฟ้าได้ดีกว่าหลอดไฟฟ้าทั่วไป มีระบบรีไซเคิลน้ำเสียเพื่อใช้ในพื้นที่ส่วนกลาง เช่น การรดน้ำต้นไม้ ทำความสะอาดพื้น ระบบการปล่อยน้ำใช้แบบประหยัดน้ำเพื่อลดปริมาณการใช้น้ำและใช้พื้นที่ไม่ลามิเนตแทนไม้จริงเพื่อลดปริมาณการตัดต้นไม้ ในระหว่างการก่อสร้าง บริษัทฯ มีส่วนร่วมในการให้ความช่วยเหลือแก่คนงานก่อสร้างรวมถึงลูกหลานของคนงานก่อสร้าง ผ่านสมาคมที่ให้ความช่วยเหลือแก่คนงานก่อสร้างโดยตรง

ทุกวันนี้ ไรมอน แลนด์ ยังคงเดินหน้าสนับสนุนโครงการและกิจกรรมเพื่อสังคมและสิ่งแวดล้อมอย่างต่อเนื่อง ตามเจตนารมณ์ของบริษัทในการสร้างสิ่งแวดล้อมที่ดีสำหรับทุกคน ในปี 2556 ที่ผ่านมานี้ ถือเป็นปีที่ 6 ติดต่อกันที่ ไรมอน แลนด์ ได้ให้การสนับสนุนแก่ศูนย์เพาะกล้าไม้ของมูลนิธิปลูกต้นไม้วันนี้ (Plant-A-Tree-Today Foundation) ซึ่งตั้งอยู่ในอุทยานแห่งชาติเขาใหญ่ พนักงานและลูกค้าของไรมอน แลนด์ ได้ร่วมมือร่วมใจกันเดินทางไปยังจังหวัดนครราชสีมาเพื่อปลูกต้นกล้า คืบความเขียวชะอุ่มให้แก่ป่าไม้ในอุทยาน เพื่อเป็นการสานต่อความร่วมมือกับทางมูลนิธิอันมีเป้าหมายเพื่การบำรุงรักษาสภาพแวดล้อม สร้างความรู้ความเข้าใจเกี่ยวกับปัญหาสิ่งแวดล้อมต่างๆ ให้แก่เยาวชนในพื้นที่ และวางรากฐานสำหรับโครงการปลูกป่าเพื่อความยั่งยืนต่อไปในอนาคต

ทางไรมอน แลนด์ เล็งเห็นความสำคัญของการศึกษาและความรู้ จึงได้สนับสนุนโครงการบริจาคหนังสือ กับศูนย์รับบริจาคหนังสือ ห้องสมุดสตางค์ มงคลสุข แห่งมหาวิทยาลัยมหิดล โดยทางห้องสมุดจะทำการแจกจ่ายไป ณ ห้องสมุดของโรงเรียน และมหาวิทยาลัยต่างๆ ทั่วประเทศที่ยังขาดแคลน โดยทางไรมอน แลนด์ได้บริจาคหนังสือกว่าหนึ่งพันเล่มในรูปแบบต่างๆ อาทิ หนังสือรวบรวมงานของพระบาทสมเด็จพระเจ้าอยู่หัว, หนังสือคำสอนของสมเด็จพระเจ้าอยู่หัว, หนังสือเกี่ยวกับวัดไทย, ฯลฯ

นอกจากนี้ ไรมอน แลนด์ ยังได้ให้การสนับสนุนแก่ศูนย์เมอร์ซี ซึ่งเป็นองค์กรการกุศลเพื่อผู้ยากไร้ในกรุงเทพมหานคร ในพระอุปถัมภ์พระเจ้าวรวงศ์เธอ พระองค์เจ้าศรีรัศมิ์ พระวรชายา ในสมเด็จพระบรมโอรสาธิราชฯ สยามมกุฎราชกุมาร โดยบริษัทได้ทำการบริจาครายได้จากกิจกรรมฉลองวันลอยกระทงให้แก่ทางศูนย์ เพื่อช่วยพัฒนาคุณภาพชีวิตและความเป็นอยู่ของผู้ด้อยโอกาส

สำหรับอนาคต ไรมอน แลนด์ จะยังคงมีส่วนร่วมในกิจกรรมเพื่อสังคมและสิ่งแวดล้อมต่อไป เพื่อสร้างสังคมและสิ่งแวดล้อมในประเทศไทยให้มีคุณภาพดียิ่งขึ้น

10. การควบคุมภายในและการบริหารจัดการความเสี่ยง

บริษัท ไรมอน แลนด์ จำกัด (มหาชน) (“บริษัทฯ”) ได้ตระหนักเสมอว่าการควบคุมภายในเป็นกระบวนการที่สำคัญที่สุดกระบวนการหนึ่ง และการควบคุมภายในที่ดีจะทำให้ระบบการทำงานของบริษัทฯ มีความถูกต้อง โปร่งใส ตรวจสอบได้ และสามารถลดหรือป้องกันความเสียหายที่อาจเกิดขึ้น บริษัทฯ จึงได้มีการพัฒนาระบบการควบคุมภายในให้มีประสิทธิภาพและประสิทธิผลอย่างต่อเนื่อง และได้จัดให้มีฝ่ายตรวจสอบภายในทำหน้าที่สอบทานความเพียงพอและควมมีประสิทธิภาพของระบบการควบคุมภายใน

ฝ่ายตรวจสอบภายในเป็นหน่วยงานที่มีความเป็นอิสระจากฝ่ายบริหาร ทำหน้าที่ตรวจสอบและสอบทานการปฏิบัติงานของหน่วยงานต่างๆ ภายในบริษัทฯ และบริษัทย่อย เพื่อให้มั่นใจได้ว่าหน่วยงานเหล่านั้นมีการปฏิบัติตามระบบการควบคุมภายในที่ดี โดยมุ่งเน้นการตรวจสอบภายในเชิงป้องกัน และจัดให้มีระบบการควบคุมภายในที่ดีและเหมาะสมสำหรับบริษัทฯ ตลอดจนให้ข้อเสนอแนะหรือข้อมูลที่เป็นประโยชน์ในการสนับสนุนผู้ปฏิบัติงาน ให้ปฏิบัติงานได้อย่างมีประสิทธิภาพและประสิทธิผล และยังคงดำรงการควบคุมภายในที่ดีไว้ การปฏิบัติงานมีความโปร่งใสตรวจสอบได้ ตามหลักการกำกับดูแลกิจการที่ดี (Good Corporate Governance) โดยผู้ช่วยผู้อำนวยการฝ่ายตรวจสอบภายในต้องรายงานผลการตรวจสอบให้คณะกรรมการตรวจสอบทราบทุกไตรมาส และคณะกรรมการตรวจสอบรายงานให้คณะกรรมการบริษัททราบทุกไตรมาส

ในการประชุมคณะกรรมการตรวจสอบครั้งที่ 1/2557 เมื่อวันที่ 28 กุมภาพันธ์ 2557 คณะกรรมการตรวจสอบและฝ่ายตรวจสอบภายใน ได้ประเมินความเพียงพอของระบบการควบคุมภายในสำหรับปี 2556 ตามแบบประเมินที่สำนักงานคณะกรรมการกำกับหลักทรัพย์และตลาดหลักทรัพย์ (ก.ล.ต.) ได้จัดทำขึ้นตามแนวคิดของ COSO (The Committee of Sponsoring Organizations of the Treadway Commission) ที่ได้ปรับปรุงใหม่เมื่อเดือนพฤษภาคม 2556 ประกอบด้วย การควบคุมภายในองค์กร (Control Environment) การประเมินความเสี่ยง (Risk Assessment) การควบคุมการปฏิบัติงาน (Control Activities) ระบบสารสนเทศและการสื่อสารข้อมูล (Information and Communication) และระบบการติดตาม (Monitoring Activities) ทั้งนี้ ระบบการควบคุมภายในที่ดีจะช่วยป้องกัน บริหาร จัดการความเสี่ยง หรือความเสียหายต่างๆ ที่อาจเกิดขึ้นกับบริษัทฯ และผู้ที่มีส่วนได้เสียได้เป็นอย่างดี จากการประเมิน คณะกรรมการตรวจสอบมีความมั่นใจว่า บริษัทฯ มีระบบการควบคุมภายในที่เหมาะสมและเพียงพอ ในการดูแลการดำเนินงานให้เป็นไปตามเป้าหมาย วัตถุประสงค์ กฎหมายและข้อกำหนดที่เกี่ยวข้องได้อย่างมีประสิทธิภาพ สามารถป้องกันทรัพย์สินจากการทุจริตหรือเสียหาย รวมทั้งมีการจัดทำบัญชีและรายงานอย่างถูกต้องน่าเชื่อถือ

นอกจากนี้ เพื่อให้มีระบบการควบคุมภายในที่ดี และหน่วยงานต่างๆ ในบริษัทฯ มีการปฏิบัติตามอย่างเหมาะสมเพียงพอและต่อเนื่อง บริษัทฯ ได้แต่งตั้งนายจกกลิน กอนกุล ให้ปฏิบัติหน้าที่ในตำแหน่งผู้ช่วยผู้อำนวยการฝ่ายตรวจสอบภายในและเลขานุการคณะกรรมการตรวจสอบ มีหน้าที่ควบคุมดูแลการปฏิบัติงานของหน่วยงานต่างๆ ภายในบริษัทฯ และบริษัทย่อย ให้เป็นไปตามระบบการควบคุมภายในที่ดี ทั้งนี้คณะกรรมการตรวจสอบมีความเห็นว่า นายจกกลินฯ เป็นผู้ที่มีวุฒิการศึกษาที่เหมาะสม มีประสบการณ์ในการปฏิบัติงานด้านการตรวจสอบภายในอย่างเพียงพอ ได้รับ

การอบรมการพัฒนาความรู้ในวิชาชีพอย่างเป็นประจำและต่อเนื่อง จึงเห็นว่านายจักกกลินฯ มีความเหมาะสมเพียงพอในการปฏิบัติงานในหน้าที่ดังกล่าว

ทั้งนี้ การพิจารณาและอนุมัติแต่งตั้ง ถอดถอน โยกย้ายผู้ดำรงตำแหน่งผู้ช่วยผู้อำนวยการฝ่ายตรวจสอบภายใน และเลขานุการคณะกรรมการตรวจสอบของบริษัทฯ จะต้องผ่านการอนุมัติ หรือได้รับความเห็นชอบจากคณะกรรมการตรวจสอบ โดยคุณสมบัติของผู้ดำรงตำแหน่งดังกล่าวปรากฏในเอกสารแนบ 4

11. รายการระหว่างกัน

ในรอบปีบัญชีสิ้นสุดวันที่ 31 ธันวาคม 2556 บริษัทและบริษัทย่อย ไม่มีรายการกับบุคคลที่อาจมีความขัดแย้ง คือ ผู้ถือหุ้นรายใหญ่ กรรมการ และผู้ที่เกี่ยวข้องกับบุคคลดังกล่าว นอกเหนือจากที่ได้เปิดเผยอยู่ในหมายเหตุประกอบงบการเงิน ข้อ 6

ความจำเป็นและความสมเหตุสมผลของรายการ

การทำรายการระหว่างกันของบริษัทดังกล่าวข้างต้นมีความจำเป็นและสมเหตุสมผล เพื่อก่อให้เกิดประโยชน์สูงสุดต่อบริษัท อีกทั้งยังเป็นไปตามลักษณะการประกอบธุรกิจโดยทั่วไป โดยมีการกำหนดค่าตอบแทน ค่าธรรมเนียม และเงื่อนไขต่างๆ อ้างอิงตามราคาตลาดที่เหมาะสม เช่นเดียวกับการทำรายการระหว่างกันของบริษัทฯ กับบุคคลหรือธุรกิจอื่นๆ ที่ไม่มีความเกี่ยวข้องกัน ทั้งนี้ การทำรายการระหว่างกันดังกล่าวไม่มีการถ่ายเทผลประโยชน์ระหว่างบริษัทฯ กับบุคคลอื่นใดที่อาจมีความขัดแย้งทางผลประโยชน์ หรือมีส่วนได้ส่วนเสีย คณะกรรมการตรวจสอบของบริษัทฯ รับทราบและเห็นด้วยต่อการตัดสินใจและการดำเนินการของคณะกรรมการบริษัทฯ และ/หรือคณะผู้บริหาร โดยได้พิจารณาถึงความเหมาะสมในการทำรายการระหว่างกันทั้งหมดในปี 2556

มาตรการหรือขั้นตอนการอนุมัติการทำรายการระหว่างกัน

การอนุมัติรายการระหว่างกันของบริษัทดังกล่าว ได้ปฏิบัติตามกฎหมายว่าด้วยหลักทรัพย์และตลาดหลักทรัพย์ ข้อบังคับประกาศ คำสั่ง หรือข้อกำหนดของตลาดหลักทรัพย์แห่งประเทศไทย โดยที่กรรมการหรือบุคคลที่อาจมีความขัดแย้งทางผลประโยชน์ หรือมีส่วนได้ส่วนเสียกับบริษัทในรายการระหว่างกันนั้นๆ จะไม่มีส่วนร่วมในการพิจารณาอนุมัติรายการดังกล่าว เว้นแต่ เป็นกรณีที่ได้รับการพิจารณาจากเว้นตามกฎหมายว่าด้วยหลักทรัพย์และตลาดหลักทรัพย์ ข้อบังคับประกาศ คำสั่ง หรือข้อกำหนดของตลาดหลักทรัพย์แห่งประเทศไทยในเรื่องการเปิดเผยข้อมูลและการปฏิบัติการของบริษัทจดทะเบียนในรายการที่เกี่ยวข้องกัน พ.ศ. 2546

นโยบายหรือแนวโน้มการทำรายการระหว่างกันในอนาคต

บริษัทฯ อาจมีการทำรายการระหว่างกันในอนาคต หากบริษัทฯ เห็นว่าการเข้าทำรายการนั้นๆ จะก่อให้เกิดประโยชน์สูงสุดต่อบริษัทฯ โดยบริษัทฯ ได้กำหนดนโยบายในการเข้าทำรายการระหว่างกันที่อาจเกิดขึ้นในอนาคตให้เป็นไปตามลักษณะการดำเนินธุรกิจการค้าทั่วไป ในราคาตลาดที่ยุติธรรม เช่นเดียวกับการทำรายการระหว่างกันของบริษัทฯ กับบุคคลหรือธุรกิจอื่นๆ ที่ไม่มีความเกี่ยวข้องกัน บริษัทฯ จะมุ่งมั่นยึดหลักปฏิบัติตามกฎหมายว่าด้วยหลักทรัพย์และตลาดหลักทรัพย์ ข้อบังคับ ประกาศ คำสั่ง หรือข้อกำหนดของตลาดหลักทรัพย์แห่งประเทศไทย รวมถึงการปฏิบัติตามข้อกำหนดเกี่ยวกับการเปิดเผยรายการที่เกี่ยวข้องกัน และการได้มาหรือจำหน่ายไปซึ่งทรัพย์สินของบริษัทฯ และบริษัทย่อย นอกจากนี้ คณะกรรมการตรวจสอบจะเข้าร่วมประชุมคณะกรรมการบริษัทฯ ในการพิจารณาอนุมัติการเข้าทำรายการระหว่างกัน เพื่อแสดงความคิดเห็นในเรื่องความเหมาะสมด้านราคา และความสมเหตุสมผลของการเข้าทำรายการด้วย