

ส่วนที่ 1 : การประกอบธุรกิจ

1. นโยบายและภาพรวมการประกอบธุรกิจ

1.1 วิสัยทัศน์ ภารกิจ เป้าหมาย และกลยุทธ์ในการดำเนินงานของบริษัท หรือ กลุ่มบริษัทในภาพรวม

วิสัยทัศน์

"กลุ่มบริษัทชั้นนำด้านธุรกิจอาหาร และผู้นำด้านคุณภาพในตลาดข้าวสารบรรจุถุง เพื่อประโยชน์สูงสุดแก่ผู้มีส่วนได้เสีย โดยยึดหลักการกำกับดูแลกิจการที่ดี"

ภารกิจ

- สร้างมาตรฐานของสินค้าและบริการภายใต้แบรนด์ MBK Food Solution
- มุ่งพัฒนาระบบและศักยภาพของพนักงานในองค์กร
- ขยายธุรกิจใหม่อันเป็นที่มาของรายได้ที่มีศักยภาพ
- สร้างเครือข่ายคู่ค้าทางธุรกิจที่หลากหลาย
- บริหารงานโดยมุ่งยึดหลักการกำกับดูแลกิจการที่ดี

เป้าหมายและกลยุทธ์

การดำเนินธุรกิจที่มุ่งหวังระยะเวลา 3 – 5 ปีข้างหน้า นั้น มีการกำหนดเป้าหมายและกลยุทธ์ไว้ดังนี้

☛ เป้าหมายการตลาดและการขาย

เนื่องจากสินค้าประเภทข้าวสารบรรจุถุงยังคงเป็นสินค้าหลักของบริษัท เป้าหมายสำคัญของ บริษัท ปทุมไรซ์มิล แอนด์ แกรนารี จำกัด (มหาชน) คือการเป็นผู้จำหน่ายข้าวสารบรรจุถุงตรา “ข้าวมานูญครอง” ที่มียอดขายในประเทศอยู่ในสามอันดับแรกของตลาด และจากเป้าหมายการเติบโตในธุรกิจอาหารเต็มรูปแบบ กลยุทธ์การขายและการตลาดนั้น จะมุ่งเน้นในเรื่องดังนี้เป็นสำคัญ

1. เพิ่มการรับรู้ตราสินค้าข้าวมานูญครอง และข้าวมานูญครอง พลัส ให้เป็นที่รู้จักให้มากขึ้น ในภาพลักษณ์ข้าวที่มีคุณภาพดี ราคายุติธรรมเพื่อให้ผู้บริโภคมีความเชื่อถือความมั่นใจ และมีความไว้วางใจ โดยเน้นการใช้การสื่อสารประชาสัมพันธ์ตราสินค้าในรูปแบบต่าง ๆ อาทิเช่น ทางวิทยุ การใช้สื่อสังคมออนไลน์ (Social Media) การเปิดบูธประชาสัมพันธ์ หรือขายสินค้าในพื้นที่ต่าง ๆ การจัดกิจกรรมทางการตลาดเพื่อเข้าถึงผู้บริโภคให้มากขึ้น

2. พัฒนาผลิตภัณฑ์และปรับปรุงบรรจุภัณฑ์ใหม่ๆ เพื่อตอบสนองให้แก่กลุ่มผู้บริโภคที่มีความต้องการที่หลากหลายมากขึ้น
3. การเพิ่มช่องทางการจัดจำหน่ายเพื่อให้เข้าถึงผู้บริโภค โดยมีการกำหนดเป้าหมายไว้ว่า ในทุก Modern Trade จะต้องมีการขายข้าวมาบุญครองจัดจำหน่าย นอกจากในส่วน Modern Trade แล้ว ทางบริษัทยังตั้งเป้าการขายข้าวของร้านค้าในกลุ่ม Traditional Trade โดยมุ่งเน้นกลุ่มที่มีการขายข้าวเองจากร้านค้าส่งแบบเดิม ๆ ที่มีการเปลี่ยนรูปแบบเป็นถึงซูเปอร์มาร์เก็ต โดยตั้งเป้าจะขายข้าวเข้าสู่ซูเปอร์มาร์เก็ตท้องถิ่นให้ได้มากที่สุด พร้อมทั้งขยายตัวเข้าสู่กลุ่ม Catering ต่างๆ อาทิเช่น มหาวิทยาลัย โรงพยาบาล ร้านอาหารต่าง ๆ ที่มีสาขาอยู่ทั่วประเทศ ในส่วนของตลาดต่างประเทศนั้น ในปี 2559 จะมุ่งเน้นการขายข้าวในกลุ่มประเทศประชาคมเศรษฐกิจอาเซียน (AEC) และบางตลาดของกลุ่มประเทศในทวีปเอเชีย เช่น ประเทศจีน ซึ่งเป็นตลาดที่มีการขายข้าวค่อนข้างมาก นอกจากนี้ลักษณะการบริโภคยังเป็นกลุ่มที่มีลักษณะวัฒนธรรมที่ใกล้เคียงกับประเทศไทย ดังนั้นพื้นฐานความต้องการของสินค้าจึงไม่แตกต่างจากพฤติกรรมการบริโภคของไทยมากนัก
4. ในส่วนของราคานั้นจะถูกนำมาใช้เป็นตัวประกอบในการดำเนินการส่งเสริมการขายในแต่ละช่วงเวลาที่เหมาะสม โดยดำเนินนโยบายการกระจายความเสี่ยงในเรื่องของราคาวัตถุดิบ การผลิต และควบคุมราคาค่าขนส่ง เพื่อให้เกิดความสามารถในการแข่งขัน โดยคำนึงถึง ราคาตลาด สภาพการณ์การแข่งขันของกลุ่ม ผลกำไรสำหรับบริษัท เป็นหลัก

“ข้าวมาบุญครอง” ได้รับการรับรองมาตรฐานตราสินค้าที่ผู้บริโภคให้ความเชื่อมั่น โดยรักษาสถิติสัญลักษณ์รูปมือพนมแบบพิเศษ (ติดดาว) จากกรมการค้าภายใน กระทรวงพาณิชย์ ซึ่งเป็นผู้ผลิตรายแรกที่ได้รับตราสัญลักษณ์ดังกล่าว เนื่องจากบริษัทได้รับรางวัลการผลิตข้าวสารหอมมะลิบรรจุถุงที่มีคุณภาพสม่ำเสมอเป็นเวลามากกว่า 8 ปีติดต่อกัน ตั้งแต่เริ่มมีรางวัลดังกล่าว ซึ่งรางวัลที่บริษัทได้รับทั้งหมดถือเป็นการตอกย้ำภาพลักษณ์ที่ดีของข้าวบรรจุถุงตรามาบุญครอง และสร้างความเชื่อถือและความมั่นใจแก่ผู้บริโภคได้อีกทางหนึ่งด้วย

☛ เป้าหมายการผลิตและการควบคุมคุณภาพ

เป้าหมายของบริษัทฯ คือผลิตสินค้าที่มีคุณภาพดีโดยมีต้นทุนที่มีประสิทธิภาพ เป้าหมายนี้ได้สะท้อนให้เห็นในการดำเนินการตามระบบบริหารคุณภาพ ISO 9001:2008 โดยมีการกำหนดนโยบายคุณภาพว่า “สร้างจิตสำนึกที่ดีให้แก่พนักงานตลอดจนพัฒนาประสิทธิภาพองค์กรอย่างต่อเนื่อง เพื่อสร้างความพึงพอใจให้แก่ลูกค้า” และเพื่อให้นโยบายนี้มีผลสำเร็จในทางปฏิบัติ ทางบริษัทจึงมีวัตถุประสงค์คุณภาพรองรับอีกหลายข้อใช้เป็นดัชนีการวัดประสิทธิภาพในการผลิต และในการควบคุมคุณภาพของผลิตภัณฑ์ทุกชนิดของบริษัท

บริษัทฯ มีการดำเนินงานตามระบบ GMP (Good Manufacturing Practice) เพื่อเป็นหลักในการประกันคุณภาพด้านความปลอดภัยของอาหาร และระบบ HACCP (Hazard Analysis and Critical Control Point) เพื่อเป็นหลักในการควบคุมกระบวนการผลิต โดยเน้นจุดที่สำคัญในการควบคุมอันตรายไม่ให้ไปสู่ผู้บริโภค ทั้ง 2 ระบบได้ผ่านการตรวจประเมินและรับรองโดยบริษัท เอส จี เอส (ประเทศไทย) จำกัด ซึ่งโรงบรรจุข้าวถุงของบริษัทเป็นแห่งแรกในประเทศไทยที่ผ่านการรับรองทั้ง 2 ระบบ

และตั้งแต่ปี 2554 เป็นต้นมา บริษัทยังคงดำเนินงานตามระบบ BRC (British Retail Consortium) ซึ่งเป็นระบบประกันคุณภาพสำหรับสินค้าที่จะไปจำหน่ายในตลาดค้าปลีกสำหรับประเทศในกลุ่มยุโรป และทวีปอเมริกา ว่าเป็นสินค้าที่ได้รับการรับรองทั้งด้านคุณภาพ ความปลอดภัย ทั้งยังมีมาตรฐานด้านกฎหมายสำหรับสิ่งแวดล้อม อาชีวอนามัย รวมถึง CSR ตั้งแต่แหล่งวัตถุดิบจนกระทั่งถึงมือผู้บริโภค โดยบริษัทฯ ได้ผ่านการตรวจประเมิน ทั้งสินค้าภายในประเทศและต่างประเทศ และรับรองมาตรฐานโดยบริษัท เอส จี เอส (ประเทศไทย) จำกัด โดยได้เพิ่มนโยบายหลักเป็น “กลุ่มบริษัทปทุมไรซ์มิล แอนด์ แกรนารี จำกัด (มหาชน) ผลิตสินค้าให้ปลอดภัยตามกฎหมาย และมีคุณภาพตามมาตรฐานตลอดจนพัฒนาประสิทธิภาพองค์กรอย่างต่อเนื่อง เพื่อสร้างความพึงพอใจให้แก่ลูกค้า”

ในปี 2556 ทางบริษัทเองได้รับการรับรองจากองค์การอาหารและยาแห่งประเทศไทย ซึ่งเป็นมาตรฐานที่รับประกันคุณภาพสินค้าและความปลอดภัยของอาหาร

☛ เป้าหมายการกระจายความเสี่ยงในธุรกิจ

ถึงแม้ว่าสินค้าประเภท Fast Moving Consumer Goods (FMCG) ในปัจจุบันมีอัตราการเติบโตที่น้อยลง เนื่องจากสภาวะการณ์ของตลาดทั้งในด้านเศรษฐกิจและสังคม แต่ธุรกิจข้าวยังคงยืนหยัดได้เนื่องจากพฤติกรรมของผู้บริโภคทั่วโลกที่ยังคงต้องบริโภคข้าวอยู่ มากบ้างน้อยบ้างแล้วแต่ปัจจัยแวดล้อมต่างๆ อย่างไรก็ตามธุรกิจข้าวนั้นก็มีคู่แข่งเป็นจำนวนมาก รวมถึงการแทรกแซงจากภาครัฐในบางช่วง ดังนั้นเป้าหมายของบริษัทฯ ที่จะดำเนินเพื่อเป็นการกระจายความเสี่ยงในธุรกิจนั้น คือการดำเนินการขยายตัวเข้าสู่ธุรกิจการตลาดของสินค้าอาหาร สำหรับตลาดทั้งค้าปลีก ค้าส่งและธุรกิจการบริการอาหาร โดยเพิ่มความหลากหลายของธุรกิจในรูปแบบต่างๆ อาทิเช่น การจัดหาสินค้าอาหารใหม่ๆ นำเสนอต่อลูกค้าในทุกช่องทางขายของข้าวมาบุญครอง นอกจากนั้นได้มีการบริหารพื้นที่ที่มีอยู่ของศูนย์อาหารทั้งชั้น 5 และ 6 ที่ MBK Center การขยายตัวในธุรกิจร้านอาหารญี่ปุ่นโดยร่วมทุนกับ Partner ที่มีชื่อเสียงในประเทศญี่ปุ่น และการรุกเข้าสู่ตลาดร้านอาหารประเภทม้อไฟ-สุกี้ ที่มีอัตราการเติบโตอย่างมาก

ธุรกิจเหล่านี้ก็เป็นอีกหนึ่งกลยุทธ์ ซึ่งทางบริษัทฯ ดำเนินการเพื่อการเติบโตอย่างยั่งยืน โดยมุ่งเน้นการขายสินค้าและสาขาอย่างต่อเนื่อง นอกจากนี้ยังมีการศึกษาการลงทุนในธุรกิจอาหารในหลายๆ รูปแบบ เพื่อเป็นการสร้างรายได้และขยายฐานการดำเนินงานของบริษัทให้ครอบคลุมต่อการเปลี่ยนแปลงของตลาด และ เป็นการกระจายความเสี่ยงของการดำเนินงานด้วย

1.2 การเปลี่ยนแปลงและพัฒนาการที่สำคัญ

1.2.1 ประวัติความเป็นมาของบริษัท การเปลี่ยนแปลงและพัฒนาการที่สำคัญ

● 2522 บริษัทฯ ได้จดทะเบียนก่อตั้งขึ้นภายใต้ชื่อ “บริษัท มานูญครองไรซ์มิล จำกัด” เมื่อวันที่ 27 กรกฎาคม 2522 ด้วยทุนจดทะเบียนเริ่มแรก 10 ล้านบาท โดยกลุ่มของนายศิริชัย บุญกุล มีวัตถุประสงค์หลักคือ เพื่อเป็นโรงสีข้าวที่ใหญ่และทันสมัยที่สุดในทวีปเอเชีย

● 2523 เพิ่มทุนจดทะเบียนจาก 10 ล้านบาท เป็น 40 ล้านบาท เพื่อลงทุนในอาคารสิ่งก่อสร้างเครื่องจักร และได้รับการส่งเสริมจากคณะกรรมการส่งเสริมการลงทุน

● 2524 บริษัทฯ ได้เริ่มเปิดดำเนินการครั้งแรกเมื่อวันที่ 21 ธันวาคม 2524 โดยโรงสีเริ่มดำเนินการผลิตด้วยเครื่องจักรที่มีกำลังการผลิต 1,000 ตันต่อวัน ผลิตและจำหน่ายข้าวสารทั้งตลาดภายในและภายนอกประเทศ ในรูปแบบบรรจุกระสอบ โดยเริ่มส่งไปยังฮ่องกงเป็นประเทศแรก

● 2527 บริษัทฯ ได้ให้บริษัท มานูญครองมาร์เก็ตติ้ง จำกัด จำหน่ายข้าวสารบรรจุถุงพลาสติก ขนาด 2 และ 5 กิโลกรัม โดยมุ่งเน้นตลาดผู้บริโภคภายในประเทศภายใต้เครื่องหมายการค้า “ข้าวมานูญครอง” ซึ่งเป็นข้าวถุงตราแรกที่ประสบความสำเร็จและผู้บริโภคให้ความเชื่อถือ

● 2529 ได้รับรางวัลที่ 1 ประเภทสินค้าอุปโภคบริโภค การทำตลาดดีเด่นจากมหาวิทยาลัยธรรมศาสตร์

● 2530 ได้รับรางวัลที่ 1 ประเภทผลิตภัณฑ์ดีเด่นจากหนังสือพิมพ์เส้นทางเศรษฐกิจ และได้รับรางวัลที่ 1 ประเภทส่งเสริมวัฒนธรรม จากการประกวดการโฆษณายอดเยี่ยมจากสมาคมนักโฆษณาแห่งประเทศไทย

● 2530-2532 กลุ่มบริษัท มานูญครองที่มี นายศิริชัย บุญกุล เป็นผู้ถือหุ้นรายใหญ่และเป็นผู้บริหารประสบปัญหาทางการเงินอย่างรุนแรง จนทำให้บรรดาเจ้าหนี้ที่เป็นสถาบันการเงินต่าง ๆ ต้องเข้ามาควบคุมกิจการของกลุ่ม ซึ่งรวมทั้ง บริษัท มานูญครองไรซ์มิล จำกัด ด้วย ในปี 2531 ได้มีการขายทอดตลาดหุ้นของบริษัทต่าง ๆ ในกลุ่มของธุรกิจโรงสี ธนาคารไทยพาณิชย์ ซึ่งเป็นเจ้าหนี้รายใหญ่ได้เข้ามาประมูลซื้อหุ้นทั้งหมด

● 2533 เมื่อวันที่ 13 กุมภาพันธ์ 2533 ธนาคารไทยพาณิชย์ ได้ขายหุ้นให้กับกลุ่มบริษัทเงินทุนธนชาต และกลุ่มท่านผู้ทรงคุณวุฒิ ปิยะอุย ซึ่งได้ส่งตัวแทนเข้ามาบริหารงานของกลุ่มมานูญครองทั้งหมด และบริษัทฯ ได้เข้าไปถือหุ้นใน 3 บริษัท ดังต่อไปนี้

1. บริษัท มานูญครองพืชผล จำกัด ซึ่งดำเนินการเกี่ยวกับการอบฟุ้ง โดยถือหุ้นสัดส่วน 99.99% ของทุนจดทะเบียน 150 ล้านบาท ในราคาหุ้นละ 723.68 บาท (มูลค่าที่ตราไว้หุ้นละ 1,000 บาท) คิดเป็นเงินลงทุนทั้งสิ้น 108.54 ล้านบาท เมื่อวันที่ 13 กุมภาพันธ์ 2533

2. บริษัท มานูครองมาร์เก็ตติ้ง จำกัด ซึ่งดำเนินการเป็นผู้จัดจำหน่ายข้าวสารบรรจุถุงพลาสติก ยี่ห้อ “ข้าวมานูครอง” โดยถือหุ้นในสัดส่วน 99.88% ของทุนจดทะเบียน 1 ล้านบาท ในราคาหุ้นละ 297.60 บาท (มูลค่าที่ตราไว้หุ้นละ 100 บาท) คิดเป็นเงินลงทุนทั้งสิ้น 2.97 ล้านบาท เมื่อวันที่ 13 กุมภาพันธ์ 2533
3. บริษัท ศรีราชา ไชโล จำกัด (เดิมชื่อ บริษัท เทพสุดา จำกัด) ซึ่งดำเนินธุรกิจด้านคลังสินค้าและรับบริการขนถ่ายสินค้าด้วยสายพานขนาดใหญ่สู่เรือบรรทุกสินค้าในทะเลน้ำลึก ตั้งที่อำเภอศรีราชา จังหวัดชลบุรี โดยถือหุ้นสัดส่วน 99.99% ของทุนจดทะเบียน 400 ล้านบาท เป็นเงินลงทุนทั้งสิ้น 400 ล้านบาท เมื่อวันที่ 27 กรกฎาคม 2533

ต่อมาได้มีการปรับปรุงโครงสร้างผู้ถือหุ้น โดยให้ บริษัท เอ็ม บี เค จำกัด (มหาชน) (เดิมชื่อ บริษัท เอ็ม บี เค พร็อพเพอร์ตี้ส์ แอนด์ ดีเวลลอปเม้นท์ จำกัด) ซึ่งถือหุ้นโดยกลุ่มบริษัทเงินทุนหลักทรัพย์ธนชาติ จำกัด กลุ่มคุณหญิงชนัดดี ปิยะอุย และกลุ่มประชาชนรายย่อยทั่วไป เป็นผู้ถือหุ้นรายใหญ่ เมื่อวันที่ 31 สิงหาคม 2533 และได้เปลี่ยนชื่อบริษัทเป็น “บริษัท ปทุมไรซ์มิล แอนด์ แกรนารี จำกัด”

● 2534 บริษัทฯ ได้เปลี่ยนแปลงนโยบายการขาย โดยรับโอนธุรกิจการจำหน่ายข้าวสารบรรจุถุงพลาสติก จากบริษัทในเครือ คือ บริษัท มานูครองมาร์เก็ตติ้ง จำกัด มาทำการจำหน่ายเอง ตั้งแต่วันที่ 1 กรกฎาคม 2534 ต่อมาได้ขายหุ้นในบริษัท ศรีราชา ไชโล จำกัด ให้แก่บริษัท เอ็ม บี เค พร็อพเพอร์ตี้ส์ แอนด์ ดีเวลลอปเม้นท์ จำกัด ในราคาเท่ากับเงินลงทุนคือ 400 ล้านบาท เมื่อวันที่ 1 พฤศจิกายน 2534 เนื่องจากเล็งเห็นว่าธุรกิจด้านคลังสินค้า และขนถ่ายสินค้าไม่สอดคล้องกับธุรกิจการสีข้าว และจัดจำหน่ายข้าวสารของบริษัทฯ

● 2535-2536 บริษัท มานูครองพืชผล จำกัด สร้างไซโลเหล็กเพื่อใช้ในการเก็บบรรจุข้าวเปลือกขนาดบรรจุ 10,000 ตัน และในปี 2536 สร้างบอยเลอร์ขนาด 20 ตัน เพิ่มเติมจากของเดิมที่มีอยู่แล้ว 35 ตัน เพื่อผลิตไฟฟ้าใช้ในบริษัท และผลิตชี้นำส่งออก และได้จดทะเบียนเปลี่ยนชื่อบริษัทเป็น บริษัท ฟิอาร์จี พืชผล จำกัด เมื่อวันที่ 8 ธันวาคม 2536

บริษัท มานูครองมาร์เก็ตติ้ง จำกัด ได้จดทะเบียนเปลี่ยนชื่อบริษัทเป็น บริษัท ฟิอาร์จี มาร์เก็ตติ้ง จำกัด เมื่อวันที่ 1 ธันวาคม 2536

บริษัท ปทุมไรซ์มิล แอนด์ แกรนารี จำกัด ได้เข้าเป็นบริษัทจดทะเบียนในตลาดหลักทรัพย์ฯ เมื่อวันที่ 13 กันยายน 2536 และได้จดทะเบียนแปรสภาพเป็นบริษัทมหาชนจำกัด เมื่อวันที่ 30 ธันวาคม 2536

● 2538 บริษัท ปทุมไรซ์มิล แอนด์ แกรนารี จำกัด (มหาชน) ได้รับการอนุมัติจากสำนักงานคณะกรรมการส่งเสริมการลงทุนในโครงการคัดคุณภาพข้าวสาร มูลค่าประมาณ 166 ล้านบาท โดยมีกำลังการผลิตประมาณ 100,000 ตันต่อปี

● 2539 - 2540 บริษัท ปทุมไรซ์มิล แอนด์ แกรนารี จำกัด (มหาชน) ได้ซื้อที่ดินที่อำเภอสีคิ้ว จังหวัดนครราชสีมา เป็นจำนวนประมาณ 286 ไร่ และได้เริ่มก่อสร้างอาคารต่าง ๆ เพื่อใช้งานในโครงการคัดคุณภาพข้าวสาร และปี 2540 ได้จดทะเบียนก่อตั้งบริษัท ราชสีมาไรซ์ จำกัด ถือหุ้นโดยบริษัท ปทุมไรซ์มิล แอนด์ แกรนารี จำกัด (มหาชน) 99.99% เพื่อรับโอนกิจการคัดคุณภาพข้าวสารจากบริษัท ปทุมไรซ์มิล แอนด์ แกรนารี จำกัด (มหาชน) ตามบัตรส่งเสริมเลขที่ 1625/2538 ลงวันที่ 17 สิงหาคม 2538 ทั้งนี้ได้เริ่มเปิดดำเนินการผลิตและจำหน่ายสินค้าตั้งแต่วันที่ 2 มิถุนายน 2540

● 2541 บริษัท สุรนารี โซโล จำกัด ถือหุ้นโดยบริษัท ฟิอาร์จี พีชผล จำกัด ซึ่งเป็นบริษัทย่อยของ บริษัท ปทุมไรซ์มิล แอนด์ แกรนารี จำกัด (มหาชน) 99.99% ได้รับการอนุมัติจากสำนักงานคณะกรรมการส่งเสริมการลงทุนในกิจการอบฟุ้งและโซโลประเภท 1.22

บริษัท สีมาแพค จำกัด ถือหุ้นโดยบริษัท ปทุมไรซ์มิล แอนด์ แกรนารี จำกัด (มหาชน) 50% ได้รับการอนุมัติจากสำนักงานคณะกรรมการส่งเสริมการลงทุนในกิจการผลิตถุงพลาสติกประเภท 6.12 เพื่อเป็นผู้ผลิตถุงข้าวให้กับกลุ่มบริษัท ปทุมไรซ์มิล แอนด์ แกรนารี จำกัด (มหาชน) โดยเริ่มเปิดดำเนินการผลิตและจำหน่ายสินค้าตั้งแต่วันที่ 1 กันยายน 2541

● 2542 คณะกรรมการของบริษัท ปทุมไรซ์มิล แอนด์ แกรนารี จำกัด (มหาชน) ได้อนุมัติให้สร้างโรงงานผลิตแป้งข้าวเจ้าขึ้นบนที่ดินของบริษัทฯ ที่อำเภอสีคิ้ว จังหวัดนครราชสีมา ในวงเงินงบประมาณ 90 ล้านบาท โรงงานผลิตแป้งข้าวเจ้านี้จะใช้วัตถุดิบคือปลายข้าว จากโรงสีข้าวของบริษัทเอง

● 2543 คณะกรรมการของบริษัทฯ ได้อนุมัติโครงการปรับปรุงโรงไฟฟ้าขนาดเล็กที่มีอยู่เดิมให้ทันสมัยและมีประสิทธิภาพมากยิ่งขึ้น เพื่อที่นอกจากจะผลิตไฟฟ้าและไอน้ำเพื่อใช้เองแล้วยังสามารถขายไฟฟ้าที่เหลือใช้ให้แก่การไฟฟ้าฝ่ายผลิตแห่งประเทศไทยได้อีกด้วย โครงการนี้มีมูลค่าประมาณ 265 ล้านบาท โดยเริ่มเปิดดำเนินการผลิตและจำหน่ายไฟฟ้าตั้งแต่วันที่ 13 ธันวาคม 2545 และบริษัท ปทุมไรซ์มิล แอนด์ แกรนารี จำกัด (มหาชน) ได้รับ ISO9002:1994 เมื่อวันที่ 9 พฤศจิกายน 2543

● 2544 บริษัท ปทุมไรซ์มิล แอนด์ แกรนารี จำกัด (มหาชน) ได้ใบรับรอง HALAL เมื่อวันที่ 20 กรกฎาคม 2544 และได้ใบรับรอง GMP และ HACCP เมื่อวันที่ 25 กรกฎาคม 2544 ส่วนของโรงผลิตแป้งได้รับ ISO 9002 : 1994 เมื่อวันที่ 8 ตุลาคม 2544 ใบรับรอง HALAL เมื่อวันที่ 22 มิถุนายน 2544 และใบรับรอง GMP และ HACCP เมื่อวันที่ 1 มีนาคม 2545

บริษัท ราชสีมาไรซ์ จำกัด ได้รับ ISO 9002 : 1994 เมื่อวันที่ 15 กุมภาพันธ์ 2544 ใบรับรอง HALAL เมื่อวันที่ 22 มิถุนายน 2544 และใบรับรอง GMP และ HACCP เมื่อวันที่ 23 กรกฎาคม 2544

บริษัท สีมาแพค จำกัด ได้รับ ISO 9002 : 1994 เมื่อวันที่ 6 มิถุนายน 2544

● 2545 บริษัท ปทุมไรซ์มิล แอนด์ แกรนารี จำกัด (มหาชน) ได้ลงทุนโฆษณาโดยมีค่าใช้จ่ายประมาณ 27 ล้านบาท เพื่อตอกย้ำให้ผู้บริโภคถึงข้าวมาบุญครองเป็นอันดับแรก เมื่อต้องการซื้อข้าวถุง

นอกจากนี้ทางบริษัทฯ ได้ปรับเปลี่ยนกลยุทธ์ในการขายส่วนแบ่งการตลาด โดยได้ปรับปรุงคุณภาพข้าวหอมมะลิให้มีคุณภาพที่ดีกว่าคู่แข่ง โดยได้เปลี่ยนเกรดข้าวหอมมะลิ(เขียว) จากคุณภาพข้าว 5% เป็นข้าว 100 % ชั้น 2 และเปลี่ยนเกรดข้าวหอมมะลิ (ทอง) จากคุณภาพ 100% ชั้น 2 เป็นข้าว 100 % ชั้น 1 การเปลี่ยนแปลงคุณภาพข้าวให้ดีขึ้นนี้ ทางบริษัทฯ หวังผลในระยะยาวว่าผู้บริโภคจะพอใจในคุณภาพของสินค้ามากกว่าเดิม และมีใจผูกพันกับสินค้าตลอดไป

● 2546 บริษัท ปทุมไรซ์มิล แอนด์ แกรนารี จำกัด (มหาชน) ได้หยุดการผลิตข้าวสารบรรจุถุงของบริษัท ราชสิมาไรซ์ จำกัด เพื่อลดค่าขนส่ง, ค่าไฟฟ้า, และค่าดำเนินการต่าง ๆ โดยได้ทำการหยุดผลิตตั้งแต่เดือนสิงหาคม 2545 โดยทำการผลิตที่โรงงานปทุมธานีแทนเพียงแห่งเดียว และจัดทำโครงการร่วมใจจาก มีวัตถุประสงค์เพื่อให้พนักงานลาออกจากงานด้วยความสมัครใจ โดยได้รับผลประโยชน์ที่เหมาะสมเป็นที่พอใจทั้ง 2 ฝ่าย เมื่อสิ้นสุดโครงการมีพนักงานลาออกไปทั้งสิ้น 156 คน บริษัทฯ คาดว่าจะประหยัดค่าใช้จ่ายด้านบุคลากรและคุ้มกับค่าใช้จ่ายในการนี้ภายใน 3 ปี

● 2547 บริษัท พิวาร์จี พืชผล จำกัด (ถือหุ้นโดยบริษัท ปทุมไรซ์มิล แอนด์ แกรนารี จำกัด (มหาชน) 99.99%) ได้ดำเนินการผลิตไฟฟ้าโดยใช้เชื้อเพลิงจากแกลบ เพื่อขายให้แก่การไฟฟ้าฝ่ายผลิตแห่งประเทศไทย ตั้งแต่วันที่ 13 ธันวาคม 2545 เป็นต้นมา ได้ประสบปัญหาการจัดเก็บแกลบเพื่อเป็นเชื้อเพลิง เนื่องจากพื้นที่การจัดเก็บมีน้อย ดังนั้นในปีที่ทางบริษัทได้จัดทำลานเก็บแกลบเพิ่มเติมจากเดิมที่เคยเก็บแกลบได้เพียง 200 ตัน เป็นเก็บได้ 5,000 ตัน ทำให้ความเสี่ยงจากการขาดแกลบมีน้อยลง และโรงไฟฟ้าสามารถผลิตกระแสไฟฟ้าขายได้อย่างสม่ำเสมอขึ้น นอกจากนี้การที่มีเนื้อที่จัดเก็บแกลบเพิ่มขึ้นยังจะช่วยให้บริษัทสามารถซื้อแกลบในช่วงที่ราคาถูกลงมาเก็บตุนได้มากขึ้น ทำให้บริษัทลดค่าใช้จ่ายเรื่องแกลบได้มาก

กลุ่มบริษัท ปทุมไรซ์มิล แอนด์ แกรนารี จำกัด (มหาชน) ได้ดำเนินการเลิกบริษัทในเครือสองบริษัท คือ บริษัท พิวาร์จี มาร์เก็ตติ้ง จำกัด และบริษัท สุรนารี โซโล จำกัด เนื่องจากทั้งสองบริษัทไม่ได้ดำเนินการใด ๆ มาหลายปี แต่ยังคงมีค่าใช้จ่ายด้านค่าสอบบัญชีอยู่ซึ่งไม่มีประโยชน์ต่อการดำรงอยู่ต่อไป ดังนั้นจึงได้เลิกบริษัทในงวดปีบัญชีนี้

● 2548 กรรมการค้าภายใน กระทรวงพาณิชย์ ได้มอบโล่รางวัลให้กับบริษัท ปทุมไรซ์มิล แอนด์ แกรนารี จำกัด (มหาชน) ผู้ผลิตข้าวสารหอมมะลิ ตรามานูญครอง (สีแดง) และตราจัสมิน โกลด์ ซึ่งเป็นรางวัลการผลิตข้าวสารหอมมะลิบรรจุถุงที่มีคุณภาพได้มาตรฐานสม่ำเสมอโดยพิจารณาจากผลการตรวจสอบคุณภาพข้าวหอมมะลิบรรจุถุงที่มีเครื่องหมายรับรองมาตรฐานรูปมือพนมของกรรมการค้าภายใน ประจำปี 2548 จัดโดยกรรมการค้าภายในร่วมกับสมาคมผู้ประกอบการข้าวถุงไทย เมื่อวันที่ 6 พฤษภาคม 2548

● 2549 บริษัทฯ ได้เปลี่ยนระบบการดำเนินงานให้สอดคล้องกับนโยบายและวิสัยทัศน์ของบริษัท ประจำปี 2549 คือ “ปีแห่งประสิทธิภาพ และประสิทธิภาพการทำงาน เพื่อรองรับการเติบโตของธุรกิจ” และวิสัยทัศน์ของบริษัทฯ “ผู้นำธุรกิจอุตสาหกรรมเกษตรแปรรูปครบวงจรจากข้าว และจัดจำหน่ายข้าวบรรจุ

พร้อมผลิตภัณฑ์แปรรูปทุกชนิดจากข้าว โดยใช้เครือข่ายความสัมพันธ์แบบผลประโยชน์ร่วมพันธมิตรธุรกิจในการขยายตัวสำหรับธุรกิจต่างๆ ที่ต่อเนื่องและเกี่ยวข้องเพื่อประโยชน์ของผู้บริโภค” ดังนั้น บริษัทฯ จึงได้เปลี่ยนแปลงระบบการดำเนินงานใหม่ให้มีความชัดเจนในการดำเนินธุรกิจ โดยแบ่งเป็น 8 กลุ่มธุรกิจต่างๆ ดังนี้ กลุ่มธุรกิจโรงสี กลุ่มธุรกิจข้าวถุง กลุ่มธุรกิจน้ำมันรำและรำสกัด กลุ่มธุรกิจไฟฟ้าและชี้เต้า กลุ่มธุรกิจโลจิสติกส์ กลุ่มธุรกิจแป้งข้าว กลุ่มธุรกิจส่งออก และกลุ่มธุรกิจบรรจุภัณฑ์ โดยทั้ง 8 กลุ่มธุรกิจอยู่ภายใต้การดำเนินงานของกลุ่มบริษัท ปทุมไรซ์มิล แอนด์ แกรนารี จำกัด (มหาชน)

และนอกจากนี้บริษัท ปทุมไรซ์มิล แอนด์ แกรนารี จำกัด (มหาชน) เพิ่มผลิตภัณฑ์แป้งที่ทำจากข้าวต่าง ๆ ได้แก่ แป้งข้าวหอมมะลิ แป้งข้าวเหนียว แป้งข้าวเจ้า ตรา “มานูญครอง” และแป้งชุบทอดกรอบ ตรา “มานูญครอง” รวมถึงเพิ่มผลิตภัณฑ์ข้าวสารหอมมะลิที่เพิ่มคุณค่าจากธรรมชาติ ด้วยผักและธัญพืชต่าง ๆ ในตรา “ข้าวมานูญครอง พลัส”

● 2550 บริษัทฯ ได้มีการเปลี่ยนแปลงด้านการดำเนินงานให้สอดคล้องกับนโยบายในการเพิ่มประสิทธิภาพ และประสิทธิผลการทำงานโดยได้ดำเนินการปรับปรุงประสิทธิภาพต่าง ๆ ในแต่ละธุรกิจ ดังนี้คือ

1. ธุรกิจโรงสี ได้ดำเนินการหาแหล่งวัตถุดิบใหม่ ในภาคใต้สำหรับรองรับการทำงาน และมีการปรับปรุงสายการผลิตในการสีข้าวหอมปทุมธานี และ ข้าวกล้อง รวมทั้งพัฒนาการสีให้มีผลผลิตที่ดีขึ้นด้วยการลดอุณหภูมิระหว่างการสี
2. ธุรกิจข้าวถุง ได้ดำเนินการเพิ่มผลผลิตและปรับปรุงประสิทธิภาพการคัดและปรับปรุงคุณภาพข้าว โดยได้ลงทุนเพิ่มในการซื้อเครื่องคัดและปรับปรุงคุณภาพรุ่นใหม่ เพื่อลดต้นทุนการสูญเสียและเพิ่มคุณภาพและผลผลิต และลงทุนซื้อเครื่องบรรจุขนาดเล็กแบบอัตโนมัติในการลดค่าแรงงาน
3. ธุรกิจบรรจุภัณฑ์ ได้ลงทุนซื้อเครื่องพิมพ์กราฟิกรุ่น 8 สี เครื่องทำซอง และเครื่องกรอและตัด เพื่อรองรับการผลิตตามความหลากหลายของบรรจุภัณฑ์ในตลาดที่ลูกค้าต้องการ
4. ธุรกิจไฟฟ้าได้ดำเนินการเปลี่ยนแปลงการคิดค่าไฟฟ้าจากระบบ TOD (Time of Demand) มาเป็น TOU (Time of Use) ทำให้มีการลดต้นทุนค่าไฟฟ้าเดิม และเพื่อรองรับการขายไฟฟ้าในอัตราใหม่ในเดือนธันวาคม 2550 ทั้งยังได้ศึกษาถึงแหล่งพลังงานชนิดอื่น ๆ ในการรองรับการแข่งขันสำหรับอนาคต

● 2551 บริษัทได้รับรางวัลอันดับหนึ่งจากสำนักงานนวัตกรรมแห่งชาติในสาขาธุรกิจนวัตกรรมดีเด่นประจำปีสำหรับผลิตภัณฑ์ข้าวกล้องงอกหอมมะลิเสริมสุขภาพ (GABARice) ซึ่งบริษัทมีโครงการวิจัยร่วมกับบริษัท ชวชัย อินเตอร์ไรซ์ จำกัด โดยได้รับทุนส่งเสริมจากสำนักงานนวัตกรรมแห่งชาติและเพื่อให้เกิดประโยชน์ถาวรบริษัทจึงได้จัดตั้งบริษัทย่อยร่วมกับพันธมิตรทางธุรกิจชื่อว่า

บริษัท อินโนฟู้ด (ไทยแลนด์) จำกัด เพื่อผลิตและจำหน่ายผลิตภัณฑ์ดังกล่าวทั้งในประเทศและต่างประเทศเพิ่มเติมภายใต้ตราสินค้า “มานูญครอง พลัส”

นอกจากนี้ในส่วนของบริษัทอื่น ๆ บริษัทฯ ยังได้ศึกษาความเป็นไปได้การเพิ่มมูลค่าของสินค้าหลัก และสินค้าพลอยได้ เช่น การเพิ่มมูลค่าน้ำมันรำดิบให้เป็นน้ำมันรำข้าวสำเร็จรูปเพื่อประกอบอาหาร การนำเอาขี้เถ้าจากการผลิตไฟฟ้าไปผลิตสารสังเคราะห์ Zeolite เพื่อใช้ในอุตสาหกรรมต่าง ๆ รวมถึงศึกษาความเป็นไปได้ในการย้ายฐานการผลิตไปที่นครราชสีมา เพื่อเป็นศูนย์กลางการผลิตทำให้ต้นทุนการผลิตลดลงและเพิ่มประสิทธิภาพในการบริหารจัดการ

• 2552 บริษัทฯ ได้มีการเปลี่ยนแปลงการถือหุ้นในบริษัท อินโนฟู้ด (ไทยแลนด์) จำกัด จากเดิมบริษัทฯ ถือหุ้น 49.96% ลดลงเป็น 37.5% และกลุ่มบริษัท ชวชัย อินเตอร์ไรซ์ จำกัด ถือหุ้น 37.5% โดยมีบริษัท ร่วมทุนสตาร์ก จำกัด เข้ามาถือหุ้น 25%

• 2553 ราคาผลิตภัณฑ์พลอยได้ประเภทแกลบที่บริษัทใช้เป็นวัตถุดิบเพื่อการผลิตไฟฟ้าให้แก่การไฟฟ้าฝ่ายผลิตและภูมิภาคได้มีราคาสูงขึ้นอย่างต่อเนื่องจนไม่คุ้มทุนที่จะผลิตกระแสไฟฟ้าได้ บริษัทจึงตัดสินใจหยุดการผลิตกระแสไฟฟ้าตั้งแต่เดือนสิงหาคม 2553 จนถึงปัจจุบันนี้ และจากการที่หยุดการผลิตกระแสไฟฟ้า เป็นเหตุให้ไม่มีไอน้ำในการผลิตน้ำมันรำ แต่เนื่องจากธุรกิจการผลิตน้ำมันรำนั้น บริษัทฯ ได้มีแผนรองรับตั้งแต่ต้นเพื่อย้ายฐานการผลิตอยู่แล้ว จึงได้เลื่อนแผนการย้ายให้เร็วขึ้นจากที่วางแผนไว้ในเดือนธันวาคม 2553 มาทำในช่วงเวลาเดียวกันกับการหยุดผลิตกระแสไฟฟ้า

• 2554 บริษัทฯ ได้ยกเลิกสัญญาซื้อขายไฟฟ้าฝ่ายผลิตแห่งประเทศไทย โดยมีผลตั้งแต่วันที่ 1 เมษายน 2554 เป็นต้นไป และจากการที่หยุดการผลิตกระแสไฟฟ้า เป็นเหตุให้ไม่มีไอน้ำในการผลิตน้ำมันรำ ซึ่งในที่สุดทางบริษัทฯ ได้หยุดผลิตน้ำมันรำ และได้ขายโรงสกัดน้ำมันรำให้แก่ผู้สนใจไปในเดือนมิถุนายน 2554

ธุรกิจโรงสี ได้มีการหยุดผลิตในเดือนกรกฎาคม 2554

ธุรกิจข้าวสารบรรจุถุง ได้ย้ายการผลิตและการปรับปรุงคุณภาพข้าวสารบรรจุถุงทุกขนาดทั้งภายในประเทศและต่างประเทศทั้งหมดไปผลิตที่จังหวัดนครราชสีมา

ธุรกิจแป้งข้าว ได้หยุดการผลิตแป้งผสมเพื่อส่งออกต่างประเทศ เนื่องจากไม่คุ้มต้นทุน

ธุรกิจโรงสกัดน้ำมันรำข้าว ได้ขายโรงสกัดน้ำมันรำข้าวที่ปทุมธานี พร้อมทั้งให้เช่าพื้นที่แก่บุคคลภายนอกเพื่อนำไปทำธุรกิจสกัดน้ำมันเมล็ดปาล์ม

• 2555 บริษัทฯ ได้มีการเปลี่ยนแปลงการดำเนินงาน หลังจากได้หยุดดำเนินการด้านการผลิตในหลายธุรกิจ โดยหันมาเน้นการทำงานด้านการตลาด และการขายเพื่อส่งเสริมภาพลักษณ์สินค้าภายใต้ตราสินค้าข้าว “มานูญครอง” และ “มานูญครอง พลัส” ทั้งในประเทศและต่างประเทศ สำหรับในปีที่ผ่านมา

บริษัทยังคงเน้นรูปแบบการดำเนินงานขาย โดยแบ่งออกเป็นการขายภายในประเทศซึ่งเน้นความสำคัญของแต่ละช่องทางให้ชัดเจน และการขายต่างประเทศซึ่งเน้นการแบ่งพื้นที่การขายเป็นแต่ละส่วนของโลก

เพื่อให้การใช้ทรัพยากรที่มีอยู่ของบริษัทเป็นไปอย่างมีประสิทธิภาพ บริษัทได้มีการดำเนินการให้เช่าอาคารคลังสินค้า ท่าเรือ เครื่องชั่งน้ำหนักรถ และอาคารสำนักงานในพื้นที่ปทุมธานี เพื่อก่อให้เกิดรายได้ช่องทางหนึ่ง

● 2556 บริษัทฯ มีแผนงานขยายธุรกิจด้านศูนย์อาหาร และร้านอาหาร โดยในปีนี ทางบริษัทได้เข้าไปดำเนินการกิจการด้านศูนย์อาหาร 2 แห่ง คือ

1. THE FIFTH food avenue ศูนย์อาหารบนชั้น 5 ของ MBK มุ่งเน้นกลุ่มลูกค้าที่เป็นนักท่องเที่ยวชาวต่างชาติ ที่ต้องการความหลากหลายของสินค้าและบริการที่แตกต่างจากศูนย์อาหารทั่วไป
2. MBK Food Island ศูนย์อาหารบนชั้น 6 ของ MBK มุ่งเน้นกลุ่มคนทำงาน นักท่องเที่ยวทั้งในและต่างประเทศที่ชื่นชอบความหลากหลายของสินค้า และราคาไม่สูงมาก

การดำเนินงานของทั้งสองศูนย์อาหารนั้นมีกลุ่มลูกค้าที่แตกต่างกันอย่างชัดเจน ทำให้บริษัทสามารถตอบครอบคลุมและตอบสนองความต้องการของลูกค้าได้ทุกกลุ่ม

นอกจากศูนย์อาหารแล้วนั้นทางบริษัทยังได้มองเห็นถึงโอกาสในการขยายตัวของธุรกิจอาหาร โดยการเข้าร่วมลงทุนดำเนินการ ร้านอาหารญี่ปุ่น ซึ่งเป็นการดำเนินงานร่วมทุนระหว่างบริษัทฯ และ Fujio Food System Co., Ltd. บริษัทฯ ที่มีชื่อเสียงในด้านการร้านอาหารจากประเทศญี่ปุ่น ร้านอาหารญี่ปุ่นนี้จะดำเนินการภายใต้ชื่อร้าน Fujio Shokudo และ ร้าน Tsurumaru โดยทั้งสองแบรนด์มีสาขาแรกที่ศูนย์การค้า MBK Center ชั้น 6

● 2557 บริษัทฯ ได้จดทะเบียนเปลี่ยนแปลงมูลค่าหุ้น พร้อมทั้งแก้ไขหนังสือบริคณห์สนธิต่อกรมพัฒนาธุรกิจการค้า กระทรวงพาณิชย์ จากเดิมมูลค่าหุ้นละ 10 บาท เปลี่ยนแปลงเป็นมูลค่าหุ้นละ 1 บาท เป็นผลให้จำนวนหุ้นเปลี่ยนแปลงจากเดิม จำนวน 90 ล้านหุ้น เพิ่มขึ้นเป็น 900 ล้านหุ้น เมื่อวันที่ 14 พฤษภาคม 2557 ทั้งนี้ บริษัทฯ ยังคงมีทุนจดทะเบียนจำนวน 900 ล้านบาท และทุนชำระแล้วจำนวน 600 ล้านบาทตามเดิม

บริษัทฯ เริ่มดำเนินการร้านอาหารประเภทสุกี้ แต่จิวโบราณ ร้าน “สุกี้ก็ นัมเบอร์วัน” สุกี้ก็สูตรต้นตำรับสไตล์แต่จิวโบราณ ที่มีตำนานความอร่อยเป็นที่จดจำของผู้บริโภคมาอย่างยาวนานด้วยรสชาติสุกี้ดั้งเดิมที่อร่อย เป็นสาขาแรกที่ศูนย์การค้าเดอะไนน์เซ็นเตอร์ ถนนพระรามเก้า ซึ่งนับว่าประสบความสำเร็จอย่างสูง มียอดขายเป็นที่น่าพอใจ

1.2.2 การเปลี่ยนแปลงที่สำคัญของกิจการในปีที่ผ่านมา

- การเปลี่ยนแปลงและพัฒนากิจการที่สำคัญเกี่ยวกับลักษณะการประกอบธุรกิจในปีที่ผ่านมา

ธุรกิจข้าว

ในปี 2558 ที่ผ่านมารัฐกิจข้าวมีพัฒนาการที่สำคัญ ดังนี้

บริษัทฯ เป็นผู้ผลิตข้าวสารให้กับกรมการค้าต่างประเทศ กระทรวงพาณิชย์ ซึ่งเป็นตัวแทนรัฐบาลไทยในการตกลงซื้อขายข้าวแบบรัฐบาลต่อรัฐบาล (Government to Government: G to G) โดยในปีที่ผ่านมาได้ส่งออกไปยังประเทศต่างๆ ได้แก่ ประเทศจีน ฟิลิปปินส์ อินโดนีเซีย โดยในปี 2559 บริษัทฯ ยังคงดำเนินการอย่างต่อเนื่องในการสนับสนุนนโยบายดังกล่าวของภาครัฐ

บริษัทฯ ร่วมมือกับ บริษัท ยูเรกา อะโกร แมชชีนเนอร์รี่ จำกัด ในการพัฒนานวัตกรรม “เครื่องกำจัดมอดและไข่มอดด้วยความร้อนแบบไดอิเล็กทริก” ซึ่งเป็นนวัตกรรมที่จะเปลี่ยนโฉมหน้าอุตสาหกรรมข้าวของไทยในการกำจัดมอดและไข่มอดเพื่อลดการใช้สารเคมี

บริษัทฯ ได้รับรางวัลโล่เงินระดับประเทศ สำหรับโครงการสถานประกอบการปลอดโรค ปลอดภัย ใจเป็นสุข ระดับประเทศ ของกรมควบคุมโรค กระทรวงสาธารณสุข ซึ่งเป็นรางวัลการันตีถึงความเอาใจใส่ต่อพนักงานที่มุ่งเน้นการส่งเสริมและสนับสนุนให้พนักงานมีสุขภาพดี ลดการเจ็บป่วยจากโรคไม่ติดต่อเรื้อรังและการบาดเจ็บ รวมทั้งโรคที่เป็นปัญหาสาธารณสุขของพื้นที่ ปลอดภัยจากการประกอบอาชีพและสิ่งแวดล้อม และมีสุขภาพจิตที่ดี

จากแนวนโยบายที่เปลี่ยนแปลงจากการเป็นผู้ผลิตและกระจายสินค้าสู่การเป็นธุรกิจที่มุ่งเน้นด้านการขายและการตลาด เพื่อส่งเสริมภาพลักษณ์สินค้าทุกชนิดภายใต้ตราสินค้าข้าว “มานูญครอง” และ “มานูญครอง พลัส” ทั้งในและต่างประเทศ รวมทั้งเพื่อเป็นการสร้างความเชื่อมั่นในเรื่องของคุณภาพสินค้าภายใต้ปีกของกลุ่ม MBK ดังนั้นแนวทางการดำเนินงานได้มีการปรับเปลี่ยนเพื่อให้เหมาะสม กับทิศทางของแนวนโยบาย ในส่วนของการดำเนินงานด้านการขายได้มีการกำหนดช่องทางเป็น 2 ช่องทางหลักคือ ภายในประเทศ และ ต่างประเทศดังนี้

การขายภายในประเทศ แบ่งช่องทางการจำหน่ายเป็น 3 ช่องทาง

1. ช่องทางค้าปลีกสมัยใหม่ ประกอบด้วย ห้างค้าปลีกสมัยใหม่ทั้งหมด ได้แก่ เทสโก้ โลตัส แม็คโคร, บิ๊กซี, ท็อปส์ซูเปอร์มาร์เก็ต, แม็กซ์แวลู 7-eleven, Convenience stores ฯลฯ
2. ช่องทางค้าส่งและค้าปลีกทั่วไป ประกอบด้วย ร้านค้าส่ง และร้านโชห่วยทั่วประเทศ
3. ช่องทางบริการด้านขายตรง ประกอบด้วย โรงแรม โรงพยาบาล ร้านอาหาร โรงงานอุตสาหกรรม ฯลฯ

การขายต่างประเทศ แบ่งพื้นที่การขายเป็น 4 ส่วน

1. ยุโรป และอเมริกา
2. เอเชีย และประเทศแถบตะวันออกกลาง

3. แอฟริกา

4. ออสเตรเลีย นิวซีแลนด์ และหมู่เกาะด้านแปซิฟิก

ช่องทางการกระจายสินค้าจะแบ่งเป็น 2 รูปแบบคือ

1. กระจายสินค้าจากศูนย์กระจายสินค้าของบริษัทฯ ที่ ปทุมธานี สุราษฎร์ธานี และพื้นที่สี่ลี้
2. กระจายสินค้าจากผู้ผลิตถึงผู้ซื้อโดยตรง เพื่อเป็นการลดต้นทุนค่าขนส่ง

นอกจากนี้ทรัพยากรในส่วนของการคลังสินค้า ท่าเรือ ในพื้นที่ปทุมธานี ทางบริษัทฯ ดำเนินนโยบายให้มีการเช่าทรัพยากรเหล่านี้ เพื่อเป็นการสร้างรายได้และ เป็นการใช้พื้นที่อย่างมีประสิทธิภาพ

แนวนโยบายในปี 2559 บริษัทฯ ต้องการเป็นแหล่งรวมสินค้าอาหารในทุกรูปแบบให้สอดคล้องกับความหมายของคำว่า Food Solution ดังนั้น บริษัทฯ จึงมุ่งเน้นการขยายตัวในธุรกิจอาหารเพิ่มมากขึ้น โดยมุ่งเน้นในธุรกิจร้านอาหารในหลายรูปแบบ การเพิ่มสินค้าความหลากหลายของสินค้าอาหาร ที่นอกเหนือจากข้าว อาทิเช่น น้ำมะขาม ที่ได้มีการทดลองดำเนินการส่งออกในตลาดต่างประเทศ และสินค้าอาหารอื่นๆ เพื่อตอบสนองต่อผู้บริโภค

พร้อมทั้งจะยังคงความต่อเนื่องในการพัฒนางานในด้านต่าง ๆ เพื่อรองรับการเติบโตที่ยั่งยืนสำหรับธุรกิจต่อไปอย่างไม่หยุดยั้ง รวมถึงจะพยายามสร้างมูลค่าเพิ่มทางธุรกิจ

ธุรกิจศูนย์อาหาร และร้านอาหาร

นอกจากธุรกิจผลิตและจำหน่ายข้าวสารแล้ว ทางบริษัทฯ ยังประกอบธุรกิจด้านร้านอาหารและศูนย์อาหาร มีรายละเอียดดังนี้

1. ศูนย์อาหารนานาชาติ THE FIFTH food avenue

ศูนย์อาหารนานาชาติ ภายใต้การบริหารของ บริษัท เอ็ม บี เค จำกัด (มหาชน) เปิดดำเนินการตั้งแต่ เดือนพฤษภาคม 2549 นำเสนอคอนเซ็ปต์ “THE FIFTH food avenue, New Definition of International Food Hall ศูนย์อาหารนานาชาติ รูปแบบใหม่ที่คุณสัมผัสได้” และความสะดวกรสบายในการเลือกรับประทานอาหาร ไม่ว่าคุณอยากทานอาหารประเภทไหน สามารถหาทานได้ที่ศูนย์อาหารนานาชาติ THE FIFTH food avenue

ภายในศูนย์อาหารนานาชาติ THE FIFTH food avenue คุณจะพบกับอาหารหลากหลายนานาชนิดกว่า 20 ชนิด ไม่ว่าจะเป็น ไทย, ญี่ปุ่น, อิตาลี, เวียดนาม, อินเดีย, มังสวิรัติ, อารบิก, กรีก, เทปัลยาณิก, และซีฟู้ด

THE FIFTH food avenue เป็นศูนย์อาหารนานาชาติ ในรูปแบบอาหารและบริการชั้นเลิศ (Gourmet Style) เพิ่มความสะดวกสบายโดยการบัตรเครดิตรับประทานอาหาร (Credit Card) วงเงิน 1,000 บาท เพื่อเลือกซื้อรับประทานอาหาร พร้อมที่นั่งรับประทานอาหารกว่า 500 ที่นั่ง สามารถเลือกนั่งได้ตามใจชอบ ด้วยบรรยากาศสวน ส่วนตัวในแบบโซนรับประทานอาหาร (Dining Zone)

และตื่นตาตื่นใจไปกับครัวแบบเปิด (Open Kitchen) ของอาหารนานาชาติหลากหลายชนิด ซึ่งปรุงโดยเชฟฝีมือดีจากร้านอาหารชั้นนำ เปิดบริการตั้งแต่ 10.00-22.00 น.ทุกวัน

โดยในปี 2558 ที่ผ่านมาทางศูนย์อาหารนานาชาติ THE FIFTH food avenue ได้มีการปรับปรุงพื้นที่และการตกแต่งเพื่อเสริมสร้างภาพลักษณ์ให้มีความทันสมัยเพื่อให้ผู้ให้บริการได้รับประสบการณ์ที่ดีในการใช้บริการ

2. ศูนย์อาหาร MBK Food Island

ศูนย์อาหาร MBK Food Island ภายใต้การบริหารงานของบริษัท เอ็ม บี เค ฟู๊ด ไอแลนด์ จำกัด ตั้งอยู่บนศูนย์อาหารชั้น 6 ศูนย์การค้า MBK Center พร้อมที่นั่งรับประทานอาหารกว่า 1,000 ที่นั่ง บนแนวคิดของศูนย์อาหารที่มีความหลากหลาย สด สะอาดราคาย่อมเยา โดยร้านค้าที่ได้รับการคัดสรรเป็นร้านค้าชื่อดัง ที่ได้รับการยอมรับจากนักชิมหรือร้านที่อยู่ในกระแส มากกว่า 50 ร้าน เพื่อตอบสนอง นักชิมที่เป็นนักท่องเที่ยว ทั้งชาวไทยและต่างชาติที่สามารถสรรหาอาหารจานเด็ดทั่วไทยที่รวมอยู่ที่ ศูนย์อาหาร MBK Food Island ในราคาที่ยอมรับได้

โดยในปี 2558 ที่ผ่านมาทางศูนย์อาหาร MBK Food Island ได้มีการตกแต่งและปรับปรุงพื้นที่ โดยเพิ่มพื้นที่ขายในส่วนร้านค้าบริเวณช้อกลับ (Takeaway) และพื้นที่ในบริเวณนั่งรับประทานที่ร้าน (Dine in) เพื่อเพิ่มความหลากหลายของร้านค้าและอาหาร รวมถึงการส่งมอบประสบการณ์ในการทานอาหารที่ตอบสนองความต้องการของกลุ่มลูกค้าเป้าหมาย

3. ร้านอาหารญี่ปุ่น Brand “Fujio Shokudo” และ “Tsurumaru Udon Honpo”

ร้านอาหารญี่ปุ่นที่เกิดจากการร่วมทุนระหว่างบริษัทฯ และ Fujio Food System Co., Ltd. ซึ่งเป็นบริษัทที่มีชื่อเสียงในด้านร้านอาหารจากประเทศญี่ปุ่นที่มีมากกว่า 13 แบรินด์ โดยในปี 2558 นี้ทางบริษัทมีการดำเนินการเปิดสาขาทั้งหมด ดังนี้

- ร้าน Fujio Shokudo ให้บริการอาหารญี่ปุ่นต้นตำรับแบบ Osaka (Osaka Authentic Japanese Food) เปิดให้บริการ 1 สาขาที่ชั้น 6 ของศูนย์การค้า MBK Center
- ร้าน Tsurumaru Udon Honpo ให้บริการอาหารประเภทอุด้งเส้นสดสไตล์โอซาก้า เน้นการทำเส้นสดๆ ภายในร้าน พร้อมเครื่องเคียงที่หลากหลาย เปิดให้บริการ 3 สาขาที่ชั้น 6 ของศูนย์การค้า MBK Center, ชั้น 1 ศูนย์การค้า HaHa, และชั้น 1 ศูนย์การค้า Plus Mall อมตะนคร

4. ร้านสุกียากี้ นัมเบอร์วัน

ร้านสุกียากี้ นัมเบอร์วัน บริหารงานโดยบริษัท เอ็ม บี เค เรสเทอรองท์ กรุ๊ป จำกัด บนแนวคิดสุกียากี้สไตล์แจ๊วที่ได้รับการยอมรับมายาวนานกว่า 50 ปีอย่าง สุกียากี้ นัมเบอร์วัน นำมาปรับรูปแบบเอาใจคนยุคใหม่ ให้ได้สัมผัสรสชาติคลาสสิกตามแบบฉบับแจ๊วโบราณร่วมสมัยด้วยความรู้สึกที่

อยากให้ผู้ที่มารับประทานอาหารที่นี่ได้ความรู้สึกอบอุ่นเหมือนอยู่ในบ้านของชาวจีนโบราณ จึงได้ตกแต่งให้เป็นแบบร่วมสมัย (Contemporary) ที่มีความทันสมัยแต่ยังมีกลิ่นอายของความเป็นจีนอยู่ สำหรับความโดดเด่นของเมนู มาที่นี่ต้องสั่งพระเอกอย่าง "ซุ้ดหมู, ซุ้ดเนื้อ, ซุ้ดไก่และ ซุ้ดซี่ฟู้ด คลุกเคล้ากับน้ำหมักสูตรต้นตำรับ หมักไว้ในอุณหภูมิที่เหมาะสม จนน้ำหมักซึมเข้าไปในเนื้อใน ท่านจะได้สัมผัสกับความนุ่มของซุ้ดเนื้อหมักที่ไม่เหมือนใคร

โดยในปี 2558 ร้านสุกี้ก็ นัมเบอร์วัน ได้เปิดให้บริการทั้งสิ้น 3 สาขา ได้แก่ ชั้น 1 ศูนย์การค้าเดอะไนน์เซ็นเตอร์ ชั้น 6 ศูนย์การค้า เอ็มบีเค เซ็นเตอร์ และชั้น 2 อาคารสำนักงาน กลาสเฮ้าส์รัชดา

การดำเนินงานของทั้งสองศูนย์อาหารนั้น มีกลุ่มลูกค้าที่แตกต่างกันอย่างชัดเจน ทำให้บริษัท สามารถตอบสนองความต้องการของลูกค้าได้ทุกกลุ่ม และ บริษัทมีแผนการขยายการจัดทำศูนย์อาหารออกไปในอีกหลายพื้นที่ เพื่อขยายฐานลูกค้าตามสัดส่วนการเติบโตของการขยายตัวของธุรกิจค้าปลีก และ อาคารสำนักงาน

นอกจากธุรกิจศูนย์อาหารแล้ว บริษัทฯยังเล็งเห็นถึงโอกาสในการขยายตัวของธุรกิจอาหาร จากการเปิดตัวร้านอาหารญี่ปุ่นและร้านสุกี้ก็ นัมเบอร์วัน ซึ่งจากอัตราการเติบโตของผู้บริโภคที่นิยมรับประทานอาหารนอกบ้านนั้น ทำให้บริษัทฯมีแผนนโยบายในการขยายร้านอาหารออกไปในอีกหลายๆ พื้นที่ เพื่อให้สามารถตอบสนองต่อการเติบโตของตลาดได้

แนวนโยบายในปี 2559 นั้น ยังคงมุ่งเน้นการขยายตัวในธุรกิจอาหารเพิ่มมากขึ้น โดยพิจารณาจัดหาร้านอาหารในหลายๆ รูปแบบที่ตอบสนองต่อพฤติกรรมความต้องการของผู้บริโภค พร้อมทั้งจะยังคงความต่อเนื่องในการพัฒนางานในด้านต่างๆ เพื่อรองรับการเติบโตที่ยั่งยืน สำหรับธุรกิจต่อไปอย่างไม่หยุดยั้ง รวมถึงจะพยายามสร้างมูลค่าเพิ่มทางธุรกิจ

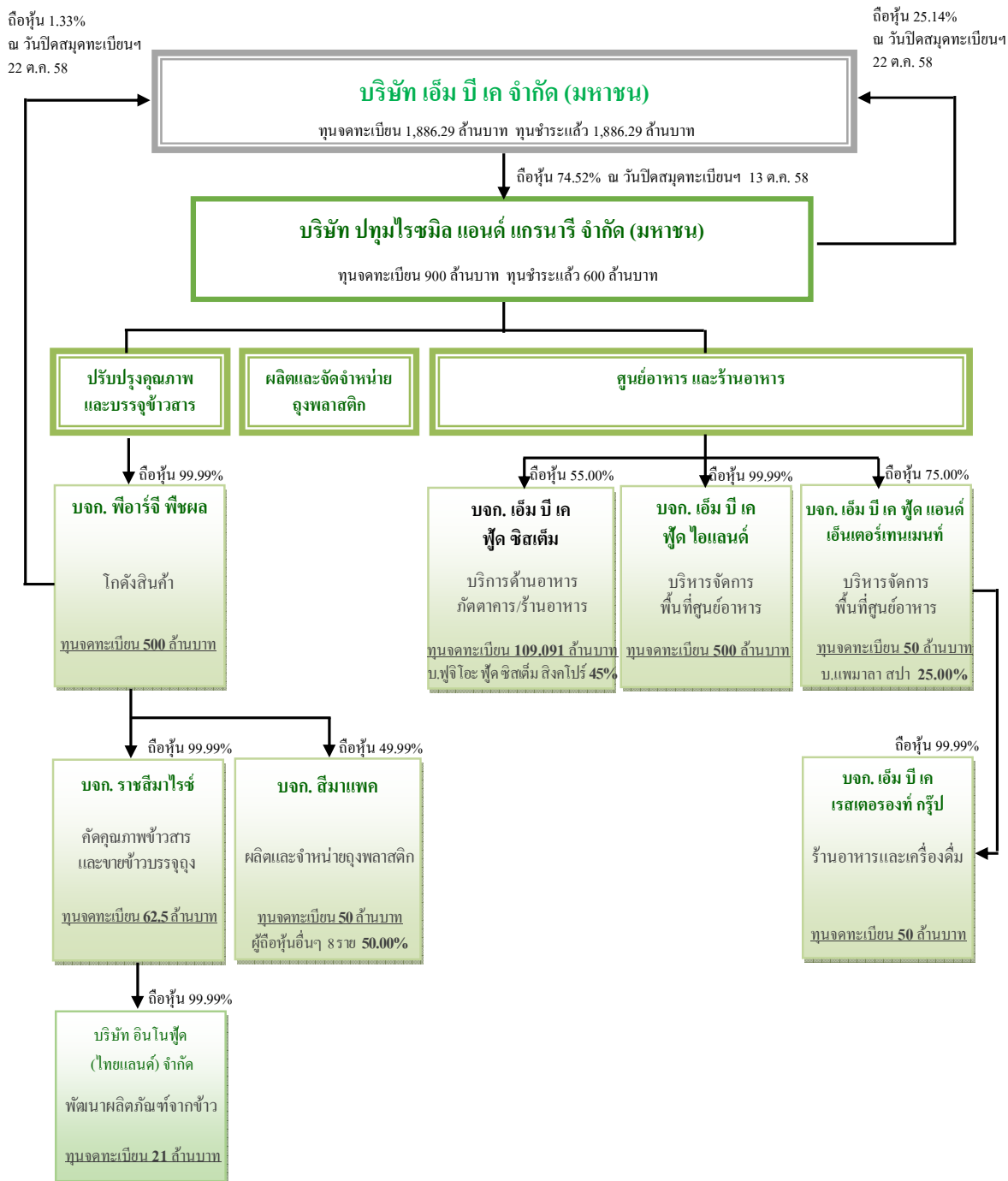
- การเปลี่ยนแปลงและพัฒนากิจการที่สำคัญเกี่ยวกับอำนาจในการควบคุมบริษัทในปีที่ผ่านมา
- ไม่มี-

1.3 โครงสร้างการถือหุ้นของกลุ่มบริษัท

1.3.1 นโยบายการบริหารงานในกลุ่ม

ณ วันที่ 31 ธันวาคม 2558 กลุ่มบริษัทฯ แบ่งการดำเนินงานออกเป็น 3 กลุ่ม คือ 1. ปรับปรุงคุณภาพและบรรจุข้าวสาร 2. ผลิตและจำหน่ายถุงพลาสติก 3. ศูนย์อาหารและร้านอาหาร รายละเอียดปรากฏดังแผนภาพโครงสร้างการถือหุ้นของกลุ่มบริษัท

1.3.2 แผนภาพโครงสร้างการถือหุ้นของกลุ่มบริษัท



นิติบุคคลที่บริษัท ปทุมไรซ์มิล แอนด์ แกรนารี จำกัด (มหาชน) ถือหุ้นตั้งแต่ร้อยละ 10 ขึ้นไป

บริษัท	:	บริษัท พิวาร์จี พีชผล จำกัด (ถือหุ้นโดย บริษัท ปทุมไรซ์มิล แอนด์ แกรนารี จำกัด (มหาชน) 99.99%)
เลขทะเบียนบริษัท	:	0105517008690
ประกอบธุรกิจประเภท	:	ดำเนินธุรกิจด้านคลังสินค้า
ทุนจดทะเบียนและ ทุนเรียกชำระแล้ว	:	500 ล้านบาท เป็นหุ้นสามัญจำนวน 8,000,000 หุ้น มูลค่าหุ้นละ 62.50 บาท
สถานที่ตั้งสำนักงานใหญ่	:	88 หมู่ 2 ถนนติวานนท์ ตำบลบางกะดี อำเภอเมือง จังหวัดปทุมธานี 12000
โทรศัพท์	:	0-2661-7900
โทรสาร	:	0-2661-7901
บริษัท	:	บริษัท เอ็ม บี เค ฟู้ด ไอแลนด์ จำกัด (ถือหุ้นโดย บริษัท ปทุมไรซ์มิล แอนด์ แกรนารี จำกัด (มหาชน) 99.99%)
เลขทะเบียนบริษัท	:	0105549022477
ประกอบธุรกิจประเภท	:	ดำเนินธุรกิจที่เกี่ยวกับการบริหารจัดการพื้นที่ในศูนย์อาหาร
ทุนจดทะเบียนและ ทุนเรียกชำระแล้ว	:	500 ล้านบาท เป็นหุ้นสามัญจำนวน 5,000,000 หุ้น มูลค่าหุ้นละ 100 บาท
สถานที่ตั้งสำนักงานใหญ่	:	444 ชั้น 8 อาคารเอ็ม บี เค เซ็นเตอร์ สีแยกปทุมวัน ถนนพญาไท แขวงวังใหม่ เขตปทุมวัน กรุงเทพฯ 10330
โทรศัพท์	:	02-620-9800 ถึง 20
โทรสาร	:	02-620-9815
บริษัท	:	บริษัท เอ็ม บี เค ฟู้ด แอนด์ เอ็นเตอร์เทนเมนต์ จำกัด (ถือหุ้นโดย บริษัท ปทุมไรซ์มิล แอนด์ แกรนารี จำกัด (มหาชน) 75.00%)
เลขทะเบียนบริษัท	:	0105540062689
ประกอบธุรกิจประเภท	:	ดำเนินธุรกิจที่เกี่ยวกับการบริหารจัดการพื้นที่ในศูนย์อาหาร
ทุนจดทะเบียนและ ทุนเรียกชำระแล้ว	:	50 ล้านบาท เป็นหุ้นสามัญจำนวน 500,000 หุ้น มูลค่าหุ้นละ 100 บาท
สถานที่ตั้งสำนักงานใหญ่	:	444 ชั้น 8 อาคารเอ็ม บี เค เซ็นเตอร์ สีแยกปทุมวัน ถนนพญาไท แขวงวังใหม่ เขตปทุมวัน กรุงเทพฯ 10330
โทรศัพท์	:	02-620-9800 ถึง 20
โทรสาร	:	02-620-9815

บริษัท	:	บริษัท เอ็ม บี เค ฟู๊ด จิสเต็ม จำกัด (ถือหุ้นโดย บริษัท ปทุมไรซ์มิล แอนด์ แกรนารี จำกัด (มหาชน) 55.00%)
เลขทะเบียนบริษัท	:	0105556143063
ประกอบธุรกิจประเภท	:	ดำเนินธุรกิจบริการด้านอาหารในภัตตาคาร/ร้านอาหาร
ทุนจดทะเบียนและ	:	109.091 ล้านบาท เป็นหุ้นสามัญจำนวน 1,090,910 หุ้น
ทุนเรียกชำระแล้ว	:	มูลค่าหุ้นละ 100 บาท
สถานที่ตั้งสำนักงานใหญ่	:	444 ชั้น 8 อาคารเอ็ม บี เค เซ็นเตอร์ สีแยกปทุมวัน ถนนพญาไท แขวงวังใหม่ เขตปทุมวัน กรุงเทพฯ 10330
โทรศัพท์	:	02-661-7900
โทรสาร	:	02-661-7901
บริษัท	:	บริษัท เอ็ม บี เค จำกัด (มหาชน) (ถือหุ้นโดย บริษัท ปทุมไรซ์มิล แอนด์ แกรนารี จำกัด (มหาชน) 25.14%)
เลขทะเบียนบริษัท	:	0107537001102
ประกอบธุรกิจประเภท	:	พัฒนาอสังหาริมทรัพย์
ทุนจดทะเบียนและ	:	1,886,291,000 บาท เป็นหุ้นสามัญจำนวน
ทุนเรียกชำระแล้ว	:	1,886,291,000 หุ้น มูลค่าหุ้นละ 1 บาท
สถานที่ตั้งสำนักงานใหญ่	:	444 ชั้น 8 อาคารเอ็ม บี เค เซ็นเตอร์ สีแยกปทุมวัน ถนนพญาไท แขวงวังใหม่ เขตปทุมวัน กรุงเทพฯ 10330
โทรศัพท์	:	0-2620-9000
โทรสาร	:	0-2620-7000
เว็บไซต์	:	www.mbkgroup.co.th

นิติบุคคลที่บริษัท ปทุมไรซ์มิล แอนด์ แกรนารี จำกัด (มหาชน) ถือหุ้นทางอ้อม

บริษัท	:	บริษัท ราชสีมาไรซ์ จำกัด (ถือหุ้นโดย บริษัท เพอร์จิ พีชผล จำกัด 99.99%)
เลขทะเบียนบริษัท	:	0105539087827
ประกอบธุรกิจประเภท	:	คัดคุณภาพข้าวสาร, โรงงานและคลังสินค้า และซื้อขายข้าวสาร และข้าวบรรจุถุง
ทุนจดทะเบียนและ ทุนเรียกชำระแล้ว	:	62.5 ล้านบาท เป็นหุ้นสามัญจำนวน 2,500,000 หุ้น มูลค่าหุ้นละ 25 บาท
สถานที่ตั้งสำนักงานใหญ่	:	เลขที่ 88 หมู่ 2 ถนนติวานนท์ ตำบลบางกะดี อำเภอเมืองปทุมธานี จังหวัดปทุมธานี 12000
สถานที่ตั้งโรงงาน	:	สำนักงานสาขา (1) เลขที่ 109 หมู่ 14 ถนนมิตรภาพ กม.199 ตำบลลาดบัวขาว อำเภอสีคิ้ว จังหวัดนครราชสีมา 30340
โทรศัพท์	:	0-4432-3334 ถึง 35
โทรสาร	:	0-4432-3343
บริษัท	:	บริษัท อินโนฟู้ด (ไทยแลนด์) จำกัด (ถือหุ้นโดย บริษัท ราชสีมาไรซ์ จำกัด 99.99%)
เลขทะเบียนบริษัท	:	0135551002267
ประกอบธุรกิจประเภท	:	ดำเนินธุรกิจที่เกี่ยวกับผลิตภัณฑ์ข้าวเพื่อสุขภาพ “ข้าวกาบา-ไรซ์” และซื้อขายข้าวสาร
ทุนจดทะเบียนและ ทุนเรียกชำระแล้ว	:	21 ล้านบาท เป็นหุ้นสามัญจำนวน 210,000 หุ้น มูลค่าหุ้นละ 100 บาท
สถานที่ตั้งสำนักงานใหญ่ และโรงงาน	:	88 หมู่ 2 ถนนติวานนท์ ตำบลบางกะดี อำเภอเมืองปทุมธานี จังหวัดปทุมธานี 12000
โทรศัพท์	:	0-2661-7900
โทรสาร	:	0-2661-7901

บริษัท	:	บริษัท สยามแพค จำกัด (ถือหุ้นโดย บริษัท พีอาร์จี ฟิชผล จำกัด 49.99%)
เลขทะเบียนบริษัท	:	0135540003119
ประกอบธุรกิจประเภท	:	ผลิตและจำหน่ายถุงพลาสติก
ทุนจดทะเบียนและ	:	50 ล้านบาท เป็นหุ้นสามัญจำนวน 500,000 หุ้น
ทุนเรียกชำระแล้ว	:	มูลค่าหุ้นละ 100 บาท
สถานที่ตั้งสำนักงานใหญ่	:	เลขที่ 88 หมู่ 2 ถนนติวานนท์ ตำบลบางกะดี อำเภอเมืองปทุมธานี จังหวัดปทุมธานี 12000
สถานที่ตั้งโรงงาน	:	สำนักงานสาขา เลขที่ 109/2 หมู่ 14 ถนนมิตรภาพ กม.199 ตำบลลาดบัวขาว อำเภอสีคิ้ว จังหวัดนครราชสีมา 30340
โทรศัพท์	:	0-4432-3456 ถึง 57
โทรสาร	:	0-4432-3279
บริษัท	:	บริษัท เอ็ม บี เค เรสเทอรองท์ กรุ๊ป จำกัด (ถือหุ้นโดย บริษัท เอ็ม บี เค ฟู้ด แอนด์ เอ็นเตอร์เทนเมนต์ จำกัด 99.99%)
เลขทะเบียนบริษัท	:	0105555077440
ประกอบธุรกิจประเภท	:	ภัตตาคาร บริการอาหารและเครื่องดื่ม
ทุนจดทะเบียนและ	:	50 ล้านบาท และ 30 ล้านบาทตามลำดับเป็นหุ้นสามัญจำนวน
ทุนเรียกชำระแล้ว	:	500,000 หุ้น มูลค่าหุ้นละ 100 บาท
สถานที่ตั้งสำนักงานใหญ่	:	444 ชั้น 8 อาคารเอ็ม บี เค เซ็นเตอร์ สีแยกปทุมวัน ถนนพญาไท แขวงวังใหม่ เขตปทุมวัน กรุงเทพฯ 10330
โทรศัพท์	:	0-2661-7900
โทรสาร	:	0-2661-7901

2. ลักษณะการประกอบธุรกิจ

ประเภทกิจการและลักษณะการดำเนินงาน

บริษัท ปทุมไรซ์มิล แอนด์ แกรนารี จำกัด (มหาชน) ประกอบธุรกิจเกี่ยวกับการผลิตและจำหน่ายข้าวสารทั้งภายในประเทศและเพื่อการส่งออก โดยเป็นบริษัทแรกที่ผลิตข้าวถุงภายใต้เครื่องหมายการค้า “ข้าวมานบุญครอง” และเป็นตราสินค้าแรกที่ประสบความสำเร็จในการขายและผู้บริโภคให้ความเชื่อถือในคุณภาพของสินค้า ต่อมาบริษัทฯ ได้เข้าเป็นบริษัทจดทะเบียนในตลาดหลักทรัพย์แห่งประเทศไทย เมื่อวันที่ 13 กันยายน 2536 และจดทะเบียนแปรสภาพเป็นบริษัทมหาชนจำกัด เมื่อวันที่ 30 ธันวาคม 2536

ปัจจุบันกลุ่มบริษัทฯ แบ่งการดำเนินงานออกเป็น 3 กลุ่ม ดังนี้

กลุ่มที่ 1 ปรับปรุงคุณภาพและบรรจุข้าวสาร

บริษัท ปทุมไรซ์มิล แอนด์ แกรนารี จำกัด (มหาชน) ถือหุ้นโดยบริษัท เอ็ม บี เค จำกัด (มหาชน) 74.52%

ผลิตภัณฑ์หลักของบริษัทคือข้าวสารบรรจุถุงพลาสติกขนาด 2 กิโลกรัม, 5 กิโลกรัม, 15 กิโลกรัม, 48 , 49 และ 50 กิโลกรัม ภายใต้เครื่องหมายการค้า “ข้าวมานบุญครอง” “มานบุญครอง พลัส” และ “ข้าวจัสมิน โกลด์” และในปี 2558 บริษัทได้เพิ่มการจัดจำหน่ายผลิตภัณฑ์จากน้ำมันรำข้าว รายละเอียดดังนี้

- ข้าวหอมมะลิ เป็นข้าวที่ได้รับโลรางวัลการผลิตข้าวสารหอมมะลิบรรจุถุงที่มีคุณภาพสม่ำเสมอต่อเนื่องกัน 8 ปี จึงทำให้บริษัทได้รับการรับรองคุณภาพมาตรฐานรูปพนมมือในกรอบสี่เหลี่ยมจตุรัส และการรับรองมาตรฐานดีพิเศษ (★) (รูปพนมมือนิดดาว เป็นรายแรกจากกรมการค้าภายใน กระทรวงพาณิชย์ จึงมั่นใจได้ว่าข้าวหอมมะลิมานบุญครองทุกถุงมีคุณภาพมาตรฐานสม่ำเสมอ) โดยแบ่งออกเป็นชนิดต่างๆ ดังนี้
 - ข้าวหอมมะลิ 100% (ถุงฟอยล์สีแดง) เป็นข้าวหอมมะลิ 100% ข้าวใหม่ต้นฤดู โดยมีขนาดบรรจุ 5 กก.
 - ข้าวหอมมะลิ 100% (ถุงแดง) เป็นข้าวหอมมะลิ 100% โดยมีขนาดบรรจุ 200 กรัม 2, 5 และ 15 กก.
 - ข้าวหอมมะลิ 100% (ถุงเขียว) เป็นข้าวหอมมะลิเก่า 100% โดยมี ขนาดบรรจุ 1, 5, 15, 45 ,49 และ 50 กก.
 - ข้าวหอมมะลิ 5% เป็นข้าวหอมมะลิเต็มเมล็ด 95% และข้าวหอมมะลิหัก 5% โดยมีขนาดบรรจุ 5 กก.
 - ข้าวหอมมะลิ 10% เป็นข้าวหอมมะลิเต็มเมล็ด 90% และข้าวหอมมะลิหัก 10% โดยมีขนาดบรรจุ 5, 15, 48, 49 และ 50 กก.

- ข้าวหอมมะลิ 100% จัสมิน โกลด์ เป็นข้าวหอมมะลิคุณภาพดีพิเศษบรรจุในถุงสุญญากาศ โดยมีขนาดบรรจุ 2 กก.
- ข้าวกล้องหอมมะลิ 100% บรรจุในถุงสุญญากาศ โดยมีขนาดบรรจุ 2 กิโลกรัม
- ข้าวหอมทิพย์ เป็นข้าวหอมมะลิ 100% จำนวน 70% กับข้าวขาว 100% จำนวน 30% โดยมีขนาดบรรจุ ข้าวหอมทิพย์(เหลือง) 5 กก. ข้าวหอมทิพย์(ชมพู) 5 กก. และข้าวหอมทิพย์(กระสอบส้ม) ขนาด 15, 48, 49 และ 50 กก.
- ข้าวหอมปทุม 100% เป็นข้าวหอมที่พัฒนาสายพันธุ์จากข้าวหอมมะลิ โดยมีขนาดบรรจุ ข้าวหอมปทุม(ส้ม) 5 กก. และข้าวหอมปทุม(เขียว) 5 กก.
- ข้าวขาว 100% (ฟ้า) ขนาด 5 กก. และข้าวรวงแก้ว (น้ำเงิน) โดยมีขนาดบรรจุ 1 และ 5 กก.
- ข้าวเสาไห้ 100% เป็นข้าวเสาไห้ 100% (กระสอบน้ำเงิน) โดยมีขนาดบรรจุ 15, 48, 49 และ 50 กก.
- ข้าวขาว 15%(น้ำตาล) โดยมีขนาดบรรจุ 5 กก. และข้าวรวงทิพย์(ม่วง) ขนาดบรรจุ 5 กก.
- ข้าวมานูญครองพลัส เป็นข้าวหอมมะลิไทยโดยเพิ่มคุณค่าจากผัก และธัญพืช ปราศจากสารปรุงแต่งเพื่อสุขภาพ โดยมี 6 ชนิด ดังนี้
 1. ข้าวธัญพืช ประกอบด้วย เมล็ดทานตะวัน งาดำ และฟักทอง โดยมีขนาดบรรจุ 450 กรัม
 2. ข้าวกระเทียมเห็ดหอม ประกอบด้วย กระเทียม เห็ดหอม และแครอท โดยมีขนาดบรรจุ 450 กรัม
 3. ข้าวหาลี่ ประกอบด้วย ข้าวโพด แครอท เผือก และถั่วลิสง โดยมีขนาดบรรจุ 450 กรัม
 4. ข้าวกล้องงอก นูทรา กาบาไรซ์ เป็นข้าวกล้องหอมมะลิ 100% ผ่านกระบวนการทางธรรมชาติเพื่อให้ได้สารอาหารมากขึ้น ทั้งใยอาหาร วิตามิน แมกนีเซียม และสารต้านอนุมูลอิสระ ได้แก่ สารกาบา ที่ให้ปริมาณสูงมากกว่าข้าวกล้องปกติ 30 เท่า ซึ่งมีประโยชน์ต่อร่างกาย ช่วยป้องกันการเกิดโรค เช่น โรคเครียด เบาหวาน อัลไซเมอร์ ลดการติดเชื้อ รื้อสีก่อนคลาย โดยมีขนาดบรรจุ 1 กิโลกรัม
 5. ข้าวไรซ์เบอร์รี่เป็นข้าวหอมมะลิสายพันธุ์ใหม่ ที่เป็นลูกผสมระหว่างข้าวสีนิลกับข้าวหอมมะลิ มีโปรตีนเป็น 2 เท่าของข้าวหอมมะลิ และมีสารต้านอนุมูลอิสระสูง ได้แก่ แอนโทไซยานิน, เบต้าแคโรทีน, แกมมาโอไรซานอล, วิตามินอี, แทนนิน, สังกะสี, โฟเลตสูง และที่สำคัญมีน้ำตาลต่ำ โดยมีขนาดบรรจุ 1 กิโลกรัม
 6. ข้าวลีฟพัฒน์ เหมาะสำหรับผู้ที่ชื่นชอบผลิตภัณฑ์อาหารเพื่อสุขภาพ หรือผู้ที่เริ่มต้นรับประทานข้าวกล้อง ชนิดของข้าวประกอบไปด้วย ข้าวหอมมะลิ 100% เกรดคัดพิเศษ, ข้าวกล้องหอมมะลิ 100%, ข้าวกล้องไรซ์เบอร์รี่ 100% และข้าวกล้องหอมมะลิแดง เป็น

การผสมผสานสุดยอดสายพันธุ์ข้าวที่มีประโยชน์สูงสุด ภายใต้สูตรผสมพิเศษของข้าวมาบุญครอง ทำให้ได้ข้าวคุณภาพหลังหุงสุกนุ่มหอมอร่อยรับประทาน โดยมีขนาดบรรจุ 1 กิโลกรัม

- น้ำมันรำข้าวพุทธาอริสเท็น ผลิตภัณฑ์จากข้าวและจมูกข้าวอินทรีย์สดใหม่ นำมาบิบน้ำมันโดยวิธีบีบเย็นทันทีหลังจากการสีข้าว ภายใน 24 ชม. ใช้เครื่องบีบน้ำมันโดยตรง ทำให้ได้น้ำมันที่บริสุทธิ์ มีกลิ่นหอม สด เก็บได้นาน ไร้กลิ่นหืนและคงคุณค่าสารอาหารไว้ได้อย่างครบถ้วน จึงมั่นใจได้ว่าไม่มีสารเคมีปนเปื้อน ได้รับการรับรองมาตรฐานเกษตรอินทรีย์ จากสำนักงานมาตรฐานเกษตรภายในประเทศและสมาพันธ์เกษตรอินทรีย์ระดับนานาชาติ (IFOAM)
- น้ำมันรำข้าวบริสุทธิ์ ผลิตภัณฑ์จากข้าวและจมูกข้าวหอมมะลิใหม่ สด สก๊ตแบบหีบเย็น ได้คุณภาพของน้ำมันรำข้าวที่ดีที่สุด โรงงานบีบน้ำมัน ที่สะอาดได้มาตรฐาน

ผลิตภัณฑ์พลอยได้ คือ ปลายข้าว รำข้าวขัด และข้าว Reject เป็นเมล็ดข้าวหักที่เกิดจากกระบวนการปรับปรุงคุณภาพข้าว เพื่อนำไปผสมให้ได้คุณภาพข้าวเกรดรองตามที่ต้องการ นอกจากนี้ ปลายข้าวที่เป็นประเภทปลายเล็ก จะขายให้กับผู้ผลิตอาหารสัตว์ เพื่อนำไปทำอาหารสัตว์

บริษัท พิวาร์จี พีผล จำกัด ถือหุ้นโดยบริษัท ปทุมไรซ์มิล แอนด์ แกรนารี จำกัด (มหาชน) 99.99%

บริษัทฯ ดำเนินกิจการด้านคลังสินค้า ทั้งนี้ได้ให้บริการแก่บริษัท ปทุมไรซ์มิล แอนด์ แกรนารี จำกัด (มหาชน) และบริษัทอื่นๆ ทั่วไป โดยให้เช่าสิ่งปลูกสร้างและทรัพย์สินทุกประเภท (ซึ่งตั้งอยู่ในบริเวณใกล้เคียงกับสถานที่ตั้งบริษัท ปทุมไรซ์มิล แอนด์ แกรนารี จำกัด (มหาชน)) เช่น ที่ดิน คลังสินค้า และท่าเรือ บริษัทฯ ให้บริการโดยให้ทำสัญญาเช่าเป็นปีต่อปีหรือแล้วแต่ตกลง และกำหนดอัตราค่าบริการตามปริมาณการเก็บรักษา หรือตามจำนวนพื้นที่

บริษัท ราชสิมาไรซ์ จำกัด ถือหุ้นโดยบริษัท พิวาร์จี พีผล จำกัด 99.99%

บริษัทฯ เปิดดำเนินการเมื่อวันที่ 2 มิถุนายน 2540 โดยได้รับอนุมัติจากสำนักงานคณะกรรมการส่งเสริมการลงทุน เพื่อรับโอนกิจการคัดคุณภาพข้าวสารจาก บริษัท ปทุมไรซ์มิล แอนด์ แกรนารี จำกัด (มหาชน) เป็นผู้ผลิตและจำหน่ายข้าวสารบรรจุถุงขนาด 2 กิโลกรัม และ 5 กิโลกรัม เพื่อตลาดภายในประเทศ ภายใต้เครื่องหมายการค้า “ข้าวมาบุญครอง”

บริษัทฯ ได้ขอลิขสิทธิ์การส่งเสริมการลงทุน โดยได้รับการอนุมัติเมื่อวันที่ 24 กุมภาพันธ์ 2549 และได้ให้โรงงานผลิตข้าวถุงอื่นเข้าเป็นระยะเวลา 1 ปี แต่ปัจจุบัน บริษัทฯ เป็นผู้ผลิตหลักในการปรับปรุงคุณภาพข้าวหอมมะลิ ในการดำเนินการคัดและปรับปรุงคุณภาพข้าวสาร เพื่อบรรจุถุงให้กับ PRG และบุคคลภายนอกทั้งภายในประเทศ และต่างประเทศ นอกจากนี้ บริษัท ราชสิมาไรซ์ จำกัด ยังได้ดำเนินธุรกิจด้านซื้อขายข้าวสารให้แก่ PRG และบุคคลทั่วไปอีกด้วย

บริษัท อินโนฟู้ด (ไทยแลนด์) จำกัด ถือหุ้นโดยบริษัท ราชสิมาไรซ์ จำกัด 99.99%

บริษัทฯ ดำเนินธุรกิจผลิตข้าวเพื่อสุขภาพ ซึ่งปัจจุบันได้ผลิตข้าวกล้องงอกหอมมะลิเสริมสุขภาพ นูทรากราบาไรซ์ (Nutra GABA Rice) และผลิตภัณฑ์อาหารเสริมน้ำมันรำข้าว และจมูกข้าวหอมมะลิ อินทรีย์ชนิดบรรจุแคปซูล ภายใต้เครื่องหมายการค้า “มานูญครอง พลัส” และน้ำมันรำข้าวหอมมะลิธรรมชาติที่ไม่ใช่อินทรีย์ ภายใต้เครื่องหมายการค้า “อินโนฟู้ด” นอกจากนี้ยังมีการผลิตข้าวเพื่อสุขภาพอื่น ๆ เช่น ข้าวไรซ์เบอร์รี่ ข้าวสีสีก เป็นต้น บริษัทฯ ยังได้ดำเนินธุรกิจด้านซื้อขายข้าวสารให้แก่กลุ่มบริษัท ปทุมไรซ์มิล แอนด์ แกรนารี จำกัด (มหาชน) และบุคคลทั่วไปอีกด้วย

กลุ่มที่ 2 ผลิตและจำหน่ายถุงพลาสติก

บริษัท สยามแพค จำกัด ถือหุ้นโดยบริษัท พิวอาร์จี พืชผล จำกัด (มหาชน) 49.99%

บริษัทฯ ได้รับอนุมัติจากสำนักงานคณะกรรมการส่งเสริมการลงทุน เมื่อวันที่ 27 สิงหาคม 2540 มีมติอนุมัติให้การส่งเสริมในประเภท 6.12 การผลิตผลิตภัณฑ์พลาสติก หรือเคลือบด้วยพลาสติก และเมื่อวันที่ 22 พฤศจิกายน 2549 บริษัทฯ ได้รับอนุมัติจากสำนักงานคณะกรรมการส่งเสริมการลงทุนมีมติให้การส่งเสริมการลงทุนในกิจการ ผลิตสิ่งพิมพ์จากฟิล์มพลาสติกประเภท 6.14 กิจการผลิตสิ่งพิมพ์ บริษัทฯ เป็นผู้ผลิตและจำหน่ายถุงข้าวสารให้แก่กลุ่มบริษัท ปทุมไรซ์มิล แอนด์ แกรนารี จำกัด (มหาชน)

บริษัทฯ ได้มีการพัฒนาทางด้านธุรกิจบรรจุภัณฑ์ โดยมีการลงทุนซื้อเครื่องพิมพ์กราฟิกรุ่น 8 สี เครื่องทำซอง และเครื่องกรอและตัด เพื่อรองรับการผลิตตามความหลากหลายของบรรจุภัณฑ์ในตลาดที่ลูกค้าต้องการ

กลุ่มที่ 3 ศูนย์อาหารและร้านอาหาร

บริษัท เอ็ม บี เค ฟู้ด แอนด์ เอ็นเตอร์เทนเมนท์ จำกัด ถือหุ้นโดยบริษัท ปทุมไรซ์มิล แอนด์ แกรนารี จำกัด (มหาชน) 75.00%

บริษัทฯ ดำเนินกิจการด้านศูนย์อาหาร โดยได้เปิดศูนย์อาหาร “THE FIFTH food avenue” ที่ชั้น 5 ของศูนย์การค้า MBK Center มีที่นั่งสำหรับรับประทานอาหารจำนวน 500 ที่ และร้านอาหารจำหน่ายรวม 22 ร้าน โดยอาหารที่จำหน่ายเป็นอาหารนานาชาติ หลากหลายประเภท ซึ่งมีสถานที่โอเอียง สะอาด ถูกอนามัย และมีบริการที่ดีเลิศ นอกจากนี้ทางบริษัทฯ ยังรับจ้างเป็นผู้บริหารพื้นที่ศูนย์อาหาร MBK Food Island ที่ชั้น 6 อีกด้วย ในปี 2558 บริษัทฯ ได้ทำการปรับปรุงศูนย์อาหารทั้ง 2 แห่งใหม่เพื่อเอาใจลูกค้าทั้งชาวไทยและชาวต่างชาติ

บริษัท เอ็ม บี เค ฟู้ด ไอแลนด์ จำกัด ถือหุ้นโดยบริษัท ปทุมไรซ์มิล แอนด์ แกรนารี จำกัด (มหาชน) 99.99%

บริษัทฯ ดำเนินกิจการด้านศูนย์อาหาร โดยได้เข้าพื้นที่ระยะยาวที่ชั้น 6 จากบริษัท เอ็ม บี เค จำกัด (มหาชน) เปิดดำเนินการศูนย์อาหาร MBK Food Island ขึ้น โดยมีที่นั่งสำหรับรับประทานอาหารจำนวนกว่า 1,000 ที่ และร้านอาหารรวมทั้งสิ้น 56 ร้าน ร้านอาหารมีหลากหลายประเภท และลูกค้ามีทั้งคนไทยและชาวต่างชาติ ด้วยความมีชื่อเสียงในเรื่องรสชาติ ความอร่อย และราคาพอประมาณ ทำให้ศูนย์อาหารนี้มีคนใช้บริการหนาแน่นตลอดวัน และยังเป็นสถานที่ที่ต้องแวะเวียนแห่งหนึ่งในศูนย์การค้า MBK Center

บริษัท เอ็ม บี เค ฟู้ด จิสเต็ม จำกัด ถือหุ้นโดยบริษัท ปทุมไรซ์มิล แอนด์ แกรนารี จำกัด (มหาชน) 55.00%

บริษัทฯ เป็นบริษัทร่วมทุนกับ Fujio Food System Co., Ltd. จากประเทศญี่ปุ่น ดำเนินกิจการร้านอาหารญี่ปุ่นใน 2 แบรินด์ คือ Fujio Shokudo จำหน่ายอาหารญี่ปุ่นประเภทพื้นบ้านแนวครอบครัว เน้นความสดใหม่ของอาหาร และ Tsurumaru Udon Honpo จำหน่ายอาหารประเภทอุด้ง โดยทำเส้นสด ๆ ในร้าน

ขณะนี้ร้าน Fujio Shokudo ได้เปิดจำหน่ายที่ชั้น 6 ของศูนย์การค้า MBK Center ส่วนร้าน Tsurumaru Udon Honpo ปัจจุบันได้เปิดจำหน่ายทั้งหมด 3 สาขา ดังนี้

1. ศูนย์การค้า MBK Center ชั้น 6 (ติดกับร้าน Fujio Shokudo)
2. ศูนย์การค้า HaHa 55 ศรีนครินทร์
3. ศูนย์การค้า Plus Mall อมตะนคร

บริษัท เอ็ม บี เค เรสเตอรองท์ กรุ๊ป จำกัด ถือหุ้นโดยบริษัท เอ็ม บี เค ฟู้ด แอนด์ เอ็นเตอร์เทนเมนต์ จำกัด 99.99%

บริษัทฯ ดำเนินกิจการร้านอาหารประเภทสุกี้ แต่จิวโบราณ โดยได้เริ่มเปิดดำเนินการขายอาหารในวันที่ 19 ตุลาคม 2557 ที่ศูนย์การค้าเดอะไนน์ ถนนพระรามเก้า นับว่าประสบความสำเร็จเป็นอย่างสูงเนื่องจากแบรนด์ สุกี้ นัมเบอร์วัน ยังเป็นที่จดจำของผู้บริโภคมาอย่างยาวนาน บวกกับรสชาติสุกี้ดั้งเดิมที่อร่อย เป็นที่ประทับใจทันทีที่ผู้บริโภคได้ลองทาน ดังนั้นจึงทำให้ร้านมียอดขายที่ดีและมีลูกค้าที่มามากเป็นจำนวนมาก ขณะนี้ทางบริษัทฯ ได้เปิดจำหน่ายเพิ่มอีก 2 สาขาในปี 2558 คือ 1) ศูนย์การค้า MBK Center ชั้น 6 และ 2) อาคารกลาสเฮ้าส์ รัชดา นอกจากนี้ทางบริษัทฯ วางแผนที่จะขยายสาขา และเพิ่มชนิดของร้านอาหารในลักษณะอื่น ๆ ในปีต่อ ๆ ไป

โครงสร้างรายได้ของบริษัทและบริษัทย่อย

(หน่วย : พันบาท)

ผลิตภัณฑ์	ดำเนินการโดย	%การถือหุ้น	ปี 2558		ปี 2557		ปี 2556		ปี 2555		ปี 2554	
			รายได้		รายได้		รายได้		รายได้		รายได้	
ข้าวถุง	PRG	-	814,740	28.10%	974,271	42.40%	1,068,000	42.40%	1,065,697	47.30%	610,436	46.86%
คั้นข้าว	PRG	-	1,285,044	44.33%	618,897	26.93%	798,114	31.68%	717,442	31.84%	410,481	31.51%
ปลายข้าว	PRG	-	7,696	0.27%	11,174	0.49%	6,067	0.24%	31,478	1.40%	78,444	6.02%
น้ำมันรำ	PRG	-	-	0.00%	-	0.00%	-	0.00%	2,550	0.11%	1,211	0.09%
รำสกัด	PRG	-	-	0.00%	-	0.00%	-	0.00%	167	0.01%	3,890	0.30%
แป้ง	PRG	-	-	0.00%	-	0.00%	-	0.00%	77	0.00%	11,808	0.91%
อื่นๆ	PRG	-	51,686	1.78%	25,308	1.10%	37,209	1.48%	77,288	3.43%	15,603	1.20%
	PRG-G	99.99	7,306	0.25%	6,149	0.27%	7,291	0.29%	7,125	0.32%	1,111	0.09%
	RR	99.99	2,678	0.09%	26	0.00%	1,133	0.04%	579	0.03%	4	0.00%
	SMP	49.99	44,128	1.52%	44,206	1.92%	62,430	2.48%	88,719	3.94%	40,102	3.08%
	INNO	99.99	77	0.00%	732	0.03%	837	0.03%	-	0.00%	-	0.00%
	MBK-FE	75.00	124,811	4.31%	128,781	5.60%	146,565	5.82%				
	MBK-FI	99.99	195,306	6.74%	160,973	7.01%	112,332	4.46%				
	MBK-FS	59.99	31,253	1.08%	23,642	1.03%	31	0.00%				
	MBK-RG	75.00	33,422	1.15%	4,127	0.18%	-					
เงินปันผล	PRG	-	284,622	9.82%	284,564	12.38%	260,850	10.36%	248,992	11.05%	118,568	9.10%
	PRG-G	99.99	15,073	0.52%	15,014	0.65%	17,682	0.70%	13,136	0.58%	11,107	0.85%
	RR	99.99	73	0.00%	13	0.00%	13	0.00%	11	0.00%	5	0.00%
	MBK-FE	75.00	1,186	0.04%	-	0.00%	400	0.02%				
รวมรายได้ทั้งหมด			2,899,101	100.00%	2,297,877	100.00%	2,518,954	100.00%	2,253,261	100.00%	1,302,770	100.00%

หมายเหตุ

- PRG = บริษัท ปทุมไรซ์มิล แอนด์ แกรนารี จำกัด (มหาชน)
- PRG-G = บริษัท พิวาร์จี ฟิชผล จำกัด (ถือหุ้นโดย บริษัท ปทุมไรซ์มิล แอนด์ แกรนารี จำกัด (มหาชน) 99.99%)
- RR = บริษัท ราชสิมาไรซ์ จำกัด (ถือหุ้นโดย บริษัท พิวาร์จี ฟิชผล จำกัด 99.99%)
- SMP = บริษัท สี่มาแพค จำกัด (ถือหุ้นโดย บริษัท พิวาร์จี ฟิชผล จำกัด 49.99%)
- INNO = บริษัท อินโนฟู้ด (ไทยแลนด์) จำกัด (ถือหุ้นโดย บริษัท ราชสิมาไรซ์ จำกัด 99.99%)
- MBK-FE = บริษัท เอ็ม บี เค ฟู้ด แอนด์ เอ็นเตอร์เทนเมนต์ จำกัด (ถือหุ้นโดย บริษัท ปทุมไรซ์มิล แอนด์ แกรนารี จำกัด (มหาชน) 75.00%)
- MBK-FI = บริษัท เอ็ม บี เค ฟู้ด ไอแลนด์ จำกัด (ถือหุ้นโดย บริษัท ปทุมไรซ์มิล แอนด์ แกรนารี จำกัด (มหาชน) 99.99%)
- MBK-FS = บริษัท เอ็ม บี เค ฟู้ด ชีสเต็ม จำกัด (ถือหุ้นโดย บริษัท ปทุมไรซ์มิล แอนด์ แกรนารี จำกัด (มหาชน) 55.00%)
- MBK-RG = บริษัท เอ็ม บี เค เรสโตรองท์ กรุ๊ป จำกัด (ถือหุ้นโดย บริษัท เอ็ม บี เค ฟู้ด แอนด์ เอ็นเตอร์เทนเมนต์ จำกัด 99.99%)

รายได้จากการจำหน่ายข้าวในระยะเวลา 4 รอบปีบัญชี

ช่องทางการจำหน่ายข้าว	ปี 2558		ปี 2557		ปี 2556		ปี 2555	
	ตัน	บาท	ตัน	บาท	ตัน	บาท	ตัน	บาท
Traditional Trade	15,448	460,838,841	16,213	495,411,870	15,918	493,118,705	19,409	570,737,991
Modern Trade	12,698	452,374,697	15,261	565,278,590	18,179	657,499,580	17,961	627,883,523
Catering	2,494	73,605,555	2,811	77,856,816	3,011	79,618,989	2,273	66,711,787
Export	67,682	1,120,660,962	19,147	466,425,344	18,992	641,944,111	17,114	549,283,736
รวมทั้งหมด	98,322	2,107,480,055	53,432	1,604,972,620	56,100	1,872,181,385	56,757	1,814,617,037

สถานการณ์ทางธุรกิจและภาวะการแข่งขัน

ภาพรวมการตลาด

ในปี 2558 นี้ สถานการณ์ข้าวไทยมีปัจจัยที่ดีขึ้นในด้านความสามารถในการแข่งขัน เนื่องจากราคาข้าวในประเทศที่ลดลง ทำให้ประเทศไทยกลับมามีศักยภาพในการแข่งขันในตลาดได้ โดยในปีนี้เป็นประเทศไทยกลับมาเป็นผู้ส่งออกอันดับ 2 ของโลก รองจากอินเดีย แต่อย่างไรก็ตามสืบเนื่องจากเศรษฐกิจของโลกที่ชะลอตัว ทำให้กำลังซื้อของตลาดโลกลดลง โดยปัจจัยนี้ส่งผลให้ผู้ประกอบการ มุ่งเน้นดำเนินนโยบายการแข่งขันทางด้านราคากันอย่างมาก สภาวะเศรษฐกิจของตลาดโลก ไม่ว่าจะเป็นเรื่องของราคาน้ำมัน สงครามในบางประเทศ ยังคงเป็นปัจจัยที่ต้องพิจารณาต่อเนื่องต่อไป ในปี 2559 ถึงผลกระทบที่อาจเกิดขึ้นต่อตลาดการส่งออกของข้าว

แนวโน้มภาวะอุตสาหกรรมและสภาพการแข่งขันในอนาคตของธุรกิจข้าวสารบรรจุถุงพลาสติก

ตลาดข้าวสารบรรจุถุงในประเทศสำหรับปี 2559 ยังคงมีแนวโน้มการแข่งขันที่สูงทั้งด้านราคาและความหลากหลายของสินค้า ในส่วนของเศรษฐกิจโลกที่ชะลอตัว ทำให้มีแนวโน้มว่า ในช่วงต้นปี 2559 ที่ปริมาณอุปทานในตลาดยังคงมีอยู่มากนั้น กลยุทธ์ทางด้านราคาจะถูกนำมาใช้เพื่อแข่งขัน แต่อย่างไรก็ตามหากปัจจัยในเรื่องของภูมิอากาศที่ถูกคาดการณ์ไว้ว่าจะเกิดเป็นภัยแล้งในปี 2559 นั้นเป็นสิ่งที่ไม่คาดเคลื่อน สถานการณ์ในเรื่องของอุปทานจะพลิกผัน ทำให้เกิดผลกระทบในเรื่องของปริมาณและราคา

ในขณะเดียวกันกระแสการรักษาสุขภาพที่เพิ่มมากขึ้นตลอดเวลาต่อสถานการณ์ของสภาพแวดล้อมในปัจจุบัน และพฤติกรรมของผู้บริโภคที่เปลี่ยนแปลงไปในเรื่องรูปแบบลักษณะการบริโภค อาหารที่บริโภค และอื่นๆ ดังนั้น ผลิตภัณฑ์รูปแบบใหม่ๆ จะถูกนำเสนอ รูปแบบการนำเสนอสินค้าก็จะมีหลากหลาย สื่อต่างๆ การจัดรายการส่งเสริมการขายที่เพิ่มมากขึ้น การกระจายสินค้าในหลายช่องทางการจัดจำหน่าย จะสร้างทางเลือกให้แก่ผู้บริโภคมากขึ้น ดังนั้นกลยุทธ์ในการดำเนินงานจะต้องถูกปรับเปลี่ยนอยู่ตลอดเวลาเพื่อให้ทันต่อสภาวะการแข่งขันของตลาด

แนวโน้มภาวะอุตสาหกรรมและสภาพการแข่งขันในอนาคตของธุรกิจศูนย์อาหารและร้านอาหาร

มูลค่าของร้านอาหารในปี 2558 มีมูลค่าตลาดอยู่ในระดับ 385,000 ล้านบาท เติบโตอยู่ในสัดส่วนร้อยละ 4.0-6.8 ซึ่งส่งผลให้การแข่งขันในธุรกิจร้านอาหารเป็นไปอย่างรุนแรงขึ้น โดยทางบริษัทฯ ได้ให้ความสำคัญกับกลยุทธ์ในการดำเนินงานเพื่อเพิ่มขีดความสามารถด้านการแข่งขัน กล่าวคือจากการให้ความสำคัญกับการขยายสาขาจำนวนมากในทำเลที่ตั้งที่เป็นห้างสรรพสินค้า ร้านค้าปลีกขนาดใหญ่ และคอมมูนิตี้มอลล์ต่างๆ เพื่อให้แบรนด์ร้านอาหารมีความโดดเด่น และสามารถให้บริการลูกค้าได้อย่างครอบคลุมได้มากกว่าคู่แข่งมาสู่การให้ความสำคัญกับการคัดเลือกทำเลที่ตั้งที่จะขยายสาขามากขึ้น เพื่อให้สามารถเข้าถึงลูกค้ากลุ่มเป้าหมายได้อย่างเฉพาะเจาะจง อีกทั้งยังให้ความสำคัญกับการนำเสนอรูปแบบอาหารที่แปลกใหม่และสอดคล้องกับรูปแบบการรับประทานอาหารนอกบ้านของลูกค้ากลุ่มเป้าหมายอีกด้วย ไม่ว่าจะเป็นด้านรสชาติอาหาร ความแตกต่างและความหลากหลายของอาหาร การตกแต่งร้าน การให้บริการนอกเหนือจากการจัดโปรโมชั่น การได้รับส่วนลด ล้วนเป็นปัจจัยที่มีผลต่อการตัดสินใจเลือกร้านอาหารไม่น้อยไปกว่าปัจจัยด้านราคาอย่างเดียว

ศักยภาพในการแข่งขันของธุรกิจ

ทางบริษัทฯ ตระหนักถึงความจำเป็นในเรื่องการให้ข้อมูลแก่ลูกค้าอย่างต่อเนื่อง เพื่อเป็นการตอบย้ำถึงศักยภาพและภาพลักษณ์ของตราสินค้าในสภาวะการแข่งขันทางด้านราคาอย่างรุนแรงในปัจจุบัน แนวนโยบายในการดำเนินการของบริษัทฯ นั้นจะมุ่งเน้นถึงเรื่องสุขภาพของผู้บริโภคภายใต้การบริโภคที่ปลอดภัย และการส่งต่อความสุขให้แก่ผู้อื่นภายใต้โครงการ “อัมจังได้บุญ กับข้าวมานุญครอง” โดยการซื้อทุกลูกของข้าวมานุญครองเท่ากับเงินบริจาค 2 บาท ให้แก่โรงพยาบาลรามาริบัติ เพื่อสร้างสถาบันการแพทย์จักรีนฤเบศร ในโครงการ “คำว่าให้ไม่มีสิ้นสุด”

จากการตรวจสอบข้อมูลการตลาดพบว่า ผู้บริโภคได้ให้ความเชื่อถือ เชื่อมมั่นในตราสินค้าของบริษัทฯ ที่เป็นผู้ผลิตข้าวสารบรรจุถุงรายแรกที่ถูกเปิดตลาดมาตั้งแต่ปี 2527 จนมีชื่อเสียงถึงทุกวันนี้ อีกทั้งยังเป็นบริษัทแรกในประเทศไทยที่ได้รับการรับรองมาตรฐานดีพิเศษ (รูปพนมมือติดดาว) ของข้าวสารหอมมะลิบรรจุถุงจากกรมการค้าภายใน กระทรวงพาณิชย์ จึงอาจกล่าวได้ว่า ข้าวมานุญครองยังคงครองใจผู้บริโภคและมีอัตราการเติบโตที่ดีตลอด ทำให้บริษัทมีศักยภาพในการเป็นผู้นำในระดับผู้นำสำหรับส่วนแบ่งการตลาดภายในประเทศตลอดมา

ในส่วนของบริษัทอาหารในด้านการบริการ อาทิเช่น ศูนย์อาหาร ร้านอาหาร ต่างๆ นั้น ลูกค้าให้การตอบรับเป็นอย่างดี ซึ่งส่งผลให้เห็นถึงความเชื่อมั่นต่อการดำเนินธุรกิจของบริษัทฯ ที่มุ่งเน้นในเรื่องมาตรฐานในการดำเนินงาน คุณภาพของสินค้า และ บริการที่คำนึงถึงผู้บริโภคเป็นสำคัญ ทำให้สินค้าและบริการ ภายใต้ตราสินค้าของบริษัทฯ ได้รับการสนับสนุนจากลูกค้าอย่างต่อเนื่อง

การสร้างมาตรฐานที่ดี เพื่อให้เกิดสินค้าและบริการที่มีคุณภาพ กลยุทธ์การปรับนโยบายต่างๆให้ทันต่อการเปลี่ยนแปลงของสภาพการณ์ของตลาดที่รวดเร็ว เพื่อตอบสนองต่อความต้องการ ของผู้บริโภคได้อย่างทันท่วงที เป็นปัจจัยสู่ความสำเร็จของบริษัทฯ

การตลาด

ลักษณะลูกค้าและกลุ่มลูกค้าเป้าหมาย

ภายใต้ชื่อเสียงของสินค้าภายใต้ตราสัญลักษณ์ “ข้าวมานบุญครอง” ที่ยังคงรักษามาตรฐานในการสร้างความสัมพันธ์กับลูกค้าในรูปแบบของ Partnership ที่มีการสนับสนุนซึ่งกันและกันในทุกๆส่วน ไม่ว่าจะเป็น ส่วนของ ข่าวสารข้อมูลการตลาด ความต้องการของผู้บริโภค ความรับผิดชอบของบริษัทที่มีต่อลูกค้า อยู่ตลอดเวลา ทำให้บริษัทสามารถพัฒนาการดำเนินงานเพื่อตอบสนองต่อความต้องการของผู้บริโภคได้ทันท่วงที

ในช่วง 3-4 ปีที่ผ่านมาได้มีการขายให้แก่ลูกค้ารายใหญ่ 10 รายแรก คิดเป็นร้อยละ 35 ของยอดขายทั้งหมด และไม่มีรายใดรายหนึ่งที่มียอดขายเกินร้อยละ 30 ของยอดขายเป็นเวลา 3 ปี ติดต่อกัน

การจำหน่ายและช่องทางการจำหน่าย

ผลิตภัณฑ์ข้าวสาร

1. การจัดจำหน่ายภายในประเทศ : บริษัทได้จำหน่ายข้าวสารบรรจุถุงภายใต้เครื่องหมายการค้า “ข้าวมานบุญครอง” และ “ข้าวมานบุญครอง พลัส” ในเขตกรุงเทพฯและปริมณฑล ประมาณร้อยละ 75 ของการจำหน่ายข้าวสารในประเทศทั้งหมด ส่วนที่เหลือเป็นอีกร้อยละ 25 เป็นการจำหน่ายในพื้นที่อื่นๆทั่วประเทศ บริษัทฯ ได้แบ่งช่องทางการจำหน่ายเป็น 3 ประเภท คือ
 - ร้านค้าขายส่งและร้านค้าปลีกแบบดั้งเดิม บริษัทมียอดขายร้อยละ 46 ของยอดขายจำหน่ายข้าวสารในประเทศทั้งหมด ร้านค้าส่วนใหญ่จะเป็นร้านค้าที่มีความสัมพันธ์ทางการค้ากับบริษัทฯ เป็นเวลายาวนาน เป้าหมายในปี 2559 บริษัทฯ ตั้งเป้าหมายขยายการกระจายสินค้าสู่พื้นที่ในแถบภาคเหนือและภาคตะวันออกเฉียงเหนือให้เพิ่มมากขึ้น และมุ่งเน้นการกระจายตัวในกลุ่มของร้านค้าส่ง-ปลีกที่ปรับเปลี่ยนเป็นถึง Supermarket ให้มากขึ้นเพื่อเป็นการกระจายข้าวถุงของบริษัทฯ ไปยังผู้บริโภคได้อย่างทั่วถึงทุกพื้นที่
 - เครือข่ายค้าปลีกและค้าส่งสมัยใหม่ เครือข่ายซูเปอร์มาร์เก็ต และสหกรณ์ บริษัทฯ มียอดขายร้อยละ 47 ของการจำหน่ายข้าวสารในประเทศทั้งหมด โดยปัจจุบันพฤติกรรมผู้บริโภคยังนิยมใช้บริการในเครือข่ายร้านค้าปลีกสมัยใหม่และซูเปอร์มาร์เก็ตมากขึ้น เนื่องจากมีความสะดวกและมีสาขาที่ครอบคลุมทุกพื้นที่ที่เพิ่มมากขึ้น บริษัทฯ มีการวางแผนการขยายตลาดไปตามสาขาต่าง ๆ ที่เพิ่มขึ้นของเครือข่ายต่าง ๆ ทุกเครือข่ายทั่วประเทศ

- การขายตรง บริษัทมียอดขายร้อยละ 7 ของการจำหน่ายข้าวสารในประเทศทั้งหมด โดยจำหน่ายสำหรับร้านอาหารเครือข่าย โรงงานอุตสาหกรรม โรงแรม โรงพยาบาล สถาบันการศึกษา เป็นต้น โดยในปี 2559 บริษัทมีแผนมุ่งเน้นการขายตัวเข้าสู่สถาบันการศึกษาและกลุ่มร้านอาหารที่เป็น Chain Stores ให้มากขึ้น เพื่อเป็นการขยายตลาด
- 2. การส่งออก ในปีที่ผ่านมาเนื่องจากทางบริษัทได้เข้าร่วมกับทางสมาคมผู้ส่งออกข้าวไทย ดำเนินการส่งออกสินค้าประเภทข้าวขาวตามโควตาที่ทางรัฐบาลได้รับและจัดสรรให้ทางสมาคมผู้ส่งออกฯ จึงทำให้ปริมาณการส่งออกมีเพิ่มสูงขึ้นกว่าปีที่ผ่านมา ในส่วนของข้าวหอมมะลินั้น ยังคงส่งออกให้แก่ลูกค้ารายหลัก และเพิ่มรายลูกค้าให้มากขึ้น โดยในปีนี้มียอดการส่งออกผลิตภัณฑ์ข้าวสารที่ร้อยละ 53 ของการจำหน่ายผลิตภัณฑ์ข้าวสารทั้งหมดของบริษัท

3. การจัดหาผลิตภัณฑ์หรือบริการ

ลักษณะการจัดหาให้ได้มาซึ่งผลิตภัณฑ์เพื่อจำหน่าย

บริษัท ปทุมไรซ์มิล แอนด์ แกรนารี จำกัด (มหาชน)

ที่ตั้งสำนักงานใหญ่เลขที่ 88 หมู่ 2 ถ.ติวานนท์ ต.บางกะดี อ.เมือง จ.ปทุมธานี 12000

ที่ตั้งโรงงานเลขที่ 109/3 หมู่ 14 ถ.มิตรภาพ กม.199 ต.ลาดบัวขาว อ.สีคิ้ว จ.นครราชสีมา 30340

มีกำลังการผลิตดังนี้

- ☛ การบรรจุข้าวสารลงถุง กำลังการผลิต 175,000 ตันต่อปี
- ☛ ข้าวสารบรรจุถุง ได้ย้ายการผลิตและการปรับปรุงคุณภาพข้าวสารบรรจุถุงทุกขนาดทั้งภายในประเทศและต่างประเทศทั้งหมดไปที่จังหวัดนครราชสีมา

บริษัท พือาร์จี พีชผล จำกัด

ที่ตั้งโรงงานเลขที่ 88 หมู่ 2 ถ.ติวานนท์ ต.บางกะดี อ.เมือง จ.ปทุมธานี 12000 ทรัพย์สินของบริษัทที่ให้บริการเช่ามีดังนี้

- ☛ โกดังเก็บข้าวสาร ขนาดบรรจุรวม 30,000 ตัน จำนวน 5 หลัง
- ☛ ท่าเรือ เพื่อขนถ่ายสินค้าขนาด 3,000 ตันต่อวัน

บริษัท ราชสิมาไรซ์ จำกัด

ที่ตั้งโรงงานเลขที่ 109/3 หมู่ 14 ถ.มิตรภาพ กม.199 ต.ลาดบัวขาว อ.สีคิ้ว จ.นครราชสีมา 30340

มีกำลังการผลิตดังนี้

- ☛ การบรรจุข้าวสารลงถุง กำลังการผลิต 100,000 ตันต่อปี

บริษัท สีมะแพค จำกัด

ที่ตั้งโรงงานเลขที่ 109/2 หมู่ 14 ถ.มิตรภาพ กม.199 ต.ลาดบัวขาว อ.สีคิ้ว จ.นครราชสีมา 30340
มีกำลังการผลิตดังนี้

☛ การผลิตถุงพลาสติก กำลังการผลิต 1,440 คันต่อปี

บริษัท อินโนฟู้ด (ไทยแลนด์) จำกัด

ที่ตั้งโรงงานเลขที่ 88 หมู่ 2 ถ.ติวานนท์ ต.บางกะดี อ.เมือง จ.ปทุมธานี 12000 มีกำลังการผลิตดังนี้

☛ การบรรจุข้าวกาบาลงถุง กำลังการผลิต 60 คันต่อปี

วัตถุดิบและผู้จำหน่ายวัตถุดิบ (Supplier)

เนื่องจากปัจจุบันทางบริษัทได้เลิกกิจการโรงสีข้าว คงไว้แต่โรงปรับปรุงคุณภาพและบรรจุข้าว ดังนั้น วัตถุดิบหลักที่ใช้ในการผลิตจึงเปลี่ยนมาเป็นข้าวสารและข้าวกล้องแทน ซึ่งสามารถแบ่งเป็นประเภทใหญ่ ๆ ดังนี้

1. ข้าวสารนาปี คือข้าวสารที่ได้จากการสีข้าวเปลือกเจ้านาปี ซึ่งจะปลูกได้ระหว่างเดือน พฤษภาคม – ตุลาคม และสามารถเก็บเกี่ยวพร้อมทั้งจำหน่ายสู่ตลาดได้ตั้งแต่เดือนธันวาคม-กุมภาพันธ์ ข้าวเปลือกนาปีเป็นข้าวที่มีรสชาติดีในการบริโภค คือเมื่อสีเป็นข้าวสาร หุงแล้วนุ่ม ไม่แฉะ เก็บรักษาดี เพราะมีความชื้นต่ำ มีลักษณะเป็นข้าวหนัก (ข้าวที่มีอายุเก็บเกี่ยวตั้งแต่ 120 วันขึ้นไป นับตั้งแต่เพาะกล้า) ซึ่งส่วนใหญ่นิยมบริโภคภายในประเทศ
2. ข้าวสารนาปรัง คือข้าวสารที่ได้จากการสีข้าวเปลือกเจ้านาปรัง ซึ่งปลูกนอกฤดูกาลทำนาปกติ สามารถปลูกได้ตลอดปี คือปีละ 2-3 ครั้ง เนื่องจากสามารถปลูกได้ในที่ลุ่มและพื้นที่ที่มีการชลประทานทั่วถึง ข้าวเปลือกนาปรังเป็นข้าวที่มีความชื้นสูง ต้องนำเข้าอบให้แห้ง เพื่อไม่ให้ เป็นเชื้อรา มีลักษณะเป็นข้าวเบา (ข้าวที่มีอายุเก็บเกี่ยวตั้งแต่ 90-120 วัน นับตั้งแต่เพาะกล้า) เมื่อสีเป็นข้าวสารรสชาติไม่อร่อย
3. ข้าวสารหอมมะลิ คือข้าวสารที่ได้รับจากการสีข้าวเปลือกเจ้าหอมมะลิ ซึ่งเป็นข้าวที่ปลูกในพื้นที่ที่เป็นดินทราย เช่น บริเวณแถบภาคตะวันออกเฉียงเหนือ มีลักษณะเด่น คือเมื่อหุงจะมีกลิ่นหอม และข้าวจะนุ่ม เม็ดสวยน่ารับประทาน

แหล่งที่มาของข้าวสารนาปีและนาปรังนั้นจะมีอยู่ทั่วประเทศ แต่ส่วนใหญ่จะมาจากโรงสีทางภาคกลาง เช่น จังหวัดนครสวรรค์ พิจิตร พิษณุโลก สุพรรณบุรี พระนครศรีอยุธยา เป็นต้น ส่วนข้าวสารหอมมะลินั้นจะมาจากโรงสีทางภาคตะวันออกเฉียงเหนือ เช่น จังหวัดบุรีรัมย์ ขอนแก่น ร้อยเอ็ด ศรีสะเกษ และมหาสารคาม เป็นต้น และโรงสีทางภาคกลางดังกล่าว

เนื่องจากข้าวเป็นสินค้าเกษตรซึ่งโดยทั่วไปสินค้าเกษตรจะมีราคาเปลี่ยนแปลงขึ้นลงอยู่ในระดับสูง นอกจากนี้ยังมีลักษณะเป็นสินค้าตามฤดูกาล กล่าวคือข้าวนาปีในช่วงเดือนธันวาคม – กุมภาพันธ์ จะเป็นช่วงที่เก็บเกี่ยวผลผลิตสูง ราคาจึงต่ำกว่าช่วงอื่น

ในการรับซื้อข้าวสารนั้นจะต้องมีการตรวจสอบคุณภาพของข้าว เช่น มีความชื้น ความยาวของเมล็ด ปริมาณข้าวเต็มเมล็ด ระดับการขัดสี สิ่งเจือปน และคุณสมบัติการหุงต้ม เป็นต้น

ในการรับซื้อข้าวสาร ส่วนใหญ่ทางบริษัทจะรับซื้อตรงจากโรงสีข้าว และซื้อผ่านนายหน้าเพียง 2-3 ราย โดยมีการศึกษาและวิเคราะห์สถานการณ์ข้าวอย่างสม่ำเสมอ เพื่อลดความเสี่ยงในด้านราคาซื้อ และป้องกันการขาดแคลนวัตถุดิบที่จะนำมาใช้ในการผลิต

ผลกระทบต่อสิ่งแวดล้อม

การดำเนินการเพื่อลดผลกระทบเกี่ยวกับสิ่งแวดล้อม

จากผลการดำเนินงานที่ผ่านมา บริษัทยังคงมุ่งมั่นต่อการลดผลกระทบต่อสิ่งแวดล้อม โดยยึดมั่นตามนโยบายสิ่งแวดล้อมที่ได้ตั้งไว้ ซึ่งทุกขั้นตอนของกิจกรรมการดำเนินงานจะต้องตระหนักและมุ่งมั่นในการปรับปรุงปัญหาด้านสิ่งแวดล้อมและการป้องกันปัญหามลพิษ โดยที่ผ่านมาได้กำหนดแผนการจัดการปัญหาสิ่งแวดล้อมที่มีนัยสำคัญ อันได้แก่ การจัดการของเสียอันตราย เช่น การส่งมอบบรรจุภัณฑ์สารเคมีอันตรายที่ใช้แล้วคืนผู้ผลิตทั้งหมดเพื่อนำกลับไปบรรจุใหม่, การส่งเสริมการใช้ทรัพยากรให้คุ้มค่าโดยการนำบรรจุภัณฑ์สำหรับบรรจุข้าวสารขนาดใหญ่ (Big bag) มาใช้วนซ้ำพร้อมกำหนดอายุการใช้งานที่ 3 ปี เพื่อความปลอดภัย และการลดการใช้พลังงานไฟฟ้าด้วยการปรับปรุงระบบแสงสว่างตามความเหมาะสม และเกณฑ์มาตรฐานการใช้งานในแต่ละกิจกรรม ทำให้สามารถลดค่าไฟฟ้าได้ 30,000 บาท/เดือน ซึ่งดีกว่าเป้าหมายที่ตั้งไว้ที่ 26,000 บาท/เดือน นอกจากนี้บริษัทยังได้ยกระดับการจัดการสิ่งแวดล้อม ด้วยการเข้าร่วมโครงการส่งเสริมธรรมาภิบาลสิ่งแวดล้อมอุตสาหกรรม เพื่อให้ชุมชนสามารถเข้าถึงข้อมูลข่าวสารการจัดการสิ่งแวดล้อมของโรงงานและมีส่วนร่วมในการแก้ไขปัญหา ตามหลักความโปร่งใส และถูกต้องตามหลักนิธธรรม อีกทั้งบริษัทยังได้รับการรับรองอุตสาหกรรมสีเขียว (Green Industry) ระดับ 2 จากกระทรวงอุตสาหกรรมอีกด้วย

ผลการดำเนินงานด้านความปลอดภัย อาชีวอนามัย และสภาพแวดล้อมในการทำงาน

ในปีที่ผ่านมาบริษัทฯ ยังคงให้ความสำคัญกับการบริหารจัดการด้านความปลอดภัยในการทำงาน อาชีวอนามัย ทั้งในด้านการประเมินความเสี่ยงที่ส่งผลให้มีอัตราการเกิดอุบัติเหตุแล้ว ส่งผลให้เกิดการบาดเจ็บเพียงแค่ 3 ครั้ง ซึ่งลดลงจากปีที่ผ่านมา มาที่เพิ่มขึ้นมากกว่า 4 ครั้ง/ปี และลักษณะการบาดเจ็บในแต่ละครั้งไม่รุนแรงถึงขั้นสูญเสียอวัยวะและเสียชีวิตรวมถึงการพัฒนาระบบป้องกันและการระงับอัตรากิจด้วยการติดตั้งระบบดับเพลิงอัตโนมัติ 4 จุด, การปรับปรุงระบบน้ำดับเพลิง และการปรับปรุงสภาพแวดล้อมใน

การทำงาน โดยมีการตรวจวัดค่าต่างๆ อาทิเช่น เสียงดัง, แสงสว่าง, ความเข้มข้นของฝุ่นและสารเคมีในบรรยากาศ ซึ่งค่าที่วัดได้ทั้งหมดยังคงผ่านเกณฑ์มาตรฐานทั้งจากกระทรวงแรงงานและกระทรวงอุตสาหกรรมเหมือนปีอื่นๆ ที่ผ่านมา

นอกจากที่บริษัทได้มุ่งมั่นดำเนินการจัดการด้านสิ่งแวดล้อมและความปลอดภัยแล้ว บริษัทยังได้มีความห่วงใยต่อสุขภาพของพนักงานด้วยการดำเนินการ โครงการสถานประกอบกิจการปลอดโรค ปลอดภัย ใจเป็นสุข ของกรมควบคุมโรค กระทรวงสาธารณสุข อย่างต่อเนื่อง จนได้รับรางวัลโล่เงินระดับประเทศ ซึ่งเป็นรางวัลการันตีถึงความเอาใจใส่ต่อพนักงานที่มุ่งเน้นการส่งเสริมและสนับสนุนให้พนักงานมีสุขภาพดี ลดการเจ็บป่วยจากโรคไม่ติดต่อเรื้อรังและการบาดเจ็บ รวมทั้งโรคที่เป็นปัญหาสาธารณสุขของพื้นที่ ปลอดภัยจากการประกอบอาชีพและสิ่งแวดล้อม และมีสุขภาพจิตที่ดี ซึ่งโครงการดังกล่าวส่งเสริมให้พนักงานทุกคนมีส่วนร่วมในการนำเสนอกิจกรรมต่างๆ อาทิเช่น การรณรงค์ส่งเสริมการลดหวาน-เค็ม, การร่วมจัดลานกีฬาออกกำลังกาย, การรณรงค์ ลด ละ เลิกบุหรี่ สุรา ยาเสพติด รวมถึงการจัดกิจกรรมนันทนาการ, กิจกรรมส่งเสริมสุขภาพจิต และกิจกรรมการสร้างคุณค่าให้แก่พนักงาน ด้วยการคัดกรองผลประเมินสุขภาพจิตในด้านความสุข, ภาวะเครียด และภาวะซึมเศร้า แล้วจัดกิจกรรมต่างๆ เพื่อสร้างขวัญกำลังใจและคุณค่าทางจิตใจให้กับพนักงานทั้งภายในบริษัท ได้แก่ การแข่งขันกีฬาภายใน, การประกวดร้องเพลง, การเพิ่มสถานที่พักผ่อนหย่อนใจ, การแนะนำหรือให้คำปรึกษาปัญหาทางสุขภาพจิต, การให้รางวัลพนักงานดีเด่น, กิจกรรมส่งเสริมให้พนักงานคิดบวก, การให้ทุนการศึกษาบุตรพนักงาน และการส่งเสริมจริยธรรมและสร้างคุณค่าทางจิตใจให้แก่พนักงานด้วยกิจกรรมทางศาสนา เช่น การทำบุญตักบาตร การฟังธรรมเทศนา เป็นต้น

นอกจากนี้ บริษัทยังได้เล็งเห็นความสำคัญกับชุมชนรอบข้าง จึงได้จัดกิจกรรมสานสัมพันธ์ เพื่อร่วมกันส่งเสริมคุณค่าทางจิตใจ การแลกเปลี่ยนความรู้ อันที่จะนำไปสู่การพัฒนาร่วมกันอย่างยั่งยืน อาทิเช่น การมอบของขวัญ, ข้าวสาร ร่วมกับสถานศึกษาและศูนย์การศึกษาพิเศษ (ออทิสติก) ชุมชนรอบข้างในเทศกาลต่างๆ เช่น วันเด็กแห่งชาติ, เทศกาลงานกาชาดของอำเภอสีคิ้ว รวมถึงการถวายปัจจัยและเครื่องอัฐบริวาร การทำบุญทอดผ้าป่าให้แก่วัดในชุมชนตามเทศกาลทางศาสนาต่างๆ ในช่วงวันอาสาฬหบูชา, วันเข้าพรรษา และวันออกพรรษา เป็นต้น

ในปี 2558 บริษัทฯ ได้จัดให้มีการฝึกอบรมทั้งภายในและภายนอกเกี่ยวกับสิ่งแวดล้อม ความปลอดภัย อาชีวอนามัย และสภาพแวดล้อมในการทำงาน ได้แก่

1. โครงการธรรมาภิบาลสิ่งแวดล้อม
2. โทษและพิษภัยยาเสพติดและการจับขี้พลอดภัย
3. ปฐมพยาบาลเบื้องต้นและโรคจากการทำงาน
4. ความรู้เรื่องเอดส์และการป้องกัน

5. มาตรฐานฮาลาลในสถานประกอบการ
6. กลยุทธ์การลดต้นทุนของธุรกิจอย่างยั่งยืนด้วยวิธีการจัดซื้อจัดหา
7. ความปลอดภัยในการทำงานที่อับอากาศ (รวม 4 ระดับ)
8. ความปลอดภัยในการทำงานที่อับอากาศ ระดับปฏิบัติการ
9. เจ้าหน้าที่ความปลอดภัยระดับหัวหน้างาน

3. ปัจจัยความเสี่ยง

ธุรกิจข้าว

ความเสี่ยงจากราคาวัตถุดิบ

ความผันผวนในสินค้าเกษตรนั้นถือเป็นเรื่องปกติที่เกิดขึ้นได้ตลอดเวลา ปัจจัยที่มีผลต่อความผันผวนนั้นมาจากหลายปัจจัย อาทิเช่น อุปสงค์ อุปทาน สภาพภูมิอากาศ นโยบายของภาครัฐในแต่ละประเทศ เศรษฐกิจของตลาดโลก และอื่นๆ ในปี 2558 นั้นนโยบายภาครัฐที่ต้องการระบายข้าวในคลังสินค้า และอุปทานในตลาดที่มีมาก ทำให้เกิดภาวะการกดดันราคาข้าวของไทยให้ลดลง ซึ่งเกิดทั้งผลดีและผลเสีย นั่นคือ ทำให้ราคาข้าวของไทยลดลงจนสามารถกลับเข้าสู่กระบวนการแข่งขันทางการตลาดกับประเทศอื่นๆ ได้ แต่ในขณะเดียวกันอุปสงค์ในตลาดก็ไม่ได้เพิ่มมากขึ้น ทำให้เกิดภาวะการแข่งขันทางด้านราคาทั้งตลาดภายในและภายนอกประเทศอย่างมาก จากสถานการณ์ต่างๆนี้ ทำให้ทางบริษัทฯเองต้องกำหนดมาตรการในการลดความเสี่ยงในเรื่องของราคาวัตถุดิบ และ การแข่งขันในตลาด ดังนี้

มาตรการเรื่องวัตถุดิบ ทางบริษัทฯยังคงรักษามาตรการการเก็บวัตถุดิบแบบเพียงพอกับความต้องการใช้ แต่ได้เพิ่มปริมาณการเก็บวัตถุดิบบางชนิดในปริมาณที่เหมาะสม เช่น ข้าวหอมมะลิ ในช่วงที่ราคาวัตถุดิบต่ำสุด โดยพิจารณาจากข้อมูลทางสถิติและข้อมูลของตลาด เพื่อเป็นสินค้าคงคลังในการผลิตตลอดปี 2559

ในส่วน of ตลาดต่างประเทศนั้น มาตรการการซื้อวัตถุดิบ ยังคงเป็นไปแบบเดิม คือมีการสั่งซื้อตามที่มีปริมาณคำสั่งซื้อ เพื่อบรรเทาความเสี่ยงในเรื่องของราคาวัตถุดิบในคลังเมื่อเปรียบเทียบกับตลาด

ความเสี่ยงจากการเปลี่ยนแปลงราคาขาย

เนื่องจากสภาวะเศรษฐกิจที่ชะลอตัว ทำให้กำลังซื้อของผู้บริโภคลดลงทั้งในและต่างประเทศ ดังนั้น ในปี 2558 มีการแข่งขันทางด้านราคาสูงมากขึ้น เพื่อเพิ่มส่วนแบ่งทางการตลาด ทั้งการแข่งขันของผู้ผลิตที่มีสินค้าวางจำหน่ายทั่วประเทศ (National Brand) และตราสินค้าท้องถิ่น (Local Brand) ทำให้ผู้บริโภคมีทางเลือกในการซื้อสินค้ามากขึ้น

ในปี 2558 นั้นทางบริษัทฯ มุ่งเน้นกระตุ้นยอดขายในส่วน of ช่องทางการค้าปลีกแบบดั้งเดิม (Traditional Trade) เนื่องจากช่องทางนี้มีอัตราการเติบโตอย่างต่อเนื่อง โดยใช้กลยุทธ์การตั้งรางวัลค่อยอดขาย การให้ผลตอบแทนร้านค้ามากขึ้น ส่วนของช่องทางการค้าปลีกสมัยใหม่ (Modern Trade) นั้นเนื่องจากอัตราการเติบโตในภาพรวมของช่องทางนี้ไม่ได้มีการเติบโตมากนัก ทางบริษัทฯ จึงดำเนินกลยุทธ์โดยการใช้จ่ายการจัดทำ Promotion ในห้างแต่ละห้างอย่างต่อเนื่อง เพื่อให้ยังรักษาส่วนแบ่งทางการตลาดให้ได้มากที่สุด โดยคำนึงถึงต้นทุนในทุกๆด้านอย่างเหมาะสม

ความเสี่ยงจากการส่งออก

จากแนวโน้มนโยบายการระบายข้าวของภาครัฐสู่ตลาดต่างประเทศ ทำให้ราคาข้าวในตลาดลดลง ประเทศไทยกลับมามีศักยภาพในเรื่องราคาที่สามารถแข่งขันได้ในตลาดโลก ในขณะเดียวกัน ราคาในตลาดโลกนั้นก็เกิดภาวะการแข่งขันทางด้านราคากันอย่างมาก

สมาคมผู้ส่งออกข้าวไทยได้เข้ามามีส่วนเข้าร่วม ในโครงการระบายข้าวของภาครัฐสู่ตลาดต่างประเทศ ในรูปแบบการขายแบบ Government to Government ซึ่งในส่วนนี้ทางบริษัทฯ ในฐานะที่เป็นสมาชิกของ สมาคมผู้ส่งออกข้าวไทย ได้รับโอกาสให้เข้าร่วมในฐานะเป็นผู้ผลิตและส่งออก จึงทำให้ยอดขายสำหรับตลาดต่างประเทศนั้นมีอัตราการส่งออกสูงขึ้นกว่าปีที่ผ่านมา

นอกจากนั้นตลาดหลักของบริษัทฯ ซึ่งเน้นในเรื่องของมาตรฐานการผลิตและ คุณภาพสินค้า และบริการ ยังคงให้ความเชื่อมั่นในมาตรฐานของบริษัทฯ ทำให้ยังคงสามารถส่งออกสินค้าได้ และนโยบายที่เป็นการลดความเสี่ยงจากการส่งออกนั้น ทางบริษัทฯ ยังคงใช้มาตรฐานเดิมนั่นคือ

- ☛ บริษัทจะตกลงทำสัญญาซื้อขายต่อเมื่อมีวัตถุดิบเพียงพอแล้วเท่านั้น
- ☛ บริษัทจะมีการเก็บวัตถุดิบในปริมาณที่เหมาะสม โดยมีปริมาณขั้นต่ำตามที่ทางหน่วยงานราชการกำหนดไว้
- ☛ การซื้อขายจะดำเนินการธุรกรรมทางการเงินผ่านธนาคารขนาดใหญ่ที่น่าเชื่อถือ โดยมีการตรวจสอบ Credit ของลูกค้าด้วย
- ☛ เพื่อเป็นการป้องกันความผันผวนของค่าเงินบาท บริษัทกำหนดให้มีการ Forward อัตราแลกเปลี่ยนสกุลเงินตราต่างประเทศหลังจากได้รับคำสั่งซื้อทันที

ความเสี่ยงของค่าเงินบาท

เนื่องจากทางบริษัทฯ ไม่มีนโยบายในการเสี่ยงเรื่องของการเก็งกำไรในอัตราแลกเปลี่ยน ดังนั้น หากมีกรณีที่บริษัทฯ ต้องนำเข้าสินค้าและต้องชำระเงินเป็นเงินสกุลอื่น บริษัทฯ ก็จะป้องกันการผันผวนของเงินบาทโดยจองอัตราแลกเปลี่ยนล่วงหน้าทุกครั้ง

ความเสี่ยงจากภัยธรรมชาติ

ทางบริษัทเองได้มีหน่วยงานที่คอยควบคุมดูแลเกี่ยวกับเรื่องของพื้นที่ต่าง ๆ ของบริษัท โดยมีการติดตามสถานการณ์ในเรื่องของภูมิอากาศอย่างต่อเนื่อง เพื่อเป็นการระวังภัยธรรมชาติในด้านต่าง ๆ ปัจจุบันสถานที่ผลิตของบริษัท ตั้งอยู่ที่จังหวัดนครราชสีมา ซึ่งเป็นพื้นที่ที่ราบสูง มีความเสี่ยงต่ำต่อการเกิดปัญหาดังกล่าว ในส่วนพื้นที่จังหวัดปทุมธานี มีการจัดตั้งเพียงคลังสินค้าเพื่อกระจายสินค้าสู่ร้านค้าย่อยเท่านั้น ดังนั้นปริมาณการจัดเก็บจะไม่มากนัก หากเกิดปัญหาเรื่องน้ำท่วมอีก จึงไม่เป็นการยากในการควบคุมดูแลสินค้า นอกจากนี้ยังมีคลังสินค้าทางภาคใต้ เพื่อใช้เป็นที่รองรับในการกระจายสินค้า ดังนั้น

หากเกิดอุทกภัยในพื้นที่ใดพื้นที่หนึ่ง ทางบริษัทยังสามารถดำเนินการกระจายสินค้าไปสู่ผู้บริโภคได้อย่างมีประสิทธิภาพ โดยไม่สูญเสียรายได้ในช่วงภาวะการณ์ที่เกิดขึ้น

ธุรกิจศูนย์อาหารและร้านอาหาร

ความเสี่ยงด้านการแข่งขันทางธุรกิจ

จากการเปลี่ยนแปลงด้านโครงสร้างสังคม เศรษฐกิจและวัฒนธรรมส่งผลให้ผู้บริโภคนิยมทานอาหารนอกบ้านเพิ่มมากขึ้น จึงทำให้ผู้ประกอบการในธุรกิจอาหารเพิ่มจำนวนขึ้นอย่างรวดเร็ว รวมถึงเพิ่มความหลากหลายของผลิตภัณฑ์ และการแข่งขันด้านคุณภาพและราคา ซึ่งบริษัทฯ ต้องแข่งขันกับคู่แข่งผู้ประกอบการธุรกิจอาหารนานาชาติเป็นจำนวนมากคู่แข่งเหล่านี้มีทั้งผู้ประกอบการกลุ่มร้านอาหารจากต่างประเทศ (International Restaurant Chains) และ กลุ่มร้านอาหารที่ดำเนินการในประเทศมาอย่างยาวนาน (Local Restaurant Chains) รวมถึงผู้ประกอบการรายใหม่ที่แสวงหาโอกาสจากกระแสของการเปลี่ยนแปลงของธุรกิจที่เข้ามาในธุรกิจร้านอาหารอย่างต่อเนื่อง นอกจากนี้พฤติกรรมของผู้บริโภคในการเปิดรับข่าวสารจากสื่อกระแสหลักและเครือข่ายสังคมในอินเทอร์เน็ต (Social Network) ที่ส่งผลต่อการตอบสนองต่อสินค้าและบริการใหม่ๆ ที่มีมิติความกว้างและความลึกในด้านสินค้าและบริการ ทำให้ต้นทุนการเปลี่ยนใช้สินค้าและบริการลดต่ำลง (Lower Switching Costs) ซึ่งผู้ประกอบการในธุรกิจร้านอาหารล้วนให้ความสำคัญกับโอกาสดังกล่าวในการแข่งขันโดยมุ่งเน้นกลยุทธ์ในการแข่งขันเชิงราคา และคุณภาพของอาหาร ความหลากหลายและความรู้สึกที่คุ้มค่า (Value for Money) โดยการให้ความสำคัญกับคุณภาพด้านการบริการ จำนวนและตำแหน่งที่ตั้งของร้านอาหาร การพัฒนาผลิตภัณฑ์อาหารใหม่ (Menu Visions) และกิจกรรมทางการตลาดและการส่งเสริมการขาย โดยเฉพาะอย่างยิ่งชื่อเสียงและความแข็งแกร่งของแบรนด์ เพื่อสร้างอุปสรรคในการเข้าสู่ตลาด (Barrier to Entry) สำหรับผู้เล่นรายใหม่ๆ ทั้งนี้หากบริษัทฯ ไม่สามารถแข่งขันในปัจจัยต่างๆ ที่กล่าวมาได้ อาจส่งผลกระทบต่อธุรกิจและผลการดำเนินการของบริษัทอย่างมีนัยสำคัญ

อย่างไรก็ตาม บริษัทฯ ได้ให้ความสำคัญกับกลยุทธ์เพื่อเพิ่มขีดความสามารถในการแข่งขันทางด้านคุณภาพของผลิตภัณฑ์และบริการ การโฆษณา ประชาสัมพันธ์ และการจัดกิจกรรมการตลาดรูปแบบต่างๆ โดยเน้นการให้ความสำคัญกับความต้องการของผู้บริโภคเป็นหลัก รวมถึงการมุ่งเน้นด้านการขยายสาขาในทำเลที่มีศักยภาพ และการพัฒนาบุคลากรเพื่อตอบสนองการขยายตัวของธุรกิจและบริษัทฯ

ความเสี่ยงที่ไม่สามารถขยายสาขาในพื้นที่เป้าหมาย

เนื่องจากปัจจุบันธุรกิจร้านอาหารมีการแข่งขันในอุตสาหกรรมค่อนข้างรุนแรงและมีผู้ประกอบการร้านอาหารประเภทอื่นๆ เพิ่มจำนวนขึ้นอย่างต่อเนื่องทำให้พื้นที่เช่าที่มีศักยภาพตามเกณฑ์ในการขยายสาขาของบริษัทหายากขึ้น อาจทำให้บริษัทฯ มีความเสี่ยงในการหาพื้นที่ในการเปิดสาขาใหม่ไม่ได้ตามเป้าหมายที่กำหนด อย่างไรก็ตามบริษัทฯ ได้เล็งเห็นถึงการจัดการความเสี่ยงจึงได้มุ่งเน้นด้านการให้ความสำคัญในการเสริมสร้างพันธมิตรทางธุรกิจกับหน่วยงานบริหารพื้นที่เช่าของผู้ประกอบการพื้นที่เช่า (Landlord) รวมถึงบริษัทนายหน้าจัดหาพื้นที่เช่า (Leasing Agency) ตลอดจนการจัดทำฐานข้อมูล

ภายในของบริษัทสำหรับพื้นที่เช่าทั้งในกรุงเทพและปริมณฑล ตามกลยุทธ์ในการขยายสาขาของบริษัท เพื่อลดความเสี่ยงในการไม่สามารถหาพื้นที่เช่าได้ตามเป้าหมายซึ่งอาจเกิดผลกระทบต่อผลประโยชน์ของบริษัทไม่ได้ตามเป้าหมาย

นอกจากนี้สำหรับสาขาของธุรกิจร้านอาหารที่ดำเนินกิจการอยู่ทางบริษัทฯ ทำสัญญาเช่าครั้งละ 3 ปี และสามารถต่ออายุได้ 3 ครั้ง ครั้งละ 3 ปี บริษัทฯตระหนักถึงความสำคัญของการต่อสัญญาเช่าจึงได้เสริมสร้างความสัมพันธ์ที่ดีกับผู้ให้เช่าพื้นที่โดยการปฏิบัติตามสัญญาเช่ามาโดยตลอดไม่เคยมีปัญหากับผู้ให้เช่า รวมถึงร่วมกันแก้ปัญหา และดำเนินกิจกรรมการตลาดร่วมกับเจ้าของพื้นที่ให้เช่าเมื่อมีการร้องขอ เพื่อลดความเสี่ยงจากการไม่ได้ต่อสัญญาเช่าและความสามารถในการต่อรองเงื่อนไขในสัญญาเช่าให้เป็นไปตาม

ความเสี่ยงจากการขาดแคลนบุคลากร

เนื่องจากธุรกิจของบริษัทฯ เป็นธุรกิจบริการดังนั้นบุคลากรจึงเป็นกลไกสำคัญที่จะขับเคลื่อนธุรกิจได้ ตามกลยุทธ์ของบริษัทฯ ที่มีแผนงานในการขยายสาขาเพื่อเปิดสาขาใหม่ทุกปีและทุกสาขาจะต้องใช้พนักงานอย่างน้อย 20 - 25 คนต่อสาขา โดยบริษัทฯ จะต้องมีการสรรหาและว่าจ้างพนักงานใหม่จำนวนมากเพื่อรองรับการเปิดสาขาใหม่ตามแผนการขยายสาขา รวมถึงการรับทดแทนพนักงานเดิมที่ลาออกได้ทันเวลาซึ่งอาจจะส่งผลกระทบต่อให้บริการและการดำเนินการของบริษัทได้อย่างมีนัยสำคัญ

ด้วยวิสัยทัศน์ของคณะกรรมการ และ ฝ่ายจัดการของบริษัทฯ ที่ตระหนักต่อปัจจัยความเสี่ยงดังกล่าว จึงให้ความสำคัญในขับเคลื่อนนโยบายด้านการพัฒนาทรัพยากรบุคคลและทุนมนุษย์ ซึ่งเป็นฐานรากที่สำคัญ ที่จะทำให้เกิดความมั่นคง และ เป็นการเพิ่มมูลค่าให้แก่องค์กร จากหลักคิดดังกล่าวองค์กรจึงได้พยายามสร้างสภาวะแวดล้อมในการทำงานที่อบอุ่นและเป็นมิตร ผ่านทางการปลูกฝังวัฒนธรรมองค์กร และ พัฒนาระบบบริหารงานทรัพยากรมนุษย์ ให้มีความเป็นมืออาชีพ เพื่อสร้างบุคลากรที่ยึดมั่นในค่านิยมร่วมองค์กร มีความเป็นหนึ่งเดียวกัน และ ปฏิบัติต่อกันอย่างสร้างสรรค์ รวมถึงการเปิดโอกาส ช่องทางให้พนักงานได้แสดงความสามารถ กล้าคิดและกล้าทำในสิ่งใหม่ๆ ซึ่งจะทำให้พนักงานรู้ถึงคุณค่าของตนเอง และ มุ่งมั่นที่จะนำ องค์ความรู้มาพัฒนาองค์กร เพื่อเพิ่มขีดความสามารถในการแข่งขันให้องค์กรเจริญเติบโตอย่างมั่นคงและยั่งยืน

ความเสี่ยงจากการผันผวนของราคาวัตถุดิบ

ต้นทุนอาหารถือเป็นต้นทุนที่สำคัญที่สุดในการดำเนินธุรกิจร้านอาหารโดยคิดเป็นสัดส่วนของรายได้จากการขายสูงถึงร้อยละ 35 และต้นทุนอาหารนั้นส่วนใหญ่เป็นต้นทุนวัตถุดิบหลัก ซึ่งการเปลี่ยนแปลงของระดับราคาวัตถุดิบในขณะที่ไม่สามารถปรับราคาขายให้สูงขึ้นเพื่อชดเชยได้ทันกับผลกระทบจากราคาวัตถุดิบที่เพิ่มขึ้นได้ทั้งหมดหรือหากปรับก็อาจชดเชยได้เพียงบางส่วน ซึ่งราคาของวัตถุดิบเหล่านี้จะผันผวนตามอุปสงค์และอุปทานของตลาดโดยได้รับผลกระทบจากสภาพอากาศ ภัยธรรมชาติ การแพร่ระบาดของโรคติดต่อซึ่งเป็นปัจจัยที่อยู่นอกเหนือการควบคุมของบริษัทฯ ซึ่งความ

ผันผวนของระดับราคาของวัตถุดิบดังกล่าวส่งผลกระทบต่อผลการดำเนินงานของบริษัทอย่างมีนัยสำคัญ

เพื่อลดผลกระทบจากราคาวัตถุดิบให้อยู่ในราคาที่เหมาะสมบริษัทได้มีการดำเนินการ ประเมินการปริมาณความต้องการของวัตถุดิบหลักที่มีผลกระทบต่อผลการดำเนินงานอย่างมีนัยสำคัญต่อต้นทุนโดยรวมของบริษัท เพื่อใช้ในการวางแผนการจัดซื้อวัตถุดิบในตามกำหนดเวลาของแผนการขายบริษัทฯ รวมถึงเป็นข้อมูลในการต่อรองกับผู้ผลิตและจำหน่ายในการจัดซื้อในปริมาณมาก มีรายงานการวิเคราะห์การเปรียบเทียบอย่างสม่ำเสมอของการเปลี่ยนแปลงของราคาวัตถุดิบที่ส่งผลกระทบต่อต้นทุน เพื่อใช้เป็นแนวทางในการปรับขึ้นราคาขายในกรณีที่จำเป็น เพื่อลดความเสี่ยงจากการผันผวนของราคาที่มีผลต่อราคาวัตถุดิบและเพื่อเป็นการควบคุมต้นทุนวัตถุดิบให้อยู่ในระดับราคาที่เหมาะสมและยอมรับได้

4. ทรัพย์สินที่ใช้ในการประกอบธุรกิจ

4.1 ที่ดิน อาคารและเครื่องจักร

บริษัท ปทุมไรซ์มิล แอนด์ แกรนารี จำกัด (มหาชน)

1. ที่ดิน บริษัทฯ มีกรรมสิทธิ์ในที่ดินตั้งอยู่เลขที่ 88 หมู่ 2 ถ.ติวานนท์ ต. บางกะดี อ.เมือง จ.ปทุมธานี 12000 รวม 16-0-22 ไร่ มีมูลค่าตามบัญชี 786,884 บาท และมีกรรมสิทธิ์ในที่ดินตั้งอยู่เลขที่ 109 หมู่ 14 ถ.มิตรภาพ ก.ม. 199 ต.ลาดบัวขาว อ.สีคิ้ว จ.นครราชสีมา 30340 รวม 288-1-0 ไร่ มีมูลค่าตามบัญชี 115,300,000 บาท

2. อาคารและสิ่งปลูกสร้าง ตั้งอยู่เลขที่ 88 หมู่ 2 ถ.ติวานนท์ ต. บางกะดี อ.เมือง จ.ปทุมธานี 12000 มีมูลค่าตามบัญชี ณ 31 ธันวาคม 2558 ดังนี้

รายการ	ราคาประเมิน (บาท)	วันที่ทำ การประเมิน	มูลค่าบัญชี (บาท)
1. ห้องเก็บอุปกรณ์โรงสีข้าว	-	-	5,567
2. หลังคาถนนลาด	-	-	263,681
3. อาคารโรงงานขัดข้าวและบรรจุข้าว 900 ตารางเมตร	-	-	1
4. อาคารโรงงานขัดข้าว (ใหม่) 150 ตารางเมตร	-	-	110,687
5. อาคารโกดังรับ 4,500 ตารางเมตร	-	-	1
6. โรงจอดรถผู้บริหาร และกันสาดโรงจอดรถจักรยานยนต์	-	-	2
7. ห้องพยาบาล, ห้องเก็บเอกสารบัญชี, ห้องน้ำธุรการ	-	-	2
8. อาคารเก็บอุปกรณ์ดับเพลิง + โรงเก็บวัตถุดิบไฟฟ้า(น้ำมัน)	-	-	114,023
9. โรงอาหาร	-	-	388,320
10. ถนนหน้าโรงงานและบ่อบำบัดน้ำเสีย	-	-	2
11. ห้องแช่ข้าวสุก, ห้องทำงานบรรจุข้าวสุก	-	-	409,963
12. รั้วคอนกรีต, แผงกันเหล็ก	-	-	414,563
13. งานกันห้องกฎหมายและห้องคอมพิวเตอร์	-	-	58,746
14. งานกันห้องคลังสินค้าสำเร็จรูปโกดัง 5, สำนักงานจัดส่งโกดัง 1	-	-	67,833
15. งานต่อเติมปรับปรุงห้องน้ำ	-	-	39,828
16. สินทรัพย์อื่น ๆ	-	-	4,102
รวมทั้งหมด			1,877,321

3. อาคารและสิ่งปลูกสร้าง ตั้งอยู่เลขที่ 109 หมู่ 14 ถ.มิตรภาพ ก.ม. 199 ต.ลาดบัวขาว อ.สีคิ้ว จ.นครราชสีมา 30340 มีมูลค่าตามบัญชี ณ 31 ธันวาคม 2558 ดังนี้

รายการ	ราคาประเมิน (บาท)	วันที่ทำ การประเมิน	มูลค่าบัญชี (บาท)
1. ถนนรอบโรงงานสีคิ้ว	-	-	4,984,378
2. หอฟักรับน้ำหนัก	-	-	4,385,129
3. อ่างเก็บน้ำและเขื่อนดิน	-	-	456,339
4. ถนนเชื่อมทางหลวง	-	-	200,597
5. โรงสูบน้ำและบ่อบาดาล	-	-	68,653
6. ฝายน้ำล้นและอาคารควบคุมน้ำเสีย	-	-	35,558
7. ร่องน้ำและลำเหมือง	-	-	31,809
8. ถนนเชื่อมทางหลวงพิเศษ	-	-	531,983
9. โรงผลิตน้ำประปา	-	-	1,544,980
10. โรงผลิตแป้ง	-	-	7,271,758
11. บ่อน้ำบาดน้ำเสีย	-	-	1,194,945
12. ประตูระบายน้ำ	-	-	1
13. โรงอาหารและห้องน้ำ	-	-	3,913,710
14. หลังคาคลุมลานขึ้นสินค้า	-	-	191,825
15. ทางเดินบนหลังคาโรงแป้ง	-	-	34,366
16. กันห้องสำนักงานบรรจุและห้อง QC ตรวจข้าวบรรจุ	-	-	289,848
17. กันห้องซ่อมบำรุง	-	-	73,977
18. ที่จอดรถมอเตอร์ไซด์ (หน้าบริษัท สีมาแพค จำกัด)	-	-	1
19. โกดังเก็บสินค้าสีคิ้ว	-	-	18,278,705
20. อาคารคุมเครื่องชั่งและสำนักงาน	-	-	1,252,276
21. อาคารสำนักงาน Survey	-	-	423,243
รวมทั้งหมด			45,164,081

4. เครื่องจักรและอุปกรณ์ ณ 31 ธันวาคม 2558 บริษัท ปทุมไรซ์มิล แอนด์ แกรนารี จำกัด (มหาชน) ไม่มีเครื่องจักรใดที่มีมูลค่าตามบัญชีเกินกว่าร้อยละ 10 ของสินทรัพย์รวม

5. เครื่องตกแต่งและอุปกรณ์สำนักงาน

รายการ	ราคาประเมิน (บาท)	วันที่ทำ การประเมิน	มูลค่าบัญชี (บาท)
1. อุปกรณ์สำนักงาน	-	-	879,528
2. เครื่องตกแต่งสำนักงาน	-	-	851,951
3. คอมพิวเตอร์และระบบคอมพิวเตอร์	-	-	6,053,028
4. ทรัพย์สินอื่น ๆ	-	-	644,280
รวมทั้งหมด			8,428,787

บริษัท ฟิอาร์จี ฟืชผล จำกัด

1. ที่ดิน บริษัทฯ มีกรรมสิทธิ์ในที่ดินรวมทั้งสิ้น 60-2-87 ไร่ ตั้งอยู่เลขที่ 88 หมู่ 2 ต.ติวานนท์ ต. บางกะดี อ.เมือง จ.ปทุมธานี 12000 มีมูลค่าตามบัญชี 33,158,630 บาท

2. อาคารและสิ่งปลูกสร้าง ตั้งอยู่เลขที่ 88 หมู่ 2 ต.ติวานนท์ ต. บางกะดี อ.เมือง จ. ปทุมธานี 12000 มีมูลค่าตามบัญชี ณ 31 ธันวาคม 2558 ดังนี้

รายการ	ราคาประเมิน (บาท)	วันที่ทำ การประเมิน	มูลค่าบัญชี (บาท)
1. โกดังรวม 5,625 ตารางเมตร	-	-	5,390,242
2. ถนนภายในโรงงาน	-	-	312,433
3. ท่าเรือ	-	-	1
4. อาคารสำนักงาน 500 ตารางเมตร	-	-	5
5. อาคารพัสดุ 800 ตารางเมตร	-	-	2
6. WORK SHOP 800 ตารางเมตร	-	-	2
7. เทปูนลานเก็บแกลบ	-	-	712,777
8. ทรัพย์สินอื่น ๆ	-	-	3
9. ถนนทางเข้าหน้าโรงงาน	-	-	275,267
รวมทั้งหมด			6,690,732

3. เครื่องจักรและอุปกรณ์ ณ 31 ธันวาคม 2558 บริษัท ฟิอาร์จี ฟืชผล จำกัด ไม่มีเครื่องจักรใดที่มีมูลค่าตามบัญชีเกินกว่าร้อยละ 10 ของสินทรัพย์รวม

บริษัท ราชสีมาไรซ์ จำกัด

1. อาคารและสิ่งปลูกสร้าง ตั้งอยู่เลขที่ 109 หมู่ 14 ต.มิตรภาพ ก.ม. 199 ต.ลาดบัวขาว อ.สีคิ้ว จ.นครราชสีมา 30340 มีมูลค่าตามบัญชี ณ 31 ธันวาคม 2558 ดังนี้

รายการ	ราคาประเมิน (บาท)	วันที่ทำ การประเมิน	มูลค่าบัญชี (บาท)
1. โกดังโรงบรรจุข้าวถุง โกดัง A 1,808 ตารางเมตร	-	-	1,256,634
2. โกดังโรงบรรจุข้าวถุง โกดัง B 2,125 ตารางเมตร	-	-	1,256,634
3. สำนักงานโรงบรรจุโกดัง B 325 ตารางเมตร	-	-	1
4. โกดังโรงบรรจุข้าวถุง โกดัง C 2,125 ตารางเมตร	-	-	1,675,512
5. สำนักงานชั่วคราวโรงบรรจุโกดัง C 325 ตารางเมตร	-	-	1
6. โรงอาหาร, งานกั้นห้องสำนักงาน, คลังสินค้าปี 2010	-	-	202,917
7. อาคารแทงค์น้ำบาดาล	-	-	17,332
8. ตู้สำนักงานเคลื่อนที่พร้อมแอร์	-	-	1
รวมทั้งหมด			4,409,032

2. เครื่องจักรและอุปกรณ์ ณ 31 ธันวาคม 2558 บริษัท ราชสิมาไรซ์ จำกัด ไม่มีเครื่องจักรใดที่มีมูลค่าตามบัญชีเกินกว่าร้อยละ 10 ของสินทรัพย์รวม

บริษัท เอ็ม บี เค ฟู้ด ซิสเต็ม จำกัด

1. ร้านอาหาร สำนักงานใหญ่ ตั้งอยู่เลขที่ 444 ชั้น 8 อาคารเอ็ม บี เค เซ็นเตอร์ ถนนพญาไท แขวงวังใหม่ เขตปทุมวัน กรุงเทพมหานคร 10330 มีมูลค่าตามบัญชี ณ 31 ธันวาคม 2558 ดังนี้

รายการ	ราคาประเมิน (บาท)	วันที่ทำ การประเมิน	มูลค่าบัญชี (บาท)
1. งานตกแต่งร้านโชกูด สาขา MBK	-	-	4,755,218.51
2. งานตกแต่งร้านโชกูด สาขา MBK (ส่วนเพิ่ม)	-	-	963,608.87
3. งานตกแต่งร้านซูรุมารุ สาขา MBK	-	-	3,574,118.49
4. งานตกแต่งร้านซูรุมารุ สาขา HABA	-	-	3,494,770.14
5. งานตกแต่งร้านซูรุมารุ สาขา LAM	-	-	3,316,561.89
6. เฟอ์รีนิเจอร์	-	-	3,014,088.84
รวมทั้งหมด			19,118,366.74

2. ห้องครัว มีมูลค่าตามบัญชี ณ 31 ธันวาคม 2558 ดังนี้

รายการ	ราคาประเมิน (บาท)	วันที่ทำ การประเมิน	มูลค่าบัญชี (บาท)
1. ท่อลมเย็นระบายอากาศ	-	-	1,658,993.77
2. งานสแตนเลส ฟู้ดซิมา	-	-	3,402,720.97
3. เครื่องทำเส้นอุด้ง	-	-	4,046,360.10
4. ชุดหม้อหุงข้าว (หม้อดิน)	-	-	353,177.30
5. ทรัพย์สินอื่น ๆ	-	-	2,667,987.78
รวมทั้งหมด			12,129,239.92

3. อุปกรณ์ร้านอาหาร ณ 31 ธันวาคม 2558 บริษัท เอ็ม บี เค ฟู้ด ซิสเต็ม จำกัด ไม่มีอุปกรณ์ใดที่มีมูลค่าตามบัญชีเกินกว่าร้อยละ 10 ของสินทรัพย์รวม

4. เครื่องตกแต่งและอุปกรณ์สำนักงาน มีมูลค่าตามบัญชี ณ 31 ธันวาคม 2558 ดังนี้

รายการ	ราคาประเมิน (บาท)	วันที่ทำ การประเมิน	มูลค่าบัญชี (บาท)
1. เครื่องใช้สำนักงาน	-	-	366,237.34
2. เครื่องตกแต่งสำนักงาน	-	-	248,628.39
3. คอมพิวเตอร์และระบบคอมพิวเตอร์	-	-	1,911,343.49
4. ทรัพย์สินอื่น ๆ	-	-	458,694.85
รวมทั้งหมด			2,984,904.07

บริษัท เอ็ม บี เค เรสเทอรองท์ กรุ๊ป จำกัด

1. **ร้านอาหาร** สำนักงานใหญ่ ตั้งอยู่เลขที่ 444 ชั้น 8 อาคารเอ็ม บี เค เซ็นเตอร์ ถนนพญาไท แขวงวังใหม่ เขตปทุมวัน กรุงเทพมหานคร 10330 มีมูลค่าตามบัญชี ณ 31 ธันวาคม 2558 ดังนี้

รายการ	ราคาประเมิน (บาท)	วันที่ทำ การประเมิน	มูลค่าบัญชี (บาท)
1. งานตกแต่งร้านสุกี้ The nine	-	-	1,609,808.23
2. งานตกแต่งร้านสุกี้ The nine (เพิ่มเติม)	-	-	1,360,000.00
3. งานตกแต่งร้านสุกี้ กลาสเฮ้าส์	-	-	6,424,640.15
4. งานตกแต่งร้านสุกี้ MBK	-	-	4,795,604.00
5. งานตกแต่งร้านบาร์บีคิว The nine	-	-	1,765,299.40
6. เฟอร์นิเจอร์	-	-	1,008,789.42
รวมทั้งหมด			16,964,141.20

2. **ห้องครัว** ณ 31 ธันวาคม 2558 บริษัท เอ็ม บี เค เรสเทอรองท์ กรุ๊ป จำกัด ไม่มีอุปกรณ์ใดที่มีมูลค่าตามบัญชีเกินกว่าร้อยละ 10 ของสินทรัพย์รวม

3. **อุปกรณ์ร้านอาหาร** ณ 31 ธันวาคม 2558 บริษัท เอ็ม บี เค เรสเทอรองท์ กรุ๊ป จำกัด ไม่มีอุปกรณ์ใดที่มีมูลค่าตามบัญชีเกินกว่าร้อยละ 10 ของสินทรัพย์รวม

4. **เครื่องตกแต่งและอุปกรณ์สำนักงาน** มีมูลค่าตามบัญชี ณ 31 ธันวาคม 2558 ดังนี้

รายการ	ราคาประเมิน (บาท)	วันที่ทำ การประเมิน	มูลค่าบัญชี (บาท)
1. เครื่องใช้สำนักงาน	-	-	504,698.81
2. เครื่องตกแต่งสำนักงาน	-	-	259,633.45
3. คอมพิวเตอร์และระบบคอมพิวเตอร์	-	-	872,555.07
4. ทรัพย์สินอื่น ๆ	-	-	498,957.49
รวมทั้งหมด			2,135,844.82

บริษัท เอ็ม บี เค ฟู้ด แอนด์ เอ็นเตอร์เทนเมนต์ จำกัด

1. งานระบบ สำนักงานใหญ่ ตั้งอยู่เลขที่ 444 ชั้น 8 อาคารเอ็ม บี เค เซ็นเตอร์ ถนนพญาไท แขวงวังใหม่ เขตปทุมวัน กรุงเทพมหานคร 10330 มีมูลค่าตามบัญชี ณ 31 ธันวาคม 2558 ดังนี้

รายการ	ราคาประเมิน (บาท)	วันที่ทำ การประเมิน	มูลค่าบัญชี (บาท)
1. งานระบบ WET CHEMICAL	-	-	1
2. งานระบบแก๊ส	-	-	5
3. งานระบบแอร์	-	-	34,745.77
4. งานระบบคอมพิวเตอร์	-	-	356,312.27
5. งานระบบแสงสว่าง	-	-	1
6. งานระบบดับเพลิง	-	-	4
7. งานระบบน้ำทิ้ง	-	-	1
รวมทั้งหมด			391,064.04

2. เครื่องตกแต่งและอุปกรณ์สำนักงาน สำนักงานใหญ่ ตั้งอยู่เลขที่ 444 ชั้น 8 อาคารเอ็ม บี เค เซ็นเตอร์ ถ.พญาไท แขวงวังใหม่ เขตปทุมวัน กรุงเทพฯ 10330 มีมูลค่าตามบัญชี ณ 31 ธันวาคม 2558 ดังนี้

รายการ	ราคาประเมิน (บาท)	วันที่ทำ การประเมิน	มูลค่าบัญชี (บาท)
1. ส่วนประกอบอาคาร	-	-	4,409,411.80
2. ส่วนตกแต่งภายใน	-	-	2
3. เครื่องใช้สำนักงาน	-	-	1,014,386.05
4. เครื่องตกแต่งสำนักงาน	-	-	603,813.22
5. เครื่องมืออุปกรณ์และคอมพิวเตอร์	-	-	320,812.07
6. สินทรัพย์ไม่มีตัวตน	-	-	60,291.40
รวมทั้งหมด			6,408,714.54

บริษัท เอ็ม บี เค ฟู้ด ไอแลนด์ จำกัด

1. งานระบบ สำนักงานใหญ่ ตั้งอยู่เลขที่ 444 ชั้น 8 อาคารเอ็ม บี เค เซ็นเตอร์ ถนนพญาไท แขวงวังใหม่ เขตปทุมวัน กรุงเทพมหานคร 10330 มีมูลค่าตามบัญชี ณ 31 ธันวาคม 2558 ดังนี้

รายการ	ราคาประเมิน (บาท)	วันที่ทำ การประเมิน	มูลค่าบัญชี (บาท)
1. งานระบบไฟฟ้า	-	-	817,428
2. งานระบบคอมพิวเตอร์	-	-	1,390,075
รวมทั้งหมด			2,207,503

2. เครื่องตกแต่งและอุปกรณ์สำนักงาน สำนักงานใหญ่ ตั้งอยู่เลขที่ 444 ชั้น 8 อาคารเอ็ม บี เค เซ็นเตอร์ ถ.พญาไท แขวงวังใหม่ เขตปทุมวัน กรุงเทพฯ 10330 มีมูลค่าตามบัญชี ณ 31 ธันวาคม 2558 ดังนี้

รายการ	ราคาประเมิน (บาท)	วันที่ทำ การประเมิน	มูลค่าบัญชี (บาท)
1. ส่วนประกอบอาคาร	-	-	13,676,275
2. เครื่องตกแต่ง ติดตั้ง และอุปกรณ์สำนักงาน	-	-	1,911,508
3. เครื่องใช้สำนักงาน	-	-	2,492,184
4. งานอุปกรณ์ร้านค้า ชั้น 6	-	-	1,458,754
5. สินทรัพย์ไม่มีตัวตน	-	-	15,701
รวมทั้งหมด			19,554,422

3. ค่าสิทธิการเช่า บริษัทฯ ตั้งอยู่เลขที่ 444 อาคาร เอ็ม บี เค เซ็นเตอร์ ชั้น 6 ถ.พญาไท แขวงวังใหม่ เขตปทุมวัน กรุงเทพฯ 10330 มีมูลค่าตามบัญชี 388,985,594 บาท ณ วันที่ 31 ธันวาคม 2558

4.2 บริษัท และบริษัทย่อยไม่ได้ประกอบธุรกิจพัฒนาอสังหาริมทรัพย์

4.3 บริษัทหรือบริษัทย่อยมีสินทรัพย์ไม่มีตัวตนที่สำคัญในการประกอบธุรกิจ

รายละเอียดเครื่องหมายการค้าของบริษัทฯ ประกอบด้วย

คำขอเลขที่	ทะเบียนเลขที่	ประเภทสินค้า	วันจดทะเบียน	วันที่ออกหนังสือ	วันสิ้นสุดอายุ	อนุสิทธิบัตร / เครื่องหมายการค้า
0603000729	4767	อนุสิทธิบัตร ข้าวผสมธัญพืช (ข้าวห้าสี)	1 มิ.ย. 49	9 มี.ค. 52	31 พ.ค. 59	*ข้าวผสมธัญพืช มานูญครองพลัส
0603000731	4768	อนุสิทธิบัตร ข้าวผสมธัญพืช (ข้าวกระเทียมเห็ดหอม)	1 มิ.ย. 49	9 มี.ค. 52	31 พ.ค. 59	*ข้าวผสมธัญพืช มานูญครองพลัส
0603000730	4769	อนุสิทธิบัตร ข้าวผสมธัญพืช (ข้าวธัญพืช)	1 มิ.ย. 49	9 มี.ค. 52	31 พ.ค. 59	*ข้าวผสมธัญพืช มานูญครองพลัส
342156	ค99071	ข้าวสาร	25 ศ.ค. 40	25 ก.ย. 50	24 ศ.ค. 60	ข้าวหอมมะลิทอง ตรามานูญครอง
342157	ค90280	ข้าวสาร	25 ศ.ค. 40	25 ก.ย. 50	24 ศ.ค. 60	ข้าวหอมทิพย์ ตรามานูญครอง
371817	ค83521	ข้าวสาร ข้าวหนึ่ง ข้าวเหนียว	22 ธ.ค. 31	1 ต.ค. 51	21 ธ.ค. 61	ข้าวหอมพญาคู ตรามานูญครอง
371818	ค91643	ข้าวสาร ข้าวหนึ่ง ข้าวเหนียว	22 ธ.ค. 31	1 ต.ค. 51	21 ธ.ค. 61	ข้าวเสาไห้ ตรามานูญครอง
371819	ค91644	ข้าวสาร ข้าวหนึ่ง ข้าวเหนียว	22 ธ.ค. 31	1 ต.ค. 51	21 ธ.ค. 61	ข้าวหอมมะลิ ตรามานูญครอง
371820	ค91645	ข้าวสาร ข้าวหนึ่ง ข้าวเหนียว	22 ธ.ค. 31	1 ต.ค. 51	21 ธ.ค. 61	ข้าวรวงแก้ว ตรามานูญครอง
378055	ค89641	ข้าวสาร ข้าวหนึ่ง ข้าวเหนียว	11 ม.ค. 32	13 พ.ย. 51	10 ม.ค. 62	ข้าวสารคุณภาพปานกลาง ตรามานูญครอง (ภาพโรงสี)
378056	ค89640	ข้าวสาร ข้าวหนึ่ง ข้าวเหนียว	11 ม.ค. 32	13 พ.ย. 51	10 ม.ค. 62	ข้าวหอมมะลิ ตรามานูญครอง (ภาพโรงสี)
378057	ค89639	ข้าวสาร ข้าวหนึ่ง ข้าวเหนียว	11 ม.ค. 32	13 พ.ย. 51	10 ม.ค. 62	ข้าวสาร ตรามานูญครอง (ภาพโรงสี)
378154	ค89652	ข้าวสาร ข้าวหนึ่ง ข้าวเหนียว	11 ม.ค. 32	13 พ.ย. 51	10 ม.ค. 62	ข้าวเสาไห้ ตรามานูญครอง (ภาพโรงสี)
379743	ค112488	ข้าวสาร ข้าวหนึ่ง ข้าวเหนียว	1 ก.พ. 42	24 พ.ย. 51	31 ม.ค. 62	ข้าวรวงทิพย์ ตรามานูญครอง
441758	ค145180	ข้าวสาร ข้าวหนึ่ง ข้าวเหนียว	21 ธ.ค. 43	29 พ.ย. 53	20 ธ.ค. 63	ข้าวสาร ตราศักดิ์ดา
445823	ค146649	ข้าวสาร ข้าวหนึ่ง ข้าวเหนียว	14 ก.พ. 44	1 ธ.ค. 53	13 ก.พ. 64	ข้าวสาร ตราจัสมินโกลด์ (JG)
455985	ค154985	แป้งข้าวเจ้า แป้งข้าวเหนียว	11 มิ.ย. 44	28 เม.ย. 54	10 มิ.ย. 64	แป้งแม่ขนม (ภาพแม่ครัว)
455986	ค154984	แป้งข้าวเจ้า แป้งข้าวเหนียว	11 มิ.ย. 44	28 เม.ย. 54	10 มิ.ย. 64	แป้งมานูญครอง (ภาพแม่ครัว)
456044	ค154983	แป้งข้าวเจ้า แป้งข้าวเหนียว	12 มิ.ย. 44	3 พ.ค. 54	11 มิ.ย. 64	แป้งดำรับแม่ (ภาพแม่ครัว)
456045	ค154982	แป้งข้าวเจ้า แป้งข้าวเหนียว	12 มิ.ย. 44	23 พ.ค. 54	11 มิ.ย. 64	แป้งฝีมือแม่ (ภาพแม่ครัว)
456046	ค154981	แป้งข้าวเจ้า แป้งข้าวเหนียว	12 มิ.ย. 44	23 พ.ค. 54	11 มิ.ย. 64	แป้งอร่อยล้ำ (ภาพแม่ครัว)
456047	ค154980	แป้งข้าวเจ้า แป้งข้าวเหนียว	12 มิ.ย. 44	3 พ.ค. 54	11 มิ.ย. 64	แป้งกลมกล่อม (ภาพแม่ครัว)
458021	ค154979	แป้งข้าวเจ้า แป้งข้าวเหนียว	29 มิ.ย. 44	10 พ.ค. 54	28 มิ.ย. 64	แป้งแม่ขนม (ภาพร่ม)
458433	ค155649	ข้าวสาร ข้าวหนึ่ง ข้าวเหนียว แป้งข้าวเจ้า แป้งข้าวเหนียว	3 ก.ค. 44	19 พ.ค. 54	2 ก.ค. 64	PRG (โลโก้บริษัท)
468098	ค159530	ข้าวสาร ข้าวหนึ่ง ข้าวเหนียว	5 ต.ค. 44	29 ต.ค. 54	4 ต.ค. 64	ข้าวสาร ตราทิพย์มงคล
468099	ค159531	ข้าวสาร ข้าวหนึ่ง ข้าวเหนียว	5 ต.ค. 44	1 ก.ย. 54	4 ต.ค. 64	ข้าวสาร ตราขวัญปทุม

คำขอเลขที่	ทะเบียน เลขที่	ประเภทสินค้า	วันจด ทะเบียน	วันที่ออก หนังสือ	วันสิ้นสุดอายุ	อนุสิทธิบัตร / เครื่องหมายการค้า
468100	ค159532	ข้าวสาร ข้าวเหนียว ข้าวเหนียว	5 ต.ค. 44	1 ก.ย. 54	4 ต.ค. 64	ข้าวสาร ตราร่มโพธิ์
468101	ค159533	ข้าวสาร ข้าวเหนียว ข้าวเหนียว	5 ต.ค. 44	1 ก.ย. 54	4 ต.ค. 64	ข้าวสาร ตราร่มโพธิ์
468102	ค159534	ข้าวสาร ข้าวเหนียว ข้าวเหนียว	5 ต.ค. 44	1 ก.ย. 54	4 ต.ค. 64	ข้าวสาร ตราร่มโพธิ์
471414	ค160655	ข้าวสาร ข้าวเหนียว ข้าวเหนียว	8 พ.ย. 44	15 พ.ย. 54	7 พ.ย. 64	ข้าวปทุมธานี 1 ตรามานัญครอง
479015	ค165749	ข้าวสาร ข้าวเหนียว ข้าวเหนียว	30 ม.ค. 45	19 ม.ค. 55	29 ม.ค. 65	ข้าวเจ้าสีมันโกโก้ ตรามานัญครอง
481578	ค167549	ข้าวสาร ข้าวเหนียว ข้าวเหนียว แป้งข้าวเจ้า แป้งข้าวเหนียว	28 ก.พ. 45	23 ม.ค. 55	23 ม.ค. 65	ตรามานัญครอง MAH BOONKRONG BRAND
483182	ค171258	ข้าวสาร ข้าวเหนียว ข้าวเหนียว	20 มี.ค. 45	23 ม.ค. 55	19 มี.ค. 65	ข้าวหอมมะลิ ตรามานัญครอง (รูปรวงข้าวใหม่)
483183	ค171259	ข้าวสาร ข้าวเหนียว ข้าวเหนียว	20 มี.ค. 45	23 ม.ค. 55	19 มี.ค. 65	ข้าวหอมมะลิ ตรามานัญครอง (รูปรวงข้าวใหม่)
483184	ค171260	ข้าวสาร ข้าวเหนียว ข้าวเหนียว	20 มี.ค. 45	23 ม.ค. 55	19 มี.ค. 65	ข้าวหอมมะลิ ตรามานัญครอง (รูปรวงข้าวใหม่)
492462	ค177646	ข้าวสาร ข้าวเหนียว ข้าวเหนียว	15 ก.ค. 45	17 พ.ค. 45	14 ก.ค. 65	ข้าวรวงแก้ว ตรามานัญครอง (รูปรวงข้าวใหม่)
492463	ค177647	ข้าวสาร ข้าวเหนียว ข้าวเหนียว	15 ก.ค. 45	17 พ.ค. 45	14 ก.ค. 65	ข้าวรวงทิพย์ ตรามานัญครอง (รูปรวงข้าวใหม่)
492464	ค177648	ข้าวสาร ข้าวเหนียว ข้าวเหนียว	15 ก.ค. 45	17 พ.ค. 45	14 ก.ค. 65	ข้าวหอมทิพย์ ตรามานัญครอง (รูปรวงข้าวใหม่)
503812	ค186991	ข้าวสาร ข้าวเหนียว ข้าวเหนียว	15 พ.ย. 45	12 ต.ค. 55	14 พ.ย. 65	ข้าว ตรามานัญครอง (รวงข้าวเดียว)
511094	ค189635	ข้าวสาร ข้าวเหนียว ข้าวเหนียว แป้งข้าวเจ้า แป้งข้าวเหนียว	14 ก.พ. 46	4 ก.พ. 56	13 ก.พ. 66	ข้าวมานัญครองภาษาจีน อ่านว่า แป๊ะ-ฮั่ง-ฮั่ง-ไป๋
555555	ค221944	ข้าวสาร ข้าวเหนียว ข้าวเหนียว	14 มิ.ย. 47	28 มิ.ย. 48	13 มิ.ย. 67	ข้าวหอมปทุมทิพย์ ตรามานัญครอง
614925	ค254824	ข้าวสาร ข้าวเหนียว ข้าวเหนียว	12 ม.ค. 49	24 ม.ค. 49	11 ม.ค. 59	ข้าว ตรามานัญครอง (รูปที่ดัดข้าว)
630973	ค261787	ข้าวสารผสมชัยภูมิ	3 ก.ค. 49	30 พ.ค. 50	2 ก.ค. 59	ข้าวมานัญครอง พลัส
631808	ค260927	แป้งทอดกรอบข้าวหอมมะลิ	12 ก.ค. 49	17 พ.ค. 50	11 ก.ค. 59	แป้งทอดกรอบข้าวหอมมะลิ ตรามานัญครอง
677119	ค284193	ข้าวสาร ข้าวเหนียว ข้าวเหนียว	19 ต.ค. 50	7 ส.ค. 51	18 ต.ค. 60	ข้าวหอมมะลิ ตรามานัญครอง (รูปลักษณะใหม่)
709114	ค298240	ข้าว	25 ก.ย. 51	2 มิ.ย. 52	24 ก.ย. 61	ข้าวมานัญครอง พลัส
758673	ค330278	อาหารเสริมทำจากน้ำมันรำข้าว (ไม่ใช่ในทางการแพทย์)	12 ก.พ. 53	22 ก.พ. 54	11 ก.พ. 63	มานัญครอง พลัส นูตรา ออริส เทน
798401	ค382576	อาหารเสริมทำจากน้ำมันรำข้าว (ไม่ใช่ในทางการแพทย์)	2 มี.ค. 54	17 ส.ค. 55	1 มี.ค. 64	“INNOFOOD” เจ้าของเครื่องหมาย การค้า คือ บริษัท อินโนฟู้ด (ไทยแลนด์) จำกัด
837932	ค357701	ข้าว	1 มี.ค. 55	29 พ.ย. 55	28 ก.พ. 65	ข้าวสาร ตราร่มฉัตร
831536	ค366229	ขนมที่ทำมาจากข้าว	4 ม.ค. 55	10 มิ.ย. 56	3 ม.ค. 65	ตรามานัญครอง
831538	ค366223	น้ำดื่มบรรจุขวด	4 ม.ค. 55	10 มิ.ย. 56	3 ม.ค. 65	MBK

คำขอเลขที่	ทะเบียน เลขที่	ประเภทสินค้า	วันจด ทะเบียน	วันที่ออก หนังสือ	วันสิ้นอายุ	อนุสิทธิบัตร / เครื่องหมายการค้า
828537	ค373221	ข้าว	8 ธ.ค. 54	10 มิ.ย. 56	7 ธ.ค. 64	“INNOFOOD” เจ้าของเครื่องหมายการค้า คือ บริษัท อินโนฟู้ด (ไทยแลนด์) จำกัด
828135	ค373221	ผงสำเร็จรูปใช้ขังเป็นเครื่องดื่มน้ำ	6 ธ.ค. 54	9 ธ.ค. 56	5 ธ.ค. 64	MBK
828133	ค373220	อาหารเสริมทำจากน้ำมันรำข้าว (ไม่ใช้ในทางการแพทย์)	6 ธ.ค. 54	9 ธ.ค. 56	5 ธ.ค. 64	MBK

หมายเหตุ *อนุสิทธิบัตร ได้แก่ ข้าวผสมธัญพืช มาบุญครองพลัส ทั้งสามชนิด

4.4 การลงทุนในบริษัทย่อย, และบริษัทอื่น ๆ ณ 31 ธันวาคม 2558

บริษัท	ประเภทและลักษณะธุรกิจ	ทุนชำระแล้ว	%การถือหุ้น	มูลค่าตามบัญชีตามวิธีราคาทุน
บริษัทย่อย				
บริษัท พีอาร์จี ฟิชผล จำกัด	- โกดังสินค้า	500,000,000	99.99	489,636,680
บริษัท เอ็ม บี เค ฟู้ด แอนด์ เอ็นเตอร์เทนเมนต์ จำกัด	- บริหารจัดการพื้นที่ศูนย์อาหาร	50,000,000	75.00	84,751,452
บริษัท เอ็ม บี เค ฟู้ด ไอแลนด์ จำกัด	- บริหารจัดการพื้นที่ศูนย์อาหาร	500,000,000	99.99	498,685,435
บริษัท เอ็ม บี เค ฟู้ด ซิสเต็ม จำกัด	- บริการด้านอาหาร กัดดาการ/ร้านอาหาร	109,091,000	55.00	60,000,000
บริษัทที่บริษัทถือหุ้นโดยอ้อม				
บริษัท เอ็ม บี เค เรสเตอรองท์ กรุ๊ป จำกัด	- บริการด้านอาหาร กัดดาการ/ร้านอาหาร	30,000,000	99.99	28,694,665
บริษัท ราชสิมาไรซ์ จำกัด	- ปรับปรุงและจำหน่ายข้าวสาร	62,500,000	99.99	62,500,000
บริษัท สยามแพค จำกัด	- ผลิตและจำหน่ายถุงพลาสติก	50,000,000	49.99	25,000,000
บริษัท อินโนฟู้ด (ไทยแลนด์) จำกัด	- พัฒนาผลิตภัณฑ์จากข้าว	21,000,000	99.99	11,518,306
บริษัทอื่น ๆ				
บริษัท เอ็ม บี เค จำกัด (มหาชน)	- พัฒนาอสังหาริมทรัพย์	1,886,291,000	26.47	955,416,356
บริษัท ไทยโคชิบา โลหะ จำกัด	- ผลิตอุปกรณ์ไฟฟ้า	35,000,000	9.70	3,395,000
กองทุนรวมธนาชาติพร็อพเพอร์ตี้-ฟันด์ 1	- กองทุนรวมอสังหาริมทรัพย์ ครบกำหนดอายุโครงการตั้งแต่ 31 สิงหาคม 2558 ปัจจุบันอยู่ในระหว่างการชำระบัญชี	13,651,692	0.06	13,275

4.5 นโยบายการลงทุนในบริษัทย่อยและบริษัทร่วม

บริษัทฯ และบริษัทย่อย มีนโยบายการลงทุนในบริษัทย่อยหรือบริษัทร่วม ที่มีลักษณะดังต่อไปนี้

1. นโยบายการลงทุนในบริษัทย่อย

- 1.1 ลงทุนในกิจการที่สอดคล้องกับธุรกิจที่บริษัททำอยู่ในปัจจุบัน
- 1.2 มีผลตอบแทนการลงทุนที่ดี

1.3 เป็นธุรกิจไม่ส่งผลกระทบในแง่ลบต่อชื่อเสียงและภาพพจน์ของบริษัท

2. นโยบายการลงทุนในบริษัทร่วม

โดยทั่วไปแล้วบริษัทฯ มักจะลงทุนโดยถือหุ้นมากกว่า 50% เพื่อความสะดวกในการบริหาร ดังนั้น ถ้าหากบริษัท จะเข้าถือหุ้นบริษัทใดโดยที่จะถือหุ้นน้อยกว่า 50% บริษัทจะต้องพิจารณาถึง

2.1 กลุ่มผู้ถือหุ้นหลักของบริษัทที่จะเข้าไปลงทุน ทั้งนี้เพื่อให้มั่นใจว่าจะไม่เกิดปัญหาในการร่วมบริหารงานในอนาคต

2.2 ผลตอบแทนการลงทุนต้องสูงเพียงพอ

4.6 นโยบายการบริหารงานในบริษัทย่อยและบริษัทร่วม

1. นโยบายการบริหารงานในบริษัทย่อย

บริษัทฯ มีนโยบายในการบริหารงานแบบอนุรักษ์นิยม (Conservative) ดังนั้น การควบคุมบริษัทย่อยส่วนใหญ่ยังคงมีลักษณะที่รัดกุม งานบริหารส่วนใหญ่จะถูกควบคุมโดยส่วนกลาง (Centralized) ทั้งนี้มิได้หมายความว่าบริษัทจะเข้าควบคุมการทำงานทุกอย่างในบริษัทย่อย กล่าวคือ งานในระดับ Operation บริษัทย่อยจะมีอิสระในการทำงานและการตัดสินใจด้วยตนเอง ส่วนบริษัทย่อยที่ต้องการผู้ที่มีความชำนาญเฉพาะทางมาดำเนินการ บริษัทก็จะว่าจ้างผู้ที่มีความชำนาญเฉพาะทางมาบริหาร

2. นโยบายการบริหารงานของบริษัทร่วม

เมื่อบริษัทฯ ได้เข้าร่วมทุนกับบริษัทอื่นแล้ว บริษัทจะส่งตัวแทนเข้าเป็นกรรมการบริหารในบริษัทร่วมนั้นๆ เพื่อเป็นการติดตามการทำงานของบริษัทร่วมว่าได้ดำเนินงานตามแนวทางที่บริษัทได้คาดหวังไว้

4.7 การกำหนดสัดส่วนเงินลงทุนในบริษัทย่อยและบริษัทร่วมทั้งหมดต่อสินทรัพย์รวม

ยังไม่ได้กำหนดอย่างชัดเจน

4.8 การส่งตัวแทนของบริษัทไปเป็นกรรมการในบริษัทย่อยและบริษัทร่วม

โดยส่วนใหญ่กรรมการของ PRG จะมีตำแหน่งเป็นกรรมการในบริษัทย่อยและบริษัทร่วม และมีบางบริษัทที่ได้ส่งผู้บริหารระดับสูงของบริษัทไปเป็นกรรมการด้วย (รายละเอียดการดำรงตำแหน่งปรากฏตามเอกสารแนบ)

5. ข้อพิพาททางกฎหมาย

- ไม่มี

6. ข้อมูลทั่วไปและข้อมูลสำคัญอื่น

บริษัท	:	บริษัท ปทุมไรซ์มิล แอนด์ แกรนารี จำกัด (มหาชน)
เลขทะเบียนบริษัท	:	0107536001702
ประกอบธุรกิจประเภท	:	อาหารและเครื่องดื่ม
ทุนจดทะเบียนและทุนที่เรียก	:	900 ล้านบาท ทุนที่เรียกเก็บชำระแล้ว 600 ล้านบาท
เก็บชำระแล้ว	:	เป็นหุ้นสามัญจำนวน 600 ล้านหุ้น มูลค่าหุ้นละ 1 บาท
สถานที่ตั้งสำนักงานใหญ่	:	เลขที่ 88 หมู่ 2 ถนนติวานนท์ ตำบลบางกะดี อำเภอเมือง จังหวัดปทุมธานี 12000
โทรศัพท์	:	0-2661-7900
โทรสาร	:	0-2661-7901
สถานที่ตั้งฝ่ายขาย	:	เลขที่ 1 ชั้น 3 อาคารกลาสเฮ้าส์ ซอยสุขุมวิท 25 ถนนสุขุมวิท แขวงคลองเตยเหนือ เขตวัฒนา กรุงเทพฯ 10110
โทรศัพท์	:	0-2661-7900
โทรสาร	:	0-2661-7901
เว็บไซต์	:	www.mahboonkrongrice.com , www.patumrice.com และ www.patumrice.co.th
อีเมล	:	prgrice@patumrice.co.th

บริษัท ปทุมไรซ์มิล แอนด์ แกรนารี จำกัด (มหาชน) ชื่อย่อหลักทรัพย์ PRG ได้จดทะเบียนจัดตั้งบริษัทขึ้นภายใต้ชื่อ บริษัท มานูญครองไรซ์มิล จำกัด เมื่อวันที่ 27 กรกฎาคม 2522 โดยมีวัตถุประสงค์หลักคือ เพื่อเป็นโรงสีข้าวที่ใหญ่และทันสมัยที่สุดในทวีปเอเชีย เพื่อส่งขายไปยังต่างประเทศ และจำหน่ายภายในประเทศ โดยเป็นบริษัทแรกที่ผลิตข้าวถุงภายใต้เครื่องหมายการค้า “ข้าวมานูญครอง” และเป็นตราสินค้าแรกที่ประสบความสำเร็จในการขายและผู้บริโภคให้ความเชื่อถือในคุณภาพของสินค้า ต่อมาบริษัทฯ ได้เข้าเป็นบริษัทจดทะเบียนในตลาดหลักทรัพย์แห่งประเทศไทย เมื่อวันที่ 13 กันยายน 2536 และจดทะเบียนแปรสภาพเป็นบริษัทมหาชนจำกัด เมื่อวันที่ 30 ธันวาคม 2536

ตั้งแต่ปี 2536 เป็นต้นมา ทางบริษัทฯ ได้มีการขยายกิจการเพื่อรองรับจำนวนยอดขายข้าวถุงที่เพิ่มขึ้น โดยมีการจัดตั้งบริษัท ราชสิมาไรซ์ จำกัด ที่อำเภอสีคิ้ว จังหวัดนครราชสีมา ในปี 2539 เพื่อใช้ในโครงการคัดคุณภาพข้าวสาร โดยรับโอนกิจการคัดคุณภาพข้าวสารจาก บริษัท ปทุมไรซ์มิล แอนด์ แกรนารี จำกัด (มหาชน) เพื่อช่วยเพิ่มปริมาณการผลิตข้าวถุง ซึ่งได้รับการส่งเสริมจากคณะกรรมการส่งเสริมการลงทุน (BOI) ต่อมาทางบริษัทฯ เล็งเห็นว่าบริษัทควรที่จะผลิตถุงข้าวเองดังนั้นในปี 2540 ทางบริษัทฯ จึงเริ่มก่อตั้งบริษัท สยามแพค จำกัด ซึ่งมีที่ตั้งอยู่บริเวณเดียวกับบริษัท ราชสิมาไรซ์ จำกัด โดยร่วมทุนกับผู้ถือหุ้นรายอื่น โดยทางบริษัทฯ ถือหุ้น 50% เพื่อผลิตข้าวถุงและบรรจุภัณฑ์อื่นๆ เพื่อจัดจำหน่ายให้กับกลุ่มบริษัท ปทุมไรซ์มิล แอนด์ แกรนารี จำกัด (มหาชน) และให้แก่ลูกค้าทั่วไป บริษัท สยามแพค จำกัด ได้รับการส่งเสริมจากคณะกรรมการส่งเสริมการลงทุน (BOI) ในกิจการผลิตถุงพลาสติก

ณ ปัจจุบัน บริษัทฯ ได้หยุดดำเนินกิจการโรงสี, กิจการโรงสกัด, กิจการโรงไฟฟ้า และกิจการโรงแป่ง คงเหลือแต่กิจการโรงปรับปรุงและคัดคุณภาพข้าวสาร ซึ่งเป็นกิจการหลักของบริษัทฯ โดยเป็นการผลิตข้าวสารบรรจุถุงตรามานัญครอง และอื่น ๆ โดยมีช่องทางการจำหน่ายทั้งในประเทศ และต่างประเทศ ส่วนการผลิตนั้นได้ย้ายฐานทั้งหมดไปที่อำเภอสีคิ้ว จังหวัดนครราชสีมา โดยมีกำลังการผลิตทั้งสิ้นประมาณ 55,000 ถุง ต่อวัน