

## ส่วนที่ 1 : การประกอบธุรกิจ

### 1. นโยบายและภาพรวมการประกอบธุรกิจ

#### 1.1 วิสัยทัศน์ ภารกิจ เป้าหมาย และกลยุทธ์ในการดำเนินงานของบริษัท หรือ กลุ่มบริษัทในภาพรวม

##### วิสัยทัศน์

"กลุ่มบริษัทชั้นนำด้านธุรกิจอาหาร และผู้นำด้านคุณภาพในตลาดข้าวสารบรรจุถุง เพื่อประโยชน์สูงสุดแก่ผู้มีส่วนได้เสีย โดยยึดหลักการกำกับดูแลกิจการที่ดี"

##### ภารกิจ

- สร้างมาตรฐานของสินค้าและบริการภายใต้แบรนด์ MBK Food Solution
- มุ่งพัฒนาระบบและศักยภาพของพนักงานในองค์กร
- ขยายธุรกิจใหม่อันเป็นที่มาของรายได้ที่มีศักยภาพ
- สร้างเครือข่ายคู่ค้าทางธุรกิจที่หลากหลาย
- บริหารงานโดยมุ่งยึดหลักการกำกับดูแลกิจการที่ดี

##### เป้าหมายและกลยุทธ์

การดำเนินธุรกิจที่มุ่งหวังระยะเวลา 3 – 5 ปีข้างหน้า นั้น มีการกำหนดเป้าหมายและกลยุทธ์ไว้ดังนี้

##### ☛ เป้าหมายการตลาดและการขาย

เป้าหมายสำคัญของ บริษัท ปทุมไรซ์มิล แอนด์ แกรนารี จำกัด (มหาชน) ที่ได้กำหนดไว้ คือ การเป็นกลุ่มบริษัทชั้นนำด้านธุรกิจอาหารและเป็นผู้นำด้านคุณภาพในตลาดข้าวสารบรรจุถุง ตรา “ข้าวมานุญครอง” จากสถานการณ์ทางการตลาดที่เปลี่ยนแปลงอยู่ตลอดเวลา นั้น บริษัทฯ ได้กำหนดกลยุทธ์การขายและการตลาด โดยจะมุ่งเน้นในเรื่องดังนี้เป็นสำคัญ

1. การสร้างมาตรฐานของสินค้าและบริการภายใต้ตราสินค้าข้าวมานุญครองให้สูงขึ้น เพื่อสร้างความแตกต่างในตราสินค้าและสร้างความเชื่อมั่นให้แก่ผู้บริโภค โดยยึดหลักของการเป็นส่วนหนึ่งของครอบครัวที่ดูแลกัน
2. เผยแพร่ข้อมูลเกี่ยวกับตราสินค้าให้เป็นที่รู้จักให้มากขึ้น ในภาพลักษณ์ข้าวที่มีคุณภาพดี ราคายุติธรรมเพื่อให้ผู้บริโภคมีความเชื่อถือความมั่นใจและมีความไว้วางใจ โดยเน้นการใช้การสื่อสารประชาสัมพันธ์ตราสินค้าในรูปแบบต่าง ๆ อาทิเช่น ทางวิทยุ การใช้สื่อ

สังคมออนไลน์ (Social Media) การเปิดชุมชนประชาสัมพันธ์ หรือขายสินค้าในพื้นที่ต่าง ๆ การจัดกิจกรรมทางการตลาดเพื่อเข้าถึงผู้บริโภคในยุค 4.0 ที่มุ่งเน้นการเข้าถึงข้อมูลให้มากที่สุด

3. มุ่งเน้นการพัฒนาผลิตภัณฑ์และปรับปรุงบรรจุภัณฑ์ใหม่ๆ เพื่อตอบสนองให้แก่กลุ่มผู้บริโภคที่มีความต้องการที่หลากหลายมากขึ้นตามลักษณะการใช้ชีวิตที่เปลี่ยนแปลงไป
4. สร้างความสะดวกสบายให้แก่ผู้บริโภคโดยการเพิ่มช่องทางการจัดจำหน่ายให้ได้มากที่สุด เพื่อให้เข้าถึงผู้บริโภค โดยมีการกำหนดว่า ในทุก Modern Trade จะต้องมีส่วนขายมาบุญครอง จัดจำหน่าย ในกลุ่ม Traditional Trade โดยเฉพาะพื้นที่ตามหัวเมืองใหญ่ๆ จะต้องมีส่วนขายของข้าวมาบุญครอง โดยมุ่งเน้นกลุ่มที่มีการขยายตัวจากร้านค้าส่งแบบเดิม ๆ ที่มีการเปลี่ยนรูปแบบเป็นถึงซูเปอร์มาร์เก็ต ดังนั้นจะต้องขยายตัวเข้าสู่ซูเปอร์มาร์เก็ตท้องถิ่นให้ได้มากที่สุด พร้อมทั้งขยายตัวเข้าสู่กลุ่ม Catering ต่างๆ อาทิเช่น มหาวิทยาลัย โรงพยาบาล ร้านอาหารต่าง ๆ ที่มีสาขาอยู่ทั่วประเทศ ในส่วนของตลาดต่างประเทศนั้น ในปี 2560 จะยังคงมุ่งเน้นการขยายตัวในกลุ่มประเทศประชาคมเศรษฐกิจอาเซียน (AEC) และบางตลาดของกลุ่มประเทศในทวีปเอเชีย เช่น ประเทศจีน เนื่องจากสถานการณ์การเติบโตของเศรษฐกิจในกลุ่ม นอกจากนี้ลักษณะการบริโภคยังเป็นกลุ่มที่มีลักษณะวัฒนธรรมที่ใกล้เคียงกับประเทศไทย ดังนั้นพื้นฐานความต้องการของสินค้าจึงไม่แตกต่างจากพฤติกรรมผู้บริโภคของไทยมากนัก
5. มาตรการทางด้านราคาจะถูกนำมาใช้เป็นตัวประกอบในการดำเนินการส่งเสริมการขายในแต่ละช่วงเวลาที่เหมาะสม โดยดำเนินนโยบายการกระจายความเสี่ยงในเรื่องของราคาวัตถุดิบ การผลิต และควบคุมราคาค่าขนส่ง เพื่อให้เกิดความสามารถในการแข่งขัน โดยคำนึงถึง ราคาตลาด สภาพการณ์การแข่งขันของกลุ่มคู่แข่ง ผลกำไรสำหรับบริษัท เป็นหลัก

“ข้าวมาบุญครอง” ยังคงได้รับการรับรองมาตรฐานตราสินค้าที่ผู้บริโภคให้ความเชื่อมั่น โดยรักษาตราสัญลักษณ์รูปมือพนมแบบพิเศษ (ติดดาว) จากกรมการค้าภายใน กระทรวงพาณิชย์ ซึ่งเป็นผู้ผลิตรายแรกที่ได้รับตราสัญลักษณ์ดังกล่าว เนื่องจากบริษัทได้รับรางวัลการผลิตข้าวสารหอมมะลิบรรจุถุงที่มีคุณภาพสม่ำเสมอเป็นเวลามากกว่า 9 ปีติดต่อกัน ตั้งแต่เริ่มมีรางวัลดังกล่าวจนถึงปัจจุบัน ซึ่งรางวัลที่บริษัทได้รับทั้งหมดถือเป็นการเน้นย้ำให้เห็นถึงภาพลักษณ์ที่ดีของข้าวบรรจุถุงตรามาบุญครอง และสร้างความเชื่อถือ ความมั่นใจแก่ผู้บริโภคในทุกๆ สินค้าภายใต้ตราสัญลักษณ์นี้ได้อีกทางหนึ่งด้วย

#### ☛ เป้าหมายการผลิตและการควบคุมคุณภาพ

เป้าหมายของบริษัทฯ คือผลิตสินค้าที่มีคุณภาพดีโดยมีต้นทุนที่มีประสิทธิภาพ เป้าหมายนี้ได้สะท้อนให้เห็นในการดำเนินการตามระบบบริหารคุณภาพ ISO 9001:2008 โดยมีการกำหนดนโยบาย

คุณภาพว่า “สร้างจิตสำนึกที่ดีให้แก่พนักงานตลอดจนพัฒนาประสิทธิภาพองค์กรอย่างต่อเนื่อง เพื่อสร้างความพึงพอใจให้แก่ลูกค้า” และเพื่อให้นโยบายนี้มีผลสำเร็จในทางปฏิบัติ ทางบริษัทจึงมีวัตถุประสงค์คุณภาพรองรับอีกหลายข้อใช้เป็นดัชนีการวัดประสิทธิภาพในการผลิต และในการควบคุมคุณภาพของผลิตภัณฑ์ทุกชนิดของบริษัท

บริษัทฯ มีการดำเนินงานตามระบบ GMP (Good Manufacturing Practice) เพื่อเป็นหลักในการประกันคุณภาพด้านความปลอดภัยของอาหาร และระบบ HACCP (Hazard Analysis and Critical Control Point) เพื่อเป็นหลักในการควบคุมกระบวนการผลิต โดยเน้นจุดที่สำคัญในการควบคุมอันตรายไม่ให้ไปสู่ผู้บริโภค ทั้ง 2 ระบบได้ผ่านการตรวจประเมินและรับรองโดยบริษัท เอส จี เอส (ประเทศไทย) จำกัด ซึ่งโรงบรรจุข้าวถุงของบริษัทเป็นแห่งแรกในประเทศไทยที่ผ่านการรับรองทั้ง 2 ระบบ

และตั้งแต่ปี 2554 เป็นต้นมา บริษัทยังคงดำเนินงานตามระบบ BRC (British Retail Consortium) ซึ่งเป็นระบบประกันคุณภาพสำหรับสินค้าที่จะไปจำหน่ายในตลาดค้าปลีกสำหรับประเทศในกลุ่มยุโรป ว่าเป็นสินค้าที่ได้รับการรับรองทั้งด้านคุณภาพ ความปลอดภัย ทั้งยังมีมาตรฐานด้านกฎหมายสำหรับสิ่งแวดล้อม อาชีวอนามัย รวมถึง CSR ตั้งแต่แหล่งวัตถุดิบจนกระทั่งถึงมือผู้บริโภค โดยบริษัทฯ ได้ผ่านการตรวจประเมิน ทั้งสินค้าภายในประเทศและต่างประเทศ และรับรองมาตรฐานโดย บริษัท เอส จี เอส (ประเทศไทย) จำกัด นอกจากนี้ บริษัทได้รับการรับรองมาตรฐาน WCA (Workplace Conditions Assessment) และอยู่ระหว่างพิจารณาขอรับรองมาตรฐานเพิ่มเติมคือมาตรฐาน SEDEX (Supplier Ethical Data Exchange) เพิ่มเติม และได้เพิ่มนโยบายหลักเป็น “กลุ่มบริษัทปทุมไรซ์มิล แอนด์ แกรนารี จำกัด (มหาชน) ผลิต จัดหา และส่งมอบสินค้าให้ปลอดภัยตามกฎหมาย และมีคุณภาพตามมาตรฐานตลอดจนพัฒนาประสิทธิภาพองค์กรอย่างต่อเนื่อง เพื่อสร้างความพึงพอใจให้แก่ลูกค้า”

ในปี 2556 ทางบริษัทเองได้รับการรับรองจากองค์การอาหารและยาแห่งประเทศไทย ซึ่งเป็นมาตรฐานที่รับประกันกระบวนการผลิตสินค้าว่ามีการผลิตที่ดีสอดคล้องกับสุขลักษณะการผลิตที่ถูกกำหนดจากกระทรวงสาธารณสุข

#### ☛ เป้าหมายการกระจายความเสี่ยงในธุรกิจ

ธุรกิจอาหารมีอัตราการเติบโตอย่างต่อเนื่อง สินค้าข้าวถือเป็นสินค้าหนึ่งในหลากหลายประเภทของ Fast Moving Consumer Goods (FMCG) ที่ยังคงเป็นที่ต้องการของตลาดโลก ไม่ว่าจะเป็นเศรษฐกิจจะถดถอยหรือเติบโต ผู้บริโภคก็ยังต้องบริโภคข้าวอยู่ อาจจะน้อยลงหรือมากขึ้นตามสถานการณ์แต่ไม่เคยหยุดการบริโภคไปเลย ดังนั้นธุรกิจข้าวก็ยังยั่งยืนอยู่ได้ ปัจจัยความเสี่ยงของธุรกิจข้าวนี้มาจากปัจจัยแวดล้อมต่างๆ อาทิเช่น การแทรกแซงทางการเมืองที่ส่งผลกระทบต่อราคาวัตถุดิบหรือปริมาณผลผลิตที่ออกสู่ตลาดหรืออัตราการกีดกันทางการค้าในตลาดต่างประเทศ ฯลฯ

ดังนั้นเป้าหมายของบริษัทฯ ที่จะดำเนินเพื่อเป็นการกระจายความเสี่ยงในธุรกิจนั้น คือการดำเนินการกำหนดกลยุทธ์ในการป้องกันความเสี่ยงในด้านต่างๆ ให้มากที่สุด ไม่ว่าจะเป็นนโยบายการจัดซื้อวัตถุดิบ การกำหนดราคา เพื่อให้สามารถแข่งขันได้และยังคงประโยชน์สูงสุดของบริษัท นอกจากนี้บริษัทฯ ยังคงกระจายความเสี่ยงด้วยการขยายตัว เข้าสู่ธุรกิจการตลาดของสินค้าอาหาร สำหรับตลาดทั้งค้าปลีก ค้าส่งและธุรกิจการบริการอาหาร โดยเพิ่มความหลากหลายของธุรกิจในรูปแบบต่างๆ การจัดหาสินค้าอาหารใหม่ๆ อาทิเช่น ข้าวหอมมะลิอินทรีย์ ข้าวกล้องหอมมะลิอินทรีย์ ข้าวไรซ์เบอร์รี่อินทรีย์ ข้าวแบรนด์ใหม่ “ปันสุข” เพื่อนำเสนอต่อลูกค้าในทุกช่องทางทางการขายของข้าวมาบุญครอง นอกจากนี้การขยายตัวลงทุนในธุรกิจร้านอาหารทั้งในส่วนการบริหารพื้นที่ที่มีอยู่ของศูนย์อาหารทั้งชั้น 5 และ 6 ที่ MBK Center การขยายตัวในร้านอาหารประเภทสุกี้ก็ การลงทุนในธุรกิจร้านอาหารญี่ปุ่นซึ่งมีอัตราการเติบโตอย่างมาก

ธุรกิจเหล่านี้ก็เป็นอีกหนึ่งกลยุทธ์ ซึ่งทางบริษัทฯ ดำเนินการเพื่อการเติบโตอย่างยั่งยืน โดยมุ่งเน้นการขายสินค้าและสาขาอย่างต่อเนื่อง นอกจากนี้ยังมีการศึกษาการลงทุนในธุรกิจอาหารในหลายๆ รูปแบบ เพื่อเป็นการสร้างรายได้และขยายฐานการดำเนินงานของบริษัทให้ครอบคลุมต่อการเปลี่ยนแปลงของตลาด และ เป็นการกระจายความเสี่ยงของการดำเนินงานด้วย

#### ☛ เป้าหมายการดำเนินธุรกิจร้านอาหารและศูนย์อาหาร

บริษัทมีเป้าหมายที่จะเป็นผู้นำในธุรกิจอาหาร นอกจากการพัฒนาอาหารที่อร่อย มีคุณภาพ แล้วบริษัทยังมุ่งมั่นในการขยายสาขาของแบรนด์เดิมที่บริษัทมีอยู่ให้ครอบคลุมทั่วประเทศ และการพัฒนาผลิตภัณฑ์ใหม่ๆ อยู่เสมอ รวมถึงการสรรหาและคัดเลือกและพัฒนาแบรนด์ใหม่ๆ เข้ามาในกลุ่มธุรกิจ รวมถึงการพัฒนานุเคราะห์อย่างต่อเนื่อง เพื่อส่งมอบสุขภาพที่ดีและความสุขของทุกคนที่มาใช้บริการ

บริษัทฯ ได้วางแผนการขยายสาขาร้านอาหารในเครือของบริษัทโดยมุ่งเน้นการขยายสาขาเพื่อขยายตลาด ไปสู่กลุ่มผู้บริโภคที่ยังไม่มีโอกาสได้ใช้บริการต่างๆ ของร้านอาหารในเครือบริษัทฯ ในทุกพื้นที่ บริษัทฯ มีแผนในการขยายสาขาอย่างต่อเนื่อง โดยใช้ความระมัดระวังในการเลือกสถานที่เปิดร้านให้มีความเหมาะสมกับแต่ละประเภทธุรกิจ และคัดเลือกสถานที่ตั้งร้านให้มีความโดดเด่นกว่าร้านคู่แข่ง ทั้งนี้เพื่อให้มั่นใจว่าธุรกิจร้านอาหารของบริษัทฯ จะประสบความสำเร็จ ได้รับการตอบรับที่ดีจากลูกค้า และมีกำไรจากการดำเนินงาน โดยการขยายสาขาเพื่อเพิ่มช่องทางใหม่ในการเพิ่มยอดขายของบริษัทฯ เป็นสิ่งที่บริษัทฯ ได้ให้ความสำคัญเป็นอันดับต้นๆ และได้บรรจุไว้ในแผนการดำเนินงานประจำปีของบริษัทฯ

ในส่วนของธุรกิจร้านอาหารและศูนย์อาหารเครือข่าย ซึ่งดำเนินการโดยบริษัทย่อย ยังคงเน้นกลยุทธ์ในการขยายสาขาและพัฒนาผลิตภัณฑ์อย่างต่อเนื่อง โดย ณ สิ้นปี 2559 มีสาขาที่เปิดดำเนินการทั้งสิ้น 8 สาขา ภายใต้เครื่องหมายการค้า 5 แบรนด์ ได้เปิดสาขาเพิ่มขึ้นจำนวน 1 สาขา ซึ่งเป็นของเครื่องหมายการค้าเดิม (เดอะฟิฟท์ ฟู้ดเวนิว, เอ็ม บี เค ฟู้ด ไอแลนด์, อินะ, ฟุยุ และ สุกียากิ้นัมเบอร์วัน)

## 1.2 การเปลี่ยนแปลงและพัฒนากิจการที่สำคัญ

### 1.2.1 ประวัติความเป็นมาของบริษัท การเปลี่ยนแปลงและพัฒนากิจการที่สำคัญ

- 2522 บริษัทฯ ได้จดทะเบียนก่อตั้งขึ้นภายใต้ชื่อ “บริษัท มาบุญครองไรซ์มิล จำกัด” เมื่อวันที่ 27 กรกฎาคม 2522 ด้วยทุนจดทะเบียนเริ่มแรก 10 ล้านบาท โดยกลุ่มของนายศิริชัย บุณกุล มีวัตถุประสงค์หลักคือ เพื่อเป็นโรงสีข้าวที่ใหญ่และทันสมัยที่สุดในทวีปเอเชีย
- 2523 เพิ่มทุนจดทะเบียนจาก 10 ล้านบาท เป็น 40 ล้านบาท เพื่อลงทุนในอาคารสิ่งก่อสร้างเครื่องจักร และได้รับการส่งเสริมจากคณะกรรมการส่งเสริมการลงทุน
- 2524 บริษัทฯ ได้เริ่มเปิดดำเนินการกิจการครั้งแรกเมื่อวันที่ 21 ธันวาคม 2524 โดยโรงสีเริ่มดำเนินการผลิตด้วยเครื่องจักรที่มีกำลังการผลิต 1,000 ตันต่อวัน ผลิตและจำหน่ายข้าวสารทั้งตลาดภายในและภายนอกประเทศ ในรูปแบบบรรจุกระสอบ โดยเริ่มส่งไปยังฮ่องกงเป็นประเทศแรก
- 2527 บริษัทฯ ได้ให้บริษัท มาบุญครองมาร์เก็ตติ้ง จำกัด จำหน่ายข้าวสารบรรจุถุงพลาสติก ขนาด 2 และ 5 กิโลกรัม โดยมุ่งเน้นตลาดผู้บริโภคภายในประเทศภายใต้เครื่องหมายการค้า “ข้าวมาบุญครอง” ซึ่งเป็นข้าวถุงตราแรกที่ประสบความสำเร็จและผู้บริโภคให้ความเชื่อถือ
- 2529 ได้รับรางวัลที่ 1 ประเภทสินค้าอุปโภคบริโภค การทำตลาดดีเด่นจากมหาวิทยาลัยธรรมศาสตร์
- 2530 ได้รับรางวัลที่ 1 ประเภทผลิตภัณฑ์ดีเด่นจากหนังสือพิมพ์เส้นทางเศรษฐกิจ และได้รับรางวัลที่ 1 ประเภทส่งเสริมวัฒนธรรม จากการประกวดการโฆษณายอดเยี่ยมจากสมาคมนักโฆษณาแห่งประเทศไทย
- 2530-2532 กลุ่มบริษัท มาบุญครองที่มี นายศิริชัย บุณกุล เป็นผู้ถือหุ้นรายใหญ่และเป็นผู้บริหารประสบปัญหาทางการเงินอย่างรุนแรง จนทำให้บรรดาเจ้าหนี้ที่เป็นสถาบันการเงินต่าง ๆ ต้องเข้ามาควบคุมกิจการของกลุ่ม ซึ่งรวมทั้ง บริษัท มาบุญครองไรซ์มิล จำกัด ด้วย ในปี 2531 ได้มีการขายทอดตลาดหุ้นของบริษัทต่าง ๆ ในกลุ่มของธุรกิจโรงสี ธนาคารไทยพาณิชย์ ซึ่งเป็นเจ้าหนี้รายใหญ่ได้เข้ามาประมูลซื้อหุ้นทั้งหมด
- 2533 เมื่อวันที่ 13 กุมภาพันธ์ 2533 ธนาคารไทยพาณิชย์ ได้ขายหุ้นให้กับกลุ่มบริษัทเงินทุนธนชาติ และกลุ่มท่านผู้หญิงชนัดต์ ปิยะอุย ซึ่งได้ส่งตัวแทนเข้ามาบริหารงานของกลุ่มมาบุญครองทั้งหมด และบริษัทฯ ได้เข้าไปถือหุ้นใน 3 บริษัท ดังต่อไปนี้
  1. บริษัท มาบุญครองฟิวส์ จำกัด ซึ่งดำเนินการกิจการเกี่ยวกับการอบฟุ้ง โดยถือหุ้นสัดส่วน 99.99% ของทุนจดทะเบียน 150 ล้านบาท ในราคาหุ้นละ 723.68 บาท (มูลค่าที่ตราไว้หุ้นละ 1,000 บาท) คิดเป็นเงินลงทุนทั้งสิ้น 108.54 ล้านบาท เมื่อวันที่ 13 กุมภาพันธ์ 2533

2. บริษัท มาบุญครองมาร์เก็ตติ้ง จำกัด ซึ่งดำเนินการเป็นผู้จัดจำหน่ายข้าวสารบรรจุถุงพลาสติก ยี่ห้อ “ข้าวมาบุญครอง” โดยถือหุ้นในสัดส่วน 99.88% ของทุนจดทะเบียน 1 ล้านบาท ในราคาหุ้นละ 297.60 บาท (มูลค่าที่ตราไว้หุ้นละ 100 บาท) คิดเป็นเงินลงทุนทั้งสิ้น 2.97 ล้านบาท เมื่อวันที่ 13 กุมภาพันธ์ 2533
3. บริษัท ศรีราชา ไชโล จำกัด (เดิมชื่อ บริษัท เทพสุดา จำกัด) ซึ่งดำเนินธุรกิจด้านคลังสินค้าและรับบริการขนถ่ายสินค้าด้วยสายพานขนาดใหญ่ผู้เรือบรรทุกสินค้าในทะเลน้ำลึก ตั้งที่อำเภอศรีราชา จังหวัดชลบุรี โดยถือหุ้นสัดส่วน 99.99% ของทุนจดทะเบียน 400 ล้านบาท เป็นเงินลงทุนทั้งสิ้น 400 ล้านบาท เมื่อวันที่ 27 กรกฎาคม 2533

ต่อมาได้มีการปรับปรุงโครงสร้างผู้ถือหุ้น โดยให้ บริษัท เอ็ม บี เค จำกัด (มหาชน) (เดิมชื่อ บริษัท เอ็ม บี เค พร็อพเพอร์ตี้ส์ แอนด์ ดีเวลลอปเม้นท์ จำกัด) ซึ่งถือหุ้นโดยกลุ่มบริษัทเงินทุนหลักทรัพย์ธนชาติ จำกัด กลุ่มคุณหญิงชนัดต์ ปิยะอุย และกลุ่มประชาชนรายย่อยทั่วไป เป็นผู้ถือหุ้นรายใหญ่ เมื่อวันที่ 31 สิงหาคม 2533 และได้เปลี่ยนชื่อบริษัทเป็น “บริษัท ปทุมไรซ์มิล แอนด์ แกรนารี จำกัด”

● 2534 บริษัทฯ ได้เปลี่ยนแปลงนโยบายการขาย โดยรับโอนธุรกิจการจำหน่ายข้าวสารบรรจุถุงพลาสติก จากบริษัทในเครือ คือ บริษัท มาบุญครองมาร์เก็ตติ้ง จำกัด มาทำการจำหน่ายเอง ตั้งแต่วันที่ 1 กรกฎาคม 2534 ต่อมาได้ขายหุ้นในบริษัท ศรีราชา ไชโล จำกัด ให้แก่บริษัท เอ็ม บี เค พร็อพเพอร์ตี้ส์ แอนด์ ดีเวลลอปเม้นท์ จำกัด ในราคาเท่ากับเงินลงทุนคือ 400 ล้านบาท เมื่อวันที่ 1 พฤศจิกายน 2534 เนื่องจากเล็งเห็นว่าธุรกิจด้านคลังสินค้า และขนถ่ายสินค้าไม่สอดคล้องกับธุรกิจการสีข้าว และจัดจำหน่ายข้าวสารของบริษัทฯ

● 2535-2536 บริษัท มาบุญครองพืชผล จำกัด สร้างไซโลเหล็กเพื่อใช้ในการเก็บบรรจุข้าวเปลือก ขนาดบรรจุ 10,000 ตัน และในปี 2536 สร้างบอยเลอร์ขนาด 20 ตัน เพิ่มเติมจากของเดิมที่มีอยู่แล้ว 35 ตัน เพื่อผลิตไฟฟ้าใช้ในบริษัท และผลิตชี้แก๊สส่งออก และได้จดทะเบียนเปลี่ยนชื่อบริษัทเป็น บริษัท ฟิอาร์จี พืชผล จำกัด เมื่อวันที่ 8 ธันวาคม 2536

บริษัท มาบุญครองมาร์เก็ตติ้ง จำกัด ได้จดทะเบียนเปลี่ยนชื่อบริษัทเป็น บริษัท ฟิอาร์จี มาร์เก็ตติ้ง จำกัด เมื่อวันที่ 1 ธันวาคม 2536

บริษัท ปทุมไรซ์มิล แอนด์ แกรนารี จำกัด ได้เข้าเป็นบริษัทจดทะเบียนในตลาดหลักทรัพย์ฯ เมื่อวันที่ 13 กันยายน 2536 และได้จดทะเบียนแปรสภาพเป็นบริษัทมหาชนจำกัด เมื่อวันที่ 30 ธันวาคม 2536

● 2538 บริษัท ปทุมไรซ์มิล แอนด์ แกรนารี จำกัด (มหาชน) ได้รับการอนุมัติจากสำนักงานคณะกรรมการส่งเสริมการลงทุนในโครงการคัดคุณภาพข้าวสาร มูลค่าประมาณ 166 ล้านบาท โดยมีกำลังการผลิตประมาณ 100,000 ตันต่อปี



● 2539 - 2540 บริษัท ปทุมไรซ์มิล แอนด์ แกรนารี จำกัด (มหาชน) ได้ซื้อที่ดินที่อำเภอสีคิ้ว จังหวัด นครราชสีมา เป็นจำนวนประมาณ 286 ไร่ และได้เริ่มก่อสร้างอาคารต่าง ๆ เพื่อใช้งานในโครงการคัด คุณภาพข้าวสาร และปี 2540 ได้จดทะเบียนก่อตั้งบริษัท ราชสีมาไรซ์ จำกัด ถือหุ้นโดยบริษัท ปทุมไรซ์มิล แอนด์ แกรนารี จำกัด (มหาชน) 99.99% เพื่อรับโอนกิจการคัดคุณภาพข้าวสารจากบริษัท ปทุมไรซ์มิล แอนด์ แกรนารี จำกัด (มหาชน) ตามบัตรส่งเสริมเลขที่ 1625/2538 ลงวันที่ 17 สิงหาคม 2538 ทั้งนี้ได้เริ่ม เปิดดำเนินการผลิตและจำหน่ายสินค้าตั้งแต่วันที่ 2 มิถุนายน 2540

● 2541 บริษัท สุรนารี โซโล จำกัด ถือหุ้นโดยบริษัท ฟิอาร์จี ฟิชผล จำกัด ซึ่งเป็นบริษัทย่อยของ บริษัท ปทุมไรซ์มิล แอนด์ แกรนารี จำกัด (มหาชน) 99.99% ได้รับการอนุมัติจากสำนักงานคณะกรรมการ ส่งเสริมการลงทุนในกิจการอบฟิชและโซโลประเภท 1.22

บริษัท สีมาแพค จำกัด ถือหุ้นโดยบริษัท ปทุมไรซ์มิล แอนด์ แกรนารี จำกัด (มหาชน) 50% ได้รับการอนุมัติจากสำนักงานคณะกรรมการส่งเสริมการลงทุนในกิจการผลิตถุงพลาสติกประเภท 6.12 เพื่อเป็น ผู้ผลิตถุงข้าวให้กับกลุ่มบริษัท ปทุมไรซ์มิล แอนด์ แกรนารี จำกัด (มหาชน) โดยเริ่มเปิดดำเนินการผลิต และจำหน่ายสินค้าตั้งแต่วันที่ 1 กันยายน 2541

● 2542 คณะกรรมการของบริษัท ปทุมไรซ์มิล แอนด์ แกรนารี จำกัด (มหาชน) ได้อนุมัติให้สร้าง โรงงานผลิตแป้งข้าวเจ้าขึ้นบนที่ดินของบริษัทฯ ที่อำเภอสีคิ้ว จังหวัดนครราชสีมา ในวงเงินงบประมาณ 90 ล้านบาท โรงงานผลิตแป้งข้าวเจ้านี้จะใช้วัตถุดิบคือปลายข้าว จากโรงสีข้าวของบริษัทเอง

● 2543 คณะกรรมการของบริษัทฯ ได้อนุมัติโครงการปรับปรุงโรงไฟฟ้าขนาดเล็กที่มีอยู่เดิมให้ ทันสมัยและมีประสิทธิภาพมากยิ่งขึ้น เพื่อที่นอกจากจะผลิตไฟฟ้าและไอน้ำเพื่อใช้เองแล้วยังสามารถขาย ไฟฟ้าที่เหลือใช้ให้แก่การไฟฟ้าฝ่ายผลิตแห่งประเทศไทยได้อีกด้วย โครงการนี้มีมูลค่าประมาณ 265 ล้านบาท โดยเริ่มเปิดดำเนินการผลิตและจำหน่ายไฟฟ้าตั้งแต่วันที่ 13 ธันวาคม 2545 และบริษัท ปทุมไรซ์มิล แอนด์ แกรนารี จำกัด (มหาชน) ได้รับ ISO9002:1994 เมื่อวันที่ 9 พฤศจิกายน 2543

● 2544 บริษัท ปทุมไรซ์มิล แอนด์ แกรนารี จำกัด (มหาชน) ได้ใบรับรอง HALAL เมื่อวันที่ 20 กรกฎาคม 2544 และได้ใบรับรอง GMP และ HACCP เมื่อวันที่ 25 กรกฎาคม 2544 ส่วนของโรงผลิตแป้ง ได้รับ ISO 9002 : 1994 เมื่อวันที่ 8 ตุลาคม 2544 ใบรับรอง HALAL เมื่อวันที่ 22 มิถุนายน 2544 และ ใบรับรอง GMP และ HACCP เมื่อวันที่ 1 มีนาคม 2545

บริษัท ราชสีมาไรซ์ จำกัด ได้รับ ISO 9002 : 1994 เมื่อวันที่ 15 กุมภาพันธ์ 2544 ใบรับรอง HALAL เมื่อวันที่ 22 มิถุนายน 2544 และใบรับรอง GMP และ HACCP เมื่อวันที่ 23 กรกฎาคม 2544

บริษัท สีมาแพค จำกัด ได้รับ ISO 9002 : 1994 เมื่อวันที่ 6 มิถุนายน 2544

● 2545 บริษัท ปทุมไรซ์มิล แอนด์ แกรนารี จำกัด (มหาชน) ได้ลงทุนโฆษณาโดยมีค่าใช้จ่าย ประมาณ 27 ล้านบาท เพื่อตอกย้ำให้ผู้บริโภคถึงข้าวมาบุญครองเป็นอันดับแรก เมื่อต้องการซื้อข้าวถุง

นอกจากนี้ทางบริษัทฯ ได้ปรับเปลี่ยนกลยุทธ์ในการขายส่วนแบ่งการตลาด โดยได้ปรับปรุงคุณภาพข้าวหอมมะลิให้มีคุณภาพที่ดีกว่าคู่แข่ง โดยได้เปลี่ยนเกรดข้าวหอมมะลิ(เขียว) จากคุณภาพข้าว 5% เป็นข้าว 100 % ชั้น 2 และเปลี่ยนเกรดข้าวหอมมะลิ (ทอง) จากคุณภาพ 100% ชั้น 2 เป็นข้าว 100 % ชั้น 1 การเปลี่ยนแปลงคุณภาพข้าวให้ดีขึ้นนี้ ทางบริษัทฯ หวังผลในระยะยาวว่าผู้บริโภคจะพอใจในคุณภาพของสินค้ามากกว่าเดิม และมีใจผูกพันกับสินค้าตลอดไป

● 2546 บริษัท ปทุมไรซ์มิล แอนด์ แกรนารี จำกัด (มหาชน) ได้หยุดการผลิตข้าวสารบรรจุถุงของบริษัท ราชสิมาไรซ์ จำกัด เพื่อลดค่าขนส่ง, ค่าไฟฟ้า, และค่าดำเนินการต่าง ๆ โดยได้ทำการหยุดผลิตตั้งแต่เดือนสิงหาคม 2545 โดยทำการผลิตที่โรงงานปทุมธานีแทนเพียงแห่งเดียว และจัดทำโครงการร่วมใจจาก มีวัตถุประสงค์เพื่อให้พนักงานลาออกจากการงานด้วยความสมัครใจ โดยได้รับผลประโยชน์ที่เหมาะสมเป็นที่พอใจทั้ง 2 ฝ่าย เมื่อสิ้นสุดโครงการมีพนักงานลาออกไปทั้งสิ้น 156 คน บริษัทฯ คาดว่าจะประหยัดค่าใช้จ่ายด้านบุคลากรและคุ้มกับค่าใช้จ่ายในการนี้ภายใน 3 ปี

● 2547 บริษัท ฟิอาร์จี พืชผล จำกัด (ถือหุ้นโดยบริษัท ปทุมไรซ์มิล แอนด์ แกรนารี จำกัด (มหาชน) 99.99%) ได้ดำเนินการผลิตไฟฟ้าโดยใช้เชื้อเพลิงจากแกลบ เพื่อขายให้แก่การไฟฟ้าฝ่ายผลิตแห่งประเทศไทย ตั้งแต่วันที่ 13 ธันวาคม 2545 เป็นต้นมา ได้ประสบปัญหาการจัดเก็บแกลบเพื่อเป็นเชื้อเพลิง เนื่องจากพื้นที่การจัดเก็บมีน้อย ดังนั้นในปีที่ทางบริษัทได้จัดทำลานเก็บแกลบเพิ่มเติมจากเดิมที่เคยเก็บแกลบได้เพียง 200 ตัน เป็นเก็บได้ 5,000 ตัน ทำให้ความเสี่ยงจากการขาดแกลบมีน้อยลง และโรงไฟฟ้าสามารถผลิตกระแสไฟฟ้าขายได้อย่างสม่ำเสมอขึ้น นอกจากนี้การที่มีเนื้อที่จัดเก็บแกลบเพิ่มขึ้นยังจะช่วยให้บริษัทสามารถซื้อแกลบในช่วงที่ราคาถูกมาเก็บตุนได้มากขึ้น ทำให้บริษัทลดค่าใช้จ่ายเรื่องแกลบได้มาก

กลุ่มบริษัท ปทุมไรซ์มิล แอนด์ แกรนารี จำกัด (มหาชน) ได้ดำเนินการเลิกบริษัทในเครือสองบริษัท คือ บริษัท ฟิอาร์จี มาร์เก็ตติ้ง จำกัด และบริษัท สุรนารี โซโล จำกัด เนื่องจากทั้งสองบริษัทไม่ได้ดำเนินการใด ๆ มาหลายปี แต่ยังคงมีค่าใช้จ่ายด้านค่าสอบบัญชีอยู่ซึ่งไม่มีประโยชน์ต่อการดำรงอยู่ต่อไป ดังนั้นจึงได้เลิกบริษัทในงวดปีบัญชีนี้

● 2548 กรมการค้าภายใน กระทรวงพาณิชย์ ได้มอบโล่รางวัลให้กับบริษัท ปทุมไรซ์มิล แอนด์ แกรนารี จำกัด (มหาชน) ผู้ผลิตข้าวสารหอมมะลิ ตรามานุญครอง (สีแดง) และตราจัสมิน โกลด์ ซึ่งเป็นรางวัลการผลิตข้าวสารหอมมะลิบรรจุถุงที่มีคุณภาพได้มาตรฐานสม่ำเสมอโดยพิจารณาจากผลการตรวจสอบคุณภาพข้าวหอมมะลิบรรจุถุงที่มีเครื่องหมายรับรองมาตรฐานรูปมือพนมของกรมการค้าภายใน ประจำปี 2548 จัดโดยกรมการค้าภายในร่วมกับสมาคมผู้ประกอบการข้าวถุงไทย เมื่อวันศุกร์ที่ 6 พฤษภาคม 2548

● 2549 บริษัทฯ ได้เปลี่ยนระบบการดำเนินงานให้สอดคล้องกับนโยบายและวิสัยทัศน์ของบริษัท ประจำปี 2549 คือ “ปีแห่งประสิทธิภาพ และประสิทธิผลการทำงาน เพื่อรองรับการเติบโตของธุรกิจ” และวิสัยทัศน์ของบริษัทฯ “ผู้นำธุรกิจอุตสาหกรรมเกษตรแปรรูปครบวงจรจากข้าว และจัดจำหน่ายข้าวบรรจุถุง



พร้อมผลิตภัณฑ์แปรรูปทุกชนิดจากข้าว โดยใช้เครือข่ายความสัมพันธ์แบบผลประโยชน์ร่วมพันธมิตรธุรกิจในการขยายตัวสำหรับธุรกิจต่างๆ ที่ต่อเนื่องและเกี่ยวข้องเพื่อประโยชน์ของผู้บริโภค” ดังนั้น บริษัทฯ จึงได้เปลี่ยนแปลงระบบการดำเนินงานใหม่ให้มีความชัดเจนในการดำเนินธุรกิจ โดยแบ่งเป็น 8 กลุ่มธุรกิจต่างๆ ดังนี้ กลุ่มธุรกิจโรงสี กลุ่มธุรกิจข้าวถุง กลุ่มธุรกิจน้ำมันรำและรำสกัด กลุ่มธุรกิจไฟฟ้าและชี้เก้า กลุ่มธุรกิจโลจิสติกส์ กลุ่มธุรกิจแป้งข้าว กลุ่มธุรกิจส่งออก และกลุ่มธุรกิจบรรจุภัณฑ์ โดยทั้ง 8 กลุ่มธุรกิจอยู่ภายใต้การดำเนินงานของกลุ่มบริษัท ปทุมไรซ์มิล แอนด์ แกรนารี จำกัด (มหาชน)

และนอกจากนี้บริษัท ปทุมไรซ์มิล แอนด์ แกรนารี จำกัด (มหาชน) เพิ่มผลิตภัณฑ์แป้งที่ทำจากข้าวต่าง ๆ ได้แก่ แป้งข้าวหอมมะลิ แป้งข้าวเหนียว แป้งข้าวเจ้า ตรา “มาบุญครอง” และแป้งชุบทอดกรอบ ตรา “มาบุญครอง” รวมถึงเพิ่มผลิตภัณฑ์ข้าวสารหอมมะลิที่เพิ่มคุณค่าจากธรรมชาติ ด้วยผักและธัญพืชต่าง ๆ ในตรา “ข้าวมาบุญครอง พลัส”

● 2550 บริษัทฯ ได้มีการเปลี่ยนแปลงด้านการดำเนินงานให้สอดคล้องกับนโยบายในการเพิ่มประสิทธิภาพ และประสิทธิผลการดำเนินงานโดยได้ดำเนินการปรับปรุงประสิทธิภาพต่าง ๆ ในแต่ละธุรกิจ ดังนี้คือ

1. ธุรกิจโรงสี ได้ดำเนินการหาแหล่งวัตถุดิบใหม่ ในภาคใต้สำหรับรองรับการทำงาน และมีการปรับปรุงสายการผลิตในการสีข้าวหอมปทุมธานี และ ข้าวกล้อง รวมทั้งพัฒนาการสีให้มีผลผลิตที่ดีขึ้นด้วยการลดอุณหภูมิระหว่างการสี
2. ธุรกิจข้าวถุง ได้ดำเนินการเพิ่มผลผลิตและปรับปรุงประสิทธิภาพการคัดและปรับปรุงคุณภาพข้าว โดยได้ลงทุนเพิ่มในการซื้อเครื่องคัดและปรับปรุงคุณภาพรุ่นใหม่ เพื่อลดต้นทุนการสูญเสียและเพิ่มคุณภาพและผลผลิต และลงทุนซื้อเครื่องบรรจุขนาดเล็กแบบอัตโนมัติในการลดค่าแรงงาน
3. ธุรกิจบรรจุภัณฑ์ ได้ลงทุนซื้อเครื่องพิมพ์กราฟิกระบบ 8 สี เครื่องทำซอง และเครื่องกรอและตัด เพื่อรองรับการผลิตตามความหลากหลายของบรรจุภัณฑ์ในตลาดที่ลูกค้าต้องการ
4. ธุรกิจไฟฟ้าได้ดำเนินการเปลี่ยนแปลงการคิดค่าไฟฟ้าจากระบบ TOD (Time of Demand) มาเป็น TOU (Time of Use) ทำให้มีการลดต้นทุนค่าไฟฟ้าเดิม และเพื่อรองรับการขายไฟฟ้าในอัตราใหม่ในเดือนธันวาคม 2550 ทั้งยังได้ศึกษาถึงแหล่งพลังงานชนิดอื่น ๆ ในการรองรับการแข่งขันสำหรับอนาคต

● 2551 บริษัทได้รับรางวัลอันดับหนึ่งจากสำนักงานนวัตกรรมแห่งชาติในสาขาธุรกิจนวัตกรรมดีเด่นประจำปีสำหรับผลิตภัณฑ์ข้าวกล้องงอกหอมมะลิเสริมสุขภาพ (GABARice) ซึ่งบริษัทมีโครงการวิจัยร่วมกับบริษัท ชวชัย อินเทอร์เน็ต จำกัด โดยได้รับทุนส่งเสริมจากสำนักงานนวัตกรรมแห่งชาติและเพื่อให้เกิดประโยชน์ถาวรบริษัทจึงได้จัดตั้งบริษัทย่อยร่วมกับพันธมิตรทางธุรกิจชื่อว่า

บริษัท อินโนฟู้ด (ไทยแลนด์) จำกัด เพื่อผลิตและจำหน่ายผลิตภัณฑ์ดังกล่าวทั้งในประเทศและต่างประเทศเพิ่มเติมภายใต้ตราสินค้า “มานูญครอง พลัส”

นอกจากนี้ในส่วนของธุรกิจอื่น ๆ บริษัทฯ ยังได้ศึกษาความเป็นไปได้การเพิ่มมูลค่าของสินค้าหลัก และสินค้าพลอยได้ เช่น การเพิ่มมูลค่าน้ำมันรำดิบให้เป็นน้ำมันรำข้าวสำเร็จรูปเพื่อประกอบอาหารการนำเอาจีเถ้าจากการผลิตไฟฟ้าไปผลิตสารสังเคราะห์ Zeolite เพื่อใช้ในอุตสาหกรรมต่าง ๆ รวมถึงศึกษาความเป็นไปได้ในการย้ายฐานการผลิตไปที่นครราชสีมา เพื่อเป็นศูนย์กลางการผลิตทำให้ต้นทุนการผลิตลดลงและเพิ่มประสิทธิภาพในการบริหารจัดการ

● 2552 บริษัทฯ ได้มีการเปลี่ยนแปลงการถือหุ้นในบริษัท อินโนฟู้ด (ไทยแลนด์) จำกัด จากเดิมบริษัทฯ ถือหุ้น 49.96% ลดลงเป็น 37.5% และกลุ่มบริษัท วัชชัย อินเตอร์ไรซ์ จำกัด ถือหุ้น 37.5% โดยมีบริษัท ร่วมทุนสตาร์ จำกัด เข้ามาถือหุ้น 25%

● 2553 ราคาผลิตภัณฑ์พลอยได้ประเภทแกลบที่บริษัทใช้เป็นวัตถุดิบเพื่อการผลิตไฟฟ้าให้แก่การไฟฟ้าฝ่ายผลิตและภูมิภาคได้มีราคาสูงขึ้นอย่างต่อเนื่องจนไม่คุ้มทุนที่จะผลิตกระแสไฟฟ้าได้ บริษัทจึงตัดสินใจหยุดการผลิตกระแสไฟฟ้าตั้งแต่เดือนสิงหาคม 2553 จนถึงปัจจุบันนี้ และจากการที่หยุดการผลิตกระแสไฟฟ้า เป็นเหตุให้ไม่มีไอน้ำในการผลิตน้ำมันรำ แต่เนื่องจากธุรกิจการผลิตน้ำมันรำนั้น บริษัทได้มีแผนรองรับตั้งแต่ต้นเพื่อย้ายฐานการผลิตอยู่แล้ว จึงได้เลื่อนแผนการย้ายให้เร็วขึ้นจากที่วางแผนไว้ในเดือนธันวาคม 2553 มาทำในช่วงเวลาเดียวกันกับการหยุดผลิตกระแสไฟฟ้า

● 2554 บริษัทได้ยกเลิกสัญญาซื้อขายไฟฟ้าฝ่ายผลิตแห่งประเทศไทย โดยมีผลตั้งแต่วันที่ 1 เมษายน 2554 เป็นต้นไป และจากการที่หยุดการผลิตกระแสไฟฟ้า เป็นเหตุให้ไม่มีไอน้ำในการผลิตน้ำมันรำ ซึ่งในที่สุดทางบริษัทฯ ได้หยุดผลิตน้ำมันรำ และได้ขายโรงสกัดน้ำมันรำให้แก่ผู้สนใจไปในเดือนมิถุนายน 2554

**ธุรกิจโรงสี** ได้มีการหยุดผลิตในเดือนกรกฎาคม 2554

**ธุรกิจข้าวสารบรรจุถุง** ได้ย้ายการผลิตและการปรับปรุงคุณภาพข้าวสารบรรจุถุงทุกขนาดทั้งภายในประเทศและต่างประเทศทั้งหมดไปผลิตที่จังหวัดนครราชสีมา

**ธุรกิจแป้งข้าว** ได้หยุดการผลิตแป้งผสมเพื่อส่งออกต่างประเทศ เนื่องจากไม่คุ้มต้นทุน

**ธุรกิจโรงสกัดน้ำมันรำข้าว** ได้ขายโรงสกัดน้ำมันรำข้าวที่ปทุมธานี พร้อมทั้งให้เช่าพื้นที่แก่บุคคลภายนอกเพื่อนำไปทำธุรกิจสกัดน้ำมันเมล็ดปาล์ม

● 2555 บริษัทฯ ได้มีการเปลี่ยนแปลงการดำเนินงาน หลังจากได้หยุดดำเนินการด้านการผลิตในหลายธุรกิจ โดยหันมาเน้นการทำงานด้านการตลาด และการขายเพื่อส่งเสริมภาพลักษณ์สินค้าภายใต้ตราสินค้าข้าว “มานูญครอง” และ “มานูญครอง พลัส” ทั้งในประเทศและต่างประเทศ สำหรับในปีที่ผ่านมา

บริษัทยังคงเน้นรูปแบบการดำเนินงานขาย โดยแบ่งออกเป็นการขายภายในประเทศซึ่งเน้นความสำคัญของแต่ละช่องทางให้ชัดเจน และการขายต่างประเทศซึ่งเน้นการแบ่งพื้นที่การขายเป็นแต่ละส่วนของโลก

เพื่อให้การใช้ทรัพยากรที่มีอยู่ของบริษัทเป็นไปอย่างมีประสิทธิภาพ บริษัทได้มีการดำเนินการให้เช่าอาคารคลังสินค้า ท่าเรือ เครื่องชั่งน้ำหนักรถ และอาคารสำนักงานในพื้นที่ปทุมธานี เพื่อก่อให้เกิดรายได้ช่องทางหนึ่ง

● 2556 บริษัทฯ มีแผนงานขยายธุรกิจด้านศูนย์อาหาร และร้านอาหาร โดยในปีนี้ ทางบริษัทได้เข้าไปดำเนินกิจการด้านศูนย์อาหาร 2 แห่ง คือ

1. THE FIFTH food avenue ศูนย์อาหารบนชั้น 5 ของ MBK มุ่งเน้นกลุ่มลูกค้าที่เป็นนักท่องเที่ยวชาวต่างชาติ ที่ต้องการความหลากหลายของสินค้าและบริการที่แตกต่างจากศูนย์อาหารทั่วไป
2. MBK Food Island ศูนย์อาหารบนชั้น 6 ของ MBK มุ่งเน้นกลุ่มคนทำงาน นักท่องเที่ยวทั้งในและต่างประเทศที่ชื่นชอบความหลากหลายของสินค้า และราคาไม่สูงมาก

การดำเนินงานของทั้งสองศูนย์อาหารนั้นมีกลุ่มลูกค้าที่แตกต่างกันอย่างชัดเจน ทำให้บริษัทสามารถตอบครอบคลุมและตอบสนองความต้องการของลูกค้าได้ทุกกลุ่ม

นอกจากศูนย์อาหารแล้วนั้นทางบริษัทยังได้มองเห็นถึงโอกาสในการขยายตัวของธุรกิจอาหาร โดยการเข้าร่วมลงทุนดำเนินกิจการ ร้านอาหารญี่ปุ่น ซึ่งเป็นการดำเนินงานร่วมทุนระหว่างบริษัทฯ และ Fujio Food System Co., Ltd. บริษัทฯ ที่มีชื่อเสียงในด้านกิจการร้านอาหารจากประเทศญี่ปุ่น ร้านอาหารญี่ปุ่นนี้จะดำเนินการภายใต้ชื่อร้าน Fujio Shokudo และ ร้าน Tsurumaru โดยทั้งสองแบรนด์มีสาขาแรกที่ศูนย์การค้า MBK Center ชั้น 6

● 2557 บริษัทฯ ได้จดทะเบียนเปลี่ยนแปลงมูลค่าหุ้น พร้อมทั้งแก้ไขหนังสือบริคณห์สนธิต่อกรมพัฒนาธุรกิจการค้า กระทรวงพาณิชย์ จากเดิมมูลค่าหุ้นละ 10 บาท เปลี่ยนแปลงเป็นมูลค่าหุ้นละ 1 บาท เป็นผลให้จำนวนหุ้นเปลี่ยนแปลงจากเดิม จำนวน 90 ล้านหุ้น เพิ่มขึ้นเป็น 900 ล้านหุ้น เมื่อวันที่ 14 พฤษภาคม 2557 ทั้งนี้ บริษัทฯ ยังคงมีทุนจดทะเบียนจำนวน 900 ล้านบาท และทุนชำระแล้วจำนวน 600 ล้านบาทตามเดิม

● 2558 บริษัทฯ เป็นผู้ผลิตข้าวบริษัทฯ เป็นผู้ผลิตข้าวสารให้กับกรมการค้าต่างประเทศ กระทรวงพาณิชย์ ซึ่งเป็นตัวแทนรัฐบาลไทยในการตกลงซื้อขายข้าวแบบรัฐบาลต่อรัฐบาล (Government to Government: G to G) โดยส่งออกไปยังประเทศต่างๆ ได้แก่ ประเทศจีน ฟิลิปปินส์ อินโดนีเซีย

บริษัทฯ ร่วมมือกับ บริษัท ยูเรกา อะโกร แมชชีนเนอรี จำกัด ในการพัฒนานวัตกรรม “เครื่องกำจัดมอดและไข่มอดด้วยความร้อนแบบไดอิเล็กตริก” ซึ่งเป็นนวัตกรรมที่จะเปลี่ยนโฉมหน้าอุตสาหกรรมข้าวของไทยในการกำจัดมอดและไข่มอดเพื่อลดการใช้สารเคมี

ตลาดหลักทรัพย์แห่งประเทศไทย ได้ปรับย้ายหมวดธุรกิจของบริษัทฯ จากหมวดธุรกิจการเกษตร (Agribusiness) เป็นหมวดธุรกิจอาหารและเครื่องดื่ม (Food & Beverage) มีผลตั้งแต่วันที่ 2 กรกฎาคม 2558 เพื่อให้สอดคล้องกับคำนิยามที่ปรับปรุงใหม่ เนื่องจาก บริษัทฯ มีรายได้หลักมาจากการจำหน่ายข้าวสารบรรจุถุงเพื่อบริโภคภายในประเทศและส่งออก และมีธุรกิจร้านอาหาร

### 1.2.2 การเปลี่ยนแปลงที่สำคัญของกิจการในปีที่ผ่านมา

#### ● การเปลี่ยนแปลงและพัฒนาการที่สำคัญเกี่ยวกับลักษณะการประกอบธุรกิจในปีที่ผ่านมา

##### ธุรกิจข้าว

ในปี 2559 ที่ผ่านมารัฐกิจข้าวมียุทธศาสตร์ที่สำคัญ ดังนี้

ตั้งแต่ต้นปี 2559 เป็นต้นมา ธุรกิจข้าวมีความผันผวน เนื่องจากเศรษฐกิจของโลก ที่ส่งผลกระทบต่อสถานการณ์ความต้องการข้าวของตลาดโลก และ ปริมาณผลผลิตที่ออกสู่ตลาดของผู้ผลิตทั่วโลก ทำให้บริษัทต้องวางแผนการดำเนินธุรกิจอย่างระมัดระวัง

ในปี 2559 นั้น บริษัทฯ ยังคงดำเนินงานอย่างต่อเนื่องในการสนับสนุนนโยบายการค้าของภาครัฐ โดยบริษัทฯ เป็นผู้ผลิตข้าวสารให้กับกรมการค้าต่างประเทศ กระทรวงพาณิชย์ ซึ่งเป็นตัวแทนรัฐบาลไทยในการตกลงซื้อขายข้าวแบบรัฐบาลต่อรัฐบาล (Government to Government: G to G) โดยในปีที่ผ่านมาได้ส่งออกไปยังประเทศต่างๆ ได้แก่ ประเทศจีน ฟิลิปปินส์ อินโดนีเซีย

ในช่วงปลายปี บริษัทฯ ก็ได้มีแผนนโยบายในการสนับสนุนช่วยเหลือชาวนาในช่วงภาวะราคาผลผลิตตกต่ำ เนื่องจากปริมาณผลผลิตมีมากกว่าความต้องการของตลาดโลก โดยการเป็นหนึ่งในผู้ที่ช่วยจัดจำหน่ายข้าวที่ผลิตและบรรจุโดยสมาคมชาวนาและเกษตรกรไทย

นโยบายของบริษัทฯ ในปัจจุบันนั้น ไม่ได้เจาะจงเพียงแค่การเติบโตของธุรกิจข้าวเท่านั้น แต่ยังมีเป้าหมายเพิ่มความหลากหลายของสินค้าทางด้านอาหาร เพื่อให้สอดคล้องกับแนวทางการดำเนินงานที่บริษัทต้องการเป็น Food Solution สำหรับผู้บริโภค โดยมุ่งใช้ประสิทธิภาพทางการขายและการตลาดที่มีอยู่ให้เกิดประสิทธิผลให้มากที่สุด แนวทางการดำเนินงานจะมุ่งเน้นที่ภาพลักษณ์ของสินค้าที่มีคุณภาพที่จัดจำหน่ายภายใต้การดำเนินงานและตราสินค้าข้าว “มานูญครอง” และ “มานูญครอง พลัส” ทั้งในและต่างประเทศ รวมทั้งเพื่อเป็นการสร้างความเชื่อมั่นในเรื่องของคุณภาพสินค้าภายใต้ปีกของกลุ่ม MBK

ดังนั้นแนวทางการดำเนินงานได้มีการปรับเปลี่ยนเพื่อให้เหมาะสมกับทิศทางของแนวนโยบาย ในส่วนของการดำเนินงานด้านการขายได้มีการกำหนดช่องทางเป็น 2 ช่องทางหลักคือ ภายในประเทศ และต่างประเทศ ดังนี้

**การขายภายในประเทศ** แบ่งช่องทางการจำหน่ายเป็น 3 ช่องทาง

1. ช่องทางค้าปลีกสมัยใหม่ ประกอบด้วย ห้างค้าปลีกสมัยใหม่ทั้งหมด ได้แก่ เทสโก้โลตัส แม็คโคร, บิ๊กซี, ท็อปส์ซูเปอร์มาร์เก็ต, แม็กซ์แวลู 7-eleven, Convenience stores ฯลฯ
2. ช่องทางค้าส่งและค้าปลีกทั่วไป ประกอบด้วย ร้านค้าส่ง และร้านโชห่วยทั่วประเทศ
3. ช่องทางบริการด้านขายตรง ประกอบด้วย โรงแรม โรงพยาบาล ร้านอาหาร โรงงานอุตสาหกรรม ผู้ที่ให้การจัดการบริการอาหารต่างๆ (Food Service) ฯลฯ

**การขายต่างประเทศ** แบ่งพื้นที่การขายเป็น 4 ส่วน

1. ยุโรป และอเมริกา
2. เอเชีย และประเทศแถบตะวันออกกลาง
3. แอฟริกา
4. ออสเตรเลีย นิวซีแลนด์ และหมู่เกาะด้านแปซิฟิก

ช่องทางการกระจายสินค้าจะแบ่งเป็น 2 รูปแบบคือ

1. กระจายสินค้าจากศูนย์กระจายสินค้าของบริษัทฯ ที่จังหวัดปทุมธานี สุราษฎร์ธานี และ นครราชสีมา
2. กระจายสินค้าจากผู้ผลิตถึงผู้ซื้อโดยตรง เพื่อเป็นการลดต้นทุนค่าขนส่ง

นอกจากนี้ ทรัพยากรในส่วนของการคลังสินค้า ท่าเรือ ในพื้นที่ปทุมธานี ทาง PRG ดำเนินนโยบายให้มีการเช่าทรัพย์สินเหล่านี้ เพื่อเป็นการสร้างรายได้ พร้อมทั้งได้มีแนวนโยบายในการพัฒนาที่ดินในพื้นที่ทั้งที่ปทุมธานีและสี่คิ้ว ทั้งในด้านของการทำสวนเกษตรอุตสาหกรรม และการจัดสรรพื้นที่เพื่อให้เหมาะสมกับกิจกรรมต่างๆ เพื่อให้เป็นการใช้พื้นที่อย่างมีประสิทธิภาพ

พร้อมทั้งจะยังคงความต่อเนื่องในการพัฒนางานในด้านต่าง ๆ เพื่อรองรับการเติบโตที่ยั่งยืนสำหรับธุรกิจต่อไปอย่างไม่หยุดยั้ง รวมถึงจะพยายามสร้างมูลค่าเพิ่มทางธุรกิจ

**ธุรกิจศูนย์อาหาร และร้านอาหาร**

นอกจากธุรกิจผลิตและจำหน่ายข้าวสารแล้ว ทางบริษัทฯ ยังประกอบธุรกิจด้านร้านอาหารและศูนย์อาหาร มีรายละเอียดดังนี้

### 1. ศูนย์อาหารนานาชาติ THE FIFTH Food Avenue (“THE FIFTH”)

ศูนย์อาหาร THE FIFTH ภายใต้การบริหารของ บริษัท เอ็ม บี เค ฟู้ด แอนด์ เอ็นเตอร์เทนเมนต์ จำกัด เปิดดำเนินการตั้งแต่ เดือนพฤษภาคม 2549 นำเสนอคอนเซ็ปต์ “THE FIFTH Food Avenue, New Definition of International Food Hall ศูนย์อาหารนานาชาติ รูปแบบใหม่ที่คุณสัมผัสได้” และความสะดวกสบายในการเลือกรับประทานอาหาร ไม่ว่าคุณอยากทานประเภทไหนสามารถหาทานได้ที่ THE FIFTH ซึ่งมีอาหารหลากหลายนานาชนิดไม่ว่าจะเป็น ไทย, ญี่ปุ่น, อิตาลี, เวียดนาม, อินเดีย, มังสวิรัติ, อารบิก, กรีก, เทปป็นยากิ, ซีฟู้ด และบริการชั้นเลิศ (Gourmet Style) เพิ่มความสะดวกสบายโดยการบัตรเครดิตรับประทานอาหาร (Credit Card) วงเงิน 1,000 บาท เพื่อเลือกซื้อรับประทานอาหาร พร้อมทั้งนั่งรับประทานอาหารกว่า 500 ที่นั่ง โซนรับประทานอาหาร (Dining Zone) กับครัวแบบเปิด (Open Kitchen) ของอาหารนานาชาติหลากหลายชนิด

ในปี 2559 ที่ผ่านมา THE FIFTH Food Avenue ลงทุนปรับปรุงศูนย์อาหารครั้งใหญ่เพื่อเสริมสร้างภาพลักษณ์ให้มีความทันสมัยเพื่อให้ผู้ใช้บริการได้รับประสบการณ์ที่ดีในการใช้บริการ

### 2. ศูนย์อาหาร MBK Food Island (“MBK-FI”)

ศูนย์อาหาร MBK Food Island ภายใต้การบริหารงานของบริษัท เอ็ม บี เค ฟู้ด ไอแลนด์ จำกัด ตั้งอยู่บนศูนย์อาหารชั้น 6 ณ ศูนย์การค้า MBK Center พร้อมทั้งนั่งรับประทานอาหารกว่า 1,000 ที่นั่ง บนแนวคิด ของศูนย์อาหารที่มีความหลากหลาย สด สะอาดราคาขอมเยว่ โดยร้านค้าที่ได้รับการคัดสรรเป็นร้านค้าชื่อดัง ที่ได้รับการยอมรับมากกว่า 50 ร้าน เพื่อตอบสนองการให้บริการทั้งชาวไทยและต่างชาติ

ในปี 2559 ที่ผ่านมา MBK-FI ได้เพิ่มพื้นที่และความหลากหลายของร้านค้าและอาหาร โดยเพิ่มการเพิ่มโซนร้านค้าในรูปแบบตลาดนัดอาหารของฝาก (Food Souvenir) และ ซื้กกั๊บ (Takeaway) เพื่อสร้างประสบการณ์ใหม่แก่ลูกค้าที่มาใช้บริการอย่างต่อเนื่อง

### 3. ร้านอาหารญี่ปุ่น Brand “Hina Japanese Restaurant” และ “Fuyuu Japanese Restaurant”

ร้านอาหารญี่ปุ่นที่เกิดจากการร่วมทุนของทาง PRG และ Fujio Food System Singapore Pte. Ltd. ซึ่งเป็นบริษัทที่มีชื่อเสียงในด้านร้านอาหารจากประเทศญี่ปุ่น โดยเริ่มดำเนินกิจการธุรกิจร้านอาหารเครือข่าย (Restaurant Chain) ตั้งแต่ปี 2556 ภายใต้บริษัท เอ็ม บี เค ฟู้ด ซิสเต็ม จำกัด เป็นผู้รับสิทธิในแบรนด์ร้านอาหารญี่ปุ่น Fujio Shokudo และ Tsurumaru Udon Honpo โดยเปิดให้บริการสาขาแรกที่ ศูนย์การค้า เอ็ม บี เค เซ็นเตอร์



ในปี 2559 จากสถานการณ์ทางด้านเศรษฐกิจที่ซบเซาและ สภาพการแข่งขันในธุรกิจอาหาร ส่งผลให้บริษัทร่วมทุน มีการเปลี่ยนแปลงที่เป็นนัยสำคัญ ดังนี้

- มีการเปลี่ยนแปลงการดำเนินงานร้านอาหารญี่ปุ่นภายใต้แบรนด์ Fujio Shokudo และ Tsurumaru Udon Honpo ตั้งแต่วันที่ 31 ตุลาคม 2559 โดย เริ่มดำเนินการธุรกิจร้านอาหารเครือข่ายตั้งแต่ 1 พฤศจิกายน 2559 โดย
  - เปลี่ยนชื่อกิจการจาก Fujio เป็น Hina Japanese Restaurant เปิดให้บริการ 1 สาขาที่ชั้น 6 ของศูนย์การค้า MBK Center
  - เปลี่ยนชื่อกิจการจาก Tsurumaru Udon Honpo เป็น Fuyuu Japanese Restaurant เปิดให้บริการ 1 สาขาที่ชั้น 1 ของศูนย์การค้า HaHa
- บริษัท อินโนฟู้ด (ไทยแลนด์) จำกัด ซึ่งเป็นบริษัทย่อยในกลุ่มบริษัท ปทุมไรซ์มิล แอนด์ แกรนารี จำกัด (มหาชน) ได้เข้าซื้อทรัพย์สินและกิจการร้านอาหารจากบริษัท เอ็ม บี เค ฟู้ด ซิสเต็ม จำกัด

#### 4. ร้านสุกียากี้ นัมเบอร์วัน

ร้านสุกียากี้ นัมเบอร์วัน บริหารงานโดยบริษัท เอ็ม บี เค เรสเตอรองท์ กรุ๊ป จำกัด ภายใต้แนวคิดสุกียากี้แท้จิว ที่ได้รับการยอมรับมายาวนานกว่า 50 ปี อย่าง “สุกียากี้ นัมเบอร์วัน” กลับมาให้บริการอีกครั้ง เพื่อให้ได้สัมผัสรสชาติคลาสสิกตามแบบฉบับแท้จิวโบราณร่วมสมัย ด้วยความรู้สึกลึกซึ้งที่อยากให้ผู้ที่มารับประทานอาหารที่นี่ได้ความรู้สึกอบอุ่นเหมือนอยู่ในบ้านของชาวจีนโบราณที่น่ากลับมามากแต่ให้ทันสมัย จึงได้ตกแต่งให้เป็นแบบเรโทร (Retro Style) ที่มีความทันสมัย แต่ยังมิกซ์กลิ่นอายของความเป็นจีนอยู่ สำหรับความโดดเด่นของเมนู มาที่นี่ต้องสั่งพระเอกอย่าง ซุคหมู, ซุคเนื้อ, ซุคไก่ และซุคซีฟู้ด คลุกเคล้ากับน้ำหมักสูตรต้นตำรับ หมักไว้ในอุณหภูมิที่เหมาะสม จนน้ำหมักซึมเข้าในเนื้อ เพื่อให้ได้สัมผัสกับความนุ่มของซุคเนื้อหมักที่ไม่เหมือนใคร โดยในปี 2557 ได้เปิดให้บริการสาขาแรกที่สาขา เดอะไนน์ เซ็นเตอร์

โดยในปี 2558 ร้านสุกียากี้ นัมเบอร์วัน ได้เปิดให้บริการทั้งสิ้น 3 สาขา ได้แก่ ชั้น 1 ศูนย์การค้าเดอะไนน์เซ็นเตอร์ ชั้น 6 ศูนย์การค้า เอ็มบีเค เซ็นเตอร์ และชั้น 2 อาคารสำนักงาน กลาสเฮ้าส์รัชดา

ในปี 2559 ร้านสุกียากี้ นัมเบอร์วันได้เปิดให้บริการทั้งสิ้น 4 สาขา โดยเปิดให้บริการสาขาที่ 4 ที่ เอชี พลาซ่า สายไหม

สำหรับปี 2560 บริษัทฯ ได้วางแผนการขยายสาขาร้านอาหารในเครือของบริษัทโดยมุ่งเน้นการขยายสาขาเพื่อขยายตลาด ไปสู่กลุ่มผู้บริโภคที่ยังไม่มีโอกาสได้ใช้บริการต่างๆ ของร้านอาหารในเครือบริษัทฯ ในทุกพื้นที่ บริษัทฯ มีแผนในการขยายสาขาอย่างต่อเนื่อง โดยใช้ความระมัดระวังในการเลือกสถานที่เปิดร้านให้มีความเหมาะสมกับแต่ละประเภทธุรกิจ และคัดเลือกสถานที่ตั้งร้านให้มีความโดดเด่นกว่าร้านคู่แข่ง ทั้งนี้เพื่อให้มั่นใจว่าธุรกิจร้านอาหารของบริษัทฯ จะประสบความสำเร็จ ได้รับการตอบรับที่ดีจากลูกค้า และมีกำไรจากการดำเนินงาน โดยการขยายสาขาเพื่อเพิ่มช่องทางใหม่ในการเพิ่มยอดขายของบริษัทฯ เป็นสิ่งที่บริษัทฯ ได้ให้ความสำคัญเป็นอันดับต้นๆ และได้บรรจุไว้ในแผนการดำเนินงานประจำปีของบริษัทฯ

- การเปลี่ยนแปลงและพัฒนาการที่สำคัญเกี่ยวกับอำนาจในการควบคุมบริษัทในปีที่ผ่านมา
- ไม่มี -



## นิติบุคคลที่บริษัท ปทุมไรซ์มิล แอนด์ แกรนารี จำกัด (มหาชน) ถือหุ้นตั้งแต่ร้อยละ 10 ขึ้นไป

บริษัท	:	<b>บริษัท พี อาร์ จี ฟิชผล จำกัด</b> (ถือหุ้นโดย บริษัท ปทุมไรซ์มิล แอนด์ แกรนารี จำกัด (มหาชน) 99.99%)
เลขทะเบียนบริษัท	:	0105517008690
ประกอบธุรกิจประเภท	:	ดำเนินธุรกิจให้เช่าคลังสินค้าและที่ดิน
ทุนจดทะเบียนและทุนที่เรียกเก็บชำระแล้ว	:	500 ล้านบาท เป็นหุ้นสามัญจำนวน 8,000,000 หุ้น มูลค่าหุ้นละ 62.50 บาท
สถานที่ตั้งสำนักงานใหญ่	:	88 หมู่ 2 ถนนติวานนท์ ตำบลบางกะดี อำเภอเมือง จังหวัดปทุมธานี 12000
โทรศัพท์	:	0-2661-7900
โทรสาร	:	0-2661-7901
บริษัท	:	<b>บริษัท เอ็ม บี เค ฟู๊ด ไอแลนด์ จำกัด</b> (ถือหุ้นโดย บริษัท ปทุมไรซ์มิล แอนด์ แกรนารี จำกัด (มหาชน) 99.98%)
เลขทะเบียนบริษัท	:	0105549022477
ประกอบธุรกิจประเภท	:	ดำเนินธุรกิจที่เกี่ยวข้องกับการบริหารจัดการพื้นที่ในศูนย์อาหาร
ทุนจดทะเบียนและทุนที่เรียกเก็บชำระแล้ว	:	500 ล้านบาท เป็นหุ้นสามัญจำนวน 5,000,000 หุ้น มูลค่าหุ้นละ 100 บาท
สถานที่ตั้งสำนักงานใหญ่	:	444 ชั้น 8 อาคารเอ็ม บี เค เซ็นเตอร์ สีแยกปทุมวัน ถนนพญาไท แขวงวังใหม่ เขตปทุมวัน กรุงเทพฯ 10330
โทรศัพท์	:	0-2620-9800 ถึง 20
โทรสาร	:	0-2620-9815
บริษัท	:	<b>บริษัท เอ็ม บี เค ฟู๊ด แอนด์ เอ็นเตอร์เทนเมนต์ จำกัด</b> (ถือหุ้นโดย บริษัท ปทุมไรซ์มิล แอนด์ แกรนารี จำกัด (มหาชน) 75.00%)
เลขทะเบียนบริษัท	:	0105540062689
ประกอบธุรกิจประเภท	:	ดำเนินธุรกิจที่เกี่ยวข้องกับการบริหารจัดการพื้นที่ในศูนย์อาหาร
ทุนจดทะเบียนและทุนที่เรียกเก็บชำระแล้ว	:	50 ล้านบาท เป็นหุ้นสามัญจำนวน 500,000 หุ้น มูลค่าหุ้นละ 100 บาท
สถานที่ตั้งสำนักงานใหญ่	:	444 ชั้น 8 อาคารเอ็ม บี เค เซ็นเตอร์ สีแยกปทุมวัน ถนนพญาไท แขวงวังใหม่ เขตปทุมวัน กรุงเทพฯ 10330
โทรศัพท์	:	0-2620-9800 ถึง 20
โทรสาร	:	0-2620-9815

บริษัท	:	<b>บริษัท เอ็ม บี เค ฟู้ด ซิสเต็ม จำกัด</b> (ถือหุ้นโดย บริษัท ปทุมไรซ์มิล แอนด์ แกรนารี จำกัด (มหาชน) 55.00%)
เลขทะเบียนบริษัท	:	0105556143063
ประกอบธุรกิจประเภท	:	ดำเนินธุรกิจการบริการด้านอาหารในภัตตาคาร/ร้านอาหาร
ทุนจดทะเบียนและทุนที่เรียกเก็บชำระแล้ว	:	109.091 ล้านบาท เป็นหุ้นสามัญจำนวน 1,090,910 หุ้น มูลค่าหุ้นละ 100 บาท
สถานที่ตั้งสำนักงานใหญ่	:	444 ชั้น 8 อาคารเอ็ม บี เค เซ็นเตอร์ สี่แยกปทุมวัน ถนนพญาไท แขวงวังใหม่ เขตปทุมวัน กรุงเทพฯ 10330
โทรศัพท์	:	0-2661-7900
โทรสาร	:	0-2661-7901
บริษัท	:	<b>บริษัท เอ็ม บี เค จำกัด (มหาชน)</b> (ถือหุ้นโดย บริษัท ปทุมไรซ์มิล แอนด์ แกรนารี จำกัด (มหาชน) 25.14%)
เลขทะเบียนบริษัท	:	0107537001102
ประกอบธุรกิจประเภท	:	พัฒนาอสังหาริมทรัพย์
ทุนจดทะเบียนและทุนที่เรียกเก็บชำระแล้ว	:	1,707,960,000 บาท เป็นหุ้นสามัญจำนวน 1,707,960,000 หุ้น มูลค่าหุ้นละ 1 บาท
สถานที่ตั้งสำนักงานใหญ่	:	444 ชั้น 8 อาคารเอ็ม บี เค เซ็นเตอร์ สี่แยกปทุมวัน ถนนพญาไท แขวงวังใหม่ เขตปทุมวัน กรุงเทพฯ 10330
โทรศัพท์	:	0-2620-9000
โทรสาร	:	0-2620-7000
เว็บไซต์	:	<a href="http://www.mbkgroup.co.th">www.mbkgroup.co.th</a>

## นิติบุคคลที่บริษัท ปทุมไรซ์มิล แอนด์ แกรนารี จำกัด (มหาชน) ถือหุ้นทางอ้อม

บริษัท	:	<b>บริษัท ราชสีมาไรซ์ จำกัด</b> (ถือหุ้นโดย บริษัท พือาร์จี พีเอส จำกัด 99.99%)
เลขทะเบียนบริษัท	:	0105539087827
ประกอบธุรกิจประเภท	:	คัดคุณภาพข้าวสาร, โรงงานและคลังสินค้า และซื้อขายข้าวสารและข้าวบรรจุถุง และเริ่มดำเนินธุรกิจที่เกี่ยวกับผลิตภัณฑ์ข้าวเพื่อสุขภาพ “ข้าวกาบา-ไรซ์” ในเดือนพฤศจิกายน 2559
ทุนจดทะเบียนและทุนที่เรียกเก็บชำระแล้ว	:	62.5 ล้านบาท เป็นหุ้นสามัญจำนวน 2,500,000 หุ้น มูลค่าหุ้นละ 25 บาท
สถานที่ตั้งสำนักงานใหญ่	:	สำนักงานใหญ่ เลขที่ 88 หมู่ 2 ถนนติวานนท์ ตำบลบางกะดี อำเภอเมืองปทุมธานี จังหวัดปทุมธานี 12000
สถานที่ตั้งโรงงาน	:	สำนักงานสาขา (1) เลขที่ 109 หมู่ 14 ถนนมิตรภาพ กม.199 ตำบลลาดบัวขาว อำเภอสีคิ้ว จังหวัดนครราชสีมา 30340
โทรศัพท์	:	0-4432-3334 ถึง 35
โทรสาร	:	0-4432-3343
บริษัท	:	<b>บริษัท อินโนฟู้ด (ไทยแลนด์) จำกัด</b> (ถือหุ้นโดย บริษัท ราชสีมาไรซ์ จำกัด 99.99%)
เลขทะเบียนบริษัท	:	0135551002267
ประกอบธุรกิจประเภท	:	1 มกราคม 2559 จนถึง 30 ตุลาคม 2559 ดำเนินธุรกิจที่เกี่ยวกับผลิตภัณฑ์ข้าวเพื่อสุขภาพ “ข้าวกาบา-ไรซ์” และซื้อขายข้าวสาร 1 พฤศจิกายน 2559 เปลี่ยนมาดำเนินธุรกิจบริการด้านอาหารในภัตตาคาร/ร้านอาหาร
ทุนจดทะเบียนและทุนที่เรียกเก็บชำระแล้ว	:	21 ล้านบาท เป็นหุ้นสามัญจำนวน 210,000 หุ้น มูลค่าหุ้นละ 100 บาท
สถานที่ตั้งสำนักงานใหญ่และโรงงาน	:	88 หมู่ 2 ถนนติวานนท์ ตำบลบางกะดี อำเภอเมืองปทุมธานี จังหวัดปทุมธานี 12000
โทรศัพท์	:	0-2661-7900
โทรสาร	:	0-2661-7901



บริษัท	:	<b>บริษัท สี่มาแพค จำกัด</b> (ถือหุ้นโดย บริษัท พีอาร์จี ฟิวเจอร์ จำกัด 49.99%)
เลขทะเบียนบริษัท	:	0135540003119
ประกอบธุรกิจประเภท	:	ครั้งแรก ผลิตและจำหน่ายถุงพลาสติก ครั้งปลัด ให้เช่าอาคาร โรงงาน และจัดจำหน่ายข้าวสาร
ทุนจดทะเบียนและทุนที่เรียกเก็บชำระแล้ว	:	50 ล้านบาท เป็นหุ้นสามัญจำนวน 500,000 หุ้น มูลค่าหุ้นละ 100 บาท
สถานที่ตั้งสำนักงานใหญ่	:	สำนักงานใหญ่ เลขที่ 88 หมู่ 2 ถนนติวานนท์ ตำบลบางกะดี อำเภอเมืองปทุมธานี จังหวัดปทุมธานี 12000
สถานที่ตั้งโรงงาน	:	สำนักงานสาขา เลขที่ 109/2 หมู่ 14 ถนนมิตรภาพ กม.199 ตำบลลาดบัวขาว อำเภอสีคิ้ว จังหวัดนครราชสีมา 30340
โทรศัพท์	:	0-4432-3456 ถึง 57
โทรสาร	:	0-4432-3279
บริษัท	:	<b>บริษัท เอ็ม บี เค เรสเทอรองท์ กรุ๊ป จำกัด</b> (ถือหุ้นโดย บริษัท เอ็ม บี เค ฟู้ด แอนด์ เอ็นเตอร์เทนเมนต์ จำกัด 99.99%)
เลขทะเบียนบริษัท	:	0105555077440
ประกอบธุรกิจประเภท	:	ภัตตาคาร บริการอาหารและเครื่องดื่ม
ทุนจดทะเบียนและทุนที่เรียกเก็บชำระแล้ว	:	50 ล้านบาท และ 30 ล้านบาท ตามลำดับ เป็นหุ้นสามัญจำนวน 500,000 หุ้น มูลค่าหุ้นละ 100 บาท
สถานที่ตั้งสำนักงานใหญ่	:	444 ชั้น 8 อาคารเอ็ม บี เค เซ็นเตอร์ สีแยกปทุมวัน ถนนพญาไท แขวงวังใหม่ เขตปทุมวัน กรุงเทพฯ 10330
โทรศัพท์	:	0-2661-7900
โทรสาร	:	0-2661-7901

## 2. ลักษณะการประกอบธุรกิจ

### ประเภทกิจการและลักษณะการดำเนินงาน

บริษัท ปทุมไรซ์มิล แอนด์ แกรนารี จำกัด (มหาชน) ประกอบธุรกิจเกี่ยวกับการผลิตและจำหน่ายข้าวสารทั้งภายในประเทศและเพื่อการส่งออก โดยเป็นบริษัทแรกที่ผลิตข้าวถุงภายใต้เครื่องหมายการค้า “ข้าวมาบุญครอง” และเป็นตราสินค้าแรกที่ประสบความสำเร็จในการขายและผู้บริโภคให้ความเชื่อถือในคุณภาพของสินค้า ต่อมาบริษัทฯ ได้เข้าเป็นบริษัทจดทะเบียนในตลาดหลักทรัพย์แห่งประเทศไทย เมื่อวันที่ 13 กันยายน 2536 และจดทะเบียนแปรสภาพเป็นบริษัทมหาชนจำกัด เมื่อวันที่ 30 ธันวาคม 2536

ปัจจุบันกลุ่มบริษัทฯ แบ่งการดำเนินงานออกเป็น 2 กลุ่ม ดังนี้

#### กลุ่มที่ 1 ปรับปรุงคุณภาพและบรรจุข้าวสาร

บริษัท ปทุมไรซ์มิล แอนด์ แกรนารี จำกัด (มหาชน) ถือหุ้นโดยบริษัท เอ็ม บี เค จำกัด (มหาชน) 74.52%

ผลิตภัณฑ์หลักของบริษัทคือข้าวสารบรรจุถุงพลาสติกขนาด 2 กิโลกรัม, 5 กิโลกรัม, 15 กิโลกรัม, 48 , 49 และ 50 กิโลกรัม ภายใต้เครื่องหมายการค้า “ข้าวมาบุญครอง” “มาบุญครอง พลัส” และ “ข้าวจัสมินโกลด์” และในปี 2559 บริษัทได้เพิ่มการจัดจำหน่ายผลิตภัณฑ์ “ข้าวหอม 100%” “ข้าวปิ่นสุข” และ “ข้าวมาบุญครองอินทรีย์” รายละเอียดดังนี้

- ข้าวหอมมะลิ เป็นข้าวที่ได้รับโลรางวัลการผลิตข้าวสารหอมมะลิบรรจุถุงที่มีคุณภาพสม่ำเสมอต่อเนื่องกันถึง 9 ปี จึงทำให้บริษัทได้รับการรับรองคุณภาพมาตรฐานรูปพนมมือในกรอบสี่เหลี่ยมจัตุรัส และการรับรองคุณภาพมาตรฐานดีพิเศษ (★) (รูปพนมมือนิดดาว) เป็นรายแรกจากกรมการค้าภายใน กระทรวงพาณิชย์ จึงมั่นใจได้ว่าข้าวหอมมะลิมาบุญครองทุกถุงมีคุณภาพมาตรฐานสม่ำเสมอ โดยแบ่งออกเป็นชนิดต่างๆ ดังนี้
  - ข้าวหอมมะลิ 100% (ถุงฟอยล์สีแดง) เป็นข้าวหอมมะลิ 100% ข้าวใหม่ต้นฤดู โดยมีขนาดบรรจุ 5 กก.
  - ข้าวหอมมะลิ 100% (ถุงแดง) เป็นข้าวหอมมะลิ 100% โดยมีขนาดบรรจุ 200 กรัม 2, 5 และ 15 กก.
  - ข้าวหอมมะลิ 100% (ถุงเขียว) เป็นข้าวหอมมะลิเก่า 100% โดยมี ขนาดบรรจุ 1, 5, 15, 45, 49 และ 50 กก.
  - ข้าวหอมมะลิ 5% เป็นข้าวหอมมะลิเต็มเมล็ด 95% และข้าวหอมมะลิหัก 5% โดยมีขนาดบรรจุ 5 กก.

- ข้าวหอมมะลิ 10% เป็นข้าวหอมมะลิเต็มเมล็ด 90% และข้าวหอมมะลิหัก 10% โดยมีขนาดบรรจุ 5, 15, 48, 49 และ 50 กก.
- ข้าวหอมมะลิ 100% จัสมินโกลด์ เป็นข้าวหอมมะลิคุณภาพดีพิเศษบรรจุในถุงสุญญากาศ โดยมีขนาดบรรจุ 2 กก.
- ข้าวกล้องหอมณพคุณ เป็นข้าวกล้องหอมมะลิ 100% บรรจุในถุงสุญญากาศ โดยมีขนาดบรรจุ 2 กิโลกรัม
- ข้าวหอมทิพย์ เป็นข้าวหอมมะลิ 100% จำนวน 70% กับข้าวขาว 100% จำนวน 30% โดยมีขนาดบรรจุ ข้าวหอมทิพย์ (เหลือง) 5 กก. ข้าวหอมทิพย์ (ชมพู) 5 กก. และข้าวหอมทิพย์ (กระสอบส้ม) ขนาด 15, 48, 49 และ 50 กก.
- ข้าวหอม 100% เป็นข้าวหอมมะลิ 20% กับข้าวหอมปทุม 80% โดยมีขนาดบรรจุ 5 กก.
- ข้าวหอมปทุม 100% เป็นข้าวหอมที่พัฒนาสายพันธุ์จากข้าวหอมมะลิ โดยมีขนาดบรรจุ ข้าวหอมปทุม (ส้ม) 5 กก. และข้าวหอมปทุม (เขียว) 5 กก.
- ข้าวขาว 100% (ฟ้า) ขนาด 5 กก. และข้าวรวงแก้ว (น้ำเงิน) โดยมีขนาดบรรจุ 1 และ 5 กก.
- ข้าวเสาไห้ 100% เป็นข้าวเสาไห้ 100% (กระสอบน้ำเงิน) โดยมีขนาดบรรจุ 15, 48, 49 และ 50 กก.
- ข้าวขาว 15% (น้ำตาล) โดยมีขนาดบรรจุ 5 กก. และข้าวรวงทิพย์(ม่วง) ขนาดบรรจุ 5 กก.
- ข้าวปั้นสุข มีทั้งข้าวขาวและข้าวหอมมะลิ โดยมีขนาดบรรจุ 45, 48 และ 49 กก.
- ข้าวมานูญครองพลัส เป็นข้าวหอมมะลิไทยโดยเพิ่มคุณค่าจากผัก และธัญพืช ปราศจากสารปรุงแต่งเพื่อสุขภาพ โดยมี 6 ชนิด ดังนี้
  1. ข้าวธัญพืช ประกอบด้วย เมล็ดทานตะวัน งาคั่ว และฟักทอง โดยมีขนาดบรรจุ 450 กรัม
  2. ข้าวกระเทียมเห็ดหอม ประกอบด้วย กระเทียม เห็ดหอม และแครอท โดยมีขนาดบรรจุ 450 กรัม
  3. ข้าวหাঁถี้ ประกอบด้วย ข้าวโพด แครอท เผือก และถั่วลิสง โดยขนาดบรรจุ 450 กรัม
  4. ข้าวกล้องงอก นูทรา กาบาไรซ์ เป็นข้าวกล้องหอมมะลิ 100% ผ่านกระบวนการทางธรรมชาติเพื่อให้ได้สารอาหารมากขึ้น ทั้งใยอาหาร วิตามิน แมกนีเซียม และสารต้านอนุมูลอิสระ ได้แก่ สารกาบา ที่ให้ปริมาณสูงมากกว่าข้าวกล้องปกติ 30 เท่า ซึ่งมีประโยชน์ต่อร่างกาย ช่วยป้องกันการเกิดโรค เช่น โรคเมเร็ง เบาหวาน อัลไซเมอร์ ลดการตีงเครียด รู้สึกผ่อนคลาย โดยมีขนาดบรรจุ 1 กิโลกรัม
  5. ข้าวไรซ์เบอร์รี่เป็นข้าวหอมมะลีสายพันธุ์ใหม่ ที่เป็นสายพันธุ์ผสมระหว่างข้าวสีนิลกับข้าวหอมมะลิ มีโปรตีนเป็น 2 เท่าของข้าวหอมมะลิ และมีสารต้านอนุมูลอิสระสูง ได้แก่

แอนโทไซยานิน, เบต้าแคโรทีน, แกมมาโอไรซานอล, วิตามินอี, แทนนิน, สังกะสี, โฟเลตสูง และที่สำคัญมีน้ำตาลต่ำ โดยมีขนาดบรรจุ 1 กิโลกรัม

6. ข้าวสีพัฒนา สำหรับผู้ที่ชื่นชอบผลิตภัณฑ์อาหารเพื่อสุขภาพ หรือผู้ที่เริ่มต้นรับประทานข้าวกล้อง ชนิดของข้าวประกอบไปด้วย ข้าวหอมมะลิ 100% เกรดคัดพิเศษ, ข้าวกล้องหอมมะลิ 100%, ข้าวกล้องไรซ์เบอร์รี่ 100% และข้าวกล้องหอมมะลิแดง เป็นการผสมผสานสุดยอดสายพันธุ์ข้าวที่มีประโยชน์สูงสุด ภายใต้สูตรผสมพิเศษของข้าวมาบุญครอง ทำให้ได้ข้าวคุณภาพหลังหุงสุกสม่ำเสมอรับประทาน โดยมีขนาดบรรจุ 1 กิโลกรัม
- ข้าวมาบุญครองอินทรีย์ เป็นข้าวที่ปราศจากสารเคมีเจือปน และได้รับมาตรฐานระดับสากล ได้แก่ มาตรฐานระบบเกษตรอินทรีย์สหรัฐอเมริกา และ มาตรฐานระบบเกษตรอินทรีย์สหภาพยุโรป โดยมี 3 ชนิด ดังนี้
  1. ข้าวหอมมะลิ อินทรีย์ เป็นข้าวหอมมะลิ 100% เกรดคัดพิเศษ โดยมีขนาดบรรจุ 1 กิโลกรัม
  2. ข้าวกล้องหอมมะลิ อินทรีย์ เป็นข้าวกล้องหอมมะลิ 100% โดยมีขนาดบรรจุ 1 กิโลกรัม
  3. ข้าวไรซ์เบอร์รี่ อินทรีย์ เป็นข้าวกล้องไรซ์เบอร์รี่ 100% โดยมีขนาดบรรจุ 1 กิโลกรัม
- น้ำมันรำข้าวพุทธาอริสเท้น ผลิตจากรำข้าวและจมูกข้าวอินทรีย์สดใหม่ นำมาบิบน้ำมันโดยวิธีบิบนั่นทันทีหลังจากการสีข้าว ภายใน 24 ชม. ใช้เครื่องบิบน้ำมันโดยตรง ทำให้ได้น้ำมันที่บริสุทธิ์ มีกลิ่นหอม สด เก็บได้นาน ไร้กลิ่นหืนและคงคุณค่าสารอาหารไว้ได้อย่างครบถ้วน จึงมั่นใจได้ว่าไม่มีสารเคมีปนเปื้อน ได้รับการรับรองมาตรฐานเกษตรอินทรีย์ จากสำนักงานมาตรฐานเกษตรภายในประเทศและสมาพันธ์เกษตรอินทรีย์ระดับนานาชาติ (IFOAM)
- น้ำมันรำข้าวบริสุทธิ์ ผลิตจากรำข้าวและจมูกข้าวข้าวหอมมะลิใหม่ สด สกัดแบบหีบเย็น ได้คุณภาพของน้ำมันรำข้าวที่ดีที่สุด โรงงานบิบน้ำมัน ที่สะอาดได้มาตรฐาน

**ผลิตภัณฑ์พลอยได้** คือ ปลายข้าว รำข้าวขัด และข้าว Reject เป็นเมล็ดข้าวหักที่เกิดจากกระบวนการปรับปรุงคุณภาพข้าว เพื่อนำไปผสมให้ได้คุณภาพข้าวเกรดรองตามที่ต้องการ นอกจากนี้ ปลายข้าวที่เป็นประเภทปลายเล็ก จะขายให้กับผู้ผลิตอาหารสัตว์ เพื่อนำไปทำอาหารสัตว์

**บริษัท พีอาร์จี พีชผล จำกัด (“PRG-G”)** (ถือหุ้นโดย PRG 99.99%)

บริษัทฯ ดำเนินกิจการให้เช่าคลังสินค้า และที่ดิน ทั้งนี้ได้ให้บริการแก่บริษัท ปทุมไรซ์มิล แอนด์ แกรนารี จำกัด (มหาชน) และบริษัทอื่นๆ ทั่วไป โดยให้เช่าสิ่งปลูกสร้างและทรัพย์สินทุกประเภท (ซึ่งตั้งอยู่ในบริเวณใกล้เคียงกับสถานที่ตั้งบริษัท ปทุมไรซ์มิล แอนด์ แกรนารี จำกัด (มหาชน) เช่น ที่ดิน

คลังสินค้า และท่าเรือ บริษัทฯ ให้บริการโดยให้ทำสัญญาเช่าเป็นปีต่อปีหรือแล้วแต่ตกลง และกำหนดอัตราค่าบริการตามปริมาณการเก็บรักษา หรือตามจำนวนพื้นที่

#### **บริษัท ราชสิมาไรซ์ จำกัด (“RR”) (ถือหุ้นโดย PRG-G 99.99%)**

บริษัทฯ เปิดดำเนินการเมื่อวันที่ 2 มิถุนายน 2540 โดยได้รับอนุมัติจากสำนักงานคณะกรรมการส่งเสริมการลงทุน เพื่อรับโอนกิจการคัดคุณภาพข้าวสารจาก บริษัท ปทุมไรซ์มิล แอนด์ แกรนารี จำกัด (มหาชน) เป็นผู้ผลิตและจำหน่ายข้าวสารบรรจุถุงขนาด 2 กิโลกรัม และ 5 กิโลกรัม เพื่อตลาดภายในประเทศ ภายใต้เครื่องหมายการค้า “ข้าวมานูญครอง”

บริษัทฯ ได้ขอเลิกการส่งเสริมการลงทุน โดยได้รับการอนุมัติเมื่อวันที่ 24 กุมภาพันธ์ 2549 และได้ให้โรงงานผลิตข้าวถุงอื่นเช่าเป็นระยะเวลา 1 ปี แต่ปัจจุบัน บริษัทฯ เป็นผู้ผลิตหลักในการปรับปรุงคุณภาพข้าวหอมมะลิ ในการดำเนินการคัดและปรับปรุงคุณภาพข้าวสาร เพื่อบรรจุถุงให้กับ PRG และบุคคลภายนอกทั้งภายในประเทศ และต่างประเทศ นอกจากนี้ บริษัท ราชสิมาไรซ์ จำกัด ยังได้ดำเนินธุรกิจด้านซื้อขายข้าวสารให้แก่ PRG และบุคคลทั่วไปอีกด้วย

บริษัทฯ เริ่มดำเนินธุรกิจผลิตข้าวเพื่อสุขภาพ ในเดือนพฤศจิกายน 2559 ซึ่งปัจจุบันได้ผลิตข้าวกล้องงอกหอมมะลิเสริมสุขภาพนูตราบาไรซ์ (Nutra GABA Rice) และผลิตภัณฑ์อาหารเสริมน้ำมันรำข้าว และจมูกข้าวหอมมะลิอินทรีย์ชนิดบรรจุแคปซูล ภายใต้เครื่องหมายการค้า “มานูญครอง พลัส” และน้ำมันรำข้าวหอมมะลิธรรมชาติไม่ใช่อินทรีย์ นอกจากนี้ยังมีการผลิตข้าวเพื่อสุขภาพอื่น ๆ เช่น ข้าวไรซ์เบอร์รี่ ข้าวสาลี เป็นต้น บริษัทฯ ยังได้ดำเนินธุรกิจด้านซื้อขายข้าวสารให้แก่กลุ่มบริษัท ปทุมไรซ์มิล แอนด์ แกรนารี จำกัด (มหาชน) และบุคคลทั่วไปอีกด้วย

#### **บริษัท สิมแพค จำกัด (“SMP”) (ถือหุ้นโดย PRG-G 99.99%)**

บริษัทฯ ได้รับอนุมัติจากสำนักงานคณะกรรมการส่งเสริมการลงทุน เมื่อวันที่ 27 สิงหาคม 2540 มีมติอนุมัติให้การส่งเสริมในประเภท 6.12 การผลิตผลิตภัณฑ์พลาสติก หรือเคลือบด้วยพลาสติก และเมื่อวันที่ 22 พฤศจิกายน 2549 บริษัทฯ ได้รับอนุมัติจากสำนักงานคณะกรรมการส่งเสริมการลงทุนมีมติให้การส่งเสริมการลงทุนในกิจการ ผลิตสิ่งพิมพ์จากฟิล์มพลาสติกประเภท 6.14 กิจการผลิตสิ่งพิมพ์ บริษัทฯ เป็นผู้ผลิตและจำหน่ายถุงข้าวสารให้แก่กลุ่มบริษัท ปทุมไรซ์มิล แอนด์ แกรนารี จำกัด (มหาชน)

บริษัทฯ ได้มีการพัฒนาทางด้านการจัดบรรจุภัณฑ์ โดยมีการลงทุนซื้อเครื่องพิมพ์กราฟิกรุ่น 8 สี เครื่องทำซอง และเครื่องกรอและตัด เพื่อรองรับการผลิตตามความหลากหลายของบรรจุภัณฑ์ในตลาดที่ลูกค้าต้องการ

บริษัทฯ ได้ยุติการดำเนินการผลิตและจำหน่ายถุงพลาสติก เมื่อ เดือนมีนาคม 2559 และเปลี่ยนมาดำเนินการให้เช่าอาคารโรงงาน และเป็นผู้จัดหาวัตถุดิบข้าวสารให้แก่บริษัทในเครือ ตั้งแต่ เดือนสิงหาคม 2559

## กลุ่มที่ 2 ศูนย์อาหารและร้านอาหาร

### บริษัท เอ็ม บี เค ฟู้ด แอนด์ เอ็นเตอร์เทนเมนท์ จำกัด (“MBK-FE”) (ถือหุ้นโดย PRG 75.00%)

MBK-FE ดำเนินกิจการด้านศูนย์อาหาร โดยได้เปิดศูนย์อาหารนานาชาติเดอะ ฟิฟท์ อเวนิว (THE FIFTH Food Avenue) ที่ชั้น 5 ศูนย์การค้า เอ็ม บี เค เซ็นเตอร์ มีที่นั่งสำหรับรับประทานอาหารจำนวน 500 ที่ และร้านอาหารรวม 22 ร้าน โดยอาหารที่จำหน่ายเป็นอาหารนานาชาติ หลากหลายประเภท ซึ่งมีสถานที่ ไอโถง สะอาด ถูกอนามัย และมีบริการที่ดีเลิศ

### บริษัท เอ็ม บี เค ฟู้ด ไอแลนด์ จำกัด (“MBK-FI”) (ถือหุ้นโดย PRG 99.98%)

MBK-FI ดำเนินกิจการด้านศูนย์อาหาร โดยได้เข้าพื้นที่ระยะยาวที่ชั้น 6 จากบริษัท เอ็ม บี เค จำกัด (มหาชน) เปิดดำเนินการศูนย์อาหาร MBK Food Island ขึ้น โดยมีที่นั่งสำหรับรับประทานอาหารจำนวนกว่า 1,000 ที่ บนแนวคิดของศูนย์อาหารที่มีความหลากหลาย สด สะอาดราคาย่อมเยา โดยร้านค้าที่ได้รับการคัดสรรเป็นร้านค้าชื่อดัง ที่ได้รับการยอมรับจากนักชิมหรือร้านที่อยู่ในกระแส มากกว่า 50 ร้าน ประกอบด้วยร้านค้าแบบ Dine-in และ Take away เพื่อตอบสนองนักชิมชาวไทย และนักท่องเที่ยวชาวต่างชาติที่สามารถสรรหาอาหารจานเด็ดทั่วไทยที่รวมอยู่ที่ ศูนย์อาหาร Food Island ในราคาที่เข้าถึงได้

### บริษัท เอ็ม บี เค เรสโตรองท์ กรุ๊ป จำกัด (“MBK-RG”) (ถือหุ้นโดย MBK-FE 99.99%)

MBK-RG ดำเนินกิจการร้านอาหารประเภทสุกี้ แต่จิวโบราณ โดยได้เริ่มเปิดดำเนินการในวันที่ 19 ตุลาคม 2557 ที่ศูนย์การค้าเดอะไนน์ ถนนพระรามเก้า นับว่าประสบความสำเร็จเป็นอย่างดี เนื่องจากแบรนด์สุกี้ นัมเบอร์วัน ยังเป็นที่จดจำของผู้บริโภคมาอย่างยาวนาน บวกกับรสชาติสุกี้ดั้งเดิมที่อร่อย เป็นที่ประทับใจทันทีที่ผู้บริโภคได้รับประทาน จึงทำให้ร้านมียอดขายที่ดี และมีลูกค้าที่มารับประทานซ้ำเป็นจำนวนมาก ขณะนี้ ร้านสุกี้ยี่ห้อ นัมเบอร์วัน ได้เปิดจำหน่ายทั้งหมด 4 สาขา ดังนี้

- 1) ศูนย์การค้าเดอะไนน์ พระราม 9
- 2) ศูนย์การค้า MBK Center ชั้น 6
- 3) อาคารกลาสเฮ้าส์ รัชดา
- 4) เอชี พลาซ่า สายไหม

นอกจากนี้ MBK-RG วางแผนที่จะขยายสาขา และเพิ่มชนิดของร้านอาหารในทำเลที่มีศักยภาพต่อไป



**บริษัท เอ็ม บี เค ฟู้ด ซิสเต็ม จำกัด (“MBK-FS”) (ถือหุ้นโดย PRG 55.00%)**

MBK-FS เป็นบริษัทร่วมทุนกับ Fujio Food System Pte. Ltd. จากประเทศญี่ปุ่น ดำเนินกิจการร้านอาหารญี่ปุ่นใน 2 แบรินด์ คือ Fujio Shokudo จำหน่ายอาหารญี่ปุ่นประเภทพื้นบ้านแนวครอบครัว เน้นความสดใหม่ของอาหาร และ Tsurumaru Udon Honpo จำหน่ายอาหารประเภทอุด้ง โดยทำเส้นสดๆ ในร้าน

ในปี 2559 จากสถานการณ์ทางด้านเศรษฐกิจที่ซบเซาและ สถานะการแข่งขันในธุรกิจอาหาร ส่งผลให้บริษัทร่วมทุน มีการเปลี่ยนแปลงที่เป็นนัยสำคัญ ดังนี้

- มีการเปลี่ยนแปลงการดำเนินงานร้านอาหารญี่ปุ่นภายใต้แบรนด์ Fujio Shokudo และ Tsurumaru Udon Honpo ตั้งแต่วันที่ 31 ตุลาคม 2559 โดย เริ่มดำเนินการธุรกิจร้านอาหารเครือข่ายตั้งแต่ 1 พฤศจิกายน 2559 โดย
  - เปลี่ยนชื่อกิจการจาก Fujio เป็น Hina Japanese Restaurant เปิดให้บริการ 1 สาขาที่ชั้น 6 ของศูนย์การค้า MBK Center
  - เปลี่ยนชื่อกิจการจาก Tsurumaru Udon Honpo เป็น Fuyuu Japanese Restaurant เปิดให้บริการ 1 สาขาที่ชั้น 1 ของศูนย์การค้า HaHa
- บริษัท อินโนฟู้ด (ไทยแลนด์) จำกัด ซึ่งเป็นบริษัทย่อยในกลุ่มบริษัท ปทุมไรซ์มิล แอนด์ แกรนารี จำกัด (มหาชน) ได้เข้าซื้อทรัพย์สินและกิจการร้านอาหารจากบริษัท เอ็ม บี เค ฟู้ด ซิสเต็ม จำกัด

**บริษัท อินโนฟู้ด (ไทยแลนด์) จำกัด (“INF”) (ถือหุ้นโดย RR 99.99%)**

ตั้งแต่ 1 มกราคม 2559 จนถึง 30 ตุลาคม 2559 บริษัทฯ ดำเนินธุรกิจผลิตข้าวเพื่อสุขภาพ ซึ่งปัจจุบันได้ผลิตข้าวกล้องงอกหอมมะลิเสริมสุขภาพพญูทราคาบาไรซ์ (Nutra GABA Rice) และผลิตภัณฑ์อาหารเสริมน้ำมันรำข้าว และจมูกข้าวหอมมะลิอินทรีย์ชนิดบรรจุแคปซูล ภายใต้เครื่องหมายการค้า “มาบุญครอง พลัส” และน้ำมันรำข้าวหอมมะลิธรรมดาที่ไม่ใช่อินทรีย์ ภายใต้เครื่องหมายการค้า “อินโนฟู้ด” นอกจากนี้ยังมีการผลิตข้าวเพื่อสุขภาพอื่น ๆ เช่น ข้าวไรซ์เบอร์รี่ ข้าวลีลี เป็นต้น บริษัทฯ ยังได้ดำเนินธุรกิจด้านซื้อขายข้าวสารให้แก่กลุ่มบริษัท ปทุมไรซ์มิล แอนด์ แกรนารี จำกัด (มหาชน) และบุคคลทั่วไปอีกด้วย

ตั้งแต่วันที่ 1 พฤศจิกายน 2559 บริษัทฯ ได้เปลี่ยนมาดำเนินการร้านอาหารญี่ปุ่นใน 2 แบรินด์ คือ Hina จำหน่ายอาหารญี่ปุ่นประเภท ซูชิ ซาซิมิ อาหารชุด อาหารพิเศษตามฤดูกาล เน้นความสดใหม่ คุณภาพของอาหาร รสชาติอร่อย และการบริการที่อบอุ่น และ FuYuu จำหน่ายอาหารประเภท อาหารญี่ปุ่น ซูชิ ซาซิมิ อาหารชุด อุด้ง ที่ใช้วัตถุดิบคุณภาพดี รสชาติถูกปากคนไทย ในราคาที่ไม่แพง

ขณะนี้ร้าน Hina ได้เปิดจำหน่ายที่ชั้น 6 ของศูนย์การค้า MBK Center ส่วนร้าน FuYuu ปัจจุบันได้เปิดจำหน่ายที่ศูนย์การค้า Ha Ha ศรีนครินทร์

### โครงสร้างรายได้ของบริษัทและบริษัทย่อย

(หน่วย : พันบาท)

ผลิตภัณฑ์	ดำเนินการโดย	%การถือหุ้น	ปี 2559		ปี 2558		ปี 2557		ปี 2556		ปี 2555	
			รายได้		รายได้		รายได้		รายได้		รายได้	
ข้าวถุง	PRG	-	717,390	32.38%	814,740	28.10%	974,271	42.40%	1,068,000	42.40%	1,065,697	47.30%
ข้าวกระสอบ	PRG	-	683,885	30.87%	1,285,044	44.33%	618,897	26.93%	798,114	31.68%	717,442	31.84%
ปลายข้าว	PRG	-	3,846	0.17%	7,696	0.27%	11,174	0.49%	6,067	0.24%	31,478	1.40%
น้ำมันรำ	PRG	-		0.00%	-	0.00%	-	0.00%	-	0.00%	2,550	0.11%
รำสกัด	PRG	-		0.00%	-	0.00%	-	0.00%	-	0.00%	167	0.01%
ซีอิ๊วเกลือ	PRG	-		0.00%	-	0.00%	-	0.00%	-	0.00%	-	0.00%
ไฟฟ้า	PRG-G	99.99		0.00%	-	0.00%	-	0.00%	-	0.00%	-	0.00%
แป้ง	PRG	-		0.00%	-	0.00%	-	0.00%	-	0.00%	77	0.00%
อื่น ๆ	PRG	-	48,277	2.18%	51,686	1.78%	25,308	1.10%	37,209	1.48%	77,288	3.43%
	PRG-G	99.99	2,920	0.13%	7,306	0.25%	6,149	0.27%	7,291	0.29%	7,125	0.32%
	RR	99.99	6,579	0.30%	2,678	0.09%	26	0.00%	1,133	0.04%	579	0.03%
	SMP	99.99	27,432	1.24%	44,128	1.52%	44,206	1.92%	62,430	2.48%	88,719	3.94%
	INNO	99.99	4,507	0.20%	77	0.00%	732	0.03%	837	0.03%	-	0.00%
	MBK-FE	75.00	107,739	4.86%	124,811	4.31%	128,781	5.60%	146,565	5.82%		
	MBK-FI	99.98	214,482	9.68%	195,306	6.74%	160,973	7.01%	112,332	4.46%		
	MBK-FS	54.99	19,580	0.88%	31,253	1.08%	23,642	1.03%	31	0.00%		
	MBK-RG	75.00	45,562	2.06%	33,422	1.15%	4,127	0.18%	-			
เงินปันผล	PRG	-	313,005	14.13%	284,622	9.82%	284,564	12.38%	260,850	10.36%	248,992	11.05%
	PRG-G	99.99	18,857	0.85%	15,073	0.52%	15,014	0.65%	17,682	0.70%	13,136	0.58%
	RR	99.99		0.00%	73	0.00%	13	0.00%	13	0.00%	11	0.00%
	MBK-FE	75.00	1,503	0.07%	1,186	0.04%	-	0.00%	400	0.02%		
รวมรายได้ทั้งหมด			2,215,564	100.00%	2,899,101	100.00%	2,297,877	100.00%	2,518,954	100.00%	2,253,261	100.00%

#### หมายเหตุ

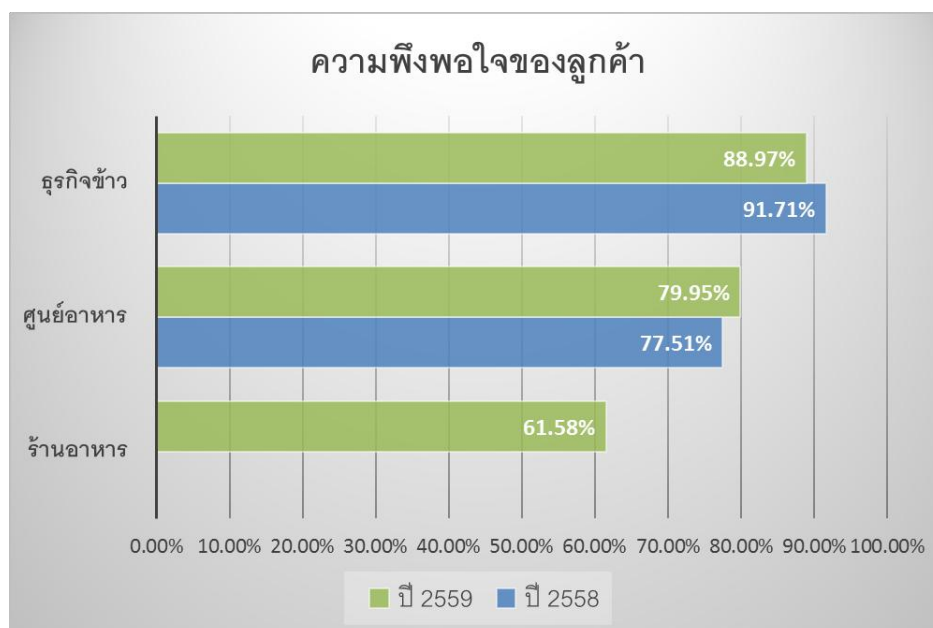
PRG	=	บริษัท ปทุมไรซ์มิล แอนด์ แกรนารี จำกัด (มหาชน)
PRG-G	=	บริษัท พืชมงคล จำกัด (ถือหุ้นโดย บริษัท ปทุมไรซ์มิล แอนด์ แกรนารี จำกัด (มหาชน) 99.99%)
RR	=	บริษัท ราชสิมาไรซ์ จำกัด (ถือหุ้นโดย บริษัท พืชมงคล จำกัด 99.99%)
SMP	=	บริษัท สิมแพค จำกัด (ถือหุ้นโดย บริษัท พืชมงคล จำกัด 99.99%)
INNO	=	บริษัท อินโนฟู้ด (ไทยแลนด์) จำกัด (ถือหุ้นโดย บริษัท ราชสิมาไรซ์ จำกัด 99.99%)
MBK-FE	=	บริษัท เอ็ม บี เค ฟู้ด แอนด์ เอ็นเตอร์เทนเมนท์ จำกัด (ถือหุ้นโดย บริษัท ปทุมไรซ์มิล แอนด์ แกรนารี จำกัด (มหาชน) 75.00%)
MBK-FI	=	บริษัท เอ็ม บี เค ฟู้ด โอเลอันส์ จำกัด (ถือหุ้นโดย บริษัท ปทุมไรซ์มิล แอนด์ แกรนารี จำกัด (มหาชน) 99.99%)
MBK-FS	=	บริษัท เอ็ม บี เค ฟู้ด ซิสเต็ม จำกัด (ถือหุ้นโดย บริษัท ปทุมไรซ์มิล แอนด์ แกรนารี จำกัด (มหาชน) 54.99%)
MBK-RG	=	บริษัท เอ็ม บี เค เรสโตรออร์ท กรุ๊ป จำกัด (ถือหุ้นโดย บริษัท เอ็ม บี เค ฟู้ด แอนด์ เอ็นเตอร์เทนเมนท์ จำกัด 99.99%)

รายได้จากการจำหน่ายข้าวในระยะเวลา 4 รอบปีบัญชี

ช่องทางการจำหน่ายข้าว	ปี 2559		ปี 2558		ปี 2557		ปี 2556	
	ตัน	บาท	ตัน	บาท	ตัน	บาท	ตัน	บาท
Traditional Trade	13,236	362,951,802	15,448	460,838,841	16,213	495,411,870	15,918	493,118,705
Modern Trade	12,252	424,867,701	12,698	452,374,697	15,261	565,278,590	18,179	657,499,580
Catering	2,243	64,790,219	2,494	73,605,555	2,811	77,856,816	3,011	79,618,989
Export	31,828	552,511,626	67,682	1,120,660,962	19,147	466,425,344	18,992	641,944,111
รวมทั้งหมด	59,559	1,405,121,348	98,322	2,107,480,055	53,432	1,604,972,620	56,100	1,872,181,385

ดัชนีชี้วัดผลการดำเนินงานที่ไม่เป็นตัวเงิน

บริษัทฯ กำหนด KPI เกี่ยวกับความพึงพอใจของลูกค้าตั้งแต่ปี 2558 โดยเริ่มจากลูกค้าธุรกิจข้าว และศูนย์อาหาร จากนั้นได้กำหนด KPI เกี่ยวกับความพึงพอใจของลูกค้าร้านอาหารเพิ่มเติมในปี 2559 รายละเอียดปรากฏตามแผนภาพด้านล่างนี้



## สถานการณ์ทางธุรกิจและภาวะการแข่งขัน

### ภาพรวมการตลาด

ตั้งแต่ต้นปี 2559 เป็นต้นมา ข้าวไทยมีศักยภาพในการแข่งขันได้มากขึ้นจากสถานการณ์ราคาข้าวในประเทศที่เป็นไปตามกลไกตลาด ดังนั้นในปี 2559 นี้ ประเทศไทยกลับมาเป็นผู้ส่งออกอันดับ 2 ของโลกรองจากอินเดีย แต่อย่างไรก็ตามจากเศรษฐกิจของโลกที่ชะลอตัว ทำให้กำลังซื้อของตลาดโลกลดลง กระแสข่าวสารในเรื่องของปริมาณผลผลิตที่ล้นตลาด ราคาวัตถุดิบที่ตกต่ำของไทย ส่งผลกระทบกับปริมาณการซื้อขายข้าวสารในแต่ละช่วงเวลา ผู้ซื้อบางรายชะลอการสั่งซื้อเพื่อรอคู่สถานการณ์ ทำให้ Demand ในตลาดไม่ต่อเนื่อง จากเหตุการณ์เหล่านี้รวมถึงสถานการณ์การเมืองในแต่ละประเทศที่จะส่งผลกระทบต่อระยะยาวในเรื่องนโยบายการค้า ทำให้ในปีที่ผ่านมาผู้ประกอบการค้าข้าวส่วนใหญ่มุ่งเน้นดำเนินนโยบายการแข่งขันทางด้านราคากันอย่างมาก

ปัจจัยทั้งเรื่องเศรษฐกิจ การเมือง ยังคงเป็นปัจจัยที่ต้องพิจารณาต่อเนื่องต่อไป ในปี 2560 ถึงผลกระทบที่อาจเกิดขึ้นต่อตลาดการส่งออกของข้าว

### แนวโน้มภาวะอุตสาหกรรมและสภาพการแข่งขันในอนาคตของธุรกิจข้าวสารบรรจุถุงพลาสติก

จากสถานการณ์ของเศรษฐกิจที่ชะลอตัว ส่งผลกระทบต่อ Demand และ Supply ในตลาดตามที่กำลังอ้างอิงต้นนี้ ส่งผลให้ในช่วงปลายปี 2559 ที่ผลผลิตข้าวใหม่ของประเทศไทยออกสู่ตลาด ราคาวัตถุดิบตกต่ำ จนเกิดกระแสการเรียกร้องให้เพิ่มความช่วยเหลือให้แก่ชาวนา ดังนั้นในช่วงปลายปีที่ผ่านมา จะพบการจำหน่ายข้าวสารโดยชาวนาหรือกลุ่มตัวแทนชาวนาโดยตรงในพื้นที่ต่างๆ ที่ได้รับการอนุเคราะห์เพื่อกระตุ้นการบริโภคและลดปัญหาความเดือดร้อนของชาวนาไทย ดังนั้นการแข่งขันของตลาดข้าวสารบรรจุถุงในประเทศตั้งแต่ปี 2559 เป็นต้นไป จึงเป็นไปได้ยากที่จะหลีกเลี่ยงสงครามราคาในอนาคต ข้าวสารบรรจุถุง แต่อย่างไรก็ตาม ความหลากหลายของสินค้า ไม่ว่าจะเป็นกระแสการรักษาสุขภาพที่เพิ่มขึ้นจากความกลัวในสภาพแวดล้อมปัจจุบัน พฤติกรรมของผู้บริโภคที่มองหาสิ่งใหม่ๆ ในผลิตภัณฑ์เดิมๆ เพื่อให้สอดคล้องกับความเป็นอยู่ที่เปลี่ยนแปลง รูปแบบผลิตภัณฑ์ที่เข้าถึงกลุ่มคนรุ่นใหม่ กิจกรรมการตลาดการขายที่ต้องปรับเปลี่ยนและเพิ่มความหลากหลายให้เข้ากับกระแส Lifestyle ของผู้บริโภค กลวิธีในการเข้าถึงผู้บริโภคในเรื่องของช่องทางการจัดจำหน่าย เพื่อสร้างทางเลือกและเข้าถึงให้ได้มากที่สุด ประเด็นต่างๆ เหล่านี้ก็ยังเป็นโอกาสและอุปสรรคของผู้ประกอบการในการกำหนดกลยุทธ์ในการดำเนินงานให้ตอบสนองความต้องการของผู้บริโภค และสร้างความแตกต่างในชนิดสินค้า เพื่อความอยู่รอดของธุรกิจและการก้าวขึ้นสู่ความเป็นผู้นำ

## แนวโน้มภาวะอุตสาหกรรมและสภาพการแข่งขันในอนาคตของธุรกิจศูนย์อาหารและร้านอาหาร

จากข้อมูลของยูโรโมนิเตอร์ได้คาดการณ์มูลค่าตลาดของธุรกิจร้านอาหารเครือข่าย (Restaurant Chain Service) ในปี 2559 มีมูลค่าตลาดอยู่ที่ระดับระดับ 275,000 ล้านบาท มีอัตราการขยายตัวร้อยละ 4.0-6.0 ธุรกิจร้านอาหารเครือข่าย เป็นธุรกิจหนึ่งที่มีการขยายตัวอย่างต่อเนื่อง ด้วยเหตุที่ผู้บริโภคในปัจจุบันมีความจำเป็นต้องออกไปทำงานนอกบ้านมากขึ้น สภาพสังคมที่รีบเร่งแข่งกับเวลา อีกทั้งปัญหาการจราจรทำให้เวลา และความสะดวกในการประกอบอาหารเพื่อรับประทานเองลดน้อยลง ผู้บริโภคที่รับประทานอาหารนอกบ้าน จึงมีจำนวนเพิ่มสูงมากขึ้น ประกอบกับอาหารประเภทนี้มีความสะดวก รวดเร็ว สะอาด และราคาไม่สูงนัก สามารถตอบสนองความต้องการ และรูปแบบการดำเนินชีวิตของกลุ่มคนในสังคมเมืองได้เป็นอย่างดี ซึ่งส่งผลให้การใช้บริการธุรกิจร้านอาหารเครือข่าย เพิ่มสูงขึ้น โดยกลุ่มเป้าหมายไม่ใช่เฉพาะแค่ ผู้บริโภคกลุ่มวัยรุ่นเท่านั้นที่นิยมเข้ามาใช้บริการ แต่ยังครอบคลุมไปถึงกลุ่มครอบครัว เด็ก และคนทำงาน จึงทำให้ปัจจุบันธุรกิจร้านอาหารเครือข่าย เป็นที่นิยมและเปิดให้บริการอยู่ทั่วประเทศไทย

## ศักยภาพในการแข่งขันของธุรกิจ

ในยุค 4.0 นี้ ข้อมูลคือสิ่งสำคัญในการสร้างความเชื่อและความต้องการให้แก่ตลาด ดังนั้น นโยบายในการให้นำเสนอข้อมูลที่ถูกต้องและต่อเนื่องเป็นปัจจัยสำคัญในการต่อยอดถึงถึงศักยภาพและภาพลักษณ์ของตราสินค้า ที่บ่งบอกถึงการคำนึงถึงสุขภาพของผู้บริโภคอยู่ตลอดเวลา ทั้งในเรื่องของคุณภาพความปลอดภัยตั้งแต่ต้นกระบวนการจนถึงสิ้นสุดการบริโภค ความหลากหลาย ความสะดวก ความโปร่งใสในการดำเนินงาน และการแบ่งปัน เพื่อเป็นการส่งต่อความสุขให้แก่ผู้อื่น ซึ่งในปี 2559 นี้ บริษัทฯ ได้ดำเนินโครงการหลายๆ โครงการเพื่อเป็นการช่วยเหลือและแบ่งปันความสุข ดังนี้

โครงการ “อัมจังได้บุญ กับข้าวมานุญครอง” โดยการซื้อทุกลุงของข้าวมานุญครองเท่ากับเงินบริจาค 2 บาท ให้แก่โรงพยาบาลรามาธิบดี เพื่อสร้างสถาบันการแพทย์จักรีนฤพดินทร์ ในโครงการ “คำว่ามีไม่มีสิ้นสุด”

โครงการ “ชาวนาปลูก เราช่วยขาย คนไทยช่วยกัน” โดยการเป็นผู้ช่วยในการจัดจำหน่ายข้าวสารบรรจุถุงตรา “ข้าวรวมพลัง” ของสมาคมชาวนาและเกษตรกรไทย ซึ่งถือเป็นการเพิ่มโอกาสในการขายและสร้างรายได้ให้แก่ชาวนาในช่วงภาวะราคาข้าวผันผวน

บริษัทฯ ยังดำเนินโครงการอีกหลากหลายโครงการเพื่อเป็นการสนับสนุนผู้ประกอบการอาหารรายย่อย ทั้งในเรื่องของการให้คำปรึกษา การเพิ่มช่องทางการขาย ซึ่งเป็นประโยชน์ต่อตัวผู้ประกอบการเอง และบริษัทด้วยในส่วนของการเพิ่มความหลากหลายของสินค้า เพื่อให้เป็น Food Solution อย่างเต็มรูปแบบ

ในปัจจุบันยังคงกล่าวได้ว่า ข้าวมาบุญครองยังคงครองใจผู้บริโภคและมีอัตราการเติบโตที่ดีตลอด ผู้บริโภคได้ให้ความเชื่อถือ เชื่อมมั่นในตราสินค้าของบริษัทฯ ที่เป็นผู้ผลิตข้าวสารบรรจุถุงรายแรกที่บุกเบิก ตลาดมาตั้งแต่ปี 2527 จนมีชื่อเสียงถึงทุกวันนี้ อีกทั้ง ยังเป็นเพียงบริษัทแรกในประเทศไทยที่ได้รับการรับรองมาตรฐานดีพิเศษ (รูปพนมมือนิดดาว) ของข้าวสารหอมมะลิบรรจุถุงจากกรมการค้าภายใน กระทรวงพาณิชย์ ทำให้บริษัทมีศักยภาพในการเป็นผู้จำหน่ายในระดับผู้นำสำหรับส่วนแบ่งการตลาด ภายในประเทศตลอดมา

นโยบายที่มุ่งเน้นสร้างระบบ ระเบียบในการดำเนินงานที่มีมาตรฐาน โปร่งใส ตรวจสอบได้นั้น เป็นปัจจัยหลักในการก่อให้เกิดสินค้าและบริการที่มีคุณภาพ กลยุทธ์ในทุกๆ ด้านถูกนำมาปรับเปลี่ยนใช้ เพื่อให้ทันต่อการเปลี่ยนแปลงของตลาด โดยมุ่งเน้นให้ตอบสนองความต้องการผู้บริโภคได้อย่างทันทั่วถึง เป็นปัจจัยสู่ความสำเร็จของบริษัทฯ

## การตลาด

### ลักษณะลูกค้าและกลุ่มลูกค้าเป้าหมาย

ในปัจจุบัน ตราสัญลักษณ์ “ข้าวมาบุญครอง” ยังคงมุ่งเน้นในเรื่องของมาตรฐานคุณภาพเป็นหลัก ในการเชื่อมโยงความสัมพันธ์กับลูกค้า เสมือนเป็นหนึ่งในครอบครัว ดังนั้นการดำเนินงานจะเป็นไปในรูปแบบของการสนับสนุนช่วยเหลือซึ่งกันและกันในทุกๆด้าน อาทิเช่น ข้าวสารข้อมูลการตลาด ความรับผิดชอบของบริษัทที่มีต่อลูกค้าในทุกๆระดับ ซึ่งนโยบายการดำเนินงานเหล่านี้ ทำให้บริษัทสามารถพัฒนาการดำเนินงานเพื่อตอบสนองต่อความต้องการของผู้บริโภคได้ นอกจากนั้น นโยบายยังมุ่งเน้นขยายช่องทางการจัดจำหน่ายในส่วนภูมิภาคให้เพิ่มมากขึ้น เพื่อให้ครอบคลุมการขยายตัวของตลาดในทุกส่วน

ในระยะ 3 ปีที่ผ่านมาได้มีการขายให้แก่ลูกค้ารายใหญ่ 10 รายแรก คิดเป็นร้อยละ 49 ของรายได้รวม และบริษัทฯ มีลูกค้ารายหนึ่งที่มียอดขายข้าวเกินร้อยละ 30 ของรายได้รวม

### การจำหน่ายและช่องทางการจำหน่าย

#### ผลิตภัณฑ์ข้าวสาร

1. การจัดจำหน่ายภายในประเทศ : บริษัทได้จำหน่ายข้าวสารบรรจุถุงภายใต้เครื่องหมายการค้า “ข้าวมาบุญครอง” และ “ข้าวมาบุญครอง พลัส” ในเขตกรุงเทพฯและปริมณฑล ประมาณร้อยละ 75 ของการจำหน่ายข้าวสารในประเทศทั้งหมด ส่วนที่เหลือเป็นอีกร้อยละ 25 เป็นการจำหน่ายในพื้นที่อื่นๆ ทั่วประเทศ บริษัทฯ ได้แบ่งช่องทางการจำหน่ายเป็น 3 ประเภท คือ



- ร้านค้าขายส่งและร้านค้าปลีกแบบดั้งเดิม บริษัทมียอดขายร้อยละ 27 ของยอดขายข้าวสารในประเทศทั้งหมด ซึ่งส่วนใหญ่ยังคงเป็นร้านค้าที่มีความสัมพันธ์ทางการค้ากับ PRG เป็นเวลายาวนาน ในปี 2559 นี้ บริษัทฯ ได้ขยายพื้นที่สู่ภูมิภาคมากขึ้น โดยมุ่งเน้นในการกระจายตัวในแถบภาคเหนือให้เพิ่มมากขึ้น ซึ่งในปี 2560 นี้จะมุ่งเน้นกลุ่มร้านค้าในแถบภูมิภาคที่เป็นกลุ่มร้านค้าส่ง-ปลีก ที่มีรูปแบบเป็นกึ่ง Local supermarket เพื่อเป็นการกระจายข้าวถุงของบริษัทฯ ไปยังผู้บริโภคได้อย่างทั่วถึงทุกพื้นที่
  - เครือข่ายค้าปลีกและค้าส่งสมัยใหม่ เครือข่ายซูเปอร์มาร์เก็ต และสหกรณ์ บริษัทฯ มียอดขายร้อยละ 33 ของการจำหน่ายข้าวสารในประเทศทั้งหมด พฤติกรรมผู้บริโภคยังคงนิยมใช้บริการในเครือข่ายร้านค้าปลีกส่งสมัยใหม่และซูเปอร์มาร์เก็ตมากขึ้น เนื่องจากมีความสะดวกและมีสาขาที่ครอบคลุมทุกพื้นที่เพิ่มมากขึ้น ซึ่งในปัจจุบันบริษัทมีการวางจำหน่ายสินค้าเข้าสู่ทุกห้างค้าปลีก สหกรณ์ ร้านสะดวกซื้อในทุกพื้นที่แม้กระทั่งร้านสะดวกซื้อในสถานบริการจำหน่ายน้ำมัน พร้อมทั้งมีแผนขยายสาขาให้เพิ่มมากขึ้นตามการขยายตัวของห้างค้าปลีกทั่วประเทศ
  - การขายตรง บริษัทมียอดขายร้อยละ 5 ของการจำหน่ายข้าวสารในประเทศทั้งหมด โดยจำหน่ายสำหรับร้านอาหารเครือข่าย โรงงานอุตสาหกรรม โรงแรม โรงพยาบาล สถาบันการศึกษา เป็นต้น โดยในปี 2560 บริษัทมีแผนมุ่งเน้นการขยายตัวเข้าสู่สถาบันการศึกษาและกลุ่มร้านอาหารที่เป็น Chain Stores ให้มากขึ้น เพื่อเป็นการขยายตลาด
2. การส่งออก ในปีที่ผ่านมาทางบริษัทก็ยังได้เข้าร่วมกับทางสมาคมผู้ส่งออกข้าวไทย ดำเนินการส่งออกสินค้าประเภทข้าวขาวตามโควตาที่ทางรัฐบาลได้รับและจัดสรรให้ทางสมาคมผู้ส่งออกฯ ในส่วนของข้าวหอมมะลินั้น ยังคงส่งออกให้แก่ลูกค้ารายหลัก และเพิ่มรายลูกค้าให้มากขึ้น โดยในปี 2559 ยอดการส่งออกผลิตภัณฑ์ข้าวสารที่ร้อยละ 53 ของการจำหน่ายผลิตภัณฑ์ข้าวสารทั้งหมดของบริษัท
3. การจัดหาผลิตภัณฑ์หรือบริการ
- ลักษณะการจัดหาให้ได้มาซึ่งผลิตภัณฑ์เพื่อจำหน่าย
- บริษัท ปทุมไรซ์มิล แอนด์ แกรนารี จำกัด (มหาชน)
- ที่ตั้งสำนักงานใหญ่เลขที่ 88 หมู่ 2 ถ.ติวานนท์ ต.บางกะดี อ.เมือง จ.ปทุมธานี 12000

### บริษัท พี อาร์ จี พืชผล จำกัด

ที่ตั้งโรงงานเลขที่ 88 หมู่ 2 ถ.ติวานนท์ ต.บางกะดี อ.เมือง จ.ปทุมธานี 12000 ทรัพย์สินของบริษัท  
ที่ให้บริการเช่ามีดังนี้

- ☛ โกดังเก็บข้าวสาร ขนาดบรรจุรวม 30,000 ตัน จำนวน 5 หลัง
- ☛ ท่าเรือ เพื่อขนถ่ายสินค้าขนาด 3,000 ตันต่อวัน

### บริษัท ราชสีมาไรซ์ จำกัด

ที่ตั้งโรงงานเลขที่ 109/3 หมู่ 14 ถ.มิตรภาพ กม.199 ต.ลาดบัวขาว อ.สีคิ้ว จ.นครราชสีมา 30340  
มีกำลังการผลิตดังนี้

- ☛ การบรรจุข้าวสารลงถุง กำลังการผลิต 100,000 ตันต่อปี

### วัตถุดิบและผู้จำหน่ายวัตถุดิบ (Supplier)

เนื่องจากปัจจุบันทางบริษัทได้เลิกกิจการโรงสีข้าว คงไว้แต่โรงปรับปรุงคุณภาพและบรรจุข้าว  
ดังนั้น วัตถุดิบหลักที่ใช้ในการผลิตจึงเปลี่ยนมาเป็นข้าวสารและข้าวกล้องแทน ซึ่งสามารถแบ่งเป็น  
ประเภทใหญ่ ๆ ดังนี้

1. ข้าวสารนาปี คือข้าวสารที่ได้จากการสีข้าวเปลือกเจ้านาปี ซึ่งจะปลูกได้ระหว่างเดือน  
พฤษภาคม – ตุลาคม และสามารถเก็บเกี่ยวพร้อมทั้งจำหน่ายสู่ตลาดได้ตั้งแต่เดือนธันวาคม-  
กุมภาพันธ์ ข้าวเปลือกนาปีเป็นข้าวที่มีรสชาติดีในการบริโภค คือเมื่อสีเป็นข้าวสาร หุงแล้วนุ่ม  
ไม่แฉะ เก็บรักษาดี เพราะมีความชื้นต่ำ มีลักษณะเป็นข้าวหนัก (ข้าวที่มีอายุเก็บเกี่ยวตั้งแต่  
120 วันขึ้นไป นับตั้งแต่เพาะกล้า) ซึ่งส่วนใหญ่นิยมบริโภคภายในประเทศ
2. ข้าวสารนาปรัง คือข้าวสารที่ได้จากการสีข้าวเปลือกเจ้านาปรัง ซึ่งปลูกนอกฤดูการทำนาปกติ  
สามารถปลูกได้ตลอดปี คือปีละ 2-3 ครั้ง เนื่องจากสามารถปลูกได้ในที่ลุ่มและพื้นที่ที่มีการ  
ชลประทานทั่วถึง ข้าวเปลือกนาปรังเป็นข้าวที่มีความชื้นสูง ต้องนำข้าวอบให้แห้ง เพื่อไม่ให้  
เป็นเชื้อรา มีลักษณะเป็นข้าวเบา (ข้าวที่มีอายุเก็บเกี่ยวตั้งแต่ 90-120 วัน นับตั้งแต่เพาะกล้า)  
เมื่อสีเป็นข้าวสารรสชาติไม่อร่อย
3. ข้าวสารหอมมะลิ คือข้าวสารที่ได้รับจากการสีข้าวเปลือกเจ้าหอมมะลิ ซึ่งเป็นข้าวที่ปลูกใน  
พื้นที่ที่เป็นดินทราย เช่น บริเวณแถบภาคตะวันออกเฉียงเหนือ ภาคเหนือ มีลักษณะเด่น คือ  
เมื่อหุงสุกแล้วจะมีกลิ่นหอม ข้าวจะนุ่ม และเมล็ดสวยน่ารับประทาน

แหล่งที่มาของข้าวสารนาปีและนาปรังนั้นจะมีอยู่ทั่วประเทศ แต่ส่วนใหญ่จะมาจากโรงสีทางภาคกลาง เช่น จังหวัดนครสวรรค์ พิจิตร พิษณุโลก สุพรรณบุรี พระนครศรีอยุธยา เป็นต้น ส่วนข้าวสารหอมมะลินั้น ส่วนใหญ่จะมาจากโรงสีทางภาคตะวันออกเฉียงเหนือ เช่น จังหวัดบุรีรัมย์ ขอนแก่น ร้อยเอ็ด ศรีสะเกษ และมหาสารคาม เป็นต้น และโรงสีทางภาคกลางดังกล่าว

เนื่องจากข้าวเป็นสินค้าเกษตรซึ่งโดยทั่วไปสินค้าเกษตรจะมีราคาเปลี่ยนแปลงขึ้นลงอยู่ในระดับสูง นอกจากนี้ยังมีลักษณะเป็นสินค้าตามฤดูกาล กล่าวคือข้าวนาปีในช่วงเดือนธันวาคม – กุมภาพันธ์ จะเป็นช่วงที่เก็บเกี่ยวผลผลิตสูง ราคาจึงต่ำกว่าช่วงอื่น

ในการรับซื้อข้าวสารนั้นจะต้องมีการตรวจสอบคุณภาพของข้าว เช่น ปริมาณความชื้น ความยาวของเมล็ด ปริมาณข้าวเต็มเมล็ด ระดับการขัดสี สิ่งเจือปน และคุณสมบัติการหุงต้ม เป็นต้น สำหรับข้าวหอมมะลิจะส่งตรวจดีเอ็นเอเพื่อหาการปนปลอมของข้าวชนิดอื่น

ในการรับซื้อข้าวสาร ส่วนใหญ่ทางบริษัทจะรับซื้อตรงจากโรงสีข้าว และซื้อผ่านนายหน้าเพียง 2-3 ราย โดยมีการศึกษาและวิเคราะห์สถานการณ์ข้าวอย่างสม่ำเสมอ เพื่อลดความเสี่ยงในด้านราคาซื้อ และป้องกันการขาดแคลนวัตถุดิบที่จะนำมาใช้ในการผลิต

### ผลกระทบต่อสิ่งแวดล้อม

#### การดำเนินการเพื่อลดผลกระทบเกี่ยวกับสิ่งแวดล้อม

จากผลการดำเนินงานที่ผ่านมา บริษัทยังคงมุ่งมั่นต่อการลดผลกระทบต่อสิ่งแวดล้อม โดยยึดมั่นตามนโยบายสิ่งแวดล้อมที่ได้ตั้งไว้ ซึ่งทุกขั้นตอนของกิจกรรมการดำเนินงานจะต้องตระหนักและมุ่งมั่นในการปรับปรุงปัญหาด้านสิ่งแวดล้อมและการป้องกันปัญหามลพิษ โดยที่ผ่านมามีได้ดำเนินโครงการธรรมชาติบำบัดสิ่งแวดล้อมอุตสาหกรรม ที่มุ่งเน้นการเปิดเผยข้อมูลการจัดการสิ่งแวดล้อมตั้งแต่การรับวัตถุดิบจนถึงการขนส่งสินค้าปลายทาง อันได้แก่ การจัดการฝุ่นในกระบวนการผลิตก่อนปล่อยออกสู่สิ่งแวดล้อม, การตรวจวัดระดับเสียงรบกวนรอบพื้นที่โรงงาน, การจัดการสารเคมี, การจัดการขยะให้ชุมชนรับทราบ และเปิดช่องทางการติดต่อสำหรับการร้องเรียนปัญหาด้านสิ่งแวดล้อม และการเปิดโรงงานให้ชุมชนรอบข้างได้เข้าเยี่ยมชมกระบวนการผลิตและการจัดการสิ่งแวดล้อม เพื่อให้ชุมชนสามารถเข้าถึงข้อมูลข่าวสารการจัดการสิ่งแวดล้อมของโรงงานและมีส่วนร่วมในการแก้ไขปัญหา ตามหลักความโปร่งใส และถูกต้องตามหลักนิติธรรม ซึ่ง 20 ปีที่ผ่านมา ทางบริษัทไม่เคยได้รับข้อร้องเรียนด้านสิ่งแวดล้อม นอกจากนี้ บริษัทยังดำเนินโครงการลดการใช้พลังงานอย่างต่อเนื่องด้วยการปรับปรุงการวางแผนการผลิตและเพิ่มประสิทธิภาพการผลิต ทำให้สามารถลดค่าไฟฟ้าได้เฉลี่ย 160,000 บาทต่อเดือน ซึ่งได้ผลดีกว่าเป้าหมายที่ตั้งไว้ที่ 100,000 บาทต่อเดือน คิดเป็นลดการใช้พลังงานไฟฟ้าในกระบวนการผลิตได้ถึง 26% ส่งผลให้บริษัทได้รับการรับรองจากกรมโรงงานอุตสาหกรรมทั้งในด้านอุตสาหกรรมสีเขียว (Green Industry) และธรรมชาติบำบัดสิ่งแวดล้อมอุตสาหกรรม

### ผลการดำเนินงานด้านความปลอดภัย อาชีวอนามัย และสภาพแวดล้อมในการทำงาน

บริษัทฯ ให้ความสำคัญและกำหนดเป็นนโยบายด้านความปลอดภัย อาชีวอนามัย และสภาพแวดล้อมในการทำงาน สำหรับในปีที่ผ่านมาบริษัทฯ ยังคงให้ความสำคัญกับการบริหารจัดการด้านความปลอดภัยในการทำงาน อาชีวอนามัย ทั้งในด้านการปฏิบัติตามกฎหมาย อันได้แก่ การตรวจความปลอดภัยระบบไฟฟ้า, การตรวจความปลอดภัยและทดสอบ Load Test เกรนเหนือศีรษะ, การตรวจวัดสภาพแวดล้อมในการทำงานด้านแสงสว่าง เสียงดัง ไอร์ละเหยสารเคมี และฝุ่นในบรรยากาศ และการประเมินความเสี่ยงต่อการเกิดอุบัติเหตุ ซึ่งส่งผลให้จำนวนการเกิดอุบัติเหตุแล้วมีพนักงานบาดเจ็บเพียงแค่ 3 ครั้ง ซึ่งจำนวนเท่ากับปีที่ผ่านมาที่เกิดขึ้น 3 ครั้ง/ปี และลักษณะการบาดเจ็บในแต่ละครั้งไม่รุนแรงถึงขั้นสูญเสียอวัยวะและเสียชีวิตรวมถึงการพัฒนาระบบป้องกันและการระงับอัตรากิจด้วยการติดตั้งระบบตรวจจับและสัญญาณแจ้งเหตุฉุกเฉินอัตโนมัติ 7 จุด , การปรับปรุงย้ายตำแหน่งโคมแสงสว่างฉุกเฉินให้สอดคล้องกับเส้นทางอพยพหนีไฟ, การปรับปรุงสายไฟฟ้าในโรงงานให้มีความปลอดภัยต่อการเดินสะดุดและป้องกันการเกิดไฟฟ้าลัดวงจรหรือทำอันตรายต่อพนักงาน มากกว่า 10 จุด ใช้งบลงทุนประมาณ 60,000 บาท และการปรับปรุงสภาพแวดล้อมในการทำงาน โดยมีการตรวจวัดค่าต่างๆ อาทิเช่น เสียงดัง, แสงสว่าง, ความเข้มข้นของฝุ่นและสารเคมีในบรรยากาศ ซึ่งค่าที่วัดได้ทั้งหมดยังคงผ่านเกณฑ์มาตรฐานทั้งจากกระทรวงแรงงานและกระทรวงอุตสาหกรรมเหมือนปีอื่นๆ ที่ผ่านมา

นอกจากที่บริษัทได้มุ่งมั่นดำเนินการจัดการด้านสิ่งแวดล้อมและความปลอดภัยแล้ว บริษัทยังได้มีความห่วงใยต่อสุขภาพของพนักงานด้วยการดำเนินการโครงการสถานประกอบการปลอดโรค ปลอดภัย ปลอดภัยเป็นสุข ของกรมควบคุมโรค กระทรวงสาธารณสุข อย่างต่อเนื่อง จนได้รับรางวัลโล่ทองระดับประเทศ ซึ่งเป็นรางวัลการันตีถึงความเอาใจใส่ต่อพนักงานที่มุ่งเน้นการส่งเสริมและสนับสนุนให้พนักงานมีสุขภาพดี ลดการเจ็บป่วยจากโรคไม่ติดต่อเรื้อรังและการบาดเจ็บ รวมทั้งโรคที่เป็นปัญหาสาธารณสุขของพื้นที่ ปลอดภัยจากการประกอบอาชีพและสิ่งแวดล้อม และมีสุขภาพจิตที่ดี ซึ่งโครงการดังกล่าวส่งเสริมให้พนักงานทุกคนมีส่วนร่วมในการนำเสนอกิจกรรมต่างๆ อาทิเช่น การรณรงค์ส่งเสริมการลดหวาน-เค็ม, การร่วมจัดลานกีฬาออกกำลังกาย, การรณรงค์ ลด ละ เลิกบุหรี่ สุรา ยาเสพติด รวมถึงการจัดกิจกรรมนันทนาการ, กิจกรรมการสร้างคุณค่าให้แก่พนักงาน และกิจกรรมส่งเสริมสุขภาพจิต ด้วยการคัดกรองผลประเมินสุขภาพจิตในด้านความสุข, ภาวะเครียด และภาวะซึมเศร้า แล้วจัดกิจกรรมต่างๆ เพื่อสร้างขวัญกำลังใจและคุณค่าทางจิตใจให้กับพนักงานทั้งภายในบริษัท ได้แก่ การดูแลและสนับสนุนหญิงมีครรภ์ในการให้ความรู้เรื่องน่านมแม่และการมอบถุงเก็บน่านมให้พนักงานหญิงมีครรภ์ รวมถึงการจัดสถานที่ให้พนักงานหญิงที่คลอดบุตรสำหรับการปัมน่านมและตู้เย็นสำหรับจัดเก็บน่านม, การปรับปรุงห้องน่านมสำหรับหญิงมีครรภ์โดยเฉพาะ, การแข่งขันกีฬาภายใน, การประกวดร้องเพลง, การเพิ่มสถานที่พักผ่อนหย่อนใจ, การแนะนำหรือให้คำปรึกษาปัญหาทางสุขภาพจิต, การให้รางวัลพนักงานดีเด่น,

กิจกรรมส่งเสริมให้พนักงานคิดบวก, การให้ทุนการศึกษาบุตรพนักงาน และการส่งเสริมจริยธรรมและสร้างคุณค่าทางจิตใจให้แก่พนักงานด้วยกิจกรรมทางศาสนา เช่น การทำบุญตักบาตร การฟังธรรมเทศนา เป็นต้น อีกทั้งการดูแลและให้สวัสดิการแก่พนักงานที่ด้อยได้รับการรับรองมาตรฐานแรงงานไทย (TLS8001-2010)

นอกจากนี้ บริษัทยังได้เล็งเห็นความสำคัญกับชุมชนรอบข้าง จึงได้จัดกิจกรรมสานสัมพันธ์เพื่อร่วมกันส่งเสริมคุณค่าทางจิตใจ การแลกเปลี่ยนความรู้ อันที่จะนำไปสู่การพัฒนาอย่างยั่งยืน อาทิเช่น การมอบเครื่องวัดความดันสำหรับอาสาสมัครสาธารณสุขประจำหมู่บ้าน (อสม.) จำนวน 2 เครื่อง เพื่อใช้คัดกรองโรคเกี่ยวกับหัวใจและหลอดเลือด, การมอบของขวัญ, ข้าวสาร ร่วมกับสถานศึกษาและศูนย์การศึกษาพิเศษ (ออทิสติก) ชุมชนรอบข้างในเทศกาลต่างๆ เช่น วันเด็กแห่งชาติ, เทศกาลงานกาชาด รวมถึงการถวายปัจจัยและเครื่องอัฐบริวาร การทำบุญทอดผ้าป่าให้แก่วัดในชุมชนตามเทศกาลทางศาสนาต่างๆ ในช่วงวันอาสาฬหบูชา, วันเข้าพรรษา และวันออกพรรษา เป็นต้น

ในปี 2559 บริษัทฯ ได้จัดให้มีการฝึกอบรมทั้งภายในและภายนอกเกี่ยวกับสิ่งแวดล้อม ความปลอดภัย อาชีวอนามัย และสภาพแวดล้อมในการทำงาน ได้แก่

1. โครงการส่งเสริมธรรมาภิบาลสิ่งแวดล้อมอุตสาหกรรม
2. โทษและพิษภัยยาเสพติดและการจับจีปลอดภัย
3. ปฐมพยาบาลเบื้องต้นและโรคจากการทำงาน
4. ความรู้เรื่องเอดส์และการป้องกัน
5. การซ้อมดับเพลิงและอพยพหนีไฟ
6. การอนุรักษ์พลังงานและความปลอดภัยเกี่ยวกับระบบไฟฟ้า
7. อบรมและสอบมาตรฐานผู้ทำการเกี่ยวกับไฟฟ้าอาคาร
8. ความปลอดภัยในการทำงานที่อับอากาศ ระดับปฏิบัติการ
9. เจ้าหน้าที่ความปลอดภัยระดับหัวหน้างาน
10. การขับขี่รถยก (Fork lift) ด้วยความปลอดภัย
11. ความปลอดภัยในการใช้เครนเหนือศีรษะ
12. ผู้ตรวจติดตามภายใน ระบบมาตรฐานแรงงานไทย (TLS8001 : 2010)
13. Update กฎหมายด้านสิ่งแวดล้อม
14. การจัดการกากอุตสาหกรรมและขออนุญาตตามกฎหมาย

### 3. ปัจจัยความเสี่ยง

#### ธุรกิจข้าว

##### ความเสี่ยงจากราคาวัตถุดิบ

ข้าวเป็นสินค้าเกษตรที่ถือว่าเป็นสินค้าหลักของประเทศที่มีศักยภาพสูงในการส่งออกในปัจจุบัน แต่อย่างไรก็ตามการผลิตสินค้าเกษตรนั้นมีการเปลี่ยนแปลงได้ตลอดเวลา เพราะความต้องการของผู้บริโภคที่เปลี่ยนแปลงไป นอกจากนั้น สินค้าเกษตรนั้นถือว่าเป็นสินค้าที่แปรผันตามสถานการณ์สิ่งแวดล้อมภายนอก ไม่ว่าจะเป็นสภาวะเศรษฐกิจ การเมือง สิ่งแวดล้อม ในปี 2559 นั้น สภาวะเศรษฐกิจเป็นตัวกระตุ้นหลักในเรื่องของอุปสงค์ อุปทาน ส่งผลให้เกิดราคาข้าวตกต่ำกว่าปีที่ผ่านมา ทำให้เกิดภาวะการแข่งขันทางด้านราคากันสูงมาก ในช่วงปีที่ผ่านมาทางบริษัทเองต้องกำหนดนโยบายในการแข่งขันอย่างระมัดระวัง เพื่อให้สามารถแข่งขันในตลาดและกำหนดมาตรการในการลดความเสี่ยงเรื่องของราคาวัตถุดิบ โดยให้มีการควบคุมสถานการณ์ราคาและปริมาณอย่างใกล้ชิด

มาตรการเรื่องวัตถุดิบในปี 2559 นี้ ทางบริษัทฯ ยังคงรักษามาตรการการเก็บวัตถุดิบแบบเพียงพอตามความต้องการใช้ แต่ได้เพิ่มปริมาณการเก็บวัตถุดิบบางชนิด เพื่อเป็นปริมาณสำรองในราคาที่เหมาะสม โดยใช้วิธีการตรวจสอบจากข้อมูลสถิติในทุกภาคส่วนก่อนการตัดสินใจซื้อ

ในส่วน of ตลาดต่างประเทศนั้น มาตรการการซื้อวัตถุดิบ ยังคงเป็นไปแบบเดิม คือมีการสั่งซื้อตามที่มีปริมาณคำสั่งซื้อ เพื่อบรรเทาความเสี่ยงในเรื่องของราคาวัตถุดิบในคลังเมื่อเปรียบเทียบกับตลาด

##### ความเสี่ยงจากการเปลี่ยนแปลงราคาขาย

สภาวะราคาขายในปี 2559 นั้นมีการเปลี่ยนแปลงที่สูงและรวดเร็วมาก สืบเนื่องจากสภาวะเศรษฐกิจที่ชะลอตัว ทำให้กำลังซื้อของผู้บริโภคลดลง นอกจากนี้จากภาวะราคาข้าวตกต่ำ ทำให้เกิดกระแสการเรียกร้องความช่วยเหลือจากชาวนา ทำให้ตลาดหันมาให้ความช่วยเหลือชาวนา โดยการซื้อข้าวโดยตรงจากชาวนา การแข่งขันในช่วงไตรมาสที่ 4 นั้นจึงเหมือนมีการเพิ่มคู่แข่งทางการตลาดมากขึ้น ซึ่งเป็นการกดดันการแข่งขันในตลาดให้ดูเดือดมากยิ่งขึ้น ดังนั้นการแข่งขันทั้งในและต่างประเทศจึงถือว่าเป็นตลาดของผู้ซื้อที่มีอำนาจในการต่อรองมากกว่า

บริษัทฯ เองก็ได้มีการปรับตัวเพื่อให้ทันต่อสภาวะการณ์ โดยมุ่งเน้นในเรื่องราคาและเพิ่มผลตอบแทนที่ช่องทางการค้าปลีกแบบดั้งเดิม (Traditional Trade ) เนื่องจากการเปลี่ยนแปลงในช่องทางนี้ จะสามารถทำได้โดยง่ายและรวดเร็ว ในส่วนของช่องทางการค้าปลีกสมัยใหม่ (Modern Trade ) นั้น ยังคงกลยุทธ์เน้นในเรื่องการจัดทำ Promotion อย่างต่อเนื่อง เพื่อให้ยังคงรักษาส่วนแบ่งทางการตลาดให้ได้มากที่สุด

### ความเสี่ยงจากการส่งออก

ถึงแม้ว่าราคาข้าวของประเทศไทยจะเป็นไปตามกลไกตลาดอย่างแท้จริงแล้ว แต่จากสภาวะเศรษฐกิจที่ตกต่ำ กำลังซื้อผู้บริโภคที่หดตัวลง ทำให้เกิดภาวะชะลอตัวในเรื่องการสั่งซื้อในบางพื้นที่ เกิดการแข่งขันทางด้านราคากันอย่างมาก อำนาจต่อรองของผู้ขายลดน้อยลง

แต่อย่างไรก็ตามทางบริษัทฯ ได้เข้าร่วมกับโครงการระบายข้าวของภาครัฐสู่ตลาด ต่างประเทศ ในรูปแบบการขายแบบรัฐต่อรัฐ (G to G) จึงทำให้ยอดขายสำหรับตลาดต่างประเทศนั้นยังคงเป็นไปอย่างต่อเนื่อง ถึงแม้ว่าจะไม่ได้สูงเหมือนปี 2558 ที่ผ่านมา

ในส่วน of ตลาดหลักของบริษัทฯ ซึ่งเน้นในเรื่องของมาตรฐานและคุณภาพสินค้า และการผลิตสินค้าที่มีคุณภาพและบริการ ลูกค้าก็ยังคงให้ความเชื่อมั่นอย่างต่อเนื่อง ทำให้ยังคงสามารถส่งออกสินค้าได้ นโยบายที่บริษัทฯ มุ่งเน้น เพื่อลดความเสี่ยงจากการค้าต่างประเทศ ยังคงเป็น

- ☛ บริษัทจะตกลงทำสัญญาซื้อขายต่อเมื่อมีวัตถุดิบเพียงพอแล้วเท่านั้น
- ☛ บริษัทจะมีการเก็บวัตถุดิบในปริมาณที่เหมาะสม โดยมีปริมาณขั้นต่ำตามที่ทางหน่วยงานราชการกำหนดไว้
- ☛ การซื้อขายจะดำเนินการธุรกรรมทางการเงินผ่านธนาคารขนาดใหญ่ที่น่าเชื่อถือ โดยมีการตรวจสอบ Credit ของลูกค้าด้วย
- ☛ เพื่อเป็นการป้องกันความผันผวนของค่าเงินบาท บริษัทกำหนดให้มีการ Forward อัตราแลกเปลี่ยนสกุลเงินตราต่างประเทศหลังจากได้รับคำสั่งซื้อทันที

### ความเสี่ยงของค่าเงินบาท

ทางบริษัทไม่มีนโยบายในเรื่องของการค้าเงินตรา จากอัตราแลกเปลี่ยน ดังนั้น ทางบริษัทฯ จะป้องกันการผันผวนของอัตราแลกเปลี่ยนโดยการประสานงานกับทางธนาคารเพื่อบริหารอัตราแลกเปลี่ยนในแต่ละกรณีทุกครั้งที่มีการซื้อขาย

### ความเสี่ยงจากภัยธรรมชาติ

จากสถานการณ์ในปีที่ผ่านมา ในเรื่องของภัยธรรมชาติที่เกิดขึ้น ทำให้บริษัทได้มีการกำหนดนโยบายในการดูแลเกี่ยวกับพื้นที่ต่างๆ ของบริษัทฯ เพื่อเป็นการระวังภัยธรรมชาติในด้านต่างๆ พร้อมทั้งกำหนดแผนการรองรับหากมีเหตุการณ์ใดๆ ที่ไม่ได้คาดหมายเกิดขึ้น เพื่อมิให้การปฏิบัติงานต้องชะงักงัน ในส่วนของตอบสนองลูกค้าหรือผู้บริโภค นั้น ในพื้นที่ต่างๆ ที่เป็นคลังกระจายสินค้า ก็ได้มีนโยบายในการกระจายความเสี่ยงเพื่อให้สามารถส่งมอบสินค้าให้ลูกค้าได้อย่างต่อเนื่อง



### ความเสี่ยงจากการพึ่งพาลูกค้าหรือผู้จัดจำหน่ายรายใหญ่หรือน้อยราย

ในระยะ 3 ปีที่ผ่านมาได้มีการขายให้แก่ลูกค้ารายใหญ่ 10 รายแรก คิดเป็นร้อยละ 49 ของรายได้รวมและบริษัทฯ มีลูกค้ารายหนึ่งที่มียอดขายข้าวเกินร้อยละ 30 ของรายได้รวม ซึ่งลูกค้ารายใหญ่นี้ดังกล่าวมีฐานะเป็นผู้แทนในการซื้อสินค้าเพื่อส่งออก และเมื่อพิจารณาจากผลกำไรส่วนต่างพบว่าไม่มีนัยสำคัญต่อผลประกอบการสุทธิ บริษัทฯ จึงมิได้มองว่ายอดขายของลูกค้ารายใหญ่นี้เป็นความเสี่ยง อย่างไรก็ตาม บริษัทฯ มีความมุ่งมั่นในการเพิ่มรายได้จากธุรกิจอื่นๆ อย่างต่อเนื่องและกำหนดเป็นแผนการดำเนินงานในการขยายเข้าสู่ธุรกิจร้านอาหารและศูนย์อาหาร การคัดสรรสินค้าอื่นๆ เพิ่มเติมเพื่อให้มีสินค้าที่หลากหลายและครบวงจร รวมถึงการปรับกลยุทธ์เพื่อรุกเข้าสู่ตลาดช่องทางบริการด้านขายตรงเพิ่มมากขึ้น เพื่อสร้างการเติบโตอย่างมั่นคง และยั่งยืนต่อไปในอนาคต

### ธุรกิจศูนย์อาหารและร้านอาหาร

#### ความเสี่ยงด้านการแข่งขันทางธุรกิจ

อย่างไรก็ตาม บริษัทฯ ได้ให้ความสำคัญกับกลยุทธ์เพื่อเพิ่มขีดความสามารถในการแข่งขันทางด้านคุณภาพของผลิตภัณฑ์และบริการ การโฆษณา ประชาสัมพันธ์ และการจัดกิจกรรมการตลาดรูปแบบต่างๆ โดยเน้นการให้ความสำคัญกับความต้องการของผู้บริโภคเป็นหลัก รวมถึงการมุ่งเน้นด้านการขยายสาขาในทำเลที่มีศักยภาพ และการพัฒนาบุคลากรเพื่อตอบสนองการขยายตัวของธุรกิจและบริษัทฯ

การเปลี่ยนแปลงด้านโครงสร้างสังคม เศรษฐกิจและวัฒนธรรมส่งผลให้ผู้บริโภคนิยมทานอาหารนอกบ้านเพิ่มมากขึ้น จึงทำให้ผู้ประกอบการในธุรกิจอาหารเพิ่มจำนวนขึ้นอย่างรวดเร็ว รวมถึงเพิ่มหลากหลายของผลิตภัณฑ์ และการแข่งขันด้านคุณภาพและราคา ดังนั้น บริษัทฯ ต้องแข่งขันกับคู่แข่งกับผู้ประกอบธุรกิจอาหารนานาชาติเป็นจำนวนมาก คู่แข่งขันเหล่านี้มีทั้งผู้ประกอบการกลุ่มเครือข่ายร้านอาหารจากต่างประเทศ (International Restaurant Chains) และ กลุ่มร้านอาหารที่ดำเนินกิจการในประเทศมาอย่างยาวนาน (Local Restaurant Chains) รวมถึงผู้ประกอบการรายใหม่ที่แสวงหาโอกาสของการเปลี่ยนแปลงของธุรกิจที่เข้ามาในธุรกิจร้านอาหารอย่างต่อเนื่อง นอกจากนี้ พฤติกรรมของผู้บริโภคในการเปิดรับข่าวสารจากสื่อกระแสหลักและเครือข่ายสังคมในอินเทอร์เน็ต (Social Network) ที่ส่งผลต่อการตอบสนองต่อสินค้าและบริการใหม่ๆ ที่มีมิติความกว้างและความลึกในด้านสินค้าและบริการ ทำให้ต้นทุนการเปลี่ยนใช้สินค้าและบริการลดต่ำลง (Lower Switching Costs) ซึ่งผู้ประกอบการในธุรกิจร้านอาหารล้วนให้ความสำคัญกับโอกาสดังกล่าวในการแข่งขัน โดยมุ่งเน้นกลยุทธ์ในการแข่งขันเชิงราคา และคุณภาพของอาหาร ความหลากหลาย และความรู้สึกที่คุ้มค่า (Value for Money) รวมถึงการให้ความสำคัญกับคุณภาพด้านการบริการ จำนวนและตำแหน่งที่ตั้งของร้านอาหาร การพัฒนาผลิตภัณฑ์อาหารใหม่ (Menu Visions) และกิจกรรมทางการตลาด และการส่งเสริมการขาย โดยเฉพาะอย่างยิ่งชื่อเสียงและความแข็งแกร่งของแบรนด์ เพื่อสร้างอุปสรรคในการเข้าสู่ตลาด (Barrier to Entry) สำหรับผู้เล่นรายใหม่ๆ

ทั้งนี้หากบริษัท ฯ ไม่สามารถแข่งขันในปัจจัยต่างๆที่กล่าวมาได้อาจส่งผลกระทบต่อธุรกิจและผลการดำเนินการของบริษัทอย่างมีนัยสำคัญ

อย่างไรก็ตาม บริษัทฯ ให้ความสำคัญกับกลยุทธ์ เพื่อเพิ่มขีดความสามารถในการแข่งขันทางด้านคุณภาพของผลิตภัณฑ์และบริการ การโฆษณา ประชาสัมพันธ์ และการจัดกิจกรรมการตลาดรูปแบบต่างๆ โดยเน้นการให้ความสำคัญกับความต้องการของผู้บริโภคเป็นหลัก รวมถึงการมุ่งเน้นด้านการขยายสาขาในทำเลที่มีศักยภาพ และการพัฒนาบุคลากรเพื่อตอบสนองการขยายตัวของธุรกิจและบริษัทฯ

### ความเสี่ยงที่ไม่สามารถขยายสาขาในพื้นที่เป้าหมาย

เนื่องจากปัจจุบันธุรกิจร้านอาหารมีการแข่งขันในอุตสาหกรรมค่อนข้างรุนแรงและมีผู้ประกอบการร้านอาหารประเภทอื่นๆ เพิ่มจำนวนขึ้นอย่างต่อเนื่อง ทำให้พื้นที่เช่าที่มีศักยภาพตามเกณฑ์ในการขยายสาขาของบริษัทฯ หายากขึ้น อาจทำให้บริษัทฯ มีความเสี่ยงในการหาพื้นที่ในการเปิดสาขาใหม่ไม่ได้ตามเป้าหมายที่กำหนด อย่างไรก็ตาม บริษัทฯ ได้เล็งเห็นถึงการจัดการความเสี่ยง จึงได้มุ่งเน้นด้านการให้ความสำคัญในการเสริมสร้างพันธมิตรทางธุรกิจกับหน่วยงานบริหารพื้นที่เช่าของผู้ประกอบการพื้นที่เช่า รวมถึงบริษัทนายหน้าจัดหาพื้นที่เช่า และการจัดทำฐานข้อมูลภายในของบริษัทฯ สำหรับพื้นที่เช่า (Landlord) รวมถึงบริษัทนายหน้าจัดหาพื้นที่เช่า (Leasing Agency) ตลอดจนการจัดทำฐานข้อมูลภายในของบริษัทฯ สำหรับพื้นที่เช่าทั้งในกรุงเทพและปริมณฑล ตามกลยุทธ์ในการขยายสาขาของบริษัทฯ เพื่อลดความเสี่ยงในการไม่สามารถหาพื้นที่เช่าได้ตามเป้าหมายซึ่งอาจเกิดผลกระทบต่อผลการประกอบกิจการของบริษัทไม่ได้ตามเป้าหมาย

นอกจากนี้ สำหรับสาขาของธุรกิจร้านอาหารที่ดำเนินกิจการอยู่นั้น ทางบริษัทฯ ทำสัญญาเช่าครั้งละ 3 ปี และสามารถต่ออายุได้ 3 ครั้ง ครั้งละ 3 ปี บริษัทฯ ตระหนักถึงความสำคัญของการต่อสัญญาเช่าจึงได้เสริมสร้างความสัมพันธ์ที่ดีกับผู้ให้เช่าพื้นที่โดยการปฏิบัติตามสัญญาเช่ามาโดยตลอดไม่เคยมีปัญหากับผู้ให้เช่า รวมถึงร่วมกันแก้ปัญหา และดำเนินกิจกรรมการตลาดร่วมกับเจ้าของพื้นที่ให้เช่าเมื่อมีการร้องขอเพื่อลดความเสี่ยงจากการไม่ได้ต่อสัญญาเช่า และความสามารถในการต่อรองเงื่อนในสัญญาเช่าในอนาคต

### ความเสี่ยงจากการขาดแคลนบุคลากร

เนื่องจากธุรกิจของบริษัทฯ เป็นธุรกิจบริการ ดังนั้น บุคลากรจึงเป็นกลไกสำคัญที่จะขับเคลื่อนธุรกิจได้ ตามกลยุทธ์ของบริษัทฯ ที่มีแผนงานในการขยายสาขา เพื่อเปิดสาขาใหม่ทุกปี และทุกสาขาจะต้องใช้พนักงานอย่างน้อย 20 - 25 คนต่อสาขา โดยบริษัทฯ จะต้องมีการสรรหาและว่าจ้างพนักงานใหม่จำนวนมากเพื่อรองรับการเปิดสาขาใหม่ตามแผนการขยายสาขา รวมถึงการรับพนักงานใหม่ทดแทนพนักงานเดิมที่ลาออกได้ทันเวลา ซึ่งอาจจะส่งผลกระทบต่อค่าบริการและการดำเนินการของบริษัทได้อย่างมีนัยสำคัญ

ด้วยวิสัยทัศน์ของคณะกรรมการ และ ฝ่ายจัดการของบริษัท ที่ตระหนักต่อปัจจัยความเสี่ยงดังกล่าว จึงให้ความสำคัญในขับเคลื่อน นโยบายด้านการพัฒนาทรัพยากรบุคคลและทุนมนุษย์ ซึ่งเป็นฐานรากที่สำคัญ เพื่อให้บุคลากรมีความรู้ความสามารถ ทักษะ ความชำนาญ และสามารถปฏิบัติหน้าที่ได้อย่างมีประสิทธิภาพ มีความก้าวหน้าและมั่นคงในหน้าที่การงาน รวมถึงการให้ค่าตอบแทน สิทธิประโยชน์ และสวัสดิการที่เป็นธรรมมากกว่าที่กฎหมายกำหนด และสามารถแข่งขันได้ในตลาดแรงงาน ตลอดจนสร้างสภาวะแวดล้อมในการทำงานที่อบอุ่นและเป็นมิตร ผ่านทางการปลูกฝังวัฒนธรรมองค์กร

### ความเสี่ยงจากการผันผวนของราคาวัตถุดิบ

ต้นทุนอาหารถือเป็นต้นทุนที่สำคัญที่สุดในการดำเนินธุรกิจร้านอาหาร โดยคิดเป็นสัดส่วนของรายได้จากการขายสูงถึงร้อยละ 35 และต้นทุนอาหารนั้นส่วนใหญ่เป็นต้นทุนวัตถุดิบหลัก ซึ่งการเปลี่ยนแปลงของระดับราคาวัตถุดิบในขณะที่ไม่สามารถปรับราคาขายให้สูงขึ้นเพื่อชดเชยได้ทันกับผลกระทบจากราคาวัตถุดิบที่เพิ่มขึ้นได้ทั้งหมดหรือหากปรับก็อาจชดเชยได้เพียงบางส่วน ซึ่งราคาของวัตถุดิบเหล่านี้จะผันผวนตามอุปสงค์และอุปทานของตลาดโดยได้รับผลกระทบจากสภาพอากาศ ภัยธรรมชาติ การแพร่ระบาดของโรคติดต่อซึ่งเป็นปัจจัยที่อยู่นอกเหนือการควบคุมของบริษัทฯ ซึ่งความผันผวนของระดับราคาของวัตถุดิบดังกล่าวส่งผลกระทบเชิงลบต่อผลการดำเนินงานของบริษัทอย่างมีนัยสำคัญ

เพื่อลดผลกระทบจากความผันผวนของราคาวัตถุดิบให้อยู่ในราคาที่เหมาะสม บริษัทฯ ได้มีการดำเนินการประมาณการปริมาณความต้องการของวัตถุดิบหลักที่มีผลกระทบต่อการดำเนินการอย่างมีนัยสำคัญต่อต้นทุนโดยรวมของบริษัท เพื่อใช้ในการวางแผนการจัดซื้อวัตถุดิบได้ตามกำหนดเวลาของแผนการขาย รวมถึงเป็นข้อมูลในการต่อรองกับผู้ผลิตและจำหน่ายในการจัดซื้อในปริมาณมาก มีรายงานการวิเคราะห์การเปรียบเทียบอย่างสม่ำเสมอของการเปลี่ยนแปลงของราคาวัตถุดิบที่ส่งผลกระทบอย่างมีนัยสำคัญต่อต้นทุน เพื่อใช้เป็นแนวทางในการปรับขึ้นราคาขายในกรณีที่จำเป็น เพื่อลดความเสี่ยงจากการผันผวนของราคาที่มีผลต่อราคาวัตถุดิบ และยังเป็นเป็นการควบคุมต้นทุนวัตถุดิบให้อยู่ในระดับราคาที่เหมาะสมและยอมรับได้

### ความเสี่ยงในการดำเนินกิจการของสาขาไม่ปฏิบัติตามคาดการณ์

ผลการดำเนินงานของธุรกิจร้านอาหารในแต่ละสาขา เกี่ยวข้องกับปัจจัยภายในและภายนอกต่างๆ ปัจจัยภายในที่สามารถควบคุมได้ เช่น คุณภาพอาหาร การบริการ วัตถุดิบคุณภาพ ส่วนปัจจัยภายนอก เช่น ความผันผวนของราคาวัตถุดิบ การขาดแคลนบุคลากร การแข่งขันทางธุรกิจ สภาพภูมิอากาศ เศรษฐกิจ ลักษณะด้านประชากร จำนวนร้านอาหารคู่แข่ง หรือร้านอาหารทดแทนที่อยู่ในบริเวณใกล้เคียง บริษัทฯ บริหารความเสี่ยงดังกล่าวโดยมีการจัดการด้านข้อมูลสารสนเทศของพื้นที่ ที่มีศักยภาพ (Strategic Location) สำหรับการเปิดสาขาในแต่ละแบรนด์ของร้านอาหารเครือข่าย โดยเริ่มจากการแสวงหาทำเล

ที่เหมาะสม โดยการศึกษาข้อมูลด้านประชากร พฤติกรรมผู้บริโภค ร้านค้าคู่แข่งในบริเวณใกล้เคียง การขยายตัวของสาขารูปโภคพื้นฐานและอุปสงค์-อุปทาน ในแต่ละพื้นที่ เพื่อนำมาใช้ในการวิเคราะห์ ข้อมูลศึกษาความเหมาะสมของพื้นที่ (Site Analysis and Optimization)

นอกจากนี้ทางบริษัทยังมีการศึกษาข้อมูลสำคัญทั้งในด้านการจัดหาวัตถุดิบ บุคลากร และการควบคุมคุณภาพ เพื่อนำข้อมูลทั้งหมดมาใช้สำหรับการศึกษาความเป็นไปได้ทางการลงทุน (Feasibility Study) ก่อนที่จะมีการขยาย/เปิดสาขาใหม่ทุกครั้ง มีการควบคุมค่าใช้จ่ายคงที่ให้อยู่ในระดับต่ำ รวมทั้งมีการวิเคราะห์และรายงานผลการดำเนินงานรายสาขาเป็นประจำ ตลอดจนมีทีมงานในการปรับเปลี่ยนกลยุทธ์ทางการตลาดให้เหมาะสมกับสถานการณ์อย่างทันทั่วถึง

## 4. ทรัพย์สินที่ใช้ในการประกอบธุรกิจ

### 4.1 ที่ดิน อาคารและเครื่องจักร

#### บริษัท ปทุมไรซ์มิล แอนด์ แกรนารี จำกัด (มหาชน)

1. ที่ดิน บริษัทฯ มีกรรมสิทธิ์ในที่ดินตั้งอยู่เลขที่ 88 หมู่ 2 ถ.ติวานนท์ ต. บางกะดี อ.เมือง จ.ปทุมธานี 12000 รวม 16-0-22 ไร่ มีมูลค่าตามบัญชี 942,720 บาท มีกรรมสิทธิ์ในที่ดินตั้งอยู่เลขที่ 109 หมู่ 14 ถ.มิตรภาพ ก.ม. 199 ต.ลาดบัวขาว อ.สีคิ้ว จ.นครราชสีมา 30340 รวม 288-1-0 ไร่ มีมูลค่าตามบัญชี 106,428,116 บาท และมีกรรมสิทธิ์ในที่ดินที่ ต.หนองไผ่ อ.ด่านมะขามเตี้ย จ.กาญจนบุรี รวม 1-3-40 ไร่ มีมูลค่าตามบัญชี 40,000 บาท

2. อาคารและสิ่งปลูกสร้าง ตั้งอยู่เลขที่ 88 หมู่ 2 ถ.ติวานนท์ ต. บางกะดี อ.เมือง จ.ปทุมธานี 12000 มีมูลค่าตามบัญชี ณ 31 ธันวาคม 2559 ดังนี้

รายการ	ราคาประเมิน (บาท)	วันที่ทำ การประเมิน	มูลค่าบัญชี (บาท)
1. ห้องเก็บอุปกรณ์โรงสีข้าว	-	-	4,390
2. หลังคากันสาด	-	-	242,372
3. อาคารโรงงานขัดข้าวและบรรจุข้าว 2,380 ตารางเมตร	7,684,400	06/11/2557	1
4. อาคารโรงงานขัดข้าว (ใหม่) 150 ตารางเมตร	-	-	1
5. อาคารโกดังร่า 1,380 ตารางเมตร	3,864,000	06/11/2557	1
6. ห้องพยาบาล, ห้องเก็บเอกสารบัญชี, ห้องน้ำธุรการ	-	-	2
7. อาคารเก็บอุปกรณ์ดับเพลิง + โรงเก็บวัตถุไวไฟ(น้ำมัน)	-	-	94,331
8. โรงอาหาร	-	-	322,536
9. ถนนหน้าโรงงานและบ่อน้ำบาดน้ำเสีย	-	-	2
10. ห้องแพ็คข้าวถุง, ห้องทำงานบรรจุข้าวถุง	-	-	288,440
11. รั้วคอนกรีต, แผงกั้นเหล็ก	-	-	370,326
12. งานกันห้องกฎหมายและห้องคอมพิวเตอร์	-	-	53,983
13. งานกันห้องคลังสินค้าสำเร็จรูปโกดัง 5, สำนักงานจัดส่งโกดัง 1	-	-	55,923
14. งานต่อเติมปรับปรุงห้องน้ำ	-	-	35,266
15. งานกันห้องสำนักงานฝ่ายผลิต,QC	-	-	36,258
16. งานกันห้องสำนักงาน GH	-	-	301,727
17. สินทรัพย์อื่น ๆ	-	-	38,298
<b>รวมทั้งหมด</b>			<b>1,843,857</b>

3. อาคารและสิ่งปลูกสร้าง ตั้งอยู่เลขที่ 109 หมู่ 14 ถ.มิตรภาพ ก.ม. 199 ต.ลาดบัวขาว อ.สีคิ้ว จ.นครราชสีมา 30340 มีมูลค่าตามบัญชี ณ 31 ธันวาคม 2559 ดังนี้

รายการ	ราคาประเมิน (บาท)	วันที่ทำ การประเมิน	มูลค่าบัญชี (บาท)
1. ถนนรอบโรงงานสีคิ้ว	-	-	4,300,217
2. หอพักพนักงาน	-	-	3,426,345
3. อ่างเก็บน้ำและเขื่อนดิน	-	-	252,158
4. ถนนเชื่อมทางหลวง	-	-	103,867
5. โรงสูบน้ำและบ่อบาดาล	-	-	41,011
6. ฝายน้ำล้นและอาคารควบคุมน้ำเสีย	-	-	19,778
7. ร่องน้ำและลำเหมือง	-	-	17,577
8. ถนนเชื่อมทางหลวงพิเศษ	-	-	367,397
9. โรงผลิตน้ำประปา	-	-	1,234,797
10. โรงผลิตแป้ง	23,714,178	06/11/2557	5,811,822
11. บ่อบำบัดน้ำเสีย	-	-	955,039
12. ประตุน้ำระบายน้ำ	-	-	1
13. โรงอาหารและห้องน้ำ	-	-	3,591,951
14. หลังคาคลุมลานขึ้นสินค้า	-	-	167,503
15. ทางเดินบนหลังคาโรงแป้ง	-	-	31,207
16. กันห้องสำนักงานบรรจุและห้อง QC ตรวจข้าวบรรจุ	-	-	258,590
17. กันห้องซ่อมบำรุง	-	-	68,490
18. ที่จอดรถมอเตอร์ไซด์	-	-	1
19. โกดังเก็บสินค้าสีคิ้ว	21,197,768	06/11/2557-	17,1018,462
20. อาคารคุมเครื่องชั่งและสำนักงาน	-	-	1,163,670
21. อาคารสำนักงาน Survey	-	-	394,969
22. หลังคาโรงจอดรถมอเตอร์ไซด์ (บรรจุ)	-	-	27,277
23. งานซ่อมเพดานห้องประชุมเบอร์ 9	-	-	115,673
<b>รวมทั้งหมด</b>			<b>39,367,802</b>

4. เครื่องจักรและอุปกรณ์ ณ 31 ธันวาคม 2559 บริษัท ปทุมไรซ์มิล แอนด์ แกรนารี จำกัด (มหาชน) ไม่มีเครื่องจักรใดที่มีมูลค่าตามบัญชีเกินกว่าร้อยละ 10 ของสินทรัพย์รวม

## 5. เครื่องตกแต่งและอุปกรณ์สำนักงาน

รายการ	ราคาประเมิน (บาท)	วันที่ทำ การประเมิน	มูลค่าบัญชี (บาท)
1. อุปกรณ์สำนักงาน	-	-	661,121
2. เครื่องตกแต่งสำนักงาน	-	-	326,438
3. คอมพิวเตอร์	-	-	4,718,779
4. ทรัพย์สินอื่น ๆ	-	-	805,375
รวมทั้งหมด			6,511,713

## บริษัท พี อาร์ จี ฟืชผล จำกัด

1. ที่ดิน บริษัทฯ มีกรรมสิทธิ์ในที่ดินรวมทั้งสิ้น 60-2-87 ไร่ ตั้งอยู่เลขที่ 88 หมู่ 2 ถ.ติวานนท์ ต. บางกะดี อ.เมือง จ.ปทุมธานี 12000 มีมูลค่าตามบัญชี 33,158,630 บาท

2. อาคารและสิ่งปลูกสร้าง ตั้งอยู่เลขที่ 88 หมู่ 2 ถ.ติวานนท์ ต. บางกะดี อ.เมือง จ.ปทุมธานี 12000 มีมูลค่าตามบัญชี ณ 31 ธันวาคม 2559 ดังนี้

รายการ	ราคาประเมิน (บาท)	วันที่ทำ การประเมิน	มูลค่าบัญชี (บาท)
1. โกดังรวม 5,625 ตารางเมตร	25,725,000	06/11/2557	4,681,158
2. ถนนภายในโรงงาน	-	-	269,259
3. ทำเรือ	-	-	1
4. อาคารสำนักงาน 500 ตารางเมตร	5,191,200	06/11/2557	5
5. อาคารพัสดุ 800 ตารางเมตร	2,557,800	06/11/2557	2
6. WORK SHOP 800 ตารางเมตร	3,405,500	06/11/2557	2
7. เทปูนลานเก็บแกลบ	-	-	633,120
8. ทรัพย์สินอื่น ๆ	-	-	3
9. ถนนทางเข้าหน้าโรงงาน	-	-	259,577
รวมทั้งหมด			5,843,129

3. เครื่องจักรและอุปกรณ์ ณ 31 ธันวาคม 2559 บริษัท พี อาร์ จี ฟืชผล จำกัด ไม่มีเครื่องจักรใดที่มีมูลค่าตามบัญชีเกินกว่าร้อยละ 10 ของสินทรัพย์รวม



## บริษัท ราชสีมาไรซ์ จำกัด

1. อาคารและสิ่งปลูกสร้าง ตั้งอยู่เลขที่ 109 หมู่ 14 ถ.มิตรภาพ ก.ม. 199 ต.ลาดบัวขาว อ.สีคิ้ว จ.นครราชสีมา 30340 มีมูลค่าตามบัญชี ณ 31 ธันวาคม 2559 ดังนี้

รายการ	ราคาประเมิน (บาท)	วันที่ทำ การประเมิน	มูลค่าบัญชี (บาท)
1. โกดังโรงบรรจุข้าวถุง โกดัง A 1,808 ตารางเมตร	10,931,250	06/11/2557	364,430
2. โกดังโรงบรรจุข้าวถุง โกดัง B 2,125 ตารางเมตร	12,454,200	06/11/2557	364,430
3. สำนักงานโรงบรรจุโกดัง B 325 ตารางเมตร	-	-	1
4. โกดังโรงบรรจุข้าวถุง โกดัง C 2,125 ตารางเมตร	9,363,750	06/11/2557	485,907
5. สำนักงานชั่วคราวโรงบรรจุโกดัง C 325 ตารางเมตร	-	-	1
6. โรงอาหาร, งานกั้นห้องสำนักงาน, คลังสินค้าปี 2010	2,538,720	06/11/2557	104,392
7. อาคารแท้งค์น้ำบาดาล	-	-	5,014
8. ตู้สำนักงานเคลื่อนที่พร้อมแอร์	-	-	1
9. งานกั้นห้องเกษตรอินทรีย์	-	-	338,274
<b>รวมทั้งหมด</b>			<b>1,662,450</b>

2. เครื่องจักรและอุปกรณ์ ณ 31 ธันวาคม 2559 บริษัท ราชสีมาไรซ์ จำกัด ไม่มีเครื่องจักรใดที่มีมูลค่าตามบัญชีเกินกว่าร้อยละ 10 ของสินทรัพย์รวม

## บริษัท สีมาแพค จำกัด

1. อาคารและสิ่งปลูกสร้าง ตั้งอยู่เลขที่ 109/2 หมู่ 14 ถ.มิตรภาพ ก.ม. 199 ต.ลาดบัวขาว อ.สีคิ้ว จ.นครราชสีมา 30340 มีมูลค่าตามบัญชี ณ 31 ธันวาคม 2559 ดังนี้

รายการ	ราคาประเมิน (บาท)	วันที่ทำ การประเมิน	มูลค่าบัญชี (บาท)
1. อาคารโรงงาน สูง 2 ชั้น	10,771,200	06/11/2557	1,663,285
2. อาคารสำนักงานและห้องน้ำ, เก็บสารเคมี,	2,503,400	06/11/2557	1,031,882
3. อาคารซ่อมบำรุง	156,700	06/11/2557	48,243
<b>รวมทั้งหมด</b>			<b>2,743,410</b>

## บริษัท อินโนฟู้ด (ไทยแลนด์) จำกัด

1. ร้านอาหาร มีมูลค่าตามบัญชี ณ 31 ธันวาคม 2559 ดังนี้

รายการ	ราคาประเมิน (บาท)	วันที่ทำ การประเมิน	มูลค่าบัญชี (บาท)
1. งานตกแต่งร้านอาหาร HINA	-	-	641,210
2. ร้านอาหาร Fuyuu	-	-	279,917
<b>รวมทั้งหมด</b>			<b>921,127</b>

## 2. ห้องครัวและอุปกรณ์ มีมูลค่าตามบัญชี ณ 31 ธันวาคม 2559 ดังนี้

รายการ	ราคาประเมิน (บาท)	วันที่ทำ การประเมิน	มูลค่าบัญชี (บาท)
1. งานสแตนเลสห้องครัว	-	-	159,920
2. ห้องครัวอื่นๆ	-	-	158,574
3. เครื่องทำเส้นอุด้งและเครื่องตัดเส้น	-	-	418,977
4. อุปกรณ์อื่นๆ	-	-	119,520
รวมทั้งหมด			856,991

## 3. เครื่องตกแต่งและอุปกรณ์สำนักงาน มีมูลค่าตามบัญชี ณ 31 ธันวาคม 2559 ดังนี้

รายการ	ราคาประเมิน (บาท)	วันที่ทำ การประเมิน	มูลค่าบัญชี (บาท)
1. เครื่องใช้สำนักงาน	-	-	130,901
2. เครื่องคอมพิวเตอร์	-	-	301,619
3. เครื่องตกแต่ง	-	-	76,417
4. สินทรัพย์อื่นๆ	-	-	239,230
รวมทั้งหมด			748,167

## บริษัท เอ็ม บี เค เรสเตอรองท์ กรุ๊ป จำกัด

1. ร้านอาหาร สำนักงานใหญ่ ตั้งอยู่เลขที่ 444 ชั้น 8 อาคารเอ็ม บี เค เซ็นเตอร์ ถนนพญาไท แขวงวังใหม่ เขตปทุมวัน กรุงเทพมหานคร 10330 มีมูลค่าตามบัญชี ณ 31 ธันวาคม 2559 ดังนี้

รายการ	ราคาประเมิน (บาท)	วันที่ทำ การประเมิน	มูลค่าบัญชี (บาท)
1. งานตกแต่งร้านสุกี้ The nine	-	-	2,500,992
2. งานตกแต่งร้านสุกี้ กลาสเฮ้าส์	-	-	5,650,689
3. งานตกแต่งร้านสุกี้ MBK	-	-	4,471,919
4. งานตกแต่งร้านสุกี้ AC สายไหม	-	-	3,287,409
รวมทั้งหมด			15,911,009

## 2. ห้องครัวและอุปกรณ์ มีมูลค่าตามบัญชี ณ 31 ธันวาคม 2559 ดังนี้

รายการ	ราคาประเมิน (บาท)	วันที่ทำ การประเมิน	มูลค่าบัญชี (บาท)
1. ห้องครัว ร้านสุกี้ The nine	-	-	597,603
2. ห้องครัว ร้านสุกี้ กลาสเฮ้าส์	-	-	382,603
3. ห้องครัว ร้านสุกี้ MBK	-	-	183,690
4. ห้องครัว ร้านสุกี้ AC สายไหม	-	-	186,650
5. อุปกรณ์ ร้านสุกี้ The nine	-	-	199,307
6. อุปกรณ์ ร้านสุกี้ กลาสเฮ้าส์	-	-	562,172
7. อุปกรณ์ ร้านสุกี้ MBK	-	-	820,055
8. อุปกรณ์ ร้านสุกี้ AC สายไหม	-	-	748,895
รวมทั้งหมด			3,680,975

## 3. เครื่องตกแต่งและอุปกรณ์สำนักงาน มีมูลค่าตามบัญชี ณ 31 ธันวาคม 2559 ดังนี้

รายการ	ราคาประเมิน (บาท)	วันที่ทำ การประเมิน	มูลค่าบัญชี (บาท)
1. เครื่องใช้สำนักงาน	-	-	539,608
2. เครื่องตกแต่งสำนักงาน	-	-	693,356
3. คอมพิวเตอร์	-	-	994,276
4. ทรัพย์สินอื่น ๆ	-	-	936,013
รวมทั้งหมด			3,163,253

## บริษัท เอ็ม บี เค ฟู๊ด แอนด์ เอ็นเตอร์เทนเมนต์ จำกัด

1. งานระบบ สำนักงานใหญ่ ตั้งอยู่เลขที่ 444 ชั้น 8 อาคารเอ็ม บี เค เซ็นเตอร์ ถนนพญาไท แขวงวังใหม่ เขตปทุมวัน กรุงเทพมหานคร 10330 มีมูลค่าตามบัญชี ณ 31 ธันวาคม 2559 ดังนี้

รายการ	ราคาประเมิน (บาท)	วันที่ทำ การประเมิน	มูลค่าบัญชี (บาท)
1. งานระบบแอร์ และอื่นๆ	-	-	63,783
2. งานระบบคอมพิวเตอร์	-	-	253,247
รวมทั้งหมด			317,030

2. เครื่องตกแต่งและอุปกรณ์สำนักงาน สำนักงานใหญ่ ตั้งอยู่เลขที่ 444 ชั้น 8 อาคารเอ็ม บี เค เซ็นเตอร์ ถ.พญาไท แขวงวังใหม่ เขตปทุมวัน กรุงเทพฯ 10330 มีมูลค่าตามบัญชี ณ 31 ธันวาคม 2559 ดังนี้

รายการ	ราคาประเมิน (บาท)	วันที่ทำ การประเมิน	มูลค่าบัญชี (บาท)
1. ส่วนประกอบอาคาร	-	-	4,193,706
2. เครื่องใช้สำนักงาน	-	-	683,732
3. เครื่องตกแต่งสำนักงาน	-	-	728,929
4. เครื่องมืออุปกรณ์และคอมพิวเตอร์	-	-	654,489
รวมทั้งหมด			6,260,885

## บริษัท เอ็ม บี เค ฟู๊ด ไอแลนด์ จำกัด

1. งานระบบ สำนักงานใหญ่ ตั้งอยู่เลขที่ 444 ชั้น 8 อาคารเอ็ม บี เค เซ็นเตอร์ ถนนพญาไท แขวงวังใหม่ เขตปทุมวัน กรุงเทพมหานคร 10330 มีมูลค่าตามบัญชี ณ 31 ธันวาคม 2559 ดังนี้

รายการ	ราคาประเมิน (บาท)	วันที่ทำ การประเมิน	มูลค่าบัญชี (บาท)
1. งานระบบไฟฟ้า	-	-	504,058
2. งานระบบคอมพิวเตอร์	-	-	1,011,255
รวมทั้งหมด			1,515,313

2. เครื่องตกแต่งและอุปกรณ์สำนักงาน สำนักงานใหญ่ ตั้งอยู่เลขที่ 444 ชั้น 8 อาคารเอ็ม บี เค เซ็นเตอร์ ถ.พญาไท แขวงวังใหม่ เขตปทุมวัน กรุงเทพฯ 10330 มีมูลค่าตามบัญชี ณ 31 ธันวาคม 2559 ดังนี้

รายการ	ราคาประเมิน (บาท)	วันที่ทำ การประเมิน	มูลค่าบัญชี (บาท)
1. ส่วนประกอบอาคาร	-	-	9,229,242
2. เครื่องตกแต่ง ติดตั้ง และอุปกรณ์สำนักงาน	-	-	2,884,546
3. เครื่องใช้สำนักงาน	-	-	1,799,964
4. งานอุปกรณ์ร้านค้า ชั้น 6	-	-	1,376,592
รวมทั้งหมด			15,290,344

3. ค่าสิทธิการเช่า บริษัทฯ ตั้งอยู่เลขที่ 444 อาคาร เอ็ม บี เค เซ็นเตอร์ ชั้น 6 ถ.พญาไท แขวงวังใหม่ เขตปทุมวัน กรุงเทพฯ 10330 มีมูลค่าตามบัญชี 366,458,897 บาท ณ วันที่ 31 ธันวาคม 2559

#### 4.2 บริษัท และบริษัทย่อยไม่ได้ประกอบธุรกิจพัฒนาอสังหาริมทรัพย์

#### 4.3 บริษัทหรือบริษัทย่อยมีสินทรัพย์ไม่มีตัวตนที่สำคัญในการประกอบธุรกิจ

##### รายละเอียดเครื่องหมายการค้าของบริษัทฯ ประกอบด้วย

คำขอเลขที่	ทะเบียน เลขที่	ประเภทสินค้า	วันจด ทะเบียน	วันที่ออก หนังสือ	วันสิ้นสุดอายุ	อนุสิทธิบัตร / เครื่องหมายการค้า
0603000729	4767	อนุสิทธิบัตร ข้าวผสมธัญพืช (ข้าวห้าสี)	1 มิ.ย. 49	9 มี.ค. 52	31 พ.ค. 59	*ข้าวผสมธัญพืช มาตรฐานรองพลัส
0603000731	4768	อนุสิทธิบัตร ข้าวผสมธัญพืช (ข้าวกระเทียมเห็ดหอม)	1 มิ.ย. 49	9 มี.ค. 52	31 พ.ค. 59	*ข้าวผสมธัญพืช มาตรฐานรองพลัส
0603000730	4769	อนุสิทธิบัตร ข้าวผสมธัญพืช (ข้าวธัญพืช)	1 มิ.ย. 49	9 มี.ค. 52	31 พ.ค. 59	*ข้าวผสมธัญพืช มาตรฐานรองพลัส
342156	ค99071	ข้าวสาร	25 ต.ค. 40	25 ก.ย. 50	24 ต.ค. 60	อนุสิทธิบัตรสิ้นสุดอายุต่อไปอนุญาต ข้าวหอมมะลิทอง ธรรมาบุญครอง
342157	ค90280	ข้าวสาร	25 ต.ค. 40	25 ก.ย. 50	24 ต.ค. 60	ข้าวหอมทิพย์ ธรรมาบุญครอง
371817	ค83521	ข้าวสาร ข้าวเหนียว ข้าวเหนียว	22 ธ.ค. 31	1 ต.ค. 51	21 ธ.ค. 61	ข้าวหอมพันธุ์ ธรรมาบุญครอง
371818	ค91643	ข้าวสาร ข้าวเหนียว ข้าวเหนียว	22 ธ.ค. 31	1 ต.ค. 51	21 ธ.ค. 61	ข้าวเสาไห้ ธรรมาบุญครอง
371819	ค91644	ข้าวสาร ข้าวเหนียว ข้าวเหนียว	22 ธ.ค. 31	1 ต.ค. 51	21 ธ.ค. 61	ข้าวหอมมะลิ ธรรมาบุญครอง
371820	ค91645	ข้าวสาร ข้าวเหนียว ข้าวเหนียว	22 ธ.ค. 31	1 ต.ค. 51	21 ธ.ค. 61	ข้าวรวงแก้ว ธรรมาบุญครอง
378055	ค89641	ข้าวสาร ข้าวเหนียว ข้าวเหนียว	11 ม.ค. 32	13 พ.ย. 51	10 ม.ค. 62	ข้าวสารคุณภาพปานกลาง ธรรมาบุญครอง (ภาพโรงสี)
378056	ค89640	ข้าวสาร ข้าวเหนียว ข้าวเหนียว	11 ม.ค. 32	13 พ.ย. 51	10 ม.ค. 62	ข้าวหอมมะลิ ธรรมาบุญครอง (ภาพโรงสี)
378057	ค89639	ข้าวสาร ข้าวเหนียว ข้าวเหนียว	11 ม.ค. 32	13 พ.ย. 51	10 ม.ค. 62	ข้าวสาร ธรรมาบุญครอง (ภาพโรงสี)

คำขอเลขที่	ทะเบียนเลขที่	ประเภทสินค้า	วันจดทะเบียน	วันที่ออกหนังสือ	วันสิ้นสุดอายุ	อนุสิทธิบัตร / เครื่องหมายการค้า
378154	ค89652	ข้าวสาร ข้าวเหนียว ข้าวเหนียว	11 ม.ค. 32	13 พ.ย. 51	10 ม.ค. 62	ข้าวเสาไห้ ตรามานูญครอง (ภาพโรงสี)
379743	ค112488	ข้าวสาร ข้าวเหนียว ข้าวเหนียว	1 ก.พ. 42	24 พ.ย. 51	31 ม.ค. 62	ข้าวรวงทิพย์ ตรามานูญครอง
441758	ค145180	ข้าวสาร ข้าวเหนียว ข้าวเหนียว	21 ธ.ค. 43	29 พ.ย. 53	20 ธ.ค. 63	ข้าวสาร ตราภักดีดา
445823	ค146649	ข้าวสาร ข้าวเหนียว ข้าวเหนียว	14 ก.พ. 44	1 ธ.ค. 53	13 ก.พ. 64	ข้าวสาร ตราจัสมิน โกลด์ (JG)
455985	ค154985	แป้งข้าวเจ้า แป้งข้าวเหนียว	11 มิ.ย. 44	28 เม.ย. 54	10 มิ.ย. 64	แป้งแม่ขนม (ภาพแม่ครัว)
455986	ค154984	แป้งข้าวเจ้า แป้งข้าวเหนียว	11 มิ.ย. 44	28 เม.ย. 54	10 มิ.ย. 64	แป้งมานูญครอง (ภาพแม่ครัว)
456044	ค154983	แป้งข้าวเจ้า แป้งข้าวเหนียว	12 มิ.ย. 44	3 พ.ค. 54	11 มิ.ย. 64	แป้งดำรับแม่ (ภาพแม่ครัว)
456045	ค154982	แป้งข้าวเจ้า แป้งข้าวเหนียว	12 มิ.ย. 44	23 พ.ค. 54	11 มิ.ย. 64	แป้งฝีมือแม่ (ภาพแม่ครัว)
456046	ค154981	แป้งข้าวเจ้า แป้งข้าวเหนียว	12 มิ.ย. 44	23 พ.ค. 54	11 มิ.ย. 64	แป้งอร่อยล้ำ (ภาพแม่ครัว)
456047	ค154980	แป้งข้าวเจ้า แป้งข้าวเหนียว	12 มิ.ย. 44	3 พ.ค. 54	11 มิ.ย. 64	แป้งกลมกล่อม (ภาพแม่ครัว)
458021	ค154979	แป้งข้าวเจ้า แป้งข้าวเหนียว	29 มิ.ย. 44	10 พ.ค. 54	28 มิ.ย. 64	แป้งแม่ขนม (ภาพร่ม)
458433	ค155649	ข้าวสาร ข้าวเหนียว ข้าวเหนียว แป้งข้าวเจ้า แป้งข้าวเหนียว	3 ก.ค. 44	19 พ.ค. 54	2 ก.ค. 64	PRG (โลโก้บริษัทฯ)
468098	ค159530	ข้าวสาร ข้าวเหนียว ข้าวเหนียว	5 ต.ค. 44	29 ส.ค. 54	4 ต.ค. 64	ข้าวสาร ตราทิพย์มงคล
468099	ค159531	ข้าวสาร ข้าวเหนียว ข้าวเหนียว	5 ต.ค. 44	1 ก.ย. 54	4 ต.ค. 64	ข้าวสาร ตราขวัญปทุม
468100	ค159532	ข้าวสาร ข้าวเหนียว ข้าวเหนียว	5 ต.ค. 44	1 ก.ย. 54	4 ต.ค. 64	ข้าวสาร ตราร่มโพธิ์
468101	ค159533	ข้าวสาร ข้าวเหนียว ข้าวเหนียว	5 ต.ค. 44	1 ก.ย. 54	4 ต.ค. 64	ข้าวสาร ตราปิ่นโตทอง
468102	ค159534	ข้าวสาร ข้าวเหนียว ข้าวเหนียว	5 ต.ค. 44	1 ก.ย. 54	4 ต.ค. 64	ข้าวสาร ตราสกุลไทย
471414	ค160655	ข้าวสาร ข้าวเหนียว ข้าวเหนียว	8 พ.ย. 44	15 พ.ย. 54	7 พ.ย. 64	ข้าวปทุมธานี 1 ตรามานูญครอง
479015	ค165749	ข้าวสาร ข้าวเหนียว ข้าวเหนียว	30 ม.ค. 45	19 ม.ค. 55	29 ม.ค. 65	ข้าวจัสมิน โกลด์ ตรามานูญครอง
481578	ค167549	ข้าวสาร ข้าวเหนียว ข้าวเหนียว แป้งข้าวเจ้า แป้งข้าวเหนียว	28 ก.พ. 45	23 ม.ค. 55	23 ม.ค. 65	ตรามานูญครอง MAH BOONKONG BRAND
483182	ค171258	ข้าวสาร ข้าวเหนียว ข้าวเหนียว	20 มี.ค. 45	23 ม.ค. 55	19 มี.ค. 65	ข้าวหอมณพคุณ ตรามานูญครอง (รูปรวงข้าวใหม่)
483183	ค171259	ข้าวสาร ข้าวเหนียว ข้าวเหนียว	20 มี.ค. 45	23 ม.ค. 55	19 มี.ค. 65	ข้าวหอมมะลิทอง ตรามานูญครอง (รูปรวงข้าวใหม่)
483184	ค171260	ข้าวสาร ข้าวเหนียว ข้าวเหนียว	20 มี.ค. 45	23 ม.ค. 55	19 มี.ค. 65	ข้าวหอมมะลิ ตรามานูญครอง (รูปรวงข้าวใหม่)
492462	ค177646	ข้าวสาร ข้าวเหนียว ข้าวเหนียว	15 ก.ค. 45	17 พ.ค. 45	14 ก.ค. 65	ข้าวรวงแก้ว ตรามานูญครอง (รูปรวงข้าวใหม่)
492463	ค177647	ข้าวสาร ข้าวเหนียว ข้าวเหนียว	15 ก.ค. 45	17 พ.ค. 45	14 ก.ค. 65	ข้าวรวงทิพย์ ตรามานูญครอง (รูปรวงข้าวใหม่)
492464	ค177648	ข้าวสาร ข้าวเหนียว ข้าวเหนียว	15 ก.ค. 45	17 พ.ค. 45	14 ก.ค. 65	ข้าวหอมทิพย์ ตรามานูญครอง (รูปรวงข้าวใหม่)
503812	ค186991	ข้าวสาร ข้าวเหนียว ข้าวเหนียว	15 พ.ย. 45	12 ต.ค. 55	14 พ.ย. 65	ข้าว ตรามานูญครอง (รวงข้าวเดี่ยว)
511094	ค189635	ข้าวสาร ข้าวเหนียว ข้าวเหนียว แป้งข้าวเจ้า แป้งข้าวเหนียว	14 ก.พ. 46	4 ก.พ. 56	13 ก.พ. 66	ข้าวมานูญครองภาษาจีน อ่านว่า แป้-ฮั่ง-ฮั่ง-ไป๊

คำขอเลขที่	ทะเบียนเลขที่	ประเภทสินค้า	วันจดทะเบียน	วันที่ออกหนังสือ	วันสิ้นสุดอายุ	อนุสิทธิบัตร / เครื่องหมายการค้า
555555	ค221944	ข้าวสาร ข้าวเหนียว ข้าวเหนียว	14 มิ.ย. 47	28 มิ.ย. 48	13 มิ.ย. 67	ข้าวหอมปทุมทิพย์ ตรามานุญครอง
614925	ค254824	ข้าวสาร ข้าวเหนียว ข้าวเหนียว	12 ม.ค. 49	24 ม.ค. 49	11 ม.ค. 69	ข้าว ตรามานุญครอง (รูปที่ตักข้าว)
630973	ค261787	ข้าวสารผสมธัญพืช	3 ก.ค. 49	30 พ.ค. 50	2 ก.ค. 69	ข้าวมานุญครอง พลัส
631808	ค260927	แป้งทอดกรอบข้าวหอมมะลิ	12 ก.ค. 49	17 พ.ค. 50	11 ก.ค. 69	แป้งทอดกรอบข้าวหอมมะลิ ตรามานุญครอง
677119	ค284193	ข้าวสาร ข้าวเหนียว ข้าวเหนียว	19 ต.ค. 50	7 ส.ค. 51	18 ต.ค. 60	ข้าวหอมมะลิ ตรามานุญครอง (รูปลักษณะใหม่)
709114	ค298240	ข้าว	25 ก.ย. 51	2 มิ.ย. 52	24 ก.ย. 61	ข้าวมานุญครอง พลัส
758673	ค330278	อาหารเสริมทำจากน้ำมันรำข้าว (ไม่ใช่ในทางการแพทย์)	12 ก.พ. 53	22 ก.พ. 54	11 ก.พ. 63	มานุญครอง พลัส นูตรา ออริส เท็น
798401	ค382576	อาหารเสริมทำจากน้ำมันรำข้าว (ไม่ใช่ในทางการแพทย์)	2 มี.ค. 54	17 ส.ค. 55	1 มี.ค. 64	“INNOFOOD” เจ้าของเครื่องหมายการค้า คือ บริษัท อินโนฟู้ด (ไทยแลนด์) จำกัด
837932	ค357701	ข้าว	1 มี.ค. 55	29 พ.ย. 55	28 ก.พ. 65	ข้าวสาร ตราร่มฉัตร
831536	ค366229	ขนมที่ทำมาจากข้าว	4 ม.ค. 55	10 มิ.ย. 56	3 ม.ค. 65	ตรามานุญครอง
831538	ค366223	น้ำดื่มบรรจุขวด	4 ม.ค. 55	10 มิ.ย. 56	3 ม.ค. 65	MBK
828537	ค373221	ข้าว	8 ธ.ค. 54	10 มิ.ย. 56	7 ธ.ค. 64	“INNOFOOD” เจ้าของเครื่องหมายการค้า คือ บริษัท อินโนฟู้ด (ไทยแลนด์) จำกัด
828135	ค373221	ผงสำเร็จรูปใช้ขังเป็นเครื่องดื่ม	6 ธ.ค. 54	9 ธ.ค. 56	5 ธ.ค. 64	MBK
828133	ค373220	อาหารเสริมทำจากน้ำมันรำข้าว (ไม่ใช่ในทางการแพทย์)	6 ธ.ค. 54	9 ธ.ค. 56	5 ธ.ค. 64	MBK

หมายเหตุ \*อนุสิทธิบัตร ได้แก่ ข้าวผสมธัญพืช มานุญครองพลัส ทั้งสามชนิด

#### 4.4 การลงทุนในบริษัทย่อย, และบริษัทอื่นๆ ณ 31 ธันวาคม 2559

บริษัท	ประเภทและลักษณะธุรกิจ	ทุนชำระแล้ว	%การถือหุ้น	มูลค่าตามบัญชีตามวิธีราคาทุน
<b>บริษัทย่อย</b>				
บริษัท พี อาร์ จี ฟิชผล จำกัด	- ใกล้เคียงสินค้า	500,000,000	99.99	489,636,680
บริษัท เอ็ม บี เค ฟู้ด แอนด์ เอ็นเตอร์เทนเมนต์ จำกัด	- บริหารจัดการพื้นที่ศูนย์อาหาร	50,000,000	75.00	84,751,452
บริษัท เอ็ม บี เค ฟู้ด ไอแลนด์ จำกัด	- บริหารจัดการพื้นที่ศูนย์อาหาร	500,000,000	99.98	498,685,435
บริษัท เอ็ม บี เค ฟู้ด ซิสเต็ม จำกัด	- บริการด้านอาหาร ภัตตาคาร/ร้านอาหาร	109,091,000	55.00	60,000,000
<b>บริษัทที่บริษัทถือหุ้นโดยอ้อม</b>				
บริษัท เอ็ม บี เค เรสเตอรองท์ กรุ๊ป จำกัด	- บริการด้านอาหาร ภัตตาคาร/ร้านอาหาร	30,000,000	99.99	28,694,665
บริษัท ราชสิมาไรซ์ จำกัด	- ปรับปรุงและจำหน่ายข้าวสาร	62,500,000	99.99	62,500,000
บริษัท สยามแพค จำกัด	- ผลิตและจำหน่ายถุงพลาสติก	150,000,000	99.99	150,000,000
บริษัท อินโนฟู้ด (ไทยแลนด์) จำกัด	- พัฒนาผลิตภัณฑ์จากข้าว	21,000,000	99.99	11,518,306

บริษัท	ประเภทและลักษณะธุรกิจ	ทุนชำระแล้ว	%การถือหุ้น	มูลค่าตามบัญชีตามวิธีราคาทุน
<b>บริษัทอื่น ๆ</b>				
บริษัท เอ็ม บี เค จำกัด (มหาชน)	-พัฒนาอสังหาริมทรัพย์	1,886,291,000	26.47	955,416,356
บริษัท ไทยโครีบา โลตัส จำกัด	-ผลิตอุปกรณ์ไฟฟ้า	35,000,000	9.70	3,395,000
กองทุนรวมธนาชาติพร็อพเพอร์ตี้-ฟันด์ 1	-กองทุนรวมอสังหาริมทรัพย์ ครบกำหนดอายุโครงการตั้งแต่ 31 สิงหาคม 2558 ปัจจุบันอยู่ในระหว่างการชำระบัญชี	13,651,692	0.06	13,275

#### 4.5 นโยบายการลงทุนในบริษัทย่อยและบริษัทร่วม

บริษัทฯ และบริษัทย่อย มีนโยบายการลงทุนในบริษัทย่อยหรือบริษัทร่วม ที่มีลักษณะดังต่อไปนี้

##### 1. นโยบายการลงทุนในบริษัทย่อย

- 1.1 ลงทุนในกิจการที่สอดคล้องกับธุรกิจที่บริษัททำอยู่ในปัจจุบัน
- 1.2 มีผลตอบแทนการลงทุนที่ดี
- 1.3 เป็นธุรกิจไม่ส่งผลกระทบต่อชื่อเสียงและภาพพจน์ของบริษัท

##### 2. นโยบายการลงทุนในบริษัทร่วม

โดยทั่วไปแล้วบริษัทฯ มักจะลงทุนโดยถือหุ้นมากกว่า 50% เพื่อความสะดวกในการบริหาร ดังนั้น ถ้าหากบริษัท จะเข้าถือหุ้นบริษัทใดโดยที่จะถือหุ้นน้อยกว่า 50% บริษัทย่อมต้องพิจารณาถึง

- 2.1 กลุ่มผู้ถือหุ้นหลักของบริษัทที่จะเข้าไปลงทุน ทั้งนี้เพื่อให้มั่นใจว่าจะไม่เกิดปัญหาในการร่วมบริหารงานในอนาคต
- 2.2 ผลตอบแทนการลงทุนต้องสูงเพียงพอ

#### 4.6 นโยบายการบริหารงานในบริษัทย่อยและบริษัทร่วม

##### 1. นโยบายการบริหารงานในบริษัทย่อย

บริษัทฯ มีนโยบายในการบริหารงานแบบอนุรักษ์นิยม (Conservative) ดังนั้น การควบคุมบริษัทย่อยส่วนใหญ่ยังคงมีลักษณะที่รัดกุม งานบริหารส่วนใหญ่จะถูกควบคุมโดยส่วนกลาง (Centralized) ทั้งนี้มิได้หมายความว่าบริษัทจะเข้าควบคุมการทำงานทุกอย่างในบริษัทย่อย กล่าวคือ งานในระดับ Operation บริษัทย่อยจะมีอิสระในการทำงานและการตัดสินใจด้วยตนเอง ส่วนบริษัทย่อยที่ต้องการผู้ที่มีความชำนาญเฉพาะทางมาดำเนินการ บริษัทก็จะว่าจ้างผู้ที่มีความชำนาญเฉพาะทางมาบริหาร



## 2. นโยบายการบริหารงานของบริษัทร่วม

เมื่อบริษัทฯ ได้เข้าร่วมทุนกับบริษัทอื่นแล้ว บริษัทจะส่งตัวแทนเข้าเป็นกรรมการบริหารในบริษัทร่วมนั้นๆ เพื่อเป็นการติดตามการทำงานของบริษัทร่วมว่าได้ดำเนินงานตามแนวทางที่บริษัทได้คาดหวังไว้

### 4.7 การกำหนดสัดส่วนเงินลงทุนในบริษัทย่อยและบริษัทร่วมทั้งหมดต่อสินทรัพย์รวม

ยังไม่ได้กำหนด อย่างชัดเจน

### 4.8 การส่งตัวแทนของบริษัทไปเป็นกรรมการในบริษัทย่อยและบริษัทร่วม

โดยส่วนใหญ่กรรมการของ PRG จะมีตำแหน่งเป็นกรรมการในบริษัทย่อยและบริษัทร่วม และมีบางบริษัทที่ได้ส่งผู้บริหารระดับสูงของบริษัทไปเป็นกรรมการด้วย (รายละเอียดการดำรงตำแหน่งปรากฏตามเอกสารแนบ)



## 5. ข้อพิพาททางกฎหมาย

- ไม่มี

## 6. ข้อมูลทั่วไปและข้อมูลสำคัญอื่น

บริษัท	:	บริษัท ปทุมไรซ์มิล แอนด์ แกรนารี จำกัด (มหาชน)
เลขทะเบียนบริษัท	:	0107536001702
ประกอบธุรกิจประเภท	:	อาหารและเครื่องคัม
ทุนจดทะเบียนและทุนที่เรียก	:	900 ล้านบาท ทุนที่เรียกเก็บชำระแล้ว 600 ล้านบาท
เก็บชำระแล้ว	:	เป็นหุ้นสามัญจำนวน 600 ล้านหุ้น มูลค่าหุ้นละ 1 บาท
สถานที่ตั้งสำนักงานใหญ่	:	เลขที่ 88 หมู่ 2 ถนนติวานนท์ ตำบลบางกะดี อำเภอเมือง จังหวัดปทุมธานี 12000
โทรศัพท์	:	0-2661-7900
โทรสาร	:	0-2661-7901
สถานที่ตั้งฝ่ายขาย	:	เลขที่ 1 ชั้น 3 อาคารกลาสเฮ้าส์ ซอยสุขุมวิท 25 ถนนสุขุมวิท แขวงคลองเตยเหนือ เขตวัฒนา กรุงเทพฯ 10110
โทรศัพท์	:	0-2661-7900
โทรสาร	:	0-2661-7901
เว็บไซต์	:	www.mahboonkroongrice.com, www.patumrice.com และ www.patumrice.co.th
อีเมลล์	:	prgrice@patumrice.co.th

บริษัท ปทุมไรซ์มิล แอนด์ แกรนารี จำกัด (มหาชน) ชื่อย่อหลักทรัพย์ PRG ได้จดทะเบียนจัดตั้งบริษัทขึ้นภายใต้ชื่อ บริษัท มาบุญครองไรซ์มิล จำกัด เมื่อวันที่ 27 กรกฎาคม 2522 โดยมีวัตถุประสงค์หลักเพื่อเป็นโรงสีข้าวที่ใหญ่และทันสมัยที่สุดในทวีปเอเชีย เพื่อส่งขายไปยังต่างประเทศ และจำหน่ายภายในประเทศ โดยเป็นบริษัทแรกที่ผลิตข้าวถุงภายใต้เครื่องหมายการค้า “ข้าวมาบุญครอง” และเป็นตราสินค้าแรกที่ประสบความสำเร็จในการขายและผู้บริโภคให้ความเชื่อถือในคุณภาพของสินค้า ต่อมาบริษัทฯ ได้เข้าเป็นบริษัทจดทะเบียนในตลาดหลักทรัพย์แห่งประเทศไทย เมื่อวันที่ 13 กันยายน 2536 และจดทะเบียนแปรสภาพเป็นบริษัทมหาชนจำกัด เมื่อวันที่ 30 ธันวาคม 2536

ตั้งแต่ปี 2536 เป็นต้นมา ทางบริษัทฯ ได้มีการขยายกิจการเพื่อรองรับจำนวนยอดขายข้าวถุงที่เพิ่มขึ้น โดยมีการจัดตั้งบริษัท ราชสิมาไรซ์ จำกัด ที่อำเภอสีคิ้ว จังหวัดนครราชสีมา ในปี 2539 เพื่อใช้ในโครงการคัดคุณภาพข้าวสาร โดยรับโอนกิจการคัดคุณภาพข้าวสารจาก บริษัท ปทุมไรซ์มิล แอนด์ แกรนารี

จำกัด (มหาชน) เพื่อช่วยเพิ่มปริมาณการผลิตข้าวถุง ซึ่งได้รับการส่งเสริมจากคณะกรรมการส่งเสริมการลงทุน (BOI) ต่อมาทางบริษัทฯ เล็งเห็นว่าบริษัทควรที่จะผลิตถุงข้าวเองดังนั้นในปี 2540 ทางบริษัทฯ จึงเริ่มก่อตั้งบริษัท สี่มาแพค จำกัด ซึ่งมีที่ตั้งอยู่บริเวณเดียวกับบริษัท ราชสีมาไรซ์ จำกัด โดยร่วมทุนกับผู้ถือหุ้นรายอื่น โดยทางบริษัทฯ ถือหุ้น 50% เพื่อผลิตข้าวถุงและบรรจุภัณฑ์อื่นๆ เพื่อจัดจำหน่ายให้กับกลุ่มบริษัท ปทุมไรซ์มิล แอนด์ แกรนารี จำกัด (มหาชน) และให้แก่ลูกค้าทั่วไป บริษัท สี่มาแพค จำกัด ได้รับการส่งเสริมจากคณะกรรมการส่งเสริมการลงทุน (BOI) ในกิจการผลิตถุงพลาสติก

ณ ปัจจุบัน บริษัทฯ ได้หยุดดำเนินกิจการโรงสี, กิจการโรงสกัด, กิจการโรงไฟฟ้า กิจการผลิตถุงพลาสติก และกิจการโรงแปง คงเหลือแต่กิจการโรงปรับปรุงและคัดคุณภาพข้าวสาร ซึ่งเป็นกิจการหลักของบริษัทฯ โดยเป็นการผลิตข้าวสารบรรจุถุงตราบุญครอง และอื่นๆ โดยมีช่องทางการจำหน่ายทั้งในประเทศ และต่างประเทศ ส่วนการผลิตนั้นได้ย้ายฐานทั้งหมดไปที่อำเภอสีคิ้ว จังหวัดนครราชสีมา โดยมีกำลังการผลิตทั้งสิ้นประมาณ 55,000 ถุง ต่อวัน

ตั้งแต่ปี 2536 เป็นต้นมา กลุ่มบริษัท ขยายตัวธุรกิจด้านศูนย์อาหาร และร้านอาหาร และได้เข้าไปดำเนินกิจการด้านศูนย์อาหาร 2 แห่ง คือ THE FIFTH food avenue ศูนย์อาหารบนชั้น 5 ของ MBK มุ่งเน้นกลุ่มลูกค้าที่เป็นนักท่องเที่ยวต่างชาติ ที่ต้องการความหลากหลายของสินค้าและการบริการที่แตกต่างจากศูนย์อาหารทั่วไป และ MBK Food Island ศูนย์อาหารบนชั้น 6 ของ MBK มุ่งเน้นกลุ่มคนทำงานนักท่องเที่ยวทั้งในและต่างประเทศที่ชื่นชอบความหลากหลายของสินค้า และราคาไม่สูงมาก นอกจากนี้ กลุ่มบริษัทได้เข้าร่วมลงทุนดำเนินกิจการ ร้านอาหารญี่ปุ่น ซึ่งเป็นการดำเนินงานร่วมทุนระหว่างบริษัทฯ และบริษัทฯ ที่มีชื่อเสียงในด้านกิจการร้านอาหารจากประเทศญี่ปุ่น ร้านอาหารญี่ปุ่นนี้จะดำเนินการภายใต้ชื่อร้าน Fujio Shokudo และ ร้าน Tsurumaru โดยทั้งสองแบรนด์มีสาขาแรกที่ ศูนย์การค้า MBK Center ชั้น 6

ตั้งแต่ปี 2557 บริษัทฯ ดำเนินกิจการร้านอาหารประเภทสุกี้แต่จิวโบราณ ร้าน “สุกี้ก็ นัมเบอร์วัน” สุกี้ก็สูตรต้นตำรับสไตล์แต่จิวโบราณ ที่มีตำนานความอร่อยเป็นที่จดจำของผู้บริโภคมาอย่างยาวนาน ด้วยรสชาติสุกี้ดั้งเดิมที่อร่อย เป็นสาขาแรกที่ศูนย์การค้าเดอะไนน์เซ็นเตอร์ ถนนพระรามเก้า ซึ่งนับว่าประสบความสำเร็จอย่างสูง มียอดขายเป็นที่น่าพอใจ

ณ ปัจจุบัน บริษัทฯ ได้หยุดดำเนินกิจการร้านอาหารญี่ปุ่นที่ร่วมทุนกับชาวญี่ปุ่น ในชื่อ Fujio Shokudo และ ร้าน Tsurumaru และเปลี่ยนเป็นดำเนินกิจการร้านอาหารญี่ปุ่น ในชื่อ Hina Japanese Restaurant และ Fuyuu Japanese Restaurant และยังคงดำเนินธุรกิจด้านศูนย์อาหาร และร้านอาหาร ได้แก่ ศูนย์อาหาร THE FIFTH food avenue, ศูนย์อาหาร MBK Food Island และร้านสุกี้ก็ นัมเบอร์วัน