

ส่วนที่ 1 : การประกอบธุรกิจ

1. นโยบายและภาพรวมการประกอบธุรกิจ

1.1 วิสัยทัศน์ ภารกิจ เป้าหมาย และกลยุทธ์ในการดำเนินงานของบริษัท หรือ กลุ่มบริษัทในภาพรวม

วิสัยทัศน์

"ธุรกิจชั้นนำสำหรับผลิตภัณฑ์และบริการด้านอาหาร เพื่อเพิ่มความอบอุ่นให้ทุกคนรอบครัว"

ภารกิจ

- สร้างมาตรฐานคุณภาพของสินค้าและบริการ
- ขยายธุรกิจใหม่ที่ตอบสนองความต้องการของผู้บริโภค
- สร้างเครือข่ายคู่ค้าทางธุรกิจที่หลากหลายทั้งภายในและภายนอกกลุ่มธุรกิจ
- เพิ่มประสิทธิภาพและศักยภาพการทำงานของพนักงานเพื่อการพัฒนาองค์กรอย่างยั่งยืน
- ตอบสนองกับการเปลี่ยนแปลงและพัฒนาอย่างต่อเนื่องเพื่อการเติบโตอย่างยั่งยืน
- บริหารงานเพื่อประโยชน์สูงสุดแก่ผู้มีส่วนได้เสีย โดยยึดหลักการกำกับดูแลกิจการที่ดี

เป้าหมายและกลยุทธ์

การดำเนินธุรกิจที่มุ่งหวังระยะเวลา 3 – 5 ปีข้างหน้า มีกำหนดเป้าหมายและกลยุทธ์ไว้ ดังนี้

- เป้าหมายการตลาดและการขาย

เป้าหมายสำคัญของ บริษัท ปทุมไรชมิล แอนด์ แกรนารี จำกัด (มหาชน) (“PRG”) คือการเป็นกลุ่มบริษัทชั้นนำด้านธุรกิจอาหารและผู้นำด้านคุณภาพในตลาดข้าวสารบรรจุถุงตรา “ข้าวมานูญครอง” จากสถานการณ์ทางการตลาดที่เปลี่ยนแปลงอยู่ตลอดเวลา PRG ได้กำหนดกลยุทธ์การขายและการตลาด โดยจะมุ่งเน้นในเรื่องดังนี้เป็นสำคัญ

1. มาตรฐานของสินค้าและบริการภายใต้ตราสินค้าข้าวมานูญครอง จะเป็นมาตรฐานระดับพรีเมียมในการรับรู้ของผู้บริโภค ด้วยการสร้างสรรค์จากระบบการผลิตที่มีคุณภาพ
2. ยึดหลักของการเป็นส่วนหนึ่งของครอบครัวที่ดูแลกัน เพื่อสร้างความแตกต่างในตลาดสินค้าและความเชื่อมั่นให้แก่ผู้บริโภค

3. สื่อสารประชาสัมพันธ์ตราสินค้าในรูปแบบต่างๆ อาทิ ทางวิทยุ การใช้สื่อสังคมออนไลน์ (Social Media) การจัดกิจกรรมทางการตลาด เพื่อเข้าถึงผู้บริโภคให้มากขึ้น
4. มุ่งเน้นการพัฒนาผลิตภัณฑ์ใหม่ๆ เพื่อเพิ่มความหลากหลายของสินค้าทางด้านอาหาร และตอบสนองต่อการใช้ชีวิตที่เปลี่ยนแปลงไป เพื่อให้ตราสัญลักษณ์ของข้าวมานูญครอง เป็นหนึ่งในใจผู้บริโภคในทุกมื้ออาหาร
5. สร้างความสะดวกสบายให้แก่ผู้บริโภคโดยการเพิ่มช่องทางการจัดจำหน่ายเพื่อให้เข้าถึงผู้บริโภค โดยมีการกำหนดเป้าหมายไว้ว่า ในทุกตลาดการค้าสมัยใหม่ (Modern Trade) จะต้องมีการจัดจำหน่ายข้าวมานูญครอง ในกลุ่มตลาดการค้าแบบดั้งเดิม (Traditional Trade) โดยเฉพาะพื้นที่ตามหัวเมืองใหญ่ๆ จะต้องมีส่วนของข้าวมานูญครอง โดยจะขยายตัวเข้าสู่ซูเปอร์มาร์เก็ตท้องถิ่นให้ได้มากที่สุด พร้อมทั้งขยายตัวเข้าสู่กลุ่ม HORECA อาทิ มหาวิทยาลัย โรงพยาบาล ร้านอาหารต่างๆ ที่มีสาขาอยู่ทั่วประเทศ ในส่วนของตลาดต่างประเทศนั้น ในปี 2563 เป็นต้นไป จะมุ่งเน้นการขยายตัวของสินค้าข้าวและสินค้าอาหารอื่นๆ ในกลุ่มประเทศประชาคมเศรษฐกิจอาเซียน (AEC) เนื่องจากสถานการณ์การเติบโตของเศรษฐกิจในกลุ่มนี้ นอกจากนี้ลักษณะการบริโภคยังเป็นกลุ่มที่มีลักษณะวัฒนธรรมที่ใกล้เคียงกับประเทศไทย ดังนั้นพื้นฐานความต้องการของสินค้าจึงไม่แตกต่างจากพฤติกรรมการบริโภคของไทยมากนัก
6. มาตรการทางด้านราคาจะถูกนำมาใช้เป็นตัวประกอบในการดำเนินการส่งเสริมการขายในแต่ละช่วงเวลาที่เหมาะสม โดยดำเนินนโยบายการกระจายความเสี่ยงในเรื่องของราคาวัตถุดิบ การผลิต และควบคุมราคาค่าขนส่ง เพื่อให้เกิดความสามารถในการแข่งขัน โดยคำนึงถึง ราคาตลาด สภาพการณ์การแข่งขันของกลุ่ม ผลกำไรสำหรับบริษัทเป็นหลัก

“ข้าวมานูญครอง” ยังคงได้รับการรับรองมาตรฐานตราสินค้าที่ผู้บริโภคให้ความเชื่อมั่น โดยรักษาตราสัญลักษณ์รูปมือพนมแบบดีพิเศษ (ติดดาว) จากกรมการค้าภายใน กระทรวงพาณิชย์ ซึ่งเป็นผู้ผลิตรายแรกที่ได้รับตราสัญลักษณ์ดังกล่าว เนื่องจาก PRG ได้รับรางวัลการผลิตข้าวสารหอมมะลิบรรจุถุงที่มีคุณภาพสม่ำเสมอเป็นเวลามากกว่า 10 ปีติดต่อกัน ตั้งแต่เริ่มมีรางวัลดังกล่าว ซึ่งรางวัลที่ PRG ได้รับทั้งหมดถือเป็นการตอกย้ำภาพลักษณ์ที่ดีของข้าวบรรจุถุงตรามานูญครอง และสร้างความเชื่อถือและความมั่นใจแก่ผู้บริโภคได้อีกทางหนึ่งด้วย

- เป้าหมายการผลิตและการควบคุมคุณภาพ

เป้าหมายของ PRG คือผลิตสินค้าที่มีคุณภาพดีโดยมีต้นทุนที่มีประสิทธิภาพ เป้าหมายนี้ได้สะท้อนให้เห็นในการดำเนินการตามระบบบริหารคุณภาพ ISO 9001 โดยมีการกำหนดนโยบายคุณภาพว่า “สร้างจิตสำนึกที่ดีให้แก่พนักงานตลอดจนพัฒนาประสิทธิภาพองค์กรอย่างต่อเนื่อง เพื่อสร้างความพึงพอใจให้แก่ลูกค้า” และเพื่อให้นโยบายนี้มีผลสำเร็จในทางปฏิบัติ ทางบริษัทจึงมีวัตถุประสงค์คุณภาพรองรับอีกหลายข้อใช้เป็นดัชนีการวัดประสิทธิภาพในการผลิต และในการควบคุมคุณภาพของผลิตภัณฑ์ทุกชนิดของบริษัท

PRG มีการดำเนินงานตามระบบ GMP (Good Manufacturing Practice) เพื่อเป็นหลักในการประกันคุณภาพด้านความปลอดภัยของอาหาร และระบบ HACCP (Hazard Analysis and Critical Control Point) เพื่อเป็นหลักในการควบคุมกระบวนการผลิต โดยเน้นจุดที่สำคัญในการควบคุมอันตรายไม่ให้เป็นไปสู่ผู้บริโภค ทั้ง 2 ระบบได้ผ่านการตรวจประเมินและรับรองโดย บริษัท เอส จี เอส (ประเทศไทย) จำกัด ซึ่งถือว่าโรงบรรจุข้าวถุงของบริษัทเป็นแห่งแรกในประเทศไทยที่ผ่านการรับรองทั้ง 2 ระบบ

ตั้งแต่ปี 2554 เป็นต้นมา PRG ยังคงดำเนินงานตามระบบ BRC (British Retail Consortium) ซึ่งเป็นระบบประกันคุณภาพมาตรฐานสมาคมผู้ค้าปลีกแห่งประเทศอังกฤษสำหรับผู้ผลิตอาหาร สำหรับสินค้าที่จะไปจำหน่ายในตลาดค้าปลีกสำหรับประเทศอังกฤษ ซึ่งระบบดังกล่าวได้รับการยอมรับในกลุ่มประเทศยุโรปด้วย ว่าเป็นมาตรฐานที่จัดทำขึ้นเพื่อให้การรับรองบริษัทผู้ผลิตสินค้าในด้านคุณภาพ ความปลอดภัย ความสอดคล้องกับกฎหมายต่างๆ และได้เพิ่มนโยบายหลักเป็น “กลุ่มบริษัทปทุมไรชมิล แอนด์ แกรนารี จำกัด (มหาชน) ผลิต จัดหา ส่งมอบสินค้าและบริการที่ปลอดภัยตามกฎหมาย มีคุณภาพตามมาตรฐานปราศจากการปลอมปนตลอดจนพัฒนาประสิทธิภาพองค์กรอย่างต่อเนื่อง เพื่อสร้างความพึงพอใจให้แก่ลูกค้า” โดย PRG ได้ผ่านการตรวจประเมิน ทั้งสินค้าภายในประเทศและต่างประเทศ และรับรองมาตรฐานโดย บริษัท เอส จี เอส (ประเทศไทย) จำกัด รวมถึงมีการดำเนินการระบบการจัดการด้านความปลอดภัย อาชีวอนามัย ธรรมชาติและสิ่งแวดล้อมอุตสาหกรรม และมาตรฐานการจัดการด้านแรงงาน ซึ่งได้รับการรับรองมาตรฐาน SEDEX (Supplier Ethical Data Exchange)

ในปี 2556 PRG ได้รับการรับรองจากองค์การอาหารและยาแห่งประเทศไทย ซึ่งเป็นมาตรฐานที่รับประกันกระบวนการผลิตสินค้าว่า มีการผลิตที่ดีสอดคล้องกับสุขลักษณะการผลิตที่ถูกกำหนดจากกระทรวงสาธารณสุข

● เป้าหมายการกระจายความเสี่ยงในธุรกิจ

การเติบโตของธุรกิจอาหารยังคงเป็นไปในทางบวกอย่างต่อเนื่อง ซึ่งสินค้าข้าวถือเป็นสินค้าหนึ่งในหลากหลายประเภทของ Fast Moving Consumer Goods (FMCG) ที่ไม่ว่าจะเศรษฐกิจจะถดถอยหรือเติบโต ผู้บริโภคก็ยังคงต้องบริโภคข้าวอยู่ อาจจะน้อยลงหรือมากขึ้น ในแต่ละช่วงเวลา ตามสถานการณ์แต่ไม่เคยหยุดการบริโภคไปเลย ดังนั้นธุรกิจข้าวก็ยังคงยืนหยัดอยู่ได้ ปัจจัยความเสี่ยงของธุรกิจข้าวนี้มาจากปัจจัยแวดล้อมต่างๆ อาทิ การแทรกแซงทางการเมืองที่ส่งผลกระทบต่อราคาวัตถุดิบหรือปริมาณผลผลิตที่ออกสู่ตลาด หรืออัตราภาษีการค้าทางการค้าในตลาด ต่างประเทศ ฯลฯ

ดังนั้น เพื่อเป็นการกระจายความเสี่ยงในธุรกิจ กลุ่มธุรกิจต่างๆ จะถูกกำหนดเพื่อเป็นแนวป้องกันความเสี่ยงให้มากที่สุด ทั้งกิจกรรมการดำเนินงานที่ติดต่อกับภายนอกและกิจกรรมที่สนับสนุนการดำเนินงานของบริษัท อาทิเช่น นโยบายการจัดซื้อวัตถุดิบ การกำหนดราคา เพื่อให้สามารถแข่งขันได้และยังคงประโยชน์สูงสุดของบริษัท นอกจากนี้ บริษัทฯ ยังคงกระจายความเสี่ยงด้วย โดยเพิ่มความหลากหลายของธุรกิจ ด้วยการขยายกลุ่มสินค้าอาหารใหม่ๆ อาทิ กลุ่มข้าวสุขภาพ อาหารพร้อมทาน Riceberry Granola ในทุกช่องทางขายของข้าวมาบุญครอง และเพิ่มสินค้าอุปโภคบริโภคชนิดอื่นๆ ในครัว โดยนำเสนอต่อลูกค้าในช่องทางโรงแรม ร้านอาหารและการจัดเลี้ยง (HORECA) นอกจากนี้ ยังได้ขยายการลงทุนไปในธุรกิจบริการด้านอาหาร ทั้งในส่วนของการบริหารพื้นที่ศูนย์อาหารในพื้นที่ศูนย์การค้า MBK Center, Sanyam Mitrtown และพื้นที่อื่นๆ ที่มีความเหมาะสมและสามารถสร้างกำไรให้กับบริษัทได้ โดยมีวัตถุประสงค์เพื่อกระจายความเสี่ยงในธุรกิจ และเพื่อสร้างรายได้และขยายฐานการดำเนินงานของบริษัท ให้ครอบคลุมต่อการเปลี่ยนแปลงของตลาด

● เป้าหมายการขายและด้านการตลาด

เป้าหมายหลักของธุรกิจศูนย์อาหาร ในระยะเวลา 5 ปีข้างหน้า มุ่งเน้นในการพัฒนาศูนย์อาหาร Food Legends by MBK ให้เป็นผู้นำตลาดของศูนย์อาหารแบบเครือข่าย โดยมีเป้าหมายในด้านต่างๆ ดังนี้

- 1) สร้างแบรนด์ศูนย์อาหาร Food Legends ภายใต้แนวคิด The Capital of Legendary Street Food โดยเป็นศูนย์รวมของร้านอาหารชื่อดังระดับตำนานเพื่อให้ผู้บริโภคเข้าถึงได้
- 2) พัฒนาและขยายศูนย์อาหารอย่างต่อเนื่อง ปีละ 1 สาขา โดยขยายสาขาให้ครบ 6 สาขาภายใน 5 ปีข้างหน้าเพื่อเพิ่มโอกาสในการขายและเข้าถึงช่องทางการขายมากขึ้น
- 3) สร้างเครือข่ายผู้ประกอบการร้านค้าในรูปแบบของพันธมิตร เพื่อรองรับการเติบโตทางธุรกิจไปด้วยกัน
- 4) นำเทคโนโลยีมาใช้ในการพัฒนาการให้บริการลูกค้าในศูนย์อาหารเพื่อให้เกิดความพึงพอใจสูงสุด

1.2 ประวัติและความเป็นมาของบริษัท

● พ.ศ. 2522 บริษัทฯ ได้จดทะเบียนก่อตั้งขึ้นภายใต้ชื่อ “บริษัท มานูญครองไรชมิล จำกัด” เมื่อวันที่ 27 กรกฎาคม 2522 ด้วยทุนจดทะเบียนเริ่มแรก 10 ล้านบาท โดยกลุ่มของนายศิริชัย บุญกุล มีวัตถุประสงค์หลักคือ เพื่อเป็นโรงสีข้าวที่ใหญ่และทันสมัยที่สุดในทวีปเอเชีย

● พ.ศ. 2523 เพิ่มทุนจดทะเบียนจาก 10 ล้านบาท เป็น 40 ล้านบาท เพื่อลงทุนในอาคารสิ่งก่อสร้าง เครื่องจักร และได้รับการส่งเสริมจากคณะกรรมการส่งเสริมการลงทุน

● พ.ศ. 2524 บริษัทฯ ได้เริ่มเปิดดำเนินการครั้งแรกเมื่อวันที่ 21 ธันวาคม 2524 โดยโรงสีเริ่มดำเนินการผลิตด้วยเครื่องจักรที่มีกำลังการผลิต 1,000 ตันต่อวัน ผลิตและจำหน่ายข้าวสารทั้งตลาดภายในและภายนอกประเทศ ในรูปแบบบรรจุกระสอบ โดยเริ่มส่งไปยังฮ่องกงเป็นประเทศแรก

● พ.ศ. 2527 บริษัทฯ ได้ให้บริษัท มานูญครองมาร์เก็ตติ้ง จำกัด จำหน่ายข้าวสารบรรจุถุงพลาสติก ขนาด 2 และ 5 กิโลกรัม โดยมุ่งเน้นตลาดผู้บริโภคภายในประเทศภายใต้เครื่องหมายการค้า “ข้าวมานูญครอง” ซึ่งเป็นข้าวถุงตราแรกที่ประสบความสำเร็จและผู้บริโภคให้ความเชื่อถือ

● พ.ศ. 2529 ได้รับรางวัลที่ 1 ประเภทสินค้าอุปโภคบริโภค การตลาดดีเด่นจากมหาวิทยาลัยธรรมศาสตร์

● พ.ศ. 2530 ได้รับรางวัลที่ 1 ประเภทผลิตภัณฑ์ดีเด่นจากหนังสือพิมพ์เส้นทางเศรษฐกิจ และได้รับรางวัลที่ 1 ประเภทส่งเสริมวัฒนธรรม จากการประกวดการโฆษณายอดเยี่ยมจากสมาคมนักโฆษณาแห่งประเทศไทย

● พ.ศ. 2530 – พ.ศ. 2532 กลุ่มบริษัท มานูญครองที่มี นายศิริชัย บุญกุล เป็นผู้ถือหุ้นรายใหญ่และเป็นผู้บริหาร ประสบปัญหาทางการเงินอย่างรุนแรง จนทำให้บรรดาเจ้าหนี้ที่เป็นสถาบันการเงินต่างๆ ต้องเข้ามาควบคุมกิจการของกลุ่ม ซึ่งรวมทั้ง บริษัท มานูญครองไรชมิล จำกัด ด้วย ในปี 2531 ได้มีการขายทอดตลาดหุ้นของบริษัทต่างๆ ในกลุ่มของธุรกิจโรงสี ธนาคารไทยพาณิชย์ ซึ่งเป็นเจ้าหนี้รายใหญ่ได้เข้ามาประมูลซื้อหุ้นทั้งหมด

● พ.ศ. 2533 เมื่อวันที่ 13 กุมภาพันธ์ 2533 ธนาคารไทยพาณิชย์ ได้ขายหุ้นให้กับกลุ่มบริษัทเงินทุนธนชาติ และกลุ่มท่านผู้หญิงชนัดดี ปิยะอุย ซึ่งได้ส่งตัวแทนเข้ามาบริหารงานของกลุ่มมานูญครองทั้งหมด และบริษัทฯ ได้เข้าไปถือหุ้นใน 3 บริษัท ดังต่อไปนี้

1. บริษัท มานูญครองพืชผล จำกัด ซึ่งดำเนินการเกี่ยวกับการอบฟุ้ง โดยถือหุ้นสัดส่วน 99.99% ของทุนจดทะเบียน 150 ล้านบาท ในราคาหุ้นละ 723.68 บาท (มูลค่าที่ตราไว้หุ้นละ 1,000 บาท) คิดเป็นเงินลงทุนทั้งสิ้น 108.54 ล้านบาท เมื่อวันที่ 13 กุมภาพันธ์ 2533
2. บริษัท มานูญครองมาร์เก็ตติ้ง จำกัด ซึ่งดำเนินการเป็นผู้จัดจำหน่ายข้าวสารบรรจุถุงพลาสติก ยี่ห้อ “ข้าวมานูญครอง” โดยถือหุ้นในสัดส่วน 99.88% ของทุนจดทะเบียน 1 ล้านบาท ในราคา

หุ้นละ 297.60 บาท (มูลค่าที่ตราไว้หุ้นละ 100 บาท) คิดเป็นเงินลงทุนทั้งสิ้น 2.97 ล้านบาท เมื่อวันที่ 13 กุมภาพันธ์ 2533

3. บริษัท ศรีราชา ไชโล จำกัด (เดิมชื่อ บริษัท เทพสุดา จำกัด) ซึ่งดำเนินธุรกิจด้านคลังสินค้าและให้บริการขนถ่ายสินค้าด้วยสายพานขนาดใหญ่ผู้เรือบรรทุกสินค้าในทะเลน้ำลึก ตั้งที่อำเภอศรีราชา จังหวัดชลบุรี โดยถือหุ้นสัดส่วน 99.99% ของทุนจดทะเบียน 400 ล้านบาท เป็นเงินลงทุนทั้งสิ้น 400 ล้านบาท เมื่อวันที่ 27 กรกฎาคม 2533

ต่อมาได้มีการปรับปรุงโครงสร้างผู้ถือหุ้น โดยให้ บริษัท เอ็ม บี เค จำกัด (มหาชน) (เดิมชื่อ บริษัท เอ็ม บี เค พร็อพเพอร์ตี้ส์ แอนด์ ดีเวลลอปเม้นท์ จำกัด) ซึ่งถือหุ้นโดยกลุ่มบริษัท เงินทุนหลักทรัพย์ธนชาติ จำกัด กลุ่มคุณหญิงชนัดต์ ปิยะอุย และกลุ่มประชาชนรายย่อยทั่วไป เป็นผู้ถือหุ้นรายใหญ่ เมื่อวันที่ 31 สิงหาคม 2533 และได้เปลี่ยนชื่อบริษัทเป็น “บริษัท ปทุมไรชมิล แอนด์ แกรนารี จำกัด”

● พ.ศ. 2534 บริษัทฯ ได้เปลี่ยนแปลงนโยบายการขาย โดยรับโอนธุรกิจการจำหน่ายข้าวสารบรรจุถุงพลาสติก จากบริษัทในเครือ คือ บริษัท มานูครองมาร์เก็ตติ้ง จำกัด มาทำการจำหน่ายเอง ตั้งแต่วันที่ 1 กรกฎาคม 2534 ต่อมาได้ขายหุ้นใน บริษัท ศรีราชา ไชโล จำกัด ให้แก่ บริษัท เอ็ม บี เค พร็อพเพอร์ตี้ส์ แอนด์ ดีเวลลอปเม้นท์ จำกัด ในราคาเท่ากับเงินลงทุนคือ 400 ล้านบาท เมื่อวันที่ 1 พฤศจิกายน 2534 เนื่องจากเล็งเห็นว่าธุรกิจด้านคลังสินค้า และขนถ่ายสินค้าไม่สอดคล้องกับธุรกิจการสีข้าว และจัดจำหน่ายข้าวสารของบริษัทฯ

● พ.ศ. 2535 – พ.ศ. 2536 บริษัท มานูครองพืชผล จำกัด สร้างไซโลเหล็กเพื่อใช้ในการเก็บบรรจุข้าวเปลือกขนาดบรรจุ 10,000 ตัน และในปี 2536 สร้างบอยเลอร์ขนาด 20 ตัน เพิ่มเติมจากของเดิมที่มีอยู่แล้ว 35 ตัน เพื่อผลิตไฟฟ้าใช้ในบริษัท และผลิตชี้นำส่งออก และได้จดทะเบียนเปลี่ยนชื่อบริษัทเป็น บริษัท พีอาร์จี พืชผล จำกัด เมื่อวันที่ 8 ธันวาคม 2536

บริษัท มานูครองมาร์เก็ตติ้ง จำกัด ได้จดทะเบียนเปลี่ยนชื่อบริษัทเป็น บริษัท พีอาร์จี มาร์เก็ตติ้ง จำกัด เมื่อวันที่ 1 ธันวาคม 2536

บริษัท ปทุมไรชมิล แอนด์ แกรนารี จำกัด ได้เข้าเป็นบริษัทจดทะเบียนในตลาดหลักทรัพย์ฯ เมื่อวันที่ 13 กันยายน 2536 และได้จดทะเบียนแปรสภาพเป็นบริษัทมหาชนจำกัด เมื่อวันที่ 30 ธันวาคม 2536

● พ.ศ. 2538 บริษัท ปทุมไรชมิล แอนด์ แกรนารี จำกัด (มหาชน) ได้รับการอนุมัติจากสำนักงานคณะกรรมการส่งเสริมการลงทุนในโครงการคัดคุณภาพข้าวสาร มูลค่าประมาณ 166 ล้านบาท โดยมีกำลังการผลิตประมาณ 100,000 ตันต่อปี

● พ.ศ. 2539 – พ.ศ. 2540 บริษัท ปทุมไรชมิล แอนด์ แกรนารี จำกัด (มหาชน) ได้ซื้อที่ดินที่อำเภอสีคิ้ว จังหวัดนครราชสีมา เป็นจำนวนประมาณ 286 ไร่ และได้เริ่มก่อสร้างอาคารต่างๆ เพื่อใช้งานในโครงการคัดคุณภาพข้าวสาร และปี 2540 ได้จดทะเบียนก่อตั้งบริษัท ราชสีมาไรซ์ จำกัด ถือหุ้นโดย

บริษัท ปทุมไรชมิล แอนด์ แกรนารี จำกัด (มหาชน) 99.99% เพื่อรับโอนกิจการคัดคุณภาพข้าวสารจากบริษัท ปทุมไรชมิล แอนด์ แกรนารี จำกัด (มหาชน) ตามบัตรส่งเสริมเลขที่ 1625/2538 ลงวันที่ 17 สิงหาคม 2538 ทั้งนี้ได้เริ่มเปิดดำเนินการผลิตและจำหน่ายสินค้าตั้งแต่วันที่ 2 มิถุนายน 2540

- พ.ศ. 2541 บริษัท สุรนารี ไชโล จำกัด ถูกรื้อถอนโดยบริษัท พี อาร์ จี พีซผล จำกัด ซึ่งเป็นบริษัทย่อยของ บริษัท ปทุมไรชมิล แอนด์ แกรนารี จำกัด (มหาชน) 99.99% ได้รับการอนุมัติ 2540 จากสำนักงานคณะกรรมการส่งเสริมการลงทุนในกิจการอบฟุ้งและไซโลประเภท 1.22

บริษัท สี่มาแพค จำกัด ถูกรื้อถอนโดย บริษัท ปทุมไรชมิล แอนด์ แกรนารี จำกัด (มหาชน) 50% ได้รับการอนุมัติจากสำนักงานคณะกรรมการส่งเสริมการลงทุนในกิจการผลิตถุงพลาสติกประเภท 6.12 เพื่อเป็นผู้ผลิตถุงข้าวให้กับกลุ่มบริษัท ปทุมไรชมิล แอนด์ แกรนารี จำกัด (มหาชน) โดยเริ่มเปิดดำเนินการผลิตและจำหน่ายสินค้าตั้งแต่วันที่ 1 กันยายน 2541

- พ.ศ. 2542 คณะกรรมการของบริษัท ปทุมไรชมิล แอนด์ แกรนารี จำกัด (มหาชน) ได้อนุมัติให้สร้างโรงงานผลิตแป้งข้าวเจ้าขึ้นบนที่ดินของบริษัทฯ ที่อำเภอสีคิ้ว จังหวัดนครราชสีมา ในวงเงินงบประมาณ 90 ล้านบาท โรงงานผลิตแป้งข้าวเจ้านี้จะใช้วัตถุดิบคือปลายข้าว จากโรงสีข้าวของบริษัทเอง

- พ.ศ. 2543 คณะกรรมการของบริษัทฯ ได้อนุมัติโครงการปรับปรุงโรงไฟฟ้าขนาดเล็กที่มีอยู่เดิมให้ทันสมัยและมีประสิทธิภาพมากยิ่งขึ้น เพื่อที่นอกจากจะผลิตไฟฟ้าและไอน้ำเพื่อใช้เองแล้วยังสามารถขายไฟฟ้าที่เหลือใช้ให้แก่การไฟฟ้าฝ่ายผลิตแห่งประเทศไทยได้อีกด้วย โครงการนี้มีมูลค่าประมาณ 265 ล้านบาท โดยเริ่มเปิดดำเนินการผลิตและจำหน่ายไฟฟ้าตั้งแต่วันที่ 13 ธันวาคม 2545 และบริษัท ปทุมไรชมิล แอนด์ แกรนารี จำกัด (มหาชน) ได้รับ ISO 9002 : 1994 เมื่อวันที่ 9 พฤศจิกายน 2543

- พ.ศ. 2544 บริษัท ปทุมไรชมิล แอนด์ แกรนารี จำกัด (มหาชน) ได้ใบรับรอง HALAL เมื่อวันที่ 20 กรกฎาคม 2544 และได้ใบรับรอง GMP และ HACCP เมื่อวันที่ 25 กรกฎาคม 2544 ส่วนของโรงผลิตแป้ง ได้รับ ISO 9002 : 1994 เมื่อวันที่ 8 ตุลาคม 2544 ใบรับรอง HALAL เมื่อวันที่ 22 มิถุนายน 2544 และใบรับรอง GMP และ HACCP เมื่อวันที่ 1 มีนาคม 2545

บริษัท ราชสีมาไรซ์ จำกัด ได้รับ ISO 9002 : 1994 เมื่อวันที่ 15 กุมภาพันธ์ 2544 ใบรับรอง HALAL เมื่อวันที่ 22 มิถุนายน 2544 และใบรับรอง GMP และ HACCP เมื่อวันที่ 23 กรกฎาคม 2544

บริษัท สี่มาแพค จำกัด ได้รับ ISO 9002 : 1994 เมื่อวันที่ 6 มิถุนายน 2544

- พ.ศ. 2545 บริษัท ปทุมไรชมิล แอนด์ แกรนารี จำกัด (มหาชน) ได้ลงทุนโฆษณาโดยมีค่าใช้จ่ายประมาณ 27 ล้านบาท เพื่อตอกย้ำให้ผู้บริโภคถึงข้าวมาตรฐานรองเป็นอันดับแรก เมื่อต้องการซื้อข้าวถุงนอกจากนี้ทางบริษัทฯ ได้ปรับเปลี่ยนกลยุทธ์ในการขายส่วนแบ่งการตลาด โดยได้ปรับปรุงคุณภาพข้าวถุงหอมมะลิให้มีคุณภาพที่ดีกว่าคู่แข่ง โดยได้เปลี่ยนเกรดข้าวถุงหอมมะลิ (เขียว) จากคุณภาพข้าว 5% เป็นข้าว 100% ชั้น 2 และเปลี่ยนเกรดข้าวถุงหอมมะลิ (ทอง) จากคุณภาพ 100% ชั้น 2 เป็นข้าว 100% ชั้น 1

การเปลี่ยนแปลงคุณภาพข้าวให้ดีขึ้นนี้ ทางบริษัทฯ หวังผลในระยะยาวว่าผู้บริโภคจะพอใจในคุณภาพของสินค้ามากกว่าเดิม และมีใจผูกพันกับสินค้าตลอดไป

• พ.ศ. 2547 บริษัท ปทุมไรชมิล แอนด์ แกรนารี จำกัด (มหาชน) ได้หยุดการผลิตข้าวสารบรรจุถุงของบริษัท ราชสิมาไรซ์ จำกัด เพื่อลดค่าขนส่ง, ค่าไฟฟ้า, และค่าดำเนินการต่างๆ โดยได้ทำการหยุดผลิตตั้งแต่เดือนสิงหาคม 2545 โดยทำการผลิตที่โรงงานปทุมธานีแทนเพียงแห่งเดียว และจัดทำโครงการร่วมมือจาก มีวัตถุประสงค์เพื่อให้พนักงานลาออกจากการงานด้วยความสมัครใจ โดยได้รับผลประโยชน์ที่เหมาะสมเป็นที่พอใจทั้ง 2 ฝ่าย เมื่อสิ้นสุดโครงการมีพนักงานลาออกไปทั้งสิ้น 156 คน บริษัทฯ คาดว่าจะประหยัดค่าใช้จ่ายด้านบุคลากรและคุ้มกับค่าใช้จ่ายในการนี้ภายใน 3 ปี

• พ.ศ. 2547 บริษัท พี อาร์ จี ฟิชผล จำกัด (ถือหุ้นโดยบริษัท ปทุมไรชมิล แอนด์ แกรนารี จำกัด (มหาชน) 99.99%) ได้ดำเนินการผลิตไฟฟ้าโดยใช้เชื้อเพลิงจากถ่าน เพื่อขายให้แก่การไฟฟ้าฝ่ายผลิตแห่งประเทศไทย ตั้งแต่วันที่ 13 ธันวาคม 2545 เป็นต้นมา ได้ประสบปัญหาการจัดเก็บถ่านเพื่อเป็นเชื้อเพลิงเนื่องจากพื้นที่การจัดเก็บมีน้อย ดังนั้นในปีนีทางบริษัทได้จัดทำลานเก็บถ่านเพิ่มเติมจากเดิมที่เคยเก็บถ่านได้เพียง 200 ตัน เป็นเก็บได้ 5,000 ตัน ทำให้ความเสี่ยงจากการขาดถ่านมีน้อยลง และโรงไฟฟ้าสามารถผลิตกระแสไฟฟ้าขายได้อย่างสม่ำเสมอขึ้น นอกจากนี้การที่มีเนื้อที่จัดเก็บถ่านเพิ่มขึ้นยังจะช่วยให้บริษัทสามารถซื้อถ่านในช่วงที่ราคาถ่านมาเก็บตุนได้มากขึ้น ทำให้บริษัทลดค่าใช้จ่ายเรื่องถ่านได้มาก

กลุ่มบริษัท ปทุมไรชมิล แอนด์ แกรนารี จำกัด (มหาชน) ได้ดำเนินการเลิกบริษัทในเครือสองบริษัทคือ บริษัท พีอาร์จี มาร์เก็ตติ้ง จำกัด และบริษัท สุรนารี โซโล จำกัด เนื่องจากทั้งสองบริษัทไม่ได้ดำเนินการใดๆ มาหลายปี แต่ยังคงมีค่าใช้จ่ายด้านค่าสอบบัญชีอยู่ซึ่งไม่มีประโยชน์ต่อการดำรงอยู่ต่อไป ดังนั้นจึงได้เลิกบริษัทในงวดปีบัญชีนี้

• พ.ศ. 2548 กรรมการค้าภายใน กระทรวงพาณิชย์ ได้มอบโล่รางวัลให้กับบริษัท ปทุมไรชมิล แอนด์ แกรนารี จำกัด (มหาชน) ผู้ผลิตข้าวสารหอมมะลิ ตรามานูญครอง (สีแดง) และตราจัสมินโกลด์ ซึ่งเป็นรางวัลการผลิตข้าวสารหอมมะลิบรรจุถุงที่มีคุณภาพได้มาตรฐานสม่ำเสมอโดยพิจารณาจากผลการตรวจสอบคุณภาพข้าวหอมมะลิบรรจุถุงที่มีเครื่องหมายรับรองมาตรฐานรูปมือพนมของกรรมการค้าภายใน ประจำปี 2548 จัดโดยกรรมการค้าภายในร่วมกับสมาคมผู้ประกอบการข้าวถุงไทย เมื่อวันที่ 6 พฤษภาคม 2548

• พ.ศ. 2549 บริษัทฯ ได้เปลี่ยนระบบการดำเนินงานให้สอดคล้องกับนโยบายและวิสัยทัศน์ของบริษัทประจำปี 2549 คือ “ปีแห่งประสิทธิภาพ และประสิทธิผลการดำเนินงาน เพื่อรองรับการเติบโตของธุรกิจ” และวิสัยทัศน์ของบริษัทฯ “ผู้นำธุรกิจอุตสาหกรรมเกษตรแปรรูปครบวงจรจากข้าว และจัดจำหน่ายข้าวบรรจุถุงพร้อมผลิตภัณฑ์แปรรูปทุกชนิดจากข้าว โดยใช้เครือข่ายความสัมพันธ์แบบผลประโยชน์ร่วมพันธมิตรธุรกิจในการขยายตัวสำหรับธุรกิจต่างๆ ที่ต่อเนื่องและเกี่ยวข้องเพื่อประโยชน์ของผู้บริโภค” ดังนั้น บริษัทฯ จึงได้เปลี่ยนแปลงระบบการดำเนินงานใหม่ให้มีความชัดเจนในการดำเนินธุรกิจ

โดยแบ่งเป็น 8 กลุ่มธุรกิจต่างๆ ดังนี้ กลุ่มธุรกิจโรงสี กลุ่มธุรกิจข้าวถุง กลุ่มธุรกิจน้ำมันรำและรำสกัด กลุ่มธุรกิจไฟฟ้าและชี้เต้า กลุ่มธุรกิจโลจิสติกส์ กลุ่มธุรกิจแป้งข้าว กลุ่มธุรกิจส่งออก และกลุ่มธุรกิจบรรจุภัณฑ์ โดยทั้ง 8 กลุ่มธุรกิจอยู่ภายใต้การดำเนินงานของกลุ่มบริษัท ปทุมไรซ์มิล แอนด์ แกรนารี จำกัด (มหาชน)

นอกจากนี้บริษัท ปทุมไรซ์มิล แอนด์ แกรนารี จำกัด (มหาชน) เพิ่มผลิตภัณฑ์แป้งที่ทำจากข้าวต่างๆ ได้แก่ แป้งข้าวหอมมะลิ แป้งข้าวเหนียว แป้งข้าวเจ้า ตรา “มานูญครอง” และแป้งชุบทอดกรอบ ตรา “มานูญครอง” รวมถึงเพิ่มผลิตภัณฑ์ข้าวสารหอมมะลิที่เพิ่มคุณค่าจากธรรมชาติ ด้วยผักและธัญพืชต่างๆ ในตรา “มานูญครอง พลัส”

● พ.ศ. 2550 บริษัทฯ ได้มีการเปลี่ยนแปลงด้านการดำเนินงานให้สอดคล้องกับนโยบายในการเพิ่มประสิทธิภาพ และประสิทธิผลการดำเนินงานโดยได้ดำเนินการปรับปรุงประสิทธิภาพต่างๆ ในแต่ละธุรกิจ ดังนี้คือ

1. ธุรกิจโรงสี ได้ดำเนินการหาแหล่งวัตถุดิบใหม่ ในภาคใต้สำหรับรองรับการทำงาน และมีการปรับปรุงสายการผลิตในการสีข้าวหอมปทุมธานี และ ข้าวกล้อง รวมทั้งพัฒนาการสี ให้มีผลผลิตที่ดีขึ้นด้วยการลดอุณหภูมิระหว่างการสี
2. ธุรกิจข้าวถุง ได้ดำเนินการเพิ่มผลผลิตและปรับปรุงประสิทธิภาพการคัดและปรับปรุงคุณภาพข้าว โดยได้ลงทุนเพิ่มในการซื้อเครื่องคัดและปรับปรุงคุณภาพรุ่นใหม่ เพื่อลดต้นทุนการสูญเสียและเพิ่มคุณภาพและผลผลิต และลงทุนซื้อเครื่องบรรจุขนาดเล็กแบบอัตโนมัติในการลดค่าแรงงาน
3. ธุรกิจบรรจุภัณฑ์ ได้ลงทุนซื้อเครื่องพิมพ์กราฟิกรุ่น 8 สี เครื่องทำซอง และเครื่องกรอและตัด เพื่อรองรับการผลิตตามความหลากหลายของบรรจุภัณฑ์ในตลาดที่ลูกค้าต้องการ
4. ธุรกิจไฟฟ้าได้ดำเนินการเปลี่ยนแปลงการคิดค่าไฟฟ้าจากระบบ TOD (Time of Demand) มาเป็น TOU (Time of Use) ทำให้มีการลดต้นทุนค่าดีมานด์เดิม และเพื่อรองรับการขายไฟฟ้าในอัตราใหม่ในเดือนธันวาคม 2550 ทั้งยังได้ศึกษาถึงแหล่งพลังงานชนิดอื่นๆ ในการรองรับการแข่งขันสำหรับอนาคต

● พ.ศ. 2551 บริษัทได้รับรางวัลอันดับหนึ่งจากสำนักงานนวัตกรรมแห่งชาติในสาขาธุรกิจนวัตกรรมดีเด่นประจำปีสำหรับผลิตภัณฑ์ข้าวกล้องงอกหอมมะลิเสริมสุขภาพ (GABARice) ซึ่งบริษัทมีโครงการวิจัยร่วมกับ บริษัท ชวชัย อินเทอร์เน็ต จำกัด โดยได้รับทุนส่งเสริมจากสำนักงานนวัตกรรมแห่งชาติและเพื่อให้เกิดประโยชน์ถาวรบริษัทจึงได้จัดตั้งบริษัทย่อยร่วมกับพันธมิตรทางธุรกิจชื่อว่า บริษัท อินโนฟู้ด (ไทยแลนด์) จำกัด เพื่อผลิตและจำหน่ายผลิตภัณฑ์ดังกล่าวทั้งในประเทศและต่างประเทศเพิ่มเติมภายใต้ตราสินค้า “มานูญครอง พลัส”

นอกจากนี้ในส่วนของบริษัทอื่นๆ บริษัทฯ ยังได้ศึกษาความเป็นไปได้การเพิ่มมูลค่าของสินค้าหลักและสินค้าพลอยได้ เช่น การเพิ่มมูลค่าน้ำมันรำดิบให้เป็นน้ำมันรำข้าวสำเร็จรูปเพื่อประกอบอาหาร การนำเอาขี้เถ้าจากการผลิตไฟฟ้าไปผลิตสารสังเคราะห์ Zeolite เพื่อใช้ในอุตสาหกรรมต่างๆ รวมถึงศึกษาความเป็นไปได้ในการย้ายฐานการผลิตไปที่นครราชสีมา เพื่อเป็นศูนย์กลางการผลิตทำให้ต้นทุนการผลิตลดลงและเพิ่มประสิทธิภาพในการบริหารจัดการ

● พ.ศ. 2552 บริษัทฯ ได้มีการเปลี่ยนแปลงการถือหุ้นในบริษัท อินโนฟู้ด (ไทยแลนด์) จำกัด จากเดิมบริษัทฯ ถือหุ้น 49.96% ลดลงเป็น 37.5% และกลุ่มบริษัท ทีวีชัช อินเตอร์ไรซ์ จำกัด ถือหุ้น 37.5% โดยมีบริษัท ร่วมทุนสตาร์ก จำกัด เข้ามาถือหุ้น 25%

● พ.ศ. 2553 ราคาผลิตภัณฑ์พลอยได้ประเภทแกลบที่บริษัทใช้เป็นวัตถุดิบเพื่อการผลิตไฟฟ้าให้แก่งการไฟฟ้าฝ่ายผลิตและภูมิภาคได้มีราคาสูงขึ้นอย่างต่อเนื่องจนไม่คุ้มทุนที่จะผลิตกระแสไฟฟ้าได้ บริษัทจึงตัดสินใจหยุดการผลิตกระแสไฟฟ้าตั้งแต่เดือนสิงหาคม 2553 จนถึงปัจจุบันนี้ และจากการที่หยุดการผลิตกระแสไฟฟ้า เป็นเหตุให้ไม่มีไอน้ำในการผลิตน้ำมันรำ แต่เนื่องจากธุรกิจการผลิตน้ำมันรำนั้น บริษัทได้มีแผนรองรับตั้งแต่ต้นเพื่อย้ายฐานการผลิตอยู่แล้ว จึงได้เลื่อนแผนการย้ายให้เร็วขึ้นจากที่วางแผนไว้ในเดือนธันวาคม 2553 มาทำในช่วงเวลาเดียวกันกับการหยุดผลิตกระแสไฟฟ้า

● พ.ศ. 2554 บริษัทได้ยกเลิกสัญญาซื้อขายไฟฟ้าฝ่ายผลิตแห่งประเทศไทย โดยมีผลตั้งแต่วันที่ 1 เมษายน 2554 เป็นต้นไป และจากการที่หยุดการผลิตกระแสไฟฟ้า เป็นเหตุให้ไม่มีไอน้ำในการผลิตน้ำมันรำ ซึ่งในที่สุดทางบริษัทฯ ได้หยุดผลิตน้ำมันรำ และได้ขายโรงสกัดน้ำมันรำให้แก่ผู้สนใจไปในเดือนมิถุนายน 2554

ธุรกิจโรงสี ได้มีการหยุดผลิตในเดือนกรกฎาคม 2554

ธุรกิจข้าวสารบรรจุถุง ได้ย้ายการผลิตและการปรับปรุงคุณภาพข้าวสารบรรจุถุงทุกขนาดทั้งภายในประเทศและต่างประเทศทั้งหมดไปผลิตที่จังหวัดนครราชสีมา

ธุรกิจแป้งข้าว ได้หยุดการผลิตแป้งผสมเพื่อส่งออกต่างประเทศ เนื่องจากไม่คุ้มต้นทุน

ธุรกิจโรงสกัดน้ำมันรำข้าว ได้ขายโรงสกัดน้ำมันรำข้าวที่ปทุมธานี พร้อมทั้งให้เช่าพื้นที่แก่งบุคคลภายนอกเพื่อนำไปทำธุรกิจสกัดน้ำมันเมล็ดปาล์ม

● พ.ศ. 2555 บริษัทฯ ได้มีการเปลี่ยนแปลงการดำเนินงาน หลังจากได้หยุดดำเนินการด้านการผลิตในหลายธุรกิจ โดยหันมาเน้นการทำงานด้านการตลาด และการขายเพื่อส่งเสริมภาพลักษณ์สินค้าภายใต้ตราสินค้าข้าว “มานูญครอง” และ “มานูญครอง พลัส” ทั้งในประเทศและต่างประเทศ สำหรับในปีที่ผ่านมา บริษัทยังคงเน้นรูปแบบการดำเนินงานขาย โดยแบ่งออกเป็นการขายภายในประเทศซึ่งเน้นความสำคัญของแต่ละช่องทางให้ชัดเจน และการขายต่างประเทศซึ่งเน้นการแบ่งพื้นที่การขายเป็นแต่ละส่วนของโลก

เพื่อให้การใช้ทรัพยากรที่มีอยู่ของบริษัทเป็นไปอย่างมีประสิทธิภาพ บริษัทได้มีการดำเนินการให้เช่าอาคารคลังสินค้า ท่าเรือ เครื่องชั่งน้ำหนักรถ และอาคารสำนักงานในพื้นที่ปทุมธานี เพื่อก่อให้เกิดรายได้อีกทางหนึ่ง

● พ.ศ. 2556 บริษัทฯ มีแผนงานขยายธุรกิจด้านศูนย์อาหาร และร้านอาหาร โดยในปีนี ทางบริษัทได้เข้าไปดำเนินกิจการด้านศูนย์อาหาร 2 แห่ง คือ

1. THE FIFTH food avenue ศูนย์อาหารบนชั้น 5 ของ MBK มุ่งเน้นกลุ่มลูกค้าที่เป็นนักท่องเที่ยวชาวต่างชาติ ที่ต้องการความหลากหลายของสินค้าและบริการที่แตกต่างจากศูนย์อาหารทั่วไป
2. MBK Food Island ศูนย์อาหารบนชั้น 6 ของ MBK มุ่งเน้นกลุ่มคนทำงาน นักท่องเที่ยวทั้งในและต่างประเทศที่ชื่นชอบความหลากหลายของสินค้า และราคาไม่สูงมาก

การดำเนินงานของทั้งสองศูนย์อาหารนั้นมีกลุ่มลูกค้าที่แตกต่างกันอย่างชัดเจน ทำให้บริษัทสามารถครอบคลุมและตอบสนองความต้องการของลูกค้าได้ทุกกลุ่ม

นอกจากศูนย์อาหารแล้วนั้นทางบริษัทยังได้มองเห็นถึงโอกาสในการขยายตัวของธุรกิจอาหาร โดยการเข้าร่วมลงทุนดำเนินกิจการ ร้านอาหารญี่ปุ่น ซึ่งเป็นการดำเนินงานร่วมทุนระหว่างบริษัทฯ และ Fujio Food System Co., Ltd. บริษัทฯ ที่มีชื่อเสียงในด้านกิจการร้านอาหารจากประเทศญี่ปุ่น ร้านอาหารญี่ปุ่นนี้จะดำเนินการภายใต้ชื่อร้าน Fujio Shokudo และ ร้าน Tsurumaru โดยทั้งสองแบรนด์มีสาขาแรกที่ศูนย์การค้า MBK Center ชั้น 6

● พ.ศ. 2557 บริษัทฯ ได้จดทะเบียนเปลี่ยนแปลงมูลค่าหุ้น พร้อมทั้งแก้ไขหนังสือบริคณห์สนธิต่อกรมพัฒนาธุรกิจการค้า กระทรวงพาณิชย์ จากเดิมมูลค่าหุ้นละ 10 บาท เปลี่ยนแปลงเป็นมูลค่าหุ้นละ 1 บาท เป็นผลให้จำนวนหุ้นเปลี่ยนแปลงจากเดิม จำนวน 90 ล้านหุ้น เพิ่มขึ้นเป็น 900 ล้านหุ้น เมื่อวันที่ 14 พฤษภาคม 2557 ทั้งนี้ บริษัทฯ ยังคงมีทุนจดทะเบียนจำนวน 900 ล้านบาท และทุนชำระแล้วจำนวน 600 ล้านบาท ตามเดิม

● พ.ศ. 2558 บริษัทฯ เป็นผู้ผลิตข้าวสารให้กับกรมการค้าต่างประเทศ กระทรวงพาณิชย์ ซึ่งเป็นตัวแทนรัฐบาลไทยในการตกลงซื้อขายข้าวแบบรัฐบาลต่อรัฐบาล (Government to Government : G to G) โดยส่งออกไปยังประเทศต่างๆ ได้แก่ ประเทศจีน ฟิลิปปินส์ อินโดนีเซีย

บริษัทฯ ร่วมมือกับ บริษัท ยูเรกา อะโกร แมชชีนเนอรี จำกัด ในการพัฒนานวัตกรรม “เครื่องกำจัดมอดและไข่มอดด้วยความร้อนแบบไดอิเล็กตริก” ซึ่งเป็นนวัตกรรมที่จะเปลี่ยนโฉมหน้าอุตสาหกรรมข้าวของไทยในการกำจัดมอดและไข่มอดเพื่อลดการใช้สารเคมี

ตลาดหลักทรัพย์แห่งประเทศไทย ได้ปรับย้ายหมวดธุรกิจของบริษัท จากหมวดธุรกิจการเกษตร (Agribusiness) เป็นหมวดธุรกิจอาหารและเครื่องดื่ม (Food & Beverage) มีผลตั้งแต่วันที่ 2 กรกฎาคม 2558 เพื่อให้สอดคล้องกับคำนิยามที่ปรับปรุงใหม่ เนื่องจาก บริษัทฯ มีรายได้หลักมาจากการจำหน่ายข้าวสารบรรจุถุงเพื่อบริโภคภายในประเทศและส่งออก และมีธุรกิจร้านอาหาร

● พ.ศ. 2559 สำหรับธุรกิจข้าวสารบรรจุถุง บริษัทฯ ยังคงดำเนินงานอย่างต่อเนื่องในการสนับสนุนนโยบายการค้าของภาครัฐ โดยบริษัทฯ เป็นผู้ผลิตข้าวสารให้กับกรมการค้าต่างประเทศ กระทรวงพาณิชย์ ซึ่งเป็นตัวแทนรัฐบาลไทยในการตกลงซื้อขายข้าวแบบรัฐบาลต่อรัฐบาล (Government to Government : G to G)

ในปี 2559 บริษัท สี่มาแพค จำกัด ได้ยุติการดำเนินกิจการผลิตและจำหน่ายถุงพลาสติก และเปลี่ยนมาดำเนินกิจการให้เช่าอาคารโรงงาน และเป็นผู้จัดหาวัตถุดิบข้าวสารให้แก่บริษัทในเครือ

สำหรับธุรกิจศูนย์อาหารและร้านอาหาร ในส่วนของการดำเนินงานของ THE FIFTH Food Avenue ศูนย์อาหารชั้น 5 ลงทุนปรับปรุงศูนย์อาหารครั้งใหญ่เพื่อเสริมสร้างภาพลักษณ์ให้มีความทันสมัย เพื่อให้ผู้ให้บริการได้รับประสบการณ์ที่ดีในการใช้บริการ โดยได้เพิ่มพื้นที่และความหลากหลายของร้านค้าและอาหาร และเพิ่มโซนร้านค้าในรูปแบบตลาดนัดอาหารของฝาก (Food Souvenir) และ ซื้กกลับ (Take away) เพื่อสร้างประสบการณ์ใหม่แก่ลูกค้าที่มาใช้บริการอย่างต่อเนื่อง สำหรับ MBK Food IsLand ที่ชั้น 6 ได้เพิ่มพื้นที่ เพิ่มความหลากหลายของร้านค้าและอาหารมากขึ้น นอกจากนี้ ได้เพิ่มโซนร้านค้าในรูปแบบตลาดนัดอาหารของฝาก (Food Souvenir) และ ซื้กกลับ (Take away) เพื่อสร้างประสบการณ์ใหม่แก่ลูกค้าที่มาใช้บริการอย่างต่อเนื่อง

ในส่วนของบริษัทร้านอาหารญี่ปุ่น เนื่องจากสถานการณ์ทางด้านเศรษฐกิจที่ชะลอตัวและสภาวะการแข่งขันในธุรกิจอาหารค่อนข้างสูงส่งผลให้บริษัทร่วมทุนจากประเทศญี่ปุ่น มีการเปลี่ยนแปลงที่เป็นนัยสำคัญ ดังนี้

○ มีการเปลี่ยนแปลงการดำเนินงานร้านอาหารญี่ปุ่นภายใต้แบรนด์ Fujio Shokudo และ Tsurumaru Udon Honpo ตั้งแต่วันที่ 31 ตุลาคม 2559 โดย เริ่มดำเนินการธุรกิจร้านอาหารเครือข่ายตั้งแต่ 1 พฤศจิกายน 2559 โดย

- เปลี่ยนชื่อกิจการจาก Fujio เป็น Hina Japanese Restaurant เปิดให้บริการ 1 สาขาที่ชั้น 6 ของศูนย์การค้า MBK Center
- เปลี่ยนชื่อกิจการจาก Tsurumaru Udon Honpo เป็น Fuyuu Japanese Restaurant เปิดให้บริการ 1 สาขาที่ชั้น 1 ของศูนย์การค้า HaHa

○ บริษัท อินโนฟู้ด (ไทยแลนด์) จำกัด ซึ่งเป็นบริษัทย่อยในกลุ่มบริษัท ปทุมไรชมิล แอนด์ แกรนารี จำกัด (มหาชน) ได้เข้าซื้อทรัพย์สินและกิจการร้านอาหารจากบริษัท เอ็ม บี เค ฟู้ด ซิสเต็ม จำกัด

สำหรับร้านสุกี้ก็ นัมเบอร์วัน ในปี 2559 บริษัทฯ ได้เปิดให้บริการสาขาที่ 4 ที่ เอชี พลาซ่า สายไหม ทั้งนี้ ร้านสุกี้ก็ นัมเบอร์วัน เปิดให้บริการรวม 4 สาขา ได้แก่ ชั้น 1 ศูนย์การค้าเดอะไนน์ เซ็นเตอร์ ชั้น 6 ศูนย์การค้า เอ็มบีเค เซ็นเตอร์ ชั้น 2 อาคารสำนักงาน กลาสเฮ้าส์รัชดา และ ที่ เอชี พลาซ่า สายไหม

● พ.ศ. 2560 บริษัทฯ ได้จัดตั้ง บริษัท เอ็ม บี เค ฟู้ด เซอร์วิส จำกัด ซึ่งเป็นบริษัทร่วมทุน ระหว่าง บริษัทฯ กับ บริษัท เอ็ม บี เค โฮเต็ล แอนด์ ทัวริซึม จำกัด เพื่อดำเนินกิจการในการบริหารจัดการวัตถุดิบ ผลิตและจำหน่ายวัตถุดิบ สินค้าสำเร็จรูป เพื่อสนับสนุนธุรกิจภายในกลุ่มบริษัท MBK Group และเพื่อเป็นการลดต้นทุนด้านวัตถุดิบของบริษัทกลุ่มบริษัทฯ เป็นหลักสำคัญ

● พ.ศ. 2561 บริษัทฯ ยังคงดำเนินงานอย่างต่อเนื่องในการสนับสนุนนโยบายการค้าของภาครัฐ โดยบริษัทเป็นผู้ผลิตข้าวสารให้กับกรมการค้าต่างประเทศ กระทรวงพาณิชย์ ซึ่งเป็นตัวแทนรัฐบาลไทยในการตกลงซื้อขายข้าวแบบรัฐบาลต่อรัฐบาล (Government to Government: G to G) โดยในปี 2561 ได้ส่งออกไปยังประเทศต่างๆ ได้แก่ ประเทศจีน ฟิลิปปินส์ ทั้งนี้ บริษัทมีนโยบาย ที่ต้องการเป็น Food Solution ให้ผู้บริโภคในปัจจุบันนี้ PRG ไม่ได้เจาะจงเพียงแค่การเติบโตของธุรกิจข้าวเท่านั้น แต่ยังมีเป้าหมายเพิ่มความหลากหลายของสินค้าทางด้านอาหาร

นอกจากนั้น ได้มีการพัฒนาอาคารคลังสินค้าของบริษัทฯ เพื่อเป็นการสร้างรายได้ให้บริษัท อีกช่องทางหนึ่ง ทั้งในพื้นที่จังหวัดปทุมธานี ที่เตรียมดำเนินการให้เป็นสถานที่สำหรับจัดแสดงกิจกรรม กลางแจ้งตลอดจนเป็นศูนย์กลางธุรกิจซื้อขายเรือของแม่น้ำเจ้าพระยา และพื้นที่สีคิ้ว จังหวัดนครราชสีมา ที่พัฒนาพื้นที่โดยดำเนินการทำสวนเกษตรอุตสาหกรรม และการจัดสรรพื้นที่ให้เหมาะสมกับกิจกรรมต่างๆ อย่างมีประสิทธิภาพ เพื่อรองรับการเติบโตที่ยั่งยืนและเป็นการสร้างมูลค่าเพิ่มทางธุรกิจ

ในปี 2561 บริษัท สิมแพค จำกัด (SMP) ได้ยุติการดำเนินกิจการผลิตและจำหน่ายถุงพลาสติก และเปลี่ยนมาดำเนินการให้เช่าอาคารโรงงาน และเป็นผู้จัดหาวัตถุดิบข้าวสารให้แก่บริษัทในเครือ ตั้งแต่ปี 2559 และได้ขอยกเลิกการส่งเสริมการลงทุนจาก BOI ซึ่งได้รับการอนุมัติเมื่อวันที่ 15 กุมภาพันธ์ 2561

สำหรับธุรกิจศูนย์อาหารและร้านอาหารในปี 2561 มีการเปลี่ยนแปลงที่สำคัญดังนี้

○ ศูนย์อาหารนานาชาติ THE FIFTH Food Avenue ภายใต้การบริหารงานของ บริษัท เอ็ม บี เค ฟู้ด แอนด์ เอ็นเตอร์เทนเมนต์ จำกัด (“MBK FE”) ได้ปรับเปลี่ยนจากผู้บริหารศูนย์อาหาร เป็นผู้จัดการและให้เช่าพื้นที่พร้อมอุปกรณ์ เพื่อจำหน่ายอาหารและเครื่องดื่ม

○ ศูนย์อาหาร MBK Food Island ภายใต้การบริหารงานของ บริษัท เอ็ม บี เค ฟู้ด ไอแลนด์ จำกัด (“MBK-FI”) ได้มีการปรับเปลี่ยนแนวคิดของศูนย์อาหารเป็น Capital Street Food of Bangkok

○ ร้านอาหารญี่ปุ่น ภายใต้การบริหารงานของ บริษัท อินโนฟู้ด (ไทยแลนด์) จำกัด (“INNO”) ได้ปรับเปลี่ยนการให้บริการในรูปแบบ Concept “Craft Japanese Culinary” และ แบบร้าน Kiosk แบบ Quick Service Restaurant

การเปลี่ยนแปลงที่สำคัญของกิจการในปีที่ผ่านมา

- การเปลี่ยนแปลงและพัฒนากิจการที่สำคัญเกี่ยวกับลักษณะการประกอบธุรกิจในปีที่ผ่านมา

ธุรกิจข้าว

ปี 2562 ที่ผ่านมารัฐกิจข้าวมีพัฒนาการที่สำคัญ ดังนี้

ปี 2562 ธุรกิจข้าวมีการแข่งขันสูง สืบเนื่องจากปริมาณการส่งออกข้าวของประเทศไทยลดลงกว่าปีที่ผ่านมา ทำให้การแข่งขันทางด้านราคาสูงขึ้น แต่อย่างไรก็ตาม จากคุณภาพสินค้าและการตื่นตัวของผู้ประกอบการในการปรับกลยุทธ์ เพิ่มชนิดสินค้าข้าวให้สอดคล้องกับการแข่งขัน และความต้องการของตลาด อาทิเช่น การเพิ่มกลุ่มข้าวพื้นนุ่ม ทำให้ไทยยังคงมีศักยภาพในการแข่งขันในตลาดโลก จากผลของอุปสงค์ และอุปทาน นี้ นโยบายการลงทุนในการจัดซื้อวัตถุดิบในแต่ละช่วงเวลา จะเป็นปัจจัยในการสร้างความได้เปรียบเสียเปรียบของแต่ละผู้ประกอบการทำให้ PRG กำหนดแผนการดำเนินธุรกิจอย่างระมัดระวัง ทั้งในเรื่องแผนการจัดซื้อวัตถุดิบ แผนการขาย กลยุทธ์ทางด้านราคา การสร้างความเชื่อมั่นให้แก่ผู้บริโภคได้ถูกนำมาใช้เพื่อสร้างความสามารถทางการแข่งขัน

ปี 2562 ทาง PRG ยังคงดำเนินงานอย่างต่อเนื่องในการสนับสนุนนโยบายการค้าของภาครัฐ โดย PRG เป็นผู้ผลิตข้าวสารให้กับกรมการค้าต่างประเทศ กระทรวงพาณิชย์ ซึ่งเป็นตัวแทนรัฐบาลไทยในการตกลงซื้อขายข้าวแบบรัฐบาลต่อรัฐบาล (Government to Government: G to G) โดยในปี 2562 ได้ส่งออกไปยังประเทศจีน

ในส่วนของนโยบายการเป็น Food Solutions ให้ผู้บริโภคคนนั้น ทาง PRG ได้เพิ่มความหลากหลายของสินค้าทางด้านอาหาร เพื่อให้สอดคล้องกับแนวทางการดำเนินงาน โดยมุ่งใช้ประสิทธิภาพทางการขายและการตลาดในช่องทางหลักที่มีอยู่ให้เกิดประสิทธิผลให้มากที่สุด โดยเน้นที่ ภาพลักษณ์ของสินค้าคุณภาพที่จัดจำหน่ายภายใต้การดำเนินงานและตราสินค้า “ข้าวมานูญครอง” และ “มานูญครอง พลัส” ทั้งในและต่างประเทศ เพื่อเป็นการสร้างความเชื่อมั่น ภายใต้การดำเนินงานของ MBK GROUP ในส่วนของการดำเนินงานด้านการขายได้มีการกำหนดช่องทางเป็น 2 ช่องทางหลักคือ ภายในประเทศ และต่างประเทศ ดังนี้

การขายภายในประเทศ แบ่งช่องทางการจำหน่ายเป็น 4 ช่องทาง

1. ช่องทางค้าปลีกสมัยใหม่ (Modern Trade) ประกอบด้วย ห้างค้าปลีกสมัยใหม่ทั้งหมด ได้แก่ เทสโก้โลตัส, แม็คโคร, บิ๊กซี, ท็อปส์ซูเปอร์มาร์เก็ต, แม็กซ์แวลู, 7-eleven, ร้านสะดวกซื้อ (Convenience stores) เป็นต้น
2. ช่องทางค้าส่งและค้าปลีกทั่วไป (Traditional Trade) ประกอบด้วย ร้านค้าส่ง และร้านโชห่วยทั่วประเทศ

3. ช่องทางบริการด้านขายตรง (HORECA) ประกอบด้วย โรงแรม โรงพยาบาล ร้านอาหาร โรงงานอุตสาหกรรม ผู้ที่ให้การจัดการบริการอาหารต่างๆ (Food Service) ฯลฯ
4. ช่องทางรับจ้างผลิต Original Equipment Manufacturer (OEM) โดยทำการรับจ้างผลิตภายใต้แบรนด์ของลูกค้าให้กับธุรกิจห้างค้าปลีกและหน่วยงานต่างๆ สำหรับจำหน่ายภายในประเทศและส่งออกไปยังต่างประเทศ

การขายต่างประเทศ แบ่งพื้นที่การขายเป็น 4 ส่วน

1. ยุโรป และอเมริกา
2. เอเชีย และประเทศแถบตะวันออกกลาง
3. แอฟริกา
4. ออสเตรเลีย นิวซีแลนด์ และหมู่เกาะด้านแปซิฟิก

ช่องทางการกระจายสินค้าจะแบ่งเป็น 2 รูปแบบคือ

1. กระจายสินค้าจากศูนย์กระจายสินค้าของบริษัทฯ ที่จังหวัดปทุมธานี สุราษฎร์ธานี และ นครราชสีมา
2. กระจายสินค้าจากผู้ผลิตถึงผู้ซื้อโดยตรง เพื่อเป็นการลดต้นทุนค่าขนส่ง

นอกจากนี้ ในส่วนของอาคารคลังสินค้าและพื้นที่ปทุมธานี ทาง PRG ได้มีนโยบายพัฒนาที่ดินปทุมธานีพื้นที่ประมาณ 77 ไร่ โดยมีแผนพัฒนาพื้นที่ดังกล่าวให้เป็นโครงการ Retail & Residential รีมแม่น้ำเจ้าพระยา เพื่อเพิ่มมูลค่าสินทรัพย์และสร้างรายได้ ซึ่งมีแผนงานระยะยาวประมาณ 5-10 ปี สำหรับพื้นที่สีคว ได้พัฒนาพื้นที่โดยดำเนินการทำสวนเกษตรอุตสาหกรรม และการจัดสรรพื้นที่ให้เหมาะสมกับกิจกรรมต่างๆ อย่างมีประสิทธิภาพ เพื่รองรับการเติบโตที่ยั่งยืน และเป็นการสร้างมูลค่าเพิ่มทางธุรกิจ

ธุรกิจศูนย์อาหารและบริการ

ศูนย์อาหาร Food Legends by MBK ภายใต้การบริหารงานของ บริษัท เอ็ม บี เค จำกัด (มหาชน) (“MBK FI”) มี 2 สาขา ตั้งอยู่บนศูนย์อาหารชั้น 6 ณ ศูนย์การค้า MBK Center และ ศูนย์การค้าสามย่านมิตรทาวน์ชั้น 4 บนแนวคิด “Capital Street Food of Bangkok” เป็นศูนย์อาหารที่รวบรวมร้านค้าชื่อดังในระดับตำนาน ที่มีความหลากหลาย สด สะอาด ราคาคุ้มค่า โดยร้านค้าที่ได้รับการคัดสรรเป็นร้านค้าชื่อดัง ที่อยู่ในกระแสที่ได้รับการยอมรับ และได้รับรางวัลในด้านอาหารจากหน่วยงานต่างๆ เพื่อตอบสนองการให้บริการให้เหมาะกับกลุ่มลูกค้าของศูนย์การค้า ทั้งชาวไทยและต่างชาติ

ปี 2562 ที่ผ่านมา ศูนย์อาหาร Food Legends by MBK ได้ทำการปรับเปลี่ยนชื่อและปรับปรุงภาพลักษณ์ด้านแบรนด์โดยทำการเปลี่ยนชื่อ ตราสินค้าและแนวคิดทางการตลาด จาก MBK Food Island ปรับเป็น **“Food Legends by MBK”** เพื่อเป็นแหล่งรวบรวมร้านอาหารชื่อดังในระดับตำนาน มาเปิดในศูนย์อาหารเพื่อสร้างประสบการณ์ใหม่แก่ลูกค้าที่มาใช้บริการอย่างต่อเนื่อง และในเดือนกันยายน 2562 ทางบริษัท ได้เปิดศูนย์อาหารแห่งใหม่ที่ศูนย์การค้าสามย่านมิตรทาวน์ชั้น 4 ภายใต้แนวคิด ศูนย์รวมอาหารระดับตำนานในย่าน สามย่าน เขวราช และสะพานเหลืองโดยมีพันธมิตรร้านค้าในระดับตำนาน ที่ได้รับรางวัลอาหารในด้านต่างๆ มาร่วมเปิดร้านค้าในศูนย์อาหาร ได้แก่ ไฮเซ็งลูกชิ้นปลา, เพ้งก้วยเตี่ยวคั่วไก่, ครัวอปลสร, เซ็งชิมอี, ราคหน้า 40 ปี, ทุเคย์เสต็ก สามย่าน เป็นต้น

- **การเปลี่ยนแปลงโครงสร้างการถือหุ้นภายในบริษัทย่อย บริษัทร่วม ในปีที่ผ่านมา**

- บริษัท เอ็ม บี เค เรสเทอรองท์ กรุ๊ป จำกัด (MBK-RG) ได้มีการเพิ่มทุนจดทะเบียนเป็นครั้งที่ 2 จากเดิมมีทุนจดทะเบียนเท่ากับ 150,000,000 บาท เป็นทุนจดทะเบียน 270,000,000 บาท ด้วยหุ้นบุริมสิทธิจำนวน 1,200,000 หุ้น เมื่อวันที่ 1 มีนาคม 2562 ซึ่งเป็นไปตามมติที่ประชุมคณะกรรมการบริษัท ครั้งที่ 2/62 เมื่อวันที่ 4 กุมภาพันธ์ 2562

- บริษัท เอ็ม บี เค ฟู้ด ไอแลนด์ จำกัด (MBK-FI) จากเดิมมีทุนจดทะเบียน 500,000,000 บาท เป็น 300,000,000 บาท เมื่อวันที่ 23 เมษายน 2562 ซึ่งเป็นไปตามมติที่ประชุมวิสามัญผู้ถือหุ้นครั้งที่ 1/2561 ของ MBK FI เมื่อวันที่ 24 ธันวาคม 2561

- บริษัท พี อาร์ จี ฟิชเชิล จำกัด (PRG-G) จากเดิมมีทุนจดทะเบียน 500,000,000 บาท เป็น 250,000,000 บาท โดยการลดมูลค่าหุ้นสามัญจากเดิมมูลค่าตราไว้หุ้นละ 6.25 บาท เป็นหุ้นละ 31.25 บาท เมื่อวันที่ 27 พฤษภาคม 2562 ซึ่งเป็นไปตามมติที่ประชุมสามัญผู้ถือหุ้นประจำปี 2562 ของ PRG-G เมื่อวันที่ 8 เมษายน 2562

- บริษัท สี่มาเพล จำกัด (SMP) จากเดิมมีทุนจดทะเบียน 150,000,000 บาท เป็น 37,500,000 บาท โดยการลดจำนวนหุ้นบุริมสิทธิจำนวน 1,000,000 หุ้น และหุ้นสามัญจำนวน 112,500 หุ้น เมื่อวันที่ 27 พฤษภาคม 2562 ซึ่งเป็นไปตามมติที่ประชุมสามัญผู้ถือหุ้นประจำปี 2562 ของ SMP เมื่อวันที่ 8 เมษายน 2562

อนึ่งเมื่อวันที่ 9 ธันวาคม 2562 ทาง SMP ได้มีการประชุมวิสามัญผู้ถือหุ้นครั้งที่ 2/2562 มีมติลดทุนจดทะเบียนลงจาก 37,500,000 บาท เป็น 10,000,000 บาท โดยการลดจำนวนหุ้นสามัญจำนวน 275,000 หุ้น เมื่อวันที่ 24 มกราคม 2563 ซึ่งเป็นไปตามมติที่ประชุมสามัญผู้ถือหุ้นประจำปี 2562 ของ SMP เมื่อวันที่ 8 เมษายน 2562

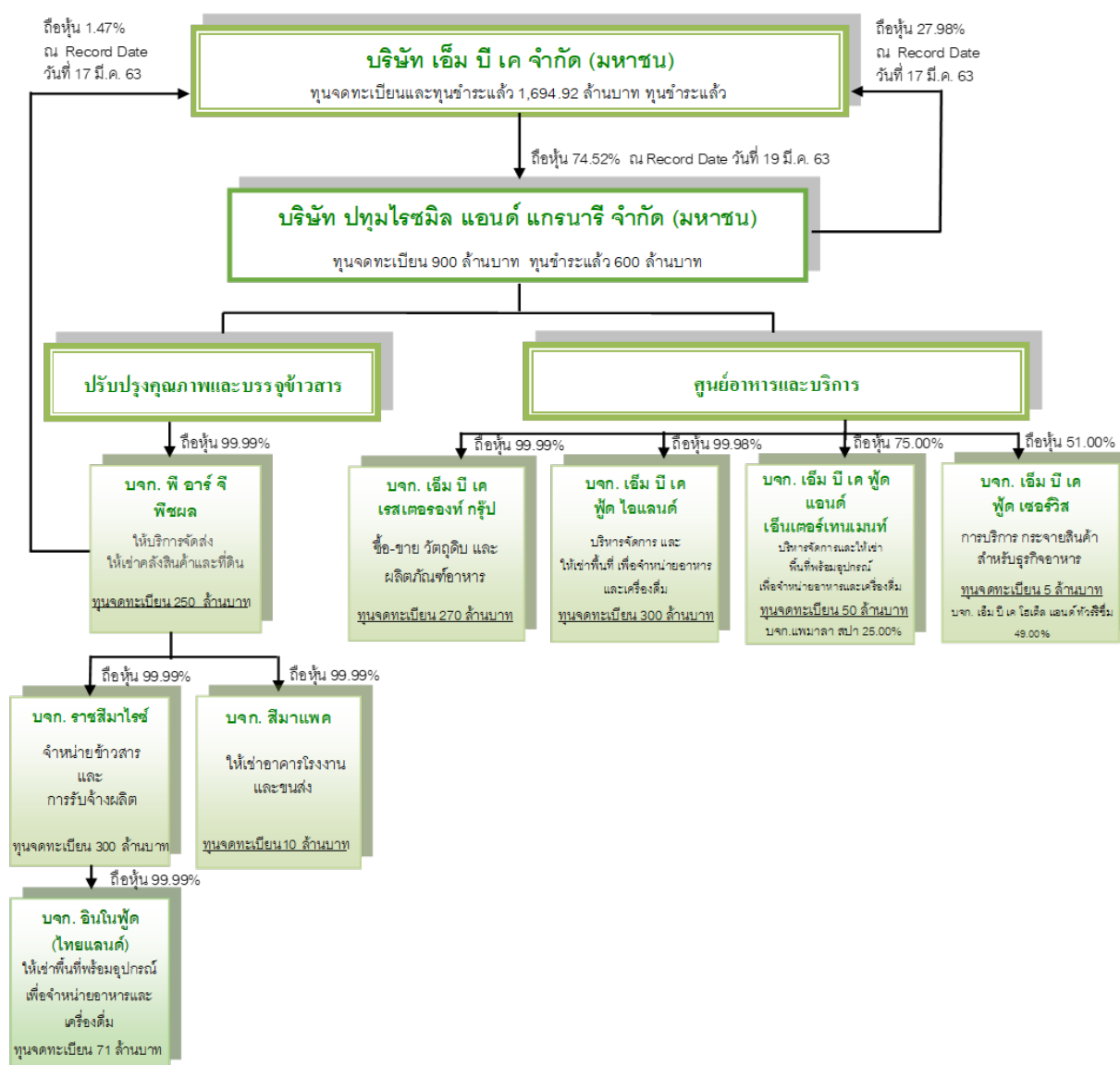
- **การเปลี่ยนแปลงและพัฒนาการที่สำคัญเกี่ยวกับอำนาจในการควบคุมบริษัทในปีที่ผ่านมา**
-ไม่มี-

1.3 โครงสร้างการถือหุ้นของกลุ่มบริษัท

1.3.1 นโยบายการบริหารงานในกลุ่ม

ณ วันที่ 31 มกราคม 2563 กลุ่มบริษัทฯ แบ่งการดำเนินงานออกเป็น 2 กลุ่ม คือ 1. ปรับปรุงคุณภาพและบรรจุข้าวสาร 2. ร้านอาหารและบริการ รายละเอียดปรากฏดังแผนภาพโครงสร้างการถือหุ้นของกลุ่มบริษัท

1.3.2 แผนภาพโครงสร้างการถือหุ้นของกลุ่มบริษัท



นิติบุคคลที่บริษัทถือหุ้นตั้งแต่ร้อยละ 10 ขึ้นไป (ณ วันที่ 31 มกราคม 2563)

ชื่อบริษัท	ที่ตั้ง สำนักงานใหญ่	ธุรกิจหลัก	ทุนจดทะเบียน (บาท)	ทุนเรียกชำระแล้ว (บาท)	สัดส่วนการ ถือหุ้นโดยตรง (%)	สัดส่วนการ ถือหุ้นโดยอ้อม (%)
1. บริษัท พี อาร์ จี ฟืชผล จำกัด	ปทุมธานี	ให้บริการจัดส่ง ให้เช่าคลังสินค้าและที่ดิน	250,000,000	250,000,000	99.99	
2. บริษัท ราชสีมาไรซ์ จำกัด	ปทุมธานี	ผู้ผลิตและจำหน่ายข้าวสารบรรจุถุง	300,000,000	300,000,000		99.99 ¹
3. บริษัท สีมาแพค จำกัด	ปทุมธานี	ให้เช่าอาคารโรงงานและขนส่ง	10,000,000	10,000,000		99.99 ²
4. บริษัท อินโนฟู้ด(ไทยแลนด์) จำกัด	ปทุมธานี	ให้เช่าพื้นที่พร้อมอุปกรณ์เพื่อจำหน่ายอาหารและเครื่องดื่ม	71,000,000	71,000,000		99.99 ³
5. บริษัท เอ็ม บี เค เรสโตรองท์ กรุ๊ป จำกัด	กรุงเทพฯ	ซื้อ-ขาย วัตถุดิบและผลิตภัณฑ์อาหาร	270,000,000	270,000,000	99.99	
6. บริษัท เอ็ม บี เค ฟู้ด ไอแลนด์ จำกัด	กรุงเทพฯ	ศูนย์อาหาร	300,000,000	300,000,000	99.98	
7. บริษัท เอ็ม บี เค ฟู้ด แอนด์ เอ็นเตอร์เทนเมนต์ จำกัด	กรุงเทพฯ	ศูนย์อาหาร	50,000,000	50,000,000	75	
8. บริษัท เอ็ม บี เค ฟู้ด เซอร์วิส จำกัด	กรุงเทพฯ	ประกอบธุรกิจกระจายสินค้า	5,000,000	5,000,000	51	
9. บริษัท เอ็ม บี เค จำกัด(มหาชน)	กรุงเทพฯ	พัฒนาอสังหาริมทรัพย์	1,694,923,000	1,694,923,000	27.98	

หมายเหตุ :

- /1 ถือหุ้นโดย บริษัท พี อาร์ จี ฟืชผล จำกัด
- /2 ถือหุ้นโดย บริษัท พี อาร์ จี ฟืชผล จำกัด
- /3 ถือหุ้นโดย บริษัท ราชสีมาไรซ์ จำกัด

2. ลักษณะการประกอบธุรกิจ

ประเภทกิจการและลักษณะการดำเนินงาน

บริษัท ปทุมไรชมิล แอนด์ แกรนารี จำกัด (มหาชน) (“PRG”) ประกอบธุรกิจเกี่ยวกับการผลิตและจำหน่ายข้าวสารทั้งภายในประเทศและเพื่อการส่งออก โดยเป็นบริษัทแรกที่ผลิตข้าวถุงภายใต้เครื่องหมายการค้า “ข้าวมานูญครอง” และเป็นตราสินค้าแรกที่ประสบความสำเร็จในการขายและผู้บริโภคให้ความเชื่อถือในคุณภาพของสินค้า ต่อมาบริษัทฯ ได้เข้าเป็นบริษัทจดทะเบียนในตลาดหลักทรัพย์แห่งประเทศไทย เมื่อวันที่ 13 กันยายน 2536 และจดทะเบียนแปรสภาพเป็นบริษัทมหาชนจำกัด เมื่อวันที่ 30 ธันวาคม 2536

ปัจจุบันกลุ่มบริษัทฯ แบ่งการดำเนินงานออกเป็น 2 กลุ่ม ดังนี้

กลุ่มที่ 1 ปรับปรุงคุณภาพและบรรจุข้าวสาร

ผลิตภัณฑ์หลัก

ผลิตภัณฑ์หลักของ PRG คือ ข้าวสารบรรจุถุงพลาสติกขนาด 200 กรัม, 450 กรัม, 1 กิโลกรัม, 2 กิโลกรัม, 5 กิโลกรัม, 15 กิโลกรัม, 48 กิโลกรัม, 49 กิโลกรัม และ 50 กิโลกรัม ภายใต้เครื่องหมายการค้า “ข้าวมานูญครอง”, “ข้าวมานูญครอง พลัส” และ “ข้าวจัสมินโกลด์” และในปี 2559 บริษัทฯ ได้เพิ่มการจัดจำหน่ายผลิตภัณฑ์ “ข้าวปิ่นสุก” และ “ข้าวมานูญครองอินทรีย์” รายละเอียด ดังนี้

- ข้าวหอมมะลิ เป็นข้าวที่ได้รับโลรางวัลการผลิตข้าวสารหอมมะลิบรรจุถุงที่มีคุณภาพสม่ำเสมอต่อเนื่องกันเกินกว่า 10 ปี จึงทำให้บริษัทได้รับการรับรองคุณภาพมาตรฐานรูปพนมมือในกรอบสี่เหลี่ยมจัตุรัส และการรับรองคุณภาพมาตรฐานดีพิเศษ (★) (รูปพนมมือติดดาว) เป็นรายแรกจากกรมการค้าภายใน กระทรวงพาณิชย์ จึงมั่นใจได้ว่าข้าวหอมมะลิมานูญครองทุกถุงมีคุณภาพมาตรฐานสม่ำเสมอ โดยแบ่งออกเป็นชนิดต่างๆ ดังนี้
 - ข้าวหอมมะลิ 100% (ถุงฟอยล์สีแดง) เป็นข้าวหอมมะลิ 100% ข้าวใหม่ต้นฤดู โดยมีขนาดบรรจุ 5 กิโลกรัม
 - ข้าวหอมมะลิ 100% (ถุงแดง) เป็นข้าวหอมมะลิ 100% โดยมีขนาดบรรจุ 200 กรัม 2, 5 และ 15 กิโลกรัม
 - ข้าวหอมมะลิ 100% (ถุงเขียว) เป็นข้าวหอมมะลิเก่า 100% โดยมี ขนาดบรรจุ 1, 5, 15, 45, 49 และ 50 กิโลกรัม
 - ข้าวหอมมะลิ 5% เป็นข้าวหอมมะลิเต็มเมล็ด 95% และข้าวหอมมะลิหัก 5% โดยมีขนาดบรรจุ 5 กิโลกรัม

- ข้าวหอมมะลิ 10% เป็นข้าวหอมมะลิเต็มเมล็ด 90% และข้าวหอมมะลิหัก 10% โดยมีขนาดบรรจุ 5, 15, 48, 49 และ 50 กิโลกรัม
- ข้าวหอมมะลิ 100% จัสมินโกลด์ เป็นข้าวหอมมะลิคุณภาพดีพิเศษบรรจุในถุงสุญญากาศ โดยมีขนาดบรรจุ 2 กิโลกรัม
- ข้าวกล้องหอมมะลิ 100% บรรจุในถุงสุญญากาศ โดยมีขนาดบรรจุ 2 กิโลกรัม
- ข้าวกล้องหอมมะลิ 10% (ข้าวกล้องหอมมะลิอินทรีย์ 10 %)
- ข้าวกล้องหอมมะลิ 5% (ข้าวกล้องหอมมะลิอินทรีย์ 5 %)
- ข้าวหอมทิพย์ เป็นข้าวหอมมะลิ 100% จำนวน 70% กับข้าวขาว 100% จำนวน 30% โดยมีขนาดบรรจุ ข้าวหอมทิพย์ (เหลือง) 5 กิโลกรัม ข้าวหอมทิพย์ (ชมพู) 5 กิโลกรัม และข้าวหอมทิพย์ (กระสอบส้ม) ขนาด 15, 48, 49 และ 50 กิโลกรัม
- ข้าวหอม 100% เป็นข้าวหอมมะลิ 20% กับข้าวหอมปทุม 80% โดยมีขนาดบรรจุ 5 กิโลกรัม
- ข้าวหอมปทุม 100% เป็นข้าวหอมที่พัฒนาสายพันธุ์จากข้าวหอมมะลิ โดยมีขนาดบรรจุ ข้าวหอมปทุม (ส้ม) 5 กิโลกรัม และข้าวหอมปทุม (เขียว) 5 กิโลกรัม
- ข้าวขาว 100% (ฟ้า) ขนาด 5 กิโลกรัม และข้าวรวงแก้ว (น้ำเงิน) โดยมีขนาดบรรจุ 1 และ 5 กิโลกรัม
- ข้าวเสาไห้ 100% เป็นข้าวเสาไห้ 100% (กระสอบน้ำเงิน) โดยมีขนาดบรรจุ 15, 48, 49 และ 50 กิโลกรัม
- ข้าวขาว 15% (น้ำตาล) โดยมีขนาดบรรจุ 5 กิโลกรัม และข้าวรวงทิพย์ (ม่วง) ขนาดบรรจุ 5 กิโลกรัม
- ข้าวปั้นสุข มีทั้งข้าวขาวและข้าวหอมมะลิ โดยมีขนาดบรรจุ 45, 48 และ 49 กิโลกรัม
- ข้าวมานูญครองพลัส เป็นข้าวหอมมะลิไทยโดยเพิ่มคุณค่าจากผัก และธัญพืช ปราศจากสารปรุงแต่งเพื่อสุขภาพ โดยมี 7 ชนิด ดังนี้
 1. ข้าวธัญพืช ประกอบด้วย เมล็ดทานตะวัน งาคั่ว และฟักทอง โดยมีขนาดบรรจุ 450 กรัม
 2. ข้าวห่าสี ประกอบด้วย ข้าวโพด แครอท เผือก และถั่วลิสง โดยขนาดบรรจุ 450 กรัม
 3. ข้าวหอมควินัว ประกอบด้วย ควินัว แครอท และลูกเดือย โดยมีขนาดบรรจุ 450 กรัม
 4. ข้าวไรซ์เบอร์รี่เป็นข้าวหอมมะลีสายพันธุ์ใหม่ ที่เป็นสายพันธุ์ผสมระหว่างข้าวสีนิลกับข้าวหอมมะลิ มีโปรตีนเป็น 2 เท่าของข้าวหอมมะลิ และมีสารต้านอนุมูลอิสระสูง ได้แก่ แอนโทไซยานิน, เบต้าแคโรทีน, แกมมาโอไรซานอล, วิตามินอี, เทนิน, สังกะสี, โฟเลตสูง และที่สำคัญมีน้ำตาลต่ำ โดยมีขนาดบรรจุ 1 กิโลกรัม

5. ข้าวสีพัฒนา สำหรับผู้ที่ชื่นชอบผลิตภัณฑ์อาหารเพื่อสุขภาพ หรือผู้ที่เริ่มต้นรับประทานข้าวกล้อง ชนิดของข้าวประกอบไปด้วย ข้าวหอมมะลิ 100% เกรดคัดพิเศษ, ข้าวกล้องหอมมะลิ 100%, ข้าวกล้องไรซ์เบอร์รี่ 100% และข้าวกล้องหอมมะลิแดง เป็นการผสมผสานสุดยอดสายพันธุ์ข้าวที่มีประโยชน์สูงสุด ภายใต้สูตรผสมพิเศษของข้าวมาบุญครอง ทำให้ได้ข้าวคุณภาพหลังหุงสุกสม่ำเสมอรับประทาน โดยมีขนาดบรรจุ 1 กิโลกรัม
- ข้าวมาบุญครองอินทรีย์ เป็นข้าวที่ปราศจากสารเคมีเจือปน และได้รับมาตรฐานระดับสากล ได้แก่ มาตรฐานระบบเกษตรอินทรีย์สหรัฐอเมริกา และ มาตรฐานระบบเกษตรอินทรีย์สหภาพยุโรป โดยมี 3 ชนิด ดังนี้
 1. ข้าวหอมมะลิ อินทรีย์ เป็นข้าวหอมมะลิ 100% เกรดคัดพิเศษ โดยมีขนาดบรรจุ 1 กิโลกรัม
 2. ข้าวกล้องหอมมะลิ อินทรีย์ เป็นข้าวกล้องหอมมะลิ 100% โดยมีขนาดบรรจุ 1 กิโลกรัม
 3. ข้าวไรซ์เบอร์รี่ อินทรีย์ เป็นข้าวกล้องไรซ์เบอร์รี่ 100% โดยมีขนาดบรรจุ 1 กิโลกรัม
- น้ำมันรำข้าวอินทรีย์ ชนิดแคปซูล “มาบุญครอง พลัส” ผลิตจากรำข้าวและจมูกข้าวอินทรีย์สดใหม่ นำมาบิบน้ำมันโดยวิธีบีบเย็นทันทีหลังจากการสีข้าว ภายใน 24 ชั่วโมง ใช้เครื่องบีบน้ำมันโดยตรง ทำให้ได้น้ำมันที่บริสุทธิ์ มีกลิ่นหอม สด เก็บได้นาน ไร้กลิ่นหืนและคงคุณค่าสารอาหารไว้ได้อย่างครบถ้วน จึงมั่นใจได้ว่าไม่มีสารเคมีปนเปื้อน ได้รับการรับรองมาตรฐานเกษตรอินทรีย์จากสำนักงานมาตรฐานเกษตรภายในประเทศและสมาพันธ์เกษตรอินทรีย์ระดับนานาชาติ (IFOAM)
- น้ำมันรำข้าวบริสุทธิ์ “อินโนฟู้ด” ผลิตจากรำข้าวและจมูกข้าวข้าวหอมมะลิใหม่ สด สกัดแบบบีบเย็น ได้คุณภาพของน้ำมันรำข้าวที่ดีที่สุด โรงงานบีบน้ำมัน ที่สะอาดได้มาตรฐาน
- ไรซ์เบอร์รี่กราโนล่า รายแรกของประเทศไทย ซึ่งผลิตจากข้าวไรซ์เบอร์รี่ปลอดสารพิษเคลือบน้ำผึ้ง งาจี๋ม่อน ผสมกับธัญพืชและผลไม้อบแห้งต่างๆ ซึ่งมีด้วยกัน 3 รสชาติ คือ Mixed Nut, Berry Berry และ Tropical ขนาดบรรจุที่ 40 กรัมต่อถ้วย

ผลิตภัณฑ์พลอยได้

ผลิตภัณฑ์พลอยได้ คือ ปลายข้าว รำข้าวขัด และข้าว Reject เป็นเมล็ดข้าวหักที่เกิดจากกระบวนการปรับปรุงคุณภาพข้าว เพื่อนำไปผสมให้ได้คุณภาพข้าวเกรดรองตามที่ต้องการ นอกจากนี้ ปลายข้าวที่เป็นประเภทปลายเล็ก จะขายให้กับผู้ผลิตอาหารสัตว์ เพื่อนำไปทำอาหารสัตว์

กลุ่มที่ 2 ธุรกิจศูนย์อาหารและบริการ

ผลิตภัณฑ์หลัก

ณ วันที่ 31 ธันวาคม 2562 บริษัทฯ และบริษัทย่อยดำเนินธุรกิจศูนย์อาหารและบริการ ภายใต้เครื่องหมายการค้า Food Legends by MBK โดยดำเนินธุรกิจศูนย์อาหารจำนวน 2 สาขา ซึ่งตั้งอยู่ที่ชั้น 6 ศูนย์การค้า MBK Center และชั้น 4 ศูนย์การค้าสามย่านมิตรทาวน์

บริษัทย่อย บริษัทร่วมของ PRG

บริษัท พี อาร์ จี ฟู้ดส์ จำกัด (“PRG-G”) (ถือหุ้นโดย PRG 99.99%)

PRG-G ดำเนินธุรกิจให้เช่าคลังสินค้าและที่ดิน โดยจะให้บริการแก่ PRG, MBK Group และบริษัทอื่นๆ ทั่วไป โดยให้เช่าสิ่งปลูกสร้าง และทรัพย์สินทุกประเภท (ซึ่งตั้งอยู่ในบริเวณใกล้เคียงกับสถานที่ตั้ง PRG) เช่น ที่ดินคลังสินค้า และท่าเรือ PRG-G ให้บริการโดยให้ทำสัญญาเช่าเป็นรายเดือนและรายปี และกำหนดอัตราค่าบริการตามปริมาณการเก็บรักษา หรือตามจำนวนพื้นที่

PRG-G ยังมีนโยบายพัฒนาพื้นที่ดินปทุมธานี เพื่อก่อสร้างโครงการอสังหาริมทรัพย์ขนาด 77 ไร่ โดยมีแผนพัฒนาในระยะเวลา 5-10 ปี เพื่อเพิ่มมูลค่าทรัพย์สิน และสร้างรายได้ให้แก่ธุรกิจ

บริษัท ราชสีมาไรซ์ จำกัด (“RR”) (ถือหุ้นโดย PRG-G 99.99%)

RR เปิดดำเนินการเมื่อวันที่ 2 มิถุนายน 2540 โดยได้รับอนุมัติจากสำนักงานคณะกรรมการส่งเสริมการลงทุน เพื่อรับโอนกิจการคัดคุณภาพข้าวสารจาก PRG เป็นผู้ผลิต และจำหน่ายข้าวสารบรรจุถุงเพื่อตลาดภายในประเทศ ภายใต้เครื่องหมายการค้า “ข้าวมานูญครอง”

ปัจจุบัน RR เป็นผู้ผลิตหลักในการปรับปรุงคุณภาพข้าวหอมมะลิ ในการดำเนินการคัดและปรับปรุงคุณภาพข้าวสาร เพื่อบรรจุให้กับ PRG และบุคคลภายนอก ทั้งภายในประเทศ และต่างประเทศ นอกจากนี้ RR ยังได้ดำเนินธุรกิจด้านซื้อขายข้าวสารให้แก่ PRG และบุคคลทั่วไปอีกด้วย

RR ดำเนินธุรกิจผลิตข้าวเพื่อสุขภาพ ได้แก่ ข้าวหอมมะลิอินทรีย์ ข้าวไรซ์เบอร์รี่ ข้าวไรซ์เบอร์รี่อินทรีย์ ข้าวสาลีพัฒนา ข้าวหอมควินัว ข้าวธัญพืช และ ข้าวหาลิ

บริษัท สีมาแพค จำกัด (“SMP”) (ถือหุ้นโดย PRG-G 99.99%)

SMP ได้ดำเนินธุรกิจให้เช่าอาคารโรงงาน และเป็นผู้จัดหาวัตถุดิบข้าวสารให้แก่บริษัทในเครือตั้งแต่ปี 2559 ซึ่งจากเดิมเคยประกอบธุรกิจผลิตและจำหน่ายถุงพลาสติก

บริษัท อินโนฟู้ด (ไทยแลนด์) จำกัด (“INNO”) (ถือหุ้นโดย RR 99.99%)

INNO ดำเนินธุรกิจเป็นการให้เช่าพื้นที่และอุปกรณ์เพื่อจำหน่ายอาหารและเครื่องดื่ม

บริษัท เอ็ม บี เค เรสเทอรองท์ กรุ๊ป จำกัด (“MBK-RG”) (ถือหุ้นโดย PRG 99.99%)

MBK-RG ดำเนินธุรกิจซื้อขายวัตถุดิบและผลิตภัณฑ์อาหารเพื่อจัดจำหน่ายในช่องทาง Horeca

บริษัท เอ็ม บี เค ฟู้ด ไอแลนด์ จำกัด (“MBK-FI”) (ถือหุ้นโดย PRG 99.98%)

MBK-FI ดำเนินธุรกิจศูนย์อาหาร โดยเปิดให้บริการ 2 สาขา คือ ศูนย์การค้า MBK Center ชั้น 6 และศูนย์การค้าสามย่านมิตรทาวน์ ชั้น 4 บนแนวคิด “Capital Street Food of Bangkok” เป็นศูนย์อาหารที่รวบรวมร้านค้าชื่อดังในระดับตำนาน ที่มีความหลากหลาย สด สะอาด ราคาคุ้มค่า โดยร้านค้าที่ได้รับการคัดสรรเป็นร้านค้าชื่อดัง ที่อยู่ในกระแสที่ได้รับการยอมรับ และได้รับรางวัลในด้านอาหารจากหน่วยงานต่างๆ เพื่อตอบสนองการให้บริการให้เหมาะกับกลุ่มลูกค้าของศูนย์การค้า ทั้งชาวไทยและต่างชาติ

บริษัท เอ็ม บี เค ฟู้ด แอนด์ เอ็นเตอร์เทนเมนต์ จำกัด (“MBK-FE”) (ถือหุ้นโดย PRG 75.00%)

MBK-FE ให้บริการให้เช่าพื้นที่และอุปกรณ์ในการจำหน่ายอาหาร และเครื่องดื่ม ทั้งพื้นที่เช่า สัญญาระยะยาวและระยะสั้น เพื่อจัดงานเกี่ยวกับอาหารและเครื่องดื่ม ทั้งในพื้นที่ในศูนย์การค้าในประเภทต่างๆ ตลาดนัด และพื้นที่จัดงานอีเว้นท์ทั้งในกรุงเทพและปริมณฑล

บริษัท เอ็ม บี เค ฟู้ด เซอร์วิส จำกัด (“MBK-FSV”) (ถือหุ้นโดย PRG 51.00%)

MBK-FSV เป็นบริษัทร่วมทุน (Joint Venture) ระหว่าง บริษัท ปทุมไรชมิล แอนด์ แกรนารี จำกัด (มหาชน) กับ บริษัท เอ็ม บี เค โฮเต็ล แอนด์ ทัวริซึม จำกัด ดำเนินธุรกิจด้านการจัดหา วัตถุดิบและผลิตอาหาร และกระจายสินค้าเพื่อสนับสนุนธุรกิจในกลุ่มบริษัท

โครงสร้างรายได้ของบริษัทและบริษัทย่อย

(หน่วย : พันบาท)

ผลิตภัณฑ์	ดำเนินการ โดย	%การ ถือหุ้น	ปี 2562		ปี 2561		ปี 2560		ปี 2559		ปี 2558	
			รายได้		รายได้		รายได้		รายได้		รายได้	
ข้าวสูง	PRG	-	797,546	33.58%	780,013	30.12%	676,019	34.40%	717,390	32.75%	814,740	28.54%
ข้าวกระสอบ	PRG	-	589,554	24.83%	937,320	36.19%	498,689	25.38%	683,885	31.22%	1,285,044	45.01%
ปลายข้าว	PRG	-	75,556	3.18%	37,363	1.44%	4,445	0.23%	3,846	0.18%	7,696	0.27%
น้ำมันรำข้าว	PRG	-		0.00%		0.00%		0.00%		0.00%	-	0.00%
รำสกัด	PRG	-		0.00%		0.00%		0.00%		0.00%	-	0.00%
จี๊ดเจ้ากลม	PRG	-		0.00%		0.00%		0.00%		0.00%	-	0.00%
ไฟฟ้า	PRG-G	99.99		0.00%		0.00%		0.00%		0.00%	-	0.00%
แป้ง	PRG	-		0.00%		0.00%		0.00%		0.00%	-	0.00%
อื่นๆ	PRG	-	4,864	0.20%	20,307	0.78%	38,844	1.98%	48,277	2.20%	51,686	1.81%
	PRG-G	99.99	5,117	0.22%	5,574	0.22%	4,733	0.24%	2,920	0.13%	7,306	0.26%
	RR	99.99	226,781	9.55%	116,996	4.52%	24,688	1.26%	6,579	0.30%	2,678	0.09%
	SMP	99.99	4,479	0.19%	4,097	0.16%	5,097	0.26%	2,441	0.11%	(42)	0.00%
	INNO	99.99	17,021	0.72%	24,684	0.95%	25,360	1.29%	4,507	0.21%	77	0.00%
	MBK-FE	75.00	7,044	0.30%	48,266	1.86%	93,221	4.74%	107,739	4.92%	124,811	4.37%
	MBK-FI	99.98	236,755	9.97%	201,967	7.80%	210,255	10.70%	214,482	9.79%	195,306	6.84%
	MBK-FS	54.99		0.00%	112	0.00%	126	0.01%	19,580	0.89%	31,253	1.09%
	MBK-RG	99.99	28,437	1.20%	42,661	1.65%	48,559	2.47%	45,562	2.08%	33,422	1.17%
	MBK-FSV	51.00	339	0.01%	211	0.01%	226	0.01%				
เงินปันผล	PRG	-	360,430	15.18%	350,945	13.55%	313,005	15.93%	313,005	14.29%	284,622	9.97%
	PRG-G	99.99	20,154	0.85%	18,500	0.71%	20,403	1.04%	18,857	0.86%	15,073	0.53%
	RR	99.99		0.00%		0.00%		0.00%		0.00%	73	0.00%
	MBK-FE	75.00	723	0.03%	723	0.03%	1,443	0.07%	1,503	0.07%	1,186	0.04%
รวมรายได้ทั้งหมด			2,374,800	100.00%	2,589,739	100.00%	1,965,113	100.00%	2,190,573	100.00%	2,854,931	100.00%

หมายเหตุ :

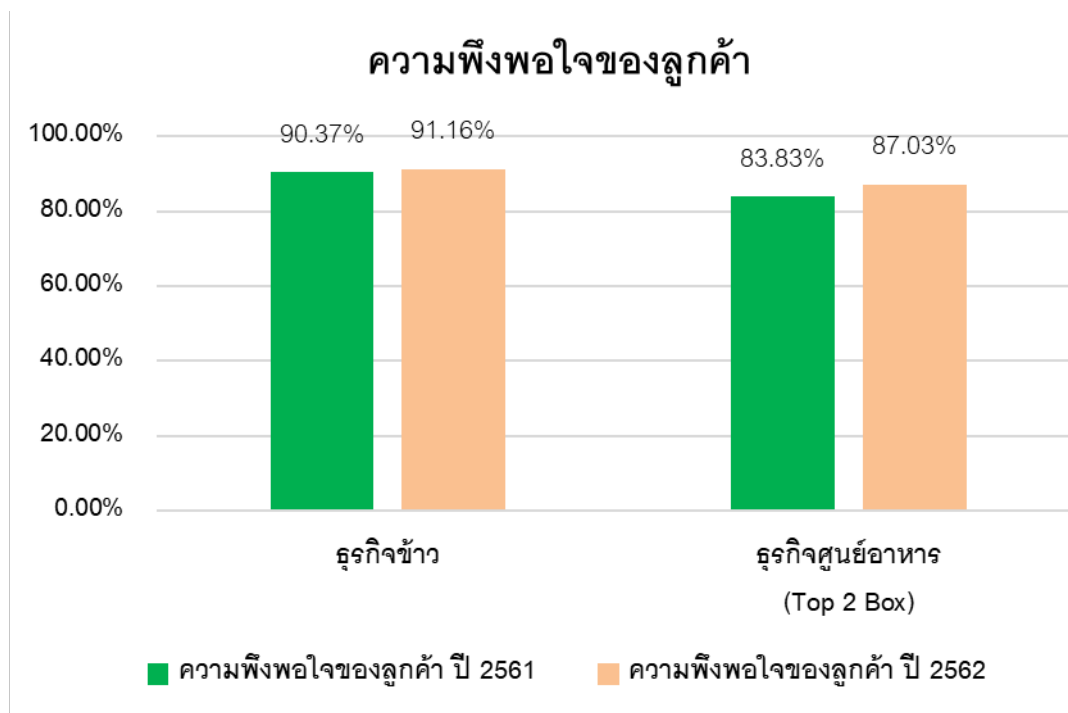
- PRG = บริษัท ปทุมไรชมิล แอนด์ แกรนารี จำกัด (มหาชน)
- PRG-G = บริษัท พี ออร์ จี ฟัซผล จำกัด [ถือหุ้นโดย บริษัท ปทุมไรชมิล แอนด์ แกรนารี จำกัด (มหาชน) 99.99%]
- RR = บริษัท ราชสิมาไรซ์ จำกัด [ถือหุ้นโดย บริษัท พี ออร์ จี ฟัซผล จำกัด 99.99%]
- SMP = บริษัท สิมแพค จำกัด [ถือหุ้นโดย บริษัท พี ออร์ จี ฟัซผล จำกัด 99.99%]
- INNO = บริษัท อินโนฟู้ด (ไทยแลนด์) จำกัด [ถือหุ้นโดย บริษัท ราชสิมาไรซ์ จำกัด 99.99%]
- MBK-FE = บริษัท เอ็ม บี เค ฟู้ด แอนด์ เอ็นเตอร์เทนเมนต์ จำกัด [ถือหุ้นโดย บริษัท ปทุมไรชมิล แอนด์ แกรนารี จำกัด (มหาชน) 75.00%]
- MBK-FI = บริษัท เอ็ม บี เค ฟู้ด ไอแลนด์ จำกัด [ถือหุ้นโดย บริษัท ปทุมไรชมิล แอนด์ แกรนารี จำกัด (มหาชน) 99.98%]
- MBK-RG = บริษัท เอ็ม บี เค เรสโตรองท์ กรุ๊ป จำกัด [ถือหุ้นโดย บริษัท ปทุมไรชมิล แอนด์ แกรนารี จำกัด (มหาชน) 99.99%]
- MBK-FSV = บริษัท เอ็ม บี เค ฟู้ด เซอร์วิส จำกัด [บริษัท ปทุมไรชมิล แอนด์ แกรนารี จำกัด (มหาชน) 51.00 %]
- MBK-FS * = บริษัท เอ็ม บี เค ฟู้ด ซิสเต็ม จำกัด [ถือหุ้นโดย บริษัท ปทุมไรชมิล แอนด์ แกรนารี จำกัด (มหาชน) 99.99%] ซึ่งบริษัทฯ ได้ขายหุ้นสามัญของ FBK FS ให้กับ บริษัท เอ็ม บี เค จำกัด (มหาชน) เมื่อวันที่ 9 สิงหาคม 2561 ซึ่งเป็นไปตามมติที่ประชุมคณะกรรมการบริษัท ครั้งที่ 8/61 เมื่อวันที่ 3 สิงหาคม 2561

รายได้จากการจำหน่ายข้าวในระยะเวลา 4 รอบปีบัญชี

ช่องทางการจำหน่ายข้าว	ปี 2562		ปี 2561		ปี 2560		ปี 2559		ปี 2558	
	ตัน	บาท	ตัน	บาท	ตัน	บาท	ตัน	บาท	ตัน	บาท
Traditional Trade	21,569	631,634,668	21,055	591,514,234	17,268	411,945,592	13,236	362,951,802	15,448	460,838,841
Modern Trade	10,369	401,669,139	10,839	413,511,521	10,556	347,632,266	12,252	424,867,701	12,698	452,374,697
Catering	2,496	73,571,443	1,561	49,060,556	2,395	58,432,289	2,243	64,790,219	2,494	73,605,555
Export	17,357	388,605,696	36,389	700,609,344	24,239	361,143,236	31,828	552,511,626	67,682	1,120,660,962
รวมทั้งหมด	51,791	1,495,480,946	69,844	1,754,695,655	54,458	1,179,153,383	59,559	1,405,121,348	98,322	2,107,480,055

ตัวชี้วัดผลการดำเนินงานที่ไม่ใช่การเงิน

ในปี 2562 บริษัทฯ ได้กำหนด KPI เกี่ยวกับความพึงพอใจของลูกค้าในธุรกิจข้าว และความพึงพอใจของลูกค้าแบบ Top 2 Box สำหรับธุรกิจศูนย์อาหาร โดยมีรายละเอียดปรากฏตามแผนภาพด้านล่างนี้



สถานการณ์ทางธุรกิจและภาวะการแข่งขัน

ภาพรวมการตลาด

คุณภาพข้าวไทยยังคงมีชื่อเสียงเป็นที่เชื่อถือของตลาด พร้อมกันนั้นทางผู้ประกอบการและภาครัฐได้มีการปรับตัวในเรื่องของพันธุ์ข้าว เพื่อให้สอดคล้องกับความต้องการของตลาด ทำให้ข้าวไทยยังคงมีศักยภาพในการแข่งขันและ ยังคงรักษาระดับการเป็นผู้ส่งออกอันดับ 2 ของโลกรองจากประเทศอินเดียได้ แต่อย่างไรก็ตามจากสงครามการค้าทำให้เศรษฐกิจของโลกที่ชะลอตัวกำลังซื้อของตลาดโลกถดถอย นโยบายค่าเงินบาทของไทยที่ยังคงแข็งค่าขึ้น ทำให้ศักยภาพการแข่งขันทางด้านราคาในสภาวะการณ์นี้ไม่เอื้อประโยชน์ให้แก่ผู้ประกอบการไทย เมื่อเทียบกับคู่แข่งในตลาดโลก จากเหตุการณ์เหล่านี้รวมถึงสถานการณ์การเมืองในแต่ละประเทศที่จะส่งผลกระทบต่อระยะยาวในเรื่องนโยบายการค้า ดังนั้นการแข่งขันนอกจากจะมุ่งเน้นการขับเคลื่อนทางด้านราคา ทางผู้ประกอบการไทยเองพยายามที่จะนำเสนอความหลากหลายของชนิดสินค้า คุณภาพและการบริการเป็นหลักเพื่อสร้างความแตกต่างในการแข่งขัน เพื่อส่งเสริมยอดขายของแต่ละผู้ประกอบการ

ในส่วนของตลาดภายในประเทศจากการที่ปริมาณการส่งออกไม่เป็นไปตามเป้าหมาย ทำให้มีผู้ส่งออกหันมาทำตลาดภายในประเทศมากขึ้น และจากการที่ภาพรวมของตลาดไม่มีอัตราการเติบโตที่สูงขึ้นจากอัตราการบริโภคข้าวต่อคนที่ลดน้อยลงในแต่ละปี ดังนั้น ผู้ประกอบการแต่ละรายจึงได้พยายามรักษาส่วนแบ่งทางการตลาดกันอย่างเต็มที่โดยใช้การแข่งขันด้านราคาพร้อมกับกิจกรรมส่งเสริมการขายมาเป็นปัจจัยหลัก

อย่างไรก็ตาม ในปี 2563 ยังคงต้องพิจารณาถึงปัจจัยทางด้านเศรษฐกิจ สังคม ภูมิอากาศที่เปลี่ยนแปลงซึ่งมีแนวโน้มของภาวะแล้งที่อาจส่งผลกระทบต่ออุปทานในตลาดส่วนการเมืองอาจส่งผลกระทบต่อตลาดการค้าข้าว

แนวโน้มภาวะอุตสาหกรรมและสภาพการแข่งขันในอนาคตของธุรกิจข้าวสารบรรจุถุงพลาสติก

จากสถานการณ์ของสงครามการค้าที่อาจจะยังคงต่อเนื่องซึ่งจะส่งผลกระทบต่อเศรษฐกิจภูมิอากาศแล้งซึ่งจะส่งผลกระทบต่ออุปสงค์ในตลาดในช่วงปี 2563 พฤติกรรมของผู้บริโภคที่เปลี่ยนแปลงไปจึงมีการคาดการณ์ว่าแนวโน้มของราคาข้าวนั้นจะมีราคาที่ผันผวน-ดังนั้น การแข่งขันของตลาดข้าวสารบรรจุถุงในประเทศตั้งแต่ปี 2563 เป็นต้นไป ผู้ประกอบการหลายรายจะมุ่งเน้นปรับกลยุทธ์การแข่งขันทางด้านชนิดสินค้าที่ตอบโจทย์ความต้องการของตลาดทั้งทางด้านราคาและคุณภาพ พร้อมทั้งมุ่งเน้นการใช้เทคโนโลยีในการสื่อสารเรื่องตราสินค้าเพื่อให้เข้าถึงผู้บริโภคมากยิ่งขึ้น

กระแสการรักษาสุขภาพยังคงเพิ่มขึ้นอย่างต่อเนื่องจากการเปลี่ยนแปลงของสภาพแวดล้อมปัจจุบัน พฤติกรรมของผู้บริโภคที่มองหาสิ่งใหม่ๆ ในผลิตภัณฑ์เดิมๆ เพื่อให้สอดคล้องกับความเป็นอยู่ที่เปลี่ยนแปลง รูปแบบผลิตภัณฑ์ที่เข้าถึงกลุ่มคนรุ่นใหม่ กิจกรรมการตลาดการขายที่ต้องปรับเปลี่ยนและเพิ่มความหลากหลายให้เข้ากับกระแสไลฟ์สไตล์ของผู้บริโภค กลวิธีในการเข้าถึงผู้บริโภคในเรื่องของช่องทางการจัดจำหน่าย เพื่อสร้างทางเลือกและเข้าถึงให้ได้มากที่สุด ประเด็นต่างๆ เหล่านี้ยังคงเป็นโอกาสและอุปสรรคของผู้ประกอบการในการกำหนดกลยุทธ์ในการดำเนินงานให้ตอบสนองความต้องการของผู้บริโภค และสร้างความแตกต่างในชนิดสินค้า เพื่อความอยู่รอดของธุรกิจและการก้าวขึ้นสู่ความเป็นผู้นำ

ศักยภาพในการแข่งขันของธุรกิจอาหาร

จากสภาพสังคมที่เปลี่ยนแปลงไปของผู้บริโภคในยุคของเทคโนโลยีดิจิทัลและอินเทอร์เน็ต ดังนั้น การสร้างความเชื่อถือนั้นตราสินค้าของข้าวมานูญครองเพื่อตอบสนองต่อการเคลื่อนไหวของโลก นโยบายของ PRG จึงจำเป็นที่จะต้องมุ่งเน้น การปรับระบบการจัดการใช้เทคโนโลยีเข้ามาช่วยยกระดับการทำงานในทุกส่วนเพื่อให้เกิดมูลค่าเพิ่มแก่ธุรกิจและผู้บริโภคมากขึ้น กลยุทธ์การขายให้เป็นแบบผสมผสานระหว่าง Online กับ Offline หรือที่เรียกว่า Omni-Channel หรือการใช้ข้อมูลเชิงลึกมาวิเคราะห์พฤติกรรมผู้บริโภคอย่างละเอียดเพื่อนำมาพัฒนาเป็นผลิตภัณฑ์ใหม่ที่ตรงกับความต้องการมากขึ้นไปเรื่อยๆ ซึ่งเป็นปัจจัยสำคัญในการสร้างสรรค์ตราสินค้า เพื่อก่อให้เกิดความแตกต่าง และตอบย้ำให้ผู้บริโภคทราบถึงศักยภาพและภาพลักษณ์ของตราสินค้า ที่บริษัทฯ ต้องการส่งต่อสิ่งดีๆ สู่ผู้บริโภค ไม่ว่าจะเป็นเรื่องของคุณภาพความปลอดภัยตั้งแต่ต้นกระบวนการจนถึงสิ้นสุดการบริโภค ความหลากหลาย ความสะดวก ความโปร่งใสในการดำเนินงาน และการแบ่งปัน เพื่อเป็นการส่งต่อความสุขให้แก่ผู้อื่น

บริษัทยังดำเนินโครงการอีกหลากหลายโครงการ เพื่อเป็นการสนับสนุนผู้ประกอบการอาหารรายย่อย ทั้งในเรื่องของการให้คำปรึกษา การเพิ่มช่องทางการขาย ซึ่งเป็นประโยชน์ต่อผู้ประกอบการ และบริษัท ในส่วนของการ เพิ่มความหลากหลายของสินค้า เพื่อให้เป็น Food Solutions อย่างเต็มรูปแบบ

ในปัจจุบันยังคงกล่าวได้ว่า ข้าวมานูญครองยังคงครองใจผู้บริโภคและมีอัตราการเติบโตที่ดีตลอด ผู้บริโภคได้ให้ความเชื่อถือ เชื่อมั่นในตราสินค้าของ PRG ที่เป็นผู้ผลิตข้าวสารบรรจุถุงรายแรกที่บุกเบิกตลาดมาตั้งแต่ปี 2527 จนมีชื่อเสียงถึงทุกวันนี้ อีกทั้ง ยังเป็นเพียงบริษัทแรกในประเทศไทยที่ได้รับการรับรองมาตรฐานดีพิเศษ (รูปพนมมือ ดิฉันดาว) ของข้าวสารหอมมะลิบรรจุถุงจากกรมการค้าภายใน กระทรวงพาณิชย์ ทำให้ PRG มีศักยภาพในการเป็นผู้จำหน่ายในระดับผู้นำสำหรับส่วนแบ่งการตลาดภายในประเทศตลอดมา

นโยบายที่มุ่งเน้นสร้างระบบระเบียบในการดำเนินงานที่มีมาตรฐาน โปร่งใส ตรวจสอบได้ นั้นเป็นปัจจัยหลักในการก่อให้เกิดสินค้าและบริการที่มีคุณภาพ กลยุทธ์ในทุกๆ ด้านถูกนำมาปรับเปลี่ยนใช้เพื่อให้ทันต่อการเปลี่ยนแปลงของตลาด โดยมุ่งเน้นการตอบสนองความต้องการผู้บริโภคได้อย่างทันท่วงที่เป็นปัจจัยสู่ความสำเร็จขององค์กร

ลักษณะลูกค้าและกลุ่มลูกค้าเป้าหมาย

ธุรกิจข้าว

ตราสัญลักษณ์ “ข้าวมาบุญครอง” ในปัจจุบันเป็นตราสินค้าที่ยังคงมุ่งเน้นสื่อสารให้ผู้บริโภคทราบถึงความเป็นห่วงในเรื่องสุขภาพของผู้บริโภค ดังนั้นมาตรฐานคุณภาพจะเป็นปัจจัยหลักในการผลิตสินค้าและบริการ เสมือนทำเพื่อคนในครอบครัว ดังนั้นการดำเนินงานจะเป็นไปในรูปแบบของการสนับสนุนช่วยเหลือซึ่งกันและกันหลายๆ ด้าน อาทิเช่น ข้าวสารข้อมูลการตลาด ความรับผิดชอบของบริษัทที่มีต่อลูกค้าในทุกๆ ระดับ ซึ่งนโยบายการดำเนินงานเหล่านี้ ทำให้บริษัทสามารถพัฒนาการดำเนินงานเพื่อตอบสนองต่อความต้องการของผู้บริโภคได้ นอกจากนี้ นโยบายยังมุ่งเน้นขยายช่องทางการจัดจำหน่ายในส่วนภูมิภาคให้เพิ่มมากขึ้น เพื่อให้ครอบคลุมการขยายตัวของตลาดในทุกส่วน

ธุรกิจศูนย์อาหารและบริการ

ศูนย์อาหาร Food Legends by MBK มี 2 สาขา ตั้งอยู่บนศูนย์อาหารชั้น 6 ณ ศูนย์การค้า MBK Center และ ศูนย์การค้าสามย่านมิตรทาวน์ ชั้น 4 บนแนวคิด “Capital Street Food of Bangkok” เป็นศูนย์อาหารที่รวบรวมร้านค้าชื่อดังในระดับตำนาน ที่มีความหลากหลาย สด สะอาด ราคาข่อมเยว่ โดยร้านค้าที่ได้รับการคัดสรรเป็นร้านค้าชื่อดัง ที่อยู่ในกระแสที่ได้รับการยอมรับ และได้รับรางวัลในด้านอาหารจากหน่วยงานต่างๆ เพื่อตอบสนองการให้บริการให้เหมาะกับกลุ่มลูกค้าของศูนย์การค้า ทั้งชาวไทยและต่างชาติ

การจำหน่ายและช่องทางการจำหน่าย

ผลิตภัณฑ์ข้าวสาร

1. การจัดจำหน่ายภายในประเทศ : บริษัทได้จำหน่ายข้าวสารบรรจุถุงภายใต้เครื่องหมายการค้า “ข้าวมาบุญครอง” และ “ข้าวมาบุญครอง พลัส” ในเขตกรุงเทพฯ และปริมณฑล ประมาณร้อยละ 60 ของการจำหน่ายข้าวสารในประเทศทั้งหมด ส่วนที่เหลือเป็นอีกร้อยละ 40 เป็นการจำหน่ายในพื้นที่อื่นๆ ทั่วประเทศ

บริษัทฯ ได้แบ่งช่องทางการจำหน่ายเป็น 3 ประเภท คือ

- **ร้านค้าขายส่งและร้านค้าปลีกแบบดั้งเดิม** มียอดจำหน่ายประมาณร้อยละ 42 ของยอดจำหน่ายข้าวสารในประเทศทั้งหมด ในปี 2562 นี้ บริษัทได้ขยายพื้นที่สู่ภูมิภาคมากขึ้น โดยมุ่งเน้นการกระจายตัวในแถบภาคเหนือ ภาคตะวันออก ภาคตะวันตก ให้เพิ่มมากขึ้นและมุ่งเน้นกลุ่มร้านค้าในแถบภูมิภาคที่เป็นกลุ่มร้านค้าส่ง-ปลีกที่มีรูปแบบเป็นกึ่ง Local Supermarket เพื่อเป็นการกระจายข้าวถุงของบริษัท ไปยังผู้บริโภคได้อย่างทั่วถึงทุกพื้นที่
 - **เครือข่ายค้าปลีกและค้าส่งสมัยใหม่ เครือข่ายซูเปอร์มาร์เก็ต และสหกรณ์** บริษัทมียอดจำหน่าย ประมาณร้อยละ 27 ของการจำหน่ายข้าวสารในประเทศทั้งหมด ในปัจจุบันบริษัทมีการวางจำหน่ายสินค้าเข้าสู่ทุกห้างค้าปลีก สหกรณ์ ร้านสะดวกซื้อในทุกพื้นที่แม้กระทั่งร้านสะดวกซื้อในสถานีบริการจำหน่ายน้ำมัน พร้อมทั้งมีแผนขยายสาขาให้เพิ่มมากขึ้นตามการขยายตัวของห้างค้าปลีกทั่วประเทศ นอกจากนี้ ทางบริษัทได้เพิ่มช่องทางการจัดจำหน่ายเพื่อตอบสนองต่อไลฟ์สไตล์ของผู้บริโภคที่เปลี่ยนแปลงไปผ่านช่องทางออนไลน์ เช่น จัดจำหน่ายผ่าน Lazada Shopee เป็นต้น โดยตั้งเป้าการขยายตัวในช่องทางออนไลน์ทุกช่องทางที่สามารถเข้าถึงได้
 - **การขายตรง HORECA** บริษัทมียอดจำหน่ายร้อยละ 5 ของการจำหน่ายข้าวสารในประเทศทั้งหมด โดยจำหน่ายสำหรับร้านอาหารเครือข่าย โรงงานอุตสาหกรรม โรงแรม โรงพยาบาล สถาบันการศึกษา เป็นต้น โดยในปี 2562 บริษัทมุ่งเน้นการขยายตัวเข้าสู่สถาบันการศึกษาและกลุ่มร้านอาหารที่เป็น Chain Stores มากขึ้น เพื่อเป็นการขยายตลาด
2. **การส่งออก** ในปีที่ผ่านมาทางบริษัทยังคงได้เข้าร่วมกับทางสมาคมผู้ส่งออกข้าวไทย ดำเนินการส่งออกสินค้าประเภทข้าวขาวตามโควต้าที่ทางรัฐบาลได้รับและจัดสรรให้ทางสมาคมผู้ส่งออกฯ ในส่วนของข้าวหอมมะลินั้น ยังคงส่งออกให้แก่ลูกค้ารายหลัก และเพิ่มรายลูกค้าให้มากขึ้น โดยในปี 2562 นั้นมียอดการส่งออกผลิตภัณฑ์ข้าวสารที่ประมาณร้อยละ 26 ของการจำหน่ายผลิตภัณฑ์ข้าวสารทั้งหมดของบริษัท
3. **การรับจ้างผลิต Original Equipment Manufacturer (OEM)** ในปี 2562 ทางบริษัทได้ขยายตลาดในส่วนของการรับจ้างผลิตภายใต้แบรนด์ของลูกค้า สำหรับนำจำหน่ายภายในประเทศและส่งออกไปยังต่างประเทศเพิ่มขึ้น โดยดำเนินการผ่าน บริษัท ราชสิมาไรซ์ จำกัด โดยมุ่งเน้นการขยายตัวเข้าสู่ธุรกิจห้างค้าปลีกขนาดใหญ่และหน่วยงานต่างๆ เพิ่มมากขึ้น

ผลิตภัณฑ์และบริการอื่นๆ

บริษัท ปทุมไรชมิล แอนด์ แกรนารี จำกัด (มหาชน)

- ผลิตภัณฑ์น้ำดื่มทั้งในแบรนด์ของตนเอง (Cool Plus) และแบรนด์ของผู้อื่น
- ผลิตภัณฑ์ไรซ์เบอร์รี่กราโนล่า (Riceberry Grannola) ภายใต้แบรนด์ Mahboonkrong Plus

บริษัท พีอาร์จี ฟิชผล จำกัด ให้บริการเช่า มีดังนี้

- ท่าเรือและคลังสินค้าขนาดพื้นที่ 12,000 ตร.ม.
- รับจ้างขนส่งสินค้าให้กับบริษัท และบริษัทในเครือ

บริษัท ราชสีมาไรซ์ จำกัด

- ให้บริการการบรรจุข้าวสารลงถุง กำลังการผลิต 100,000 ตันต่อปี

ธุรกิจศูนย์อาหารและบริการ

ศูนย์อาหาร Food Legends by MBK ภายใต้การบริหารงานของ บริษัท เอ็ม บี เค ฟู้ด ไอแลนด์ จำกัด (“MBK FI”) มี 2 สาขา ตั้งอยู่บนศูนย์อาหารชั้น 6 ณ ศูนย์การค้า MBK Center และ ศูนย์การค้าสามย่านมิตรทาวน์ ชั้น 4 บนแนวคิด “Capital Street Food of Bangkok” เป็นศูนย์อาหารที่รวบรวมร้านค้าชื่อดังในระดับตำนาน ที่อยู่ในกระแสที่ได้รับความนิยม และได้รับรางวัลในด้านอาหารจากหน่วยงานต่างๆ เพื่อตอบสนองการให้บริการให้เหมาะกับกลุ่มลูกค้าของศูนย์การค้า ทั้งชาวไทยและต่างชาติ

การจัดหาวัตถุดิบ

วัตถุดิบและผู้จำหน่ายวัตถุดิบ (Supplier)

เนื่องจากปัจจุบันทางบริษัทได้เลิกกิจการโรงสีข้าว คงไว้แต่โรงปรับปรุงคุณภาพและบรรจุข้าว ดังนั้น วัตถุดิบหลักที่ใช้ในการผลิตจึงเปลี่ยนมาเป็นข้าวสารและข้าวกล้องแทน ซึ่งสามารถแบ่งเป็นประเภทใหญ่ ๆ ดังนี้

1. ข้าวสารนาปี คือข้าวสารที่ได้จากการสีข้าวเปลือกนาปี ซึ่งจะปลูกได้ระหว่างเดือนพฤษภาคม – ตุลาคม และสามารถเก็บเกี่ยวพร้อมทั้งจำหน่ายสู่ตลาดได้ตั้งแต่เดือนธันวาคม - กุมภาพันธ์ ข้าวเปลือกนาปีเป็นข้าวที่มีรสชาติดีในการบริโภค คือเมื่อสีเป็นข้าวสาร หุงแล้วนุ่ม ไม่แฉะ เก็บรักษาดี เพราะมีความชื้นต่ำ มีลักษณะเป็นข้าวหนัก (ข้าวที่มีอายุเก็บเกี่ยวตั้งแต่ 120 วันขึ้นไป นับตั้งแต่เพาะกล้า) ซึ่งส่วนใหญ่นิยมบริโภคภายในประเทศ

2. ข้าวสารนาปรัง คือข้าวสารที่ได้จากการสีข้าวเปลือกนาปรัง ซึ่งปลูกนอกฤดูกาลทำนาปกติ สามารถปลูกได้ตลอดปี คือปีละ 2-3 ครั้ง เนื่องจากสามารถปลูกได้ในที่ลุ่มและพื้นที่ที่มีการชลประทานทั่วถึง ข้าวเปลือกนาปรังเป็นข้าวที่มีความชื้นสูง ต้องนำเข้าอบให้แห้ง เพื่อไม่ให้เป็นเชื้อรา มีลักษณะเป็นข้าวเบา (ข้าวที่มีอายุเก็บเกี่ยวตั้งแต่ 90-120 วัน นับตั้งแต่เพาะกล้า) เมื่อสีเป็นข้าวสารรสชาติไม่อร่อย
3. ข้าวสารหอมมะลิ คือข้าวสารที่ได้รับจากการสีข้าวเปลือกหอมมะลิ ซึ่งเป็นข้าวที่ปลูกในพื้นที่ที่เป็นดินทราย เช่น บริเวณแถบภาคตะวันออกเฉียงเหนือ ภาคเหนือ มีลักษณะเด่น คือเมื่อหุงสุกแล้วจะมีกลิ่นหอม ข้าวจะนุ่ม และเมล็ดสวยน่ารับประทาน
4. ข้าวสารปทุมธานี คือ ข้าวสารที่ได้รับจากการสีข้าวเปลือกปทุมธานี 1 ซึ่งปลูกได้ตลอดทั้งปี มีลักษณะเด่น คือ เมื่อหุงสุกแล้วจะมีกลิ่นหอม นุ่ม น่ารับประทาน

แหล่งที่มาของข้าวสารนาปีและนาปรังนั้นจะมีอยู่ทั่วประเทศ แต่ส่วนใหญ่จะมาจากโรงสีทางภาคกลาง เช่น จังหวัดนครสวรรค์ พิจิตร พิษณุโลก สุพรรณบุรี พระนครศรีอยุธยา เป็นต้น ส่วนข้าวสารหอมมะลินั้น ส่วนใหญ่จะมาจากโรงสีทางภาคตะวันออกเฉียงเหนือ เช่น จังหวัดบุรีรัมย์ ขอนแก่น ร้อยเอ็ด ศรีสะเกษ และมหาสารคาม เป็นต้น และโรงสีทางภาคกลางดังกล่าว

เนื่องจากข้าวเป็นสินค้าเกษตรซึ่งโดยทั่วไปสินค้าเกษตรจะมีราคาเปลี่ยนแปลงขึ้นลงอยู่ในระดับสูง นอกจากนี้ยังมีลักษณะเป็นสินค้าตามฤดูกาล กล่าวคือข้าวนาปีในช่วงเดือนธันวาคม – กุมภาพันธ์ จะเป็นช่วงที่เก็บเกี่ยวผลผลิตสูง ราคาจึงต่ำกว่าช่วงอื่น

ในการรับซื้อข้าวสารนั้นจะต้องมีการตรวจสอบคุณภาพของข้าว เช่น ปริมาณความชื้น ความยาวของเมล็ด ปริมาณข้าวเต็มเมล็ด ระดับการขัดสี สิ่งเจือปน และคุณสมบัติการหุงต้ม เป็นต้น สำหรับข้าวหอมมะลิจะส่งตรวจดีเอ็นเอเพื่อหาการปนปลอมของข้าวชนิดอื่น

ในการรับซื้อข้าวสาร ส่วนใหญ่ทางบริษัทจะรับซื้อตรงจากโรงสีข้าว และซื้อผ่านนายหน้าเพียง 2-3 ราย โดยมีการศึกษาและวิเคราะห์สถานการณ์ข้าวอย่างสม่ำเสมอ เพื่อลดความเสี่ยงในด้านราคาซื้อ และป้องกันการขาดแคลนวัตถุดิบที่จะนำมาใช้ในการผลิต

ผลกระทบต่อสิ่งแวดล้อม

การดำเนินการเพื่อลดผลกระทบต่อสิ่งแวดล้อม

จากผลการดำเนินงานที่ผ่านมา บริษัทยังคงมุ่งมั่นต่อการลดผลกระทบต่อสิ่งแวดล้อม โดยยึดมั่นตามนโยบายสิ่งแวดล้อมที่ได้ตั้งไว้ ซึ่งทุกขั้นตอนของกิจกรรมการดำเนินงานจะต้องตระหนักและมุ่งมั่นในการปรับปรุงปัญหาด้านสิ่งแวดล้อมและการป้องกันปัญหามลพิษ ตามหลักธรรมาภิบาลสิ่งแวดล้อม ที่มุ่งเน้นการเปิดเผยข้อมูลการจัดการสิ่งแวดล้อมตั้งแต่การรับวัตถุดิบจนถึงการขนส่งสินค้าปลายทาง

อันได้แก่ การจัดการฝุ่นในกระบวนการผลิตก่อนปล่อยออกสู่สิ่งแวดล้อม, การตรวจวัดระดับเสียงรบกวนรอบพื้นที่โรงงานที่ผ่านเกณฑ์มาตรฐานกฎหมายทุกปี, การจัดการสารเคมี, การจัดการขยะให้ชุมชนรับทราบ และเปิดช่องทางการติดต่อสำหรับการร้องเรียนปัญหาด้านสิ่งแวดล้อม รวมถึงการเปิดโรงงานให้ชุมชนรอบข้างได้เข้าเยี่ยมชมกระบวนการผลิตและการจัดการสิ่งแวดล้อม เพื่อให้ชุมชนสามารถเข้าถึงข้อมูลข่าวสารการจัดการสิ่งแวดล้อมของโรงงานและมีส่วนร่วมในการแก้ไขปัญหา ตามหลักความโปร่งใส และถูกต้องตามหลักนิติธรรม ซึ่ง 20 ปีที่ผ่านมา ทาง PRG ไม่เคยได้รับข้อร้องเรียนด้านสิ่งแวดล้อม นอกจากนี้ PRG ยังดำเนินโครงการทางด้านสิ่งแวดล้อมอย่างต่อเนื่องเกี่ยวกับการลดภาวะโลกร้อน ด้วยโครงการลดการใช้พลังงานด้วยการปรับปรุงอุปกรณ์ไฟฟ้าและการติดตั้งเครื่องจักรที่มีประสิทธิภาพด้านการใช้พลังงานต่ำทดแทนเครื่องจักรเดิม ส่งผลให้มีการลดพลังงานได้ถึง 25,000 กิโลวัตต์-ชั่วโมง/เดือน ส่งผลให้บริษัทได้รับการรับรองจากกรมโรงงานอุตสาหกรรมทั้งในด้านอุตสาหกรรมสีเขียว (Green Industry) และธรรมาภิบาลสิ่งแวดล้อมอุตสาหกรรม

ผลการดำเนินงานด้านความปลอดภัย อาชีวอนามัย และสภาพแวดล้อมในการทำงาน

บริษัทฯ ยังคงให้ความสำคัญและกำหนดเป็นนโยบายด้านความปลอดภัย อาชีวอนามัย และสภาพแวดล้อมในการทำงาน สำหรับในปีที่ผ่านมาบริษัทฯ ได้ดำเนินการบริหารจัดการด้านความปลอดภัยในการทำงาน อาชีวอนามัย ทั้งในด้านการปฏิบัติตามกฎหมาย อันได้แก่ การตรวจความปลอดภัยระบบไฟฟ้า, การตรวจความปลอดภัยของเครื่องจักร, การตรวจวัดสภาพแวดล้อมในการทำงานด้านแสงสว่าง เสียงดัง ไรระเหยสารเคมี และฝุ่นในบรรยากาศ, การป้องกันและระงับอัคคีภัย และการประเมินความเสี่ยงต่อการเกิดอุบัติเหตุ ซึ่งส่งผลให้จำนวนการเกิดอุบัติเหตุแล้วมีพนักงานบาดเจ็บเพียงแค่ 2 ครั้ง ซึ่งลดลงจากปีที่ผ่านมาที่เกิดขึ้น 3 ครั้ง และลักษณะการบาดเจ็บในแต่ละครั้งไม่รุนแรงถึงขั้นสูญเสียอวัยวะและเสียชีวิต อีกทั้งได้ดำเนินการปรับปรุงการติดตั้งสายดินเพิ่มเติม เพื่อสร้างความปลอดภัยและลดความเสี่ยงอันตรายต่อการเกิดไฟฟ้าลัดวงจรที่ส่งผลต่อชีวิตพนักงานและการเกิดอัคคีภัย, การปรับปรุงระบบสัญญาณแจ้งเหตุฉุกเฉินเมื่อเกิดเพลิงไหม้ที่ครอบคลุมพื้นที่ปฏิบัติงานมากขึ้น, การติดตั้งถังดับเพลิงชนิดอัตโนมัติ บริเวณที่มีความเสี่ยงต่อการเกิดอัคคีภัยสูง เช่น บริเวณเครื่องพิมพ์ถุงที่มีการใช้หมึกพิมพ์ที่เป็นสารไวไฟ และการปรับปรุงสภาพแวดล้อมในการทำงาน ต่างๆ อาทิเช่น การติดตั้งแผ่นโปร่งแสงบนผนัง โกดังสินค้า เพื่อเพิ่มแสงสว่างในที่ทำงานโดยไม่ใช้พลังงาน, การเปลี่ยนโคมไฟจากหลอดฟลูออเรสเซนต์เป็นหลอด LED ที่สำนักงานผลิต เป็นต้น และได้มีการตรวจวัดค่าต่างๆ อาทิเช่น เสียงดัง แสงสว่าง ความเข้มข้นของฝุ่นและสารเคมีในบรรยากาศ ซึ่งค่าที่วัดได้ทั้งหมดยังคงผ่านเกณฑ์มาตรฐานทั้งจากกระทรวงแรงงานและกระทรวงอุตสาหกรรมเหมือนปีอื่นๆ ที่ผ่านมา

จากการที่ได้ปรับปรุงสภาพการทำงานเพื่อความปลอดภัยนั้น ได้นำหลักการอนุรักษ์พลังงานเข้าร่วมด้วย โดยในปี 2562 นี้ บริษัท ได้เข้าร่วมโครงการ Energy Point จากสภาอุตสาหกรรม

โดยการปรับปรุงเครื่องจักรที่มีความปลอดภัยและทันสมัยขึ้น ได้แก่ เครื่องผลิตลมอัดประสิทธิภาพสูง ระบบ Inverter และการปรับปรุงระบบไฟฟ้าอาคารภายใต้โครงการอาคารโรงงานอนุรักษ์พลังงานและเป็นมิตรต่อสิ่งแวดล้อมในด้านเมืองอุตสาหกรรมเชิงนิเวศ ส่งผลให้สามารถประหยัดพลังงานไฟฟ้าได้ถึง 25,000 กิโลวัตต์-ชั่วโมงต่อเดือน

นอกจากที่บริษัทได้มุ่งมั่นดำเนินการจัดการด้านสิ่งแวดล้อมและความปลอดภัยแล้ว บริษัทฯ ยังได้มีความห่วงใยต่อสุขภาพของพนักงาน โดยที่ผ่านมาได้ดำเนินโครงการสถานประกอบการปลอดโรค ปลอดภัย กายใจเป็นสุข ของกรมควบคุมโรค กระทรวงสาธารณสุข อย่างต่อเนื่องจากการที่ได้รับการรับรอง โล่ทองระดับประเทศ และในปี 2562 นี้ บริษัทฯ ยังได้รับโล่ประกาศเกียรติคุณจากสำนักงานกองทุนสนับสนุนการสร้างเสริมสุขภาพ หรือ สสส. ที่ได้เข้าร่วมขยายผลงานการสร้างเสริมสุขภาพ “ลดพุง ลดโรค” ที่เป็นรางวัลการันตีถึงความเอาใจใส่ต่อพนักงานที่มุ่งเน้นการส่งเสริมและสนับสนุนให้พนักงานมีสุขภาพดี ลดการเจ็บป่วยจากโรคไม่ติดต่อเรื้อรังและการบาดเจ็บ รวมทั้งโรคที่เป็นปัญหาสาธารณสุขของพื้นที่ ปลอดภัยจากการประกอบอาชีพและสิ่งแวดล้อม และมีสุขภาพจิตที่ดี ซึ่งโครงการดังกล่าวส่งเสริมให้พนักงานทุกคนมีส่วนร่วมในการนำเสนอกิจกรรมต่างๆ อาทิเช่น การรณรงค์ส่งเสริมการลดหวาน-เค็ม, การร่วมจัดลานกีฬาออกกำลังกาย, การรณรงค์ ลด ละ เลิกบุหรี่ สุรา ยาเสพติด รวมถึงการจัดกิจกรรมนันทนาการ, กิจกรรมการสร้างคุณค่าให้แก่พนักงาน และกิจกรรมส่งเสริมสุขภาพจิต ด้วยการคัดกรองผลประเมินสุขภาพจิตในด้านความสุข, ภาวะเครียด และภาวะซึมเศร้า แล้วจัดกิจกรรมต่างๆ เพื่อสร้างขวัญกำลังใจและคุณค่าทางจิตใจให้กับพนักงานทั้งภายในบริษัท ได้แก่ การจัดตั้งศูนย์สุขภาพดีด้วยทำงานหรือ Wellness Center ที่มีวัตถุประสงค์ในการให้ข้อมูลความรู้ด้านสุขภาพ และการประสานงานกับหน่วยงานสาธารณสุขของรัฐ, การปรับปรุงสถานที่สูบบุหรี่ตามพระราชบัญญัติยาสูบ, การให้ความรู้และติดตั้งสื่อรณรงค์การป้องกันโรค Office Syndrome ของพนักงานที่ทำงานกับคอมพิวเตอร์, การติดตั้งเครื่องออกกำลังกายชนิดแรงต้านจากเศษวัสดุที่ไม่ใช้แล้ว เพื่อส่งเสริมให้พนักงานมีกล้ามเนื้อและข้อต่อที่แข็งแรงในช่วงหลังเลิกงาน, การส่งเสริมการลดพฤติกรรมเนือยนิ่งจากการสร้างลานกิจกรรมต่างๆ, การส่งเสริมให้พนักงานดูแลสุขภาพช่องปากด้วยโครงการทันตสุขภาพ, การแข่งขันกีฬาภายใน, การเพิ่มสถานที่พักผ่อนหย่อนใจ, การแนะนำหรือให้คำปรึกษาปัญหาทางสุขภาพจิต, การให้รางวัลพนักงานดีเด่น, กิจกรรมส่งเสริมให้พนักงานคิดบวก, การให้ทุนการศึกษาบุตรพนักงาน และการส่งเสริมจริยธรรมและสร้างคุณค่าทางจิตใจให้แก่พนักงานด้วยกิจกรรมทางศาสนา เช่น การทำบุญตักบาตร การฟังธรรมเทศนา เป็นต้น อีกทั้งการดูแลความเป็นธรรมและให้สวัสดิการแก่พนักงานที่ดิ้นได้รับการรับรองมาตรฐานแรงงานไทย (TLS8001-2010) จากกระทรวงแรงงาน

นอกจากนี้ บริษัทยังได้เล็งเห็นความสำคัญกับชุมชนรอบข้าง จึงได้จัดกิจกรรมสานสัมพันธ์ เพื่อร่วมกันส่งเสริมคุณค่าทางจิตใจ การแลกเปลี่ยนความรู้ อันที่จะนำไปสู่การพัฒนาอย่างยั่งยืน อาทิ การมอบของขวัญ, ข้าวสาร ร่วมกับสถานศึกษาและศูนย์การศึกษาพิเศษ (ออทิสติก) ชุมชนรอบข้าง ในเทศกาลต่างๆ เช่น วันเด็กแห่งชาติ, เทศกาลงานกาชาด รวมถึงการถวายปัจจัยและเครื่องอุปโภคบริโภค การทำบุญทอดผ้าป่าให้แก่วัดในชุมชนตามเทศกาลทางศาสนาต่างๆ ในช่วงวันอาสาฬหบูชา, วันเข้าพรรษา และวันออกพรรษา เป็นต้น

ในปี 2562 บริษัทฯ ได้จัดให้มีการฝึกอบรมทั้งภายในและภายนอกเกี่ยวกับสิ่งแวดล้อม ความปลอดภัย อาชีวอนามัย และสภาพแวดล้อมในการทำงาน ได้แก่

1. ซ่อมดับเพลิงและอพยพหนีไฟ
2. ปฐมนิเทศพนักงานใหม่และผู้รับเหมาด้านความปลอดภัย
3. อบรมทบทวนการใช้เครน/ บันจัน ตามกฎหมาย

3. ปัจจัยความเสี่ยง

3.1 ธุรกิจข้าว

3.1.1 ความเสี่ยงจากราคาวัตถุดิบ

ข้าว เป็นวัตถุดิบหลักในการผลิตของบริษัทฯ ซึ่งเป็นสินค้าที่อยู่ในกลุ่มสินค้าโภคภัณฑ์ (Commodity) ที่มีการเปลี่ยนแปลงราคาอยู่ตลอดเวลาตามสภาวะการณ์ของตลาด ไม่ว่าจะเป็นเศรษฐกิจ การเมือง สิ่งแวดล้อม ปัจจัยเหล่านี้ จะเป็นตัวกระตุ้นในเรื่องของอุปสงค์ อุปทาน ในปี 2562 นี้ อุปทาน ในส่วนของข้าวไทยในตลาดโลกหดตัวลง สืบเนื่องจากสภาวะเศรษฐกิจของโลก เงินบาทที่แข็งค่าขึ้น ทำให้ราคาของข้าวไทยอยู่ในระดับที่สูงกว่าปี 2561 และสูงกว่าคู่แข่งในตลาด ดังนั้น ในปี 2562 นี้ การส่งออกของข้าวไทยในภาพรวมจึงลดลงอย่างมากเมื่อเทียบกับปี 2561 โดยผู้ส่งออกอันดับหนึ่งของ โลก คือ ประเทศอินเดีย ส่วนประเทศไทยยังเป็นอันดับสองเช่นเดิม อย่างไรก็ตามศักยภาพของข้าวไทย ยังคงมีโอกาสในการเติบโตในต่างประเทศสืบเนื่องจากคุณภาพสินค้าและการให้บริการที่ยังคงความ น่าเชื่อถือ ในส่วนของตลาดภายในประเทศนั้น สภาวะเศรษฐกิจที่ชะลอตัว ส่งผลกระทบต่อกำลังซื้อ ของผู้บริโภค ดังนั้นการแข่งขันทางด้านราคาจึงเป็นกลยุทธ์ที่ถูกนำมาใช้ในปีนี้น่าจะมากขึ้นกว่าปีที่ผ่านๆ มา อย่างไรก็ตาม PRG วางแผนนโยบายในการดำเนินงาน เพื่อลดความเสี่ยงจากความผันผวน ของตลาดโดย

- จัดเก็บสินค้าเฉพาะชนิดที่เป็นสินค้าหลัก อาทิ ข้าวหอมมะลิ ข้าวขาว ฯลฯ เพื่อเป็น ปริมาณสำรองในการผลิตในราคาที่เหมาะสมโดยใช้วิธีการตรวจสอบข้อมูลสถิติในทุก ภาคส่วนก่อนการตัดสินใจซื้อ
- สินค้าที่เป็นสินค้าเฉพาะทาง หรือ อายุการจัดเก็บสั้นกว่า ข้าวชนิดอื่น อาทิ กลุ่มข้าว สุขภาพใช้นโยบายในการผลิตแบบพอเพียงกับปริมาณการขาย เพื่อลดปัญหาในเรื่องของ คุณภาพ และราคาที่ผันผวน

ในส่วนของวัตถุดิบ เพื่อตลาดต่างประเทศนั้น ใช้นโยบายในการสั่งซื้อตามที่มีคำสั่งซื้อ เพื่อบรรเทาความเสี่ยงในเรื่องของราคาวัตถุดิบในคลังเมื่อเปรียบเทียบกับตลาด

3.1.2 ความเสี่ยงจากการเปลี่ยนแปลงราคาขาย

ปี 2562 สภาวะเศรษฐกิจโลกหดตัวอย่างมาก ทำให้กำลังซื้อของผู้บริโภคไม่เพิ่มขึ้นจากปีก่อน ส่งผลให้กลไกราคาตลาดนั้นมีการใช้กลยุทธ์การแข่งขันทางด้านราคาที่สูงมากขึ้นกว่าปีที่ผ่านๆ มา เพื่อเป็น การลดความเสี่ยง เพิ่มศักยภาพในการแข่งขัน PRG กำหนดให้มีเป้าหมายในการเพิ่มแหล่งผลิตสินค้าของ บริษัทอีก 2 รายเป็นอย่างน้อย เพื่อเป็นการลดความเสี่ยงในเรื่องการขาดแคลนสินค้า เพื่อส่งมอบ และ เสริมสร้างศักยภาพในการแข่งขันให้แก่ทางบริษัทฯ โดยพัฒนาศักยภาพของแหล่งผลิตให้มีประสิทธิภาพ

สอดคล้องกับมาตรฐานของบริษัท โดยการควบคุมต้นทุน จะสามารถทำให้การกำหนดราคาขายของบริษัท สอดคล้องรองรับกับสถานการณ์ทางการตลาด

บริษัทฯ กำหนดแนวนโยบายในการแข่งขันในตลาดภายในประเทศเป็น 3 ส่วน ดังนี้

- ช่องทางการค้าปลีกแบบดั้งเดิม (Traditional Trade) นั้นจะมุ่งเน้นทางการเพิ่มปริมาณการขาย การเพิ่มช่องทางการจัดจำหน่าย เพื่อกระจายสินค้าข้าวภายใต้ตราสินค้าออกไปให้มากขึ้น สืบเนื่องจากช่องทางนี้มีการแข่งขันทางด้านราคาสูงมากทั้งจาก Nation brand และ Local brand ทำให้ราคาขายในช่องทางนี้จะเน้นการขายทางปริมาณมากกว่าการสร้างกำไรต่อหน่วยที่สูง และจะมีการปรับเปลี่ยนราคาขายค่อนข้างรวดเร็วเพื่อให้ทันต่อการเปลี่ยนแปลงของตลาด
- ช่องทางการค้าปลีกสมัยใหม่ (Modern Trade) กลยุทธ์ที่ใช้ในช่องทางนี้นั้นจะมุ่งเน้นการสร้างภาพลักษณ์และพยายามรักษาพื้นที่การขายจึงจะใช้การทำ Promotion อย่างต่อเนื่อง การบริหารพื้นที่วางจำหน่ายในแต่ละห้าง และเพิ่มช่องทางการขายทาง Online เพื่อรักษาส่วนแบ่งทางการตลาดให้ได้มากที่สุด
- ช่องทางการขายตรง (HORECA) ช่องทางนี้จะมุ่งเน้นในเรื่องของความรวดเร็วและความสะดวกสบายของลูกค้าเป็นหลักในราคาที่เหมาะสม ดังนั้นจึงเริ่มมีการจัดหาสินค้ากลุ่มอาหารประเภทอื่นๆ ที่ลูกค้าต้องการ ตามกลยุทธ์ One Stop Service ซึ่งจะช่วยรักษฐานลูกค้า

3.1.3 ความเสี่ยงจากการส่งออก

ในปี 2562 นี้ สถานะเศรษฐกิจ สงครามการค้า การเมืองโลก ทำให้กำลังซื้อของประเทศผู้นำเข้าสินค้าข้าวหดตัวลง อัตราแลกเปลี่ยนของเงินบาทไทยที่แข็งค่าขึ้นอย่างต่อเนื่อง ซึ่งสวนทางกับสถานะเศรษฐกิจของผู้นำเข้า ทำให้ราคาสินค้าเพิ่มสูงขึ้นกว่าปี 2561 ไม่สามารถตอบโจทย์กำลังซื้อของผู้บริโภคได้ ผลกระทบเหล่านี้ทำให้การแข่งขันในตลาดยังมีสูงขึ้น เพื่อที่จะรักษายอดการขายของแต่ละผู้ประกอบการ อย่างไรก็ตาม PRG ยังคงสามารถเพิ่มยอดขายและรักษาลูกค้ากลุ่มเป้าหมายไว้ได้ โดยที่ลูกค้าหลักของ PRG ยังคงให้ความเชื่อมั่นอย่างต่อเนื่อง นโยบายที่ PRG มุ่งเน้น เพื่อลดความเสี่ยงจากการค้าต่างประเทศคือ

- บริษัทจะตกลงทำสัญญาซื้อขายต่อเมื่อมีวัตถุดิบเพียงพอแล้วเท่านั้น
- บริษัทจะมีการเก็บวัตถุดิบในปริมาณที่เหมาะสม โดยมีปริมาณขึ้นต่ำตามที่ทางหน่วยงานราชการกำหนดไว้

- การซื้อขายจะดำเนินการธุรกรรมทางการเงินผ่านธนาคารขนาดใหญ่ที่น่าเชื่อถือ โดยมีการตรวจสอบเครดิตของลูกค้าด้วย
- เพื่อเป็นการป้องกันความผันผวนของค่าเงินบาท บริษัทกำหนดให้มีการ Forward อัตราแลกเปลี่ยนสกุลเงินตราต่างประเทศหลังจากได้รับคำสั่งซื้อทันที

3.1.4 ความเสี่ยงของค่าเงินบาท

PRG จะป้องกันการผันผวนของอัตราแลกเปลี่ยนโดยการประสานงานกับทางธนาคาร เพื่อบริหารอัตราแลกเปลี่ยนในแต่ละกรณี ทุกครั้งที่มีการซื้อขาย

3.1.5 ความเสี่ยงจากภัยธรรมชาติ

PRG กำหนดนโยบายในการดูแลพื้นที่ต่างๆ ในหลากหลายรูปแบบ เพื่อรองรับเหตุการณ์ที่อาจเกิดขึ้น และมีให้การปฏิบัติงานต้องชะงัก อาทิ การจัดเตรียมพื้นที่ในส่วน of คลังสินค้าให้พร้อมรองรับภาวะอุทกภัย โดยมีนโยบายในการเตรียมพาเลทเพื่อยกสินค้าให้สูงขึ้นจากพื้น การตรวจสอบสถานที่โดยรอบตามระยะเวลา เพื่อเตรียมมาตรการการป้องกันล่วงหน้า ฯลฯ นโยบายเหล่านี้จะถูกกำหนดเพื่อลดความเสี่ยงเรื่อง การตอบสนองความต้องการของผู้บริโภค และความเสียหายของบริษัท

3.1.6 ความเสี่ยงจากการพึ่งพาลูกค้าหรือผู้จำหน่ายรายใหญ่หรือน้อยราย

ในปี 2562 มีลูกค้ารายใหญ่ 10 รายแรก คิดเป็นร้อยละประมาณ 37 ของรายได้รวม และลูกค้ารายใหญ่ที่สุด มียอดขายข้าวร้อยละไม่เกิน 10 ของรายได้รวม จากอัตราส่วนแบ่งการค้าแบบนี้ ทาง PRG พิจารณาว่าในปัจจุบันยังไม่มีความเสี่ยงจากการพึ่งพาลูกค้ารายใหญ่รายใด นอกจากนั้น PRG มีความมุ่งมั่นในการเพิ่มรายได้จากธุรกิจอื่นๆ อย่างต่อเนื่องและกำหนดเป็นแผนการดำเนินงานในการขยายเข้าสู่ธุรกิจ ศูนย์อาหาร การค้าส่งสินค้าอื่นๆ เพิ่มเติม เพื่อให้มีสินค้าที่หลากหลายและครบวงจร รวมถึงการปรับกลยุทธ์ เพื่อรุกเข้าสู่ตลาดช่องทางบริการด้านขายตรงเพิ่มมากขึ้น เพื่อสร้างการเติบโตอย่างมั่นคง และยั่งยืนต่อไปในอนาคต

3.2 ธุรกิจศูนย์อาหารและบริการ

3.2.1 ความเสี่ยงด้านการแข่งขันทางธุรกิจ

ทาง PRG ได้ให้ความสำคัญกับกลยุทธ์เพื่อเพิ่มขีดความสามารถในการแข่งขันทางด้าน คุณภาพของผลิตภัณฑ์และบริการ การโฆษณา ประชาสัมพันธ์ และการจัดกิจกรรมการตลาดรูปแบบต่างๆ โดยเน้นการให้ความสำคัญกับความต้องการของผู้บริโภคเป็นหลัก รวมถึงการมุ่งเน้นด้านการขยายสาขาในทำเลที่มีศักยภาพ และการพัฒนาบุคลากรเพื่อตอบสนองการขยายตัวของธุรกิจและบริษัท

การเปลี่ยนแปลงด้านโครงสร้างสังคม เศรษฐกิจและวัฒนธรรมส่งผลให้ผู้บริโภคนิยมรับประทานอาหารนอกบ้านเพิ่มมากขึ้น จึงทำให้ผู้ประกอบการในธุรกิจอาหารเพิ่มจำนวนขึ้นอย่างรวดเร็ว PRG ต้องแข่งขันกับคู่แข่งกับผู้ประกอบการธุรกิจอาหารนานาชาติเป็นจำนวนมาก คู่แข่งขันเหล่านี้มีทั้งผู้ประกอบการกลุ่มเครือข่ายร้านอาหาร/ศูนย์อาหารจากต่างประเทศ (International Restaurant Chains) และ กลุ่มร้านอาหาร/ศูนย์อาหารที่ดำเนินกิจการในประเทศมาอย่างยาวนาน (Local Restaurant Chains) รวมถึงผู้ประกอบการรายใหม่ที่แสวงหาโอกาสของการเปลี่ยนแปลงของธุรกิจที่เข้ามาในธุรกิจศูนย์อาหารอย่างต่อเนื่อง นอกจากนี้ พฤติกรรมของผู้บริโภคในการเปิดรับข่าวสารจากสื่อกระแสหลัก และเครือข่ายสังคมในอินเทอร์เน็ต (Social Network) ที่ส่งผลต่อการตอบสนองต่อสินค้าและบริการใหม่ๆ ที่มีมีความกว้างและความลึกในด้านสินค้าและบริการ ทำให้ต้นทุนในการเปลี่ยนใช้สินค้าและบริการลดต่ำลง (Lower Switching Costs) ซึ่งผู้ประกอบการล้วนให้ความสำคัญกับโอกาสดังกล่าวในการแข่งขัน โดยมุ่งเน้นกลยุทธ์ในการแข่งขันเชิงราคา และ คุณภาพของอาหาร ความหลากหลาย และความรู้สึกที่คุ้มค่า (Value for Money) รวมถึงการให้ความสำคัญกับคุณภาพด้านการบริการ ของศูนย์อาหาร การพัฒนาร้านค้าใหม่และเมนูใหม่ๆ ของแต่ละร้าน รวมถึงกิจกรรมทางการตลาด และการส่งเสริมการขาย

อย่างไรก็ตาม PRG ได้ให้ความสำคัญกับกลยุทธ์ เพื่อเพิ่มขีดความสามารถในการแข่งขันทางด้านคุณภาพของร้านค้าในศูนย์อาหาร พร้อมประชาสัมพันธ์ และการจัดกิจกรรมการตลาดรูปแบบต่างๆ โดยเน้นการให้ความสำคัญกับความต้องการของผู้บริโภคเป็นหลัก

3.2.2 ความเสี่ยงจากขาดแคลนผู้ประกอบการขายอาหารในศูนย์อาหาร

ด้วยธุรกิจศูนย์อาหารของ PRG อยู่ในรูปแบบการหาผู้ประกอบการขายอาหารในศูนย์อาหารของบริษัท โดยมุ่งเน้นหาผู้ประกอบการร้านอาหารชื่อดังในตำนาน (Legendary Food) ซึ่งในปัจจุบันเทรนด์ในการซื้ออาหารได้ก้าวเข้าสู่ยุคดิจิทัลด้วยการสั่งอาหารเพียงแค่สัมผัสปลายนิ้วบนมือถือ โดยเฉพาะการสั่งอาหารจากร้านอาหารที่มีชื่อเสียงซึ่งไม่ต้องไปรอต่อแถว ส่งผลให้การหาผู้ประกอบการร้านอาหารที่มีชื่อเสียงระดับตำนานหายากขึ้น เนื่องจากผู้ประกอบการสามารถหากลุ่มลูกค้าใหม่ได้ด้วยตัวเองผ่าน Delivery Platform ซึ่งมีผู้ให้บริการเป็นจำนวนมาก ทาง PRG จึงได้มุ่งเน้นด้านการให้ความสำคัญในการเสริมสร้างพันธมิตรทางธุรกิจกับผู้ประกอบการร้านค้าโดยการจัดทำฐานข้อมูลร้านค้าในตำนานในพื้นที่ต่างๆ ตามแผนการขยายสาขา และการจัดทำโปรแกรมส่งเสริมการขาย และแผนการขยายสาขาสำหรับพื้นที่ทั้งในกรุงเทพและปริมณฑล ตามกลยุทธ์ในการขยายสาขาของ PRG ร่วมกับพันธมิตรทางธุรกิจ เพื่อลดความเสี่ยงในการไม่สามารถหาผู้ประกอบการขายอาหารในศูนย์อาหาร ซึ่งอาจส่งผลกระทบต่อ การขยายสาขาและการขายในธุรกิจปกติได้

4. ทรัพย์สินที่ใช้ในการประกอบธุรกิจ

4.1 ที่ดิน อาคารและเครื่องจักร

บริษัท ปทุมไรชมิล แอนด์ แกรนารี จำกัด (มหาชน)

1. ที่ดิน บริษัทฯ มีกรรมสิทธิ์ในที่ดินตั้งอยู่เลขที่ 88 หมู่ 2 ถ.ติวานนท์ ต. บางกะดี อ.เมือง ปทุมธานี จ.ปทุมธานี 12000 รวม 16-0-22 ไร่ มีมูลค่าตามบัญชี 942,720 บาท มีกรรมสิทธิ์ในที่ดินตั้งอยู่เลขที่ 109 หมู่ 14 ถ.มิตรภาพ ก.ม.90 ต.ลาดบัวขาว อ.สีคิ้ว จ.นครราชสีมา 30340 รวม 288-1-0 ไร่ มีมูลค่าตามบัญชี 107,178,733 บาท และมีกรรมสิทธิ์ในที่ดินที่ ต.หนองไผ่ อ.ด่านมะขามเตี้ย จ.กาญจนบุรี รวม 1-3-40 ไร่ มีมูลค่าตามบัญชี 40,000 บาท

2. อาคารและสิ่งปลูกสร้าง ตั้งอยู่เลขที่ 88 หมู่ 2 ถ.ติวานนท์ ต.บางกะดี อ.เมือง จ.ปทุมธานี 12000 มีมูลค่าตามบัญชี ณ 31 ธันวาคม 2562 ดังนี้

รายการ	ราคาประเมิน (บาท)	วันที่ทำการ ประเมิน	มูลค่าบัญชี (บาท)
1. หลังคาถนนลาด	-	-	178,621
2. อาคารโรงงานขัดข้าวและบรรจุข้าว 900 ตารางเมตร	-	-	1
3. อาคารโรงงานขัดข้าว (ใหม่) 150 ตารางเมตร	-	-	1
4. ห้องพยาบาล, ลานจอดรถ	-	-	1,619,753
5. อาคารเก็บอุปกรณ์ดับเพลิง โรงเก็บวัตถุไวไฟ (น้ำมัน)	-	-	66,572
6. ห้องแปรรูปข้าว, ห้องทำงานบรรจุข้าวถุง	-	-	132,975
7. รั้วคอนกรีต, แผงกั้นเหล็ก	-	-	237,977
8. งานกั้นห้องกฎหมายและห้องคอมพิวเตอร์	-	-	39,733
9. งานกั้นห้องคลังสินค้าสำเร็จรูปโกดัง 5, สำนักงานจัดส่งโกดัง 1	-	-	23,658
10. งานต่อเติมปรับปรุงห้องน้ำ	-	-	21,616
11. งานกั้นห้องสำนักงานฝ่ายผลิต, QC	-	-	25,184
12. สินทรัพย์อื่นๆ	-	-	4
รวมทั้งหมด			2,346,095

3. อาคารและสิ่งปลูกสร้าง ตั้งอยู่เลขที่ 109 หมู่ 14 ถ.มิตรภาพ ก.ม. 90 ต.ลาดบัวขาว อ.สีคิ้ว จ.นครราชสีมา 30340 มีมูลค่าตามบัญชี ณ 31 ธันวาคม 2562 ดังนี้

รายการ	ราคาประเมิน (บาท)	วันที่ทำ การประเมิน	มูลค่าบัญชี (บาท)
1. ถนนรอบโรงงานสีคิ้ว	-	-	3,149,038
2. หอพักพนักงาน	9,809,340	15/11/2562	2,288,011
3. อ่างเก็บน้ำและเขื่อนดิน	-	-	1
4. ถนนเชื่อมทางหลวง	-	-	1
5. โรงสูบน้ำและบ่อบาดาล	-	-	2
6. ฝ่ายน้ำสันและอาคารควบคุมน้ำเสีย	-	-	2
7. ร่องน้ำและลำเหมือง	-	-	2
8. ถนนเชื่อมทางหลวงพิเศษ	-	-	1
9. โรงผลิตน้ำประปา	973,170	15/11/2562	306,793
10. โรงผลิตแป้ง	21,189,256	15/11/2562	1,443,981
11. บ่อบำบัดน้ำเสีย	-	-	237,285
12. ประตูระบายน้ำ	-	-	1
13. โรงอาหารและห้องน้ำ	2,645,760	15/11/2562	2,629,310
14. หลังคาคลุมลานขึ้นสินค้า	-	-	94,736
15. ทางเดินบนหลังคาโรงแป้ง	-	-	21,757
16. กั้นห้องสำนักงานบรรจุและห้อง QC ตรวจข้าวบรรจุ	-	-	165,072
17. กั้นห้องซ่อมบำรุง	-	-	52,072
18. ที่จอดรถจักรยานยนต์	-	-	1
19. โกดังเก็บสินค้าสีคิ้ว	68,696,513	15/11/2562	13,248,062
20. อาคารคุมเครื่องจักรและสำนักงาน	1,027,950	15/11/2562	898,579
21. อาคารสำนักงาน Survey	-	-	310,376
22. หลังคาโรงจอดรถจักรยานยนต์ (บรรจุ)	-	-	22,994
23. งานซ่อมเพดานห้องประชุมเบอร์ 9	-	-	97,993
24. งานปรับปรุงฝ้าเพดานโรงอาหาร	-	-	82,528
25. งานเพคอนกรีตหลังคาโปร่งแสง	-	-	87,782
26. งานเพคอนกรีตหลังคาโรงแป้ง	-	-	83,527
รวมทั้งหมด			25,219,907

4. เครื่องจักรและอุปกรณ์ ณ 31 ธันวาคม 2562 บริษัท ปทุมไรชมิด แอนด์ แกรนารี จำกัด (มหาชน) ไม่มีเครื่องจักรใดที่มีมูลค่าตามบัญชีเกินกว่าร้อยละ 10 ของสินทรัพย์รวม

5. เครื่องตกแต่งและอุปกรณ์สำนักงาน

รายการ	ราคาประเมิน (บาท)	วันที่ทำ การประเมิน	มูลค่าบัญชี (บาท)
1. อุปกรณ์สำนักงาน	-	-	2,181,678
2. เครื่องตกแต่งสำนักงาน	-	-	5,039
3. คอมพิวเตอร์	-	-	915,655
4. ทรัพย์สินอื่นๆ	-	-	1,729,424
รวมทั้งหมด			4,831,786

บริษัท พีอาร์จี ฟิวเจอร์ จำกัด

1. ที่ดิน บริษัทฯ มีกรรมสิทธิ์ในที่ดินรวมทั้งสิ้น 60-2-87 ไร่ ตั้งอยู่เลขที่ 88 หมู่ 2 ถ.ติวานนท์ ต. บางกะดี อ.เมือง จ.ปทุมธานี 12000 มีมูลค่าตามบัญชี 33,158,630 บาท

2. อาคารและสิ่งปลูกสร้าง ตั้งอยู่เลขที่ 88 หมู่ 2 ถ.ติวานนท์ ต. บางกะดี อ.เมือง จ.ปทุมธานี 12000 มีมูลค่าตามบัญชี ณ 31 ธันวาคม 2562 ดังนี้

รายการ	ราคาประเมิน (บาท)	วันที่ทำ การประเมิน	มูลค่าบัญชี (บาท)
1. โกดังรวม 5,625 ตารางเมตร	32,880,420	22/11/2562	2,670,745
2. ถนนภายในโรงงาน	-	-	86,401
3. ทำเรือ	-	-	1
4. อาคารสำนักงาน 1,171 ตารางเมตร	12,609,750	22/11/2562	5
5. อาคารพัสดุ 780 ตารางเมตร	3,445,200	22/11/2562	2
6. WORK SHOP 950 ตารางเมตร	4,587,000	22/11/2562	2
7. ถนนทางเข้าหน้าโรงงาน	1,395,360	22/11/2562	212,634
8. งานปรับปรุงห้องน้ำ หลังโกดัง 2	9,956,100	22/11/2562	49,372
รวมทั้งหมด			3,019,162

3. เครื่องจักรและอุปกรณ์ ณ วันที่ 31 ธันวาคม 2562 บริษัท พีอาร์จี ฟิวเจอร์ จำกัด ไม่มีเครื่องจักรใดที่มีมูลค่าตามบัญชีเกินกว่าร้อยละ 10 ของสินทรัพย์รวม

บริษัท ราชสีมาไรซ์ จำกัด

1. อาคารและสิ่งปลูกสร้าง ตั้งอยู่เลขที่ 109 หมู่ 14 ถ.มิตรภาพ ก.ม. 90 ต.ลาดบัวขาว อ.สีคิ้ว จ.นครราชสีมา 30340 มีมูลค่าตามบัญชี ณ วันที่ 31 ธันวาคม 2562 ดังนี้

รายการ	ราคาประเมิน (บาท)	วันที่ทำ การประเมิน	มูลค่าบัญชี (บาท)
1. โกดังโรงบรรจุข้าวถุง โกดัง A 1,808 ตารางเมตร	12,598,500	04/08/2560	1
2. โกดังโรงบรรจุข้าวถุง โกดัง B 2,125 ตารางเมตร	14,707,500	04/08/2560	1
3. สำนักงานโรงบรรจุโกดัง B 325 ตารางเมตร	2,600,640	04/08/2560	1
4. โกดังโรงบรรจุข้าวถุง โกดัง C 2,125 ตารางเมตร	16,756,560	04/08/2560	3
5. สำนักงานชั่วคราวโรงบรรจุโกดัง C 325 ตารางเมตร	213,120	04/08/2560	1
6. โรงอาหาร, งานกั้นห้องสำนักงาน,คลังสินค้าปี 2010	9,363,750	06/11/2557	16,699
7. อาคารแท้งค์น้ำบาดาล	49,500	06/11/2557	1
8. ตู้สำนักงานเคลื่อนที่พร้อมแอร์	-	-	1
9. งานกั้นห้องเกษตรอินทรีย์	-	-	276,717
10. งานปรับปรุงห้อง Line 6	-	-	152,745
11. งานปรับปรุงห้องน้ำเจ้าหน้าที่ เซอร์เวย์	-	-	81,668
12. งานปรับปรุงห้องเกษตรอินทรีย์ตามสโคปงาน	-	-	202,845
13. งานปรับปรุงและรีโอเพนห้องผลิต/ห้องSortor/ห้องControl	-	-	280,216
14. อาคารสำนักงานจัดซื้อวัตถุดิบ	-	-	394,391
15. งานปรับปรุง-ทางเข้าไลน์ผลิต	-	-	-
รวมทั้งหมด			1,405,290

2. เครื่องจักรและอุปกรณ์ ณ 31 ธันวาคม 2562 บริษัท ราชสีมาไรซ์ จำกัด ไม่มีเครื่องจักรใดที่มีมูลค่าตามบัญชีเกินกว่าร้อยละ 10 ของสินทรัพย์รวม

บริษัท สยามแพค จำกัด

อาคารและสิ่งปลูกสร้าง ตั้งอยู่เลขที่ 109/2 หมู่ 14 ถ.มิตรภาพ ต.ลาดบัวขาว อ.สีคิ้ว จ.นครราชสีมา 30340 มีมูลค่าตามบัญชี ณ 31 ธันวาคม 2562 ดังนี้

รายการ	ราคาประเมิน (บาท)	วันที่ทำ การประเมิน	มูลค่าบัญชี (บาท)
1. อาคารสำนักงานและโรงงาน สูง 2 ชั้น	15,125,550	15/11/2562	567,357
2. อาคารห้องน้ำ, เก็บสารเคมี	539,055	15/11/2562	157,941
3. อาคารซ่อมบำรุง	315,315	15/11/2562	155,759
รวมทั้งหมด			881,057

บริษัท อินโนฟู้ด (ไทยแลนด์) จำกัด

1. ร้านอาหาร มีมูลค่าตามบัญชี ณ 31 ธันวาคม 2562 ดังนี้

รายการ	ราคาประเมิน (บาท)	วันที่ทำ การประเมิน	มูลค่าบัญชี (บาท)
1. งานตกแต่งร้านอาหาร HINA	-	-	371,675
2. ร้านอาหาร Fuyuu	-	-	-
รวมทั้งหมด			371,675

2. ห้องครัวและอุปกรณ์ มีมูลค่าตามบัญชี ณ 31 ธันวาคม 2562 ดังนี้

รายการ	ราคาประเมิน (บาท)	วันที่ทำ การประเมิน	มูลค่าบัญชี (บาท)
1. งานสแตนเลสห้องครัว	-	-	62,738
2. ห้องครัวอื่นๆ	-	-	9,497
3. เครื่องทำเส้นอุด้งและเครื่องตัดเส้น	-	-	187,621
4. อุปกรณ์อื่นๆ	-	-	376,786
รวมทั้งหมด			636,642

3. เครื่องตกแต่งและอุปกรณ์สำนักงาน มีมูลค่าตามบัญชี ณ 31 ธันวาคม 2562 ดังนี้

รายการ	ราคาประเมิน (บาท)	วันที่ทำ การประเมิน	มูลค่าบัญชี (บาท)
1. เครื่องใช้สำนักงาน	-	-	36,023
2. เครื่องคอมพิวเตอร์	-	-	102,783
3. เครื่องตกแต่ง	-	-	21,347
4. สินทรัพย์อื่นๆ	-	-	135,612
รวมทั้งหมด			295,767

บริษัท เอ็ม บี เค เรสเทอรองท์ กรุ๊ป จำกัด

ร้านอาหาร สำนักงานใหญ่ ตั้งอยู่เลขที่ 444 ชั้น 8 อาคารเอ็ม บี เค เซ็นเตอร์ ถ.พญาไท แขวง
วังใหม่ เขตปทุมวัน กรุงเทพมหานคร 10330 มีมูลค่าตามบัญชี ณ 31 ธันวาคม 2562 ดังนี้

รายการ	ราคาประเมิน (บาท)	วันที่ทำ การประเมิน	มูลค่าบัญชี (บาท)
1. เครื่องใช้สำนักงาน	-	-	51,364
2. เครื่องตกแต่งสำนักงาน	-	-	-
3. คอมพิวเตอร์	-	-	178,239
4. ทรัพย์สินอื่นๆ	-	-	-
รวมทั้งหมด			229,603

บริษัท เอ็ม บี เค จำกัด

1. งานระบบ สำนักงานใหญ่ ตั้งอยู่เลขที่ 444 ชั้น 8 อาคารเอ็ม บี เค เซ็นเตอร์ ถ.พญาไท แขวงวังใหม่ เขตปทุมวัน กรุงเทพมหานคร 10330 มีมูลค่าตามบัญชี ณ วันที่ 31 ธันวาคม 2562 ดังนี้

รายการ	ราคาประเมิน (บาท)	วันที่ทำ การประเมิน	มูลค่าบัญชี (บาท)
1. งานระบบไฟฟ้า MBK	-	-	536,516
2. งานระบบคอมพิวเตอร์ MBK	-	-	207,155
2. งานระบบคอมพิวเตอร์ SYM	-	-	1,000,806
รวมทั้งหมด			1,744,477

2. เครื่องตกแต่งและอุปกรณ์สำนักงานใหญ่ ตั้งอยู่เลขที่ 444 ชั้น 8 อาคารเอ็ม บี เค เซ็นเตอร์ ถ.พญาไท แขวงวังใหม่ เขตปทุมวัน กรุงเทพฯ 10330 มีมูลค่าตามบัญชี ณ 31 ธันวาคม 2562 ดังนี้

รายการ	ราคาประเมิน (บาท)	วันที่ทำ การประเมิน	มูลค่าบัญชี (บาท)
1. ส่วนประกอบอาคาร MBK	-	-	728,567
2. เครื่องตกแต่ง ติดตั้ง และอุปกรณ์สำนักงาน MBK	-	-	4,378,369
3. เครื่องตกแต่ง ติดตั้ง และอุปกรณ์สำนักงาน SYM	-	-	13,979,764
4. เครื่องใช้สำนักงาน MBK	-	-	197,431
5. เครื่องใช้สำนักงาน SYM	-	-	6,407
6. งานอุปกรณ์ร้านค้า MBK	-	-	1,228,579
7. งานอุปกรณ์ร้านค้า SYM	-	-	1,960,903
รวมทั้งหมด			22,480,020

3. ค่าสิทธิการเช่า บริษัทฯ ตั้งอยู่เลขที่ 444 อาคาร เอ็ม บี เค เซ็นเตอร์ ชั้น 6 ถ.พญาไท แขวงวังใหม่ เขตปทุมวัน กรุงเทพฯ 10330 มีมูลค่าตามบัญชี 299,063,449.41 บาท ณ วันที่ 31 ธันวาคม 2562

บริษัท เอ็ม บี เค ฟู้ด เซอร์วิส จำกัด

1. อาคารและสิ่งปลูกสร้าง สำนักงานใหญ่ ตั้งอยู่เลขที่ 444 ชั้น 8 อาคารเอ็ม บี เค เซ็นเตอร์ ถ.พญาไท แขวงวังใหม่ เขตปทุมวัน กรุงเทพฯ 10330 มีมูลค่าตามบัญชี ณ 31 ธันวาคม 2562 ดังนี้

รายการ	ราคาประเมิน (บาท)	วันที่ทำ การประเมิน	มูลค่าบัญชี (บาท)
1. อาคาร-ครัวกลาง	-	-	4,564,081
รวมทั้งหมด			4,564,081

2. เครื่องตกแต่งและอุปกรณ์สำนักงาน มีมูลค่าตามบัญชี ณ 31 ธันวาคม 2562 ดังนี้

รายการ	ราคาประเมิน (บาท)	วันที่ทำ การประเมิน	มูลค่าบัญชี (บาท)
1. เครื่องใช้สำนักงาน	-	-	89,632
2. เครื่องคอมพิวเตอร์	-	-	37,724
3. ห้องครัวผลิตอาหาร	-	-	225,175
4. อุปกรณ์ครัวกลาง	-	-	264,900
5. เครื่องตกแต่ง	-	-	23,536
6. สินทรัพย์อื่นๆ	-	-	2,603
รวมทั้งหมด			643,570

- 1.1 บริษัท และบริษัทย่อยไม่ได้ประกอบธุรกิจพัฒนาอสังหาริมทรัพย์
- 1.2 บริษัทหรือบริษัทย่อยมีสินทรัพย์ไม่มีตัวตนที่สำคัญในการประกอบธุรกิจ
- 1.3 การลงทุนในบริษัทย่อย, และบริษัทอื่นๆ ณ วันที่ 31 ธันวาคม 2562

รายละเอียดเครื่องหมายการค้าของบริษัทฯ ประกอบด้วย

คำขอเลขที่	ทะเบียนเลขที่	ประเภทสินค้า	วันจดทะเบียน	วันที่ออกหนังสือ	วันสิ้นสุดอายุ	อนุสิทธิบัตร / เครื่องหมายการค้า
0603000729	4767	อนุสิทธิบัตร ข้าวผสมธัญพืช (ข้าวห่าสี)	1 มิ.ย. 49	9 มี.ค. 52	*31 พ.ค. 59	ข้าวผสมธัญพืช มานูญครองพลัส หมดอายุตามกฎหมาย
0603000731	4768	อนุสิทธิบัตร ข้าวผสมธัญพืช (ข้าวกระเทียมเห็ดหอม)	1 มิ.ย. 49	9 มี.ค. 52	*31 พ.ค. 59	ข้าวผสมธัญพืช มานูญครองพลัส หมดอายุตามกฎหมาย
0603000730	4769	อนุสิทธิบัตร ข้าวผสมธัญพืช (ข้าวธัญพืช)	1 มิ.ย. 49	9 มี.ค. 52	*31 พ.ค. 59	ข้าวผสมธัญพืช มานูญครองพลัส หมดอายุตามกฎหมาย
342156	ค99071	ข้าวสาร	25 ต.ค. 40	14 ก.ย. 61	24 ต.ค. 70	ข้าวหอมมะลิทอง ตรามานูญครอง
342157	ค90280	ข้าวสาร	25 ต.ค. 40	14 ก.ย. 61	24 ต.ค. 70	ข้าวหอมทิพย์ ตรามานูญครอง
371817	ค83521	ข้าวสาร ข้าวหนึ่ง ข้าวเหนียว	22 ธ.ค. 31	1 ต.ค. 51	21 ธ.ค. 71	ข้าวหอมมณฑล ตรามานูญครอง
371818	ค91643	ข้าวสาร ข้าวหนึ่ง ข้าวเหนียว	22 ธ.ค. 31	1 ต.ค. 51	21 ธ.ค. 71	ข้าวเสาไห้ ตรามานูญครอง
371819	ค91644	ข้าวสาร ข้าวหนึ่ง ข้าวเหนียว	22 ธ.ค. 31	1 ต.ค. 51	21 ธ.ค. 71	ข้าวหอมมะลิ ตรามานูญครอง
371820	ค91645	ข้าวสาร ข้าวหนึ่ง ข้าวเหนียว	22 ธ.ค. 31	1 ต.ค. 51	21 ธ.ค. 71	ข้าวรวงแก้ว ตรามานูญครอง
378055	ค89641	ข้าวสาร ข้าวหนึ่ง ข้าวเหนียว	11 ม.ค. 32	13 พ.ย. 51	21 ธ.ค. 71	ข้าวสารคุณภาพปานกลาง ตรามานูญครอง (ภาพโรงสี)
378056	ค89640	ข้าวสาร ข้าวหนึ่ง ข้าวเหนียว	11 ม.ค. 32	13 พ.ย. 51	9 ม.ค. 72	ข้าวหอมมะลิ ตรามานูญครอง (ภาพโรงสี)
378057	ค89639	ข้าวสาร ข้าวหนึ่ง ข้าวเหนียว	11 ม.ค. 32	13 พ.ย. 51	9 ม.ค. 72	ข้าวสาร ตรามานูญครอง (ภาพโรงสี)
378154	ค89652	ข้าวสาร ข้าวหนึ่ง ข้าวเหนียว	11 ม.ค. 32	13 พ.ย. 51	9 ม.ค. 72	ข้าวเสาไห้ ตรามานูญครอง (ภาพโรงสี)
379743	ค112488	ข้าวสาร ข้าวหนึ่ง ข้าวเหนียว	1 ก.พ. 42	24 พ.ย. 51	31 ม.ค. 72	ข้าวรวงทิพย์ ตรามานูญครอง
441758	ค145180	ข้าวสาร ข้าวหนึ่ง ข้าวเหนียว	21 ธ.ค. 43	29 พ.ย. 53	20 ธ.ค. 63	ข้าวสาร ตราภักดีดา
445823	ค146649	ข้าวสาร ข้าวหนึ่ง ข้าวเหนียว	14 ก.พ. 44	1 ธ.ค. 53	13 ก.พ. 64	ข้าวสาร ตราจัสมินโกลด์ (JG)
455985	ค154985	แป้งข้าวเจ้า แป้งข้าวเหนียว	11 มิ.ย. 44	28 เม.ย. 54	10 มิ.ย. 64	แป้งแม่ขนม (ภาพแม่ครัว)
455986	ค154984	แป้งข้าวเจ้า แป้งข้าวเหนียว	11 มิ.ย. 44	28 เม.ย. 54	10 มิ.ย. 64	แป้งมานูญครอง (ภาพแม่ครัว)
456044	ค154983	แป้งข้าวเจ้า แป้งข้าวเหนียว	12 มิ.ย. 44	3 พ.ค. 54	11 มิ.ย. 64	แป้งดำรับแม่ (ภาพแม่ครัว)
456045	ค154982	แป้งข้าวเจ้า แป้งข้าวเหนียว	12 มิ.ย. 44	23 พ.ค. 54	11 มิ.ย. 64	แป้งฝีมือแม่ (ภาพแม่ครัว)
456046	ค154981	แป้งข้าวเจ้า แป้งข้าวเหนียว	12 มิ.ย. 44	23 พ.ค. 54	11 มิ.ย. 64	แป้งอร่อยล้ำ (ภาพแม่ครัว)

คำขอเลขที่	ทะเบียน เลขที่	ประเภทสินค้า	วันจด ทะเบียน	วันที่ออก หนังสือ	วันสิ้นสุดอายุ	อนุสิทธิบัตร / เครื่องหมายการค้า
456047	ค154980	แป้งข้าวเจ้า แป้งข้าวเหนียว	12 มิ.ย. 44	3 พ.ค. 54	11 มิ.ย. 64	แป้งกลมกล่อม (ภาพแม่ครัว)
458021	ค154979	แป้งข้าวเจ้า แป้งข้าวเหนียว	29 มิ.ย. 44	10 พ.ค. 54	28 มิ.ย. 64	แป้งแม่ขนม (ภาพร่ม)
458433	ค155649	ข้าวสาร ข้าวเหนียว แป้งข้าวเจ้า แป้งข้าวเหนียว	3 ก.ค. 44	19 พ.ค. 54	2 ก.ค. 64	PRG (โลโก้บริษัท)
468098	ค159530	ข้าวสาร ข้าวเหนียว	5 ต.ค. 44	29 ส.ค. 54	4 ต.ค. 64	ข้าวสาร ตราทิพย์มงคล
468099	ค159531	ข้าวสาร ข้าวเหนียว	5 ต.ค. 44	1 ก.ย. 54	4 ต.ค. 64	ข้าวสาร ตราขวัญปทุม
468100	ค159532	ข้าวสาร ข้าวเหนียว	5 ต.ค. 44	1 ก.ย. 54	4 ต.ค. 64	ข้าวสาร ตราร่มโพธิ์
468101	ค159533	ข้าวสาร ข้าวเหนียว	5 ต.ค. 44	1 ก.ย. 54	4 ต.ค. 64	ข้าวสาร ตราปิ่นโตทอง
468102	ค159534	ข้าวสาร ข้าวเหนียว	5 ต.ค. 44	1 ก.ย. 54	4 ต.ค. 64	ข้าวสาร ตราสกุลไทย
471414	ค160655	ข้าวสาร ข้าวเหนียว	8 พ.ย. 44	15 พ.ย. 54	7 พ.ย. 64	ข้าวปทุมธานี 1 ตรามานูญครอง
479015	ค165749	ข้าวสาร ข้าวเหนียว	30 ม.ค. 45	19 ม.ค. 55	29 ม.ค. 65	ข้าวจัสมินโกลด์ ตรามานูญครอง
481578	ค167549	ข้าวสาร ข้าวเหนียว แป้งข้าวเจ้า แป้งข้าวเหนียว	28 ก.พ. 45	23 ม.ค. 55	23 ม.ค. 65	ตรามานูญครอง MAH BOONKRONG BRAND
483182	ค171258	ข้าวสาร ข้าวเหนียว	20 มี.ค. 45	23 ม.ค. 55	19 มี.ค. 65	ข้าวหอมพคุณ ตรามานูญครอง (รูปรวงข้าวใหม่)
483183	ค171259	ข้าวสาร ข้าวเหนียว	20 มี.ค. 45	23 ม.ค. 55	19 มี.ค. 65	ข้าวหอมมะลิทอง ตรามานูญครอง (รูปรวงข้าวใหม่)
483184	ค171260	ข้าวสาร ข้าวเหนียว	20 มี.ค. 45	23 ม.ค. 55	19 มี.ค. 65	ข้าวหอมมะลิ ตรามานูญครอง (รูปรวงข้าวใหม่)
492462	ค177646	ข้าวสาร ข้าวเหนียว	15 ก.ค. 45	17 พ.ค. 45	14 ก.ค. 65	ข้าวรวงแก้ว ตรามานูญครอง (รูปรวงข้าวใหม่)
492463	ค177647	ข้าวสาร ข้าวเหนียว	15 ก.ค. 45	17 พ.ค. 45	14 ก.ค. 65	ข้าวรวงทิพย์ ตรามานูญครอง (รูปรวงข้าวใหม่)
492464	ค177648	ข้าวสาร ข้าวเหนียว	15 ก.ค. 45	17 พ.ค. 45	14 ก.ค. 65	ข้าวหอมทิพย์ ตรามานูญครอง (รูปรวงข้าวใหม่)
503812	ค186991	ข้าวสาร ข้าวเหนียว	15 พ.ย. 45	12 ต.ค. 55	14 พ.ย. 65	ข้าว ตรามานูญครอง (รวงข้าวเดียว)
511094	ค189635	ข้าวสาร ข้าวเหนียว แป้งข้าวเจ้า แป้งข้าวเหนียว	14 ก.พ. 46	4 ก.พ. 56	13 ก.พ. 66	ข้าวมานูญครองภาษาจีน อ่านว่า แป้-ฮัง-ฮึง-ไป๋
555555	ค221944	ข้าวสาร ข้าวเหนียว	14 มิ.ย. 47	28 มิ.ย. 48	13 มิ.ย. 67	ข้าวหอมปทุมทิพย์ ตรามานูญครอง
614925	ค254824	ข้าวสาร ข้าวเหนียว	12 ม.ค. 49	24 ม.ค. 49	11 ม.ค. 69	ข้าว ตรามานูญครอง (รูปที่ตัดข้าว)

คำขอเลขที่	ทะเบียน เลขที่	ประเภทสินค้า	วันจด ทะเบียน	วันที่ออก หนังสือ	วันสิ้นสุดอายุ	อนุสิทธิบัตร / เครื่องหมายการค้า
630973	ค261787	ข้าวสารผสมชัยพีช	3 ก.ค. 49	30 พ.ค. 50	2 ก.ค. 69	ข้าวมานูญครอง พลัส
631808	ค260927	แป้งทอดกรอบข้าวหอมมะลิ	12 ก.ค. 49	17 พ.ค. 50	11 ก.ค. 69	แป้งทอดกรอบข้าวหอมมะลิ ครามานูญครอง
677119	ค284193	ข้าวสาร ข้าวเหนียว ข้าวเหนียว	19 ต.ค. 50	12 มิ.ย. 61	18 ต.ค. 70	ข้าวหอมพคุณ ครามานูญครอง (รูปลักษณะใหม่)
709114	ค298240	ข้าว	25 ก.ย. 51	1 พ.ค. 62	2 พ.ย. 71	ข้าวมานูญครอง พลัส
758673	ค330278	อาหารเสริมทำจากน้ำมันรำข้าว (ไม่ใช้ในการแพทย์)	12 ก.พ. 53	22 ก.พ. 54	11 ก.พ. 63	มานูญครอง พลัส นูทรา ออริส เท็น
798401	ค382576	อาหารเสริมทำจากน้ำมันรำข้าว (ไม่ใช้ในการแพทย์)	2 มี.ค. 54	17 ส.ค. 55	1 มี.ค. 64	“INNOFOOD” เจ้าของเครื่องหมาย การค้า คือ บริษัท อินโนฟู้ด (ไทย แลนด์) จำกัด
837932	ค357701	ข้าว	1 มี.ค. 55	29 พ.ย. 55	28 ก.พ. 65	ข้าวสาร ตราร่มฉัตร
831536	ค366229	ขนมที่ทำมาจากข้าว	4 ม.ค. 55	10 มิ.ย. 56	3 ม.ค. 65	ครามานูญครอง
831538	ค366223	น้ำดื่มบรรจุขวด	4 ม.ค. 55	10 มิ.ย. 56	3 ม.ค. 65	MBK
828537	ค373221	ข้าว	8 ธ.ค. 54	10 มิ.ย. 56	7 ธ.ค. 64	“INNOFOOD” เจ้าของเครื่องหมาย การค้า คือ บริษัท อินโนฟู้ด (ไทย แลนด์) จำกัด
828135	ค373221	ผงสำเร็จรูปใช้ขงเป็นเครื่องดื่ม	6 ธ.ค. 54	9 ธ.ค. 56	5 ธ.ค. 64	MBK
828133	ค373220	อาหารเสริมทำจากน้ำมันรำข้าว (ไม่ใช้ในการแพทย์)	6 ธ.ค. 54	9 ธ.ค. 56	5 ธ.ค. 64	MBK
623690	บ32282	บริการอาหารและเครื่องดื่ม	18 เม.ย. 49	23 ก.ย. 59	17 เม.ย. 69	“THE FIFTH food avenue” เจ้าของ เครื่องหมายบริการ คือ บริษัท เอ็ม บี เค ฟู้ด แอนด์ เอ็นเตอร์เทนเมนต์ จำกัด
640493	ค267436	กระดาดและผลิตภัณฑ์กระดาด	29 ก.ย. 49	12 ก.ย. 50	28 ก.ย. 69	“THE FIFTH food avenue” เจ้าของ เครื่องหมายการค้า คือ บริษัท เอ็ม บี เค ฟู้ด แอนด์ เอ็นเตอร์เทนเมนต์ จำกัด
640494	ค267437	กล่องอาหารทำด้วยพลาสติก	29 ก.ย. 49	12 ก.ย. 50	28 ก.ย. 69	“THE FIFTH food avenue” เจ้าของ เครื่องหมายการค้า คือ บริษัท เอ็ม บี เค ฟู้ด แอนด์ เอ็นเตอร์เทนเมนต์ จำกัด

คำขอเลขที่	ทะเบียนเลขที่	ประเภทสินค้า	วันจดทะเบียน	วันที่ออกหนังสือ	วันสิ้นสุดอายุ	อนุสิทธิบัตร / เครื่องหมายการค้า
640495	ค267438	แก้วนํ้าทำด้วยพลาสติก	29 ก.ย. 49	12 ก.ย. 50	28 ก.ย. 69	“THE FIFTH food avenue” เจ้าของเครื่องหมายการค้า คือ บริษัท เอ็ม บี เค ฟู้ด แอนด์ เอ็นเตอร์เทนเมนต์ จำกัด
640496	บ33773	ผลิตภัณฑ์การโทรทัศน์ช่องต่างๆ ผลิตภัณฑ์การทางโทรทัศน์ เป็น การสื่อสารภายใน	29 ก.ย. 49	7 มิ.ย. 50	28 ก.ย. 69	“THE FIFTH food avenue” เจ้าของเครื่องหมายการค้า คือ บริษัท เอ็ม บี เค ฟู้ด แอนด์ เอ็นเตอร์เทนเมนต์ จำกัด

หมายเหตุ * อนุสิทธิบัตร ได้แก่ ข้าวผสมธัญพืช มาบุญครองพลัส ทั้งสามชนิด
(ตามกฎหมายต่ออายุอนุสิทธิบัตรได้ 2 ครั้ง ครั้งละ 2 ปี ซึ่งได้ต่อครบถ้วน 2 ครั้ง
ตามกฎหมายแล้ว จึงไม่สามารถต่ออายุได้อีก)

4.2 การลงทุนในบริษัทย่อย, และบริษัทอื่นๆ ณ 31 ธันวาคม 2562

บริษัท	ประเภทและลักษณะธุรกิจ	ทุนชำระแล้ว	% การถือหุ้น	มูลค่าตาม บัญชีตามวิธี ราคาทุน
บริษัทย่อย				
บริษัท พี อาร์ จี ฟู้ด จำกัด	-ให้บริการจัดส่ง ให้เช่าคลังสินค้าและที่ดิน	250,000,000	99.99	239,636,961
บริษัท เอ็ม บี เค ฟู้ด แอนด์ เอ็นเตอร์เทนเมนต์ จำกัด	-ศูนย์อาหาร	50,000,000	75.00	84,751,452
บริษัท เอ็ม บี เค ฟู้ด ไอแลนด์ จำกัด	-ศูนย์อาหาร	300,000,000	99.98	298,685,436
บริษัท เอ็ม บี เค ฟู้ด เซอร์วิส จำกัด	-ประกอบธุรกิจกระจายสินค้า	5,000,000	51.00	2,550,000
บริษัท เอ็ม บี เค เรสโตรออร์ท กรุ๊ป จำกัด	-ซื้อขาย-วัตถุดิบ และผลิตภัณฑ์อาหาร	270,000,000	99.99	245,938,993
บริษัทที่บริษัทถือหุ้นโดยอ้อม				
บริษัท ราชสิมาไรซ์ จำกัด	-ผู้ผลิตและจำหน่ายข้าวสารบรรจุ	300,000,000	99.99	300,000,000
บริษัท สิวาแพค จำกัด *	-ให้เช่าอาคารโรงงานและขนส่ง	37,500,000	99.99	37,500,000
บริษัท อินโนฟู้ด (ไทยแลนด์) จำกัด	-ให้เช่าพื้นที่พร้อมอุปกรณ์เพื่อจำหน่าย อาหารและเครื่องดื่ม	71,000,000	99.99	55,829,874

บริษัท	ประเภทและลักษณะธุรกิจ	ทุนชำระแล้ว	% การถือหุ้น	มูลค่าตาม บัญชีตามวิธี ราคาทุน
บริษัทอื่น ๆ				
บริษัท เอ็ม บี เค จำกัด (มหาชน)	-พัฒนาอสังหาริมทรัพย์	1,694,923,000	27.98	955,416,356
บริษัท ไทยโครีบา โลหะตั้ง จำกัด	-ผลิตอุปกรณ์ไฟฟ้า	35,000,000	9.7	3,395,000
กองทุนรวมธนาชาติพร็อพเพอร์ตี้-ฟันด์ 1	ครบกำหนดอายุโครงการตั้งแต่ 31 สิงหาคม 2558 ณ ปัจจุบัน อยู่ระหว่างการชำระบัญชี	13,651,692	0.06	13,275

หมายเหตุ * บริษัท สยามแพค จำกัด ได้ลดทุนจดทะเบียน จากเดิม 37.5 ล้านบาท เป็น 10 ล้านบาท
เมื่อวันที่ 24 มกราคม 2563

4.3 นโยบายการลงทุนในบริษัทย่อยและบริษัทร่วม

บริษัทฯ และบริษัทย่อย มีนโยบายการลงทุนในบริษัทย่อยหรือบริษัทร่วม ที่มีลักษณะ
ดังต่อไปนี้

4.3.1. นโยบายการลงทุนในบริษัทย่อย

- ลงทุนในกิจการที่สอดคล้องกับธุรกิจที่บริษัททำอยู่ในปัจจุบัน
- มีผลตอบแทนการลงทุนที่ดี
- เป็นธุรกิจไม่ส่งผลกระทบในแง่ลบต่อชื่อเสียงและภาพพจน์ของบริษัท

4.3.2. นโยบายการลงทุนในบริษัทร่วม

โดยทั่วไปแล้วบริษัทฯ มักจะลงทุนโดยถือหุ้นมากกว่า 50% เพื่อความสะดวกในการ
บริหาร ดังนั้น ถ้าหากบริษัท จะเข้าถือหุ้นบริษัทใดโดยที่จะถือหุ้นน้อยกว่า 50% บริษัทย่อมต้องพิจารณาถึง

- กลุ่มผู้ถือหุ้นหลักของบริษัทที่จะเข้าไปลงทุน ทั้งนี้เพื่อให้มั่นใจว่าจะไม่เกิด
ปัญหาในการร่วมบริหารงานในอนาคต
- ผลตอบแทนการลงทุนต้องสูงเพียงพอ

4.4 นโยบายการบริหารงานในบริษัทย่อยและบริษัทร่วม

4.4.1. นโยบายการบริหารงานในบริษัทย่อย

บริษัทฯ มีนโยบายในการบริหารงานแบบอนุรักษ์นิยม (Conservative) ดังนั้น การควบคุมบริษัทย่อยส่วนใหญ่ยังคงมีลักษณะที่รัดกุม งานบริหารระดับนโยบายจะถูกควบคุมโดย ส่วนกลาง (Centralized) อย่างไรก็ตาม งานในระดับ Operation บริษัทย่อยจะมีอิสระในการทำงานและการตัดสินใจด้วยตนเอง ส่วนบริษัทย่อยที่ต้องการผู้ที่มีความชำนาญเฉพาะทางมาดำเนินการ บริษัทก็จะว่าจ้างผู้ที่มีความชำนาญเฉพาะทางมาบริหาร

4.4.2. นโยบายการบริหารงานของบริษัทร่วม

เมื่อบริษัทฯ ได้เข้าร่วมทุนกับบริษัทอื่นแล้ว บริษัทจะส่งตัวแทนเข้าเป็น กรรมการบริหารในบริษัทร่วมนั้นๆ เพื่อเป็นการติดตามการทำงานของบริษัทร่วมว่าได้ดำเนินงานตามแนวทางที่บริษัทได้คาดหวังไว้

4.5 การกำหนดสัดส่วนเงินลงทุนในบริษัทย่อยและบริษัทร่วมทั้งหมดต่อสินทรัพย์รวม

ยังไม่ได้กำหนด อย่างชัดเจน

4.6 การส่งตัวแทนของบริษัทไปเป็นกรรมการในบริษัทย่อยและบริษัทร่วม

โดยส่วนใหญ่กรรมการของบริษัทฯ จะมีตำแหน่งเป็นกรรมการในบริษัทย่อยและบริษัทร่วม และมีบางบริษัทที่ได้ส่งผู้บริหารระดับสูงของบริษัทไปเป็นกรรมการด้วย (รายละเอียดการดำรงตำแหน่งปรากฏตามเอกสารแนบ)

5. ข้อพิพาททางกฎหมาย

ข้อพิพาททางกฎหมายในปี 2562 ของ บริษัท ปทุมไรชมิล แอนด์ แกรนารี จำกัด (มหาชน) มีคดีที่ยังไม่สิ้นสุดและอยู่ในระหว่างการพิจารณาของศาลปกครองกลาง มีรายละเอียด ดังนี้

คดีหมายเลขดำที่ 939/2561

ศาลที่ฟ้องคดี	:	ศาลปกครองกลาง	
วันเริ่มคดี	:	วันที่ 30 เมษายน 2561	
คู่ความ	:	องค์การคลังสินค้า	ผู้ฟ้องคดี
	:	บริษัท ปทุมไรชมิล แอนด์ แกรนารี จำกัด (มหาชน)	ผู้ถูกฟ้องคดีที่ 1
	:	ธนาคารไทยพาณิชย์ จำกัด (มหาชน)	ผู้ถูกฟ้องคดีที่ 2
ข้อหาหรือฐานความผิด	:	ผิดสัญญา เรียกค่าเสียหาย	
ทุนทรัพย์	:	17,486,344.10 บาท คิดเป็นร้อยละ 1.99 ของส่วนของผู้ถือหุ้น	
	:	ณ 31 ธันวาคม 2561	
ความคืบหน้าของคดี	:	วันที่ 5 พฤศจิกายน 2561 ยื่นคำให้การและฟ้องแย้งเรียกค่าเสียหาย	
	:	เป็นเงิน 3,552,341.97 บาท	
	:	วันที่ 22 มกราคม 2562 ศาลมีคำสั่งอนุญาตให้ผู้ฟ้องคดีถอนคำฟ้อง	
	:	และจำหน่ายคดีเฉพาะส่วนของผู้ถูกฟ้องคดีที่ 2	
	:	วันที่ 26 กุมภาพันธ์ 2562 ผู้ฟ้องคดียื่นคำคัดค้านคำให้การและ	
	:	คำให้การแก้ฟ้องแย้ง	
	:	วันที่ 5 กรกฎาคม 2562 ผู้ถูกฟ้องคดีที่ 1 ยื่นคำให้การเพิ่มเติมและ	
	:	คำคัดค้าน	

คำให้การแก้ฟ้องแย้ง

วันที่ 28 สิงหาคม 2562 ผู้ฟ้องคดียื่นคำให้การเพิ่มเติมแก้ฟ้องแย้ง

ความเห็นทางด้านกฎหมาย : ศาลปกครองน่าจะปรับลดค่าปรับพิพาทลงเป็นจำนวนพอสมควร

โดยค่าปรับที่ลดนั้นอยู่ในดุลยพินิจของศาลปกครอง

ทั้งนี้ ในกรณีที่ผู้ถูกฟ้องคดีที่ 2 ได้ชำระหนี้ตามหนังสือคำประกัน

ให้แก่ผู้ฟ้องคดีแล้ว ผู้ฟ้องคดีจะมีสิทธิเรียกร้องในเงินค่าปรับ

เป็นจำนวนเท่าที่ผู้ถูกฟ้องคดีที่ 1 ยังคงต้องรับผิดชอบต่อผู้ฟ้องคดี

โดยหักลบจากจำนวนเงินที่ผู้ถูกฟ้องคดีที่ 2 ชำระตามหนังสือคำประกัน

ให้แก่ผู้ฟ้องคดีแล้ว

ความเห็นของฝ่าย : คดีอยู่ระหว่างการพิจารณาของศาลปกครองกลาง ซึ่งไม่ส่งผลกระทบต่อ

ผู้บริหารเกี่ยวกับผลกระทบ ต่อธุรกิจของบริษัทและบริษัทย่อย และไม่ทำให้ธุรกิจโดยรวมของบริษัท

ที่อาจเกิดขึ้นของคดีต่อ ต้องหยุดชะงักแต่อย่างใด

6. ข้อมูลทั่วไปและข้อมูลสำคัญอื่น

บริษัท	:	บริษัท ปทุมไรซ์มิล แอนด์ แกรนารี จำกัด (มหาชน)
เลขทะเบียนบริษัท	:	0107536001702
ประกอบธุรกิจประเภท	:	อาหารและเครื่องดื่ม
ทุนจดทะเบียนและทุนที่เรียก	:	900 ล้านบาท ทุนที่เรียกเก็บชำระแล้ว 600 ล้านบาท
เก็บชำระแล้ว	:	เป็นหุ้นสามัญจำนวน 600 ล้านหุ้น มูลค่าหุ้นละ 1 บาท
สถานที่ตั้งสำนักงานใหญ่	:	เลขที่ 88 หมู่ 2 ถนนติวานนท์ ตำบลบางกะดี อำเภอเมืองปทุมธานี จังหวัดปทุมธานี 12000
โทรศัพท์	:	0-2501-2175
โทรสาร	:	0-2501-2176
สถานที่ตั้งฝ่ายขาย	:	เลขที่ 444 อาคารเอ็ม บี เค เซ็นเตอร์ ชั้น 5 ถนนพญาไท
ต่างประเทศ	:	แขวงวังใหม่ เขตปทุมวัน กรุงเทพฯ 10330
โทรศัพท์	:	0-2661-7900, 090-980-1810
โทรสาร	:	-
เว็บไซต์	:	www.mahboonkrongrice.com, www.patumrice.com และ www.patumrice.co.th
อีเมล	:	prgrice@patumrice.co.th

นิติบุคคลที่ บริษัท ปทุมไรซ์มิล แอนด์ แกรนารี จำกัด (มหาชน) ถือหุ้นตั้งแต่ร้อยละ 10 ขึ้นไป

บริษัท	:	บริษัท พี อาร์ จี ฟู้ด จำกัด (ถือหุ้นโดย บริษัท ปทุมไรซ์มิล แอนด์ แกรนารี จำกัด (มหาชน) 99.99%)
เลขทะเบียนบริษัท	:	0105517008690
ประกอบธุรกิจประเภท	:	ให้บริการจัดส่ง ให้เช่าคลังสินค้าและที่ดิน
ทุนจดทะเบียนและทุนที่เรียก	:	250 ล้านบาท เป็นหุ้นสามัญจำนวน 8,000,000 หุ้น
เก็บชำระแล้ว	:	หุ้นละ 31.25 บาท
สถานที่ตั้งสำนักงานใหญ่	:	88 หมู่ 2 ถนนติวานนท์ ตำบลบางกะดี อำเภอเมืองปทุมธานี จังหวัดปทุมธานี 12000
โทรศัพท์	:	0-2501-2175, 0-2501-2160
โทรสาร	:	0-2501-2176

บริษัท	: บริษัท เอ็ม บี เค ฟู้ด ไอแลนด์ จำกัด (ถือหุ้นโดย บริษัท ปทุมไรชมิล แอนด์ แกรนารี จำกัด (มหาชน) 99.98%)
เลขทะเบียนบริษัท	: 0105549022477
ประกอบธุรกิจประเภท	: ศูนย์อาหาร
ทุนจดทะเบียนและทุนที่เรียกเก็บชำระแล้ว	: 300 ล้านบาท เป็นหุ้นสามัญจำนวน 5,000,000 หุ้น มูลค่าหุ้นละ 60 บาท
สถานที่ตั้งสำนักงานใหญ่	: 444 ชั้น 8 อาคารเอ็ม บี เค เซ็นเตอร์ ถนนพญาไท แขวงวังใหม่ เขตปทุมวัน กรุงเทพฯ 10330
โทรศัพท์	: 0-2501-2175
โทรสาร	: 0-2501-2176
บริษัท	: บริษัท เอ็ม บี เค ฟู้ด แอนด์ เอ็นเตอร์เทนเมนต์ จำกัด (ถือหุ้นโดย บริษัท ปทุมไรชมิล แอนด์ แกรนารี จำกัด (มหาชน) 75.00%)
เลขทะเบียนบริษัท	: 0105540062689
ประกอบธุรกิจประเภท	: ศูนย์อาหาร
ทุนจดทะเบียนและทุนที่เรียกเก็บชำระแล้ว	: 50 ล้านบาท เป็นหุ้นสามัญจำนวน 500,000 หุ้น มูลค่าหุ้นละ 100 บาท (บริษัทฯ ถือหุ้นเท่ากับ 375,000 หุ้น)
สถานที่ตั้งสำนักงานใหญ่	: 444 ชั้น 8 อาคารเอ็ม บี เค เซ็นเตอร์ ถนนพญาไท แขวงวังใหม่ เขตปทุมวัน กรุงเทพฯ 10330
โทรศัพท์	: 0-2501-2175
โทรสาร	: 0-2501-2176
บริษัท	: บริษัท เอ็ม บี เค เรสโตรองท์ กรุ๊ป จำกัด (ถือหุ้นโดย บริษัท ปทุมไรชมิล แอนด์ แกรนารี จำกัด (มหาชน) 99.99%)
เลขทะเบียนบริษัท	: 0105555077440
ประกอบธุรกิจประเภท	: ซื่อ-ขาย วัตถุดิบและผลิตภัณฑ์อาหาร
ทุนจดทะเบียนและทุนที่เรียกเก็บชำระแล้ว	: 270 ล้านบาท เป็นหุ้นสามัญจำนวน 500,000 หุ้น มูลค่าหุ้นละ 100 บาท และ หุ้นบุริมสิทธิ์ 2,200,000 หุ้น มูลค่าหุ้นละ 100 บาท
สถานที่ตั้งสำนักงานใหญ่	: 444 ชั้น 8 อาคารเอ็ม บี เค เซ็นเตอร์ ถนนพญาไท แขวงวังใหม่ เขตปทุมวัน กรุงเทพฯ 10330
โทรศัพท์	: 0-2501-2175
โทรสาร	: 0-2501-2176

บริษัท	:	บริษัท เอ็ม บี เค จำกัด (มหาชน) (ถือหุ้นโดย บริษัท ปทุมไรชมิล แอนด์ แกรนารี จำกัด (มหาชน) 27.98%)
เลขทะเบียนบริษัท	:	0107537001102
ประกอบธุรกิจประเภท	:	พัฒนาอสังหาริมทรัพย์
ทุนจดทะเบียนและทุนที่เรียกเก็บชำระแล้ว	:	1,694,923,000 บาท เป็นหุ้นสามัญจำนวน 1,694,923,000 หุ้น มูลค่าหุ้นละ 1 บาท (บริษัทฯ ถือหุ้นเท่ากับ 474,249,530 หุ้น)
สถานที่ตั้งสำนักงานใหญ่	:	444 ชั้น 8 อาคารเอ็ม บี เค เซ็นเตอร์ ถนนพญาไท แขวงวังใหม่ เขตปทุมวัน กรุงเทพฯ 10330
โทรศัพท์	:	0-2853-9000
โทรสาร	:	0-2853-7000
เว็บไซต์	:	www.mbkgroup.co.th
บริษัท	:	บริษัท เอ็ม บี เค ฟู้ด เซอร์วิส จำกัด (ถือหุ้นโดย บริษัท ปทุมไรชมิล แอนด์ แกรนารี จำกัด (มหาชน) 51.00%)
เลขทะเบียนบริษัท	:	0105560138842
ประกอบธุรกิจประเภท	:	ธุรกิจการกระจายสินค้า
ทุนจดทะเบียนและทุนที่เรียกเก็บชำระแล้ว	:	5 ล้านบาท เป็นหุ้นสามัญจำนวน 50,000 หุ้น มูลค่าหุ้นละ 100 บาท (บริษัทฯ ถือหุ้นเท่ากับ 25,498 หุ้น)
สถานที่ตั้งสำนักงานใหญ่	:	444 ชั้น 8 อาคารเอ็ม บี เค เซ็นเตอร์ ถนนพญาไท แขวงวังใหม่ เขตปทุมวัน กรุงเทพฯ 10330
โทรศัพท์	:	0-2501-2175
โทรสาร	:	0-2501-2176

นิติบุคคลที่ บริษัท ปทุมไรชมิล แอนด์ แกรนารี จำกัด (มหาชน) ถือหุ้นทางอ้อม

บริษัท	:	<u>บริษัท ราชสิมาไรซ์ จำกัด</u> (ถือหุ้นโดย บริษัท พีอาร์จี ฟิวเจอร์ จำกัด 99.99%)
เลขทะเบียนบริษัท	:	0105539087827
ประกอบธุรกิจประเภท	:	ผู้ผลิตและจำหน่ายข้าวสารบรรจุถุง
ทุนจดทะเบียนและทุนที่เรียกเก็บชำระแล้ว	:	300 ล้านบาท เป็นหุ้นสามัญจำนวน 2,500,000 หุ้น มูลค่าหุ้นละ 25 บาท และหุ้นบุริมสิทธิ์ 9,500,000 หุ้น มูลค่าหุ้นละ 25 บาท
สถานที่ตั้งสำนักงานใหญ่	:	สำนักงานใหญ่ เลขที่ 88 หมู่ 2 ถนนติวานนท์ ตำบลบางกะดี อำเภอเมืองปทุมธานี จังหวัดปทุมธานี 12000
สถานที่ตั้งโรงงาน	:	สำนักงานสาขา (1) เลขที่ 109 หมู่ 14 ถนนมิตรภาพ กม.90 ตำบลลาดบัวขาว อำเภอสีคิ้ว จังหวัดนครราชสีมา 30340
โทรศัพท์	:	0-8126-53670, 0-8126-54085
โทรสาร	:	-
บริษัท	:	<u>บริษัท อินโนฟู้ด (ไทยแลนด์) จำกัด</u> (ถือหุ้นโดย บริษัท ราชสิมาไรซ์ จำกัด 99.99%)
เลขทะเบียนบริษัท	:	0135551002267
ประกอบธุรกิจประเภท	:	ให้เช่าพื้นที่พร้อมอุปกรณ์เพื่อจำหน่ายอาหารและเครื่องดื่ม
ทุนจดทะเบียนและทุนที่เรียกเก็บชำระแล้ว	:	71 ล้านบาท เป็นหุ้นสามัญจำนวน 210,000 หุ้น มูลค่าหุ้นละ 100 บาท และหุ้นบุริมสิทธิ์ 500,000 หุ้น มูลค่าหุ้นละ 100 บาท
สถานที่ตั้งสำนักงานใหญ่และโรงงาน	:	88 หมู่ 2 ถนนติวานนท์ ตำบลบางกะดี อำเภอเมืองปทุมธานี จังหวัดปทุมธานี 12000
โทรศัพท์	:	0-2501-2175
โทรสาร	:	0-2501-2176
บริษัท	:	<u>บริษัท สยามแพค จำกัด</u> (ถือหุ้นโดย บริษัท พี อาร์ จี ฟิวเจอร์ จำกัด 99.99%)
เลขทะเบียนบริษัท	:	0135540003119
ประกอบธุรกิจประเภท	:	ให้เช่าอาคารโรงงานและขนส่ง
ทุนจดทะเบียนและทุนที่เรียกเก็บชำระแล้ว	:	10 ล้านบาท เป็นหุ้นสามัญจำนวน 100,000 หุ้น มูลค่าหุ้นละ 100 บาท

สถานที่ตั้งสำนักงานใหญ่	สำนักงานใหญ่ เลขที่ 88 หมู่ 2 ถนนติวานนท์ ตำบลบางกะดี อำเภอเมืองปทุมธานี จังหวัดปทุมธานี 12000
สถานที่ตั้งโรงงาน	สำนักงานสาขา เลขที่ 109/2 หมู่ 14 ตำบลลาดบัวขาว อำเภอสีคิ้ว จังหวัดนครราชสีมา 30340
โทรศัพท์	: 0-8126-53670 ต่อ 116, 0-8126-549085 ต่อ 116
โทรสาร	: -