

ส่วนที่ 1 : การประกอบธุรกิจ

1. นโยบายและภาพรวมการประกอบธุรกิจ

1.1 วิสัยทัศน์ ภารกิจ เป้าหมาย และกลยุทธ์ในการดำเนินงานของบริษัท หรือ กลุ่มบริษัทในภาพรวม

วิสัยทัศน์

"ผู้จัดจำหน่ายและกระจายสินค้า ผู้ให้บริการด้านศูนย์อาหาร เพิ่มพันธมิตรธุรกิจใหม่ เพื่อเป็นธุรกิจชั้นนำที่ยั่งยืน"

ภารกิจ

- สร้างมาตรฐานคุณภาพของสินค้าและบริการ
- ขยายธุรกิจใหม่ที่ตอบสนองความต้องการของผู้บริโภค
- สร้างเครือข่ายคู่ค้าทางธุรกิจที่หลากหลายทั้งภายในและภายนอกกลุ่มธุรกิจ
- เพิ่มประสิทธิภาพและศักยภาพการทำงานของพนักงานเพื่อการพัฒนาองค์กรอย่างยั่งยืน
- ตอบสนองกับการเปลี่ยนแปลงและพัฒนาอย่างต่อเนื่องเพื่อการเติบโตอย่างยั่งยืน
- บริหารงานเพื่อประโยชน์สูงสุดแก่ผู้มีส่วนได้เสีย โดยยึดหลักการกำกับดูแลกิจการที่ดี

เป้าหมายและกลยุทธ์

การดำเนินธุรกิจที่มุ่งหวังระยะเวลา 3 – 5 ปีข้างหน้า มีกำหนดเป้าหมายและกลยุทธ์ไว้ ดังนี้

● เป้าหมายการตลาดและการขาย

เป้าหมายสำคัญของ บริษัท ปทุมไรชมิล แอนด์ แกรนารี จำกัด (มหาชน) ("PRG") คือการเป็นกลุ่มบริษัทชั้นนำด้านธุรกิจอาหารและผู้นำด้านคุณภาพในตลาดข้าวสารบรรจุถุงตรา "ข้าวมาบุญครอง" จากสถานการณ์ทางการตลาดที่เปลี่ยนแปลงอยู่ตลอดเวลา PRG ได้กำหนดกลยุทธ์การขายและการตลาด โดยจะมุ่งเน้นในเรื่องดังนี้เป็นสำคัญ

1. มาตรฐานของสินค้าและบริการภายใต้ตราสินค้าข้าวมาบุญครอง จะเป็นมาตรฐานระดับพรีเมียมในการรับรู้ของผู้บริโภค ด้วยการสร้างสรรค์จากระบบการผลิตที่มีคุณภาพ

2. ตอกย้ำการรับรู้ตราสินค้า โดยมุ่งเน้นการสื่อสารประชาสัมพันธ์ตราสินค้าในรูปแบบต่างๆ อาทิ ทางวิทยุ การใช้สื่อสังคมออนไลน์ (Social Media) การจัดกิจกรรมทางการตลาด โดยมีวัตถุประสงค์เพื่อสร้างความเชื่อมั่นให้แก่ผู้บริโภค ได้เข้าใจถึงหลักการดำเนินงานของบริษัทที่จะนำสิ่งที่ดีให้แก่ครอบครัว
3. มุ่งเน้นการพัฒนาผลิตภัณฑ์ใหม่ๆ เพื่อเพิ่มความหลากหลายของสินค้าทางด้านอาหาร และตอบสนองต่อการใช้ชีวิตที่เปลี่ยนแปลงไป เพื่อให้ตราสัญลักษณ์ของข้าวมานูญครองเป็นหนึ่งในใจผู้บริโภคในทุกมื้ออาหาร
4. มุ่งการเพิ่มช่องทางการจัดจำหน่ายเพื่อให้เข้าถึงผู้บริโภค ทั้งตลาดการค้าสมัยใหม่ (Modern Trade) ในกลุ่มตลาดการค้าแบบดั้งเดิม (Traditional Trade) โดยเฉพาะพื้นที่ตามหัวเมืองใหญ่ๆ จะต้องมีสินค้าของข้าวมานูญครอง จัดจำหน่ายให้ได้มากที่สุด พร้อมทั้งขยายตัวเข้าสู่กลุ่ม HORECA อาทิ มหาวิทยาลัย โรงพยาบาล ร้านอาหารต่างๆ ที่มีสาขาอยู่ทั่วประเทศ ในส่วนของตลาดต่างประเทศนั้น ในปี 2563 เป็นต้นไป จะมุ่งเน้นการขยายตัวของสินค้าข้าวและสินค้าอาหารอื่นๆ ในกลุ่มประเทศประชาคมเศรษฐกิจอาเซียน (AEC) เนื่องจากสถานการณ์การเติบโตของเศรษฐกิจในกลุ่มนี้ นอกจากนี้ลักษณะการบริโภคยังเป็นกลุ่มที่มีลักษณะวัฒนธรรมที่ใกล้เคียงกับประเทศไทย ดังนั้นพื้นฐานความต้องการของสินค้าจึงไม่แตกต่างจากพฤติกรรมการบริโภคของไทยมากนัก
5. มาตรการทางด้านราคาจะถูกนำมาใช้เป็นตัวประกอบหลักในการดำเนินการส่งเสริมการขาย โดยเฉพาะในช่วงภาวะที่เกิดโรคระบาดในปี 2563 ซึ่งส่งผลกระทบต่อกำลังซื้อของผู้บริโภค โดยดำเนินนโยบายการกระจายความเสี่ยงในเรื่องของราคาวัตถุดิบ การผลิต และควบคุมราคาค่าขนส่ง เพื่อให้เกิดความสามารถในการแข่งขัน โดยคำนึงถึง ผลกำไรสำหรับบริษัทเป็นหลัก

“ข้าวมานูญครอง” ได้รับการรับรองมาตรฐานตราสินค้าที่ผู้บริโภคให้ความเชื่อมั่น โดยรักษาตราสัญลักษณ์รูปมือพนมแบบดิพิเศษ (ติดดาว) จากกรมการค้าภายใน กระทรวงพาณิชย์ ซึ่งเป็นผู้ผลิตรายแรกที่ได้รับตราสัญลักษณ์ดังกล่าว สืบเนื่องจาก การที่เป็นผู้ผลิตข้าวสารหอมมะลิบรรจุถุงที่มีคุณภาพสม่ำเสมอเป็นเวลามากกว่า 10 ปีติดต่อกัน ตั้งแต่เริ่มมีรางวัลดังกล่าว ซึ่งเป็นการตอกย้ำภาพลักษณ์ที่ดีของข้าวบรรจุถุงตรามานูญครอง และสร้างความเชื่อถือและความมั่นใจแก่ผู้บริโภคได้อีกทางหนึ่งด้วย

- เป้าหมายการผลิตและการควบคุมคุณภาพ

เป้าหมายของบริษัท คือผลิตสินค้าที่มีคุณภาพดีโดยมีต้นทุนที่มีประสิทธิภาพ เป้าหมายนี้ได้สะท้อนให้เห็นในการดำเนินการตามระบบบริหารคุณภาพ ISO 9001 โดยมีการกำหนดนโยบายคุณภาพว่า “สร้างจิตสำนึกที่ดีให้แก่พนักงานตลอดจนพัฒนาประสิทธิภาพองค์กรอย่างต่อเนื่อง เพื่อสร้างความพึงพอใจให้แก่ลูกค้า” และเพื่อให้นโยบายนี้มีผลสำเร็จในทางปฏิบัติ ทางบริษัทจึงมีวัตถุประสงค์คุณภาพรองรับอีกหลายข้อใช้เป็นดัชนีการวัดประสิทธิภาพในการผลิต และในการควบคุมคุณภาพของผลิตภัณฑ์ทุกชนิดของบริษัท

บริษัทมีการดำเนินงานตามระบบ GMP (Good Manufacturing Practice) เพื่อเป็นหลักในการประกันคุณภาพด้านความปลอดภัยของอาหาร และระบบ HACCP (Hazard Analysis and Critical Control Point) เพื่อเป็นหลักในการควบคุมกระบวนการผลิต โดยเน้นจุดที่สำคัญในการควบคุมอันตรายไม่ให้เกิดกับผู้บริโภค ทั้ง 2 ระบบได้ผ่านการตรวจประเมินและรับรองโดย บริษัท เอส จี เอส (ประเทศไทย) จำกัด ซึ่งถือว่าโรงบรรจุข้าวถุงของบริษัทเป็นแห่งแรกในประเทศไทยที่ผ่านการรับรองทั้ง 2 ระบบ

ตั้งแต่ปี 2554 เป็นต้นมา บริษัทยังคงดำเนินงานตามระบบ BRC (British Retail Consortium) ซึ่งเป็นระบบประกันคุณภาพมาตรฐานสมาคมผู้ค้าปลีกแห่งประเทศอังกฤษสำหรับผู้ผลิตอาหาร สำหรับสินค้าที่จะไปจำหน่ายในตลาดค้าปลีกสำหรับประเทศอังกฤษ ซึ่งระบบดังกล่าวได้รับการยอมรับในกลุ่มประเทศยุโรปด้วย ว่าเป็นมาตรฐานที่จัดทำขึ้นเพื่อให้การรับรองบริษัทผู้ผลิตสินค้าในด้านคุณภาพ ความปลอดภัย ความสอดคล้องกับกฎหมายต่างๆ และได้เพิ่มนโยบายหลักเป็น “กลุ่มบริษัทปทุมไรชมิล แอนด์ แกรนารี จำกัด (มหาชน) ผลิต จัดหา ส่งมอบสินค้า และบริการที่ปลอดภัยตามกฎหมาย มีคุณภาพตามมาตรฐานปราศจากการปลอมปนตลอดจนพัฒนาประสิทธิภาพองค์กรอย่างต่อเนื่อง เพื่อสร้างความพึงพอใจให้แก่ลูกค้า” โดยบริษัทได้ผ่านการตรวจประเมิน ทั้งสินค้าภายในประเทศและต่างประเทศ และรับรองมาตรฐานโดย บริษัท เอส จี เอส (ประเทศไทย) จำกัด รวมถึงมีการดำเนินการระบบการจัดการด้านความปลอดภัย อาชีวอนามัย ธรรมชาติสิ่งแวดล้อมอุตสาหกรรม และมาตรฐานการจัดการด้านแรงงาน ซึ่งได้รับการรับรองมาตรฐาน SEDEX (Supplier Ethical Data Exchange)

ในปี 2556 บริษัทได้รับการรับรองจากองค์การอาหารและยาแห่งประเทศไทย ซึ่งเป็นมาตรฐานที่รับประกันกระบวนการผลิตสินค้าว่า มีการผลิตที่ดีสอดคล้องกับสุขลักษณะการผลิตที่ถูกกำหนดจากกระทรวงสาธารณสุข

● เป้าหมายการกระจายความเสี่ยงในธุรกิจ

การเติบโตของธุรกิจอาหารยังคงเติบโตอย่างต่อเนื่อง ซึ่งสินค้าข้าวถือเป็นสินค้าหนึ่งในหลากหลายประเภทของ Fast Moving Consumer Goods (FMCG) ที่ไม่ว่าจะเศรษฐกิจจะถดถอยหรือเติบโต ผู้บริโภคก็ยังต้องบริโภคข้าวอยู่ อาจจะน้อยลงหรือมากขึ้น ในแต่ละช่วงเวลา ตามสถานการณ์แต่ไม่เคยหยุดการบริโภคไปเลย ดังนั้นธุรกิจข้าวก็ยังยั่งยืนอยู่ได้ ปัจจัยความเสี่ยงของธุรกิจข้าวนี้มาจากปัจจัยแวดล้อมต่างๆ อาทิ การแทรกแซงทางการเมืองที่ส่งผลกระทบต่อราคาวัตถุดิบหรือปริมาณผลผลิตที่ออกสู่ตลาด หรืออัตราการค้ากันทางการค้าในตลาด ต่างประเทศ ฯลฯ

ดังนั้น เพื่อเป็นการกระจายความเสี่ยงในธุรกิจ กลยุทธ์ด้านต่างๆ จะถูกกำหนดเพื่อเป็นแนวป้องกันความเสี่ยงให้มากที่สุด ทั้งกิจกรรมการดำเนินงานที่ติดต่อกับภายนอกและกิจกรรมที่สนับสนุนการดำเนินงานของบริษัท อาทิเช่น นโยบายการจัดซื้อวัตถุดิบ การกำหนดราคา เพื่อให้สามารถแข่งขันได้และยังคงประโยชน์สูงสุดของบริษัท นอกจากนี้ บริษัทฯ ยังคงกระจายความเสี่ยงด้วย โดยเพิ่มความหลากหลายของธุรกิจ ด้วยการขยายกลุ่มสินค้าอาหารใหม่ๆ อาทิ กลุ่มข้าวสุขภาพ อาหารพร้อมทาน ในทุกช่องทางของการขายของข้าวมานุกรวง และเพิ่มสินค้าอุปโภคบริโภคชนิดอื่นๆ ในครัว โดยนำเสนอต่อลูกค้าในช่องทางโรงแรม ร้านอาหารและการจัดเลี้ยง (HORECA) นอกจากนี้ ยังได้ขยายการลงทุนไปในธุรกิจบริการด้านอาหาร ทั้งในส่วนของการบริหารพื้นที่ศูนย์อาหารในพื้นที่ศูนย์การค้า MBK Center, Samyan Mitrtown และพื้นที่อื่นๆ ที่มีความเหมาะสมและสามารถสร้างกำไรให้กับบริษัทได้ โดยมีวัตถุประสงค์เพื่อกระจายความเสี่ยงในธุรกิจ และเพื่อสร้างรายได้และขยายฐานการดำเนินงานของบริษัท ให้ครอบคลุมต่อการเปลี่ยนแปลงของตลาด

● เป้าหมายธุรกิจศูนย์อาหาร

ในธุรกิจศูนย์อาหาร มีการกำหนดเป้าหมายและกลยุทธ์ไว้ดังนี้

1. ในปี 2564 MBK-FI จะเปิดให้บริการศูนย์อาหาร Food Legends by MBK เพิ่มอีก 1 สาขา โดยตั้งอยู่บนชั้น 1 ศูนย์การค้า เดอะไนน์ เซ็นเตอร์ ดาวทาวน์ เพื่อตอบสนองกลุ่มลูกค้าที่เข้ามาใช้บริการภายในศูนย์การค้าดังกล่าว โดยปรับเปลี่ยนโฉมศูนย์อาหารให้มีความแตกต่างจากศูนย์อาหารทั่วไป นอกจากจะตอบโจทย์ความอร่อยระดับตำนานแล้ว Food Legends by MBK ยังเลือกที่จะตอบโจทย์ด้วยภาพลักษณ์ที่เหนือระดับกว่าด้วยภูมิทัศน์สนามกอล์ฟและรูปลักษณ์ที่สร้างสุนทรียภาพในการนั่งรับประทานอาหารมากยิ่งขึ้น ในปี 2564 นอกจากธุรกิจศูนย์อาหารแล้ว MBK-FI มีกลยุทธ์ที่จะศึกษาช่องทางในการขยายธุรกิจด้านการบริการอาหารร่วมกับพันธมิตรรัฐวิสาหกิจ อย่างเช่น บริษัท ขนส่ง จำกัด (บขส.) เพื่อเพิ่มโอกาสในการทำรายได้สำหรับปีถัดไป

2. ปี 2565 MBK-FI ได้วางแผนการดำเนินงานไว้เพื่อเปิดให้บริการศูนย์อาหารอิมจัง สาขา 2 ภายในเขตพื้นที่โครงการ Riverdale District โดยยึดหลักแนวคิด “อร่อยหลากหลาย สบายกระเป๋า” เพื่อให้บริการกลุ่มเป้าหมายลูกค้าภายใน อย่างเช่น พนักงานสำนักงานภายในพื้นที่ และลูกค้าภายนอก อย่างเช่น ผู้ใช้บริการทั่วไป ด้วยอาหารรสชาติอร่อย ถูกสุขลักษณะ และราคาเป็นมิตร นอกจากนี้ ได้วางกลยุทธ์ที่จะทำรายได้สืบเนื่องจากการศึกษาช่องทางการขยายธุรกิจในปี 2564 ด้วยแนวคิด “In the Box” ที่จะให้บริการจัดทำอาหารกล่องเพื่อตอบสนองผู้ให้บริการขนส่งสาธารณะร่วมกับพันธมิตรรัฐวิสาหกิจ

3. ปี 2566 MBK-FI ได้วางกลยุทธ์ที่จะรักษาระดับการขยายตัวของธุรกิจศูนย์อาหารให้คงที่ และพัฒนาประสิทธิภาพการบริการให้เป็นที่พอใจในทิศทางที่ดียิ่งขึ้น เพื่อเสริมสร้างความพึงพอใจให้แก่ผู้บริโภคซึ่งดึงดูดให้ผู้บริโภคกลับมาหาสินค้าและบริการ จนนำไปสู่การตระหนักและเชื่อมั่น (Brand Loyalty) ในสินค้าและบริการ ของ Food Legends by MBK ในขณะเดียวกัน ได้วางกลยุทธ์ที่จะศึกษาช่องทางการขยายธุรกิจ “In the Box” เพิ่มเติมจากที่ทำรายได้ไปข้างต้น และเพื่อขยายเส้นทางในการให้บริการอาหารกล่องร่วมกับพันธมิตรรัฐวิสาหกิจ

4. ปี 2567 MBK-FI ได้วางกลยุทธ์ที่จะเปิดให้บริการศูนย์อาหารอิมจัง สาขา 3 ร่วมกับพันธมิตร Landlord โดยยังคงแนวคิดหลักคือ “อร่อยหลากหลาย สบายกระเป๋า” ด้วยอาหารรสชาติอร่อย ถูกสุขลักษณะ และราคาเป็นมิตร เพื่อตอบสนองตามกลุ่มลูกค้าที่ใช้บริการพื้นที่พันธมิตร Landlord MBK-FI ได้วางกลยุทธ์อย่างต่อเนื่องที่จะทำรายได้จากการศึกษาการขยายธุรกิจ “In the Box” ร่วมกับพันธมิตรรัฐวิสาหกิจ โดยการเพิ่มเส้นทางในการให้บริการอาหารกล่อง เพื่อตอบสนองกลุ่มผู้ใช้บริการพันธมิตรรัฐวิสาหกิจ

5. ปี 2568 MBK-FI ได้วางกลยุทธ์ที่จะรักษาระดับการขยายตัวของธุรกิจศูนย์อาหารและธุรกิจการให้บริการอาหารกล่องให้คงที่และพัฒนาประสิทธิภาพการบริการให้เป็นที่พอใจในทิศทางที่ดียิ่งขึ้น

1.2 ประวัติและความเป็นมาของบริษัท

- พ.ศ. 2522 บริษัทฯ ได้จดทะเบียนก่อตั้งขึ้นภายใต้ชื่อ “บริษัท มาบุญครองไรชมิล จำกัด” เมื่อวันที่ 27 กรกฎาคม 2522 ด้วยทุนจดทะเบียนเริ่มแรก 10 ล้านบาท โดยกลุ่มของนายศิริชัย บุญกุล มีวัตถุประสงค์หลักคือ เพื่อเป็นโรงสีข้าวที่ใหญ่และทันสมัยที่สุดในทวีปเอเชีย

- พ.ศ. 2523 เพิ่มทุนจดทะเบียนจาก 10 ล้านบาท เป็น 40 ล้านบาท เพื่อลงทุนในอาคารสิ่งก่อสร้างเครื่องจักร และได้รับการส่งเสริมจากคณะกรรมการส่งเสริมการลงทุน

- พ.ศ. 2524 บริษัทฯ ได้เริ่มเปิดดำเนินการกิจการครั้งแรกเมื่อวันที่ 21 ธันวาคม 2524 โดยโรงสีเริ่มดำเนินการผลิตด้วยเครื่องจักรที่มีกำลังการผลิต 1,000 ตันต่อวัน ผลิตและจำหน่ายข้าวสารทั้งตลาดภายในและภายนอกประเทศ ในรูปแบบบรรจุกระสอบ โดยเริ่มส่งไปยังฮ่องกงเป็นประเทศแรก

● พ.ศ. 2527 บริษัทฯ ได้ให้บริษัท มานูญครองมาร์เก็ตติ้ง จำกัด จำหน่ายข้าวสารบรรจุถุงพลาสติก ขนาด 2 และ 5 กิโลกรัม โดยมุ่งเน้นตลาดผู้บริโภคภายในประเทศภายใต้เครื่องหมายการค้า “ข้าวมานูญครอง” ซึ่งเป็นข้าวถุงตราแรกที่ประสบความสำเร็จและผู้บริโภคให้ความเชื่อถือ

● พ.ศ. 2529 ได้รับรางวัลที่ 1 ประเภทสินค้าอุปโภคบริโภค การตลาดดีเด่นจากมหาวิทยาลัยธรรมศาสตร์

● พ.ศ. 2530 ได้รับรางวัลที่ 1 ประเภทผลิตภัณฑ์ดีเด่นจากหนังสือพิมพ์เส้นทางเศรษฐกิจ และได้รับรางวัลที่ 1 ประเภทส่งเสริมวัฒนธรรม จากการประกวดการโฆษณายอดเยี่ยมจากสมาคมนักโฆษณาแห่งประเทศไทย

● พ.ศ. 2530 – พ.ศ. 2532 กลุ่มบริษัท มานูญครองที่มี นายศิริชัย บุญกุล เป็นผู้ถือหุ้นรายใหญ่และเป็นผู้บริหาร ประสบปัญหาทางการเงินอย่างรุนแรง จนทำให้บรรดาเจ้าหนี้ที่เป็นสถาบันการเงินต่างๆ ต้องเข้ามาควบคุมกิจการของกลุ่ม ซึ่งรวมทั้ง บริษัท มานูญครองไรซ์มิล จำกัด ด้วย ในปี 2531 ได้มีการขายทอดตลาดหุ้นของบริษัทต่างๆ ในกลุ่มของธุรกิจโรงสี ธนาการไทยพาณิชย์ ซึ่งเป็นเจ้าหนี้รายใหญ่ได้เข้ามาประมูลซื้อหุ้นทั้งหมด

● พ.ศ. 2533 เมื่อวันที่ 13 กุมภาพันธ์ 2533 ธนาการไทยพาณิชย์ ได้ขายหุ้นให้กับกลุ่มบริษัทเงินทุนธนชาติ และกลุ่มท่านผู้ถือหุ้นชนดัด ปิยะอุย ซึ่งได้ส่งตัวแทนเข้ามาบริหารงานของกลุ่มมานูญครองทั้งหมด และบริษัทฯ ได้เข้าไปถือหุ้นใน 3 บริษัท ดังต่อไปนี้

1. บริษัท มานูญครองพืชผล จำกัด ซึ่งดำเนินการเกี่ยวกับการอบฟุ้ง โดยถือหุ้นสัดส่วน 99.99% ของทุนจดทะเบียน 150 ล้านบาท ในราคาหุ้นละ 723.68 บาท (มูลค่าที่ตราไว้หุ้นละ 1,000 บาท) คิดเป็นเงินลงทุนทั้งสิ้น 108.54 ล้านบาท เมื่อวันที่ 13 กุมภาพันธ์ 2533
2. บริษัท มานูญครองมาร์เก็ตติ้ง จำกัด ซึ่งดำเนินการเป็นผู้จัดจำหน่ายข้าวสารบรรจุถุงพลาสติก ยี่ห้อ “ข้าวมานูญครอง” โดยถือหุ้นในสัดส่วน 99.88% ของทุนจดทะเบียน 1 ล้านบาท ในราคาหุ้นละ 297.60 บาท (มูลค่าที่ตราไว้หุ้นละ 100 บาท) คิดเป็นเงินลงทุนทั้งสิ้น 2.97 ล้านบาท เมื่อวันที่ 13 กุมภาพันธ์ 2533
3. บริษัท ศรีราชา ไซโล จำกัด (เดิมชื่อ บริษัท เทพสุดา จำกัด) ซึ่งดำเนินธุรกิจด้านคลังสินค้าและให้บริการขนถ่ายสินค้าด้วยสายพานขนาดใหญ่สู่เรือบรรทุกสินค้าในทะเลน้ำลึก ตั้งที่อำเภอศรีราชา จังหวัดชลบุรี โดยถือหุ้นสัดส่วน 99.99% ของทุนจดทะเบียน 400 ล้านบาท เป็นเงินลงทุนทั้งสิ้น 400 ล้านบาท เมื่อวันที่ 27 กรกฎาคม 2533

ต่อมาได้มีการปรับปรุงโครงสร้างผู้ถือหุ้น โดยให้ บริษัท เอ็ม บี เค จำกัด (มหาชน) (เดิมชื่อ บริษัท เอ็ม บี เค พร็อพเพอร์ตี้ส์ แอนด์ ดีเวลลอปเม้นท์ จำกัด) ซึ่งถือหุ้นโดยกลุ่มบริษัท เงินทุนหลักทรัพย์ธนชาติ จำกัด กลุ่มคุณหญิงชนดัด ปิยะอุย และกลุ่มประชาชนรายย่อย

ทั่วไป เป็นผู้ถือหุ้นรายใหญ่ เมื่อวันที่ 31 สิงหาคม 2533 และได้เปลี่ยนชื่อบริษัทเป็น “บริษัท ปทุมไรชมิล แอนด์ แกรนารี จำกัด”

● พ.ศ. 2534 บริษัทฯ ได้เปลี่ยนแปลงนโยบายการขาย โดยรับโอนธุรกิจการจำหน่ายข้าวสารบรรจุถุงพลาสติก จากบริษัทในเครือ คือ บริษัท มานูญครองมาร์เก็ตติ้ง จำกัด มาทำการจำหน่ายเอง ตั้งแต่วันที่ 1 กรกฎาคม 2534 ต่อมาได้ขายหุ้นใน บริษัท ศรีราชา โซโล จำกัด ให้แก่ บริษัท เอ็ม บี เค พร็อพเพอร์ตี้ส์ แอนด์ ดีเวลลอปเม้นท์ จำกัด ในราคาเท่ากับเงินลงทุนคือ 400 ล้านบาท เมื่อวันที่ 1 พฤศจิกายน 2534 เนื่องจากเล็งเห็นว่าธุรกิจด้านคลังสินค้า และขนถ่ายสินค้าไม่สอดคล้องกับธุรกิจการสีข้าว และจัดจำหน่ายข้าวสารของบริษัทฯ

● พ.ศ. 2535 – พ.ศ. 2536 บริษัท มานูญครองพืชผล จำกัด สร้างโซลาร์เซลล์เพื่อใช้ในการเก็บบรรจุข้าวเปลือกขนาดบรรจุ 10,000 ตัน และในปี 2536 สร้างบอยเลอร์ขนาด 20 ตัน เพิ่มเติมจากของเดิมที่มีอยู่แล้ว 35 ตัน เพื่อผลิตไฟฟ้าใช้ในบริษัท และผลิตชี้นำส่งออก และได้จดทะเบียนเปลี่ยนชื่อบริษัทเป็น บริษัท พี อาร์ จี พืชผล จำกัด เมื่อวันที่ 8 ธันวาคม 2536

บริษัท มานูญครองมาร์เก็ตติ้ง จำกัด ได้จดทะเบียนเปลี่ยนชื่อบริษัทเป็น บริษัท พี อาร์ จี มาร์เก็ตติ้ง จำกัด เมื่อวันที่ 1 ธันวาคม 2536

บริษัท ปทุมไรชมิล แอนด์ แกรนารี จำกัด ได้เข้าเป็นบริษัทจดทะเบียนในตลาดหลักทรัพย์ฯ เมื่อวันที่ 13 กันยายน 2536 และได้จดทะเบียนแปรสภาพเป็นบริษัทมหาชนจำกัด เมื่อวันที่ 30 ธันวาคม 2536

● พ.ศ. 2538 บริษัท ปทุมไรชมิล แอนด์ แกรนารี จำกัด (มหาชน) ได้รับการอนุมัติจากสำนักงานคณะกรรมการส่งเสริมการลงทุนในโครงการคัดคุณภาพข้าวสาร มูลค่าประมาณ 166 ล้านบาท โดยมีกำลังการผลิตประมาณ 100,000 ตันต่อปี

● พ.ศ. 2539 – พ.ศ. 2540 บริษัท ปทุมไรชมิล แอนด์ แกรนารี จำกัด (มหาชน) ได้ซื้อที่ดินที่อำเภอสีคิ้ว จังหวัดนครราชสีมา เป็นจำนวนประมาณ 286 ไร่ และได้เริ่มก่อสร้างอาคารต่างๆ เพื่อใช้งานในโครงการคัดคุณภาพข้าวสาร และปี 2540 ได้จดทะเบียนก่อตั้งบริษัท ราชสีมาไรซ์ จำกัด ถือหุ้นโดย บริษัท ปทุมไรชมิล แอนด์ แกรนารี จำกัด (มหาชน) 99.99% เพื่อรับโอนกิจการคัดคุณภาพข้าวสารจาก บริษัท ปทุมไรชมิล แอนด์ แกรนารี จำกัด (มหาชน) ตามบัตรส่งเสริมเลขที่ 1625/2538 ลงวันที่ 17 สิงหาคม 2538 ทั้งนี้ได้เริ่มเปิดดำเนินการผลิตและจำหน่ายสินค้าตั้งแต่วันที่ 2 มิถุนายน 2540

● พ.ศ. 2541 บริษัท สุรนารี โซโล จำกัด ถือหุ้นโดยบริษัท พี อาร์ จี พืชผล จำกัด ซึ่งเป็นบริษัทย่อยของ บริษัท ปทุมไรชมิล แอนด์ แกรนารี จำกัด (มหาชน) 99.99% ได้รับการอนุมัติ 2540 จากสำนักงานคณะกรรมการส่งเสริมการลงทุนในกิจการอบฟุ้งและโซลาร์ประเภท 1.22

บริษัท สีมาแพค จำกัด ถือหุ้นโดย บริษัท ปทุมไรชมิล แอนด์ แกรนารี จำกัด (มหาชน) 50% ได้รับการอนุมัติจากสำนักงานคณะกรรมการส่งเสริมการลงทุนในกิจการผลิตถุงพลาสติกประเภท 6.12 เพื่อเป็น

ผู้ผลิตถุงข้าวให้กับกลุ่มบริษัท ปทุมไรชมิล แอนด์ แกรนารี จำกัด (มหาชน) โดยเริ่มเปิดดำเนินการผลิตและจำหน่ายสินค้าตั้งแต่วันที่ 1 กันยายน 2541

- พ.ศ. 2542 คณะกรรมการของบริษัท ปทุมไรชมิล แอนด์ แกรนารี จำกัด (มหาชน) ได้อนุมัติให้สร้างโรงงานผลิตแป้งข้าวเจ้าขึ้นบนที่ดินของบริษัทฯ ที่อำเภอสีคิ้ว จังหวัดนครราชสีมา ในวงเงินงบประมาณ 90 ล้านบาท โรงงานผลิตแป้งข้าวเจ้าจะใช้วัตถุดิบคือปลายข้าว จากโรงสีข้าวของบริษัทเอง

- พ.ศ. 2543 คณะกรรมการของบริษัทฯ ได้อนุมัติโครงการปรับปรุงโรงไฟฟ้าขนาดเล็กที่มีอยู่เดิมให้ทันสมัยและมีประสิทธิภาพมากยิ่งขึ้น เพื่อที่นอกจากจะผลิตไฟฟ้าและไอน้ำเพื่อใช้เองแล้วยังสามารถขายไฟฟ้าที่เหลือใช้ให้แก่การไฟฟ้าฝ่ายผลิตแห่งประเทศไทยได้อีกด้วย โครงการนี้มูลค่าประมาณ 265 ล้านบาท โดยเริ่มเปิดดำเนินการผลิตและจำหน่ายไฟฟ้าตั้งแต่วันที่ 13 ธันวาคม 2543 และบริษัท ปทุมไรชมิล แอนด์ แกรนารี จำกัด (มหาชน) ได้รับ ISO 9002 : 1994 เมื่อวันที่ 9 พฤศจิกายน 2543

- พ.ศ. 2544 บริษัท ปทุมไรชมิล แอนด์ แกรนารี จำกัด (มหาชน) ได้ใบรับรอง HALAL เมื่อวันที่ 20 กรกฎาคม 2544 และได้ใบรับรอง GMP และ HACCP เมื่อวันที่ 25 กรกฎาคม 2544 ส่วนของโรงผลิตแป้ง ได้รับ ISO 9002 : 1994 เมื่อวันที่ 8 ตุลาคม 2544 ใบรับรอง HALAL เมื่อวันที่ 22 มิถุนายน 2544 และใบรับรอง GMP และ HACCP เมื่อวันที่ 1 มีนาคม 2545

บริษัท ราชสีมาไรซ์ จำกัด ได้รับ ISO 9002 : 1994 เมื่อวันที่ 15 กุมภาพันธ์ 2544 ใบรับรอง HALAL เมื่อวันที่ 22 มิถุนายน 2544 และใบรับรอง GMP และ HACCP เมื่อวันที่ 23 กรกฎาคม 2544

บริษัท สีมาแพค จำกัด ได้รับ ISO 9002 : 1994 เมื่อวันที่ 6 มิถุนายน 2544

- พ.ศ. 2545 บริษัท ปทุมไรชมิล แอนด์ แกรนารี จำกัด (มหาชน) ได้ลงทุนโฆษณาโดยมีค่าใช้จ่ายประมาณ 27 ล้านบาท เพื่อตอกย้ำให้ผู้บริโภคถึงข้าวมาบุญครองเป็นอันดับแรก เมื่อต้องการซื้อข้าวถุง นอกจากนี้ทางบริษัทฯ ได้ปรับเปลี่ยนกลยุทธ์ในการขยายส่วนแบ่งการตลาด โดยได้ปรับปรุงคุณภาพข้าวถุงหอมมะลิให้มีคุณภาพที่ดีกว่าคู่แข่ง โดยได้เปลี่ยนเกรดข้าวถุงหอมมะลิ (เขียว) จากคุณภาพข้าว 5% เป็นข้าว 100% ชั้น 2 และเปลี่ยนเกรดข้าวถุงหอมมะลิ (ทอง) จากคุณภาพ 100% ชั้น 2 เป็นข้าว 100% ชั้น 1 การเปลี่ยนแปลงคุณภาพข้าวให้ดีขึ้นนี้ ทางบริษัทฯ หวังผลในระยะยาวว่าผู้บริโภคจะพอใจในคุณภาพของสินค้ามากกว่าเดิม และมีใจผูกพันกับสินค้าตลอดไป

- พ.ศ. 2547 บริษัท ปทุมไรชมิล แอนด์ แกรนารี จำกัด (มหาชน) ได้หยุดการผลิตข้าวสารบรรจุถุงของบริษัท ราชสีมาไรซ์ จำกัด เพื่อลดค่าขนส่ง, ค่าไฟฟ้า, และค่าดำเนินการต่างๆ โดยได้ทำการหยุดผลิตตั้งแต่เดือนสิงหาคม 2545 โดยทำการผลิตที่โรงงานปทุมธานีแทนเพียงแห่งเดียว และจัดทำโครงการร่วมใจจาก มีวัตถุประสงค์เพื่อให้พนักงานลาออกจากงานด้วยความสมัครใจ โดยได้รับผลประโยชน์ที่เหมาะสมเป็นที่พอใจทั้ง 2 ฝ่าย เมื่อสิ้นสุดโครงการมีพนักงานลาออกไปทั้งสิ้น 156 คน บริษัทฯ คาดว่าจะประหยัดค่าใช้จ่ายด้านบุคลากรและคุ้มกับค่าใช้จ่ายในการนี้ภายใน 3 ปี

● พ.ศ. 2547 บริษัท พีอาร์จี ฟิวส์ จำกัด (ถือหุ้นโดยบริษัท ปทุมไรชมิล แอนด์ แกรนารี จำกัด (มหาชน) 99.99%) ได้ดำเนินการผลิตไฟฟ้าโดยใช้เชื้อเพลิงจากแกลบ เพื่อขายให้แก่การไฟฟ้าฝ่ายผลิตแห่งประเทศไทย ตั้งแต่วันที่ 13 ธันวาคม 2545 เป็นต้นมา ได้ประสบปัญหาการจัดเก็บแกลบเพื่อเป็นเชื้อเพลิง เนื่องจากพื้นที่การจัดเก็บมีน้อย ดังนั้นในปีนี้ทางบริษัทได้จัดทำลานเก็บแกลบเพิ่มเติมจากเดิมที่เคยเก็บแกลบได้เพียง 200 ตัน เป็นเก็บได้ 5,000 ตัน ทำให้ความเสี่ยงจากการขาดแกลบมีน้อยลง และโรงไฟฟ้าสามารถผลิตกระแสไฟฟ้าขายได้อย่างสม่ำเสมอขึ้น นอกจากนี้การที่มีเนื้อที่จัดเก็บแกลบเพิ่มขึ้นยังจะช่วยให้บริษัทสามารถซื้อแกลบในช่วงที่ราคาถูกลงมาเก็บตุนได้มากขึ้น ทำให้บริษัทลดค่าใช้จ่ายเรื่องแกลบได้มาก

กลุ่มบริษัท ปทุมไรชมิล แอนด์ แกรนารี จำกัด (มหาชน) ได้ดำเนินการเลิกบริษัทในเครือสองบริษัท คือ บริษัท พีอาร์จี มาร์เก็ตติ้ง จำกัด และบริษัท สุรนารี โซโล จำกัด เนื่องจากทั้งสองบริษัทไม่ได้ดำเนินการใดๆ มาหลายปี แต่ยังคงมีค่าใช้จ่ายด้านค่าสอบบัญชีอยู่ซึ่งไม่มีประโยชน์ต่อการดำรงอยู่ต่อไป ดังนั้นจึงได้เลิกบริษัทในงวดปีบัญชีนี้

● พ.ศ. 2548 กรรมการค้าภายใน กระทรวงพาณิชย์ ได้มอบโล่รางวัลให้กับบริษัท ปทุมไรชมิล แอนด์ แกรนารี จำกัด (มหาชน) ผู้ผลิตข้าวสารหอมมะลิ ตรามานูญครอง (สีแดง) และตราจัสมินโกลด์ ซึ่งเป็นรางวัลการผลิตข้าวสารหอมมะลิบรรจุถุงที่มีคุณภาพได้มาตรฐานสม่ำเสมอโดยพิจารณาจากผลการตรวจสอบคุณภาพข้าวหอมมะลิบรรจุถุงที่มีเครื่องหมายรับรองมาตรฐานรูปมือพนมของกรรมการค้าภายใน ประจำปี 2548 จัดโดยกรรมการค้าภายในร่วมกับสมาคมผู้ประกอบการข้าวถุงไทย เมื่อวันที่ 6 พฤษภาคม 2548

● พ.ศ. 2549 บริษัทฯ ได้เปลี่ยนระบบการดำเนินงานให้สอดคล้องกับนโยบายและวิสัยทัศน์ของบริษัทประจำปี 2549 คือ “ปีแห่งประสิทธิภาพ และประสิทธิผลการดำเนินงาน เพื่อรองรับการเติบโตของธุรกิจ” และวิสัยทัศน์ของบริษัทฯ “ผู้นำธุรกิจอุตสาหกรรมเกษตรแปรรูปครบวงจรจากข้าว และจัดจำหน่ายข้าวบรรจุถุงพร้อมผลิตภัณฑ์แปรรูปทุกชนิดจากข้าว โดยใช้เครือข่ายความสัมพันธ์แบบผลประโยชน์ร่วม พันธมิตรธุรกิจในการขยายตัวสำหรับธุรกิจต่างๆ ที่ต่อเนื่องและเกี่ยวข้องเพื่อประโยชน์ของผู้บริโภค” ดังนั้น บริษัทฯ จึงได้เปลี่ยนแปลงระบบการดำเนินงานใหม่ให้มีความชัดเจนในการดำเนินธุรกิจ โดยแบ่งเป็น 8 กลุ่มธุรกิจต่างๆ ดังนี้ กลุ่มธุรกิจโรงสี กลุ่มธุรกิจข้าวถุง กลุ่มธุรกิจน้ำมันรำและรำสกัด กลุ่มธุรกิจไฟฟ้าและชีวะแก๊ส กลุ่มธุรกิจโลจิสติกส์ กลุ่มธุรกิจแป้งข้าว กลุ่มธุรกิจส่งออก และกลุ่มธุรกิจบรรจุภัณฑ์ โดยทั้ง 8 กลุ่มธุรกิจอยู่ภายใต้การดำเนินงานของกลุ่มบริษัท ปทุมไรชมิล แอนด์ แกรนารี จำกัด (มหาชน)

นอกจากนี้บริษัท ปทุมไรชมิล แอนด์ แกรนารี จำกัด (มหาชน) เพิ่มผลิตภัณฑ์แป้งที่ทำจากข้าวต่างๆ ได้แก่ แป้งข้าวหอมมะลิ แป้งข้าวเหนียว แป้งข้าวเจ้า ตรา “มานูญครอง” และแป้งชุบทอดกรอบ ตรา “มานูญครอง” รวมถึงเพิ่มผลิตภัณฑ์ข้าวสารหอมมะลิที่เพิ่มคุณค่าจากธรรมชาติ ด้วยผักและธัญพืชต่างๆ ในตรา “มานูญครอง พลัส”

● พ.ศ. 2550 บริษัทฯ ได้มีการเปลี่ยนแปลงด้านการดำเนินงานให้สอดคล้องกับนโยบายในการเพิ่มประสิทธิภาพ และประสิทธิผลการดำเนินงานโดยได้ดำเนินการปรับปรุงประสิทธิภาพต่างๆ ในแต่ละธุรกิจ ดังนี้คือ

1. ธุรกิจโรงสี ได้ดำเนินการหาแหล่งวัตถุดิบใหม่ ในภาคใต้สำหรับรองรับการทำงาน และมีการปรับปรุงสายการผลิตในการสีข้าวหอมปทุมธานี และ ข้าวกล้อง รวมทั้งพัฒนาการสี ให้มีผลผลิตที่ดีขึ้นด้วยการลดอุณหภูมิระหว่างการสี
2. ธุรกิจข้าวถุง ได้ดำเนินการเพิ่มผลผลิตและปรับปรุงประสิทธิภาพการคัดและปรับปรุงคุณภาพข้าว โดยได้ลงทุนเพิ่มในการซื้อเครื่องคัดและปรับปรุงคุณภาพรุ่นใหม่ เพื่อลดต้นทุนการสูญเสียและเพิ่มคุณภาพและผลผลิต และลงทุนซื้อเครื่องบรรจุขนาดเล็กแบบอัตโนมัติในการลดค่าแรงงาน
3. ธุรกิจบรรจุภัณฑ์ ได้ลงทุนซื้อเครื่องพิมพ์กราฟิกรายชนิด 8 สี เครื่องทำซอง และเครื่องกรอและตัด เพื่อรองรับการผลิตตามความหลากหลายของบรรจุภัณฑ์ในตลาดที่ลูกค้าต้องการ
4. ธุรกิจไฟฟ้าได้ดำเนินการเปลี่ยนแปลงการคิดค่าไฟฟ้าจากระบบ TOD (Time of Demand) มาเป็น TOU (Time of Use) ทำให้มีการลดต้นทุนค่าไฟฟ้าเดิม และเพื่อรองรับการขายไฟฟ้าในอัตราใหม่ในเดือนธันวาคม 2550 ทั้งยังได้ศึกษาถึงแหล่งพลังงานชนิดอื่นๆ ในการรองรับการแข่งขันสำหรับอนาคต

● พ.ศ. 2551 บริษัทได้รับรางวัลอันดับหนึ่งจากสำนักงานนวัตกรรมแห่งชาติในสาขาธุรกิจนวัตกรรมดีเด่นประจำปีสำหรับผลิตภัณฑ์ข้าวกล้องงอกหอมมะลิเสริมสุขภาพ (GABARice) ซึ่งบริษัทมีโครงการวิจัยร่วมกับ บริษัท ชวชัย อินเตอร์ไรซ์ จำกัด โดยได้รับทุนส่งเสริมจากสำนักงานนวัตกรรมแห่งชาติและเพื่อให้เกิดประโยชน์ถาวรบริษัทจึงได้จัดตั้งบริษัทย่อยร่วมกับพันธมิตรทางธุรกิจชื่อว่า บริษัท อินโนฟู้ด (ไทยแลนด์) จำกัด เพื่อผลิตและจำหน่ายผลิตภัณฑ์ดังกล่าวทั้งในประเทศและต่างประเทศเพิ่มเติมภายใต้ตราสินค้า “มาบุญครอง พลัส”

นอกจากนี้ในส่วนของบริษัทอื่นๆ บริษัทฯ ยังได้ศึกษาความเป็นไปได้การเพิ่มมูลค่าของสินค้าหลักและสินค้าพลอยได้ เช่น การเพิ่มมูลค่าน้ำมันรำดิบให้เป็นน้ำมันรำข้าวสำเร็จรูปเพื่อประกอบอาหาร การนำเอาขี้เถ้าจากการผลิตไฟฟ้าไปผลิตสารสังเคราะห์ Zeolite เพื่อใช้ในอุตสาหกรรมต่างๆ รวมถึงศึกษาความเป็นไปได้ในการย้ายฐานการผลิตไปพื้นที่นครราชสีมา เพื่อเป็นศูนย์กลางการผลิตทำให้ต้นทุนการผลิตลดลงและเพิ่มประสิทธิภาพในการบริหารจัดการ

● พ.ศ. 2552 บริษัทฯ ได้มีการเปลี่ยนแปลงการถือหุ้นในบริษัท อินโนฟู้ด (ไทยแลนด์) จำกัด จากเดิมบริษัทฯ ถือหุ้น 49.96% ลดลงเป็น 37.5% และกลุ่มบริษัท ชวชัย อินเตอร์ไรซ์ จำกัด ถือหุ้น 37.5% โดยมีบริษัท ร่วมทุนสตางค์ จำกัด เข้ามาถือหุ้น 25%

● พ.ศ. 2553 ราคาผลิตภัณฑ์พลอยได้ประเภทแกลบที่บริษัทใช้เป็นวัตถุดิบเพื่อการผลิตไฟฟ้าให้แก่การไฟฟ้าฝ่ายผลิตและภูมิภาคได้มีราคาสูงขึ้นอย่างต่อเนื่องจนไม่คุ้มทุนที่จะผลิตกระแสไฟฟ้าได้ บริษัทจึงตัดสินใจหยุดการผลิตกระแสไฟฟ้าตั้งแต่เดือนสิงหาคม 2553 จนปัจจุบันนี้ และจากการที่หยุดการผลิตกระแสไฟฟ้า เป็นเหตุให้ไม่มีไอน้ำในการผลิตน้ำมันรำ แต่เนื่องจากธุรกิจการผลิตน้ำมันรำข้าวนั้น บริษัทได้มีแผนรองรับตั้งแต่ต้นเพื่อย้ายฐานการผลิตอยู่แล้ว จึงได้เลื่อนแผนการย้ายให้เร็วขึ้นจากที่วางแผนไว้ในเดือนธันวาคม 2553 มาทำในช่วงเวลาเดียวกันกับการหยุดผลิตกระแสไฟฟ้า

● พ.ศ. 2554 บริษัทได้ยกเลิกสัญญาซื้อขายไฟฟ้าฝ่ายผลิตแห่งประเทศไทย โดยมีผลตั้งแต่วันที่ 1 เมษายน 2554 เป็นต้นไป และจากการที่หยุดการผลิตกระแสไฟฟ้า เป็นเหตุให้ไม่มีไอน้ำในการผลิตน้ำมันรำข้าว ซึ่งในที่สุดทางบริษัทฯ ได้หยุดผลิตน้ำมันรำข้าว และได้ขายโรงสกัดน้ำมันรำข้าวให้แก่ผู้สนใจไปในเดือนมิถุนายน 2554

ธุรกิจโรงสี ได้มีการหยุดผลิตในเดือนกรกฎาคม 2554

ธุรกิจข้าวสารบรรจุถุง ได้ย้ายการผลิตและการปรับปรุงคุณภาพข้าวสารบรรจุถุงทุกขนาด ทั้งภายในประเทศและต่างประเทศทั้งหมดไปผลิตที่จังหวัดนครราชสีมา

ธุรกิจแป้งข้าว ได้หยุดการผลิตแป้งผสมเพื่อส่งออกต่างประเทศ เนื่องจากไม่คุ้มต้นทุน

ธุรกิจโรงสกัดน้ำมันรำข้าว ได้ขายโรงสกัดน้ำมันรำข้าวที่ปทุมธานี พร้อมทั้งให้เช่าพื้นที่ แก่บุคคลภายนอกเพื่อนำไปทำธุรกิจสกัดน้ำมันเมล็ดปาล์ม

● พ.ศ. 2555 บริษัทฯ ได้มีการเปลี่ยนแปลงการดำเนินงาน หลังจากได้หยุดดำเนินการด้านการผลิตในหลายธุรกิจ โดยหันมาเน้นการทำงานด้านการตลาด และการขายเพื่อส่งเสริมภาพลักษณ์สินค้า ภายใต้ตราสินค้าข้าว “มานูญครอง” และ “มานูญครอง พลัส” ทั้งในประเทศและต่างประเทศ สำหรับในปีที่ผ่านมา บริษัทยังคงเน้นรูปแบบการดำเนินงานขาย โดยแบ่งออกเป็นการขายภายในประเทศซึ่งเน้นความสำคัญของแต่ละช่องทางให้ชัดเจน และการขายต่างประเทศซึ่งเน้นการแบ่งพื้นที่การขายเป็นแต่ละส่วนของโลก เพื่อให้การใช้ทรัพยากรที่มีอยู่ของบริษัทเป็นไปอย่างมีประสิทธิภาพ บริษัทได้มีการดำเนินการให้เช่าอาคารคลังสินค้า ท่าเรือ เครื่องชั่งน้ำหนักรถ และอาคารสำนักงานในพื้นที่ปทุมธานี เพื่อก่อให้เกิดรายได้ช่องทางหนึ่ง

● พ.ศ. 2556 บริษัทฯ มีแผนงานขยายธุรกิจด้านศูนย์อาหาร และร้านอาหาร โดยในปีนี ทางบริษัทได้เข้าไปดำเนินกิจการด้านศูนย์อาหาร 2 แห่ง คือ

1. THE FIFTH food avenue ศูนย์อาหารบนชั้น 5 ของ MBK มุ่งเน้นกลุ่มลูกค้าที่เป็นนักท่องเที่ยวชาวต่างชาติ ที่ต้องการความหลากหลายของสินค้าและบริการที่แตกต่างจากศูนย์อาหารทั่วไป
2. MBK Food Island ศูนย์อาหารบนชั้น 6 ของ MBK มุ่งเน้นกลุ่มคนทำงาน นักท่องเที่ยวทั้งในและต่างประเทศที่ชื่นชอบความหลากหลายของสินค้า และราคาไม่สูงมาก

การดำเนินงานของทั้งสองศูนย์อาหารนั้นมีกลุ่มลูกค้าที่แตกต่างกันอย่างชัดเจน ทำให้บริษัทสามารถครอบคลุมและตอบสนองความต้องการของลูกค้าได้ทุกกลุ่ม

นอกจากศูนย์อาหารแล้วนั้น ทางบริษัทยังได้มองเห็นถึงโอกาสในการขยายตัวของธุรกิจอาหาร โดยการเข้าร่วมลงทุนดำเนินกิจการ ร้านอาหารญี่ปุ่น ซึ่งเป็นการดำเนินงานร่วมทุนระหว่างบริษัทฯ และ Fujio Food System Co., Ltd. บริษัทฯ ที่มีชื่อเสียงในด้านกิจการร้านอาหารจากประเทศญี่ปุ่น ร้านอาหารญี่ปุ่นนี้จะดำเนินการภายใต้ชื่อร้าน Fujio Shokudo และ ร้าน Tsurumaru โดยทั้งสองแบรนด์มีสาขาแรกที่ศูนย์การค้า MBK Center ชั้น 6

- พ.ศ. 2557 บริษัทฯ ได้จดทะเบียนเปลี่ยนแปลงมูลค่าหุ้น พร้อมทั้งแก้ไขหนังสือบริคณห์สนธิต่อกรมพัฒนาธุรกิจการค้า กระทรวงพาณิชย์ จากเดิมมูลค่าหุ้นละ 10 บาท เปลี่ยนแปลงเป็นมูลค่าหุ้นละ 1 บาท เป็นผลให้จำนวนหุ้นเปลี่ยนแปลงจากเดิม จำนวน 90 ล้านหุ้น เพิ่มขึ้นเป็น 900 ล้านหุ้น เมื่อวันที่ 14 พฤษภาคม 2557 ทั้งนี้ บริษัทฯ ยังคงมีทุนจดทะเบียนจำนวน 900 ล้านบาท และทุนชำระแล้วจำนวน 600 ล้านบาท ตามเดิม

- พ.ศ. 2558 บริษัทฯ เป็นผู้ผลิตข้าวสารให้กับกรมการค้าต่างประเทศ กระทรวงพาณิชย์ ซึ่งเป็นตัวแทนรัฐบาลไทยในการตกลงซื้อขายข้าวแบบรัฐบาลต่อรัฐบาล (Government to Government : G to G) โดยส่งออกไปยังประเทศต่างๆ ได้แก่ ประเทศจีน ฟิลิปปินส์ อินโดนีเซีย

บริษัทฯ ร่วมมือกับ บริษัท ยูเรกา อะโกร แมชชีนเนอรี จำกัด ในการพัฒนานวัตกรรม “เครื่องกำจัดมอดและไข่มอดด้วยความร้อนแบบไดอิเล็กตริก” ซึ่งเป็นนวัตกรรมที่จะเปลี่ยนโฉมหน้าอุตสาหกรรมข้าวของไทยในการกำจัดมอดและไข่มอดเพื่อลดการใช้สารเคมี

ตลาดหลักทรัพย์แห่งประเทศไทย ได้ปรับย้ายหมวดธุรกิจของบริษัท จากหมวดธุรกิจการเกษตร (Agribusiness) เป็นหมวดธุรกิจอาหารและเครื่องดื่ม (Food & Beverage) มีผลตั้งแต่วันที่ 2 กรกฎาคม 2558 เพื่อให้สอดคล้องกับคำนิยามที่ปรับปรุงใหม่ เนื่องจาก บริษัทฯ มีรายได้หลักมาจากการจำหน่ายข้าวสารบรรจุถุงเพื่อบริโภคภายในประเทศและส่งออก และมีธุรกิจร้านอาหาร

- พ.ศ. 2559 สำหรับธุรกิจข้าวสารบรรจุถุง บริษัทฯ ยังคงดำเนินงานอย่างต่อเนื่องในการสนับสนุนนโยบายการค้าของภาครัฐ โดยบริษัทฯ เป็นผู้ผลิตข้าวสารให้กับกรมการค้าต่างประเทศ กระทรวงพาณิชย์ ซึ่งเป็นตัวแทนรัฐบาลไทยในการตกลงซื้อขายข้าวแบบรัฐบาลต่อรัฐบาล (Government to Government : G to G)

ในปี 2559 บริษัท สี่มาเพลด จำกัด ได้ยุติการดำเนินกิจการผลิตและจำหน่ายถุงพลาสติก และเปลี่ยนมาดำเนินกิจการให้เช่าอาคารโรงงาน และเป็นผู้จัดหาวัตถุดิบข้าวสารให้แก่บริษัทในเครือ

สำหรับธุรกิจศูนย์อาหารและร้านอาหาร ในส่วนของการดำเนินงานของ THE FIFTH Food Avenue ศูนย์อาหารชั้น 5 ลงทุนปรับปรุงศูนย์อาหารครั้งใหญ่เพื่อเสริมสร้างภาพลักษณ์ให้มีความทันสมัย เพื่อให้ผู้ให้บริการได้รับประสบการณ์ที่ดีในการใช้บริการ โดยได้เพิ่มพื้นที่และความหลากหลายของ

ร้านค้าและอาหาร และเพิ่มโซนร้านค้าในรูปแบบตลาดนัดอาหารของฝาก (Food Souvenir) และ ซื้อมาก (Take away) เพื่อสร้างประสบการณ์ใหม่แก่ลูกค้าที่มาใช้บริการอย่างต่อเนื่อง สำหรับ MBK Food IsLand ที่ชั้น 6

ในส่วนของบริษัทร้านอาหารญี่ปุ่น เนื่องจากสถานการณ์ทางด้านเศรษฐกิจที่ชะลอตัวและสถานการณ์การแข่งขันในธุรกิจอาหารค่อนข้างสูงส่งผลให้บริษัทร่วมทุนจากประเทศญี่ปุ่น มีการเปลี่ยนแปลงที่เป็นนัยสำคัญ ดังนี้

○ มีการเปลี่ยนแปลงการดำเนินงานร้านอาหารญี่ปุ่นภายใต้แบรนด์ Fujio Shokudo และ Tsurumaru Udon Honpo ตั้งแต่วันที่ 31 ตุลาคม 2559 โดย เริ่มดำเนินการธุรกิจร้านอาหารเครือข่ายตั้งแต่ 1 พฤศจิกายน 2559 โดย

- เปลี่ยนชื่อกิจการจาก Fujio เป็น Hina Japanese Restaurant เปิดให้บริการ 1 สาขาที่ชั้น 6 ของศูนย์การค้า MBK Center
- เปลี่ยนชื่อกิจการจาก Tsurumaru Udon Honpo เป็น Fuyuu Japanese Restaurant เปิดให้บริการ 1 สาขาที่ชั้น 1 ของศูนย์การค้า HaHa

○ บริษัท อินโนฟู้ด (ไทยแลนด์) จำกัด ซึ่งเป็นบริษัทย่อยในกลุ่มบริษัท ปทุมไรชมิล แอนด์ แกรนารี จำกัด (มหาชน) ได้เข้าซื้อทรัพย์สินและกิจการร้านอาหารจากบริษัท เอ็ม บี เค ฟู้ด ซิสเต็ม จำกัด

สำหรับร้านสุกี้ก็ นัมเบอร์วัน ในปี 2559 บริษัทฯ ได้เปิดให้บริการสาขาที่ 4 ที่ เอชี พลาซ่า สายไหม ทั้งนี้ ร้านสุกี้ก็ นัมเบอร์วัน เปิดให้บริการรวม 4 สาขา ได้แก่ ชั้น 1 ศูนย์การค้าเดอะไนน์ เซ็นเตอร์ ชั้น 6 ศูนย์การค้า เอ็มบีเค เซ็นเตอร์ ชั้น 2 อาคารสำนักงาน กลาสเฮ้าส์รัชดา และ ที่ เอชี พลาซ่า สายไหม

● พ.ศ. 2560 บริษัทฯ ได้จัดตั้ง บริษัท เอ็ม บี เค ฟู้ด เซอร์วิส จำกัด ซึ่งเป็นบริษัทร่วมทุน ระหว่าง บริษัทฯ กับ บริษัท เอ็ม บี เค โฮเต็ล แอนด์ ทัวริซึม จำกัด เพื่อดำเนินกิจการในการบริหารจัดการวัตถุดิบผลิตและจำหน่ายวัตถุดิบ สินค้าสำเร็จรูปเพื่อสนับสนุนธุรกิจภายในกลุ่มบริษัท MBK Group และเพื่อเป็นการลดต้นทุนด้านวัตถุดิบของบริษัทกลุ่มบริษัทฯ เป็นหลักสำคัญ

● พ.ศ. 2561 บริษัทฯ ยังคงดำเนินงานอย่างต่อเนื่องในการสนับสนุนนโยบายการค้าของภาครัฐ โดยบริษัทเป็นผู้ผลิตข้าวสารให้กับกรมการค้าต่างประเทศ กระทรวงพาณิชย์ ซึ่งเป็นตัวแทนรัฐบาลไทยในการตกลงซื้อขายข้าวแบบรัฐบาลต่อรัฐบาล (Government to Government: G to G) โดยในปี 2561 ได้ส่งออกไปยังประเทศต่างๆ ได้แก่ ประเทศจีน ฟิลิปปินส์ ทั้งนี้ บริษัทมีนโยบาย ที่ต้องการเป็น Food Solution ให้ผู้บริโภคในปัจจุบันนี้ PRG ไม่ได้เจาะจงเพียงแค่การเติบโตของธุรกิจข้าวเท่านั้น แต่ยังมีเป้าหมายเพิ่มความหลากหลายของสินค้าทางด้านอาหาร

นอกจากนั้น ได้มีการพัฒนาอาคารคลังสินค้าของบริษัทฯ เพื่อเป็นการสร้างรายได้ให้บริษัทอีกช่องทางหนึ่ง ทั้งในพื้นที่จังหวัดปทุมธานี ที่เตรียมดำเนินการให้เป็นสถานที่สำหรับจัดแสดงกิจกรรม

กลางแจ้งตลอดจนเป็นศูนย์กลางธุรกิจซื้อขายเรือของแม่น้ำเจ้าพระยา และพื้นที่สีків จังหวัดนครราชสีมา ที่พัฒนาพื้นที่โดยดำเนินการทำสวนเกษตรอุตสาหกรรม และการจัดสรรพื้นที่ให้เหมาะสมกับกิจกรรมต่างๆ อย่างมีประสิทธิภาพ เพื่อรองรับการเติบโตที่ยั่งยืนและเป็นการสร้างมูลค่าเพิ่มทางธุรกิจ

ในปี 2561 บริษัท สิมแพค จำกัด (SMP) ได้ยุติการดำเนินกิจการผลิตและจำหน่ายถุงพลาสติก และเปลี่ยนมาดำเนินกิจการให้เช่าอาคารโรงงาน และเป็นผู้จัดหาวัตถุดิบข้าวสารให้แก่บริษัทในเครือ ตั้งแต่ปี 2559 และได้ขอยกเลิกการส่งเสริมการลงทุนจาก BOI ซึ่งได้รับการอนุมัติเมื่อวันที่ 15 กุมภาพันธ์ 2561

สำหรับธุรกิจศูนย์อาหารและร้านอาหารในปี 2561 มีการเปลี่ยนแปลงที่สำคัญดังนี้

- ศูนย์อาหารนานาชาติ THE FIFTH Food Avenue ภายใต้การบริหารงานของ บริษัท เอ็ม บี เค ฟู้ด แอนด์ เอ็นเตอร์เทนเมนต์ จำกัด (“MBK-FE”) ได้ปรับเปลี่ยนจากผู้บริหารศูนย์อาหาร เป็นผู้จัดการและให้เช่าพื้นที่พร้อมอุปกรณ์ เพื่อจำหน่ายอาหารและเครื่องดื่ม
- ศูนย์อาหาร MBK Food Island ภายใต้การบริหารงานของ บริษัท เอ็ม บี เค ฟู้ด ไอแลนด์ จำกัด (“MBK-FI”) ได้มีการปรับเปลี่ยนแนวคิดของศูนย์อาหารเป็น Capital Street Food of Bangkok
- ร้านอาหารญี่ปุ่น ภายใต้การบริหารงานของ บริษัท อินโนฟู้ด (ไทยแลนด์) จำกัด (“INNO”) ได้ปรับเปลี่ยนการให้บริการในรูปแบบ Concept “Craft Japanese Culinary” และ แบบร้าน Kiosk แบบ Quick Service Restaurant

ในปี 2562 บริษัทฯ ได้มีนโยบายพัฒนาที่ดินปทุมธานีพื้นที่ประมาณ 77 ไร่ ในส่วนของ คลังสินค้า โดยมีแผนพัฒนาพื้นที่ดังกล่าวให้เป็นโครงการ Retail & Residential ริมน้ำเจ้าพระยา เพื่อเพิ่มมูลค่าสินทรัพย์ และสร้างรายได้ ซึ่งมีแผนงานระยะยาวประมาณ 5-10 ปี สำหรับพื้นที่สีків ได้พัฒนาพื้นที่โดยดำเนินการทำสวนเกษตรอุตสาหกรรม และการจัดสรรพื้นที่ให้เหมาะสมกับกิจกรรมต่างๆ อย่างมีประสิทธิภาพ เพื่อรองรับการเติบโตที่ยั่งยืน และเป็นการสร้างมูลค่าเพิ่มทางธุรกิจ

ในส่วนของธุรกิจศูนย์อาหารและบริการ ในปี 2562 ภายใต้การบริหารงานของ บริษัท เอ็ม บี เค ฟู้ด ไอแลนด์ จำกัด (“MBK-FI”) ได้เปิดให้บริการศูนย์อาหารจำนวน 2 สาขา ซึ่งตั้งอยู่บนศูนย์อาหารชั้น 6 ณ ศูนย์การค้า MBK Center และ ศูนย์การค้าสามย่านมิตรทาวน์ชั้น 4 บนแนวคิด “Capital Street Food of Bangkok” เป็นศูนย์อาหารที่รวบรวมร้านค้าชื่อดังในระดับตำนาน ที่มีความหลากหลาย สด สะอาด ราคาขอมเยว่ โดยร้านค้าที่ได้รับการคัดสรรเป็นร้านค้าชื่อดัง ที่อยู่ในกระแสที่ได้รับการยอมรับ และได้รับรางวัลในด้านอาหารจากหน่วยงานต่างๆ เพื่อตอบสนองการให้บริการให้เหมาะกับกลุ่มลูกค้าของศูนย์การค้า ทั้งชาวไทยและต่างชาติ

ปี 2562 ได้มีการเปลี่ยนแปลงโครงสร้างการถือหุ้นในบริษัทย่อย บริษัทร่วม ดังนี้

- บริษัท เอ็ม บี เค เรสเทอรองท์ กรุ๊ป จำกัด (MBK-RG) ได้มีการเพิ่มทุนจดทะเบียนเป็นครั้งที่ 2 จากเดิมมีทุนจดทะเบียน 150,000,000 บาท เป็น 270,000,000 บาท ด้วยหุ้นบุริมสิทธิจำนวน 1,200,000 หุ้น เมื่อวันที่ 1 มีนาคม 2562
- บริษัท เอ็ม บี เค ฟู้ด ไอแลนด์ จำกัด (MBK-FI) ได้เพิ่มทุนจดทะเบียน จากทุนจดทะเบียน 500,000,000 บาท เป็น 300,000,000 บาท เมื่อวันที่ 23 เมษายน 2562
- บริษัท พี อาร์ จี ฟู้ด จำกัด (PRG-G) ลดทุนจดทะเบียนจาก 500,000,000 บาท เป็น 250,000,000 บาท โดยการลดมูลค่าหุ้นสามัญจากเดิมมูลค่าตราไว้หุ้นละ 6.25 บาท เป็นหุ้นละ 31.25 บาท เมื่อวันที่ 27 พฤษภาคม 2562
- บริษัท สี่มาแพค จำกัด (SMP) ลดทุนจดทะเบียนจำนวน 2 ครั้ง จากทุนจดทะเบียน 150,000,000 บาท เป็น 37,500,000 บาท โดยการลดจำนวนหุ้นบุริมสิทธิจำนวน 1,000,000 หุ้น และหุ้นสามัญจำนวน 112,500 หุ้น เมื่อวันที่ 27 พฤษภาคม 2562 และลดทุนจดทะเบียนจาก 37,500,000 บาท เป็น 10,000,000 บาท โดยการลดจำนวนหุ้นสามัญจำนวน 275,000 หุ้น เมื่อวันที่ 24 มกราคม 2563

การเปลี่ยนแปลงที่สำคัญของกิจการในปีที่ผ่านมา

- การเปลี่ยนแปลงและพัฒนาการที่สำคัญเกี่ยวกับลักษณะการประกอบธุรกิจในปีที่ผ่านมา

ธุรกิจข้าว

ปี 2563 ที่ผ่านมารัฐกิจข้าวมีการเปลี่ยนแปลงที่สำคัญ ดังนี้

ปี 2563 เกิดวิกฤตโควิด-19 ระบาดไปทั่วโลก ส่งผลกระทบก่อให้เกิดการเปลี่ยนแปลงทั้งในด้านเศรษฐกิจ กำลังซื้อของผู้บริโภค Lifestyle ที่เปลี่ยนแปลงไป ซึ่งผลกระทบเหล่านี้ทำให้ภาพรวมในธุรกิจข้าวภายในประเทศไม่ได้มีอัตราการเติบโต แต่ก็ไม่ได้อดถอยเหมือนอย่างธุรกิจอื่น เนื่องจาก สินค้าข้าวยังเป็นสินค้าที่จำเป็นต่อการบริโภค แต่ในภาคของตลาดต่างประเทศนั้นปริมาณการส่งออกข้าวของประเทศไทยลดลงกว่าปีที่ผ่านมา สืบเนื่องจากวัตถุดิบข้าวขาวที่เป็นสินค้าหลักในการส่งออกสามารถเก็บเกี่ยวได้น้อยจากภาวะภัยแล้ง ทำให้ไม่สามารถแข่งขันทางด้านราคากับคู่แข่งในตลาดโลกได้ นอกจากนี้ในช่วงปลายปีเกิดภาวะขาดแคลนตู้ขนส่งสินค้าทำให้อัตราค่าระวางเรือเพิ่มสูงมากขึ้น ดังนั้น ปริมาณการส่งออกข้าวของไทยจึงลดต่ำลงกว่าปี 2562 เป็นอย่างมากจากการส่งออกที่ลดลงทำให้ผู้ส่งออกต้องหันมาทำตลาดภายในประเทศมากขึ้น ดังนั้นการแข่งขันทางด้านราคาจึงเพิ่มสูงขึ้น แต่อย่างไรก็ตามการตื่นตัวของผู้ประกอบการเพื่อรองรับวิกฤต ได้มีการปรับกลยุทธ์ เพื่อให้สอดคล้องกับการแข่งขัน และความต้องการของตลาด อาทิเช่น การเพิ่มกลุ่มข้าวหอมผสม เพื่อรองรับกำลังซื้อของผู้บริโภค นโยบายการลงทุนในการจัดซื้อวัตถุดิบในแต่ละช่วงเวลา จะเป็นปัจจัยในการสร้างความได้เปรียบเสียเปรียบของแต่ละผู้ประกอบการทำให้บริษัทกำหนดแผนการดำเนินธุรกิจอย่างระมัดระวัง ทั้งในเรื่องแผนการจัดซื้อวัตถุดิบ

แผนการขาย กลยุทธ์ทางด้านราคา การสร้างความเชื่อมั่นให้แก่ผู้บริโภคได้ถูกนำมาใช้เพื่อสร้างความสามารถทางการแข่งขันในตลาดได้อย่างมีประสิทธิภาพ

ในส่วนของนโยบายการเป็น Food Solutions ให้ผู้บริโภคนั้น ทาง PRG ได้เพิ่มความหลากหลายของสินค้าทางด้านอาหาร เพื่อให้สอดคล้องกับแนวทางการดำเนินงาน โดยมุ่งใช้ประสิทธิภาพทางการขายและการตลาดในช่องทางหลักที่มีอยู่ให้เกิดประสิทธิผลให้มากที่สุด โดยเน้นที่ ภาพลักษณ์ของสินค้าคุณภาพที่จัดจำหน่ายภายใต้การดำเนินงานและตราสินค้า “ข้าวมาบุญครอง” และ “มาบุญครอง พลัส” ทั้งในและต่างประเทศ เพื่อเป็นการสร้างความเชื่อมั่น ภายใต้การดำเนินงานของ MBK GROUP ในส่วนของการดำเนินงานด้านการขายได้มีการกำหนดช่องทางเป็น 2 ช่องทางหลักคือ ภายในประเทศ และต่างประเทศ ดังนี้

การขายภายในประเทศ แบ่งช่องทางการจำหน่ายเป็น 4 ช่องทาง

1. ช่องทางค้าปลีกสมัยใหม่ (Modern Trade) ประกอบด้วย ห้างค้าปลีกสมัยใหม่ทั้งหมด ได้แก่ เทสโก้โลตัส, แม็คโคร, บิ๊กซี, ท็อปส์ซูเปอร์มาร์เก็ต, แม็กซ์แวลู, 7-eleven, ร้านสะดวกซื้อ (Convenience stores) เป็นต้น
2. ช่องทางค้าส่งและค้าปลีกทั่วไป (Traditional Trade) ประกอบด้วย ร้านค้าส่ง และร้านโชห่วยทั่วประเทศ
3. ช่องทางบริการด้านขายตรง (HORECA) ประกอบด้วย โรงแรม โรงพยาบาล ร้านอาหาร โรงงานอุตสาหกรรม ผู้ที่ให้บริการจัดการบริการอาหารต่างๆ (Food Service) ฯลฯ
4. ช่องทางรับจ้างผลิต Original Equipment Manufacturer (OEM) โดยทำการรับจ้างผลิตภายใต้แบรนด์ของลูกค้าให้กับธุรกิจห้างค้าปลีกและหน่วยงานต่างๆ สำหรับจำหน่ายภายในประเทศและส่งออกไปยังต่างประเทศ

การขายต่างประเทศ แบ่งพื้นที่การขายเป็น 4 ส่วน

1. ยุโรป และอเมริกา
2. เอเชีย และประเทศแถบตะวันออกกลาง
3. แอฟริกา
4. ออสเตรเลีย นิวซีแลนด์ และหมู่เกาะด้านแปซิฟิก

ช่องทางการกระจายสินค้าจะแบ่งเป็น 2 รูปแบบคือ

1. กระจายสินค้าจากศูนย์กระจายสินค้าของบริษัทฯ ที่จังหวัดปทุมธานี สุราษฎร์ธานี และ นครราชสีมา
2. กระจายสินค้าจากผู้ผลิตถึงผู้ซื้อโดยตรง เพื่อเป็นการลดต้นทุนค่าขนส่ง

นอกเหนือจากธุรกิจให้เช่าอาคารคลังสินค้าในพื้นที่ปทุมธานี ทางบริษัทได้มีนโยบายพัฒนาที่ดิน ปทุมธานีพื้นที่ประมาณ 77 ไร่ริมแม่น้ำเจ้าพระยา โดยมีแผนพัฒนาพื้นที่ดังกล่าวให้เป็นโครงการ Riverdale Marina ซึ่งประกอบด้วย ท่าเทียบเรือยอร์ช โกดังให้เช่าเก็บเรือ ร้านอาหาร Multi Purpose Hall ตลาด Retail & Residential และเป็นส่วนหนึ่งของโครงการ Riverdale District เพื่อเพิ่มมูลค่าสินทรัพย์ และสร้างรายได้ให้แก่ธุรกิจ ซึ่งมีแผนงานระยะยาวประมาณ 5-10 ปี ซึ่งโครงการดังกล่าวได้รับความสนใจจาก นักธุรกิจรุ่นใหม่เป็นอย่างมาก และอยู่ระหว่างการเจรจาความร่วมมือในรายละเอียด นอกจากนี้ทีมบริหารพื้นที่ยังได้เข้าไปมีส่วนร่วมในการพัฒนาพื้นที่อื่นในเครือ MBK อันได้แก่ การพัฒนาพื้นที่ว่างเปล่า 38 ไร่บริเวณสามแยกบางขุนติดโรงพยาบาลเซ็นต์คาร์ลอส เป็นตลาดนัดยามเย็น สำหรับพื้นที่สีถั่ว ได้พัฒนาพื้นที่โดยดำเนินการจัดสรรพื้นที่บางส่วนเพื่อการเช่าทำ เพื่อรองรับการเติบโตที่ยั่งยืน และเป็นการสร้างมูลค่าเพิ่มทางธุรกิจ

ธุรกิจศูนย์อาหาร

นอกจากธุรกิจผลิตและจำหน่ายข้าวสารแล้ว ทางบริษัทยังประกอบธุรกิจด้านศูนย์อาหาร มีรายละเอียดดังนี้

ศูนย์อาหาร Food Legends by MBK และศูนย์อาหารอิมจัง ภายใต้การบริหารงานของ บริษัท เอ็ม บี เค จำกัด (มหาชน) (“MBK-FI”) มีทั้งหมด 3 สาขา ตั้งอยู่ใจกลางเมือง สามารถเข้าถึงได้ด้วยรถไฟฟ้า BTS และ MRT รวมถึงการขนส่งสาธารณะอื่นๆ โดยตั้งอยู่บนชั้น G และ ชั้น 6 ศูนย์การค้า MBK Center และ ชั้น 4 ศูนย์การค้าสามย่านมิตรทาวน์

ศูนย์อาหาร Food Legends by MBK มีฐานมาจากแนวคิด “Capital Street Food of Bangkok” ซึ่งรวบรวมร้านค้าชื่อดังในระดับตำนาน ที่มีความหลากหลาย สด สะอาด ราคาขอมเยา โดยร้านค้าที่ได้รับการคัดสรรเป็นร้านค้า ที่อยู่ในกระแสที่ได้รับความนิยม และได้รับรางวัลในด้านอาหารจากหน่วยงานต่างๆ เพื่อตอบสนองการให้บริการให้เหมาะกับกลุ่มลูกค้าของศูนย์การค้า ทั้งชาวไทยและต่างชาติ

ในขณะที่ศูนย์อาหารอิมจังมุ่งเน้นไปที่แนวคิด “อร่อยหลากหลาย สบายกระเป๋า” เป็นศูนย์อาหารที่รวบรวมร้านอร่อย สะอาด ราคาเป็นมิตร เพื่อตอบสนองกลุ่มลูกค้าที่เป็นพนักงานและผู้เช่าภายในศูนย์การค้า MBK Center

ปี 2563 ที่ผ่านมา MBK-FI ได้ปรับเปลี่ยนกลยุทธ์ร้านค้า ศูนย์อาหาร Food Legends by MBK โดยหมุนเวียนพันธมิตรร้านค้าและร้านอร่อยระดับตำนาน ที่ได้รับรางวัลอาหารในด้านต่างๆ อย่างเช่น สี่แยกฮ่องกง, ข้าวมันไก่ 2 สี, ก๋วยเตี๋ยวไก่ตุ๋นบ้านไก่ทอง, Chutney, เซ็งชิมอี เป็นต้น ร้านอร่อยติดลมบนที่เป็นร้านที่มีกลุ่มลูกค้าประจำและดึงดูดความสนใจด้วยชื่อเสียงความอร่อย อย่างเช่น Eat Pot, ข้าวมันไก่ซี่งิ้ว, ราดหน้า 40 ปี เป็นต้น และร้านของท่านเล่นรสดีที่คัดสรรคุณภาพและเอกลักษณ์ เข้ามาให้บริการตลอดทั้งปี 2563 เพื่อเพิ่มความหลากหลายที่ตอบสนองกลุ่มลูกค้าที่เปลี่ยนแปลงไปตามสถานการณ์การแพร่ระบาดของไวรัสโควิด-19

นอกจากนี้ MBK-FI ยังเล็งเห็นช่องทางในการขยายธุรกิจ โดยได้เปิด “ศูนย์อาหารอิมจัง” บนชั้น G ศูนย์การค้า MBK Center เพื่อตอบสนองกลุ่มลูกค้าที่เป็นพนักงานสำนักงานและผู้เช่าพื้นที่ภายในศูนย์การค้าฯ ซึ่งเป็นกลุ่มลูกค้าที่มุ่งเน้นไปที่อาหารรสชาติอร่อย ถูกสุขลักษณะ และราคาเป็นมิตร เริ่มต้นที่ 40 บาท

● การเปลี่ยนแปลงโครงสร้างการถือหุ้นภายในบริษัทย่อย บริษัทร่วม ในปีที่ผ่านมา

- บริษัท สี่มาแพค จำกัด (SMP) ลดทุนจดทะเบียนจาก 37,500,000 บาท เป็น 10,000,000 บาท โดยการลดจำนวนหุ้นสามัญจำนวน 275,000 หุ้น เมื่อวันที่ 24 มกราคม 2563
- บริษัท อินโนฟู้ด จำกัด (INNO) ได้มีการลดทุนจดทะเบียนจาก 65,000,000 บาท เป็น 5,000,000 บาท โดยการลดจำนวนหุ้นสามัญและหุ้นบุริมสิทธิจำนวน 60,000,000 บาท เมื่อวันที่ 29 มิถุนายน 2563
- เปลี่ยนชื่อบริษัทจากบริษัท พี อาร์ จี ฟิวชล จำกัด (PRG-G) เป็น บริษัท พี อาร์ จี พร็อพเพอร์ตี้ส์ จำกัด (PRG-P) เมื่อวันที่ 17 พฤศจิกายน 2563 เพื่อให้สอดคล้องกับการดำเนินธุรกิจของบริษัท ซึ่งดำเนินธุรกิจเกี่ยวกับการบริหารจัดการพื้นที่ ให้เช่าคลังสินค้า อาคาร อุปกรณ์ และที่ดิน
- บริษัท เอ็ม บี เค ฟู้ด แอนด์ เอ็นเตอร์เทนเมนต์ จำกัด (MBK-FE) ได้เปลี่ยนโครงสร้างการถือหุ้นภายใน โดยบริษัทได้ดำเนินการซื้อหุ้นคืนจำนวน 25% จากทาง บริษัท แพมมาลา สปา จำกัด ทำให้ MBK-FE มีสถานะเป็นบริษัทย่อยของบริษัท เมื่อวันที่ 1 ตุลาคม 2563

นอกจากนั้น MBK-FE ได้เพิ่มทุนจดทะเบียนจาก 50,000,000 บาท เป็น 350,000,000 บาท เมื่อวันที่ 23 กุมภาพันธ์ 2564

- บริษัท ราชสีมาไรซ์ จำกัด (RR) ได้มีการลดทุนจดทะเบียนจาก 300,000,000 บาท เป็น 75,000,000 บาท โดยการลดจำนวนหุ้นบริมสิทธิ์จำนวน 225,000,000 บาท เมื่อวันที่ 5 มีนาคม 2564

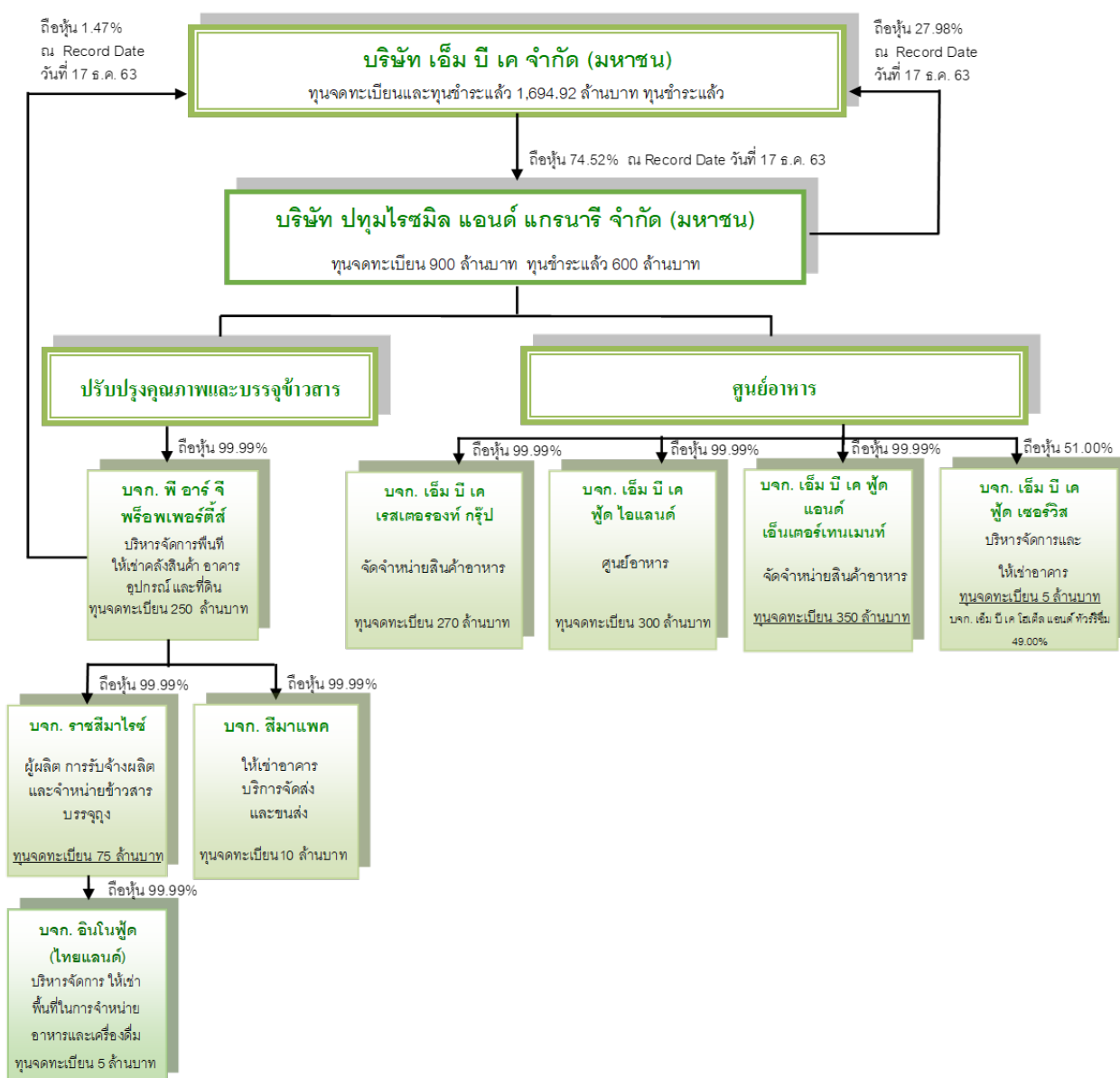
การเปลี่ยนแปลงและพัฒนาการที่สำคัญเกี่ยวกับอำนาจในการควบคุมบริษัทในปีที่ผ่านมา
-ไม่มี-

1.3 โครงสร้างการถือหุ้นของกลุ่มบริษัท

1.3.1 นโยบายการบริหารงานในกลุ่ม

ณ วันที่ 5 มีนาคม 2564 กลุ่มบริษัทฯ แบ่งการดำเนินงานออกเป็น 2 กลุ่ม คือ 1. ปรับปรุงคุณภาพและบรรจุข้าวสาร 2. ศูนย์อาหาร รายละเอียดปรากฏดังแผนภาพโครงสร้างการถือหุ้นของกลุ่มบริษัท

1.3.2 แผนภาพโครงสร้างการถือหุ้นของกลุ่มบริษัท



หมายเหตุ : ข้อมูลทุนจดทะเบียน ทุนชำระแล้ว และสัดส่วนการถือหุ้น ของ บริษัท เอ็ม บี เค จำกัด (มหาชน) เป็นข้อมูล ณ วันที่ 31 ธันวาคม 2563

นิติบุคคลที่บริษัทถือหุ้นตั้งแต่ร้อยละ 10 ขึ้นไป (ณ วันที่ 5 มีนาคม 2564)

ชื่อบริษัท	ที่ตั้ง สำนักงานใหญ่	ธุรกิจหลัก	ทุนจดทะเบียน (บาท)	ทุนเรียกชำระแล้ว (บาท)	สัดส่วนการ ถือหุ้นโดยตรง (%)	สัดส่วนการ ถือหุ้นโดยอ้อม (%)
1. บริษัท พี อาร์ จี พร็อพเพอร์ตี้ส์ จำกัด ¹	ปทุมธานี	บริหารจัดการพื้นที่ ให้เช่าคลังสินค้า อาคาร อุปกรณ์ และที่ดิน	250,000,000	250,000,000	99.99	
2. บริษัท ราชสิมาไรซ์ จำกัด	ปทุมธานี	ผู้ผลิต การรับจ้างผลิต และจำหน่าย ข้าวสารบรรจุถุง	75,000,000	75,000,000		99.99 ²
3. บริษัท สิวาแพค จำกัด	ปทุมธานี	ให้เช่าอาคาร บริการจัดส่งและขนส่ง	10,000,000	10,000,000		99.99 ³
4. บริษัท อินโนฟู้ด(ไทยแลนด์) จำกัด	ปทุมธานี	บริหารจัดการ ให้เช่าพื้นที่ในการจำหน่าย อาหารและเครื่องดื่ม	5,000,000	5,000,000		99.99 ⁴
5. บริษัท เอ็ม บี เค เรสโตรองท์ กรุ๊ป จำกัด	กรุงเทพฯ	จัดจำหน่ายสินค้าอาหาร	270,000,000	270,000,000	99.99	
6. บริษัท เอ็ม บี เค ฟู้ด ไอแลนด์ จำกัด	กรุงเทพฯ	ศูนย์อาหาร	300,000,000	300,000,000	99.99	
7. บริษัท เอ็ม บี เค ฟู้ด แอนด์ เอ็นเตอร์เทนเมนต์ จำกัด	กรุงเทพฯ	จัดจำหน่ายสินค้าอาหาร	350,000,000	350,000,000	99.99	
8. บริษัท เอ็ม บี เค ฟู้ด เซอร์วิส จำกัด	กรุงเทพฯ	บริหารจัดการและให้เช่าอาคาร	5,000,000	5,000,000	51	
9. บริษัท เอ็ม บี เค จำกัด(มหาชน) ⁵	กรุงเทพฯ	พัฒนาอสังหาริมทรัพย์	1,694,923,000	1,694,923,000	27.98	

หมายเหตุ :

- /1 เปลี่ยนชื่อบริษัท จากเดิมชื่อ บริษัท พี อาร์ จี ฟิชผล จำกัด
- /2 ถือหุ้นโดย พี อาร์ จี พร็อพเพอร์ตี้ส์ จำกัด
- /3 ถือหุ้นโดย บริษัท พี อาร์ จี พร็อพเพอร์ตี้ส์ จำกัด
- /4 ถือหุ้นโดย บริษัท ราชสิมาไรซ์ จำกัด
- /5 ทุนจดทะเบียน ทุนชำระแล้ว และสัดส่วนการถือหุ้น ณ วันที่ 31 ธันวาคม 2563

2. ลักษณะการประกอบธุรกิจ

ประเภทกิจการและลักษณะการดำเนินงาน

บริษัท ปทุมไรซ์มิล แอนด์ แกรนารี จำกัด (มหาชน) (“PRG”) ประกอบธุรกิจเกี่ยวกับการผลิตและจำหน่ายข้าวสารทั้งภายในประเทศและเพื่อการส่งออก โดยเป็นบริษัทแรกที่ผลิตข้าวถุงภายใต้เครื่องหมายการค้า “ข้าวมานุกรวง” และเป็นตราสินค้าแรกที่ประสบความสำเร็จในการขายและผู้บริโภคให้ความเชื่อถือในคุณภาพของสินค้า ต่อมาบริษัทฯ ได้เข้าเป็นบริษัทจดทะเบียนในตลาดหลักทรัพย์แห่งประเทศไทย เมื่อวันที่ 13 กันยายน 2536 และจดทะเบียนแปรสภาพเป็นบริษัทมหาชนจำกัด เมื่อวันที่ 30 ธันวาคม 2536

ปัจจุบันกลุ่มบริษัทฯ แบ่งการดำเนินงานออกเป็น 2 กลุ่ม ดังนี้

กลุ่มที่ 1 ปรับปรุงคุณภาพและบรรจุข้าวสาร

ผลิตภัณฑ์หลัก

ผลิตภัณฑ์หลักของ PRG คือ ข้าวสารบรรจุถุงพลาสติก ขนาด 200 กรัม, 450 กรัม, 1 กิโลกรัม, 2 กิโลกรัม, 5 กิโลกรัม, 15 กิโลกรัม, 48 กิโลกรัม, 49 กิโลกรัม และ 50 กิโลกรัม ภายใต้เครื่องหมายการค้า “ข้าวมานุกรวง” “ข้าวมานุกรวง พลัส” และ “ข้าวจัสมินโกลด์” และในปี 2559 บริษัทได้เพิ่มการจัดจำหน่ายผลิตภัณฑ์ “ข้าวปิ่นสุก” และ “ข้าวมานุกรวงอินทรีย์” รายละเอียดดังนี้

- ข้าวหอมมะลิ เป็นข้าวที่ได้รับโลรางวัลการผลิตข้าวสารหอมมะลิบรรจุถุงที่มีคุณภาพสม่ำเสมอต่อเนื่องกัน มากกว่า 10 ปี จึงทำให้ PRG ได้รับการรับรองคุณภาพมาตรฐานรูปพนมมือในกรอบสี่เหลี่ยมจัตุรัส และการรับรองคุณภาพมาตรฐานดีพิเศษ (★) (รูปพนมมือ ดิิดดาว) เป็นรายแรกจากกรมการค้าภายใน กระทรวงพาณิชย์ จึงมั่นใจได้ว่าข้าวหอมมะลิมานุกรวงทุกถุงมีคุณภาพมาตรฐานสม่ำเสมอ โดยแบ่งออกเป็นชนิดต่างๆ ดังนี้
 - ข้าวหอมมะลิ 100% (ถุงฟอยด์สีแดง) เป็นข้าวหอมมะลิ 100% ข้าวใหม่ต้นฤดู โดยมีขนาดบรรจุ 5 กิโลกรัม
 - ข้าวหอมมะลิ 100% (ถุงแดง) เป็นข้าวหอมมะลิ 100% โดยมีขนาดบรรจุ 200 กรัม 2, 5 และ 15 กิโลกรัม
 - ข้าวหอมมะลิ 100% (ถุงเขียว) เป็นข้าวหอมมะลิเก่า 100% โดยมี ขนาดบรรจุ 1, 5, 15, 45, 49 และ 50 กิโลกรัม
 - ข้าวหอมมะลิ 5% เป็นข้าวหอมมะลิเต็มเมล็ด 95% และข้าวหอมมะลิหัก 5% โดยมีขนาดบรรจุ 5 กิโลกรัม

- ข้าวหอมมะลิ 10% เป็นข้าวหอมมะลิเต็มเมล็ด 90% และข้าวหอมมะลิหัก 10% โดยมีขนาดบรรจุ 5, 15, 48, 49 และ 50 กิโลกรัม
- ข้าวหอมมะลิ 100% จัสมินโกลด์ เป็นข้าวหอมมะลิคุณภาพดีพิเศษบรรจุในถุงสุญญากาศ โดยมีขนาดบรรจุ 2 กิโลกรัม
- ข้าวกล้องหอมณพคุณ เป็นข้าวกล้องหอมมะลิ 100% บรรจุในถุงสุญญากาศ โดยมีขนาดบรรจุ 2 กิโลกรัม
- ข้าวกล้องหอมมะลิ 10% (ข้าวกล้องหอมมะลิอินทรีย์ 10%)
- ข้าวกล้องหอมมะลิ 5% (ข้าวกล้องหอมมะลิอินทรีย์ 5%)
- ข้าวหอมทิพย์เป็นข้าวหอมมะลิ 100% จำนวน 70% กับข้าวขาว 100% จำนวน 30% โดยมีขนาดบรรจุ ข้าวหอมทิพย์ (เหลือง) 5 กิโลกรัม ข้าวหอมทิพย์ (ชมพู) 5 กิโลกรัม และข้าวหอมทิพย์ (กระสอบส้ม) ขนาด 15, 48, 49 และ 50 กิโลกรัม
- ข้าวหอม 100% เป็นข้าวหอมมะลิ 20% กับข้าวหอมปทุม 80% โดยมีขนาดบรรจุ 5 กิโลกรัม
- ข้าวหอมปทุม 100% เป็นข้าวหอมที่พัฒนาสายพันธุ์จากข้าวหอมมะลิ โดยมีขนาดบรรจุ ข้าวหอมปทุม (ส้ม) 5 กิโลกรัม และข้าวหอมปทุม (เขียว) 5 กิโลกรัม
- ข้าวขาว 100% (ฟ้า) ขนาด 5 กิโลกรัม และข้าวรวงแก้ว (น้ำเงิน) โดยมีขนาดบรรจุ 1 และ 5 กิโลกรัม
- ข้าวเสาไห้ 100% เป็นข้าวเสาไห้ 100% (กระสอบน้ำเงิน) โดยมีขนาดบรรจุ 15, 48, 49 และ 50 กิโลกรัม
- ข้าวขาว 15% (น้ำตาล) โดยมีขนาดบรรจุ 5 กิโลกรัม และข้าวรวงทิพย์ (ม่วง) ขนาดบรรจุ 5 กิโลกรัม
- ข้าวปั้นสุข มีทั้งข้าวขาวและข้าวหอมมะลิ โดยมีขนาดบรรจุ 45, 48 และ 49 กิโลกรัม
- ข้าวมานูกรองพลัส เป็นข้าวหอมมะลิไทยโดยเพิ่มคุณค่าจากผัก และธัญพืช ปราศจากสารปรุงแต่งเพื่อสุขภาพ โดยมี 5 ชนิด ดังนี้
 1. ข้าวธัญพืช ประกอบด้วย เมล็ดทานตะวัน งาคั่ว และฟักทอง โดยมีขนาดบรรจุ 450 กรัม
 2. ข้าวห่าสี ประกอบด้วย ข้าวโพด แครอท เผือก และถั่วลิสง โดยมีขนาดบรรจุ 450 กรัม
 3. ข้าวหอมควินัว ประกอบด้วย ควินัว แครอท และลูกเดือย โดยมีขนาดบรรจุ 450 กรัม
 4. ข้าวไรซ์เบอร์รี่เป็นข้าวหอมมะลีสายพันธุ์ใหม่ ที่เป็นสายพันธุ์ผสมระหว่างข้าวสีนิลกับข้าวหอมมะลิ มีโปรตีนเป็น 2 เท่าของข้าวหอมมะลิ และมีสารต้านอนุมูลอิสระสูง ได้แก่ แอนโทไซยานิน, เบต้าแคโรทีน, แกมมาโอไรซานอล, วิตามินอี, เทนิน, สังกะสี, โฟเลตสูง และที่สำคัญมีน้ำตาลต่ำ โดยมีขนาดบรรจุ 1 กิโลกรัม

5. ข้าวสีพัฒนา สำหรับผู้ที่ชื่นชอบผลิตภัณฑ์อาหารเพื่อสุขภาพ หรือผู้ที่เริ่มต้นรับประทานข้าวกล้อง ชนิดของข้าวประกอบไปด้วย ข้าวหอมมะลิ 100% เกรดคัดพิเศษ, ข้าวกล้องหอมมะลิ 100%, ข้าวกล้องไรซ์เบอร์รี่ 100% และข้าวกล้องหอมมะลิแดง เป็นการผสมผสานสุดยอดสายพันธุ์ข้าวที่มีประโยชน์สูงสุด ภายใต้สูตรผสมพิเศษของข้าวมานูญครอง ทำให้ได้ข้าวคุณภาพหลังหุงสุกนุ่มหอมรับประทาน โดยมีขนาดบรรจุ 1 กิโลกรัม
- ข้าวมานูญครองอินทรีย์ เป็นข้าวที่ปราศจากสารเคมีเจือปน และได้รับมาตรฐานระดับสากล ได้แก่ มาตรฐานระบบเกษตรอินทรีย์สหรัฐอเมริกา และ มาตรฐานระบบเกษตรอินทรีย์สหภาพยุโรป โดยมี 3 ชนิด ดังนี้
 1. ข้าวหอมมะลิ อินทรีย์ เป็นข้าวหอมมะลิ 100% เกรดคัดพิเศษ โดยมีขนาดบรรจุ 1 กิโลกรัม
 2. ข้าวกล้องหอมมะลิ อินทรีย์ เป็นข้าวกล้องหอมมะลิ 100% โดยมีขนาดบรรจุ 1 กิโลกรัม
 3. ข้าวไรซ์เบอร์รี่ อินทรีย์ เป็นข้าวกล้องไรซ์เบอร์รี่ 100% โดยมีขนาดบรรจุ 1 กิโลกรัม
- น้ำมันรำข้าวอินทรีย์ ชนิดแคปซูล “มานูญครอง พลัส” ผลิตจากรำข้าวและจมูกข้าวอินทรีย์สดใหม่ นำมาบิบน้ำมันโดยวิธีบีบเย็นทันทีหลังจากการสีข้าว ภายใน 24 ชั่วโมง ใช้เครื่องบีบน้ำมันโดยตรง ทำให้ได้น้ำมันที่บริสุทธิ์ มีกลิ่นหอม สด เก็บได้นาน ไร้กลิ่นหืนและคงคุณค่าสารอาหารไว้ได้อย่างครบถ้วน จึงมั่นใจได้ว่าไม่มีสารเคมีปนเปื้อน ได้รับการรับรองมาตรฐานเกษตรอินทรีย์จากสำนักงานมาตรฐานเกษตรภายในประเทศและสมาพันธ์เกษตรอินทรีย์ระดับนานาชาติ (IFOAM)
- น้ำมันรำข้าวบริสุทธิ์ “อินโนฟู้ด” ผลิตจากรำข้าวและจมูกข้าวข้าวหอมมะลิใหม่ สด สกัดแบบบีบเย็น ได้คุณภาพของน้ำมันรำข้าวที่ดีที่สุด โรงงานบีบน้ำมัน ที่สะอาดได้มาตรฐาน

ผลิตภัณฑ์พลอยได้

ผลิตภัณฑ์พลอยได้ คือ ปลายข้าว รำข้าวขัด และข้าว Reject เป็นเมล็ดข้าวหักที่เกิดจากกระบวนการปรับปรุงคุณภาพข้าว เพื่อนำไปผสมให้ได้คุณภาพข้าวเกร็ดรองตามที่ต้องการ นอกจากนี้ ปลายข้าวที่เป็นประเภทปลายเล็ก จะขายให้กับผู้ผลิตอาหารสัตว์ เพื่อนำไปทำอาหารสัตว์

กลุ่มที่ 2 ธุรกิจศูนย์อาหาร

ผลิตภัณฑ์หลัก

MBK-FI ซึ่งเป็นบริษัทย่อยของบริษัทดำเนินธุรกิจ ศูนย์อาหาร ภายใต้เครื่องหมายการค้า Food Legends by MBK และศูนย์อาหารอิมจัง โดยดำเนินธุรกิจศูนย์อาหารจำนวน 3 สาขา ซึ่งตั้งอยู่ที่ชั้น G และ ชั้น 6 ศูนย์การค้า MBK Center และ ชั้น 4 ศูนย์การค้าสามย่าน มิตรทาวน์

บริษัทย่อย บริษัทร่วมของ PRG

บริษัท พี อาร์ จี พร็อพเพอร์ตี้ส์ จำกัด (“PRG- P”) (ถือหุ้นโดย PRG 99.99%)

PRG-P เดิมชื่อบริษัท อาร์จี พีชผล จำกัด (PRG- G) ดำเนินธุรกิจให้เช่าคลังสินค้าและที่ดินแก่ PRG MBK Group และบุคคลภายนอกทั่วไป ซึ่งตั้งอยู่ในบริเวณใกล้เคียงกับสถานที่ตั้งของ PRG ในจังหวัดปทุมธานี ทั้งนี้ PRG-P ได้มีนโยบายพัฒนาพื้นที่ดิน เพื่อก่อสร้างโครงการอสังหาริมทรัพย์ในขนาดพื้นที่ 77 ไร่ โดยมีแผนพัฒนาในระยะเวลา 5-10 ปี เพื่อเพิ่มมูลค่าทรัพย์สิน และสร้างรายได้ให้แก่ธุรกิจ เช่น ให้เช่าที่ดิน คลังสินค้า ให้บริการท่าเทียบเรือและจัดเก็บเรือ โดยทำสัญญาเช่าเป็นรายเดือนและรายปี ซึ่งคิดค่าเช่า ค่าบริการตามปริมาณการเก็บรักษา หรือตามขนาดพื้นที่

ซึ่งปัจจุบันได้เริ่มปรับปรุงพื้นที่โครงการแล้ว โดยมีแผนเปิดให้บริการท่าเทียบเรือและพื้นที่เก็บเรือ ในปี 2564 ซึ่งเป็นส่วนหนึ่งของพื้นที่พัฒนาโครงการ Riverdale Marina

บริษัท ราชสีมาไรซ์ จำกัด (“RR”) (ถือหุ้นโดย PRG-P 99.99%)

RR เปิดดำเนินการเมื่อวันที่ 2 มิถุนายน 2540 โดยได้รับอนุมัติจากสำนักงานคณะกรรมการส่งเสริมการลงทุน เพื่อรับโอนกิจการคัดคุณภาพข้าวสารจาก PRG เป็นผู้ผลิต และจำหน่ายข้าวสารบรรจุถุง เพื่อตลาดภายในประเทศ ภายใต้เครื่องหมายการค้า “ข้าวมาบุญครอง”

ปัจจุบัน RR เป็นผู้ผลิตหลักในการปรับปรุงคุณภาพข้าวหอมมะลิ ในการดำเนินการคัดและปรับปรุงคุณภาพข้าวสาร เพื่อบรรจุถุงให้กับ PRG และบุคคลภายนอก ทั้งภายในประเทศ และต่างประเทศ นอกจากนี้ RR ยังได้ดำเนินธุรกิจด้านซื้อขายข้าวสารให้แก่ PRG และบุคคลทั่วไปอีกด้วย

RR ดำเนินธุรกิจผลิตข้าวเพื่อสุขภาพ ได้แก่ ข้าวหอมมะลิอินทรีย์, ข้าวไรซ์เบอร์รี่, ข้าวไรซ์เบอร์รี่อินทรีย์, ข้าวสีพัฒนา, ข้าวหอมควินัว, ข้าวธัญพืช และข้าวห่าน

บริษัท สี่มาแพค จำกัด (“SMP”) (ถือหุ้นโดย PRG-P 99.99%)

SMP ได้ดำเนินธุรกิจให้บริการบริหารคลังสินค้า จัดส่งสินค้า และให้เช่าอาคารโรงงาน ให้แก่บริษัทในเครือ

บริษัท อินโนฟูด (ไทยแลนด์) จำกัด (“INNO”) (ถือหุ้นโดย RR 99.99%)

INNO ดำเนินธุรกิจเป็นการให้เช่าพื้นที่และอุปกรณ์ เพื่อจำหน่ายอาหารและเครื่องดื่ม

บริษัท เอ็ม บี เค เรสเทอรองท์ กรุ๊ป จำกัด (“MBK-RG”) (ถือหุ้นโดย PRG 99.99%)

MBK-RG ดำเนินธุรกิจซื้อขายวัตถุดิบและผลิตภัณฑ์อาหาร

บริษัท เอ็ม บี เค ฟู้ด ไอแลนด์ จำกัด (“MBK-FI”) (ถือหุ้นโดย PRG 99.99%)

MBK-FI ดำเนินธุรกิจศูนย์อาหาร ภายใต้ชื่อ Food Legends by MBK และศูนย์อาหารอิมจัง ซึ่งมีทั้งหมด 3 สาขา ตั้งอยู่ใจกลางเมือง สามารถเข้าถึงได้ด้วยรถไฟฟ้า BTS และ MRT รวมถึงการขนส่งสาธารณะอื่นๆ โดยตั้งอยู่บนชั้น 6 และชั้น G ศูนย์การค้า MBK Center และ ชั้น 4 ศูนย์การค้าสามย่านมิตรทาวน์

บริษัท เอ็ม บี เค ฟู้ด แอนด์ เอ็นเตอร์เทนเมนต์ จำกัด (“MBK-FE”) (ถือหุ้นโดย PRG 99.99%)

MBK-FE ดำเนินธุรกิจให้บริการพื้นที่เช่า และอุปกรณ์จำหน่ายอาหาร และเครื่องดื่ม โดยมีทั้งพื้นที่เช่าสัญญาระยะยาวและพื้นที่เช่าสัญญาระยะสั้น และบริการจัดงานเกี่ยวกับอาหารและเครื่องดื่มประเภทต่างๆ ภายในพื้นที่ศูนย์การค้า ตลาดนัด และพื้นที่รับจัดงานอีเวนต์ ทั้งในกรุงเทพฯ และปริมณฑล

บริษัท เอ็ม บี เค ฟู้ด เซอร์วิส จำกัด (“MBK-FSV”) (ถือหุ้นโดย PRG 51.00%)

MBK-FSV เป็นบริษัทร่วมทุน (Joint Venture) ระหว่าง บริษัท ปทุมไรซ์ มิล แอนด์ แกรนารี จำกัด (มหาชน) กับ บริษัท เอ็ม บี เค โฮเต็ล แอนด์ ทัวริซึม จำกัด ดำเนินธุรกิจด้านการจัดหาวัตถุดิบผลิตอาหาร และกระจายสินค้า เพื่อสนับสนุนธุรกิจในกลุ่มบริษัท

โครงสร้างรายได้ของบริษัทและบริษัทย่อย

(หน่วย : พันบาท)

ผลิตภัณฑ์	ดำเนินการโดย	%การถือหุ้น	ปี 2563		ปี 2562		ปี 2561		ปี 2560		ปี 2559	
			รายได้		รายได้		รายได้		รายได้		รายได้	
ข้าวถุง	PRG	-	818,321	37.81%	797,546	33.60%	780,013	30.12%	676,019	34.40%	717,390	32.75%
ข้าวกระสอบ	PRG	-	577,415	26.68%	589,554	24.84%	937,320	36.19%	498,689	25.38%	683,885	31.22%
ปลายข้าว	PRG	-	10,736	0.50%	75,556	3.18%	37,363	1.44%	4,445	0.23%	3,846	0.18%
อื่นๆ	PRG	-	198,253	9.16%	4,790	0.20%	20,307	0.78%	38,844	1.98%	48,277	2.20%
	PRG-P	99.99	13,759	0.64%	5,110	0.22%	5,574	0.22%	4,733	0.24%	2,920	0.13%
	RR	99.99	199,769	9.23%	226,760	9.55%	116,996	4.52%	24,688	1.26%	6,579	0.30%
	SMP	99.99	2,895	0.13%	3,225	0.14%	4,097	0.16%	5,097	0.26%	2,441	0.11%
	INNO	99.99	1,555	0.07%	17,016	0.72%	24,684	0.95%	25,360	1.29%	4,507	0.21%
	MBK-FE	99.99	107	0.00%	7,040	0.30%	48,266	1.86%	93,221	4.74%	107,739	4.92%
	MBK-FI	99.98	131,207	6.06%	236,732	9.97%	201,967	7.80%	210,255	10.70%	214,482	9.79%
	MBK-FS	54.99		0.00%		0.00%	112	0.00%	126	0.01%	19,580	0.89%
	MBK-RG	99.99	189	0.01%	28,428	1.20%	42,661	1.65%	48,559	2.47%	45,562	2.08%
	MBK-FSV	51.00	-	0.00%	337	0.01%	211	0.01%	226	0.01%		
เงินปันผล	PRG	-	199,185	9.20%	360,430	15.19%	350,945	13.55%	313,005	15.93%	313,005	14.29%
	PRG-P	99.99	10,500	0.49%	20,154	0.85%	18,500	0.71%	20,403	1.04%	18,857	0.86%
	RR	99.99		0.00%		0.00%		0.00%		0.00%		0.00%
	MBK-FE	99.99	624	0.03%	723	0.03%	723	0.03%	1,443	0.07%	1,503	0.07%
รวมรายได้ทั้งหมด			2,164,515	100.00%	2,373,401	100.00%	2,589,739	100.00%	1,965,113	100.00%	2,190,573	100.00%

หมายเหตุ :

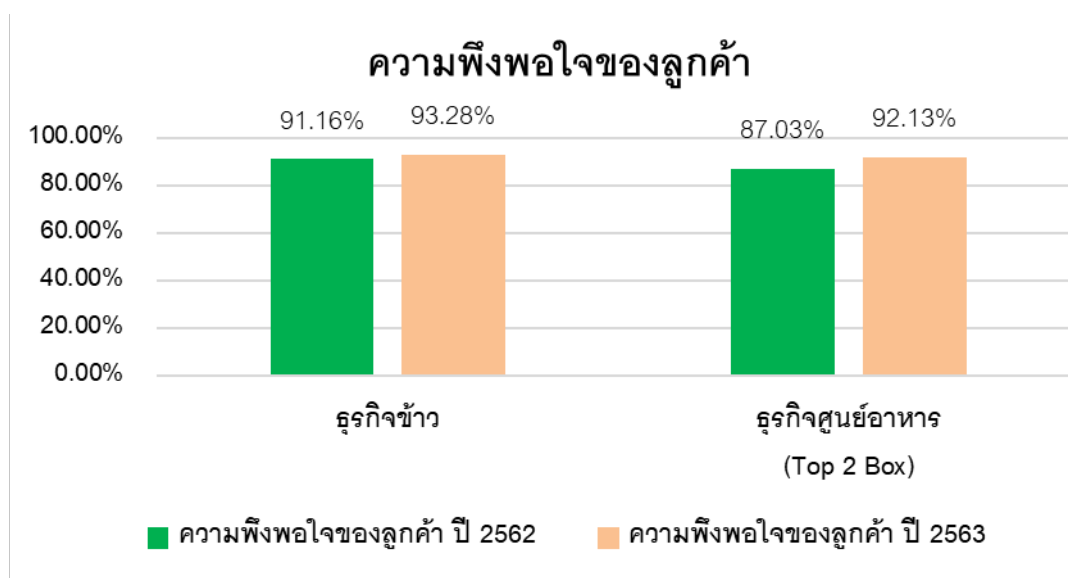
- PRG = บริษัท ปทุมไรซ์มิล แอนด์ แกรนารี จำกัด (มหาชน)
- PRG-P = บริษัท พี อาร์ จี พร็อพเพอร์ตี้ส์ จำกัด ได้เปลี่ยนชื่อบริษัท จากเดิมชื่อ บริษัท พี อาร์ จี ฟิวเจอร์ จำกัด PRG-G [ถือหุ้นโดย บริษัท ปทุมไรซ์มิล แอนด์ แกรนารี จำกัด (มหาชน) 99.99%]
- RR = บริษัท ราชสิมาไรซ์ จำกัด [ถือหุ้นโดย บริษัท พี อาร์ จี พร็อพเพอร์ตี้ส์ จำกัด 99.99%]
- SMP = บริษัท สิมแพค จำกัด [ถือหุ้นโดย บริษัท พี อาร์ จี พร็อพเพอร์ตี้ส์ จำกัด 99.99%]
- INNO = บริษัท อินโนฟู้ด (ไทยแลนด์) จำกัด [ถือหุ้นโดย บริษัท ราชสิมาไรซ์ จำกัด 99.99%]
- MBK-FE = บริษัท เอ็ม บี เค ฟู้ด แอนด์ เอ็นเตอร์เทนเมนต์ จำกัด [ถือหุ้นโดย บริษัท ปทุมไรซ์มิล แอนด์ แกรนารี จำกัด (มหาชน) 99.99%]
- MBK-FI = บริษัท เอ็ม บี เค ฟู้ด ไอแลนด์ จำกัด [ถือหุ้นโดย บริษัท ปทุมไรซ์มิล แอนด์ แกรนารี จำกัด (มหาชน) 99.99%]
- MBK-RG = บริษัท เอ็ม บี เค เรสโตรองท์ กรุ๊ป จำกัด [ถือหุ้นโดย บริษัท ปทุมไรซ์มิล แอนด์ แกรนารี จำกัด (มหาชน) 99.99%]
- MBK-FSV = บริษัท เอ็ม บี เค ฟู้ด เซอร์วิส จำกัด [บริษัท ปทุมไรซ์มิล แอนด์ แกรนารี จำกัด (มหาชน) 51.00 %]
- MBK-FS * = บริษัท เอ็ม บี เค ฟู้ด ซิสเต็ม จำกัด [ถือหุ้นโดย บริษัท ปทุมไรซ์มิล แอนด์ แกรนารี จำกัด (มหาชน) 99.99%] ซึ่งบริษัทฯ ได้ขายหุ้นสามัญของ FBK FS ให้กับ บริษัท เอ็ม บี เค จำกัด (มหาชน) เมื่อวันที่ 9 สิงหาคม 2561 ซึ่งเป็นไปตามมติที่ประชุมคณะกรรมการบริษัท ครั้งที่ 8/61 เมื่อวันที่ 3 สิงหาคม 2561

รายได้จากการจำหน่ายข้าวในระยะเวลา 4 รอบปีบัญชี

ช่องทางการจำหน่ายข้าว	ปี 2563		ปี 2562		ปี 2561		ปี 2560		ปี 2559	
	ตัน	บาท	ตัน	บาท	ตัน	บาท	ตัน	บาท	ตัน	บาท
Traditional Trade	20,735	562,524,872	21,569	631,634,668	21,055	591,514,234	17,268	411,945,592	13,236	362,951,802
Modern Trade	10,426	398,820,164	10,369	401,669,139	10,839	413,511,521	10,556	347,632,266	12,252	424,867,701
Catering	6,370	134,963,635	2,496	73,571,443	1,561	49,060,556	2,395	58,432,289	2,243	64,790,219
Export	13,556	360,322,072	17,357	388,605,696	36,389	700,609,344	24,239	361,143,236	31,828	552,511,626
รวมทั้งหมด	51,087	1,456,630,743	51,791	1,495,480,946	69,844	1,754,695,655	54,458	1,179,153,383	59,559	1,405,121,348

ตัวชี้วัดผลการดำเนินงานที่ไม่ใช้การเงิน

ในปี 2563 บริษัทฯ ได้กำหนด KPI เกี่ยวกับความพึงพอใจของลูกค้าในธุรกิจข้าว และความพึงพอใจของลูกค้าแบบ Top 2 Box สำหรับธุรกิจศูนย์อาหาร โดยมีรายละเอียดปรากฏตามแผนภาพด้านล่างนี้



สถานการณ์ทางธุรกิจและภาวะการแข่งขัน

ภาพรวมการตลาด

จากภาวะวิกฤตการระบาดของโควิด-19 ทำให้เศรษฐกิจชะลอตัว กำลังซื้อของตลาดโลกลดลง อุปทานกลุ่มข้าวขาวลดลงไม่สอดคล้องกับภาวะอุปสงค์ในตลาด ภาวะการขาดแคลนผู้ขนส่งสินค้า นโยบายค่าเงินบาทของไทยที่ยังคงแข็งค่าขึ้น ทำให้ศักยภาพการแข่งขันทางด้านราคาในสถานการณ์นี้ไม่เอื้อประโยชน์ให้แก่ผู้ประกอบการไทย เมื่อเทียบกับคู่แข่งในตลาดโลก จากเหตุการณ์เหล่านี้ทำให้ไทยลดระดับการเป็นผู้ส่งออกอันดับ 2 ของโลกมาอยู่อันดับ 3 ดังนั้นการแข่งขันนอกจากจะมุ่งเน้นการขับเคลื่อนทางด้านราคา ทางผู้ประกอบการไทยเองพยายามที่จะนำเสนอความหลากหลายของชนิดสินค้า คุณภาพและการบริการเป็นหลักเพื่อสร้างความแตกต่างในการแข่งขัน เพื่อส่งเสริมยอดขายของแต่ละผู้ประกอบการ

ในส่วนของการตลาดภายในประเทศจากการที่ปริมาณการส่งออกไม่เป็นไปตามเป้าหมาย ทำให้มีผู้ส่งออกหันมาทำตลาดภายในประเทศมากขึ้น และจากการที่ภาพรวมของตลาดไม่มีอัตราการเติบโตที่สูงขึ้นจากอัตราการบริโภคข้าวต่อคนที่ลดน้อยลงในแต่ละปี และกำลังซื้อของผู้บริโภคที่ลดลง ดังนั้น ผู้ประกอบการแต่ละรายจึงได้พยายามรักษาส่วนแบ่งทางการตลาดกันอย่างเต็มที่โดยใช้การแข่งขันทางด้านราคา ความหลากหลายของชนิดสินค้าที่ตอบสนองต่อภาวะตลาด พร้อมกับกิจกรรมส่งเสริมการขายมาเป็นปัจจัยหลัก

แนวโน้มภาวะอุตสาหกรรมและสภาพการแข่งขันในอนาคตของธุรกิจข้าวสารบรรจุถุงพลาสติก

จากสถานการณ์ของการระบาดของโควิด ยังคงมีอย่างต่อเนื่อง ซึ่งส่งผลกระทบต่อสภาวะเศรษฐกิจ พฤติกรรมของผู้บริโภคที่เปลี่ยนแปลงไป ภูมิอากาศ และปริมาณการเพาะปลูกข้าวแต่ละชนิดของชาวนา ซึ่งจะส่งผลกระทบต่อ อุปสงค์ อุปทานในตลาดในช่วงปี 2564 จึงคาดการณ์ได้ว่าการแข่งขันของตลาดข้าวสารบรรจุถุงในประเทศตั้งแต่ปี 2564 เป็นต้นไป ผู้ประกอบการหลายรายจะมุ่งเน้นปรับกลยุทธ์การแข่งขันทางด้านชนิดสินค้าที่ตอบโจทย์ความต้องการของตลาด ด้านราคา คุณภาพ และมุ่งเน้นการนำเทคโนโลยีมาใช้ในการสื่อสารเรื่องตราสินค้า เพื่อให้เข้าถึงผู้บริโภคมากยิ่งขึ้น

กระแสการรักษาสุขภาพยังคงเพิ่มขึ้นอย่างต่อเนื่อง จากการเปลี่ยนแปลงของสภาพแวดล้อมและการเกิดโรคระบาดในปัจจุบัน พฤติกรรมของผู้บริโภคที่เป็นห่วงสุขภาพ ดังนั้นชนิดของผลิตภัณฑ์ รวมถึงรูปแบบผลิตภัณฑ์ที่เข้าถึง พฤติกรรมที่เปลี่ยนแปลงไป กิจกรรมการตลาดการขายที่ต้องปรับเปลี่ยน และเพิ่มความหลากหลายให้เข้ากับกระแสไลฟ์สไตล์ของผู้บริโภค กลวิธีในการเข้าถึงผู้บริโภคในเรื่องของช่องทางการจัดจำหน่าย เพื่อสร้างทางเลือกและเข้าถึงให้ได้มากที่สุด ประเด็นต่างๆ เหล่านี้ยังคงเป็นโอกาส

และอุปสรรคของผู้ประกอบการในการกำหนดกลยุทธ์ในการดำเนินงานให้ตอบสนองความต้องการของผู้บริโภค และสร้างความแตกต่างในชนิดสินค้า เพื่อความอยู่รอดของธุรกิจและการก้าวขึ้นสู่ความเป็นผู้นำ

ศักยภาพในการแข่งขันของธุรกิจอาหาร

จากสภาพสังคมที่เปลี่ยนแปลงไปของผู้บริโภคในยุคของเทคโนโลยีดิจิทัลและอินเทอร์เน็ต ดังนั้น การสร้างความเชื่อถือในตราสินค้าของข้าวมานูญครอง เพื่อตอบสนองต่อการเคลื่อนไหวของโลก นโยบายของบริษัท จึงยังคงมุ่งเน้น การปรับระบบการจัดการใช้เทคโนโลยีเข้ามายกระดับการทำงานในทุกส่วน เพื่อให้เกิดมูลค่าเพิ่มแก่ธุรกิจและผู้บริโภคมากขึ้น กลยุทธ์การขายจึงเป็นแบบผสมผสานระหว่าง Online กับ Offline หรือที่เรียกว่า Omni-Channel หรือการใช้ข้อมูลเชิงลึกมาวิเคราะห์พฤติกรรมผู้บริโภคอย่างละเอียด เพื่อนำมาพัฒนาเป็นผลิตภัณฑ์ใหม่ตรงกับความต้องการมากขึ้นไปเรื่อยๆ ซึ่งเป็นปัจจัยสำคัญในการสร้างสรรค์ตราสินค้า เพื่อก่อให้เกิดความแตกต่าง และตอบย้ำให้ผู้บริโภคทราบถึงศักยภาพและภาพลักษณ์ของตราสินค้า ที่ PRG ต้องการส่งต่อถึงดีๆ สูผู้บริโภค ไม่ว่าจะเป็นเรื่องของคุณภาพความปลอดภัยตั้งแต่ต้นกระบวนการจนถึงสิ้นสุด การบริโภค ความหลากหลาย ความสะดวก ความโปร่งใสในการดำเนินงาน และการแบ่งปัน เพื่อเป็นการส่งต่อความสุขให้แก่ผู้อื่น

บริษัทยังดำเนินโครงการอีกหลากหลาย การเพิ่มช่องทางการขาย เพิ่มความหลากหลายของสินค้า เพื่อให้เป็น Food Solutions อย่างเต็มรูปแบบ

ในปัจจุบันยังคงกล่าวได้ว่า ข้าวมานูญครองยังคงครองใจผู้บริโภคและมีอัตราการเติบโตที่ดีตลอดจนผู้บริโภคได้ให้ความเชื่อถือ เชื่อมั่นในตราสินค้าของบริษัท ที่เป็นผู้ผลิตข้าวสารบรรจุถุงรายแรกที่บุกเบิกตลาดมาตั้งแต่ปี 2527 จนมีชื่อเสียงถึงทุกวันนี้ อีกทั้งยังเป็นเพียงบริษัทแรกในประเทศไทยที่ได้รับการรับรองมาตรฐานดีพิเศษ (รูปพนมมือ ติดดาว) ของข้าวสารหอมมะลิบรรจุถุงจากกรมการค้าภายใน กระทรวงพาณิชย์ ทำให้ PRG มีศักยภาพในการเป็นผู้นำในระดับผู้นำสำหรับส่วนแบ่งการตลาดภายในประเทศตลอดมา

นโยบายที่มุ่งเน้นสร้างระบบ ระเบียบในการดำเนินงานที่มีมาตรฐาน โปร่งใส ตรวจสอบได้นั้น เป็นปัจจัยหลักในการก่อให้เกิดสินค้าและบริการที่มีคุณภาพ กลยุทธ์ในทุกๆ ด้านถูกนำมาปรับเปลี่ยนใช้ เพื่อให้ทันต่อการเปลี่ยนแปลงของตลาด โดยมุ่งเน้นการตอบสนองความต้องการผู้บริโภคได้อย่างทันท่วงที เป็นปัจจัยสู่ความสำเร็จขององค์กร

ลักษณะลูกค้าและกลุ่มลูกค้าเป้าหมาย

ธุรกิจข้าว

ตราสัญลักษณ์ “ข้าวมาบุญครอง” ในปัจจุบันเป็นตราสินค้าที่ยังคงมุ่งเน้นสื่อสารให้ผู้บริโภคทราบถึงความเป็นห่วงในเรื่องสุขภาพของผู้บริโภค ดังนั้นมาตรฐานคุณภาพจะเป็นปัจจัยหลักในการผลิตสินค้าและบริการ เสมือนทำเพื่อคนในครอบครัว ดังนั้นการดำเนินงานจะเป็นไปในรูปแบบของการสนับสนุนช่วยเหลือซึ่งกันและกันในหลายๆ ด้าน อาทิเช่น ข้าวสารข้อมูลการตลาด ความรับผิดชอบของบริษัทที่มีต่อลูกค้าในทุกระดับ ซึ่งนโยบายการดำเนินงานเหล่านี้ ทำให้บริษัทสามารถพัฒนาการดำเนินงานเพื่อตอบสนองต่อความต้องการของผู้บริโภคได้ นอกจากนี้ นโยบายยังมุ่งเน้นขยายช่องทางการจัดจำหน่ายในส่วนภูมิภาคให้เพิ่มมากขึ้น เพื่อให้ครอบคลุมการขยายตัวของตลาดในทุกส่วน

ธุรกิจศูนย์อาหาร

MBK-FI ดำเนินธุรกิจศูนย์อาหาร โดยเปิดให้บริการ ศูนย์อาหาร Food Legends by MBK และ ศูนย์อาหารอิมจัง มีทั้งหมด 3 สาขา ตั้งอยู่ใจกลางเมือง สามารถเข้าถึงได้ด้วยรถไฟฟ้า BTS และ MRT รวมถึงการขนส่งสาธารณะอื่นๆ ตั้งอยู่บนชั้น G และชั้น 6 ศูนย์การค้า MBK Center และ ชั้น 4 ศูนย์การค้าสยามมิตราทาวน์

ศูนย์อาหาร Food Legends by MBK มีฐานมาจากแนวคิด “Capital Street Food of Bangkok” ซึ่งรวบรวมร้านค้าชื่อดังในระดับตำนาน ที่มีความหลากหลาย สด สะอาด ราคาขอมเยาว่า โดยร้านค้าที่ได้รับการคัดสรรเป็นร้านค้า ที่อยู่ในกระแสที่ได้รับความนิยม และได้รับรางวัลในด้านอาหารจากหน่วยงานต่างๆ เพื่อตอบสนองการให้บริการให้เหมาะกับกลุ่มลูกค้าของศูนย์การค้า ทั้งชาวไทยและต่างชาติ

ในขณะที่ศูนย์อาหารอิมจังมุ่งเน้นไปที่แนวคิด “อร่อยหลากหลาย สบายกระเป๋า” เป็นศูนย์อาหารที่รวบรวมร้านอร่อย สะอาด ราคาเป็นมิตร เพื่อตอบสนองกลุ่มลูกค้าที่เป็นพนักงานและผู้เช่าภายในศูนย์การค้า MBK Center

การจำหน่ายและช่องทางการจำหน่าย

ผลิตภัณฑ์ข้าวสาร

1. การจัดจำหน่ายภายในประเทศ : บริษัทได้จำหน่ายข้าวสารบรรจุถุงภายใต้เครื่องหมายการค้า “ข้าวมาบุญครอง” และ “ข้าวมาบุญครอง พลัส” ในเขตกรุงเทพฯ และปริมณฑล ประมาณร้อยละ 55 ของการจำหน่ายข้าวสารในประเทศทั้งหมด ส่วนที่เหลือเป็นอีกร้อยละ 45 เป็นการจำหน่ายในพื้นที่อื่นๆ ทั่วประเทศ

บริษัทได้แบ่งช่องทางการจำหน่ายผลิตภัณฑ์ข้าวสารเป็น 3 ประเภท คือ

- **ร้านค้าขายส่งและร้านค้าปลีกแบบดั้งเดิม** มียอดจำหน่ายประมาณร้อยละ 39 ของยอดจำหน่ายข้าวสารในประเทศทั้งหมด ในปี 2563 นี้ บริษัทได้ขยายพื้นที่สู่ภูมิภาคมากขึ้น โดยมุ่งเน้นการกระจายตัวในแถบภาคเหนือ ภาคตะวันออก ภาคตะวันตก ให้เพิ่มมากขึ้น และมุ่งเน้นกลุ่มร้านค้าในแถบภูมิภาคที่เป็นกลุ่มร้านค้าส่ง-ปลีกที่มีรูปแบบเป็นกึ่ง Local Supermarket เพื่อเป็นการกระจายข้าวถุงของบริษัทไปยังผู้บริโภคได้อย่างทั่วถึงทุกพื้นที่
 - **เครือข่ายค้าปลีกและค้าส่งสมัยใหม่** เครือข่ายซูเปอร์มาร์เก็ต และสหกรณ์ PRG มียอดจำหน่าย ประมาณร้อยละ 27 ของการจำหน่ายข้าวสารในประเทศทั้งหมด ในปัจจุบัน PRG มีการวางจำหน่ายสินค้าเข้าสู่ทุกห้างค้าปลีก สหกรณ์ ร้านสะดวกซื้อในทุกพื้นที่แม้กระทั่งร้านสะดวกซื้อในสถานบริการจำหน่ายน้ำมัน พร้อมทั้งมีแผนขยายสาขาให้เพิ่มมากขึ้น ตามการขยายตัวของห้างค้าปลีกทั่วประเทศ นอกจากนี้ ทาง PRG ได้เพิ่มช่องทางการจัดจำหน่ายเพื่อตอบสนองต่อไลฟ์สไตล์ของผู้บริโภคที่เปลี่ยนแปลงไปผ่านช่องทางออนไลน์ เช่น จัดจำหน่ายผ่าน Lazada และ Shopee เป็นต้น โดยตั้งเป้าการขยายตัวในช่องทางออนไลน์ทุกช่องทางที่สามารถเข้าถึงได้
 - **การขายตรง HORECA** มียอดจำหน่ายร้อยละ 9 ของการจำหน่ายข้าวสารในประเทศทั้งหมด โดยจำหน่ายสำหรับร้านอาหารเครือข่าย โรงงานอุตสาหกรรม โรงแรม โรงพยาบาล สถาบันการศึกษา เป็นต้น โดยในปี 2563 บริษัทมุ่งเน้นการขยายตัวเข้าสู่ โรงงานอุตสาหกรรมมากขึ้น เพื่อเป็นการทดแทนการหดตัวของกลุ่มโรงแรมและร้านอาหาร
2. **การส่งออก** ในปีที่ผ่านมาทางบริษัทยังคงส่งออกให้แก่ลูกค้ารายหลัก และเพิ่มรายลูกค้าได้มากขึ้น โดยในปี 2563 นั้น มียอดการส่งออกผลิตภัณฑ์ข้าวสารที่ประมาณร้อยละ 25 ของการจำหน่ายผลิตภัณฑ์ข้าวสารทั้งหมดของบริษัท
3. **การรับจ้างผลิต Original Equipment Manufacturer (OEM)** ทางบริษัทได้ขยายตลาดในส่วนของ การรับจ้างผลิตภายใต้แบรนด์ของลูกค้า สำหรับนำจำหน่ายภายในประเทศและส่งออกไปยังต่างประเทศเพิ่มขึ้น โดยดำเนินการผ่าน บริษัท ราชสิมาไรซ์ จำกัด โดยมุ่งเน้นการขยายตัวเข้าสู่ธุรกิจห้างค้าปลีกขนาดใหญ่และหน่วยงานต่างๆ เพิ่มมากขึ้น

ผลิตภัณฑ์และบริการอื่นๆ

บริษัท ปทุมไรซ์มิล แอนด์ แกรนารี จำกัด (มหาชน)

- ผลิตภัณฑ์น้ำดื่มทั้งในแบรนด์ของตนเอง (Cool Plus) และแบรนด์ของผู้อื่น
- ผลิตภัณฑ์ไรซ์เบอร์รี่กราโนล่า (Riceberry Grannola) ภายใต้แบรนด์ Mahboonkrong Plus

บริษัท พี อาร์ จี พร็อพเพอร์ตี้ส์ จำกัด

- ให้บริการเช่าทรัพย์สินของบริษัทฯ และพัฒนาอสังหาริมทรัพย์

บริษัท ราชสีมาไรซ์ จำกัด

- ให้บริการปรับปรุงคุณภาพและบรรจุข้าวสารลงถุง กำลังการผลิต 120,000 ตันต่อปี

การจัดหาวัตถุดิบ

วัตถุดิบและผู้จำหน่ายวัตถุดิบ (Supplier)

เนื่องจากปัจจุบันทางบริษัทได้เลิกกิจการโรงสีข้าว คงไว้แต่โรงปรับปรุงคุณภาพและบรรจุข้าว ดังนั้น วัตถุดิบหลักที่ใช้ในการผลิตจึงเปลี่ยนมาเป็นข้าวสารและข้าวกล้องแทน ซึ่งสามารถแบ่งเป็นประเภทใหญ่ ๆ ดังนี้

1. ข้าวสารนาปี คือข้าวสารที่ได้จากการสีข้าวเปลือกนาปี ซึ่งจะปลูกได้ระหว่างเดือนพฤษภาคม – ตุลาคม และสามารถเก็บเกี่ยวพร้อมทั้งจำหน่ายสู่ตลาดได้ตั้งแต่เดือนธันวาคม - กุมภาพันธ์ ข้าวเปลือกนาปีเป็นข้าวที่มีรสชาติดีในการบริโภค คือเมื่อสีเป็นข้าวสาร หุงแล้วนุ่ม ไม่แฉะ เก็บรักษาดี เพราะมีความชื้นต่ำ มีลักษณะเป็นข้าวหนัก (ข้าวที่มีอายุเก็บเกี่ยวตั้งแต่ 120 วันขึ้นไป นับตั้งแต่เพาะกล้า) ซึ่งส่วนใหญ่นิยมบริโภคภายในประเทศ
2. ข้าวสารนาปรัง คือข้าวสารที่ได้จากการสีข้าวเปลือกนาปรัง ซึ่งปลูกนอกฤดูการทำนาปกติ สามารถปลูกได้ตลอดปี คือปีละ 2-3 ครั้ง เนื่องจากสามารถปลูกได้ในที่ลุ่มและพื้นที่ที่มีการชลประทานทั่วถึง ข้าวเปลือกนาปรังเป็นข้าวที่มีความชื้นสูง ต้องนำข้าวอบให้แห้ง เพื่อไม่ให้เป็นเชื้อรา มีลักษณะเป็นข้าวเบา (ข้าวที่มีอายุเก็บเกี่ยวตั้งแต่ 90-120 วัน นับตั้งแต่เพาะกล้า) เมื่อสีเป็นข้าวสารรสชาติไม่อร่อย
3. ข้าวสารหอมมะลิ คือข้าวสารที่ได้รับจากการสีข้าวเปลือกหอมมะลิ ซึ่งเป็นข้าวที่ปลูกในพื้นที่ที่เป็นดินทราย เช่น บริเวณแถบภาคตะวันออกเฉียงเหนือ ภาคเหนือ มีลักษณะเด่น คือเมื่อหุงสุกแล้วจะมีกลิ่นหอม ข้าวจะนุ่ม และเมล็ดสวยน่ารับประทาน
4. ข้าวสารปทุมธานี คือ ข้าวสารที่ได้รับจากการสีข้าวเปลือกปทุมธานี 1 ซึ่งปลูกได้ตลอดทั้งปี มีลักษณะเด่น คือ เมื่อหุงสุกแล้วจะมีกลิ่นหอม นุ่ม น่ารับประทาน

แหล่งที่มาของข้าวสารนาปีและนาปรังนั้นจะมีอยู่ทั่วประเทศ แต่ส่วนใหญ่จะมาจากโรงสีทางภาคกลาง เช่น จังหวัดนครสวรรค์ พิจิตร พิษณุโลก สุพรรณบุรี พระนครศรีอยุธยา เป็นต้น ส่วนข้าวสารหอมมะลินั้น ส่วนใหญ่จะมาจากโรงสีทางภาคตะวันออกเฉียงเหนือ เช่น จังหวัดบุรีรัมย์ ขอนแก่น ร้อยเอ็ด ศรีสะเกษ และมหาสารคาม เป็นต้น และโรงสีทางภาคกลางดังกล่าว

เนื่องจากข้าวเป็นสินค้าเกษตรซึ่งโดยทั่วไปสินค้าเกษตรจะมีราคาเปลี่ยนแปลงขึ้นลงอยู่ในระดับสูง นอกจากนี้ยังมีลักษณะเป็นสินค้าตามฤดูกาล กล่าวคือข้าวนาปีในช่วงเดือนธันวาคม – กุมภาพันธ์ จะเป็นช่วงที่เก็บเกี่ยวผลผลิตสูง ราคาจึงต่ำกว่าช่วงอื่น

ในการรับซื้อข้าวสารนั้นจะต้องมีการตรวจสอบคุณภาพของข้าว เช่น ปริมาณความชื้น ความยาวของเมล็ด ปริมาณข้าวเต็มเมล็ด ระดับการขัดสี สิ่งเจือปน และคุณสมบัติการหุงต้ม เป็นต้น สำหรับข้าวหอมมะลิจะส่งตรวจดีเอ็นเอเพื่อหาการปนปลอมของข้าวชนิดอื่น

ในการรับซื้อข้าวสาร ส่วนใหญ่ทางบริษัทจะรับซื้อตรงจากโรงสีข้าว และซื้อผ่านนายหน้าเพียง 2-3 ราย โดยมีการศึกษาและวิเคราะห์สถานการณ์ข้าวอย่างสม่ำเสมอ เพื่อลดความเสี่ยงในด้านราคาซื้อ และป้องกันการขาดแคลนวัตถุดิบที่จะนำมาใช้ในการผลิต

ผลกระทบต่อสิ่งแวดล้อม

การดำเนินการเพื่อลดผลกระทบต่อสิ่งแวดล้อม

จากผลการดำเนินงานที่ผ่านมา บริษัทยังมุ่งมั่นต่อการลดผลกระทบต่อสิ่งแวดล้อม โดยยึดมั่นตามนโยบายสิ่งแวดล้อมที่ได้ตั้งไว้ ซึ่งทุกขั้นตอนของกิจกรรมการดำเนินงานจะต้องตระหนักและมุ่งมั่นในการปรับปรุงปัญหาด้านสิ่งแวดล้อมและการป้องกันปัญหามลพิษ ตามหลักธรรมาภิบาลสิ่งแวดล้อม ที่มุ่งเน้นการเปิดเผยข้อมูลการจัดการสิ่งแวดล้อมตั้งแต่การรับวัตถุดิบจนถึงการขนส่งสินค้าปลายทางอันได้แก่ การจัดการฝุ่นในกระบวนการผลิตก่อนปล่อยออกสู่สิ่งแวดล้อม, การจัดการสารเคมี, การจัดการขยะให้ชุมชนรับทราบ และเปิดช่องทางการติดต่อสำหรับการร้องเรียนปัญหาด้านสิ่งแวดล้อม เพื่อให้ชุมชนสามารถเข้าถึงข้อมูลข่าวสารการจัดการสิ่งแวดล้อมของโรงงานและมีส่วนร่วมในการแก้ไขปัญหา ตามหลักความโปร่งใส และถูกต้องตามหลักนิธธรรม ซึ่ง 20 ปีที่ผ่านมา ทาง PRG ไม่เคยได้รับข้อร้องเรียนด้านสิ่งแวดล้อม และในปี 2563 นี้ ทางโรงงานผลิตข้าวสารบรรจุถุงได้เข้าร่วมการพัฒนาเมืองอุตสาหกรรมเชิงนิเวศของจังหวัดนครราชสีมา และยกระดับการพัฒนาด้วยการเข้าร่วมโครงการโรงงานอุตสาหกรรมเชิงนิเวศที่มีคุณค่าต่อสังคม โดยได้รับรางวัลระดับ Silver Awardsจากกระทรวงอุตสาหกรรม โดยมีแผนงานหลักในการลดการใช้พลังงานด้วยการปรับปรุงอุปกรณ์ไฟฟ้า , การติดตั้งเครื่องจักรที่มีประสิทธิภาพด้านการใช้พลังงานทดแทนเครื่องจักรเดิม และการปรับปรุงกระบวนการทำงาน ส่งผลให้มีการลดพลังงานได้ถึง 25.71% และแผนการควบคุมการใช้เชื้อเพลิงน้ำมันดีเซลสำหรับรถยกด้วยการควบคุมดูแลตรวจสอบประสิทธิภาพการเผาไหม้เชื้อเพลิงของเครื่องยนต์รถยกอย่างสม่ำเสมอ ทำให้มีอัตราการใช้เชื้อเพลิงคงที่ที่ 0.18 ลิตร/ตันซึ่งการดำเนินการตามแผนงานดังกล่าวมีส่วนสำคัญในการลดการปลดปล่อยก๊าซเรือนกระจกได้เป็นอย่างดี

ผลการดำเนินงานด้านความปลอดภัย อาชีวอนามัย และสภาพแวดล้อมในการทำงาน

บริษัทฯ ยังคงให้ความสำคัญและกำหนดเป็นนโยบายด้านความปลอดภัย อาชีวอนามัย และสภาพแวดล้อมในการทำงาน สำหรับในปีที่ผ่านมาบริษัทฯ ได้ดำเนินการบริหารจัดการด้านความปลอดภัยในการทำงาน อาชีวอนามัย ทั้งในด้านการปฏิบัติตามกฎหมาย อันได้แก่ การตรวจความปลอดภัยระบบไฟฟ้า, การตรวจความปลอดภัยของเครื่องจักร, การตรวจวัดสภาพแวดล้อมในการทำงานด้านแสงสว่าง เสียงดัง ไระเหยสารเคมี และฝุ่นในบรรยากาศโดยค่าที่วัดได้ทั้งหมดยังคงผ่านเกณฑ์มาตรฐาน ทั้งจากกระทรวงแรงงานและกระทรวงอุตสาหกรรมเหมือนปีอื่นๆ ที่ผ่านมา อีกทั้งการดำเนินการตรวจสอบความปลอดภัยและการประเมินความเสี่ยงต่อการเกิดอุบัติเหตุอย่างสม่ำเสมอ ส่งผลให้อุบัติเหตุของพนักงานบาดเจ็บเพียงแค่ 2 ครั้ง และลักษณะการบาดเจ็บในแต่ละครั้งไม่รุนแรงถึงขั้นสูญเสียอวัยวะและเสียชีวิต โดยในปี 2563 นี้ ได้มีการดำเนินการพัฒนางานด้านความปลอดภัยโดยการปรับปรุงแสงสว่างในพื้นที่ทำงานให้มีแสงสว่างมากขึ้นและประหยัดพลังงาน การติดตั้งประตูหนีไฟเพิ่มเติม เพื่อให้ครอบคลุมพื้นที่ทำงานมากขึ้น, การปรับปรุงสถานที่เก็บสารเคมีอันตรายและวัตถุอันตรายตามกฎหมาย, การปรับปรุงระบบท่อน้ำดับเพลิง, การปรับปรุงระบบป้องกันอันตรายจากไฟฟ้าในห้อง MDB และที่สำคัญ การปรับปรุงระบบทำงานสะอาดเครื่องจักรระบบลำเลียงแนวตั้ง 10 ชุดเพื่อลดอันตรายจากการทำงานบนที่สูง, ลดการเกิดฝุ่นฟุ้งกระจายในพื้นที่อาคารจากกิจกรรมทำความสะอาดเครื่องจักรประจำวันและการลดการใช้พลังงานจากระบบลมอัดที่ใช้เป่าทำความสะอาด เป็นต้น

จากการที่ได้ปรับปรุงสภาพการทำงานเพื่อความปลอดภัยอย่างต่อเนื่อง ส่งผลให้บริษัทได้รับรางวัลสถานประกอบกิจการดีเด่นด้านแรงงานสัมพันธ์และสวัสดิการแรงงานระดับประเทศ และได้รับการรับรองมาตรฐานแรงงานไทย (มรท.8001-2553) ระดับพื้นฐานจากกระทรวงแรงงาน

นอกจากที่บริษัทได้มุ่งมั่นดำเนินการจัดการด้านสิ่งแวดล้อมและความปลอดภัยแล้ว บริษัทฯ ยังได้มีความห่วงใยต่อสุขภาพของพนักงาน โดยที่ผ่านมาได้ดำเนินโครงการสถานประกอบกิจการปลอดโรค ปลอดภัย กายใจเป็นสุข ของกรมควบคุมโรค กระทรวงสาธารณสุข อย่างต่อเนื่องจากการที่ได้รับการรับรอง โล่ทองระดับประเทศ มาตั้งแต่ปี 2559 และในปี 2563 นี้ บริษัทฯ ยังคงสามารถผ่านเกณฑ์มาตรฐาน โล่ทองระดับประเทศได้อีกครั้ง และการได้รับรางวัลการเป็นสถานประกอบการส่งเสริมสุขภาพอนามัยทำงานดีมากระดับเขต จากกรมอนามัย ซึ่งเป็นรางวัลการันตีถึงความเอาใจใส่ต่อพนักงานที่มุ่งเน้นการส่งเสริมและสนับสนุนให้พนักงานมีสุขภาพดี ลดการเจ็บป่วยจากโรคไม่ติดต่อเรื้อรังและการบาดเจ็บ รวมทั้งโรคที่เป็นปัญหาสาธารณสุขของพื้นที่ ปลอดภัยจากการประกอบอาชีพและสิ่งแวดล้อม และมีสุขภาพจิตที่ดี ซึ่งโครงการดังกล่าวส่งเสริมให้พนักงานทุกคนมีส่วนร่วมในการนำเสนอกิจกรรมต่างๆ อาทิเช่น การรณรงค์ส่งเสริมการลดหวาน-เค็ม, การร่วมจัดลานกีฬาออกกำลังกาย, การรณรงค์ ลด ละ เลิก

บุหรืสุรา ยาเสพติด รวมถึงการจัดกิจกรรมนันทนาการ, กิจกรรมการสร้างคุณค่าให้แก่พนักงาน และกิจกรรมส่งเสริมสุขภาพจิต ด้วยการคัดกรองผลประเมินสุขภาพจิตในด้านความสุข, ภาวะเครียด และภาวะซึมเศร้า แล้วจัดกิจกรรมต่างๆ เพื่อสร้างขวัญกำลังใจและคุณค่าทางจิตใจให้กับพนักงานทั้งภายในบริษัท ได้แก่การจัดตั้งศูนย์สุขภาพดีวัยทำงานหรือ Wellness Center ที่มีวัตถุประสงค์ในการให้ข้อมูลความรู้ด้านสุขภาพและการประสานงานกับหน่วยงานสาธารณสุขของรัฐ, การปรับปรุงสถานที่สูบบุหรี่ตามพระราชบัญญัติยาสูบ, การให้ความรู้และติดตั้งสื่อรณรงค์การป้องกันโรค Office Syndrome ของพนักงานที่ทำงานกับคอมพิวเตอร์, การติดตั้งเครื่องออกกำลังกายชนิดแรงต้านจากเศษวัสดุที่ไม่ใช้แล้ว เพื่อส่งเสริมให้พนักงานมีกล้ามเนื้อและข้อต่อที่แข็งแรงในช่วงหลังเลิกงาน, การส่งเสริมการลดพฤติกรรมเนือยนิ่งจากการสร้างลานกิจกรรมต่างๆ, การส่งเสริมให้พนักงานดูแลสุขภาพช่องปากด้วยโครงการทันตสุขภาพ, การแข่งขันกีฬาภายใน, การเพิ่มสถานที่พักผ่อนหย่อนใจ, การแนะนำหรือให้คำปรึกษาปัญหาทางสุขภาพจิต, การให้รางวัลพนักงานดีเด่น, กิจกรรมส่งเสริมให้พนักงานคิดบวก, การให้ทุนการศึกษาบุตรพนักงาน และการส่งเสริมจริยธรรมและสร้างคุณค่าทางจิตใจให้แก่พนักงานด้วยกิจกรรมทางศาสนา เช่น การทำบุญตักบาตร การฟังธรรมเทศนา อีกทั้งได้มีระบบการจัดการการป้องกันโรคระบาดอุบัติใหม่เพื่อป้องกันการระบาดของเชื้อไวรัสโคโรนา 2019 ภายในองค์กร ด้วยการรณรงค์ให้ความรู้ด้านโรคระบาดและการสวมใส่หน้ากากป้องกันที่ถูกต้อง การจัดให้มีแอลกอฮอล์ฆ่าเชื้อ การเพิ่มความถี่ในการทำความสะอาด และการกำหนดแผนฉุกเฉินในการประสานงานกับหน่วยงานสาธารณสุขหากพบผู้สงสัยติดเชื้อ เป็นต้น

นอกจากนี้ บริษัทยังได้เล็งเห็นความสำคัญกับชุมชนรอบข้าง จึงได้จัดกิจกรรมสานสัมพันธ์เพื่อร่วมกันส่งเสริมคุณค่าทางจิตใจ การแลกเปลี่ยนความรู้ อันที่จะนำไปสู่การพัฒนาอย่างยั่งยืน อาทิ การมอบของขวัญ, ข้าวสาร ร่วมกับสถานศึกษาและศูนย์การศึกษาพิเศษ (ออทิสติก) ชุมชนรอบข้างในเทศกาลต่างๆ เช่น วันเด็กแห่งชาติ, เทศกาลงานกาชาด รวมถึงการถวายปัจจัยและเครื่องอัฐบริขารการทำบุญทอดผ้าป่าให้แก่วัดในชุมชนตามเทศกาลทางศาสนาต่างๆ ในช่วงวันอาสาฬหบูชา, วันเข้าพรรษา และวันออกพรรษา เป็นต้น

ในปี 2563 บริษัทฯ ได้จัดให้มีการฝึกอบรมทั้งภายในและภายนอกเกี่ยวกับสิ่งแวดล้อม ความปลอดภัย อาชีวอนามัย และสภาพแวดล้อมในการทำงาน ได้แก่

1. ซ้อมดับเพลิงและอพยพหนีไฟ
2. ปฐมนิเทศพนักงานใหม่และผู้รับเหมาด้านความปลอดภัย
3. อบรมการขับและบำรุงรักษารถยกเครื่องขนต่ออย่างถูกวิธีและปลอดภัย
4. อบรมหลักสูตรโรคจากการทำงาน
5. อบรมหลักสูตรการปฐมพยาบาล
6. อบรมหลักสูตรความปลอดภัยในการทำงานในที่อับอากาศระดับผู้ควบคุมงาน

7. อบรมหลักสูตรความปลอดภัยในการทำงานในที่อับอากาศระดับผู้ปฏิบัติงาน
8. อบรมหลักสูตรการพัฒนาประสิทธิภาพการบริหารจัดการ โลจิสติกส์ในอุตสาหกรรมเกษตรแปรรูป
9. อบรมหลักสูตรนโยบายการลดก๊าซเรือนกระจก : โอกาส ความท้าทาย และวิธีการประเมิน
10. อบรมหลักสูตรผู้ควบคุมการได้รับจ้างรมยากำจัดแมลงศัตรูผลิตผลเกษตร

3. ปัจจัยความเสี่ยง

3.1 ธุรกิจข้าว

3.1.1 ความเสี่ยงจากราคาวัตถุดิบ

ข้าวเป็นวัตถุดิบหลักในการผลิตของบริษัทฯ ซึ่งเป็นสินค้าที่อยู่ในกลุ่มสินค้าโภคภัณฑ์ (Commodity) ที่มีการเปลี่ยนแปลงราคาอยู่ตลอดเวลาตามสถานการณ์ของตลาด ไม่ว่าจะเป็นเศรษฐกิจ การเมือง ภูมิอากาศ สิ่งแวดล้อม ปัจจัยเหล่านี้ จะเป็นตัวกระตุ้นในเรื่องของอุปสงค์ อุปทาน ในปี 2563 นี้ อุปทานในส่วนของการส่งออกข้าวไทยในตลาดส่งออกโลกหดตัวลง สืบเนื่องจากภาวะเศรษฐกิจของโลก เงินบาทที่แข็งค่าขึ้นอุปทานข้าวขาวของไทย ทำให้ราคาของข้าวไทย อยู่ในระดับที่สูงกว่า คู่แข่งในตลาด ดังนั้นในปี 2563 การส่งออกของข้าวไทยในภาพรวมจึงลดลงอย่างมาก เมื่อเทียบกับ ปีที่ผ่านมา โดยผู้ส่งออกอันดับหนึ่งของโลก คือ ประเทศอินเดีย ส่วนประเทศไทยกลายมาเป็น อันดับสาม ถูกแทนที่ด้วยเวียดนามที่ขึ้นมาเป็นอันดับสองของโลก อย่างไรก็ตาม ศักยภาพของข้าวไทย ยังคงมีโอกาสในการเติบโตในต่างประเทศ สืบเนื่องจากคุณภาพสินค้าและการให้บริการที่มีความ น่าเชื่อถือในส่วนของการตลาดภายในประเทศนั้น ภาวะเศรษฐกิจที่ชะลอตัวส่งผลกระทบต่อกำลังซื้อของ ผู้บริโภค ดังนั้นการแข่งขันทางด้านราคา การปรับกลุ่มชนิดสินค้า จึงเป็นกลยุทธ์ที่ถูกนำมาใช้ในปี นี้ อย่างไรก็ตาม บริษัทฯ ได้วางแผนนโยบายในการดำเนินงาน เพื่อลดความเสี่ยงจากความผันผวน ของตลาดโดย

- จัดเก็บสินค้าเฉพาะชนิดที่เป็นสินค้าหลัก อาทิ ข้าวหอมมะลิ ข้าวขาว ฯลฯ เพื่อเป็น ปริมาณสำรองในการผลิตในราคาที่เหมาะสม โดยใช้วิธีการตรวจสอบข้อมูลสถิติในทุก ภาคส่วนก่อนการตัดสินใจซื้อ
- สินค้าที่เป็นสินค้าเฉพาะทาง หรือ อายุการจัดเก็บสั้นกว่า ข้าวชนิดอื่น อาทิ กลุ่มข้าว สุขภาพใช้นโยบายในการผลิต แบบพอเพียงกับปริมาณการขาย เพื่อลดปัญหาในเรื่อง ของคุณภาพ และราคาที่ผันผวน

ในส่วนของบริษัทฯ เพื่อตลาดต่างประเทศนั้น ใช้นโยบายในการสั่งซื้อตามที่มีคำสั่งซื้อ เพื่อบรรเทาความเสี่ยงในเรื่องของราคาวัตถุดิบในคลังเมื่อเปรียบเทียบกับตลาด

3.1.2 ความเสี่ยงจากการเปลี่ยนแปลงราคาขาย

สถานะเศรษฐกิจโลกหดตัวอย่างมาก ในปีนี้จากสถานการณ์การระบาดของโควิด-19 ทำให้กำลังซื้อของผู้บริโภคไม่เพิ่มขึ้นจากปีก่อน ส่งผลให้กลไกราคาตลาดนั้นมีการใช้กลยุทธ์การแข่งขันทางด้านราคาที่สูงมากขึ้น เพื่อเป็นการลดความเสี่ยง เพิ่มศักยภาพในการแข่งขัน บริษัทกำหนดให้มีเป้าหมายในการเพิ่มแหล่งผลิตสินค้าของบริษัทอีก 2 รายเป็นอย่างน้อย เพื่อเป็นการลดความเสี่ยงในเรื่องการขาดแคลนสินค้า เพื่อส่งมอบ และเสริมสร้างศักยภาพในการแข่งขันให้แก่ทางบริษัท โดยพัฒนาศักยภาพของแหล่งผลิตให้มีประสิทธิภาพสอดคล้องกับมาตรฐานของบริษัท โดยการควบคุมต้นทุน จะสามารถทำให้การกำหนดราคาขายของบริษัทสอดคล้องรองรับกับสถานการณ์ทางการตลาด

บริษัทกำหนดแนวนโยบายในการแข่งขันในตลาดภายในประเทศเป็น 3 ส่วน ดังนี้

- ช่องทางการค้าปลีกแบบดั้งเดิม (Traditional Trade) นั้น จะมุ่งเน้นทางการเพิ่มปริมาณการขาย การเพิ่มช่องทางการจัดจำหน่าย เพื่อกระจายสินค้าข้าวภายใต้ตราสินค้าออกไปให้มากขึ้น โดยเฉพาะในปี 2563 นี้ทางภาครัฐมีแนวนโยบายในการส่งเสริมกลุ่มร้านค้าปลีกในตลาดการค้าแบบดั้งเดิม ดังนั้นทางบริษัทจึงมุ่งเน้นการขายตัวในตลาดกลุ่มนี้ให้สอดคล้องกับกำลังซื้อของผู้บริโภคในภาวะการระบาดของโควิด-19
- ช่องทางการค้าปลีกสมัยใหม่ (Modern Trade) กลยุทธ์ที่ใช้ในช่องทางนี้นั้นจะมุ่งเน้นการสร้างภาพลักษณ์และพยายามรักษาพื้นที่การขายจึงจะทำการทำ Promotion อย่างต่อเนื่อง การบริหารพื้นที่วางจำหน่ายในแต่ละห้าง และเพิ่มช่องทางการขายทาง Online เพื่อรักษาส่วนแบ่งทางการตลาดให้ได้มากที่สุด
- ช่องทางการขายตรง (HORECA) ช่องทางนี้จะมุ่งเน้นในเรื่องของความรวดเร็วและความสะดวกสบายของลูกค้าเป็นหลักในราคาที่เหมาะสม ดังนั้นจึงเริ่มมีการจัดหาสินค้ากลุ่มอาหารประเภทอื่นๆ ที่ลูกค้าต้องการ ตามกลยุทธ์ One Stop Service ซึ่งจะช่วยรักษฐานลูกค้า

3.1.3 ความเสี่ยงจากการส่งออก

ในปี 2563 นี้ ผลกระทบจากภาวะโควิด-19 ทำให้ภาวะเศรษฐกิจ กำลังซื้อของประเทศผู้นำเข้านสินค้าข้าวหดตัวลง อัตราแลกเปลี่ยนของเงินบาทไทยที่แข็งค่าขึ้นอย่างต่อเนื่อง อุปทานที่ไม่สอดคล้องกับอุปสงค์ ซึ่งสวนทางกับภาวะเศรษฐกิจของผู้นำเข้า ทำให้ไม่สามารถตอบโต้กำลังซื้อของผู้บริโภคได้ผลกระทบเหล่านี้ทำให้การแข่งขันในตลาดยังมีสูงขึ้น อย่างไรก็ตาม บริษัทยังคงสามารถรักษาลูกค้ากลุ่มเป้าหมายไว้ได้ โดยที่ลูกค้าหลักของบริษัทยังคงให้ความเชื่อมั่นอย่างต่อเนื่อง นโยบายที่บริษัทมุ่งเน้นเพื่อลดความเสี่ยงจากการค้าต่างประเทศคือ

- บริษัทจะตกลงทำสัญญาซื้อขายต่อเมื่อมีวัตถุดิบเพียงพอแล้วเท่านั้น
- บริษัทจะมีการเก็บวัตถุดิบในปริมาณที่เหมาะสม โดยมีปริมาณขั้นต่ำตามที่ทางหน่วยงานราชการกำหนดไว้
- การซื้อขายจะดำเนินการธุรกรรมทางการเงินผ่านธนาคารขนาดใหญ่ที่น่าเชื่อถือ โดยมีการตรวจสอบเครดิตของลูกค้าด้วย
- เพื่อเป็นการป้องกันความผันผวนของค่าเงินบาท บริษัทกำหนดให้มีการ Forward อัตราแลกเปลี่ยนสกุลเงินตราต่างประเทศหลังจากได้รับคำสั่งซื้อทันที

3.1.4 ความเสี่ยงของค่าเงินบาท

บริษัทจะป้องกันการผันผวนของอัตราแลกเปลี่ยนโดยการประสานงานกับทางธนาคาร เพื่อบริหารอัตราแลกเปลี่ยนในแต่ละกรณี ทุกครั้งที่มีการซื้อขาย

3.1.5 ความเสี่ยงจากภัยธรรมชาติ

บริษัทกำหนดนโยบายในการดูแลพื้นที่ต่างๆ ในหลากหลายรูปแบบ เพื่อรองรับเหตุการณ์ที่อาจเกิดขึ้น และมีให้การปฏิบัติงานต้องชะงัก อาทิ การจัดเตรียมพื้นที่ในส่วนของคลังสินค้าให้พร้อมรองรับภาวะอุทกภัย โดยมีนโยบายในการเตรียมพาเลทเพื่อยกสินค้าให้สูงขึ้นจากพื้น การตรวจสอบสถานที่โดยรอบตามระยะเวลา เพื่อเตรียมมาตรการการป้องกันล่วงหน้า ฯลฯ นโยบายเหล่านี้จะถูกกำหนดเพื่อลดความเสี่ยงเรื่อง การตอบสนองความต้องการของผู้บริโภค และความเสียหายของบริษัท

3.1.6 ความเสี่ยงจากการพึ่งพาลูกค้าหรือผู้จัดจำหน่ายรายใหญ่หรือน้อยราย

ในปี 2563 มีลูกค้ารายใหญ่ 10 รายแรก คิดเป็นร้อยละประมาณ 38 ของรายได้รวม และลูกค้ารายใหญ่ที่สุด มียอดขายข้าวร้อยละไม่เกิน 10 ของรายได้รวม จากอัตราส่วนแบ่งการค้าแบบนี้ ทางบริษัทพิจารณาว่าในปัจจุบันยังไม่มีความเสี่ยงจากการพึ่งพาลูกค้ารายใหญ่รายใด นอกจากนั้นบริษัทมีความมุ่งมั่นในการเพิ่มรายได้จากธุรกิจอื่นๆ อย่างต่อเนื่อง และกำหนดเป็นแผนการดำเนินงานในการขยายเข้าสู่ธุรกิจศูนย์อาหาร การคัดสรรสินค้าอื่นๆ เพิ่มเติม เพื่อให้มีสินค้าที่หลากหลายและครบวงจร รวมถึงการปรับกลยุทธ์ เพื่อรุกเข้าสู่ตลาดช่องทางบริการด้านขายตรงเพิ่มมากขึ้น เพื่อสร้างการเติบโตอย่างมั่นคง และยั่งยืนต่อไปในอนาคต

3.2 ธุรกิจศูนย์อาหาร

3.2.1 ความเสี่ยงทางธุรกิจ

ในปี 2563 เกิดสถานการณ์การแพร่ระบาดของเชื้อไวรัสโควิด-19 ตั้งแต่ไตรมาสแรกของปี ภาครัฐมีมาตรการป้องกันเพื่อยับยั้งการแพร่ระบาดของเชื้อไวรัสดังกล่าวอย่างจริงจัง อย่างเช่น มาตรการการเว้นระยะห่างทางสังคม การรณรงค์ให้สวมหน้ากากอนามัยและทำความสะอาดมือด้วยแอลกอฮอล์ การห้ามรวมกลุ่มสังสรรค์ การงดการนั่งรับประทานอาหารในร้านเป็นระยะเวลา 2 เดือน รวมไปถึงปิดการรับนักท่องเที่ยวต่างชาติ เป็นต้น จากสถานการณ์ข้างต้นส่งผลให้พฤติกรรมการบริโภคอาหารนอกครัวเรือนของผู้ใช้บริการเปลี่ยนไปอย่างสิ้นเชิง จนทำให้ผู้ประกอบการธุรกิจอาหารส่วนใหญ่ต้องหยุดให้บริการเต็มรูปแบบเป็นการชั่วคราว

บริษัท เอ็ม บี เค ฟู๊ด ไอแลนด์ จำกัด หรือ MBK-FI ในฐานะผู้บริหารศูนย์อาหาร Food Legends by MBK และศูนย์อาหารอิมจัง ทั้ง 3 สาขา จึงได้มีการตอบสนองต่อนโยบายของภาครัฐและแสดงออกถึงความรับผิดชอบต่อสังคม โดยการนำมาตรการของภาครัฐมาปรับใช้เพื่อสร้างความมั่นใจให้กับผู้บริการ อย่างเช่น มาตรการการรักษาระยะห่าง โดยการจัดโต๊ะที่นั่งให้มีระยะห่างตามที่รัฐบาลกำหนด การลดจุดสัมผัสร่วม โดยปรับเปลี่ยนเครื่องปรุงเป็นแบบซองหรือบริการตักให้โดยร้านค้า และการจัดพนักงานบริการหยิบและลูกค้าซื้อสินค้าให้โดยพนักงานมีการสวมใส่หน้ากากอนามัยและถุงมือตลอดเวลา การเพิ่มความเข้มข้นในการรักษาความสะอาดของอาหาร โดยการให้ผู้ประกอบอาหารและร้านค้าใส่ถุงมือและหน้ากากอนามัยหรือ Face Shield ตลอดการให้บริการ และการติดตั้งแผ่นกั้น Food Shield เพื่อลดการสัมผัสกับอาหาร การยกระดับในการรักษาความสะอาดโต๊ะที่นั่ง โดยการใช้น้ำยาฆ่าเชื้อที่เป็นมิตรกับอาหาร (Food Grade) ทำความสะอาดหลังผู้บริการรับประทานอาหารเรียบร้อยแล้วทุกครั้ง เป็นต้น

จากการที่ศูนย์การค้าประสบปัญหาขาดแคลนนักท่องเที่ยวต่างชาติ และหันกลับมาพิจารณาการตอบสนองต่อกลุ่มลูกค้าภายในประเทศมากยิ่งขึ้น อย่างเช่น ปรับเปลี่ยนรูปแบบการเช่าพื้นที่ให้เป็นอาคารสำนักงาน, Co-Working Space และเตรียมพร้อมในการนำสถาบันการศึกษาเข้ามาเติมเต็มพื้นที่ เป็นต้น MBK-FI จึงได้ปรับกลยุทธ์การค้าให้ตอบโจทย์การเปลี่ยนแปลงดังกล่าวเพื่อเพิ่มช่องทางในการให้บริการ โดยบริการส่งอาหารถึงที่ (Food Delivery On Site) ให้กับลูกค้าโดยไม่จำเป็นต้องเดินทางมาใช้บริการที่ศูนย์อาหารโดยตรง มีการประชาสัมพันธ์เพื่อกระตุ้นการสั่งอาหารทาง Application ใช้ช่องทางสื่อออนไลน์ (Social Network) เพื่อสื่อสารข้อมูลโปรโมชั่นต่างๆ และเพื่อเน้นย้ำจุดมุ่งหมายในการตอบสนองผู้บริการ อย่างเช่น การ Review ศูนย์อาหารจากคนดัง เป็นต้น โดยใช้ความหลากหลายของร้านค้าพันธมิตรซึ่งมีอยู่กว่า 70 ร้านค้าที่ผ่านการคัดสรรเฉพาะร้านอร่อย ได้คุณภาพ และมีศักยภาพในการสร้างโอกาสทางการค้าร่วมกันมาเป็นข้อได้เปรียบสำคัญในการผ่านพ้นวิกฤตการณ์ในปี 2563 นี้

4. ทรัพย์สินที่ใช้ในการประกอบธุรกิจ

4.1 ที่ดิน อาคารและเครื่องจักร

บริษัท ปทุมไรชมิล แอนด์ แกรนารี จำกัด (มหาชน)

1. ที่ดิน บริษัทฯ มีกรรมสิทธิ์ในที่ดินตั้งอยู่เลขที่ 88 หมู่ 2 ถ.ติวานนท์ ต. บางกะดี อ.เมือง ปทุมธานี จ.ปทุมธานี 12000 รวม 16-0-22 ไร่ มีมูลค่าตามบัญชี 942,720 บาท มีกรรมสิทธิ์ในที่ดินตั้งอยู่เลขที่ 109 หมู่ 14 ถ.มิตรภาพ ก.ม.90 ต.ลาดบัวขาว อ.สีคิ้ว จ.นครราชสีมา 30340 รวม 288-1-0 ไร่ มีมูลค่าตามบัญชี 107,178,733 บาท และมีกรรมสิทธิ์ในที่ดินที่ ต.หนองไผ่ อ.ด่านมะขามเตี้ย จ.กาญจนบุรี รวม 1-3-40 ไร่ มีมูลค่าตามบัญชี 40,000 บาท

2. อาคารและสิ่งปลูกสร้าง ตั้งอยู่เลขที่ 88 หมู่ 2 ถ.ติวานนท์ ต.บางกะดี อ.เมือง จ.ปทุมธานี 12000 มีมูลค่าตามบัญชี ณ 31 ธันวาคม 2563 ดังนี้

รายการ	ราคาประเมิน (บาท)	วันที่ทำการ ประเมิน	มูลค่าบัญชี (บาท)
1. หลังคาถนนลาด	-	-	157,372
2. อาคารโรงงานขัดข้าวและบรรจุข้าว 900 ตารางเมตร	-	-	1
3. อาคารโรงงานขัดข้าว (ใหม่) 150 ตารางเมตร	-	-	1
4. ลานจอดรถ	-	-	1,535,242
5. โรงเก็บวัตถุดิบ (น้ำมัน)	-	-	58,568
6. ห้องแปรรูปข้าว, ห้องทำงานบรรจุข้าวถุง	-	-	114,534
7. รั้วคอนกรีต, แผงกั้นเหล็ก	-	-	193,861
8. งานกันห้องกฎหมายและห้องคอมพิวเตอร์	-	-	34,983
9. งานกันห้องคลังสินค้าสำเร็จรูปโกดัง 5, สำนักงานจัดส่งโกดัง 1	-	-	21,609
10. งานกันห้องสำนักงานฝ่ายผลิต, QC	-	-	21,492
11. กำแพงกั้นหน้าตึกสำนักงาน	-	-	855,074
12. อาคารมินิมาร์ทและระบบไฟฟ้า	-	-	4,469,352
13. ปรับปรุงสำนักงานตึกขาวและระบบไฟฟ้า ระบบ LAN	-	-	7,491,813
14. งานติดตั้งระบบ Fire Alarm	-	-	199,902
15. สินทรัพย์อื่นๆ	-	-	4
รวมทั้งหมด			15,153,808

3. อาคารและสิ่งปลูกสร้าง ตั้งอยู่เลขที่ 109 หมู่ 14 ถ.มิตรภาพ ก.ม. 90 ต.ลาดบัวขาว อ.สีคิ้ว จ.นครราชสีมา 30340 มีมูลค่าตามบัญชี ณ 31 ธันวาคม 2563 ดังนี้

รายการ	ราคาประเมิน (บาท)	วันที่ทำ การประเมิน	มูลค่าบัญชี (บาท)
1. ถนนรอบโรงงานสีคิ้ว	-	-	2,880,803
2. หอพักพนักงาน	9,809,340	15/11/2562	2,111,534
3. อ่างเก็บน้ำและเขื่อนดิน	-	-	1
4. ถนนเชื่อมทางหลวง	-	-	1
5. โรงสูบน้ำและบ่อบาดาล	-	-	2
6. ฝายน้ำล้นและอาคารควบคุมน้ำเสีย	-	-	2
7. ร่องน้ำและลำเหมือง	-	-	2
8. ถนนเชื่อมทางหลวงพิเศษ	-	-	1
9. โรงผลิตน้ำประปา	973,170	15/11/2562	1
10. โรงผลิตแป้ง	21,189,256	15/11/2562	1
11. บ่อบำบัดน้ำเสีย	-	-	1
12. ประตูระบายน้ำ	-	-	1
13. โรงอาหารและห้องน้ำ	2,645,760	15/11/2562	2,308,430
14. หลังคาคลุมลานขึ้นสินค้า	-	-	70,480
15. ทางเดินบนหลังคาโรงแป้ง	-	-	18,607
16. กั้นห้องสำนักงานบรรจุและห้อง QC ตรวจข้าวบรรจุ	-	-	133,899
17. กั้นห้องซ่อมบำรุง	-	-	46,599
18. ที่จอดรถจักรยานยนต์	-	-	1
19. โกดังเก็บสินค้าสีคิ้ว	68,696,513	15/11/2562	11,991,261
20. อาคารคุมเครื่องจักรและสำนักงาน	1,027,950	15/11/2562	810,215
21. อาคารสำนักงาน Survey	-	-	282,178
22. หลังคาโรงจอดรถจักรยานยนต์ (บรรจุ)	-	-	21,567
23. งานเพดานห้องประชุมเบอร์ 9	-	-	92,100
24. งานปรับปรุงฝ้าเพดานโรงอาหาร	-	-	77,983
25. งานเพดานกรีตหลังคาโปร่งแสง	-	-	82,934
26. งานเพดานกรีตหลังคาโรงแป้ง	-	-	79,027
รวมทั้งหมด			21,007,631

4. เครื่องจักรและอุปกรณ์ ณ 31 ธันวาคม 2563 บริษัท ปทุมไรชมิล แอนด์ แกรนารี จำกัด (มหาชน) ไม่มีเครื่องจักรใดที่มีมูลค่าตามบัญชีเกินกว่าร้อยละ 10 ของสินทรัพย์รวม

5. เครื่องตกแต่งและอุปกรณ์สำนักงาน

รายการ	ราคาประเมิน (บาท)	วันที่ทำ การประเมิน	มูลค่าบัญชี (บาท)
1. อุปกรณ์สำนักงาน	-	-	1,884,523
2. เครื่องตกแต่งสำนักงาน	-	-	2,045,390
3. คอมพิวเตอร์	-	-	652,634
4. ทรัพย์สินอื่นๆ	-	-	1,636,828
รวมทั้งหมด			6,219,375

บริษัท พี อาร์ จี พร็อพเพอร์ตี้ส์ จำกัด

- ที่ดิน บริษัทฯ มีกรรมสิทธิ์ในที่ดินรวมทั้งสิ้น 60-2-87 ไร่ ตั้งอยู่เลขที่ 88 หมู่ 2 ถ.ติวานนท์ ต. บางกะดี อ.เมือง จ.ปทุมธานี 12000 มีมูลค่าตามบัญชี 71,773,736 บาท
- อาคารและสิ่งปลูกสร้าง ตั้งอยู่เลขที่ 88 หมู่ 2 ถ.ติวานนท์ ต. บางกะดี อ.เมือง จ.ปทุมธานี 12000 มีมูลค่าตามบัญชี ณ 31 ธันวาคม 2563 ดังนี้

รายการ	ราคาประเมิน (บาท)	วันที่ทำ การประเมิน	มูลค่าบัญชี (บาท)
1. โกดังรวม 5,625 ตารางเมตร	32,880,420	22/11/2562	1,957,848
2. ถนนภายในโรงงาน	-	-	61,049
3. ท่าเรือและ Loading Area	-	-	1,746,706
4. อาคารสำนักงาน	12,609,750	22/11/2562	8
5. อาคารพัสดุ 780 ตารางเมตร	3,445,200	22/11/2562	2
6. WORK SHOP 950 ตารางเมตร	4,587,000	22/11/2562	2
7. ถนนทางเข้าหน้าโรงงาน	1,395,360	22/11/2562	196,987
8. งานปรับปรุงห้องน้ำ หลังโกดัง 2	9,956,100	22/11/2562	46,772
รวมทั้งหมด			4,009,374

- เครื่องจักรและอุปกรณ์ ณ วันที่ 31 ธันวาคม 2563 บริษัท พี อาร์ จี พร็อพเพอร์ตี้ส์ จำกัด ไม่มีเครื่องจักรใดที่มีมูลค่าตามบัญชีเกินกว่าร้อยละ 10 ของสินทรัพย์รวม

บริษัท ราชสิมาไรซ์ จำกัด

1. ที่ดิน บริษัทฯ มีกรรมสิทธิ์ในที่ดินรวมทั้งสิ้น 64-1-32 ไร่ ตั้งอยู่เลขที่ ต.นาเรียง อ.หนองแค จ.สระบุรี 18140 มีมูลค่าตามบัญชี 16,199,950 บาท
2. อาคารและสิ่งปลูกสร้าง ตั้งอยู่เลขที่ 109 หมู่ 14 ถ.มิตรภาพ ก.ม. 90 ต.ลาดบัวขาว อ.สีคิ้ว จ.นครราชสีมา 30340 มีมูลค่าตามบัญชี ณ วันที่ 31 ธันวาคม 2563 ดังนี้

รายการ	ราคาประเมิน (บาท)	วันที่ทำ การประเมิน	มูลค่าบัญชี (บาท)
1. โกดังโรงบรรจุข้าวถุง โกดัง A 1,808 ตารางเมตร	12,598,500	04/08/2560	1
2. โกดังโรงบรรจุข้าวถุง โกดัง B 2,125 ตารางเมตร	14,707,500	04/08/2560	1
3. สำนักงานโรงบรรจุโกดัง B 325 ตารางเมตร	2,600,640	04/08/2560	1
4. โกดังโรงบรรจุข้าวถุง โกดัง C 2,125 ตารางเมตร	16,756,560	04/08/2560	2
5. สำนักงานชั่วคราวโรงบรรจุโกดัง C 325 ตารางเมตร	213,120	04/08/2560	1
6. โรงอาหาร, งานกั้นห้องสำนักงาน, คลังสินค้าปี 2010	9,363,750	06/11/2557	2
7. อาคารแท้งค์น้ำบาดาล	49,500	06/11/2557	1
8. ตู้สำนักงานเคลื่อนที่พร้อมแอร์	-	-	1
9. งานกั้นห้องเกษตรอินทรีย์	-	-	256,199
10. งานปรับปรุงห้อง Line 6	-	-	144,508
11. งานปรับปรุงห้องน้ำเจ้าหน้าที่ เซอร์เวย์	-	-	77,253
12. งานปรับปรุงห้องเกษตรอินทรีย์ตามสโคปงาน	-	-	192,063
13. งานปรับปรุงและรีโอเพนห้องผลิต/ห้องSortor/ห้องControl	-	-	265,635
14. อาคารสำนักงานจัดซื้อวัตถุดิบ	-	-	371,230
15. ทรัพย์สินอื่นๆ	-	-	2
รวมทั้งหมด			1,306,900

2. เครื่องจักรและอุปกรณ์ ณ 31 ธันวาคม 2563 บริษัท ราชสิมาไรซ์ จำกัด ไม่มีเครื่องจักรใดที่มีมูลค่าตามบัญชีเกินกว่าร้อยละ 10 ของสินทรัพย์รวม

บริษัท สี่มาแพค จำกัด

อาคารและสิ่งปลูกสร้าง ตั้งอยู่เลขที่ 109/2 หมู่ 14 ถ.มิตรภาพ ต.ลาดบัวขาว อ.สีคิ้ว จ.นครราชสีมา 30340 มีมูลค่าตามบัญชี ณ 31 ธันวาคม 2563 ดังนี้

รายการ	ราคาประเมิน (บาท)	วันที่ทำ การประเมิน	มูลค่าบัญชี (บาท)
1. อาคารสำนักงานและโรงงาน สูง 2 ชั้น	15,125,550	15/11/2562	526,585
2. อาคารห้องน้ำ, เก็บสารเคมี	539,055	15/11/2562	140,970
3. อาคารซ่อมบำรุง	315,315	15/11/2562	144,144
รวมทั้งหมด			811,699

บริษัท เอ็ม บี เค ฟู้ด ไอแลนด์ จำกัด

1. งานระบบ สำนักงานใหญ่ ตั้งอยู่เลขที่ 444 ชั้น 8 อาคารเอ็ม บี เค เซ็นเตอร์ ถ.พญาไท แขวงวังใหม่ เขตปทุมวัน กรุงเทพมหานคร 10330 มีมูลค่าตามบัญชี ณ วันที่ 31 ธันวาคม 2563 ดังนี้

รายการ	ราคาประเมิน (บาท)	วันที่ทำ การประเมิน	มูลค่าบัญชี (บาท)
1. งานระบบไฟฟ้า MBK	-	-	390,671
2. งานระบบคอมพิวเตอร์ MBK	-	-	131,204
3. งานระบบคอมพิวเตอร์ SYM	-	-	846,268
4. งานระบบคอมพิวเตอร์ IMJ	-	-	563,417
รวมทั้งหมด			1,931,560

2. เครื่องตกแต่งและอุปกรณ์สำนักงานใหญ่ ตั้งอยู่เลขที่ 444 ชั้น 8 อาคารเอ็ม บี เค เซ็นเตอร์ ถ.พญาไท แขวงวังใหม่ เขตปทุมวัน กรุงเทพฯ 10330 มีมูลค่าตามบัญชี ณ 31 ธันวาคม 2563 ดังนี้

รายการ	ราคาประเมิน (บาท)	วันที่ทำ การประเมิน	มูลค่าบัญชี (บาท)
1. ส่วนประกอบอาคาร MBK	-	-	17,650
2. เครื่องตกแต่ง ติดตั้ง และอุปกรณ์สำนักงาน MBK	-	-	4,082,870
3. เครื่องตกแต่ง ติดตั้ง และอุปกรณ์สำนักงาน SYM	-	-	13,360,120
4. เครื่องตกแต่ง ติดตั้ง และอุปกรณ์สำนักงาน IMJ	-	-	328,161
5. เครื่องใช้สำนักงาน MBK	-	-	88,729
6. เครื่องใช้สำนักงาน SYM	-	-	5,049
7. งานอุปกรณ์ร้านค้า MBK	-	-	981,529
8. งานอุปกรณ์ร้านค้า SYM	-	-	1,617,309
9. งานอุปกรณ์ร้านค้า IMJ	-	-	845,921
รวมทั้งหมด			21,327,338

3. ค่าสิทธิการเช่า บริษัทฯ ตั้งอยู่เลขที่ 444 อาคาร เอ็ม บี เค เซ็นเตอร์ ชั้น 6 ถ.พญาไท แขวงวังใหม่ เขตปทุมวัน กรุงเทพฯ 10330 มีมูลค่าตามบัญชี 276,536,751.98 บาท ณ วันที่ 31 ธันวาคม 2563

- 1.1 บริษัท และบริษัทย่อยไม่ได้ประกอบธุรกิจพัฒนาอสังหาริมทรัพย์
- 1.2 บริษัทหรือบริษัทย่อยมีสินทรัพย์ไม่มีตัวตนที่สำคัญในการประกอบธุรกิจ
- 1.3 การลงทุนในบริษัทย่อย, และบริษัทอื่นๆ ณ วันที่ 31 ธันวาคม 2563

รายละเอียดเครื่องหมายการค้าของบริษัทฯ ประกอบด้วย

คำขอเลขที่	ทะเบียนเลขที่	ประเภทสินค้า	วันจดทะเบียน	วันที่ออกหนังสือ	วันสิ้นสุดอายุ	อนุสิทธิบัตร / เครื่องหมายการค้า
0603000729	4767	อนุสิทธิบัตร ข้าวผสมธัญพืช (ข้าวห่าสี)	1 มิ.ย. 49	9 มี.ค. 52	*31 พ.ค. 59	ข้าวผสมธัญพืช มานูญครองพลัส หมดอายุตามกฎหมาย
0603000731	4768	อนุสิทธิบัตร ข้าวผสมธัญพืช (ข้าวกระเทียมเห็ดหอม)	1 มิ.ย. 49	9 มี.ค. 52	*31 พ.ค. 59	ข้าวผสมธัญพืช มานูญครองพลัส หมดอายุตามกฎหมาย
0603000730	4769	อนุสิทธิบัตร ข้าวผสมธัญพืช (ข้าวธัญพืช)	1 มิ.ย. 49	9 มี.ค. 52	*31 พ.ค. 59	ข้าวผสมธัญพืช มานูญครองพลัส หมดอายุตามกฎหมาย
342156	ค99071	ข้าวสาร	25 ต.ค. 40	14 ก.ย. 61	24 ต.ค. 70	ข้าวหอมมะลิทอง ตรามานูญครอง
342157	ค90280	ข้าวสาร	25 ต.ค. 40	14 ก.ย. 61	24 ต.ค. 70	ข้าวหอมทิพย์ ตรามานูญครอง
371817	ค83521	ข้าวสาร ข้าวหนึ่ง ข้าวเหนียว	22 ธ.ค. 31	1 ต.ค. 51	21 ธ.ค. 71	ข้าวหอมมณฑล ตรามานูญครอง
371818	ค91643	ข้าวสาร ข้าวหนึ่ง ข้าวเหนียว	22 ธ.ค. 31	1 ต.ค. 51	21 ธ.ค. 71	ข้าวเสาไห้ ตรามานูญครอง
371819	ค91644	ข้าวสาร ข้าวหนึ่ง ข้าวเหนียว	22 ธ.ค. 31	1 ต.ค. 51	21 ธ.ค. 71	ข้าวหอมมะลิ ตรามานูญครอง
371820	ค91645	ข้าวสาร ข้าวหนึ่ง ข้าวเหนียว	22 ธ.ค. 31	1 ต.ค. 51	21 ธ.ค. 71	ข้าวรวงแก้ว ตรามานูญครอง
378055	ค89641	ข้าวสาร ข้าวหนึ่ง ข้าวเหนียว	11 ม.ค. 32	13 พ.ย. 51	21 ธ.ค. 71	ข้าวสารคุณภาพปานกลาง ตรามานูญครอง (ภาพโรงสี)
378056	ค89640	ข้าวสาร ข้าวหนึ่ง ข้าวเหนียว	11 ม.ค. 32	13 พ.ย. 51	9 ม.ค. 72	ข้าวหอมมะลิ ตรามานูญครอง (ภาพโรงสี)
378057	ค89639	ข้าวสาร ข้าวหนึ่ง ข้าวเหนียว	11 ม.ค. 32	13 พ.ย. 51	9 ม.ค. 72	ข้าวสาร ตรามานูญครอง (ภาพโรงสี)
378154	ค89652	ข้าวสาร ข้าวหนึ่ง ข้าวเหนียว	11 ม.ค. 32	13 พ.ย. 51	9 ม.ค. 72	ข้าวเสาไห้ ตรามานูญครอง (ภาพโรงสี)
379743	ค112488	ข้าวสาร ข้าวหนึ่ง ข้าวเหนียว	1 ก.พ. 42	24 พ.ย. 51	31 ม.ค. 72	ข้าวรวงทิพย์ ตรามานูญครอง
441758	ค145180	ข้าวสาร ข้าวหนึ่ง ข้าวเหนียว	21 ธ.ค. 43	17 ธ.ค. 63	20 ธ.ค. 73	ข้าวสาร ตราภักดีดา
445823	ค146649	ข้าวสาร ข้าวหนึ่ง ข้าวเหนียว	14 ก.พ. 44	1 ธ.ค. 53	13 ก.พ. 64	ข้าวสาร ตราจัสมินโกลด์ (JG)
455985	ค154985	แป้งข้าวเจ้า แป้งข้าวเหนียว	11 มิ.ย. 44	28 เม.ย. 54	10 มิ.ย. 64	แป้งแม่ขนม (ภาพแม่ครัว)
455986	ค154984	แป้งข้าวเจ้า แป้งข้าวเหนียว	11 มิ.ย. 44	28 เม.ย. 54	10 มิ.ย. 64	แป้งมานูญครอง (ภาพแม่ครัว)
456044	ค154983	แป้งข้าวเจ้า แป้งข้าวเหนียว	12 มิ.ย. 44	3 พ.ค. 54	11 มิ.ย. 64	แป้งดำรับแม่ (ภาพแม่ครัว)
456045	ค154982	แป้งข้าวเจ้า แป้งข้าวเหนียว	12 มิ.ย. 44	23 พ.ค. 54	11 มิ.ย. 64	แป้งฝีมือนแม่ (ภาพแม่ครัว)
456046	ค154981	แป้งข้าวเจ้า แป้งข้าวเหนียว	12 มิ.ย. 44	23 พ.ค. 54	11 มิ.ย. 64	แป้งอร่อยล้ำ (ภาพแม่ครัว)

คำขอเลขที่	ทะเบียน เลขที่	ประเภทสินค้า	วันจด ทะเบียน	วันที่ออก หนังสือ	วันสิ้นสุดอายุ	อนุสิทธิบัตร / เครื่องหมายการค้า
456047	ค154980	แป้งข้าวเจ้า แป้งข้าวเหนียว	12 มิ.ย. 44	3 พ.ค. 54	11 มิ.ย. 64	แป้งกลมกล่อม (ภาพแม่ครัว)
458021	ค154979	แป้งข้าวเจ้า แป้งข้าวเหนียว	29 มิ.ย. 44	10 พ.ค. 54	28 มิ.ย. 64	แป้งแม่ขนม (ภาพร่ม)
458433	ค155649	ข้าวสาร ข้าวเหนียว แป้งข้าวเจ้า แป้งข้าวเหนียว	3 ก.ค. 44	19 พ.ค. 54	2 ก.ค. 64	PRG (โลโก้บริษัท)
468098	ค159530	ข้าวสาร ข้าวเหนียว	5 ต.ค. 44	29 ส.ค. 54	4 ต.ค. 64	ข้าวสาร ตราทิพย์มงคล
468099	ค159531	ข้าวสาร ข้าวเหนียว	5 ต.ค. 44	1 ก.ย. 54	4 ต.ค. 64	ข้าวสาร ตราขวัญปทุม
468100	ค159532	ข้าวสาร ข้าวเหนียว	5 ต.ค. 44	1 ก.ย. 54	4 ต.ค. 64	ข้าวสาร ตราร่มโพธิ์
468101	ค159533	ข้าวสาร ข้าวเหนียว	5 ต.ค. 44	1 ก.ย. 54	4 ต.ค. 64	ข้าวสาร ตราปิ่นโตทอง
468102	ค159534	ข้าวสาร ข้าวเหนียว	5 ต.ค. 44	1 ก.ย. 54	4 ต.ค. 64	ข้าวสาร ตราสกลไทย
471414	ค160655	ข้าวสาร ข้าวเหนียว	8 พ.ย. 44	15 พ.ย. 54	7 พ.ย. 64	ข้าวปทุมธานี 1 ตรามานุญครอง
479015	ค165749	ข้าวสาร ข้าวเหนียว	30 ม.ค. 45	19 ม.ค. 55	29 ม.ค. 65	ข้าวจัสมินโกลด์ ตรามานุญครอง
481578	ค167549	ข้าวสาร ข้าวเหนียว แป้งข้าวเจ้า แป้งข้าวเหนียว	28 ก.พ. 45	23 ม.ค. 55	23 ม.ค. 65	ตรามานุญครอง MAH BOONKRONG BRAND
483182	ค171258	ข้าวสาร ข้าวเหนียว	20 มี.ค. 45	23 ม.ค. 55	19 มี.ค. 65	ข้าวหอมพคุณ ตรามานุญครอง (รูปรวงข้าวใหม่)
483183	ค171259	ข้าวสาร ข้าวเหนียว	20 มี.ค. 45	23 ม.ค. 55	19 มี.ค. 65	ข้าวหอมมะลิทอง ตรามานุญครอง (รูปรวงข้าวใหม่)
483184	ค171260	ข้าวสาร ข้าวเหนียว	20 มี.ค. 45	23 ม.ค. 55	19 มี.ค. 65	ข้าวหอมมะลิ ตรามานุญครอง (รูปรวงข้าวใหม่)
492462	ค177646	ข้าวสาร ข้าวเหนียว	15 ก.ค. 45	17 พ.ค. 45	14 ก.ค. 65	ข้าวรวงแก้ว ตรามานุญครอง (รูปรวงข้าวใหม่)
492463	ค177647	ข้าวสาร ข้าวเหนียว	15 ก.ค. 45	17 พ.ค. 45	14 ก.ค. 65	ข้าวรวงทิพย์ ตรามานุญครอง (รูปรวงข้าวใหม่)
492464	ค177648	ข้าวสาร ข้าวเหนียว	15 ก.ค. 45	17 พ.ค. 45	14 ก.ค. 65	ข้าวหอมทิพย์ ตรามานุญครอง (รูปรวงข้าวใหม่)
503812	ค186991	ข้าวสาร ข้าวเหนียว	15 พ.ย. 45	12 ต.ค. 55	14 พ.ย. 65	ข้าว ตรามานุญครอง (รวงข้าวเดียว)
511094	ค189635	ข้าวสาร ข้าวเหนียว แป้งข้าวเจ้า แป้งข้าวเหนียว	14 ก.พ. 46	4 ก.พ. 56	13 ก.พ. 66	ข้าวมานุญครองภาษาจีน อ่านว่า แป้-ฮัง-ฮึง-ไป๋
555555	ค221944	ข้าวสาร ข้าวเหนียว	14 มิ.ย. 47	28 มิ.ย. 48	13 มิ.ย. 67	ข้าวหอมปทุมทิพย์ ตรามานุญครอง
614925	ค254824	ข้าวสาร ข้าวเหนียว	12 ม.ค. 49	24 ม.ค. 49	11 ม.ค. 69	ข้าว ตรามานุญครอง (รูปที่ตัดข้าว)

คำขอเลขที่	ทะเบียน เลขที่	ประเภทสินค้า	วันจด ทะเบียน	วันที่ออก หนังสือ	วันสิ้นสุดอายุ	อนุมัติบัตร / เครื่องหมายการค้า
630973	ค261787	ข้าวสารผสมชัยพีช	3 ก.ค. 49	30 พ.ค. 50	2 ก.ค. 69	ข้าวมานูญครอง พลัส
631808	ค260927	แป้งทอดกรอบข้าวหอมมะลิ	12 ก.ค. 49	17 พ.ค. 50	11 ก.ค. 69	แป้งทอดกรอบข้าวหอมมะลิ ครามานูญครอง
677119	ค284193	ข้าวสาร ข้าวเหนียว ข้าวเหนียว	19 ต.ค. 50	12 มิ.ย. 61	18 ต.ค. 70	ข้าวหอมมะลิ ครามานูญครอง (รูปลักษณะใหม่)
709114	ค298240	ข้าว	25 ก.ย. 51	1 พ.ค. 62	2 พ.ย. 71	ข้าวมานูญครอง พลัส
758673	ค330278	อาหารเสริมทำจากน้ำมันรำข้าว (ไม่ใช้ในการแพทย์)	12 ก.พ. 53	28 ต.ค. 63	11 ก.พ. 73	มานูญครอง พลัส นูทรา ออริส เท็น
798401	ค382576	อาหารเสริมทำจากน้ำมันรำข้าว (ไม่ใช้ในการแพทย์)	2 มี.ค. 54	17 ส.ค. 55	1 มี.ค. 64	“INNOFOOD” เจ้าของเครื่องหมาย การค้า คือ บริษัท อินโนฟู้ด (ไทย แลนด์) จำกัด
837932	ค357701	ข้าว	1 มี.ค. 55	29 พ.ย. 55	28 ก.พ. 65	ข้าวสาร ตราร่มฉัตร
831536	ค366229	ขนมที่ทำมาจากข้าว	4 ม.ค. 55	10 มิ.ย. 56	3 ม.ค. 65	ครามานูญครอง
831538	ค366223	น้ำดื่มบรรจุขวด	4 ม.ค. 55	10 มิ.ย. 56	3 ม.ค. 65	MBK
828537	ค373221	ข้าว	8 ธ.ค. 54	10 มิ.ย. 56	7 ธ.ค. 64	“INNOFOOD” เจ้าของเครื่องหมาย การค้า คือ บริษัท อินโนฟู้ด (ไทย แลนด์) จำกัด
828135	ค373221	ผงสำเร็จรูปใช้ขงเป็นเครื่องดื่ม	6 ธ.ค. 54	9 ธ.ค. 56	5 ธ.ค. 64	MBK
828133	ค373220	อาหารเสริมทำจากน้ำมันรำข้าว (ไม่ใช้ในการแพทย์)	6 ธ.ค. 54	9 ธ.ค. 56	5 ธ.ค. 64	MBK
623690	บ32282	บริการอาหารและเครื่องดื่ม	18 เม.ย. 49	23 ก.ย. 59	17 เม.ย. 69	“THE FIFTH food avenue” เจ้าของ เครื่องหมายบริการ คือ บริษัท เอ็ม บี เค ฟู้ด แอนด์ เอ็นเตอร์เทนเมนต์ จำกัด
640493	ค267436	กระดาษและผลิตภัณฑ์กระดาษ	29 ก.ย. 49	12 ก.ย. 50	28 ก.ย. 69	“THE FIFTH food avenue” เจ้าของ เครื่องหมายการค้า คือ บริษัท เอ็ม บี เค ฟู้ด แอนด์ เอ็นเตอร์เทนเมนต์ จำกัด
640494	ค267437	กล่องอาหารทำด้วยพลาสติก	29 ก.ย. 49	12 ก.ย. 50	28 ก.ย. 69	“THE FIFTH food avenue” เจ้าของ เครื่องหมายการค้า คือ บริษัท เอ็ม บี เค ฟู้ด แอนด์ เอ็นเตอร์เทนเมนต์ จำกัด

คำขอเลขที่	ทะเบียนเลขที่	ประเภทสินค้า	วันจดทะเบียน	วันที่ออกหนังสือ	วันสิ้นอายุ	อนุสิทธิบัตร / เครื่องหมายการค้า
640495	ค267438	แก้วนํ้าพํ้าด้วยพลาสติก	29 ก.ย. 49	12 ก.ย. 50	28 ก.ย. 69	“THE FIFTH food avenue” เจ้าของเครื่องหมายการค้า คือ บริษัท เอ็ม บี เค ฟู้ด แอนด์ เอ็นเตอร์เทนเมนท์ จำกัด
640496	บ33773	ผลิตรายการโทรทัศน์ช่องต่างๆ ผลิตรายการทางโทรทัศน์ เป็น การสื่อสารภายใน	29 ก.ย. 49	7 มิ.ย. 50	28 ก.ย. 69	“THE FIFTH food avenue” เจ้าของเครื่องหมายบริการ คือ บริษัท เอ็ม บี เค ฟู้ด แอนด์ เอ็นเตอร์เทนเมนท์ จำกัด

หมายเหตุ * อนุสิทธิบัตร ได้แก่ ข้าวผสมธัญพืช มาบุญครองพลัส ทั้งสามชนิด
 (ตามกฎหมายต่ออายุอนุสิทธิได้ 2 ครั้ง ครั้งละ 2 ปี ซึ่งได้ต่อครบถ้วน 2 ครั้ง
 ตามกฎหมายแล้ว จึงไม่สามารถต่ออายุได้อีก)

4.2 การลงทุนในบริษัทย่อย, และบริษัทอื่นๆ ณ 31 ธันวาคม 2563

บริษัท	ประเภทและลักษณะธุรกิจ	ทุนชำระแล้ว	% การถือหุ้น	มูลค่าตามบัญชีตามวิธีราคาทุน
บริษัทย่อย				
บริษัท พี อาร์ จี พร็อพเพอร์ตี้ส์ จำกัด	- ให้เช่าโกดังสินค้าและขนส่ง	250,000,000	99.99	239,636,961
บริษัท เอ็ม บี เค ฟู้ด แอนด์	- ศูนย์อาหาร, ให้เช่าพื้นที่ศูนย์	50,000,000	99.99	89,626,452
เอ็นเตอร์เทนเมนต์ จำกัด	อาหารและบริการ			
บริษัท เอ็ม บี เค ฟู้ด ไอแลนด์ จำกัด	- ศูนย์อาหาร	300,000,000	99.99	298,685,436
บริษัท เอ็ม บี เค ฟู้ด เซอร์วิส จำกัด	- คริวกลาง และ กระจายสินค้า	5,000,000	51.00	2,550,000
บริษัท เอ็ม บี เค เรสเตอรองท์ กรุ๊ป จำกัด	- จำหน่ายอาหาร (หยุดดำเนินกิจการตั้งแต่ พ.ย. 2559)	270,000,000	99.99	245,938,993
บริษัทที่บริษัทถือหุ้นโดยอ้อม				
บริษัท ราชสิมาไรซ์ จำกัด	- จัดจำหน่ายและปรับปรุงคุณภาพข้าวและให้เช่าอาคารโรงงาน	300,000,000	99.99	304,723,613
บริษัท สี่มาแพค จำกัด	- ให้เช่าอาคารและจำหน่ายข้าวสาร	10,000,000	99.99	6,447,358
บริษัท อินโนฟู้ด (ไทยแลนด์) จำกัด	- จำหน่ายอาหาร	5,000,000	99.99	1,388,065
บริษัทอื่นๆ				
บริษัท เอ็ม บี เค จำกัด (มหาชน)	- พัฒนาอสังหาริมทรัพย์	1,694,923,000	27.98	955,416,356
บริษัท ไทยโตชิบา โลตติ้ง จำกัด	- ผลิตอุปกรณ์ไฟฟ้า	35,000,000	9.7	3,395,000
กองทุนรวมธนชาติพร็อพเพอร์ตี้-ฟันด์ 1	ครบกำหนดอายุโครงการตั้งแต่ 31 สิงหาคม 2558 ณ ปัจจุบันอยู่ในระหว่างการชำระบัญชี	13,651,692	0.06	13,275

หมายเหตุ * บริษัท สี่มาแพค จำกัด ได้ลดทุนจดทะเบียน จากเดิม 37.5 ล้านบาท เป็น 10 ล้านบาท
เมื่อวันที่ 24 มกราคม 2563

4.3 นโยบายการลงทุนในบริษัทย่อยและบริษัทร่วม

บริษัทฯ และบริษัทย่อย มีนโยบายการลงทุนในบริษัทย่อยหรือบริษัทร่วม ที่มีลักษณะดังต่อไปนี้

4.3.1. นโยบายการลงทุนในบริษัทย่อย

- ลงทุนในกิจการที่สอดคล้องกับธุรกิจที่บริษัททำอยู่ในปัจจุบัน
- มีผลตอบแทนการลงทุนที่ดี
- เป็นธุรกิจไม่ส่งผลกระทบในแง่ลบต่อชื่อเสียงและภาพพจน์ของบริษัท

4.3.2. นโยบายการลงทุนในบริษัทร่วม

โดยทั่วไปแล้วบริษัทฯ มักจะลงทุนโดยถือหุ้นมากกว่า 50% เพื่อความสะดวกในการบริหาร ดังนั้น ถ้าหากบริษัท จะเข้าถือหุ้นบริษัทใดโดยที่จะถือหุ้นน้อยกว่า 50% บริษัทย่อมต้องพิจารณาถึง

- กลุ่มผู้ถือหุ้นหลักของบริษัทที่จะเข้าไปลงทุน ทั้งนี้เพื่อให้มั่นใจว่าจะไม่เกิดปัญหาในการร่วมบริหารงานในอนาคต
- ผลตอบแทนการลงทุนต้องสูงเพียงพอ

4.4 นโยบายการบริหารงานในบริษัทย่อยและบริษัทร่วม

4.4.1. นโยบายการบริหารงานในบริษัทย่อย

บริษัทฯ มีนโยบายในการบริหารงานแบบอนุรักษ์นิยม (Conservative) ดังนั้น การควบคุมบริษัทย่อยส่วนใหญ่ยังคงมีลักษณะที่รัดกุม งานบริหารระดับนโยบายจะถูกควบคุมโดย ส่วนกลาง (Centralized) อย่างไรก็ตาม งานในระดับ Operation บริษัทย่อยจะมีอิสระในการทำงานและการตัดสินใจด้วยตนเอง ส่วนบริษัทย่อยที่ต้องการผู้ที่มีความชำนาญเฉพาะทางมาดำเนินการ บริษัทก็จะว่าจ้างผู้ที่มีความชำนาญเฉพาะทางมาบริหาร

4.4.2. นโยบายการบริหารงานของบริษัทร่วม

เมื่อบริษัทฯ ได้เข้าร่วมทุนกับบริษัทอื่นแล้ว บริษัทจะส่งตัวแทนเข้าเป็น กรรมการบริหารในบริษัทร่วมนั้นๆ เพื่อเป็นการติดตามการทำงานของบริษัทร่วมว่าได้ดำเนินงานตามแนวทางที่บริษัทได้คาดหวังไว้

4.5 การกำหนดสัดส่วนเงินลงทุนในบริษัทย่อยและบริษัทร่วมทั้งหมดต่อสินทรัพย์รวม

ยังไม่ได้กำหนด อย่างชัดเจน

4.6 การส่งตัวแทนของบริษัทไปเป็นกรรมการในบริษัทย่อยและบริษัทร่วม

โดยส่วนใหญ่กรรมการของบริษัทฯ จะมีตำแหน่งเป็นกรรมการในบริษัทย่อยและบริษัทร่วม และมีบางบริษัทที่ได้ส่งผู้บริหารระดับสูงของบริษัทไปเป็นกรรมการด้วย (รายละเอียดการดำรงตำแหน่งปรากฏตามเอกสารแนบ)

5. ข้อพิพาททางกฎหมาย

ข้อพิพาททางกฎหมายในปี 2563 ของ บริษัท ปทุมไรชมิล แอนด์ แกรนารี จำกัด (มหาชน) มีคดีที่ยังไม่สิ้นสุดและอยู่ในระหว่างการพิจารณาของศาลปกครองกลาง มีรายละเอียด ดังนี้

คดีหมายเลขคำที่ 939/2561

ศาลที่ฟ้องคดี	:	ศาลปกครองกลาง	
วันเริ่มคดี	:	วันที่ 30 เมษายน 2561	
คู่ความ	:	องค์การคลังสินค้า	ผู้ฟ้องคดี
	:	บริษัท ปทุมไรชมิล แอนด์ แกรนารี จำกัด (มหาชน)	ผู้ถูกฟ้องคดีที่ 1
	:	ธนาคารไทยพาณิชย์ จำกัด (มหาชน)	ผู้ถูกฟ้องคดีที่ 2
ข้อหาหรือฐานความผิด	:	ผิดสัญญา เรียกค่าเสียหาย	
ทุนทรัพย์	:	17,486,344.10 บาท คิดเป็นร้อยละ 1.99 ของส่วนของผู้ถือหุ้น ณ 31 ธันวาคม 2561	
ความคืบหน้าของคดี	:	วันที่ 5 พฤศจิกายน 2561 ยื่นคำให้การและฟ้องแย้งเรียกค่าเสียหายเป็นเงิน 3,552,341.97 บาท	
	:	วันที่ 22 มกราคม 2562 ศาลมีคำสั่งอนุญาตให้ผู้ฟ้องคดีถอนคำฟ้องและจำหน่ายคดีเฉพาะส่วนของผู้ถูกฟ้องคดีที่ 2	
	:	วันที่ 26 กุมภาพันธ์ 2562 ผู้ฟ้องคดียื่นคำคัดค้านคำให้การและคำให้การแก้ฟ้องแย้ง	
	:	วันที่ 5 กรกฎาคม 2562 ผู้ถูกฟ้องคดีที่ 1 ยื่นคำให้การเพิ่มเติมและคัดค้าน	
	:	คำให้การแก้ฟ้องแย้ง	
	:	วันที่ 28 สิงหาคม 2562 ผู้ฟ้องคดียื่นคำให้การเพิ่มเติมแก้ฟ้องแย้ง	
	:	ปี 2563 ยังอยู่ในระกวางการพิจารณาของศาลปกครองกลาง	

- ความเห็นทางด้านกฎหมาย : ศาลปกครองน่าจะปรับลดค่าปรับพิพาทลงเป็นจำนวนพอสมควร โดยค่าปรับที่ลดนั้นอยู่ในดุลยพินิจของศาลปกครอง
- ทั้งนี้ ในกรณีที่ผู้ถูกฟ้องคดีที่ 2 ได้ชำระหนี้ตามหนังสือคำประกัน ให้แก่ผู้ฟ้องคดีแล้ว ผู้ฟ้องคดีจะมีสิทธิเรียกร้องในเงินค่าปรับ เป็นจำนวนเท่าที่ผู้ถูกฟ้องคดีที่ 1 ยังคงต้องรับผิดชอบต่อผู้ฟ้องคดี โดยหักลบจากจำนวนเงินที่ผู้ถูกฟ้องคดีที่ 2 ชำระตามหนังสือคำประกัน ให้แก่ผู้ฟ้องคดีแล้ว
- ความเห็นของฝ่าย : คดีอยู่ระหว่างการพิจารณาของศาลปกครองกลาง ซึ่งไม่ส่งผลกระทบต่อธุรกิจของบริษัทและบริษัทย่อย และไม่ทำให้ธุรกิจโดยรวมของบริษัท ที่อาจเกิดขึ้นของคดีต่อ ต้องหยุดชะงักแต่อย่างใด

6. ข้อมูลทั่วไปและข้อมูลสำคัญอื่น

บริษัท	:	บริษัท ปทุมไรซ์มิล แอนด์ แกรนารี จำกัด (มหาชน)
เลขทะเบียนบริษัท	:	0107536001702
ประกอบธุรกิจประเภท	:	อาหารและเครื่องดื่ม
ทุนจดทะเบียนและทุนที่เรียกเก็บชำระแล้ว	:	900 ล้านบาท ทุนที่เรียกเก็บชำระแล้ว 600 ล้านบาท เป็นหุ้นสามัญจำนวน 600 ล้านหุ้น มูลค่าหุ้นละ 1 บาท
สถานที่ตั้งสำนักงานใหญ่	:	เลขที่ 88 หมู่ 2 ถนนติวานนท์ ตำบลบางกะดี อำเภอเมืองปทุมธานี จังหวัดปทุมธานี 12000
โทรศัพท์	:	0-2501-2175
โทรสาร	:	0-2501-2176
สถานที่ตั้งฝ่ายขาย	:	เลขที่ 444 อาคารเอ็ม บี เค เซ็นเตอร์ ชั้น 5 ถนนพญาไท
ต่างประเทศ	:	แขวงวังใหม่ เขตปทุมวัน กรุงเทพฯ 10330
โทรศัพท์	:	0-2661-7900, 090-980-1810
โทรสาร	:	-
เว็บไซต์	:	www.mahboonkrongrice.com, www.patumrice.com และ www.patumrice.co.th
อีเมล	:	prgrice@patumrice.co.th

นิติบุคคลที่ บริษัท ปทุมไรซ์มิล แอนด์ แกรนารี จำกัด (มหาชน) ถือหุ้นตั้งแต่ร้อยละ 10 ขึ้นไป

บริษัท	:	บริษัท พี อาร์ จี พร็อพเพอร์ตี้ส์ จำกัด (ถือหุ้นโดย บริษัท ปทุมไรซ์มิล แอนด์ แกรนารี จำกัด (มหาชน) 99.99%)
เลขทะเบียนบริษัท	:	0105517008690
ประกอบธุรกิจประเภท	:	บริหารจัดการพื้นที่ ให้เช่าคลังสินค้า อาคาร อุปกรณ์ และที่ดิน
ทุนจดทะเบียนและทุนที่เรียกเก็บชำระแล้ว	:	250 ล้านบาท เป็นหุ้นสามัญจำนวน 8,000,000 หุ้น หุ้นละ 31.25 บาท
สถานที่ตั้งสำนักงานใหญ่	:	88 หมู่ 2 ถนนติวานนท์ ตำบลบางกะดี อำเภอเมืองปทุมธานี จังหวัดปทุมธานี 12000
โทรศัพท์	:	0-2501-2175
โทรสาร	:	0-2501-2176

บริษัท	: บริษัท เอ็ม บี เค ฟู้ด ไอแลนด์ จำกัด (ถือหุ้นโดย บริษัท ปทุมไรชมิล แอนด์ แกรนารี จำกัด (มหาชน) 99.98%)
เลขทะเบียนบริษัท	: 0105549022477
ประกอบธุรกิจประเภท	: ศูนย์อาหาร
ทุนจดทะเบียนและทุนที่เรียกเก็บชำระแล้ว	: 300 ล้านบาท เป็นหุ้นสามัญจำนวน 5,000,000 หุ้น มูลค่าหุ้นละ 60 บาท
สถานที่ตั้งสำนักงานใหญ่	: 444 ชั้น 8 อาคารเอ็ม บี เค เซ็นเตอร์ ถนนพญาไท แขวงวังใหม่ เขตปทุมวัน กรุงเทพฯ 10330
โทรศัพท์	: 0-2501-2175
โทรสาร	: 0-2501-2176
บริษัท	: บริษัท เอ็ม บี เค ฟู้ด แอนด์ เอ็นเตอร์เทนเมนต์ จำกัด (ถือหุ้นโดย บริษัท ปทุมไรชมิล แอนด์ แกรนารี จำกัด (มหาชน) 99.99%)
เลขทะเบียนบริษัท	: 0105540062689
ประกอบธุรกิจประเภท	: จัดจำหน่ายสินค้าอาหาร
ทุนจดทะเบียนและทุนที่เรียกเก็บชำระแล้ว	: 350 ล้านบาท เป็นหุ้นสามัญจำนวน 500,000 หุ้น มูลค่าหุ้นละ 100 บาท และหุ้นบุริมสิทธิ 3,000,000 หุ้น มูลค่าหุ้นละ 100 บาท
สถานที่ตั้งสำนักงานใหญ่	: 444 ชั้น 8 อาคารเอ็ม บี เค เซ็นเตอร์ ถนนพญาไท แขวงวังใหม่ เขตปทุมวัน กรุงเทพฯ 10330
โทรศัพท์	: 0-2501-2175
โทรสาร	: 0-2501-2176
บริษัท	: บริษัท เอ็ม บี เค เรสโตรองท์ กรุ๊ป จำกัด (ถือหุ้นโดย บริษัท ปทุมไรชมิล แอนด์ แกรนารี จำกัด (มหาชน) 99.99%)
เลขทะเบียนบริษัท	: 0105555077440
ประกอบธุรกิจประเภท	: จัดจำหน่ายสินค้าอาหาร
ทุนจดทะเบียนและทุนที่เรียกเก็บชำระแล้ว	: 270 ล้านบาท เป็นหุ้นสามัญจำนวน 500,000 หุ้น มูลค่าหุ้นละ 100 บาท และ หุ้นบุริมสิทธิ 2,200,000 หุ้น มูลค่าหุ้นละ 100 บาท
สถานที่ตั้งสำนักงานใหญ่	: 444 ชั้น 8 อาคารเอ็ม บี เค เซ็นเตอร์ ถนนพญาไท แขวงวังใหม่ เขตปทุมวัน กรุงเทพฯ 10330
โทรศัพท์	: 0-2501-2175
โทรสาร	: 0-2501-2176

บริษัท	:	บริษัท เอ็ม บี เค จำกัด (มหาชน) (ถือหุ้นโดย บริษัท ปทุมไรชมิล แอนด์ แกรนารี จำกัด (มหาชน) 27.98%)
เลขทะเบียนบริษัท	:	0107537001102
ประกอบธุรกิจประเภท	:	พัฒนาอสังหาริมทรัพย์
ทุนจดทะเบียนและทุนที่เรียกเก็บชำระแล้ว	:	1,694,923,000 บาท เป็นหุ้นสามัญจำนวน 1,694,923,000 หุ้น (ณ 31 ธันวาคม 2563) มูลค่าหุ้นละ 1 บาท (บริษัทฯ ถือหุ้นเท่ากับ 474,249,530 หุ้น)
สถานที่ตั้งสำนักงานใหญ่	:	444 ชั้น 8 อาคารเอ็ม บี เค เซ็นเตอร์ ถนนพญาไท แขวงวังใหม่ เขตปทุมวัน กรุงเทพฯ 10330
โทรศัพท์	:	0-2853-9000
โทรสาร	:	0-2853-7000
เว็บไซต์	:	www.mbkgroup.co.th
บริษัท	:	บริษัท เอ็ม บี เค ฟู้ด เซอร์วิส จำกัด (ถือหุ้นโดย บริษัท ปทุมไรชมิล แอนด์ แกรนารี จำกัด (มหาชน) 51.00%)
เลขทะเบียนบริษัท	:	0105560138842
ประกอบธุรกิจประเภท	:	บริหารจัดการและให้เช่าอาคาร
ทุนจดทะเบียนและทุนที่เรียกเก็บชำระแล้ว	:	5 ล้านบาท เป็นหุ้นสามัญจำนวน 50,000 หุ้น มูลค่าหุ้นละ 100 บาท (บริษัทฯ ถือหุ้นเท่ากับ 25,498 หุ้น)
สถานที่ตั้งสำนักงานใหญ่	:	444 ชั้น 8 อาคารเอ็ม บี เค เซ็นเตอร์ ถนนพญาไท แขวงวังใหม่ เขตปทุมวัน กรุงเทพฯ 10330
โทรศัพท์	:	0-2501-2175
โทรสาร	:	0-2501-2176

นิติบุคคลที่ บริษัท ปทุมไรชมิล แอนด์ แกรนารี จำกัด (มหาชน) ถือหุ้นทางอ้อม

บริษัท	:	บริษัท ราชสิมาไรซ์ จำกัด (ถือหุ้นโดย บริษัท พี อาร์ จี พร็อพเพอร์ตี้ส์ จำกัด 99.99%)
เลขทะเบียนบริษัท	:	0105539087827
ประกอบธุรกิจประเภท	:	ผู้ผลิต การรับจ้างผลิต และจำหน่ายข้าวสารบรรจุถุง
ทุนจดทะเบียนและทุนที่เรียกเก็บชำระแล้ว	:	75 ล้านบาท เป็นหุ้นสามัญจำนวน 2,500,000 หุ้น มูลค่าหุ้นละ 25 บาท และหุ้นบุริมสิทธิ 500,000 หุ้น มูลค่าหุ้นละ 25 บาท
สถานที่ตั้งสำนักงานใหญ่	:	สำนักงานใหญ่ เลขที่ 88 หมู่ 2 ถนนติวานนท์ ตำบลบางกะดี อำเภอเมืองปทุมธานี จังหวัดปทุมธานี 12000
สถานที่ตั้งโรงงาน	:	สำนักงานสาขา (1) เลขที่ 109 หมู่ 14 ถนนมิตรภาพ กม.90 ตำบลลาดบัวขาว อำเภอสีคิ้ว จังหวัดนครราชสีมา 30340
โทรศัพท์	:	0-8126-53670, 0-8126-54085
โทรสาร	:	-

บริษัท	:	บริษัท อินโนฟู้ด (ไทยแลนด์) จำกัด (ถือหุ้นโดย บริษัท ราชสิมาไรซ์ จำกัด 99.99%)
เลขทะเบียนบริษัท	:	0135551002267
ประกอบธุรกิจประเภท	:	บริหารจัดการ ให้เช่าพื้นที่ในการจำหน่ายอาหารและเครื่องดื่ม
ทุนจดทะเบียนและทุนที่เรียกเก็บชำระแล้ว	:	5 ล้านบาท เป็นหุ้นสามัญจำนวน 210,000 หุ้น มูลค่าหุ้นละ 100 บาท และหุ้นบุริมสิทธิ 500,000 หุ้น มูลค่าหุ้นละ 100 บาท
สถานที่ตั้งสำนักงานใหญ่และโรงงาน	:	88 หมู่ 2 ถนนติวานนท์ ตำบลบางกะดี อำเภอเมืองปทุมธานี จังหวัดปทุมธานี 12000
โทรศัพท์	:	0-2501-2175
โทรสาร	:	0-2501-2176

บริษัท	:	บริษัท สยามแพค จำกัด (ถือหุ้นโดย บริษัท พี อาร์ จี พร็อพเพอร์ตี้ส์ จำกัด 99.99%)
เลขทะเบียนบริษัท	:	0135540003119
ประกอบธุรกิจประเภท	:	ให้เช่าอาคาร บริการจัดส่งและขนส่ง
ทุนจดทะเบียนและทุนที่เรียกเก็บชำระแล้ว	:	10 ล้านบาท เป็นหุ้นสามัญจำนวน 100,000 หุ้น มูลค่าหุ้นละ 100 บาท
	:	

สถานที่ตั้งสำนักงานใหญ่	สำนักงานใหญ่ เลขที่ 88 หมู่ 2 ถนนติวานนท์ ตำบลบางกะดี อำเภอเมืองปทุมธานี จังหวัดปทุมธานี 12000
สถานที่ตั้งโรงงาน	สำนักงานสาขา เลขที่ 109/2 หมู่ 14 ตำบลลาดบัวขาว อำเภอสีคิ้ว จังหวัดนครราชสีมา 30340
โทรศัพท์	: 0-8126-53670 ต่อ 116
โทรสาร	: -