

ส่วนที่ 2 การจัดการและการกำกับดูแลกิจการ

7. ข้อมูลหลักทรัพย์และผู้ถือหุ้น

7.1 จำนวนทุนจดทะเบียนและทุนชำระแล้ว

บริษัทฯ มีทุนจดทะเบียนฯ 220 ล้านบาท เรียกชำระแล้ว 220 ล้านบาท แบ่งเป็นหุ้นสามัญ 22 ล้านหุ้นมูลค่าหุ้นละ 10 บาท

7.2 ผู้ถือหุ้น

รายชื่อกลุ่มผู้ถือหุ้นที่ถือหุ้นสูงสุด 10 รายแรก ณ วันปิดสมุดทะเบียนผู้ถือหุ้น ณ วันที่ 31 มีนาคม 2557

รายชื่อผู้ถือหุ้น	จำนวนหุ้น	% ของจำนวนหุ้นทั้งหมด
1. บริษัท มิตซูบิชิ อิเล็กทริก คอร์ปอเรชั่น	8,978,020	40.81
2. บริษัท โพธิวรคุณ จำกัด	1,960,024	8.91
3. บริษัท เค.วาย.อินเตอร์เทรด จำกัด	1,773,024	8.06
4. บริษัท กันยง จำกัด	697,324	3.17
5. นางกมลวรรณ โพธิวรคุณ	683,879	3.11
6. นายสมจินต์ ลีลาเกตุ	610,000	2.77
7. นายศุภชัย สุทธิพงษ์ชัย	550,000	2.50
8. นางเพ็ญจันทร์ วิสุทธิพันธ์	479,089	2.18
9. นายบำรุง ศรีงาน	437,000	1.99
10. นายชญานินทร์ โพธิวรคุณ	265,583	1.21
	<u>16,433,943</u>	<u>74.71</u>

สัดส่วนการถือหุ้น ณ วันที่ 31 มีนาคม 2557

	จำนวนราย	จำนวนหุ้นรวม	คิดเป็น%
* ¹ 1. ผู้ถือหุ้นกลุ่มมิตซูบิชิ อิเล็กทริก	3	9,053,020	41.15
* ² 2. ผู้ถือหุ้นกลุ่มโพธิวรคุณ	9	5,429,806	24.68
3. ผู้ถือหุ้นกลุ่มอื่นๆ	2,679	7,517,174	34.17
ยอดรวม	<u>2,691</u>	<u>22,000,000</u>	<u>100.00</u>

หมายเหตุ : - บริษัทฯ มีผู้ถือหุ้นไทย 2,659 ราย มีสัดส่วนของจำนวนหุ้นคิดเป็น 57.80% และผู้ถือหุ้นต่างด้าว 32 ราย คิดเป็น 42.20%

*1. ผู้ถือหุ้นกลุ่มมิตซูบิชิ อิเล็กทริก ประกอบด้วย

- บริษัท มิตซูบิชิ อิเล็กทริก คอร์ปอเรชั่น	8,978,020	40.81
- บริษัท มิตซูบิชิ อิเล็กทริก เอเชีย พี ที อี จำกัด	70,000	0.32
- บริษัท เซ็ทซีโย แอสเทค คอร์ปอเรชั่น	5,000	0.02

*2. ผู้ถือหุ้นกลุ่มโพธิวรคุณ ประกอบด้วย

- บริษัท โพธิวรคุณ จำกัด	1,960,024	8.91
- บริษัท เค.วาย. อินเตอร์เทรด จำกัด	1,773,024	8.06
- บริษัท กังยง จำกัด	697,324	3.17
- นางกมลวรรณ โพธิวรคุณ	683,879	3.11
- นายชฎานินทร์ โพธิวรคุณ	265,583	1.21
- นางวัฒนี โพธิวรคุณ	30,672	0.14
- นางสาวลภัสรดา โพธิวรคุณ	9,600	0.04
- นายวรภาส โพธิวรคุณ	5,600	0.03
- นางสาวนุชกร โพธิวรคุณ	4,100	0.02

7.3 การออกหลักทรัพย์อื่น

- ไม่มี -

7.4 นโยบายการจ่ายเงินปันผล

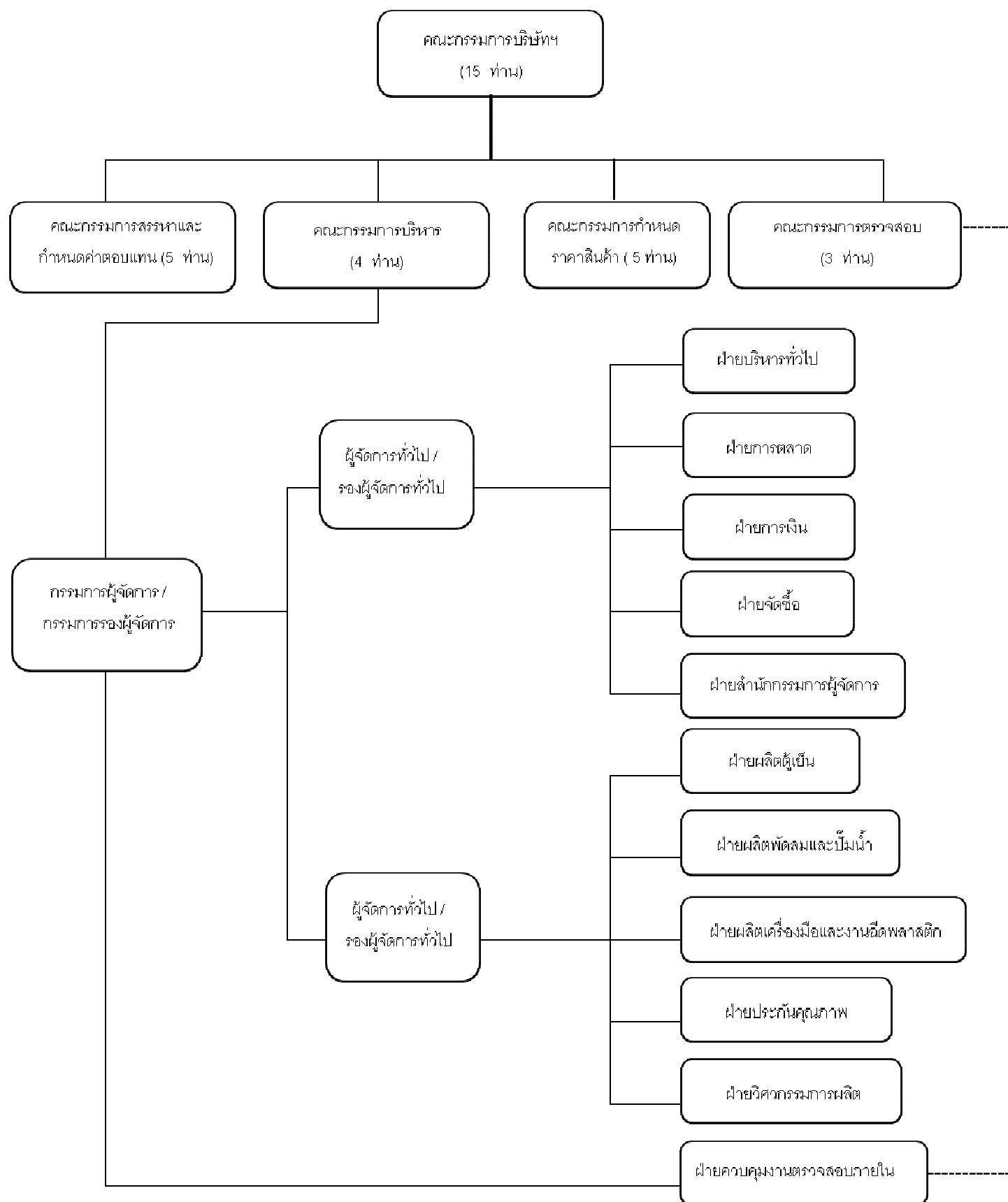
บริษัทฯ มีนโยบายในการจ่ายเงินปันผล ในอัตราประมาณร้อยละ 50 ของกำไรสุทธิหลังหักภาษีเงินได้นิติบุคคลของงบการเงิน ที่แสดงเงินลงทุนตามวิธีส่วนได้เสีย ทั้งนี้ ย่อมขึ้นอยู่กับผลการดำเนินงานของบริษัทฯ และภาวะเศรษฐกิจเป็นหลัก

ข้อมูลการจ่ายเงินปันผลย้อนหลัง 5 ปี ของบริษัทฯ สำหรับปีงบประมาณ

ปีงบประมาณ	2555	2554	2553	2552	2551
อัตรากำไรสุทธิต่อหุ้น (EPS)	39.08	31.63	28.45	42.47	19.38
อัตราเงินปันผลต่อหุ้น (DPS)	19.55	15.82	14.25	21.25	9.70
อัตรการจ่ายเงินปันผลต่อกำไรสุทธิ (D/P)	50.02%	50.02%	50.08%	50.04%	50.04%

8. โครงสร้างการจัดการ

โครงสร้างการจัดการ ณ วันที่ 1 เมษายน 2557



8.1 คณะกรรมการบริษัทฯ

ประกอบด้วยกรรมการจำนวน 15 ท่าน แต่งตั้งโดยมติที่ประชุมผู้ถือหุ้นและมีกรรมการที่มีคุณสมบัติเป็นกรรมการอิสระจำนวน 5 ท่าน รายชื่อคณะกรรมการบริษัทฯ ตามหนังสือรับรองของกระทรวงพาณิชย์ ลงวันที่ 1 เมษายน 2557 มีดังนี้

1.	นายประพัฒน์	โพธิวรคุณ	ประธานกรรมการ
2.	นายชาดาอิโร	โทมิตะ	รองประธานกรรมการ
3.	นายโกมล	วงศ์ทองศรี	กรรมการ
4.	นายทาเคโนริ	อะดาชิ	กรรมการ
5.	นายริวโอะ	คุโร	กรรมการ
*6.	นายจักษ์ชัย	พานิชพัฒน์	กรรมการอิสระ
*7.	นายอรรถกฤษ	วิสุทธิพันธ์	กรรมการอิสระ
*8.	นายมนู	เลียวไพโรจน์	กรรมการอิสระ
*9.	พลตำรวจตรีสหัสชัย	อินทรสุขศรี	กรรมการอิสระ
10.	นายมิโนรุ	ฮาจิวารุ	กรรมการ
11.	นายยูจิ	ซูวะ	กรรมการ
12.	นายทาดาชิ	มัทซึโมโตะ	กรรมการ
13.	นายประพนธ์	โพธิวรคุณ	กรรมการ
*14.	นายชนบดี	กุลินทร์เกิด	กรรมการอิสระ
**15.	รศ.ดร.อิสริย์	หรรษาจรรยาโรจน์	กรรมการ

หมายเหตุ * คณะกรรมการบริษัทฯ ได้มีมติแต่งตั้งกรรมการอิสระ จำนวน 5 ท่าน เมื่อวันที่ 25 กรกฎาคม 2555 และมีการเปลี่ยนแปลงกรรมการอิสระตามมติที่ประชุมคณะกรรมการบริษัทฯ ครั้งที่ 4/2557 เมื่อวันที่ 12 กุมภาพันธ์ 2557

** ได้รับการแต่งตั้งจากคณะกรรมการบริษัทฯ ครั้งที่ 4/2557 เมื่อวันที่ 12 กุมภาพันธ์ 2557 แทน นายสุภชัย เศรษฐเสถียร ที่ลาออก

หน้าที่และความรับผิดชอบของคณะกรรมการบริษัทฯ

คณะกรรมการบริษัทฯ มีอำนาจหน้าที่จัดการบริษัทฯ ให้เป็นไปตามกฎหมาย วัตถุประสงค์ ข้อบังคับของบริษัทฯ และมติที่ประชุมผู้ถือหุ้น รวมถึงการแต่งตั้งกรรมการชุดย่อยต่างๆ

8.2 ผู้บริหาร

ฝ่ายจัดการของบริษัทฯ* มีจำนวน 16 ท่าน ดังต่อไปนี้

1. นายประพัฒน์	โพธิวรคุณ	ประธานกรรมการบริหาร
2. นายชาดาฮีโร	โทมิตะ	รองประธานกรรมการบริหารและกรรมการผู้จัดการ
3. นายโกมล	วงศ์ทองศรี	กรรมการบริหารและกรรมการรองผู้จัดการ
4. นายทาเคโนริ	อะดาชิ	กรรมการบริหาร และผู้จัดการทั่วไป
5. นายริวโษะ	คุโร	รองผู้จัดการทั่วไป
6. นายอรรถกฤษณ์	สิวสฤษดิ์	รองผู้จัดการทั่วไปสายบริหาร และรักษาการผู้จัดการฝ่ายบริหารทั่วไป
7. นายสินชัย	โกวิทวัฒนไพศาล	รองผู้จัดการทั่วไปสายการผลิต และรักษาการผู้จัดการฝ่ายวิศวกรรมการผลิต
8. นายโทโมคาซุ	อะซากิริ	ผู้จัดการฝ่ายจัดซื้อ
9. นายกฤษณะ	ซังชัยรวงศ์	ผู้จัดการฝ่ายควบคุมงานตรวจสอบภายใน
10. นายโยชิโอะ	ยามาดะ	ผู้จัดการฝ่ายการตลาด
11. นางสาวพจนา	ตฤณวร	ผู้จัดการฝ่ายสำนักกรรมการผู้จัดการ
12. นายอนิวัตร	แซ่ลิ้ม	ผู้จัดการฝ่ายการเงิน
13. นายเพ็ญศักดิ์	พละวุฒิไธทย	ผู้จัดการฝ่ายผลิตพัฒนาและปั้มน้ำ
14. นายพรเทพ	ทรัพย์รัมย์เย็น	ผู้จัดการฝ่ายผลิตตู้เย็น
15. นายมงคล	ตัณยาธิคม	ผู้จัดการฝ่ายประกันคุณภาพ
16. นายวินิจ	พรหมมา	ผู้จัดการฝ่ายผลิตเครื่องมือและงานฉีดพลาสติก

(*ฝ่ายจัดการของบริษัทฯ หมายถึง กรรมการ ผู้จัดการ หรือผู้ดำรงตำแหน่งระดับบริหารถึงระดับผู้จัดการฝ่าย ตามประกาศโครงสร้างการจัดการของบริษัทฯ ณ วันที่ 1 เมษายน 2557)

8.3 เลขานุการบริษัทฯ

คณะกรรมการบริษัทฯ ได้แต่งตั้ง นางสาวพจนา ตฤณวร เป็นเลขานุการบริษัทฯ เมื่อวันที่ 25 พฤษภาคม 2555 เพื่อให้เป็นไปตามพระราชบัญญัติหลักทรัพย์และตลาดหลักทรัพย์ (ฉบับที่ 4) พ.ศ. 2551 มาตรา 89/15 และมาตรา 89/16 ซึ่งบุคคลดังกล่าวได้ผ่านการอบรมหลักสูตรเลขานุการบริษัทที่จัดโดยสถาบันส่งเสริมกรรมการบริษัทไทย รุ่นที่ 47/2012

หน้าที่และความรับผิดชอบของเลขานุการบริษัทฯ

1. จัดทำและเก็บรักษาเอกสารดังต่อไปนี้
 - 1.1 ทะเบียนกรรมการ
 - 1.2 หนังสือนัดประชุมคณะกรรมการ รายงานการประชุมคณะกรรมการและรายงานประจำปีของบริษัทฯ
 - 1.3 หนังสือนัดประชุมผู้ถือหุ้น และรายงานการประชุมผู้ถือหุ้น
2. เก็บรักษารายงานการมีส่วนได้เสียที่รายงานโดยกรรมการ หรือผู้บริหาร
3. ดำเนินการอื่นๆ ตามที่คณะกรรมการกำกับตลาดทุนประกาศกำหนด
4. จัดให้มีการปฐมนิเทศ และให้คำแนะนำแก่กรรมการที่ได้รับการแต่งตั้งใหม่
5. ติดต่อประสานงานกับหน่วยงานที่กำกับดูแล เช่น ตลาดหลักทรัพย์แห่งประเทศไทย
6. ดูแลการเปิดเผยข้อมูลและรายงานสารสนเทศต่อหน่วยงานที่กำกับดูแล และสาธารณชนให้ถูกต้องครบถ้วนตามกฎหมาย
7. ดำเนินการในภารกิจต่างๆ ตามที่ได้รับมอบหมายจากคณะกรรมการบริษัทฯ

8.4 ค่าตอบแทนกรรมการและผู้บริหาร

ค่าตอบแทนกรรมการบริษัทฯ

บริษัทฯ จ่ายค่าตอบแทนเป็นรายเดือน และค่าเบี้ยประชุม สำหรับช่วงเวลาตั้งแต่เดือนเมษายน 2556–มีนาคม 2557 ค่าตอบแทนของกรรมการ ซึ่งทำหน้าที่กรรมการในคณะกรรมการชุดต่างๆ โดยมีรายละเอียด ดังนี้

กรรมการ	ตำแหน่ง	คณะกรรมการ					ค่าตอบแทน
		BOD	EDC	AC	PPC	NRC	(บาท / ปี)
							2556
1.นายประพัฒน์ โปธิวรคุณ	ประธานกรรมการ	✓	✓			✓	504,000
2.นายชาดาโอโร โทมิตะ	รองประธานกรรมการ	✓	✓		✓	✓	510,000
3.นายศุภชัย เศรษฐเสถียร	กรรมการ	✓	✓				264,000
4. นายทาเคโนริ อะดาคิ	กรรมการ	✓	✓		✓		330,000
5. นายริวโสะ คุโร	กรรมการ	✓					254,000
6.นายโกมล วงศ์ทองศรี	กรรมการอิสระ	✓		✓		✓	762,000
7.นายจกักรชัย พานิชพัฒน์	กรรมการอิสระ	✓		✓		✓	686,000
8.นายอรรถกฤษ วิสุทธิพันธ์	กรรมการอิสระ	✓		✓	✓		571,000
9. นายมนู เลียวไพโรจน์	กรรมการอิสระ	✓			✓	✓	438,000
10. พล.ต.ต.สหัสชัย อินทรสุขศรี	กรรมการอิสระ	✓			✓		284,000
11. นายมิโนรุ สากิวารา	กรรมการ	✓					230,000
12.นายยูจิ ชูวะ	กรรมการ	✓					206,000
13. นายทาคาชิ มัทซึโมโต	กรรมการ	✓					206,000
14.นายประพนธ์ โปธิวรคุณ	กรรมการ	✓					240,000
15. นายธนบดี กุสินทร์เกิด	กรรมการ	✓					264,000
*นายทาคาชิ คาวาโกอิชิ	กรรมการ						10,000
*นายอิเดอากิ นากาโดโมะ	กรรมการ						10,000
*นายโยชิฟูมิ เบปปุ	กรรมการ						10,000
รวม							5,779,000

หมายเหตุ	คำย่อของคณะกรรมการชุดย่อยต่างๆ		
	BOD	=	คณะกรรมการบริษัทฯ
	EDC	=	คณะกรรมการบริหาร
	AC	=	คณะกรรมการตรวจสอบ
	PPC	=	คณะกรรมการกำหนดราคาสินค้า
	NRC	=	คณะกรรมการสรรหา และกำหนดค่าตอบแทน
	*	=	กรรมการลาออก

ค่าตอบแทนของกรรมการบริหารและผู้บริหารของบริษัทฯ

สำหรับช่วงเวลาตั้งแต่เดือนเมษายน 2556 – มีนาคม 2557 บริษัทฯ ได้จ่ายค่าตอบแทนของกรรมการบริหารและผู้บริหารของบริษัทฯ โดยเป็นค่าตอบแทนในรูปของเงินเดือน และค่าตอบแทนอื่นๆ จำนวน 6 ราย เป็นจำนวนเงินทั้งสิ้น 22.49 ล้านบาท

8.5 บุคลากร

จำนวนพนักงานแต่ละสายงานหลัก

สำหรับรอบปีสิ้นสุด ณ วันที่ 31 มีนาคม 2557 พนักงานประจำของบริษัทฯ มีจำนวนทั้งสิ้น 2,089 คน มีรายละเอียดดังนี้

1. พนักงานในแต่ละสายการผลิต			
1.1 ฝ่ายผลิตพัฒนและปั้มน้ำ	จำนวน	511	คน
1.2 ฝ่ายผลิตตู้เย็น	จำนวน	1,161	คน
1.3 ฝ่ายผลิตเครื่องมือและงานฉีดพลาสติก	จำนวน	203	คน
2. พนักงานฝ่ายสนับสนุนการผลิต	จำนวน	81	คน
3. พนักงานสายบริหาร	จำนวน	133	คน

ผลตอบแทนรวมและลักษณะผลตอบแทนให้กับพนักงาน

ในปีงบประมาณ 2556 บริษัทฯ ได้จ่ายผลตอบแทนให้แก่พนักงานรวมเป็นเงินทั้งสิ้น 795.23 ล้านบาท ในรูปของเงินเดือน ค่าแรง ค่าล่วงเวลาและโบนัส รวมทั้งบริษัทฯ ยังมีสวัสดิการที่ให้กับพนักงานอีก เช่น กองทุนสำรองเลี้ยงชีพ, ค่ารักษาพยาบาล และรถรับส่งพนักงาน เป็นต้น

นโยบายในการพัฒนาพนักงาน

เพื่อพัฒนาขีดความสามารถขององค์กรและบุคลากรของบริษัทฯ ให้มีความพร้อมในการรองรับการขยายตลาดสินค้าทั้งในประเทศและต่างประเทศ รองรับกับเทคโนโลยีใหม่ๆ ที่จะนำเข้ามาใช้ยกระดับทักษะความรู้ และเพิ่มขีดความสามารถของพนักงานให้สูงขึ้น รวมถึงการเตรียมความพร้อมในการรองรับการแข่งขันที่มากขึ้นในอนาคต บริษัทฯ จึงจัดตั้งหน่วยงานที่รับผิดชอบในการพัฒนาและฝึกอบรมขึ้นมา โดยเฉพาะ โดยการจัดสรรงบประมาณสำหรับการฝึกอบรมและพัฒนาอย่างเพียงพอเหมาะสม ตรงตาม

วัตถุประสงค์ของแต่ละหน่วยงาน ทั้งนี้ ได้มีการจัดรูปแบบของการฝึกอบรมและพัฒนาในแนวทางต่างๆ ดังนี้

1. การจัดฝึกอบรมภายใน บริษัทฯ ได้ทำการสำรวจความต้องการในการฝึกอบรมจากผู้บังคับบัญชาในทุกระดับ และนโยบายในการบริหารประจำปี ความเคลื่อนไหวของสถานการณ์ตลาด จากสังคมภายนอก มากำหนดเป็นแผนการฝึกอบรมประจำปี โดยเชิญวิทยากรที่มีความรู้ความสามารถจากองค์กร สถาบันต่างๆ ทั้งภายในประเทศและต่างประเทศ เข้ามาให้ความรู้กับพนักงานในระดับต่างๆ อย่างต่อเนื่องเป็นประจำทุกปี
2. การจัดส่งพนักงานไปฝึกอบรมด้านเทคนิคการบริหารการจัดการ ฯลฯ กับองค์กรและสถาบันภายนอกตามลักษณะงานเฉพาะด้าน
3. การจัดส่งผู้บริหารและพนักงานไปดูงาน ประชุมสัมมนาหรือฝึกอบรมต่างประเทศทั้งระยะสั้นและระยะยาว ในหลักสูตรทางด้านเทคนิคและวิชาชีพ การบริหาร การจัดการ ความปลอดภัย อาชีวอนามัย และสิ่งแวดล้อม ณ บริษัทมิตซูบิชิ อิเล็กทริก คอร์ปอเรชั่น ประเทศญี่ปุ่นเพื่อเพิ่มความพร้อมและการเรียนรู้ Know How และเทคนิคใหม่ๆ
4. โครงการให้ทุนการศึกษาแก่บุตรพนักงาน อย่างต่อเนื่องเป็นประจำทุกปี

นอกจากการฝึกอบรมและพัฒนาเพื่อยกระดับทักษะความรู้และความสามารถของพนักงานดังกล่าวข้างต้น แล้ว เพื่อสร้างขวัญและกำลังใจให้กับพนักงานทุกระดับ บริษัทฯ ได้กำหนดคกฏเกณฑ์ การจัดระดับและตำแหน่งไว้อย่างชัดเจน เป็นการสร้างแรงจูงใจ ส่งเสริม และสนับสนุน พัฒนาบุคลากรให้มีศักยภาพในการทำงาน มีโอกาสก้าวหน้าในตำแหน่งหน้าที่การงาน ตามความรู้และความสามารถ ประสพการณ์ในการทำงานของพนักงาน

9. การกำกับดูแลกิจการ

9.1 นโยบายการกำกับดูแลกิจการ

บริษัทฯ มีเจตนารมณ์ในการประกอบธุรกิจด้วยความเป็นธรรม โปร่งใส และตรวจสอบได้ภายใต้ นโยบายการกำกับดูแลกิจการที่ดีของบริษัทฯ ซึ่งคณะกรรมการบริษัทฯ และคณะกรรมการบริหาร มี นโยบายและทิศทางการดำเนินงานของบริษัทฯ ที่ให้ความสำคัญต่อระบบการควบคุมและตรวจสอบ ภายใน กำกับดูแลการจัดการให้มีการดำเนินการเพื่อบรรลุวัตถุประสงค์ของบริษัทฯ ตามนโยบายอย่างมี ประสิทธิภาพ ภายใต้กรอบข้อกำหนดของกฎหมายและจริยธรรมทางธุรกิจ

ในปีงบประมาณ 2556 บริษัทฯ ได้มีการดำเนินการ ตามหลักการกำกับดูแลกิจการที่ดี ทั้ง 5 หมวด ดังนี้

1. สิทธิของผู้ถือหุ้น

บริษัทฯ ตระหนักถึงสิทธิของผู้ถือหุ้นในการได้รับข้อมูลของบริษัทฯ ที่ถูกต้องเพียงพอ ทันเวลา และเท่าเทียมกัน โดยจัดให้มีการประชุม ณ สถานที่ที่อำนวยความสะดวกในการเข้าร่วมประชุม โดย คำนึงถึงผู้ถือหุ้นเป็นหลัก เพื่อให้ผู้ถือหุ้นสามารถเข้าร่วมประชุม และใช้สิทธิ์ได้โดยเท่าเทียมกัน และใน กรณีที่ผู้ถือหุ้นไม่สามารถเข้าร่วมประชุมด้วยตนเองก็สามารถมอบฉันทะให้ผู้อื่น หรือกรรมการอิสระซึ่งเป็น กรรมการตรวจสอบเข้าประชุมและลงมติแทนได้ นอกจากนี้บริษัทฯ ได้เผยแพร่สารสนเทศของ บริษัทฯ ผ่านทางระบบสารสนเทศ (SET Portal Straight Through) ของตลาดหลักทรัพย์แห่งประเทศไทย บริษัทฯ ได้จัดส่งจดหมายเชิญประชุมและเอกสารที่มีข้อมูลครบถ้วนเพียงพอใช้ประกอบการประชุมแก่ผู้ ถือหุ้นล่วงหน้าตามที่กฎหมายกำหนดและมีข้อมูลสำคัญเกี่ยวกับเรื่องที่จะเสนอเหตุผลความจำเป็นและ ความเห็นของคณะกรรมการบริษัทฯ โดยในปี 2556 บริษัทฯ จัดให้มีการประชุมผู้ถือหุ้นสามัญประจำปี 1 ครั้ง เมื่อวันที่พฤหัสบดีที่ 25 กรกฎาคม 2556 เพื่อให้ผู้ถือหุ้นสามารถพิจารณาและออกความเห็นหรือ ลงคะแนนเสียงได้อย่างเหมาะสมในที่ประชุม โดยมีคณะกรรมการบริษัทฯ คณะกรรมการตรวจสอบ คณะกรรมการชุดย่อยต่างๆ ผู้สอบบัญชีรับอนุญาตและตลอดจนผู้บริหารของบริษัทฯ เข้าร่วมประชุมเพื่อ ตอบข้อซักถามของผู้ถือหุ้นทุกรายอย่างเท่าเทียมกัน

นอกจากนี้ คณะกรรมการบริษัทฯ ได้จัดให้มีการจัดทำรายงานการประชุมผู้ถือหุ้นให้แล้วเสร็จและ เผยแพร่ผ่านทางเว็บไซต์ของบริษัทฯ ภายใน 14 วัน นับจากวันประชุมผู้ถือหุ้น

2. การปฏิบัติต่อผู้ถือหุ้นอย่างเท่าเทียมกัน

บริษัทฯ ได้ปฏิบัติตามแนวปฏิบัติที่ดีต่อสิทธิของผู้ถือหุ้นอย่างครบถ้วน โดยเฉพาะการดำเนินการ ให้ผู้ถือหุ้นมีสิทธิในการเสนอวาระการประชุมผู้ถือหุ้นสามัญและ/หรือเสนอชื่อนักบุคคลเพื่อสรรหาเป็น กรรมการประจำปี 2556 และ 2557 ล่วงหน้า ซึ่งถือว่าการปฏิบัติต่อผู้ถือหุ้นทุกรายอย่างเป็นธรรม สำหรับการประชุมผู้ถือหุ้นสามัญประจำปี 2556 ที่ผ่านมา บริษัทฯ ได้ดำเนินการให้ผู้ถือหุ้นใช้สิทธิในการ เสนอวาระการประชุมผู้ถือหุ้นสามัญและ/หรือเสนอชื่อนักบุคคลเพื่อสรรหาเป็นกรรมการล่วงหน้าใน ระหว่างวันที่ 18 มีนาคม – 10 เมษายน 2556 และได้แจ้งให้ผู้ถือหุ้นทราบผ่านตลาดหลักทรัพย์แห่ง

ประเทศไทยพร้อมทั้งลงประกาศผ่านทางเว็บไซต์ของบริษัทฯ ที่ www.mitsubishi-kye.com ระบุดังขึ้นตอนและวิธีการในการพิจารณาที่ชัดเจนและโปร่งใส ซึ่งในการประชุมผู้ถือหุ้นสามัญประจำปี 2556 ที่ผ่านมา ไม่มีผู้ถือหุ้นเสนอวาระการประชุมและ/หรือเสนอชื่อบุคคลเพื่อสรรหาเป็นกรรมการแต่อย่างใด

สำหรับการประชุมผู้ถือหุ้นสามัญประจำปี 2557 ที่จะจัดขึ้นในเดือนกรกฎาคมนี้ บริษัทฯ ให้สิทธิผู้ถือหุ้นเสนอเรื่อง เพื่อบรรจุเป็นวาระการประชุมและ/หรือเสนอชื่อบุคคลเพื่อสรรหาเป็นกรรมการเป็นการล่วงหน้าเช่นเดียวกัน โดยผู้ถือหุ้นสามารถเสนอไปที่ information@kye.meap.com หรือทางโทรสารหรือทางไปรษณีย์ลงทะเบียนระหว่างวันที่ 19 มีนาคม – 16 เมษายน 2557 ซึ่งบริษัทฯ ได้มีหนังสือแจ้งรายละเอียดต่อตลาดหลักทรัพย์ฯ ในเรื่องดังกล่าวแล้ว ปรากฏว่า ไม่มีผู้ถือหุ้นเสนอวาระการประชุม และ/หรือเสนอชื่อบุคคลเพื่อสรรหาเป็นกรรมการแต่อย่างใด

3. บทบาทของผู้มีส่วนได้เสีย

บริษัทฯ ได้ตระหนักและให้ความสำคัญต่อสิทธิของผู้มีส่วนได้เสียทุกกลุ่มทั้งภายในและภายนอกบริษัทฯ ตั้งแต่ลูกค้า ผู้ถือหุ้น พนักงานบริษัทฯ ตามหลักการกำกับดูแลกิจการที่ดี ซึ่งที่ผ่านมาบริษัทฯ จัดให้มีการประชุมต่างๆ อาทิ การประชุมผู้ถือหุ้น การประชุมลูกค้า การประชุมคู่ค้า เพื่อสร้างความสัมพันธ์ในการตกลงราคาอย่างเป็นธรรม และประชุมร่วมกับสหภาพแรงงานของบริษัทฯ เพื่อให้ผู้มีส่วนได้เสียกลุ่มต่างๆ ที่เกี่ยวข้องกับบริษัทฯ ได้รับการปฏิบัติด้วยดี เป็นการสร้างความสัมพันธ์อันดีระหว่างบริษัทฯ และผู้มีส่วนได้เสียทุกกลุ่มดังนี้

ผู้ถือหุ้น

บริษัทฯ ตระหนักถึงการดูแลและการปฏิบัติต่อสิทธิของผู้ถือหุ้นตามหลักการกำกับดูแลกิจการที่ดีตามที่กล่าวไว้ในหมวดเรื่องสิทธิของผู้ถือหุ้น และเรื่องการปฏิบัติต่อผู้ถือหุ้นอย่างเท่าเทียมกัน

พนักงาน

1. มีการให้ผลตอบแทนและสวัสดิการที่เหมาะสมและเป็นธรรมดังนี้

- สวัสดิการรองรับส่งพนักงานให้ครอบคลุมพื้นที่พักอาศัยของพนักงาน
- สวัสดิการโรงอาหารโดยจัดให้มีอาหารที่ถูกสุขลักษณะและจำหน่ายในราคาที่เหมาะสม ณ โรงอาหารของบริษัทฯ
- การให้ทุนการศึกษาประจำปีแก่บุตรของพนักงาน ตั้งแต่ระดับประถมศึกษาจนถึงระดับปริญญาตรี
- สวัสดิการสำหรับพนักงานทุกระดับในด้านต่างๆ คือ การมงคลสมรส การคลอดบุตร การช่วยเหลือกรณีเสียชีวิตของพนักงาน หรือครอบครัวของพนักงาน กองทุนสำรองเลี้ยงชีพ การตรวจสุขภาพประจำปี จัดตั้งสหกรณ์ออมทรัพย์

2. ดูแลรักษาสภาพแวดล้อมในการทำงานให้มีความปลอดภัยต่อชีวิตและทรัพย์สินของพนักงาน

3. การแต่งตั้งและโยกย้ายพนักงาน รวมถึงการให้รางวัลและการลงโทษได้กระทำด้วยความสุจริต ยุติธรรม และตั้งอยู่บนพื้นฐานความรู้ ความสามารถ และความเหมาะสมของพนักงานเป็นสำคัญ
4. ให้ความสำคัญต่อการพัฒนาความรู้ ความสามารถ และทักษะของพนักงาน โดยให้ออกาสอย่างทั่วถึง และสม่ำเสมอ
5. ปฏิบัติตามกฎหมายและข้อกำหนดต่าง ๆ ที่เกี่ยวข้องกับพนักงานอย่างเคร่งครัด

ลูกค้า

1. ส่งมอบผลิตภัณฑ์ที่มีคุณภาพตรงตาม หรือสูงกว่าความคาดหวังของลูกค้า ภายใต้เงื่อนไขที่เป็นธรรม
2. ให้ข้อมูลเกี่ยวกับผลิตภัณฑ์และบริการที่ถูกต้อง เพียงพอ และทันต่อเหตุการณ์แก่ลูกค้า เพื่อให้ลูกค้ามีข้อมูลเพียงพอในการตัดสินใจโดยไม่มีการกล่าวเกินความเป็นจริงทั้งในการโฆษณา หรือในการสื่อสารช่องทางอื่นๆ กับลูกค้าอันเป็นเหตุให้ลูกค้าเกิดความเข้าใจผิดเกี่ยวกับคุณภาพ ปริมาณ หรือเงื่อนไขใด ๆ ของสินค้าและบริการ
3. รักษาความลับของลูกค้าและไม่นำไปใช้ประโยชน์ต่อตนเอง หรือผู้ที่เกี่ยวข้องโดยมิชอบ
4. ตอบสนองความต้องการของลูกค้าด้วยความรวดเร็ว และจัดให้มีระบบและช่องทางให้ลูกค้าร้องเรียนเกี่ยวกับคุณภาพของสินค้าและบริการได้อย่างมีประสิทธิภาพ

คู่แข่งทางการค้า

1. ประพฤติปฏิบัติภายใต้กรอบกติกาของการแข่งขันที่ดี
2. ไม่แสวงหาข้อมูลที่เป็นความลับของคู่แข่งทางการค้าด้วยวิธีการที่ไม่สุจริต หรือไม่เหมาะสม
3. ไม่ทำลายชื่อเสียงของคู่แข่งทางการค้า ด้วยการกล่าวหาในทางที่ไม่ชอบธรรม หรือไม่สุจริต

คู่ค้าและ/หรือเจ้าหนี้

1. ปฏิบัติต่อเจ้าหนี้อย่างเสมอภาคและเป็นธรรม และตั้งอยู่บนพื้นฐานของการได้รับผลตอบแทนที่เป็นธรรมต่อทั้งสองฝ่าย
2. ปฏิบัติตามสัญญา หรือเงื่อนไขต่าง ๆ ที่ตกลงกันไว้อย่างเคร่งครัด กรณีที่ไม่สามารถปฏิบัติตามเงื่อนไขข้อใดข้อหนึ่ง ต้องรีบแจ้งให้คู่ค้า และ/หรือเจ้าหนี้ที่ทราบล่วงหน้าเพื่อร่วมกันพิจารณาหาแนวทางการแก้ไข
3. ในการเจรจาต่อรองทางธุรกิจ พึงละเว้นการเรียกรับ หรือแสวงหาผลประโยชน์ใด ๆ ที่ไม่สุจริตในการค้า
4. หากมีข้อมูลว่ามีการเรียกรับ หรือแสวงหาผลประโยชน์ใด ๆ ที่ไม่สุจริตเกิดขึ้น พึงเปิดเผยรายละเอียดต่อเจ้าหนี้ และร่วมกันแก้ไขปัญหาโดยยุติธรรมอย่างรวดเร็ว
5. รายงานข้อมูลทางการเงินที่ถูกต้อง ครบถ้วน และตรงเวลาให้กับเจ้าหนี้อย่างสม่ำเสมอ

สังคมและส่วนรวม

1. ส่งเสริมให้พนักงานของบริษัทฯ มีจิตสำนึกและความรับผิดชอบต่อสังคมและสิ่งแวดล้อมภายในระบบการจัดการสิ่งแวดล้อมตามมาตรฐานการจัดการสิ่งแวดล้อม (ISO 14001)
2. รับผิดชอบต่อและยึดมั่นในการดูแลรักษาสิ่งแวดล้อม ตลอดจนขนบธรรมเนียมประเพณีท้องถิ่นที่องค์กรตั้งอยู่
3. ดำเนินกิจกรรมเพื่อร่วมสร้างสรรค์สังคม ชุมชน และสิ่งแวดล้อมอย่างสม่ำเสมอ เพื่อให้ชุมชนที่บริษัทฯ ตั้งอยู่มีคุณภาพชีวิตที่ดีขึ้น ทั้งที่ดำเนินการเองและร่วมมือกับรัฐ
4. ป้องกันอุบัติเหตุ และควบคุมการปล่อยของเสียให้อยู่ในระดับดีกว่ามาตรฐานที่ยอมรับได้
5. ตอบสนองอย่างรวดเร็วและมีประสิทธิภาพต่อเหตุการณ์ที่มีผลกระทบต่อสิ่งแวดล้อมและชุมชน อันเนื่องมาจากการดำเนินงานของบริษัทฯ โดยให้ความร่วมมืออย่างเต็มที่กับหน่วยงานภาครัฐ และหน่วยงานอื่นๆ ที่เกี่ยวข้อง

4. การเปิดเผยข้อมูลและความโปร่งใส

บริษัทฯ ได้เปิดเผยข้อมูลตามหลักเกณฑ์ที่ทางตลาดหลักทรัพย์ฯ กำหนด อาทิ การรายงานทางการเงิน การเปลี่ยนแปลงกรรมการบริษัทฯ กรรมการชุดย่อยต่างๆ การอนุมัติการทำรายการที่เกี่ยวข้องกัน เป็นต้น โดยผ่านทางระบบสารสนเทศ (SET Portal Straight Through) ของตลาดหลักทรัพย์แห่งประเทศไทย ภายหลังจากการประชุมคณะกรรมการบริษัทฯ หรือการประชุมผู้ถือหุ้นทุกครั้ง รวมทั้งได้เปิดเผยรายละเอียดไว้ในรายงานประจำปี (แบบ 56-2) และแบบแสดงรายการข้อมูลประจำปี 2556 (แบบ 56 - 1) แล้ว สำหรับส่วนงานนักลงทุนสัมพันธ์ นักลงทุนสามารถติดต่อสอบถามได้ที่หมายเลขโทรศัพท์ 02 - 337 - 2900 ต่อ 510 หรือที่ E-mail : information@kye.meap.com

5. ความรับผิดชอบต่อของคณะกรรมการ

บริษัทฯ ได้กำหนดหลักจริยธรรมทางธุรกิจของบริษัทฯ โดยยึดหลักปรัชญาการบริหารของบริษัทฯ เป็นเกณฑ์ในการดำเนินธุรกิจ ซึ่งบริษัทฯ ตระหนักถึงความรับผิดชอบต่อที่มีต่อสังคมโดยรวมเป็นสำคัญ โดยส่งเสริมให้กรรมการ ผู้บริหาร และพนักงานทุกคนปฏิบัติหน้าที่ภายใต้หลักจริยธรรมทางธุรกิจ 8 ประการ อาทิ การปฏิบัติตามกฎหมาย การเคารพสิทธิมนุษยชน การสร้างประโยชน์สู่สังคม การสร้างสามัคคีในชุมชนท้องถิ่น การมีส่วนร่วมในการแก้ไขปัญหาสิ่งแวดล้อม การสานักต่อหน้าที่ของพนักงานในสถานประกอบการ การส่งเสริมให้เกิดความร่วมมือที่ดีต่อผู้มีส่วนได้เสีย และการจัดการความขัดแย้งทางผลประโยชน์ให้มีระบบควบคุมจัดการที่เคร่งครัดในแนวทางการดำเนินธุรกิจที่โปร่งใสและเป็นธรรม

ปัจจุบัน บริษัทฯ มีกรรมการอิสระจำนวน 5 ท่าน จากกรรมการบริษัทฯ ทั้งหมด 15 ท่าน ซึ่งเป็นไปตามแนวทางการปฏิบัติในเรื่องหลักการค้ากับดูแลกิจการที่ดี โดยควรมีกรรมการอิสระอย่างน้อย 1 ใน 3 ของจำนวนคณะกรรมการบริษัทฯ ทั้งหมด ซึ่งทำให้ผู้ถือหุ้นมั่นใจได้ว่าสิทธิและประโยชน์ต่างๆ จะได้รับการดูแลอย่างทั่วถึง และปกป้องผลประโยชน์ของบริษัทฯ อย่างเต็มที่ นอกจากนี้ยังมี

การถ่วงดุลภายในโครงสร้างของคณะกรรมการบริษัทฯ กล่าวคือ มีกรรมการที่ไม่เป็นผู้บริหารจำนวน 10 ท่าน มากกว่ากรรมการที่เป็นผู้บริหารที่มีจำนวน 5 ท่าน เพื่อให้กรรมการที่ไม่เป็นผู้บริหารสามารถแสดงความเห็นอย่างมีอิสระในการพิจารณาเรื่องต่างๆ ในการประชุมคณะกรรมการบริษัทฯ ได้อย่างเต็มที่อีกด้วย

บริษัทฯ ได้แบ่งแยกตำแหน่ง อำนาจหน้าที่ และตัวบุคคลระหว่างประธานกรรมการบริษัทและกรรมการผู้จัดการออกจากกัน เพื่อให้เกิดการถ่วงดุลอำนาจซึ่งกันและกันรวมทั้งบริษัทฯ ยังได้จัดตั้งคณะกรรมการบริหารขึ้นมา เพื่อพิจารณาเรื่องสำคัญๆ ของบริษัทฯ ด้วยความรอบคอบและก่อให้เกิดประโยชน์ต่อบริษัทฯ อย่างสูงสุด

ในปีงบประมาณ 2556 บริษัทฯ มีการประชุมคณะกรรมการบริษัทฯ รวม 6 ครั้ง ส่วนคณะกรรมการชุดย่อยอื่นๆ ก็มีการประชุมในรอบปี อาทิ มีการประชุมคณะกรรมการตรวจสอบรวม 5 ครั้ง ประชุมคณะกรรมการกำหนดราคาสินค้ารวม 3 ครั้ง ประชุมคณะกรรมการสรรหาและกำหนดค่าตอบแทนรวม 2 ครั้ง คณะกรรมการบริหารมีการประชุมร่วมกันทุกเดือนๆ ละ 2 ครั้ง เพื่อให้บริษัทฯ สามารถดำเนินงานได้อย่างคล่องตัวและมีประสิทธิภาพ การเข้าร่วมประชุมคณะกรรมการบริษัทฯ กรรมการส่วนใหญ่เข้าร่วมประชุมอย่างสม่ำเสมอ ซึ่งรายละเอียดการเข้าร่วมประชุมของกรรมการแต่ละท่านปรากฏดังนี้

ข้อมูล ณ วันที่ 31 มีนาคม 2557

คณะกรรมการ	จำนวนครั้งที่เข้าร่วมประชุม / จำนวนครั้งที่มีการประชุม				
	BOD	AC	PPC	NRC	รวม
1.นายประพัฒน์ โปธิวรคุณ	6/6			2/2	8/8
2.นายชาดาฮีโร โทมิตะ	6/6		3/3	2/2	11/11
3.นายศุภชัย เศรษฐเสถียร	6/6				6/6
4.นายทาเคโนริ อะดาคิ	6/6		3/3		9/9
5.นายริวโตะ คุโร	6/6				6/6
6.นายโกมล วงศ์ทองศรี	6/6	5/5		2/2	13/13
7.นายจกั๊กชัย พานิชพัฒน์	6/6	5/5		2/2	13/13
8.นายอรรถกฤษ วิสุทธิพันธ์	5/6	4/5	3/3		12/14
9.นายมนู เลียวไพโรจน์	6/6		3/3	2/2	11/11
10.พลตำรวจตรีสหัสชัย อินทรสุขศรี	5/6		2/3		7/9
*11.นายมิโนรุ ฮากิوارา	5/6				5/6
*12.นายยูจิ ชูวะ	4/6				4/6
*13.นายทาคาชิ มัทซึโมโตะ	4/6				4/6
14.นายประพนธ์ โปธิวรคุณ	5/6				5/6
15.นายชนบดี กุสินทร์เกิด	6/6				6/6

หมายเหตุ ความหมายของการประชุมแต่ละคณะ

* = กรรมการที่มีภูมิลำเนาอยู่ต่างประเทศและเป็นผู้สนับสนุนธุรกิจของบริษัทฯ ด้านเทคโนโลยีและการตลาดในต่างประเทศทำให้เข้าร่วมประชุมกรรมการบริษัทฯ ได้บางครั้ง

BOD = คณะกรรมการบริษัทฯ

AC = คณะกรรมการตรวจสอบ

PPC = คณะกรรมการกำหนดราคาสินค้า

NRC = คณะกรรมการสรรหา และกำหนดค่าตอบแทน

9.2 คณะกรรมการชุดย่อย

คณะกรรมการบริษัทฯ ได้แต่งตั้งคณะกรรมการชุดย่อย เพื่อช่วยศึกษาและกลั่นกรองงานตามความจำเป็น ปัจจุบันบริษัทฯ มีคณะกรรมการชุดย่อย 4 คณะ ดังนี้

1. คณะกรรมการบริหาร แต่งตั้งโดยคณะกรรมการบริษัทฯ มีจำนวน 4 ท่าน ประกอบด้วย

1. นายประพัฒน์	โพธิวรคุณ	ประธานกรรมการบริหาร
2. นายชาดาฮีโร	โทมิตะ	รองประธานกรรมการบริหาร
3. นายโกมล	วงศ์ทองศรี	กรรมการบริหาร
4. นายทาเคโนริ	อะดาชิ	กรรมการบริหาร

กรรมการบริหารซึ่งมีอำนาจลงนามผูกพันบริษัทฯ ลงลายมือชื่อแทนบริษัทฯ คือ นายประพัฒน์ โพธิวรคุณ หรือ นายโกมล วงศ์ทองศรี ลงลายมือชื่อร่วมกับ นายชาดาฮีโร โทมิตะ หรือ นายทาเคโนริ อะดาชิ รวมเป็นสองคน และประทับตราสำคัญของบริษัทฯ

หน้าที่และความรับผิดชอบของคณะกรรมการบริหาร มีหน้าที่บริหารจัดการบริษัทฯ และคณะกรรมการบริษัทฯ ในการกำหนดนโยบายต่างๆ ควบคุม และกำกับดูแลให้ฝ่ายจัดการดำเนินการให้เป็นไปตามนโยบายที่กำหนดแล้วรายงานให้คณะกรรมการบริษัทฯ ทราบ

2. คณะกรรมการตรวจสอบ แต่งตั้งโดยคณะกรรมการบริษัทฯ ประกอบด้วยกรรมการอิสระจำนวน

3 ท่าน ประกอบด้วย

1. นายจักษ์ชัย	พานิชพัฒน์	ประธานกรรมการตรวจสอบ
2. นายอรรถกฤษ	วิสุทธิพันธ์	กรรมการตรวจสอบ
3. นายธนบดี	กุสินทร์เกิด	กรรมการตรวจสอบ

หน้าที่และความรับผิดชอบของคณะกรรมการตรวจสอบ มีอำนาจหน้าที่สอบทานความเพียงพอของระบบการควบคุมและการจัดการภายในบริษัทฯ และระบบบริหารความเสี่ยงที่ฝ่ายจัดการกำหนดขึ้น สอบทานข้อมูลทางการเงิน สอบทานการปฏิบัติตามกฎหมาย ระเบียบหลักเกณฑ์ต่างๆ ที่เกี่ยวข้องของบริษัทฯ เพื่อให้บริษัทฯ มีระบบการกำกับดูแลกิจการที่ดี มีการจัดการที่เหมาะสม มีประสิทธิภาพและเกิดประสิทธิผลที่ดีที่สุด ตามที่กำหนดไว้ในกฎบัตรของคณะกรรมการตรวจสอบแล้วรายงานต่อคณะกรรมการบริษัทฯ

3. คณะกรรมการสรรหาและกำหนดค่าตอบแทน แต่งตั้งโดยคณะกรรมการบริษัทฯ จำนวน 5 ท่าน ประกอบด้วย

1. นายมนู	เลียวไพโรจน์	ประธานกรรมการสรรหาและกำหนดค่าตอบแทน
2. นายประพัฒน์	โพธิวรคุณ	กรรมการสรรหาและกำหนดค่าตอบแทน
3. นายชาดาฮีโร	โทมิตะ	กรรมการสรรหาและกำหนดค่าตอบแทน

4. นายจกั๊กชัย พานิชพัฒน์ กรรมการสรรหาและกำหนดค่าตอบแทน
5. พล.ต.ต.สหัสชัย อินทรสุขศรี กรรมการสรรหาและกำหนดค่าตอบแทน

หน้าที่และความรับผิดชอบของคณะกรรมการสรรหาและกำหนดค่าตอบแทน

1. กำหนดและสร้างความชัดเจน โปร่งใสในนโยบาย หลักเกณฑ์ วิธีการสรรหา การจ่ายค่าตอบแทนและผลประโยชน์ต่างๆ แก่กรรมการบริษัทฯ กรรมการบริหาร กรรมการชุดต่างๆ และนำเสนอคณะกรรมการบริษัทฯ พิจารณานุมัติ
2. สรรหา คัดเลือกและนำเสนอบุคคลที่มีคุณสมบัติเหมาะสมตามข้อกำหนดของสำนักงานคณะกรรมการกำกับหลักทรัพย์และตลาดหลักทรัพย์ฯ (ก.ล.ต.) และตลาดหลักทรัพย์แห่งประเทศไทย (ตลท.) มาดำรงตำแหน่ง กรรมการบริษัทฯ กรรมการบริหาร และกรรมการชุดต่างๆ เพื่อรับการอนุมัติแต่งตั้งจากคณะกรรมการบริษัทฯ
3. ทบทวนโครงสร้างคณะกรรมการและค่าตอบแทนให้สอดคล้องตามการเปลี่ยนแปลงของกฎเกณฑ์ข้อกำหนดของสำนักงานกำกับหลักทรัพย์และตลาดหลักทรัพย์ฯ และตลาดหลักทรัพย์แห่งประเทศไทย โดยพิจารณาให้เหมาะสมกับโครงสร้างหลักของคณะกรรมการบริษัทฯ คณะกรรมการบริหาร และคณะกรรมการชุดต่างๆ รวมทั้งทบทวนให้สอดคล้องตามสถานะการดำเนินธุรกิจของบริษัทฯ ให้มีผลตอบแทนที่เหมาะสมกับหน้าที่ความรับผิดชอบเพื่อนำเสนอขอรับการอนุมัติจากคณะกรรมการบริษัทฯ
4. ทบทวนกฎบัตรคณะกรรมการสรรหาฯ และปรับแก้ไขให้สอดคล้องตามการเปลี่ยนแปลงของกฎเกณฑ์ ข้อกำหนดของสำนักงานคณะกรรมการกำกับหลักทรัพย์และตลาดหลักทรัพย์ฯ และตลาดหลักทรัพย์แห่งประเทศไทย
5. ปฏิบัติการตามภารกิจอื่นที่ได้รับมอบหมายจากคณะกรรมการบริษัทฯ ในเรื่องต่างๆ ที่เกี่ยวข้องกับการสรรหาและกำหนดค่าตอบแทนกรรมการ

4. คณะกรรมการกำหนดราคาสินค้า แต่งตั้งโดยคณะกรรมการบริษัทฯ จำนวน 5 ท่าน ประกอบด้วย

กลุ่มที่1 กรรมการที่เป็นตัวแทนของกลุ่มผู้มีส่วนได้เสียทั้งบริษัท กังยงอิเล็กทริก จำกัด (มหาชน) และ บริษัท มิตรบุษิณี อิเล็กทริก กังยงวัฒนา จำกัด จำนวน 2 ท่าน

1. นายชาดาฮีโร โทมิตะ กรรมการ
2. นายทาเคโนริ อะดาชิ กรรมการ

กลุ่มที่2 กรรมการอิสระ จำนวน 3 ท่าน

1. นายอรรถกฤษ วิสุทธิพันธ์ ประธานกรรมการกำหนดราคาสินค้า
2. นายมนู เลียวไพโรจน์ กรรมการ
3. นายธนบดี กุสินทร์เกิด กรรมการ

หน้าที่และความรับผิดชอบของคณะกรรมการกำหนดราคาสินค้า

- ดูแลให้ฝ่ายบริหารของบริษัทฯ ดำเนินการกำหนดราคาสินค้าให้แก่บริษัท มิตรบุษิณี อิเล็กทริก กันยงวัฒนา จำกัด ให้เป็นไปตามนโยบายกำหนดราคาสินค้าของบริษัทฯ กล่าวคือ มีอัตราการบวกเพิ่มจากต้นทุนการผลิตสินค้ามาตรฐานโดยเฉลี่ยถ่วงน้ำหนักของการขายทุกผลิตภัณฑ์ไม่ต่ำกว่าร้อยละ 20
- ลงลายมือชื่ออนุมัติเมื่อมีการตกลงราคาขายสินค้าให้แก่บริษัท มิตรบุษิณี อิเล็กทริก กันยงวัฒนา จำกัด ทุกครั้ง และในกรณีที่มีการเปลี่ยนแปลงราคาขายจนเป็นเหตุให้บริษัทฯ ไม่สามารถดำเนินการตามนโยบายดังกล่าวข้างต้นได้ บริษัทฯ จะต้องมีการบวกเพิ่มจากต้นทุนการผลิตสินค้ามาตรฐานโดยเฉลี่ยถ่วงน้ำหนักของการขายทุกผลิตภัณฑ์ไม่ต่ำกว่าร้อยละ 10 ทั้งนี้ ต้องชี้แจงเหตุผลและต้องได้รับการอนุมัติโดยมติเอกฉันท์จากคณะกรรมการกำหนดราคาสินค้า
- ดูแลให้ฝ่ายบริหารของบริษัทฯ ปฏิบัติให้เป็นไปตามนโยบายการกำหนดราคาสินค้าดังกล่าวด้วยความซื่อสัตย์สุจริต ระมัดระวังและรักษาผลประโยชน์ของบริษัทฯ ในกรณีที่คณะกรรมการฯ พบว่ามีการกระทำการหรือละเว้นการกระทำการใดอันเป็นเหตุให้ได้รับความเสียหาย คณะกรรมการฯ จะต้องดำเนินการเพื่อให้บริษัทฯ ได้รับค่าชดเชยความเสียหายที่เกิดขึ้น

9.3 การสรรหาและแต่งตั้งกรรมการและผู้บริหารระดับสูงสุด

การสรรหากรรมการอิสระ

การพิจารณาคุณสมบัติของกรรมการอิสระ บริษัทฯ ยึดถือตามหลักเกณฑ์ที่กำหนดในประกาศคณะกรรมการกำกับตลาดทุน ดังนี้

1. ถือหุ้นไม่เกินร้อยละ 1 ของจำนวนหุ้นที่มีสิทธิออกเสียงทั้งหมดของบริษัทใหญ่ บริษัทย่อย ทั้งนี้ ให้นับรวมการถือหุ้นของผู้เกี่ยวข้องของกรรมการอิสระรายนั้นๆ ด้วย
2. ไม่เป็นหรือเคยเป็นกรรมการที่มีส่วนร่วมในการบริหารงาน ลูกจ้าง พนักงาน ที่ปรึกษาที่ได้เงินเดือนประจำในบริษัท บริษัทย่อย หรือผู้มีอำนาจควบคุมของบริษัท บริษัทย่อย เว้นแต่จะพ้นจากการมีลักษณะดังกล่าวมาแล้วไม่น้อยกว่าสองปี
3. ไม่เป็นบุคคลที่มีความสัมพันธ์ทางสายโลหิต หรือโดยการจดทะเบียนตามกฎหมายในลักษณะที่เป็นบิดา มารดา คู่สมรส พี่น้อง และบุตร รวมทั้งคู่สมรสของบุตร ของผู้บริหาร ผู้ถือหุ้นรายใหญ่ ผู้มีอำนาจควบคุม หรือบุคคลที่จะได้รับการเสนอให้เป็นผู้บริหารหรือผู้มีอำนาจควบคุมของบริษัท บริษัทย่อย
4. ไม่มี หรือเคยมีความสัมพันธ์ทางธุรกิจกับบริษัท บริษัทย่อย ผู้ถือหุ้นรายใหญ่ หรือผู้มีอำนาจควบคุมของบริษัท ในลักษณะที่อาจเป็นการขัดขวางการใช้วิจารณญาณอย่างอิสระของตน

- รวมทั้งไม่เป็น หรือเคยเป็นผู้ถือหุ้นที่มีนัย หรือผู้มีอำนาจควบคุมของบริษัท เว้นแต่จะได้พ้นจากการมีลักษณะดังกล่าวมาแล้วไม่น้อยกว่าสองปี
5. ไม่เป็นหรือเคยเป็นผู้สอบบัญชีของบริษัท บริษัทย่อย ผู้ถือหุ้นรายใหญ่ หรือผู้มีอำนาจควบคุมของบริษัท และไม่เป็นผู้ถือหุ้นที่มีนัย ผู้มีอำนาจควบคุม หรือหุ้นส่วนของสำนักงานสอบบัญชี ซึ่งมีผู้สอบบัญชีของผู้ขออนุญาต บริษัทใหญ่ บริษัทย่อย ผู้ถือหุ้นรายใหญ่ หรือผู้มีอำนาจควบคุมของบริษัทอยู่ เว้นแต่จะได้พ้นจากการมีลักษณะดังกล่าวมาแล้วไม่น้อยกว่าสองปี
 6. ไม่เป็นหรือเคยเป็นผู้ให้บริการทางวิชาชีพใดๆ ซึ่งรวมถึงการให้บริการเป็นที่ปรึกษากฎหมาย หรือที่ปรึกษาทางการเงิน ซึ่งได้รับค่าบริการเกินกว่าสองล้านบาทต่อปีจากบริษัท บริษัทย่อย ผู้ถือหุ้นรายใหญ่ หรือผู้มีอำนาจควบคุมของบริษัท และไม่เป็นผู้ถือหุ้นที่มีนัย ผู้มีอำนาจควบคุม หรือหุ้นส่วนของผู้ให้บริการทางวิชาชีพนั้นด้วย เว้นแต่จะได้พ้นจากการมีลักษณะดังกล่าวมาแล้วไม่น้อยกว่าสองปี
 7. ไม่เป็นกรรมการที่ได้รับการแต่งตั้งขึ้นเป็นตัวแทนของกรรมการของบริษัท ผู้ถือหุ้นรายใหญ่ หรือผู้ถือหุ้นซึ่งเป็นผู้ที่เกี่ยวข้องกับผู้ถือหุ้นรายใหญ่
 8. ไม่ประกอบกิจการที่มีสภาพอย่างเดียวกันและเป็นการแข่งขันที่มีนัยกับกิจการของบริษัท บริษัทย่อย หรือไม่เป็นหุ้นส่วนที่มีนัยในห้างหุ้นส่วน หรือเป็นกรรมการที่มีส่วนร่วมบริหารงาน ลูกจ้าง พนักงาน ที่ปรึกษาที่รับเงินเดือนประจำ หรือถือหุ้นเกินร้อยละหนึ่งของจำนวนหุ้นที่มีสิทธิออกเสียงทั้งหมดของบริษัทอื่น ซึ่งประกอบกิจการที่มีสภาพอย่างเดียวกันและเป็นการแข่งขันที่มีนัยกับกิจการของบริษัท บริษัทย่อย
 9. ไม่มีลักษณะอื่นใดที่ทำให้ไม่สามารถให้ความเห็นอย่างเป็นอิสระเกี่ยวกับการดำเนินงานของบริษัท บริษัทย่อย

การสรรหากรรมการบริษัทฯ

ในการแต่งตั้งกรรมการ คณะกรรมการสรรหาและกำหนดค่าตอบแทนซึ่งประกอบด้วย กรรมการอิสระ จำนวน 3 ท่าน จากจำนวนคณะกรรมการสรรหาฯ ทั้งหมด 5 ท่าน มีหน้าที่รับผิดชอบในการพิจารณาคัดเลือกและกลั่นกรองบุคคลที่มีคุณสมบัติเหมาะสมตามข้อบังคับของบริษัทฯ และเป็นผู้เสนอชื่อผู้ที่มีคุณสมบัติเหมาะสมโดยพิจารณาจากโครงสร้าง ขนาด และองค์ประกอบของคณะกรรมการ ทั้งนี้บริษัทฯ ได้เปิดโอกาสให้กรรมการและผู้ถือหุ้นรายย่อยมีส่วนร่วมในการเสนอชื่อกรรมการ ที่มีคุณสมบัติเหมาะสมภายในเวลาและเงื่อนไขที่กำหนด รายชื่อที่ได้รับจากคณะกรรมการสรรหาฯ และผู้ถือหุ้นรายย่อย จะเข้าสู่กระบวนการสรรหาโดยพิจารณาทั้งด้านความรู้ ความสามารถ และประสบการณ์ แล้วนำเสนอเพื่อขอความเห็นชอบต่อคณะกรรมการบริษัทฯ จากนั้นจะนำเสนอต่อที่ประชุมผู้ถือหุ้นเป็นผู้เลือกตั้งกรรมการตามหลักเกณฑ์ต่อไป ดังนี้

1. กรรมการนั้นให้ที่ประชุมผู้ถือหุ้นเลือกตั้งตามหลักเกณฑ์และวิธีการดังต่อไปนี้

- (1) ผู้ถือหุ้นคนหนึ่งมีคะแนนเสียงเท่ากับหนึ่งหุ้นต่อหนึ่งเสียง
- (2) การเลือกตั้งกรรมการจะลงคะแนนเสียงเลือกตั้งเป็นรายบุคคลหรือหลายคนพร้อมกันเต็มตามจำนวนกรรมการทั้งหมดที่จะต้องเลือกตั้งในคราวนั้นก็ได้ ทั้งนี้ ตามแต่ที่ประชุมผู้ถือหุ้นจะเห็นสมควร โดยในการออกเสียงลงคะแนนไม่ว่าจะเป็นการเลือกตั้งเป็นรายบุคคลหรือหลายคนดังกล่าวบุคคลแต่ละคนที่ผู้ถือหุ้นออกเสียงเลือกตั้งจะได้รับคะแนนเสียงจากผู้ถือหุ้นตามจำนวนหุ้นที่ผู้ถือหุ้นนั้น มีอยู่ทั้งหมดตาม (1) โดยผู้ถือหุ้นดังกล่าวจะแบ่งคะแนนเสียงให้แก่ผู้หนึ่งผู้ใดมากหรือน้อยเพียงใดไม่ได้
- (3) บุคคลซึ่งได้รับคะแนนเสียงสูงสุดตามลำดับลงมาเป็นผู้ได้รับการเลือกตั้งเป็นกรรมการเท่าจำนวนกรรมการที่จะพึงมีหรือจะพึงเลือกตั้งในครั้งนั้นในกรณีที่บุคคลซึ่งได้รับการเลือกตั้งในลำดับถัดลงมามีคะแนนเสียงเท่ากันเกินจำนวนกรรมการที่จะพึงมี หรือจะพึงเลือกตั้งในครั้งนั้น ให้ผู้เป็นประธานเป็นผู้ออกเสียงชี้ขาด

2. ในกรณีที่ตำแหน่งกรรมการว่างลงเพราะเหตุอื่นนอกจากถึงคราวออกตามวาระให้คณะกรรมการบริษัทฯ เลือกบุคคลคนหนึ่งซึ่งมีคุณสมบัติและไม่มีลักษณะต้องห้ามตามมาตรา 68 แห่งพระราชบัญญัติบริษัทมหาชนจำกัด พ.ศ. 2535 แก้ไขเพิ่มเติม พ.ศ. 2544 เข้าเป็นกรรมการแทนในการประชุมคณะกรรมการบริษัทฯ คราวถัดไป

มติของคณะกรรมการตามวรรคหนึ่ง ต้องประกอบด้วยคะแนนเสียงไม่น้อยกว่าสามในสี่ของจำนวนกรรมการที่ยังเหลืออยู่ ทั้งนี้ การพิจารณาสรรหาผู้มีคุณสมบัติเข้าดำรงตำแหน่งกรรมการบริษัทฯ นั้นจะผ่านการพิจารณาจากคณะกรรมการสรรหาและกำหนดค่าตอบแทน ก่อนที่จะนำเสนอต่อที่ประชุมผู้ถือหุ้นมีมติเลือกตั้งตามแต่กรณีทุกครั้ง

9.4 การกำกับดูแลการดำเนินงานของบริษัทฯ

คณะกรรมการบริษัทฯ มีกลไกในการกำกับดูแลที่ทำให้สามารถควบคุมดูแลการจัดการ และรับผิดชอบการดำเนินงานของบริษัทฯ เพื่อดูแลรักษาผลประโยชน์ในเงินลงทุนของบริษัทฯ โดยที่ประชุมคณะกรรมการบริหารได้มีการส่งกรรมการบริษัทฯ หรือผู้บริหารเป็นตัวแทนของบริษัทฯ ไปเป็นกรรมการในบริษัทดังกล่าว 1 ท่าน เพื่อกำหนดนโยบายที่สำคัญต่อการดำเนินธุรกิจ อนุมัติให้ความเห็นชอบ แสดงความเห็น รวมทั้งติดตามการดำเนินงานของบริษัทดังกล่าว

9.5 การดูแลเรื่องการใช้ข้อมูลภายใน

บริษัทฯ มีมาตรการจัดการความปลอดภัยของข้อมูลหลักในการดำเนินธุรกิจของบริษัทฯ ซึ่งไม่เพียงแต่เฉพาะข้อมูลที่เป็นความลับทางธุรกิจของบริษัทฯ เท่านั้น แต่ยังรวมถึงข้อมูลสำคัญอื่นๆ ที่เกี่ยวข้องเพื่อมิให้เกิดการรั่วไหล ขณะเดียวกันก็เพื่อเป็นการป้องกันมิให้ผู้บริหารหรือหน่วยงานหนึ่งหน่วยงานใดที่ได้รับทราบข้อมูลภายในเปิดเผยข้อมูลให้แก่บุคคลภายนอก หรือบุคคลที่ไม่มีหน้าที่

เกี่ยวข้องกับธุรกิจของบริษัทฯ เว้นแต่ผู้บริหารระดับสูงหรือผู้ที่ได้รับมอบหมายจากบริษัทฯ เท่านั้น ซึ่งมาตรการดังกล่าวจะสามารถป้องกันการนำข้อมูลภายในไปแสวงหาผลประโยชน์ทั้งทางตรงหรือทางอ้อมแก่ตนเองหรือผู้อื่น

นอกจากนี้บริษัทฯ ได้เปิดเผยการถือครองหลักทรัพย์ของกรรมการ ผู้บริหารระดับสูงและผู้จัดการฝ่ายการเงินในรายงานประจำปี และให้รายงานการเปลี่ยนแปลงการถือครองหลักทรัพย์ ต่อสำนักงานคณะกรรมการ กสท. ตามมาตรา 59 แห่งพระราชบัญญัติหลักทรัพย์ และตลาดหลักทรัพย์ พร้อมทั้งแจ้งให้เลขานุการบริษัทฯ รับทราบเพื่อจัดทำบันทึกการเปลี่ยนแปลง และสรุปจำนวนหลักทรัพย์ของกรรมการ และผู้บริหารระดับสูง นำเสนอให้แก่คณะกรรมการบริษัทฯ ทราบในการประชุมครั้งถัดไป

9.6 ค่าตอบแทนของผู้สอบบัญชี

- ค่าตอบแทนจากการสอบบัญชี (Audit fee)

บริษัทฯ จ่ายค่าตอบแทนการสอบบัญชีให้แก่ บริษัท เคพีเอ็มจี ภูมิภาค ไทย สอบบัญชี จำกัด ที่ผู้สอบบัญชีสังกัดในรอบปีที่ผ่านมาจำนวนเงินรวม 1,148,810 บาท

- ค่าบริการอื่น (Non – audit fee)

บริษัทฯ จ่ายค่าตอบแทนงานบริการอื่นซึ่งได้แก่ การจัดทำรายงานการกำหนดราคาโอน (Transfer Pricing) ให้แก่บริษัทสำนักภาษี เคพีเอ็มจี ภูมิภาค ไทย จำกัด เป็นกิจการที่เกี่ยวข้องกับบริษัทสอบบัญชีดังกล่าวในรอบปีที่ผ่านมา จำนวนเงินรวม 192,000 บาท และต้องจ่ายในอนาคตอันเกิดจากการตกลงที่ยังให้บริการไม่แล้วเสร็จ ในรอบปีบัญชี ที่ผ่านมามีจำนวนเงินรวม 464,148 บาท

10. ความรับผิดชอบต่อสังคม

10.1 นโยบายภาพรวม

บริษัทฯ ตระหนักว่าสิ่งสำคัญที่จะช่วยให้องค์กรประสบความสำเร็จ และนำไปสู่การพัฒนาอย่างยั่งยืน มิได้วัดผลที่ผลกำไรและตัวเลขทางการเงินเท่านั้น แต่ต้องพิจารณา รวมไปถึงสิ่งที่มีคุณค่าที่ผู้บริโภครและสังคมได้รับประโยชน์จากบริษัทฯ ด้วย ดังนั้น ความรับผิดชอบต่อสังคม (Corporate Social Responsibility: หรือที่เรียกโดยย่อว่า CSR) จึงเป็นปัจจัยสำคัญต่อการดำเนินธุรกิจและความอยู่รอดขององค์กรในทุกแขนง จากความสำคัญของ CSR นี้เอง บริษัทฯ จึงได้นำเรื่องนี้มาเป็นหนึ่งในนโยบายบริหารที่สำคัญของบริษัทฯ ว่าด้วย “การเสริมสร้างเสถียรภาพและความมั่นคงทางธุรกิจ” ทั้งนี้ เพื่อเป็นการเสริมความแข็งแกร่งในพื้นฐานของระบบการจัดการโดยรวม อันประกอบด้วยระบบคุณภาพ สิ่งแวดล้อม มาตรฐานความปลอดภัย การยึดมั่นในข้อกำหนดทางกฎหมาย หลักจริยธรรม หลักธรรมาภิบาลในการดำเนินธุรกิจและความรับผิดชอบต่อสังคม รวมทั้งการปฏิบัติต่อผู้มีส่วนได้เสีย ได้แก่ พนักงาน ลูกค้า คู่ค้า ผู้ถือหุ้น และชุมชนในสังคมอย่างเป็นธรรม

จากการที่บริษัทฯ ได้นำหลักการด้าน CSR เข้ามาเป็นส่วนหนึ่งของการดำเนินงาน เพื่อเสริมสร้างความแข็งแกร่งในระบบการจัดการโดยรวม ส่งผลให้บริษัทฯ ได้รับรางวัลอันทรงเกียรติจากหน่วยงานภาครัฐและจากองค์กรที่มีความน่าเชื่อถือระดับสากล ซึ่งรางวัลต่างๆ เหล่านี้เป็นหลักฐานแสดงถึงการเป็นสถานประกอบการที่ดี มีการเอาใจใส่ต่อพนักงาน คำนึงถึงการอนุรักษ์พลังงานสิ่งแวดล้อม ตลอดจนเป็นผู้ผลิตเครื่องใช้ไฟฟ้าภายในบ้านที่มีการออกแบบขั้นเลิศ และมีความปลอดภัยสูงสุด ดังนี้

- รางวัลสถานประกอบการดีเด่นด้านแรงงานสัมพันธ์ และสวัสดิการแรงงาน จากกรมสวัสดิการและคุ้มครองแรงงาน กระทรวงแรงงาน 7 ปี ติดต่อกันตั้งแต่ปี 2550-2556



- ได้รับมอบใบรับรองและโล่รางวัลระดับ 4 วัฒนธรรมสีเขียวจากกรมโรงงาน กระทรวงอุตสาหกรรม เมื่อวันที่ 18 ธันวาคม 2555



- รางวัลความเชื่อมั่น (Trusted Brand) ระดับ Gold Award จากนิตยสาร Reader's Digest



- รางวัล Good Design Award สำหรับผลิตภัณฑ์ตู้เย็นในปี 2551 , 2553 , 2554 จากองค์กรส่งเสริมการออกแบบสินค้าอุตสาหกรรมแห่งประเทศไทย โดยได้รับเครื่องหมาย “G Mark” แสดงถึงซึ่งความเป็นเลิศด้านการออกแบบ



แนวทางการปฏิบัติเกี่ยวกับ “ความรับผิดชอบต่อสังคม” ตามหลักการของตลาดหลักทรัพย์แห่งประเทศไทย แบ่งได้เป็น 8 หัวข้อดังนี้

1. การประกอบกิจการด้วยความเป็นธรรม

บริษัทฯ มุ่งมั่นดำเนินธุรกิจอย่างมีคุณธรรมและโปร่งใสโดยยึดหลักปรัชญาการบริหารเป็นเกณฑ์ มีความตระหนักถึงความรับผิดชอบต่อสังคมโดยรวมเป็นสำคัญ ส่งเสริมให้กรรมการบริษัทฯ ผู้บริหาร และพนักงานทุกคนปฏิบัติหน้าที่ภายใต้หลักจริยธรรมทางธุรกิจ ซึ่งได้ประกาศให้พนักงานได้รับทราบมาตั้งแต่ปี 2550 และได้มีการปรับปรุงให้สอดคล้องกับสถานการณ์มาโดยตลอดจนถึงปัจจุบัน โดยมีรายละเอียดดังนี้

1.1 การแข่งขันอย่างยุติธรรม

- บริษัทฯ ยึดหลักการว่าต้องประกอบกิจการโดยถูกต้องตามระเบียบและกฎหมายว่าด้วยการแข่งขันทางการค้าและการผูกขาดทางการค้าในประเทศและต่างประเทศ
- บริษัทฯ มีการปฏิบัติที่ชัดเจนโดยเฉพาะอย่างยิ่งเกี่ยวกับบริษัทคู่แข่งทางธุรกิจของบริษัทฯ โดยจะยึดมั่นในความเป็นผู้ผลิตที่เป็นธรรมทั้งต่อหน้าและลับหลัง ไม่ก้าวก้าวละเมิดหรือก่อความขัดแย้งในทางใดๆ ต่อบริษัทคู่แข่งไม่ว่าในทางตรงหรือทางอ้อม หรือการร่วมมือ รู้เห็นในการกระทำใดๆ อันเป็นการทำให้เกิดการแข่งขันที่ไม่เป็นธรรมต่อผู้ผลิตรายอื่น หรือร่วมมือกันกับคู่แข่งในบางรายเพื่อทำอย่างหนึ่งอย่างใดอันจะทำให้เกิดความได้เปรียบอย่างไม่เป็นธรรม แต่ผู้อื่นกลับได้รับความเสียหายไม่ว่าจะเป็นเรื่องเกี่ยวกับสินค้า ราคาสินค้า การผลิตความสามารถในการขาย เงื่อนไขการขาย โดยการร่วมมือเช่นนั้น บริษัทฯ ให้คำมั่นว่าจะไม่มีโอกาสที่จะเกิดขึ้นได้อย่างแน่นอนไม่ว่าความร่วมมือนั้นเป็นลายลักษณ์อักษรหรือไม่แม้กระทั่งโดยวาจากก็ตาม
- บริษัทฯ ยึดมั่นในเกียรติและศักดิ์ศรีในความเป็นผู้ประกอบการในฐานะผู้ผลิต โดยพยายามริเริ่มสร้างสรรค์ เพื่อให้ได้มาซึ่งทรัพย์สินทางปัญญาที่บริษัทฯ พึงมีสิทธิที่จะได้รับโดยปฏิบัติให้ถูกต้องตามกฎหมายทั้งของประเทศไทยและของต่างประเทศเป็นสำคัญ โดยจะไม่ละเมิดสิทธิทรัพย์สินทางปัญญาของผู้ใดเป็นอันขาด

1.2 ความรับผิดชอบต่อในสายโซ่อุปทาน

บริษัทฯ ได้จัดทำแนวนโยบายในการจัดซื้อ จัดจ้างที่มีความรับผิดชอบต่อสังคมไว้อย่างเป็นระบบ มีความรัดกุมและชัดเจน เช่น การควบคุมการจัดซื้อ การประเมินแหล่งจัดซื้อ การคัดเลือกแหล่งจัดซื้อ เป็นต้น โดยยึดถือปฏิบัติบนพื้นฐานด้านจรรยาบรรณ “ปฏิบัติหน้าที่ด้วยความสุจริตเที่ยงธรรมและรักษาสัมพันธภาพอันดีกับคู่ค้า” ด้วยการร่วมกันประสาน

สนับสนุนซึ่งกันและกันและกันเสมือนยืนอยู่บนฐานเดียวกันทั้งเรื่องเทคโนโลยี ความปลอดภัย การเพิ่มผลผลิต ลดปัญหาสิ่งแวดล้อม และยกระดับคุณภาพให้สูงขึ้น

2. การต่อต้านการทุจริต

บริษัทฯ ได้กำหนดข้อปฏิบัติเพื่อป้องกันการทุจริตตามหลักจริยธรรมธุรกิจ ข้อ 6 เรื่อง “การมีสำนึกต่อหน้าที่ของพนักงาน” และข้อ 8 เรื่อง “การจัดการความขัดแย้งทางผลประโยชน์” ซึ่งครอบคลุมถึงการปฏิบัติต่อทรัพย์สินและข้อมูลบริษัทฯ รวมทั้งไม่ให้เกิดการใช้อำนาจหน้าที่ในการแสวงหาประโยชน์ เพื่อตนเองและพวกพ้อง โดยใช้แนวทางดำเนินธุรกิจที่โปร่งใสเป็นธรรมและตรวจสอบได้เป็นเกณฑ์

การนำไปปฏิบัติ

- แผนกบุคคลและฝึกอบรมได้กำหนดแผนการฝึกอบรมพนักงานทุกคนในเรื่องหลักจริยธรรมเพื่อปลูกฝังจริยธรรมในการทำงานและนำไปปฏิบัติงานได้อย่างมีประสิทธิภาพ
- บริษัทฯ ได้กำหนดช่องทางให้ผู้มีส่วนได้เสียทุกกลุ่มสามารถแจ้งเบาะแสที่พบเห็นในเหตุการณ์ หรือการกระทำใดๆ ที่อาจมีผลต่อการฝ่าฝืนกฎหมาย กฎระเบียบ ข้อบังคับ และ/หรือ ขัดต่อคุณธรรมจริยธรรมอันดีที่จะส่งผลให้เกิดความเสียหายโดยรวมต่อบริษัทฯ โดยกำหนดแนวทางปฏิบัติให้รับทราบทั่วกันดังเช่นที่ปฏิบัติในทุกๆ ปี โดยผู้พบเห็นเหตุการณ์ หรือ การกระทำความผิดกล่าวข้างต้น ทำการรวบรวมข้อมูล เบาะแส และหลักฐานที่สามารถยืนยันข้อเท็จจริงเท่าที่สามารถหาได้ แจ้งโดยตรงมายังบริษัทฯ ด้วยการส่งเป็นเอกสารมายังที่อยู่ดังนี้

ส่งถึง ประธานกรรมการบริษัทฯ และ/หรือ กรรมการผู้จัดการ

บริษัท กังยงอิเล็กทริก จำกัด (มหาชน)

ตู้ ปณ. 49 ปณ.ฟ. บางนาทาวเวอร์ 10541

ประธานกรรมการบริษัทฯ และ/หรือ กรรมการผู้จัดการ จะรับข้อมูลเหล่านั้นโดยตรง โดยให้ความสำคัญว่าเป็นข้อมูลลับเฉพาะ เพื่อปกป้องคุ้มครองไม่ให้เกิดผลกระทบต่อผู้แจ้งเบาะแส รวมทั้งจะดำเนินการอย่างเป็นธรรม โดยอ้างอิงข้อมูลเบาะแสที่ได้รับและทำการพิสูจน์ทราบเพื่อตัดสินใจดำเนินการต่อเรื่องหรือปัญหาที่ได้รับแจ้งโดยไม่ชักช้าตามความเหมาะสมต่อไป ทั้งนี้ บริษัทฯ มีมาตรการเพื่อให้การแจ้งข้อมูลเบาะแสเป็นไปด้วยความบริสุทธิ์ใจ และเป็นการรับรองในข้อมูลที่เป็นความจริงนั้นๆ บริษัทฯ จึงให้ผู้แจ้งเบาะแส ระบุชื่อ และชื่อสกุล พร้อมสถานที่ติดต่อที่ชัดเจนไปด้วย บริษัทฯ อาจมีการขอทราบข้อมูลเพิ่มเติมในกรณีที่จำเป็น ผลจากการดำเนินการดังกล่าว ในรอบปีที่ผ่านมา บริษัทฯ ไม่ได้รับแจ้งข้อมูลหรือให้เบาะแสแต่อย่างใด

3. การเคารพสิทธิมนุษยชน

บริษัทฯ ดำเนินธุรกิจบนพื้นฐานของการเคารพในสิทธิมนุษยชนโดยไม่มีการแบ่งแยกสัญชาติ เชื้อชาติ ศาสนา สถานภาพทางสังคม หรือความพิการของพนักงาน ไม่ให้มีการล่วงละเมิด ไม่เลือกปฏิบัติ โดยให้ความสำคัญเป็นธรรม และความมั่นคงในการทำงานแก่พนักงานทุกระดับชั้น เปิดโอกาสให้แรงงานต่างชาติ แรงงานพิการมาร่วมงานกับบริษัทฯ โดยใช้โครงสร้างแรงงานตามกฎหมายแรงงานไทย นอกจากนี้ ได้เปิดโอกาสให้พนักงานจัดตั้งสหภาพแรงงานเพื่อคุ้มครองดูแลจัดการสวัสดิการและข้อตกลงการทำงานให้กับพนักงานอย่างเหมาะสม ทั้งนี้ บริษัทฯ มีการประชุมร่วมกับสหภาพแรงงานเป็นประจำทุกเดือน โดยมีจุดมุ่งหมายร่วมกันให้เกิดการพัฒนาคุณภาพชีวิตการทำงาน ตลอดจนสร้างแรงงานสัมพันธ์ที่ดีระหว่างบริษัทฯ กับพนักงาน จากการให้ความสำคัญด้านแรงงานสัมพันธ์ที่ดีแก่พนักงานอย่างต่อเนื่อง ทำให้บริษัทฯ ได้รับคัดเลือกเป็นสถานประกอบการดีเด่นด้านแรงงานสัมพันธ์และสวัสดิการแรงงานเป็นปีที่ 7 จากกรมสวัสดิการและคุ้มครองแรงงาน กระทรวงแรงงาน

4. การปฏิบัติต่อแรงงานอย่างเป็นธรรม

ด้านค่าจ้างและสวัสดิการ

บริษัทฯ ได้ปรับปรุงโครงสร้างเงินเดือนให้สอดคล้องกับสภาพการแข่งขันของตลาดแรงงานและสูงกว่าอัตราค่าจ้างขั้นต่ำของทางราชการ โดยได้จ้างบริษัทภายนอกทำการสำรวจโครงสร้างค่าตอบแทนเพื่อให้เกิดความเป็นธรรม และได้มีการจัดสวัสดิการพื้นฐานให้แก่พนักงาน เช่น ค่ารักษาพยาบาล ทุนการศึกษา บุตรพนักงาน การตรวจร่างกายประจำปี เป็นต้น และเพื่อเป็นการเพิ่มคุณภาพชีวิตที่ดียิ่งขึ้นกว่าระดับพื้นฐานทั่วไป จึงมีการจัดสวัสดิการที่นอกเหนือจากสวัสดิการพื้นฐาน เช่น การจัดตลาดนัดขายสินค้าราคาถูกให้แก่พนักงาน เพื่อลดภาระค่าใช้จ่าย จัดกิจกรรมสันทนาการเพื่อเสริมทักษะด้านต่างๆ และสร้างความบันเทิงควบคู่กันไป อันจะเป็นการส่งผลดีต่อสุขภาพจิตและสุขภาพกายของพนักงานอีกส่วนหนึ่งด้วย เป็นต้น

ด้านความปลอดภัยและอาชีวอนามัย

บริษัทฯ ตระหนักอยู่เสมอว่าพนักงานคือ กลุ่มบุคคลที่มีความสำคัญยิ่งที่สร้างพลังขับเคลื่อนให้การประกอบการประสบความสำเร็จ และยังเป็นผู้ร่วมสร้างความเจริญเติบโตให้กับองค์กร ดังนั้น นับตั้งแต่ที่พนักงานก้าวเดินออกจากบ้านหรือที่พักเพื่อไปปฏิบัติงานที่บริษัทฯ จนกระทั่งถึงเวลาที่เดินทางกลับที่พักเมื่อเลิกงาน บริษัทฯ ได้ให้ความสำคัญในเรื่องความปลอดภัยโดยมุ่งเน้นออกเป็น 2 เรื่อง คือ

1. ความปลอดภัย อาชีวอนามัยและสภาพแวดล้อมในการทำงาน

บริษัทฯ ได้กำหนดเป็นนโยบายประจำปีและจัดทำแผนปฏิบัติการให้ผู้บริหาร หัวหน้างานและพนักงานทุกระดับชั้นร่วมมือกันมุ่งสู่เป้าหมายที่วางไว้ โดยมุ่งเน้น

- การใช้กิจกรรม 5 ส.และกิจกรรมการหยั่งรู้ระว่างภัย KIKEN YOSHI TRAINING : KYT) เป็นพื้นฐานในการแก้ไข ปรับปรุงจุดที่มีความเสี่ยง รวมถึงมีคณะกรรมการความปลอดภัย

อันประกอบด้วยผู้บริหารระดับสูง ผู้บังคับบัญชาทุกระดับ สหภาพแรงงานฯ เข้าดำเนินการตรวจสอบในพื้นที่การปฏิบัติงานอย่างสม่ำเสมอ ตรวจสอบการสวมใส่อุปกรณ์ความปลอดภัยส่วนบุคคล ในจุดที่มีความเสี่ยงอย่างเคร่งครัด เพื่อมุ่งสู่การบรรลุผล “อุบัติเหตุ เป็นศูนย์”

- ดำเนินการปรับปรุงระบบและมาตรการต่างๆ เพื่อป้องกันอันตรายจากตัวเครื่องจักร เครื่องมือ สารเคมี และวัตถุอันตราย รวมทั้งการกำกับดูแลฝึกฝนสอนงานปฏิบัติที่เกี่ยวข้องกับเครื่องมือ เครื่องจักรที่ใช้เทคโนโลยีใหม่ๆ ที่นำเข้ามาใช้งาน เพื่อลดความเสี่ยงตั้งแต่ระดับปานกลางขึ้นไป รวมถึงควบคุมความเสี่ยงทุกระดับในองค์กร โดยจะมีการสื่อสารให้ผู้ที่เกี่ยวข้องนำไปปฏิบัติ เพื่อป้องกันอันตรายขณะเดียวกันก็เป็นการพัฒนาองค์ความรู้ในการปฏิบัติอย่างยั่งยืนไปด้วย
- ส่งเสริมและฝึกอบรมให้ความรู้ที่จำเป็นแก่พนักงานทุกคน เพื่อสร้างจิตสำนึกในการทำงานอย่างจริงจัง ในเรื่องการควบคุม ดูแลสุขภาพ ความปลอดภัย อาชีวอนามัยและสภาพแวดล้อมในการทำงานร่วมกัน

2. ความปลอดภัยที่นอกเหนือจากช่วงเวลาการทำงาน

เนื่องจากพนักงานแต่ละคนถือได้ว่าเป็นเสาหลักของครอบครัว ดังนั้นเรื่องสุขภาพความแข็งแรงของร่างกายและจิตใจจึงเป็นสิ่งสำคัญที่พนักงานจะต้องมีความพร้อมต่อการทำงานอยู่ตลอดเวลา โดยเฉพาะอย่างยิ่งการทำงานในจุดงานที่มีความเสี่ยงอันไม่ปลอดภัยต่างๆ ในระหว่างการทำงาน หรือแม้กระทั่งพนักงานที่ปฏิบัติงานในจุดงานทั่วไปที่ไม่มีความเสี่ยงใดๆ ก็ตาม บริษัทฯ ได้จัดสวัสดิการและจัดกิจกรรมส่งเสริมด้านสุขภาพ อาทิ การแข่งขันกีฬาด้านยาเสพติด โครงการรณรงค์เมาไม่ขับ การสุ่มตรวจปริมาณแอลกอฮอล์ และการใช้สารเสพติด สำหรับพนักงานขับรถบัสรับ – ส่งพนักงานอย่างต่อเนื่อง เพื่อให้มั่นใจได้ว่ามีความปลอดภัยสูงสุดเป็นหลัก

5. ความรับผิดชอบต่อผู้บริโภค

บริษัทฯ มีนโยบายบริหารด้านการเสริมสร้างความพึงพอใจแก่ลูกค้า ประกอบด้วย

Q: Quality : ร่วมสร้างผลิตภัณฑ์ที่สูงด้วยคุณภาพ

D: Delivery : ร่วมผลิตสินค้าสนองความต้องการของลูกค้าตรงตามประเภท จำนวน และ เวลาที่กำหนด

C: Cost : ร่วมนำเสนอสินค้าด้วยต้นทุนและราคาที่สมเหตุสมผล

ดังนั้น บริษัทฯ จึงมุ่งมั่นที่จะสร้างความพึงพอใจสูงสุดให้กับลูกค้า ด้วยการนำเสนอสินค้าที่มีคุณภาพ พร้อมทั้งบริการหลังการขาย ให้การรับประกันสินค้าและบริการภายใต้เงื่อนไขที่กำหนด จัดให้มีการทำประกันภัยในความเสียหายต่อบุคคลภายนอกอันเนื่องมาจากสินค้าของบริษัทฯ (Product Liability) นอกจากนี้ บริษัทฯ ยังได้ดำเนินการผลิตและการจัดการตามมาตรฐานสากลอย่างเคร่งครัด เพื่อสร้างความมั่นใจให้แก่ลูกค้า

ปัจจุบัน บริษัทฯ ได้รับการรับรองมาตรฐานต่างๆ ดังนี้

- มาตรฐานการจัดการด้านคุณภาพ (ISO90001:2008)
- มาตรฐานการจัดการด้านสิ่งแวดล้อม (ISO14001 : 2004)
- มาตรฐานการผลิต “ NSF 169 - Special purpose food equipment and device” โดยสถาบัน National Sanitation Foundation "NSF" ที่ประกาศใช้ในกลุ่มประเทศอเมริกาเหนือ
- มาตรฐานความปลอดภัยของผลิตภัณฑ์ที่เป็นข้อกำหนดของแต่ละประเทศผู้นำเข้า IEC Standard และรวมถึงมาตรฐานผลิตภัณฑ์อุตสาหกรรม (มอก. จากประเทศไทย)

นอกจากนี้ บริษัท ฯ ยังตระหนักและเน้นหนักในเรื่องความปลอดภัยต่อผู้บริโภคอันเกิดจากมลพิษจากการใช้สารอันตราย โดยได้ประกาศให้สาธารณชนทราบว่า จะไม่ใช้สารต้องห้ามอันก่อให้เกิดอันตรายแก่ผู้บริโภคโดยเด็ดขาด (RoHS Directive: การกำจัดการใช้สารอันตรายในเครื่องใช้ไฟฟ้า) ทั้งนี้ เป็นไปตามมาตรฐานที่ได้ประกาศบังคับใช้ในตลาด EU และญี่ปุ่นมาใช้ในผลิตภัณฑ์ที่จำหน่ายในประเทศ เพื่อสร้างความเชื่อมั่นว่าผลิตภัณฑ์ของบริษัทฯ เป็นผลิตภัณฑ์ที่ไม่มีสารพิษที่ก่อให้เกิดอันตรายอันเป็นมาตรฐานเดียวกันกับที่บังคับใช้กันในกลุ่ม EU

บริษัทฯ ยึดมั่นในการตอบแทนต่อผู้บริโภค โดยการจัดเก็บชิ้นส่วนอะไหล่ตลอดอายุการใช้งานของตัวสินค้าที่ทางบริษัทฯ จำหน่ายออกไป เพื่อให้ผู้บริโภคเกิดความเชื่อมั่นและคุ้มค่าแก่การลงทุนที่ได้เลือกซื้อผลิตภัณฑ์ของบริษัทฯ ไปแล้วว่าจะสามารถหาชิ้นส่วน อะไหล่มาทดแทนในผลิตภัณฑ์ที่ชำรุดเสียหายอันเกิดจากการใช้งานตามปกติหรือเป็นไปตามสภาพของกาลเวลาได้อย่างแน่นอน โดยที่บริษัทฯ ได้มีการจัดเก็บสต็อกชิ้นส่วน อะไหล่เพื่อตอบสนองความต้องการของลูกค้าสำหรับสินค้าที่เลิกผลิตแล้ว

ในด้านการประหยัดพลังงานในตัวสินค้า ทางบริษัทฯ มีความมุ่งมั่นที่จะเป็นบริษัทฯ ในอันดับต้นๆ ที่นำเสนอสินค้าที่ประหยัดค่าใช้พลังงานมากที่สุด เพื่อผลักดันให้เกิดการยกระดับค่าประหยัดพลังงานเบอร์ 5 ที่บังคับใช้ในประเทศ เพื่อก่อให้เกิดประโยชน์สูงสุดแก่ผู้บริโภคในอนาคต

6. การจัดการสิ่งแวดล้อม

บริษัทฯ ตระหนักถึงความสำคัญด้านสิ่งแวดล้อมเป็นอย่างดี จึงได้กำหนดนโยบายและเป้าหมายในเรื่องนี้ไว้อย่างชัดเจน พร้อมทั้งมีกระบวนการทบทวนเพื่อให้มีการพัฒนาเป็นประจำทุกปี โดยถือเป็นหน้าที่ของพนักงานทุกระดับชั้นที่ต้องยึดถือปฏิบัติ

จากนโยบายบริหารสิ่งแวดล้อม ด้วยปรัชญาพื้นฐาน “KYE มุ่งมั่นสร้างความสมดุลร่วมในสังคมด้วยการอนุรักษ์และพัฒนาสิ่งแวดล้อมอย่างต่อเนื่อง โดยนำระบบการจัดการสิ่งแวดล้อมที่สอดคล้องตามข้อกำหนดในมาตรฐานสากล ISO 14001 มาประยุกต์ใช้ในระบบการบริหารรวมของบริษัทฯ” โดยนำประเด็นสำคัญในกิจกรรมอนุรักษ์สิ่งแวดล้อมเข้าสู่ระบบการดำเนินการดังนี้

- ป้องกันการเพิ่มสูงของอุณหภูมิโลก (E: Energy) โดยส่งเสริมการประหยัดพลังงานในโรงงาน ในกระบวนการผลิต และการออกแบบผลิตภัณฑ์ที่ประหยัดพลังงาน
- ส่งเสริมการประหยัดทรัพยากร (M: Material) โดยลดกากขยะอุตสาหกรรมและ นำสิ่งที่เหลือใช้กลับมาใช้ใหม่ ตลอดจนลดของเสียและเศษวัสดุที่เกิดขึ้นจากกระบวนการผลิต
- การป้องกันมลพิษ (T: Toxicity) โดยควบคุมสารเคมีอย่างเหมาะสม ลดการใช้สารเคมีประเภทวัตถุอันตรายและวัตถุมีพิษ รวมทั้งอนุรักษ์สิ่งแวดล้อมชุมชนโดยการลดเสียงรบกวนและแรงสั่นสะเทือน



นอกจากนี้ บริษัทฯ ได้เข้าร่วมในการนำเสนอกิจกรรมปรับปรุงด้านสิ่งแวดล้อม Environment Asia Meeting กับบริษัทต่างๆ อีกหลายแห่งในกลุ่มมิตซูบิชิ อิเล็กทริก ซึ่งเป็นการนำเสนอกิจกรรมสิ่งแวดล้อมในระดับนานาชาติ โดยมีการแบ่งปันเทคนิค วิธีการ เพื่อนำความรู้ใหม่ๆ ไปประยุกต์ใช้ในบริษัทของผู้เข้าร่วมกิจกรรมต่อไป

ด้านการอนุรักษ์พลังงาน

บริษัทฯ ให้ความสำคัญและเล็งเห็นประโยชน์จากการอนุรักษ์พลังงาน จึงได้กำหนดนโยบายอนุรักษ์พลังงานเพื่อเป็นแนวทางการดำเนินงานและเพื่อส่งเสริมการใช้พลังงานให้เกิดประสิทธิภาพและประโยชน์สูงสุด ปัจจุบัน พลังงานถือเป็นต้นทุนหลักในการดำเนินธุรกิจ หากสามารถประหยัดหรือใช้พลังงานได้อย่างมีประสิทธิภาพก็จะเกิดประโยชน์ต่อบริษัทฯ และสังคมโดยรวมไปพร้อมๆ กัน

โครงการที่ได้ปรับปรุงอย่างต่อเนื่อง

- ❖ เปลี่ยนโคม HPS 250 Watt มาใช้โคมประสิทธิภาพสูงและหลอด T5 2x28 watt



- ❖ โครงการใช้ Variable Speed Drive และระบบ PID controller มาประยุกต์ใช้กับ Cooling Tower



- ❖ การติดตั้งแผงรับพลังงานแสงอาทิตย์เพื่อขับเคลื่อนกังหันน้ำในระบบบำบัดน้ำเสีย



ด้านป้องกันมลพิษ

การป้องกันมลพิษเป็นอีกหนึ่งกิจกรรมหลักที่บริษัทฯ ให้ความสำคัญ นอกเหนือจากกิจกรรมการผลิต โดยจัดให้มีระบบบำบัดน้ำเสีย เพื่อปรับปรุงคุณภาพน้ำเสียให้ได้มาตรฐานคุณภาพน้ำทิ้งตามประกาศ กระทรวงอุตสาหกรรม ฉบับที่ 2 (พ.ศ. 2539) ก่อนระบายออกสู่คลองสาธารณะ โดยระบบบำบัดมีประสิทธิภาพในการรองรับน้ำเสียได้ 400 ลบ.ม.ต่อวันสามารถบำบัดน้ำเสียจากกระบวนการผลิตได้ด้วยกระบวนการบำบัดน้ำเสียทางเคมี และน้ำเสียที่เกิดจากกิจกรรมซักล้าง รวมถึงกิจกรรมการใช้น้ำอื่นๆ ของพนักงาน โดยกระบวนการบำบัดน้ำเสียทางชีวภาพ



7. การร่วมพัฒนาชุมชนและสังคม

บริษัทฯ ได้ตระหนักถึงความสำคัญของทุกภาคส่วนที่ได้ให้การสนับสนุนการดำเนินธุรกิจของบริษัทฯ ด้วยดีเสมอมา จึงได้จัดโครงการต่างๆ ขึ้นเพื่อตอบแทนผู้สังคม องค์กร สถาบันการศึกษา รวมถึงชุมชนที่อยู่ใกล้เคียงกับบริษัทฯ อย่างต่อเนื่อง รวมทั้งการปลูกจิตสำนึกให้กับพนักงานในทุกระดับชั้นได้มีความรับผิดชอบ และมีส่วนร่วมในกิจกรรมต่างๆ เพื่อสังคม อาทิ

- สนับสนุนด้านการศึกษาให้แก่นักศึกษาทวิภาคี ในภาคตะวันออกเฉียงเหนือ 6 แห่ง ประกอบด้วย วิทยาลัยเทคนิคนครราชสีมา วิทยาลัยการอาชีพศีขรภูมิ วิทยาลัยเทคนิคสุรินทร์ วิทยาลัยเทคนิคกันทรลักษ์ วิทยาลัยเทคนิคศรีสะเกษ และวิทยาลัยการอาชีพศรีสะเกษ ด้วยกิจกรรมต่างๆ อาทิ โครงการสร้างห้องเรียน พร้อมทั้งติดตั้งอุปกรณ์การเรียน การสอน ได้ทำการมอบผลิตภัณฑ์ของบริษัทฯ และผลิตภัณฑ์ในกลุ่มบริษัท “มิตซูบิชิ อิเล็กทริก” และมอบแบบจำลองโครงสร้างผลิตภัณฑ์ตู้เย็น พัดลม เครื่องปั้มน้ำ พร้อมทั้งได้จัดโครงการฝึกอบรมให้ความรู้ด้านผลิตภัณฑ์ (Product Knowledge) และให้การฝึกอบรมขั้นพื้นฐานสำหรับการซ่อมผลิตภัณฑ์ “มิตซูบิชิ” โดยการจัดส่งทีมวิศวกรที่มีความเชี่ยวชาญไปทำการสอน ให้แก่นักศึกษา ณ วิทยาลัยเทคนิคทั้ง 6 แห่ง ดังกล่าวอย่างต่อเนื่อง



- สนับสนุนการจัดสร้างและปรับปรุงศาลาที่พักผู้โดยสารรถประจำทางบนถนนบางนา-ตราด จำนวน 7 จุด ร่วมกับกรมทางหลวง เพื่อเป็นการตอบแทนชุมชน และผู้สัญจรไปมาบริเวณดังกล่าว

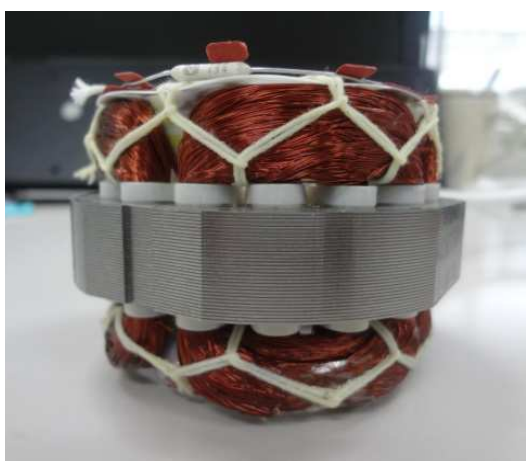


- การร่วมปลุกปั้นราชพฤกษ์ เพื่อเฉลิมพระเกียรติแด่องค์พระบาทสมเด็จพระเจ้าอยู่หัว ตลอดแนวถนนซอยวัดศรีวารีน้อย ร่วมกับ องค์การบริหารส่วนตำบลบางโหลง อำเภอบางพลี จังหวัดสมุทรปราการ ซึ่งเป็นท้องที่และชุมชนที่บริษัทฯ มีสำนักงานและโรงงานตั้งอยู่
- การมอบผลิตภัณฑ์ตู้เย็น พัฒม ให้กับส่วนราชการต่างๆ ที่ตั้งอยู่ในจังหวัดสมุทรปราการ เพื่อใช้เป็นของรางวัลจับสลากในงานกาชาดประจำปี
- การมอบเงินสมทบทุนซื้อรถจักรยานยนต์ ให้กับเจ้าหน้าที่ตำรวจที่ปฏิบัติหน้าที่สายตรวจในสังกัดสถานีตำรวจภูธรบางพลี

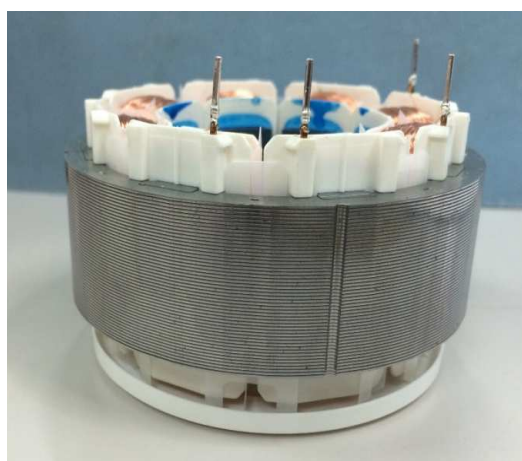
8. นวัตกรรมและการเผยแพร่ นวัตกรรมจากการดำเนินงานด้านความรับผิดชอบต่อสังคม

จากสโลแกนของ Mitsubishi Electric ที่ว่า Changes for the Better (การเปลี่ยนแปลงเพื่อสิ่งที่ดีกว่า) ซึ่งสื่อถึงความมุ่งมั่นที่จะพัฒนาอย่างไม่มีที่สิ้นสุด ได้เป็นจุดผลักดันให้บริษัทฯ หันมาทุ่มเทและเน้นหนักในการใช้นวัตกรรมรวมถึงเทคโนโลยีใหม่ๆ ด้วยความรับผิดชอบต่อสังคมในด้านสิ่งแวดล้อมและอนุรักษ์พลังงาน เพื่อพัฒนาคุณภาพของผลิตภัณฑ์อย่างต่อเนื่อง รวมทั้งทบทวนกระบวนการผลิตให้มีประสิทธิภาพเพิ่มขึ้นดังนี้

- ❖ การลดการใช้สารทำความเย็น(R134) ที่มีผลกระทบต่อการทำลายชั้นบรรยากาศโลก โดยได้ใช้สารทำความเย็น(R600 A)ที่เหมาะสมแทน เพื่อลดและป้องกันการเพิ่มขึ้นของอุณหภูมิโลกสำหรับผลิตภัณฑ์ตู้เย็น
- ❖ การพัฒนามอเตอร์พัฒนแบบใหม่



แบบเก่า



พัฒนาใหม่

ผลการคิดค้นนวัตกรรมใหม่สำหรับการผลิตมอเตอร์พัดลม ก่อให้เกิดผลดีดังนี้

- ลดการใช้ทรัพยากรธรรมชาติด้วยการลดการใช้ลวดทองแดง
- มีความปลอดภัยสูง เนื่องจากโครงสร้างของการพันลวดทองแดงมีความเป็นอิสระ ไม่ไขว่กัน จึงมีโอกาที่จะเกิดไฟฟ้าลัดวงจรน้อยลง
- ประหยัดไฟ
- เพิ่มผลิตภาพสูง และมีประสิทธิภาพสูง
- ยกเลิกการใช้น้ำยาเคลือบลวด เพื่อเป็นมิตรต่อสิ่งแวดล้อม

❖ พัฒนาระบบการผลิตใหม่

บริษัทฯ ได้มีการปรับปรุงระบบการผลิตใหม่เป็นการปรับสมดุลในการผลิต เพื่อให้สามารถผลิตสินค้าได้ทันความต้องการของลูกค้า โดยแบ่งเป็น

- 1) ระบบการผลิตแบบผสมผสาน (Mixed Production System) เป็นการผลิตแบบหลากหลาย รุ่นผสมผสานกัน ซึ่งถือเป็นเอกลักษณ์ของกระบวนการผลิต
- 2) กระบวนการผลิตแบบเบ็ดเสร็จด้วยกระบวนการเดียว (Cell Production System) ตั้งแต่ต้นทางจนสำเร็จเป็นสินค้าสำเร็จรูป

10.2 การดำเนินงานและการจัดทำรายงาน

บริษัทฯ ได้จัดทำรายงานตามกรอบของ Global Reporting Initiative (GRI) โดยคำนึงถึงผู้มีส่วนได้ส่วนเสียที่สำคัญ อันประกอบด้วยพนักงาน ลูกค้า คู่ค้า ผู้ถือหุ้น ชุมชนในสังคม และหน่วยงานราชการที่เกี่ยวข้อง ซึ่งทั้งหมดล้วนเป็นผู้ที่ส่วนได้เสียที่สำคัญต่อปัจจัยความสำเร็จที่ยั่งยืน การเชื่อมโยงผู้มีส่วนได้เสียจึงเป็นแนวปฏิบัติสำคัญที่ทำให้บริษัทฯ ตระหนักถึงความสัมพันธ์ในประเด็นที่เกี่ยวข้องกับความรับผิดชอบต่อสังคมในมิติต่างๆ ทั้งทางเศรษฐกิจ สังคมและสิ่งแวดล้อม ย่อมเป็นตัวขับเคลื่อนสำคัญให้บริษัทฯ ต้องหันมารายงานและเปิดเผยการดำเนินงานในเรื่องเหล่านี้มากขึ้น และในปี 2556 นี้ บริษัทฯ ได้แสดงรายงานดังกล่าวไว้เป็นส่วนหนึ่งของรายงานประจำปีที่จะจัดทำไว้แล้ว

10.3 กิจกรรมเพื่อประโยชน์ต่อสังคมและสิ่งแวดล้อม (After Process)

บริษัทฯ ในฐานะผู้ผลิตสินค้า ได้ตระหนักถึงความสำคัญของทุกภาคส่วนที่ได้ให้การสนับสนุนการดำเนินธุรกิจของบริษัทฯ ด้วยดีมาโดยตลอด จึงได้จัดโครงการต่างๆ ขึ้นเพื่อตอบแทนสู่สังคม องค์กร สถาบันการศึกษา รวมถึงชุมชนที่อยู่ใกล้เคียงกับบริษัทฯ อย่างต่อเนื่อง รวมทั้งการปลูกจิตสำนึกให้กับพนักงานในทุกระดับให้มีความรับผิดชอบต่อสังคมและมีส่วนร่วมในกิจกรรมต่างๆ เพื่อสังคม อาทิ

- เป็นเจ้าภาพในการทอดกฐินประจำปี



- ร่วมกิจกรรมถวายเทียนพรรษาร่วมกับบริษัทและพนักงานในกลุ่มบริษัท Mitsubishi เป็นประจำปี
- การบริจาคเงินร่วมสมทบกองกฐินพระราชทานประจำปี โดยผ่านหน่วยงานราชการ จังหวัดสมุทรปราการ
- เข้าร่วมโครงการและมอบเงินสนับสนุนกิจกรรมและอุปกรณ์การกีฬาให้กับโรงเรียนต่างๆ ร่วมกับมูลนิธิ “Mitsubishi Electric Thai Foundation” และบริษัทในกลุ่มมิตซูบิชิอิเล็กทริก
- ร่วมกิจกรรมการทำความสะอาดชุมชนและชุมชนรอบๆ โรงงาน ร่วมกับ อบต.บางโหลง



- บริษัทฯ มอบเงินช่วยเหลือให้แก่ผู้ประสบอุทกภัยโดยผ่านทางสภาอากาศไทย



- มอบเงินช่วยเหลือแก่ประเทศฟิลิปปินส์ เพื่อช่วยเหลือประชาชนที่ประสบภัยธรรมชาติจากพายุไต้ฝุ่น



11. การควบคุมภายในและการบริหารจัดการความเสี่ยง

บริษัทฯ ตระหนักถึงบทบาทและหน้าที่ในเรื่องการบริหารจัดการ และการกำกับดูแลเรื่องระบบการควบคุมภายในและการบริหารความเสี่ยงพร้อมกันไปด้วย

คณะกรรมการบริษัทฯ ได้แต่งตั้งและมอบหมายให้คณะกรรมการตรวจสอบทำหน้าที่ในการสอบทานความเพียงพอและความเหมาะสมของการควบคุมภายในและการบริหารจัดการความเสี่ยง ทั้งนี้เพื่อให้การดำเนินงานหรือการปฏิบัติงานไปเป็นอย่างมีประสิทธิภาพ ประสิทธิผล ตามนโยบาย ข้อบังคับ และมติของคณะกรรมการบริษัทฯ และผู้ถือหุ้น รวมถึงการยึดถือและปฏิบัติตามข้อกำหนด ประกาศและหลักเกณฑ์ที่เกี่ยวข้องต่างๆ

โดยสรุปการควบคุมภายในและการบริหารจัดการความเสี่ยง ดังนี้คือ

1. การควบคุมภายใน (Internal Control)

คณะกรรมการบริษัทฯ ได้แต่งตั้งและมอบหมายคณะกรรมการบริหารทำหน้าที่บริหารจัดการบริษัทฯ แทนคณะกรรมการบริษัทฯ ในการกำหนดนโยบายต่างๆ ควบคุม และกำกับดูแลให้ฝ่ายจัดการดำเนินการให้เป็นไปตามนโยบายที่กำหนดแล้วรายงานให้คณะกรรมการบริษัทฯ ทราบ

บริษัทฯ ได้กำหนดโครงสร้างองค์กร โดยแยกการบริหารงานตามระบบงานในฝ่ายต่างๆ ตามหน้าที่และความรับผิดชอบที่เหมาะสม อาทิ ฝ่ายบริหารทั่วไป ฝ่ายการตลาด ฝ่ายจัดซื้อ ฝ่ายผลิต ฝ่ายประกันคุณภาพ เป็นต้น รวมทั้งกำหนดบุคลากรทำงานในฝ่ายต่างๆ โดยได้มีการสรรหา คัดเลือกบุคลากรที่มีความรู้ ความชำนาญที่เหมาะสม ทั้งระดับผู้บริหาร พนักงาน หัวหน้างานจนถึงพนักงานระดับปฏิบัติการ

คณะกรรมการบริหารรวมถึงผู้บริหารในระดับการจัดการต่างๆ แต่ละฝ่ายจะมีการกำหนดนโยบายวัตถุประสงค์ ค่าเป้าหมายประจำปี โดยได้มีการชี้แจงให้พนักงานนำไปปฏิบัติเพื่อให้บรรลุเป้าหมายดังกล่าว และมีระบบการติดตามการปฏิบัติงานในการประชุมระดับต่างๆ ทั้งที่เป็นรายสัปดาห์ รายเดือน รายไตรมาส และราย 6 เดือน ซึ่งเป็นการรายงานการปฏิบัติงาน เพื่อให้การดำเนินงานบรรลุตามเป้าหมายและวัตถุประสงค์ของบริษัทฯ

บริษัทฯ มีหน่วยงานที่รับผิดชอบงานตรวจสอบภายในซึ่งถือเป็นหน่วยงานอิสระเป็นผู้ทำหน้าที่ในการตรวจสอบ ติดตามผลการปฏิบัติงานของหน่วยงานต่างๆ ว่ามีระบบการควบคุมภายในที่เกิดประสิทธิภาพและประสิทธิผล โดยหน่วยงานรับผิดชอบงานตรวจสอบภายในได้ดำเนินการตามแผนงานการตรวจสอบประจำปี แผนการตรวจติดตามการแก้ไขหลังการตรวจสอบ ที่ได้รับการอนุมัติจากคณะกรรมการตรวจสอบ และได้รายงานผลการตรวจสอบดังกล่าวต่อคณะกรรมการบริหารและคณะกรรมการตรวจสอบโดยตรงเพื่อรับทราบและพิจารณาให้ความเห็น รวมถึงการรายงานผลการเฝ้าระวังความเสี่ยงต่างๆ ในฐานะเลขานุการของคณะกรรมการตรวจสอบ ให้คณะกรรมการตรวจสอบได้รับทราบพร้อมให้ข้อเสนอแนะเพื่อการปรับปรุงแก้ไขต่อฝ่ายจัดการของบริษัทฯต่อไป

2. การบริหารจัดการความเสี่ยง (Risk Management)

ในด้านการบริหารจัดการความเสี่ยง ในช่วงปีงบประมาณที่ผ่านมา ฝ่ายจัดการได้มีการทบทวนการชี้แจง การประเมินความเสี่ยง การจัดการความเสี่ยงต่างๆ และทบทวนแบบประเมินความเสี่ยงซึ่งมีความสอดคล้องครอบคลุมกับนโยบายและค่าเป้าหมายของบริษัทฯ มากยิ่งขึ้น

ซึ่งคณะกรรมการบริหารความเสี่ยงได้ดำเนินการสอบทานการชี้แจงความเสี่ยงและการประเมินระดับความเสี่ยง รวมทั้งมาตรการจัดการความเสี่ยงของหน่วยงานต่างๆ โดยได้มีการทบทวนการจัดการความเสี่ยงต่างๆ ให้มีประสิทธิภาพและเหมาะสมกับองค์กร นอกจากนี้ยังมีระบบการติดตามผลการปฏิบัติงานอย่างใกล้ชิด โดยได้รายงานกิจกรรมการดำเนินการด้านบริหารความเสี่ยงของฝ่ายต่างๆ ต่อคณะกรรมการตรวจสอบและคณะกรรมการบริษัทฯ ได้รับทราบ

สำหรับปี 2556 คณะกรรมการบริษัทฯ และคณะกรรมการตรวจสอบได้สรุปความเห็นเกี่ยวกับความเพียงพอ และความเหมาะสมของระบบการควบคุมภายใน และการบริหารความเสี่ยงของบริษัทฯ ในการประชุมคณะกรรมการบริษัทฯ ครั้งที่ 1/2014 เมื่อวันที่ 28 พฤษภาคม 2557 มีความเห็นตรงกันว่าโดยภาพรวมบริษัทฯ มีการดำเนินงานโดยมีระบบกำกับดูแลกิจการที่ดี มีการควบคุมภายในที่เพียงพอ และเหมาะสมกับการดำเนินธุรกิจ และมีการบริหารจัดการความเสี่ยงที่เหมาะสม ไม่มีข้อบกพร่องของระบบการควบคุมภายในที่จะมีผลกระทบต่อบริษัทฯ อย่างเป็นสาระสำคัญ

บริษัทฯ มีความมั่นใจว่าจากการกำหนดมาตรการดำเนินการต่างๆ ดังที่กล่าวแล้วข้างต้นจะทำให้บริษัทฯ มีระบบการควบคุมภายในและการบริหารจัดการความเสี่ยงที่ดีตามหลักการกำกับดูแลกิจการที่ดี

รายงานคณะกรรมการตรวจสอบ

คณะกรรมการตรวจสอบ บริษัท กังยงอิเล็กทริก จำกัด (มหาชน) ซึ่งได้รับการแต่งตั้งจากคณะกรรมการบริษัทฯ ประกอบด้วยกรรมการบริษัทฯ ที่เป็นกรรมการอิสระ จำนวน 3 ท่าน คือ นายโกล วงศ์ทองศรี เป็นประธานกรรมการตรวจสอบ นายจักษ์ชัย พานิชพัฒน์ และนายอรรถกฤษ วิทยุพันธ์ ซึ่งที่ประชุมคณะกรรมการบริษัทฯ ได้มีมติแต่งตั้งนายโกล วงศ์ทองศรีให้เป็นผู้มีความรู้และประสบการณ์เพียงพอที่สามารถทำหน้าที่ในการสอบทานความน่าเชื่อถือของงบการเงินของบริษัทฯ โดยมีที่ปรึกษาคณะกรรมการตรวจสอบ ร่วมในการสอบทานดังกล่าว

คณะกรรมการตรวจสอบได้ปฏิบัติหน้าที่ด้วยความอิสระตามขอบเขตอำนาจหน้าที่และความรับผิดชอบที่กำหนดไว้ในกฎบัตรของคณะกรรมการตรวจสอบ ซึ่งสอดคล้องกับข้อกำหนดของตลาดหลักทรัพย์แห่งประเทศไทย และสำนักงานคณะกรรมการกำกับหลักทรัพย์และตลาดหลักทรัพย์ สรุปสาระสำคัญที่ได้ดำเนินการในรอบปีงบประมาณ 2556 ได้ดังนี้

1. การสอบทานรายงานทางการเงิน

คณะกรรมการตรวจสอบได้สอบทานข้อมูลที่สำคัญของงบการเงินรายไตรมาสและรายงานทางการเงินประจำปีงบประมาณ 2556 ของบริษัทฯ โดยการสอบถามและรับฟังคำชี้แจง รวมถึงการสอบถาม ในประเด็นที่เป็นสาระสำคัญจากผู้สอบบัญชี และผู้จัดการฝ่ายการเงินของบริษัทฯ ซึ่งมีความเห็นว่า งบการเงินดังกล่าวมีความถูกต้อง ครบถ้วน มีการเปิดเผยข้อมูลอย่างเพียงพอ เป็นที่เชื่อถือได้ตามมาตรฐานการบัญชีที่รับรองทั่วไป รวมทั้งผู้สอบบัญชีได้รายงานถึงความเป็นอิสระในการปฏิบัติหน้าที่และประเด็นที่พบจากการตรวจสอบให้คณะกรรมการตรวจสอบได้พิจารณาในทุกประเด็นแล้ว

นอกจากนี้ คณะกรรมการตรวจสอบ ได้รับทราบสาระสำคัญและการดำเนินการที่เกี่ยวข้องกับการเปลี่ยนแปลงมาตรฐานทางบัญชีที่เกี่ยวข้องอีกด้วย

2. การสอบทานการบริหารความเสี่ยง

คณะกรรมการตรวจสอบได้พิจารณานโยบายการบริหารความเสี่ยง แผนงานและแนวทางการบริหารจัดการความเสี่ยงที่ฝ่ายจัดการนำเสนอ ได้ดำเนินการสอบทานการบริหารจัดการความเสี่ยงอันเกิดจากภาวะภายในและภายนอกองค์กรจากที่ได้รับรายงานผลการปฏิบัติการตรวจสอบภายในว่าด้วยการจัดการความเสี่ยงรายไตรมาส โดยคณะกรรมการตรวจสอบได้ประชุมร่วมกับฝ่ายจัดการและหน่วยงานตรวจสอบภายในของบริษัทฯ รวมทั้งได้พิจารณาสอบทานประสิทธิภาพและความเหมาะสมของกระบวนการบริหารความเสี่ยงอย่างสม่ำเสมอทุกครึ่งปีจากที่มีการรายงานผลสรุปการประเมินความเสี่ยงของฝ่ายจัดการ พร้อมทั้งได้ให้ข้อเสนอแนะเพื่อนำไปปรับปรุงให้ดียิ่งขึ้นต่อไป

3. การสอบทานระบบการควบคุมภายในและการตรวจสอบภายใน

คณะกรรมการตรวจสอบได้พิจารณาให้ความเห็นชอบแผนการตรวจสอบประจำปีของหน่วยงานตรวจสอบภายในประจำปี 2556 รวม 7 แผนงานหลัก แผนงานติดตามย่อย 4 แผนงาน ได้มีการสอบทานระบบการควบคุมภายใน โดยเฉพาะอย่างยิ่งผลการปฏิบัติการเพื่อประเมินความเพียงพอ ความเหมาะสม โดยพิจารณาจากรายงานการตรวจสอบภายในทุกไตรมาสแล้วมีความเห็นร่วมกันว่า บริษัทฯ มีการดำเนินงานที่มีระบบการควบคุมภายในที่มีประสิทธิภาพ เพียงพอ และไม่พบประเด็นที่มีนัยสำคัญต่อการปฏิบัติงานในเรื่องที่ไม่ถูกต้องหรือ ผ่าฝืนกฎหมาย ข้อบังคับ กฎหมายว่าด้วยหลักทรัพย์หรือตลาดหลักทรัพย์ฯ ข้อกำหนดของตลาดหลักทรัพย์ฯ และกฎหมายอื่นที่เกี่ยวข้องกับธุรกิจของบริษัทฯ หรือเรื่องความเสี่ยงที่มีนัยสำคัญอันอาจเกิดความเสียหายต่อการดำเนินธุรกิจของบริษัทฯ แต่อย่างใด นอกจากนี้ ยังมีระบบการรับแจ้งเบาะแสและดำเนินการกับปัญหาการร้องเรียนหรือการปฏิบัติที่ไม่เป็นธรรมใดๆ ของบริษัทฯ อีกด้วย

4. การพิจารณาเสนอแต่งตั้งผู้สอบบัญชีและค่าตอบแทนของผู้สอบบัญชีประจำปี 2556

คณะกรรมการตรวจสอบได้พิจารณาคัดเลือกเสนอแต่งตั้งผู้สอบบัญชีจาก บริษัท เคพีเอ็มจี ภูมิไชย สอบบัญชี จำกัด เป็นผู้สอบบัญชีของบริษัทฯประจำปีงบประมาณ 2556 รวมทั้งพิจารณาค่าตอบแทนที่เหมาะสม โดยพิจารณาจากคุณสมบัติ ขอบเขตความรับผิดชอบ คุณภาพงานสอบบัญชีในรอบปีที่ผ่านมา รวมถึงมีความเป็นอิสระในการทำหน้าที่การสอบบัญชี มีความรู้ ความสามารถ และประสบการณ์งานสอบบัญชีในระดับสูงจนเป็นที่ยอมรับกันอย่างกว้างขวาง คณะกรรมการตรวจสอบจึงมีมติเสนอต่อคณะกรรมการบริษัทฯ เพื่อขออนุมัติจากที่ประชุมผู้ถือหุ้น พิจารณาแต่งตั้งเป็นผู้สอบบัญชีของบริษัทฯ

5. การพิจารณารายการที่เกี่ยวข้องกันหรือรายการที่อาจมีความขัดแย้งทางผลประโยชน์

คณะกรรมการตรวจสอบได้พิจารณาสอบทานและให้ความเห็นเกี่ยวกับรายการที่เกี่ยวข้องกันซึ่งอาจทำให้เกิดความขัดแย้งทางผลประโยชน์กับบริษัทฯ โดยในปีงบประมาณ 2556 ที่ผ่านมามีการพิจารณาการเข้าทำรายการที่เกี่ยวข้องกัน โดยได้มีการเปิดเผยข้อมูลดังกล่าวของบริษัทฯ อย่างถูกต้อง ครบถ้วน (รายละเอียดปรากฏอยู่ในรายงานประจำปี 2556) พิจารณาแล้วเห็นว่าฝ่ายจัดการได้ทำรายการดังกล่าวเป็นไปตามเกณฑ์ของตลาดหลักทรัพย์แห่งประเทศไทย (ตลท.) หรือสำนักงานคณะกรรมการกำกับหลักทรัพย์และตลาดหลักทรัพย์ (กลต.) อย่างสมเหตุสมผลและเป็นประโยชน์สูงสุดแก่บริษัทฯ

6. การประชุมของคณะกรรมการตรวจสอบ

ในปีงบประมาณ 2556 ที่ผ่านมามีการประชุมคณะกรรมการตรวจสอบรวม 5 ครั้ง รวมทั้งมีการประชุมร่วมกับฝ่ายจัดการ และประชุมร่วมกับผู้สอบบัญชีโดยไม่มีฝ่ายจัดการเข้าร่วมด้วย ซึ่งคณะกรรมการตรวจสอบได้เข้าร่วมการประชุมดังกล่าวทุกครั้ง

คณะกรรมการตรวจสอบ ได้จัดให้มีการประเมินผลการปฏิบัติหน้าที่ของตนเองทั้งคณะ (Self - Assessment) ประจำปีงบประมาณ 2556 โดยใช้หลักเกณฑ์และข้อพึงปฏิบัติที่ดีของตลาดหลักทรัพย์ฯ เป็นแนวทางเพื่อให้เป็นไปตามหลักการกำกับดูแลกิจการที่ดีซึ่งผลการประเมินอยู่ในเกณฑ์การปฏิบัติที่สมบูรณ์ครบถ้วนเพียงพอ

กล่าวโดยสรุปในภาพรวม คณะกรรมการตรวจสอบได้ปฏิบัติหน้าที่ครอบคลุมตามขอบเขต อำนาจหน้าที่และความรับผิดชอบตามที่กำหนดไว้ในกฎบัตรคณะกรรมการตรวจสอบ และจากที่ได้รับมอบหมายภารกิจจากคณะกรรมการบริษัทฯ ทั้งนี้เพื่อให้บริษัทฯ ดำเนินงานโดยมีระบบการกำกับดูแลกิจการที่ดี มีการบริหารจัดการที่มีประสิทธิภาพ มีการควบคุมภายในที่เพียงพอเหมาะสมกับการดำเนินธุรกิจ มีการบริหารและจัดการความเสี่ยงที่มีประสิทธิผล ระบบบัญชีและรายงานทางการเงินมีความถูกต้องเชื่อถือได้ รวมทั้งเพื่อให้มีการปฏิบัติตามกฎหมาย ระเบียบ ข้อบังคับที่เกี่ยวข้องกับการดำเนินธุรกิจของบริษัทฯ อย่างเคร่งครัดด้วย

(นายโกมล วงศ์ทองศรี)

ประธานกรรมการตรวจสอบ

31 มีนาคม 2557

12. รายการระหว่างกัน

รายละเอียดรายการระหว่างกันกับบุคคลที่เกี่ยวข้อง

สำหรับรอบระยะเวลาบัญชี ปี 2556 และปี 2555 บริษัทมีการทำรายการกับบุคคลที่เกี่ยวข้องกัน โดยมีรายละเอียดสรุปได้ดังนี้

ลำดับ ที่	บุคคล / นิติบุคคลที่เกี่ยวข้องกัน	ประเทศ ที่จัดตั้ง / สัญชาติ	ความสัมพันธ์	ลักษณะรายการ	มูลค่ารายการระหว่างกัน (ล้านบาท)		ความจำเป็นและความสมเหตุสมผล
					2556	2555	
1	ขายสินค้าและชิ้นส่วนอะไหล่			ขายสินค้าและชิ้นส่วนอะไหล่	8,121.30	9,256.53	เนื่องจากบริษัทฯ เป็นผู้ผลิตเครื่องใช้ไฟฟ้า ภายใต้เครื่องหมายการค้า "มิตซูบิชิ อิเล็กทริก" โดยมี MELCO เป็นผู้ถือหุ้นใหญ่เมื่อ MELCO กำหนดนโยบายการแบ่งตลาด กำหนดลักษณะ การจำหน่ายสินค้าของบริษัทฯ ไว้อย่างชัดเจน คือ การจำหน่ายสินค้าผ่านบริษัทย่อย หรือ บริษัทร่วมของบริษัทใหญ่ ซึ่งเป็นตัวแทน จำหน่ายที่มีความเชี่ยวชาญสูง ทำให้บริษัทฯ ได้รับประโยชน์จากการเติบโตของยอดขายมา โดยตลอด จึงมีความสมเหตุสมผลในการ ดำเนินการดังกล่าว
	1.1) บริษัท มิตซูบิชิ อิเล็กทริก คอร์ปอเรชั่น (MELCO)	ญี่ปุ่น	เป็นบริษัทใหญ่ถือหุ้นในบริษัทฯ ร้อยละ 40.81	บริษัทฯ ขายสินค้าสำเร็จรูปประเภท เครื่องใช้ไฟฟ้าภายในบ้าน ได้แก่	3,696.86	4,231.08	
	1.2) บริษัท มิตซูบิชิ อิเล็กทริก กันยงวัฒนา จำกัด (MKY)	ไทย	เป็นบริษัทย่อยของบริษัทใหญ่ โดย MELCO ถือหุ้นร้อยละ 48.5 และ เป็นนิติบุคคลที่มีกรรมกรร่วมกัน	พัดลมไฟฟ้า พัดลมดูดอากาศ ตู้เย็น เครื่องปั้มน้ำ เครื่องเป่ามือ และชิ้นส่วนอะไหล่ ให้แก่บริษัท ที่เกี่ยวข้องกัน	2,938.97	3,356.59	
	1.3) บริษัท มิตซูบิชิ อิเล็กทริก ไลฟ์ เน็ตเวอร์ค คอร์ปอเรชั่น (MSB.LN)	ญี่ปุ่น	เป็นบริษัทย่อยของบริษัท ใหญ่ของบริษัทฯ		98.23	238.00	
	1.4) บริษัท มิตซูบิชิ อิเล็กทริก ไต้หวัน จำกัด (MSB.Taiwan)	ไต้หวัน			10.27	9.15	
	1.5) บริษัท มิตซูบิชิ อิเล็กทริก เอเชีย ฟิทีอี จำกัด (MEAP)	สิงคโปร์			174.88	290.65	
	1.6) บริษัท มิตซูบิชิ อิเล็กทริก ออสเตรเลีย ฟิทีวาย จำกัด (MSB.Australia)	ออสเตรเลีย			212.29	197.87	
	1.7) บริษัท มิตซูบิชิ อิเล็กทริก เรียเวน แอร์คอนดิชั่นนิ่ง แอนด์ วิหวล อินฟอร์เมชั่นซิสเต็มส์ ฮ่องกง จำกัด (MLH)	ฮ่องกง			358.51	372.77	

ลำดับ ที่	บุคคล / นิติบุคคลที่เกี่ยวข้องกัน	ประเทศ ที่จัดตั้ง / สัญชาติ	ความสัมพันธ์	ลักษณะรายการ	มูลค่ารายการระหว่างกัน (ล้านบาท)		ความจำเป็นและความสมเหตุสมผล
					2556	2555	
	1.8) Mitsubishi Electric Sales Malaysia Sdn.	มาเลเซีย	เป็นบริษัทย่อยของ บริษัทใหญ่ของบริษัทฯ		222.16	249.83	
	1.9) Mitsubishi Electric Vietnam Co.,Ltd.	เวียดนาม			355.29	302.15	
	1.10) PT. Mitsubishi Electric Indonesia Co.,Ltd.	อินโดนีเซีย			38.27	-	
	1.11) International Elevator & Equipment Inc.	ฟิลิปปินส์			2.85	-	
	1.12) บริษัท มิทซูบิชิ อิเล็กทริก เทรดดิ้ง คอร์ปอเรชั่น (MT)	ญี่ปุ่น			-	2.90	
	1.13) Melco Trading (Thailand) Co.,Ltd.	ไทย			9.30	5.54	
	1.14) Mitsubishi Electric Thai Auto-Parts,Co.,Ltd.	ไทย			2.91		
	1.15) บริษัท สไมล์ ชุปเปอร์ เอ็กซ์เพรส จำกัด (SSE)	ไทย	เป็นบริษัทร่วมที่บริษัทฯ ถือหุ้นอยู่ ร้อยละ 33.33 และเป็นนิติบุคคลที่มี กรรมการร่วมกันคือ นายสุภชัย เศรษฐเสถียร		0.53	-	
2	ซื้อชิ้นส่วน วัตถุดิบ			ซื้อชิ้นส่วน วัตถุดิบ	1,122.36	1,462.44	บริษัทฯ มีความจำเป็นต้องซื้อชิ้นส่วนและ วัตถุดิบจากบริษัทที่เกี่ยวข้องกัน เนื่องจาก ข้อจำกัดที่จะต้องผลิตสินค้าให้เป็นไปตาม มาตรฐานของ "มิทซูบิชิ อิเล็กทริก" การซื้อ ชิ้นส่วนและวัตถุดิบในปริมาณมาก ๆ โดยมี
	2.1) บริษัท ไทยปริเฟอร์เจอเรชั่น คอมโพเน้นท์ จำกัด (TRC)	ไทย	เป็นนิติบุคคลที่มีกรรมการร่วมกัน	บริษัทฯ ซื้อ Evaporator เพื่อ ใช้กับ ตู้เย็น	21.43	33.20	
	2.2) บริษัท กุลธรเคอร์บี จำกัด (มหาชน) (KKC)	ไทย	คือ นายประพัฒน์ โพธิ์วิรุณ	บริษัทฯ ซื้อคอมเพรสเซอร์ เพื่อใช้กับตู้เย็น	143.79	215.80	

ลำดับ ที่	บุคคล / นิติบุคคลที่เกี่ยวข้องกัน	ประเทศ ที่จัดตั้ง / สัญชาติ	ความสัมพันธ์	ลักษณะรายการ	มูลค่ารายการระหว่างกัน (ล้านบาท)		ความจำเป็นและความเหมาะสมผล
					2556	2555	
	2.3) บริษัท มิตซูบิชิ อิเล็กทริก เอเชีย พี ที อี จำกัด (MEAP)	สิงคโปร์	<div> <div></div> <div>เป็นบริษัทย่อยของบริษัทใหญ่ ของบริษัท</div> </div>	บริษัทฯ ซื้อชิ้นส่วนอิเล็กทรอนิกส์ เพื่อใช้ในการประกอบพัดลม และ ตู้เย็น	229.89	153.63	บริษัทย่อยของบริษัทใหญ่ (MELCO) ทำ หน้าที่เป็นผู้จัดหาจึงทำให้ต้นทุนการผลิต ถูกลงและสามารถควบคุมคุณภาพให้เป็นไป ตามมาตรฐานที่บริษัทฯ ต้องการ
	2.4) Setsuyo Astec Corporation	ญี่ปุ่น			73.10	106.51	
	2.5) บริษัท มิตซูบิชิ อิเล็กทริก อโตเมชั่น (ประเทศไทย) จำกัด	ไทย		ซื้อชิ้นส่วนอิเล็กทรอนิกส์ใช้กับ เครื่องปั้มน้ำ	1.15	217.60	
	2.6) บริษัท มิตซูบิชิ อิเล็กทริก เทรดดิ้ง จำกัด (MT)	ญี่ปุ่น		บริษัทฯ ซื้อชิ้นส่วนอิเล็กทรอนิกส์ เพื่อใช้ในการประกอบ ตู้เย็น	23.90	25.38	
	2.7) Melco Trading (Thailand) Co.,Ltd. (MT-T)	ไทย	<div> <div></div> <div>เป็นบริษัทย่อยของ บริษัทใหญ่ของบริษัท</div> </div>		170.20	201.62	
	2.8) Mitsubishi Electric (H.K.) Ltd.	ฮ่องกง			0.28	0.47	
	2.9) Mitsubishi Electric & Electronics (Shanghai) Co.Ltd.	จีน		ซื้อชิ้นส่วนอะลูมิเนียมเทปที่ใช้กับ ตู้เย็น	28.31	29.48	
	2.10) Setsuyo Astec (Thailand) Co.,Ltd.	ไทย		บริษัทฯ ซื้อวัตถุดิบเหล็กเพื่อใช้ ในการประกอบตู้เย็น	-	474.28	
	2.11) Setsuyo Astec Corporation Seoul Branch.	เกาหลี			428.38	-	
	2.12) Mitsubishi Electric Trading (Shizuoka) Co.,Ltd.	ญี่ปุ่น		บริษัทฯ ซื้อชิ้นส่วนแผ่นฉนวนกัน ความร้อนที่ใช้ในการประกอบตู้เย็น	1.93	4.47	

ลำดับ ที่	บุคคล / นิติบุคคลที่เกี่ยวข้องกัน	ประเทศ ที่จัดตั้ง / สัญชาติ	ความสัมพันธ์	ลักษณะรายการ	มูลค่ารายการระหว่างกัน (ล้านบาท)		ความจำเป็นและความเหมาะสมผล
					2556	2555	
3	ค่าบริการ			ค่าบริการ	622.06	799.14	ภาวะการแข่งขันการขายในแต่ละตลาด แต่ละช่วงเวลามีความเข้มงวด แตกต่างกันไป การใช้เงินสนับสนุนเพื่อส่งเสริมการขายนับเป็นเครื่องมือที่จำเป็นอย่างหนึ่งสำหรับการดำเนินธุรกิจในปัจจุบัน การยอมเสียค่าใช้จ่ายเพื่อให้ได้มาซึ่งยอดขายที่ดีขึ้น หรือรักษาสวนแบ่งทางการตลาดที่ต้องการ จึงมีความจำเป็นอย่างยิ่งในการทำรายการดังกล่าวแต่ก็ทำในขอบเขตที่แน่นชัดและมีหลักการที่แน่นอน
	3.1) บริษัท มิตรชุบิชิ อิเล็กทริก กันยงวัฒนา จำกัด (MKY)	ไทย	เป็นบริษัทย่อยของบริษัทใหญ่ของ บริษัทฯ โดย MELCO ถือหุ้นร้อยละ 48.5 และเป็นนิติบุคคลที่มีกรรมการ ร่วมกัน	จ่ายค่าสนับสนุนการขาย	9.36	11.05	
	3.2) บริษัท มิตรชุบิชิ อิเล็กทริก เอเชีย ฟิทีอี จำกัด (MEAP)	สิงคโปร์	เป็นบริษัทย่อยของ บริษัทใหญ่ของบริษัท		1.04	1.88	
	3.3) Mitsubishi Electric Ryoden Air-Conditioning & Visual Information System (Hong Kong) (MLH)	ฮ่องกง			0.33	0.40	
	3.4) บริษัท มิตรชุบิชิ อิเล็กทริก ไคฟเนตเวอร์ค คอร์ปอเรชั่น จำกัด (MSB.LN)	ญี่ปุ่น			5.04	3.88	
	3.5) บริษัท เมลโค โลจิสติกส์ ไทยแลนด์ จำกัด (MELT)	ไทย		ค่าจ้างกระจายสินค้า	24.56	21.58	

ลำดับ ที่	บุคคล / นิติบุคคลที่เกี่ยวข้องกัน	ประเทศ ที่จัดตั้ง / สัญชาติ	ความสัมพันธ์	ลักษณะรายการ	มูลค่ารายการระหว่างกัน (ล้านบาท)		ความจำเป็นและความสมเหตุสมผล
					2556	2555	
	3.6) บริษัท มิตซูบิชิ อิเล็กทริก คอร์ปอเรชั่น (MELCO)	ญี่ปุ่น	เป็นบริษัทใหญ่ถือหุ้นในบริษัทฯ ร้อยละ 40.81	จ่ายค่าธรรมเนียมสิทธิ , ค่าให้การ ช่วยเหลือด้านเทคนิค ,ค่าบริการ หลังการขาย และอื่น ๆ	306.51	423.13	การทำสัญญาใช้ลิขสิทธิ์และความช่วยเหลือ ทางเทคนิคกับ MELCO ทำให้บริษัทฯ สามารถ จำหน่ายสินค้าภายใต้เครื่องหมายการค้า "มิตซูบิชิ อิเล็กทริก" ซึ่งมีชื่อเสียงทั่วโลกได้ รวมทั้งได้รับความช่วยเหลือด้านเทคนิคการ ผลิต ด้านการตลาด ตลอดจนการส่งช่างเทคนิค จากประเทศญี่ปุ่น เข้ามาฝึกสอนให้ความรู้แก่ พนักงานของบริษัทฯ ได้เข้าใจเทคโนโลยีการ ผลิต ดังนั้นการจ่ายค่าตอบแทนให้กับ MELCO ในรูปค่า Royalty Fee และ Technical Fee จึง เป็นรายการที่สมเหตุสมผล
				ค่าพัฒนาผลิตภัณฑ์ (ตามสัญญาการใช้ลิขสิทธิ์ และ ความช่วยเหลือทางด้านเทคนิค)	193.61	250.50	การวิจัยและพัฒนาผลิตภัณฑ์มีความสำคัญต่อ การดำเนินธุรกิจของบริษัทฯ เพื่อปรับปรุง เปลี่ยนแปลงผลิตภัณฑ์ให้ทันสมัย สอดคล้อง ต่อความต้องการของผู้บริโภคเสมอ และเนื่อง จากปัจจุบันบริษัทฯ ยังไม่มีความพร้อมในการ พัฒนาผลิตภัณฑ์ที่ใช้เทคโนโลยีขั้นสูงด้วย ตนเอง ทำให้ยังมีความจำเป็นต้องพึ่งพา MELCO ซึ่งเป็นเจ้าของเทคโนโลยีและ เครื่องหมายการค้า

ลำดับ ที่	บุคคล / นิติบุคคลที่เกี่ยวข้องกัน	ประเทศ ที่จัดตั้ง / สัญชาติ	ความสัมพันธ์	ลักษณะรายการ	มูลค่ารายการระหว่างกัน (ล้านบาท)		ความจำเป็นและความสมเหตุสมผล
					2556	2555	
	3.7) บริษัท สไมล์ ซูเปอร์ เอ็กซ์เพรส จำกัด (SSE)	ไทย	เป็นบริษัทร่วมที่บริษัทฯ ถือหุ้นอยู่ ร้อยละ 33.33 และเป็นนิติบุคคลที่มี กรรมการร่วมกันคือ นายสุกษัย เศรษฐเสถียร	ค่าใช้จ่ายในการจัดเก็บสินค้า , เคลื่อนย้ายและขนส่งสินค้า	81.62	86.72	บริษัทฯ จำเป็นต้องมีสถานที่เพื่อใช้จัดเก็บ สินค้าสำเร็จรูปและอยู่ในระหว่างส่งมอบให้ ลูกค้า โดยจ้าง SSE เป็นผู้บริหารในอัตรา ที่เป็นธรรม
4	การให้หรือรับความช่วยเหลือ ทางการเงิน 4.1) บริษัท เมลโค ไทยแคปปิตอล จำกัด (MTC)	ไทย	เป็นบริษัทย่อยของบริษัทใหญ่ ของบริษัทฯ โดย MELCO ถือหุ้น ร้อยละ 99.99	บริษัทฯ ฝากเงินไว้โดยรับดอกเบี้ย เงินฝากในอัตราร้อยละ 1.70 - 2.00 ต่อปี - ดอกเบี้ยรับ	เงินฝาก 51.33 0.86	เงินฝาก 38.15 0.90	เป็นการเพิ่มสภาพคล่องของกระแสเงินสด และลดต้นทุนทางการเงินโดยมีเงื่อนไขใน เรื่องอัตราดอกเบี้ยเงินกู้ต่ำกว่าธนาคาร และ อัตราดอกเบี้ยเงินฝากสูงกว่าธนาคารซึ่งก่อให้เกิดประ โยชน์สูงสุดแก่บริษัทฯ
5	รายการเช่าหรือให้เช่าอสังหา ริมทรัพย์ไม่เกิน 3 ปี 5.1) บริษัท สไมล์ ซูเปอร์ เอ็กซ์เพรส จำกัด (SSE)	ไทย	เป็นบริษัทร่วมที่บริษัทฯ ถือหุ้นอยู่ ร้อยละ 33.33 และเป็นนิติบุคคลที่มี กรรมการร่วมกันคือ นายสุกษัย เศรษฐเสถียร	บริษัทฯ ให้เช่าอาคารแก่ SSE	15.19	15.21	บริษัทฯ ให้ SSE เช่าอาคารเพื่อที่จะให้เป็น สินทรัพย์ในการดำเนินธุรกิจเป็นผู้บริหาร และจัดเก็บสินค้าให้บริษัทฯ โดยใช้อาคาร ดังกล่าวเป็นคลังเก็บสินค้า ส่งผลให้บริษัทฯ สามารถลดค่าใช้จ่ายในการบริหารและ จัดเก็บสินค้าได้

ลำดับ ที่	บุคคล / นิติบุคคลที่เกี่ยวข้องกัน	ประเทศ ที่จัดตั้ง / สัญชาติ	ความสัมพันธ์	ลักษณะรายการ	มูลค่ารายการระหว่างกัน (ล้านบาท)		ความจำเป็นและความสมเหตุสมผล
					2556	2555	
6	ซื้อทรัพย์สิน				39.00	22.04	เป็นการซื้อเครื่องจักรที่มีลักษณะเฉพาะตัวมี กระบวนการสร้างและการติดตั้งที่ซับซ้อน บริษัทฯ จึงมีความจำเป็นต้องจ้างบริษัทตัวแทน ดังกล่าว ซึ่งมีความชำนาญในการจัดหา สินค้าดังกล่าว
	6.1) บริษัท มิตซูบิชิ อิเล็กทริก เทรคคิง จำกัด (MT)	ญี่ปุ่น	เป็นบริษัทย่อยของ บริษัทใหญ่ ของบริษัท	บริษัทฯซื้อแม่พิมพ์ใช้ผลิตชิ้นส่วนพด พัฒมระบายอากาศ และตู้เย็น	10.85	20.19	
	6.2) บริษัท มิตซูบิชิ อิเล็กทริก เอเชีย ฟิทีอี จำกัด (MEAP)	สิงคโปร์		บริษัทฯ ซื้อแม่พิมพ์ใช้ผลิตชิ้นส่วน ตู้เย็น	0.28	0.47	
	6.3) Setsuyo Astec Corporation	ญี่ปุ่น		บริษัทฯ ซื้อเครื่องมือตรวจสอบ ชิ้นงาน	0.16	1.38	
	6.4) Setsuyo Astec Corporation Seoul Branch	เกาหลี		บริษัทฯซื้อเครื่องจักรสำหรับปั้ บกและลำเลียงชิ้นงานแผ่นโลหะ	27.70	-	

ยอดลูกหนี้การค้า และลูกหนี้อื่น, เจ้าหนี้การค้า และ เจ้าหนี้อื่น จากกิจการที่เกี่ยวข้องกัน ณ.วันที่ 31 มีนาคม 2557 และ 2556

ชื่อ	ลูกหนี้การค้า		ลูกหนี้อื่น		เจ้าหนี้การค้า		เจ้าหนี้อื่น	
	ณ.31 มี.ค.57	ณ.31 มี.ค.56	ณ.31 มี.ค.57	ณ.31 มี.ค.56	ณ.31 มี.ค.57	ณ.31 มี.ค.56	ณ.31 มี.ค.57	ณ.31 มี.ค.56
● บริษัท เมลโล ไทยแคปปิตอล จำกัด			51.41	38.15				
● บริษัท สไมล์ ซูเปอร์ เอ็กซ์เพรส จำกัด	-	-	1.29	1.27			7.04	8.22
● บริษัท มิดชูบิชิ อิเล็กทริก คอร์ปอเรชั่น จำกัด	332.07	399.43	0.02	0.09			267.65	318.57
● บริษัท ไทยวีพีริเจอเรชั่น คอมโพเนนท์ จำกัด					1.27	1.60		
● บริษัท มิดชูบิชิ อิเล็กทริก กันขงวัฒนา จำกัด	346.79	333.54					3.35	7.43
● บริษัท มิดชูบิชิ อิเล็กทริก โลฟี่ เน็ดเวอร์ค จำกัด	16.59	10.45	1.87	-			3.99	0.13
● บริษัท มิดชูบิชิ อิเล็กทริก เอเชีย พี ที อี จำกัด	5.73	34.13	0.04	-	27.56	27.71	0.82	1.22
● บริษัท มิดชูบิชิ อิเล็กทริก ออสเตรีย พี ที วาย จำกัด	57.10	49.18						
● บริษัท มิดชูบิชิ อิเล็กทริก เรียวเดน แอร์คอนดิชั่นนิ่ง แอนด์ วิศวกรรมฟอร์มมช้น ซิสเต็ม(ฮ่องกง) จำกัด	46.34	48.10					0.20	0.30
● บริษัท Mitsubishi Electric Sales Malaysia Sdn.	30.83	43.24					1.74	5.54
● บริษัท Setsuyo Astec Corporation Japan			0.02	-	5.52	5.87	-	-
● บริษัท Setsuyo Astec Corporation Seoul Branch			0.04	-	42.57		2.88	
● บริษัท Mitsubishi Electric & Electronic (Shanghai) Co.,Ltd.					2.11	2.80		
● บริษัท มิดชูบิชิ อิเล็กทริก ออโตเมชั่น (ประเทศไทย) จำกัด					-	19.63	-	-
● บริษัท กุลธร เคอร์บี้ จำกัด (มหาชน)					27.47	39.54		0.02
● บริษัท มิดชูบิชิ อิเล็กทริก เทคคิง จำกัด					4.86	2.94	0.84	9.87
● Melco Trading (Thailand) Co.,Ltd.	1.01	0.75	-	1.81	14.89	18.15	0.04	
● บริษัท Mitsubishi Electric (H.K.) Ltd.					0.02	-		
● บริษัท Mitsubishi Electric Taiwan Co., Ltd.	1.08	0.56					-	0.29
● บริษัท Melco Travel Co., Ltd.							0.04	
● บริษัท มิดชูบิชิ อิเล็กทริก คอนซูเมอร์ โปรดักส์(ประเทศไทย)จำกัด			-	250.00				
● บริษัท Siam Compressor Industry Co., Ltd.			8.02	41.70				
● บริษัท มิดชูบิชิ อิเล็กทริก เวียดนาม จำกัด	137.43	81.63					0.81	0.01
● บริษัท P.T.Mitsubishi Electric Indonesia Co.,Ltd.	7.11	-	0.02	-			0.03	
	982.08	1,001.01	62.71	333.02	126.27	118.24	289.43	351.60