

ส่วนที่ 2 การจัดการและการกำกับดูแลกิจการ

7. ข้อมูลหลักทรัพย์และผู้ถือหุ้น

7.1 จำนวนทุนจดทะเบียนและทุนชำระแล้ว

บริษัทฯ มีทุนจดทะเบียนฯ 220 ล้านบาท เรียกชำระแล้ว 220 ล้านบาท แบ่งเป็นหุ้นสามัญ 22 ล้านหุ้นมูลค่าหุ้นละ 10 บาท

7.2 ผู้ถือหุ้น

รายชื่อกลุ่มผู้ถือหุ้นที่ถือหุ้นสูงสุด 10 รายแรก ณ วันปิดสมุดทะเบียนผู้ถือหุ้น ณ วันที่ 31 มีนาคม 2559

รายชื่อผู้ถือหุ้น	จำนวนหุ้น	% ของจำนวนหุ้นทั้งหมด
1. บริษัท มิตซูบิชิ อิเล็กทริก คอร์ปอเรชั่น	8,978,020	40.81
2. บริษัท โพธิวรคุณ จำกัด	1,960,024	8.91
3. บริษัท เค.วาย.อินเตอร์เทรด จำกัด	1,773,024	8.06
4. บริษัท กังยง จำกัด	697,324	3.17
5. นางกมลวรรณ โพธิวรคุณ	683,879	3.11
6. นายสุภชัย สุทธิพงษ์ชัย	650,000	2.95
7. นายสมจินต์ ลีลาเกตุ	610,000	2.77
8. นางเพ็ญจันทร์ วิสุทธิพันธ์	479,089	2.18
9. นายสมชาติ โสคติชัย	477,100	2.17
10. นายชญานินทร์ โพธิวรคุณ	265,583	1.21
	<u>16,574,043</u>	<u>75.34</u>

สัดส่วนการถือหุ้น ณ วันที่ 31 มีนาคม 2559

	จำนวนราย	จำนวนหุ้นรวม	คิดเป็น%
* ¹ 1. ผู้ถือหุ้นกลุ่มมิตซูบิชิ อิเล็กทริก	3	9,053,020	41.15
* ² 2. ผู้ถือหุ้นกลุ่มโพธิวรคุณ	9	5,430,306	24.68
3. ผู้ถือหุ้นกลุ่มอื่นๆ	<u>2,413</u>	<u>7,516,674</u>	<u>34.17</u>
ยอดรวม	<u>2,425</u>	<u>22,000,000</u>	<u>100.00</u>

หมายเหตุ : - บริษัทฯ มีผู้ถือหุ้นไทย 2,389 ราย มีสัดส่วนของจำนวนหุ้นคิดเป็น 58.02% และผู้ถือหุ้นต่างด้าว 36 ราย คิดเป็น 41.98%

*1. ผู้ถือหุ้นกลุ่มมิตซูบิชิ อิเล็กทริก ประกอบด้วย

- บริษัท มิตซูบิชิ อิเล็กทริก คอร์ปอเรชั่น	8,978,020	40.81
- บริษัท มิตซูบิชิ อิเล็กทริก เอเชีย พี ที อี จำกัด	70,000	0.32
- บริษัท เซ็ทซีโอ แอสเทค คอร์ปอเรชั่น	5,000	0.02

*2. ผู้ถือหุ้นกลุ่มโพธิ์วรรณ ประกอบด้วย

- บริษัท โพธิ์วรรณ จำกัด	1,960,024	8.91
- บริษัท เค.วาย. อินเตอร์เทรด จำกัด	1,773,024	8.06
- บริษัท กังยง จำกัด	697,324	3.17
- นางกมลวรรณ โพธิ์วรรณ	683,879	3.11
- นายชฎานินทร์ โพธิ์วรรณ	265,583	1.21
- นางวัฒนี โพธิ์วรรณ	30,672	0.13
- นางสาวลภัสรดา โพธิ์วรรณ	9,600	0.04
- นายวรภาส โพธิ์วรรณ	5,600	0.03
- นางสาวบุษกร โพธิ์วรรณ	4,600	0.02

7.3 การออกหลักทรัพย์อื่น

- ไม่มี -

7.4 นโยบายการจ่ายเงินปันผล

บริษัทฯ มีนโยบายในการจ่ายเงินปันผล ในอัตราประมาณร้อยละ 50 ของกำไรสุทธิหลังหักภาษีเงินได้นิติบุคคลของงบการเงิน ที่แสดงเงินลงทุนตามวิธีส่วนได้เสีย ทั้งนี้ ย่อมขึ้นอยู่กับผลการดำเนินงานของบริษัทฯ และภาวะเศรษฐกิจเป็นหลัก

ข้อมูลการจ่ายเงินปันผลย้อนหลัง 5 ปี ของบริษัทฯ สำหรับปีงบประมาณ

ปีงบประมาณ	2557	2556	2555	2554	2553
อัตรากำไรสุทธิต่อหุ้น (EPS)	42.13	23.00	39.09	31.63	28.45
อัตราเงินปันผลต่อหุ้น (DPS)	21.07	11.50	19.55	15.82	14.25
อัตรการจ่ายเงินปันผลต่อกำไรสุทธิ (D/P)	50.01%	50.00%	50.02%	50.02%	50.08%

8. โครงสร้างการจัดการ

โครงสร้างการบริหารบริษัทฯ ประกอบด้วย คณะกรรมการบริษัทฯ และผู้บริหาร โดยคณะกรรมการบริษัทฯ มีทั้งสิ้น 15 คน ประกอบด้วย กรรมการที่เป็นผู้บริหาร 5 คน กรรมการที่ไม่เป็นผู้บริหาร 10 คน โดยเป็น กรรมการอิสระจำนวน 5 คน คิดเป็น 1 ใน 3 ของกรรมการทั้งหมด

คณะกรรมการบริษัทฯ กำหนดให้มีคณะกรรมการชุดย่อย 4 คณะ ได้แก่ คณะกรรมการบริหารจำนวน 4 คน คณะกรรมการตรวจสอบจำนวน 3 คน (เป็นกรรมการอิสระทั้งหมด) คณะกรรมการสรรหาและกำหนดค่าตอบแทนจำนวน 5 คน คณะกรรมการกำหนดราคาสินค้าจำนวน 5 คน โดยมีประธานคณะกรรมการตรวจสอบ ประธานคณะกรรมการสรรหาและกำหนดค่าตอบแทน และประธานคณะกรรมการกำหนดราคาสินค้า เป็น กรรมการอิสระ

8.1 คณะกรรมการบริษัทฯ

ประกอบด้วยกรรมการจำนวน 15 คน แต่งตั้งโดยมติที่ประชุมผู้ถือหุ้นและมีกรรมการที่มีคุณสมบัติ เป็นกรรมการอิสระจำนวน 5 ท่าน รายชื่อคณะกรรมการบริษัทฯ ณ วันที่ 31 มีนาคม 2559 มีดังนี้

รายชื่อ	ตำแหน่ง	การประชุมคณะกรรมการ	
		จำนวนครั้ง การประชุม	จำนวนครั้ง เข้าร่วมประชุม
1.นายประพัฒน์ โพธิ์วรคุณ	ประธานกรรมการ	6	6
2.นายชีโตมุ ชิมิชิ	รองประธานกรรมการ	6	6
3.นายโกมล วงศ์ทองศรี	กรรมการ	6	6
4.นายอริยะ นาคามิชิ	กรรมการ	6	6
5.นายริวโอะ คุโร *	กรรมการ	6	6
6.นายจักษ์ชัย พานิชพัฒน์	กรรมการอิสระ	6	6
7.นายอรรถกฤษ วิสุทธิพันธ์	กรรมการอิสระ	6	5
8.นายมนู เลียวไพโรจน์	กรรมการอิสระ	6	6
9.พลตำรวจตรีสหัสชัย อินทรสุขศรี	กรรมการอิสระ	6	6
10.นายธนบดี กุสินทร์เกิด	กรรมการอิสระ	6	6
11.นายมิโนรุ ฮากิواره *	กรรมการ	6	4
12.นายยาซุมิจิ ทาชิโนกิ	กรรมการ	6	4
13.นายทาดาชิ มัทซึโมโตะ *	กรรมการ	6	4
14.นายประพนธ์ โพธิ์วรคุณ	กรรมการ	6	3
15.รศ.ดร.อิสสริย์ หรรษาจรรยาโรจน์	กรรมการ	6	6

หมายเหตุ : ในที่ประชุมคณะกรรมการบริษัทฯ ครั้งที่ 1/2559 เมื่อวันที่ 25 พฤษภาคม 2559 มีมติแต่งตั้งกรรมการใหม่คือ นายอิโรทากะ อาโอะ นายชินจิ ซาซากิ และนายโซ ชูซึกิ ทดแทนกรรมการที่ลาออก*

กรรมการผู้มีอำนาจลงนามผูกพันบริษัทฯ

กรรมการผู้มีอำนาจลงนามผูกพันบริษัทฯ ประกอบด้วย นายประพัฒน์ โพธิ์วรคุณ หรือนายโกมล วงศ์ทองศรี ลงลายมือชื่อร่วมกับ นายชีโดมู ชิมิชิ หรือ นายอศิระ นาคามิชิ รวมเป็นสองคน พร้อมประทับตราสำคัญของบริษัทฯ

หน้าที่และความรับผิดชอบของคณะกรรมการบริษัทฯ

คณะกรรมการบริษัทฯ มีหน้าที่รับผิดชอบต่อผู้ถือหุ้นเกี่ยวกับการดำเนินธุรกิจของบริษัทฯ และกำกับดูแลให้การบริหารจัดการให้เป็นไปตามเป้าหมาย ก่อให้เกิดประโยชน์สูงสุดแก่ผู้ถือหุ้น โดยปฏิบัติอย่างผู้มีจริยธรรมที่ดี คำนึงถึงผลประโยชน์ของผู้มีส่วนได้เสียทุกฝ่าย

คณะกรรมการบริษัทฯ มีหน้าที่ปฏิบัติให้เป็นไปตามกฎหมาย วัตถุประสงค์ ข้อบังคับของบริษัทฯ มติที่ประชุมผู้ถือหุ้น ปฏิบัติตามหลักเกณฑ์และข้อบังคับของตลาดหลักทรัพย์แห่งประเทศไทย สำนักงานคณะกรรมการกำกับหลักทรัพย์และตลาดหลักทรัพย์ คณะกรรมการกำกับตลาดทุนที่จัดตั้งขึ้นตาม พ.ร.บ. หลักทรัพย์และตลาดหลักทรัพย์ พ.ศ.2535 แก้ไขเพิ่มเติมโดย พ.ร.บ. หลักทรัพย์และตลาดหลักทรัพย์ (ฉบับที่ 4) พ.ศ.2551 โดยปฏิบัติด้วยความซื่อสัตย์สุจริต ระวังระมัดระวัง และรักษาผลประโยชน์ของผู้ถือหุ้นทั้งในปัจจุบันและในระยะยาว

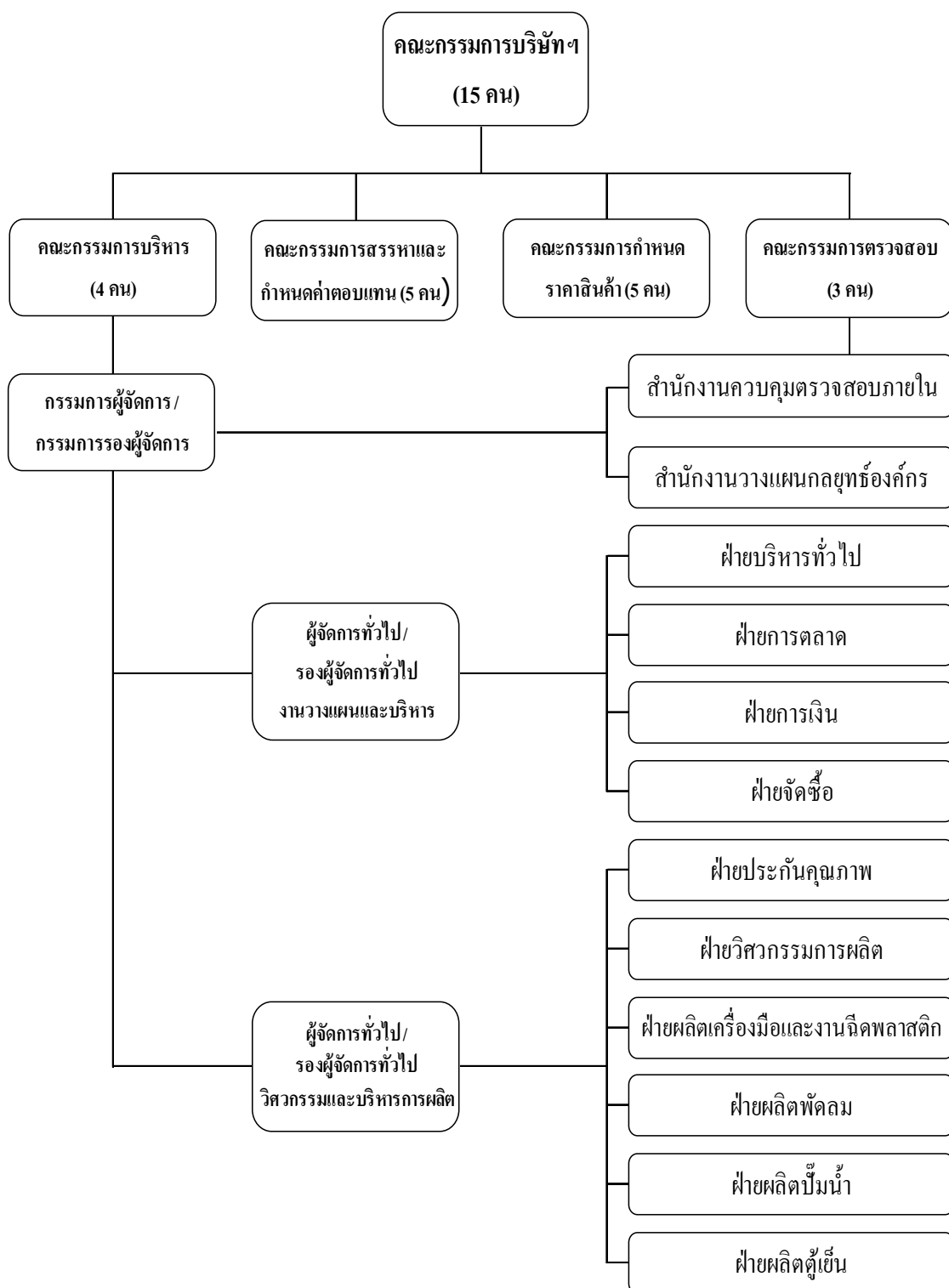
8.2 ผู้บริหาร

ผู้บริหาร* มีจำนวน 17 คน ดังต่อไปนี้

1. นายประพัฒน์	โพธิวรคุณ	ประธานกรรมการบริหาร
2. นายชีโตมู	จิมิชี	รองประธานกรรมการบริหารและกรรมการผู้จัดการ
3. นายโกมล	วงศ์ทองศรี	กรรมการบริหารและกรรมการรองผู้จัดการ
4. นายอติระ	นาคามิชิ	กรรมการบริหาร และกรรมการรองผู้จัดการ
5. นายอรรถกฤษณ์	สิวสฤษดิ์	รองผู้จัดการทั่วไปสายบริหาร และรักษาการผู้จัดการฝ่ายบริหารทั่วไป
6. นายสินชัย	โกวิทวัฒนไพศาล	รองผู้จัดการทั่วไปสายการผลิต และรักษาการผู้จัดการฝ่ายวิศวกรรมการผลิต
7. นายอิโรทากะ	อาโอะ	รองผู้จัดการทั่วไปสายการผลิต
8. นายคาซึโยชิ	ฟูจิซาว่า	รองผู้จัดการทั่วไปสายการผลิต
9. นายอนิวรรต	แซ่ลิม	ผู้จัดการฝ่ายการเงิน และรักษาการผู้จัดการฝ่าย สำนักงานวางแผนกลยุทธ์องค์กร
10. นายกฤษณะ	ซัชชัยรวงศ์	ผู้จัดการฝ่าย สำนักงานควบคุมตรวจสอบภายใน
11. นายชีโตมู	เชกิซาวะ	ผู้จัดการฝ่ายการตลาด
12. นายโทโมคาซุ	อะซากิริ	ผู้จัดการฝ่ายจัดซื้อ
13. นายมงคล	ตัลยาธิคม	ผู้จัดการฝ่ายประกันคุณภาพ
14. นายวินิจ	พรหมมา	ผู้จัดการฝ่ายผลิตเครื่องมือและงานฉีดพลาสติก
15. นายเพ็ญศักดิ์	พละวุทธิไธทย	ผู้จัดการฝ่ายผลิตพลาสติก
16. นายอาทิตย์	มานบุตร	ผู้จัดการฝ่ายผลิตปั้มน้ำ
17. นายพรเทพ	ทรัพย์รัมย์เย็น	ผู้จัดการฝ่ายผลิตตู้เย็น

หมายเหตุ : * ผู้บริหาร 4 อันดับแรกรองลงมาจากประธานกรรมการบริหาร เป็นไปตามโครงสร้างองค์กรของบริษัทฯ ที่ประกาศใช้เมื่อ 1 เมษายน 2559 ได้แก่ กรรมการผู้จัดการ กรรมการรองผู้จัดการ รองผู้จัดการทั่วไป ผู้จัดการฝ่าย โดยข้อมูลและประวัติของผู้บริหารได้แสดงไว้ในเอกสารแนบ 1

ผังโครงสร้างการจัดการ ณ วันที่ 1 เมษายน 2559



8.3 เลขานุการบริษัทฯ

คณะกรรมการบริษัทฯ ได้มีมติแต่งตั้งให้ นายอนิวัตร แซ่ลิ่ม ดำรงตำแหน่งเป็นเลขานุการบริษัทฯ เมื่อวันที่ 25 พฤษภาคม 2559 เพื่อให้เป็นไปตามพระราชบัญญัติหลักทรัพย์และตลาดหลักทรัพย์ (ฉบับที่ 4) พ.ศ. 2551 มาตรา 89/15 และมาตรา 89/16

หน้าที่และความรับผิดชอบของเลขานุการบริษัทฯ

1. จัดทำและเก็บรักษาเอกสารดังต่อไปนี้
 - a. ทะเบียนกรรมการ
 - b. หนังสือนัดประชุมคณะกรรมการ รายงานการประชุมคณะกรรมการและรายงานประจำปีของบริษัทฯ
 - c. หนังสือนัดประชุมผู้ถือหุ้น และรายงานการประชุมผู้ถือหุ้น
2. เก็บรักษารายงานการมีส่วนได้เสียที่รายงานโดยกรรมการหรือผู้บริหาร
3. จัดประชุมคณะกรรมการบริษัทฯ และการประชุมผู้ถือหุ้น
4. จัดให้มีการปฐมนิเทศ และให้คำแนะนำแก่กรรมการที่ได้รับการแต่งตั้งใหม่
5. ติดต่อประสานงานกับหน่วยงานที่กำกับดูแล เช่น ตลาดหลักทรัพย์แห่งประเทศไทย
6. ดูแลการเปิดเผยข้อมูลและรายงานสารสนเทศต่อหน่วยงานที่กำกับดูแล และสาธารณชนให้ถูกต้องครบถ้วนตามกฎหมาย
7. ดำเนินการในภารกิจต่างๆตามที่คณะกรรมการกำกับตลาดทุนประกาศกำหนด และตามที่ได้รับมอบหมายจากคณะกรรมการบริษัทฯ

หมายเหตุ : ข้อมูลและประวัติของเลขานุการบริษัทฯ แสดงในเอกสารแนบ 1

8.4 ค่าตอบแทนกรรมการและผู้บริหาร

ค่าตอบแทนกรรมการบริษัทฯ

บริษัทฯ จ่ายค่าตอบแทนเป็นรายเดือนและค่าเบี้ยประชุม สำหรับระยะเวลาตั้งแต่เดือนเมษายน 2558 – มีนาคม 2559 ค่าตอบแทนของกรรมการ ที่ทำหน้าที่กรรมการในคณะกรรมการชุดต่างๆ โดยมีรายละเอียด ดังนี้

รายชื่อ	ตำแหน่ง	ค่าตอบแทนกรรมการ (พันบาท)				
		BOD	AC	NRC	PPC	รวม
1. นายประพัฒน์ โพธิ์วรคุณ	ประธานกรรมการ	414		92		506
2. นายชีโตมู ชิมิชิ	รองประธานกรรมการ	354		92	75	521
3. นายโกมล วงศ์ทองศรี	กรรมการ	282				282
4. นายอศิระ นาคามิชิ	กรรมการ	282			75	357
5. นายริวโอะ คุโร	กรรมการ	282				282
6. นายจักษ์ชัย พานิชพัฒน์	กรรมการอิสระ	282	405	92		779
7. นายอรรถกฤษ วิสุทธิพันธ์	กรรมการอิสระ	255	270		70	595
8. นายมนู เลียวไพโรจน์	กรรมการอิสระ	282		138	75	495
9. พล.ต.ต.สหัสชัย อินทรสุขศรี	กรรมการอิสระ	282		92		374
10. นายธนบดี กุสินทร์เกิด	กรรมการอิสระ	282	270		75	627
11. นายมิโนรุ ฮากิวาระ	กรรมการ	228				228
12. นายยาซุมิจิ ทาชิโนกิ	กรรมการ	228				228
13. นายทาคาชิ มัทซึโมโต	กรรมการ	228				228
14. นายประพนธ์ โพธิ์วรคุณ	กรรมการ	201				201
15. รศ.ดร.อิสริย์ ธรรมจารูญโรจน์	กรรมการ	282				282
รวม		4,164	945	506	370	5,985

หมายเหตุ : ค่าย่อ BOD = คณะกรรมการบริษัทฯ AC = คณะกรรมการตรวจสอบ PPC = คณะกรรมการกำหนดราคาสินค้า
NRC = คณะกรรมการสรรหา และกำหนดค่าตอบแทน

ค่าตอบแทนของกรรมการบริหารและผู้บริหารของบริษัทฯ

สำหรับระยะเวลาตั้งแต่เดือนเมษายน 2558 – มีนาคม 2559 บริษัทฯ ได้จ่ายค่าตอบแทนของกรรมการบริหารและผู้บริหารของบริษัทฯ โดยเป็นค่าตอบแทนในรูปของเงินเดือน และค่าตอบแทนอื่นๆ จำนวน 5 คน เป็นจำนวนเงินทั้งสิ้น 19.03 ล้านบาท

8.5 บุคลากร

จำนวนพนักงานแต่ละสายงานหลัก

สำหรับรอบปีสิ้นสุด ณ วันที่ 31 มีนาคม 2559 พนักงานของบริษัทฯ มีจำนวนทั้งสิ้น 2,324 คน มีรายละเอียดดังนี้

1. พนักงานฝ่ายผลิต	จำนวน 2,084 คน
2. พนักงานฝ่ายสนับสนุนการผลิต	จำนวน 90 คน
3. พนักงานสายบริหาร	จำนวน 150 คน

ผลตอบแทนรวมและลักษณะผลตอบแทนให้กับพนักงาน

ในปีงบประมาณ 2558 บริษัทฯ ได้จ่ายผลตอบแทนให้แก่พนักงานรวมเป็นเงินทั้งสิ้น 871.6 ล้านบาท ในรูปของเงินเดือน ค่าแรง ค่าล่วงเวลาและโบนัส รวมทั้งบริษัทฯ ยังมีสวัสดิการที่ให้กับพนักงานอีก เช่น กองทุนสำรองเลี้ยงชีพ, ค่ารักษาพยาบาล และรถรับส่งพนักงาน เป็นต้น

นโยบายในการพัฒนาพนักงาน

เพื่อพัฒนาขีดความสามารถขององค์กรและบุคลากรของบริษัทฯ ให้มีความพร้อมในการรองรับกับการขยายตลาดสินค้าทั้งในประเทศและต่างประเทศ รองรับกับเทคโนโลยีใหม่ๆ ที่จะนำเข้ามาใช้ยกระดับทักษะ ความรู้ และเพิ่มขีดความสามารถของพนักงานให้สูงขึ้น รวมถึงการเตรียมความพร้อมในการรองรับการแข่งขันที่มากขึ้นในอนาคต บริษัทฯ จึงจัดตั้งหน่วยงานที่รับผิดชอบในการพัฒนาและฝึกอบรมขึ้นมาโดยเฉพาะโดยการจัดสรรงบประมาณสำหรับการฝึกอบรมและพัฒนาอย่างเพียงพอเหมาะสม ตรงตามวัตถุประสงค์ของแต่ละหน่วยงาน ทั้งนี้ได้มีการจัดรูปแบบของการฝึกอบรมและพัฒนาในแนวทางต่างๆ ดังนี้

1. การจัดฝึกอบรมภายใน บริษัทฯ ทำการสำรวจความต้องการในการฝึกอบรมจากผู้บังคับบัญชาในทุกๆ ระดับ และนโยบายในการบริหารประจำปี ความเคลื่อนไหวของสถานะการตลาดจากสังคมภายนอกมากำหนดเป็นแผนการฝึกอบรมประจำปี โดยเชิญวิทยากรที่มีความรู้ความสามารถจากองค์กร สถาบันต่างๆ ทั้งภายในประเทศและต่างประเทศ เข้ามาให้ความรู้กับพนักงานในระดับต่างๆ อย่างต่อเนื่องเป็นประจำทุกปี

2. การจัดส่งพนักงานไปฝึกอบรมด้านเทคนิค การบริหาร การจัดการ กับองค์กรและสถาบันภายนอกตามลักษณะงานเฉพาะด้าน

3. การจัดส่งผู้บริหารและพนักงานไปดูงาน ประชุมสัมมนาหรือฝึกอบรมต่างประเทศทั้งระยะสั้น และระยะยาว ในหลักสูตรทางด้านเทคนิคและวิชาชีพ การบริหาร การจัดการ ความปลอดภัย อาชีวอนามัยและสิ่งแวดล้อม บริษัท มิตซูบิชิ อิเล็กทริก คอร์ปอเรชั่น ประเทศญี่ปุ่นเพื่อเพิ่มความพร้อมและการเรียนรู้ Know How และเทคโนโลยีใหม่ๆ

นอกจากการฝึกอบรมและพัฒนาเพื่อยกระดับทักษะความรู้และความสามารถของพนักงานดังกล่าวข้างต้นแล้ว เพื่อสร้างขวัญและกำลังใจให้กับพนักงานทุกระดับ บริษัทฯ ได้กำหนดกฎเกณฑ์การจัดระดับและตำแหน่งเพื่อวางเส้นทางการเจริญเติบโตในสายงาน (Career Path) ไว้อย่างชัดเจน เป็นการสร้างแรงจูงใจ ส่งเสริม และสนับสนุนพัฒนาบุคลากรให้มีศักยภาพในการทำงาน มีโอกาสก้าวหน้าในตำแหน่งหน้าที่การงาน ตามความรู้และความสามารถ ประสิทธิภาพในการทำงานของพนักงาน

9. การกำกับดูแลกิจการ

9.1 นโยบายการกำกับดูแลกิจการ

บริษัทฯ มีเจตนารมณ์ในการประกอบธุรกิจด้วยความเป็นธรรม โปร่งใส และตรวจสอบได้ภายใต้ นโยบายการกำกับดูแลกิจการที่ดีของบริษัทฯ ซึ่งคณะกรรมการบริษัทฯ และคณะกรรมการบริหาร มี นโยบายและทิศทางการดำเนินงานของบริษัทฯ ที่ให้ความสำคัญต่อระบบการควบคุมและตรวจสอบ ภายใน กำกับดูแลการจัดการให้มีการดำเนินการเพื่อบรรลุวัตถุประสงค์ตามนโยบายของบริษัทฯ อย่างมี ประสิทธิภาพ ภายใต้กรอบข้อกำหนดของกฎหมายและจริยธรรมทางธุรกิจ

ในปีงบประมาณ 2558 บริษัทฯ ได้มีการดำเนินการ ตามหลักการกำกับดูแลกิจการที่ดี ทั้ง 5 หมวด ดังนี้

1. สิทธิของผู้ถือหุ้น

บริษัทฯ ตระหนักถึงสิทธิของผู้ถือหุ้นในการได้รับข้อมูลของบริษัทฯ ที่ถูกต้องเพียงพอ ทันเวลา และเท่าเทียมกัน โดยจัดให้มีการประชุม ณ สถานที่ที่อำนวยความสะดวกในการเข้าร่วมประชุม โดย คำนึงถึงผู้ถือหุ้นเป็นหลัก เพื่อให้ผู้ถือหุ้นสามารถเข้าร่วมประชุม และใช้สิทธิได้โดยเท่าเทียมกัน ในกรณี ที่ผู้ถือหุ้นไม่สามารถเข้าร่วมประชุมด้วยตนเองก็สามารถมอบฉันทะให้ผู้อื่น หรือกรรมการอิสระซึ่งเป็น กรรมการตรวจสอบเข้าประชุมและลงมติแทนได้ นอกจากนี้บริษัทฯ ได้เผยแพร่สารสนเทศของ บริษัทฯ ผ่านทางระบบสารสนเทศ (SET Portal Straight Through) ของตลาดหลักทรัพย์แห่งประเทศไทย

บริษัทฯ ได้จัดส่งจดหมายเชิญประชุมและเอกสารที่มีข้อมูลครบถ้วนเพียงพอใช้ประกอบการ ประชุมแก่ผู้ถือหุ้นล่วงหน้าตามที่กฎหมายกำหนดและมีข้อมูลสำคัญเกี่ยวกับเรื่องที่จะเสนอ อาทิ เหตุผล ความจำเป็นและความเห็นของคณะกรรมการบริษัทฯ โดยในปี 2558 บริษัทฯ จัดให้มีการประชุมผู้ถือหุ้น สามัญประจำปี 1 ครั้ง เมื่อวันที่ 24 กรกฎาคม 2558 เพื่อให้ผู้ถือหุ้นสามารถพิจารณาและแสดง ความเห็นหรือลงคะแนนเสียงได้อย่างเหมาะสมในที่ประชุม โดยมีคณะกรรมการบริษัทฯ คณะกรรมการ ตรวจสอบ คณะกรรมการชุดย่อยต่างๆ ผู้สอบบัญชีรับอนุญาตและตลอดจนผู้บริหารของบริษัทฯ เข้าร่วม ประชุมเพื่อตอบข้อซักถามของผู้ถือหุ้นทุกรายอย่างเท่าเทียมกัน และบันทึกคำถามคำตอบไว้ในรายงาน การประชุมอย่างถูกต้อง ครบถ้วน นอกจากนี้ คณะกรรมการบริษัทฯ ได้จัดให้มีการจัดทำรายงานการ ประชุมผู้ถือหุ้นให้แล้วเสร็จ และเผยแพร่ผ่านทางเว็บไซต์ของบริษัทฯ ภายใน 14 วัน นับจากวันประชุมผู้ ถือหุ้น เพื่อให้ผู้ถือหุ้นสามารถตรวจสอบและอ้างอิงได้

การดำเนินการประชุมเป็นไปตามลำดับของวาระการประชุมที่กำหนดไว้ โดยไม่มีการเพิ่มวาระการ ประชุมแต่อย่างใด มีการใช้บัตรลงคะแนนเสียง และนำระบบบาร์โค้ด (Barcode) มาใช้ในการลงทะเบียน และนับคะแนนเสียง เพื่อช่วยให้ขั้นตอนการลงทะเบียนและการประมวลผลการลงคะแนนเสียงเป็นไป อย่างรวดเร็วยิ่งขึ้น และได้จัดเตรียมเอกสารแนบไปให้แก่ผู้ถือหุ้นในการมอบฉันทะ ทั้งนี้เพื่ออำนวยความสะดวกให้แก่ผู้ถือหุ้น

2. การปฏิบัติต่อผู้ถือหุ้นอย่างเท่าเทียมกัน

บริษัทฯ ได้ปฏิบัติตามแนวปฏิบัติที่ดีต่อสิทธิของผู้ถือหุ้นอย่างครบถ้วน โดยเฉพาะการดำเนินการให้ผู้ถือหุ้นมีสิทธิในการเสนอวาระการประชุมผู้ถือหุ้นสามัญและ/หรือเสนอชื่อบุคคลเพื่อสรรหาเป็นกรรมการของบริษัทฯ เป็นการล่วงหน้า ซึ่งถือว่าการปฏิบัติต่อผู้ถือหุ้นทุกรายอย่างเป็นธรรม โดยในการประชุมผู้ถือหุ้นสามัญประจำปี 2558 ที่ผ่านมา บริษัทฯ ได้ดำเนินการให้ผู้ถือหุ้นใช้สิทธิในการเสนอวาระการประชุมผู้ถือหุ้นสามัญและ/หรือเสนอชื่อบุคคลเพื่อสรรหาเป็นกรรมการของบริษัทฯ เป็นการล่วงหน้าในระหว่างวันที่ 19 มกราคม – 16 มีนาคม 2558 และได้แจ้งให้ผู้ถือหุ้นทราบผ่านตลาดหลักทรัพย์แห่งประเทศไทย พร้อมทั้งลงประกาศผ่านทางเว็บไซต์ของบริษัทฯ ที่ www.mitsubishi-kye.com ระบุถึงขั้นตอนและวิธีการในการพิจารณาที่ชัดเจนและโปร่งใส ในการประชุมผู้ถือหุ้นสามัญประจำปี 2558 ที่ผ่านมา ไม่มีผู้ถือหุ้นรายใดเสนอวาระการประชุมและ/หรือเสนอชื่อบุคคลเพื่อสรรหาเป็นกรรมการแต่อย่างใด

สำหรับการประชุมผู้ถือหุ้นสามัญประจำปี 2559 ที่จะจัดขึ้นในเดือนกรกฎาคมนี้ บริษัทฯ ให้สิทธิผู้ถือหุ้นเสนอเรื่อง เพื่อบรรจุเป็นวาระการประชุมและ/หรือเสนอชื่อบุคคลเพื่อสรรหาเป็นกรรมการเป็นการล่วงหน้าเช่นเดียวกัน โดยผู้ถือหุ้นสามารถเสนอไปที่ information@kye.meap.com หรือทางโทรสาร หรือทางไปรษณีย์ลงทะเบียนระหว่างวันที่ 20 มกราคม – 18 มีนาคม 2559 ซึ่งบริษัทฯ ได้มีหนังสือแจ้งรายละเอียดต่อตลาดหลักทรัพย์ฯ ในเรื่องดังกล่าวแล้ว ปรากฏว่า ไม่มีผู้ถือหุ้นรายใดเสนอวาระการประชุม และ/หรือเสนอชื่อบุคคลเพื่อสรรหาเป็นกรรมการแต่อย่างใด

บริษัทฯ ได้อำนวยความสะดวกให้กับผู้ถือหุ้นต่างชาติ โดยการจัดทำหนังสือนัดประชุมและเอกสารที่เกี่ยวข้องกับการประชุมผู้ถือหุ้นเป็นภาษาอังกฤษ โดยคำนึงถึงควมมีสิทธิเท่าเทียมกันในการใช้สิทธิของตนในฐานะผู้ถือหุ้น

3. บทบาทของผู้มีส่วนได้เสีย

บริษัทฯ ได้ตระหนักและให้ความสำคัญต่อสิทธิของผู้มีส่วนได้เสียทุกกลุ่มทั้งภายในและภายนอกบริษัทฯ ตั้งแต่ลูกค้า ผู้ถือหุ้น พนักงานบริษัทฯ ตามหลักการกำกับดูแลกิจการที่ดี ซึ่งที่ผ่านมามีบริษัทฯ จัดให้มีการประชุมต่างๆ อาทิ การประชุมผู้ถือหุ้น การประชุมลูกค้า การประชุมคู่ค้า เพื่อสร้างความสัมพันธ์ในการตกลงราคาอย่างเป็นธรรม และประชุมร่วมกับสหภาพแรงงานของบริษัทฯ เพื่อให้ผู้มีส่วนได้เสียกลุ่มต่างๆ ที่เกี่ยวข้องกับบริษัทฯ ได้รับการปฏิบัติด้วยดี เป็นการสร้างความสัมพันธ์อันดีระหว่างบริษัทฯ และผู้มีส่วนได้เสียทุกกลุ่มดังนี้

ผู้ถือหุ้น

บริษัทฯ ตระหนักถึงการดูแลและการปฏิบัติต่อสิทธิของผู้ถือหุ้นตามหลักการกำกับดูแลกิจการที่ดีตามที่กล่าวไว้ในหมวดเรื่องสิทธิของผู้ถือหุ้น และเรื่องการปฏิบัติต่อผู้ถือหุ้นอย่างเท่าเทียมกัน

พนักงาน

1. มีการให้ผลตอบแทนและสวัสดิการที่เหมาะสมและเป็นธรรมดังนี้
 - สวัสดิการรับส่งพนักงานให้ครอบคลุมพื้นที่พักอาศัยของพนักงาน
 - สวัสดิการโรงอาหาร โดยจัดให้มีอาหารที่ถูกสุขลักษณะและจำหน่ายในราคาที่เหมาะสม ณ โรงอาหารของบริษัทฯ
 - การให้ทุนการศึกษาประจำปีแก่บุตรของพนักงาน ตั้งแต่ระดับประถมศึกษาจนถึงระดับปริญญาตรี
 - สวัสดิการสำหรับพนักงานทุกระดับในด้านต่างๆ ได้แก่ การมงคลสมรส การคลอดบุตร การให้เงินช่วยเหลือกรณีพนักงาน หรือครอบครัวของพนักงานเสียชีวิต กองทุนสำรองเลี้ยงชีพ การตรวจสอบสุขภาพประจำปี และจัดตั้งสหกรณ์ออมทรัพย์
2. ดูแลรักษาสภาพแวดล้อมในการทำงานให้มีความปลอดภัยต่อชีวิต และทรัพย์สินของพนักงาน
3. การแต่งตั้ง และโยกย้ายพนักงาน รวมถึงการให้รางวัลและการลงโทษได้กระทำด้วยความสุจริต ยุติธรรมตั้งอยู่บนพื้นฐานความรู้ ความสามารถ และความเหมาะสมของพนักงานเป็นสำคัญ
4. ให้ความสำคัญต่อการพัฒนาความรู้ ความสามารถ และทักษะของพนักงาน โดยให้โอกาสอย่างทั่วถึงและสม่ำเสมอ
5. ปฏิบัติตามกฎหมายและข้อกำหนดต่างๆ ที่เกี่ยวข้องกับพนักงานอย่างเคร่งครัด

ลูกค้า

1. ส่งมอบผลิตภัณฑ์ที่มีคุณภาพตรงตาม หรือสูงกว่าความคาดหวังของลูกค้า ภายใต้งบประมาณที่เป็นธรรม
2. ให้ข้อมูลเกี่ยวกับผลิตภัณฑ์และบริการที่ถูกต้อง เพียงพอ และทันต่อเหตุการณ์แก่ลูกค้า เพื่อให้ลูกค้ามีข้อมูลเพียงพอในการตัดสินใจโดยไม่มีการกล่าวเกินความเป็นจริงทั้งในการโฆษณา หรือในการสื่อสารช่องทางอื่นๆ กับลูกค้าอันเป็นเหตุให้ลูกค้าเกิดความเข้าใจผิดเกี่ยวกับคุณภาพ ปริมาณ หรือเงื่อนไขใด ๆ ของสินค้าและบริการ
3. รักษาความลับของลูกค้าและไม่นำไปใช้ประโยชน์ต่อตนเอง หรือผู้ที่เกี่ยวข้องโดยมิชอบ
4. ตอบสนองความต้องการของลูกค้าด้วยความรวดเร็ว และจัดให้มีระบบและช่องทางให้ลูกค้าร้องเรียนเกี่ยวกับคุณภาพของสินค้าและบริการได้อย่างมีประสิทธิภาพ
5. มุ่งมั่นในการวิจัย พัฒนาและการผลิตสินค้าที่มีความปลอดภัยและมีคุณภาพที่ดีอย่างต่อเนื่อง

คู่แข่งทางการค้า

1. ประพฤติปฏิบัติภายใต้กรอบกติกาของการแข่งขันที่ดี
2. ไม่แสวงหาข้อมูลที่เป็นความลับของคู่แข่งทางการค้าด้วยวิธีการที่ไม่สุจริต หรือไม่เหมาะสม
3. ไม่ทำลายชื่อเสียงของคู่แข่งทางการค้า ด้วยการกล่าวหาในทางที่ไม่ชอบธรรม หรือไม่สุจริต

4. บริษัทฯ มีนโยบายในการปฏิบัติให้ถูกต้องตามระเบียบและกฎหมายว่าด้วยการค้าที่เป็นธรรมทั้งในประเทศและในภูมิภาคที่บริษัทฯ ดำเนินธุรกิจอยู่ รวมทั้งกฎหมายป้องกันการผูกขาด และกฎหมายแข่งขันทางการค้าที่ใช้บังคับ
5. ไม่ละเมิดสิทธิทรัพย์สินทางปัญญาหรือสิทธิอื่นใดที่เกี่ยวกับทรัพย์สินทางปัญญาของผู้อื่น

ลูกค้าและ/หรือเจ้าหนี้

1. ปฏิบัติต่อเจ้าหนี้อย่างเสมอภาค เป็นธรรม และตั้งอยู่บนพื้นฐานของการได้รับผลตอบแทนที่เป็นธรรมต่อทั้งสองฝ่าย
2. ปฏิบัติตามสัญญา หรือเงื่อนไขต่าง ๆ ที่ตกลงกันไว้อย่างเคร่งครัด กรณีที่ไม่สามารถปฏิบัติตามเงื่อนไขข้อใดข้อหนึ่ง ต้องรีบแจ้งให้ลูกค้า และ/หรือเจ้าหนี้ที่ทราบล่วงหน้าเพื่อร่วมกันพิจารณาหาแนวทางการแก้ไข
3. ในการเจรจาต่อรองทางธุรกิจ พึงละเว้นการเรียก รับ หรือแสวงหาผลประโยชน์ใด ๆ ที่ไม่สุจริตในการค้า
4. หากมีข้อมูลว่ามีการเรียกรับ หรือแสวงหาผลประโยชน์ใด ๆ ที่ไม่สุจริตเกิดขึ้น พึงเปิดเผยรายละเอียดต่อเจ้าหนี้ และร่วมกันแก้ไขปัญหาโดยยุติธรรมอย่างรวดเร็ว
5. ในการจัดซื้อ จัดหา และเลือกบริษัทคู่ค้า จะพิจารณาถึงคุณภาพ ราคา ระยะเวลาส่งมอบ เทคโนโลยี และความสม่ำเสมอในการจัดหาสินค้า
6. รายงานข้อมูลทางการเงินที่ถูกต้อง ครบถ้วน และตรงเวลาให้กับเจ้าหนี้อย่างสม่ำเสมอ

สังคมและส่วนรวม และสิ่งแวดล้อม

1. ส่งเสริมให้พนักงานของบริษัทฯ มีจิตสำนึกและความรับผิดชอบต่อสังคมและสิ่งแวดล้อมภายในระบบการจัดการสิ่งแวดล้อมตามมาตรฐานการจัดการสิ่งแวดล้อม (ISO 14001)
2. รับผิดชอบต่อและยึดมั่นในการดูแลรักษาสิ่งแวดล้อม ตลอดจนขนบธรรมเนียมประเพณีท้องถิ่นที่องค์กรตั้งอยู่
3. ดำเนินกิจกรรมเพื่อร่วมสร้างสรรค์สังคม ชุมชน และสิ่งแวดล้อมอย่างสม่ำเสมอ เพื่อให้ชุมชนที่บริษัทฯ ตั้งอยู่มีคุณภาพชีวิตที่ดีขึ้น ทั้งที่ดำเนินการเองและร่วมมือกับรัฐ
4. ป้องกันอุบัติเหตุ และควบคุมการปล่อยของเสียให้อยู่ในระดับดีกว่ามาตรฐานที่ยอมรับได้
5. ตอบสนองอย่างรวดเร็วและมีประสิทธิภาพต่อเหตุการณ์ที่มีผลกระทบต่อสิ่งแวดล้อมและชุมชน อันเนื่องมาจากการดำเนินงานของบริษัทฯ โดยให้ความร่วมมืออย่างเต็มที่กับหน่วยงานภาครัฐ และหน่วยงานอื่นๆ ที่เกี่ยวข้อง

4. การเปิดเผยข้อมูลและความโปร่งใส

บริษัทฯ ได้เปิดเผยข้อมูลตามหลักเกณฑ์ที่ทางตลาดหลักทรัพย์ฯ กำหนด อาทิ การรายงานทางการเงิน การเปลี่ยนแปลงกรรมการบริษัทฯ กรรมการชุดย่อยต่างๆ การอนุมัติการทำรายการที่เกี่ยวข้องกัน เป็นต้น โดยผ่านทางระบบสารสนเทศ (SET Portal Straight Through) ของตลาดหลักทรัพย์แห่งประเทศไทย ภายหลังจากประชุมคณะกรรมการบริษัทฯ หรือการประชุมผู้ถือหุ้นทุกครั้ง รวมทั้งได้เปิดเผยรายละเอียดไว้ในรายงานประจำปี (แบบ 56-2) และแบบแสดงรายการข้อมูลประจำปี 2558 (แบบ 56-1) ซึ่งเป็นการรายงานผลการดำเนินงานทางการเงิน คำอธิบายและการวิเคราะห์ของฝ่ายจัดการ รวมทั้งรายงานความรับผิดชอบของคณะกรรมการต่อรายงานทางการเงิน เพื่อเป็นประโยชน์ต่อผู้ถือหุ้นและนักลงทุนอย่างโปร่งใส สำหรับส่วนงานนักลงทุนสัมพันธ์ นักลงทุนสามารถติดต่อสอบถามได้ที่หมายเลขโทรศัพท์ 02-337-2900 ต่อ 510 หรือที่ E-mail : information@kye.meap.com

บริษัทฯ ได้กำหนดให้กรรมการ ผู้บริหารและบุคคลที่เกี่ยวข้องกันกับบุคคลดังกล่าว มีหน้าที่จัดทำรายงานการเปลี่ยนแปลงการถือครองหลักทรัพย์ของบริษัทฯ ภายใน 3 วันทำการ หลังจากมีการเปลี่ยนแปลงมายังบริษัทฯ รวมทั้งกำหนดให้กรรมการ ผู้บริหารและบุคคลที่เกี่ยวข้องต้องรายงานให้บริษัทฯ ทราบถึงการมีส่วนได้เสียของตนและบุคคลที่เกี่ยวข้อง โดยคณะกรรมการได้มอบหมายให้เลขานุการบริษัทฯ ทำหน้าที่รวบรวมรายงานการเปลี่ยนแปลงการถือครองหลักทรัพย์ เพื่อบรรจุเป็นระเบียบวาระเพื่อทราบ ในการประชุมคณะกรรมการบริษัทฯ เป็นประจำทุกไตรมาส และ จัดส่งสำเนารายงานการมีส่วนได้เสียดังกล่าว ให้ประธานคณะกรรมการและประธานกรรมการตรวจสอบ เป็นประจำทุก 6 เดือน

5. ความรับผิดชอบต่อคณะกรรมการ

บริษัทฯ ได้กำหนดหลักจริยธรรมทางธุรกิจของบริษัทฯ โดยยึดหลักปรัชญาการบริหารของบริษัทฯ เป็นเกณฑ์ในการดำเนินธุรกิจ ซึ่งบริษัทฯ ตระหนักถึงความรับผิดชอบต่อที่มีต่อสังคมโดยรวมเป็นสำคัญ โดยส่งเสริมให้กรรมการ ผู้บริหาร และพนักงานทุกคนปฏิบัติหน้าที่ภายใต้หลักจริยธรรมทางธุรกิจ 8 ประการ อาทิ การปฏิบัติตามกฎหมาย การเคารพสิทธิมนุษยชน การสร้างประโยชน์สู่สังคม การสร้างสามัคคีในชุมชนท้องถิ่น การมีส่วนร่วมในการแก้ไขปัญหาสิ่งแวดล้อม การสำนึกต่อหน้าที่ของพนักงานในสถานประกอบการ การส่งเสริมให้เกิดความร่วมมือที่ดีต่อผู้มีส่วนได้เสีย และการจัดการความขัดแย้งทางผลประโยชน์ให้มีระบบควบคุมจัดการที่เคร่งครัดในแนวทางการดำเนินธุรกิจที่โปร่งใสและเป็นธรรม

ปัจจุบัน บริษัทฯ มีกรรมการอิสระจำนวน 5 คน จากกรรมการบริษัทฯ ทั้งหมด 15 คน ซึ่งเป็นไปตามแนวทางการปฏิบัติในเรื่องหลักการกำกับดูแลกิจการที่ดี โดยควรมีกรรมการอิสระอย่างน้อย 1 ใน 3 ของจำนวนคณะกรรมการบริษัทฯ ทั้งหมด ซึ่งทำให้ผู้ถือหุ้นมั่นใจได้ว่าสิทธิและประโยชน์ต่างๆ จะได้รับการดูแลอย่างทั่วถึงและปกป้องผลประโยชน์ของบริษัทฯ อย่างเต็มที่ นอกจากนี้ยังมีการถ่วงดุลภายในโครงสร้างของคณะกรรมการบริษัทฯ กล่าวคือ มีกรรมการที่ไม่เป็นผู้บริหารจำนวน 10 คน มากกว่ากรรมการที่เป็นผู้บริหารที่มีจำนวน 5 คน เพื่อให้กรรมการที่ไม่เป็นผู้บริหารสามารถแสดงความเห็นอย่างมีอิสระในการพิจารณาเรื่องต่างๆ ในการประชุมคณะกรรมการบริษัทฯ ได้อย่างเต็มที่อีกด้วย

บริษัทฯ ได้แบ่งแยกตำแหน่ง อำนาจหน้าที่ และตัวบุคคลระหว่างประธานกรรมการบริษัทฯ และกรรมการผู้จัดการออกจากกัน เพื่อให้เกิดการถ่วงดุลอำนาจซึ่งกันและกันรวมทั้งบริษัทฯ ยังได้จัดตั้งคณะกรรมการบริหารขึ้นมา เพื่อพิจารณาเรื่องสำคัญๆ ของบริษัทฯ ด้วยความรอบคอบและก่อให้เกิดประโยชน์ต่อบริษัทฯ อย่างสูงสุด

การเข้าร่วมประชุมของกรรมการ

ในปีงบประมาณ 2558 บริษัทฯ มีการประชุมคณะกรรมการบริษัทฯ รวม 6 ครั้ง ส่วนคณะกรรมการชุดย่อยอื่นๆ มีการประชุมในรอบปี อาทิ มีการประชุมคณะกรรมการตรวจสอบรวม 5 ครั้ง ประชุมคณะกรรมการกำหนดราคาสินค้ารวม 3 ครั้ง ประชุมคณะกรรมการสรรหาและกำหนดค่าตอบแทน รวม 1 ครั้ง คณะกรรมการบริหารมีการประชุมร่วมกันทุกเดือนๆ ละ 2 ครั้ง เพื่อให้บริษัทฯ สามารถดำเนินงานได้อย่างคล่องตัวและมีประสิทธิภาพ การเข้าร่วมประชุมคณะกรรมการบริษัทฯ กรรมการส่วนใหญ่เข้าร่วมประชุมอย่างสม่ำเสมอ ซึ่งรายละเอียดการเข้าร่วมประชุมของกรรมการแต่ละบุคคลปรากฏดังนี้

ข้อมูล ณ วันที่ 31 มีนาคม 2559

คณะกรรมการ	จำนวนครั้งที่เข้าร่วมประชุม / จำนวนครั้งที่มีการประชุม				
	BOD	AC	PPC	NRC	รวม
1.นายประพัฒน์ โพธิ์วิรุณ	6/6			1/1	7/7
2.นายชัชไธม ชิมิชิ	6/6		3/3	1/1	10/10
3.นายโกมล วงศ์ทองศรี	6/6				6/6
4.นายอัคร นาคามิชิ	6/6		3/3		9/9
5.นายริวโสะ คุโร	6/6				6/6
6.นายจกัซชัย พานิชพัฒน์	6/6	5/5		1/1	12/12
7.นายอรรถกฤษ วิสุทธิพันธ์	5/6	5/5	2/3		12/14
8.นายธนบดี กุสินทร์เกิด	6/6	5/5	3/3		14/14
9.นายมนู เลียวไพโรจน์	6/6		3/3	1/1	10/10
10.พลตำรวจตรีสหัสชัย อินทรสุขศรี	6/6			1/1	7/7
*11.นายมิโนรุ ฮากิวาระ	4/6				4/6
*12.นายยาซุมิจิ ทาชิโนกิ	4/6				4/6
*13.นายทาดาชิ มัทซึโมโตะ	4/6				4/6
14.นายประพนธ์ โพธิ์วิรุณ	3/6				3/6
15.รศ.ดร.อิสสระย์ หารษาเจริญโรจน์	6/6				6/6

หมายเหตุ : * = กรรมการที่มีภูมิลำเนาอยู่ต่างประเทศและเป็นผู้สนับสนุนธุรกิจของบริษัทฯ ด้านเทคโนโลยีและด้านการตลาด
ในต่างประเทศทำให้เข้าร่วมประชุมกรรมการบริษัทฯ ได้บางครั้ง

BOD = คณะกรรมการบริษัทฯ AC = คณะกรรมการตรวจสอบ PPC = คณะกรรมการกำหนดราคาสินค้า

NRC = คณะกรรมการสรรหาและกำหนดค่าตอบแทน

การประเมินตนเองของคณะกรรมการ

ตามหลักการกำกับดูแลกิจการที่ดีสำหรับบริษัทจดทะเบียน ควรมีการประเมินผลการปฏิบัติงาน คณะกรรมการบริษัทและคณะกรรมการชุดย่อยของบริษัทจดทะเบียนด้วยตนเองอย่างน้อยปีละ 1 ครั้ง เพื่อให้คณะกรรมการได้ร่วมกันพิจารณาผลงานและปรับปรุงแก้ไข ดังนั้นบริษัทฯ จึงได้ดำเนินการทบทวนแนวทางและหัวข้อในการประเมินผลการปฏิบัติงานที่เหมาะสม ตามแบบการประเมินตนเองของตลาดหลักทรัพย์ฯ โดยที่ประชุมคณะกรรมการบริษัทฯ เมื่อวันที่ 12 กุมภาพันธ์ พ.ศ.2559 ได้อนุมัติให้มีการประเมินตนเองของคณะกรรมการบริษัทฯ เป็นประจำทุกปี อย่างน้อยปีละ 1 ครั้ง ในปี 2558 เป็นปีแรกที่เริ่มดำเนินการ จึงให้ทำการประเมินตนเองแบบรายคณะเพียงแบบเดียวไปก่อน บริษัทฯ โดยเลขานุการบริษัท ได้ทำการส่งแบบการประเมินตนเองให้กรรมการทำการประเมินตนเอง เมื่อเดือนเมษายน 2559 และได้รวบรวมผลการประเมิน อีกทั้งได้รายงานผลการประเมินประจำปี 2558 ต่อที่ประชุมคณะกรรมการบริษัทฯ เมื่อวันที่ 25 พฤษภาคม 2559 โดยผลการประเมินตนเองของคณะกรรมการต่อผลการปฏิบัติงานประจำปี 2558 ประกอบด้วย 3 หมวด ดังนี้

1. โครงสร้างและคุณสมบัติของคณะกรรมการบริษัท
2. การประชุมคณะกรรมการ
3. บทบาท หน้าที่ และความรับผิดชอบของคณะกรรมการ

สรุปในภาพรวม มีคะแนนเฉลี่ยรวม 3.83 จากคะแนนเต็ม 4 โดยทุกหัวข้อมีคะแนนเฉลี่ยอยู่ในเกณฑ์ดี ถึง ดีเยี่ยม (ช่วงคะแนนระหว่าง 3.0-4.0) กล่าวคือ คณะกรรมการบริษัทฯ ได้ปฏิบัติหน้าที่ตามหลักการกำกับดูแลกิจการที่ดี อยู่ในเกณฑ์ที่ดีมาก

หมายเหตุ : วิธีการให้คะแนนและความหมาย

- 0 = ไม่เห็นด้วยอย่างยิ่ง หรือไม่มีการดำเนินการในเรื่องนั้น
- 1 = ไม่เห็นด้วย หรือมีการดำเนินการในเรื่องนั้นเล็กน้อย
- 2 = เห็นด้วย หรือมีการดำเนินการในเรื่องนั้นพอสมควร
- 3 = เห็นด้วยค่อนข้างมาก หรือมีการดำเนินการในเรื่องนั้นดี
- 4 = เห็นด้วยอย่างมาก หรือมีการดำเนินการในเรื่องนั้นอย่างดียิ่ง

9.2 คณะกรรมการชด้อย

คณะกรรมการบริษัทฯ ได้แต่งตั้งคณะกรรมการชด้อย เพื่อช่วยศึกษาและกลั่นกรองงานตามความจำเป็น ปัจจุบันบริษัทฯ มีคณะกรรมการชด้อย 4 คณะ ดังนี้

1. คณะกรรมการบริหาร แต่งตั้งโดยคณะกรรมการบริษัทฯ มีจำนวน 4 คน ประกอบด้วย

1. นายประพัฒน์	โพธิวรคุณ	ประธานกรรมการบริหาร
2. นายชีโตมู	ชิมิชี	รองประธานกรรมการบริหาร
3. นายโกมล	วงศ์ทองศรี	กรรมการบริหาร
4. นายอศิระ	นาคามิชิ	กรรมการบริหาร

กรรมการบริหารซึ่งมีอำนาจลงนามผูกพันบริษัทฯ ลงลายมือชื่อแทนบริษัทฯ คือ นายประพัฒน์ โพธิวรคุณ หรือ นายโกมล วงศ์ทองศรี ลงลายมือชื่อร่วมกับ นายชีโตมู ชิมิชี หรือ นายอศิระ นาคามิชิ รวมเป็นสองคน พร้อมประทับตราสำคัญของบริษัทฯ

หน้าที่และความรับผิดชอบของคณะกรรมการบริหาร มีหน้าที่บริหารจัดการบริษัทฯ แทนคณะกรรมการบริษัทฯ ในการกำหนดนโยบายต่างๆ ควบคุม และกำกับดูแลให้ฝ่ายจัดการดำเนินการให้เป็นไปตามนโยบายที่กำหนดไว้ พร้อมทั้งพิจารณากลั่นกรองและให้ความเห็นชอบในกิจการใดๆ แล้วเสนอต่อคณะกรรมการบริษัทฯ เพื่อทราบ และ/หรือ เพื่อพิจารณาอนุมัติ ตามหลักเกณฑ์ต่างๆ ที่เกี่ยวข้อง

2. คณะกรรมการตรวจสอบ แต่งตั้งโดยคณะกรรมการบริษัทฯ ประกอบด้วยกรรมการอิสระจำนวน 3 ท่าน ประกอบด้วย

1. นายจักษ์ชัย	พานิชพัฒน์	ประธานกรรมการตรวจสอบ
2. นายอรรถกฤษ	วิสุทธิพันธ์	กรรมการตรวจสอบ
3. นายชนบดี	กุสินทร์เกิด	กรรมการตรวจสอบ

หน้าที่และความรับผิดชอบของคณะกรรมการตรวจสอบ มีอำนาจหน้าที่สอบทานความเพียงพอของระบบการควบคุมและการจัดการภายในบริษัทฯ และระบบบริหารความเสี่ยงที่ฝ่ายจัดการกำหนดขึ้น สอบทานข้อมูลทางการเงิน สอบทานการปฏิบัติตามกฎหมาย ระเบียบหลักเกณฑ์ต่างๆ ที่เกี่ยวข้องของบริษัทฯ เพื่อให้บริษัทฯ มีระบบการกำกับดูแลกิจการที่ดี มีการจัดการที่เหมาะสม มีประสิทธิภาพและเกิดประสิทธิผลที่ดีที่สุด ตามที่กำหนดไว้ในกฎบัตรของคณะกรรมการตรวจสอบแล้วรายงานและเสนอต่อคณะกรรมการบริษัทฯ เพื่อทราบ และ/หรือ เพื่อพิจารณาอนุมัติ ตามหลักเกณฑ์ต่างๆ ที่เกี่ยวข้อง

3. คณะกรรมการสรรหาและกำหนดค่าตอบแทน แต่งตั้งโดยคณะกรรมการบริษัทฯ จำนวน 5 คน
ประกอบด้วย

- | | | | |
|----|----------------|--------------|-------------------------------------|
| 1. | นายมนู | เลียวไพโรจน์ | ประธานกรรมการสรรหาและกำหนดค่าตอบแทน |
| 2. | นายประพัฒน์ | โพธิ์วรรณ | กรรมการสรรหาและกำหนดค่าตอบแทน |
| 3. | นายชีโตมู | ชิมิชี | กรรมการสรรหาและกำหนดค่าตอบแทน |
| 4. | นายจกั๊กชัย | พานิชพัฒน์ | กรรมการสรรหาและกำหนดค่าตอบแทน |
| 5. | พล.ต.ต.สหัสชัย | อินทสุขศรี | กรรมการสรรหาและกำหนดค่าตอบแทน |

หน้าที่และความรับผิดชอบของคณะกรรมการสรรหาและกำหนดค่าตอบแทน

1. กำหนดและสร้างความชัดเจน โปร่งใสในนโยบาย หลักเกณฑ์ วิธีการสรรหา การจ่ายค่าตอบแทนและผลประโยชน์ต่างๆ แก่กรรมการบริษัทฯ กรรมการบริหาร กรรมการชุดต่างๆ และนำเสนอคณะกรรมการบริษัทฯ พิจารณานุมัติ
2. สรรหา คัดเลือกและนำเสนอบุคคลที่มีคุณสมบัติเหมาะสมตามข้อกำหนดของสำนักงานคณะกรรมการกำกับหลักทรัพย์และตลาดหลักทรัพย์ (กลต.) และตลาดหลักทรัพย์แห่งประเทศไทย (ตลท.) มาดำรงตำแหน่ง กรรมการบริษัทฯ กรรมการบริหาร และกรรมการชุดย่อยต่างๆ เพื่อรับการอนุมัติแต่งตั้งจากคณะกรรมการบริษัทฯ
3. ทบทวนโครงสร้างคณะกรรมการและค่าตอบแทนให้สอดคล้องตามการเปลี่ยนแปลงของกฎเกณฑ์ข้อกำหนดของสำนักงานคณะกรรมการกำกับหลักทรัพย์และตลาดหลักทรัพย์ และตลาดหลักทรัพย์แห่งประเทศไทย โดยพิจารณาให้เหมาะสมกับโครงสร้างหลักของคณะกรรมการบริษัทฯ คณะกรรมการบริหาร และคณะกรรมการชุดต่างๆ รวมทั้งทบทวนให้สอดคล้องตามสถานะการดำเนินธุรกิจของบริษัทฯ ให้มีผลตอบแทนที่เหมาะสมกับหน้าที่ความรับผิดชอบ เพื่อนำเสนอขอรับการอนุมัติจากคณะกรรมการบริษัทฯ
4. ทบทวนกฎบัตรคณะกรรมการสรรหาฯ และปรับแก้ให้สอดคล้องตามการเปลี่ยนแปลงของกฎเกณฑ์ ข้อกำหนดของสำนักงานคณะกรรมการกำกับหลักทรัพย์และตลาดหลักทรัพย์ และตลาดหลักทรัพย์แห่งประเทศไทย
5. ปฏิบัติการตามภารกิจอื่นที่ได้รับมอบหมายจากคณะกรรมการบริษัทฯ ในเรื่องต่างๆ ที่เกี่ยวข้องกับการสรรหาและกำหนดค่าตอบแทนกรรมการ

4. คณะกรรมการกำหนดราคาสินค้า แต่งตั้งโดยคณะกรรมการบริษัทฯ จำนวน 5 คน ประกอบด้วย

กลุ่มที่1 กรรมการที่เป็นตัวแทนของกลุ่มผู้มีส่วนได้เสียทั้งบริษัท กังยงอิเล็กทริก จำกัด (มหาชน

และ บริษัท มิตรบุษิณี อิเล็กทริก กังยงวัฒนา จำกัด จำนวน 2 คน

1. นายชีโตมู ชิมิชิ กรรมการ

2. นายอภิระ นาคามิชิ กรรมการ

กลุ่มที่2 กรรมการอิสระ จำนวน 3 คน

1. นายอรรถกฤษ วิสุทธิพันธ์ ประธานกรรมการกำหนดราคาสินค้า

2. นายมนู เลียวไพโรจน์ กรรมการ

3. นายธนบดี กุสินทร์เกิด กรรมการ

หน้าที่และความรับผิดชอบของคณะกรรมการกำหนดราคาสินค้า

- ดูแลให้ฝ่ายบริหารของบริษัทฯ ดำเนินการกำหนดราคาสินค้าให้แก่บริษัท มิตรบุษิณี อิเล็กทริก กังยงวัฒนา จำกัด ให้เป็นไปตามนโยบายกำหนดราคาสินค้าของบริษัทฯ กล่าวคือ มีอัตราการบวกเพิ่มจากต้นทุนการผลิตสินค้ามาตรฐานโดยถัวเฉลี่ยถ่วงน้ำหนักของการขายทุกผลิตภัณฑ์ ไม่ต่ำกว่าร้อยละ 20
- ลงลายมือชื่ออนุมัติเมื่อมีการตกลงราคาขายสินค้าให้แก่บริษัท มิตรบุษิณี อิเล็กทริก กังยงวัฒนา จำกัด ทุกครั้ง และในกรณีที่มีการเปลี่ยนแปลงราคาขายจนเป็นเหตุให้บริษัทฯ ไม่สามารถดำเนินการตามนโยบายดังกล่าวข้างต้นได้ บริษัทฯ จะต้องมียอดการบวกเพิ่มจากต้นทุนการผลิตสินค้ามาตรฐานโดยถัวเฉลี่ยถ่วงน้ำหนักของการขายทุกผลิตภัณฑ์ไม่ต่ำกว่าร้อยละ 10 ทั้งนี้ ต้องชี้แจงเหตุผลและต้องได้รับการอนุมัติโดยมติเอกฉันท์จากคณะกรรมการกำหนดราคาสินค้า
- ดูแลให้ฝ่ายบริหารของบริษัทฯ ปฏิบัติให้เป็นไปตามนโยบายการกำหนดราคาสินค้าดังกล่าวด้วยความซื่อสัตย์สุจริต ระมัดระวังและรักษาผลประโยชน์ของบริษัทฯ ในกรณีที่คณะกรรมการฯ พบว่ามีการกระทำการหรือละเว้นการกระทำการใดอันเป็นเหตุให้ได้รับความเสียหาย คณะกรรมการฯ จะต้องดำเนินการเพื่อให้บริษัทฯ ได้รับค่าชดเชยความเสียหายที่เกิดขึ้น

9.3 การสรรหาและแต่งตั้งกรรมการและผู้บริหารระดับสูงสุด

การสรรหากรรมการอิสระ

การพิจารณาคุณสมบัติของกรรมการอิสระ บริษัทฯ ยึดถือตามหลักเกณฑ์ที่กำหนดในประกาศคณะกรรมการกำกับตลาดทุน ดังนี้

1. ถือหุ้นไม่เกินร้อยละ 1 ของจำนวนหุ้นที่มีสิทธิออกเสียงทั้งหมดของบริษัทฯ บริษัทร่วม ผู้ถือหุ้นรายใหญ่ หรือผู้มีอำนาจควบคุมของบริษัทฯ ทั้งนี้ให้นับรวมการถือหุ้นของผู้เกี่ยวข้องของกรรมการอิสระรายนั้นๆ ด้วย
2. ไม่เป็นหรือเคยเป็นกรรมการที่มีส่วนร่วมในการบริหารงาน ลูกจ้าง พนักงาน ที่ปรึกษาที่ได้เงินเดือนประจำ หรือผู้มีอำนาจควบคุมของ บริษัทฯ บริษัทร่วม หรือผู้ถือหุ้นรายใหญ่ เว้นแต่จะพ้นจากการมีลักษณะดังกล่าวมาแล้วไม่น้อยกว่าสองปี ก่อนวันที่ได้รับแต่งตั้งเป็นกรรมการอิสระ
3. ไม่เป็นบุคคลที่มีความสัมพันธ์ทางสายโลหิต หรือโดยการจดทะเบียนตามกฎหมายในลักษณะที่เป็นบิดา มารดา คู่สมรส พี่น้อง และบุตร รวมทั้งคู่สมรสของบุตร ของกรรมการรายอื่น ผู้บริหาร ผู้ถือหุ้นรายใหญ่ ผู้มีอำนาจควบคุม หรือบุคคลที่จะได้รับการเสนอให้เป็น กรรมการ ผู้บริหาร หรือผู้มีอำนาจควบคุมของบริษัทฯ บริษัทร่วม
4. ไม่มี หรือเคยมีความสัมพันธ์ทางธุรกิจกับบริษัทฯ บริษัทย่อย ผู้ถือหุ้นรายใหญ่ หรือผู้มีอำนาจควบคุมของบริษัทฯ ในลักษณะที่อาจเป็นการขัดขวางการใช้วิจารณญาณอย่างอิสระของตน รวมทั้งไม่เป็น หรือเคยเป็นผู้ถือหุ้นที่มีนัย หรือผู้มีอำนาจควบคุมของผู้ที่มีความสัมพันธ์ทางธุรกิจกับบริษัทฯ เว้นแต่จะได้พ้นจากการมีลักษณะดังกล่าวมาแล้วไม่น้อยกว่าสองปี ก่อนวันที่ได้รับแต่งตั้งเป็นกรรมการอิสระ
5. ไม่เป็นหรือเคยเป็นผู้สอบบัญชีของบริษัทฯ บริษัทร่วม ผู้ถือหุ้นรายใหญ่ หรือผู้มีอำนาจควบคุมของบริษัทฯ และไม่เป็นผู้ถือหุ้นที่มีนัย ผู้มีอำนาจควบคุม หรือหุ้นส่วนของสำนักงานสอบบัญชี ซึ่งมีผู้สอบบัญชีของบริษัทฯ บริษัทร่วม ผู้ถือหุ้นรายใหญ่ หรือผู้มีอำนาจควบคุมของบริษัทฯ ที่สังกัดอยู่ เว้นแต่จะได้พ้นจากการมีลักษณะดังกล่าวมาแล้วไม่น้อยกว่าสองปี ก่อนวันที่ได้รับแต่งตั้งเป็นกรรมการอิสระ
6. ไม่เป็นหรือเคยเป็นผู้ให้บริการทางวิชาชีพใดๆ ซึ่งรวมถึงการให้บริการเป็นที่ปรึกษากฎหมาย หรือที่ปรึกษาทางการเงิน ซึ่งได้รับค่าบริการเกินกว่าสองล้านบาทต่อปีจากบริษัทฯ บริษัทร่วม ผู้ถือหุ้นรายใหญ่ หรือผู้มีอำนาจควบคุมของบริษัทฯ และไม่เป็นผู้ถือหุ้นที่มีนัย ผู้มีอำนาจควบคุม หรือหุ้นส่วนของผู้ให้บริการทางวิชาชีพนั้นด้วย เว้นแต่จะได้พ้นจากการมีลักษณะดังกล่าวมาแล้วไม่น้อยกว่าสองปี ก่อนวันที่ได้รับแต่งตั้งเป็นกรรมการอิสระ
7. ไม่เป็นกรรมการที่ได้รับการแต่งตั้งขึ้น เพื่อเป็นตัวแทนของกรรมการของบริษัทฯ ผู้ถือหุ้นรายใหญ่ หรือผู้ถือหุ้นซึ่งเป็นผู้ที่เกี่ยวข้องกับผู้ถือหุ้นรายใหญ่

8. ไม่ประกอบกิจการที่มีสภาพอย่างเดียวกันและเป็นการแข่งขันที่มีนัยกับกิจการของบริษัทฯ หรือ บริษัทร่วม หรือไม่เป็นหุ้นส่วนที่มีนัยในห้างหุ้นส่วน หรือเป็นกรรมการที่มีส่วนร่วมบริหารงาน ลูกจ้าง พนักงาน ที่ปรึกษาที่รับเงินเดือนประจำ หรือถือหุ้นเกินร้อยละหนึ่งของจำนวนหุ้นที่มีสิทธิออกเสียงทั้งหมดของบริษัทอื่น ซึ่งประกอบกิจการที่มีสภาพอย่างเดียวกันและเป็นการแข่งขันที่มีนัยกับกิจการของบริษัทฯ หรือ บริษัทร่วม
9. ไม่มีลักษณะอื่นใดที่ทำให้ไม่สามารถให้ความเห็นอย่างเป็นอิสระเกี่ยวกับการดำเนินงานของบริษัทฯ

การสรรหากรรมการบริษัทฯ

ในการแต่งตั้งกรรมการ คณะกรรมการสรรหาและกำหนดค่าตอบแทนซึ่งประกอบด้วย กรรมการอิสระ จำนวน 3 ท่าน จากจำนวนคณะกรรมการสรรหาฯ ทั้งหมด 5 ท่าน มีหน้าที่รับผิดชอบในการพิจารณาคัดเลือกและกลั่นกรองบุคคลที่มีคุณสมบัติเหมาะสมตามข้อบังคับของบริษัทฯ และเป็นผู้เสนอชื่อผู้ที่มีคุณสมบัติเหมาะสมโดยพิจารณาจากโครงสร้าง ขนาด และองค์ประกอบของคณะกรรมการ หากเป็นกรรมการอิสระ ต้องมีคุณสมบัติตามที่คณะกรรมการกำกับตลาดทุนกำหนด

ทั้งนี้บริษัทฯ ได้เปิดโอกาสให้ผู้ถือหุ้นรายย่อยมีส่วนร่วมในการเสนอชื่อกรรมการ ที่มีคุณสมบัติเหมาะสม ภายในเวลาและเงื่อนไขที่กำหนด รายชื่อที่ได้รับจากคณะกรรมการสรรหาฯ และผู้ถือหุ้นรายย่อยจะเข้าสู่กระบวนการสรรหาโดยพิจารณาทั้งด้านความรู้ ความสามารถ และประสบการณ์ แล้วนำเสนอเพื่อขอความเห็นชอบต่อคณะกรรมการบริษัทฯ จากนั้นจะนำเสนอต่อที่ประชุมผู้ถือหุ้นเป็นผู้เลือกตั้งกรรมการตามหลักเกณฑ์ต่อไป ดังนี้

1. กรรมการนั้นให้ที่ประชุมผู้ถือหุ้นเลือกตั้งตามหลักเกณฑ์และวิธีการดังต่อไปนี้
 - (1) ผู้ถือหุ้นคนหนึ่งมีคะแนนเสียงเท่ากับหนึ่งหุ้นต่อหนึ่งเสียง
 - (2) การเลือกตั้งกรรมการจะลงคะแนนเสียงเลือกตั้งเป็นรายบุคคลหรือหลายคนพร้อมกันเต็มตามจำนวนกรรมการทั้งหมดที่จะต้องเลือกตั้งในคราวนั้นก็ได้ ทั้งนี้ ตามแต่ที่ประชุมผู้ถือหุ้นจะเห็นสมควร โดยในการออกเสียงลงคะแนนไม่ว่าจะเป็นการเลือกตั้งเป็นรายบุคคลหรือหลายคนดังกล่าวบุคคลแต่ละคนและผู้ถือหุ้นออกเสียงเลือกตั้งจะได้รับคะแนนเสียงจากผู้ถือหุ้นตามจำนวนหุ้นที่ผู้ถือหุ้นนั้น มีอยู่ทั้งหมดตาม (1) โดยผู้ถือหุ้นดังกล่าวจะแบ่งคะแนนเสียงให้แก่ผู้หนึ่งผู้ใดมากหรือน้อยเพียงใดไม่ได้
 - (3) บุคคลซึ่งได้รับคะแนนเสียงสูงสุดตามลำดับลงมาเป็นผู้ได้รับการเลือกตั้งเป็นกรรมการเท่าจำนวนกรรมการที่จะพึงมีหรือจะพึงเลือกตั้งในครั้งนั้น ในกรณีที่บุคคลซึ่งได้รับการเลือกตั้งในลำดับถัดลงมามีคะแนนเสียงเท่ากันเกินจำนวนกรรมการที่จะพึงมี หรือจะพึงเลือกตั้งในครั้งนั้น ให้ผู้เป็นประธานเป็นผู้ออกเสียงชี้ขาด

2. ในกรณีที่ตำแหน่งกรรมการว่างลงเพราะเหตุอื่นนอกจากถึงคราวออกตามวาระให้คณะกรรมการบริษัทฯ เลือกบุคคลคนหนึ่งซึ่งมีคุณสมบัติและไม่มีลักษณะต้องห้ามตามมาตรา 68 แห่งพระราชบัญญัติบริษัทมหาชนจำกัด พ.ศ. 2535 แก้ไขเพิ่มเติม พ.ศ. 2544 เข้าเป็นกรรมการแทนในการประชุมคณะกรรมการบริษัทฯ คราวถัดไป

มติของคณะกรรมการตามวรรคหนึ่ง ต้องประกอบด้วยคะแนนเสียงไม่น้อยกว่าสามในสี่ของจำนวนกรรมการที่ยังเหลืออยู่ ทั้งนี้ การพิจารณาสรรหาผู้มีคุณสมบัติเข้าดำรงตำแหน่งกรรมการบริษัทฯ นั้นจะผ่านการพิจารณาจากคณะกรรมการสรรหาและกำหนดค่าตอบแทน ก่อนที่จะนำเสนอต่อที่ประชุมผู้ถือหุ้นมีมติเลือกตั้งตามแต่กรณีทุกครั้ง

9.4 การกำกับดูแลการดำเนินงานของบริษัทร่วม

คณะกรรมการบริษัทฯ มีกลไกในการกำกับดูแลที่ทำให้สามารถควบคุมดูแลการจัดการ และรับผิดชอบการดำเนินงานของบริษัทร่วมเพื่อดูแลรักษาผลประโยชน์ในเงินลงทุนของบริษัทฯ โดยที่ประชุมคณะกรรมการบริหารได้มีการส่งกรรมการบริษัทฯ หรือผู้บริหารเป็นตัวแทนของบริษัทฯ ไปเป็นกรรมการในบริษัทดังกล่าว 1 ท่าน เพื่อกำหนดนโยบายที่สำคัญต่อการดำเนินธุรกิจ อนุมัติให้ความเห็นชอบ แสดงความเห็น รวมทั้งติดตามการดำเนินงานของบริษัทดังกล่าว

9.5 การดูแลเรื่องการใช้ข้อมูลภายใน

บริษัทฯ มีมาตรการจัดการความปลอดภัยของข้อมูลหลักในการดำเนินธุรกิจของบริษัทฯ ซึ่งไม่เพียงแต่เฉพาะข้อมูลที่เป็นความลับทางธุรกิจของบริษัทฯ เท่านั้น แต่ยังรวมถึงข้อมูลสำคัญอื่นๆ ที่เกี่ยวข้องเพื่อมิให้เกิดการรั่วไหล ขณะเดียวกันก็เพื่อเป็นการป้องกันมิให้ผู้บริหารหรือหน่วยงานหนึ่งหน่วยงานใดที่ได้รับทราบข้อมูลภายในเปิดเผยข้อมูลให้แก่บุคคลภายนอก หรือบุคคลที่ไม่มีหน้าที่เกี่ยวข้องกับธุรกิจของบริษัทฯ เว้นแต่ผู้บริหารระดับสูงหรือผู้ที่ได้รับมอบหมายจากบริษัทฯ เท่านั้น ซึ่งมาตรการดังกล่าวจะสามารถป้องกันการนำข้อมูลภายในไปแสวงหาผลประโยชน์ทั้งทางตรงหรือทางอ้อมแก่ตนเองหรือผู้อื่น

นอกจากนี้บริษัทฯ ได้เปิดเผยการถือครองหลักทรัพย์ของกรรมการ ผู้บริหารระดับสูงและผู้จัดการฝ่ายการเงินในรายงานประจำปี และให้รายงานการเปลี่ยนแปลงการถือครองหลักทรัพย์ ต่อสำนักงานคณะกรรมการ กสท. ตามมาตรา 59 แห่งพระราชบัญญัติหลักทรัพย์ และตลาดหลักทรัพย์ พร้อมทั้งแจ้งให้เลขานุการบริษัทฯ รับทราบเพื่อจัดทำบันทึกการเปลี่ยนแปลง และสรุปจำนวนหลักทรัพย์ของกรรมการและผู้บริหารระดับสูง นำเสนอให้แก่คณะกรรมการบริษัทฯ ทราบในการประชุมครั้งถัดไป

9.6 ค่าตอบแทนของผู้สอบบัญชี**● ค่าตอบแทนจากการสอบบัญชี (Audit fee)**

บริษัทฯ จ่ายค่าตอบแทนการสอบบัญชีให้แก่ บริษัท เคพีเอ็มจี ภูมิไชย สอบบัญชี จำกัด ที่ผู้สอบบัญชีสังกัดในรอบปีที่ผ่านมา มีจำนวนเงินรวม 1,133,000 บาท

● ค่าบริการอื่น (Non – audit fee)

-ไม่มี



KPMG Phoomchai Audit Ltd.
50th-51st Floors, Empire Tower
1 South Sathorn Rd., Yannawa
Sathorn, Bangkok 10120, Thailand

บริษัท เคพีเอ็มจี ภูมิไชย สอบบัญชี จำกัด
ชั้น 50-51 เอ็มไพร์ทาวเวอร์
1 ถนนสาทรใต้ แขวงยานนาวา
เขตสาทร กรุงเทพฯ 10120

Tel: +66 2677 2000
Fax: +66 2677 2222
www.kpmg.co.th

แบบยืนยันความถูกต้องครบถ้วนของค่าตอบแทนที่จ่ายให้แก่ผู้สอบบัญชี
รอบปีบัญชีสิ้นสุดวันที่ 31 มีนาคม 2559

ค่าตอบแทนจากการสอบบัญชี (Audit Fee)

ชื่อบริษัทผู้จ่าย	ชื่อผู้สอบบัญชี	ค่าสอบบัญชี
บริษัท กังยงอิเล็กทริก จำกัด (มหาชน)	นางสาวอรรณ ศรีรัตนวงศ์	1,133,000

ข้อมูลข้างต้น

☒ ถูกต้องครบถ้วนแล้ว ทั้งนี้ ข้าพเจ้าขอยืนยันว่า ไม่มีข้อมูลการให้บริการอื่นที่บริษัทจ่ายให้ข้าพเจ้า สำนักงานสอบบัญชีที่ข้าพเจ้าสังกัด และบุคคลหรือกิจการที่เกี่ยวข้องกับข้าพเจ้าและสำนักงานสอบบัญชีที่ข้าพเจ้าสังกัดที่ข้าพเจ้าทราบและไม่มีการเปิดเผยไว้ข้างต้น ไม่ถูกต้อง

☐ ไม่ครบถ้วนกล่าวคือ

เมื่อปรับปรุงข้อมูลข้างต้น (ถ้ามี) แล้ว ข้าพเจ้าขอยืนยันว่าข้อมูลทั้งหมดในแบบฟอร์มนี้แสดงค่าตอบแทนสอบบัญชีและค่าบริการอื่นที่บริษัทจ่ายให้ข้าพเจ้า สำนักงานสอบบัญชีที่ข้าพเจ้าสังกัดและบุคคลหรือกิจการที่เกี่ยวข้องกับข้าพเจ้าและสำนักงานสอบบัญชีดังกล่าว ที่ถูกต้องครบถ้วน

ลงชื่อ อรรณ ศรีรัตนวงศ์

(นางสาวอรรณ ศรีรัตนวงศ์)

บริษัท เคพีเอ็มจี ภูมิไชย สอบบัญชี จำกัด

KPMG Phoomchai Audit Ltd., a Thai limited liability company and a member firm of the KPMG network of independent member firms affiliated with KPMG International Cooperative ("KPMG International"), a Swiss entity.

10. ความรับผิดชอบต่อสังคม

10.1 นโยบายภาพรวม

บริษัทฯ ตระหนักว่าสิ่งสำคัญที่จะช่วยให้องค์กรประสบความสำเร็จ และนำไปสู่การพัฒนาอย่างยั่งยืน มิได้วัดกันที่ผลกำไรและตัวเลขทางการเงินเท่านั้น แต่ต้องพิจารณาไปถึงสิ่งที่มีคุณค่าควรที่ผู้บริโภคและสังคมได้รับประโยชน์จากบริษัทฯ ด้วย ดังนั้นความรับผิดชอบต่อสังคม (Corporate Social Responsibility : หรือที่เรียกโดยย่อว่า CSR) จึงเป็นปัจจัยสำคัญต่อการดำเนินธุรกิจ และความอยู่รอดขององค์กรในทุกแขนง จากความสำคัญของ CSR นี้เอง บริษัทฯ จึงได้นำเรื่องนี้มาเป็นหนึ่งในนโยบายบริหารที่สำคัญของบริษัทฯ ว่าด้วย “การเสริมสร้างเสถียรภาพและความมั่นคงทางธุรกิจ” ทั้งนี้เพื่อเป็นการเสริมความแข็งแกร่งในพื้นฐานของระบบการจัดการโดยรวม อันประกอบด้วยระบบคุณภาพ สิ่งแวดล้อม มาตรฐานความปลอดภัย การยึดมั่นในข้อกำหนดทางกฎหมาย หลักจริยธรรม หลักธรรมาภิบาลในการดำเนินธุรกิจและความรับผิดชอบต่อสังคม รวมทั้งการปฏิบัติต่อผู้มีส่วนได้เสีย ได้แก่ พนักงาน ลูกค้า คู่ค้า ผู้ถือหุ้น และชุมชนในสังคมอย่างเป็นธรรม

จากการที่บริษัทฯ ได้นำหลักการด้าน CSR เข้ามาเป็นส่วนหนึ่งของการดำเนินงานอย่างต่อเนื่อง เพื่อเสริมสร้างความแข็งแกร่งในระบบการจัดการโดยรวม ส่งผลให้ในปี 2558 บริษัทฯ ได้รับรางวัลอันทรงเกียรติจากหน่วยงานภาครัฐและองค์กรภาคเอกชนที่มีความน่าเชื่อถือระดับสากล ซึ่งรางวัลต่างๆ เหล่านี้เป็นหลักฐานแสดงถึงการเป็นสถานประกอบการที่ดี มีการเอาใจใส่ต่อพนักงาน คำนึงถึงการอนุรักษ์พลังงานสิ่งแวดล้อม ตลอดจนเป็นผู้ผลิตเครื่องใช้ไฟฟ้าภายในบ้านที่มีการออกแบบชั้นเลิศและมีความปลอดภัยสูงสุด ดังนี้

- บริษัทฯ ได้รับรางวัลสถานประกอบกิจการดีเด่นด้านแรงงานสัมพันธ์ และสวัสดิการแรงงาน จากกรมสวัสดิการและคุ้มครองแรงงาน กระทรวงแรงงานติดต่อกันเป็นปีที่ 9
- ผลิตภัณฑ์ตู้เย็น ได้รับรางวัลชนะเลิศการประกวด Good Design Award ประเทศญี่ปุ่น จากนิตยสาร Reader's Digest เป็นครั้งที่ 4 ต่อเนื่องจากปีก่อน และพัดลมตั้งโต๊ะที่ใช้มอเตอร์กระแสตรงก็ได้รับรางวัลชนะเลิศดังกล่าวเช่นกัน

การเชื่อมโยงกับผู้มีส่วนได้เสีย

จากการประเมินผู้มีส่วนได้เสียโดยผ่านหน่วยงานที่ทำหน้าที่ติดต่อผู้มีส่วนได้เสียกลุ่มต่างๆ ด้วยการจัดประชุมร่วมและสื่อสารผ่านทางจดหมายอิเล็กทรอนิกส์ที่ information@kyc.meap.com ของบริษัทฯ โดยได้นำข้อร้องเรียน ข้อเสนอแนะ ข้อคิดเห็นต่างๆ มาใช้เป็นแนวทางในการปรับปรุงการดำเนินงานและตอบสนองต่อความคาดหวังของผู้มีส่วนได้เสีย ทุกกลุ่มอย่างเหมาะสม ตามหลักจริยธรรมทางธุรกิจของบริษัทฯ ข้อ 7 “ความสัมพันธ์กับผู้มีส่วนได้เสีย” โดยดำเนินธุรกิจและประสานสัมพันธ์บน

พื้นฐานแห่งความเที่ยงตรงและเป็นธรรม เพื่อส่งเสริมให้เกิดความร่วมมือที่ดีส่งผลต่อการพัฒนาและเติบโตอย่างยั่งยืน

ประเด็นความยั่งยืนจากผู้มีส่วนได้เสียกลุ่มต่างๆ

ผู้มีส่วนได้เสีย	ความต้องการ	กระบวนการที่ใช้	แนวปฏิบัติที่ดำเนินการ
พนักงาน	<ul style="list-style-type: none"> ค่าตอบแทนที่เป็นธรรมและสวัสดิการที่เหมาะสมต่อสภาพเศรษฐกิจ ความมั่นคงและก้าวหน้าในการทำงาน สวัสดิภาพและความปลอดภัยในการทำงาน การได้รับการพัฒนาความรู้ความสามารถอย่างต่อเนื่อง 	<ul style="list-style-type: none"> สำรวจการจ่ายค่าตอบแทนในตลาดแรงงานอย่างสม่ำเสมอ พัฒนาระบบการวางแผนตามระดับตำแหน่งและหน้าที่ความรับผิดชอบ คณะกรรมการสวัสดิการ, คณะกรรมการความปลอดภัย อาชีวอนามัย จัดทำแผนการพัฒนาบุคลากรให้พนักงาน ช่องทางการสื่อสารระหว่างบริษัทฯ กับพนักงานทาง Intranet 	<ul style="list-style-type: none"> ส่งเสริมสิทธิขั้นพื้นฐานในการทำงานตามหลักเกณฑ์เรื่องข้อบังคับในการทำงาน ให้ค่าตอบแทนและผลประโยชน์อื่นๆ เทียบกับอุตสาหกรรม การจัดสภาพแวดล้อมในการทำงานให้มีความปลอดภัยถูกสุขลักษณะและเอื้อต่อการทำงาน
ลูกค้า	<ul style="list-style-type: none"> การส่งมอบสินค้าที่ตรงเวลา ทั้งคุณภาพ ความปลอดภัย และ ปริมาณที่กำหนด เสนอสินค้าในราคาที่เหมาะสมเหตุผล การบริการอื่นๆ ที่ส่งเสริมประเด็นทางด้านเศรษฐกิจ สังคมและสิ่งแวดล้อม ข้อตกลงทางธุรกิจภายใต้เงื่อนไขที่เป็นธรรม ข้อมูลความลับของลูกค้า ข้อมูลเกี่ยวกับผลิตภัณฑ์และบริการที่ถูกต้อง 	<ul style="list-style-type: none"> การสำรวจความพึงพอใจของลูกค้า การจัดให้มีระบบและช่องทางให้ลูกค้าสามารถร้องเรียนเกี่ยวกับคุณภาพ ความปลอดภัยของสินค้าและบริการ การประชุมเพื่อแลกเปลี่ยนข้อมูลและรับฟังความคิดเห็น ให้การสนับสนุนด้านเทคนิคเกี่ยวกับการใช้สินค้าและบริการของบริษัทฯ ให้แก่ลูกค้า 	<ul style="list-style-type: none"> วิจัย พัฒนาและผลิตสินค้าที่มีความปลอดภัยและประหยัดพลังงาน นโยบายคุณภาพ จัดฝึกอบรมด้านเทคนิคและให้ความรู้เกี่ยวกับผลิตภัณฑ์ให้แก่ตัวแทนจำหน่าย กฎเกณฑ์การทำสัญญาธุรกิจ

ผู้มีส่วนได้เสีย	ความต้องการ	กระบวนการที่ใช้	แนวปฏิบัติที่ดำเนินการ
ลูกค้า	<ul style="list-style-type: none"> ปฏิบัติต่อลูกค้าอย่างเสมอภาคและให้เป็นธรรมในการจัดซื้อจัดจ้าง ผลตอบแทนและข้อตกลงทางธุรกิจที่เป็นธรรม ปฏิบัติตามสัญญาหรือเงื่อนไขที่ตกลงกันไว้อย่างเคร่งครัด 	<ul style="list-style-type: none"> จัดให้มีระบบการจัดซื้อจัดจ้างที่โปร่งใส และตรวจสอบได้ ประชุมประจำปีเพื่อชี้แจงนโยบายการจัดซื้อจัดจ้างให้ลูกค้าได้รับทราบ ประชุมติดตามความคืบหน้าในการทำงานให้เป็นไปตามแผนอย่างต่อเนื่อง 	<ul style="list-style-type: none"> ตามกฎหมาย ๓ การจัดซื้อและกฎระเบียบว่าด้วยการจัดซื้อ อาทิ กฎ ระเบียบ การคัดเลือกแหล่งจัดซื้อ กฎระเบียบการตรวจติดตามแหล่งจัดซื้อ ปฏิบัติตามเงื่อนไขทางการค้าและเป็นธรรม
ผู้ถือหุ้น	<ul style="list-style-type: none"> สร้างผลตอบแทนจากการลงทุนที่คุ้มค่าทั้งระยะสั้นและระยะยาว สร้างความเติบโตและความมั่นคงของธุรกิจ การบริหารจัดการด้วยความโปร่งใส เป็นธรรมเปิดเผยข้อมูลอย่างเพียงพอและทันเหตุการณ์ 	<ul style="list-style-type: none"> จัดประชุมผู้ถือหุ้นสามัญประจำปีเพื่อเปิดโอกาสให้ผู้ถือหุ้นได้ใช้สิทธิออกเสียงและแสดงความคิดเห็นอย่างเท่าเทียมกัน การติดต่อผ่านหน่วยงานเลขานุการบริษัทและเว็บไซต์บริษัท 	<ul style="list-style-type: none"> การเปิดเผยข้อมูลในรายงานประจำปี แบบ 56-1 และข่าวของบริษัทฯ จัดให้มีช่องทางในการร้องเรียน การเพิ่มช่องทางการสื่อสารและเปิดเผยข้อมูล อาทิ เว็บไซต์
ชุมชน	<ul style="list-style-type: none"> ดูแลรักษาสีสิ่งแวดล้อม ดูแลและเสริมสร้างคุณภาพชีวิตรวมทั้งความสัมพันธ์อันดีในชุมชน การมีส่วนร่วมกับชุมชนและให้ความสำคัญต่อการรักษาขนบธรรมเนียมประเพณีท้องถิ่น 	<ul style="list-style-type: none"> กิจกรรมเพื่อสังคมและการณรงค์ต่างๆ รับฟังและแลกเปลี่ยนความคิดเห็น ฝ่ายบริหารทั่วไปเป็นหน่วยงานหลักในการประสานงานกับชุมชน 	<ul style="list-style-type: none"> สื่อสารกับผู้นำชุมชนเกี่ยวกับการพัฒนาชุมชนอย่างต่อเนื่อง ร่วมมือกับภาครัฐดำเนินกิจกรรมสร้างสรรค์สังคมและสิ่งแวดล้อมอย่างสม่ำเสมอ

ผู้มีส่วนได้เสีย	ความต้องการ	กระบวนการที่ใช้	แนวปฏิบัติที่ดำเนินการ
หน่วยงานราชการ	<ul style="list-style-type: none"> การปฏิบัติตามข้อกำหนดและกฎหมายที่เกี่ยวข้อง การจัดการด้านคุณภาพสิ่งแวดล้อมและดูแลชุมชน 	<ul style="list-style-type: none"> การเข้าร่วมกิจกรรมอบรมสัมมนาของหน่วยงานต่างๆ และติดต่อประสานงานกับหน่วยงานที่รับผิดชอบ การประชุมและพบปะหารือเกี่ยวกับการปฏิบัติตามกฎหมายอย่างเป็นทางการและไม่เป็นทางการ 	<ul style="list-style-type: none"> ดำเนินการติดตามการเปลี่ยนแปลงของกฎหมายระเบียบข้อบังคับต่างๆ รายงานข้อมูลให้ครบถ้วนตรงตามข้อกำหนด ห้ามมิให้จ่ายเงินให้เจ้าหน้าที่รัฐโดยไม่มีเหตุอันควร

ความรับผิดชอบในกระบวนการดำเนินธุรกิจ (CSR in Process)

แนวทางการปฏิบัติเกี่ยวกับ “ความรับผิดชอบต่อสังคม” ตามหลักการของตลาดหลักทรัพย์แห่งประเทศไทยแบ่งได้เป็น 8 หัวข้อดังนี้

1.การประกอบกิจการด้วยความเป็นธรรม

บริษัทฯ มุ่งมั่นดำเนินธุรกิจอย่างมีคุณธรรมและโปร่งใสโดยยึดหลักปรัชญาการบริหารเป็นเกณฑ์ มีความตระหนักถึงความรับผิดชอบต่อที่มีต่อสังคมโดยรวมเป็นสำคัญ ส่งเสริมให้กรรมการบริษัทฯ ผู้บริหารและพนักงานทุกคนปฏิบัติหน้าที่ภายใต้หลักจริยธรรมทางธุรกิจโดยอ้างอิงมาจากจรรยาบรรณในการดำเนินธุรกิจของเครือมิตซูบิชิ อิเล็กทริก ซึ่งได้ประกาศให้พนักงานได้รับทราบ เพื่อถือเป็นกฎระเบียบในการปฏิบัติตาม ตั้งแต่ปี 2550 และได้ปรับปรุงให้สอดคล้องกับสถานการณ์มาโดยตลอดจนถึงปัจจุบัน โดยมีรายละเอียดดังนี้

1.1 การแข่งขันอย่างยุติธรรม

- บริษัทฯ ยึดหลักการว่า ต้องประกอบกิจการโดยถูกต้องตามกฎหมาย ระเบียบ หลักเกณฑ์ต่างๆ ที่เกี่ยวกับการแข่งขันทางการค้าและการผูกขาดทางการค้าทั้งภายในประเทศและต่างประเทศ ตามที่กำหนดไว้ใน “จรรยาบรรณในการดำเนินธุรกิจของ Mitsubishi Electric Group” อย่างเคร่งครัด ทั้งนี้ บริษัทฯ ได้จัดทำ “กฎเกณฑ์การปฏิบัติตามกฎหมายแข่งขันทางการค้า” บังคับใช้เป็นระเบียบภายในบริษัทฯ ว่าด้วย “ข้อห้าม ข้อควรระวัง” (Do's and Don'ts) ที่เกี่ยวข้องกับ การประชุมของสมาคมทางการค้าหรือการประชุมและการติดต่อกับคู่แข่งต่างๆ เพื่อป้องกันการรวมกลุ่มแบบคาร์เทล (Cartel) ภายใต้กฎหมายการแข่งขันทางการค้าและป้องกันการผูกขาด ไว้

ในกลุ่มมือสำหรับการประชุมและการติดต่อกับคู่แข่ง โดยให้ถือปฏิบัติตั้งแต่ วันที่ 24 ธันวาคม 2558 เป็นต้นไป และเพื่อสร้างความเข้าใจเกี่ยวกับวิธีปฏิบัติตามหลักเกณฑ์ที่ได้กำหนดไว้อย่างถูกต้อง บริษัทฯ ได้จัดทำแผนการฝึกอบรมให้แก่ผู้บริหารและพนักงาน ในเดือนมิถุนายน 2559

- บริษัทฯ จะไม่ยินยอม ตกลง หรือแลกเปลี่ยนข้อมูลกับบริษัทคู่แข่งอันเป็นการทำให้เกิดการจำกัดการแข่งขันทางการค้า ทั้งในเรื่องสินค้า ราคาสินค้า การผลิต ความสามารถในการขาย เงื่อนไขการขาย การประมูลหรือการตกลงอื่นๆ ไม่ว่าจะเป็นลายลักษณ์อักษรหรือโดยวาจาเปิดเผยหรือไม่เปิดเผย อีกทั้งบริษัทฯ จะไม่ติดต่อกับบริษัทคู่แข่งในลักษณะใดๆ ที่จะก่อให้เกิดการแข่งขันที่ไม่เป็นธรรมดังกล่าว
- บริษัทฯ ได้กำหนด “ระเบียบปฏิบัติเกี่ยวกับการดูแลทรัพย์สินทางปัญญา” ดังนี้
 1. บริษัทฯ ยึดมั่นในเกียรติและศักดิ์ศรีในความเป็นผู้ประกอบการในฐานะผู้ผลิต โดยพยายามริเริ่มสร้างสรรค์ เพื่อให้ได้มาซึ่งทรัพย์สินทางปัญญาที่บริษัทฯ พึงมีสิทธิที่จะได้รับ ดูแลรักษาและใช้ประโยชน์ทรัพย์สินทางปัญญาของบริษัทฯ อย่างมีประสิทธิภาพ โดยปฏิบัติให้ถูกต้องตามกฎหมายทั้งของประเทศไทยและของต่างประเทศเป็นสำคัญ ในปี 2558 บริษัทฯ ได้รับอนุสิทธิบัตรสิ่งประดิษฐ์ใบพัดสำหรับเครื่องปั้มน้ำรุ่น W85-405Q5 และอนุสิทธิบัตรสิ่งประดิษฐ์ท่อโลหะเพื่อเพิ่มความแข็งแรงให้กับท่อน้ำรุ่น W85-405Q พร้อมทั้งยื่นคำขอจดสิทธิบัตรการออกแบบผลิตภัณฑ์พัดลมระบายอากาศ เนื่องจากการได้มีการพัฒนาผลิตภัณฑ์อย่างต่อเนื่อง โดยคำนึงถึงคุณภาพ ความปลอดภัยของผลิตภัณฑ์และประหยัดพลังงาน
 2. บริษัทฯ จะไม่ละเมิดสิทธิทรัพย์สินทางปัญญาหรือสิทธิอื่นใดที่เกี่ยวกับทรัพย์สินทางปัญญาของผู้ใดเป็นอันขาด โดยกำหนดให้ผู้บริหารและพนักงานใช้สินค้าหรือบริการที่มีลิขสิทธิ์ถูกต้อง

1.2 ความรับผิดชอบในห่วงโซ่อุปทาน

บริษัทฯ กำหนดแนวนโยบายในการจัดซื้อจัดจ้างที่มีความรับผิดชอบต่อสังคมไว้อย่างเป็นระบบ มีความรัดกุมและชัดเจน เช่น การควบคุมการจัดซื้อ การประเมินแหล่งจัดซื้อ การคัดเลือกแหล่งจัดซื้อ เป็นต้น โดยยึดถือปฏิบัติบนพื้นฐานด้านจรรยาบรรณ “ปฏิบัติหน้าที่ด้วยความสุจริตเที่ยงธรรมและรักษาสัมพันธภาพอันดีกับคู่ค้า” ด้วยการร่วมกันประสาน สนับสนุนซึ่งกันและกันเสมือนเป็นพันธมิตรทั้งในเรื่องเทคโนโลยี ความปลอดภัย การเพิ่มผลผลิต ลดปัญหาสิ่งแวดล้อมและยกระดับคุณภาพของสินค้าให้สูงขึ้น โดยก้าวสู่ความมั่นคงและแข็งแกร่งทางธุรกิจร่วมกัน

2. การต่อต้านการทุจริต

บริษัทฯ ได้กำหนดข้อปฏิบัติเพื่อป้องกันการทุจริตตามหลักจริยธรรมธุรกิจ ข้อ 6 เรื่อง “การมีสำนึกต่อหน้าที่ของพนักงาน” และข้อ 8 เรื่อง “การจัดการความขัดแย้งทางผลประโยชน์” ซึ่งครอบคลุมถึงการปฏิบัติต่อทรัพย์สินและข้อมูลบริษัทฯ รวมทั้งไม่ให้เกิดการใช้อำนาจหน้าที่ในการแสวงหาประโยชน์ใดๆ เพื่อตนเองและพวกพ้อง โดยใช้แนวทางดำเนินธุรกิจที่โปร่งใสเป็นธรรมและตรวจสอบได้เป็นเกณฑ์ ทั้งนี้ บริษัทฯ กำหนดให้ผู้บริหารและพนักงานปฏิบัติตาม จรรยาบรรณในการดำเนินธุรกิจของ Mitsubishi Electric Group ว่าด้วยระเบียบการห้ามมิให้มีการจ่ายเงินโดยไม่มีเหตุอันควร ไม่ว่าจะเป็นการจ่ายให้ข้าราชการหรือองค์กรเอกชน ไม่ว่าโดยทางตรงหรือทางอ้อม เพื่อให้ได้ประโยชน์อย่างไม่เป็นธรรม นอกจากนี้ผู้บริหารและพนักงานจะรับของขวัญหรือสิ่งอื่นใดจากลูกค้าหรือคู่ค้าได้ต่อเมื่อไม่ขัดต่อระเบียบภายในบริษัทฯ กฎหมายหรือประเพณีทางธุรกิจและไม่ใช่เพื่อประโยชน์ส่วนตัว

ในปี 2558 บริษัทฯ ได้รับการประเมินระดับการพัฒนาต่อความกึ่งหน้า ในด้านการป้องกันการมีส่วนเกี่ยวข้องกับการทุจริต (Anti-Corruption Progress Indicator) จากสถาบันไทยพัฒน์ ในระดับ 3 Established (มีการสื่อสารและฝึกอบรมพนักงานเพื่อให้ความรู้เกี่ยวกับแนวปฏิบัติในการต่อต้านการทุจริต) แสดงให้เห็นว่าคณะกรรมการบริษัทฯ มีเจตนารมณ์ที่จะดำเนินการ เพื่อต่อต้านการทุจริตในสังคม อย่างไรก็ดี เพื่อเป็นการเตรียมความพร้อมก่อนที่จะเข้ารับการรับรองเป็นสมาชิก “แนวร่วมปฏิบัติของภาคเอกชนไทยในการต่อต้านทุจริต (CAC)” บริษัทฯ จึงได้เข้าร่วมเป็นสมาชิกเครือข่าย “หุ้นส่วนด้านทุจริตเพื่อประเทศไทย” (Partnership Against Corruption for Thailand : PACT) เป็นอันดับแรก ซึ่งจะมีการดำเนินงานเป็นขั้นตอน ตั้งแต่การให้คำมั่นและจัดทำนโยบายการต่อต้านทุจริต ตลอดจนการวางแผนงานสำหรับการต่อต้านการทุจริต

การนำไปปฏิบัติ

- แผนบุคคลและฝึกอบรมได้กำหนดแผนการฝึกอบรมพนักงานทุกคนในเรื่องหลักจริยธรรมเพื่อปลูกฝังจริยธรรมในการทำงานพร้อมทั้งนำไปปฏิบัติงานได้อย่างมีประสิทธิภาพและเกิดประสิทธิผล จึงมีความจำเป็นอย่างยิ่งที่พนักงานในบริษัทฯ จะต้องมีความเข้าใจและตระหนักถึงความสำคัญในการปฏิบัติตามระเบียบ ข้อบังคับ และกฎหมาย นอกจากนี้ได้มีการวัดผลโดยให้ผู้รับการอบรมทำแบบทดสอบเกี่ยวกับเรื่องดังกล่าวหลังจากการอบรมเสร็จสิ้น และจะต้องทำแบบทดสอบนั้นให้ได้คะแนนตั้งแต่ร้อยละ 80 ขึ้นไปจึงจะถือว่าผ่าน ในปี 2558 บริษัทฯ ได้พัฒนาการอบรมและวัดผลผ่านระบบ e-learning

- บริษัทฯ ได้กำหนดช่องทางให้ผู้มีส่วนได้เสียทุกกลุ่มสามารถแจ้งเบาะแสหรือข้อร้องเรียน(Whistle Blower) ที่พบเห็นเหตุการณ์หรือการกระทำใดๆ ที่อาจมีผลต่อการฝ่าฝืนกฎหมาย ระเบียบ ข้อบังคับและ/หรือ ขัดต่อคุณธรรม จริยธรรมอันดีที่อาจก่อให้เกิดความเสียหายโดยรวมต่อบริษัทฯ โดยกำหนดแนวทางปฏิบัติให้รับทราบทั่วกันดังเช่นที่ปฏิบัติ ในทุกๆ ปี ทั้งนี้ผู้พบเห็นเหตุการณ์หรือการกระทำดังกล่าวข้างต้น ขอให้ทำการรวบรวมข้อมูล เบาะแสและหลักฐานที่สามารถยืนยันข้อเท็จจริงเท่าที่สามารถหาได้ แจ้งโดยตรงมายังบริษัทฯ ด้วยการส่งเป็นเอกสารมายังที่อยู่ดังนี้
 ส่งถึง ประธานกรรมการบริษัทฯ และ/หรือ กรรมการผู้จัดการ
 บริษัท กังยงอิเล็กทริก จำกัด (มหาชน)
 ตู้ ปณ. 49 ปณฝ. บางนาทาวเวอร์ 10541

ประธานกรรมการบริษัทฯ และ/หรือกรรมการผู้จัดการ เป็นผู้รับข้อมูลเหล่านั้นโดยตรง โดยให้ความสำคัญว่าเป็นข้อมูลลับเฉพาะ เพื่อปกป้องคุ้มครองไม่ให้เกิดผลกระทบต่อผู้แจ้งเบาะแส รวมทั้งดำเนินการอย่างเป็นธรรม โดยอ้างอิงข้อมูลเบาะแสที่ได้รับและทำการพิสูจน์ทราบเพื่อตัดสินใจดำเนินการต่อเรื่องหรือปัญหาที่ได้รับแจ้งโดยไม่ชักช้าตามความเหมาะสมต่อไป ทั้งนี้บริษัทฯ มีมาตรการเพื่อให้การแจ้งข้อมูลเบาะแสเป็นไปด้วยความบริสุทธิ์ ยุติธรรม และเป็นการรับรองในข้อมูลที่เป็นความจริงนั้นๆ บริษัทฯ จึงให้ผู้แจ้งเบาะแส ระบุชื่อและชื่อสกุล พร้อมด้วยสถานที่ติดต่อที่ชัดเจน ในกรณีที่จำเป็น บริษัทฯ อาจขอทราบข้อมูลเพิ่มเติมเพื่อประกอบการพิจารณา

ผลจากการดำเนินการดังกล่าว ในรอบปีที่ผ่านมา บริษัทฯ ไม่ได้รับแจ้งข้อมูลหรือให้เบาะแสแต่อย่างใด

3. การเคารพสิทธิมนุษยชน

บริษัทฯ ดำเนินธุรกิจบนพื้นฐานของการเคารพในสิทธิมนุษยชนโดยไม่มีการแบ่งแยกสัญชาติ เชื้อชาติ ศาสนา สถานภาพทางสังคมหรือความพิการของพนักงาน ไม่ให้มีการล่วงละเมิดสิทธิมนุษยชน ไม่เลือกปฏิบัติ โดยให้เป็นธรรมและความมั่นคงในการทำงานแก่พนักงานทุกระดับชั้น เปิดโอกาสให้แรงงานต่างชาติ แรงงานพิการมาเป็นบุคลากรส่วนหนึ่งของบริษัทฯ ได้มอบหมายให้ปฏิบัติงานในขอบเขตที่สามารถทำได้ โดยใช้โครงสร้างแรงงานตามกฎหมายแรงงานไทย ดูแลด้านสวัสดิการและผลประโยชน์ต่างๆ ที่ควรได้รับให้เป็นมาตรฐานเดียวกัน บริษัทฯ จัดให้มีการประชุมร่วมกับสหภาพแรงงานฯ เป็นประจำทุกเดือน โดยมีจุดมุ่งหมายร่วมกันเพื่อพัฒนาคุณภาพชีวิตการทำงาน ตลอดจนสร้างแรงงานสัมพันธ์ที่ดีระหว่างบริษัทฯ กับพนักงาน จาก การให้ความสำคัญด้านแรงงานสัมพันธ์ที่ดีแก่พนักงานมาอย่างต่อเนื่อง ทำให้บริษัทฯ ได้รับคัดเลือกเป็นสถาน

ประกอบการดีเด่นด้านแรงงานสัมพันธ์และสวัสดิการแรงงานเป็นปีที่ 9 จากกรมสวัสดิการและคุ้มครองแรงงาน กระทรวงแรงงาน ซึ่งเป็นสิ่งที่บริษัทฯ สหภาพแรงงานฯ และพนักงานทุกคนรู้สึกภาคภูมิใจเป็นอย่างยิ่ง

4. การปฏิบัติต่อแรงงานอย่างเป็นธรรม

ด้านค่าจ้างและสวัสดิการ

บริษัทฯ ได้ปรับปรุงโครงสร้างค่าจ้าง เงินเดือนให้มีความสอดคล้องกับสภาพการแข่งขันของตลาดแรงงานและมีการจ่ายค่าแรงเริ่มต้นที่สูงกว่าอัตราค่าจ้างขั้นต่ำของทางราชการ เพื่อให้เกิดขวัญและกำลังใจในการทำงานให้กับพนักงาน โดยการว่าจ้างบริษัทภายนอกที่เชี่ยวชาญ เข้ามาทำการสำรวจข้อมูลและให้คำแนะนำในการกำหนดโครงสร้างค่าจ้าง ค่าตอบแทนเพื่อให้เกิดความเป็นธรรม ประกอบกับการประเมินผลงานของพนักงานทุกระดับปีละ 2 ครั้ง เพื่อนำผลการประเมินมาใช้ในการปรับระดับและปรับค่าจ้างประจำปี

บริษัทฯ มีการแต่งตั้งคณะกรรมการสวัสดิการในสถานประกอบการ เพื่อให้เป็นไปตามพระราชบัญญัติคุ้มครองแรงงาน พ.ศ. 2541 มาตรา 96 โดยแต่งตั้งจากคณะกรรมการลูกจ้าง พร้อมทั้งแต่งตั้งผู้แทนจากฝ่ายจัดการเพื่อประสานงานร่วมกับคณะกรรมการสวัสดิการฯ ในการกำหนดแนวทางจัดสวัสดิการที่เป็นประโยชน์ สำหรับลูกจ้าง ซึ่งคณะกรรมการดังกล่าวร่วมกันพิจารณาปรับเพิ่มเงินค่าสวัสดิการพื้นฐานในแต่ละปีตามค่าครองชีพที่เพิ่มสูงขึ้น เพื่อเป็นการลดภาระค่าใช้จ่ายให้กับพนักงาน อาทิ ค่าครองชีพ เบี้ยขยัน อาหารกลางวัน รวมถึงการปรับปรุงร้านอาหารสวัสดิการโดยการเพิ่มร้านค้าและประเภทอาหาร เป็นการเพิ่มทางเลือกให้แก่พนักงาน และได้ปรับเพิ่มสวัสดิการค่ารักษาพยาบาล การตรวจสุขภาพประจำปี เพื่อเป็นการเพิ่มคุณภาพชีวิตที่ดียิ่งขึ้นให้กับพนักงาน

บริษัทฯ ยังได้จัดหาสวัสดิการที่นอกเหนือจากสวัสดิการพื้นฐานมาให้กับพนักงาน อาทิ

- การจัดตั้งสหกรณ์ออมทรัพย์กัณยงอิเล็กทริก จำกัด ตั้งแต่ปี 2545 เพื่อส่งเสริมผลประโยชน์ทางเศรษฐกิจและสังคมให้แก่สมาชิก โดยวิธีช่วยเหลือตนเองและช่วยเหลือซึ่งกันและกันตามหลักสหกรณ์ ได้แก่ ให้กู้ยืมในอัตราดอกเบี้ยที่ต่ำกว่าธนาคารพาณิชย์ มอบเงินช่วยเหลือสมาชิกเมื่อได้รับความเดือดร้อนจากภัยพิบัติ ฝึกอบรมให้กับพนักงานที่ครบเกษียณอายุ
- การจัดตลาดนัดสินค้าราคาถูกมาจำหน่ายให้กับพนักงาน
- การจัดกิจกรรมสันทนาการเพื่อเสริมทักษะต่างๆ และสร้างความบันเทิงควบคู่กันไปอันจะเป็นการส่งผลดีต่อสุขภาพจิตและสุขภาพกายของพนักงานอีกทางหนึ่งด้วย

ด้านความปลอดภัยและอาชีวอนามัย

บริษัทฯ ตระหนักอยู่เสมอว่าพนักงานคือกลุ่มบุคคลที่มีความสำคัญยิ่งที่สร้างพลังขับเคลื่อนให้การประกอบการประสบความสำเร็จและยังเป็นผู้ร่วมสร้างความเจริญเติบโตให้กับองค์กร นับตั้งแต่การที่พนักงานก้าวเดินออกจากบ้านหรือที่พักเพื่อไปปฏิบัติงานที่บริษัทฯ จนกระทั่งถึงเวลาที่เดินทางกลับที่พักเมื่อเลิกงาน บริษัทฯ ได้ให้ความสำคัญในเรื่องความปลอดภัย เป็นอันดับหนึ่ง โดยได้กำหนดเป้าหมาย “อุบัติเหตุ เป็นศูนย์” (Zero Accident) เป็นเป้าหมายหลักในการดำเนินงานอย่างเคร่งครัด

1. ความปลอดภัย อาชีวอนามัยและสภาพแวดล้อมในการทำงาน

บริษัทฯ ได้กำหนดนโยบายและจัดทำแผนงานประจำปี ด้านความปลอดภัย อาชีวอนามัย และสภาพแวดล้อมในการทำงาน โดยผู้บริหาร หัวหน้างานและพนักงานทุกระดับชั้นในแต่ละสาขางาน ร่วมมือกันดำเนินการตามนโยบายให้เป็นไปอย่างต่อเนื่องและมีประสิทธิภาพ อีกทั้งได้มีการแต่งตั้ง คณะกรรมการความปลอดภัย อาชีวอนามัย และสภาพแวดล้อมในการทำงาน อันประกอบด้วยผู้บริหารระดับสูง ผู้บังคับบัญชาทุกระดับชั้นและสหภาพแรงงานฯ เพื่อดูแลให้มีการปฏิบัติตามมาตรฐานระบบจัดการสิ่งแวดล้อม ISO 14001 และกฎระเบียบความปลอดภัย อาชีวอนามัยและสภาพแวดล้อมในการทำงาน ดังนี้

- การใช้กิจกรรม 5 ส และกิจกรรมหยั่งรู้ระวังภัย (KIKEN YOSHI TRAINING : KYT) เป็นพื้นฐานดำเนินกิจกรรมในงานตามโครงสร้างองค์กร ให้เกิดการแก้ไขปรับปรุงจุดที่มีความเสี่ยงที่อาจก่อให้เกิดอันตรายอย่างเคร่งครัด ถือปฏิบัติตามกฎระเบียบและควบคุมให้พนักงานสวมใส่อุปกรณ์ป้องกันอันตรายส่วนบุคคลที่มีมาตรฐาน ในจุดที่มีความเสี่ยงอย่างเคร่งครัด
- ดำเนินการปรับปรุงระบบและป้องกันอันตรายที่เกิดจากการทำงานของเครื่องจักร เครื่องมือ อาทิ ติดตั้งอุปกรณ์ป้องกันกันพื้นที่การทำงานระหว่างผู้ควบคุมเครื่องจักรกับเครื่องจักรแยกจากกัน รวมทั้งกำกับดูแล ฝึกฝน สอนการปฏิบัติงานเกี่ยวกับเครื่องมือ เครื่องจักรที่ใช้เทคโนโลยีใหม่ๆ ที่นำเข้ามาใช้งาน โดยใช้วิธีการประเมินความเสี่ยง (Risk Assessment) เพื่อลดความเสี่ยงตั้งแต่ระดับปานกลางขึ้นไป รวมถึงความเสี่ยงทุกระดับในองค์กร โดยกำหนดเป็นวัตถุประสงค์ด้านอาชีวอนามัยและความปลอดภัยประจำปี และสื่อสารให้ผู้ที่เกี่ยวข้องนำไปปฏิบัติ เพื่อให้เกิดการพัฒนาองค์ความรู้ในการปฏิบัติงานอย่างต่อเนื่อง
- กำหนดให้มีการฝึกอบรมด้านความปลอดภัยให้กับพนักงานทุกคน และจัดนิทรรศการด้านความปลอดภัยเป็นประจำทุกปี เพื่อปลูกจิตสำนึกในการทำงานด้วยความปลอดภัย อาชีวอนามัย และสภาพแวดล้อมในการทำงานร่วมกัน ทั้งด้านทฤษฎีและด้านการปฏิบัติงาน ให้พนักงานใหม่มีความพร้อมก่อนเริ่มปฏิบัติงานจริง
- ปรับปรุงระบบการจราจรภายในบริษัทฯ เพื่อให้เกิดความปลอดภัยต่อผู้ปฏิบัติงานและผู้มาติดต่อ โดยกำหนดเส้นทางสัญจรทางเท้ารอบอาคารและทางม้าลาย

2. ความปลอดภัยนอกเวลาทำงาน

นอกจากพนักงานจะเป็นกำลังสำคัญในการขับเคลื่อนให้ผลประกอบการของบริษัทฯ ประสบความสำเร็จแล้วนั้น พนักงานยังถือได้ว่าเป็นเสาหลักของครอบครัว ดังนั้นเรื่องสุขภาพที่แข็งแรงของร่างกายและจิตใจจึงเป็นสิ่งสำคัญที่พนักงานต้องมีความพร้อมต่อการทำงานอยู่ตลอดเวลา โดยเฉพาะอย่างยิ่งการทำงานที่อยู่ในจุดงานที่มีความเสี่ยงอันไม่ปลอดภัยในระหว่างการทำงาน หรือแม้กระทั่งพนักงานที่ปฏิบัติงานอยู่ในจุดงานทั่วไปที่ไม่มีความเสี่ยงใดๆ ก็ตาม บริษัทฯ ได้จัดสวัสดิการและจัดกิจกรรมส่งเสริมด้านสุขภาพ อาทิ การแข่งขันกีฬาต้านยาเสพติด โครงการรณรงค์เมาไม่ขับ การสุ่มตรวจปริมาณแอลกอฮอล์และการใช้สารเสพติดต่างๆ ของพนักงานขับรถรับ-ส่งพนักงานอย่างต่อเนื่อง โครงการรณรงค์ให้พนักงานสวมหมวกกันน็อกขณะขับขี่รถจักรยานยนต์ เพื่อให้มั่นใจว่ามีความปลอดภัยสูงสุดเป็นหลัก

นอกจากนี้ บริษัทฯ ยังได้กำหนดให้มีการรายงานแจ้งเหตุฉุกเฉิน กรณีพนักงานประสบอุบัติเหตุนอกพื้นที่การทำงาน เพื่อเข้าไปดูแลเป็นการเร่งด่วนและช่วยปฐมพยาบาลผู้บาดเจ็บในเบื้องต้นได้



โครงการรณรงค์ให้พนักงานสวมหมวกกันน็อกขณะขับขี่รถจักรยานยนต์ ซึ่งจัดขึ้นเพื่อสร้างจิตสำนึกและป้องกันการบาดเจ็บจากอุบัติเหตุทางการสัญจรนอกเวลาทำงาน

จากการส่งเสริมกิจกรรมที่บริษัทฯ ได้จัดทำเพื่อความปลอดภัยในการทำงาน โดยในปี 2558 มีพนักงานได้รับบาดเจ็บ 13 ราย คิดเป็นร้อยละ 0.6 ของพนักงานทั้งหมด ซึ่งเป็นการบาดเจ็บไม่ถึงขั้นร้ายแรง อย่างไรก็ตาม บริษัทฯ ยังคงรณรงค์กิจกรรมปลูกจิตสำนึกด้านความปลอดภัยให้แก่พนักงานอย่างจริงจังและสม่ำเสมอ โดยบริษัทฯ ยังคงมุ่งเน้นลดการเกิดอุบัติเหตุ เพื่อให้บรรลุเป้าหมายจนเป็นศูนย์ให้ได้

5. ความรับผิดชอบต่อผู้บริโภค

บริษัทฯ มีนโยบายบริหารด้านการเสริมสร้างความพึงพอใจแก่ลูกค้า ประกอบด้วย

Q: Quality : ร่วมสร้างผลิตภัณฑ์ที่สูงด้วยคุณภาพ

D: Delivery : ร่วมผลิตสินค้าสนองความต้องการของลูกค้าตรงตามประเภท จำนวน และเวลาที่กำหนด

C: Cost : ร่วมนำเสนอสินค้าด้วยต้นทุนและราคาที่สมเหตุสมผล

สุขภาพและความปลอดภัยของลูกค้า

บริษัทฯ ทำการวิจัย พัฒนาและผลิตสินค้าที่มีความปลอดภัยและมีคุณภาพ โดยดำเนินการด้วยระบบการจัดการที่สอดคล้องตามข้อกำหนดในมาตรฐาน ด้านคุณภาพ ความปลอดภัยและสิ่งแวดล้อม เหมาะแก่การใช้งาน ไม่ก่อให้เกิดอันตรายต่อชีวิต ร่างกาย หรือทรัพย์สินของผู้บริโภค อีกทั้งให้การรับประกันสินค้าและบริการภายใต้เงื่อนไขที่กำหนด

ด้วยเหตุที่ลูกค้าและช่างซ่อมทั่วไปได้นำอะไหล่ภายนอกที่ไม่ได้มาตรฐานมาใช้ ก่อให้เกิดความเสียหายต่อผลิตภัณฑ์ของบริษัทฯ ดังนั้นบริษัทฯ จึงได้ยกระดับความปลอดภัยของในผลิตภัณฑ์จากเหตุดังกล่าว โดยการใส่วัสดุโลหะป้องกันการลุกลามไฟในตัวผลิตภัณฑ์ เพื่อป้องกันการใช้อะไหล่ที่มีความเสี่ยงต่อการลุกไหม้

แนวปฏิบัติ

1. ดำเนินการประเมินชิ้นส่วนที่มีโอกาสเกิดการลุกลามไฟ โดยมีสาเหตุจากการเลือกใช้อะไหล่ที่ผิดสเปค ไม่ผ่านมาตรฐานความปลอดภัย
2. เพิ่มชิ้นส่วนโลหะครอบชิ้นส่วนที่มีความเสี่ยงต่อการลุกลามไฟ เพื่อป้องกันไม่ให้เกิดความเสียหายกับผลิตภัณฑ์ของบริษัทฯ
3. ดัดแปลงคำเตือนที่ตัวผลิตภัณฑ์และคู่มือการใช้งาน ชี้แจงให้ผู้บริโภคตระหนักและระมัดระวังเมื่อใช้งานผลิตภัณฑ์ของบริษัทฯ ไปพร้อมกับช่างทั่วไป

การแสดงผลภาพผลิตภัณฑ์และบริการ

บริษัทฯ ให้ความสำคัญในการแสดงข้อมูลที่ถูกต้องของผลิตภัณฑ์ จึงกำหนดให้ติดฉลากแสดงคำแนะนำการใช้งาน ข้อควรระวังในการใช้งานและข้อมูลอื่นที่สอดคล้องตามข้อกำหนดทางกฎหมายในทุกผลิตภัณฑ์ของบริษัทฯ เพื่อประโยชน์และความปลอดภัยสูงสุดต่อผู้บริโภค อาทิ ผลิตภัณฑ์ตู้เย็น ที่ใช้สารทำความเย็นชนิด R600a เพื่อช่วยลดภาวะโลกร้อน แต่มีข้อเสียคือเป็นสารติดไฟ จึงได้กำหนดให้ติดฉลาก “ข้อควรระวัง” โดยเน้นตัวอักษรให้เห็นได้เด่นชัด ว่าด้วยการซ่อมบำรุงและการกำจัดทำลายผลิตภัณฑ์เมื่อเลิกใช้ เพื่อให้ผู้บริโภคตระหนักถึงความเสี่ยงและความไม่ปลอดภัยที่อาจเกิดขึ้น ดังนั้นการระบุเฉพาะ “วิธีการใช้งาน” ในฉลากเพียงอย่างเดียวนั้นไม่เพียงพอ



การแสดงผลจากผลิตภัณฑ์

การสื่อสารการตลาดและความเป็นส่วนตัวของลูกค้า

- จัดทำคู่มือแนะนำการใช้งาน การเก็บรักษาและการกำจัดทำลายเมื่อเลิกใช้งานให้กับลูกค้า ไปพร้อมกับผลิตภัณฑ์ ส่วนข้อมูลคุณลักษณะผลิตภัณฑ์ ได้จัดทำเป็นแค็ตตาล็อก แจกจ่ายให้ลูกค้าตามตัวแทนจำหน่ายและบูธแสดงสินค้า
- ติดต่อกับลูกค้าด้วยความสุภาพ มีประสิทธิภาพและเป็นที่วางใจของลูกค้า
- มีกระบวนการตรวจสอบและติดตามผลทันที ที่ได้รับการร้องเรียนจากลูกค้าเกี่ยวกับคุณภาพและความปลอดภัยของผลิตภัณฑ์ รวมทั้งติดตามผลหลังจากที่ได้มีมาตรการแก้ไขและป้องกันไปแล้ว
- รักษาความลับของลูกค้าและไม่นำข้อมูลไปใช้โดยมิชอบเพื่อประโยชน์ของตนเองหรือบุคคลที่เกี่ยวข้อง

ในด้านการประหยัดพลังงานในตัวสินค้า ถือว่าบริษัทฯ มีความมุ่งมั่นเป็นอันดับต้นๆ ที่นำเสนอสินค้าที่ประหยัดค่าใช้พลังงานมากที่สุด เพื่อผลักดันให้เกิดการยกระดับค่าประหยัดพลังงานเบอร์ 5 ที่ก่อให้เกิดประโยชน์สูงสุดแก่ผู้บริโภคในอนาคต

6. การดูแลรักษาสิ่งแวดล้อม

บริษัทฯ ตระหนักถึงความสำคัญด้านสิ่งแวดล้อมเป็นอย่างดี จึงได้กำหนดเป็นนโยบายและเป้าหมายที่ชัดเจน พร้อมทั้งทบทวนเพื่อให้เกิดการพัฒนาอย่างต่อเนื่องเป็นประจำทุกปี โดยถือเป็นหน้าที่ของพนักงานทุกระดับที่ต้องยึดถือปฏิบัติ

จากนโยบายบริหารสิ่งแวดล้อม ด้วยปรัชญาพื้นฐาน “KYE มุ่งมั่นสร้างความสมดุลร่วมในสังคมด้วยการอนุรักษ์และพัฒนาสิ่งแวดล้อมอย่างต่อเนื่อง โดยนำระบบการจัดการสิ่งแวดล้อม (Environmental Management System : EMS) ที่สอดคล้องตามข้อกำหนดในมาตรฐานสากล ISO 14001 มาประยุกต์ใช้ในระบบการบริหารรวมของบริษัทฯ” ซึ่งมีการสื่อสารและประชาสัมพันธ์นโยบายดังกล่าว ตามกฎระเบียบการติดต่อสื่อสารภายในและภายนอกองค์กร ที่ครอบคลุมผู้มีส่วนได้เสียขององค์กรด้วย โดยนำประเด็นสำคัญในกิจกรรมอนุรักษ์สิ่งแวดล้อมเข้าสู่ระบบการดำเนินการดังนี้

- ส่งเสริมการประหยัดทรัพยากร (M: Material) โดยนำสิ่งที่เหลือใช้กลับมาใช้ใหม่ ลดน้ำหนักรวมของผลิตภัณฑ์สำเร็จรูป ตลอดจนลดของเสียและเศษวัสดุที่เกิดขึ้นจากกระบวนการผลิต
- ป้องกันการเพิ่มสูงของอุณหภูมิโลก (E: Energy) โดยส่งเสริมการประหยัดพลังงานในโรงงาน กระบวนการผลิต กิจกรรม Logistic และการออกแบบผลิตภัณฑ์ที่ประหยัดพลังงาน
- การป้องกันมลพิษ (T: Toxicity) โดยควบคุมสารเคมีอย่างเหมาะสม หาสารอื่นทดแทนสารเคมีอันตราย ลดการใช้สารเคมีประเภทวัตถุอันตรายและวัตถุมีพิษ ควบคุมคุณภาพน้ำทิ้ง และอากาศเสียก่อนระบายออกสู่สาธารณะ รวมทั้งอนุรักษ์สิ่งแวดล้อมชุมชนโดยการลดเสียงรบกวนและแรงสั่นสะเทือน

ในปี 2558 กิจกรรมที่ได้ดำเนินการตามนโยบายสิ่งแวดล้อมในกระบวนการผลิต มีดังนี้

การอนุรักษ์ทรัพยากรธรรมชาติ มุ่งเน้นกิจกรรมอนุรักษ์ทรัพยากรธรรมชาติ โดยใช้ทรัพยากรอย่างคุ้มค่า นำเอาหลัก 3Rs (Reduce, Reuse, Recycle) มาเป็นแนวทางในการดำเนินกิจกรรม

- ลดการใช้น้ำยาโฟมในขั้นตอนการปรับเทียบ (Calibration) หัวฉีดน้ำยาโฟม โดยติดตั้ง Flow meter ที่มีเสถียรภาพมากขึ้นและติดตั้งโปรแกรมให้สามารถตั้งค่าปริมาณน้ำยาโฟมที่ต้องการได้จาก Monitor ของชุดควบคุม ทำให้สามารถลดความถี่ในการปรับเทียบจากวันละ 1 ครั้ง เป็นเดือนละ 1 ครั้ง
- ลดของเสียประเภทเศษเหล็ก ลดการใช้พลังงานไฟฟ้าและลดเวลาทำงานในการขึ้นรูปชิ้นส่วนพัดลม โดยออกแบบแม่พิมพ์ให้สามารถขึ้นรูป Cap plate A และ Cap plate B ได้พร้อมๆ กัน

- นำเศษพลาสติกกลับมาใช้ใหม่ ในกระบวนการฉีดพลาสติก

การอนุรักษ์พลังงาน มุ่งเน้นกิจกรรมอนุรักษ์พลังงานในกระบวนการผลิตและออกแบบผลิตภัณฑ์ประหยัดพลังงาน

- เปลี่ยนหลอดไฟเป็นแบบ T5 และ LED จำนวน 900 หลอดสามารถประหยัดพลังงานได้ 66,268 KWH / ปี
- ติดตั้งระบบปิดน้ำจอเครื่องคอมพิวเตอร์อัตโนมัติ สามารถประหยัดพลังงานได้ 35,112 KWH/ปี

การป้องกันมลพิษ

- ควบคุมปริมาณสารมลพิษจากกระบวนการผลิตที่ปล่อยออกสู่สิ่งแวดล้อม โดยกำหนดค่าปริมาณสารมลพิษทางน้ำ 30% และปริมาณสารมลพิษทางอากาศ 40% ซึ่งต่ำกว่าค่ามาตรฐานที่กฎหมายกำหนดและมีระบบแจ้งเตือนกรณีคุณภาพน้ำมีค่าเกินกว่าค่าที่กำหนดไว้
- ดำเนินกิจกรรมรณรงค์คัดแยกขยะรีไซเคิล เพื่อลดปริมาณขยะที่ต้องนำไปกำจัด (Disposal) ขั้นสุดท้าย รวมทั้งได้จัดตั้งศูนย์คัดแยกขยะที่สะอาดและเป็นระเบียบ
- การดำเนินการในระบบโลจิสติกส์
 1. ลดการปล่อยก๊าซคาร์บอนไดออกไซด์ โดยลดระยะทางของรถบรรทุกและเลือกส่งในสถานที่ใกล้เคียง ในปี 2558 สามารถลดการปล่อยก๊าซคาร์บอนไดออกไซด์ได้ 414,583 kg.CO2 คิดเป็นร้อยละ 139 ของแผนที่วางไว้
 2. ใช้กล่องกระดาษที่เหลือทิ้งจากสายการผลิตมาใช้กันกระแทกสินค้าในกระบวนการจัดส่ง เพื่อหลีกเลี่ยงสินค้าเกิดความเสียหายจากการขนส่ง โดยในปี 2558 ได้นำกลับมาใช้เป็นจำนวน 90 ตัน

อุตสาหกรรมสีเขียว

จากการที่กระทรวงอุตสาหกรรมได้มีโครงการอุตสาหกรรมสีเขียวขึ้น เพื่อส่งเสริมภาคอุตสาหกรรมให้มีการประกอบการที่เป็นมิตรกับสิ่งแวดล้อม โดยมุ่งเน้นการพัฒนาและปรับปรุงกระบวนการผลิตและบริหารจัดการสิ่งแวดล้อมอย่างต่อเนื่อง ซึ่งบริษัทฯ ได้มีการจัดการด้านสิ่งแวดล้อมตามนโยบายสิ่งแวดล้อมอย่างต่อเนื่อง รวมถึงความรับผิดชอบต่อสังคมทั้งภายในและภายนอกองค์กร ตลอดจนห่วงโซ่อุปทานต่างๆ ดังนั้น บริษัทฯ จึงได้ผ่านการรับรองอุตสาหกรรมสีเขียวระดับที่ 4

วัฒนธรรมสีเขียว (Green Culture) คือการที่ทุกคนในองค์กรให้ความร่วมมือร่วมใจดำเนินงานอย่างเป็นมิตรกับสิ่งแวดล้อมในทุกด้านของการประกอบกิจการ จนกลายเป็นส่วนหนึ่งของวัฒนธรรมองค์กร ด้วยวิสัยทัศน์ด้านสิ่งแวดล้อม ปี 2021 (Environmental Vision 2021) ของกลุ่มบริษัท อีเล็คทริก เป็นวิสัยทัศน์ในการจัดการสิ่งแวดล้อมระยะยาว ตามแนวปฏิบัติที่มีส่วนร่วมในเชิงบวกต่อโลกและมนุษย์ ผ่านทางเทคโนโลยีและการกระทำที่มุ่งมั่น

- 1) การสร้างสังคมคาร์บอนต่ำ (Creating a Low – Carbon Society) มีความมุ่งมั่นที่จะลดการปล่อยคาร์บอนไดออกไซด์ (CO₂) จากการผลิตผลิตภัณฑ์โดยรวม 30% และจากการใช้ผลิตภัณฑ์ของผู้บริโภค 30%
- 2) สร้างพื้นฐานสังคมรีไซเคิล (Creating a Recycling –Based Society) มีความมุ่งมั่นที่จะไม่ปล่อยสารมลพิษสู่สิ่งแวดล้อม (มลพิษเป็นศูนย์; Zero Discharge) จากกิจกรรมประกอบการ ส่งเสริมกิจกรรมอนุรักษ์ทรัพยากรธรรมชาติและกิจกรรม 3Rs (Reduce, Reuse, Recycle)
- 3) เคารพความหลากหลายทางชีวภาพ (Respecting Biodiversity) เชื่อมั่นในการสร้างความกลมกลืนกับธรรมชาติ และตระหนักถึงความช่วยเหลือธรรมชาติ



ดังนั้น บริษัทฯ จึงได้กำหนดวัตถุประสงค์ ค่าเป้าหมาย และแผนงานด้านสิ่งแวดล้อมประจำปี 2015 – 2017 (Environmental Objective & Target; EMP FY 2015-2017) เพื่อเพิ่มศักยภาพในการบริหารจัดการด้านสิ่งแวดล้อมและเป็นกลไกขับเคลื่อนให้เกิดกิจกรรมปรับปรุงกระบวนการผลิตและผลิตภัณฑ์ที่เป็นมิตรต่อสิ่งแวดล้อม สอดคล้องตามวิสัยทัศน์ดังกล่าวของบริษัท มิตรบุษิ อีเล็คทริก คอร์ปอเรชั่น ประเทศญี่ปุ่น

7. การร่วมพัฒนาชุมชนและสังคม

บริษัทฯ ตระหนักถึงความสำคัญทุกภาคส่วนที่ให้การสนับสนุนการดำเนินธุรกิจของบริษัทฯ ด้วยดีเสมอมา จึงจัดให้มีโครงการต่างๆ ขึ้นเพื่อตอบแทนผู้สังคม องค์กร สถาบันการศึกษา รวมถึงชุมชนที่อยู่ใกล้เคียงกับบริษัทฯ อย่างต่อเนื่อง ตลอดจนขนบธรรมเนียม ประเพณีท้องถิ่น เพื่อธำรงรักษาไว้ซึ่งสังคมที่ดี ขณะเดียวกันได้ปลูกจิตสำนึกให้กับพนักงานในทุกระดับชั้นให้มีความรับผิดชอบและมีส่วนร่วมในกิจกรรมต่างๆ เพื่อสังคมด้วยกิจกรรมทางสังคมดังกล่าว โดยในปี 2558 บริษัทฯ ได้ดำเนินกิจกรรมอย่างต่อเนื่องดังนี้

- โครงการรับนักศึกษาฝึกงาน โดยให้ความร่วมมือกับ สถาบัน การศึกษา อาทิ มหาวิทยาลัยธรรมศาสตร์ จุฬาลงกรณ์มหาวิทยาลัย ในการรับนักศึกษามาฝึกงานในช่วงปิดภาคการศึกษา เพื่อเป็นการส่งเสริมประสบการณ์ในการทำงานและสร้างรายได้พิเศษให้แก่ นิสิตนักศึกษา โดยบริษัทฯ ได้ออกใบรับรองการฝึกงานให้ไว้เป็นหลักฐาน
- สนับสนุนด้านการศึกษาให้แก่ นักศึกษา วิชา ตรี บริษัทฯ ได้จัดทำโครงการความร่วมมือ (MOU) ด้านจัดการศึกษา วิชา ตรี กับวิทยาลัยในสังกัดอาชีวศึกษาภาคตะวันออกเฉียงเหนืออย่างต่อเนื่องและในปี 2558 บริษัทฯ ได้ขยายความร่วมมือกับวิทยาลัยอาชีวศึกษาเพิ่มอีกจำนวน 4 วิทยาลัย ได้แก่ วิทยาลัยเทคนิคมหาสารคาม วิทยาลัยเทคนิควาปีปทุม จังหวัดมหาสารคาม วิทยาลัยการอาชีพพรหมานิมิต จังหวัดสกลนครและวิทยาลัยการอาชีพปราสาท จังหวัดสุรินทร์ เพื่อเข้ามาหาประสบการณ์ด้านวิชาชีพในสาขาที่เรียน ให้มีทักษะและความรู้ในด้านเทคโนโลยีใหม่ๆ ในกระบวนการผลิต นอกจากนี้ บริษัทฯ ยังได้กำหนดหลักสูตรเสริมพิเศษที่เป็น Know How เฉพาะของบริษัทฯ จัดสอนให้กับนักศึกษาที่มาฝึกงานกับบริษัทฯ เพื่อให้ นักศึกษาได้มีทักษะ ความรู้ด้านวิชาการอื่นๆ ที่นอกเหนือจากการสอนในวิทยาลัยฯ ตามปกติอีกด้วย
- มอบผลิตภัณฑ์ต้นแบบชนิดผ้าให้ เห็น โครงสร้างภายใน อาทิ ตู้เย็น พัดลม ป้อนน้ำและชุดทดลองปฏิบัติการด้านตู้เย็น ให้กับวิทยาลัยการอาชีพและวิทยาลัยเทคนิค ภาคตะวันออกเฉียงเหนือทั้ง 4 แห่ง เพื่อใช้ประกอบการเรียนการสอน
- ให้การสนับสนุนด้านการศึกษาแก่วิทยาลัยต่างๆ โดยจัดให้มีโครงการอบรมให้ความรู้เกี่ยวกับผลิตภัณฑ์ของบริษัทฯ (Product Knowledge) แก่คณะอาจารย์ เพื่อนำความรู้ไปใช้ในการสอนนักศึกษา

- มอบทุนการศึกษาให้นักศึกษาวิชาชีพระดับวิทยาลัยที่ผ่านการฝึกงานกับบริษัทฯ จำนวน 10 ทุน ทุนละ 2,000 บาท

8. นวัตกรรมและการเผยแพร่ นวัตกรรมจากการดำเนินงานด้านความรับผิดชอบต่อสังคม

จากสโลแกนของ Mitsubishi Electric ที่ว่า Changes for the Better (การเปลี่ยนแปลงเพื่อสิ่งที่ดีกว่า) สื่อถึงความมุ่งมั่นที่จะพัฒนาอย่างไม่มีที่สิ้นสุด ได้เป็นจุดผลักดันให้บริษัทฯ หันมาทุ่มเทและเน้นหนักในการใช้นวัตกรรมรวมถึงเทคโนโลยีใหม่ๆ ด้วยความรับผิดชอบต่อสังคมในด้านสิ่งแวดล้อมและอนุรักษ์พลังงาน ขณะที่มุ่งพัฒนาคุณภาพของผลิตภัณฑ์อย่างต่อเนื่อง รวมทั้งทบทวนกระบวนการผลิตให้มีประสิทธิภาพเพิ่มขึ้น และในปี 2558 ได้ทำการพัฒนานวัตกรรมสำหรับผลิตภัณฑ์และในกระบวนการผลิตดังนี้

❖ ผลิตภัณฑ์พัฒนา

1. นวัตกรรมในการพัฒนาผลิตภัณฑ์พัฒนาที่ใช้มอเตอร์กระแสตรง (DC-FAN) เพื่อ
 - 1.1 ลดการใช้พลังงาน: สามารถลดการใช้พลังงานได้ถึง 45% เมื่อเปรียบเทียบกับพัดลมที่ใช้มอเตอร์กระแสสลับ (AC-FAN)
 - 1.2 สุขภาพ: มีระดับเสียงที่เบา (ไม่เกิน 30 dB) สามารถเก็บเสียงได้ ไม่รบกวนการพักผ่อนในเวลากลางคืน และสามารถปรับแรงลมธรรมชาติได้
 - 1.3 ความปลอดภัย: ตั้งปุ่มล็อคควบคุมเพื่อป้องกันเด็กเล็ก มีระบบปิดอัตโนมัติ ภายใน 8 ชั่วโมง ป้องกันการลัดวงจร
2. ลดปริมาณการสูญเสียวัตถุดิบในกระบวนการผลิตชิ้นส่วนฉนวนที่ใช้ในมอเตอร์แบบใหม่ได้ถึง 35% โดยใช้เครื่องฉีดพลาสติกที่ติดตั้งระบบจ่ายและผสมเม็ดพลาสติกอัตโนมัติ

❖ ผลิตภัณฑ์อื่น

เปลี่ยนกระบวนการผลิตขึ้นรูปฝาประตูตู้เย็นขึ้นใน จากการใช้เครื่องจักรแบบ manual เป็นแบบอัตโนมัติ ประเมินการประหยัดพลังงานได้ 1,115,771 KWH/ปี

❖ ผลิตภัณฑ์เครื่องปั๊มน้ำ

1. พัฒนาออกแบบใบพัดรูปแบบใหม่ที่มีคุณสมบัติช่วยเพิ่มแรงดันน้ำให้สูงขึ้น ซึ่งเป็นเอกลักษณ์เฉพาะของเครื่องปั๊มน้ำ MITSUBISHI ที่ใช้ความคิดริเริ่มสร้างสรรค์ ซึ่งถือเป็นทรัพย์สินทางปัญญาที่บริษัทฯ พึงมีสิทธิที่จะได้รับ ดังนั้น บริษัทฯ จึงได้รับอนุสิทธิบัตรสิ่งประดิษฐ์ใบพัดสำหรับเครื่องปั๊มน้ำจากกรมทรัพย์สินทางปัญญา

2. ใช้เทคโนโลยีใหม่ในการผลิตถังแรงดัน (Pressure Tank) โดยได้นำเอาหุ่นยนต์ (Robot) เข้ามาใช้ในการเชื่อมชิ้นส่วน เพื่อให้เกิดความแม่นยำและเพิ่มประสิทธิภาพในการผลิต

10.2 การดำเนินงานและการจัดทำรายงาน

บริษัทฯ ได้จัดทำรายงานตามกรอบของ Global Reporting Initiative (GRI) โดยคำนึงถึงผู้มีส่วนได้เสียที่สำคัญ อันประกอบด้วยพนักงาน ลูกค้า คู่ค้า ผู้ถือหุ้น ชุมชนในสังคมและหน่วยงานราชการที่เกี่ยวข้อง ซึ่งทั้งหมดล้วนเป็นผู้ที่มีส่วนได้เสียที่สำคัญต่อปัจจัยความสำเร็จที่ยั่งยืน การเชื่อมโยงผู้มีส่วนได้เสียจึงเป็นแนวปฏิบัติสำคัญที่ทำให้บริษัทฯ ตระหนักถึงความสัมพันธ์ในประเด็นที่เกี่ยวข้องกับความรับผิดชอบต่อสังคมในมิติต่างๆ ทั้งทางเศรษฐกิจ สังคมและสิ่งแวดล้อม ทำให้บริษัทฯ ต้องรายงานและเปิดเผยการดำเนินงานในเรื่องเหล่านี้มากขึ้นและในปี 2558 บริษัทฯ ได้เปิดเผยรายงานดังกล่าวไว้เป็นส่วนหนึ่งของรายงานประจำปีด้วยแล้ว

10.3 กิจกรรมเพื่อประโยชน์ต่อสังคมและสิ่งแวดล้อม (CSR -After Process)

บริษัทฯ ตระหนักถึงความสำคัญของทุกภาคส่วนที่ได้ให้การสนับสนุนการดำเนินธุรกิจของบริษัทฯ ด้วยดีมาโดยตลอด จึงได้จัดโครงการต่างๆ ขึ้นเพื่อตอบแทนสังคมและรักษาสิ่งแวดล้อมอย่างต่อเนื่อง รวมทั้งปลูกจิตสำนึกให้กับพนักงานในทุกระดับให้มีความรับผิดชอบต่อสังคมและมีส่วนร่วมในกิจกรรมต่างๆ เพื่อสังคม ได้แก่

กิจกรรมความรับผิดชอบต่อสังคมภายในองค์กร

ด้านเสริมสร้างคุณธรรมและจริยธรรมแก่พนักงาน

- บริษัทฯ และพนักงานร่วมเป็นเจ้าภาพงานกฐินสามัคคี ณ วัดเครือมิตรสันติธรรม จ.กาญจนบุรี
- ผู้บริหารและพนักงานร่วมกิจกรรมทำบุญตักบาตรข้าวสาร อาหารแห้ง เนื่องในโอกาสวันเฉลิมพระชนมพรรษาพระบาทสมเด็จพระเจ้าอยู่หัว ด้วยสำนึกในพระมหากรุณาธิคุณที่มีต่อพระองค์ ณ ที่ทำการบริษัท กังยงอิเล็กทริก จำกัด (มหาชน)
- กิจกรรมถวายเทียนพรรษา และกิจกรรมวัดสร้างสุข ร่วมกับ สสส. ทำความสะอาดภายในบริเวณ วัด ณ วัดบางโกลนใน ต.บางโกลน อ.บางพลี จ.สมุทรปราการ เมื่อวันที่ 25 ก.ค. 58



- ผู้บริหารและพนักงานร่วมบริจาคเงินและสิ่งของให้กับสถานสงเคราะห์เด็กพิการและทุพพลภาพ บ้านนนทภูมิ ปากเกร็ด จ.นนทบุรี เมื่อวันที่ 16 ม.ค. 59 เนื่องในโอกาสครบรอบ 52 ปี วันก่อตั้ง บริษัทฯ



ด้านการศึกษา

- บริษัทฯ มีนโยบายที่จะสนับสนุนทุนการศึกษาแก่นutzer-ธิดาของพนักงาน เพื่อเป็นการแบ่งเบาภาระค่าใช้จ่ายเกี่ยวกับการศึกษาของพนักงานและเปิดโอกาสทางการศึกษาแก่เยาวชน ดังนั้น ในปี 2558 บริษัทฯ ได้มอบทุนการศึกษาเป็นจำนวนทั้งสิ้น 27 ทุน โดยแบ่งทุนการศึกษา ออกเป็นระดับคือ

1. ระดับประถมศึกษา	จำนวน 6 ทุน	ทุนละ 2,500 บาท
2. ระดับมัธยมศึกษาตอนต้น	จำนวน 5 ทุน	ทุนละ 3,000 บาท
3. ระดับมัธยมศึกษาตอนปลาย	จำนวน 7 ทุน	ทุนละ 3,500 บาท
4. ระดับประกาศนียบัตรวิชาชีพ	จำนวน 1 ทุน	ทุนละ 4,000 บาท
5. ระดับปริญญาตรี	จำนวน 8 ทุน	ทุนละ 5,000 บาท

ด้านสหพันธการ

- จัดงานเลี้ยงสังสรรค์ปีใหม่ประจำปี เมื่อวันที่ 12 ธันวาคม 2558 เพื่อเป็นการตอบแทนพนักงานที่ทุ่มเทการทำงานอย่างหนักมาตลอดทั้งปี อีกทั้งเป็นการสานความสัมพันธ์อันดีระหว่างผู้บริหารและพนักงานทุกฝ่าย โดยมีกิจกรรมแสดงดนตรีและจับฉลากมอบรางวัลให้แก่พนักงาน
- จัดให้มีงานกีฬาสีประจำปี 2558 เมื่อวันที่ 7 พฤศจิกายน 2558 เพื่อเป็นการสร้างความสามัคคี ส่งเสริมให้พนักงานมีน้ำใจนักกีฬา และสร้างสุขอนามัยที่ดีให้แก่พนักงาน

กิจกรรมความรับผิดชอบต่อสังคม ชุมชนและสิ่งแวดล้อม

- โครงการสนับสนุนทุนการศึกษา ทุนอาหารกลางวันและอุปกรณ์การเรียน ให้กับโรงเรียนศูนย์การเรียนรู้ตำรวจตระเวนชายแดน บ้านศิริล้อม ต.ช้างแรกร อ.บางสะพานน้อย จ.ประจวบคีรีขันธ์ เนื่องในวันเด็กแห่งชาติ 10 มกราคม 2558



- อาสาสมัครทำความสะอาดศาลาที่พักผู้โดยสารรถประจำทาง ที่บริษัทฯ จัดสร้างบนถนนบางนา-ตราด เพื่อตอบแทนชุมชนและผู้สัญจรไปมา



- กิจกรรมปลูกป่า “โครงการประชาสัมพันธ์พื้นที่ป่าให้สมบูรณ์” ร่วมกับ Mitsubishi Electric Thai Foundation ณ ศูนย์จัดการกลุ่มป่าสงวนแห่งชาติ (ป่าแควระบบและป่าลี้ซัด) จ. ฉะเชิงเทรา เมื่อวันที่ 1 พฤศจิกายน 2558



11. การควบคุมภายในและการบริหารจัดการความเสี่ยง

11.1 ความเห็นของคณะกรรมการบริษัทฯ เกี่ยวกับระบบการควบคุมภายในของบริษัทฯ

บริษัทฯ ตระหนักและให้ความสำคัญต่อการควบคุมภายในและการบริหารความเสี่ยงอย่างต่อเนื่อง โดยคณะกรรมการบริษัทฯ ได้แต่งตั้งและมอบหมายให้คณะกรรมการตรวจสอบทำหน้าที่ในการสอบทานความเพียงพอและความเหมาะสมของการควบคุมภายในและการบริหารจัดการความเสี่ยง ทั้งนี้เพื่อให้การดำเนินงานหรือการปฏิบัติงานไปเป็นอย่างมีประสิทธิภาพ ประสิทธิผล ตามนโยบาย ข้อบังคับ มติของคณะกรรมการบริษัทฯ และของผู้ถือหุ้น รวมถึงการยึดถือและปฏิบัติตามข้อกำหนด ประกาศและหลักเกณฑ์ที่เกี่ยวข้องต่างๆ โดยสรุปการควบคุมภายในและการบริหารจัดการความเสี่ยงดังนี้

1. การควบคุมภายในองค์กร

1.1. บริษัทฯ ตระหนักถึงความรับผิดชอบที่มีต่อสังคมโดยรวมเป็นสำคัญ โดยส่งเสริมให้กรรมการบริหารและพนักงานของบริษัทฯ ทุกคนปฏิบัติหน้าที่ภายใต้หลักจริยธรรมทางธุรกิจ(Ethical Business) ซึ่งสอดคล้องกับ “Mitsubishi Electric Group Conduct Guidelines” ที่มีการกำหนดเป็นลายลักษณ์อักษร และสื่อสารให้พนักงานทราบโดยทั่วกัน พร้อมทั้งมีการฝึกอบรมเพื่อสร้างความเข้าใจให้แก่พนักงานทุกระดับ

1.2. คณะกรรมการบริษัทฯ ได้แต่งตั้งคณะกรรมการชุดย่อย 4 คณะคือ คณะกรรมการบริหาร คณะกรรมการตรวจสอบ คณะกรรมการสรรหาและกำหนดค่าตอบแทน และ คณะกรรมการกำหนดราคาสินค้า ซึ่งได้กำหนดหน้าที่และความรับผิดชอบในแต่ละคณะกรรมการชุดย่อย ให้กำกับดูแลและควบคุมการดำเนินการให้เป็นไปตามวัตถุประสงค์

1.3. คณะกรรมการบริษัทฯ ได้มอบหมายคณะกรรมการบริหาร ทำหน้าที่บริหารจัดการบริษัทฯ แทนคณะกรรมการบริษัทฯ ในการกำหนดนโยบายต่างๆ ได้แก่ นโยบายบริหาร นโยบายคุณภาพ นโยบายบริหารสิ่งแวดล้อม นโยบายความปลอดภัย อาชีวอนามัย และสภาพแวดล้อมในการทำงาน นโยบายอนุรักษ์พลังงาน และกำหนดโครงสร้างการบริหารองค์กร โดยแบ่งแยกตามหน้าที่และความรับผิดชอบในการบริหารออกเป็น 3 สายคือ สายผลิตและสนับสนุนการผลิต 6 ฝ่าย สายบริหาร 4 ฝ่าย และสายบริหารที่ขึ้นตรงต่อผู้บริหารระดับสูง 2 ฝ่าย ภายใต้การควบคุมและกำกับดูแลของคณะกรรมการบริหาร อีกทั้งได้กำหนดสายการรายงานในบริษัทฯ โดยพิจารณาถึงความเหมาะสมเกี่ยวกับอำนาจหน้าที่และความรับผิดชอบ

1.4. บริษัทฯ มีระบบและกระบวนการสรรหา คัดเลือกบุคลากรที่มีความรู้ ความสามารถที่เหมาะสม และมีประสบการณ์ ทั้งระดับผู้บริหาร พนักงาน หัวหน้างานจนถึงพนักงานระดับปฏิบัติการ รวมทั้งมีการ

วางแผนการสืบทอดตำแหน่ง (Succession Plan) ที่สำคัญ โดยการคัดเลือกคนที่มีฝีมือเป็น Key Person ไปฝึกงานที่ประเทศญี่ปุ่นเป็นระยะเวลา 1 – 2 ปี หลังจากนั้น ก็จะได้ปรับตำแหน่งหน้าที่งานในระดับสูงขึ้น ตลอดจนการกำหนดค่าจ้าง ค่าตอบแทนและการจัดสวัสดิการต่างๆที่เหมาะสมให้แก่พนักงานทุกระดับโดยไม่เลือกปฏิบัติ

1.5. บริษัทฯ มีหน่วยงานที่รับผิดชอบงานตรวจสอบภายใน เป็นหน่วยงานอิสระ ทำหน้าที่ในการตรวจสอบ ติดตามผลการปฏิบัติงานของหน่วยงานต่างๆ ในด้านระบบการควบคุมภายใน การบริหารความเสี่ยง การปฏิบัติตามข้อกำหนดกฎหมายที่เกี่ยวข้องต่างๆ โดยหน่วยงานรับผิดชอบงานตรวจสอบภายในจะ ดำเนินการตามแผนงานการตรวจสอบประจำปีและมีการรายงานผลการตรวจสอบ ผลการติดตามการ แก้ไขหลังการตรวจสอบต่อคณะกรรมการบริหารและคณะกรรมการตรวจสอบ เพื่อทราบ พร้อมรับ ฟังความเห็น ข้อเสนอแนะเพื่อการแก้ไขปรับปรุงงานบริหารจัดการบริษัทฯ ต่อไป

1.6. คณะกรรมการตรวจสอบ ปฏิบัติหน้าที่ด้วยความเป็นอิสระตามขอบเขตอำนาจหน้าที่ที่กำหนดในกฎ บัตรของคณะกรรมการตรวจสอบ โดยได้สอบทานรายงานทางการเงิน การบริหารความเสี่ยง ระบบ การควบคุมภายในและการตรวจสอบภายใน การเสนอแต่งตั้งผู้สอบบัญชีและค่าตอบแทนของผู้สอบ บัญชี รายการที่เกี่ยวข้องกันหรือรายการที่อาจมีความขัดแย้งทางผลประโยชน์ ทั้งรายไตรมาสและราย ประจำปี ผลของการสอบทานของคณะกรรมการตรวจสอบได้มีการรายงานในการประชุม คณะกรรมการบริษัทฯ เพื่อทราบและพิจารณาในทุกไตรมาส รวมทั้งรายงานประจำปีของ คณะกรรมการตรวจสอบ (รายละเอียดปรากฏตาม “รายงานคณะกรรมการตรวจสอบ”)

2. การประเมินความเสี่ยง

การบริหารจัดการความเสี่ยงในช่วงปีงบประมาณที่ผ่านมา ฝ่ายต่างๆ ได้มีการทบทวนการชี้บ่งการ ประเมินความเสี่ยง การจัดการความเสี่ยงต่างๆ ตามแบบประเมินความเสี่ยง มีความสอดคล้องครอบคลุมกับ นโยบายและค่าเป้าหมายของบริษัทฯ มากยิ่งขึ้น

คณะกรรมการบริหารความเสี่ยง ได้ดำเนินการสอบทานการชี้บ่งความเสี่ยงและการประเมินระดับความ เสี่ยง รวมทั้งมาตรการจัดการความเสี่ยงของกลุ่มคณะทำงานในฝ่ายต่างๆ ของบริษัทฯ มีการทบทวนการจัดการ ความเสี่ยงต่างๆ ให้มีประสิทธิภาพและความเหมาะสมต่อองค์กร มีการติดตามผลการปฏิบัติงานอย่างใกล้ชิด โดย ได้รายงานกิจกรรมการดำเนินการด้านบริหารความเสี่ยงในฝ่ายต่างๆ ต่อคณะกรรมการตรวจสอบและ คณะกรรมการบริษัทฯ ได้รับทราบและพิจารณาในเรื่งดังกล่าวโดยได้บรรจุเป็นวาระการประชุมที่สำคัญของ การประชุมคณะกรรมการดังกล่าวทุก 6 เดือน

3. การควบคุมการปฏิบัติงาน

- 3.1. คณะกรรมการบริหาร ผู้บริหาร ในระดับการจัดการต่างๆ มีการกำหนดนโยบาย วัตถุประสงค์ ค่าเป้าหมายของบริษัทฯ ประจำปี ในแต่ละฝ่ายต่างๆ และมีการชี้แจงให้พนักงานนำไปสู่การปฏิบัติ เพื่อให้บรรลุเป้าหมายดังกล่าว บริษัทฯ มีระบบติดตามผลการปฏิบัติงาน โดยอาศัยการประชุมในระดับต่างๆ เป็นรายสัปดาห์ รายเดือน รายไตรมาส และราย 6 เดือน สำหรับรายงานการปฏิบัติงานของฝ่ายต่างๆ และให้ผู้บริหารได้ชี้แจงหรือสั่งการ เพื่อให้การดำเนินงานบรรลุตามเป้าหมายและวัตถุประสงค์ของบริษัทฯ โดยสมบูรณ์
- 3.2. บริษัทฯ ได้จัดทำกฎระเบียบวิธีปฏิบัติงานเป็นลายลักษณ์อักษร (Corporate Rule) เพื่อควบคุมการปฏิบัติงานในธุรกรรมด้านการเงิน การจัดซื้อ และการขายสินค้า โดยกำหนดขอบเขตอำนาจหน้าที่ ความรับผิดชอบ วงเงินอนุมัติในแต่ละระดับ รวมทั้งการขออนุมัติใช้งบประมาณ ในขอบเขตอำนาจที่ต้องผ่านการพิจารณาอนุมัติจากคณะกรรมการงบประมาณ (Budget Committee) ซึ่งมีกรรมการผู้จัดการเป็นประธานและมีการจัดประชุมเพื่อพิจารณาการขอใช้งบประมาณทุกสัปดาห์ ละ 1 ครั้ง
- 3.3. มีการแต่งตั้งตัวแทนบริษัทฯ เข้าเป็นกรรมการในบริษัทร่วม เพื่อติดตามผลการดำเนินงานของบริษัทร่วม
- 3.4. กำหนดให้เลขานุการบริษัทฯ เป็นผู้เก็บข้อมูลเกี่ยวกับผู้ถือหุ้นรายใหญ่ กรรมการ ผู้บริหาร รวมทั้งบุคคลที่เกี่ยวข้องกัน เพื่อประโยชน์ในการติดตามและสอบทานการทำรายงานระหว่างกัน หรือรายการที่อาจมีความขัดแย้งทางผลประโยชน์ โดยทำการปรับปรุงให้เป็นปัจจุบันอยู่เสมอ

4. ระบบสารสนเทศและการสื่อสารข้อมูล

บริษัทฯ มีระบบสารสนเทศและช่องทางการสื่อสารที่มีประสิทธิภาพ มีการจัดทำข้อมูลสำคัญอย่างถูกต้อง ครบถ้วน เชื่อถือได้ภายในเวลาที่เหมาะสม เสนอต่อคณะกรรมการ ฝ่ายบริหารและพนักงาน ให้รับทราบเพื่อช่วยในการตัดสินใจได้อย่างทันทั่วทั้งที่ โดยมีการกำหนดสิทธิการเข้าถึงข้อมูลในระบบต่างๆ อย่างชัดเจน ปลอดภัย เป็นไปตามกฎหมายที่เกี่ยวข้องกับสารสนเทศกำหนด ผ่านช่องทางต่างๆ เช่น ระบบอีเมล ระบบสื่อสารภายใน (Intranet) การประชาสัมพันธ์ผ่านการจัดกิจกรรมต่างๆ รวมทั้งมีการประชุมร่วมกัน เพื่อให้เกิดการประสานงานและสามารถปฏิบัติงานบรรลุเป้าหมายที่กำหนดไว้

สำหรับบุคคลภายนอกองค์กร บริษัทฯ มีการเปิดเผยข้อมูลและสื่อสารให้แก่ผู้มีส่วนได้เสียอย่างทั่วถึงและเท่าเทียมกัน ตามข้อกำหนดกฎเกณฑ์ของตลาดหลักทรัพย์แห่งประเทศไทย อาทิ การรายงานทางการเงิน รายงานผลประกอบการประจำปี รายงานการประชุมผู้ถือหุ้นสามัญประจำปี ผ่านช่องทางระบบสารสนเทศของตลาดหลักทรัพย์ฯ และผ่านช่องทางการสื่อสารของบริษัทฯ ที่ เว็บไซต์ www.mitsubishi-kye.com

นอกจากนี้ บริษัทฯ ได้มีช่องทางให้ผู้มีส่วนได้ส่วนเสียของบริษัทฯ ในการแจ้งเบาะแสที่พบเห็นในเหตุการณ์หรือการกระทำใดๆ ที่อาจมีผลต่อการฝ่าฝืนกฎหมาย กฎระเบียบ ข้อบังคับ และ/หรือขัดต่อคุณธรรม

จริยธรรมอันดี ที่อาจส่งผลให้เกิดความเสียหายโดยรวมต่อบริษัทฯ โดยสามารถแจ้งต่อ ประธานกรรมการ กรรมการผู้จัดการผ่าน ตู้ ปณ.49 ปณ.บางนาทาวเวอร์ 10541 ซึ่งบริษัทฯ มีระบบการรับข้อมูลและการพิสูจน์ทราบ เพื่อดำเนินการตัดสินใจและจัดการตามความเหมาะสมต่อไป

5. ระบบการติดตาม

บริษัทฯ ได้มีกระบวนการติดตามการปฏิบัติงานทั้งในระดับกรรมการ ระดับผู้บริหาร ระดับฝ่ายจัดการ โดยผ่านการประชุมต่างๆ อาทิ การประชุมคณะกรรมการบริษัทฯ (รายไตรมาส) การประชุมคณะกรรมการชุดย่อยต่างๆ การประชุมแผนธุรกิจ การประชุมนโยบายฝ่ายและแผนกิจกรรมการดำเนินงาน การประชุมผู้จัดการฝ่ายรายสัปดาห์ การประชุมหน่วยธุรกิจรายเดือน การประชุมเกี่ยวกับปัญหาคุณภาพรายสัปดาห์และรายเดือน

ทั้งนี้ กรรมการและผู้บริหารจะรับทราบผลการดำเนินงานทั้งในด้านผลสำเร็จและหรือปัญหาข้อขัดข้องต่างๆ จากการรายงานต่อที่ประชุม ซึ่งที่ประชุมก็จะมีการสั่งการให้ปรับปรุงแก้ไขเพื่อให้บรรลุวัตถุประสงค์และเป้าหมายของบริษัทฯ ต่อไป

ในการประชุมคณะกรรมการบริษัทฯ ครั้งที่ 1/2016 เมื่อวันที่ 25 พฤษภาคม 2559 โดยมีกรรมการตรวจสอบทั้ง 3 คนเข้าร่วมประชุมด้วย คณะกรรมการบริษัทฯ ได้ประเมินระบบการควบคุมภายในของบริษัทฯ จากรายงานของคณะกรรมการตรวจสอบแล้ว สรุปได้ว่า จากการประเมินระบบการควบคุมภายในของบริษัทฯ ในด้านต่างๆ 5 องค์ประกอบ ดังกล่าวข้างต้น คณะกรรมการบริษัทฯ เห็นว่าระบบการควบคุมภายในของบริษัทฯ มีความเพียงพอ และเหมาะสม โดยมีระบบบริหารจัดการที่มีประสิทธิภาพ รวมถึงการทำธุรกรรมกับบุคคลที่อาจมีความขัดแย้งและบุคคลที่เกี่ยวข้องกัน อย่างเพียงพอ ไม่มีข้อบกพร่องของระบบการควบคุมภายในที่มีผลกระทบต่อบริษัทฯ อย่างมีสาระสำคัญ

11.2 หัวหน้างานตรวจสอบภายใน

คณะกรรมการบริหาร โดยความเห็นชอบของคณะกรรมการตรวจสอบได้แต่งตั้ง นายกฤษณะ ชัชชัชรวงศ์ ให้ดำรงตำแหน่งผู้จัดการฝ่าย สำนักงานควบคุมตรวจสอบภายในของบริษัทฯ ตั้งแต่วันที่ 1 ตุลาคม 2556 เนื่องจากมีประสบการณ์ในการปฏิบัติงานด้านการตรวจสอบภายใน มาเป็นระยะเวลา 6 ปี เคยเข้ารับการศึกษาอบรมในหลักสูตรที่เกี่ยวข้องกับการปฏิบัติงานด้านการตรวจสอบภายใน ได้แก่ หลักสูตรประกาศนียบัตรผู้ตรวจสอบภายในของสมาคมผู้ตรวจสอบภายในแห่งประเทศไทย, หลักสูตรการบริหารความเสี่ยง และมีความเข้าใจในกิจกรรมและการดำเนินงานของบริษัทฯ เป็นอย่างดี จึงเห็นว่า มีความเหมาะสมที่จะปฏิบัติหน้าที่ดังกล่าวได้อย่างเหมาะสมเพียงพอ

ทั้งนี้ การพิจารณาและอนุมัติ แต่งตั้ง ถอดถอน โยกย้ายผู้ดำรงตำแหน่งหัวหน้าหน่วยงานตรวจสอบภายในของบริษัทฯ จะต้องผ่านการอนุมัติ หรือได้รับความเห็นชอบจากคณะกรรมการตรวจสอบ โดยคุณสมบัติของผู้ดำรงตำแหน่งหัวหน้างานตรวจสอบภายใน ปรากฏในเอกสารแนบ 3

รายงานคณะกรรมการตรวจสอบ

คณะกรรมการตรวจสอบ บริษัท กังยงอีเลคทริก จำกัด (มหาชน) ซึ่งได้รับการแต่งตั้งจากคณะกรรมการบริษัทฯ ประกอบด้วยกรรมการบริษัทฯ ที่เป็นกรรมการอิสระจำนวน 3 คน คือ นายจกักรชัย พานิชพัฒน์ เป็นประธานกรรมการตรวจสอบ นายอรรถกฤษ วิสุทธิพันธ์ และนายชนบดี กุสินทร์เกิด โดยที่ประชุมคณะกรรมการบริษัทฯ ได้มีมติแต่งตั้งนายชนบดี กุสินทร์เกิด ให้เป็นผู้มีความรู้และประสบการณ์เพียงพอที่สามารถทำหน้าที่ในการสอบทานความน่าเชื่อถือของงบการเงินของบริษัทฯ โดยมีที่ปรึกษาคณะกรรมการตรวจสอบ ร่วมในการสอบทานดังกล่าว

ในปีงบประมาณ 2558 ของบริษัทฯ ที่ผ่านมา คณะกรรมการตรวจสอบได้ปฏิบัติหน้าที่ด้วยความอิสระตามขอบเขตความรับผิดชอบที่ระบุในกฎบัตรของคณะกรรมการตรวจสอบ ซึ่งสอดคล้องกับข้อกำหนดของตลาดหลักทรัพย์แห่งประเทศไทย (ตลท.) และสำนักงานคณะกรรมการกำกับหลักทรัพย์และตลาดหลักทรัพย์ (ก.ล.ต.) โดยสรุปสาระสำคัญได้ดังนี้

1. การสอบทานรายงานทางการเงิน

คณะกรรมการตรวจสอบได้สอบทานข้อมูลที่สำคัญของงบการเงินรายไตรมาสและรายงานทางการเงินประจำปี งบประมาณ 2558 โดยการรับฟังคำชี้แจงและสอบถามในประเด็นที่เป็นสาระสำคัญจากผู้สอบบัญชีและผู้จัดการฝ่ายการเงินของบริษัทฯ ซึ่งมีความเห็นว่างบการเงินดังกล่าว มีความถูกต้อง ครบถ้วน มีการเปิดเผยข้อมูลอย่างเพียงพอ เป็นที่เชื่อถือได้ตามมาตรฐานการบัญชีที่รับรองทั่วไป รวมทั้งผู้สอบบัญชีได้รายงานถึงความเป็นอิสระในการปฏิบัติหน้าที่และประเด็นที่พบจากการตรวจสอบให้คณะกรรมการตรวจสอบได้พิจารณาในทุกประเด็นแล้ว

นอกจากนี้คณะกรรมการตรวจสอบ ได้รับทราบสาระสำคัญและการประสานดำเนินการที่เกี่ยวกับการเปลี่ยนแปลงมาตรฐานทางบัญชีที่เกี่ยวข้องอีกด้วย

2. การสอบทานการบริหารความเสี่ยง

คณะกรรมการตรวจสอบได้พิจารณานโยบายการบริหารความเสี่ยง การประเมินความเสี่ยง แผนงานและแนวทางการบริหารจัดการความเสี่ยง ซึ่งบริษัทฯ ได้มีการจัดตั้งคณะกรรมการบริหารความเสี่ยง โดยมีกรรมการผู้จัดการ เป็นประธาน และมีคณะทำงานที่ประกอบด้วยฝ่ายจัดการต่างๆ คณะกรรมการบริหารความเสี่ยงได้กำหนดนโยบายและระบบการบริหารความเสี่ยง ซึ่งแต่ละคณะทำงานของฝ่ายจัดการทุกหน่วยงานจะดำเนินการชี้บ่งความเสี่ยงความเสี่ยงที่อาจเกิดผลกระทบจากภาวะภายในหรือภายนอกองค์กรอันอาจเป็นอุปสรรคต่อการดำเนินงานที่จะบรรลุเป้าหมายและวัตถุประสงค์ของบริษัทฯ และรวมทั้งประเมินระดับความเสี่ยง โอกาสและผลกระทบต่อองค์กรที่มีนัยสำคัญ และกำหนดมาตรการการจัดการกับความเสี่ยงนั้นๆ ด้วยการจัดการหลีกเลี่ยง หรือลด หรือโอน หรือยอมรับความเสี่ยง ทั้งนี้คณะทำงานของฝ่ายจัดการทุกหน่วยงานจะมีการรายงานการประเมินและการจัดการความเสี่ยงในทุก 6 เดือน

นอกจากนี้ยังได้สอบทานการบริหารจัดการจากการรายงานผลการปฏิบัติการตรวจสอบภายในในรายไตรมาส โดยมีการประชุมร่วมกับฝ่ายจัดการและผู้ตรวจสอบภายในของบริษัทฯ รวมทั้งพิจารณาและสอบทานประสิทธิภาพและความเหมาะสมของกระบวนการบริหารความเสี่ยงอย่างสม่ำเสมอทุกครึ่งปีจากการรายงานผลสรุปการประเมินความเสี่ยงของฝ่ายจัดการ พร้อมทั้งให้ข้อเสนอแนะเพื่อนำไปปรับปรุงให้ดียิ่งขึ้น

3. การสอบทานระบบการควบคุมภายในและการตรวจสอบภายใน

คณะกรรมการตรวจสอบได้พิจารณาและให้ความเห็นชอบแผนการตรวจสอบประจำปีของหน่วยงานตรวจสอบภายใน ได้มีการสอบทานระบบการควบคุมภายใน โดยเฉพาะอย่างยิ่งผลการปฏิบัติการเพื่อประเมินความเพียงพอ ความเหมาะสม โดยพิจารณาจากรายงานการตรวจสอบภายในทุกไตรมาส การติดตามปฏิบัติการแก้ไขปรับปรุงที่ได้รับข้อเสนอแนะจากผลการตรวจสอบภายใน และรวมทั้งรายงานการประเมินการควบคุมภายในในรอบระยะเวลา 1 ปี

เมื่อพิจารณาแล้วเห็นว่า บริษัทฯ มีการดำเนินงานที่มีระบบการควบคุมภายในที่มีประสิทธิภาพเพียงพอ และในประเด็นที่มีนัยสำคัญต่อการปฏิบัติงาน ฝ่ายจัดการได้มีการจัดการและติดตามตรวจสอบในจุดที่อาจเกิดความเสี่ยงที่มีนัยสำคัญอันอาจเกิดความเสียหายต่อบริษัทฯ และนำไปสู่การทบทวนและปรับปรุงระบบการทำงานและการปฏิบัติงานเพื่อให้มีความถูกต้องและสอดคล้องกับข้อบังคับ ข้อกำหนดของกฎหมายว่าด้วยหลักทรัพย์หรือตลาดหลักทรัพย์ฯ กฎหมายอื่นที่เกี่ยวข้องกับธุรกิจของบริษัทฯ และหลักจริยธรรมทางธุรกิจของบริษัทฯ

4. การพิจารณาเสนอแต่งตั้งผู้สอบบัญชีและค่าตอบแทนของผู้สอบบัญชีประจำปี 2558

คณะกรรมการตรวจสอบได้พิจารณาคัดเลือกเสนอแต่งตั้งผู้สอบบัญชีจาก บริษัท เคพีเอ็มจี ภูมิไฮ สอบบัญชี จำกัด เป็นผู้สอบบัญชีของบริษัทฯ ประจำปีงบประมาณ 2558 รวมทั้งพิจารณาค่าตอบแทนที่เหมาะสม โดยพิจารณาจากคุณสมบัติ ขอบเขตความรับผิดชอบ คุณภาพงานสอบบัญชีในรอบปีที่ผ่านมา รวมถึงมีความเป็นอิสระในการทำหน้าที่การสอบบัญชี มีความรู้ เทคนิค และประสบการณ์ในระดับแนวหน้าในงานสอบบัญชี

จึงมีมติเสนอต่อคณะกรรมการบริษัทฯ เพื่อขออนุมัติต่อที่ประชุมผู้ถือหุ้นต่อไป

5. การพิจารณารายการที่เกี่ยวข้องกันหรือรายการที่อาจมีความขัดแย้งทางผลประโยชน์

คณะกรรมการตรวจสอบได้พิจารณาสอบทานและให้ความเห็นเกี่ยวกับรายการที่เกี่ยวข้องกันซึ่งอาจทำให้เกิดความขัดแย้งทางผลประโยชน์กับบริษัทฯ และในปีงบประมาณ 2558 ที่ผ่านมามีการพิจารณาการเข้าทำรายการที่เกี่ยวข้องกันและการเปิดเผยข้อมูลดังกล่าวของบริษัทฯ แล้วเห็นว่าฝ่ายจัดการได้ทำรายการดังกล่าวเป็นไปตามเกณฑ์ของตลาดหลักทรัพย์แห่งประเทศไทย (ตลท.) หรือสำนักงานคณะกรรมการกำกับหลักทรัพย์และตลาดหลักทรัพย์ (ก.ล.ต.) กำหนด มีความสมเหตุสมผลและเป็นประโยชน์สูงสุดแก่ บริษัทฯ

6. การประชุมของคณะกรรมการตรวจสอบ

ในปีงบประมาณ 2558 ที่ผ่านมา ได้มีการประชุมคณะกรรมการตรวจสอบรวมทั้งสิ้นจำนวน 5 ครั้ง รวมทั้งการประชุมร่วมกับฝ่ายจัดการ และการประชุมร่วมกับผู้สอบบัญชีโดยไม่มีฝ่ายจัดการเข้าร่วมด้วย ซึ่งคณะกรรมการตรวจสอบทุกท่านได้เข้าร่วมการประชุมดังกล่าวทุกครั้ง

คณะกรรมการตรวจสอบ ได้จัดให้มีการประเมินผลการปฏิบัติหน้าที่ของตนเองทั้งคณะ (Self-Assessment) ประจำปีงบประมาณ 2558 โดยใช้หลักเกณฑ์และข้อพึงปฏิบัติที่ดีของตลาดหลักทรัพย์ฯ เป็นแนวทางเพื่อให้เป็นไปตามหลักการกำกับดูแลกิจการที่ดีซึ่งผลการประเมินอยู่ในเกณฑ์การปฏิบัติที่สมบูรณ์ครบถ้วนเพียงพอ

โดยสรุปในภาพรวมแล้ว คณะกรรมการตรวจสอบได้ปฏิบัติหน้าที่ครอบคลุมตามขอบเขต หน้าที่และความรับผิดชอบตามที่ได้ระบุไว้ในกฎบัตรคณะกรรมการตรวจสอบ และได้รับมอบหมายจากคณะกรรมการบริษัท เพื่อให้บริษัทฯ ดำเนินงานโดยมีระบบการกำกับดูแลกิจการที่ดี มีการบริหารจัดการที่มีประสิทธิภาพ มีการควบคุมภายในที่เพียงพอเหมาะสมกับการดำเนินธุรกิจ มีการบริหารความเสี่ยงที่มีประสิทธิผล ระบบบัญชีและรายงานทางการเงินมีความถูกต้องเชื่อถือได้ รวมทั้งปฏิบัติตามกฎหมาย ระเบียบ ข้อบังคับที่เกี่ยวข้องกับการดำเนินธุรกิจของบริษัทฯ



(นายจกัษัย พานิชพัฒน์)

ประธานกรรมการตรวจสอบ

18 พฤษภาคม 2559

12 รายการระหว่างกัน

การทำรายการระหว่างกัน

บริษัทฯ ได้กำหนดหลักเกณฑ์ ตลอดจนแนวทางปฏิบัติไว้อย่างชัดเจนในเรื่องการทำรายการระหว่างกัน กับบุคคลที่เกี่ยวข้องกัน ทั้งนี้ โดยยึดถือและปฏิบัติตามประกาศและหลักเกณฑ์ของตลาดหลักทรัพย์แห่งประเทศไทย และ สำนักงานคณะกรรมการกำกับหลักทรัพย์และตลาดหลักทรัพย์เป็นสำคัญ โดยเคร่งครัด สรุปได้ดังนี้

- นำเสนอรายการระหว่างกันที่เข้าข่ายในกรณีต่างๆ ตามกฎเกณฑ์ เพื่อขอรับการพิจารณาอนุมัติจากคณะกรรมการบริษัทฯ และหรือที่ประชุมผู้ถือหุ้น โดยผ่านการพิจารณาลั่นกรองจากคณะกรรมการตรวจสอบ เพื่อให้เกิดความยุติธรรม มีการกำหนดราคาที่เหมาะสมและคำนึงถึงผลประโยชน์สูงสุดที่บริษัทฯ จะได้รับเป็นสำคัญ และกรรมการผู้มีส่วนได้เสียจะไม่ใช้สิทธิในการออกเสียงลงมติในที่ประชุม
- เปิดเผยข้อมูลการทำรายการระหว่างกันกับบริษัทที่เกี่ยวข้องกันอย่างเพียงพอ ทั้งในงบการเงินและรายงานประจำปี ให้เป็นไปตามระเบียบของคณะกรรมการกำกับหลักทรัพย์และตลาดหลักทรัพย์ รวมทั้งเป็นไปตามมาตรฐานการบัญชีเรื่อง การเปิดเผยข้อมูลเกี่ยวกับบุคคลหรือกิจการที่เกี่ยวข้องกัน ซึ่งกำหนดโดยสภาวิชาชีพบัญชี

นโยบายการทำรายการระหว่างกันในอนาคต

การทำรายการระหว่างกันของบริษัทในอนาคต ยังคงยึดถือและปฏิบัติตามกฎเกณฑ์การทำรายการที่เกี่ยวข้องกันที่ได้กำหนดไว้อย่างเคร่งครัด คำนึงถึงความสมเหตุสมผล มีนโยบายการกำหนดราคาที่เหมาะสมและเป็นธรรม เพื่อประโยชน์สูงสุดของบริษัทฯ โดยจะดำเนินการควบคุมการทำรายการระหว่างกันดังนี้

- รายการธุรกิจปกติและสนับสนุนธุรกิจปกติ ส่วนใหญ่เป็นรายการซื้อขายสินค้าและบริการระหว่างกันกับบริษัทในเครือ ที่มีเงื่อนไขการค้าโดยทั่วไป คณะกรรมการบริษัทฯ ได้อนุมัติในหลักการให้ทำรายการดังกล่าวได้
- รายการที่มีใช้ธุรกิจปกติและ/หรือไม่มีเงื่อนไขการค้าโดยทั่วไป ฝ่ายจัดการโดยเลขานุการบริษัทฯ และผู้จัดการฝ่ายการเงินทำหน้าที่เป็นผู้ดูแลและตรวจทานการดำเนินงานให้เป็นไปตามข้อกำหนดกฎเกณฑ์ที่เกี่ยวข้อง

รายการระหว่างกัน

สำหรับรอบระยะเวลาบัญชี ปี 2558 และปี 2557 บริษัทมีการทำรายการกับบุคคลที่อาจมีความขัดแย้ง โดยมีรายละเอียดสรุปได้ดังนี้

หน่วย : ล้านบาท

ลำดับ ที่	บุคคล / นิติบุคคลที่เกี่ยวข้องกัน	ประเทศที่ จัดตั้ง / สัญชาติ	ความสัมพันธ์	ลักษณะรายการ	มูลค่ารายการ ระหว่างกัน(ล้านบาท)		ความจำเป็นและความสมเหตุสมผล
					2558	2557	
1	ขายสินค้าและชิ้นส่วนอะไหล่			ขายสินค้าและชิ้นส่วนอะไหล่	8,558.5	8,367.0	MELCO ได้กำหนดลักษณะการจำหน่ายสินค้าของบริษัทฯ ไว้อย่างชัดเจน โดยบริษัทฯ จะทำการจำหน่ายสินค้าผ่านบริษัทย่อย หรือ บริษัทร่วมของ Melco ซึ่งเป็นตัวแทนจำหน่ายที่มีความชำนาญสูง ทำให้บริษัทฯ ได้รับประโยชน์จากการเติบโตของยอดขายมาโดยตลอด และมีนโยบายในการกำหนดราคาตามหลักเกณฑ์ "ราคาตลาดตามปกติธุรกิจ หรือ ราคาตลาดภายใต้เงื่อนไขการค้าทั่วไป"
	1.1) บริษัท มิทซูบิชิ อีเล็คทริก คอร์ปอเรชั่น	ญี่ปุ่น	เป็นบริษัทใหญ่ถือหุ้นในบริษัทฯ ร้อยละ 40.81	บริษัทฯ ขายสินค้าสำเร็จรูปประเภท	3,481.0	3,715.7	
	1.2) บริษัท มิทซูบิชิ อีเล็คทริค กัณยงวัฒนา จำกัด	ไทย	เป็นบริษัทย่อยของบริษัทใหญ่ ของบริษัท โดย MELCO ถือหุ้นร้อยละ 48.5 และเป็นนิติบุคคลที่มีกรรมการร่วมกัน	เครื่องใช้ไฟฟ้าภายในบ้าน ได้แก่ พัดลมไฟฟ้า พัดลมระบายอากาศ ตู้เย็น	3,159.7	2,996.2	
	1.3) Mitsubishi Electric Life-Network Co.,Ltd.	ญี่ปุ่น	เป็นบริษัทย่อยของบริษัทใหญ่ของบริษัทฯ	เครื่องปั้มน้ำ เครื่องเป่ามือและชิ้นส่วนอะไหล่ ให้แก่บริษัทที่เกี่ยวข้อง	134.9	59.8	
	1.4) Mitsubishi Electric Taiwan Co., Ltd.	ไต้หวัน			20.8	19.5	
	1.5) Mitsubishi Electric Asia Pte. Ltd.	สิงคโปร์			164.1	168.0	
	1.6) Mitsubishi Electric Australia Pty. Ltd.	ออสเตรเลีย			365.0	297.3	
	1.7) Mitsubishi Electric Ryoden Air-Conditioning & Visual Information System (Hong Kong) Ltd.	ฮ่องกง			77.2	318.1	
	1.8) Mitsubishi Electric (Hong Kong) Limited	ฮ่องกง			261.6	-	
	1.9) Mitsubishi Electric Sales Malaysia Sdn.	มาเลเซีย			159.0	196.9	
	1.10) Mitsubishi Electric (Malaysia) Sdn.Bhd.	มาเลเซีย			3.3	-	
	1.11) Mitsubishi Electric Vietnam Company Limited.	เวียดนาม			603.8	464.2	
	1.12) PT. Mitsubishi Electric Indonesia	อินโดนีเซีย			79.7	89.4	
	1.13) International Elevator & Equipment Inc.	ฟิลิปปินส์			6.7	-	
	1.14) Mitsubishi Electric Trading Corporation	ญี่ปุ่น			12.4	7.1	
	1.15) บริษัท เมลโก้ เทรตติ้ง (ประเทศไทย) จำกัด	ไทย			3.3	8.0	
	1.16) Mitsubishi Electric Europe B.V. (Moscow Branch)	รัสเซีย			-	26.5	
	1.17) Mitsubishi Electric (Russia) LLC	รัสเซีย			26.0	-	
	1.18) Mitsubishi Electric India Pvt. Ltd.	อินเดีย			0.1		
	1.19) บริษัท สไมล์ ซูเปอร์มาร์เก็ต เอ็กซ์เพรส จำกัด	ไทย	เป็นบริษัทร่วมที่บริษัทฯ ถือหุ้นอยู่ร้อยละ 33.33		0.1	0.2	
2	ซื้อชิ้นส่วน วัตถุดิบ			ซื้อชิ้นส่วน วัตถุดิบ	1,163.8	1,199.3	บริษัทฯมีความจำเป็นต้องซื้อชิ้นส่วนและวัตถุดิบจากบริษัทที่เกี่ยวข้องกัน เนื่องจากข้อจำกัดที่จะต้องผลิตสินค้าให้เป็นไปตามมาตรฐานของ "มิทซูบิชิ อีเล็คทริค" การซื้อชิ้นส่วนและวัตถุดิบในปริมาณมาก ๆ โดยมีบริษัทย่อยของบริษัทใหญ่ (MELCO) ทำหน้าที่เป็นผู้จัดหา จึงทำให้ต้นทุนการผลิตถูกลงและสามารถควบคุมคุณภาพให้เป็นไปตามมาตรฐานที่บริษัทฯต้องการ ราคาซื้อวัตถุดิบใช้ราคาต้นทุนบวกเพิ่มหรือใช้ราคาเทียบเคียงกับราคาตลาด
	2.1) บริษัท ไทยรีพริเจอเรชั่น คอมโพเนนท์ จำกัด	ไทย	เป็นนิติบุคคลที่มีกรรมการร่วมกัน	ซื้อชิ้นส่วน Evaporator เพื่อใช้กับตู้เย็น	23.7	23.2	
	2.2) บริษัท กุลธรเคอร์บี จำกัด (มหาชน)	ไทย	คือ นายประพัฒน์ โพธิ์วรรณ	ซื้อคอมเพรสเซอร์ เพื่อใช้กับตู้เย็น	181.1	160.7	
	2.3) Mitsubishi Electric Asia Pte. Ltd.	สิงคโปร์	เป็นบริษัทย่อยของบริษัทใหญ่ของบริษัทฯ	ซื้อชิ้นส่วนอิเล็กทรอนิกส์ เพื่อใช้	235.8	275.8	
	2.4) Setsuyo Astec Corporation	ญี่ปุ่น		ในการประกอบพัดลม และ ตู้เย็น	63.7	76.6	
	2.5) Mitsubishi Electric Trading Corporation	ญี่ปุ่น		ซื้อชิ้นส่วนอิเล็กทรอนิกส์	35.4	33.8	
	2.6) บริษัท เมลโก้ เทรตติ้ง (ประเทศไทย) จำกัด	ไทย		เพื่อใช้ในการประกอบตู้เย็น	184.6	186.2	
	2.7) Mitsubishi Electric (Hong Kong) Ltd.	ฮ่องกง			1.0	0.6	

รายการระหว่างกัน

สำหรับรอบระยะเวลาบัญชี ปี 2558 และปี 2557 บริษัทมีการทำรายการกับบุคคลที่อาจมีความขัดแย้ง โดยมีรายละเอียดสรุปได้ดังนี้

หน่วย : ล้านบาท

ลำดับ ที่	บุคคล / นิติบุคคลที่เกี่ยวข้องกัน	ประเทศที่ จัดตั้ง / สัญชาติ	ความสัมพันธ์	ลักษณะรายการ	มูลค่ารายการ ระหว่างกัน(ล้านบาท)		ความจำเป็นและความสมเหตุสมผล	
					2558	2557		
	2.8) Mitsubishi Electric & Electronics (Shanghai) Co.Ltd. 2.9) บริษัท เซ็ทซึโย แอสเทค (ประเทศไทย) จำกัด 2.10) Setsuyo Astec Corporation Seoul Branch.	จีน ไทย เกาหลี	<div>เป็นบริษัทย่อยของบริษัทใหญ่ของบริษัทฯ</div>	ซื้อชิ้นส่วนอลูมิเนียมแทปที่ใช้กับตู้เย็น	4.3	10.5		
				ซื้อวัตถุดิบเหล็กเพื่อใช้ในการผลิตตู้เย็น	72.1	3.3		
						362.1		428.7
3	ค่าบริการ		<div>เป็นบริษัทย่อยของบริษัทใหญ่ของบริษัทฯ</div>	ค่าบริการ	748.9	658.0	<div>ภาวะการแข่งขันการขายในแต่ละตลาด แต่ละช่วงเวลามีความเข้มงวดแตกต่างกัน การใช้เงินสนับสนุนเพื่อส่งเสริมการขายนับเป็นเครื่องมือที่จำเป็นอย่างหนึ่งสำหรับการดำเนินธุรกิจในปัจจุบัน การเสียค่าใช้จ่ายเพื่อให้ได้มาซึ่งยอดขายที่มากขึ้น หรือรักษา ส่วนแบ่งทางการตลาดที่ต้องการ จึงเป็นสิ่งที่สมเหตุสมผลและมีความจำเป็นอย่างยิ่ง ในการทำการขายดังกล่าว แต่ก้ทำในขอบเขตที่แน่ชัดและมีหลักการที่แน่นอน โดยได้มีการเจรจากับบริษัทฯ ในการกำหนดสัดส่วนที่บริษัทฯจะให้เงินสนับสนุน โดยคำนึงถึงเป้าหมายและงบประมาณเป็นสำคัญ</div>	
	3.1) บริษัท มิตซูบิชิ อิเล็กทริก กันยงวัฒนา จำกัด	ไทย		จ่ายค่าสนับสนุนการขาย	11.4	11.1		
	3.2) Mitsubishi Electric Asia Pte. Ltd.	สิงคโปร์			0.5	0.4		
	3.3) Mitsubishi Electric Sales Malaysia Sdn.	มาเลเซีย			21.3	-		
	3.4) Mitsubishi Electric (Malaysia) Sdn.Bhd.	มาเลเซีย			-	13.6		
	3.5) Mitsubishi Electric Taiwan Co., Ltd.	ไต้หวัน			1.3	3.0		
	3.6) PT. Mitsubishi Electric Indonesia	อินโดนีเซีย			7.5	1.4		
	3.7) Mitsubishi Electric Vietnam Co.,Ltd.	เวียดนาม			7.1	7.2		
	3.8) Mitsubishi Electric Australia Pty. Ltd.	ออสเตรเลีย			2.5	0.3		
	3.9) Mitsubishi Electric Ryoden Air-Conditioning & Visual Information System (Hong Kong) Ltd.	ฮ่องกง			-	0.3		
	3.10) Mitsubishi Electric (Hong Kong) Limited	ฮ่องกง			0.3	-		
	3.11) Mitsubishi Electric Life-Network Co.,Ltd.	ญี่ปุ่น			5.4	4.3		
	3.12) บริษัท เมลโค โลจิสติกส์ (ประเทศไทย) จำกัด	ไทย		ค่าจ้างกระจายสินค้า	37.3	23.7		
	3.13) บริษัท เคจีเอ็ม เซอร์วิส จำกัด	ไทย			0.1	-		
	3.14) บริษัท มิตซูบิชิ อิเล็กทริก แฟคตอรี ออโตเมชั่น (ประเทศไทย)	ไทย		ค่าซ่อมแซมเครื่องจักร อุปกรณ์ และ	0.5	-		
	3.15) บริษัท มิตซูบิชิ อิเล็กทริก คอนซูมเมอร์ โปรดักส์ (ประเทศไทย) จำกัด	ไทย		ค่าทดสอบชิ้นส่วนและสินค้า	0.5	-		
	3.16) บริษัท เมลโก้ เทคดิงส์ (ประเทศไทย) จำกัด	ไทย			0.1	-		
	3.17) บริษัท เค.วาย. อินเตอร์เทรด จำกัด	ไทย			0.2	-		
	3.18) บริษัท มิตซูบิชิ อิเล็กทริก คอร์ปอเรชั่น	ญี่ปุ่น		เป็นนิติบุคคลที่มีกรรมการร่วมกัน คือ นายประพจน์ โพธิ์วรรณ	จ่ายค่าธรรมเนียมสิทธิ , ค่าให้การช่วยเหลือด้านเทคนิค ,ค่าบริการหลังการขาย และอื่น ๆ	285.9		289.6
					ค่าพัฒนาผลิตภัณฑ์ (ตามสัญญาการใช้ลิขสิทธิ์และความช่วยเหลือทางด้านการเทคนิค)	282.3		217.8
3.19) บริษัท สไมล์ ซูเปอร์ เอ็กซ์เพรส จำกัด	ไทย	เป็นบริษัทร่วมที่บริษัทฯ ถือหุ้นอยู่ร้อยละ 33.33	ค่าใช้จ่ายในการจัดเก็บสินค้า , เคลื่อนย้ายและขนส่งสินค้า	84.7	85.3			
4	การให้หรือรับความช่วยเหลือทางการเงิน			MTC ให้บริการการบริหารบัญชีกระแสรายวัน สำหรับเงินเดือน โดยบริษัทฯ ได้รับดอกเบี้ย ในอัตราร้อยละ1.30-1.48 ต่อปี	เงินกู้ยืมระยะสั้น ดอกเบี้ยรับ		<div>เป็นการเพิ่มสภาพคล่องของกระแสเงินสด และลดต้นทุนทางการเงิน จากการบริหารกระแสเงินสดโดยรวมของกลุ่มบริษัท มิตซูบิชิ โดยมีเงื่อนไขเรื่องอัตราดอกเบี้ย ในอัตราถัวเฉลี่ยระหว่างอัตราดอกเบี้ยเงินฝากและอัตราดอกเบี้ยเงินกู้ยืมธนาคาร ซึ่งก่อให้เกิดประโยชน์สูงสุดแก่บริษัทฯ</div>	
	4.1) บริษัท เมลโค ไทยแคปปิตอล จำกัด	ไทย	เป็นบริษัทย่อยของบริษัทใหญ่ ของบริษัทฯ โดย MELCO ถือหุ้นร้อยละ 99.99		36.2	59.8		
					0.5	0.7		

รายการระหว่างกัน

สำหรับรอบระยะเวลาบัญชี ปี 2558 และปี 2557 บริษัทมีการทำรายการกับบุคคลที่อาจมีความขัดแย้ง โดยมีรายละเอียดสรุปได้ดังนี้

หน่วย : ล้านบาท

ลำดับ ที่	บุคคล / นิติบุคคลที่เกี่ยวข้องกัน	ประเทศที่ จัดตั้ง / สัญชาติ	ความสัมพันธ์	ลักษณะรายการ	มูลค่ารายการ ระหว่างกัน(ล้านบาท)		ความจำเป็นและความสมเหตุสมผล
					2558	2557	
5	รายการเช่าหรือให้เช่าอสังหาริมทรัพย์ไม่เกิน 3 ปี 5.1) บริษัท สไมล์ ซูเปอร์ เอ็กซ์เพรส จำกัด	ไทย	เป็นบริษัทร่วมที่บริษัทฯ ถือหุ้นอยู่ร้อยละ 33.33	บริษัทฯ ให้เช่าอาคารแก่ SSE	15.3	15.3	บริษัทฯ ให้ SSE เช่าอาคารเพื่อที่จะให้เป็นสินทรัพย์ในการดำเนินธุรกิจเป็น ผู้บริหารและจัดเก็บสินค้าให้บริษัทฯ โดยใช้อาคารดังกล่าวเป็นคลังเก็บสินค้า ส่งผลให้ บริษัทฯ สามารถลดค่าใช้จ่ายในการบริหารและจัดเก็บสินค้าได้ โดยกำหนดอัตราค่าเช่า ตามหลักเกณฑ์มูลค่าตลาด
6	ซื้อทรัพย์สิน 6.1) บริษัท มิตซูบิชิ อีเล็คทริก คอร์ปอเรชั่น (Nakatsugawa) 6.2) Mitsubishi Electric Trading Corporation 6.3) บริษัท มิตซูบิชิ อีเล็คทริก เอเชีย ฟิทีอี จำกัด 6.4) Setsuyo Astec Corporation	ญี่ปุ่น ญี่ปุ่น สิงคโปร์ ญี่ปุ่น	เป็นบริษัทใหญ่ถือหุ้นในบริษัทฯ ร้อยละ 40.81 } เป็นบริษัทย่อยของบริษัทใหญ่ของบริษัท	ซื้อทรัพย์สิน ซื้อแม่พิมพ์ใช้ผลิตชิ้นส่วนพัดลม ซื้อเครื่องทดสอบการทำงานเครื่องเป่ามือ ซื้อเครื่องมือตรวจสอบชิ้นงานตู้เย็น ซื้อแม่พิมพ์ใช้ผลิตชิ้นส่วนพัดลมและตู้เย็น ซื้อเครื่องมือตรวจสอบชิ้นงานพัดลม	1.7 0.1 1.3 0.2 -	2.1 0.9 1.1 0.1 0.1	เป็นการซื้อเครื่องจักร อุปกรณ์ เครื่องมือที่มีลักษณะเฉพาะตัว มีกระบวนการสร้างและ การติดตั้งที่ซับซ้อน บริษัทฯจึงมีความจำเป็นต้องจ้างบริษัทตัวแทน ซึ่งมีความชำนาญใน การจัดหาเครื่องมือดังกล่าว

ยอดลูกหนี้การค้า และลูกหนี้อื่น, เจ้าหนี้การค้า และ เจ้าหนี้อื่น จากกิจการที่เกี่ยวข้องกัน ณ.วันที่ 31 มีนาคม 2559 และ 2558

หน่วย : ล้านบาท

ชื่อของบริษัทที่เกี่ยวข้องกัน	ลูกหนี้การค้า		ลูกหนี้อื่น		เจ้าหนี้การค้า		เจ้าหนี้อื่น	
	ณ.31 มีนาคม		ณ.31 มีนาคม		ณ.31 มีนาคม		ณ.31 มีนาคม	
	2559	2558	2559	2558	2559	2558	2559	2558
บริษัท เมลโค ไทยแคปปิตอล จำกัด	-	-	36.2	59.8				
บริษัท สไมล์ ซูเปอร์ เอ็กซ์เพรส จำกัด	-	-	1.3	1.3			13.4	9.1
บริษัท มิตซูบิชิ อิเล็กทริก คอร์ปอเรชั่น	330.7	329.2	0.1	-	-	-	293.7	275.7
บริษัท ไทยปริเวิลเอร์ชั่น คอมโพเน้นท์ จำกัด					1.4	1.3		
บริษัท มิตซูบิชิ อิเล็กทริก กันยงวัฒนา จำกัด	456.5	386.7	-	-	-	-	-	5.3
บริษัท มิตซูบิชิ อิเล็กทริก ไลฟ์เน็ตเวอร์ค คอร์ปอเรชั่น	45.3	17.5	-	-	-	-	-	0.3
บริษัท มิตซูบิชิ อิเล็กทริก เอเชีย ฟิทีอี จำกัด	12.5	30.6	-	-	19.4	30.2	0.1	1.0
บริษัท มิตซูบิชิ อิเล็กทริก ออสเตรเลีย ฟิทีวาย จำกัด	72.6	79.0	-	-	-	-	1.5	0.3
บริษัท มิตซูบิชิ อิเล็กทริก (ฮ่องกง) จำกัด	42.5	-	-	-				
บริษัท มิตซูบิชิ อิเล็กทริก เรียวเคน แอร์คอนดิชั่นนิ่ง - แอนด์ วิศวกรรมฟอรัมเมชั่น ซิสเต็ม (ฮ่องกง) จำกัด	-	19.6	-	-			-	0.2
Mitsubishi Electric Sales Malaysia Sdn.	28.6	42.3	-	-	-	-	14.1	7.7
Mitsubishi Electric (Malaysia) Sdn,Bhd.	1.2	-	-	-				
PT.Mitsubishi Electric Indonesia	34.2	50.3	-	-			4.7	0.7
Mitsubishi Electric (Russia) LLC.	14.2	-	-	-				
Mitsubishi Electric Europe B.V.(Moscow Branch)	-	10.0	-	-				
Mitsubishi Electric Vietnam Co.,Ltd.	190.6	98.6	-	-			1.8	4.2
Setsuyo Astec Corporation Japan.			-	-	5.7	4.7	-	0.1
Setsuyo Astec Corporation Seoul Branch.			-	-	43.2	52.4	-	-
Setsuyo Astec Thailand Co.,Ltd.			-	-	19.8	1.9		
บริษัท เค จี เอ็ม เซอร์วิส จำกัด			-	-			0.2	0.1
Mitsubishi Electric & Electronic (Shanghai) co.,Ltd.			-	-	0.5	0.9	-	-
บริษัท มิตซูบิชิ อิเล็กทริก ออโตเมชั่น (ประเทศไทย) จำกัด			-	-				0.01
บริษัท มิตซูบิชิ อิเล็กทริก แฟลทอรี่ ออโตเมชั่น (ประเทศไทย) จำกัด							0.2	-
บริษัท กุลธร เควร์บี จำกัด (มหาชน)			-	-	45.4	41.1		
Mitsubishi Electric Trading Corporation	0.7		-	0.2	8.8	7.8	1.3	0.8
Melco Trading (Thailand) Co.,Ltd.	0.1	0.1	-	-	16.9	17.7	-	-
Mitsubishi Electric (H.K.) Ltd.			-	-	0.1	0.01	0.3	-
Mitsubishi Electric Taiwan Co., Ltd.	0.01	0.01	-	-			0.3	2.7
Melco Travel Co., Ltd.			-	-			0.1	-
บริษัท มิตซูบิชิ อิเล็กทริก คอนซูเมอร์ โปรดักส์(ประเทศไทย)จำกัด			141.4	150.0			0.1	0.1
Siam Compressor Industry Co., Ltd.			12.2	9.9				
บริษัท เค.วาช. อินเตอร์เทรด จำกัด							0.1	
รวม	1,229.5	1,063.8	191.2	221.2	161.2	158.0	331.8	308.3