

## ส่วนที่ 2

การจัดการและการกำกับดูแลกิจการ

## ส่วนที่ 2 การจัดการและการกำกับดูแลกิจการ

### 7. ข้อมูลหลักทรัพย์และผู้ถือหุ้น

#### 7.1 จำนวนทุนจดทะเบียนและทุนชำระแล้ว

บริษัทฯ มีทุนจดทะเบียน 220 ล้านบาท เรียกชำระแล้ว 220 ล้านบาท แบ่งเป็นหุ้นสามัญ 22 ล้านหุ้นมูลค่าหุ้นละ 10 บาท

#### 7.2 ผู้ถือหุ้น

รายชื่อกลุ่มผู้ถือหุ้นที่ถือหุ้นสูงสุด 10 รายแรก ณ วันปิดสมุดทะเบียนผู้ถือหุ้น ณ วันที่ 31 มีนาคม 2560

รายชื่อผู้ถือหุ้น	จำนวนหุ้น	%ของจำนวนหุ้นทั้งหมด
1. บริษัท มิตซูบิชิ อิเล็คทริก คอร์ปอเรชั่น	8,978,020	40.81
2. บริษัท โพธิวรคุณ จำกัด	1,960,024	8.91
3. บริษัท เค.วาย.อินเตอร์เทรด จำกัด	1,773,024	8.06
4. นายสมชาติ โสธริมัย	972,700	4.42
5. บริษัท กันยง จำกัด	697,324	3.17
6. นางกมลวรรณ โพธิวรคุณ	683,879	3.11
7. นายสุภชัย สุทธิพงษ์ชัย	650,000	2.95
8. นายสมจินต์ ลีลาเกตุ	610,000	2.77
9. นางเพ็ญจันทร์ วิสุทธิพันธ์	479,089	2.18
10. บริษัท ไทยเอ็นวีดีอาร์ จำกัด	452,100	2.05
	<u>17,256,160</u>	<u>78.43</u>

สัดส่วนการถือหุ้น ณ วันที่ 31 มีนาคม 2560

	จำนวนราย	จำนวนหุ้นรวม	คิดเป็น%
* <sup>1</sup> 1. ผู้ถือหุ้นกลุ่มมิตซูบิชิ อิเล็คทริก	3	9,053,020	41.15
* <sup>2</sup> 2. ผู้ถือหุ้นกลุ่มโพธิวรคุณ	9	5,430,306	24.68
3. ผู้ถือหุ้นกลุ่มอื่นๆ	<u>1,985</u>	<u>7,516,674</u>	<u>34.17</u>
<b>ยอดรวม</b>	<u>1,997</u>	<u>22,000,000</u>	<u>100.00</u>

หมายเหตุ : - บริษัทฯ มีผู้ถือหุ้นไทย 1,960 ราย มีสัดส่วนของจำนวนหุ้นคิดเป็น 57.89% และผู้ถือหุ้นต่างด้าว 37 ราย คิดเป็น 42.11%

## \*1. ผู้ถือหุ้นกลุ่มมิตซูบิชิ อิเล็กทริก ประกอบด้วย

- บริษัท มิตซูบิชิ อิเล็กทริก คอร์ปอเรชั่น	8,978,020	40.81
- บริษัท มิตซูบิชิ อิเล็กทริก เอเชีย พี ที อี จำกัด	70,000	0.32
- บริษัท เซ็ทซีโย แอสเทค คอร์ปอเรชั่น	5,000	0.02

## \*2. ผู้ถือหุ้นกลุ่มโพธิวรคุณ ประกอบด้วย

- บริษัทโพธิวรคุณ จำกัด	1,960,024	8.91
- บริษัท เค.วาย. อินเตอร์เทรด จำกัด	1,773,024	8.06
- บริษัท กันยง จำกัด	697,324	3.17
- นางกมลวรรณ โพธิวรคุณ	683,879	3.11
- นายชญาสินทร์ โพธิวรคุณ	265,583	1.21
- นางวัณณี โพธิวรคุณ	30,672	0.13
- นางสาวลภัสสรดา โพธิวรคุณ	9,600	0.04
- นายวรภาส โพธิวรคุณ	5,600	0.03
- นางสาวบุษกร โพธิวรคุณ	4,600	0.02

## 7.3 การออกหลักทรัพย์อื่น

- ไม่มี -

## 7.4 นโยบายการจ่ายเงินปันผล

บริษัทฯ มีนโยบายในการจ่ายเงินปันผล ในอัตราประมาณร้อยละ 50 ของกำไรสุทธิหลังหักภาษีเงินได้นิติบุคคลของงบการเงิน ที่แสดงเงินลงทุนตามวิธีส่วนได้เสีย ทั้งนี้ ย่อมขึ้นอยู่กับผลการดำเนินงานของบริษัทฯ และภาวะเศรษฐกิจเป็นหลัก

ข้อมูลการจ่ายเงินปันผลย้อนหลัง 5 ปี ของบริษัทฯ สำหรับปีงบประมาณ

ปีงบประมาณ	2558	2557	2556	2555	2554
อัตรากำไรสุทธิต่อหุ้น (EPS)	38.27	42.13	23.00	39.09	31.63
อัตราเงินปันผลต่อหุ้น (DPS)	19.14	21.07	11.50	19.55	15.82
อัตรากำไรสุทธิต่อกำไรสุทธิ (D/P)	50.02%	50.01%	50.00%	50.02%	50.02%

## 8. โครงสร้างการจัดการ

โครงสร้างการบริหารบริษัทฯ ประกอบด้วย คณะกรรมการบริษัทฯ และผู้บริหาร โดย คณะกรรมการบริษัทฯ มีทั้งสิ้น 15 คน ประกอบด้วย กรรมการที่เป็นผู้บริหาร 5 คน กรรมการที่ไม่เป็นผู้บริหาร 10 คน โดยเป็นกรรมการอิสระจำนวน 5 คน คิดเป็น 1 ใน 3 ของกรรมการทั้งหมด

คณะกรรมการบริษัทฯ กำหนดให้มีคณะกรรมการชุดย่อย 4 คณะ ได้แก่ คณะกรรมการบริหาร จำนวน 4 คน คณะกรรมการตรวจสอบจำนวน 3 คน (เป็นกรรมการอิสระทั้งหมด) คณะกรรมการสรรหาและกำหนดค่าตอบแทนจำนวน 5 คน คณะกรรมการกำหนดราคาสินค้าจำนวน 5 คน โดยมีประธานคณะกรรมการตรวจสอบ ประธานคณะกรรมการสรรหาและกำหนดค่าตอบแทน และประธานคณะกรรมการกำหนดราคาสินค้า เป็นกรรมการอิสระ

### 8.1 คณะกรรมการบริษัทฯ

ประกอบด้วยกรรมการจำนวน 15 คน แต่งตั้งโดยมติที่ประชุมผู้ถือหุ้นและมีกรรมการที่มีคุณสมบัติเป็นกรรมการอิสระจำนวน 5 ท่าน รายชื่อคณะกรรมการบริษัทฯ ณ วันที่ 31 มีนาคม 2560 มีดังนี้

รายชื่อ	ตำแหน่ง	การประชุมคณะกรรมการ	
		จำนวนครั้ง การประชุม	จำนวนครั้ง เข้าร่วมประชุม
1.นายประพัฒน์ โพธิ์วรคุณ	ประธานกรรมการ	6	6
2.นายชีโตมู ชิมิชิ	รองประธานกรรมการ	6	6
3.นายโกมล วงศ์ทองศรี *	กรรมการ	6	6
4.นายอภิระ นาคามิชิ	กรรมการ	6	6
5.นายอิโรทาเกะ อาโอะ	กรรมการ	6	6
6.นายจักษ์ชัย พานิชพัฒน์	กรรมการอิสระ	6	6
7.นายอรรถกฤษ วิสุทธิพันธ์	กรรมการอิสระ	6	6
8.นายมนู เลียวไพโรจน์	กรรมการอิสระ	6	6
9.พลตำรวจตรีสหัสชัย อินทรสุขศรี	กรรมการอิสระ	6	6
10.นายธนบดี กุสินทร์เกิด	กรรมการอิสระ	6	6
11.นายชินจิ ซาซากิ	กรรมการ	6	3
12.นายยาซุมิจิ ทาชิโนกิ	กรรมการ	6	3
13.นายโซ ชูซูกิ	กรรมการ	6	4
14.นายประพนธ์ โพธิ์วรคุณ	กรรมการ	6	4
15.รศ.ดร.อิสริย์ หรรษาบุญโรจน์	กรรมการ	6	6

หมายเหตุ : ในที่ประชุมคณะกรรมการบริษัทฯ ครั้งที่ 4/2559 เมื่อวันที่ 10 กุมภาพันธ์ 2560 มีมติแต่งตั้งกรรมการใหม่คือ ดร.อภิชัย บุญธีรพร ทดแทนกรรมการที่ลาออก\* มีผลตั้งแต่ 1 เมษายน 2560 เป็นต้นไป

**กรรมการผู้มีอำนาจลงนามผูกพันบริษัทฯ**

กรรมการผู้มีอำนาจลงนามผูกพันบริษัทฯ ประกอบด้วย นายประพัฒน์ โพธิ์วรคุณ หรือนายประพนธ์ โพธิ์วรคุณ ลงลายมือชื่อร่วมกับ นายชีโตมุ ชิมิชิ หรือ นายอศิระ นาคามิชิ รวมเป็นสองคน พร้อมประทับตราสำคัญของบริษัทฯ

**หน้าที่และความรับผิดชอบของคณะกรรมการบริษัทฯ**

คณะกรรมการบริษัทฯ มีหน้าที่รับผิดชอบต่อผู้ถือหุ้นเกี่ยวกับการดำเนินธุรกิจของบริษัทฯ และกำกับดูแลให้การบริหารจัดการให้เป็นไปตามเป้าหมาย ก่อให้เกิดประโยชน์สูงสุดแก่ผู้ถือหุ้น โดยปฏิบัติอย่างผู้มีจริยธรรมที่ดี คำนึงถึงผลประโยชน์ของผู้มีส่วนได้เสียทุกฝ่าย

คณะกรรมการบริษัทฯ มีหน้าที่ปฏิบัติให้เป็นไปตามกฎหมาย วัตถุประสงค์ ข้อบังคับของบริษัทฯ มติที่ประชุมผู้ถือหุ้น ปฏิบัติตามหลักเกณฑ์และข้อบังคับของตลาดหลักทรัพย์แห่งประเทศไทย สำนักงานคณะกรรมการกำกับหลักทรัพย์และตลาดหลักทรัพย์ คณะกรรมการกำกับตลาดทุนที่จัดตั้งขึ้นตาม พ.ร.บ.หลักทรัพย์และตลาดหลักทรัพย์ พ.ศ.2535 แก้ไขเพิ่มเติมโดย พ.ร.บ.หลักทรัพย์และตลาดหลักทรัพย์ (ฉบับที่ 4) พ.ศ.2551 โดยปฏิบัติด้วยความซื่อสัตย์สุจริต ระวังและรักษาผลประโยชน์ของผู้ถือหุ้นทั้งในปัจจุบันและในระยะยาว

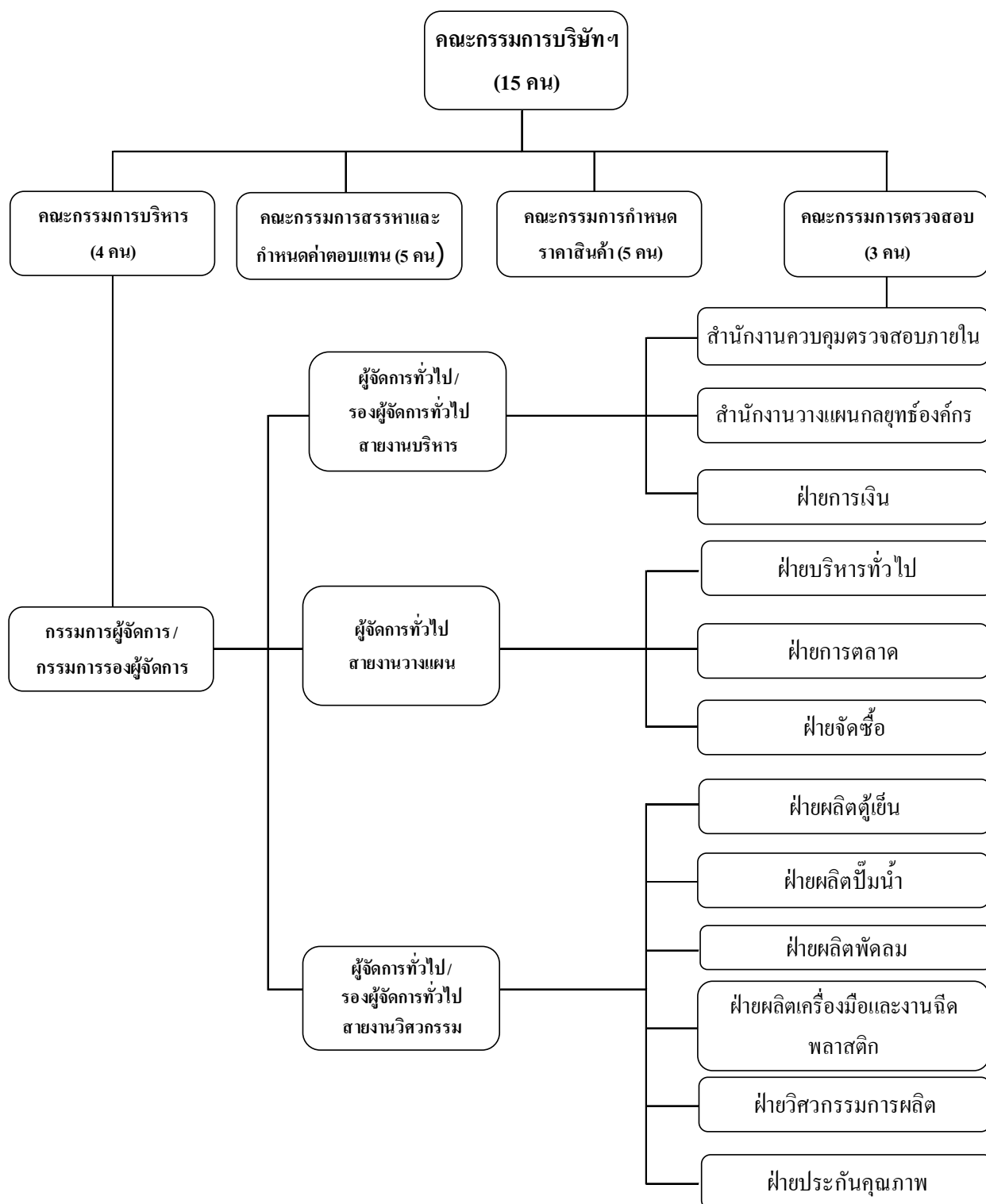
## 8.2 ผู้บริหาร

ผู้บริหาร\* มีจำนวน 17 คน ดังต่อไปนี้

1. นายประพัฒน์	โพธิวรคุณ	ประธานกรรมการบริหาร
2. นายชีโตมู	จิมีชี	รองประธานกรรมการบริหารและกรรมการผู้จัดการ
3. นายอศิระ	นาคามิชิ	กรรมการบริหาร กรรมการรองผู้จัดการ และผู้จัดการทั่วไปสายงานบริหาร
4. นายประพนธ์	โพธิวรคุณ	กรรมการบริหาร
5. นายอรรถกฤษณ์	สิวสฤษดิ์	ผู้จัดการทั่วไปสายงานวางแผน และรักษาการผู้จัดการฝ่ายบริหารทั่วไป
6. นายสินชัย	โกวิทวัฒนไพศาล	ผู้จัดการทั่วไปสายงานวิศวกรรม และรักษาการผู้จัดการฝ่ายวิศวกรรมการผลิต
7. นายอิโรทาเกะ	อาโอะ	รองผู้จัดการทั่วไปสายงานวิศวกรรม
8. นายคาซึโยชิ	ฟูจิซาวะ	รองผู้จัดการทั่วไปสายงานวิศวกรรม
9. นายอนิวรรต	แซ่ลิ้ม	รองผู้จัดการทั่วไปสายงานบริหาร ผู้จัดการสำนักงานวางแผนกลยุทธ์องค์กร และรักษาการผู้จัดการฝ่ายการเงิน
10. นายกฤษณะ	ซัชชัยวรวงศ์	ผู้จัดการสำนักงานควบคุมตรวจสอบภายใน
11. นายชีโตมู	เชกิซาวะ	ผู้จัดการฝ่ายการตลาด
12. นายอิโตชิ	โอทาเกะ	ผู้จัดการฝ่ายจัดซื้อ
13. นายพรเทพ	ทรัพย์รัมย์เย็น	ผู้จัดการฝ่ายผลิตตู้เย็น
14. นายอาทิตย์	มานนบุตร	ผู้จัดการฝ่ายผลิตปั้มน้ำ
15. นายเพ็ญศักดิ์	พละวุฒิไธทย	ผู้จัดการฝ่ายผลิตพัดลม
16. นายวินิจ	พรหมมา	ผู้จัดการฝ่ายผลิตเครื่องมือและงานฉีดพลาสติก
17. นายมงคล	ตัณยาธิคม	ผู้จัดการฝ่ายประกันคุณภาพ

หมายเหตุ : \* ผู้บริหาร 4 อันดับแรกรองลงมาจากประธานกรรมการบริหาร เป็นไปตามโครงสร้างองค์กรของบริษัทฯ ที่ประกาศใช้เมื่อ 1 เมษายน 2560 ได้แก่ กรรมการผู้จัดการ กรรมการรองผู้จัดการ รองผู้จัดการทั่วไป ผู้จัดการฝ่าย โดยข้อมูลและประวัติของผู้บริหารได้แสดงไว้ในเอกสารแนบ 1

## ผังโครงสร้างการจัดการ ณ วันที่ 1 เมษายน 2560



### 8.3 เลขานุการบริษัทฯ

คณะกรรมการบริษัทฯ ได้มีมติแต่งตั้งให้ นายอนิวรรต แซ่ลิ่ม ดำรงตำแหน่งเป็นเลขานุการบริษัทฯ เมื่อวันที่ 25 พฤษภาคม 2559 เพื่อให้เป็นไปตามพระราชบัญญัติหลักทรัพย์และตลาดหลักทรัพย์ (ฉบับที่ 4) พ.ศ. 2551 มาตรา 89/15 และมาตรา 89/16

#### หน้าที่และความรับผิดชอบของเลขานุการบริษัทฯ

1. จัดทำและเก็บรักษาเอกสารดังต่อไปนี้
  - a. ทะเบียนกรรมการ
  - b. หนังสือนัดประชุมคณะกรรมการ รายงานการประชุมคณะกรรมการและรายงานประจำปีของบริษัทฯ
  - c. หนังสือนัดประชุมผู้ถือหุ้น และรายงานการประชุมผู้ถือหุ้น
2. เก็บรักษารายงานการมีส่วนได้เสียที่รายงานโดยกรรมการหรือผู้บริหาร
3. จัดประชุมคณะกรรมการบริษัทฯ และการประชุมผู้ถือหุ้น
4. จัดให้มีการปฐมนิเทศ และให้คำแนะนำแก่กรรมการที่ได้รับการแต่งตั้งใหม่
5. ติดต่อประสานงานกับหน่วยงานที่กำกับดูแล เช่น ตลาดหลักทรัพย์แห่งประเทศไทย
6. ดูแลการเปิดเผยข้อมูลและรายงานสารสนเทศต่อหน่วยงานที่กำกับดูแล และสาธารณชนให้ถูกต้องครบถ้วนตามกฎหมาย
7. ดำเนินการในภารกิจต่างๆตามที่คณะกรรมการกำกับตลาดทุนประกาศกำหนด และตามที่ได้รับมอบหมายจากคณะกรรมการบริษัทฯ

หมายเหตุ : ข้อมูลและประวัติของเลขานุการบริษัทฯ แสดงในเอกสารแนบ 1



## 8.4 ค่าตอบแทนกรรมการและผู้บริหาร

### ค่าตอบแทนกรรมการบริษัทฯ

บริษัทฯ จ่ายค่าตอบแทนเป็นรายเดือนและค่าเบี้ยประชุม สำหรับระยะเวลาตั้งแต่เดือนเมษายน 2559 – มีนาคม 2560 ค่าตอบแทนของกรรมการ ที่ทำหน้าที่กรรมการในคณะกรรมการชุดต่างๆ โดยมีรายละเอียดดังนี้

รายชื่อ	ตำแหน่ง	ค่าตอบแทนกรรมการ (พันบาท)				
		BOD	AC	NRC	PPC	รวม
1. นายประพัฒน์ โพธิ์วรคุณ	ประธานกรรมการ	414		132		546
2. นายชิตมู ชิมชี	รองประธานกรรมการ	354		132	75	561
3. นายโกมล วงศ์ทองศรี	กรรมการ	282				282
4. นายอศิระ นาคามิชิ	กรรมการ	282			75	357
5. นายอิโรทาเกะ อาโอบะ	กรรมการ	272				272
6. นายจักษ์ชัย พานิชพัฒน์	กรรมการอิสระ	282	360	132		774
7. นายอรรถกฤษ วิสุทธิพันธ์	กรรมการอิสระ	282	240		105	627
8. นายมนู เลียวไพโรจน์	กรรมการอิสระ	282		198	75	555
9. พล.ต.ต.สหัสชัย อินทรสุขศรี	กรรมการอิสระ	282		132		414
10. นายธนบดี กุสินทร์เกิด	กรรมการอิสระ	282	240		75	597
11. นายชินจิ ชาญากิ	กรรมการ	191				191
12. นายยาชุมจิ ทาชีโนกิ	กรรมการ	201				201
13. นายโซ ชูชุกิ	กรรมการ	218				218
14. นายประพนธ์ โพธิ์วรคุณ	กรรมการ	228				228
15. รศ.ดร.อิสริย์ หารษาเจริญโรจน์	กรรมการ	282				282
<b>รวม</b>		<b>4,164</b>	<b>726</b>	<b>840</b>	<b>405</b>	<b>6,135</b>

หมายเหตุ : ค่าย่อ BOD = คณะกรรมการบริษัทฯ AC = คณะกรรมการตรวจสอบ PPC = คณะกรรมการกำหนดราคาสินค้า  
NRC = คณะกรรมการสรรหา และกำหนดค่าตอบแทน

### ค่าตอบแทนของกรรมการบริหารและผู้บริหารของบริษัทฯ

สำหรับระยะเวลาตั้งแต่เดือนเมษายน 2559 – มีนาคม 2560 บริษัทฯ ได้จ่ายค่าตอบแทนของกรรมการบริหารและผู้บริหารของบริษัทฯ โดยเป็นค่าตอบแทนในรูปของเงินเดือน และค่าตอบแทนอื่นๆ จำนวน 32 คน เป็นจำนวนเงินทั้งสิ้น 63.30 ล้านบาท

## 8.5 บุคลากร

### จำนวนพนักงานแต่ละสายงานหลัก

สำหรับรอบปีสิ้นสุด ณ วันที่ 31 มีนาคม 2560 พนักงานของบริษัทฯ มีจำนวนทั้งสิ้น 2,044 คน มีรายละเอียดดังนี้

1. พนักงานฝ่ายผลิต	จำนวน 1,792 คน
2. พนักงานฝ่ายสนับสนุนการผลิต	จำนวน 94 คน
3. พนักงานสายบริหาร	จำนวน 158 คน

### ผลตอบแทนรวมและลักษณะผลตอบแทนให้กับพนักงาน

ในปีงบประมาณ 2559 บริษัทฯ ได้จ่ายผลตอบแทนให้แก่พนักงานรวมเป็นเงินทั้งสิ้น 902.01 ล้านบาท ในรูปของเงินเดือน ค่าแรง ค่าล่วงเวลาและโบนัส รวมทั้งบริษัทฯ ยังมีสวัสดิการที่ให้กับพนักงานอีก เช่น กองทุนสำรองเลี้ยงชีพ, ค่ารักษาพยาบาล และรถรับส่งพนักงาน เป็นต้น

### นโยบายในการพัฒนาพนักงาน

เพื่อพัฒนาขีดความสามารถขององค์กรและบุคลากรของบริษัทฯ ให้มีความพร้อมในการรองรับกับการขยายตลาดสินค้าทั้งในประเทศและต่างประเทศ รองรับกับเทคโนโลยีใหม่ๆ ที่จะนำเข้ามาใช้ยกระดับทักษะความรู้ และเพิ่มขีดความสามารถของพนักงานให้สูงขึ้น รวมถึงการเตรียมความพร้อมในการรองรับการแข่งขันที่มากขึ้นในอนาคต บริษัทฯ จึงจัดตั้งหน่วยงานที่รับผิดชอบในการพัฒนาและฝึกอบรมขึ้นมา โดยเฉพาะโดยการจัดสรรงบประมาณสำหรับการฝึกอบรมและพัฒนาอย่างเพียงพอเหมาะสม ตรงตามวัตถุประสงค์ของแต่ละหน่วยงาน ทั้งนี้ได้มีการจัดรูปแบบของการฝึกอบรมและพัฒนาในแนวทางต่างๆ ดังนี้

1. การจัดฝึกอบรมภายใน บริษัทฯ ทำการสำรวจความต้องการในการฝึกอบรมจากผู้บังคับบัญชาในทุก ระดับ และนโยบายในการบริหารประจำปี ความเคลื่อนไหวของสถานะการตลาดจากสังคมภายนอกมา กำหนดเป็นแผนการฝึกอบรมประจำปี โดยเชิญวิทยากรที่มีความรู้ความสามารถจากองค์กร สถาบันต่างๆ ทั้งภายในประเทศและต่างประเทศ เข้ามาให้ความรู้กับพนักงานในระดับต่างๆ การจัดฝึกอบรมเพื่อยกระดับทักษะความชำนาญในงานให้กับพนักงาน โดยผู้เชี่ยวชาญภายในบริษัทฯ อย่างต่อเนื่องเป็นประจำทุกปี นอกจากนี้ยังจัดให้มีการฝึกอบรมหลักปฏิบัติทางด้านจริยธรรมและจรรยาบรรณในการดำเนินธุรกิจของกลุ่ม มิตซูบิชิ อิเล็กทริก เพื่อเป็นพื้นฐานร่วมกันของพนักงานในกลุ่มมิตซูบิชิ อิเล็กทริก

2. การจัดส่งพนักงานไปฝึกอบรมด้านเทคนิค การบริหาร การจัดการกับองค์กรและสถาบันภายนอก เพื่อเสริมทักษะตามลักษณะงานเฉพาะด้าน

3. การจัดส่งผู้บริหารและพนักงานไปดูงาน ประชุมสัมมนาหรือฝึกอบรมต่างประเทศทั้งระยะสั้น และระยะยาว ในหลักสูตรทางด้านเทคนิคและวิชาชีพ การบริหาร การจัดการ ความปลอดภัย อาชีวอนามัยและสิ่งแวดล้อม ณ บริษัท มิตซูบิชิ อิเล็กทริก คอร์ปอเรชั่น ประเทศญี่ปุ่น เพื่อเพิ่มความพร้อมและการเรียนรู้ Know How และเทคนิคใหม่ๆ

นอกจากการฝึกอบรมและพัฒนาเพื่อยกระดับทักษะความรู้และความสามารถของพนักงานดังกล่าวข้างต้นแล้ว เพื่อสร้างขวัญและกำลังใจให้กับพนักงานทุกระดับ บริษัทฯ ได้กำหนดกฎเกณฑ์การจัดระดับและตำแหน่ง เพื่อวางเส้นทางการเจริญเติบโตในสายงาน (Career Path) และหลักเกณฑ์การประเมินผลการปฏิบัติงานไว้อย่างชัดเจน เป็นการสร้างแรงจูงใจ ส่งเสริม และสนับสนุนพัฒนาบุคลากรให้มีศักยภาพในการทำงาน มีโอกาสก้าวหน้าในตำแหน่งหน้าที่การงาน ตามความรู้และความสามารถ ประสิทธิภาพในการทำงานของพนักงาน

## 9. การกำกับดูแลกิจการ

### 9.1 นโยบายการกำกับดูแลกิจการ

บริษัทฯ มีเจตนารมณ์ในการประกอบธุรกิจด้วยความเป็นธรรม โปร่งใส และตรวจสอบได้ภายใต้ นโยบายการกำกับดูแลกิจการที่ดีของบริษัทฯ ซึ่งคณะกรรมการบริษัทฯ ตระหนักถึงความสำคัญของการ กำกับดูแลกิจการที่ดี เพื่อช่วยส่งเสริมการดำเนินงานของบริษัทฯ มีการเติบโตอย่างยั่งยืนและเป็นที่ยอมรับ จากทั้งภายในประเทศ และต่างประเทศ ด้วยเหตุนี้คณะกรรมการจึงมีความมุ่งมั่นที่จะปฏิบัติตามหลักการ กำกับดูแลกิจการที่ดี อันมีองค์ประกอบสำคัญอย่างการมีกรรมการและผู้บริหารที่มีภาวะผู้นำ มีวิสัยทัศน์และ ความรับผิดชอบ มีโครงสร้างการบริหารงานที่มีการควบคุมและตรวจสอบได้ เพื่อก่อให้เกิดการบริหารงานที่ มีความเป็นธรรม มีจริยธรรมและความโปร่งใส ดำเนินถึงสิทธิความเท่าเทียมกันของผู้ถือหุ้นและผู้มีส่วนได้ เสีย ทั้งนี้เพื่อให้การดำเนินธุรกิจของบริษัทฯ เป็นไปอย่างมีประสิทธิภาพ และเจริญเติบโตอย่างยั่งยืน โดยใน ปีงบประมาณ 2559 ที่ผ่านมามีบริษัทฯ ได้มีการดำเนินการตามหลักการกำกับดูแลกิจการที่ดี ทั้ง 5 หมวด ดังนี้

#### 1. สิทธิของผู้ถือหุ้น

บริษัทฯ ตระหนักถึงสิทธิของผู้ถือหุ้นในการได้รับข้อมูลของบริษัทฯ ที่ถูกต้อง ครบถ้วน ทันเวลา และเท่าเทียมกัน โดยจัดให้มีการประชุม ณ สถานที่ที่อำนวยความสะดวกในการเข้าร่วม ประชุม โดยคำนึงถึงผู้ถือหุ้นเป็นหลัก เพื่อให้ผู้ถือหุ้นสามารถเข้าร่วมประชุม และใช้สิทธิได้โดยเท่า เทียมกัน ในกรณีที่ผู้ถือหุ้นไม่สามารถเข้าร่วมประชุมด้วยตนเองก็สามารถมอบอำนาจให้ผู้อื่น หรือ กรรมการอิสระซึ่งเป็นกรรมการตรวจสอบเข้าประชุมและลงมติแทนได้ นอกจากนี้บริษัทฯ ได้ เผยแพร่สารสนเทศของ บริษัทฯ ผ่านทางระบบสารสนเทศ (SET Portal Straight Through) ของ ตลาดหลักทรัพย์แห่งประเทศไทย

บริษัทฯ ได้จัดส่งจดหมายเชิญประชุมและเอกสารที่มีข้อมูลครบถ้วน สามารถใช้ ประกอบการประชุมแก่ผู้ถือหุ้นล่วงหน้าตามที่กฎหมายกำหนด และมีข้อมูลสำคัญเกี่ยวกับเรื่องที่จะ เสนอ อาทิ เหตุผลความจำเป็นและความเห็นของคณะกรรมการบริษัทฯ โดยในปี 2559 บริษัทฯ จัด ให้มีการประชุมผู้ถือหุ้นสามัญประจำปี 1 ครั้ง เมื่อวันที่ 27 กรกฎาคม 2559 เพื่อให้ผู้ถือหุ้น สามารถพิจารณาและแสดงความเห็นหรือลงคะแนนเสียงได้อย่างเหมาะสมในที่ประชุม โดยมี คณะกรรมการบริษัทฯ คณะกรรมการตรวจสอบ คณะกรรมการชุดย่อยต่างๆ ผู้สอบบัญชีรับอนุญาต และตลอดจนผู้บริหารของบริษัทฯ เข้าร่วมประชุมเพื่อตอบข้อซักถามของผู้ถือหุ้นทุกรายอย่างเท่า เทียมกัน และบันทึกคำถามคำตอบไว้ในรายงานการประชุมอย่างถูกต้อง ครบถ้วน นอกจากนี้ คณะกรรมการบริษัทฯ ได้จัดให้มีการจัดทำรายงานการประชุมผู้ถือหุ้นให้แล้วเสร็จ และเผยแพร่ผ่าน ทางเว็บไซต์ของบริษัทฯ ภายใน 14 วัน นับจากวันประชุมผู้ถือหุ้น เพื่อให้ผู้ถือหุ้นสามารถตรวจสอบ และอ้างอิงได้

การดำเนินการประชุมเป็นไปตามลำดับของวาระการประชุมที่กำหนดไว้ โดยไม่มีการเพิ่ม วาระการประชุมแต่อย่างใด มีการใช้บัตรลงคะแนนเสียง และนำระบบบาร์โค้ด (Barcode) มาใช้ใน

การลงทะเบียนและนับคะแนนเสียง เพื่อช่วยให้ขั้นตอนการลงทะเบียนและการประมวลผลการลงคะแนนเสียงเป็นไปอย่างรวดเร็วยิ่งขึ้น และได้จัดเตรียมเอกสารแนบมาให้แก่ผู้ถือหุ้นในการมอบฉันทะ ทั้งนี้เพื่ออำนวยความสะดวกให้แก่ผู้ถือหุ้น

## 2. การปฏิบัติต่อผู้ถือหุ้นอย่างเท่าเทียมกัน

บริษัทฯ ได้ปฏิบัติตามแนวปฏิบัติที่ดีต่อสิทธิของผู้ถือหุ้นอย่างครบถ้วน โดยเฉพาะการดำเนินการให้ผู้ถือหุ้นมีสิทธิในการเสนอวาระการประชุมผู้ถือหุ้นสามัญและ/หรือเสนอชื่อบุคคลเพื่อสรรหาเป็นกรรมการของบริษัทฯ เป็นการล่วงหน้า ซึ่งถือว่าการปฏิบัติต่อผู้ถือหุ้นทุกรายอย่างเป็นธรรม โดยในการประชุมผู้ถือหุ้นสามัญประจำปี 2559 ที่ผ่านมา บริษัทฯ ได้ดำเนินการให้ผู้ถือหุ้นใช้สิทธิในการเสนอวาระการประชุมผู้ถือหุ้นสามัญและ/หรือเสนอชื่อบุคคลเพื่อสรรหาเป็นกรรมการของบริษัทฯ เป็นการล่วงหน้าในระหว่างวันที่ 20 มกราคม – 18 มีนาคม 2559 และได้แจ้งให้ผู้ถือหุ้นทราบผ่านตลาดหลักทรัพย์แห่งประเทศไทย พร้อมทั้งลงประกาศผ่านทางเว็บไซต์ของบริษัทฯ ที่ [www.mitsubishi-kye.com](http://www.mitsubishi-kye.com) ระบุถึงขั้นตอนและวิธีการในการพิจารณาที่ชัดเจนและโปร่งใส ในการประชุมผู้ถือหุ้นสามัญประจำปี 2559 ที่ผ่านมา ไม่มีผู้ถือหุ้นรายใดเสนอวาระการประชุมและ/หรือเสนอชื่อบุคคลเพื่อสรรหาเป็นกรรมการแต่อย่างใด

สำหรับการประชุมผู้ถือหุ้นสามัญประจำปี 2560 ที่จะจัดขึ้นในเดือนกรกฎาคมนี้ บริษัทฯ ให้สิทธิผู้ถือหุ้นเสนอเรื่อง เพื่อบรรจุเป็นวาระการประชุมและ/หรือเสนอชื่อบุคคลเพื่อสรรหาเป็นกรรมการเป็นการล่วงหน้าเช่นเดียวกัน โดยผู้ถือหุ้นสามารถเสนอไปที่ [information@kye.meap.com](mailto:information@kye.meap.com) หรือทางโทรสาร หรือทางไปรษณีย์ลงทะเบียนระหว่างวันที่ 18 มกราคม – 18 มีนาคม 2560 ซึ่งบริษัทฯ ได้มีหนังสือแจ้งรายละเอียดต่อตลาดหลักทรัพย์ฯ ในเรื่องดังกล่าวแล้ว ปรากฏว่า ไม่มีผู้ถือหุ้นรายใดเสนอวาระการประชุม และ/หรือเสนอชื่อบุคคลเพื่อสรรหาเป็นกรรมการแต่อย่างใด

บริษัทฯ ได้อำนวยความสะดวกให้กับผู้ถือหุ้นต่างชาติ โดยการจัดทำหนังสือแนบประชุมและเอกสารที่เกี่ยวข้องกับการประชุมผู้ถือหุ้นเป็นภาษาอังกฤษ โดยคำนึงถึงความมีสิทธิเท่าเทียมกันในการใช้สิทธิของตนในฐานะผู้ถือหุ้น

## 3. บทบาทของผู้มีส่วนได้เสีย

บริษัทฯ ได้ตระหนักและให้ความสำคัญต่อสิทธิของผู้มีส่วนได้เสียทุกกลุ่มทั้งภายในและภายนอกบริษัทฯ ตั้งแต่ลูกค้า ผู้ถือหุ้น พนักงานบริษัทฯ ตามหลักการกำกับดูแลกิจการที่ดี ซึ่งที่ผ่านมาบริษัทฯ จัดให้มีการประชุมต่างๆ อาทิ การประชุมผู้ถือหุ้น การประชุมลูกค้า การประชุมคู่ค้า เพื่อสร้างความสัมพันธ์ในการตกลงราคาอย่างเป็นธรรม และประชุมร่วมกับสหภาพแรงงานของบริษัทฯ เพื่อให้ผู้มีส่วนได้เสียกลุ่มต่างๆ ที่เกี่ยวข้องกับบริษัทฯ ได้รับการปฏิบัติด้วยดี เป็นการสร้างความสัมพันธ์อันดีระหว่างบริษัทฯ และผู้มีส่วนได้เสียทุกกลุ่มดังนี้

### ผู้ถือหุ้น

บริษัทฯ ตระหนักถึงการดูแลและการปฏิบัติต่อสิทธิของผู้ถือหุ้นตามหลักการกำกับดูแลกิจการที่ดีตามที่กล่าวไว้ในหมวดเรื่องสิทธิของผู้ถือหุ้น และเรื่องการปฏิบัติต่อผู้ถือหุ้นอย่างเท่าเทียมกัน

### พนักงาน

- มีการให้ผลตอบแทนและสวัสดิการที่เหมาะสมและเป็นธรรมดังนี้
  - สวัสดิการรับส่งพนักงานให้ครอบคลุมพื้นที่พักอาศัยของพนักงาน
  - สวัสดิการโรงอาหาร โดยจัดให้มีอาหารที่ถูกสุขลักษณะและจำหน่ายในราคาที่เหมาะสม โรงอาหารของบริษัทฯ
  - การให้ทุนการศึกษาประจำปีแก่บุตรของพนักงาน ตั้งแต่ระดับประถมศึกษาจนถึงระดับปริญญาตรี
  - สวัสดิการสำหรับพนักงานทุกระดับในด้านต่างๆ ได้แก่ การมงคลสมรส การคลอดบุตร การให้เงินช่วยเหลือกรณีพนักงาน หรือครอบครัวของพนักงานเสียชีวิต กองทุนสำรองเลี้ยงชีพ การตรวจสุขภาพประจำปี และจัดตั้งสหกรณ์ออมทรัพย์
- ดูแลรักษาสภาพแวดล้อมในการทำงานให้มีความปลอดภัยต่อชีวิต และทรัพย์สินของพนักงาน
- การแต่งตั้ง และโยกย้ายพนักงาน รวมถึงการให้รางวัลและการลงโทษได้กระทำด้วยความสุจริต  
ยุติธรรมตั้งอยู่บนพื้นฐานความรู้ ความสามารถ และความเหมาะสมของพนักงานเป็นสำคัญ
- ให้ความสำคัญต่อการพัฒนาความรู้ ความสามารถ และทักษะของพนักงาน โดยให้โอกาสอย่างทั่วถึงและสม่ำเสมอ
- ปฏิบัติตามกฎหมายและข้อกำหนดต่างๆ ที่เกี่ยวข้องกัพนักงานอย่างเคร่งครัด

### ลูกค้า

- ส่งมอบผลิตภัณฑ์ที่มีคุณภาพตรงตาม หรือสูงกว่าความคาดหวังของลูกค้า ภายใต้งบประมาณที่เป็นธรรม
- ให้ข้อมูลเกี่ยวกับผลิตภัณฑ์และบริการที่ถูกต้อง เพียงพอ และทันต่อเหตุการณ์แก่ลูกค้า เพื่อให้ลูกค้ามีข้อมูลเพียงพอในการตัดสินใจโดยไม่มีการกล่าวเกินความเป็นจริงทั้งในการโฆษณา หรือในการสื่อสารช่องทางอื่นๆ กับลูกค้าอันเป็นเหตุให้ลูกค้าเกิดความเข้าใจผิดเกี่ยวกับคุณภาพ ปริมาณ หรือเงื่อนไขใด ๆ ของสินค้าและบริการ
- รักษาความลับของลูกค้าและไม่นำไปใช้ประโยชน์ต่อตนเอง หรือผู้ที่เกี่ยวข้องโดยมิชอบ

4. ตอบสนองความต้องการของลูกค้าด้วยความรวดเร็ว และจัดให้มีระบบและช่องทางให้ลูกค้าร้องเรียนเกี่ยวกับคุณภาพของสินค้าและบริการได้อย่างมีประสิทธิภาพ
5. มุ่งมั่นในการวิจัย พัฒนาและการผลิตสินค้าที่มีความปลอดภัยและมีคุณภาพที่ดีอย่างต่อเนื่อง

#### คู่แข่งทางการค้า

1. ประพฤติปฏิบัติภายใต้กรอบกติกาของการแข่งขันที่ดี
2. ไม่แสวงหาข้อมูลที่เป็นความลับของคู่แข่งทางการค้าด้วยวิธีการที่ไม่สุจริต หรือไม่เหมาะสม
3. ไม่ทำลายชื่อเสียงของคู่แข่งทางการค้า ด้วยการกล่าวหาในทางที่ไม่ชอบธรรม หรือไม่สุจริต
4. บริษัทฯ มีนโยบายในการปฏิบัติให้ถูกต้องตามระเบียบและกฎหมายว่าด้วยการค้าที่เป็นธรรมทั้งในประเทศและในภูมิภาคที่บริษัทฯ ดำเนินธุรกิจอยู่ รวมทั้งกฎหมายป้องกันการผูกขาด และกฎหมายแข่งขันทางการค้าที่ใช้บังคับ
5. ไม่ละเมิดสิทธิทรัพย์สินทางปัญญาหรือสิทธิอื่นใดที่เกี่ยวกับทรัพย์สินทางปัญญาของผู้อื่น

#### ลูกค้าและ/หรือเจ้าหนี้

1. ปฏิบัติต่อเจ้าหนี้อย่างเสมอภาค เป็นธรรม และตั้งอยู่บนพื้นฐานของการได้รับผลตอบแทนที่เป็นธรรมต่อทั้งสองฝ่าย
2. ปฏิบัติตามสัญญา หรือเงื่อนไขต่าง ๆ ที่ตกลงกันไว้อย่างเคร่งครัด กรณีที่ไม่สามารถปฏิบัติตามเงื่อนไขข้อใดข้อหนึ่ง ต้องรีบแจ้งให้ลูกค้า และ/หรือเจ้าหนี้ที่ทราบล่วงหน้าเพื่อร่วมกันพิจารณาหาแนวทางการแก้ไข
3. ในการเจรจาต่อรองทางธุรกิจ พึงละเว้นการเรียกรับ หรือแสวงหาผลประโยชน์ใด ๆ ที่เข้าข่ายการทุจริตทางการค้า
4. หากมีข้อมูลว่ามีการเรียกรับ หรือแสวงหาผลประโยชน์ใด ๆ ที่เข้าข่ายการทุจริตเกิดขึ้น พึงเปิดเผยรายละเอียดต่อเจ้าหนี้ และร่วมกันแก้ไขปัญหาโดยยุติธรรมอย่างรวดเร็ว
5. ในการจัดซื้อ จัดหา และเลือกบริษัทคู่ค้า จะพิจารณาถึงคุณภาพ ราคา ระยะเวลาส่งมอบ เทคโนโลยี และความสม่ำเสมอในการจัดหาสินค้า
6. รายงานข้อมูลทางการเงินที่ถูกต้อง ครบถ้วน และตรงเวลาให้กับเจ้าหนี้อย่างสม่ำเสมอ

#### สังคมและส่วนรวม และสิ่งแวดล้อม

1. ส่งเสริมให้พนักงานของบริษัทฯ มีจิตสำนึกและความรับผิดชอบต่อสังคมและสิ่งแวดล้อมภายในระบบการจัดการสิ่งแวดล้อมตามมาตรฐานการจัดการสิ่งแวดล้อม (ISO 14001)
2. รับผิดชอบต่อและยึดมั่นในการดูแลรักษาสิ่งแวดล้อม ตลอดจนขนบธรรมเนียมประเพณีท้องถิ่นที่องค์กรตั้งอยู่

3. ดำเนินกิจกรรมเพื่อร่วมสร้างสรรค์สังคม ชุมชน และสิ่งแวดล้อมอย่างสม่ำเสมอ เพื่อให้ชุมชนที่บริษัทฯ ตั้งอยู่มีคุณภาพชีวิตที่ดีขึ้น ทั้งที่ดำเนินการเองและร่วมมือกับรัฐ
4. ป้องกันอุบัติเหตุ และควบคุมการปล่อยของเสียให้อยู่ในระดับดีกว่ามาตรฐานที่ยอมรับได้
5. ตอบสนองอย่างรวดเร็วและมีประสิทธิภาพต่อเหตุการณ์ที่มีผลกระทบต่อสิ่งแวดล้อมและชุมชน อันเนื่องมาจากการดำเนินงานของบริษัทฯ โดยให้ความร่วมมืออย่างเต็มที่กับหน่วยงานภาครัฐ และหน่วยงานอื่นๆ ที่เกี่ยวข้อง

#### 4. การเปิดเผยข้อมูลและความโปร่งใส

บริษัทฯ ได้เปิดเผยข้อมูลตามหลักเกณฑ์ที่ตลาดหลักทรัพย์ฯ กำหนด เช่น การรายงานทางการเงิน การเปลี่ยนแปลงกรรมการบริษัทฯ กรรมการชุดย่อยต่างๆ การอนุมัติการทำรายการที่เกี่ยวข้องกัน เป็นต้น โดยเปิดเผยผ่านทางระบบสารสนเทศ (SET Portal Straight Through) ของตลาดหลักทรัพย์แห่งประเทศไทย ภายหลังการประชุมคณะกรรมการบริษัทฯ หรือการประชุมผู้ถือหุ้นทุกครั้ง รวมทั้งได้เปิดเผยรายละเอียดไว้ในรายงานประจำปี (แบบ 56-2) และแบบแสดงรายการข้อมูลประจำปี 2559 (แบบ 56-1) ซึ่งเป็นการรายงานผลการดำเนินงาน งบการเงิน คำอธิบายและการวิเคราะห์ของฝ่ายจัดการ รวมทั้งรายงานความรับผิดชอบของคณะกรรมการต่อรายงานทางการเงิน เพื่อเป็นประโยชน์ต่อผู้ถือหุ้นและนักลงทุนอย่างโปร่งใส สำหรับส่วนงานนักลงทุนสัมพันธ์ นักลงทุนสามารถติดต่อสอบถามได้ที่หมายเลขโทรศัพท์ 02-337-2900 ต่อ 510 หรือที่ E-mail: [information@kyc.meap.com](mailto:information@kyc.meap.com)

บริษัทฯ ได้กำหนดให้กรรมการ ผู้บริหารและบุคคลที่เกี่ยวข้องกันกับบุคคลดังกล่าว มีหน้าที่จัดทำรายงานการเปลี่ยนแปลงการถือครองหลักทรัพย์ของบริษัทฯ ภายใน 3 วันทำการ หลังจากมีการเปลี่ยนแปลงมายังบริษัทฯ รวมทั้งกำหนดให้กรรมการ ผู้บริหารและบุคคลที่เกี่ยวข้องต้องรายงานให้บริษัทฯ ทราบถึงการมีส่วนได้เสียของตนและบุคคลที่เกี่ยวข้อง โดยคณะกรรมการได้มอบหมายให้เลขานุการบริษัทฯ ทำหน้าที่รวบรวมรายงานการเปลี่ยนแปลงการถือครองหลักทรัพย์ เพื่อบรรจุเป็นระเบียบวาระเพื่อทราบ ในการประชุมคณะกรรมการบริษัทฯ เป็นประจำทุกไตรมาส และ จัดส่งสำเนารายงานการมีส่วนได้เสียดังกล่าวให้ประธานคณะกรรมการและประธานกรรมการตรวจสอบ เป็นประจำทุก 6 เดือน

#### 5. ความรับผิดชอบต่อคณะกรรมการ

บริษัทฯ ได้กำหนดหลักจริยธรรมทางธุรกิจของบริษัทฯ โดยยึดหลักปรัชญาการบริหารของ บริษัทฯ เป็นเกณฑ์ในการดำเนินธุรกิจ ซึ่งบริษัทฯ ตระหนักถึงความรับผิดชอบต่อที่มีต่อสังคมโดยรวมเป็นสำคัญ โดยส่งเสริมให้กรรมการ ผู้บริหาร และพนักงานทุกคนปฏิบัติหน้าที่ภายใต้หลักจริยธรรมทางธุรกิจ 8 ประการ อาทิ การปฏิบัติตามกฎหมาย การเคารพสิทธิมนุษยชน การสร้างประโยชน์สู่สังคม การสร้างสามัคคีในชุมชนท้องถิ่น การมีส่วนร่วมในการแก้ไขปัญหาสิ่งแวดล้อม การสำนึกต่อหน้าที่ของพนักงานในสถานประกอบการ การส่งเสริมให้เกิดความร่วมมือที่ดีต่อผู้มีส่วนได้เสีย และการจัดการความขัดแย้งทางผลประโยชน์ให้มีระบบควบคุมจัดการที่เคร่งครัดในแนวทางการดำเนินธุรกิจที่โปร่งใสและเป็นธรรม



ปัจจุบัน บริษัทฯ มีกรรมการอิสระจำนวน 5 คน จากกรรมการบริษัทฯ ทั้งหมด 15 คน ซึ่งเป็นไปตามแนวทางการปฏิบัติในเรื่องหลักการกำกับดูแลกิจการที่ดี โดยควรมีกรรมการอิสระอย่างน้อย 1 ใน 3 ของจำนวนคณะกรรมการบริษัทฯ ทั้งหมด ซึ่งทำให้ผู้ถือหุ้นมั่นใจได้ว่าสิทธิและประโยชน์ต่างๆ จะได้รับการดูแลอย่างทั่วถึง และปกป้องผลประโยชน์ของบริษัทฯ อย่างเต็มที่ นอกจากนี้ยังมีการถ่วงดุลภายในโครงสร้างของคณะกรรมการบริษัทฯ กล่าวคือ มีกรรมการที่ไม่เป็นผู้บริหารจำนวน 10 คน มากกว่ากรรมการที่เป็นผู้บริหารที่มีจำนวน 5 คน เพื่อให้กรรมการที่ไม่เป็นผู้บริหารสามารถแสดงความเห็นอย่างมีอิสระในการพิจารณาเรื่องต่างๆ ในการประชุมคณะกรรมการบริษัทฯ ได้อย่างเต็มที่อีกด้วย

บริษัทฯ ได้แบ่งแยกตำแหน่ง อำนาจหน้าที่ และตัวบุคคลระหว่างประธานกรรมการบริษัทฯ และกรรมการผู้จัดการออกจากกัน เพื่อให้เกิดการถ่วงดุลอำนาจซึ่งกันและกันรวมทั้งบริษัทฯ ยังได้จัดตั้งคณะกรรมการบริหารขึ้นมา เพื่อพิจารณาเรื่องสำคัญๆ ของบริษัทฯ ด้วยความรอบคอบและก่อให้เกิดประโยชน์ต่อบริษัทฯ อย่างสูงสุด

#### การเข้าร่วมประชุมของกรรมการ

ในปีงบประมาณ 2559 บริษัทฯ มีการประชุมคณะกรรมการบริษัทฯ รวม 6 ครั้ง ส่วนคณะกรรมการชุดย่อยอื่นๆ มีการประชุมในรอบปี อาทิ มีการประชุมคณะกรรมการตรวจสอบรวม 4 ครั้ง ประชุมคณะกรรมการกำหนดราคาสินค้ารวม 3 ครั้ง ประชุมคณะกรรมการสรรหาและกำหนดค่าตอบแทนรวม 3 ครั้ง คณะกรรมการบริหารมีการประชุมร่วมกันทุกเดือนๆ ละ 2 ครั้ง เพื่อให้บริษัทฯ สามารถดำเนินงานได้อย่างคล่องตัวและมีประสิทธิภาพ การเข้าร่วมประชุมคณะกรรมการบริษัทฯ กรรมการส่วนใหญ่เข้าร่วมประชุมอย่างสม่ำเสมอ ซึ่งรายละเอียดการเข้าร่วมประชุมของกรรมการแต่ละบุคคลปรากฏดังนี้

ข้อมูล ณ วันที่ 31 มีนาคม 2560

คณะกรรมการ	จำนวนครั้งที่เข้าร่วมประชุม / จำนวนครั้งที่มีการประชุม				
	BOD	AC	PPC	NRC	รวม
1.นายประพัฒน์ โพธิ์รคุณ	6/6			3/3	9/9
2.นายชัชไธม ชิมิชิ	6/6		3/3	3/3	12/12
3.นายโกมล วงศ์ทองศรี	6/6				6/6
4.นายอศิระ นาคามิชิ	6/6		3/3		9/9
5.นายอิโรทาเกะ อาโอะ	6/6				6/6
6.นายจกั๊กชัย พานิชพัฒน์	6/6	4/4		3/3	13/13
7.นายอรรถกฤษ วิสุทธิพันธ์	6/6	4/4	3/3		13/13
8.นายธนบดี กุสินทร์เกิด	6/6	4/4	3/3		13/13
9.นายมนู เลียวไพโรจน์	6/6		3/3	3/3	12/12
10.พลตำรวจตรีสหัสชัย อินทรสุขศรี	6/6			3/3	9/9
*11.นายชินจิ ซาซากิ	3/6				3/6
*12.นายยาซูมิ ทาชิโนกิ	3/6				3/6
*13.นายโซ ชูซูกิ	4/6				4/6
14.นายประพนธ์ โพธิ์รคุณ	4/6				4/6
15.ร.ศ.ดร.อิสสระย์ หารราชบุญโรจน์	6/6				6/6

หมายเหตุ : \* = กรรมการที่มีภูมิลำเนาอยู่ต่างประเทศและเป็นผู้สนับสนุนธุรกิจของบริษัทฯ ด้านเทคโนโลยีและด้านการตลาด  
ในต่างประเทศทำให้เข้าร่วมประชุมกรรมการบริษัทฯ ได้บางครั้ง

BOD = คณะกรรมการบริษัทฯ AC = คณะกรรมการตรวจสอบ PPC = คณะกรรมการกำหนดราคาสินค้า

NRC = คณะกรรมการสรรหาและกำหนดค่าตอบแทน

### การประเมินตนเองของคณะกรรมการ

ตามหลักการกำกับดูแลกิจการที่ดีสำหรับบริษัทจดทะเบียน ควรมีการประเมินผลการปฏิบัติงาน คณะกรรมการบริษัทและคณะกรรมการชุดย่อยของบริษัทจดทะเบียนด้วยตนเองอย่างน้อยปีละ 1 ครั้ง เพื่อให้คณะกรรมการได้ร่วมกันพิจารณาผลงานและปรับปรุงแก้ไข ดังนั้นบริษัทฯ จึงได้ดำเนินการทบทวนแนวทาง และหัวข้อในการประเมินผลการปฏิบัติงานที่เหมาะสม ตามแบบการประเมินตนเองของตลาดหลักทรัพย์ฯ โดยที่ประชุมคณะกรรมการบริษัทฯ เมื่อวันที่ 12 กุมภาพันธ์ พ.ศ.2559 ได้อนุมัติให้มีการประเมินตนเองของ คณะกรรมการบริษัทฯ เป็นประจำทุกปี อย่างน้อยปีละ 1 ครั้ง ในปี 2560 เป็นปีที่สองที่ได้ดำเนินการ จึงให้ทำการประเมินตนเองฯ แบบรายคณะ บริษัทฯ โดยเลขานุการบริษัทฯ ได้ทำการส่งแบบการประเมินตนเองให้ กรรมการทำการประเมินตนเอง เมื่อเดือนกุมภาพันธ์ 2560 และได้รวบรวมผลการประเมิน อีกทั้งได้รายงาน ผลการ ประเมินฯประจำปี 2559 ต่อที่ประชุมคณะกรรมการบริษัทฯ เมื่อวันที่ 25 พฤษภาคม 2560 โดยผลการ ประเมินตนเองของคณะกรรมการต่อผลการปฏิบัติงานประจำปี 2559 ประกอบด้วย 3 หมวด ดังนี้

1. โครงสร้างและคุณสมบัติของคณะกรรมการบริษัท
2. การประชุมคณะกรรมการ
3. บทบาท หน้าที่ และความรับผิดชอบของคณะกรรมการ

สรุปในภาพรวม มีคะแนนเฉลี่ยรวม 3.90 จากคะแนนเต็ม 4 โดยทุกหัวข้อมีคะแนนเฉลี่ยอยู่ในเกณฑ์ดี ถึง ดีเยี่ยม (ช่วงคะแนนระหว่าง 3.0-4.0) กล่าวคือ คณะกรรมการบริษัทฯ ได้ปฏิบัติหน้าที่ตามหลักการกำกับดูแลกิจการที่ดี อยู่ในเกณฑ์ที่ดีถึงดีเยี่ยม

หมายเหตุ : วิธีการให้คะแนนและความหมาย

- 0 = ไม่เห็นด้วยอย่างยิ่ง หรือไม่มีการดำเนินการในเรื่องนั้น
- 1 = ไม่เห็นด้วย หรือมีการดำเนินการในเรื่องนั้นเล็กน้อย
- 2 = เห็นด้วย หรือมีการดำเนินการในเรื่องนั้นพอสมควร
- 3 = เห็นด้วยค่อนข้างมาก หรือมีการดำเนินการในเรื่องนั้นดี
- 4 = เห็นด้วยอย่างมาก หรือมีการดำเนินการในเรื่องนั้นอย่างดียิ่ง

## 9.2 คณะกรรมการชุดย่อย

คณะกรรมการบริษัทฯ ได้แต่งตั้งคณะกรรมการชุดย่อย เพื่อช่วยศึกษาและกลั่นกรองงานตามความจำเป็น ปัจจุบันบริษัทฯ มีคณะกรรมการชุดย่อย 4 คณะ ดังนี้

1. **คณะกรรมการบริหาร** แต่งตั้งโดยคณะกรรมการบริษัทฯ มีจำนวน 4 คน ประกอบด้วย

- |                |           |                        |
|----------------|-----------|------------------------|
| 1. นายประพัฒน์ | โพธิวรคุณ | ประธานกรรมการบริหาร    |
| 2. นายชีโตมุ   | ชิมิชิ    | รองประธานกรรมการบริหาร |
| 3. นายอภิระ    | นาคามิชิ  | กรรมการบริหาร          |
| 4. นายประพนธ์  | โพธิวรคุณ | กรรมการบริหาร          |

กรรมการบริหารซึ่งมีอำนาจลงนามผูกพันบริษัทฯ ลงลายมือชื่อแทนบริษัทฯ คือ นายประพัฒน์ โพธิวรคุณ หรือ นายประพนธ์ โพธิวรคุณ ลงลายมือชื่อร่วมกับ นายชีโตมุ ชิมิชิ หรือ นายอภิระ นาคามิชิ รวมเป็นสองคน พร้อมประทับตราสำคัญของบริษัทฯ

**หน้าที่และความรับผิดชอบของคณะกรรมการบริหาร** มีหน้าที่บริหารจัดการบริษัทฯ แทนคณะกรรมการบริษัทฯ ในการกำหนดนโยบายต่างๆ ควบคุม และกำกับดูแลให้ฝ่ายจัดการดำเนินการให้เป็นไปตามนโยบายที่กำหนดไว้ พร้อมทั้งพิจารณาถ่วงดุลและให้ความเห็นชอบในกิจการใดๆ แล้วเสนอต่อคณะกรรมการบริษัทฯ เพื่อทราบ และ/หรือ เพื่อพิจารณาอนุมัติ ตามหลักเกณฑ์ต่างๆ ที่เกี่ยวข้อง

**2. คณะกรรมการตรวจสอบ** แต่งตั้งโดยคณะกรรมการบริษัทฯ ประกอบด้วยกรรมการอิสระ  
จำนวน 3 ท่าน ประกอบด้วย

- |                |              |                      |
|----------------|--------------|----------------------|
| 1. นายจักษ์ชัย | พานิชพัฒน์   | ประธานกรรมการตรวจสอบ |
| 2. นายอรรถกฤษ  | วิสุทธิพันธ์ | กรรมการตรวจสอบ       |
| 3. นายชนบดี    | กุสินทร์เกิด | กรรมการตรวจสอบ       |

**หน้าที่และความรับผิดชอบของคณะกรรมการตรวจสอบ** มีอำนาจหน้าที่สอบทานความ  
เพียงพอของระบบการควบคุมและการจัดการภายในบริษัทฯ และระบบบริหารความเสี่ยงที่ฝ่าย  
จัดการกำหนดขึ้น สอบทานข้อมูลทางการเงิน สอบทานการปฏิบัติตามกฎหมาย ระเบียบหลักเกณฑ์  
ต่างๆ ที่เกี่ยวข้องของบริษัทฯ เพื่อให้บริษัทฯ มีระบบการกำกับดูแลกิจการที่ดี มีการจัดการที่  
เหมาะสม มีประสิทธิภาพและเกิดประสิทธิผลที่ดีที่สุด ตามที่กำหนดไว้ในกฎบัตรของ  
คณะกรรมการตรวจสอบแล้วรายงานและเสนอต่อคณะกรรมการบริษัทฯ เพื่อทราบ และ/หรือ เพื่อ  
พิจารณาอนุมัติ ตามหลักเกณฑ์ต่างๆ ที่เกี่ยวข้อง

**3. คณะกรรมการสรรหาและกำหนดค่าตอบแทน** แต่งตั้งโดยคณะกรรมการบริษัทฯ จำนวน 5 คน  
ประกอบด้วย

- |                   |              |                                     |
|-------------------|--------------|-------------------------------------|
| 1. นายมนู         | เลียวไพโรจน์ | ประธานกรรมการสรรหาและกำหนดค่าตอบแทน |
| 2. นายประพัฒน์    | โพธิวรคุณ    | กรรมการสรรหาและกำหนดค่าตอบแทน       |
| 3. นายชีโตมู      | ชิมิชี       | กรรมการสรรหาและกำหนดค่าตอบแทน       |
| 4. นายจักษ์ชัย    | พานิชพัฒน์   | กรรมการสรรหาและกำหนดค่าตอบแทน       |
| 5. พล.ต.ต.สหัสชัย | อินทรสุขศรี  | กรรมการสรรหาและกำหนดค่าตอบแทน       |

**หน้าที่และความรับผิดชอบของคณะกรรมการสรรหาและกำหนดค่าตอบแทน**

- กำหนดและสร้างความชัดเจนโปร่งใสในนโยบาย หลักเกณฑ์ วิธีการสรรหา การ  
จ่ายค่าตอบแทนและผลประโยชน์ต่างๆ แก่กรรมการบริษัทฯ กรรมการบริหาร  
กรรมการชุดต่างๆ และนำเสนอคณะกรรมการบริษัทฯ พิจารณาอนุมัติ
- สรรหา คัดเลือกและนำเสนอบุคคลที่มีคุณสมบัติเหมาะสมตามข้อกำหนดของ  
สำนักงานคณะกรรมการกำกับหลักทรัพย์และตลาดหลักทรัพย์ (กลต.) และตลาด  
หลักทรัพย์แห่งประเทศไทย (ตลท.) มาดำรงตำแหน่ง กรรมการบริษัทฯ  
กรรมการบริหาร และกรรมการชุดย่อยต่างๆ เพื่อรับการอนุมัติแต่งตั้งจาก  
คณะกรรมการบริษัทฯ
- ทบทวน โครงสร้างคณะกรรมการและค่าตอบแทนให้สอดคล้องตามการ  
เปลี่ยนแปลงของกฎเกณฑ์ข้อกำหนดของสำนักงานคณะกรรมการกำกับหลักทรัพย์

และตลาดหลักทรัพย์ และตลาดหลักทรัพย์แห่งประเทศไทย โดยพิจารณาให้เหมาะสมกับโครงสร้างหลักของคณะกรรมการบริษัทฯ คณะกรรมการบริหาร และคณะกรรมการชุดต่างๆ รวมทั้งทบทวนให้สอดคล้องตามสภาวะการดำเนินธุรกิจของบริษัทฯ ให้มีผลตอบแทนที่เหมาะสมกับหน้าที่ความรับผิดชอบ เพื่อนำเสนอขอรับการอนุมัติจากคณะกรรมการบริษัทฯ

4. ทบทวนกฎบัตรคณะกรรมการบริษัทฯ และปรับแก้ให้สอดคล้องตามการเปลี่ยนแปลงของกฎเกณฑ์ ข้อกำหนดของสำนักงานคณะกรรมการกำกับหลักทรัพย์และตลาดหลักทรัพย์ และตลาดหลักทรัพย์แห่งประเทศไทย
5. ปฏิบัติการตามภารกิจอื่นที่ได้รับมอบหมายจากคณะกรรมการบริษัทฯ ในเรื่องต่างๆ ที่เกี่ยวข้องกับการสรรหาและกำหนดค่าตอบแทนกรรมการ

#### 4. คณะกรรมการกำหนดราคาสินค้า แต่งตั้งโดยคณะกรรมการบริษัทฯ จำนวน 5 คน ประกอบด้วย

กลุ่มที่ 1 กรรมการที่เป็นตัวแทนของกลุ่มผู้มีส่วนได้เสียทั้งบริษัท กันยงอิเล็กทริก จำกัด (มหาชนและ บริษัท มิตรบุษิณี อิเล็กทริก กันยงวัฒนา จำกัด จำนวน 2 คน

- |              |          |         |
|--------------|----------|---------|
| 1. นายชีโตมู | ชิมิชิ   | กรรมการ |
| 2. นายอศิระ  | นาคามิชิ | กรรมการ |

กลุ่มที่ 2 กรรมการอิสระ จำนวน 3 คน

- |               |              |                              |
|---------------|--------------|------------------------------|
| 1. นายอรรถกฤษ | วิสุทธิพันธ์ | ประธานกรรมการกำหนดราคาสินค้า |
| 2. นายมนู     | เลียวไพโรจน์ | กรรมการ                      |
| 3. นายธนบดี   | กุสินทร์เกิด | กรรมการ                      |

#### หน้าที่และความรับผิดชอบของคณะกรรมการกำหนดราคาสินค้า

- ดูแลให้ฝ่ายบริหารของบริษัทฯ ดำเนินการกำหนดราคาสินค้าให้แก่บริษัท มิตรบุษิณี อิเล็กทริก กันยงวัฒนา จำกัด ให้เป็นไปตามนโยบายกำหนดราคาสินค้าของบริษัทฯ กล่าวคือ มีอัตราการบวกเพิ่มจากต้นทุนการผลิตสินค้ามาตรฐานโดยถัวเฉลี่ยถ่วงน้ำหนักของการขายทุกผลิตภัณฑ์ไม่ต่ำกว่าร้อยละ 20
- ลงลายมือชื่ออนุมัติเมื่อมีการตกลงราคาขายสินค้าให้แก่บริษัท มิตรบุษิณี อิเล็กทริก กันยงวัฒนา จำกัด ทุกครั้ง และในกรณีที่มีการเปลี่ยนแปลงราคาขายจนเป็นเหตุให้บริษัทฯ ไม่สามารถดำเนินการตามนโยบายดังกล่าวข้างต้นได้ บริษัทฯ จะต้องมีการอัตราการบวกเพิ่มจากต้นทุนการผลิตสินค้ามาตรฐานโดยถัวเฉลี่ยถ่วงน้ำหนักของการขายทุกผลิตภัณฑ์ไม่ต่ำกว่าร้อยละ 10 ทั้งนี้ ต้องชี้แจงเหตุผลและต้องได้รับการอนุมัติโดยมติเอกฉันท์จากคณะกรรมการกำหนดราคาสินค้า

- ดูแลให้ฝ่ายบริหารของบริษัทฯ ปฏิบัติให้เป็นไปตามนโยบายการกำหนดราคาสินค้า ดังกล่าวด้วยความซื่อสัตย์สุจริต ระมัดระวังและรักษาผลประโยชน์ของบริษัทฯ ในกรณีที่คณะกรรมการฯ พบว่ามีการกระทำการหรือละเว้นการกระทำการใดอันเป็นเหตุให้ได้รับความเสียหาย คณะกรรมการฯ จะต้องดำเนินการเพื่อให้บริษัทฯ ได้รับค่าชดเชย ความเสียหายที่เกิดขึ้น

### 9.3 การสรรหาและแต่งตั้งกรรมการและผู้บริหารระดับสูงสุด

#### การสรรหากรรมการอิสระ

การพิจารณาคุณสมบัติของกรรมการอิสระ บริษัทฯ ยึดถือตามหลักเกณฑ์ที่กำหนดในประกาศ คณะกรรมการกำกับตลาดทุน ดังนี้

1. ถือหุ้นไม่เกินร้อยละ 1 ของจำนวนหุ้นที่มีสิทธิออกเสียงทั้งหมดของบริษัทฯ บริษัทร่วม ผู้ถือหุ้นรายใหญ่ หรือผู้มีอำนาจควบคุมของบริษัทฯ ทั้งนี้ให้นับรวมการถือหุ้นของผู้เกี่ยวข้องของกรรมการอิสระรายนั้นๆ ด้วย
2. ไม่เป็นหรือเคยเป็นกรรมการที่มีส่วนร่วมในการบริหารงาน ลูกจ้าง พนักงาน ที่ปรึกษาที่ได้เงินเดือนประจำ หรือผู้มีอำนาจควบคุมของ บริษัทฯ บริษัทร่วม หรือผู้ถือหุ้นรายใหญ่ เว้นแต่จะพ้นจากการมีลักษณะดังกล่าวมาแล้วไม่น้อยกว่าสองปี ก่อนวันที่ได้รับแต่งตั้งเป็นกรรมการอิสระ
3. ไม่เป็นบุคคลที่มีความสัมพันธ์ทางสายโลหิต หรือโดยการจดทะเบียนตามกฎหมายในลักษณะที่เป็นบิดา มารดา คู่สมรส พี่น้อง และบุตร รวมทั้งคู่สมรสของบุตร ของกรรมการรายอื่น ผู้บริหาร ผู้ถือหุ้นรายใหญ่ ผู้มีอำนาจควบคุม หรือบุคคลที่จะได้รับการเสนอให้เป็นกรรมการ ผู้บริหารหรือผู้มีอำนาจควบคุมของบริษัทฯ บริษัทร่วม
4. ไม่มี หรือเคยมีความสัมพันธ์ทางธุรกิจกับบริษัทฯ บริษัทย่อย ผู้ถือหุ้นรายใหญ่ หรือผู้มีอำนาจควบคุมของบริษัทฯ ในลักษณะที่อาจเป็นการขัดขวางการใช้วิจารณญาณอย่างอิสระของตน รวมทั้งไม่เป็น หรือเคยเป็นผู้ถือหุ้นที่มีนัย หรือผู้มีอำนาจควบคุมของผู้ที่มีความสัมพันธ์ทางธุรกิจกับบริษัทฯ เว้นแต่จะได้พ้นจากการมีลักษณะดังกล่าวมาแล้วไม่น้อยกว่าสองปี ก่อนวันที่ได้รับแต่งตั้งเป็นกรรมการอิสระ
5. ไม่เป็นหรือเคยเป็นผู้สอบบัญชีของบริษัทฯ บริษัทร่วม ผู้ถือหุ้นรายใหญ่ หรือผู้มีอำนาจควบคุมของบริษัทฯ และไม่เป็นผู้ถือหุ้นที่มีนัย ผู้มีอำนาจควบคุม หรือหุ้นส่วนของสำนักงานสอบบัญชี ซึ่งมีผู้สอบบัญชีของบริษัทฯ บริษัทร่วม ผู้ถือหุ้นรายใหญ่ หรือผู้มีอำนาจควบคุมของบริษัทฯ ที่สังกัดอยู่ เว้นแต่จะได้พ้นจากการมีลักษณะดังกล่าวมาแล้วไม่น้อยกว่าสองปี ก่อนวันที่ได้รับแต่งตั้งเป็นกรรมการอิสระ
6. ไม่เป็นหรือเคยเป็นผู้ให้บริการทางวิชาชีพใดๆ ซึ่งรวมถึงการให้บริการเป็นที่ปรึกษา กฎหมายหรือที่ปรึกษาทางการเงิน ซึ่งได้รับค่าบริการเกินกว่าสองล้านบาทต่อปีจากบริษัทฯ

บริษัทร่วม ผู้ถือหุ้นรายใหญ่ หรือผู้มีอำนาจควบคุมของบริษัทฯ และไม่เป็นผู้ถือหุ้นที่มีนัย  
ผู้มีอำนาจควบคุม หรือหุ้นส่วนของผู้ให้บริการทางวิชาชีพนั้นด้วย เว้นแต่จะได้พ้นจากการ  
มีลักษณะดังกล่าวมาแล้วไม่น้อยกว่าสองปี ก่อนวันที่ได้รับแต่งตั้งเป็นกรรมการอิสระ

7. ไม่เป็นกรรมการที่ได้รับการแต่งตั้งขึ้น เพื่อเป็นตัวแทนของกรรมการของบริษัทฯ ผู้ถือหุ้น  
รายใหญ่ หรือผู้ถือหุ้นซึ่งเป็นผู้ที่เกี่ยวข้องกับผู้ถือหุ้นรายใหญ่
8. ไม่ประกอบกิจการที่มีสภาพอย่างเดียวกันและเป็นการแข่งขันที่มีนัยกับกิจการของบริษัทฯ  
หรือบริษัทร่วม หรือไม่เป็นหุ้นส่วนที่มีนัยในห้างหุ้นส่วน หรือเป็นกรรมการที่มีส่วนร่วม  
บริหารงาน ลูกจ้าง พนักงาน ที่ปรึกษาที่รับเงินเดือนประจำ หรือถือหุ้นเกินร้อยละหนึ่งของ  
จำนวนหุ้นที่มี  
สิทธิออกเสียงทั้งหมดของบริษัทอื่น ซึ่งประกอบกิจการที่มีสภาพอย่างเดียวกันและเป็นการ  
แข่งขันที่มีนัยกับกิจการของบริษัทฯ หรือ บริษัทร่วม
9. ไม่มีลักษณะอื่นใดที่ทำให้ไม่สามารถให้ความเห็นอย่างเป็นอิสระเกี่ยวกับการดำเนินงาน  
ของบริษัทฯ

#### **การสรรหากรรมการบริษัทฯ**

ในการแต่งตั้งกรรมการ คณะกรรมการสรรหาและกำหนดค่าตอบแทนซึ่งประกอบด้วย  
กรรมการอิสระ จำนวน 3 ท่าน จากจำนวนคณะกรรมการสรรหาฯ ทั้งหมด 5 ท่าน มีหน้าที่รับผิดชอบ  
ในการพิจารณาคัดเลือกและกลั่นกรองบุคคลที่มีคุณสมบัติเหมาะสมตามข้อบังคับของบริษัทฯ และ  
เป็นผู้เสนอชื่อผู้ที่มีคุณสมบัติเหมาะสม โดยพิจารณาจากโครงสร้าง ขนาด และองค์ประกอบของ  
คณะกรรมการ หากเป็นกรรมการอิสระ ต้องมีคุณสมบัติตามที่คณะกรรมการกำกับตลาดทุนกำหนด

ทั้งนี้บริษัทฯ ได้เปิดโอกาสให้ผู้ถือหุ้นรายย่อยมีส่วนร่วมในการเสนอชื่อกรรมการ ที่มี  
คุณสมบัติเหมาะสม ภายในเวลาและเงื่อนไขที่กำหนด รายชื่อที่ได้รับจากคณะกรรมการสรรหาฯ และ  
ผู้ถือหุ้นรายย่อย จะเข้าสู่กระบวนการสรรหาโดยพิจารณาทั้งด้านความรู้ ความสามารถ และ  
ประสบการณ์ แล้วนำเสนอเพื่อขอความเห็นชอบต่อคณะกรรมการบริษัทฯ จากนั้นจะนำเสนอต่อที่  
ประชุมผู้ถือหุ้นเป็นผู้เลือกตั้งกรรมการตามหลักเกณฑ์ต่อไป ดังนี้

1. กรรมการนั้นให้ที่ประชุมผู้ถือหุ้นเลือกตั้งตามหลักเกณฑ์และวิธีการดังต่อไปนี้
  - (1) ผู้ถือหุ้นคนหนึ่งมีคะแนนเสียงเท่ากับหนึ่งหุ้นต่อหนึ่งเสียง
  - (2) การเลือกตั้งกรรมการจะลงคะแนนเสียงเลือกตั้งเป็นรายบุคคลหรือหลายคน  
พร้อมกันเต็มตามจำนวนกรรมการทั้งหมดที่จะต้องเลือกตั้งในคราวนั้นก็  
ทั้งนี้ ตามแต่ที่ประชุมผู้ถือหุ้นจะเห็นสมควร โดยในการออกเสียงลงคะแนนไม่ว่า  
จะเป็นการเลือกตั้งเป็นรายบุคคลหรือหลายคนดังกล่าวบุคคลแต่ละคนที่ผู้ถือ  
หุ้นออกเสียงเลือกตั้งจะได้รับคะแนนเสียงจากผู้ถือหุ้นตามจำนวนหุ้นที่ผู้ถือหุ้น

นั้น มีอยู่ทั้งหมดตาม (1) โดยผู้ถือหุ้นดังกล่าวจะแบ่งคะแนนเสียงให้แก่ผู้หนึ่งผู้ใดมากหรือน้อยเพียงใดไม่ได้

- (3) บุคคลซึ่งได้รับคะแนนเสียงสูงสุดตามลำดับลงมาเป็นผู้ได้รับการเลือกตั้งเป็นกรรมการเท่าจำนวนกรรมการที่จะพึงมีหรือจะพึงเลือกตั้งในครั้งนั้น ในกรณีที่บุคคลซึ่งได้รับการเลือกตั้งในลำดับถัดลงมามีคะแนนเสียงเท่ากันเกินจำนวนกรรมการที่จะพึงมี หรือจะพึงเลือกตั้งในครั้งนั้น ให้ผู้เป็นประธานเป็นผู้ออกเสียงชี้ขาด

2. ในกรณีที่ตำแหน่งกรรมการว่างลงเพราะเหตุอื่นนอกจากถึงคราวออกตามวาระให้คณะกรรมการบริษัทฯ เลือกบุคคลคนหนึ่งซึ่งมีคุณสมบัติและไม่มีลักษณะต้องห้ามตามมาตรา 68 แห่งพระราชบัญญัติบริษัทมหาชนจำกัด พ.ศ. 2535 แก้ไขเพิ่มเติม พ.ศ. 2544 เข้าเป็นกรรมการแทนในการประชุมคณะกรรมการบริษัทฯ คราวถัดไป

มติของคณะกรรมการตามวรรคหนึ่ง ต้องประกอบด้วยคะแนนเสียงไม่น้อยกว่าสามในสี่ของจำนวนกรรมการที่ยังเหลืออยู่ ทั้งนี้ การพิจารณาสรรหาผู้มีคุณสมบัติเข้าดำรงตำแหน่งกรรมการบริษัทฯ นั้นจะผ่านการพิจารณาจากคณะกรรมการสรรหาและกำหนดค่าตอบแทน ก่อนที่จะนำเสนอต่อที่ประชุมผู้ถือหุ้นมีมติเลือกตั้งตามแต่กรณีทุกครั้ง

#### 9.4 การกำกับดูแลการดำเนินงานของบริษัทร่วม

คณะกรรมการบริษัทฯ มีกลไกในการกำกับดูแลที่ทำให้สามารถควบคุมดูแลการจัดการ และรับผิดชอบการดำเนินงานของบริษัทร่วมเพื่อดูแลรักษาผลประโยชน์ในเงินลงทุนของบริษัทฯ โดยที่ประชุมคณะกรรมการบริหารได้มีการส่งกรรมการบริษัทฯ หรือผู้บริหารเป็นตัวแทนของบริษัทฯ ไปเป็นกรรมการในบริษัทดังกล่าว 1 ท่าน เพื่อกำหนดนโยบายที่สำคัญต่อการดำเนินธุรกิจ อนุมัติให้ความเห็นชอบ แสดงความเห็น รวมทั้งติดตามการดำเนินงานของบริษัทดังกล่าว

#### 9.5 การดูแลเรื่องการใช้ข้อมูลภายใน

บริษัทฯ มีมาตรการจัดการความปลอดภัยของข้อมูลหลักในการดำเนินธุรกิจของบริษัทฯ ซึ่งไม่เพียงแต่เฉพาะข้อมูลที่เป็นความลับทางธุรกิจของบริษัทฯ เท่านั้น แต่ยังรวมถึงข้อมูลสำคัญอื่นๆ ที่เกี่ยวข้องเพื่อมิให้เกิดการรั่วไหล ขณะเดียวกันก็เพื่อเป็นการป้องกันมิให้ผู้บริหารหรือหน่วยงานหนึ่งหน่วยงานใดที่ได้รับทราบข้อมูลภายในเปิดเผยข้อมูลให้แก่บุคคลภายนอก หรือบุคคลที่ไม่มีหน้าที่เกี่ยวข้องกับธุรกิจของบริษัทฯ เว้นแต่ผู้บริหารระดับสูงหรือผู้ที่ได้รับมอบหมายจากบริษัทฯ เท่านั้น ซึ่งมาตรการดังกล่าวจะสามารถป้องกันการนำข้อมูลภายในไปแสวงหาผลประโยชน์ทั้งทางตรงหรือทางอ้อมแก่ตนเองหรือผู้อื่น

นอกจากนี้บริษัทฯ ได้เปิดเผยการถือครองหลักทรัพย์ของกรรมการ ผู้บริหารระดับสูงและผู้จัดการฝ่ายการเงินในรายงานประจำปี และให้รายงานการเปลี่ยนแปลงการถือครองหลักทรัพย์ต่อสำนักงานคณะกรรมการ กส.ด. ตามมาตรา 59 แห่งพระราชบัญญัติหลักทรัพย์ และตลาดหลักทรัพย์



พร้อมทั้งแจ้งให้เลขานุการบริษัทฯ รับทราบเพื่อจัดทำบันทึกการเปลี่ยนแปลง และสรุปจำนวน หลักทรัพย์ของกรรมการและผู้บริหารระดับสูง นำเสนอให้แก่คณะกรรมการบริษัทฯ ทราบในการ ประชุมครั้งถัดไป

#### 9.6 ค่าตอบแทนของผู้สอบบัญชี

- ค่าตอบแทนจากการสอบบัญชี (Audit fee)

บริษัทฯ จ่ายค่าตอบแทนการสอบบัญชีให้แก่ บริษัท เคพีเอ็มจี ภูมิไชย สอบบัญชี จำกัด ที่ ผู้สอบบัญชีสังกัดในรอบปีที่ผ่านมา มีจำนวนเงินรวม 1,138,000 บาท

- ค่าบริการอื่น (Non – audit fee)

-ไม่มี



KPMG Phoomchai Audit Ltd.  
Empire Tower, 50<sup>th</sup>-51<sup>st</sup> Floors  
1 South Sathorn Road, Yannawa  
Sathorn, Bangkok 10120, Thailand  
Tel +66 2677 2000, Fax +66 2677 2222

บริษัท เคพีเอ็มจี ภูมิภาค ไทย สอบบัญชี จำกัด  
ชั้น 50-51 เอ็มไพร์ทาวเวอร์  
1 ถนนสาทรใต้ แขวงยานนาวา  
เขตสาทร กรุงเทพฯ 10120  
โทร +66 2677 2000 แฟกซ์ +66 2677 2222

แบบยืนยันความถูกต้องครบถ้วนของค่าตอบแทนที่จ่ายให้แก่ผู้สอบบัญชี

รอบปีบัญชีสิ้นสุดวันที่ 31 มีนาคม 2560

**ค่าตอบแทนจากการสอบบัญชี (Audit Fee)**

ชื่อบริษัทผู้จ่าย	ชื่อผู้สอบบัญชี	ค่าสอบบัญชี
บริษัท กันยงอิเล็กทริก จำกัด (มหาชน)	นางสาวอรรพรรณ ศิริรัตนวงศ์	1,138,000

**ข้อมูลข้างต้น**

☒ ถูกต้องครบถ้วนแล้ว ทั้งนี้ ข้าพเจ้าขอยืนยันว่าไม่มีข้อมูลการให้บริการอื่นที่บริษัทจ่ายให้ข้าพเจ้า สำนักงานสอบบัญชีที่ข้าพเจ้าสังกัด และบุคคลหรือกิจการที่เกี่ยวข้องกับข้าพเจ้าและสำนักงานสอบบัญชีที่ข้าพเจ้าสังกัด ที่ข้าพเจ้าทราบและ ไม่มีการเปิดเผยไว้ข้างต้น ไม่ถูกต้อง

☐ ไม่ครบถ้วนกล่าวคือ

เมื่อปรับปรุงข้อมูลข้างต้น (ถ้ามี) แล้ว ข้าพเจ้าขอยืนยันว่าข้อมูลทั้งหมดในแบบฟอร์มนี้แสดงค่าตอบแทน สอบบัญชีและค่าบริการอื่นที่บริษัทจ่ายให้ข้าพเจ้า สำนักงานสอบบัญชีที่ข้าพเจ้าสังกัดและบุคคลหรือกิจการที่เกี่ยวข้องกับข้าพเจ้าและสำนักงานสอบบัญชีดังกล่าว ที่ถูกต้องครบถ้วน

ลงชื่อ.....

(นางสาวอรรพรรณ ศิริรัตนวงศ์)

บริษัท เคพีเอ็มจี ภูมิภาค ไทย สอบบัญชี จำกัด

## 10. ความรับผิดชอบต่อสังคม

### 10.1 นโยบายภาพรวม

“ธุรกิจจะยั่งยืนได้ เมื่อสังคม ชุมชน และสิ่งแวดล้อมยั่งยืน” บริษัทฯ ตระหนักดีว่าสิ่งสำคัญที่จะช่วยผลักดันองค์กรให้ประสบความสำเร็จ และนำไปสู่การพัฒนาอย่างยั่งยืน มิได้วัดกันที่เพียงผลกำไร ตัวเลขทางการเงิน หรือการเติบโตในเชิงเศรษฐกิจเท่านั้น แต่ต้องพิจารณาไปถึง สิ่งที่มีคุณค่าที่ บริษัทฯ สมควรใจที่จะทำมากกว่าหน้าที่ปกติหรือที่กฎหมายกำหนด เพื่อสนับสนุนให้เกิดคุณค่าเพิ่มให้แก่บริษัทฯ ผู้มีส่วนได้ส่วนเสีย และสังคมด้วย

บริษัทฯ มีเจตนารมณ์ที่จะดำเนินธุรกิจอย่างมีความรับผิดชอบต่อสังคมและสิ่งแวดล้อม ภายใต้หลักปรัชญาในการดำเนินธุรกิจอย่าง “ONE KYE FOR OUR CUSTOMERS” ที่มุ่งมั่นพัฒนาศักยภาพของบุคลากรในองค์กร สร้างสรรค์พัฒนาสินค้าที่มีคุณค่า สนับสนุนการเติบโตและความมั่นคงแก่ลูกค้า สร้างคุณภาพที่ดีขึ้นแก่สังคม สร้างผลตอบแทนที่ดีอย่างยั่งยืนแก่ผู้ถือหุ้น เพื่อให้องค์กรสามารถอยู่ร่วมกับชุมชนและสังคมได้อย่างเป็นสุข และยกระดับความเจริญก้าวหน้าของผู้มีส่วนได้ส่วนเสียทุกฝ่ายไปพร้อมกัน

ค่านิยมของบริษัทฯ ที่มีต่อความรับผิดชอบต่อสังคมและสิ่งแวดล้อม (Corporate Social Responsibility : CSR) คือ การดำเนินธุรกิจภายใต้หลักจริยธรรม คุณธรรม และการกำกับดูแลกิจการที่ดี อย่างมีความรับผิดชอบต่อสังคมและสิ่งแวดล้อม เพื่อสร้างคุณค่าร่วมระหว่างธุรกิจและสังคม อันนำไปสู่การพัฒนาธุรกิจอย่างยั่งยืน ซึ่งบริษัทฯ ได้นำหลักการด้าน CSR เข้ามาเป็นส่วนหนึ่งของการดำเนินงานอย่างต่อเนื่อง เพื่อเสริมสร้างความแข็งแกร่งในระบบการจัดการโดยรวม

ในช่วงปี 2559 ที่ผ่านมา บริษัทฯ ได้รับรางวัลตอบแทนความทุ่มเทของผู้บริหาร และพนักงานในการผลักดันการดำเนินงานอย่างมีความรับผิดชอบต่อสังคม จากหน่วยงานภาครัฐและองค์กรภาคเอกชนต่างๆ ซึ่งสามารถใช้เป็นที่ยืนยันเจตนารมณ์ของบริษัทฯ ในความมุ่งมั่นเป็นสถานประกอบการที่เอาใจใส่ด้านแรงงานสัมพันธ์ และสวัสดิภาพของพนักงาน คำนึงถึงการอนุรักษ์พลังงานสิ่งแวดล้อม ตลอดจนเป็นผู้ผลิตเครื่องใช้ไฟฟ้าภายในบ้านที่มีการออกแบบขั้นเลิศ และมีความปลอดภัยสูงสุด รางวัลต่างๆ ประกอบด้วย

- รางวัลสถานประกอบการดีเด่นด้านแรงงานสัมพันธ์ และสวัสดิการแรงงาน จากกรมสวัสดิการและคุ้มครองแรงงาน กระทรวงแรงงาน ซึ่งปีที่ผ่านมาถือเป็นการได้รับรางวัลเป็นปีที่ 10 ติดต่อกัน (พ.ศ. 2550 – พ.ศ. 2559)
- บริษัทฯ ได้รับรางวัลองค์กรต้นแบบด้านการบริหารจัดการแรงงานสัมพันธ์ของประเทศไทย (Thailand's Model Organization on Labor Relation Management Award) จ าก ก ลุ่ม ยุทธศาสตร์แรงงานสัมพันธ์ กระทรวงแรงงาน ซึ่งเป็นการต่อยอดจากรางวัลสถานประกอบการดีเด่นด้านแรงงานสัมพันธ์ และสวัสดิการแรงงาน ซึ่งรางวัลนี้มีวัตถุประสงค์เพื่อพัฒนาระบบการบริหารจัดการด้านแรงงานสัมพันธ์ในสถานประกอบการของเอกชน

และรัฐวิสาหกิจของประเทศไทยให้ก้าวหน้ายิ่งขึ้น ส่งเสริมให้นายจ้างให้ความสำคัญสัมพันธ์ที่ดี ลดความเสี่ยงที่ก่อให้เกิดความขัดแย้งด้านแรงงาน และมีผลงานด้านการบริหารจัดการ แรงงานสัมพันธ์ที่เป็นเลิศ (Best Practices) โดดเด่นชัดเจนสามารถเป็นต้นแบบให้แก่สถาน ประกอบกิจการเอกชนอื่นๆในประเทศไทยได้

#### การเชื่อมโยงกับผู้มีส่วนได้เสีย

จากการประเมินผู้มีส่วนได้เสียผ่านหน่วยงานที่ทำหน้าที่ติดต่อประสานกับผู้มีส่วนได้เสีย กลุ่มต่างๆ ผ่านการจัดประชุมร่วม และสื่อสารผ่านทางจดหมายอิเล็กทรอนิกส์ที่ [information@kye.meap.com](mailto:information@kye.meap.com) บริษัทฯ ได้นำข้อร้องเรียน ข้อเสนอแนะ ข้อคิดเห็นต่างๆ มาใช้เป็น แนวทางในการปรับปรุงการดำเนินงานและตอบสนองต่อความคาดหวังของผู้มีส่วนได้เสียทุกกลุ่ม อย่างเหมาะสม ตามหลักจริยธรรมทางธุรกิจของบริษัทฯ ข้อ 7 “ความสัมพันธ์กับผู้มีส่วนได้เสีย” ว่า ด้วยการดำเนินธุรกิจและประสานสัมพันธ์บนพื้นฐานแห่งความเที่ยงตรงและเป็นธรรม เพื่อส่งเสริม ให้เกิดความร่วมมือที่ดีซึ่งนำไปสู่การพัฒนาและเติบโตอย่างยั่งยืน

#### ประเด็นความยั่งยืนจากผู้มีส่วนได้เสียกลุ่มต่างๆ

ผู้มีส่วนได้เสีย	ความต้องการ	กระบวนการที่ใช้	แนวปฏิบัติที่ดำเนินการ
พนักงาน	<ul style="list-style-type: none"> <li>ค่าตอบแทนที่เป็นธรรม และสวัสดิการที่เหมาะสม ต่อสภาพเศรษฐกิจ</li> <li>ความมั่นคงและก้าวหน้า ในการทำงาน</li> <li>สวัสดิภาพและความปลอดภัยในการทำงาน</li> <li>การได้รับการพัฒนา ความรู้ความสามารถอย่างต่อเนื่อง</li> </ul>	<ul style="list-style-type: none"> <li>สำรวจการจ่าย ค่าตอบแทนใน ตลาดแรงงานอย่าง สม่ำเสมอ</li> <li>พัฒนาระบบการวางแผน ตามระดับตำแหน่งและ หน้าที่ความรับผิดชอบ</li> <li>คณะกรรมการสวัสดิการ ,คณะกรรมการความปลอดภัย อาชีวอนามัย</li> <li>จัดทำแผนการพัฒนา บุคลากรให้พนักงาน</li> <li>พัฒนาช่องทางการ สื่อสารระหว่างบริษัทฯ กับพนักงานทาง Intranet</li> </ul>	<ul style="list-style-type: none"> <li>ส่งเสริมสิทธิขั้น พื้นฐานในการทำงาน ตามหลักเกณฑ์เรื่อง ข้อบังคับในการ ทำงาน</li> <li>พิจารณากำหนด ค่าตอบแทนและ ผลประโยชน์อื่นๆ เทียบกับ อุตสาหกรรม</li> <li>จัดสภาพแวดล้อมใน การทำงานให้มีความ ปลอดภัย ถูกสุข - ลักษณะ และเอื้อต่อ การทำงาน</li> </ul>
ลูกค้า	<ul style="list-style-type: none"> <li>การส่งมอบสินค้าที่ตรง เวลา ทั้งคุณภาพ ความ ปลอดภัย และ ปริมาณที่</li> </ul>	<ul style="list-style-type: none"> <li>สำรวจความพึงพอใจ ของลูกค้า</li> <li>จัดให้มีระบบและช่อง</li> </ul>	<ul style="list-style-type: none"> <li>วิจัย พัฒนาและผลิต สินค้าที่มีความ ปลอดภัยและ</li> </ul>

	<p>กำหนด</p> <ul style="list-style-type: none"> <li>• การนำเสนอสินค้าในราคาที่เหมาะสม</li> <li>• การบริการอื่นๆ ที่ส่งเสริมประเด็นทางด้านเศรษฐกิจ สังคมและสิ่งแวดล้อม</li> <li>• ข้อตกลงทางธุรกิจภายใต้เงื่อนไขที่เป็นธรรม</li> <li>• ข้อมูลความลับของลูกค้า</li> <li>• ข้อมูลเกี่ยวกับผลิตภัณฑ์และบริการที่ถูกต้อง</li> </ul>	<p>ทางให้ลูกค้าสามารถร้องเรียนเกี่ยวกับคุณภาพ ความปลอดภัยของสินค้าและบริการ</p> <ul style="list-style-type: none"> <li>• จัดประชุมเพื่อแลกเปลี่ยนข้อมูลและรับฟังความคิดเห็น</li> <li>• ให้การสนับสนุนด้านเทคนิคเกี่ยวกับการใช้สินค้าและบริการของบริษัทฯ ให้แก่ลูกค้า</li> </ul>	<p>ประหยัดพลังงาน</p> <ul style="list-style-type: none"> <li>• นโยบายคุณภาพ</li> <li>• จัดฝึกอบรมด้านเทคนิคและให้ความรู้เกี่ยวกับผลิตภัณฑ์ให้แก่ตัวแทนจำหน่าย</li> <li>• กฎเกณฑ์การทำสัญญาธุรกิจ</li> </ul>
ลูกค้า	<ul style="list-style-type: none"> <li>• ปฏิบัติต่อลูกค้าอย่างเสมอภาคและให้เป็นธรรมในการจัดซื้อจัดจ้าง</li> <li>• ผลตอบแทนและข้อตกลงทางธุรกิจที่เป็นธรรม</li> <li>• ปฏิบัติตามสัญญาหรือเงื่อนไขที่ตกลงกันไว้อย่างเคร่งครัด</li> </ul>	<ul style="list-style-type: none"> <li>• จัดให้มีระบบการจัดซื้อจัดจ้างที่โปร่งใส และตรวจสอบได้</li> <li>• จัดประชุมประจำปีเพื่อชี้แจงนโยบายการจัดซื้อจัดจ้างให้ลูกค้าได้รับทราบ</li> <li>• จัดประชุมติดตามความคืบหน้าในการทำงานให้เป็นไปตามแผนอย่างต่อเนื่อง</li> </ul>	<ul style="list-style-type: none"> <li>• ตามกฎเกณฑ์การจัดซื้อและกฎระเบียบว่าด้วยการจัดซื้อ อาทิ กฎระเบียบการคัดเลือกแหล่งจัดซื้อ</li> <li>• กฎระเบียบการตรวจติดตามแหล่งจัดซื้อ</li> <li>• ปฏิบัติตามเงื่อนไขทางการค้าและเป็นธรรม</li> </ul>
ผู้ถือหุ้น	<ul style="list-style-type: none"> <li>• สร้างผลตอบแทนจากการลงทุนที่คุ้มค่าทั้งระยะสั้นและระยะยาว</li> <li>• สร้างความเติบโตและความมั่นคงของธุรกิจ</li> <li>• การบริหารจัดการด้วยความโปร่งใส เป็นธรรมเปิดเผยข้อมูลอย่างเพียงพอและทันเหตุการณ์</li> </ul>	<ul style="list-style-type: none"> <li>• จัดประชุมผู้ถือหุ้นสามัญประจำปีเพื่อเปิดโอกาสให้ผู้ถือหุ้นได้ใช้สิทธิออกเสียงและแสดงความคิดเห็นอย่างเท่าเทียมกัน</li> <li>• การติดต่อผ่านหน่วยงานเลขานุการบริษัทและเว็บไซต์บริษัท</li> </ul>	<ul style="list-style-type: none"> <li>• การเปิดเผยข้อมูลในรายงานประจำปีแบบ56-1 และข่าวของบริษัทฯ</li> <li>• จัดให้มีช่องทางในการร้องเรียน</li> <li>• การเพิ่มช่องทางการสื่อสารและเปิดเผยข้อมูล อาทิ เว็บไซต์</li> </ul>

ชุมชน	<ul style="list-style-type: none"> <li>• ดูแลรักษาสิ่งแวดล้อม</li> <li>• ดูแลและเสริมสร้างคุณภาพชีวิตรวมทั้งความสัมพันธ์อันดีในชุมชน</li> <li>• การมีส่วนร่วมกับชุมชนและให้ความสำคัญต่อการรักษานมธรรมนิยมประเพณีท้องถิ่น</li> </ul>	<ul style="list-style-type: none"> <li>• กิจกรรมเพื่อสังคมและการรณรงค์ต่างๆ</li> <li>• รับฟังและแลกเปลี่ยนความคิดเห็น</li> <li>• ฝ่ายบริหารทั่วไปเป็นหน่วยงานหลักในการประสานงานกับชุมชน</li> </ul>	<ul style="list-style-type: none"> <li>• สื่อสารกับผู้นำชุมชนเกี่ยวกับการพัฒนาชุมชนอย่างต่อเนื่อง</li> <li>• ร่วมมือกับภาครัฐดำเนินกิจกรรมสร้างสรรค์สังคมและสิ่งแวดล้อมอย่างสม่ำเสมอ</li> </ul>
หน่วยงานราชการ	<ul style="list-style-type: none"> <li>• การปฏิบัติตามข้อกำหนดและกฎหมายที่เกี่ยวข้อง</li> <li>• การจัดการด้านคุณภาพสิ่งแวดล้อมและดูแลชุมชน</li> </ul>	<ul style="list-style-type: none"> <li>• การเข้าร่วมกิจกรรมอบรมสัมมนาของหน่วยงานต่างๆและติดต่อประสานงานกับหน่วยงานที่รับผิดชอบ</li> <li>• การประชุมและพบปะหารือเกี่ยวกับการปฏิบัติตามกฎหมายอย่างเป็นทางการและไม่เป็นทางการ</li> </ul>	<ul style="list-style-type: none"> <li>• ดำเนินการติดตามการเปลี่ยนแปลงของกฎหมาย ระเบียบข้อบังคับต่างๆ</li> <li>• รายงานข้อมูลให้ครบถ้วนตรงตามข้อกำหนด</li> <li>• ห้ามมิให้จ่ายเงินให้เจ้าหน้าที่รัฐโดยไม่มีเหตุอันควร</li> </ul>

### ความรับผิดชอบต่อกระบวนการดำเนินธุรกิจ (CSR in Process)

แนวทางการปฏิบัติเกี่ยวกับ “ความรับผิดชอบต่อสังคม” ตามหลักการของตลาดหลักทรัพย์แห่งประเทศไทยแบ่งได้เป็น 8 หัวข้อดังนี้

#### 1.การประกอบกิจการด้วยความเป็นธรรม

บริษัทฯ มุ่งมั่นดำเนินธุรกิจอย่างมีคุณธรรมและโปร่งใสโดยยึดหลักปรัชญาการบริหารเป็นเกณฑ์ มีความตระหนักถึงความรับผิดชอบต่อผู้มีส่วนได้ส่วนเสียโดยรวมเป็นสำคัญ ส่งเสริมให้คณะกรรมการ คณะผู้บริหาร และพนักงานของบริษัทฯ ทุกคนปฏิบัติหน้าที่ภายใต้หลักจริยธรรมทางธุรกิจโดยอ้างอิงมาจากจรรยาบรรณในการดำเนินธุรกิจของกลุ่มบริษัท มิตรubishi อิเล็กทริก ซึ่งได้ประกาศให้พนักงานได้รับทราบเพื่อถือเป็นกฎระเบียบในการยึดถือปฏิบัติตั้งแต่ปี 2550 และได้ปรับปรุงให้สอดคล้องกับสถานการณ์มาโดยตลอดจนถึงปัจจุบัน โดยมีรายละเอียดดังนี้

### 1.1 การแข่งขันอย่างยุติธรรม

- บริษัทฯ ยึดหลักการว่า ต้องประกอบกิจการโดยถูกต้องตามกฎหมาย ระเบียบ หลักเกณฑ์ต่างๆ ที่เกี่ยวกับการแข่งขันทางการค้าและการผูกขาดทางการค้าทั้งภายในประเทศและต่างประเทศ ตามที่กำหนดไว้ใน “จรรยาบรรณในการดำเนินธุรกิจของกลุ่มบริษัท มิตซูบิชิ อิเล็กทริก” อย่างเคร่งครัด ทั้งนี้ บริษัทฯ ได้จัดทำ “กฎเกณฑ์การปฏิบัติตามกฎหมายแข่งขันทางการค้า” บังคับใช้เป็นระเบียบภายในบริษัทฯ ว่าด้วย “ข้อห้าม ข้อควรระวัง” (Do's and Don'ts) ที่เกี่ยวข้องกับการประชุมของสมาคมทางการค้าหรือการประชุมและการติดต่อกับคู่แข่งต่างๆ เพื่อป้องกันการรวมกลุ่มแบบคาร์เทล (Cartel) ภายใต้กฎหมายการแข่งขันทางการค้าและป้องกันการผูกขาด ไว้ในคู่มือสำหรับการประชุมและการติดต่อกับคู่แข่ง โดยให้ถือปฏิบัติตั้งแต่วันที่ 24 ธันวาคม 2558 เป็นต้นไป และเพื่อสร้างความเข้าใจเกี่ยวกับวิธีปฏิบัติตามหลักเกณฑ์ที่ได้กำหนดไว้อย่างถูกต้อง บริษัทฯ ได้จัดทำแผนการฝึกอบรมให้แก่ผู้บริหารและพนักงาน ในเดือนมิถุนายน 2559
- บริษัทฯ จะไม่ยินยอม ตกลง หรือแลกเปลี่ยนข้อมูลกับบริษัทคู่แข่งอันเป็นการทำให้เกิดการจำกัดการแข่งขันทางการค้า ทั้งในเรื่องสินค้า ราคาสินค้า การผลิต ความสามารถในการขาย เงื่อนไขการขาย การประมูลหรือการตกลงอื่นๆ ไม่ว่าจะเป็นลายลักษณ์อักษรหรือโดยวาจาเปิดเผยหรือไม่เปิดเผย อีกทั้งบริษัทฯ จะไม่ติดต่อกับบริษัทคู่แข่งในลักษณะใดๆ ที่จะก่อให้เกิดการแข่งขันที่ไม่เป็นธรรมดังกล่าว
- บริษัทฯ ได้กำหนด “ระเบียบปฏิบัติเกี่ยวกับการดูแลทรัพย์สินทางปัญญา” ดังนี้
  1. บริษัทฯ ยึดมั่นในเกียรติและศักดิ์ศรีในความเป็นผู้ประกอบการในฐานะผู้ผลิต โดยการริเริ่มสร้างสรรค์เพื่อให้ได้มาซึ่งทรัพย์สินทางปัญญาที่บริษัทฯ พึงมีสิทธิที่จะได้รับ ดูแลรักษาและใช้ประโยชน์ทรัพย์สินทางปัญญาของบริษัทฯ อย่างมีประสิทธิภาพโดยปฏิบัติให้ถูกต้องตามกฎหมายทั้งของประเทศไทยและของต่างประเทศเป็นสำคัญ โดยในปี 2559 บริษัทฯ ได้รับอนุสิทธิบัตรสิ่งประดิษฐ์พัฒนาไฟฟ้าชนิดติดเพดานแบบใบพัด 4 ใบรุ่น C56-RQ4-P และแบบใบพัด 5 ใบรุ่น C56-RQ5-P พร้อมทั้งยื่นคำขอจดสิทธิบัตรการออกแบบอีกหลายรายการด้วยกัน สำหรับผลิตภัณฑ์พัดลมไฟฟ้า พัดลมระบายอากาศ และปั้มน้ำอีกด้วย
  2. บริษัทฯ จะไม่ละเมิดสิทธิทรัพย์สินทางปัญญาหรือสิทธิอื่นใดที่เกี่ยวกับทรัพย์สินทางปัญญาของผู้ใดเป็นอันขาด โดยกำหนดให้ผู้บริหารและพนักงานใช้สินค้าหรือบริการที่มีลิขสิทธิ์ถูกต้อง

## 1.2 ความรับผิดชอบในห่วงโซ่อุปทาน

บริษัทฯ กำหนดแนวนโยบายในการจัดซื้อจัดจ้างที่มีความรับผิดชอบต่อสังคมไว้อย่างเป็นระบบ มีความรัดกุมและชัดเจน เช่น การควบคุมการจัดซื้อ การประเมินแหล่งจัดซื้อ การคัดเลือกแหล่งจัดซื้อ เป็นต้น โดยยึดถือหลักปฏิบัติบนพื้นฐานด้านจรรยาบรรณ “ปฏิบัติหน้าที่ด้วยความสุจริตเที่ยงธรรมและรักษาสัมพันธภาพอันดีกับคู่ค้า” ด้วยการร่วมกันประสาน สนับสนุนซึ่งกันและกันเสมือนเป็นพันธมิตรทั้งในเรื่องเทคโนโลยี ความปลอดภัย การเพิ่มผลผลิต ลดปัญหาสิ่งแวดล้อมและยกระดับคุณภาพของสินค้าให้สูงขึ้นโดยก้าวสู่ความมั่นคง และแข็งแกร่งทางธุรกิจร่วมกัน

## 2. การต่อต้านการทุจริต

บริษัทฯ ได้กำหนดนโยบายต่อต้านทุจริตและคอร์รัปชัน โดยยึดมั่นหลักปรัชญาการบริหารในการดำเนินธุรกิจที่ตระหนักถึงความรับผิดชอบต่อสังคมโดยรวมเป็นสำคัญ ซึ่งส่งเสริมให้คณะกรรมการ คณะผู้บริหาร และพนักงานบริษัทฯ ทุกคนปฏิบัติหน้าที่ภายใต้หลักจริยธรรมทางธุรกิจ ขอบังคับและกฎระเบียบต่างๆ ของบริษัทฯ กฎหมาย ข้อกำหนด ที่เกี่ยวข้องกับบริษัทฯ และรวมไปถึงจรรยาบรรณในการดำเนินธุรกิจของกลุ่มบริษัท มิตซูบิชิ อิเล็กทริก ที่มีแนวทางในการปฏิบัติเพื่อต่อต้านและป้องกันการทุจริตและคอร์รัปชันในทุกรูปแบบ

คณะกรรมการ คณะผู้บริหาร และพนักงานของบริษัทฯ ทุกคน ต้องไม่เกี่ยวข้องหรือมีส่วนร่วมในการทุจริตหรือคอร์รัปชันใดๆ การให้และการรับสินบนทุกรูปแบบทั้งทางตรงหรือทางอ้อม การเรียกรับหรือผลประโยชน์หรือทรัพย์สินใดๆ ที่จะนำไปสู่การปฏิบัติหรือละเว้นการปฏิบัติหน้าที่ในความรับผิดชอบของตนเอง หรืออาจทำให้บริษัทฯ เสียประโยชน์ใดๆ และรวมไปถึงการปฏิบัติด้วยความระมัดระวังที่เกี่ยวข้องกับการรับ และการให้ของขวัญหรือทรัพย์สินหรือประโยชน์ใดๆ การบริการต้อนรับ การเลี้ยงรับรอง การบริจาค การให้เงินสนับสนุน การช่วยเหลือทางการเงิน และการดำเนินการใดๆ ในธุรกรรมของบริษัทฯ หรือตามประเพณีนิยมโดยมีมูลค่าที่เหมาะสม เป็นไปตามหลักจริยธรรมทางธุรกิจและไม่ส่งผลกระทบต่อบริษัทฯ

บริษัทฯ ส่งเสริมและสนับสนุนนโยบายต่อต้านทุจริตและคอร์รัปชัน โดยทำการสื่อสารนโยบายฯ และแนวทางปฏิบัติไปยังพนักงานทุกๆ ระดับ และผู้ที่มีส่วนเกี่ยวข้องกับบริษัทฯ ในทุกๆ ฝ่าย ซึ่งในปี 2559 ที่ผ่านมา บริษัทฯ ได้ดำเนินกิจกรรมต่างๆ ดังต่อไปนี้

- การสื่อสารนโยบายฯ และแนวทางปฏิบัติการต่อต้านทุจริตและคอร์รัปชัน โดยการปิดประกาศในบริษัทฯ การชี้แจงนโยบายฯ และเจตนารมณ์ไปยังพนักงานทุกระดับ ผ่านการประชุมพนักงานประจำไตรมาส การเผยแพร่นโยบายและแนวปฏิบัติฯ โดยผ่านทางเว็บไซต์บริษัทฯ การทบทวนและจัดอบรมพนักงานเข้าใหม่ และการจัด E-Learning ในเรื่องจริยธรรมทางธุรกิจ ขอบังคับในการทำงาน โดยได้จัดอบรมทั้งพนักงานระดับผู้บริหารและเจ้าหน้าที่ทุกคน ซึ่งพนักงานทุกคนจะต้องศึกษาทำความเข้าใจในเนื้อหาและทำแบบทดสอบให้ผ่านคะแนนในระดับร้อยละ 80 ขึ้นไป (หากไม่ผ่าน จะต้องทำการสอบซ่อมซ้ำไปเรื่อยๆ



จนกว่าจะผ่าน) และจะมีการดำเนินการจัด E-Learning ในลักษณะดังกล่าวในทุกๆ ปี นอกจากนี้ บริษัทฯ ยังจัดทำเอกสารสำหรับพนักงานให้แก่นักงานทุกคน ได้ศึกษาและตระหนักรู้ถึงนโยบายและแนวทางการปฏิบัติ จิตสำนึกในการทำงานและการต่อต้านทุจริต และคอร์รัปชันอย่างสม่ำเสมออีกด้วย

- บริษัทฯ ได้มีการดำเนินการสำรวจและประเมินความเสี่ยงการทุจริตคอร์รัปชันที่อาจเกิดขึ้นในองค์กร โดยมีวัตถุประสงค์หลักเพื่อให้เกิดการตระหนักรู้ลักษณะของโอกาสและผลกระทบที่อาจเกิดการทุจริตหรือคอร์รัปชันขึ้นในองค์กร และประเมินการควบคุมภายใน รวมถึงความคิดเห็นในการนำเสนอมาตรการป้องกันต่างๆ บริษัทฯ ได้นำผลการสำรวจดังกล่าวมาทบทวนแนวปฏิบัติ ระบบการควบคุมภายใน กระบวนการทำงานที่อาจมีช่องว่างของการควบคุม แล้วทำการทบทวนปรับปรุงมาตรการการป้องกันต่างๆ โดยออกเป็นกฎเกณฑ์หรือมาตรการขึ้นมาให้มีการปฏิบัติโดยทั่วไป เช่น กฎเกณฑ์การปฏิบัติตามกฎหมายการแข่งขันทางการค้า การทำรายการที่เกี่ยวข้องกัน ระบบการตรวจสอบยืนยันทรัพย์สินบริษัท การกำหนดแนวทางการปฏิบัติการต่อต้านทุจริตและคอร์รัปชัน เป็นต้น ทั้งนี้บริษัทฯ อยู่ระหว่างที่มีการดำเนินการทบทวนและปรับปรุงการจัดทำกฎเกณฑ์ต่างๆ ที่เกี่ยวข้องกับการต่อต้านทุจริตฯ ซึ่งจะได้มีการดำเนินการในลำดับต่อไป เช่น กฎระเบียบการดำเนินการรับแจ้งเบาะแส (Whistle Blowing) การควบคุมการให้หรือรับสินบน (Anti-Bribery Control) การควบคุมความขัดแย้งทางผลประโยชน์ (Conflict of Interest) เป็นต้น
- บริษัทฯ ได้เข้าร่วมโครงการปฏิบัติของภาคเอกชนไทยในการต่อต้านทุจริต (Private Sector Collective Action Coalition Against Corruption: CAC) ที่ได้รับ การ สนับสนุน จากภาครัฐบาลและ 8 องค์กรชั้นนำของบริษัทภาคเอกชนไทย โดยประธานกรรมการบริษัทฯ ได้ร่วมลงนามในโครงการดังกล่าว เพื่อแสดงเจตนารมณ์ของบริษัทที่แสดงถึงการร่วมต่อต้านทุจริตและคอร์รัปชันตามโครงการ CAC ซึ่งได้นำไปสู่การจัดทำนโยบายและแนวทางการปฏิบัติการต่อต้านทุจริตและคอร์รัปชัน การกำหนดมาตรการการต่อต้าน และป้องกันทุจริตและคอร์รัปชันต่างๆ ในบริษัทฯ และรวมทั้งการทบทวนปรับปรุง กระบวนการ ระบบงาน การตรวจสอบ การควบคุมภายใน การประเมินความเสี่ยงทุจริตและคอร์รัปชัน การบริหารจัดการให้มีความเหมาะสมและส่งเสริมให้มีการปฏิบัติที่เป็นไปตามหลักจริยธรรมทางธุรกิจตามข้อกำหนดกฎหมาย เพื่อเป็นการป้องกันผลเสียที่อาจเกิดต่อบริษัทฯ
- บริษัทฯ ได้กำหนดช่องทางให้ผู้มีส่วนได้เสียทุกกลุ่มสามารถแจ้งเบาะแสหรือข้อร้องเรียน (Whistle Blower) ที่พบเห็นเหตุการณ์หรือการกระทำใดๆ ที่อาจมีผลต่อการฝ่าฝืนกฎหมายระเบียบ ข้อบังคับและ/หรือ ขัดต่อคุณธรรม จริยธรรมอันดีที่อาจก่อให้เกิดความเสียหายโดยรวมต่อบริษัทฯ โดยกำหนดแนวทางปฏิบัติให้รับทราบทั่วกันดังเช่นที่ปฏิบัติในทุกๆ ปี ทั้งนี้ผู้พบเห็นเหตุการณ์หรือการกระทำดังกล่าวข้างต้น ขอให้ทำการรวบรวมข้อมูล เบาะแส

และหลักฐานที่สามารถยืนยันข้อเท็จจริงเท่าที่สามารถหาได้ แจ้งโดยตรงมายังบริษัทฯ ด้วยการส่งเป็นเอกสารมายังที่อยู่ดังนี้

ส่งถึง ประธานกรรมการบริษัทฯ และ/หรือ กรรมการผู้จัดการ

บริษัท กันยงอิเล็กทริก จำกัด (มหาชน)

ตู้ ปณ. 49 ปณ.พ. บางนาทาวเวอร์ 10541

ประธานกรรมการบริษัทฯ และ/หรือกรรมการผู้จัดการ เป็นผู้รับข้อมูลเหล่านั้นโดยตรง โดยให้ความสำคัญว่าเป็นข้อมูลลับเฉพาะ เพื่อปกป้องคุ้มครองไม่ให้เกิดผลกระทบต่อผู้แจ้งเบาะแส และทำการดำเนินการอย่างเป็นธรรม โดยอ้างอิงข้อมูลเบาะแสที่ได้รับและทำการพิสูจน์ทราบเพื่อตัดสินใจดำเนินการต่อเรื่องหรือปัญหาที่ได้รับแจ้งอย่างรวดเร็วตามความเหมาะสมต่อไป ทั้งนี้บริษัทฯ มีมาตรการเพื่อให้การแจ้งข้อมูลเบาะแสเป็นไปด้วยความบริสุทธิ์ ยุติธรรม และเป็นการรับรองในข้อมูลที่เป็นความจริงนั้นๆ บริษัทฯ จึงให้ผู้แจ้งเบาะแส ระบุชื่อและชื่อสกุล พร้อมด้วยสถานที่ติดต่อที่ชัดเจน ในกรณีที่จำเป็น บริษัทฯ อาจขอทราบข้อมูลเพิ่มเติมเพื่อประกอบการพิจารณา ผลจากการดำเนินการดังกล่าว โดยในรอบปีที่ผ่านมา บริษัทฯ ไม่ได้รับแจ้งข้อมูลหรือให้เบาะแสแต่อย่างใด

ที่ผ่านมาในปี 2559 บริษัทฯ ได้รับการประเมินระดับการพัฒนาต่อความคืบหน้าด้านการป้องกันการมีส่วนเกี่ยวข้องกับการทุจริต (Anti- Corruption Progress Indicator ) จากสถาบันไทยพัฒน์ ในระดับ 3 Established (มีการสื่อสารและฝึกอบรมพนักงานเพื่อให้ความรู้เกี่ยวกับแนวปฏิบัติในการต่อต้านการทุจริต) แสดงให้เห็นว่าคณะกรรมการบริษัทฯ มีเจตนาพร้อมในการดำเนินการต่อต้านการทุจริตและคอร์รัปชันภายในองค์กร

และในปี 2559 ถึงช่วงต้นปี 2560 บริษัทฯ ได้ดำเนินการประเมินตนเองด้านการปฏิบัติการต่อต้านทุจริตและคอร์รัปชันตามแบบประเมินตนเองเกี่ยวกับมาตรการต่อต้านคอร์รัปชัน และได้ยื่นขอการรับรองตามโครงการ CAC ต่อไป โดยมีจุดมุ่งหมายเพื่อให้บริษัทฯ ได้สามารถประเมินการปฏิบัติและประสิทธิผลของการดำเนินการตามนโยบายและกระบวนการต่อต้านทุจริตและคอร์รัปชันของบริษัทฯ ซึ่งนำไปสู่การสร้างเชื่อมั่นในการดำเนินธุรกิจต่อผู้มีส่วนได้เสียต่อไป

นอกจากนี้ บริษัทฯ ได้รับการประเมินจากสถาบันไทยพัฒน์ให้อยู่ในรายชื่อบริษัทจดทะเบียนที่ดีอันดับใน 100 อันดับของหลักทรัพย์ที่มีความโดดเด่นในการดำเนินธุรกิจอย่างยั่งยืน (ESG100) จากผลการประเมินข้อมูลความยั่งยืนของหลักทรัพย์จดทะเบียนในตลาดหลักทรัพย์แห่งประเทศไทย จำนวน 621 บริษัทด้วยกัน

### 3. การเคารพสิทธิมนุษยชน

บริษัทฯ ดำเนินธุรกิจบนพื้นฐานของการเคารพในสิทธิมนุษยชนโดยไม่มีการแบ่งแยกสัญชาติ เชื้อชาติ ศาสนา สถานภาพทางสังคมหรือความพิการของพนักงาน ไม่ให้มีการล่วงละเมิดสิทธิมนุษยชน ไม่เลือกปฏิบัติ โดยให้ความสำคัญและความมั่นคงในการทำงานแก่พนักงานทุกระดับชั้น เปิดโอกาสให้แรงงานต่างชาติ แรงงานพิการมาเป็นบุคลากรส่วนหนึ่งของบริษัทฯ ได้มอบหมายให้ปฏิบัติงานในขอบเขตที่สามารถทำได้ โดยใช้โครงสร้างแรงงานตามกฎหมายแรงงานไทย ดูแลด้านสวัสดิการและผลประโยชน์ต่างๆ ที่ควรได้รับให้เป็นมาตรฐานเดียวกัน บริษัทฯ จัดให้มีการประชุมร่วมกับสหภาพแรงงานฯ เป็นประจำทุกเดือน โดยมีจุดมุ่งหมายร่วมกันเพื่อพัฒนาคุณภาพชีวิตการทำงาน ตลอดจนสร้างแรงงานสัมพันธ์ที่ดีระหว่างบริษัทฯ กับพนักงาน จากการให้ความสำคัญด้านแรงงานสัมพันธ์ที่ดีแก่พนักงานอย่างต่อเนื่อง ทำให้บริษัทฯ ได้รับคัดเลือกเป็นสถานประกอบการดีเด่นด้านแรงงานสัมพันธ์และสวัสดิการแรงงานจากกรมสวัสดิการและคุ้มครองแรงงาน กระทรวงแรงงานเป็นปีที่ 10 ติดต่อกัน พร้อมกับการได้รับรางวัลองค์กรต้นแบบด้านการบริหารจัดการแรงงานสัมพันธ์ของประเทศไทย (Thailand's Model Organization on Labor Relation Management Award) จากกลุ่มยุทธศาสตร์แรงงานสัมพันธ์ กระทรวงแรงงาน ซึ่งเป็นการต่อยอดจากรางวัลสถานประกอบการดีเด่นด้านแรงงานสัมพันธ์ และสวัสดิการแรงงาน เป็นสิ่งที่แสดงถึงผลการทุ่มเทของบริษัทฯ ที่สามารถแสดงผลงานด้านการบริหารจัดการแรงงานสัมพันธ์ที่เป็นเลิศ (Best Practices) โดดเด่นชัดเจนสามารถเป็นต้นแบบให้แก่สถานประกอบการเอกชนอื่นๆ ในประเทศไทยได้ นับเป็นสิ่งที่ทำให้บริษัทฯ สหภาพแรงงานฯ และพนักงานทุกคนรู้สึกภาคภูมิใจเป็นอย่างยิ่ง

#### 4. การปฏิบัติต่อแรงงานอย่างเป็นธรรม

##### ด้านค่าจ้างและสวัสดิการ

บริษัทฯ ได้ปรับปรุงโครงสร้างค่าจ้าง เงินเดือนให้มีความสอดคล้องกับสภาพการแข่งขันของตลาดแรงงานและมีการจ่ายค่าแรงเริ่มต้นที่สูงกว่าอัตราค่าจ้างขั้นต่ำของทางราชการ เพื่อให้เกิดขวัญและกำลังใจในการทำงานให้กับพนักงาน โดยการว่าจ้างบริษัทภายนอกที่เชี่ยวชาญ เข้ามาทำการสำรวจข้อมูลและให้คำแนะนำในการกำหนดโครงสร้างค่าจ้าง ค่าตอบแทนเพื่อให้เกิดความเป็นธรรม ประกอบกับการประเมินผลงานของพนักงานทุกระดับปีละ 2 ครั้ง เพื่อนำผลการประเมินมาใช้ในการปรับระดับและปรับค่าจ้างประจำปี

บริษัทฯ มีการแต่งตั้งคณะกรรมการสวัสดิการในสถานประกอบการ เพื่อให้เป็นไปตามพระราชบัญญัติคุ้มครองแรงงาน พ.ศ. 2541 มาตรา 96 โดยแต่งตั้งจากคณะกรรมการลูกจ้าง พร้อมทั้งแต่งตั้งผู้แทนจากฝ่ายจัดการเพื่อประสานงานร่วมกับคณะกรรมการสวัสดิการฯ ในการกำหนดแนวทางจัดสวัสดิการที่เป็นประโยชน์ สำหรับลูกจ้าง ซึ่งคณะกรรมการดังกล่าวร่วมกันพิจารณาปรับเปลี่ยนเงินค่าสวัสดิการพื้นฐานในแต่ละปี ตามค่าครองชีพที่เพิ่มสูงขึ้น เพื่อเป็นการลดภาระค่าใช้จ่ายให้กับพนักงาน อาทิ ค่าครองชีพ เบี้ยชยันอาหารกลางวัน รวมถึงการปรับปรุงร้านอาหารสวัสดิการโดยการเพิ่มร้านค้าและประเภทอาหาร เป็นการเพิ่มทางเลือกให้แก่พนักงาน และได้ปรับเปลี่ยนสวัสดิการค่ารักษาพยาบาล การตรวจสุขภาพประจำปี เพื่อเป็นการเพิ่มคุณภาพชีวิตที่ดียิ่งขึ้นให้กับพนักงาน

บริษัทฯ ยังได้จัดหาสวัสดิการที่นอกเหนือจากสวัสดิการพื้นฐานมาให้กับพนักงาน อาทิ

- การจัดตั้งสหกรณ์ออมทรัพย์กันยงอิเล็กทริก จำกัด ตั้งแต่ปี 2545 เพื่อส่งเสริมผลประโยชน์ทางเศรษฐกิจและสังคมให้แก่สมาชิก โดยวิธีช่วยเหลือตนเองและช่วยเหลือซึ่งกันและกันตามหลักสหกรณ์ ได้แก่ ให้กู้ยืมในอัตราดอกเบี้ยที่ต่ำกว่าธนาคารพาณิชย์ มอบเงินช่วยเหลือสมาชิกเมื่อได้รับความเดือดร้อนจากภัยพิบัติ ฝึกอบรมให้กับพนักงานที่ครบเกษียณอายุ
- การจัดตลาดนัดสินค้าราคาถูกมาจำหน่ายให้กับพนักงาน
- การจัดกิจกรรมสันทนาการเพื่อเสริมทักษะต่างๆ และสร้างความบันเทิงควบคู่กันไป อันจะเป็นการส่งผลดีต่อสุขภาพจิตและสุขภาพกายของพนักงานอีกทางหนึ่งด้วย
- การจัดตั้งมุนนมแม่ บริษัทฯ ได้สนับสนุนให้พนักงานเห็นความสำคัญในการเลี้ยงลูกด้วยนมแม่ จึงได้จัดมุนนมแม่ตั้งแต่เดือนตุลาคม 2559 เป็นต้นมา



## ด้านความปลอดภัยและอาชีวอนามัย

บริษัทฯ ตระหนักอยู่เสมอว่าพนักงานคือกลุ่มบุคคลที่มีความสำคัญยิ่งที่สร้างพลังขับเคลื่อนให้การประกอบกิจการประสบความสำเร็จและยังเป็นผู้ร่วมสร้างความเจริญเติบโตให้กับองค์กร นับตั้งแต่การที่พนักงานก้าวเดินออกจากบ้านหรือที่พักเพื่อไปปฏิบัติงานที่บริษัทฯ จนกระทั่งถึงเวลาที่เดินทางกลับที่พักเมื่อเลิกงาน บริษัทฯ ได้ให้ความสำคัญในเรื่องความปลอดภัย เป็นอันดับหนึ่ง โดยได้กำหนดเป้าหมาย “อุบัติเหตุเป็นศูนย์” (Zero Accident) เป็นเป้าหมายหลักในการดำเนินงานอย่างเคร่งครัด

### 1. ความปลอดภัย อาชีวอนามัยและสภาพแวดล้อมในการทำงาน

บริษัทฯ ได้กำหนดนโยบายและจัดทำแผนงานประจำปี ด้านความปลอดภัย อาชีวอนามัย และสภาพแวดล้อมในการทำงาน โดยผู้บริหาร หัวหน้างานและพนักงานทุกระดับชั้นในแต่ละสาขาร่วมมือกันดำเนินการตามนโยบายให้เป็นไปอย่างต่อเนื่องและมีประสิทธิภาพ อีกทั้งได้มีการแต่งตั้งคณะกรรมการความปลอดภัย อาชีวอนามัย และสภาพแวดล้อมในการทำงาน อันประกอบด้วยผู้บริหารระดับสูง ผู้บังคับบัญชาทุกระดับชั้นและสหภาพแรงงานฯ เพื่อดูแลให้มีการปฏิบัติตามมาตรฐานระบบจัดการสิ่งแวดล้อม ISO 14001 และกฎระเบียบความปลอดภัย อาชีวอนามัยและสภาพแวดล้อมในการทำงาน ดังนี้

- การใช้กิจกรรม 5 ส และกิจกรรมหยั่งรู้ระงับภัย (KIKEN YOSHI TRAINING : KYT) เป็นพื้นฐานดำเนินกิจกรรมในงานตามโครงสร้างองค์กร ให้เกิดการแก้ไขปรับปรุงจุดที่มีความเสี่ยงที่อาจก่อให้เกิดอันตรายอย่างเคร่งครัด ถือปฏิบัติตามกฎระเบียบและควบคุมให้พนักงานสวมใส่อุปกรณ์ป้องกันอันตรายส่วนบุคคลที่มีมาตรฐาน ในจุดที่มีความเสี่ยงอย่างเคร่งครัด
- ดำเนินการปรับปรุงระบบและป้องกันอันตรายที่เกิดจากการทำงานของเครื่องจักร เครื่องมือ อาทิ ติดตั้งอุปกรณ์ป้องกันกันพื้นที่การทำงานระหว่างผู้ควบคุมเครื่องจักรกับเครื่องจักรแยกจากกัน รวมทั้งกำกับดูแล ฝึกฝน สอนการปฏิบัติงานที่เกี่ยวข้องกับเครื่องมือ เครื่องจักรที่ใช้เทคโนโลยีใหม่ๆ ที่นำเข้ามาใช้งาน โดยใช้วิธีการประเมินความเสี่ยง (Risk Assessment) เพื่อลดความเสี่ยงตั้งแต่ระดับปานกลางขึ้นไป รวมถึงความเสี่ยงทุกระดับในองค์กร โดยกำหนดเป็นวัตถุประสงค์ด้านอาชีวอนามัยและความปลอดภัยประจำปี และสื่อสารให้ผู้ที่เกี่ยวข้องนำไปปฏิบัติ เพื่อให้เกิดการพัฒนาองค์ความรู้ในการปฏิบัติงานอย่างต่อเนื่อง
- กำหนดให้มีการฝึกอบรมด้านความปลอดภัยให้กับพนักงานทุกคน และจัดนิทรรศการด้านความปลอดภัยเป็นประจำทุกปี เพื่อปลูกจิตสำนึกในการทำงานด้วยความปลอดภัย อาชีวอนามัยและสภาพแวดล้อมในการทำงานร่วมกัน ทั้งด้านทฤษฎีและด้านการปฏิบัติงาน ให้พนักงานใหม่มีความพร้อมก่อนเริ่มปฏิบัติงานจริง
- บริษัทฯ ได้จำลองสภาพความเสี่ยงที่อาจทำให้เกิดอุบัติเหตุขึ้น โดยจัดทำ Unsafe Realization Room เพื่อสร้างความตระหนักรู้ถึงอันตรายที่อาจเกิดขึ้น และยกระดับการตรวจสอบพื้นที่ทำงานโดยหัวหน้าให้เกิดความปลอดภัย



- ปรับปรุงระบบการจราจรภายในบริษัทฯ เพื่อให้เกิดความปลอดภัยต่อผู้ปฏิบัติงานและผู้มาติดต่อ โดยกำหนดเส้นทางสัญจรทางเท้ารอบอาคารและทางม้าลาย

## 2. ความปลอดภัยนอกเวลาทำงาน

นอกจากพนักงานจะเป็นกำลังสำคัญในการขับเคลื่อนให้ผลประกอบการของบริษัทฯ ประสบความสำเร็จแล้ว นั้น พนักงานยังถือได้ว่าเป็นเสาหลักของครอบครัว ดังนั้นเรื่องสุขภาพที่แข็งแรงของร่างกายและจิตใจจึงเป็นสิ่งสำคัญที่พนักงานต้องมีความพร้อมต่อการทำงานอยู่ตลอดเวลา โดยเฉพาะอย่างยิ่งการทำงานที่อยู่ในจุดงานที่มีความเสี่ยงอันไม่ปลอดภัยในระหว่างการทำงาน หรือแม้กระทั่งพนักงานที่ปฏิบัติงานอยู่ในจุดงานทั่วไปที่ไม่มีความเสี่ยงใดๆ ก็ตาม บริษัทฯ ได้จัดสวัสดิการและจัดกิจกรรมส่งเสริมด้านสุขภาพ อาทิ การแข่งขันกีฬาต้านยาเสพติด โครงการณรงค์เมาไม่ขับ ในช่วงก่อนเทศกาลที่มีวันหยุดต่อเนื่องหลายวัน เพื่อสร้างจิตสำนึกในการรับผิดชอบต่อสังคม ในการป้องกันการเกิดอุบัติเหตุระหว่างการเดินทางกลับภูมิลำเนา และกลับมาทำงานโดยสวัสดิภาพ การสุ่มตรวจปริมาณแอลกอฮอล์และการใช้สารเสพติดต่างๆ ของพนักงาน ขั้บรรับ-ส่งพนักงานอย่างต่อเนื่อง โครงการณรงค์ให้พนักงานสวมหมวกกันน็อคขณะขับขี่รถจักรยานยนต์ เพื่อให้มั่นใจว่ามีความปลอดภัยสูงสุดเป็นหลัก

นอกจากนี้ บริษัทฯ ยังได้กำหนดให้มีการรายงานแจ้งเหตุฉุกเฉิน กรณีพนักงานประสบอุบัติเหตุ นอกพื้นที่การทำงาน เพื่อเข้าไปดูแลเป็นการเร่งด่วนและช่วยปฐมพยาบาลผู้บาดเจ็บเบื้องต้นได้





โครงการณรงค์ให้พนักงานสวมหมวกกันน็อกขณะขับขี่รถจักรยานยนต์ ซึ่งจัดขึ้นเพื่อสร้างจิตสำนึกและป้องกันการบาดเจ็บจากอุบัติเหตุทางการสัญจรนอกเวลาทำงาน

จากการส่งเสริมกิจกรรมที่บริษัทฯ ได้จัดทำเพื่อความปลอดภัยในการทำงาน โดยในปี 2559 มีพนักงานได้รับบาดเจ็บ 13 ราย คิดเป็นร้อยละ 0.6 ของพนักงานทั้งหมด ซึ่งเป็นการบาดเจ็บไม่ถึงขั้นร้ายแรง อย่างไรก็ตาม บริษัทฯ ยังคงรณรงค์กิจกรรมปลูกจิตสำนึกด้านความปลอดภัยให้แก่พนักงานอย่างจริงจังและสม่ำเสมอ โดยบริษัทฯ ยังคงมุ่งเน้นลดการเกิดอุบัติเหตุ เพื่อให้บรรลุเป้าหมายจนเป็นศูนย์ให้ได้

##### 5. ความรับผิดชอบต่อผู้บริโภค

บริษัทฯ มีนโยบายบริหารด้านการเสริมสร้างความพึงพอใจแก่ลูกค้า ประกอบด้วย

- Q: Quality : ร่วมสร้างผลิตภัณฑ์ที่สูงด้วยคุณภาพ
- D: Delivery : ร่วมผลิตสินค้าสนองความต้องการของลูกค้าตรงตามประเภท จำนวน และเวลาที่กำหนด
- C: Cost : ร่วมนำเสนอสินค้าด้วยต้นทุนและราคาที่สมเหตุสมผล

### คุณภาพและความปลอดภัยของลูกค้า

บริษัทฯ ทำการวิจัย พัฒนาและผลิตสินค้าที่มีความปลอดภัยและมีคุณภาพ โดยดำเนินการด้วยระบบการจัดการที่สอดคล้องตามข้อกำหนดในมาตรฐาน ด้านคุณภาพ ความปลอดภัยและสิ่งแวดล้อม เหมาะแก่การใช้งาน ไม่ก่อให้เกิดอันตรายต่อชีวิต ร่างกาย หรือทรัพย์สินของผู้บริโภค อีกทั้งให้การรับประกันสินค้าและบริการภายใต้เงื่อนไขที่กำหนด

ด้วยเหตุที่ลูกค้าและช่างซ่อมทั่วไปได้นำอะไหล่ภายนอกที่ไม่ได้มาตรฐานมาใช้ ก่อให้เกิดความเสียหายต่อผลิตภัณฑ์ของบริษัทฯ ดังนั้นบริษัทฯ จึงได้ยกระดับความปลอดภัยของในผลิตภัณฑ์จากเหตุดังกล่าว โดยการใช้วัสดุโลหะป้องกันการลุกลามไฟในตัวผลิตภัณฑ์ เพื่อป้องกันการใช้อะไหล่ที่มีความเสี่ยงต่อการลุกไหม้

### แนวปฏิบัติ

1. ดำเนินการประเมินชิ้นส่วนที่มีโอกาสเกิดการลุกลามไฟ โดยมีสาเหตุจากการเลือกใช้อะไหล่ที่ผิดสเปกไม่ผ่านมาตรฐานความปลอดภัย
2. เพิ่มขึ้นส่วนโลหะครอบชิ้นส่วนที่มีความเสี่ยงต่อการลุกลามไฟ เพื่อป้องกันไม่ให้เกิดความเสียหายกับผลิตภัณฑ์ของบริษัทฯ
3. ดัดแปลงคำเตือนที่ตัวผลิตภัณฑ์และคู่มือการใช้งาน ชี้แจงให้ผู้บริโภคตระหนักและระมัดระวังเมื่อนำผลิตภัณฑ์ของบริษัทไปซ่อมกับช่างทั่วไป

### การแสดงผลผลิตภัณฑ์และบริการ

บริษัทฯ ให้ความสำคัญในการแสดงข้อมูลที่ถูกต้องของผลิตภัณฑ์ จึงกำหนดให้ติดฉลากแสดงคำแนะนำการใช้งาน ข้อควรระวังในการใช้งานและข้อมูลอื่นที่สอดคล้องตามข้อกำหนดทางกฎหมายในทุกผลิตภัณฑ์ของบริษัทฯ เพื่อประโยชน์และความปลอดภัยสูงสุดต่อผู้บริโภค อาทิ ผลิตภัณฑ์ตู้เย็น ที่ใช้สารทำความเย็นชนิด R600a เพื่อช่วยลดภาวะโลกร้อน แต่มีข้อเสียคือเป็นสารติดไฟ จึงได้กำหนดให้ติดฉลาก “ข้อควรระวัง” โดยเน้นตัวอักษรให้เห็นได้เด่นชัด ว่าด้วยการซ่อมบำรุงและการกำจัดทำลายผลิตภัณฑ์เมื่อเลิกใช้ เพื่อให้ผู้บริโภคตระหนักถึงความเสี่ยงและความไม่ปลอดภัยที่อาจเกิดขึ้น ดังนั้นการระบุเฉพาะ “วิธีการใช้งาน” ในฉลากเพียงอย่างเดียวนั้นไม่เพียงพอ





### การแสดงผลการผลิตภัณฑ์

#### การสื่อสารการตลาดและความเป็นส่วนตัวของลูกค้า

- จัดทำคู่มือแนะนำการใช้งาน การเก็บรักษาและการกำจัดทำลายเมื่อเลิกใช้งานให้กับลูกค้าไปพร้อมกับผลิตภัณฑ์ ส่วนข้อมูลคุณลักษณะผลิตภัณฑ์ ได้จัดทำเป็นแค็ตตาล็อก แจกจ่ายให้ลูกค้าตามตัวแทนจำหน่ายและบูธแสดงสินค้า
- ติดต่อลูกค้าด้วยความสุภาพ มีประสิทธิภาพและเป็นที่ยอมรับของลูกค้า
- มีกระบวนการตรวจสอบและติดตามผลทันที ที่ได้รับการร้องเรียนจากลูกค้าเกี่ยวกับคุณภาพและความปลอดภัยของผลิตภัณฑ์ รวมทั้งติดตามผลหลังจากที่ได้มีมาตรการแก้ไขและป้องกันไปแล้ว
- รักษาความลับของลูกค้าและไม่นำข้อมูลไปใช้โดยมิชอบเพื่อประโยชน์ของตนเองหรือบุคคลที่เกี่ยวข้อง

ในด้านการประหยัดพลังงานในตัวสินค้า ถือว่าบริษัทฯ มีความมุ่งมั่นเป็นอันดับต้นๆ ที่นำเสนอสินค้าที่ประหยัดค่าใช้พลังงานมากที่สุด เพื่อผลักดันให้เกิดการยกระดับค่าประหยัดพลังงานเบอร์ 5 ที่ก่อให้เกิดประโยชน์สูงสุดแก่ผู้บริโภคในอนาคต

#### 6. การดูแลรักษาสิ่งแวดล้อม

บริษัทฯ ตระหนักถึงความสำคัญด้านสิ่งแวดล้อมเป็นอย่างดี จึงได้กำหนดเป็นนโยบายและเป้าหมายที่ชัดเจน พร้อมทั้งทบทวนเพื่อให้เกิดการพัฒนาอย่างต่อเนื่องเป็นประจำทุกปี โดยถือเป็นหน้าที่ของพนักงานทุกระดับที่ต้องยึดถือปฏิบัติ

จากนโยบายบริหารสิ่งแวดล้อม ด้วยปรัชญาพื้นฐาน “KYE มุ่งมั่นสร้างความสมดุลร่วมในสังคม ด้วยการอนุรักษ์และพัฒนาสิ่งแวดล้อมอย่างต่อเนื่อง โดยนำระบบการจัดการสิ่งแวดล้อม(Environmental Management System : EMS) ที่สอดคล้องตามข้อกำหนดในมาตรฐานสากล ISO 14001 มาประยุกต์ใช้ใน

ระบบการบริหารรวมของบริษัทฯ” ซึ่งมีการสื่อสารและประชาสัมพันธ์นโยบายดังกล่าว ตามกฎระเบียบการติดต่อสื่อสารภายในและภายนอกองค์กร ที่ครอบคลุมผู้มีส่วนได้เสียขององค์กรด้วย โดยนำประเด็นสำคัญในกิจกรรมอนุรักษ์สิ่งแวดล้อมเข้าสู่ระบบการดำเนินการดังนี้

- ส่งเสริมการอนุรักษ์ทรัพยากรประหยัดทรัพยากร (M: Material Conservation) โดยนำสิ่งที่เหลือใช้กลับมาใช้ใหม่ ลดน้ำหนักรวมของผลิตภัณฑ์สำเร็จรูป ตลอดจนลดของเสียและเศษวัสดุคืบที่เกิดจากกระบวนการผลิต
- ส่งเสริมการอนุรักษ์พลังงาน (E: Energy Conservation) โดยส่งเสริมการออกแบบผลิตภัณฑ์ประหยัดพลังงาน ดำเนินการปรับปรุงเครื่องจักรในกระบวนการผลิตให้มีประสิทธิภาพการใช้งานให้สูงขึ้น ลดการปลดปล่อยก๊าซเรือนกระจกในกิจกรรม Logistic และบริการรถรับ ส่งพนักงาน ใช้หลอดไฟแสงสว่างประหยัดพลังงาน (LED) แทนหลอดฟลูออเรสเซนต์ (T5, T8) ในโรงงานและสำนักงาน
- ป้องกันการเพิ่มสูงของอุณหภูมิโลก (E: Energy) โดยส่งเสริมการประหยัดพลังงานในโรงงาน กระบวนการผลิต กิจกรรม Logistic และการออกแบบผลิตภัณฑ์ที่ประหยัดพลังงาน
- การป้องกันมลพิษ (T: Toxicity) โดยควบคุมการใช้ และการจัดการสารเคมีอย่างเหมาะสม ลดการใช้สารพิษและสารเคมีอันตรายในกระบวนการผลิต ควบคุมและติดตามคุณภาพน้ำทิ้ง และอากาศเสียก่อนระบายออกสู่สาธารณะ รวมทั้งป้องกันการรบกวนต่อชุมชนรอบข้าง โดยลดเสียงรบกวน และการสั่นสะเทือนที่เกิดจากการผลิต

ในปี 2559 กิจกรรมที่ได้ดำเนินการตามนโยบายสิ่งแวดล้อมในกระบวนการผลิต มีดังนี้

**การอนุรักษ์ทรัพยากรธรรมชาติ** มุ่งเน้นกิจกรรมอนุรักษ์ทรัพยากรธรรมชาติ โดยใช้ทรัพยากรอย่างคุ้มค่า นำเอาหลัก 3Rs (Reduce, Reuse, Recycle) มาเป็นแนวทางในการดำเนินกิจกรรมการผลิต เพื่อให้เกิดการใช้ทรัพยากรอย่างคุ้มค่า อาทิเช่น

- การลดความหนาของแผ่นเหล็กฐานพัฒลม รุ่น LV-16 โดยผ่านการทดสอบของสากลล้ม
- การลดเศษชิ้นทิ้งทองเหลืองจากกระบวนการผลิต Casting ของปั๊มน้ำ โดยลดความหนาของชิ้นงานทองเหลืองก่อนกลึงตกแต่งชิ้นงาน
- การนำเศษพลาสติกเสีย และเศษ Runner จากงานฉีดพลาสติกมาใช้ซ้ำ
- การลดการใช้ทรัพยากรและพลังงาน ยกเลิกการใช้ Silicone ยึด Gasket ฝาตู้เย็น โดยนำเครื่อง Auto vacuum forming ที่มีประสิทธิภาพสูง มาใช้ในกระบวนการขึ้นรูปแผ่นพลาสติกฝาตู้เย็น เป็นต้น
- ลดการใช้น้ำยาโฟมในขั้นตอนการปรับเทียบ (Calibration) หัวฉีดน้ำยาโฟม โดยติดตั้ง Flow meter ที่มีเสถียรภาพมากขึ้นและติดตั้ง โปรแกรมให้สามารถตั้งค่าปริมาณน้ำยาโฟมที่ต้องการ

ได้จาก Monitor ของชุดควบคุม ทำให้สามารถลดความถี่ในการปรับเทียบจากวันละ 1 ครั้ง เป็นเดือนละ 1 ครั้ง

- ลดของเสียประเภทเศษเหล็ก ลดการใช้พลังงานไฟฟ้าและลดเวลาทำงานในการขึ้นรูป ชิ้นส่วนพัคลม โดยออกแบบแม่พิมพ์ให้สามารถขึ้นรูป Cap plate A และ Cap plate B ได้ พร้อมๆ กัน
- นำเศษพลาสติกกลับมาใช้ใหม่ ในกระบวนการฉีดพลาสติก

**การอนุรักษ์พลังงาน** มุ่งเน้นกิจกรรมอนุรักษ์พลังงานในกระบวนการผลิตและออกแบบผลิตภัณฑ์ ประหยัดพลังงาน

- เปลี่ยนหลอดไฟแสงสว่าง T8 และ T5 เป็นหลอดประหยัดพลังงาน LED จำนวน 3,044 หลอด สามารถประหยัดพลังงานได้ 309,478 KWH / ปี
- ติดตั้งระบบควบคุมการเปิด – ปิด แอร์คอนดิชันในสำนักงาน และเปลี่ยนแอร์คอนดิชัน จาก ระบบ Spit type เป็น City – Multi type สามารถประหยัดพลังงานได้ 676,747 KWH/ปี
- การสำรวจและปรับปรุงลมรั่วในสายการผลิต

#### **การป้องกันมลพิษ**

- ป้องกันสิ่งแวดล้อม โดยกำหนดมาตรฐานคุณภาพน้ำทิ้ง และคุณภาพอากาศที่ระบายออกสู่สิ่งแวดล้อมให้ต่ำกว่าที่กฎหมายกำหนด 40% และ 20% ตามลำดับ อีกทั้งติดตั้งระบบแจ้งเตือนและหยุดการระบายน้ำออกสู่สิ่งแวดล้อมอัตโนมัติ กรณีคุณภาพน้ำไม่ผ่านเกณฑ์คุณภาพน้ำทิ้ง เพื่อให้สามารถเข้าทำการแก้ไขได้ทัน่วงที
- ดำเนินกิจกรรมรณรงค์คัดแยกขยะรีไซเคิล เพื่อลดปริมาณขยะที่ต้องนำไปกำจัด (Disposal) ขั้นสุดท้าย รวมทั้งได้จัดตั้งศูนย์คัดแยกขยะที่สะอาดและเป็นระเบียบ
- การดำเนินการในระบบโลจิสติกส์
  1. ลดการปล่อยก๊าซคาร์บอนไดออกไซด์ โดยลดระยะทางของรถบรรทุกและเลือกส่งในสถานที่ใกล้เคียง ในปี 2559 สามารถลดการปล่อยก๊าซคาร์บอนไดออกไซด์ได้ 102,449 kg. CO2
  2. ใช้กล่องกระดาษที่เหลือทิ้งจากสายการผลิตมาใช้กันกระแทกสินค้าในกระบวนการจัดส่ง เพื่อหลีกเลี่ยงสินค้าเกิดความเสียหายจากการขนส่ง โดยในปี 2559 ได้นำกลับมาใช้เป็นจำนวน 111 ตัน

### อุตสาหกรรมสีเขียว

จากการที่กระทรวงอุตสาหกรรมได้มีโครงการอุตสาหกรรมสีเขียวขึ้น เพื่อส่งเสริมภาคอุตสาหกรรมให้มีการประกอบการที่เป็นมิตรกับสิ่งแวดล้อม โดยมุ่งเน้นการพัฒนาและปรับปรุงกระบวนการผลิตและบริหารจัดการสิ่งแวดล้อมอย่างต่อเนื่อง ซึ่งบริษัทฯ ได้มีการจัดการด้านสิ่งแวดล้อม ตามนโยบายสิ่งแวดล้อมอย่างต่อเนื่อง รวมถึงความรับผิดชอบต่อสังคมทั้งภายในและภายนอกองค์กร ตลอดจนห่วงโซ่อุปทานต่างๆ ดังนั้น บริษัทฯ จึงได้ผ่านการรับรองอุตสาหกรรมสีเขียวระดับที่ 4 วัฒนธรรมสีเขียว (Green Culture) คือ การที่ทุกคนในองค์กรให้ความร่วมมือร่วมใจดำเนินงานอย่างเป็นมิตรกับสิ่งแวดล้อมในทุกด้านของการประกอบกิจการ จนกลายเป็นส่วนหนึ่งของวัฒนธรรมองค์กร

ด้วยวิสัยทัศน์ด้านสิ่งแวดล้อม ปี 2021 (Environmental Vision 2021) ของกลุ่มมิตรชัย อิเล็กทริก เป็นวิสัยทัศน์ในการจัดการสิ่งแวดล้อมระยะยาว ตามแนวปฏิบัติที่มีส่วนร่วมในเชิงบวกต่อโลกและมนุษย์ ผ่านทางเทคโนโลยีและการกระทำที่มุ่งเน้น

- 1) การสร้างสังคมคาร์บอนต่ำ (Creating a Low – Carbon Society) มีความมุ่งมั่นที่จะลดการปล่อยคาร์บอนไดออกไซด์ (CO2) จากการผลิตผลิตภัณฑ์โดยรวม 30% และจากการใช้ผลิตภัณฑ์ของผู้บริโภค 30%
- 2) สร้างพื้นฐานสังคมรีไซเคิล (Creating a Recycling –Based Society) มีความมุ่งมั่นที่จะไม่ปล่อยสารมลพิษสู่สิ่งแวดล้อม (มลพิษเป็นศูนย์; Zero Discharge) จากกิจกรรมประกอบการ ส่งเสริมกิจกรรมอนุรักษ์ทรัพยากรธรรมชาติและกิจกรรม 3Rs (Reduce, Reuse, Recycle)
- 3) เคารพความหลากหลายทางชีวภาพ (Respecting Biodiversity) เชื้อมั่นในการสร้างความกลมกลืนกับธรรมชาติ และตระหนักถึงความช่วยเหลือธรรมชาติ



ดังนั้น บริษัทฯ จึงได้กำหนดวัตถุประสงค์ ค่าเป้าหมาย และแผนงานด้านสิ่งแวดล้อมประจำปี 2015 – 2017 (Environmental Objective & Target; EMP FY 2015-2017) เพื่อเพิ่มศักยภาพในการบริหารจัดการด้านสิ่งแวดล้อมและเป็นกลไกขับเคลื่อนให้เกิดกิจกรรมปรับปรุงกระบวนการผลิตและผลิตภัณฑ์ที่เป็นมิตรต่อสิ่งแวดล้อม สอดคล้องตามวิสัยทัศน์ดังกล่าวของบริษัท มิตซูบิชิ อิเล็กทริก คอร์ปอเรชั่น ประเทศญี่ปุ่น

## 7. การร่วมพัฒนาชุมชนและสังคม

บริษัทฯ ตระหนักถึงความสำคัญทุกภาคส่วนที่ให้การสนับสนุนการดำเนินธุรกิจของบริษัทฯ ด้วยดีเสมอมา จึงจัดให้มีโครงการต่างๆ ขึ้นเพื่อตอบแทนผู้สังคม องค์กร สถาบันการศึกษา รวมถึงชุมชนที่อยู่ใกล้เคียงกับบริษัทฯ อย่างต่อเนื่อง ตลอดจนขนบธรรมเนียม ประเพณีท้องถิ่น เพื่อธำรงรักษาไว้ซึ่งสังคมที่ดี ขณะเดียวกันได้ปลูกจิตสำนึกให้กับพนักงานในทุกระดับชั้นให้มีความรับผิดชอบและมีส่วนร่วมในกิจกรรมต่างๆ เพื่อสังคม ด้วยกิจกรรมทางสังคมดังกล่าว โดยในปี 2559 บริษัทฯ ได้ดำเนินกิจกรรมอย่างต่อเนื่องดังนี้

- โครงการรับนักศึกษาฝึกงาน โดยให้ความร่วมมือกับ สถาบัน การศึกษา อาทิ มหาวิทยาลัยธรรมศาสตร์ จุฬาลงกรณ์มหาวิทยาลัย ในการรับนักศึกษามาฝึกงานในช่วงปิดภาคการศึกษา เพื่อเป็นการสร้างเสริมประสบการณ์ในการทำงานและสร้างรายได้พิเศษให้แก่ นิสิตนักศึกษา โดยบริษัทฯ ได้ออกใบรับรองการฝึกงานให้ไว้เป็นหลักฐาน
- สนับสนุนด้านการศึกษาให้แก่ นักศึกษา วิทยาลัย บริษัทฯ ได้จัดทำโครงการความร่วมมือ (MOU) ด้านจัดการศึกษา วิทยาลัย กับวิทยาลัยในสังกัดอาชีวศึกษาภาคตะวันออกเฉียงเหนืออย่างต่อเนื่อง และในปี 2559 บริษัทฯ ได้ร่วมมือกับวิทยาลัยอาชีวศึกษาจำนวน 14 วิทยาลัย จัดส่งนักศึกษา เพื่อเข้ามาฝึกประสบการณ์ด้านวิชาชีพในสาขาที่เรียน ให้มีทักษะและความรู้ในด้านเทคโนโลยี

ใหม่ๆ ในกระบวนการผลิต นอกจากนี้ บริษัทฯ ยังได้กำหนดหลักสูตรเสริมพิเศษที่เป็น Know How เฉพาะของบริษัทฯ จัดสอนให้กับนักศึกษาที่มาฝึกงานกับบริษัทฯ เพื่อให้ นักศึกษาได้มีทักษะ ความรู้ด้านวิชาการอื่นๆ ที่นอกเหนือจากการสอนในวิทยาลัยฯ ตามปกติอีกด้วย

- ให้การสนับสนุนด้านการศึกษาแก่วิทยาลัยต่างๆ โดยจัดให้มีโครงการอบรมให้ความรู้เกี่ยวกับผลิตภัณฑ์ของบริษัทฯ (Product Knowledge) แก่คณะอาจารย์จำนวน 12 วิทยาลัย อีกทั้งได้มอบผลิตภัณฑ์ที่พำให้เห็น โครงสร้างภายใน อาทิ ตู้เย็น พัดลม มอเตอร์ และปั้มน้ำ รวมถึงการมอบชุดทดลองการปฏิบัติการด้านตู้เย็น ให้กับวิทยาลัยจำนวน 12 วิทยาลัย เพื่อนำความรู้ไปใช้ในการสอนนักศึกษา ณ สถานศึกษาต่อไป
- การรับนักศึกษาที่ผ่านการฝึกงานในระบบทวิภาคีกับบริษัทฯ เข้ามาเป็นพนักงานประจำบริษัทฯ จำนวน 12 คน

#### 8. นวัตกรรมและการเผยแพร่ นวัตกรรมจากการดำเนินงานด้านความรับผิดชอบต่อสังคม

จากสโลแกนของ Mitsubishi Electric ที่ว่า Changes for the Better (การเปลี่ยนแปลงเพื่อสิ่งที่ดีกว่า) สื่อถึงความมุ่งมั่นที่จะพัฒนาอย่างไม่มีที่สิ้นสุด ได้เป็นจุดผลักดันให้บริษัทฯ หันมาทุ่มเทและเน้นหนักในการใช้นวัตกรรมรวมถึงเทคโนโลยีใหม่ๆ ด้วยความรับผิดชอบต่อสังคมในด้านสิ่งแวดล้อมและอนุรักษ์พลังงาน ขณะที่มุ่งพัฒนาคุณภาพของผลิตภัณฑ์อย่างต่อเนื่อง รวมทั้งทบทวนกระบวนการผลิตให้มีประสิทธิภาพเพิ่มขึ้น และในปี 2558 ได้ทำการพัฒนานวัตกรรมสำหรับผลิตภัณฑ์และในกระบวนการผลิต ดังนี้

##### ❖ ผลิตภัณฑ์พัดลม

1. นวัตกรรมในการพัฒนาผลิตภัณฑ์พัดลมที่ใช้มอเตอร์กระแสตรง (DC-FAN) เพื่อ
  - 1.1 ลดการใช้พลังงาน: สามารถลดการใช้พลังงานได้ถึง 45% เมื่อเปรียบเทียบกับพัดลมที่ใช้มอเตอร์กระแสสลับ (AC-FAN)
  - 1.2 สุขภาพ: มีระดับเสียงที่เบา (ไม่เกิน 30 dB) สามารถเก็บเสียงได้ ไม่รบกวนการพักผ่อนในเวลากลางคืน และสามารถปรับแรงลมธรรมชาติได้
  - 1.3 ความปลอดภัย: ตั้งปุ่มล๊อคควบคุมเพื่อป้องกันเด็กเล็ก มีระบบปิดอัตโนมัติ ภายใน 8 ชั่วโมง ป้องกันการลัดวงจร
2. ลดปริมาณการสูญเสียวัตถุดิบในกระบวนการผลิตชิ้นส่วนฉนวนที่ใช้ในมอเตอร์แบบใหม่ได้ถึง 35% โดยใช้เครื่องฉีดพลาสติกที่ติดตั้งระบบจ่ายและผสมเม็ดพลาสติกอัตโนมัติ

## ❖ ผลผลิตขั้นต้น

เปลี่ยนกระบวนการผลิตขึ้นรูปฝาประตูดัชนีขึ้นใน จากการใช้เครื่องจักรแบบ manual เป็นแบบอัตโนมัติ ประเมินการประหยัดพลังงานได้ 1,115,771 KWH/ปี

## ❖ ผลผลิตขั้นเครื่องปั้มน้ำ

1. พัฒนาออกแบบใบพัดรูปแบบใหม่ที่มีคุณสมบัติช่วยเพิ่มแรงดันน้ำให้สูงขึ้น ซึ่งเป็นเอกลักษณ์เฉพาะของเครื่องปั้มน้ำ MITSUBISHI ที่ใช้ความคิดริเริ่มสร้างสรรค์ ซึ่งถือเป็นทรัพย์สินทางปัญญาของบริษัทฯ พึงมีสิทธิที่จะได้รับ ดังนั้น บริษัทฯ จึงได้รับอนุสิทธิบัตรสิ่งประดิษฐ์ใบพัดสำหรับเครื่องปั้มน้ำจากกรมทรัพย์สินทางปัญญา
2. ใช้เทคโนโลยีใหม่ในการผลิตถังแรงดัน (Pressure Tank) โดยได้นำเอาหุ่นยนต์ (Robot) เข้ามาใช้ในการเชื่อมชิ้นส่วน เพื่อให้เกิดความแม่นยำและเพิ่มประสิทธิภาพในการผลิต

## 10.2 การดำเนินงานและการจัดทำรายงาน

บริษัทฯ ได้จัดทำรายงานตามกรอบของ Global Reporting Initiative (GRI) โดยคำนึงถึงผู้มีส่วนได้เสียที่สำคัญ อันประกอบด้วยพนักงาน ลูกค้า คู่ค้า ผู้ถือหุ้น ชุมชนในสังคมและหน่วยงานราชการที่เกี่ยวข้อง ซึ่งทั้งหมดล้วนเป็นผู้ที่มีส่วนได้เสียที่สำคัญต่อปัจจัยความสำเร็จที่ยั่งยืน การเชื่อมโยงผู้มีส่วนได้เสียจึงเป็นแนวปฏิบัติสำคัญที่ทำให้บริษัทฯ ตระหนักถึงความสัมพันธ์ในประเด็นที่เกี่ยวข้องกับความรับผิดชอบต่อสังคมในมิติต่างๆ ทั้งทางเศรษฐกิจ สังคมและสิ่งแวดล้อม ทำให้บริษัทฯ ต้องรายงานและเปิดเผยการดำเนินงานในเรื่องเหล่านี้มากขึ้นและในปี 2558 บริษัทฯ ได้เปิดเผยรายงานดังกล่าวไว้เป็นส่วนหนึ่งของรายงานประจำปีด้วยแล้ว

## 10.3 กิจกรรมเพื่อประโยชน์ต่อสังคมและสิ่งแวดล้อม (CSR -After Process)

บริษัทฯ ตระหนักถึงความสำคัญของทุกภาคส่วนที่ได้ให้การสนับสนุนการดำเนินธุรกิจของบริษัทฯ ด้วยดีมาโดยตลอด จึงได้จัดโครงการต่างๆขึ้นเพื่อตอบแทนสังคมและรักษาสภาพแวดล้อมอย่างต่อเนื่อง รวมทั้งปลูกจิตสำนึกให้กับพนักงานในทุกระดับให้มีความรับผิดชอบต่อสังคมและมีส่วนร่วมในกิจกรรมต่างๆ เพื่อสังคม ได้แก่

กิจกรรมความรับผิดชอบต่อสังคมภายในองค์กรด้านเสริมสร้างคุณธรรมและจริยธรรมแก่พนักงาน

- บริษัทฯและพนักงานร่วมเป็นเจ้าภาพงานกฐินสามัคคีเพื่อส่งเสริมวัฒนธรรมและประเพณี และสืบทอดพระพุทธศาสนา ณ วัดเขาไม้แก้ว ต.เขาไม้แก้ว อ.บางละมุง จ.ชลบุรี มียอดเงินรวมทั้งสิ้น 1,176,951 บาท





- ผู้บริหารและพนักงานร่วมกิจกรรมทำบุญตักบาตรข้าวสาร อาหารแห้ง พร้อมทั้งบริจาค ข้าวสารจำนวน 30 กระสอบพร้อมผลิตภัณฑ์บริษัทฯ แก่พระสงฆ์วัดทุ่งเหียง จ.ชลบุรี เนื่องใน โอกาสวันเฉลิมพระชนมพรรษา ครบ 7 รอบสมเด็จพระบรมราชินีนาถ ด้วยสำนึกในพระ มหากรุณาธิคุณที่มีต่อพระองค์ ณ ที่ทำการบริษัท กันยงอิเล็กทริก จำกัด (มหาชน)
- กิจกรรมถวายเทียนพรรษาประจำปี 2559 ณ วัดศรีจันทร์ทาราม ต.บางปู อ.เมือง จ. สมุทรปราการ



- กิจกรรมวัดสร้างสุข ร่วมกับ มูลนิธิมิตซูบิชิและพนักงานในกลุ่มบริษัทมิตซูบิชิอิเล็กทริกประ เทศไทย ทำความสะอาด จัดระเบียบสิ่งของเครื่องใช้ การปลูกต้นไม้ภายในบริเวณวัดและ โรงเรียน ณ วัดระเวียงธรรมด. เขาคันทรง อ.ศรีราชา จ.ชลบุรี เมื่อวันที่ 11 กันยายน 2559



- กิจกรรมการทำบุญตักบาตรข้าวสารอาหารแห้ง บำเพ็ญพระราชกุศลปัญญาสมวารครบ 50 วัน แก่พระสงฆ์ วัดโสธรวรารามวรวิหาร จ. ฉะเชิงเทรา พร้อมจัดพิธีสวดพระพุทธรูป ถวายแด่พระบาทสมเด็จพระปรมินทรมหาภูมิพลอดุลยเดช เพื่อสำนึกในพระมหากรุณาธิคุณอย่างหาที่สุดมิได้ เมื่อวันที่ 1 ธันวาคม 2559
- กิจกรรมการทำบุญตักบาตร ข้าวสารอาหารแห้ง และบริจาคข้าวสาร จำนวน 70 กระสอบเพื่อ บำเพ็ญพระราชกุศลสมวารครบ 100 วัน แก่พระสงฆ์วัดตาล 7 ช่อ จ. อ่างทอง พร้อมจัดพิธีสวดพระพุทธรูป ถวายแด่พระบาทสมเด็จพระปรมินทรมหาภูมิพลอดุลยเดช เพื่อสำนึกในพระมหากรุณาธิคุณอย่างหาที่สุดมิได้ เมื่อวันที่ 20 มกราคม 2560



- บริจาคโต๊ะรับประทานอาหารที่ยกเลิกการใช้งานแล้ว จำนวน 160 ตัว จักรยานจำนวน 17 คัน และนกแก้ว จำนวน 12 ตัวให้แก่วัดตาล 7 ช่อ จ.อ่างทอง เพื่อใช้ประโยชน์ในกิจการของวัด และเด็กกำพร้ายากจนที่ทางวัดรับอุปการเลี้ยงดู



- กิจกรรมเข้าเยี่ยมให้กำลังใจผู้ป่วย HIV ณ วัดพระบาทน้ำพุ และเลี้ยงอาหารกลางวันเด็กด้อยโอกาส ณ โรงเรียนราชประชานุเคราะห์ 33 จ. ลพบุรี ร่วมกับ มูลนิธิมิตซูบิชิ อิเล็กทริก ประเทศไทย และพนักงานในกลุ่มมิตซูบิชิ อิเล็กทริก ประเทศไทย



### ด้านการศึกษา

- บริษัทฯ มีนโยบายที่จะสนับสนุนทุนการศึกษาแก่นบุตร-ธิดาของพนักงาน เพื่อเป็นการแบ่งเบาภาระค่าใช้จ่ายเกี่ยวกับการศึกษาของพนักงานและเปิดโอกาสทางการศึกษาแก่เยาวชน ดังนั้น ในปี 2559 บริษัทฯ ได้มอบทุนการศึกษาเป็นจำนวนทั้งสิ้น 27 ทุน โดยแบ่งทุนการศึกษา ออกเป็นระดับคือ

1. ระดับประถมศึกษา	จำนวน 6 ทุน	ทุนละ 2,500 บาท
2. ระดับมัธยมศึกษาตอนต้น	จำนวน 5 ทุน	ทุนละ 3,000 บาท
3. ระดับมัธยมศึกษาตอนปลาย	จำนวน 7 ทุน	ทุนละ 3,500 บาท
4. ระดับประกาศนียบัตรวิชาชีพ	จำนวน 1 ทุน	ทุนละ 4,000 บาท
5. ระดับปริญญาตรี	จำนวน 8 ทุน	ทุนละ 5,000 บาท

### ด้านสันทนาการ

- จัดสร้างสถานที่ออกกำลังกายกลางแจ้งให้กับพนักงานเพื่อการส่งเสริมสุขภาพพลานามัยที่ดี





### กิจกรรมความรับผิดชอบต่อสังคม ชุมชนและสิ่งแวดล้อม

- โครงการสนับสนุนทุนการศึกษา ทุนอาหารกลางวันและอุปกรณ์การเรียน ให้กับโรงเรียนท่าแพกอนุสรณ์ 4 จ. อุดรดิตถ์ เนื่องในวันเด็กแห่งชาติ 14 มกราคม 2560
- อาสาสมัครทำความสะอาดสถานที่พักผู้โดยสารรถประจำทาง ที่บริษัทฯ จัดสร้างขึ้นเพื่อเป็นสาธารณะประโยชน์เนื่องในโอกาสครบรอบ 50 ปีบริษัทฯ บนถนนบางนา-ตราดจำนวน 7 แห่ง ให้มีความสะอาดและน่าใช้ สำหรับพนักงานและผู้สัญจรไปมาเมื่อวันที่ 20 สิงหาคม 2559 และวันที่ 25 กุมภาพันธ์ 2560



- กิจกรรมปลูกป่าชายเลน เพื่อเพิ่มพื้นที่ป่าและช่วยฟื้นฟูปื้นที่ป่าชายเลนเดิมที่เคยถูกบุกรุกและใช้ทำนาุ้งให้กลับคืนสู่สภาวะที่เหมาะสม และสร้างความสมบูรณ์ให้กับระบบนิเวศน์ร่วมกับ Mitsubishi Electric Thai Foundation และพนักงานในกลุ่มมิตซูบิชิ อิเล็กทริกประเทศไทย กว่า 500 คน ณ บ้านท่าครก ต.เนินฆ้อ อ.แกลง จ.ระยอง เมื่อวันที่ 5 พฤศจิกายน 2559



- กิจกรรมซ่อมแซมบ้านให้ประชาชน ผู้สูงอายุ ผู้พิการ ผู้ด้อยโอกาสและผู้ยากไร้ ร่วมกับ อบต.บางโหลง จ.สมุทรปราการ โครงการเฉลิมพระเกียรติ ในวโรกาสครบรอบ 70 ปี การครองราชย์ พระบาทสมเด็จพระเจ้าอยู่หัวภูมิพลอดุลยเดช และเฉลิมพระเกียรติ สมเด็จพระนางเจ้าสิริกิติ์ พระบรมราชินีนาถทรงเจริญพระชนมพรรษา 84 พรรษา เมื่อวันที่ 29 เมษายน 2559



- กิจกรรมรณรงค์ การลดปริมาณขยะในบริษัทฯ โดยบริษัทฯ ได้จัดทำขวดแก้วน้ำและมอบให้กับพนักงานเป็นที่ระลึก เพื่อขอบคุณพนักงานที่ให้ความร่วมมือในการปฏิบัติงาน และนำมาใช้ใส่น้ำดื่มเพื่อเป็นการรณรงค์ลดโลกร้อน ด้วยการลดปริมาณขยะ และลดการแพร่ขยายของโรคติดต่อที่เกิดจากการใช้ภาชนะร่วมกัน





- กิจกรรมอาสาและสร้างอาคารพิพิธภัณฑ์วิถีชีวิตมะพร้าวไทย ให้กับวิสาหกิจชุมชนบ้านริมคลองโฮมสเตย์ ต.บ้านปรก อ.เมือง จ.สมุทรสงคราม เพื่อพัฒนาเป็นพื้นที่การเรียนรู้ ถ่ายทอด และเผยแพร่ความรู้เกี่ยวกับมะพร้าว เสริมสร้างรายได้ สร้างอาชีพให้แก่ชุมชนและประชาชน ในท้องถิ่น อีกทั้งเป็นการสืบทอดภูมิปัญญาวัฒนธรรม เอกลักษณ์ของชุมชน โดยได้ทำพิธีลงเสาเอก การทำกิจกรรมตกแต่งอาคารและพื้นที่ ทำพิธีเปิดและส่งมอบอาคารพิพิธภัณฑ์ให้กับประธานและคณะกรรมการวิสาหกิจชุมชนบ้านริมคลองโฮมสเตย์ เมื่อ 14 มกราคม 2560 ที่ผ่านมา



## 11. การควบคุมภายในและการบริหารจัดการความเสี่ยง

### 11.1 ความเห็นของคณะกรรมการบริษัทฯ เกี่ยวกับระบบการควบคุมภายในของบริษัทฯ

บริษัทฯ ตระหนักและให้ความสำคัญต่อการควบคุมภายในและการบริหารความเสี่ยงอย่างต่อเนื่อง โดยคณะกรรมการบริษัทฯ ได้แต่งตั้งและมอบหมายให้คณะกรรมการตรวจสอบทำหน้าที่ในการสอบทานความเพียงพอและความเหมาะสมของการควบคุมภายในและการบริหารจัดการความเสี่ยง ทั้งนี้เพื่อให้การดำเนินงานหรือการปฏิบัติงานไปเป็นอย่างมีประสิทธิภาพ มีประสิทธิผล ตามนโยบาย ข้อบังคับ มติของคณะกรรมการบริษัทฯ และมติจากที่ประชุมผู้ถือหุ้น รวมถึงการยึดถือและปฏิบัติตามข้อกำหนด ประกาศ และหลักเกณฑ์ที่เกี่ยวข้องต่างๆ โดยสรุปการดำเนินการควบคุมภายในและการบริหารจัดการความเสี่ยงในรอบปีที่ผ่านมาดังนี้

#### 1. การควบคุมภายในองค์กร

- 1.1. บริษัทฯ ตระหนักถึงความรับผิดชอบที่มีต่อสังคมโดยรวมเป็นสำคัญ โดยส่งเสริมให้กรรมการผู้บริหารและพนักงานของบริษัทฯ ทุกคนปฏิบัติหน้าที่ภายใต้หลักจริยธรรมทางธุรกิจ (Ethical Business) ซึ่งสอดคล้องกับ “Mitsubishi Electric Group Conduct Guidelines” ที่มีการกำหนดเป็นลายลักษณ์อักษร และสื่อสารนโยบายและเป้าหมายของบริษัทฯ ให้พนักงานทราบโดยทั่วกัน พร้อมทั้งมีการชี้แจงและจัดการฝึกอบรมเพื่อสร้างความเข้าใจให้แก่พนักงานทุกระดับนำไปปฏิบัติและติดตามผลการปฏิบัติให้เป็นไปตามวัตถุประสงค์ของบริษัทฯ
- 1.2. คณะกรรมการบริษัทฯ ได้แต่งตั้งคณะกรรมการชุดย่อย 4 คณะคือ คณะกรรมการบริหาร คณะกรรมการตรวจสอบ คณะกรรมการสรรหาและกำหนดค่าตอบแทน และ คณะกรรมการกำหนดราคาสินค้า ซึ่งได้กำหนดหน้าที่และความรับผิดชอบในแต่ละคณะกรรมการชุดย่อย ให้กำกับดูแลและควบคุมการดำเนินการให้เป็นไปตามวัตถุประสงค์
- 1.3. คณะกรรมการบริษัทฯ ได้มอบหมายคณะกรรมการบริหาร ทำหน้าที่บริหารจัดการบริษัทฯ แทนคณะกรรมการบริษัทฯ ในการกำหนดนโยบายและค่าเป้าหมายต่างๆ ได้แก่ นโยบายบริหาร นโยบายคุณภาพ นโยบายบริหารสิ่งแวดล้อม นโยบายความปลอดภัย อาชีวอนามัย และสภาพแวดล้อมในการทำงาน นโยบายอนุรักษ์พลังงาน นโยบายการจัดการความปลอดภัยของข้อมูล ลิขสิทธิ์ขององค์กร นโยบายการจัดการหลักจริยธรรมทางธุรกิจ นโยบายการต่อต้านทุจริตและคอร์รัปชัน และได้กำหนดโครงสร้างการบริหารองค์กร โดยแบ่งแยกตามหน้าที่และความรับผิดชอบในการบริหารออกเป็น 3 สายหลักคือ สายผลิตและสนับสนุนการผลิต 6 ฝ่าย สายบริหาร 4 ฝ่าย และสายบริหารที่ขึ้นตรงต่อผู้บริหารระดับสูง 2 ฝ่าย ภายใต้การควบคุมและกำกับดูแลของ

คณะกรรมการบริหาร อีกทั้งได้กำหนดสายการรายงานในบริษัทฯ โดยพิจารณาถึงความเหมาะสมเกี่ยวกับอำนาจหน้าที่และความรับผิดชอบ

- 1.4. บริษัทฯ มีระบบและกระบวนการสรรหา คัดเลือกบุคลากรที่มีความรู้ ความสามารถที่เหมาะสม และมีประสบการณ์ ความชำนาญ ทั้งระดับผู้บริหาร พนักงาน หัวหน้างานจนถึงพนักงานระดับปฏิบัติการ ที่มีการจัดสรรตามโครงสร้างขององค์กรที่เหมาะสม บริษัทฯ มีกระบวนการประเมินผลการทำงาน การพิจารณาขึ้นเงินเดือน เลื่อนลำดับ แต่งตั้งดำรงตำแหน่ง รวมทั้งมีการวางแผนการสืบทอดตำแหน่ง (Succession Plan) ที่สำคัญ โดยการคัดเลือกคนดีมีฝีมือเป็น Key Person ไปฝึกงานที่ประเทศญี่ปุ่นเป็นระยะเวลา 1-2 ปี หลังจากนั้น ก็จะได้ปรับตำแหน่งหน้าที่งานในระดับสูงขึ้น ตลอดจนการกำหนดค่าจ้าง ค่าตอบแทนและการจัดสวัสดิการต่างๆที่เหมาะสมให้แก่พนักงานทุกระดับโดยไม่เลือกปฏิบัติ และรวมถึงระบบการพิจารณาของไทยที่มีความยุติธรรมกรณีพนักงานกระทำการฝ่าฝืนกฎระเบียบ ข้อบังคับการทำงาน
- 1.5. บริษัทฯ มีหน่วยงานที่รับผิดชอบงานตรวจสอบภายใน เป็นหน่วยงานอิสระ ทำหน้าที่ในการตรวจสอบติดตามผลการปฏิบัติงานของหน่วยงานต่างๆ ในด้านระบบการควบคุมภายใน การบริหารความเสี่ยง การปฏิบัติตามข้อกำหนดกฎหมายที่เกี่ยวข้องต่างๆ โดยหน่วยงานรับผิดชอบงานตรวจสอบภายในจะดำเนินการตามแผนงานการตรวจสอบประจำปีและมีการรายงานผลการตรวจสอบ ผลการติดตามการแก้ไขหลังการตรวจสอบต่อคณะกรรมการบริหารและคณะกรรมการตรวจสอบ เพื่อทราบ พร้อมรับฟังความเห็น ข้อเสนอแนะเพื่อการแก้ไขปรับปรุงงานบริหารจัดการบริษัทฯ ต่อไป
- 1.6. คณะกรรมการตรวจสอบ ปฏิบัติหน้าที่ด้วยความเป็นอิสระตามขอบเขตอำนาจหน้าที่ที่กำหนดในกฎบัตรของคณะกรรมการตรวจสอบ โดยได้สอบทานรายงานทางการเงิน การบริหารความเสี่ยง ระบบการควบคุมภายในและการตรวจสอบภายใน การเสนอแต่งตั้งผู้สอบบัญชีและค่าตอบแทนของผู้สอบบัญชี รายการที่เกี่ยวข้องกันหรือรายการที่อาจมีความขัดแย้งทางผลประโยชน์ ทั้งรายไตรมาสและรายประจำปี ผลของการสอบทานของคณะกรรมการตรวจสอบได้มีการรายงานในการประชุมคณะกรรมการบริษัทฯ เพื่อทราบและพิจารณาในทุกไตรมาส รวมทั้งรายงานประจำปีของคณะกรรมการตรวจสอบ (รายละเอียดปรากฏตาม “รายงานคณะกรรมการตรวจสอบ”)

## 2. การประเมินความเสี่ยง

การบริหารจัดการความเสี่ยงในช่วงปีงบประมาณที่ผ่านมา ฝ่ายต่างๆ ได้มีการทบทวนการชี้บ่งการประเมินความเสี่ยง การจัดการความเสี่ยงต่างๆ ตามแบบประเมินความเสี่ยง มีความสอดคล้องครอบคลุมกับนโยบายและเป้าหมายของบริษัทฯ มากยิ่งขึ้น

คณะกรรมการบริหารความเสี่ยง ได้ดำเนินการสอบทานการขึ้นความเสี่ยงและการประเมินระดับความเสี่ยง รวมทั้งมาตรการจัดการความเสี่ยงของกลุ่มคณะทำงานในฝ่ายต่างๆ ของบริษัทฯ มีการทบทวนการจัดการความเสี่ยงต่างๆ ให้มีประสิทธิภาพและความเหมาะสมต่อองค์กร มีการติดตามผลการปฏิบัติงานอย่างใกล้ชิดโดยได้รายงานกิจกรรมการดำเนินการด้านบริหารความเสี่ยงในฝ่ายต่างๆ ต่อคณะกรรมการตรวจสอบและคณะกรรมการบริษัทฯ ได้รับทราบและพิจารณาในเรื่องดังกล่าวโดยได้บรรจุเป็นวาระการประชุมที่สำคัญของการประชุมคณะกรรมการดังกล่าวทุก 6 เดือน

### 3. การควบคุมการปฏิบัติงาน

- 3.1. คณะกรรมการบริหาร ผู้บริหาร ในระดับการจัดการต่างๆ มีการกำหนดนโยบาย วัตถุประสงค์ ค่าเป้าหมายของบริษัทฯ ประจำปี ในแต่ละฝ่ายต่างๆ และมีการชี้แจงให้พนักงานนำไปสู่การปฏิบัติเพื่อให้บรรลุเป้าหมายดังกล่าว บริษัทฯ มีระบบติดตามผลการปฏิบัติงาน โดยการรายงานในการประชุมในระดับต่างๆ ที่เป็นรายสัปดาห์ รายเดือน รายไตรมาส และราย 6 เดือน สำหรับรายงานการปฏิบัติงานของฝ่ายต่างๆ และให้ผู้บริหารได้ชี้แจงหรือสั่งการ เพื่อให้การดำเนินงานบรรลุตามเป้าหมายและวัตถุประสงค์ของบริษัทฯ โดยสมบูรณ์
- 3.2. บริษัทฯ ได้จัดทำกฎระเบียบวิธีปฏิบัติงานเป็นลายลักษณ์อักษร (Corporate Rule) เพื่อควบคุมการปฏิบัติงานในธุรกรรมด้านการเงิน การจัดซื้อ การผลิต การควบคุมคุณภาพ การขายสินค้า การบริหารจัดการโดยทั่วไป โดยกำหนดขอบเขตอำนาจหน้าที่ความรับผิดชอบ วงเงินอนุมัติในแต่ละระดับ รวมทั้งการขออนุมัติใช้งบประมาณ ในขอบเขตอำนาจที่ต้องผ่านการพิจารณาอนุมัติจากคณะกรรมการงบประมาณ (Budget Committee) ซึ่งมีกรรมการผู้จัดการเป็นประธานและมีการจัดประชุมเพื่อพิจารณาการขอใช้งบประมาณทุกสัปดาห์ ละ 1 ครั้ง
- 3.3. มีการแต่งตั้งตัวแทนบริษัทฯ เข้าเป็นกรรมการในบริษัทร่วม เพื่อติดตามผลการดำเนินงานของบริษัทร่วม
- 3.4. กำหนดให้เลขานุการบริษัทฯ เป็นผู้เก็บข้อมูลเกี่ยวกับผู้ถือหุ้นรายใหญ่ กรรมการ ผู้บริหาร รวมทั้งบุคคลที่เกี่ยวข้องกัน เพื่อประโยชน์ในการติดตามและสอบทานการทำรายงานระหว่างกัน หรือรายการที่อาจมีความขัดแย้งทางผลประโยชน์ โดยทำการปรับปรุงให้เป็นปัจจุบันอยู่เสมอ

### 4. ระบบสารสนเทศและการสื่อสารข้อมูล

บริษัทฯ มีระบบสารสนเทศและช่องทางการสื่อสารที่มีประสิทธิภาพ มีการจัดทำข้อมูลสำคัญอย่างถูกต้อง ครบถ้วน เชื่อถือได้ภายในเวลาที่เหมาะสม เสนอต่อคณะกรรมการ ฝ่ายบริหารและพนักงาน ให้ได้รับทราบเพื่อช่วยในการตัดสินใจได้อย่างทันท่วงที โดยมีการกำหนดสิทธิการเข้าถึงข้อมูลในระบบต่างๆ อย่างชัดเจน ปลอดภัย เป็นไปตามกฎหมายที่เกี่ยวข้องกับสารสนเทศกำหนด ผ่านช่องทางต่างๆ เช่น ระบบ



อีเมล ระบบสื่อสารภายใน (Intranet) การประชาสัมพันธ์ผ่านการจัดกิจกรรมต่างๆ รวมทั้งมีการประชุมร่วมกัน เพื่อให้เกิดการประสานงานและสามารถปฏิบัติงานบรรลุเป้าหมายที่กำหนดไว้

สำหรับบุคคลภายนอกองค์กร บริษัทฯ มีการเปิดเผยข้อมูลและสื่อสารให้แก่ผู้มีส่วนได้เสียอย่างทั่วถึงและเท่าเทียมกัน ตามข้อกำหนดกฎเกณฑ์ของตลาดหลักทรัพย์แห่งประเทศไทย อาทิ การรายงานทางการเงิน รายงานผลประกอบการประจำปี รายงานการประชุมผู้ถือหุ้นสามัญประจำปี ผ่านช่องทางระบบสารสนเทศของตลาดหลักทรัพย์ฯ และผ่านช่องทางการสื่อสารของบริษัทฯ ที่ เว็บไซต์ [www.mitsubishi-kye.com](http://www.mitsubishi-kye.com)

นอกจากนี้ บริษัทฯ ได้มีช่องทางให้ผู้มีส่วนได้ส่วนเสียของบริษัทฯ ในการแจ้งเบาะแสที่พบเห็นในเหตุการณ์หรือการกระทำใดๆ ที่อาจมีผลต่อการฝ่าฝืนกฎหมาย กฎระเบียบ ข้อบังคับ และ/หรือขัดต่อคุณธรรม จริยธรรมอันดี ที่อาจส่งผลให้เกิดความเสียหายโดยรวมต่อบริษัทฯ โดยสามารถแจ้งต่อ ประธานกรรมการ หรือ กรรมการผู้จัดการผ่าน ตู้ ปณ.49 ปณฝ.บางนาทาวเวอร์ 10541 ซึ่งบริษัทฯ มีระบบการรับข้อมูลและการพิสูจน์ทราบ เพื่อดำเนินการตัดสินใจและจัดการตามความเหมาะสมต่อไป

## 5. ระบบการติดตาม

บริษัทฯ ได้มีกระบวนการติดตามการปฏิบัติงานทั้งในระดับกรรมการ ระดับผู้บริหาร ระดับฝ่ายจัดการ โดยผ่านการประชุมต่างๆ อาทิ การประชุมคณะกรรมการบริษัทฯ (รายไตรมาส) การประชุมคณะกรรมการชุดย่อยต่างๆ การประชุมแผนธุรกิจ การประชุมนโยบายฝ่ายและแผนกิจกรรมการดำเนินงาน การประชุมผู้จัดการฝ่ายรายสัปดาห์ การประชุมหน่วยธุรกิจรายเดือน การประชุมเกี่ยวกับปัญหาคุณภาพรายสัปดาห์และรายเดือน

ทั้งนี้ กรรมการและผู้บริหารจะรับทราบผลการดำเนินงานทั้งในด้านผลสำเร็จ และหรือปัญหา ข้อขัดข้องต่างๆ จากการรายงานต่อที่ประชุม ซึ่งที่ประชุมก็จะมีการสั่งการให้ปรับปรุงแก้ไขเพื่อให้บรรลุวัตถุประสงค์และเป้าหมายของบริษัทฯ ต่อไป

ในการประชุมคณะกรรมการบริษัทฯ ครั้งที่ 1/2016 เมื่อวันที่ 25 พฤษภาคม 2559 โดยมีกรรมการตรวจสอบทั้ง 3 คนเข้าร่วมประชุมด้วย คณะกรรมการบริษัทฯ ได้ประเมินระบบการควบคุมภายในของบริษัทฯ จากรายงานของคณะกรรมการตรวจสอบแล้ว สรุปได้ว่า จากการประเมินระบบการควบคุมภายในของบริษัทฯ ในด้านต่างๆ 5 องค์ประกอบดังกล่าวข้างต้น คณะกรรมการบริษัทฯ เห็นว่าระบบการควบคุมภายในของบริษัทฯ มีความเพียงพอ และเหมาะสม โดยมีระบบบริหารจัดการที่มีประสิทธิภาพ รวมถึงการทำธุรกรรมกับบุคคลที่อาจมีความขัดแย้งและบุคคลที่เกี่ยวข้องกัน อย่างเพียงพอ ไม่มีข้อบกพร่องของระบบการควบคุมภายในที่มีผลกระทบต่อบริษัทฯ อย่างมีสาระสำคัญ

### 11.2 หัวหน้างานตรวจสอบภายใน

คณะกรรมการบริหาร โดยความเห็นชอบของคณะกรรมการตรวจสอบได้แต่งตั้ง นายฤกษ์ ชัชชัยวงศ์ ให้ดำรงตำแหน่งผู้จัดการฝ่าย สำนักงานควบคุมตรวจสอบภายในของบริษัทฯ ตั้งแต่วันที่ 1 ตุลาคม 2556 เนื่องจากมีประสบการณ์ในการปฏิบัติงานด้านการตรวจสอบภายใน มาเป็นระยะเวลา 7 ปี เคยเข้ารับการ

ฝึกรอบรมในหลักสูตรที่เกี่ยวข้องกับการปฏิบัติงานด้านการตรวจสอบภายใน ได้แก่ หลักสูตรประกาศนียบัตรผู้ตรวจสอบภายในของสมาคมผู้ตรวจสอบภายในแห่งประเทศไทย, หลักสูตรการบริหารความเสี่ยง และมีความเข้าใจในกิจกรรมและการดำเนินงานของบริษัทฯ เป็นอย่างดี จึงเห็นว่า มีความเหมาะสมที่จะปฏิบัติหน้าที่ดังกล่าวได้อย่างเหมาะสมเพียงพอ

ทั้งนี้ การพิจารณาและอนุมัติ แต่งตั้ง ถอดถอน โยกย้ายผู้ดำรงตำแหน่งหัวหน้าหน่วยงานตรวจสอบภายในของบริษัทฯ จะต้องผ่านการอนุมัติ หรือได้รับความเห็นชอบจากคณะกรรมการตรวจสอบ โดยคุณสมบัติของผู้ดำรงตำแหน่งหัวหน้างานตรวจสอบภายใน ปรากฏในเอกสารแนบ 3

## รายงานคณะกรรมการตรวจสอบ

คณะกรรมการตรวจสอบ บริษัท กังยงอิเล็กทริก จำกัด (มหาชน) ซึ่งได้รับการแต่งตั้งจากคณะกรรมการบริษัทฯ ประกอบด้วยกรรมการบริษัทฯ ที่เป็นกรรมการอิสระจำนวน 3 คน คือ นายจกักรชัย พานิชพัฒน์ เป็นประธานกรรมการตรวจสอบ นายอรรถกฤษ วิทยพิทักษ์ และนายธนบดี กุสินทร์เกิด โดยที่ประชุมคณะกรรมการบริษัทฯ ได้มีมติแต่งตั้งนายธนบดี กุสินทร์เกิด ให้เป็นผู้มีความรู้และประสบการณ์เพียงพอที่สามารถทำหน้าที่ในการสอบทานความน่าเชื่อถือของงบการเงินของบริษัทฯ โดยมีที่ปรึกษาคณะกรรมการตรวจสอบ ร่วมในการสอบทานดังกล่าว

ในปีงบประมาณ 2559 ของบริษัทฯ ที่ผ่านมา คณะกรรมการตรวจสอบได้ปฏิบัติหน้าที่ด้วยความอิสระตามขอบเขตความรับผิดชอบที่ระบุในกฎบัตรของคณะกรรมการตรวจสอบ ซึ่งสอดคล้องกับข้อกำหนดของตลาดหลักทรัพย์แห่งประเทศไทย (ตลท.) และสำนักงานคณะกรรมการกำกับหลักทรัพย์และตลาดหลักทรัพย์ (กลต.) โดยสรุปสาระสำคัญได้ดังนี้

### 1. การสอบทานรายงานทางการเงิน

คณะกรรมการตรวจสอบได้สอบทานข้อมูลที่สำคัญของงบการเงินรายไตรมาสและรายงานทางการเงินประจำปีงบประมาณ 2559 โดยการรับฟังคำชี้แจงและสอบถามในประเด็นที่เป็นสาระสำคัญจากผู้สอบบัญชี และผู้จัดการฝ่ายการเงินของบริษัทฯ ซึ่งมีความเห็นว่างบการเงินดังกล่าว มีความถูกต้อง ครบถ้วน มีการเปิดเผยข้อมูลอย่างเพียงพอ เป็นที่เชื่อถือได้ตามมาตรฐานการบัญชีที่รับรองทั่วไป รวมทั้งผู้สอบบัญชีได้รายงานถึงความเป็นอิสระในการปฏิบัติหน้าที่และประเด็นที่พบจากการตรวจสอบให้คณะกรรมการตรวจสอบได้พิจารณาในทุกประเด็นแล้ว

นอกจากนี้คณะกรรมการตรวจสอบ ได้รับทราบสาระสำคัญและการประสานดำเนินการที่เกี่ยวข้องกับการเปลี่ยนแปลงมาตรฐานทางบัญชีและมาตรฐานรายงานทางการเงินที่เกี่ยวข้องอีกด้วย

### 2. การสอบทานการบริหารความเสี่ยง

คณะกรรมการตรวจสอบได้พิจารณาโยบายการบริหารความเสี่ยง การประเมินความเสี่ยง แผนงาน และแนวทางการบริหารจัดการความเสี่ยง ซึ่งบริษัทฯ ได้มีการจัดตั้งคณะกรรมการบริหารความเสี่ยง โดยมีกรรมการผู้จัดการ เป็นประธาน และมีคณะทำงานที่ประกอบด้วยฝ่ายจัดการต่างๆ คณะกรรมการบริหารความเสี่ยงได้กำหนดนโยบายและระบบการบริหารความเสี่ยง ซึ่งแต่ละคณะทำงานของฝ่ายจัดการทุกหน่วยงานจะดำเนินการชี้บ่งความเสี่ยงความเสี่ยงที่อาจเกิดผลกระทบจากภายในหรือภายนอกองค์กรอันอาจเป็นอุปสรรคต่อการดำเนินงานที่จะบรรลุเป้าหมายและวัตถุประสงค์ของบริษัทฯ และรวมทั้งประเมินระดับความเสี่ยง โอกาสและผลกระทบต่อองค์กรที่มีนัยสำคัญ และกำหนดมาตรการการจัดการกับความเสี่ยงนั้นๆ ด้วยการจัดการหลีกเลี่ยง หรือลด หรือโอน หรือยอมรับความเสี่ยง ทั้งนี้ คณะทำงานของฝ่ายจัดการทุกหน่วยงานจะมีการรายงานการประเมินและการจัดการความเสี่ยงในทุก 6 เดือน

ในปี 2559 คณะกรรมการตรวจสอบได้รับทราบการดำเนินการกิจกรรมต่างๆ ในการต่อต้านทุจริตและคอร์รัปชันของฝ่ายจัดการ ซึ่งได้มีการประเมินความเสี่ยงทุจริตและคอร์รัปชันในบริษัทฯ โดยได้ทำการ

สำรวจและประเมินลักษณะความเสี่ยงของโอกาสและผลกระทบที่อาจเกิดขึ้น รวมทั้งทบทวนและปรับปรุงนโยบาย แนวทางปฏิบัติและมาตรการการควบคุมภายในในปัจจุบันให้มีความเข้มงวดในการป้องกันมากยิ่งขึ้น และรวมถึงการสอบทานแบบประเมินตนเองเกี่ยวกับมาตรการต่อต้านการคอร์รัปชัน ตามโครงการแนวร่วมปฏิบัติของภาคเอกชนไทยในการต่อต้านทุจริต (CAC) เพื่อการประเมินและรับรองการดำเนินการในมาตรการต่อต้านทุจริตและคอร์รัปชันของบริษัทฯ ต่อไป

นอกจากนี้ยังได้สอบทานการบริหารจัดการจากการรายงานผลการปฏิบัติการตรวจสอบภายในในรายไตรมาส โดยมีการประชุมร่วมกับฝ่ายจัดการและผู้ตรวจสอบภายในของบริษัทฯ รวมทั้งพิจารณาและสอบทานประสิทธิภาพและความเหมาะสมของกระบวนการบริหารความเสี่ยงอย่างสม่ำเสมอทุกครึ่งปีจากการรายงานผลสรุปการประเมินความเสี่ยงของฝ่ายจัดการ พร้อมทั้งให้ข้อเสนอแนะเพื่อนำไปปรับปรุงให้ดียิ่งขึ้น

### 3. การสอบทานระบบการควบคุมภายในและการตรวจสอบภายใน

คณะกรรมการตรวจสอบได้พิจารณาและให้ความเห็นชอบแผนการตรวจสอบประจำปีของหน่วยงานตรวจสอบภายใน ซึ่งได้มีการสอบทานระบบการควบคุมภายในของระบบงานต่างๆ ตามโครงสร้างขององค์กรและการสอบทานการปฏิบัติงานตามข้อกำหนด กฎหมายที่เกี่ยวข้องกับธุรกิจของบริษัทฯ โดยเฉพาะอย่างยิ่งผลการปฏิบัติการเพื่อประเมินความเพียงพอ ความเหมาะสม โดยพิจารณาจากรายงานการตรวจสอบภายในทุกไตรมาส การติดตามปฏิบัติการแก้ไขปรับปรุงที่ได้รับข้อเสนอแนะจากผลการตรวจสอบภายใน และรวมทั้งการสอบทานรายงานการประเมินการควบคุมภายในโดยรวมของบริษัทฯ ในรอบระยะเวลา 1 ปี

เมื่อพิจารณาแล้วเห็นว่า บริษัทฯ มีการดำเนินงานที่มีระบบการควบคุมภายในที่มีประสิทธิภาพเพียงพอ และในประเด็นที่มีนัยสำคัญต่อการปฏิบัติงาน ฝ่ายจัดการได้มีการจัดการและติดตามตรวจสอบในจุดที่อาจเกิดความเสี่ยงที่มีนัยสำคัญอันอาจเกิดความเสียหายต่อบริษัทฯ และนำไปสู่การทบทวนและปรับปรุงระบบการทำงานและการปฏิบัติงานเพื่อให้มีความถูกต้องและสอดคล้องกับข้อบังคับ ข้อกำหนดของกฎหมายว่าด้วยหลักทรัพย์หรือตลาดหลักทรัพย์ฯ กฎหมายอื่นที่เกี่ยวข้องกับธุรกิจของบริษัทฯ และหลักจริยธรรมทางธุรกิจของบริษัทฯ

### 4. การพิจารณาเสนอแต่งตั้งผู้สอบบัญชีและค่าตอบแทนของผู้สอบบัญชีประจำปี 2559

คณะกรรมการตรวจสอบได้พิจารณาคัดเลือกเสนอแต่งตั้งผู้สอบบัญชีจาก บริษัท เคพีเอ็มจี ภูมิไชย สอบบัญชี จำกัด เป็นผู้สอบบัญชีของบริษัทฯ ประจำปีงบประมาณ 2559 รวมทั้งพิจารณาค่าตอบแทนที่เหมาะสม โดยพิจารณาจากคุณสมบัติ ขอบเขตความรับผิดชอบ คุณภาพงานสอบบัญชีในรอบปีที่ผ่านมา รวมถึงมีความเป็นอิสระในการทำหน้าที่การสอบบัญชี มีความรู้ เทคนิค และประสบการณ์ในระดับแนวหน้าในงานสอบบัญชี

จึงมีมติเสนอต่อคณะกรรมการบริษัทฯ เพื่อขออนุมัติต่อที่ประชุมผู้ถือหุ้นต่อไป

## 5. การพิจารณารายการที่เกี่ยวข้องกันหรือรายการที่อาจมีความขัดแย้งทางผลประโยชน์

คณะกรรมการตรวจสอบได้พิจารณาสอบทานและให้ความเห็นเกี่ยวกับรายการที่เกี่ยวข้องกันซึ่งอาจทำให้เกิดความขัดแย้งทางผลประโยชน์กับบริษัทฯ และในปีงบประมาณ 2559 ที่ผ่านมามีการพิจารณาการเข้าทำรายการที่เกี่ยวข้องกันและการเปิดเผยข้อมูลดังกล่าวของบริษัทฯ แล้วเห็นว่าฝ่ายจัดการได้ทำรายการดังกล่าวเป็นไปตามเกณฑ์ของตลาดหลักทรัพย์แห่งประเทศไทย (ตลท.) หรือสำนักงานคณะกรรมการกำกับหลักทรัพย์และตลาดหลักทรัพย์ (ก.ล.ต.) กำหนด มีความสมเหตุสมผลและเป็นประโยชน์สูงสุดแก่บริษัทฯ

## 6. การประชุมของคณะกรรมการตรวจสอบ

ในปีงบประมาณ 2559 ที่ผ่านมามีการประชุมคณะกรรมการตรวจสอบรวมทั้งสิ้นจำนวน 4 ครั้ง รวมทั้งการประชุมร่วมกับฝ่ายจัดการ และการประชุมร่วมกับผู้สอบบัญชีโดยไม่มีฝ่ายจัดการเข้าร่วมด้วย ซึ่งคณะกรรมการตรวจสอบทุกท่านได้เข้าร่วมการประชุมดังกล่าวทุกครั้ง

คณะกรรมการตรวจสอบ ได้มีการประเมินผลการปฏิบัติหน้าที่ของตนเองทั้งคณะ (Self-Assessment) ประจำปีงบประมาณ 2559 โดยใช้หลักเกณฑ์และข้อพึงปฏิบัติที่ดีของตลาดหลักทรัพย์ฯ เป็นแนวทางเพื่อให้เป็นไปตามหลักการกำกับดูแลกิจการที่ดีซึ่งผลการประเมินอยู่ในเกณฑ์การปฏิบัติที่สมบูรณ์ครบถ้วนเพียงพอ

โดยสรุปในภาพรวมแล้ว คณะกรรมการตรวจสอบได้ปฏิบัติหน้าที่ครอบคลุมตามขอบเขต หน้าที่ และความรับผิดชอบตามที่ได้ระบุไว้ในกฎบัตรคณะกรรมการตรวจสอบ และได้รับมอบหมายจากคณะกรรมการบริษัทฯ เพื่อให้บริษัทฯ ดำเนินงานโดยมีระบบการกำกับดูแลกิจการที่ดี มีการบริหารจัดการที่มีประสิทธิภาพ มีการควบคุมภายในที่เพียงพอเหมาะสมกับการดำเนินธุรกิจ มีการบริหารความเสี่ยงที่มีประสิทธิผล ระบบบัญชีและรายงานทางการเงินมีความถูกต้องเชื่อถือได้ รวมทั้งปฏิบัติตามกฎหมายระเบียบ ข้อบังคับที่เกี่ยวข้องกับการดำเนินธุรกิจของบริษัทฯ



(นายจกั๊กชัย พานิชพัฒน์)

ประธานกรรมการตรวจสอบ

19 พฤษภาคม 2560

## 12 รายการระหว่างกัน

### การทำรายการระหว่างกัน

บริษัทฯ ได้กำหนดหลักเกณฑ์ ตลอดจนแนวทางปฏิบัติไว้อย่างชัดเจนในเรื่องการทำรายการระหว่างกันกับบุคคลที่เกี่ยวข้องกัน ทั้งนี้ โดยยึดถือและปฏิบัติตามประกาศและหลักเกณฑ์ของตลาดหลักทรัพย์แห่งประเทศไทย และ สำนักงานคณะกรรมการกำกับหลักทรัพย์และตลาดหลักทรัพย์เป็นสำคัญโดยเคร่งครัด สรุปได้ดังนี้

- นำเสนอรายการระหว่างกันที่เข้าข่ายในกรณีต่างๆ ตามกฎเกณฑ์ เพื่อขอรับการพิจารณาอนุมัติจากคณะกรรมการบริษัทฯ และหรือที่ประชุมผู้ถือหุ้น โดยผ่านการพิจารณากลับกรองจากคณะกรรมการตรวจสอบ เพื่อให้เกิดความยุติธรรม มีการกำหนดราคาที่เหมาะสมและคำนึงถึงผลประโยชน์สูงสุดของบริษัทฯ จะได้รับเป็นสำคัญ และกรรมการผู้มีส่วนได้เสียจะไม่ใช้สิทธิในการออกเสียงลงมติในที่ประชุม
- เปิดเผยข้อมูลการทำรายการระหว่างกันกับบริษัทที่เกี่ยวข้องกันอย่างเพียงพอ ทั้งในงบการเงินและรายงานประจำปี ให้เป็นไปตามระเบียบของคณะกรรมการกำกับหลักทรัพย์และตลาดหลักทรัพย์ รวมทั้งเป็นไปตามมาตรฐานการบัญชีเรื่อง การเปิดเผยข้อมูลเกี่ยวกับบุคคลหรือกิจการที่เกี่ยวข้องกัน ซึ่งกำหนดโดยสภาวิชาชีพบัญชี

### นโยบายการทำรายการระหว่างกันในอนาคต

การทำรายการระหว่างกันของบริษัทฯ ในอนาคต ยังคงยึดถือและปฏิบัติตามกฎเกณฑ์การทำรายการที่เกี่ยวข้องกันที่ได้กำหนดไว้อย่างเคร่งครัด คำนึงถึงความสมเหตุสมผล มีนโยบายการกำหนดราคาที่เหมาะสมและเป็นธรรม เพื่อประโยชน์สูงสุดของบริษัทฯ โดยจะดำเนินการควบคุมการทำรายการระหว่างกันดังนี้

- รายการธุรกิจปกติและสนับสนุนธุรกิจปกติ ส่วนใหญ่เป็นรายการซื้อขายสินค้าและค่าบริการระหว่างกันกับบริษัทในเครือ ที่มีเงื่อนไขการค้าโดยทั่วไป คณะกรรมการบริษัทฯ ได้อนุมัติในหลักการให้ทำรายการดังกล่าวได้
- รายการที่มีใช้ธุรกิจปกติและ/หรือไม่มีเงื่อนไขการค้าโดยทั่วไป ฝ่ายจัดการโดยเลขานุการบริษัทฯ และผู้จัดการฝ่ายการเงินทำหน้าที่เป็นผู้ดูแลและตรวจทานการดำเนินงานให้เป็นไปตามข้อกำหนดกฎเกณฑ์ที่เกี่ยวข้อง

หน่วย : ล้านบาท

(Form 56-1)

สำหรับรอบระยะเวลาบัญชี ปี 2559 และปี 2558 บริษัทฯมีการทำรายการกับบุคคลที่อาจมีความขัดแย้ง โดยมีรายละเอียดสรุปได้ดังนี้

หน่วย : ล้านบาท

Kang Yong Electric Public Company Limited



รายการระหว่างกัน

สำหรับรอบระยะเวลาบัญชี ปี 2559 และปี 2558 บริษัทฯมีการทำรายการกับบุคคลที่อาจมีความขัดแย้ง โดยมีรายละเอียดสรุปได้ดังนี้

หน่วย : ล้านบาท

ลำดับ ที่	บุคคล / นิติบุคคลที่เกี่ยวข้องกัน	ประเทศที่ จัดตั้ง / สัญชาติ	ความสัมพันธ์	ลักษณะรายการ	มูลค่ารายการ ระหว่างกัน(ล้านบาท)		ความจำเป็นและความสมเหตุสมผล
					2559	2558	
	3.20) บริษัท สไมล์ซูเปอร์เอ็กซ์เพรส จำกัด	ไทย	เป็นบริษัทร่วมที่บริษัทฯ ถือหุ้นอยู่ร้อยละ 33.33	ค่าพัฒนาผลิตภัณฑ์ (ตามสัญญาการใช้สิทธิ และ ความ ช่วยเหลือทางด้านเทคนิค)  ค่าใช้จ่ายในการจัดเก็บสินค้า , เคลื่อนย้ายและขนส่งสินค้า	305.7  89.5	282.3  84.7	การวิจัยและพัฒนาผลิตภัณฑ์ที่มีความสำคัญต่อการดำเนินธุรกิจของบริษัทฯ เพื่อปรับปรุงเปลี่ยนแปลงผลิตภัณฑ์ให้ทันสมัย สอดคล้องต่อความต้องการของผู้บริโภคเสมอ และเนื่องจากปัจจุบันบริษัทฯยังมีความพร้อมในการพัฒนาผลิตภัณฑ์ที่ใช้เทคโนโลยีขั้นสูงด้วยตนเอง ทำให้ยังมีความจำเป็นต้องพึ่งพา MELCO ซึ่งเป็นเจ้าของเทคโนโลยีและเครื่องหมายการค้า โดยเรียกเก็บตามค่าใช้จ่ายที่เกิดขึ้นจริง  บริษัทฯจำเป็นต้องมีสถานที่เพื่อใช้จัดเก็บสินค้าสำเร็จรูปและอยู่ในระหว่างส่งมอบให้ลูกค้า โดยจ้าง SSE เป็นผู้บริหารในอัตราที่เป็นธรรม โดยกำหนดอัตราค่าบริการตามขนาดพื้นที่ใช้สอย
4	การให้หรือรับความช่วยเหลือทางการเงิน 4.1) บริษัท เมลโค ไทยแคปปิตอล จำกัด	ไทย	เป็นบริษัทย่อยของบริษัทใหญ่ ของบริษัทฯ โดย MELCO ถือหุ้นร้อยละ 99.99	บริษัทฯฝากเงินไว้โดยรับดอกเบี้ยเงินกู้ ในอัตราร้อยละ0.80-1.25 ต่อปี  เงินให้กู้ยืมระยะสั้น - ดอกเบี้ยรับ	  74.3 0.4	  36.2 0.5	เป็นการเพิ่มสภาพคล่องของกระแสเงินสด และลดต้นทุนทางการเงิน จากการบริหารกระแสเงินสดโดยรวมของกลุ่มบริษัท มิตรซูบิชิ โดยมีเงื่อนไขเรื่องอัตราดอกเบี้ยในอัตราตัวเฉลี่ยระหว่างอัตราดอกเบี้ยเงินฝากและอัตราดอกเบี้ยเงินกู้ยืมธนาคาร ซึ่งก่อให้เกิดประโยชน์สูงสุดแก่บริษัทฯ
5	รายการเช่าหรือให้เช่าอสังหาริมทรัพย์ไม่เกิน 3 ปี 5.1) บริษัท สไมล์ ซูเปอร์ เอ็กซ์เพรส จำกัด	ไทย	เป็นบริษัทร่วมที่บริษัทฯ ถือหุ้นอยู่ร้อยละ 33.33	บริษัทฯให้เช่าอาคารแก่ SSE	17.9	15.3	บริษัทฯ ให้ SSE เช่าอาคารเพื่อที่จะให้เป็นสินทรัพย์ในการดำเนินธุรกิจเป็นผู้บริหารและจัดเก็บสินค้าให้บริษัทฯ โดยใช้อาคารดังกล่าวเป็นคลังเก็บสินค้า ส่งผลให้บริษัทฯสามารถลดค่าใช้จ่ายในการบริหารและจัดเก็บสินค้าได้ โดยกำหนดอัตราค่าเช่า ตามหลักเกณฑ์มูลค่าตลาด
6	ชื่อทรัพย์สิน 6.1) Mitsubishi Electric Corporation (Nakatsugawa) 6.2) Mitsubishi Electric Trading Corporation 6.3) บริษัท มิตรซูบิชิ อิเล็กทริก กัณยพัฒนา จำกัด 6.4) Mitsubishi Electric Asia Pte.Ltd	ญี่ปุ่น ญี่ปุ่น ไทย สิงคโปร์	เป็นบริษัทใหญ่ถือหุ้นในบริษัทฯ ร้อยละ 40.81  } เป็นบริษัทย่อยของบริษัทใหญ่ ของบริษัทฯ	ชื่อทรัพย์สิน ชื่อเครื่องทดสอบการทำงานเครื่องเป่ามือ บริษัทฯ ชื่อเครื่องมือตรวจสอบชิ้นงาน บริษัทฯ ชื่อเครื่องปรับอากาศ บริษัทฯ ชื่อแม่พิมพ์ใช้ผลิตชิ้นส่วนพัดลม	3.8 0.1 1.3 2.1 0.2	1.7 0.1 1.3 - 0.2	เป็นการซื้อเครื่องจักร อุปกรณ์ เครื่องมือที่มีลักษณะเฉพาะตัว มีกระบวนการสร้างและการติดตั้งที่ซับซ้อน บริษัทฯจึงมีความจำเป็นต้องจ้างบริษัทตัวแทน ซึ่งมีความชำนาญในการจัดหาสินค้าดังกล่าว

ขอดูกู้หนี้การค้า และลูกหนี้อื่น, เจ้าหนี้การค้า และ เจ้าหนี้อื่น จากกิจการที่เกี่ยวข้องกัน ณ.วันที่ 31 มีนาคม 2560 และ 2559

หน่วย : ล้านบาท

ชื่อของบริษัทที่เกี่ยวข้องกัน	ลูกหนี้การค้า		ลูกหนี้อื่น		เจ้าหนี้การค้า		เจ้าหนี้อื่น	
	ณ.31 มีนาคม		ณ.31 มีนาคม		ณ.31 มีนาคม		ณ.31 มีนาคม	
	2560	2559	2560	2559	2560	2559	2560	2559
บริษัท เมลโค ไทยแคปปิตอล จำกัด	-	-	74.3	36.2				
บริษัท สไมล์ ซูเปอร์มาร์เก็ต จำกัด	0.0	-	1.5	1.3			10.8	13.4
บริษัท มิตซูบิชิ อิเล็กทริก คอร์ปอเรชั่น	353.5	330.7	1.1	0.1	-	-	294.1	293.7
บริษัท ไทยรีไฟแนนซ์ จำกัด					0.8	1.4		
บริษัท มิตซูบิชิ อิเล็กทริก กันยงพัฒนา จำกัด	519.1	456.5	-	-	-	-	7.3	-
บริษัท มิตซูบิชิ อิเล็กทริก ไฟน์เนตเวอรัค คอร์ปอเรชั่น	47.6	45.3	-	-	-	-	0.2	-
บริษัท มิตซูบิชิ อิเล็กทริก เอเชีย ฟิทีอี จำกัด	59.8	12.5	-	-	12.0	19.4	0.3	0.1
บริษัท มิตซูบิชิ อิเล็กทริก ออสเตรเลีย ฟิทีวาย จำกัด	70.9	72.6	-	-	-	-	-	1.5
บริษัท มิตซูบิชิ อิเล็กทริก (ฮ่องกง) จำกัด	53.1	42.5	-	-			3.1	
Mitsubishi Electric Sales Malaysia Sdn.	21.2	28.6	-	-	-	-	7.6	14.1
Mitsubishi Electric Sales (Malaysia) Sdn,Bhd.	1.3	1.2	-	-				
P.T.Mitsubishi Electric Indonesia Co.,Ltd.	44.5	34.2	-	-			5.6	4.7
Mitsubishi Electric Russia LLC.	28.5	14.2	-	-				
บริษัท เมลโค โลจิสติกส์ไทยแลนด์ จำกัด.	-	-	-	-			1.1	-
Mitsubishi Electric Vietnam Co.,Ltd.	196.0	190.6	-	-			6.0	1.8
Setsuyo Astec Corporation Japan.			-	-	4.3	5.7	0.1	-
Setsuyo Astec Corporation Seoul Branch.			-	-	39.5	43.2	0.1	-
Setsuyo Astec Thailand Co.,Ltd.			-	-	18.8	19.8		
บริษัท เค จี เอ็ม เซอร์วิส จำกัด			-	-			0.4	0.2
Mitsubishi Electric & Electronic (Shanghai) co.,Ltd.			-	-	0.3	0.5	-	-
บริษัท มิตซูบิชิ อิเล็กทริก แฟคทอรี ออโตเมชั่น (ประเทศไทย) จำกัด							0.1	0.2
บริษัท กุลธร เคอร์บี้ จำกัด (มหาชน)			-	-	32.7	45.4		
Mitsubishi Electric Trading Corporation	1.2	0.7	-	-	3.8	8.8	0.3	1.3
Melco Trading (Thailand) Co.,Ltd.	0.3	0.1	-	-	22.6	16.9	-	-
Mitsubishi Electric (H.K.) Ltd.			-	-	0.1	0.13	-	0.3
Mitsubishi Electric Taiwan Co., Ltd.	2.32	0.01	-	-			-	0.3
Melco Travel Co., Ltd.			-	-			-	0.1
บริษัท มิตซูบิชิ อิเล็กทริก คอนซูมเมอร์ โปรดักส์(ประเทศไทย)จำกัด			164.9	141.4			0.0	0.1
Siam Compressor Industry Co., Ltd.			9.0	12.2				
บริษัท เค.วาย. อินเตอร์เทรด จำกัด							0.2	0.1
บริษัท มิตซูบิชิ อิเล็กทริก เอเชีย (ประเทศไทย) จำกัด							2.2	
รวม	1,399.3	1,229.5	250.7	191.2	134.9	161.2	339.4	331.8