

# ส่วนที่ 1

## การประกอบธุรกิจ



## ส่วนที่ 1 การประกอบธุรกิจ

### 1. นโยบายและภาพรวมการประกอบธุรกิจ

บริษัท ชุมพรอุตสาหกรรมน้ำมันปาล์ม จำกัด (มหาชน) และบริษัทย่อย ประกอบธุรกิจผลิตและจำหน่าย เมล็ดพันธุ์ปาล์ม ต้นกล้าปาล์ม รวมถึงผลิตภัณฑ์น้ำมันปาล์ม โดยจดทะเบียนจัดตั้งเป็นบริษัทจำกัด ตามประมวลกฎหมายแพ่งและพาณิชย์ เมื่อวันที่ 7 พฤศจิกายน 2522 ด้วยเงินทุนจดทะเบียนเริ่มแรก 20,000,000 บาท เพื่อดำเนินธุรกิจโรงสกัดน้ำมันปาล์มดิบ การเริ่มธุรกิจในช่วงแรกได้รับข้อจำกัดเป็นผลปาล์มสดจากกลุ่มบริษัทในเครือ อาทิ บริษัท รุ่งเรืองปาล์มฮอลแลนด์ จำกัด และ บริษัท ปะทิวการเพาะปลูก จำกัด ซึ่งมีพื้นที่เพาะปลูกรวมกว่า 20,000 ไร่ รวมทั้งมีการรับซื้อผลปาล์มสดจากสวนปาล์มของเกษตรกร ทั้งรายใหญ่และรายย่อยในจังหวัดชุมพรและจังหวัดใกล้เคียง เพื่อนำเข้าสู่กระบวนการผลิต โดยอาศัยเครื่องจักรที่ทันสมัยมีเทคโนโลยีและประสิทธิภาพในการผลิตที่สูง เพื่อให้ได้มาซึ่งผลิตภัณฑ์ที่มีคุณภาพและเป็นที่ยอมรับในระดับมาตรฐานสากล ในเวลาต่อมาได้จดทะเบียนแปรสภาพเป็นบริษัทมหาชนจำกัด เมื่อวันที่ 14 กันยายน 2536 มีทุนจดทะเบียน 210,000,000 บาท แบ่งเป็นหุ้นสามัญทั้งหมดจำนวน 21,000,000 หุ้น มูลค่าที่ตราไว้หุ้นละ 10 บาท

ปัจจุบันทุนจดทะเบียนของบริษัทฯ มีจำนวน 775,424,053 บาท ทุนชำระแล้วจำนวน 560,569,547 บาท ทั้งหมดเป็นหุ้นสามัญ มูลค่าที่ตราไว้หุ้นละ 1 บาท

บริษัท ชุมพรอุตสาหกรรมน้ำมันปาล์ม จำกัด (มหาชน) ดำเนินธุรกิจและจำหน่ายผลิตภัณฑ์ ดังนี้

- (1) ผลิตภัณฑ์น้ำมันดิบ
  - น้ำมันปาล์มดิบ (Crude Palm Oil : CPO)
  - น้ำมันเมล็ดในปาล์ม (Crude Palm Kernel Oil : KO)
- (2) ผลิตภัณฑ์น้ำมันบริสุทธิ์
  - น้ำมันปาล์มบริสุทธิ์ (RBD Palm Oil : RPO)
  - น้ำมันเมล็ดในปาล์มบริสุทธิ์ (RBD Palm Kernel Oil : RKO)
  - น้ำมันปาล์มโอเลอิน (RBD Palm Olein : ROL)
  - น้ำมันปาล์มโอเลอินผ่านกรรมวิธีบรรจุงวดตรา “ลีลา”
  - น้ำมันปาล์มโอเลอินผ่านกรรมวิธีบรรจุปี๊บตรา “ลีลา” และรับจ้างผลิตตรา “เอโร”
  - น้ำมันปาล์มโอเลอินผ่านกรรมวิธีบรรจุถุงตรา “ลีลา” และรับจ้างผลิตตรา “เอโร”
  - น้ำมันปาล์มโอเลอินผ่านกรรมวิธีบรรจุแกลลอนตรา “ลีลา”
- (3) ผลิตภัณฑ์ผลพลอยได้
  - ไขปาล์มบริสุทธิ์ (RBD Palm Stearin : RHST)
  - กรดไขมันปาล์ม (Palm Fatty Acid Distillate : PFAD)
  - กรดไขมันเมล็ดในปาล์ม (Palm Kernel Fatty Acid Distillate : KFAD)
  - กากเมล็ดในปาล์ม (Kernel Meal : KM)

## 1.1 วิสัยทัศน์ พันธกิจ และนโยบายของบริษัทฯ

### วิสัยทัศน์

เป็นผู้นำอุตสาหกรรมน้ำมันพืชอย่างครบวงจรในประเทศ

### พันธกิจ

เป็นผู้ประกอบการในอุตสาหกรรมน้ำมันพืชและอุตสาหกรรมต่อเนื่องเพื่อรองรับความต้องการทั้งในและต่างประเทศ เน้นการผลิต ผลิตภัณฑ์จากกระบวนการผลิตน้ำมันปาล์มอย่างครบวงจร โดยเสริมสร้างประสิทธิภาพในการบริหารจัดการ ควบคู่ไปกับการพัฒนาบุคลากร และสร้างความพึงพอใจที่มีคุณค่าต่อผู้มีส่วนได้ส่วนเสียอย่างเป็นธรรม

### นโยบายบริหารจัดการ ในทุกระดับดังนี้

1. ให้มีประสิทธิภาพ และเกิดประโยชน์โดยรวมแก่บริษัทฯ
2. ยุติธรรม และเป็นธรรมต่อ Stakeholder
3. โปร่งใส และสามารถตรวจสอบได้
4. ปฏิบัติตามกฎหมาย และให้ความร่วมมือแก่รัฐบาลของประเทศที่ทางบริษัทฯ ได้ประกอบธุรกรรม

### นโยบายคุณภาพ

บริษัทฯ มุ่งมั่นพัฒนาคุณภาพผลิตภัณฑ์และการส่งมอบเพื่อตอบสนองของความพึงพอใจของลูกค้าและมีความปลอดภัยในการบริโภค มีการปรับปรุงกระบวนการภายในอย่างต่อเนื่อง เพื่อการลดต้นทุนและเพิ่มประสิทธิภาพ มุ่งเน้นการพัฒนาศักยภาพของพนักงาน ควบคู่การปลูกฝังค่านิยมคุณภาพและการมีส่วนร่วมของพนักงานทุกระดับ

### นโยบายต่อต้านคอร์รัปชัน

1. นโยบายต่อต้านคอร์รัปชัน
2. นโยบายการคุ้มครองและให้ความเป็นธรรมแก่พนักงานที่แจ้งข้อมูลหรือให้เบาะแสเกี่ยวกับการทุจริตคอร์รัปชัน หรือไม่ปฏิบัติตามกฎหมาย กฎระเบียบ ข้อบังคับเกี่ยวกับการทำงาน และจรรยาบรรณบริษัท (Whistle Blower Policy)
3. นโยบายว่าด้วยการรับ การให้ของขวัญ ทรัพย์สิน หรือผลประโยชน์อื่นใด

### Management Wish : สิ่งที่คุณะจัดการต้องการเห็นผลสำเร็จ

1. โครงการลดต้นทุนและเพิ่มประสิทธิผลแก่องค์กร
2. รณรงค์ให้พนักงานตระหนักในเรื่องความปลอดภัย อาชีวอนามัย และสิ่งแวดล้อม
3. โครงการรณรงค์โรงงานสีขาว

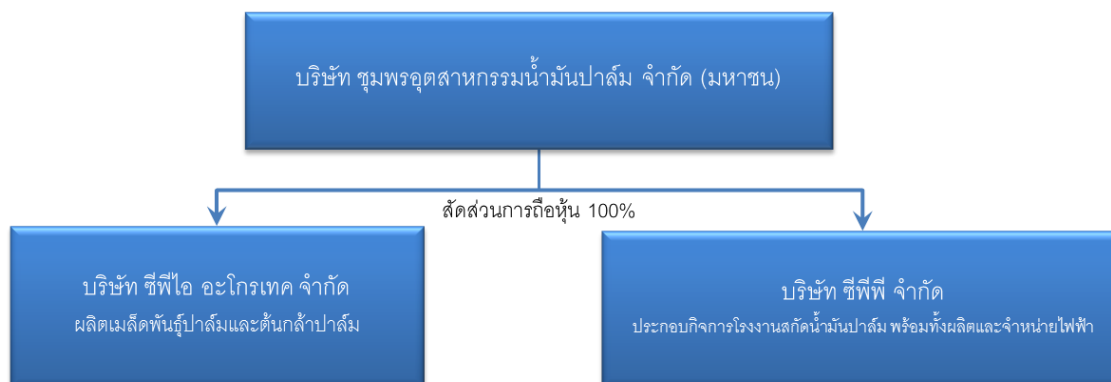
## 1.2 การเปลี่ยนแปลงและพัฒนาการที่สำคัญของบริษัทฯ

- ปี 2554 จัดตั้งบริษัทย่อย บริษัท ซีพีไอ อะโกรเทค จำกัด เพื่อผลิตและจำหน่ายเมล็ดพันธุ์ปาล์มและกล้าปาล์ม ให้เกษตรกรผู้ปลูกปาล์ม
- ปี 2554 บริษัท ซีพีไอ อะโกรเทค จำกัด ได้รับการส่งเสริมการลงทุนจากคณะกรรมการส่งเสริมการลงทุน บัตรส่งเสริมเลขที่ 2390(5)/2554 ลงวันที่ 20 กันยายน 2554 ในกิจการผลิตเมล็ดพันธุ์ปาล์มหรือต้นกล้าปาล์ม
- ปี 2554 ได้รับรางวัล “สถานประกอบการดีเด่นด้านการพัฒนาฝีมือแรงงานประจำปี 2553” ที่จังหวัดชุมพร

- ปี 2555 ได้รับรางวัล “สถานประกอบการดีเด่นระดับประเทศ ปี 2555” ด้านความปลอดภัยชีวอนามัยและสภาพแวดล้อมในการทำงาน ในงานสัปดาห์ความปลอดภัยในการทำงานภาคใต้ ประจำปี 2555
- ปี 2555 จัดตั้งบริษัท ซีพีไอ พาวเวอร์ แพลนท์ จำกัด เพื่อรองรับโครงการขายไฟฟ้านอกเขต
- ปี 2555 ได้รับเกียรติบัตรจรรยาภิบาลสิ่งแวดล้อม ประจำปี 2555 จากกระทรวงอุตสาหกรรม
- ปี 2556 ได้รับรางวัล “สถานประกอบการดีเด่นระดับประเทศ ปี 2556” ด้านความปลอดภัยชีวอนามัยและสภาพแวดล้อมในการทำงาน ในงานสัปดาห์ความปลอดภัยในการทำงานภาคใต้ ประจำปี 2556
- ปี 2556 บริษัทฯ ได้จดทะเบียนเพิ่มทุนจำนวน 280,289,020 บาท เป็นหุ้นสามัญ 280,289,020 หุ้น มูลค่าที่ตราไว้หุ้นละ 1 บาท เพื่อจ่ายเป็นหุ้นปันผลในสัดส่วนหุ้นสามัญ 1 หุ้น ต่อหุ้นปันผล 1 หุ้น มูลค่าที่ตราไว้หุ้นละ 1 บาท จากทุนจดทะเบียนเดิม 280,289,020 บาท เป็นทุนจดทะเบียนใหม่ 560,578,040 บาท
- ปี 2556 เสนอขายใบสำคัญแสดงสิทธิที่จะซื้อหุ้นสามัญของบริษัทฯ ครั้งที่ 1 (CPI-W1) ให้แก่ผู้ถือหุ้นเดิมทุกรายตามสัดส่วนการถือหุ้น จำนวนไม่เกิน 186,856,013 หน่วย ราคาเสนอขาย 0.50 บาทต่อหน่วย โดยมีอัตราการจัดสรรเท่ากับ หุ้นสามัญ 3 หุ้น ต่อใบสำคัญแสดงสิทธิฯ 1 หน่วย (กรณีที่มีเศษให้ปัดทิ้ง) ใบสำคัญแสดงสิทธิฯ มีอายุ 2 ปี นับจากวันที่ได้ออกใบสำคัญแสดงสิทธิฯ และอัตราการใช้สิทธิใบสำคัญแสดงสิทธิฯ 1 หน่วยต่อหุ้นสามัญ 1 หุ้น ราคาที่ใช้สิทธิ 2.25 บาทต่อหุ้นเพื่อขยายกำลังการผลิต
- ปี 2556 จัดสรรใบสำคัญแสดงสิทธิที่จะซื้อหุ้นสามัญของบริษัทฯ ให้แก่กรรมการ และพนักงานของบริษัทฯ และบริษัทย่อย โครงการ 1 (ESOP#1) จำนวนไม่เกิน 28,000,000 หน่วย มีอายุ 5 ปี นับจากวันที่ได้ออกใบสำคัญแสดงสิทธิฯ โดยอัตราการใช้สิทธิใบสำคัญแสดงสิทธิฯ 1 หน่วยต่อหุ้นสามัญ 1 หุ้น ราคาที่ใช้สิทธิ 2.75 บาทต่อหุ้น เพื่อเป็นแรงจูงใจและตอบแทนการปฏิบัติงานของกรรมการและพนักงาน เพื่อสร้างขวัญกำลังใจในการทำงาน ก่อให้เกิดประโยชน์สูงสุดแก่บริษัทฯ และผู้ถือหุ้น รวมถึงเป็นการจูงใจให้พนักงานทำงานกับบริษัทฯ ต่อไปในระยะยาว ซึ่งจะส่งผลดีต่อการปฏิบัติงานและการดำเนินธุรกิจของบริษัทฯ ในอนาคต
- ปี 2556 บริษัทฯ จดทะเบียนเพิ่มทุนจำนวน 214,856,013 บาท โดยการเพิ่มทุนจดทะเบียนบริษัทฯ จากเดิม 560,568,040 บาท เป็นทุนจดทะเบียนใหม่ 775,424,053 บาท โดยการออกหุ้นสามัญจำนวน 214,856,013 หุ้น มูลค่าที่ตราไว้หุ้นละ 1 บาท เพื่อรองรับการใช้สิทธิตามใบสำคัญแสดงสิทธิฯ
- ปี 2556 ได้รับ “เกียรติบัตร CSR DIW for Beginner AWARDS 2556” จากกรมโรงงานอุตสาหกรรม กระทรวงอุตสาหกรรม
- ปี 2556 ได้รับการส่งเสริมการลงทุนจากคณะกรรมการส่งเสริมการลงทุน บัตรส่งเสริมเลขที่ 1702(1)/2556 ลงวันที่ 22 พฤษภาคม 2556 ในกิจการผลิตก๊าซชีวภาพ
- ปี 2556 ได้รับการส่งเสริมการลงทุนจากคณะกรรมการส่งเสริมการลงทุน บัตรส่งเสริมเลขที่ 2644(1)/2556 ลงวันที่ 19 พฤศจิกายน 2556 ในกิจการผลิตไฟฟ้าจากก๊าซชีวภาพ
- ปี 2557 ได้รับรางวัล “สถานประกอบการดีเด่นระดับประเทศ ปี 2557” ด้านความปลอดภัยชีวอนามัยและสภาพแวดล้อมในการทำงาน ในงานสัปดาห์ความปลอดภัยในการทำงานภาคใต้ ประจำปี 2557

- ปี 2557 จดทะเบียนเปลี่ยนแปลงชื่อบริษัทย่อยจาก “บริษัท ซีพีไอ พาวเวอร์ แพล้นท์ จำกัด” เป็น “บริษัท ซีพีพี จำกัด”
- ปี 2557 บริษัท ซีพีพี จำกัด ได้รับการส่งเสริมการลงทุนจากคณะกรรมการส่งเสริมการลงทุน บัตรส่งเสริมเลขที่ 2548(2)/2557 ลงวันที่ 17 ธันวาคม 2557 ในกิจการผลิตน้ำมันปาล์มดิบและน้ำมันเมล็ดในปาล์ม
- ปี 2557 จดทะเบียนเปลี่ยนแปลงทุนชำระแล้วของบริษัทฯ จาก 560,568,040 บาท เป็น 560,569,547 บาท กับกระทรวงพาณิชย์แล้วเมื่อวันที่ 15 กรกฎาคม 2557 ซึ่งเป็นผลจากการใช้สิทธิตามใบสำคัญแสดงสิทธิที่จะซื้อหุ้นสามัญของบริษัทฯ (CPI-W1) ครั้งที่ 2
- ปี 2557 ได้รับโล่ประกาศเกียรติคุณ “โครงการเพิ่มศักยภาพและสร้างแรงจูงใจในการปฏิบัติตามกฎหมายสำหรับนายจ้าง/สถานประกอบการ” จากสำนักงานประกันสังคม จังหวัดชุมพร
- ปี 2557 ได้รับโล่ประกาศเกียรติคุณ “โครงการเพิ่มผลิตภาพแรงงาน ตามความต้องการสถานประกอบการ” จากศูนย์พัฒนาฝีมือแรงงาน จังหวัดชุมพร
- ปี 2557 ขยายและปรับปรุงประสิทธิภาพระบบบำบัดน้ำเสียและกากปาล์มจากโรงงานนำมาผลิตก๊าซชีวภาพ เพื่อเข้าสู่กระบวนการผลิตไฟฟ้าสำหรับใช้ในธุรกิจและเพื่อจำหน่าย
- ปี 2558 พิจารณาลงทุนเพิ่มในบริษัท ซีพีพี จำกัด (เดิมชื่อบริษัท ซีพีไอ พาวเวอร์ แพล้นท์ จำกัด) สำหรับดำเนินการธุรกิจโรงงานสกัดน้ำมันปาล์ม พร้อมทั้งผลิตและจำหน่ายไฟฟ้า

### 1.3 โครงสร้างการถือหุ้นของกลุ่มบริษัท



หมายเหตุ บริษัท ซีพีไอ อะโกรเทค จำกัด และ บริษัท ซีพีพี จำกัด ไม่มีการถือหุ้นและร่วมลงทุนในบริษัทอื่น

### 1.4 ความสัมพันธ์กับกลุ่มธุรกิจของผู้ถือหุ้นใหญ่

ไม่มีความสัมพันธ์กับกลุ่มธุรกิจของผู้ถือหุ้นใหญ่

## ภาพรวมการประกอบธุรกิจกลุ่มบริษัทย่อย

### บริษัท ซีพีไอ อะโกรเทค จำกัด

ประกอบธุรกิจผลิตเมล็ดพันธุ์ปาล์มและต้นกล้าปาล์ม เพื่อจำหน่ายแก่เกษตรกรและผู้สนใจทั่วไป โดยจดทะเบียนจัดตั้งเป็นบริษัทตามประมวลกฎหมายแพ่งและพาณิชย์ เมื่อวันที่ 8 สิงหาคม 2554 มีทุนจดทะเบียนเริ่มแรก 5,000,000 บาท แบ่งเป็นหุ้นสามัญจำนวน 500,000 หุ้น มูลค่าที่ตราไว้หุ้นละ 10 บาท

เมื่อปี 2555 ได้จดทะเบียนเพิ่มทุนอีก 10,000,000 บาท รวมเป็นทุนจดทะเบียนทั้งสิ้น 15,000,000 บาท แบ่งเป็นหุ้นสามัญจำนวน 1,500,000 หุ้น มูลค่าที่ตราไว้หุ้นละ 10 บาท

### บริษัท ซีพีพี จำกัด (เดิมชื่อบริษัท ซีพีไอ พาวเวอร์ แพลนท์ จำกัด)

ประกอบกิจการโรงงานสกัดน้ำมันปาล์ม พร้อมทั้งผลิตและจำหน่ายไฟฟ้า โดยจดทะเบียนจัดตั้งเป็นบริษัทตามประมวลกฎหมายแพ่งและพาณิชย์ เมื่อวันที่ 14 ธันวาคม 2555 มีทุนจดทะเบียนเริ่มแรก 500,000 บาท แบ่งเป็นหุ้นสามัญจำนวน 50,000 หุ้น มูลค่าที่ตราไว้หุ้นละ 10 บาท

เมื่อปี 2557 ได้จดทะเบียนเปลี่ยนชื่อบริษัทจากบริษัท ซีพีไอ พาวเวอร์ แพลนท์ จำกัด เป็น บริษัท ซีพีพี จำกัด และจดทะเบียนเพิ่มทุนอีก 124,500,000 บาท เรียกชำระค่าหุ้นเพิ่มทุนครั้งแรกจำนวน 25% รวมเป็นทุนจดทะเบียนทั้งสิ้น 125,000,000 บาท แบ่งเป็นหุ้นสามัญจำนวน 12,500,000 หุ้น มูลค่าที่ตราไว้หุ้นละ 10 บาท ซึ่งอยู่ระหว่างการเริ่มต้นการลงทุน

## 2. ลักษณะการประกอบธุรกิจ

### โครงสร้างรายได้

หน่วย : ล้านบาท

ผลิตภัณฑ์	ดำเนินการโดย	% การถือหุ้น ของบริษัท	ปี 2555		ปี 2556		ปี 2557	
			รายได้	%	รายได้	%	รายได้	%
ต้นกล้าปาล์ม	บริษัท ซีพีไอ อะโกรเทค จำกัด	100	-	-	8.00	100.00	28.11	100.00
รายได้ในประเทศ								
น้ำมันดิบ	บมจ.ชุมพรอุตสาหกรรมน้ำมันปาล์ม		36.63	0.91	244.99	5.82	192.58	4.15
น้ำมันบริสุทธิ์	บมจ.ชุมพรอุตสาหกรรมน้ำมันปาล์ม		2,917.88	72.33	3,115.29	74.04	3,462.12	74.55
ผลิตภัณฑ์อื่นๆ	บมจ.ชุมพรอุตสาหกรรมน้ำมันปาล์ม		734.62	18.21	567.11	13.48	574.48	12.37
			3,689.13	91.45	3,927.39	93.34	4,229.18	91.07
รายได้ต่างประเทศ								
น้ำมันดิบ	บมจ.ชุมพรอุตสาหกรรมน้ำมันปาล์ม		174.04	4.31	91.43	2.17	269.51	5.80
น้ำมันบริสุทธิ์	บมจ.ชุมพรอุตสาหกรรมน้ำมันปาล์ม		26.69	0.66	38.96	0.93	42.07	0.91
ผลิตภัณฑ์อื่นๆ	บมจ.ชุมพรอุตสาหกรรมน้ำมันปาล์ม		144.52	3.58	149.94	3.56	103.00	2.22
			345.25	8.55	280.33	6.66	414.58	8.93
	รวมรายได้		4,034.38	100.00	4,207.72	100.00	4,643.76	100.00

## 2.1 ลักษณะผลิตภัณฑ์หรือบริการ

### (1) ผลิตภัณฑ์น้ำมันดิบ (Crude Oil)

#### (1.1) น้ำมันปาล์มดิบ (Crude Palm Oil : CPO)

เป็นผลิตภัณฑ์ที่ได้จากการสกัดผลปาล์มสด (FFB - Fresh Fruit Bunch) โดยเฉลี่ยผลปาล์มสดสมบูรณ์ 100 กก. จะให้น้ำมันปาล์มดิบ 17.5 กก. และเมล็ดในปาล์ม 5 กก. ซึ่งถือเป็นสินค้าสำเร็จรูปที่ใช้เป็นวัตถุดิบส่งต่อไปยังโรงกลั่นน้ำมันปาล์มเพื่อผ่านกรรมวิธีทำให้บริสุทธิ์ หลังจากนั้นจะถูกนำไปใช้เป็นวัตถุดิบในอุตสาหกรรมอาหาร ได้แก่ บะหมี่กึ่งสำเร็จรูป และขนมขบเคี้ยวต่างๆ เนยเทียม ครีมเทียม นมข้นหวานและจืด หรือน้ำมันพืชประกอบอาหารในครัวเรือน หรือใช้เป็นวัตถุดิบสำหรับอุตสาหกรรมที่ไม่ใช่ผลิตภัณฑ์อาหาร ได้แก่ อุตสาหกรรมการทำสบู่ ผงซักฟอก เครื่องสำอาง เทียนไข กรดไขมันอิสระ สี ยา น้ำมันหล่อลื่น ฯลฯ เป็นต้น

ในปัจจุบันน้ำมันปาล์มดิบเป็นวัตถุดิบของบริษัทฯ ในการนำไปผ่านกรรมวิธีกลั่นบริสุทธิ์ เพื่อส่งต่อไปยังลูกค้ากลุ่มอุตสาหกรรม และลูกค้ากลุ่มคอนซูเมอร์เพื่อทำเป็นน้ำมันพืชบรรจุขวด ถูบ ปั้น และเกลลอน

#### (1.2) น้ำมันเมล็ดในปาล์ม (Crude Palm Kernel Oil : KO)

ได้จากการสกัดเมล็ดในปาล์ม (Palm Kernel) โดยเฉลี่ยเมล็ดในปาล์มที่สมบูรณ์ 100 กก. จะให้น้ำมันเมล็ดในปาล์ม 42 กก. ซึ่งมีคุณสมบัติใกล้เคียงกับน้ำมันมะพร้าวมากที่สุด ปกติน้ำมันมะพร้าวจะมีคุณสมบัติที่เหมาะสมกับการใช้ในอุตสาหกรรมต่อเนื่องที่ไม่ใช่ผลิตภัณฑ์อาหารเป็นอันมาก แต่เนื่องจากน้ำมันมะพร้าวมีปริมาณที่ไม่เพียงพอับความต้องการ น้ำมันเมล็ดในปาล์มซึ่งมีคุณสมบัติที่ไม่แตกต่างจากน้ำมันมะพร้าว จึงมีความเหมาะสมที่จะใช้ทดแทนน้ำมันมะพร้าวได้ ปกติราคาน้ำมันเมล็ดในปาล์มจะอยู่ในช่วงใกล้เคียงกับน้ำมันมะพร้าว โดยทั่วไปน้ำมันเมล็ดในปาล์ม อาจจะถูกนำไปใช้ในลักษณะเดียวกับน้ำมันปาล์ม คือ ใช้ในการบริโภคในครัวเรือน และในอุตสาหกรรมอาหาร ได้แก่ การทำเนยเทียม ครีมเทียม ไขมันสำหรับทำขนมปัง ลูกอม หรือใช้ในอุตสาหกรรมที่ไม่ใช่ผลิตภัณฑ์อาหาร ได้แก่ อุตสาหกรรมการทำสบู่ ผงซักฟอก และกรดไขมันอิสระ เป็นต้น ทั้งนี้ น้ำมันเมล็ดในปาล์มสามารถสกัดได้เฉพาะในโรงงานสกัดน้ำมันปาล์มแบบทันสมัย ที่มีการแยกเอาเมล็ดในปาล์มออกจากเส้นใยของผลปาล์มเท่านั้น

### (2) ผลิตภัณฑ์น้ำมันบริสุทธิ์ (RBD Oil)

#### (2.1) น้ำมันปาล์มบริสุทธิ์ (RBD Palm Oil : RPO)

ได้จากการนำน้ำมันปาล์มดิบเข้ากระบวนการกลั่นน้ำมันปาล์มดิบเพื่อทำให้บริสุทธิ์ ซึ่งจะถูกจำหน่ายต่อไปยังอุตสาหกรรมต่อเนื่องทางด้านอาหารต่างๆ เช่น อุตสาหกรรมผลิตบะหมี่กึ่งสำเร็จรูป ขนมขบเคี้ยว หรืออุตสาหกรรมอาหารอื่นๆ โดยเฉพาะประเภททอด นอกจากนี้ ยังใช้กับอุตสาหกรรมการผลิตเนยเทียม ครีมเทียม ไอศกรีม นมข้นหวาน รวมถึงอุตสาหกรรมผลิตไบโอดีเซล

#### (2.2) น้ำมันเมล็ดในปาล์มบริสุทธิ์ (RBD Palm Kernel Oil : RKO)

ได้จากการนำน้ำมันเมล็ดในปาล์มเข้ากระบวนการกลั่นน้ำมันเมล็ดในปาล์มเพื่อทำให้บริสุทธิ์ ซึ่งจะถูกจำหน่ายต่อไปยังอุตสาหกรรมโวลีโอเคมีคอล

#### (2.3) น้ำมันปาล์มโอเลอิน (RBD Palm Olein : ROL)

ได้จากการนำน้ำมันปาล์มบริสุทธิ์มาผ่านกระบวนการแยกไข ซึ่งไขที่แยกออกมานั้น จะเป็นผลิตภัณฑ์ผลพลอยได้อย่างหนึ่ง โดยทั่วไปเรียกว่า ไขปาล์มบริสุทธิ์ ซึ่งจะกล่าวถึงต่อไปในหัวข้อผลิตภัณฑ์ผลพลอยได้น้ำมันปาล์มโอเลอินที่ได้ จะถูกนำมาจำหน่ายให้กับอุตสาหกรรมประกอบอาหารต่างๆ หรือถูกนำมาบรรจุในรูปขวด, ปั้น และถุงตรา “ลีลา” และสินค้าที่รับผลิตภายใต้ตราสินค้า “เอโร” รวมทั้งบรรจุในรูปของเกลลอนตรา “ลีลา”

### (3) ผลิตภัณฑ์ผลพลอยได้ (By Product)

#### (3.1) ไขปาล์มบริสุทธิ์ (RBD Palm Stearin : RHST)

เป็นผลิตภัณฑ์ที่ได้จากกระบวนการแยกไขออกจากน้ำมันปาล์มบริสุทธิ์ นำไปใช้ในอุตสาหกรรมต่างๆ เช่น การผลิตเนยเทียม มargarin สบู่ อุตสาหกรรมอาหารสัตว์ รวมไปถึงการผลิตไบโอดีเซล

#### (3.2) กรดไขมันปาล์ม (Palm Fatty Acid Distillate : PFAD)

เป็นผลิตภัณฑ์ที่ได้จากกระบวนการแยกกรดออกจากน้ำมันปาล์มดิบในโรงกลั่นน้ำมันปาล์มบริสุทธิ์ นำไปใช้ในอุตสาหกรรมต่างๆ เช่น โอลีโอเคมีคอล การผลิตสบู่ อุตสาหกรรมอาหารสัตว์ รวมไปถึงการผลิตไบโอดีเซล

#### (3.3) กรดไขมันเมล็ดในปาล์ม (Palm Kernel Fatty Acid Distillate : KFAD)

เป็นผลิตภัณฑ์ที่ได้จากกระบวนการแยกกรดออกจากน้ำมันเมล็ดในปาล์มในโรงกลั่นน้ำมันเมล็ดในปาล์มบริสุทธิ์ นำไปใช้ในอุตสาหกรรมต่างๆ เช่น โอลีโอเคมีคอล รวมถึงการผลิตไบโอดีเซล

#### (3.4) กากเมล็ดในปาล์ม (Kernel Meal : KM)

เป็นผลิตภัณฑ์ที่ได้หลังจากกระบวนการสกัดน้ำมันเมล็ดในปาล์มออกจากเมล็ดในปาล์ม สามารถนำไปใช้ในอุตสาหกรรมอาหารสัตว์ โดยเฉพาะอย่างยิ่งสัตว์ใหญ่ เช่น โค กระบือ เป็นต้น

### ผลิตภัณฑ์ของบริษัทย่อย

#### บริษัท ซีพีโอ อะโกรเทค จำกัด

##### 1. ต้นกล้าปาล์ม (Palm Seedlings)

เป็นผลิตภัณฑ์ที่ได้จากการเพาะเมล็ดพันธุ์ปาล์ม เพื่อให้ได้กล้าปาล์มพันธุ์ที่มีคุณภาพ ที่ให้ผลผลิตต่อต้นที่ดี ผ่านการคัดเลือกและคัดต้นกล้าที่ไม่ได้มาตรฐานทิ้งอย่างน้อย 2 ครั้ง ก่อนจำหน่ายให้กับเกษตรกร และเพาะในแปลงที่ได้มาตรฐาน มีระบบให้น้ำและวิธีการให้น้ำตามหลักวิชาการ และเป็นแปลงเพาะที่นำความรู้ด้านวิชาการมาประยุกต์ใช้เพื่อให้ได้ต้นกล้าที่มีคุณภาพสูง

##### 2. เมล็ดพันธุ์ปาล์ม (Palm Seeds)

เมล็ดพันธุ์ปาล์มคุณภาพดีที่เกิดจากการปรับปรุงพันธุ์ตามหลักวิชาการ มีการวางแผนการปรับปรุงพันธุ์ โดย ดร.กฤษฎา สัมพันธรักษ์ ซึ่งเป็นนักปรับปรุงพันธุ์พืชที่มีชื่อเสียงทั้งในและต่างประเทศมากกว่า 40 ปี นอกจากนี้ บริษัท ยังมีการคัดเลือกต้นพ่อพันธุ์แม่พันธุ์จากข้อมูลผลผลิตในสวนของบริษัทฯ กว่า 400,000 ต้น นานกว่า 25 ปี โดย ศ.ดร. สุนทรี ยิ่งชัชวาลย์ อาจารย์สาขาวิชาพฤกษศาสตร์ คณะศิลปศาสตร์และวิทยาศาสตร์ มหาวิทยาลัยเกษตรศาสตร์ วิทยาเขตกำแพงแสน จึงทำให้มั่นใจได้ว่า เมล็ดพันธุ์ที่จำหน่ายเป็นเมล็ดพันธุ์ที่ได้มาตรฐานและมีคุณภาพดี



**การส่งเสริมการลงทุน**

บริษัทฯ และบริษัทย่อยได้รับสิทธิพิเศษทางภาษีจากคณะกรรมการส่งเสริมการลงทุน ภายใต้เงื่อนไขที่กำหนด บางประการ สิทธิพิเศษดังกล่าวรวมถึงการได้รับยกเว้นภาษีเงินได้นิติบุคคลสำหรับกำไรสุทธิที่ได้จากการประกอบกิจการที่ได้รับการส่งเสริมเป็นระยะเวลา 8 ปี นับแต่วันที่เริ่มมีรายได้จากการประกอบกิจการนั้น รายละเอียดของบัตรส่งเสริมการลงทุนมีดังนี้

รายละเอียด	บริษัทฯ	บริษัทฯ	บริษัทฯ	บจก. ซีพีโอ อะโกรเทค	บจก. ซีพีพี
1. บัตรส่งเสริมเลขที่	1025(2)/2548	1702(1)/2556	2644(1)/2556	2390(5)/2554	2548(2)/2557
2. เพื่อส่งเสริมการลงทุนในกิจการ	ผลิตน้ำมันพืชบริสุทธิ์	ผลิตก๊าซชีวภาพ	ผลิตไฟฟ้าจากก๊าซชีวภาพ	ผลิตเมล็ดพันธุ์ปาล์มหรือต้นกล้าปาล์ม	ผลิตน้ำมันปาล์มดิบและน้ำมันเมล็ดในปาล์มดิบ
3. สิทธิประโยชน์สำคัญที่ได้รับ					
3.1 ได้รับยกเว้นภาษีเงินได้นิติบุคคลสำหรับกำไรสุทธิที่ได้จากการประกอบกิจการที่ได้รับการส่งเสริมและได้รับยกเว้นไม่ต้องนำเงินปันผลจากกิจการที่ได้รับการส่งเสริมซึ่งได้รับยกเว้นภาษีเงินได้นิติบุคคลไปรวมคำนวณเพื่อเสียภาษีเงินได้	8 ปี (สิ้นสุดแล้ว)	8 ปี	8 ปี	8 ปี	8 ปี
3.2 ได้รับลดหย่อนภาษีเงินได้นิติบุคคลสำหรับกำไรสุทธิที่ได้จากการลงทุนในอัตราร้อยละห้าสิบของอัตราปกติ มีกำหนดเวลาห้าปี นับจากวันที่พ้นกำหนดระยะเวลาในข้อ 3.1	ไม่ได้รับ	ได้รับ	ได้รับ	ไม่ได้รับ	ไม่ได้รับ
3.3 ได้รับยกเว้นอากรขาเข้าสำหรับเครื่องจักรตามที่คณะกรรมการพิจารณาอนุมัติ	ได้รับ	ได้รับ	ได้รับ	ได้รับ	ได้รับ
4. วันที่อนุมัติให้การส่งเสริม	20 ตุลาคม 2547	19 กุมภาพันธ์ 2556	14 ตุลาคม 2556	20 กันยายน 2554	2 กรกฎาคม 2556
5. วันที่เริ่มมีรายได้จากการประกอบกิจการ	3 พฤศจิกายน 2548	ยังไม่เปิดดำเนินการ	29 กันยายน 2557	1 สิงหาคม 2556	ยังไม่เปิดดำเนินการ

**2.2 การตลาดและการแข่งขัน****(1) กลยุทธ์ทางการตลาด**

บริษัทฯ มีนโยบายควบคุมขั้นตอนการผลิตเพื่อรักษาระดับมาตรฐาน นอกจากนี้ ยังมีนโยบายด้านคุณภาพและการบริการที่สนองตอบความต้องการของลูกค้าในด้านต่างๆ เพื่อให้มีความสัมพันธ์อันดีระหว่างกัน เช่น การให้ข้อมูลข่าวสารที่มีประโยชน์ และตรงตามความจริงแก่ลูกค้า การวัดความพึงพอใจของลูกค้าต่อสินค้าและบริการ รวมไปถึงการศึกษาและนำเครื่องมือทางการตลาดมาใช้ เพื่อช่วยในการวิเคราะห์ และตัดสินใจในทิศทางของบริษัทฯ ในระยะยาว ในขณะเดียวกัน บริษัทฯ ยังมีบริษัทย่อย เพื่อมุ่งเน้นงานวิจัยพันธุ์ปาล์ม เพื่อเป็นแหล่งรวบรวมความรู้ ข้อมูลงานวิจัย และนำมาใช้ในการเพาะเมล็ดพันธุ์ปาล์ม เพื่อให้ได้มาซึ่งสายพันธุ์ที่ดี กล้าปาล์มที่มีความเหมาะสม กับสภาพแวดล้อมในการปลูกปาล์มของเกษตรกร ในพื้นที่ที่มีความแตกต่างกัน ตลอดจนการเผยแพร่ให้ข่าวสารความรู้ต่างๆ แก่เกษตรกรทั่วไป

บริษัทฯ มีพื้นที่ปลูกปาล์มน้ำมันประมาณ 20,000 ไร่ การจัดการด้านการดูแลสวนปาล์ม เป็นไปตามหลักวิชาการ ซึ่งในช่วงแรกๆ มีการใส่ปุ๋ยเคมี และการใช้สารเคมีในการกำจัดวัชพืชและศัตรูพืช มีมูลค่าหลายล้านบาทต่อปี

ต่อมาบริษัทฯ ตระหนักและคำนึงถึงสิ่งแวดล้อม จึงได้พยายามดำเนินธุรกิจโดยการนำสิ่งที่เหลือใช้จากโรงงาน กลับมาใช้กับสวนปาล์มเพื่อก่อให้เกิดประโยชน์สูงสุด อาทิเช่น ทะลายปาล์ม กากตะกอนป้อนน้ำเสีย ชี๊เจ้า ชี๊แบ่ง และกากดีแคนเตอร์ มาใช้ในสวนปาล์มของบริษัทฯ เพื่อทดแทนปุ๋ยเคมี ส่วนงานด้านการปราบวัชพืช จากที่เคยใช้สารเคมีก็เปลี่ยนมาเป็นการปลูกพืชคลุมดินแทน และเลือกกำจัดวัชพืชบางประเภท สามารถลดค่าใช้จ่ายด้านสารเคมีลงได้มาก ทั้งนี้บริษัทฯ ได้นำวิธีการทางธรรมชาติ โดยการเลี้ยงนกแสมเพื่อควบคุมและกำจัดประชากรหนู เข้ามาใช้แทนการกำจัดด้วยสารเคมี โดยมีวัตถุประสงค์เพื่อลดความเสียหายของผลผลิตทะลายปาล์มสด และลดการทำลายระบบนิเวศวิทยา ด้วยการควบคุมประชากรหนูโดยไม่ใช้สารเคมี ซึ่งจะลดค่าใช้จ่ายในการซื้อสารเคมีได้ปีละนับล้านบาท

ในปี 2557 บริษัทฯ ได้มีการแบ่งกลุ่มธุรกิจออกเป็น 5 กลุ่มหลัก ตามลักษณะของกลุ่มลูกค้า และเพื่อการวางแผนการตลาดได้อย่างเหมาะสม โดยแบ่งออกเป็น

1. กลุ่มตลาดอุตสาหกรรม
2. กลุ่มตลาดพลังงาน
3. กลุ่มตลาดแบ่งบรรจุ
4. กลุ่มตลาดคอนซูเมอร์
5. กลุ่มตลาดส่งออก

ซึ่งยังส่งผลให้การบริหารงานเกิดความสะดวก และมีความคล่องตัวมากขึ้นตามพฤติกรรมของแต่ละกลุ่มธุรกิจ ในปี 2557 บริษัทฯ ได้มุ่งเน้นการทำงานเป็นทีม การให้บริการที่ดีและมีประสิทธิภาพแก่ลูกค้าของบริษัทฯ อีกทั้งยังได้จัดทำโครงการ CSR เพื่อแสดงความรับผิดชอบต่อสังคมและสิ่งแวดล้อม อันนำไปสู่การพัฒนาที่ยั่งยืน

### นโยบายราคา

ระดับราคาของผลปาล์มสด น้ำมันปาล์มดิบ น้ำมันเมล็ดในปาล์ม น้ำมันปาล์มบริสุทธิ์และน้ำมันปาล์มโอเลอิน ถูกกำหนดโดยปัจจัยต่างๆ หลายประการด้วยกัน ได้แก่

- \* นโยบายของรัฐในการกำหนดราคาและควบคุมการนำเข้า การส่งออก
- \* นโยบายของรัฐในการเข้าแทรกแซงตลาด เพื่อช่วยเหลือเกษตรกร
- \* นโยบายของรัฐในการปรับสัดส่วนการใช้น้ำมันปาล์มเพื่อการผลิตไบโอดีเซล
- \* จำนวนโรงงานสกัดน้ำมันปาล์ม
- \* จำนวนโรงกลั่นน้ำมันปาล์ม
- \* ระดับราคาน้ำมันดิบในตลาดโลก
- \* ระดับราคาน้ำมันปาล์มและน้ำมันถั่วเหลืองในตลาดโลก
- \* ระดับราคาน้ำมันพืชชนิดอื่นที่สามารถใช้ทดแทนกันได้
- \* ระดับราคาและปริมาณผลผลิตในประเทศที่ออกสู่ตลาด
- \* การพยายามลักลอบนำเข้าน้ำมันปาล์มจากประเทศเพื่อนบ้าน
- \* ปริมาณสต็อกวัตถุดิบ และสินค้าที่ผลิตแล้วของแต่ละโรงงาน
- \* ปริมาณมูลภัณฑ์กันชน (Buffer Stock) ขององค์การคลังสินค้า

จากปัจจัยต่างๆ ดังกล่าวจะเห็นว่าราคาวัตถุดิบของบริษัทฯ จะถูกกำหนดจากหลายปัจจัย โดยในสภาพปกติจะถูกกำหนดจากอุปสงค์และอุปทานในตลาด อย่างไรก็ตาม ในกรณีอุปสงค์หรืออุปทานมีมากเกินไปความต้องการราคาตลาดจะถูกควบคุมโดยการแทรกแซงตลาดด้วยการประกันราคาขั้นต่ำของผลปาล์มสด เพื่อป้องกันไม่ให้อาชีพตกต่ำ

เกินไป และถูกกำหนดเพดานราคาสินค้าสำเร็จรูปเพื่อไม่ให้ราคาสูงจนเกินไป รวมไปถึงมาตรการควบคุมการนำเข้าต่างๆ ทั้งนี้เกษตรกรผู้ปลูกปาล์มและผู้บริโภคจะเป็นผู้ได้รับประโยชน์ดังกล่าว

จากข้อจำกัดดังกล่าว ทำให้นโยบายราคาสินค้าของบริษัทฯ เป็นไปตามภาวะและกลไกของตลาด ซึ่งบริษัทฯ จะขายสินค้าในราคาที่สามารถแข่งขันได้ โดยให้มีผลกระทบในเรื่องต้นทุนสินค้าน้อยที่สุด อย่างไรก็ตามในปี 2557 ที่ผ่านมา ระดับปริมาณสต็อกน้ำมันปาล์มในประเทศมีความผันผวนเป็นอย่างมาก จากการที่ปริมาณสต็อกน้ำมันปาล์มดิบอยู่ในระดับที่ต่ำในช่วงต้นปี และเริ่มมีปริมาณสะสมมากขึ้นจนถึงไตรมาสที่ 3 จากนั้นปรับลดลงอย่างรวดเร็วจนต่ำกว่าระดับสมดุลในช่วงปลายไตรมาสที่ 4 ส่งผลให้ราคาน้ำมันปาล์มในประเทศ กลับมาอยู่ในระดับราคาที่ค่อนข้างสูงอีกครั้งในช่วงปลายปี 2557 และมีแนวโน้มว่าวัตถุดิบเริ่มไม่เพียงพอต่อความต้องการสำหรับผู้บริโภคและความต้องการใช้เพื่อการผลิตพลังงานทดแทน ด้วยเหตุนี้ทำให้บริษัทฯ จึงต้องมีการปรับนโยบายการขายในแต่ละช่วงให้เหมาะสมและทันต่อสถานการณ์ เพื่อเป็นการป้องกันและลดความเสี่ยงอันเกิดจากความไม่แน่นอนของปริมาณการสั่งซื้อจากลูกค้า ที่ได้รับผลกระทบในช่วงของสภาวะราคาผันผวนต่อเนื่องเช่นนี้ ซึ่งอาจส่งผลกระทบต่อกระบวนการผลิตที่ไม่สามารถดำเนินไปได้อย่างมีประสิทธิภาพได้

สำหรับราคาของกากเมล็ดในปาล์ม จะถูกกำหนดจากราคาเปรียบเทียบของกากอาหารสัตว์ประเภทต่างๆ เช่น กากถั่วเหลือง กากรำข้าว ข้าวโพดเลี้ยงสัตว์ และกากเมล็ดในปาล์มชนิด Expeller ทั้งนี้ราคาของกากเมล็ดในปาล์มจะถูกกำหนดโดยผู้ซื้อ โดยบ่อยครั้งได้อิงราคาซื้อขายในต่างประเทศเป็นสำคัญ เนื่องจากกากเมล็ดในปาล์มมีปริมาณน้อยเมื่อเทียบกับวัตถุดิบอาหารสัตว์ประเภทอื่น

## (2) การจำหน่ายและช่องทางการจัดจำหน่าย

การจำหน่ายผลิตภัณฑ์ต่างๆ ของบริษัทฯ ส่วนใหญ่เป็นการขายส่งแก่ผู้ซื้อรายใหญ่ กล่าวคือน้ำมันปาล์มดิบและน้ำมันเมล็ดในปาล์มจะถูกขายให้กับโรงกลั่นน้ำมันบริสุทธิ์ และโรงงานอุตสาหกรรมต่อเนื่องต่างๆ โดยตรง ณ ราคาซื้อขายหน้าโรงงานของผู้ซื้อ ส่วนน้ำมันปาล์มบริสุทธิ์และน้ำมันปาล์มโอเลอินจะถูกจำหน่ายให้แก่โรงงานอุตสาหกรรมและผู้ค้าส่งรายใหญ่ โดยแบ่งเป็นน้ำมันพืชบรรจุขวด, ถู, ปิ๊บ และแกลลอน สำหรับจำหน่ายให้ผู้ค้าส่งและปลีก รวมถึงผู้บริโภคทั่วไป และส่งเป็นรถ Tanker ให้แก่โรงงานอุตสาหกรรมต่างๆ ในส่วนของผลิตภัณฑ์ผลพลอยได้สำหรับไบโอดีเซลบริสุทธิ์ จะถูกจำหน่ายให้แก่กลุ่มโรงงานอุตสาหกรรมผลิตไบโอดีเซล สำหรับกรดไขมันปาล์ม จะถูกจำหน่ายให้แก่กลุ่มโรงงานอุตสาหกรรมอาหารสัตว์ อุตสาหกรรมโพลีเอสเตอร์ โดยการส่งในรูปแบบ Tanker และในรูปแบบการบรรจุถึง 200 ลิตร รวมถึงการส่งออกไปยังตลาดต่างประเทศ เนื่องจากความต้องการใช้ภายในประเทศมีค่อนข้างต่ำ ในส่วนของกากเมล็ดในปาล์ม บริษัทฯ ได้จำหน่ายให้กับกลุ่มผู้เลี้ยงสัตว์รายใหญ่ หรือโรงงานอุตสาหกรรมที่เกี่ยวข้องกับอาหารสัตว์โดยตรง รวมถึงการจำหน่ายให้เกษตรกรในพื้นที่ เพื่อเป็นการส่งเสริมการประกอบอาชีพตามแนวทางของเศรษฐกิจพอเพียง โดยลักษณะการจำหน่ายผลิตภัณฑ์ต่างๆ ของบริษัทฯ ส่วนใหญ่เป็นการทำสัญญาซื้อขายในระยะเวลาต่างๆ กัน ซึ่งอาจแบ่งได้เป็น 2 ประเภทคือ

1. สัญญาระยะยาว (Long-term Contract) ระยะเวลามากกว่า 3 เดือนขึ้นไป
2. สัญญาระยะสั้น (Short-term Contract) ระยะเวลาประมาณ 1-3 เดือน

สัญญาดังกล่าวจะกำหนดราคาซื้อขาย ปริมาณและระยะเวลาที่กำหนดส่งมอบ และข้อตกลงกำหนดมาตรฐานสินค้าเป็นสำคัญ นอกจากการทำสัญญาซื้อขายแล้ว ยังมีการซื้อขายบางส่วนที่กระทำขึ้นรายวัน ซึ่งใช้ราคาซื้อขาย ณ ราคาของวันนั้นๆ (Spot Price) เป็นเกณฑ์ สำหรับการซื้อขายในส่วนของสินค้ากลุ่มที่บรรจุขวด ถู ปิ๊บ และแกลลอน ซึ่งจัดจำหน่ายผ่านผู้ค้าส่งรายใหญ่ จะใช้ราคาซื้อขาย ณ ราคาของวันนั้นๆ (Spot Price) เป็นเกณฑ์เพียงอย่างเดียว

### (3) การส่งออก

ในปี 2557 บริษัทฯ มีมูลค่าการส่งออกเปรียบเทียบกับมูลค่าการจำหน่ายทั้งสิ้น โดยประมาณ 9% ซึ่งส่วนใหญ่ส่งออกในรูปของผลิตภัณฑ์ผลพลอยได้ ได้แก่ PFAD และ RHST ผลิตภัณฑ์น้ำมันดิบ ได้แก่ KO และ CPO ผลิตภัณฑ์น้ำมันบริสุทธิ์ ได้แก่ RPO และ ROL เป็นต้น โดยส่งออกไปยังประเทศมาเลเซีย และประเทศเนเธอร์แลนด์ เป็นต้น และอีกส่วนหนึ่งได้มีการส่งออกไปยังประเทศเพื่อนบ้าน อาทิเช่น ประเทศพม่า ประเทศลาว และประเทศกัมพูชา โดยผ่านทางบริษัทตัวแทน (Trading Company) ที่มีความน่าเชื่อถือ โดยทั้งนี้ การชำระเงินจะเป็นไปในลักษณะการเปิด L/C at sight หรือ T/T Telegraphic Transfer เพื่อเป็นการประกันความเสี่ยง

### (4) ลักษณะของลูกค้าและสภาพการแข่งขัน

บริษัทฯ เริ่มดำเนินกิจการมาตั้งแต่ปี 2522 จึงมีความสัมพันธ์กับลูกค้าและบุคคลในแวดวงที่เกี่ยวข้องเป็นระยะเวลานาน อันึ่ง สภาพของบุคคลในอุตสาหกรรมนี้ส่วนมากจะเป็นบุคคลที่มีความสัมพันธ์กันเป็นอย่างดี แม้ว่าจะมีสภาพการแข่งขันรุนแรงโดยเฉพาะในด้านราคา อย่างไรก็ตาม ลูกค้าส่วนใหญ่ของบริษัทฯ เป็นบริษัทที่มีขนาดใหญ่ และมีความน่าเชื่อถือในวงการ จึงทำให้ความเสี่ยงของหนี้เสียของบริษัทฯ มีอยู่ในระดับที่ต่ำ ประกอบกับการขายอยู่ในลักษณะกระจาย ไม่ได้เน้นที่รายใดรายหนึ่งโดยเฉพาะ จึงไม่มีการขายให้ลูกค้ารายใดเกิน 20% ของมูลค่าการขายรวมในระยะเวลาที่ผ่านมา

สำหรับตลาดในปีที่ผ่านมา ราคาน้ำมันปาล์มในประเทศมีราคาแกว่งตัวค่อนข้างสูง โดยในช่วงไตรมาสแรกของปี 2557 ราคาน้ำมันปาล์มดิบเฉลี่ยอยู่ที่ระดับราคาสูงถึง 33 บาท/กก. อันมีสาเหตุจากระดับสต็อกสินค้าในประเทศอยู่ในระดับที่ต่ำ แต่หลังจากเริ่มเข้าสู่ฤดูกาลที่ผลผลิตออกมาเป็นจำนวนมาก ทำให้ระดับสต็อกสินค้าในประเทศเริ่มปรับตัวสูงขึ้นอย่างต่อเนื่อง ส่งผลให้ระดับราคาน้ำมันปาล์มเริ่มมีทิศทางราคาปรับตัวลดลงอย่างต่อเนื่องเช่นกัน อย่างไรก็ตาม ในไตรมาสสุดท้ายของปี 2557 ราคาน้ำมันปาล์มดิบมีทิศทางปรับตัวสูงขึ้นอย่างรวดเร็วอยู่ที่ระดับราคา 30 บาท อันเนื่องมาจากระดับสต็อกสินค้าจริงมีปริมาณลดลงอย่างรุนแรง โดยมีสาเหตุจากสวนปาล์มส่วนใหญ่ประสบภาวะภัยแล้งและกระทบต่อผลผลิตที่ออกสู่ตลาดในปริมาณที่น้อย และมีเปอร์เซ็นต์น้ำมันที่ต่ำ ในขณะที่ช่วงปลายไตรมาส 4 เป็นช่วงที่มีความต้องการใช้น้ำมันปาล์มค่อนข้างสูงทั้งเพื่อการบริโภค และการนำไปใช้เพื่อผลิตพลังงานทดแทนในรูปน้ำมันไบโอดีเซล จึงส่งผลให้ราคามีการปรับตัวสูงขึ้นตามปริมาณผลผลิตและปริมาณที่ออกสู่ตลาดจริง

ในส่วนของการแข่งขันทั้งในด้านของราคาและคุณภาพมีเพิ่มขึ้นอย่างต่อเนื่อง การปรับตัวของลูกค้าในตลาดบางรายมีการบริหารต้นทุนเพื่อลดความเสี่ยงจากความผันผวนของระดับราคามากขึ้น โดยมีการเปรียบเทียบระดับคุณภาพสินค้าและระดับราคาจากผู้ผลิตหรือผู้จำหน่ายหลายรายเพิ่มขึ้น รวมทั้งปรับเปลี่ยนวิธีการซื้อมาเป็นการสั่งซื้อในระดับเพียงพอต่อความต้องการใช้นั้นในช่วงที่เห็นว่าระดับสต็อกคงเหลือในประเทศมีมากพอ และจะหันมาพิจารณาการซื้อสินค้าด้วยสัญญาระยะยาวมากขึ้น ในช่วงที่สินค้ามีแนวโน้มขาดตลาดหรืออาจไม่เพียงพอต่อความต้องการใช้ อย่างไรก็ตาม บริษัทฯ ได้มีการบริหารความเสี่ยง และติดตามสถานการณ์ตลาดอย่างใกล้ชิด ประกอบกับการดูแลภาคการผลิต และการควบคุมส่วนแบ่งการขายและอัตรากำไรในแต่ละกลุ่มธุรกิจ อย่างเหมาะสม

## 2.3 การจัดหาผลิตภัณฑ์หรือบริการ

### (ก) ลักษณะการจัดให้ได้มาซึ่งผลิตภัณฑ์เพื่อจำหน่าย

#### 1) ความต้องการผลิตภัณฑ์

เนื่องจากบริษัทฯ มีโรงงานสกัดน้ำมันปาล์ม ซึ่งมีความต้องการผลปาล์มสดประมาณ 450,000 ตัน/ปี และโรงกลั่นน้ำมันปาล์มที่มีความต้องการน้ำมันปาล์มดิบประมาณ 180,000 ตัน/ปี ซึ่งทำให้บริษัทฯ ต้องดำเนินการจัดหาผลิตภัณฑ์แต่ละประเภทป้อนเข้าสู่กระบวนการผลิตให้เพียงพอต่อความต้องการ

#### 2) กระบวนการจัดหาผลิตภัณฑ์แต่ละประเภท

##### 2.1) การจัดหาผลปาล์มสด

สำหรับโรงงานสกัดน้ำมันปาล์มดิบนั้น บริษัทฯ ดำเนินการรับซื้อผลปาล์มสดจากเกษตรกรผู้ปลูกปาล์มน้ำมันบริเวณรอบโรงงาน ซึ่งตั้งอยู่ในพื้นที่ อำเภอบางสะพาน จังหวัดชุมพร ป้อนเข้าสู่กระบวนการผลิต ทั้งนี้ ผลปาล์มสดจะสามารถผลิตเป็นน้ำมันปาล์มดิบได้ในอัตราส่วน ผลปาล์มสด 100 ก.ก. ต่อ น้ำมันปาล์มดิบ 17.5 ก.ก. โดยเฉลี่ย ซึ่งปริมาณน้ำมันปาล์มดิบที่สกัดได้จะดีหรือไม่ ขึ้นอยู่กับหลายปัจจัย ทั้งพันธุ์ที่นำมาปลูก การดูแลและจัดการสวนปาล์มอย่างมีประสิทธิภาพ กระบวนการเก็บเกี่ยว รวมถึงสภาพภูมิอากาศที่เหมาะสม ซึ่งปาล์มน้ำมันเป็นพืชที่ชอบอากาศแบบร้อนชื้น ทำให้ภาคใต้มีความเหมาะสมอย่างยิ่งในการปลูกปาล์มน้ำมัน ทั้งนี้ หากในปีที่เกิดภาวะอากาศแห้งแล้งติดต่อกันเป็นระยะเวลานาน หรือเกิดปรากฏการณ์เอลนีโญ ที่ทำให้เกิดความแห้งแล้งมากกว่าปกติในภูมิภาคเอเชียตะวันออกเฉียงใต้ อัตราส่วนการให้น้ำมันปาล์มดิบก็จะลดลงรวมถึงปริมาณผลปาล์มก็จะน้อยลงไปด้วย อันนำมาสู่ภาวะขาดแคลนน้ำมันปาล์มดิบที่เคยเกิดขึ้นมาแล้วในอดีต

ทั้งนี้ เกษตรกรผู้ปลูกปาล์มในประเทศไทยส่วนใหญ่ เป็นเกษตรกรรายย่อย ซึ่งมีพื้นที่ปลูกน้อยกว่า 40 ไร่ หรือคิดเป็นประมาณร้อยละ 80 ของเกษตรกรทั้งหมด ซึ่งเกษตรกรบางส่วนยังขาดความรู้ความเข้าใจในการจัดการดูแลสวนปาล์ม หรือในบางช่วงขาดแคลนทุนทรัพย์ที่จะสนับสนุนการดูแลสวนปาล์มให้มีประสิทธิภาพ เช่น การใส่ปุ๋ย นอกจากนี้การที่ราคาผลปาล์มสดมีความผันผวนตลอดเวลา ทำให้เกษตรกรบางส่วนเร่งตัดผลปาล์มในขณะที่ยังไม่สุกเต็มที่ เพื่อขายให้โรงงานในขณะที่ราคาผลปาล์มสดยังเป็นที่พอใจของตนเองอยู่ ปัจจัยต่างๆ เหล่านี้มีผลกระทบต่อสัดส่วนการสกัดน้ำมันปาล์มดิบจากผลปาล์มสดต่ำลงทั้งสิ้น ซึ่งหากสัดส่วนการสกัดน้ำมันปาล์มดิบต่ำลง ก็จะมีผลทำให้ต้นทุนการผลิตน้ำมันปาล์มดิบของโรงงานสกัดเพิ่มสูงขึ้นตามไปด้วย

อย่างไรก็ตาม บริษัทฯ มีการคัดเลือกและรับซื้อผลปาล์มที่สูงตามเกณฑ์มาตรฐานได้คุณภาพ ป้อนเข้าสู่โรงงานเป็นหลัก เพื่อให้ได้ผลปาล์มสดที่ให้สัดส่วนน้ำมันปาล์มดิบสูง อันนำมาซึ่งต้นทุนการผลิตที่สามารถแข่งขันได้ อีกทั้งยังให้ความรู้ความเข้าใจแก่เกษตรกรให้เห็นความสำคัญของการตัดผลปาล์มที่สุกพอดี เพื่อให้โรงงานได้วัตถุดิบที่มีคุณภาพ

นอกจากบริษัทฯ รับซื้อผลปาล์มสดจากเกษตรกรแล้ว บริษัทฯ ยังมีการรับซื้อผลปาล์มสดจากลานรับซื้อผลปาล์ม ซึ่งในระยะหลังเกษตรกรนิยมขายผลปาล์มสดที่ลานรับซื้อผลปาล์มมากขึ้น เนื่องจากตั้งอยู่ใกล้สวนปาล์มของเกษตรกรมากกว่าโรงงาน ซึ่งช่วยอำนวยความสะดวกและรวดเร็วแก่เกษตรกรได้ ทั้งนี้ ลานรับซื้อผลปาล์มสดที่นำผลปาล์มสดมาจำหน่ายก็ต้องนำผลปาล์มสดที่ได้ตามเกณฑ์ของบริษัทฯ ที่ตั้งไว้เช่นเดียวกับเกณฑ์การคัดผลปาล์มสดจากเกษตรกรเช่นเดียวกัน ซึ่งในปี 2557 ที่ผ่านมา บริษัทฯ ยังคงมีสัดส่วนการรับซื้อผลปาล์มสดจากเกษตรกรและจากลานรับซื้อผลปาล์มสดรวมกันประมาณร้อยละ 80-90 ของปริมาณผลปาล์มสดที่ป้อนเข้าสู่กระบวนการผลิต และอีกประมาณร้อยละ 10-20 มาจากสวนปาล์มของบริษัทฯ

สำหรับในช่วงที่ผลปาล์มสดเข้าสู่ช่วงปลายฤดูกาลของผลผลิต ซึ่งจะทำให้ปริมาณผลปาล์มสดที่ออกสู่ตลาดมีปริมาณน้อยกว่าความต้องการของโรงงานสกัดน้ำมันปาล์มดิบ การแข่งขันกันแย่งรับซื้อผลปาล์มสดก็จะรุนแรงขึ้นไปด้วย การที่บริษัทฯ มีสวนปาล์มเป็นของตัวเองด้วยเนื้อที่ประมาณ 20,000 ไร่ จะช่วยลดความผันผวนและความเสี่ยงจากการแย่งซื้อผลปาล์มสด และความเสี่ยงจากการได้ผลปาล์มสดในปริมาณน้อยกว่าความต้องการของโรงงานสกัด และยังลดความผันผวนของต้นทุนรับซื้อผลปาล์มสดในช่วงเวลาดังกล่าวอีกด้วย อย่างไรก็ตาม สวนปาล์มน้ำมันของบริษัทฯ เป็นสวนปาล์มเก่าแก่ ซึ่งปลูกปาล์มมาแล้วกว่า 25 ปี ถือเป็นต้นปาล์มที่แก่และเริ่มให้ผลผลิตลดลง บริษัทฯ จึงได้ทำการทยอยโค่นต้นปาล์มแก่และปลูกใหม่ทดแทน อันทำให้ในช่วงเวลาระหว่าง ปี 2553-2558 บริษัทฯ จะได้รับผลปาล์มสดจากสวนปาล์มของโรงงานน้อยลงกว่าในอดีต จากสถิติย้อนหลัง 3 ปี เดิมที่เคยมีสัดส่วนผลปาล์มสดประมาณร้อยละ 20 ของปริมาณผลปาล์มสดที่ป้อนสู่กระบวนการผลิตทั้งหมด ลดลงมาเหลือร้อยละ 10 ในปี 2556 และแนวโน้มอัตราส่วนจะคงที่ในระดับประมาณนี้ต่อไปในปี 2557 ซึ่งจะต้องรอเข้าสู่ปี 2558 ไปแล้ว ต้นปาล์มที่ปลูกใหม่ทดแทนนั้นจะเริ่มให้ผลผลิตเพิ่มขึ้นเรื่อยๆ ตามอายุของต้นปาล์มที่มากขึ้น อันจะทำให้บริษัทฯ มีความเสี่ยงในการจัดหาวัตถุดิบลดน้อยลง

การที่บริษัทฯ รับซื้อผลปาล์มสดเพื่อนำมาผลิตเป็นน้ำมันปาล์มดิบและมีโรงงานเป็นของตัวเองนั้น ทำให้ได้ผลพลอยได้ต่างๆ ได้แก่ เมล็ดในปาล์มซึ่งจะได้ปริมาณร้อยละ 5 ของสัดส่วนผลปาล์มสดที่ป้อนเข้าสู่กระบวนการผลิตทั้งหมดซึ่งจะนำไปผลิตเป็นน้ำมันเมล็ดในปาล์มต่อไป ทะลายปาล์ม ใบปาล์ม และกะลาปาล์ม สามารถนำมาเผาเป็นเชื้อเพลิงเพื่อผลิตกระแสไฟฟ้าให้แก่โรงงานของบริษัทฯ ส่วนหนึ่ง อันเป็นการประหยัดต้นทุนด้านพลังงานของบริษัทฯ ได้เป็นอย่างดี

ทั้งนี้ การรับซื้อผลปาล์มสดทั้งจากเกษตรกรและจากลานปาล์ม ในระยะ 3 ปีที่ผ่านมา ไม่มีการรับซื้อจากเกษตรกรหรือลานปาล์มรายใด ที่มีมูลค่าเกินกว่าร้อยละ 30 ของมูลค่าการซื้อผลปาล์มสดทั้งหมด และเป็นการรับซื้อจากผู้ขายในประเทศทั้งสิ้น ไม่มีการนำเข้าผลปาล์มสดจากต่างประเทศแต่อย่างใด

## 2.2) การจัดหาน้ำมันปาล์มดิบ

เนื่องจากการกำลังการผลิตโรงกลั่นน้ำมันปาล์มของบริษัทฯ สูงกว่ากำลังการผลิตโรงงานสกัดน้ำมันปาล์ม ทำให้บริษัทฯ ต้องจัดหาน้ำมันปาล์มดิบจากผู้ขายที่เป็นโรงงานสกัดน้ำมันปาล์มต่างๆ ที่ตั้งกระจายอยู่ทั่วประเทศ ซึ่งส่วนใหญ่อยู่ในเขตภาคใต้ โดยเฉพาะในจังหวัดชุมพร จังหวัดสุราษฎร์ธานี และจังหวัดกระบี่ ทั้งนี้บริษัทฯ มีการจัดหาน้ำมันปาล์มดิบจากโรงงานสกัดน้ำมันปาล์มภายนอกในสัดส่วนโดยเฉลี่ยร้อยละ 40-60 ของปริมาณน้ำมันปาล์มดิบที่โรงกลั่นน้ำมันปาล์มของบริษัทฯ ต้องการในแต่ละปี ซึ่งสัดส่วนการจัดหาจะมากขึ้นหรือน้อยลงจะขึ้นอยู่กับสัดส่วนน้ำมันปาล์มดิบที่ผลิตได้จากโรงงานสกัดน้ำมันปาล์มของบริษัทฯ เอง ซึ่งหากอยู่ในภาวะที่ผลปาล์มสดออกสู่ตลาดน้อยหรือในช่วงที่ความต้องการบริโภคน้ำมันปาล์มมีสูง การจัดหาน้ำมันปาล์มดิบจากโรงงานสกัดน้ำมันปาล์มจะช่วยลดข้อจำกัดด้านการจัดหาผลปาล์มสดของโรงงานสกัดน้ำมันปาล์มของบริษัทฯ ซึ่งอาจไม่เพียงพอต่อความต้องการในบางช่วงได้

ในกรณีที่โรงงานสกัดน้ำมันปาล์มของบริษัทฯ จำเป็นต้องหยุดผลิตเพื่อซ่อมแซมบำรุงรักษาตามมาตรฐานที่กำหนด การจัดหาน้ำมันปาล์มดิบจากโรงงานสกัดน้ำมันปาล์มอื่น จะช่วยลดความเสี่ยงต่อการขาดน้ำมันปาล์มดิบป้อนสู่โรงกลั่นของบริษัทฯ อันเนื่องมาจากการหยุดผลิตน้ำมันปาล์มดิบจากโรงงานสกัดน้ำมันปาล์มของตัวเองได้



การจัดหาน้ำมันปาล์มดิบจากโรงงานสกัดน้ำมันปาล์มอื่น ในระยะ 3 ปีที่ผ่านมา ไม่มีการรับซื้อจากผู้ขายรายใด ที่มีมูลค่าเกินกว่าร้อยละ 30 ของมูลค่าการซื้อขายน้ำมันปาล์มดิบทั้งหมด และเป็นการรับซื้อจากผู้ขายในประเทศทั้งสิ้น ไม่มีการนำเข้าน้ำมันปาล์มดิบจากต่างประเทศแต่อย่างใด

### 3) สถานการณ์และแนวโน้มของวัตถุดิบในอนาคต

ในปี 2557 ประเทศไทยมีพื้นที่ปลูกปาล์มน้ำมันจำนวนไม่น้อยกว่า 4 ล้านไร่ ที่ให้ผลปาล์มสดทั้งสิ้นกว่า 12 ล้านตันต่อปี และมีแนวโน้มการปลูกเพิ่มขึ้นทุกปี และผลผลิตที่ได้สามารถสกัดเป็นน้ำมันปาล์มดิบได้กว่า 2 ล้านตันน้ำมันปาล์มดิบ ซึ่งเพียงพอกับความต้องการบริโภคภายในประเทศ ทั้งจากภาคครัวเรือนและภาคอุตสาหกรรมต่อเนื่องที่ใช้น้ำมันปาล์มเป็นวัตถุดิบ โดยประมาณการว่าความต้องการบริโภคมีอยู่ประมาณเกือบ 1 ล้านตันน้ำมันปาล์มดิบต่อปี และน้ำมันปาล์มยังสามารถนำไปผลิตน้ำมันไบโอดีเซล ซึ่งใช้ผสมในน้ำมันดีเซลในสัดส่วน 7 เปอร์เซ็นต์ในปัจจุบัน ซึ่งจะทำให้มีความต้องการใช้น้ำมันปาล์มประมาณ 8 ถึง 9 แสนตันต่อปี ซึ่งทำให้น้ำมันปาล์มเป็นพืชที่ช่วยสร้างรายได้ให้กับเกษตรกรอย่างยั่งยืน ช่วยสร้างความมั่นคงทางด้านพลังงานให้กับประเทศ ลดการนำเข้าพลังงานจากต่างประเทศ และเป็นพืชน้ำมันที่เพิ่มความมั่นคงทางด้านอาหารและพลังงานได้เป็นอย่างดี

สถานการณ์ทั่วไปในปี 2557 ที่ผ่านมาในช่วงต้นปี เป็นช่วงปลายฤดูการให้ผลผลิตต่อเนื่องมาจากปลายปี 2556 ทำให้ปริมาณวัตถุดิบมีน้อยกว่าความต้องการของโรงงานสกัด ภาวะการแข่งขันแย่งวัตถุดิบจึงค่อนข้างรุนแรง ซึ่งมีการลดความเสี่ยงต่อการขาดแคลนน้ำมันปาล์มด้วยการปรับลดสัดส่วนการใช้น้ำมันไบโอดีเซลจากสูตรปี 7 เหลือปี 5 แต่เมื่อเข้าสู่เดือนมีนาคมซึ่งผลผลิตของผลปาล์มสดเริ่มออกมาก สถานการณ์การแข่งขันแย่งวัตถุดิบผ่อนคลายลง จึงปรับสูตรกลับมาที่ปี 7 ดั้งเดิม และคงอัตราน้ำมันมาถึงปัจจุบัน (ธันวาคม 2557) ทั้งนี้ตั้งแต่ผลผลิตเริ่มออกสู่ตลาดในช่วงเวลาดังกล่าว สถานการณ์ราคาสินค้าก็ตกต่ำลงมาเรื่อยๆจนถึงไตรมาสที่สาม แม้จะมีการส่งออกน้ำมันปาล์มดิบส่วนเกินออกไปบ้างก็ตาม ซึ่งเป็นสถานการณ์ปกติสำหรับอุตสาหกรรมนี้ที่จะสามารถส่งออกสินค้าได้เมื่อสินค้าเกินความต้องการ แต่เมื่อเข้าสู่ไตรมาสที่สี่ ผลผลิตเริ่มน้อยลงตามฤดูกาล ราคาสินค้าน้ำมันปาล์มเริ่มปรับตัวสูงขึ้น จนกระทั่งปลายปี 2557 ราคาน้ำมันปาล์มดิบกลับมามีราคาเฉลี่ยสูงขึ้นที่ระดับประมาณ 32 บาท/กิโลกรัม

โดยสรุปภาพรวมในปี 2557 ในอุตสาหกรรมน้ำมันปาล์มมีความผันผวนตามปกติของสินค้าในกลุ่ม commodity แต่ยังไม่ถึงระดับผิดปกติอันทำให้เกิดภาวะสินค้าขาดแคลนหรือล้นตลาดจนกลายเป็นปัญหาต่อเกษตรกรหรือผู้บริโภคทั่วไป ทั้งนี้ ด้วยภาครัฐที่มีการติดตามความเคลื่อนไหวและเร่งปรับนโยบายให้สอดคล้องกับสถานการณ์ จึงทำให้ปัญหาดังกล่าวเกิดขึ้นเพียงชั่วคราว

สำหรับแนวโน้มในปี 2558 คาดว่าตลาดน้ำมันปาล์มจะสามารถเติบโตได้อย่างต่อเนื่อง พื้นที่เพาะปลูกยังคงมีแนวโน้มขยายตัวเพิ่มขึ้น ทั้งจากบางส่วนที่เป็นเกษตรกรผู้ปลูกยางเปลี่ยนมาปลูกปาล์ม และผู้ที่สนใจปลูกปาล์มโดยตรง จึงคาดว่าผลผลิตผลปาล์มสดจะยังคงมีไม่ต่ำกว่า 12 ล้านตัน และสามารถผลิตเป็นน้ำมันปาล์มดิบได้ไม่ต่ำกว่า 2 ล้านตันต่อปี ทั้งนี้ในส่วนตลาดที่มีการเติบโตยังคงเป็นภาคการผลิตไบโอดีเซล ซึ่งทำให้ความต้องการอุปโภคและบริโภคน้ำมันปาล์มในประเทศยังคงมีอย่างต่อเนื่องและมั่นคง ภาคการผลิตยังสามารถผลิตได้เพียงพอกับความต้องการ คาดว่าจะทำให้ความผันผวนของราคาจะไม่มากจนเกินไป

อย่างไรก็ดี การปลูกปาล์มน้ำมันในประเทศไทย ยังมีต้นทุนการปลูกที่สูงกว่าประเทศที่เป็นผู้นำในอุตสาหกรรมน้ำมันปาล์มอย่างประเทศมาเลเซียและประเทศอินโดนีเซีย เนื่องจากผู้ปลูกส่วนใหญ่เป็นเกษตรกรรายย่อยไม่สามารถทำให้เกิดการประหยัดต่อขนาดได้อย่างมีประสิทธิภาพเหมือนผู้ปลูกรายใหญ่ ซึ่งเป็นอุปสรรคทำให้ประเทศไทยยังไม่สามารถแข่งขันในตลาดโลกได้ทั้งในด้านของต้นทุนหรือราคาสินค้า ซึ่งในบางช่วงที่ปริมาณผลผลิตตามฤดูกาลมีมาก ราคาในประเทศมีการปรับตัวลดลงจนสามารถส่งออกได้บ้าง หากเป็นช่วงปลายฤดูการของการให้ผลผลิต ราคาจะอยู่ใน

ระดับที่สูงกว่าราคาต่างประเทศทำให้การส่งออกต้องหยุดชะงักลงในช่วงดังกล่าว ทั้งนี้ในส่วนของภาครัฐและหน่วยงานราชการที่เกี่ยวข้องได้เห็นความสำคัญในแง่ที่ดี จึงมีการวางแผนพัฒนาอุตสาหกรรมน้ำมันปาล์มของประเทศไทยให้ได้ต้นปาล์มพันธุ์ดีให้ผลผลิตสูงขึ้น เพื่อให้ต้นทุนการเพาะปลูกและต้นทุนการผลิตต่ำลง เพื่อเพิ่มขีดความสามารถในการแข่งขันในอนาคตต่อไปได้เป็นอย่างดี

### (ข) กระบวนการผลิตหรือการกำจัดวัตถุดิบเหลือใช้ที่มีผลกระทบต่อสิ่งแวดล้อม

บริษัทฯ มีระบบบำบัดน้ำเสีย โดยนำไปผลิตเป็นก๊าซมีเทน เพื่อเป็นเชื้อเพลิงสำหรับการผลิตกระแสไฟฟ้าใช้ในโรงงานและจำหน่ายให้กับการไฟฟ้าส่วนภูมิภาค เศษซากวัตถุที่เหลือจากกระบวนการผลิต ได้นำไปใช้เป็นเชื้อเพลิงในกระบวนการผลิต ในรอบปีที่ผ่านมาไม่มีข้อพิพาทหรือถูกฟ้องร้องเกี่ยวกับสิ่งแวดล้อม

### 2.4) งานที่ยังไม่ได้ส่งมอบ

-ไม่มี-

## 3. ปัจจัยความเสี่ยง

เพื่อให้ผู้ลงทุนเข้าใจถึงความเสี่ยงทั้งหมดอย่างครอบคลุม จึงขอเสนอการวิเคราะห์ปัจจัยเสี่ยง ออกเป็น 2 ระดับคือ ระดับอุตสาหกรรมและระดับบริษัท ซึ่งโครงสร้างและกฎเกณฑ์ในระดับอุตสาหกรรมล้วนส่งผลกระทบต่อภารกิจของบริษัทฯ อย่างหลีกเลี่ยงไม่ได้โดยบางเรื่องเป็นข้อจำกัด ความเสี่ยงในระดับอุตสาหกรรมจะวิเคราะห์ตามกรอบของ Five Force Model ในขณะที่ความเสี่ยงเฉพาะของบริษัทฯ จะเสนอตามกรอบที่ตลาดหลักทรัพย์แห่งประเทศไทยได้กำหนดเป็นแนวทางไว้

### (I) ความเสี่ยงในระดับอุตสาหกรรม

เป็นความเสี่ยงที่ผู้ประกอบการในลักษณะเดียวกันกับบริษัทฯ ทุกรายต้องเผชิญ เนื่องจากเป็นโครงสร้างที่เกิดจากนโยบายและมาตรการที่ออกแบบโดยภาครัฐ เริ่มต้นที่โครงสร้างอุตสาหกรรม เพื่อให้ผู้ลงทุนเห็นภาพอุตสาหกรรมน้ำมันปาล์มในมุมกว้าง ซึ่งเป็นพื้นฐานในการศึกษาขั้นต่อไป

Basic Structure of Thai Palm Industries

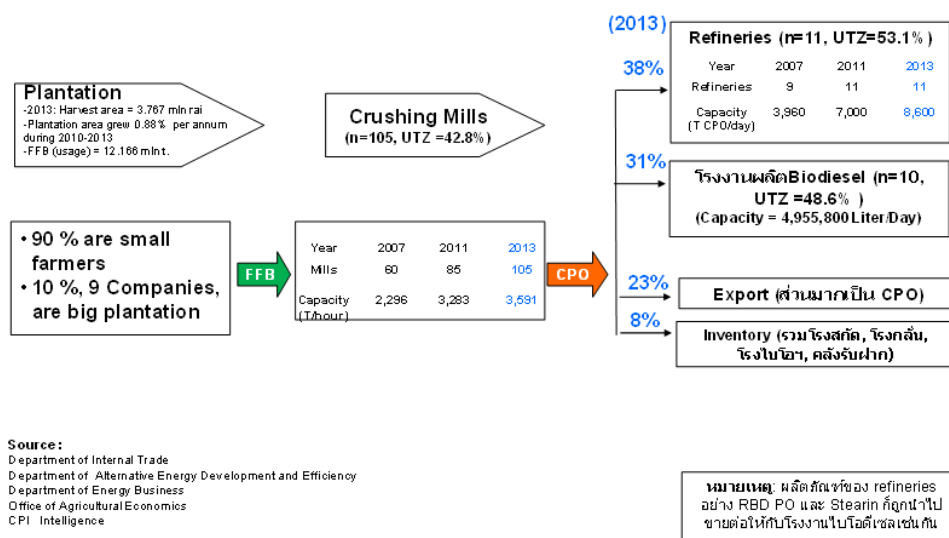


Figure 1 - Basic Structure of Thai Palm Industries



จากภาพห่วงโซ่อุปทานประกอบด้วย สวนปาล์ม ส่งวัตถุดิบผลปาล์มสดให้โรงงานสกัดน้ำมันปาล์ม จากนั้นโรงงานสกัดน้ำมันปาล์มสกัดผลปาล์มเป็นน้ำมันปาล์มดิบ (Crude Palm Oil : CPO) ส่งให้โรงกลั่นน้ำมันปาล์มเพื่อผลิตเป็นน้ำมันปาล์มบริสุทธิ์ (RPO) และ น้ำมันปาล์มโอเลอิน (ROL) (มีสเตียรีน และกรดไขมันปาล์มเป็นผลิตภัณฑ์ผลพลอยได้) โดยที่ RPO นั้นนำไปใช้เป็นน้ำมันทอดในอุตสาหกรรมเบเกอรี่สำเร็จรูป หรือเป็นส่วนผสมในอุตสาหกรรมอาหารอื่นๆ เช่น นมข้นหวาน เนยเทียม สบู่ ฯลฯ นอกจากนี้ RPO ยังถูกใช้เป็นวัตถุดิบในการผลิตไบโอดีเซล (Palm Methyl Ester หรือ B100) โดยผู้ซื้อคือโรงงานผลิตไบโอดีเซลที่ไม่มีหมอกควัน (ซื้อเพื่อนำไปผสมกับเมทานอลเพื่อผลิตให้ได้เป็น Palm Methyl Ester) อย่างไรก็ตามโรงงานผลิตไบโอดีเซลบางส่วนหรือรายใหญ่จะมีหมอกควันเหมือนโรงกลั่นน้ำมันปาล์มทำให้สามารถซื้อ CPO ได้โดยตรงจากโรงสกัดเพื่อนำมาผลิต RPO แล้วนำไปผลิตเป็น Palm Methyl Ester ต่อไป

อุปสงค์ต่อน้ำมันปาล์มเพื่อใช้เป็นอาหารในปี 2013 ยังคงมีสัดส่วนสูงสุดอยู่ที่ 38% จากอุปทานรวม (สต็อกตั้งต้น+ปริมาณผลิตทั้งปี) ในขณะที่อุปสงค์เพื่อใช้เป็นพลังงานมีสัดส่วนไม่ต่างกันมากนัก โดยส่วนเกินของอุปทานแสดงในรูปของการส่งออก เป็นสัดส่วนถึงเกือบ 1 ใน 4 ของปริมาณอุปทานรวม ส่วนที่เหลือ 8% เป็นสินค้าคงเหลือ

อัตราการเติบโตของการผลิตโรงสกัดสูงกว่าอัตราการเติบโตของปริมาณผลปาล์มสดที่ออกสู่ตลาด

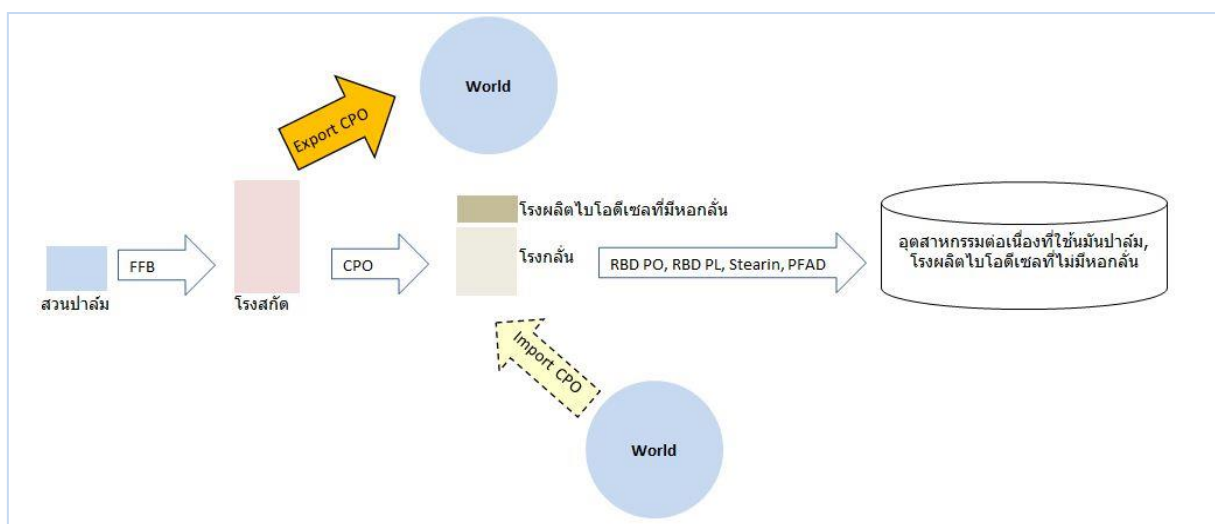


Figure 2 – ความไม่สมดุลของ Supply Chain of Thai Palm Oil

ภาพที่ 2 เป็นภาพที่อธิบายต่อเนื่องจากภาพที่ 1 เพื่อชี้ให้เห็นถึงความไม่สมดุล กันใน 2 ด้านหลักคือ ด้านอุปสงค์-อุปทานต่อผลปาล์มสด และด้านนโยบายการนำเข้า-ส่งออก

กำลังการผลิตของโรงงานสกัดน้ำมันปาล์มเมื่อเดินเครื่องเต็มประสิทธิภาพ จะสามารถรับผลปาล์มสดได้ถึง 28.44 ล้านตัน ในขณะที่ผลปาล์มสดที่ผลิตได้จากพื้นที่ปลูกทั่วประเทศ 12.17 ล้านตัน ไม่ถึงครึ่งหนึ่งของความสามารถของโรงงานสกัดน้ำมันปาล์มที่สามารถผลิตได้ (แทนด้วยขนาดของแท่งสี่เหลี่ยมและสี่เหลี่ยม)

ในส่วนกำลังการผลิตเต็มกำลังที่โรงกลั่นน้ำมันปาล์มและโรงงานผลิตไบโอดีเซลสามารถทำได้คิดเป็น 84% ของกำลังการผลิตที่โรงงานสกัดน้ำมันปาล์มสามารถผลิตได้เต็มกำลัง ซึ่งหากดูเฉพาะกำลังการผลิตจะพบว่าเพียงพอสามารถรองรับได้ แต่ปัญหาพบว่าโรงสกัดเดินเครื่องจักรได้ประมาณ 40% จากการที่ผลปาล์มสดไม่พอป้อนเข้าสู่ระบบ จึงทำให้โรงกลั่นและโรงไบโอดีเซลเดินเครื่องได้จริงประมาณ 50% และจากนโยบายภาครัฐกำหนดห้ามนำเข้าน้ำมันปาล์มดิบ แต่การส่งออกสามารถทำได้โดยเสรี โดยอาศัยจังหวะที่ราคาต่างประเทศสูงกว่าต้นทุนผลิต CPO บวกค่าขนส่ง ฉะนั้นหากการส่งออกบางช่วงมีปริมาณมากเกินไป ก็จะทำให้ปริมาณ CPO ในประเทศตึงตัวและต้นทุนของโรงกลั่นน้ำมันปาล์มก็จะสูงขึ้นอย่างหลีกเลี่ยงไม่ได้ การจัดการกับสถานการณ์ดังกล่าวที่ผ่านมาใช้เวลานานนับเดือน โดยการลดสัดส่วน

ปริมาณการผสมไบโอดีเซลลงบ้าง หรือการนำเข้าน้ำมันปาล์มจากประเทศมาเลเซียบ้าง ในระหว่างนั้นราคาในประเทศที่สูงกว่าต่างประเทศมาก (8-10 บาทต่อ ก.ก.) ก็อาจจูงใจให้เกิดการลักลอบนำเข้าน้ำมันปาล์ม ซึ่งส่งผลกระทบต่อระบบการแข่งขันภายในประเทศเป็นอย่างมาก

นโยบายด้านการนำเข้าและส่งออกที่ไม่สมดุลกัน ทำให้ราคาในประเทศสูงกว่าราคาในประเทศมาเลเซีย (ซึ่งเป็น benchmark ของราคาน้ำมันปาล์มโลก) โดยทั่วไปประมาณ 1-2 บาท

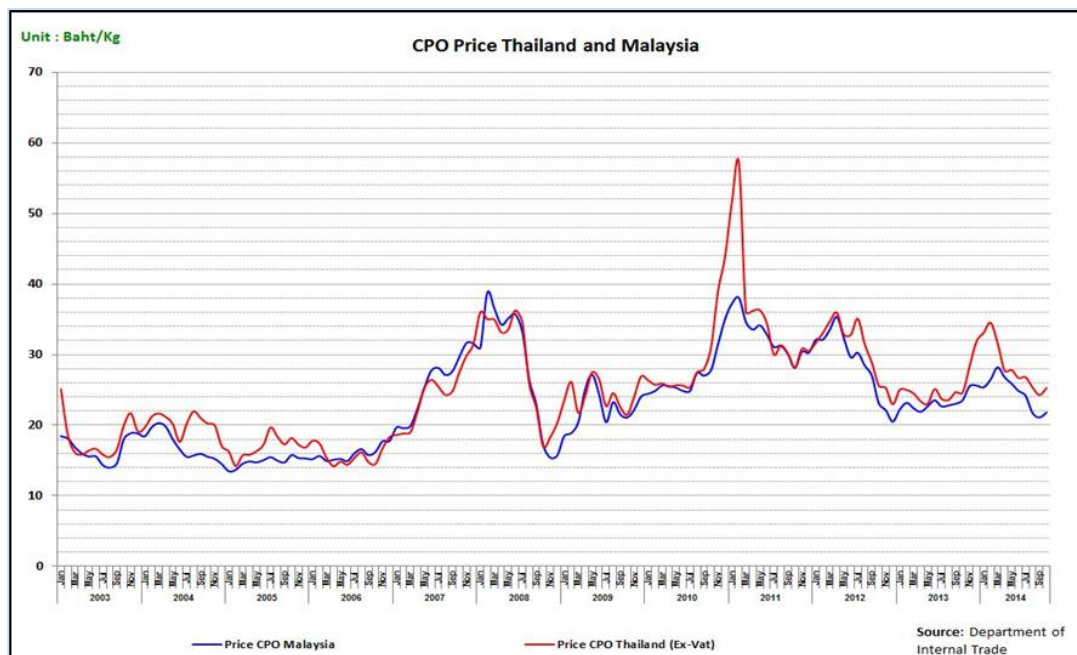


Figure 3 Comparing CPO price between Thailand & Malaysia

### สภาพการแข่งขันในอุตสาหกรรม

พิจารณาจากปี 2011 เป็นต้นมา จำนวนโรงกลั่นน้ำมันปาล์มบริษัทที่มีจำนวนคงที่ 11 โรง และมีกำลังการผลิตเพิ่มขึ้น 23% โดยกำลังการผลิตที่เพิ่มขึ้นนี้ สันนิษฐานว่าเพิ่มขึ้นเพื่อผลิต RPO สำหรับผลิตไบโอดีเซลเพราะโรงกลั่นบางรายเองก็มีกระบวนการผลิตไบโอดีเซลรองรับด้วยเช่นกัน

เนื่องจากสินค้าหลักเป็นสินค้าโภคภัณฑ์ (commodity) การแข่งขันจึงเน้นไปที่ราคา มีลักษณะของตลาดผู้ขายมากมาย คือสินค้ามีความแตกต่างกันเล็กน้อย มีจำนวนผู้ขายมาก อุปสรรคในการเข้าสู่ตลาดไม่มาก (กฎระเบียบและเงินทุน) โดยผู้เสนอราคาสูงกว่าตลาดมักจะสูญเสียคำสั่งซื้อไปจำนวนมากให้กับคู่แข่ง ในขณะที่การลดราคาลงจะทำให้ได้รับคำสั่งซื้อมากขึ้น การแข่งขันราคาทำให้ผู้ประกอบการส่วนใหญ่มีเพียงกำไรปกติ (normal profit) โดยดูได้จากอัตรากำไรสุทธิของกลุ่มโรงกลั่นน้ำมันปาล์มมักจะอยู่ที่ประมาณไม่เกิน 3-5% ต่อปี ปัจจัยแห่งความสำเร็จจึงอยู่ที่กลยุทธ์ด้านการเพิ่มประสิทธิภาพในการผลิตเพื่อลดต้นทุนให้ต่ำ ประกอบกับการบริหารการสั่งซื้อวัตถุดิบและการขาย ในขณะที่แบรนดส์จะมีผลบ้างในส่วนของน้ำมันพืชสำหรับใช้ในครัวเรือน

### ลูกค้า

ในด้านอาหาร พิจารณาได้ว่าตลาดมีอัตราเติบโตประมาณ 4-5% ต่อปี นอกจากนี้ ปัจจุบันมีสินค้าทดแทนจำนวนมากเป็นทางเลือกให้กับผู้บริโภค อาทิ น้ำมันถั่วเหลือง น้ำมันดอกทานตะวัน น้ำมันรำข้าว น้ำมันคาโนล่า เป็นต้น

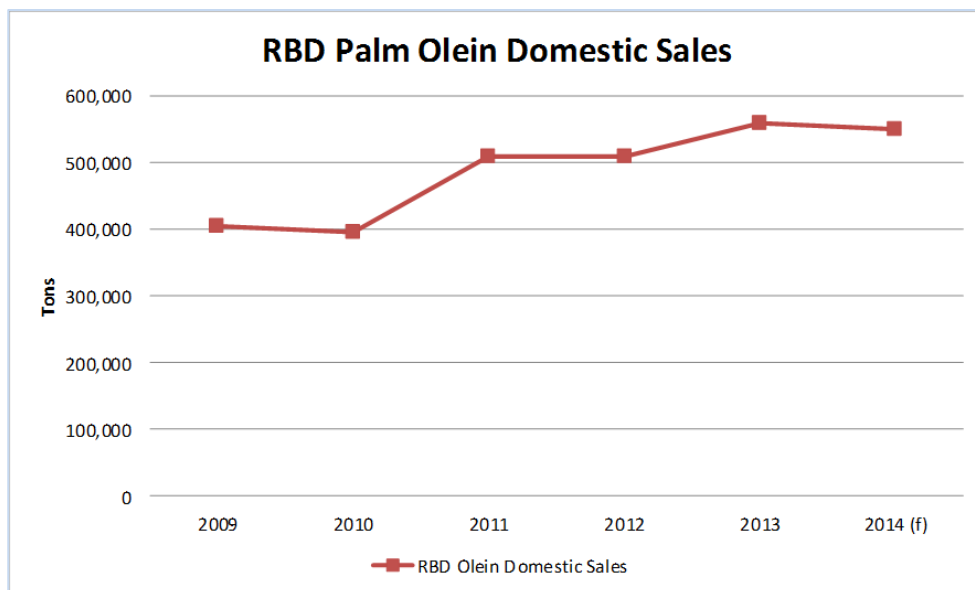


Figure 4 – RBD Palm Olein Domestic Sales (Source: Department of Internal Trade) – ปี 2010 ปริมาณลดลงมากเพราะปลายปีผลปาล์มขาดแคลน, RBD Palm Olein ส่วนมากนำไปใช้ในอุตสาหกรรมที่เกี่ยวข้องกับอาหาร

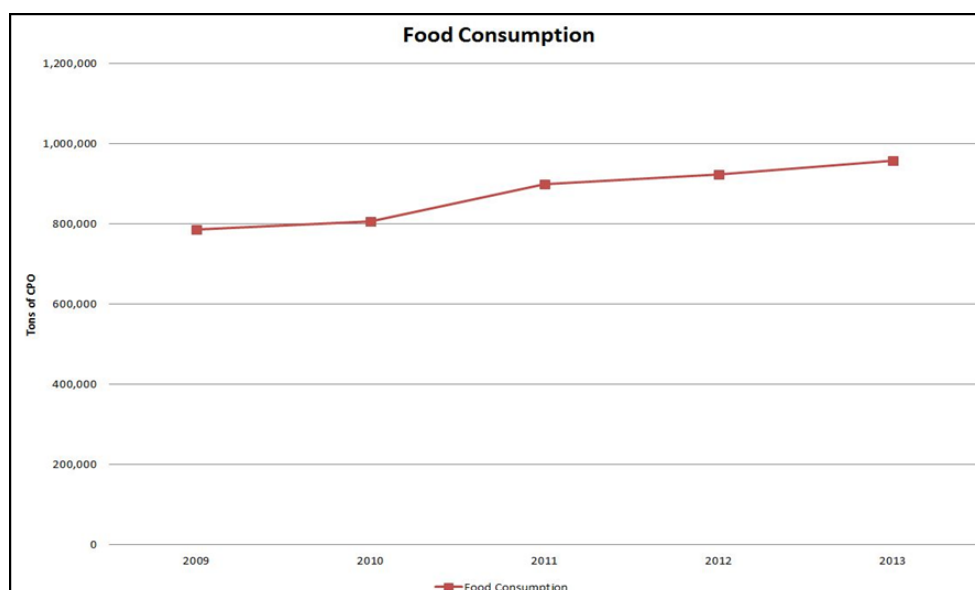
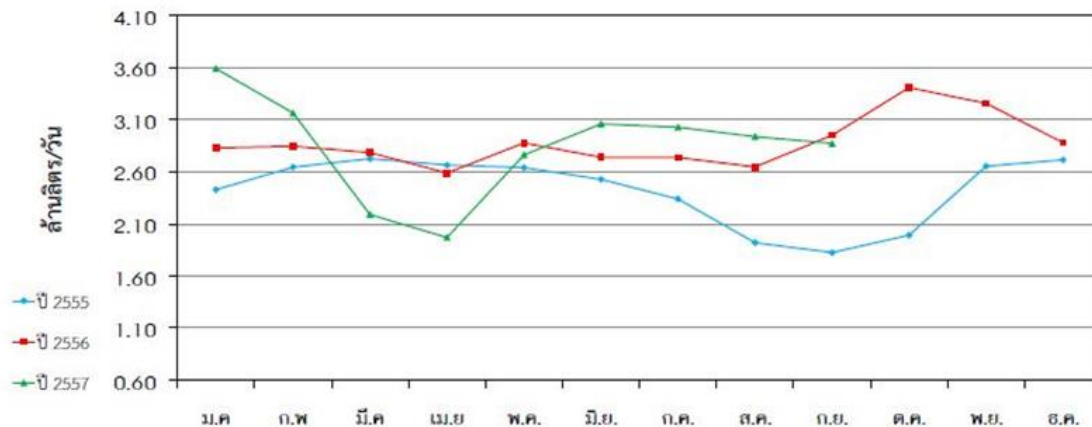


Figure 5 ปริมาณการบริโภคน้ำมันปาล์มที่เป็นอาหาร (ที่มา-กรมการค้าภายใน)

ในด้านพลังงาน มีการเติบโตสูง โดยในปัจจุบัน B7 และในอนาคตตามแผนแม่บทด้านพลังงานทดแทน น่าจะทำให้มีการผสมในสัดส่วนที่มากขึ้นกว่านี้เช่น B10 หรือมากกว่า

ปริมาณการจำหน่ายน้ำมันไบโอดีเซลประเภทเมทิลเอสเทอร์ของกรดไขมัน (ปี ๑๐๐) เพื่อผลิตเป็นน้ำมันดีเซลหมุนเร็ว



จากโครงสร้างของอุตสาหกรรมที่มีความไม่สมดุลทั้งสองด้านดังที่ได้กล่าวมาข้างต้น จึงพิจารณาได้ว่าแรงกดดันด้านวัตถุดิบมีผลต่ออัตราผลกำไรของบริษัทในอุตสาหกรรมนี้ค่อนข้างสูง (โดยเฉพาะผู้ประกอบการปลายน้ำ Downstream เช่น โรงกลั่นน้ำมันปาล์มและโรงงานผลิตไบโอดีเซล)

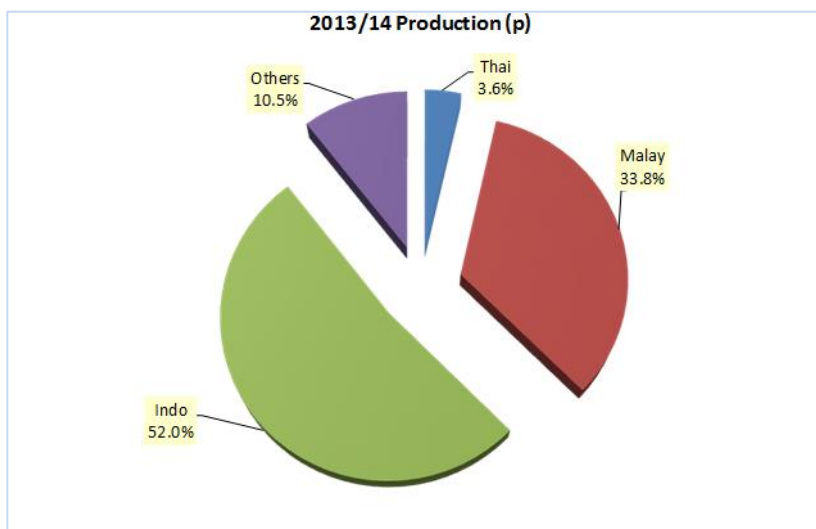


Figure 7 Production Share of Palm Oil by Country – มาเลเซียและอินโดนีเซียผลิตน้ำมันปาล์มรวมกันคิดเป็น 86% ของปริมาณที่ผลิตได้ทั่วโลก

Source: U.S. Department of Agriculture

### ผู้ประกอบการรายใหม่

โดยทั่วไปการลงทุนในโครงการใหม่ๆ เช่น ขยายกำลังการผลิตของโรงสกัดน้ำมันปาล์ม หรือการสร้างโรงกลั่นหรือสร้างโรงงานผลิตไบโอดีเซล จะมีบลงทุนต้นทุนคงที่อยู่ที่ประมาณ 300-700 ล้านบาท ซึ่งเป็นภาระผูกพันในการดำเนินงาน แต่ก็ไม่มากเท่าสาหร่ายรูปโภคขนาดใหญ่ เช่น ไฟฟ้า ประปา รถไฟ ฯลฯ จึงอยู่ในวิสัยที่เชื้อให้เกิดผู้ลงทุนรายใหม่ๆ สามารถเข้ามาแข่งขันในตลาดได้ รวมถึงผู้ประกอบการเดิมที่เพิ่มกำลังการผลิต

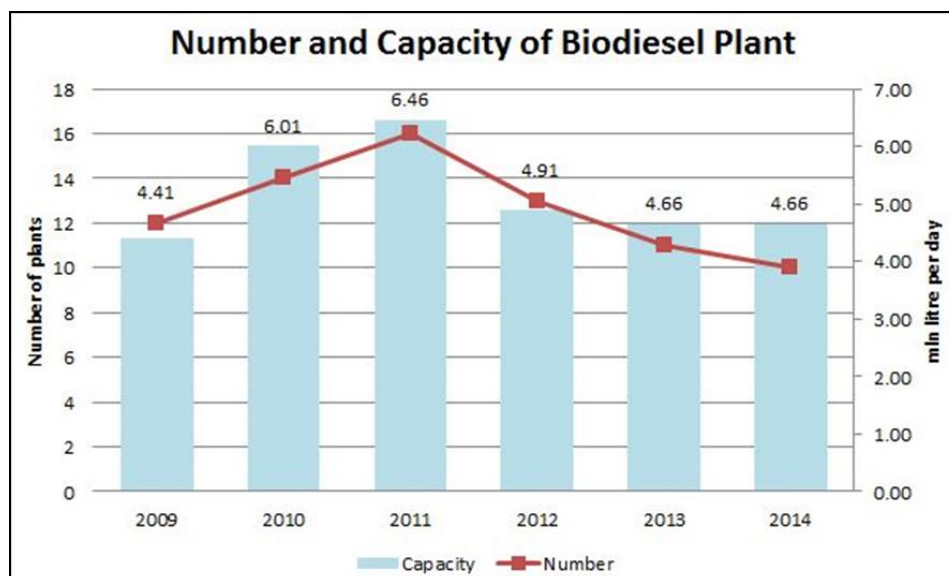


Figure 8 – จำนวนโรงงานผลิตไบโอดีเซลและกำลังการผลิตระหว่างปี 2009-2014 (Source: Department of Energy Business)

ตั้งแต่ปี 2012 เป็นต้นมาจะเห็นว่าจำนวนผู้ผลิตไบโอดีเซลและกำลังการผลิตมีการปรับลดลงมาก ทั้งนี้เป็นเพราะนโยบายผสม B100 ลงไปในดีเซลที่ยังไม่คงที่ ซึ่งมีผลต่อรายได้ของผู้ประกอบการโดยตรง อย่างไรก็ตาม เนื่องจากนโยบายด้านพลังงานทดแทนเป็นแนวโน้มหลักของเศรษฐกิจในอนาคต บริษัทฯ จึงคาดการณ์ว่าจะมีการเพิ่มขึ้นของกำลังการผลิตไบโอดีเซล (B100) ขึ้นอีกในอนาคต โดยจะมาจากผู้ประกอบการเดิมที่มีความชำนาญในการผลิตและการตลาดอยู่แล้ว

#### สินค้าทดแทน

น้ำมันพืชหลักของโลกที่ใช้ทดแทนน้ำมันปาล์มได้คือ น้ำมันถั่วเหลือง น้ำมันคาโนล่า (หรือเรพซีด) น้ำมันดอกทานตะวัน ปัจจุบันน้ำมันปาล์มมีส่วนแบ่งสูงสุดทั้งในแง่ของการผลิตและการบริโภค โดยมีคู่แข่งสำคัญคือน้ำมันถั่วเหลืองซึ่งเพาะปลูกมากใน ประเทศสหรัฐอเมริกา ประเทศบราซิล ประเทศอาร์เจนตินา โดยน้ำมันถั่วเหลืองสามารถนำไปใช้บริโภคและทำไบโอดีเซลได้เช่นเดียวกับน้ำมันปาล์ม แต่น้ำมันปาล์มมีความได้เปรียบในแง่ที่มี yield น้ำมันมากกว่าถั่วเหลืองถึง 10 เท่า<sup>1</sup> บนพื้นที่เพาะปลูกเท่ากัน และมีราคาถูกกว่า 140-150 USD/ton โดยประมาณ

<sup>1</sup> อ้างถึง Malaysian Palm Oil Promotion Council. "Oil palm and the environment: Facts from Fiction"- page3. 16 pages

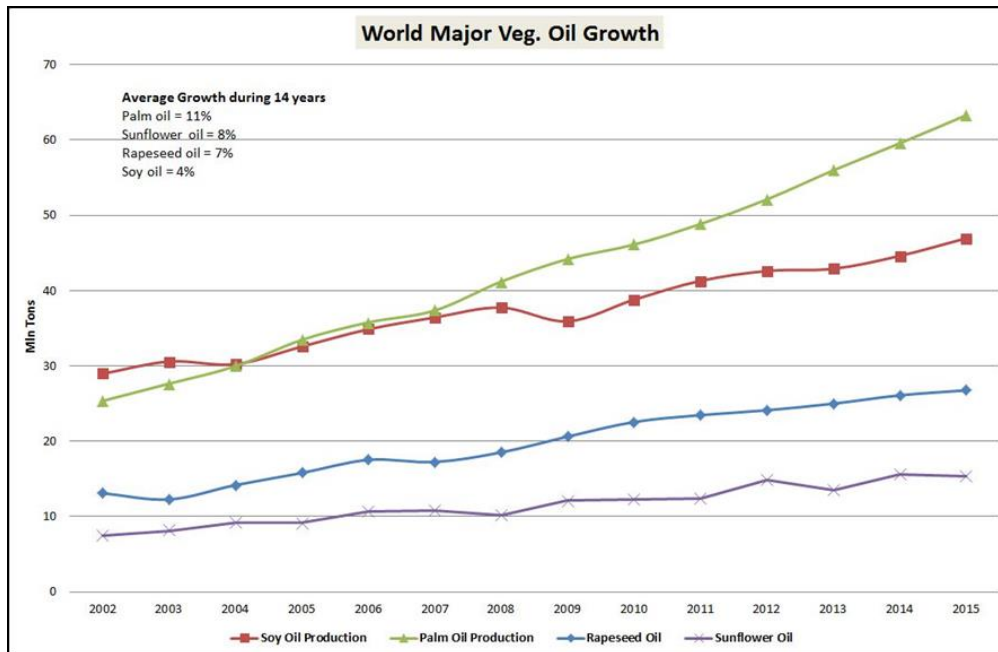


Figure 9 World Major Vegetable Oil Production Growth – ในอดีตน้ำมันถั่วเหลืองมีสัดส่วนการผลิตสูงที่สุดในโลก น้ำมันปาล์มเป็นคู่แข่งที่แข็งแกร่งและแซงน้ำมันถั่วเหลืองในแง่ของปริมาณการผลิตรวมในโลก ตั้งแต่ปี 2005 เป็นต้นมา โดยมีอัตราการเติบโตสูงสุดในรอบ 14 ปี อยู่ที่ 11% (source: United State Department of Agriculture)

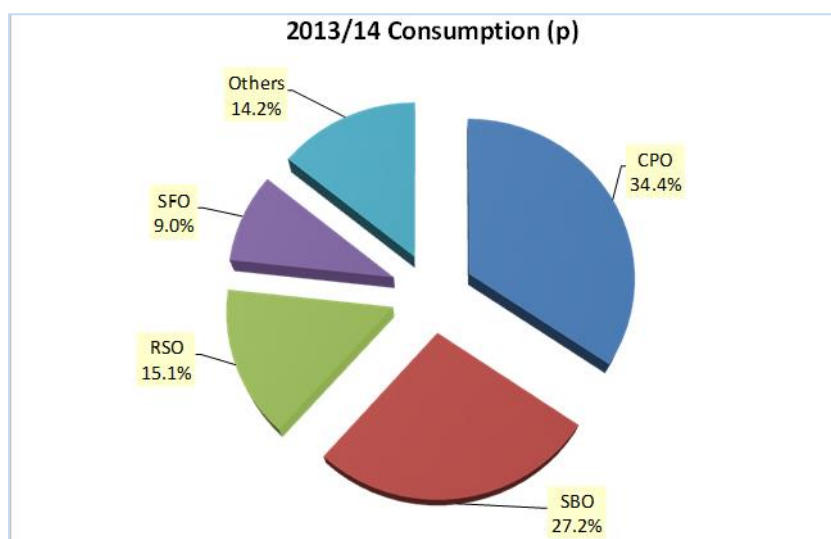


Figure 10 Component of Major Vegetable Oil Consumption – น้ำมันปาล์มมีส่วนแบ่งการบริโภคคิดเป็น 1 ใน 3 ของการบริโภคทั้งหมดในโลก

Source: US Department of Agriculture

สำหรับในประเทศไทย น้ำมันปาล์มยังคงเป็นน้ำมันพืชหลักสำหรับการบริโภคเป็นอาหาร โดยส่วนแบ่งปริมาณผลิตน้ำมันถั่วเหลืองคิดเป็นเพียง 20-25% ของน้ำมันปาล์ม+ถั่วเหลือง ในแง่การเติบโต ในช่วงระยะเวลาดังตั้งปี 2003-2009<sup>2</sup> การผลิตน้ำมันปาล์มเพื่อการบริโภคในอาหารมีการเติบโตเฉลี่ยปีละ 6.8% ในขณะที่น้ำมันถั่วเหลืองอยู่ที่ 5.1%

<sup>2</sup> ข้อมูลตั้งแต่ 2010 จนถึงปัจจุบัน อยู่ในระหว่างการติดตาม

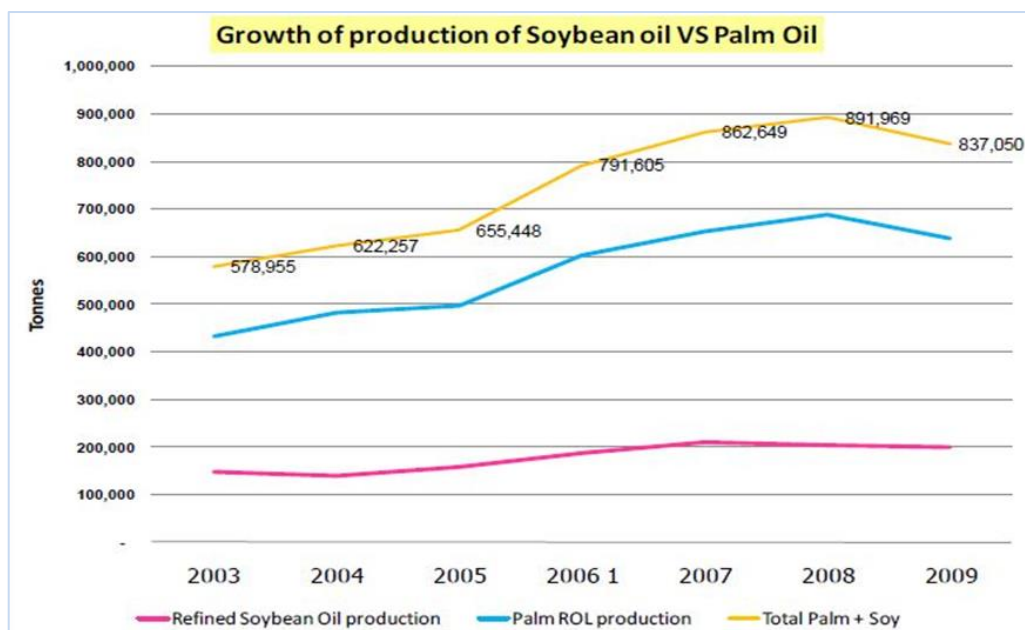


Figure 11 ปริมาณการผลิตน้ำมันถั่วเหลืองและน้ำมันปาล์มเพื่อบริโภคเป็นอาหาร ช่วง 2003-2009 (Source: Department of Internal Trade)

## (II) ความเสี่ยงเฉพาะในการประกอบธุรกิจของบริษัทฯ

### 1) ความเสี่ยงองค์รวมภายนอก

#### 1.1) ความเสี่ยงจากการเปลี่ยนแปลงนโยบาย กฎ ระเบียบ ของรัฐ

นโยบายของรัฐที่มีผลกระทบต่อผลดำเนินงานของบริษัทที่สำคัญ ได้แก่ การกำหนดเพดานราคา (Price Ceiling) การอนุมัตินำเข้าน้ำมันปาล์มดิบในภาวะขาดแคลน การกำหนดปริมาณการผสม B100 ในน้ำมันดีเซล เป็นต้น

**การกำหนดเพดานราคา** - น้ำมันปาล์มโอเลอินบรรจุขวด 1 ลิตร (Cooking Oil) เป็นสินค้าควบคุมภายใต้ประกาศของคณะกรรมการกลางว่าด้วยราคาสินค้าและบริการ โดยมีราคาควบคุมที่ 42 บาทต่อขวด ทั้งนี้ น้ำมันปาล์มดิบ (CPO) เป็นวัตถุดิบทางตรงหลัก คิดเป็นต้นทุนประมาณ 80% ของราคาขาย ในภาวะที่ต้นทุนน้ำมันปาล์มดิบปรับตัวสูงขึ้นเรื่อยๆ (เช่น มากกว่า 30 บาทต่อ ก.ก.) บริษัทฯ จะเริ่มมีความลำบากในการผลิตสินค้าเพื่อป้อนตลาด เพราะไม่สามารถขึ้นราคาขายได้เกินเพดานราคา การขึ้นผลผลิตต่อไปเรื่อยๆ จะยิ่งทำให้ขาดทุน (เพราะราคาขายต่ำกว่าต้นทุนผันแปร)

**การนำเข้าน้ำมันปาล์มดิบ** - ในกรณีที่เกิดการขาดแคลนน้ำมันปาล์มดิบ ส่งผลให้ราคาน้ำมันปาล์มดิบพุ่งสูงขึ้น (เช่น กรณีน้ำมันพืชฝาคั่วสดสีฟ้า-ฝาคั่วสดสีชมพู ต้นปี 2011) การนำเข้าน้ำมันปาล์มดิบจากประเทศมาเลเซียที่ราคาต่ำกว่าในประเทศ ต้องอาศัยความเห็นชอบจากหน่วยงานรัฐในการนำเข้า ซึ่งอาจมีปัญหาระงับของความร่วมมือ ในการเรียกประชุม การดำเนินการนำเข้า

ทั้งนี้ บริษัทฯ ได้จัดการความเสี่ยงนี้โดยวิเคราะห์นโยบายรัฐ รวมถึงให้ความร่วมมือ เข้าร่วมประชุมร่วมกับหน่วยงานราชการเพื่อให้ทราบความเคลื่อนไหวอย่างใกล้ชิดอย่างสม่ำเสมอ



### 1.2) ความเสี่ยงจากการพึ่งพิงลูกค้ารายใหญ่ น้อยราย

ในปี 2014 (ม.ค. – พ.ย.) ยอดขายรวมของลูกค้ารายใหญ่ของบริษัทฯ 10 รายแรก มีจำนวนรวมกันโดยประมาณ 60% ของจำนวนยอดขายรวมของบริษัทฯ ฉะนั้นการหายไปหรือการเลิกซื้อของลูกค้ารายใหญ่ น้อยรายเหล่านี้ อาจมีผลกระทบต่อรายได้ของบริษัทฯ

อย่างไรก็ดี บริษัทฯ ได้มีการสรรหาลูกค้าใหม่ และบริหารความสัมพันธ์กับลูกค้ากลุ่มนี้อย่างต่อเนื่อง รวมถึงการปรับปรุงประสิทธิภาพการผลิตและบริหารต้นทุน ให้สามารถส่งมอบสินค้าที่มีคุณภาพดีและราคาเหมาะสมต่อลูกค้าได้อย่างสม่ำเสมอ

### 1.3) ความเสี่ยงจากการก้าวเข้าสู่ประชาคมเศรษฐกิจอาเซียน (AEC)

การเข้าสู่ประชาคมเศรษฐกิจอาเซียน (AEC) ในปลายปี 2015 ทำให้เกิดการเคลื่อนย้ายสินค้าได้อย่างเสรี นั้นหมายถึง โรงกลั่นน้ำมันปาล์มของบริษัทฯ อาจจะได้รับประโยชน์ ในแง่ที่ทำให้มีวัตถุดิบน้ำมันปาล์มดิบที่ราคาถูกกว่าป้อนโรงงาน แต่ในขณะเดียวกันน้ำมันปาล์มบริสุทธิ์และน้ำมันปาล์มโอเลอินที่ผลิตจากประเทศผู้ผลิตน้ำมันปาล์มชั้นนำของโลกอย่างประเทศอินโดนีเซียและประเทศมาเลเซีย ก็อาจเข้ามาตีตลาดในประเทศไทยได้เช่นกัน

อย่างไรก็ตาม อ้างอิงคำชี้แจงของสำนักงานเศรษฐกิจการเกษตรต่อความชัดเจนในการนำเข้าน้ำมันปาล์มที่บริษัทฯ ได้เคยสอบถามไปพบว่า ยังคงใช้หลักการบริหารการนำเข้าเช่นเดิม การนำเข้าจะต้องได้รับการพิจารณาโดยกระทรวงพาณิชย์ ถึงความจำเป็นและกำหนดให้ โดย องค์การคลังสินค้า (อคส.) เป็นผู้นำเข้า และสมาคมโรงกลั่นน้ำมันปาล์มเป็นผู้จัดสรรให้กับสมาชิก

### 1.4) มาตรฐานการปลูกปาล์มอย่างยั่งยืน (RSPO)

ตลาดต่างประเทศ โดยเฉพาะยุโรป เริ่มให้ความสำคัญต่อน้ำมันปาล์มที่ได้รับการรับรอง RSPO มากขึ้น ประเด็นนี้อาจกลายเป็นข้อกีดกันทางการค้า และจำกัดการส่งออกน้ำมันปาล์มจากประเทศไทยได้ในอนาคต หากยังไม่ได้มีการรับรองตามมาตรฐานนี้

ปัจจุบันบริษัทฯ ได้รับการรับรอง RSPO Supply Chain Certification (สำหรับซื้อน้ำมันปาล์มดิบที่ได้รับ RSPO เพื่อนำไปเข้ากระบวนการต่อ) และบริษัทฯ อยู่ระหว่างดำเนินการที่จะนำมาตรฐาน RSPO มาใช้กับสวนปาล์มของบริษัทฯ เพื่อให้สามารถผลิตน้ำมันปาล์มที่ได้รับการรับรอง RSPO ในอนาคต

### 1.5) ความเสี่ยงจากการพึ่งพิงผู้จัดจำหน่ายรายใหญ่

ในตลาดน้ำมันพืชบรรจุขวด บริษัทฯ ยังอาศัยช่องทางโมเดิร์นเทรดเป็นแหล่งกระจายสินค้าที่สำคัญ โดยมีสัดส่วนประมาณ 10% ของรายได้จากการขายรวมของบริษัทฯ ซึ่งมีความเสี่ยงจากการแข่งขันราคาที่สูงขึ้น ทั้งจากแบรนด์ของโมเดิร์นเทรดเอง (House Brand) และแบรนด์คู่แข่งเนื่องจากเป็นสินค้าพื้นฐานที่กลุ่มลูกค้าโมเดิร์นเทรดนิยมนำมาทำกิจกรรมลดราคาเพื่อจูงใจให้ผู้บริโภคมาจับจ่ายใช้สอยในห้างของตนและเป็นแหล่งรวมของผู้บริโภคอีกด้วย

บริษัทฯ เล็งเห็นถึงความเสี่ยงด้านนี้มานานแล้วและพยายามกระจายความเสี่ยง ด้วยการขยายยอดขายไปยังเครือข่ายผู้ค้าส่งที่เข้มแข็งในท้องถิ่น (Traditional Trade) โดยปัจจุบันมีศักยภาพในการกระจายสินค้าให้กับบริษัทฯ ในสัดส่วนพอๆ กันกลุ่มโมเดิร์นเทรด



## 2) ความเสี่ยงเกี่ยวกับการผลิต

### 2.1) ความเสี่ยงจากความผันผวนของปริมาณผลปาล์มสดออกสู่ตลาด

ปาล์มน้ำมันจัดเป็นพืชยืนต้น ที่ไม่มีฤดูกาลเก็บเกี่ยวที่แน่นอน (ให้ผลผลิตทั้งปี โดยบางช่วงให้มาก บางช่วงให้น้อย) นอกจากนี้ปริมาณผลผลิตยังผันแปรไปตาม สภาพภูมิอากาศ ความอุดมสมบูรณ์ของแร่ธาตุในดิน ทำให้การคาดคะเนปริมาณผลปาล์มสดที่จะออกสู่ตลาดมีความยากลำบาก ซึ่งส่งผลกระทบต่อแผนการผลิตและต้นทุนของบริษัท

อย่างไรก็ดี บริษัทฯ ได้ทำการสำรวจภาคสนามเป็นระยะ ควบคู่กับการทวนสอบข้อมูลที่ได้กับข้อมูลจากสำนักงานเศรษฐกิจการเกษตร รวมถึงการทำการวิเคราะห์ข้อมูลเชิงสถิติ เพื่อให้การคาดการณ์มีความคลาดเคลื่อนน้อยที่สุด

### 2.2) ความเสี่ยงจากวัตถุดิบสำคัญมีราคาผันผวนตามราคาตลาดโลก

น้ำมันปาล์มดิบ (Crude Palm Oil: CPO) เป็นวัตถุดิบหลักของบริษัทฯ คิดเป็นร้อยละ 80 โดยประมาณของต้นทุนผลิตต่อหน่วย โดยที่น้ำมันปาล์มดิบไทยเคลื่อนไหวในทิศทางเดียวกับน้ำมันปาล์มดิบโลก (มี benchmark ในตลาดน้ำมันปาล์มประเทศมาเลเซีย) จากการเปิดให้มีการส่งออกน้ำมันปาล์มดิบได้อย่างเสรี (แต่นำเข้าไม่เสรี) ทำให้ราคาน้ำมันปาล์มดิบไทยมีความผันผวนสูงพอๆ กับราคาน้ำมันปาล์มดิบโลก ในลักษณะของสินค้าโภคภัณฑ์ (commodity) ตัวหนึ่ง บริษัทฯ มีทั้งสต็อกและสัญญาขายล่วงหน้า (Forward sales) จึงทำให้มีความเสี่ยงต่อการขาดทุนจากการขึ้นหรือลงของราคา

ในส่วนนี้ บริษัทฯ ได้บริหารจัดการความเสี่ยงด้วยการวิเคราะห์ ติดตาม สถานการณ์ตลาดสินค้าโภคภัณฑ์โลกอย่างต่อเนื่อง รวมถึงการใช้สัญญาซื้อขายล่วงหน้าในตลาดอนุพันธ์มาเลเซีย (Bursa Malaysia Derivative) เพื่อบริหารจัดการความเสี่ยงจากความผันผวนของราคาดังกล่าว

### 2.3) ความเสี่ยงจากการขาดแคลนแรงงาน

ในส่วนของสวนของบริษัทฯ ซึ่งมีพื้นที่ประมาณ 20,000 ไร่ ทำให้ต้องใช้แรงงานจำนวนมากในการเก็บเกี่ยว ดูแลรักษา ใส่ปุ๋ย ยากำจัดวัชพืช และศัตรูพืช จึงทำให้บริษัทฯ ประสบกับภาวะขาดแคลนแรงงานบ้างในช่วงที่ผ่านมา นอกจากนี้งานในสายอาชีพศึกษาเฉพาะด้านก็ประสบปัญหาขาดคนในบางช่วง

อย่างไรก็ดี บริษัทฯ ได้ใช้เครื่องทุ่นแรง อุปกรณ์ต่างๆ ที่จะช่วยให้ผลิตภาพต่อคนสูงขึ้น รวมถึงจัดหาแรงงานจากประเทศเพื่อนบ้านอย่างถูกต้องตามกฎหมาย ในส่วนของแรงงานสายอาชีพ บริษัทฯ ได้ติดต่อกับทางสถาบันการศึกษาและวิทยาลัยต่างๆ ที่ผลิตแรงงานมีทักษะเหล่านี้ เพื่อรับเข้าทำงานหลังสำเร็จการศึกษา

## 3) ความเสี่ยงด้านการเงิน

### 3.1) ความเสี่ยงด้านอัตราแลกเปลี่ยน

โดยเฉลี่ยบริษัทฯ มีรายได้จากการขายกับต่างประเทศประมาณ 7-8% ต่อปี ทำให้ต้องถือครองเงินตราต่างประเทศสกุลดอลลาร์สหรัฐอยู่บ้าง จึงอาจมีความเสี่ยงในแง่ที่ทำให้ได้รับรายได้ในรูปสกุลบาทน้อยลงหากเกิดการแข็งค่าขึ้นของเงินบาท

บริษัทฯ บริหารจัดการความเสี่ยงด้านนี้โดยการติดตามแนวโน้มค่าเงินบาทจากบทวิเคราะห์ต่างๆ และทำฟอร์เวิร์ดกับธนาคารต่างๆ โดยมีการเปรียบเทียบ premium และ discount อย่างสม่ำเสมอ

### 3.2) ความเสี่ยงด้านเครดิต

ผลิตภัณฑ์ที่บริษัทฯ จำหน่ายเป็นสินค้าโภคภัณฑ์ (commodity) ซึ่งราคาผันผวน ลูกค้านับของบริษัทฯ เองก็มีลักษณะการดำเนินธุรกิจที่แตกต่างหลากหลาย อาทิ ซื้อไปเพื่อผลิต (ลูกค้าอุตสาหกรรม) และซื้อมาขายไป ซึ่งกลุ่มหลังอาจมีเรื่องการเก็งกำไรเข้ามาเกี่ยวข้องด้วย ซึ่งก็เป็นที่มาของความเสี่ยง ทำให้ลูกค้าของบริษัทฯ เองก็อาจประสบภาวะขาดทุนจากการเก็งกำไรได้ และมีผลโยงมาถึงการผิดนัดชำระ หรือชำระล่าช้าได้ในที่สุด

อย่างไรก็ดีบริษัทฯ พยายามขยายฐานลูกค้าให้มีความหลากหลาย กระจายไปในหลายๆ กลุ่ม และมีการทบทวนวงเงินเครดิต เครดิตเทอม เร่งรัดการส่งสินค้าหลังจากรับคำสั่งซื้อจากลูกค้าอย่างสม่ำเสมอ รวมถึงการเฝ้าระวังบัญชีลูกหนี้ที่มีสัญญาณของความไม่ปกติอย่างต่อเนื่อง ทำให้ความเสี่ยงด้านนี้ลดลง






4. ทรัพย์สินที่ใช้ในการประกอบธุรกิจ4.1 ทรัพย์สินถาวรหลักที่บริษัทฯ และบริษัทย่อยใช้ในการประกอบธุรกิจ1. ทรัพย์สินถาวร

ลักษณะสำคัญของทรัพย์สินถาวรที่บริษัทฯ ใช้ในการประกอบธุรกิจ ได้แก่ ที่ดิน อาคาร และ อุปกรณ์ของ  
บริษัทฯ มีดังนี้

<u>ประเภท/ลักษณะของทรัพย์สิน</u>	<u>ขนาด</u> (ไร่-งาน-ตร.วา)	<u>มูลค่า</u> (ล้านบาท)	<u>ภาระผูกพัน</u> (จำนวน)
1.1 <u>ที่ดิน, ที่ดินโรงงาน, สำนักงาน, บ้านพัก</u>			
<u>ของบริษัทฯ</u>		655.63	ไม่มี
โรงงาน สำนักงานและบ้านพัก	232-1-52.98		
สวนปาล์ม มีรายละเอียดดังนี้			
- CPI 1 : สวนปะทิว	10,788-0-0		
- CPI 2 : สวนห้วยสัก	3,899-0-0		
- CPI 3 : สวนเขาไชยราช	2,401-0-0		
- CPI 4 : สวนบางสน	2,626-0-0		
- CPI 5 : สวนคลองวังช้าง	1,202-0-0		
<u>ของบริษัทย่อย</u>		1.55	ไม่มี
ที่ดินสำหรับสร้างบ้านพัก	1-1-75		
1.2 <u>อาคารสำนักงาน, อาคารโรงงาน, สำนักงานสวน, บ้านพักพนักงาน</u>			
<u>ของบริษัทฯ</u>			
อาคารสำนักงานสาขา		24.97	ไม่มี
อาคารโรงงาน/บ้านพักพนักงาน		140.19	ไม่มี
อาคารสำนักงานสวน/บ้านพักพนักงาน		20.31	ไม่มี
<u>ของบริษัทย่อย</u>			
อาคาร		14.31	ไม่มี
1.3 <u>เครื่องจักรและอุปกรณ์</u>			
<u>ของบริษัทฯ</u>			
เครื่องจักรและอุปกรณ์โรงงาน		576.46	ไม่มี
เครื่องจักรและอุปกรณ์สำนักงาน		2.60	ไม่มี
<u>ของบริษัทย่อย</u>			
เครื่องจักรเพื่อการผลิตเมล็ดพันธุ์		3.01	ไม่มี

ประเภท/ลักษณะของทรัพย์สิน	ขนาด (ไร่-งาน-ตร.วา)	มูลค่า (ล้านบาท)	ภาระผูกพัน (จำนวน)
<b>1.4 เครื่องมือและเครื่องใช้โรงงาน</b>			
ของบริษัทฯ		11.90	ไม่มี
ของบริษัทย่อย		1.45	ไม่มี
<b>1.5 ยานพาหนะ</b>			
ของบริษัทฯ		32.30	ไม่มี
ของบริษัทย่อย		1.87	ไม่มี
<b>1.6 เครื่องตกแต่งและเครื่องใช้สำนักงาน</b>			
ของบริษัทฯ		32.30	ไม่มี
ของบริษัทย่อย		2.38	ไม่มี
<b>1.7 สินทรัพย์ระหว่างติดตั้งและก่อสร้าง</b>			
ของบริษัทฯ		213.88	ไม่มี
ของบริษัทย่อย		ไม่มี	ไม่มี
<b>1.8 ต้นทุนปาล์ม</b>			
ของบริษัทฯ – ที่พร้อมเก็บเกี่ยว		107.41	ไม่มี
ของบริษัทฯ – ที่ยังไม่พร้อมเก็บเกี่ยว		218.69	ไม่มี
ของบริษัทย่อย – ที่พร้อมเก็บเกี่ยว		5.09	ไม่มี
<b>2. ทรัพย์สินไม่มีตัวตน</b>			
โปรแกรมคอมพิวเตอร์ของบริษัทฯ		6.04	ไม่มี
โปรแกรมคอมพิวเตอร์ของบริษัทย่อยฯ		0.05	ไม่มี

**เครื่องหมายการค้าสำคัญของบริษัทฯ**

รูปแบบเครื่องหมายการค้า	ชื่อเจ้าของ	ประเภทสินค้า/บริการ	ทะเบียนเลขที่	คำขอเลขที่	ระยะเวลาคุ้มครอง
	บมจ.ชุมพรอุตสาหกรรมน้ำมันปาล์ม	น้ำมันพืช	ค45968	296719	10 ปี
	บมจ.ชุมพรอุตสาหกรรมน้ำมันปาล์ม	น้ำมันพืช	ค148612	365905	10 ปี
	บมจ.ชุมพรอุตสาหกรรมน้ำมันปาล์ม	น้ำมันพืช	ค33902	282280	10 ปี
	บมจ.ชุมพรอุตสาหกรรมน้ำมันปาล์ม	น้ำมันพืช	ยื่นคำขอต่อกรมทรัพย์สินทางปัญญา เมื่อวันที่ 3 กันยายน 2557 ซึ่งอยู่ระหว่างการพิจารณา		
	บมจ.ชุมพรอุตสาหกรรมน้ำมันปาล์ม	เครื่องหมายบริษัท	ยื่นคำขอต่อกรมทรัพย์สินทางปัญญา เมื่อวันที่ 3 กันยายน 2557 ซึ่งอยู่ระหว่างการพิจารณา		

#### 4.2 นโยบายการลงทุนในบริษัทย่อยและบริษัทร่วม

นอกจากบริษัทย่อยที่ดำเนินการอยู่ในปัจจุบันแล้ว บริษัทฯ ยังมีนโยบายที่จะลงทุนเพิ่มเติมในอุตสาหกรรมน้ำมันพืชและอุตสาหกรรมต่อเนื่อง เช่น อุตสาหกรรมไบโอดีเซล และโรงไฟฟ้าชีวมวล เป็นต้น ตามพันธกิจที่บริษัทฯ ได้แสดงเจตจำนงไว้

#### 4.3 การเปิดเผยราคาประเมินทรัพย์สิน

ในปี 2556 บริษัทฯ จัดให้มีการประเมินราคาที่ดินอีกครั้งหนึ่งโดยผู้ประเมินราคาอิสระ โดยใช้วิธีเปรียบเทียบราคาตลาด (Market Approach) ซึ่งผลของการประเมินราคาใหม่แสดงมูลค่าที่ดินเพิ่มขึ้นจากมูลค่าตามบัญชีของการประเมินครั้งก่อนซึ่งประเมินในปี 2551 จำนวนเงิน 76 ล้านบาท

ในปี 2556 บริษัทฯ จัดให้มีการประเมินราคาที่ดินโดยผู้ประเมินราคาอิสระ โดยใช้วิธีเปรียบเทียบราคาตลาด (Market Approach) ซึ่งผลของการประเมินราคาแสดงมูลค่าที่ดินเพิ่มขึ้นจากราคาทุนจำนวนเงิน 2 ล้านบาท

ในปี 2557 บริษัทฯ จัดให้มีการประเมินราคาที่ดินที่ได้มาในปี 2557 โดยผู้ประเมินราคาอิสระ โดยใช้วิธีเปรียบเทียบราคาตลาด (Market Approach) ซึ่งผลของการประเมินราคาใหม่แสดงมูลค่าที่ดินเพิ่มขึ้นจากราคาทุนจำนวนเงิน 36 ล้านบาท

หมายเหตุ รายละเอียดการเปิดเผยราคาประเมินทรัพย์สินของบริษัทฯ สำหรับปีสิ้นสุดวันที่ 31 ธันวาคม 2557 อ้างถึงหมายเหตุประกอบงบการเงิน ข้อ 23.

#### 5. ข้อพิพาททางกฎหมาย

- 1) คดีที่อาจมีผลกระทบต่อด้านลบต่อทรัพย์สินของบริษัทฯ หรือบริษัทย่อยที่มีจำนวนสูงกว่าร้อยละ 5 ของส่วนของผู้ถือหุ้น ณ วันสิ้นปีบัญชี

-ไม่มี-

- 2) คดีที่มีผลกระทบต่อ การดำเนินธุรกิจของบริษัทฯ อย่างมีนัยสำคัญ

-ไม่มี-

- 3) คดีที่มีได้เกิดจากการประกอบธุรกิจโดยปกติของบริษัทฯ

-ไม่มี-

#### 6. ข้อมูลทั่วไปและข้อมูลสำคัญอื่นๆ

##### 6.1 ข้อมูลทั่วไป

ชื่อบริษัท	:	บริษัท ชุมพรอุตสาหกรรมน้ำมันปาล์ม จำกัด (มหาชน)
ที่ตั้งสำนักงานใหญ่	:	เลขที่ 296 หมู่ที่ 2 ถนนเพชรเกษม ตำบลสลูย์ อำเภอท่าแซะ จังหวัดชุมพร 86140 โทรศัพท์ (077) 611 000 โทรสาร (077) 611 011
สำนักงานสาขาที่ 1	:	เลขที่ 1168/91 อาคารลุมพินีทาวเวอร์ ชั้น 30 ถนนพระราม 4 แขวงทุ่งมหาเมฆ เขตสาทร กรุงเทพมหานคร 10120

โทรศัพท์ (662) 679 9166 - 72  
โทรสาร (662) 285 6369  
สำนักงานสาขาที่ 2 : เลขที่ 28/6 หมู่ที่ 9 ตำบลเชียงรากน้อย อำเภอบางปะอิน  
จังหวัดพระนครศรีอยุธยา  
Website : www.cpi-th.com  
E-mail : info@cpi-th.com  
เลขทะเบียนบริษัท : 0107536001184 (เดิมเลขที่ บมจ.192)  
ประเภทธุรกิจ : ประกอบธุรกิจผลิตและจำหน่ายผลิตภัณฑ์น้ำมันปาล์ม เช่น น้ำมันปาล์ม  
ดิบ น้ำมันเมล็ดในปาล์ม น้ำมันปาล์มบริสุทธิ์ น้ำมันปาล์ม  
โอเลอินผ่านกรรมวิธีบรจุขวดตรา “ลีลา” น้ำมันปาล์มโอเลอินผ่าน  
กรรมวิธีบรจุบีบและถู ตรา “ลีลา” และรับจ้างผลิตภายใต้ตรา “เอโร”  
น้ำมันปาล์มโอเลอินผ่านกรรมวิธีบรจุเกลลอน ตรา “ลีลา” น้ำมันเมล็ด  
ในปาล์มบริสุทธิ์ และผลิตภัณฑ์ผลพลอยได้อื่นๆ เช่น ไขปาล์มบริสุทธิ์  
กรดไขมันปาล์ม กากเมล็ดในปาล์ม เป็นต้น  
ทุนจดทะเบียน : 775,424,053 บาท  
ทุนชำระแล้ว : 560,569,547 บาท  
จำนวนหุ้นสามัญที่ออกจำหน่ายแล้ว : 560,569,547 หุ้น  
มูลค่าที่ตราไว้หุ้นละ : 1 บาท

**ที่ตั้งสวนปาล์ม** มีพื้นที่ทั้งหมด 20,916 ไร่ (3,346.56 เฮกเตอร์) แบ่งเป็น

CPI 1 : สวนปะทิว 10,788 ไร่ (1,726.08 เฮกเตอร์)

ตั้งอยู่ที่ : ตำบลดอนยาง และ ตำบลเขาไชยราช อำเภอปะทิว จังหวัดชุมพร

CPI 2 : สวนห้วยสัก 3,899 ไร่ (623.84 เฮกเตอร์)

ตั้งอยู่ที่ : หมู่ที่ 7 ตำบลทรายทอง อำเภอบางสะพานน้อย จังหวัดประจวบคีรีขันธ์

CPI 3 : สวนเขาไชยราช 2,401 ไร่ (384.16 เฮกเตอร์)

ตั้งอยู่ที่ : หมู่ที่ 3 ตำบลดอนยาง อำเภอปะทิว จังหวัดชุมพร

CPI 4 : สวนบางสน 2,626 ไร่ (420.16 เฮกเตอร์)

ตั้งอยู่ที่ : หมู่ที่ 4 ตำบลบางสน และ หมู่ที่ 1 ตำบลทะเลทรัพย์ อำเภอปะทิว จังหวัดชุมพร

CPI 5 : สวนคลองวังช้าง 1,202 ไร่ (192.32 เฮกเตอร์)

ตั้งอยู่ที่ : หมู่ที่ 4 ตำบลชุมโค อำเภอปะทิว จังหวัดชุมพร

**นิติบุคคลที่บริษัทถือหุ้นตั้งแต่ร้อยละ 10 ขึ้นไป**

ชื่อบริษัท : บริษัท ซีพีไอ อะโกรเทค จำกัด

ที่ตั้งสำนักงานใหญ่ : เลขที่ 1168/91 อาคารลุมพินีทาวเวอร์ ชั้น 30 ถนนพระราม 4  
แขวงทุ่งมหาเมฆ เขตสาทร กรุงเทพมหานคร 10120

โทรศัพท์ (662) 679 9166 - 72

โทรสาร (662) 285 6369

สำนักงานสาขาที่ 1	:	เลขที่ 16 หมู่ที่ 16 ตำบลท่าแซะ อำเภอท่าแซะ จังหวัดชุมพร 86140 โทรศัพท์ (077) 599 680 โทรสาร (077) 599 943
Website	:	www.cpiagrotech.com
เลขทะเบียนบริษัท	:	0105554104605
ประเภทธุรกิจ	:	ผลิตเมล็ดพันธุ์ปาล์มและต้นกล้าปาล์ม เพื่อจำหน่ายแก่เกษตรกรและ ผู้สนใจทั่วไป
ทุนจดทะเบียน	:	15,000,000 บาท
จำนวนหุ้นสามัญ	:	1,500,000 หุ้น
มูลค่าที่ตราไว้หุ้นละ	:	10 บาท
เรียกชำระค่าหุ้น	:	10 บาท (เต็มมูลค่า)
สัดส่วนการถือหุ้น	:	บริษัท ชุมพรอุตสาหกรรมน้ำมันปาล์ม จำกัด (มหาชน) ถือหุ้น คิดเป็นร้อยละ 100
ชื่อบริษัท	:	<b>บริษัท ซีพีพี จำกัด</b> (เดิมชื่อบริษัท ซีพีไอ พาวเวอร์ แพลนต์ จำกัด)
ที่ตั้งสำนักงานใหญ่	:	เลขที่ 1168/91 อาคารลุมพินีทาวเวอร์ ชั้น 30 ถนนพระราม 4 แขวงทุ่งมหาเมฆ เขตสาทร กรุงเทพมหานคร 10120 โทรศัพท์ (662) 679 9166 - 72 โทรสาร (662) 285 6369
สำนักงานสาขาที่ 1	:	เลขที่ 89/1 หมู่ที่ 7 ตำบลทรายทอง อำเภอบางสะพานน้อย จังหวัดประจวบคีรีขันธ์ 77170
เลขทะเบียนบริษัท	:	0105555182855
ประเภทธุรกิจ	:	ประกอบกิจการโรงงานสกัดน้ำมันปาล์ม พร้อมทั้งผลิตและจำหน่ายไฟฟ้า
ทุนจดทะเบียน	:	125,000,000 บาท
จำนวนหุ้นสามัญ	:	12,500,000 หุ้น
มูลค่าที่ตราไว้หุ้นละ	:	10 บาท
เรียกชำระค่าหุ้น	:	10 บาท (เต็มมูลค่า) ในส่วนการจดทะเบียน 5,000,000 บาท ชำระค่าหุ้น 25% ในส่วนการเพิ่มทุน 124,500,000 บาท
สัดส่วนการถือหุ้น	:	บริษัท ชุมพรอุตสาหกรรมน้ำมันปาล์ม จำกัด (มหาชน) ถือหุ้น คิดเป็นร้อยละ 100

## บุคคลอ้างอิงอื่นๆ

### นายทะเบียนหลักทรัพย์

บริษัท ศูนย์รับฝากหลักทรัพย์ (ประเทศไทย) จำกัด  
ส่วนบริการผู้ลงทุน ฝ่ายนายทะเบียนหลักทรัพย์  
อาคารตลาดหลักทรัพย์แห่งประเทศไทย อาคาร 1 ชั้น 7  
62 ถนนรัชดาภิเษก คลองเตย กรุงเทพมหานคร 10110  
โทรศัพท์ (662) 229 2876  
โทรสาร (662) 654 5642

### ผู้ตรวจสอบบัญชี

นายชยพล ศุภเศรษฐนนท์	ผู้สอบบัญชีรับอนุญาต เลขทะเบียน 3972 หรือ
นางสาวรุ่งนภา เลิศสุวรรณกุล	ผู้สอบบัญชีรับอนุญาต เลขที่ 3516 หรือ
นางสาวพิมพ์ใจ มานิตขจรกิจ	ผู้สอบบัญชีรับอนุญาต เลขที่ 4521
บริษัท สำนักงาน อีวาย จำกัด	: เลคซ์ดา ออฟฟิศ คอมเพล็กซ์ ชั้น 33 เลขที่ 193/136-137 ถนนรัชดาภิเษกตัดใหม่ กรุงเทพมหานคร 10110 โทรศัพท์ (662) 264 0777
จำนวนปีที่เป็นผู้สอบบัญชีให้บริษัทฯ	: 2 ปี
ความสัมพันธ์หรือการมีส่วนได้เสีย กับบริษัทฯ / บริษัทย่อย/ ผู้บริหาร/ ผู้ถือหุ้นรายใหญ่ หรือผู้เกี่ยวข้อง กับบุคคลดังกล่าว	: เป็นผู้สอบบัญชีของบริษัทฯ และบริษัทย่อยเท่านั้น ไม่มีความสัมพันธ์และส่วนได้เสียกับบริษัทฯ/ บริษัทย่อย/ ผู้บริหาร/ ผู้ถือหุ้นรายใหญ่ หรือผู้ที่เกี่ยวข้องกับบุคคลดังกล่าว

### ที่ปรึกษากฎหมาย

รศ.สหธรณ์ รัตนไพจิตร  
คณะนิติศาสตร์ มหาวิทยาลัยธรรมศาสตร์  
2 ถนนพระจันทร์ แขวงพระบรมมหาราชวัง เขตพระนคร  
กรุงเทพมหานคร 10200  
โทรศัพท์ (662) 221 6111 ต่อ 2121