

ส่วนที่ 1

การประกอบธุรกิจ



ส่วนที่ 1 การประกอบธุรกิจ

1. นโยบายและภาพรวมการประกอบธุรกิจ

บริษัท ชุมพรอุตสาหกรรมน้ำมันปาล์ม จำกัด (มหาชน) และบริษัทย่อย ประกอบธุรกิจผลิตและจำหน่าย เมล็ดพันธุ์ปาล์ม ต้นกล้าปาล์ม รวมถึงผลิตภัณฑ์น้ำมันปาล์ม โดยจดทะเบียนจัดตั้งเป็นบริษัทจำกัด ตามประมวลกฎหมายแพ่งและพาณิชย์ เมื่อวันที่ 7 พฤศจิกายน 2522 ด้วยเงินทุนจดทะเบียนเริ่มแรก 20,000,000 บาท เพื่อดำเนินธุรกิจโรงสกัดน้ำมันปาล์มดิบ การเริ่มธุรกิจในช่วงแรกได้รับข้อจำกัดเป็นผลปาล์มสดจากกลุ่มบริษัทในเครือ อาทิ บริษัท รุ่งเรืองปาล์มออยล์ จำกัด และ บริษัท ปะทิวการเพาะปลูก จำกัด ซึ่งมีพื้นที่เพาะปลูกรวมกว่า 20,000 ไร่ รวมทั้งมีการรับซื้อผลปาล์มสดจากสวนปาล์มของเกษตรกร ทั้งรายใหญ่และรายย่อยในจังหวัดชุมพรและจังหวัดใกล้เคียง เพื่อนำเข้าสู่กระบวนการผลิต โดยอาศัยเครื่องจักรที่ทันสมัยมีเทคโนโลยีและประสิทธิภาพในการผลิตสูง เพื่อให้ได้มาซึ่งผลิตภัณฑ์ที่มีคุณภาพและเป็นที่ยอมรับในระดับมาตรฐานสากล ในเวลาต่อมาได้จดทะเบียนแปรสภาพเป็นบริษัทมหาชนจำกัด เมื่อวันที่ 14 กันยายน 2536 มีทุนจดทะเบียน 210,000,000 บาท แบ่งเป็นหุ้นสามัญทั้งหมดจำนวน 21,000,000 หุ้น มูลค่าที่ตราไว้หุ้นละ 10 บาท

ปัจจุบันทุนจดทะเบียนของบริษัทฯ มีจำนวน 775,424,053 บาท ทุนชำระแล้วจำนวน 632,752,650 บาท ทั้งหมดเป็นหุ้นสามัญ มูลค่าที่ตราไว้หุ้นละ 1 บาท

บริษัท ชุมพรอุตสาหกรรมน้ำมันปาล์ม จำกัด (มหาชน) ดำเนินธุรกิจและจำหน่ายผลิตภัณฑ์ ดังนี้

- (1) ผลิตภัณฑ์น้ำมันดิบ
 - น้ำมันปาล์มดิบ (Crude Palm Oil : CPO)
 - น้ำมันเมล็ดในปาล์ม (Crude Palm Kernel Oil : KO)
- (2) ผลิตภัณฑ์น้ำมันบริสุทธิ์
 - น้ำมันปาล์มบริสุทธิ์ (RBD Palm Oil : RPO)
 - น้ำมันเมล็ดในปาล์มบริสุทธิ์ (RBD Palm Kernel Oil : RKO)
 - น้ำมันปาล์มโอเลอิน (RBD Palm Olein : ROL)
 - น้ำมันปาล์มโอเลอินผ่านกรรมวิธีบรรจขวดตรา “ลีลา”
 - น้ำมันปาล์มโอเลอินผ่านกรรมวิธีบรรจุปี๊บตรา “ลีลา” และรับจ้างผลิตตรา “เอโร”
 - น้ำมันปาล์มโอเลอินผ่านกรรมวิธีบรรจุถุงตรา “ลีลา” และรับจ้างผลิตตรา “เอโร”
- (3) ผลิตภัณฑ์ผลพลอยได้
 - ไขปาล์มบริสุทธิ์ (RBD Palm Stearin : RHST)
 - กรดไขมันปาล์ม (Palm Fatty Acid Distillate : PFAD)
 - กรดไขมันเมล็ดในปาล์ม (Palm Kernel Fatty Acid Distillate : KFAD)
 - กากเมล็ดในปาล์ม (Kernel Meal : KM)

1.1 วิสัยทัศน์ พันธกิจ และนโยบายของบริษัทฯ

วิสัยทัศน์

เป็นผู้นำอุตสาหกรรมน้ำมันพืชอย่างครบวงจรในประเทศ

พันธกิจ

เป็นผู้ประกอบการในอุตสาหกรรมน้ำมันพืชและอุตสาหกรรมต่อเนื่องเพื่อรองรับความต้องการทั้งในและต่างประเทศ เน้นการผลิต ผลิตภัณฑ์จากกระบวนการผลิตน้ำมันปาล์มอย่างครบวงจร โดยเสริมสร้างประสิทธิภาพในการบริหารจัดการ ควบคู่ไปกับการพัฒนาบุคลากร และสร้างความพึงพอใจที่มีคุณค่าต่อผู้มีส่วนได้ส่วนเสียอย่างเป็นธรรม

นโยบายคุณภาพ

บริษัทฯ มุ่งมั่นพัฒนาคุณภาพผลิตภัณฑ์และการส่งมอบเพื่อตอบสนองความพึงพอใจของลูกค้าและมีความปลอดภัยในการบริโภค มีการปรับปรุงกระบวนการภายในอย่างต่อเนื่อง เพื่อการลดต้นทุนและเพิ่มประสิทธิภาพ มุ่งเน้นการพัฒนาศักยภาพของพนักงาน ควบคู่การปลูกฝังค่านิยมคุณภาพและการมีส่วนร่วมของพนักงานทุกระดับ

(หมายเหตุ วิสัยทัศน์ พันธกิจ และนโยบายคุณภาพ ผ่านการทบทวนจากการประชุมคณะกรรมการบริษัทฯ ครั้งที่ 5/2558 เมื่อวันที่ 14 สิงหาคม 2558)

นโยบายบริหารจัดการ ในทุกระดับดังนี้

1. ให้มีประสิทธิภาพ และเกิดประโยชน์โดยรวมแก่บริษัทฯ
2. ยุติธรรม และเป็นธรรมต่อ Stakeholder
3. โปร่งใส และสามารถตรวจสอบได้
4. ปฏิบัติตามกฎหมาย และให้ความร่วมมือแก่รัฐบาลของประเทศที่ทางบริษัทฯ ได้ประกอบธุรกรรม

นโยบายต่อต้านคอร์รัปชัน

1. นโยบายต่อต้านคอร์รัปชัน
2. นโยบายการคุ้มครองและให้ความเป็นธรรมแก่พนักงานที่แจ้งข้อมูลหรือให้เบาะแสเกี่ยวกับการทุจริตคอร์รัปชัน หรือไม่ปฏิบัติตามกฎหมาย กฎระเบียบ ข้อบังคับเกี่ยวกับการทำงาน และจรรยาบรรณบริษัท (Whistle Blower Policy)

3. นโยบายว่าด้วยการรับ การให้ของขวัญ ทรัพย์สิน หรือผลประโยชน์อื่นใด

Management Wish : สิ่งทีคณะกรรมการต้องการเห็นผลสำเร็จ

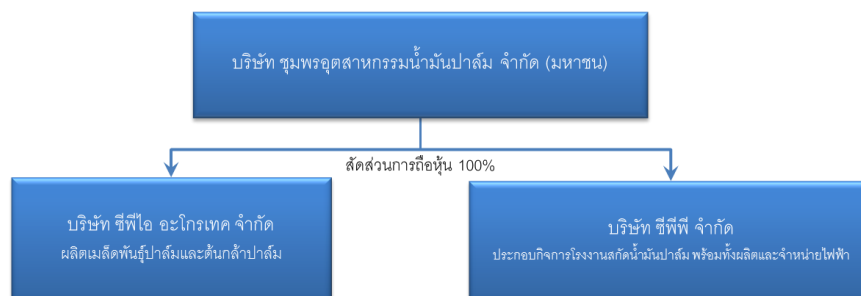
1. White Factory : โครงการรณรงค์โรงงานสีขาว
2. Safety : ลดอุบัติเหตุจนถึงขั้นหยุดงานเป็นศูนย์
3. CSR : การมีธรรมาภิบาลด้านสิ่งแวดล้อมและการเติบโตควบคู่ไปกับชุมชนรอบข้างอย่างยั่งยืน พร้อมรณรงค์ให้พนักงานตระหนักในเรื่องความปลอดภัย อาชีวอนามัย และสิ่งแวดล้อม

1.2 การเปลี่ยนแปลงและพัฒนากิจการที่สำคัญของบริษัทฯ

- ปี 2554 จัดตั้งบริษัทย่อย บริษัท ซีพีไอ อะโกรเทค จำกัด เพื่อผลิตและจำหน่ายเมล็ดพันธุ์ปาล์มและกล้าปาล์ม ให้เกษตรกรผู้ปลูกปาล์ม
- ปี 2554 บริษัท ซีพีไอ อะโกรเทค จำกัด ได้รับการส่งเสริมการลงทุนจากคณะกรรมการส่งเสริมการลงทุน บัตรส่งเสริมเลขที่ 2390(5)/2554 ลงวันที่ 20 กันยายน 2554 ในกิจการผลิตเมล็ดพันธุ์ปาล์มหรือต้นกล้าปาล์ม
- ปี 2554 ได้รับรางวัล “สถานประกอบการดีเด่นด้านการพัฒนาฝีมือแรงงานประจำปี 2553” จังหวัดชุมพร
- ปี 2555 ได้รับรางวัล “สถานประกอบการดีเด่นระดับประเทศ ปี 2555” ด้านความปลอดภัยชีวอนามัยและสภาพแวดล้อมในการทำงาน ในงานสัปดาห์ความปลอดภัยในการทำงานภาคใต้ ประจำปี 2555
- ปี 2555 จัดตั้งบริษัท ซีพีไอ พาวเวอร์ แพลนท์ จำกัด เพื่อรองรับโครงการขายไฟฟ้านอกเขต
- ปี 2555 ได้รับเกียรติบัตรจรรยาภิบาลสิ่งแวดล้อม ประจำปี 2555 จากกระทรวงอุตสาหกรรม
- ปี 2556 ได้รับรางวัล “สถานประกอบการดีเด่นระดับประเทศ ปี 2556” ด้านความปลอดภัยชีวอนามัยและสภาพแวดล้อมในการทำงาน ในงานสัปดาห์ความปลอดภัยในการทำงานภาคใต้ ประจำปี 2556
- ปี 2556 บริษัทฯ ได้จดทะเบียนเพิ่มทุนจำนวน 280,289,020 บาท เป็นหุ้นสามัญ 280,289,020 หุ้น มูลค่าที่ตราไว้หุ้นละ 1 บาท เพื่อจ่ายเป็นหุ้นปันผลในสัดส่วนหุ้นสามัญ 1 หุ้น ต่อหุ้นปันผล 1 หุ้น มูลค่าที่ตราไว้หุ้นละ 1 บาท จากทุนจดทะเบียนเดิม 280,289,020 บาท เป็นทุนจดทะเบียนใหม่ 560,578,040 บาท
- ปี 2556 เสนอขายใบสำคัญแสดงสิทธิที่จะซื้อหุ้นสามัญของบริษัทฯ ครั้งที่ 1 (CPI-W1) ให้แก่ผู้ถือหุ้นเดิมทุกรายตามสัดส่วนการถือหุ้น จำนวนไม่เกิน 186,856,013 หน่วย ราคาเสนอขาย 0.50 บาทต่อหน่วย โดยมีอัตราการจัดสรรเท่ากับ หุ้นสามัญ 3 หุ้น ต่อใบสำคัญแสดงสิทธิฯ 1 หน่วย (กรณีที่มีเศษให้ปัดทิ้ง) ใบสำคัญแสดงสิทธิฯ มีอายุ 2 ปี นับจากวันที่ได้ออกใบสำคัญแสดงสิทธิฯ และอัตราการใช้สิทธิใบสำคัญแสดงสิทธิฯ 1 หน่วยต่อหุ้นสามัญ 1 หุ้น ราคาที่ใช้สิทธิ 2.25 บาทต่อหุ้น เพื่อขยายกำลังการผลิต
- ปี 2556 จัดสรรใบสำคัญแสดงสิทธิที่จะซื้อหุ้นสามัญของบริษัทฯ ให้แก่กรรมการ และพนักงานของบริษัทฯ และบริษัทย่อย โครงการ 1 (ESOP#1) จำนวนไม่เกิน 28,000,000 หน่วย มีอายุ 5 ปี นับจากวันที่ได้ออกใบสำคัญแสดงสิทธิฯ โดยอัตราการใช้สิทธิใบสำคัญแสดงสิทธิฯ 1 หน่วยต่อหุ้นสามัญ 1 หุ้น ราคาที่ใช้สิทธิ 2.75 บาทต่อหุ้น เพื่อเป็นแรงจูงใจและตอบแทนการปฏิบัติงานของกรรมการและพนักงาน เพื่อสร้างขวัญกำลังใจในการทำงาน ก่อให้เกิดประโยชน์สูงสุดแก่บริษัทฯ และผู้ถือหุ้น รวมถึงเป็นการจูงใจให้พนักงานทำงานกับบริษัทฯ ต่อไปในระยะยาว ซึ่งจะส่งผลดีต่อการปฏิบัติงานและการดำเนินธุรกิจของบริษัทฯ ในอนาคต
- ปี 2556 บริษัทฯ จดทะเบียนเพิ่มทุนจำนวน 214,856,013 บาท โดยการเพิ่มทุนจดทะเบียนบริษัทฯ จากเดิม 560,568,040 บาท เป็นทุนจดทะเบียนใหม่ 775,424,053 บาท โดยการออกหุ้นสามัญจำนวน 214,856,013 หุ้น มูลค่าที่ตราไว้หุ้นละ 1 บาท เพื่อรองรับการใช้สิทธิตามใบสำคัญแสดงสิทธิฯ
- ปี 2556 ได้รับ “เกียรติบัตร CSR DIW for Beginner AWARDS 2556” จากกรมโรงงานอุตสาหกรรม กระทรวงอุตสาหกรรม

- ปี 2556 ได้รับการส่งเสริมการลงทุนจากคณะกรรมการส่งเสริมการลงทุน บัตรส่งเสริมเลขที่ 1702(1)/2556 ลงวันที่ 22 พฤษภาคม 2556 ในกิจการผลิตก๊าซชีวภาพ
- ปี 2556 ได้รับการส่งเสริมการลงทุนจากคณะกรรมการส่งเสริมการลงทุน บัตรส่งเสริมเลขที่ 2644(1)/2556 ลงวันที่ 19 พฤศจิกายน 2556 ในกิจการผลิตไฟฟ้าจากก๊าซชีวภาพ
- ปี 2557 ได้รับรางวัล “สถานประกอบการดีเด่นระดับประเทศ ปี 2557” ด้านความปลอดภัยชีวอนามัยและสภาพแวดล้อมในการทำงาน ในงานสัปดาห์ความปลอดภัยในการทำงานแห่งชาติ ประจำปี 2557
- ปี 2557 จดทะเบียนเปลี่ยนแปลงชื่อบริษัทย่อยจาก “บริษัท ซีพีไอ พาวเวอร์ แพลนต์ จำกัด” เป็น “บริษัท ซีพีพี จำกัด”
- ปี 2557 บริษัท ซีพีพี จำกัด ได้รับการส่งเสริมการลงทุนจากคณะกรรมการส่งเสริมการลงทุน บัตรส่งเสริมเลขที่ 2548(2)/2557 ลงวันที่ 17 ธันวาคม 2557 ในกิจการผลิตน้ำมันปาล์มดิบและน้ำมันเมล็ดในปาล์ม
- ปี 2557 จดทะเบียนเปลี่ยนแปลงทุนชำระแล้วของบริษัทฯ จาก 560,568,040 บาท เป็น 560,569,547 บาท กับกระทรวงพาณิชย์แล้วเมื่อวันที่ 15 กรกฎาคม 2557 ซึ่งเป็นผลจากการใช้สิทธิตามใบสำคัญแสดงสิทธิที่จะซื้อหุ้นสามัญของบริษัทฯ (CPI-W1) ครั้งที่ 2
- ปี 2557 ได้รับโล่ประกาศเกียรติคุณ “โครงการเพิ่มศักยภาพและสร้างแรงจูงใจในการปฏิบัติตามกฎหมายสำหรับนายจ้าง/สถานประกอบการ” จากสำนักงานประกันสังคม จังหวัดชุมพร
- ปี 2557 ได้รับโล่ประกาศเกียรติคุณ “โครงการเพิ่มผลิตภาพแรงงาน ตามความต้องการสถานประกอบการ” จากศูนย์พัฒนาฝีมือแรงงาน จังหวัดชุมพร
- ปี 2557 ขยายและปรับปรุงประสิทธิภาพระบบบำบัดน้ำเสียและกากปาล์มจากโรงงานนำมาผลิตก๊าซชีวภาพ เพื่อเข้าสู่กระบวนการผลิตไฟฟ้าสำหรับใช้ในธุรกิจและเพื่อจำหน่าย
- ปี 2558 พิจารณาลงทุนเพิ่มในบริษัทย่อย “บริษัท ซีพีพี จำกัด” (เดิมชื่อบริษัท ซีพีไอ พาวเวอร์ แพลนต์ จำกัด) สำหรับดำเนินการธุรกิจโรงงานสกัดน้ำมันปาล์ม พร้อมทั้งผลิตและจำหน่ายไฟฟ้า
- ปี 2558 ได้รับรางวัล “สถานประกอบการดีเด่นระดับประเทศ ปี 2558” ด้านความปลอดภัยชีวอนามัยและสภาพแวดล้อมในการทำงาน ในงานสัปดาห์ความปลอดภัยในการทำงานภาคใต้ ประจำปี 2558 โดยเป็นสถานประกอบการด้านความปลอดภัยระดับประเทศ เป็นปีที่ 4 ติดต่อกัน
- ปี 2558 จดทะเบียนเปลี่ยนแปลงทุนชำระแล้วของบริษัทฯ จาก 560,569,547 บาท เป็น 632,752,650 บาท กับกระทรวงพาณิชย์แล้วเมื่อวันที่ 7 กรกฎาคม 2558 ซึ่งเป็นผลจากการใช้สิทธิตามใบสำคัญแสดงสิทธิที่จะซื้อหุ้นสามัญของบริษัทฯ (CPI-W1) ครั้งสุดท้าย

1.3 โครงสร้างการถือหุ้นของกลุ่มบริษัท



หมายเหตุ บริษัท ซีพีไอ อะโกรเทค จำกัด และ บริษัท ซีพีพี จำกัด ไม่มีการถือหุ้นและร่วมลงทุนในบริษัทอื่น

1.4 ความสัมพันธ์กับกลุ่มธุรกิจของผู้ถือหุ้นใหญ่

ไม่มีความสัมพันธ์กับกลุ่มธุรกิจของผู้ถือหุ้นใหญ่

ภาพรวมการประกอบธุรกิจกลุ่มบริษัทย่อย

บริษัท ซีพีไอ อะโกรเทค จำกัด

ประกอบธุรกิจผลิตเมล็ดพันธุ์ปาล์มและต้นกล้าปาล์ม เพื่อจำหน่ายแก่เกษตรกรและผู้สนใจทั่วไป โดยจดทะเบียนจัดตั้งเป็นบริษัทตามประมวลกฎหมายแพ่งและพาณิชย์ เมื่อวันที่ 8 สิงหาคม 2554 มีทุนจดทะเบียนเริ่มแรก 5,000,000 บาท แบ่งเป็นหุ้นสามัญจำนวน 500,000 หุ้น มูลค่าที่ตราไว้หุ้นละ 10 บาท

เมื่อปี 2555 ได้จดทะเบียนเพิ่มทุนอีก 10,000,000 บาท รวมเป็นทุนจดทะเบียนทั้งสิ้น 15,000,000 บาท แบ่งเป็นหุ้นสามัญจำนวน 1,500,000 หุ้น มูลค่าที่ตราไว้หุ้นละ 10 บาท

บริษัท ซีพีพี จำกัด (เดิมชื่อบริษัท ซีพีไอ พาวเวอร์ แพลนต์ จำกัด)

ประกอบกิจการโรงงานสกัดน้ำมันปาล์ม พร้อมทั้งผลิตและจำหน่ายไฟฟ้า โดยจดทะเบียนจัดตั้งเป็นบริษัทตามประมวลกฎหมายแพ่งและพาณิชย์ เมื่อวันที่ 14 ธันวาคม 2555 มีทุนจดทะเบียนเริ่มแรก 500,000 บาท แบ่งเป็นหุ้นสามัญจำนวน 50,000 หุ้น มูลค่าที่ตราไว้หุ้นละ 10 บาท

เมื่อปี 2557 ได้จดทะเบียนเปลี่ยนชื่อบริษัทจากบริษัท ซีพีไอ พาวเวอร์ แพลนต์ จำกัด เป็น บริษัท ซีพีพี จำกัด และจดทะเบียนเพิ่มทุนอีก 124,500,000 บาท เรียกชำระค่าหุ้นเพิ่มทุนครั้งแรกจำนวน 25% รวมเป็นทุนจดทะเบียนทั้งสิ้น 125,000,000 บาท แบ่งเป็นหุ้นสามัญจำนวน 12,500,000 หุ้น มูลค่าที่ตราไว้หุ้นละ 10 บาท และต่อมาในปี 2558 ได้เรียกชำระค่าหุ้นเพิ่มทุนอีก 75% รวมเรียกชำระค่าหุ้นเต็มมูลค่า ซึ่งอยู่ระหว่างดำเนินการก่อสร้าง

2. ลักษณะการประกอบธุรกิจ

โครงสร้างรายได้

หน่วย : ล้านบาท

ผลิตภัณฑ์	ดำเนินการโดย	% การถือหุ้น ของบริษัท	ปี 2556		ปี 2557		ปี 2558	
			รายได้	%	รายได้	%	รายได้	%
ต้นกล้าปาล์ม	บริษัท ซีพีไอ อะโกรเทค จำกัด	100	8.00	99.79	28.01	99.78	51.25	99.73
ผลิตภัณฑ์อื่นๆ	บริษัท ซีพีไอ อะโกรเทค จำกัด	100	0.02	0.21	0.06	0.22	0.14	0.27
	รวมรายได้		8.02	100.00	28.07	100.00	51.39	100.00
รายได้ในประเทศ								
น้ำมันดิบ	บมจ.ชุมพรอุตสาหกรรมน้ำมันปาล์ม		244.99	5.82	192.58	4.15	201.59	5.21
น้ำมันบริสุทธิ์	บมจ.ชุมพรอุตสาหกรรมน้ำมันปาล์ม		3,115.29	74.04	3,462.12	74.55	2,896.81	74.80
ผลิตภัณฑ์อื่นๆ	บมจ.ชุมพรอุตสาหกรรมน้ำมันปาล์ม		567.11	13.48	574.48	12.37	764.85	19.75
			3,927.39	93.34	4,229.18	91.07	3,863.25	99.76
รายได้ต่างประเทศ								
น้ำมันดิบ	บมจ.ชุมพรอุตสาหกรรมน้ำมันปาล์ม		91.43	2.17	269.51	5.80	6.11	0.16
น้ำมันบริสุทธิ์	บมจ.ชุมพรอุตสาหกรรมน้ำมันปาล์ม		38.96	0.93	42.07	0.91	0.21	-
ผลิตภัณฑ์อื่นๆ	บมจ.ชุมพรอุตสาหกรรมน้ำมันปาล์ม		149.94	3.56	103.00	2.22	3.05	0.08
			280.33	6.66	414.58	8.93	9.37	0.24
	รวมรายได้เฉพาะกิจการ		4,207.72	100.00	4,643.76	100.00	3,872.62	100.00

2.1 ลักษณะผลิตภัณฑ์หรือบริการ

(1) ผลิตภัณฑ์น้ำมันดิบ (Crude Oil)

(1.1) น้ำมันปาล์มดิบ (Crude Palm Oil : CPO)

เป็นผลิตภัณฑ์ที่ได้จากการสกัดผลปาล์มสด (FFB - Fresh Fruit Bunch) โดยเฉลี่ยผลปาล์มสดสมบูรณ์ 100 กก. จะให้น้ำมันปาล์มดิบประมาณ 17-19 กก. และเมล็ดในปาล์มประมาณ 5-6 กก. ซึ่งถือเป็นสินค้ากึ่งสำเร็จรูปที่ใช้เป็นวัตถุดิบส่งต่อไปยังโรงกลั่นน้ำมันปาล์มเพื่อผ่านกรรมวิธีทำให้บริสุทธิ์ หลังจากนั้นจะถูกนำไปใช้เป็นวัตถุดิบในอุตสาหกรรมอาหาร ได้แก่ บะหมี่กึ่งสำเร็จรูป และขนมขบเคี้ยวต่างๆ เนยเทียม ครีมเทียม นมข้นหวานและเจ็ดหรือน้ำมันพืชประกอบอาหารในครัวเรือน หรือใช้เป็นวัตถุดิบสำหรับอุตสาหกรรมที่ไม่ใช่ผลิตภัณฑ์อาหาร ได้แก่ อุตสาหกรรมการทำสบู่ ผงซักฟอก เครื่องสำอาง เทียนไข กรดไขมันอิสระ สี ยา น้ำมันหล่อลื่น ฯลฯ เป็นต้น

ในปัจจุบันน้ำมันปาล์มดิบเป็นวัตถุดิบของบริษัทฯ ในการนำไปผ่านกรรมวิธีกลั่นบริสุทธิ์ เพื่อส่งต่อไปยังลูกค้ากลุ่มอุตสาหกรรม และลูกค้ากลุ่มคอนซูเมอร์เพื่อทำเป็นน้ำมันพืชบรรจุขวด ถัง และ บีบี

(1.2) น้ำมันเมล็ดในปาล์ม (Crude Palm Kernel Oil : KO)

ได้จากการสกัดเมล็ดในปาล์ม (Palm Kernel) โดยเฉลี่ยเมล็ดในปาล์มที่สมบูรณ์ 100 กก. จะให้น้ำมันเมล็ดในปาล์มประมาณ 42-44 กก. ซึ่งมีคุณสมบัติใกล้เคียงกับน้ำมันมะพร้าวมากที่สุด ปกติน้ำมันมะพร้าวจะมีคุณสมบัติที่เหมาะสมกับการใช้ในอุตสาหกรรมต่อเนื่องที่ไม่ใช่ผลิตภัณฑ์อาหารเป็นอันมาก แต่เนื่องจากน้ำมันมะพร้าวมีปริมาณที่ไม่เพียงพอกับความต้องการ น้ำมันเมล็ดในปาล์มซึ่งมีคุณสมบัติที่ไม่แตกต่างจากน้ำมันมะพร้าว จึงมีความเหมาะสมที่จะใช้ทดแทนน้ำมันมะพร้าวได้ ปกติราคาน้ำมันเมล็ดในปาล์มจะอยู่ในช่วงใกล้เคียงกับน้ำมันมะพร้าว โดยทั่วไปน้ำมันเมล็ดในปาล์ม อาจจะถูกนำไปใช้ในลักษณะเดียวกับน้ำมันปาล์ม คือ ใช้ในการบริโภคในครัวเรือน และในอุตสาหกรรมอาหาร ได้แก่ การทำเนยเทียม ครีมเทียม ไขมันสำหรับทำขนมปัง ลูกอม หรือใช้ในอุตสาหกรรมที่ไม่ใช่ผลิตภัณฑ์อาหาร ได้แก่ อุตสาหกรรมการทำสบู่ ผงซักฟอก และกรดไขมันอิสระ เป็นต้น ทั้งนี้ น้ำมันเมล็ดในปาล์มสามารถสกัดได้เฉพาะในโรงงานสกัดน้ำมันปาล์มที่มีเทคโนโลยีที่ทันสมัย ที่มีการแยกเอาเมล็ดในปาล์มออกมาจากเส้นใยของผลปาล์มเท่านั้น

(2) ผลิตภัณฑ์น้ำมันบริสุทธิ์ (RBD Oil)

(2.1) น้ำมันปาล์มบริสุทธิ์ (RBD Palm Oil : RPO)

ได้จากการนำน้ำมันปาล์มดิบเข้าสู่กระบวนการกลั่นน้ำมันปาล์มดิบเพื่อทำให้บริสุทธิ์ ซึ่งจะจำหน่ายต่อไปยังอุตสาหกรรมต่อเนื่องทางด้านอาหารต่างๆ เช่น อุตสาหกรรมผลิตบะหมี่กึ่งสำเร็จรูป ขนมขบเคี้ยว หรืออุตสาหกรรมอาหารอื่นๆ โดยเฉพาะประเภททอด นอกจากนี้ ยังใช้กับอุตสาหกรรมการผลิตเนยเทียม ครีมเทียม ไอศกรีม นมข้นหวาน รวมถึงอุตสาหกรรมผลิตไบโอดีเซล

(2.2) น้ำมันเมล็ดในปาล์มบริสุทธิ์ (RBD Palm Kernel Oil : RKO)

ได้จากการนำน้ำมันเมล็ดในปาล์มเข้าสู่กระบวนการกลั่นน้ำมันเมล็ดในปาล์มเพื่อทำให้บริสุทธิ์ ซึ่งจะจำหน่ายต่อไปยังอุตสาหกรรมโพลิเอสเตอร์

(2.3) น้ำมันปาล์มโอเลอิน (RBD Palm Olein : ROL)

ได้จากการนำน้ำมันปาล์มบริสุทธิ์มาผ่านกระบวนการแยกไข ซึ่งไขที่แยกออกมานั้น จะเป็นผลิตภัณฑ์ผลพลอยได้อย่างหนึ่ง โดยทั่วไปเรียกว่า ไขปาล์มบริสุทธิ์ (ซึ่งจะกล่าวถึงต่อไปในหัวข้อผลิตภัณฑ์ผลพลอยได้) น้ำมันปาล์มโอเลอินที่ได้ จะนำมาจำหน่ายให้กับอุตสาหกรรมประกอบอาหารต่างๆ หรือนำมาบรรจุในรูปขวด, ปิ๊บและถุง ตรา “ลีลา” รวมทั้งสินค้าที่รับผลิตภายใต้ตราสินค้า “เอโร”

(3) ผลิตภัณฑ์ผลพลอยได้ (By Product)

(3.1) ไขปาล์มบริสุทธิ์ (RBD Palm Stearin : RHST)

เป็นผลิตภัณฑ์ที่ได้จากกระบวนการแยกไขออกจากน้ำมันปาล์มบริสุทธิ์ นำไปใช้ในอุตสาหกรรมต่างๆ เช่น การผลิตเนยเทียม มาการีน สบู่ อุตสาหกรรมอาหารสัตว์ รวมไปถึงการผลิตไบโอดีเซล

(3.2) กรดไขมันปาล์ม (Palm Fatty Acid Distillate : PFAD)

เป็นผลิตภัณฑ์ที่ได้จากกระบวนการแยกกรดออกจากน้ำมันปาล์มดิบในโรงกลั่นน้ำมันปาล์มบริสุทธิ์ นำไปใช้ในอุตสาหกรรมต่างๆ เช่น โอลีโอเคมีคอล การผลิตสบู่ อุตสาหกรรมอาหารสัตว์ รวมไปถึงการผลิตไบโอดีเซล

(3.3) กรดไขมันเมล็ดในปาล์ม (Palm Kernel Fatty Acid Distillate : KFAD)

เป็นผลิตภัณฑ์ที่ได้จากกระบวนการแยกกรดออกจากน้ำมันเมล็ดในปาล์มในโรงกลั่นน้ำมันเมล็ดในปาล์มบริสุทธิ์ นำไปใช้ในอุตสาหกรรมต่างๆ เช่น โอลีโอเคมีคอล รวมถึงการผลิตไบโอดีเซล

(3.4) กากเมล็ดในปาล์ม (Kernel Meal : KM)

เป็นผลิตภัณฑ์ที่ได้หลังจากกระบวนการสกัดน้ำมันเมล็ดในปาล์มออกจากเมล็ดในปาล์ม สามารถนำไปใช้ในอุตสาหกรรมอาหารสัตว์ โดยเฉพาะอย่างยิ่งสัตว์ใหญ่ เช่น โค กระบือ เป็นต้น

ผลิตภัณฑ์ของบริษัทย่อย

บริษัท ซีพีโอ อะโกรเทค จำกัด

1. เมล็ดพันธุ์ปาล์ม (Palm Seeds)

เป็นเมล็ดพันธุ์ปาล์มคุณภาพดีที่เกิดจากการปรับปรุงพันธุ์ตามหลักวิชาการ มีการวางแผนการปรับปรุงพันธุ์โดย ดร.กฤษฎา สัมพันธ์รักษ์ ซึ่งเป็นนักปรับปรุงพันธุ์พืชที่มีชื่อเสียงทั้งในและต่างประเทศมากกว่า 40 ปี นอกจากนี้ บริษัทฯ ยังมีการคัดเลือกต้นพ่อพันธุ์แม่พันธุ์จากข้อมูลผลผลิตในสวนของบริษัทฯ กว่า 400,000 ต้น นานกว่า 25 ปี โดย ศ.ดร. สุนทรี ยิ่งชัชวาลย์ อาจารย์สาขาวิชาพฤกษศาสตร์ คณะศิลปศาสตร์และวิทยาศาสตร์ มหาวิทยาลัยเกษตรศาสตร์ วิทยาเขตกำแพงแสน จึงทำให้มั่นใจได้ว่า เมล็ดพันธุ์ที่จำหน่ายเป็นเมล็ดพันธุ์ที่ได้มาตรฐานและมีคุณภาพดี

2. ต้นกล้าปาล์ม (Palm Seedlings)

เป็นผลิตภัณฑ์ที่ได้จากการเพาะเมล็ดพันธุ์ปาล์ม เพื่อให้ได้กล้าปาล์มพันธุ์ที่มีคุณภาพ ที่ให้ผลผลิตต่อไร่สูง ผ่านการคัดเลือกและคัดต้นกล้าที่ไม่ได้มาตรฐานออกอย่างน้อย 2 ครั้ง ก่อนจำหน่ายให้กับเกษตรกร และนำลงเพาะในแปลงเพาะที่ได้มาตรฐาน มีระบบให้น้ำและวิธีการให้น้ำตามหลักวิชาการ ซึ่งเป็นแปลงเพาะที่นำความรู้ด้านวิชาการมาประยุกต์ใช้ เพื่อให้ได้ต้นกล้าที่มีคุณภาพสูง

การส่งเสริมการลงทุน

บริษัทฯ และบริษัทย่อยได้รับสิทธิพิเศษทางภาษีจากคณะกรรมการส่งเสริมการลงทุน ภายใต้เงื่อนไขที่กำหนด บางประการ สิทธิพิเศษดังกล่าวรวมถึงการได้รับยกเว้นภาษีเงินได้นิติบุคคลสำหรับกำไรสุทธิที่ได้จากการประกอบกิจการที่ได้รับการส่งเสริมเป็นระยะเวลา 8 ปี นับแต่วันที่เริ่มมีรายได้จากการประกอบกิจการนั้น รายละเอียดของบัตรส่งเสริมการลงทุนมีดังนี้

รายละเอียด	บริษัทฯ	บริษัทฯ	บริษัทฯ	บจก. ซีพีโอ อะโกรเทค	บจก. ซีพีพี
1. บัตรส่งเสริมเลขที่	1025(2)/2548	1702(1)/2556	2644(1)/2556	2390(5)/2554	2548(2)/2557
2. เพื่อส่งเสริมการลงทุนในกิจการ	ผลิตน้ำมันพืชบริสุทธิ์	ผลิตก๊าซชีวภาพ	ผลิตไฟฟ้าจากก๊าซชีวภาพ	ผลิตเมล็ดพันธุ์ปาล์มหรือต้นกล้าปาล์ม	ผลิตน้ำมันปาล์มดิบและน้ำมันเมล็ดในปาล์มดิบ
3. สิทธิประโยชน์สำคัญที่ได้รับ					
3.1 ได้รับยกเว้นภาษีเงินได้นิติบุคคลสำหรับกำไรสุทธิที่ได้จากการประกอบกิจการที่ได้รับการส่งเสริมและได้รับยกเว้นไม่ต้องนำเงินปันผลจากกิจการที่ได้รับการส่งเสริมซึ่งได้รับยกเว้นภาษีเงินได้นิติบุคคลไปรวมคำนวณเพื่อเสียภาษีเงินได้	8 ปี (สิ้นสุดแล้ว)	8 ปี	8 ปี	8 ปี	8 ปี
3.2 ได้รับลดหย่อนภาษีเงินได้นิติบุคคลสำหรับกำไรสุทธิที่ได้จากการลงทุนในอัตราร้อยละห้าสิบของอัตราปกติ มีกำหนดเวลาห้าปี นับจากวันที่พ้นกำหนดระยะเวลาในข้อ 3.1	ไม่ได้รับ	ได้รับ	ได้รับ	ไม่ได้รับ	ไม่ได้รับ
3.3 ได้รับยกเว้นอากรขาเข้าสำหรับเครื่องจักรตามที่คณะกรรมการพิจารณาอนุมัติ	ได้รับ	ได้รับ	ได้รับ	ได้รับ	ได้รับ
4. วันที่อนุมัติให้การส่งเสริม	20 ตุลาคม 2547	19 กุมภาพันธ์ 2556	14 ตุลาคม 2556	20 กันยายน 2554	2 กรกฎาคม 2556
5. วันที่เริ่มมีรายได้จากการประกอบกิจการ	3 พฤศจิกายน 2548	ยังไม่เปิดดำเนินการ	29 กันยายน 2557	1 สิงหาคม 2556	ยังไม่เปิดดำเนินการ

2.2 การตลาดและการแข่งขัน

(1) กลยุทธ์ทางการตลาด

บริษัทฯ มีนโยบายควบคุมขั้นตอนการผลิตเพื่อรักษาระดับมาตรฐาน นอกจากนี้ ยังมีนโยบายด้านคุณภาพและการบริการที่สนองตอบความต้องการของลูกค้าในด้านต่างๆ เพื่อให้มีความสัมพันธ์อันดีระหว่างกัน เช่น การให้ข้อมูลข่าวสารที่มีประโยชน์ และตรงตามความจริงแก่ลูกค้า การวัดความพึงพอใจของลูกค้าต่อสินค้าและบริการ รวมไปถึงการศึกษาและนำเครื่องมือทางการตลาดมาใช้ เพื่อช่วยในการวิเคราะห์ และตัดสินใจในทิศทางของบริษัทฯ ในระยะยาว ในขณะเดียวกัน บริษัทฯ ยังมีบริษัทย่อย เพื่อมุ่งเน้นงานวิจัยพันธุ์ปาล์ม เพื่อเป็นแหล่งรวบรวมความรู้ ข้อมูลงานวิจัย และนำมาใช้ในการเพาะเมล็ดพันธุ์ปาล์ม เพื่อให้ได้มาซึ่งสายพันธุ์ที่ดี กล้าปาล์มที่มีความเหมาะสม กับสภาพแวดล้อมในการปลูกปาล์มของเกษตรกร ในพื้นที่ที่มีความแตกต่างกัน ตลอดจนการเผยแพร่ให้ข่าวสารความรู้ต่างๆ แก่เกษตรกรทั่วไป

บริษัทฯ มีพื้นที่ปลูกปาล์มน้ำมันประมาณ 20,000 ไร่ การจัดการด้านการดูแลสวนปาล์ม เป็นไปตามหลักวิชาการ ซึ่งในช่วงแรกๆ มีการใส่ปุ๋ยเคมี และการใช้สารเคมีในการกำจัดวัชพืชและศัตรูพืช มีมูลค่าหลายล้านบาทต่อปี

ต่อมาบริษัทฯ ตระหนักและคำนึงถึงสิ่งแวดล้อม จึงได้พยายามดำเนินธุรกิจโดยการนำสิ่งที่เหลือใช้จากโรงงาน กลับมาใช้กับสวนปาล์มเพื่อก่อให้เกิดประโยชน์สูงสุด อาทิเช่น ทะลายปาล์ม กากตะกอนจากบ่อบำบัดน้ำ ชี๊เจ้า ชี๊แปง และกากดีแคนเตอร์ มาใช้ในสวนปาล์มของบริษัทฯ เพื่อทดแทนปุ๋ยเคมี ส่วนงานด้านการปราบวัชพืช จากที่เคยใช้สารเคมีก็เปลี่ยนมาเป็นการปลูกพืชคลุมดินแทน และเลือกกำจัดวัชพืชบางประเภท สามารถลดค่าใช้จ่ายด้านสารเคมีลงได้มาก ทั้งนี้บริษัทฯ ได้นำวิธีการทางธรรมชาติ โดยการเลี้ยงนกแสมเพื่อควบคุมและกำจัดประชากรหนู เข้ามาใช้แทนการกำจัดด้วยสารเคมี โดยมีวัตถุประสงค์เพื่อลดความเสียหายของผลผลิตทะลายปาล์มสด และลดการทำลายระบบนิเวศวิทยา ด้วยการควบคุมประชากรหนูโดยไม่ใช้สารเคมี ซึ่งจะลดค่าใช้จ่ายในการซื้อสารเคมีได้ปีละนับล้านบาท

ในปี 2558 บริษัทฯ ได้มีการแบ่งกลุ่มธุรกิจออกเป็น 5 กลุ่มหลัก ตามลักษณะของกลุ่มลูกค้า และเพื่อการวางแผนการตลาดได้อย่างเหมาะสม โดยแบ่งออกเป็น

1. กลุ่มตลาดอุตสาหกรรม
2. กลุ่มตลาดพลังงาน
3. กลุ่มตลาดแบ่งบรรจุ
4. กลุ่มตลาดคอนซูเมอร์
5. กลุ่มตลาดส่งออก

ซึ่งยังส่งผลให้การบริหารงานเกิดความสะดวก และมีความคล่องตัวมากขึ้นตามพฤติกรรมของแต่ละกลุ่มธุรกิจ ในปี 2558 บริษัทฯ ได้มุ่งเน้นการทำงานเป็นทีม การให้บริการที่ดีและมีประสิทธิภาพแก่ลูกค้าของบริษัทฯ อีกทั้งยังได้จัดทำโครงการ CSR เพื่อแสดงความรับผิดชอบต่อสังคมและสิ่งแวดล้อม อันนำไปสู่การพัฒนาที่ยั่งยืนต่อไป

นโยบายราคา

ระดับราคาของผลปาล์มสด น้ำมันปาล์มดิบ น้ำมันเมล็ดในปาล์ม น้ำมันปาล์มบริสุทธิ์และน้ำมันปาล์มโอเลอิน ถูกกำหนดโดยปัจจัยต่างๆ หลายประการด้วยกัน ได้แก่

- * นโยบายของรัฐในการกำหนดราคาและควบคุมการนำเข้า การส่งออก
- * นโยบายของรัฐในการเข้าแทรกแซงตลาด เพื่อช่วยเหลือเกษตรกร
- * นโยบายของรัฐในการปรับสัดส่วนการใช้น้ำมันปาล์มเพื่อการผลิตไบโอดีเซล
- * จำนวนโรงงานสกัดน้ำมันปาล์ม
- * จำนวนโรงกลั่นน้ำมันปาล์ม
- * ระดับราคาน้ำมันดิบในตลาดโลก
- * ระดับราคาน้ำมันปาล์มและน้ำมันถั่วเหลืองในตลาดโลก
- * ระดับราคาน้ำมันพืชชนิดอื่นที่สามารถใช้ทดแทนกันได้
- * ระดับราคาและปริมาณผลผลิตในประเทศที่ออกสู่ตลาด
- * การพยายามลักลอบนำเข้าน้ำมันปาล์มจากประเทศเพื่อนบ้าน
- * ปริมาณสต็อกวัตถุดิบ และสินค้าที่ผลิตแล้วของแต่ละโรงงาน
- * ปริมาณมูลภัณฑ์กันชน (Buffer Stock) ขององค์การคลังสินค้า

จากปัจจัยต่างๆ ดังกล่าวจะเห็นว่าราคาวัตถุดิบของบริษัทฯ จะถูกกำหนดจากหลายปัจจัย โดยในสภาพปกติจะถูกกำหนดจากอุปสงค์และอุปทานในตลาด อย่างไรก็ตาม ในกรณีอุปสงค์หรืออุปทานมีมากเกินไปจนความต้องการราคาตลาดจะถูกควบคุมโดยการแทรกแซงตลาดด้วยการประกันราคาขั้นต่ำของผลปาล์มสด เพื่อป้องกันไม่ให้อาราคาตกต่ำ

เกินไป และถูกกำหนดเพดานราคาสินค้าสำเร็จรูปเพื่อไม่ให้ราคาสูงจนเกินไป รวมไปถึงมาตรการควบคุมการนำเข้าต่างๆ ทั้งนี้เกษตรกรผู้ปลูกปาล์มและผู้บริโภคจะเป็นผู้ได้รับประโยชน์ดังกล่าว

จากข้อจำกัดดังกล่าว ทำให้นโยบายราคาสินค้าของบริษัทฯ เป็นไปตามภาวะและกลไกของตลาด ซึ่งบริษัทฯ จะขายสินค้าในราคาที่สามารถแข่งขันได้ โดยให้มีผลกระทบในเรื่องต้นทุนสินค้าน้อยที่สุด อย่างไรก็ตามในปี 2558 ที่ผ่านมา ระดับปริมาณสต็อกน้ำมันปาล์มในประเทศมีความผันผวนเป็นอย่างมาก จากการที่ปริมาณสต็อกน้ำมันปาล์มดิบอยู่ในระดับที่ต่ำในช่วงต้นปี และเริ่มมีปริมาณสะสมมากขึ้นจนถึงไตรมาสที่ 3 จากนั้นปรับลดลงอย่างรวดเร็วจนต่ำกว่าระดับสมดุลในช่วงปลายไตรมาสที่ 4 ส่งผลให้ราคาน้ำมันปาล์มในประเทศ กลับมาอยู่ในระดับราคาที่ค่อนข้างสูงอีกครั้งในช่วงปลายปี 2558 และมีแนวโน้มว่าวัตถุดิบเริ่มไม่เพียงพอต่อความต้องการสำหรับผู้บริโภคและความต้องการใช้เพื่อการผลิตพลังงานทดแทน ด้วยเหตุนี้ทำให้บริษัทฯ จึงต้องมีการปรับนโยบายการขายในแต่ละช่วงให้เหมาะสมและทันต่อสถานการณ์ เพื่อเป็นการป้องกันและลดความเสี่ยงอันเกิดจากความไม่แน่นอนของปริมาณการสั่งซื้อจากลูกค้า ที่ได้รับผลกระทบในช่วงของสภาวะราคาผันผวนต่อเนื่องเช่นนี้ ซึ่งอาจส่งผลกระทบต่อกระบวนการผลิตที่ไม่สามารถดำเนินไปได้อย่างมีประสิทธิภาพได้

สำหรับราคาของกากเมล็ดในปาล์ม จะถูกกำหนดจากราคาเปรียบเทียบของกากอาหารสัตว์ประเภทต่างๆ เช่น กากถั่วเหลือง กากรำข้าว ข้าวโพดเลี้ยงสัตว์ และกากเมล็ดในปาล์มชนิด Expeller ทั้งนี้ราคาของกากเมล็ดในปาล์มจะถูกกำหนดโดยผู้ซื้อ โดยบ่อยครั้งได้อิงราคาซื้อขายในต่างประเทศเป็นสำคัญ เนื่องจากกากเมล็ดในปาล์มมีปริมาณน้อยเมื่อเทียบกับวัตถุดิบอาหารสัตว์ประเภทอื่น

(2) การจำหน่ายและช่องทางการจัดจำหน่าย

การจำหน่ายผลิตภัณฑ์ต่างๆ ของบริษัทฯ ส่วนใหญ่เป็นการขายส่งแก่ผู้ซื้อรายใหญ่ กล่าวคือน้ำมันปาล์มดิบและน้ำมันเมล็ดในปาล์มจะจำหน่ายให้กับโรงกลั่นน้ำมันบริสุทธิ์ และโรงงานอุตสาหกรรมต่อเนื่องต่างๆ โดยตรง ณ ราคาซื้อขายหน้าโรงงานของผู้ซื้อ ส่วนน้ำมันปาล์มบริสุทธิ์และน้ำมันปาล์มโอเลอินจะจำหน่ายให้แก่โรงงานอุตสาหกรรมและผู้ค้าส่งรายใหญ่ โดยแบ่งเป็นน้ำมันพืชบรรจุขวด, ถู และบีบ สำหรับจำหน่ายให้ผู้ค้าส่งและปลีก รวมถึงผู้บริโภคทั่วไป และส่งเป็นรถ Tanker ให้แก่โรงงานอุตสาหกรรมต่างๆ ในส่วนของผลิตภัณฑ์ผลพลอยได้ สำหรับไขปาล์มบริสุทธิ์ จะจำหน่ายให้แก่กลุ่มโรงงานอุตสาหกรรมผลิตไบโอดีเซล สำหรับกรดไขมันปาล์ม จะจำหน่ายให้แก่กลุ่มโรงงานอุตสาหกรรมอาหารสัตว์ อุตสาหกรรมโพลีเอสเตอร์ โดยการส่งในรูปแบบ Tanker และในรูปแบบบรรจุถัง 200 ลิตร รวมถึงการส่งออกไปยังตลาดต่างประเทศ เนื่องจากความต้องการใช้ภายในประเทศมีค่อนข้างต่ำ ในส่วนของกากเมล็ดในปาล์มบริษัทฯ ได้จำหน่ายให้กับกลุ่มผู้เลี้ยงสัตว์รายใหญ่ หรือโรงงานอุตสาหกรรมที่เกี่ยวข้องกับอาหารสัตว์โดยตรง รวมถึงการจำหน่ายให้เกษตรกรในพื้นที่ เพื่อเป็นการส่งเสริมการประกอบอาชีพตามแนวทางของเศรษฐกิจพอเพียง โดยลักษณะการจำหน่ายผลิตภัณฑ์ต่างๆ ของบริษัทฯ ส่วนใหญ่เป็นการทำสัญญาซื้อขายในระยะเวลาดังกล่าว กั้น ซึ่งอาจแบ่งได้เป็น 2 ประเภทคือ

1. สัญญาระยะยาว (Long-term Contract) ระยะเวลามากกว่า 3 เดือนขึ้นไป
2. สัญญาระยะสั้น (Short-term Contract) ระยะเวลาประมาณ 1-3 เดือน

สัญญาดังกล่าวจะกำหนดราคาซื้อขาย ปริมาณและระยะเวลาที่กำหนดส่งมอบ และข้อตกลงกำหนดมาตรฐานสินค้าเป็นสำคัญ นอกจากการทำสัญญาซื้อขายแล้ว ยังมีการซื้อขายบางส่วนที่กระทำขึ้นรายวัน ซึ่งใช้ราคาซื้อขาย ณ ราคาของวันนั้นๆ (Spot Price) เป็นเกณฑ์ สำหรับการซื้อขายในส่วนของคุณภาพกลุ่มที่บรรจุขวด ถู และบีบ ซึ่งจัดจำหน่ายผ่านผู้ค้าส่งรายใหญ่ จะใช้ราคาซื้อขาย ณ ราคาของวันนั้นๆ (Spot Price) เป็นเกณฑ์เพียงอย่างเดียว

(3) การส่งออก

ในปี 2558 บริษัทฯ มีมูลค่าการส่งออกเปรียบเทียบกับมูลค่าการจำหน่ายทั้งสิ้น โดยประมาณ 9% ซึ่งส่วนใหญ่ส่งออกในรูปของผลิตภัณฑ์ผลพลอยได้ ได้แก่ PFAD และ RHST ผลิตภัณฑ์น้ำมันดิบ ได้แก่ KO ผลิตภัณฑ์น้ำมันบริสุทธิ์ ได้แก่ RPO และ ROL เป็นต้น โดยส่งออกไปยังประเทศมาเลเซีย และประเทศเนเธอร์แลนด์ เป็นต้น และอีกส่วนหนึ่งได้มีการส่งออกไปยังประเทศเพื่อนบ้าน ได้แก่ สาธารณรัฐแห่งสหภาพเมียนมา โดยผ่านทางบริษัทตัวแทน (Trading Company) ที่มีความน่าเชื่อถือ โดยการชำระเงินจะเป็นไปในลักษณะการเปิด L/C at sight หรือ T/T Telegraphic Transfer เพื่อเป็นการประกันความเสี่ยง

(4) ลักษณะของลูกค้าและสภาพการแข่งขัน

บริษัทฯ เริ่มดำเนินกิจการมาตั้งแต่ปี 2522 จึงมีความสัมพันธ์กับลูกค้าและบุคคลในแวดวงธุรกิจที่เกี่ยวข้องเป็นระยะเวลานาน อนึ่งสภาพภาพของบุคคลในอุตสาหกรรมนี้ส่วนมากจะเป็นบุคคลที่มีความสัมพันธ์กันเป็นอย่างดี แม้ว่าจะมีสภาพการแข่งขันรุนแรงโดยเฉพาะในด้านราคา อย่างไรก็ตาม ลูกค้าส่วนใหญ่ของบริษัทฯ เป็นองค์กรที่มีขนาดใหญ่ และมีความน่าเชื่อถือในวงการ จึงทำให้ความเสี่ยงของหนี้เสียของบริษัทฯ มีอยู่ในระดับที่ต่ำ ประกอบกับการขายอยู่ในลักษณะกระจาย ไม่ได้เน้นที่รายใดรายหนึ่งโดยเฉพาะ จึงไม่มีการขายให้ลูกค้ารายใดเกิน 20% ของมูลค่าการขายรวมในระยะเวลาที่ผ่านมา

สำหรับตลาดในปีที่ผ่านมา ราคาน้ำมันปาล์มในประเทศมีราคาแกว่งตัวค่อนข้างสูง โดยในช่วงต้นไตรมาสแรกของปี 2558 ราคาน้ำมันปาล์มดิบเฉลี่ยอยู่ที่ระดับราคาสูงถึง 35-37 บาท/กก. อันมีสาเหตุจากระดับสต็อกสินค้าในประเทศอยู่ในระดับที่ต่ำ จนต้องมีการนำเข้าน้ำมันปาล์มดิบจากต่างประเทศ เพื่อให้เพียงพอต่อความต้องการบริโภค อย่างไรก็ตาม หลังจากเริ่มเข้าสู่ฤดูกาลที่ผลผลิตออกมาเป็นจำนวนมาก ทำให้ระดับสต็อกสินค้าในประเทศเริ่มปรับตัวสูงขึ้นอย่างต่อเนื่อง จนเข้าสู่สภาวะวิกฤติที่ระดับสต็อกคงเหลือในประเทศสูงเกินความต้องการใช้ ตั้งแต่ช่วงปลายไตรมาสที่สองต่อเนื่องจนถึงปลายปี 2558 เนื่องจากสภาพเศรษฐกิจที่ตกต่ำ ภาคอุตสาหกรรมการผลิตอาหารที่ถดถอย รวมทั้งการที่ประเทศไทยไม่สามารถแข่งขันด้านราคาเพื่อการส่งออกน้ำมันปาล์มดิบไปยังต่างประเทศได้ และถึงแม้ว่าภาครัฐจะเข้ามาใช้มาตรการแทรกแซงราคาโดยการออกประกาศเรื่องแนวทางปฏิบัติการแสดงราคารับซื้อผลปาล์มทะลายและผลปาล์มร่วง เพื่อช่วยพยุงราคาวัตถุดิบ แต่ก็ไม่สามารถต้านทานทิศทางของระดับราคาได้ จึงส่งผลให้ระดับราคาน้ำมันปาล์มยังคงมีทิศทางปรับลดลงอย่างต่อเนื่องมาอยู่ที่ระดับราคา 24 บาท/กก. อย่างไรก็ตาม ในไตรมาสสุดท้ายของปี 2558 ราคาน้ำมันปาล์มดิบเริ่มมีทิศทางปรับตัวสูงขึ้นเป็นลำดับมาอยู่ที่ระดับราคา 26 บาท/กก. อันเนื่องมาจากผลผลิตที่เริ่มออกสู่ตลาดในปริมาณที่น้อยลง และมีเปอร์เซ็นต์น้ำมันที่ต่ำ รวมทั้งมีการคาดการณ์ถึงผลกระทบจากภาวะภัยแล้งเอลนีโญ ที่มีโอกาสเกิดขึ้นในปี 2559 จึงส่งผลให้ราคามีการปรับตัวสูงขึ้นเล็กน้อยตามปริมาณผลผลิตที่ออกสู่ตลาดจริง

ในส่วนของการแข่งขันทั้งในด้านของราคาและคุณภาพมีเพิ่มขึ้นอย่างต่อเนื่อง การปรับตัวของลูกค้าในตลาดบางรายมีการบริหารต้นทุนเพื่อลดความเสี่ยงจากความผันผวนของระดับราคามากขึ้น โดยมีการเปรียบเทียบระดับคุณภาพสินค้าและระดับราคาจากผู้ผลิตหรือผู้จำหน่ายหลายรายเพิ่มขึ้น รวมทั้งปรับเปลี่ยนวิธีการซื้อเป็นการสั่งซื้อในระดับเพียงพอต่อความต้องการใช้นั้นในช่วงที่เห็นว่าระดับสต็อกคงเหลือในประเทศมีมากพอ และจะหันมาพิจารณาการซื้อสินค้าด้วยสัญญาระยะยาวมากขึ้นในช่วงที่สินค้ามีแนวโน้มขาดตลาดหรืออาจไม่เพียงพอต่อความต้องการใช้ อย่างไรก็ตาม บริษัทฯ ได้มีการบริหารความเสี่ยง และติดตามสถานการณ์ตลาดอย่างใกล้ชิด ประกอบกับการดูแลภาคการผลิต และการควบคุมส่วนแบ่งการขายและอัตรากำไรในแต่ละกลุ่มธุรกิจ อย่างเหมาะสม

2.3 การจัดหาผลิตภัณฑ์หรือบริการ

(ก) ลักษณะการจัดการเพื่อให้ได้มาซึ่งผลิตภัณฑ์เพื่อการจำหน่าย

1) ความต้องการผลิตภัณฑ์

เนื่องจากบริษัทฯ มีโรงงานสกัดน้ำมันปาล์ม ซึ่งมีความต้องการผลปาล์มสดประมาณ 450,000 ตัน/ปี และโรงกลั่นน้ำมันปาล์มที่มีความต้องการน้ำมันปาล์มดิบประมาณ 180,000 ตัน/ปี ซึ่งทำให้บริษัทฯ ต้องดำเนินการจัดหาผลิตภัณฑ์แต่ละประเภทเพื่อป้อนเข้าสู่กระบวนการผลิตให้เพียงพอต่อความต้องการ

2) กระบวนการจัดหาผลิตภัณฑ์แต่ละประเภท

2.1) การจัดหาผลปาล์มสด

สำหรับโรงงานสกัดน้ำมันปาล์มดิบนั้น บริษัทฯ ดำเนินการรับซื้อผลปาล์มสดจากเกษตรกรผู้ปลูกปาล์มน้ำมันบริเวณรอบโรงงาน ซึ่งตั้งอยู่ในพื้นที่ อำเภอบางสะพาน จังหวัดชุมพร ป้อนเข้าสู่กระบวนการผลิต ทั้งนี้ ผลปาล์มสดจะสามารถผลิตเป็นน้ำมันปาล์มดิบได้ในอัตราส่วน ผลปาล์มสด 100 ก.ก. ต่อ น้ำมันปาล์มดิบประมาณ 17-19 ก.ก. โดยเฉลี่ย ซึ่งปริมาณน้ำมันปาล์มดิบที่สกัดได้จะมีคุณภาพดีหรือไม่ ขึ้นอยู่กับหลายปัจจัย ทั้งพันธุ์ที่นำมาปลูก การดูแลและจัดการสวนปาล์มอย่างมีประสิทธิภาพ กระบวนการเก็บเกี่ยว รวมถึงสภาพภูมิอากาศที่เหมาะสม ซึ่งปาล์มน้ำมันเป็นพืชที่ชอบอากาศแบบร้อนชื้น ทำให้ภาคใต้มีความเหมาะสมอย่างยิ่งในการปลูกปาล์มน้ำมัน กล่าวคือหากในปีที่เกิดภาวะอากาศแห้งแล้งติดต่อกันเป็นระยะเวลานาน หรือเกิดปรากฏการณ์เอลนีโญ ที่ทำให้เกิดความแห้งแล้งมากกว่าปกติ ในภูมิภาคเอเชียตะวันออกเฉียงใต้ อัตราส่วนการให้น้ำมันปาล์มดิบก็จะลดลงรวมถึงปริมาณผลปาล์มก็จะน้อยลงไปด้วย อันนำมาสู่ภาวะขาดแคลนน้ำมันปาล์มดังที่เคยเกิดขึ้นมาแล้วในอดีต

ทั้งนี้เกษตรกรผู้ปลูกปาล์มในประเทศไทยส่วนใหญ่ เป็นเกษตรกรรายย่อย ซึ่งมีพื้นที่ปลูกน้อยกว่า 40 ไร่ หรือคิดเป็นประมาณร้อยละ 80 ของเกษตรกรทั้งหมด โดยเกษตรกรบางส่วนยังขาดความรู้ความเข้าใจในการจัดการดูแลสวนปาล์ม หรือในบางช่วงขาดแคลนทุนทรัพย์ที่จะสนับสนุนการดูแลสวนปาล์มให้มีประสิทธิภาพ เช่น การใส่ปุ๋ย นอกจากนี้การที่ราคาผลปาล์มสดมีความผันผวนตลอดเวลา ทำให้เกษตรกรบางส่วนเร่งตัดผลปาล์มในขณะที่ยังไม่สุกเต็มที่ เพื่อขายให้โรงงานในขณะที่ยังขาดทุนอยู่เป็นที่ยังงัดใจของตนเองอยู่ ปัจจัยต่างๆ เหล่านี้มีผลกระทบต่อสัดส่วนการสกัดน้ำมันปาล์มดิบจากผลปาล์มสดต่ำลงทั้งสิ้น ซึ่งหากสัดส่วนการสกัดน้ำมันปาล์มดิบต่ำลง ก็จะมีผลทำให้ต้นทุนการผลิตน้ำมันปาล์มดิบของโรงงานสกัดเพิ่มสูงขึ้นตามไปด้วย

อย่างไรก็ตาม บริษัทฯ มีการคัดเลือกและรับซื้อผลปาล์มที่สูงตามเกณฑ์มาตรฐานได้คุณภาพ ป้อนเข้าสู่โรงงานเป็นหลัก เพื่อให้ได้ผลปาล์มสดที่ให้สัดส่วนน้ำมันปาล์มดิบสูง อันนำมาซึ่งต้นทุนการผลิตที่สามารถแข่งขันได้ อีกทั้งยังให้ความรู้ความเข้าใจแก่เกษตรกรให้เห็นความสำคัญของการตัดผลปาล์มที่สุกพอดี เพื่อให้โรงงานได้วัตถุดิบที่มีคุณภาพ

นอกจากบริษัทฯ จะรับซื้อผลปาล์มสดจากเกษตรกรแล้ว บริษัทฯ ยังมีการรับซื้อผลปาล์มสดจากลานรับซื้อผลปาล์ม ซึ่งในระยะหลังเกษตรกรนิยมขายผลปาล์มสดที่ลานรับซื้อผลปาล์มมากขึ้น เนื่องจากตั้งอยู่ใกล้สวนปาล์มของเกษตรกรมากกว่าโรงงาน ซึ่งช่วยอำนวยความสะดวกและรวดเร็วแก่เกษตรกรได้ ทั้งนี้ ลานรับซื้อผลปาล์มสดที่นำผลปาล์มสดมาจำหน่ายก็ต้องได้คุณภาพตามเกณฑ์ที่บริษัทฯ กำหนดไว้เช่นเดียวกับเกณฑ์การคัดผลปาล์มสดจากเกษตรกร โดยในปี 2558 บริษัทฯ มีสัดส่วนการรับซื้อผลปาล์มสดจากเกษตรกรและจากลานรับซื้อผลปาล์มสดรวมกันประมาณร้อยละ 80-90 ของปริมาณผลปาล์มสดที่ป้อนเข้าสู่กระบวนการผลิต และอีกประมาณร้อยละ 10-20 มาจากสวนปาล์มของบริษัทฯ

สำหรับในช่วงที่ผลปาล์มสดเข้าสู่ช่วงปลายฤดูกาลของผลผลิต ซึ่งจะทำให้ปริมาณผลปาล์มสดที่ออกสู่ตลาดมีปริมาณน้อยกว่าความต้องการของโรงงานสกัดน้ำมันปาล์มดิบ การแข่งขันกันแย่งรับซื้อผลปาล์มสดก็จะรุนแรงขึ้นไปด้วย การที่บริษัทฯ มีสวนปาล์มเป็นของตัวเองด้วยเนื้อที่ประมาณ 20,000 ไร่ จะช่วยลดความผันผวนและความเสี่ยงจากการแย่งซื้อผลปาล์มสด และความเสี่ยงจากการได้ผลปาล์มสดในปริมาณน้อยกว่าความต้องการของโรงงานสกัด และยังลดความผันผวนของต้นทุนรับซื้อผลปาล์มสดในช่วงเวลาดังกล่าวอีกด้วย อย่างไรก็ตาม สวนปาล์มน้ำมันของบริษัทฯ เป็นสวนปาล์มเก่าแก่ ซึ่งมีอายุกว่า 25 ปี เป็นต้นปาล์มที่มีอายุมาก เก็บเกี่ยวยากและเริ่มให้ผลผลิตลดลง บริษัทฯ จึงได้ทำการทยอยโค่นต้นปาล์มที่มีอายุมากและปลูกใหม่ทดแทน จึงทำให้ในช่วงระยะเวลาระหว่าง ปี 2553-2558 บริษัทฯ จะได้รับผลปาล์มสดจากสวนปาล์มของโรงงานน้อยกว่าในอดีต แต่ทั้งนี้ ตั้งแต่ปี 2559 เป็นต้นไปต้นปาล์มที่บริษัทฯ ได้ทำการปลูกใหม่ทดแทนนั้นจะเริ่มทยอยให้ผลผลิตเพิ่มขึ้นเรื่อยๆ ตามอายุของต้นปาล์มที่เติบโตขึ้น อันจะทำให้บริษัทฯ มีความเสี่ยงในการจัดหาผลปาล์มสดน้อยลง

การที่บริษัทฯ รับซื้อผลปาล์มสดเพื่อนำมาผลิตเป็นน้ำมันปาล์มดิบและมีโรงงานเป็นของตัวเองนั้น ทำให้ได้ผลพลอยได้ต่างๆ ได้แก่ เมล็ดในปาล์มซึ่งจะได้ปริมาณร้อยละ 5 ของสัดส่วนผลปาล์มสดที่ป้อนเข้าสู่กระบวนการผลิตทั้งหมดซึ่งจะนำไปผลิตเป็นน้ำมันเมล็ดในปาล์มต่อไป นอกจากนี้ ทะลายปาล์ม ใบปาล์ม และกะลาปาล์ม บริษัทฯ ยังสามารถนำมาเป็นเชื้อเพลิงเพื่อผลิตกระแสไฟฟ้าให้แก่โรงงานของบริษัทฯ ส่วนหนึ่ง อันเป็นการประหยัดต้นทุนด้านพลังงานของบริษัทฯ ได้เป็นอย่างดี

ทั้งนี้ การรับซื้อผลปาล์มสดทั้งจากเกษตรกรและจากลานปาล์ม ในระยะ 3 ปีที่ผ่านมา ไม่มีการรับซื้อจากเกษตรกรหรือลานปาล์มรายใดที่มีมูลค่าเกินกว่าร้อยละ 30 ของมูลค่าการซื้อผลปาล์มสดทั้งหมด และเป็นการรับซื้อจากผู้ขายในประเทศทั้งสิ้น ไม่มีการนำเข้าผลปาล์มสดจากต่างประเทศแต่อย่างใด

2.2) การจัดหาน้ำมันปาล์มดิบ

เนื่องจากการกำลังการผลิตโรงกลั่นน้ำมันปาล์มของบริษัทฯ สูงกว่ากำลังการผลิตโรงงานสกัดน้ำมันปาล์ม ทำให้บริษัทฯ ต้องจัดหาน้ำมันปาล์มดิบจากผู้ขายที่เป็นโรงงานสกัดน้ำมันปาล์มต่างๆ ที่ตั้งกระจายอยู่ทั่วประเทศ ซึ่งส่วนใหญ่อยู่ในเขตภาคใต้ โดยเฉพาะในจังหวัดชุมพร จังหวัดสุราษฎร์ธานี และจังหวัดกระบี่ ทั้งนี้บริษัทฯ มีการจัดหาน้ำมันปาล์มดิบจากโรงงานสกัดน้ำมันปาล์มภายนอกในสัดส่วนโดยเฉลี่ยร้อยละ 40-60 ของปริมาณน้ำมันปาล์มดิบที่โรงกลั่นน้ำมันปาล์มของบริษัทฯ ต้องการในแต่ละปี ซึ่งสัดส่วนการจัดหาจะมากขึ้นหรือน้อยลงจะขึ้นอยู่กับสัดส่วนน้ำมันปาล์มดิบที่ผลิตได้จากโรงงานสกัดน้ำมันปาล์มของบริษัทฯ เอง ซึ่งหากอยู่ในภาวะที่ผลปาล์มสดออกสู่ตลาดน้อยหรือในช่วงที่ความต้องการบริโภคน้ำมันปาล์มมีสูง การจัดหาน้ำมันปาล์มดิบจากโรงงานสกัดน้ำมันปาล์มจะช่วยลดข้อจำกัดด้านการจัดหาผลปาล์มสดของโรงงานสกัดน้ำมันปาล์มของบริษัทฯ ซึ่งอาจไม่เพียงพอต่อความต้องการในบางช่วงได้

ในกรณีที่โรงงานสกัดน้ำมันปาล์มของบริษัทฯ จำเป็นต้องหยุดผลิตเพื่อซ่อมแซมบำรุงรักษาตามมาตรฐานที่กำหนด การจัดหาน้ำมันปาล์มดิบจากโรงงานสกัดน้ำมันปาล์มอื่น จะช่วยลดความเสี่ยงต่อการขาดน้ำมันปาล์มดิบป้อนสู่โรงกลั่นของบริษัทฯ อันเนื่องมาจากการหยุดผลิตน้ำมันปาล์มดิบจากโรงงานสกัดน้ำมันปาล์มของตัวเองได้

การจัดหาน้ำมันปาล์มดิบจากโรงงานสกัดน้ำมันปาล์มอื่น ในระยะ 3 ปีที่ผ่านมา ไม่มีการรับซื้อจากผู้ขายรายใด ที่มีมูลค่าเกินกว่าร้อยละ 30 ของมูลค่าการซื้อขายน้ำมันปาล์มดิบทั้งหมด และเป็นการรับซื้อจากผู้ขายในประเทศทั้งสิ้น ไม่มีการนำเข้าน้ำมันปาล์มดิบจากต่างประเทศแต่อย่างใด

3) สถานการณ์และแนวโน้มของวัตถุดิบในอนาคต

ในปี 2558 ประเทศไทยมีพื้นที่ปลูกปาล์มน้ำมันจำนวนไม่น้อยกว่า 4 ล้านไร่ ที่ให้ผลปาล์มสดทั้งสิ้นประมาณ 12 ล้านตันต่อปี และมีแนวโน้มการปลูกเพิ่มขึ้นทุกปีและผลผลิตที่ได้สามารถสกัดเป็นน้ำมันปาล์มดิบได้ประมาณ 2 ล้านตันน้ำมันปาล์มดิบ ซึ่งเพียงพอกับความต้องการบริโภคภายในประเทศ ทั้งจากภาคครัวเรือนและภาคอุตสาหกรรมต่อเนื่องที่ใช้น้ำมันปาล์มเป็นวัตถุดิบ โดยประมาณการว่าเป็นความต้องการเพื่อการอุปโภคบริโภคอยู่ประมาณเกือบ 1 ล้านตันน้ำมันปาล์มดิบต่อปี และเป็นความต้องการเพื่อการนำไปผลิตน้ำมันไบโอดีเซล ซึ่งใช้ผสมในน้ำมันดีเซลในสัดส่วน 7 เปอร์เซ็นต์ในปัจจุบัน ซึ่งจะทำให้มีความต้องการใช้น้ำมันปาล์มประมาณ 8 แสนตันต่อปี ซึ่งทำให้น้ำมันปาล์มเป็นพืชที่ช่วยสร้างรายได้ให้กับเกษตรกรอย่างยั่งยืน ช่วยสร้างความมั่นคงทางด้านพลังงานให้กับประเทศ ลดการนำเข้าพลังงานจากต่างประเทศ และเป็นพืชน้ำมันที่เพิ่มความมั่นคงทางด้านอาหารและพลังงานได้เป็นอย่างดี

สถานการณ์ทั่วไปในปี 2558 ที่ผ่านมาในช่วงต้นปี เป็นช่วงปลายฤดูการให้ผลผลิตและได้รับผลกระทบจากภาวะอากาศแล้ง ทำให้ปริมาณวัตถุดิบมีน้อยกว่าความต้องการของโรงงานสกัดค่อนข้างมาก ผลปาล์มมีไม่เพียงพอกับความต้องการของโรงงาน เกิดการแข่งขันแย่งวัตถุดิบรุนแรง โรงงานไม่สามารถผลิตน้ำมันปาล์มดิบได้ทุกวัน ต้องทำการสะสมผลผลิตเพื่อให้มีปริมาณเพียงพอก่อนดำเนินการผลิต และไม่เพียงพอกับความต้องการของตลาดในประเทศ ปริมาณสต็อกคงเหลือต่ำกว่าระดับวิกฤต แม้ว่าจะมีการลดความเสี่ยงต่อการขาดแคลนน้ำมันปาล์มด้วยการปรับลดสัดส่วนการใช้น้ำมันไบโอดีเซลจากสูตรบี 7 เหลือบี 3.5 แต่แนวโน้มยังคงไม่คลี่คลาย ซึ่งสถานการณ์คล้ายกับต้นปี 2557 แต่มีความวิกฤตที่รุนแรงกว่า ทำให้ต้องมีการนำเข้าน้ำมันปาล์มจากต่างประเทศเข้ามาจำนวน 50,000 ตัน แต่เมื่อเข้าสู่เดือนมีนาคม 2558 ผลผลิตของผลปาล์มสดเริ่มออกมาก และสถานการณ์การแข่งขันแย่งวัตถุดิบผ่อนคลายลง ราคาผลผลิตเริ่มตกต่ำลง จึงมีการปรับสูตรการใช้ไบโอดีเซลกลับมาที่บี 7 ดั้งเดิม เพื่อให้ระดับอุปสงค์และอุปทานมีความใกล้เคียงกัน แต่สถานการณ์ราคาสินค้ายังคงตกต่ำอย่างต่อเนื่อง จนในเดือนพฤษภาคม 2558 ภาครัฐได้ได้ดำเนินการประกาศราคาดัชนีราคาอ้างอิงราคาผลปาล์มสดและน้ำมันปาล์มเพื่อกำหนดราคาผลปาล์มและน้ำมันปาล์มดิบไม่ให้ตกต่ำลงไป และได้ให้องค์การคลังสินค้า (อคส.) ออกมารับซื้อน้ำมันปาล์มดิบจำนวนประมาณ 200,000 ตัน เพื่อดูดซับปริมาณอุปทานส่วนเกินออกจากตลาด และให้โรงงานสกัดรับซื้อผลปาล์มจากเกษตรกรเพื่อนำมาผลิตและส่งมอบให้อคส. ซึ่งต่อมาพบว่า มีอุปสรรคในการดำเนินการด้านเอกสารเกี่ยวกับเกษตรกร และการดำเนินการรับซื้อไม่ราบรื่นเท่าที่ควร

ทั้งนี้ สถานการณ์ผลผลิตในไตรมาสสองและสาม ปริมาณผลผลิตยังคงมีต่อเนื่องและเพียงพอ แต่เนื่องจากสถานการณ์น้ำมันปาล์มในตลาดโลกยังอยู่ในแนวโน้มปรับตัวลง อันเนื่องมาจากภาวะเศรษฐกิจโลกและปริมาณผลผลิตถั่วเหลืองค่อนข้างดี ซึ่งน้ำมันถั่วเหลืองเป็นสินค้าที่แข่งขันและใช้ทดแทนน้ำมันปาล์มได้ ส่งผลให้ราคาน้ำมันปาล์มดิบปรับตัวลดลงตลอดทั้งสองไตรมาส อีกทั้งการกำหนดราคาดัชนีราคาเป็นราคาที่ทำให้ภาคอุตสาหกรรมไม่สามารถปรับตัวให้สอดคล้องกับสถานการณ์ภายนอกได้ ซึ่งความต้องการมีแนวโน้มลดลงหรือราคาสินค้าจำเป็นต้องปรับลง แต่ไม่สามารถปรับให้เหมาะสมกับสถานการณ์ได้ ส่งผลให้ระดับสต็อกน้ำมันปาล์มดิบสูงขึ้นเรื่อยๆ ซึ่งไม่สามารถส่งออกน้ำมันปาล์มดิบเพื่อระบายอุปทานส่วนเกินออกไปได้เนื่องจากมีต้นทุนสินค้าที่สูงกว่าราคาในตลาดโลก

และเมื่อเข้าสู่ไตรมาสที่สี่ ผลผลิตเริ่มน้อยลงตามฤดูกาล ราคาสินค้าน้ำมันปาล์มเริ่มปรับตัวสูงขึ้น แต่เนื่องจากยังคงมีปริมาณสต็อกน้ำมันปาล์มดิบในประเทศสูงมาก และราคาน้ำมันปาล์มในตลาดโลกยังคงต่ำกว่าราคาน้ำมันปาล์มในประเทศ การบริโภคยังคงต้องพึ่งความต้องการจากภายในประเทศเพียงช่องทางเดียว ทำให้ระดับสต็อกมีแนวโน้มเริ่มลดลงอย่างค่อยเป็นค่อยไป และแม้ว่าการประกาศราคาดัชนีราคาจะยังคงมีอยู่อย่างต่อเนื่อง แต่ราคามีแนวโน้มปรับตัวสูงขึ้น จึงมีผลกระทบต่อการดำเนินการน้อยลงกว่าในช่วงสองไตรมาสก่อน

โดยสรุปภาพรวมในปี 2558 ในอุตสาหกรรมน้ำมันปาล์มมีความผันผวนตามปกติของสินค้าในกลุ่ม Commodity แต่มีระดับความผันผวนที่รุนแรงขึ้นกว่าปี 2557 ทั้งจากภาวะสินค้าขาดแคลนและต้นทุนตลาด อันเป็นสาเหตุหนึ่งที่ทำให้เกิดมาตรการแทรกแซงตลาดต่างๆ และภาวะสินค้าทดแทนที่กดดันให้ราคาสินค้าลดลงปียู่ในแนวโน้มที่ต่ำลง

สำหรับแนวโน้มในปี 2559 คาดว่าตลาดน้ำมันปาล์มมีการฟื้นตัวขึ้นได้บ้าง จากการคาดการณ์ว่าปริมาณผลผลิตอาจจะน้อยลงกว่าที่คาด อันเป็นผลกระทบจากภาวะแห้งแล้งในช่วงปีที่ผ่านมา ทำให้ความกังวลเกี่ยวกับภาวะอุปทานล้นตลาดลงได้บ้าง ประกอบกับการฟื้นตัวของภาวะเศรษฐกิจโดยรวม แม้พื้นที่เพาะปลูกยังคงมีแนวโน้มขยายตัวเพิ่มขึ้น ทั้งจากบางส่วนที่เป็นเกษตรกรผู้ปลูกยางเปลี่ยนมาปลูกปาล์ม และผู้ที่สนใจปลูกปาล์มโดยตรง จึงคาดว่าผลผลิตผลปาล์มสดจะยังคงอยู่ในระดับใกล้เคียง 12 ล้านตัน และผลิตเป็นน้ำมันปาล์มดิบได้ราว 2 ล้านตันต่อปี โดยในส่วนอุปสงค์ ที่มีการคาดการณ์การเติบโตของตลาดพลังงานทดแทน ที่อาจมีการพิจารณาปรับอัตราการใช้จาก ปี 7 ไปยังปี 10 ซึ่งจะช่วยเพิ่มความต้องการการใช้น้ำมันปาล์มสูงขึ้น แต่แนวโน้มยังคงมีความไม่แน่นอนและยังคงขึ้นอยู่กับความผันผวนของปริมาณผลผลิตเป็นหลักด้วย

(ข) กระบวนการผลิตหรือการกำจัดวัตถุดิบเหลือใช้ที่มีผลกระทบต่อสิ่งแวดล้อม

บริษัทฯ มีระบบบำบัดน้ำเสีย โดยนำไปผลิตเป็นก๊าซมีเทน เพื่อเป็นเชื้อเพลิงสำหรับการผลิตกระแสไฟฟ้าใช้ในโรงงานและจำหน่ายให้กับการไฟฟ้าส่วนภูมิภาค เศษซากวัตถุที่เหลือจากกระบวนการผลิต ได้นำไปใช้เป็นเชื้อเพลิงในกระบวนการผลิต ในรอบปีที่ผ่านมาไม่มีข้อพิพาทหรือถูกฟ้องร้องเกี่ยวกับสิ่งแวดล้อม

2.4) งานที่ยังไม่ได้ส่งมอบ

-ไม่มี-

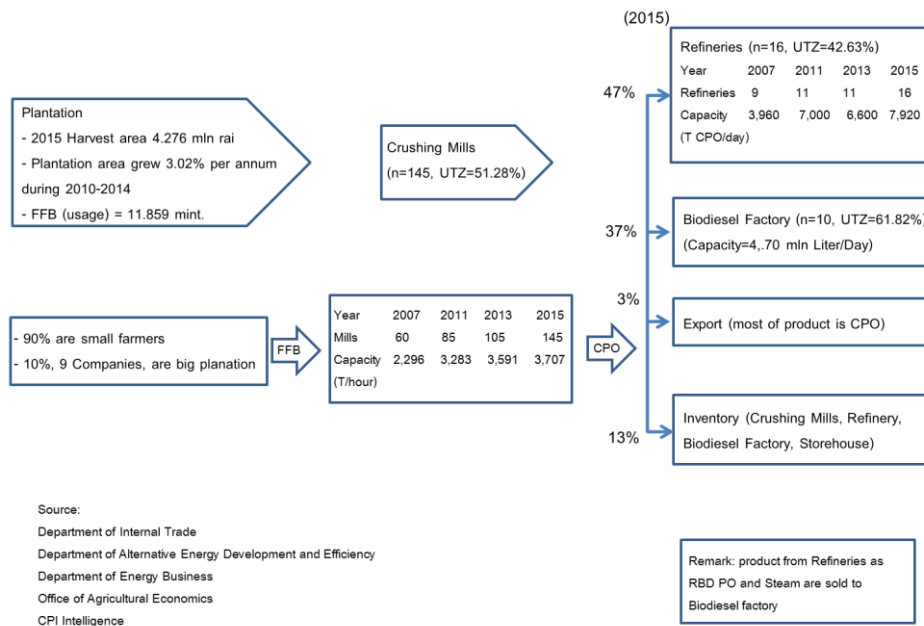
3. ปัจจัยความเสี่ยง

บริษัทฯ ได้แบ่งความเสี่ยงของอุตสาหกรรมน้ำมันปาล์ม ออกเป็น 2 ระดับคือ ระดับอุตสาหกรรมและระดับบริษัทฯ ซึ่งโครงสร้างและกฎเกณฑ์ในระดับอุตสาหกรรมล้วนส่งผลกระทบต่อภารกิจของบริษัทฯ อย่างหลีกเลี่ยงไม่ได้โดยบางเรื่องเป็นข้อจำกัด ความเสี่ยงในระดับอุตสาหกรรมจะวิเคราะห์ตามกรอบของ Five Force Model ในขณะที่ความเสี่ยงเฉพาะของบริษัทฯ จะเสนอตามกรอบที่ตลาดหลักทรัพย์แห่งประเทศไทยได้กำหนดเป็นแนวทางไว้

(1) ความเสี่ยงในระดับอุตสาหกรรม

เป็นความเสี่ยงที่ผู้ประกอบการในลักษณะเดียวกันกับบริษัทฯ ทุกรายต้องเผชิญ เนื่องจากเป็นโครงสร้างที่เกิดจากนโยบายและมาตรการที่ออกแบบโดยภาครัฐ เริ่มต้นที่โครงสร้างอุตสาหกรรม เพื่อให้ผู้ลงทุนเห็นภาพอุตสาหกรรมน้ำมันปาล์มในมุมกว้าง ซึ่งเป็นพื้นฐานในการศึกษาขั้นต่อไป

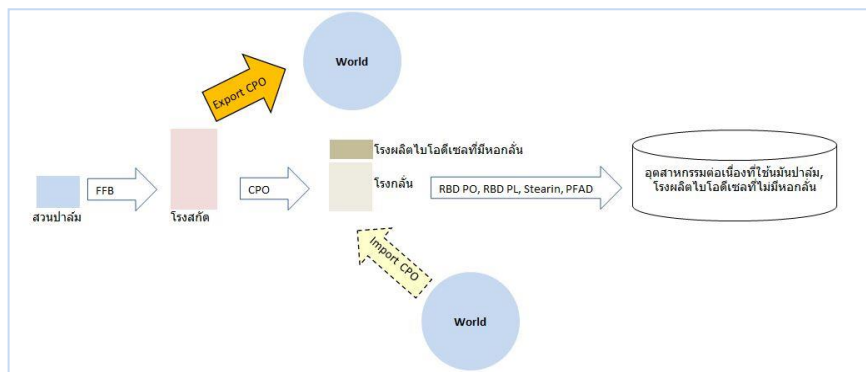
ภาพที่ 1 Basic Structure of Thai Palm Industries



จากภาพ โครงสร้างอุตสาหกรรมประกอบด้วย สวนปาล์ม ส่งวัตถุดิบผลปาล์มสดให้โรงงานสกัดน้ำมันปาล์ม จากนั้นโรงงานสกัดน้ำมันปาล์มสกัดผลปาล์มเป็นน้ำมันปาล์มดิบ (Crude Palm Oil : CPO) ส่งให้โรงกลั่นน้ำมันปาล์มเพื่อผลิตเป็นน้ำมันปาล์มบริสุทธิ์ (RPO) และ น้ำมันปาล์มโอเลอิน (ROL) (มีสเตียรีน และกรดไขมันปาล์มเป็นผลิตภัณฑ์ผลพลอยได้) โดยที่ RPO นั้นนำไปใช้เป็นน้ำมันทอดในอุตสาหกรรมอาหาร เช่น บะหมี่กึ่งสำเร็จรูป หรือแปรรูปเป็นส่วนผสมในอุตสาหกรรมอาหารอื่นๆ เช่น นมข้นหวาน เนยเทียม สบู่ ฯลฯ นอกจากนี้ RPO ยังถูกใช้เป็นวัตถุดิบในการผลิตไบโอดีเซล (Palm Methyl Ester หรือ B100) โดยผู้ซื้อคือโรงงานผลิตไบโอดีเซลที่ไม่มีหอกลิ้น (ซื้อเพื่อนำไปผสมกับเมทานอลเพื่อผลิตให้ได้เป็น Palm Methyl Ester) อย่างไรก็ตามโรงงานผลิตไบโอดีเซลบางส่วนหรือรายใหญ่จะมีหอกลิ้นเหมือนโรงกลั่นน้ำมันปาล์มทำให้สามารถซื้อ CPO ได้โดยตรงจากโรงสกัดเพื่อนำมาผลิต RPO แล้วนำไปผลิตเป็น Palm Methyl Ester ต่อไป

อุปสงค์ต่อน้ำมันปาล์มเพื่อใช้เป็นอาหารในปี 2558 มีสัดส่วนประมาณ 47% จากอุปทานรวม (สต็อกตั้งต้นรวมปริมาณผลิตทั้งปี) ส่วนอุปสงค์เพื่อใช้เป็นพลังงานประมาณ 37% โดยส่วนเกินของอุปทาน ที่ปกติจะถูกระบายออกไปในรูปของการส่งออก แต่ในปี 2558 เป็นปีที่ต้นทุนน้ำมันปาล์มในประเทศสูงกว่าตลาดต่างประเทศเกือบตลอดทั้งปี จึงส่งออกได้เพียง 3% และเหลืออยู่ในรูปของสต็อกภายในประเทศที่มีสัดส่วนประมาณ 13%

อัตราการเติบโตของการกำลังการผลิตโรงสกัดสูงกว่าอัตราการเติบโตของปริมาณผลปาล์มสดที่ออกสู่ตลาด



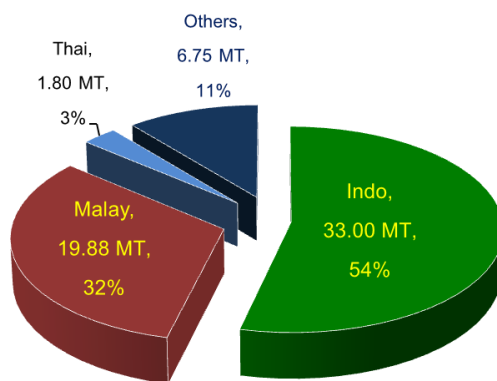
ภาพที่ 2 ความไม่สมดุลของ Supply Chain of Thai Palm Oil

ภาพที่ 2 เป็นภาพที่อธิบายต่อเนื่องจากภาพที่ 1 เพื่อชี้ให้เห็นถึงความไม่สมดุล กันใน 2 ด้านหลักคือ ด้านอุปสงค์-อุปทานต่อผลปาล์มสด และด้านนโยบายการนำเข้า-ส่งออก

กำลังการผลิตของโรงงานสกัดน้ำมันปาล์มเมื่อเดินเครื่องเต็มประสิทธิภาพ จะสามารถรองรับผลผลิตได้ประมาณ 23 ล้านตันปาล์มทะลายสดต่อปี ในขณะที่ผลปาล์มสดที่ผลิตได้จากพื้นที่ปลูกทั่วประเทศเฉลี่ยประมาณ 12 ล้านตันต่อปี ซึ่งมีปริมาณเพียงครึ่งหนึ่งของความสามารถของโรงงานสกัดน้ำมันปาล์มที่สามารถผลิตได้ (แทนด้วยขนาดของแท่งสี่เหลี่ยม)

ในส่วนการผลิตที่โรงกลั่นน้ำมันปาล์มและโรงงานผลิตไบโอดีเซลสามารถทำได้คิดเป็น 94% ของปริมาณน้ำมันปาล์มดิบที่โรงงานสกัดน้ำมันปาล์มผลิตได้ในแต่ละปีโดยประมาณ ซึ่งหากดูเฉพาะกำลังการผลิตจะพบว่ามีการผลิตที่สอดคล้องใกล้เคียงกัน แต่เนื่องจากปริมาณผลปาล์มได้น้อยกว่ากำลังการผลิตของโรงงานสกัด จึงทำให้โรงงานสกัดมีการใช้กำลังการผลิตได้ประมาณ 50% และส่งผลให้โรงกลั่นและไบโอดีเซลใช้กำลังการผลิตได้ประมาณ 40% และ 60% ตามลำดับ นอกจากนั้นนโยบายภาครัฐยังห้ามนำเข้าน้ำมันปาล์มดิบ แต่การส่งออกสามารถทำได้โดยเสรี โดยอาศัยจังหวะที่ราคาต่างประเทศสูงกว่าต้นทุนผลิต CPO บวกค่าขนส่ง ฉะนั้น หากการส่งออกบางช่วงมีปริมาณมากเกินไป ก็จะทำให้ปริมาณ CPO ในประเทศตึงตัวและต้นทุนของโรงกลั่นน้ำมันปาล์มก็จะสูงขึ้นอย่างหลีกเลี่ยงไม่ได้ การจัดการกับสถานการณ์ดังกล่าวที่ผ่านมาใช้เวลานานนับเดือน โดยการลดสัดส่วนปริมาณการผสมไบโอดีเซลลงบ้าง หรือการนำเข้าน้ำมันปาล์มจากประเทศมาเลเซียบ้าง ในระหว่างนั้นราคาในประเทศที่สูงกว่าต่างประเทศมาก (8-10 บาทต่อ ก.ก.) ก็อาจจูงใจให้เกิดการลักลอบนำเข้าน้ำมันปาล์ม ซึ่งส่งผลเสียต่อระบบการแข่งขันภายในประเทศเป็นอย่างมาก

นโยบายด้านการนำเข้าและส่งออกที่ไม่สมดุลกัน ทำให้ราคาในประเทศสูงกว่าราคาในประเทศมาเลเซีย (ซึ่งเป็น benchmark ของราคาน้ำมันปาล์มโลก)



ภาพที่ 3 Production Share of Palm Oil by Country – มาเลเซียและอินโดนีเซียผลิตน้ำมันปาล์มรวมกันคิดเป็น 86% ของปริมาณที่ผลิตได้ทั่วโลก

Source: U.S. Department of Agriculture

โดยทั่วไปการลงทุนในโครงการใหม่ๆ เช่น ขยายกำลังการผลิตของโรงสกัดน้ำมันปาล์ม หรือการสร้างโรงกลั่นหรือสร้างโรงงานผลิตไบโอดีเซล จะมียกเว้นการลงทุนคงที่อยู่ที่ประมาณ 300-700 ล้านบาท ซึ่งเป็นภาระผูกพันในการดำเนินงาน แต่ก็ไม่มากเท่าสาธารณูปโภคขนาดใหญ่ เช่น ไฟฟ้า ประปา รถไฟ ฯลฯ จึงอยู่ในวิสัยที่เชื้อให้เกิดผู้ลงทุนรายใหม่ๆ สามารถเข้ามาแข่งขันในตลาดได้ รวมถึงผู้ประกอบการเดิมที่เพิ่มกำลังการผลิต

(2) ความเสี่ยงเฉพาะในการประกอบธุรกิจของบริษัทฯ

1) ความเสี่ยงด้านอุปสงค์ (Demand) การตลาด การขาย และการบริการ

ปัจจัยเสี่ยงที่มีนัยสำคัญ ได้แก่ นโยบายและกฎระเบียบของภาครัฐ เช่น การกำหนดเพดานราคาและการประกันราคาผลปาล์มสด อาจส่งผลกระทบต่อในด้านต้นทุนการผลิตและภาวะขาดทุนจากการขาย, นโยบายการนำเข้าและส่งออกน้ำมันปาล์มดิบที่ไม่สมดุล ประกอบกับส่วนต่างของราคาน้ำมันปาล์มดิบเมื่อเทียบกับต่างประเทศ อาจส่งผลให้มีการลักลอบนำเข้าน้ำมันจากต่างประเทศ และกระทบต่อระบบการแข่งขันภายในประเทศเป็นอย่างมาก ซึ่งบริษัทฯ ได้ให้ความร่วมมือเป็นอย่างดีและเข้าร่วมประชุมร่วมกับหน่วยงานราชการเพื่อให้ทราบความเคลื่อนไหวอย่างใกล้ชิด และจัดการความเสี่ยงเหล่านี้โดยการวิเคราะห์นโยบายของภาครัฐ, บริหารสินค้าคงคลังให้เหมาะสมกับสภาวะการณปัจจุบัน และควบคุมต้นทุนวัตถุดิบของสวนและการขยายพื้นที่เพาะปลูกในระยะยาว

ปัจจัยเสี่ยงจากการพึ่งพิงลูกค้ารายใหญ่น้อยราย อาจส่งผลกระทบต่อรายได้ของบริษัทฯ เมื่อไม่มีการซื้อขายกับลูกค้ารายใหญ่น้อยรายเหล่านี้ อย่างไรก็ตาม บริษัทฯ ยังคงมีการบริหารความสัมพันธ์กับลูกค้ากลุ่มนี้อย่างต่อเนื่อง และกำหนดยอดขายเพิ่มขึ้นในกลุ่มลูกค้าขนาดกลางรายเดิมทั้งในเขตภาคกลางและภาคใต้ รวมถึงสรรหาลูกค้าใหม่ในทุกๆ หน่วยธุรกิจของบริษัทฯ

ปัจจัยเสี่ยงจากการก้าวเข้าสู่ประชาคมเศรษฐกิจอาเซียน (AEC) อาจกระทบกับอุตสาหกรรมน้ำมันปาล์มเนื่องจากประเทศไทยมีผลผลิตประมาณ 3% ของโลก ซึ่งประเทศเพื่อนบ้านอย่างมาเลเซียและอินโดนีเซียรวมกัน ผลิตได้ประมาณ 80% ของโลก ย่อมกระทบกับอุตสาหกรรมไทยในด้านขนาดของอุตสาหกรรมที่เล็กกว่า แต่อย่างไรก็ตาม อ้างอิงคำชี้แจงของสำนักงานเศรษฐกิจการเกษตรต่อความชัดเจนในการนำเข้าน้ำมันปาล์มที่บริษัทฯ ได้เคยสอบถามไปพบว่า ยังคงใช้หลักการบริหารการนำเข้าเช่นเดิม ต้องได้รับการพิจารณาโดยกระทรวงพาณิชย์ และกำหนดให้องค์การคลังสินค้า (อคส.) เป็นผู้นำเข้า และสมาคมโรงกลั่นน้ำมันปาล์มเป็นผู้จัดสรรให้กับสมาชิก

2) ความเสี่ยงด้านอุปทาน (Supply) การจัดซื้อ และจัดส่ง

ปัจจัยเสี่ยงที่มีนัยสำคัญ ได้แก่ ภาวะการแข่งขันที่สูงในการจัดหาวัตถุดิบหรือผลปาล์มสด เป็นปัจจัยที่ทางบริษัทฯ ให้ความสำคัญเป็นอันดับต้นๆ เนื่องจากมีผลกระทบโดยตรงต่อกระบวนการผลิตของบริษัทฯ ที่ขาดแคลนวัตถุดิบ อย่างไรก็ตาม บริษัทฯ ดำเนินการลดความเสี่ยงโดยการกระจายแหล่งซื้อวัตถุดิบในเขตจังหวัดชุมพรและพื้นที่ใกล้เคียง และสร้างความสัมพันธ์อันดีกับเกษตรกรทั้งในด้านบริการและราคาซื้อที่เป็นธรรม

ปัจจัยเสี่ยงจากความผันผวนของราคาวัตถุดิบและผลิตภัณฑ์พลอยได้ อาจส่งผลกระทบต่อต้นทุนและผลการดำเนินงาน บริษัทฯ ใช้ประโยชน์จากตลาดซื้อขายล่วงหน้าโดยการทำ Hedging และใช้การบริหารจัดการสินค้าคงคลังและต้นทุนจัดเก็บในช่วงที่ราคาต่ำลง และขายผลิตภัณฑ์พลอยได้ให้มากที่สุดโดยไม่เก็บไว้ในคลัง เพื่อลดความผันผวนของราคา

3) ความเสี่ยงด้านคุณภาพวัตถุดิบและสินค้า และการจัดเก็บ

บริษัทฯ ให้ความสำคัญกับคุณภาพวัตถุดิบและสินค้าที่ผลิต โดยมีวิธีการจัดการปัจจัยเสี่ยงต่างๆ ที่จะทำให้อัตราคุณภาพและสินค้าไม่มีคุณภาพ โดยกำหนดขั้นตอนปฏิบัติงานที่มีประสิทธิภาพตั้งแต่กระบวนการรับวัตถุดิบ, การผลิต, การตรวจคุณภาพ ตลอดจนถึงกระบวนการจัดเก็บในถังเก็บที่ได้มาตรฐาน นอกจากนี้ บริษัทฯ ยังมุ่งเน้นในด้านการอบรมให้แก่พนักงานเพื่อเพิ่มประสิทธิภาพในการทำงานอย่างสม่ำเสมอ

4) ความเสี่ยงด้านความปลอดภัย อาชีวอนามัย และสิ่งแวดล้อม

บริษัทฯ ได้กำหนดนโยบายความปลอดภัย อาชีวอนามัย และสิ่งแวดล้อมในการทำงานขึ้นเพื่อให้เกิดความชัดเจนในการนำไปปฏิบัติและใช้เป็นแนวทางในการดำเนินงานเพื่อลดความเสี่ยงที่อาจเกิดขึ้น เช่น คุณภาพของน้ำทิ้ง, ฝุ่นละอองจากปล่องควันหม้อไอน้ำ เป็นต้น ในส่วนของน้ำเสียที่เกิดจากการผลิต บริษัทฯ ได้ลงทุนในระบบผลิตก๊าซชีวภาพจากน้ำเสีย หลังจากนั้นน้ำที่ผ่านการบำบัดแล้วซึ่งเป็นปุ๋ยได้ส่งผ่านระบบท่อลำเลียงให้กับเกษตรกรและศูนย์พัฒนาอาหารสัตว์ที่อยู่ใกล้เคียงกับโรงงาน ส่วนฝุ่นละอองจากหม้อไอน้ำก็มีการปฏิบัติและควบคุมค่าตัวแปรต่างๆ ให้เป็นไปตามมาตรฐานของกระทรวงอุตสาหกรรมและหน่วยงานที่เกี่ยวข้องกับสิ่งแวดล้อมอย่างสม่ำเสมอ

5) ความเสี่ยงด้านการผลิตและซ่อมบำรุง

ความพร้อมของเครื่องจักรเป็นสิ่งสำคัญต่อกระบวนการผลิตและความต่อเนื่องในการดำเนินธุรกิจของบริษัทฯ ดังนั้นเพื่อลดความเสี่ยงที่อาจเกิดขึ้น จึงกำหนดให้หน่วยงานที่เกี่ยวข้องมีการเตรียมความพร้อมของเครื่องจักรและสำรองอะไหล่ที่สำคัญเตรียมไว้ล่วงหน้า เพื่อให้ทันต่อการแก้ไขเมื่อมีปัญหาเกิดขึ้น มีการวางแผนซ่อมบำรุงแบบ Preventive Maintenance ให้ครอบคลุมทั้งระบบ มีการวางแผนตรวจเช็ค การรายงาน และการติดตามการแก้ไข

6) ความเสี่ยงด้านแรงงาน

ปัจจัยเสี่ยงจากการขาดแคลนแรงงานเป็นปัจจัยเสี่ยงที่มีความสำคัญในระดับต้นๆ ของบริษัทฯ อย่างไรก็ตาม บริษัทฯ มีวิธีจัดการความเสี่ยงทั้งในด้านการสรรหาบุคลากรโดยเพิ่มช่องทางการสรรหาในด้านต่างๆ ตามความเหมาะสมของแต่ละตำแหน่งงาน, จัดทำแผนสืบทอดตำแหน่งงาน (Succession plan), สร้างความผูกพันกับพนักงานเพื่อลดอัตราการลาออก และมีการฝึกอบรมและพัฒนาบุคลากรตามสายวิชาชีพ

7) ความเสี่ยงด้านปฏิบัติตามกฎระเบียบและกฎหมาย

บริษัทฯ ให้ความสำคัญกับการปฏิบัติตามกฎระเบียบและกฎหมายที่เกี่ยวข้องกับการดำเนินธุรกิจของบริษัทฯ ในทุกๆ ด้าน เช่น กฎหมายลิขสิทธิ์, กฎหมายภาษีอากร, ภาษีโรงเรือนและที่ดิน, กฎระเบียบของกระทรวงต่างๆ จากหน่วยงานรัฐ บริษัทฯ ได้ตระหนักถึงความเสี่ยงที่อาจเกิดขึ้นโดยมีการออกเป็นนโยบายที่ชัดเจน, ประชาสัมพันธ์ให้พนักงานทุกคนทราบ, ให้ความรู้แก่พนักงาน และควบคุมการใช้งานที่เสี่ยงต่อการละเมิดลิขสิทธิ์ โดยกำหนดให้มีการตรวจทานอย่างสม่ำเสมอ เป็นต้น

8) ความเสี่ยงด้านการบริหารโครงการ

การบริหารโครงการต่างๆ ของบริษัทฯ เพื่อเพิ่มประสิทธิภาพในการดำเนินธุรกิจ ซึ่งปัจจัยเสี่ยงต่างๆ ที่อาจมีผลกระทบให้งานโครงการไม่ได้คุณภาพและแล้วเสร็จภายในระยะเวลาที่กำหนด บริษัทฯ ได้ดำเนินการ โดยกำหนดขั้นตอนปฏิบัติงานที่ชัดเจนตั้งแต่กระบวนการวางแผนงานโครงการ, การทวนสอบความครบถ้วนของรายละเอียดงานโครงการ, กระบวนการสรรหาผู้รับเหมา, กระบวนการติดตามการปฏิบัติงาน, การตรวจสอบและรับมอบงานโครงการ เพื่อให้มั่นใจได้ว่าการบริหารโครงการต่างๆ ของบริษัทฯ มีคุณภาพและเป็นไปตามระยะเวลาที่กำหนดไว้

9) ความเสี่ยงด้านภัยธรรมชาติ

ในช่วงระยะเวลาไม่กี่ปีที่ผ่านมา ประเทศไทยและประเทศต่างๆ ทั่วโลก ประสบกับภัยธรรมชาติที่รุนแรงมากขึ้น โดยเฉพาะในปี 2532 จังหวัดชุมพรได้รับผลกระทบอย่างรุนแรงจากวิกฤตการณ์พายุไต้ฝุ่นเกย์ ซึ่งบริษัทฯ ได้ตระหนักถึงความเสี่ยงด้านภัยธรรมชาติที่อาจมีขึ้นและรุนแรงขึ้น โดยได้มีการทำกรรมธรรม์ประกันภัยที่ครอบคลุมทรัพย์สินของบริษัทฯ ทั้งต่ออาคาร เครื่องจักร อุปกรณ์ และสินค้าคงคลัง พร้อมทั้งได้ประกันรายได้หากธุรกิจต้องหยุดชะงักจากอุบัติเหตุต่างๆ

ปัจจัยเสี่ยงจากภัยธรรมชาติอีกด้านคือ สภาพอากาศภัยแล้ง ที่ส่งผลกระทบโดยตรงต่อปริมาณวัตถุดิบที่ใช้ในกระบวนการผลิตของบริษัท เพื่อลดผลกระทบดังกล่าวที่อาจเกิดขึ้น บริษัท มีการติดตามข้อมูลสภาพอากาศอย่างสม่ำเสมอ เพื่อใช้ในการวางแผนและบริหารจัดการสวน โดยมีกระบวนการกักเก็บน้ำไว้ใช้ในยามวิกฤต

10) ความเสี่ยงด้านการเงินและอัตราแลกเปลี่ยน

บริษัท มีเงินกู้ยืมจากธนาคารในประเทศเพื่อใช้ในการดำเนินธุรกิจ โดยมีอัตราดอกเบี้ยแบบลอยตัว จึงทำให้มีความเสี่ยงในภาวะการณ์ในตลาดโลกที่มีแนวโน้มอัตราดอกเบี้ยเป็นแบบขาขึ้น อย่างไรก็ตาม บริษัท ได้ทำการป้องกันความเสี่ยงในเรื่องของอัตราดอกเบี้ยลอยตัว โดยทำป้องกันความเสี่ยงโดยให้มีการทำอัตราดอกเบี้ยคงที่ (Interest Rate Swap)

บริษัท มีรายได้จากการขายกับต่างประเทศประมาณ 7-8% ต่อปี ทำให้ต้องถือครองเงินตราต่างประเทศสกุลดอลลาร์สหรัฐอยู่บ้าง จึงอาจมีความเสี่ยงในแง่ที่ทำให้ได้รับรู้รายได้ในรูปสกุลบาทน้อยลงหากเกิดการแข็งค่าขึ้นของเงินบาท ซึ่งบริษัท บริหารจัดการความเสี่ยงด้านนี้โดยการติดตามแนวโน้มค่าเงินบาทจากบทวิเคราะห์ต่างๆ และทำสัญญา Forward contract กับธนาคารต่างๆ โดยมีการเปรียบเทียบ Premium และ Discount อย่างสม่ำเสมอ

11) ความเสี่ยงด้านระบบสารสนเทศ

บริษัทฯ ให้ความสำคัญในด้านระบบสารสนเทศและการสื่อสารข้อมูล เพื่อให้การรวบรวมข้อมูลและประมวลผลข้อมูลได้อย่างรวดเร็ว ถูกต้อง ทันเวลา พนักงานสามารถรับรู้ข้อมูลข่าวสารอย่างถูกต้องชัดเจน รวมถึงมีระบบช่วยในการตัดสินใจของผู้บริหารได้รับทราบเพื่อให้สามารถตัดสินใจได้อย่างถูกต้องรวดเร็ว

ซึ่งปัจจัยเสี่ยงต่างๆ ที่อาจส่งผลกระทบต่อระบบสารสนเทศ และความปลอดภัยของข้อมูล จึงถูกกำหนดให้มีวิธีการจัดการความเสี่ยงโดยการกำหนดรูปแบบมาตรฐานในการปฏิบัติงานที่ชัดเจน ซึ่งครอบคลุมทั้งภายในองค์กร และป้องกันการคุกคามจากภายนอกองค์กร รวมถึงมีการจัดทำแผนสำรองฉุกเฉินในการรับมือภัยพิบัติและแผนบริหารความต่อเนื่องทางธุรกิจ (Business Continuity Plan)

4. ทรัพย์สินที่ใช้ในการประกอบธุรกิจ

4.1 ทรัพย์สินถาวรหลักที่บริษัทฯ และบริษัทย่อยใช้ในการประกอบธุรกิจ



1. ทรัพย์สินถาวร

ลักษณะสำคัญของทรัพย์สินถาวรที่บริษัทฯ ใช้ในการประกอบธุรกิจ ได้แก่ ที่ดิน อาคาร และ อุปกรณ์ของ
บริษัทฯ มีดังนี้

<u>ประเภท/ลักษณะของทรัพย์สิน</u>	<u>ขนาด</u> (ไร่-งาน-ตร.วา)	<u>มูลค่า</u> (ล้านบาท)	<u>ภาระผูกพัน</u> (จำนวน)
1.1 <u>ที่ดิน, ที่ดินโรงงาน, สำนักงาน, บ้านพัก</u>			
ของบริษัทฯ		701.35	ไม่มี
โรงงาน สำนักงานและบ้านพัก	261-2-93.38		
สวนปาล์ม มีรายละเอียดดังนี้			
- CPI 1 : สวนปะทิว	10,788-0-0		
- CPI 2 : สวนห้วยสัก	3,899-0-0		
- CPI 3 : สวนเขาไชยราช	2,401-0-0		
- CPI 4 : สวนบางสน	2,626-0-0		
- CPI 5 : สวนคลองวังช้าง	1,202-0-0		
ของบริษัทย่อย		1.55	ไม่มี
ที่ดินสำหรับสร้างบ้านพัก	1-1-75		
1.2 <u>อาคารสำนักงาน, อาคารโรงงาน, สำนักงานสวน, บ้านพักพนักงาน</u>			
ของบริษัทฯ			
อาคารสำนักงานสาขา		22.45	ไม่มี
อาคารโรงงาน/บ้านพักพนักงาน		144.51	ไม่มี
อาคารสำนักงานสวน/บ้านพักพนักงาน		18.08	ไม่มี
ของบริษัทย่อย			
อาคาร		12.94	ไม่มี
1.3 <u>เครื่องจักรและอุปกรณ์</u>			
ของบริษัทฯ			
เครื่องจักรและอุปกรณ์โรงงาน		636.23	ไม่มี
เครื่องจักรและอุปกรณ์สำนักงาน		1.54	ไม่มี
ของบริษัทย่อย			
เครื่องจักรเพื่อการผลิตเมล็ดพันธุ์		2.14	ไม่มี
เครื่องจักรและอุปกรณ์โรงงาน		0.41	ไม่มี
1.4 <u>เครื่องมือและเครื่องใช้โรงงาน</u>			
ของบริษัทฯ		13.54	ไม่มี
ของบริษัทย่อย		1.19	ไม่มี

ประเภท/ลักษณะของทรัพย์สิน	ขนาด (ไร่-งาน-ตร.วา)	มูลค่า (ล้านบาท)	ภาระผูกพัน (จำนวน)
1.5 ยานพาหนะ			
ของบริษัทฯ		29.61	ไม่มี
ของบริษัทย่อย		2.74	ไม่มี
1.6 เครื่องตกแต่งและเครื่องใช้สำนักงาน			
ของบริษัทฯ		19.68	ไม่มี
ของบริษัทย่อย		2.06	ไม่มี
1.7 สินทรัพย์ระหว่างติดตั้งและก่อสร้าง			
ของบริษัทฯ		13.61	ไม่มี
ของบริษัทย่อย		257.47	ไม่มี
1.8 ต้นทุนปาล์ม			
ของบริษัทฯ – ที่พร้อมเก็บเกี่ยว		153.96	ไม่มี
ของบริษัทฯ – ที่ยังไม่พร้อมเก็บเกี่ยว		184.20	ไม่มี
ของบริษัทย่อย – ที่พร้อมเก็บเกี่ยว		4.92	ไม่มี
2. ทรัพย์สินไม่มีตัวตน			
โปรแกรมคอมพิวเตอร์ของบริษัทฯ		5.23	ไม่มี
โปรแกรมคอมพิวเตอร์ของบริษัทย่อยฯ		0.08	ไม่มี

เครื่องหมายการค้าสำคัญของบริษัทฯ

รูปแบบเครื่องหมาย ทางการค้า	ชื่อเจ้าของ	ประเภทสินค้า/ บริการ	ทะเบียน เลขที่	คำขอเลขที่	ระยะเวลา คุ้มครอง
	บมจ.ชุมพรอุตสาหกรรมน้ำมันปาล์ม	น้ำมันพืช	ค45968	296719	10 ปี
	บมจ.ชุมพรอุตสาหกรรมน้ำมันปาล์ม	น้ำมันพืช	ค148612	365905	10 ปี
	บมจ.ชุมพรอุตสาหกรรมน้ำมันปาล์ม	น้ำมันพืช	ค33902	282280	10 ปี
	บมจ.ชุมพรอุตสาหกรรมน้ำมันปาล์ม	เครื่องหมายบริษัท	บ69945	952577	10 ปี
	บมจ.ชุมพรอุตสาหกรรมน้ำมันปาล์ม	น้ำมันพืช	ยื่นคำขอต่อกรมทรัพย์สินทางปัญญาแล้ว เมื่อ วันที่ 3 กันยายน 2557 อยู่ระหว่างการพิจารณา		

4.2 นโยบายการลงทุนในบริษัทย่อยและบริษัทร่วม

นอกจากบริษัทย่อยที่ดำเนินการอยู่ในปัจจุบันแล้ว บริษัทฯ ยังมีนโยบายที่จะลงทุนเพิ่มเติมในอุตสาหกรรมน้ำมันพืชและอุตสาหกรรมต่อเนื่อง เช่น อุตสาหกรรมไบโอดีเซล และโรงไฟฟ้าชีวมวล เป็นต้น ตามพันธกิจที่บริษัทฯ ได้แสดงเจตจำนงไว้

4.3 การเปิดเผยราคาประเมินทรัพย์สิน

ในปี 2557 บริษัทฯ จัดให้มีการประเมินราคาที่ดินที่ได้มาในปี 2557 โดยผู้ประเมินราคาอิสระ โดยใช้วิธีเปรียบเทียบราคาตลาด (Market Approach) ซึ่งผลของการประเมินราคาใหม่แสดงมูลค่าที่ดินเพิ่มขึ้นจากราคาทุนจำนวนเงิน 36 ล้านบาท

ในปี 2558 บริษัทฯ จัดให้มีการประเมินราคาที่ดินที่ได้มาในปี 2558 โดยผู้ประเมินราคาอิสระ โดยใช้วิธีเปรียบเทียบราคาตลาด (Market Approach) ซึ่งผลของการประเมินราคาใหม่แสดงมูลค่าที่ดินเพิ่มขึ้นจากราคาทุนจำนวนเงิน 20 ล้านบาท

หมายเหตุ รายละเอียดการเปิดเผยราคาประเมินทรัพย์สินของบริษัทฯ สำหรับปีสิ้นสุดวันที่ 31 ธันวาคม 2558 อ้างถึงหมายเหตุประกอบงบการเงิน ข้อ 12.

5. ข้อพิพาททางกฎหมาย

- 1) คดีที่อาจมีผลกระทบต่อทรัพย์สินของบริษัทฯ หรือบริษัทย่อยที่มีจำนวนสูงกว่าร้อยละ 5 ของส่วนของผู้ถือหุ้น ณ วันสิ้นปีบัญชี

-ไม่มี-

- 2) คดีที่มีผลกระทบต่อกระทำการดำเนินธุรกิจของบริษัทฯ อย่างมีนัยสำคัญ

-ไม่มี-

- 3) คดีที่มีได้เกิดจากการประกอบธุรกิจโดยปกติของบริษัทฯ

-ไม่มี-

6. ข้อมูลทั่วไปและข้อมูลสำคัญอื่นๆ

6.1 ข้อมูลทั่วไป

ชื่อบริษัท	:	บริษัท ชุมพรอุตสาหกรรมน้ำมันปาล์ม จำกัด (มหาชน)
ที่ตั้งสำนักงานใหญ่	:	เลขที่ 296 หมู่ที่ 2 ถนนเพชรเกษม ตำบลสลุย อำเภอบางสะพาน จังหวัดชุมพร 86140 โทรศัพท์ (077) 611 000 โทรสาร (077) 611 011
สำนักงานสาขาที่ 1	:	เลขที่ 1168/91 อาคารลุมพินีทาวเวอร์ ชั้น 30 ถนนพระราม 4 แขวงทุ่งมหาเมฆ เขตสาทร กรุงเทพมหานคร 10120 โทรศัพท์ (662) 679 9166 - 72 โทรสาร (662) 285 6369
สำนักงานสาขาที่ 2	:	เลขที่ 28/6 หมู่ที่ 9 ตำบลเชียงรากน้อย อำเภอบางปะอิน จังหวัดพระนครศรีอยุธยา
Website	:	www.cpi-th.com
E-mail	:	info@cpi-th.com
เลขทะเบียนบริษัท	:	0107536001184 (เดิมเลขที่ บมจ.192)

ประเภทธุรกิจ	:	ประกอบธุรกิจผลิตและจำหน่ายผลิตภัณฑ์น้ำมันปาล์ม เช่น น้ำมันปาล์มดิบ น้ำมันเมล็ดในปาล์ม น้ำมันปาล์มบริสุทธิ์ น้ำมันปาล์มโอเลอินผ่านกรรมวิธีบรรจขวดตรา “ลีลา” น้ำมันปาล์มโอเลอินผ่านกรรมวิธีบรรจุปี๊บและถุง ตรา “ลีลา” และรับจ้างผลิตภายใต้ตรา “เอโร” น้ำมันเมล็ดในปาล์มบริสุทธิ์ และผลิตภัณฑ์ผลพลอยได้อื่นๆ เช่น ไขปาล์มบริสุทธิ์ กรดไขมันปาล์ม กากเมล็ดในปาล์ม เป็นต้น
ทุนจดทะเบียน	:	775,424,053 บาท
ทุนชำระแล้ว	:	632,752,650 บาท
จำนวนหุ้นสามัญที่ออกจำหน่ายแล้ว	:	632,752,650 หุ้น
มูลค่าที่ตราไว้หุ้นละ	:	1 บาท

ที่ตั้งสวนปาล์ม มีพื้นที่ทั้งหมด 20,916 ไร่ (3,346.56 เฮกเตอร์) แบ่งเป็น

CPI 1 : สวนปะทิว 10,788 ไร่ (1,726.08 เฮกเตอร์)

ตั้งอยู่ที่ : ตำบลดอนยาง และ ตำบลเขาไชยราช อำเภอปะทิว จังหวัดชุมพร

CPI 2 : สวนห้วยสัก 3,899 ไร่ (623.84 เฮกเตอร์)

ตั้งอยู่ที่ : หมู่ที่ 7 ตำบลทรายทอง อำเภอบางสะพานน้อย จังหวัดประจวบคีรีขันธ์

CPI 3 : สวนเขาไชยราช 2,401 ไร่ (384.16 เฮกเตอร์)

ตั้งอยู่ที่ : หมู่ที่ 3 ตำบลดอนยาง อำเภอปะทิว จังหวัดชุมพร

CPI 4 : สวนบางสน 2,626 ไร่ (420.16 เฮกเตอร์)

ตั้งอยู่ที่ : หมู่ที่ 4 ตำบลบางสน และ หมู่ที่ 1 ตำบลทะเลทรัพย์ อำเภอปะทิว จังหวัดชุมพร

CPI 5 : สวนคลองวังช้าง 1,202 ไร่ (192.32 เฮกเตอร์)

ตั้งอยู่ที่ : หมู่ที่ 4 ตำบลชุมโค อำเภอปะทิว จังหวัดชุมพร

นิติบุคคลที่บริษัทถือหุ้นตั้งแต่ร้อยละ 10 ขึ้นไป

ชื่อบริษัท	:	บริษัท ซีพีไอ อะโกรเทค จำกัด
ที่ตั้งสำนักงานใหญ่	:	เลขที่ 1168/91 อาคารลุมพินีทาวเวอร์ ชั้น 30 ถนนพระราม 4 แขวงทุ่งมหาเมฆ เขตสาทร กรุงเทพมหานคร 10120 โทรศัพท์ (662) 679 9166 - 72 โทรสาร (662) 285 6369
สำนักงานสาขาที่ 1	:	เลขที่ 16 หมู่ที่ 16 ตำบลท่าแซะ อำเภอท่าแซะ จังหวัดชุมพร 86140 โทรศัพท์ (077) 599 680 โทรสาร (077) 599 943
Website	:	www.cpiagrotech.com
เลขทะเบียนบริษัท	:	0105554104605
ประเภทธุรกิจ	:	ผลิตเมล็ดพันธุ์ปาล์มและต้นกล้าปาล์ม เพื่อจำหน่ายแก่เกษตรกรและผู้สนใจทั่วไป

ทุนจดทะเบียน	:	15,000,000 บาท
จำนวนหุ้นสามัญ	:	1,500,000 หุ้น
มูลค่าที่ตราไว้หุ้นละ	:	10 บาท
เรียกชำระค่าหุ้น	:	10 บาท (เต็มมูลค่า)
สัดส่วนการถือหุ้น	:	บริษัท ชุมพรอุตสาหกรรมน้ำมันปาล์ม จำกัด (มหาชน) ถือหุ้น คิดเป็นร้อยละ 100
ชื่อบริษัท		
	:	บริษัท ซีพีเอฟ จำกัด (เดิมชื่อบริษัท ซีพีไอ พาวเวอร์ แพล้นท์ จำกัด)
ที่ตั้งสำนักงานใหญ่	:	เลขที่ 1168/91 อาคารลุมพินีทาวเวอร์ ชั้น 30 ถนนพระราม 4 แขวงทุ่งมหาเมฆ เขตสาทร กรุงเทพมหานคร 10120 โทรศัพท์ (662) 679 9166 - 72 โทรสาร (662) 285 6369
สำนักงานสาขาที่ 1	:	เลขที่ 89/1 หมู่ที่ 7 ตำบลทรายทอง อำเภอบางสะพานน้อย จังหวัดประจวบคีรีขันธ์ 77170
เลขทะเบียนบริษัท	:	0105555182855
ประเภทธุรกิจ	:	ประกอบกิจการโรงงานสกัดน้ำมันปาล์ม พร้อมทั้งผลิตและจำหน่ายไฟฟ้า
ทุนจดทะเบียน	:	125,000,000 บาท
จำนวนหุ้นสามัญ	:	12,500,000 หุ้น
มูลค่าที่ตราไว้หุ้นละ	:	10 บาท
เรียกชำระค่าหุ้น	:	10 บาท (เต็มมูลค่า)
สัดส่วนการถือหุ้น	:	บริษัท ชุมพรอุตสาหกรรมน้ำมันปาล์ม จำกัด (มหาชน) ถือหุ้น คิดเป็นร้อยละ 100

บุคคลอ้างอิงอื่นๆ

นายทะเบียนหลักทรัพย์

บริษัท ศูนย์รับฝากหลักทรัพย์ (ประเทศไทย) จำกัด
ส่วนบริการผู้ลงทุน ฝ่ายนายทะเบียนหลักทรัพย์
อาคารตลาดหลักทรัพย์แห่งประเทศไทย
93 ถนนรัชดาภิเษก แขวงดินแดง กรุงเทพมหานคร 10400
โทรศัพท์ (662) 009 9999
โทรสาร (662) 009 9991

ผู้ตรวจสอบบัญชี

นายโสภณ	เพิ่มศิริวัลลภ	ผู้สอบบัญชีรับอนุญาต เลขที่ 3182 หรือ
นางสาวรุ่งนภา	เลิศสุวรรณกุล	ผู้สอบบัญชีรับอนุญาต เลขที่ 3516 หรือ
นายชยพล	ศุภเศรษฐนนท์	ผู้สอบบัญชีรับอนุญาต เลขที่ 3972 หรือ
นางสาวพิมพ์ใจ	มานิตขจรกิจ	ผู้สอบบัญชีรับอนุญาต เลขที่ 4521 หรือ
นางสาวสุมนา	พันธ์พงษ์สานนท์	ผู้สอบบัญชีรับอนุญาต เลขที่ 5872
บริษัท สำนักงาน อีวาย จำกัด	:	เลขที่ 33 เลขที่ 193/136-137 ถนนรัชดาภิเษกตัดใหม่ กรุงเทพมหานคร 10110 โทรศัพท์ (662) 264 0777
จำนวนปีที่เป็นผู้สอบบัญชีให้บริษัทฯ	:	นายโสภณ เพิ่มศิริวัลลภ ผู้สอบบัญชีรับอนุญาต เลขที่ 3182 จำนวนปีที่ลงลายมือชื่อรับรองงบการเงิน 3 ปี (ปี 2553, 2554, 2555) นายชยพล ศุภเศรษฐนนท์ ผู้สอบบัญชีรับอนุญาต เลขที่ 3972 จำนวนปีที่ลงลายมือชื่อรับรองงบการเงิน 3 ปี (ปี 2556, 2557, 2558)
ความสัมพันธ์หรือการมีส่วนได้เสีย กับบริษัทฯ / บริษัทย่อย/ ผู้บริหาร/ ผู้ถือหุ้นรายใหญ่ หรือผู้เกี่ยวข้อง กับบุคคลดังกล่าว	:	เป็นผู้สอบบัญชีของบริษัทฯ และบริษัทย่อยเท่านั้น ไม่มีความสัมพันธ์และส่วนได้เสียกับบริษัทฯ/ บริษัทย่อย/ ผู้บริหาร/ ผู้ถือหุ้นรายใหญ่ หรือผู้ที่เกี่ยวข้องกับบุคคลดังกล่าว

ที่ปรึกษากฎหมาย

ศ.สทนต์ รัตนไพจิตร
ดร.กมลวรรณ จิรวิศิษฐ์
คณะนิติศาสตร์ มหาวิทยาลัยธรรมศาสตร์
2 ถนนพระจันทร์ แขวงพระบรมมหาราชวัง เขตพระนคร
กรุงเทพมหานคร 10200
โทรศัพท์ (662) 221 6111 ต่อ 2121