

# ส่วนที่ 1

## การประกอบธุรกิจ



## ส่วนที่ 1 การประกอบธุรกิจ

### 1. นโยบายและภาพรวมการประกอบธุรกิจ

บริษัท ชุมพรอุตสาหกรรมน้ำมันปาล์ม จำกัด (มหาชน) และบริษัทย่อย ประกอบธุรกิจผลิตและจำหน่าย เมล็ดพันธุ์ปาล์ม ต้นกล้าปาล์ม รวมถึงผลิตภัณฑ์น้ำมันปาล์ม โดยจดทะเบียนจัดตั้งเป็นบริษัทจำกัด ตามประมวลกฎหมายแพ่งและพาณิชย์ เมื่อวันที่ 7 พฤศจิกายน 2522 ด้วยเงินทุนจดทะเบียนเริ่มแรก 20,000,000 บาท เพื่อดำเนินธุรกิจโรงสกัดน้ำมันปาล์มดิบ การเริ่มธุรกิจในช่วงแรกได้รับข้อจำกัดเป็นผลปาล์มสดจากกลุ่มบริษัทในเครือ อาทิ บริษัท รุ่งเรืองปาล์มออยล์ จำกัด และ บริษัท ปะทิวการเพาะปลูก จำกัด ซึ่งมีพื้นที่เพาะปลูกรวมกว่า 20,000 ไร่ รวมทั้งมีการรับซื้อผลปาล์มสดจากสวนปาล์มของเกษตรกร ทั้งรายใหญ่และรายย่อยในจังหวัดชุมพรและจังหวัดใกล้เคียง เพื่อนำเข้าสู่กระบวนการผลิต โดยอาศัยเครื่องจักรที่ทันสมัยมีเทคโนโลยีและประสิทธิภาพในการผลิตสูง เพื่อให้ได้มาซึ่งผลิตภัณฑ์ที่มีคุณภาพและเป็นที่ยอมรับในระดับมาตรฐานสากล ในเวลาต่อมาได้จดทะเบียนแปรสภาพเป็นบริษัทมหาชนจำกัด เมื่อวันที่ 14 กันยายน 2536 มีทุนจดทะเบียน 210,000,000 บาท แบ่งเป็นหุ้นสามัญทั้งหมดจำนวน 21,000,000 หุ้น มูลค่าที่ตราไว้หุ้นละ 10 บาท

ปัจจุบันทุนจดทะเบียนของบริษัทฯ มีจำนวน 775,424,053 บาท ทุนชำระแล้วจำนวน 632,752,650 บาท ทั้งหมดเป็นหุ้นสามัญ มูลค่าที่ตราไว้หุ้นละ 1 บาท

บริษัท ชุมพรอุตสาหกรรมน้ำมันปาล์ม จำกัด (มหาชน) ดำเนินธุรกิจและจำหน่ายผลิตภัณฑ์ ดังนี้

- (1) ผลิตภัณฑ์น้ำมันดิบ
  - น้ำมันปาล์มดิบ (Crude Palm Oil : CPO)
  - น้ำมันเมล็ดในปาล์ม (Crude Palm Kernel Oil : KO)
- (2) ผลิตภัณฑ์น้ำมันบริสุทธิ์
  - น้ำมันปาล์มบริสุทธิ์ (RBD Palm Oil : RPO)
  - น้ำมันเมล็ดในปาล์มบริสุทธิ์ (RBD Palm Kernel Oil : RKO)
  - น้ำมันปาล์มโอเลอิน (RBD Palm Olein : ROL)
  - น้ำมันปาล์มโอเลอินผ่านกรรมวิธีบรรจุงวดตรา “ลีลา”
  - น้ำมันปาล์มโอเลอินผ่านกรรมวิธีบรรจุปี๊บตรา “ลีลา” และรับจ้างผลิตตรา “เอโร”
  - น้ำมันปาล์มโอเลอินผ่านกรรมวิธีบรรจุถุงตรา “ลีลา” และรับจ้างผลิตตรา “เอโร”
- (3) ผลิตภัณฑ์ผลพลอยได้
  - ไขปาล์มบริสุทธิ์ (RBD Palm Stearin : RHST)
  - กรดไขมันปาล์ม (Palm Fatty Acid Distillate : PFAD)
  - กรดไขมันเมล็ดในปาล์ม (Palm Kernel Fatty Acid Distillate : KFAD)
  - กากเมล็ดในปาล์ม (Kernel Meal : KM)

## 1.1 วิสัยทัศน์ พันธกิจ และนโยบายของบริษัทฯ

### วิสัยทัศน์

เป็นผู้นำอุตสาหกรรมน้ำมันพืชและธุรกิจต่อเนื่องอย่างครบวงจรในประเทศ

### พันธกิจ

1. เป็นผู้ประกอบการในอุตสาหกรรมน้ำมันพืชและอุตสาหกรรมต่อเนื่องเพื่อรองรับความต้องการทั้งในและต่างประเทศ เน้นการผลิต ผลิตภัณฑ์จากกระบวนการผลิตน้ำมันปาล์มอย่างครบวงจร โดยคำนึงถึงการรักษาสภาพสิ่งแวดล้อม
2. ค้นคว้าและวิจัยให้ได้มาซึ่งนวัตกรรมผลิตภัณฑ์
3. เสริมสร้างประสิทธิภาพในการบริหารจัดการ ควบคู่ไปกับการพัฒนาบุคลากร
4. สร้างความพึงพอใจที่มีคุณค่าต่อผู้มีส่วนได้ส่วนเสียอย่างเป็นธรรม

### นโยบายคุณภาพ

บริษัทฯ และบริษัทย่อย มุ่งมั่นพัฒนาคุณภาพผลิตภัณฑ์และการส่งมอบเพื่อตอบสนองความพึงพอใจของลูกค้าและมีความปลอดภัยในการบริโภค มีการปรับปรุงกระบวนการภายในอย่างต่อเนื่อง เพื่อการลดต้นทุนและเพิ่มประสิทธิภาพ มุ่งเน้นการพัฒนาศักยภาพของพนักงาน ควบคู่การปลูกฝังค่านิยมคุณภาพและการมีส่วนร่วมของพนักงานทุกระดับ

(หมายเหตุ วิสัยทัศน์ พันธกิจ และนโยบายคุณภาพ ผ่านการทบทวนจากที่ประชุมคณะกรรมการบริษัทฯ ครั้งที่ 5/2559 เมื่อวันที่ 9 พฤศจิกายน 2559)

### นโยบายบริหารจัดการ ในทุกระดับดังนี้

1. ให้มีประสิทธิภาพ และเกิดประโยชน์โดยรวมแก่บริษัทฯ
2. ยุติธรรม และเป็นธรรมต่อผู้มีส่วนได้ส่วนเสีย (Stakeholder)
3. โปร่งใส และสามารถตรวจสอบได้
4. ปฏิบัติตามกฎหมาย และให้ความร่วมมือแก่รัฐบาลของประเทศที่ทางบริษัทฯ ได้ประกอบธุรกรรม

### นโยบายต่อต้านคอร์รัปชัน

1. นโยบายต่อต้านคอร์รัปชัน
2. นโยบายการคุ้มครองและให้ความเป็นธรรมแก่พนักงานที่แจ้งข้อมูลหรือให้เบาะแสเกี่ยวกับการทุจริตคอร์รัปชัน หรือไม่ปฏิบัติตามกฎหมาย กฎระเบียบ ข้อบังคับเกี่ยวกับการทำงาน และจรรยาบรรณบริษัท (Whistle Blower Policy)

3. นโยบายว่าด้วยการรับ การให้ของขวัญ ทรัพย์สิน หรือผลประโยชน์อื่นใด

### Management Wish ปี 2559 : สิ่งที่คุณจัดการต้องการเห็นผลสำเร็จ

1. White Factory : โครงการรณรงค์โรงงานสีขาว
2. Safety : ลดอุบัติเหตุจนถึงขั้นหยุดงานให้เป็นศูนย์
3. CSR : การมีธรรมาภิบาลด้านสิ่งแวดล้อมและการเติบโตควบคู่ไปกับชุมชนรอบข้างอย่างยั่งยืน พร้อมรณรงค์ให้พนักงานตระหนักในเรื่องความปลอดภัย อาชีวอนามัย และสิ่งแวดล้อม

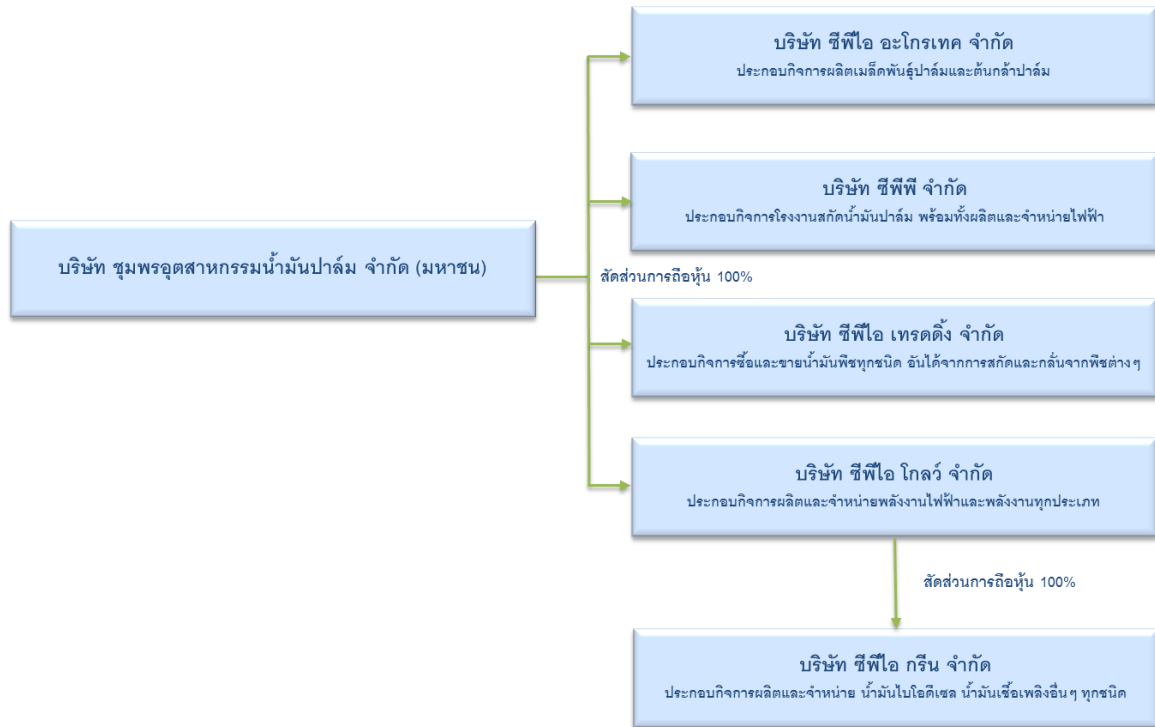
## 1.2 การเปลี่ยนแปลงและพัฒนากิจการที่สำคัญของบริษัทฯ

- ปี 2554 จัดตั้งบริษัทย่อย บริษัท ซีพีไอ อะโกรเทค จำกัด เพื่อผลิตและจำหน่ายเมล็ดพันธุ์ปาล์มและกล้าปาล์ม ให้เกษตรกรผู้ปลูกปาล์ม
- ปี 2554 บริษัท ซีพีไอ อะโกรเทค จำกัด ได้รับการส่งเสริมการลงทุนจากคณะกรรมการส่งเสริมการลงทุน บัตรส่งเสริมเลขที่ 2390(5)/2554 ลงวันที่ 20 กันยายน 2554 ในกิจการผลิตเมล็ดพันธุ์ปาล์มหรือต้นกล้าปาล์ม
- ปี 2554 ได้รับรางวัล “สถานประกอบการดีเด่นด้านการพัฒนาฝีมือแรงงานประจำปี 2553” จังหวัดชุมพร
- ปี 2555 ได้รับรางวัล “สถานประกอบการดีเด่นระดับประเทศ ปี 2555” ด้านความปลอดภัยชีวอนามัยและสภาพแวดล้อมในการทำงาน ในงานสัปดาห์ความปลอดภัยในการทำงานภาคใต้ ประจำปี 2555
- ปี 2555 จัดตั้งบริษัท ซีพีไอ พาวเวอร์ แพลนท์ จำกัด เพื่อรองรับโครงการขายไฟฟ้านอกเขต
- ปี 2555 ได้รับเกียรติบัตรจรรยาภิบาลสิ่งแวดล้อม ประจำปี 2555 จากกระทรวงอุตสาหกรรม
- ปี 2556 ได้รับรางวัล “สถานประกอบการดีเด่นระดับประเทศ ปี 2556” ด้านความปลอดภัยชีวอนามัยและสภาพแวดล้อมในการทำงาน ในงานสัปดาห์ความปลอดภัยในการทำงานภาคใต้ ประจำปี 2556
- ปี 2556 บริษัทฯ ได้จดทะเบียนเพิ่มทุนจำนวน 280,289,020 บาท เป็นหุ้นสามัญ 280,289,020 หุ้น มูลค่าที่ตราไว้หุ้นละ 1 บาท เพื่อจ่ายเป็นหุ้นปันผลในสัดส่วนหุ้นสามัญ 1 หุ้น ต่อหุ้นปันผล 1 หุ้น มูลค่าที่ตราไว้หุ้นละ 1 บาท จากทุนจดทะเบียนเดิม 280,289,020 บาท เป็นทุนจดทะเบียนใหม่ 560,578,040 บาท
- ปี 2556 เสนอขายใบสำคัญแสดงสิทธิที่จะซื้อหุ้นสามัญของบริษัทฯ ครั้งที่ 1 (CPI-W1) ให้แก่ผู้ถือหุ้นเดิมทุกรายตามสัดส่วนการถือหุ้น จำนวนไม่เกิน 186,856,013 หน่วย ราคาเสนอขาย 0.50 บาทต่อหน่วย โดยมีอัตราการจัดสรรเท่ากับ หุ้นสามัญ 3 หุ้น ต่อใบสำคัญแสดงสิทธิฯ 1 หน่วย (กรณีที่มีเศษให้ปัดทิ้ง) ใบสำคัญแสดงสิทธิฯ มีอายุ 2 ปี นับจากวันที่ได้ออกใบสำคัญแสดงสิทธิฯ และอัตราการใช้สิทธิใบสำคัญแสดงสิทธิฯ 1 หน่วยต่อหุ้นสามัญ 1 หุ้น ราคาที่ใช้สิทธิ 2.25 บาทต่อหุ้น เพื่อขยายกำลังการผลิต
- ปี 2556 จัดสรรใบสำคัญแสดงสิทธิที่จะซื้อหุ้นสามัญของบริษัทฯ ให้แก่กรรมการ และพนักงานของบริษัทฯ และบริษัทย่อย โครงการ 1 (ESOP#1) จำนวนไม่เกิน 28,000,000 หน่วย มีอายุ 5 ปี นับจากวันที่ได้ออกใบสำคัญแสดงสิทธิฯ โดยอัตราการใช้สิทธิใบสำคัญแสดงสิทธิฯ 1 หน่วยต่อหุ้นสามัญ 1 หุ้น ราคาที่ใช้สิทธิ 2.75 บาทต่อหุ้น เพื่อเป็นแรงจูงใจและตอบแทนการปฏิบัติงานของกรรมการและพนักงาน เพื่อสร้างขวัญกำลังใจในการทำงาน ก่อให้เกิดประโยชน์สูงสุดแก่บริษัทฯ และผู้ถือหุ้น รวมถึงเป็นการจูงใจให้พนักงานทำงานกับบริษัทฯ ต่อไปในระยะยาว ซึ่งจะส่งผลดีต่อการปฏิบัติงานและการดำเนินธุรกิจของบริษัทฯ ในอนาคต
- ปี 2556 บริษัทฯ จดทะเบียนเพิ่มทุนจำนวน 214,856,013 บาท โดยการเพิ่มทุนจดทะเบียนบริษัทฯ จากเดิม 560,568,040 บาท เป็นทุนจดทะเบียนใหม่ 775,424,053 บาท โดยการออกหุ้นสามัญจำนวน 214,856,013 หุ้น มูลค่าที่ตราไว้หุ้นละ 1 บาท เพื่อรองรับการใช้สิทธิตามใบสำคัญแสดงสิทธิฯ
- ปี 2556 ได้รับ “เกียรติบัตร CSR DIW for Beginner AWARDS 2556” จากกรมโรงงานอุตสาหกรรม กระทรวงอุตสาหกรรม

- ปี 2556 ได้รับการส่งเสริมการลงทุนจากคณะกรรมการส่งเสริมการลงทุน บัตรส่งเสริมเลขที่ 1702(1)/2556 ลงวันที่ 22 พฤษภาคม 2556 ในกิจการผลิตก๊าซชีวภาพ
- ปี 2556 ได้รับการส่งเสริมการลงทุนจากคณะกรรมการส่งเสริมการลงทุน บัตรส่งเสริมเลขที่ 2644(1)/2556 ลงวันที่ 19 พฤศจิกายน 2556 ในกิจการผลิตไฟฟ้าจากก๊าซชีวภาพ
- ปี 2557 ได้รับรางวัล “สถานประกอบการดีเด่นระดับประเทศ ปี 2557” ด้านความปลอดภัยชีวอนามัยและสภาพแวดล้อมในการทำงาน ในงานสัปดาห์ความปลอดภัยในการทำงานแห่งชาติ ประจำปี 2557
- ปี 2557 จดทะเบียนเปลี่ยนแปลงชื่อบริษัทย่อยจาก “บริษัท ซีพีไอ พาวเวอร์ แพลนต์ จำกัด” เป็น “บริษัท ซีพีพี จำกัด”
- ปี 2557 บริษัท ซีพีพี จำกัด ได้รับการส่งเสริมการลงทุนจากคณะกรรมการส่งเสริมการลงทุน บัตรส่งเสริมเลขที่ 2548(2)/2557 ลงวันที่ 17 ธันวาคม 2557 ในกิจการผลิตน้ำมันปาล์มดิบและน้ำมันเมล็ดในปาล์ม
- ปี 2557 จดทะเบียนเปลี่ยนแปลงทุนชำระแล้วของบริษัทฯ จาก 560,568,040 บาท เป็น 560,569,547 บาท กับกระทรวงพาณิชย์แล้วเมื่อวันที่ 15 กรกฎาคม 2557 ซึ่งเป็นผลจากการใช้สิทธิตามใบสำคัญแสดงสิทธิที่จะซื้อหุ้นสามัญของบริษัทฯ (CPI-W1) ครั้งที่ 2
- ปี 2557 ได้รับโล่ประกาศเกียรติคุณ “โครงการเพิ่มศักยภาพและสร้างแรงจูงใจในการปฏิบัติตามกฎหมายสำหรับนายจ้าง/สถานประกอบการ” จากสำนักงานประกันสังคม จังหวัดชุมพร
- ปี 2557 ได้รับโล่ประกาศเกียรติคุณ “โครงการเพิ่มผลิตภาพแรงงาน ตามความต้องการสถานประกอบการ” จากศูนย์พัฒนาฝีมือแรงงาน จังหวัดชุมพร
- ปี 2557 ขยายและปรับปรุงประสิทธิภาพระบบบำบัดน้ำเสียและกากปาล์มจากโรงงานนำมาผลิตก๊าซชีวภาพ เพื่อเข้าสู่กระบวนการผลิตไฟฟ้าสำหรับใช้ในธุรกิจและเพื่อจำหน่าย
- ปี 2558 พิจารณาลงทุนเพิ่มในบริษัทย่อย “บริษัท ซีพีพี จำกัด” (เดิมชื่อบริษัท ซีพีไอ พาวเวอร์ แพลนต์ จำกัด) เพื่อดำเนินการธุรกิจโรงงานสกัดน้ำมันปาล์ม พร้อมทั้งผลิตและจำหน่ายไฟฟ้า
- ปี 2558 ได้รับรางวัล “สถานประกอบการดีเด่นระดับประเทศ ปี 2558” ด้านความปลอดภัยชีวอนามัยและสภาพแวดล้อมในการทำงาน ในงานสัปดาห์ความปลอดภัยในการทำงานภาคใต้ ประจำปี 2558 โดยเป็นสถานประกอบการด้านความปลอดภัยระดับประเทศ เป็นปีที่ 4 ติดต่อกัน
- ปี 2558 จดทะเบียนเปลี่ยนแปลงทุนชำระแล้วของบริษัทฯ จาก 560,569,547 บาท เป็น 632,752,650 บาท กับกระทรวงพาณิชย์แล้วเมื่อวันที่ 7 กรกฎาคม 2558 ซึ่งเป็นผลจากการใช้สิทธิตามใบสำคัญแสดงสิทธิที่จะซื้อหุ้นสามัญของบริษัทฯ (CPI-W1) ครั้งสุดท้าย
- ปี 2559 จัดตั้งบริษัทย่อย บริษัท ซีพีไอ กรีน จำกัด และ บริษัท ซีพีไอ เทรดิง จำกัด เพื่อรองรับโครงการในอนาคต
- ปี 2559 ได้รับมอบประกาศนียบัตรรับรองมาตรฐานการป้องกันและแก้ไขปัญหาเสฟติดในสถานประกอบการ ประจำปี 2559 จากผู้ว่าราชการจังหวัดชุมพร
- ปี 2559 ได้รับหนังสืออนุญาตให้ใช้เครื่องหมายรับรองปริมาณสินค้าหีบห่อ จากกรมการค้าภายใน กระทรวงพาณิชย์

- ปี 2559 ได้รับมอบหนังสือประกาศรับรองฐานะสมาชิกแนวร่วมปฏิบัติของภาคเอกชนไทยในการต่อต้าน  
ทุจริต (CAC – Thailand's Private Sector Collective Action Coalitaion Against Corruption)  
โดยสมาคมส่งเสริมสถาบันกรรมการบริษัทไทย
- ปี 2560 จัดตั้งบริษัท ซีพีไอ โกลว์ จำกัด เพื่อรองรับโครงการในอนาคต

### 1.3 โครงสร้างการถือหุ้นของกลุ่มบริษัท



- หมายเหตุ 1) บริษัท ซีพีไอ อะโกรเทค จำกัด, บริษัท ซีพีเอฟ จำกัด, บริษัท ซีพีไอ กรีน จำกัด, บริษัท ซีพีไอ เทรดิง จำกัด และ  
บริษัท ซีพีไอ โกลว์ จำกัด ไม่มีการถือหุ้นและร่วมลงทุนในบริษัทอื่น
- 2) บริษัท ซีพีไอ กรีน จำกัด, บริษัท ซีพีไอ เทรดิง จำกัด และ บริษัท ซีพีไอ โกลว์ จำกัด จัดทะเบียนจัดตั้งบริษัท  
เพื่อรองรับแผนงานธุรกิจในอนาคตที่คาดว่าจะดำเนินการ

### 1.4 ความสัมพันธ์กับกลุ่มธุรกิจของผู้ถือหุ้นใหญ่

ไม่มีความสัมพันธ์กับกลุ่มธุรกิจของผู้ถือหุ้นใหญ่

#### ภาพรวมการประกอบธุรกิจกลุ่มบริษัทย่อย

##### บริษัท ซีพีไอ อะโกรเทค จำกัด

ประกอบธุรกิจผลิตเมล็ดพันธุ์ปาล์มและต้นกล้าปาล์ม เพื่อจำหน่ายแก่เกษตรกรและผู้สนใจทั่วไป โดยจดทะเบียน  
จัดตั้งเป็นบริษัทตามประมวลกฎหมายแพ่งและพาณิชย์ เมื่อวันที่ 8 สิงหาคม 2554 มีทุนจดทะเบียนเริ่มแรก 5,000,000  
บาท แบ่งเป็นหุ้นสามัญจำนวน 500,000 หุ้น มูลค่าที่ตราไว้หุ้นละ 10 บาท

เมื่อปี 2555 ได้จดทะเบียนเพิ่มทุนอีก 10,000,000 บาท รวมเป็นทุนจดทะเบียนทั้งสิ้น 15,000,000 บาท แบ่งเป็นหุ้น  
สามัญจำนวน 1,500,000 หุ้น มูลค่าที่ตราไว้หุ้นละ 10 บาท

### **บริษัท ซีพีจี จำกัด (เดิมชื่อบริษัท ซีพีไอ พาวเวอร์ แพลนท์ จำกัด)**

ประกอบกิจการโรงงานสกัดน้ำมันปาล์ม พร้อมทั้งผลิตและจำหน่ายไฟฟ้า โดยจดทะเบียนจัดตั้งเป็นบริษัทตามประมวลกฎหมายแพ่งและพาณิชย์ เมื่อวันที่ 14 ธันวาคม 2555 มีทุนจดทะเบียนเริ่มแรก 500,000 บาท แบ่งเป็นหุ้นสามัญจำนวน 50,000 หุ้น มูลค่าที่ตราไว้หุ้นละ 10 บาท

ปี 2557 ได้จดทะเบียนเปลี่ยนชื่อบริษัทจากบริษัท ซีพีไอ พาวเวอร์ แพลนท์ จำกัด เป็น บริษัท ซีพีจี จำกัด และจดทะเบียนเพิ่มทุนอีก 124,500,000 บาท เรียกชำระค่าหุ้นเพิ่มทุนครั้งแรกจำนวน 25% รวมเป็นทุนจดทะเบียนทั้งสิ้น 125,000,000 บาท แบ่งเป็นหุ้นสามัญจำนวน 12,500,000 หุ้น มูลค่าที่ตราไว้หุ้นละ 10 บาท และต่อมาในปี 2558 ได้เรียกชำระค่าหุ้นเพิ่มทุนอีก 75% รวมเรียกชำระค่าหุ้นเต็มมูลค่า

ปี 2559 ได้จดทะเบียนเพิ่มทุนอีก 60,000,000 บาท เรียกชำระค่าหุ้นเพิ่มทุนเต็มมูลค่า รวมเป็นทุนจดทะเบียนทั้งสิ้น 185,000,000 บาท แบ่งเป็นหุ้นสามัญจำนวน 18,500,000 หุ้น มูลค่าที่ตราไว้หุ้นละ 10 บาท ซึ่งจะสามารถเริ่มดำเนินการประกอบธุรกิจได้ประมาณต้นปี 2560

### **บริษัท ซีพีไอ กรีน จำกัด**

ประกอบกิจการผลิตและจำหน่ายน้ำมันไบโอดีเซล น้ำมันเชื้อเพลิงอื่นๆ ทุกชนิด โดยจดทะเบียนจัดตั้งเป็นบริษัทตามประมวลกฎหมายแพ่งและพาณิชย์ เมื่อวันที่ 3 กุมภาพันธ์ 2559 มีทุนจดทะเบียนเริ่มแรก 50,000 บาท แบ่งเป็นหุ้นสามัญจำนวน 5,000 หุ้น มูลค่าที่ตราไว้หุ้นละ 10 บาท เรียกชำระค่าหุ้นการจัดตั้งบริษัท 25% และต่อมาได้ทำการจดทะเบียนเพิ่มทุนอีก 49,950,000 บาท รวมเป็นทุนจดทะเบียน 50,000,000 บาท เรียกชำระค่าหุ้นเพิ่มทุนครั้งแรก 25% ซึ่งเป็นการจดทะเบียนจัดตั้งบริษัทเพื่อรองรับแผนธุรกิจที่คาดว่าจะดำเนินการในอนาคต

### **บริษัท ซีพีไอ เทรตติ้ง จำกัด**

ประกอบกิจการซื้อและขายน้ำมันพืชทุกชนิด อันได้มาจากการสกัดและกลั่นจากพืชต่างๆ โดยจดทะเบียนจัดตั้งเป็นบริษัทตามประมวลกฎหมายแพ่งและพาณิชย์ เมื่อวันที่ 3 กุมภาพันธ์ 2559 มีทุนจดทะเบียนเริ่มแรก 50,000 บาท แบ่งเป็นหุ้นสามัญจำนวน 5,000 หุ้น มูลค่าที่ตราไว้หุ้นละ 10 บาท เรียกชำระค่าหุ้นการจัดตั้งบริษัท 25% ซึ่งเป็นการจดทะเบียนจัดตั้งบริษัทเพื่อรองรับแผนธุรกิจที่คาดว่าจะดำเนินการในอนาคต

### **บริษัท ซีพีไอ โกลว์ จำกัด**

ประกอบกิจการผลิตและจำหน่ายพลังงานไฟฟ้าและพลังงานทุกประเภท โดยจดทะเบียนจัดตั้งเป็นบริษัทตามประมวลกฎหมายแพ่งและพาณิชย์ เมื่อวันที่ 4 มกราคม 2560 มีทุนจดทะเบียนเริ่มแรก 5,000,000 บาท แบ่งเป็นหุ้นสามัญจำนวน 500,000 หุ้น มูลค่าที่ตราไว้หุ้นละ 10 บาท เรียกชำระค่าหุ้นการจัดตั้งบริษัท 25% และต่อมาได้ทำการจดทะเบียนเพิ่มทุนอีก 45,000,000 บาท รวมเป็นทุนจดทะเบียน 50,000,000 บาท เรียกชำระค่าหุ้นเพิ่มทุนครั้งแรก 25% ซึ่งเป็นการจดทะเบียนจัดตั้งบริษัทเพื่อรองรับแผนธุรกิจที่คาดว่าจะดำเนินการในอนาคต

## 2. ลักษณะการประกอบธุรกิจ

### โครงสร้างรายได้

หน่วย : ล้านบาท

ผลิตภัณฑ์	ดำเนินการโดย	% การถือหุ้น ของบริษัท	ปี 2557		ปี 2558		ปี 2559	
			รายได้	%	รายได้	%	รายได้	%
ต้นกล้าปาล์ม	บริษัท ซีพีโอ อะโกรเทค จำกัด	100	28.01	99.78	51.25	99.73	46.62	95.61
ผลิตภัณฑ์อื่นๆ	บริษัท ซีพีโอ อะโกรเทค จำกัด	100	0.06	0.22	0.14	0.27	2.14	4.39
	รวมรายได้		28.07	100.00	51.39	100.00	48.76	100.00
รายได้ในประเทศ								
น้ำมันดิบ	บมจ.ชุมพรอุตสาหกรรมน้ำมันปาล์ม		192.58	4.15	201.59	5.21	314.57	6.10
น้ำมันบริสุทธิ์	บมจ.ชุมพรอุตสาหกรรมน้ำมันปาล์ม		3,462.12	74.55	2,896.81	74.80	3,583.11	69.46
ผลิตภัณฑ์อื่นๆ	บมจ.ชุมพรอุตสาหกรรมน้ำมันปาล์ม		574.48	12.37	764.85	19.75	735.40	14.26
			4,229.18	91.07	3,863.25	99.76	4,633.08	89.82
รายได้ต่างประเทศ								
น้ำมันดิบ	บมจ.ชุมพรอุตสาหกรรมน้ำมันปาล์ม		269.51	5.80	6.11	0.16	482.51	9.35
น้ำมันบริสุทธิ์	บมจ.ชุมพรอุตสาหกรรมน้ำมันปาล์ม		42.07	0.91	0.21	-	5.02	0.10
ผลิตภัณฑ์อื่นๆ	บมจ.ชุมพรอุตสาหกรรมน้ำมันปาล์ม		103.00	2.22	3.05	0.08	37.89	0.73
			414.58	8.93	9.37	0.24	525.42	10.18
	รวมรายได้เฉพาะกิจการ		4,643.76	100.00	3,872.62	100.00	5,158.50	100.00

### 2.1 ลักษณะผลิตภัณฑ์หรือบริการ

#### (1) ผลิตภัณฑ์น้ำมันดิบ (Crude Oil)

##### (1.1) น้ำมันปาล์มดิบ (Crude Palm Oil : CPO)

เป็นผลิตภัณฑ์ที่ได้จากการสกัดผลปาล์มสด (FFB - Fresh Fruit Bunch) โดยเฉลี่ยผลปาล์มสด สมบูรณ์ 100 กก. จะให้น้ำมันปาล์มดิบประมาณ 17-19 กก. และเมล็ดในปาล์มประมาณ 5-6 กก. ซึ่งถือเป็นสินค้ากึ่งสำเร็จรูปที่ใช้เป็นวัตถุดิบส่งต่อไปยังโรงงานน้ำมันปาล์มเพื่อผ่านกรรมวิธีทำให้บริสุทธิ์ หลังจากนั้นจะถูกนำไปใช้เป็นวัตถุดิบในอุตสาหกรรมอาหาร ได้แก่ บะหมี่กึ่งสำเร็จรูป และขนมขบเคี้ยวต่างๆ เนยเทียม ครีมเทียม นมข้นหวานและเจ็ดหรือน้ำมันพืชประกอบอาหารในครัวเรือน หรือใช้เป็นวัตถุดิบสำหรับอุตสาหกรรมที่ไม่ใช่ผลิตภัณฑ์อาหาร ได้แก่ อุตสาหกรรมการทำสบู่ ผงซักฟอก เครื่องสำอาง เทียนไข กรดไขมันอิสระ สี ยา น้ำมันหล่อลื่น ฯลฯ เป็นต้น

ในปัจจุบันน้ำมันปาล์มดิบเป็นวัตถุดิบของบริษัทฯ ในการนำไปผ่านกรรมวิธีกลั่นบริสุทธิ์ เพื่อส่งต่อไปยังลูกค้ากลุ่มอุตสาหกรรม และลูกค้ากลุ่มคอนซูเมอร์เพื่อทำเป็นน้ำมันพืชบรรจุขวด ถู และ ปิ๊บ

##### (1.2) น้ำมันเมล็ดในปาล์ม (Crude Palm Kernel Oil : KO)

ได้จากการสกัดเมล็ดในปาล์ม (Palm Kernel) โดยเฉลี่ยเมล็ดในปาล์มที่สมบูรณ์ 100 กก. จะให้น้ำมันเมล็ดในปาล์มประมาณ 42-44 กก. ซึ่งมีคุณสมบัติใกล้เคียงกับน้ำมันมะพร้าวมากที่สุด ปกติน้ำมันมะพร้าวจะมีคุณสมบัติที่เหมาะสมกับการใช้ในอุตสาหกรรมต่อเนื่องที่ไม่ใช่ผลิตภัณฑ์อาหารเป็นอันมาก แต่เนื่องจากน้ำมันมะพร้าวมีปริมาณที่ไม่เพียงพอกับความต้องการ น้ำมันเมล็ดในปาล์มซึ่งมีคุณสมบัติที่ไม่แตกต่างจากน้ำมันมะพร้าว จึงมีความเหมาะสมที่จะใช้ทดแทนน้ำมันมะพร้าวได้ ปกติราคาน้ำมันเมล็ดในปาล์มจะอยู่ในช่วงใกล้เคียงกับน้ำมันมะพร้าว โดยทั่วไปน้ำมันเมล็ดในปาล์ม อาจจะถูกนำไปใช้ในลักษณะเดียวกับน้ำมันปาล์ม คือ ใช้ในการบริโภคในครัวเรือน และใน



อุตสาหกรรมอาหารได้แก่ การทำเนยเทียม ครีมเทียม ไขมันสำหรับทำขนมปัง ลูกอม หรือใช้ในอุตสาหกรรมที่ไม่ใช่ผลิตภัณฑ์อาหาร ได้แก่ อุตสาหกรรมการทำสบู่ ผงซักฟอก และกรดไขมันอิสระ เป็นต้น ทั้งนี้ น้ำมันเมล็ดในปาล์มสามารถสกัดได้เฉพาะในโรงงานสกัดน้ำมันปาล์มที่มีเทคโนโลยีที่ทันสมัย ที่มีการแยกเอาเมล็ดในปาล์มออกมาจากเส้นใยของผลปาล์มเท่านั้น

## (2) ผลิตภัณฑ์น้ำมันบริสุทธิ์ (RBD Oil)

### (2.1) น้ำมันปาล์มบริสุทธิ์ (RBD Palm Oil : RPO)

ได้จากการนำน้ำมันปาล์มดิบเข้าสู่กระบวนการกลั่นน้ำมันปาล์มดิบเพื่อทำให้บริสุทธิ์ ซึ่งจะจำหน่ายต่อไปยังอุตสาหกรรมต่อเนื่องทางด้านอาหารต่างๆ เช่น อุตสาหกรรมผลิตเบเกอรี่สำเร็จรูป ขนมขบเคี้ยว หรืออุตสาหกรรมอาหารอื่นๆ โดยเฉพาะประเภททอด นอกจากนี้ ยังใช้กับอุตสาหกรรมการผลิตเนยเทียม ครีมเทียม ไอศกรีม นมข้นหวาน รวมถึงอุตสาหกรรมผลิตไบโอดีเซล

### (2.2) น้ำมันเมล็ดในปาล์มบริสุทธิ์ (RBD Palm Kernel Oil : RKO)

ได้จากการนำน้ำมันเมล็ดในปาล์มเข้าสู่กระบวนการกลั่นน้ำมันเมล็ดในปาล์มเพื่อทำให้บริสุทธิ์ ซึ่งจะจำหน่ายต่อไปยังอุตสาหกรรมโพลีเอสเตอร์

### (2.3) น้ำมันปาล์มโอเลอิน (RBD Palm Olein : ROL)

ได้จากการนำน้ำมันปาล์มบริสุทธิ์มาผ่านกระบวนการแยกไข ซึ่งไขที่แยกออกมานั้น จะเป็นผลิตภัณฑ์ผลพลอยได้อย่างหนึ่ง โดยทั่วไปเรียกว่า ไขปาล์มบริสุทธิ์ (ซึ่งจะกล่าวถึงต่อไปในหัวข้อผลิตภัณฑ์ผลพลอยได้) น้ำมันปาล์มโอเลอินที่ได้ จะนำมาจำหน่ายให้กับอุตสาหกรรมประกอบอาหารต่างๆ หรือนำมาบรรจุในรูปขวด ปิ๊บ และถุง ตรา “ลีลา” รวมทั้งสินค้าที่รับผลิตภายใต้ตราสินค้า “เอโร”

## (3) ผลิตภัณฑ์ผลพลอยได้ (By Product)

### (3.1) ไขปาล์มบริสุทธิ์ (RBD Palm Stearin : RHST)

เป็นผลิตภัณฑ์ที่ได้จากกระบวนการแยกไขออกจากน้ำมันปาล์มบริสุทธิ์ นำไปใช้ในอุตสาหกรรมต่างๆ เช่น การผลิตเนยเทียม มาการีน สบู่ อุตสาหกรรมอาหารสัตว์ รวมไปถึงการผลิตไบโอดีเซล

### (3.2) กรดไขมันปาล์ม (Palm Fatty Acid Distillate : PFAD)

เป็นผลิตภัณฑ์ที่ได้จากกระบวนการแยกกรดออกจากน้ำมันปาล์มดิบในโรงกลั่นน้ำมันปาล์มบริสุทธิ์ นำไปใช้ในอุตสาหกรรมต่างๆ เช่น โอลีโอเคมีคอล การผลิตสบู่ อุตสาหกรรมอาหารสัตว์ รวมไปถึงการผลิตไบโอดีเซล

### (3.3) กรดไขมันเมล็ดในปาล์ม (Palm Kernel Fatty Acid Distillate : KFAD)

เป็นผลิตภัณฑ์ที่ได้จากกระบวนการแยกกรดออกจากน้ำมันเมล็ดในปาล์มในโรงกลั่นน้ำมันเมล็ดในปาล์มบริสุทธิ์ นำไปใช้ในอุตสาหกรรมต่างๆ เช่น โอลีโอเคมีคอล รวมถึงการผลิตไบโอดีเซล

### (3.4) กากเมล็ดในปาล์ม (Kernel Meal : KM)

เป็นผลิตภัณฑ์ที่ได้หลังจากกระบวนการสกัดน้ำมันเมล็ดในปาล์มออกจากเมล็ดในปาล์ม สามารถนำไปใช้ในอุตสาหกรรมอาหารสัตว์ โดยเฉพาะอย่างยิ่งสัตว์ใหญ่ เช่น โค กระบือ เป็นต้น

## ผลิตภัณฑ์ของบริษัทย่อย

### บริษัท ซีพีไอ อะโกรเทค จำกัด

#### 1. เมล็ดพันธุ์ปาล์ม (Palm Seeds)

เป็นเมล็ดพันธุ์ปาล์มคุณภาพดีที่เกิดจากการปรับปรุงพันธุ์ตามหลักวิชาการ มีการวางแผนการปรับปรุงพันธุ์โดย ดร.กฤษฏา สัมพันธ์รักษ์ ซึ่งเป็นนักปรับปรุงพันธุ์พืชที่มีชื่อเสียงทั้งในและต่างประเทศมากกว่า 40 ปี นอกจากนี้ บริษัทฯ ยังมีการคัดเลือกต้นพ่อพันธุ์แม่พันธุ์จากข้อมูลผลผลิตในสวนของบริษัทฯ กว่า 400,000 ต้น นานกว่า 25 ปี โดย ศ.ดร. สุนทรี ยิ่งชัชวาลย์ อาจารย์สาขาวิชาพฤกษศาสตร์ คณะศิลปศาสตร์และวิทยาศาสตร์ มหาวิทยาลัยเกษตรศาสตร์ วิทยาเขตกำแพงแสน จึงทำให้มั่นใจได้ว่า เมล็ดพันธุ์ที่จำหน่ายเป็นเมล็ดพันธุ์ที่ได้มาตรฐานและมีคุณภาพดี

#### 2. ต้นกล้าปาล์ม (Palm Seedlings)

เป็นผลิตภัณฑ์ที่ได้จากการเพาะเมล็ดพันธุ์ปาล์ม เพื่อให้ได้กล้าปาล์มพันธุ์ที่มีคุณภาพ ที่ให้ผลผลิตต่อไร่สูง ผ่านการคัดเลือกและคัดต้นกล้าที่ไม่ได้มาตรฐานออกอย่างน้อย 2 ครั้ง ก่อนจำหน่ายให้กับเกษตรกร และนำลงเพาะในแปลงเพาะที่ได้มาตรฐาน มีระบบให้น้ำและวิธีการให้น้ำตามหลักวิชาการ ซึ่งเป็นแปลงเพาะที่นำความรู้ด้านวิชาการมาประยุกต์ใช้ เพื่อให้ได้ต้นกล้าที่มีคุณภาพสูง

**บริษัท ซีพีพี จำกัด** สกัดน้ำมันปาล์มดิบพร้อมทั้งผลิตและจำหน่ายไฟฟ้า ซึ่งจะเริ่มประกอบกิจการในปี 2560

### การส่งเสริมการลงทุน

บริษัทฯ และบริษัทย่อยได้รับสิทธิพิเศษทางภาษีจากคณะกรรมการส่งเสริมการลงทุน ภายใต้เงื่อนไขที่กำหนด บางประการ สิทธิพิเศษดังกล่าวรวมถึงการได้รับยกเว้นภาษีเงินได้นิติบุคคลสำหรับกำไรสุทธิที่ได้จากการประกอบกิจการที่ได้รับการส่งเสริมเป็นระยะเวลา 8 ปี นับแต่วันที่เริ่มมีรายได้จากการประกอบกิจการนั้น รายละเอียดของบัตรส่งเสริมการลงทุนมีดังนี้

รายละเอียด	บริษัทฯ	บริษัทฯ	บจก.ซีพีไอ อะโกรเทค	บจก.ซีพีพี	บจก.ซีพีพี
1. บัตรส่งเสริมเลขที่	1702(1)/2556	2644(1)/2556	2390(5)/2554	2548(2)/2557	59-1178-1-00-1-0
2. เพื่อส่งเสริมการลงทุนในกิจการ	ผลิตก๊าซชีวภาพ	ผลิตไฟฟ้าจากก๊าซชีวภาพ	ผลิตเมล็ดพันธุ์ปาล์มหรือต้นกล้าปาล์ม	ผลิตน้ำมันปาล์มดิบและน้ำมันเมล็ดในปาล์มดิบ	ผลิตไฟฟ้าจากเชื้อเพลิงชีวมวล
3. สิทธิประโยชน์สำคัญที่ได้รับ					
3.1 ได้รับยกเว้นภาษีเงินได้นิติบุคคลสำหรับกำไรสุทธิที่ได้จากการประกอบกิจการที่ได้รับการส่งเสริมและได้รับยกเว้นไม่ต้องนำเงินปันผลจากกิจการที่ได้รับการส่งเสริมซึ่งได้รับยกเว้นภาษีเงินได้นิติบุคคลไปรวมคำนวณเพื่อเสียภาษีเงินได้	8 ปี	8 ปี	8 ปี	8 ปี	8 ปี
3.2 ได้รับลดหย่อนภาษีเงินได้นิติบุคคลสำหรับกำไรสุทธิที่ได้จากการลงทุนในอัตราร้อยละสิบของอัตราปกติมีกำหนดเวลาห้าปี นับจากวันที่พ้นกำหนดระยะเวลาในข้อ 3.1	ได้รับ	ได้รับ	ไม่ได้รับ	ไม่ได้รับ	ได้รับ
3.3 ได้รับยกเว้นอากรขาเข้าสำหรับเครื่องจักรตามที่คณะกรรมการพิจารณาอนุมัติ	ได้รับ	ได้รับ	ได้รับ	ได้รับ	ได้รับ
4. วันที่อนุมัติให้การส่งเสริม	19 กุมภาพันธ์ 2556	14 ตุลาคม 2556	20 กันยายน 2554	2 กรกฎาคม 2556	13 กรกฎาคม 2559
5. วันที่เริ่มมีรายได้จากการประกอบกิจการ	ยังไม่เปิดดำเนินการ	29 กันยายน 2557	1 สิงหาคม 2556	ยังไม่เปิดดำเนินการ	ยังไม่เปิดดำเนินการ

## 2.2 การตลาดและการแข่งขัน

### (1) กลยุทธ์ทางการตลาด

บริษัทฯ มีนโยบายควบคุมขั้นตอนการผลิตเพื่อรักษาระดับมาตรฐาน นอกจากนี้ ยังมีนโยบายด้านคุณภาพและการบริการที่สนองตอบความต้องการของลูกค้าในด้านต่างๆ เพื่อให้มีความสัมพันธ์อันดีระหว่างกัน เช่น การให้ข้อมูลข่าวสารที่มีประโยชน์ และตรงตามความจริงแก่ลูกค้า การวัดความพึงพอใจของลูกค้าต่อสินค้าและบริการ รวมไปถึงการศึกษาและนำเครื่องมือทางการตลาดมาใช้ เพื่อช่วยในการวิเคราะห์ และตัดสินใจในทิศทางของบริษัทฯ ในระยะยาว ในขณะเดียวกัน บริษัทฯ ยังมีบริษัทย่อย เพื่อมุ่งเน้นงานวิจัยพันธุ์ปาล์ม เพื่อเป็นแหล่งรวบรวมความรู้ ข้อมูลงานวิจัย และนำมาใช้ในการเพาะเมล็ดพันธุ์ปาล์ม เพื่อให้ได้มาซึ่งสายพันธุ์ที่ดี กล้าปาล์มที่มีความเหมาะสมกับสภาพแวดล้อมในการปลูกปาล์มของเกษตรกรในพื้นที่ที่มีความแตกต่างกัน ตลอดจนการเผยแพร่ให้ข่าวสารความรู้ต่างๆ แก่เกษตรกรทั่วไป

บริษัทฯ มีพื้นที่ปลูกปาล์มน้ำมันประมาณ 20,000 ไร่ ซึ่งการจัดการด้านการดูแลสวนปาล์มเป็นไปตามหลักวิชาการ โดยในช่วงแรกๆ มีการใส่ปุ๋ยเคมี และการใช้สารเคมีในการกำจัดวัชพืชและศัตรูพืช มีมูลค่าหลายล้านบาทต่อปี ต่อมาบริษัทฯ ตระหนักและคำนึงถึงสิ่งแวดล้อม จึงได้พยายามดำเนินธุรกิจโดยการนำสิ่งที่เหลือใช้จากโรงงาน กลับมาใช้กับสวนปาล์มเพื่อก่อให้เกิดประโยชน์สูงสุด อาทิเช่น ทะลายปาล์ม กากตะกอนจากบ่อบำบัดน้ำ ชี้เถ้า ชี้แปง และกากดีแคแเตอร์ มาใช้ในสวนปาล์มของบริษัทฯ เพื่อทดแทนปุ๋ยเคมี ส่วนงานด้านการปราบวัชพืช จากที่เคยใช้สารเคมีก็เปลี่ยนมาเป็นการปลูกพืชคลุมดินแทน และเลือกกำจัดวัชพืชบางประเภท สามารถลดค่าใช้จ่ายด้านสารเคมีลงได้มาก ทั้งนี้ บริษัทฯ ได้นำวิธีการทางธรรมชาติ โดยการเลี้ยงนกแสมเพื่อควบคุมและกำจัดประชากรหนู เข้ามาใช้แทนการกำจัดด้วยสารเคมี โดยมีวัตถุประสงค์เพื่อลดความเสียหายของผลปาล์มสด และลดการทำลายระบบนิเวศวิทยา ด้วยการควบคุมประชากรหนูโดยไม่ใช้สารเคมี ซึ่งจากการดำเนินการดังกล่าวสามารถที่จะลดค่าใช้จ่ายในการซื้อสารเคมีได้ปีละนับล้านบาท

ในปี 2559 บริษัทฯ ได้มีการแบ่งกลุ่มธุรกิจออกเป็น 5 กลุ่มหลัก ตามลักษณะของกลุ่มลูกค้า และเพื่อการวางแผนการทำตลาดได้อย่างเหมาะสม โดยแบ่งออกเป็น

1. กลุ่มตลาดอุตสาหกรรม
2. กลุ่มตลาดพลังงาน
3. กลุ่มตลาดแบ่งบรรจุ
4. กลุ่มตลาดคอนซูเมอร์
5. กลุ่มตลาดส่งออก

ซึ่งส่งผลให้การบริหารงานเกิดความสะดวกและมีความคล่องตัวมากขึ้นตามพฤติกรรมของแต่ละกลุ่มธุรกิจ นอกจากนี้บริษัทฯ ยังคงมุ่งเน้นการทำงานเป็นทีม การให้บริการที่ดีและมีประสิทธิภาพแก่ลูกค้าของบริษัทฯ รวมถึงการดำเนินโครงการ CSR อย่างต่อเนื่อง เพื่อแสดงความรับผิดชอบต่อสังคมและสิ่งแวดล้อม อันจะนำไปสู่การพัฒนาที่ยั่งยืนต่อไป

### นโยบายราคา

ระดับราคาของผลปาล์มสด น้ำมันปาล์มดิบ น้ำมันเมล็ดในปาล์ม น้ำมันปาล์มบริสุทธิ์และน้ำมันปาล์มโอเลอิน ถูกกำหนดโดยปัจจัยต่างๆ หลายประการด้วยกัน ได้แก่

- \* นโยบายของรัฐในการกำหนดราคาและควบคุมการนำเข้า การส่งออก
- \* นโยบายของรัฐในการเข้าแทรกแซงตลาด เพื่อช่วยเหลือเกษตรกร
- \* นโยบายของรัฐในการปรับสัดส่วนการใช้น้ำมันปาล์มเพื่อการผลิตไบโอดีเซล

- \* จำนวนโรงงานสกัดน้ำมันปาล์ม
- \* จำนวนโรงกลั่นน้ำมันปาล์ม
- \* ระดับราคาน้ำมันดิบในตลาดโลก
- \* ระดับราคาน้ำมันปาล์มและน้ำมันถั่วเหลืองในตลาดโลก
- \* ระดับราคาน้ำมันพืชชนิดอื่นที่สามารถใช้ทดแทนกันได้
- \* ระดับราคาและปริมาณผลผลิตในประเทศที่ออกสู่ตลาด
- \* การพยายามลักลอบนำเข้าน้ำมันปาล์มจากประเทศเพื่อนบ้าน
- \* ปริมาณสต็อกวัตถุดิบ และสินค้าที่ผลิตแล้วของแต่ละโรงงาน
- \* ปริมาณมูลภัณฑ์กันชน (Buffer Stock) ขององค์การคลังสินค้า

จากปัจจัยต่างๆ ดังกล่าวจะเห็นว่าราคาวัตถุดิบของบริษัทฯ จะถูกกำหนดจากหลายปัจจัย โดยในสภาพปกติจะถูกกำหนดจากอุปสงค์และอุปทานในตลาด อย่างไรก็ตาม ในกรณีอุปสงค์หรืออุปทานมีมากเกินไปความต้องการราคาตลาดจะถูกควบคุมโดยการแทรกแซงตลาดด้วยการประกาศราคาแนะนำขั้นต่ำของผลปาล์มสด เพื่อป้องกันไม่ให้อาหารตกต่ำเกินไป และถูกกำหนดราคาจำหน่ายปลีกสินค้าน้ำมันพืชปาล์มไม่ให้เกินราคาที่เหมาะสม เพื่อไม่ให้ราคาสูงเกินไป รวมไปถึงมาตรการควบคุมการนำเข้าต่างๆ ทั้งนี้เกษตรกรผู้ปลูกปาล์มและผู้บริโภคจะเป็นผู้ได้รับประโยชน์จากมาตรการดังกล่าว

จากข้อจำกัดดังกล่าว ทำให้นโยบายราคาสินค้าของบริษัทฯ เป็นไปตามภาวะและกลไกของตลาด ซึ่งบริษัทฯ จะปรับนโยบายการขายในแต่ละช่วงให้เหมาะสมและทันต่อสถานการณ์ เพื่อเป็นการป้องกันและลดความเสี่ยงอันเกิดจากความไม่แน่นอนของปริมาณการสั่งซื้อจากลูกค้า ที่ได้รับผลกระทบในช่วงของสภาวะราคาผันผวน โดยให้มีผลกระทบในเรื่องต้นทุนสินค้าน้อยที่สุด

## **(2) การจำหน่ายและช่องทางการจัดจำหน่าย**

การจำหน่ายผลิตภัณฑ์ต่างๆ ของบริษัทฯ ส่วนใหญ่เป็นการขายส่งให้แก่ผู้ซื้อรายใหญ่ กล่าวคือน้ำมันปาล์มดิบและน้ำมันเมล็ดในปาล์มจะจำหน่ายให้กับโรงกลั่นน้ำมันบริษัท และโรงงานอุตสาหกรรมต่อเนื่องต่างๆ โดยตรง ณ ราคาซื้อขายหน้าโรงงานของผู้ซื้อ ส่วนน้ำมันปาล์มบริษัทและน้ำมันปาล์มโอเลอินจะจำหน่ายให้แก่โรงงานอุตสาหกรรมและผู้ค้าส่งรายใหญ่ โดยแบ่งเป็นน้ำมันพืชบรรจุขวด ถู และบีบ สำหรับจำหน่ายให้ผู้ค้าส่งและปลีก รวมถึงผู้บริโภคทั่วไป และส่งเป็นรถ Tanker ให้แก่โรงงานอุตสาหกรรมต่างๆ ในส่วนของผลิตภัณฑ์ผลพลอยได้ สำหรับไขปาล์มบริษัท และกรดไขมันปาล์ม จะจำหน่ายให้แก่กลุ่มโรงงานอุตสาหกรรมผลิตไบโอดีเซล กลุ่มโรงงานอุตสาหกรรมอาหารสัตว์ อุตสาหกรรมโอเลโอเคมีคอล รวมถึงการส่งออกไปยังตลาดต่างประเทศ ในส่วนของกากเมล็ดในปาล์ม บริษัทฯ ได้จำหน่ายให้กับกลุ่มผู้เลี้ยงสัตว์รายใหญ่ หรือโรงงานอุตสาหกรรมที่เกี่ยวข้องกับอาหารสัตว์โดยตรง รวมถึงการจำหน่ายให้เกษตรกรในพื้นที่ เพื่อเป็นการส่งเสริมการประกอบอาชีพตามแนวทางของเศรษฐกิจพอเพียง โดยลักษณะการจำหน่ายผลิตภัณฑ์ต่างๆ ของบริษัทฯ ส่วนใหญ่เป็นการทำสัญญาซื้อขายในระยะเวลาต่างๆ กัน ซึ่งอาจแบ่งได้เป็น 2 ประเภทคือ

1. สัญญาระยะยาว (Long-term Contract) ระยะเวลามากกว่า 3 เดือนขึ้นไป
2. สัญญาระยะสั้น (Short-term Contract) ระยะเวลาประมาณ 1-3 เดือน

สัญญาดังกล่าวจะกำหนดราคาซื้อขาย ปริมาณ ระยะเวลาที่กำหนดส่งมอบ และข้อตกลงกำหนดมาตรฐานสินค้าเป็นสำคัญ นอกจากการทำสัญญาซื้อขายแล้ว ยังมีการซื้อขายบางส่วนที่กระทำขึ้นรายวัน ซึ่งใช้ราคาซื้อขาย ณ ราคาของวันนั้นๆ (Spot Price) เป็นเกณฑ์ สำหรับการซื้อขายในส่วนของสินค้ากลุ่มที่บรรจุขวด ถู และบีบ ซึ่งจัด

จำหน่ายผ่านผู้ค้าส่งรายใหญ่ จะใช้ราคาซื้อขาย ณ ราคาของวันนั้นๆ (Spot Price) เป็นเกณฑ์เพียงอย่างเดียว

### (3) การส่งออก

ในปี 2559 บริษัทฯ มีมูลค่าการส่งออกเปรียบเทียบกับมูลค่าการจำหน่ายทั้งสิ้น โดยประมาณ 10% ซึ่งส่วนใหญ่ส่งออกในรูปของผลิตภัณฑ์ผลพลอยได้ ได้แก่ PFAD ผลิตภัณฑ์น้ำมันดิบ ได้แก่ KO ผลิตภัณฑ์น้ำมันบริสุทธิ์ ได้แก่ ROL ในรูปสินค้าบรรจุขวดขนาด 1 ลิตร เป็นต้น โดยส่งออกไปยังประเทศมาเลเซีย และสาธารณรัฐแห่งสหภาพเมียนมา ผ่านทางบริษัทตัวแทนที่มีความน่าเชื่อถือ โดยการชำระเงินจะเป็นไปในลักษณะการเปิด L/C at sight หรือ T/T Telegraphic Transfer เพื่อเป็นการประกันความเสี่ยง

### (4) ลักษณะของลูกค้าและสภาพการแข่งขัน

บริษัทฯ เริ่มดำเนินกิจการมาตั้งแต่ปี 2522 จึงมีความสัมพันธ์กับลูกค้าและบุคคลในแวดวงธุรกิจที่เกี่ยวข้องเป็นระยะเวลานาน อนึ่ง สถานภาพของบุคคลในอุตสาหกรรมนี้ส่วนมากจะเป็นบุคคลที่มีความสัมพันธ์กันเป็นอย่างดี แม้ว่าจะมีสภาพการแข่งขันรุนแรงโดยเฉพาะในด้านราคา อย่างไรก็ตาม ลูกค้าส่วนใหญ่ของบริษัทฯ เป็นองค์กรที่มีขนาดใหญ่ และมีความน่าเชื่อถือในวงการ จึงทำให้ความเสี่ยงของหนี้เสียของบริษัทฯ มีอยู่ในระดับที่ต่ำ ประกอบกับการขายอยู่ในลักษณะกระจาย ไม่ได้เน้นที่รายใดรายหนึ่งโดยเฉพาะ จึงไม่มีการขายให้ลูกค้ารายใดเกิน 20% ของมูลค่าการขายรวมในระยะเวลาที่ผ่านมา

สำหรับตลาดในปี 2559 ที่ผ่านมาน้ำมันปาล์มได้รับผลกระทบจากภาวะแห้งแล้งต่อเนื่องยาวนานนับแต่ปี 2558 มาจนถึงกลางปี 2559 ทำให้ผลผลิตที่ออกสู่ตลาดน้อยลงเมื่อเทียบกับฤดูกาลปกติ โดยช่วงต้นปี สต็อกน้ำมันปาล์มมีไม่เพียงพอต่อความต้องการในประเทศ ทำให้เกิดการแย่งวัตถุดิบและส่งผลให้ราคาสินค้าน้ำมันปาล์มปรับราคาและทรงตัวในระดับสูงตลอดช่วงครึ่งปีแรก ขณะเดียวกันส่งผลให้ต้นทุนน้ำมันปาล์มดิบของไทยสูงขึ้น จนไม่สามารถส่งออกไปแข่งขันกับตลาดต่างประเทศได้ เหลือเพียงการจำหน่ายภายในประเทศเป็นหลักเท่านั้น แต่สภาวะการขายไม่สามารถปรับราคาได้ตามกลไกตลาด เนื่องจากติดราคาเพดานที่รัฐบาลกำหนดไว้ นอกจากนี้ ราคาถั่วเหลืองยังปรับลดลง เนื่องจากปริมาณผลผลิตที่มากขึ้น ทำให้น้ำมันถั่วเหลืองมีราคาถูกลงและแย่งส่วนแบ่งตลาดจากน้ำมันปาล์มไปบางส่วน ทั้งหมดนี้จึงทำให้ตลาดน้ำมันปาล์มมีต้นทุนที่สูงขึ้น ในขณะที่การจำหน่ายมีการแข่งขันรุนแรงมากขึ้น อย่างไรก็ตาม ในช่วงแรกที่ผลผลิตปาล์มยังคงมีน้อยกว่าปกติ และสต็อกคงเหลือทั้งประเทศอยู่ในระดับที่ไม่สูงมากนัก ภาครัฐมีความกังวลว่าหากผลผลิตเข้าสู่ช่วงปลายฤดูกาล น้ำมันปาล์มอาจมีไม่เพียงพอต่อความต้องการใช้ในประเทศ จึงได้มีการประกาศปรับลดสัดส่วนการผสมน้ำมันไบโอดีเซลลงจากร้อยละ 7 (ปี7) เหลือไม่เกินร้อยละ 3 (ปี3) ทำให้ระดับสต็อกเริ่มสูงขึ้น และราคาเริ่มปรับลดลงมาบ้างในช่วงครึ่งหลังของปี 2559 อย่างไรก็ตาม ระดับราคาของน้ำมันปาล์มยังคงเคลื่อนไหวอยู่ในระดับสูงหรือใกล้เคียงเพดานราคาที่มีการควบคุม เนื่องจากช่วงปลายปีมีการปรับนโยบายด้านพลังงาน โดยมีการเพิ่มสัดส่วนการผสมน้ำมันไบโอดีเซลอีกครั้ง จากร้อยละ 3 (ปี3) เป็นร้อยละ 5 (ปี5) ทำให้ราคาตลาดมีการเคลื่อนไหวสูงขึ้นบ้าง แม้ว่าระดับสต็อกคงเหลือของน้ำมันปาล์มทั้งประเทศ ยังคงอยู่ในระดับที่สูงขึ้นมาแล้วก็ตาม

## 2.3 การจัดหาผลิตภัณฑ์หรือบริการ

### (ก) ลักษณะการจัดการเพื่อให้ได้มาซึ่งผลิตภัณฑ์เพื่อการจำหน่าย

#### 1) ความต้องการผลิตภัณฑ์

เนื่องจากบริษัทฯ มีโรงงานสกัดน้ำมันปาล์ม ซึ่งมีความต้องการผลปาล์มสดประมาณ 450,000 ตัน/ปี และโรงกลั่นน้ำมันปาล์มที่มีความต้องการน้ำมันปาล์มดิบประมาณ 180,000 ตัน/ปี ทำให้บริษัทฯ ต้องดำเนินการจัดหาผลิตภัณฑ์แต่ละประเภทเพื่อป้อนเข้าสู่กระบวนการผลิตในแต่ละส่วน จึงมีกระบวนการจัดหาผลิตภัณฑ์ดังนี้

#### 2) กระบวนการจัดหาผลิตภัณฑ์แต่ละประเภท

##### 2.1) การจัดหาผลปาล์มสด

ในกระบวนการสกัดน้ำมันปาล์มดิบนั้น บริษัทฯ ต้องดำเนินการรับซื้อผลปาล์มสดจากเกษตรกรผู้ปลูกปาล์มน้ำมันบริเวณรอบโรงงานเพื่อป้อนเข้าโรงงานสกัดน้ำมันปาล์ม ซึ่งมีที่ตั้งอยู่ในพื้นที่ อำเภอท่าชะงะ จังหวัดชุมพร และได้จากสวนปาล์มของบริษัทฯ เองโดยตรง โดยปริมาณผลปาล์มทะเลายสดจำนวน 100 ก.ก. จะสามารถสกัดเป็นน้ำมันปาล์มดิบได้โดยเฉลี่ยประมาณ 17-19 ก.ก.

สำหรับเกษตรกรผู้ปลูกปาล์มนั้น สามารถนำผลผลิตมาจำหน่ายให้แก่บริษัทฯ ที่โรงงานสกัดได้โดยตรง นอกจากนี้ บริษัทฯ ยังมีลานรับซื้อทั้งในลักษณะบริษัทฯ ดำเนินการเองและลานในเครือข่ายที่ดำเนินการคัดคุณภาพผลปาล์มภายใต้มาตรฐานของบริษัทฯ กระจายอยู่บริเวณโดยรอบโรงงาน ซึ่งจะช่วยให้บริษัทฯ สามารถแข่งขันรับซื้อผลปาล์มได้ดีขึ้นในช่วงผลผลิตออกสู่ตลาดน้อย ปริมาณผลปาล์มไม่เพียงพอต่อความต้องการวัตถุดิบของโรงงาน มีการแข่งขันแย่งวัตถุดิบสูง

อย่างไรก็ตาม บริษัทฯ เองก็มีสวนปาล์มน้ำมันซึ่งมีพื้นที่ประมาณ 20,000 ไร่ มีการปลูกต้นปาล์มมากกว่า 30 ปี ต้นปาล์มดังกล่าวเป็นต้นปาล์มที่มีอายุมาก ลำต้นสูง การเก็บเกี่ยวยากและเริ่มให้ผลผลิตลดลง บริษัทฯ จึงได้ทำการทยอยโค่นต้นปาล์มที่มีอายุมากแล้วทำการปลูกใหม่ทดแทน จึงทำให้ในช่วงระยะเวลาระหว่าง ปี 2553-2558 บริษัทฯ จะได้รับผลปาล์มสดจากสวนปาล์มที่น้อยกว่าในอดีต อย่างไรก็ดี ตั้งแต่ปี 2559 เป็นต้นไป ต้นปาล์มที่ทำการปลูกใหม่ทดแทนนั้นจะเริ่มทยอยให้ผลผลิตมากขึ้นเรื่อยๆ ตามอายุของต้นปาล์มที่เติบโตขึ้น ส่งผลให้บริษัทฯ มีความเสี่ยงในการจัดหาผลปาล์มสดน้อยลง

ทั้งนี้ จากการจัดหาผลปาล์มสดในปี 2559 นั้น บริษัทฯ มีการรับซื้อผลปาล์มสดจากเกษตรกร และจากลานรับซื้อผลปาล์มสดรวมกันทั้งสิ้นประมาณร้อยละ 90 ของปริมาณผลปาล์มสดที่รับซื้อทั้งหมด และอีกประมาณร้อยละ 10 มาจากสวนปาล์มของบริษัทฯ เอง

จากการนำผลปาล์มทะเลายมาสกัดเป็นน้ำมันปาล์มดิบนั้น จะทำให้ได้ผลพลอยได้ต่างๆ จากกระบวนการผลิตด้วย ได้แก่ เมล็ดในปาล์มซึ่งจะได้ปริมาณร้อยละ 4 - 6 จากปริมาณผลปาล์มทะเลายสด 100 ก.ก. ซึ่งจะนำไปผลิตเป็นน้ำมันเมล็ดในปาล์มต่อไป นอกจากนั้น ยังได้ทะเลายปาล์มเปล่า ใบปาล์ม และกะลาปาล์ม ซึ่งบริษัทฯ ได้นำมาใช้ให้เกิดประโยชน์ โดยนำมาใช้เป็นเชื้อเพลิงเพื่อผลิตกระแสไฟฟ้าให้แก่โรงงานของบริษัทฯ ส่วนหนึ่ง อันจะช่วยประหยัดต้นทุนด้านพลังงานของบริษัทฯ ได้อีกทางหนึ่ง

ทั้งนี้ การรับซื้อผลปาล์มสดทั้งจากเกษตรกรและจากสวนปาล์ม ในระยะ 3 ปีที่ผ่านมา ไม่มีการรับซื้อจากเกษตรกรหรือสวนปาล์มรายใดที่มีมูลค่าเกินกว่าร้อยละ 30 ของมูลค่าการซื้อผลปาล์มสดทั้งหมด และเป็นการรับซื้อจากผู้ขายในประเทศทั้งสิ้น ไม่มีการนำเข้าผลปาล์มสดจากต่างประเทศแต่อย่างใด

## 2.2) การจัดหาน้ำมันปาล์มดิบ

เนื่องจากการผลิตโรงสกัดน้ำมันปาล์มดิบของบริษัทฯ มีน้อยกว่ากำลังการผลิตโรงงานกลั่นน้ำมันปาล์มบริสุทธิ์ ทำให้บริษัทฯ ต้องจัดซื้อจัดหาน้ำมันปาล์มดิบจากโรงงานสกัดน้ำมันปาล์มอื่นๆ เพิ่มเติมอีก ซึ่งส่วนใหญ่ตั้งอยู่ในเขตพื้นที่ภาคใต้ โดยเฉพาะในจังหวัดชุมพร จังหวัดสุราษฎร์ธานี และจังหวัดกระบี่ ทั้งนี้บริษัทฯ มีการจัดหาน้ำมันปาล์มดิบจากภายนอกประมาณร้อยละ 50 ของปริมาณน้ำมันปาล์มดิบที่โรงกลั่นน้ำมันปาล์มของบริษัทฯ ต้องการในแต่ละปี

การจัดหาน้ำมันปาล์มดิบจากโรงงานสกัดน้ำมันปาล์มอื่น ในระยะ 3 ปีที่ผ่านมา ไม่มีการรับซื้อจากผู้ขายรายใด ที่มีมูลค่าเกินกว่าร้อยละ 30 ของมูลค่าการซื้อขายน้ำมันปาล์มดิบทั้งหมด และเป็นการรับซื้อจากผู้ขายในประเทศทั้งสิ้น ไม่มีการนำเข้าน้ำมันปาล์มดิบจากต่างประเทศแต่อย่างใด

## 3) สถานการณ์และแนวโน้มของวัตถุดิบในอนาคต

ในปัจจุบัน ประเทศไทยมีพื้นที่ปลูกปาล์มน้ำมันจำนวนไม่น้อยกว่า 4.5 ล้านไร่ และสามารถให้ผลผลิตปาล์มน้ำมันได้ทั้งสิ้นประมาณ 11-12 ล้านตันต่อปี ผลผลิตที่ได้สามารถสกัดเป็นน้ำมันปาล์มดิบได้ประมาณ 2 ล้านตันน้ำมันปาล์มดิบต่อปี ซึ่งเพียงพอต่อความต้องการบริโภคภายในประเทศ ทั้งการบริโภคในภาคครัวเรือน การบริโภคของอุตสาหกรรมต่อเนื่องที่ใช้น้ำมันปาล์มเป็นวัตถุดิบ และการนำไปผลิตเป็นน้ำมันไบโอดีเซล ซึ่งใช้ผสมในน้ำมันดีเซลในสัดส่วนร้อยละ 3 - 7 โดยการบริโภคทั้งในภาคครัวเรือนและภาคอุตสาหกรรม เป็นสัดส่วนที่ใกล้เคียงกับการใช้ในภาคพลังงานทดแทน ทำให้อุตสาหกรรมน้ำมันปาล์มเป็นอุตสาหกรรมที่มีความต้องการใช้อย่างต่อเนื่องแน่นอน และมีโอกาสเติบโตมากขึ้นได้ในอนาคต ทำให้น้ำมันปาล์มเป็นพืชที่ช่วยสร้างรายได้ให้กับเกษตรกรอย่างยั่งยืน เสริมสร้างความมั่นคงทางด้านพลังงานให้กับประเทศ ลดการนำเข้าพลังงานจากต่างประเทศ อีกทั้งเป็นพืชน้ำมันที่เพิ่มความมั่นคงทางการบริโภคได้เป็นอย่างดี

สำหรับสถานการณ์ในปี 2559 ที่ผ่านมานั้น ช่วงครึ่งปีแรกได้รับผลกระทบจากภาวะเอลนีโญ ต่อเนื่องมาจากไตรมาส 4 ของปี 2558 ทำให้ต้นปาล์มได้รับปริมาณน้ำไม่เพียงพอต่อเนื่องยาวนาน ส่งผลให้ผลผลิตปาล์มน้ำมันออกสู่ตลาดน้อยกว่าที่คาดการณ์ไว้ ผลผลิตไม่เพียงพอต่อความต้องการของโรงงานสกัด ราคาผลปาล์มทะลายปรับสูงขึ้นต่อเนื่อง และผลจากภาวะแล้งทำให้ผลปาล์มให้อัตราส่วนน้ำมันปาล์มดิบน้อยลง ทำให้ราคาน้ำมันปาล์มดิบปรับสูงขึ้นต่อเนื่องตามไปด้วยเช่นเดียวกัน ผู้ผลิตส่วนใหญ่ต้องปรับราคาสินค้าน้ำมันปาล์มทุกประเภทสูงขึ้นเพื่อให้สอดคล้องกับต้นทุน จนถึงเดือนกุมภาพันธ์ราคาขายปลีกที่ 42 บาท สำหรับในส่วนการผลิตน้ำมันไบโอดีเซลยังคงกำหนดให้ผสมในสัดส่วนร้อยละ 7 ต่อเนื่องจากปี 2558 ทั้งนี้แนวโน้มระดับสต็อกคงเหลือน้ำมันปาล์มของประเทศตลอดครึ่งปีแรกลดลงเล็กน้อย และยังอยู่ในระดับที่พอเพียงสำหรับการใช้ภายในประเทศ

ในช่วงครึ่งปีหลังของปี 2559 ภาวะแห้งแล้งอย่างรุนแรงจากปรากฏการณ์เอลนีโญได้เริ่มอ่อนแรงลง สภาพอากาศเริ่มกลับเข้าสู่สภาวะปกติ ปริมาณฝนมีมากขึ้นตามลำดับ แต่ผลผลิตยังคงได้รับผลกระทบต่อเนื่องอยู่ ทำให้ระดับสต็อกคงเหลือเริ่มน้อยลง และภาครัฐมีความกังวลว่าหากปริมาณผลผลิตยังคงไม่เพิ่มขึ้น ปริมาณน้ำมันปาล์มที่มีอยู่อาจไม่เพียงพอต่อความต้องการใช้ในประเทศ จึงทยอยปรับลดสัดส่วนการใช้ผสมในน้ำมันดีเซลลงจากร้อยละ 7 เหลือร้อยละ 3 ในระหว่างไตรมาสที่ 3 สถานการณ์ด้านราคาเริ่มปรับลงบ้าง แต่เนื่องจากปริมาณวัตถุดิบยังคงไม่เพียงพอต่อความต้องการของโรงงานสกัด จึงทำให้อัตราวัตถุดิบปรับลงไม่มากนัก และในช่วงไตรมาส 4 มีการปรับเพิ่มสัดส่วนการใช้ปี 100 จากใช้ผสมร้อยละ 3 เป็นร้อยละ 5 แต่ระดับสต็อกคงเหลือยังมีปริมาณที่เพิ่มขึ้นจากปริมาณการใช้ที่น้อยกว่าผลผลิต



ทั้งนี้ ปี 2559 เป็นปีที่มีโอกาสส่งออกน้ำมันปาล์มไปต่างประเทศได้น้อยมาก เนื่องจากปริมาณวัตถุดิบที่น้อย สัดส่วนการให้น้ำมันปาล์มดิบลดลง ทำให้ต้นทุนน้ำมันปาล์มดิบของไทยสูงกว่าผู้ผลิตในต่างประเทศ อย่างเช่น มาเลเซียและอินโดนีเซีย ทำให้ช่องทางการจัดจำหน่ายน้ำมันปาล์มดิบที่ผลิตได้เกือบทั้งหมดอยู่ในตลาดภายในประเทศเท่านั้น

สำหรับแนวโน้มในปี 2560 คาดว่าปริมาณผลผลิตปาล์มน้ำมันจะฟื้นตัวดีขึ้นกว่าปี 2559 เนื่องจากผลกระทบจากปรากฏการณ์เอลนีโญเริ่มผ่อนคลายลง กระนั้นราคาวัตถุดิบในประเทศก็ยังคงมีแนวโน้มที่จะสูงกว่าตลาดต่างประเทศ ซึ่งทำให้โอกาสส่งออกยังคงน้อยและต้องอาศัยการบริโภคภายในประเทศเป็นหลัก ซึ่งในด้านการบริโภคยังคงต้องเฝ้าระวังเรื่องเพดานราคาควบคุม ซึ่งเป็นข้อจำกัดเมื่อราคาวัตถุดิบปรับสูงขึ้นแต่ไม่สามารถจำหน่ายปลีกในราคาที่สอดคล้องกันได้ และปริมาณการใช้ไขมันไฮโดรเจนโดยขึ้นกับการเปลี่ยนแปลงนโยบายของกระทรวงพลังงาน ซึ่งไม่ได้เป็นการปรับเปลี่ยนที่เกิดจากอุปสงค์และอุปทานของตลาดเป็นหลัก นอกจากนี้ โอกาสที่จะมีการแทรกแซงตลาดอันเนื่องมาจากราคาผลผลิตตกต่ำยังคงมีความเป็นไปได้ เหมือนเช่นที่เคยมีการดำเนินการมาแล้วในช่วงหลายปีที่ผ่านมา

**(ข) กระบวนการผลิตหรือการกำจัดวัตถุดิบเหลือใช้ที่มีผลกระทบต่อสิ่งแวดล้อม**

บริษัทฯ มีระบบบำบัดน้ำเสีย โดยนำไปผลิตเป็นก๊าซมีเทน เพื่อเป็นเชื้อเพลิงสำหรับการผลิตกระแสไฟฟ้าใช้ในโรงงานและจำหน่ายให้กับการไฟฟ้าส่วนภูมิภาค เศษซากวัตถุดิบเหลือจากกระบวนการผลิต ได้นำไปใช้เป็นเชื้อเพลิงในกระบวนการผลิต ในรอบปีที่ผ่านมาไม่มีข้อพิพาทหรือถูกฟ้องร้องเกี่ยวกับประเด็นเรื่องสิ่งแวดล้อม

**2.4) งานที่ยังไม่ได้ส่งมอบ**

-ไม่มี-

**3. ปัจจัยความเสี่ยง**

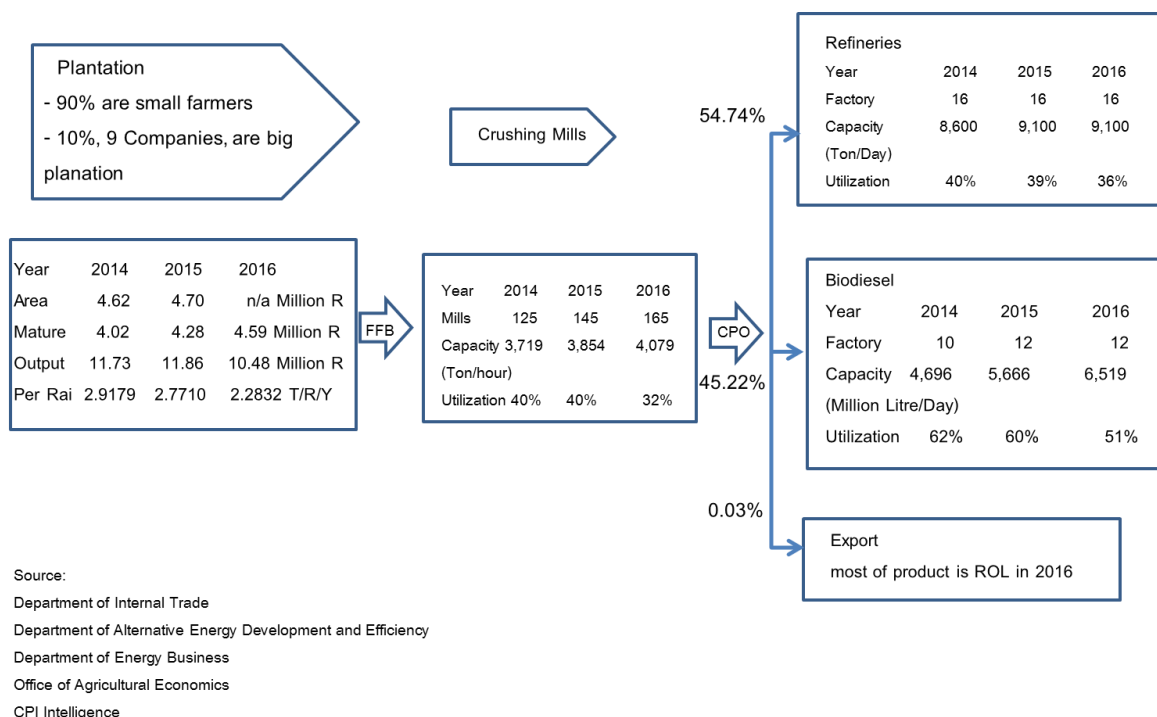
ความเสี่ยงในการประกอบกิจการนั้น แบ่งออกเป็น 2 ระดับคือ ระดับอุตสาหกรรม และระดับบริษัทฯ ซึ่งโครงสร้างและกฎเกณฑ์ในระดับอุตสาหกรรมล้วนส่งผลต่อการดำเนินธุรกิจของบริษัทฯ อย่างหลีกเลี่ยงไม่ได้ โดยบางเรื่องเป็นข้อจำกัด ในส่วนของความเสี่ยงในระดับอุตสาหกรรมจะวิเคราะห์ตามกรอบของ Five Force Model ในขณะที่ความเสี่ยงเฉพาะของบริษัทฯ จะวิเคราะห์ตามกรอบที่ตลาดหลักทรัพย์แห่งประเทศไทยได้กำหนดเป็นแนวทางไว้

**(1) ความเสี่ยงในระดับอุตสาหกรรม**

เป็นความเสี่ยงที่ผู้ประกอบการที่อยู่ในอุตสาหกรรมเดียวกันกับบริษัทฯ ทุกรายต้องเผชิญ เนื่องจากเป็นโครงสร้างที่เกิดจากนโยบายและมาตรการที่กำหนดโดยภาครัฐ เริ่มต้นที่โครงสร้างอุตสาหกรรม เพื่อให้ผู้ลงทุนเห็นภาพอุตสาหกรรมน้ำมันปาล์มในมุมกว้าง ซึ่งเป็นพื้นฐานในการศึกษาขั้นต่อไป



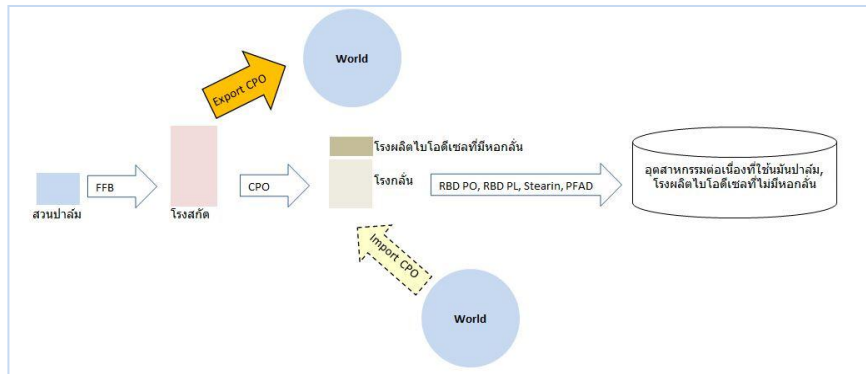
ภาพที่ 1 Basic Structure of Thai Palm Industries



จากภาพ ห่วงโซ่อุตสาหกรรมประกอบด้วย สวนปาล์ม ส่งวัตถุดิบผลปาล์มสดให้โรงงานสกัดน้ำมันปาล์ม จากนั้นโรงงานสกัดน้ำมันปาล์มสกัดผลปาล์มเป็นน้ำมันปาล์มดิบ (Crude Palm Oil : CPO) ส่งให้โรงกลั่นน้ำมันปาล์มเพื่อผลิตเป็นน้ำมันปาล์มบริสุทธิ์ (RPO) และ น้ำมันปาล์มโอเลอิน (ROL) โดยจะได้สเตียรีน(RHST) และกรดไขมันปาล์ม(PFAD) เป็นผลิตภัณฑ์ผลพลอยได้ ซึ่งน้ำมันปาล์มบริสุทธิ์ หรือ RPO นั้นนำไปใช้เป็นน้ำมันทอดในอุตสาหกรรมอาหาร เช่น บะหมี่กึ่งสำเร็จรูป ขนมขบเคี้ยว หรือแปรรูปเป็นส่วนผสมในอุตสาหกรรมอาหารอื่นๆ เช่น นมข้นหวาน เนยเทียม สบู่ ฯลฯ นอกจากนี้ RPO ยังถูกใช้เป็นวัตถุดิบในการผลิตไบโอดีเซล (Palm Methyl Ester หรือ B100) โดยผู้ซื้อคือโรงงานผลิตไบโอดีเซลที่ไม่มีหอกลิ้น (ซื้อเพื่อนำไปผสมกับเมทานอลเพื่อผลิตให้ได้เป็น Palm Methyl Ester) อย่างไรก็ตามโรงงานผลิตไบโอดีเซลบางส่วนหรือรายใหญ่จะมีหอกลิ้นเหมือนโรงกลั่นน้ำมันปาล์มทำให้สามารถซื้อ CPO ได้โดยตรงจากโรงสกัดเพื่อนำมาผลิต RPO แล้วนำไปผลิตเป็น Palm Methyl Ester ต่อไป

อุปสงค์ต่อน้ำมันปาล์มเพื่อใช้บริโภคเป็นอาหารและอุตสาหกรรมอาหารในปี 2559 มีสัดส่วนประมาณ 51% จากปริมาณน้ำมันปาล์มดิบที่ผลิตได้ทั้งปี ส่วนอุปสงค์เพื่อใช้เป็นพลังงานทดแทนสัดส่วนประมาณ 46% และเป็นการส่งออกในตลาดต่างประเทศเพียง 3% อันเป็นผลกระทบจากสภาวะอากาศแห้งแล้งหรือเอลนีโญ ทำให้ผลผลิตปาล์มในปี 2559 น้อยกว่าที่คาดการณ์ไว้ ทำให้เกิดสภาวะแย่งซื้อวัตถุดิบ ต้นทุนน้ำมันปาล์มในประเทศสูงกว่าตลาดต่างประเทศประมาณ 7-9 บาท ซึ่งเป็นต้นทุนที่แข่งขันกับตลาดต่างประเทศได้ยาก

อัตราการใช้ของกำลังการผลิตโรงสกัดสูงกว่าอัตราการใช้ของปริมาณผลปาล์มสดที่ออกสู่ตลาด



ภาพที่ 2 ความไม่สมดุลของ Supply Chain of Thai Palm Oil

ภาพที่ 2 เป็นภาพที่อธิบายต่อเนื่องจากภาพที่ 1 เพื่อชี้ให้เห็นถึงความไม่สมดุล กันใน 2 ด้านหลักคือ ด้านอุปสงค์-อุปทานต่อผลปาล์มสด และด้านนโยบายการนำเข้า-ส่งออก

กำลังการผลิตของโรงงานสกัดน้ำมันปาล์มสามารถรองรับปริมาณผลปาล์มน้ำมันได้ประมาณ 30 ล้านตัน (กำลังการผลิตเครื่อง 330 วันต่อปี) ปาล์มทะลายสดต่อปี ในขณะที่ผลปาล์มสดที่ได้จากพื้นที่ปลูกทั่วประเทศในปัจจุบันเฉลี่ยประมาณ 12 ล้านตันต่อปี ซึ่งมีปริมาณเพียงครึ่งหนึ่งของความต้องการผลปาล์มสดที่โรงงานสกัดน้ำมันปาล์มต้องการ ซึ่งจากปริมาณผลปาล์มสดประมาณ 12 ล้านตัน จะผลิตเป็นน้ำมันปาล์มดิบได้ประมาณ 2 ล้านตัน ใช้เพื่อการบริโภคประมาณ 1 ล้านตัน ใช้ผลิตเป็นน้ำมันไบโอดีเซลประมาณ 9 แสนตัน ที่เหลือเป็นการส่งออก

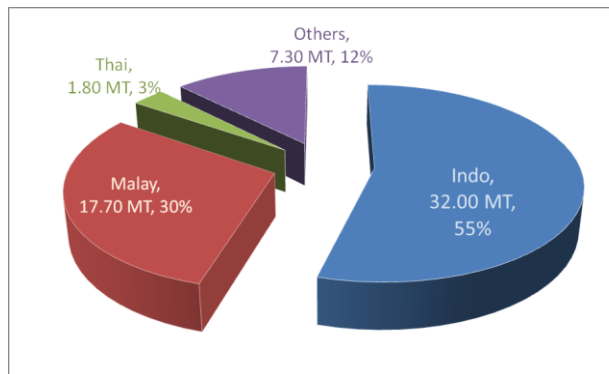
ทั้งนี้ ปริมาณน้ำมันปาล์มดิบที่ใช้ในการบริโภคเป็นอาหารและที่นำมาใช้ผลิตเป็นน้ำมันไบโอดีเซลนั้น คิดเป็นสัดส่วนประมาณร้อยละ 50 ของกำลังการผลิตทั้งหมดของโรงงานกลั่นน้ำมันปาล์มและโรงงานผลิตไบโอดีเซลเท่านั้น

สถานการณ์แข่งขันภายในอุตสาหกรรม ผู้ผลิตที่อยู่กลางน้ำและปลายน้ำจะมีกำลังผลิตเกินกว่าปริมาณวัตถุดิบ (ผลปาล์ม) ที่ผลิตได้ตลอดปี นอกจากนี้ น้ำมันปาล์มยังเป็นสินค้าที่มีเงื่อนไขในการนำเข้า ดังนั้น จึงทำให้ผู้ผลิตต้องแข่งขันอย่างมากเพื่อให้ได้วัตถุดิบมาป้อนสู่กระบวนการผลิต ทำให้เกษตรกรผู้ปลูกได้รับประโยชน์จากสถานการณ์การแข่งขันการแย่งวัตถุดิบนี้

ขณะเดียวกัน ปริมาณน้ำมันปาล์มที่ผลิตได้ถูกใช้เพื่อการบริโภคภายในประเทศเกือบทั้งหมด ทั้งการบริโภคเป็นอาหารและพลังงานทดแทน ซึ่งทำให้ปริมาณอุปสงค์และอุปทานมีขนาดใกล้เคียงกัน แต่เนื่องจากผู้ผลิตมีกำลังการผลิตส่วนเกิน ทำให้ต้องแย่งกันจำหน่ายเพื่อแย่งส่วนแบ่งตลาดให้ได้มากที่สุด จึงส่งผลทำให้อัตรากำไรของผู้ประกอบการในอุตสาหกรรมกลั่นน้ำและปลายน้ำอยู่ในเกณฑ์ไม่สูงมากนัก

จะเห็นได้ว่า การแข่งขันภายในอุตสาหกรรมค่อนข้างรุนแรง กระนั้น การเข้ามาของผู้แข่งขันรายใหม่ ก็มีข้อจำกัดค่อนข้างน้อย ผู้แข่งขันรายใหม่สามารถลงทุนเพื่อเข้าสู่อุตสาหกรรมได้ไม่ยาก หรือแม้แต่ผู้ประกอบการที่อยู่ในอุตสาหกรรมจะขยายโรงงานหรือขยายกำลังการผลิตเพิ่มขึ้นก็ไม่ยุ่งยากมากนัก แต่เนื่องจากสถานการณ์แข่งขันภายในตลาดปัจจุบันไม่จูงใจให้มีผู้ประกอบการรายใหม่เข้ามาแข่งขันในอุตสาหกรรมเพิ่ม

นอกจากนี้ น้ำมันถั่วเหลือง ยังถือเป็นสินค้าที่ใช้ทดแทนน้ำมันปาล์มมาโดยตลอด โดยในปี 2559 ปริมาณผลผลิตถั่วเหลืองค่อนข้างดีเนื่องจากการขยายพื้นที่เพาะปลูก และสภาพอากาศที่เอื้อต่อการให้ผลผลิตโดยเฉพาะในฝั่งทวีปอเมริกาทั้งเหนือและใต้ ทำให้ถั่วเหลืองราคาไม่สูงมากและกดดันให้ราคาน้ำมันปาล์มไม่สามารถขยับสูงขึ้นไปได้มากนัก แม้ผลผลิตปาล์มน้ำมันในปีเดียวกันจะลดน้อยลงต่างจากผลผลิตถั่วเหลืองก็ตาม



ภาพที่ 3 Production Share of  
Palm Oil by Country – ปี 2016

มาเลเซียและอินโดนีเซียผลิตน้ำมัน  
ปาล์มรวมกันคิดเป็น 85% ของ  
ปริมาณที่ผลิตได้ทั้งโลก

Source: U.S. Department of  
Agriculture

## (2) ความเสี่ยงเฉพาะในการประกอบธุรกิจของบริษัทฯ

บริษัทฯ ได้แบ่งความเสี่ยงเฉพาะในการประกอบธุรกิจของบริษัทฯ ตามวัตถุประสงค์ด้านกลยุทธ์, ด้านการปฏิบัติงาน, ด้านการเงินและการรายงาน และด้านการปฏิบัติตามกฎหมายข้อบังคับ ดังนี้

### 1) ด้านกลยุทธ์ (Strategic) ได้แก่

- ความเสี่ยงด้านอุปสงค์ (Demand) การตลาด การขาย และการบริการ

ปัจจัยเสี่ยงที่มีนัยสำคัญ ได้แก่ นโยบายและกฎระเบียบของภาครัฐ เช่น การกำหนดเพดานราคาและการประกันราคาผลปาล์มสด อาจส่งผลกระทบต่อในด้านต้นทุนการผลิตและภาวะขาดทุนจากการขาย, นโยบายการนำเข้าและส่งออกน้ำมันปาล์มดิบที่ไม่สมดุล ประกอบกับส่วนต่างของราคาน้ำมันปาล์มดิบเมื่อเทียบกับต่างประเทศ อาจส่งผลให้มีการลักลอบนำเข้าน้ำมันจากต่างประเทศ และกระทบต่อระบบการแข่งขันภายในประเทศเป็นอย่างมาก ซึ่งบริษัทฯ ได้ให้ความร่วมมือเป็นอย่างดีและเข้าร่วมร่วมกับหน่วยงานราชการเพื่อให้ทราบความเคลื่อนไหวอย่างใกล้ชิด และบริหารจัดการความเสี่ยงเหล่านี้โดยการวิเคราะห์นโยบายของภาครัฐ, บริหารสินค้าคงคลังให้เหมาะสมกับสภาวะการณ์ปัจจุบัน ตลอดจนควบคุมต้นทุนวัตถุดิบของสวนและการขยายพื้นที่เพาะปลูกในระยะยาว

ปัจจัยเสี่ยงจากการพึ่งพิงลูกค้ารายใหญ่น้อยราย อาจส่งผลกระทบต่อรายได้ของบริษัทฯ เมื่อไม่มีการซื้อ-ขายกับลูกค้ารายใหญ่น้อยรายเหล่านี้ อย่างไรก็ตาม บริษัทฯ ยังคงมีการรักษาความสัมพันธ์กับลูกค้ากลุ่มนี้อย่างต่อเนื่อง และกำหนดยอดขายเพิ่มขึ้นในกลุ่มลูกค้าขนาดกลางรายเดิมทั้งในเขตภาคกลางและภาคใต้ รวมถึงสรรหาลูกค้าใหม่ในทุกๆ หน่วยธุรกิจของบริษัทฯ

ปัจจัยเสี่ยงจากการก้าวเข้าสู่ประชาคมเศรษฐกิจอาเซียน (AEC) อาจกระทบกับอุตสาหกรรมน้ำมันปาล์ม เนื่องจากประเทศไทยมีผลผลิตประมาณ 3% ของโลก ซึ่งประเทศเพื่อนบ้านอย่างมาเลเซียและอินโดนีเซียรวมกันผลิตได้ประมาณ 80% ของโลก ย่อมกระทบกับอุตสาหกรรมไทยในด้านขนาดของอุตสาหกรรมที่เล็กกว่า แต่อย่างไรก็ตาม อ้างอิงถึงข้อเท็จจริงของสำนักงานเศรษฐกิจการเกษตรต่อความชัดเจนในการนำเข้าน้ำมันปาล์มที่บริษัทฯ ได้เคยสอบถามไปพบว่า ยังคงใช้หลักการบริหารการนำเข้าเช่นเดิม กล่าวคือต้องได้รับการพิจารณาโดยกระทรวงพาณิชย์ และกำหนดให้องค์การคลังสินค้า (อคส.) เป็นผู้นำเข้า และสมาคมโรงกลั่นน้ำมันปาล์มเป็นผู้จัดสรรให้กับสมาชิก

- ความเสี่ยงด้านอุปทาน (Supply) การจัดซื้อ และจัดส่ง

ปัจจัยเสี่ยงที่มีนัยสำคัญ ได้แก่ ภาวะการแข่งขันที่สูงในการจัดหาวัตถุดิบหรือผลปาล์มสด เป็นปัจจัยที่ทางบริษัทฯ ให้ความสำคัญเป็นอันดับต้นๆ เนื่องจากการขาดแคลนวัตถุดิบในการผลิตมีผลกระทบโดยตรงต่อกระบวนการผลิตของบริษัทฯ อย่างไรก็ตาม บริษัทฯ ดำเนินการลดความเสี่ยงโดยการกระจายแหล่งซื้อวัตถุดิบในเขตจังหวัดชุมพรและพื้นที่ใกล้เคียง และสร้างความสัมพันธ์อันดีกับเกษตรกรทั้งในด้านบริการและราคาซื้อขายที่เป็นธรรม

ปัจจัยเสี่ยงจากความผันผวนของราคาราคาวัตถุดิบและผลิตภัณฑ์ผลพลอยได้ อาจส่งผลกระทบต่อต้นทุนและผลการดำเนินงาน บริษัทฯ จึงใช้ประโยชน์จากตลาดซื้อขายล่วงหน้าโดยการทำ Hedging และใช้การบริหารจัดการสินค้าคงคลังและต้นทุนจัดเก็บในช่วงที่ราคาต่ำลง และขายผลิตภัณฑ์ผลพลอยได้ให้มากที่สุดโดยไม่เก็บไว้ในคลัง เพื่อลดความผันผวนของราคา

- ความเสี่ยงด้านบุคลากร

ปัจจัยเสี่ยงจากการขาดแคลนบุคลากรเป็นปัจจัยเสี่ยงที่มีความสำคัญในระดับต้นๆ ของบริษัทฯ อย่างไรก็ตาม บริษัทฯ มีวิธีการจัดการความเสี่ยงทั้งในด้านการสรรหาบุคลากรโดยเพิ่มช่องทางการสรรหาในด้านต่างๆ ตามความเหมาะสมของแต่ละตำแหน่งงาน, จัดทำแผนสืบทอดตำแหน่งงาน (Succession Plan), สร้างความผูกพันกับพนักงานเพื่อลดอัตราการลาออก และมีการฝึกอบรมและพัฒนาบุคลากรตามสายวิชาชีพ

## 2) ด้านการปฏิบัติงาน (Operations) ได้แก่

- ความเสี่ยงด้านคุณภาพวัตถุดิบและสินค้า และการจัดเก็บ

บริษัทฯ ให้ความสำคัญกับคุณภาพวัตถุดิบและสินค้าที่ผลิต โดยมีวิธีการจัดการปัจจัยเสี่ยงต่างๆ ที่จะทำให้อัตราวัตถุดิบและสินค้าไม่มีคุณภาพ โดยกำหนดขั้นตอนปฏิบัติงานที่มีประสิทธิภาพตั้งแต่กระบวนการรับวัตถุดิบ, การผลิต, การตรวจคุณภาพ ตลอดจนถึงกระบวนการจัดเก็บในถังเก็บที่ได้มาตรฐาน นอกจากนี้ บริษัทฯ ยังมุ่งเน้นในด้านการอบรมให้แก่พนักงานเพื่อเพิ่มประสิทธิภาพในการทำงานอย่างสม่ำเสมอ

- ความเสี่ยงด้านการผลิตและซ่อมบำรุง

ความพร้อมของเครื่องจักรเป็นสิ่งสำคัญต่อกระบวนการผลิตและความต่อเนื่องในการดำเนินธุรกิจของบริษัทฯ ดังนั้นเพื่อลดความเสี่ยงที่อาจจะเกิดขึ้น จึงกำหนดให้หน่วยงานที่เกี่ยวข้องมีการเตรียมความพร้อมของเครื่องจักรและสำรองอะไหล่ที่สำคัญเตรียมไว้ล่วงหน้า เพื่อให้ทันต่อการแก้ไขเมื่อมีปัญหาเกิดขึ้น มีการวางแผนซ่อมบำรุงแบบ Preventive Maintenance ให้ครอบคลุมทั้งระบบ ตลอดจนการวางแผนตรวจเช็ค การรายงาน และการติดตามการแก้ไข

- ความเสี่ยงด้านการบริหารโครงการ

การบริหารโครงการต่างๆ ของบริษัทฯ เพื่อเพิ่มประสิทธิภาพในการดำเนินธุรกิจ ซึ่งปัจจัยเสี่ยงต่างๆ ที่อาจมีผลกระทบต่อให้งานโครงการไม่ได้คุณภาพและแล้วเสร็จภายในระยะเวลาที่กำหนด บริษัทฯ ได้ดำเนินการ โดยกำหนดขั้นตอนปฏิบัติงานที่ชัดเจนตั้งแต่กระบวนการวางแผนงานโครงการ, การทวนสอบความครบถ้วนของรายละเอียดงานโครงการ, กระบวนการสรรหาผู้รับเหมา, กระบวนการติดตามการปฏิบัติงาน, การตรวจสอบและรับมอบงานโครงการ เพื่อให้มั่นใจได้ว่าการบริหารโครงการต่างๆ ของบริษัทฯ มีคุณภาพและเป็นไปตามระยะเวลาที่กำหนดไว้

- ความเสี่ยงด้านภัยธรรมชาติ

ในช่วงระยะเวลาไม่กี่ปีที่ผ่านมา ประเทศไทยและประเทศต่างๆ ทั่วโลก ประสบกับภัยธรรมชาติที่รุนแรงมากขึ้น โดยเฉพาะในปี 2532 จังหวัดชุมพรได้รับผลกระทบอย่างรุนแรงจากวิกฤตการณ์พายุไต้ฝุ่นเกย์ ซึ่งบริษัทฯ ได้ตระหนักถึงความเสี่ยงด้านภัยธรรมชาติที่อาจมีขึ้นและรุนแรงขึ้น โดยได้มีการทำกรรมธรรม์ประกันภัยที่ครอบคลุมทรัพย์สินของบริษัทฯ ทั้งต่ออาคาร เครื่องจักร อุปกรณ์ และสินค้าคงคลัง พร้อมทั้งจัดให้มีการประกันรายได้หากธุรกิจต้องหยุดชะงักจากอุบัติเหตุต่างๆ

ปัจจัยเสี่ยงจากภัยธรรมชาติอีกด้านคือ สภาพอากาศภัยแล้ง ที่ส่งผลกระทบต่อปริมาณวัตถุดิบที่ใช้ในกระบวนการผลิตของบริษัทฯ เพื่อลดผลกระทบดังกล่าวที่อาจจะเกิดขึ้น บริษัทฯ มีการติดตามข้อมูลสภาพอากาศอย่างสม่ำเสมอ เพื่อใช้ในการวางแผนและบริหารจัดการสวน โดยมีกระบวนการกักเก็บน้ำไว้ใช้ในยามวิกฤต

- ความเสี่ยงด้านระบบสารสนเทศ

บริษัทฯ ให้ความสำคัญในด้านระบบสารสนเทศและการสื่อสารข้อมูล เพื่อให้การรวบรวมข้อมูลและประมวลผลข้อมูลเป็นไปอย่างรวดเร็ว ถูกต้อง ทันเวลา พนักงานสามารถรับรู้ข้อมูลข่าวสารอย่างถูกต้องชัดเจน รวมถึงมีระบบช่วยในการตัดสินใจของผู้บริหารเพื่อให้สามารถตัดสินใจได้อย่างถูกต้องรวดเร็ว

เพื่อลดปัจจัยเสี่ยงต่างๆ ที่อาจส่งผลกระทบต่อระบบสารสนเทศ และความปลอดภัยของข้อมูล จึงได้กำหนดให้มีวิธีจัดการความเสี่ยงโดยการกำหนดรูปแบบมาตรฐานในการปฏิบัติงานที่ชัดเจน ซึ่งครอบคลุมทั้งภายในองค์กร และป้องกันการคุกคามจากภายนอกองค์กร รวมถึงมีการจัดทำแผนสำรองฉุกเฉินในการรับมือภัยพิบัติและแผนบริหารความต่อเนื่องทางธุรกิจ (Business Continuity Plan)

### 3) ด้านการเงินและการรายงาน (Reporting) ได้แก่

- ความเสี่ยงด้านการเงินและอัตราแลกเปลี่ยน

บริษัทฯ มีเงินกู้ยืมจากธนาคารในประเทศเพื่อใช้ในการดำเนินธุรกิจ โดยมีอัตราดอกเบี้ยแบบลอยตัว จึงทำให้มีความเสี่ยงในภาวะการณ์ของตลาดโลกที่มีแนวโน้มอัตราดอกเบี้ยในช่วงขาขึ้น อย่างไรก็ตาม บริษัทฯ ได้ทำการป้องกันความเสี่ยงในเรื่องของอัตราดอกเบี้ยลอยตัว โดยทำป้องกันความเสี่ยงโดยให้มีการทำอัตราดอกเบี้ยคงที่ (Interest Rate Swap)

บริษัทฯ มีรายได้จากการขายกับต่างประเทศประมาณ 7-8% ต่อปี ทำให้ต้องถือครองเงินตราต่างประเทศสกุลดอลลาร์สหรัฐอยู่บ้าง จึงอาจมีความเสี่ยงในแง่ที่ทำให้ได้รับรายได้ในรูปสกุลเงินบาทน้อยลงหากเกิดการแข็งค่าขึ้นของเงินบาท ซึ่งบริษัทฯ บริหารจัดการความเสี่ยงด้านนี้โดยการติดตามแนวโน้มค่าเงินบาทจากบทวิเคราะห์ต่างๆ และทำสัญญา Forward contract กับธนาคารต่างๆ โดยมีการเปรียบเทียบ Premium และ Discount อย่างสม่ำเสมอ

### 4) ด้านการปฏิบัติตามกฎหมายข้อบังคับ (Compliance) ได้แก่

- ความเสี่ยงด้านความปลอดภัย อาชีวอนามัย และสิ่งแวดล้อม

บริษัทฯ ได้กำหนดนโยบายความปลอดภัย อาชีวอนามัย และสิ่งแวดล้อมในการทำงานขึ้นเพื่อให้เกิดความชัดเจนในการนำไปปฏิบัติและใช้เป็นแนวทางในการดำเนินงานเพื่อลดความเสี่ยงที่อาจจะเกิดขึ้น เช่น คุณภาพของน้ำทิ้ง, ฝุ่นละอองจากปล่องควันหม้อไอน้ำ เป็นต้น ในส่วนของน้ำทิ้งหรือน้ำเสียที่เกิดจากการผลิต บริษัทฯ ได้ลงทุนในระบบผลิตก๊าซชีวภาพจากน้ำเสีย หลังจากนั้นน้ำที่ผ่านการบำบัดแล้วซึ่งมีคุณสมบัติเป็นปุ๋ยได้ส่งผ่านระบบท่อลำเลียงให้กับเกษตรกรและศูนย์พัฒนาอาหารสัตว์ที่อยู่ใกล้เคียงกับโรงงาน ส่วนฝุ่นละอองจากหม้อไอน้ำก็มีการปฏิบัติและควบคุมค่าตัวแปรต่างๆ ให้เป็นไปตามมาตรฐานของกระทรวงอุตสาหกรรมและหน่วยงานที่เกี่ยวข้องกับสิ่งแวดล้อมอย่างสม่ำเสมอ

- ความเสี่ยงด้านปฏิบัติตามกฎระเบียบและกฎหมาย

บริษัทฯ ให้ความสำคัญกับการปฏิบัติตามกฎระเบียบและกฎหมายที่เกี่ยวข้องกับการดำเนินธุรกิจของบริษัทฯ ในทุกๆ ด้าน เช่น กฎหมายลิขสิทธิ์, กฎหมายภาษีอากร, ภาษีโรงเรือนและที่ดิน, กฎระเบียบของกระทรวงต่างๆ จากหน่วยงานรัฐ บริษัทฯ ได้ตระหนักถึงความเสี่ยงที่อาจจะเกิดขึ้นโดยมีการกำหนดเป็นนโยบายที่ชัดเจน, ประชาสัมพันธ์ให้พนักงานทุกคนทราบ, ให้ความรู้แก่พนักงาน และควบคุมการใช้งานที่เสี่ยงต่อการละเมิดลิขสิทธิ์ โดยกำหนดให้มีการตรวจทานอย่างสม่ำเสมอ เป็นต้น

• ความเสี่ยงด้านการทุจริตคอร์รัปชัน

บริษัทฯ ให้ความสำคัญกับการต่อต้านทุจริตคอร์รัปชัน โดยมีการประเมินความเสี่ยงและกำหนดการควบคุมภายในกิจกรรมต่างๆ เพื่อป้องกันโอกาสที่จะเกิดการทุจริตคอร์รัปชันขึ้นทั้งภายในบริษัทฯ และกับหน่วยงานภาครัฐ นอกจากนี้บริษัทฯ ได้ร่วมลงนามแสดงเจตนารมณ์เป็นแนวร่วมปฏิบัติของภาคเอกชนไทยในการต่อต้านการทุจริตทุกรูปแบบ และสื่อสารให้พนักงานของบริษัทฯ และบริษัทย่อย หน่วยงานภายนอก และคู่ค้าของบริษัทฯ ได้รับทราบถึงนโยบายต่างๆ ของบริษัทฯ ที่เกี่ยวข้องกับการต่อต้านการทุจริตคอร์รัปชัน โดยมีสำนักตรวจสอบภายในเป็นผู้ประเมินและติดตามการกำกับดูแลที่ดี การปฏิบัติตามจรรยาบรรณและนโยบายต่อต้านคอร์รัปชันทุกครั้งเมื่อมีการตรวจสอบประจำงวด

4. ทรัพย์สินที่ใช้ในการประกอบธุรกิจ

4.1 ทรัพย์สินถาวรหลักที่บริษัทฯ และบริษัทย่อยใช้ในการประกอบธุรกิจ

1. ทรัพย์สินถาวร

ลักษณะสำคัญของทรัพย์สินถาวรที่บริษัทฯ ใช้ในการประกอบธุรกิจ ได้แก่ ที่ดิน อาคาร และ อุปกรณ์ของ บริษัทฯ มีดังนี้

<u>ประเภท/ลักษณะของทรัพย์สิน</u>	<u>ขนาด</u> (ไร่-งาน-ตร.วา)	<u>มูลค่า</u> (ล้านบาท)	<u>ภาระผูกพัน</u> (จำนวน)
1.1 <u>ที่ดิน, ที่ดินโรงงาน, สำนักงาน, บ้านพัก</u>			
<u>ของบริษัทฯ</u>		702.39	ไม่มี
โรงงาน สำนักงานและบ้านพัก	261-2-93.38		
สวนปาล์ม มีรายละเอียดดังนี้			
- CPI 1 : สวนปะทิว	10,788-0-0		
- CPI 2 : สวนห้วยสัก	3,899-0-0		
- CPI 3 : สวนเขาไชยราช	2,401-0-0		
- CPI 4 : สวนบางสน	2,626-0-0		
- CPI 5 : สวนคลองวังช้าง	1,202-0-0		
<u>ของบริษัทย่อย</u>		1.55	ไม่มี
ที่ดินสำหรับสร้างบ้านพัก	1-1-75		
1.2 <u>อาคารสำนักงาน, อาคารโรงงาน, สำนักงานสวน, บ้านพักพนักงาน</u>			
<u>ของบริษัทฯ</u>			
อาคารสำนักงานสาขา		20.13	ไม่มี
อาคารโรงงาน/บ้านพักพนักงาน		134.55	ไม่มี
อาคารสำนักงานสวน/บ้านพักพนักงาน		12.66	ไม่มี
<u>ของบริษัทย่อย</u>			
อาคาร		20.26	ไม่มี

**1.3 เครื่องจักรและอุปกรณ์****ของบริษัทฯ**

เครื่องจักรและอุปกรณ์โรงงาน	544.94	ไม่มี
-----------------------------	--------	-------

เครื่องจักรและอุปกรณ์สำนักงาน	1.12	ไม่มี
-------------------------------	------	-------

**ของบริษัทย่อย**

เครื่องจักรเพื่อการผลิตเมล็ดพันธุ์	1.47	ไม่มี
------------------------------------	------	-------

เครื่องจักรและอุปกรณ์โรงงาน	20.01	ไม่มี
-----------------------------	-------	-------

**1.4 เครื่องมือและเครื่องใช้โรงงาน**

ของบริษัทฯ	14.58	ไม่มี
------------	-------	-------

ของบริษัทย่อย	7.18	ไม่มี
---------------	------	-------

**1.5 ยานพาหนะ**

ของบริษัทฯ	26.85	ไม่มี
------------	-------	-------

ของบริษัทย่อย	15.33	ไม่มี
---------------	-------	-------

**1.6 เครื่องตกแต่งและเครื่องใช้สำนักงาน**

ของบริษัทฯ	18.33	ไม่มี
------------	-------	-------

ของบริษัทย่อย	3.56	ไม่มี
---------------	------	-------

**1.7 สินทรัพย์ระหว่างติดตั้งและก่อสร้าง**

ของบริษัทฯ	10.69	ไม่มี
------------	-------	-------

ของบริษัทย่อย	991.40	ไม่มี
---------------	--------	-------

**1.8 ต้นทุนปาล์ม**

ของบริษัทฯ – ที่พร้อมเก็บเกี่ยว	147.30	ไม่มี
---------------------------------	--------	-------

ของบริษัทฯ – ที่ยังไม่พร้อมเก็บเกี่ยว	224.48	ไม่มี
---------------------------------------	--------	-------

ของบริษัทย่อย – ที่พร้อมเก็บเกี่ยว	4.75	ไม่มี
------------------------------------	------	-------

**2. ทรัพย์สินไม่มีตัวตน**

โปรแกรมคอมพิวเตอร์ของบริษัทฯ	5.91	ไม่มี
------------------------------	------	-------

โปรแกรมคอมพิวเตอร์ของบริษัทย่อยฯ	0.26	ไม่มี
----------------------------------	------	-------

**เครื่องหมายการค้าสำคัญของบริษัทฯ**

รูปแบบเครื่องหมาย ทางการค้า	ชื่อเจ้าของ	ประเภทสินค้า/ บริการ	ทะเบียน เลขที่	คำขอเลขที่	วันที่ได้รับ อนุญาต	ระยะเวลา คุ้มครอง
	บมจ.ชุมพรอุตสาหกรรมน้ำมันปาล์ม	น้ำมันพืช	ค45968	296719	08/01/2559	10 ปี
	บมจ.ชุมพรอุตสาหกรรมน้ำมันปาล์ม	น้ำมันพืช	ค148612	365905	30/05/2551	10 ปี
	บมจ.ชุมพรอุตสาหกรรมน้ำมันปาล์ม	น้ำมันพืช	ค33902	282280	15/01/2558	10 ปี
	บมจ.ชุมพรอุตสาหกรรมน้ำมันปาล์ม	เครื่องหมายบริษัท	บ69945	952577	03/09/2557	10 ปี

รูปแบบเครื่องหมาย ทางการค้า	ชื่อเจ้าของ	ประเภทสินค้า/ บริการ	ทะเบียน เลขที่	คำขอเลขที่	วันที่ได้รับ อนุญาต	ระยะเวลา คุ้มครอง
	บมจ.ชุมพรอุตสาหกรรมน้ำมันปาล์ม	น้ำมันพืช	161106925	952578	03/09/2557	10 ปี
	บมจ.ชุมพรอุตสาหกรรมน้ำมันปาล์ม	น้ำมันพืช	161111202	973425	11/02/2558	10 ปี

#### 4.2 นโยบายการลงทุนในบริษัทย่อยและบริษัทร่วม

นอกจากบริษัทย่อยที่ดำเนินการอยู่ในปัจจุบันแล้ว บริษัทฯ ยังมีนโยบายที่จะลงทุนเพิ่มเติมในอุตสาหกรรมน้ำมันพืชและอุตสาหกรรมต่อเนื่อง เช่น อุตสาหกรรมไบโอดีเซล และโรงไฟฟ้าชีวมวล เป็นต้น ตามพันธกิจที่บริษัทฯ ได้แสดงเจตจำนงไว้

#### 4.3 การเปิดเผยราคาประเมินทรัพย์สิน

ในปี 2557 บริษัทฯ จัดให้มีการประเมินราคาที่ดินที่ได้มาในปี 2557 โดยผู้ประเมินราคาอิสระ โดยใช้วิธีเปรียบเทียบราคาตลาด (Market Approach) ซึ่งผลของการประเมินราคาใหม่แสดงมูลค่าที่ดินเพิ่มขึ้นจากราคาทุนจำนวนเงิน 36 ล้านบาท

ในปี 2558 บริษัทฯ จัดให้มีการประเมินราคาที่ดินที่ได้มาในปี 2558 โดยผู้ประเมินราคาอิสระ โดยใช้วิธีเปรียบเทียบราคาตลาด (Market Approach) ซึ่งผลของการประเมินราคาใหม่แสดงมูลค่าที่ดินเพิ่มขึ้นจากราคาทุนจำนวนเงิน 20 ล้านบาท

ในปี 2559 บริษัทฯ ไม่มีการได้มาของที่ดิน จึงไม่ได้ดำเนินการประเมินราคาที่ดินที่ได้มาในปี 2559

#### 5. ข้อพิพาททางกฎหมาย

- 1) คดีที่อาจมีผลกระทบด้านลบต่อทรัพย์สินของบริษัทฯ หรือบริษัทย่อยที่มีจำนวนสูงกว่าร้อยละ 5 ของส่วนของผู้ถือหุ้น ณ วันสิ้นปีบัญชี  
-ไม่มี-
- 2) คดีที่มีผลกระทบต่อการดำเนินธุรกิจของบริษัทฯ อย่างมีนัยสำคัญ  
-ไม่มี-
- 3) คดีที่มีได้เกิดจากการประกอบธุรกิจโดยปกติของบริษัทฯ  
-ไม่มี-



6. ข้อมูลทั่วไปและข้อมูลสำคัญอื่นๆ6.1 ข้อมูลทั่วไป

ชื่อบริษัท	:	บริษัท ชุมพรอุตสาหกรรมน้ำมันปาล์ม จำกัด (มหาชน)
ที่ตั้งสำนักงานใหญ่	:	เลขที่ 296 หมู่ที่ 2 ถนนเพชรเกษม ตำบลสลูย์ อำเภอท่าแซะ จังหวัดชุมพร 86140 โทรศัพท์ (077) 611 000 โทรสาร (077) 611 011
สำนักงานสาขาที่ 1	:	เลขที่ 1168/91 อาคารลุมพินีทาวเวอร์ ชั้น 30 ถนนพระราม 4 แขวงทุ่งมหาเมฆ เขตสาทร กรุงเทพมหานคร 10120 โทรศัพท์ (662) 679 9166 – 72 โทรสาร (662) 285 6369
สำนักงานสาขาที่ 2	:	เลขที่ 28/6 หมู่ที่ 9 ตำบลเขียงรากน้อย อำเภอบางปะอิน จังหวัดพระนครศรีอยุธยา
Website	:	www.cpi-th.com
E-mail	:	info@cpi-th.com
เลขทะเบียนบริษัท	:	0107536001184 (เดิมเลขที่ บมจ.192)
ประเภทธุรกิจ	:	ประกอบธุรกิจผลิตและจำหน่ายผลิตภัณฑ์น้ำมันปาล์ม เช่น น้ำมันปาล์ม ดิบ น้ำมันเมล็ดในปาล์ม น้ำมันปาล์มบริสุทธิ์ น้ำมันปาล์มโอเลอินผ่าน กรรมวิธีบรรจุขวดตรา “ลีลา” น้ำมันปาล์มโอเลอินผ่านกรรมวิธีบรรจุปี๊บ และถุง ตรา “ลีลา” และรับจ้างผลิตภายใต้ตรา “เอโร” น้ำมันเมล็ดใน ปาล์มบริสุทธิ์ และผลิตภัณฑ์ผลพลอยได้อื่นๆ เช่น ไขปาล์มบริสุทธิ์ กรดไขมันปาล์ม กากเมล็ดในปาล์ม เป็นต้น
ทุนจดทะเบียน	:	775,424,053 บาท
ทุนชำระแล้ว	:	632,752,650 บาท
จำนวนหุ้นสามัญที่ออกจำหน่ายแล้ว	:	632,752,650 หุ้น
มูลค่าที่ตราไว้หุ้นละ	:	1 บาท

ที่ตั้งสวนปาล์ม

CPI 1 : สวนปะทิว 10,788 ไร่ ตั้งอยู่ที่ ตำบลดอนยาง และ ตำบลเขาไชยราช อำเภอปะทิว จังหวัดชุมพร

CPI 2 : สวนห้วยสัก 3,899 ไร่ ตั้งอยู่ที่ หมู่ที่ 7 ตำบลทรายทอง อำเภอบางสะพานน้อย

จังหวัดประจวบคีรีขันธ์

CPI 3 : สวนเขาไชยราช 2,401 ไร่ ตั้งอยู่ที่ หมู่ที่ 4 และ หมู่ที่ 5 ตำบลเขาไชยราช อำเภอปะทิว จังหวัดชุมพร

CPI 4 : สวนบางสน 2,626 ไร่ ตั้งอยู่ที่ หมู่ที่ 4 ตำบลบางสน และ หมู่ที่ 1 ตำบลทะเลทรัพย์ อำเภอปะทิว

จังหวัดชุมพร

CPI 5 : สวนคลองวังช้าง 1,202 ไร่ ตั้งอยู่ที่ หมู่ที่ 4 ตำบลชุมโค อำเภอปะทิว จังหวัดชุมพร

**นิติบุคคลที่บริษัทถือหุ้นตั้งแต่ร้อยละ 10 ขึ้นไป**

<b>ชื่อบริษัท</b>	:	<b>บริษัท ซีพีไอ อะโกรเทค จำกัด</b>
ที่ตั้งสำนักงานใหญ่	:	เลขที่ 1168/91 อาคารลุมพินีทาวเวอร์ ชั้น 30 ถนนพระราม 4 แขวงทุ่งมหาเมฆ เขตสาทร กรุงเทพมหานคร 10120 โทรศัพท์ (662) 679 9166 – 72 โทรสาร (662) 285 6369
สำนักงานสาขาที่ 1	:	เลขที่ 16 หมู่ที่ 16 ตำบลท่าแซะ อำเภอท่าแซะ จังหวัดชุมพร 86140 โทรศัพท์ (077) 599 680 โทรสาร (077) 599 943
Website	:	www.cpiagrotech.com
เลขทะเบียนบริษัท	:	0105554104605
ประเภทธุรกิจ	:	ผลิตเมล็ดพันธุ์ปาล์มและต้นกล้าปาล์ม เพื่อจำหน่ายแก่เกษตรกรและ ผู้สนใจทั่วไป
ทุนจดทะเบียน	:	15,000,000 บาท
จำนวนหุ้นสามัญ	:	1,500,000 หุ้น
มูลค่าที่ตราไว้หุ้นละ	:	10 บาท
เรียกชำระค่าหุ้น	:	10 บาท (เต็มมูลค่า)
สัดส่วนการถือหุ้น	:	บริษัท ชุมพรอุตสาหกรรมน้ำมันปาล์ม จำกัด (มหาชน) ถือหุ้น คิดเป็นร้อยละ 100

<b>ชื่อบริษัท</b>	:	<b>บริษัท ซีพีพี จำกัด</b> (เดิมชื่อบริษัท ซีพีไอ พาวเวอร์ แพลนท์ จำกัด)
ที่ตั้งสำนักงานใหญ่	:	เลขที่ 1168/91 อาคารลุมพินีทาวเวอร์ ชั้น 30 ถนนพระราม 4 แขวงทุ่งมหาเมฆ เขตสาทร กรุงเทพมหานคร 10120 โทรศัพท์ (662) 679 9166 – 72 โทรสาร (662) 285 6369
สำนักงานสาขาที่ 1	:	เลขที่ 89/1 หมู่ที่ 7 ตำบลทรายทอง อำเภอบางสะพานน้อย จังหวัดประจวบคีรีขันธ์ 77170
เลขทะเบียนบริษัท	:	0105555182855
ประเภทธุรกิจ	:	ประกอบกิจการโรงงานสกัดน้ำมันปาล์ม พร้อมทั้งผลิตและจำหน่ายไฟฟ้า
ทุนจดทะเบียน	:	185,000,000 บาท
จำนวนหุ้นสามัญ	:	18,500,000 หุ้น
มูลค่าที่ตราไว้หุ้นละ	:	10 บาท
เรียกชำระค่าหุ้น	:	10 บาท (เต็มมูลค่า)
สัดส่วนการถือหุ้น	:	บริษัท ชุมพรอุตสาหกรรมน้ำมันปาล์ม จำกัด (มหาชน) ถือหุ้น คิดเป็นร้อยละ 100

**ชื่อบริษัท :** **บริษัท ซีพีไอ กรีน จำกัด**  
(จดทะเบียนจัดตั้งบริษัทเพื่อรองรับแผนธุรกิจที่คาดว่าจะดำเนินการในอนาคต)

**ที่ตั้งสำนักงานใหญ่ :** เลขที่ 1168/91 อาคารลุมพินีทาวเวอร์ ชั้น 30 ถนนพระราม 4  
แขวงทุ่งมหาเมฆ เขตสาทร กรุงเทพมหานคร 10120  
โทรศัพท์ (662) 679 9166 – 72 โทรสาร (662) 285 6369

**สำนักงานสาขาที่ 1 :** เลขที่ 296 หมู่ที่ 2 ถนนเพชรเกษม ตำบลสลูย์ อำเภอท่าแซะ  
จังหวัดชุมพร 86140

**เลขทะเบียนบริษัท :** 0105559019851

**ประเภทธุรกิจ :** ประกอบกิจการผลิตและจำหน่ายน้ำมันไบโอดีเซล น้ำมันเชื้อเพลิงอื่นๆ  
ทุกชนิด

**ทุนจดทะเบียน :** 50,000,000 บาท

**จำนวนหุ้นสามัญ :** 5,000,000 หุ้น

**มูลค่าที่ตราไว้หุ้นละ :** 10 บาท

**เรียกชำระค่าหุ้น :** 2.50 บาท

**สัดส่วนการถือหุ้น :** บริษัท ชุมพรอุตสาหกรรมน้ำมันปาล์ม จำกัด (มหาชน)  
ถือหุ้น คิดเป็นร้อยละ 100  
(หมายเหตุ เมื่อวันที่ 23 กุมภาพันธ์ 2560 ที่ประชุมคณะกรรมการบริษัทฯ มีมติให้ปรับ  
โครงสร้างการถือหุ้นในบริษัทย่อย โดยโอนหุ้นจำนวน 4,999,995 หุ้น ให้กับ บริษัท  
ซีพีไอ โกลว์ จำกัด)

**ชื่อบริษัท :** **บริษัท ซีพีไอ เทรตติ้ง จำกัด**  
(จดทะเบียนจัดตั้งบริษัทเพื่อรองรับแผนธุรกิจที่คาดว่าจะดำเนินการในอนาคต)

**ที่ตั้งสำนักงานใหญ่ :** เลขที่ 1168/91 อาคารลุมพินีทาวเวอร์ ชั้น 30 ถนนพระราม 4  
แขวงทุ่งมหาเมฆ เขตสาทร กรุงเทพมหานคร 10120  
โทรศัพท์ (662) 679 9166 – 72 โทรสาร (662) 285 6369

**เลขทะเบียนบริษัท :** 0105559020027

**ประเภทธุรกิจ :** ประกอบกิจการซื้อและขายน้ำมันพืชทุกชนิดอันได้จากการสกัดและกลั่น  
จากพืชต่างๆ

**ทุนจดทะเบียน :** 50,000 บาท

**จำนวนหุ้นสามัญ :** 5,000 หุ้น

**มูลค่าที่ตราไว้หุ้นละ :** 10 บาท

**เรียกชำระค่าหุ้น :** 2.50 บาท

**สัดส่วนการถือหุ้น :** บริษัท ชุมพรอุตสาหกรรมน้ำมันปาล์ม จำกัด (มหาชน)  
ถือหุ้น คิดเป็นร้อยละ 100

ชื่อบริษัท	:	บริษัท ซีพีไอ โกลว์ จำกัด (จดทะเบียนจัดตั้งบริษัทเพื่อรองรับแผนธุรกิจที่คาดว่าจะดำเนินการในอนาคต)
ที่ตั้งสำนักงานใหญ่	:	เลขที่ 1168/91 อาคารลุมพินีทาวเวอร์ ชั้น 30 ถนนพระราม 4 แขวงทุ่งมหาเมฆ เขตสาทร กรุงเทพมหานคร 10120 โทรศัพท์ (662) 679 9166 – 72 โทรสาร (662) 285 6369
เลขทะเบียนบริษัท	:	0105560000352
ประเภทธุรกิจ	:	ประกอบกิจการผลิตและจำหน่ายพลังงานไฟฟ้าและพลังงานทุกประเภท
ทุนจดทะเบียน	:	50,000,000 บาท
จำนวนหุ้นสามัญ	:	5,000,000 หุ้น
มูลค่าที่ตราไว้หุ้นละ	:	10 บาท
เรียกชำระค่าหุ้น	:	2.50 บาท
สัดส่วนการถือหุ้น	:	บริษัท ชุมพรอุตสาหกรรมน้ำมันปาล์ม จำกัด (มหาชน) ถือหุ้น คิดเป็นร้อยละ 100

#### บุคคลอ้างอิงอื่นๆ

##### นายทะเบียนหลักทรัพย์

บริษัท ศูนย์รับฝากหลักทรัพย์ (ประเทศไทย) จำกัด  
ส่วนบริการผู้ลงทุน ฝ่ายนายทะเบียนหลักทรัพย์  
อาคารตลาดหลักทรัพย์แห่งประเทศไทย  
93 ถนนรัชดาภิเษก แขวงดินแดง กรุงเทพมหานคร 10400  
โทรศัพท์ (662) 009 9999  
โทรสาร (662) 009 9991

##### ผู้ตรวจสอบบัญชี

นายโสภณ	เพิ่มศิริวัลลภ	ผู้สอบบัญชีรับอนุญาต เลขที่ 3182 หรือ
นายชยพล	ศุภเศรษฐนนท์	ผู้สอบบัญชีรับอนุญาต เลขที่ 3972 หรือ
นางสาวพิมพ์ใจ	มานิตขจรกิจ	ผู้สอบบัญชีรับอนุญาต เลขที่ 4521 หรือ
นางสาวสุมนา	พันธพงษ์สานนท์	ผู้สอบบัญชีรับอนุญาต เลขที่ 5872
บริษัท สำนักงาน อีวาย จำกัด	:	เลอริชดา ออฟฟิศ คอมเพล็กซ์ ชั้น 33 เลขที่ 193/136-137 ถนนรัชดาภิเษกตัดใหม่ กรุงเทพมหานคร 10110 โทรศัพท์ (662) 264 0777
จำนวนปีที่เป็นผู้สอบบัญชีให้บริษัทฯ	:	นายโสภณ เพิ่มศิริวัลลภ ผู้สอบบัญชีรับอนุญาต เลขที่ 3182 จำนวนปีที่ลงลายมือชื่อรับรองงบการเงิน 3 ปี (ปี 2553, 2554, 2555)

ความสัมพันธ์หรือการมีส่วนได้เสีย กับบริษัทฯ / บริษัทย่อย/ ผู้บริหาร/ ผู้ถือหุ้นรายใหญ่ หรือผู้เกี่ยวข้อง กับบุคคลดังกล่าว	: นายชยพล ศุภเศรษฐนันท์ ผู้สอบบัญชีรับอนุญาต เลขที่ 3972 จำนวนปีที่ลงลายมือชื่อรับรองงบการเงิน 4 ปี (ปี 2556, 2557, 2558, 2559) เป็นผู้สอบบัญชีของบริษัทฯ และบริษัทย่อยเท่านั้น ไม่มีความสัมพันธ์และส่วนได้เสียกับบริษัทฯ/ บริษัทย่อย/ ผู้บริหาร/ ผู้ถือหุ้นรายใหญ่ หรือผู้ที่เกี่ยวข้องกับบุคคลดังกล่าว
--	--

### ที่ปรึกษากฎหมาย

ศ.สทนต์ รัตนไพจิตร  
ดร.กมลวรรณ จิรวินิจ  
คณะนิติศาสตร์ มหาวิทยาลัยธรรมศาสตร์  
2 ถนนพระจันทร์ แขวงพระบรมมหาราชวัง เขตพระนคร  
กรุงเทพมหานคร 10200  
โทรศัพท์ (662) 221 6111 ต่อ 2121