

## ส่วนที่ 1

## การประกอบธุรกิจ

## 1. นโยบายและภาพรวมการประกอบธุรกิจ

## 1.1 ประวัติความเป็นมาและภาพรวมของกลุ่มบริษัท

บริษัท ห้องเย็นเอเชียน ซีฟู้ด จำกัด (มหาชน) จดทะเบียนจัดตั้งขึ้นเมื่อวันที่ 27 กันยายน 2525 ทะเบียนเลขที่ 0107536001061 (เดิมเลขที่ บมจ.180)ทุนจดทะเบียน 361.82 ล้านบาท ทั้งนี้ มีวัตถุประสงค์เพื่อประกอบกิจการผลิตและนำเข้าส่งออกอาหารทะเลแช่แข็ง รวมถึงแปรรูปผลิตภัณฑ์อาหารเพื่อจัดจำหน่ายทั้งในและต่างประเทศ

## (ก) ลักษณะของผลิตภัณฑ์หลักของ บริษัท ห้องเย็นเอเชียน ซีฟู้ด จำกัด (มหาชน) และบริษัทย่อย

นอกจากที่รายงานในหัวข้อ 2 “ลักษณะการประกอบธุรกิจ” แล้ว บริษัทและบริษัทย่อยยังมีการประกอบธุรกิจที่ไม่ใช่ผลิตภัณฑ์หลักอีก คือ ธุรกิจห้องเย็นรับฝากแช่และโรงผลิตน้ำแข็ง

อนึ่งธุรกิจห้องเย็นรับฝากแช่และโรงผลิตน้ำแข็งดังกล่าว เป็นการดำเนินการเพื่อรองรับธุรกิจหลักของบริษัท ซึ่งหากมีกำลังการผลิตเหลือจึงจะให้บริการแก่ลูกค้าภายนอก

## (ข) ลักษณะของลูกค้า

ผลิตภัณฑ์ของบริษัทและบริษัทย่อย นอกจากกลุ่มอาหารสัตว์น้ำที่จำหน่ายในประเทศเป็นหลักแล้ว บริษัทส่งไปจำหน่ายตลาดต่างประเทศเป็นหลักโดยมีตลาดที่สำคัญ คือ สหรัฐอเมริกา ญี่ปุ่น สหภาพยุโรป ออสเตรเลีย และตะวันออกกลาง เป็นต้น

## 1.2 การเปลี่ยนแปลง และพัฒนาการที่สำคัญในรอบ 5 ปีที่ผ่านมา

## ● พ.ศ. 2552

บริษัทมีบุคลากรที่มีประสบการณ์ในอุตสาหกรรมแปรรูปทูน่า ได้แก่ นายชัยพร หวังนิษฐ์สุข เข้ามาเป็นที่ปรึกษาของ บริษัท เอเชียน อะไลอันซ์ อินเตอร์เนชั่นแนล จำกัด ทั้งนี้ นายชัยพร หวังนิษฐ์สุข เคยเป็นผู้บริหารของบริษัทที่อยู่ในอุตสาหกรรมทูน่าเป็นเวลากว่า 20 ปี (10 ปีในประเทศไทย และอีก 10 ปีในประเทศสหรัฐอเมริกา) ก่อนมาร่วมงานกับบริษัท นายชัยพร หวังนิษฐ์สุข ดำรงตำแหน่งผู้อำนวยการฝ่ายปฏิบัติการ (CHIEF OPERATING OFFICER) ของบริษัท ชิคเคินออฟเดอะซี (CHICKEN OF THE SEA) ประเทศสหรัฐอเมริกา และเป็นผู้ที่มีประสบการณ์สูง ซึ่งครอบคลุมถึงการจัดซื้อจัดหาวัตถุดิบ (ปลาทูน่า) การวางแผนการผลิต การผลิต ตลอดจนการบริหารสินค้าคงคลัง ด้านการตลาด และทางด้านโลจิสติกส์ นอกจากนี้ด้วยเป็นผู้ที่อยู่ในวงการปลาทูน่า ทำให้นายชัยพร หวังนิษฐ์สุข มีสายสัมพันธ์กับบุคคลต่างๆ ในอุตสาหกรรมแปรรูปปลาทูน่า อาทิเช่น ผู้ขาย ผู้ซื้อ หน่วยงานราชการหรือหน่วยงานที่กำกับดูแลในแวดวงปลาทูน่าทั้งใน และต่างประเทศเป็นอย่างดีซึ่งจะเป็นประโยชน์อย่างยิ่งต่อการบริหารงานของ บริษัท เอเชียน อะไลอันซ์ อินเตอร์เนชั่นแนล จำกัด

- พ.ศ. 2553

บริษัท เอเชียน ฟีด จำกัด เพิ่มกำลังการผลิต ขยายโรงงาน และได้รับอนุมัติจากสำนักงานคณะกรรมการส่งเสริมการลงทุน ในการยกเว้นภาษีเงินได้นิติบุคคลสำหรับกำไรเพิ่มเติมมีกำหนดเวลาแปดปีสำหรับการผลิตปีละ 100,000 ตัน

- พ.ศ. 2554

ในเดือนมีนาคม 2554 บริษัท ห้างหุ้นส่วนสามัญ (สุราษฎร์ธานี) จำกัด ที่จังหวัดสุราษฎร์ธานี ซึ่งเป็นบริษัทย่อยได้ประสบปัญหาอุทกภัยทำให้เกิดความเสียหายต่อสินค้า โรงงาน และเครื่องจักร โดยหลังจากที่บริษัท ประกันภัยได้ตรวจสอบและประเมินความเสียหายแล้วได้ตกลงจ่ายค่าความเสียหายสำหรับมูลค่าของทรัพย์สินของบริษัทซึ่งอยู่ในวงเงินประกันภัยคุ้มครองทั้งจำนวน

บริษัท ห้างหุ้นส่วนสามัญ จำกัด (มหาชน) เพิ่มกำลังการผลิต ขยายโรงงาน และได้รับอนุมัติจากสำนักงานคณะกรรมการส่งเสริมการลงทุนในการยกเว้นภาษีเงินได้นิติบุคคลสำหรับกำไรที่ได้จากการประกอบกิจการที่ได้รับการส่งเสริมมีกำหนดเวลาแปดปีสำหรับบริการห้องเย็นความจุประมาณ 12,000 ตันสินค้า

บริษัท เอเชียน อะไลอันซ์ อินเตอร์เนชั่นแนล จำกัด เพิ่มกำลังการผลิต ขยายโรงงาน และได้รับอนุมัติจากสำนักงานคณะกรรมการส่งเสริมการลงทุนในการยกเว้นภาษีเงินได้นิติบุคคลสำหรับกำไรสุทธิที่ได้จากการประกอบกิจการที่ได้รับการส่งเสริมรวมไม่เกินร้อยละ 100 ของเงินลงทุนไม่รวมค่าที่ดินและทุนหมุนเวียนมีกำหนดเวลาแปดปีสำหรับการผลิตอาหารสัตว์เลี้ยง ปีละประมาณ 12,000 ตัน

- พ.ศ. 2555

บริษัท ห้างหุ้นส่วนสามัญ (ศรีราชา) จำกัด เพิ่มกำลังการผลิต ขยายโรงงาน และได้รับอนุมัติจากสำนักงานคณะกรรมการส่งเสริมการลงทุนในการยกเว้นภาษีเงินได้นิติบุคคลสำหรับกำไรเพิ่มเติมมีกำหนดเวลาแปดปี สำหรับการผลิตปีละ 84,000 ตัน

บริษัท ห้างหุ้นส่วนสามัญ (สุราษฎร์ธานี) จำกัด เพิ่มกำลังการผลิต ขยายโรงงาน และได้รับอนุมัติจากสำนักงานคณะกรรมการส่งเสริมการลงทุนในการยกเว้นภาษีเงินได้นิติบุคคลสำหรับกำไรเพิ่มเติมมีกำหนดเวลาแปดปี สำหรับการผลิตปีละ 16,240 ตัน

บริษัทฯ จัดทะเบียนจัดตั้งบริษัทย่อยชื่อ บริษัท เอเชียน ฟู้ด จำกัด เป็นการประกอบกิจการเพื่อซื้ออาหารทั้งในประเทศและนำเข้า เพื่อมาแปรรูปและจำหน่ายภายในประเทศ

- พ.ศ. 2556

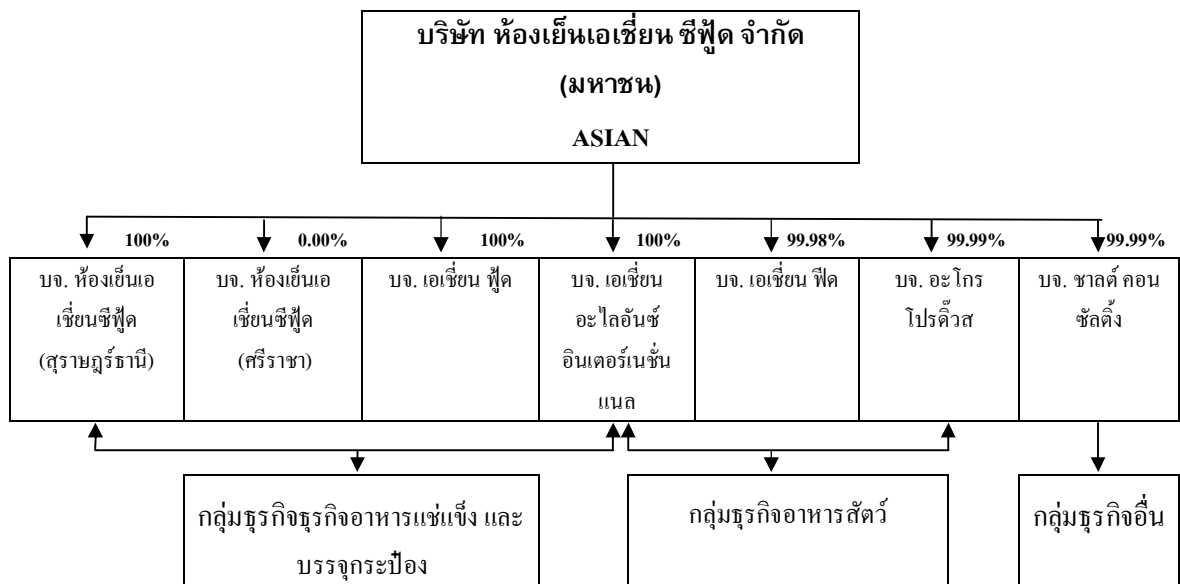
บริษัท เอเชียน ฟีด จำกัด เพิ่มกำลังการผลิตและได้รับอนุมัติจากสำนักงานคณะกรรมการส่งเสริมการลงทุนในการยกเว้นภาษีเงินได้นิติบุคคลสำหรับกำไรเพิ่มเติมมีกำหนดเวลาแปดปีสำหรับการผลิตปีละ 184,000 ตัน

บริษัท ห้างหุ้นส่วนสามัญ (ศรีราชา) จำกัด ได้รับอนุมัติจากสำนักงานคณะกรรมการส่งเสริมการลงทุน เมื่อวันที่ 23 พฤษภาคม 2556 ในการย้ายฐานการผลิตจากจังหวัดชลบุรีมาที่จังหวัดสมุทรสาคร

บริษัท เอเชียน อะไลอันซ์ อินเตอร์เนชั่นแนล จำกัด ได้รับอนุมัติจากสำนักงานคณะกรรมการส่งเสริมการลงทุนในการเพิ่มกำลังการผลิตสำหรับความสามารถของเครื่องจักรที่มีอยู่จริง โดยให้แก้ไขเงื่อนไขโครงการ ข้อ 5.2 ของบัตรส่งเสริมเลขที่ 1604(2)/2549 ลงวันที่ 19 มิถุนายน 2549 จากเดิมเป็นดังนี้ 5.2 ขนาดของกิจการ มี

กำลังการผลิต อาหารทะเลบรรจุภาชนะผนึก ปีละประมาณ 61,200ตัน อาหารสัตว์ปีละประมาณ 7,140 ตัน ปลาป่นปีละประมาณ 6,800 ตัน ผลพลอยได้ ได้แก่ เศษหรือของเสียจากขบวนการผลิต ทั้งนี้ ตั้งแต่วันที่ 18 มิถุนายน 2556 ซึ่งเป็นวันที่บริษัทฯ ยื่นคำขอเปิดดำเนินการ

### 1.3 โครงสร้างการถือหุ้นของกลุ่มบริษัท



## 2. ลักษณะการประกอบธุรกิจ

## โครงสร้างรายได้

บริษัท ห้างหุ้นส่วน จำกัด (มหาชน) และบริษัทย่อย

สัดส่วนการจำหน่ายตามสายผลิตภัณฑ์

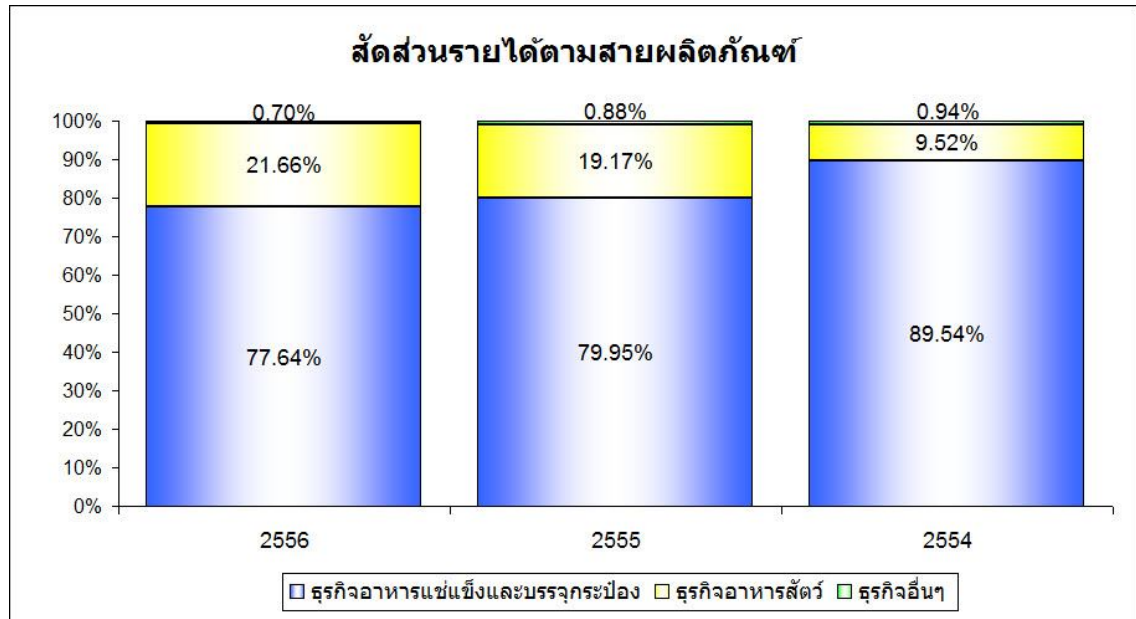
ล้านบาท

สายผลิตภัณฑ์	บริษัท	สัดส่วน การถือหุ้น ของ ASIAN	2556		2555		2554	
			ในประเทศ	ส่งออก	ในประเทศ	ส่งออก	ในประเทศ	ส่งออก
ธุรกิจอาหาร แช่แข็ง และ บรรจุกระป๋อง	ASIAN	-	1,380.32	2,109.53	1,056.70	2,588.80	822.60	2,967.10
	SURAT	100	16.06	1,785.67	17.60	2,201.90	76.50	1,983.30
	SRIRACHA	100*	2.02	-	0.36	-	-	-
	AAI	100	73.63	2,861.43	248.80	2,183.10	294.10	2,070.50
	FOOD	100	165.67	-	-	-	-	-
ธุรกิจ อาหารสัตว์	FEED	100	734.35	-	1,932.20	56.80	2,266.50	25.40
	AGRO	99.99	19.75	-	-	-	-	-
	AAI	100	37.69	100.28	-	-	-	-
ธุรกิจอื่น ๆ	ASIAN& SRIRACHA	-	86.02	-	91.20	-	73.80	-
	CHALT	99.99	2.16	-	-	-	-	-
หัก รายการระหว่างกัน			57.35	-	75.80	-	68.00	-
รวมทุกสายผลิตภัณฑ์			2,460.32	6,856.91	3,271.10	7,030.60	3,465.50	7,046.30

หมายเหตุ	ASIAN	คือ	บริษัท ห้างหุ้นส่วน จำกัด (มหาชน)
	SURAT	คือ	บริษัท ห้างหุ้นส่วน จำกัด (สุราษฎร์ธานี) จำกัด
	AAI	คือ	บริษัท เอเชียน อะโกลิอันซ์ อินเตอร์เนชั่นแนล จำกัด
	FEED	คือ	บริษัท เอเชียน ฟีด จำกัด
	SRIRACHA	คือ	บริษัท ห้างหุ้นส่วน จำกัด (ศรีราชา) จำกัด ถือหุ้นโดย บริษัท เอเชียน ฟีด จำกัด
	FOOD	คือ	บริษัท เอเชียน ฟู้ด จำกัด
	AGRO	คือ	บริษัท อะโกร โปรดัคส์ จำกัด
	CHALT	คือ	บริษัท ชาลด์ คอนซัลติ้ง จำกัด

## บริษัท ห้างหุ้นส่วน จำกัด (มหาชน) และบริษัทย่อย

หน่วย: ล้านบาท



## 2.1 ลักษณะผลิตภัณฑ์หรือบริการ

## ผลิตภัณฑ์หลักของบริษัท ห้างหุ้นส่วน จำกัด (มหาชน)

บริษัท ห้างหุ้นส่วน จำกัด(มหาชน) ดำเนินธุรกิจประเภทอุตสาหกรรมแปรรูปสัตว์น้ำแช่แข็งโดยส่งออกภายใต้เครื่องหมายการค้าของลูกค้าเป็นส่วนใหญ่ และมีเครื่องหมายการค้าของบริษัทคือ TCC, SAKURA และ ASIAN SEAFOODS ผลิตภัณฑ์ของบริษัท แบ่งออกเป็น 3 ประเภทใหญ่ ๆ คือ

1. ผลิตภัณฑ์ปลาทรายแช่แข็ง ได้แก่ ปลาทรายสดที่แล่แบบผิเสื่อ
2. ผลิตภัณฑ์กุ้งแช่แข็ง ได้แก่ กุ้งแปรรูปสดแช่แข็ง กุ้งแปรรูปต้มแช่แข็งและกุ้งแปรรูปแช่แข็งกุ้งแปรรูปทอดแช่แข็ง
3. ผลิตภัณฑ์ปลาหมึกแช่แข็ง ได้แก่ ปลาหมึกทั้งตัว ปลาหมึกลอกหนัง และปลาหมึกแล่ปลาหมึกทอดปลาหมึกย่าง

## ผลิตภัณฑ์ของบริษัท ห้างหุ้นส่วน จำกัด (สุราษฎร์ธานี) จำกัด

บริษัท ห้างหุ้นส่วน จำกัด (สุราษฎร์ธานี) จำกัดดำเนินธุรกิจประเภทอุตสาหกรรมแปรรูปสัตว์น้ำแช่แข็งโดยส่งออกภายใต้เครื่องหมายการค้าของลูกค้าเป็นส่วนใหญ่ และมีเครื่องหมายการค้าของบริษัทคือ ASP, TCC ผลิตภัณฑ์หลักของบริษัท แบ่งออกเป็น 5 ประเภทใหญ่ ๆ คือ

1. ผลิตภัณฑ์ปลาหมึกแช่แข็ง ได้แก่ ปลาหมึกทั้งตัว ปลาหมึกลอกหนัง และปลาหมึกแล่
2. ผลิตภัณฑ์กุ้งแช่แข็ง ได้แก่ กุ้งแปรรูปสดแช่แข็ง และกุ้งแปรรูปต้มแช่แข็ง
3. ผลิตภัณฑ์หอยแช่แข็ง ได้แก่ เนื้อหอยลายลวกแช่แข็ง และเนื้อหอยแมลงภู่ลวกแช่แข็ง
4. ผลิตภัณฑ์ทะเลรวม
5. ผลิตภัณฑ์ปลาไข่

## ผลิตภัณฑ์หลักของบริษัท เอเชียน อะไลอันซ์ อินเตอร์เนชั่นแนล จำกัด

บริษัท เอเชียน อะโลอันซ์ อินเตอร์เนชั่นแนล จำกัด ดำเนินธุรกิจประเภทอุตสาหกรรมแปรรูปปลาหมึก โดยส่งออกภายใต้เครื่องหมายการค้าของลูกค้าเป็นส่วนใหญ่ และมีเครื่องหมายการค้าของบริษัทคือ OCEANUS ผลิตภัณฑ์หลักของบริษัท แบ่งออกเป็น 4 ประเภทใหญ่ๆ คือ

1. ผลิตภัณฑ์ปลาหมึกกระป๋องและถุง Pouch
2. ผลิตภัณฑ์เนื้อหมึกแช่แข็ง
3. ผลิตภัณฑ์อาหารสัตว์เลี้ยงกระป๋องและถ้วยพลาสติก
4. ผลิตภัณฑ์ปลาป่นสำหรับทำอาหารสัตว์
5. ผลิตภัณฑ์ปลาสดแช่แข็ง

#### ผลิตภัณฑ์หลักของบริษัท ห้างหุ้นส่วนจำกัด (ศรีราชา) จำกัด

บริษัท ห้างหุ้นส่วนจำกัด (ศรีราชา) จำกัด ดำเนินธุรกิจประเภทอุตสาหกรรมแปรรูปสัตว์น้ำแช่แข็ง และ การรับจ้างผลิต

#### ผลิตภัณฑ์หลักของบริษัท เอเชียน ฟีด จำกัด

บริษัทเอเชียน ฟีด จำกัด ดำเนินธุรกิจประเภทอุตสาหกรรมผลิตอาหารสัตว์น้ำ โดยส่วนใหญ่เป็นการขายในประเทศ ภายใต้เครื่องหมายการค้าของบริษัท คือ ASIAN FEED

#### ผลิตภัณฑ์หลักของ บริษัท เอเชียน ฟู้ด จำกัด

บริษัทเอเชียน ฟู้ด จำกัด ดำเนินธุรกิจประเภทอุตสาหกรรมแปรรูปสัตว์น้ำแช่แข็ง โดยส่วนใหญ่เป็นการขายในประเทศ

#### ผลิตภัณฑ์หลักของ บริษัท อะโกร โปรตีน จำกัด

บริษัทอะโกร โปรตีน จำกัด ดำเนินธุรกิจประเภทตัวแทนจำหน่ายวัตถุดิบอาหารสัตว์ โดยส่วนใหญ่เป็นการขายในประเทศ

#### ผลิตภัณฑ์หลักของ บริษัท ชาลต์ คอนซัลติง จำกัด

บริษัทชาลต์ คอนซัลติง จำกัด ดำเนินธุรกิจประเภทซื้อขายเคมีภัณฑ์เพื่อการเกษตร โดยส่วนใหญ่เป็นการขายในประเทศ

#### ข้อจำกัดในการประกอบธุรกิจ

บริษัทย่อยแห่งหนึ่งที่ผลิตปลาหมึกอาจมีข้อจำกัดในการหาวัตถุดิบได้หากปลาหมึกที่จับได้ทั่วโลกมีปริมาณลดลง หรือมีการแย่งกันซื้อวัตถุดิบดังกล่าวจนทำให้วัตถุดิบมีราคาสูงจนไม่สามารถขายได้

#### การได้รับการส่งเสริมการลงทุน

บริษัทและบริษัทย่อยได้รับสิทธิพิเศษทางภาษีจากคณะกรรมการส่งเสริมการลงทุนตามพระราชบัญญัติส่งเสริมการลงทุน พ.ศ. 2520 ทั้งนี้ภายใต้เงื่อนไขที่กำหนดบางประการดังนี้

ชื่อบริษัท	ประเภทโครงการ	จำนวนโครงการ	บัตรส่งเสริมการลงทุน	
			เลขที่บัตรฯ	วันที่
-บริษัทห้างหุ้นส่วนจำกัด (มหาชน)	-กิจการห้างหุ้นส่วน	1	1887(3)/2548	17 สิงหาคม 2548
	-กิจการผลิตอาหารพร้อมรับประทานจากสัตว์น้ำแช่แข็งและสัตว์น้ำแช่แข็ง	1	1651(3)/2549	26 มกราคม 2548

	-กิจการห้องเย็นหรือกิจการห้องเย็นและขนส่งห้องเย็น	1	1982(3)/2554	1 กุมภาพันธ์ 2554
-บริษัทห้องเย็นเอเซียชีฟู้ด(สุราษฎร์ธานี) จำกัด	-กิจการผลิตหรือถนอมอาหารหรือสิ่งปรุงแต่งอาหารโดยใช้เทคโนโลยีที่ทันสมัย	1	2938(5)/2555	14 มกราคม 2556
-บริษัท เอเซีย ฟีด จำกัด	-ผลิตอาหารสัตว์เลี้ยงหรือส่วนผสมอาหารสัตว์	1	1658(2)/2554	14 ธันวาคม 2553
-บริษัทเอเซีย อะไลอันซ์ อินเตอร์เนชั่นแนล จำกัด	-ผลิตอาหารทะเลบรรจุภาชนะฉนิกผลิตอาหารสัตว์และปลาป่น	1	1604(2)/2549	16 พฤศจิกายน 2548
	-ผลิตอาหารสัตว์หรือส่วนผสมอาหารสัตว์ (PETFOOD)	1	1920(2)/2554	2 พฤษภาคม 2554
	-ผลิตหรือถนอมอาหารหรือสิ่งปรุงแต่งอาหารโดยใช้เทคโนโลยีที่ทันสมัย	1	2669(2)/2555	24 กันยายน 2555
-บริษัทห้องเย็นเอเซียชีฟู้ด (ศรีราชา) จำกัด	-ผลิตสัตว์น้ำแช่แข็ง	1	1683(5)/2555	22 กันยายน 2555

#### บริษัทและบริษัทย่อยได้รับสิทธิพิเศษ เช่น

1. ได้รับยกเว้นอากรขาเข้าสำหรับเครื่องจักรตามที่คณะกรรมการพิจารณาอนุมัติ
2. ได้รับยกเว้นภาษีเงินได้นิติบุคคลสำหรับกำไรสุทธิจากการประกอบกิจการที่ได้รับการส่งเสริมมีกำหนดแปดปี นับแต่วันที่เริ่มมีรายได้จากการประกอบกิจการนั้น

## 2.2 การตลาดและภาวะการแข่งขัน

### ลักษณะของตลาดสินค้าอาหารทะเลแช่แข็งเพื่อการส่งออก

เป็นตลาดที่มีการแข่งขันสูงเนื่องจากมีผู้ผลิตสินค้าชนิดและประเภทเดียวกันกับไทยเป็นจำนวนมาก ในขณะที่เดียวกันตลาดก็ขึ้นอยู่กับอุปสงค์และอุปทาน(Demand & Supply)และขึ้นอยู่กับสถานะเศรษฐกิจของประเทศผู้ซื้อซึ่งตลาดส่วนใหญ่ยังเป็นของผู้ซื้อทั้งประเทศผู้ผลิตต่างๆ ยังมีปริมาณที่ไม่มีแนวโน้มจะลดลง ความต้องการซื้อจำกัดอยู่เพียงไม่กี่ประเทศยอมทำให้เกิดการแข่งขันในด้านราคา

การจำหน่ายสัตว์น้ำทะเลแช่แข็งภายในประเทศส่วนใหญ่เป็นการจำหน่ายผ่านศูนย์การค้ากักตักการสำหรับผู้ซื้อสินค้าในต่างประเทศนั้น ได้แก่ ตัวแทนจำหน่าย(Dealer) ผู้นำเข้า (Importer) ซึ่งอาจทำหน้าที่เป็นตัวกลาง (Broker) และหรือผู้ขายส่ง (Wholesaler) ไปพร้อมกัน

### ข้อได้เปรียบและกลยุทธ์ในการแข่งขันของบริษัท

#### ◆ ปลาทราย

บริษัทมีโรงงานที่มีความสามารถและความเชี่ยวชาญในการแล่ปลาทราย ซึ่งถือเป็นเทคนิคเฉพาะทำให้คู่แข่งอื่นที่จะผลิตปลาทรายแข่งกับบริษัทนั้นทำได้ยากลำบากประกอบกับบริษัทสามารถซื้อวัตถุดิบได้เกือบทั้งหมดในตลาดโดยบริษัทมีผู้จัดหาหรือจำหน่ายวัตถุดิบที่อยู่ตามแหล่งต่างๆตามชายทะเลที่มีความสัมพันธ์อันดี

มาเป็นเวลานาน ซึ่งผู้จัดหาหรือจำหน่ายวัตถุดิบส่วนมากมีความพอใจที่จะขายปลาทรายให้กับบริษัทเนื่องจากบริษัทมีการรับซื้อในปริมาณที่สม่ำเสมอแน่นอนมีการชำระเงินที่รวดเร็วตรงต่อเวลา ทำให้บริษัทสามารถซื้อปลาทรายได้มากกว่าผู้ผลิตรายอื่นจึงถือได้ว่าเป็นการตัดโอกาสของผู้ที่จะเข้ามาเป็นผู้ประกอบการรายใหม่ในส่วนของผลิตภัณฑ์ปลาทรายแช่แข็งนอกจากแหล่งวัตถุดิบภายในประเทศแล้ว บริษัทยังสร้างเสริมความสัมพันธ์ที่ดีกับผู้จัดหาหรือจำหน่ายวัตถุดิบจากต่างประเทศเพื่อเป็นแหล่งสำรองเพื่อให้มีวัตถุดิบเพียงพอ

อนึ่งบริษัทไม่มีความเสี่ยงจากการพึ่งพิงบุคลากรดังกล่าว เพราะบริษัทมีพนักงานที่มีทักษะมีความชำนาญในเรื่องนี้มากเพียงพอ และสามารถฝึกหัดพนักงานใหม่เพิ่มเติมได้อย่างต่อเนื่อง อีกทั้งพนักงานเหล่านี้ล้วนเป็นพนักงานที่ทำงานกับบริษัทมานาน มีความซื่อสัตย์ จงรักภักดีและมีความผูกพันกับบริษัทอย่างแนบแน่น

#### ◆ กุ้ง

1. บริษัทมีฐานของลูกค้าที่ยาวนานและสามารถเพิ่มศักยภาพของการจัดจำหน่ายโดยสร้างสินค้าใหม่ควบคู่กันไปด้วย
2. บริษัทมีนโยบายผลิตสินค้ามูลค่าเพิ่มอย่างต่อเนื่องและเพิ่มขึ้นทุกปี โดยเน้นงานวิจัยและการนวัตกรรม จึงมีการลงทุนเพิ่มในส่วนนี้ทุกปี โดยเปรียบเทียบกับยอดขายและผลการดำเนินงาน
3. บริษัทตระหนักถึงความสำคัญของคุณภาพและความปลอดภัยของสินค้าที่ผลิตขึ้นจึงได้มีการนำระบบตรวจสอบควบคุมคุณภาพและความปลอดภัยของอาหาร โดยได้รับการรับรองจาก BRC, ISO, HALAL, IFS, BAF ซึ่งเป็นระบบมาตรฐานสากลที่ได้รับการยอมรับในอุตสาหกรรมอาหารอันหมายถึงระบบคุณภาพ“การวิเคราะห์อันตรายและการควบคุมจุดวิกฤตในกระบวนการผลิต” (HACCP) มาใช้ในการผลิตสินค้าเพื่อให้ได้คุณภาพและมาตรฐานตรงตามสัญลักษณ์ที่มีความปลอดภัยต่อผู้บริโภคและเป็นที่พอใจของลูกค้า
4. ทางด้านการตลาดบริษัทมีความตรงต่อเวลาซื่อสัตย์ และการบริการที่ดีต่อลูกค้าในการส่งมอบสินค้าทำให้ลูกค้าสามารถซื้อสินค้าจากบริษัทได้อย่างต่อเนื่อง ซึ่งเป็นประวัติที่ดีของบริษัท
5. บริษัทมีนโยบายหาลูกค้าประจำเพิ่มและขายตรงถึงผู้บริโภคคนสุดท้ายเพื่อเป็นการเพิ่มความสามารถในการแข่งขันทางการตลาด
6. การจัดหาแหล่งวัตถุดิบให้ตรงต่อความต้องการในการผลิต โดยครอบคลุมพื้นที่ทั่วประเทศ รวมทั้งมีการจัดหาแหล่งวัตถุดิบโดยเชื่อมโยงกับห่วงโซ่ทางธุรกิจอีกด้วย

#### ◆ ปลาหมึก

1. บริษัทมีผู้จัดหาหรือจำหน่ายวัตถุดิบ (Suppliers) อยู่ในแหล่งต่างๆ ทั้งฝั่งอันดามัน และอ่าวไทย ทำให้มีประสิทธิภาพในการรวบรวมวัตถุดิบได้ทั้ง 2 แหล่ง
2. บริษัทได้ดำเนินการพัฒนาผลิตภัณฑ์ และเพิ่มมูลค่าในสินค้าให้เป็นที่ยอมรับจากประเทศผู้นำเข้าเพื่อเพิ่มศักยภาพการแข่งขันในตลาดโลก

### ◆ สินค้าใหม่

ได้แก่สินค้าประเภทสำเร็จรูป และกึ่งสำเร็จรูปเพื่อช่วยรองรับรูปแบบใหม่ และพัฒนาผลิตภัณฑ์สำหรับสินค้าหลักและสินค้านอกในปัจจุบันบริษัทมุ่งเน้นด้านการวิจัยค้นคว้าและพัฒนาผลิตภัณฑ์ใหม่ๆ เพื่อให้มีสินค้าใหม่ออกจำหน่ายอย่างต่อเนื่อง

### ◆ นโยบายราคาของบริษัท

นโยบายในการตั้งราคากับสภาวะราคาในตลาดโลก อย่างไรก็ตามราคาขายจะถูกกำหนดโดยกลไกของตลาด บริษัทมีนโยบายมุ่งเน้นผลิตสินค้าที่มีคุณภาพสูง เนื่องจากผลิตภัณฑ์คุณภาพสูงมีราคาที่ค่อนข้างดี นอกจากนี้ในภาวะที่ตลาดอ่อนตัวราคาสินค้าทั่วไปลดลง ผู้ซื้อมักเลือกซื้อสินค้าที่มีคุณภาพสูงก่อน ดังนั้นความต้องการสินค้าคุณภาพสูงจึงไม่ลดลงมากนัก

### ◆ ผลของฤดูกาลที่กระทบต่อการดำเนินงานของบริษัท

ปัจจุบันประเทศไทยสามารถเลี้ยงกุ้งกุลาดำ และกุ้งขาว จึงทำให้มีวัตถุดิบป้อนโรงงานได้ตลอดปี แต่วัตถุดิบจะมีราคาสูงในช่วงต้นปี เพราะผู้เพาะเลี้ยงกุ้งจะไม่เลี้ยงกุ้งในฤดูหนาวเพราะมีโรคระบาดได้ง่าย ในส่วนปลาหมึกนั้นจะขึ้นอยู่กับฤดูกาลกล่าวคือปลาหมึกจะมีปริมาณมากในช่วงฤดูฝน แต่ถ้ามีมรสุมซึ่งทำให้เรือประมงไม่สามารถออกทะเลได้ ก็อาจทำให้ปริมาณปลาหมึกที่จับได้ลดลง

ส่วนในด้านการจำหน่ายนั้นปริมาณยอดขายปลาทรายจะขึ้นสูงในช่วงเดือนกุมภาพันธ์ - พฤษภาคมและเดือนสิงหาคม - ตุลาคม ของทุกปีเพราะตรงกับช่วงเทศกาลของญี่ปุ่นที่นิยมกินเทมปุระ โดยผลิตภัณฑ์กุ้งแช่แข็งจะมียอดขายสูงช่วงตั้งแต่เดือนมิถุนายน - ธันวาคม สำหรับผลิตภัณฑ์อาหารสัตว์มียอดขายสูงในช่วงไตรมาสที่ 2-3

### ◆ ลักษณะของลูกค้าและความสัมพันธ์ระหว่างลูกค้ากับบริษัท

ผลิตภัณฑ์ปลาทรายแช่แข็ง บริษัทส่งไปจำหน่ายที่ประเทศญี่ปุ่นทั้งหมดซึ่งมีลูกค้าจากประเทศญี่ปุ่นที่สั่งซื้อสินค้าจากบริษัทประมาณ 30 ราย ลูกค้าส่วนใหญ่เป็นลูกค้าเก่าที่ติดต่อกันมานาน ซึ่งลูกค้าดังกล่าวมีความเชื่อถือในคุณภาพที่ได้มาตรฐานของผลิตภัณฑ์ของบริษัท

ในส่วนผลิตภัณฑ์กุ้งแช่แข็ง บริษัทส่งไปจำหน่ายที่ สหรัฐอเมริกา ญี่ปุ่น สหภาพยุโรป ออสเตรเลียและจำหน่ายในประเทศ โดยยอดส่งออกปี 2555บริษัทส่งไปจำหน่ายที่สหรัฐอเมริการ้อยละ44ญี่ปุ่นร้อยละ33 ออสเตรเลียร้อยละ 9 แคนาดาร้อยละ 6 สหภาพยุโรปร้อยละ 4 และอื่นๆ อีกประมาณร้อยละ4ของมูลค่าการจำหน่ายทั้งหมด

ในส่วนผลิตภัณฑ์ปลาหมึก บริษัทส่งไปจำหน่ายที่สหภาพยุโรป อเมริกาและอื่นๆ โดยคิดเป็นสัดส่วนร้อยละ81ร้อยละ 13และร้อยละ6ตามลำดับ

ในส่วนผลิตภัณฑ์ปลาทูน่า บริษัทส่งไปจำหน่ายที่เอเชีย สหภาพยุโรป อเมริกาเหนือ แอฟริกา ออสเตรเลียแอฟริกาใต้ และยุโรป โดยคิดเป็นสัดส่วนร้อยละ 26, 25, 11, 10, 10, 7, 6, และ 4ตามลำดับ

### ◆ การจำหน่าย และช่องทางการจำหน่าย

#### - การจำหน่าย

ผลิตภัณฑ์ของบริษัทและบริษัทย่อย ส่งสินค้าไปจำหน่ายต่างประเทศ ประมาณร้อยละ 68.25 ของมูลค่าการจำหน่ายทั้งหมด และอีกประมาณร้อยละ 31.75 เป็นการจำหน่ายภายในประเทศ ในส่วนของตลาดต่างประเทศนั้น ตลาดที่สำคัญ คือ ประเทศ ญี่ปุ่น สหรัฐอเมริกา และยุโรป

#### - ช่องทางการจำหน่าย

บริษัทจะจำหน่ายสินค้าโดยตรงให้กับลูกค้า หรือจำหน่ายผ่านผู้นำเข้า โดยสามารถแบ่งลักษณะของลูกค้าได้เป็น 4 ประเภทดังนี้

1. ผู้ค้าส่ง (Wholesaler) เป็นผู้ค้าส่งรายใหญ่ที่นำเข้าเองเพื่อจำหน่ายให้แก่ร้านค้าปลีก และภัตตาคาร
2. ผู้นำเข้า (Importer) ผู้นำเข้าจะจำหน่ายให้แก่ผู้ค้าส่ง (Wholesaler Chain) และภัตตาคาร
3. โรงงานแปรรูป (Re-processor) ผู้ซื้อสินค้าไปทำการผลิตอีกทอดหนึ่งหรือนำไปบรรจุหีบห่อใหม่และจำหน่ายให้ผู้ค้าปลีก ซูเปอร์มาร์เก็ต ภัตตาคาร ซึ่งสินค้าส่วนใหญ่คือผลิตภัณฑ์ปลาทรายแช่แข็ง
4. เครือข่ายร้านอาหาร (Restaurant Chain) ผู้ซื้อจะซื้อ โดยตรงเพื่อป้อนให้กับร้านอาหารของตัวเอง

### ◆ โอกาสและอุปสรรคในอุตสาหกรรม

ธุรกิจผลิตสินค้าอาหารทะเลแช่แข็งเพื่อการส่งออกมีการแข่งขันกันค่อนข้างสูงตั้งแต่การเลือกซื้อวัตถุดิบไปจนถึงการจำหน่ายสินค้าซึ่งจากปัจจัยแห่งความสำเร็จที่บริษัทมีอยู่ประกอบกับข้อได้เปรียบและกลยุทธ์ในการแข่งขันของบริษัทที่ได้กล่าวมาแล้วนั้นรวมกับการที่บริษัทมีความสัมพันธ์อันดีกับผู้จัดหาผู้จำหน่ายวัตถุดิบและลูกค้า ซึ่งส่วนใหญ่เป็นความสัมพันธ์ที่มีมานานนับ 10 ปี ทำให้บริษัทมีโอกาสและช่องทางที่ดีในการดำเนินธุรกิจ

ในธุรกิจผลิตสินค้าอาหารทะเลแช่แข็งเพื่อการส่งออกของบริษัทได้มีการส่งเสริมการพัฒนาสายพันธุ์กุ้งกุลาดำเพื่อให้ได้ผลผลิตที่มีคุณภาพและมีปริมาณผลผลิตเพิ่มขึ้นโดยการส่งเสริมในนโยบายด้านราคากับเกษตรกรโดยตรง

สำหรับอุปสรรคอื่น ๆ ได้เปิดเผยไว้แล้วในหัวข้อ “ปัจจัยความเสี่ยง”

### ◆ สภาพการแข่งขัน

#### การแข่งขันในตลาดโลก

คู่แข่งที่สำคัญของไทยในปัจจุบันนี้มีหลายประเทศ เช่น ประเทศอินโดนีเซีย จีน อินเดีย เวียดนาม และเอกวาดอร์ซึ่งประเทศเหล่านี้มีข้อได้เปรียบในด้านพื้นที่จับสัตว์น้ำทะเลและเนื้อที่ในการใช้เพาะเลี้ยงกุ้งที่มากกว่า อย่างไรก็ตามประเทศไทยก็ได้เปรียบในด้านของเทคนิคการเลี้ยง การป้องกันโรค ซึ่งทำให้ผลผลิตสูงกว่าเดิม อีกทั้งสาธารณูปโภคพื้นฐานและการขนส่งที่ดีกว่าในการนำวัตถุดิบไปยังโรงงานผลิตประกอบกับแรงงานที่มีความชำนาญงานมากกว่า ทำให้ผลิตภัณฑ์ของไทยมีคุณภาพและได้มาตรฐาน ดังนั้นจึงทำให้ประเทศไทยยังสามารถแข่งขันอยู่ในตลาดโลกได้

#### แนวโน้มการเจริญเติบโตและการพัฒนาของอุตสาหกรรม

เนื่องจากอุปทาน (Supply) ของอาหารทะเลแช่แข็งถูกกำหนดราคาโดยผู้บริโภคขั้นสุดท้ายทำให้ราคาสินค้าดังกล่าวไม่สามารถเพิ่มสูงขึ้นตามต้นทุนวัตถุดิบที่เพิ่มขึ้นประกอบกับต้นทุนการตรวจสอบคุณภาพสินค้าก็

เพิ่มสูงขึ้นอย่างต่อเนื่องจากการที่แต่ละประเทศประกาศข้อกำหนดสารตกค้างในอาหารที่เข้มงวดขึ้นทุกปี ส่งผลให้ธุรกิจอาหารทะเลแช่เยือกแข็งนี้มีความยากลำบากในการทำกำไรเพิ่มขึ้น

## 2.3 การจัดหาผลิตภัณฑ์หรือบริการ

### 4.3.1 การจัดหาวัตถุดิบ

ก. แหล่งที่มาของวัตถุดิบบริษัทและบริษัทย่อยไม่มีการพึ่งพิงการซื้อวัตถุดิบจากผู้จำหน่ายรายหนึ่งรายใดเกินกว่าร้อยละ 30 ของมูลค่าการซื้อวัตถุดิบยกเว้นการนำเข้าปลาทูน่าของบริษัทย่อยที่ต้องพึ่งพาผู้จับปลารายใหญ่ซึ่งมีกองเรือจับปลาอยู่ท่ามกลางสมุทรวัตถุดิบของบริษัท คือ กุ้งขาว กุ้งกุลาดำ ปลาทรายและ

ปลาหมึก จากข้อมูลการสั่งซื้อวัตถุดิบ บริษัทมีมูลค่าการสั่งซื้อวัตถุดิบรวมทุกประเภทจากแหล่งในประเทศประมาณร้อยละ 90 ของมูลค่าการสั่งซื้อวัตถุดิบทั้งหมด จำนวนผู้จำหน่ายวัตถุดิบประมาณ 190 ราย รายละเอียดเกี่ยวกับข้อมูลวัตถุดิบมีดังนี้

- กุ้งขาวและกุ้งกุลาดำบริษัทและบริษัทย่อยรับซื้อวัตถุดิบกุ้งจากการเพาะเลี้ยงของเกษตรกรผู้ทำฟาร์มกุ้งตามชายฝั่งทะเลทั่วประเทศทั้งหมด แหล่งวัตถุดิบที่สำคัญ คือ จังหวัดสุราษฎร์ธานี จันทบุรี ตรัง สตูล เป็นต้น

การสั่งซื้อวัตถุดิบจากแหล่งข้างต้น บริษัทมีการสั่งซื้อวัตถุดิบหลายลักษณะ คือ สั่งซื้อจากแพปลา และรับซื้อจากบ่อโดยผ่านพ่อค้าคนกลางรวมทั้งการรับซื้อจากบ่อโดยตรง

- ปลาทรายบริษัทซื้อวัตถุดิบปลาทรายทั้งในประเทศและต่างประเทศ ส่วนการสั่งซื้อวัตถุดิบปลาทรายจากภายในประเทศ มีการสั่งซื้อวัตถุดิบแบ่งเป็น 2 ลักษณะคือ การสั่งซื้อจากแพปลา และรับซื้อจากพ่อค้าท้องถิ่น โดยมีแหล่งวัตถุดิบที่สำคัญ คือ จังหวัดระนอง สงขลา ตรัง สตูล เป็นต้น ส่วนการสั่งซื้อปลาทรายจากต่างประเทศ คือ ประเทศเวียดนาม จีน ปากีสถาน เป็นต้น

- ปลาหมึกบริษัทและบริษัทย่อย ซื้อวัตถุดิบปลาหมึกจากแหล่งธรรมชาติในประเทศทั้งหมด แหล่งวัตถุดิบที่สำคัญ คือ ชายทะเลฝั่งอ่าวไทย และทะเลอันดามัน

อนึ่งการซื้อวัตถุดิบจากพ่อค้าท้องถิ่นมีประโยชน์อย่างยิ่ง เนื่องจากบริษัทจะมีความคล่องตัวมากกว่าในด้านข้อมูลข่าวสารจึงทำให้สามารถจัดซื้อวัตถุดิบได้ตรงตามความต้องการของฝ่ายผลิตอย่างไรก็ตามบริษัทจำเป็นต้องซื้อจากแพปลาด้วย เพื่อให้ได้ปริมาณมากพอ และสามารถครอบคลุมแหล่งวัตถุดิบได้ทั่วประเทศ

- ปลาทูน่าบริษัทย่อยมีการนำเข้าปลาทูน่าจากผู้จับปลารายใหญ่ซึ่งมีกองเรือจับปลาอยู่ท่ามกลางสมุทรแต่ด้วยความสัมพันธ์ของผู้บริหารกับผู้จับปลารายใหญ่ทำให้บริษัทย่อยสามารถนำเข้าปลาทูน่าได้เพียงพอต่อการผลิต

### ข. ปัญหาเกี่ยวกับวัตถุดิบ

เปิดเผยไว้แล้วในหัวข้อ “ปัจจัยความเสี่ยง” และ “โอกาสและอุปสรรคในอุตสาหกรรม”

## 2.4 ผลกระทบต่อสิ่งแวดล้อม

### ก. ระบบบำบัดน้ำเสีย

บริษัทและบริษัทย่อยทุกโรงงานได้ผ่านการตรวจรับรองมาตรฐานบำบัดน้ำเสียแล้วว่าเป็นไปตามมาตรฐานที่กระทรวงอุตสาหกรรมกำหนด

### ข. ผลกระทบของกระบวนการผลิต และวัตถุดิบเหลือใช้ที่มีต่อสิ่งแวดล้อม

- ไม่มี -

### 3. ปัจจัยความเสี่ยง

#### 3.1 ปัจจัยความเสี่ยงเรื่องการบริหารต้นทุนวัตถุดิบ

บริษัทเป็นอุตสาหกรรมที่มีวัตถุดิบเป็นต้นทุนร้อยละ 80 โดยประมาณของต้นทุนขาย วัตถุดิบ ได้แก่ ปลา กุ้ง ปลาหมึก และปลาทูน่า เป็นสินค้าเกษตร (Commodity products) ที่มีการขึ้นลงของราคาตามอุปสงค์และอุปทานในตลาด และหากมีการเก็งกำไรของราควัตถุดิบต่างๆ เหล่านั้น จะทำให้ราคามีการเปลี่ยนแปลงอย่างรวดเร็ว ดังนั้นการจัดการหาวัตถุดิบ การบริหารการจัดเก็บและควบคุมระดับการหมุนเวียนของวัตถุดิบคงคลังอย่างมีประสิทธิภาพจะทำให้บริษัทได้เปรียบคู่แข่งทั้งจากภายในประเทศและต่างประเทศ โดยเฉพาะคู่แข่งจากต่างประเทศ เช่น จีน เวียดนาม อินเดีย อินโดนีเซีย และฟิลิปปินส์ เป็นต้น ซึ่งมีความได้เปรียบด้านค่าแรงงานที่ต่ำ และมีแหล่งวัตถุดิบที่อุดมสมบูรณ์กว่าประเทศไทย

บริษัทได้กำหนดแนวทางการจัดหาวัตถุดิบ การบริหารการจัดเก็บและควบคุมระดับการหมุนเวียนของวัตถุดิบคงคลัง เพื่อให้การดำเนินงานเป็นไปอย่างมีประสิทธิภาพไว้ดังนี้

**การติดตามข้อมูลข่าวสาร** บริษัทได้จัดให้มีบุคลากรประจำตามแหล่งวัตถุดิบต่างๆ ในประเทศเพื่อจัดหาและติดตามข้อมูลข่าวสารเกี่ยวกับสภาวะตลาดของวัตถุดิบต่างๆ อย่างใกล้ชิดประกอบกับประสบการณ์และความเชี่ยวชาญในการดำเนินธุรกิจอาหารทะเลแช่แข็งของผู้บริหารกว่า 30 ปี ทำให้บริษัทสามารถคาดการณ์ และตัดสินใจได้ทันทีเมื่อมีเหตุการณ์เปลี่ยนแปลง

**การสำรองวัตถุดิบ** บริษัทมีการสั่งซื้อวัตถุดิบ / ผลิตภัณฑ์บางประเภทเพื่อสำรองไว้ ได้แก่

(1) ปลาทราย บริษัทจะสั่งซื้อปลาทรายสำรองไว้ในกรณีที่ราคาปลาทรายต่ำลงมาก หรือเป็นการป้องกันปริมาณการผลิตที่ไม่แน่นอน เนื่องจากปลาทราย (หรือเรียกอีกชื่อหนึ่งว่า “ปลาเห็ดโคน”) เป็นสัตว์น้ำทะเลที่อาศัยอยู่บนพื้นทรายริมชายฝั่ง และไม่สามารถเพาะเลี้ยงเองได้ ดังนั้นจึงไม่สามารถควบคุมปริมาณผลผลิตตามธรรมชาติ

(2) กุ้งแช่แข็ง โดยปกติบริษัทจะสั่งซื้อวัตถุดิบก็ต่อเมื่อได้รับคำสั่งซื้อสินค้า ยกเว้นกรณีที่ราคากุ้งในตลาดต่ำมาก โดยจะสำรองไว้บางส่วนจากปริมาณการผลิตกุ้งแช่แข็ง

(3) ปลาหมึกแช่แข็ง บริษัทจะสำรองปลาหมึกในกรณีเดียวกันกับปลาทราย แต่จะมีปริมาณสำรองจำนวนไม่มากนักเมื่อเทียบกับปลาทราย

**การจัดการหาแหล่งวัตถุดิบโดยตรงจากเกษตรกรใหม่ ๆ** ในหลาย ๆ พื้นที่เพื่อให้ครอบคลุมพื้นที่ในประเทศและมีการทำสัญญาซื้อขายล่วงหน้ากับเกษตรกร เพื่อลดความเสี่ยงในการหาวัตถุดิบในอนาคต

**การนำเข้าวัตถุดิบ** บริษัทจะนำเข้าวัตถุดิบในกรณีที่วัตถุดิบภายในประเทศมีราคาสูงมากเมื่อเทียบกับราคาในตลาดต่างประเทศหรือในกรณีที่ปริมาณวัตถุดิบภายในประเทศไม่มีหรือไม่เพียงพอต่อความต้องการ

**การปรับค่าแรงขั้นต่ำ 300 บาท ทั่วประเทศ** ยังมีผลทำให้ประเทศไทยโดยรวมมีความเสี่ยงในความสามารถที่จะแข่งขันกับประเทศคู่แข่งในภูมิภาคอาเซียน เช่น เวียดนาม อินเดีย อินโดนีเซีย เป็นต้น

#### 3.2 ปัจจัยความเสี่ยงด้านอัตราแลกเปลี่ยน

ปี 2556 บริษัทมีรายได้จากการส่งออกสินค้าร้อยละ 73.59 ทำให้รายได้ที่ได้รับส่วนใหญ่เป็นสกุลเงินตราต่างประเทศ โดยส่วนใหญ่เป็นรายได้ในรูปของสกุลเงินเหรียญสหรัฐ และส่วนที่เหลือเป็นรูปสกุลเงินเยน ทำให้บริษัทมีความเสี่ยงด้านอัตราแลกเปลี่ยนเงินตราต่างประเทศ อย่างไรก็ตามบริษัทมีการนำเข้าวัตถุดิบจากต่างประเทศ จึงสามารถนำรายได้ส่วนที่เป็นเงินสกุลเดียวกันไปชำระค่าวัตถุดิบดังกล่าวได้ และบริษัทได้มีการป้องกันความเสี่ยงดังกล่าวโดยทำสัญญา

ซื้อขายเงินตราต่างประเทศล่วงหน้า และในภาวะที่ค่าเงินบาทในประเทศไทย มีความผันผวนอย่างรวดเร็วเมื่อเทียบกับค่าของเงินในภูมิภาคอาเซียนมีผลทำให้บริษัทจะต้องมีการติดตามอย่างใกล้ชิด

### 3.3 ปัจจัยความเสี่ยงในการกีดกันทางการค้าในตลาดต่างประเทศ

ผลของการเปิดเสรีทางการค้าในตลาดการค้าโลก ทำให้เกิดการแข่งขันการส่งออกอย่างรุนแรง มีการนำมาตรการทางภาษีและมาตรการที่ไม่ใช่ภาษีมาใช้กีดกันทางการค้าในบางประเทศ เช่น

- การที่ตลาด EU และตลาดส่งออกหลายประเทศ กำหนดมาตรการคุมเข้มการตรวจเชื้อโรค และสารตกค้างในสินค้าจำพวกสัตว์น้ำ รวมถึงมาตรฐานใหม่ๆ เพื่อควบคุมการส่งออก

- การที่สหรัฐอเมริกาเรียกเก็บภาษีป้องกันการทุ่มตลาดจากผู้ส่งออกประเทศไทย ทำให้ต้นทุนส่งออกสูงขึ้น สหรัฐอเมริกาเพิ่มขึ้น อย่างไรก็ตามอัตราภาษีป้องกันการทุ่มตลาดของไทยมีแนวโน้มลดลงมาโดยตลอด

บริษัทได้นำระบบการตรวจสอบและควบคุมคุณภาพและความปลอดภัยของอาหาร (BRITISH RETAIL CONSORTIUM STANDARD : BRC), ระบบมาตรฐาน ISO 9001, ISO 14001, ISO 18001, ISO 17025, GMP, HACCP, IFS, BAP และมาตรฐาน HALAL ซึ่งเป็นระบบมาตรฐานสากลที่ได้รับการยอมรับในอุตสาหกรรมอาหารมาใช้ในกระบวนการผลิต เพื่อควบคุมคุณภาพผลิตภัณฑ์จนเป็นที่ยอมรับจากประเทศผู้นำเข้าแล้ว

ส่วนแนวทางแก้ไข การเรียกเก็บภาษีป้องกันการทุ่มตลาด (The Antidumping Duty) นั้น บริษัทได้จ้างที่ปรึกษาเพื่อเตรียมข้อมูลในการทบทวนอัตราภาษีป้องกันการทุ่มตลาดแล้ว เพื่อควบคุมไม่ให้อัตราภาษีการทุ่มตลาดดังกล่าวสูงเกินกว่าในปัจจุบัน

### 3.4 ปัจจัยความเสี่ยงในการต่ออายุสัญญาเช่าของโรงงานแห่งที่ 1

บริษัทเช่าพื้นที่กับการทำเรือแห่งประเทศไทย เพื่อเป็นที่ตั้งของโรงงานผลิตอาหารทะเลแช่แข็งและถือว่าเป็นโรงงานแห่งแรกของบริษัทที่เปิดดำเนินการ ปัจจุบันโรงงานแห่งนี้ใช้สำหรับการผลิตปลาทรายแช่แข็งเป็นหลัก อย่างไรก็ตามในปัจจุบันการทำเรือได้อนุมัติการต่อสัญญาเช่ากับบริษัทเป็นที่เรียบร้อยแล้ว

### 3.5 ปัจจัยความเสี่ยงทางการเงิน

บริษัทมีเงินกู้ยืมระยะยาวจำนวน 1,368 ล้านบาท และมียอดคงเหลือ ณ 31 ธันวาคม 2556 จำนวน 264.50 ล้านบาท ซึ่งจะถึงกำหนดชำระภายใน 1 ปี จำนวน 250.00 ล้านบาท โดยมีข้อตกลงกับสถาบันการเงินเจ้าหนี้ว่าจะต้องดำรงอัตราหนี้สินที่มีภาระดอกเบี้ยจ่ายต่อทุนไม่เกิน 2 เท่า หากไม่สามารถดำรงอัตราส่วนทางการเงินดังกล่าวได้ จะมีผลกระทบต่อสภาพคล่องทางการเงินของบริษัท และผู้ให้กู้ อาจเรียกเงินกู้คืนก่อนกำหนดเวลาได้ อย่างไรก็ตามในปี 2556 แม้ว่าบริษัทจะพยายามดูแลอัตราส่วนต่างๆ ทางการเงินเป็นอย่างดี แต่ก็ยังเกิดเหตุการณ์ที่บริษัทไม่สามารถดำรงอัตราส่วนหนี้ต่อส่วนทุนตามเงื่อนไขการกู้ยืมเงินได้ แต่เนื่องจากที่ผ่านมาบริษัทได้มีการชำระคืนเงินต้นและดอกเบี้ยให้กับสถาบันการเงินที่ผู้กู้ยืมเป็นไปตามสัญญา/ข้อตกลงตลอดมา และปัจจุบันเงินกู้ยืมระยะยาวคงเหลือไม่มากแล้ว จึงทำให้บริษัทได้รับการผ่อนผันเงื่อนไขการดำรงอัตราส่วนหนี้สินต่อส่วนทุนจากผู้ให้กู้ทุกราย และไม่มีการเรียกคืนเงินกู้ก่อนกำหนดแต่อย่างใด

#### 4. ทรัพย์สินที่ใช้ในการประกอบธุรกิจ

##### 4.1. สินทรัพย์ของบริษัท ห้องเย็นเอเชียนซีฟู้ด จำกัด (มหาชน) ณ วันที่ 31 ธันวาคม 2556

ลักษณะสินทรัพย์	มูลค่าตามบัญชี (ล้านบาท)
1. ที่ดินที่ตั้งโรงงาน	666.74
2. อาคาร และส่วนปรับปรุงที่ดินและอาคาร	411.05
3. เครื่องจักรและอุปกรณ์	
(1) เครื่องจักรและอุปกรณ์	204.07
(2) เครื่องตกแต่งและเครื่องใช้สำนักงาน	7.84
(3) ยานพาหนะ	8.57
(4) งานระหว่างก่อสร้าง และเครื่องจักรระหว่างติดตั้ง	8.86
	<u>229.35</u>
รวม	<u>1,307.13</u>

##### 4.2. สินทรัพย์ของบริษัทและบริษัทย่อย ทั้ง 7 บริษัท ณ วันที่ 31 ธันวาคม 2556

ลักษณะสินทรัพย์	มูลค่าตามบัญชี (ล้านบาท)
1. ที่ดินที่ตั้งโรงงาน	934.33
2. อาคาร และส่วนปรับปรุงที่ดินและอาคาร	924.48
3. เครื่องจักรและอุปกรณ์	
(1) เครื่องจักรและอุปกรณ์	974.68
(2) เครื่องตกแต่งและเครื่องใช้สำนักงาน	17.14
(3) ยานพาหนะ	49.26
(4) งานระหว่างก่อสร้าง และเครื่องจักรระหว่างติดตั้ง	52.16
	<u>1,093.24</u>
รวม	<u>2,952.05</u>

##### 4.3. หนี้ที่และภาระผูกพันของบริษัท

- ไม่มี -

##### 4.4. การใช้ทรัพย์สินเป็นหลักประกันการกู้ยืม

ณ วันที่ 31 ธันวาคม 2556 และ 2555 ตามงบการเงินรวม บริษัทและบริษัทย่อยที่ดินพร้อมสิ่งปลูกสร้าง พร้อมทั้งเครื่องจักรและอุปกรณ์โดยส่วนใหญ่เป็นหลักประกันสินเชื่อบริษัทที่ได้รับจากธนาคารพาณิชย์

##### 4.5. นโยบายการลงทุนในบริษัทย่อย

บริษัทจะลงทุนในบริษัทที่ดำเนินธุรกิจประเภทเดียวกับบริษัท เพื่อกระจายกำลังการผลิตของบริษัท หรือ สนับสนุนการผลิตของบริษัท หรือเป็นบริษัทย่อยที่มีแนวโน้มการเติบโตทางธุรกิจที่ดีโดยบริษัทจะมีกรรมการหรือผู้บริหารของบริษัทเข้าไปมีส่วนร่วมในการบริหารจัดการบริษัทย่อยดังกล่าวเพื่อให้นโยบายของบริษัทย่อยดังกล่าว สอดคล้องกับนโยบายของบริษัท

**5. ข้อพิพาททางกฎหมาย****บริษัท ห้างหุ้นส่วนมหาชน จำกัด (มหาชน) ฟ้องร้อง**

บริษัท ห้างหุ้นส่วนมหาชน จำกัด (มหาชน) ฟ้องร้องลูกค้านายหนึ่งซึ่งศาลแขวงสหรัฐ สำหรับแขวงแคลิฟอร์เนีย กลางฝ่ายตะวันตก ในข้อหาเกี่ยวกับสินบนและการละเมิดที่เกี่ยวข้องโดยบริษัทได้มีการเจรจาต่อรองและได้ทำสัญญา ประนีประนอมกับลูกค้านายดังกล่าวในเดือนมิถุนายน 2554 ซึ่งลูกค้าได้ชำระเงินให้บริษัทแล้วจำนวน 1 ล้านดอลลาร์สหรัฐ และจะชำระเงินให้อีกจำนวน 4 ล้านดอลลาร์สหรัฐบวกดอกเบี้ย 3.5% ต่อปี โดยผ่อนชำระ 48 งวด ๆ 89,424 เหรียญสหรัฐ เริ่ม ผ่อนงวดแรกในเดือนสิงหาคม 2554 ปัจจุบันลูกค้าได้ทยอยผ่อนชำระจนถึงเดือน มกราคม 2557

บริษัท ห้างหุ้นส่วนมหาชน จำกัด (มหาชน) ฟ้องร้องอดีตผู้บริหารของบริษัทคนหนึ่งซึ่งศาลแรงงานกลาง (ศาล จังหวัดสมุทรสาคร) เมื่อวันที่ 12 พฤษภาคม 2554 ในข้อหาเกี่ยวกับการฝ่าฝืนและละเมิดไม่ปฏิบัติตามสัญญาจ้างงานและ ข้อบังคับเกี่ยวกับการทำงาน โดยเรียกรับค่านายหน้าจากลูกค้า ศาลแรงงานมีคำพิพากษาในวันที่ 12 กรกฎาคม 2555 ให้อดีต ผู้บริหารคนดังกล่าวชดเชยค่าเสียหายให้บริษัทรวม 20 ล้านบาท พร้อมด้วยดอกเบี้ยในอัตราร้อยละ 7.5 ต่อปี นับแต่วันฟ้อง นอกจากนี้ทางอัยการจังหวัดสมุทรสาคร ได้ดำเนินคดีอาญากับอดีตผู้บริหารคนดังกล่าว โดยบริษัทเป็นโจทก์ร่วม เมื่อวันที่ 15 ตุลาคม 2556 ศาลจังหวัดสมุทรสาคร อ่านคำพิพากษาศาลอุทธรณ์ภาค 7 โดยพิพากษาให้จำคุกผู้บริหารคนดังกล่าว จำนวน 2 ปี

**บริษัท เอเชียน อะไหล่ยนต์ อินเตอร์เนชั่นแนล จำกัด ถูกฟ้องร้อง**

ในเดือนมีนาคม 2554 บริษัท เอเชียน อะไหล่ยนต์ อินเตอร์เนชั่นแนล จำกัด ซึ่งเป็นบริษัทนิคมของบริษัทได้รับคำ ร้องและหมายนัดไต่สวนคำร้องในวันที่ 11 กรกฎาคม 2554 จากศาลทรัพย์สินทางปัญญาและการค้าระหว่างประเทศในคดี เกี่ยวกับการผิดสัญญาซื้อขายสินค้าให้แก่ลูกค้ารายหนึ่ง โดยลูกค้าได้ยื่นคำร้องต่ออนุญาโตตุลาการและได้มีคำพิพากษาให้ ชำระเงินจำนวน 1.21 ล้านดอลลาร์สหรัฐ (ประมาณ 38.16 ล้านบาท) พร้อมค่าฤชาธรรมเนียมซึ่งบริษัทย่อยได้ดำเนินการ คัดค้าน คู่ความไม่สามารถตกลงกันได้ในระบบไกล่เกลี่ย ศาลทรัพย์สินทางปัญญาและการค้าระหว่างประเทศกลางมีคำ พิพากษาให้บริษัทย่อยชำระค่าเสียหายจำนวน 1,206,765 เหรียญสหรัฐ พร้อมดอกเบี้ยในอัตราร้อยละ 2 ต่อปี ค่าธรรมเนียม ศาลอนุญาโตตุลาการ 28,853.75 ยูโร และค่าทนายความ 800,000 บาท โดยบริษัทย่อยได้ดำเนินการอุทธรณ์และยังไม่ได้ บันทึกรายการหนี้สินจากคดี เนื่องจากทนายความมีความเห็นว่าโอกาสชนะคดีสูงตามแนวคำพิพากษาในอดีต

## 6. ข้อมูลทั่วไปและข้อมูลที่สำคัญอื่น

## ข้อมูลบริษัทย่อย

## บริษัท ห้างเย็นเอเชียน ซีฟู้ด จำกัด (มหาชน)

ประกอบธุรกิจ : แปรรูปสัตว์น้ำแช่แข็งเพื่อการส่งออก  
 วันที่ก่อตั้งบริษัทฯ : 27 กันยายน 2525  
 ทุนที่ออกและเรียกชำระแล้ว : 361.82 ล้านบาท (มูลค่าหุ้นละ 1 บาท)  
 เลขทะเบียนบริษัทฯ : 0107536001061 (เดิมเลขที่ บมจ.180)  
 เว็บไซต์ : <http://www.asianseafoods.co.th>  
 โรงงานแห่งแรก : เลขที่ 742 ซอยกล้วยน้ำไท ถนนอาจณรงค์ แขวงคลองเตย เขตคลองเตย กรุงเทพฯ 10110  
 โทรศัพท์ (02) 249-7113, (02) 249-5255, (02) 249-9324  
 โทรสาร (02) 249-5256, (02) 249-3605, (02) 249-3675

## โรงงานแห่งที่ 2 และสำนักงานใหญ่

: เลขที่ 55/2 หมู่ที่ 2 ถนนพระราม 2 ตำบลบางกระบือ อำเภอเมือง  
 จังหวัดสมุทรสาคร 74000  
 โทรศัพท์ (034) 822204-7, (034) 822700-6  
 โทรสาร (034) 822407, (034) 822698-9, (034) 822706

บริษัทย่อยแห่งที่ 1

## บริษัท ห้างเย็นเอเชียนซีฟู้ด (สุราษฎร์ธานี) จำกัด

ประกอบธุรกิจ : แปรรูปสัตว์น้ำแช่แข็งเพื่อการส่งออก  
 วันที่ก่อตั้งบริษัทฯ : 18 สิงหาคม 2536  
 ทุนจดทะเบียน : 100 ล้านบาท (มูลค่าหุ้นละ 10 บาท)  
 สำนักงานใหญ่ : เลขที่ 55/2 หมู่ที่ 2 ถนนพระราม 2 ตำบลบางกระบือ อำเภอเมือง จังหวัดสมุทรสาคร 74000  
 โทรศัพท์ (034) 822204-7, (034) 822700-6  
 โทรสาร (034) 822407, (034) 822698-9, (034) 822706  
 โรงงาน : เลขที่ 57 หมู่ที่ 4 ตำบลท่าสะทอน อำเภอพุนพิน จังหวัดสุราษฎร์ธานี 84130  
 โทรศัพท์ (077) 276888  
 โทรสาร (077) 276811, (077) 276822, (077) 276833  
 สัดส่วนการถือหุ้น : บริษัท ห้างเย็นเอเชียน ซีฟู้ด จำกัด (มหาชน) ถือหุ้น 100%

**บริษัทย่อยแห่งที่ 2****บริษัท เอเชียน อะไลอันซ์ อินเตอร์เนชันแนล จำกัด**

ประกอบธุรกิจ	: แปรรูปสัตว์น้ำโดยเฉพาะปลาทูน่าบรรจุกระป๋อง ปลาทูน่าแช่แข็ง และผลิตภัณฑ์พลอยได้ อาทิ อาหารสัตว์บรรจุกระป๋องและปลาป่น
วันที่ก่อตั้งบริษัทฯ	: 15 มีนาคม 2548
ทุนจดทะเบียน	: 1,200 ล้านบาท (มูลค่าหุ้นละ 10 บาท)
สำนักงานใหญ่	: เลขที่ 55/2 หมู่ที่ 2 ถนนพระราม 2 ตำบลบางกระบือ อำเภอเมือง จังหวัดสมุทรสาคร 74000 โทรศัพท์ (034) 822204-7, (034) 822700-6 โทรสาร (034) 822407, (034) 822698-9, (034) 822706
โรงงาน	: เลขที่ 8/8 หมู่ที่ 3 ถนนพระราม 2 ตำบลบ้านบ่อ อำเภอเมือง จังหวัดสมุทรสาคร 74000 โทรศัพท์ (034) 845566-8, (034) 845575-91 โทรสาร (034) 845547, (034) 845593
สัดส่วนการถือหุ้น	: บริษัท ห้างหุ้นส่วนสามัญ จำกัด (มหาชน) ถือหุ้น 100%

**บริษัทย่อยแห่งที่ 3****บริษัท เอเชียน ฟีด จำกัด**

ประกอบธุรกิจ	: โรงงานผลิตอาหารสัตว์น้ำ
วันที่ก่อตั้งบริษัทฯ	: 19 สิงหาคม 2531
ทุนจดทะเบียน	: 500 ล้านบาท (มูลค่าหุ้นละ 100 บาท)
สำนักงานใหญ่	: เลขที่ 55/2 หมู่ที่ 2 ถนนพระราม 2 ตำบลบางกระบือ อำเภอเมือง จังหวัดสมุทรสาคร 74000 โทรศัพท์ (034) 822204-7, (034) 822700-6 โทรสาร (034) 822407, (034) 822698-9, (034) 822706
โรงงาน	: เลขที่ 239 หมู่ที่ 3 ถนนเพชรเกษม กม. 180-181 ตำบลท่าช้าง อำเภอท่าช้าง จังหวัดเพชรบุรี 76130 โทรศัพท์ (032) 437922-4 โทรสาร (032) 437134-5
สัดส่วนการถือหุ้น	: บริษัท ห้างหุ้นส่วนสามัญ จำกัด (มหาชน) ถือหุ้น 100%

**บริษัทย่อยแห่งที่ 4****บริษัท ห้างหุ้นส่วนสามัญ (ศรีราชา) จำกัด**

ประกอบธุรกิจ	: แปรรูปสัตว์น้ำแช่แข็ง
วันที่ก่อตั้งบริษัทฯ	: 2 กุมภาพันธ์ 2532
ทุนจดทะเบียน	: 300 ล้านบาท (มูลค่าหุ้นละ 100 บาท)
สำนักงานใหญ่	: เลขที่ 55/2 หมู่ที่ 2 ถนนพระราม 2 ตำบลบางกระบือ อำเภอเมือง จังหวัดสมุทรสาคร 74000 โทรศัพท์ (034) 822204-7, (034) 822700-6 โทรสาร (034) 822407, (034) 822698-9, (034) 822706
โรงงาน	: เลขที่ 211 หมู่ที่ 10 ซอยสุขาภิบาล 8 ถนนสุขุมวิท ตำบลบึง อำเภอศรีราชา จังหวัดชลบุรี 20230 โทรศัพท์ (038) 760303-5 โทรสาร (038) 340192
สัดส่วนการถือหุ้น	: บริษัท เอเชียน ฟู้ด จำกัด ถือหุ้น 100%

**บริษัทย่อยแห่งที่ 5****บริษัท เอเชียน ฟู้ด จำกัด**

ประกอบธุรกิจ	: แปรรูปสัตว์น้ำแช่แข็งเพื่อจำหน่ายในประเทศ
วันที่ก่อตั้งบริษัทฯ	: 12 กันยายน 2555
ทุนจดทะเบียน	: 1 ล้านบาท (มูลค่าหุ้นละ 10 บาท)
สำนักงานใหญ่	: เลขที่ 55/2 หมู่ที่ 2 ถนนพระราม 2 ตำบลบางกระบือ อำเภอเมือง จังหวัดสมุทรสาคร 74000 โทรศัพท์ (034) 822204-7, (034) 822700-6 โทรสาร (034) 822407, (034) 822698-9, (034) 822706
โรงงาน	: เลขที่ 742 ซอยกล้วยน้ำไท ถนนอาจณรงค์ แขวงคลองเตย เขตคลองเตย กรุงเทพฯ 10110 โทรศัพท์ (02) 249-7113, (02) 249-5255, (02) 249-9324 โทรสาร (02) 249-5256, (02) 249-3605, (02) 249-3675
สัดส่วนการถือหุ้น	: บริษัท ห้างหุ้นส่วนสามัญ ชีฟู้ด จำกัด (มหาชน) ถือหุ้น 99.98%

**บริษัทย่อยแห่งที่ 6****บริษัท อะโกร โปรดิ๊ว จำกัด**

ประกอบธุรกิจ : ตัวแทนจำหน่ายวัตถุดิบอาหารสัตว์  
 วันที่ก่อตั้งบริษัทฯ : 24 มกราคม 2556  
 ทุนจดทะเบียน : 1 ล้านบาท (มูลค่าหุ้นละ 10 บาท)  
 สำนักงานใหญ่ : เลขที่ 55/2 หมู่ที่ 2 ถนนพระราม 2 ตำบลบางกระบือ อำเภอเมือง  
 จังหวัดสมุทรสาคร 74000  
 โทรศัพท์ (034) 822700-6  
 สัดส่วนการถือหุ้น : บริษัท เอเชียัน ฟู้ด จำกัด (มหาชน) ถือหุ้น 99.99%

**บริษัทย่อยแห่งที่ 7****บริษัท ชาลส์ คอนซัลติ้ง จำกัด**

ประกอบธุรกิจ : ซื่อขายเคมีภัณฑ์เพื่อการเกษตร  
 วันที่ก่อตั้งบริษัทฯ : 24 มกราคม 2556  
 ทุนจดทะเบียน : 1 ล้านบาท (มูลค่าหุ้นละ 10 บาท)  
 สำนักงานใหญ่ : เลขที่ 55/2 หมู่ที่ 2 ถนนพระราม 2 ตำบลบางกระบือ อำเภอเมือง  
 จังหวัดสมุทรสาคร 74000  
 โทรศัพท์ (034) 822700-6  
 สัดส่วนการถือหุ้น : บริษัท เอเชียัน ฟู้ด จำกัด (มหาชน) ถือหุ้น 99.99%

**บุคคลอ้างอิง****(1) นายทะเบียนหลักทรัพย์**

บริษัท ศูนย์รับฝากหลักทรัพย์ (ประเทศไทย) จำกัด  
 ชั้น 4, 7 อาคารตลาดหลักทรัพย์แห่งประเทศไทย  
 เลขที่ 62 ถนนรัชดาภิเษก แขวงคลองเตย เขตคลองเตย กรุงเทพฯ 10110  
 โทรศัพท์ (02) 229-2800 โทรสาร (02) 359-1259

**(2) ผู้สอบบัญชี**

บริษัท ห้องเย็นเอเชียน ซีฟู้ด จำกัด (มหาชน)

- นางสาวจินตนา มหาวนิช สำนักงานสอบบัญชี ซี แอนด์ เอ  
ทะเบียนผู้สอบบัญชีรับอนุญาตเลขที่ 4687
- นางจินตนา เตชะมนตรีกุล สำนักงานสอบบัญชี ซี แอนด์ เอ  
ทะเบียนผู้สอบบัญชีรับอนุญาตเลขที่ 5131

**บริษัทย่อย 7 บริษัท**

นางสาวอารยา มหาวนิช สำนักงานสอบบัญชี ซี แอนด์ เอ

ทะเบียนผู้สอบบัญชีรับอนุญาตเลขที่ 4995

สำนักงานสอบบัญชี ซี แอนด์ เอ

เลขที่ 2210/51 ถนนนราธิวาสราชนครินทร์ แขวงช่องนนทรี เขตยานนาวา

กรุงเทพฯ 10110

โทร. (02) 678-0750-4 โทรสาร (02) 678-0661

E-mail: cna@cnaaudit.com

araya@cnaaudit.com