

ส่วนที่ 1

การประกอบธุรกิจ

1. นโยบายและภาพรวมการประกอบธุรกิจ

1.1 ประวัติความเป็นมาและภาพรวมของกลุ่มบริษัท

บริษัท ห้างหุ้นส่วนสามัญ จำกัด (มหาชน) จดทะเบียนจัดตั้งขึ้นเมื่อวันที่ 27 กันยายน 2525 ทะเบียนเลขที่ 0107536001061 (เดิมเลขที่ บมจ.180)ทุนจดทะเบียน 361.82 ล้านบาททั้งนี้มีวัตถุประสงค์เพื่อประกอบกิจการผลิต นำเข้า และส่งออกอาหารทะเลแช่แข็งรวมถึงแปรรูปผลิตภัณฑ์อาหารเพื่อจัดจำหน่ายทั้งในและต่างประเทศ

(ก) ลักษณะของผลิตภัณฑ์หลักของ บริษัท ห้างหุ้นส่วนสามัญ จำกัด (มหาชน) และบริษัทย่อย

นอกจากที่รายงานในหัวข้อ 2 “ลักษณะการประกอบธุรกิจ” แล้ว บริษัทและบริษัทย่อยยังมีการประกอบธุรกิจที่ไม่ใช่ผลิตภัณฑ์หลักอีก คือ ธุรกิจห้างหุ้นส่วนรับฝากแช่และโรงผลิตน้ำแข็ง

อนึ่ง ธุรกิจห้างหุ้นส่วนรับฝากแช่และโรงผลิตน้ำแข็งดังกล่าว เป็นการดำเนินการเพื่อรองรับธุรกิจหลักของบริษัท ซึ่งหากมีกำลังการผลิตเหลือจึงจะให้บริการแก่ลูกค้าภายนอก

(ข) ลักษณะของลูกค้า

ผลิตภัณฑ์ของบริษัทและบริษัทย่อย นอกจากกลุ่มอาหารสัตว์น้ำที่จำหน่ายในประเทศเป็นหลักแล้ว บริษัทส่งไปจำหน่ายตลาดต่างประเทศเป็นหลัก โดยมีตลาดที่สำคัญ คือ สหรัฐอเมริกา ญี่ปุ่น สหภาพยุโรป ออสเตรเลีย และตะวันออกกลาง เป็นต้น

1.2 การเปลี่ยนแปลง และพัฒนาการที่สำคัญในรอบ 5 ปีที่ผ่านมา

• พ.ศ. 2553

บริษัท เอเซีย ฟีด จำกัด เพิ่มกำลังการผลิต ขยายโรงงาน และได้รับอนุมัติจากสำนักงานคณะกรรมการส่งเสริมการลงทุน ในการยกเว้นภาษีเงินได้นิติบุคคลสำหรับกำไรเพิ่มเติมมีกำหนดเวลาแปดปีสำหรับการผลิตปีละ 100,000 ตัน

• พ.ศ. 2554

ในเดือนมีนาคม 2554 บริษัท ห้างหุ้นส่วนสามัญ จำกัด (สุราษฎร์ธานี) จำกัด ที่จังหวัดสุราษฎร์ธานี ซึ่งเป็นบริษัทย่อยได้ประสบปัญหาอุทกภัย ทำให้เกิดความเสียหายต่อสินค้า โรงงาน และเครื่องจักร โดยหลังจากที่บริษัท ประกันภัยได้ตรวจสอบและประเมินความเสียหายแล้ว ได้ตกลงจ่ายค่าความเสียหายสำหรับมูลค่าของทรัพย์สินของบริษัทซึ่งอยู่ภายในวงเงินประกันภัยคุ้มครองทั้งจำนวน

บริษัท ห้างหุ้นส่วนสามัญ จำกัด (มหาชน) เพิ่มกำลังการผลิต ขยายโรงงาน และได้รับอนุมัติจากสำนักงานคณะกรรมการส่งเสริมการลงทุน ในการยกเว้นภาษีเงินได้นิติบุคคลสำหรับกำไรที่ได้จากการประกอบกิจการที่ได้รับการส่งเสริม มีกำหนดเวลาแปดปีสำหรับบริการห้างหุ้นส่วนความจุประมาณ 12,000 ตันสินค้า

2. ลักษณะการประกอบธุรกิจ

โครงสร้างรายได้

บริษัท ห้างหุ้นส่วนสามัญ จำกัด (มหาชน) และบริษัทย่อย
สัดส่วนการจำหน่ายตามสายผลิตภัณฑ์

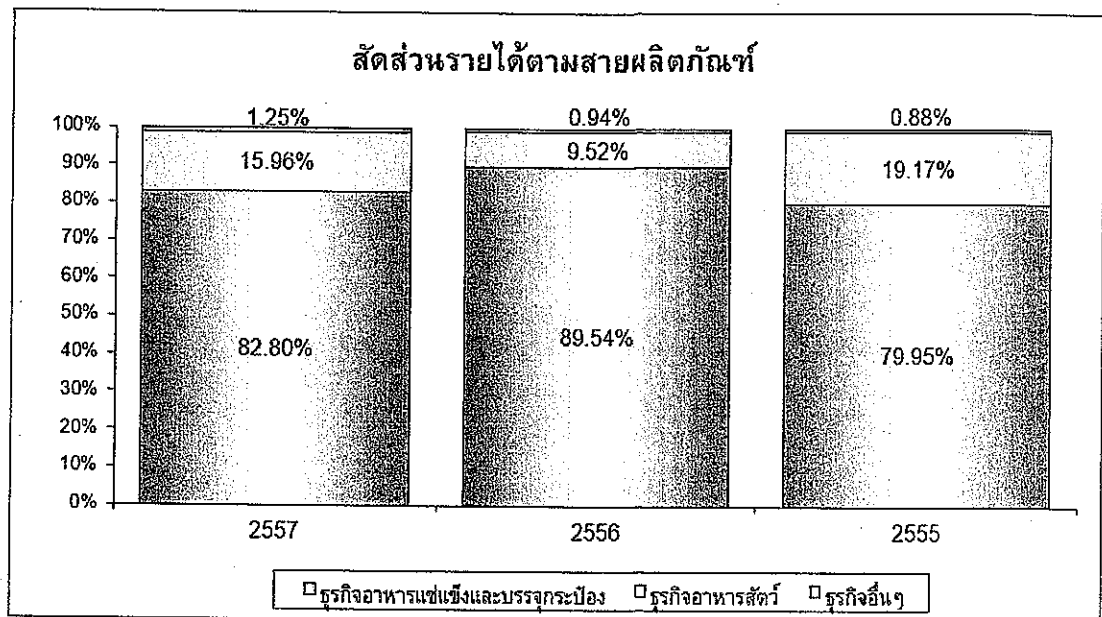
ล้านบาท

สายผลิตภัณฑ์	บริษัท	สัดส่วน การถือหุ้น ของ ASIAN	2557		2556		2555	
			ในประเทศ	ส่งออก	ในประเทศ	ส่งออก	ในประเทศ	ส่งออก
ธุรกิจอาหาร แช่แข็ง และ บรรจุกระป๋อง	ASIAN	-	852.77	1,273.83	1,380.32	2,588.80	822.60	2,967.10
	SURAT	100	78.04	1,671.91	16.06	2,201.90	76.50	1,983.30
	SRIRACHA	-	-	-	2.02	-	-	-
	AAI	100	58.91	2,191.77	73.63	2,183.10	294.10	2,070.50
	FOOD	100	354.32	-	165.67	-	-	-
ธุรกิจ อาหารสัตว์	FEED	100	968.06	-	1,932.20	56.80	2,266.50	25.40
	AGRO	-	-	-	-	-	-	-
	AAI	100	53.68	227.33	-	-	-	-
ธุรกิจอื่น ๆ	ASIAN & SRIRACHA	-	97.65	-	91.20	-	73.80	-
	CHALT	-	-	-	-	-	-	-
หัก รายการระหว่างกัน			49.01	-	57.35	-	75.80	-
รวมทุกสายผลิตภัณฑ์			2,414.42	5,364.84	2,460.32	6,856.91	3,271.10	7,030.60

หมายเหตุ	ASIAN	คือ	บริษัท ห้างหุ้นส่วนสามัญ จำกัด (มหาชน)
	SURAT	คือ	บริษัท ห้างหุ้นส่วนสามัญ (สุราษฎร์ธานี) จำกัด
	AAI	คือ	บริษัท เอเชีย อะไหล่ยนต์ อินเตอร์เนชั่นแนล จำกัด
	FEED	คือ	บริษัท เอเชีย ฟีด จำกัด
	SRIRACHA	คือ	บริษัท ห้างหุ้นส่วนสามัญ (ศรีราชา) จำกัดถือหุ้นโดย บริษัท เอเชีย ฟีด จำกัด
	FOOD	คือ	บริษัท เอเชีย ฟู้ด จำกัด
	AGRO	คือ	บริษัท อะโกร โปรดิวส์ จำกัด
	CHALT	คือ	บริษัท ชาลด์ คอนซัลติ้ง จำกัด

บริษัท ห้างหุ้นส่วนจำกัด (มหาชน) และบริษัทย่อย

หน่วย: ล้านบาท



2.1 ลักษณะผลิตภัณฑ์หรือบริการ

ผลิตภัณฑ์หลักของบริษัท ห้างหุ้นส่วนจำกัด (มหาชน)

บริษัท ห้างหุ้นส่วนจำกัด (มหาชน) ดำเนินธุรกิจประเภทอุตสาหกรรมแปรรูปสัตว์น้ำแช่แข็งโดยส่งออกภายใต้เครื่องหมายการค้าของลูกค้าเป็นส่วนใหญ่ และมีเครื่องหมายการค้าของบริษัทคือ TCC, SAKURA และ ASIAN SEAFOODS ผลิตภัณฑ์ของบริษัท แบ่งออกเป็น 3 ประเภทใหญ่ ๆ คือ

1. ผลิตภัณฑ์ปลาทรายแช่แข็ง ได้แก่ ปลาทรายสดที่แล่แบบผิเสื่อ
2. ผลิตภัณฑ์กุ้งแช่แข็ง ได้แก่ กุ้งแปรรูปสดแช่แข็ง กุ้งแปรรูปต้มแช่แข็ง และกุ้งปะแป้งทอดแช่แข็ง
3. ผลิตภัณฑ์ปลาหมึกแช่แข็ง ได้แก่ ปลาหมึกทั้งตัว ปลาหมึกลอกหนัง และปลาหมึกแล่ ปลาหมึกทอด ปลาหมึกย่าง

ผลิตภัณฑ์ของบริษัท ห้างหุ้นส่วนจำกัด (สุราษฎร์ธานี) จำกัด

บริษัท ห้างหุ้นส่วนจำกัด (สุราษฎร์ธานี) จำกัด ดำเนินธุรกิจประเภทอุตสาหกรรมแปรรูปสัตว์น้ำแช่แข็งโดยส่งออกภายใต้เครื่องหมายการค้าของลูกค้าเป็นส่วนใหญ่ และมีเครื่องหมายการค้าของบริษัทคือ ASP และ TCC ผลิตภัณฑ์หลักของบริษัท แบ่งออกเป็น 5 ประเภทใหญ่ ๆ คือ

1. ผลิตภัณฑ์ปลาหมึกแช่แข็ง ได้แก่ ปลาหมึกทั้งตัว ปลาหมึกลอกหนัง และปลาหมึกแล่
2. ผลิตภัณฑ์กุ้งแช่แข็ง ได้แก่ กุ้งแปรรูปสดแช่แข็ง และกุ้งแปรรูปต้มแช่แข็ง
3. ผลิตภัณฑ์หอยแช่แข็ง ได้แก่ เนื้อหอยลายลวกแช่แข็ง และเนื้อหอยแมลงภู่ลวกแช่แข็ง
4. ผลิตภัณฑ์ทะเลรวม
5. ผลิตภัณฑ์ปลาไข่

ผลิตภัณฑ์หลักของบริษัท เอเชียน อะไลอันซ์ อินเตอร์เนชั่นแนล จำกัด

บริษัท เอเชียน อะไลอันซ์ อินเตอร์เนชั่นแนล จำกัด ดำเนินธุรกิจประเภทอุตสาหกรรมแปรรูปปลาพ่นา โดยส่งออกภายใต้เครื่องหมายการค้าของลูกค้านั้นส่วนใหญ่ และมีเครื่องหมายการค้าของบริษัทคือ OCEANUS ผลิตภัณฑ์หลักของบริษัท แบ่งออกเป็น 4 ประเภทใหญ่ๆ คือ

1. ผลิตภัณฑ์ปลาพ่นาบรรจุกระป๋องและถุง Pouch
2. ผลิตภัณฑ์เนื้อพ่นาแช่แข็ง
3. ผลิตภัณฑ์อาหารสัตว์เลี้ยงบรรจุกระป๋องและถ้วยพลาสติก
4. ผลิตภัณฑ์ปลาป่นสำหรับทำอาหารสัตว์
5. ผลิตภัณฑ์ปลาขาคินบรรจุกระป๋อง

ผลิตภัณฑ์หลักของบริษัท ห้องเย็นเอเชียนซีฟู้ด (ศรีราชา) จำกัด

บริษัท ห้องเย็นเอเชียนซีฟู้ด (ศรีราชา) จำกัด ดำเนินธุรกิจประเภทอุตสาหกรรมแปรรูปสัตว์น้ำแช่แข็ง และการรับจ้างผลิต

ผลิตภัณฑ์หลักของบริษัท เอเชียน ฟีด จำกัด

บริษัทเอเชียน ฟีด จำกัด ดำเนินธุรกิจประเภทอุตสาหกรรมผลิตอาหารสัตว์น้ำ โดยส่วนใหญ่เป็นการขายในประเทศ ภายใต้เครื่องหมายการค้าของบริษัท คือ ASIAN FEED

ผลิตภัณฑ์หลักของ บริษัท เอเชียน-ฟู้ด จำกัด

บริษัท เอเชียน ฟู้ด จำกัด เพื่อประกอบกิจการซื้อผลิตภัณฑ์อาหารแช่เยือกแข็ง จากทั้งภายในประเทศและต่างประเทศ เพื่อจำหน่ายภายในประเทศ

ผลิตภัณฑ์หลักของ บริษัท อะโกร โปรตีน จำกัด

บริษัทอะโกร โปรตีน จำกัด ดำเนินธุรกิจประเภทตัวแทนจำหน่ายวัตถุดิบอาหารสัตว์ โดยส่วนใหญ่เป็นการขายในประเทศ

ผลิตภัณฑ์หลักของ บริษัท ชาลต์ คอนซัลตัง จำกัด

บริษัทชาลต์ คอนซัลตัง จำกัด ดำเนินธุรกิจประเภทซื้อขายเคมีภัณฑ์เพื่อการเกษตร โดยส่วนใหญ่เป็นการขายในประเทศ

ข้อจำกัดในการประกอบธุรกิจ

บริษัทย่อยแห่งหนึ่งที่ผลิตปลาพ่นาอาจมีข้อจำกัดในการหาวัตถุดิบได้หากปลาพ่นาที่จับได้ทั่วโลกมีปริมาณลดลง หรือมีการแย่งกันซื้อวัตถุดิบดังกล่าวจนทำให้วัตถุดิบมีราคาสูงจนไม่สามารถขายได้

การได้รับการส่งเสริมการลงทุน

บริษัทและบริษัทย่อยได้รับสิทธิพิเศษทางภาษีจากคณะกรรมการส่งเสริมการลงทุนตามพระราชบัญญัติส่งเสริมการลงทุน พ.ศ. 2520 ทั้งนี้ภายใต้เงื่อนไขที่กำหนดบางประการดังนี้

ชื่อบริษัท	ประเภทโครงการ	จำนวนโครงการ	บัตรส่งเสริมการลงทุน	
			เลขที่บัตรฯ	วันที่
-บริษัท ห้างหุ้นส่วนสามัญ จำกัด (มหาชน)	-กิจการห้องเย็น	1	1887(3)/2548	17 สิงหาคม 2548
	-กิจการผลิตอาหารพร้อมรับประทานจากสัตว์น้ำแช่แข็งและสัตว์น้ำแช่แข็ง	1	1651(3)/2549	26 มกราคม 2548
	-กิจการห้องเย็นหรือกิจการห้องเย็นและขนส่งห้องเย็น	1	1982(3)/2554	1 กุมภาพันธ์ 2554
-บริษัท ห้างหุ้นส่วนสามัญ (สุราษฎร์ธานี) จำกัด	-กิจการผลิตหรือถนอมอาหารหรือสิ่งปรุงแต่งอาหาร โดยใช้เทคโนโลยีที่ทันสมัย	1	2938(5)/2555	14 มกราคม 2556
-บริษัท เอเชียน ฟีด จำกัด	-ผลิตอาหารสัตว์เลี้ยงหรือส่วนผสมอาหารสัตว์	1	1658(2)/2554	14 ธันวาคม 2553
-บริษัท เอเชียน อะไลอันซ์ อินเตอร์เนชั่นแนล จำกัด	-ผลิตอาหารทะเลบรรจุภาชนะพริก ผลิตอาหารสัตว์ และปลาแป้น	1	1604(2)/2549	16 พฤศจิกายน 2548
	-ผลิตอาหารสัตว์หรือส่วนผสมอาหารสัตว์ (PETFOOD)	1	1920(2)/2554	2 พฤษภาคม 2554
	-ผลิตหรือถนอมอาหารหรือสิ่งปรุงแต่งอาหาร โดยใช้เทคโนโลยีที่ทันสมัย	1	2669(2)/2555	24 กันยายน 2555
	-ผลิตสัตว์น้ำแช่แข็ง	1	1683(5)/2555	22 กันยายน 2555
-บริษัท ห้างหุ้นส่วนสามัญ (ศรีราชา) จำกัด	-ผลิตสัตว์น้ำแช่แข็ง	1	1683(5)/2555	22 กันยายน 2555

บริษัทและบริษัทย่อยได้รับสิทธิพิเศษ เช่น

1. ได้รับยกเว้นอากรขาเข้าสำหรับเครื่องจักรตามที่คณะกรรมการพิจารณาอนุมัติ
2. ได้รับยกเว้นภาษีเงินได้นิติบุคคลสำหรับกำไรสุทธิจากการประกอบกิจการที่ได้รับการส่งเสริมที่กำหนดแปดปี นับแต่วันที่เริ่มมีรายได้จากการประกอบกิจการนั้น

2.2 การตลาดและภาวะการแข่งขัน

ลักษณะของตลาดสินค้าอาหารทะเลแช่แข็งเพื่อการส่งออก

เป็นตลาดที่มีการแข่งขันสูงเนื่องจากมีผู้ผลิตสินค้าชนิดและประเภทเดียวกันกับไทยเป็นจำนวนมาก ในขณะเดียวกันตลาดก็ขึ้นอยู่กับอุปสงค์และอุปทาน(Demand & Supply)และขึ้นอยู่กับสภาวะเศรษฐกิจของประเทศผู้

ซื้อซึ่งตลาดส่วนใหญ่ยังเป็นของผู้ซื้อทั้งประเทศผู้ผลิตต่างๆ ยังมีปริมาณที่ไม่มีแนวโน้มจะลดลง ความต้องการซื้อจำกัดอยู่เพียงไม่กี่ประเทศย่อมทำให้เกิดการแข่งขันในด้านราคา

การจำหน่ายสัตว์น้ำทะเลแช่แข็งภายในประเทศส่วนใหญ่เป็นการจำหน่ายผ่านศูนย์การค้ากักตุนอาหารสำหรับผู้ซื้อสินค้าในต่างประเทศนั้น ได้แก่ ตัวแทนจำหน่าย (Dealer) ผู้นำเข้า (Importer) ซึ่งอาจทำหน้าที่เป็นตัวกลาง (Broker) และหรือผู้ขายส่ง (Wholesaler) ไปพร้อมกัน

ข้อได้เปรียบและกลยุทธ์ในการแข่งขันของบริษัท

◆ ปลาทราย

บริษัทมีทีมงานที่มีความสามารถและความเชี่ยวชาญในการแปรรูปปลาทราย ซึ่งถือเป็นเทคนิคเฉพาะทำให้คู่แข่งอื่นที่จะผลิตปลาทรายแข่งกับบริษัทนั้นทำได้ยากลำบาก ประกอบกับบริษัทสามารถซื้อวัตถุดิบได้เกือบทั้งหมดในตลาด โดยบริษัทมีผู้จัดหาหรือจำหน่ายวัตถุดิบที่อยู่ตามแหล่งต่างๆ ตามชายทะเลที่มีความสัมพันธ์อันดีมาเป็นเวลานาน ซึ่งผู้จัดหาหรือจำหน่ายวัตถุดิบส่วนมากมีความพอใจที่จะขายปลาทรายให้กับบริษัท เนื่องจากบริษัทมีการรับซื้อในปริมาณที่สม่ำเสมอแน่นอน มีการชำระเงินที่รวดเร็วตรงต่อเวลา ทำให้บริษัทสามารถซื้อปลาทรายได้มากกว่าผู้ผลิตรายอื่น จึงถือได้ว่าเป็นการตัดโอกาสของผู้ที่จะเข้ามาเป็นผู้ประกอบการรายใหม่ในส่วนของผู้ผลิตปลาทูทะเลแช่แข็ง นอกจากแหล่งวัตถุดิบภายในประเทศแล้ว บริษัทยังสร้างเสริมความสัมพันธ์ที่ดีกับผู้จัดหาหรือจำหน่ายวัตถุดิบจากต่างประเทศเพื่อเป็นแหล่งสำรองเพื่อให้มีวัตถุดิบเพียงพอ

อนึ่ง บริษัทไม่มีความเสี่ยงจากการพึ่งพิงบุคลากรดังกล่าว เพราะบริษัทมีพนักงานที่มีทักษะมีความชำนาญในเรื่องนี้มากเพียงพอ และสามารถฝึกหัดพนักงานใหม่เพิ่มเติมได้อย่างต่อเนื่อง อีกทั้งพนักงานเหล่านี้ล้วนเป็นพนักงานที่ทำงานกับบริษัทมานาน มีความซื่อสัตย์ จงรักภักดี และมีความผูกพันกับบริษัทอย่างแนบแน่น

◆ กุ้ง

1. บริษัทมีฐานของลูกค้าที่ยาวนาน และสามารถเพิ่มศักยภาพของการจัดจำหน่ายโดยสร้างสินค้าใหม่ควบคู่กันไปด้วย

2. บริษัทมีนโยบายผลิตสินค้าเพิ่มมูลค่าอย่างต่อเนื่องและเพิ่มขึ้นทุกปี โดยเน้นงานวิจัยและการนวัตกรรม จึงมีการลงทุนเพิ่มในส่วนนี้ทุกปี โดยเปรียบเทียบกับยอดขายและผลการดำเนินงาน

3. บริษัทตระหนักถึงความสำคัญของคุณภาพและความปลอดภัยของสินค้าที่ผลิต จึงได้มีการนำระบบตรวจสอบควบคุมคุณภาพและความปลอดภัยของอาหารเข้ามาใช้ โดยได้รับการรับรองจาก BRC, ISO, HALAL, IFS และ BAF ซึ่งเป็นระบบมาตรฐานสากลที่ได้รับการยอมรับในอุตสาหกรรมอาหาร อันหมายรวมถึงระบบคุณภาพ “การวิเคราะห์อันตรายและการควบคุมจุดวิกฤตในกระบวนการผลิต” (HACCP) ด้วย เพื่อให้ได้คุณภาพและมาตรฐานตรงตามสุขลักษณะที่มีความปลอดภัยต่อผู้บริโภค และเป็นที่พอใจของลูกค้า

4. ทางด้านการตลาดบริษัทมีความตรงต่อเวลาซื้อสัตย์ และการบริการที่ดีต่อลูกค้าในการส่งมอบสินค้าทำให้ลูกค้าสามารถซื้อสินค้าจากบริษัทได้อย่างต่อเนื่อง ซึ่งเป็นประวัติที่ดีของบริษัท

5. บริษัทมีนโยบายหาลูกค้าประจำเพิ่มและขายตรงถึงผู้บริโภคคนสุดท้ายเพื่อเป็นการเพิ่มความสามารถในการแข่งขันทางการตลาด

6. การจัดหาแหล่งวัตถุดิบให้ตรงต่อความต้องการในการผลิต โดยครอบคลุมพื้นที่ทั่วประเทศ รวมทั้งมีการจัดหาแหล่งวัตถุดิบโดยเชื่อมโยงกับห่วงโซ่ทางธุรกิจอีกด้วย

◆ ปลาหมึก

1. บริษัทมีผู้จัดหาหรือผู้จำหน่ายวัตถุดิบ (Suppliers) อยู่ในแหล่งต่างๆ ทั้งฝั่งอันดามัน และอ่าวไทย ทำให้มีประสิทธิภาพในการรวบรวมวัตถุดิบได้ทั้ง 2 แหล่ง
2. บริษัทได้ดำเนินการพัฒนาผลิตภัณฑ์ และเพิ่มมูลค่าในสินค้าให้เป็นที่ยอมรับจากประเทศผู้นำเข้าเพื่อเพิ่มศักยภาพการแข่งขันในตลาดโลก

◆ สินค้าใหม่

ได้แก่ สินค้าประเภทสำเร็จรูป และกึ่งสำเร็จรูปเพื่อช่วยรองรับรูปแบบใหม่ และพัฒนาผลิตภัณฑ์สำหรับสินค้าหลักและสินค้ารองในปัจจุบัน บริษัทมุ่งเน้นงานด้านการวิจัยค้นคว้าและพัฒนาผลิตภัณฑ์ใหม่ๆ เพื่อให้มีสินค้าใหม่ออกจำหน่ายอย่างต่อเนื่อง

◆ นโยบายราคาของบริษัท

นโยบายในการตั้งราคาขึ้นกับสภาวะราคาในตลาดโลก อย่างไรก็ตามราคาขายจะถูกกำหนดโดยกลไกของตลาด บริษัทมีนโยบายมุ่งเน้นผลิตสินค้าที่มีคุณภาพสูง เนื่องจากผลิตภัณฑ์คุณภาพสูงมีราคาที่ค่อนข้างดี นอกจากนี้ในภาวะที่ตลาดอ่อนตัวราคาสินค้าทั่วไปลดลง ผู้ซื้อมักเลือกซื้อสินค้าที่มีคุณภาพสูงก่อน ดังนั้นความต้องการสินค้าคุณภาพสูงจึงไม่ลดลงมากนัก

◆ ผลของฤดูกาลที่กระทบต่อการดำเนินธุรกิจของบริษัท

ปัจจุบันประเทศไทยสามารถเลี้ยงกุ้งกุลาดำ และกุ้งขาว จึงทำให้มีวัตถุดิบป้อนโรงงานได้ตลอดปี แต่วัตถุดิบจะมีราคาสูงในช่วงต้นปี เพราะผู้เพาะเลี้ยงกุ้งจะไม่เลี้ยงกุ้งในฤดูหนาวเพราะมีโรคระบาดได้ง่าย ในส่วนปลาหมึกนั้นจะขึ้นอยู่กับฤดูกาลกล่าวคือปลาหมึกจะมีปริมาณมากในช่วงฤดูฝน แต่ถ้ามีมรสุมซึ่งทำให้เรือประมงไม่สามารถออกทะเลได้ ก็อาจทำให้ปริมาณปลาหมึกที่จับได้ลดลง

ส่วนในด้านการจำหน่ายนั้น ปริมาณยอดขายปลาทรายจะขึ้นสูงในช่วงเดือนกุมภาพันธ์ - พฤษภาคมและเดือนสิงหาคม - ตุลาคม ของทุกปีเพราะตรงกับช่วงเทศกาลของญี่ปุ่นที่นิยมกินเทมปุระ โดยผลิตภัณฑ์กุ้งแช่แข็งจะมียอดขายสูงช่วงตั้งแต่เดือนมิถุนายน - ธันวาคม สำหรับผลิตภัณฑ์อาหารสัตว์มียอดขายสูงในช่วงไตรมาสที่ 2-3

◆ ลักษณะของลูกค้าและความสัมพันธ์ระหว่างลูกค้ากับบริษัท

ผลิตภัณฑ์ปลาทรายแช่แข็ง บริษัทส่งไปจำหน่ายที่ประเทศญี่ปุ่นทั้งหมดซึ่งมีลูกค้าจากประเทศญี่ปุ่นที่สั่งซื้อสินค้าจากบริษัทประมาณ 30 ราย ลูกค้าส่วนใหญ่เป็นลูกค้าเก่าที่ติดต่อกันมานาน ซึ่งลูกค้าดังกล่าวมีความเชื่อถือในคุณภาพที่ได้มาตรฐานของผลิตภัณฑ์ของบริษัท

ในส่วนผลิตภัณฑ์กุ้งแช่แข็ง บริษัทส่งไปจำหน่ายที่ สหรัฐอเมริกา ญี่ปุ่น สหภาพยุโรป ออสเตรเลียและจำหน่ายในประเทศ

ในส่วนผลิตภัณฑ์ปลาทูน่า บริษัทส่งไปจำหน่ายที่เอเชีย สหภาพยุโรป อเมริกาเหนือ แอฟริกา ออสเตรเลีย แอฟริกาใต้ และยุโรป

◆ การจำหน่าย และช่องทางการจำหน่าย

ผลิตภัณฑ์ของบริษัทและบริษัทย่อย ส่งสินค้าไปจำหน่ายต่างประเทศ ประมาณร้อยละ 68.96 ของมูลค่า การจำหน่ายทั้งหมด และอีกประมาณร้อยละ 31.04 เป็นการจำหน่ายภายในประเทศ ในส่วนของตลาดต่างประเทศ นั้น ตลาดที่สำคัญ คือ ประเทศ ญี่ปุ่น สหรัฐอเมริกา และยุโรป

บริษัทจะจำหน่ายสินค้าโดยตรงให้กับลูกค้า หรือจำหน่ายผ่านผู้นำเข้า โดยสามารถแบ่งลักษณะของลูกค้า ได้เป็น 4 ประเภทดังนี้

1. ผู้ค้าส่ง (Wholesaler) เป็นผู้ค้าส่งรายใหญ่ที่นำเข้าเองเพื่อจำหน่ายให้แก่ร้านค้าปลีก และภัตตาคาร
2. ผู้นำเข้า (Importer) ผู้นำเข้าจะจำหน่ายให้แก่ผู้ค้าส่ง (Wholesaler Chain) และภัตตาคาร
3. โรงงานแปรรูป (Re-processor) ผู้ซื้อสินค้าไปทำการผลิตอีกทอดหนึ่งหรือนำไปบรรจุหีบห่อใหม่ และจำหน่ายให้ผู้ค้าปลีก ซูเปอร์มาร์เก็ต ภัตตาคาร ซึ่งสินค้าส่วนใหญ่คือผลิตภัณฑ์ปลาทูน่าแช่แข็ง
4. เครือข่ายร้านอาหาร (Restaurant Chain) ผู้ซื้อจะซื้อโดยตรงเพื่อป้อนให้กับร้านอาหารของตัวเอง

◆ โอกาสและอุปสรรคในอุตสาหกรรม

ธุรกิจผลิตสินค้าอาหารทะเลแช่แข็งเพื่อการส่งออกมีการแข่งขันกันค่อนข้างสูง ตั้งแต่การเลือกซื้อวัตถุดิบ ไปจนถึงการจำหน่ายสินค้า ซึ่งจากปัจจัยแห่งความสำเร็จที่บริษัทมีอยู่ประกอบกับข้อได้เปรียบและกลยุทธ์ในการ แข่งขันของบริษัทที่ได้กล่าวมาแล้วนั้น รวมทั้งการที่บริษัทมีความสัมพันธ์อันดีกับผู้จัดหา ผู้จำหน่ายวัตถุดิบ และ ลูกค้า ซึ่งส่วนใหญ่เป็นความสัมพันธ์ที่มีมานานนับ 10 ปี ทำให้บริษัทมีโอกาสและช่องทางที่ดีในการดำเนินธุรกิจ

ในธุรกิจผลิตสินค้าอาหารทะเลแช่แข็งเพื่อการส่งออกของบริษัทได้มีการส่งเสริมการพัฒนาสายพันธุ์กุ้ง กุ้งดำ เพื่อให้ได้ผลผลิตที่มีคุณภาพและมีปริมาณผลผลิตเพิ่มขึ้นโดยการส่งเสริมในนโยบายด้านราคากับ เกษตรกรโดยตรง

สำหรับอุปสรรคอื่น ๆ ได้เปิดเผยไว้แล้วในหัวข้อ “ปัจจัยความเสี่ยง”

◆ สภาพการแข่งขัน

การแข่งขันในตลาดโลก

คู่แข่งที่สำคัญของไทยในปัจจุบันนี้มีหลายประเทศ เช่น ประเทศอินโดนีเซีย จีน อินเดีย เวียดนาม และ เอกวาดอร์ ซึ่งประเทศเหล่านี้มีข้อได้เปรียบในด้านพื้นที่จับสัตว์น้ำทะเลและเนื้อที่ในการใช้เพาะเลี้ยงกุ้งที่มากกว่า อย่างไรก็ดีตามประเทศไทยก็ได้เปรียบในด้านของเทคนิคการเลี้ยง การป้องกันโรค ซึ่งทำให้ผลผลิตสูงกว่าเดิม อีกทั้งสาธารณูปโภคพื้นฐานและการขนส่งที่ดีกว่า ในการนำวัตถุดิบไปยังโรงงานผลิต ประกอบกับแรงงานที่มีความ ชำนาญงานมากกว่า ทำให้ผลิตภัณฑ์ของไทยมีคุณภาพและได้มาตรฐาน ดังนั้นจึงทำให้ประเทศไทยยังสามารถ แข่งขันอยู่ในตลาดโลกได้

แนวโน้มการเจริญเติบโตและการพัฒนาของอุตสาหกรรม

เนื่องจากอุปทาน (Supply) ของอาหารทะเลแช่แข็งถูกกำหนดราคาโดยผู้บริโภคนั้นสุดท้าย ทำให้ ราคาสินค้าดังกล่าวไม่สามารถเพิ่มสูงขึ้นตามต้นทุนวัตถุดิบที่เพิ่มขึ้น ประกอบกับต้นทุนการตรวจสอบคุณภาพ

สินค้าก็เพิ่มขึ้นอย่างต่อเนื่องจากการที่แต่ละประเทศประกาศข้อกำหนดสารตกค้างในอาหารที่เข้มงวดขึ้นทุกปี ส่งผลให้ธุรกิจอาหารทะเลแช่เยือกแข็งนี้มีความยากลำบากในการทำกำไรเพิ่มขึ้น

2.3 การจัดหาผลิตภัณฑ์หรือบริการ

4.3.1 การจัดหาวัตถุดิบ

ก. แหล่งที่มาของวัตถุดิบ

บริษัทและบริษัทย่อยไม่มีการพึ่งพิงการซื้อวัตถุดิบจากผู้จำหน่ายรายหนึ่งรายใดเกินกว่าร้อยละ 30 ของมูลค่าการซื้อวัตถุดิบ ยกเว้นการนำเข้าปลาทูน่าของบริษัทย่อยที่ต้องพึ่งพาผู้จับปลารายใหญ่ ซึ่งมีกองเรือจับปลาอยู่ทั่วมหาสมุทร วัตถุดิบของบริษัท คือ กุ้งขาว กุ้งกุลาดำ ปลาทรายและปลาหมึก จากข้อมูลการสั่งซื้อวัตถุดิบ บริษัทมีมูลค่าการสั่งซื้อวัตถุดิบรวมทุกประเภทจากแหล่งในประเทศประมาณร้อยละ 90 ของมูลค่าการสั่งซื้อวัตถุดิบทั้งหมด จำนวนผู้จำหน่ายวัตถุดิบประมาณ 190 ราย รายละเอียดเกี่ยวกับข้อมูลวัตถุดิบมีดังนี้

- กุ้งขาวและกุ้งกุลาดำ บริษัทและบริษัทย่อยรับซื้อวัตถุดิบกุ้งจากการเพาะเลี้ยงของเกษตรกรผู้ทำฟาร์มกุ้งตามชายฝั่งทะเลทั่วประเทศทั้งหมด แหล่งวัตถุดิบที่สำคัญ คือ จังหวัดสุราษฎร์ธานี จันทบุรี ตราด สตูล เป็นต้น

การสั่งซื้อวัตถุดิบจากแหล่งข้างต้น บริษัทมีการสั่งซื้อวัตถุดิบหลายลักษณะ คือ สั่งซื้อจากแพปลา และรับซื้อจากพ่อค้าคนกลางรวมทั้งการรับซื้อจากพ่อค้าโดยตรง

- ปลาทราย บริษัทซื้อวัตถุดิบปลาทรายทั้งในประเทศและต่างประเทศ ส่วนการสั่งซื้อวัตถุดิบปลาทรายจากภายในประเทศ มีการสั่งซื้อวัตถุดิบแบ่งเป็น 2 ลักษณะ คือ การสั่งซื้อจากแพปลา และรับซื้อจากพ่อค้าท้องถิ่น โดยมีแหล่งวัตถุดิบที่สำคัญ คือ จังหวัดระนอง สงขลา ตรัง สตูล เป็นต้น ส่วนการสั่งซื้อปลาทรายจากต่างประเทศ คือ ประเทศเวียดนาม จีน ปากีสถาน เป็นต้น

- ปลาหมึก บริษัทและบริษัทย่อย ซื้อวัตถุดิบปลาหมึกจากแหล่งธรรมชาติในประเทศทั้งหมด แหล่งวัตถุดิบที่สำคัญ คือ ชายทะเลฝั่งอ่าวไทย และทะเลอันดามัน

อนึ่ง การซื้อวัตถุดิบจากพ่อค้าท้องถิ่นมีประโยชน์อย่างยิ่ง เนื่องจากบริษัทจะมีความคล่องตัวมากกว่าในด้านข้อมูลข่าวสาร จึงทำให้สามารถจัดซื้อวัตถุดิบได้ตรงตามความต้องการของฝ่ายผลิตอย่างไรก็ตามบริษัทจำเป็นต้องซื้อจากแพปลาด้วย เพื่อให้ได้ปริมาณมากพอ และสามารถครอบคลุมแหล่งวัตถุดิบได้ทั่วประเทศ

- ปลาทูน่า บริษัทย่อยมีการนำเข้าปลาทูน่าจากผู้จับปลารายใหญ่ ซึ่งมีกองเรือจับปลาอยู่ทั่วมหาสมุทร แต่ด้วยความสัมพันธ์ของผู้บริหารกับผู้จับปลารายใหญ่ ทำให้บริษัทย่อยสามารถนำเข้าปลาทูน่าได้เพียงพอต่อการผลิต

ข. ปัญหาเกี่ยวกับวัตถุดิบ

เปิดเผยไว้แล้วในหัวข้อ “ปัจจัยความเสี่ยง” และ “โอกาสและอุปสรรคในอุตสาหกรรม”

2.4 ผลกระทบต่อสิ่งแวดล้อม

ก. ระบบบำบัดน้ำเสีย

บริษัทและบริษัทย่อยทุกโรงงานได้ผ่านการตรวจรับรองมาตรฐานบำบัดน้ำเสียแล้วว่าเป็นไปตามมาตรฐานที่กระทรวงอุตสาหกรรมกำหนด

ข. ผลกระทบของกระบวนการผลิต และวัตถุดิบเหลือใช้ที่มีต่อสิ่งแวดล้อม

- ไม่มี -

3.ปัจจัยความเสี่ยง

3.1 ปัจจัยความเสี่ยงเรื่องการบริหารต้นทุนวัตถุดิบ

บริษัทเป็นอุตสาหกรรมที่มีวัตถุดิบเป็นต้นทุนร้อยละ 80 โดยประมาณของต้นทุนขาย วัตถุดิบ ได้แก่ ปลา กุ้ง ปลาหมึก และปลาหมึก เป็นสินค้าเกษตร (Commodity products) ที่มีการขึ้นลงของราคาตามอุปสงค์และอุปทานในตลาด และหากมีการเก็งกำไรของราคาวัตถุดิบต่างๆ เหล่านั้น จะทำให้ราคามีการเปลี่ยนแปลงอย่างรวดเร็ว ดังนั้นการจัดหาวัตถุดิบ การบริหารจัดการเก็บและควบคุมระดับการหมุนเวียนของวัตถุดิบคงคลังอย่างมีประสิทธิภาพจะทำให้บริษัทได้เปรียบคู่แข่งขันทั้งจากภายในประเทศและต่างประเทศ โดยเฉพาะคู่แข่งจากต่างประเทศ เช่น จีน เวียดนาม อินเดีย อินโดนีเซีย และฟิลิปปินส์ เป็นต้น ซึ่งมีความได้เปรียบด้านค่าแรงงานที่ต่ำ และมีแหล่งวัตถุดิบที่อุดมสมบูรณ์กว่าประเทศไทย

บริษัทได้กำหนดแนวทางการจัดหาวัตถุดิบ การบริหารจัดการเก็บและควบคุมระดับการหมุนเวียนของวัตถุดิบคงคลัง เพื่อให้การดำเนินงานเป็นไปอย่างมีประสิทธิภาพไว้ดังนี้

การติดตามข้อมูลข่าวสาร บริษัทได้จัดให้มีบุคลากรประจำตามแหล่งวัตถุดิบต่างๆ ในประเทศเพื่อจัดหาและติดตามข้อมูลข่าวสารเกี่ยวกับสถานะตลาดของวัตถุดิบต่างๆ อย่างใกล้ชิด ประกอบกับประสบการณ์และความเชี่ยวชาญในการดำเนินธุรกิจอาหารทะเลแช่แข็งของผู้บริหารกว่า 30 ปี ทำให้บริษัทสามารถคาดการณ์ และตัดสินใจได้ทันทีเมื่อมีเหตุการณ์เปลี่ยนแปลง

การสำรองวัตถุดิบ บริษัทมีการสั่งซื้อวัตถุดิบ / ผลิตภัณฑ์บางประเภทเพื่อสำรองไว้ ได้แก่

(1) ปลาทราย บริษัทจะสั่งซื้อปลาทรายสำรองไว้ในกรณีที่ราคาปลาทรายต่ำลงมาก หรือเป็นการป้องกันปริมาณการผลิตที่ไม่แน่นอน เนื่องจากปลาทราย (หรือเรียกอีกชื่อหนึ่งว่า “ปลาเห็ดโคน”) เป็นสัตว์น้ำทะเลที่อาศัยอยู่บนพื้นทรายริมชายฝั่ง และไม่สามารถเพาะเลี้ยงเองได้ ดังนั้นจึงไม่สามารถควบคุมปริมาณผลผลิตตามธรรมชาติ

(2) กุ้งแช่แข็ง โดยปกติบริษัทจะสั่งซื้อวัตถุดิบก็ต่อเมื่อได้รับคำสั่งซื้อสินค้า ยกเว้นกรณีที่ราคากุ้งในตลาดต่ำมาก โดยจะสำรองไว้บางส่วนองปริมาณการผลิตกุ้งแช่แข็ง

(3) ปลาหมึกแช่แข็ง บริษัทจะสำรองปลาหมึกในกรณีเดียวกันกับปลาทราย แต่จะมีปริมาณสำรองจำนวนไม่มากนักเมื่อเทียบกับปลาทราย

การจัดหาแหล่งวัตถุดิบโดยตรงจากเกษตรกรใหม่ ๆ ในหลาย ๆ พื้นที่เพื่อให้ครอบคลุมพื้นที่ในประเทศและมีการทำสัญญาซื้อขายล่วงหน้ากับเกษตรกร เพื่อลดความเสี่ยงในการหาวัตถุดิบในอนาคต

การนำเข้าวัตถุดิบ บริษัทจะนำเข้าวัตถุดิบในกรณีที่วัตถุดิบภายในประเทศมีราคาสูงมากเมื่อเทียบกับราคาในตลาดต่างประเทศหรือในกรณีที่ปริมาณวัตถุดิบภายในประเทศไม่มีหรือไม่เพียงพอต่อความต้องการ

การปรับค่าแรงขั้นต่ำ 300 บาท ทั่วประเทศ ยังมีผลทำให้ประเทศไทยโดยรวมมีความเสี่ยงในความสามารถที่จะแข่งขันกับประเทศคู่แข่งในภูมิภาคอาเซียน เช่น เวียดนาม อินเดีย อินโดนีเซีย เป็นต้น

3.2 ปัจจัยความเสี่ยงด้านอัตราแลกเปลี่ยน

ปี 2557 บริษัทมีรายได้จากการส่งออกสินค้ากว่าร้อยละ 68.96 ทำให้รายได้ที่ได้รับส่วนใหญ่เป็นสกุลเงินตราต่างประเทศ โดยส่วนใหญ่เป็นรายได้ในรูปของสกุลเงินเหรียญสหรัฐและส่วนที่เหลือในรูปสกุลเงินเยน ทำให้บริษัทมีความเสี่ยงด้านอัตราแลกเปลี่ยนเงินตราต่างประเทศ อย่างไรก็ตามบริษัทมีการนำเข้าวัตถุดิบจากต่างประเทศ จึงสามารถนำรายได้

ส่วนที่เป็นเงินสดเดียวกันไปชำระค่าวัตถุดิบดังกล่าวได้ และบริษัทได้มีการป้องกันความเสี่ยงดังกล่าวโดยทำสัญญาซื้อขายเงินตราต่างประเทศล่วงหน้า อย่างไรก็ดี ในภาวะที่ค่าเงินบาทในประเทศไทย มีความผันผวนอย่างรวดเร็วเมื่อเทียบกับค่าของเงินในภูมิภาคอาเซียน มีผลทำให้บริษัทจะต้องมีการติดตามอย่างใกล้ชิด

3.3 ปัจจัยความเสี่ยงในการกีดกันทางการค้าในตลาดต่างประเทศ

ผลของการเปิดเสรีทางการค้าในตลาดการค้าโลก ทำให้เกิดการแข่งขันการส่งออกอย่างรุนแรง มีการนำมาตรการทางภาษีและมาตรการที่ไม่ใช่ภาษีมาใช้กีดกันทางการค้าในบางประเทศ เช่น

- การที่ตลาด EU และตลาดส่งออกหลายประเทศ กำหนดมาตรการคุมเข้มการตรวจเชื้อโรค และสารตกค้างในสินค้าจำพวกสัตว์น้ำ รวมถึงมาตรฐานใหม่ ๆ เพื่อควบคุมการส่งออก

- การที่สหรัฐอเมริกาเรียกเก็บภาษีป้องกันการทุ่มตลาดจากผู้ส่งออกประเทศไทยทำให้ต้นทุนส่งออกสูงขึ้น สหรัฐอเมริกาเพิ่มขึ้น อย่างไรก็ตามอัตราภาษีป้องกันการทุ่มตลาดของไทยมีแนวโน้มลดลงมาโดยตลอด

บริษัทได้นำระบบการตรวจสอบและควบคุมคุณภาพและความปลอดภัยของอาหาร (BRITISH RETAIL CONSORTIUM STANDARD : BRC), ระบบมาตรฐาน ISO 9001, ISO 14001, ISO 18001, ISO 17025, GMP, HACCP, IFS, BAP และมาตรฐาน HALAL ซึ่งเป็นระบบมาตรฐานสากลที่ได้รับการยอมรับในอุตสาหกรรมอาหารมาใช้ในกระบวนการผลิตเพื่อควบคุมคุณภาพผลิตภัณฑ์จนเป็นที่ยอมรับจากประเทศผู้นำเข้าแล้ว

ส่วนแนวทางแก้ไข การเรียกเก็บภาษีป้องกันการทุ่มตลาด (The Antidumping Duty) นั้น บริษัทได้จ้างที่ปรึกษาเพื่อเตรียมข้อมูลในการทบทวนอัตราภาษีป้องกันการทุ่มตลาดแล้ว เพื่อควบคุมไม่ให้อัตราภาษีการทุ่มตลาดดังกล่าวสูงเกินกว่าในปัจจุบัน

3.4 ปัจจัยความเสี่ยงในการต่ออายุสัญญาเช่าของโรงงานแห่งที่ 1

บริษัทเช่าพื้นที่กับการท่าเรือแห่งประเทศไทย เพื่อเป็นที่ตั้งของโรงงานผลิตอาหารทะเลแช่แข็งและถือเป็นโรงงานแห่งแรกของบริษัทที่เปิดดำเนินการ ปัจจุบัน โรงงานแห่งนี้ใช้สำหรับการผลิตปลาทรายแช่แข็งเป็นหลัก อย่างไรก็ดี ในปัจจุบันการท่าเรือได้อนุมัติการต่อสัญญาเช่ากับบริษัทเป็นที่เรียบร้อยแล้ว

3.5 ปัจจัยความเสี่ยงทางการเงิน

บริษัทมีเงินกู้ยืมระยะยาวจำนวน 850 ล้านบาท และมียอดคงเหลือ ณ 31 ธันวาคม 2557 จำนวน 850 ล้านบาท ซึ่งจะถึงกำหนดชำระภายใน 1 ปี จำนวน 130.00 ล้านบาท โดยมีข้อตกลงกับสถาบันการเงินเจ้าหนี้ว่าจะต้องดำรงอัตราส่วนหนี้สินรวมต่อส่วนของผู้ถือหุ้น (Debt to Equity Ratio) ไม่ให้เกิน 2.5 และมีอัตราส่วนสภาพคล่อง (Current Ratio) ไม่ต่ำกว่า 0.9 เท่า ในปี 2557 และไม่ต่ำกว่า 1.0 เท่า ในปี 2558 จนครบระยะเวลาเงินกู้ หากไม่สามารถดำรงอัตราส่วนทางการเงินดังกล่าวได้ จะมีผลกระทบต่อสภาพคล่องทางการเงินของบริษัท และผู้ให้กู้ อาจเรียกเงินกู้คืนก่อนกำหนดเวลาได้ นอกจากนี้ ในกรณีที่ อัตราส่วนความสามารถในการชำระหนี้ (Debt Service Coverage Ratio) น้อยกว่า 1.2 เท่า บริษัท จะไม่สามารถจ่ายเงินปันผล หรือผลประโยชน์อื่นใดแก่ผู้ถือหุ้นของบริษัทฯ ได้

ทั้งนี้ในปี 2557 บริษัทสามารถดำรงอัตราส่วนหนี้สินรวมต่อส่วนของผู้ถือหุ้นและอัตราส่วนสภาพคล่องได้ตามเงื่อนไข แต่ไม่สามารถดำรงอัตราส่วนความสามารถในการชำระหนี้ให้มากกว่า 1.2 เท่าได้ ส่งผลให้บริษัท ไม่สามารถจ่ายเงินปันผล หรือผลประโยชน์อื่นใดให้แก่ผู้ถือหุ้นได้

4. ทรัพย์สินที่ใช้ในการประกอบธุรกิจ

4.1. สินทรัพย์ของบริษัท ห้างหุ้นส่วนสามัญ จำกัด (มหาชน) ณ วันที่ 31 ธันวาคม 2557

ลักษณะสินทรัพย์	มูลค่าตามบัญชี (ล้านบาท)
1. ที่ดินที่ตั้งโรงงาน	666.74
2. อาคาร และส่วนปรับปรุงที่ดินและอาคาร	383.77
3. เครื่องจักรและอุปกรณ์	
(1) เครื่องจักรและอุปกรณ์	172.69
(2) เครื่องตกแต่งและเครื่องใช้สำนักงาน	7.35
(3) ยานพาหนะ	5.94
(4) งานระหว่างก่อสร้าง และเครื่องจักรระหว่างติดตั้ง	4.44
	190.42
รวม	1,240.93

4.2. สินทรัพย์ของบริษัทและบริษัทย่อย ทั้ง 5 บริษัท ณ วันที่ 31 ธันวาคม 2557

ลักษณะสินทรัพย์	มูลค่าตามบัญชี (ล้านบาท)
1. ที่ดินที่ตั้งโรงงาน	821.66
2. อาคาร และส่วนปรับปรุงที่ดินและอาคาร	872.04
3. เครื่องจักรและอุปกรณ์	
(1) เครื่องจักรและอุปกรณ์	895.21
(2) เครื่องตกแต่งและเครื่องใช้สำนักงาน	20.71
(3) ยานพาหนะ	33.43
(4) งานระหว่างก่อสร้าง และเครื่องจักรระหว่างติดตั้ง	53.51
	1,002.86
รวม	2,696.56

4.3. หนี้ที่และภาระผูกพันของบริษัท

- ไม่มี -

4.4. การใช้ทรัพย์สินเป็นหลักประกันการกู้เงินยืม

ณ วันที่ 31 ธันวาคม 2557 และ 2556 ตามงบการเงินรวม บริษัทและบริษัทย่อยที่ดินพร้อมสิ่งปลูกสร้าง พร้อมทั้งเครื่องจักรและอุปกรณ์โดยส่วนใหญ่เป็นหลักทรัพย์ค้ำประกันสินเชื่อระยะยาวที่ได้รับจากธนาคารพาณิชย์

4.5. นโยบายการลงทุนในบริษัทย่อย

บริษัทจะลงทุนในบริษัทที่ดำเนินธุรกิจประเภทเดียวกับบริษัท เพื่อกระจายกำลังการผลิตของบริษัท หรือ สนับสนุนการผลิตของบริษัท หรือเป็นบริษัทย่อยที่มีแนวโน้มการเติบโตทางธุรกิจที่ดีโดยบริษัทจะมีกรรมการหรือผู้บริหารของบริษัทเข้าไปมีส่วนร่วมในการบริหารจัดการบริษัทย่อยดังกล่าวเพื่อให้นโยบายของบริษัทย่อยดังกล่าว สอดคล้องกับนโยบายของบริษัท

5. ข้อพิพาททางกฎหมาย

บริษัท ห้างหุ้นส่วนสามัญ (มหาชน) ฟ้องร้อง

บริษัท ห้างหุ้นส่วนสามัญ (มหาชน) ฟ้องร้องลูกค้านั่งที่ศาลแขวงสหรัฐ สำหรับแขวงแคลิฟอร์เนีย กลางฝ่ายตะวันตก ในข้อหาเกี่ยวกับสินบนและการละเมิดที่เกี่ยวข้อง โดยบริษัท ได้มีการเจรจาต่อรองและได้ทำสัญญา ประนีประนอมกับลูกค้านั่งดังกล่าวในเดือนมิถุนายน 2554 ซึ่งลูกค้าได้ชำระเงินให้บริษัทแล้วจำนวน 1 ล้านดอลลาร์ และจะชำระเงินให้อีกจำนวน 4 ล้านดอลลาร์บวกดอกเบี้ย 3.5% ต่อปี โดยผ่อนชำระ 48 งวด ๆ 89,424 ดอลลาร์สหรัฐ เริ่ม ผ่อนงวดแรกในเดือนสิงหาคม 2554 ปัจจุบันลูกค้าได้ทยอยผ่อนชำระจนถึงเดือน กุมภาพันธ์ 2558

บริษัท ห้างหุ้นส่วนสามัญ (มหาชน) ฟ้องร้องอดีตผู้บริหารของบริษัทคนหนึ่งซึ่งศาลแรงงานกลาง (ศาล จังหวัดสมุทรสาคร) เมื่อวันที่ 12 พฤษภาคม 2554 ในข้อหาเกี่ยวกับการฝ่าฝืนและละเมิดไม่ปฏิบัติตามสัญญาจ้างงานและ ข้อบังคับเกี่ยวกับการทำงาน โดยเรียกรับค่านายหน้าจากลูกค้า ศาลแรงงานมีคำพิพากษาในวันที่ 12 กรกฎาคม 2555 ให้อดีต ผู้บริหารคนดังกล่าวชดเชยค่าเสียหายให้บริษัทรวม 20 ล้านบาท พร้อมด้วยดอกเบี้ยในอัตราร้อยละ 7.5 ต่อปี นับแต่วันฟ้อง นอกจากนี้ทางอัยการจังหวัดสมุทรสาคร ได้ดำเนินคดีอาญากับอดีตผู้บริหารคนดังกล่าว โดยบริษัทเป็นโจทก์ร่วม เมื่อวันที่ 15 ตุลาคม 2556 ศาลจังหวัดสมุทรสาคร อ่านคำพิพากษาศาลอุทธรณ์ภาค 7 โดยพิพากษาให้จำคุกผู้บริหารคนดังกล่าว จำนวน 2 ปี ซึ่งปัจจุบันคดีความอยู่ในชั้นศาลฎีกา และบริษัทได้ยื่นคำแก้ฎีกา เมื่อวันที่ 14 มีนาคม 2557

บริษัท เอเชียน อะไหล่ชิ้น อินเทอร์เน็ต จำกัด ถูกฟ้องร้อง

ในเดือนมีนาคม 2554 บริษัท เอเชียน อะไหล่ชิ้น อินเทอร์เน็ต จำกัด ซึ่งเป็นบริษัทย่อยของบริษัทได้รับคำร้อง และหมายนัดไต่สวนคำร้องในวันที่ 11 กรกฎาคม 2554 จากศาลทรัพย์สินทางปัญญาและการค้าระหว่างประเทศในคดี เกี่ยวกับการผิดสัญญาซื้อขายสินค้าให้แก่ลูกค้านั่ง โดยลูกค้าได้ยื่นคำร้องต่ออนุญาโตตุลาการและได้มีคำพิพากษาให้ ชำระเงินจำนวน 1.21 ล้านดอลลาร์ (ประมาณ 38.16 ล้านบาท) พร้อมค่าฤชาธรรมเนียมซึ่งบริษัทย่อยได้ดำเนินการ คัดค้าน คู่ความไม่สามารถตกลงกันได้ในระบบไกล่เกลี่ย ศาลทรัพย์สินทางปัญญาและการค้าระหว่างประเทศกลางมีคำ พิพากษาให้บริษัทย่อยชำระค่าเสียหายจำนวน 1,206,765 ดอลลาร์สหรัฐ พร้อมดอกเบี้ยในอัตราร้อยละ 2 ต่อปี ค่าธรรมเนียม ศาลอนุญาโตตุลาการ 28,853.75 ยูโร และค่าทนายความ 800,000 บาท โดยบริษัทย่อยได้ดำเนินการอุทธรณ์และยังไม่ได้ บันทึกรายการหนี้สินจากคดี เนื่องจากทนายความมีความเห็นว่าโอกาสชนะคดีสูงตามแนวคำพิพากษาในอดีต

6. ข้อมูลทั่วไปและข้อมูลที่สำคัญอื่น

ข้อมูลบริษัทย่อย

บริษัท ห้างหุ้นส่วนจำกัด (มหาชน)

ประกอบธุรกิจ : แปรรูปสัตว์น้ำแช่แข็งเพื่อการส่งออก
 วันที่ก่อตั้งบริษัทฯ : 27 กันยายน 2525
 ทุนที่ออกและเรียกชำระแล้ว : 361.82 ล้านบาท (มูลค่าหุ้นละ 1 บาท)
 เลขทะเบียนบริษัทฯ : 0107536001061 (เดิมเลขที่ บมจ.180)
 เว็บไซต์ : <http://www.asianseafoods.co.th>
 โรงงานแห่งแรก : เลขที่ 742 ซอยกล้วยน้ำไท ถนนอาจณรงค์ แขวงคลองเตย เขตคลองเตย
 กรุงเทพฯ 10110
 โทรศัพท์ (02) 249-7113, (02) 249-5255, (02) 249-9324
 โทรสาร (02) 249-5256, (02) 249-3605, (02) 249-3675

โรงงานแห่งที่ 2 และสำนักงานใหญ่

: เลขที่ 55/2 หมู่ที่ 2 ถนนพระราม 2 ตำบลบางกระบือ อำเภอเมือง
 จังหวัดสมุทรสาคร 74000
 โทรศัพท์ (034) 822204-7, (034) 822700-6
 โทรสาร (034) 822407, (034) 822698-9, (034) 822706

บริษัทย่อยแห่งที่ 1

บริษัท ห้างหุ้นส่วนจำกัด (สุราษฎร์ธานี) จำกัด

ประกอบธุรกิจ : แปรรูปสัตว์น้ำแช่แข็งเพื่อการส่งออก
 วันที่ก่อตั้งบริษัทฯ : 18 สิงหาคม 2536
 ทุนจดทะเบียน : 100 ล้านบาท (มูลค่าหุ้นละ 10 บาท)
 สำนักงานใหญ่ : เลขที่ 55/2 หมู่ที่ 2 ถนนพระราม 2 ตำบลบางกระบือ อำเภอเมือง
 จังหวัดสมุทรสาคร 74000
 โทรศัพท์ (034) 822204-7, (034) 822700-6
 โทรสาร (034) 822407, (034) 822698-9, (034) 822706
 โรงงาน : เลขที่ 57 หมู่ที่ 4 ตำบลท่าสะท้อน อำเภอพนมพิน จังหวัดสุราษฎร์ธานี 84130
 โทรศัพท์ (077) 276888
 โทรสาร (077) 276811, (077) 276822, (077) 276833
 สัดส่วนการถือหุ้น : บริษัท ห้างหุ้นส่วนจำกัด (มหาชน) ถือหุ้น 100%

บริษัทย่อยแห่งที่ 2

บริษัท เอเชียน อะไลอันซ์ อินเตอร์เนชั่นแนล จำกัด

ประกอบธุรกิจ	: แปรรูปสัตว์น้ำ โดยเฉพาะปลาหมึกบรรจุกระป๋อง ปลาหมึกแช่แข็ง และผลิตภัณฑ์พลอยได้ อาทิ อาหารสัตว์บรรจุกระป๋องและปลาป่น
วันที่ก่อตั้งบริษัทฯ	: 15 มีนาคม 2548
ทุนจดทะเบียน	: 1,200 ล้านบาท (มูลค่าหุ้นละ 10 บาท)
สำนักงานใหญ่	: เลขที่ 55/2 หมู่ที่ 2 ถนนพระราม 2 ตำบลบางกระเจ้า อำเภอเมือง จังหวัดสมุทรสาคร 74000 โทรศัพท์ (034) 822204-7, (034) 822700-6 โทรสาร (034) 822407, (034) 822698-9, (034) 822706
โรงงาน	: เลขที่ 8/8 หมู่ที่ 3 ถนนพระราม 2 ตำบลบ้านบ่อ อำเภอเมือง จังหวัดสมุทรสาคร 74000 โทรศัพท์ (034) 845566-8, (034) 845575-91 โทรสาร (034) 845547, (034) 845593
สัดส่วนการถือหุ้น	: บริษัท ห้างหุ้นส่วนจำกัด (มหาชน) ถือหุ้น 100%

บริษัทย่อยแห่งที่ 3

บริษัท เอเชียน ฟีด จำกัด

ประกอบธุรกิจ	: โรงงานผลิตอาหารสัตว์น้ำ
วันที่ก่อตั้งบริษัทฯ	: 19 สิงหาคม 2531
ทุนจดทะเบียน	: 500 ล้านบาท (มูลค่าหุ้นละ 100 บาท)
สำนักงานใหญ่	: เลขที่ 55/2 หมู่ที่ 2 ถนนพระราม 2 ตำบลบางกระเจ้า อำเภอเมือง จังหวัดสมุทรสาคร 74000 โทรศัพท์ (034) 822204-7, (034) 822700-6 โทรสาร (034) 822407, (034) 822698-9, (034) 822706
โรงงาน	: เลขที่ 239 หมู่ที่ 3 ถนนเพชรเกษม กม. 180-181 ตำบลท่าทราย อำเภอท่าทราย จังหวัดเพชรบุรี 76130 โทรศัพท์ (032) 437922-4 โทรสาร (032) 437134-5
สัดส่วนการถือหุ้น	: บริษัท ห้างหุ้นส่วนจำกัด (มหาชน) ถือหุ้น 100%

บริษัทย่อยแห่งที่ 4**บริษัท ห้างหุ้นส่วนสามัญ (ศรีราชา) จำกัด**

- ประกอบธุรกิจ : แปรรูปสัตว์น้ำแช่แข็ง
- วันที่ก่อตั้งบริษัทฯ : 2 กุมภาพันธ์ 2532
- ทุนจดทะเบียน : 300 ล้านบาท (มูลค่าหุ้นละ 100 บาท)
- สำนักงานใหญ่ : เลขที่ 55/2 หมู่ที่ 2 ถนนพระราม 2 ตำบลบางกระบือ อำเภอเมือง
จังหวัดสมุทรสาคร 74000
โทรศัพท์ (034) 822204-7, (034) 822700-6
โทรสาร (034) 822407, (034) 822698-9, (034) 822706
- โรงงาน : เลขที่ 211 หมู่ที่ 10 ซอยสุขาภิบาล 8 ถนนสุขุมวิท ตำบลบึง อำเภอศรีราชา
จังหวัดชลบุรี 20230
โทรศัพท์ (038) 760303-5
โทรสาร (038) 340192
- สัดส่วนการถือหุ้น : บริษัท เอเชียน ฟู้ด จำกัด ถือหุ้น 100%

บริษัทย่อยแห่งที่ 5**บริษัท เอเชียน ฟู้ด จำกัด**

- ประกอบธุรกิจ : แปรรูปสัตว์น้ำแช่แข็งเพื่อจำหน่ายในประเทศ
- วันที่ก่อตั้งบริษัทฯ : 12 กันยายน 2555
- ทุนจดทะเบียน : 1 ล้านบาท (มูลค่าหุ้นละ 10 บาท)
- สำนักงานใหญ่ : เลขที่ 55/2 หมู่ที่ 2 ถนนพระราม 2 ตำบลบางกระบือ อำเภอเมือง
จังหวัดสมุทรสาคร 74000
โทรศัพท์ (034) 822204-7, (034) 822700-6
โทรสาร (034) 822407, (034) 822698-9, (034) 822706
- โรงงาน : เลขที่ 742 ซอยกล้วยน้ำไท ถนนอาจณรงค์ แขวงคลองเตย เขตคลองเตย
กรุงเทพฯ 10110
โทรศัพท์ (02) 249-7113, (02) 249-5255, (02) 249-9324
โทรสาร (02) 249-5256, (02) 249-3605, (02) 249-3675
- สัดส่วนการถือหุ้น : บริษัท ห้างหุ้นส่วนสามัญ (มหาชน) ถือหุ้น 100%

บริษัทย่อยแห่งที่ 6**บริษัท อะโกร โปรติวส จำกัด**

ประกอบธุรกิจ : ตัวแทนจำหน่ายวัตถุดิบอาหารสัตว์
 วันที่ก่อตั้งบริษัทฯ : 24 มกราคม 2556
 ทุนจดทะเบียน : 1 ล้านบาท (มูลค่าหุ้นละ 10 บาท)
 สำนักงานใหญ่ : เลขที่ 55/2 หมู่ที่ 2 ถนนพระราม 2 ตำบลบางกระเจ้า อำเภอเมือง
 จังหวัดสมุทรสาคร 74000
 โทรศัพท์ (034) 822700-6
 สัดส่วนการถือหุ้น : บริษัท เอเชียน ฟีด จำกัด (มหาชน) ถือหุ้น 100%

บริษัทย่อยแห่งที่ 7**บริษัท ชาลส์ คอนซัลติง จำกัด**

ประกอบธุรกิจ : ซื่อขายเคมีภัณฑ์เพื่อการเกษตร
 วันที่ก่อตั้งบริษัทฯ : 24 มกราคม 2556
 ทุนจดทะเบียน : 1 ล้านบาท (มูลค่าหุ้นละ 10 บาท)
 สำนักงานใหญ่ : เลขที่ 55/2 หมู่ที่ 2 ถนนพระราม 2 ตำบลบางกระเจ้า อำเภอเมือง
 จังหวัดสมุทรสาคร 74000
 โทรศัพท์ (034) 822700-6
 สัดส่วนการถือหุ้น : บริษัท เอเชียน ฟีด จำกัด (มหาชน) ถือหุ้น 100%

บุคคลอ้างอิง**(1) นายทะเบียนหลักทรัพย์**

บริษัท ศูนย์รับฝากหลักทรัพย์ (ประเทศไทย) จำกัด
 ชั้น 4, 7 อาคารตลาดหลักทรัพย์แห่งประเทศไทย
 เลขที่ 62 ถนนรัชดาภิเษก แขวงคลองเตย เขตคลองเตย กรุงเทพฯ 10110
 โทรศัพท์ (02) 229-2800 โทรสาร (02) 359-1259

(2) ผู้สอบบัญชี

บริษัท ห้างหุ้นส่วนจำกัด (มหาชน)

1. นางสาวจินตนา มหาวนิช สำนักงานสอบบัญชี ซี แอนด์ เอ

ทะเบียนผู้สอบบัญชีรับอนุญาตเลขที่ 4687

2. นางจินตนา เฑระมนตรีกุล สำนักงานสอบบัญชี ซี แอนด์ เอ

ทะเบียนผู้สอบบัญชีรับอนุญาตเลขที่ 5131



บริษัทย่อย 7 บริษัท

นางสาวอารยา มหาวนิช สำนักงานสอบบัญชี ซี แอนด์ เอ

ทะเบียนผู้สอบบัญชีรับอนุญาตเลขที่ 4995

สำนักงานสอบบัญชี ซี แอนด์ เอ

เลขที่ 2210/51 ถนนราธิวาสราชนครินทร์ แขวงช่องนนทรี เขตยานนาวา

กรุงเทพฯ 10110

โทร. (02) 678-0750-4 โทรสาร (02) 678-0661

E-mail: cna@cnaaudit.com

araya@cnaaudit.com

