

### ส่วนที่ 3

#### ฐานะการเงินและผลการดำเนินงาน

#### 13. ข้อมูลทางการเงินที่สำคัญ

##### 13.1. รายงานการสอบบัญชี

###### (1) ชื่อผู้สอบบัญชี

บริษัท ห้องเย็นเอเชียน ซีฟู้ด จำกัด (มหาชน)

1) นายชาญชัย	ชัยประสิทธิ์	ทะเบียนผู้สอบบัญชีรับอนุญาตเลขที่	3760
2) นายไพฑูล	ตันกุล	ทะเบียนผู้สอบบัญชีรับอนุญาตเลขที่	4298
3) นางสาวกนกช	อภิชาติเสิร	ทะเบียนผู้สอบบัญชีรับอนุญาตเลขที่	5266

ในนามบริษัท ไพร์ชวอเตอร์เฮาส์เพอร์ส เอบีเอส จำกัด

###### บริษัทย่อย 4 บริษัท

นายชาญชัย	ชัยประสิทธิ์	ทะเบียนผู้สอบบัญชีรับอนุญาตเลขที่	3760
-----------	--------------	-----------------------------------	------

ในนามบริษัท ไพร์ชวอเตอร์เฮาส์เพอร์ส เอบีเอส จำกัด

###### (2) รายงานการตรวจสอบของผู้สอบบัญชี ในระยะ 3 ปี ที่ผ่านมา

ผู้สอบบัญชีได้ให้ความเห็นในรายงานของผู้สอบบัญชีรับอนุญาตต่อการเงินในระยะ 3 ปีที่ผ่านมาแบบไม่มีเงื่อนไข และมีความเห็นว่างบการเงินของบริษัทแสดงฐานะการเงินผลการดำเนินงาน และกระแสเงินสดของบริษัท โดยถูกต้องตามที่ควรในสาระสำคัญตามหลักการบัญชีที่รับรองทั่วไป

###### (3) ค่าตอบแทนของผู้สอบบัญชีสำหรับปี 2558

ค่าตรวจสอบบัญชี	บริษัท	บริษัทย่อย
ค่าตรวจสอบงบการเงินประจำปีและค่าสอบทานงบการเงินรายไตรมาส	1,450,000 บาท	1,850,000 บาท
ค่าบริการอื่น		
ค่ารับรองบ่งส่ง BOI	80,000 บาท	80,000 บาท

###### (4) นโยบายการบัญชีที่สำคัญ

สามารถตรวจสอบได้จากหมายเหตุประกอบงบการเงิน

บริษัท ห้างหุ้นส่วนสามัญ ชีฟู้ด จำกัด (มหาชน) และบริษัทย่อย

งบแสดงฐานะการเงินรวม

ณ วันที่ 31 ธันวาคม

สินทรัพย์

(หน่วย : พันบาท)

สินทรัพย์	2558		2557 (ปรับปรุงใหม่)		2556 (ปรับปรุงใหม่)	
		%		%		%
สินทรัพย์หมุนเวียน						
เงินสดและเงินฝากธนาคาร	51,827	0.84	34,516	0.58	107,603	1.68
ลูกหนี้การค้าและลูกหนี้อื่น - สุทธิ	1,171,710	18.97	865,808	14.46	1,200,737	18.39
สินค้าคงเหลือ - สุทธิ	2,231,093	36.13	2,294,042	38.30	2,220,088	34.00
สินทรัพย์หมุนเวียน	41,944	0.68	39,990	0.67	-	-
รวมสินทรัพย์หมุนเวียน	3,496,574	56.62	3,234,356	54.00	3,528,428	54.03
อสังหาริมทรัพย์เพื่อการลงทุน	10,675	0.17	10,675	0.18	10,675	0.16
ที่ดิน อาคารและอุปกรณ์ - สุทธิ	2,626,811	42.54	2,710,704	45.26	2,952,858	45.24
สินทรัพย์อื่น - สุทธิ	4,380	0.07	4,915	0.08	3,457	0.05
สินทรัพย์ถาวรที่ได้รับการตัดบัญชี	35,619	0.58	27,959	0.47	31,796	0.49
สินทรัพย์ไม่หมุนเวียนอื่น	1,278	0.02	1,049	0.02	1,708	0.03
รวมสินทรัพย์ไม่หมุนเวียน	2,678,761	43.38	2,755,301	46.00	3,001,493	45.97
<b>รวมสินทรัพย์</b>	<b>6,175,335</b>	<b>100.00</b>	<b>5,989,657</b>	<b>100.00</b>	<b>6,529,921</b>	<b>100.00</b>

บริษัท ห้างหุ้นส่วนสามัญ จำกัด (มหาชน) และบริษัทย่อย

งบแสดงฐานะการเงินรวม

ณ วันที่ 31 ธันวาคม

หนี้สินและส่วนของผู้ถือหุ้น

(หน่วย : พันบาท)

หนี้สินและส่วนของผู้ถือหุ้น	2558		2557 (ปรับปรุงใหม่)		2556 (ปรับปรุงใหม่)	
		%		%		%
<b>หนี้สินหมุนเวียน</b>						
เงินเบิกเกินบัญชีและเงินกู้ยืมจากสถาบันการเงิน	1,962,223	31.78	2,640,237	44.08	3,639,797	55.74
เจ้าหนี้การค้าและเจ้าหนี้อื่น	563,334	9.12	516,577	8.62	519,256	7.95
ส่วนของเงินกู้ยืมระยะยาวที่ถึงกำหนดชำระภายในหนึ่งปี	158,466	2.57	128,725	2.15	250,000	3.83
หนี้สินตามสัญญาเช่าทางการเงินที่ถึงกำหนดชำระภายในหนึ่งปี-สุทธิ	3,125	0.05	9,015	0.15	11,899	0.18
ภาษีเงินได้ค้างจ่าย	6,023	0.10	6,023	0.10	-	-
หนี้สินหมุนเวียนอื่น	2,638	0.04	1,856	0.03	-	-
<b>รวมหนี้สินหมุนเวียน</b>	<b>2,695,809</b>	<b>43.65</b>	<b>3,302,435</b>	<b>55.14</b>	<b>4,420,952</b>	<b>67.70</b>
เงินกู้ยืมระยะยาว – สุทธิ	1,305,850	21.15	715,411	11.94	14,500	0.22
หนี้สินตามสัญญาเช่าทางการเงิน	1,668	0.03	4,589	0.08	7,489	0.11
หนี้สินภาษีเงินได้รอการตัดบัญชี	95,961	1.55	80,889	1.35	86,072	1.32
ภาระผูกพันผลประโยชน์พนักงาน	55,990	0.91	48,918	0.82	83,789	1.28
หนี้สินอื่นไม่หมุนเวียนอื่น	2,164	0.04	2,153	0.04	1,849	0.03
<b>รวมหนี้สินไม่หมุนเวียน</b>	<b>1,461,633</b>	<b>23.67</b>	<b>851,960</b>	<b>14.22</b>	<b>193,699</b>	<b>2.97</b>
<b>รวมหนี้สิน</b>	<b>4,157,442</b>	<b>67.32</b>	<b>4,154,394</b>	<b>69.36</b>	<b>4,614,651</b>	<b>70.76</b>
<b>ส่วนของผู้ถือหุ้น</b>						
หุ้นที่ออกและชำระเต็มมูลค่าแล้ว	361,820	5.86	361,820	6.04	361,820	5.54
ส่วนเกินมูลค่าหุ้นสามัญ	552,814	8.95	552,814	9.23	552,814	8.47
กำไรสะสม						
จัดสรรแล้วสำรองตามกฎหมาย	41,000	0.66	41,000	0.68	41,000	0.63
ยังไม่ได้จัดสรร	770,196	12.47	587,567	9.81	631,100	9.66
องค์ประกอบอื่นของส่วนของผู้ถือหุ้น	292,062	4.73	292,062	4.88	328,536	5.03
<b>ส่วนของผู้ถือหุ้น – สุทธิ</b>	<b>2,017,893</b>	<b>32.68</b>	<b>1,835,263</b>	<b>30.64</b>	<b>1,915,270</b>	<b>29.33</b>
<b>รวมหนี้สินและส่วนของผู้ถือหุ้น</b>	<b>6,175,335</b>	<b>100.00</b>	<b>5,989,657</b>	<b>100.00</b>	<b>6,529,921</b>	<b>100.00</b>

บริษัท ห้างหุ้นส่วนสามัญ จำกัด (มหาชน) และบริษัทย่อย

งบกำไรขาดทุนเบ็ดเสร็จรวม

สำหรับแต่ละปีสิ้นสุด ณ วันที่ 31 ธันวาคม

(หน่วย : พันบาท)

งบกำไรขาดทุน	2558		2557 (ปรับปรุงใหม่)		2556 (ปรับปรุงใหม่)	
		%		%		%
รายได้จากการขายและบริการ	7,937,833	100.00	7,759,505	100.00	9,317,229	100.00
ต้นทุนขายและบริการ	(7,174,938)	(90.39)	(7,327,060)	(94.43)	(8,901,388)	(95.54)
<b>กำไร (ขาดทุน) ขั้นต้น</b>	<b>762,895</b>	<b>9.61</b>	<b>432,446</b>	<b>5.57</b>	<b>415,841</b>	<b>4.46</b>
รายได้อื่น	155,721	1.96	171,258	2.21	110,022	1.18
ค่าใช้จ่ายในการขาย	(311,618)	(3.93)	(292,145)	(3.76)	(285,730)	(3.07)
ค่าใช้จ่ายในการบริหาร	(247,087)	(3.11)	(251,970)	(3.25)	(266,470)	(2.86)
ต้นทุนทางการเงิน	(169,869)	(2.14)	(165,082)	(2.13)	(183,187)	(1.97)
<b>กำไร (ขาดทุน) ก่อนภาษีเงินได้</b>	<b>190,042</b>	<b>2.39</b>	<b>(105,493)</b>	<b>(1.36)</b>	<b>(209,523)</b>	<b>(2.25)</b>
รายได้(ค่าใช้จ่าย)ภาษีเงินได้	(7,412)	(0.09)	(23,429)	(0.30)	10,823	(0.12)
<b>กำไร (ขาดทุน) สุทธิ สำหรับปี</b>	<b>182,630</b>	<b>2.30</b>	<b>(128,922)</b>	<b>(1.66)</b>	<b>(198,700)</b>	<b>(2.13)</b>

กำไรสุทธิต่อหุ้น

กำไร(ขาดทุน)ต่อหุ้นขั้นพื้นฐาน	0.50		(0.36)		(0.55)	
--------------------------------	------	--	--------	--	--------	--

บริษัท ห้างหุ้นส่วนสามัญ จำกัด (มหาชน) และบริษัทย่อย

งบกระแสเงินสดรวม

สำหรับแต่ละปีสิ้นสุด ณ วันที่ 31 ธันวาคม

(หน่วย : พันบาท)

งบกระแสเงินสดรวม	2558	2557 ปรับปรุง	2556
<b>กระแสเงินสดจากกิจกรรมดำเนินงาน</b>			
เงินสดรับ (จ่าย) จากกิจกรรมดำเนินงาน	369,351	568,262	597,058
ดอกเบี้ยรับ	1,183	288	-
ดอกเบี้ยจ่าย	(149,590)	(175,600)	(174,007)
เงินสดจ่ายภาษีเงินได้นิติบุคคล	(5,899)	(6,336)	(4,288)
เงินสดจ่ายค่าใช้จ่ายผลประโยชน์พนักงาน	-	-	-
<b>เงินสดสุทธิได้มาจาก (ใช้ไปใน) กิจกรรมดำเนินงาน</b>	<b>215,045</b>	<b>386,614</b>	<b>418,763</b>
<b>กระแสเงินสดจากกิจกรรมลงทุน</b>			
เงินสดจ่ายเพื่อซื้อที่ดิน อาคารและอุปกรณ์	(117,628)	(144,112)	(126,489)
เงินสดรับจากการจำหน่ายที่ดิน อาคารและอุปกรณ์	2,825	118,525	8,574
เงินสดจ่ายเพื่อซื้อสินทรัพย์ไม่มีตัวตน	(180)	(468)	-
<b>เงินสดสุทธิได้มาจาก (ใช้ไปใน) กิจกรรมลงทุน</b>	<b>(114,983)</b>	<b>(26,055)</b>	<b>(117,916)</b>
<b>กระแสเงินสดจากกิจกรรมจัดหาเงิน</b>			
เงินเบิกเกินบัญชีและเงินกู้ยืมระยะสั้นจากสถาบันการเงิน			
เพิ่มขึ้น (ลดลง)	(701,111)	(984,708)	60,213
เงินสดจ่ายชำระหนี้สินตามสัญญาเช่าทางการเงิน	(9,134)	(9,788)	(13,144)
เงินสดรับจากเงินกู้ยืมระยะยาว	750,000	850,000	-
เงินสดจ่ายชำระคืนเงินกู้ยืมระยะยาว	(130,000)	(264,500)	(307,600)
เงินปันผลจ่าย	(4)	-	-
<b>เงินสดสุทธิ (ใช้ไป) ได้มาจากกิจกรรมจัดหาเงิน</b>	<b>(90,249)</b>	<b>(408,995)</b>	<b>(260,532)</b>
ผลกระทบจากอัตราแลกเปลี่ยนในเงินสดและรายการเทียบเท่าเงินสด	-	-	30
เงินสดและรายการเทียบเท่าเงินสดเพิ่มขึ้น (ลดลง) สุทธิ	9,813	(48,436)	40,316
เงินสดและรายการเทียบเท่าเงินสด ณ วันต้นงวด	23,000	71,435	67,288
<b>เงินสดและรายการเทียบเท่าเงินสด ณ วันปลายงวด</b>	<b>32,812</b>	<b>23,000</b>	<b>107,603</b>

**อัตราส่วนทางการเงินที่สำคัญ (จากงบการเงินรวม)**

	2558	2557	2556
<b><u>อัตราส่วนสภาพคล่อง (LIQUIDITY)</u></b>			
อัตราส่วนสภาพคล่อง (เท่า)	1.3	1.0	0.8
อัตราส่วนสภาพคล่องหมุนเร็ว (เท่า)	0.5	0.3	0.3
อัตราส่วนหมุนเวียนลูกหนี้การค้า (เท่า)	7.8	8.0	8.2
ระยะเวลาเก็บหนี้เฉลี่ย (วัน)	46.8	45.8	44.4
อัตราส่วนหมุนเวียนสินค้าคงเหลือ (เท่า)	3.2	3.3	3.7
ระยะเวลาขายสินค้าเฉลี่ย (วัน)	115.1	112.3	98.6
อัตราส่วนหมุนเวียนเจ้าหนี้ (เท่า)	13.3	16.1	21.0
ระยะเวลาชำระหนี้ (วัน)	27.4	22.7	17.4
วงจรเงินสด (วัน)	134.5	135.4	125.6
<b><u>อัตราส่วนแสดงความสามารถในการหากำไร</u></b>			
อัตรากำไรขั้นต้น (%)	9.6	5.6	4.5
อัตรากำไรสุทธิ (%)	2.3	(1.7)	(2.1)
อัตราผลตอบแทนผู้ถือหุ้น (%)	9.1	(7.02)	(10.33)
<b><u>อัตราส่วนแสดงประสิทธิภาพในการดำเนินงาน</u></b>			
อัตราผลตอบแทนจากสินทรัพย์ (%)	3.0	(2.2)	(3.0)
อัตราผลตอบแทนจากสินทรัพย์ถาวร (%)	6.8	(4.7)	(6.5)
อัตราการหมุนของสินทรัพย์ (เท่า)	1.3	1.3	1.4
<b><u>อัตราส่วนวิเคราะห์นโยบายทางการเงิน</u></b>			
อัตราส่วนหนี้สินต่อส่วนของผู้ถือหุ้น (เท่า)	2.1	2.3	2.4
อัตราส่วนความสามารถชำระดอกเบี้ย (เท่า)	2.1	0.4	(0.1)
<b><u>ข้อมูลต่อหุ้น</u></b>			
มูลค่าตามบัญชีต่อหุ้น (บาท)	5.58	5.07	5.32
กำไรสุทธิต่อหุ้น (บาท)	0.50	(0.36)	(0.55)
<b><u>อัตราการเติบโต</u></b>			
สินทรัพย์รวม (%)	3.1	(8.2)	(6.1)
หนี้สินรวม (%)	0.0	(10.6)	(3.7)
รายได้จากการขายหรือบริการ (%)	2.2	(16.6)	(9.6)
กำไรสุทธิ (%)	241.7	(35.1)	(811.5)

## 14. การวิเคราะห์และคำอธิบายของฝ่ายจัดการ

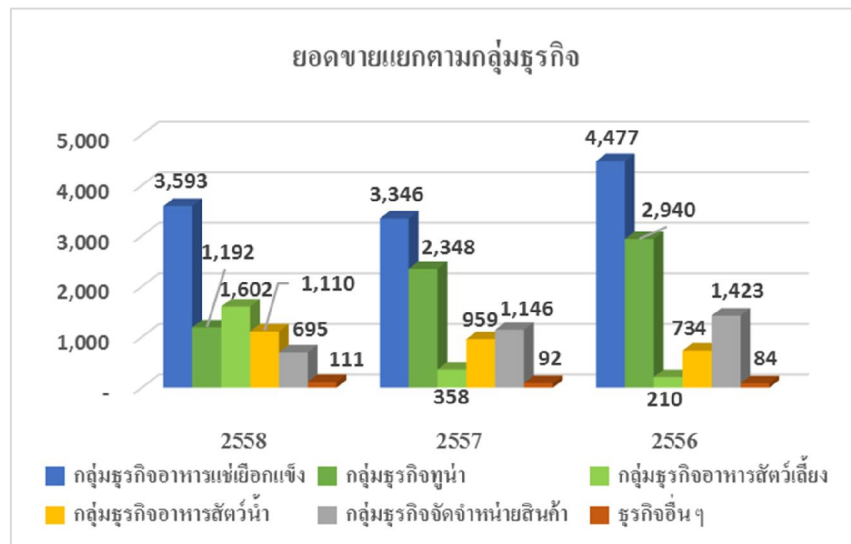
### 14.1. ผลการดำเนินงาน

กลุ่มบริษัทฯ มีการดำเนินธุรกิจแบ่งออกเป็น 5 ธุรกิจหลัก ได้แก่ กลุ่มธุรกิจอาหารแช่เยือกแข็ง กลุ่มธุรกิจทูน่า กลุ่มธุรกิจอาหารสัตว์เลี้ยง กลุ่มธุรกิจอาหารสัตว์น้ำ และกลุ่มธุรกิจจัดจำหน่าย รายได้จากการขายของแต่ละกลุ่มแสดงได้ในตารางต่อไปนี้

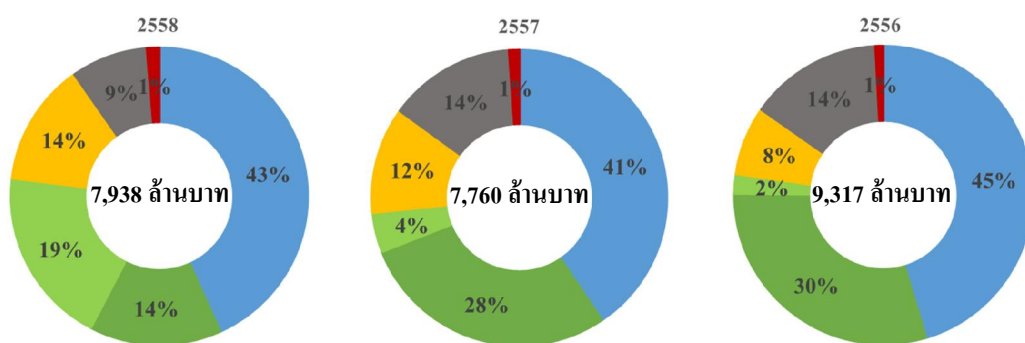
ล้านบาท

สายผลิตภัณฑ์	บริษัท	% การถือหุ้นของ ASIAN	2558		2557		2556	
			ในประเทศ	ส่งออก	ในประเทศ	ส่งออก	ในประเทศ	ส่งออก
กลุ่มธุรกิจอาหารแช่เยือกแข็ง	ASIAN	-	172.46	1,423.01	332.14	1,263.52	327.96	2,107.69
	SURAT	100	84.75	1,912.73	78.04	1,671.91	197.85	1,785.66
	SRIRACHA	-	-	-	-	-	58.06	-
กลุ่มธุรกิจทูน่า	AAI	100	300.25	891.94	156.56	2,191.77	78.69	2,861.43
กลุ่มธุรกิจอาหารสัตว์เลี้ยง	AAI	100	175.28	1,426.75	130.91	227.33	109.40	100.28
กลุ่มธุรกิจอาหารสัตว์น้ำ	AFEED	100	1,110.04	-	959.31	-	734.35	-
กลุ่มธุรกิจจัดจำหน่ายสินค้า	ASIAN	-	316.02	-	526.09	-	1,229.14	-
	AFOOD	100	379.04	-	619.88	-	193.94	-
ธุรกิจอื่น ๆ	ASIAN	-	111.17	-	92.19	-	81.56	-
	SRIRACHA	-	-	-	-	-	2.78	-
หัก รายการระหว่างกัน			(365.61)	-	(490.14)	-	(551.54)	-
รวมทุกสายผลิตภัณฑ์			2,283.40	5,654.43	2,404.98	5,354.53	2,462.18	6,855.05

หมายเหตุ	ASIAN	หมายถึง	บริษัทห้องเย็นเอเชียน ซิฟู้ด จำกัด (มหาชน)
	SURAT	หมายถึง	บริษัทห้องเย็นเอเชียน ซิฟู้ด (สุราษฎร์ธานี) จำกัด
	AAI	หมายถึง	บริษัทเอเชียนอะไลอันซ์ อินเตอร์เนชั่นแนล จำกัด
	AFEED	หมายถึง	บริษัทเอเชียน ฟีด จำกัด
	SRIRACHA	หมายถึง	บริษัทห้องเย็นเอเชียน ซิฟู้ด (ศรีราชา) จำกัด ถือหุ้นโดย บริษัท เอเชียน ฟีด จำกัด (อยู่ระหว่างดำเนินการชำระบัญชีให้แล้วเสร็จ)
	AFOOD	หมายถึง	บริษัทเอเชียน ฟู้ด จำกัด



#### สัดส่วนการขายแยกตามกลุ่มธุรกิจ



รายได้รวมของบริษัทฯ ในปี 2558 อยู่ที่ 7,938 ล้านบาท เพิ่มขึ้น 2% เมื่อเทียบกับปี 2557 โดยยอดขายในกลุ่มผลิตภัณฑ์อาหารแช่เยือกแข็งมีปริมาณเพิ่มขึ้น มาอยู่ที่ราว 3,593 ล้านบาท เพิ่มขึ้นมากกว่า 7% เมื่อเทียบกับปีก่อนหน้า กลุ่มผลิตภัณฑ์กุ้ง ซึ่งเป็นยอดขายมากกว่าครึ่งของยอดขายในกลุ่มนี้ ได้รับแรงกดดันเป็นอย่างมากจากการที่ปริมาณผลผลิตเพิ่มขึ้นเพียงเล็กน้อย เกษตรกรมีต้นทุนการเลี้ยงค่อนข้างสูง ทั้งยังประสบกับภาวะราคาคต่ำในช่วงไตรมาสที่ 4 ที่ผ่านมา อย่างไรก็ดี ผลประกอบการโดยรวมของกลุ่มได้รับการชดเชยจากการที่บริษัทยังคงรักษาอัตรากำไรในผลิตภัณฑ์ในกลุ่มปลาทรายและปลาหมึกไว้ได้

ยอดขายในกลุ่มผลิตภัณฑ์พู่ना อยู่ที่ราว 1,192 ล้านบาท ลดลงเกือบ 50% เมื่อเทียบกับปีก่อน ซึ่งเป็นผลมาจากการที่ขุดผลิตและส่งออกผลิตภัณฑ์พู่ना ในไทยไปยังสหรัฐอเมริกาในปี 2015 ลดลงราว 20% ประกอบกับมีการเพิ่มกำลังการผลิตในกลุ่มอาหารสัตว์เลี้ยง โดยสามารถเพิ่มยอดขายในกลุ่มผลิตภัณฑ์อาหารสัตว์เลี้ยงได้มากกว่าสี่เท่า มาอยู่ที่ประมาณ 1,602 ล้านบาท

ยอดขายในกลุ่มธุรกิจอาหารสัตว์น้ำเติบโตขึ้นราว 15% มาอยู่ที่ประมาณ 1,110 ล้านบาท เนื่องจากการเพิ่มขึ้นของยอดขายอาหารปลาเป็นสำคัญ โดยในปี 2558 ธุรกิจนี้สามารถกลับมาทำกำไรได้ เนื่องจากการบริหารจัดการลูกหนึ่ การค้าที่ดีขึ้น และปรับกลยุทธ์ในเรื่องของสูตรการผลิต ทำให้บริษัทมีการบริหารต้นทุนอย่างสมเหตุสมผล และสามารถเพิ่มสารอาหารให้มีความเหมาะสมสูงสุด

ยอดขายของกลุ่มธุรกิจจัดจำหน่าย ลดลงอย่างเห็นได้ชัด มาอยู่ที่ประมาณ 695 ล้านบาท เนื่องจากการเลิกขายผลิตภัณฑ์ที่ขาดทุน และเน้นผลิตภัณฑ์น้อยอย่างลงแต่ให้ผลกำไรที่ดีกว่า ทำให้มีอัตรากำไรเพิ่มสูงขึ้นมากเมื่อเปรียบเทียบกับปีก่อน

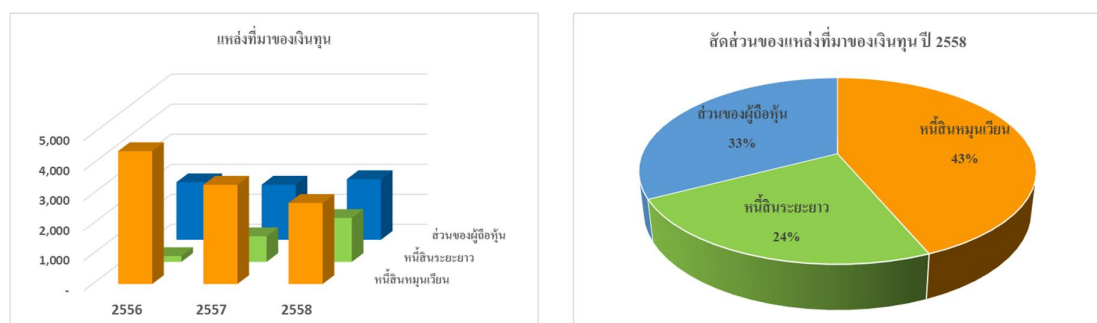
จากนโยบายการเพิ่มสัดส่วนผลิตภัณฑ์ในกลุ่มผลิตภัณฑ์เพิ่มมูลค่าในทุกกลุ่มธุรกิจ ทำให้อัตรากำไรขั้นต้นสำหรับปี 2558 เพิ่มขึ้นมาอยู่ที่ 9.6% ของยอดขาย เทียบกับปี 2557 ที่อัตรากำไรขั้นต้นอยู่ที่ราว 5.6% ประกอบกับการที่กลุ่มบริษัทฯ ยังคงสามารถควบคุมอัตรากำไรจ่ายในการขายและการบริหารไว้ได้ในระดับที่ใกล้เคียงกับปี 2557 ทั้งยังมีปัจจัยบวกในด้านอัตราแลกเปลี่ยน โดยเฉพาะอย่างยิ่งการแข็งค่าขึ้นเงินสกุลดอลลาร์สหรัฐ ทำให้ในปี 2558 กลุ่มบริษัทฯ มีกำไรสุทธิรวม 183 ล้านบาท เปรียบเทียบกับปี 2557 ที่มีผลขาดทุนสุทธิ 129 ล้านบาท หรือคิดเป็นการเพิ่มขึ้น 241.7%

#### 14.2. ฐานะการเงิน

##### สินทรัพย์

บริษัทและบริษัทย่อย มีสินทรัพย์รวม 6,175 ล้านบาท เพิ่มขึ้นจากปีก่อน 185 ล้านบาท หรือเพิ่มขึ้นราว 3% เนื่องจากลูกหนี้การค้าเพิ่มขึ้นเป็นสำคัญ ทั้งนี้ เป็นผลเนื่องมาจากการที่บริษัทและบริษัทย่อย มียอดขายเพิ่มสูงขึ้นในช่วงไตรมาสที่ 4

##### แหล่งที่มาของเงินทุน



บริษัทและบริษัทย่อย มีแหล่งที่มาของเงินทุนที่ใช้ในกิจการดังนี้

- **ส่วนของผู้ถือหุ้น:** บริษัทมีส่วนของผู้ถือหุ้น 2,018 ล้านบาท เพิ่มขึ้นจากปีก่อน 183 ล้านบาท ซึ่งเป็นผลมาจากกำไรสุทธิสำหรับปี
- **หนี้สินหมุนเวียน:** บริษัท มีหนี้สินหมุนเวียนรวม 2,696 ล้านบาท ลดลงอย่างมีนัยสำคัญเมื่อเทียบกับ 3,302 ล้านบาทในปี 2557 เนื่องจากบริษัทและบริษัทย่อยมีการชำระคืนเงินกู้ระยะสั้นแก่สถาบันการเงิน โดยที่กลุ่มบริษัทฯ ได้ยกเลิกวงเงินกู้ระยะสั้นกับธนาคารพาณิชย์ 3 แห่ง ซึ่งเป็นไปตามแผนกลยุทธ์ของกลุ่มบริษัทฯ ในอันที่จะลดจำนวนธนาคารพาณิชย์ที่กลุ่มบริษัทฯ ดำเนินธุรกรรมด้วยลง เพื่อเพิ่มธุรกรรมกับธนาคารพาณิชย์ในแต่ละแห่ง เพื่อความสัมพันธ์ที่ดีขึ้น และสอดคล้องกับแผนที่จะเพิ่มสัดส่วนเงินกู้ระยะยาวเมื่อเทียบกับเงินกู้ระยะสั้นโดยการลดการกู้เงินระยะสั้นลง

ทั้งนี้ เงินกู้ระยะสั้นที่กลุ่มบริษัท มีต่อสถาบันการเงินต่าง ๆ ณ วันที่ 31 ธันวาคม พ.ศ. 2558 มีดังนี้:

ประเภทวงเงิน	%			
	วงเงินที่ได้รับอนุมัติ	วงเงินใช้ไปรวม	วงเงินคงเหลือ	วงเงินใช้ไป
Short-term	2,846	1,742	1,104	61%
B/E	500	330	170	66%

- **หนี้สินระยะยาว:** บริษัท มีหนี้สินระยะยาวเพิ่มขึ้น ปัจจัยสำคัญมาจากการที่บริษัท มีเงินกู้ระยะยาว 1,306 ล้านบาท เพิ่มขึ้นจาก 715 ล้านบาทเมื่อปี 2557 เนื่องจากในเดือนกรกฎาคม 2558 บริษัท มีการจัดหาเงินทุนจากการออกหุ้นกู้อายุ 2 ปี มูลค่า 750 ล้านบาท และเริ่มมีการชำระคืนเงินกู้ระยะยาวที่ได้รับอนุมัติเมื่อปี 2557 โดยวงเงินกู้ระยะยาวที่บริษัทมี ณ วันที่ 31 ธันวาคม สรุปได้ดังนี้

	สถาบันการเงิน	มูลค่าคงค้าง		วงเงินกู้
		วงเงินที่ได้รับอนุมัติ	(ณ วันที่ 31 ธ.ค. 2558)	ส่วนที่ถึงกำหนดชำระภายใน 1 ปี
วงเงินกู้ระยะยาว	KBANK	850 ล้านบาท	560 ล้านบาท	160 ล้านบาท
หุ้นกู้อายุ 2 ปี	NOMURA	750 ล้านบาท	750 ล้านบาท	-

#### สภาพคล่องทางการเงิน

กลุ่มบริษัทฯ มีอัตราส่วนสภาพคล่องที่ดีขึ้นจาก 1.0 เท่าในปี 2557 เป็น 1.3 เท่าในปี 2558 และมีอัตราส่วนสภาพคล่องหมุนเร็วเพิ่มขึ้นเป็น 0.5 เท่า โดยมีวงจรกิจจทางการเงิน ระยะเวลาเก็บหนี้ต่ำเฉลี่ย ระยะเวลาขายสินค้าเฉลี่ย และระยะเวลาชำระหนี้ ใกล้เคียงกับปี 2557

#### ความสามารถในการบริหารสินทรัพย์

บริษัทมีความสามารถในการบริหารสินทรัพย์ดีขึ้นเมื่อเทียบกับปีก่อน กล่าวคือ มีอัตราผลตอบแทนจากสำหรับปี 2558 ประมาณ 3% เทียบกับ -2% ในปี 2557 และจากการที่บริษัทมีกำไรทำให้มูลค่าตามบัญชีต่อหุ้นเพิ่มขึ้นจาก 5.07 บาทต่อหุ้นในปี 2557 เป็น 5.58 บาทต่อหุ้นในปี 2558

#### 14.3. ภาระผูกพันหรือปัจจัยอื่นที่มีนัยสำคัญ

##### ความสามารถในการปฏิบัติตามเงื่อนไขที่มีกับสถาบันการเงิน

ในส่วนวงเงินกู้ระยะยาวของบริษัท บริษัทมีข้อตกลงกับสถาบันการเงินเจ้าหนี้ว่าจะต้องดำรงอัตราส่วนหนี้สินรวมต่อส่วนของผู้ถือหุ้น (Debt to Equity Ratio) ไม่ให้เกิน 2.5 เท่าในปี 2558 และ 2559 และไม่เกิน 2.0 เท่าในปี 2560 จนครบระยะเวลาเงินกู้ และมีอัตราส่วนสภาพคล่อง (Current Ratio) ไม่ต่ำกว่า 1.0 เท่า ในปี 2558 จนครบระยะเวลาเงินกู้ และบริษัทจะไม่สามารถจ่ายเงินปันผล หรือผลประโยชน์อื่นใดแก่ผู้ถือหุ้นของบริษัทฯ ได้ ในกรณีที่อัตราส่วนความสามารถในการชำระหนี้ (Debt Service Coverage Ratio) น้อยกว่า 1.2 เท่า

ในส่วนของผู้ถือหุ้นกู้ของบริษัท บริษัทมีข้อตกลงว่าจะต้องดำรงอัตราส่วนหนี้สินสุทธิต่อส่วนของผู้ถือหุ้น (Net Debt to Equity Ratio) ไม่ให้เกิน 3.0 เท่า และไม่สามารถจ่ายเงินปันผลให้แก่ผู้ถือหุ้นเกินกว่า 60% ของกำไรสุทธิจากผลการดำเนินงานรวมของบริษัทและบริษัทย่อย

ทั้งนี้ในปี 2558 บริษัทสามารถดำรงอัตราส่วนหนี้สินรวมต่อส่วนของผู้ถือหุ้น อัตราส่วนหนี้สินสุทธิต่อส่วนของผู้ถือหุ้น และอัตราส่วนสภาพคล่องได้ตามเงื่อนไข และยังสามารถดำรงอัตราส่วนความสามารถในการชำระหนี้ได้มากกว่า 1.2 เท่า คณะกรรมการบริษัท จึงมีมติให้นำเสนอต่อที่ประชุมสามัญผู้ถือหุ้น เพื่อพิจารณาอนุมัติจ่ายเงินปันผล สำหรับผลการดำเนินงานในรอบปี 2558 ให้แก่ผู้ถือหุ้นของบริษัท ในอัตราหุ้นละ 0.25 บาท โดยจ่ายจากกำไรของกิจการที่ไม่ได้รับยกเว้นภาษีเงินได้นิติบุคคล (Non-BOI) ทั้งหมด ซึ่งคิดเป็นประมาณ 50% ของกำไรสุทธิจากผลการดำเนินงานรวมของบริษัทและบริษัทย่อย

**รายการที่เป็น non-recurring ที่มีนัยสำคัญ**

- ในไตรมาส 3/2558 กลุ่มบริษัทฯ มีการตั้งสำรองค่าเผื่อนี้สงสัยจะสูญเพิ่มขึ้นอีกประมาณ 46 ล้านบาท อันเนื่องมาจากลูกหนี้การค้าในธุรกิจกิจการน้ำ
- ในไตรมาส 4/2558 กลุ่มบริษัทฯ มีการตั้งค่าใช้จ่ายล่วงหน้าราว 47 ล้านบาท ซึ่งเป็นค่าใช้จ่ายเพื่อชำระหนี้อันเนื่องมาจากข้อพิพาททางการค้าที่เกิดขึ้นตั้งแต่ปี 2551