

ส่วนที่ 3

ฐานะการเงินและผลการดำเนินงาน

รายงานการสอบบัญชี

1. ชื่อผู้สอบบัญชี

บริษัท ห้องเย็นเอเซีย ซีฟู้ด จำกัด (มหาชน) และบริษัทย่อยทั้ง 5 บริษัท

นางสาวสุมาลี รวีราบัณฑิต

ทะเบียนผู้สอบบัญชีรับอนุญาตเลขที่ 3970

ในนามบริษัท สำนักงาน อีวาย จำกัด

2. รายงานการตรวจสอบของผู้สอบบัญชี ในระยะ 3 ปีที่ผ่านมา

ผู้สอบบัญชีได้ให้ความเห็นในรายงานของผู้สอบบัญชีรับอนุญาตต่องบการเงินในระยะ 3 ปีที่ผ่านมาแบบไม่มีเงื่อนไข และมีความเห็นว่างบการเงินของบริษัทแสดงฐานะการเงินผลการดำเนินงาน และกระแสเงินสดของบริษัทโดยถูกต้องตามที่ควรในสาระสำคัญตามหลักการบัญชีที่รับรองทั่วไป

3. ค่าตอบแทนของผู้สอบบัญชีสำหรับปี 2561

ค่าตรวจสอบบัญชี	บริษัท	บริษัทย่อย
ค่าตรวจสอบงบการเงินประจำปีและค่าสอบทานงบการเงินรายไตรมาส	1,830,000 บาท	2,890,000 บาท
ค่าบริการอื่น	บริษัท	บริษัทย่อย
ค่ารับรองบงส่ง BOI (ฉบับละ)	80,000 บาท	80,000 บาท

4. นโยบายการบัญชีที่สำคัญ

สามารถตรวจดูได้จากหมายเหตุประกอบงบการเงิน

5. ผลประกอบการ

ผลประกอบการตามงบแสดงฐานะการเงิน งบกำไรขาดทุนเบ็ดเสร็จ และงบกระแสเงินสด ทั้งงบรวมและงบเฉพาะกิจการ สามารถดูได้จากรายงานของผู้สอบบัญชีรับอนุญาต

รายได้จากการขายแยกตามกลุ่มธุรกิจ

สายผลิตภัณฑ์	บริษัท	% การถือหุ้น ของ ASIAN	2561		2560		2559	
			ในประเทศ	ส่งออก	ในประเทศ	ส่งออก	ในประเทศ	ส่งออก
กลุ่มธุรกิจอาหารแช่เยือกแข็ง	ASIAN	-	136	1,742	101	1,941	233	2,018
	SURAT	100	183	2,006	112	2,009	118	2,447
กลุ่มธุรกิจทูน่า	AAI	100	153	911	155	929	350	912
กลุ่มธุรกิจอาหารสัตว์เลี้ยง	AAI	100	119	2,968	109	2,536	136	1,511
กลุ่มธุรกิจอาหารสัตว์น้ำ	AFEED	100	1,077	20	1,423	45	1,189	21
กลุ่มธุรกิจจัดจำหน่ายสินค้า	ASIAN	-	257		323	-	250	-
	AFOOD	100	351		394	-	361	-
ธุรกิจอื่น ๆ	ASIAN	-	81		100	-	106	-
หัก รายการระหว่างกัน			(355)		(438)	-	(447)	-
รวมทุกสายผลิตภัณฑ์			2,002	7,647	2,280	7,460	2,296	6,909

หมายเหตุ : ASIAN หมายถึง บริษัท ห้างหุ้นส่วนจำกัด (มหาชน)
SURAT หมายถึง บริษัท ห้างหุ้นส่วนจำกัด (สุราษฎร์ธานี) จำกัด
AAI หมายถึง บริษัท เอเซียเนอะโลนซ์ อินเตอร์เนชั่นแนล จำกัด
AFEED หมายถึง บริษัท เอเชีย ฟีด จำกัด
AFOOD หมายถึง บริษัท เอเชีย ฟู้ด จำกัด

การวิเคราะห์และคำอธิบายของฝ่ายจัดการ

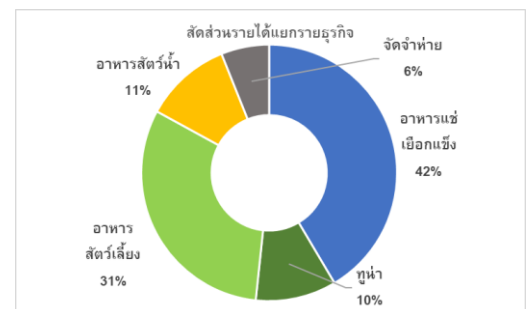
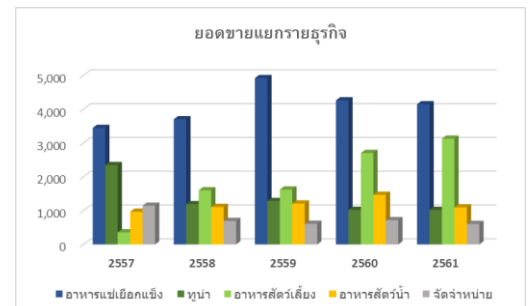
ผลการดำเนินงาน

กลุ่มบริษัทฯ มีการดำเนินธุรกิจแบ่งออกเป็น 5 ธุรกิจหลัก ได้แก่ กลุ่มธุรกิจอาหารแช่เยือกแข็ง กลุ่มธุรกิจทูน่า กลุ่มธุรกิจอาหารสัตว์เลี้ยง กลุ่มธุรกิจอาหารสัตว์น้ำ และกลุ่มธุรกิจจัดจำหน่าย รายได้จากการขายอยู่ที่ 9,649 ล้านบาท ลดลง 0.9% ซึ่งเป็นผลจากการที่ค่าเงินเหรียญดอลลาร์สหรัฐอ่อนค่าลง (-3.8%) และยอดขายลดลงในกลุ่มอาหารสัตว์น้ำและกลุ่มธุรกิจจัดจำหน่าย ซึ่งยอดขายกลุ่มธุรกิจอาหารสัตว์เลี้ยงเพิ่มขึ้นมาชดเชยได้บางส่วน ค่าเงินเหรียญดอลลาร์สหรัฐเฉลี่ยอ่อนค่าลงราว 4.8% และยอดขายราว 80% ได้รับผลกระทบจากอัตราแลกเปลี่ยน ทั้งทางตรงและทางอ้อม

กลุ่มธุรกิจอาหารแช่เยือกแข็ง

ปริมาณขายเพิ่มขึ้น 7% ในขณะที่รายได้จากการขายลดลงราว 3% เมื่อเทียบกับปีก่อนหน้า มาอยู่ที่ระดับ 4,067 ล้านบาท จากการที่ราคาตลาดของวัตถุดิบกุ้งลดต่ำลง และการที่เงินบาทแข็งค่าขึ้นยิ่งกดดันราคาขาย ทั้ง ๆ ที่ปริมาณการขายสูงขึ้น โดยเฉพาะในช่วงไตรมาส 3 ซึ่งเป็นช่วงฤดูการขาย ในขณะที่กลุ่มผลิตภัณฑ์หมึก ยอดขายปรับตัวขึ้นเล็กน้อยเมื่อเทียบกับปีก่อนหน้า ยอดขายผลิตภัณฑ์ปลาทรายทรงตัว

กลุ่มผลิตภัณฑ์กุ้งมีอัตรากำไรใกล้เคียงกับปีก่อนหน้า แต่สัดส่วนผลิตภัณฑ์กลุ่มสินค้าเพิ่มมูลค่า (value-added) มีเพิ่มมากขึ้น อัตรากำไรของกลุ่มผลิตภัณฑ์หมึกปรับตัวดีขึ้นเมื่อเทียบกับปีก่อนหน้า จากการที่ราคาขายทรงตัวได้จากการปรับตัวหาตลาดเฉพาะที่เน้นผลิตภัณฑ์หมึกคุณภาพสูง ในขณะที่วัตถุดิบหมึกราคาลดลง อัตรากำไรของกลุ่มผลิตภัณฑ์ปลาทรายยังคงทรงตัวอยู่ในระดับที่น่าพอใจ



ในปีพ.ศ. 2561 บริษัทฯ ให้ความสำคัญกับการปรับปรุงประสิทธิภาพ และลดต้นทุนในกลุ่มธุรกิจอาหารแช่เยือกแข็ง โดยมีการดำเนินงานที่สำคัญหลายประการ ประการแรกได้แก่ การให้นโยบายธุรกิจทุกหน่วยปรับปรุงการใช้งานห้องเย็นที่บริษัทฯ มีร่วมกันอย่างมีประสิทธิภาพ ตามด้วยการตัดสินใจยุติการผลิตปลาทรายที่โรงงานในเขตคลองเตย และย้ายการผลิตไปรวมกันที่โรงงานในสมุทรสาคร ทำให้จำนวนพนักงานรวมลดลง ในด้านการขาย มีการปรับโครงสร้างหน่วยงานขายให้มีประสิทธิภาพมากขึ้น และเริ่มทำตลาดผลิตภัณฑ์จากปลากระพง ร่วมกับการริเริ่มพัฒนาผลิตภัณฑ์สำหรับตลาดภายในประเทศ ซึ่งคาดว่าจะได้ออกตลาดภายในปีพ.ศ. 2562 ซึ่งเชื่อว่าจะทำให้ต้นทุนลดลง และอัตรากำไรดีขึ้น

กลุ่มธุรกิจทูน่า

ยอดขายในกลุ่มผลิตภัณฑ์ทูน่า อยู่ที่ราว 1,064 ล้านบาทลดลงเล็กน้อยเมื่อเทียบกับปีก่อนหน้า (1,084 ล้านบาท) ทั้งนี้ ปริมาณขายลดลงเมื่อเทียบกับปีก่อนหน้า แต่ขายในราคาที่ดีกว่า บริษัทฯ ยังคงนโยบายรับคำสั่งซื้อเฉพาะที่สอดคล้องกับวัตถุดิบที่มีเท่านั้น และหลีกเลี่ยงการมีสต็อกทูน่าที่มากเกินไป หรือน้อยเกินไปเมื่อเทียบกับคำสั่งซื้อที่บริษัทได้รับในขณะหนึ่ง ๆ ทำให้อัตรากำไรในธุรกิจทูน่าดีขึ้นเมื่อเทียบกับปีก่อนหน้า

กลุ่มธุรกิจอาหารสัตว์เลี้ยง

ยอดขายเชิงปริมาณในกลุ่มธุรกิจนี้เพิ่มขึ้นราว 9% โดยอาหารสัตว์เลี้ยง มียอดขายเพิ่มขึ้นมากกว่ายอดขายที่ลดลงในกลุ่มผลิตภัณฑ์ปลาป่น รายได้จากการขายเพิ่มขึ้น 17% เมื่อเทียบกับปีก่อนหน้า มาอยู่ที่ 3,087 ล้านบาท หลังจากที่บริษัทฯ มีการขยายกำลังการผลิตหลายครั้ง กำลังผลิตในปัจจุบัน เพียงพอรองรับยอดขายในช่วง 6 เดือนข้างหน้า และอาจต้องเพิ่มกำลังการผลิตอีกภายในไตรมาส 3 หากยอดขายปรับตัวขึ้นอีก

ในปีพ.ศ. 2561 บริษัทฯ ตัดสินใจลงทุนก่อสร้างคลังสินค้าระบบอัตโนมัติขนาด 15,000 พาเลต และคาดว่าจะเสร็จพร้อมใช้งานได้ในปลายปีพ.ศ. 2562 งบลงทุนรวมอยู่ที่ราว 280 ล้านบาท ซึ่งจะทำให้บริษัทสามารถลดค่าใช้จ่ายในการเช่าคลังสินค้า และทำให้ระบบการจัดเก็บสินค้าและการไหลของสินค้าขึ้นสู่ตู้มีความคล่องตัวมากขึ้น

กลุ่มธุรกิจอาหารสัตว์น้ำ

ยอดขายเชิงปริมาณรวมทั้งปี และรายได้จากการขายลดลง 27% และ 25% ตามลำดับ โดยปริมาณขายลดลงทั้งในกลุ่มผลิตภัณฑ์อาหารกุ้งและอาหารปลา ส่วนหนึ่งเป็นผลจากการที่ภาครัฐยกเลิกมาตรการช่วยเหลือเกษตรกรกลุ่มเกษตรกรผู้เลี้ยงปลาชุก และการที่ผลผลิตจากการทำฟาร์มกุ้งลดลง ยังส่งผลกระทบต่อตลาดอาหารสัตว์น้ำในประเทศไทยด้วย ทำให้ความต้องการอาหารสัตว์น้ำลดลง การแข่งขันทวีความรุนแรงขึ้น กดดันอัตรากำไรให้ลดต่ำกว่าปีก่อนหน้า ยิ่งไปกว่านั้น อัตราการทำกำไรของฟาร์มต่ำลง ทำให้ความเสี่ยงในขายแบบให้เครดิตเพิ่มขึ้น

ตลอดปีพ.ศ. 2561 บริษัทฯ ตัดสินใจดำเนินนโยบายการให้สินเชื่อที่เข้มงวดต่อเนื่อง เพื่อปรับปรุงคุณภาพของลูกค้าหนี้และลดค่าใช้จ่ายในการตั้งสำรองค่าเผื่อหนี้สงสัยจะสูญลงให้ได้ และในเดือนธันวาคมที่ผ่านมา มีการหารือร่วมกับผู้เชี่ยวชาญด้านโภชนาการ เพื่อกำหนดเป้าหมายในการที่จะปรับปรุงคุณภาพและต้นทุนของอาหารสัตว์น้ำอย่างต่อเนื่อง คาดว่าจะทำให้อัตรากำไรดีขึ้นตลอดทั้งปีพ.ศ. 2562

นอกจากนี้ บริษัทฯ ยังทดลองเพาะลูกพันธุ์กุ้งและลูกพันธุ์ปลา เพื่อเพิ่มโอกาสในขยายตลาดผลิตภัณฑ์อาหารสัตว์น้ำ แก้ปัญหาเรื่องคุณภาพและอุปทานที่มีอยู่อย่างจำกัดของลูกค้า ซึ่งผลการทดลองเป็นที่น่าพอใจ แต่ยังคงต้องใช้เวลาอีกระยะในการทำให้ผลงานมีความน่าเชื่อถือ

กลุ่มธุรกิจจัดจำหน่าย

ยอดขายของกลุ่มธุรกิจจัดจำหน่ายอยู่ที่ 608 ล้านบาท ลดลงราว 15% เมื่อเทียบกับปีก่อนหน้า โดยมีผลงานโดดเด่นในไตรมาสที่ 4 ของปีและรักษ่อัตรากำไรได้ในระดับที่น่าพอใจ

MD&A

จากนโยบายการปรับสัดส่วนผลิตภัณฑ์ในกลุ่มผลิตภัณฑ์เพิ่มมูลค่าในทุกกลุ่มธุรกิจ บริษัท มีอัตรากำไรขั้นต้นสำหรับปี 2561 อยู่ที่ 10.3% ของยอดขาย ซึ่งใกล้เคียงกับปีก่อนหน้า และเป็นไปตามเป้าหมาย แม้ว่าอัตรากำไรได้รับแรงกดดันจากอัตราแลกเปลี่ยนอย่างมากในช่วงไตรมาสแรกและไตรมาสสุดท้ายของปี

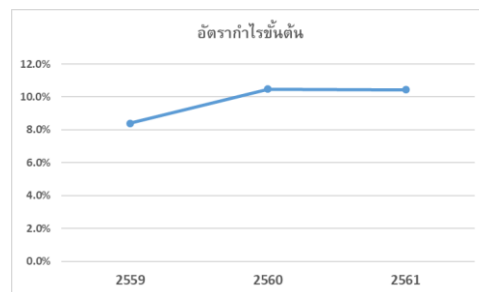
ในปี 2561 กลุ่มบริษัทฯ มีกำไรสุทธิรวม 362 ล้านบาท เปรียบเทียบกับปี 2560 ที่มีผลกำไรสุทธิ 418 ล้านบาท โดยที่ กำไรก่อนดอกเบี้ยและภาษีจากการดำเนินงานลดลงราว 8.3% มาอยู่ที่ 490 ล้านบาท โดยเป็นผลมาจากผลประกอบการที่ไม่ดีที่สุดในไตรมาสที่ 1 ซึ่ง

เป็นช่วงที่การอ่อนค่าอย่างมีนัยสำคัญของเงินเหรียญดอลลาร์สหรัฐในระหว่างไตรมาสส่งผลกระทบต่ออัตรากำไรก่อนดอกเบี้ยและภาษี

รายการที่เป็น Non-recurring expenses ลดลง โดยเกิดจากค่าใช้จ่ายต่ำลงราว 15 ล้านบาท และอีกส่วนหนึ่งเป็นผลมาจากการมีรายได้จากการขายหนี้ด้อยคุณภาพออกไปบางส่วน

กำไรก่อนดอกเบี้ยและภาษีลดลงราว 3.5% เมื่อเทียบกับปีก่อนหน้า มาอยู่ที่ 490 ล้านบาท ในขณะที่ต้นทุนทางการเงินลดลงมาอยู่ที่ 132 ล้านบาท จากการที่มีหนี้สินถัวเฉลี่ยลดลง

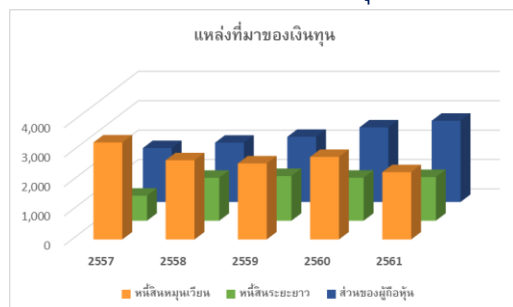
บริษัทฯ มีผลบวกกลับจากภาษีราว 5 ล้านบาท ต่ำกว่าปีก่อนหน้า ซึ่งบริษัทมีการปรับประมาณการ และบันทึกสินทรัพย์ภาษีเงินได้รอตัดบัญชีสูงถึง 47 ล้านบาท



ฐานะการเงิน

สินทรัพย์

บริษัทฯ และบริษัทย่อย มีสินทรัพย์รวม 6,542 ล้านบาท ลดลงจากปีก่อนราว 269 ล้านบาท สาเหตุสำคัญเนื่องจากสินค้าคงเหลือลดลง บริษัทใช้เงินลงทุนในสินทรัพย์ราว 242 ล้านบาท (เทียบกับ 194 ล้านบาทในปีพ.ศ. 2560) โดยนอกเหนือจากการลงทุนในการซ่อมแซมหรือทดแทนตามปกติของธุรกิจ เงินลงทุนส่วนใหญ่ใช้ในการลงทุนขยายกำลังการผลิตในผลิตภัณฑ์อาหารสัตว์เลี้ยง และใช้เป็นเงินลงทุนในกิจการร่วมค้า และเริ่มใช้ในการลงทุนก่อสร้างคลังสินค้าอัตโนมัติ ค่าเสื่อมราคาทรัพย์สินสำหรับปีอยู่ที่ประมาณ 198 ล้านบาท



แหล่งที่มาของเงินทุน

บริษัทฯ และบริษัทย่อย มีแหล่งที่มาของเงินทุนที่ใช้ในกิจการดังนี้

- ส่วนของผู้ถือหุ้น: บริษัท มีส่วนของผู้ถือหุ้น 2,765 ล้านบาท เพิ่มขึ้นจากปีก่อน 227 ล้านบาท จากกำไรสะสมที่เพิ่มขึ้น
- หนี้สินหมุนเวียน: บริษัท มีหนี้สินหมุนเวียนรวม 2,291 ล้านบาท ลดลง 518 ล้านบาท เมื่อเทียบกับปี 2560 เงินทุนหมุนเวียนสุทธิลดลง 390 ล้านบาท เมื่อเทียบกับช่วงเวลาเดียวกันปีก่อนหน้า มาอยู่ที่ 2,905 ล้านบาท โดยปัจจัยสำคัญมาจากสินค้า

คงเหลือในกลุ่มกุ้งและหมีกลดลง เงินกู้ระยะสั้น ที่กลุ่มบริษัทมีต่อสถาบันการเงินต่าง ๆ ณ วันที่ 31 ธันวาคม พ.ศ. 2561 มีดังตาราง

ประเภทเงิน (ล้านบาท)	วงเงินที่ได้รับอนุมัติ	ยอดคงค้าง ณ 31 ธ.ค. 2561	วงเงินคงเหลือ
วงเงินกู้ระยะสั้น	2,473.0	1,061.0	1,412.0
ตัว B/E	500.0	-	500.0

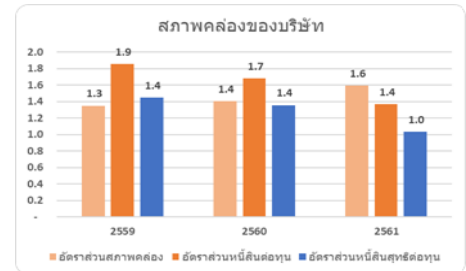
- หนี้สินระยะยาว: ณ วันที่ 31 ธันวาคม พ.ศ. 2561 บริษัท มีเงินวงกุ่มระยะยาว ดังตาราง

ประเภทของเงินกู้ (ล้านบาท)	วงเงินที่ได้รับอนุมัติ	วันที่ได้รับอนุมัติ	ยอดคงค้าง ณ 31 ธ.ค. 2561	ถึงกำหนดชำระภายใน 1 ปี
วงเงินกู้ระยะยาว	850.0	ก.ค.2557	70.0	70.0
วงเงินกู้ระยะยาว	1,500.0	ก.ค.2560	1,220.0	340.0
วงเงินกู้ระยะยาว	550.0	มิ.ย.2561	510.7	78.6

หมายเหตุ: ณ วันที่ 31 ธันวาคม พ.ศ. 2561 บริษัท ไม่มีหนี้ระยะยาวประเภทหุ้นกู้ แม้ว่าบริษัท ได้รับอนุมัติจากที่ประชุมสามัญผู้ถือหุ้นให้ฝ่ายจัดการมีอำนาจตัดสินใจได้ไม่เกิน 2,000 ล้านบาท

สภาพคล่องทางการเงิน

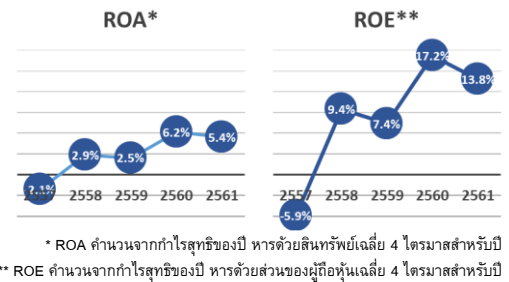
กลุ่มบริษัท มีอัตราส่วนสภาพคล่องอยู่ 1.6 เท่าในปี 2561 อัตราส่วนหนี้สินต่อทุน (Debt to Equity Ratio) ลดลงจาก 1.7 ในปีก่อนหน้ามาอยู่ที่ 1.4 ณ วันสิ้นงวด ซึ่งภายใต้เงื่อนไขที่ให้กับสถาบันการเงินเจ้าหนี้ อัตราส่วนหนี้สินต่อทุน ต้องต่ำกว่า 2.0 นับจากปี 2560 เป็นต้นไป ในขณะที่อัตราส่วนหนี้สินสุทธิต่อทุน (Net Debt to Equity Ratio) อยู่ที่ 1.0 ณ วันสิ้นงวด



บริษัท มีระยะเวลาเก็บหนี้ถัวเฉลี่ยใกล้เคียงกับปีก่อนหน้า ระยะเวลาชำระหนี้เพิ่มขึ้น ในขณะที่ระยะเวลาขายสินค้าเฉลี่ยกลับมามากกว่า 100 วันได้อีกครั้งจากการลดปริมาณสินค้าคงเหลือในกลุ่มอาหารแช่เยือกแข็งลงได้

ความสามารถในการบริหารสินทรัพย์

บริษัท มีอัตราผลตอบแทนจากสินทรัพย์ (ROA) สำหรับปี 2561 ลดลงเล็กน้อยอยู่ที่ประมาณ 5.4% เทียบกับ 6.2% ในปี 2560 มีอัตราผลตอบแทนต่อส่วนของผู้ถือหุ้น (ROE) อยู่ที่ 13.8% ซึ่งอยู่ในเกณฑ์ที่น่าพอใจ และจากการที่บริษัทมีกำไรทำให้มูลค่าตามบัญชีต่อหุ้นเพิ่มขึ้นจาก 4.68 บาทต่อหุ้นในปี 2560 เป็น 5.09 บาทต่อหุ้นในปี 2561 (คิดจากหุ้นสามัญ 542.73 ล้านหุ้น ซึ่งเป็นจำนวนหุ้นสามัญ ณ วันที่ 31 ธันวาคม 2561)



ภาระผูกพันหรือปัจจัยอื่นที่มีนัยสำคัญ

ความสามารถในการปฏิบัติตามเงื่อนไขที่มีกับสถาบันการเงิน

ในส่วนวงเงินกู้ระยะยาวของบริษัท บริษัท มีข้อตกลงกับสถาบันการเงินเจ้าหนี้ว่าจะต้องดำรงอัตราส่วนหนี้สินรวมต่อส่วนของผู้ถือหุ้น (Debt to Equity Ratio) ไม่ให้เกิน 2.0 เท่าในปี 2560 จนครบระยะเวลาเงินกู้และมีอัตราส่วนสภาพคล่อง (Current Ratio) ไม่ต่ำกว่า 1.2 เท่า ในปี 2559 จนครบระยะเวลาเงินกู้ และบริษัท จะไม่สามารถจ่ายเงินปันผลหรือผลประโยชน์อื่นใดแก่ผู้ถือหุ้นของบริษัท ได้ ในกรณีที่อัตราส่วนความสามารถในการชำระหนี้ (Debt Service Coverage Ratio) น้อยกว่า 1.2 เท่า

ทั้งนี้ในปี 2561 บริษัท สามารถดำรงอัตราส่วนหนี้สินรวมต่อส่วนของผู้ถือหุ้น และอัตราส่วนสภาพคล่องได้ตามเงื่อนไขและยังสามารถดำรงอัตราส่วนความสามารถในการชำระหนี้ได้มากกว่า 1.2 เท่า ตามเงื่อนไข

การจ่ายปันผล

ในปี พ.ศ. 2561 คณะกรรมการบริษัท มีมติให้นำเสนอต่อที่ประชุมสามัญผู้ถือหุ้น ให้พิจารณาอนุมัติจ่ายเงินปันผลสำหรับผลการดำเนินงานในรอบปี 2561 ให้แก่ผู้ถือหุ้นของบริษัท ในอัตราหุ้นละ 0.25 บาท โดยจ่ายจากกำไรของกิจการที่ไม่ได้รับยกเว้นภาษีเงินได้นิติบุคคล (Non-BOI) ทั้งหมด ซึ่งคิดเป็นประมาณ 37.46% ของกำไรสุทธิจากผลการดำเนินงานรวมของบริษัทและบริษัทย่อย เนื่องจากพิจารณาเห็นว่า บริษัท จำเป็นต้องดำรงสภาพคล่องให้มีศักยภาพเพียงพอที่จะรองรับแผนการลงทุนให้ช่วงปีพ.ศ. 2562-2564 ตลอดจนเพื่อรองรับการเปลี่ยนแปลงของสภาพการณ์ทางเศรษฐกิจทั้งภายในประเทศและต่างประเทศ

รายการที่เป็น non-recurring ที่มีนัยสำคัญ

- บริษัท มีการตั้งสำรองค่าเผื่อหนี้สงสัยจะสูญเพิ่มขึ้นอีกประมาณ 27 ล้านบาท อันเนื่องมาจากลูกหนี้การค้าในธุรกิจกิจการอาหารสัตว์น้ำทั้งหมด และมีการขายหนี้ด้อยคุณภาพที่ตั้งสำรองแล้วออกไป คิดเป็นรายรับราว 30 ล้านบาท
- บริษัท ตัดสินใจย้ายฐานการผลิตปลาทรายจากโรงงานในเขตคลองเตย มารวมกับโรงงานที่สมุทรสาคร ทำให้มีค่าใช้จ่ายจากการย้าย และการตัดจำหน่ายเครื่องจักรราว 13 ล้านบาท
- บริษัท มีการตั้งสำรองบรรจุกัญชีเสื่อมสภาพในกลุ่มผลิตภัณฑ์ทูน่าและอาหารสัตว์เลี้ยงราว 20 ล้านบาท