

## ส่วนที่ 3 ฐานะการเงินและผลการดำเนินงาน

### 13. ข้อมูลทางการเงินที่สำคัญ

#### สรุปรายงานการสอบบัญชี

งบการเงินรวมและงบการเงินเฉพาะของบริษัท ลานนารีซอร์สเซส จำกัด (มหาชน) ตรวจสอบโดยผู้สอบบัญชีรับอนุญาตบริษัท สำนักงาน เอ็นส์ แอนด์ ยัง จำกัด ซึ่งผู้สอบบัญชีสรุปการสอบบัญชีในปี 2561 ได้ดังนี้

#### ความเห็น

ผู้สอบบัญชีได้ตรวจสอบงบการเงินรวมของบริษัท ลานนารีซอร์สเซส จำกัด (มหาชน) และบริษัทย่อย (กลุ่มบริษัท) ซึ่งประกอบด้วยงบแสดงฐานะการเงินรวม ณ วันที่ 31 ธันวาคม 2561 งบกำไรขาดทุนรวม งบกำไรขาดทุนเบ็ดเสร็จรวม งบแสดงการเปลี่ยนแปลงส่วนของผู้ถือหุ้นรวมและงบกระแสเงินสดรวม สำหรับปีสิ้นสุดวันเดียวกัน และหมายเหตุประกอบงบการเงินรวม รวมถึงหมายเหตุสรุปนโยบายการบัญชีที่สำคัญ และได้ตรวจสอบงบการเงินเฉพาะกิจการของบริษัท ลานนารีซอร์สเซส จำกัด (มหาชน) ด้วยเช่นกัน ผู้สอบบัญชีเห็นว่างบการเงินข้างต้นนี้แสดงฐานะการเงิน ณ วันที่ 31 ธันวาคม 2561 ผลการดำเนินงานและกระแสเงินสดสำหรับปีสิ้นสุดวันเดียวกันของบริษัท ลานนารีซอร์สเซส จำกัด (มหาชน) และบริษัทย่อย และเฉพาะของบริษัท ลานนารีซอร์สเซส จำกัด (มหาชน) โดยถูกต้องตามที่ควรในสาระสำคัญตามมาตรฐานการรายงานทางการเงิน

#### เกณฑ์ในการแสดงความเห็น

ผู้สอบบัญชีได้ปฏิบัติตามตรวจสอบตามมาตรฐานการสอบบัญชี ความรับผิดชอบของผู้สอบบัญชีได้กล่าวไว้ในส่วนของความรับผิดชอบของผู้สอบบัญชีต่อการตรวจสอบงบการเงินในรายงานของผู้สอบบัญชี ผู้สอบบัญชีมีความเป็นอิสระจากกลุ่มบริษัทตามข้อกำหนดจรรยาบรรณของผู้ประกอบวิชาชีพบัญชีที่กำหนดโดยสภาวิชาชีพบัญชี ในพระบรมราชูปถัมภ์ ในส่วนที่เกี่ยวข้องกับการตรวจสอบงบการเงิน และผู้สอบบัญชีได้ปฏิบัติตามข้อกำหนดด้านจรรยาบรรณอื่นๆตามที่ระบุในข้อกำหนดนั้นด้วย ผู้สอบบัญชีเชื่อว่าหลักฐานการสอบบัญชีที่ผู้สอบบัญชีได้รับเพียงพอและเหมาะสมเพื่อใช้เป็นเกณฑ์ในการแสดงความเห็นของผู้สอบบัญชี

#### ข้อมูลและเหตุการณ์ที่เห็น

ผู้สอบบัญชีขอให้สังเกตหมายเหตุประกอบงบการเงินข้อ 4 เรื่องรายการปรับปรุงงบการเงินปีก่อนเกี่ยวกับการปรับปรุงหนี้สินภาษีเงินได้รอการตัดบัญชี บริษัทฯได้ปรับย้อนหลังงบการเงินรวมสำหรับปีสิ้นสุดวันที่ 31 ธันวาคม 2560 ที่แสดงเป็นข้อมูลเปรียบเทียบใหม่เพื่อสะท้อนผลของรายการปรับปรุงดังกล่าว ทั้งนี้ ผู้สอบบัญชีมิได้แสดงความเห็นอย่างมีเงื่อนไขต่อกรณีนี้แต่อย่างใด

#### เรื่องสำคัญในการตรวจสอบ

เรื่องสำคัญในการตรวจสอบคือเรื่องต่างๆ ที่มีนัยสำคัญที่สุดตามดุลยพินิจของผู้ประกอบวิชาชีพของผู้สอบบัญชีในการตรวจสอบงบการเงินสำหรับงวดปัจจุบัน ผู้สอบบัญชีได้นำเรื่องเหล่านี้มาพิจารณาในบริบทของการตรวจสอบ งบการเงินโดยรวมและในการแสดงความเห็นของผู้สอบบัญชี ทั้งนี้ ผู้สอบบัญชีไม่ได้แสดงความเห็นแยกต่างหากสำหรับเรื่องเหล่านี้

ผู้สอบบัญชีได้ปฏิบัติตามความรับผิดชอบที่ได้กล่าวไว้ในส่วนของความรับผิดชอบของผู้สอบบัญชีต่อการตรวจสอบงบการเงินในรายงานของผู้สอบบัญชี ซึ่งได้รวมความรับผิดชอบที่เกี่ยวกับเรื่องเหล่านี้ด้วย การปฏิบัติตามของผู้สอบบัญชีได้รวมวิธีการตรวจสอบที่ออกแบบมาเพื่อตอบสนองต่อการประเมินความเสี่ยงจากการแสดงข้อมูลที่ขัดต่อข้อเท็จจริงอันเป็นสาระสำคัญในงบการเงิน ผลของวิธีการตรวจสอบของผู้สอบบัญชี ซึ่งได้รวมวิธีการตรวจสอบสำหรับเรื่องเหล่านี้ด้วย ได้ใช้เป็นเกณฑ์ในการแสดงความเห็นของผู้สอบบัญชีต่องบการเงินโดยรวม

เรื่องสำคัญในการตรวจสอบ พร้อมวิธีการตรวจสอบสำหรับแต่ละเรื่องมีดังต่อไปนี้

#### การรับรู้รายได้

รายได้จากการขายสินค้าถือเป็นรายการบัญชีที่สำคัญเนื่องจากจำนวนที่บันทึกบัญชีมีสาระสำคัญและส่งผลกระทบต่อกำไรขาดทุนของกลุ่มบริษัท กลุ่มบริษัทมีรายได้หลักมาจากธุรกิจผลิตและจำหน่ายถ่านหิน และเอทานอลซึ่งมีความผันผวนในเรื่องราคา และความต้องการใช้ในปัจจุบัน นอกจากนี้ รายได้ของกลุ่มบริษัทจำนวนมากเป็นรายได้จากการขายของบริษัทย่อยในต่างประเทศให้กับลูกค้าในต่างประเทศดังนั้นจึงอาจมีความเสี่ยงเกี่ยวกับมูลค่าและระยะเวลาในการรับรู้รายได้ของผู้สอบบัญชีได้ตรวจสอบการรับรู้รายได้ของกลุ่มบริษัทโดยการประเมินและทดสอบระบบการควบคุมภายในของกลุ่มบริษัทที่เกี่ยวข้องกับวงจรรายได้ โดยการสอบถามผู้รับผิดชอบ ทำความเข้าใจและเลือกตัวอย่างมาสุ่มทดสอบ การปฏิบัติตามการควบคุมที่กลุ่มบริษัทออกแบบไว้ สุ่มตัวอย่างสัญญาขายเพื่อตรวจสอบการรับรู้รายได้ว่าเป็นไปตามเงื่อนไขที่ระบุไว้ในสัญญาขายของกลุ่มบริษัท และสอดคล้องกับนโยบายการรับรู้รายได้ของกลุ่มบริษัทสุ่มตรวจสอบเอกสารประกอบรายการขายที่เกิดขึ้นในระหว่างปีและช่วงใกล้สิ้นรอบระยะเวลาบัญชีของกลุ่มบริษัท สอบทานใบลดหนี้ที่กลุ่มบริษัทออกภายหลังวันสิ้นรอบระยะเวลาบัญชีและวิเคราะห์เปรียบเทียบข้อมูลบัญชีรายได้แบบแยกย่อย (Disaggregated data) เพื่อตรวจสอบความผิดปกติที่อาจเกิดขึ้นของรายการขายตลอดรอบระยะเวลาบัญชี โดยเฉพาะรายการบัญชีที่ทำผ่านใบสำคัญทั่วไป

### **การประมาณปริมาณสำรองของถ่านหินของบริษัทย่อยในต่างประเทศ**

ปริมาณสำรองของถ่านหินคือการประมาณการมูลค่าของถ่านหินที่จะสามารถให้ประโยชน์เชิงเศรษฐกิจและมีผลทางกฎหมายให้กับบริษัทย่อยได้ โดยบริษัทย่อยได้ทำการระบุและรายงานปริมาณสำรองของถ่านหินตามมาตรฐาน Australasian Code for Reporting, Exploration Results, Mineral Resources and Ore Reserves (Joint Ore Reserves Committee Code)

ในการประเมินปริมาณสำรองของถ่านหิน ข้อสมมติที่ถูกนำมาใช้ได้แก่ ขอบเขตทางธรณีวิทยา ปัจจัยทางเทคนิค และเศรษฐกิจ ซึ่งรวมถึงถึงปริมาณการผลิต เทคนิคการผลิต อัตราการเปิดหน้าดิน ต้นทุนในการผลิต ต้นทุนค่าขนส่ง ความต้องการสินค้าขั้นพื้นฐาน ราคาถ่านหินและอัตราแลกเปลี่ยน โดยการประเมินปริมาณ และหรือค่าความร้อนของถ่านหินเพื่อใช้ในการคิดสำรองนั้นจะต้องใช้ขนาด รูปร่างและความเข้มของถ่านหิน ซึ่งจะถูกระบุโดยการวิเคราะห์ข้อมูลทางธรณีวิทยา ได้แก่ ข้อมูลการขุด ตัวอย่าง และภูมิประเทศ ซึ่งกระบวนการวิเคราะห์ข้อมูลดังกล่าวนี้ต้องใช้ดุลยพินิจทางธรณีวิทยาที่ซับซ้อนและมีความยาก

เนื่องมาจากข้อสมมติทางเศรษฐกิจที่นำมาใช้ในการประเมินปริมาณสำรองนั้นมีการเปลี่ยนแปลงงวดต่องวด และลักษณะทางธรณีวิทยาอาจมีการเปลี่ยนแปลงเพิ่มเติมในระหว่างดำเนินงาน ดังนั้นปริมาณของสำรองก็จะมีเปลี่ยนแปลงงวดต่องวดเช่นกัน

การเปลี่ยนแปลงในปริมาณสำรองที่รายงานจะทำให้เกิดผลกระทบกับผลการดำเนินงานและฐานะการเงินของบริษัทย่อยในเรื่องต่อไปนี้

- มูลค่าที่รับรู้ของสินทรัพย์จะถูกกระทบจากการเปลี่ยนแปลงการประมาณการกระแสเงินสดในอนาคต
- ค่าเสื่อมราคา ค่าสูญสิ้น และค่าตัดจำหน่ายที่รับรู้ในงบกำไรขาดทุนและงบกำไรขาดทุนเบ็ดเสร็จอื่นจะมีการเปลี่ยนแปลงเนื่องจากค่าใช้จ่ายดังกล่าวถูกคิดโดยใช้หน่วยที่ผลิตได้ หรือมีการเปลี่ยนแปลงอายุเชิงเศรษฐกิจของสินทรัพย์นั้น
- ต้นทุนการเปิดหน้าดินที่ถูกบันทึกในงบแสดงฐานะการเงิน หรือที่บันทึกในงบกำไรขาดทุนและกำไรขาดทุนเบ็ดเสร็จอื่นอาจมีการเปลี่ยนแปลงเนื่องจากการเปลี่ยนแปลงของอัตราการเปิดหน้าดิน
- ต้นทุนการรื้อถอน สำรองค่าฟื้นฟูสภาพเหมืองและสิ่งแวดล้อมอาจมีการเปลี่ยนแปลงเนื่องจากการเปลี่ยนแปลงในการประมาณปริมาณสำรองที่เป็นผลมาจากเวลาและต้นทุนของกิจกรรมต่างๆ
- มูลค่าที่รับรู้ของสินทรัพย์หรือหนี้สินภาษีเงินได้รอการตัดบัญชีอาจมีการเปลี่ยนแปลงเนื่องจากการเปลี่ยนแปลงในประมาณการของประโยชน์ทางภาษีที่จะได้รับคืน

ผู้สอบบัญชีได้ทำการตรวจสอบการประมาณปริมาณสำรองของถ่านหินโดยการประเมินความรู้ความสามารถของผู้บริหาร และผู้เชี่ยวชาญที่ผู้บริหารใช้ในการประเมินปริมาณสำรองถ่านหินของบริษัทย่อย ณ วันที่ 31 ธันวาคม 2561 นอกจากนี้ผู้สอบบัญชียังได้ทดสอบข้อสมมติที่ผู้บริหารและผู้เชี่ยวชาญใช้ในการประเมิน โดยเฉพาะราคาถ่านหิน ระดับการผลิตที่ใช้ และข้อสมมติที่ใช้ในการคิดอัตราคิดลด และผู้สอบบัญชีได้สอบทานการเปิดเผยนโยบายเกี่ยวกับการประมาณปริมาณสำรองถ่านหินในหมายเหตุประกอบงบการเงินที่เกี่ยวข้อง

### **ค่าความนิยม**

ตามที่กล่าวไว้ในหมายเหตุประกอบงบการเงินข้อ 16 ณ วันที่ 31 ธันวาคม 2561 บริษัทฯบันทึกค่าความนิยมจำนวน 186 ล้านบาท การประเมินการด้อยค่าของค่าความนิยมถือเป็นประมาณการทางบัญชีที่สำคัญที่ฝ่ายบริหารต้องใช้ดุลยพินิจในการระบุหน่วยสินทรัพย์ที่ก่อให้เกิดเงินสดและการประมาณการกระแสเงินสดในอนาคตที่กิจการคาดว่าจะได้รับจากกลุ่มสินทรัพย์นั้น รวมถึงการกำหนดอัตราคิดลดและอัตราการเติบโตในระยะยาวที่เหมาะสม ซึ่งจะมีผลต่อความเหมาะสมของมูลค่าของค่าความนิยม

ผู้สอบบัญชีได้ประเมินการกำหนดหน่วยสินทรัพย์ที่ก่อให้เกิดเงินสดและแบบจำลองทางการเงินที่ฝ่ายบริหารของบริษัทฯใช้ โดยการสอบถามฝ่ายบริหารและทำความเข้าใจกระบวนการพิจารณาของฝ่ายบริหารว่าสอดคล้องตามลักษณะการให้ประโยชน์ของสินทรัพย์หรือไม่ นอกจากนี้ ผู้สอบบัญชีได้ทำการทดสอบข้อสมมติที่สำคัญที่ใช้ในการประมาณการกระแสเงินสดที่คาดว่าจะได้รับในอนาคตจากสินทรัพย์ที่จัดทำโดยฝ่ายบริหารของบริษัทฯโดยการเปรียบเทียบข้อสมมติดังกล่าวกับแหล่งข้อมูลภายในและภายนอกของบริษัทฯ รวมถึงเปรียบเทียบประมาณการกระแสเงินสดในอดีตกับผลการดำเนินงานที่เกิดขึ้นจริงเพื่อประเมินการใช้ดุลยพินิจของฝ่ายบริหารในการประมาณการกระแสเงินสดที่คาดว่าจะได้รับในอนาคตดังกล่าว และพิจารณาอัตราคิดลดที่ฝ่ายบริหารของบริษัทฯเลือกใช้โดยการวิเคราะห์ต้นทุนทางการเงินถ่วงเฉลี่ยถ่วงน้ำหนักของบริษัทฯและของอุตสาหกรรมตลอดจนทดสอบการคำนวณมูลค่าที่คาดว่าจะได้รับคืนของสินทรัพย์ดังกล่าวตามแบบจำลองทางการเงิน และพิจารณาผลกระทบของการเปลี่ยนแปลงข้อสมมติที่สำคัญต่อมูลค่าที่คาดว่าจะได้รับคืน โดยเฉพาะอัตราคิดลดและอัตราการเติบโตของรายได้ในระยะยาว นอกจากนี้ ผู้สอบบัญชีได้สอบทานการเปิดเผยข้อมูลเกี่ยวกับการประเมินการด้อยค่าของค่าความนิยม

### **การประมาณมูลค่าที่จะได้รับสำหรับภาษีรอเรียกคืนของบริษัทย่อยในต่างประเทศ**

ณ วันที่ 31 ธันวาคม 2561 บริษัทย่อยในต่างประเทศสามบริษัทรับรู้ภาษีหรือเรียกคืนจำนวนรวม 875.70 ล้านบาทซึ่งประกอบด้วย ภาษีมูลค่าเพิ่มและภาษีเงินได้นิติบุคคลจำนวน 752.30 ล้านบาท และ 123.40 ล้านบาทตามลำดับ

การประมาณภาษีมูลค่าเพิ่มหรือเรียกคืนจะถูกกำหนดจากมูลค่าสุทธิระหว่างภาษีซื้อและภาษีขาย บริษัทย่อยรับรู้ภาษีมูลค่าเพิ่มที่จ่ายเกินเป็นสินทรัพย์ เนื่องจากบริษัทย่อยมีรายได้ส่วนใหญ่จากการส่งออก ซึ่งคิดภาษีขายในอัตราร้อยละ 0

การประมาณภาษีเงินได้นิติบุคคลหรือเรียกคืนจะถูกกำหนดจากมูลค่าที่คาดว่าจะได้รับคืนจากหน่วยงานภาษี ซึ่งคิดจากส่วนเกินของ ภาษีเงินได้นิติบุคคลจ่ายล่วงหน้าเมื่อเทียบกับค่าใช้จ่ายภาษีเงินได้นิติบุคคลในปีบัญชีดังกล่าว โดยที่ค่าใช้จ่ายภาษีเงินได้นิติบุคคลจะถูกคิดจากการประมาณการรายได้ทางภาษีคูณกับอัตราภาษีจริง

การได้รับคืนของภาษีหรือเรียกคืนนั้นจะขึ้นอยู่กับผลการตรวจสอบโดยหน่วยงานภาษี นอกจากนี้ยังมีความซับซ้อน และความไม่แน่นอนในเรื่องที่เกี่ยวกับการตีความทางกฎหมายภาษี

ผู้สอบบัญชีได้ตรวจสอบผลการประเมินของฝ่ายบริหารในเรื่องความไม่แน่นอนสำหรับภาษีที่จะได้รับคืน โดยการสอบถามฝ่ายบริหาร สอบทานเอกสารโต้ตอบระหว่างบริษัทย่อยและหน่วยงานภาษี และพิจารณาผลการประเมินภาษีในอดีตจากหน่วยงานภาษี และผู้สอบบัญชีได้สอบทานการเปิดเผยเรื่องดังกล่าวในหมายเหตุประกอบงบการเงิน ที่เกี่ยวข้อง

### ข้อมูลอื่น

ผู้บริหารเป็นผู้รับผิดชอบต่อข้อมูลอื่น ซึ่งรวมถึงข้อมูลที่รวมอยู่ในรายงานประจำปีของกลุ่มบริษัท (แต่ไม่รวมถึงงบการเงินและรายงานของผู้สอบบัญชีที่แสดงอยู่ในรายงานนั้น) ซึ่งคาดว่าจะถูกจัดเตรียมให้กับผู้สอบบัญชีภายหลังวันที่ในรายงานของผู้สอบบัญชีนี้

ความเห็นของผู้สอบบัญชีต่องบการเงินไม่ครอบคลุมถึงข้อมูลอื่นและผู้สอบบัญชีไม่ได้ให้ข้อสรุปในลักษณะการให้ความเชื่อมั่นในรูปแบบใด ๆ ต่อข้อมูลอื่นนั้น

ความรับผิดชอบของผู้สอบบัญชีที่เกี่ยวข้องกับการตรวจสอบงบการเงินคือ การอ่านและพิจารณาว่าข้อมูลอื่นนั้นมีความขัดแย้งที่มีสาระสำคัญกับงบการเงินหรือกับความรู้ที่ได้รับจากการตรวจสอบของผู้สอบบัญชีหรือไม่ หรือปรากฏว่าข้อมูลอื่นแสดงขัดต่อข้อเท็จจริงอันเป็นสาระสำคัญหรือไม่

เมื่อผู้สอบบัญชีได้อ่านรายงานประจำปีของกลุ่มบริษัทตามที่กล่าวข้างต้นแล้ว และหากสรุปได้ว่าการแสดงข้อมูลที่ขัดต่อข้อเท็จจริงอันเป็นสาระสำคัญ ผู้สอบบัญชีจะสื่อสารเรื่องดังกล่าวให้ผู้มีหน้าที่ในการกำกับดูแลทราบเพื่อให้มีการดำเนินการแก้ไขที่เหมาะสมต่อไป

### ความรับผิดชอบของผู้บริหารและผู้มีหน้าที่ในการกำกับดูแลต่องบการเงิน

ผู้บริหารมีหน้าที่รับผิดชอบในการจัดทำและนำเสนองบการเงินเหล่านี้โดยถูกต้องตามที่ควรตามมาตรฐานการรายงานทางการเงิน และรับผิดชอบเกี่ยวกับการควบคุมภายในที่ผู้บริหารพิจารณาว่าจำเป็นเพื่อให้สามารถจัดทำงบการเงินที่ปราศจากการแสดงข้อมูลที่ขัดต่อข้อเท็จจริงอันเป็นสาระสำคัญไม่ว่าจะเกิดจากการทุจริตหรือข้อผิดพลาด

ในการจัดทำงบการเงิน ผู้บริหารรับผิดชอบในการประเมินความสามารถของกลุ่มบริษัทในการดำเนินงานต่อเนื่อง การเปิดเผยเรื่องที่เกี่ยวข้องกับการดำเนินงานต่อเนื่องในกรณีที่มีเรื่องดังกล่าว และการใช้เกณฑ์การบัญชีสำหรับกิจการที่ดำเนินงานต่อเนื่องเว้นแต่ผู้บริหารมีความตั้งใจที่จะเลิกกลุ่มบริษัทหรือหยุดดำเนินงานหรือไม่สามารถดำเนินงานต่อเนื่องอีกต่อไปได้

ผู้มีหน้าที่ในการกำกับดูแลมีหน้าที่ในการสอดส่องดูแลกระบวนการในการจัดทำรายงานทางการเงินของกลุ่มบริษัท

### ความรับผิดชอบของผู้สอบบัญชีต่อการตรวจสอบงบการเงิน

การตรวจสอบของผู้สอบบัญชีมีวัตถุประสงค์เพื่อให้ได้ความเชื่อมั่นอย่างสมเหตุสมผลว่างบการเงินโดยรวมปราศจากการแสดงข้อมูลที่ขัดต่อข้อเท็จจริงอันเป็นสาระสำคัญหรือไม่ ไม่ว่าจะเกิดจากการทุจริตหรือข้อผิดพลาด และเสนอรายงานของผู้สอบบัญชีซึ่งรวมความเห็นของผู้สอบบัญชีอยู่ด้วย ความเชื่อมั่นอย่างสมเหตุสมผลคือความเชื่อมั่นในระดับสูงแต่ไม่ได้เป็นการรับประกันว่าการปฏิบัติงานตรวจสอบตามมาตรฐานการสอบบัญชีจะสามารถตรวจพบข้อมูลที่ขัดต่อข้อเท็จจริงอันเป็นสาระสำคัญที่มีอยู่ได้เสมอไป ข้อมูลที่ขัดต่อข้อเท็จจริงอาจเกิดจากการทุจริตหรือข้อผิดพลาดและถือว่ามีความสำคัญเมื่อคาดการณ์อย่างสมเหตุสมผลได้ว่ารายการที่ขัดต่อข้อเท็จจริงแต่ละรายการหรือทุกรายการรวมกันจะมีผลต่อการตัดสินใจทางเศรษฐกิจของผู้ใช้งบการเงินจากการใช้งบการเงินเหล่านี้

ในการตรวจสอบของผู้สอบบัญชีตามมาตรฐานการสอบบัญชี ผู้สอบบัญชีใช้ดุลยพินิจและการสังเกตและสงสัยเยี่ยงผู้ประกอบวิชาชีพตลอดการตรวจสอบ และผู้สอบบัญชีได้ปฏิบัติงานดังต่อไปนี้ด้วย

- ระบุและประเมินความเสี่ยงที่อาจมีการแสดงข้อมูลที่ขัดต่อข้อเท็จจริงอันเป็นสาระสำคัญในงบการเงินไม่ว่าจะเกิดจากการทุจริตหรือข้อผิดพลาด ออกแบบและปฏิบัติงานตามวิธีการตรวจสอบเพื่อตอบสนองต่อความเสี่ยงเหล่านั้น และได้หลักฐานการสอบบัญชีที่เพียงพอและเหมาะสมเพื่อเป็นเกณฑ์ในการแสดงความเห็นของผู้สอบบัญชี ความเสี่ยงที่ไม่พบข้อมูลที่ขัดต่อข้อเท็จจริงอันเป็นสาระสำคัญซึ่งเป็นผลมาจากการทุจริตจะสูงกว่าความเสี่ยงที่เกิดจากข้อผิดพลาด เนื่องจากการทุจริตอาจเกี่ยวกับการสมรู้ร่วมคิด การปลอมแปลงเอกสารหลักฐาน การตั้งใจละเว้นการแสดงข้อมูล การแสดงข้อมูลที่ไม่ตรงตามข้อเท็จจริงหรือการแทรกแซงการควบคุมภายใน
- ทำความเข้าใจเกี่ยวกับระบบการควบคุมภายในที่เกี่ยวข้องกับการตรวจสอบ เพื่อออกแบบวิธีการตรวจสอบให้เหมาะสมกับสถานการณ์ แต่ไม่ใช่เพื่อวัตถุประสงค์ในการแสดงความเห็นต่อความมีประสิทธิภาพของการควบคุมภายในของกลุ่มบริษัท
- ประเมินความเหมาะสมของนโยบายการบัญชีที่ผู้บริหารใช้และความสมเหตุสมผลของประมาณการทางบัญชีและการเปิดเผยข้อมูลที่เกี่ยวข้องที่ผู้บริหารจัดทำ
- สรุปร่วมกับความเหมาะสมของการใช้เกณฑ์การบัญชีสำหรับกิจการที่ดำเนินงานต่อเนื่องของผู้บริหาร และสรุปจากหลักฐานการสอบบัญชีที่ได้รับว่ามีความไม่แน่นอนที่มีสาระสำคัญเกี่ยวกับเหตุการณ์หรือสถานการณ์ที่อาจเป็นเหตุให้เกิดข้อสงสัยอย่างมีนัยสำคัญต่อความสามารถของกลุ่มบริษัทในการดำเนินงานต่อเนื่องหรือไม่ หากผู้สอบบัญชีได้ข้อสรุปว่ามีความไม่แน่นอนที่มีสาระสำคัญ ผู้สอบบัญชีจะต้องให้ข้อสังเกตไว้ในรายงานของผู้สอบบัญชีของผู้สอบบัญชีถึงการเปิดเผยข้อมูลที่เกี่ยวข้องในงบการเงิน หรือหากเห็นว่าการเปิดเผยดังกล่าวไม่เพียงพอ ผู้สอบบัญชีจะแสดงความเห็นที่เปลี่ยนแปลงไป ข้อสรุปของผู้สอบบัญชีขึ้นอยู่กับหลักฐานการสอบบัญชีที่ได้รับจนถึงวันที่ในรายงานของผู้สอบบัญชีของผู้สอบบัญชี อย่างไรก็ตาม เหตุการณ์หรือสถานการณ์ในอนาคตอาจเป็นเหตุให้กลุ่มบริษัทต้องหยุดการดำเนินงานต่อเนื่องได้
- ประเมินการนำเสนอ โครงสร้างและเนื้อหาของงบการเงินโดยรวม รวมถึงการเปิดเผยข้อมูลที่เกี่ยวข้อง ตลอดจนประเมินว่างบการเงินแสดงรายการและเหตุการณ์ที่เกิดขึ้นโดยถูกต้องตามที่ควรหรือไม่
- รวบรวมเอกสารหลักฐานการสอบบัญชีที่เหมาะสมอย่างเพียงพอเกี่ยวกับข้อมูลทางการเงินของกิจการหรือของกิจกรรมทางธุรกิจภายในกลุ่มบริษัทเพื่อแสดงความเห็นต่องบการเงินรวม ผู้สอบบัญชีรับผิดชอบต่อการกำหนดแนวทาง การควบคุมดูแล และการปฏิบัติงานตรวจสอบกลุ่มบริษัท ผู้สอบบัญชีเป็นผู้รับผิดชอบแต่เพียงผู้เดียวต่อความเห็นของผู้สอบบัญชี

ผู้สอบบัญชีได้สื่อสารกับผู้มีหน้าที่ในการกำกับดูแลเกี่ยวกับขอบเขตและช่วงเวลาของการตรวจสอบตามที่ได้วางแผนไว้ ประเด็นที่มีนัยสำคัญที่พบจากการตรวจสอบรวมถึงข้อบกพร่องที่มีนัยสำคัญในระบบการควบคุมภายในซึ่งผู้สอบบัญชีได้พบในระหว่างการตรวจสอบของผู้สอบบัญชี

ผู้สอบบัญชีได้ให้คำรับรองแก่ผู้มีหน้าที่ในการกำกับดูแลว่าผู้สอบบัญชีได้ปฏิบัติตามข้อกำหนดจรรยาบรรณที่เกี่ยวข้องกับความเป็นอิสระและได้สื่อสารกับผู้มีหน้าที่ในการกำกับดูแลเกี่ยวกับความสัมพันธ์ทั้งหมดตลอดจนเรื่องอื่นซึ่งผู้สอบบัญชีเชื่อว่ามีเหตุผลที่บุคคลภายนอกอาจพิจารณาว่ากระทบต่อความเป็นอิสระของผู้สอบบัญชีและมาตรการที่ผู้สอบบัญชีใช้เพื่อป้องกันไม่ให้ผู้สอบบัญชีขาดความเป็นอิสระ

จากเรื่องทั้งหลายที่สื่อสารกับผู้มีหน้าที่ในการกำกับดูแล ผู้สอบบัญชีได้พิจารณาเรื่องต่าง ๆ ที่มีนัยสำคัญที่สุดในการตรวจสอบงบการเงินในงวดปัจจุบันและกำหนดเป็นเรื่องสำคัญในการตรวจสอบ ผู้สอบบัญชีได้อธิบายเรื่องเหล่านี้ไว้ในรายงานของผู้สอบบัญชี เว้นแต่กฎหมายหรือข้อบังคับห้ามไม่ให้เปิดเผยเรื่องดังกล่าวต่อสาธารณะ หรือในสถานการณ์ที่ยากที่จะเกิดขึ้น ผู้สอบบัญชีพิจารณาว่าไม่ควรสื่อสารเรื่องดังกล่าวในรายงานของผู้สอบบัญชีเพราะการกระทำดังกล่าวสามารถคาดการณ์ได้อย่างสมเหตุสมผลว่าจะมีผลกระทบในทางลบมากกว่าผลประโยชน์ที่ผู้มีส่วนได้เสียสาธารณะจะได้จากการสื่อสารดังกล่าว

## (ก) งบการเงินรวม

## ตารางสรุปงบดุลปี 2559-2561

| รายการ  | ปี 2559  |        | ปี 2560  |        | ปี 2561  |        |
|---|----------|--------|----------|--------|----------|--------|
|   | ล้านบาท  | %      | ล้านบาท  | %      | ล้านบาท  | %      |
| <b>สินทรัพย์</b>                              |          |        |          |        |          |        |
| <b>สินทรัพย์หมุนเวียน</b>                     |          |        |          |        |          |        |
| เงินสดและเงินฝากธนาคาร                        | 698.17   | 8.18   | 1,128.07 | 12.86  | 605.36   | 6.28   |
| เงินลงทุนระยะสั้น                             | 632.81   | 7.42   | 834.29   | 9.51   | 646.34   | 6.70   |
| ลูกหนี้การค้าและลูกหนี้อื่น                   | 616.55   | 7.23   | 1,268.27 | 14.45  | 1,089.58 | 11.30  |
| สินค้าคงเหลือ (สุทธิ)                         | 460.39   | 5.40   | 392.76   | 4.48   | 369.65   | 3.83   |
| สินทรัพย์หมุนเวียนอื่น                        | 1,557.91 | 18.26  | 780.65   | 8.90   | 1,608.32 | 16.67  |
| รวมสินทรัพย์หมุนเวียน                         | 3,965.83 | 46.49  | 4,404.04 | 50.19  | 4,319.25 | 44.78  |
| เงินฝากที่มีภาระค้ำประกัน                     | 78.61    | 0.92   | 86.45    | 0.99   | 105.07   | 1.09   |
| เงินลงทุนในบริษัทร่วม                         | 25.22    | 0.30   | 28.07    | 0.32   | 23.88    | 0.25   |
| เงินจ่ายล่วงหน้าค่าจองซื้อหุ้น                | -        | -      | -        | -      | 241.15   | 2.50   |
| ที่ดิน อาคารและอุปกรณ์ (สุทธิ)                | 3,640.98 | 42.68  | 3,552.71 | 40.49  | 4,146.16 | 42.98  |
| อสังหาริมทรัพย์เพื่อการลงทุน                  | 32.42    | 0.38   | 32.42    | 0.37   | 32.42    | 0.34   |
| สินทรัพย์อื่น                                 | 787.44   | 9.23   | 670.91   | 7.65   | 777.79   | 8.06   |
| รวมสินทรัพย์                                  | 8,530.50 | 100.00 | 8,774.60 | 100.00 | 9,654.72 | 100.00 |
| <b>หนี้สินและส่วนของผู้ถือหุ้น</b>            |          |        |          |        |          |        |
| <b>หนี้สินหมุนเวียน</b>                       |          |        |          |        |          |        |
| เงินกู้ยืมระยะสั้นจากสถาบันการเงิน            | 1,031.55 | 12.09  | 899.07   | 10.25  | 1,370.42 | 14.21  |
| เจ้าหนี้การค้าและเจ้าหนี้อื่น                 | 481.39   | 5.64   | 557.02   | 6.35   | 616.86   | 6.40   |
| เงินกู้ระยะยาวที่ถึงกำหนดใน 1 ปี              | 180.00   | 2.11   | 117.76   | 1.34   | 102.00   | 1.06   |
| หนี้สินหมุนเวียนอื่นๆ                         | 302.37   | 3.54   | 802.28   | 9.14   | 586.20   | 6.08   |
| รวมหนี้สินหมุนเวียน                           | 1,995.31 | 23.39  | 2,376.13 | 27.08  | 2,675.48 | 27.74  |
| สัญญาเช่าเกิน 1 ปี                            | 3.96     | 0.05   | 2.58     | 0.03   | 0.71     | 0.01   |
| เงินกู้ยืมระยะยาว                             | 117.76   | 1.38   | -        | -      | 525.97   | 5.45   |
| สำรองค่าฟื้นฟูสภาพเหมืองและต้นทุนในการรื้อถอน | 110.39   | 1.29   | 75.82    | 0.86   | 93.91    | 0.97   |
| สำรองเพื่อผลประโยชน์พนักงาน                   | 186.71   | 2.19   | 198.60   | 2.26   | 202.23   | 2.10   |
| หนี้สินภาษีเงินได้รอตัดบัญชี                  | 51.39    | 0.60   | 130.76   | 1.49   | 161.75   | 1.68   |
| หนี้สินระยะยาวอื่น                            | 258.62   | 3.03   | 182.51   | 2.08   | 69.82    | 0.72   |
| รวมหนี้สิน                                    | 2,724.14 | 31.93  | 2,966.40 | 33.81  | 3,729.87 | 38.67  |
| <b>ส่วนของผู้ถือหุ้น</b>                      |          |        |          |        |          |        |
| ทุนจดทะเบียนและเรียกชำระแล้ว                  | 525.00   | 6.15   | 525.00   | 5.98   | 525.00   | 5.44   |
| ส่วนเกินมูลค่าหุ้น                            | 680.40   | 7.98   | 680.40   | 7.75   | 680.40   | 7.05   |
| <b>กำไรสะสม</b>                               |          |        |          |        |          |        |
| สำรองตามกฎหมาย                                | 52.50    | 0.62   | 52.50    | 0.60   | 52.50    | 0.54   |
| สำรองทั่วไป                                   | 746.00   | 8.75   | 747.30   | 8.52   | 1,044.52 | 10.83  |
| ยังไม่ได้จัดสรร                               | 1,920.66 | 22.52  | 2,195.92 | 25.03  | 2,018.75 | 20.93  |
| องค์ประกอบอื่นของส่วนของผู้ถือหุ้น            | 193.99   | 2.27   | 50.98    | 0.58   | 42.61    | 0.44   |
| ส่วนของผู้ถือหุ้นของบริษัทฯ                   | 4,118.55 | 48.28  | 4,252.10 | 48.46  | 4,363.76 | 45.24  |
| ส่วนของผู้ถือหุ้นส่วนน้อยของบริษัทย่อย        | 1,687.81 | 19.79  | 1,556.10 | 17.73  | 1,552.09 | 16.09  |
| รวมส่วนของผู้ถือหุ้น                          | 5,806.36 | 68.07  | 5,808.20 | 66.19  | 5,915.85 | 61.33  |
| รวมหนี้สินและส่วนของผู้ถือหุ้น                | 8,530.50 | 100.00 | 8,774.60 | 100.00 | 9,645.72 | 100.00 |

**ตารางสรุปงบกำไรขาดทุนปี 2559-2561**

| รายการ   | ปี 2559         |               | ปี 2560          |               | ปี 2561          |               |
|--|-----------------|---------------|------------------|---------------|------------------|---------------|
|  | ล้านบาท         | %             | ล้านบาท          | ล้านบาท       | %                | ล้านบาท       |
| <b>รายได้</b>  |                 |               |                  |               |                  |               |
| รายได้จากการขาย  | 8,761.56        | 99.40         | 12,080.19        | 99.54         | <b>12,535.21</b> | <b>99.70</b>  |
| รายได้อื่นๆ(เช่น ดอกเบี้ยรับ)  | 52.61           | 0.60          | 55.44            | 0.46          | <b>38.19</b>     | <b>0.30</b>   |
| <b>รวมรายได้</b>   | <b>8,814.17</b> | <b>100.00</b> | <b>12,135.63</b> | <b>100.00</b> | <b>12,573.40</b> | <b>100.00</b> |
| <b>ค่าใช้จ่าย</b>  |                 |               |                  |               |                  |               |
| ต้นทุนขาย  | 6,560.37        | 74.43         | 7,848.22         | 64.67         | <b>8,268.34</b>  | <b>65.76</b>  |
| ค่าใช้จ่ายในการขายและการบริหาร   | 1,681.03        | 19.07         | 2,467.04         | 20.33         | <b>2,756.79</b>  | <b>21.93</b>  |
| ค่าใช้จ่ายทางการเงิน   | 50.10           | 0.57          | 63.89            | 0.53          | <b>63.06</b>     | <b>0.50</b>   |
| <b>รวมค่าใช้จ่าย</b>   | <b>8,291.50</b> | <b>94.07</b>  | <b>10,379.15</b> | <b>85.53</b>  | <b>11,088.19</b> | <b>8.19</b>   |
| ส่วนแบ่งผลกำไรจากบริษัทย่อยและบริษัทร่วม   | 17.70           | 0.20          | 19.15            | 0.16          | <b>12.02</b>     | <b>0.10</b>   |
| ภาษีเงินได้นิติบุคคล   | (126.82)        | (1.44)        | (643.65)         | (5.30)        | <b>(449.37)</b>  | <b>(3.57)</b> |
| กำไร (ขาดทุน) ก่อนส่วนของผู้ถือหุ้นส่วนน้อย  | 413.55          | 4.69          | 1,131.98         | 9.33          | <b>1,047.86</b>  | <b>8.33</b>   |
| ส่วนของผู้ถือหุ้นส่วนน้อย  | (142.10)        | (1.61)        | (489.35)         | (4.03)        | <b>(447.18)</b>  | <b>(3.56)</b> |
| <b>กำไร (ขาดทุน) สุทธิ</b>   | <b>271.45</b>   | <b>3.08</b>   | <b>642.63</b>    | <b>5.30</b>   | <b>600.68</b>    | <b>4.78</b>   |
| กำไร (ขาดทุน) สุทธิต่อหุ้น-บาทต่อหุ้น<br>(มูลค่าหุ้นจดทะเบียนที่เรียกชำระแล้วหุ้นละ 1.- บาท) | 0.52            |               | 1.22             |               | <b>1.14</b>      |               |

**ตารางสรุปงบกำไรสะสมปี 2559-2561**

| รายการ                                | หน่วย : ล้านบาท |          |                 |
|---------------------------------------|-----------------|----------|-----------------|
|                                       | ปี 2559         | ปี 2560  | ปี 2561         |
| กำไร (ขาดทุน) สะสมยังไม่ได้จัดสรรยกมา | 2,057.90        | 1,920.66 | <b>2,195.92</b> |
| กำไร (ขาดทุน) สุทธิ                   | 271.45          | 642.63   | <b>600.68</b>   |
| กำไร (ขาดทุน) สำหรับการจัดสรร         | 2,329.35        | 2,563.29 | <b>2,796.60</b> |
| รายการอื่นจากงบกำไร (ขาดทุน)เบ็ดเสร็จ | (3.84)          | (3.82)   | <b>2.35</b>     |
| โอนกำไรที่ยังไม่จัดสรรเป็นสำรองทั่วไป | (11.10)         | (1.30)   | <b>(297.20)</b> |
| กำไรสำหรับการจัดสรร                   | 2,314.41        | 2,558.17 | <b>2,501.75</b> |
| หัก รายการจัดสรรของปีก่อน             |                 |          |                 |
| เงินปันผลประจำปี                      | (210.00)        | (152.25) | <b>(246.75)</b> |
| เงินปันผลระหว่างกาล                   | (183.75)        | (210.00) | <b>(236.25)</b> |
| กำไร (ขาดทุน) สะสมยังไม่ได้จัดสรรยกไป | 1,920.66        | 2,195.92 | <b>2,018.75</b> |

**ตารางสรุปงบกระแสเงินสดปี 2559-2561**

| รายการ  | หน่วย : ล้านบาท |                   |                   |
|---|-----------------|-------------------|-------------------|
|   | ปี 2559         | ปี 2560           | ปี 2561           |
| <b>กระแสเงินสดจากกิจกรรมดำเนินงาน</b>                       |                 |                   |                   |
| กำไร (ขาดทุน) ก่อนภาษี                                      | 540.37          | 1,775.63          | <b>1,497.23</b>   |
| ค่าเสื่อมราคาและค่าตัดจำหน่าย                               | 586.63          | 681.90            | <b>731.02</b>     |
| ส่วนแบ่งผลขาดทุน (กำไร) จากบริษัทย่อยและบริษัทร่วม          | (17.70)         | (19.15)           | <b>(12.02)</b>    |
| ปรับปรุงรายการอื่นที่ไม่กระทบเงินสดจากกิจกรรมดำเนินงาน      | 95.34           | 88.61             | <b>126.20</b>     |
| สินทรัพย์จากการดำเนินงาน (เพิ่มขึ้น) ลดลง                   | (90.51)         | 215.83            | <b>(422.63)</b>   |
| ดอกเบี้ยรับ   | 22.37           | 21.34             | <b>24.92</b>      |
| จ่ายดอกเบี้ย  | (37.16)         | (33.80)           | <b>(38.04)</b>    |
| จ่ายภาษีเงินได้นิติบุคคล                                    | (80.06)         | (114.75)          | <b>(835.53)</b>   |
| <b>เงินสดสุทธิได้จาก (ใช้ไปใน) กิจกรรมดำเนินงาน</b>         | <b>1,019.28</b> | <b>2,615.61</b>   | <b>1,071.15</b>   |
| <b>กระแสเงินสดจากกิจกรรมลงทุน</b>                           |                 |                   |                   |
| เงินปันผลรับจากบริษัทร่วม                                   | 34.69           | 16.30             | <b>16.21</b>      |
| เงินลงทุนระยะสั้นลดลง (เพิ่มขึ้น)                           | 223.89          | (197.15)          | <b>192.79</b>     |
| เงินฝากธนาคารที่มีภาระผูกพัน                                | (0.87)          | (14.75)           | <b>(19.23)</b>    |
| เงินรับจากการจำหน่ายที่ดิน อาคารและอุปกรณ์                  | 7.33            | 0.99              | <b>0.77</b>       |
| ที่ดิน อาคารและอุปกรณ์ลดลง (เพิ่มขึ้น)                      | (206.58)        | (267.53)          | <b>(670.54)</b>   |
| เงินจ่ายเพื่อโอนค่าตอบแทนการให้บริการ                       |                 |                   | <b>(191.94)</b>   |
| เงินจ่ายล่วงหน้าค่าจองซื้อหุ้น                              |                 |                   | <b>(241.15)</b>   |
| สินทรัพย์อื่นเพิ่มขึ้น                                      | (294.82)        | (355.40)          | <b>(551.23)</b>   |
| <b>เงินสดสุทธิได้จาก (ใช้ไปใน) กิจกรรมลงทุน</b>             | <b>(236.36)</b> | <b>(817.54)</b>   | <b>(1,464.32)</b> |
| <b>กระแสเงินสดจากกิจกรรมจัดหาเงิน</b>                       |                 |                   |                   |
| เงินกู้ยืมจากสถาบันการเงินเพิ่มขึ้น (ลดลง)                  | (8.15)          | (221.18)          | <b>933.71</b>     |
| จ่ายเงินปันผล   | (561.69)        | (893.61)          | <b>(930.34)</b>   |
| ชำระคืนเงินกู้ยืมระยะยาว                                    | (180.00)        | (180.00)          | <b>(117.76)</b>   |
| ส่วนของผู้ถือหุ้นส่วนน้อยเพิ่มขึ้น                          | (7.95)          | (86.58)           | <b>(6.47)</b>     |
| <b>เงินสดสุทธิได้จาก (ใช้ไปใน) กิจกรรมจัดหาเงิน</b>         | <b>(757.79)</b> | <b>(1,381.37)</b> | <b>(120.86)</b>   |
| ส่วนปรับปรุงจากการแปลงค่างบการเงินที่เป็นเงินตราต่างประเทศ  | 12.89           | 13.20             | <b>(8.68)</b>     |
| <b>เงินสดและรายการเทียบเท่าเงินสดเพิ่มขึ้น (ลดลง) สุทธิ</b> | <b>38.02</b>    | <b>429.90</b>     | <b>(522.71)</b>   |
| <b>เงินสดและรายการเทียบเท่าเงินสด ณ วันที่ 1 มกราคม</b>     | <b>660.15</b>   | <b>698.17</b>     | <b>1,128.07</b>   |
| <b>เงินสดและรายการเทียบเท่าเงินสด ณ วันที่ 31 ธันวาคม</b>   | <b>698.17</b>   | <b>1,128.07</b>   | <b>605.36</b>     |

**ตารางแสดงอัตราส่วนทางการเงินปี 2559-2561**

| ตามงบการเงินรวม                               | หน่วยวัด | ปี 2559 | ปี 2560 | ปี 2561      |
|---|----------|---------|---------|--------------|
| <b>ข้อมูลต่อหุ้น</b>                          |          |         |         |              |
| มูลค่าหุ้นตามบัญชี                            | บาท      | 7.84    | 8.10    | <b>8.31</b>  |
| กำไรสุทธิต่อหุ้น                              | บาท      | 0.52    | 1.22    | <b>1.14</b>  |
| เงินปันผลต่อหุ้น                              | บาท      | 0.64    | 0.87    | <b>0.75</b>  |
| <b>อัตราส่วนสภาพคล่อง</b>                     |          |         |         |              |
| อัตราส่วนสภาพคล่อง                            | เท่า     | 1.99    | 1.85    | <b>1.61</b>  |
| อัตราส่วนสภาพคล่องหมุนเร็ว                    | เท่า     | 0.97    | 1.35    | <b>0.87</b>  |
| อัตราส่วนสภาพคล่องกระแสเงินสด                 | เท่า     | 0.49    | 1.20    | <b>0.42</b>  |
| อัตราส่วนหมุนเวียนลูกหนี้การค้า               | เท่า     | 12.43   | 13.34   | <b>10.77</b> |
| ระยะเวลาเก็บหนี้เฉลี่ย                        | วัน      | 29      | 27      | <b>33</b>    |
| อัตราส่วนหมุนเวียนสินค้าคงเหลือ               | เท่า     | 13.98   | 18.40   | <b>21.69</b> |
| ระยะเวลายาวสินค้าเฉลี่ย                       | วัน      | 26      | 20      | <b>17</b>    |
| อัตราส่วนหมุนเวียนเจ้าหนี้การค้า              | เท่า     | 17.45   | 18.16   | <b>17.21</b> |
| ระยะเวลารับหนี้เฉลี่ย                         | วัน      | 21      | 20      | <b>21</b>    |
| Cash Cycle                                    | วัน      | 34      | 27      | <b>29</b>    |
| <b>อัตราส่วนแสดงความสามารถในการหาทำไร</b>     |          |         |         |              |
| อัตรากำไรขั้นต้น                              | %        | 25.12   | 35.03   | <b>34.04</b> |
| อัตรากำไรจากการดำเนินงาน                      | %        | 5.37    | 14.08   | <b>11.54</b> |
| อัตรากำไรอื่น                                 | %        | 0.80    | 0.61    | <b>0.40</b>  |
| อัตราเงินสดต่อการทำทำไร                       | %        | 216.84  | 153.77  | <b>74.02</b> |
| EBITDA MARGIN                                 | %        | 13.35   | 20.78   | <b>18.22</b> |
| อัตรากำไรสุทธิ                                | %        | 4.69    | 9.33    | <b>8.33</b>  |
| อัตราผลตอบแทนผู้ถือหุ้น                       | %        | 6.48    | 15.35   | <b>13.94</b> |
| <b>อัตราส่วนแสดงประสิทธิภาพในการดำเนินงาน</b> |          |         |         |              |
| อัตราผลตอบแทนจากสินทรัพย์                     | %        | 4.78    | 13.08   | <b>11.38</b> |
| อัตราผลตอบแทนจากสินทรัพย์ถาวร                 | %        | 28.57   | 49.98   | <b>45.83</b> |
| อัตราการใช้หนี้สินของสินทรัพย์                | เท่า     | 1.02    | 1.40    | <b>1.37</b>  |
| <b>อัตราส่วนวิเคราะห์นโยบายทางการเงิน</b>     |          |         |         |              |
| อัตราส่วนหนี้สินต่อส่วนของผู้ถือหุ้น          | เท่า     | 0.47    | 0.51    | <b>0.63</b>  |
| อัตราส่วนความสามารถชำระดอกเบี้ย               | เท่า     | 23.88   | 52.01   | <b>25.11</b> |
| อัตราส่วนความสามารถชำระภาระผูกพัน             | เท่า     | 1.07    | 1.95    | <b>0.62</b>  |
| อัตราการจ่ายเงินปันผล                         | %        | 123.78  | 71.08   | <b>65.55</b> |



**(ข) งบการเงินเฉพาะกิจการ**  
**ตารางสรุปงบดุลปี 2559-2561**

| รายการ                                | ปี 2559         |               | ปี 2560         |               | ปี 2561         |               |
|---------------------------------------|-----------------|---------------|-----------------|---------------|-----------------|---------------|
|                                       | ล้านบาท         | %             | ล้านบาท         | %             | ล้านบาท         | %             |
| <b>สินทรัพย์</b>                      |                 |               |                 |               |                 |               |
| <b>สินทรัพย์หมุนเวียน</b>             |                 |               |                 |               |                 |               |
| เงินสดและเงินฝากธนาคาร                | 82.50           | 3.52          | 261.62          | 9.83          | <b>156.03</b>   | <b>5.62</b>   |
| เงินลงทุนชั่วคราว                     | 629.53          | 26.87         | 826.07          | 31.04         | <b>641.00</b>   | <b>23.07</b>  |
| ลูกหนี้การค้าและลูกหนี้อื่น           | 203.03          | 8.66          | 197.35          | 7.42          | <b>188.01</b>   | <b>6.77</b>   |
| ลูกหนี้การค้า – สุทธิ                 | 198.62          | 8.48          | 172.40          | 6.48          | <b>165.32</b>   | <b>5.95</b>   |
| ลูกหนี้อื่นจากการที่เกี่ยวข้อง        | 4.41            | 0.19          | 24.95           | 0.94          | <b>22.69</b>    | <b>0.82</b>   |
| สินค้าคงเหลือ - สุทธิ                 | 228.41          | 9.75          | 184.23          | 6.92          | <b>136.92</b>   | <b>4.93</b>   |
| สินทรัพย์หมุนเวียนอื่น                | 100.22          | 4.28          | 72.34           | 2.72          | <b>110.12</b>   | <b>3.96</b>   |
| <b>รวมสินทรัพย์หมุนเวียน</b>          | <b>1,243.69</b> | <b>53.08</b>  | <b>1,541.61</b> | <b>57.93</b>  | <b>1,232.08</b> | <b>44.34</b>  |
| เงินลงทุนกิจการที่เกี่ยวข้องกัน       | 757.93          | 32.35         | 765.43          | 28.76         | <b>765.43</b>   | <b>27.55</b>  |
| เงินจ่ายล่วงหน้าซื้อเงินลงทุน         | -               | -             | -               | -             | <b>241.15</b>   | <b>8.68</b>   |
| ที่ดิน อาคารและอุปกรณ์ – สุทธิ        | 277.19          | 11.83         | 298.71          | 11.22         | <b>315.22</b>   | <b>11.34</b>  |
| สินทรัพย์ที่ไม่ได้ใช้งาน – สุทธิ      | 32.42           | 1.38          | 32.42           | 1.22          | <b>32.42</b>    | <b>1.17</b>   |
| สินทรัพย์อื่น                         | 32.01           | 1.37          | 23.00           | 0.86          | <b>192.34</b>   | <b>6.92</b>   |
| <b>รวมสินทรัพย์</b>                   | <b>2,343.24</b> | <b>100.00</b> | <b>2,661.17</b> | <b>100.00</b> | <b>2,778.64</b> | <b>100.00</b> |
| <b>หนี้สินและส่วนของผู้ถือหุ้น</b>    |                 |               |                 |               |                 |               |
| <b>หนี้สินหมุนเวียน</b>               |                 |               |                 |               |                 |               |
| เจ้าหนี้การค้าและเจ้าหนี้อื่น         | 136.41          | 5.82          | 44.93           | 1.69          | <b>45.42</b>    | <b>1.63</b>   |
| เจ้าหนี้การค้า                        | 134.87          | 5.76          | 41.48           | 1.56          | <b>40.35</b>    | <b>1.45</b>   |
| เจ้าหนี้อื่นกิจการเกี่ยวข้องกัน       | 1.54            | 0.07          | 3.45            | 0.13          | <b>5.07</b>     | <b>0.18</b>   |
| หนี้สินหมุนเวียนอื่น                  | 22.14           | 0.94          | 37.32           | 1.40          | <b>37.22</b>    | <b>1.34</b>   |
| <b>รวมหนี้สินหมุนเวียน</b>            | <b>158.55</b>   | <b>6.77</b>   | <b>82.25</b>    | <b>3.09</b>   | <b>82.64</b>    | <b>2.97</b>   |
| สำรองผลประโยชน์พนักงาน                | 27.22           | 1.16          | 29.70           | 1.12          | <b>29.93</b>    | <b>1.08</b>   |
| <b>รวมหนี้สิน</b>                     | <b>185.77</b>   | <b>7.93</b>   | <b>111.95</b>   | <b>4.21</b>   | <b>112.57</b>   | <b>4.05</b>   |
| <b>ส่วนของผู้ถือหุ้น</b>              |                 |               |                 |               |                 |               |
| ทุนจดทะเบียนและเรียกชำระแล้ว          | 525.00          | 22.40         | 525.00          | 19.73         | <b>525.00</b>   | <b>18.89</b>  |
| ส่วนเกินมูลค่าหุ้น                    | 680.40          | 29.04         | 680.40          | 25.57         | <b>680.40</b>   | <b>24.49</b>  |
| <b>กำไรสะสม</b>                       |                 |               |                 |               |                 |               |
| สำรองตามกฎหมาย                        | 52.50           | 2.24          | 52.50           | 1.97          | <b>52.50</b>    | <b>1.89</b>   |
| สำรองทั่วไป                           | 746.00          | 31.84         | 747.30          | 28.08         | <b>1,044.50</b> | <b>37.59</b>  |
| ยังไม่ได้จัดสรร                       | 153.57          | 6.55          | 544.02          | 20.44         | <b>363.67</b>   | <b>13.09</b>  |
| <b>รวมส่วนของผู้ถือหุ้น</b>           | <b>2,157.47</b> | <b>92.07</b>  | <b>2,549.22</b> | <b>95.79</b>  | <b>2,666.07</b> | <b>95.95</b>  |
| <b>รวมหนี้สินและส่วนของผู้ถือหุ้น</b> | <b>2,343.24</b> | <b>100.00</b> | <b>2,661.17</b> | <b>100.00</b> | <b>2,778.64</b> | <b>100.00</b> |

ตารางสรุปงบกำไรขาดทุนปี 2559-2561

| รายการ                                       | ปี 2559  |        | ปี 2560  |        | ปี 2561         |               |
|--|----------|--------|----------|--------|-----------------|---------------|
|  | ล้านบาท  | %      | ล้านบาท  | %      | ล้านบาท         | %             |
| <b>รายได้</b>                                |          |        |          |        |                 |               |
| รายได้จากการขาย                              | 1,626.57 | 85.17  | 2,107.74 | 73.12  | <b>1,549.74</b> | <b>69.49</b>  |
| รายได้อื่นๆ(เช่น ดอกเบี้ยรับ)                | 283.15   | 14.83  | 774.75   | 26.88  | <b>680.38</b>   | <b>30.51</b>  |
| รวมรายได้                                    | 1,909.72 | 100.00 | 2,882.49 | 100.00 | <b>2,230.12</b> | <b>100.00</b> |
| <b>ค่าใช้จ่าย</b>                            |          |        |          |        |                 |               |
| ต้นทุนขาย                                    | 1,275.25 | 66.78  | 1,739.40 | 60.34  | <b>1,216.07</b> | <b>54.53</b>  |
| ค่าใช้จ่ายในการขายและการบริหาร               | 260.81   | 13.66  | 301.20   | 10.45  | <b>278.61</b>   | <b>12.49</b>  |
| รวมค่าใช้จ่าย                                | 1,536.06 | 80.43  | 2,040.60 | 70.79  | <b>1,494.68</b> | <b>67.02</b>  |
| ภาษีเงินได้นิติบุคคล                         | (36.41)  | (1.91) | (87.89)  | (3.05) | <b>(133.74)</b> | <b>(6.00)</b> |
| <b>กำไร (ขาดทุน) สุทธิ</b>                   | 337.25   | 17.66  | 754.00   | 26.16  | <b>601.70</b>   | <b>26.98</b>  |
| <b>กำไร (ขาดทุน) สุทธิต่อหุ้น-บาทต่อหุ้น</b> | 0.64     |        | 1.44     |        | <b>1.15</b>     |               |

ตารางสรุปงบกำไรสะสม 2559-2561

| รายการ                                | หน่วย : ล้านบาท |          |                 |
|---------------------------------------|-----------------|----------|-----------------|
|                                       | ปี 2559         | ปี 2560  | ปี 2561         |
| กำไร (ขาดทุน) สะสมยังไม่ได้จัดสรรยกมา | 221.17          | 153.57   | <b>544.02</b>   |
| กำไร (ขาดทุน) สุทธิ                   | 337.25          | 754.00   | <b>601.70</b>   |
| กำไร (ขาดทุน) สำหรับการจัดสรร         | 558.42          | 907.57   | <b>1,145.72</b> |
| รายการอื่นจากงบกำไร (ขาดทุน)เบ็ดเสร็จ | -               | -        | <b>(1.85)</b>   |
| โอนกำไรที่ยังไม่จัดสรรเป็นสำรองทั่วไป | (11.10)         | (1.30)   | <b>297.20</b>   |
| กำไร (ขาดทุน) สำหรับการจัดสรร         | 547.32          | 906.27   | <b>846.67</b>   |
| <b>หัก รายการจัดสรรของปีก่อน</b>      |                 |          |                 |
| เงินปันผลประจำปี                      | (210.00)        | (152.25) | <b>(246.75)</b> |
| เงินปันผลระหว่างกาล                   | (183.75)        | (210.00) | <b>(236.25)</b> |
| กำไร (ขาดทุน) สะสมยังไม่ได้จัดสรรยกไป | 153.57          | 544.02   | <b>363.67</b>   |

**ตารางสรุปงบกระแสเงินสดปี 2559-2561**

| รายการ  | หน่วย : ล้านบาท |                 |                 |
|---|-----------------|-----------------|-----------------|
|   | ปี 2559         | ปี 2560         | ปี 2561         |
| <b>กระแสเงินสดจากกิจกรรมดำเนินงาน</b>                           |                 |                 |                 |
| กำไร (ขาดทุน) สุทธิก่อนภาษี                                     | 373.66          | 841.89          | <b>735.44</b>   |
| ค่าเสื่อมราคาและค่าตัดจำหน่าย                                   | 20.91           | 21.29           | <b>29.62</b>    |
| รายได้เงินปันผลรับ  | (226.62)        | (696.31)        | <b>(613.67)</b> |
| ปรับปรุงรายการที่ไม่กระทบเงินสดจากกิจกรรมดำเนินงาน              | (15.60)         | (13.99)         | <b>(8.16)</b>   |
| สินทรัพย์จากการดำเนินงาน (เพิ่มขึ้น) ลดลง                       | (136.20)        | (5.38)          | <b>(0.53)</b>   |
| ดอกเบี้ยรับ   | 9.03            | 9.35            | <b>14.36</b>    |
| จ่ายภาษีเงินได้นิติบุคคล  | (43.73)         | (80.75)         | <b>(121.68)</b> |
| <b>เงินสดสุทธิได้จาก (ใช้ไปใน) กิจกรรมดำเนินงาน</b>             | <b>(18.55)</b>  | <b>76.10</b>    | <b>35.38</b>    |
| <b>กระแสเงินสดจากกิจกรรมลงทุน</b>                               |                 |                 |                 |
| เงินลงทุนชั่วคราวเพิ่มขึ้น                                      | 226.19          | (192.31)        | <b>189.82</b>   |
| เงินปันผลรับจากบริษัทย่อยและบริษัทร่วม                          | 226.62          | 696.31          | <b>613.67</b>   |
| เงินสดรับจากการขายเงินลงทุนในบริษัทย่อย                         | -               | -               | -               |
| เงินลงทุนในบริษัทย่อย   | (2.50)          | (7.50)          | -               |
| เงินรับจากการจำหน่ายที่ดิน อาคารและอุปกรณ์                      | 6.81            | 0.01            | <b>0.04</b>     |
| ที่ดิน อาคาร และอุปกรณ์ลดลง(เพิ่มขึ้น)                          | (25.07)         | (30.04)         | <b>(28.10)</b>  |
| เงินจ่ายเพื่อโอนค่าตอบแทนการให้บริการ                           | -               | -               | <b>(191.94)</b> |
| เงินจ่ายล่วงหน้าค่าจองซื้อหุ้น                                  | -               | -               | <b>(241.15)</b> |
| สินทรัพย์อื่นเพิ่มขึ้น  | 0.86            | (1.44)          | <b>(0.08)</b>   |
| <b>เงินสดสุทธิได้จาก (ใช้ไปใน) กิจกรรมลงทุน</b>                 | <b>432.91</b>   | <b>465.03</b>   | <b>342.26</b>   |
| <b>กระแสเงินสดจากกิจกรรมจัดหาเงิน</b>                           |                 |                 |                 |
| จ่ายเงินปันผล   | (393.75)        | (362.25)        | <b>(483.00)</b> |
| <b>เงินสดสุทธิได้จาก (ใช้ไปใน) กิจกรรมจัดหาเงิน</b>             | <b>(393.75)</b> | <b>(362.25)</b> | <b>(483.00)</b> |
| ผลกระทบจากการเปลี่ยนแปลงในอัตราแลกเปลี่ยนที่มีต่อเงินฝากคงเหลือ | -               | 0.24            | <b>(0.23)</b>   |
| <b>เงินสดและรายการเทียบเท่าเงินสดเพิ่มขึ้น (ลดลง) สุทธิ</b>     | <b>20.61</b>    | <b>179.12</b>   | <b>(105.59)</b> |
| <b>เงินสดและรายการเทียบเท่าเงินสด ณ วันที่ 1 มกราคม</b>         | <b>61.89</b>    | <b>82.50</b>    | <b>261.62</b>   |
| <b>เงินสดและรายการเทียบเท่าเงินสด ณ วันที่ 31 ธันวาคม</b>       | <b>82.50</b>    | <b>261.62</b>   | <b>156.03</b>   |

**ตารางแสดงอัตราส่วนทางการเงิน**

| ตามงบการเงินเฉพาะของกิจการ                    | หน่วยวัด | ปี 2559 | ปี 2560 | ปี 2561       |
|---|----------|---------|---------|---------------|
| <b>ข้อมูลต่อหุ้นเงิน</b>                      |          |         |         |               |
| มูลค่าตามบัญชีต่อหุ้น                         | บาท      | 4.11    | 4.86    | <b>5.08</b>   |
| กำไรสุทธิต่อหุ้น                              | บาท      | 0.64    | 1.44    | <b>1.15</b>   |
| เงินปันผลต่อหุ้น                              | บาท      | 0.64    | 0.87    | <b>0.75</b>   |
| <b>อัตราส่วนสภาพคล่อง</b>                     |          |         |         |               |
| อัตราส่วนสภาพคล่อง                            | เท่า     | 7.84    | 18.74   | <b>14.91</b>  |
| อัตราส่วนสภาพคล่องหมุนเร็ว                    | เท่า     | 5.77    | 15.62   | <b>11.92</b>  |
| อัตราส่วนสภาพคล่องกระแสเงินสด                 | เท่า     | (0.14)  | 0.63    | <b>0.43</b>   |
| อัตราส่วนหมุนเวียนลูกหนี้การค้า               | เท่า     | 7.84    | 11.36   | <b>9.18</b>   |
| ระยะเวลาเก็บหนี้เฉลี่ย                        | วัน      | 46      | 32      | <b>39</b>     |
| อัตราส่วนหมุนเวียนสินค้าคงเหลือ               | เท่า     | 7.86    | 8.43    | <b>7.57</b>   |
| ระยะเวลาขายสินค้าเฉลี่ย                       | วัน      | 46      | 43      | <b>48</b>     |
| อัตราส่วนหมุนเวียนเจ้าหนี้การค้า              | เท่า     | 13.93   | 19.73   | <b>29.72</b>  |
| ระยะเวลาชำระหนี้เฉลี่ย                        | วัน      | 26      | 18      | <b>12</b>     |
| Cash Cycle                                    | วัน      | 66      | 57      | <b>75</b>     |
| <b>อัตราส่วนแสดงความสามารถในการหากำไร</b>     |          |         |         |               |
| อัตรากำไรขั้นต้น                              | %        | 21.60   | 17.48   | <b>21.53</b>  |
| อัตรากำไรจากการดำเนินงาน                      | %        | 5.56    | 3.19    | <b>3.55</b>   |
| อัตรากำไรอื่น                                 | %        | 14.83   | 26.88   | <b>30.51</b>  |
| อัตราเงินสดต่อการหากำไร                       | %        | (20.49) | 113.35  | <b>64.26</b>  |
| EBITDA MARGIN                                 | %        | 20.66   | 29.95   | <b>34.31</b>  |
| อัตรากำไรสุทธิ                                | %        | 17.66   | 26.16   | <b>26.98</b>  |
| อัตราผลตอบแทนผู้ถือหุ้น                       | %        | 15.43   | 32.04   | <b>23.07</b>  |
| <b>อัตราส่วนแสดงประสิทธิภาพในการดำเนินงาน</b> |          |         |         |               |
| อัตราผลตอบแทนจากสินทรัพย์                     | %        | 14.37   | 30.13   | <b>22.12</b>  |
| อัตราผลตอบแทนจากสินทรัพย์ถาวร                 | %        | 117.93  | 242.00  | <b>186.02</b> |
| อัตราการหมุนของสินทรัพย์                      | เท่า     | 0.81    | 1.15    | <b>0.82</b>   |
| <b>อัตราส่วนวิเคราะห์นโยบายทางการเงิน</b>     |          |         |         |               |
| อัตราส่วนหนี้สินต่อส่วนของผู้ถือหุ้น          | เท่า     | 0.09    | 0.04    | <b>0.04</b>   |
| อัตราส่วนความสามารถชำระดอกเบี้ย               | เท่า     | N/A     | N/A     | N/A           |
| อัตราส่วนความสามารถชำระภาระผูกพัน             | เท่า     | (0.04)  | 0.19    | <b>0.07</b>   |
| อัตราการจ่ายเงินปันผล                         | %        | 99.63   | 60.58   | <b>65.44</b>  |

## รายงานความรับผิดชอบของคณะกรรมการต่อรายงานทางการเงิน

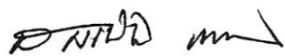
งบการเงินของบริษัท ลานนารีชอร์สเชส จำกัด (มหาชน) และบริษัทย่อยที่นำมาจัดทำงบการเงินรวมประจำปี 2561 นั้นได้จัดทำขึ้นตามข้อกำหนดในประกาศกรมพัฒนาธุรกิจการค้าเรื่องกำหนดรายการย่อที่ต้องมีในงบการเงิน ซึ่งใช้บังคับตามพระราชบัญญัติการบัญชี พ.ศ. 2543 และได้ปฏิบัติตามมาตรฐานบัญชีที่กำหนดในพระราชบัญญัติวิชาชีพบัญชี พ.ศ. 2547

คณะกรรมการรับผิดชอบต่อรายงานทางการเงินของบริษัท ลานนารีชอร์สเชส จำกัด (มหาชน) และบริษัทย่อยที่จัดทำขึ้นเพื่อให้เกิดความมั่นใจว่าได้แสดงฐานะการเงิน ผลการดำเนินงานและกระแสเงินสดรวมที่เป็นจริงและสมเหตุสมผลโดยได้จัดให้มีการบันทึกข้อมูลทางบัญชีที่ถูกต้องครบถ้วนเพียงพอ และรายงานทางการเงินนี้ได้จัดทำขึ้นตามมาตรฐานการบัญชีที่รับรองทั่วไปโดยพิจารณาเลือกใช้นโยบายบัญชีที่เหมาะสมและสอดคล้องกับกิจการซึ่งถือปฏิบัติโดยสม่ำเสมอ ตลอดจนได้พิจารณาถึงความพอเพียงในการตั้งสำรองสำหรับรายการที่มีความไม่แน่นอน หรืออาจจะมีผลกระทบอย่างมีนัยสำคัญต่อกิจการในอนาคต โดยได้เปิดเผยข้อมูลที่สำคัญไว้ในหมายเหตุประกอบงบการเงิน และผู้สอบบัญชีได้แสดงความเห็นไว้ในรายงานของผู้สอบบัญชีแล้ว

ในการนี้คณะกรรมการได้แต่งตั้งคณะกรรมการตรวจสอบซึ่งประกอบด้วยกรรมการที่มีความอิสระและไม่ได้เป็นผู้บริหาร ซึ่งมีคุณสมบัติครบถ้วนตามข้อกำหนดของสำนักงานคณะกรรมการกำกับหลักทรัพย์และตลาดหลักทรัพย์ (ก.ล.ต.) ให้เข้ามาทำหน้าที่สอบทานงบการเงิน ดูแลให้มีการปฏิบัติตามมาตรฐานการบัญชี สอบทานระบบการควบคุมภายใน ระบบการตรวจสอบภายในและการบริหารความเสี่ยงให้มีความเหมาะสมและมีประสิทธิภาพ มีการปฏิบัติงานที่โปร่งใสเป็นไปตามระเบียบของบริษัทฯ และเป็นไปตามบทบัญญัติของกฎหมายต่างๆ ที่เกี่ยวข้องรวมทั้งดูแลไม่ให้เกิดความขัดแย้งทางผลประโยชน์ ตลอดจนพิจารณาและเสนอแต่งตั้งผู้สอบบัญชีของบริษัทฯ โดยคณะกรรมการตรวจสอบได้แสดงความเห็นไว้ในรายงานของคณะกรรมการตรวจสอบซึ่งแสดงไว้ในรายงานประจำปี 2561 แล้ว

วันที่ 4 มีนาคม 2562

ในนามคณะกรรมการบริษัท ลานนารีชอร์สเชส จำกัด (มหาชน)



(นายสมเกียรติ ลิ้มทอง)  
ประธานกรรมการ



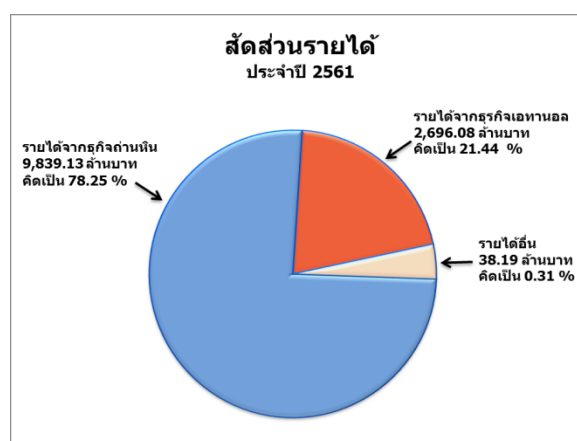
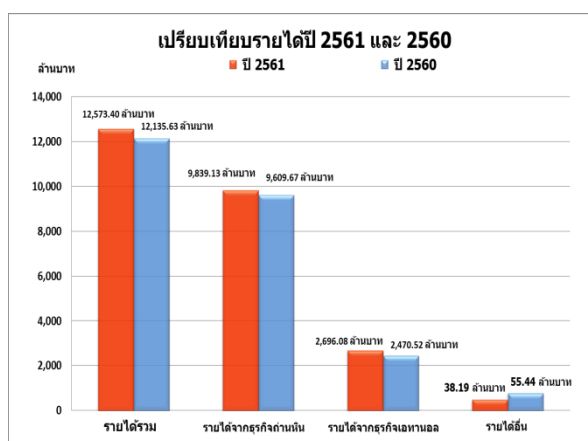
(นายสิทธศักดิ์ อาริราชการณย์)  
ประธานเจ้าหน้าที่บริหาร

## 14. การวิเคราะห์และคำอธิบายของฝ่ายจัดการ

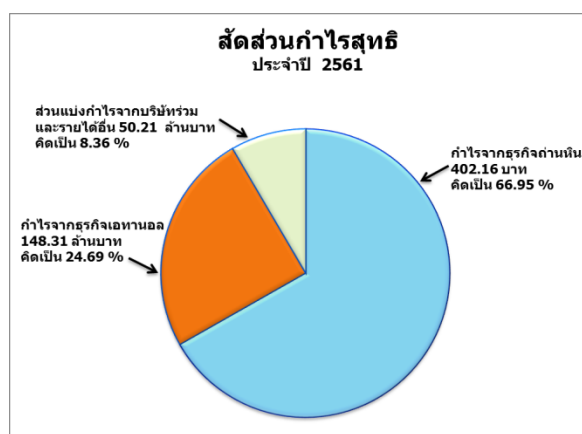
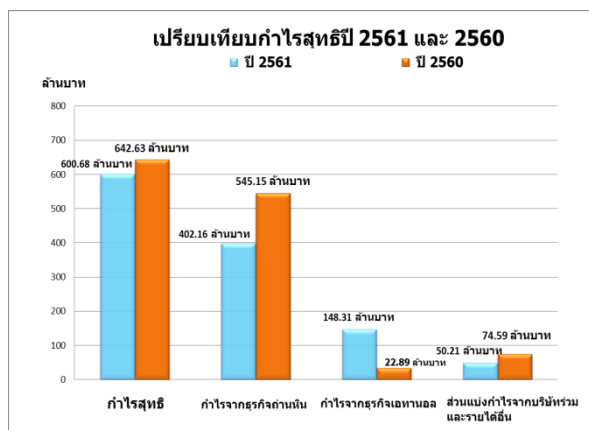
### ผลการดำเนินงานในภาพรวม

ผลการดำเนินงานในภาพรวมในปี 2561 บริษัทฯ และบริษัทย่อยยังมีรายได้และกำไรสุทธิอยู่ในเกณฑ์ดีเป็นที่น่าพอใจ แม้ราคาถ่านหินในช่วงครึ่งหลังของปี 2561 เริ่มมีแนวโน้มลดลงตามภาวะเศรษฐกิจโลกที่เริ่มชะลอตัว กอปรกับนโยบายของรัฐบาลอินโดนีเซียที่เข้มงวดมากขึ้น (DOMESTIC MARKET OBLIGATION) โดยกำหนดให้จำหน่ายถ่านหินให้กับลูกค้าในประเทศอินโดนีเซียมากขึ้น ซึ่งราคาถ่านหินที่ขายถูกกว่าราคาส่งออก ส่วนธุรกิจเอทานอลเพื่อใช้เป็นเชื้อเพลิงซึ่งเป็นธุรกิจรองก็ยังสามารถทำกำไรได้ดี เนื่องจากราคาวัตถุดิบกากน้ำตาลซึ่งเป็นต้นทุนส่วนใหญ่ในการผลิตเอทานอลปรับตัวลดลง

บริษัทฯ และบริษัทย่อยมีรายได้ในปี 2561 รวมทั้งสิ้น 12,573.40 ล้านบาทเพิ่มขึ้นจากปีก่อน 437.77 ล้านบาทคิดเป็นร้อยละ 3.61 โดยมีสัดส่วนรายได้จากธุรกิจถ่านหิน, ธุรกิจเอทานอลและรายได้อื่นคิดเป็นร้อยละ 78.25, 21.44 และ 0.31 ตามลำดับ



บริษัทฯ และบริษัทย่อยมีกำไรสุทธิในปี 2561 จำนวน 600.68 ล้านบาทคิดเป็นกำไรสุทธิหุ้นละ 1.14 บาทลดลงจากปีก่อน 41.95 ล้านบาทคิดเป็นร้อยละ 6.53 โดยมีสัดส่วนกำไรสุทธิจากธุรกิจถ่านหิน, ธุรกิจเอทานอลและรายได้อื่นรวมทั้งส่วนแบ่งกำไรจากบริษัทร่วมคิดเป็นร้อยละ 66.95, 24.69, และ 8.36 ตามลำดับ โดยมีอัตรากำไรสุทธิ (NET PROFIT MARGIN) ร้อยละ 8.33 มีอัตรากำไรในรูปเงินสด (EBITDA MARGIN) ร้อยละ 18.22 และมีอัตราผลตอบแทนต่อส่วนของผู้ถือหุ้น (RETURN ON EQUITY) ร้อยละ 13.94



บริษัท และบริษัทย่อยมีฐานะการเงินและสภาพคล่องโดยรวม ณ วันสิ้นปี 2561 อยู่ในเกณฑ์ที่ดีโดยมีอัตราส่วนสภาพคล่อง (CURRENT RATIO) สูงถึง 1.61 เท่า แต่มีสัดส่วนหนี้สินรวมต่อสินทรัพย์รวมอยู่ในระดับต่ำเพียงร้อยละ 38.67 และมีสัดส่วนหนี้สินรวมต่อส่วนของผู้ถือหุ้นรวมเพียงร้อยละ 63.05 เท่านั้น

**ผลการดำเนินงานธุรกิจถ่านหินซึ่งเป็นธุรกิจหลักในปี 2561 :** มีรายได้รวมทั้งสิ้น 9,839.13 ล้านบาทเพิ่มขึ้นจากปีก่อน 229.46 ล้านบาทคิดเป็นร้อยละ 2.39 เนื่องจากปริมาณการขายถ่านหินเพิ่มขึ้นจากปีก่อนร้อยละ 9.22 แต่ราคาขายถ่านหินโดยเฉลี่ยลดลงจากปีก่อนร้อยละ 6.25 โดยมีกำไรสุทธิซึ่งคำนวณตามสัดส่วนการถือหุ้นของบริษัทฯ จำนวน 402.16 ล้านบาทลดลงจากปีก่อน 142.99 ล้านบาทคิดเป็นร้อยละ 26.23 เนื่องจากราคาถ่านหินในตลาดโลกเริ่มปรับตัวลดลงในช่วงครึ่งหลังของปี 2561

**ผลการดำเนินงานธุรกิจเอทานอลเพื่อใช้เป็นเชื้อเพลิงซึ่งเป็นธุรกิจรองในปี 2561 :** มีรายได้รวมทั้งสิ้น 2,696.08 ล้านบาทเพิ่มขึ้นจากปีก่อน 225.56 ล้านบาทคิดเป็นร้อยละ 9.13 เนื่องจากปริมาณการขายเอทานอล เพิ่มขึ้นจากปีก่อนร้อยละ 18.09 แต่ราคาขายเอทานอลโดยเฉลี่ยลดลงจากปีก่อนร้อยละ 7.58 โดยมีกำไรสุทธิซึ่งคำนวณตามสัดส่วนการถือหุ้นของบริษัทฯ จำนวน 148.31 ล้านบาทเพิ่มขึ้นจากปีก่อน 125.42 ล้านบาทคิดเป็นร้อยละ 547.92 เนื่องจากปลายปี 2560 ได้เกิดอุทกภัยทำให้บ่อกักเก็บน้ำกากส่าชำรุดและพังทลายจนต้องหยุดการผลิตและจำหน่ายเอทานอลไปประมาณ 2 เดือนเศษและมีค่าใช้จ่ายพิเศษที่ต้องจ่ายชดเชยค่าเสียหายให้ชาวบ้านที่ได้รับผลกระทบเป็นเงินประมาณ 73.32 ล้านบาท แต่ปัจจุบันได้ปรับปรุงแก้ไขบ่อกักเก็บน้ำกากส่าให้มีความมั่นคงแข็งแรงและลดระดับการกักเก็บน้ำกากส่าในแต่ละบ่อให้ต่ำลงเพื่อให้มีระยะที่เผื่อไว้ (Freeboard) มากขึ้นจึงไม่เกิดเหตุการณ์ดังกล่าวขึ้นอีกในปี 2561

#### การวิเคราะห์ผลการดำเนินงาน

| รายได้                 | ปี 2561          |               | ปี 2560          |               | เพิ่มขึ้น (ลดลง) |             |
|------------------------|------------------|---------------|------------------|---------------|------------------|-------------|
|                        | ล้านบาท          | %             | ล้านบาท          | %             | ล้านบาท          | %           |
| รายได้จากการขายถ่านหิน | 9,839.13         | 78.25         | 9,609.67         | 79.19         | 229.46           | 2.39        |
| รายได้จากการขายเอทานอล | 2,696.08         | 21.44         | 2,470.52         | 20.36         | 225.56           | 9.13        |
| รายได้อื่น             | 38.19            | 0.31          | 55.44            | 0.45          | (17.25)          | (31.11)     |
| <b>รวมทั้งสิ้น</b>     | <b>12,573.40</b> | <b>100.00</b> | <b>12,135.63</b> | <b>100.00</b> | <b>437.77</b>    | <b>3.61</b> |

**รายได้ :** บริษัท และบริษัทย่อยมีรายได้ในปี 2561 รวมทั้งสิ้น 12,573.40 ล้านบาทเพิ่มขึ้นจากปีก่อน 437.77 ล้านบาทคิดเป็นร้อยละ 3.61 เนื่องจาก

- (1) มีรายได้จากธุรกิจถ่านหิน 9,839.13 ล้านบาทเพิ่มขึ้นจากปีก่อน 229.46 ล้านบาทคิดเป็นร้อยละ 2.39 ทั้งนี้ตามปริมาณการขายถ่านหินที่เพิ่มขึ้นตามที่ชี้แจงข้างต้นแล้ว
- (2) มีรายได้จากธุรกิจเอทานอล 2,696.08 ล้านบาทเพิ่มขึ้นจากปีก่อน 225.56 ล้านบาทคิดเป็นร้อยละ 9.13 ทั้งนี้ตามปริมาณการขายเอทานอลที่เพิ่มขึ้นตามที่ชี้แจงข้างต้นแล้วและ
- (3) มีรายได้อื่น 38.19 ล้านบาทลดลงจากปีก่อน 17.25 ล้านบาทคิดเป็นร้อยละ 31.11 เนื่องจากดอกเบี้ยรับและรายได้เบ็ดเตล็ดลดลง

| ค่าใช้จ่าย             | ปี 2561  |             | ปี 2560  |             | เพิ่มขึ้น (ลดลง) |             |
|------------------------|----------|-------------|----------|-------------|------------------|-------------|
|                        | ล้านบาท  | %<br>ยอดขาย | ล้านบาท  | %<br>ยอดขาย | ล้านบาท          | %<br>ยอดขาย |
| <b>ธุรกิจถ่านหิน</b>   |          |             |          |             |                  |             |
| ต้นทุนขาย              | 6,010.43 | 61.09       | 5,628.56 | 58.57       | 381.87           | 6.78        |
| ค่าใช้จ่ายขายและบริหาร | 2,679.41 | 27.23       | 2,295.36 | 23.89       | 384.05           | 16.73       |
| ค่าใช้จ่ายการเงิน      | 22.27    | 0.23        | 31.04    | 0.32        | (8.77)           | (28.25)     |
| ภาษีเงินได้นิติบุคคล   | 421.88   | 4.29        | 644.15   | 6.70        | (222.27)         | (34.51)     |
| <b>ธุรกิจเอทานอล</b>   |          |             |          |             |                  |             |
| ต้นทุนขาย              | 2,257.91 | 83.75       | 2,219.66 | 89.85       | 38.25            | 1.72        |
| ค่าใช้จ่ายขายและบริหาร | 77.38    | 2.87        | 171.68   | 6.95        | (94.30)          | (54.93)     |
| ค่าใช้จ่ายการเงิน      | 40.79    | 1.51        | 32.85    | 1.33        | 7.94             | 24.17       |
| ภาษีเงินได้นิติบุคคล   | 27.49    | 1.02        | (0.50)   | (0.02)      | 27.99            | N/A         |

**ค่าใช้จ่ายธุรกิจถ่านหิน :** บริษัทฯ และบริษัทย่อยมีค่าใช้จ่ายธุรกิจถ่านหินในปี 2561 รวมทั้งสิ้น 9,133.99 ล้านบาทเพิ่มขึ้นจากปีก่อน 534.88 ล้านบาทคิดเป็นร้อยละ 6.22 เนื่องจาก

(1) ต้นทุนขายถ่านหินเพิ่มขึ้นจากปีก่อน 381.87 ล้านบาทคิดเป็นร้อยละ 6.78 เนื่องจากปริมาณการขายถ่านหินเพิ่มขึ้นร้อยละ 9.22 แต่ต้นทุนขายถ่านหินโดยเฉลี่ยลดลงร้อยละ 2.23

(2) ค่าใช้จ่ายขายและบริหารเพิ่มขึ้นจากปีก่อน 384.05 ล้านบาทคิดเป็นร้อยละ 16.73 เนื่องจากการจ่ายชดเชยส่วนแตกต่างของปริมาณการขายถ่านหินในประเทศอินโดนีเซีย (TRANSFER QUOTA FEE) ตามข้อกำหนดของกฎหมายแห่งประเทศอินโดนีเซีย

(3) ค่าใช้จ่ายการเงินลดลงจากปีก่อน 8.77 ล้านบาทคิดเป็นร้อยละ 28.25 เนื่องจากดอกเบี้ยจ่ายลดลงและ

(4) ภาษีเงินได้นิติบุคคลลดลงจากปีก่อน 222.27 ล้านบาทคิดเป็นร้อยละ 34.51 ตามกำไรที่ลดลง

**ค่าใช้จ่ายธุรกิจเอทานอล :** บริษัทย่อยมีค่าใช้จ่ายธุรกิจเอทานอลในปี 2561 รวมทั้งสิ้น 2,403.57 ล้านบาทลดลงจากปีก่อน 20.12 ล้านบาทคิดเป็นร้อยละ 0.83 เนื่องจาก

(1) ต้นทุนขายเอทานอลเพิ่มขึ้นจากปีก่อน 38.25 ล้านบาทคิดเป็นร้อยละ 1.72 เนื่องจากปริมาณการขายเอทานอลเพิ่มขึ้นร้อยละ 18.09 แต่ต้นทุนขายเอทานอลโดยเฉลี่ยลดลงร้อยละ 13.88 เนื่องจากราคาวัตถุดิบกากน้ำตาลซึ่งเป็นต้นทุนส่วนใหญ่ในการผลิตเอทานอลลดลงร้อยละ 17.97

(2) ค่าใช้จ่ายขายและบริหารลดลงจากปีก่อน 94.30 ล้านบาทคิดเป็นร้อยละ 54.93 เนื่องจากการจ่ายชดเชยค่าเสียหายให้ชาวบ้านที่ได้รับผลกระทบจากอุทกภัยที่ทำให้บ่อกักเก็บน้ำกากส่าชำรุดและพังทลายในปี 2560 จำนวน 73.32 ล้านบาทตามที่ชี้แจงข้างต้นแล้ว

(3) ค่าใช้จ่ายการเงินเพิ่มขึ้นจากปีก่อน 7.94 ล้านบาทคิดเป็นร้อยละ 24.17 เนื่องจากการกู้ยืมเงินระยะสั้นมาใช้เป็นเงินทุนหมุนเวียนเพิ่มขึ้นและ

(4) กำไรจากธุรกิจเอทานอลสายการผลิตที่ 2 ไม่ต้องเสียภาษีเงินได้นิติบุคคลเพราะได้รับการส่งเสริมการลงทุนตามพระราชบัญญัติส่งเสริมการลงทุน พ.ศ. 2520 แต่สายการผลิตที่ 1 ซึ่งบัตรส่งเสริมการลงทุนได้หมดอายุสิ้นสุดลงแล้วต้องเสียภาษีเงินได้นิติบุคคล 27.49 ล้านบาท ทั้งนี้ตามกำไรที่เพิ่มขึ้น



| กำไรขั้นต้น        | ธุรกิจถ่านหิน   |              | ธุรกิจเอทานอล |              | รวมทั้งสิ้น     |              |
|--------------------|-----------------|--------------|---------------|--------------|-----------------|--------------|
|                    | ล้านบาท         | %            | ล้านบาท       | %            | ล้านบาท         | %            |
| <b>ปี 2561</b>     |                 |              |               |              |                 |              |
| รายได้จากการขาย    | 9,839.13        | 100.00       | 2,696.08      | 100.00       | 12,535.21       | 100.00       |
| หัก ต้นทุนขาย      | 6,010.43        | 61.09        | 2,257.91      | 83.75        | 8,268.34        | 65.96        |
| <b>กำไรขั้นต้น</b> | <b>3,828.70</b> | <b>38.91</b> | <b>438.17</b> | <b>16.25</b> | <b>4,266.87</b> | <b>34.04</b> |
| <b>ปี 2560</b>     |                 |              |               |              |                 |              |
| รายได้จากการขาย    | 9,609.67        | 100.00       | 2,470.52      | 100.00       | 12,080.19       | 100.00       |
| หัก ต้นทุนขาย      | 5,628.56        | 58.57        | 2,219.66      | 89.85        | 7,848.22        | 64.97        |
| <b>กำไรขั้นต้น</b> | <b>3,981.11</b> | <b>41.43</b> | <b>250.86</b> | <b>10.15</b> | <b>4,231.97</b> | <b>35.03</b> |

**กำไรขั้นต้น :** บริษัทฯ และบริษัทย่อยมีกำไรขั้นต้นในปี 2561 รวมทั้งสิ้น 4,266.87 ล้านบาทคิดเป็นร้อยละ 34.04 ของรายได้จากการขายใกล้เคียงกับปีก่อนที่มีกำไรขั้นต้น 4,231.97 ล้านบาทคิดเป็นร้อยละ 35.03 ของรายได้จากการขาย เนื่องจาก

(1) มีอัตรากำไรขั้นต้นจากธุรกิจถ่านหินร้อยละ 38.91 ของรายได้จากการขายลดลงจากปีก่อนที่มีอัตรากำไรขั้นต้นร้อยละ 41.43 ของรายได้จากการขาย เนื่องจากราคาขายถ่านหินโดยเฉลี่ยลดลงร้อยละ 6.25 ในขณะที่ต้นทุนขายถ่านหินโดยเฉลี่ยลดลงเพียงร้อยละ 2.23 และ

(2) มีอัตรากำไรขั้นต้นจากธุรกิจเอทานอลร้อยละ 16.25 ของรายได้จากการขายเพิ่มขึ้นจากปีก่อนที่มีอัตรากำไรขั้นต้นร้อยละ 10.15 ของรายได้จากการขาย แม้ราคาขายเอทานอลโดยเฉลี่ยลดลงร้อยละ 7.58 แต่ต้นทุนขายเอทานอลโดยเฉลี่ยลดลงถึงร้อยละ 13.88 เนื่องจากราคาวัตถุดิบกากน้ำตาลซึ่งเป็นต้นทุนส่วนใหญ่ในการผลิตเอทานอลปรับตัวลดลงร้อยละ 17.97

| กำไรสุทธิ                              | ปี 2561       |               | ปี 2560       |               | เพิ่มขึ้น/(ลดลง) |               |
|--|---------------|---------------|---------------|---------------|------------------|---------------|
|  | ล้านบาท       | %             | ล้านบาท       | %             | ล้านบาท          | %             |
| กำไรจากธุรกิจถ่านหิน                   | 402.16        | 66.95         | 545.15        | 84.83         | (142.99)         | (26.23)       |
| กำไรจากธุรกิจเอทานอล                   | 148.31        | 24.69         | 22.89         | 3.56          | 125.42           | 547.92        |
| ส่วนแบ่งกำไรจากบริษัทร่วมและรายได้อื่น | 50.21         | 8.36          | 74.59         | 11.61         | (24.38)          | (32.69)       |
| <b>กำไรสุทธิ</b>                       | <b>600.68</b> | <b>100.00</b> | <b>642.63</b> | <b>100.00</b> | <b>(41.95)</b>   | <b>(6.53)</b> |
| <b>กำไรสุทธิต่อหุ้น-บาทต่อหุ้น</b>     | <b>1.14</b>   |               | <b>1.22</b>   |               | <b>(0.08)</b>    | <b>(6.53)</b> |

**กำไรสุทธิ :** บริษัทฯ และบริษัทย่อยมีกำไรสุทธิในปี 2561 รวมทั้งสิ้น 600.68 ล้านบาทคิดเป็นกำไรสุทธิหุ้นละ 1.14 บาทลดลงจากปีก่อน 41.95 ล้านบาทหรือลดลงหุ้นละ 0.08 บาทคิดเป็นร้อยละ 6.53 เนื่องจาก

(1) มีกำไรสุทธิจากธุรกิจถ่านหินซึ่งคำนวณตามสัดส่วนการถือหุ้นของบริษัทฯ 402.16 ล้านบาทคิดเป็นร้อยละ 66.95 ของกำไรสุทธิรวมลดลงจากปีก่อน 142.99 ล้านบาทคิดเป็นร้อยละ 26.23 เนื่องจากราคาถ่านหินปรับตัวลดลงและมีการจ่ายชดเชยส่วนแตกต่างของปริมาณการขายถ่านหินในประเทศอินโดนีเซีย (TRANSFER QUOTA FEE) ตามข้อกำหนดของกฎหมายแห่งประเทศอินโดนีเซียตามที่ชี้แจงข้างต้นแล้ว

(2) มีกำไรสุทธิจากธุรกิจเอทานอลซึ่งคำนวณตามสัดส่วนการถือหุ้นของบริษัทฯ 148.31 ล้านบาทคิดเป็นร้อยละ 24.69 ของกำไรสุทธิรวมเพิ่มขึ้นจากปีก่อน 125.42 ล้านบาทคิดเป็นร้อยละ 547.92 เนื่องจากราคาวัตถุดิบกากน้ำตาลซึ่งเป็นต้นทุนส่วนใหญ่ในการผลิตเอทานอลปรับตัวลดลง กอปรกับปี 2560 มีการจ่ายชดเชยค่าเสียหายให้ชาวบ้านที่ได้รับผลกระทบจากอุทกภัยที่ทำให้บ่อกักเก็บน้ำกากสาขารุดและพังทลายตามที่ชี้แจงข้างต้นแล้วและ

(3) มีรายได้อื่นและส่วนแบ่งกำไรจากบริษัทรวม 50.21 ล้านบาทคิดเป็นร้อยละ 8.36 ของกำไรสุทธิรวมลดลงจากปีก่อน 24.38 ล้านบาทคิดเป็นร้อยละ 32.69 เนื่องจากส่วนแบ่งกำไรในบริษัทรวมรวมทั้งดอกเบี้ยรับและรายได้เบ็ดเตล็ดลดลง

### ประสิทธิภาพในการทำกำไร

(1) บริษัทฯ และบริษัทย่อยมี EBITDA (กำไรก่อนหักค่าใช้จ่ายทางการเงิน ภาษีเงินได้นิติบุคคลค่าเสื่อมราคาและค่าเสื่อมสิน) ในปี 2561 จำนวน 2,291.31 ล้านบาทลดลงจากปีก่อน 230.11 ล้านบาทคิดเป็นร้อยละ 9.13 และมี EBITDA MARGIN ร้อยละ 18.22 ลดลงจากปีก่อนร้อยละ 12.29

(2) บริษัทฯ และบริษัทย่อยมีอัตรากำไรสุทธิ (NET PROFIT MARGIN) ในปี 2561 คิดเป็นร้อยละ 8.33ลดลงจากปีก่อนร้อยละ 10.65

(3) บริษัทฯ และบริษัทย่อยมีอัตราผลตอบแทนต่อส่วนของผู้ถือหุ้น (RETURN ON EQUITY) ในปี 2561คิดเป็นร้อยละ 13.94 ลดลงจากปีก่อนร้อยละ 9.19

(4) บริษัทฯ และบริษัทย่อยมีอัตราผลตอบแทนต่อสินทรัพย์รวม (RETURN ON TOTAL ASSETS) ในปี 2561 คิดเป็นร้อยละ 11.38 ลดลงจากปีก่อนร้อยละ 13.04 และมีอัตราผลตอบแทนต่อสินทรัพย์ถาวร (RETURN ON FIXED ASSETS) ในปี 2561 คิดเป็นร้อยละ 45.83 ลดลงจากปีก่อนร้อยละ 8.31

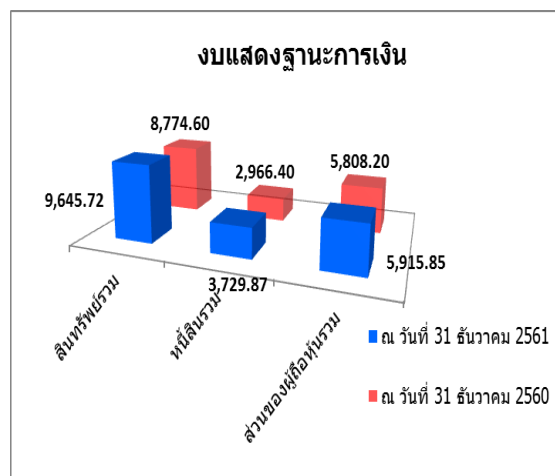
### งบแสดงฐานะการเงิน

| รายละเอียด  | หน่วย : ล้านบาท             |                             | เพิ่มขึ้น (ลดลง) |             |
|---|-----------------------------|-----------------------------|------------------|-------------|
|   | ณ วันที่<br>31 ธันวาคม 2561 | ณ วันที่<br>31 ธันวาคม 2560 | ล้านบาท          | %           |
| สินทรัพย์รวม  | 9,645.72                    | 8,774.60                    | 871.12           | 9.93        |
| หนี้สินรวม  | 3,729.87                    | 2,966.40                    | 763.47           | 25.74       |
| ส่วนของผู้ถือหุ้นรวม  | 5,915.85                    | 5,808.20                    | 107.65           | 1.85        |
| <b>มูลค่าหุ้นตามบัญชี-บาทต่อหุ้น</b>                          | <b>8.31</b>                 | <b>8.10</b>                 | <b>0.21</b>      | <b>2.59</b> |
| หมายเหตุ : มูลค่าหุ้นที่จดทะเบียนและเรียกชำระแล้วหุ้นละ 1 บาท |                             |                             |                  |             |

**สินทรัพย์ :** บริษัทฯ และบริษัทย่อยมีสินทรัพย์รวม ณ วันสิ้นปี 2561 เพิ่มขึ้นจากปีก่อนจำนวน 871.12 ล้านบาทคิดเป็นร้อยละ 9.93 เนื่องจาก (1) สินทรัพย์หมุนเวียนลดลง 84.79 ล้านบาทคิดเป็นร้อยละ 1.93 ซึ่งประกอบด้วย (ก) เงินสดและรายการเทียบเท่าเงินสดลดลง 710.66 ล้านบาทคิดเป็นร้อยละ 36.21 (ข) ลูกหนี้การค้าและลูกหนี้อื่นลดลง 178.69 ล้านบาทคิดเป็นร้อยละ 14.09 (ค) สินค้าคงเหลือลดลง 23.11 ล้านบาทคิดเป็นร้อยละ 5.88 และ(ง) สินทรัพย์หมุนเวียนอื่นซึ่งส่วนใหญ่เป็นภาษีเงินได้นิติบุคคลและค่าสินค้าจ่ายล่วงหน้า ฯลฯ เพิ่มขึ้น 827.67 ล้านบาทคิดเป็นร้อยละ 106.02 และ(2) สินทรัพย์ไม่หมุนเวียนซึ่งส่วนใหญ่เป็นค่าที่ดิน อาคารและอุปกรณ์ และค่ารับโอนสิทธิในค่าตอบแทนจากการให้บริการเพิ่มขึ้น 955.91 ล้านบาทคิดเป็นร้อยละ 21.87

**หนี้สิน :** บริษัทฯ และบริษัทย่อยมีหนี้สินรวม ณ วันสิ้นปี 2561 เพิ่มขึ้นจากปีก่อนจำนวน 763.47 ล้านบาทคิดเป็นร้อยละ 25.74 เนื่องจาก (1) เจ้าหนี้การค้าและเจ้าหนี้อื่นเพิ่มขึ้น 59.84 ล้านบาทคิดเป็นร้อยละ 10.74 (2) เงินกู้ระยะสั้นและระยะยาวของบริษัทย่อยเพื่อใช้หมุนเวียนในการจัดซื้อวัตถุดิบสำหรับผลิตเอทานอลและใช้เป็นเงินลงทุนก่อสร้างโรงงานระเหยน้ำกากส่าเพิ่มขึ้น 981.56 ล้านบาทคิดเป็นร้อยละ 96.53 (3) ค่าใช้จ่ายค้างจ่ายซึ่งส่วนใหญ่เป็นค่าเปิดหน้าดินและค่าขนส่ง ฯลฯ ลดลง 214.92 ล้านบาทคิดเป็นร้อยละ 26.90 และ(4) หนี้สินอื่นส่วนใหญ่เป็นสัญญาเช่าลงทุนจากการซื้อทำเทียบเรือขนถ่ายถ่านหินและสำรองค่าฟื้นฟูสภาพเหมืองของบริษัทย่อยและสำรองผลประโยชน์พนักงาน ฯลฯ ลดลงสุทธิ 63.01 ล้านบาทคิดเป็นร้อยละ 10.62

**ส่วนของผู้ถือหุ้น :** บริษัทฯ และบริษัทย่อยมีส่วนของผู้ถือหุ้นรวม ณ วันสิ้นปี 2561 เพิ่มขึ้นจากปีก่อนจำนวน 107.65 ล้านบาท คิดเป็นร้อยละ 1.85 ทำให้มูลค่าหุ้นตามบัญชีเพิ่มขึ้นจากหุ้นละ 8.10 บาท เป็นหุ้นละ 8.31 บาท ซึ่งเพิ่มขึ้นหุ้นละ 0.21 บาทคิดเป็นร้อยละ 2.59 เนื่องจาก (1) มีกำไรสะสมเพิ่มขึ้น 120.03 ล้านบาทคิดเป็นร้อยละ 4.01 ตามกำไรสุทธิที่เพิ่มขึ้น 600.68 ล้านบาทและจ่ายเงินปันผล 483 ล้านบาทและมีรายการเบ็ดเตล็ดเพิ่มขึ้น 2.35 ล้านบาท (2) มีผลแตกต่างจากการแปลงค่างบการเงินลดลง 8.37 ล้านบาทคิดเป็นร้อยละ 16.42 และ(3) มีส่วนของผู้ถือหุ้นส่วนน้อยลดลง 4.01 ล้านบาทคิดเป็นร้อยละ 0.26



### กระแสเงินสด

| รายละเอียด                                      | หน่วย : ล้านบาท |                 |
|---|-----------------|-----------------|
|   | ปี 2561         | ปี 2560         |
| เงินสดสุทธิจาก (ใช้ไปใน) กิจกรรมดำเนินงาน       | 1,071.15        | 2,615.61        |
| เงินสดสุทธิจาก (ใช้ไปใน) กิจกรรมลงทุน           | (1,464.32)      | (817.54)        |
| เงินสดสุทธิจาก (ใช้ไปใน) กิจกรรมจัดหาเงิน       | (120.86)        | (1,381.37)      |
| ส่วนต่างจากการแปลงค่างบการเงิน เพิ่มขึ้น (ลดลง) | (8.68)          | 13.20           |
| เงินสด เพิ่มขึ้น (ลดลง) สุทธิ                   | (522.71)        | 429.90          |
| เงินสดยกมาต้นงวด                                | 1,128.07        | 698.17          |
| <b>เงินสดคงเหลือปลายงวด</b>                     | <b>605.36</b>   | <b>1,128.07</b> |

(1) บริษัทฯ และบริษัทย่อยมีเงินสดสุทธิจากกิจกรรมดำเนินงานในปี 2561 รวมทั้งสิ้น 1,071.15 ล้านบาทประกอบด้วย (ก) กำไรก่อนหักภาษีเงินได้นิติบุคคลและดอกเบี้ยจ่าย 1,497.23 ล้านบาท (ข) รายการที่ไม่กระทบเงินสด เช่น ค่าเสื่อมราคาและค่าตัดจ่ายทรัพย์สินซึ่งส่วนใหญ่เป็นรายการเกี่ยวกับเหมืองถ่านหินของบริษัทย่อยในประเทศอินโดนีเซีย 845.20 ล้านบาท (ค) สินทรัพย์จากการดำเนินงานเพิ่มขึ้น 559.76 ล้านบาท (ง) หนี้สินจากการดำเนินงานเพิ่มขึ้น 137.13 ล้านบาท (จ) ดอกเบี้ยรับเพิ่มขึ้น 24.92 ล้านบาทและ(ฉ) มีดอกเบี้ยจ่ายและภาษีอากรเพิ่มขึ้นสุทธิ 873.57 ล้านบาท

(2) บริษัทฯ และบริษัทย่อยมีเงินสดสุทธิใช้ไปในกิจกรรมลงทุนในปี 2561 รวมทั้งสิ้น 1,464.32 ล้านบาท ประกอบด้วย (ก) ที่ดิน อาคารและอุปกรณ์ ซึ่งส่วนใหญ่เป็นค่าก่อสร้างท่าเทียบเรือของบริษัทฯ และค่าก่อสร้างระบบบำบัดน้ำเสียของบริษัทย่อยเพิ่มขึ้น 669.77 ล้านบาท (ข) ค่าใช้จ่ายโครงการทำเหมืองถ่านหินของบริษัทย่อยในประเทศอินโดนีเซียเพิ่มขึ้น 551.23 ล้านบาท และ(ค) เงินลงทุนระยะสั้นและรายการอื่นเพิ่มขึ้น 243.32 ล้านบาท

(3) บริษัทฯ และบริษัทย่อยมีเงินสดสุทธิใช้ไปในกิจกรรมจัดหาเงินในปี 2561รวมทั้งสิ้น 120.86 ล้านบาทประกอบด้วย (ก) เงินกู้เพิ่มขึ้น 978.21 ล้านบาท (ข) มีเงินสดจ่ายภายใต้สัญญาเช่าการลงทุน 162.26 ล้านบาท(ค) จ่ายเงินปันผล 930.34 ล้านบาท และ(ง) ส่วนของผู้ถือหุ้นส่วนน้อยลดลง 6.47 ล้านบาท

## ความสามารถในการบริหารทรัพย์สิน

(1) บริษัทฯ และบริษัทย่อยมีลูกหนี้การค้าและลูกหนี้อื่น ณ วันสิ้นปี 2561 คิดเป็นร้อยละ 11.30 ของสินทรัพย์รวม ทั้งนี้ การตั้งสำรองค่าเผื่อหนี้สงสัยจะสูญขึ้นอยู่กับภาวะหนี้และประเมินจากประสบการณ์การเรียกเก็บหนี้ที่ผ่านมา โดยไม่มีการตั้งสำรองค่าเผื่อหนี้สงสัยจะสูญในปี 2561 แต่อย่างใด

(2) บริษัทฯ และบริษัทย่อยมีสินค้าคงเหลือ ณ วันสิ้นปี 2561 คิดเป็นร้อยละ 3.83 ของสินทรัพย์รวมโดยไม่มีสินค้าเสื่อมสภาพหรือด้อยค่าลง จึงไม่มีการตั้งสำรองการด้อยค่าของสินค้าคงเหลือในประจำปี 2561 แต่อย่างใด

(3) บริษัทฯ มีค่าความนิยมที่เกิดขึ้นจากการลงทุนในบริษัทย่อยในประเทศอินโดนีเซีย ณ วันสิ้นปี 2561 คิดเป็นร้อยละ 1.93 ของสินทรัพย์รวมซึ่งได้พิจารณาประมาณการงบการเงินและผลกระทบในด้านต่างๆ แล้วเห็นว่ายังไม่มีเหตุต้องตั้งสำรองการด้อยค่าความนิยมจากการลงทุนในปี 2561 แต่อย่างใด

## สภาพคล่องและความเพียงพอของเงินทุน

(1) บริษัทฯ และบริษัทย่อยมีอัตราส่วนหนี้สินรวมต่อส่วนของผู้ถือหุ้นรวม (TOTAL DEBT TO EQUITY RATIO) ณ วันสิ้นปี 2561 เพียง 0.63 : 1 ซึ่งเป็นอัตราส่วนที่ต่ำและยังมีโครงสร้างเงินทุน (CAPITAL STRUCTURE) ที่เหมาะสม โดยบริษัทฯ มีกระแสเงินสดจากการดำเนินงาน (CASH GENERATION) และวงเงินสินเชื่อที่จะใช้ในโครงการลงทุนในอนาคตได้อย่างเพียงพอ

(2) ณ วันสิ้นปี 2561 บริษัทฯ และบริษัทย่อยมีอัตราส่วนสภาพคล่อง (CURRENT RATIO) สูงถึง 1.61 เท่า แม้จะมีอัตราส่วนสภาพคล่องหมุนเร็ว (QUICK RATIO) เพียง 0.87 เท่า แต่ไม่มีปัญหาสภาพคล่องทางการเงินแต่อย่างใด ทั้งนี้ บริษัทฯ และบริษัทย่อยยังมีวงเงินสินเชื่อสำหรับใช้หมุนเวียนในอนาคตอย่างเพียงพอ

(3) บริษัทฯ และบริษัทย่อยมีวงจรเงินสด (CASH CYCLE) ในปี 2561 เพียง 29 วัน ซึ่งเพิ่มขึ้นจากปีก่อน 2 วัน โดยมีระยะเวลาเรียกเก็บหนี้ 33 วัน เพิ่มขึ้นจากปีก่อน 6 วันและมีระยะเวลาหมุนเวียนสินค้า 17 วัน ลดลงจากปีก่อน 3 วัน แต่มีระยะเวลาชำระหนี้เจ้าหนี้การค้า 21 วัน เพิ่มขึ้นจากปีก่อน 1 วัน

## ภาระผูกพันด้านหนี้สิน

บริษัทย่อยที่ประกอบธุรกิจผลิตและจำหน่ายเอทานอลเป็นเชื้อเพลิงมีภาระผูกพันตามเงื่อนไขข้อกำหนดในสัญญากู้เงินกับธนาคารพาณิชย์ในประเทศแห่งหนึ่งดังนี้

(1) จะต้องปฏิบัติตามเงื่อนไขการดำรงอัตราส่วน D/E (DEBT TO EQUITY RATIO) ไม่เกินกว่า 2 เท่า และ DSCR (DEBT SERVICE COVERAGE RATIO) ไม่ต่ำกว่า 1.25 เท่า จนกว่าสัญญากู้เงินจะสิ้นสุดลง ซึ่งบริษัทย่อยสามารถดำรงอัตราส่วน D/E และ DSCR ได้ตามข้อผูกพันในสัญญากู้เงินโดยไม่มีปัญหาผิดนัดผิดสัญญาแต่อย่างใด

(2) ธนาคารผู้ให้กู้กำหนดสัดส่วนการถือหุ้นของบริษัทฯ ในบริษัทย่อยดังกล่าวไม่ให้ต่ำกว่าร้อยละ 50 ของจำนวนหุ้นทั้งหมดตลอดอายุสัญญากู้เงิน ซึ่งบริษัทฯ ยังไม่มีนโยบายจะขายหรือลดสัดส่วนการถือหุ้นในบริษัทย่อยดังกล่าวให้ต่ำกว่าร้อยละ 50 ของจำนวนหุ้นทั้งหมดแต่อย่างใด

(3) ธนาคารผู้ให้กู้กำหนดเงื่อนไขว่าบริษัทย่อยจะไม่สามารถจ่ายปันผลให้แก่ผู้ถือหุ้นซึ่งรวมถึงบริษัทฯ ด้วย หากไม่สามารถปฏิบัติตามเงื่อนไขข้อกำหนดในสัญญากู้เงินเช่น การดำรงอัตราส่วน D/E และ DSCR, การดำรงสัดส่วนการถือหุ้นของบริษัทฯ ในบริษัทย่อยดังกล่าว เป็นต้น ซึ่งที่ผ่านมาบริษัทย่อยดังกล่าวยังไม่เคยมีปัญหาด้านผิดสัญญาที่ทำไว้กับธนาคารผู้ให้กู้แต่อย่างใด โดยได้รับการสนับสนุนทางการเงินจากธนาคารผู้ให้กู้เป็นอย่างดีมาโดยตลอด

## แนวโน้มในอนาคต

**ธุรกิจถ่านหิน :** คาดว่าธุรกิจถ่านหินซึ่งเป็นธุรกิจหลักจะสามารถทำกำไรได้อย่างต่อเนื่องในปี 2562 แม้ราคาขายถ่านหินมีแนวโน้มปรับตัวลดลงอย่างต่อเนื่องตั้งแต่ช่วงครึ่งหลังของปี 2561 ที่ผ่านมา ตามภาวะเศรษฐกิจโลกที่เริ่มชะลอตัวและนโยบายของรัฐบาลอินโดนีเซียที่เข้มงวดมากขึ้นก็ตาม โดยจะพยายามบริหารงานและแก้ไขปัญหาที่เกิดขึ้นอย่างรอบคอบและระมัดระวังเพื่อลดต้นทุนและค่าใช้จ่ายต่างๆ ให้ต่ำที่สุดเท่าที่จะทำได้เพื่อให้มีผลการดำเนินงานที่ดี

**ธุรกิจเอทานอล :** คาดว่าธุรกิจเอทานอลซึ่งเป็นธุรกิจรองจะสามารถทำกำไรได้ดียิ่งขึ้นต่อเนื่องในปี 2562 เช่นเดียวกัน เนื่องจากราคาราคาวัตถุดิบกากน้ำตาลซึ่งเป็นต้นทุนส่วนใหญ่ในการผลิตเอทานอลปรับตัวลดลงและคาดว่าโครงการก่อสร้างโรงงานระบบระเหยน้ำกากส่าขนาด 3,000 ลูกบาศก์เมตรต่อวันจะก่อสร้างแล้วเสร็จในไตรมาสที่ 1/2562 ซึ่งเป็นโครงการจัดการน้ำเสียจากกระบวนการผลิตเอทานอลที่มีประสิทธิภาพประสิทธิผลและลดผลกระทบต่อสิ่งแวดล้อมที่ยั่งยืน นอกจากนี้ยังได้ผลิตภัณฑ์พลอยได้เป็น POTASSIUM HUMATE ปีละประมาณ 50,000 เมตริกตัน ซึ่งสามารถจำหน่ายและทำให้มีรายได้และกำไรเพิ่มมากขึ้นอีกด้วย

**ธุรกิจในภาพรวม :** คาดว่าผลการดำเนินงานในภาพรวม สำหรับธุรกิจถ่านหินซึ่งเป็นธุรกิจหลักและธุรกิจเอทานอลซึ่งเป็นธุรกิจรองยังสามารถทำกำไรได้ดียิ่งขึ้นต่อเนื่องในปี 2562 และสามารถจะจ่ายเงินปันผลให้ผู้ถือหุ้นได้ตามนโยบายที่กำหนดไว้อย่างสม่ำเสมอ