

## **ส่วนที่ 2 : การจัดการ และการกำกับดูแลกิจการ**

## ข้อมูลหลักทรัพ์และผู้ถือหุ้น จำนวนทุนจดทะเบียนและทุนชำระแล้ว

บริษัทมีทุนจดทะเบียน ณ 31 ธันวาคม 2557 จำนวน 200,000,000 บาท แบ่งเป็นหุ้นสามัญจำนวน 20,000,000 หุ้น มูลค่าที่ตราไว้หุ้นละ 10 บาท เรียกชำระแล้ว 200,000,000 บาท แบ่งเป็นหุ้นสามัญจำนวน 20,000,000 หุ้น มูลค่าที่ตราไว้หุ้นละ 10 บาท

### ผู้ถือหุ้น

รายชื่อผู้ถือหุ้นรายใหญ่ 10 รายแรกและสัดส่วนการถือหุ้น ณ วันที่ 31 ธันวาคม 2557

รายชื่อผู้ถือหุ้น	จำนวนหุ้น	% ของจำนวนหุ้นทั้งหมด
1. นายชาญชัย กุลดาวรากร	6,920,382	34.6019
2. นายชัชวาล พงษ์สุทธิมนัส	4,199,706	20.9985
3. นายสุรชัย ไซติจุฬางกูร	1,186,200	5.9310
4. นายสุรพงษ์ สิทธานุกูล	1,150,039	5.7502
5. นายสหพันธ์ เชนตระกูล	701,600	3.5080
6. นายประกาศ เกษราพันธ์	696,000	3.4800
7. นายไชยรงค์ พงษ์สุทธิมนัส	540,292	2.7015
8. นายดุขฎิ พงษ์สุทธิมนัส	400,000	2.0000
9. นายวรินทร์ พงษ์สุทธิมนัส	400,000	2.0000
10. นายสุรศักดิ์ สิทธานุกูล	351,000	1.7550

### การออกหลักทรัพ์อื่น

-ไม่มี-

## นโยบายการจ่ายเงินปันผล

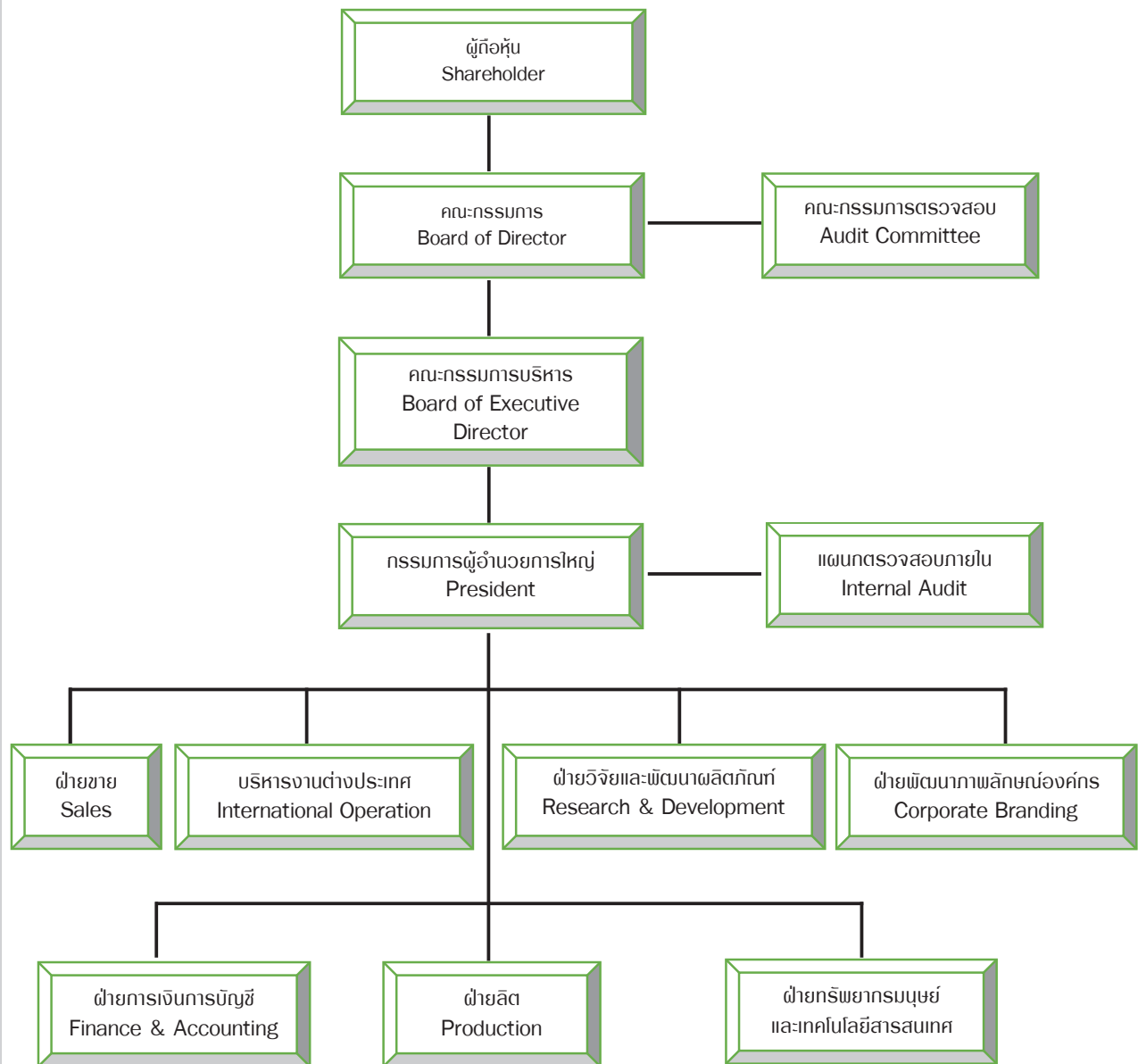
ข้อมูลบริษัทฯ มีนโยบายการจ่ายเงินปันผล ในอัตราไม่เกินกว่าร้อยละ 60 ของกำไรสุทธิของงบการเงินรวมหลังจากหักภาษีเงินได้แล้ว

### สถิติการจ่ายเงินปันผล ปี 2553-2557

ปี	เงินปันผลสิ้นปี หุ้นละ / บาท	คิดเป็นร้อยละ ของกำไรสุทธิ
2557*	-	-
2556	-	-
2555	0.50	4.74
2554	-	-
2553	1.00	16.59

หมายเหตุ: \*ที่ประชุมคณะกรรมการบริษัท ครั้งที่ 2/2558 เมื่อวันที่ 6 มีนาคม 2558 มีมติงดจ่ายเงินปันผลสำหรับผลประกอบการปี 2557 แก่ผู้ถือหุ้น

## โครงสร้างการจัดการ



## คณะกรรมการและกรรมการบริหาร

ประกอบด้วยกรรมการที่เป็นผู้บริหาร 4 ท่านและกรรมการที่ไม่เป็นผู้บริหาร 5 ท่าน โดย ณ วันที่ 31 ธันวาคม 2557 มีรายชื่อคณะกรรมการและคณะกรรมการบริหาร ดังนี้

### คณะกรรมการบริษัท

- |                              |               |
|------------------------------|---------------|
| 1. นายชัชวาล พงษ์สุทธีมนัส   | ประธานกรรมการ |
| 2. นายสุรพงษ์ สัทธานุกูล     | กรรมการ       |
| 3. นายไชยณรงค์ พงษ์สุทธีมนัส | กรรมการ       |
| 4. นายสุรชัย โชติจุฬางกูร    | กรรมการ       |
| 5. พลโทพิศาล เทพสิทธา        | กรรมการ       |
| 6. นายสุรพงษ์ สุวรรณพานิช    | กรรมการ       |
| 7. นายไชยรัตน์ เดชไกรศักดิ์  | กรรมการ       |
| 8. นายดุขฎิ พงษ์สุทธีมนัส    | กรรมการ       |
| 9. นายชาญชัย กุลกาธารากร     | กรรมการ       |

### คณะกรรมการบริหาร

- |                              |                     |
|------------------------------|---------------------|
| 1. นายไชยณรงค์ พงษ์สุทธีมนัส | ประธานกรรมการบริหาร |
| 2. นายชัชวาล พงษ์สุทธีมนัส   | กรรมการบริหาร       |
| 3. นายสุรพงษ์ สัทธานุกูล     | กรรมการบริหาร       |
| 4. นายดุขฎิ พงษ์สุทธีมนัส    | กรรมการบริหาร       |

### **อำนาจหน้าที่ของคณะกรรมการ**

- กำหนดนโยบายและทิศทางในการดำเนินงานของบริษัท รวมไปถึงการกำกับและควบคุมดูแลให้ฝ่ายบริหารดำเนินการให้เป็นไปตามนโยบายที่กำหนดไว้อย่างมีประสิทธิภาพ และประสิทธิผล
- ติดตามและให้ความสนใจ ในการดำเนินกิจการของบริษัทไปอย่างต่อเนื่อง เพื่อเพิ่มมูลค่าและผลผลิตให้แก่กิจการ
- ปฏิบัติหน้าที่ด้วยความซื่อสัตย์สุจริต ไร้ความระมัดระวัง และดูแลไม่ให้เกิดความขัดแย้งทางผลประโยชน์ระหว่างบริษัทกับผู้บริหารหรือผู้ถือหุ้นรายใหญ่ เพื่อรักษาไว้ซึ่งผลประโยชน์ของบริษัท
- รับผิดชอบต่อผู้ถือหุ้น โดยจัดให้มีการประชุมคณะกรรมการ และประชุมผู้ถือหุ้นเป็นการปกติตามข้อบังคับของบริษัท และเพื่อพิจารณารายการที่มีนัยสำคัญ หรือผลกระทบสำคัญต่อบริษัท
- จัดให้มีการควบคุมภายใน การตรวจสอบภายในและควบคุมระบบบัญชี ให้มีรายงานทางการเงินที่เชื่อถือได้
- จัดให้มีการเปิดเผยสารสนเทศ และข้อมูลทางการเงินให้แก่ผู้ถือหุ้น และประชาชนทั่วไปทราบ โดยเป็นไปอย่างถูกต้องครบถ้วนและโปร่งใส
- ปฏิบัติหน้าที่ให้เป็นไปตามกฎหมาย วัตถุประสงค์ และข้อบังคับของบริษัทฯ ตลอดจนมติที่ประชุมผู้ถือหุ้น รวมไปถึงการปฏิบัติให้เป็นไปตามระเบียบข้อบังคับของตลาดหลักทรัพย์

### **กรรมการผู้มีอำนาจลงนามผูกพันบริษัท**

รายชื่อกรรมการผู้มีอำนาจลงนามผูกพันบริษัท ร็อกเวิร์ธ จำกัด (มหาชน) ประกอบด้วย

- |             |               |
|-------------|---------------|
| นายชัชวาล   | พงษ์สุทธีมนัส |
| นายสุรพงษ์  | สัทธานุกูล    |
| นายไชยณรงค์ | พงษ์สุทธีมนัส |
| นายดุขฎิ    | พงษ์สุทธีมนัส |

โดย นายชัชวาล พงษ์สุทธีมนัส, นายสุรพงษ์ สัทธานุกูล, นายไชยณรงค์ พงษ์สุทธีมนัส และนายดุขฎิ พงษ์สุทธีมนัส กรรมการสองคนลงลายมือชื่อร่วมกัน และประทับตราสำคัญของบริษัท

## คณะกรรมการบริหาร/คณะกรรมการจัดการ

1. นายชัชวาล	พงษ์สุทธิมนัส	ประธานกรรมการ
2. นายไชยงค์	พงษ์สุทธิมนัส	ประธานกรรมการบริหาร
3. นายสุรพงษ์	สิทธาบุญกุล	กรรมการบริหาร
4. นายดุขุฎิ	พงษ์สุทธิมนัส	กรรมการผู้อำนวยการใหญ่
		รักษาการผู้อำนวยการฝ่ายวิจัยและพัฒนาผลิตภัณฑ์
		รักษาการผู้อำนวยการฝ่ายพัฒนาภาพลักษณ์องค์กร
5. นายชาคริต	วรชากรีนันท์	ผู้ช่วยกรรมการผู้อำนวยการใหญ่
6. นายสมชาย	นิมิตรสุขเจริญ	ผู้อำนวยการฝ่ายผลิต
7. นายไมตรี	ศรีทิพย์	ผู้อำนวยการฝ่ายทรัพยากรมนุษย์และเทคโนโลยีสารสนเทศ
8. นางสาวอภิรดี	วรชากรีนันท์	ผู้ช่วยผู้อำนวยการฝ่ายการเงินและการบัญชี
9. นางสาวนวรัตน์	พิลากรณ์ชัย	ผู้อำนวยการฝ่ายขาย
10. นายศุภชัย	นากกรานนท์	ผู้ช่วยผู้อำนวยการฝ่ายขาย
11. นายปัทม	ภูวเศรษฐ	ผู้ช่วยผู้อำนวยการฝ่ายวิจัยและพัฒนาผลิตภัณฑ์

รายละเอียดเกี่ยวกับผู้บริหารและผู้มีอำนาจควบคุม

ตำแหน่งของผู้บริหาร และผู้มีอำนาจควบคุมในบริษัท

รายชื่อ	บริษัท ร็อกเวิร์ธ จำกัด (มหาชน)		
	ประธาน กรรมการ	กรรมการ บริหาร	กรรมการ
1. นายชัชวาล พงษ์สุทธิมนัส	X	X	X
2. นายสุรพงษ์ สิทธาบุญกุล		X	X
3. นายไชยงค์ พงษ์สุทธิมนัส		X	X
4. นายสุรชัย โชติจุฬางกูร			X
5. พลโทพิศาล เทพสิทธา			X
6. นายแพทย์สุรพงษ์ สุวรรณพานิช			X
7. นายไชยรัตน์ เดชไกรศักดิ์			X
8. นายดุขุฎิ พงษ์สุทธิมนัส		X	X
9. นายชาญชัย กุลถาวรารักษ์			X

## ประวัติคณะกรรมการและคณะกรรมการบริหาร

ชื่อ - สกุล / ตำแหน่ง	อายุ (ปี)	คุณวุฒิทางการศึกษา	สัดส่วนการถือหุ้นในบริษัท	ประสบการณ์ทำงาน ในระยะ 5 ปี ย้อนหลัง		ชื่อหน่วยงาน
				ช่วงเวลา	ตำแหน่ง	
1. นายชัชวาล พงษ์สุทธิมนัส ประธานกรรมการ กรรมการผู้มีอำนาจลงนามผูกพันบริษัท	71	ปริญญาตรี สาขารัฐศาสตร์ มหาวิทยาลัยรามคำแหง	20.9985	2552-2555 2556-ปัจจุบัน	ประธานกรรมการบริหาร ประธานกรรมการ	บมจ. ร็อกเวล บมจ. ร็อกเวล
2. นายไยยงค์ พงษ์สุทธิมนัส ประธานกรรมการบริหาร กรรมการผู้มีอำนาจลงนามผูกพันบริษัท	61	ปริญญาโท บริหารธุรกิจ	2.7015	2552-2555 2556-ปัจจุบัน	กรรมการผู้จัดการใหญ่ ประธานกรรมการบริหาร	บมจ. ร็อกเวล บมจ. ร็อกเวล
3. นายดุษฐ์ พงษ์สุทธิมนัส กรรมการผู้อำนวยการใหญ่ กรรมการผู้มีอำนาจลงนามผูกพันบริษัท	43	ปริญญาตรี สาขาการตลาด OKLAHOMA CITY UNIVERSITY	2.0000	2552-2555 2556-ปัจจุบัน	ผู้ช่วยกรรมการผู้จัดการ กรรมการผู้อำนวยการใหญ่	บมจ. ร็อกเวล บมจ. ร็อกเวล
4. นายสุรพงษ์ สิทธานุกูล กรรมการ กรรมการผู้มีอำนาจลงนามผูกพันบริษัท	66	ปริญญาตรี สาขาการจัดการอุตสาหกรรม สถาบันเทคโนโลยีพระจอมเกล้าพระนครเหนือ	5.7502	2552-2555 2556-ปัจจุบัน	ประธานกรรมการ กรรมการ	บมจ. ร็อกเวล บมจ. ร็อกเวล
5. นายสุรชัย ติติจุฟงกูร กรรมการ	64	มัธยมศึกษาปีที่ 3	5.9310	2552-ปัจจุบัน	กรรมการผู้จัดการใหญ่	บจก. เอส.พี. ซี
6. นายชาญชัย กุลถาวรกร กรรมการ	58	ปริญญาโท คณะเศรษฐศาสตร์ จุฬาลงกรณ์มหาวิทยาลัย	34.6019	2556 ปัจจุบัน	กรรมการบริหารและประธาน กรรมการบริหาร	บล. เคทีบี จก.

## ประวัติคณะกรรมการและคณะกรรมการบริหาร (ต่อ)

ชื่อ – สกุล / ตำแหน่ง	อายุ (ปี)	คุณวุฒิทางการศึกษา	ส่วนการถือหุ้นในบริษัท	ประสบการณ์ทำงาน		ชื่อหน่วยงาน
				ช่วงเวลา	ในระยะ 5 ปี ย้อนหลัง ตำแหน่ง	
7. ศาสตราจารย์พิเศษ พลโทพิศาล เทพสิงหา ประธานกรรมการตรวจสอบ กรรมการอิสระ	82	พณิชนัยศาสตรบัณฑิต นิติศาสตรบัณฑิต บัญชีบัณฑิต ประกาศนียบัตรวิชาชีพชั้นสูงทางการบัญชี ปริญญาโท บริหารธุรกิจ มหาวิทยาลัยธรรมศาสตร์ ผู้สอบบัญชีรับอนุญาตแห่งประเทศไทย เลขทะเบียน 2321	-ไม่มี-	2553-2557	ประธานคณะกรรมการ ตรวจสอบ  ประธานคณะกรรมการสรรหาและกำหนดค่าตอบแทน	บมจ.บีทีเอส โฮลดิ้ง  บมจ.บีทีเอส โฮลดิ้ง
8. นายสุรพจน์ สุวรรณพานิช กรรมการตรวจสอบ กรรมการอิสระ	72	ปริญญาโท บริหารธุรกิจ มหาวิทยาลัยธรรมศาสตร์	-ไม่มี-	2553-2557	ที่ปรึกษาสมาคมโรงพยาบาลเอกชน	
9. นายไชยรัตน์ เดชไกรศักดิ์ กรรมการตรวจสอบ กรรมการอิสระ	65	ปริญญาโท บริหารธุรกิจ มหาวิทยาลัยธรรมศาสตร์	-ไม่มี-	2553-2557	กรรมการตรวจสอบ  กรรมการสรรหาและกำหนดค่าตอบแทน	บมจ.เพรซิเดนซ์ รีตี้ โปรดัคส์ บมจ.เพรซิเดนซ์ รีตี้ โปรดัคส์



## เลขานุการบริษัท

คณะกรรมการบริษัทได้แต่งตั้ง นางสาวเบญจพร พลลา ทำหน้าที่เป็นเลขานุการบริษัท โดยพิจารณาแล้วว่า มีคุณสมบัติตามที่คณะกรรมการกำหนด มีความเหมาะสม มีประสบการณ์การทำหน้าที่เลขานุการคณะกรรมการบริษัทและ มีคุณสมบัติเป็นไปตามหลักเกณฑ์ที่กำหนดไว้ใน พรบ.หลักทรัพย์และตลาดหลักทรัพย์ เพื่อรับผิดชอบในการดูแลกิจกรรมของคณะกรรมการบริษัท โดยกำหนดหน้าที่รับผิดชอบ ดังนี้

1. ปฏิบัติหน้าที่ตามที่หนดในมาตรา 89/15 และมาตรา 89/16 ของตลาดหลักทรัพย์และตลาดหลักทรัพย์ (ฉบับที่ 4) พ.ศ.2551 ด้วยความรับผิดชอบ ความระมัดระวัง และความซื่อสัตย์สุจริต รวมทั้งปฏิบัติให้เป็นไปตามกฎหมาย วัตถุประสงค์ ข้อบังคับของบริษัท มติคณะกรรมการ และมติที่ประชุมผู้ถือหุ้น
2. ให้คำแนะนำด้านกฎหมายและกฎเกณฑ์ต่างๆที่เกี่ยวข้อง และข้อพึงปฏิบัติด้านการกำกับดูแลในการดำเนินกิจกรรมของคณะกรรมการให้เป็นไปตามกฎหมาย
3. ติดตามประสานงานกับหน่วยงานที่กำกับดูแล เช่น สำนักงานตลาดหลักทรัพย์ฯ และดูแลการเปิดเผยข้อมูลและรายงานสารสนเทศต่อหน่วยงานที่กำกับดูแลและสาธารณชนให้ถูกต้องครบถ้วนตามกฎหมาย
4. จัดเก็บและจัดส่งสำเนารายงานการมีส่วนได้เสียของกรรมการ และผู้เกี่ยวข้องตามมาตรา 89/14 ให้กรรมการและประธานกรรมการตรวจสอบทราบภายใน 7 วันทำการ นับแต่วันที่ยกขึ้นได้รับรายงานนั้น
5. ดำเนินการจัดประชุมคณะกรรมการบริษัท และการประชุมผู้ถือหุ้นให้เป็นไปตามกฎหมาย ข้อบังคับของบริษัท และข้อพึงปฏิบัติต่างๆจัดทำหนังสือนัดประชุมพร้อมวาระการประชุม จัดทำรายงานการประชุมคณะกรรมการบริษัท และรายงานการประชุมผู้ถือหุ้นให้ถูกต้อง ครบถ้วน ภายในกำหนดเวลา และการจัดเก็บรายงานการประชุมเพื่ออ้างอิงและตรวจสอบได้ตลอดจนประสานงานกับหน่วยงานและติดตามให้มีการปฏิบัติตามมติคณะกรรมการบริษัทและมติที่ประชุมผู้ถือหุ้น
6. ดูแลและเก็บรักษาทะเบียนต่างๆของบริษัท ได้แก่ ทะเบียนกรรมการบริษัท ทะเบียนผู้ถือหุ้นรายใหญ่ และติดต่อกับนายทะเบียนของบริษัท
7. จัดให้มีการปฐมนิเทศให้คำแนะนำแก่กรรมการที่ได้รับการแต่งตั้งใหม่
8. ติดตามประสานงานกับผู้ถือหุ้นให้ได้รับทราบสิทธิต่างๆของผู้ถือหุ้น และข่าวสารของบริษัทและอำนวยความสะดวกให้ผู้ถือหุ้น
9. ดำเนินการอื่นๆตามที่คณะกรรมการกำกับตลาดทุนประกาศกำหนด และตามที่ได้รับมอบหมายจากคณะกรรมการบริษัท

ในกรณีที่เลขานุการบริษัทพ้นจากตำแหน่งหรือไม่อาจปฏิบัติหน้าที่ได้ ให้คณะกรรมการแต่งตั้งเลขานุการบริษัทคนใหม่ภายใน 90 วัน นับแต่วันที่เลขานุการบริษัทคนเดิมพ้นจากตำแหน่งหรือไม่อาจปฏิบัติหน้าที่

## คำตอบแทนผู้บริหาร

คำตอบแทนที่เป็นตัวเงิน

คณะกรรมการ จำนวน 9 ท่าน (เป็นคณะกรรมการ Audit Committee 3 ท่าน) ได้รับเบี้ยประชุม ค่าตอบแทนในรอบ 1 ปี เป็นจำนวนเงิน 1,080,000 บาท

คณะกรรมการ/คณะกรรมการจัดการ จำนวน 11 ท่าน ซึ่งในส่วนนี้จะเป็นคณะกรรมการด้วย จำนวน 4 ท่าน จะได้รับผลตอบแทนสำหรับรอบระยะเวลา 1 ปี ซึ่งประกอบด้วย เงินเดือน โบนัส เป็นจำนวน 34.03 ล้านบาท

คำตอบแทนอื่น ๆ

- ไม่มี -

## คำตอบแทนที่เป็นตัวเงิน

### ❖ กรรมการ

	ปี 2556		ปี 2557	
	จำนวนราย	จำนวนเงินรวม (บาท)	จำนวนราย	จำนวนเงินรวม (บาท)
เบี้ยประชุม	9	720,000	9	720,000
คณะกรรมการตรวจสอบ	3	500,000	3	500,000
<b>รวม</b>	12	1,220,000	12	1,220,000

### ❖ คณะกรรมการจัดการ

	ปี 2556		ปี 2557	
	จำนวนราย	จำนวนเงินรวม (บาท)	จำนวนราย	จำนวนเงินรวม (บาท)
เบี้ยประชุม	-	-	-	-
เงินเดือน โบนัส	11	35,657,943	11	34,027,763
<b>รวม</b>	11	35,657,943	11	34,027,763

### ❖ คำตอบแทนอื่นๆ ที่ไม่ใช่เงิน

กรรมการ : ไม่มี

กรรมการบริหารและผู้บริหาร : ไม่มี

## การกำกับดูแลกิจการ

ที่ผ่านมา คณะกรรมการของบริษัทมีการปฏิบัติที่ดี ของการกำกับดูแลกิจการโดยกำหนดระเบียบกฎเกณฑ์ และการปฏิบัติงานในด้านต่างๆ ที่เห็นว่ามีผลกระทบต่อการดำเนินธุรกิจขององค์กร ซึ่งในการกำกับดูแลกิจการนั้นจะยึดถือหลักปฏิบัติ 15 ประการดังนี้

### 1. นโยบายเกี่ยวกับการกำกับดูแลกิจการ

คณะกรรมการได้กำหนดนโยบายเกี่ยวกับการกำกับดูแลกิจการ เนื่องจากเห็นว่าเป็นสิ่งที่มีความสำคัญ และจำเป็นต่อการดำเนินธุรกิจให้มีการเจริญเติบโตที่ยั่งยืน คณะกรรมการบริษัทมีความมุ่งมั่นและตั้งใจที่จะปฏิบัติตามหลักการดังกล่าว โดยได้กำหนดนโยบายและทิศทางการดำเนินงานของบริษัทให้มีความสำคัญ ต่อระบบการควบคุมและการตรวจสอบภายใน กำกับดูแลฝ่ายบริหารให้ดำเนินการตามนโยบายอย่างมีประสิทธิภาพ เพื่อประโยชน์ในระยะยาวของผู้ถือหุ้น ภายใต้กรอบข้อกำหนดของกฎหมายและจริยธรรมทางธุรกิจ

### 2. สิทธิของผู้ถือหุ้น

นโยบายในเรื่องสิทธิและความเท่าเทียมกันของผู้ถือหุ้น กำหนดให้มีการอำนวยความสะดวกแก่ผู้ถือหุ้น ส่งข่าวสารอย่างครบถ้วนและรวดเร็ว เพื่อให้มีข้อมูลในการตัดสินใจ โดยบริษัทฯ ได้จัดส่งหนังสือนัดประชุม พร้อมทั้งข้อมูลประกอบการประชุมตามวาระต่างๆ ให้ผู้ถือหุ้นทราบล่วงหน้าก่อนวันประชุม 10 วันทำการ โดยในแต่ละวาระมีความเห็นของคณะกรรมการประกอบและมีการบันทึกการประชุมถูกต้องครบถ้วนเพื่อให้ผู้ถือหุ้นสามารถตรวจสอบได้

### 3. สิทธิของผู้มีส่วนได้เสีย

บริษัทได้ให้ความสำคัญต่อสิทธิของผู้มีส่วนได้ทุกกลุ่ม โดยมีรายละเอียดดังนี้

<u>พนักงาน</u>	บริษัทได้ปฏิบัติกับพนักงานอย่างเท่าเทียม เป็นธรรม และให้ผลตอบแทนที่เหมาะสม
<u>ลูกค้า</u>	บริษัทมีการซื้อสินค้าและบริการจากลูกค้า เป็นไปตามเงื่อนไขทางการค้า รวมถึงการปฏิบัติตามสัญญาต่อลูกค้า
<u>เจ้าหนี้</u>	บริษัทปฏิบัติตามเงื่อนไขการกู้ยืมเงินตามข้อตกลง
<u>ลูกค้า</u>	บริษัทเอาใจใส่และรับผิดชอบต่อลูกค้า ผลิตสินค้าที่มีคุณภาพและมาตรฐาน รักษาความลับของลูกค้า และมีหน่วยงานหรือบุคคลรับข้อร้องเรียนของลูกค้าเพื่อรับดำเนินการให้แก่ลูกค้าโดยเร็วที่สุด
<u>คู่แข่ง</u>	บริษัทประพฤติตามกรอบกติกาการแข่งขันที่ดี รักษาบรรทัดฐานของข้อพึงปฏิบัติในการแข่งขัน หลีกเลี่ยงวิธีการไม่สุจริตเพื่อทำลายคู่แข่ง
<u>ชุมชน</u>	มีความรับผิดชอบต่อสภาพแวดล้อมของชุมชน และสังคม

ทั้งนี้บริษัทจะปฏิบัติตามข้อกำหนดของกฎหมายและกฎระเบียบต่างๆ ที่เกี่ยวข้อง เพื่อให้สิทธิของผู้มีส่วนได้เสียเหล่านี้ได้รับการดูแลอย่างดี

### 4. การประชุมผู้ถือหุ้น

บริษัทมีการจัดประชุมผู้ถือหุ้นในปี 2557 หนึ่งครั้ง โดยมีกรรมการเข้าร่วมประชุมครบถ้วน ซึ่งประกอบด้วย กรรมการตรวจสอบและผู้สอบบัญชีของบริษัท โดยบริษัทได้จัดส่งหนังสือเชิญประชุมและวาระการประชุมให้ผู้ถือหุ้นได้รับทราบล่วงหน้าก่อนการประชุม 14 วัน ในวันประชุม ประธานในที่ประชุมได้เปิดโอกาสให้ผู้ถือหุ้นมีสิทธิอย่างเท่าเทียมกันในการตรวจสอบการดำเนินงานของบริษัท สอบถามและแสดงความคิดเห็นและข้อเสนอแนะต่างๆ รวมทั้งได้บันทึกประเด็นซักถามและข้อคิดเห็นที่สำคัญไว้ในรายงานการประชุมเพื่อให้ผู้ถือหุ้นสามารถตรวจสอบได้

## 5. ภาวะผู้นำและวิสัยทัศน์

คณะกรรมการได้มีส่วนร่วมในการกำหนด วิสัยทัศน์ การกิจ กลยุทธ์ เป้าหมาย แผนธุรกิจ และงบประมาณของบริษัท ตลอดจนกำกับดูแลให้ฝ่ายจัดการดำเนินการให้เป็นไปตามแผนธุรกิจ และงบประมาณที่กำหนดไว้ อย่างมีประสิทธิภาพและประสิทธิผล เพื่อเพิ่มมูลค่าทางเศรษฐกิจสูงสุดให้แก่กิจการ และความมั่นคงสูงสุด ให้แก่ผู้ถือหุ้น รวมถึงจัดให้มีระบบการควบคุมภายใน การบริหารความเสี่ยง และติดตามผลการดำเนินงาน อย่างสม่ำเสมอ

## 6. ความขัดแย้งทางผลประโยชน์

ทางบริษัทได้กำหนดนโยบายเกี่ยวกับรายการที่เกี่ยวข้องกันสำหรับบริษัท

การดูแลเรื่องการใช้ข้อมูลภายใน

- กำหนดให้ผู้บริหารรายงานการเปลี่ยนแปลงการถือหลักทรัพย์ต่อสำนักงานกำกับหลักทรัพย์และตลาดหลักทรัพย์ ตามมาตรา 59 แห่งพระราชบัญญัติหลักทรัพย์และตลาดหลักทรัพย์ พ.ศ. 2535
- ห้ามไม่ให้ผู้บริหารหรือหน่วยงานที่ได้รับทราบข้อมูลภายในเปิดเผยข้อมูลภายในให้แก่บุคคลภายนอก หรือบุคคลที่ไม่มีหน้าที่เกี่ยวข้อง และไม่ซื้อขายหลักทรัพย์ของบริษัทในช่วง 1 เดือน ก่อนที่งบการเงิน เผยแพร่ต่อสาธารณชน

## 7. จริยธรรมธุรกิจ

บริษัทได้ออกข้อพึงปฏิบัติเกี่ยวกับจรรยาบรรณของคณะกรรมการ ฝ่ายจัดการ และพนักงาน เพื่อให้ผู้ที่เกี่ยวข้องยึดถือเป็นแนวทางในการปฏิบัติหน้าที่ตามภารกิจของบริษัทด้วยความซื่อสัตย์ สุจริต และเที่ยงธรรม ทั้งการปฏิบัติต่อบริษัท และผู้มีส่วนได้เสียทุกกลุ่ม สาธารณชน และสังคม โดยผู้ที่เกี่ยวข้องได้ลงนามรับทราบ และตกลงที่จะถือปฏิบัติ และบริษัทได้ติดต่อสื่อสารกับพนักงานอย่างสม่ำเสมอ และติดตามการปฏิบัติตามแนวทางดังกล่าวเป็นประจำ รวมถึงกำหนดบทลงโทษทางวินัยไว้ด้วย

## 8. การถ่วงดุลของกรรมการที่ไม่เป็นผู้บริหาร

คณะกรรมการบริษัทมีจำนวน 9 ท่าน ประกอบด้วย

กรรมการที่เป็นผู้บริหาร	4	ท่าน
กรรมการที่ไม่ได้เป็นผู้บริหาร	2	ท่าน
กรรมการที่เป็นอิสระ	3	ท่าน

## 9. การรวมหรือแยกตำแหน่ง

ประธานกรรมการไม่เป็นบุคคลเดียวกันกับกรรมการผู้จัดการ เพื่อเป็นการแบ่งแยกหน้าที่ในการกำหนดนโยบาย การกำกับดูแลและการบริหารงานประจำ

## 10. คำตอบแทนกรรมการและผู้บริหาร

คำตอบแทนกรรมการ บริษัทได้กำหนดนโยบายคำตอบแทนกรรมการไว้อย่างชัดเจนและโปร่งใส โดย คำตอบแทนอยู่ในระดับเดียวกับอุตสาหกรรมและสูงเพียงพอที่จะดึงดูดและรักษา กรรมการที่มีคุณสมบัติที่ต้องการ และได้ขออนุมัติจากที่ประชุมผู้ถือหุ้นแล้ว กรรมการที่ได้รับมอบหมายให้มีหน้าที่และความรับผิดชอบเพิ่มมากขึ้น ได้รับ คำตอบแทนที่เหมาะสมกับหน้าที่และความรับผิดชอบที่ได้รับมอบหมายเพิ่มมากขึ้น

คำตอบแทนผู้บริหาร คำตอบแทนผู้บริหารเป็นไปตามหลักการและนโยบายที่คณะกรรมการบริษัท กำหนด ซึ่งเชื่อมโยงกับผลการดำเนินงานของบริษัทและผลการดำเนินงานของผู้ บริหารแต่ละท่าน โดยเสนอจำนวนคำตอบแทนที่เหมาะสมต่อคณะกรรมการ บริษัท เพื่อพิจารณาและอนุมัติขั้นสุดท้าย

จำนวนคำตอบแทนในปี 2557 ในปี 2557 บริษัทได้จ่ายคำตอบแทนต่างๆ ให้แก่กรรมการและผู้บริหาร มีรายละเอียดดังนี้

- ค่าตอบแทนที่เป็นตัวเงิน  
กรรมการ

	ปี 2556		ปี 2557	
	จำนวนราย	จำนวนเงินรวม (บาท)	จำนวนราย	จำนวนเงินรวม (บาท)
เบี้ยประชุม	9	720,000	9	720,000
คณะกรรมการตรวจสอบ	3	500,000	3	500,000
<b>รวม</b>	12	1,220,000	12	1,220,000

คณะกรรมการจัดการ

	ปี 2556		ปี 2557	
	จำนวนราย	จำนวนเงินรวม (บาท)	จำนวนราย	จำนวนเงินรวม (บาท)
เบี้ยประชุม	-	-	-	-
เงินเดือน โบนัส	11	35,657,943	11	34,027,763
<b>รวม</b>	11	35,657,943	11	34,027,763

- ค่าตอบแทนอื่นๆ ที่ไม่ใช่เงิน  
กรรมการ : ไม่มี  
กรรมการบริหารและผู้บริหาร : ไม่มี

11. การประชุมคณะกรรมการ

คณะกรรมการมีกำหนดประชุมโดยปกติเป็นประจำทุก 3 เดือน และมีการประชุมพิเศษเพิ่มความจำเป็นโดยมีการกำหนดวาระชัดเจน ล่วงหน้า และมีวาระพิจารณาติดตามผลการดำเนินงานเป็นประจำฝ่ายเลขานุการบริษัทได้จัดหนังสือเชิญประชุมพร้อมระเบียบวาระการประชุมและเอกสารก่อนการประชุมล่วงหน้า 7 วัน เพื่อให้คณะกรรมการ ได้มีเวลาศึกษาข้อมูลอย่างเพียงพอก่อนเข้าร่วมประชุม ปกติการประชุมแต่ละครั้งจะใช้เวลาประมาณหนึ่งชั่วโมง โดยในปี 2557 ที่ผ่านมา คณะกรรมการมีการประชุมตามวาระปกติจำนวน 3 ครั้ง และประชุมตามวาระพิเศษ จำนวน 0 ครั้ง รวมทั้งสิ้น 3 ครั้ง โดยการเข้าร่วมประชุมของคณะกรรมการบริษัทแต่ละท่านสรุปได้ดังนี้

รายชื่อ	วาระ การดำรงตำแหน่ง	การเข้าร่วมประชุม/การประชุมทั้งหมด(ครั้ง)		
		การประชุม วาระปกติ	การประชุม วาระพิเศษ	การประชุม วาระรวม
1. นายชัชวาล พงษ์สุทธีมนัส		3/3	0/0	3/3
2. นายสุพงษ์ สิกธานุกุล		3/3	0/0	3/3
3. นายไชยยงค์ พงษ์สุทธีมนัส		3/3	0/0	3/3
4. นายดุขฎี พงษ์สุทธีมนัส		3/3	0/0	3/3
5. นายสุรัชย์ โชติจุฬางกูร		3/3	0/0	3/3
6. พลโทพิศาล เทพสิทธา		3/3	0/0	3/3
7. นายสุรพจน์ สุวรรณพานิช		3/3	0/0	3/3
8. นายไชยรัตน์ เดชไกรศักดิ์		3/3	0/0	3/3
9. นายชาญชัย กุลดาวรากร		3/3	0/0	3/3

ทั้งนี้ได้มีการจัดบันทึกการประชุมเป็นลายลักษณ์อักษร จัดเก็บรายงานการประชุมที่ผ่านการรับรองจากคณะกรรมการพร้อมให้คณะกรรมการและผู้ที่เกี่ยวข้องตรวจสอบได้

#### 12. คณะอนุกรรมการ

บริษัทยังไม่มีอนุกรรมการกำหนดคำตอบแทน แต่มีกระบวนการพิจารณาคำตอบแทนเบื้องต้นที่เหมาะสม โดยใช้ข้อมูลคำตอบแทนของบริษัทในอุตสาหกรรมเดียวกัน และมีขนาดใกล้เคียงกัน รวมทั้งผลประกอบการของบริษัทประกอบการพิจารณากำหนด ก่อนนำเสนอความเห็นต่อที่ประชุมผู้ถือหุ้นเพื่อพิจารณาตัดสินใจขั้นสุดท้าย

#### 13. ระบบการควบคุมและการตรวจสอบภายใน

บริษัทให้ความสำคัญต่อระบบควบคุมภายในระดับบริหาร และระดับปฏิบัติการ โดยมีการกำหนดภาระหน้าที่อำนาจการดำเนินการของผู้บริหาร ผู้ปฏิบัติงานไว้เป็นลายลักษณ์อักษรอย่างชัดเจน จัดให้มีระบบการควบคุมภายในที่ครอบคลุมทั้งในด้านการเงิน การบริหาร การดำเนินงานให้มีประสิทธิภาพและประสิทธิผล เป็นไปตามกฎหมาย ข้อบังคับ ระเบียบที่เกี่ยวข้อง มีการควบคุมดูแลการใช้ทรัพย์สินของบริษัทให้เกิดประโยชน์ และมีการแบ่งแยกหน้าที่ผู้ปฏิบัติงาน ผู้ติดตามควบคุมและประเมินผลออกจากกัน เพื่อให้เกิดการถ่วงดุลและตรวจสอบระหว่างกันอย่างเหมาะสม นอกจากนี้การควบคุมภายในที่เกี่ยวกับระบบการเงิน บริษัทได้จัดให้มีระบบรายงานทางการเงินเสนอผู้บริหารตามสายงานที่รับผิดชอบ บริษัทมีหน่วยงานตรวจสอบภายในทำหน้าที่ตรวจสอบเพื่อให้มั่นใจว่าการปฏิบัติงานหลัก และกิจกรรมทางการเงินสำคัญของบริษัทได้ดำเนินการตามแนวทางที่กำหนดและมีประสิทธิภาพรวมถึงตรวจสอบการปฏิบัติตามกฎหมายและข้อกำหนดที่เกี่ยวข้องกับบริษัท (Compliance Control) และเพื่อให้หน่วยงานตรวจสอบภายในมีความเป็นอิสระ สามารถทำหน้าที่ตรวจสอบและถ่วงดุลได้อย่างเต็มที่ คณะกรรมการจึงกำหนดให้หน่วยงานตรวจสอบภายในรายงานผลการตรวจสอบโดยตรงต่อคณะกรรมการตรวจสอบ และได้รับการประเมินผลงานจากคณะกรรมการตรวจสอบด้วย

#### 14. รายงานของคณะกรรมการ

คณะกรรมการบริษัทเป็นผู้รับผิดชอบต่อการเงินรวมของบริษัท และสารสนเทศทางการเงินที่ปรากฏในรายงานประจำปี งบการเงินดังกล่าวจัดทำขึ้นตามมาตรฐานการบัญชีที่รับรองทั่วไปในประเทศไทย โดยเลือกใช้นโยบายบัญชีที่เหมาะสมและถือปฏิบัติอย่างสม่ำเสมอ และใช้ดุลยพินิจอย่างระมัดระวังและประมาณการที่ดีที่สุดในการจัดทำ รวมทั้งมีการเปิดเผยข้อมูลสำคัญอย่างเพียงพอในหมายเหตุประกอบงบการเงิน

#### 15. ความสัมพันธ์กับผู้ลงทุน

คณะกรรมการบริษัทตระหนักดีว่าข้อมูลของบริษัทฯ ทั้งที่เกี่ยวกับการเงินและที่ไม่ใช่การเงิน ล้วนมีผลต่อกระบวนการตัดสินใจของผู้ลงทุนและผู้ที่มีส่วนได้ส่วนเสียของบริษัท จึงได้ทำซีพีให้ฝ่ายบริหารดำเนินการในเรื่องที่เกี่ยวกับการเปิดเผยข้อมูลที่ครบถ้วน ตรงต่อความเป็นจริง เชื่อถือได้ สม่าเสมอ และทันเวลา ซึ่งฝ่ายบริหารของบริษัทฯ ได้ให้ความสำคัญและยึดถือปฏิบัติมาโดยตลอด ในส่วนของงานด้านผู้ลงทุนสัมพันธ์นั้น บริษัทฯ ยังไม่จัดตั้งหน่วยงานขึ้นเฉพาะ แต่ได้มอบหมายให้ผู้ช่วยการฝ่ายการเงินการบัญชี ทำหน้าที่ติดต่อสื่อสารกับผู้ลงทุนสถาบันผู้ถือหุ้น รวมทั้งนักวิเคราะห์ทั้งภาครัฐที่เกี่ยวข้อง เนื่องจากกิจกรรมในเรื่องดังกล่าวยังไม่มากนัก ซึ่งผู้ลงทุนสามารถติดต่อขอทราบข้อมูลบริษัทได้ที่โทร 0-2246-8888 หรือที่ website [www.rockworth.com](http://www.rockworth.com)

### การดูแลเรื่องการใช้ข้อมูลภายใน

บริษัทมีการกำกับดูแลการใช้ข้อมูลภายใน โดยแบ่งความสำคัญของระดับข้อมูล เพื่อป้องกันมิให้พนักงาน หรือผู้บริหารนำข้อมูลภายในบริษัทไปใช้เพื่อประโยชน์ส่วนตัว ข้อมูลของบริษัทโดยส่วนใหญ่จะไม่ค่อยมีผลเกี่ยวกับการซื้อขายหลักทรัพย์ อย่างไรก็ตามข้อมูลที่มีผลต่อการประกอบธุรกิจของบริษัทจะถูกเผยแพร่ต่อสาธารณชน ตามข้อกำหนดของตลาดหลักทรัพย์แห่งประเทศไทย

### บุคลากร

สาย	จำนวนพนักงาน (คน) ณ วันที่ 31 ธันวาคม 2557	จำนวนพนักงาน (คน) ณ วันที่ 31 ธันวาคม 2556
สายการผลิต	370	362
สายการขาย, การตลาดและบริการ	159	187
การนำเข้าอุปกรณ์ วัสดุ	24	22
สายส่งออก	4	5
สายการเงินและบริหาร	21	64
<b>รวม</b>	<b>628</b>	<b>640</b>

บริษัทมีพนักงานทั้งหมด 628 คน โดยในปี 2557 บริษัทได้จ่ายผลตอบแทนให้แก่พนักงานจำนวนทั้งสิ้น 21,476,362 บาท โดยมีรายละเอียด ดังนี้

1. เงินเดือน	13,300,558	บาท
2. โบนัส	6,442,052	บาท
3. เงินสมทบกองทุนสำรองเลี้ยงชีพ	1,733,752	บาท

## ความรับผิดชอบต่อสังคม

จากวิสัยทัศน์ของบริษัทฯ “สร้างความพึงพอใจในที่ทำงาน เพื่อเพิ่มศักยภาพของคนทำงาน” “Creating a satisfyingly efficient workplace in which people can cultivate their potential” เป็นแนวทางในการดำเนินงานบริหารจัดการองค์กร มุ่งเน้นการสร้าง ความพึงพอใจให้แก่ลูกค้า พนักงานและผู้มีส่วนได้ส่วนเสียทุกกลุ่ม และสร้างสรรค์ผลิตภัณฑ์ใหม่ ที่ผ่านกระบวนการคิดค้นวิจัยและพัฒนา การผลิต การตรวจสอบ การส่งมอบถึงมือลูกค้า ภายใต้แนวคิดที่มีความรับผิดชอบต่อสังคมและสิ่งแวดล้อม ในด้านต่างๆ อย่างต่อเนื่อง

บริษัทฯ ได้เปิดโอกาสให้ผู้มีส่วนได้ส่วนเสียมีส่วนร่วมแสดงความคิดเห็น ให้คำแนะนำ และการขอรับบริการในรูปแบบต่างๆ โดยส่ง Email: wecare@rockworth.com ติดต่อผ่าน Call Center เบอร์ 02-246-8888 ต่อ 222 หรือแจ้งผ่านแบบสอบถามที่สำรวจความพึงพอใจทุกครั้งเมื่อส่งมอบสินค้าหรือบริการแล้วเสร็จ ซึ่งมีการจัดทำสรุปรวบรวมเป็นข้อมูลในทุกด้าน เช่น คุณภาพสินค้า การบริการ การจัดส่ง-ติดตั้ง และ กรณีภายในองค์กร บริษัทฯได้จัดให้มีระบบข้อเสนอแนะ เพื่อให้พนักงานสามารถเข้าไปบันทึกรายละเอียดและความต้องการเพื่อการปรับปรุงงานหรือร้องเรียนผ่านระบบ Web Intranet รวมถึงการสำรวจความพึงพอใจของพนักงานทุกระดับ จากผลสรุปของข้อมูลที่ได้รับนำไปสู่การปรับปรุงพัฒนาอย่างต่อเนื่องและยั่งยืน

การจัดทำรายงานด้านความรับผิดชอบต่อสังคมนี้ได้จัดทำขึ้นตามหลักการความรับผิดชอบต่อสังคมของกิจการที่จัดทำโดยตลาดหลักทรัพย์แห่งประเทศไทย ซึ่งแบ่งเป็น 8 ด้านดังต่อไปนี้

### การประกอบกิจการด้วยความเป็นธรรม



บริษัทฯ มีนโยบายและแนวทางปฏิบัติเกี่ยวกับการป้องกันทรัพย์สินทางปัญญาหรือ ลิขสิทธิ์ของบริษัทฯ เพื่อคุ้มครองป้องกันการล่วงละเมิดในการแข่งขันทางการค้า โดยยึดหลักของคุณภาพ ประสิทธิภาพ ต้นทุนของสินค้า และบริการ เพื่อให้เกิดความเท่าเทียม และส่งเสริมการพัฒนาสินค้าและกระบวนการผลิตที่ดี เพื่อให้เกิดความโปร่งใสในการแข่งขันด้านการค้า โดยกำหนดแนวทางในการปฏิบัติไว้ดังนี้

1. ส่งเสริมให้พนักงานตระหนักถึงความสำคัญของการแข่งขันที่เป็นธรรม และมีมาตรการป้องกันการเข้าไปเกี่ยวข้อง หรือสมรู้ร่วมคิดกับพฤติกรรมที่ขัดขวางการแข่งขันที่เป็นธรรม
2. การดำเนินกิจกรรมต่างๆ ในลักษณะที่สอดคล้องกับกฎหมายและข้อบังคับของการแข่งขัน ตลอดจนให้ความร่วมมือกับเจ้าหน้าที่ของรัฐ

ในด้านการจัดซื้อ บริษัทฯได้รับรางวัล “Good Logistics Practice Award 2014” จัดโดยกรมอุตสาหกรรมพื้นฐานและการเหมืองแร่ กระทรวงอุตสาหกรรม สำหรับสถานประกอบการที่มีโลจิสติกส์ดีเด่น ในงาน Industrial Supply Chain Logistics Conference 2014 โดยมีรัฐมนตรีว่าการอุตสาหกรรมเป็นผู้มอบรางวัลเมื่อวันที่ 2 ธันวาคม 2557 โดยสถานประกอบการมีผลดำเนินงานผ่านเกณฑ์การประเมิน จากการเข้าร่วมโครงการและใช้อุปทานภาคอุตสาหกรรม เพื่อความเข้มแข็งทางธุรกิจ ซึ่งเป็นการปฏิบัติต่อคู่ค้าและกิจการที่เกี่ยวข้องด้วยความเป็นธรรม





## การต่อต้านการทุจริตคอร์รัปชัน

บริษัทฯ ได้กำหนดนโยบายและกำกับดูแลการปฏิบัติงาน ให้สอดคล้องกับกฎหมายและกฎระเบียบต่างๆ ของบริษัทฯ ที่เกี่ยวข้องกับการดำเนินธุรกิจ พร้อมทั้งการกำหนดนโยบายไม่เรียกรับของขวัญ ทรัพย์สิน หรือผลประโยชน์อื่นใดจากผู้ร่วมธุรกิจ ที่อาจจะมีผลกระทบต่อการตัดสินใจในการปฏิบัติงาน นอกจากนี้ผู้บริหารระดับสูงยังเปิดโอกาสให้พนักงานทุกคนทุกระดับ สามารถแจ้งเบาะแสให้ข้อมูลโดยตรงผ่านเบอร์โทรศัพท์สายภายใน โดยข้อมูลจะถูกเก็บเป็นความลับ ผู้ร้องเรียนจะได้รับการดูแลเพื่อไม่ให้ถูกกลั่นแกล้งหรือได้รับผลกระทบจากการให้ข้อมูล พร้อมทั้งจัดให้มีคณะกรรมการเพื่อสอบสวนและตรวจสอบข้อเท็จจริง เพื่อดำเนินการแก้ไขป้องกันอย่างรวดเร็ว

## การเคารพสิทธิมนุษยชน

บริษัทฯ มีนโยบายด้านสิทธิมนุษยชนโดยให้ความเท่าเทียมกัน ไม่ว่าจะเป็นใคร มีถิ่นกำเนิด สัญชาติ ศาสนา ภาษา หรือสถานะทางสังคมเช่นใด ทุกคนมีสิทธิเท่าเทียมกัน ไม่มีการเลือกปฏิบัติ ตามกฎหมายข้อบังคับและหลักการเกี่ยวกับสิทธิมนุษยชนขั้นพื้นฐานตามหลักสากล และไม่ส่งเสริมธุรกิจคู่ค้าที่เข้าไปมีส่วนเกี่ยวข้องกับการละเมิดสิทธิมนุษยชน

ในการสรรหาและว่าจ้างพนักงานมีการกระบวนการคัดเลือกอย่างเป็นระบบ ไม่มีการแบ่งแยกหรือเลือกปฏิบัติ โดยยึดถือความรู้ความสามารถและประสบการณ์เป็นหลักในการพิจารณาให้ความเป็นธรรมและความมั่นคงในการทำงาน ตลอดจนเปิดโอกาสให้ผู้พิการ หรือแรงงานต่างชาติดำรงตำแหน่งร่วมกับบริษัทฯ โดยใช้หลักปฏิบัติตามกฎหมายแรงงานไทย ดูแลด้านสวัสดิการผลประโยชน์ต่างๆ เป็นไปตามมาตรฐานเดียวกัน

## การปฏิบัติต่อแรงงานอย่างเป็นธรรม

บริษัทฯ ให้ความสำคัญกับศักดิ์ศรีและความเป็นมนุษย์ของพนักงานทุกคน ถือเป็นรากฐานของการบริหารและการพัฒนาทรัพยากรบุคคล โดยมีนโยบายด้านความเป็นธรรมในด้าน ค่าจ้าง ผลตอบแทน การจัดสวัสดิการต่างๆ การดูแลให้ ความคุ้มครองด้านสุขภาพ ความปลอดภัยในการทำงาน และการดูแลสภาพการทำงาน รวมทั้งพัฒนาทักษะความชำนาญเพื่อให้พนักงานได้รับความสุขและมีคุณภาพชีวิตที่ดี โดยการปฏิบัติดังนี้

### ด้านค่าจ้างผลตอบแทน

บริษัทฯ ได้ร่วมทำการวิจัยเพื่อสำรวจค่าตอบแทนกับองค์กรภายนอก เพื่อนำข้อมูลปรับปรุงโครงสร้างค่าจ้างเงินเดือนให้สอดคล้องกับสภาพตลาดแรงงาน และสถานการณ์ค่าแรงอย่างสม่ำเสมอ เพื่อให้เกิดความเป็นธรรมและเหมาะสม

### ด้านสวัสดิการ

คณะกรรมการสวัสดิการของบริษัทฯ ซึ่งเป็นตัวแทนของพนักงานที่ได้ผ่านกระบวนการคัดเลือกตามระเบียบปฏิบัติที่กฎหมายกำหนด มีส่วนร่วมในการเสนอสวัสดิการต่างๆ นอกเหนือจากสวัสดิการพื้นฐานและสอดคล้องกับความต้องการของพนักงาน เช่น เงินช่วยเหลือค่าอาหารกลางวัน การประกันอุบัติเหตุ การจัดหาสินค้าราคาประหยัดมาจำหน่ายแก่พนักงาน การจัดกิจกรรมท่องเที่ยว กีฬา สันทนาการ อีกทั้งการจัดตั้งสหกรณ์ออมทรัพย์ เพื่อส่งเสริมการออมและมีเงินให้กู้ยืมในอัตราดอกเบี้ยที่ต่ำกว่าสถาบันการเงินในยามที่ฉุกเฉิน หรือในสภาวะที่จำเป็นต้องใช้เงิน

### ด้านอาชีวอนามัยและความปลอดภัย

บริษัทฯ ตระหนักดีว่าจะทำอย่างไรให้พนักงานมีสุขภาพและความปลอดภัยที่ดี เพราะพนักงานที่มีความสุขและสุขภาพแข็งแรงย่อมนำไปสู่การเพิ่มศักยภาพของกิจการ ดังนั้นบริษัทฯ จึงมุ่งมั่นดำเนินนโยบายด้านความปลอดภัยและสภาพแวดล้อมในการทำงานผ่านกิจกรรมต่างๆ เช่น

- กิจกรรม KYT เป็นการวิเคราะห์หรือคาดการณ์ว่าจะมีอันตรายใดๆ แอบแฝงอยู่ในงานที่กำลังจะทำแล้วหาทางป้องกันอันตรายนั้นเพื่อกระตุ้นให้พนักงานทุกคนตระหนักและปฏิบัติงานด้วยความระมัดระวัง
- กิจกรรม Morning Talk เป็นการสื่อสารพูดคุยให้ข่าวสารความรู้แก่พนักงานทุกเช้าก่อนเริ่มงาน อีกทั้งเป็นการตรวจตราความพร้อมก่อนการปฏิบัติงานของพนักงานทุกคนอีกด้วย
- กิจกรรม Safety Survey โดยทีมคณะกรรมการความปลอดภัยฯ จะเดินทำการสำรวจทุกพื้นที่ เพื่อตรวจตราจุดเสี่ยงต่างๆ หรือพฤติกรรมการทำงานที่อาจก่อให้เกิดอุบัติเหตุ
- กิจกรรม Safety & Activity Day เพื่อให้ความรู้ด้านความปลอดภัย การฝึกซ้อมอพยพหนีไฟ การเรียนรู้วิธีการใช้เครื่องดับเพลิง พร้อมทั้งแสดงแทรกเกมสต่างๆ ผ่านซุ้มกิจกรรม เพื่อให้ได้รับ

## ความรู้และสนุกสนานไปพร้อมกัน

นอกจากนี้บริษัทฯ ยังคงดำเนินงานภายใต้ระบบมาตรฐาน การจัดการด้านอาชีวอนามัยและความปลอดภัย OHSAS 18001 อย่างต่อเนื่อง ซึ่งจะต้องปฏิบัติงานภายใต้กฎหมายและข้อบังคับต่างๆ เช่น การตรวจวัดสภาพแวดล้อม แสง เสียง ความร้อน ให้อยู่ในเกณฑ์ตามที่กฎหมายกำหนด การจัดทำอุปกรณ์ความปลอดภัยให้เหมาะสมตามลักษณะการปฏิบัติงาน การตรวจสุขภาพพนักงานเป็นประจำทุกปี และเพิ่มการตรวจพนักงานกลุ่มเสี่ยงเพื่อวางแผนการป้องกันการเจ็บป่วยให้มีความรู้แก่พนักงานทุกคนทุกระดับโดยไม่มีการเลือกปฏิบัติ โดยถูกจัดทำเป็นแผนการฝึกอบรมประจำปีไว้ ณ ทุกตำแหน่งงาน

## ความรับผิดชอบต่อผู้บริโภค

การผลิตสินค้าของบริษัทฯ จะมีนโยบายที่เน้นให้สินค้ามีคุณภาพและมาตรฐานสากลในราคาที่เหมาะสม โดยสินค้าจะผ่านกระบวนการออกแบบและเทคนิคทางวิศวกรรมที่มีการทดสอบตามมาตรฐาน BIFMA และมาตรฐาน SCS ซึ่งเป็นมาตรฐานใหม่ที่ทางบริษัทได้รับรอง โดยมาตรฐานนี้กำหนดขึ้นเพื่อดูแลสุขภาพของผู้ใช้เฟอร์นิเจอร์สำนักงานซึ่งมีรายละเอียดดังนี้

SCS Global Services does hereby certify that an independent assessment has been conducted on behalf of:

### ROCKWORTH

294 - 300 Asale - Chindang Road, Bangkok, Huaykwang, Bangkok 10320, Thailand  
800 West Road R1 South, Sri City Special Economic Zone, Chittoor District, Andhra Pradesh, AP 517 588, India

For the following product(s):

Workstation Systems:  
Architecture: Flex  
Deskling Systems: Basic, Luna, Platform, Passage, Urban, Dell, Complete

Executive Systems: Tao, Zen, Grace, Victor, Fame, Sigma  
Panel Systems: Lean, Stream, Scene, Lite, A Line, Rubix

Filing & Storage Systems: Eris, Dado, Post, Stack, Multi  
Meeting & Training Table Systems: Glee, Delight, Link, Event, Intro, Sync, Joy, Iconic

Lab Furniture Systems: Flex Lab  
This product meets all of the necessary qualifications to be certified for the following claim:

Indoor Air Quality  
Certified to SCS EC103-2014 Conforms to the ANSI/BIFMA Furniture Emissions Standard (MT 10X7.1-011) and ANSI/BIFMA e-3-2012 (Credits 7.6.1, 7.6.2) for the open plan and (Credits 7.6.1, 7.6.2, 7.6.3) private office workstation parameters.  
\*Included as a Workstation System

Registration # SCS-IAQ-03376

Valid from: May 27, 2014 to May 26, 2015

SCSglobal  
SERVICES

Robert J. Hubes, Ph.D., Executive Vice President  
SCS Global Services  
2000 Powell Street, Ste. 400, Emeryville, CA 94608 USA



- รักษาสภาพแวดล้อมทั้งในกระบวนการผลิตและการใช้งานของลูกค้าโดยการใช้อัตุวัตถุดิบที่มีสารประกอบอินทรีย์ระเหย (VOC) ต่ำ
- สร้างสภาพแวดล้อมและอากาศที่ดีโดยการลดสารพิษที่ตกค้างจากวัตถุดิบ โดยคำนึงถึงสุขภาพของผู้ใช้งานสินค้าเป็นหลัก
- สร้างความมั่นใจให้กับลูกค้าว่าสินค้าปลอดจากสารก่อภูมิแพ้และสารก่อมะเร็งโดยการรับรองทั้งสินค้าและกระบวนการผลิตตลอดทั้งกระบวนการ

SCS Global Services does hereby certify that an independent assessment has been conducted on behalf of:

### ROCKWORTH

294 - 300 Asale - Chindang Road, Bangkok, Huaykwang, Bangkok 10320, Thailand  
800 West Road R1 South, Sri City Special Economic Zone, Chittoor District, Andhra Pradesh, AP 517 588, India

For the following product(s):

Seating:  
Executive Seating: Enact, Slim 2, Prism, Verti, Crown, Boume, Skin, Reef

Multi Task Chair: Spine, Martin, Vign, Harmony, Ultra, MSL, Casual, Freely, Dora,  
Studio Bench, Spine Bench, Ultra Bench, Crown, Gallery, Ultra, Cubed, Pref, Post, Studio

Soft & Steel Mound, Liberty, Havel, Knight, Walker, SF, Orange, Gallery, Dora,  
Skin, Gray

Task Chair: Axi, Flash, Vegas, OM, Atlas, Loco, Seals, Dora, Flow, Ideal, City, Skin, Road, Serene, Viala, Wish, Arm,  
Morph, Alpha, Kudo, Win, Rio, Beat

This product meets all of the necessary qualifications to be certified for the following claim:

Indoor Air Quality  
Certified to SCS EC103-2014 Conforms to the ANSI/BIFMA Furniture Emissions Standard (MT 10X7.1-011) and ANSI/BIFMA e-3-2012 (Credits 7.6.1, 7.6.2, 7.6.3) for seating parameters.1 Also, conforms to the CDPH/HEHLB Standard Method v1.1-2010 (effective January 1, 2012) for seating parameters.  
\*Included as Office Seating

Registration # SCS-IAQ-03377

Valid from: May 27, 2014 to May 26, 2015

SCSglobal  
SERVICES

Robert J. Hubes, Ph.D., Executive Vice President  
SCS Global Services  
2000 Powell Street, Ste. 400, Emeryville, CA 94608 USA



นอกจากนี้บริษัทยังจัดทำระบบสำหรับลูกค้าร้องเรียนเกี่ยวกับสินค้าและบริการของบริษัท และมีบริการหลังการขายเพื่อบริการให้กับลูกค้าหลังจากมีการซื้อสินค้าแล้ว

## การดูแลรักษาสิ่งแวดล้อม

ด้วยนโยบายมุ่งมั่นเน้นกระบวนการผลิตที่เป็นมิตรกับสิ่งแวดล้อมเริ่มต้นที่แนวคิดปรับเปลี่ยนวัตถุดิบในกระบวนการผลิตให้เป็นมิตรกับสิ่งแวดล้อมหลักเลี่ยงการสร้างปัญหาให้กับสภาพแวดล้อมลดผลกระทบในระหว่างกระบวนการผลิตและของเสียที่เกิดจากการผลิตให้ส่งผลกระทบต่อสภาพแวดล้อมน้อยที่สุด จากจุดเริ่มต้นนี้ทำให้เรามุ่งมั่นที่จะอนุรักษ์สิ่งแวดล้อมอย่างต่อเนื่อง ด้วยการนำระบบการจัดการสิ่งแวดล้อมมาประยุกต์ใช้ผสมผสานให้เป็นหนึ่งเดียวกับการดำเนินธุรกิจ

การเริ่มจากจุดเล็ก ๆ นั้นนับถึงปัจจุบัน ด้านการจัดการสิ่งแวดล้อมมีการพัฒนาแผนงานขั้นตอนการดำเนินการที่เป็นรูปธรรมและมีความชัดเจนมากยิ่งขึ้น ประจักษ์ได้จากประสิทธิภาพการดำเนินงานและรักษาสิ่งแวดล้อม และยังเอื้อไปถึงสังคมรอบข้างที่ได้รับผลกระทบน้อยลงเช่นกัน ปัจจุบันถือว่าเราได้เป็นธุรกิจผลิตและส่งออกเฟอร์นิเจอร์สำนักงานที่รักษาโลกได้อย่างเต็มภาคภูมิ อันได้แก่

- Water Base สำหรับกระบวนการปิดผิว High Pressure Laminate(HPL) จากนวัตกรรมที่มี การพัฒนาสูตรสารยึดติดสำหรับปิดผิวเฟอร์นิเจอร์ จากเดิมนำทากาวยูเรียเป็นส่วนหนึ่งของการผลิตที่มีส่วนผสมของสารฟอร์มัลดีไฮด์ ภายหลังจากการนำสาร Water Base มาใช้ทำให้ลดสารละลายจากเฟอร์นิเจอร์ลงด้วย
- กระบวนการกำจัดฝุ่นละออง และเศษฝุ่นจากการผลิต ด้วยระบบดูดฝุ่นไม้ ลดฝุ่นละอองในอากาศ ตามเกณฑ์มาตรฐาน
- Bio-Cleaner สารล้างชิ้นงาน Steel Parts ที่มีคุณสมบัติใช้จุลินทรีย์ชนิดทำลายคราบไขมันบนพื้นผิว ก่อนเข้าสู่ Painting Process ลดการปนเปื้อนสารเคมีลงสู่แหล่งน้ำ
- Reduce ละอองสีฝุ่นที่หลงเหลือจาก Painting Process นำกลับมาใช้กระบวนการใหม่อีกครั้ง ช่วยลดการใช้ทรัพยากร และปริมาณขยะอันตราย
- รู้ใช้ทรัพยากรอย่างมีคุณค่า ด้วยการลดการใช้เศษผ้าสำหรับกระบวนการทำสีงานไม้ Wood Painting Process และทำความสะอาดชิ้นงาน ไม่เพียงแต่สามารถลดจำนวนเศษผ้าได้ ยังช่วยลดปริมาณขยะอันตรายอีกทางหนึ่ง เนื่องจากขั้นตอนการทำความสะอาดชิ้นงานจำเป็นต้องใช้สารเคมีที่ เราเรียกว่า น้ำมันชักแห้ง ร่วมด้วย
- เพิ่มประสิทธิภาพการผลิตตามเข้าสู่กระบวนการผลิตทั้งระบบ ด้วยการนำ Screw Air Compressor ใช้ทดแทน Hydro Vane Compressor ลดค่าการสูญเสียพลังงานและระดับของเสียงรบกวน
- ลดการสร้างมลภาวะทางน้ำ ด้วยการออกแบบระบบบำบัดน้ำจากกระบวนการพ่นสีไม้ Wood Painting Process กรองกากตะกอนสารเคมีก่อนการปล่อยเข้าสู่ระบบบำบัดน้ำเสีย สามารถช่วยลดการใช้สารเคมีสำหรับการบำบัดน้ำอีกทางหนึ่ง
- การใช้ซ้ำ นำกลับมาใช้ใหม่ ในกระบวนการผลิตเฟอร์นิเจอร์ผู้ผลิตใช้ทุกมือผ้าเพื่อความปลอดภัยและรักษาผลิตภัณฑ์ให้อยู่ในสภาพดีก่อนการส่งมอบถึงมือลูกค้า ทุกมือที่ถูกใช้งานเรานำเข้าสู่กระบวนการซักล้าง แล้วนำกลับมาใช้ใหม่ กระทั่งมั่นใจได้ว่าไม่สามารถสนับสนุนการรักษาผลิตภัณฑ์ได้ แล้วจึงยกเลิกการใช้ เป็นการลดทรัพยากรได้เป็นอย่างดีไม่เพียงแต่กระบวนการผลิตที่เป็นมิตรกับสิ่งแวดล้อม เรายังได้รับการรับรองทางด้านต่างๆ ของสิ่งแวดล้อม อาทิเช่น SCS, Green Industry เป็นต้น



## ด้านพลังงาน

ด้วยสภาวะการเติบโตของเศรษฐกิจโลกในปัจจุบันเติบโตอย่างรวดเร็ว จึงส่งผลต่อความกังวลด้านการใช้ทรัพยากรพลังงานที่อาจจะไม่เพียงพอต่อความต้องการในอนาคต ในฐานะที่เราเป็นส่วนหนึ่งของการขับเคลื่อนเศรษฐกิจได้ตระหนักถึงปัญหานี้ จะเป็นส่วนช่วยโลกอนุรักษ์ทรัพยากรพลังงานได้อีกทางหนึ่ง ด้วยเริ่มจากการนำระบบมาตรฐานการจัดการพลังงาน ISO 5001 มาประยุกต์ใช้ให้เกิดประสิทธิภาพ และปรับปรุงอย่างต่อเนื่องให้มีประสิทธิภาพยิ่งขึ้น ดังโครงการพลังงานต่างๆ ได้ถูกนำมาพิจารณาแนวทางการนำมาปฏิบัติ อันได้แก่

- พลังงานทางเลือกเป็นตัวอย่างสำคัญที่ลดใช้น้ำมันเชื้อเพลิงในภาคการขนส่ง
- เลือกระบบปรับอากาศ 4 ทิศทาง เพิ่มค่า EER ให้สูงขึ้น ช่วยให้ประสิทธิภาพเครื่องปรับอากาศดีขึ้น โดยการทำงานของเครื่องยังคงเดิม
- ระบบเครื่องอัดทาว์ที่ยังคงเป็นเทคโนโลยีรุ่นเดิม แต่สามารถเพิ่มประสิทธิภาพการทำงาน ด้วยการติดตั้งระบบเปิดเครื่องอัตโนมัติ (Timer) สามารถกำหนดระยะเวลาการเปิดเครื่องเพื่อให้เครื่องทำงานอย่างมีประสิทธิภาพเหมาะสมกับช่วงเวลาการผลิตที่ต้องการ
- เพิ่มประสิทธิภาพระบบเครื่องทำความร้อนของกระบวนการอบสีประเภทงานเหล็ก ส่วนของตู้อบ และหัวเตาเผา (Burner) การสำรวจการสูญเสียพลังงานความร้อนด้วยเทคโนโลยีถ่ายภาพความร้อนและการวัดค่าความร้อนที่เกินออกสู่สภาพแวดล้อม ได้แก่ การเปลี่ยนฉนวนกันความร้อน นำกากอุดตันออกจาก Burner ทำให้สามารถใช้แก๊สหุงต้มให้คุ้มค่ายิ่งขึ้น
- ระบบเครื่องอัดอากาศ Screw Type Compressor หรือเรียกกันว่า ระบบลมแบบเฟืองให้พลังงานลมได้อย่างต่อเนื่องมากกว่าแบบ Hydro Vane Compressor (ใบพัด) ให้ค่าการใช้พลังงานที่ต่ำแต่ได้ประสิทธิภาพที่สูงกว่าเดิม

## การร่วมพัฒนาชุมชนหรือสังคม

บริษัทได้ให้การสนับสนุน และส่งเสริมกิจกรรมที่เป็นประโยชน์ต่อชุมชนและสังคมอย่างสม่ำเสมอ รวมถึงการปลูกจิตสำนึกของความรักรับผิดชอบต่อชุมชนและสังคม ให้เกิดขึ้นแก่พนักงานทุกระดับอย่างต่อเนื่อง โดยการสอดแทรกกิจกรรมต่างๆ ให้พนักงานได้มีส่วนร่วมด้วยความตระหนักถึงสังคม ชุมชนต้องสนับสนุนซึ่งกันและกัน โดยบริษัทฯ ได้ดำเนินการดังต่อไปนี้



- สนับสนุนการจัดกิจกรรมวันเด็กแห่งชาติกับ อบต. คลองจิก อ.บางปะอิน จังหวัดพระนครศรีอยุธยา โดยมอบจักรยานเป็นรางวัลแก่เด็ก





- นำของขวัญของรางวัลไปร่วมงานกิจกรรมวันเด็ก ณ โรงเรียนพรพินิตพิทยาคาร จังหวัดพระนครศรีอยุธยา



- จัดกิจกรรม นำพนักงานไปบริจาคโลหิต ทุกไตรมาส





- มอบทุนการศึกษาแก่บุตรของพนักงานที่มีผลการเรียนดีตั้งแต่ระดับประถมจนถึง ระดับอุดมศึกษา



- ถวายเทียนจำนำพรรษา ณ วัดคลองพุทรา อ.บางปะอิน จังหวัดพระนครศรีอยุธยา



## นวัตกรรมและการเผยแพร่นวัตกรรม

บริษัทฯ มุ่งมั่นที่จะพัฒนาสินค้าใหม่ เพื่อตอบสนองความต้องการของลูกค้าด้านประโยชน์ใช้สอย และลดใช้พลังงาน  
ในกระบวนการผลิต เลือกสรรวัตถุดิบที่เป็นมิตรด้านสิ่งแวดล้อมและความปลอดภัย อันได้แก่

- **STACK** คือสินค้าตู้สำนักงานที่ออกแบบมาเพื่อให้มีประโยชน์ใช้สอยที่หลากหลายสามารถเพิ่มความสูงของตู้ได้อย่างปลอดภัยและประหยัดพื้นที่ในบริษัท นอกจากนี้สินค้ายังเป็นระบบ Flat Pack มีน้ำหนักเบาแยกส่วนได้ ทำให้สามารถลดค่าขนส่งได้
- **GLEE** โต๊ะทำงานหรือโต๊ะฝึกอบรมที่มีรูปทรงเรียบง่ายสามารถเคลื่อนย้ายโดยการพับเก็บและซ้อนกันเพื่อลดพื้นที่การเก็บ
- พัฒนาสินค้าสำหรับลูกค้าภูมิภาคเพื่อให้สามารถใช้สินค้าที่มีคุณภาพดีมาตรฐานสากลโดยการพัฒนาสินค้าเฉพาะสำหรับลูกค้ากลุ่มนี้

## การควบคุมภายในและการบริหารจัดการความเสี่ยง ความเห็นของคณะกรรมการบริษัทเกี่ยวกับระบบการควบคุมภายใน

ในการประชุมคณะกรรมการบริษัทครั้งที่ 1/2558 เมื่อวันที่ 23 กุมภาพันธ์ 2558 โดยมีคณะกรรมการตรวจสอบเข้าร่วมประชุมด้วย คณะกรรมการบริษัทให้ความเห็นชอบตามที่คณะกรรมการตรวจสอบสรุปความเห็นในเรื่องความเพียงพอของระบบการควบคุมภายในของบริษัท โดยสรุปได้ว่า ระบบควบคุมภายในของบริษัทในด้านต่างๆ 5 องค์ประกอบ คือ การควบคุมภายในองค์กร การประเมินความเสี่ยง การควบคุมการปฏิบัติงาน ระบบสารสนเทศและการสื่อสารข้อมูล และระบบการติดตาม ของบริษัทมีการควบคุมภายในที่เพียงพอและเหมาะสมอันทำให้เกิดผลสำเร็จ ในการดำเนินงานของบริษัทฯ ได้อย่างมีประสิทธิภาพ

## ความเห็นของคณะกรรมการตรวจสอบในกรณีที่มีความเห็นแตกต่างไปจากความเห็นของ คณะกรรมการบริษัท หรือผู้สอบบัญชีมีข้อสังเกตเกี่ยวกับการควบคุมภายใน

– ไม่มี –

## หัวหน้างานตรวจสอบในและหัวหน้างานกำกับดูแลการปฏิบัติงานของบริษัท

### ❖ หัวหน้างานตรวจสอบภายใน

คณะกรรมการตรวจสอบได้เห็นชอบให้บริษัทฯ นางสาวพิชราภรณ์ กิจเพิ่มพูล ดำรงตำแหน่งหัวหน้างานตรวจสอบภายใน เนื่องจากเป็นผู้มีความรู้ ความสามารถ และประสบการณ์ในสายงานดังกล่าว

ชื่อ-สกุล / ตำแหน่ง	คุณวุฒิการศึกษาสูงสุด	หลักสูตรอบรม
นางสาวพิชราภรณ์ กิจเพิ่มพูล ผู้จัดการแผนกตรวจสอบภายใน และเลขานุการคณะกรรมการตรวจสอบ	ปริญญาตรี คณะบริหารธุรกิจ สาขาการบัญชี มหาวิทยาลัยรามคำแหง	<ul style="list-style-type: none"> <li>- Tools and Techniques For The Beginning Auditors</li> <li>- Facilitating Results Using CSA</li> <li>- Advance Internal Audit</li> <li>- การตรวจประเมินระบบคุณภาพ ISO 9001:2008</li> <li>- Introduction &amp; Internal Auditor ISO 50001:2011</li> </ul>

### ❖ หัวหน้างานกำกับดูแลการปฏิบัติงาน

บริษัทฯ ไม่มีการแต่งตั้งตำแหน่งหัวหน้างานกำกับดูแลการปฏิบัติงานของบริษัทฯ โดยตรง แต่บริษัทฯ ได้มอบหมายให้ผู้ช่วยการฝ่ายต่างๆเป็นผู้รับผิดชอบตามสายงานในแต่ละเรื่อง เพื่อให้การปฏิบัติงานเป็นไปตามกฎหมาย กฎระเบียบ ข้อบังคับ และข้อกำหนดจากหน่วยงานที่เกี่ยวข้อง



## รายการระหว่างกัน รายการธุรกิจกับกิจการที่เกี่ยวข้องกัน

ในระหว่างปี บริษัทฯมีรายการธุรกิจที่สำคัญกับบุคคลหรือกิจการที่เกี่ยวข้องกัน รายการธุรกิจดังกล่าวเป็นไปตามเงื่อนไขทางการค้าและเกณฑ์ตามที่ตั้งกลงกันระหว่างบริษัทฯและบุคคลหรือกิจการที่เกี่ยวข้องกันเหล่านั้น ซึ่งเป็นไปตามปกติธุรกิจโดยสามารถสรุปได้ดังนี้

	2557	2556	(หน่วย: ล้านบาท) นโยบายการกำหนดราคา
<u>รายการธุรกิจกับบริษัทร่วม</u>			
ขายสินค้า	27	24	ราคาตลาด
ซื้อสินค้า	1	-	ราคาตลาด
รายได้ค่าลิขสิทธิ์	-	13	ราคาตามสัญญา
รายได้ค่าบริการทางเทคนิค	-	1	ราคาที่ตกลงร่วมกัน
<u>รายการธุรกิจกับกรรมการ</u>			
ดอกเบี้ยจ่าย	-	1	อัตราร้อยละ 4 ต่อปี

ยอดคงค้างระหว่างบริษัทฯและกิจการที่เกี่ยวข้องกัน ณ วันที่ 31 ธันวาคม 2557 และ 2556 มีรายละเอียดดังนี้  
(หน่วย: พันบาท)

	2557	2556
<u>ลูกหนี้การค้าและลูกหนี้อื่นกิจการที่เกี่ยวข้องกัน (หมายเหตุ 9)</u>		
บริษัทร่วม		
บริษัท ร็อกเวลล์ ซีเอสทีเอ็มส์ เฟอเรนเจอร์ (อินเดีย) ไพรวาท จำกัด	46,273	45,757
หัก: ค่าเผื่อหนี้สงสัยจะสูญ	(31,440)	(28,509)
ลูกหนี้การค้าและลูกหนี้อื่นกิจการที่เกี่ยวข้องกัน - สุทธิ	<u>14,833</u>	<u>17,248</u>
<u>เจ้าหนี้การค้ากิจการที่เกี่ยวข้องกัน (หมายเหตุ 20)</u>		
บริษัทร่วม		
บริษัท ร็อกเวลล์ ซีเอสทีเอ็มส์ เฟอเรนเจอร์ (อินเดีย) ไพรวาท จำกัด	<u>511</u>	<u>-</u>

### ค่าตอบแทนกรรมการและผู้บริหาร

ในระหว่างปีสิ้นสุดวันที่ 31 ธันวาคม 2557 และ 2556 บริษัทฯมีค่าใช้จ่ายผลประโยชน์พนักงานที่ให้แก่กรรมการและผู้บริหาร ดังต่อไปนี้

	(หน่วย: ล้านบาท)	
	2557	2556
ผลประโยชน์ระยะสั้น	38.0	36.9
ผลประโยชน์หลังออกจากงาน	<u>0.7</u>	<u>0.9</u>
รวม	<u>38.7</u>	<u>37.8</u>

### การรับประกันกับกิจการที่เกี่ยวข้องกัน

บริษัทฯมีการะจากการรับประกันให้กับบริษัทร่วมตามที่กล่าวไว้ในหมายเหตุประกอบงบการเงินข้อ 33.3

บริษัทฯมีการะจากการรับประกันให้กับบริษัทร่วมตามที่กล่าวไว้ในหมายเหตุประกอบงบการเงินข้อ 33.3 ดังนี้

33.3.1 ณ วันที่ 31 ธันวาคม 2557 บริษัทฯ มีหนังสือค้ำประกันซึ่งออกโดยธนาคารในนามบริษัทฯ เหลืออยู่เป็นจำนวน 32 ล้านบาท (2556: 29 ล้านบาท) ซึ่งเกี่ยวเนื่องกับการระดมทุนทางปฏิบัติบางประการตามปกติธุรกิจของบริษัทฯ ซึ่งประกอบด้วย หนังสือค้ำประกันเพื่อค้ำประกันการปฏิบัติงานตามสัญญาจำนวน 30 ล้านบาท (2556: 27 ล้านบาท) เพื่อค้ำประกันการใช้ไฟฟ้าและอื่นๆจำนวน 2 ล้านบาท (2556: 2 ล้านบาท)

33.3.2 บริษัทฯ ค้ำประกันวงเงินกู้และวงเงินสินเชื่อให้แก่บริษัทร่วมในวงเงิน 228 ล้านบาท (2556: 228 ล้านบาท)