



การประกอบธุรกิจ

1

นโยบายและภาพรวมการประกอบธุรกิจ วิสัยทัศน์

บริษัท ร็อกเวลล์ จำกัด (มหาชน) ได้ตั้งเป้าหมายในการพัฒนาธุรกิจเฟอร์นิเจอร์ให้เป็นผู้นำทั้งทางด้านการพัฒนาสินค้าและการบริการ เพื่อความพึงพอใจของผู้บริโภค ไม่ว่าจะเป็นการคิดค้นนวัตกรรมใหม่ ๆ ให้เหมาะสมกับสรีระของผู้ใช้ในการทำงาน หรือช่องทางการจัดจำหน่ายทั้งในประเทศและต่างประเทศ โดยใช้ตราผลิตภัณฑ์ ROCKWORTH ในการสร้างเอกลักษณ์ให้สะท้อนถึงคุณภาพ และคุณค่าของเฟอร์นิเจอร์

นอกจากนี้ บริษัทฯ ยังมีนโยบายในการเน้นความเป็นมิตรต่อสิ่งแวดล้อม ทำให้บริษัทฯ มีการลงทุนทั้งในเรื่องกระบวนการผลิตและผลิตภัณฑ์ จนได้รับใบรับรอง

— Green Process : Green Industry

รับรองการเป็นอุตสาหกรรมสีเขียวระดับที่ 3 — ระบบสีเขียว (Green System) จากกระทรวงอุตสาหกรรม

— Green Product : SCS Indoor Advantage Gold — Office Furniture

การเปลี่ยนแปลงและพัฒนาการที่สำคัญ

บริษัท ร็อกเวลล์ จำกัด (มหาชน) ดำเนินธุรกิจผลิตและจำหน่ายเฟอร์นิเจอร์สำนักงานมากกว่า 40 ปี โดยเป็นผู้ผลิตเฟอร์นิเจอร์สำนักงานภายในโรงงานผลิตของบริษัทเอง และจัดจำหน่ายผลิตภัณฑ์ภายในประเทศโดยผ่านทีมงานขายตรงโครงการ และผ่านตัวแทนจำหน่ายในภูมิภาคต่าง ๆ ตลอดจนส่งออกไปยังตลาดต่างประเทศ และเป็นผู้นำเข้าเฟอร์นิเจอร์สำเร็จรูป และวัสดุอุปกรณ์เฟอร์นิเจอร์ต่างประเทศ รวมทั้งจัดให้บริการทั้งก่อนและหลังการขายภายใต้การดำเนินงานของบริษัทเองทั้งหมด

ภายใต้การดำเนินงานของบริษัท ร็อกเวลล์ จำกัด (มหาชน) มีบริษัทร่วม 3 บริษัท ดังนี้

1. บริษัท ร็อกเวลล์ ซิสเต็มส์ เฟอร์นิเจอร์ อินเดีย ไพรวเท ลิมิเตด

จัดตั้งขึ้นในปี 2551 สำนักงานตั้งอยู่เมืองเชนไน ประเทศอินเดีย โดย บมจ.ร็อกเวลล์ เข้าถือหุ้นทั้งหมดร้อยละ 40 ในบริษัท ปัจจุบันมีทุนจดทะเบียน 35 Cr. (อินเดียรูปี) ทำธุรกิจผลิตและจำหน่ายผลิตภัณฑ์เฟอร์นิเจอร์ที่ใช้ในสำนักงาน

2. บริษัท นอร์มมี ไอดีเอ็ม จำกัด

จัดตั้งขึ้นในปี 2555 สำนักงานตั้งอยู่ที่ 9/9 ซอยกิ่งขานาญอักษร ถนนพหลโยธิน แขวงสามเสนใน เขตพญาไท กรุงเทพมหานคร โดย บมจ.ร็อกเวลล์ เข้าถือหุ้นทั้งหมดร้อยละ 15 ในบริษัท ปัจจุบันมีทุนจดทะเบียน 10 ล้านบาท ทำธุรกิจเป็นบริษัทออกแบบตกแต่งภายในแบบครบวงจรให้กับลูกค้าทั่วไป (Interior Design) รวมทั้งโครงการที่พักอาศัย บ้าน และอาคารชุด สำนักงานและพื้นที่พาณิชย์

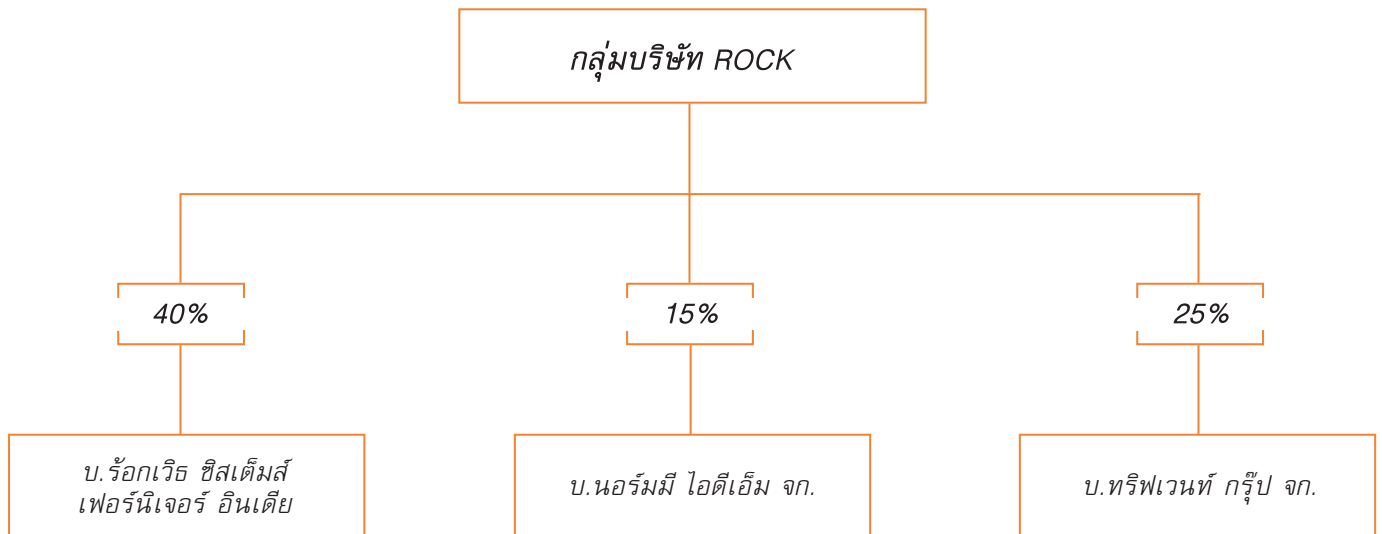
3. บริษัท ทริฟเวนท์ กรุ๊ป จำกัด

จัดตั้งขึ้นในปี 2549 สำนักงานตั้งอยู่เลขที่ 132 ซอยหมู่บ้านเลคไซด์วิลล่า 2 แขวงดอกไม้ เขตประเวศ กรุงเทพมหานคร โดย บมจ.ร็อกเวลล์ เข้าถือหุ้นทั้งหมดร้อยละ 25 ในบริษัท ปัจจุบันมีทุนจดทะเบียน 210 ล้านบาท ทำธุรกิจเป็น Holding Company

ทั้งนี้บริษัทร่วมได้มีการถือหุ้นระหว่างกันแต่อย่างใด



โครงสร้างการถือหุ้นของกลุ่มบริษัท



ความสัมพันธ์กับกลุ่มธุรกิจของผู้ถือหุ้นใหญ่

- ไม่มี -

ลักษณะการประกอบธุรกิจ

ปัจจุบันบริษัท ร็อกเวิร์ธ จำกัด (มหาชน) ดำเนินธุรกิจเฟอร์นิเจอร์สำนักงานแบบครบวงจรครอบคลุมทั้งเฟอร์นิเจอร์ลอยตัว และยังขยายธุรกิจด้วยการสร้างพันธมิตรเพื่อเป็นผู้ให้บริการแบบครบวงจร (Total Office Furniture Solution) โดยบริษัทฯ ได้สร้างพันธมิตรกับบริษัทชั้นนำในและต่างประเทศ เพื่อจัดทำหน่วยผลิตภัณฑ์โดยผ่านทีมงานขายตรงโครงการเครือข่ายโซวูม และตัวแทนจำหน่ายในและต่างประเทศ รวมทั้งการให้บริการทั้งก่อนและหลังการขาย

— การประกอบธุรกิจของกลุ่มบริษัท

บมจ. ร็อกเวิร์ธ	
ธุรกิจ	เฟอร์นิเจอร์สำนักงาน
กำลังการผลิต	1,200 ล้านบาทต่อปี
ผลิตภัณฑ์หลัก	Office Systems Furniture
ตราสินค้า	ROCKWORTH
นโยบายหลักในการดำเนินงาน	<ul style="list-style-type: none"> - ให้ความสำคัญกับลูกค้า โดยมุ่งมั่นพัฒนาผลิตภัณฑ์ที่มีคุณภาพสามารถแข่งขันได้ และให้บริการที่ดี ตรงต่อความต้องการของลูกค้า - เป็นบริษัทที่มีรายได้เป็นอันดับหนึ่งในธุรกิจ Office Furniture ของประเทศไทย โดยมีรายได้จากการส่งออกไม่น้อยกว่าร้อยละ 50 - พัฒนาทรัพยากรบุคคลให้มีความรู้ และมีการบริหารจัดการความรู้ อย่างมีประสิทธิภาพ - เน้นการพัฒนาระบบงานอย่างต่อเนื่อง พร้อมทั้งปรับตัวให้ทันต่อการเปลี่ยนแปลงทางด้านเทคโนโลยี และสภาวะแวดล้อมอื่น ๆ - สนับสนุนและส่งเสริมระบบการผลิตที่เป็นมิตรกับสิ่งแวดล้อม

— รายละเอียดผลิตภัณฑ์

Office Systems Furniture (Total Office Solutions);

- Freestanding Systems
- Desking Systems
- Executive Desking
- Demountable Wall and Storage Systems
- Panel Systems
- Conference Tables
- Filling and Storages
- Seating, Sofa and Lounge
- Office Complements

*Open Plan Office Systems Furniture

บริษัทฯ เป็นผู้นำระบบเฟอร์นิเจอร์สำนักงานสมัยใหม่ ซึ่งสามารถตอบสนองความต้องการของสำนักงานได้อย่างครบถ้วนสมบูรณ์ ภายใต้นโยบายการออกแบบเพื่อตอบสนองการใช้งานในสถานที่จริง “Human, Space and Technology” ไม่ว่าจะเป็น ระบบผนังสำเร็จรูป ฉากกั้นห้อง ซึ่งสามารถร้อยสายไฟได้อย่างต่อเนื่อง อีกทั้งสามารถปรับเปลี่ยนเพิ่มเติมได้ง่าย และ Desking Systems โต๊ะทำงานที่สามารถปรับเปลี่ยนเป็น Workstation ได้ รวมทั้งเก้าอี้หลากหลายรูปแบบต่าง ๆ

โครงสร้างรายได้

บริษัทดำเนินกิจการในส่วนงานทางธุรกิจเดียวคือการผลิตและจำหน่ายเฟอร์นิเจอร์ โครงสร้างรายได้ทางภูมิศาสตร์ แบ่งเป็นการขายภายในประเทศและต่างประเทศ ข้อมูลโครงสร้างรายได้แยกตามภูมิศาสตร์มีดังต่อไปนี้

	2556		2557		2558	
	รายได้	%	รายได้	%	รายได้	%
ขายในประเทศ	721	93	532	87	713	90
ขายต่างประเทศ	54	7	78	13	77	10
รวม	775	100	610	100	790	100

ลักษณะผลิตภัณฑ์หรือบริการ

เฟอร์นิเจอร์สำนักงาน (Office Systems Furniture) รายละเอียดสินค้าจะประกอบด้วย โต๊ะทำงาน (Freestanding Desking) ตู้เก็บเอกสาร (Storages and Cabinets) เก้าอี้ทำงาน (Seating) และฉากกั้นห้อง (Wall Systems) ฉากกั้นเพื่อแบ่งสัดส่วนเนื้อที่การทำงาน (Desking Systems / Workstation) รวมถึงผนังสำเร็จรูป (Panel Systems / Workstation) ลักษณะของผลิตภัณฑ์จะเป็นการผสมผสานระหว่างงานเหล็กขึ้นรูป และแผ่นไม้ Particle Board และ MDF ที่ปิดผิวด้วย Melamine, High pressure Laminates และ Veneer ลักษณะของเฟอร์นิเจอร์สำนักงานจะเน้นที่ความเป็น Office Systems Furniture ระบบ Knocked down ที่มีความทันสมัยสำหรับสำนักงานสมัยใหม่ (Office Automation) โดยกลุ่มลูกค้าส่วนใหญ่เป็นลูกค้าโครงการ ได้แก่ สถาปนิก ผู้ออกแบบตกแต่ง และเจ้าของโครงการ ผู้รับเหมาโครงการ ราชการ เจ้าของธุรกิจในระดับกลาง รวมถึงตัวแทนจำหน่ายทั้งในประเทศและต่างประเทศ โดยผลิตภัณฑ์ทั้งหมดของบริษัทฯ จัดจำหน่ายภายใต้ Brand “ROCKWORTH”

นอกจากนี้ ทางบริษัทฯ ได้นำเข้า ผลิตภัณฑ์ลิขสิทธิ์ และจำหน่ายผลิตภัณฑ์เฟอร์นิเจอร์สำนักงานชั้นนำแต่ผู้เดียวในประเทศไทย ภายใต้เครื่องหมายการค้า Allsteel จากประเทศสหรัฐอเมริกา, ITOKI จากประเทศญี่ปุ่น, Dexion จากประเทศออสเตรเลีย, Sinetica จากประเทศอิตาลี, Colebrook Bosson Saunders (CBS) จากประเทศอังกฤษ, A&H Meyer จากประเทศเยอรมัน และ Orangebox จากประเทศอังกฤษ ซึ่งมีส่วนช่วยเสริมและพัฒนาด้านการออกแบบเทคนิคการผลิต ตลอดจนมาตรฐานคุณภาพ และภาพพจน์ของผลิตภัณฑ์เฟอร์นิเจอร์ที่บริษัทฯ ผลิตรายจำหน่ายเองด้วย

การตลาดและการแข่งขัน

ภาพรวมของตลาด และสภาวะของการแข่งขัน

ตลาดเฟอร์นิเจอร์สำนักงานในภาพรวมยังคงมีอัตราส่วนขยายตัวเพิ่มขึ้นตอบรับกับการเข้าสู่ประชาคมอาเซียน ประเทศไทยมีประเทศต่าง ๆ สนใจเข้ามาลงทุนเพิ่มขึ้น ทำให้ความต้องการของตลาดเฟอร์นิเจอร์สำนักงานขยายตัว

สำหรับการเปิดขอบเขตแนวการค้าเสรีอาเซียน (AFTA) และประชาคมเศรษฐกิจอาเซียน (AEC) ทำให้ผลิตภัณฑ์จากประเทศเพื่อนบ้าน เช่น สิงคโปร์ มาเลเซีย เข้ามาแข่งขันทำให้สภาวะของการแข่งขันเข้มข้นมากยิ่งขึ้น

ลักษณะอุตสาหกรรมเฟอร์นิเจอร์สำนักงาน

อุตสาหกรรมเฟอร์นิเจอร์สำนักงาน ตลาดจะแบ่งเป็น 4 ระดับ ตลาดระดับล่าง ตลาดระดับกลาง-ล่าง ตลาดระดับกลาง-บน และตลาดระดับบน

ตลาดระดับล่าง ซึ่งเป็นตลาดที่ใหญ่ที่สุด จะมีผู้ประกอบการที่อยู่ในตลาดนี้มากมาย ส่วนใหญ่จะไม่นับเป็นสินค้า Office System แต่จะเน้นเป็นสินค้าแต่ละชนิด เช่น โต๊ะทำงาน ตู้เอกสาร เก้าอี้ และ Partiton เป็นส่วนประกอบเล็กน้อย แต่สินค้าหลักจะเป็นโต๊ะ ตู้เอกสาร และเก้าอี้ ที่เลือกใช้วัสดุและอุปกรณ์ที่มีคุณภาพต่ำ และราคาขายค่อนข้างต่ำ

ตลาดระดับกลาง-ล่าง เป็นตลาดที่มีขนาดรองลงมาจากตลาดล่าง จะมีผู้ประกอบการที่อยู่ในตลาดนี้ค่อนข้างมาก ส่วนใหญ่จะไม่นับเป็นสินค้า Office System แต่จะเน้นเป็นสินค้าแต่ละชนิด เช่น โต๊ะทำงาน ตู้เอกสาร เก้าอี้ และ Partition เป็นส่วนประกอบเล็กน้อย แต่สินค้าหลักจะเป็นโต๊ะ ตู้เอกสาร และเก้าอี้ แต่ลูกค้าในระดับนี้จะให้ความสำคัญกับการเน้นที่ภาพลักษณ์และความทันสมัย สวยงาม แต่มีงบประมาณไม่สูงมาก

ตลาดระดับกลาง-บน เป็นตลาดที่มีขนาดรองลงมาจากตลาดกลาง-ล่าง ซึ่งกลุ่มลูกค้าส่วนใหญ่ของบริษัทฯ จะอยู่ในตลาดนี้ จะมีภาคธนาคาร การเงิน อุตสาหกรรมสื่อสาร และบริษัทข้ามชาติต่าง ๆ ที่ให้ความสำคัญกับ Systems Furniture ที่ตอบสนองกับระบบ Office Automation ภายในองค์กรเน้นที่ภาพลักษณ์ และความทันสมัย สวยงาม

ตลาดระดับบน จะมีขนาดค่อนข้างเล็ก ประมาณร้อยละ 5.8 ของตลาดโดยรวม ตลาดนี้จะประกอบด้วย บริษัทข้ามชาติ และบริษัทร่วมลงทุน ที่ต้องใช้สินค้านำเข้าจากต่างประเทศ ไม่ว่าจะเป็นประเทศสหรัฐอเมริกา หรือกลุ่มประเทศในยุโรป จะเป็นสินค้า Premium Grade ราคาค่อนข้างสูงมาก ใช้ระยะเวลาส่งสินค้าที่ยาวนาน

— คู่แข่ง

ปัจจุบันธุรกิจเฟอร์นิเจอร์สำนักงานมีผู้ผลิตและผู้จำหน่ายจำนวนมาก ซึ่งคุณภาพของสินค้าที่จัดอยู่ในธุรกิจประเภทนี้มีหลายระดับ สำหรับตลาดระดับกลางและตลาดระดับบน ซึ่งถือได้ว่าเป็นตลาดแข่งขันของบริษัทฯ จะมีผู้ผลิตและผู้จัดจำหน่ายหลักอยู่ประมาณ 9 รายการ ดังนี้

- บริษัท โมเดิร์นฟอร์ม จำกัด (มหาชน)
- บริษัท โลจิก้า จำกัด
- บริษัท โมเบล จำกัด (ผู้ผลิตสินค้ายี่ห้อ แพรคติก้า)
- บริษัท เพอร์เฟค จำกัด
- บริษัท Bristol จากประเทศมาเลเซีย
- บริษัท Merryfair จากประเทศมาเลเซีย
- บริษัท Dietham จากประเทศมาเลเซีย
- บริษัท Eurochair จากประเทศมาเลเซีย
- บริษัท Technigroup จากประเทศสิงคโปร์

— กลุ่มลูกค้าเป้าหมาย

กลุ่มลูกค้าเป้าหมายของบริษัทฯ สำหรับผลิตภัณฑ์เฟอร์นิเจอร์สำนักงาน ได้แก่ ลูกค้างานโครงการ ซึ่งจะเป็นกลุ่มลูกค้าระดับกลาง - บน และระดับบน ซึ่งมีกำลังซื้อ มีความต้องการสินค้าที่มีคุณภาพ และต้องการเฟอร์นิเจอร์สำนักงานที่เป็นระบบ ซึ่งสามารถปรับเปลี่ยนรูปแบบได้ง่าย และสอดคล้องกับอุปกรณ์สำนักงานสมัยใหม่ นอกจากนี้ยังต้องการความรวดเร็วในการส่งมอบสินค้าที่มีจำนวนมากในระยะเวลาอันสั้น รวมไปถึงการบริการที่ดีก่อนและหลังการขาย กลุ่มลูกค้าเป้าหมายที่สำคัญ ได้แก่ กลุ่มสถาบันการเงิน บริษัทประกันชีวิต บริษัทประกันภัย กลุ่มบริษัทสื่อสาร และรัฐวิสาหกิจที่มีรายได้ทำกำไร เป็นต้น

การจัดหาผลิตภัณฑ์หรือบริการ

— โรงงานผลิตสินค้า

ในการจัดหาผลิตภัณฑ์ของบริษัท บริษัทฯ ได้ดำเนินการผลิตสินค้าเองโดยใช้โรงงานของบริษัทฯ ที่ตั้งอยู่บนเนื้อที่ 19-3-08 ไร่ ในนิคมอุตสาหกรรมบางปะอิน เป็นสถานที่ในการผลิต, ประกอบ, บรรจุหีบห่อ และจัดเก็บในคลังสินค้า ซึ่งปัจจุบันคลังสินค้าของบริษัทฯ มีอยู่ 2 แห่ง ดังนี้

นิคมอุตสาหกรรมบางปะอิน : 681 นิคมอุตสาหกรรมบางปะอิน หมู่ที่ 2 ตำบลคลองจิก อำเภอบางปะอิน จังหวัดพระนครศรีอยุธยา 13160

นิคมอุตสาหกรรมนวนคร : 101/62/1, 3 นิคมอุตสาหกรรมนวนคร กม.46 ถนนพหลโยธิน ตำบลคลองหนึ่ง อำเภอ
คลองหลวง จังหวัดปทุมธานี 10120

— กำลังการผลิตรวม

กำลังการผลิตสินค้ารวมของบริษัทฯ และบริษัทย่อย มีดังนี้

กำลังการผลิตเดิมที่	ผลิตโดย	จำนวน (หน่วย/วัน)
เก้าอี้สำนักงาน	บมจ. ร็อกเวิร์ธ	200 ตัว
ฉากกันห้อง (เหล็ก)	บมจ. ร็อกเวิร์ธ	500 แผง
โต๊ะ	บมจ. ร็อกเวิร์ธ	250 ตัว
ตู้	บมจ. ร็อกเวิร์ธ	200 ใบ
ผนังกันห้อง (ไม้)	บมจ. ร็อกเวิร์ธ	100 แผง
กล่องลิ้นชัก แผ่นหน้าโต๊ะ	บมจ. ร็อกเวิร์ธ	180 หน่วย

— วัตถุดิบ

วัตถุดิบหลักที่ใช้ในการผลิตเฟอร์นิเจอร์สำนักงานที่ทำด้วยไม้ เช่น โต๊ะ ตู้เอกสาร และผนังกันห้อง จะใช้แผ่นไม้
พาร์ติเคิลบอร์ด (Particle board) ไม้วีเนียร์ (Veneer) เคมีภัณฑ์ และอุปกรณ์ต่าง ๆ (Fitting) ในส่วนเก้าอี้สำนักงาน ฉาก
กันห้อง จะใช้วัตถุดิบที่เป็น เหล็ก ผ้า และอุปกรณ์ แหล่งวัตถุดิบโดยทั่วไปจะจัดหาได้โดยง่าย เนื่องจากวัตถุดิบเกือบทั้งหมด
จะเป็นวัตถุดิบที่จัดหาได้จากภายในประเทศประมาณร้อยละ 90 ในปัจจุบันมีผู้ผลิตภายในประเทศอยู่หลายราย ซึ่งมีกำลังการ
ผลิตทั้งหมดเพียงพอต่อความต้องการนำไปผลิตเฟอร์นิเจอร์สำนักงาน

งานที่ยังไม่ได้ส่งมอบ

ทางบริษัทฯ มีนโยบายขอรับเงินมัดจำจากลูกค้าเป็นจำนวนร้อยละ 30-50 ของยอดจำนวนเงินของสินค้าที่ลูกค้าได้
ตัดสินใจสั่งซื้อหรือสั่งจอง เพื่อให้บริษัทฯ ส่งสินค้าให้ภายหลัง ระยะเวลาการส่งมอบสินค้าโดยเฉลี่ยอยู่ในระหว่าง 2 สัปดาห์ - 2 เดือน
สำหรับลูกค้าทั่วไป และ 2-6 เดือน สำหรับลูกค้าโครงการ

ณ วันที่ 31 ธันวาคม 2558 บริษัทฯ มีเงินมัดจำจากลูกค้าจำนวนเงินประมาณ 19 ล้านบาท จากยอดการสั่งซื้อหรือ
สั่งจองสินค้ารวมประมาณ 58 ล้านบาท ซึ่งเป็นงานที่ยังไม่ได้ส่งมอบให้กับลูกค้า

ปัจจัยความเสี่ยง

ความเสี่ยงในการประกอบธุรกิจ

บริษัทฯ ประกอบธุรกิจโดยส่วนใหญ่จะเป็นลักษณะผลิตสินค้าตามคำสั่งของลูกค้า ปัจจุบันบริษัทฯ มีลูกค้าหลายรายที่เป็นงานโครงการ ซึ่งมียอดขายประมาณ 40% ของยอดขายรวม ที่ผ่านมามีบริษัทฯ มีความสัมพันธ์ที่ดีกับลูกค้ามาโดยตลอด ทำให้การส่งซื้อหลายรายเป็นไปในลักษณะต่อเนื่อง อย่างไรก็ตามเนื่องจากธุรกิจนี้มีผู้ประกอบการที่เป็นคู่แข่งโดยตรงกับบริษัทฯ หลายราย ดังนั้นจึงมีโอกาสที่ลูกค้าจะหันไปซื้อสินค้าบางส่วน หรือทั้งหมดจากคู่แข่ง ซึ่งทำให้บริษัทฯ จะต้องสูญเสียรายได้ไป และหากบริษัทฯ ไม่สามารถหาลูกค้ามาทดแทนได้ อาจมีผลกระทบต่อการดำเนินธุรกิจของบริษัทฯ ในระยะยาวได้ แต่อาจทดแทนได้ถ้าสามารถขยายตลาดต่างประเทศซึ่งจะทำให้ยอดขายเพิ่มขึ้น

ความเสี่ยงด้านการเงิน

— ความเสี่ยงจากอัตราดอกเบี้ย

ในปี 2558 อัตราดอกเบี้ยของธนาคารพาณิชย์ยังคงที่ จึงไม่ส่งผลกระทบต่อภาระการดำเนินงานและกระแสเงินสดของบริษัทฯ แม้ว่าบริษัทฯ มีเงินกู้ยืมระยะยาว และเป็นเงินเกินบัญชีอยู่จำนวนหนึ่ง แต่อย่างไร บริษัทฯ เห็นว่าอัตราดอกเบี้ยดังกล่าว ยังเป็นความเสี่ยงที่ยังอยู่ในระดับต่ำ ซึ่งบริษัทฯ สามารถบริหารและลดต้นทุนค่าใช้จ่ายในด้านอื่นได้

— ความเสี่ยงจากอัตราแลกเปลี่ยน

ค่าเงินบาทในปี 2558 เคลื่อนไหวอยู่ระหว่าง 34-35.50 บาท ต่อดอลลาร์สหรัฐฯ ความเสี่ยงจากอัตราแลกเปลี่ยนของบริษัทฯ มิได้มีสาระสำคัญมาก เนื่องจากบริษัทฯ มีสินทรัพย์และหนี้สินที่เป็นเงินตราต่างประเทศที่มีกำหนดชำระภายใน 1 ปี ในมูลค่าที่ใกล้เคียงกัน อีกทั้งบริษัทฯ ได้มีการทำสัญญาป้องกันความเสี่ยงด้านอัตราแลกเปลี่ยนไว้ตลอดมา

— ความเสี่ยงด้านการให้สินเชื่อ

ความเสี่ยงในการให้สินเชื่อของบริษัทฯ นั้นยังถือว่าอยู่ในเกณฑ์ที่ต่ำ เนื่องจากลูกหนี้ของบริษัทฯ มีหลากหลายและมีจำนวนมาก อีกทั้งบริษัทฯ ยังมีการตรวจเช็คเครดิตลูกค้าก่อนสำหรับลูกค้าโครงการที่มีมูลค่าการสั่งซื้อ และลูกค้าส่วนใหญ่ของบริษัทฯ จะมีความสามารถในการชำระเงิน

ความเสี่ยงด้านบุคลากร

ในปี 2558 ยังคงมีแรงงานต่างชาติเข้าสู่ตลาดแรงงาน เป็นผลให้มีแรงงานเข้าสู่ตลาดแรงงานมากขึ้น ทั้งคนไทยและคนต่างชาติที่เข้ามารับจ้างทำงานในประเทศไทย เป็นผลให้บริษัทฯ สามารถรับและเพิ่มบุคลากรได้อย่างเพียงพอ โดยไม่มีความเสี่ยงด้านบุคลากร

ในส่วนพนักงานออฟฟิศสำนักงานใหญ่ เนื่องจากที่ตั้งสำนักงานใหญ่อยู่ในเขตใจกลางธุรกิจ และอยู่ใกล้สถานีรถไฟฟ้าใต้ดินพระราม 9 เป็นผลให้มีผู้สมัครงานสนใจเข้าร่วมงานกับบริษัทฯ อย่างเพียงพอ

ความเสี่ยงต่อการลงทุนของผู้ถือหุ้นหลักทรัพย์

— ความเสี่ยงด้านการลงทุนในบริษัทร่วม

เนื่องจากบริษัทมีการลงทุนขยายธุรกิจ在公司ร่วมต่าง ๆ จึงมีความเสี่ยงด้านการลงทุน หากผลประกอบการของบริษัทร่วมไม่สามารถสร้างผลกำไรตามที่บริษัทคาดหวังได้ บริษัทควบคุมความเสี่ยงนี้ด้วยการให้กรรมการของบริษัทเข้าไปร่วมเป็นกรรมการ在公司ร่วม เพื่อรักษาผลประโยชน์ของผู้ถือหุ้นของบริษัทฯ ให้เป็นไปตามวัตถุประสงค์ของการลงทุน

ความเสี่ยงจากภัยธรรมชาติ

บริษัทได้จัดทำประกันภัยต่าง ๆ ครอบคลุมทรัพย์สินหลักของบริษัท เพื่อป้องกันความเสี่ยงจากภัยธรรมชาติ นอกจากนี้ บริษัทได้ตระหนักถึงความสำคัญในการพัฒนาแผนรองรับการดำเนินธุรกิจอย่างต่อเนื่อง ในกรณีที่มีเหตุการณ์ธรรมชาติที่ส่งผลกระทบต่อการทำงานตามปกติของบริษัท โดยเฉพาะอย่างยิ่งหน่วยงานที่มีความสำคัญต่อการดำเนินธุรกิจอย่างต่อเนื่อง เช่น ฝ่ายผลิต ฝ่ายบัญชี-การเงิน และฝ่ายทรัพยากรมนุษย์และเทคโนโลยีสารสนเทศ ได้รับมอบหมายให้เตรียมแผนสำหรับภาวะฉุกเฉินเพื่อพร้อมใช้ในกรณีมีเหตุจำเป็น เพื่อลดความเสี่ยงในการดำเนินธุรกิจ

ทรัพย์สินที่ใช้ในการประกอบธุรกิจ

รายการ	ลักษณะกรรมสิทธิ์	มูลค่า (ล้านบาท)	ภาระผูกพัน
1. ที่ดิน <ul style="list-style-type: none"> ที่ตั้ง 294-300 ถ.อโศก-ดินแดง เขตห้วยขวาง กทม. เนื้อที่ 0-1-50 ไร่ ที่ตั้ง 678 ริมคลองสามเสน ถ.อโศก-ดินแดง เขตห้วยขวาง กทม. โฉนดเลขที่ 2859 เนื้อที่ 0-0-73 ไร่ ที่ตั้งนิคมอุตสาหกรรมบางปะอิน เลขที่ 681 หมู่ 2 ต.คลองจิก อ.บางปะอิน จ.พระนครศรีอยุธยา เนื้อที่ 19-3-08 ไร่ ใช้เป็นที่ตั้งอาคารโรงงานและคลังสินค้า ที่ตั้งนิคมอุตสาหกรรมบางปะอิน โฉนดเลขที่ 48751 ต.คลองจิก อ.บางปะอิน จ.พระนครศรีอยุธยา เนื้อที่ 1-0-50 ไร่ จะใช้เป็นที่ตั้งอาคารที่พักพนักงานในอนาคต ที่ตั้งนิคมอุตสาหกรรมนวนคร เลขที่ 101/62/1,3 ถ.พหลโยธิน จ.ปทุมธานี เนื้อที่ 5-3-70 ไร่ ใช้เป็นที่ตั้งคลังสินค้า 	<p>เป็นเจ้าของ</p> <p>เป็นเจ้าของ</p> <p>เป็นเจ้าของ</p> <p>เป็นเจ้าของ</p> <p>เป็นเจ้าของ</p>	<p>34.50</p> <p>16.79</p> <p>94.90</p> <p>5.40</p> <p>36.43</p>	<p>ติดภาระจำนอง</p> <p>-ไม่มี-</p> <p>ติดภาระจำนอง</p> <p>-ไม่มี-</p> <p>ติดภาระจำนอง</p>
2. อาคารสำนักงาน/โรงงาน/โกดัง <ul style="list-style-type: none"> ที่ตั้งนิคมอุตสาหกรรมบางปะอิน พื้นที่ 17,387 ตารางเมตร ที่ตั้งนิคมอุตสาหกรรมนวนคร พื้นที่ 6,646 ตารางเมตร ที่ตั้งอาคารสำนักงานอโศก พื้นที่ 962.9 ตารางเมตร 	<p>เป็นเจ้าของ</p> <p>เป็นเจ้าของ</p> <p>เป็นเจ้าของ</p>	<p>4.49</p> <p>27.06</p> <p>36.76</p>	<p>ติดภาระจำนอง</p> <p>ติดภาระจำนอง</p> <p>ติดภาระจำนอง</p>
3. ดิ็กแถว 3 ชั้น <ul style="list-style-type: none"> เลขที่ 292 / 1-12 , 294/1-3 ,298 และ 300 ถ.อโศก - ดินแดง เขตห้วยขวาง กรุงเทพฯ 	<p>Leasehold สัญญาสิ้นสุด 1 มค. 60</p>	<p>1.55</p>	<p>โอนสิทธิการเช่า</p>

4. โซลาร์รูม — โซลาร์รูมเซ็นทรัลเวิลด์ ห้องเลขที่ B510 ศูนย์การค้าเซ็นทรัลเวิลด์ ถ.ราชดำริ ปทุมวัน กรุงเทพฯ เนื้อที่ 449.793 ตารางเมตร	Leasehold 15 ปี 23/12/45 - 28/2/61	1.77	โอนสิทธิการเช่า
5. ส่วนปรับปรุงอาคารและสิทธิการเช่า		3.77	
6. เครื่องตกแต่งติดตั้งและเครื่องใช้สำนักงาน		16.76	
7. เครื่องจักรและอุปกรณ์		79.32	ติดภาระจำนอง
8. ยานพาหนะ		7.58	

ข้อพิพาททางกฎหมาย

บริษัทฯ ไม่มีข้อพิพาทกฎหมายใด ๆ ทั้งสิ้น รวมทั้งไม่มีคดีที่กระทบต่อการดำเนินธุรกิจของบริษัทอย่างมีนัยสำคัญ

ข้อมูลทั่วไปของบริษัท

ข้อมูลบริษัท

บริษัท ร็อกเวิร์ธ จำกัด (มหาชน)

ROCKWORTH PUBLIC COMPANY LIMITED

294 - 300 ถนนวิภาวดี - ดินแดง แขวงบางกะปิ เขตห้วยขวาง กรุงเทพมหานคร

โทรศัพท์ 0-2246-8888, โทรสาร 0-2247-8899

ทะเบียนบริษัทเลขที่	:	0107537000084
Website	:	www.rockworth.com
E-mail	:	sales@rockworth.com
	:	intsales@rockworth.com
วันที่ก่อตั้ง	:	20 พฤศจิกายน 2534
จดทะเบียนในตลาดหลักทรัพย์	:	5 มกราคม 2537
ลักษณะการประกอบธุรกิจ	:	ประกอบธุรกิจหลักประเภทผลิตและ จำหน่ายเฟอร์นิเจอร์สำนักงาน
ทุนจดทะเบียน	:	200,000,000 บาท
ทุนชำระแล้ว	:	200,000,000 บาท
ประเภทหุ้น	:	หุ้นสามัญ 20,000,000 หุ้น
มูลค่าหุ้น	:	10 บาท/หุ้น

นิติบุคคลที่บริษัทถือหุ้นตั้งแต่ร้อยละ 10

— บริษัท ร็อกเวิร์ธ ซิสเต็มส์ เฟอร์นิเจอร์ อินเดีย ไพรวเท ลิมิเตด

ROCKWORTH SYSTEMS FURNITURE INDIA PVT. LTD.
800 West, Road R1 South, SRI City Special Economic Zone,
NH-5 Tada, Chittoor District, Andhra Pradesh - 517 588.
โทรศัพท์ +91.85.7630 8872, โทรสาร +91.85.7630 8899

วันที่จดทะเบียน	:	20 มีนาคม 2551
ประเภทธุรกิจ	:	ประกอบธุรกิจหลักประเภทผลิตและ จำหน่ายเฟอร์นิเจอร์สำนักงาน
ทุนจดทะเบียน	:	350 ล้านบาท
ทุนชำระแล้ว	:	350 ล้านบาท
ประเภทหุ้น	:	หุ้นสามัญ 1,400,000 หุ้น
มูลค่าหุ้น	:	100 บาท/หุ้น
อัตราส่วนที่บริษัทถืออยู่	:	40%

— บริษัท นอร์มมี ไอดีเอ็ม จำกัด

NORME IDM COMPANY LIMITED
9/9 ซอยกิ่งขานาญอักษร (พหลโยธิน ซอย 9) ถนนพหลโยธิน แขวงสามเสนใน เขตพญาไท กรุงเทพฯ
โทรศัพท์ 0-2278-1909, โทรสาร 0-2278-1809

วันที่จดทะเบียน	:	6 ตุลาคม 2543
ประเภทธุรกิจ	:	ออกแบบตกแต่งภายในแบบครบวงจรให้ กับลูกค้าทั่วไป
ทุนจดทะเบียน	:	10,000,000 บาท (สิบล้านบาท)
ทุนชำระแล้ว	:	10,000,000 บาท (สิบล้านบาท)
ประเภทหุ้น	:	หุ้นสามัญ 100,000 หุ้น
มูลค่าหุ้น	:	100 บาท/หุ้น
อัตราส่วนที่บริษัทถืออยู่	:	15%

บริษัท ทริฟเวนท์ กรุ๊ป จำกัด

THRIVEN GROUP COMPANY LIMITED

132 ซอยหมู่บ้านเลคไซด์วิลล์ 2 แขวงดอกไม้ เขตประเวศ กรุงเทพฯ 10250

โทรศัพท์ 0-2683-0998, โทรสาร 0-2683-3385

วันที่จดทะเบียน	:	7 มิถุนายน 2549
ประเภทธุรกิจ	:	ประกอบธุรกิจอสังหาริมทรัพย์
ทุนจดทะเบียน	:	210,000,000 บาท (สองร้อยสิบล้านบาท)
ทุนชำระแล้ว	:	210,000,000 บาท (สองร้อยสิบล้านบาท)
ประเภทหุ้น	:	หุ้นสามัญ 210,000 หุ้น
มูลค่าหุ้น	:	100 บาท/หุ้น
อัตราส่วนที่บริษัทถืออยู่	:	25%

บุคคลอ้างอิง

1. นายทะเบียนหลักทรัพย์

บริษัทศูนย์รับฝากหลักทรัพย์ (ประเทศไทย) จำกัด

93 ถนนรัชดาภิเษก แขวงดินแดง เขตดินแดง กรุงเทพฯ 10400

โทรศัพท์ 0 2009-9000, โทรสาร 0 2009-9999, SET Contact center: 0 2009-9999

2. ผู้แทนผู้ถือหุ้นกู้

- ไม่มี -

3. ผู้สอบบัญชี

นางสาวชลรส สันติอัครวราภรณ์ ผู้สอบบัญชีรับอนุญาตเลขที่ 4523

นางสาวศิริภรณ์ เอื้ออนันต์กุล ผู้สอบบัญชีรับอนุญาตเลขที่ 3844

นางสาววรุญ ชัยนการนาวิ ผู้สอบบัญชีรับอนุญาตเลขที่ 5423

บริษัท สำนักงาน อีวาย จำกัด

ชั้น 33 อาคารเลคไซด์ 196/136-137 ถนนรัชดาภิเษกตัดใหม่ กรุงเทพมหานคร 10110

โทรศัพท์ 0-2264-0777, โทรสาร 0-2264-0790

4. ที่ปรึกษากฎหมาย

นาย บัญชา เกตุราพันธ์

บริษัท สำนักงาน อีวาย จำกัด

197 ซอยรัชดานิเวศน์ แขวงสามเสนนอก เขตห้วยขวาง กรุงเทพมหานคร 10310

โทรศัพท์ 08-1621-3612