

# 2

## การจัดการ และการ กำกับ ดูแลกิจการ





## ข้อมูลหลักทรัพ์และผู้ถือหุ้น

### จำนวนทุนจดทะเบียนและทุนชำระแล้ว

บริษัท มีทุนจดทะเบียน ณ 31 ธันวาคม 2559 จำนวน 200,000,000 บาท (สองร้อยล้านบาท) แบ่งเป็นหุ้นสามัญ จำนวน 20,000,000 หุ้น (ยี่สิบล้านหุ้น) มูลค่าที่ตราไว้หุ้นละ 10 บาท เรียกชำระแล้ว 200,000,000 บาท (สองร้อยล้านบาท)

### ผู้ถือหุ้น

รายชื่อผู้ถือหุ้นรายใหญ่ 10 รายแรก และสัดส่วนการถือหุ้น ณ วันที่ 31 ธันวาคม 2559

รายชื่อผู้ถือหุ้น		จำนวนหุ้น	% ของจำนวนหุ้นทั้งหมด
นายชัชวาล	พงษ์สุทธิมนัส	4,300,000	21.500
นายชาญชัย	กุลถาวรกร	4,000,000	20.000
นายวรินทร์	พงษ์สุทธิมนัส	1,362,700	6.814
นายสุรพงษ์	สิทธิานุกุล	1,150,039	5.750
นายดุष्ฎี	พงษ์สุทธิมนัส	1,100,000	5.500
นายสุรชัย	โชติจุฬางกูร	1,086,200	5.431
นายวิเชียร	ศรีมินินทร์นิมิต	993,000	4.965
น.ส.ณัฐิกา	พงษ์สุทธิมนัส	600,000	3.000
นางจรรุณี	พงษ์สุทธิมนัส	599,706	2.999
น.ส.สวรรณยา	วัฒนายนต์	549,800	2.749

ไม่มีผู้ถือหุ้นรายใดเปลี่ยนแปลงการถือหุ้นอย่างมีนัยสำคัญที่มีผลกระทบต่ออำนาจในการจัดการบริษัท

## นโยบายการจ่ายเงินปันผล

บริษัทฯ มีนโยบายการจ่ายเงินปันผล ในอัตราไม่เกินกว่าร้อยละ 60 ของกำไรสุทธิของงบการเงินรวมหลังจากหักภาษีเงินได้แล้ว

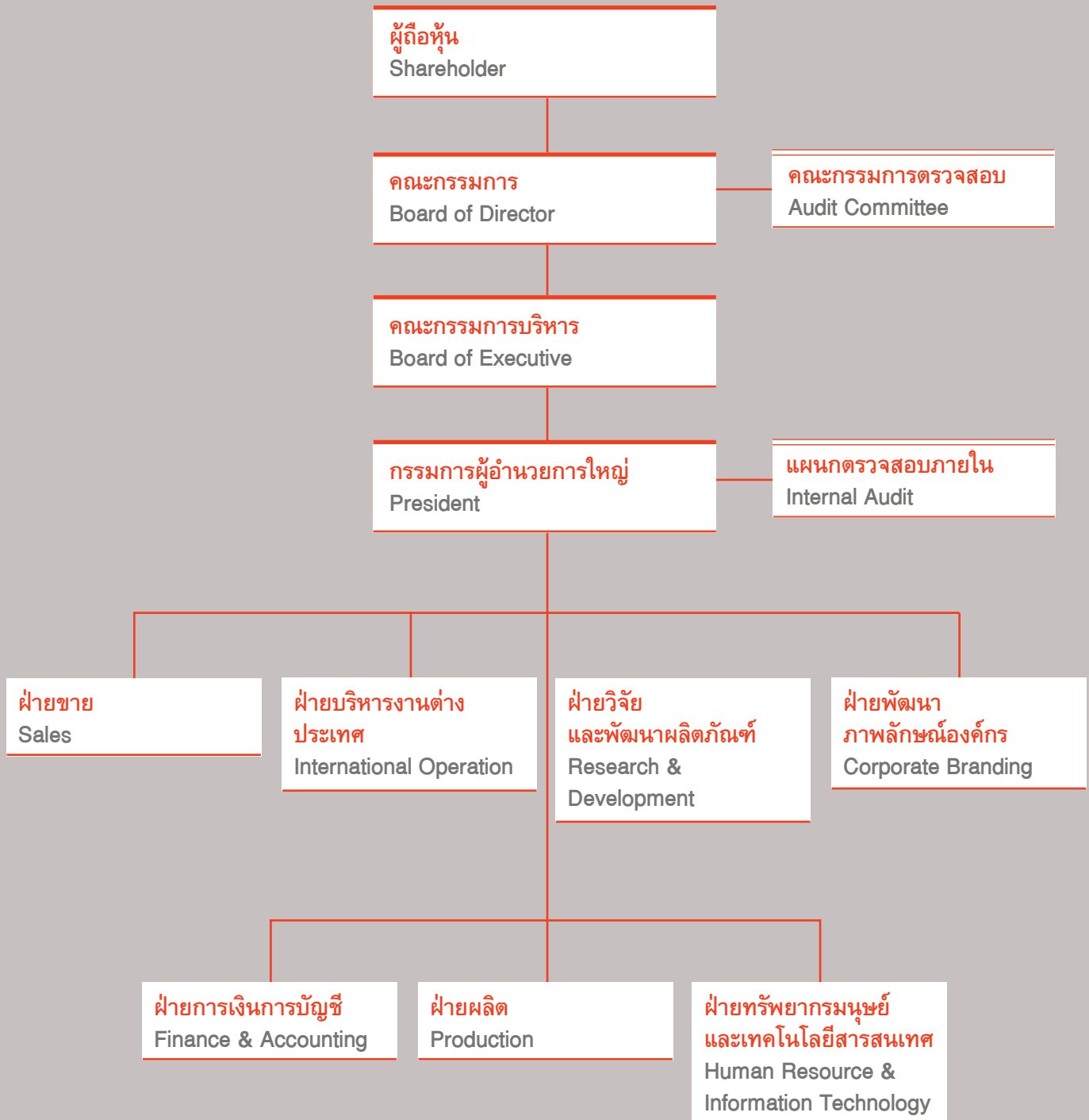
- สถิติการจ่ายเงินปันผล ปี 2553 - 2559

ปี	เงินปันผลสิ้นปี หุ้นละ/ บาท	คิดเป็นร้อยละของกำไรสุทธิ
2559	0.25	27.50
2558	0.50	26.94
2557	-	-
2556	-	-
2555	0.50	4.74%
2554	-	-
2553	1.00	16.59%

หมายเหตุ : \* ที่ประชุมคณะกรรมการบริษัท ครั้งที่ 2/2560 เมื่อวันที่ 7 มีนาคม 2560 มีมติจ่ายเงินปันผลสำหรับผลประกอบการปี 2559 แก่ผู้ถือหุ้น



## โครงสร้างการจัดการ



### คณะกรรมการและกรรมการบริหาร

ประกอบด้วยกรรมการที่เป็นผู้บริหาร 4 ท่านและกรรมการที่ไม่เป็นผู้บริหาร 5 ท่าน โดย ณ วันที่ 31 ธันวาคม 2559 มีรายชื่อคณะกรรมการและคณะกรรมการบริหาร ดังนี้

- คณะกรรมการบริษัท

1. นายชัชวาล	พงษ์สุทธิมนัส	ประธานกรรมการ
2. นายสุรพงษ์	สิทธิานุกุล	กรรมการ
3. นายไชยงค์	พงษ์สุทธิมนัส	กรรมการ
4. นายสุรัชย์	โชติจุฬางกูร	กรรมการ
5. ศ.(พิเศษ)พลโทพิศาล	เทพสิทธิ	กรรมการ
6. นายสุรพจน์	สุวรรณพานิช	กรรมการ
7. นายไชยรัตน์	เดชไกรศักดิ์	กรรมการ
8. นายดุสิต	พงษ์สุทธิมนัส	กรรมการ
9. นายชาญชัย	กุลถาวราร	กรรมการ

- คณะกรรมการบริหาร

1. นายไชยงค์	พงษ์สุทธิมนัส	ประธานกรรมการบริหาร
2. นายชัชวาล	พงษ์สุทธิมนัส	กรรมการบริหาร
3. นายสุรพงษ์	สิทธิานุกุล	กรรมการบริหาร
4. นายดุสิต	พงษ์สุทธิมนัส	กรรมการบริหาร

นอกเหนือจากที่ได้กำหนดไว้ในข้อบังคับของบริษัทหมวดที่ 4 ว่าด้วยเรื่องคณะกรรมการแล้ว ยังได้กำหนดให้คณะกรรมการบริษัทประกอบด้วย กรรมการอิสระ (Independent Directors) 3 คน จำนวนที่เหลือเป็นกรรมการที่เป็นผู้บริหาร (Executive Directors) และกรรมการที่ไม่เป็นผู้บริหาร (Non-Executive Directors) โดยได้กำหนดนิยาม ดังนี้:

#### กรรมการอิสระ

หมายถึง กรรมการภายนอกที่ไม่ได้เป็นผู้บริหาร และต้องมีคุณสมบัติตามข้อกำหนดของคณะกรรมการกำกับหลักทรัพย์และตลาดหลักทรัพย์ และตลาดหลักทรัพย์แห่งประเทศไทย ดังนี้

1. ถือหุ้นไม่เกินร้อยละ 1 ของจำนวนหุ้นที่มีสิทธิออกเสียงทั้งหมดของบริษัท บริษัทย่อย บริษัทร่วม หรือนิติบุคคลที่อาจมีความขัดแย้ง ทั้งนี้ให้นับรวม หุ้นที่ถือโดยผู้ที่เกี่ยวข้องด้วย

2. ไม่เป็น หรือเคยเป็นกรรมการบริหาร ลูกจ้าง พนักงาน ที่ปรึกษาที่ได้รับเงินเดือนประจำ หรือผู้มีอำนาจควบคุมของบริษัท บริษัทย่อย บริษัทร่วม หรือนิติบุคคลที่อาจมีความขัดแย้ง เว้นแต่จะพ้นจากตำแหน่งดังกล่าวมาแล้วไม่น้อยกว่า 2 ปี

3. ไม่เป็นบุคคลที่มีความสัมพันธ์ทางสายโลหิต หรือโดยการจดทะเบียนตาม กฎหมายในลักษณะที่เป็น บิดามารดา คู่สมรส พี่น้อง และบุตร รวมทั้งคู่สมรสของบุตรของผู้บริหาร ผู้ถือหุ้นรายใหญ่ ผู้มีอำนาจควบคุม หรือ บุคคลที่จะได้รับการเสนอให้เป็นผู้บริหาร หรือผู้ที่มีอำนาจควบคุมของบริษัท หรือบริษัทย่อย
4. ไม่มีความสัมพันธ์ทางธุรกิจกับบริษัท บริษัทย่อย บริษัทร่วม หรือนิติบุคคลที่อาจมีความขัดแย้งใน ลักษณะที่อาจเป็นการขัดขวางการใช้วิจารณญาณอย่างอิสระ
5. ไม่เป็นกรรมการที่ได้รับการแต่งตั้งขึ้นเพื่อเป็นตัวแทนของกรรมการของบริษัท ผู้ถือหุ้นรายใหญ่ หรือผู้ถือหุ้นซึ่งเป็นผู้เกี่ยวข้องกับผู้ถือหุ้นรายใหญ่ของบริษัท
6. ไม่มีลักษณะอื่นใดที่ทำให้ไม่สามารถให้ความเห็นอย่างเป็นอิสระเกี่ยวกับการดำเนินงานของบริษัท

### กรรมการบริหาร (Executive Directors)

หมายถึง กรรมการที่มีส่วนเกี่ยวข้องกับการบริหารงานประจำ และเป็นกรรมการผู้ที่มีอำนาจลงนาม ผูกพันบริษัท

### กรรมการที่ไม่เป็นผู้บริหาร (Non-Executive Directors)

หมายถึง กรรมการจากภายนอกที่ไม่ได้เป็นกรรมการบริหารผู้ที่มีอำนาจ ลงนามผูกพันบริษัท ไม่เป็นผู้ บริหาร หรือพนักงานประจำของบริษัท โดยจำนวนกรรมการที่มีได้ผู้บริหารอาจเห็นไปตามสัดส่วนของเงินลงทุนของ ผู้ถือหุ้นแต่ละกลุ่ม

โดยคณะกรรมการเป็นผู้พิจารณาคัดเลือกกรรมการที่มีคุณสมบัติเหมาะสม ไม่มีลักษณะต้องห้ามตามที่กำหนดไว้ ในกฎหมายว่าด้วยบริษัทมหาชนจำกัด และข้อบังคับตลาดหลักทรัพย์แห่งประเทศไทย โดยพิจารณาจากวิสัยทัศน์ ทักษะ ประสบการณ์ ความหลากหลายในด้านความรู้ความสามารถที่เป็นประโยชน์ต่อธุรกิจของบริษัท มีความรู้ความ เข้าใจในธุรกิจของบริษัท และไม่ดำรงตำแหน่งกรรมการ หรือผู้บริหารในธุรกิจที่อาจมีความขัดแย้งทางผลประโยชน์ (Conflict of Interest) รวมทั้งการอุทิศเวลาให้เพียงพอเพื่อปฏิบัติหน้าที่ตามความรับผิดชอบได้อย่างเต็มที่ มีความเป็น อิสระในการตัดสินใจเพื่อประโยชน์สูงสุดของบริษัทและผู้ถือหุ้นโดยรวม แล้วนำเสนอต่อที่ประชุมสามัญผู้ถือหุ้น พร้อม นำเสนอประวัติของบุคคลนั้น โดยมีรายละเอียดที่เพียงพอเพื่อให้ที่ประชุมผู้ถือหุ้นสามารถตัดสินใจจากสารสนเทศที่ได้ รับ เพื่อเลือกตั้งกรรมการตามหลักเกณฑ์ และวิธีการตามที่ได้กำหนดไว้ในข้อบังคับของบริษัทซึ่งเป็นวิธี 1 share : 1 vote

คณะกรรมการจะเป็นผู้เลือกกรรมการคนหนึ่งเป็นประธานกรรมการ และเลือกกรรมการคนหนึ่ง หรือหลายคนเป็น รองประธานกรรมการก็ได้ อีกทั้งยังเป็นผู้แต่งตั้งประธานกรรมการบริหาร กรรมการบริหาร กรรมการ ผู้จัดการ คณะ กรรมการตรวจสอบ เลขานุการบริษัท และคณะอนุกรรมการอื่นๆ ตามที่เห็นสมควร

บริษัทให้การสนับสนุนกรรมการทุกท่านได้เข้ารับการอบรมหลักสูตร Chairman หรือ DCP หรือ DAP หรือ Effective Audit Committee ของสถาบันกรรมการบริษัทไทย นอกเหนือจากความรู้จากคู่มือหนังสือต่างๆ อาทิเช่น ข้อพึงปฏิบัติ ที่ดีสำหรับกรรมการบริษัทจดทะเบียน กรรมการตรวจสอบ ตลอดจนการเยี่ยมชมกิจการ และโรงงานของบริษัท เพื่อให้ กรรมการเข้าใจธุรกิจและการดำเนินงานของบริษัทได้มากขึ้น

### อำนาจหน้าที่ของคณะกรรมการ

1. กำหนดนโยบายและทิศทางในการดำเนินงานของบริษัท รวมไปถึงการกำกับและควบคุมดูแลให้ฝ่ายบริหารดำเนินการให้เป็นไปตามนโยบายที่กำหนดไว้อย่างมีประสิทธิภาพและประสิทธิผล
2. ติดตามและให้ความสนใจในการดำเนินกิจการของบริษัทไปอย่างต่อเนื่อง เพื่อเพิ่มมูลค่าและผลผลิตให้แกกิจการ
3. ปฏิบัติหน้าที่ด้วยความซื่อสัตย์สุจริต ใช้ความระมัดระวัง และดูแลไม่ให้เกิดความขัดแย้งทางผลประโยชน์ระหว่างบริษัทกับผู้บริหารหรือผู้ถือหุ้นรายใหญ่ เพื่อรักษาไว้ซึ่งผลประโยชน์ของบริษัท
4. รับผิดชอบต่อผู้ถือหุ้น โดยจัดให้มีการประชุมคณะกรรมการ และประชุมผู้ถือหุ้นเป็นการปกติตามข้อบังคับของบริษัท และเพื่อพิจารณารายการที่มีนัยสำคัญ หรือผลกระทบสำคัญต่อบริษัท
5. จัดให้มีการควบคุมภายใน, การตรวจสอบภายใน และควบคุมระบบบัญชีให้มีรายงานทางการเงินที่เชื่อถือได้
6. จัดให้มีการเปิดเผยสารสนเทศ และข้อมูลทางการเงินให้แก่ผู้ถือหุ้น และประชาชนทั่วไปทราบ โดยเป็นไปอย่างถูกต้องครบถ้วนและโปร่งใส
7. ปฏิบัติหน้าที่ให้เป็นไปตามกฎหมาย วัตถุประสงค์ และข้อบังคับของบริษัท ตลอดจนมติที่ประชุมผู้ถือหุ้น รวมไปถึงการปฏิบัติให้เป็นไปตามระเบียบข้อบังคับของตลาดหลักทรัพย์

#### • กรรมการผู้ที่มีอำนาจลงนามผูกพันบริษัท

รายชื่อกรรมการผู้ที่มีอำนาจลงนามผูกพันบริษัท ร็อกเวธ จำกัด (มหาชน) ประกอบด้วย

นายชัชวาล พงษ์สุทธิมนัส

นายสุรพงษ์ สิทธานุกูล

นายไชยงค์ พงษ์สุทธิมนัส

นายดุष्ฎี พงษ์สุทธิมนัส

โดย นายชัชวาล พงษ์สุทธิมนัส, นายสุรพงษ์ สิทธานุกูล, นายไชยงค์ พงษ์สุทธิมนัส และนายดุष्ฎี พงษ์สุทธิมนัส กรรมการสองคนลงลายมือชื่อร่วมกัน และประทับตราสำคัญของบริษัท

### คณะกรรมการบริหาร / คณะอำนวยการจัดการ

1. นายชัชวาล	พงษ์สุทธิมนัส	ประธานกรรมการ
2. นายไชยงค์	พงษ์สุทธิมนัส	ประธานกรรมการบริหาร
3. นายสุรพงษ์	สิทธิานุกูล	กรรมการบริหาร
4. นายดุษฐ์	พงษ์สุทธิมนัส	กรรมการผู้อำนวยการใหญ่ รักษาการผู้อำนวยการฝ่ายวิจัยและพัฒนาผลิตภัณฑ์, รักษาการผู้อำนวยการฝ่ายพัฒนาภาพลักษณ์องค์กร
5. นายชาคริต	วรชาครีynnันท์	ผู้ช่วยกรรมการผู้อำนวยการใหญ่
6. นายสมชาย	นิมิตรสุขเจริญ	ผู้อำนวยการฝ่ายผลิต
7. นายไมตรี	ศรีทิพโพธิ์	ผู้อำนวยการฝ่ายทรัพยากรมนุษย์และเทคโนโลยีสารสนเทศ
8. นางสาวอภริตี	วรชาครีynnันท์	ผู้อำนวยการฝ่ายการเงินและการบัญชี
9. นางสาวนรรัตน์	พิลาภรณ์ชัย	ผู้อำนวยการฝ่ายขาย
10. นายปัทม์	ภูวเศรษฐ	ผู้อำนวยการฝ่ายบริหารงานต่างประเทศ

- รายละเอียดเกี่ยวกับผู้บริหารและผู้มีอำนาจควบคุม

ตำแหน่งของผู้บริหาร และผู้มีอำนาจควบคุมในบริษัท

รายชื่อ		บริษัท ร็อกเวลล์ จำกัด (มหาชน)		
		ประธานกรรมการ	กรรมการบริหาร	กรรมการ
1. นายชัชวาล	พงษ์สุทธิมนัส	X	X	X
2. นายสุรพงษ์	สิทธิานุกูล		X	X
3. นายไชยงค์	พงษ์สุทธิมนัส		X	X
4. นายสุรัชย์	โชติจุฬางกูร			X
5. ศ.(พิเศษ)พลโทพิศาล	เทพสิทธิธา			X
6. นายแพทย์สุรพจน์	สุวรรณพานิช			X
7. นายไชยรัตน์	เดชไกรศักดิ์			X
8. นายดุษฐ์	พงษ์สุทธิมนัส		X	X
9. นายชาญชัย	กุลถาวราร			X

ประวัติคณะกรรมการและคณะกรรมการบริหาร

ชื่อ - นามสกุล / ตำแหน่ง	อายุ (ปี)	คุณวุฒิทางการศึกษา	สัดส่วนในการถือหุ้น ในบริษัท	ประสบการณ์ทำงานในระยะ 5 ปี ย้อนหลัง		ชื่อ หน่วยงาน
				ช่วงเวลา	ตำแหน่ง	
1. นายชัชวาล พงษ์สุทธิมนัส ประธานกรรมการ กรรมการผู้มีอำนาจลงนามผูกพันบริษัท	73	ปริญญาตรี สาขารัฐศาสตร์ มหาวิทยาลัยรามคำแหง	21.500	2553 - 2555	ประธานกรรมการ บริหาร	บมจ. ร็อกเวีย
				2556 - ปัจจุบัน	ประธานกรรมการ	บมจ. ร็อกเวีย
2. นายไชยยงค์ พงษ์สุทธิมนัส ประธานกรรมการบริหาร กรรมการผู้มีอำนาจลงนามผูกพันบริษัท	63	ปริญญาโท บริหารธุรกิจ มหาวิทยาลัยธรรมศาสตร์	0.003	2553 - 2555	กรรมการผู้จัดการใหญ่	บมจ. ร็อกเวีย
				2556 - ปัจจุบัน	ประธานกรรมการบริหาร	บมจ. ร็อกเวีย
3. นายดุสิต พงษ์สุทธิมนัส กรรมการผู้อำนวยการใหญ่ กรรมการผู้มีอำนาจลงนามผูกพันบริษัท	45	ปริญญาตรี สาขาการตลาด OKLAHOMA CITY UNIVERSITY	5.500	2553 - 2555	ผู้ช่วยกรรมการผู้จัดการ	บมจ. ร็อกเวีย
				2556 - ปัจจุบัน	กรรมการผู้อำนวยการใหญ่	บมจ. ร็อกเวีย
4. นายสุรพงษ์ สิทธานุกูล กรรมการบริหาร กรรมการผู้มีอำนาจลงนามผูกพันบริษัท	68	ปริญญาตรี สาขาการจัดการ อุตสาหกรรม สถาบันเทคโนโลยี พระจอมเกล้าพระนครเหนือ	5.750	2553 - 2555	ประธานกรรมการ	บมจ. ร็อกเวีย
				2556 - ปัจจุบัน	กรรมการ	บมจ. ร็อกเวีย
5. นายสุรัชย์ โชติจุฬางกูร กรรมการบริหาร	66	มัธยมศึกษาปีที่ 3	5.431	2553 - ปัจจุบัน	กรรมการผู้จัดการใหญ่	บมจ. เอส.พี.จี
6. ศ.(พิเศษ)พลโทพิศาล เทพสิทธิ์ ประธานกรรมการตรวจสอบ กรรมการอิสระ	84	พาณิชยศาสตร์บัณฑิตนิติศาสตร์บัณฑิต ประกาศนียบัตรวิชาชีพชั้นสูงทางการบัญชี ปริญญาโทบริหารธุรกิจ มหาวิทยาลัยธรรมศาสตร์ ผู้สอบบัญชีรับอนุญาตแห่งประเทศไทย เลขทะเบียน 2321	-ไม่มี-	2553 - ปัจจุบัน	ประธานคณะกรรมการ ตรวจสอบ  ประธานคณะกรรมการ สรรหาและกำหนดค่า ตอบแทน	บมจ. บีทีเอส ไฮลิ่ง  บมจ. บีทีเอส ไฮลิ่ง
7. นายสุรพจน์ สุวรรณพานิช กรรมการตรวจสอบ กรรมการอิสระ	74	ปริญญาโท บริหารธุรกิจ มหาวิทยาลัยธรรมศาสตร์ แพทยศาสตรบัณฑิต มหาวิทยาลัยเชียงใหม่	-ไม่มี-	2553 - ปัจจุบัน	ที่ปรึกษาสมาคม โรงพยาบาลเอกชน	
8. นายไชยรัตน์ เดชไกรศักดิ์ กรรมการตรวจสอบ กรรมการอิสระ	67	ปริญญาโท บริหารธุรกิจ มหาวิทยาลัยธรรมศาสตร์	-ไม่มี-	2553 - ปัจจุบัน	กรรมการตรวจสอบ กรรมการสรรหาและ กำหนด ค่าตอบแทน	บมจ. เพชรนิทัศน์ ไรซ์ โปรดักส์
9. นายชาญชัย กุลถาวราร กรรมการ	60	ปริญญาโท คณะเศรษฐศาสตร์ จุฬาลงกรณ์มหาวิทยาลัย	20.000	2556 - 2557 2558 - ปัจจุบัน	กรรมการบริหาร กรรมการบริหาร	บล.เคทีบี จก. บล.เอเอสแอล จก.

### คำตอบแทนผู้บริหาร

- ค่าตอบแทนที่เป็นตัวเงิน

คณะกรรมการ จำนวน 9 ท่าน (เป็นคณะกรรมการ Audit Committee 3 ท่าน) ได้รับเบี้ยประชุม ค่าตอบแทนในรอบ 1 ปี เป็นจำนวนเงิน 1,080,000 บาท

คณะกรรมการ/คณะอำนวยการจัดการ จำนวน 10 ท่าน ซึ่งในส่วนนี้จะเป็นคณะกรรมการด้วย จำนวน 4 ท่าน จะได้รับผลตอบแทนสำหรับรอบระยะเวลา 1 ปี ซึ่งประกอบด้วย เงินเดือน โบนัส เป็นจำนวน 36.59 ล้านบาท

ค่าตอบแทนอื่นๆ

- ไม่มี -



# การกำกับดูแลกิจการ

ที่ผ่านมา คณะกรรมการของบริษัทมีการปฏิบัติที่ดี ของการกำกับดูแลกิจการโดยกำหนดระเบียบกฎเกณฑ์ และการปฏิบัติงานในด้านต่างๆ ที่เห็นว่ามีผลกระทบต่อการดำเนินธุรกิจขององค์กร ซึ่งในการกำกับดูแลกิจการนั้น จะยึดถือหลักปฏิบัติ 15 ประการ ดังนี้

## 1. นโยบายเกี่ยวกับการกำกับดูแลกิจการ

คณะกรรมการได้กำหนดนโยบายเกี่ยวกับการกำกับดูแลกิจการ เนื่องจากเห็นว่าเป็นสิ่งที่มีความสำคัญ และจำเป็นต่อการดำเนินธุรกิจให้มีการเจริญเติบโตที่ยั่งยืน คณะกรรมการบริษัทมีความมุ่งมั่นและตั้งใจที่จะปฏิบัติตามหลักการดังกล่าว โดยได้กำหนดนโยบายและทิศทางการดำเนินงานของบริษัทให้มีความสำคัญต่อระบบการควบคุมและการตรวจสอบภายในกำกับดูแลฝ่ายบริหารให้ดำเนินการตามนโยบายอย่างมีประสิทธิภาพ เพื่อประโยชน์ในระยะยาวของผู้ถือหุ้นภายใต้กรอบข้อกำหนดของกฎหมาย และจริยธรรมทางธุรกิจ

## 2. สิทธิของผู้ถือหุ้น

นโยบายในเรื่องสิทธิและความเท่าเทียมกันของผู้ถือหุ้น กำหนดให้มีการอำนวยความสะดวกแก่ผู้ถือหุ้น, ส่งข่าวสารอย่างครบถ้วนและรวดเร็วเพื่อให้มีข้อมูลในการตัดสินใจ โดยบริษัทฯ ได้จัดส่งหนังสือนัดประชุมพร้อมทั้งข้อมูลประกอบการประชุมตามวาระต่างๆ ให้ผู้ถือหุ้นทราบล่วงหน้าก่อนวันประชุม 10 วันทำการ โดยในแต่ละวาระมีความเห็นของคณะกรรมการประกอบและมีการบันทึกการประชุมถูกต้องครบถ้วนเพื่อให้ผู้ถือหุ้นสามารถตรวจสอบได้

## 3. สิทธิของผู้มีส่วนได้ส่วนเสีย

บริษัทได้ให้ความสำคัญต่อสิทธิของผู้มีส่วนได้ส่วนเสียทุกกลุ่ม โดยมีรายละเอียดดังนี้

- พนักงาน : บริษัทได้ปฏิบัติกับพนักงานอย่างเท่าเทียม เป็นธรรม และให้ผลตอบแทนที่เหมาะสม
- คู่ค้า : บริษัทมีการซื้อสินค้าและบริการจากคู่ค้าเป็นไปตามเงื่อนไขทางการค้า รวมถึงการปฏิบัติตามสัญญาต่อคู่ค้า
- เจ้าหนี้ : บริษัทปฏิบัติตามเงื่อนไขการกู้ยืมเงินตามข้อตกลง
- ลูกค้า : บริษัทเอาใจใส่และรับผิดชอบต่อลูกค้า ผลิตสินค้าที่มีคุณภาพ และมาตรฐาน รักษาความลับของลูกค้า และมีหน่วยงานหรือบุคคลรับข้อร้องเรียนของลูกค้าเพื่อรับดำเนินการให้แก่ลูกค้าโดยเร็วที่สุด
- คู่แข่ง : บริษัทประพฤติตามกรอบกติกาการแข่งขันที่ดี รักษาบรรทัดฐานของข้อพึงปฏิบัติในการแข่งขัน หลีกเลี่ยงวิธีการไม่สุจริตเพื่อทำลายคู่แข่ง
- ชุมชน : มีความรับผิดชอบต่อสภาพแวดล้อมของชุมชน และสังคม

- **หน่วยงานราชการ** : บริษัทให้ความร่วมมือหน่วยงานราชการ ทั้งทางด้านวิชาการ และสนับสนุนกิจกรรมต่างๆ เช่น การเปิดกว้างให้หน่วยงานราชการ และสถานศึกษาเข้ามาศึกษาดูงานในกระบวนการผลิต สนับสนุนนักเรียนนักศึกษา ได้เรียนรู้ฝึกประสบการณ์ การทำงาน และเปิดโอกาสให้หน่วยงานราชการเสนอความคิดเห็นข้อเสนอแนะ ข้อร้องเรียนต่างๆ ด้านสิ่งแวดล้อม ความปลอดภัย

ทั้งนี้บริษัทจะปฏิบัติตามข้อกำหนดของกฎหมายและกฎระเบียบต่างๆ ที่เกี่ยวข้อง เพื่อให้สิทธิของผู้มีส่วนได้เสียเหล่านี้ได้รับการดูแลอย่างดี

#### 4. การประชุมผู้ถือหุ้น

บริษัทมีการจัดประชุมผู้ถือหุ้นในปี 2559 หนึ่งครั้ง โดยมีกรรมการเข้าร่วมประชุมครบถ้วน ซึ่งประกอบด้วยกรรมการตรวจสอบและผู้สอบบัญชีของบริษัท โดยบริษัทได้จัดส่งหนังสือเชิญประชุมและวาระการประชุมให้ผู้ถือหุ้นได้รับทราบล่วงหน้าก่อนการประชุม 14 วัน ในวันประชุม ประธานในที่ประชุมได้เปิดโอกาสให้ผู้ถือหุ้นมีสิทธิอย่างเท่าเทียมกันในการตรวจสอบการดำเนินงานของบริษัท สอบถามและแสดงความคิดเห็นและข้อเสนอแนะต่างๆ รวมทั้งได้บันทึกประเด็นซักถามและข้อคิดเห็นที่สำคัญไว้ในรายงานการประชุมเพื่อให้ผู้ถือหุ้นสามารถตรวจสอบได้

#### 5. กาวะผู้นำและวิสัยทัศน์

คณะกรรมการ ได้มีส่วนร่วมในการกำหนดวิสัยทัศน์ ภารกิจ กลยุทธ์ เป้าหมาย แผนธุรกิจ และงบประมาณของบริษัท ตลอดจนกำกับดูแลให้ฝ่ายจัดการดำเนินการให้เป็นไปตามแผนธุรกิจ และงบประมาณที่กำหนดไว้อย่างมีประสิทธิภาพและประสิทธิผล เพื่อเพิ่มมูลค่าทางเศรษฐกิจสูงสุด ให้แก่กิจการ และความมั่นคงสูงสุดให้แก่ผู้ถือหุ้น รวมถึงจัดให้มีระบบการควบคุมภายใน การบริหารความเสี่ยง และติดตามผลการดำเนินงานอย่างสม่ำเสมอ

#### 6. ความขัดแย้งทางผลประโยชน์

ทางบริษัทได้กำหนดนโยบายเกี่ยวกับรายการที่เกี่ยวข้องกันสำหรับบริษัท

- **การดูแลเรื่องการใช้ข้อมูลภายใน**

กำหนดให้ผู้บริหารรายงานการเปลี่ยนแปลงการถือหลักทรัพย์ต่อสำนักงานกำกับหลักทรัพย์และตลาดหลักทรัพย์ ตามมาตรา 59 แห่งพระราชบัญญัติหลักทรัพย์และตลาดหลักทรัพย์ พ.ศ. 2535

ห้ามไม่ให้ผู้บริหารหรือหน่วยงานที่ได้รับทราบข้อมูลภายในเปิดเผยข้อมูลภายในให้แก่บุคคลภายนอก หรือบุคคลที่ไม่มีหน้าที่เกี่ยวข้อง และไม่ซื้อขายหลักทรัพย์ของบริษัทในช่วง 1 เดือน ก่อนที่งบการเงินเผยแพร่ต่อสาธารณชน

### 7. จริยธรรมธุรกิจ

บริษัทได้ออกข้อพึงปฏิบัติเกี่ยวกับจรรยาบรรณของคณะกรรมการ ฝ่ายจัดการและพนักงาน เพื่อให้ผู้ที่เกี่ยวข้องยึดถือเป็นแนวทางในการปฏิบัติหน้าที่ตามภารกิจของบริษัทด้วยความซื่อสัตย์ สุจริต และเที่ยงธรรม ทั้งการปฏิบัติต่อบริษัท และผู้มีส่วนได้เสียทุกกลุ่ม สาธารณชน และสังคม โดยผู้ที่เกี่ยวข้องได้ลงนามรับทราบและตกลงที่จะถือปฏิบัติ และบริษัทได้ติดต่อสื่อสารกับพนักงานอย่างสม่ำเสมอ และติดตามการปฏิบัติตามแนวทางดังกล่าวเป็นประจำ รวมถึงกำหนดบทลงโทษทางวินัยไว้ด้วย

### 8. การก่อกวนดุลของกรรมการที่ไม่เป็นผู้บริหาร

- คณะกรรมการบริษัทมีจำนวน 9 ท่าน ประกอบด้วย

กรรมการที่เป็นผู้บริหาร	4	ท่าน
กรรมการที่ไม่ได้เป็นผู้บริหาร	2	ท่าน
กรรมการที่เป็นอิสระ	3	ท่าน

### 9. การรวมหรือแยกตำแหน่ง

ประธานกรรมการไม่เป็นบุคคลเดียวกันกับกรรมการผู้จัดการ เพื่อเป็นการแบ่งแยกหน้าที่ในการกำหนดนโยบาย การกำกับดูแลและการบริหารงานประจำ

### 10. ค่าตอบแทนกรรมการและผู้บริหาร

- ค่าตอบแทนกรรมการ

บริษัทได้กำหนดนโยบายค่าตอบแทนกรรมการไว้อย่างชัดเจนและโปร่งใส โดยค่าตอบแทนอยู่ในระดับเดียวกับอุตสาหกรรม และสูงเพียงพอที่จะดึงดูดและรักษากรรมการที่มีคุณสมบัติที่ต้องการ และได้ขออนุมัติจากที่ประชุมผู้ถือหุ้นแล้ว กรรมการที่ได้รับมอบหมายให้มีหน้าที่และความรับผิดชอบเพิ่มมากขึ้น ได้รับค่าตอบแทนที่เหมาะสมกับหน้าที่และความรับผิดชอบที่ได้รับมอบหมายเพิ่มมากขึ้น

- ค่าตอบแทนผู้บริหาร

ค่าตอบแทนผู้บริหารเป็นไปตามหลักการและนโยบายที่คณะกรรมการบริษัทกำหนด ซึ่งเชื่อมโยงกับผลการดำเนินงานของบริษัทและผลการดำเนินงานของผู้บริหารแต่ละท่าน โดยเสนอจำนวนค่าตอบแทนที่เหมาะสมต่อคณะกรรมการบริษัทเพื่อพิจารณาและอนุมัติขั้นสุดท้าย

- จำนวนค่าตอบแทนในปี 2559

ในปี 2559 บริษัทได้จ่ายค่าตอบแทนต่างๆ ให้แก่กรรมการและผู้บริหาร มีรายละเอียดดังนี้

คำตอบแทนที่เป็นตัวเงิน

กรรมการ

	ปี 2558		ปี 2559	
	จำนวนราย	จำนวนเงินรวม (บาท)	จำนวนราย	จำนวนเงินรวม (บาท)
เบี้ยประชุม	9	720,000	9	1,080,000
คณะกรรมการตรวจสอบ	3	500,000	3	500,000
<u>รวม</u>	12	1,220,000	12	1,580,000

คณะกรรมการจัดการ

	ปี 2558		ปี 2559	
	จำนวนราย	จำนวนเงินรวม (บาท)	จำนวนราย	จำนวนเงินรวม (บาท)
เบี้ยประชุม	-	-	-	-
เงินเดือน โบนัส	10	36,903,221	10	36,598,353
<u>รวม</u>	10	36,903,221	10	36,598,353

คำตอบแทนอื่นๆ ที่ไม่ใช่เงิน

กรรมการ: ไม่มี

กรรมการบริหารและผู้บริหาร: ไม่มี

## 11. การประชุมคณะกรรมการ

คณะกรรมการมีกำหนดประชุมโดยปกติเป็นประจำทุก 3 เดือน และมีการประชุมพิเศษเพิ่มเติมตามความจำเป็น โดยมี การกำหนดวาระชัดเจนล่วงหน้า และมีวาระพิจารณาติดตามผลการดำเนินงานเป็นประจำ ฝ่ายเลขานุการบริษัทได้จัด หนังสือเชิญประชุมพร้อมระเบียบวาระการประชุมและเอกสารก่อนการประชุมล่วงหน้า 7 วัน เพื่อให้คณะกรรมการ ได้ มีเวลาศึกษาข้อมูลอย่างเพียงพอก่อนเข้าร่วมประชุม ปกติการประชุมแต่ละครั้งจะใช้เวลาประมาณหนึ่งชั่วโมง โดยใน ปี 2559 ที่ผ่านมา คณะกรรมการมีการประชุมตามวาระปกติจำนวน 7 ครั้ง และประชุมตามวาระพิเศษ จำนวน 0 ครั้ง รวมทั้งสิ้น 7 ครั้ง โดยการเข้าร่วมประชุมของคณะกรรมการบริษัทแต่ละท่านสรุปได้ดังนี้

รายชื่อ		วาระการดำรงตำแหน่ง	การเข้าร่วมประชุม / การประชุมทั้งหมด (ครั้ง)		
			การประชุมวาระปกติ	การประชุมวาระพิเศษ	รวม
1.	นายชัชวาล พงษ์สุทธิมนัส	13	6/7	0/0	6/7
2.	นายสุรพงษ์ สิทธานุกูล	14	6/7	0/0	6/7
3.	นายไชยยงค์ พงษ์สุทธิมนัส	14	7/7	0/0	7/7
4.	นายดุขฎี พงษ์สุทธิมนัส	13	7/7	0/0	7/7
5.	นายสุรชัย โชติจุฬางกูร	13	1/7	0/0	1/7
6.	ศ.(พิเศษ)พลโทพิศาล เทพสิทธิ	12	7/7	0/0	7/7
7.	นายสุรพจน์ สุวรรณพานิช	12	7/7	0/0	7/7
8.	นายไชยรัตน์ เดชไกรศักดิ์	9	7/7	0/0	7/7
9.	นายชาญชัย กุลถาวรกร	4	1/7	0/0	1/7

ทั้งนี้ได้มีการจัดบันทึกการประชุมเป็นลายลักษณ์อักษร จัดเก็บรายงานการประชุมที่ผ่านการรับรองจาก คณะกรรมการพร้อมให้คณะกรรมการและผู้ที่เกี่ยวข้องตรวจสอบได้

## 12. คณะอนุกรรมการ

บริษัทยังไม่มีอนุกรรมการกำหนดค่าตอบแทน แต่มีกระบวนการพิจารณาค่าตอบแทนเบื้องต้นที่เหมาะสม โดยใช้ ข้อมูลค่าตอบแทนของบริษัทในอุตสาหกรรมเดียวกัน และมีขนาดใกล้เคียงกัน รวมทั้งผลประกอบการของบริษัท ประกอบการพิจารณากำหนด ก่อนนำเสนอความเห็นต่อที่ประชุมผู้ถือหุ้นเพื่อพิจารณาตัดสินใจขั้นสุดท้าย

### 13. ระบบการควบคุมและการตรวจสอบภายใน

- ระบบการควบคุมและการตรวจสอบภายใน

บริษัทให้ความสำคัญต่อระบบควบคุมภายในทั้งในระดับบริหาร และระดับปฏิบัติการ โดยมีการกำหนดภาระหน้าที่ อำนาจการดำเนินการของผู้บริหาร ผู้ปฏิบัติงานไว้เป็นลายลักษณ์อักษรอย่างชัดเจน จัดให้มีระบบการควบคุมภายใน ที่ครอบคลุมทั้งในด้านการเงิน การบริหาร การดำเนินงานให้มีประสิทธิภาพและประสิทธิผล เป็นไปตามกฎหมาย ข้อ บังคับ ระเบียบที่เกี่ยวข้อง มีการควบคุมดูแลการใช้ทรัพย์สินของบริษัทให้เกิดประโยชน์ และมีการแบ่งแยกหน้าที่ผู้ ปฏิบัติงาน ผู้ติดตามควบคุมและประเมินผลออกจากกัน เพื่อให้เกิดการถ่วงดุลและตรวจสอบระหว่างกันอย่างเหมาะสม นอกจากนี้การควบคุมภายในที่เกี่ยวกับระบบการเงิน บริษัทได้จัดให้มีระบบรายงานทางการเงินเสนอผู้บริหารตามสาย งานที่รับผิดชอบ บริษัทมีหน่วยงานตรวจสอบภายในทำหน้าที่ตรวจสอบเพื่อให้มั่นใจว่าการปฏิบัติงานหลัก และ กิจกรรมทางการเงินสำคัญของบริษัทได้ดำเนินการตามแนวทางที่กำหนด และมีประสิทธิภาพ รวมถึงตรวจสอบการ ปฏิบัติตามกฎหมายและข้อกำหนดที่เกี่ยวข้องกับบริษัท (Compliance Control) และเพื่อให้หน่วยงานตรวจสอบภายใน มีความเป็นอิสระ สามารถทำหน้าที่ตรวจสอบและถ่วงดุลได้อย่างเต็มที่ คณะกรรมการจึงกำหนดให้หน่วยงานตรวจสอบภายในรายงานผลการตรวจสอบโดยตรงต่อคณะกรรมการตรวจสอบ และได้รับการประเมินผลงานจากคณะ กรรมการตรวจสอบด้วย

### 14. รายงานของคณะกรรมการ

คณะกรรมการบริษัทเป็นผู้รับผิดชอบต่อการเงินรวมของบริษัท และสารสนเทศทางการเงินที่ปรากฏในรายงาน ประจำปี งบการเงินดังกล่าวจัดทำขึ้นตามมาตรฐานการบัญชีที่รับรองทั่วไปในประเทศไทย โดยเลือกใช้นโยบายบัญชี ที่เหมาะสมและถือปฏิบัติอย่างสม่ำเสมอ และใช้ดุลยพินิจอย่างระมัดระวังและประมาณการที่ดีที่สุดในการจัดทำ รวมทั้งมีการเปิดเผยข้อมูลสำคัญอย่างเพียงพอในหมายเหตุประกอบงบการเงิน

### 15. ความสัมพันธ์กับผู้ลงทุน

คณะกรรมการบริษัทตระหนักดีว่าข้อมูลของบริษัทฯ ทั้งที่เกี่ยวกับการเงินและที่ไม่ใช่การเงิน ล้วนมีผลต่อกระบวนการตัดสินใจของผู้ลงทุนและผู้ที่มีส่วนได้ส่วนเสียของบริษัท จึงได้กำชับให้ฝ่ายบริหารดำเนินการในเรื่องที่เกี่ยวกับการเปิดเผยข้อมูลที่ครบถ้วน ตรงต่อความเป็นจริง เชื่อถือได้ สม่ำเสมอ และทันเวลา ซึ่งฝ่ายบริหารของบริษัทฯ ได้ให้ความสำคัญและยึดถือปฏิบัติมาโดยตลอด ในส่วนของงานด้านผู้ลงทุนสัมพันธ์นั้น บริษัทฯ ยังไม่จัดตั้งหน่วยงานขึ้น เฉพาะ แต่ได้มอบหมายให้ผู้อำนวยการฝ่ายการเงินการบัญชี ทำหน้าที่ติดต่อสื่อสารกับผู้ลงทุนสถาบันผู้ถือหุ้น รวมทั้งนักวิเคราะห์ทั้งภาครัฐที่เกี่ยวข้อง เนื่องจากกิจกรรมในเรื่องดังกล่าวยังไม่มากนัก ซึ่งผู้ลงทุนสามารถติดต่อขอทราบ ข้อมูลบริษัทได้ที่โทร 0-2-246-8888 หรือที่ website [www.rockworth.com](http://www.rockworth.com)

### การดูแลเรื่องการใช้ข้อมูลภายใน

บริษัทมีการกำกับดูแลการใช้ข้อมูลภายใน โดยแบ่งความสำคัญของระดับข้อมูล เพื่อป้องกันมิให้พนักงาน หรือผู้บริหารนำข้อมูลภายในบริษัทไปใช้เพื่อประโยชน์ส่วนตัว ข้อมูลของบริษัทโดยส่วนใหญ่จะไม่ค่อยมีผลเกี่ยวกับการซื้อขายหลักทรัพย์ อย่างไรก็ตามข้อมูลที่มีผลต่อการประกอบธุรกิจของบริษัทจะถูกเผยแพร่ต่อสาธารณชน ตามข้อกำหนดของตลาดหลักทรัพย์แห่งประเทศไทย

### บุคลากร

สาย	จำนวนพนักงาน (คน)	จำนวนพนักงาน (คน)
	ณ 31 ธันวาคม 2559	ณ 31 ธันวาคม 2558
สายการผลิต	390	373
สายการขาย, การตลาดและบริการ	184	190
สายนำเข้าอุปกรณ์ วัสดุ	3	4
สายส่งออก	10	4
สายการเงินและบริหาร	78	62
รวม	665	633

บริษัทมีพนักงานทั้งหมด 665 คน โดยในปี 2559 บริษัทได้จ่ายผลตอบแทนให้แก่พนักงานจำนวนทั้งสิ้น 40,208,400.79 บาท

- โดยมีรายละเอียด ดังนี้

1. เงินเดือน	31,076,893.79 บาท
2. โบนัส	8,095,509.00 บาท
3. เงินสมทบกองทุนสำรองเลี้ยงชีพ	1,035,998.00 บาท



## ความรับผิดชอบต่อสังคม

ภายใต้วิสัยทัศน์ของบริษัท “สร้างความพึงพอใจในที่ทำงาน เพื่อเพิ่มศักยภาพของคนทำงาน” ถือเป็นกรอบแนวทางในการดำเนินธุรกิจ โดยบริษัทฯ มุ่งมั่นรับผิดชอบต่อสังคมและสภาพแวดล้อมอย่างต่อเนื่อง โดยคำนึงถึงผู้มีส่วนได้ส่วนเสียทุกกลุ่ม เช่น ลูกค้า คู่ค้า เจ้าหนี้ หน่วยงานราชการ ชุมชนโดยรอบ เพื่อให้ได้รับการดูแลคุ้มครองเป็นอย่างดี ภายใต้กฎหมายและกฎระเบียบต่างๆ ดำเนินการบริหารจัดการอย่างเป็นระบบทั้งด้านการใช้วัตถุดิบ การใช้พลังงาน การใช้ทรัพยากรอย่างเหมาะสมและมีประสิทธิภาพ ภายใต้ระบบมาตรฐาน ISO9001, 14001, 50001 และ OHSAS 18001 อย่างต่อเนื่อง ตามนโยบายด้านต่างๆ ที่กำหนดไว้ดังต่อไปนี้

### นโยบายบริหารระบบการจัดการองค์กร

- นโยบายคุณภาพ (ISO 9001)

บริษัทฯ เป็นผู้ประกอบธุรกิจในอุตสาหกรรมเฟอร์นิเจอร์สำนักงาน (Office Furniture) ที่มีความมุ่งมั่นอย่างต่อเนื่อง ดังนี้

- สร้างความพึงพอใจสูงสุดให้กับลูกค้า
- ผลิตสินค้าที่มีคุณภาพและทันสมัย
- ให้บริการที่ดีทั้งก่อนและหลังการขาย
- พัฒนาบุคลากรและทีมงานให้มีความรู้และความสามารถในการดำเนินงาน
- พัฒนาระบบงานและการทำงานให้มีประสิทธิภาพและประสิทธิผล
- พัฒนาผู้ส่งมอบให้เป็นผู้มีความรู้ในงานและผลิตภัณฑ์

- นโยบายอาชีวอนามัย ความปลอดภัย และสิ่งแวดล้อม (OHSAS 18001 / ISO 14001)

บริษัท ร็อกเวล จำกัด (มหาชน) เป็นผู้ประกอบธุรกิจในอุตสาหกรรมเฟอร์นิเจอร์สำนักงาน (Office Furniture) ได้ตระหนักถึงความสำคัญด้านอาชีวอนามัย ความปลอดภัย การอนุรักษ์พลังงาน และสิ่งแวดล้อม ควบคู่ไปกับการบริหารธุรกิจให้ก้าวไปข้างหน้า เรามีความมุ่งมั่นที่จะ

- ป้องกันและควบคุมผลกระทบต่อสิ่งแวดล้อม รวมถึงการป้องกันอุบัติเหตุจากการทำงาน อันเกิดจากกิจกรรมหรือกระบวนการผลิต
- ปฏิบัติตามกฎหมายและระเบียบข้อบังคับอื่นๆ ที่เกี่ยวข้องด้านอาชีวอนามัย ความปลอดภัย และสิ่งแวดล้อมอย่างเคร่งครัด
- ร่วมสร้างจิตสำนึกและการมีส่วนร่วมด้านอาชีวอนามัย ความปลอดภัย การอนุรักษ์พลังงาน และสิ่งแวดล้อมให้กับพนักงานในองค์กร
- จัดสรรทรัพยากรอย่างเพียงพอและเหมาะสม เพื่อให้บรรลุเป้าประสงค์ด้านการจัดการอาชีวอนามัย ความปลอดภัย การอนุรักษ์พลังงาน และสิ่งแวดล้อม

- ปรับปรุงและพัฒนาระบบการจัดการอาชีวอนามัย ความปลอดภัย การอนุรักษ์พลังงาน และสิ่งแวดล้อมอย่างต่อเนื่อง
- เผยแพร่ นโยบายให้กับพนักงานและสาธารณชนทั่วไป

- นโยบายพลังงาน (ISO50001)

บริษัท เห็นถึงความสำคัญของการใช้พลังงาน จึงมุ่งมั่นที่จะดำเนินธุรกิจควบคู่ไปกับการบริหารจัดการพลังงานที่ใช้ให้มีประสิทธิภาพ และเกิดประโยชน์สูงสุด โดยมีนโยบายในการบริหาร ดังนี้

- การอนุรักษ์พลังงานเป็นส่วนหนึ่งของธุรกิจ มีความสอดคล้องกับกฎหมายและข้อกำหนดอื่นๆ ด้านพลังงานที่เกี่ยวข้อง
- ปรับปรุงประสิทธิภาพการใช้ทรัพยากรพลังงานอย่างต่อเนื่อง ให้เหมาะสมกับธุรกิจเทคโนโลยีที่ใช้
- สื่อสารแผนงาน และเป้าหมายการอนุรักษ์พลังงาน ให้พนักงานทราบและนำไปปฏิบัติ
- พนักงานทุกระดับ ปฏิบัติตามมาตรการที่กำหนด ติดตามตรวจสอบ และรายงานต่อคณะทำงานด้านการจัดการพลังงาน
- บริษัทฯ ให้การสนับสนุนทรัพยากรด้านบุคลากร งบประมาณ เวลาในการทำงาน การฝึกอบรม และการมีส่วนร่วมในการนำเสนอข้อคิดเห็น
- การออกแบบ จัดซื้อ จัดหา เครื่องจักร เครื่องมือ อุปกรณ์การผลิต และบริการอื่นๆ ที่จำเป็นต้องพิจารณาถึงการใช้พลังงานอย่างมีประสิทธิภาพ
- มีการทบทวนนโยบาย เป้าหมาย และแผนงานทุกปี

การจัดทำรายงานด้านความรับผิดชอบต่อสังคมนี้ ได้จัดทำขึ้นตามแนวทางความรับผิดชอบต่อสังคม โดยแบ่งเป็น 8 ด้าน ดังนี้

### 1. การประกอบกิจการด้วยความเป็นธรรม

บริษัท เน้นจรรยาบรรณในการประกอบธุรกิจ ครอบคลุมกับการเคารพกฎหมาย ไม่มีส่วนได้ส่วนเสีย และผลประโยชน์ที่มีความขัดแย้งกัน การรักษาความลับการใช้ข้อมูลภายใน การปฏิบัติต่อลูกค้า คู่แข่ง พนักงาน ด้านความปลอดภัย และสิ่งแวดล้อม และมีระเบียบปฏิบัติที่ชัดเจนได้สื่อสารให้พนักงานทราบเกี่ยวกับข้อห้ามว่าด้วยการละเมิดลิขสิทธิ์ หรือทรัพย์สินทางปัญญา เกี่ยวกับเครื่องหมายการค้า สินค้า โปรแกรมคอมพิวเตอร์ ระบบเทคโนโลยีสารสนเทศ

### 2. การต่อต้านการทุจริตคอร์รัปชัน

บริษัทฯ มีนโยบายการดำเนินกิจการให้ถูกต้องตามกฎหมายและเป็นประโยชน์ต่อสังคม สนับสนุนให้พนักงานปฏิบัติงานอย่างมีคุณธรรมและเป็นพลเมืองที่ดีในการต่อต้านคอร์รัปชัน บริษัทเปิดช่องทางให้มีการแจ้งเบาะแส โดยมี

ขั้นตอนการแจ้งและวิธีการพิจารณาข้อร้องเรียนหรือข้อเสนอนี้ผ่านคณะกรรมการ รวมทั้งการคุ้มครองผู้แจ้ง ทั้งนี้ บริษัทมีนโยบายลงโทษพนักงานที่ทุจริต โดยไม่มีการประนีประนอมใดๆ

### 3. การเคารพสิทธิมนุษยชน

บริษัทมีนโยบายที่จะปฏิบัติตามกฎหมายและข้อบังคับที่เกี่ยวข้องกับพนักงานและหลักการเกี่ยวกับสิทธิมนุษยชน ถือปฏิบัติต่อพนักงานอย่างเท่าเทียม เคารพในความเป็นปัจเจกและความคิดสร้างสรรค์ โดยที่ผ่านมาไม่เคยมีข้อร้องเรียน เรื่องการละเมิดสิทธิมนุษยชน ด้านนโยบายการจ้างงาน บริษัทฯ พิจารณาจากความรู้ ความสามารถ ประสบการณ์ พร้อมสนับสนุนให้คนเก่งคนดีได้มีโอกาสก้าวหน้า รวมถึงการจ้างงานคนพิการ แรงงานต่างชาติทุกคนจะได้รับการ ปกครองภายใต้กฎหมายและระเบียบข้อบังคับเดียวกัน

### 4. การปฏิบัติต่อแรงงานอย่างเป็นธรรม

บริษัทฯ ตระหนักดีว่าพนักงานทุกคน เป็นทรัพยากรที่มีค่าที่สุดของบริษัทฯ ดังนั้น จึงให้การดูแลทุกด้านอย่าง เสมอภาค เท่าเทียมและเป็นธรรม ทั้งด้านการแต่งตั้ง โยกย้าย ผลตอบแทน รวมถึงสวัสดิการด้านต่างๆ โดยคำนึง ถึงหลักการมุ่งใจให้พนักงานได้ปฏิบัติงานอย่างเต็มความสามารถ มีระบบการประเมินผลการปฏิบัติงานเป็นมาตรฐาน เดียวกัน มีการวิเคราะห์ค่าจ้าง การจัด ระดับตำแหน่งงาน และโครงสร้างค่าตอบแทนที่เหมาะสม

### 5. ความรับผิดชอบต่อผู้บริโภค

การผลิตสินค้าของบริษัทจะมีนโยบายที่เน้นให้สินค้ามีคุณภาพและมาตรฐานสากล ในราคาที่เหมาะสม โดยสินค้า จะผ่านกระบวนการออกแบบ และเทคนิคทางวิศวกรรมที่มีการทดสอบตามมาตรฐาน เพื่อดูแลสุขภาพของผู้ใช้ เฟอร์นิเจอร์สำนักงานซึ่งมีรายละเอียดดังนี้

- รักษาสภาพแวดล้อมทั้งในกระบวนการผลิตและการใช้งานของลูกค้าโดยการใช้วัตถุดิบที่มีสารประกอบ อินทรีย์ระเหย (VOC) ต่ำ
- สร้างสภาพแวดล้อมและอากาศที่ดี โดยการลดสารพิษที่ตกค้างจากวัตถุดิบ โดยคำนึงถึงสุขภาพของผู้ใช้ งานสินค้าเป็นหลัก
- สร้างความมั่นใจให้กับลูกค้าว่าสินค้าปลอดจากสารก่อภูมิแพ้และสารก่อมะเร็ง โดยการรับรองทั้งสินค้าและ กระบวนการผลิตตลอดทั้งกระบวนการ

### 6. การดูแลรักษาสิ่งแวดล้อม

#### • สิ่งแวดล้อม

ผ้าสีขาว เศษผ้าสีขาวเป็นวัสดุสำคัญในกระบวนการทำความสะอาดเฟอร์นิเจอร์ก่อนส่งมอบถึงมือลูกค้า ทำให้บริษัทตระหนักถึงการลดใช้ที่มีประสิทธิภาพ จึงได้จัดทำโครงการลดการใช้เศษผ้าขาว สำหรับปี 2559 สามารถทำได้เกินกว่าเป้าหมาย 13% จำนวนผ้าที่ลดการใช้ได้ 2,973 ผืน

เยื่อกระดาษกันกระแทก บริษัทได้เปลี่ยนแปลงรูปแบบการประกอบสินค้าจากการใช้โฟมกันกระแทกมาเป็นเยื่อกระดาษกันกระแทก ด้วยเทคโนโลยีการผลิตเยื่อกระดาษที่ทันสมัยทำให้ได้เยื่อกระดาษที่มีคุณภาพทนทานต่อแรงกระแทก สามารถนำกลับมาใช้ซ้ำได้หลายครั้ง เป็นการช่วยลดการใช้ทรัพยากรธรรมชาติได้เป็นอย่างดี อีกทั้งเป็นวัสดุที่สามารถย่อยสลายได้เองในธรรมชาติ เพราะทำมาจากกระดาษ ในปีนี้นำเยื่อกระดาษมุกกลับมาใช้ซ้ำได้ถึง 22% คิดเป็นจำนวน 108,155 ชิ้น

#### • พลังงาน

ระบบอัดอากาศในกระบวนการผลิต พลังงานที่สำคัญอย่างหนึ่งในการทำงานของเครื่องจักรคือ พลังงานลม บริษัทตระหนักถึงการเพิ่มประสิทธิภาพ การลดการสูญเสียของพลังงานลม ด้วยการสานต่อโครงการที่ทำมาอย่างต่อเนื่องทุกปี ไม่ว่าจะเป็น โครงการลดอัตราการรั่วไหลของระบบอัดอากาศ การเพิ่มประสิทธิภาพการไหลของระบบอัดอากาศให้มีแรงดันที่คงที่ การไหลผ่านสะดวก สามารถส่งตรงถึงเครื่องจักรได้เต็มประสิทธิภาพเพิ่มประสิทธิภาพระบบสตาร์ทมอเตอร์ ด้วยเทคโนโลยีที่ทันสมัย บริษัทได้นำอุปกรณ์ควบคุมระบบการสตาร์ทมอเตอร์ไฟฟ้า สามารถควบคุมการใช้พลังงานไฟฟ้าให้อยู่ในระดับที่เหมาะสมได้ ระบบนำระบายความร้อนเครื่องปรับอากาศ เป็นระบบที่ช่วยลดความร้อนในระบบนำยาเครื่องปรับอากาศ ระบายความร้อนออกจากท่อได้รวดเร็ว ส่งผลให้ประสิทธิภาพการทำงานของเครื่องปรับอากาศดีขึ้น และช่วยลดการใช้ไฟฟ้า



### 7. การร่วมพัฒนาชุมชนหรือสังคม

บริษัทได้ให้การสนับสนุนและส่งเสริมกิจกรรม ที่เป็นประโยชน์ต่อชุมชนและสังคมอย่างสม่ำเสมอ รวมถึงการปลูกจิตสำนึกการแบ่งปัน การมีจิตอาสา มีศีลธรรมในการดำเนินชีวิต มีความรับผิดชอบต่อชุมชนและสังคม ให้เกิดขึ้นแก่พนักงานทุกระดับอย่างต่อเนื่อง โดยการสอดแทรกกิจกรรมต่างๆ ให้พนักงานได้มีส่วนร่วมด้วยความตระหนักถึงสังคม ชุมชนต้องสนับสนุนซึ่งกันและกัน โดยบริษัท ได้ดำเนินการดังต่อไปนี้

- ด้านการศึกษา

โครงการปันกัน โดยบริษัทฯ ร่วมกับมูลนิธิยุวพัฒน์ ด้วยการตั้งกล่องรับปันสิ่งของเหลือใช้ ณ สำนักงานใหญ่ โรงงาน และโชว์รูมทุกสาขา เพื่อนำไปวางจำหน่ายในร้านปันกัน และรายได้มอบเป็นทุนการศึกษาแก่เด็กที่ด้อยโอกาส

มอบเงิน 100,000 บาท เพื่อเป็นทุนการศึกษาแก่บุตรของพนักงานที่มีผลการเรียนดี



# ปันของ ส่วน้องวัย

ร้านปันกัน โดย มูลนิธิยุวพัฒน์  
ขอเชิญชวนชาว Rockworth สาขาสำนักงานอโศก  
ร่วมกันแบ่งปันสิ่งของสภาพดี  
เพื่อนำไปเป็นสินค้าจำหน่ายในร้านปันกัน  
เปลี่ยนรายได้ทั้งหมดเป็นทุนการศึกษา  
"ส่งน้องเรียน สร้างเด็กดี"  
ใน  
มูลนิธิยุวพัฒน์



  **ROCKWORTH**  
OFFICE SYSTEMS FURNITURE

[www.pankansociety.com](http://www.pankansociety.com)  
[www.facebook.com/pankansociety](https://www.facebook.com/pankansociety)







คณะนักศึกษาจากในประเทศ  
และต่างประเทศ มาเยี่ยมชมโรงงาน





- ด้านสังคม

การจัดให้มีการบริจาคโลหิต ณ สภากาชาดไทย  
ทุกๆ ไตรมาส

บริจาคเศษผ้าที่เหลือจากกระบวนการผลิต ให้แก่  
เรือนจำมีนบุรี เพื่อใช้ในการฝึกพัฒนาอาชีพของผู้ต้องขัง  
หญิง





การเข้าร่วมโครงการกับมูลนิธินวัตกรรมทางสังคม  
เพื่อจ้างงานคนพิการ ปฏิบัติงานในชุมชนของตนเอง  
เช่น โรงเรียน ศูนย์พัฒนาเด็กเล็ก อนามัยในพื้นที่จังหวัด  
พระนครศรีอยุธยา จำนวน 4 ราย

เดินทางไปมอบชุดยังชีพ แด่พนักงาน ที่ประสบภัยน้ำ  
ท่วมในจังหวัดพระนครศรีอยุธยา

- ด้านศีลธรรมและศาสนา

รับมอบประกาศเกียรติคุณ เป็นแบบอย่างที่ดีในการส่งเสริมให้ลูกจ้างนำหลักธรรมศีล 5 มาใช้ในการดำรงชีวิตในโครงการแรงงาน ศีล 5



เกียรติบัตรฉบับนี้ให้ไว้เพื่อแสดงว่า

**บริษัท ร็อกเวอร์ จำกัด (มหาชน)**

ได้รับการประกาศเกียรติคุณเป็นแบบอย่างที่ดีในการส่งเสริมให้ลูกจ้างนำหลักธรรมศีล ๕  
มาใช้ในการดำรงชีวิตและการทำงาน ภายใต้ “โครงการแรงงานศีล ๕”

ให้ไว้ ณ วันที่ ๑๔ เดือน มิถุนายน พ.ศ. ๒๕๕๙

(นายประยูร รัตนเสนีย์)

ผู้ว่าราชการจังหวัดพระนครศรีอยุธยา

(นางสาวอัญญณิการ์ นิสากากร)

แรงงานจังหวัดพระนครศรีอยุธยา





การจัดกิจกรรมทำบุญตักบาตร ส่งเสริมจริยธรรม  
วัฒนธรรมไทย ในโอกาสวันสำคัญต่างๆ เช่น วันขึ้นปีใหม่  
วันแม่ วันสงกรานต์

### 8. การมีนวัตกรรมและการ เผยแพร่นวัตกรรมจากการ ดำเนินความรับผิดชอบต่อ สังคม สิ่งแวดล้อมและผู้มีส่วน ได้เสีย

เนื่องจากในปัจจุบันพฤติกรรมการใช้งานพื้นที่ของสำนักงานเกิดการเปลี่ยนแปลง โดยหลักๆ การเข้ามาทดแทนของอุปกรณ์เทคโนโลยีสารสนเทศและการสื่อสาร เช่น สมาร์ทโฟน, Tablet หรือแม้กระทั่ง Notebook เอง ก็มีการเปลี่ยนแปลงไปหลายมิติ ขนาดที่ลดลง การใช้งานที่ยาวนานมากขึ้น ทำให้การทำงานในปัจจุบันรวดเร็วขึ้น ใช้พื้นที่ในการทำงานน้อยลง การทำงานต้องการการตอบสนองที่รวดเร็ว และการประสานงานที่ทันต่อเวลาโดยจะเห็นว่ารูปแบบการจัดการพื้นที่ในปัจจุบันจะมุ่งเน้นไปที่ Open Space และ Collaborative Space ที่ทำให้การทำงานร่วมกันได้ดีกว่าการทำงานแบบเดี่ยวๆ แบบเดิมที่มีพื้นที่การใช้งานต่อคนค่อนข้างมาก และเป็นส่วนตัว

นอกจากนี้ในระบบการสื่อสารความรู้ภายในทีมได้มีการจัดทำคู่มือการติดตั้งผลิตภัณฑ์เพื่อให้พนักงานผู้ปฏิบัติงานเกิดความรู้ความเข้าใจในการติดตั้งผลิตภัณฑ์อย่างเป็นระบบและถูกต้อง และขยายผลให้กับผู้แทนจำหน่ายทั่วประเทศและภูมิภาคได้ต่อไป

ผลิตภัณฑ์ของ ROCKWORTH จะมุ่งพัฒนาคุณภาพสินค้าเพื่อความปลอดภัยในสุขภาพของผู้ใช้งานเฟอร์นิเจอร์สำนักงานโดยได้รับมาตรฐาน SCS Indoor Advantage และ Indoor Advantage™ Gold — Office Furniture ทั้งระบบซึ่งมีวัตถุประสงค์ดังนี้

- รักษาสภาพแวดล้อมทั้งในกระบวนการผลิตและการใช้งานของลูกค้าโดยการใช้วัตถุดิบที่มีสารประกอบอินทรีย์ระเหย (VOC) ต่ำ
- สร้างสภาพแวดล้อมและอากาศที่ดี โดยการลดสารพิษที่ตกค้างจากวัตถุดิบ โดยคำนึงถึงสุขภาพของผู้ใช้งานสินค้าเป็นหลัก







- สร้างความมั่นใจให้กับลูกค้าว่า  
สินค้าปลอดจากสารก่อภูมิแพ้และ  
สารก่อมะเร็งโดยการรับรองทั้งสินค้า  
และกระบวนการผลิตตลอดทั้ง  
กระบวนการ

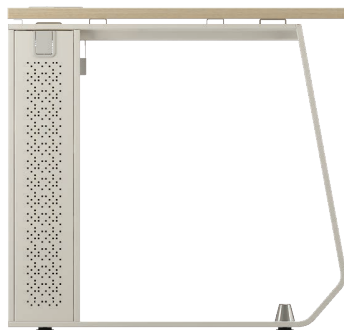
- *ผลิตภัณฑ์ใหม่*

ผลิตภัณฑ์ของ ROCKWORTH  
จะมุ่งเน้นการออกแบบสินค้าที่เป็น

มาตรฐานสากลเพื่อให้เหมาะกับกลุ่ม  
ลูกค้าทั้งในและต่างประเทศที่เป็นกลุ่ม  
หลัก โดยในปี 2559 นี้จะเน้นสินค้า  
สำหรับในประเทศและกลุ่มลูกค้า  
ASEAN เป็นหลักในส่วนของผลิตภัณฑ์  
จะมุ่งเน้นไปที่ สินค้าดังนี้  
PLATFORM ระบบชุดโต๊ะทำงาน ซึ่ง  
พัฒนาให้ตอบสนองกับความต้องการ

ใหม่ๆ และความพึงพอใจของผู้ใช้  
ในปัจจุบัน โดยในปีนี้จะมีการออกแบบ  
Phase 2 โดยมุ่งเน้นที่รูปแบบของรูป  
ทรงขา Design ใหม่ และประโยชน์  
ใช้งานที่ผู้บริโภคนิยมสั่งซื้อ





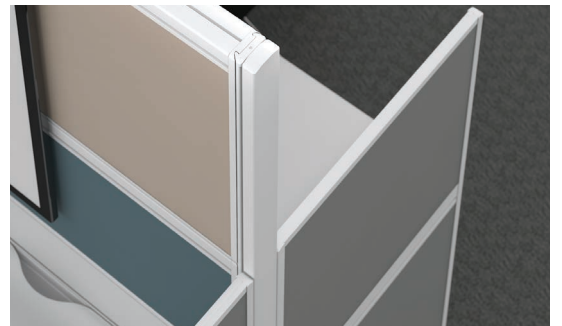
สำหรับรูปแบบ Design ขาใน  
ปัจจุบันและขาใหม่ของโต๊ะ  
ทำงาน



### RUBIX

คือ Partition ที่ถูกออกแบบมาเพื่อให้มีประโยชน์คือ เคลื่อนย้ายได้ง่าย สามารถปรับเปลี่ยนอย่างรวดเร็วโดย ตัวระบบไม่ซับซ้อน ปลอดภัยและประหยัดพื้นที่ในบริษัท นอกจากนี้ยังเน้นความคุ้มค่าในการใช้งาน











### ZEN, EMMA

เป็นการออกแบบและพัฒนาเพื่อให้  
สินค้าตอบสนองความต้องการของ  
ลูกค้าในกลุ่มผู้บริหารมากขึ้น โดย  
จะเพิ่มเติมในส่วนของผู้สำหรับเก็บ  
เอกสารและตู้ข้างโต๊ะโดยจะเน้นความ  
เรียบของ Design และ Function  
การใช้



### TREND

สินค้าถูกพัฒนาขึ้นสำหรับลูกค้า  
ภูมิภาค เป็นโต๊ะทำงานของผู้บริหาร  
รุ่นใหม่เพื่อให้สามารถใช้สินค้าที่มี  
คุณภาพดีมาตรฐานสากล และเน้น  
การขนส่งที่สะดวก และความคุ้มค่า  
ในการใช้งาน





สำหรับปี 2560 ทีมวิจัยและพัฒนาผลิตภัณฑ์ยังมุ่งเน้นการพัฒนา นวัตกรรมให้  
กับผลิตภัณฑ์และต้องสอดคล้องกับพฤติกรรมการใช้ชีวิตของกลุ่มผู้ใช้งานทั่ว  
ภูมิภาค ASEAN เพื่อสร้างความสุข กระตุ้นพลังความคิดสร้างสรรค์ และเพิ่ม  
ศักยภาพในการทำงาน ของพนักงานให้มากขึ้น เพื่อเป็นส่วนร่วมให้ความสำเร็จ  
ของลูกค้าแต่ละรายต่อไป

## การควบคุมภายในและการบริหารจัดการความเสี่ยง

### ความเห็นของคณะกรรมการบริษัทเกี่ยวกับระบบการควบคุมภายใน

ในการประชุมคณะกรรมการบริษัทครั้งที่ 1/2560 เมื่อวันที่ 22 กุมภาพันธ์ 2560 โดยมีคณะกรรมการตรวจสอบเข้าร่วมประชุมด้วย คณะกรรมการบริษัทให้ความเห็นชอบตามที่คณะกรรมการตรวจสอบสรุปความเห็นในเรื่องความเพียงพอของระบบการควบคุมภายในของบริษัท โดยสรุปได้ว่า ระบบควบคุมภายในของบริษัทในด้านต่างๆ 5 องค์ประกอบ คือ การควบคุมภายในองค์กร การประเมินความเสี่ยง การควบคุมการปฏิบัติงาน ระบบสารสนเทศและการสื่อสารข้อมูล และระบบการติดตามของบริษัทที่มีการควบคุมภายในที่เพียงพอและเหมาะสมอันทำให้เกิดผลสำเร็จในการดำเนินงานของบริษัทฯ ได้อย่างมีประสิทธิภาพ

ความเห็นของคณะกรรมการตรวจสอบในกรณีที่มีความเห็นแตกต่างไปจากความเห็นของคณะกรรมการบริษัท หรือผู้สอบบัญชีมีข้อสังเกตเกี่ยวกับการ

- ไม่มี -

### หัวหน้างานตรวจสอบภายในและหัวหน้างานกำกับการปฏิบัติงานของบริษัท

#### 1. หัวหน้างานตรวจสอบภายใน

คณะกรรมการตรวจสอบได้เห็นชอบให้บริษัทฯ นางสาวพัชราภรณ์ กิจเพิ่มพูล ดำรงตำแหน่งหัวหน้างานตรวจสอบภายใน เนื่องจากเป็นผู้มีความรู้ ความสามารถ และประสบการณ์ในสายงานดังกล่าว

ชื่อ - สกุล / ตำแหน่ง	คุณวุฒิการศึกษาสูงสุด	หลักสูตร
นางสาวพัชราภรณ์ กิจเพิ่มพูล	ปริญญาตรี	- Tools and Techniques For The Beginning Auditors
ผู้จัดการแผนกตรวจสอบภายใน	คณะบริหารธุรกิจ สาขาการบัญชี	- Facilitating Results Using CSA
และเลขานุการคณะกรรมการตรวจสอบ	มหาวิทยาลัยรามคำแหง	- Advance Internal Audit
		- การตรวจประเมินระบบคุณภาพ ISO 9001:2008
		- Introduction & Internal Auditor ISO 50001 : 2011
		- Internal Audit' s Challenge in Value Adding

## 2. หัวหน้างานกำกับดูแลการปฏิบัติงาน

บริษัท ไม่มีการแต่งตั้งตำแหน่งหัวหน้างานกำกับดูแลการปฏิบัติงานของบริษัท โดยตรงแต่บริษัท ได้มอบหมายให้ผู้อำนวยการฝ่ายต่างๆ เป็นผู้รับผิดชอบตามสายงานในแต่ละเรื่องเพื่อให้การปฏิบัติงาน เป็นไปตามกฎหมาย กฎระเบียบ ข้อบังคับ และข้อกำหนดจากหน่วยงานที่เกี่ยวข้อง

## รายงานระหว่างกัน

### รายการธุรกิจกับกิจการที่เกี่ยวข้องกัน

ในระหว่างปี บริษัท มีรายการธุรกิจที่สำคัญกับบุคคลหรือกิจการที่เกี่ยวข้องกัน รายการธุรกิจดังกล่าวเป็นไปตามเงื่อนไขทางการค้าและเกณฑ์ตามที่ตกลงกันระหว่างบริษัท และบุคคลหรือกิจการที่เกี่ยวข้องกันเหล่านั้น ซึ่งเป็นไปตามปกติธุรกิจโดยสามารถสรุปได้ดังนี้

	(หน่วย: ล้านบาท)		
	2559	2558	นโยบายการกำหนด
• รายการธุรกิจกับบริษัทร่วม			
ขายสินค้า	14	11	ราคากลาง
ค่านายหน้าจ่าย	-	4	ราคาที่ตกลงร่วมกัน



ยอดคงค้างระหว่างบริษัทและกิจกรรมที่เกี่ยวข้องกัน ณ วันที่ 31 ธันวาคม 2559 และ 2558  
มีรายละเอียดดังนี้

	(หน่วย: พันบาท)	
	2559	2558
• ลูกหนี้การค้าและลูกหนี้อื่นกิจการที่เกี่ยวข้องกัน (หมายเหตุ 9)		
บริษัทรวม		
บริษัท ร็อกเวท ซิสเต็มส์ เพอร์นิเจอร์ (อินเดีย) ไพรเวท จำกัด	52,519	50,001
หัก: ค่าเผ่อนี้สงสัยจะสูญ	(47,667)	(39,328)
ลูกหนี้การค้าและลูกหนี้อื่นกิจการที่เกี่ยวข้องกัน - สุทธิ	<u>4,852</u>	<u>10,673</u>
เจ้าหนี้การค้ากิจการที่เกี่ยวข้องกัน (หมายเหตุ 20)		
บริษัทรวม		
บริษัท ร็อกเวท ซิสเต็มส์ เพอร์นิเจอร์ (อินเดีย) ไพรเวท จำกัด	<u>418</u>	<u>1,558</u>

• ค่าตอบแทนกรรมการและผู้บริหาร  
ในระหว่างปีสิ้นสุดวันที่ 31 ธันวาคม 2559 และ 2558 บริษัทฯ มีค่าใช้จ่ายผลประโยชน์พนักงานที่ให้แก่กรรมการ และผู้บริหาร ดังต่อไปนี้

	(หน่วย: ล้านบาท)	
	2559	2558
ผลประโยชน์ระยะสั้น	38.2	38.0
ผลประโยชน์หลังออกจากงาน	3.5	3.2
รวม	<u>41.7</u>	<u>41.2</u>

- **ภาระค้ำประกันกับกิจการที่เกี่ยวข้องกัน**

บริษัทฯ มีภาระจากการค้ำประกันให้กับบริษัทร่วมตามที่กล่าวไว้ในหมายเหตุประกอบงบการเงินข้อ 31.3 ดังนี้

31.3.1 ณ วันที่ 31 ธันวาคม 2559 บริษัทฯ มีหนังสือค้ำประกันซึ่งออกโดยธนาคารในนามบริษัทฯ เหลืออยู่เป็นจำนวน 9 ล้านบาท(2558: 15 ล้านบาท) ซึ่งเกี่ยวเนื่องกับการระดมทุนทางปฏิบัติบางประการตามปกติธุรกิจของบริษัทฯ เพื่อค้ำประกันการปฏิบัติงานตามสัญญา

31.3.2 บริษัทฯ ค้ำประกันวงเงินกู้และวงเงินสินเชื่อให้แก่บริษัทร่วมในวงเงิน 228 ล้านบาท(2558: 228 ล้านบาท)