

ส่วนที่ 1 การประกอบธุรกิจ

1. นโยบายและภาพรวมการประกอบธุรกิจ

บริษัท จัสมิน อินเทอร์เน็ตเซ็นแนล จำกัด (มหาชน) ก่อตั้งเมื่อวันที่ 3 ธันวาคม 2525 โดยกลุ่มที่ปรึกษาคนไทยที่มีประสบการณ์ในด้านวิศวกรรมโทรคมนาคมและการจัดการ โดยในระยะเริ่มแรก บริษัทดำเนินธุรกิจในการให้คำปรึกษาทางด้านวิศวกรรม และได้ขยายประเภทของธุรกิจให้กว้างขวางขึ้นเป็นลำดับ ต่อมาในปี 2537 บริษัทได้แปรสภาพเป็นบริษัทมหาชนและเข้าจดทะเบียนในตลาดหลักทรัพย์แห่งประเทศไทย โดยมีภาระลงทุนในตลาดเงินและตลาดทุนทั้งในประเทศและต่างประเทศเพื่อนำมาขยายธุรกิจของบริษัท

ปัจจุบันบริษัทมีนโยบายการดำเนินธุรกิจเป็นบริษัทเพื่อการลงทุน หรือ Holding Company โดยมีวัตถุประสงค์ในการลงทุนธุรกิจโทรคมนาคมและสารสนเทศ และเลือกลงทุนในธุรกิจต่าง ๆ ที่มีผลิตภัณฑ์และบริการหลากหลายที่เอื้อประโยชน์ต่อกันโดยอาศัยศักยภาพของโครงข่าย บุคลากรที่มีความรู้ความเชี่ยวชาญ ธุรกิจหลัก ๆ ที่บริษัทลงทุนประกอบด้วย

1. ธุรกิจให้บริการอินเทอร์เน็ตความเร็วสูง (Broadband Business) โดยประกอบธุรกิจการให้บริการวงจรเชื่อมต่อความเร็วสูงให้บริการโครงข่ายดิจิทัล ให้บริการอินเทอร์เน็ต ให้บริการซอฟต์แวร์และแอปพลิเคชันต่าง ๆ รวมทั้งให้บริการ WiFi ทั่วประเทศ
2. ธุรกิจให้บริการโครงข่ายโทรคมนาคม (Telecom Network & Service Provider Business) โดยประกอบธุรกิจให้บริการในทะเลและบริการซ่อมบำรุงโครงข่ายใยแก้วนำแสงใต้ทะเลทั้งชายฝั่งทางด้านตะวันออกและด้านตะวันตก ให้บริการเช่าวงจรสื่อสารสัญญาณอินเทอร์เน็ตความเร็วสูงเพื่อรับส่งข้อมูลทั้งภายในประเทศและระหว่างประเทศ (Leased Circuits) ให้บริการเชื่อมต่อโครงข่ายระหว่างประเทศ (International Internet Gateway) บริการศูนย์ข้อมูล (Data Center Service) และให้บริการสื่อสารผ่านดาวเทียม (Satellite Communication)
3. ธุรกิจงานจัดหา ออกแบบและวางระบบสื่อสารและโทรคมนาคม (System Integration Business) โดยประกอบธุรกิจเป็นผู้ดำเนินการด้านการจัดหา ออกแบบ วางระบบด้านระบบสื่อสารและโทรคมนาคม จำหน่ายเครื่องมือวัด จำหน่ายระบบคอมพิวเตอร์และอุปกรณ์ที่เกี่ยวข้องอื่น ๆ ธุรกิจบริการทางด้านโทรคมนาคม และธุรกิจคลาวด์คอมพิวเตอร์
4. ธุรกิจอื่น ๆ (Other Businesses) ประกอบธุรกิจด้านอสังหาริมทรัพย์ โดยการให้เช่าพื้นที่ในอาคารสำนักงาน จัสมิน อินเทอร์เน็ต เซ็นแนล ทาวเวอร์ และให้บริการที่เกี่ยวข้อง

1.1 วิสัยทัศน์ วัตถุประสงค์ เป้าหมายหรือกลยุทธ์ในการดำเนินงานของบริษัท

วิสัยทัศน์ (Vision)

เป็นผู้เริ่มต้น ผู้นำในการให้บริการด้านเทคโนโลยีการสื่อสารแบบครบวงจร ตอบสนองความต้องการของลูกค้าได้ทุกรูปแบบ รวมทั้งมุ่งมั่นในความรับผิดชอบต่อสังคม

พันธกิจ (Mission)

- 1) พัฒนาคุณภาพและความเร็วในการให้บริการ ทุกรูปแบบ รวมทั้งมีการวิจัยและพัฒนาอย่างต่อเนื่อง
- 2) พัฒนาบุคลากร เพื่อให้พนักงานมีศักยภาพในการทำงานอย่างมีประสิทธิภาพ
- 3) Synergy ด้านเทคโนโลยี และบุคลากร
- 4) ยึดมั่นในการรับผิดชอบต่อสังคม

เป้าหมาย (Goal)

เป็นผู้นำในการให้บริการบรอดแบนด์อินเทอร์เน็ตความเร็วสูง ทั้งด้านคุณภาพและความเร็ว

1.2 การเปลี่ยนแปลงและพัฒนาการที่สำคัญ

บริษัทมีการเปลี่ยนแปลงและพัฒนาการที่สำคัญในด้านต่างๆ ดังนี้

1.2.1 การเปลี่ยนแปลงอำนาจในการควบคุมบริษัท

ไม่มีการเปลี่ยนแปลงในด้านอำนาจในการควบคุมบริษัทในปี 2556

1.2.2 การเปลี่ยนแปลงด้านลักษณะการประกอบธุรกิจ

สำหรับปี 2556 กลุ่ม JAS ยังคงแบ่งธุรกิจออกเป็น 4 กลุ่มหลักเช่นเดิม และธุรกิจที่มีพัฒนาการอย่างมีนัยสำคัญได้แก่ธุรกิจกลุ่มให้บริการอินเทอร์เน็ตความเร็วสูง ซึ่งดำเนินงานโดย TTTBB ที่มุ่งเน้นการให้บริการอินเทอร์เน็ตความเร็วสูงผ่านโครงข่ายสายทองแดงด้วยเทคโนโลยี ADSL และยังได้ขยายบริการบรอดแบนด์อินเทอร์เน็ตผ่านโครงข่ายใยแก้วนำแสงด้วยเทคโนโลยี FTTX ที่ให้บริการอินเทอร์เน็ตความเร็วสูงได้ถึง 1 Gbps นอกจากนี้ TTTI ซึ่งเป็นบริษัทย่อยของ TTTBB ยังได้รับใบอนุญาตประกอบกิจการกระจายเสียงหรือโทรทัศน์เพื่อให้บริการโครงข่ายกระจายเสียงหรือโทรทัศน์สำหรับกิจการที่ไม่ใช้คลื่นความถี่ และใบอนุญาตสำหรับช่องรายการโทรทัศน์ จำนวน 8 ช่องรายการ จาก กสทช. สำหรับการให้บริการเสริมประเภท IPTV แก่ลูกค้าผู้ให้บริการอินเทอร์เน็ต

1.2.3 การเปลี่ยนแปลงโครงสร้างการถือหุ้น และการจัดการ

- การได้มาและจำหน่ายไปซึ่งสินทรัพย์ของกลุ่ม JAS

ปี 2555

ในเดือนมกราคม 2555 JAS ได้ขายหุ้นสามัญของ JTS จำนวน 68 ล้านหุ้น เป็นจำนวนเงินรวม 90 ล้านบาท ในตลาดหลักทรัพย์แห่งประเทศไทย

ปี 2556

ในเดือนสิงหาคม 2556 ที่ประชุมคณะกรรมการบริษัทได้อนุมัติให้ดำเนินการจัดตั้งกองทุนรวมโครงสร้างพื้นฐาน (Infrastructure Fund) สำหรับธุรกิจบรอดแบนด์อินเทอร์เน็ต

ในเดือนพฤศจิกายน 2556 ที่ประชุมวิสามัญผู้ถือหุ้น ครั้งที่ 1/2556 อนุมัติให้ดำเนินการจัดตั้งกองทุนรวมโครงสร้างพื้นฐาน (Infrastructure Fund) สำหรับธุรกิจบรอดแบนด์อินเทอร์เน็ต มูลค่าโครงการประมาณ 60,000-70,000 ล้านบาท (ผู้ลงทุนสามารถศึกษารายละเอียดได้จากรายงานการประชุมวิสามัญผู้ถือหุ้น ครั้งที่ 1/2556 ที่บริษัทเผยแพร่ไว้ในเว็บไซต์ของบริษัทแล้ว)

- โครงการซื้อหุ้นคืนเพื่อบริหารทางการเงิน

ปี 2554-2556

ที่ประชุมคณะกรรมการบริษัทของ JAS ครั้งที่ 8/2554 เมื่อวันที่ 13 ธันวาคม 2554 ได้มีมติอนุมัติโครงการซื้อหุ้นคืนเพื่อบริหารทางการเงิน โดยมีวงเงินสูงสุดที่จะใช้ในการซื้อหุ้นคืนไม่เกิน 300 ล้านบาท คิดเป็นจำนวนหุ้นที่จะซื้อคืนไม่เกิน 724,425,137 หุ้น มูลค่าที่ตราไว้หุ้นละ 0.50 บาท จำนวนหุ้นที่จะซื้อคืนคิดเป็นไม่เกินร้อยละ 10 ของหุ้นที่จำหน่ายได้แล้วทั้งหมด (7,244,251,378 หุ้น) โดยเป็นการซื้อหุ้นคืนในตลาดหลักทรัพย์แห่งประเทศไทย JAS ได้ดำเนินการซื้อหุ้นคืนตั้งแต่วันที่ 28 ธันวาคม 2554 ถึงวันที่ 27 มิถุนายน 2555 โดยหุ้นที่ซื้อคืนมีจำนวนรวมทั้งสิ้น 106,857,000 หุ้น คิดเป็นร้อยละ 1.47 ของหุ้นที่จำหน่ายได้แล้วทั้งหมด มีมูลค่ารวมทั้งสิ้น 298,085,246 บาท และเมื่อวันที่ 12 ธันวาคม 2555 ที่ประชุมคณะกรรมการบริษัทของ JAS ครั้งที่ 5/2555 อนุมัติกำหนดระยะเวลาจำหน่ายหุ้นที่ซื้อคืนวันที่ 2-15 มกราคม 2556 ต่อมาในวันที่ 22 มกราคม 2556 JAS ได้ดำเนินการลดทุนชำระแล้ว จาก 3,622,125,689 บาท เป็น 3,568,697,189 บาท โดยการตัดหุ้นที่ซื้อคืนของ JAS ที่มีได้จำหน่ายจำนวน 106,857,000 หุ้น มูลค่าที่ตราไว้หุ้นละ 0.50 บาท รวม 53,428,500 บาท



- การจ่ายเงินปันผล

วันที่ 29 เมษายน 2556 ที่ประชุมสามัญผู้ถือหุ้นประจำปี 2556 ของ JAS มีมติให้จ่ายเงินปันผลประจำปี 2555 ให้แก่ผู้ถือหุ้นสามัญทั้งหมดจำนวน 7,137,394,378 หุ้น ในอัตราหุ้นละ 0.09 บาท รวมเป็นเงินทั้งสิ้น 642,365,494.02 บาท

1.3 โครงสร้างการถือหุ้นของกลุ่มบริษัท

นโยบายการแบ่งการดำเนินงานของกลุ่มบริษัท

บริษัทดำเนินธุรกิจร่วมลงทุนผ่านบริษัทในเครือ (Investment as a Holding Company) แต่เพียงอย่างเดียว ซึ่งส่วนใหญ่เป็นธุรกิจที่เกี่ยวกับการสื่อสารโทรคมนาคมและสารสนเทศในระบบต่างๆ รวมทั้งธุรกิจอื่นๆ ที่เกี่ยวเนื่อง โดยมุ่งเน้นให้บริษัทในเครือเพิ่มขีดความสามารถในการแข่งขันและทำงานร่วมกันอย่างใกล้ชิดและใช้ทรัพยากรทุกอย่างร่วมกัน เพื่อให้เกิดประสิทธิภาพสูงสุดในการพัฒนาผลิตภัณฑ์ใหม่ๆ ให้สอดคล้องกับยุคสมัยที่มีการเปลี่ยนแปลงทางเทคโนโลยีอย่างรวดเร็ว โดยแบ่งการดำเนินงานของกลุ่มบริษัทเป็นธุรกิจหลัก 4 กลุ่มดังนี้

1. ธุรกิจให้บริการอินเทอร์เน็ตความเร็วสูง (Broadband Business) ได้แก่

- บริษัท ทริปเปิ้ลที บรอดแบนด์ จำกัด (มหาชน) มีโครงข่ายให้บริการวางจรวดเชื่อมต่อความเร็วสูง สำหรับการให้บริการอินเทอร์เน็ตความเร็วสูง (Broadband Internet)
- บริษัท ทริปเปิ้ลที อินเทอร์เน็ต จำกัด เป็นผู้ให้บริการอินเทอร์เน็ตครบวงจร (Internet Service Provider) โดยเน้นการให้บริการอินเทอร์เน็ต และแอปพลิเคชันต่างๆ แก่ลูกค้าทั่วไป (Mass) และลูกค้าองค์กร (Corporate)
- บริษัท อิน คลาวด์ จำกัด ดำเนินธุรกิจให้บริการพัฒนา จำหน่าย หรือให้บริการซอฟต์แวร์ประเภทต่างๆ เป็นการทั่วไป และระบบซอฟต์แวร์สนับสนุนการให้บริการเสริมของบริการอินเทอร์เน็ตความเร็วสูง

2. ธุรกิจให้บริการโครงข่ายโทรคมนาคม (Telecom Network & Service Provider Business) ได้แก่

- บริษัท จัสมิน ซัมมาริน เทเลคอมมิวนิเคชั่นส์ จำกัด ให้บริการในทะเลและบริการซ่อมบำรุงโครงข่ายใยแก้วนำแสงใต้ทะเลทางฝั่งทะเลตะวันออกของไทย
- บริษัท ไทย ลองดิสแทนส์ เทเลคอมมิวนิเคชั่นส์ จำกัด ให้บริการในทะเลและบริการซ่อมบำรุงโครงข่ายใยแก้วนำแสงใต้ทะเลทางฝั่งทะเลตะวันตกของไทย
- บริษัท จัสเทล เน็ตเวิร์ค จำกัด (“JasTel”) ให้บริการวางจรวดเชื่อมต่อสัญญาณความเร็วสูงระหว่างประเทศ (International Private Leased Circuit : IPLC) ซึ่งเป็นวงจรที่มีเสถียรภาพสูงและมีหลายเส้นทางในการเชื่อมโยงไปต่างประเทศ เช่น ทางภาคใต้ผ่านไปยังประเทศมาเลเซีย สิงคโปร์ และทางภาคตะวันออกเฉียงเหนือผ่านไปยังประเทศลาว เวียดนาม และจีน นอกจากนี้การให้บริการวางจรวดจะไม่มีการหยุดชะงักแม้สายเคเบิลที่ให้บริการถูกตัดขาด เนื่องจากสามารถใช้เส้นทางอื่นให้บริการแทนที่ได้ ทั้งนี้ JasTel มีแบนด์วิธ (Bandwidth) เพื่อให้บริการที่มีขนาดสูงมาก สามารถรองรับการรับ-ส่งข้อมูลได้ในปริมาณมาก รวมทั้งมีระบบควบคุมการจัดวางจรวดโดยอัตโนมัติและมีผู้ดูแลตลอด 24 ชั่วโมง JasTel ยังให้บริการวางจรวดเชื่อมต่อเสมือนส่วนบุคคล (Internet Protocol Virtual Private Network : IP-VPN) บริการบริหารโครงข่าย (Managed Network Services) ทั้งภายในประเทศและระหว่างประเทศผ่านโครงข่ายเคเบิลใยแก้วและสายทองแดง ให้บริการเช่าพื้นที่ติดตั้งอุปกรณ์ Server และ Router (Co-Location Services) โดยให้บริการแก่ลูกค้าประเภทผู้ให้บริการโครงข่ายโทรคมนาคมและอินเทอร์เน็ต (Operators/Service Providers) และลูกค้าองค์กร (Corporate) และยังให้บริการรับซ่อมบำรุงเคเบิลใต้น้ำ และรับผิดชอบเคเบิลทั้งภาคพื้นดินและใต้น้ำ นอกจากนี้ยังมีการให้บริการเช่าเรือเพื่อใช้ในการพาณิชย์ทางทะเล (Off-shore Services)
- บริษัท จัสมิน อินเทอร์เน็ต จำกัด ให้บริการด้านอินเทอร์เน็ตในรูปแบบต่างๆ เช่น การให้บริการอินเทอร์เน็ตรายบุคคล (Individual), บริการอินเทอร์เน็ตสำหรับลูกค้าองค์กร (Corporate), บริการ Broadband Internet (ADSL), การให้บริการรับฝากข้อมูล (Data Center), การให้บริการอินเทอร์เน็ตแบบ BranchConnect ด้วยโครงข่าย ADSL และ GPRS และบริการ WiFi การให้บริการเสียงโทรศัพท์ผ่านการใช้อินเทอร์เน็ต (Voice Over Internet Protocol หรือ VOIP) รวมถึงการให้บริการแลกเปลี่ยนข้อมูลอิเล็กทรอนิกส์ (Electronic Data Interchange-EDI), ให้บริการบัตรโทรศัพท์ระหว่างประเทศ (International Calling Card) นอกเหนือจาก



บริการสำคัญๆ ดังกล่าว บริษัทยังได้เริ่มดำเนินการให้คำปรึกษา ออกแบบ รวมทั้งจัดหา ทางด้าน IP Solution อาทิ บริการ Online ผ่านระบบ GPRS/EDGE/CDMA, บริการ IP Camera, บริการ WiFi Hot Spot เป็นต้น

- บริษัท อควิเมนต์ จำกัด เน้นการให้บริการเครือข่ายอินเทอร์เน็ตความเร็วสูงแบบไร้สาย (WiFi) ซึ่งมีจำนวนจุดกระจายสัญญาณ (Hot spot) มากกว่า 60,000 จุดทั่วประเทศ โดยเฉพาะในบริเวณที่เป็นแหล่งท่องเที่ยว ชุมชน โรงเรียน ศูนย์การค้า ซึ่ง WiFi แต่ละจุดให้ Bandwidth ที่ความเร็วสูง ทำให้ผู้ใช้ WiFi สามารถเชื่อมโยงอินเทอร์เน็ตได้อย่างรวดเร็ว โดยเฉพาะอย่างยิ่งผู้ใช้โทรศัพท์มือถือแบบสมาร์ทโฟนจะได้รับความสะดวกมากยิ่งขึ้น บริษัทยังให้บริการการสื่อสารไร้สาย (Wireless Communication Services) เช่น บริการสื่อสารผ่านดาวเทียมด้วยจานสายอากาศขนาดเล็ก (VSAT) ทั่วประเทศ
- บริษัท เอเชียส รีเจนแนล เซอร์วิส จำกัด เป็นผู้ให้บริการโทรศัพท์ผ่านอินเทอร์เน็ต และบริการบัตรโทรศัพท์ระหว่างประเทศภายใต้ชื่อ “ไซเบอร์วอยซ์” (CyberVoice) ซึ่งเป็นรูปแบบใหม่ในการให้บริการ โดยที่ลูกค้าสามารถโทรออกไปได้ทั่วโลกและสามารถรับสายได้จากทั่วโลก (2-Way Calling Card) ซึ่งสร้างความแตกต่างจากบริการบัตรโทรศัพท์ระหว่างประเทศแบบเดิมๆ ถือว่าเป็นรายการแรกของประเทศไทยที่ให้บริการในรูปแบบใหม่นี้ นอกจากนี้บริษัทยังคงให้บริการโทรศัพท์เคลื่อนที่ผ่านดาวเทียมภายใต้โครงการ ACeS (Asia Cellular Satellite) ในประเทศไทยและภูมิภาคเอเชีย ซึ่งให้บริการทั้งในรูปแบบโทรศัพท์เคลื่อนที่ และโทรศัพท์บ้านผ่านดาวเทียม และเป็นผู้จัดจำหน่ายเครื่องโทรศัพท์ลูกข่าย เอเชียสามารถรับส่งสัญญาณ ได้ทุกพื้นที่ ทุกเวลา ไม่ว่าจะเป็นพื้นที่ป่าเขา หรือกลางทะเล ครอบคลุมพื้นที่ 24 ประเทศในทวีปเอเชีย ให้บริการมีทั้งลักษณะ Post Paid และ Pre Paid ตัวลูกข่ายขนาดเล็กพกพาสะดวกเป็นระบบดualโหมด (Dual Mode) ที่ใช้งานได้ทั้งระบบผ่านดาวเทียมและระบบ GSM 900 โดยบริษัทได้ทำการเปิดการใช้บริการข้ามเครือข่าย (Roaming) กับระบบ GSM 900 ในประเทศไทย ซึ่งเป็นการเพิ่มศักยภาพให้บริการกับลูกค้า นอกจากนี้ยังมีบริการ “เอเชียส คอนแทคซ์” (ACeS Contax) หรือ “โทรศัพท์บ้านผ่านดาวเทียม” สำหรับผู้ใช้บริการ หรือสถานประกอบการ ที่อยู่ในพื้นที่ห่างไกลให้สามารถเลือกใช้บริการได้ตามความสะดวกและตามสภาพการณ์ของพื้นที่ที่ใช้งาน

3. ธุรกิจงานจัดหา ออกแบบและวางระบบสื่อสารและโทรคมนาคม (System Integration Business) ได้แก่

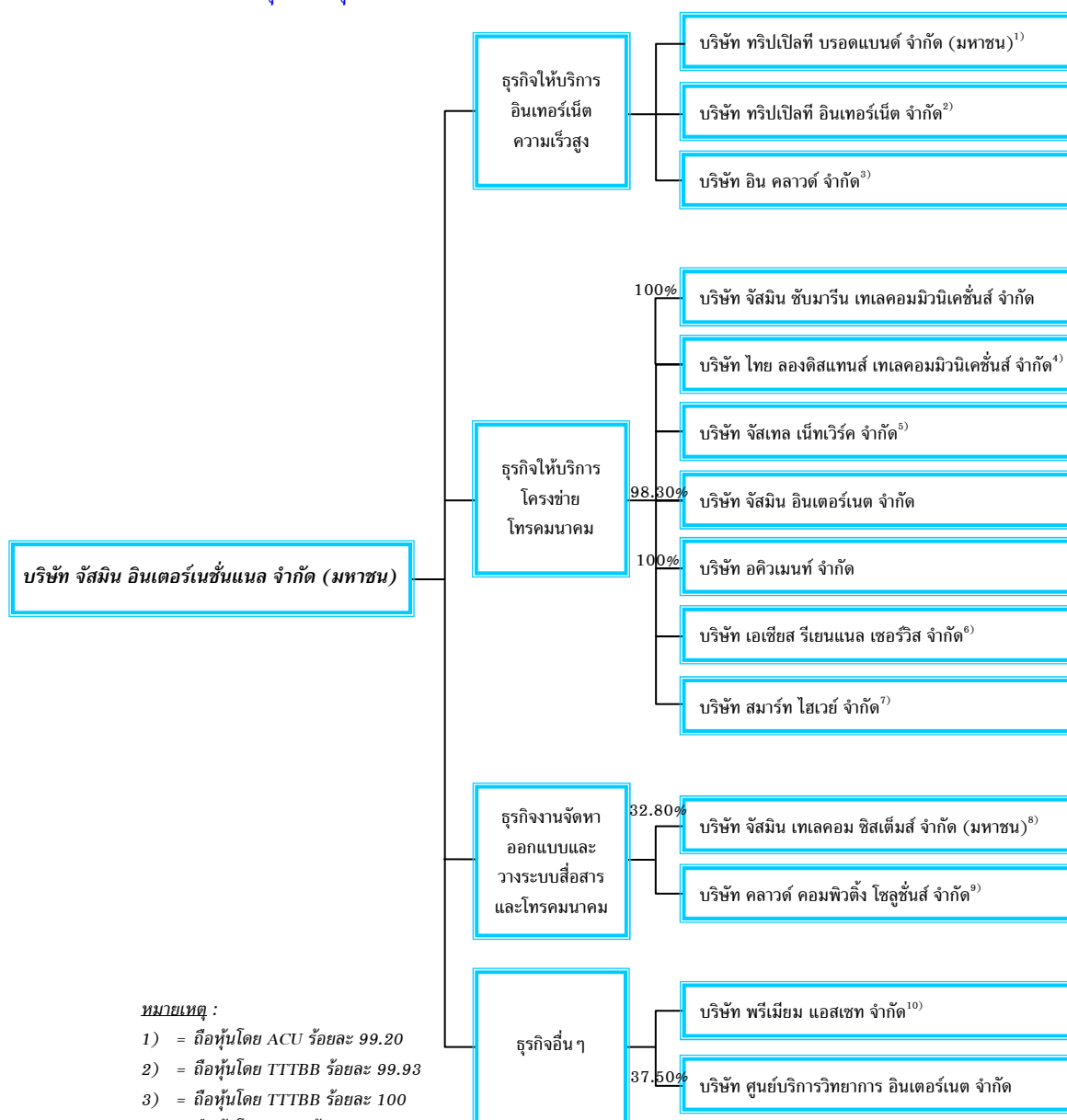
- บริษัท จัสมิน เทเลคอม ซิสเต็มส์ จำกัด (มหาชน) เป็นผู้ดำเนินธุรกิจด้านสื่อสารโทรคมนาคม โดยมีความเชี่ยวชาญในการจัดหา ออกแบบและรับเหมาวางระบบโครงข่ายสื่อสารโทรคมนาคมขนาดใหญ่ (System Integrator) นอกจากนี้ยังเป็นผู้จัดจำหน่ายระบบสื่อสารโทรคมนาคมแบบครบวงจร (Solution Provider) และเป็นตัวแทนจำหน่ายอุปกรณ์เครื่องมือวัด (Test Equipment) เพื่อสนองความต้องการของผู้ให้บริการระบบสื่อสารโทรคมนาคม ทั้งภาครัฐและภาคเอกชน
- บริษัท คลาวด์ คอมพิวติ้ง โซลูชันส์ จำกัด เป็นผู้ให้บริการด้าน Cloud Computing (Cloud Provider) แบบครบวงจร ตั้งแต่บริการด้านโครงสร้างพื้นฐานคลาวด์ (Infrastructure-as-a-Service) เป็นบริการให้เช่าใช้ resource คอมพิวเตอร์บนเครือข่ายอินเทอร์เน็ต ไปจนถึงบริการด้านคลาวด์ซอฟต์แวร์ (Software-as-a-Service) โดยเป็นธุรกิจให้เช่าบริการทั้งฮาร์ดแวร์และซอฟต์แวร์บนเครือข่าย Internet รวมทั้งดำเนินธุรกิจให้คำปรึกษา ออกแบบ วางระบบคอมพิวเตอร์และเครือข่ายเทคโนโลยีสารสนเทศ รวมถึงพัฒนาซอฟต์แวร์ระบบงาน (Application Software) และให้บริการด้านบำรุงรักษาแก่ลูกค้าทั้งภาครัฐและเอกชน

4. ธุรกิจอื่นๆ (Other Businesses) ได้แก่

- บริษัท พรีเมียม แอสเซท จำกัด ดำเนินธุรกิจให้เช่าพื้นที่ในอาคารสำนักงาน จัสมิน อินเทอร์เน็ตเซ็นทรัล ทาวเวอร์ และให้บริการที่เกี่ยวข้อง มุ่งเน้นที่จะพัฒนารูปแบบการบริการให้เหมาะสมกับการใช้งาน โดยบริษัทมีจุดแข็งในเรื่องของการเป็นศูนย์กลางระบบโทรคมนาคม และระบบการสำรองข้อมูลแก่ลูกค้า จัสมิน อินเทอร์เน็ตเซ็นทรัล ทาวเวอร์ เป็นอาคารสำนักงานที่ทันสมัย ตั้งอยู่ในทำเลที่ดี มีความปลอดภัยจากอุทกภัยสูง ทำให้สามารถดำเนินธุรกิจได้อย่างต่อเนื่อง และเป็นสิ่งที่ดึงดูดใจแก่ผู้เช่า
- บริษัท ศูนย์บริการวิทยาการ อินเทอร์เน็ต จำกัด เป็นบริษัทเพื่อการลงทุนหรือ Holding Company ถือหุ้นในบริษัท เคเอสซี คอมเมอร์เชียล อินเทอร์เน็ต จำกัด ซึ่งเป็นผู้ให้บริการอินเทอร์เน็ต ISP



โครงสร้างการถือหุ้นของกลุ่มบริษัท



ขนาดของบริษัทที่ประกอบธุรกิจหลัก และขนาดของบริษัทย่อย บริษัทรวม

บริษัท ได้ลงทุนในบริษัทที่ประกอบธุรกิจหลักตามหลักเกณฑ์ที่เกี่ยวข้อง โดยขนาดของบริษัทที่ประกอบธุรกิจหลักคิดเป็นร้อยละ 100 เมื่อเทียบกับขนาดของบริษัท

1.4 ความสัมพันธ์กับกลุ่มธุรกิจของผู้ถือหุ้นใหญ่

- ไม่มี -

2. ลักษณะการประกอบธุรกิจ

รายได้แต่ละกลุ่มธุรกิจ

ในปี 2556 บริษัทมีรายได้รวมเท่ากับ 11,260 ล้านบาท โดยแบ่งเป็นรายได้จากแต่ละกลุ่มธุรกิจดังนี้

1. ธุรกิจให้บริการอินเทอร์เน็ตความเร็วสูง (Broadband Business) มีสัดส่วนรายได้สำหรับปี 2556 จำนวน 9,568 ล้านบาท หรือคิดเป็นร้อยละ 84.97 ของรายได้รวมของกลุ่มบริษัท
2. ธุรกิจให้บริการโครงข่ายโทรคมนาคม (Telecom Network & Service Provider Business) มีสัดส่วนรายได้สำหรับปี 2556 จำนวน 1,232 ล้านบาท หรือคิดเป็นร้อยละ 10.94 ของรายได้รวมของกลุ่มบริษัท
3. ธุรกิจงานจัดหา ออกแบบและวางระบบสื่อสารและโทรคมนาคม (System Integration Business) มีสัดส่วนรายได้สำหรับปี 2556 จำนวน 279 ล้านบาท หรือคิดเป็นร้อยละ 2.48 ของรายได้รวมของกลุ่มบริษัท
4. ธุรกิจอื่นๆ (Other Businesses) มีสัดส่วนรายได้สำหรับปี 2556 จำนวน 181 ล้านบาท หรือคิดเป็นร้อยละ 1.61 ของรายได้รวมของกลุ่มบริษัท

โครงสร้างรายได้ของบริษัท บริษัทย่อย และบริษัทร่วม เป็นต้น

หน่วย : ล้านบาท

สายผลิตภัณฑ์/กลุ่มธุรกิจ	ดำเนิน การโดย	% การถือหุ้น โดย JAS	2556		2555		ปี 2554	
			รายได้	%	รายได้	%	รายได้	%
บริษัทและบริษัทย่อย								
ธุรกิจให้บริการอินเทอร์เน็ตความ	TTTB	ถือหุ้นโดย ACU 99.20%	65	0.58	116	1.10	70	0.73
เร็วสูง (Broadband Business)	TTI	ถือหุ้นโดย TTTB 99.93%	9,503	84.40	7,831	74.57	6,296	65.70
	INC	ถือหุ้นโดย TTTB 100%	-	-	-	-	-	-
รวม			9,568	84.97	7,947	75.68	6,366	66.43
ธุรกิจให้บริการโครงข่ายโทร	JSTC	100	26	0.23	11	0.10	484	5.05
คมนาคม (Telecom Network &	TLDT	ถือหุ้นโดย JSTC 90%	-	-	1	0.01	58	0.61
	JasTel	ถือหุ้นโดย JSTC 100%	412	3.66	417	3.97	422	4.40
Service Provider Business)	Ji-NET	98.30	512	4.55	553	5.27	568	5.93
	ACU	100	163	1.45	111	1.06	122	1.27
	ARS	ถือหุ้นโดย ACT 98.04%	115	1.02	121	1.15	129	1.35
	SHW	ถือหุ้นโดย ACU 67.40%	-	0.04	5	0.05	5	0.05
รวม			1,232	10.94	1,219	11.61	1,788	18.66
ธุรกิจงานจัดหา ออกแบบและ	JTS	ถือหุ้นโดย JAS 32.80%,	233	2.07	1,151	10.96	1,240	12.94
วางระบบสื่อสารและโทรคมนาคม		ARS 9.06% และ TJP 9.05%						
	CCS	ถือหุ้นโดย JTS 97.87%	46	0.41	36	0.34	43	0.45
รวม			279	2.48	1,187	11.30	1,283	13.39
ธุรกิจอื่น ๆ	JAS	-	27	0.24	8	0.08	10	0.10
(Other Businesses)	PA	ถือหุ้นโดย ACU 53.85%	146	1.30	135	1.29	130	1.36
		และ JSTC 46.15%						
	TJP	ถือหุ้นโดย JAS 80% และ	1	0.01	1	0.01	1	0.01
		ACU 20%						
	อื่น ๆ ¹⁾	-	7	0.06	4	0.04	5	0.05
รวม			181	1.61	148	1.41	146	1.52
รวมรายได้บริษัทและบริษัทย่อย			11,260	100.00	10,501	100.00	9,583	100.00
บริษัทร่วม								
ธุรกิจอื่น ๆ (Other Businesses)	IKSC ²⁾	37.50	0.1	37.02	0.5	75.25	(0.5)	(48.49)
	TKSC ²⁾	40	-	-	-	-	-	-
	PRE	49	0.2	62.98	0.2	24.75	1.4	148.49
รวมรายได้บริษัทร่วม			0.3	100.00	0.7	100.00	0.9	100.00

หมายเหตุ : ¹⁾ ประกอบด้วยบริษัท จัสมิน อินเทอร์เน็ตเซ็นแนล โอเวอร์ซีส์ จำกัด, บริษัท โมไบล์ คอมมิวนิเคชั่น เซอร์วิสส์ จำกัด, บริษัท คอมพิวเตอร์คอร์ปอเรชั่น จำกัด, บริษัท ตรี บีบี จำกัด, บริษัท เอเซียส (ประเทศไทย) จำกัด

²⁾ ในปี 2556 เป็นข้อมูลที่จัดทำขึ้นโดยฝ่ายบริหารของบริษัทนั้นๆ

บริษัทและบริษัทย่อยไม่มีส่วนการจำหน่ายภายในประเทศต่อการจำหน่ายต่างประเทศ ในระหว่างปี 2555 ถึงปี 2556

การประกอบธุรกิจของแต่ละสายผลิตภัณฑ์

1. ธุรกิจให้บริการอินเทอร์เน็ตความเร็วสูง (Broadband Business)

กลุ่มธุรกิจนี้ประกอบด้วยกลุ่มผู้ให้บริการอินเทอร์เน็ตความเร็วสูง ให้บริการวงจรเชื่อมต่อความเร็วสูง ให้บริการโครงข่ายดิจิทัล ให้บริการอินเทอร์เน็ต ให้บริการซอฟต์แวร์และแอปพลิเคชันต่างๆ รวมทั้งให้บริการ WiFi ทั่วประเทศ โดยมีสัดส่วนรายได้สำหรับปี 2556 จำนวน 9,568 ล้านบาท หรือคิดเป็นร้อยละ 84.97 ของรายได้รวมของกลุ่มบริษัท ธุรกิจในกลุ่มนี้ประกอบด้วย 3 บริษัท ได้แก่

1.1 บริษัท ทริปเปิลที บรอดแบนด์ จำกัด (มหาชน)

TTTBB จัดตั้งขึ้นเมื่อวันที่ 30 สิงหาคม 2548 ด้วยทุนจดทะเบียน 10 ล้านบาท ปัจจุบัน TTTBB มีทุนจดทะเบียนชำระแล้ว 1,250 ล้านบาท โดยมีบริษัท ACU เป็นผู้ถือหุ้นใหญ่ ซึ่งถือหุ้นอยู่ร้อยละ 99.20 มีธุรกิจหลักคือ การให้บริการสื่อสารด้านเสียง ข้อมูล บรอดแบนด์อินเทอร์เน็ต โดยเป็นผู้ประกอบกิจการโทรคมนาคมภายใต้เงื่อนไขใบอนุญาตประกอบกิจการโทรคมนาคมแบบที่สามที่ออกให้โดย กสทช. มีสัดส่วนรายได้สำหรับปี 2556 จำนวน 65 ล้านบาท หรือคิดเป็นร้อยละ 0.58 ของรายได้รวมของกลุ่มบริษัท

TTTBB มีบริษัทย่อย คือ TTTI และ INC โดย TTTBB ถือหุ้นอยู่ใน TTTI ร้อยละ 99.93 ของทุนจดทะเบียน TTTI ได้รับใบอนุญาตประกอบกิจการโทรคมนาคมประเภทอินเทอร์เน็ตแบบที่หนึ่ง จาก กสทช. โดยมีธุรกิจหลักคือ การเป็นผู้ให้บริการอินเทอร์เน็ต (Internet Service Provider หรือ ISP) ซึ่งเน้นการให้บริการอินเทอร์เน็ตและแอปพลิเคชันต่างๆ นอกจากนี้ ในปี 2556 TTTI ได้รับใบอนุญาตประกอบกิจการกระจายเสียงหรือโทรทัศน์ เพื่อให้บริการโครงข่ายกระจายเสียงหรือโทรทัศน์สำหรับกิจการที่ไม่ใช้คลื่นความถี่ระดับชาติ และใบอนุญาตสำหรับช่องรายการโทรทัศน์ จำนวน 8 ช่องรายการ จาก กสทช. สำหรับการให้บริการเสริมประเภท IPTV แก่ลูกค้าผู้ให้บริการอินเทอร์เน็ต และ TTTBB ถือหุ้นอยู่ใน INC ร้อยละ 100 ของทุนจดทะเบียน INC ได้รับการส่งเสริมการลงทุนในกิจการซอฟต์แวร์ประเภท Enterprise software, Digital content และ Embedded software จากคณะกรรมการส่งเสริมการลงทุน โดยมีธุรกิจหลักคือ การพัฒนาจำหน่ายหรือให้บริการซอฟต์แวร์ประเภทต่างๆ และระบบซอฟต์แวร์สนับสนุนการให้บริการอินเทอร์เน็ตความเร็วสูงตามที่ได้รับอนุมัติการส่งเสริมการลงทุน

1. ลักษณะผลิตภัณฑ์หรือบริการ

TTTBB มีธุรกิจหลักคือ การให้บริการสื่อสารด้านเสียง ข้อมูล Broadband Internet โดยเป็นผู้ประกอบกิจการโทรคมนาคมภายใต้เงื่อนไขใบอนุญาตประกอบกิจการโทรคมนาคมแบบที่สามที่ออกโดย กสทช. โดยใบอนุญาตดังกล่าวมีอายุ 20 ปี สิ้นสุดวันที่ 22 กุมภาพันธ์ 2569 ประเภทของบริการหลักของ TTTBB ในปัจจุบันนั้นอาจแบ่งได้เป็น 2 ประเภท ได้แก่ บริการด้านข้อมูลและบริการด้านเสียง โดยบริการด้านข้อมูล ได้แก่ บริการวงจรเชื่อมต่อความเร็วสูงและบริการโครงข่ายดิจิทัล ส่วนบริการด้านเสียงนั้น ได้แก่ บริการโทรศัพท์พื้นฐานและบริการโทรศัพท์สาธารณะ รายละเอียดการประกอบธุรกิจของแต่ละสายผลิตภัณฑ์มีดังนี้

1) บริการด้านข้อมูล

1.1) บริการวงจรเชื่อมต่อความเร็วสูง

TTTBB เป็นผู้ให้บริการวงจรเชื่อมต่อความเร็วสูง สำหรับให้บริการอินเทอร์เน็ตความเร็วสูง (Hi Speed Internet) หรือบรอดแบนด์อินเทอร์เน็ต (Broadband Internet)

TTTBB เลือกใช้เทคโนโลยี ADSL (Asymmetric Digital Subscriber Line) ในการให้บริการวงจรเชื่อมต่อความเร็วสูงผ่านสายทองแดงในโครงข่ายที่สามารถให้บริการทั้งโทรศัพท์พื้นฐานและบริการข้อมูล สามารถรับ-ส่งข้อมูลได้สูงถึง 24 Mbps เมื่อเทียบกับการใช้งานอินเทอร์เน็ตแบบเดิม (Narrow Band) ที่มีข้อจำกัดในการรับ-ส่งข้อมูลเพียง 56 kbps เท่านั้น นอกจากนี้ยังสามารถให้บริการด้วยเทคโนโลยีอื่นบนโครงข่ายของบริษัทที่สามารถพัฒนาให้สามารถรับ-ส่งข้อมูลได้ความเร็วสูงมากขึ้นถึง 1 Gbps ด้วยเทคโนโลยี FTTH ซึ่งเป็นคุณสมบัติที่เหนือกว่าการให้บริการผ่านโครงข่ายโทรศัพท์เคลื่อนที่ หรือโครงข่ายไร้สายอื่นๆ ทั้งนี้เพื่อรองรับความต้องการของผู้ใช้บริการที่ต้องการความเร็วที่สูงอย่างต่อเนื่อง

ปัจจุบัน TTTBB ร่วมกับ TTTI ให้บริการบรอดแบนด์อินเทอร์เน็ตภายใต้ชื่อทางการค้าว่า 3BB ปัจจุบันให้บริการความเร็วสูงถึง 100 Mbps



1.2) บริการโครงข่ายดิจิทัล (DDN)

TTTB เป็นผู้ให้บริการโครงข่ายดิจิทัล (Digital Data Network หรือ DDN) ซึ่งเป็นบริการวงจรเช่าแบบดิจิทัลความเร็วสูง เพื่อเชื่อมโยงระบบสื่อสารข้อมูลตามความต้องการของผู้ใช้บริการ โดยผู้ให้บริการสามารถเชื่อมโยงการสื่อสารข้อมูลระหว่างจุดต่อจุด (point-to-point) หรือจุดต่อหลายจุด (point-to-multipoint) โดยใช้เทคโนโลยีอินเทอร์เน็ตโพรโทคอล (Internet Protocol หรือ IP) พร้อมด้วยบริการโครงข่ายเสมือนเฉพาะกลุ่ม Virtual Private Network (VPN) ซึ่งให้ความปลอดภัยและสามารถควบคุมคุณภาพของวงจรสื่อสารได้เป็นอย่างดี เหมาะกับธุรกิจหรือองค์กรที่มีสาขาเป็นจำนวนมาก เช่น ธนาคาร สถาบันการเงิน ฯลฯ

ด้วยเทคโนโลยีของโครงข่ายที่ทันสมัย และพื้นที่ให้บริการที่ครอบคลุมทั่วประเทศ TTTB สามารถให้บริการวงจรเช่าแบบดิจิทัลความเร็วสูงได้ความเร็วสูงสุดถึง 10 Gbps ทำให้สามารถรองรับความต้องการของผู้ใช้บริการที่เป็นผู้ให้บริการสื่อสารข้อมูลและโทรคมนาคม ที่มีความต้องการเข้าใช้โครงข่ายดิจิทัล นอกเหนือจากผู้ให้บริการที่เป็นองค์กรธุรกิจทั่วไป

2) บริการด้านเสียง

2.1) บริการโทรศัพท์พื้นฐาน

TTTB เป็นผู้ให้บริการโทรศัพท์พื้นฐานด้วย เทคโนโลยีที่ใช้สัญญาณอินเทอร์เน็ตในรูปแบบของ Digital Signal เป็นสื่อในการนำสัญญาณเสียงโทรศัพท์กับข้อมูลไปในเวลาเดียวกัน ผ่านชุมสายระบบ Next Generation Network (NGN) ซึ่งเป็นชุมสายที่ใช้ระบบอินเทอร์เน็ตโพรโทคอล หรือ IP ทั้งหมด การนำระบบนี้มาใช้จะทำให้ผู้ใช้บริการโทรศัพท์สามารถได้รับบริการที่มีคุณภาพในระดับที่เท่าเทียมหรือดีกว่าระบบโทรศัพท์พื้นฐานแบบเดิม สามารถให้บริการเสริมต่างๆ เช่น การแสดงเลขหมาย การจัดประชุมสามสาย โทรศัพท์วิดีโอ และเสียงเพลงรอสาย เป็นต้น

TTTB มุ่งเน้นการให้บริการโทรศัพท์พื้นฐานแก่ผู้ใช้บริการกลุ่มลูกค้าธุรกิจที่มีความต้องการที่ปรับเปลี่ยนตลอดเวลา โดยสามารถให้บริการเลขหมายควบคู่กับโซลูชันตู้สาขาโทรศัพท์ระบบไอพี IP PBX ทำให้สามารถรวมระบบไอพีและระบบโทรศัพท์ของผู้ให้บริการ ช่วยลดค่าใช้จ่ายและเงินลงทุนของผู้ใช้บริการได้เป็นอย่างมาก

2.2) บริการโทรศัพท์สาธารณะ (Pay Phone)

TTTB เป็นผู้ให้บริการโทรศัพท์สาธารณะ โดยเป็นเพียงส่วนเสริมของการให้บริการโทรศัพท์พื้นฐานของลูกค้ากลุ่มธุรกิจ เช่น ห้างสรรพสินค้า ซูเปอร์สโตร์ อพาร์ทเมนต์ คอนโดมิเนียม และนิคมอุตสาหกรรม เป็นต้น ซึ่งจะใช้การลงทุนที่ไม่มาก

2. การตลาดและการแข่งขัน

ในช่วงที่ผ่านมาจนถึงปัจจุบัน ตลาดอินเทอร์เน็ตมีการเติบโตอย่างต่อเนื่องจากปัจจัยด้านพฤติกรรมผู้บริโภคที่เปลี่ยนแปลงไปในหลายๆ ด้าน ทำให้มีความต้องการติดต่อสื่อสารผ่านอินเทอร์เน็ตเพิ่มขึ้นอย่างต่อเนื่อง จนทำให้บริการบรอดแบนด์อินเทอร์เน็ตกลายเป็นบริการพื้นฐานในปัจจุบัน รวมทั้งปัจจัยด้านนโยบายของภาครัฐที่มุ่งส่งเสริมให้มีจำนวนผู้เข้าถึงและใช้งานอินเทอร์เน็ตเพิ่มมากยิ่งขึ้น ในระยะเวลาที่ผ่านมากระทรวงเทคโนโลยีสารสนเทศและการสื่อสาร ได้ประกาศนโยบายบรอดแบนด์แห่งชาติ โดยมุ่งที่จะส่งเสริมให้มีการใช้งานอินเทอร์เน็ตความเร็วสูงทั้งประเภทมีสาย และไร้สายให้เพิ่มมากขึ้นให้ทัดเทียมกับประเทศชั้นนำในภูมิภาคนี้ เช่น ญี่ปุ่น เกาหลี เป็นต้น นโยบายด้านเทคโนโลยีสารสนเทศของรัฐบาลก็มุ่งพัฒนาโครงสร้างพื้นฐานด้านเทคโนโลยีสารสนเทศ โดยเร่งรัดพัฒนาโครงข่ายสื่อสารความเร็วสูงให้ครอบคลุม ทั่วถึง เพียงพอ มีคุณภาพด้วยราคาที่เหมาะสม และมีการแข่งขันที่เป็นธรรม กสทช. ได้กำหนดแผนการจัดให้มีบริการโทรคมนาคมพื้นฐานโดยทั่วถึงและบริการเพื่อสังคม พ.ศ. 2555-2559 มุ่งสนับสนุนและส่งเสริมการพัฒนาโครงข่ายและการให้บริการสื่อสารโทรคมนาคมพื้นฐานและอินเทอร์เน็ตทั้งแบบไร้สาย และแบบมีสายอย่างต่อเนื่อง นอกจากนี้กระทรวงเทคโนโลยีสารสนเทศและการสื่อสารยัง



ได้ร่วมกับ กสทช. และหน่วยงานต่างๆ จัดให้มีโครงการ Free WiFi เพื่อส่งเสริมการเข้าถึงการใช้บริการเครือข่ายอินเทอร์เน็ตสาธารณะ ที่มีการใช้งานตามความเหมาะสมโดยไม่คิดค่าใช้จ่ายในพื้นที่สาธารณะ สถานที่ราชการ และสถานศึกษาอีกด้วย

การแข่งขันในตลาดการให้บริการอินเทอร์เน็ตความเร็วสูงสำหรับผู้ให้บริการรายย่อย (Mass Market) ในปัจจุบันมีผู้ให้บริการรายใหญ่ในตลาด ได้แก่ ทีโอที ในพื้นที่กรุงเทพมหานครและภูมิภาค และกลุ่มบริษัทในเครือ บมจ. ทูมคอร์ปอเรชั่น ที่ให้บริการในพื้นที่กรุงเทพมหานคร และจังหวัดใหญ่ๆ ในเขตภูมิภาค คู่แข่งขันทั้งสองรายเป็นผู้ให้บริการโทรศัพท์พื้นฐานและให้บริการอินเทอร์เน็ตความเร็วสูงบนโครงข่ายโทรศัพท์พื้นฐานเดิมเป็นหลัก จึงอาจมีข้อจำกัดเกี่ยวกับการขยายพื้นที่การให้บริการในบางพื้นที่ และข้อจำกัดด้านความเร็วในการให้บริการอินเทอร์เน็ต เนื่องจากการออกแบบและคุณภาพของโครงข่ายสายที่ใช้งานมาเป็นเวลานาน แม้ว่ากลุ่มบริษัทในเครือ บมจ. ทูมคอร์ปอเรชั่นได้เริ่มขยายการให้บริการอินเทอร์เน็ตความเร็วสูงออกไปยังหัวเมืองหรือจังหวัดใหญ่ๆ เพื่อให้บริการอินเทอร์เน็ตความเร็วสูงผ่านระบบเคเบิลทีวีบนโครงข่ายสายโคแอกเชียลด้วยความเร็วที่สูงกว่าการให้บริการบนโครงข่ายโทรศัพท์พื้นฐานเดิม แต่คู่แข่งขันทั้งสองราย ยังเน้นการทำตลาดอินเทอร์เน็ตความเร็วสูงกับฐานลูกค้าผู้ใช้บริการโทรศัพท์พื้นฐานเดิมของตน หรือขยายบริการอินเทอร์เน็ตความเร็วสูงพร้อมกับบริการโทรศัพท์พื้นฐานหรือบริการอื่นๆ เช่น เคเบิลทีวี เป็นต้น ส่วน TTTBB นั้นได้ดำเนินกลยุทธ์การแข่งขันในการให้บริการอินเทอร์เน็ตความเร็วสูงแบบไม่ต้องใช้เบอร์โทรศัพท์ เพื่อให้สอดคล้องกับแนวโน้มความต้องการของลูกค้าที่ต้องการใช้บริการอินเทอร์เน็ตความเร็วสูง แต่ไม่ต้องการใช้โทรศัพท์พื้นฐาน นอกจากนี้ การออกแบบจัดสร้างโครงข่ายยังมุ่งเน้นเพื่อการให้บริการอินเทอร์เน็ตความเร็วสูงเป็นหลัก ในระยะเวลาที่ผ่านมาได้จัดสร้างและขยายโครงข่ายให้ครอบคลุมกับพื้นที่ตามความต้องการของลูกค้าผู้ใช้บริการ โดยเฉพาะในเขตการท่องเที่ยวและ Dense areas ซึ่งสอดคล้องกับการพัฒนาและการขยายตัวของเมือง จนมีโครงข่ายในการให้บริการทั่วประเทศ สามารถรองรับการให้บริการอินเทอร์เน็ตความเร็วสูงได้อย่างมีคุณภาพ สามารถแข่งขันในด้านคุณภาพและความเร็วในการให้บริการ เป็นผู้นำตลาดในการปรับเพิ่มความเร็วการให้บริการก่อนคู่แข่ง นอกเหนือจากบริการอินเทอร์เน็ตความเร็วสูงผ่านโครงข่ายสายทองแดงด้วยเทคโนโลยี ADSL แล้ว TTTBB ยังได้ขยายบริการบรอดแบนด์อินเทอร์เน็ตผ่านโครงข่ายใยแก้วนำแสงด้วยเทคโนโลยี FTTX ที่ให้บริการอินเทอร์เน็ตความเร็วสูงถึง 100 Mbps ในปัจจุบัน และยังสามารถให้บริการได้ในระดับความเร็วสูงถึง 1 Gbps ด้วยเทคโนโลยีบนโครงข่ายใยแก้วนำแสง ซึ่งเป็นคุณสมบัติที่เหนือกว่าการให้บริการของคู่แข่งขันทุกรายในตลาด รวมถึงการให้บริการอินเทอร์เน็ตผ่านโครงข่ายโทรศัพท์เคลื่อนที่อีกด้วย TTTBB ได้ร่วมมือกับบริษัทในกลุ่มและพันธมิตรรายใหญ่อย่าง AIS ในการให้บริการอินเทอร์เน็ตไร้สายความเร็วสูงผ่าน WiFi ตลอดจนการให้บริการเสริมอื่นๆ อาทิ การให้บริการ IPTV, Cloudbox Storage และมุ่งพัฒนาบริการเสริมอื่นๆ อย่างต่อเนื่องเพื่อเพิ่มมูลค่าให้แก่ลูกค้าผู้ใช้บริการและตอบสนองต่อความต้องการที่หลากหลาย และสนับสนุนให้มีการใช้งานอินเทอร์เน็ตในกลุ่มเป้าหมายใหม่ๆ อย่างไรก็ดี แม้ว่าการแข่งขันในตลาดจะค่อนข้างสูงแต่เมื่อพิจารณาถึงสัดส่วนของผู้ใช้บริการเทียบกับจำนวนประชากรที่ยังคงมีสัดส่วนค่อนข้างต่ำ และนโยบายการส่งเสริมการพัฒนาโครงข่ายและการเข้าถึงบริการอินเทอร์เน็ตของภาครัฐ ตลอดจนการเปลี่ยนแปลงพฤติกรรมและความต้องการที่เพิ่มขึ้นของผู้ใช้งานอินเทอร์เน็ต ดังจะเห็นได้ว่าในปัจจุบัน บรอดแบนด์อินเทอร์เน็ตได้กลายเป็นหนึ่งในบริการสาธารณูปโภคพื้นฐานและยังมีความต้องการเพิ่มสูงขึ้น ตลาดจึงยังคงมีการขยายตัวอย่างต่อเนื่อง

ส่วนตลาดของบริการวางเช่าแบบดิจิทัลความเร็วสูง เป็นตลาดที่มีผู้ใช้งานเป็นลูกค้าประเภทองค์กรขนาดใหญ่และภาคธุรกิจทั้งขนาดกลางและขนาดใหญ่ ซึ่งปัจจุบันมีความต้องการในการสื่อสารข้อมูลทั้งภายในองค์กรและเชื่อมต่อกับอินเทอร์เน็ตเพิ่มมากขึ้น ด้วยแอปพลิเคชันของการใช้งานต่างๆ ตามความต้องการใช้งานที่หลากหลายขึ้น สำหรับกลุ่มองค์กรขนาดใหญ่ เช่น สถาบันการศึกษา ธนาคาร โรงพยาบาล และหน่วยงานรัฐ อาทิ การออนไลน์ระบบงานผ่านอินเทอร์เน็ต การออนไลน์ระบบควบคุมสินค้า ระบบข้อมูลการเงิน รวมถึงการติดต่อสื่อสารแบบมัลติมีเดีย ที่มีการสื่อสารทั้งภาพและเสียงในเวลาเดียวกัน ซึ่งปัจจุบันมีแอปพลิเคชันที่ทำให้การสื่อสารของพนักงานในองค์กรผ่านเครือข่ายอินเทอร์เน็ตมีประสิทธิภาพ และมีความปลอดภัย พนักงานสามารถติดต่อสื่อสารกันได้ทั่วโลกเสมือนหนึ่งอยู่ภายในองค์กร ซึ่งสามารถช่วยให้ธุรกิจมีความคล่องตัวมากขึ้น และยังสามารถลดค่าใช้จ่ายในการติดต่อสื่อสารทางไกลได้อีกด้วย นอกจากนี้ วงจรเช่าแบบดิจิทัลความเร็วสูงยังมีส่วนช่วยในการพัฒนาคุณภาพการศึกษา ลดภาวะขาดแคลนบุคลากรผู้เชี่ยวชาญในท้องถิ่นทุรกันดาร เช่น การศึกษาทางไกลผ่านเครือข่าย



อินเทอร์เน็ต หรือ e-Learning กลุ่มองค์กรและภาคธุรกิจเหล่านี้จึงมีความต้องการจำนวนวงจรที่เพิ่มมากขึ้น รวมทั้งมีความต้องการความเร็วของวงจรที่สูงขึ้นเพื่อสนองกับแอปพลิเคชัน ของการใช้งานขององค์กรธุรกิจ ผู้ใช้บริการยังมีความต้องการบริการที่มีคุณภาพสูง มีเสถียรภาพ โดยที่ผู้ใช้บริการไม่ได้ให้ความสำคัญกับค่าบริการที่มีราคาถูกแต่เพียงอย่างเดียว

3. การจัดหาผลิตภัณฑ์หรือบริการ

เนื่องจากการให้บริการของ TTTBB จะต้องมีการติดตั้งอุปกรณ์โครงข่ายเพื่อให้บริการด้านข้อมูล และบริการด้านเสียง TTTBB จึงได้จัดหาและติดตั้งอุปกรณ์โครงข่ายต่างๆ ซึ่งที่สำคัญได้แก่ อุปกรณ์ DSLAM (Digital Subscriber Line Access Multiplexer) เพื่อรองรับการให้บริการการเชื่อมต่ออินเทอร์เน็ตความเร็วสูงด้วยเทคโนโลยี ADSL (Asymmetric Digital Subscriber Line) อุปกรณ์ระบบสื่อสารสัญญาณผ่านเคเบิลใยแก้วนำแสง DWDM (Dense Wavelength Division Multiplexer) เพื่อใช้เป็นโครงข่ายเชื่อมโยงหลัก อุปกรณ์ MPLS (Multi Protocol Label Switching) เพื่อใช้เป็นโครงข่ายในการให้บริการสื่อสารข้อมูล โดย TTTBB ได้จัดหาอุปกรณ์จากผู้ผลิตและจำหน่ายอุปกรณ์รายใหญ่จากต่างประเทศ 2 ราย สำหรับอุปกรณ์โครงข่ายหลักที่ใช้ในการให้บริการ แต่ในตลาดยังเป็นผู้ผลิตอุปกรณ์ที่ทดแทนกันได้อีกหลายราย จึงทำให้ TTTBB สามารถเลือกใช้อุปกรณ์ทดแทนหรืออุปกรณ์ใหม่ๆ ที่มีประสิทธิภาพ และมีความทันสมัยมากขึ้นในอนาคตจากผู้ผลิตรายอื่นๆ ได้ โดยจะไม่ส่งผลกระทบต่อให้บริการของ TTTBB แต่อย่างใด

4. งานที่ยังไม่ได้ส่งมอบ

- ไม่มี -

1.2 บริษัท ทริปเปิลที อินเทอร์เน็ต จำกัด

TTTI จัดตั้งขึ้นเมื่อวันที่ 30 พฤษภาคม 2550 ด้วยทุนจดทะเบียน 100,000 บาท ปัจจุบันมีทุนจดทะเบียนชำระแล้ว 10 ล้านบาท โดยมี TTTBB เป็นผู้ถือหุ้นใหญ่ ซึ่งถือหุ้นอยู่ร้อยละ 99.93 ของทุนจดทะเบียน ประกอบธุรกิจหลักคือการให้บริการบรอดแบนด์อินเทอร์เน็ต TTTI ได้รับใบอนุญาตประกอบกิจการโทรคมนาคมประเภทอินเทอร์เน็ตแบบที่หนึ่งจาก กสทช. ตามใบอนุญาตการให้บริการอินเทอร์เน็ต แบบที่หนึ่ง เลขที่ NTC/MM/INT/ISP/ I/011/2550 โดยได้รับอนุญาตตั้งแต่ 20 มิถุนายน 2550 ใบอนุญาตฉบับปัจจุบันจะหมดอายุในวันที่ 19 มิถุนายน 2557 สามารถต่ออายุได้คราวละ 5 ปี TTTI มีธุรกิจหลักคือ การเป็นผู้ให้บริการอินเทอร์เน็ต (Internet Service Provider หรือ ISP) ซึ่งเน้นการให้บริการอินเทอร์เน็ตและแอปพลิเคชันต่างๆ ตามรายละเอียดในใบอนุญาต TTTI สามารถให้บริการอินเทอร์เน็ตแบบที่หนึ่งประเภทไม่มีโครงข่ายโทรคมนาคมเป็นของตนเอง สามารถให้บริการอินเทอร์เน็ตหลากหลายประเภทอาทิ

1. บริการอินเทอร์เน็ตแบบ Dial-up
2. บริการอินเทอร์เน็ตแบบ ADSL
3. บริการอินเทอร์เน็ตแบบ Leased Line
4. บริการอินเทอร์เน็ตแบบ WiFi
5. บริการเสียงผ่านการให้บริการอินเทอร์เน็ต ที่ไม่มีเลขหมายโทรศัพท์
6. บริการอื่นๆ เช่น Web Hosting, Mail Hosting, Backup Server

TTTI สามารถให้บริการอินเทอร์เน็ตแก่ลูกค้าทั้งประเภทองค์กรและบุคคลทั่วไป โดยสามารถให้บริการได้ในพื้นที่ต่างๆ ทั่วประเทศไทย ใบอนุญาตบริการอินเทอร์เน็ตแบบที่หนึ่งนี้มีค่าธรรมเนียมรายปีสำหรับการอนุญาต คิดเป็นอัตราร้อยละตามขั้นของจำนวนรายได้ สูงสุดไม่เกินร้อยละ 1.5 ของรายได้โดยไม่หักค่าใช้จ่ายหรือค่าลดหย่อนใด ทั้งนี้เมื่อรวมค่าธรรมเนียมใบอนุญาตให้ใช้คลื่นความถี่ (เฉพาะกรณีการใช้คลื่นความถี่) แล้วไม่เกินร้อยละ 2 ของรายได้ นอกจากนี้ผู้รับใบอนุญาตบริการอินเทอร์เน็ตแบบที่หนึ่งมีหน้าที่ต้องจัดสรรรายได้จากการให้บริการโทรคมนาคมให้แก่กองทุนวิจัยและพัฒนาการกระจายเสียง กิจการโทรทัศน์ และกิจการโทรคมนาคม เพื่อประโยชน์สาธารณะในอัตราร้อยละ 3.75 ของรายได้หลังหักค่าใช้จ่ายไม่เกินร้อยละ 50



ในปี 2556 TTTI ได้รับใบอนุญาตประกอบกิจการกระจายเสียงหรือโทรทัศน์จาก กสทช. จำนวน 9 ใบอนุญาตโดยทั้งหมดได้รับมาเมื่อวันที่ 28 มกราคม 2556 ประกอบไปด้วยใบอนุญาตประกอบกิจการกระจายเสียงหรือโทรทัศน์ เพื่อให้บริการโครงข่ายกระจายเสียงหรือโทรทัศน์ สำหรับกิจการที่ไม่ใช้คลื่นความถี่ ระดับชาติ เลขที่ B1-N21331-0002-56 หมดยุติในวันที่ 27 มกราคม 2571 สามารถให้บริการส่งสัญญาณรายการโทรทัศน์ที่ได้รับใบอนุญาตจาก กสทช. ผ่านโครงข่ายโทรทัศน์แบบ IPTV ไปทั่วประเทศ และใบอนุญาตประกอบกิจการกระจายเสียงหรือโทรทัศน์ เพื่อให้บริการกระจายเสียงหรือโทรทัศน์ จำนวน 8 ช่องโทรทัศน์ สำหรับกิจการที่ไม่ใช้คลื่นความถี่ เลขที่ B1-S21040-0263-56, B1-S21040-0264-56, B1-S21040-0265-56, B1-S21040-0266-56, B1-S21040-0267-56, B1-S21040-0268-56, B1-S21040-0269-56 และ B1-S21040-0270-56 แต่ใบอนุญาตหมดอายุในวันที่ 27 มกราคม 2557 และได้รับการต่ออายุแล้วโดยมีอายุ 2 ปี ตั้งแต่วันที่ 28 มกราคม 2557-วันที่ 27 มกราคม 2559 และสามารถขอต่ออายุได้เป็นคราวๆ ไป โดยที่สามารถให้บริการรายการโทรทัศน์โดยส่งผ่านโครงข่ายโทรทัศน์ที่ได้รับใบอนุญาตจาก กสทช.

TTTI มีสัดส่วนรายได้สำหรับปี 2556 จำนวน 9,503 ล้านบาท หรือคิดเป็นร้อยละ 84.40 ของรายได้รวมของกลุ่มบริษัท

1.3 บริษัท อิน คลาวด์ จำกัด

INC จัดตั้งขึ้นเมื่อวันที่ 12 กันยายน 2554 ปัจจุบันมีทุนจดทะเบียน 10 ล้านบาท โดยมี TTTBB เป็นผู้ถือหุ้นใหญ่ ซึ่งถือหุ้นอยู่ร้อยละ 100 ของทุนจดทะเบียน

INC เป็นบริษัทย่อยที่จัดตั้งขึ้นเพื่อเป็นผู้พัฒนา จำหน่าย หรือให้บริการซอฟต์แวร์ทั่วไป และซอฟต์แวร์สนับสนุนการให้บริการอินเทอร์เน็ตความเร็วสูง ตามที่ได้รับอนุมัติการส่งเสริมการลงทุนจากคณะกรรมการส่งเสริมการลงทุนเมื่อวันที่ 26 กรกฎาคม 2554 ในกิจการซอฟต์แวร์ประเภท Enterprise software, Digital content และ Embedded software ประเภท 5.8 กิจการซอฟต์แวร์ ซึ่งจะช่วยเหลือและสร้างมูลค่าเพิ่มให้แก่ธุรกิจหลักของ TTTBB และ TTTI และยังสามารถนำซอฟต์แวร์ที่พัฒนาขึ้นจำหน่ายแก่ผู้ให้บริการประเภทอื่นๆ ได้อีกด้วย INC จะได้รับยกเว้นภาษีเงินได้นิติบุคคลสำหรับกำไรสุทธิที่ได้จากการประกอบกิจการที่ได้รับการส่งเสริมมีกำหนดเวลาแปดปี นับแต่วันที่เริ่มมีรายได้จากการประกอบกิจการ และสิทธิประโยชน์อื่นตามพระราชบัญญัติส่งเสริมการลงทุน ทั้งนี้ INC จะต้องปฏิบัติตามเงื่อนไขต่างๆ ตามที่ได้ระบุไว้ในบัตรส่งเสริม โดย INC ได้รับบัตรส่งเสริมการลงทุนเลขที่ 2200(7)/2554 เมื่อวันที่ 29 กันยายน 2554 INC เริ่มดำเนินกิจการในปี 2555 และได้รับใบอนุญาตเปิดดำเนินการจากคณะกรรมการส่งเสริมการลงทุนแล้วเมื่อวันที่ 10 กันยายน 2555

1. ลักษณะผลิตภัณฑ์หรือบริการ

INC พัฒนา และจำหน่าย หรือให้บริการซอฟต์แวร์ตามที่ได้รับส่งเสริมการลงทุน ในระยะแรกมุ่งเน้นการพัฒนาซอฟต์แวร์ที่สนับสนุนการให้บริการเสริม เพื่อสร้างมูลค่าเพิ่มให้กับบริการอินเทอร์เน็ตความเร็วสูง ปัจจุบัน INC มีผลิตภัณฑ์หลัก ดังนี้

1) InCloud Storage Program

เป็นโปรแกรมเพื่อให้ผู้ใช้บริการอินเทอร์เน็ตสามารถจัดเก็บไฟล์ไว้บนพื้นที่เก็บไฟล์ออนไลน์ สามารถรองรับทุกระบบปฏิบัติการ ผู้ใช้สามารถ back up ข้อมูลสำคัญๆ ได้โดยไม่ต้องกลัวว่าข้อมูลนั้นจะเสียหาย มีฟังก์ชันการแชร์ไฟล์ สามารถตั้งระยะเวลาและจำนวนครั้งในการแชร์ไฟล์ได้ และสร้างรหัสผ่านสำหรับไฟล์ที่ต้องการความปลอดภัยส่วนตัวให้กับผู้รับได้ สามารถอัปโหลดไฟล์ได้พร้อมกันคราวละหลายๆ ไฟล์ พร้อมระบบจัดการไฟล์ที่ดี ทำให้การใช้งานสะดวกยิ่งขึ้น

2) InCloud IPTV Program

เป็นโปรแกรมเพื่อให้ผู้ใช้บริการอินเทอร์เน็ตสามารถดูทีวีและสื่อบันเทิงต่างๆ ผ่านอินเทอร์เน็ต ไม่ว่าจะเป็นรายการสด (TV online) ภาพยนตร์ (Video on demand) วีดิโอคลิป (Video clip) และสารบันเทิงอื่นๆ ผู้ใช้สามารถรับชมรายการได้ทุกเวลาที่มีการเชื่อมต่ออินเทอร์เน็ต รองรับการใช้งานในหลายๆ อุปกรณ์ไม่ว่าจะเป็นอุปกรณ์ที่ใช้ระบบปฏิบัติการ iOS, Android, Windows ผ่านอุปกรณ์หรือ platform ที่หลากหลาย เช่น internet TV, Set top box, Android mobile, tablet, iPhone, iPod, iPad, Notebook เป็นต้น คุณภาพความคมชัดของสัญญาณภาพขึ้นอยู่กับ ความเร็วในการดาวน์โหลดข้อมูลของโครงข่ายอินเทอร์เน็ต ปัจจุบันสัญญาณ



อินเทอร์เน็ตมีประสิทธิภาพ และความเร็วเพียงพอสามารถรองรับกับการให้บริการลักษณะนี้ ซึ่งตรงกับความต้องการและไลฟ์สไตล์ของผู้ใช้ในปัจจุบัน

2. การตลาดและการแข่งขัน

ในระยะแรก INC มุ่งพัฒนาซอฟต์แวร์ที่สนับสนุนการให้บริการเสริมเพื่อสร้างมูลค่าเพิ่มให้กับบริการอินเทอร์เน็ตความเร็วสูง การแข่งขันในตลาดบริการพัฒนาซอฟต์แวร์ประเภทนี้ยังมีไม่มากนัก โดย INC ได้ทำงานร่วมกับผู้ให้บริการอินเทอร์เน็ตในกลุ่มอย่างใกล้ชิด เพื่อให้การวิจัยพัฒนาผลิตภัณฑ์ตรงตามความต้องการของลูกค้าผู้ใช้บริการอินเทอร์เน็ต มีฟังก์ชันการใช้งานที่สะดวก รวดเร็ว สอดคล้องกับความต้องการและสภาพตลาดในประเทศ ทั้งนี้เพื่อสนับสนุนการให้บริการเสริมที่หลากหลายของผู้ให้บริการอินเทอร์เน็ตอย่างมีประสิทธิภาพ มีคุณภาพทัดเทียมกับผู้ให้บริการในต่างประเทศ และสอดคล้องกับสภาวะการแข่งขันในตลาดการให้บริการอินเทอร์เน็ตทั้งแบบมีสายและไร้สาย ตลอดจนแนวโน้มการปรับเพิ่มความเร็วอินเทอร์เน็ตของผู้ให้บริการ

3. การจัดหาผลิตภัณฑ์หรือบริการ

INC มีบุคลากรที่เป็นนักพัฒนาระบบที่มีความเชี่ยวชาญ ในการพัฒนาโปรแกรมต่างๆ โดยเลือกใช้ Open Source Software ในการพัฒนาโปรแกรมบางส่วน เพื่อลดต้นทุนในการพัฒนาผลิตภัณฑ์ และใช้กระบวนการพัฒนาซอฟต์แวร์ตามเงื่อนไขการส่งเสริมการลงทุน นอกจากนี้ยังได้ทำงานร่วมกับผู้ให้บริการอินเทอร์เน็ตในกลุ่มอย่างใกล้ชิดเพื่อให้การวิจัยพัฒนาผลิตภัณฑ์ตรงตามความต้องการของผู้ให้บริการอินเทอร์เน็ตและสนับสนุนการให้บริการเสริมได้ตรงตามความต้องการของลูกค้าผู้ใช้บริการ

4. งานที่ยังไม่ได้ส่งมอบ

- ไม่มี -

2. ธุรกิจให้บริการโครงข่ายโทรคมนาคม (Telecom Network & Service Provider Business)

กลุ่มธุรกิจนี้ประกอบด้วยกลุ่มผู้ให้บริการโครงข่าย เช่น ให้บริการในทะเลและบริเวณรอบๆโครงข่ายใยแก้วนำแสงใต้ทะเลทั้งชายฝั่งทางด้านตะวันออกและด้านตะวันตก ให้บริการเช่าวงจรสื่อสารสัญญาณอินเทอร์เน็ตความเร็วสูงเพื่อรับส่งข้อมูลทั้งภายในประเทศและระหว่างประเทศ (Leased Circuits) ให้บริการเชื่อมต่อโครงข่ายระหว่างประเทศ (International Internet Gateway) บริการศูนย์ข้อมูล (Data Center Service) และให้บริการสื่อสารผ่านดาวเทียม (Satellite Communication) โดยมีสัดส่วนรายได้สำหรับปี 2556 จำนวน 1,232 ล้านบาท หรือคิดเป็นร้อยละ 10.94 ของรายได้รวมของกลุ่มบริษัท ธุรกิจในกลุ่มนี้ประกอบด้วย 7 บริษัท ได้แก่

2.1 บริษัท จัสมิน ซัมมาริน เทเลคอมมิวนิเคชั่นส์ จำกัด

JSTC มีทุนจดทะเบียนชำระแล้ว 1,550 ล้านบาท ถือหุ้นโดย JAS ในสัดส่วนร้อยละ 100 ของทุนจดทะเบียนที่ชำระแล้ว JSTC เป็นผู้รับผิดชอบโครงการร่วมลงทุนจัดสร้างและให้บริการโครงข่าย เคเบิลใยแก้วนำแสงใต้น้ำแก่ ทีโอที เป็นเวลา 20 ปี ซึ่งครบกำหนดอายุสัญญาในเดือนตุลาคม 2554 มูลค่าการลงทุนโดยประมาณเท่ากับ 4,300 ล้านบาท เพื่อขยายโครงข่ายโทรศัพท์สู่ภาคใต้ และเพื่อสร้างระบบสื่อสารสัญญาณสำรองในกรณีเกิดเหตุขัดข้องของระบบสื่อสารสัญญาณภาคพื้นดิน โดยทีโอทีแบ่งรายได้ที่ได้จากการให้บริการโทรศัพท์ที่เกิดจากการใช้โครงข่ายที่บริษัทจัดสร้างในอัตราร้อยละ 31 ในปี 2556 ลดลงจนถึงร้อยละ 13 ในปี 2560

นอกเหนือจากงานสัมปทานโครงการร่วมลงทุนจัดสร้าง และให้บริการโครงข่ายเคเบิลใยแก้วนำแสงใต้น้ำดังกล่าวแล้ว JSTC ยังมีศักยภาพที่จะดูแลโครงข่ายเคเบิลใยแก้วนำแสงใต้น้ำที่อยู่ในภาคพื้นทะเลอ่าวไทย และฝั่งตะวันตก (ทะเลอันดามัน) ซึ่งเป็นเคเบิลที่ใช้ส่งสัญญาณไปยังต่างประเทศและฝั่งอยู่ในทะเลอ่าวไทย โดยบริษัทได้รับจ้างจาก กสท. ให้ดำเนินการซ่อมแซมและบำรุงรักษาระบบเคเบิลใยแก้วนำแสงใต้น้ำในประเทศระหว่างศรีราชา-เพชรบุรี-ชุมพร-เกาะสมุย-สงขลา

นอกจากนี้ JSTC ยังมีเรือขนาดใหญ่ที่พร้อมจะให้บริการด้านการซ่อมแซม บำรุงรักษาเคเบิลใต้น้ำ รวมทั้งยังสามารถใช้ขนส่งสินค้าทางทะเล เช่น ถังน้ำมัน อุปกรณ์ เครื่องมือ หรือเครื่องจักร สำหรับงานสำรวจขุดเจาะน้ำมัน เป็นต้น



2.2 บริษัท ไทย ลงคิสแทนส์ เทเลคอมมิวนิเคชั่นส์ จำกัด

TLDT เป็นบริษัทย่อยของ JSTC มีทุนจดทะเบียน 309 ล้านบาท โดย JSTC ถือหุ้นในอัตราส่วนร้อยละ 90 ของทุนจดทะเบียน

TLDT เป็นผู้ได้รับสัมปทานส่วนงานขยายโครงข่ายเคเบิลใยแก้วนำแสงใต้น้ำในฝั่งทะเลด้านตะวันตกหรือทะเลอันดามัน รวมถึงการวางเคเบิลใยแก้วนำแสงใต้น้ำเชื่อมโยงกับประเทศที่มีชายแดนติดกับประเทศไทย และเชื่อมต่อกับระบบทางฝั่งทะเลตะวันออกด้วย โดยมีลักษณะการผลิตและการใช้วัตถุดิบเช่นเดียวกับบริษัท จัสมิน ชัมมาริน เทเลคอมมิวนิเคชั่นส์ จำกัด และมีส่วนแบ่งรายได้ที่บริษัทจะได้รับจากที่โอที ซึ่งกำหนดไว้เป็นร้อยละของรายได้ตามอัตราส่วนโดยเริ่มจากร้อยละ 26.0 ต่อปี ในปีที่ 1 ลดลงเหลือร้อยละ 12.5 ต่อปี ในปีที่ 15 (ปี 2554)

2.3 บริษัท จัสเทล เน็ตเวิร์ค จำกัด

JasTel มีทุนจดทะเบียน 520 ล้านบาท โดย JSTC ถือหุ้นในอัตราส่วนร้อยละ 100 ของทุนจดทะเบียน JasTel ได้ยื่นขอรับใบอนุญาตประกอบกิจการโทรคมนาคมจาก กสทช. ดังนี้

- ใบอนุญาตประกอบกิจการโทรคมนาคมแบบที่สอง (ที่มีโครงข่ายเป็นของตนเอง) เพื่อให้บริการวงจรเช่าและบริการรับ-ส่งข้อมูลภายในประเทศ ซึ่ง กสทช. มีมติอนุมัติให้ใบอนุญาตแก่ JasTel เมื่อวันที่ 30 พฤศจิกายน 2549 โดยมีอายุใบอนุญาตประกอบกิจการเป็นระยะเวลา 15 ปี
- ใบอนุญาตให้บริการอินเทอร์เน็ตแบบที่หนึ่งโดยได้รับใบอนุญาตจาก กสทช. เมื่อวันที่ 6 พฤศจิกายน 2552 โดยมีอายุใบอนุญาตประกอบกิจการเป็นระยะเวลา 5 ปี
- ใบอนุญาตให้บริการอินเทอร์เน็ตเกตเวย์ระหว่างประเทศ และบริการชุมสายอินเทอร์เน็ต แบบที่สอง (ที่มีโครงข่ายเป็นของตนเอง) โดยได้รับใบอนุญาตจาก กสทช. เมื่อวันที่ 30 มีนาคม 2552 โดยมีอายุใบอนุญาตประกอบกิจการเป็นระยะเวลา 5 ปี
- ใบอนุญาตประกอบกิจการโทรคมนาคมแบบที่สาม (ที่มีโครงข่ายเป็นของตนเอง) เพื่อให้บริการวงจรเช่าและบริการรับ-ส่งข้อมูลระหว่างประเทศ ได้รับใบอนุญาตให้บริการเมื่อวันที่ 18 พฤศจิกายน 2552 โดยมีอายุใบอนุญาตประกอบกิจการเป็นระยะเวลา 15 ปี

บริษัทมีส่วนรายได้สำหรับปี 2556 จำนวน 412 ล้านบาท หรือคิดเป็นร้อยละ 3.66 ของรายได้รวมของกลุ่มบริษัท

1. ลักษณะผลิตภัณฑ์หรือบริการ

- 1) JasTel ได้รับใบอนุญาตประกอบกิจการโทรคมนาคมแบบที่สอง (ที่มีโครงข่ายเป็นของตนเอง) ในการให้บริการวงจรเช่า บริการรับส่งข้อมูล บริการ IP-VPN และ Managed Network Service ภายในประเทศผ่านโครงข่ายทางสายเคเบิลใยแก้วและสายทองแดง โดย JasTel มุ่งมั่นในการขยายการให้บริการแก่ลูกค้าปลายทางในเขตกรุงเทพมหานคร ปริมณฑล และภาคตะวันออก ทั้งนี้มีอายุใบอนุญาต 15 ปี ให้บริการแก่ลูกค้าเฉพาะนิติบุคคล ซึ่งมี 2 กลุ่มคือ Operators/Service Providers และ Enterprises
- 2) JasTel ได้รับใบอนุญาตให้บริการอินเทอร์เน็ต แบบที่หนึ่ง (ที่ไม่มีโครงข่ายเป็นของตนเอง) ให้บริการอินเทอร์เน็ตแก่กลุ่มลูกค้าองค์กรรายย่อย บริการอินเทอร์เน็ตแบบ ADSL บริการอินเทอร์เน็ตแบบสายเช่า (Leased Line) บริการเสียงผ่านอินเทอร์เน็ต (Voice over Internet Protocol หรือ Internet telephony) บริการให้บริการพื้นที่วางอุปกรณ์ (Co-Location) ที่มีความปลอดภัยสูง ทั้งยังมีประเภทการให้บริการให้เลือกทั้งแบบ Lite และ Premium และบริการอื่นๆ ได้แก่ Web Hosting, Domain Name Hosting, Mail Hosting, Dedicated Server, และ Data Backup Server เป็นต้น
- 3) JasTel ได้รับใบอนุญาตให้บริการอินเทอร์เน็ตเกตเวย์ระหว่างประเทศ และบริการชุมสายอินเทอร์เน็ต แบบที่สอง (ที่มีโครงข่ายเป็นของตนเอง) ให้บริการในรูปแบบบริการศูนย์กลางการเชื่อมต่ออินเทอร์เน็ตไปยังเครือข่ายอินเทอร์เน็ตในต่างประเทศสำหรับผู้ให้บริการอินเทอร์เน็ต (ISP) ภายในประเทศเพื่อการบริหารอินเทอร์เน็ต และให้บริการศูนย์กลางการใช้หรือเชื่อมต่อระหว่างผู้ให้บริการอินเทอร์เน็ต (ISP) ภายในประเทศ หรือการใช้



หรือเชื่อมต่อของผู้ให้บริการอินเทอร์เน็ต (ISP) ภายในประเทศด้วยกันเองตั้งแต่สองรายขึ้นไป เพื่อการรับส่งหรือแลกเปลี่ยนข้อมูลและให้บริการอินเทอร์เน็ตแก่กลุ่มลูกค้าองค์กรแบบเฉพาะกลุ่ม

- 4) JasTel ได้รับใบอนุญาตประกอบกิจการโทรคมนาคมแบบที่สาม (ที่มีโครงข่ายเป็นของตนเอง) ในการให้บริการวงจรเช่าระหว่างประเทศ บริการรับส่งข้อมูลระหว่างประเทศ บริการ IP-VPN และ Managed Network Service ระหว่างประเทศผ่านโครงข่ายทางสายเคเบิลใยแก้ว เคเบิลใยแก้วใต้น้ำ และสายทองแดง โดยมีอายุใบอนุญาต 15 ปี ให้บริการแก่ลูกค้าเฉพาะนิติบุคคลซึ่งมี 2 กลุ่มคือ Operators/Service Providers และ Enterprises

2. การตลาดและการแข่งขัน

1) กลยุทธ์การแข่งขัน

JasTel ให้บริการเฉพาะกลุ่มลูกค้าที่เป็นนิติบุคคลซึ่งเป็นกลุ่มลูกค้าที่มีกำลังซื้อสูงแต่ต้องการสินค้าและบริการที่ดี ดังนั้น JasTel จึงมุ่งเน้นที่การพัฒนาสินค้าและบริการที่มีคุณภาพและเสถียรภาพสูง โครงข่ายระบบสื่อสารสัญญาณมีแบนด์วิธ (Bandwidth) ขนาดใหญ่ รองรับการใช้งานหลากหลายรูปแบบด้วยเทคโนโลยี DWDM/MPLS และมุ่งนำเสนอแบบ Total Solution ร่วมกับบริษัทในเครือและพันธมิตรทางการตลาด ช่องทางการตลาดจะใช้ทีมขายแบบ Direct Sale เข้าถึงกลุ่มลูกค้าเป้าหมาย ในด้านการส่งเสริมการขายจะเน้นการส่งเสริมการขายรูปแบบต่างๆ สำหรับลูกค้าเฉพาะกลุ่มควบคู่ไปกับการประชาสัมพันธ์ผ่านสื่อต่างๆ

2) ภาวะการแข่งขัน

มีการเปิดเสรีเขตระหว่างประเทศตั้งแต่ไตรมาสที่ 3 ของปี 2551 ซึ่งส่งผลให้มีผู้ให้บริการรายใหม่เพิ่มขึ้น โดยทำให้ธุรกิจโทรคมนาคมและอินเทอร์เน็ต ทั้งในประเทศและระหว่างประเทศมีการแข่งขันอย่างเต็มรูปแบบมากขึ้น

3. การจัดหาผลิตภัณฑ์หรือบริการ

1) กำลังการผลิต

ตามแผนธุรกิจของ JasTel จะใช้ใช้โครงข่ายเคเบิลใยแก้วนำแสงและสร้างเองบางส่วน โดยร่วมมือกับผู้ให้บริการโครงข่ายโทรคมนาคมทั้งในประเทศและระหว่างประเทศรายอื่น ในลักษณะของการร่วมให้บริการและดำเนินกิจกรรมทางการตลาดร่วมกัน ซึ่งทำให้ JasTel สามารถบริการได้ครอบคลุมตามความต้องการของกลุ่มลูกค้าเป้าหมายมากยิ่งขึ้น

2) ข้อมูลเกี่ยวกับวัตถุดิบ

JasTel คัดเลือก จัดหาระบบอุปกรณ์สื่อสารสัญญาณ รวมถึงอุปกรณ์ต่อเชื่อมเพื่อให้บริการโทรคมนาคมของบริษัท จากผู้ขายและผู้ให้บริการที่มีคุณภาพและความชำนาญสูง ซึ่งเป็นที่ยอมรับในตลาดโทรคมนาคม ในส่วนของการใช้ใช้โครงข่ายเคเบิลใยแก้วนำแสงและสายกระจายภายในประเทศ JasTel ดำเนินการในลักษณะของความร่วมมือทางธุรกิจเพื่อการร่วมให้บริการแก่กลุ่มลูกค้าที่ต้องการใช้บริการจึงทำให้ไม่มีข้อจำกัดในการให้บริการ

4. งานที่ยังไม่ได้ส่งมอบ

- ไม่มี -

2.4 บริษัท จัสมิน อินเทอร์เน็ต จำกัด

Ji-NET มีทุนจดทะเบียนชำระแล้ว 15 ล้านบาท ถือหุ้นโดย JAS ในสัดส่วนร้อยละ 98.30 ของทุนจดทะเบียน ภายใต้ใบอนุญาตที่ได้รับจาก กสทช. ประกอบด้วย (สรุปรายละเอียดของสัญญาจากเอกสารแนบ 4)

- ใบอนุญาตการให้บริการอินเทอร์เน็ตแบบที่หนึ่ง
- ใบอนุญาตประกอบกิจการโทรคมนาคม แบบที่หนึ่ง



- ใบอนุญาตการให้บริการบัตรโทรศัพท์ระหว่างประเทศ (International Calling Card) ภายใต้ขอบเขตใบอนุญาตประกอบกิจการโทรคมนาคม แบบที่หนึ่ง
- การให้บริการขายต่อบริการ ภายใต้ขอบเขตใบอนุญาตประกอบกิจการโทรคมนาคม แบบที่หนึ่ง

บริษัทมีสัดส่วนรายได้สำหรับปี 2556 จำนวน 512 ล้านบาท หรือคิดเป็นร้อยละ 4.55 ของรายได้รวมของกลุ่มบริษัท

1. ลักษณะผลิตภัณฑ์หรือบริการ

บริการหลัก ๆ ของบริษัทสามารถแบ่งออกได้ดังนี้

- 1) บริการเชื่อมต่ออินเทอร์เน็ตสำหรับลูกค้าองค์กร (Corporate Internet Access Services) โดยผ่านโครงข่ายผู้ให้บริการไม่จำกัดโครงข่าย ประกอบด้วย
 - การเชื่อมต่อ Broadband Internet ผ่านคู่สายเช่า (Leased Line) ความเร็วตั้งแต่ 64 Kbps. ถึง 100 Mbps. เป็นบริการอินเทอร์เน็ตความเร็วสูง บนเส้นทางการสื่อสารส่วนตัวด้วยสัญญาณดิจิทัล สามารถรับส่งข้อมูลที่มีขนาดใหญ่ และมีการเชื่อมต่อแบบ Point to Point เชื่อมต่อโดยตรงจากองค์กรของผู้ใช้บริการมายัง Ji-NET อีกทั้งยังเป็นเทคโนโลยี ที่มีความเสถียร มีความปลอดภัย และมีประสิทธิภาพในการรับส่งข้อมูลสูง รองรับบริการของลูกค้าประเภทองค์กรตั้งแต่ระดับกลางถึงระดับใหญ่ คุณสมบัติของบริการมีดังนี้
 - Fixed IP ไม่จำกัดจำนวน และตามที่ใช้งานจริง
 - มีระบบตรวจสอบโครงข่าย และบริการหลังการขายตลอด 24 ชั่วโมง
 - มีระบบการรายงานสถิติการใช้งานปัจจุบัน และย้อนหลังได้ (MRTG)
 - การเชื่อมต่อ Broadband Internet ผ่านเครือข่าย ADSL ซึ่งเป็นเทคโนโลยีเชื่อมต่อ Broadband Internet ผ่านคู่สายทองแดง สามารถใช้งานได้ความเร็วตั้งแต่ 256 Kbps. ถึง 20 Mbps.
 - การเชื่อมต่ออินเทอร์เน็ตผ่านคู่สาย ISDN เป็นการใช้อินเทอร์เน็ตโดยการโทรผ่านคู่สายดิจิทัล ความเร็วสูง สามารถเลือกใช้งานได้ระหว่างความเร็ว 64 Kbps. และ 128 Kbps. ต่อคู่สาย
 - การบริการด้านระบบความปลอดภัยทางอินเทอร์เน็ต (Internet Security) ซึ่งมีบริการทั้งระบบความปลอดภัยของ Email, ระบบความปลอดภัยของโครงข่ายภายใน (Firewall), ระบบป้องกันการบุกรุกหรือโจมตีทางอินเทอร์เน็ต (IPS), และระบบตรวจสอบ บันทึก และควบคุมการใช้งานอินเทอร์เน็ต (Internet Logging System)
- 2) บริการ BranchConnect เป็นบริการเชื่อมโยงเครือข่ายขององค์กรระหว่างสำนักงานใหญ่ และสาขา ด้วยโครงข่าย ADSL, GPRS/EDGE และ 3G ผสานเทคโนโลยีเครือข่ายส่วนบุคคล VPN เพื่อเพิ่มระบบความปลอดภัยในการสื่อสารข้อมูลระหว่างสำนักงานใหญ่และสาขาเสมือนอินเทอร์เน็ต คุณสมบัติของบริการมีดังนี้
 - ช่วยให้องค์กรสามารถลดค่าใช้จ่ายในการสื่อสารข้อมูลระหว่างสำนักงานสาขาต่าง ๆ
 - สนับสนุนการทำ Remote Monitoring ในแต่ละสาขา ช่วยให้องค์กรตรวจสอบและบริหารจัดการระบบคอมพิวเตอร์ที่สำนักงานสาขาต่าง ๆ ได้
 - สามารถใช้เครื่องรูดบัตรเครดิต (EDC) ผ่านทางเครือข่าย VPN เพื่อลดต้นทุนทางธุรกิจ
- 3) บริการบัตรโทรศัพท์ระหว่างประเทศ (International Calling Card) ภายใต้บริการถูกดี Thookdee โดยได้รับใบอนุญาตจาก กสทช. และบริการโทรศัพท์ผ่านอินเทอร์เน็ต (VOIP) แบบ PC to Phone ภายใต้บริการ MouthMun ซึ่งเป็นบริการโทรศัพท์ต่างประเทศผ่านเครือข่ายอินเทอร์เน็ตในราคาประหยัด สามารถให้บริการโทรไปยังประเทศต่าง ๆ กว่า 100 ประเทศทั่วโลก สัญญาณเสียงคุณภาพดี ใช้งานง่าย สะดวกกว่า พร้อมบริการพิเศษต่างๆ มากมาย คุณสมบัติของบริการมีดังนี้
 - ช่วยประหยัดค่าโทรทางไกลระหว่างประเทศได้มากกว่า 80% ในอัตราเริ่มต้นที่ 0.45 บาทต่อนาที
 - โทรออกโดยตรงได้จากโทรศัพท์บ้าน หรือโทรศัพท์มือถือ และมีบริการ Speed Dial สำหรับโทรด่วน
 - ช่องทางการซื้อบัตรเติมเงินมีมากมาย เช่น 7-11, Family Mart, Se-ed, B2S, Tesco Lotus, Big C, ร้านนายอินทร์, Jiffy, Power Buy, TWZ, 3BB Shop, บัตรเงินสด True Money, บัตรเงินสด วัน-ทู-คอล, SMS สำหรับ AIS และ DTAC



- 4) บริการเชื่อมต่ออินเทอร์เน็ตสำหรับลูกค้าบุคคล (Individual Internet Access Services) ประกอบด้วย
- Broadband Internet อินเทอร์เน็ตความเร็วสูงที่สามารถเชื่อมต่อสู่โลกอินเทอร์เน็ตได้อย่างไร้ขีดจำกัดรองรับการใช้งานอีเมลและดาวน์โหลดไฟล์ได้อย่างรวดเร็ว พร้อมเครือข่ายให้บริการทั่วประเทศผ่านโครงข่ายของ TripleT Broadband (3BB), TOT, TOT (ADC) และ True
- 5) บริการศูนย์รับฝากข้อมูลอินเทอร์เน็ต (Internet Data Center หรือ IDC Services) ประกอบด้วยบริการต่างๆ ดังนี้
- บริการรับฝาก Web Site (Web Hosting Services) เป็นบริการที่ให้ผู้เช่า Web Site ที่มีอยู่มาฝากกับ Server ของทางบริษัท ซึ่งจะมีข้อดีที่ Web Site ต่างๆ เหล่านี้จะเชื่อมสู่เครือข่ายหลักของ Internet โดยตรง ช่วยเพิ่มประสิทธิภาพการใช้งานของผู้เข้ามาเยี่ยมชม
 - บริการรับฝาก Server (Server Co-location Services) เป็นบริการรับฝาก Server ของกับองค์กร หรือเวปมาสเตอร์มีอาชีพรที่มี Server เป็นของตัวเอง แต่ต้องการลดภาระในการดูแลเครื่องตลอด 24 ชม. และต้องการลดค่าใช้จ่ายในการเชื่อมต่อระบบอินเทอร์เน็ต
 - บริการ Dedicated Server บริการให้เช่า Server พร้อมอุปกรณ์คุณภาพสูง ซึ่งบริษัทพร้อมจัดเตรียมให้เหมาะสม และลงตัวกับลักษณะการใช้งานด้านฐานข้อมูล โดยลูกค้าไม่ต้องเสียเวลาในการจัดหา ไม่ว่าจะเป็น Server รวมไปถึง Software ต่าง ๆ

2. การตลาดและการแข่งขัน

- 1) สภาวะทางการตลาด และแผนการตลาดปี 2556 แบ่งตามบริการหลักๆ ของบริษัท ดังนี้

- ตลาดบริการเชื่อมต่ออินเทอร์เน็ตสำหรับลูกค้าองค์กร

สำหรับผู้ให้บริการอินเทอร์เน็ต (ISP) ในปัจจุบันมีมากขึ้น ก่อปรกับมีผู้ให้บริการวางจอนเทอร์เน็ตระหว่างประเทศ (International Internet Gateway) หรือ IIG หลายรายมากขึ้น ส่งผลให้ภาวะตลาด Corporate Internet เกิดการแข่งขันด้านราคามากขึ้น

แนวทางการตลาดจะเน้นการสร้างความเข้าใจแก่ลูกค้าว่า อินเทอร์เน็ตและระบบไอทีโซลูชั่น จะช่วยลดต้นทุนของธุรกิจแต่ละขนาดในรูปแบบต่างๆ รวมทั้งเน้นเรื่องความมีเสถียรภาพและความหลากหลายของบริการ บริษัทได้ลดต้นทุนค่าเช่าวงจรต่างๆ โดยรวมวงจรทั้งหมดที่ใช้ภายในกลุ่มบริษัทในการต่อวงจรเพื่อลดค่าเช่ากับผู้ให้บริการโครงข่าย และวงจรที่ใช้ออกอินเทอร์เน็ตทั้งวงจรภายในประเทศ (NIX) และวงจรต่างประเทศ (IIG)

- ตลาดบริการ BranchConnect

ที่ผ่านมาเมื่ออัตราการเติบโตค่อนข้างสูง เนื่องจากในตลาด Segment ของ Banking และ Retail มีการขยายตัวต่อเนื่อง ซึ่ง Ji-NET สามารถขยายตลาดทั้งในส่วน New Branch และ Existing Branch โดยใช้ Technology ADSL ที่มีราคาลดลง และ Technology GPRS/EDGE รวมถึง 3G เสริมในส่วนที่ ADSL ไม่สามารถให้บริการได้ ทั้งนี้ข้อได้เปรียบของ Ji-NET คือ ความรวดเร็วในการติดตั้ง และการให้บริการแบบ One stop service

ตลาดโดยรวมปีนี้ถือว่าขยายตัวอย่างต่อเนื่อง โดย Ji-NET ยังคงรักษฐานลูกค้าเดิม ในส่วน Retail Segment ไว้ได้ และแนวโน้มจะมีการขยายตัวมากขึ้นจากจุดแข็งที่ Ji-NET สามารถให้บริการได้ Nationwide และสามารถเชื่อมต่อได้ทุก Operator ซึ่งตอบสนองความต้องการของลูกค้าได้ชัดเจนใน Segment นี้ ในส่วน Banking Segment บริษัทก็ได้พัฒนาความสามารถในการรักษาระดับ Performance ในการให้บริการให้ดีขึ้น ปรับปรุงคุณภาพบริการทั้ง Reliability & Availability โดยเพิ่มวงจรสำรองอัตโนมัติ Auto Backup บริการ ADSL เดิมด้วย 2G/3G ซึ่งเป็นการตอบสนองความต้องการของลูกค้าใน Segment นี้

บริษัทได้พัฒนาบริการเพื่อเพิ่มรายได้และเพิ่มบริการเสริมให้กับลูกค้าที่ใช้บริการอยู่เดิม ได้แก่ ระบบเชื่อมต่อไร้สาย WiFi, ระบบตรวจสอบ บันทึก และควบคุมการใช้งาน (Internet Logging System) เพื่อตอบสนองความต้องการของลูกค้าที่ต้องเก็บ Log การใช้งานอินเทอร์เน็ต ตาม พ.ร.บ. ว่าด้วยการกระทำ



ความผิดเกี่ยวกับคอมพิวเตอร์ พ.ศ. 2550 และเพื่อเพิ่ม Bandwidth ทำให้การใช้งานอินเทอร์เน็ตแบบไร้สายมีความคล่องตัวและรวดเร็วมากขึ้น

● ตลาดบริการบัตรโทรศัพท์ระหว่างประเทศ

บริการ MouthMun และ ThookDee เป็นบริการโทรศัพท์ระหว่างประเทศราคาประหยัด ตลาดมีการแข่งขันกันอย่างสูง โดยเฉพาะ Mobile Operators ที่เข้ามาแข่งในตลาดนี้ด้วย เป้าหมายของบริการนี้ คือ มุ่งเน้นพัฒนา รักษาคุณภาพและบริการ เพื่อตอบสนองความต้องการลูกค้า และการจัดกิจกรรมทางการตลาด การเพิ่มช่องทางการจัดจำหน่าย การทำ Promotion ร่วมกับตัวแทนจำหน่าย และการจัด Event Marketing ต่างๆ อย่างต่อเนื่อง เพื่อแนะนำ และสร้างความเชื่อมั่นใน สินค้าและบริการ

ในปีบริษัทได้มีการวางแผนที่จะพัฒนาบริการเสริมใหม่ๆ เช่น บริการโทรออกต่างประเทศผ่าน Mobile application ที่เชื่อมต่อ WiFi และยังคงเน้นไปยังกลุ่มผู้ใช้แรงงานต่างด้าวที่จะขยายตัวเพิ่มขึ้นรองรับการเปิด AEC เจาะกลุ่มลูกค้าในเชิงลึก (Vertical Market) ที่มีลักษณะเฉพาะของตลาดแต่ละกลุ่ม และกระตุ้นให้มีการใช้งานมากขึ้น รวมถึงหาพันธมิตรทางธุรกิจ เพื่อมาเสริมความแข็งแกร่งให้กับบริการนี้ บริษัทได้วางแผนจัดกิจกรรมส่งเสริมการขายให้กับ Channel ต่างๆ ตลอดทั้งปีโดยมีรายละเอียดดังนี้

- จัดโปรโมชั่น เพิ่มมูลค่าโทร สำหรับ Channel ที่เป็นบัตรเงินสด เช่น บัตรเงินสด True Money, บัตรเงินสด วัน-ทู-คอล เพื่อกระตุ้นยอดขายให้เพิ่มมากขึ้น
- จัดโปรโมชั่น ลด แลก แจก แถม กับบาง Channel เช่น Big C, Jiffy, PowerBuy, Tesco-Lotus และ 7-Eleven เป็นต้น
- จัด Road Show เพื่อโปรโมตสินค้ากับบาง Channel เช่น B2S, Se-Ed, Big C และตัวแทนที่เป็น Outlet ในจังหวัดใหญ่ๆ
- จัด Incentive ให้แก่พนักงานหน้าร้านเพื่อเป็นการกระตุ้นยอดขายบาง Channel เช่น Se-Ed และ B2S เป็นต้น

2) บริษัทได้ดำเนินการ Upgrade ระบบเพื่อรองรับการตลาด ในส่วนต่างๆ ดังนี้

- Upgrade ระบบ VPN Gateway และ Router ที่เชื่อมต่อกับผู้ให้บริการโครงข่าย เพื่อเพิ่มประสิทธิภาพการให้บริการ IP VPN ภายใต้บริการ BranchConnect รวมถึงจัดซื้ออุปกรณ์ CPE ต่างๆ เพื่อรองรับปริมาณลูกค้าที่มากขึ้น
- ติดตั้ง Server ใหม่ของระบบ Mail server Web server และ Radius ทดแทนระบบเดิม เพื่อเพิ่มประสิทธิภาพในการให้บริการ และสามารถรองรับปริมาณการใช้งานที่จะเพิ่มขึ้น
- ปรับปรุงระบบ Core Network โดยลงทุนซื้ออุปกรณ์ใหม่เพื่อเพิ่มประสิทธิภาพการให้บริการและขยายความสามารถให้รองรับการใช้งานของลูกค้าได้มากขึ้น

4. งานที่ยังไม่ได้ส่งมอบ

- ไม่มี -

2.5 บริษัท อควิเมนต์ จำกัด

ACU มีทุนจดทะเบียนชำระแล้ว 760 ล้านบาท ถือหุ้นโดย JAS ในสัดส่วนร้อยละ 100 ของทุนจดทะเบียน มีสัดส่วนรายได้สำหรับปี 2556 จำนวน 163 ล้านบาท หรือคิดเป็นร้อยละ 1.45 ของรายได้รวมของกลุ่มบริษัท

1. ลักษณะผลิตภัณฑ์หรือบริการ

1) บริการสื่อสารโทรคมนาคมผ่านดาวเทียม

บริษัทดำเนินธุรกิจเกี่ยวกับการสื่อสารโทรคมนาคมผ่านดาวเทียม 2 บริการ ดังนี้

1.1) บริการสื่อสารข้อมูลผ่านดาวเทียม (VSAT)

เป็นการให้บริการสื่อสารข้อมูลแก่หน่วยงานราชการ และองค์กรธุรกิจขนาดกลางและขนาดใหญ่ ที่ต้องการสื่อสารข้อมูลกันระหว่างกลุ่มเป็นปริมาณมาก และมีเสถียรภาพสูงโดยใช้จานดาวเทียมขนาดเล็ก



ภายใต้การอนุญาตประกอบกิจการโทรคมนาคม แบบที่สอง เลขที่ 2ข/49/001 จากคณะกรรมการกิจการกระจายเสียง กิจการโทรทัศน์ และกิจการโทรคมนาคมแห่งชาติ

1.2) บริการสื่อสารผ่านดาวเทียม iSTAR

บริษัทได้เริ่มทำตลาดบริการสื่อสารผ่านดาวเทียม iSTAR ภายใต้ชื่อ StarConnex เมื่อเดือนสิงหาคม 2548 โดยให้บริการกับกลุ่มธุรกิจ หน่วยงานราชการ และบุคคลทั่วไป ปัจจุบันได้มุ่งเน้นเฉพาะกลุ่มธุรกิจ และหน่วยงานราชการที่อยู่นอกโครงข่าย ADSL

2) บริการเครือข่ายอินเทอร์เน็ตแบบไร้สาย (WiFi)

2.1) บริการ CyberPoint

บริษัทได้ให้บริการเครือข่ายอินเทอร์เน็ตไร้สาย (WiFi) ภายใต้บริการที่เรียกว่า “CyberPoint” เพื่อเป็นการส่งเสริมให้ประชาชนทั่วไป ได้มีโอกาสในการพัฒนาความรู้และเข้าถึงอินเทอร์เน็ตได้อย่างสะดวกและคล่องตัวผ่านทางเครือข่ายอินเทอร์เน็ตแบบไร้สาย โดยบริษัทเป็นผู้ลงทุนและติดตั้งอุปกรณ์ พร้อมทั้งเชื่อมโยงเครือข่าย Broadband Internet เพื่อให้บริการตามโรงแรม อพาร์ทเมนท์ คอนโดมิเนียม และหอพัก

2.2) บริการ 3BB WiFi

บริษัทได้ร่วมมือกับ TTTI ในการให้บริการ 3BB WiFi โดยมีจุดให้บริการครอบคลุมทั่วประเทศ ทั้งที่เป็น Chain Store ถนนเส้นหลัก ร้านอาหาร ปั๊มน้ำมัน รวมถึงห้างสรรพสินค้าในเครือเซ็นทรัลฯ 3BB WiFi เป็นทางเลือกใหม่ที่ตอบสนองไลฟ์สไตล์การใช้อินเทอร์เน็ตทุกที่ ทุกเวลา มีแพคเกจแบบเหมาจ่ายรายเดือนในราคาสุดประหยัดเพื่อให้ลูกค้าสามารถใช้บริการได้อย่างต่อเนื่อง รวมถึงแพคเกจให้ลูกค้าทดลองใช้ฟรี ในปัจจุบัน 3BB WiFi ได้มุ่งเน้นกลุ่มผู้ใช้งานโทรศัพท์มือถือที่รองรับระบบ WiFi เนื่องจากเป็นกลุ่มที่มีศักยภาพและมีอัตราการเติบโตค่อนข้างสูง และได้จับมือกับพันธมิตรผู้ให้บริการโทรศัพท์มือถืออันดับหนึ่งของประเทศ-เอไอเอส เพื่อเป็นการเพิ่มศักยภาพในการแข่งขันในตลาด WiFi

3) งานโครงการแบบเบ็ดเสร็จ (Turnkey Project)

บริษัทมีทีมงานที่มีความเชี่ยวชาญด้านการสื่อสารผ่านดาวเทียม ตลอดจนการเชื่อมโยงเครือข่ายต่างๆ ไม่ว่าจะเป็นระบบสื่อสารแบบวิทยุสื่อสาร หรือระบบ Wi-Max บริษัทได้ดำเนินการจัดหาและติดตั้งเครื่องวิทยุคมนาคมบนรถสื่อสารดาวเทียม และรถสื่อสารเชื่อมโยง ให้แก่หน่วยงานราชการต่างๆ

2. การตลาดและการแข่งขัน

1) กลยุทธ์ในการแข่งขัน

บริษัทมุ่งเน้นในเรื่องคุณภาพของบริการที่ดีเยี่ยม ไม่ว่าจะเป็นเรื่องความเร็ว รูปแบบการใช้งาน เสถียรภาพของบริการ และบริการหลังการขายที่สมบูรณ์แบบ รวมถึงมีการพัฒนาอย่างต่อเนื่องในเรื่องของคุณภาพสัญญาณ การขยายช่องทางการจำหน่าย และการเพิ่มจุดให้บริการให้ครอบคลุมมากยิ่งขึ้น ทั้งนี้เพื่อให้ 3BB WiFi เป็น WiFi ที่ตอบโจทย์ความต้องการของลูกค้า และมีอัตราการเติบโตของฐานลูกค้าอย่างรวดเร็ว ทั้งนี้ทางบริษัทได้จับมือกับพันธมิตรที่เป็นจุดให้บริการ Chain Store ต่างๆ เพื่อเพิ่มความสามารถทางการแข่งขันให้มากยิ่งขึ้น และมีการจับมือกับพันธมิตรที่แข็งแกร่งอย่างเอไอเอส ที่เป็นผู้นำของตลาดโทรศัพท์มือถือ โดยได้ทำกิจกรรมส่งเสริมการขายร่วมกัน เพื่อให้บริการ 3BB WiFi ได้เข้าถึงกลุ่มลูกค้ามือถืออย่างมีประสิทธิภาพสูงสุด

2) การจำหน่ายและช่องทางการจำหน่าย

ในส่วนของการสื่อสารผ่านดาวเทียม บริษัทใช้วิธีขายตรง (Direct Marketing) ให้กับลูกค้า โดยทีมงานวิศวกรฝ่ายขายของบริษัท เนื่องจากเป็นธุรกิจซึ่งต้องใช้ความรู้ความเชี่ยวชาญพิเศษเฉพาะด้านในการให้คำปรึกษาแนะนำแก่ลูกค้า นอกจากนี้บริษัทยังเพิ่มช่องทางการจำหน่ายผ่านกลุ่มบริษัทคู่ค้ารายใหญ่ (Business Partners) ในส่วนของการบริการ WiFi เป็นการดำเนินธุรกิจร่วมกันระหว่างบริษัทกับเจ้าของสถานที่บริการ โดยบริษัทเป็นผู้ลงทุนอุปกรณ์และติดตั้งพร้อมเชื่อมโยงเครือข่ายอินเทอร์เน็ต เจ้าของสถานที่เป็นผู้จัดหาพื้นที่ในการติดตั้งอุปกรณ์และขายบัตรสำหรับใช้บริการ (Prepaid Card) ให้กับลูกค้า บริษัทจะแบ่งรายได้จากการขายบัตรให้กับ



เจ้าของสถานที่ รวมถึงขยายช่องทาง electronic ผ่านระบบ SMS, ตู้เติมเงิน, ตัวแทนเติมเงิน, ช่องทางธนาคาร เพื่อเพิ่มความสะดวกสบายให้กับลูกค้าในการสมัครใช้บริการเพิ่มขึ้น

3) ภาวะการแข่งขัน

- 3.1) บริการสื่อสารข้อมูลผ่านดาวเทียม (VSAT) : มีการแข่งขันค่อนข้างรุนแรงโดยเฉพาะอย่างยิ่งในด้านราคา จากคู่แข่งในประเภทธุรกิจเดียวกัน
- 3.2) บริการเครือข่ายอินเทอร์เน็ตแบบไร้สาย (WiFi) : มีการแข่งขันค่อนข้างรุนแรง (มีผู้ให้บริการรายใหญ่และรายเล็กเป็นจำนวนมาก) แต่บริษัทมีข้อได้เปรียบ คือ มีจุดให้บริการที่ครอบคลุมทั่วประเทศ ซึ่งครอบคลุมจุดที่มีศักยภาพ ไม่ว่าจะเป็นถนนเส้นหลัก, ห้างสรรพสินค้า และ Chain Store ต่างๆ

3. การจัดหาผลิตภัณฑ์หรือบริการ

1) กำลังการผลิตและปริมาณการผลิตจริง

สำหรับบริการสื่อสารผ่านดาวเทียม บริษัทได้เช่าช่องสัญญาณดาวเทียม จากบริษัท ซินแซทเทลไลท์ จำกัด (มหาชน) โดยเช่าช่องสัญญาณดาวเทียมไทยคมเพื่อให้บริการสื่อสารข้อมูลผ่านดาวเทียม VSAT และช่องสัญญาณดาวเทียม iPSTAR เพื่อให้บริการอินเทอร์เน็ตความเร็วสูงผ่านดาวเทียม (บริการ StarConnect)

สำหรับบริการ WiFi ภายใต้บริการ CyberPoint ในปี 2556 บริษัทได้ให้บริการตามสถานที่ชุมชนต่างๆ ได้แก่ ตามโรงแรม อพาร์ทเมนต์ ร้านอาหาร และสถานที่ท่องเที่ยวสำคัญกว่า 428 แห่ง มีจุดให้บริการทั้งสิ้นกว่า 6,847 จุดบริการ (Hot Spots) ลูกค้าสามารถใช้อินเทอร์เน็ตแบบไร้สายความเร็วสูงในรัศมี 50 เมตร และสามารถรองรับลูกค้าในเวลาเดียวกันได้ถึง 100 รายต่อ 1 แห่ง

ส่วนบริการ 3BB WiFi ได้เปิดให้บริการไปแล้วกว่า 60,000 จุดบริการ ทั้งในกรุงเทพฯ และต่างจังหวัด เช่น ห้าง Central Plaza ทุกสาขาทั่วประเทศ, ห้างซีคอนแอสควร์, ห้างตั้งฮั่วเสง, IT Square, ห้างเซ็นเตอร์วัน, SE-ED, Family Mart, 108 Shop, S&P, Kitchen Plus และ Black Canyon, ไปรษณีย์ไทย, Asiatique และพันธมิตรที่ให้บริการต่างๆ เช่น ธนาคาร และบริษัทประกันภัย เป็นต้น

2) ข้อมูลเกี่ยวกับวัตถุดิบ

บริษัทได้คัดเลือกใช้อุปกรณ์ทุกชนิดที่มีคุณภาพได้มาตรฐานสากล จากผู้ผลิตในประเทศและต่างประเทศ สามารถตอบสนองความต้องการของลูกค้าได้เป็นอย่างดี และสร้างความเสถียรของระบบ สร้างความพึงพอใจ และเชื่อมั่นให้กับลูกค้า นอกจากนี้ยังลดภาระค่าใช้จ่ายในการดูแลรักษาระบบ

4. งานที่ยังไม่ได้ส่งมอบ

- ไม่มี -

2.6 บริษัท เอเชียส รีเอนแนล เซอร์วิส จำกัด

ARS เป็นบริษัทย่อยของ ACT ปัจจุบัน ARS มีทุนจดทะเบียน 1,020 ล้านบาท โดย ACT ถือหุ้นในอัตราส่วนร้อยละ 98.04 มีสัดส่วนรายได้สำหรับปี 2556 จำนวน 115 ล้านบาท หรือคิดเป็นร้อยละ 1.02 ของรายได้รวมของกลุ่มบริษัท

ARS เป็นผู้ลงทุนก่อสร้างสถานีภาคพื้นดินสำหรับโครงการโทรศัพท์ผ่านดาวเทียมเอเชียส และได้รับสิทธิเป็นผู้ให้บริการระบบโทรศัพท์ผ่านดาวเทียมสำหรับภูมิภาคเอเชียในฐานะเป็น National Service Provider จากบริษัท เอเชียส อินเทอร์เน็ต เซ็นแนล จำกัด (AIL) ซึ่งเป็นบริษัทผู้ดำเนินการโครงข่ายดาวเทียมของเอเชียส ภายใต้โครงการ “เอเชียส” (ACeS : Asia Cellular Satellite) แต่เพียงผู้เดียวในประเทศไทย เริ่มเปิดให้บริการในปี 2544 โดยบริษัทมีรายได้หลักจากการจำหน่ายเครื่องลูกข่ายและจากค่าบริการการใช้โทรศัพท์ โครงข่ายดาวเทียมของเอเชียสนั้นสามารถรับส่งสัญญาณได้ทุกพื้นที่ ทุกเวลา ไม่ว่าจะเป็นพื้นที่ป่า หรือกลางทะเล ครอบคลุมประเทศในทวีปเอเชีย และถูกออกแบบมาเพื่อเป็นระบบสื่อสารที่รองรับพื้นที่นอกเครือข่ายภาคพื้นดินอื่นๆ โดยเฉพาะกลุ่มลูกค้าเป้าหมายหลักได้แก่เรือประมง เรือขนส่ง



ทางทะเล พื้นที่ซึ่งมีประชากรไม่หนาแน่นไม่คุ้มค่ากับการลงทุนเครือข่ายโทรคมนาคมอื่นๆ ตลอดจนในประเทศที่ยังขาดแคลนระบบโทรคมนาคม รวมทั้งกลุ่มลูกค้าในหน่วยราชการและองค์กรการกุศลต่างๆ สำหรับใช้เป็นอุปกรณ์สื่อสารสำรองในกรณีที่ระบบการสื่อสารภาคพื้นดินถูกตัดขาด สามารถให้บริการทั้งในรูปแบบโทรศัพท์มือถือผ่านดาวเทียม โดยใช้ตัวเครื่องลูกข่ายขนาดเล็ก สามารถพกพาได้ เป็นระบบดูอัลโหมด (Dual Mode) ที่ใช้งานได้ทั้งระบบผ่านดาวเทียมและระบบ GSM 900 บริการโทรศัพท์บ้านผ่านดาวเทียม “เอเซียส คอนแทคซ์” (ACeS Contax) ซึ่งเป็นโทรศัพท์ผ่านดาวเทียมชนิดติดตั้งอยู่กับที่สำหรับที่อยู่อาศัยหรือสถานที่ประกอบการในพื้นที่ห่างไกล และโทรศัพท์เคลื่อนที่ผ่านดาวเทียม “Fleet Phone” ซึ่งได้รับการออกแบบให้มีความทนทานต่อสภาพการใช้งานบนเรือโดยเฉพาะ ในปัจจุบันบริการเอเซียสถือเป็น “บริการโทรศัพท์เคลื่อนที่ผ่านดาวเทียมที่มีค่าเครื่องลูกข่ายและค่าใช้จ่ายบริการถูกที่สุดในโลก” ให้บริการทั้งในแบบพรีเพดและจตทะเบียนให้ลูกค้าสามารถเลือกใช้ได้ตามความเหมาะสม

2.7 บริษัท สมาร์ท ไฮเวย์ จำกัด

SHW เป็นบริษัทย่อยของ ACU มีทุนจดทะเบียน 15.5 ล้านบาท เป็นบริษัทร่วมทุนระหว่าง ACU และ กสท. โดย ACU ถือหุ้นในบริษัทดังกล่าวในอัตราส่วนร้อยละ 67.40 ของทุนจดทะเบียน

SHW ดำเนินกิจการให้เช่าวงจรสื่อสารสัญญาณความเร็วสูงภายในประเทศ โดยได้รับสัญญาความร่วมมือด้านการตลาดสำหรับให้บริการสื่อสารข้อมูลจาก กสท. ในปัจจุบันบริการของบริษัทเป็นการให้เช่าวงจร Digital Leased Circuit โดยทางบริษัทเช่าใช้วงจรเชื่อมโยงจาก กสท. ในหลายเส้นทางทั่วประเทศ

กลุ่มลูกค้าของบริษัทส่วนใหญ่จะเป็น กลุ่มลูกค้าองค์กร เช่น ธนาคารพาณิชย์ บริษัทหลักทรัพย์ และโรงงานอุตสาหกรรม

3. ธุรกิจงานจัดหา ออกแบบ และวางระบบสื่อสารและโทรคมนาคม (System Integration Businesses)

กลุ่มธุรกิจนี้จะเป็นผู้ดำเนินการด้านการจัดหา ออกแบบ วางระบบด้านระบบสื่อสารและโทรคมนาคม จำหน่ายเครื่องมือวัดจำหน่ายระบบคอมพิวเตอร์และอุปกรณ์ที่เกี่ยวข้องอื่นๆ ธุรกิจบริการทางด้านโทรคมนาคม และธุรกิจตลาดคอมพิวเตอร์ โดยมีสัดส่วนรายได้สำหรับปี 2556 เท่ากับ 279 ล้านบาท หรือคิดเป็นร้อยละ 2.48 ของรายได้รวมของกลุ่มบริษัท ธุรกิจในกลุ่มนี้ประกอบด้วย 2 บริษัท ได้แก่

3.1 บริษัท จัสมิน เทเลคอม ซิสเต็มส์ จำกัด (มหาชน)

JTS มีทุนชำระแล้ว ณ วันที่ 31 ธันวาคม 2556 เท่ากับ 706,457,300 บาท ถือหุ้นโดยกลุ่ม JAS ในสัดส่วนร้อยละ 50.91 ของทุนจดทะเบียนชำระแล้ว มีสัดส่วนรายได้สำหรับปี 2556 จำนวน 233 ล้านบาท หรือคิดเป็นร้อยละ 2.07 ของรายได้รวมของกลุ่มบริษัท

JTS และบริษัทย่อยดำเนินธุรกิจจัดหา ออกแบบและวางระบบสื่อสารโทรคมนาคมและเทคโนโลยีสารสนเทศแบบครบวงจร (System Integrator) พร้อมทั้งให้บริการที่เกี่ยวข้องอื่นๆ นอกจากนี้บริษัทยังเป็นตัวแทนจำหน่ายอุปกรณ์เครื่องมือวัดด้านระบบสื่อสารและโทรคมนาคม และให้บริการโทรคมนาคมในด้านต่างๆ รวมทั้งการขายธุรกิจเป็นผู้ให้บริการ MVNO (Mobile Virtual Network Operator : บริการโทรศัพท์เคลื่อนที่ที่มีได้มีโครงข่ายเป็นของตนเอง) การให้บริการเช่าใช้ระบบคอนแทค เซ็นเตอร์ (Hosted Contact Center) ในชื่อการค้า “EasyConnect” ธุรกิจจัดหา ออกแบบ และวางระบบคอมพิวเตอร์ และธุรกิจตลาด คอมพิวเตอร์

ปัจจุบันลักษณะการประกอบธุรกิจของบริษัทและบริษัทย่อย แบ่งออกเป็น 3 ประเภทหลัก ดังนี้

1) ธุรกิจจัดหา ออกแบบ และวางระบบสื่อสารโทรคมนาคม

บริษัทเป็นผู้จัดทำจำหน่ายอุปกรณ์ระบบสื่อสารและโทรคมนาคมพร้อมให้บริการออกแบบ จัดหา ติดตั้ง และทดสอบแบบเบ็ดเสร็จ (Turnkey) ให้แก่ลูกค้าทั้งภาครัฐและเอกชน ได้แก่ ทีโอที กสท. การไฟฟ้าส่วนภูมิภาค การไฟฟ้านครหลวง สำนักงานคณะกรรมการกิจการกระจายเสียง กิจการโทรทัศน์และกิจการโทรคมนาคมแห่งชาติ การรถไฟแห่งประเทศไทย ธนาคารออมสิน สำนักงานคณะกรรมการการศึกษาขั้นพื้นฐาน บริษัท ทริปเปิลที บรอดแบนด์ จำกัด (มหาชน) บริษัท จัสเทล เน็ตเวิร์ค จำกัด รวมทั้งงานโครงการจ้างปรับปรุงสถานีฐานโทรศัพท์เคลื่อนที่ภายในอาคาร (In-Building Antenna Systems) ให้แก่บริษัทในกลุ่มแอดวานซ์ อินโฟร์ เซอร์วิส จำกัด (มหาชน) และการ



เตรียมการเข้าสู่การขยายโครงข่ายสถานีฐานขนาดเล็ก (Smallcell) ที่จะเป็นการทำงานร่วมกับ Mobile Operator โดยอุปกรณ์สื่อสารและโทรคมนาคมที่บริษัทใช้ในการติดตั้งทั้งหมดเป็นการซื้อจากบริษัทผู้ผลิตในประเทศ หรือการนำเข้าสินค้าจากบริษัทผู้ผลิตในต่างประเทศโดยตรง โดยบริษัทไม่ทำการผลิตสินค้าใดๆ เอง ทั้งนี้ ช่องทางการจำหน่ายหลักของธุรกิจงานโครงการ มี 2 ช่องทางได้แก่ การเข้าร่วมประมูลโครงการเพื่อเป็นผู้รับจ้างเหมาวางระบบสื่อสารและโทรคมนาคมให้แก่ลูกค้าทั้งภาครัฐและภาคเอกชน และการ Sub Contract งานโครงการ นอกจากนี้ บริษัทมีผลิตภัณฑ์เฉพาะทาง เพื่อสนับสนุนงานในธุรกิจโครงการดังนี้

- จัดทำ ออกแบบและวางระบบ ในด้านรักษาความปลอดภัยต่างๆ อาทิเช่น ระบบกล้องโทรทัศน์วงจรปิด (CCTV System) ระบบควบคุมการเข้า-ออก (Access Control System) ระบบป้องกันการบุกรุก (Intrusion System) ระบบป้องกันอัคคีภัย (Fire Alarm System) เป็นต้น ให้แก่กลุ่มลูกค้าทั้งภาครัฐและภาคเอกชน
- จัดจำหน่ายเครื่องมือวัดด้านระบบสื่อสารและโทรคมนาคม ประกอบด้วย เครื่องมือวัดระบบสื่อสารไร้สาย เครื่องมือวัดระบบโครงข่ายเคเบิลใยแก้วนำแสง เครื่องมือวัดระบบสื่อสารดิจิทัล และเครื่องมือวัดอื่นๆ โดยบริษัทเป็นตัวแทนจำหน่ายของ Anritsu Group ภายใต้เครื่องหมายการค้า “Anritsu” และนอกจากนั้นแล้ว บริษัทมีการขยายตลาดไปในกลุ่มเครื่องมือวัดอื่นๆ ที่นอกเหนือจาก Anritsu และมีการสร้างความร่วมมือกับตัวแทนจำหน่ายเครื่องมือวัดยี่ห้ออื่น เพื่อเพิ่มช่องทางการจัดจำหน่าย และสามารถเติมเต็มความต้องการของลูกค้าแบบเบ็ดเสร็จ

2) ธุรกิจบริการโทรคมนาคม

ซึ่งเป็นบริการที่มีกระบวนการดำเนินงานแบบเบ็ดเสร็จ โดยมีวัตถุประสงค์เพื่อแบ่งเบาภาระงานที่มีใช้ธุรกิจหลักของลูกค้า โดยเริ่มตั้งแต่ออกแบบ จัดทำ ติดตั้ง ส่งมอบ จนกระทั่งดูแลโครงการให้สามารถดำเนินการ (Operation) ต่อไปได้ พร้อมทั้งบำรุงรักษา (Maintenance) ทั้งในเชิงป้องกันและเมื่อเกิดเหตุเสีย โครงการที่บริษัทดำเนินการในปี 2556 ได้แก่ การให้บริการโทรคมนาคมพื้นฐานโดยทั่วถึง และบริการเพื่อสังคม (Universal Service Obligation : USO) ของ กสท. TTTBB และ JasTel รวมทั้งได้มีการเตรียมการเข้าร่วมประมูลงานโครงการ USO ของสำนักงานคณะกรรมการกิจการกระจายเสียง กิจการโทรทัศน์และกิจการโทรคมนาคมแห่งชาติ (NBTC) และนอกจากนี้บริษัทยังมีการดำเนินการให้บริการอื่นๆ อีกได้แก่

- การขยายธุรกิจเป็นผู้ให้บริการ MVNO (Mobile Virtual Network Operator) โดยเมื่อวันที่ 16 มิถุนายน 2554 บริษัทได้รับใบอนุญาตประกอบกิจการโทรคมนาคม แบบที่ 1 ประเภทขายต่อบริการโทรศัพท์เคลื่อนที่ที่มีได้มีโครงข่ายเป็นของตนเอง (MVNO) จากคณะกรรมการกิจการกระจายเสียง กิจการโทรทัศน์ และกิจการโทรคมนาคมแห่งชาติ (กสทช.) และได้ยื่นเสนอแผนทำการตลาดโครงข่ายระบบ 3G เป็นรายใหม่ โดยมีระยะเวลาการดำเนินงาน 15 ปี
- ให้บริการเช่าใช้ระบบคอนแทค เซ็นเตอร์ (Hosted Contact Center) ในชื่อการค้า “EasyConnect” โดยอาศัยความสามารถ ประสบการณ์ของบุคลากรในการพัฒนาระบบดังกล่าวขึ้นเอง กลุ่มเป้าหมายของบริการดังกล่าวคือลูกค้าหรือองค์กรที่ต้องการมีศูนย์บริการลูกค้า (Contact Center) สำหรับงานขาย งานบริการหลังการขาย ซึ่งการเช่าใช้บริการ Contact Center จะช่วยลดต้นทุนการลงทุนระบบ Contact Center แก่ลูกค้า รูปแบบบริการจะเชื่อมต่อกับชุด PC และหูฟังจากบริษัทของลูกค้าผ่านช่องสัญญาณเช่า หรือผ่านเครือข่ายอินเทอร์เน็ตความเร็วสูงมายังระบบหลักที่ศูนย์กลาง (Hosted) ทำให้สามารถบริการลูกค้าของลูกค้าได้ทันที
- รวมทั้งการเตรียมการทำธุรกิจการให้บริการตู้เติมเงินอัตโนมัติ (Automatic Payment Machine) ให้แก่ผู้ใช้บริการโทรศัพท์เคลื่อนที่

3) ธุรกิจจัดหา ออกแบบและวางระบบคอมพิวเตอร์และธุรกิจคลาวด์ คอมพิวติ้ง

ซึ่งดำเนินการโดย CCS (บริษัทย่อย) โดย CCS เป็นผู้จัดทำจำหน่ายอุปกรณ์คอมพิวเตอร์และอุปกรณ์เครือข่ายที่เกี่ยวข้อง พร้อมให้คำปรึกษา ออกแบบ วางระบบคอมพิวเตอร์และเครือข่ายเทคโนโลยีสารสนเทศ รวมถึงพัฒนาซอฟต์แวร์ระบบงาน (Application Software) และให้บริการด้านบำรุงรักษาแก่ลูกค้าทั้งภาครัฐและภาคเอกชน และการดำเนินธุรกิจคลาวด์ คอมพิวติ้ง เป็นการนำระบบซอฟต์แวร์แอปพลิเคชันต่างๆ ไว้ที่เครื่องแม่ข่ายกลาง จากนั้นก็อนุญาตให้ผู้ใช้สามารถล็อกอินเข้ามาในระบบเพื่อใช้งานระบบซอฟต์แวร์ต่างๆ ผ่านเครือข่ายอินเทอร์เน็ต ซึ่งคลาวด์ คอมพิวติ้ง เป็นเทคโนโลยีที่เข้ามาช่วยให้ธุรกิจที่ต้องการใช้งานระบบไอทีได้มีทางเลือกในการเช่าใช้ระบบ



แทนที่จะต้องลงทุนซื้อระบบ ซึ่งเหมาะสมอย่างยิ่งสำหรับธุรกิจขนาดกลางและเล็กที่อาจจะมีข้อจำกัดเรื่องงบประมาณ เมื่อลักษณะการให้บริการใช้ระบบซอฟต์แวร์บนแพลตฟอร์มของ คลาวด์ คอมพิวติ้ง ดังนั้นสิ่งที่จะเกิดควบคู่กันกับ คลาวด์ คอมพิวติ้ง ก็คือรูปแบบบริการซอฟต์แวร์แบบใหม่ที่ไม่ใช่การขายขาด แต่เป็นการให้เช่าใช้ซอฟต์แวร์ หรือที่เรียกกันว่า Software as a Service (SaaS) ซึ่งตามโมเดลนี้ซอฟต์แวร์จะเปลี่ยนจาก “สินค้า” ที่ต้องถูกซื้อ เป็น “บริการ” ที่ต้องจ่ายค่าใช้บริการตามที่ใช้จริงจริง SaaS เป็นรูปแบบธุรกิจการให้บริการซอฟต์แวร์ที่กำลังเป็นที่นิยมอยู่ในปัจจุบัน ซึ่งการทำธุรกิจ คลาวด์ คอมพิวติ้ง เป็นเทคโนโลยีที่เข้ามาช่วยให้ธุรกิจที่ต้องการใช้งานระบบเทคโนโลยีสารสนเทศได้มีทางเลือกในการเข้าใช้ระบบแทนที่จะต้องลงทุนซื้อระบบ ซึ่งเหมาะสมอย่างยิ่งสำหรับธุรกิจขนาดกลางและเล็กที่อาจจะมีข้อจำกัดเรื่องงบประมาณ ซึ่งธุรกิจคลาวด์ คอมพิวติ้ง จะแบ่งการให้บริการออกเป็น 2 ประเภทดังนี้

- การให้บริการโครงสร้างพื้นฐานคลาวด์ (Infrastructure-as-a-Service)
- การให้บริการซอฟต์แวร์ (Software-as-a-Service)

(สำหรับข้อมูลรายละเอียดของ JTS สามารถอ่านได้จากแบบแสดงรายการข้อมูลประจำปี (แบบ 56-1) ของ JTS)

3.2 บริษัท คลาวด์ คอมพิวติ้ง โซลูชันส์ จำกัด

CCS (เดิมชื่อบริษัท สยามเทลเทคคอมพิวเตอร์ จำกัด) เป็นบริษัทย่อยของ JTS มีทุนจดทะเบียนชำระแล้ว 55 ล้านบาท โดย JTS ถือหุ้นในสัดส่วนร้อยละ 97.87 ของทุนจดทะเบียน มีสัดส่วนรายได้สำหรับปี 2556 จำนวน 46 ล้านบาท หรือคิดเป็นร้อยละ 0.41 ของรายได้รวมของกลุ่มบริษัท

1. ลักษณะผลิตภัณฑ์หรือบริการ

ธุรกิจหลักของ CCS สามารถแบ่งออกได้เป็น 2 ประเภท คือ

1) ธุรกิจออกแบบและวางระบบคอมพิวเตอร์ (System Integration)

งานในส่วนนี้ได้แก่ การจัดหา ออกแบบระบบ วางแผน พร้อมทั้งพัฒนาซอฟต์แวร์ (Software) และติดตั้งซอฟต์แวร์และอุปกรณ์คอมพิวเตอร์ต่างๆ (Hardware) จากการประมูลโครงการ (Project Sales) ให้กับหน่วยงานราชการ รัฐวิสาหกิจ รวมทั้งธุรกิจที่เกี่ยวข้องกับการธนาคาร การขนส่ง และการสื่อสารโทรคมนาคม

2) ธุรกิจให้บริการคลาวด์

แบ่งการให้บริการได้ 2 ประเภท ดังนี้

2.1) บริการโครงสร้างพื้นฐานคลาวด์ (Infrastructure-as-a-Service)

เป็นบริการให้เช่าใช้ resource คอมพิวเตอร์บนเครือข่ายอินเทอร์เน็ต เช่น CPU, Memory, Storage เป็นต้น โดยลูกค้าไม่ต้องจัดซื้ออุปกรณ์ฮาร์ดแวร์ใดๆ รวมทั้งจ้างบุคลากรทางด้าน IT เพื่อดูแล ทางผู้ให้บริการจะเป็นคนจัดการให้ทั้งหมด ทางลูกค้าสามารถเลือกใช้งาน resource ได้ตามความเหมาะสม และยังสามารถปรับเปลี่ยนขนาดของ resource ได้เองตามความต้องการที่เปลี่ยนแปลงอยู่ตลอดเวลา ปัจจุบันผู้ให้บริการภายในประเทศ เช่น True, CAT

2.2) บริการคลาวด์ซอฟต์แวร์ (Software-as-a-Service หรือ SaaS)

เป็นบริการให้เช่าใช้ซอฟต์แวร์ผ่านเครือข่าย internet โดยลูกค้าไม่จำเป็นต้องติดตั้งซอฟต์แวร์ หรือเสียค่า license ใดๆ คิดค่าใช้บริการตามการใช้งานจริง หรือเป็นรายเดือน ยกตัวอย่างเช่น การให้บริการ Hotmail, Facebook, Salesforce.com เป็นต้น ซึ่งตามโมเดลนี้ซอฟต์แวร์จะเปลี่ยนจาก “สินค้า” ที่ต้องถูกซื้อ เป็น “บริการ” ที่ต้องจ่ายค่าใช้บริการตามที่ใช้จริงจริง SaaS เป็นรูปแบบธุรกิจการให้บริการซอฟต์แวร์ที่กำลังเป็นที่นิยมอยู่ในปัจจุบัน

2. การตลาดและการแข่งขัน

ธุรกิจจัดหา ออกแบบ และวางระบบคอมพิวเตอร์ปัจจุบันปริมาณความต้องการในการใช้งาน และการพัฒนาระบบเทคโนโลยีสารสนเทศในประเทศมีการขยายตัวอย่างต่อเนื่อง อันเป็นผลจากนโยบายของรัฐบาลที่ส่งเสริมให้มีการนำระบบเทคโนโลยีสารสนเทศมาใช้ในหน่วยงานของรัฐ และบริษัทเอกชนเพื่อให้งานมีประสิทธิภาพได้มาตรฐานและทัดเทียมกับนานาประเทศ ประกอบกับความก้าวหน้าในด้านเทคโนโลยีสารสนเทศ ทำให้เกิดความ



ต้องการในการวางระบบคอมพิวเตอร์และการพัฒนาซอฟต์แวร์ระบบงานต่าง ๆ เพิ่มขึ้น และทำให้จำนวนผู้ประกอบการเพิ่มขึ้น ส่งผลให้การแข่งขันเพิ่มความรุนแรง

จากภาวะการแข่งขันดังกล่าว ทำให้โอกาสในการชนะการประมูลและอัตรากำไรขั้นต้นของแต่ละโครงการลดน้อยลง อย่างไรก็ตาม บริษัทเชื่อมั่นว่าบริษัทมีข้อได้เปรียบคู่แข่งในด้านการบริหารจัดการโครงการที่ดี มีบุคลากรที่มีความรู้ความชำนาญเฉพาะทาง รวมถึงประวัติการทำงานและความสัมพันธ์ที่ดีกับลูกค้าของบริษัท ซึ่งในกรณีโครงการขนาดใหญ่ นั้น ลูกค้าจะให้ความสำคัญกับความสามารถดังกล่าว สำหรับคู่แข่งสำคัญในตลาด ได้แก่ บมจ. อินเทอร์เน็ต เนชั่น รีเสิร์ช คอร์ปอเรชั่น (IRCP) บมจ. เอ็ม เอฟ อี ซี (MFEC) บมจ. แอ็ดวานซ์ อินฟอร์เมชั่น เทคโนโลยี (AIT) บมจ. ล็อกซ์เลย์ (LOXLEY) และ บริษัท ซี ดี จี กรุ๊ป เป็นต้น

ธุรกิจคลาวด์ คอมพิวติ้ง จากเทคโนโลยีทางด้านสารสนเทศที่มีความพร้อมทางด้านเครือข่ายอินเทอร์เน็ตมากขึ้น อีกทั้งผู้ประกอบการต้องการลดค่าใช้จ่ายทางด้านเทคโนโลยีสารสนเทศ ทั้งในด้านการลงทุนและการบำรุงรักษา และต้องการประสิทธิภาพในการทำงานเพิ่มขึ้น จึงทำให้ตลาดของการให้บริการคลาวด์ คอมพิวติ้ง ได้รับความสนใจและยอมรับจากตลาดมากยิ่งขึ้น บริษัทมีบุคลากรที่มีความเชี่ยวชาญด้านการพัฒนาซอฟต์แวร์ อีกทั้งกลุ่มบริษัทยังมีผู้ให้บริการเครือข่ายบรอดแบนด์อินเทอร์เน็ตและ ผู้ให้บริการอินเทอร์เน็ต ที่มีศักยภาพรายใหญ่รายหนึ่งในตลาด ซึ่งมี Brand ที่เป็นที่รู้จักยอมรับ ทำให้บริษัทมีความเชื่อมั่นที่จะต้องทำตลาดของด้านธุรกิจคลาวด์ คอมพิวติ้งได้เป็นอย่างดี และเป็นการเพิ่มแหล่งรายได้ใหม่ในอนาคต

ช่องทางการจำหน่ายและกลุ่มลูกค้า

ช่องทางการจำหน่ายของ CCS แบ่งออกเป็นการเข้าร่วมประมูลโครงการและการนำเสนอ Solution แก่ลูกค้า เป้าหมายโดยตรง ที่ผ่านมา ในโครงการประมูลงานแต่ละครั้ง จะมีบริษัทผู้ประกอบการเข้าร่วมประมูลประมาณ 3 - 5 ราย ทั้งนี้ขึ้นกับประเภทของระบบงานและขนาดของโครงการ โดยบริษัทมีนโยบายที่จะประมูลงานโดยตรงทั้งหมด ลักษณะการดำเนินงานของบริษัท แบ่งได้เป็น 3 ลักษณะ ดังนี้

1. การเข้าร่วมประมูลโครงการ

บริษัทจะพิจารณาเข้าร่วมประมูลงานทั้งในลักษณะการจัดหาพิเศษ หรือ การเปิดประมูลงานทั่วไป ทั้งนี้ ขึ้นอยู่กับเนื้อหา ความเชี่ยวชาญ และผลการประเมินความสามารถในการบริหารและส่งมอบงานนั้นๆ โดยบริษัทจะมีการศึกษาทั้งในด้านเทคนิคและด้านผลตอบแทนจากการบริหารโครงการนั้นๆ รวมถึงแหล่งเงินทุนในการดำเนินการก่อนการยื่นประมูลงานแต่ละครั้ง

2. การนำเสนอ Solution แก่ลูกค้าเป้าหมายโดยตรง ขั้นตอนการทำงานโดยรวม แบ่งได้ดังนี้

- 2.1 ศึกษาลักษณะธุรกิจ ความต้องการหรือปัญหาของลูกค้า รวมถึงผลกระทบที่อาจเกิดขึ้นจากสภาวะแวดล้อมที่เปลี่ยนแปลงไป โดยทีมงานจะศึกษาความเป็นไปได้ทางเทคนิคและอุปกรณ์ ตลอดจนแนวทางการปฏิบัติและระยะเวลาที่ใช้ในการดำเนินงาน
- 2.2 ออกแบบผลิตภัณฑ์โดยทีมงานวิศวกรคอมพิวเตอร์ รวมถึงการพิจารณาจัดหาสินค้าหรือซอฟต์แวร์ที่มีความเหมาะสมและสามารถตอบสนองความต้องการของลูกค้าแต่ละราย โดยเลือกพิจารณาจากบริษัทผู้ผลิตที่มีความเชี่ยวชาญ และนำเสนอ Solution แก่ลูกค้า
- 2.3 ภายหลังได้รับการว่าจ้าง บริษัทพัฒนาซอฟต์แวร์ระบบงาน จัดหาอุปกรณ์ ติดตั้ง ทดสอบการทำงานทั้งด้าน Hardware และ Software โดยมีการฝึกอบรมการใช้งานให้แก่ลูกค้า
- 2.4 บริษัทมีระยะเวลารับประกันสินค้า โดยทีมงานบริการของบริษัทจะให้ความช่วยเหลือ แก้ปัญหา ตอบข้อสงสัย (Help Desk) แก่ลูกค้า เพื่อให้ลูกค้าเกิดความมั่นใจในสินค้าและบริการ ซึ่งการให้บริการดังกล่าวเป็นปัจจัยสำคัญที่จะช่วยในการตัดสินใจของลูกค้าในการทำสัญญาว่าจ้างบริษัทในการให้บริการ บำรุงรักษาต่อไป ภายหลังจากหมดระยะเวลาประกัน

3. การนำเสนอผ่านสื่อออนไลน์ต่างๆ

บริษัทจะนำเสนอ โฆษณาผลิตภัณฑ์ผ่านช่องทางต่างๆ เช่น โทรทัศน์/วิทยุ หนังสือพิมพ์ เว็บไซต์ โซเชียลมีเดีย SMS หรือใบแทรกบิล 3BB เพื่อให้กลุ่มลูกค้าเป้าหมายรับทราบข่าวสารข้อมูลแบบ mass



ลักษณะลูกค้าและกลุ่มลูกค้าเป้าหมาย

ลูกค้าหลักของบริษัท ได้แก่ หน่วยงานราชการ หน่วยงานรัฐวิสาหกิจ และลูกค้าทั่วไป ในแต่ละปีลูกค้าหลักของบริษัทจะแตกต่างกันไปตามโครงการที่บริษัทประมูลงานได้ และผลิตภัณฑ์ซอฟต์แวร์ที่ผลิตออกสู่ตลาด

3. การจัดหาผลิตภัณฑ์หรือบริการ

1) การบริหารโครงการให้ประสบความสำเร็จ ทั้งในด้านคุณภาพและอัตราผลตอบแทนต่อโครงการถือเป็นเป้าหมายสำคัญในการดำเนินงานบริษัท ปัจจัยสำคัญต่อการบริหารโครงการ แบ่งออกเป็น 2 ประเภท ได้แก่ บุคลากรที่มีความรู้ ความสามารถ ทั้งในด้านวิศวกรคอมพิวเตอร์ นักวิเคราะห์ธุรกิจ (Business Analyst) นักวิเคราะห์ระบบ (System Analyst) และนักเขียนโปรแกรม (Programmer) วิศวกรระบบ (System Engineer) และช่างเทคนิค ดังนั้น เพื่อให้บริษัทสามารถจัดการทรัพยากรบุคคลที่มีอยู่ได้อย่างมีประสิทธิภาพ บริษัทจึงได้จัดแบ่งบุคลากรตามสาขาความรู้ ความสามารถ และประสบการณ์ทำงานในแต่ละระดับความสามารถ เพื่อรับผิดชอบในงานที่เหมาะสม อย่างไรก็ตามบริษัทยังจำเป็นต้องพึ่งพิงบุคลากรส่วนสนับสนุน อาทิ ส่วนงานบัญชีและการเงิน เป็นต้น

2) การผลิตซอฟต์แวร์

เป็นการผลิตซอฟต์แวร์ หรือนำซอฟต์แวร์ที่มีอยู่เดิมมา implement เพื่อขายให้กลุ่มลูกค้าในตลาดแบบ mass ผ่านระบบคลาวด์ แต่ละซอฟต์แวร์ก่อนเริ่มผลิตต้องผ่านขบวนการวิเคราะห์ความต้องการของตลาดก่อนว่ามีความต้องการขนาดใด และที่สำคัญที่สุดคือจะเน้น synergy กับ assetment ของกลุ่มบริษัทในเครือที่มีอยู่ เพื่อพ่วงขายเป็นแบบ total solutions

สำหรับนโยบายในการสั่งซื้อสินค้า บริษัทไม่มีนโยบายในการสั่งซื้อล่วงหน้า บริษัทจะสั่งซื้อวัตถุดิบตามรายละเอียดการดำเนินงานของแต่ละโครงการ ซึ่งจะแตกต่างกันไปตามลักษณะและเงื่อนไขโครงการ ทั้งนี้บริษัทมีนโยบายในการจัดซื้ออุปกรณ์คอมพิวเตอร์ ซอฟต์แวร์ และอุปกรณ์ต่อพ่วง รวมถึงการจ้าง Sub-contractor เพื่อทำงานในส่วนที่บริษัทไม่มีความชำนาญ ต่อเมื่อบริษัทแน่ใจว่าบริษัทจะได้งานโครงการแล้วเท่านั้น ในกรณีของการสั่งซื้ออุปกรณ์คอมพิวเตอร์ ซอฟต์แวร์ และอุปกรณ์ต่อพ่วง ในสกุลเงินตราต่างประเทศ บริษัทมีนโยบายในการป้องกันความเสี่ยงจากอัตราแลกเปลี่ยน แบ่งออกเป็น 2 ลักษณะ ได้แก่ 1) ในกรณีที่บริษัททำสัญญากับลูกค้าของบริษัทเป็นสกุลเงินบาท บริษัทจะทำสัญญาซื้อเงินตราต่างประเทศล่วงหน้า (Forward Contract) ทั้งนี้ตามมูลค่าสินค้าหรืออุปกรณ์ที่ต้องสั่งซื้อจากต่างประเทศ และ 2) ในกรณีที่บริษัททำสัญญากับบริษัทลูกค้าเป็นสกุลเงินต่างประเทศ บริษัทจะกำหนดอัตราแลกเปลี่ยนในการชำระเงินในลักษณะของ Back to Back กล่าวคือกำหนดใช้อัตราแลกเปลี่ยนเดียวกันระหว่าง บริษัทกับบริษัทผู้ผลิต และบริษัทกับบริษัทลูกค้า เพื่อเป็นการป้องกันความเสี่ยงดังกล่าวข้างต้น

4. งานที่ยังไม่ได้ส่งมอบ

- ไม่มี -

(สำหรับข้อมูลรายละเอียดของ CCS สามารถอ่านได้จากแบบแสดงรายการข้อมูลประจำปี (แบบ 56-1) ของ JTS)



4. ธุรกิจอื่น ๆ (Other Businesses)

กลุ่มธุรกิจนี้มีสัดส่วนรายได้สำหรับปี 2556 จำนวน 181 ล้านบาท หรือคิดเป็นร้อยละ 1.61 ของรายได้รวมของกลุ่มบริษัท ธุรกิจในกลุ่มนี้ประกอบด้วย 2 บริษัท ได้แก่

4.1 บริษัท พรีเมียม แอสเซท จำกัด

PA จดทะเบียนก่อตั้งเมื่อวันที่ 11 พฤศจิกายน 2548 ด้วยทุนจดทะเบียน 1,300 ล้านบาท ถือหุ้นโดย ACU และ JSTC ในสัดส่วนร้อยละ 53.85 และร้อยละ 46.15 ตามลำดับ มีสัดส่วนรายได้สำหรับปี 2556 จำนวน 146 ล้านบาท หรือคิดเป็นร้อยละ 1.30 ของรายได้รวมของกลุ่มบริษัท

PA ดำเนินกิจการด้านอสังหาริมทรัพย์ สำหรับอาคารสำนักงาน “จัสมิน อินเทอร์เน็ตเซ็นทรัล ทาวเวอร์” อาคารดังกล่าวเป็นอาคารสำนักงานสูง 31 ชั้น และชั้นใต้ดิน 1 ชั้น ตั้งอยู่บนถนนแจ้งวัฒนะ โดยภาพรวมของธุรกิจอาคารสำนักงานให้เช่าในกรุงเทพมหานครและปริมณฑลยังมีความเปลี่ยนแปลงไม่มากจากปีที่ผ่านมา อัตราการเช่าเฉลี่ยยังทรงตัวเนื่องจากการเติบโตของอุปสงค์และอุปทานที่สอดคล้องกัน ทำให้อัตราการเช่าอาคารสำนักงานโดยรวมเฉลี่ยทรงตัวอยู่ที่ 91%

ในด้านการขยายการตลาด บริษัทให้ความสนใจต่อกลุ่มเป้าหมายที่เป็นหน่วยงานภาคธุรกิจเอกชน โดยเฉพาะธุรกิจขนาดกลางและขนาดย่อม หรือ SME ซึ่งเป็นกลุ่มที่มีความต้องการการเช่าพื้นที่ในอาคารในสัดส่วนที่เพิ่มสูงขึ้นอย่างต่อเนื่อง ปัจจุบันสัดส่วนรายได้หลักของบริษัทมาจากการให้เช่าพื้นที่ในส่วนของอาคารสำนักงาน โดยมีพื้นที่ให้เช่ารวม 41,535 ตารางเมตร นอกจากนี้บริษัทยังมีพื้นที่ที่ก่อให้เกิดรายได้ในส่วนของ ห้องประชุม, อوبرม, สัมมนา ตลอดจนพื้นที่ส่งเสริมการขาย, พื้นที่ตลาดนัด และพื้นที่โฆษณาต่างๆ ในอาคาร ซึ่งปัจจุบันเป็นที่รู้จัก และได้รับความนิยมจากผู้ประกอบการ รวมถึงเอเจนซี่ (ตัวแทนหาพื้นที่ส่งเสริมการขายต่างๆ) เป็นอย่างมาก ทำให้อาคารมีความน่าดึงดูดและมีสิ่งอำนวยความสะดวกที่ครบครันมากยิ่งขึ้น

ในส่วนการให้บริการ บริษัทได้มุ่งเน้นที่จะปรับปรุงรูปแบบการบริการ เพื่อตอบสนองความต้องการที่เป็นบริการแบบครบวงจร เช่น การให้บริการในการนำเสนอข้อมูล ผู้ออกแบบ และรับเหมาตกแต่ง ตลอดจนบริการต่างๆ ที่จำเป็นในการเช่าพื้นที่ ในรูปแบบ One Stop Service ทั้งนี้ เพื่อเป็นการอำนวยความสะดวกแก่ลูกค้าและเป็นจุดเด่นของการให้บริการด้วย นอกจากนี้ บริษัทยังได้พัฒนารูปแบบบริการเสริมใหม่ๆ แก่ลูกค้า ได้แก่

- บริการอินเทอร์เน็ตไร้สาย WIFI ภายในพื้นที่ส่วนกลางของอาคาร
- บริการอินเทอร์เน็ตความเร็วสูง Broadband Internet ภายในพื้นที่สำนักงาน
- บริการโทรศัพท์ผ่านอินเทอร์เน็ต IP Phone

ทั้งนี้ จัสมิน อินเทอร์เน็ตเซ็นทรัล ทาวเวอร์ เป็นอาคารสำนักงานที่ทันสมัยและมีการนำเทคโนโลยีสื่อสารที่ทันสมัยผสมผสานกับวิศวกรรมงานระบบของอาคาร ซึ่งเป็นที่ยอมรับในระดับมาตรฐานสากล นอกจากนี้ บริษัทจะมุ่งพัฒนาระบบบริหารจัดการ และบริการใหม่ๆ ขึ้นมาอย่างต่อเนื่อง เพื่อสร้างความพอใจสูงสุดให้แก่ลูกค้า ซึ่งจะส่งผลให้บริษัทประสบความสำเร็จในด้านการดำเนินธุรกิจเป็นอย่างดี

4.2 บริษัท ศูนย์บริการวิทยาการ อินเทอร์เน็ต จำกัด (บริษัทร่วม)

IKSC มีทุนจดทะเบียนชำระแล้ว 50 ล้านบาท ถือหุ้นโดย JAS ในสัดส่วนร้อยละ 37.5 ของทุนจดทะเบียน ทั้งนี้ บริษัทมีนโยบายการเข้าร่วมลงทุนในบริษัทดังกล่าวเพียงเพื่อหวังผลตอบแทนจากการลงทุนอย่างเดียว ในปัจจุบันนอกเหนือจากธุรกรรมย่อยบางประการ (เช่น การให้เช่าอุปกรณ์คอมพิวเตอร์) แล้ว IKSC มีหน้าที่หลักที่สำคัญ คือ เป็นบริษัทผู้ถือหุ้น (holding company) โดยลงทุนในบริษัท เค เอส ซี คอมเมอร์เชียล อินเทอร์เน็ต จำกัด ที่ทำหน้าที่หลักเป็นผู้ให้บริการอินเทอร์เน็ต (Internet Service Provider) ซึ่งเป็นการดำเนินธุรกิจด้านการให้บริการสารสนเทศผ่านระบบเครือข่ายเชื่อมโยงอินเทอร์เน็ต



บริษัทที่หยุดดำเนินการหรือไม่มีธุรกรรมที่มีสาระสำคัญ ประกอบด้วย 11 บริษัท ได้แก่

1. บริษัท แจ้งวัฒนะแพลนเนอร์ จำกัด

CP จัดตั้งขึ้นเมื่อวันที่ 6 สิงหาคม 2545 ด้วยทุนจดทะเบียน 1 ล้านบาท โดยมี JAS เป็นผู้ถือหุ้นในอัตราส่วนร้อยละ 100 ของทุนจดทะเบียน ดำเนินธุรกิจเป็นผู้บริหารแผนฯ ของ JAS

2. บริษัท จัสมิน อินเตอร์เนชั่นแนล โอเวอร์ซีส์ จำกัด

JIOC จัดตั้งขึ้นเมื่อวันที่ 5 ตุลาคม 2537 ปัจจุบันมีทุนจดทะเบียน 115 ล้านบาท ถือหุ้นโดย JAS ในสัดส่วนทางตรงและทางอ้อมร้อยละ 75.44 ของทุนจดทะเบียน

บริษัทจะเข้าร่วมลงทุนในกิจการต่างประเทศที่ก่อตั้งขึ้นใหม่ทั้งในฐานะผู้ลงทุนเพียงอย่างเดียวหรือเข้าร่วมบริหารงานในฐานะผู้นำ โดยใช้ความสามารถด้านวิศวกรรมในงานออกแบบติดตั้ง การบริหารระบบโทรคมนาคมขนาดใหญ่ของประเทศ และใช้ศักยภาพด้านวิศวกรรมที่สำคัญของบริษัท คือ การสื่อสารผ่านดาวเทียม และการติดตั้งสถานี Gateway เพื่อควบคุมระบบโทรศัพท์เคลื่อนที่ การวางระบบโทรศัพท์พื้นฐาน ระบบสายเคเบิลใยแก้วนำแสงใต้น้ำ ตลอดจนการประยุกต์ใช้งานด้านเทคโนโลยีสารสนเทศ ปัจจุบันมีโครงสร้างการลงทุนในธุรกิจต่างๆ ดังนี้

ชื่อบริษัท	จำนวนเงินลงทุน (ล้านบาท)	สัดส่วนการ ถือหุ้น (%)	ลักษณะการประกอบธุรกิจ
บริษัทย่อย			
1. บริษัท เอเชียส (ประเทศไทย) จำกัด	1,950.00	58.84	บริษัทร่วมลงทุน (Holding Company)
2. Clippership Investments (BVI) Limited	2.40	100.00	บริษัทร่วมลงทุน (Holding Company)
3. บริษัท ปากเกร็ด แพลนเนอร์ จำกัด ¹⁾	0.10	100.00	ผู้บริหารแผนฯ
บริษัทร่วมและบริษัทที่เกี่ยวข้อง			
4. บริษัท เอเชียส อินเตอร์เนชั่นแนล จำกัด	824.00	10.66	บริการโทรศัพท์เคลื่อนที่ผ่านดาวเทียม
			สำหรับภูมิภาคเอเชีย

หมายเหตุ: ¹⁾ วันที่ 30 กันยายน 2546 ศาลล้มละลายกลางได้มีคำสั่งฟื้นฟูกิจการของบริษัท และแต่งตั้งบริษัท ปากเกร็ด แพลนเนอร์ จำกัด เป็นผู้บริหารแผนฯ ของ JIOC และเมื่อวันที่ 26 กรกฎาคม 2550 ศาลล้มละลายกลางได้มีคำสั่งยกเลิกการฟื้นฟูกิจการของบริษัท จัสมิน อินเตอร์เนชั่นแนล โอเวอร์ซีส์ จำกัด

3. บริษัท เอเชียส (ประเทศไทย) จำกัด

ACT จัดตั้งขึ้นเมื่อวันที่ 14 กุมภาพันธ์ 2540 มีทุนจดทะเบียน 1,950 ล้านบาท ถือหุ้นโดย JIOC ในสัดส่วนร้อยละ 58.84 ของทุนจดทะเบียน ดำเนินธุรกิจเป็นบริษัทเพื่อการลงทุน

4. บริษัท ปากเกร็ด แพลนเนอร์ จำกัด

PP จัดตั้งขึ้นเมื่อวันที่ 6 สิงหาคม 2545 มีทุนจดทะเบียน 1 ล้านบาท ถือหุ้นโดย JIOC ในสัดส่วนร้อยละ 100 ของทุนจดทะเบียน ดำเนินธุรกิจเป็นผู้บริหารแผนฯ ของ JIOC

5. บริษัท ที.เจ.พี. เอ็นจิเนียริ่ง จำกัด

TJP มีทุนจดทะเบียนชำระแล้ว 200 ล้านบาท ถือหุ้นโดย JAS และผ่าน ACU ในสัดส่วนร้อยละ 100 ของทุนจดทะเบียน ดำเนินธุรกิจให้บริการวิศวกรรมชายสายตอนนอก (Outside Plant Engineering) ด้านงานออกแบบและติดตั้งอุปกรณ์ชายสายตอนนอกของระบบโครงข่ายโทรคมนาคมทุกประเภท รวมทั้งระบบโทรศัพท์พื้นฐาน, ระบบสื่อสารสัญญาณ, งานติดตั้งสายกระจาย ตลอดจนรับเหมาก่อสร้างงานโยธาของโครงการโทรคมนาคมต่างๆ เช่น ก่อสร้างอาคารศูนย์ซ่อมบำรุง (Maintenance Center), อาคารศูนย์ฝึกอบรม, อาคารชุมสายย่อย รวมทั้งงานติดตั้ง Tower สำหรับระบบโทรศัพท์เคลื่อนที่ เป็นต้น

เนื่องจากในปัจจุบันบริษัทได้หยุดดำเนินการ อย่างไรก็ตามบริษัทยังคงมีงานที่ยังไม่ได้ส่งมอบให้แก่ลูกค้าเดิม ซึ่งบริษัทได้แก้ไขสัญญาเพื่อลดภาระงานและขอขยายระยะเวลาออกไป



6. บริษัท โมไบล์ คอมมิวนิเคชั่น เซอร์วิสেস จำกัด

MCS มีทุนจดทะเบียนชำระแล้ว 100 ล้านบาท ถือหุ้นโดย JAS ในสัดส่วนร้อยละ 70 ของทุนจดทะเบียน จัดตั้งขึ้นในเดือนธันวาคม 2540 โดยเป็นการร่วมลงทุนระหว่าง JAS กับ ทีโอที มีวัตถุประสงค์เพื่อรับจ้างทีโอทีดูแลโครงข่ายและดำเนินกิจการต่างๆ ที่เกี่ยวกับโครงข่ายของโทรศัพท์เคลื่อนที่ระบบ NMT470 MHz หรืองานอื่นใดที่ทีโอทีมอบหมายให้บริษัทดำเนินการ โดยปัจจุบันบริษัทยังไม่ได้เริ่มดำเนินธุรกิจ

7. บริษัท คอมพิวเตอร์ คอร์ปอเรชั่น จำกัด

CPN มีทุนจดทะเบียนชำระแล้ว 260 ล้านบาท ถือหุ้นโดย JAS ในสัดส่วนร้อยละ 100 ของทุนจดทะเบียน CPN เป็นบริษัทให้บริการด้านระบบสื่อสารข้อมูลผ่านดาวเทียม (VSAT) ของประเทศไทย โดยให้บริการข้อมูล ภาพ และเสียงผ่านดาวเทียมภายในประเทศเพื่อให้บริการลูกค้าเป้าหมาย ซึ่งได้แก่ กลุ่มธนาคารพาณิชย์ และกลุ่มบริษัทอุตสาหกรรม โดยบริษัทได้รับสัมปทานในการตั้งสถานีวิทยุคมนาคมมิและใช้เครื่องวิทยุคมนาคมเพื่อให้บริการสื่อสารผ่านดาวเทียมภายในประเทศจากกรมไปรษณีย์โทรเลข ปัจจุบันเปลี่ยนเป็นสำนักงานคณะกรรมการกิจการกระจายเสียง กิจการโทรทัศน์ และกิจการโทรคมนาคมแห่งชาติ (กสทช.)

แต่เนื่องจากในปัจจุบันบริการ VSAT ของบริษัทได้รับผลกระทบจากเทคโนโลยีทดแทน ส่งผลให้ลูกค้าบางรายยกเลิกสัญญาเช่าหรือไม่ต่อสัญญากับบริษัท และหันไปใช้บริการกับผู้ให้บริการรายอื่นๆ บริษัทจึงต้องหยุดดำเนินกิจการ

8. บริษัท ทรี บีบี จำกัด

ทรีบีบี (เดิมชื่อบริษัท จัสมิน โซเบอร์ เวอร์ค จำกัด) จดทะเบียนเปลี่ยนชื่อเมื่อ 22 กันยายน 2552 เริ่มดำเนินธุรกิจเมื่อเดือนพฤษภาคม 2543 มีทุนจดทะเบียนชำระแล้ว 52 ล้านบาท ถือหุ้นโดย JAS ในสัดส่วนร้อยละ 100 ของทุนจดทะเบียน

ทรีบีบี ก่อตั้งเพื่อพัฒนาและสร้างรายได้จากธุรกิจและโครงการใหม่ในธุรกิจที่เกี่ยวข้องกับอินเทอร์เน็ต E-Commerce รวมถึงการพัฒนา Software และ Application ใหม่ ๆ โดยเปิดรับข้อเสนอ (Proposal) จากผู้ที่มีความคิดสร้างสรรค์และต้องการเข้าร่วมลงทุน พร้อมกับจะสนับสนุนและอำนวยความสะดวกให้แก่บริษัทที่เข้าไปร่วมลงทุน โดยบริษัทจะเช่าถือหุ้นในสัดส่วนไม่เกินร้อยละ 50 ปัจจุบันหยุดดำเนินกิจการ

9. บริษัท พรีเมียม เรยลเอสเตท จำกัด (บริษัทร่วม)

PRE จดทะเบียนก่อตั้งเมื่อปี 2538 โดยมีทุนจดทะเบียนชำระแล้ว 820 ล้านบาท ถือหุ้นโดย JAS ในสัดส่วนร้อยละ 49 ของทุนจดทะเบียน เพื่อดำเนินธุรกิจการก่อสร้างอาคารสำนักงานใหญ่ให้เช่า ซึ่งใช้ชื่ออาคารว่า “จัสมิน อินเตอร์เนชั่นแนล ทาวเวอร์” จากสภาวะธุรกิจอสังหาริมทรัพย์ที่ตกต่ำประกอบกับปัญหาต้นทุนก่อสร้างที่เพิ่มสูงขึ้น ทำให้บริษัทประสบปัญหาภาวะขาดทุนและเนื่องจากบริษัทมีผลขาดทุนที่เกินทุน ทาง JAS จึงหยุดรับรู้ส่วนแบ่งกำไร (ขาดทุน) จากเงินลงทุนใน PRE ตั้งแต่ปี 2542 โดยต่อมาเมื่อวันที่ 21 มิถุนายน 2543 บริษัทได้ออนที่ดินและสิ่งปลูกสร้างดังกล่าวให้แก่สถาบันการเงินเจ้าหนี้เพื่อเป็นการชำระหนี้ตามสัญญาปรับโครงสร้างหนี้ ทั้งนี้ บริษัทได้ทำสัญญาเช่าและบริหารอาคารดังกล่าวกับสถาบันการเงินเจ้าหนี้เป็นระยะเวลา 3 ปี ในปลายปี 2548 ทางสถาบันการเงินได้จำหน่ายและโอนที่ดินพร้อมสิ่งปลูกสร้างให้แก่ PA ซึ่งเป็นบริษัทในเครือของกลุ่ม JAS ที่จัดตั้งขึ้นเพื่อดำเนินธุรกิจการบริหารจัดการอาคารสำนักงานให้เช่า และได้ยกเลิกสัญญาเช่าและบริหารอาคารที่ทำไว้กับบริษัท ดังนั้นบริษัทจึงได้หยุดดำเนินกิจการ

10. บริษัท เทเลคอม เค เอส ซี จำกัด (บริษัทร่วม)

TKSC มีทุนจดทะเบียนชำระแล้ว 250,000 บาท ถือหุ้นโดย JAS ร้อยละ 40 ของทุนจดทะเบียน จัดตั้งขึ้นในปี 2537 เพื่อร่วมลงทุนกับ IKSC โดยมีวัตถุประสงค์เพื่อดำเนินธุรกิจด้านอุปกรณ์สื่อสารที่เกี่ยวข้องกับการให้บริการอินเทอร์เน็ต ซึ่งปัจจุบันหยุดดำเนินกิจการ

11. บริษัท จัสมิน สมาร์ทช็อป จำกัด

JSS เริ่มเปิดดำเนินการในเดือนสิงหาคม 2537 มีทุนจดทะเบียนชำระแล้ว 110 ล้านบาท โดย JAS ถือหุ้นในสัดส่วนร้อยละ 100 บริษัทดำเนินธุรกิจขายปลีกอุปกรณ์โทรคมนาคมและสินค้า HI-TECH ทุกประเภท ปัจจุบันได้หยุดดำเนินกิจการแล้ว



3. ปัจจัยความเสี่ยง

คณะกรรมการบริหารความเสี่ยงของบริษัท ได้ดำเนินการติดตามดูแล วิเคราะห์ปัจจัยความเสี่ยง เพื่อประเมินผลการบริหารความเสี่ยงในทุกด้านให้มีความเหมาะสมและสอดคล้องกับนโยบายและกลยุทธ์ของบริษัท รวมทั้งให้พนักงานได้มีความรู้ความเข้าใจในการดำเนินการบริหารความเสี่ยงและถือปฏิบัติเป็นหน้าที่ในการมีส่วนร่วมในการบริหารความเสี่ยง โดยมุ่งเน้นระบบงานที่เป็นมาตรฐานและใช้ดำเนินการได้อย่างเป็นรูปธรรม และมีระบบบริหารจัดการความเสี่ยงให้อยู่ในระดับที่ยอมรับได้ โดยจำแนกความเสี่ยงหลัก ๆ ที่สำคัญเป็น 5 ด้าน ดังนี้

ด้านรายได้

กลุ่มบริษัท จัสมิน มีการแบ่งกลุ่มธุรกิจเพื่อรองรับการขยายตัวทางด้านเทคโนโลยีการสื่อสารและเพื่อให้กลุ่มบริษัท จัสมิน มีผลการดำเนินงานที่ดี เป็นไปตามเป้าหมายที่กำหนดไว้ โดยแบ่งเป็น

- ธุรกิจให้บริการอินเทอร์เน็ตความเร็วสูง (Broadband Business)
- ธุรกิจให้บริการโครงข่ายโทรคมนาคม (Telecom Network & Service Provider Business)
- ธุรกิจงานจัดหา ออกแบบและวางระบบสื่อสารและโทรคมนาคม (System Integration Business)
- ธุรกิจอื่น ๆ (Other Businesses)

รายได้ส่วนใหญ่ในปี 2556 เป็นธุรกิจให้บริการอินเทอร์เน็ตความเร็วสูง ซึ่งในการบริหารความเสี่ยงบริษัทตระหนักถึงการใช้อินเทอร์เน็ตที่ความหลากหลายมากขึ้น โดยเน้นการเพิ่มมาตรฐานความเร็วตลอดเวลาที่ผ่านมาทำให้เกิดการพัฒนาการให้บริการผ่านระบบโครงข่ายใยแก้วนำแสงด้วยเทคโนโลยี FTTX และ WiFi ซึ่งมีความเสถียรและรวดเร็วในการใช้งานให้ตอบรับกับการใช้งานอินเทอร์เน็ตได้ตลอดเวลา ทุกสถานที่ จึงส่งผลให้เกิดการขยายตัวของปริมาณลูกค้าและรายได้ที่เพิ่มสูงขึ้นอย่างต่อเนื่อง

ด้านการเงิน

ถึงแม้ว่าในปี 2556 อุปสงค์ภายในประเทศจะเริ่มชะลอตัวในครึ่งปีหลัง และค่าเงินบาทที่อ่อนค่าลง ทำให้เกิดปัจจัยต่างๆ ซึ่งล้วนเป็นสิ่งสำคัญที่ส่งผลกระทบต่อให้เกิดความเสี่ยงทางการเงิน ซึ่งกลุ่มบริษัท จัสมินได้มีการบริหารจัดการความเสี่ยงต่างๆ

- ความเสี่ยงจากการจัดหาเงินทุนเพื่อรองรับการดำเนินธุรกิจ โดยกลุ่มบริษัท จัสมิน มีนโยบายในการจัดทำและวางแผนการดำเนินงานภายใต้สถานการณ์ต่างๆ ไว้ล่วงหน้า รวมถึงการวางแผนการจัดหาแหล่งเงินทุน ทั้งจากแหล่งภายในกลุ่มบริษัท จัสมิน และจากสถาบันการเงิน รวมทั้งการจัดหาเงินทุนจากผู้ลงทุนทั่วไปโดยการจัดตั้งกองทุนรวมโครงสร้างพื้นฐานสำหรับธุรกิจบรอดแบนด์อินเทอร์เน็ตเพื่อขยายโครงข่ายบรอดแบนด์อินเทอร์เน็ต
- ความเสี่ยงจากการผิดเงื่อนไขสัญญาทางการเงินหรือสัญญาทางการค้า มีการติดตามและตรวจสอบการปฏิบัติตามเงื่อนไขสัญญาทางการเงินและสัญญาทางการค้า การบริหารกระแสเงินสด การใช้เครื่องมือทางการเงินที่เหมาะสม การแปลงการจ่ายชำระหนี้สำหรับการสั่งซื้ออุปกรณ์สกุลเงินดอลลาร์สหรัฐเป็นเงินบาท การพิจารณาช่วงเวลาที่เหมาะสมในการเข้าทำสัญญาแลกเปลี่ยนเงินตราต่างประเทศล่วงหน้า (Forward Contracts) รวมถึงการเก็บสำรองเงินในบัญชี USD สำหรับการจ่ายชำระค่าสินค้าจากต่างประเทศ

ด้านบุคลากร

ด้วยเทคโนโลยีด้านอินเทอร์เน็ตและเทคโนโลยีด้านสารสนเทศที่เปลี่ยนแปลงไปตลอดเวลา ทำให้บุคลากรมีการปรับตัวให้ทันกับเทคโนโลยีที่เปลี่ยนไป ซึ่งกลุ่มบริษัท จัสมิน มีการเตรียมความพร้อมด้านบุคลากร โดยมีการฝึกอบรมพนักงานให้มีความรู้และทักษะอย่างต่อเนื่อง ให้ความสำคัญกับความซื่อสัตย์และจริยธรรม และมีการวางแผนอัตราค่าจ้างคนล่วงหน้า นอกจากนี้ยังส่งเสริมให้บุคลากรมีความก้าวหน้าในสายอาชีพตามความรู้ความสามารถบนพื้นฐานของการประเมินผลการปฏิบัติงานอย่างเป็นธรรม มีการกำหนดค่าตอบแทนให้เหมาะสมโดยเทียบเคียงกับธุรกิจประเภทเดียวกัน

ด้านการตลาดและการแข่งขัน

ปัจจุบันอินเทอร์เน็ตถือเป็นสาธารณูปโภคพื้นฐานขององค์กรและประชาชน ทำให้ผู้ให้บริการอินเทอร์เน็ตความเร็วสูงรายอื่นพยายามขยายตลาดให้ครอบคลุมทั่วประเทศ ซึ่งทำให้เกิดการแข่งขันอย่างต่อเนื่อง ทางบริษัทได้บริหารความเสี่ยงในเรื่อง



ดังกล่าวโดยการใช้กลยุทธ์มูลค่าเพิ่มในการให้บริการผ่านระบบโครงข่ายใยแก้วนำแสงด้วยเทคโนโลยี FTTX และบริการเสริม Multi play เพื่อขยายจำนวนลูกค้าระดับบน (Premium) และเพิ่มอัตราการเติบโตของจำนวนลูกค้า และเพิ่มการลงทุนขยายโครงข่ายอินเทอร์เน็ตความเร็วสูงให้ครอบคลุมพื้นที่ทั่วประเทศอย่างต่อเนื่อง พร้อมทั้งมุ่งมั่นรักษาคุณภาพและการให้บริการเพื่อตอบสนองความต้องการของลูกค้า

ด้านปฏิบัติการบำรุงรักษา

การเป็นผู้นำในการให้บริการทางด้านอินเทอร์เน็ตนั้น การบำรุงรักษาระบบโครงข่ายให้มีคุณภาพและเสถียรภาพเป็นสิ่งสำคัญที่สุดเพื่อประสิทธิภาพในการให้บริการอย่างต่อเนื่อง อีกทั้งทางบริษัทได้ป้องกันความเสี่ยงของระบบโครงข่ายโทรคมนาคมด้วยการออกแบบให้มีโครงข่ายหลัก และโครงข่ายสำรองในจุดหลักของโครงข่ายที่สำคัญ มีระบบ Network Monitoring ที่มีประสิทธิภาพในการบริหารจัดการโครงข่าย และเน้นการทำ Preventive Maintenance ตามแผนการบำรุงรักษาและป้องกันเหตุเสียล่วงหน้า



4. ทรัพย์สินที่ใช้ในการประกอบธุรกิจ**ทรัพย์สินถาวรของบริษัทและบริษัทย่อย**

รายละเอียดทรัพย์สินถาวรของบริษัทและบริษัทย่อย ณ วันที่ 31 ธันวาคม 2556 มีดังนี้

รายละเอียด	อายุการใช้งาน (ปี)	มูลค่าตามบัญชี (ล้านบาท)
ที่ดิน	-	103
อาคารและส่วนปรับปรุงสินทรัพย์เช่าและอาคาร	5 ปี, 5-12 ปี, 20 ปี, 24 ปี	472
เครื่องตกแต่ง ติดตั้งและอุปกรณ์สำนักงาน	3 ปี, 5 ปี	158
อุปกรณ์สำหรับให้บริการโครงข่ายโทรคมนาคม	3 - 15 ปี	9,417
เครื่องมือและอุปกรณ์	3 ปี, 5 ปี	114
อุปกรณ์สำหรับสื่อสารด้วยดาวเทียม	5 ปี	36
ยานพาหนะ	5 ปี	109
สินทรัพย์อื่น ๆ	5 ปี	24
สินทรัพย์ระหว่างติดตั้ง	-	1,855
รวม		12,288

ทั้งนี้ กรรมสิทธิ์ในสินทรัพย์ทั้งหมดดังกล่าวเป็นของบริษัทและบริษัทย่อย ยกเว้นในส่วนอุปกรณ์สำหรับให้บริการโครงข่ายโทรคมนาคมซึ่งส่วนใหญ่เป็นอุปกรณ์ที่ซื้อตามสัญญาผ่อนชำระระยะยาว กรรมสิทธิ์และความเป็นเจ้าของในอุปกรณ์ซึ่งมีมูลค่าตามราคาทุนจำนวนประมาณ 909 ล้านบาท จะโอนมายังบริษัทย่อยเมื่อบริษัทย่อยได้ชำระเงินให้กับเจ้าหนี้ค่าอุปกรณ์ครบถ้วนตามสัญญาแล้ว

สินทรัพย์ที่ใช้ในการประกอบธุรกิจสัมปทาน

สินทรัพย์ของบริษัทย่อยที่ใช้ในการประกอบธุรกิจสัมปทาน มีดังนี้

สิทธิในการใช้อุปกรณ์โครงข่ายเคเบิลใยแก้วนำแสงใต้น้ำของบริษัท JSTC จำกัด และบริษัท TLDT (ซึ่งเป็นบริษัทย่อย) ดำเนินกิจการภายใต้สัญญาสัมปทานจากทีโอที เพื่อดำเนินการโครงข่ายเคเบิลใยแก้วนำแสงใต้น้ำตามชายฝั่งทะเลด้านตะวันออกและตะวันตกของประเทศไทย มีอายุสัญญาสัมปทาน 20 ปี นับจากวันที่ 4 ตุลาคม 2534 และ 15 ปี 5 เดือน นับจากวันที่ 13 พฤษภาคม 2539 ตามลำดับ ซึ่งเป็นสัญญาแบบสร้าง-โอน-ดำเนินการ (Build-Transfer-Operate : BTO) โดยได้โอนกรรมสิทธิ์ในอุปกรณ์ให้แก่ ทีโอที ปัจจุบันสัญญาดังกล่าวได้หมดอายุลงเมื่อวันที่ 4 ตุลาคม 2554

สินทรัพย์ที่เข้ามาประกอบธุรกิจ

สัญญาเช่าอาคารจัสมิน อินเทอร์เน็ตเซ็นทรัล

ผู้เช่า : บริษัท จัสมิน อินเทอร์เน็ตเซ็นทรัล จำกัด (มหาชน)
 ผู้ให้เช่า : บริษัท พรีเมียม แอสเซท จำกัด
 อายุของสัญญา : มีกำหนดระยะเวลา 30 ปี เริ่ม 1 สิงหาคม 2541 ถึง 31 กรกฎาคม 2571
 ค่าตอบแทนการเช่า : ค่าตอบแทนการเช่ามีจำนวน 414.99 ล้านบาท ได้ชำระเต็มจำนวนแล้ว
 เงื่อนไขการขยายอายุสัญญา : ผู้เช่ามีสิทธิต่ออายุสัญญาเช่าต่อไปได้อีก 30 ปี หรือระยะเวลาสูงสุดที่สามารถเช่าได้ตามกฎหมายสำหรับอัตรการเช่าจะได้รับการตกลงต่อไป ทั้งนี้ บริษัทได้นำสัญญาเช่าฉบับนี้ไปจดทะเบียนกับสำนักงานที่ดินจังหวัดนนทบุรี สาขาปากเกร็ด เมื่อวันที่ 9 ตุลาคม 2541



5. ข้อพิพาททางกฎหมาย

เมื่อวันที่ 17 กันยายน 2545 ศาลล้มละลายกลางสั่งฟื้นฟูกิจการของบริษัท และเห็นชอบด้วยแผนฟื้นฟูกิจการของบริษัท เมื่อวันที่ 7 สิงหาคม 2546 บริษัทได้ปฏิบัติตามข้อกำหนดของแผนฟื้นฟูฯ ครบถ้วน และศาลล้มละลายกลางได้มีคำสั่งยกเลิกการฟื้นฟูฯ เมื่อวันที่ 14 กันยายน 2549 แต่ยังมีข้อพิพาทซึ่งเกิดขึ้นจากเจ้าหนี้ต่างประเทศบางรายได้ยื่นคำร้องต่อศาลฎีกาเพื่อโต้แย้งคำสั่งเห็นชอบด้วยแผนฟื้นฟูฯ ของบริษัท ต่อมาเมื่อวันที่ 19 สิงหาคม 2556 ศาลล้มละลายกลางได้อ่านคำพิพากษาของศาลฎีกาซึ่งพิพากษากลับคำพิพากษาของศาลล้มละลายกลาง โดยพิพากษาไม่เห็นชอบด้วยแผนฟื้นฟูฯ และให้ยกเลิกคำสั่งให้ฟื้นฟูฯ ที่ปรึกษากฎหมายของบริษัทให้ความเห็นต่อคำพิพากษาดังกล่าวว่า อาจทำให้เจ้าหนี้ที่มีอยู่ก่อนวันที่ศาลมีคำสั่งให้ฟื้นฟูฯ จะสามารถเรียกร้องให้บริษัทชำระหนี้เพิ่มเติมให้แก่ตนได้จำนวนรวมทั้งสิ้นประมาณ 1,343 ล้านบาท อย่างไรก็ตาม การที่บริษัทจะต้องชำระหนี้ให้แก่เจ้าหนี้รายหนึ่งรายใดหรือไม่นั้น จะขึ้นอยู่กับว่าเจ้าหนี้มีมาแสดงตนและแสดงสิทธิของตนจนบริษัทเชื่อว่าเจ้าหนี้ตามจำนวนที่กล่าวอ้างแล้วหรือไม่เท่านั้น ซึ่งหากยังมีข้อโต้แย้งไม่เห็นพ้องต้องกันไม่ว่าในประเด็นใด ๆ ก็เป็นกรณีที่จะต้องนำเรื่องเข้าสู่การพิจารณาเพื่อหาข้อยุติกันในศาลแพ่งต่อไป

สรุปข้อพิพาททางกฎหมายของบริษัทยอมีดังนี้

1. ข้อพิพาทระหว่างบริษัท TTTBB กับบริษัท ทีโอที

TTTBB ได้รับแจ้งจาก กสทช. เมื่อวันที่ 10 กันยายน 2550 ว่าทีโอทีมีหนังสือร้องต่อ กสทช. ให้ตรวจสอบการดำเนินการของ TTTBB เพื่อความถูกต้องเป็นไปตามกฎหมายและความเป็นธรรมในการแข่งขัน โดยทีโอทีกล่าวหาว่า TTTBB ได้ลักลอบใช้อุปกรณ์คู่สายของทีโอที นอกจากนี้ ทีโอทียังได้แจ้งความดำเนินคดีกับ TT&T และ TTTBB ที่สถานีตำรวจภูธรอำเภอเมือง จังหวัดจันทบุรี ในความผิดฐานทำให้เสียหาย ทำให้ไร้ประโยชน์ซึ่งโครงข่ายโทรคมนาคม สาย หรืออุปกรณ์อื่นใดที่ใช้ในการให้บริการโทรคมนาคม ทำให้เสียหาย ลักทรัพย์ (สัญญาโทรศัพท์) และสถานีตำรวจภูธรอำเภอเมือง จังหวัดภูเก็ต ในความผิดฐานบุกรุกและพยายามลักสัญญาโทรศัพท์ เมื่อ TTTBB ทราบเรื่องจึงได้เข้าชี้แจง กสทช. เมื่อวันที่ 10 ตุลาคม 2550 และมีหนังสือชี้แจงข้อเท็จจริงพร้อมเอกสารหลักฐานประกอบ เมื่อวันที่ 24 ตุลาคม 2550 ว่า TTTBB ในฐานะผู้ให้บริการประกอบกิจการโทรคมนาคมจาก กสทช. ได้ตกลงเข้าทำสัญญาให้บริการวางจระเข้จาก TT&T เพื่อเชื่อมโยงวงจรและอุปกรณ์ระบบโครงข่ายโทรคมนาคมของ TTTBB เพื่อให้บริการแก่ประชาชน ในการนี้ TT&T เป็นผู้จัดหาอุปกรณ์ที่จำเป็นและเป็นผู้ดำเนินการติดต่อเชื่อมโยงสายและวงจรเข้าของ TT&T กับอุปกรณ์โครงข่ายของ TTTBB การดำเนินการดังกล่าวของ TT&T เป็นการดำเนินการในฐานะผู้ให้บริการเพื่อให้บริการวางจระเข้แก่ TTTBB ในฐานะผู้ใช้บริการและเป็นลูกค้ารายหนึ่งของ TT&T ซึ่งเป็นการดำเนินการในการให้บริการวางจระเข้ตามปกติ TTTBB จึงมีสิทธิใช้งานวงจรและอุปกรณ์เชื่อมโยงในฐานะผู้ใช้บริการตามสัญญาวางจระเข้ที่มีต่อกัน ซึ่งไม่ขัดต่อกฎหมายแต่ประการใด ทั้งนี้ เมื่อวันที่ 1 กันยายน 2553 กสทช. ได้พิจารณาข้อร้องเรียนดังกล่าวแล้วมีมติให้ยุติเรื่องและยกคำร้องของ ทีโอที

ทีโอทีได้แจ้งความร้องทุกข์ในลักษณะข้อหาที่คล้ายคลึงกันกับคดีที่จังหวัดจันทบุรี จังหวัดภูเก็ต และอีกหลายแห่ง ได้แก่ จังหวัดระนอง จังหวัดสิงห์บุรี จังหวัดเชียงใหม่ จังหวัดนครศรีธรรมราช จังหวัดสงขลา และจังหวัดพิษณุโลก ปัจจุบันพนักงานสอบสวนและพนักงานอัยการมีความเห็นสั่งไม่ฟ้องในทุกคดี นอกจากนี้เมื่อวันที่ 6 กุมภาพันธ์ 2551 ทีโอทียังได้ยื่นฟ้อง TTTBB, TT&T และ TT&T SS เป็นคดีอาญาต่อศาลจังหวัดภูเก็ตในข้อกล่าวหาเดียวกัน ต่อมาศาลจังหวัดภูเก็ตมีคำสั่งว่าคดีไม่มีมูล พิพากษายกฟ้องทีโอที ปัจจุบันคดีอยู่ระหว่างการพิจารณาของศาลอุทธรณ์

ในปี 2551 ทีโอที ได้ฟ้อง TTTBB และ TT&T SS ฐานละเมิดและเรียกค่าเสียหายประมาณ 7.4 ล้านบาท ต่อศาลจังหวัดทุ่งสง และทีโอทียังได้ฟ้อง TTTBB และ TT&T SS ฐานละเมิดและเรียกค่าเสียหายประมาณ 16.6 ล้านบาท ต่อศาลแพ่ง ซึ่งทั้งสองคดีเป็นมูลความผิดฐานละเมิดโดยกล่าวหาว่า TTTBB และ TT&T SS ได้ลักลอบนำเอาสัญญาณอินเทอร์เน็ตของทีโอทีไปใช้ ซึ่งผลการพิจารณาคดีทั้งสองคดีปรากฏว่า คดีของศาลจังหวัดทุ่งสงพิพากษายกฟ้อง ขณะนี้ คดีอยู่ระหว่างการพิจารณาของศาลอุทธรณ์ ส่วนคดีของศาลแพ่งตัดสินให้ TTTBB และ TT&T SS ร่วมกันชดเชยค่าเสียหายเป็นจำนวน 15.5 ล้านบาท พร้อมดอกเบี้ยในอัตราร้อยละ 7.5 ต่อปี นับแต่เดือนธันวาคม 2551 จนกว่า TTTBB และ TT&T SS จะยุติการละเมิดต่อทีโอที TTTBB และ TT&T SS อุทธรณ์ ศาลอุทธรณ์พิพากษายืนตามคำพิพากษาของศาลชั้นต้น ขณะนี้คดีอยู่ระหว่างการพิจารณาของศาลฎีกา



2. ข้อพิพาทระหว่างบริษัท TTTBB กับบริษัท TT&T

ตั้งแต่ไตรมาสที่ 3 ปี 2552 TT&T และ TTTBB มีปัญหาข้อพิพาทเกี่ยวกับการเข้าทำงานในพื้นที่ชุมสายต่างๆ การใช้และบำรุงรักษาวงจรเช่า และการปฏิบัติต่อกันในฐานะคู่สัญญาตามสัญญาการให้บริการวงจรเช่า และสัญญาความร่วมมือกันให้บริการ ซึ่งทั้งสองฝ่ายต่างมีภาระผูกพันต่อกัน แต่ต่างฝ่ายต่างมีความเห็นแตกต่างกันจนเป็นเหตุให้เกิดการโต้แย้งสิทธิระหว่างกัน และแจ้งความร้องทุกข์ต่อพนักงานสอบสวนและฟ้องร้องดำเนินคดีระหว่างกันในหลายพื้นที่ ทั้งนี้ คดีที่ TT&T ได้แจ้งความดำเนินคดีกับ TTTBB นั้น ส่วนใหญ่พนักงานสอบสวนและพนักงานอัยการมีความเห็นสั่งไม่ฟ้อง นอกนั้นยังอยู่ในชั้นพนักงานอัยการและชั้นศาล ส่วนคดีที่ถูกฟ้องร้องต่อศาลนั้นส่วนใหญ่อยู่ในระหว่างการพิจารณาของศาล ยกเว้นคดีศาลแขวงชลบุรี (ศาลชั้นต้นพิพากษายกฟ้องโจทก์อุทธรณ์และศาลอุทธรณ์พิพากษายืน คดีถึงที่สุดแล้ว ซึ่งแนวทางผลแห่งคดีทั้งหมดก็น่าจะเป็นไปตามแนวคำพิพากษาของศาลชั้นต้นและศาลอุทธรณ์ที่พิพากษายกฟ้องไปแล้วซึ่งเป็นส่วนที่ถือว่าคดีถึงที่สุดแล้ว เนื่องจากคดีทั้งหมดมีข้อเท็จจริงและพยานหลักฐานเหมือนกัน

ในปี 2553 TT&T ได้ฟ้อง TTTBB ฐานละเมิดและเรียกค่าเสียหายเป็นจำนวน 16 ล้านบาท โดยกล่าวหาว่า TTTBB ละเมิดการใช้งานวงจรโทรคมนาคมของ TT&T ที่เข้าใช้จากการไฟฟ้าฝ่ายผลิตแห่งประเทศไทยโดยไม่ได้รับอนุญาต ศาลจังหวัดนนทบุรีได้มีคำพิพากษา เมื่อวันที่ 28 มกราคม 2556 ให้ TTTBB ชำระเงินค่าเสียหายเป็นจำนวน 16 ล้านบาท พร้อมดอกเบี้ยในอัตราร้อยละ 7.5 ต่อปีของต้นเงิน 14.8 ล้านบาท นับถัดจากวันฟ้องเป็นต้นไปจนกว่า TTTBB จะชำระให้กับ TT&T โดย TTTBB ได้ยื่นอุทธรณ์ ผลของคดียังไม่เป็นที่สิ้นสุด

นอกจากนี้ ในปีเดียวกัน TTTBB ได้รับแจ้งจากเจ้าพนักงานพิทักษ์ทรัพย์ สำนักฟื้นฟูกิจการของลูกหนี้ว่า TT&T ได้ขอให้ TTTBB ชำระหนี้สินคงค้างแก่ TT&T เป็นจำนวนเงินรวม 834 ล้านบาท พร้อมดอกเบี้ยในอัตราร้อยละ 7.5 ต่อปี จนกว่าจะชำระเสร็จสิ้น ซึ่งยอดเงินดังกล่าวเป็นหนี้ที่ TT&T อ้างว่าเกิดก่อนวันที่ 7 พฤศจิกายน 2551 ซึ่งเป็นวันที่ศาลล้มละลายกลางมีคำสั่งให้ฟื้นฟูกิจการ TT&T และส่วนใหญ่เกือบร้อยละ 90 เป็นยอดเงินค่าบริการวงจรเช่าที่ TTTBB ได้ชำระให้แก่ TT&T โดยวิธีการหักกลบลบหนี้และโอนตัวสัญญาใช้เงินไปแล้วในปี 2552 แต่ผู้บริหารแผนของ TT&T ได้โต้แย้งสิทธิว่าเป็นการชำระหนี้ที่ไม่มีผลสมบูรณ์ ส่วนที่เหลือเป็นยอดเงินตามมูลหนี้อื่นที่ไม่ตรงกับภาระหนี้สินที่ TTTBB บันทึกไว้ในบัญชี ปัจจุบันอยู่ระหว่างการพิจารณาสอบสวนของเจ้าพนักงานพิทักษ์ทรัพย์

เมื่อวันที่ 12 มกราคม 2554 TTTBB ได้รับแจ้งจากสถาบันอนุญาโตตุลาการ สำนักกระบวนข้อพิพาท สำนักงานศาลยุติธรรมว่า TT&T ได้ยื่นคำเสนอข้อพิพาทในวันที่ 27 ธันวาคม 2553 เพื่อเรียกร้องให้ TTTBB ชำระค่าบริการวงจรเช่าค้างชำระตามสัญญาให้บริการวงจรเช่าเป็นจำนวน 1,447 ล้านบาท พร้อมให้ชำระดอกเบี้ยในอัตราร้อยละ 7.5 ต่อปี จนกว่าจะชำระเสร็จสิ้น และต่อมา TT&T ได้แก้ไขเพิ่มเติมคำเสนอข้อพิพาทเรียกร้องให้ TTTBB ชำระเงินรวมเป็นจำนวน 1,496 ล้านบาท ซึ่งยอดเงินดังกล่าวไม่ตรงกับภาระหนี้สินที่ TTTBB บันทึกไว้ในบัญชี ผู้บริหารของ TTTBB เชื่อว่าเกิดจาก TT&T ใช้อัตราค่าบริการวงจรเช่าและจำนวนวงจรที่นำมาคิดค่าบริการวงจรเช่าไม่ถูกต้อง และเชื่อว่า TTTBB ได้บันทึกภาระหนี้สินค่าบริการวงจรเช่าตามเงื่อนไขสัญญาบริการวงจรเช่าถูกต้องครบถ้วนแล้ว TTTBB ได้ยื่นคำคัดค้านและเรียกร้องแย้งค่าเสียหายจากการที่ TTTBB ไม่สามารถใช้งานวงจรเช่าได้ตามสัญญาเป็นจำนวน 3,477 ล้านบาท ต่อสถาบันอนุญาโตตุลาการ เมื่อวันที่ 29 มิถุนายน 2554 ขณะนี้ข้อพิพาทอยู่ภายใต้กระบวนการทางอนุญาโตตุลาการ

เมื่อวันที่ 21 กุมภาพันธ์ 2554 TTTBB และ TTII ฟ้องบริษัท พี แพลนเนอร์ จำกัด กับพวก ซึ่งเป็นผู้ทำแผนและผู้บริหารแผนของ TT&T โดยเรียกค่าเสียหายจำนวน 2,439 ล้านบาท กรณีขัดขวางการให้บริการอินเทอร์เน็ตบรอดแบนด์ของ TTTBB และ TTII บนโครงข่ายของ TT&T ตามสัญญาการให้บริการวงจรเช่าระหว่าง TT&T และ TTTBB ขณะนี้คดีอยู่ในระหว่างการพิจารณาวินิจฉัยจากประธานศาลฎีกาในเรื่องเขตอำนาจศาล ซึ่งเมื่อได้ข้อวินิจฉัยแล้วก็จะเข้ากระบวนการพิจารณาของศาลที่มีเขตอำนาจต่อไป

เมื่อวันที่ 24 กุมภาพันธ์ 2555 TT&T ได้ฟ้องร้อง TTTBB ฐานละเมิดและเรียกค่าเสียหายเป็นจำนวน 621 ล้านบาท พร้อมให้ชำระดอกเบี้ยในอัตราร้อยละ 7.5 ต่อปี จนกว่าการชำระจะเสร็จสิ้น โดยกล่าวหาว่า TTTBB ใช้งานวงจรเช่าของ TT&T ภายหลังจากที่ TT&T ได้บอกกล่าวปฏิเสธสิทธิตามสัญญาให้บริการวงจรเช่าแล้ว ซึ่งฝ่ายบริหารเห็นว่า TTTBB ไม่ได้กระทำละเมิดตามที่ถูกกล่าวหา ขณะนี้คดีอยู่ในระหว่างกระบวนการพิจารณาคดีของศาลจังหวัดนนทบุรี



เมื่อวันที่ 29 พฤศจิกายน 2556 TT&T ได้ยื่นฟ้อง TTTBB ต่อศาลจังหวัดนนทบุรีเป็นคดีแพ่ง ฐานผิดสัญญาและเรียกให้ TTTBB ชดใช้เงินเป็นจำนวน 228.7 ล้านบาท พร้อมดอกเบี้ย โดยมูลหนี้ส่วนใหญ่เป็นมูลหนี้เดียวกันกับที่เจ้าพนักงานพิทักษ์ทรัพย์ทวงหนี้ดังกล่าวมาข้างต้น (ในส่วนที่ไม่ใช่ค่าบริการจราจรเข้า) โดยหนี้ตามคำฟ้องนี้เป็นส่วนที่ TT&T อ้างว่าเกิดขึ้นหลังจากวันที่ศาลล้มละลายกลางสั่งให้ฟื้นฟูกิจการ TT&T ขณะนี้คดีดังกล่าวอยู่ระหว่างการพิจารณาของศาลจังหวัดนนทบุรี

3. ข้อพิพาทระหว่างบริษัท CCS กับบริษัท TT&T

CCS มียอดหนี้ค้างชำระจาก TT&T จำนวนประมาณ 5 ล้านดอลลาร์สหรัฐอเมริกา (ณ วันที่ 30 มิถุนายน 2555 เทียบเท่ากับจำนวนประมาณ 167 ล้านบาท) ซึ่งแสดงไว้เป็นส่วนหนึ่งของรายการ “ลูกหนี้การค้าและลูกหนี้อื่น” ในงบแสดงฐานะการเงิน ยอดหนี้ดังกล่าวนี้เป็นหนี้ที่มีข้อโต้แย้งกับ TT&T โดยในปี 2554 TT&T ได้ยื่นคำเสนอข้อพิพาทต่อสถาบันอนุญาโตตุลาการเพื่อเรียกร้องให้ CCS ชำระเงินคืนเป็นจำนวน 542 ล้านบาท และชำระค่าเสียหายเป็นจำนวน 1,238 ล้านบาท พร้อมดอกเบี้ยในอัตราร้อยละ 7.5 ต่อปี นับแต่วันเสนอข้อพิพาทจนกว่าจะชำระเสร็จสิ้น อย่างไรก็ตามฝ่ายบริหารของ CCS พิจารณาว่า CCS ไม่ได้ปฏิบัติตามสัญญาจึงไม่ต้องจ่ายชำระเงินจำนวนดังกล่าวให้กับ TT&T และในเดือนกุมภาพันธ์ 2555 CCS ได้ยื่นคำคัดค้านคำเสนอข้อพิพาทของ TT&T ต่อสถาบันอนุญาโตตุลาการเพื่อให้สถาบันอนุญาโตตุลาการยกคำเสนอข้อพิพาทของ TT&T ดังกล่าว และเสนอข้อเรียกร้องแย้งต่อสถาบันอนุญาโตตุลาการเรียกร้องให้ TT&T ชำระเงินเป็นจำนวนรวมประมาณ 528 ล้านบาท พร้อมดอกเบี้ยในอัตราร้อยละ 7.5 ต่อปี นับแต่วันถัดจากวันที่เสนอคัดค้านคำเสนอข้อพิพาทจนกว่าจะชำระเสร็จสิ้น ต่อมาในเดือนกรกฎาคม 2555 TT&T ได้ยื่นคำแก้ข้อเรียกร้องแย้งของ CCS ต่อสถาบันอนุญาโตตุลาการเพื่อให้สถาบันอนุญาโตตุลาการยกข้อเรียกร้องแย้งของ CCS ที่ให้ TT&T ชำระเงินจำนวนรวม 528 ล้านบาท พร้อมดอกเบี้ยดังกล่าวข้างต้น ในปัจจุบันอยู่ระหว่างกระบวนการพิจารณาของสถาบันอนุญาโตตุลาการ



6. ข้อมูลทั่วไปและข้อมูลสำคัญอื่น

6.1 ข้อมูลทั่วไป

6.1.1 ข้อมูลทั่วไปของบริษัท

- ชื่อบริษัท : บริษัท จัสมิน อินเทอร์เน็ตเอ็นช้านแนล จำกัด (มหาชน)
- ที่ตั้งสำนักงานใหญ่ : 200 ชั้น 29-30 หมู่ 4 ถนนแจ้งวัฒนะ ตำบลปากเกร็ด อำเภอปากเกร็ด จังหวัดนนทบุรี 11120
- ประเภทธุรกิจ : เทคโนโลยีสารสนเทศและการสื่อสาร
- เลขทะเบียนบริษัท : 0107537000106
- โทรศัพท์ : (66) 0 2100 3000
- โทรสาร : (66) 0 2100 3150-2
- Home Page : www.jasmine.com
- จำนวนและชนิดของหุ้นที่ : 1. ทุนจดทะเบียน 3,568,697,189 บาท
จำหน่ายได้แล้วทั้งหมด แบ่งออกเป็นหุ้นสามัญ 7,137,394,378 หุ้น
ของบริษัท 2. มูลค่าหุ้นละ 0.50 บาท
3. ทุนชำระแล้วเป็นเงินทั้งสิ้น 3,568,697,189 บาท
4. จำนวนหุ้นสามัญที่จำหน่ายได้ทั้งหมด 7,137,394,378 หุ้น

6.1.2 ข้อมูลทั่วไปของนิติบุคคลที่บริษัทถือหุ้นตั้งแต่ร้อยละ 10 ขึ้นไป

ชื่อบริษัท และที่ตั้งสำนักงานใหญ่	ประเภทธุรกิจ	จำนวนหุ้นที่ จำหน่ายได้ แล้วทั้งหมด	จำนวนหุ้นและสัดส่วน การถือหุ้นสามัญ โดย JAS และ/หรือบริษัทย่อย
1. ธุรกิจให้บริการอินเทอร์เน็ตความเร็วสูง (Broadband Business) บริษัท ทริปเปิลที บรอดแบนด์ จำกัด (มหาชน) 200 หมู่ 4 ถนนแจ้งวัฒนะ ตำบลปากเกร็ด อำเภอปากเกร็ด จังหวัดนนทบุรี 11120 โทรศัพท์ 0-2100-2100 โทรสาร 0-2100-2121	ให้บริการวงจรเชื่อมต่อความเร็ว สูง ให้บริการโครงข่ายดิจิทัล ให้บริการโทรศัพท์พื้นฐาน และ บริการโทรศัพท์สาธารณะ	1,250,000,000	ACU 1,239,992,570 หุ้น = 99.20%
บริษัท ทริปเปิลที อินเทอร์เน็ต จำกัด 200 หมู่ 4 ถนนแจ้งวัฒนะ ตำบลปากเกร็ด อำเภอปากเกร็ด จังหวัดนนทบุรี 11120 โทรศัพท์ 0-2100-2100 โทรสาร 0-2100-2121	ให้บริการอินเทอร์เน็ต โดยเน้น การให้บริการอินเทอร์เน็ต และ แอปพลิเคชันต่างๆ แก่ลูกค้าราย ย่อย และลูกค้าองค์กร	1,000,000	TTTB 999,300 หุ้น = 99.93%
บริษัท อิน คลาวด์ จำกัด 200 หมู่ 4 ถนนแจ้งวัฒนะ ตำบลปากเกร็ด อำเภอปากเกร็ด จังหวัดนนทบุรี 11120 โทรศัพท์ 0-2100-4400 โทรสาร 0-2100-4401	ให้บริการพัฒนา จำหน่าย หรือ ให้บริการซอฟต์แวร์ประเภทต่างๆ เป็นการทั่วไป และระบบซอฟต์แวร์ สนับสนุนการให้บริการเสริมของ บริการอินเทอร์เน็ตความเร็วสูง	100,000	TTTB 99,997 หุ้น = 100%
2. ธุรกิจให้บริการโครงข่ายโทรคมนาคม (Telecom Network & Service Provider Business) บริษัท จัสมิน ซัมมารีน เทเลคอมมิวนิเคชันส์ จำกัด 200 ชั้น 7 หมู่ 4 ถนนแจ้งวัฒนะ ตำบลปากเกร็ด อำเภอปากเกร็ด จังหวัดนนทบุรี 11120 โทรศัพท์ 0-2100-3183 โทรสาร 0-2100-3184	ให้บริการในทะเล และบริการ ซ่อมบำรุงโครงข่ายใยแก้วนำแสง ใต้ทะเลทางฝั่งทะเลตะวันออก ของไทย	15,500,000	JAS 15,499,994 หุ้น = 100%
บริษัท ไทย ลอนด์สแตนท์ เทเลคอมมิวนิเคชันส์ จำกัด 200 หมู่ 4 ถนนแจ้งวัฒนะ ตำบลปากเกร็ด อำเภอปากเกร็ด จังหวัดนนทบุรี 11120 โทรศัพท์ 0-2100-3183 โทรสาร 0-2100-3184	ให้บริการในทะเล และบริการ ซ่อมบำรุงโครงข่ายใยแก้วนำแสง ใต้ทะเลทางฝั่งทะเลตะวันตกของ ไทย	30,900,000	JSTC 27,809,993 หุ้น = 90%



6.1.2 ข้อมูลทั่วไปของนิติบุคคลที่บริษัทถือหุ้นตั้งแต่ร้อยละ 10 ขึ้นไป (ต่อ)

ชื่อบริษัท และที่ตั้งสำนักงานใหญ่	ประเภทธุรกิจ	จำนวนหุ้นที่ จำหน่ายได้ แล้วทั้งหมด	จำนวนหุ้นและสัดส่วน การถือหุ้นสามัญ โดย JAS และ/หรือบริษัทย่อย
2. ธุรกิจให้บริการโครงข่ายโทรคมนาคม (Telecom Network & Service Provider Business)			
บริษัท จัสเทล เน็ตเวิร์ค จำกัด 200 หมู่ 4 ชั้น 7 ถนนแจ้งวัฒนะ ตำบลปากเกร็ด เกร็ด อำเภอปากเกร็ด จังหวัดนนทบุรี 11120 โทรศัพท์ 0-2100-3183 โทรสาร 0-2100-3184	ให้บริการวางจระและบริการรับ- ส่งข้อมูลภายในประเทศ และ ระหว่างประเทศ	5,200,000	JSTC 5,199,993 หุ้น = 100%
บริษัท จัสมิน อินเทอร์เน็ต จำกัด 200 หมู่ 4 ถนนแจ้งวัฒนะ ตำบลปากเกร็ด อำเภอปากเกร็ด จังหวัดนนทบุรี 11120 โทรศัพท์ 0-2100-3700 โทรสาร 0-2100-3793	ให้บริการด้านอินเทอร์เน็ตใน รูปแบบต่าง ๆ	1,500,000	JAS 1,474,500 หุ้น = 98.30%
บริษัท อควิเมนท์ จำกัด 200 หมู่ 4 ถนนแจ้งวัฒนะ ตำบลปากเกร็ด อำเภอปากเกร็ด จังหวัดนนทบุรี 11120 โทรศัพท์ 0-2100-3000 โทรสาร 0-2100-3222	ให้บริการอินเทอร์เน็ตแบบไร้ สาย (WiFi)	7,600,000	JAS 7,599,994 หุ้น = 100%
บริษัท เอเซียส รีเอนแนล เซอร์วิส จำกัด 200 หมู่ 4 ถนนแจ้งวัฒนะ ตำบลปากเกร็ด อำเภอปากเกร็ด จังหวัดนนทบุรี 11120 โทรศัพท์ 0-2100-3000 โทรสาร 0-2100-3416	ให้บริการโทรศัพท์เคลื่อนที่ผ่าน ดาวเทียมในประเทศไทย และ ภูมิภาคเอเชีย และจำหน่าย เครื่องโทรศัพท์ลูกข่าย	102,000,000	ACT 99,999,993 หุ้น = 98.04%
บริษัท สมาร์ท ไฮเวย์ จำกัด 200 หมู่ 4 ถนนแจ้งวัฒนะ ตำบลปากเกร็ด อำเภอปากเกร็ด จังหวัดนนทบุรี 11120 โทรศัพท์ 0-2100-3000 โทรสาร 0-2100-3222	ให้บริการเช่าวงจรสื่อสารเพื่อ รับส่งข้อมูลความเร็วสูง	1,550,000	ACU 1,044,693 หุ้น = 67.40%
3. ธุรกิจงานจัดหา ออกแบบและวางระบบสื่อสารและโทรคมนาคม (System Integration Business)			
บริษัท จัสมิน เทเลคอม ซิสเต็มส์ จำกัด (มหาชน) 200 หมู่ 4 ชั้น 9 จัสมิน อินเทอร์เน็ตชั้นแนล ทาวเวอร์ ถนนแจ้งวัฒนะ ตำบลปากเกร็ด อำเภอปากเกร็ด จังหวัดนนทบุรี 11120 โทรศัพท์ 0-2100-8300 โทรสาร 0-2502-3363	ให้บริการออกแบบ จัดหา และ ทดสอบแบบเบ็ดเสร็จ แก่ผู้ให้ บริการโทรคมนาคมต่าง ๆ และ เป็นตัวแทนจำหน่ายเครื่องมือวัด ด้านระบบสื่อสารและ โทรคมนาคม	706,457,300 (ณ วันที่ 8 มกราคม 2557)	- JAS 231,714,400 หุ้น = 32.80% - ARS 64,027,700 หุ้น = 9.06% - TJP 63,918,000 หุ้น = 9.05%
บริษัท คลาวด์ คอมพิวติ้ง โซลูชันส์ จำกัด 200 หมู่ 4 ถนนแจ้งวัฒนะ ตำบลปากเกร็ด อำเภอปากเกร็ด จังหวัดนนทบุรี 11120 โทรศัพท์ 0-2100-3000 โทรสาร 0-2100-3501	ให้บริการด้าน Cloud Computing แบบครบวงจร ตั้งแต่บริการด้าน โครงสร้างพื้นฐานคลาวด์ ไป จนถึงบริการด้านคลาวด์ ไป จนถึงบริการด้านคลาวด์ ซอฟต์แวร์ ให้คำปรึกษา ออกแบบ วางระบบคอมพิวเตอร์ และเครือข่ายเทคโนโลยี สารสนเทศ และพัฒนาระบบ ซอฟต์แวร์ระบบงาน	550,000	JTS 538,264 หุ้น = 97.87%
4. ธุรกิจอื่น ๆ (Other Businesses)			
บริษัท พรีเมียม แอสเซท จำกัด 200 หมู่ 4 ถนนแจ้งวัฒนะ ตำบลปากเกร็ด อำเภอปากเกร็ด จังหวัดนนทบุรี 11120 โทรศัพท์ 0-2100-3000 โทรสาร 0-2100-3575	ให้เช่าพื้นที่ในอาคารสำนักงาน จัสมิน อินเทอร์เน็ตชั้นแนล ทาวเวอร์ และให้บริการที่ เกี่ยวเนื่อง	130,000,000	- ACU 69,999,993 หุ้น = 53.85% - JSTC 60,000,000 หุ้น = 46.15%

6.1.2 ข้อมูลทั่วไปของนิติบุคคลที่บริษัทถือหุ้นตั้งแต่ร้อยละ 10 ขึ้นไป (ต่อ)

ชื่อบริษัท และที่ตั้งสำนักงานใหญ่	ประเภทธุรกิจ	จำนวนหุ้นที่ จำหน่ายได้ แล้วทั้งหมด	จำนวนหุ้นและสัดส่วน การถือหุ้นสามัญ โดย JAS และ/หรือบริษัทย่อย
4. ธุรกิจอื่น ๆ (Other Businesses) บริษัท ศูนย์บริการวิชาการ อินเตอร์เน็ต จำกัด 2/4 อาคารไทยพาณิชย์สามัคคีประกันภัย ชั้น 10 ถนนวิภาวดีรังสิต แขวงทุ่งสองห้อง เขตหลักสี่ กรุงเทพฯ 10210 โทรศัพท์ 0-2955-0099 โทรสาร 0-2955-0300	เป็นบริษัทเพื่อการลงทุน หรือ Holding Company	12,000,000	JAS 4,500,000 หุ้น = 37.50%
บริษัทที่หยุดดำเนินกิจการหรือไม่มีธุรกรรมที่มีสาระสำคัญ บริษัท แฉ่งวัฒนะ แพลนเนอร์ จำกัด 200 ชั้น 29-30 หมู่ 4 ถนนแจ้งวัฒนะ ตำบลปากเกร็ด อำเภอปากเกร็ด จังหวัดนนทบุรี 11120 โทรศัพท์ 0-2100-3000 โทรสาร 0-2100-3152	ผู้บริหารแผนฯ ของบริษัท	10,000	JAS 9,993 หุ้น = 100%
บริษัท จัสมิน อินเตอร์เนชั่นแนล โอเวอร์ซีส์ จำกัด 200 หมู่ 4 ถนนแจ้งวัฒนะ ตำบลปากเกร็ด อำเภอปากเกร็ด จังหวัดนนทบุรี 11120 โทรศัพท์ 0-2100-3000 โทรสาร 0-2100-3152	ลงทุนในกิจการทั้งภายใน และภายนอกประเทศ	11,538,463	- JAS 4,594,134 หุ้น = 39.82% - ACT 3,994,325 หุ้น = 34.18% - ARS 3,000,000 หุ้น = 26.00%
บริษัท เอเซียส (ประเทศไทย) จำกัด 200 หมู่ 4 ถนนแจ้งวัฒนะ ตำบลปากเกร็ด อำเภอปากเกร็ด จังหวัดนนทบุรี 11120 โทรศัพท์ 0-2100-3000 โทรสาร 0-2100-3152	กิจการลงทุน	195,000,000	JIOC 114,742,696 หุ้น = 58.84%
บริษัท ปากเกร็ด แพลนเนอร์ จำกัด 200 ชั้น 29-30 หมู่ 4 ถนนแจ้งวัฒนะ ตำบลปากเกร็ด อำเภอปากเกร็ด จังหวัดนนทบุรี 11120 โทรศัพท์ 0-2100-3000 โทรสาร 0-2100-3152	ผู้บริหารแผนฯ ของบริษัท JIOC	10,000	JIOC 9,993 หุ้น = 100%
บริษัท ที.เจ.พี. เอ็นจิเนียริง จำกัด 200 หมู่ 4 ถนนแจ้งวัฒนะ ตำบลปากเกร็ด อำเภอปากเกร็ด จังหวัดนนทบุรี 11120 โทรศัพท์ 0-2100-3000 โทรสาร 0-2100-3152	สำรวจ ออกแบบและ ก่อสร้างงานโยธาของ โครงการโทรคมนาคมต่างๆ	2,000,000	- JAS 1,600,000 หุ้น = 80% - ACU 399,995 หุ้น = 20%
บริษัท โมไบล์ คอมมิวนิเคชั่น เซอร์วิส จำกัด 200 หมู่ 4 ถนนแจ้งวัฒนะ ตำบลปากเกร็ด อำเภอปากเกร็ด จังหวัดนนทบุรี 11120 โทรศัพท์ 0-2100-3038 โทรสาร 0-2100-3152	ดำเนินธุรกิจเกี่ยวกับ โทรศัพท์ เคลื่อนที่ระบบ NMT 470 MHz	10,000,000	JAS 6,999,993 หุ้น = 70%
บริษัท คอมพิวเตอร์ คอร์ปอเรชั่น จำกัด 200 หมู่ 4 ถนนแจ้งวัฒนะ ตำบลปากเกร็ด อำเภอปากเกร็ด จังหวัดนนทบุรี 11120 โทรศัพท์ 0-2100-3800 โทรสาร 0-2100-3810	ดำเนินการให้บริการสื่อสาร ข้อมูล ภาพและเสียงผ่าน ดาวเทียมในประเทศ	2,600,000	JAS 2,599,994 หุ้น = 100%
บริษัท ทรู บีบี จำกัด 200 หมู่ 4 ถนนแจ้งวัฒนะ ตำบลปากเกร็ด อำเภอปากเกร็ด จังหวัดนนทบุรี 11120 โทรศัพท์ 0-2100-3000 โทรสาร 0-2100-3152	ดำเนินธุรกิจเกี่ยวข้องกับ อินเทอร์เน็ตและไอ-คอมเมิร์ซ	5,200,000	JAS 5,199,993 หุ้น = 100%

6.1.2 ข้อมูลทั่วไปของนิติบุคคลที่บริษัทถือหุ้นตั้งแต่ร้อยละ 10 ขึ้นไป (ต่อ)

ชื่อบริษัท และที่ตั้งสำนักงานใหญ่	ประเภทธุรกิจ	จำนวนหุ้นที่ จำหน่ายได้ แล้วทั้งหมด	จำนวนหุ้นและสัดส่วน การถือหุ้นสามัญ โดย JAS และ/หรือบริษัทย่อย
บริษัท ที่หยุดดำเนินการหรือไม่มีธุรกรรมที่มีสาระสำคัญ บริษัท พรีเมียม เรียวเอสเตท จำกัด 200 หมู่ 4 ถนนแจ้งวัฒนะ ตำบลปากเกร็ด อำเภอปากเกร็ด จังหวัดนนทบุรี 11120 โทรศัพท์ 0-2100-3000 โทรสาร 0-2100-3575	อสังหาริมทรัพย์	8,200,000	JAS 4,018,000 หุ้น = 49%
บริษัท เทเลคอม เค เอส ซี จำกัด 2/4 อาคารไทยพาณิชย์สามัคคีประกันภัย ชั้น 10 ถนนวิภาวดีรังสิต แขวงทุ่งสองห้อง เขตหลักสี่ กรุงเทพฯ 10210 โทรศัพท์ 0-2955-0099 โทรสาร 0-2955-0300	จำหน่ายเครื่องคอมพิวเตอร์ อุปกรณ์โทรคมนาคม และ ซอฟต์แวร์	100,000	JAS 40,000 หุ้น = 40%
บริษัท จัสมิน สมาร์ทช็อป จำกัด 200 หมู่ 4 ถนนแจ้งวัฒนะ ตำบลปากเกร็ด อำเภอปากเกร็ด จังหวัดนนทบุรี 11120 โทรศัพท์ 0-2100-3000 โทรสาร 0-2100-3152	ขายปลีกอุปกรณ์สื่อสาร โทรคมนาคม	1,100,000	JAS 1,099,993 หุ้น = 100%
บริษัท ผลิตภัณฑ์งาน จำกัด 2034/132-161 ถนนเพชรบุรีตัดใหม่ แขวงบางกะปิ เขตห้วยขวาง กรุงเทพฯ 10310 โทรศัพท์ 0-2716-1600-700 โทรสาร 0-2716-1418	ดำเนินธุรกิจโรงไฟฟ้า	10,000	JAS 1,500 หุ้น = 15%

6.1.3 ข้อมูลทั่วไปของบุคคลอ้างอิง

- นายทะเบียนหลักทรัพย์ : บริษัท ศูนย์รับฝากหลักทรัพย์ (ประเทศไทย) จำกัด
ชั้น 7 อาคารตลาดหลักทรัพย์แห่งประเทศไทย เลขที่ 62 ถนนรัชดาภิเษก
แขวงคลองเตย เขตคลองเตย กรุงเทพมหานคร 10110
โทรศัพท์ (66) 0 2229 2888 โทรสาร (66) 0 2654 5427
- ผู้สอบบัญชี : บริษัท สำนักงาน เอ็นส์ แอนด์ ยัง จำกัด
เลขที่ 193/136-137 ชั้น 33 อาคารเลครัชดา ถนนรัชดาภิเษกตัดใหม่
กรุงเทพมหานคร 10110
โทรศัพท์ (66) 0 2264 0777 และ (66) 0 2661 9190
โทรสาร (66) 0 2264 0789-90 และ (66) 0 2661 9192
- ที่ปรึกษากฎหมาย : บริษัท อันตัน แอนด์ วิลเลียมส์ (ไทยแลนด์) จำกัด
เลขที่ 1 ชั้น 34 อาคารคิวเฮาส์ ลุมพินี ถนนสาทรใต้ แขวงทุ่งมหาเมฆ
เขตสาทร กรุงเทพมหานคร 10120
โทรศัพท์ (66) 0 2645 8800 โทรสาร (66) 0 2645 8880
- : บริษัท วีระวงศ์, ชินวัฒน์ และเพียงพณ จำกัด
ชั้น 22 อาคารเมอร์คิวรี่ เลขที่ 540 ถนนเพลินจิต แขวงลุมพินี เขตปทุมวัน
กรุงเทพมหานคร 10330
โทรศัพท์ (66) 0 2264 8000 โทรสาร (66) 0 2657 2222

6.2 ข้อมูลสำคัญอื่น

- ไม่มี -

