

**13. ข้อมูลทางการเงินที่สำคัญ****งบการเงิน****(1) สรุปรายงานการสอบบัญชี**

งบการเงิน สำหรับ	ผู้สอบบัญชี	สำนักงาน
ปี 2559	นายณัฐพงศ์ ตันติจิตตานนท์ (ผู้สอบบัญชีรับอนุญาต เลขทะเบียน 8829)	บริษัท เคพีเอ็มจี ภูมิภาค ไทย สอบบัญชี จำกัด
ปี 2558	นายวินิจ คีลามงคล (ผู้สอบบัญชีรับอนุญาต เลขทะเบียน 3378)	บริษัท เคพีเอ็มจี ภูมิภาค ไทย สอบบัญชี จำกัด
ปี 2557	นายไวยโรจน์ จินตามณีพิทักษ์ (ผู้สอบบัญชีรับอนุญาต เลขทะเบียน 3565)	บริษัท เคพีเอ็มจี ภูมิภาค ไทย สอบบัญชี จำกัด

บริษัท เคพีเอ็มจี ภูมิภาค ไทย สอบบัญชี จำกัด ได้ตรวจสอบงบการเงินรวมและงบการเงินเฉพาะกิจการของบริษัท บางจากปิโตรเลียม จำกัด (มหาชน) และบริษัทย่อย (“กลุ่มบริษัท”) และของเฉพาะบริษัท บางจากปิโตรเลียม จำกัด (มหาชน) (“บริษัท”) ตามลำดับ ซึ่งประกอบด้วยงบแสดงฐานะการเงินรวมและงบแสดงฐานะการเงินเฉพาะกิจการ ณ วันที่ 31 ธันวาคม 2559 งบกำไรขาดทุนรวมและงบกำไรขาดทุนเฉพาะกิจการ งบกำไรขาดทุนเบ็ดเสร็จรวมและงบกำไรขาดทุนเบ็ดเสร็จเฉพาะกิจการ งบแสดงการเปลี่ยนแปลงส่วนของผู้ถือหุ้นรวมและงบแสดงการเปลี่ยนแปลงส่วนของผู้ถือหุ้นเฉพาะกิจการ และงบกระแสเงินสดรวมและงบกระแสเงินสดเฉพาะกิจการ สำหรับปีสิ้นสุดวันเดียวกัน รวมถึงหมายเหตุสรุปนโยบายการบัญชีที่สำคัญและหมายเหตุเรื่องอื่น ๆ

ผู้สอบบัญชีเห็นว่า งบการเงินรวมและงบการเงินเฉพาะกิจการข้างต้นนี้แสดงฐานะการเงินรวมและฐานะการเงินเฉพาะกิจการของกลุ่มบริษัทและบริษัท ตามลำดับ ณ วันที่ 31 ธันวาคม 2559 ผลการดำเนินงานรวมและผลการดำเนินงานเฉพาะกิจการ และกระแสเงินสดรวมและกระแสเงินสดเฉพาะกิจการ สำหรับปีสิ้นสุดวันเดียวกันโดยถูกต้องตามที่ควรในสาระสำคัญตามมาตรฐานการรายงานทางการเงิน

ผู้สอบบัญชีได้ปฏิบัติงานตรวจสอบตามมาตรฐานการสอบบัญชี ความรับผิดชอบของผู้สอบบัญชีได้กล่าวไว้ในส่วนของความรับผิดชอบของผู้สอบบัญชีต่อการตรวจสอบงบการเงินรวมและงบการเงินเฉพาะกิจการในรายงานของผู้สอบบัญชี ผู้สอบบัญชีมีความเป็นอิสระจากกลุ่มบริษัทและบริษัทตามข้อกำหนดจรรยาบรรณของผู้ประกอบวิชาชีพบัญชีที่กำหนดโดยสภาวิชาชีพบัญชีในพระบรมราชูปถัมภ์ ในส่วนที่เกี่ยวข้องกับการตรวจสอบงบการเงินรวมและงบการเงินเฉพาะกิจการ และผู้สอบบัญชีได้ปฏิบัติตามความรับผิดชอบด้านจรรยาบรรณอื่น ๆ ซึ่งเป็นไปตามข้อกำหนดเหล่านี้ ผู้สอบบัญชีเชื่อว่าหลักฐานการสอบบัญชีที่ได้รับเพียงพอและเหมาะสมเพื่อใช้เป็นเกณฑ์ในการแสดงความเห็นของผู้สอบบัญชี



เรื่องสำคัญในการตรวจสอบคือเรื่องต่างๆ ที่มีนัยสำคัญที่สุดตามดุลยพินิจของผู้ประกอบวิชาชีพของผู้สอบบัญชีในการตรวจสอบงบการเงินรวมและงบการเงินเฉพาะกิจการสำหรับงวดปัจจุบัน ผู้สอบบัญชีได้นำเรื่องเหล่านี้มาพิจารณาในบริบทของการตรวจสอบงบการเงินรวมและงบการเงินเฉพาะกิจการโดยรวมและในการแสดงความเห็นของผู้สอบบัญชี ทั้งนี้ผู้สอบบัญชีไม่ได้แสดงความเห็นแยกต่างหากสำหรับเรื่องเหล่านี้

การซื้อธุรกิจ	
อ้างอิงหมายเหตุประกอบงบการเงินข้อ 3(ก) และ 4	
เรื่องสำคัญในการตรวจสอบ	ได้ตรวจสอบเรื่องดังกล่าวอย่างไร
<p>ในระหว่างปี 2559 กลุ่มบริษัทได้เสร็จสิ้นการเข้าซื้อธุรกิจโรงไฟฟ้าพลังงานแสงอาทิตย์ในประเทศญี่ปุ่น โดยกลุ่มบริษัทได้จ้างผู้ประเมินราคาอิสระเพื่อหามูลค่ายุติธรรมของสินทรัพย์และหนี้สินที่ได้มา การประเมินมูลค่ายุติธรรมของสินทรัพย์ไม่มีตัวตนนั้นมีการใช้การประมาณการและข้อสมมติที่สำคัญ</p> <p>นอกจากนี้ กลุ่มบริษัทมีสิ่งตอบแทนที่คาดว่าจะต้องจ่ายเพิ่มเติม ทั้งนี้การประมาณการสำหรับสิ่งตอบแทนที่คาดว่าจะต้องจ่ายเพิ่มเติมนั้นเป็นการใช้วิจารณญาณของผู้บริหารและมีความไม่แน่นอน ดังนั้นผู้สอบบัญชีจึงถือเป็นเรื่องสำคัญในการตรวจสอบของผู้สอบบัญชี</p>	<p>วิธีการตรวจสอบของผู้สอบบัญชีรวมถึงการประเมินความเป็นอิสระและความรู้ความสามารถของผู้ประเมินราคาอิสระ ผู้สอบบัญชีได้ทดสอบความเหมาะสมของข้อสมมติที่สำคัญ ผู้สอบบัญชีได้ให้ผู้เชี่ยวชาญด้านการประเมินมูลค่าของเคพีเอ็มจีฯ พิจารณาความเหมาะสมของการประเมินมูลค่ายุติธรรมและทดสอบความถูกต้องของการคำนวณ ผู้สอบบัญชีได้ทดสอบความเหมาะสมของการประมาณการสำหรับสิ่งตอบแทนที่คาดว่าจะต้องจ่ายที่ประมาณการโดยผู้บริหาร นอกจากนี้ผู้สอบบัญชียังพิจารณาถึงความเพียงพอของการเปิดเผยข้อมูลเกี่ยวกับการซื้อธุรกิจ</p>



การคำนวณมูลค่าที่คาดว่าจะได้รับคืนของสินทรัพย์เพื่อการสำรวจและผลิตปิโตรเลียม	
อ้างอิงหมายเหตุประกอบงบการเงินข้อ 3 (ท) และ 14	
เรื่องสำคัญในการตรวจสอบ	ได้ตรวจสอบเรื่องดังกล่าวอย่างไร
ภาพรวมของตลาดน้ำมันยังคงอยู่ในระดับที่ทำนายเนื่องจากอุปทานของน้ำมันที่ยังคงอยู่ในระดับสูงเมื่อเทียบกับการเติบโตในอุปสงค์ที่ลดลงโดยระดับราคาน้ำมันในอนาคตยังคงมีความผันผวนอย่างต่อเนื่อง มูลค่าที่คาดว่าจะได้รับคืนคำนวณจากมูลค่าจากการใช้ ในการประเมินมูลค่าจากการใช้นั้นใช้วิธีประมาณการจากกระแสเงินสดที่จะได้รับในอนาคตคิดลดเป็นมูลค่าปัจจุบันโดยใช้ข้อสมมติ และการประมาณการซึ่งใช้วิจารณ์โดยผู้บริหาร ดังนั้นผู้สอบบัญชีจึงถือเป็นเรื่องสำคัญในการตรวจสอบของผู้สอบบัญชี	วิธีการตรวจสอบของผู้สอบบัญชีได้แก่การทดสอบการคำนวณมูลค่าที่คาดว่าจะได้รับคืนที่จัดทำโดยผู้บริหาร ผู้สอบบัญชีทดสอบข้อสมมติที่สำคัญที่สนับสนุนการประมาณการของผู้บริหารโดยอ้างอิงจากข้อมูลภายในและข้อมูลภายนอกรวมถึงการวิเคราะห์แนวโน้มในอดีตที่ผ่านมา ผู้สอบบัญชีได้ปรึกษาผู้เชี่ยวชาญด้านการประเมินมูลค่าของเคพีเอ็มจีฯ เพื่อมีส่วนร่วมในการพิจารณาความเหมาะสมของอัตราคิดลด ผู้สอบบัญชีได้ทดสอบการวิเคราะห์ความอ่อนไหวที่จัดทำโดยผู้บริหารสำหรับข้อสมมติที่สำคัญ นอกจากนี้ผู้สอบบัญชียังได้พิจารณาถึงความเพียงพอของการเปิดเผยข้อมูลที่เกี่ยวข้อง

มูลค่าของสินค้าน้ำมัน	
อ้างอิงหมายเหตุประกอบงบการเงินข้อ 3 (ซ) และ 10	
เรื่องสำคัญในการตรวจสอบ	ได้ตรวจสอบเรื่องดังกล่าวอย่างไร
สินค้าน้ำมันนั้นวัดมูลค่าด้วยราคาทุนหรือมูลค่าสุทธิที่จะได้รับแล้วแต่ราคาใดจะต่ำกว่า เนื่องจากความผันผวนอย่างต่อเนื่องของราคาน้ำมันดิบและผลิตภัณฑ์น้ำมันอาจส่งผลให้มูลค่าสุทธิที่จะได้รับอาจจะต่ำกว่าราคาทุน	ผู้สอบบัญชีได้ทดสอบความเหมาะสมของการคำนวณมูลค่าสุทธิที่จะได้รับคืน ผู้สอบบัญชีได้ตรวจสอบราคาขายของสินค้าสำเร็จรูปแต่ละชนิดกับราคาอ้างอิงในตลาด นอกจากนี้ผู้สอบบัญชียังได้พิจารณาความเพียงพอของข้อมูลที่ได้เปิดเผยเกี่ยวกับมูลค่าของสินค้าน้ำมัน

ผู้บริหารเป็นผู้รับผิดชอบต่อข้อมูลอื่น ข้อมูลอื่นประกอบด้วยข้อมูลซึ่งรวมอยู่ในรายงานประจำปี แต่ไม่รวมถึงงบการเงินรวมและงบการเงินเฉพาะกิจการและรายงานของผู้สอบบัญชีที่อยู่ในรายงานนั้น ซึ่งคาดว่าจะรายงานประจำปีจะถูกจัดเตรียมให้ผู้สอบบัญชีภายหลังวันที่ในรายงานของผู้สอบบัญชีนี้



ความเห็นของผู้สอบบัญชีต่อการเงินรวมและงบการเงินเฉพาะกิจการไม่ครอบคลุมถึงข้อมูลอื่นและผู้สอบบัญชีไม่ได้ให้ความเชื่อมั่นต่อข้อมูลอื่น

ความรับผิดชอบของผู้สอบบัญชีที่เกี่ยวเนื่องกับการตรวจสอบงบการเงินรวมและงบการเงินเฉพาะกิจการ คือ การอ่านข้อมูลอื่นตามที่ระบุข้างต้นเมื่อจัดทำแล้ว และพิจารณาว่าข้อมูลอื่นมีความขัดแย้งที่มีสาระสำคัญกับงบการเงินรวมและงบการเงินเฉพาะกิจการหรือกับความรู้ที่ได้รับจากการตรวจสอบของผู้สอบบัญชี หรือปรากฏว่าข้อมูลอื่นมีการแสดงข้อมูลที่ขัดต่อข้อเท็จจริงอันเป็นสาระสำคัญหรือไม่

ผู้บริหารเป็นผู้รับผิดชอบในการจัดทำและการนำเสนองบการเงินรวมและงบการเงินเฉพาะกิจการเหล่านี้ โดยถูกต้องตามที่ควรตามมาตรฐานการรายงานทางการเงิน และรับผิดชอบเกี่ยวกับการควบคุมภายในที่ผู้บริหารพิจารณาว่าจำเป็นเพื่อให้สามารถจัดทำงบการเงินรวมและงบการเงินเฉพาะกิจการที่ปราศจากการแสดงข้อมูลที่ขัดต่อข้อเท็จจริงอันเป็นสาระสำคัญไม่ว่าจะเกิดจากการทุจริตหรือข้อผิดพลาด

ในการจัดทำงบการเงินรวมและงบการเงินเฉพาะกิจการ ผู้บริหารรับผิดชอบในการประเมินความสามารถของกลุ่มบริษัทและบริษัทในการดำเนินงานต่อเนื่อง เปิดเผยเรื่องที่เกี่ยวข้องกับการดำเนินงานต่อเนื่อง (ตามความเหมาะสม) และการใช้เกณฑ์การบัญชีสำหรับการดำเนินงานต่อเนื่องเว้นแต่ผู้บริหารมีความตั้งใจที่จะเลิกกลุ่มบริษัทและบริษัท หรือหยุดดำเนินงานหรือไม่สามารถดำเนินงานต่อเนื่องต่อไปได้

ผู้มีหน้าที่ในการกำกับดูแลมีหน้าที่ในการสอดส่องดูแลกระบวนการในการจัดทำรายงานทางการเงินของกลุ่มบริษัทและบริษัท

การตรวจสอบของผู้สอบบัญชีมีวัตถุประสงค์เพื่อให้ได้ความเชื่อมั่นอย่างสมเหตุสมผลว่างบการเงินรวมและงบการเงินเฉพาะกิจการโดยรวมปราศจากการแสดงข้อมูลที่ขัดต่อข้อเท็จจริงอันเป็นสาระสำคัญหรือไม่ ไม่ว่าจะเกิดจากการทุจริตหรือข้อผิดพลาด และเสนอรายงานของผู้สอบบัญชีซึ่งรวมความเห็นของผู้สอบบัญชีอยู่ด้วย ความเชื่อมั่นอย่างสมเหตุสมผลคือความเชื่อมั่นในระดับสูงแต่ไม่ได้เป็นการรับประกันว่าการปฏิบัติงานตรวจสอบตามมาตรฐานการสอบบัญชีจะสามารถตรวจพบข้อมูลที่ขัดต่อข้อเท็จจริงอันเป็นสาระสำคัญที่มีอยู่ได้เสมอไป ข้อมูลที่ขัดต่อข้อเท็จจริงอาจเกิดจากการทุจริตหรือข้อผิดพลาดและถือว่ามีสาระสำคัญเมื่อคาดการณ์ได้อย่างสมเหตุสมผลว่ารายการที่ขัดต่อข้อเท็จจริงแต่ละรายการหรือทุกรายการรวมกันจะมีผลต่อการตัดสินใจทางเศรษฐกิจของผู้ใช้งบการเงินจากการใช้งบการเงินรวมและงบการเงินเฉพาะกิจการเหล่านี้

ในการตรวจสอบของผู้สอบบัญชีตามมาตรฐานการสอบบัญชี ผู้สอบบัญชีได้ใช้ดุลยพินิจและการสังเกตและสงสัยเยี่ยงผู้ประกอบวิชาชีพตลอดการตรวจสอบ การปฏิบัติงานของผู้สอบบัญชีรวมถึง



- ระบบและประเมินความเสี่ยงจากการแสดงข้อมูลที่ขัดต่อข้อเท็จจริงอันเป็นสาระสำคัญในงบการเงินรวมและงบการเงินเฉพาะกิจการไม่ว่าจะเกิดจากการทุจริตหรือข้อผิดพลาด ออกแบบและปฏิบัติงานตามวิธีการตรวจสอบเพื่อตอบสนองต่อความเสี่ยงเหล่านั้น และได้หลักฐานการสอบบัญชีที่เพียงพอและเหมาะสมเพื่อเป็นเกณฑ์ในการแสดงความเห็นของผู้สอบบัญชี ความเสี่ยงที่ไม่พบข้อมูลที่ขัดต่อข้อเท็จจริงอันเป็นสาระสำคัญซึ่งเป็นผลมาจากการทุจริตจะสูงกว่าความเสี่ยงที่เกิดจากข้อผิดพลาดเนื่องจากการทุจริตอาจเกี่ยวกับการสมรู้ร่วมคิด การปลอมแปลงเอกสารหลักฐาน การตั้งใจละเว้นการแสดงข้อมูล การแสดงข้อมูลที่ไม่ตรงตามข้อเท็จจริงหรือการแทรกแซงการควบคุมภายใน
- ทำความเข้าใจในระบบการควบคุมภายในที่เกี่ยวข้องกับการตรวจสอบ เพื่อออกแบบวิธีการตรวจสอบที่เหมาะสมกับสถานการณ์ แต่ไม่ใช่เพื่อวัตถุประสงค์ในการแสดงความเห็นต่อความมีประสิทธิภาพของการควบคุมภายในของกลุ่มบริษัทและบริษัท
- ประเมินความเหมาะสมของนโยบายการบัญชีที่ผู้บริหารใช้และความสมเหตุสมผลของประมาณการทางบัญชีและการเปิดเผยข้อมูลที่เกี่ยวข้องซึ่งจัดทำขึ้นโดยผู้บริหาร
- สรุปเกี่ยวกับความเหมาะสมของการใช้เกณฑ์การบัญชีสำหรับการดำเนินงานต่อเนื่องของผู้บริหารและจากหลักฐานการสอบบัญชีที่ได้รับ สรุปว่ามีความไม่แน่นอนที่มีสาระสำคัญที่เกี่ยวกับเหตุการณ์หรือสถานการณ์ที่อาจเป็นเหตุให้เกิดข้อสงสัยอย่างมีนัยสำคัญต่อความสามารถของกลุ่มบริษัทและบริษัทในการดำเนินงานต่อเนื่องหรือไม่ ถ้าผู้สอบบัญชีได้ข้อสรุปว่ามีความไม่แน่นอนที่มีสาระสำคัญ ผู้สอบบัญชีต้องกล่าวไว้ในรายงานของผู้สอบบัญชีของผู้สอบบัญชีถึงการเปิดเผยข้อมูลที่เกี่ยวข้องในงบการเงินรวมและงบการเงินเฉพาะกิจการ หรือถ้าการเปิดเผยข้อมูลดังกล่าวไม่เพียงพอ ความเห็นของผู้สอบบัญชีจะเปลี่ยนแปลงไป ข้อสรุปของผู้สอบบัญชีขึ้นอยู่กับหลักฐานการสอบบัญชีที่ได้รับจนถึงวันที่ในรายงานของผู้สอบบัญชีของผู้สอบบัญชี อย่างไรก็ตาม เหตุการณ์หรือสถานการณ์ในอนาคตอาจเป็นเหตุให้กลุ่มบริษัทและบริษัทต้องหยุดการดำเนินงานต่อเนื่อง
- ประเมินการนำเสนอ โครงสร้างและเนื้อหาของงบการเงินรวมและงบการเงินเฉพาะกิจการโดยรวม รวมถึงการเปิดเผยข้อมูลว่างบการเงินรวมและงบการเงินเฉพาะกิจการแสดงรายการและเหตุการณ์ในรูปแบบ ที่ทำให้มีการนำเสนอข้อมูลโดยถูกต้องตามที่ควร
- ได้รับหลักฐานการสอบบัญชีที่เหมาะสมอย่างเพียงพอเกี่ยวกับข้อมูลทางการเงินของกิจการภายในกลุ่มหรือกิจกรรมทางธุรกิจภายในกลุ่มบริษัทเพื่อแสดงความเห็นต่องบการเงินรวม ผู้สอบบัญชีรับผิดชอบต่อการกำหนดแนวทาง การควบคุมดูแล และการปฏิบัติงานตรวจสอบกลุ่มบริษัท ผู้สอบบัญชีเป็นผู้รับผิดชอบแต่เพียงผู้เดียวต่อความเห็นของผู้สอบบัญชี

ผู้สอบบัญชีได้สื่อสารกับผู้มีส่วนที่ในการกำกับดูแลเกี่ยวกับขอบเขตและช่วงเวลาของการตรวจสอบตามที่ได้วางแผนไว้ ประเด็นที่มีนัยสำคัญที่พบจากการตรวจสอบรวมถึงข้อบกพร่องที่มีนัยสำคัญในระบบการควบคุมภายในซึ่งผู้สอบบัญชีได้พบในระหว่างการตรวจสอบของผู้สอบบัญชี



ผู้สอบบัญชีได้ให้คำรับรองแก่ผู้มีหน้าที่ในการกำกับดูแลว่าผู้สอบบัญชีได้ปฏิบัติตามข้อกำหนดจรรยาบรรณที่เกี่ยวข้องกับความเป็นอิสระและได้สื่อสารกับผู้มีหน้าที่ในการกำกับดูแลเกี่ยวกับความสัมพันธ์ทั้งหมดตลอดจนเรื่องอื่นซึ่งผู้สอบบัญชีเชื่อว่ามีเหตุผลที่บุคคลภายนอกอาจพิจารณาว่ากระทบต่อความเป็นอิสระของผู้สอบบัญชีและมาตรการที่ผู้สอบบัญชีใช้เพื่อป้องกันไม่ให้ผู้สอบบัญชีขาดความเป็นอิสระ

จากเรื่องที่สื่อสารกับผู้มีหน้าที่ในการกำกับดูแล ผู้สอบบัญชีได้พิจารณาเรื่องต่าง ๆ ที่มีนัยสำคัญที่สุดในการตรวจสอบงบการเงินรวมและงบการเงินเฉพาะกิจการในงวดปัจจุบันและกำหนดเป็นเรื่องสำคัญในการตรวจสอบ ผู้สอบบัญชีได้อธิบายเรื่องเหล่านี้ในรายงานของผู้สอบบัญชีเว้นแต่กฎหมายหรือข้อบังคับไม่ให้เปิดเผยต่อสาธารณะเกี่ยวกับเรื่องดังกล่าว หรือในสถานการณ์ที่ยากที่จะเกิดขึ้น ผู้สอบบัญชีพิจารณาว่าไม่ควรสื่อสารเรื่องดังกล่าวในรายงานของผู้สอบบัญชีเพราะการกระทำดังกล่าวสามารถคาดการณ์ได้อย่างสมเหตุสมผลว่าจะมีผลกระทบในทางลบมากกว่าผลประโยชน์ต่อส่วนได้เสียสาธารณะจากการสื่อสารดังกล่าว



(2) งบการเงินรวมสำหรับปีสิ้นสุดวันที่ 31 ธันวาคม 2559

บริษัท บางจากปิโตรเลียม จำกัด (มหาชน) และบริษัทย่อย

งบแสดงฐานะทางการเงิน

(หน่วย: ล้านบาท)

	2559		2558		2557	
	จำนวนเงิน	ร้อยละ	จำนวนเงิน	ร้อยละ	จำนวนเงิน	ร้อยละ
สินทรัพย์หมุนเวียน						
เงินสดและรายการเทียบเท่าเงินสด	19,287	18.9	7,872	9.6	7,954	10.3
เงินลงทุนชั่วคราว	1,719	1.7	4,519	5.5	623	0.8
ลูกหนี้การค้า	6,022	5.9	5,234	6.4	5,835	7.6
ลูกหนี้อื่น	1,191	1.2	742	0.9	1,260	1.6
สินค้าคงเหลือ	14,560	14.3	13,945	17.0	14,059	18.3
เงินสดเชยกองทุนน้ำมันค้ำรับ	894	0.9	825	1.0	1,215	1.6
สินทรัพย์หมุนเวียนอื่น	477	0.5	489	0.6	1,350	1.8
สินทรัพย์ไม่หมุนเวียนที่ถือไว้เพื่อขาย	-	-	173	0.2	-	-
รวมสินทรัพย์หมุนเวียน	44,150	43.4	33,800	41.2	32,294	42.0
สินทรัพย์ไม่หมุนเวียน						
เงินลงทุนในบริษัทร่วม	840	0.8	774	0.9	762	1.0
เงินลงทุนระยะยาวอื่น	739	0.7	328	0.4	323	0.4
อสังหาริมทรัพย์เพื่อการลงทุน	360	0.4	459	0.6	459	0.6
ที่ดิน อาคารและอุปกรณ์	46,462	45.6	40,044	48.9	38,136	49.5
สิทธิการเช่า	1,939	1.9	1,644	2.0	1,396	1.8
สินทรัพย์ไม่มีตัวตน	5,013	4.9	2,779	3.4	1,648	2.1
เงินลงทุนในสถานบริการน้ำมัน	-	-	-	-	-	-
สินทรัพย์ภาษีเงินได้รอการตัดบัญชี	547	0.5	560	0.7	658	0.9
สินทรัพย์ไม่หมุนเวียนอื่น	1,734	1.7	1,555	1.9	1,289	1.7
รวมสินทรัพย์ไม่หมุนเวียน	57,632	56.6	48,143	58.8	44,671	58.0
รวมสินทรัพย์	101,783	100.0	81,942	100.0	76,966	100.0
หนี้สิน						
หนี้สินหมุนเวียน						
เงินกู้ยืมระยะสั้นจากสถาบันการเงิน	7,444	7.3	-	-	-	-
เจ้าหนี้การค้า	8,766	8.6	4,994	6.1	5,774	7.5
เจ้าหนี้อื่น	3,093	3.0	2,755	3.4	2,359	3.1
เงินกู้ยืมระยะยาวจากสถาบันการเงินที่ถึงกำหนดชำระภายในหนึ่งปี	1,697	1.7	1,026	1.3	1,312	1.7
หุ้นกู้ที่ถึงกำหนดชำระภายในหนึ่งปี	2,000	2.0	-	-	-	-
ภาษีสรรพสามิตและเงินนำส่งกองทุนน้ำมันเชื้อเพลิงค้างจ่าย	1,069	1.1	778	0.9	933	1.2
ภาษีเงินได้นิติบุคคลค้างจ่าย	493	0.5	78	0.1	4	0.0
หนี้สินตามสัญญาเช่าการเงินที่ถึงกำหนดชำระภายในหนึ่งปี	-	-	-	-	85	0.1
ประมาณการหนี้สินระยะสั้น	502	0.5	-	-	-	-
หนี้สินหมุนเวียนอื่น	1,012	1.0	858	1.0	842	1.1
รวมหนี้สินหมุนเวียน	26,076	25.6	10,489	12.8	11,309	14.7
หนี้สินไม่หมุนเวียน						
เงินกู้ยืมระยะยาวจากสถาบันการเงิน	14,458	14.2	16,648	20.3	15,901	20.7
หุ้นกู้	13,988	13.7	15,984	19.5	12,985	16.9
หนี้สินตามสัญญาเช่าการเงิน	-	-	-	-	919	1.2
หนี้สินภาษีเงินได้รอการตัดบัญชี	601	0.6	280	0.3	150	0.2
หนี้สินจากสิทธิการเช่าระยะยาว	38	0.0	43	0.1	27	0.0
ภาระผูกพันผลประโยชน์พนักงาน	1,770	1.7	1,571	1.9	1,189	1.5
ประมาณการหนี้สินสำหรับต้นทุนในการรื้อถอน	870	0.9	848	1.0	443	0.6
หนี้สินไม่หมุนเวียนอื่น	75	0.1	95	0.1	76	0.1
รวมหนี้สินไม่หมุนเวียน	31,798	31.2	35,470	43.3	31,690	41.2
รวมหนี้สิน	57,874	56.9	45,959	56.1	43,000	55.9
ส่วนของผู้ถือหุ้นบริษัท						
ทุนที่ออกและชำระเต็มมูลค่าแล้ว	1,377	1.4	1,377	1.7	1,377	1.8
ส่วนเกินมูลค่าหุ้น	12,960	12.7	11,366	13.9	11,366	14.8
กำไร (ขาดทุน) สะสม	25,085	24.6	22,859	27.9	20,820	27.1
องค์ประกอบอื่นของส่วนของผู้ถือหุ้น	121	0.1	(121)	(0.1)	(254)	(0.3)
ส่วนได้เสียที่ไม่มีอำนาจควบคุม	4,366	4.3	502	0.6	657	0.9
รวมส่วนของผู้ถือหุ้น	43,909	43.1	35,983	43.9	33,966	44.1
รวมหนี้สินและส่วนของผู้ถือหุ้น	101,783	100.0	81,942	100.0	76,966	100.0



งบกำไรขาดทุน

(หน่วย: ล้านบาท)

งบกำไรขาดทุน	2559		2558		2557	
	จำนวนเงิน	ร้อยละ	จำนวนเงิน	ร้อยละ	จำนวนเงิน	ร้อยละ
รายได้จากการขายและการให้บริการ	144,705	100.0	151,140	100.0	183,016	100.0
ต้นทุนขายและการให้บริการ	(132,809)	(91.8)	(139,686)	(92.4)	(178,453)	(97.5)
กำไรขั้นต้น	11,896	8.2	11,454	7.6	4,563	2.5
รายได้จากการลงทุน	191	0.1	248	0.2	167	0.1
รายได้อื่น	337	0.2	294	0.2	1,030	0.6
ค่าใช้จ่ายในการขาย	(3,786)	(2.6)	(3,215)	(2.1)	(2,817)	(1.5)
ค่าใช้จ่ายในการบริหาร	(2,403)	(1.7)	(1,960)	(1.3)	(1,663)	(0.9)
กำไร (ขาดทุน) จากสัญญาซื้อขายน้ำมันดิบและผลิตภัณฑ์น้ำมันล่วงหน้า	107	0.07	(407)	(0.3)	499	0.3
กำไร (ขาดทุน) จากสัญญาซื้อขายเงินตราต่างประเทศล่วงหน้า	39	0.03	(155)	(0.1)	84	0.0
กำไร (ขาดทุน) จากอัตราแลกเปลี่ยน	237	0.2	178	0.1	674	0.4
ยอดสุทธิของกลบรายการค่าเผื่อผลขาดทุนจากการด้อยค่าทรัพย์สิน	37	0.0	(65)	0.0	(1,157)	-0.6
ส่วนแบ่งกำไร (ขาดทุน) จากเงินลงทุนในบริษัทร่วม	21	0.0	12	0.0	5	0.0
กำไรจากการต่อรองราคาซื้อ	227	0.2	-	0.0	-	0.0
กำไรก่อนต้นทุนทางการเงินและภาษีเงินได้	6,902	4.8	6,385	4.2	1,365	0.7
ต้นทุนทางการเงิน	(1,484)	(1.0)	(1,615)	(1.1)	(1,427)	(0.8)
กำไรก่อนภาษีเงินได้	5,418	3.7	4,770	3.2	(61)	0.0
รายได้ (ค่าใช้จ่าย) ภาษีเงินได้	(689)	(0.5)	(673)	(0.4)	691	0.4
กำไรสำหรับปี	4,729	3.3	4,097	2.7	629	0.3
ส่วนของกำไรที่เป็นของ						
ผู้ถือหุ้นของบริษัทใหญ่	4,773	3.3	4,151	2.7	696	0.4
ส่วนได้เสียที่ไม่มีอำนาจควบคุม	(44)	0.0	(53)	0.0	(67)	0.0
กำไรสำหรับปี	4,729	3.3	4,097	2.7	629	0.3
กำไรต่อหุ้น						
กำไรต่อหุ้นขั้นพื้นฐาน (บาท)	3.47		3.01		0.51	



งบกระแสเงินสด (หน่วย: ล้านบาท)

	2559	2558	2557
กระแสเงินสดจากกิจกรรมดำเนินงาน			
กำไรสำหรับปี	4,729	4,097	629
รายการปรับปรุง			
ค่าเสื่อมราคา	4,461	4,466	3,120
ค่าตัดจำหน่าย	273	243	193
(กลับรายการ) ค่าเผื่อนึ่งปีสองปี	(2,09)	(0,27)	(4,44)
(กำไร) ขาดทุนจากอัตราแลกเปลี่ยนที่ยังไม่เกิดขึ้นจริง	90	270	(269)
ขาดทุนจากการลดมูลค่าสินค้าคงเหลือ	(98)	(882)	999
(กลับรายการ) ค่าเผื่อขาดทุนจากการด้อยค่าทรัพย์สิน	(37)	65	1,157
(กำไร) ขาดทุนจากการจำหน่ายที่ดิน อาคารและอุปกรณ์	(8)	75	(7)
รายได้จากการลงทุน	(191)	(248)	(167)
กำไรจากการจำหน่ายเงินลงทุนอื่น	(29)	-	-
กำไรจากการต่อรองราคาซื้อ	(227)	-	-
สำรองผลประโยชน์พนักงาน	145	145	118
รายได้ตัดบัญชีรับรู้	(5)	(2)	(1)
ประมาณการหนี้สินสำหรับโปรแกรมสิทธิพิเศษแก่ลูกค้า	32	23	24
ส่วนแบ่ง (กำไร) ขาดทุนจากเงินลงทุนในบริษัทร่วม (สุทธิจากภาษีเงินได้)	(21)	(12)	(5)
ต้นทุนทางการเงิน	1,484	1,615	1,427
ค่าใช้จ่ายภาษีเงินได้	689	673	(691)
	11,286	10,526	6,523
การเปลี่ยนแปลงในสินทรัพย์และหนี้สินดำเนินงาน			
ลูกหนี้การค้า	(797)	807	3,057
ลูกหนี้อื่น	(189)	652	(429)
สินค้าคงเหลือ	(515)	1,287	2,114
สินทรัพย์หมุนเวียนอื่น	107	1,412	741
สินทรัพย์ไม่หมุนเวียนอื่น	(373)	(64)	(57)
เจ้าหนี้การค้า	3,775	(1,007)	(5,863)
เจ้าหนี้อื่น	87	(403)	141
หนี้สินหมุนเวียนอื่น	354	(416)	837
หนี้สินผลประโยชน์พนักงาน	(31)	(29)	(33)
หนี้สินไม่หมุนเวียนอื่น	(0)	(56)	(207)
เงินสดสุทธิที่ได้มาจากการดำเนินงาน	13,704	12,710	6,823
จ่ายภาษีเงินได้	(416)	(677)	(755)
เงินสดสุทธิที่ได้มาจากการดำเนินงาน	13,288	12,033	6,068
กระแสเงินสดจากกิจกรรมลงทุน			
รับดอกเบี้ย	209	212	166
เงินลงทุนชั่วคราว (เพิ่มขึ้น) ลดลง	2,799	(3,896)	109
เงินลงทุนระยะยาวอื่น (เพิ่มขึ้น) ลดลง	(168)	(165)	(58)
เงินสดจ่ายจากการชำระค่าหุ้นในบริษัทร่วม	-	-	-
เงินสดจ่ายจากการชำระค่าหุ้นในกิจการร่วมค้า	(44)	-	-
เงินสดจ่ายสุทธิเพื่อการลงทุนในบริษัทย่อย	(963)	(2,407)	(2,480)
เงินปันผลรับ	3	2	-
เงินสดรับจากการจำหน่ายเงินลงทุนอื่น	203	-	-
ซื้อที่ดิน อาคารและอุปกรณ์	(9,370)	(4,645)	(7,350)
ขายที่ดิน อาคารและอุปกรณ์	120	53	12
สิทธิการเช่าเพิ่มขึ้น	(451)	(390)	(344)
ซื้อสินทรัพย์ไม่มีตัวตน	(492)	(107)	(99)
เงินสดสุทธิที่ใช้ไปในกิจกรรมลงทุน	(8,154)	(11,343)	(10,042)
กระแสเงินสดจากกิจกรรมจัดหาเงิน			
จ่ายต้นทุนทางการเงิน	(1,641)	(1,615)	(1,439)
เงินกู้ยืมระยะสั้นจากสถาบันการเงินเพิ่มขึ้น	7,362	-	-
เงินสดรับจากการออกหุ้นสามัญของบริษัทย่อย	75	-	-
เงินสดรับจากเงินกู้ยืมระยะยาว	9,611	1,122	-
ชำระคืนเงินกู้ยืมระยะยาว	(12,032)	(1,356)	(1,254)
เงินสดรับจากการออกหุ้นกู้	-	2,996	9,987
จ่ายเงินปันผล	(2,754)	(2,039)	(1,946)
เงินสดรับจากการจำหน่ายหุ้นของบริษัทย่อย			
โดยอำนาจควบคุมไม่เปลี่ยนแปลง	5,771	-	-
เงินสดสุทธิที่ได้มาจาก (ใช้ไปใน) กิจกรรมจัดหาเงิน	6,391	(893)	5,348
เงินสดและรายการเทียบเท่าเงินสดเพิ่มขึ้น (ลดลง) สุทธิ	11,524	(202)	1,374
เงินสดและรายการเทียบเท่าเงินสด ณ วันที่ 1 มกราคม	7,872	7,954	6,527
ผลกระทบจากอัตราแลกเปลี่ยนของเงินตราต่างประเทศคงเหลือต้นงวด	(110)	120	53
เงินสดและรายการเทียบเท่าเงินสด ณ วันที่ 31 ธันวาคม	19,287	7,872	7,954



(3) อัตราส่วนทางการเงิน

คำอธิบายและการวิเคราะห์อัตราส่วนทางการเงิน สำหรับปี 2559 เปรียบเทียบกับปี 2558^{1/}

งบกำไรขาดทุน / อัตราผลตอบแทน		ปี 2559	ปี 2558	ปี 2557
รายได้จากการขายและให้บริการ	ล้านบาท	144,705	151,140	183,016
กำไร (ขาดทุน) สุทธิ	ล้านบาท	4,729	4,097	629
กำไร (ขาดทุน) สุทธิต่อหุ้น ^{1/}	บาท/หุ้น	3.47	3.01	0.51
อัตราส่วนกำไรสุทธิต่อรายได้จากการขายและการให้บริการ	ร้อยละ	3.27	2.71	0.41
อัตราส่วนผลตอบแทนต่อส่วนของผู้ถือหุ้น ^{2/}	ร้อยละ	12.73	12.07	2.09
อัตราส่วนผลตอบแทนต่อสินทรัพย์ ^{3/}	ร้อยละ	7.51	8.04	2.29

งบแสดงฐานะการเงิน / อัตราส่วนทางการเงิน		ปี 2559	ปี 2558	ปี 2557
สินทรัพย์รวม	ล้านบาท	101,783	81,942	76,966
หนี้สินรวม	ล้านบาท	57,874	45,959	43,000
ส่วนของผู้ถือหุ้น	ล้านบาท	43,909	35,983	33,966
อัตราส่วนสภาพคล่อง	เท่า	1.69	3.22	2.86
DSCR (Principle Interest)	เท่า	1.76	3.73	1.93
อัตราส่วนหนี้สินที่มีภาระดอกเบี้ยต่อส่วนของผู้ถือหุ้น	เท่า	0.86	0.94	0.92
มูลค่าตามบัญชี ^{4/}	บาท/หุ้น	28.72	25.77	24.19

หมายเหตุ: ผลการดำเนินงานของบริษัทฯ และบริษัทย่อยในปี 2557 มีการปรับปรุงย้อนหลังจากการเปลี่ยนแปลงนโยบายบัญชี ซึ่งบริษัทฯ ได้นำมาตรฐานรายงานทางการเงินที่ออกและปรับปรุงใหม่ซึ่งมีผลบังคับใช้ตั้งแต่วันที่ 1 มกราคม 2558 มาถือปฏิบัติ

^{1/} เฉพาะกำไร (ขาดทุน) ที่เป็นของผู้ถือหุ้นของบริษัทใหญ่

^{2/} ในการคำนวณอัตราส่วนผลตอบแทนต่อส่วนของผู้ถือหุ้น ข้อมูลตัวเศษคือ กำไร (ขาดทุน) ก่อนต้นทุนทางการเงินและภาษีเงินได้ จะต้องถูกปรับเป็นตัวเลขเต็มปี (Annualized)

^{3/} ในการคำนวณอัตราส่วนผลตอบแทนต่อสินทรัพย์ ข้อมูลตัวเศษคือ กำไร (ขาดทุน) ก่อนต้นทุนทางการเงินและภาษีเงินได้ จะต้องถูกปรับเป็นตัวเลขเต็มปี (Annualized)

^{4/} เฉพาะส่วนของผู้ถือหุ้นของบริษัทใหญ่

การคำนวณอัตราส่วนทางการเงิน

อัตราส่วนกำไรสุทธิต่อรายได้จากการขายและการให้บริการ	=	กำไร (ขาดทุน) สุทธิ/ รายได้จากการขายและการให้บริการ
อัตราส่วนผลตอบแทนต่อส่วนของผู้ถือหุ้น	=	กำไร (ขาดทุน) ส่วนของผู้ถือหุ้นของบริษัทใหญ่/ รวมส่วนของผู้ถือหุ้นของบริษัทใหญ่ (เฉลี่ย)
อัตราส่วนผลตอบแทนต่อสินทรัพย์	=	กำไร (ขาดทุน) ก่อนต้นทุนทางการเงินและภาษีเงินได้/ รวมสินทรัพย์ (เฉลี่ย)
อัตราส่วนสภาพคล่อง	=	สินทรัพย์หมุนเวียน / หนี้สินหมุนเวียน
DSCR	=	EBITDA/ (ชำระคืนเงินกู้ระยะยาว + ต้นทุนทางการเงิน)
อัตราส่วนหนี้สินที่มีภาระดอกเบี้ยต่อส่วนของผู้ถือหุ้น	=	(เงินกู้ยืมระยะสั้นจากสถาบันการเงิน + เงินกู้ยืมระยะยาวจากสถาบันการเงิน(รวมที่ถึงกำหนดชำระภายใน 1 ปี) + หุ้นกู้) / ส่วนของผู้ถือหุ้นของบริษัทใหญ่



14. การวิเคราะห์และคำอธิบายของฝ่ายจัดการ

1. สรุปผลการดำเนินงานของบริษัทฯ และบริษัทย่อย

สำหรับปี 2559 บริษัท บางจากปิโตรเลียม จำกัด (มหาชน) (“บริษัทฯ”) และบริษัทย่อย มีรายได้จากการขายและการให้บริการ 144,705 ล้านบาท โดยเป็นกำไรสุทธิส่วนของบริษัทใหญ่ 4,773 ล้านบาท คิดเป็นกำไรต่อหุ้น 3.47 บาท เพิ่มขึ้นจากปีก่อน 15%

ตารางสรุปผลการดำเนินงานของบริษัทฯ และบริษัทย่อยตามกลุ่มธุรกิจ

ผลการดำเนินงานของบริษัทฯ และบริษัทย่อย						หน่วย: ล้านบาท		
	Q4/2558	Q3/2559	Q4/2559	YoY	QoQ	2558	2559	YoY
รายได้รวม	35,136	36,686	40,481	15%	10%	151,140	144,705	-4%
Total EBITDA	1,401	2,798	3,287	135%	17%	11,081	11,363	3%
EBITDA ธุรกิจโรงกลั่น ^{1/}	130	1,503	2,367	N/A	57%	5,097	5,756	13%
EBITDA ธุรกิจตลาด ^{2/}	549	607	(3)	-101%	-101%	2,497	2,527	1%
EBITDA ธุรกิจผลิตไฟฟ้า ^{3/}	865	612	795	-8%	30%	3,005	2,559	-15%
EBITDA ธุรกิจไบโอฟูเอล ^{4/}	113	(65)	131	16%	303%	355	326	-8%
EBITDA ธุรกิจสำรวจและผลิตปิโตรเลียม ^{5/}	(26)	171	71	371%	-59%	472	323	-32%
EBITDA อื่นๆ ^{6/}	(56)	(31)	(73)	-29%	-137%	(171)	(129)	25%
กำไรสุทธิเฉพาะส่วนที่เป็นของบริษัทใหญ่	(112)	1,178	1,131	N/A	-4%	4,151	4,773	15%
กำไรต่อหุ้น (บาท)	(0.08)	0.86	0.82			3.01	3.47	15%

หมายเหตุ: 1/ หมายถึง ธุรกิจโรงกลั่นของบริษัท บางจากฯ บริษัท BCP Trading Pte. Ltd. และบริษัท บงกช มาร์ตีน เซอร์วิส จำกัด

2/ หมายถึง ธุรกิจการตลาดของบริษัท บางจากฯ บริษัท บางจากกรีนเนท จำกัด และบริษัท บางจาก รีเทล จำกัด

3/ หมายถึง ธุรกิจผลิตไฟฟ้าของบริษัท บีซีพีจี จำกัด (มหาชน) และบริษัทย่อย

4/ หมายถึง บริษัท บางจากไบโอฟูเอล จำกัด บริษัท บางจากไบโอเอทานอล (ฉะเชิงเทรา) จำกัด และ บริษัท อุบล ไบโอ เอทานอล จำกัดและบริษัทย่อย

5/ หมายถึง บริษัท Nido Petroleum Limited

6/ หมายถึง บริษัท BCP Energy International Pte. Ltd., BCP Innovation Pte. Ltd. และอื่นๆ

ในปี 2559 โรงกลั่นบางจากฯ มีอัตราการผลิตเฉลี่ยลดลงตามแผนการหยุดซ่อมบำรุงโรงกลั่นประจำปีในไตรมาสหนึ่ง ตั้งแต่วันที่ 8 กุมภาพันธ์ ถึง วันที่ 23 มีนาคม รวมจำนวน 45 วัน แต่อย่างไรก็ตามปริมาณการจำหน่ายผลิตภัณฑ์น้ำมันรวมของบริษัทฯ ปรับตัวเพิ่มขึ้น 5% จากปีก่อนหน้า โดยเฉพาะในส่วนของตลาดค้าปลีก (สถานีบริการน้ำมัน) จากการที่บริษัทฯ ได้มีการสำรองผลิตภัณฑ์น้ำมันสำเร็จรูปไว้เพื่อจำหน่ายในช่วงระหว่างการหยุดซ่อมบำรุง ตามนโยบายด้านการตลาดที่เน้นการขายผ่านสถานีบริการเป็นหลัก ให้สามารถตอบสนองความต้องการใช้น้ำมันภายในประเทศที่เพิ่มขึ้น จากราคาขายปลีกน้ำมันสำเร็จรูปที่ลดลง ประกอบกับภาวะเศรษฐกิจที่ฟื้นตัวขึ้นจากปีก่อน และธุรกิจการท่องเที่ยวที่ยังคงขยายตัวได้อย่างต่อเนื่องตั้งแต่ต้นปี เป็นปัจจัยสนับสนุนความต้องการใช้น้ำมันภายในประเทศให้เพิ่มขึ้น ส่งผลให้ค่าการตลาดในปี 2559 ปรับตัวดีขึ้นเล็กน้อย



อย่างไรก็ตาม ในปี 2559 ราคาน้ำมันดิบปรับตัวลดลงกว่า 19% YoY (ราคาเฉลี่ยน้ำมันดิบดูไบ ปี 2558: 50.84 เหรียญสหรัฐ ต่อบาร์เรล ปี 2559: 41.43 เหรียญสหรัฐ ต่อบาร์เรล) โดยในช่วงต้นปีได้รับแรงกดดันจากความกังวลด้านอุปสงค์ที่ลดลงของจีน และจากภาวะอุปทานน้ำมันดิบล้นตลาด รวมถึงการผลิตของกลุ่มโอเปกที่เพิ่มขึ้นอย่างต่อเนื่องในปี 2559 อย่างไรก็ตามในช่วงปลายปีราคาน้ำมันดิบเริ่มฟื้นตัว โดยมีปัจจัยหนุนมาจากการส่งสัญญาณของอุปทานที่จะลดลงในปี 2560 หลังกลุ่มประเทศผู้ส่งออกน้ำมัน (โอเปก) และประเทศผู้ผลิตน้ำมันนอกกลุ่มโอเปก ได้ร่วมมือกันในการปรับลดกำลังการผลิต ส่งผลให้ธุรกิจโรงกลั่น มี Inventory Gain จำนวน 590 ล้านบาท ขณะที่บริษัทย่อยในปีนี้มี Inventory Loss จำนวน 102 ล้านบาท ทำให้ในปี 2559 บริษัทฯ และบริษัทย่อย มี Inventory Gain รวม 488 ล้านบาท

บริษัทฯ และบริษัทย่อย มีกำไรจากสัญญาซื้อขายน้ำมันดิบและผลิตภัณฑ์น้ำมันล่วงหน้า 107 ล้านบาท มีการรับรู้ผลกำไรจากสัญญาซื้อขายเงินตราต่างประเทศล่วงหน้า 39 ล้านบาท และกำไรจากอัตราแลกเปลี่ยน 237 ล้านบาท จากปัจจัยด้านค่าเงินบาทที่แข็งค่าขึ้นเมื่อเทียบกับปีก่อนหน้า ทั้งนี้ในปี 2559 กลุ่มบริษัทฯ ดำเนินการตามแผนกลยุทธ์ในการขยายธุรกิจ การลงทุนในธุรกิจอื่นของกลุ่มบริษัทฯ ทำให้มีค่าใช้จ่ายในการขายและบริหารและค่าใช้จ่ายที่ไม่เกี่ยวข้องกับการดำเนินการปกติเพิ่มขึ้น จากกิจกรรมการเข้าซื้อกิจการและการจัดตั้งบริษัท ทำให้ผลการดำเนินงานในบางธุรกิจปรับตัวลดลง แต่ผลการดำเนินงานของกลุ่มบริษัทฯ ยังคงปรับตัวดีขึ้นจากปี 2558 ซึ่งจากปัจจัยที่กล่าวมาข้างต้นส่งผลให้ในปี 2559 กลุ่มบริษัทฯ มี EBITDA รวม 11,363 ล้านบาท เพิ่มขึ้น 3% YoY

โดยผลการดำเนินงานของบริษัทฯ ในแต่ละธุรกิจสรุปได้ดังนี้

- **ธุรกิจโรงกลั่นน้ำมัน** มีการใช้อัตราการผลิตอยู่ที่ 101.39 พันบาร์เรลต่อวัน ลดลงตามแผนการหยุดซ่อมบำรุงโรงกลั่นประจำปี และหลังจากการหยุดซ่อมบำรุง โรงกลั่นสามารถใช้อัตราการผลิตในระดับที่สูงได้อย่างต่อเนื่อง สูงกว่าเป้าหมายที่ 96 พันบาร์เรลต่อวัน สำหรับค่าการกลั่นพื้นฐานอยู่ที่ 5.99 เหรียญสหรัฐต่อบาร์เรล ปรับลดลงจากปีก่อนหน้า จากส่วนต่างราคาน้ำมันดิบเดทด์เบรนท์กับดูไบ (DTD/DB) ที่ปรับกว้างขึ้น และส่วนต่างราคาน้ำมันสำเร็จรูปและน้ำมันดิบอ้างอิงส่วนใหญ่ปรับลดลง โดยเฉพาะส่วนต่างราคาน้ำมันดีเซล-ดูไบ (GO/DB) ซึ่งเป็นผลิตภัณฑ์น้ำมันสำเร็จรูปหลักที่ได้จากการผลิตของบริษัทฯ ที่ปรับลดลง 21% YoY แต่อย่างไรก็ตามในปี 2559 ธุรกิจโรงกลั่นสามารถเพิ่มค่าการกลั่นขึ้นจากการดำเนินโครงการปรับปรุงประสิทธิภาพของโรงกลั่น และผลประโยชน์จากโรงไฟฟ้าพลังงานร่วม (Co-gen) ทำให้ช่วยลดต้นทุนการผลิตไฟฟ้าและไอน้ำที่เป็นเชื้อเพลิงได้ และจากราคาน้ำมันดิบที่ฟื้นตัวขึ้นในช่วงปลายปีทำให้ธุรกิจโรงกลั่นมี Inventory Gain 590 ล้านบาท มีกำไรจากสัญญาซื้อขายน้ำมันดิบและผลิตภัณฑ์น้ำมันล่วงหน้า 112 ล้านบาท ส่งผลให้ธุรกิจโรงกลั่นมี EBITDA เพิ่มขึ้น 13% YoY
- **ธุรกิจการตลาด** มีปริมาณการจำหน่ายรวม 5,789 ล้านลิตร เพิ่มขึ้น 7% YOY จากปริมาณความต้องการใช้น้ำมันในประเทศที่ปรับตัวเพิ่มขึ้น ทั้งในส่วนของตลาดค้าปลีกและตลาดอุตสาหกรรม



ซึ่งได้รับปัจจัยสนับสนุนจากราคาขายปลีกน้ำมันที่ปรับลดลงกระตุ้นความต้องการใช้น้ำมันของผู้บริโภคให้เพิ่มขึ้น และภาคการท่องเที่ยวที่ฟื้นตัวและขยายตัวอย่างต่อเนื่องในปี 2559 บริษัทฯ ยังสามารถรักษาส่วนแบ่งการตลาด ด้านปริมาณการจำหน่ายน้ำมันผ่านสถานีบริการในอันดับที่ 2 ได้อย่างต่อเนื่อง โดยส่วนแบ่งการตลาดสะสมปี 2559 อยู่ที่ 15.1% และยังคงเน้นนโยบายการขายผ่านสถานีบริการน้ำมันเป็นหลัก โดยมีแผนการขยายและปรับปรุงสถานีบริการอย่างต่อเนื่อง สำหรับค่าการตลาดรวมในปีนี้อยู่ที่ 0.79 บาทต่อลิตร เพิ่มขึ้น 3% จากปีก่อนหน้า ในปี 2559 มีค่าใช้จ่ายในการขายและบริหารเพิ่มขึ้นตามแผนกลยุทธ์ของบริษัทในการผลักดันยอดขาย และการขยายธุรกิจ มีการเปิดบริษัท บางจาก รีเทล จำกัด เพื่อดูแลในส่วนของธุรกิจ Non-oil ส่งผลให้ ธุรกิจการตลาดมี EBITDA เพิ่มขึ้นเพียงเล็กน้อยจากปีก่อนหน้า

- **ธุรกิจผลิตไฟฟ้า** ปัจจุบันอยู่ภายใต้บริษัท บีซีพีจี จำกัด (มหาชน) ซึ่งเป็นบริษัทย่อยของบริษัทฯ ในปี 2559 มีรายได้เพิ่มขึ้น 2% YoY จากธุรกิจผลิตไฟฟ้าจากเซลล์แสงอาทิตย์ในประเทศญี่ปุ่น มีปริมาณการจำหน่ายไฟฟ้าจากโครงการที่ดำเนินการผลิตเชิงพาณิชย์แล้ว 19.50 ล้านกิโลวัตต์-ชั่วโมง และจากโครงการผลิตไฟฟ้าจากเซลล์แสงอาทิตย์สำหรับสหกรณ์ภาคการเกษตรที่ได้เปิดดำเนินการผลิตเชิงพาณิชย์ จำนวน 2 โครงการ กำลังการผลิตไฟฟ้าตามสัญญา รวม 7 เมกะวัตต์ อย่างไรก็ตามธุรกิจผลิตไฟฟ้าจากเซลล์แสงอาทิตย์ในประเทศไทยมีปริมาณการจำหน่ายไฟฟ้าลดลง 8.93 ล้านกิโลวัตต์-ชั่วโมง (-3% YoY) จากค่าความเข้มแสงของทั้ง 3 โครงการที่ปรับลดลงรวมทั้งราคาขายไฟฟ้าพื้นฐานเฉลี่ยที่ปรับลดลงเมื่อเทียบกับปีก่อนหน้า นอกจากนี้ธุรกิจผลิตไฟฟ้ามีค่าใช้จ่ายในการขายและบริหารเพิ่มขึ้นจากปีก่อน จากค่าใช้จ่ายในการเข้าซื้อธุรกิจผลิตไฟฟ้าจากเซลล์แสงอาทิตย์ในประเทศญี่ปุ่นทั้งหมดของกลุ่ม SunEdison ค่าใช้จ่ายสำหรับการเตรียมการโครงการที่อยู่ระหว่างก่อสร้างและพัฒนา และค่าใช้จ่ายในการออกเสนอขายหุ้นสามัญเพิ่มทุนต่อประชาชนทั่วไปเป็นครั้งแรก (IPO) ส่งผลให้ธุรกิจผลิตไฟฟ้า มี EBITDA ลดลง 15% YoY
- **ธุรกิจไบโอฟูล** มีรายได้ 7,093 ล้านบาท เพิ่มขึ้น 31% YoY จากการเปิดดำเนินการเชิงพาณิชย์ของโรงงานผลิตไบโอดีเซลแห่งที่ 2 ของบริษัท บางจากไบโอฟูล จำกัด และโรงงานผลิตเอทานอลของบริษัท บางจาก ไบโอ เอทานอล (ฉะเชิงเทรา) จำกัด โดยธุรกิจไบโอดีเซลมีปริมาณการจำหน่ายผลิตภัณฑ์ B100 เพิ่มขึ้นเพื่อรองรับผลผลิตจากโรงงานแห่งที่ 2 แต่อย่างไรก็ตามในปี 2559 ธุรกิจไบโอดีเซลได้รับผลกระทบจากนโยบายภาครัฐที่ปรับลดสัดส่วนการผสมผลิตภัณฑ์ B100 ในน้ำมันดีเซลตั้งแต่เดือนกรกฎาคมเป็นต้นมา โดยปรับลดลงจาก 7% เป็น 5% และเป็น 3% ก่อนที่จะปรับเพิ่มกลับเป็น 5% ในเดือนพฤศจิกายน ทำให้โรงงานผลิตไบโอดีเซลไม่สามารถใช้กำลังการผลิตได้ตามแผน โดยมีอัตราการผลิตเฉลี่ยอยู่ที่ 406 พันลิตรต่อวัน และจากราคาน้ำมันปาล์มดิบที่ผันผวนทำให้มี Inventory Loss 143 ล้านบาท (รวมรายการค่าเผื่อการลดมูลค่าสินค้าคงเหลือ (LCM) 7 ล้านบาท) ทำให้ EBITDA ของธุรกิจไบโอดีเซลลดลง 23% YoY แต่มีการรับรู้



EBITDA ในส่วนของธุรกิจเชื้อเพลิงเอทานอล และรับรู้ส่วนแบ่งกำไรจากบริษัท อูบล ไบโอ เอทานอล จำกัด เพิ่มขึ้น ส่งผลให้ธุรกิจไบโอฟูลมี EBITDA 326 ล้านบาท ลดลง 8% YoY

- **ธุรกิจสำรวจและผลิตปิโตรเลียม** มีรายได้จากการขาย 1,503 ล้านบาท จากปริมาณการจำหน่ายรวม 995,880 บาร์เรล รายได้ลดลงจากราคาขายเฉลี่ยต่อ cargo ในปีนี้อยู่ในระดับต่ำกว่าปีที่แล้ว ตามทิศทางราคาน้ำมันดิบในตลาดโลก และจากปริมาณการจำหน่ายที่น้อยลงตามทิศทางเดียวกับปริมาณการผลิตที่ลดลงตาม Natural-Divide Production Curve อย่างไรก็ตาม บริษัท Nido ยังคงดำเนินมาตรการลดค่าใช้จ่าย ทั้งค่าใช้จ่ายในการผลิต และค่าใช้จ่ายในการขายและบริหารอย่างต่อเนื่อง ทั้งนี้ ในปี 2559 คณะกรรมการบริษัทฯ มีมติให้เพิ่มทุนในบริษัทย่อย BCP Energy International Pte. Ltd. (BCPE) เพื่อให้ BCPE เพิ่มทุนตามสัดส่วนการถือหุ้นเดิมในบริษัท Nido Petroleum Limited เป็นมูลค่า 25.94 ล้านเหรียญออสเตรเลีย สำหรับการเจาะหลุมประเมินบริเวณพื้นที่ Mid-Galoc ของแหล่งผลิตน้ำมันดิบ Galoc ประเทศฟิลิปปินส์ ส่งผลให้ BCPE มีสัดส่วนการถือหุ้นในบริษัท Nido Petroleum Limited เพิ่มขึ้น จาก 81.25% เป็น 96.98%

งบกำไรขาดทุนของบริษัทฯ และบริษัทย่อย						หน่วย: ล้านบาท		
	Q4/2558	Q3/2559	Q4/2559	YoY	QoQ	2558	2559	YoY
รายได้จากการขายและการให้บริการ	35,136	36,686	40,481	15%	10%	151,140	144,705	-4%
ต้นทุนขายและการให้บริการ	(33,097)	(33,774)	(36,721)	11%	9%	(139,686)	(132,809)	-5%
กำไรขั้นต้น	2,039	2,912	3,759	84%	29%	11,454	11,896	4%
รายได้จากการลงทุนและรายได้อื่น	99	113	404	309%	258%	543	754	39%
ค่าใช้จ่ายในการขายและการบริหาร	(1,672)	(1,473)	(2,071)	24%	41%	(5,175)	(6,189)	20%
กำไร (ขาดทุน) จากสัญญาซื้อขายน้ำมันดิบและผลิตภัณฑ์น้ำมันล่วงหน้า	(312)	11	(66)	79%	-703%	(407)	107	126%
กำไร (ขาดทุน) จากสัญญาซื้อขายเงินตราต่างประเทศล่วงหน้า	24	13	(32)	-230%	-341%	(155)	39	125%
กำไร (ขาดทุน) จากอัตราแลกเปลี่ยน	92	156	(253)	-375%	-263%	178	237	33%
กลับรายการค่าเผื่อผลขาดทุน (ขาดทุน) จากการด้อยค่าสินทรัพย์	(70)	3	31	145%	802%	(65)	37	157%
ส่วนแบ่งกำไร(ขาดทุน)จากเงินลงทุนในบริษัทร่วม	4	(1)	16	318%	N/A	12	21	69%
กำไรก่อนต้นทุนทางการเงินและภาษีเงินได้	203	1,734	1,788	778%	3%	6,385	6,902	8%
ต้นทุนทางการเงิน	(412)	(369)	(415)	1%	13%	(1,615)	(1,484)	-8%
กำไรก่อนภาษีเงินได้	(208)	1,365	1,372	759%	1%	4,770	5,418	14%
ค่าใช้จ่ายภาษีเงินได้	17	(233)	(164)	N/A	-30%	(673)	(689)	2%
กำไรสำหรับงวด	(191)	1,132	1,209	733%	7%	4,097	4,729	15%
ส่วนที่เป็นของบริษัทใหญ่	(112)	1,178	1,131	N/A	-4%	4,151	4,773	15%
ส่วนที่เป็นของส่วนได้เสียที่ไม่มีอำนาจควบคุม	(79)	(47)	77	198%	266%	(53)	(44)	18%
กำไรต่อหุ้นขั้นพื้นฐาน (บาทต่อหุ้น)	(0.09)	0.86	0.82	N/A	-4%	3.01	3.47	15%



สำหรับปี 2559 บริษัทฯ และบริษัทย่อย มีกำไรสุทธิรวมในส่วนที่เป็นของบริษัทใหญ่ 4,773 ล้านบาท เทียบกับ ปี 2558 เพิ่มขึ้น 623 ล้านบาท (15% YoY) โดยมีสาเหตุหลักดังนี้

- 1) รายได้จากการขายและให้บริการ 144,705 ล้านบาท ลดลง 4% YoY โดยหลักมาจากราคาผลิตภัณฑ์น้ำมันสำเร็จรูปเฉลี่ยทั้งปีปรับลดลง อย่างไรก็ตามปริมาณการจำหน่ายน้ำมันสำเร็จรูปรวมเพิ่มขึ้น 5% YoY โดยเพิ่มขึ้นในทุกช่องทางการจัดจำหน่ายหลักของบริษัท
- 2) กำไรขั้นต้น 11,896 ล้านบาท เพิ่มขึ้น 4% YoY โดยมีค่าการกลั่นพื้นฐานเฉลี่ยอยู่ที่ 5.99 เหรียญสหรัฐต่อบาร์เรล ลดลง 3.06 เหรียญสหรัฐต่อบาร์เรล เมื่อเทียบกับปี 2558 และกำไรขั้นต้นต่อหน่วยของธุรกิจปิโตรเคมีลดลงจากต้นทุนน้ำมันปาล์มดิบเฉลี่ยที่ปรับตัวสูงขึ้น แต่ในปี 2559 บริษัทฯ และบริษัทย่อย มี Inventory Gain รวม 488 ล้านบาท ขณะที่ในปี 2558 บริษัทฯ และบริษัทย่อย มี Inventory Loss รวม 4,434 ล้านบาท
- 3) รายได้จากการลงทุนและรายได้อื่น 754 ล้านบาท เพิ่มขึ้น 221 ล้านบาท (+39%) YoY ใน Q4/2559 รับรู้กำไรจากการต่อรองราคาซื้อ 227 ล้านบาท จากการซื้อธุรกิจโรงงานไฟฟ้าพลังงานแสงอาทิตย์ในประเทศญี่ปุ่นของบริษัท บีซีพีจี จำกัด (มหาชน) จากกลุ่ม SunEdison
- 4) ค่าใช้จ่ายในการขายและการบริหาร 6,189 ล้านบาท เพิ่มขึ้น 20% YoY โดยหลักเพิ่มขึ้นจากค่าใช้จ่ายกลุ่มบริษัท บีซีพีจี จำกัด (มหาชน) เพิ่มขึ้น 555 ล้านบาท และบริษัท บางจาก รีเทล จำกัด ที่เพิ่มขึ้น 136 ล้านบาท โดยหลักเป็นค่าใช้จ่ายเกี่ยวกับบุคลากร เนื่องจากมีจำนวนพนักงานที่เพิ่มมากขึ้น และค่าใช้จ่ายด้านที่ปรึกษาต่างๆ ในส่วนของบริษัทฯ เพิ่มขึ้น 385 ล้านบาท จากค่าใช้จ่ายเกี่ยวกับบุคลากร ค่าใช้จ่ายโฆษณาประชาสัมพันธ์ ค่าใช้จ่ายที่เพิ่มขึ้นตามแผนกลยุทธ์ของบริษัทฯ ในการผลักดันยอดขาย และขยายธุรกิจ รวมถึงค่าเสื่อมราคาและตัดจำหน่ายประจำปี que เพิ่มขึ้นจากการลงทุนเพิ่ม
- 5) กำไรจากสัญญาซื้อขายน้ำมันดิบและผลิตภัณฑ์น้ำมันล่วงหน้า 107 ล้านบาท มาจากกำไรจากการเข้าทำสัญญาขายน้ำมันสำเร็จรูปล่วงหน้า ในขณะที่ปี 2558 มีผลขาดทุน 407 ล้านบาท
- 6) กำไรจากสัญญาซื้อขายเงินตราต่างประเทศล่วงหน้า 39 ล้านบาท เพิ่มขึ้น 125% YoY จากค่าเงินบาทที่แข็งค่าขึ้นเมื่อเทียบกับปีก่อนหน้า ในขณะที่ปี 2558 ที่มีผลขาดทุน 155 ล้านบาท
- 7) กำไรจากอัตราแลกเปลี่ยน 237 ล้านบาท เพิ่มขึ้น 33% YoY จากการที่ค่าเงินบาทในปี 2559 แข็งค่าขึ้นเมื่อเทียบกับปีก่อนหน้า ทำให้ในปี 2559 บริษัทฯ มีกำไรจากอัตราแลกเปลี่ยน อย่างไรก็ตาม จากค่าเงินเยนที่อ่อนค่าลง ทำให้ธุรกิจในประเทศญี่ปุ่นมีผลขาดทุนจากอัตราแลกเปลี่ยน 86 ล้านบาท



- 8) รับรู้การกลับรายการขาดทุนจากการด้อยค่าทรัพย์สิน 37 ล้านบาท เป็นผลจากการเพิ่มขึ้นของมูลค่าที่จะได้รับคืนจากโครงการสำรวจและขุดเจาะน้ำมันในต่างประเทศ จากการปรับเพิ่มขึ้นของประมาณการปริมาณทรัพยากรปิโตรเลียม ในขณะที่ในปี 2558 มีขาดทุน 65 ล้านบาท
- 9) ต้นทุนทางการเงิน 1,484 ล้านบาท ลดลง 4% YoY จากการชำระคืนเงินกู้ยืมระยะยาวจากสถาบันการเงินบางส่วนก่อนกำหนด
- 10) ในปี 2559 บริษัท BCP Innovation Pte. Ltd. ซึ่งเป็นบริษัทย่อยของบริษัทฯ มีกำไรจากการวัดมูลค่ายุติธรรมสุทธิของเงินลงทุนเพื่อขาย LAC (Lithium Americas Corp.) 235 ล้านบาท ซึ่งกำไรดังกล่าวจะอยู่ในงบกำไรขาดทุนเบ็ดเสร็จอื่น

โดยมีผลการดำเนินงานในแต่ละบริษัท ดังนี้

งบกำไรขาดทุนของบริษัทฯ และบริษัทย่อย		หน่วย: ล้านบาท
ปี 2559	รายได้จากการขายและการให้บริการ	กำไรสุทธิ
บริษัท บางจากปิโตรเลียม จำกัด (มหาชน)	137,064	4,502
บริษัท บางจากกรีนเนท จำกัด	29,286	82
บริษัท บางจากไบโอฟูเอล จำกัด	6,830	117
กลุ่มบริษัท บีซีพีจี จำกัด (มหาชน)	3,084	1,541
บริษัท บางจาก รีเทล จำกัด	31	(89)
บริษัท บางจากไบโอเอทานอล (ฉะเชิงเทรา) จำกัด	263	22
Nido Petroleum Limited	1,503	(568)
Other ^{1/}	876	35

หมายเหตุ: 1/ หมายถึง BCP Energy International Pte. Ltd., BCP Innovation Pte. Ltd., BCP Trading Pte. Ltd.



เหตุการณ์สำคัญในปี 2559

- **มกราคม 2559** บมจ. บีซีพีจี ซึ่งเป็นบริษัทย่อยของบริษัทฯ ได้มี การลงนามในสัญญา เพื่อเข้าซื้อธุรกิจ โรงไฟฟ้าพลังงานแสงอาทิตย์ในประเทศญี่ปุ่นทั้งหมดของกลุ่ม Sun Edison ในวงเงินไม่เกิน 9,626 ล้านบาท (ประมาณ 2,915 ล้านบาท) ซึ่งประกอบด้วยโครงการโรงไฟฟ้าพลังงานแสงอาทิตย์กำลังการผลิตไฟฟ้าตาม สัญญารวม 164 เมกะวัตต์ (กำลังการผลิตติดตั้ง 198 เมกะวัตต์)
- **กุมภาพันธ์ 2559** บริษัทฯ ได้แจ้งต่อตลาดหลักทรัพย์ฯ ถึงการจัดตั้งบริษัทย่อย ตามมติที่ประชุม คณะกรรมการบริษัทฯ ดังนี้
 - BCPG Investment Holdings Pte., Ltd. และ BSE Energy Holdings Private Pte., Ltd. ซึ่งจัดตั้งขึ้นที่ ประเทศ สิงคโปร์ โดยมีวัตถุประสงค์เพื่อดำเนินการลงทุนในธุรกิจของบริษัทฯ ในต่างประเทศ
 - บริษัท บางจาก รีเทล จำกัด ซึ่งจัดตั้งขึ้นที่ประเทศไทย โดยมีวัตถุประสงค์เพื่อประกอบ ธุรกิจร้านขาย อาหารและเครื่องดื่ม ของอุปโภคบริโภค ธุรกิจค้าปลีก ธุรกิจค้าส่ง ธุรกิจขนส่ง ธุรกิจโรงเรียนและธุรกิจ คลังสินค้า
- **กุมภาพันธ์ 2559** บริษัทฯ มีการหยุดซ่อมบำรุงโรงกลั่นประจำปี (Annual Turnaround) จำนวนทั้งสิ้น 45 วัน (วันที่ 8 กุมภาพันธ์ – 23 มีนาคม 2559)
- **เมษายน 2559**
 - บริษัท บีซีพีจี จำกัด (มหาชน) ซึ่งเป็นบริษัทย่อยของบริษัทฯ ได้เข้าซื้อหุ้นทั้งหมดของบริษัท Huang Ming Japan Company Limited เพื่อเข้าลงทุนในโครงการผลิตไฟฟ้าเซลล์แสงอาทิตย์ ใน ประเทศญี่ปุ่น จำนวน 2 โครงการ กำลังการผลิตไฟฟ้าตามสัญญารวม 30 เมกะวัตต์ (กำลังการผลิต ติดตั้งรวมประมาณ 36 เมกะวัตต์)
 - ที่ประชุมสามัญผู้ถือหุ้นบริษัทฯ มีมติอนุมัติจัดสรรเงินกำไรจากกำไรสะสม เพื่อจ่ายเงินปันผล สำหรับงวดครึ่งปีหลังของปี 2558 ในอัตราหุ้นละ 1.00 บาท
 - บริษัทฯ ได้แจ้งต่อตลาดหลักทรัพย์ฯ ถึงความคืบหน้าของการลงทุนในบริษัท บีซีพี ไซโอเอทานอล จำกัด โดยปรับเปลี่ยนการลงทุนจากการซื้อขายหุ้นสามัญ เป็นการร่วมลงทุนกับ บริษัท สีมานอินเตอร์ โปรดักส์ จำกัด และจัดตั้งบริษัทใหม่ โดยเปลี่ยนชื่อจาก บริษัท บีซีพี ไซโอเอทานอล จำกัด เป็น บริษัท บางจาก ไซโอเอทานอล (ฉะเชิงเทรา) จำกัด โดยบริษัทฯ ถือหุ้นในสัดส่วน 85%
- **พฤษภาคม 2559**
 - บริษัทฯ ได้แจ้งต่อตลาดหลักทรัพย์ฯ ถึงการจัดตั้งบริษัทย่อย ได้แก่ บริษัท BCP Trading Pte. Ltd. (BCPT) ซึ่งจัดตั้งขึ้นในประเทศสิงคโปร์ โดยมีวัตถุประสงค์เพื่อการค้าสินค้าโภคภัณฑ์ ซึ่งรวมถึง น้ำมันดิบ ผลิตภัณฑ์ปิโตรเลียม ปิโตรเคมี และเคมีภัณฑ์อื่น ๆ และธุรกิจเกี่ยวเนื่องอื่น ๆ โดยบริษัทฯ ถือหุ้นในสัดส่วน 100%



- บริษัทฯ ได้แจ้งต่อตลาดหลักทรัพย์ฯ ถึงการจัดตั้งบริษัทร่วมทุน ได้แก่ บริษัท บงกช มารีน เซอร์วิส จำกัด ซึ่งมีวัตถุประสงค์เพื่อจัดหาและบริหารจัดการเรือ Floating Storage Unit โดยบริษัทฯ ถือหุ้นในสัดส่วน 30% และบริษัท พรีเมา มารีน จำกัด ถือหุ้นในสัดส่วน 70%
- **กรกฎาคม 2559** บริษัท บางจากไบโอฟิวเอล จำกัด เริ่มดำเนินการผลิตและจำหน่ายเชิงพาณิชย์ผลิตภัณฑ์ไบโอดีเซลจากโรงงานผลิตแห่งที่ 2 กำลังการผลิต 520,000 ลิตรต่อวัน
- **สิงหาคม 2559**
 - บริษัทฯ เปิดตัวผลิตภัณฑ์บางจาก Green S Revolution ในกลุ่มแก๊สโซฮอล์ทั้งหมด ซึ่งเป็นนวัตกรรมเพื่อเครื่องยนต์เบนซินรุ่นใหม่ระบบฉีดตรง หรือ Direct Injection Gasoline Engine (DIG) โดยเฉพาะ และมีคุณสมบัติช่วยเพิ่มประสิทธิภาพของเครื่องยนต์
 - ที่ประชุมคณะกรรมการบริษัทฯ มีมติอนุมัติการจัดสรรกำไรจากกำไรสะสมที่ยังไม่จัดสรรเพื่อจ่ายเงินปันผลระหว่างกาลให้แก่ผู้ถือหุ้นของบริษัทฯ ในอัตราหุ้นละ 0.80 บาท
- **กันยายน 2559**
 - บริษัท บีซีพีจี จำกัด (มหาชน) ซึ่งเป็นบริษัทย่อยของบริษัทฯ ได้เสนอขายหุ้นสามัญเพิ่มทุนต่อประชาชนทั่วไปเป็นครั้งแรก (IPO) โดยออกหุ้นสามัญใหม่จำนวน 590 ล้านหุ้น ในตลาดหลักทรัพย์แห่งประเทศไทย ด้วยราคาเสนอขาย 10 บาทต่อหุ้น (ราคาตามมูลค่า 5 บาทต่อหุ้น) ผลจากการเสนอขายหุ้นต่อประชาชนเป็นครั้งแรกดังกล่าว ทำให้สัดส่วนการถือหุ้นของบริษัทฯ ในบริษัท บีซีพีจี จำกัด (มหาชน) อยู่ที่ 70.35%
 - บริษัทฯ ได้แจ้งต่อตลาดหลักทรัพย์ฯ ถึงการจัดตั้งบริษัทร่วม ได้แก่ บริษัท ออมสุข วิสาหกิจเพื่อสังคม จำกัด โดยมีวัตถุประสงค์เพื่อประกอบธุรกิจซื้อสินค้าเกษตร ข้าว และพืชอินทรีย์อื่น ๆ เพื่อแปรรูป ทำการตลาด จัดจำหน่าย และวิจัยพัฒนา โดยบริษัทฯ ถือหุ้นในสัดส่วน 40% และมูลนิธิพุทธรักษาธรรมศาสตร์ ถือหุ้นในสัดส่วน 60%
- **ตุลาคม 2559** บริษัทฯ ได้แจ้งต่อตลาดหลักทรัพย์ฯ ถึงการเพิ่มทุนในบริษัท BCP Energy International Pte., Ltd. (BCPE) เพื่อให้ BCPE เพิ่มทุนตามสัดส่วนการถือหุ้นเดิมในบริษัท Nido Petroleum จำกัด เป็นมูลค่า 25.94 ล้านเหรียญออสเตรเลีย สำหรับการเจาะหลุมประเมินบริเวณพื้นที่ Mid-Galoc ของแหล่งผลิตน้ำมันดิบ Galoc ประเทศฟิลิปปินส์ ซึ่งเป็นพื้นที่ที่มีศักยภาพ และมีความเป็นไปได้ที่จะมีปริมาณน้ำมันดิบในปริมาณที่สามารถพัฒนาสู่การผลิตได้ต่อไป ทั้งนี้ ภายหลังกระบวนการเพิ่มทุนของ Nido แล้วเสร็จ BCPE มีสัดส่วนการถือหุ้นใน Nido เพิ่มขึ้น จากเดิม 81.25% เป็น 96.98%
- **พฤศจิกายน 2559** บริษัทฯ บางจาก รีเทล จำกัด (BCR) ซึ่งเป็นบริษัทย่อย เปิดตัวสพาร์ (SPAR) ซูเปอร์มาร์เก็ตรูปแบบใหม่แห่งแรกในสถานีบริการน้ำมันบางจาก ถนนราชพฤกษ์ ภายใต้แนวคิด SPAR Fresh & Easy Food Market ที่ให้บริการลูกค้าด้วยจุดเด่นที่แตกต่าง อาทิ มีอาหารสดจำหน่าย พร้อมส่งเสริมผลิตภัณฑ์จากชุมชน



สรุปผลการดำเนินงานของบริษัทฯ และบริษัทย่อย จำแนกตามธุรกิจ

1.) ธุรกิจโรงกลั่น

ราคาน้ำมันดิบอ้างอิง

หน่วย: เหรียญสหรัฐ ต่อบาร์เรล

	Q4/2558	Q3/2559	Q4/2559			YoY	QoQ	2558	2559	YoY
	เฉลี่ย	เฉลี่ย	สูงสุด	ต่ำสุด	เฉลี่ย	%	%	เฉลี่ย	เฉลี่ย	%
Dubai (DB)	40.68	43.19	54.20	41.90	48.25	19%	12%	50.84	41.43	-19%
Dated Brent (DTD)	43.76	45.86	55.41	41.91	49.33	13%	8%	52.39	43.73	-17%
DTD/DB	3.09	2.67	4.98	-0.91	1.08	-65%	-60%	1.55	2.30	48%

สถานการณ์ราคาน้ำมันดิบอ้างอิง

ราคาน้ำมันดิบดูไบเฉลี่ยปี 2559 ปรับลดลง 9.41 เหรียญสหรัฐต่อบาร์เรลเมื่อเทียบกับราคาเฉลี่ยปี 2558 โดยในช่วงต้นปีได้รับแรงกดดันจากความกังวลด้านอุปสงค์ของจีนที่ลดลงจากเศรษฐกิจที่ชะลอตัว อีกทั้งตลาดน้ำมันยังคงเผชิญกับภาวะอุปทานล้นตลาด หลังจากเดือนมกราคม 2559 สหรัฐอเมริกา และยุโรปได้ยกเลิกมาตรการคว่ำบาตรอิหร่าน ทำให้มีอุปทานน้ำมันดิบจากอิหร่านเข้าสู่ตลาดมากขึ้น รวมถึงการผลิตของกลุ่มโอเปกที่เพิ่มขึ้นอย่างต่อเนื่องในปี 2559 เพื่อแย่งชิงส่วนแบ่งการตลาด ก่อนที่จะบรรลุข้อตกลงลดการผลิตได้ในช่วงปลายปี อีกทั้งการที่ค่าเงินดอลลาร์สหรัฐ แข็งค่าขึ้นต่อเนื่องรับผลการเลือกตั้งประธานาธิบดีสหรัฐฯ คนใหม่ที่จะดำเนินนโยบายกระตุ้นเศรษฐกิจ และการปรับขึ้นดอกเบี้ยนโยบายของธนาคารกลางสหรัฐฯ (เฟด) ในเดือนธันวาคม 2559 อีกทั้งแนวโน้มการปรับขึ้นอัตราดอกเบี้ยในปี 2560 ส่งผลกดดันราคาน้ำมันดิบ

ราคาน้ำมันดิบดูไบเฉลี่ยใน Q4/2559 อยู่ที่ระดับ 48.25 เหรียญสหรัฐ ปรับเพิ่มขึ้น 5.06 เหรียญสหรัฐต่อบาร์เรลเมื่อเทียบกับราคาเฉลี่ยใน Q3/2559 โดยมีปัจจัยหนุนจากการส่งสัญญาณของอุปทานที่จะลดลงในปี 2560 หลังกลุ่มประเทศผู้ส่งออกน้ำมัน (โอเปก) และประเทศผู้ผลิตน้ำมันนอกกลุ่มโอเปก ได้ร่วมมือกันในการปรับลดกำลังการผลิตในเดือนพฤศจิกายน ซึ่งเป็นการบรรลุข้อตกลงปรับลดกำลังการผลิตน้ำมันเป็นครั้งแรกในรอบ 8 ปี โดยจะปรับลดกำลังการผลิตราว 1.2 ล้านบาร์เรลต่อวัน จากกำลังการผลิตในเดือนตุลาคมที่ระดับ 33.7 ล้านบาร์เรลต่อวัน เป็น 32.5 ล้านบาร์เรลต่อวัน อีกทั้งด้านประเทศผู้ผลิตน้ำมันนอกกลุ่มโอเปกจำนวน 12 ประเทศ นำโดย รัสเซีย โอมาน และเม็กซิโก ซึ่งไม่รวมประเทศสหรัฐอเมริกาได้บรรลุข้อตกลงปรับลดกำลังการผลิตน้ำมันเช่นกันในเดือนธันวาคม โดยจะปรับลดกำลังการผลิตราว 0.56 ล้านบาร์เรลต่อวัน ทำให้ข้อตกลงลดกำลังการผลิตรวมอยู่ที่ระดับ 1.76 ล้านบาร์เรลต่อวัน ซึ่งจะเริ่มมีผลในเดือนมกราคม 2560 เป็นต้นไป เป็นระยะเวลา 6 เดือน นอกจากนี้ช่วงกลางเดือนธันวาคม ข้อตกลงการปรับลดกำลังการผลิตก็มีแนวโน้มชัดเจนมากยิ่งขึ้น จากการที่บริษัทน้ำมันแห่งชาติของกลุ่มโอเปกและนอกกลุ่มโอเปก อาทิ ซาอุดีอาระเบีย คูเวต สหรัฐอาหรับเอมิเรตส์ และรัสเซียได้แจ้งลูกค้าในเอเชียถึงการปรับลดปริมาณส่งออกน้ำมันดิบ เพื่อให้สอดคล้องกับ



นโยบายปรับลดกำลังการผลิต ทั้งนี้ตลาดคาดการณ์ในกลุ่มประเทศผู้ผลิตรายอื่น ๆ ก็จะปรับลดปริมาณส่งออกน้ำมันเช่นกัน โดยจะเริ่มปรับลดการส่งออกน้ำมันในเดือนมกราคม 2560 เป็นต้นไป

อย่างไรก็ตาม ราคาน้ำมันดิบได้แรงกดดันสำคัญจากที่กลุ่มโอเปกรายงานกำลังการผลิตน้ำมันในเดือนพฤศจิกายน สูงขึ้นเป็นประวัติการณ์ที่ระดับ 33.87 ล้านบาร์เรลต่อวัน อีกทั้งในเดือนธันวาคม 2559 ธนาคารกลางสหรัฐ (เฟด) มีมติปรับขึ้นดอกเบี้ยระยะสั้น ส่งผลให้สกุลเงินดอลลาร์พุ่งแตะระดับสูงสุดในรอบ 14 ปี ส่งผลกดดันต่อราคาน้ำมันดิบ และราคาน้ำมันดิบยังได้รับแรงกดดันจากการกลับมาดำเนินการทอส่งน้ำมันในลิเบียจากแหล่งน้ำมันซาราราและเอลฟีลในเดือนธันวาคมที่ผ่านมา ทำให้การผลิตและการส่งออกของลิเบียปรับเพิ่มขึ้น นอกจากนี้อัตราการผลิตน้ำมันจากชั้นหิน (Shale oil) ในสหรัฐฯ ยังคงเพิ่มขึ้นจากจำนวนแท่นขุดเจาะน้ำมันที่อยู่ระหว่างดำเนินการของสหรัฐฯ ปรับเพิ่มขึ้นอย่างต่อเนื่อง นับจากที่ลดลงไปสู่ระดับต่ำสุดที่ 316 แท่นในเดือนพฤษภาคม มาอยู่ที่ระดับสูงกว่า 529 แท่นในช่วงสัปดาห์สุดท้ายของปี 2559 อีกด้วย

ส่วนต่างราคาน้ำมันดิบเดทต์เบรนท์กับน้ำมันดิบดูไบ (DTD/DB) เฉลี่ยในปี 2559 ปรับเพิ่มขึ้น 0.75 เหรียญสหรัฐต่อบาร์เรล เมื่อเทียบกับส่วนต่างราคาปี 2558 เนื่องจากอุปทานน้ำมันดิบประเภทเบา (Light crude) จากสหรัฐฯ ปรับลดลงในช่วงต้นปี อีกทั้งการส่งออกน้ำมันดิบชนิดเบาของไนจีเรียปรับลดลงจากเหตุโจมตีของกลุ่มกบฏ รวมถึงอุปสงค์ของจีนที่ลดลงจากเศรษฐกิจชะลอตัว ทำให้ส่วนต่างโดยเฉลี่ยปรับตัวเพิ่มขึ้น

อย่างไรก็ดีใน Q4/2559 ส่วนต่างราคาน้ำมันดิบเดทต์เบรนท์กับน้ำมันดิบดูไบ (DTD/DB) เฉลี่ยอยู่ที่ระดับ 1.08 เหรียญสหรัฐต่อบาร์เรล ลดลง 1.59 เหรียญสหรัฐต่อบาร์เรล เมื่อเทียบกับไตรมาสก่อนหน้า โดยได้รับแรงกดดันจากลิเบียกลับมาดำเนินการทอส่งน้ำมันและอัตราการผลิตน้ำมันจากชั้นหิน (Shale oil) ในสหรัฐฯ ปรับเพิ่มขึ้น ซึ่งปัจจัยดังกล่าวส่งผลต่อการเพิ่มขึ้นของอุปทานน้ำมันดิบประเภทเบา ขณะที่ราคาน้ำมันดิบประเภทหนักได้รับแรงหนุนเนื่องจากกลุ่มประเทศผู้ส่งออกน้ำมัน (โอเปก) และประเทศผู้ผลิตน้ำมันนอกกลุ่มโอเปกมีมติปรับลดกำลังการผลิตน้ำมันตั้งแต่เดือนมกราคม 2560 เป็นระยะเวลา 6 เดือน

ส่วนต่างราคาน้ำมันสำเร็จรูปและน้ำมันดิบอ้างอิง

หน่วย: เหรียญสหรัฐต่อบาร์เรล

	Q4/2558	Q3/2559	Q4/2559			YoY	QoQ		2558	2559	YoY
	เฉลี่ย	เฉลี่ย	สูงสุด	ต่ำสุด	เฉลี่ย	%	%		เฉลี่ย	เฉลี่ย	%
UNL95/DB	18.72	11.59	17.86	11.98	14.59	-22%	26%		18.33	14.83	-19%
IK/DB	14.04	11.11	13.78	10.82	12.27	-13%	10%		13.85	11.56	-17%
GO/DB	13.71	10.93	14.78	9.48	12.04	-12%	10%		13.63	10.80	-21%
FO/DB	-6.56	-4.27	1.05	-5.92	-1.63	75%	62%		-5.03	-4.97	-1%



สถานการณ์ส่วนต่างราคาน้ำมันสำเร็จรูปและน้ำมันดิบอ้างอิง (Crack Spread)

- ❖ ทั้งนี้เมื่อเปรียบเทียบส่วนต่างราคาน้ำมันเบนซิน-ดูไบ (UNL95/DB) ในปี 2559 ปรับลดลง 3.50 เหรียญต่อบาร์เรลเมื่อเทียบกับปี 2558 โดยได้รับปัจจัยกดดันจากการปรับลดการนำเข้าน้ำมันเบนซินของอินโดนีเซียผู้นำเข้ารายใหญ่ที่สุดในภูมิภาค หลังจากมีการเปิดหน่วย Residue Fluid Catalytic Cracking (RFCC) ใหม่ ใน Q4/2558 อีกทั้งอุปสงค์ในอินเดียก็ปรับลดลงในเดือนกันยายนจากช่วงฤดูมรสุม ส่งผลให้ภาคการขนส่งชะลอตัวลง รวมถึงปัจจัยกดดันจากการปรับเพิ่มราคาขายปลีกน้ำมันเบนซินในเกาหลีเป็นครั้งแรกในเดือนกันยายนที่ผ่านมา ส่งผลให้อุปสงค์น้ำมันเบนซินในเกาหลีลดลงอีกด้วย นอกจากนี้ส่วนต่างราคาน้ำมันเบนซินยังได้รับแรงกดดันจากการผลิตที่เพิ่มขึ้นในจีน หลังมีการให้โควตาการส่งออกสูงขึ้นกว่าช่วงเดียวกันของปี 2558 อีกทั้งยังมีการอนุญาตให้โควตาแก่โรงกลั่นเอกชนของจีนส่งออกน้ำมันสำเร็จรูปได้เป็นครั้งแรกอีกด้วย

ส่วนต่างราคาน้ำมันเบนซิน-ดูไบ (UNL95/DB) ใน Q4/2559 เคลื่อนไหวเฉลี่ยที่ 14.59 เหรียญสหรัฐต่อบาร์เรล เทียบกับเฉลี่ย 11.59 เหรียญสหรัฐต่อบาร์เรล ใน Q3/2559 ส่วนต่างน้ำมันเบนซิน-ดูไบได้รับปัจจัยหนุนจากอุปสงค์ที่เพิ่มขึ้นในจีน จากยอดขายรถยนต์ที่ปรับเพิ่มขึ้น เนื่องจากจีนออกมาตรการลดหย่อนภาษีรถยนต์ 50% สำหรับเครื่องยนต์ขนาดไม่เกิน 1.6 ลิตร ซึ่งมีผลถึงสิ้นปี 2559 นอกจากนี้อุปสงค์ในอินเดียเพิ่มขึ้นจากรัฐบาลประกาศยกเลิกการใช้ธนบัตร 500 และ 1,000 รูปี ในเดือนพฤศจิกายน แต่สามารถผ่อนผันให้ธนบัตรดังกล่าวใช้ชำระหนี้ได้ในสถานบริการน้ำมันจนถึงกลางเดือนธันวาคม รวมทั้งอุปสงค์การใช้้ำมันเบนซินในทวีปแอฟริกาหลังเข้าสู่ช่วงฤดูร้อน ส่วนต่างราคาน้ำมันเบนซินยังได้ปัจจัยหนุนจากอุปทานที่ลดลงในช่วงเดือนตุลาคม จากการปิดซ่อมบำรุงของโรงกลั่นในหลาย ๆ ประเทศซึ่งเป็นอัตราสูงสุดของปี ส่งผลให้ในเดือนตุลาคมปริมาณสำรองน้ำมันเบนซินที่สิงคโปร์ปรับลดลงสู่ระดับต่ำสุดในรอบ 1 ปี อีกทั้งในเดือนพฤศจิกายนโรงกลั่นขนาดใหญ่ในอินเดียเกิดไฟไหม้ขณะปิดซ่อมบำรุงทำให้กลับมาดำเนินการล่าช้ากว่ากำหนด รวมถึงท่อขนส่งน้ำมันโคโลเนียลหมายเลขหนึ่งของสหรัฐอเมริกา ขนาด 1.37 ล้านบาร์เรลต่อวัน เกิดการระเบิดและรั่วซึ่งเป็นอีกหนึ่งปัจจัยที่ช่วยหนุนราคาน้ำมันเบนซินให้สูงขึ้น

- ❖ ส่วนต่างราคาน้ำมันเจ็ท(เคโรซีน)-ดูไบ (IK/DB) ในปี 2559 ปรับลดลง 2.29 เหรียญสหรัฐต่อบาร์เรลเมื่อเทียบกับปี 2558 ทั้งนี้เพราะฤดูหนาวในปีนี้อ่อนกว่าปีก่อนหน้า ทำให้อุปสงค์น้ำมันสำหรับทำความอบอุ่นลดลง นอกจากนี้อุปสงค์น้ำมันสำหรับทำความอบอุ่นในอินเดียก็ลดลงราว 10.6% เมื่อเทียบกับปีก่อน จากการที่อินเดียเริ่มมาใช้แก๊สแอลพีจีในการทำความร้อนแทนน้ำมันเคโรซีนมากขึ้น

เมื่อเปรียบเทียบส่วนต่างใน Q4/2559 ที่เคลื่อนไหวเฉลี่ย 12.27 เหรียญสหรัฐต่อบาร์เรลเทียบกับเฉลี่ย 11.11 เหรียญสหรัฐต่อบาร์เรลใน Q3/2559 ส่วนต่างได้รับแรงหนุนจากอุปสงค์การใช้้ำมันสำหรับทำความอบอุ่นในฤดูหนาวที่เพิ่มขึ้นจากไตรมาสก่อน

- ❖ ส่วนต่างราคาน้ำมันดีเซล-ดูไบ (GO/DB) ในปี 2559 ปรับลดลง 2.83 เหรียญสหรัฐฯ ต่อบาร์เรลเมื่อเทียบกับปี 2558 เนื่องจากอุปสงค์โดยรวมอ่อนแอลง จากต้นปีที่สภาพอากาศในหลายภูมิภาคอบอุ่นกว่าปกติในช่วงฤดูหนาว ทำให้อุปสงค์การใช้ Heating Oil ลดลงเมื่อเทียบกับปีที่ผ่านมา รวมทั้งอุปสงค์น้ำมันดีเซลของจีนปรับลดลงจากการชะลอตัวของภาคอุตสาหกรรม รวมถึงจีนประสบปัญหาด้านสิ่งแวดล้อม ส่งผลให้รัฐบาลตรึงอัตราการผลิตของอุตสาหกรรมถ่านหิน อุปสงค์น้ำมันดีเซลของจีนจึงลดลงราว 6.0% เมื่อเทียบกับปี 2558 นอกจากนี้อุปทานน้ำมันดีเซลที่ล้นตลาดยังส่งผลกดดันต่อส่วนต่างราคาน้ำมันดีเซลอีกด้วย

เมื่อเปรียบเทียบส่วนต่างใน Q4/2559 ที่เคลื่อนไหวเฉลี่ย 12.04 เหรียญสหรัฐฯ ต่อบาร์เรล เทียบกับเฉลี่ย 10.93 เหรียญสหรัฐฯ ต่อบาร์เรลใน Q3/2559 โดยส่วนต่างได้รับปัจจัยหนุนจากอุปสงค์ที่เพิ่มขึ้นในจีน หลังรัฐบาลอนุญาตให้มีการผลิตไฟฟ้าจากอุตสาหกรรมถ่านหินมากขึ้นในช่วงฤดูหนาว รวมถึงจีนออกกฎหมายห้ามรถบรรทุก บรรทุกน้ำหนักเกินส่งผลให้ภาคการขนส่งต้องใช้ปริมาณรถบรรทุกมากขึ้น อีกทั้งอุปสงค์ในอินเดียฟื้นตัวหลังผ่านพ้นช่วงมรสุมในเดือนกันยายน รวมถึงแผนพัฒนาเศรษฐกิจของอินเดียที่จะเพิ่มผลิตภัณฑ์มวลรวมในประเทศ (จีดีพี) จาก 16% สู่ 25% ภายในปี 2568 ส่งผลให้อุปสงค์น้ำมันดีเซลปรับตัวเพิ่มขึ้น ประกอบกับแรงหนุนจากภาวะอุปทานที่ลดลงจากการปิดซ่อมบำรุงของโรงกลั่นซาอุดิอาระเบียและอินเดียใน Q4/2559

- ❖ ส่วนต่างราคาน้ำมันเตา-ดูไบ (FO/DB) ในปี 2559 ปรับเพิ่มขึ้น 0.06 เหรียญสหรัฐฯ ต่อบาร์เรลเมื่อเทียบกับปี 2558 จากอุปสงค์โดยรวมของ Bunker สำหรับเรือเดินสมุทรเพิ่มสูงขึ้น อีกทั้งยังได้แรงหนุนจากอุปสงค์ของเกาหลีใต้และญี่ปุ่นสำหรับใช้ผลิตไฟฟ้าในช่วงปลายปี อีกทั้งการขนส่งน้ำมันเตาจากยุโรปมาเอเชียที่ชะลอตัวลง โดยเฉพาะรัสเซียที่มีการปรับเพิ่มภาษีส่งออกน้ำมันเตาในปี 2560

เมื่อเปรียบเทียบส่วนต่างใน Q4/2559 ที่เคลื่อนไหวเฉลี่ย -1.63 เหรียญสหรัฐฯ ต่อบาร์เรลเทียบกับเฉลี่ย -4.27 เหรียญสหรัฐฯ ต่อบาร์เรลใน Q3/2559 ส่วนต่างปรับเพิ่มขึ้นเนื่องจากอุปสงค์การใช้น้ำมันเตาเพื่อใช้ในการผลิตไฟฟ้าปรับตัวเพิ่มขึ้น จากโรงไฟฟ้านิวเคลียร์ในญี่ปุ่นมีการปิดซ่อมบำรุง รวมถึงในเดือนกันยายนมีการเกิดแผ่นดินไหวที่เกาหลีส่งผลให้ต้องดำเนินการปิดโรงไฟฟ้านิวเคลียร์จำนวน 5 โรง เป็นการชั่วคราวเพื่อเฝ้าระวังสถานการณ์ อีกทั้งเกาหลีมีการปิดซ่อมบำรุงโรงไฟฟ้านิวเคลียร์อีก 4 โรงในช่วงเดือนตุลาคม นอกจากนี้อุปสงค์น้ำมันเตาเพิ่มขึ้นในปากีสถานหลังปริมาณน้ำในเขื่อนต่ำกว่าระดับปกติ ทำให้ต้องนำเข้าน้ำมันเตาเพื่อนำมาใช้ผลิตไฟฟ้ามากขึ้น และอุปสงค์น้ำมันเตาเพื่อใช้สำหรับเรือเดินสมุทรปรับเพิ่มขึ้นในช่วงปลายไตรมาส 4 จากการขนส่งที่เพิ่มขึ้นในช่วงสิ้นปี อีกทั้งอุปทานจากยุโรปในการส่งออกน้ำมันเตาเกรดพร้อมใช้ที่ลดลง เนื่องจากน้ำมันเกรดดังกล่าวต้องใช้ระยะเวลาในการผสม รวมทั้งการส่งออกน้ำมันเตาจากรัสเซียลดลงจากรัฐบาลรัสเซียเพิ่มภาษีการส่งออกน้ำมันเตาในปี 2560 ทำให้โรงกลั่นต่าง ๆ มีการปรับปรุงกระบวนการผลิตเพื่อให้ได้ผลิตภัณฑ์น้ำมันที่มีมูลค่าสูง

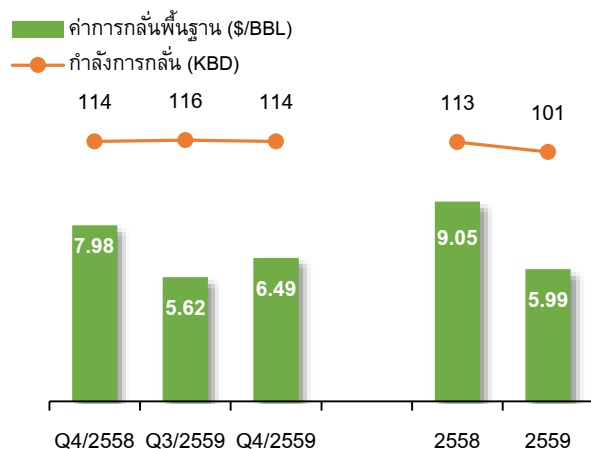


ผลการดำเนินงานธุรกิจโรงกลั่น

	Q4/2558	Q3/2559	Q4/2559	YoY	QoQ	2558	2559	YoY
อัตราการผลิตเฉลี่ย (พันบาร์เรลต่อวัน)	114.37	115.59	113.82	0%	-2%	112.94	101.39	-10%
อัตรากำลังการผลิต	95%	96%	95%	0%	-1%	94%	84%	-10%
อัตราแลกเปลี่ยนเฉลี่ย (THB/USD)	36.00	35.01	35.57	-1%	2%	34.40	35.47	3%
(หน่วย: ล้านบาท)								
ค่าการกลั่นพื้นฐาน	3,023	2,092	2,416	-20%	15%	12,838	7,887	-39%
GRM Hedging	(339)	11	(74)	78%	658%	(472)	112	N/A
Inventory Gain/ (Loss) ^{1/}	(1,631)	120	907	N/A	N/A	(4,354)	590	N/A
ค่าการกลั่นรวม	1,053	2,223	3,250	209%	46%	8,012	8,588	7%
EBITDA	130	1,503	2,367	N/A	57%	5,097	5,756	13%

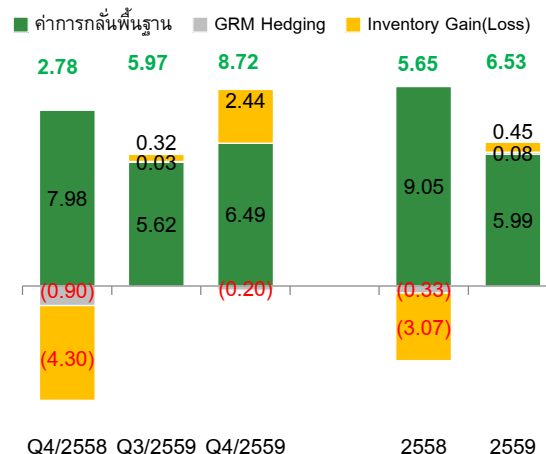
หมายเหตุ: 1/ ตัวเลข Inventory Gain / (Loss) ที่แสดงในตารางรวมการกลั่นรายการค่าเผื่อการลดมูลค่าสินค้าคงเหลือ LCM

กราฟแสดงค่าการกลั่นพื้นฐาน (Market GRM) และกำลังการกลั่น



กราฟแสดงค่าการกลั่นรวม

หน่วย: เหรียญสหรัฐ ต่อบาร์เรล





ปริมาณการจำหน่ายผลิตภัณฑ์น้ำมันรวมของบริษัทฯ

หน่วย: ล้านลิตร

ธุรกิจการตลาด	Q4/2558	Q3/2559	Q4/2559	YoY	QoQ	2558	2559	YoY
ค้าปลีก	851	879	921	8%	5%	3,285	3,609	10%
อุตสาหกรรม	538	503	570	6%	13%	2,124	2,180	3%
รวม	1,390	1,382	1,492	7%	8%	5,410	5,789	7%
ธุรกิจค้าส่ง								
บริษัทน้ำมันมาตรา 7	154	260	258	68%	-1%	653	807	24%
ส่งออก	278	259	247	-11%	-5%	1,084	934	-14%
รวม	432	519	505	17%	-3%	1,738	1,741	0%
ปริมาณการจำหน่ายรวม	1,822	1,902	1,997	10%	5%	7,148	7,530	5%

หมายเหตุ: ปริมาณการจำหน่ายไม่รวมการแลกเปลี่ยนน้ำมันกับบริษัทน้ำมันมาตรา 7 และการจำหน่ายผลิตภัณฑ์น้ำมันดิบ

ผลการดำเนินงานปี 2559 ธุรกิจโรงกลั่นมีอัตราการผลิตเฉลี่ย 101.39 พันบาร์เรลต่อวัน ลดลงจากปี 2558 ที่มีอัตราการผลิตเฉลี่ย 112.94 พันบาร์เรลต่อวัน เนื่องจากในปีนี้จะมีการหยุดซ่อมบำรุงโรงกลั่นประจำปี ตั้งแต่วันที่ 8 กุมภาพันธ์ ถึง วันที่ 23 มีนาคม รวมจำนวน 45 วัน อย่างไรก็ตามหลังจากการหยุดซ่อมโรงกลั่นประจำปี โรงกลั่นมีการใช้อัตราการผลิตในระดับค่อนข้างคงที่สูงกว่า 110 KBD ได้อย่างต่อเนื่อง ซึ่งเป็นผลมาจากการวางแผนการผลิตและการบริหารจัดการระบบโลจิสติกส์การกลั่น รวมถึงผลของการดำเนินโครงการเพิ่มผลผลิตและประสิทธิภาพโรงกลั่น (YES-R) ที่ทำให้สามารถคงอัตราการผลิตไว้ในระดับสูงได้

ค่าการกลั่นพื้นฐานลดลง 4,952 ล้านบาท (-39%) เมื่อเทียบกับปีก่อน เนื่องจากต้นทุนน้ำมันดิบที่ปรับเพิ่มขึ้น ส่วนต่างราคาน้ำมันดิบเดต์เบรนท์กับน้ำมันดิบดูไบในปี 2559 ปรับเพิ่มขึ้นมาอยู่ที่เฉลี่ย 2.30 \$/BBL เพิ่มขึ้นจาก ปี 2558 ที่เฉลี่ย 1.55 \$/BBL เนื่องจากอุปทานน้ำมันดิบประเภทเบา (Light crude) ลดลงในช่วงต้นปี นอกจากนี้ส่วนต่างราคาน้ำมันสำเร็จรูปและน้ำมันดิบอ้างอิงส่วนใหญ่ปรับลดลง โดยเฉพาะส่วนต่างราคาน้ำมันดีเซล-ดูไบ (GO/DB) ซึ่งเป็นผลิตภัณฑ์น้ำมันสำเร็จรูปหลักที่ได้จากการผลิตของบริษัทฯ ปรับตัวลดลงจากอุปสงค์โดยรวมในตลาดโลกที่ลดลง ประกอบกับอุปทานน้ำมันดีเซลที่ล้นตลาดยังส่งผลกระทบต่อส่วนต่างราคาอีกด้วย ส่วนต่างราคาน้ำมันเบนซิน-ดูไบ (UNL95/DB) ปรับตัวลดลงจากการลดการนำเข้าน้ำมันเบนซินของอินโดนีเซียซึ่งเป็นผู้นำเข้าน้ำมันรายใหญ่ที่สุดในภูมิภาค และอุปทานที่เพิ่มขึ้นจากจีน อีกทั้งส่วนต่างราคาน้ำมันเจ็ท (เคโรซีน)-ดูไบ (IK/DB) ปรับตัวลดลงจากอุปสงค์น้ำมันสำหรับทำความอบอุ่นในฤดูหนาวลดลง แม้ว่าส่วนต่างราคาน้ำมันเตา-ดูไบ (FO/DB) ปรับดีขึ้นเล็กน้อยจากอุปสงค์โดยรวมที่เพิ่มสูงขึ้น จากปัจจัยดังกล่าวข้างต้นส่งผลให้ค่าการกลั่นพื้นฐานปรับตัวลดลง แต่อย่างไรก็ตามธุรกิจโรงกลั่นสามารถเพิ่มค่าการกลั่นขึ้นจากการดำเนินโครงการปรับปรุงประสิทธิภาพของโรงกลั่น และผลประโยชน์จากโรงไฟฟ้าพลังงานร่วม (Co-gen) ทำให้ช่วยลดต้นทุนการผลิตไฟฟ้าและไอน้ำที่เป็นเชื้อเพลิงได้



จากการที่ราคาน้ำมันดิบเริ่มฟื้นตัวในช่วงปลายปี 2559 ทำให้ธุรกิจโรงกลั่นมี Inventory gain จำนวน 590 ล้านบาท (รวมการกลับรายการค่าเผื่อการลดมูลค่าสินค้าคงเหลือ LCM จำนวน 105 ล้านบาท) และมีกำไรจากสัญญาซื้อขายน้ำมันดิบและผลิตภัณฑ์น้ำมันล่วงหน้า 112 ล้านบาท ส่งผลให้ธุรกิจโรงกลั่นมีค่าการกลั่นรวม 8,588 ล้านบาท (+7%) และมี EBITDA จำนวน 5,756 ล้านบาท (+13%) จากปีก่อนหน้า

ใน Q4/2559 โรงกลั่นมีอัตราการผลิตเฉลี่ย 113.82 พันบาร์เรลต่อวัน หรือคิดเป็นอัตราการใช้กำลังการผลิตที่ 95% บริษัทฯ มีค่าการกลั่นพื้นฐานเพิ่มขึ้น 324 ล้านบาท (+15%) จากไตรมาสก่อนหน้า เนื่องจากต้นทุนน้ำมันดิบที่ปรับลดลง จากส่วนต่างราคาน้ำมันดิบเดทท์เบรนท์กับน้ำมันดิบดูไบใน Q4/2559 ปรับแคบลงมาอยู่ที่เฉลี่ย 1.08 \$/BBL ลดลงจาก Q3/2559 ที่เฉลี่ย 2.67 \$/BBL จากอุปทานที่เพิ่มขึ้นในลิเบีย และอัตราการผลิตน้ำมันจากชั้นหิน (Shale oil) ในสหรัฐที่ปรับเพิ่มขึ้น ประกอบกับส่วนต่างราคาน้ำมันสำเร็จรูปและน้ำมันดิบอ้างอิงส่วนใหญ่ปรับเพิ่มขึ้นจากไตรมาสก่อนหน้า โดยส่วนต่างราคาน้ำมันเบนซิน-ดูไบ (UNL95/DB) ปรับเพิ่มขึ้น จากอุปสงค์ที่เพิ่มขึ้นในจีน อินเดีย และทวีปแอฟริกา รวมทั้งอุปทานที่ลดลงจากการเข้าสู่ช่วงปิดซ่อมบำรุงโรงกลั่นในหลาย ๆ ประเทศ ส่วนต่างราคาน้ำมันดีเซล-ดูไบ (GO/DB) และส่วนต่างราคาน้ำมันเจท(เคโรซีน)-ดูไบ (IK/DB) ปรับตัวเพิ่มขึ้นจากอุปสงค์การใช้น้ำมันที่เพิ่มขึ้น นอกจากนี้ส่วนต่างราคาน้ำมันเตา-ดูไบ (FO/DB) ปรับตัวดีขึ้นด้วย จากอุปสงค์การใช้น้ำมันเตาเพื่อการผลิตไฟฟ้าในญี่ปุ่น เกาหลี และปากีสถานที่เพิ่มขึ้น อีกทั้งการส่งออกน้ำมันเตาของรัสเซียที่ลดลง จากปัจจัยดังกล่าวข้างต้นส่งผลให้ค่าการกลั่นพื้นฐานปรับตัวดีขึ้น ธุรกิจโรงกลั่นมีค่าการกลั่นรวม 3,250 ล้านบาท (+46% QoQ) และจากการที่ราคาน้ำมันดิบปรับเพิ่มขึ้นในไตรมาส ทำให้ธุรกิจโรงกลั่นมี Inventory gain 907 ล้านบาท แต่มีการรับรู้ผลขาดทุนจากสัญญาซื้อขายน้ำมันดิบและผลิตภัณฑ์น้ำมันล่วงหน้า 74 ล้านบาท ส่งผลให้ใน Q4/2559 มี EBITDA 2,367 ล้านบาท (+57%) จากไตรมาสก่อนหน้า



2.) ธุรกิจการตลาด

ผลการดำเนินงานธุรกิจการตลาด

ปริมาณการจำหน่าย (ล้านลิตร)	Q4/2558	Q3/2559	Q4/2559	YoY	QoQ	2558	2559	YoY
ค้าปลีก	851	879	921	8%	5%	3,285	3,609	10%
อุตสาหกรรม	538	503	570	6%	13%	2,124	2,180	3%
รวม	1,390	1,382	1,492	7%	8%	5,410	5,789	7%
ตารางแสดงปริมาณการจำหน่ายจำแนกตามผลิตภัณฑ์เฉพาะธุรกิจการตลาด (ล้านลิตร)								
ก๊าซปิโตรเลียมเหลว	30	12	14	-53%	19%	78	73	-7%
แก๊สโซลีน	6	11	11	87%	5%	37	42	13%
แก๊สโซฮอล์	398	423	416	4%	-2%	1,513	1,650	9%
น้ำมันเครื่องบิน	181	187	225	24%	20%	678	822	21%
น้ำมันดีเซล	727	694	771	6%	11%	2,914	2,992	3%
น้ำมันเตา และอื่นๆ	48	56	55	14%	-2%	190	211	11%
รวม	1,390	1,382	1,492	7%	8%	5,410	5,789	7%
ค่าการตลาดรวม (บาท/ลิตร)	0.90	0.80	0.56	-38%	-31%	0.76	0.79	3%
EBITDA (ล้านบาท)	549	607	(3)	-101%	-101%	2,497	2,527	1%

หมายเหตุ: ค่าการตลาด เฉพาะส่วนของบริษัท บางจากฯ

ผลการดำเนินงานปี 2559 ธุรกิจการตลาด มีปริมาณการจำหน่ายผลิตภัณฑ์น้ำมันรวมเพิ่มขึ้นอย่างต่อเนื่อง โดยมีปริมาณการจำหน่ายผลิตภัณฑ์น้ำมันรวม 5,789 ล้านลิตร เพิ่มขึ้น 379 ล้านลิตร (+7%) จากปริมาณความต้องการใช้น้ำมันในประเทศที่เพิ่มขึ้น ทั้งในส่วนของตลาดค้าปลีกและตลาดอุตสาหกรรม ซึ่งได้รับปัจจัยสนับสนุนจากราคาขายปลีกน้ำมันที่ปรับลดลงกระตุ้นความต้องการใช้น้ำมันของผู้บริโภคให้เพิ่มขึ้น และยังได้อานิสงส์จากภาคการท่องเที่ยวที่ฟื้นตัวและขยายตัวอย่างต่อเนื่องทั้งปี

ณ สิ้นปี 2559 มีจำนวนสถานีบริการน้ำมัน 1,075 สาขา โดยมีการเปิดสถานีบริการใหม่จำนวน 55 สาขา และทำการปิดสถานีบริการที่มียอดขายต่ำกว่าเป้าหมาย สถานีบริการน้ำมันที่เปิดใหม่ส่วนใหญ่เป็นสถานีบริการขนาดใหญ่ เน้นภาพลักษณ์ที่ทันสมัย และมีธุรกิจเสริมอื่น ๆ เช่น ร้านกาแฟ อินทนิล มินิมาร์ท พันธมิตรร้านค้าแบรนด์ชั้นนำต่าง ๆ ฯลฯ เพื่อตอบโจทย์ความต้องการของผู้บริโภคให้มากขึ้น พร้อมทั้งปรับปรุงคุณภาพของสถานีบริการน้ำมันที่มีอยู่เดิมให้ดีขึ้น เพื่อผลักดันยอดขายต่อสถานีบริการให้เพิ่มขึ้น และเมื่อเดือนพฤศจิกายน ปี 2559 ได้มีการเปิดตัวสถานีบริการน้ำมันรูปแบบใหม่ "Bangchak Greenovative Experience" รองรับไลฟ์สไตล์ยุคใหม่ของคนไทย ที่ใช้ชีวิตไปพร้อมกับการรักษาสิ่งแวดล้อม และเปิดตัว SPAR ซูเปอร์มาร์เก็ตจากเนเธอร์แลนด์ ซึ่งเป็นกลุ่มธุรกิจค้าปลีกและค้าส่งรายใหญ่ระดับนานาชาติ โดยให้สิทธิกับบางจากฯ ผู้เดียวในประเทศไทย ภายใต้แนวคิด SPAR 'FRESH & EASY FOOD MARKET' ที่ให้บริการลูกค้าด้วยจุดเด่นที่แตกต่าง คือ ความเป็นเลิศด้านอาหารสด ใส่ใจคุณภาพและบริการ และมีมูลค่าเพิ่มจากผลิตภัณฑ์จากชุมชนตามนโยบายของบางจากฯ เพื่อเพิ่มศักยภาพในการแข่งขันในธุรกิจค้าปลีกเพิ่มขึ้น



ด้านตลาดค้าปลีก (สถานีบริการน้ำมัน) มีปริมาณการจำหน่ายผลิตภัณฑ์น้ำมันเพิ่มขึ้น 324 ล้านลิตร (+10%) จากความต้องการใช้น้ำมันในประเทศที่เพิ่มขึ้นหลังจากราคาขายปลีกผลิตภัณฑ์น้ำมันทุกชนิดเฉลี่ยปรับลดลง โดยเฉพาะปริมาณการจำหน่ายกลุ่มผลิตภัณฑ์น้ำมันแก๊สโซฮอล์ 95 ที่เพิ่มขึ้นถึง 31% เนื่องจากราคาขายปลีกปรับลดลงอย่างมากจากปีก่อน ซึ่งกระตุ้นการบริโภคให้เพิ่มสูงขึ้น บริษัทฯ ยังสามารถรักษาสัดส่วนแบ่งการตลาดด้านปริมาณการจำหน่ายน้ำมันผ่านสถานีบริการในอันดับที่ 2 ได้อย่างต่อเนื่อง โดยส่วนแบ่งการตลาดสะสมปี 2559 อยู่ที่ 15.1%

ด้านปริมาณการจำหน่ายของตลาดอุตสาหกรรมปรับเพิ่มขึ้น 56 ล้านลิตร (+3%) จากภาวะเศรษฐกิจที่ฟื้นตัวขึ้นจากปีก่อน โดยธุรกิจการท่องเที่ยวยังคงขยายตัวได้อย่างต่อเนื่อง ส่งผลให้ภาคการขนส่งและคมนาคมที่เกี่ยวข้องเนื่องกับการท่องเที่ยวปรับตัวดีขึ้น รวมถึงความสามารถในการผลักดันยอดขายให้เพิ่มขึ้น ทั้งนี้ผลจากราคาน้ำมันที่ปรับลดลงทำให้โรงงานอุตสาหกรรมบางส่วนเริ่มกลับมาใช้น้ำมันเชื้อเพลิงแทนพลังงานทดแทนอื่น ๆ และในระหว่างปีโรงกลั่นในประเทศบางแห่งมีการหยุดกลั่นชั่วคราว ทำให้บริษัทฯ สามารถเร่งปริมาณการจำหน่ายในช่วงเวลาดังกล่าวได้

ค่าการตลาดรวมในปี 2559 อยู่ที่ 0.79 บาทต่อลิตร ปรับเพิ่มขึ้น 3% จากการที่ราคาน้ำมันดิบเฉลี่ยปี 2559 ปรับลดลงส่งผลต่อราคาต้นทุนผลิตภัณฑ์ ขณะที่ราคาขายปลีกน้ำมันปรับลงช้ากว่าทำให้ค่าการตลาดของผลิตภัณฑ์น้ำมันปรับเพิ่มขึ้นในบางช่วงระยะ แต่ค่าการตลาดในช่วงปลายปีปรับตัวลดลงเนื่องจากราคาน้ำมันดิบปรับตัวสูงขึ้น ทั้งนี้ในปี 2559 มีค่าใช้จ่ายในการขายและบริหารเพิ่มขึ้นตามแผนกลยุทธ์ของบริษัทในการผลักดันยอดขาย และจากการขยายธุรกิจ โดยเปิดบริษัท บางจาก รีเทล จำกัด เพื่อดูแลในส่วนของบริษัท Non-oil ส่งผลให้ธุรกิจการตลาดมี EBITDA 2,527 ล้านบาท เพิ่มขึ้นเล็กน้อยจากปีก่อนหน้า

สำหรับ Q4/2559 ปริมาณการจำหน่ายผลิตภัณฑ์น้ำมันรวมปรับเพิ่มขึ้น 110 ล้านลิตร (+8%) จากไตรมาสก่อนหน้า โดยปริมาณการจำหน่ายปรับเพิ่มขึ้นทั้งในตลาดค้าปลีกและตลาดอุตสาหกรรมเนื่องจากเป็นช่วงฤดูกาลเดินทางท่องเที่ยวและช่วงวันหยุดยาวสิ้นปีซึ่งกระตุ้นความต้องการใช้น้ำมันของผู้บริโภค

ด้านตลาดค้าปลีก (สถานีบริการน้ำมัน) มีปริมาณการจำหน่ายเพิ่มขึ้น 42 ล้านลิตร (+5%) จากผลิตภัณฑ์น้ำมันดีเซลที่ปรับเพิ่มขึ้น อย่างไรก็ตามปริมาณการจำหน่ายผลิตภัณฑ์น้ำมันแก๊สโซฮอล์มีการปรับลดลงเล็กน้อย เนื่องจากปัญหาอุทกภัยที่เกิดขึ้นทางภาคใต้ของประเทศตั้งแต่ปลายเดือนพฤศจิกายน ทำให้สถานีบริการในบางพื้นที่ได้รับผลกระทบจากน้ำท่วม

ด้านตลาดอุตสาหกรรมมีปริมาณการจำหน่ายเพิ่มขึ้น 67 ล้านลิตร (+13%) จากผลิตภัณฑ์น้ำมันเจ็ทและผลิตภัณฑ์น้ำมันดีเซล จากปัจจัยด้านฤดูกาลการท่องเที่ยวในช่วงปลายปี ประกอบกับเป็นช่วงฤดูกาลหีบอ้อยของลูกค้ากลุ่มโรงงานโรงงานน้ำตาล ส่งผลให้ปริมาณการจำหน่ายผลิตภัณฑ์น้ำมันดีเซลเพิ่มมากขึ้น

ค่าการตลาดรวมใน Q4/2559 อยู่ที่ 0.56 บาทต่อลิตร (-31%) จากค่าการตลาดค้าปลีกปรับลดลง เนื่องจากราคาขายปลีกน้ำมันในช่วงเดือนตุลาคมไม่สามารถปรับเพิ่มราคาได้ ประกอบกับ



นโยบายการตรึงราคาน้ำมันช่วงเดือนธันวาคมเพื่อช่วยเหลือผู้บริโภคในด้านการท่องเที่ยวช่วงสิ้นปี ขณะที่ราคาต้นทุนผลิตภัณฑ์ปรับเพิ่มสูงขึ้น และค่าการตลาดอุตสาหกรรมปรับลดลง จากภาวะการแข่งขันด้านราคาที่สูงขึ้นเนื่องจากปริมาณผลิตภัณฑ์น้ำมันสำเร็จรูปในตลาดมีมากกว่าความต้องการ อีกทั้งในไตรมาสนี้ธุรกิจการตลาดมีค่าใช้จ่ายในการขายและบริหารที่เพิ่มสูงขึ้น จากค่าใช้จ่ายพนักงาน และค่าใช้จ่ายส่งเสริมการตลาดรวมถึงค่าซ่อมบำรุงสถานีบริการประจำปี ซึ่งมีการเร่งใช้งบประมาณในช่วงปลายปี ส่งผลให้มี EBITDA ติดลบ 3 ล้านบาท



3.) ธุรกิจผลิตไฟฟ้า

ตารางแสดงปริมาณการจำหน่ายไฟฟ้า

หน่วย: ล้านกิโลวัตต์-ชั่วโมง

	Q4/2558	Q3/2559	Q4/2559	YoY	QoQ	2558	2559	YoY
รายได้จากการขายและการให้บริการ (ล้านบาท)	766	785	757	-1%	-4%	3,024	3,084	2%
ปริมาณการจำหน่ายไฟฟ้า								
ธุรกิจผลิตไฟฟ้าจากเซลล์แสงอาทิตย์ - ประเทศไทย (กำลังการผลิตจำหน่าย 125 MW)	66.40	61.01	63.02	-5%	3%	263.32	254.40	-3%
ธุรกิจผลิตไฟฟ้าจากเซลล์แสงอาทิตย์ - ประเทศญี่ปุ่น (กำลังการผลิตจำหน่าย 20 MW)	N/A	8.07	4.90	N/A	-39%	N/A	19.50	N/A
รวมปริมาณการจำหน่ายไฟฟ้า	66.40	69.07	67.93	2%	-2%	263.32	273.90	4%
EBITDA	865	612	795	-8%	30%	3,005	2,559	-15%

ผลการดำเนินงานปี 2559 ธุรกิจผลิตไฟฟ้ามีรายได้เพิ่มขึ้น 60 ล้านบาท (+2%) โดยสาเหตุหลักเนื่องจากในปีนี้มี การรับรู้รายได้จากการเข้าซื้อธุรกิจผลิตไฟฟ้าจากเซลล์แสงอาทิตย์ในประเทศญี่ปุ่น ซึ่งในปัจจุบัน มีโครงการที่ดำเนินการผลิตเชิงพาณิชย์แล้ว กำลังการผลิตไฟฟ้าตามสัญญา รวม 20 เมกะวัตต์

ในปี 2559 ธุรกิจผลิตไฟฟ้าจากเซลล์แสงอาทิตย์ในประเทศไทย (กำลังการผลิตไฟฟ้าตามสัญญา รวม 125 เมกะวัตต์) มีปริมาณการจำหน่ายไฟฟ้าลดลง 8.93 ล้านกิโลวัตต์-ชั่วโมง (-3% YoY) โดยมีสาเหตุหลักมาจากค่าความเข้มแสงของโครงการทั้ง 3 ระยะที่ปรับลดลงเมื่อเทียบกับปีก่อนหน้า จากปริมาณฝนที่เพิ่มขึ้น ในขณะที่ปีก่อนหน้ามีสภาวะฝนแล้งจากปรากฏการณ์เอลนีโญ และจากราคาขายไฟฟ้าพื้นฐานเฉลี่ยที่ปรับลดลง (ราคาขายไฟฟ้าพื้นฐานดังกล่าว ไม่นับรวมรายได้เพิ่มราคารับซื้อไฟฟ้า (Adder)) ทั้งนี้ ในเดือนธันวาคม 2559 โครงการผลิตไฟฟ้าจากพลังงานแสงอาทิตย์แบบติดตั้งพื้นดินสำหรับสหกรณ์ภาคการเกษตรที่กลุ่มบริษัท บีซีพีจี จำกัด (มหาชน) เป็นผู้สนับสนุนโครงการ ได้เปิดดำเนินการผลิตเชิงพาณิชย์ จำนวน 2 โครงการ กำลังการผลิตไฟฟ้าตามสัญญา รวม 7 เมกะวัตต์ (จากทั้งหมด 3 โครงการ กำลังการผลิตไฟฟ้าตามสัญญา รวม 12 เมกะวัตต์) โดยโครงการโซลาร์สหกรณ์ ซึ่งตั้งอยู่ที่ อำเภอบางปะอิน จังหวัดพระนครศรีอยุธยา ประสบปัญหาน้ำท่วมเข้าบริเวณพื้นที่ก่อสร้าง แต่ไม่เกิดความเสียหายอื่นใด ทำให้เกิดความล่าช้าในการก่อสร้าง และคาดว่าจะเปิดดำเนินการผลิตเชิงพาณิชย์ได้ภายในครึ่งปีแรกของปี 2560 สำหรับธุรกิจผลิตไฟฟ้าจากเซลล์แสงอาทิตย์ในประเทศญี่ปุ่น มีปริมาณการจำหน่ายไฟฟ้าจากโครงการที่เปิดดำเนินการผลิตเชิงพาณิชย์แล้ว 19.50 ล้านกิโลวัตต์-ชั่วโมง

ทั้งนี้ในปี 2559 ธุรกิจผลิตไฟฟ้ามีค่าใช้จ่ายในการขายและบริหารเพิ่มขึ้นจากปีก่อน จากค่าใช้จ่ายในการเข้าซื้อธุรกิจผลิตไฟฟ้าจากเซลล์แสงอาทิตย์ในประเทศญี่ปุ่นทั้งหมดของกลุ่ม SunEdison ค่าใช้จ่ายสำหรับการเตรียมการโครงการที่อยู่ระหว่างก่อสร้างและพัฒนา และค่าใช้จ่ายในการออกเสนอขายหุ้นสามัญเพิ่มทุนต่อประชาชนทั่วไปเป็นครั้งแรก (IPO) ส่งผลให้ธุรกิจผลิตไฟฟ้า มี EBITDA 2,559 ล้านบาท ลดลง (-15%) YoY



สำหรับ Q4/2559 ธุรกิจผลิตไฟฟ้ามีรายได้ลดลง 28 ล้านบาท (-4%) สำหรับธุรกิจผลิตไฟฟ้าจากเซลล์แสงอาทิตย์ในประเทศไทย (กำลังการผลิตไฟฟ้าตามสัญญารวม 125 เมกะวัตต์) มีปริมาณการจำหน่ายไฟฟ้าเพิ่มขึ้น 2.01 ล้านกิโลวัตต์-ชั่วโมง (+3%) โดยหลักมาจากปริมาณการจำหน่ายไฟฟ้าของโครงการผลิตไฟฟ้าจากเซลล์แสงอาทิตย์ระยะที่ 2 และ 3 ที่ปรับตัวเพิ่มขึ้นประมาณ 5% แม้ความเข้มแสงจะลดลงในช่วงฤดูหนาวซึ่งมีปริมาณแสงน้อยที่สุดของปี แต่อุณหภูมิที่เย็นลง ทำให้ประสิทธิภาพในการผลิตไฟฟ้าดีขึ้น ประกอบกับมีปริมาณการจำหน่ายไฟเพิ่มเติมจากการเปิดดำเนินการเชิงพาณิชย์ของโครงการโซลาร์สหกรณ์ จำนวน 2 โครงการ ในเดือนธันวาคม ทั้งนี้ โครงการผลิตไฟฟ้าจากเซลล์แสงอาทิตย์ระยะที่ 1 มีปริมาณการจำหน่ายไฟฟ้าลดลง 3% จากค่าความเข้มแสงเฉลี่ยในพื้นที่ตั้งโครงการดังกล่าวที่ลดลงมากกว่าโครงการอื่น ๆ สำหรับธุรกิจผลิตไฟฟ้าจากเซลล์แสงอาทิตย์ในประเทศญี่ปุ่น มีปริมาณการจำหน่ายไฟฟ้าลดลง 3.17 ล้านกิโลวัตต์-ชั่วโมง (-39%) เป็นผลมาจากค่าความเข้มแสงเฉลี่ยของทุกโครงการที่ลดลง โดยเฉพาะโครงการ Nikaho (กำลังการผลิตไฟฟ้าตามสัญญา 8.8 เมกะวัตต์) จากสภาพอากาศในช่วงฤดูหนาวในประเทศญี่ปุ่น ซึ่งมีปริมาณแสงน้อยและมีหิมะตก

ค่าใช้จ่ายในการขายและบริหารใน Q4/2559 เพิ่มขึ้นเมื่อเทียบกับไตรมาสก่อน จากค่าใช้จ่ายที่เกี่ยวข้องกับบุคลากรที่เพิ่มขึ้นตามปกติในช่วงปลายปี และมีขาดทุนจากอัตราแลกเปลี่ยน 219 ล้านบาท จากค่าเงินเยนที่อ่อนค่าลงอย่างรวดเร็วในระหว่างไตรมาส ทั้งนี้ธุรกิจผลิตไฟฟ้ามีกำไรจากการต่อรองราคาซื้อ จากการเข้าซื้อธุรกิจผลิตไฟฟ้าจากเซลล์แสงอาทิตย์ในประเทศญี่ปุ่น ทำให้ในไตรมาสนี้ มี EBITDA 795 ล้านบาท (-8%) YoY และ (+30%) QoQ



4.) ธุรกิจไบโอฟูเอล

สำหรับปี 2559 ธุรกิจไบโอฟูเอล มี EBITDA 326 ล้านบาท แบ่งเป็น EBITDA ของบริษัท บางจากไบโอฟูเอล จำกัด 262 ล้านบาท EBITDA ของบริษัท บางจาก ไบโอดีเซล (จะเข้) จำกัด 42 ล้านบาท และส่วนแบ่งกำไรจากบริษัท อูบล ไบโอดีเซล จำกัด 21 ล้านบาท

สำหรับ Q4/2559 มี EBITDA 131 ล้านบาท แบ่งเป็น EBITDA ของบริษัท บางจากไบโอฟูเอล จำกัด 70 ล้านบาท EBITDA ของบริษัท บางจาก ไบโอดีเซล (จะเข้) จำกัด 46 ล้านบาท และส่วนแบ่งกำไรจากบริษัท อูบล ไบโอดีเซล จำกัด 16 ล้านบาท

ผลการดำเนินงานของธุรกิจไบโอดีเซล โดยบริษัท บางจากไบโอฟูเอล จำกัด

	Q4/2558	Q3/2559	Q4/2559	YoY	QoQ	2558	2559	YoY
รายได้จากการขาย (ล้านบาท)	1,423	1,553	1,189	-16%	-23%	5,414	6,830	26%
อัตรากำลังการผลิต (%)	102%	56%	49%	-52%	-12%	101%	80%	-21%
อัตราการผลิตเฉลี่ย (พันลิตรต่อวัน)	367	452	398	9%	-12%	365	406	11%
ปริมาณการจำหน่ายผลิตภัณฑ์ B100 (ล้านลิตร)	57	44	39	-31%	-11%	199	215	8%
EBITDA (ล้านบาท)	109	(60)	70	-36%	N/A	342	262	-23%
ราคาขายเฉลี่ยผลิตภัณฑ์ (ข้อมูลอ้างอิง: กรมธุรกิจพลังงาน)								
ผลิตภัณฑ์ B100 (บาทต่อลิตร)	28.26	37.62	33.58	19%	-11%	30.93	35.11	14%
น้ำมันปาล์มดิบ (CPO) (บาทต่อกิโลกรัม)	24.97	33.96	30.13	21%	-11%	27.27	31.95	17%

ผลการดำเนินงานปี 2559 ธุรกิจไบโอดีเซลมีรายได้จากการขายเพิ่มขึ้น 1,416 ล้านบาท (+26%) จากปีก่อนหน้า ส่วนหนึ่งเป็นผลมาจากการปริมาณการจำหน่ายผลิตภัณฑ์ B100 ที่เพิ่มขึ้น 16 ล้านลิตร (+8%) เนื่องมาจากการขยายฐานลูกค้าของธุรกิจไบโอดีเซล เพื่อรองรับการผลิตของโรงงานผลิตไบโอดีเซลแห่งที่ 2 (ซึ่งมีกำลังการผลิตเพิ่มขึ้น 450 พันลิตรต่อวัน ทำให้มีกำลังการผลิตสูงสุด 810 พันลิตรต่อวัน) ซึ่งเปิดดำเนินการเชิงพาณิชย์ในเดือนกรกฎาคม 2559 รายได้ที่เพิ่มขึ้นอีกส่วนหนึ่งมาจากราคาขายเฉลี่ยผลิตภัณฑ์ B100 ที่ปรับสูงขึ้น ตามราคาน้ำมันปาล์มดิบที่ปรับสูงขึ้น ซึ่งเป็นผลกระทบจากภัยแล้งในช่วงที่ผ่านมา ทำให้ผลผลิตปาล์มน้ำมันในปีนี้ออกสู่ตลาดน้อยกว่าปีก่อน โดยสถานการณ์ราคาน้ำมันปาล์มดิบที่ปรับเพิ่มขึ้นในช่วงต้นปี ทำให้ภาครัฐปรับลดสัดส่วนการผสมผลิตภัณฑ์ B100 ในน้ำมันดีเซล ตั้งแต่เดือนกรกฎาคมเป็นต้นมา ทำให้โรงงานผลิตไบโอดีเซลไม่สามารถใช้กำลังการผลิตได้ตามแผน โดยมีอัตรากำลังการผลิตเฉลี่ยอยู่ที่ 80% หรือมีอัตราการผลิตเฉลี่ย 406 พันลิตรต่อวัน

ในปี 2559 ธุรกิจไบโอดีเซลมีกำไรขั้นต้นลดลงเมื่อเทียบกับปี 2558 โดยหลักเนื่องจากในปี 2559 ธุรกิจไบโอดีเซลมี Inventory Loss 143 ล้านบาท (รวมรายการค่าเผื่อการลดมูลค่าสินค้าคงเหลือ (LCM) 7 ล้านบาท) เป็นผลมาจากการการที่ภาครัฐปรับลดสัดส่วนการผสมผลิตภัณฑ์ B100 ในน้ำมันดีเซล ทำให้ราคาน้ำมันปาล์มดิบและราคาขายเฉลี่ยผลิตภัณฑ์ B100 ปรับลดลงอย่างต่อเนื่องในช่วงดังกล่าว ขณะที่ในปี 2558 มี Inventory Loss 19 ล้านบาท นอกจากนี้ ธุรกิจไบโอดีเซลยังมีรายได้จาก



การปรับงานล่าช้าและงานเคลมของโครงการก่อสร้างโรงงานผลิตไบโอดีเซลแห่งที่ 2 อีก 17 ล้านบาท จากปัจจัยที่กล่าวมาข้างต้น ส่งผลให้ในปี 2559 ธุรกิจไบโอดีเซลมี EBITDA 262 ล้านบาท (-23%) YoY

สำหรับ Q4/2559 ธุรกิจไบโอดีเซลมีรายได้จากการขายลดลง 364 ล้านบาท (-23%) จาก Q3/2559 ส่วนหนึ่งเป็นผลมาจากปริมาณการจำหน่ายผลิตภัณฑ์ B100 ที่ลดลง 5 ล้านลิตร (-11%) เนื่องมาจากการที่ภาครัฐปรับเปลี่ยนสัดส่วนการผสมผลิตภัณฑ์ B100 ในน้ำมันดีเซล ส่งผลให้ความต้องการใช้ผลิตภัณฑ์ B100 ในไตรมาสนี้ปรับลดลง (สัดส่วนการผสมผลิตภัณฑ์ B100 ในน้ำมันดีเซล: 25 กรกฎาคม ปรับลดจาก 7% เป็น 5%, 25 สิงหาคม ปรับลดจาก 5% เป็น 3% และ 25 พฤศจิกายน เป็นต้นมา ปรับขึ้นเป็น 5%) รายได้ที่ลดลงอีกส่วนหนึ่งเป็นผลมาจากราคาขายเฉลี่ยผลิตภัณฑ์ B100 ที่ปรับลดลง 11% จากไตรมาสก่อน ตามทิศทางเดียวกับราคาน้ำมันปาล์มดิบ

ทั้งนี้ใน Q4/2559 ธุรกิจไบโอดีเซลมี Inventory Loss 28 ล้านบาท (รวมกลับรายการค่าเผื่อการลดมูลค่าสินค้าคงเหลือ (LCM) 54 ล้านบาท) ขณะที่ใน Q3/2559 มี Inventory Loss 153 ล้านบาท (รวมรายการค่าเผื่อการลดมูลค่าสินค้าคงเหลือ (LCM) 61 ล้านบาท) ทำให้ใน Q4/2559 มี EBITDA 70 ล้านบาท (-36%) YoY

ผลการดำเนินงานของธุรกิจเชื้อเพลิงเอทานอล โดยบริษัท บางจากไบโอเอทานอล (จะเข็งเทรา) จำกัด			
	Q3/2559	Q4/2559	2559
รายได้จากการขาย (ล้านบาท)	0	263	263
อัตรากำลังการผลิต (%)	N/A	83%	83%
อัตราการผลิตเฉลี่ย (พันลิตรต่อวัน)	N/A	125	125
ปริมาณการจำหน่ายเอทานอล (ล้านลิตร)	N/A	11	11
EBITDA (ล้านบาท)	(3)	46	42
ราคาขายเฉลี่ยผลิตภัณฑ์ (ข้อมูลอ้างอิง: กรมธุรกิจพลังงาน)			
เอทานอล (บาทต่อลิตร)	23.14	23.11	23.12

สำหรับธุรกิจเชื้อเพลิงเอทานอล เมื่อวันที่ 21 กันยายน 2559 โรงงานผลิตเอทานอล กำลังการผลิต 150 พันลิตรต่อวัน ของบริษัท บางจาก ไบโอ เอทานอล (จะเข็งเทรา) จำกัด ซึ่งเป็นบริษัทย่อยของ บริษัทฯ ได้เริ่มเปิดดำเนินการผลิตเชิงพาณิชย์ และเริ่มจำหน่ายผลิตภัณฑ์เอทานอล ในเดือนตุลาคม 2559 โดยมีอัตราการผลิตเฉลี่ยใน Q4/2559 ในปริมาณ 125 พันลิตรต่อวัน คิดเป็น 83% ของกำลังการผลิตติดตั้ง ส่งผลให้ธุรกิจเชื้อเพลิงเอทานอลในปี 2559 มี EBITDA 42 ล้านบาท



5.) ธุรกิจสำรวจและผลิตปิโตรเลียม

ผลการดำเนินงานของธุรกิจสำรวจและผลิตปิโตรเลียม

	Q4/2558	Q3/2559	Q4/2559	YoY	QoQ	2558	2559	YoY
กำลังการผลิต ^{1/} (บาร์เรลต่อวัน เฉพาะสัดส่วนของ NIDO)	3,189	2,838	2,631	-17%	-7%	3,172	2,860	-10%
ปริมาณการจำหน่าย (บาร์เรล เฉพาะสัดส่วนของ NIDO)	411,008	196,474	203,903	-50%	4%	1,285,969	995,885	-23%
รายได้จากการขาย (ล้านบาท)	620	644	327	-47%	-49%	2,344	1,503	-36%
EBITDA (ล้านบาท)	(26)	171	71	N/A	-59%	472	323	-32%

หมายเหตุ: 1/ เฉพาะกำลังการผลิตในแหล่งผลิตน้ำมันดิบ Galoc เท่านั้น

ผลการดำเนินงานปี 2559 ธุรกิจสำรวจและผลิตปิโตรเลียม มีรายได้จากการขาย 1,503 ล้านบาท ลดลง 841 ล้านบาทจากปีก่อนหน้า ส่วนหนึ่งเป็นผลมาจากราคาขายเฉลี่ยต่อ Cargo ในปีนี้ที่อยู่ในระดับต่ำกว่าปีที่แล้ว ตามทิศทางราคาน้ำมันดิบในตลาดโลกที่ลดลงถึง 19% YoY (ราคาน้ำมันดิบดูไบ ปี 2559 และ 2558 โดยเฉลี่ยอยู่ที่ระดับ 41.43 และ 50.84 เหรียญสหรัฐต่อบาร์เรล ตามลำดับ) อีกส่วนหนึ่งเป็นผลมาจากปริมาณการจำหน่ายในปีนี้น้อยลง จากปริมาณการผลิตที่ปรับลดลงตาม Natural-Demand Production Curve โดยแหล่งผลิตน้ำมันดิบ Galoc มีกำลังการผลิตทั้งปีรวม 1,873,150 บาร์เรล (คิดเป็นสัดส่วนของ Nido เท่ากับ 1,046,707 บาร์เรล) และแหล่งผลิตน้ำมันดิบ Nido & Matinloc มีกำลังการผลิตทั้งปีรวม 126,365 บาร์เรล (คิดเป็นสัดส่วนของ Nido เท่ากับ 32,632 บาร์เรล) สำหรับปริมาณการจำหน่ายรวมทั้งปี (เฉพาะสัดส่วนของ Nido) เท่ากับ 995,885 บาร์เรล

ใน Q4/2559 เมื่อเทียบกับ Q3/2559 ธุรกิจสำรวจและผลิตปิโตรเลียม มีรายได้จากการขายลดลง 317 ล้านบาท โดยในไตรมาสมีรับรู้รายได้จากการขายน้ำมันจำนวน 1 Cargo ได้แก่ Cargo เดือนพฤศจิกายน 2559 ขณะที่ไตรมาสก่อน รับรู้รายได้จากการขายน้ำมันจำนวน 2 Cargo รวมถึงราคาขายเฉลี่ยต่อ Cargo อยู่ในระดับต่ำกว่าไตรมาสก่อนเล็กน้อย เนื่องจากราคาน้ำมันดิบเฉลี่ยมีการปรับตัวลดลงในเดือนพฤศจิกายน ซึ่งเป็นเดือนที่มีการจำหน่าย

ในไตรมาสนี้ แหล่งผลิตน้ำมันดิบ Galoc มี Uptime 99.95% และมีอัตราการผลิตเฉลี่ย 4,709 บาร์เรลต่อวัน (คิดเป็นสัดส่วนของ Nido เท่ากับ 2,631 บาร์เรลต่อวัน) โดยมีรายละเอียดการขายน้ำมันดิบในไตรมาส ตามการเปิดเผยของบริษัท Nido Petroleum Limited (NIDO) ในตลาดหลักทรัพย์ออสเตรเลีย (ASX) ดังนี้

- น้ำมันดิบจากแหล่ง Galoc ในเดือนพฤศจิกายน จำนวน 1 Cargo ปริมาณ 347,977 บาร์เรล (คิดเป็นสัดส่วนของ Nido เท่ากับ 194,448 บาร์เรล) ด้วยราคา FOB 44.62 เหรียญสหรัฐต่อบาร์เรล
- น้ำมันดิบจากแหล่ง Nido & Matinloc จำนวน 35,875 บาร์เรล (คิดเป็นสัดส่วนของ Nido เท่ากับ 9,455 บาร์เรล)

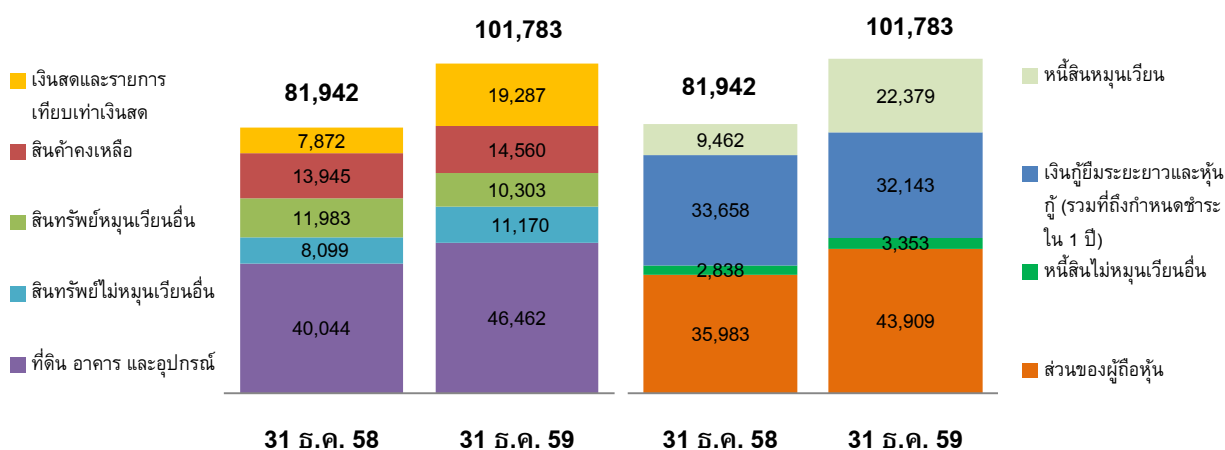


นอกจากนี้ จากการที่บริษัท Nido มุ่งเน้นการดำเนินมาตรการลดค่าใช้จ่าย ทั้งค่าใช้จ่ายในการผลิต และค่าใช้จ่ายในการขายและบริหาร เพื่อรับมือกับสถานการณ์ราคาน้ำมันดิบที่อยู่ในระดับต่ำ โดยในปี 2559 สามารถลดค่าใช้จ่ายในการขายและบริหารลงได้ 26% YoY จากปัจจัยที่กล่าวมาข้างต้น ส่งผลให้ในปี 2559 ธุรกิจสำรวจและผลิตมี EBITDA 323 ล้านบาท (-32%) YoY และ Q4/2559 มี EBITDA 71 ล้านบาท (-59%) QoQ

ทั้งนี้ ในปี 2559 คณะกรรมการบริษัทฯ มีมติให้เพิ่มทุนในบริษัทย่อย BCP Energy International Pte. Ltd. (BCPE) เพื่อให้ BCPE เพิ่มทุนตามสัดส่วนการถือหุ้นเดิมในบริษัท Nido Petroleum Limited เป็นมูลค่า 25.94 ล้านเหรียญออสเตรเลีย สำหรับการเจาะหลุมประเมินบริเวณพื้นที่ Mid-Galoc ของแหล่งผลิตน้ำมันดิบ Galoc ประเทศฟิลิปปินส์ ซึ่งเป็นพื้นที่ที่มีศักยภาพ และมีความเป็นไปได้ที่จะมีปริมาณน้ำมันดิบในปริมาณที่สามารถพัฒนาสู่การผลิตได้ต่อไป ส่งผลให้ BCPE มีสัดส่วนการถือหุ้นในบริษัท Nido Petroleum Limited เพิ่มขึ้น จาก 81.25% เป็น 96.98%

งบแสดงฐานะการเงินของบริษัทฯ และบริษัทย่อย

หน่วย: ล้านบาท



สินทรัพย์

ณ วันที่ 31 ธันวาคม 2559 บริษัทฯและบริษัทย่อย มีสินทรัพย์รวม 101,783 ล้านบาท เพิ่มขึ้นจำนวน 19,841 ล้านบาท เมื่อเทียบกับ ณ 31 ธันวาคม 2558 โดยรายการสินทรัพย์หลักที่เปลี่ยนแปลงมีดังนี้

- เงินสดและรายการเทียบเท่าเงินสด เพิ่มขึ้น 11,415 ล้านบาท โปรดดูรายการวิเคราะห์งบกระแสเงินสด
- เงินลงทุนชั่วคราว ลดลง 2,800 ล้านบาท จากเงินฝากประจำระยะสั้นกับสถาบันการเงินของบริษัทฯ ลดลง 3,500 ล้านบาท และของบริษัท บีซีพีจี จำกัด (มหาชน) เพิ่มขึ้น 700 ล้านบาท



- ลูกหนี้การค้า-สุทธิ เพิ่มขึ้น 788 ล้านบาท โดยลูกหนี้การค้าของบริษัทฯ เพิ่มขึ้น เนื่องจาปริมาณการขายรวมและราคาต่อหน่วยในเดือนธันวาคมเพิ่มขึ้น ในขณะที่ลูกหนี้การค้าของ Nido Petroleum Ltd. ลดลง
- ลูกหนี้อื่น เพิ่มขึ้น 449 ล้านบาท จากค่าใช้จ่ายล่วงหน้าของบริษัทฯ และของบริษัท บีซีพีจี จำกัด (มหาชน) ที่เพิ่มขึ้นจากเงินอุดหนุนสำหรับการเตรียมการโครงการผลิตไฟฟ้าจากพลังงานแสงอาทิตย์
- มูลค่าสินค้าคงเหลือ เพิ่มขึ้น 615 ล้านบาท โดยมูลค่าสินค้าคงเหลือประเภทผลิตภัณฑ์น้ำมันของบริษัทฯ เพิ่มขึ้นจากราคาน้ำมันที่ปรับตัวขึ้นในช่วงปลายปี ถึงแม้ปริมาณที่เก็บสำรองลดลงเล็กน้อย นอกจากนี้ บริษัท บางจากไปโอฟุเอล จำกัด และ Nido Petroleum Ltd. มีปริมาณสินค้าคงเหลือเพิ่มขึ้นเช่นกัน
- เงินลงทุนในบริษัทย่อยสำหรับบริษัทฯ เพิ่มขึ้น 5,494 ล้านบาท โดยหลักมาจากการเพิ่มทุนในบริษัท บีซีพีจี จำกัด (มหาชน) 3,300 ล้านบาท BCP Innovation Pte. Ltd. 181 ล้านบาท บริษัท บางจาก รีเทล จำกัด 800 ล้านบาท บริษัท บางจากไปโอเอทานอล (ฉะเชิงเทรา) จำกัด 425 ล้านบาท บริษัท BCP Trading Pte. Ltd. 35 ล้านบาท และ BCP Energy International Pte. Ltd. 702 ล้านบาท และกลับรายการด้อยค่าเงินลงทุนใน Nido Petroleum Ltd. 51 ล้านบาท แต่มีการตัดรายการระหว่างกันในการเงินรวม ทำให้แสดงยอดเงินลงทุนในบริษัทย่อยเป็นศูนย์
- เงินลงทุนในบริษัทร่วมและการร่วมค้า เพิ่มขึ้นจากการลงทุนใน บริษัท บงกช มารีน เซอร์วิส จำกัด สัดส่วนการลงทุนร้อยละ 30 และบริษัท ออมสุข วิสาหกิจเพื่อสังคม จำกัด สัดส่วนการลงทุนร้อยละ 40
- ที่ดิน อาคารและอุปกรณ์ เพิ่มขึ้น-สุทธิ 6,418 ล้านบาท รายการหลักมาจากการลงทุนในเครื่องจักรและอุปกรณ์โรงงานของบริษัทฯ และของบริษัท บางจากไปโอฟุเอล จำกัด 3,780 ล้านบาท อุปกรณ์จำหน่ายและอุปกรณ์สำนักงาน 1,415 ล้านบาท ส่วนของ บริษัท บีซีพีจี จำกัด (มหาชน) เพิ่มขึ้นจากการซื้อธุรกิจโรงไฟฟ้า 1,530 ล้านบาท และงานระหว่างก่อสร้าง 3,053 ล้านบาท ส่วนของ บริษัท บางจากไปโอเอทานอล (ฉะเชิงเทรา) จำกัด 855 ล้านบาท และอื่น ๆ 143 ล้านบาท โดยมีค่าเสื่อมราคาสำหรับปี 4,491 ล้านบาท
- สินทรัพย์ไม่มีตัวตน เพิ่มขึ้น 2,234 ล้านบาท โดยหลักมาจากการที่บริษัทฯ มีการลงทุนใน SAP License และเพิ่มขึ้นจากการเข้าซื้อธุรกิจโรงไฟฟ้าในประเทศญี่ปุ่น และจากสิทธิการขายไฟฟ้าจากโรงไฟฟ้าที่ญี่ปุ่น ของบริษัท บีซีพีจี จำกัด (มหาชน)
- สินทรัพย์ไม่หมุนเวียนอื่น เพิ่มขึ้น 872 ล้านบาท โดยหลักมาจากสิทธิการเช่าของบริษัทฯ เพิ่มขึ้น และเงินลงทุนระยะยาวอื่นของ BCP Innovation Pte. Ltd. (ที่ลงทุนในหุ้น LAC) รวมถึงค่า Maintenance Fee ของโรงไฟฟ้าที่ญี่ปุ่น ที่เปิดดำเนินการแล้วของ บริษัท บีซีพีจี จำกัด (มหาชน)



หนี้สิน

ณ วันที่ 31 ธันวาคม 2559 บริษัทฯและบริษัทย่อย มีหนี้สินรวม 57,875 ล้านบาท เพิ่มขึ้น 11,916 ล้านบาท โดยสาเหตุหลักมาจาก

- เงินกู้ยืมระยะสั้นจากสถาบันการเงินของบริษัทฯ และบริษัทย่อย รวม 7,444 ล้านบาท
- เจ้าหนี้การค้า เพิ่มขึ้น 3,772 ล้านบาท จากมูลค่าการซื้อน้ำมันดิบในเดือนธันวาคม 2559 เพิ่มขึ้นจากเดือนธันวาคม 2558 และมีการนำเข้าผลิตภัณฑ์น้ำมันสำเร็จรูปเพิ่มขึ้น
- เจ้าหนี้อื่น เพิ่มขึ้น 338 ล้านบาท โดยหลักมาจากเจ้าหนี้ค่าก่อสร้างของบริษัท บีซีพีจี จำกัด (มหาชน) ที่เพิ่มขึ้น 176 ล้านบาท เงินปันผลค้างจ่ายบุคคลนอก 90 ล้านบาท และลดลงจากหนี้สินจากสัญญาประกันความเสี่ยง 160 ล้านบาท ส่วนอื่นที่เพิ่มขึ้นมาจากเจ้าหนี้อื่นของบริษัทย่อย
- หนี้สินหมุนเวียนอื่น เพิ่มขึ้น 656 ล้านบาท ส่วนใหญ่มาจากค่า Contingent Liability ของบริษัท บีซีพีจี จำกัด (มหาชน)
- เงินกู้ยืมระยะยาว (รวมที่ถึงกำหนดชำระใน 1 ปี) ลดลง 1,516 ล้านบาท จากการจ่ายเงินกู้ยืมระยะยาวก่อนกำหนดของบริษัทฯ แต่มีการเบิกเงินกู้ระยะยาวเพิ่มขึ้นในส่วนของบริษัทย่อย
- หนี้สินไม่หมุนเวียนอื่น เพิ่มขึ้น 516 ล้านบาท โดยหลักมาจากการสำรองเงินบำเหน็จสงเคราะห์ของกลุ่มบริษัทฯ เพิ่มขึ้น 198 ล้านบาท และหนี้สินภาษีเงินได้รอตัดบัญชีเพิ่มขึ้น 320 ล้านบาท

ส่วนของผู้ถือหุ้น

ณ วันที่ 31 ธันวาคม 2559 บริษัทฯ และบริษัทย่อย มีส่วนของผู้ถือหุ้นเฉพาะส่วนของบริษัท จำนวน 39,542 ล้านบาท เพิ่มขึ้น 4,062 ล้านบาท โดยมีมูลค่าตามบัญชีต่อหุ้น 28.72 บาท มีรายการเปลี่ยนแปลงดังนี้

- กำไรสะสมเพิ่มขึ้น 2,225 ล้านบาท จากกำไรสุทธิสำหรับปี 4,773 ล้านบาท แต่มีการจ่ายเงินปันผล 2,478 ล้านบาท และขาดทุนจากการประมาณการตามหลักการคณิตศาสตร์ประกันภัย 70 ล้านบาท
- ส่วนเกินมูลค่าหุ้นเพิ่มขึ้น 1,594 ล้านบาทจากการเสนอขายหุ้นสามัญเพิ่มทุนของบริษัท บีซีพีจี จำกัด (มหาชน) และ Nido Petroleum Ltd.
- กำไรจากองค์ประกอบอื่นของส่วนของผู้ถือหุ้นเพิ่มขึ้น 242 ล้านบาท จากกำไรจากการแปลงค่างบการเงินหน่วยงานในต่างประเทศ 7 ล้านบาท และผลต่างจากการเปลี่ยนแปลงในมูลค่ายุติธรรมสุทธิของเงินลงทุนเพื่อขายกำไร 235 ล้านบาท



งบกระแสเงินสดของบริษัทฯ และบริษัทย่อย

สำหรับ ปี 2559 บริษัทฯ และบริษัทย่อย มีเงินสดสุทธิได้มาจากกิจกรรมดำเนินงาน 13,288 ล้านบาท มีเงินสดสุทธิที่ใช้ไปในกิจกรรมลงทุน 8,154 ล้านบาท และมีเงินสดสุทธิได้มาจากกิจกรรมจัดหาเงิน 6,391 ล้านบาท ทำให้บริษัทฯ และบริษัทย่อย มีเงินสดและรายการเทียบเท่าเงินสดเพิ่มขึ้นสุทธิ 11,525 ล้านบาท โดยมีเงินสดยกมา ณ 1 มกราคม 2559 จำนวน 7,872 ล้านบาท และผลกระทบจากอัตราแลกเปลี่ยนของเงินตราต่างประเทศคงเหลือสิ้นงวด -110 ล้านบาท ทำให้ ณ วันที่ 31 ธันวาคม 2559 มีเงินสดอยู่จำนวน 19,287 ล้านบาท โดยรายละเอียดในแต่ละกิจกรรมเป็นดังนี้

ตารางแสดงรายละเอียดการได้มา (ใช้ไป) ของเงินสดในแต่ละกิจกรรม

งบกระแสเงินสด		หน่วย: ล้านบาท	
งบกระแสเงินสด	31 ธ.ค. 58	31 ธ.ค. 59	
เงินสดสุทธิได้มา (ใช้ไป) ในกิจกรรมดำเนินงาน	12,032	13,288	
เงินสดสุทธิได้มา (ใช้ไป) ในกิจกรรมลงทุน	(11,342)	(8,154)	
เงินสดสุทธิได้มา (ใช้ไป) ในกิจกรรมจัดหาเงิน	(892)	6,391	
เงินสดและรายการเทียบเท่าเงินสดเพิ่มขึ้น (ลดลง) สุทธิ	(202)	11,525	
เงินสดและรายการเทียบเท่าเงินสด ณ วันที่ 1 มกราคม	7,954	7,872	
ผลกระทบจากอัตราแลกเปลี่ยนของเงินตราต่างประเทศคงเหลือสิ้นงวด	120	(110)	
เงินสดและรายการเทียบเท่าเงินสด ณ วันที่ 30 กันยายน	7,872	19,287	

โดยรายละเอียดในแต่ละกิจกรรมเป็นดังนี้

1) เงินสดสุทธิได้มาจากกิจกรรมดำเนินงาน 13,288 ล้านบาท โดย

- มีกำไรจากการดำเนินงานที่เป็นเงินสด จำนวน 11,286 ล้านบาท มาจากกำไรสุทธิ 4,729 ล้านบาท บวกค่าใช้จ่ายที่ไม่ใช่เงินสดจำนวน 4,384 ล้านบาท บวกต้นทุนทางการเงินและค่าใช้จ่ายภาษีเงินได้จำนวน 2,173 ล้านบาท
- เงินสดในสินทรัพย์ดำเนินงานลดลง 1,767 ล้านบาท ได้แก่ สินค้าคงเหลือเพิ่มขึ้น 515 ล้านบาท ลูกหนี้การค้าเพิ่มขึ้น 797 ล้านบาท ลูกหนี้อื่นเพิ่มขึ้น 189 ล้านบาท และสินทรัพย์อื่นเพิ่มขึ้น 266 ล้านบาท
- เงินสดจากหนี้สินดำเนินงานเพิ่มขึ้น 4,185 ล้านบาท ได้แก่ เจ้าหนี้การค้าเพิ่มขึ้น 3,775 ล้านบาท เจ้าหนี้อื่นเพิ่มขึ้น 87 ล้านบาท และมีหนี้สินอื่นเพิ่มขึ้น 323 ล้านบาท
- จ่ายชำระภาษีเงินได้เป็นเงินสด 416 ล้านบาท



2) เงินสดสุทธิใช้ไปในกิจกรรมลงทุน 8,154 ล้านบาท โดย

- ใช้เงินสดสำหรับการลงทุนเพิ่มในสินทรัพย์ถาวร 9,250 ล้านบาท มาจากการลงทุนในเครื่องจักรอุปกรณ์โรงงาน อุปกรณ์การจำหน่ายและอุปกรณ์สำนักงานของบริษัทฯ 4,791 ล้านบาท เครื่องจักร อุปกรณ์และโรงงานไบโอดีเซล 404 ล้านบาท งานระหว่างก่อสร้างโครงการผลิตไฟฟ้าจากเซลล์แสงอาทิตย์ ของกลุ่มบริษัท บีซีพีจี จำกัด (มหาชน) 3,053 ล้านบาท ของบริษัท บางจากไบโอเอทานอล (ฉะเชิงเทรา) จำกัด 855 ล้านบาท และของบริษัท บางจาก รีเทล จำกัด 272 ล้านบาท
- เงินลงทุนระยะยาวอื่นเพิ่มขึ้น 168 ล้านบาท และเงินลงทุนชั่วคราวลดลง 2,799 ล้านบาท
- จ่ายเงินสดซื้อหุ้นในบริษัทย่อย 963 ล้านบาท จากการเข้าซื้อธุรกิจผลิตไฟฟ้าจากเซลล์แสงอาทิตย์ ในประเทศญี่ปุ่นของกลุ่ม SunEdison และจ่ายชำระค่าหุ้นในกิจการร่วมค้า 44 ล้านบาท
- จ่ายค่าสิทธิการเช่าที่ดินในสถานบริการน้ำมันเพิ่มขึ้น 451 ล้านบาท และซื้อสินทรัพย์ไม่มีตัวตนเพิ่มขึ้น 492 ล้านบาท
- ได้เงินสดจากการจำหน่ายเงินลงทุนในบริษัท อาเซียนโปแตชชัยภูมิ จำกัด (มหาชน) (APMC) 203 ล้านบาท
- ได้เงินสดจากดอกเบี้ยรับ 209 ล้านบาท และจากเงินปันผลรับ 3 ล้านบาท

3) เงินสดสุทธิได้มาจากกิจกรรมจัดหาเงิน 6,391 ล้านบาท โดย

- ได้รับเงินกู้ยืมระยะสั้นจากสถาบันการเงิน 7,362 ล้านบาท เป็นของบริษัทฯ 7,190 ล้านบาท บริษัท บางจาก ไบโอฟูเอล จำกัด 120 ล้านบาท บริษัท บีซีพีจี จำกัด (มหาชน) 7 ล้านบาท และบริษัท อูบล ไบโอ เอทานอล จำกัด 45 ล้านบาท
- ได้รับเงินสดจากเงินกู้ยืมระยะยาวจากสถาบันการเงินของบริษัทย่อย 9,611 ล้านบาท (บริษัท บางจาก ไบโอฟูเอล จำกัด 617 ล้านบาท บริษัท บีซีพีจี จำกัด (มหาชน) 8,569 ล้านบาท และบริษัท บางจากไบโอเอทานอล (ฉะเชิงเทรา) จำกัด 425 ล้านบาท)
- ได้รับเงินจากการเสนอขายหุ้นสามัญเพิ่มทุน ของบริษัท บีซีพีจี จำกัด (มหาชน) 5,711 ล้านบาท
- จ่ายคืนเงินกู้ยืมระยะยาวจากสถาบันการเงิน 12,032 ล้านบาท เป็นของบริษัทฯ 11,230 ล้านบาท บริษัท บีซีพีจี จำกัด (มหาชน) 802 ล้านบาท
- จ่ายเงินปันผล 2,753 ล้านบาท และจ่ายต้นทุนทางการเงิน 1,641 ล้านบาท



อัตราส่วนทางการเงินของบริษัทฯ และบริษัทย่อย (งบการเงินรวม)

อัตราส่วนความสามารถในการทำกำไร (%)					
	Q4/2558	Q3/2559	Q4/2559	2558	2559
อัตราส่วน EBITDA ต่อรายได้จากการขายและการให้บริการ	3.99%	7.63%	7.56%	7.33%	7.70%
อัตราส่วนกำไรสุทธิ ต่อรายได้จากการขายและการให้บริการ	-0.54%	3.08%	2.99%	2.71%	3.27%
อัตราผลตอบแทนต่อส่วนของผู้ถือหุ้น ^{1/}	12.07%	9.52%	12.73%		
อัตราส่วนผลตอบแทนต่อสินทรัพย์	8.04%	5.99%	7.51%		

1/ กำไรสุทธิและส่วนของผู้ถือหุ้นเฉพาะส่วนของบริษัท

อัตราส่วนสภาพคล่องและอัตราส่วนวิเคราะห์นโยบายทางการเงิน (เท่า)			
	31-ธ.ค.-58	30-ก.ย.-59	31-ธ.ค.-59
อัตราส่วนสภาพคล่อง (เท่า)			
อัตราส่วนสภาพคล่อง	3.22	2.80	1.69
อัตราส่วนสภาพคล่องหมุนเร็ว	1.89	1.94	1.13
อัตราส่วนวิเคราะห์นโยบายทางการเงิน (เท่า)			
อัตราส่วนหนี้สินที่มีภาระดอกเบี้ยต่อส่วนของผู้ถือหุ้น	0.94	0.91	0.86
อัตราส่วนหนี้สินที่มีภาระดอกเบี้ยสุทธิต่อส่วนของผู้ถือหุ้น	0.59	0.45	0.38
	Q4/2558	Q3/2559	Q4/2559
DSCR	3.73	1.56	1.76



การคำนวณอัตราส่วนทางการเงิน

- อัตราส่วน EBITDA ต่อรายได้จากการขาย และการให้บริการ (%) = $\text{EBITDA} / \text{รายได้จากการขายและการให้บริการ}$
- อัตราส่วนกำไรสุทธิต่อรายได้จากการขาย และการให้บริการ (%) = $\text{กำไร (ขาดทุน) สุทธิ} / \text{รายได้จากการขายและการให้บริการ}$
- อัตราส่วนผลตอบแทนต่อส่วนของผู้ถือหุ้น (%) = $\text{กำไร (ขาดทุน) ส่วนของผู้ถือหุ้นของบริษัทใหญ่} / \text{รวมส่วนของผู้ถือหุ้นของบริษัทใหญ่ (เฉลี่ย)}$
- อัตราส่วนผลตอบแทนต่อสินทรัพย์ (%) = $\text{กำไร (ขาดทุน) ก่อนต้นทุนทางการเงินและภาษีเงินได้} / \text{รวมสินทรัพย์ (เฉลี่ย)}$
- อัตราส่วนสภาพคล่อง (เท่า) = $\text{สินทรัพย์หมุนเวียน} / \text{หนี้สินหมุนเวียน}$
- อัตราส่วนสภาพคล่องหมุนเร็ว (เท่า) = $(\text{สินทรัพย์หมุนเวียน} - \text{สินค้าคงเหลือ}) / \text{หนี้สินหมุนเวียน}$
- DSCR (เท่า) = $\text{EBITDA} / (\text{ชำระคืนเงินกู้ระยะยาว} + \text{ต้นทุนทางการเงิน})$
- อัตราส่วนหนี้สินที่มีภาระดอกเบี้ยต่อส่วนของผู้ถือหุ้น = $\text{หนี้สินที่มีภาระดอกเบี้ย} / \text{ส่วนของผู้ถือหุ้น}$
- อัตราส่วนหนี้สินที่มีภาระดอกเบี้ยสุทธิต่อส่วนของผู้ถือหุ้น (เท่า) = $(\text{หนี้สินที่มีภาระดอกเบี้ย} - \text{เงินสดและรายการเทียบเงินสด} - \text{เงินลงทุนชั่วคราว}) / \text{ส่วนของผู้ถือหุ้น}$

หมายเหตุ:

- 1/ รวมส่วนของผู้ถือหุ้นของบริษัทใหญ่ (เฉลี่ย) คำนวณโดยใช้สูตรดังนี้
 - รายปี คำนวณโดย (ยอดสิ้นสุดงวดปีก่อนหน้า + ยอดสิ้นสุดงวดปีปัจจุบัน) / 2
 - รายไตรมาส คำนวณโดย (ยอดสิ้นสุดไตรมาสในปีก่อนหน้า + ยอดสิ้นสุดไตรมาสในปีปัจจุบัน) / 2
- 2/ รวมสินทรัพย์ (เฉลี่ย) คำนวณโดยใช้สูตรดังนี้
 - รายปี คำนวณโดย (ยอดสิ้นสุดงวดปีก่อนหน้า + ยอดสิ้นสุดงวดปีปัจจุบัน) / 2
 - รายไตรมาส คำนวณโดย (ยอดสิ้นสุดไตรมาสในปีก่อนหน้า + ยอดสิ้นสุดไตรมาสในปีปัจจุบัน) / 2
- 3/ การคำนวณอัตราส่วนผลตอบแทนต่อส่วนของผู้ถือหุ้น (ROE) ข้อมูลพิเศษคือ กำไร (ขาดทุน) ส่วนของผู้ถือหุ้นของบริษัทใหญ่ จะต้องถูกปรับเป็นตัวเลขเต็มปี (Annualized)
- 4/ การคำนวณอัตราส่วนผลตอบแทนต่อสินทรัพย์ (ROA) ข้อมูลพิเศษคือ กำไร (ขาดทุน) ก่อนต้นทุนทางการเงินและภาษีเงินได้ จะต้องถูกปรับเป็นตัวเลขเต็มปี (Annualized)
- 5/ หนี้สินที่มีภาระดอกเบี้ย คำนวณโดย (เงินกู้ยืมระยะสั้นจากสถาบันการเงิน + เงินกู้ยืมระยะยาวจากสถาบันการเงิน (รวมที่ถึงกำหนดชำระภายในหนึ่งปี) + หนี้กู้ + หนี้สินตามสัญญาเช่าการเงิน (รวมที่ถึงกำหนดชำระภายในหนึ่งปี))



การบัญชีเพื่อสิ่งแวดล้อมและสังคม (Environment Management Accounting: EMA)

บริษัทฯ ได้จัดทำบัญชีค่าใช้จ่ายด้านสิ่งแวดล้อมเพื่อเผยแพร่ผ่านรายงานการพัฒนาธุรกิจร่วมกับสิ่งแวดล้อมและสังคมตั้งแต่ปี 2548 โดยมุ่งหวังให้เกิดการนำไปปรับใช้ให้เป็นประโยชน์ภายในองค์กรต่าง ๆ เช่นเดียวกับบริษัทฯ การจัดทำบัญชีด้านสิ่งแวดล้อมนี้ จะช่วยให้ได้รับข้อมูลที่ถูกต้อง ครบถ้วน และเกิดประโยชน์ใช้ในเชิงการบริหารงานด้านสิ่งแวดล้อม การจัดการด้านทรัพยากร ควบคู่กับการบริหารการเงินได้อย่างมีประสิทธิภาพมากยิ่งขึ้น

รายงานบัญชีเพื่อสิ่งแวดล้อมครอบคลุมหน่วยงาน โรงกลั่น ศูนย์จ่ายน้ำมันบางจาก และบางปะอิน

ค่าใช้จ่ายสิ่งแวดล้อม (Environment Management Accounting : EMA)	หน่วย: ล้านบาท		
	2558	2559	Δ
ค่าใช้จ่ายวัตถุดิบที่ติดไปกับผลิตภัณฑ์ (Material Costs of Product Outputs) ได้แก่น้ำมันดิบ สารเคมี ส่วนผสมต่างๆในการผลิต และพลังงานที่ใช้ในการผลิต	93,032	73,360	(19,672)
ค่าใช้จ่ายวัตถุดิบที่ไม่ติดไปกับผลิตภัณฑ์ (Material Costs of Non-Product Outputs) : ได้แก่ น้ำมันที่ไม่ได้คุณภาพ น้ำทิ้ง สารเคมีที่ใช้เกินจำเป็น และส่วนผสมอื่นที่เกินจำเป็น	42	77	35
ค่าใช้จ่ายเพื่ออุปกรณ์ควบคุมมลพิษ (Waste and Emission Control Costs) : ได้แก่ ค่าใช้จ่ายบำบัดหรือกำจัดของเสีย รวมถึง ค่าบำรุงรักษา และค่าเสื่อมของอุปกรณ์ด้านสิ่งแวดล้อมต่างๆ	398	315	(83)
ค่าใช้จ่ายในการป้องกันสิ่งแวดล้อม (Prevention and Other Environmental Management Costs) : ได้แก่ ค่าใช้จ่ายการติดตาม ป้องกัน ด้านสิ่งแวดล้อมต่างๆ	12	25	13
ค่าใช้จ่ายรวม	93,484	73,777	(19,707)
ประโยชน์ของผลผลิตพลอยได้และการนำของเสียมาใช้ใหม่ (Benefit from by-product and waste recycling) : ได้แก่ รายได้ของการใช้ประโยชน์จากของเสีย (เครื่องหมายลบหมายถึงรายได้)	(17)	(16)	2

ค่าใช้จ่ายสิ่งแวดล้อมรวมปี 2559 ลดลงจากปี 2558 ประมาณ 19,707 ล้านบาท (-21%) ส่วนใหญ่มาจากค่าใช้จ่ายวัตถุดิบที่ติดไปกับผลิตภัณฑ์ลดลง 19,672 ล้านบาท จากราคาน้ำมันในตลาดโลกที่ลดลงจากปีก่อนถึง 19% และกำลังการผลิตเฉลี่ยที่ลดลงจาก 112.94 พันบาร์เรล/วัน ในปี 2558 เป็น 101.39 พันบาร์เรล/วันในปีนี้ จากการหยุดซ่อมบำรุงโรงกลั่นประจำปี สอดคล้องกับค่าใช้จ่ายวัตถุดิบที่ไม่ติดไปกับผลิตภัณฑ์ที่เพิ่มขึ้น 35 ล้านบาท ตามปริมาณน้ำมันที่ไม่ได้คุณภาพที่เพิ่มขึ้น ขณะที่ค่าใช้จ่ายเพื่ออุปกรณ์ควบคุมมลพิษ ลดลง 83 ล้านบาท (-21%) ส่วนใหญ่มาจากค่าเสื่อมราคาอุปกรณ์ควบคุมมลพิษที่ลดลง 109 ล้านบาท สำหรับค่าใช้จ่ายในการป้องกันสิ่งแวดล้อมเพิ่มขึ้นเล็กน้อย

ประโยชน์ของผลผลิตพลอยได้และการนำของเสียมาใช้ใหม่ ลดลง 2 ล้านบาท (-10%) เนื่องจากกำมะถันเหลวและกลีเซอริน ลดลง 3.3 ล้านบาท ในขณะที่เศษเหล็กและอลูมิเนียมที่เหลือใช้และสามารถจำหน่ายได้ เพิ่มขึ้น 1.7 ล้านบาท



มุมมองของผู้บริหารต่อแนวโน้มผลการดำเนินงานในปี 2560

สถานการณ์เศรษฐกิจ

สถานการณ์เศรษฐกิจโลกปี 2560 มีแนวโน้มการขยายตัวที่ดีขึ้น แต่อยู่ในสภาวะผันผวน จากการคาดการณ์ของ IMF โดยให้เหตุผลไว้ 3 ประการ ประการที่หนึ่ง สถานการณ์ทางการเมืองของสหราชอาณาจักร (อังกฤษ) ที่ลงประชามติขอแยกตัวออกจากสหภาพยุโรปส่งผลต่อภาวะการเงินของยุโรป โดยเฉพาะประเทศอังกฤษเป็นอย่างมาก ประการที่สอง คือ การฟื้นตัวทางเศรษฐกิจของสหรัฐอเมริกา หลังจากที่ชะลอตัวในปี 2559 และประการที่สาม คือ การขยายตัวทางเศรษฐกิจของกลุ่มตลาดใหม่และตลาดกำลังพัฒนาที่ขยายตัวช้าลงโดยสาเหตุหลักมาจากการปรับฐานเศรษฐกิจของประเทศจีนที่ให้ความสำคัญกับภาคอุปโภคบริโภคในประเทศแทนการเน้นการนำเข้ามาผลิตเพื่อส่งออก ด้วยเหตุนี้ธนาคารกลางในหลายประเทศยังคงนโยบายอัตราดอกเบี้ยต่ำเพื่อเป็นปัจจัยการกระตุ้นเศรษฐกิจมวลรวมให้ดีขึ้น

สำหรับสถานการณ์เศรษฐกิจไทยในปี 2560 ธนาคารแห่งประเทศไทยคาดการณ์ว่า จะขยายดีขึ้นจากปีก่อนหน้า โดยมีปัจจัยสนับสนุนหลัก คือ ปัจจัยภายในประเทศ ได้แก่ การเติบโตของกำลังซื้อภาคครัวเรือน ซึ่งเป็นผลมาจากภาระหนี้ของโครงการรถคันแรกที่เริ่มทยอยหมดไป การปรับโครงสร้างภาษีเงินได้บุคคลธรรมดาและแนวโน้มการปรับเพิ่มอัตราค่าจ้างขั้นต่ำ ในส่วนการลงทุนภาคเอกชนมีแนวโน้มฟื้นตัวจากการขยายการลงทุนในภาคบริการและได้รับอานิสงค์จากโครงการลงทุนโครงสร้างพื้นฐานขนาดใหญ่ของรัฐที่จะมีความชัดเจนมากขึ้น ส่วนภาคการส่งออกคาดว่าจะฟื้นตัวได้เล็กน้อยจากภาวะเศรษฐกิจโลกที่มีปัจจัยบวกในบางประเทศและการขยายตัวของการส่งออกสินค้าอุปโภคบริโภคไปยังกลุ่มเพื่อนบ้านซึ่งมีนโยบายกระตุ้นเศรษฐกิจที่ชัดเจน

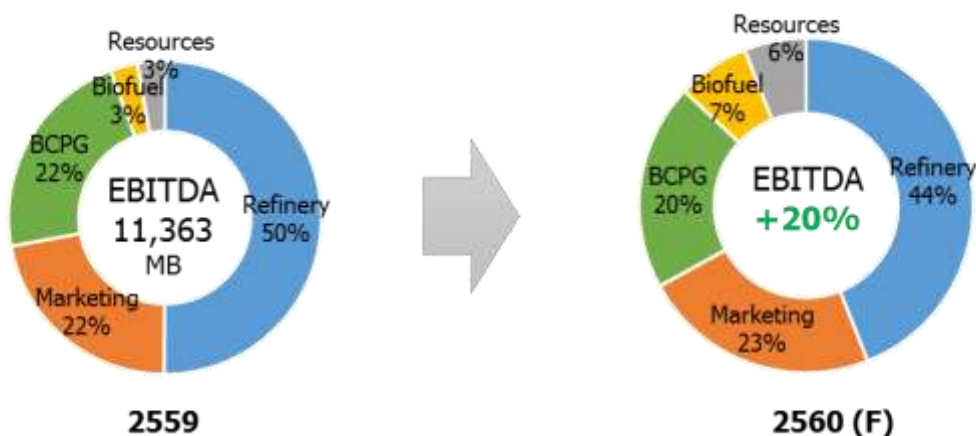
สถานการณ์ราคาน้ำมัน

จากการตกลงปรับลดกำลังการผลิตน้ำมันดิบจากกลุ่มประเทศผู้ส่งออกน้ำมัน (โอเปก) และประเทศผู้ผลิตน้ำมันนอกกลุ่มโอเปก ทำให้ราคาน้ำมันปรับตัวขึ้นมาอยู่ที่ระดับ 50-55 เหรียญสหรัฐ ต่อบาร์เรล ซึ่งส่งผลให้ผู้ผลิตน้ำมันจากชั้นหินดินดาน (Shale oil) ในสหรัฐอเมริกามีจำนวนแท่นขุดเจาะเพิ่มขึ้น อย่างไรก็ตามคาดว่าจะมีเสถียรภาพมากขึ้นในระดับ 50-60 เหรียญสหรัฐ ต่อบาร์เรล เนื่องจากถ้าราคาสูงเกินไปจะทำให้ผู้ผลิตรายอื่นขยายการผลิตมากขึ้น อีกทั้งตลาดอาจเผชิญกับปัจจัยความเสี่ยงด้านอุปสงค์จากภาวะเศรษฐกิจในเอเชียโดยเฉพาะจีน และความไม่แน่นอนเกี่ยวกับสถานการณ์ของยูโรโซน การปรับขึ้นอัตราดอกเบี้ยนโยบายของสหรัฐ ซึ่งจะทำให้สกุลเงินดอลลาร์สหรัฐแข็งค่าขึ้นและส่งผลกระทบต่อสินค้าโภคภัณฑ์ต่างๆ ซึ่งรวมถึงราคาน้ำมัน บริษัท บางจากฯ คาดว่าในปี 2560 ราคาน้ำมันดิบจะปรับเพิ่มขึ้นในช่วงจำกัด โดยมองว่าราคาน้ำมันดิบดูไบเฉลี่ยอยู่ที่ 50 - 60 เหรียญสหรัฐ ต่อบาร์เรล ส่วนต่างราคาน้ำมันดิบเตดท์เบรนท์กับดูไบ (DTD/DB) คาดว่าจะปรับลดลงอยู่ที่เฉลี่ย 0.80 – 1.80 เหรียญสหรัฐ ต่อบาร์เรล จากแนวโน้มการกลับมาผลิตน้ำมันจากชั้นหินดินดานในสหรัฐซึ่งมีคุณสมบัติเป็นน้ำมันดิบชนิดเบา (light grade) เพิ่มขึ้น ขณะที่ข้อตกลงการปรับลดการผลิตของโอเปกช่วยลดการผลิตน้ำมันชนิดหนัก (heavy grade) ในส่วนของค่าการกลั่น คาดว่าค่าการกลั่นน้ำมันดิบดูไบของโรงกลั่นประเภท Hydrocracking ที่สิงคโปร์มีแนวโน้มปรับลดลงเล็กน้อยจากปี 2559



จากการเปิดดำเนินการโรงกลั่นใหม่ในหลายประเทศในเอเชีย ขณะที่อุปสงค์น้ำมันสำเร็จรูปมีแนวโน้มชะลอตัวลงหลังแรงหนุนจากราคาน้ำมันที่อยู่ในระดับต่ำเริ่มลดลง และแนวโน้มเศรษฐกิจในเอเชียที่อาจได้รับผลกระทบจากนโยบายการค้าของสหรัฐฯ หลังเปลี่ยนแปลงผู้นำ

แนวโน้มผลการดำเนินงานของกลุ่มบริษัท บางจากฯ ในปี 2560



ในปี 2560 ผู้บริหารคาดการณ์ว่าผลการดำเนินงานของบริษัทฯ และบริษัทย่อยมีแนวโน้มที่ดีขึ้นจากปี 2559 โดยคาดว่า EBITDA ในปี 2560 จะเติบโตประมาณ 20% เมื่อเทียบกับปีก่อนหน้า เนื่องจากในปีนี้คาดการณ์ว่า ในหลาย ๆ ธุรกิจของกลุ่มบริษัทฯ จะมีแนวโน้มผลการดำเนินงานที่ดีขึ้น โดยเฉพาะกลุ่มธุรกิจโรงกลั่นมีการใช้อัตราการผลิตเพิ่มขึ้นจากแผนการผลิตที่จะกลับมาผลิตเต็มกำลังการผลิตหลังไม่มีการหยุดซ่อมบำรุงประจำปีของโรงกลั่น และธุรกิจไบโอดีเซล และธุรกิจเชื้อเพลิงเอทานอล จะมีการใช้อัตราการผลิตเพิ่มขึ้น รวมถึงด้านธุรกิจการตลาดมีการวางแผนดำเนินกลยุทธ์ทางการตลาดที่เข้มข้นขึ้นทั้งด้านเครือข่ายสถานีบริการ ธุรกิจ non-oil เพื่อผลักดันปริมาณการจำหน่ายให้เพิ่มขึ้นเพื่อรักษาส่วนแบ่งการตลาดอย่างต่อเนื่อง รวมถึงราคาน้ำมันที่ปรับตัวขึ้นไปอยู่ในระดับสูงกว่า 50 เหรียญสหรัฐฯ ต่อบาร์เรลจะช่วยให้ธุรกิจทรัพยากรธรรมชาติมีผลการดำเนินงานที่ดีขึ้น โดยมีปัจจัยสำคัญในแต่ละธุรกิจดังนี้

ธุรกิจ	ประมาณการสำคัญ
ธุรกิจโรงกลั่น	<ul style="list-style-type: none"> มีแผนการใช้กำลังการกลั่นเพิ่มขึ้น ประมาณการอัตราการผลิตเฉลี่ยอยู่ที่ 111 KBD (93%) ประมาณการค่าการกลั่นอยู่ในระดับ 6 – 7 เหรียญสหรัฐฯ ต่อบาร์เรล ดำเนินการโครงการปรับปรุงประสิทธิภาพโรงกลั่นอย่างต่อเนื่องเพื่อเพิ่มค่าการกลั่น
ธุรกิจการตลาด	<ul style="list-style-type: none"> ประมาณการปริมาณการจำหน่ายอยู่ที่ 530 ล้านลิตรต่อเดือน โดยคาดว่าสัดส่วนการจำหน่ายผ่านตลาดค้าปลีกจะเพิ่มจาก 62% เป็น 65% ประมาณการค่าการตลาดอยู่ที่ 75 – 80 สตางค์ต่อลิตร

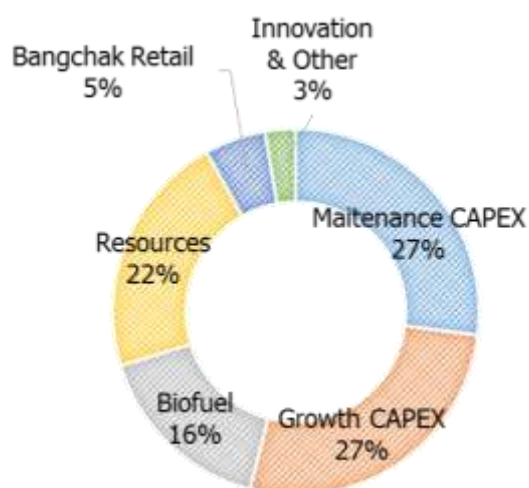


ธุรกิจการตลาด	<ul style="list-style-type: none"> มีแผนขยายสถานีบริการน้ำมันเพิ่มขึ้นประมาณ 100 แห่ง โดยขยายในพื้นที่ถนนสายหลัก และหัวเมืองใหญ่ โดยเน้นภาพลักษณ์ที่ทันสมัย และมีธุรกิจเสริมอื่นๆ เพื่อตอบสนองความต้องการของผู้บริโภคให้มากขึ้น พร้อมทั้งปรับปรุงคุณภาพของสถานีบริการที่มีอยู่เดิมให้ดีขึ้น มีแผนขยายสาขาร้านกาแฟอินทนิลเพิ่มขึ้น 120 สาขา และเปิด SPAR ซูเปอร์มาร์เก็ต เพิ่มขึ้นอีก 55 สาขา เพื่อเพิ่มศักยภาพในการแข่งขันในธุรกิจค้าปลีกมากขึ้น
ธุรกิจไบโอฟิวเอล	<ul style="list-style-type: none"> ธุรกิจไบโอดีเซล ประเมินการปริมาณการจำหน่ายเพิ่มขึ้น 20% โดยคาดการณ์ว่าภาครัฐยังคงสัดส่วนการผลิตผลิตภัณฑ์ B100 ในน้ำมันดีเซลที่ระดับ 5% มีแผนการใช้กำลังการผลิตเพิ่มขึ้น ประเมินการอัตราการผลิตเฉลี่ยอยู่ที่ 710,000 ลิตร/วัน ธุรกิจเอทานอลเปิดดำเนินการเต็มปี มีแผนการใช้อัตราการผลิตเฉลี่ย 130,000 ลิตรต่อวัน พิจารณาถึงความเป็นไปได้ในการปรับโครงสร้างเพื่อรองรับนโยบายด้านอุตสาหกรรมชีวภาพ (Biotech) ในไทยแลนด์ 4.0 ของรัฐบาล
ธุรกิจทรัพยากรธรรมชาติ	<ul style="list-style-type: none"> ธุรกิจ E&P คาดว่าผลการดำเนินงานที่ดีขึ้นจากราคาน้ำมันดิบที่ปรับตัวสูงขึ้น โดยมีแผนการผลิตในแหล่งน้ำมัน Galoc 2,000 บาร์เรลต่อวัน พร้อมหาโอกาสการลงทุนใหม่ ๆ Nido ยังคงดำเนินมาตรการลดค่าใช้จ่ายทั้งค่าใช้จ่ายในการผลิต และค่าใช้จ่ายการบริหารอย่างต่อเนื่อง การลงทุนซื้อหุ้นเพิ่มทุนของ Lithium Americas Corp. อีกจำนวน 50 ล้านหุ้น ในราคาหุ้นละ 0.85 เหรียญแคนาดา รวมมูลค่า 42.5 ล้านเหรียญแคนาดา คาดว่าจะแล้วเสร็จในเดือนเมษายน เพื่อเป็นเงินลงทุนในการพัฒนาโครงการเหมืองลิเทียม ของ Minera Exar S.A. (Cauchari Olaroz Project) ที่ประเทศอาร์เจนตินา คาดว่าจะเริ่มผลิตได้ในปี 2562



แผนดำเนินงานด้านรายการลงทุน (Capital Expenditure) ในปี 2560

บริษัทฯ และบริษัทย่อย ประมาณการรายการลงทุนในปี 2560 รวมทั้งสิ้น 18,500 ล้านบาท (ไม่รวมในส่วนของบริษัท บีซีพีจี จำกัด (มหาชน) โดยมีรายละเอียดดังนี้



หน่วย: ล้านบาท	ประมาณการรายการลงทุน
Maintenance CAPEX	5,000
Growth CAPEX	5,000
Biofuel	3,000
Resources	4,000
Bangchak Retail	1,000
Innovation & Other	500
Total	18,500

การวิจัยและพัฒนาเทคโนโลยี และนวัตกรรม

ในปี 2559 บริษัทฯ ได้มีการดำเนินการวิจัยและพัฒนาเทคโนโลยีและนวัตกรรม เกี่ยวกับสารเติมแต่งเพื่อปรับปรุงคุณภาพน้ำมัน และการทดสอบประสิทธิภาพตัวดูดซับน้ำมันที่ผลิตจากยางพารา และการพัฒนาผลิตภัณฑ์น้ำมันเชื้อเพลิง รวมทั้งสิ้นเป็นรายการประมาณ 3,800,000 บาท